



## Washing Machine

User's Manual

## Pralni stroj

Uporabniški priročnik

## Perilica rublja

Korisnički priručnik



WUE 7511 X0A

EN/SL/HR





This product was manufactured using the latest technology in environmentally friendly conditions.

---

# 1 General safety instructions

This section includes security instructions which may help prevent the injuries and material damage risks. All kinds of warranties shall be invalid if these instructions are not observed.

## 1.1 Life and property safety

- ▶ Never place the product on a carpet-covered floor. Electrical parts will get overheated since air cannot circulate from under the device. This will cause problems with your product.
- ▶ Unplug the product if it is not in use.
- ▶ Always have the installation and repairing procedures carried out by the Authorised Service Agent. The manufacturer shall not be held liable for damages that may arise from procedures carried out by unauthorised persons.
- ▶ The water supply and draining hoses must be securely fastened and remain undamaged. Otherwise, water leak may occur.
- ▶ While there is still water inside the product, never open the loading door or remove the filter. Otherwise, risk of flooding and injury from hot water will occur.
- ▶ Do not force open the locked loading door. Door can be opened a few minutes after the washing cycle ends. In case of forcing the loading door to open, the door and the lock mechanism may get damaged.
- ▶ Use detergents, softeners and supplements suitable for automatic washing machines only.
- ▶ Follow the instructions on the label of textiles and the detergent package.

## 1.2 Children's safety


- ▶ This product can be used by the children who are at the age of 8 and over and the people whose physical, sensory or mental skills are not fully developed or who do not have necessary required experience and knowledge as long as they are supervised or trained about the safe use of the product and its risks. Children should not play with the device. Cleaning and maintenance works should not be performed by children unless they are supervised by someone. Children of less than 3 years should be kept away unless continuously supervised.
- ▶ Packaging materials may be dangerous for the children. Keep packaging materials in a safe place away from reach of the children.

- ▶ Electrical products are dangerous for the children. Keep the children away from the product when it is in use. Do not allow them to play with the product. Use child lock to prevent children from intervening with the product.
- ▶ Do not forget to close the loading door when leaving the room where the product is located.
- ▶ Store all detergents and additives in a safe place away from the reach of the children by closing the cover of the detergent container or sealing the detergent package.

### 1.3 Electrical safety

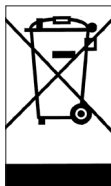
- ▶ If the product has a failure, it should not be operated unless it is repaired by the Authorised Service Agent. Risk of electric shock!
- ▶ This product is designed to resume operating in the event of powering on after a power interruption. If you wish to cancel the programme, see "Cancelling the programme" section.
- ▶ Plug the product into a grounded outlet protected by a 16 A fuse. Do not neglect to have the grounding installation made by a qualified electrician. Our company shall not be liable for any damages that will arise when the product is used without grounding in accordance with the local regulations.
- ▶ Do not wash the product by spraying or pouring water onto it! Risk of electric shock!
- ▶ Never touch the power cable plug with wet hands! Do not grab the power cord to unplug the machine, always unplug it by holding the socket with one hand, and pulling the plug with the other hand.
- ▶ Product should be unplugged during installation, maintenance, cleaning and repair procedures.
- ▶ If the power cable is damaged, it must be replaced by the manufacturer, after sales service or a similarly qualified person (preferably an electrician) or someone designated by the importer in order to avoid possible risks.

### 1.4 Hot surface safety

	<p>While washing the laundry at high temperatures, the loading door glass will get hot. Considering this fact, during washing operation keep the children away from the loading door of the product to prevent them touching it.</p>
---	--

## 2 Important instructions for environment

### 2.1 Compliance with WEEE Directive



This product complies with EU WEEE Directive (2012/19/EU). This product bears a classification symbol for waste electrical and electronic equipment (WEEE).

This product has been manufactured with high quality parts and materials which can be reused and are suitable for recycling. Do not dispose of the waste product with normal domestic and other wastes at the end of its service life. Take it to the collection center for the recycling of electrical and electronic equipment. Please consult your local authorities to learn about these collection centers.

Compliance with RoHS Directive:

The product you have purchased complies with EU RoHS Directive (2011/65/EU). It does not contain harmful and prohibited materials specified in the Directive.

### 2.2 Package information

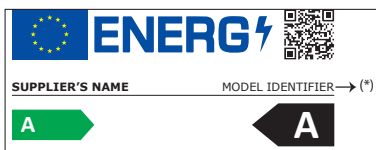
Packaging materials of the product are manufactured from recyclable materials in accordance with our National Environment Regulations. Do not dispose of the packaging materials together with the domestic or other wastes. Take them to the packaging material collection points designated by the local authorities.

## 3 Intended use

- This product has been designed for domestic use. It is not for commercial purposes or it should not be used out of its intended use.
- The product must only be used for washing and rinsing of laundry that are marked accordingly.
- The manufacturer waives any responsibility arisen from incorrect usage or transportation.
- The service life of your product is 10 years. During this period, original spare parts will be available to operate the appliance properly.

## 4 Technical specifications

Supplier name or trademark	Beko
Model name	WUE 7511 X0A
	7000440050
Rated capacity (kg)	7
Maximum spin speed (rpm)	1000
Built-in	No
Height (cm)	84
Width (cm)	60
Depth (cm)	49
Single Water inlet / Double Water inlet	• / -
• Available	
Electrical input (V/Hz)	230 V / 50Hz
Total current (A)	10
Total power (W)	2200
Main model code	9217



The model information as stored in the product database can be reached by entering following website and searching for your model identifier (\*) found on energy label.

<https://eprel.ec.europa.eu/>

## 4.1 Installation

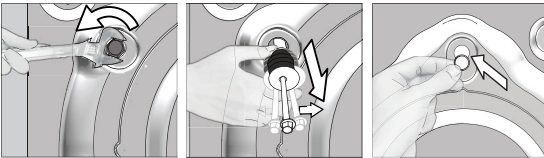
- Apply to the nearest authorised service agent for the installation of your product.
- Preparation of the location and electrical, tap water and waste water installations at the place of installation is under customer's responsibility.
- Make sure that the water inlet and discharge hoses as well as the power cable are not folded, pinched or crushed while pushing the product into its place after installation or cleaning procedures.
- Make sure that the installation and electrical connections of the product are performed by authorised service. Manufacturer shall not be held liable for damages that may arise from procedures carried out by unauthorised persons.
- Prior to installation, visually check if the product has any defects on it. If so, do not have it installed. Damaged products cause risks for your safety.

### 4.1.1 Appropriate installation location

- Place the product on a hard and level floor. Do not put it onto a carpet with high pile or other similar surfaces.
- When the washing machine and dryer are placed on top of each other, their total weight -when loaded- amounts to 180 kilograms. Place the product on a solid and flat floor that has sufficient load carrying capacity!
- Do not place the product on the power cable.
- Do not install the product in the environments where the temperature falls below 0 °C.
- Leaving a gap at the sides of the machine is suggested to reduce vibration and noise
- On a graduated floor, do not place the product next to the edge or on a platform.
- Do not place heat sources such as Hobs, Irons, Ovens, etc. on the washing machine and do not use them on the product.

### 4.1.3 Removing the transportation locks

- 1 Loosen all bolts with an appropriate wrench until they turn freely.
- 2 Remove the transport safety bolts by turning them slightly.
- 3 Insert the plastic covers in the bag containing the user manual to the openings on the rear panel.



**CAUTION:** Remove the transportation safety bolts before operating the washing machine! Otherwise, the product will be damaged.



Keep the transportation safety bolts in a safe place to reuse when the washing machine needs to be moved again in the future.

Install the transport safety bolts in reverse order of the disassembly procedure.

Never move the product without the transportation safety bolts properly fixed in place!

#### 4.1.4 Connecting water supply

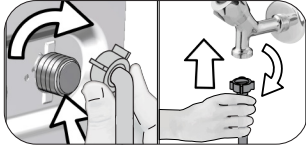


The water supply pressure required to run the product is between 1 to 10 bars (0.1 - 1 MPa). It is necessary to have 10 - 80 liters of water flowing from the fully open tap in one minute to have your machine run smoothly. Attach a pressure reducing valve if water pressure is higher.



**CAUTION:** Models with a single water inlet should not be connected to the hot water tap. In such a case the laundry will get damaged or the product will switch to protection mode and will not operate.

**CAUTION:** Do not use old or used water inlet hoses on the new product. It may cause stains on your laundry.



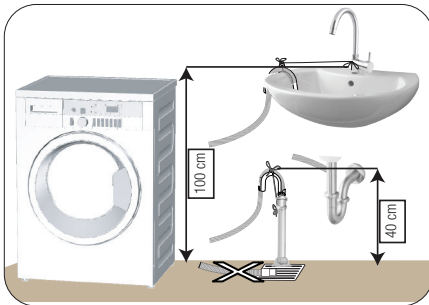
- 1 Tighten the nuts of the hose by hand. Never use a tool when tightening the nuts.
- 2 When hose connection is completed, check whether there is leak problems at the connection points by opening the taps fully. If any leaks occur, turn off the tap and remove the nut. Retighten the nut carefully after checking the seal. In order to prevent the water leaks and resultant damages, keep the taps closed when you do not use the product.

#### 4.1.5 Connecting the drain hose to the drain

- Attach the end of the drain hose directly to waste water drain, lavatory or bathtub.



**CAUTION:** Your drain house will be flooded if the hose comes out of its housing during water discharge. Moreover, there is risk of scalding due to high washing temperatures! In order to prevent such situations and make sure that the machine performs water intake and discharge processes without any problem, fix the drain hose securely.



- Connect the drain hose to a minimum height of 40 cm and a maximum height of 100 cm.
- In case the drain hose is elevated after laying it on the floor level or close to the ground (less than 40 cm above the ground), water discharge becomes more difficult and the laundry may come out excessively wet. Therefore, follow the heights described in the figure.

- To prevent the waste water to go back into the machine again and to ensure easy drainage, do not immerse the end of the hose into the waste water or do not insert it into the drain for more than 15 cm. If it is too long, cut it short.
- The end of the hose should not be bent, it should not be stepped on and the hose must not be pinched between the drain and the machine.
- If the length of the hose is too short, use it by adding an original extension hose. Length of the hose may not be longer than 3.2 m. To avoid water leak failures, the connection between the extension hose and the drain hose of the product must be fitted well with an appropriate clamp as not to come off and leak.



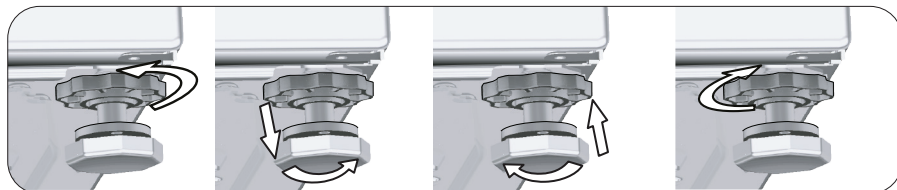
## 4.1.6 Adjusting the feet



**CAUTION:** In order to ensure that the product operates more silently and vibration-free, it must stand level and balanced on its feet. Balance the machine by adjusting the feet. Otherwise, the product may move from its place and cause crushing and vibration problems.

**CAUTION:** Do not use any tools to loosen the lock nuts. Otherwise, they will get damaged.

- 1 Loosen the lock nuts on the feet by hand.
- 2 Adjust the feet until the product stands in a stable and balanced way.
- 3 Tighten all lock nuts by hand again.



## 4.1.7 Electrical connection

Connect the product to a grounded outlet protected by a 16 A fuse. The Manufacturer shall not be liable for any damages that will arise when the product is used without grounding in accordance with the local regulations.

- Connection must comply with national regulations.
- The wiring for the electrical outlet circuit must be sufficient to meet the appliance requirements. Use of a Ground Fault Circuit Interrupter (GFCI) is recommended.
- Power cable plug must be within easy reach after installation.
- If the current value of the fuse or breaker in the house is less than 16 Amps, have a qualified electrician install a 16 Amp fuse.
- The voltage specified in the "Technical specifications" section must be equal to your mains voltage.
- Do not make connections via extension cables or multi-plugs.



**CAUTION:** Damaged power cables must be replaced by the Authorised Service Agents.

## 4.1.8 Initial use



Before starting to use the product make sure that the preparations are made which are in line with the "Important Safety and Environment Instructions" and the instructions in the "Installation" section.

To prepare the product for washing laundry, perform first operation in Drum Cleaning programme. If this program is not available in your machine, apply the method which is described in the section 4.4.2.



Use an anti-limescale suitable for the washing machines.

Some water might have remained in the product due to the quality control processes in the production. It is not harmful for the product.

## 4.2 Preparation

### 4.2.1 Sorting the laundry

- \* Sort laundry according to type of fabric, color, and degree of soiling and allowable water temperature.
- \* Always obey the instructions given on the garment tags.

### 4.2.2 Preparing laundry for washing

- Laundry items with metal attachments such as, underwired bras, belt buckles or metal buttons will damage the machine. Remove the metal pieces or wash the clothes by putting them in a laundry bag or pillow case.
- Take out all substances in the pockets such as coins, pens and paper clips, and turn pockets inside out and brush. Such objects may damage the product or cause noise problem.
- Put small size clothes such as infant's socks and nylon stockings in a laundry bag or pillow case.
- Place curtains in without compressing them. Remove curtain attachment items.
- Fasten zippers, sew loose buttons and mend rips and tears.
- Wash "machine washable" or "hand washable" labeled products only with an appropriate programme.
- Do not wash colours and whites together. New, dark coloured cottons release a lot of dye. Wash them separately.
- Tough stains must be treated properly before washing. If unsure, check with a dry cleaner.
- Only use the dyes / color changers and descaling agents which are appropriate to machine wash. Always follow the instructions on the package.
- Wash trousers and delicate laundry turned inside out.
- Keep laundry items made of Angora wool in the freezer for a few hours before washing. This will reduce pilling.
- Laundry that are subjected to materials such as flour, lime dust, milk powder, etc. intensely must be shaken off before placing into the machine. Such dusts and powders on the laundry may build up on the inner parts of the machine in time and can cause damage.

### 4.2.3 Tips for energy and water saving

Following information will help you use the product in an ecological and energy/water-efficient manner.

- Operate the product in the highest load capacity allowed for the programme you have selected, but do not overload. See, „Programme and consumption table“.
- Observe the temperature instructions on the detergent packaging.
- Wash slightly soiled laundry at low temperatures.
- Use faster programmes for small quantities of lightly soiled laundry.
- Do not use prewash and high temperatures for laundry that is not heavily soiled or stained.
- If you plan to dry your laundry in a dryer, select the highest spin speed recommended during washing process.
- Do not use more detergent than the recommended on the detergent packaging.

### 4.2.4 Loading the laundry

1. Open the laundry cover.
2. Put the laundry items into the machine in a loose manner.
3. Push and close the loading cover until you hear the locking sound. Ensure that no items are caught in the door. The loading door is locked while a programme is running. The door can only be opened a while after the programme comes to an end.

### 4.2.5 Correct load capacity

The maximum load capacity depends on the type of laundry, the degree of soiling and the washing programme desired.

Machine automatically adjusts the water amount according to the weight of the laundry put inside it.

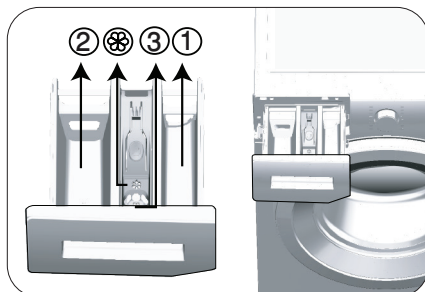


**WARNING:** Follow the information in the "Programme and consumption table". When overloaded, machine's washing performance will drop. Moreover, noise and vibration problems may occur.

## 4.2.6 Using detergent and softener



When using detergent, softener, starch, fabric dye, bleach and decolorant, descaling agents; read the manufacturer's instructions written on the package and follow the dosages specified. Use measuring cup if available.



The detergent drawer is composed of three compartments:

- (1) for prewash
- (2) for main wash
- (3) for softener
- (⊗) in addition, there is a siphon piece in the softener compartment.

### Detergent, softener and other cleaning agents

- Add detergent and softener before starting the washing programme.
  - While the washing cycle is in progress, do not leave the detergent dispenser open!
  - When using a programme without prewash, do not put any detergent into the prewash compartment (compartment nr. "1").
  - In a programme with prewash, do not put liquid detergent into the prewash compartment (compartment nr. "1").
  - Do not select a programme with prewash if you are using a detergent bag or dispensing ball. Place the detergent bag or the dispensing ball directly among the laundry in the machine.
- If you are using liquid detergent, do not forget to place the liquid detergent container into the main wash compartment (compartment number "2").

### Choosing the detergent type

Detergent type to be used depends on the washing programme, fabric type and color.

- Use different detergents for coloured and white laundry.
- Wash your delicate clothes only with special detergents (liquid detergent, wool shampoo, etc.) intended solely for delicate clothes and at suggested programmes..
- When washing dark coloured clothes and quilts, it is recommended to use liquid detergent.
- Wash woolens at suggested programme with special detergent made specifically for woolens
- Please review the program descriptions part for suggested program for different textiles.
- All recommendations about detergents are valid for selectable temperature range of programmes.



**CAUTION:** Use only detergents manufactured specifically for washing machines.

**CAUTION:** Do not use soap powder.

### Adjusting detergent amount

The amount of washing detergent to be used depends on the amount of laundry, the degree of soiling and water hardness.

- Do not use amounts exceeding the dosage quantities recommended on the detergent package to avoid problems of excessive foam, poor rinsing, financial savings and finally, environmental protection.
- Use lesser detergent for small amounts or lightly soiled clothes.

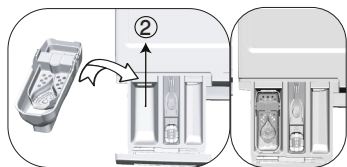
### Using softeners

Pour the softener into the softener compartment of the detergent drawer.

- Do not exceed the (> max <) level sign on the softener compartment.
- If the softener has lost its fluidity, dilute it with water before putting it in the detergent drawer.

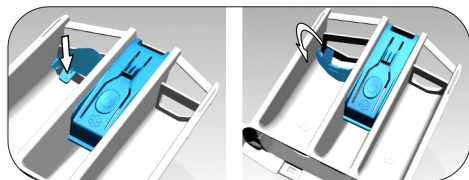
## Using liquid detergents

### If the product contains a liquid detergent cup:



- Put the liquid detergent container into the compartment no "2".
- If the liquid detergent lost its fluidity, dilute it with water before putting it into the detergent container.

### If the product is equipped with a liquid detergent part:



- When you want to use liquid detergent, press on the point shown to rotate the apparatus. The part that falls off will function as a barrier for the liquid detergent.
- If required, clean the apparatus with water when it is in place or by removing it.
- If you will use powder detergent, the apparatus must be secured at top position.

### If the product does not contain a liquid detergent cup:

- Do not use liquid detergent for the prewash in a programme with prewash.
- Liquid detergent stains your clothes when used with Delayed Start function. If you are going to use the Delayed Start function, do not use liquid detergent.

### Using gel and tablet detergent

- If the gel detergent thickness is fluidal and your machine does not contain a special liquid detergent cup, put the gel detergent into the main wash detergent compartment during first water intake. If your machine contains a liquid detergent cup, fill the detergent into this cup before starting the programme.
- If the gel detergent thickness is not fluidal or in the shape of capsule liquid tablet, put it directly into the drum before washing.
- Put tablet detergents into the main wash compartment (compartment nr. "2") or directly into the drum before washing.

### Using starch

- Put the liquid soda, powder soda or the fabric dye into the softener compartment.  
Do not use softener and starch together in a washing cycle.  
Wipe the inside of the machine with a damp and clean cloth after using starch.

### Using limescale remover

- When required, use limescale removers manufactured specifically for washing machines only.

### Using bleaches

- Add the bleach at the beginning of the washing cycle by selecting a prewash program. Do not put detergent in the prewash compartment. As an alternative application, select a programme with extra rinse and add the bleaching agent while the machine is taking water from the detergent compartment during first rinsing step.
- Do not use bleaching agent and detergent by mixing them.
- Use just a little amount (approx. 50 ml) of bleaching agent and rinse the clothes very well as it causes skin irritation. Do not pour the bleach onto the laundry and do not use it with the colored items.
- When using oxygen-based decolorant, select a program which washes the laundry at a low temperature.
- Oxygen-based decolorant can be used with the detergent; however, if it is not at the same consistence, first put detergent in the compartment number "2" in the detergent dispenser and wait for the machine to flush the detergent when taking in water. While the machine continues taking in water, add decolorant in the same compartment.

## 4.2.7 Tips for efficient washing

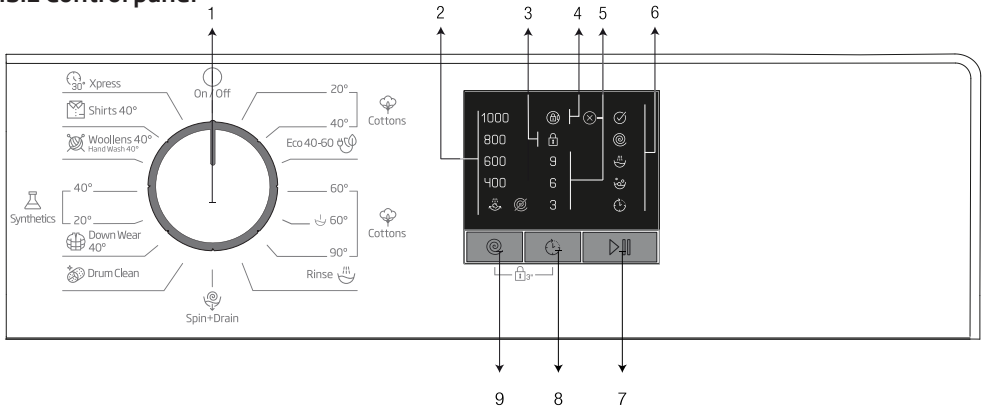
		Clothes			
		Light Colours and Whites	Colours	Black/Dark Colours	Delicates/Woolens/Silks
		(Recommended temperature range based on soiling level: 40-90 °C)	(Recommended temperature range based on soiling level: cold -40 °C)	(Recommended temperature range based on soiling level: cold -40 °C)	(Recommended temperature range based on soiling level: cold -30 °C)
<b>Soiling Level</b>	<b>Heavily Soiled</b> (difficult stains such as grass, coffee, fruits and blood.)	It may be necessary to pre-treat the stains or perform prewash. Powder and liquid detergents recommended for whites can be used at dosages recommended for heavily soiled clothes. It is recommended to use powder detergents to clean clay and soil stains and the stains that are sensitive to bleaches.	Powder and liquid detergents recommended for colors can be used at dosages recommended for heavily soiled clothes. It is recommended to use powder detergents to clean clay and soil stains and the stains that are sensitive to bleaches. Use detergents without bleach.	Liquid detergents suitable for colors and dark colors can be used at dosages recommended for heavily soiled clothes.	Prefer liquid detergents produced for delicate clothes. Woolen and silk clothes must be washed with special woolen detergents.
	<b>Normally Soiled</b> (For example, stains caused by body on collars and cuffs)	Powder and liquid detergents recommended for whites can be used at dosages recommended for normally soiled clothes.	Powder and liquid detergents recommended for colors can be used at dosages recommended for normally soiled clothes. Detergents which do not contain bleach should be used.	Liquid detergents suitable for colors and dark colors can be used at dosages recommended for normally soiled clothes.	Prefer liquid detergents produced for delicate clothes. Woolen and silk clothes must be washed with special woolen detergents.
	<b>Lightly Soiled</b> (No visible stains exist.)	Powder and liquid detergents recommended for whites can be used at dosages recommended for lightly soiled clothes.	Powder and liquid detergents recommended for colors can be used at dosages recommended for lightly soiled clothes. Detergents which do not contain bleach should be used.	Liquid detergents suitable for colors and dark colors can be used at dosages recommended for lightly soiled clothes.	Prefer liquid detergents produced for delicate clothes. Woolen and silk clothes must be washed with special woolen detergents.

**Symbols Table**

Rinse	Spin+Drain	Drain	Temperature	Spin	No Spin	Tap Water (Cold)	No Water	Time Delay	Door Lock	Child Lock	On/Off	Start / Pause	Soil Level	Add Garment	Downloaded Program
Wash	Ok (End)	Cancel	AntiCrease+	Drying	Extra Dry	Cupboard Dry	Iron Dry	Timed Drying							

## 4.3 Operating the product

### 4.3.1 Control panel



- 1 - Programme Selection knob (Uppermost position On / Off)
- 2 - Spin Speed Indicator LEDs
- 3 - Child Lock Enabled LED
- 4 - Door Lock Enabled LED
- 5 - Delayed Start Indicator LEDs

- 6 - Programme Follow-up LEDs
- 7 - Start / Pause Button
- 8 - Delayed Start Setting Button
- 9 - Spin Speed Adjustment button

### 4.3.2 Preparing the machine

1. Make sure that the hoses are connected tightly.
2. Plug in your machine.
3. Turn the tap on completely.
4. Place the laundry in the machine.
5. Add detergent and fabric softener.

### 4.3.3 Programme selection and tips for efficient washing


1. Select the programme suitable for the type, quantity and soiling degree of the laundry in accordance with the "Programme and consumption table" and the temperature table below.
2. Select the desired programme with the Programme Selection knob.

## 4.3.4 Programme and consumption table

EN						
Program		Max. Load (kg)	Programme Duration (min.)	Water Consumption (l)	Energy Consumption (kWh)	Max. Speed
Cottons	90	7	195	98	2.45	1000
	60	7	195	98	1.900	1000
	40	7	195	96	1.10	1000
	20	7	195	96	0.55	1000
Cottons 60° with Prewash	60	7	215	106	1.95	1000
Eco 40-60	40***	7	207	52	1.045	1000
	40***	3.5	161	43	0.750	1000
	40***	2	161	38	0.440	1000
Synthetics 40°	40	3	130	69	0.80	1000
Synthetics 20°	20	3	130	67	0.26	1000
Mini 30°	30	7	28	65	0.15	1000
Wool/Hand Wash 40°	40	1.5	65	53	0.47	1000
DownWear 40°	40	1.5	105	90	0.85	1000
Shirts 40°	40	3	80	45	0.60	800
Drum Clean	90	-	160	70	2.20	600

\*\*\*: Eco 40-60 is the test program in accordance with EN 60456:2016/A11:2020 and energy label with Commission Delegated Regulation (EU) 2019/2014

-: See the programme description for maximum load.

	Water and power consumption may vary subject to the changes in water pressure, water hardness and temperature, ambient temperature, type and amount of laundry, spin speed, and changes in electric voltage.
	Depending on the amount of laundry you have loaded into your machine, there may be a difference of 1-1.5 hours between the duration shown in the Programme and consumption table and the actual washing duration. Duration will be automatically updated soon after the washing starts.
	Always select the lowest appropriate temperature. The most efficient programmes in terms of energy consumption are generally those that perform at lower temperatures and longer duration.
	Noise and remaining moisture content are influenced by the spinning speed: the higher the spinning speed in the spinning phase, the higher the noise and the lower the remaining moisture content.

Consumption Values (EN)								
	Temperature Selection (°C)	Spin Speed (rpm)	Capacity (kg)	Program Duration (h:mm)	Energy Consumption(kWh/cycle)	Water Consumption(L/cycle)	Laundry Temperature (°C)	Remaining Moisture Content (%)
Eco 40-60	40	1000	7	3:27	1.045	52.0	42	62
	40	1000	3.5	2:41	0.750	43.0	41	62
	40	1000	2	2:41	0.440	38.0	26	62
Cottons 20	20	1000	7	03:15	0.550	96.0	20	62
Cottons 60 with Prewash	60	1000	7	03:35	1.950	106.0	60	62
Synthetics	40	1000	3	02:10	0.800	69.0	40	45
Xpress 30	30	1000	7	00:28	0.150	65.0	23	62

### 4.3.5 Main programmes

Depending on the type of fabric, use the following main programmes.

- **Cottons**

Use this programme for your cotton laundry (sheets, bedlinen, towels, bathrobes, underwear etc.). Your laundry will be washed with vigorous washing action for a longer washing cycle.

- **Synthetics**

Use to wash your synthetic clothes (shirts, blouses, synthetic/cotton blends, etc.). Your laundry will be washed with a gentle action for a shorter washing cycle when compared to the Cottons programme. For curtains and tulle, it is recommended to use Synthetics 20°C or 40°C programme.

- **Woollens / Hand Wash**

Use to wash your woollen/delicate laundry. Your laundry will be washed with a very gentle washing action in order not to damage the clothes.

### 4.3.6 Additional programmes

For special cases, additional programmes are available in the machine.



Additional programmes may differ according to the model of the machine.

- **Eco 40-60**

The Eco 40-60 programme is able to clean normally soiled cotton laundry declared to be washable at 40°C or 60°C, together in the same cycle, and that this programme is used to assess the compliance with the EU ecodesign legislation.

Although it washes longer than all other programmes, it provides high energy and water savings. Actual water temperature may be different from the stated wash temperature. When you load the machine with less laundry (e.g. ½ capacity or less), periods in programme stages may automatically get shorter. In this case, energy and water consumption will decrease more.

- **Cottons 60° with Prewash**

Use this programme only for heavily soiled cotton clothes. Add detergent into the prewash compartment.



- **Xpress**

Use this programme to wash your lightly soiled cotton clothes in a short time.

- **Shirts**

This programme is used to wash the shirts made from cotton, synthetic and synthetic blended fabrics altogether. It reduces wrinkles. Pre-treatment algorithm is executed.

- Apply the pre-treatment chemical on your garments directly or add it together with detergent when the machine starts to take water from the main washing compartment. Thus the machine will wash them in a short period of time and expected lifespan of your shirts will extend.

- **Down Wear**

Use this programme to wash your coats, vest, jackets etc. containing feathers with a "machine-washable" label on them. Thanks to special spinning profiles, it is ensured that the water reaches the air gaps amongst the feathers.

- **Drum Clean**

Use regularly (once in every 1-2 months) to clean the drum and provide the required hygiene. Operate the programme while the machine is completely empty. To obtain better results, put powder lime-scale remover for washing machines into the detergent compartment no. "2". When the programme is over, leave the loading door ajar so that the inside of the machine gets dry.



This is not a washing programme. It is a maintenance programme.

Do not run the programme when there is something in the machine. If you try to do so, the machine detects that there is load inside and aborts the programme.

### 4.3.7 Special programmes

For specific applications, select any of the following programmes.

- **Rinse**

Use when you want to rinse or starch separately.

- **Spin+Drain**

You can use this function to remove the water on the garment or drain the water in the machine.

Before selecting this programme, select the desired spin speed and press Start / Pause button. First, the machine will drain the water inside of it. Then, it will spin the laundry with the set spin speed and drain the water coming out of them.

If you wish to drain only the water without spinning your laundry, select the Pump+Spin programme and then select the No Spin function with the help of Spin Speed Adjustment button. Press Start / Pause button.



Use a lower spin speed for delicate laundries.

### 4.3.8 Speed selection

Whenever a new programme is selected, the recommended spin speed of the selected programme is displayed on the spin speed indicator.

To decrease the spin speed, press the Spin Speed Adjustment button. Spin speed decreases gradually. Then, depending on the model of the product, "Rinse Hold" and "No Spin" options appear on the display. When "No Spin" is selected, the rinse level indicator lights will not turn on.

#### **Rinse hold**

If you are not going to unload your clothes immediately after the programme completes, you can use rinse hold function to keep your laundry in the final rinsing water in order to prevent them from getting wrinkled when there is no water in the machine. Press Start / Pause button after this process if you want to drain the water without spinning your laundry. Programme will resume and complete after draining the water.

If you want to spin the laundry held in water, adjust the Spin Speed and press Start / Pause button. The programme will resume. Water is drained, laundry is spun and the programme is completed.



If the programme has not reached the spinning step, you can change the speed without switching the machine to Pause mode.

### 4.3.9 Delayed Start

With the Delayed Start function the startup of the programme may be delayed up to 3, 6 or 9 hours.



Do not use liquid detergents when you set Delayed Start! There is the risk of staining of the clothes.

1. Open the loading door, place the laundry and put detergent, etc.
2. Select a washing programme and spin speed.
3. Set the desired time by pressing the Delayed Start button. When the button is pressed once, 3 hours delayed start is selected. When the same button is pressed again, 6 hours delay is selected, and when it is pressed for the third time, 9 hours delayed start is selected. If you press the Delayed Start button once again, Delayed Start function will be canceled.
4. Press Start / Pause button. Previous delayed start time light turns off and next delayed start time light turns on after every 3 hours.
5. At the end of the countdown, all delayed start lights will turn off and the selected programme will start.



You can switch the machine to pause mode and add laundry during the delayed start period.

#### Changing the delayed start period

If you want to change the time during countdown, you will need to cancel the programme and set the delay time again.

#### Canceling the Delayed Start function

If you want to cancel the delayed start countdown and start the programme immediately:

1. Turn the Programme Selection knob to any programme. Thus, Delayed Start function will be canceled. The End/Cancel light flashes continuously.
2. Then, select the programme you want to run again.
3. Press Start / Pause button to start the programme.

### 4.3.10 Starting the programme

1. Press Start / Pause button to start the programme.
2. Programme follow-up light showing the startup of the programme will turn on.

### 4.3.11 Child Lock

Use Child Lock function to prevent children from tampering with the machine. Thus you can avoid any changes in a running programme.



If the Programme Selection knob is rotated when the child lock is active, "Child Lock Enabled LED" will flash 3 times. The Child Lock does not allow any change in the programmes or the selected speed.

Even if another programme is selected with the Programme Selection knob while the Child Lock is active, previously selected programme will continue running.

When the Child Lock is active and the machine is running, you can switch the machine to Pause mode without deactivating the Child Lock by turning the Programme Selection knob to On / Off position. When you turn the Programme Selection knob afterwards, the programme will resume.

#### To activate the Child Lock:

Press and hold Speed and Delayed Start buttons for 3 seconds. While you are holding for 3 seconds, the "Child Lock Enabled LED" will flash. You can release the buttons when the LEDs become permanently on.

#### To deactivate the Child Lock:

Press and hold Speed and Delayed Start buttons for 3 seconds while any programme is running. While you are holding for 3 seconds, the "Child Lock Enabled LED" will flash. You can release the buttons when the LED turns off completely.



In addition to the method above, to deactivate the Child Lock, switch the Programme Selection knob to On / Off position when no programme is running, and select another programme.

Child Lock is not deactivated after power failures or when the machine is unplugged.

### 4.3.12 Progress of programme

Progress of a running programme can be followed from the Programme Follow-up indicator. At the beginning of every programme step, the relevant indicator light will turn on and light of the completed step will turn off.

You can change the speed settings without stopping the programme flow while the programme is running. To do this, the change you are going to make must be in a step after the running programme step. If the change is not compatible, relevant lights will flash for 3 times.



If the machine does not proceed to the spinning step, the Rinse Hold function might be active or the automatic unbalanced load detection system might be activated due to the unbalanced distribution of the laundry in the machine.

### 4.3.13 Loading door lock

There is a locking system on the loading door of the machine that prevents opening of the loading door in cases when the water level is unsuitable.

Loading door light will start flashing when the machine is switched to Pause mode. The machine checks the level of the water inside. If the level is suitable, the Loading Door light turns off and the loading door can be opened within 1-2 minutes.

If the level is unsuitable, the Loading Door light remains on and the loading door cannot be opened. If you are obliged to open the Loading Door while the Loading Door light is on, you must cancel the current programme. See: "Cancelling the programme"

### 4.3.14 Changing the selections after programme has started

#### Switching the machine to pause mode

Press the Start / Pause button to switch the machine to pause mode while a programme is running. The light of the step which the machine is in starts flashing in the Programme Follow-up indicator to show that the machine has been switched to the pause mode.

Additionally, when the loading door is openable, the Loading Door light turns off completely.

#### Changing the speed settings

You can change the speed settings of the programme that is currently running. See "Speed selection".



If no change is allowed, the relevant light will flash 3 times.

#### Adding or taking out laundry

You can load/unload laundry when a programme is running if the water level is appropriate to open the door. To do this:

1. Press Start / Pause button to switch the machine to pause mode. The programme follow-up light of the relevant step during which the machine was switched into the pause mode will flash.
2. Wait until the Loading Door can be opened.
3. Open the Loading Door and add or take out the laundry.
4. Close the Loading Door.
5. Make changes in speed settings, if necessary.
6. Press Start / Pause button to start the machine.

### 4.3.15 Cancelling the programme

To cancel the programme, turn the Programme Selection knob to select another programme. Previous programme will be cancelled. End / Cancel light will flash continuously to notify that the programme has been canceled.

Your machine will end the programme when you turn the Programme Selection knob; however, it does not drain the water inside. When you select and start a new programme, the newly selected programme will start depending on the step the previous programme was canceled in. For example, it may take in additional water or continue to wash with the water inside.



Some programmes may start by discharging the water inside the machine. Depending on the step where the programme was canceled in, you may have to put detergent and softener again for the programme you have selected anew.

### 4.3.16 End of programme

When the programme ends, "End" LED becomes on at the Programme Follow-up indicator.

1. Wait until the "Door Lock Enabled LED" goes off completely.
2. To switch off the machine, turn the Programme Selection Knob to On/Off position.
3. Take out your laundry and close the loading door. Your machine is ready for the next washing cycle.

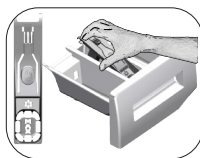
### 4.3.17 Your machine features "Pause Mode".

After you switch on your machine with the programme selection button (by switching the button to a different position than the On/Off position), if no programme is started or no other procedure is performed in the selection step or no action is taken within approx. 2 minutes after the selected programme ends, your machine will switch to energy saving mode automatically. The brightness of the indicator lights will decrease. Also, if your product has a display that shows programme time, this display will be completely turned off. If you turn the Programme Selection knob or touch any button, lights and display will switch back to previous condition. The selections which you make when exiting from the energy efficiency may change. Please check the correctness of your selections before starting the programme. If necessary, please make your settings again. This is not an error.

## 4.4 Maintenance and cleaning

Service life of product extends and frequently experienced problems will be reduced if it is cleaned at regular intervals.

### 4.4.1 Cleaning the detergent drawer



Clean the detergent drawer at regular intervals (every 4-5 washing cycles) as shown below in order to prevent accumulation of powder detergent in time.

Lift the rear part of the siphon to remove it as illustrated.

If more than normal amount of water and softener mixture starts to gather in the softener compartment, the siphon must be cleaned.

1. Press the dotted point on the siphon in the softener compartment and pull towards you until the compartment is removed from the machine.
2. Wash the detergent drawer and the siphon with plenty of lukewarm water in a washbasin. In order to prevent the residues to contact your skin, clean it with an appropriate brush by wearing a pair of gloves.
3. Insert the drawer back into its place after cleaning and make sure that it is seated well.

### 4.4.2 Cleaning the loading door and the drum

For products with drum cleaning programme, please see Operating the product - Programmes.



Repeat Drum Cleaning process in every 2 months.

Use an detergent / anti-limescale suitable for the washing machines.



After every washing make sure that no foreign substance is left in the drum.

If the holes on the bellow shown in the figure is blocked, open the holes using a toothpick.

Foreign metal substances will cause rust stains in the drum. Clean the stains on the drum surface by using cleaning agents for stainless steel.

Never use steel wool or wire wool. These will damage the painted, chromated and plastic surfaces.

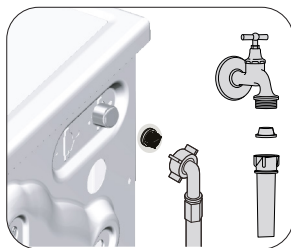
### 4.4.3 Cleaning the body and control panel

Wipe the body of the machine with soapy water or non-corrosive mild gel detergents as necessary, and dry with a soft cloth.

Use only a soft and damp cloth to clean the control panel.

### 4.4.4 Cleaning the water intake filters

There is a filter at the end of each water intake valve at the rear of the machine and also at the end of each water intake hose where they are connected to the tap. These filters prevent foreign substances and dirt in the water to enter the washing machine. Filters should be cleaned as they do get dirty.



1. Close the taps.
2. Remove the nuts of the water intake hoses to access the filters on the water intake valves. Clean them with an appropriate brush. If the filters are too dirty, remove them from their places with a pliers and clean in this way.
3. Take out the filters on the flat ends of the water intake hoses together with the gaskets and clean thoroughly under running water.
4. Replace the seals and filters carefully and tighten their nuts by hand.

#### 4.4.5 Draining remaining water and cleaning the pump filter

The filter system in your machine prevents solid items such as buttons, coins and fabric fibers clogging the pump impeller during discharge of washing water. Thus, the water will be discharged without any problem and the service life of the pump will extend.

If the machine fails to drain water, the pump filter is clogged. Filter must be cleaned whenever it is clogged or in every 3 months. Water must be drained off first to clean the pump filter.

In addition, prior to transporting the machine (e.g., when moving to another house) and in case of freezing of the water, water may have to be drained completely.



**CAUTION:** Foreign substances left in the pump filter may damage your machine or may cause noise problem.

**CAUTION:** If the product is not being used, shut the tap shut, remove mains pipe and drain the water inside the machine against any likely freezing.

**CAUTION:** After each use, turn off the water tap to which the mains hose is connected.

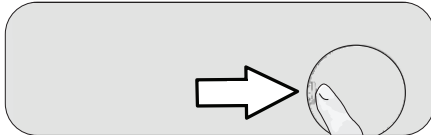
#### In order to clean the dirty filter and discharge the water:

1 Unplug the machine to cut off the supply power.



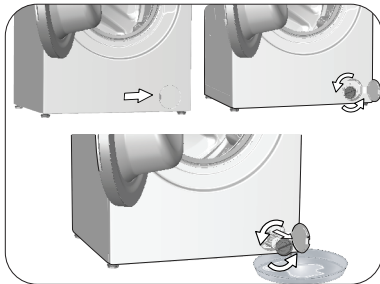
**CAUTION:** Temperature of the water inside the machine may rise up to 90 °C. To avoid the burning risk, clean the filter after the water inside the machine is cooled down.

2. Open the filter cover.



3 Follow the below procedures in order to drain water.

**The product does not have an emergency water drain hose, in order to drain the water:**



- In order to collect the water to flow out of the filter, place a large vessel in front of the filter.
- Turn and loosen the pump filter until water starts to flow (counterclockwise). Fill the flowing water into the container you have placed in front of the filter. Always keep a piece of cloth handy to absorb any spilled water.
- When the water inside the machine is finished, take out the filter completely by turning it.

4. Clean any residues inside the filter as well as fibers, if any, around the pump impeller region.

5. Replace the filter.

6. If the filter cap is composed of two pieces, close the filter cap by pressing on the tab. If it is one piece, seat the tabs in the lower part into their places first, and then press the upper part to close.


## 5 Troubleshooting

Problem	Reason	Solution
Program does not start after closing the door.	Start / Pause / Cancel button was not pressed. It may be difficult to close the loading door in case of excessive loading.	<ul style="list-style-type: none"> <li>• *Press the Start / Pause / Cancel button.</li> <li>• Reduce the amount of laundry and make sure that the loading door is closed properly.</li> </ul>
Programme cannot be started or selected.	Washing machine has switched to self protection mode due to a supply problem (line voltage, water pressure, etc.).	<ul style="list-style-type: none"> <li>• Press and hold On / Off button for 3 seconds. (see. "Cancellation of program")</li> </ul>
Water in the machine.	Some water might have remained in the product due to the quality control processes in the production.	<ul style="list-style-type: none"> <li>• This is not a failure; water is not harmful to the machine.</li> </ul>
Machine does not fill with water.	Tap is turned off.	<ul style="list-style-type: none"> <li>• Turn on the taps.</li> </ul>
	Water inlet hose is bent.	<ul style="list-style-type: none"> <li>• Flatten the hose.</li> </ul>
	Water inlet filter is clogged. Loading door may be open.	<ul style="list-style-type: none"> <li>• Clean the filter.</li> <li>• Close the door.</li> </ul>
Machine does not drain water.	Water drain hose might be clogged or twisted.	<ul style="list-style-type: none"> <li>• Clean or flatten the hose.</li> </ul>
	Pump filter is clogged.	<ul style="list-style-type: none"> <li>• Clean the pump filter.</li> </ul>
Machine vibrates or makes noise.	Machine might be standing unbalanced. A hard substance might have entered into the pump filter.	<ul style="list-style-type: none"> <li>• Adjust the feet to level the machine.</li> <li>• Clean the pump filter.</li> </ul>
	Transportation safety bolts are not removed.	<ul style="list-style-type: none"> <li>• Remove the transportation safety bolts.</li> </ul>
	Laundry quantity in the machine might be too little.	<ul style="list-style-type: none"> <li>• Add more laundry to the machine.</li> </ul>
	Machine might be overloaded with laundry.	<ul style="list-style-type: none"> <li>• Take out some of the laundry from the machine or distribute the load by hand to balance it homogenously in the machine.</li> </ul>
	Machine might be leaning on a rigid item.	<ul style="list-style-type: none"> <li>• Make sure that the machine is not leaning on anything.</li> </ul>
There is water leaking from the bottom of the washing machine.	Water drain hose might be clogged or twisted.	<ul style="list-style-type: none"> <li>• Clean or flatten the hose.</li> </ul>
	Pump filter is clogged.	<ul style="list-style-type: none"> <li>• Clean the pump filter.</li> </ul>
Machine stopped shortly after the programme started.	Machine might have stopped temporarily due to low voltage.	<ul style="list-style-type: none"> <li>• It will resume running when the voltage restores to the normal level.</li> </ul>
Machine directly discharges the water it takes in.	Draining hose might not be at adequate height.	<ul style="list-style-type: none"> <li>• Connect the water draining hose as described in the operation manual.</li> </ul>
No water can be seen in the machine during washing.	The water level is not visible from outside of the washing machine.	<ul style="list-style-type: none"> <li>• This is not a failure.</li> </ul>
Loading door cannot be opened.	Door lock is activated because of the water level in the machine.	<ul style="list-style-type: none"> <li>• Drain the water by running the Pump or Spin programme.</li> </ul>
	Machine is heating up the water or it is at the spinning cycle.	<ul style="list-style-type: none"> <li>• Wait until the programme completes.</li> </ul>
	Child lock is engaged. Door lock will be deactivated a couple of minutes after the programme has come to an end.	<ul style="list-style-type: none"> <li>• Wait for a couple of minutes for deactivation of the door lock.</li> </ul>
	Loading door may be stuck because of the pressure it is subjected to.	<ul style="list-style-type: none"> <li>• Grab the handle and push and pull the loading door to release and open it.</li> </ul>
Washing takes longer time than specified in the manual.(*)	Water pressure is low.	<ul style="list-style-type: none"> <li>• Machine waits until taking in adequate amount of water to prevent poor washing quality due to the decreased amount of water. Therefore, the washing time extends.</li> </ul>
	Voltage might be low.	<ul style="list-style-type: none"> <li>• Washing time is prolonged to avoid poor washing results when the supply voltage is low.</li> </ul>
	Input temperature of water might be low.	<ul style="list-style-type: none"> <li>• Required time to heat up the water extends in cold seasons. Also, washing time can be lengthened to avoid poor washing results.</li> </ul>
	Number of rinses and/or amount of rinse water might have increased.	<ul style="list-style-type: none"> <li>• Machine increases the amount of rinse water when good rinsing is needed and adds an extra rinsing step if necessary.</li> </ul>
	Excessive foam might have occurred and automatic foam absorption system might have been activated due to too much detergent usage.	<ul style="list-style-type: none"> <li>• Use recommended amount of detergent.</li> </ul>

<b>Problem</b>	<b>Reason</b>	<b>Solution</b>
Programme time does not countdown. (On models with display) (*)	Timer may stop during water intake.	<ul style="list-style-type: none"> <li>Timer indicator will not countdown until the machine takes in adequate amount of water. The machine will wait until there is sufficient amount of water to avoid poor washing results due to lack of water. Timer indicator will resume countdown after this.</li> </ul>
	Timer may stop during heating step.	<ul style="list-style-type: none"> <li>Timer indicator will not countdown until the machine reaches the selected temperature.</li> </ul>
	Timer may stop during spinning step.	<ul style="list-style-type: none"> <li>Automatic unbalanced load detection system might be activated due to the unbalanced distribution of the laundry in the drum.</li> </ul>
Programme time does not countdown. (*)	There might be unbalanced load in the machine.	<ul style="list-style-type: none"> <li>Automatic unbalanced load detection system might be activated due to the unbalanced distribution of the laundry in the drum.</li> </ul>
Machine does not switch to spinning step. (*)	There might be unbalanced load in the machine.	<ul style="list-style-type: none"> <li>Automatic unbalanced load detection system might be activated due to the unbalanced distribution of the laundry in the drum.</li> </ul>
	The machine will not spin if water is not drained completely. Excessive foam might have occurred and automatic foam absorption system might have been activated due to too much detergent usage.	<ul style="list-style-type: none"> <li>Check the filter and the draining hose.</li> <li>Use recommended amount of detergent.</li> </ul>
Washing performance is poor: Laundry turns gray. (**)	Insufficient amount of detergent has been used over a long period of time.	<ul style="list-style-type: none"> <li>Use the recommended amount of detergent appropriate for water hardness and the laundry.</li> </ul>
	Washing was made at low temperatures for a long time.	<ul style="list-style-type: none"> <li>Select the proper temperature for the laundry to be washed.</li> </ul>
	Insufficient amount of detergent is used with hard water.	<ul style="list-style-type: none"> <li>Using insufficient amount of detergent with hard water causes the soil to stick on the cloth and this turns the cloth into gray in time. It is difficult to eliminate graying once it happens. Use the recommended amount of detergent appropriate for water hardness and the laundry.</li> </ul>
	Too much detergent is used.	<ul style="list-style-type: none"> <li>Use the recommended amount of detergent appropriate for water hardness and the laundry.</li> </ul>
Washing performance is poor: Stains persist or the laundry is not whitened. (**)	Insufficient amount of detergent is used.	<ul style="list-style-type: none"> <li>Use the recommended amount of detergent appropriate for water hardness and the laundry.</li> </ul>
	Excessive laundry was loaded in.	<ul style="list-style-type: none"> <li>Do not load the machine in excess. Load with amounts recommended in the "Programme and consumption table".</li> </ul>
	Wrong programme and temperature were selected.	<ul style="list-style-type: none"> <li>Select the proper programme and temperature for the laundry to be washed.</li> </ul>
	Wrong type of detergent is used.	<ul style="list-style-type: none"> <li>Use original detergent appropriate for the machine.</li> </ul>
	Too much detergent is used.	<ul style="list-style-type: none"> <li>Put the detergent in the correct compartment. Do not mix the bleaching agent and the detergent with each other.</li> </ul>
Washing performance is poor: Oily stains appeared on the laundry. (**)	Regular drum cleaning is not applied.	<ul style="list-style-type: none"> <li>Clean the drum regularly. For this, please see 4.4.2.</li> </ul>
Washing performance is poor: Clothes smell unpleasantly. (**)	Odours and bacteria layers are formed on the drum as a result of continuous washing at lower temperatures and/or in short programmes.	<ul style="list-style-type: none"> <li>Leave the detergent drawer as well as the loading door of the machine ajar after each washing. Thus, a humid environment favorable for bacteria cannot occur in the machine.</li> </ul>
Colour of the clothes faded. (**)	Excessive laundry was loaded in. Detergent in use is damp.	<ul style="list-style-type: none"> <li>Do not load the machine in excess.</li> <li>Keep detergents closed in an environment free of humidity and do not expose them to excessive temperatures.</li> </ul>
	A higher temperature is selected.	<ul style="list-style-type: none"> <li>Select the proper programme and temperature according to the type and soiling degree of the laundry.</li> </ul>



<b>Problem</b>	<b>Reason</b>	<b>Solution</b>
It does not rinse well.	The amount, brand and storage conditions of the detergent used are inappropriate.	<ul style="list-style-type: none"> <li>Use a detergent appropriate for the washing machine and your laundry. Keep detergents closed in an environment free of humidity and do not expose them to excessive temperatures.</li> </ul>
	Detergent is put in the wrong compartment.	<ul style="list-style-type: none"> <li>If detergent is put in the prewash compartment although prewash cycle is not selected, machine can take this detergent during rinsing or softener step. Put the detergent in the correct compartment.</li> </ul>
	Pump filter is clogged.	<ul style="list-style-type: none"> <li>Check the filter.</li> </ul>
	Drain hose is folded.	<ul style="list-style-type: none"> <li>Check the drain hose.</li> </ul>
Laundry became stiff after washing. (**)	Insufficient amount of detergent is used.	<ul style="list-style-type: none"> <li>Using insufficient amount of detergent for the water hardness can cause the laundry to become stiff in time. Use appropriate amount of detergent according to the water hardness.</li> </ul>
	Detergent is put in the wrong compartment.	<ul style="list-style-type: none"> <li>If detergent is put in the prewash compartment although prewash cycle is not selected, machine can take this detergent during rinsing or softener step. Put the detergent in the correct compartment.</li> </ul>
	Detergent might be mixed with the softener.	<ul style="list-style-type: none"> <li>Do not mix the softener with detergent. Wash and clean the dispenser with hot water.</li> </ul>
Laundry does not smell like the softener. (**)	Detergent is put in the wrong compartment.	<ul style="list-style-type: none"> <li>If detergent is put in the prewash compartment although prewash cycle is not selected, machine can take this detergent during rinsing or softener step. Wash and clean the dispenser with hot water. Put the detergent in the correct compartment.</li> </ul>
	Detergent might be mixed with the softener.	<ul style="list-style-type: none"> <li>Do not mix the softener with detergent. Wash and clean the dispenser with hot water.</li> </ul>
Detergent residue in the detergent drawer. (**)	Detergent is put in wet drawer.	<ul style="list-style-type: none"> <li>Dry the detergent drawer before putting in detergent.</li> </ul>
	Detergent has gotten damp.	<ul style="list-style-type: none"> <li>Keep detergents closed in an environment free of humidity and do not expose them to excessive temperatures.</li> </ul>
	Water pressure is low.	<ul style="list-style-type: none"> <li>Check the water pressure.</li> </ul>
	The detergent in the main wash compartment got wet while taking in the prewash water. Holes of the detergent compartment are blocked.	<ul style="list-style-type: none"> <li>Check the holes and clean if they are clogged.</li> </ul>
	There is a problem with the detergent drawer valves.	<ul style="list-style-type: none"> <li>Call the Authorized Service Agent.</li> </ul>
	Detergent might be mixed with the softener.	<ul style="list-style-type: none"> <li>Do not mix the softener with detergent. Wash and clean the dispenser with hot water.</li> </ul>
	Regular drum cleaning is not applied.	<ul style="list-style-type: none"> <li>Clean the drum regularly. For this, please see 4.4.2.</li> </ul>
Too much foam forms in the machine. (**)	Improper detergents for the washing machine are being used.	<ul style="list-style-type: none"> <li>Use detergents appropriate for the washing machine.</li> </ul>
	Excessive amount of detergent is used.	<ul style="list-style-type: none"> <li>Use only sufficient amount of detergent.</li> </ul>
	Detergent was stored under improper conditions.	<ul style="list-style-type: none"> <li>Store detergent in a closed and dry location. Do not store in excessively hot places.</li> </ul>
	Some meshed laundry such as tulle may foam too much because of their texture.	<ul style="list-style-type: none"> <li>Use smaller amounts of detergent for this type of item.</li> </ul>
	Detergent is put in the wrong compartment.	<ul style="list-style-type: none"> <li>Put the detergent in the correct compartment.</li> </ul>
	Softener is being taken early.	<ul style="list-style-type: none"> <li>There may be problem in the valves or in the detergent dispenser. Call the Authorized Service Agent.</li> </ul>

Problem	Reason	Solution
Foam is overflowing from the detergent drawer.	Too much detergent is used.	<ul style="list-style-type: none"> <li>• Mix 1 tablespoonful softener and ½ l water and pour into the main wash compartment of the detergent drawer.</li> </ul>
		<ul style="list-style-type: none"> <li>• Put detergent into the machine suitable for the programmes and maximum loads indicated in the "Programme and consumption table". When you use additional chemicals (stain removers, bleaches and etc), reduce the amount of detergent.</li> </ul>
Laundry remains wet at the end of the programme. (*)	Excessive foam might have occurred and automatic foam absorption system might have been activated due to too much detergent usage.	<ul style="list-style-type: none"> <li>• Use recommended amount of detergent.</li> </ul>
(*) Machine does not switch to spinning step when the laundry is not evenly distributed in the drum to prevent any damage to the machine and to its surrounding environment. Laundry should be rearranged and re-spun.		
(**) Regular drum cleaning is not applied. Clean the drum regularly. See 4.4.2		
	<b>CAUTION:</b> If you cannot eliminate the problem although you follow the instructions in this section, consult your dealer or the Authorized Service Agent. Never try to repair a nonfunctional product yourself.	

## DISCLAIMER / WARNING

Some (simple) failures can be adequately handled by the end-user without any safety issue or unsafe use arising, provided that they are carried out within the limits and in accordance with the following instructions (see the "Self-Repair" section).

Therefore, unless otherwise authorized in the "Self-Repair" section below, repairs shall be addressed to registered professional repairers in order to avoid safety issues. A registered professional repairer is a professional repairer that has been granted access to the instructions and spare parts list of this product by the manufacturer according to the methods described in legislative acts pursuant to Directive 2009/125/EC. **However, only the service agent (i.e. authorized professional repairers) that you can reach through the phone number given in the user manual/warranty card or through your authorized dealer may provide service under the guarantee terms. Therefore, please be advised that repairs by professional repairers (who are not authorized by Beko) shall void the guarantee.**

### Self-Repair

Self-repair can be done by the end-user with regard to the following spare parts: door, door hinge and seals, other seals, door locking assembly and plastic peripherals such as detergent dispensers (an updated list is also available in support.beko.com as of 1st of March 2021).

Moreover, to ensure product safety and to prevent risk of serious injury, the mentioned self-repair shall be done following the instructions in the user manual for self-repair or which are available in support.beko.com. For your safety, unplug the product before attempting any self-repair.

Repair and repair attempts by end-users for parts not included in such list and/or not following the instructions in the user manuals for self-repair or which are available in support.beko.com, might give rise to safety issues not attributable to Beko, and will void the warranty of the product.

Therefore, it is highly recommended that end-users refrain from the attempt to carry out repairs falling outside the mentioned list of spare parts, contacting in such cases authorized professional repairers or registered professional repairers. On the contrary, such attempts by end-users may cause safety issues and damage the product and subsequently cause fire, flood, electrocution and serious personal injury to occur.

By way of example, but not limited to, the following repairs must be addressed to authorized professional repairers or registered professional repairers: motor, pump assembly, main board, motor board, display board, heaters etc.

The manufacturer/seller cannot be held liable in any case where end-users do not comply with the above..

The spare part availability of the washing machine or washer-dryer that you purchased is 10 years. During this period, original spare parts will be available to operate the washing machine or washer-dryer properly.



# beko

## Pralni stroj

Uporabniški priročnik



WUE 7511 X0A

SL





Ta izdelek je bil proizveden z uporabo najnovejše tehnologije v okolju prijaznih pogojih.

---

# 1 Splošna varnostna navodila

V ten delu so opisana varnostna navodila za zaščito pred tveganji telesnih poškodb in materialne škode. Neupoštevanje teh navodil pomeni izničenje vsakršnega jamstva.

## 1.1 Življenjska in premoženjska varnost

- ▶ Proizvoda nikoli ne postavite na tla, pokrita s preprogo, Zaradi pomanjkljivega pretoka zraka pod strojem se začnejo električni deli pregrevati. Nastopijo težave.
- ▶ Stroj, ki ni v uporabi, izklopite.
- ▶ Namestitvev in popravila lahko izvajajo le pooblašteni serviserji. Proizvajalec ne odgovarja za morebitno škodo, posledico dela, ki ga opravi nepooblaščen delavec.
- ▶ Cevi za dobavo in odjem vode je treba trdno pritrditi in prevetriti ter potrditi, da niso poškodovane. V nasprotnem primeru ustvarite nevarnost stekanja vode.
- ▶ Če je v stroju voda, ne odpirajte vrat za nalaganje perila in ne poskušajte zamenjati filtra. V nasprotnem primeru ustvarite nevarnost poplav in telesnih poškodb zaradi vroče vode.
- ▶ Blokirana vratca za nalaganje ne odpirajte na silo. Vratca lahko odprete nekaj minut po zaključku pranja. Z odpiranjem vratc za nalaganje na silo ustvarite nevarnost poškodb vratc in blokirnega mehanizma.
- ▶ Uporabljajte pralna sredstva, mehčalce in dodatke, primerne za avtomatske pralne stroje.
- ▶ Upoštevajte navodila na etiketah na perilu in na embalaži pralnega sredstva.

## 1.2 Varnost otrok


- ▶ Otroci, stari 8 let in več, ter osebe z zmanjšanimi fizičnimi, senzornimi ali duševnimi sposobnostmi ali s pomanjkljivim znanjem ali izkušnjami lahko napravo uporabljajo le pod nadzorom ali če so poučeni o varni uporabi izdelka in z njim povezanimi nevarnostmi. Otroci se ne smejo igrati z napravo. Otroci naj ne opravljajo čistilnih in vzdrževalnih del na napravi, razen, če jih kdo nadzoruje.
- ▶ Embalažni material je nevaren za otroke. Embalažni material shranite na varno mesto, kamor otroci nimajo dostopa.

- ▶ Električni proizvodi so nevarni za otroke. Preprečite otrokom dostop v bližino proizvoda, medtem ko obratuje. Ne dovolite otrokom, da se igrajo s proizvodom. Uporabite otroško ključavnico in tako preprečite otrokom poseganje v proizvod.
- ▶ Ne pozabite zapreti vratc za nalaganje, preden zapustite prostor, v katerem je nameščen proizvod.
- ▶ Hranite vsa pralna sredstva in dodatke na varnem mestu, kamor otroci nimajo dostopa ter zaprite pokrov vsebnika pralnega sredstva oziroma zatesnite embalažo pralnega sredstva.

### 1.3 Električna varnost

- ▶ V primeru kakršne koli okvare proizvoda ne uporabite, dokler okvare ne popravi pooblaščen serviser. Nevarnost električnega udara!
- ▶ Proizvod je oblikovan, tako da ponovno začne obratovati, ko se po izpadu ponovno vzpostavi napajanja. Če želite preklicati program, preberite poglavje Preklic programa.
- ▶ Priključite stroj v ozemljeno vtičnico, zaščiteno s 16 A varovalko. Poskrbite za ozemljeno namestitev, ki jo vzpostavi strokovno usposobljen električar. Naše podjetje ne odgovarja za poškodbe, ki nastanejo med uporabo proizvoda brez ozemljitve v skladu z lokalnimi predpisi.
- ▶ Proizvoda ni dovoljeno prati s curkom vode ali zlivanjem vode na proizvod. Nevarnost električnega udara!
- ▶ V nobenem primeru se ne dotikajte napajalnega kabla z mokrimi rokami. V nobenem primeru ne vlecite za kabel, ko želite izključiti napajanje; vedno z eno roko primite vtičnico, z drugo pa primite vtič in ga izvlecite.
- ▶ Stroj je treba pred namestitvijo, vzdrževanjem, čiščenjem in popravili obvezno izključiti.
- ▶ Če je napajalni kabel poškodovan, ga mora zamenjati proizvajalec, poprodajno osebje ali podobno usposobljena oseba (po možnosti električar) ali oseba, ki jo je pooblastil uvoznik, saj boste tako preprečili morebitna tveganja.

### 1.4 Varnost pred vročo površino

	<p>Med pranjem perila pri visokih temperaturah, se steklo vratc za nalaganje segreje. Zato naj se predvsem otroci med delovanjem pralnega stroja ne nahajajo v bližini vratc za nalaganje.</p>
---	--



## 2 Pomembna navodila za okolje

### 2.1 Skladnost z direktivo OEE0



Ta izdelek je v skladu z direktivo EU OEE0 (2012/19/EU). Ta izdelek nosi oznako za odpadno električno in elektronsko opremo (OEE0).

Izdelek je bil proizveden z visokokakovostnimi deli in materiali, ki so primerni za ponovno uporabo in recikliranje. Zato izdelka ob koncu njegove življenjske dobe ne odstranite skupaj z običajnimi gospodinjskimi in drugimi odpadki. Odnosite ga na zbiralno mesto za recikliranje električne in elektronske opreme. Prosimo, da se glede najbližjih zbirnih mest posvetujete z lokalnimi oblastmi.

Skladnost z direktivo RoHS (omejevanje uporabe nekaterih nevarnih snovi):

Ta izdelek je v skladu z direktivo EU RoHS (2011/65/EU). Ne vsebuje nevarnih in prepovedanih materialov, ki so določeni v direktivi.

### 2.2 Podatki o embalaži

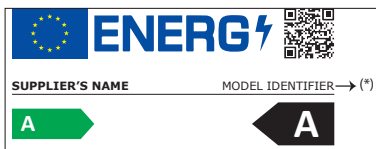
Embalaža je izdelana iz recikliranega materiala v skladu z našimi državnimi okoljevarstvenimi predpisi. Embalaže ne odstranite skupaj z gospodinjskimi ali ostalimi odpadki. Odnosite jih na zbiralna mesta za embalaže, ki so jih določile lokalne oblasti.

## 3 Pravilna uporaba

- Stroj je oblikovan in izdelan za uporabo v gospodinjstvih. Stroj ni primeren za uporabo v komercialne namene in druge nenačrtovane namene.
- Proizvod je dovoljeno uporabljati za pranje in izpiranje perila, ki je ustrezno označeno.
- Proizvajalec ne odgovarja za nepravilno uporabo ali prevoz.
- Tehnična življenjska doba stroja je 10 let. V tem obdobju vam bodo na voljo originalni rezervni deli za pravilno delovanje naprave.

## 4 Tehnične specifikacije

Ime dobavitelja ali blagovna znamka	Beko
Naziv modela	WUE 7511 X0A
	7000440050
Nazivna kapaciteta (kg)	7
Najvišja hitrost centrifuge (vrt./min.)	1000
Vgrajeno	Non
Višina (cm)	84
Širina (cm)	60
Globina (cm)	49
Enojni dotok vode/dvojni dotok vode	• / -
• Na voljo	
Električna poraba (V/Hz)	230 V / 50Hz
Skupni tok (A)	10
Skupna moč (W)	2200
Koda glavnega modela	9217



Podatke o modelu, shranjene v bazi podatkov izdelka, dobite tako, da vnesete naslednje spletno mesto in poiščete identifikator modela (\*), ki ga najdete na energijski nalepki:

<https://eprel.ec.europa.eu/>

## 4.1 Namestititev

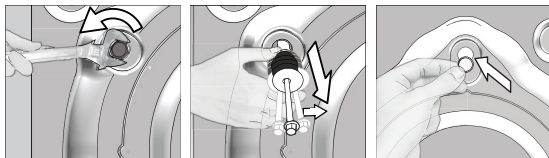
- Namestititev pralnega stroja naročite pri lokalnem pooblaščenem serviserju.
- Priprava lokacije in napeljave za električno energijo, vodo in odpadno vodo na mestu postavitve so dolžnost in odgovornost kupca.
- Preverite in potrdite, da med potiskanjem stroja na mesto postavitve ali med čiščenjem niste zvili, stisnili ali zdrobili dovodne in odjemne vodne cevi ter električnega kabla.
- Namestititev in električne priključke naprave naj opravi pooblaščen serviser. Proizvajalec ne odgovarja za morebitne poškodbe, ki nastanejo med opravili, ki jih izvajajo nepooblaščen delavci.
- Pred namestitvijo s prostim očesom pralni stroj pregledjte in potrdite, da ni poškodovan. Če odkrijete poškodbe, stroja ne namestite. Poškodovani stroji so nevarni.

### 4.1.1 Primerno mesto za postavititev

- Napravo postavite na trda in ravna tla. Stroja ne postavljajte na preprogo z daljšimi nitmi ali podobne površine.
- Skupna teža pralnega stroja in sušilnika (naložena), postavljena eden na drugega, je približno 180 kg. Stroj postavite na trda in ravna tla z zadostno nosilnostjo.
- Stroja ne postavite na napajalni kabel.
- Stroja ne namestite na mesta, kjer temperatura pade pod 0 °C.
- Med strojem in pohištvom naj bo najmanj 1 cm prostora.
- Stroja ne postavite na rob ali na ploščad stopničaste površine.
- Ne polagajte virov toplote, kot so kuhalne plošče, likalniki, pečice itd., na pralni stroj in jih ne uporabljajte na izdelku.

### 4.1.3 Odstranjevanje varoval za prevoz in prenašanje

- 1 Z ustreznim ključem odvijte vse vijake, tako da se lahko neovirano vrtijo.
- 2 Odstranite vijake za zaščito med prevozom in prenašanjem, in sicer tako, da jih narahlo zavrtite.
- 3 V luknje na plošči zadaj vstavite plastične pokrove iz vrečke, v kateri je priročnik za uporabnika.



**POZOR:** Preden pralni stroj zaženete, odstranite vijake za zaščito med prevozom in prenašanjem! V nasprotnem primeru lahko pride do poškodbe naprave.



Vijake za zaščito med prevozom in prenašanjem shranite na varno mesto, tako da jih boste lahko uporabili, ko boste naslednjič premikali stroj.

Namestite vijake za zaščito med prevozom in prenašanjem v obratnem vrstnem redu demontaže.

Preden stroj premaknete na drugo mesto, obvezno pritrдите vijake za zaščito med prevozom in prenašanjem!

#### 4.1.4 Povezava dovodne cevi za vodo

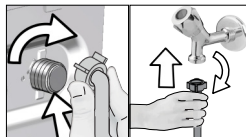


Vodni tlak, potreben za pravilno obratovanje stroja, je 1-10 barov (0,1-10 MPa). Za neovirano delovanje stroja mora v eni minuti iz odprte pipe steči 10-80 litrov vode. Če je vodni tlak višji, namestite reducirni ventil.



**POZOR:** Modele z enim dovodom za vodo ni dovoljeno povezati na pipe za toplo vodo. Nevarnost poškodb perila ali preklopa stroja v varen način, tj. stroj ne deluje.

**POZOR:** Na nov stroj ne povežite starih ali uporabljenih dovodnih cevi. Nevarnost pojava madežev na perilu.



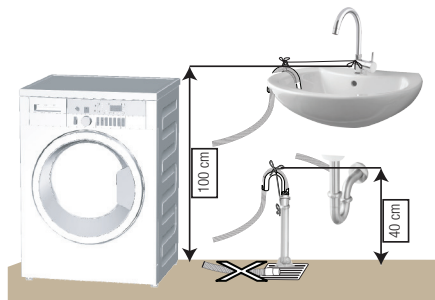
- 1 Z roko privijte matice na cevi. Matic ne privijajte z orodjem.
- 2 Potem ko napeljete cevi, odprite pipe do konca giba in potrdite, da spoji tesnijo. Če opazite uhajanje vode, zaprite pipe in odstranite matico. Preglejte tesnilo in ponovno privijte matico. Za zaščito pred uhajanjem vode in posledične škode zaprite pipe, ko stroja ne uporabljate.

#### 4.1.5 Povezava odtočne cevi na odtok

- Pritrdite konec odtočne cevi neposredno na odtok za odpadno vodo, stranišče ali kopalno kad.



**POZOR:** Nevarnost poplave v primeru izpada cevi iz ohišja med izpustom vode. Tudi nevarnost opeklin zaradi visokih temperatur med pranjem. Preprečite takšne situacije in poskrbite za neovirano dovajanje in odvajanje vode tako, da tesno pritrdite odtočno cev.



- Namestite odtočno cev na višino min. 40 cm in maks. 100 cm.
- Če odtočno cev dvignete po tem, ko je ležala na tleh ali v bližini tal (manj kot 40 cm nad tlemi), je odvajanje vode oteženo in perilo ostane po pranju preveč mokro. Zato upoštevajte višine, kot so označene na sliki.

- Za zaščito pred stekanjem onesnažene vode nazaj v stroj in za neoviran odjem takšne vode ne potopite končnega dela cevi v onesnaženo vodo in ne povežite v odtok več kot 15 cm cevi. Če je cev predolga, jo odrežite.
- Končnega dela cevi ni dovoljeno upogniti, nanj stopati in cev ne sme biti stisnjena ob odtok in stroj.
- Če je cev prekratka, dodajte originalni podaljšek. Maks. dovoljena dolžina cevi je 3,2 m. Povezavo med podaljškom cevi in odtočno cevjo stroja je treba dobro pritrditi z ustrežno objemko, tako da se ne more sneti in puščati.

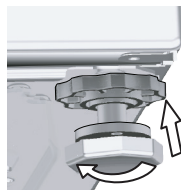
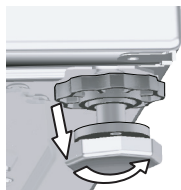
## 4.1.6 Namestitev nogic



**POZOR:** Stroj mora stati uravnoteženo na nogicah, tako da obratuje tiho in brez vibracij. Uravnotežite stroj tako, da nastavite nogice. V nasprotnem primeru se stroj med obratovanjem premika - nevarnost stiskanja in vibracij.

**POZOR:** Blokirnih matic ne odvijajte z orodjem. Matica lahko poškodujete.

- 1 Z roko odvijte blokirne matice na nogicah.
- 2 Nastavite nogice, tako da stroj uravnotežite.
- 3 Z roko privijte vse blokirne matice.



## 4.1.7 Električna povezava

Priključite stroj v ozemljeno vtičnico, zaščiteno s 16 A varovalko. Naše podjetje ne odgovarja za poškodbe, ki nastanejo med uporabo proizvoda brez ozemljitve v skladu z lokalnimi predpisi.

- Povezava mora biti v skladu z veljavnimi državnimi predpisi.
- Ožičenje tokokroga električne vtičnice mora izpolnjevati zahteve naprave. Priporočamo uporabo prekinjevalca tokokroga GFCI.
- Poskrbite, da bo vtič napajalnega kabla po namestitvi dostopen brez težav.
- Če je vrednost toka varovalke ali prekinjala v ohišju manjša od 16 A, pokličite strokovno usposobljenega električarja, da namesti varovalko 16 A.
- Predpisana napetost v »Tehničnih specifikacijah« mora biti enaka omrežju napetosti.
- Povezav ni dovoljeno vzpostavljati s podaljški ali več vtiči.



**POZOR:** Poškodovane električne kable zamenja pooblaščen serveriser.

## 4.1.8 Prva uporaba



Pred prvo uporabo stroja preverite in potrdite, da ste ustrezno opravili vsa pripravljala dela po navodilih iz poglavij »Pomembna varnostna navodila« in »Namestitev«.

Stroj pripravite na pranje perila tako, da najprej zaženete program Čiščenje bobna. Če stroj ne vključuje tega programa, uporabite metodo, ki je opisana v razdelku 4.4.2.



Uporabljajte sredstvo za zaščito pred nastajanjem vodnega kamna, primerno za pralne stroje.

Po opravljenih procesih za nadzor kakovosti med proizvodnjo je morda v stroju ostala manjša količina vode. Ta voda ne predstavlja nevarnosti za stroj.

## 4.2 Priprava

### 4.2.1 Sortiranje perila

- \* Sortirajte perilo po vrsti tkanine, barvi, umazanosti ter dovoljeni temperaturi pranja.
- \* Obvezno upoštevajte navodila na etiketah na perilu.

### 4.2.2 Priprava perila za pranje

- Perilo s kovinskimi dodatki, kot so nedrčki z žico, pasne sponke in kovinski gumbi, lahko poškoduje stroj. Odstranite kovinske dele ali dajte perilo v pralne vrečke oziroma kar prevleko za vzglavnik.
- Spraznite žepe, vzemite ven kovance, svinčnike in sponke; žepe obrnite in jih očistite. Takšni predmeti lahko poškodujejo stroj in med pranjem ustvarjajo hrup.
- Za majhna oblačila, kot so otroške nogavice in najlon nogavice, uporabite pralno vrečko ali prevleko za vzglavnik.
- Zavese položite v stroj brez tlačenja. Odstranite elemente za pritrditev zaves.
- Zaprite zadrge, prišijite zrahljane gumbe in popravite razpoke in raztrge.
- Za oblačila, označena z oznako "strojno pranje" in "ročno pranje", nastavite ustrezen program pranja.
- Ne perite skupaj barvnega in belega perila. Nova in temna barvna oblačila spustijo barvo. Perite jih ločeno.
- Trdovratne madeže primerno obdelajte že pred pranjem. Če niste prepričani, se posvetujte s čistilnico.
- Uporabljajte samo barve/izdelke za spreminjanje barve in odstranjevanje vodnega kamna, ki so primerni za strojno pranje. Obvezno upoštevajte navodila na embalaži.
- Hlače in občutljiva perila pred pranjem obrnite na notranjo stran.
- Oblačila iz angora volne pred pranjem pustite nekaj ur v zamrzovalniku. Tako boste zmanjšali kosmatenje.
- Perilo, umazano z moko, prahom, mlekom v prahu itd., najprej močno otesite in šele nato naložite v stroj. Prah in praški na perilu se lahko čez čas nakopičijo v notranjih delih stroja in povzročijo škodo.

### 4.2.3 Nasveti za varčevanje z energijo in vodo

Naslednje informacije vam bodo pomagale pri uporabi izdelka na okolju prijazen način.

Izdelek uporabljajte z največjo dovoljeno nosilnostjo za izbrani program, vendar ne preobremenjujte.

Glej »Preglednica programov in porab«.

- Obvezno upoštevajte navodila za temperaturo na embalaži pralnega sredstva.
- Manj umazano perilo perite z nizkimi temperaturami.
- Za manjše količine manj umazanega perila nastavite programe hitrega pranja.
- Ne nastavite predpranja in visokih temperatur za pranje perila, ki ni zelo umazano ali zamazano.
- Če boste perilo posušili v sušilnem stroju, med pranjem izberite največjo priporočljivo hitrost centrifugiranja.
- Uporabite toliko pralnega sredstva, kot ga priporoča etiketa na embalaži pralnega sredstva.

### 4.2.4 Nalaganje perila

1. Odprite pokrov za perilo.
2. Nežno vstavite perilo v stroj.
3. Potisnite vratca za nalaganje, tako da zaslišite, kako se zaskočijo. Prepričajte se, da se oblačila niso zataknila v vratih. Medtem ko program teče, so vratca blokirana. Vratca lahko odprete nekaj minut po zaključku programa.

### 4.2.5 Ustrezna količina perila

Največja količina perila je odvisna od vrste perila, stopnje umazanosti in želenega programa pranja. Stroj samodejno nastavi količino vode glede na težo naloženega perila.

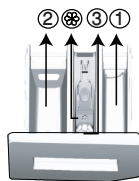


**OPOZORILO:** Upoštevajte informacije iz "Preglednice programov in porabe". Če naložite preveč perila in preobremenite stroj, so rezultati pranja slabši. Še več, stroj obratuje hrupno in vibrira.

## 4.2.6 Uporaba pralnega sredstva in mehčalca



Ob uporabi pralnega sredstva, mehčalca, škroba, barvila, belila ali sredstva za odstranjevanje vodnega kamna pozorno preberite navodila proizvajalca na embalaži in upoštevajte navodila za doziranje. Uporabite merilno čašo, če je na voljo.



Predal za pralno sredstvo sestavljajo trije predeli:

- (1) za predpranje
- (2 za glavno pranje
- (3) za mehčalec
- (☼) V predelku za mehčalec je tudi sifonski kos.

### Pralno sredstvo, mehčalec in druga čistilna sredstva

- Pralno sredstvo in mehčalec dodajte, preden zaženete program pranja.
  - Predal za pralno sredstvo mora biti med pranjem zaprt.
  - Če nastavite program brez predpranja, ne dodajte pralnega sredstva v predelek za predpranje (predelek št. "1").
  - Če nastavite program s predpranjem, ne dodajte tekočega pralnega sredstva v predelek za predpranje (predelek št. "1").
  - Če ste v boben naložili vrečko s pralnim sredstvom ali pralno kroglico, ne nastavite programa s predpranjem. Vrečko s pralnim sredstvom ali pralno kroglico dajte med perilo v stroju.
- Če uporabljate tekoče pralno sredstvo, ne pozabite dati lončka s tekočim pralnim sredstvom v predelek za pranje (predelek št. »2«).

### Izbira vrste detergenta

Vrsta pralnega sredstva je odvisna od programa pranja, vrste in barve tkanin.

- Za barvno in belo perilo uporabljajte različne detergente.
- Občutljivo perilo perite s posebnimi pralnimi sredstvi (tekoče pralno sredstvo, šampon za volno itd.), ki so izdelana posebej za občutljivo perilo in v predlaganih programih.
- Za pranje temnih oblačil in prešitih odev je priporočljiva uporaba tekočega pralnega sredstva.
- Volne operite v predlaganem programu s posebnim detergentom, narejenim posebej za volnene.
- Preglejte del opisov programov za predlagani program za različne tekstilije.
- Vsa priporočila o detergentih veljajo za izbrani temperaturni razpon programov.



**POZOR:** Uporabljajte le pralna sredstva, izdelana za uporabo v pralnih strojih.

**POZOR:** Ne uporabljajte milnih praškov.

### Nastavitev količine pralnega sredstva

Količina pralnega sredstva je odvisna od količine perila, umazanosti perila in trdote vode.

- Ne dozirajte več, kot velja priporočilo na embalaži pralnega sredstva; posledica nepravilnega doziranja so premočno penjenje, slabo izpiranje, stroškovna neučinkovitost in okolju škodljivo ravnanje.
- Za manjše količina perila ali ne zelo umazano perilo uporabite manj pralnega praška.

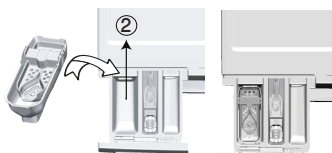
### Uporaba mehčalcev

Mehčalec dolijte v ustrezen predelek v predalu za pralno sredstvo.

- Ne vlijete nad oznako (> max <) v predelku za mehčalec.
- Mehčalec, ki ni več v tekočem stanju, razredčite z vodo, preden ga vlijete v predal za pralno sredstvo.

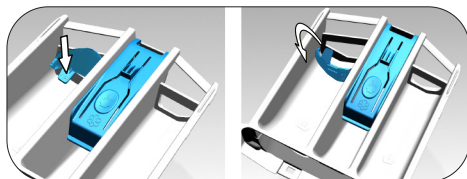
## Uporaba tekočih pralnih sredstev

Če je na voljo lonček za tekoče pralno sredstvo:



- Dajte lonček za tekoče pralno sredstvo v predelek št. »2«.
- Tekoče pralno sredstvo, ki ni več v tekočem stanju, razredčite z vodo, preden ga vlijete v predal za pralno sredstvo.

Če je izdelek opremljen z delom za tekoči detergent:



- Kadar želite uporabiti tekoče pralno sredstvo, pritisnite točko, ki je prikazana, za vrtenje aparata. Del, ki pade navzdol, bo deloval kot ovira za tekoče pralno sredstvo.
- Če je potrebno, očistite pripomoček z vodo, medtem ko je nameščen ali pa ga najprej odstranite.
- Če boste uporabili pralni prašek, mora biti pripomoček pritrjen v zgornjem položaju.

Če ni lončka za tekoče pralno sredstvo:

- Ne uporabite tekočega pralnega sredstva za program s predpranjem.
- Tekoče pralno sredstvo lahko pusti madeže na oblačilih, v stanju, ko je vključena funkcija Zakasnitev zagona. Če načrtujete uporabo funkcije Zakasnitev zagona, ne uporabite tekočega pralnega sredstva.

## Uporaba pralnega sredstva v obliki gela ali tablete

- Če je gel zaradi svoje gostote v tekočem stanju in stroj ni opremljen s posebnim lončkom za tekoče pralno sredstvo, dolijte gel v predelek za pranje, in sicer med prvim dovajanjem vode. Če je stroj opremljen z lončkom za tekoče pralno sredstvo, vlijte gel v lonček, preden zaženete program.
- Gel, ki zaradi svoje gostote ni v tekočem stanju, ali gel v kapsuli, pred pranjem vstavite neposredno v boben.
- Pralno sredstvo v obliki tablet dajte pred pranjem v predelek za pranje (predelek št. "2") ali neposredno v boben.

## Uporaba apreture

- V predelek za mehčalec dodajte tekočo sodo, sodo v prahu ali barvilo. Mehčalca in škroba med pranjem ne uporabljajte skupaj. Po uporabi škroba notranjost naprave obrišite z vlažno in čisto krpo.

## Uporaba sredstev za odstranjevanje vodnega kamna

- Po potrebi uporabite sredstvo za odstranjevanje vodnega kamna, posebej izdelano za pralne stroje.

## Uporaba belil

Izberite program s predpranjem in dodajte belilno sredstvo, ko se zažene predpranje. V predel za predpranje ne dajte pralnega sredstva. Druga možnost je, da nastavite program z dodatnim izpiranjem in dodate belilno sredstvo, medtem ko stroj prejema vodo iz predelka za pralno sredstvo, tj. med prvim izpiranjem.

- Ne mešajte belilnega in pralnega sredstva.
- Uporabite le majhno količino (ok. 50 ml) belilnega sredstva in dobro izperite oblačila - tveganje draženja kože. Belila ne uporabljajte za barvnega oblačila in ga ne vlivajte na perilo.
- Če uporabljate belilno sredstvo na osnovi kisika, izberite program za pranje pri nizkih temperaturah.
- Belilno sredstvo na osnovi kisika se lahko uporablja skupaj s pralnim sredstvom; vendar, če nimata iste konsistence, v predelek za pralno sredstvo št. 2 v predalu za pralno sredstvo najprej dodajte pralno sredstvo in počakajte, da stroj izpere pralno sredstvo med dovajanjem vode v stroj. Medtem ko se voda dovaja v stroj, dodajte belilo v isti predelek.



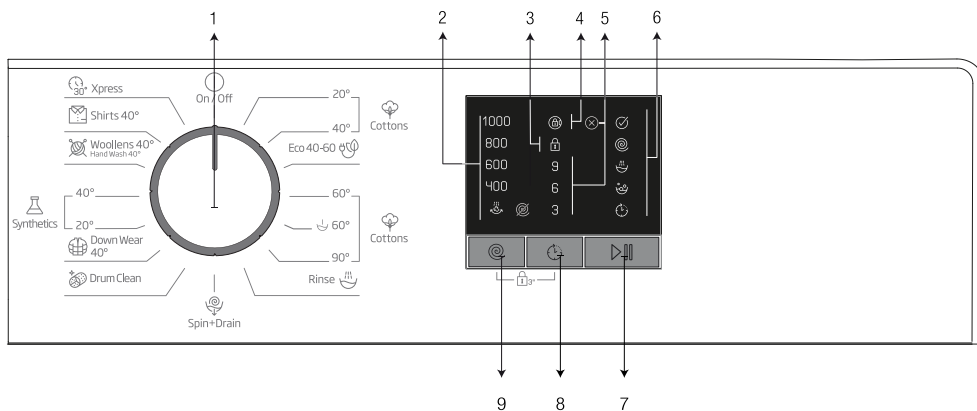
## 4.2.7 Nasveti za učinkovito pranje

		Oblačila			
		Svetle barve in belo perilo	Barve	Črna/temne barve	Občutljivo/volneno/svileno perilo
		(Priporočljive temperature glede stopnje umazanosti: 40-90 °C)	(Priporočljive temperature glede stopnje umazanosti: mrzlo -40 °C)	(Priporočljive temperature glede stopnje umazanosti: mrzlo -40 °C)	(Priporočljive temperature glede stopnje umazanosti: mrzlo -30 °C)
<b>Stopnja umazanosti</b>	<b>Močno umazano</b>  (trdovratni madeži kot so trava, kava, sadje in kri.)	Morda bo treba madeže predhodno obdelati ali vklopiti predpranje. Prah in tekoča pralna sredstva priporočljiva za belo perilo lahko uporabljate v enakih količinah kot za močno umazana oblačila. Za odstranjevanje blatnih madežev in madežev, ki so občutljivi na belilo, uporabljajte prah.	Prah in tekoča pralna sredstva priporočljiva za pisano perilo lahko uporabljate v enakih količinah kot za močno umazana oblačila. Za odstranjevanje blatnih madežev in madežev, ki so občutljivi na belilo, uporabljajte prah. Uporabite pralna sredstva brez belila.	Tekoča pralna sredstva priporočljiva za pisano in temno perilo lahko uporabljate v enakih količinah kot za močno umazana oblačila.	Tekoča pralna sredstva za občutljiva oblačila. Volnena in svilena oblačila perite s posebnimi pralnimi sredstvi za volno.
	<b>Običajno umazano</b>  (Na primer madeži na ovrtnikih in manšetah)	Prah in tekoča pralna sredstva priporočljiva za belo perilo lahko uporabljate v enakih količinah kot za običajno umazana oblačila.	Prah in tekoča pralna sredstva priporočljiva za pisano perilo lahko uporabljate v enakih količinah kot za običajno umazana oblačila. Uporabite lahko pralna sredstva, ki ne vsebujejo belila.	Tekoča pralna sredstva priporočljiva za pisano in temno perilo lahko uporabljate v enakih količinah kot za običajno umazana oblačila.	Tekoča pralna sredstva za občutljiva oblačila. Volnena in svilena oblačila perite s posebnimi pralnimi sredstvi za volno.
	<b>Manj umazano</b>  (Ni vidnih madežev.)	Prah in tekoča pralna sredstva priporočljiva za belo perilo lahko uporabljate v enakih količinah kot za manj umazana oblačila.	Prah in tekoča pralna sredstva priporočljiva za pisano perilo lahko uporabljate v enakih količinah kot za manj umazana oblačila. Uporabite lahko pralna sredstva, ki ne vsebujejo belila.	Tekoča pralna sredstva priporočljiva za pisano in temno perilo lahko uporabljate v enakih količinah kot za manj umazana oblačila.	Tekoča pralna sredstva za občutljiva oblačila. Volnena in svilena oblačila perite s posebnimi pralnimi sredstvi za volno.

Tabela simbolov


## 4.3 Uporaba izdelka

### 4.3.1 Upravljalna plošča



- 1 - Gumb za izbiro programa (najvišji položaj vklop/izklop)
- 2 - LED-lučke indikatorja hitrosti centrifugiranja
- 3 - LED-lučka za vklopljeno otroško ključavnico
- 4 - LED-lučka za vklopljeno blokado vrat

- 5 - LED-lučke indikatorja zakasnitve zagona
- 6 - LED-lučke za nadaljevanja programa
- 7 - Gumb za zagon/premor
- 8 - Gumb za nastavev zakasnitve zagona
- 9 - Gumb za nastavev hitrosti centrifugiranja

### 4.3.2 Priprava stroja

1. Poskrbite, da so cevi trdno priključene.
2. Priklopite stroj na napajanje.
3. Popolnoma odprite pipo za vodo.
4. Vstavite perilo v stroj.
5. Dodajte pralno sredstvo in mehčalec.

### 4.3.3 Izbiira programa in nasveti za učinkovito pranje


1. Izberite program, primeren za vrsto, količino in umazanost perila v skladu s tabelo programov in porabe ter tabelo temperature v nadaljevanju.
2. Z gumbom za izbiro programa izberite želeni program.

### 4.3.4 Tabela programov in porabe

SL						
Program		Največja obremenitev (kg)	Trajanje programa (min.)	Poraba vode (l)	Poraba energije (kWh)	Maks. hitrost
Cottons	90	7	195	98	2.45	1000
	60	7	195	98	1.900	1000
	40	7	195	96	1.10	1000
	20	7	195	96	0.55	1000
Cottons 60° with Prewash	60	7	215	106	1.95	1000
Eco 40-60	40***	7	207	52.0	1.045	1000
	40***	3.5	161	43.0	0.750	1000
	40***	2	161	38.0	0.440	1000
Synthetics 40°	40	3	130	69	0.80	1000
Synthetics 20°	20	3	130	67	0.26	1000
Mini 30°	30	7	28	65	0.15	1000
Wool/Hand Wash 40°	40	1.5	65	53	0.47	1000
DownWear 40°	40	1.5	105	90	0.85	1000
Shirts 40°	40	3	80	45	0.60	800
Drum Clean	90	-	160	70	2.20	600

\*\*\*: Eco 40-60 je preizkusni program v skladu s EN 60456:2016/A11:2020 in energijsko nalepko po Delegirani uredbi Komisije (EU) 2019/2014

- : Glejte opis programa za največjo dovoljeno obremenitev.

	Poraba vode in energije se lahko razlikuje zaradi tlaka, trdote in temperature vode, temperature okolja, vrste in količine perila, hitrosti centrifugiranja in nihanja napajanja.
	Odvisno od količine perila, ki ste ga naložili v stroj, lahko pride do razlike 1-1,5 ure med prikazanim časom pranja v Preglednici programov in porabe in dejanskim časom trajanja pranja. Čas trajanja pranja se samodejno posodobi hitro po začetku pranja.
	Vedno izberite najnižjo primerno temperaturo. Najučinkovitejši programi z vidika porabe energije so na splošno tisti z nižjimi temperaturami in daljšim delovanjem.
	Hrup in preostala vlažnost perila sta odvisna od hitrosti centrifugiranja. Višja kot je hitrost centrifugiranja, večji je hrup in manjša je preostala vlažnost perila.

**Vrednosti porabe (SL)**

	Izbira temperature (°C)	Hlrost ožemanja (vrtl./min)	Nosilnost (kg)	Trajanje programa (hh:mm)	Poraba energije (kWh/cikel)	Poraba vode (L/cikel)	Temperatura perila (°C)	Preostala vsebnost vlage (%)
Eco 40-60	40	1000	7	3:27	1.045	52.0	42	62
	40	1000	3.5	2:41	0.750	43.0	41	62
	40	1000	2	2:41	0.440	38.0	26	62
Cottons 20	20	1000	7	03:15	0.550	96.0	20	62
Cottons 60 with Prewash	60	1000	7	03:35	1.950	106.0	60	62
Synthetics	40	1000	3	02:10	0.800	69.0	40	45
Xpress 30	30	1000	7	00:28	0.150	65.0	23	62

### 4.3.5 Glavni programi

Uporabljajte glavne programe, ki ustrezajo vrsti tkanje.

- **Cottons (Bombaž)**

Ta program uporabite za pranje bombažnega perila (rjuhe, posteljnina, brisače, kopalni plašči, spodnje perilo itd.). Stroj opere perilo v daljšem ciklusu učinkovitega pranja.

- **Synthetics (Sintetika)**

Uporabite za pranje sintetičnih oblačil (srajce, bluže, intetično/bombažno mešano perilo itd.). V primerjavi s programom za bombaž ta program opere perilo z manjšo intenzivnostjo in v krajšem ciklusu. Program sintetika 20 °C ali 40 °C se priporoča za zavese in tile.

- **Wool/Hand Wash (Volna/ročno pranje)**

Uporabite za pranje volnenih/občutljivih oblačil. Perilo bo oprano z zelo manjšo intenzivnostjo, ki ga ne bo poškodovala.

### 4.3.6 Dodatni programi

Za posebno perilo so na voljo dodatni programi.



Dodatni programi niso enaki na vseh modelih stroja.

- **Eco 40-60**

Program Eco 40-60 omogoča, da se običajno umazano bombažno perilo, ki ima deklaracijo za pranje pri 40 °C in 60 °C, pere skupaj v istem ciklu. Ta program se uporablja za ocenjevanje skladnosti z zakonodajo EU o okoljsko primerni zasnovi.

Čeprav je pranje daljše kot pri vseh drugih programih, ta program omogoča velike prihranke energije in vode. Dejanska temperatura vode se lahko razlikuje od navedene temperature pranja. Če naložite v stroj manj perila (npr. polovico zmogljivosti ali manj), se lahko faze programa samodejno skrajšajo. V tem primeru prihranite še več energije in vode.

- **Cottons 60° with Prewash (Bombaž 60° s predpranjem)**

Program uporabljajte samo za zelo umazana bombažna oblačila. Dodajte pralno sredstvo v predelek za predpranje.

- **Xpress**

Program nastavite za pranje manj umazanih bombažnih oblačil v krajšem času.

### • Shirts (Srajce)

Ta program nastavite za hkratno pranje sraj iz bombaža, sintetike ali tkanin, ki vsebujejo tudi sintetiko. Zmanjša mečkanje. Algoritem predhodne obdelave je izpuščen.

- Dodajte sredstvo za predhodno obdelavo neposredno na oblačila ali skupaj s pralnim sredstvom, ko začne stroj odvzeti vodo iz glavnega predelka za pranje. Stroj jih bo opral v krajšem času, kar bo podaljšalo življenjsko dobo vaših srajc.

### • DownWear (Puhasta oblačila)

Nastavite program za pranje plaščev, telovnikov, jaken itd., ki vsebujejo perje in so označeni z oznako »strojno pranje«. Zahvaljujoč posebnemu centrifugiranju voda zagotovo doseže zračne prostore med perjem.

### • Drum Clean (Čiščenje bobna)

Uporabite redno (enkrat v 1 do 2 mesecih) za čiščenje bobna in zagotavljanje potrebne higiene.

Zaženite program, ko je stroj popolnoma prazen. Za boljše rezultate v predelek za pralno sredstvo št. 2 dodajte prašek za odstranjevanje vodnega kamna. "2". Ob koncu programa pustite vratca priprta, da se notranjost stroja posuši.



To ni program pranja. To je program vzdrževanja.

Programa ne vklopite, če stroj ni prazen. Če program kljub temu vklopite, bo stroj zaznal perilo v notranjosti in program prekinil.

## 4.3.7 Posebni programi

Za specifično uporabo nastavite katerega koli od naslednjih programov.

### • Rinse (Izpiranje)

Uporabite za ločeno izpiranje ali apretiranje perila.

### • Spin+Drain (Centrifugiranje in črpanje)

Ta program uporabite za odstranjevanje vode z oblačil ali črpanje vode iz stroja.

Preden nastavite program, izberite zeleno hitrost centrifugiranja in pritisnite gumb za zagon/premor. Najprej se iz stroja izčrpa voda. Nato stroj zažene centrifugiranje perila z nastavljenimi hitrostjo in sproti črpa vodo.

Če želite le izčrpati vodo in ne želite zagnati centrifugiranja, nastavite program Črpanje in centrifugiranje in nato s pritiskom gumba Nastavitev hitrosti centrifugiranja vključite funkcijo Brez centrifugiranja. Pritisnite gumb za zagon/premor.



Za občutljive tkanine uporabljajte manjšo hitrost centrifugiranja.

## 4.3.8 Izbira hitrosti

Ko izberete nov program, se na indikatorju hitrosti centrifugiranja izpiše priporočena hitrost centrifugiranja za izbran program.

Če želite zmanjšati hitrost centrifugiranja, pritisnite gumb Nastavitev hitrosti centrifugiranja. Hitrost centrifugiranja se postopoma zmanjšuje. Nato se, odvisno od modela, na zaslonu izpišeta možnosti »Zadržanje izpiranja« in »Brez centrifugiranja«. Ko izberete možnost »Brez centrifugiranja«, se svetlobni indikatorji stopnje izpiranja ne prižgejo.

### Zadrži izpiranje

Če perila ne boste vzeli iz pralnega stroja takoj, ko se program zaključí, vključite funkcijo za zadržanje izpiranja, da perilo ostane v vodi za zadnje izpiranje, kar bo preprečilo mečkanje perila, ko v stroju ne bo več vode. Nato pritisnite gumb za zagon/premor, če želite izčrpati vodo brez centrifugiranja.

Program se ponovno zažene in zaključí, ko se voda izčrpa iz stroja.

Če želite zagnati centrifugo za perilo, ki stoji v vodi, nastavite hitrost centrifugiranja in pritisnite gumb za zagon/premor.

Program se ponovno zažene. Sistem izčrpa vodo, ožame perilo in zaključí program.



Če program ne doseže koraka centrifugiranja, lahko hitrost spremenite, ne da bi preklopili na način Premor.

### 4.3.9 Zakasnitev zagona

S funkcijo nastavite zamik zagona za do 3, 6 in 9 ur.



Ko nastavite zakasnitev zagona, ne uporabite tekočega pralnega sredstva! Obstaja nevarnost obarvanja perila.

1. Odprite vratca za vstavljanje, vstavite perilo v stroj in dodajte pralno sredstvo itd.
2. Izberite program pranja in hitrost centrifugiranja.
3. Nastavite zelen čas s pritiskanjem gumba za zakasnitev zagona. Ko pritisnete enkrat, nastavite 3-urno zakasnitev. Če ponovno pritisnete gumb, nastavite 6-urno zakasnitev, in če pritisnete gumb še tretjih, nastavite 9-urno zakasnitev. Če ponovno pritisnete na gumb za zakasnitev zagona, sistem prekliče to funkcijo.
4. Pritisnite gumb za zagon/premor. Ugasne svetlobni indikator predhodne zakasnitve zagona in po vsakih 3 urah zasveti svetlobni indikator naslednje zakasnitve.
5. Po končanem odštevanju ugasnejo svetlobni indikatorji zakasnitev zagona in sistem zažene izbran program.



V času zakasnitve zagona lahko stroj preklopite v način za premor in vstavite dodatno perilo.

#### Sprememba časa zakasnitve zagona

Če želite med odštevanjem spremeniti čas, morate preklicati program in ponovno nastaviti čas zakasnitve.

#### Preklic funkcije zakasnitve zagona

Če želite preklicati zakasnitev zagona in takoj zagnati program:

1. Zavrtite gumb za izbiro programa na katerikoli program. Sistem prekliče funkcijo zakasnitve zagona. Neprekinjeno utripa svetlobni indikator za končaj/prekliči.
2. Nato izberite program, ki ga želite ponovno zagnati.
3. Za zagon programa pritisnite gumb za zagon/premor.

### 4.3.10 Zagon programa

1. Za zagon programa pritisnite gumb za zagon/premor.
2. Zasveti svetlobni indikator nadaljevanja programa, ki označuje zagon programa.

### 4.3.11 Otroška ključavnica

S funkcijo otroške ključavnice preprečite poseganje otrok v stroj. Z njo prav tako preprečite spreminjanje izbranega programa.



Če zavrtite gumb za izbiro programa, ko je vklopljena otroška ključavnica, na zaslonu 3-krat utripa »LED-lučka za vklopljeno otroško ključavnico«. Otroška ključavnica zaščiti sistem pred kakršnimi koli spremembami programov in izbrane hitrosti.

Tudi če z gumbom za izbiro programa izberete drug program, medtem ko je vključena otroška ključavnica, se nadaljuje predhodno izbran program.

Ko je vključena otroška ključavnica in medtem ko stroj obratuje, lahko preklopite stroj v način za premor, ne da bi izkjučili otroško ključavnico, tako, da zavrtite izbirni gumb v položaj za vklop/izklop. Ko potem ponovno zavrtite izbirni gumb, se program ponovno zažene.

#### Otroško ključavnico vklopite:

Pritisnite in pridržite gumba za hitrost in za zakasnitev zagona 3 sekunde. Medtem ko držite gumb 3 sekunde, utripa »LED-lučka za vklopljeno otroško ključavnico«. Ko LED-lučke neprekinjeno svetijo, lahko spustite gumba.

#### Otroško ključavnico izklopite:

Medtem ko program teče, za 3 sekunde pritisnite in pridržite gumba za hitrost in za zakasnitev zagona. Medtem ko držite gumb 3 sekunde, utripa »LED-lučka za vklopljeno otroško ključavnico«. Ko LED-lučka ugasne, lahko spustite gumba.



Dodatno lahko otroško ključavnico izklopite tako, da prestavite gumb za izbiro programa v položaj za vklop/izklop, medtem ko program deluje, in izberete drug program.

Po izpadu napajanja ali izklopu naprave se otroška ključavnica ne izklopi.

### 4.3.12 Napredovanje programa

Napredovanje programa v teku lahko spremljate na indikatorju nadaljevanja programa. Na začetku vsakega koraka programa zasveti zadevni svetlobni indikator in ugasne svetlobni indikator zaključenega koraka.

Nastavitve hitrosti lahko spremenite, ne da bi ustavili potek programa, ki se izvaja. Sprememba, ki jo želite opraviti, mora biti v koraku za korakom programa v teku. Če sprememba ni združljiva, 3-krat zasvetijo ustrezni svetlobni indikatorji.



Če stroj ne opravi koraka centrifugiranja, se zaradi neenakomerne porazdelitve perila v stroju lahko vključi funkcija za zadržanje izpiranja ali samodejni sistem zaznavanja neuravnotežene obremenitve.

### 4.3.13 Blokada vrat

Na vratcih za vstavljanje perila je sistem za zaklepanje, ki onemogoči odpiranje vratc, če raven vode ni ustrezna.

Če stroj preklopite v način Premor, začne utripati svetlobni indikator vratc za vstavljanje perila.

Stroj preveri raven vode. Če je raven ustrezna, v 1-2 minutah ugasne svetlobni indikator vratc za vstavljanje perila in nato lahko vratca odprete.

Če raven ni ustrezna, svetlobni indikator vratc za vstavljanje perila še naprej sveti in vratc ni možno odpreti. Če morate odpreti vratca za vstavljanje perila, medtem ko svetlobni indikator sveti, najprej prekličite trenutni program. Glejte. »Preklic programa«

### 4.3.14 Sprememba izbire po zagonu programa

#### Preklop stroja v način za premor

Med tekom programa pritisnite gumb za zagon/premor in tako preklopite stroj v način za premor. Na indikatorju nadaljevanja programa začne utripati svetlobni indikator trenutnega koraka, ki prikazuje, da se je stroj preklopil v način za premor.

Ko vrata za vstavljanje perila lahko odprete, svetlobni indikator vratc za vstavljanje perila popolnoma ugasne.

#### Spreminjanje nastavitve hitrosti

Spremenite lahko nastavitve hitrosti programa v teku. Glejte »Izbira hitrosti«.



Če spremembe niso možne, 3-krat zasveti zadevni svetlobni indikator.

#### Dodajanje ali jemanje perila iz stroja

Medtem ko program teče lahko perilo vstavite/vzamete iz stroja, če je raven vode primerna, da odprete vratca. Sedite naslednjim korakom:

1. Če želite preklopiti stroj v način za premor, pritisnite gumb za zagon/premor. Utripati začne svetlobni indikator nadaljevanja programa zadevnega koraka, med katerim ste stroj preklopili v način za premor.
2. Počakajte, dokler se vratca za vstavljanje perila ne odklenejo.
3. Odprite vratca za vstavljanje perila in dodajte ali odstranite perilo.
4. Zaprite vratca za vstavljanje perila.
5. Po potrebi spremenite nastavitve hitrosti.
6. Za zagon stroja pritisnite gumb za zagon/premor.

### 4.3.15 Preklic programa

Program prekličete tako, da zavrtite gumb za izbiro programa na drug program. Sistem prekliče predhodni program. Nprekinjeno sveti svetlobni indikator za konec/preklic in opozori uporabnika, da je program preklican.

Ko zavrtite gumb za izbiro programa, stroj zaključi program, vendar ne izčrpa vode. Ko nastavite in zaženete nov program, se le-ta zažene glede na korak, v katerem ste preklicali predhodni program. Na primer sprejme dodatno količino vode ali nadaljuje pranje z obstoječo vodo.



Nekateri programi se začnejo s praznjenjem vode iz stroja. Odvisno od koraka, v katerem ste preklicali program, ponovno dodajte pralno sredstvo in mehčalec za nov program, ki ste ga izbrali.

### 4.3.16 Konec programa

Ko se program zaključi, na indikatorju nadaljevanja programa zasveti LED-lučka za »konec«.

1. Počakajte, da »LED-lučka za vklopljeno blokado vrat« ugasne.
2. Zavrtite gumb za izbiro programa v položaj za vklop/izklop in tako izklopite stroj.
3. Iz naprave vzemite perilo in zaprite vratca za vstavljanje perila. Naprava je pripravljena za naslednje pranje.

### 4.3.17 Stroj je opremljen z načinom za premor (»Pause Mode«).

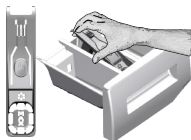
Če se po tem, ko ste stroj vklopili z gumbom za izbiro programa (s premikom gumba s položaja za vklop/izklop na drug položaj), ne zažene noben program ali čakate, da bi se izvedlo katero drugo dejanje, ali če ne izvedete nobenega drugega dejanja vsaj 2 minuti po koncu izbranega programa, se bo stroj samodejno preklopil v način Prihranek energije. Svetlost svetlobnih indikatorjev se bo zmanjšala. Če je stroj opremljen z zaslonom, ki prikazuje trajanje programa, se bo ta zaslon popolnoma izklopil. Če med delovanjem obrnete gumb za izbiro programa ali se dotaknete katerega koli gumba, se bodo lučke in zaslon vrnili v prejšnje stanje. Nastavitve, ki jih boste izbrali ob izhodu iz načina Prihranek energije, se lahko spremenijo. Preden zaženete program, preverite, ali so vaše izbire ustrezne. Če je potrebno, nastavitve spremenite. To ni napaka.



## 4.4 Vzdrževanje in čiščenje

Tehnična življenjska doba stroja se podaljša in število pogostih težav se zmanjša, če stroj redno čistite.

### 4.4.1 Čiščenje predala za pralno sredstvo



Predal za pralno sredstvo redno čistite (na vsakih 4-5 pranj), kot je opisano v nadaljevanju, in tako preprečite kopičenje ostankov praška.

Da bi ga odstranili dvignite zadnji del sifona, kot prikazuje slika.

Če se v predelku za mehčalec nabira prekomerna količina mešanice vode in mehčalca, očistite sifon.

- 1 Pritisnite gumb s pikicami na sifonu v predelku za mehčalec in predelek izvlecite iz stroja.
- 2 Predal za pralno sredstvo in sifon operite v umivalniku z obilico mlačne vode. Med čiščenjem nosite zaščitne rokavice ali uporabite primerno krtačo, tako da se s kožo ne dotikate ostankov.
- 3 Potem ko predal očistite, ga namestite pravilno nazaj na mesto.

### 4.4.2 Čiščenje vrat za nalaganje in bobna

Za izdelke, ki so opremljeni s programom za čiščenje bobna glejte Upravljanje z izdelkom - programi.



Postopek za čiščenje bobna ponovite vsaka 2 meseca.

Uporabljajte sredstvo za zaščito pred nastajanjem vodnega kamna, primerno za pralne stroje.



Po vsakem pranju se prepričajte, da v bobnu ne ostanejo kakšne tuje snovi. Če so odprtine, ki so prikazane na spodnji sliki, zamašene, jih z zobotrebceom odmašite.

Tuje kovinske snovi bodo povzročile madeže rje na bobnu. Madeže na bobnu očistite s sredstvi za čiščenje nerjavečega jekla.

Pri tem nikoli ne uporabljajte jeklene ali žične volne. S tem boste namreč poškodovali barvane, kromirane in plastične površine.

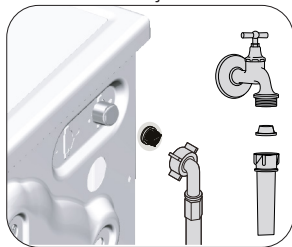
### 4.4.3 Čiščenje trupa in nadzorne plošče

Trup stroja po potrebi obrišite z vodo z milom ali blagimi čistilnimi sredstvi, ki ne povzročajo korozije, in ga posušite z mehko krpo.

Nadzorno ploščo očistite samo z mehko in vlažno krpo.

### 4.4.4 Čiščenje dovodnih filtrov

Na zadnji strani stroja je na koncu vsakega dovodnega ventila ter na koncu vsake dovodne cevi, ki je priključena na pipo, filter. Ti filtri preprečujejo prodor tujkov in umazanije iz vode v pralni stroj. Umazane filtre je treba očistiti.



- 1 Zaprite pipe.
- 2 Snemite matice dovodnih cevi, tako da odprete dostop do filtrov na dovodnih ventilih. Matice očistite z ustrezno krtačko. Če so filtri zelo umazani, jih s kleščami vzemite ven in očistite.
- 3 Odstranite filtre na ploski strani dovodnih cevi skupaj s tesnili ter jih očistite pod tekočo vodo.
- 4 Previdno ponovno namestite tesnila in filtre ter ročno privijte matice.

#### 4.4.5 Odjem morebitne preostale vode in čiščenje filtra črpalke

Filtrirni sistem v stroju zaščiti pogon črpalke pred trdimi predmeti, kot so gumbi, kovanci in delci tkanin, med odjemom vode. Tako je odjem vode neoviran in tehnična življenjska doba stroja se podaljša. Če se voda ne odvaja iz stroja, to pomeni, da je zamašen filter črpalke. Filter je treba očistiti vsake 3 mesece ali vsakokrat, ko se zamaši. Pred čiščenjem filtra črpalke je treba iztočiti vodo iz stroja. Vodo je treba iztočiti tudi pred prevozom in prenašanjem stroja (npr. selitev v drugo hišo) in v primeru, da voda zmrzne.



**POZOR:** Tujki, ki ostanejo v filtru črpalke, lahko poškodujejo stroj ali ustvarjajo hrup.

**POZOR:** Če stroja ne uporabljate, izklopite pipo, odstranite cev za dovod vode in izpraznite vodo, ki se nahaja v stroju, da preprečite nevarnost zmrzovanja.

**POZOR:** Po vsaki uporabi izklopite pipo, na katero je povezana cev za dovod vode.

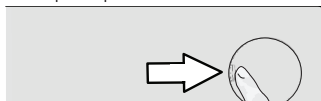
#### Če želite očistiti umazan filter in iztočiti vodo, upoštevajte naslednja navodila:

1 Izvlecite vtič in tako izključite napajanje.



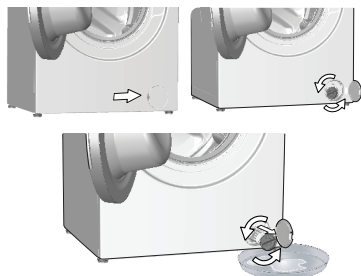
**POZOR:** Temperatura vode v stroju se lahko dvigne na 90 °C. Za zaščito pred opeklinami filter očistite, ko se voda v stroju ohladi.

2. Odprite pokrov filtra.



3 Za praznjenje vode upoštevajte spodnja navodila.

#### Če stroj ni opremljen z odjemno cevjo za ukrepanje v sili za praznjenje vode:



- Pred filter namestite večjo posodo, v katero se bo stekla voda iz filtra.
- Obrnite in odvijajte filter črpalke (v nasprotni smeri urnega kazalca), dokler voda ne začne iztekati. Vodo prestrezite v posodo, ki ste jo postavili pred filter. Polito vodo obrišete s krpo.
- Ko se izteče vsa voda, zavrtite filter do konca giba in ga vzemite ven.

4. Očistite ostanke v filtru in umazanijo okoli pogona črpalke.

5. Zamenjajte filter.


6. Če je filtrski pokrov sestavljen iz dveh kosov, pokrov zaprite tako, da pritisnete na jeziček. Če je pokrov iz enega kosa, najprej namestite jezička na mesto spodaj in nato pritisnite na zgornji del, tako da se pokrov zapre.

## 5 Odpravljanje težav

Težava	Vzrok	Rešitev
Program se ne začne, po tem, ko zaprete vrata.	Niste pritisnili gumba za začetek/premor/preklic.	• Pritisnite gumb za začetek/premor/preklic.
Programa ni možno zagnati ali izbrati.	Pralni stroj se je zaradi težave med dovajanjem (napetost, vodni tlak itd.) morda preklopil v način samodejne zaščite.	• Za 3 sekunde pritisnite na gumb za zagon/premor/preklic, tako da ponastavite stroj na tovarniške nastavitve. (Glej »Preklic programa«).
Voda v stroju.	Po opravljenih procesih za nadzor kakovosti med proizvodnjo je morda v stroju ostala manjša količina vode.	• Ne gre za napako; voda ne škoduje stroju.
Stroj se ne napolni z vodo.	Pipa je izklopljena.	• Odprite pipe.
	Dovodna cev je upognjena.	• Izravnajte cev.
	Dovodna cev je zamašena.	• Očistite filter.
Voda v stroju se ne izprazni.	Vratc za nalaganje ni mogoče odpreti.	• Zaprite vratca.
	Odtočna cev je morda zamašena ali zavita.	• Očistite ali izravnajte cev.
	Filter črpalke je zamašen.	• Očistite filter črpalke.
Stroj vibrira oziroma obratuje hrupno.	Stroj morda ni uravnoteženo postavljen.	• Nastavite nogice, tako da stroj uravnotežite.
	V filtru črpalke je morda trda snov.	• Očistite filter črpalke.
	Varnostni vijaki za zaščito med prevozom in prenašanjem so še na mestu.	• Odstranite varnostne vijake.
	V stroju je morda premajhna količina perila.	• Naložite več perila.
	Stroj je morda preobremenjen s perilom.	• Vzemite ven nekaj perila ali z roko porazdelite obremenitev, tako da ga enakomerno uravnotežite v stroju.
Z dna stroja uhaja voda.	Stroj je morda naslonjen ob trd element.	• Preverite in potrdite, da se stroj na nič ne naslanja.
	Odtočna cev je morda zamašena ali zavita.	• Očistite ali izravnajte cev.
Stroj se kmalu po zagonu programa zaustavi.	Filter črpalke je zamašen.	• Očistite filter črpalke.
	Stroj se je morda začasno zaustavil zaradi nizke napetosti.	• Stroj se ponovno zažene, ko napetost vzpostavi normalno raven.
Stroj neposredno prazni vodo, ki priteče vanj.	Odtočna cev morda ni na ustrezni višini.	• Priključite odtočno cev, kot je opisano v navodilih za uporabo.
Med pranjem v stroju ni vode.	Z zunanje strani pralnega stroja ni vidna raven vode.	• To ni napaka.
Vratc za nalaganje ni mogoče odpreti.	Zaklep vrat je aktiviran zaradi ravni vode v stroju.	• Vodo izpraznite, tako da zaženete program za črpanje ali centrifugiranje.
	Stroj segreva vodo ali pa je v ciklu centrifugiranja.	• Počakajte, da se program zaključi.
Pranje traja dlje, kot je določeno v priročniku.(*)	Otroška zaščita je vklopljena. Zaklep vrat bo izklopljen nekaj minut po koncu programa.	• Počakajte nekaj minut, da se zaklep vrat izklopi.
	Tlak vode je nizek.	• Stroj ne začne obratovati, dokler ni v njem zadostne količine vode, da prepreči slabe rezultate pranja zaradi pomanjkanja vode. Zato je čas pranja daljši.
	Morebitna nizka napetost.	• Čas pranja je podaljšan za preprečitev slabih rezultatov pranja kot posledice nizke napajalne napetosti.
	Vhodna temperatura vode je morebiti nizka.	• Čas za segrevanje vode je v hladni sezoni daljši. Tudi čas pranja je lahko daljši za preprečevanje slabih rezultatov pranja.
	Poveča se lahko tudi število izpiranj in/ali količina vode za izpiranje.	• Ko je potrebno dobro izpiranje, stroj poveča količino vode za izpiranje ter po potrebi doda dodatni korak izpiranja.
Zaradi prevelike količine pralnega sredstva se lahko pojavi premočno penjenje in vklopi se sistem samodejnega odstranjevanja pene.	Zaradi prevelike količine pralnega sredstva se lahko pojavi premočno penjenje in vklopi se sistem samodejnega odstranjevanja pene.	• Uporabljajte priporočeno količino pralnega sredstva.

Težava	Vzrok	Rešitev
Programski čas se ne odšteva. (Na modelih z zaslonom) (*)	Merilnik časa se lahko zaustavi med dotokom vode.	<ul style="list-style-type: none"> <li>Indikator merilnika časa ne odšteva, dokler v stroj doteka ustrezna količina vode. Stroj ne začne obratovati, dokler ne zajame količine vodene, zadostne za zaščito pred slabimi rezultati pranja zaradi pomanjkanja vode. Po tem indikator merilnika časa ponovno zažene odštevanje.</li> </ul>
	Merilnik časa se lahko zaustavi med fazo ogrevanja.	<ul style="list-style-type: none"> <li>Indikator merilnika časa ne odšteva, dokler stroj ne doseže nastavljene temperature.</li> </ul>
	Merilnik časa se lahko zaustavi med fazo centrifugiranja.	<ul style="list-style-type: none"> <li>Samodejni sistem zaznavanja neuravnotežene obremenitve se lahko vključi zaradi neuravnotežene porazdelitve perila v bobnu.</li> </ul>
Programski čas se ne odšteva. (*)	Perilo v stroju je morebiti neuravnoteženo.	<ul style="list-style-type: none"> <li>Samodejni sistem zaznavanja neuravnotežene obremenitve se lahko vključi zaradi neuravnotežene porazdelitve perila v bobnu.</li> </ul>
Stroj ne preklopi v fazo centrifugiranja. (*)	Perilo v stroju je morebiti neuravnoteženo.	<ul style="list-style-type: none"> <li>Samodejni sistem zaznavanja neuravnotežene obremenitve se lahko vključi zaradi neuravnotežene porazdelitve perila v bobnu.</li> </ul>
	Stroj ne bo izvajal centrifugiranja, če voda v stroju ni popolnoma izpraznjena.	<ul style="list-style-type: none"> <li>Preverite filter in odtočno cev.</li> </ul>
	Zaradi prevelike količine pralnega sredstva se lahko pojavi premočno penjenje in vklopi se sistem samodejnega odstranjevanja pene.	<ul style="list-style-type: none"> <li>Uporabljajte priporočeno količino pralnega sredstva.</li> </ul>
Slabi rezultati pranja: Perilo se obarva sivo. (**)	Dlje časa ste uporabljali nezadostne količine pralnega sredstva.	<ul style="list-style-type: none"> <li>Uporabite priporočljivo količino pralnega sredstva za trdoto vode in perilo.</li> </ul>
	Pranje je potekalo ob nizkih temperaturah dlje časa.	<ul style="list-style-type: none"> <li>Izberite ustrezno temperaturo za pranje določenega perila.</li> </ul>
	Nezadostna količina pralnega sredstva za trdo vodo.	<ul style="list-style-type: none"> <li>Nezadostna količina pralnega sredstva pri trdi vodi povzroči, da madeži ostanejo na oblačilu, zaradi česar se oblačilo čez čas obarva sivo. Ko se pojavi sivina, jo je težko odpraviti. Uporabite priporočljivo količino pralnega sredstva za trdoto vode in perilo.</li> </ul>
Slabi rezultati pranja: Madežev ni mogoče odpraviti ali pa perilo ni pobeljeno. (**)	Dodali ste preveliko količino pralnega sredstva.	<ul style="list-style-type: none"> <li>Uporabite priporočljivo količino pralnega sredstva za trdoto vode in perilo.</li> </ul>
	Dodali ste premajhno količino pralnega sredstva.	<ul style="list-style-type: none"> <li>Uporabite priporočljivo količino pralnega sredstva za trdoto vode in perilo.</li> </ul>
	Naložili ste prekomerno količino oblačil.	<ul style="list-style-type: none"> <li>V stroju ne nalagajte prekomerne količine oblačil. Naložite količine perila, priporočene v razdelku "Preglednice programov in porabe".</li> </ul>
	Izbrali ste napačen program in temperaturo.	<ul style="list-style-type: none"> <li>Izberite ustrezen program in temperaturo za pranje določenega perila.</li> </ul>
	Uporabili ste napačno vrsto pralnega sredstva.	<ul style="list-style-type: none"> <li>Uporabite originalno pralno sredstvo, ki ustreza stroju.</li> </ul>
Slabi rezultati pranja: Madežev ni mogoče odpraviti ali pa perilo se pojavilo oljni madeži. (**)	Dodali ste preveliko količino pralnega sredstva.	<ul style="list-style-type: none"> <li>Pralno sredstvo dodajte v ustrezen predelek. Ne mešajte belilnega sredstva s pralnim sredstvom.</li> </ul>
	Bobna niste redno čistili.	<ul style="list-style-type: none"> <li>Redno čistite boben. Za to glejte 4.4.2.</li> </ul>
Slabi rezultati pranja: Oblačila imajo neprijeten vonj. (**)	Zaradi rednega pranja ob nizkih temperaturah in/ali v kratkih programih, se na bobnu pojavijo vonjave in plasti bakterij.	<ul style="list-style-type: none"> <li>Po vsakem pranju pustite predal za pralno sredstvo in vrata za vstavljanje perila priprta. Tako se v stroju ne bo pojavilo vlažno okolje, ki privlači bakterije.</li> </ul>
Barva perila je zbledela (**)	Naložili ste prekomerno količino oblačil.	<ul style="list-style-type: none"> <li>V stroju ne nalagajte prekomerne količine oblačil.</li> </ul>
	Uporabili ste vlažno pralno sredstvo.	<ul style="list-style-type: none"> <li>Pralna sredstva shranjujte v okolju, ki ni vlažno, in jih ne izpostavljajte prekomernim temperaturam.</li> </ul>
	Izbrali ste višjo temperaturo.	<ul style="list-style-type: none"> <li>Izberite ustrezen program in temperaturo glede na vrsto in umazanost perila.</li> </ul>

Težava	Vzrok	Rešitev
Slabo izpiranje.	Neustrezna količina, znamka in pogoji shranjevanja uporabljenega pralnega sredstva.	<ul style="list-style-type: none"> <li>Uporabite ustrezno pralno sredstvo za pralni stroj in perilo. Pralna sredstva shranjujte v okolju, ki ni vlažno, in jih ne izpostavljajte prekomernim temperaturam.</li> </ul>
	Pralno sredstvo ste dodali v napačen predelek.	<ul style="list-style-type: none"> <li>Če pralno sredstvo dodate v predelek za predpranje, čeprav predpranja niste izbrali, bo stroj uporabil pralno sredstvo med izpiranjem ali mehčanjem. Pralno sredstvo dodajte v ustrezen predelek.</li> </ul>
	Filter črpalke je zamašen.	<ul style="list-style-type: none"> <li>Preverite filter.</li> </ul>
	Odtočna cev je zvita.	<ul style="list-style-type: none"> <li>Preverite odtočno cev.</li> </ul>
Perilo je po pranju postalo trdo. (**)	Dodali ste premajhno količino pralnega sredstva.	<ul style="list-style-type: none"> <li>Če ne uporabite dovolj pralnega sredstva za trdoto vodo, lahko perilo postane trdo. Uporabite priporočljivo količino pralnega sredstva za trdoto vode.</li> </ul>
	Pralno sredstvo ste dodali v napačen predelek.	<ul style="list-style-type: none"> <li>Če pralno sredstvo dodate v predelek za predpranje, čeprav predpranja niste izbrali, bo stroj uporabil pralno sredstvo med izpiranjem ali mehčanjem. Pralno sredstvo dodajte v ustrezen predelek.</li> </ul>
	Pralno sredstvo je morda pomešano z mehčalcem.	<ul style="list-style-type: none"> <li>Ne mešajte mehčalca s pralnim sredstvom. Predal za pralno sredstvo operite in očistite z vročo vodo.</li> </ul>
Perilo ne diši kot mehčalec. (**)	Pralno sredstvo ste dodali v napačen predelek.	<ul style="list-style-type: none"> <li>Če pralno sredstvo dodate v predelek za predpranje, čeprav predpranja niste izbrali, bo stroj uporabil pralno sredstvo med izpiranjem ali mehčanjem. Predal za pralno sredstvo operite in očistite z vročo vodo. Pralno sredstvo dodajte v ustrezen predelek.</li> </ul>
	Pralno sredstvo je morda pomešano z mehčalcem.	<ul style="list-style-type: none"> <li>Ne mešajte mehčalca s pralnim sredstvom. Predal za pralno sredstvo operite in očistite z vročo vodo.</li> </ul>
Ostanki pralnega sredstva v predalu za pralno sredstvo. (**)	Pralno sredstvo ste dodali v moker predal.	<ul style="list-style-type: none"> <li>Predal za pralno sredstvo posušite, preden vanj dodate pralno sredstvo.</li> </ul>
	Pralno sredstvo je vlažno.	<ul style="list-style-type: none"> <li>Pralna sredstva shranjujte v okolju, ki ni vlažno, in jih ne izpostavljajte prekomernim temperaturam.</li> </ul>
	Tlak vode je nizek.	<ul style="list-style-type: none"> <li>Preverite tlak vode.</li> </ul>
	Pralno sredstvo v glavnem predelku za pranje se je zmočilo med dodajanjem vode za predpranje. Odprtine za predelek za pralno sredstvo so zamašene.	<ul style="list-style-type: none"> <li>Preverite odprtine in jih očistite, če so zamašene.</li> </ul>
	Obstaja težava z ventili predala za pralno sredstvo.	<ul style="list-style-type: none"> <li>Pokličite pooblaščenega serviserja.</li> </ul>
	Pralno sredstvo je morda pomešano z mehčalcem.	<ul style="list-style-type: none"> <li>Ne mešajte mehčalca s pralnim sredstvom. Predal za pralno sredstvo operite in očistite z vročo vodo.</li> </ul>
	Bobna niste redno čistili.	<ul style="list-style-type: none"> <li>Redno čistite boben. Za to glejte 4.4.2.</li> </ul>
V stroju se ustvarja preveč pene. (**)	Uporabljate neustrezna pralna sredstva za pralni stroj.	<ul style="list-style-type: none"> <li>Uporabite pralna sredstva, ki ustrezajo stroju pralnemu stroju.</li> </ul>
	Dodali ste prekomerno količino pralnega sredstva.	<ul style="list-style-type: none"> <li>Uporabljajte zadostno količino pralnega sredstva.</li> </ul>
	Pralno sredstvo je bilo shranjeno ob nepravilnih pogojih.	<ul style="list-style-type: none"> <li>Pralno sredstvo shranite na zaprtem in suhem mestu. Ne shranjujte ga na mestih, kjer se pojavljajo prekomerne temperature.</li> </ul>
	Pletene tkanine, kot je til, lahko povzročijo premočno penjenje.	<ul style="list-style-type: none"> <li>Za te vrste tkanin uporabite manj pralnega sredstva.</li> </ul>
	Pralno sredstvo ste dodali v napačen predelek.	<ul style="list-style-type: none"> <li>Pralno sredstvo dodajte v ustrezen predelek.</li> </ul>
Mehčalec se je prehitro dodal k pranju.	<ul style="list-style-type: none"> <li>Morda obstaja težava z ventili ali v predalu za pralno sredstvo. Pokličite pooblaščenega serviserja.</li> </ul>	

Težava	Vzrok	Rešitev
Pena se steka iz predala za pralno sredstvo.	Dodali ste preveliko količino pralnega sredstva.	<ul style="list-style-type: none"> <li>• Zmešajte 1 žlico mehčalca in ½ litra vode ter mešanico nalijte v predelek za pranje v predala za pralno sredstvo.</li> <li>• V napravo dodajte pralno sredstvo glede na program in največjo količino perila, navedeno v "Preglednici programov in porabe". Če uporabite dodatne kemikalije (odstranjevalci madežev, belila itd.), zmanjšajte količino pralnega sredstva.</li> </ul>
Ob koncu programa je perilo mokro. (*)	Zaradi prevelike količine pralnega sredstva se lahko pojavi premočno penjenje in vklopi se sistem samodejnega odstranjevanja pene.	<ul style="list-style-type: none"> <li>• Uporabljajte priporočeno količino pralnega sredstva.</li> </ul>
(*) Stroj se ne preklopi v fazo centrifugiranja, če perilo v bobnu ni enakomerno porazdeljeno – zaščita pred poškodbami stroja in okolja. Perilo je treba znova porazdeliti in odviti.		
(**) Boben ni redno čiščen. Redno čistite boben. Glejte 4.4.2		
	<b>POZOR:</b> Če kljub upoštevanju teh navodil ne uspete odpraviti težav, se posvetujte s prodajalcem oziroma pooblaščenim serviserjem. V nobenem primeru ne poskušajte sami popraviti stroja, ki ne deluje.	

## IZJAVA O ZAVRITVI ODGOVORNOSTI / OPOZORILO

Nekatere (preproste) napake lahko ustrezno odpravi končni uporabnik, ne da bi s tem povzročil kakršno koli varnostno težavo ali nevarno uporabo, pod pogojem, da je napaka odpravljena v okviru predpisanih omejitev in v skladu z naslednjimi navodili (glejte razdelek »Popravilo s strani uporabnika«).

Razen če je drugače navedeno v razdelku »Popravilo s strani uporabnika« spodaj, se je za popravila treba obrniti na pooblaščen poklicne serviserje, da se preprečijo varnostne težave. Pooblaščen poklicni serviser je poklicni serviser, ki mu je proizvajalec odobril dostop do navodil in seznama rezervnih delov tega izdelka v skladu z metodami, opisanimi v zakonodajnih aktih na podlagi Direktive 2009/125/ES.

**Samo serviser (tj. pooblaščen poklicni serviser), s katerim lahko vzpostavite stik prek telefonske številke, navedene v uporabniškem priročniku/na garancijski kartici ali prek pooblaščenega prodajalca, lahko izvede servis v skladu z garancijskimi pogoji, zato vas opozarjamo, da se v primeru popravil, ki jih izvedejo poklicni serviserji, ki jih ni pooblastila družba Beko, garancija razveljavi.**

### Popravilo s strani uporabnika

Končni uporabnik lahko sam izvede popravilo v zvezi z naslednjimi rezervnimi deli: vrata, vratni tečaj in tesnila, druga tesnila, sklop za zaklepanje vrat in plastični zunanji deli, kot so dozirne posode za detergent (posodobljen seznam je od 1. marca 2021 na voljo tudi na spletnem mestu support.beko.com).

Za zagotovitev varnosti izdelka in preprečitev nevarnosti hudih telesnih poškodb morajo biti omenjena popravila s strani uporabnika izvedena v skladu z navodili za takšna popravila, ki so navedena v uporabniškem priročniku ali na voljo na spletnem mestu support.beko.com. Zaradi lastne varnosti pred začetkom izvajanja popravila odklopite izdelek z napajanja.

Poskusi popravil in popravila s strani končnih uporabnikov, ki se izvedejo za dele, ki niso navedeni na takšnem seznamu, in/ali ki niso skladna z navodili za popravilo s strani uporabnika, ki so navedena v uporabniških priročnikih ali na voljo na spletnem mestu support.beko.com, razveljavijo garancijo za izdelek in lahko povzročijo varnostne težave, za katere ne odgovarja družba Beko.

Zato močno priporočamo, da končni uporabniki ne izvajajo popravil na delih, ki niso navedeni na omenjenem seznamu, in da se v takšnih primerih obrnejo na pooblaščen ali registrirane poklicne serviserje. V nasprotnem primeru lahko takšni poskusi s strani končnih uporabnikov povzročijo varnostne težave (požar, poplavo, smrt zaradi električnega udara in hude telesne poškodbe) in poškodujejo izdelek.

Primeri popravil, za katere se je treba obrniti na pooblaščen ali registrirane poklicne serviserje, so med drugim naslednji: motor, sklop črpalke, matična plošča, plošča motorja, plošča zaslona, grelniki itd.

Če končni uporabniki ne upoštevajo zgornjih navodil, proizvajalec/prodajalec v nobenem primeru ne odgovarja za to.

Rezervni deli za pralni stroj ali pralno-sušilni stroj, ki ste ga kupili, so na voljo 10 let.

V tem času bodo na voljo originalni rezervni deli, ki zagotavljajo pravilno delovanje pralnega stroja ali pralno-sušilnega stroja.





# beko

## Perilica rublja

Korisnički priručnik



WUE 7511 X0A

HR





Ovaj je proizvod proizveden koristeći najnoviju tehnologiju u ekološki prihvatljivim uvjetima.

---

# 1 Upute o općoj sigurnosti

Ovaj dio sadrži upute o sigurnosti koje mogu pomoći spriječiti ozljede i rizik od materijalne štete. Sve vrste jamstava bit će nevažeće ako se ne pridržavate ovih uputa.

## 1.1 Sigurnost života i vlasništva

- ▶ Nikada ne stavljajte proizvod na pod pokriven sagom. Električni dijelovi pregrijat će se jer zrak ne može cirkulirati ispod uređaja. To može dovesti do problema s proizvodom.
- ▶ Isključite uređaj kada se ne upotrebljava.
- ▶ Instalaciju i popravke uvijek treba izvoditi ovlašteni serviser. Proizvođač neće biti odgovoran za oštećenja do kojih dođe zbog postupaka koje izvode neovlaštene osobe.
- ▶ Crijeva za dovod i izbacivanje vode moraju biti dobro pričvršćena i ostati neoštećena. U suprotnom može doći do curenja vode.
- ▶ Nikada nemojte otvarati vrata za punjenje ili vaditi filter dok još ima vode u proizvodu. U suprotnom može doći do opasnosti od izlivanja i ozljede zbog tople vode.
- ▶ Nemojte na silu otvarati zaključana vrata za punjenje. Vrata se mogu otvoriti nekoliko minuta nakon završetka ciklusa pranja. U slučaju nasilnog otvaranja vrata za punjenje mogu se oštetiti vrata i mehanizam za zaključavanje.
- ▶ Upotrebljavajte samo deterdžente, omekšivače i dodatke koji su prikladni za strojno pranje.
- ▶ Slijedite upute na etiketama tkanina i pakiranjima deterdženta.

## 1.2 Sigurnost djece


- ▶ Ovim se proizvodom mogu koristiti djeca od 8. godine i osobe čije tjelesne, osjetilne i mentalne vještine nisu u potpunosti razvijene ili koje nemaju potrebno iskustvo i znanje, ako ih se nadgleda ili nauči o sigurnom korištenju ovim proizvodom i njegovim rizicima. Djeca se ne smiju igrati s uređajem. Čišćenje i održavanje ne smiju obavljati djeca, osim ako nisu pod nadzorom. Djeca mlađa od 3 godine moraju se udaljiti od uređaja osim ako nisu stalno pod nadzorom.

- ▶ Materijali pakiranja mogu biti opasni za djecu. Ambalažu čuvajte na sigurnom mjestu podalje od doseg djece.
- ▶ Električni proizvodi opasni su za djecu. Držite djecu podalje od proizvoda kada radi. Ne dajte im da se igraju proizvodom. Koristite se zaključavanjem zbog djece kako biste spriječili djecu da diraju proizvod.
- ▶ Nemojte zaboraviti zatvoriti vrata za punjenje kada izlazite iz prostorije u kojoj se proizvod nalazi.
- ▶ držite sve deterdžente i dodatke na sigurnom mjestu, izvan doseg djece i sa zatvorenim poklopcem spremnika deterdženta ili zabrtvljenim pakiranjem deterdženta.

### 1.3 Električna sigurnost

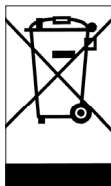
- ▶ Ako je proizvod pokvaren, ne smije raditi ako ga ne popravi ovlaštenu servisera. Opasnost od strujnog udara!
- ▶ Ovaj proizvod dizajniran je tako da će nastaviti raditi u slučaju ponovnog napajanja nakon prekida napajanja. Ako želite prekinuti program, pogledajte dio „Opoziv programa”.
- ▶ Uključite uređaj u uzemljenu utičnicu zaštićenu osiguračem od 16 A. Uzemljenje mora napraviti ovlaštenu električara. Naša tvrtka neće biti odgovorna za bilo kakva oštećenja do kojih dođe kad se proizvod koristi bez uzemljenja u skladu s lokalnim zakonima.
- ▶ Nemojte prati proizvod tako da na njega raspršujete ili izlijevate vodu! Opasnost od strujnog udara!
- ▶ Nikada nemojte dirati kabel napajanja ili utikač mokrim rukama! Nemojte vući kabel napajanja da biste stroj isključili iz napajanja, uvijek ga isključite tako da držite utičnicu jednom rukom, a drugom vučete utikač.
- ▶ Proizvod se treba isključiti tijekom instalacije, održavanja, čišćenja i popravaka.
- ▶ Ako je kabel napajanja oštećen, mora ga zamijeniti proizvođač, postprodajni servis ili slično kvalificirana osoba (po mogućnosti električar) ili netko koga je uvoznik odredio da bi se izbjegli mogući rizici.

### 1.4 Sigurnost od vrućih površina

	<p>Tijekom pranja rublja na visokim temperaturama staklo na vratima za punjenje postat će vruće. Uzevši u obzir ovu činjenicu tijekom pranja držite djecu dalje od vrata za punjenje ovog proizvoda kako ga ne bi dodirnula.</p>
---	--

## 2 Važne upute o zaštiti okoliša

### 2.1 Sukladnost s direktivom o električnom i elektronskom otpadu (WEEE)



Ovaj je uređaj usklađen s direktivom EU-a o električnom i elektronskom otpadu (2012/19/EZ). Ovaj proizvod nosi klasifikacijsku oznaku za otpadne električne i elektroničke opreme (WEEE).

Ovaj proizvod proizveden je od kvalitetnih dijelova i materija koji se mogu ponovno koristiti i prikladni su za reciklažu. Na kraju vijeka trajanja ne odlažite proizvod s običnim otpadom iz kućanstva i drugim otpadom. Odnosite ga na odlagalište za reciklažu električne i elektronske opreme. Posavjetujte se s lokalnim vlastima da biste se informirali o tim odlagalištima.

Usklađenost s direktivom o ograničavanju uporabe određenih opasnih tvari u električnoj i elektroničkoj opremi (RoHS):

Proizvod koji ste kupili usklađen je s direktivom EU-a o ograničavanju uporabe određenih opasnih tvari u električnoj i elektroničkoj opremi (2011/65/EU). Ne sadrži štetne i zabranjene materijale koji su navedeni u direktivi.

### 2.2 Informacije o pakiranju

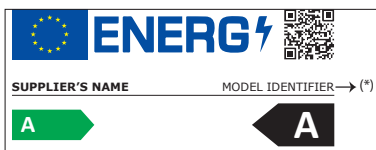
Materijali pakiranja proizvoda su proizvedeni od recikliranih materijala u skladu s našim Nacionalnim odredbama o okolišu. Ne odlažite materijale pakiranja skupa s otpadom iz kućanstva ili drugim otpadom. Odnosite ih na odlagalište za materijale pakiranja kako su odredile lokalne vlasti.

## 3 Namijenjena upotreba

- Ovaj proizvod napravljen je za uporabu u kućanstvu. Nije namijenjen za komercijalnu upotrebu i ne smije se upotrebljavati za bilo što osim za namijenjenu svrhu.
- Proizvod se smije koristiti samo za pranje i ispiranje rublja koje je tako označeno.
- Proizvođač se odriče bilo kakve odgovornosti do koje može doći zbog nepravilne uporabe ili transporta.
- Vijek trajanja vašeg proizvoda iznosi 10 godina. Tijekom ovom razdoblja, rezervni će dijelovi biti dostupni za pravilan rad uređaja.

## 4 Tehničke specifikacije

Naziv ili zaštitni znak proizvođača	Beko
Dobavljačeva identifikacijska oznaka modela	WUE 7511 X0A
	7000440050
Nazivni kapacitet (kg)	7
Maksimalna brzina centrifuge (o/min)	1000
Perilica namijenjena za ugradnju	Non
Visina (cm)	84
Širina (cm)	60
Dubina (cm)	49
Jednostruki / dvostruki ulaz vode	• / -
• Dostupno	
Ulazna el. energija (V/Hz)	230 V / 50Hz
Ukupna struja (A)	10
Ukupna snaga (W)	2200
Glavna šifra modela	9217



Informacijama o modelu koje su pohranjene u bazi podataka proizvođača možete pristupiti ulaskom na sljedeću internetsku stranicu i pretragom identifikatora vašeg modela (\*) koji se nalazi na energetske etiketi.:

<https://eprel.ec.europa.eu/>

## 4.1 Instalacija

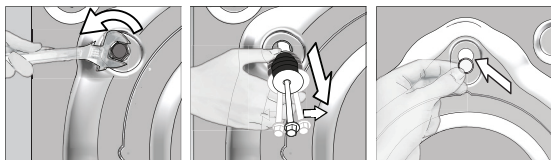
- Javite se najbližem ovlaštenom serviseru radi instalacije proizvoda.
- Priprema lokacije i elektroinstalacija, instalacija vodovoda i kanalizacije na mjestu za instalaciju odgovornost su klijenta.
- Pazite da se crijeva za dovod i odvod vode kao i kabel napajanja ne presavijaju, priključite ili zgnječite dok se uređaj gura na mjesto nakon instalacije ili čišćenja.
- Pazite da instalaciju i električni priključak uređaja izvrši ovlaštenu osobu. Proizvođač neće biti odgovoran za oštećenja do kojih dođe zbog postupaka koje izvode neovlaštene osobe.
- Prije instalacije vizualno provjerite postoje li nedostaci na proizvodu. Ako postoje, nemojte ga instalirati. Oštećeni proizvodi predstavljaju rizik za vašu sigurnost.

### 4.1.1 Odgovarajuća lokacija za instalaciju

- Stavite proizvod na čvrst i ravan pod. Nemojte ga stavljati na tepih s dugim nitima ili na druge slične površine.
- Kada se perilica i sušilica postave jedna na drugu njihova ukupna težina, dok su napunjene, iznosi otprilike 180 kilograma. Stavite proizvod na čvrst i ravan pod koji ima dovoljnu nosivost!
- Ne stavljajte proizvod na kabel napajanja.
- Nemojte instalirati proizvod na mjesta gdje temperatura pada ispod 0 °C.
- Ostavite razmak od najmanje 1 cm između stroja i namještaja.
- Kod poda koji nije u istoj ravnini nemojte stavljati proizvod kraj ruba ili na platformu.
- Ne stavljajte izvore topline kao što su ploče za kuhanje, glačala, pećnice i ostalo na perilicu i ne upotrebljavajte ih na proizvodu.

### 4.1.3 Skidanje transportnih brava

- 1 Odrvnite sve vijke uz pomoć odgovarajućeg ključa dok se ne mogu slobodno okretati.
- 2 Skinite transportne sigurnosne vijke laganim okretanjem.
- 3 Stavite plastične poklopce u vrećici s uputama za uporabu u rupe na stražnjoj ploči.



**OPREZ:** Uklonite transportne sigurnosne vijke prije rada perilice! U suprotnom, uređaj će se oštetiti.



Držite transportne sigurnosne vijke na sigurnom mjestu da biste ih ponovno koristili kad se perilica bude prenosila u budućnosti.

Instalirajte transportne sigurnosne vijke obrnutim redoslijedom od postupka rastavljanja.

Nikad ne pomičite proizvod bez montiranih transportnih sigurnosnih vijaka!

#### 4.1.4 Spajanje s vodovodom

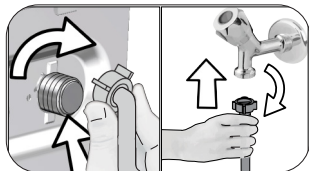


Tlak vode koji je potreban za rad proizvoda je između 1 i 10 bara (0,1 – 1 MPa). Potrebno je 10 - 80 litara vode koja teče iz pipe u jednoj minuti da bi stroj radio kako treba. Stavite ventil koji smanjuje tlak ako je tlak vode viši.



**OPREZ:** Modeli s jednostrukim dovodom vode ne smiju se spajati na slavinu s toplom vodom. U tom slučaju rublje će se oštetiti ili će se proizvod prebaciti na zaštitni način rada i neće raditi.

**OPREZ:** Ne koristite stara ili rubljena crijeva za dovod vode na novom proizvodu. To može uzrokovati mrlje na vašem rublju.



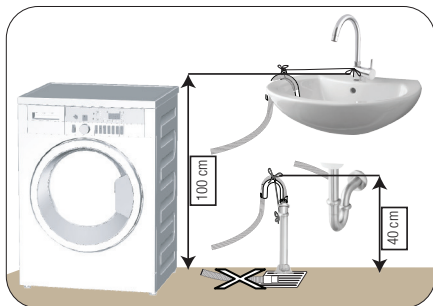
- 1 Rukom pritegnite matice crijeva. Nikada nemojte upotrebljavati alat za zatezanje matica.
- 2 Kada dovršite spajanje crijeva, provjerite postoje li problemi s curenjem na mjestima spajanja tako da do kraja otvorite slavine. Ako curi, isključite pipu i uklonite vijak. Ponovno pažljivo zategnite vijak nakon provjere brtve. Da biste spriječili curenje vode i posljedična oštećenja, zatvorite slavine kada se stroj ne upotrebljava.

#### 4.1.5 Spajanje odvodnog crijeva na odvod

- Kraj odvodnog crijeva spojite izravno na odvod, umivaonik ili kadu.



**OPREZ:** Vaša će se kuća poplaviti ako crijevo izađe iz kućišta tijekom izbacivanja vode. Nadalje, postoji opasnost od opekлина zbog visokih temperatura pranja! Da biste izbjegli takve situacije i osigurali da stroj bez problema uzima i izbacuje vodu, dobro pričvrstite crijevo za odvod.



- Spojite crijevo za odvod na najmanju visinu od 40 cm i najveću visinu od 100 cm.
- Ako je crijevo podignuto nakon polaganja na razinu poda ili blizu poda (manje od 40 cm iznad tla), odljev vode postaje teži i rublje može ostati prekomjerno mokro. Stoga se pridržavajte visina opisanih na slici.

- Da biste spriječili vraćanje prljave vode u stroj i osigurali jednostavno izbacivanje vode, ne uranjajte kraj crijeva u prljavu vodu ili ga ne stavljajte u odvod više od 15 cm. Ako je predugo, skratite ga.
- Kraj tog crijeva se ne smije presavijati, ne smije se stati na njega i crijevo ne smije biti zaglavljeno između odvoda i stroja.
- Ako je duljina crijeva prekratka, koristite ga tako da dodate originalno produžno crijevo. Duljina crijeva ne smije prelaziti 3,2 m. Da biste izbjegli curenje vode, spoj između produžnog crijeva i odljevnog crijeva na stroju mora biti dobro montiran odgovarajućom spojnicom da ne padne ni curi.



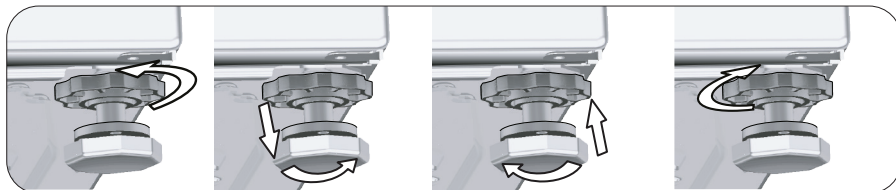
## 4.1.6 Prilagođavanje nogu



**OPREZ:** Da biste osigurali tih rad stroja s manje vibracija, on mora stajati ravno i u ravnoteži na svojim nožicama. Uravnotežite stroj prilagođavanjem nožica. U suprotnom proizvod se može pomaknuti s mjesta i uzrokovani lom i probleme s vibracijom.

**OPREZ:** Ne koristite nikakve alate za otpuštanje vijaka za zaključavanje. U suprotnom se mogu oštetiti.

- 1 Rukom otpustite vijke za zaključavanje na nožicama.
- 2 Prilagodite nožice dok proizvod ne stoji stabilno i u ravnoteži.
- 3 Ponovno pritegnite sve vijke za zaključavanje rukom.



## 4.1.7 Elektroinstalacija

Spojite uređaj na uzemljenu utičnicu zaštićenu osiguračem od 16 A. Naša tvrtka neće biti odgovorna za bilo kakva oštećenja do kojih dođe kad se proizvod koristi bez uzemljenja u skladu s lokalnim zakonima.

- Spajanje treba biti u skladu s nacionalnim odredbama.
- Ožičenje strujnog kruga električne utičnice mora ispunjavati zahtjeve uređaja. Preporučuje se upotreba prekidača strujnog kruga u slučaju pogreške u uzemljenju (GFCI).
- Kabel napajanja mora biti lako dostupan nakon instalacije.
- Ako je trenutna vrijednost osigurača ili sklopke u kući manja od 16 ampera, neka ovlašteni električar instalira osigurač od 16 ampera.
- Naponi navedeni u „Tehničkim specifikacijama” moraju biti jednaki naponu vaše mreže.
- Ne spajajte preko produžnih kabela ili razvodnika.



**OPREZ:** Oštećene kabele napajanja moraju zamijeniti ovlašteni serviseri.

## 4.1.8 Prva upotreba



Prije početka upotrebe proizvoda, provjerite jesu li izvršene pripreme u skladu s „Važnim uputama o sigurnosti i zaštiti okoliša” i s uputama u odjeljku „Instalacija”.

Da biste pripremili proizvod za pranje rublja, prvo izvršite program za čišćenje bubnja. Ako ovaj program nije dostupan na vašom stroju, primijenite postupak opisan u odjeljku 4.4.2.



Koristite sredstvo protiv kamenca koje je prikladno za perilice.

Možda je u uređaju ostalo malo vode zbog kontrole kvalitete u proizvodnji. To nije štetno za proizvod.

## 4.2 Priprema

### 4.2.1 Sortiranje rublja

- \* Sortirajte rublje prema vrsti tkanine, boji i tome koliko je prljavo te dopuštenoj temperaturi vode.
- \* Uvijek se pridržavajte uputa navedenih na etiketama odjevnih predmeta.

### 4.2.2 Priprema rublja za pranje

- Rublje s metalnim dodacima, kao što su grudnjaci, kopče remena i metalni gumbi, može oštetiti stroj. Uklonite metalne dijelove ili perite rublje tako da ga stavite u vreću za pranje ili jastučnicu.
- Izvadite sve stvari iz džepova kao što su novčići, olovke i spajalice, preokrenite džepove i očetakajte. Takvi predmeti mogu oštetiti stroj ili uzrokovati buku.
- Stavite odjeću male veličine, kao što su čarapice za bebe i najlonske čarape, u vreću za pranje rublja ili jastučnicu.
- Stavite zavjese bez da ih sabijate. Uklonite vješalice za zavjese.
- Zakopčajte patentne zatvarače, zašijte labave gumbice i zakrpajte poderane i istrošene dijelove.
- Proizvode označene s „perivo u perilici” ili „perivo na ruke” perite samo odgovarajućim programom.
- Ne perite bijelo i obojeno rublje skupa. Novo tamno pamučno rublje može ispustiti puno boje. Perite ga odvojeno.
- Postojane mrlje moraju se pravilno tretirati prije pranja. Ako niste sigurni, provjerite u kemijskoj čistionici.
- Koristite se samo bojama / sredstvima za mijenjanje boja i sredstvima za uklanjanje kamenca koji su prikladni za strojno pranje. Uvijek slijedite upute na pakiranju.
- Perite hlače i osjetljivo rublje okrenute naopako.
- Držite rublje od angorске vune u hladnjaku nekoliko sati prije pranja. To će smanjiti nakupine.
- Rublje koje je bilo izloženo materijalima kao što su brašno, kamenac, prašina, mlijeko u prahu itd. mora se dobro istresti prije stavljanja u stroj. Takva prašina i prah na rublju mogu se nakupiti na unutarnjim dijelovima stroja i uzrokovati oštećenje.

### 4.2.3 Savjeti o uštedi energije i vode

Slijedeće upute pomoći će vam upotrebljavati perilicu na ekološki i energetski (uštedi energije i vode) učinkovit način.

- Perilicu upotrebljavajte na najvišem dopuštenom kapacitetu opterećenja za odabrani program, ali nemojte je preopteretiti. Pogledajte „Tablica programa i potrošnje”.
- Proučite upute o temperaturi na ambalaži deterdženta.
- Slabo prljavo rublje perite na niskim temperaturama.
- Za manje količine slabo prljavog rublja upotrebljavajte brže programe.
- Ne upotrebljavajte pretpranje i visoke temperature za rublje koje nije jako zaprljano.
- Ako rublje planirate sušiti u sušilici, odaberite najveću preporučenu brzinu centrifuge tijekom postupka pranja.
- Nemojte upotrebljavati više deterdženta od preporučene količine navedene na pakiranju.

### 4.2.4 Stavljanje rublja

1. Otvorite poklopac za rublje.
2. Stavite rublje u stroj tako da nije nabijeno.
3. Gurnite i zatvorite poklopac za punjenje dok ne začujete zvuk zaključavanja. Pazite da u vratima nema zahvaćenih predmeta. Vrata za punjenje zaključana su dok program radi. Vrata se mogu otvoriti tek kad program dođe do kraja.

### 4.2.5 Odgovarajući kapacitet punjenja

Maksimalni kapacitet punjenja ovisi o vrsti rublja, stupnju prljavosti i programu pranja koji želite koristiti. Stroj automatski prilagođava količinu vode prema težini stavljenog rublja.

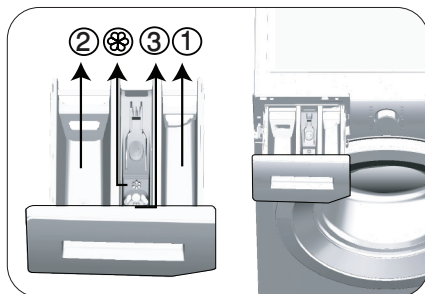


**UPOZORENJE:** Slijedite podatke u „Tabeli programa i potrošnje”. Kad je prepunjena, smanjit će se performanse perilice rublja. Štoviše, može doći do problema s bukom i vibracijom.

## 4.2.6 Upotreba deterdženta i omekšivača



Pri upotrebi deterdženta, omekšivača, štirke, boje za tekstil, izbjeljivača i sredstva za izbjeljivanje boja, sredstva za uklanjanje kamenca pročitajte upute proizvođača na pakiranju i slijedite navedene doze. Ako je dostupna, koristite čašicu za mjerenje.



Ladica za deterdžent sastoji se od tri pretinca:

- (1) za pretpranje
- (2) za glavno pranje
- (3) za omekšivač
- (☼) osim toga, tu je dio sa sifonom u odjeljku za omekšivač.

### Deterdžent, omekšivač i druga sredstva za pranje

- Dodajte deterdžent i omekšivač prije pokretanja programa pranja.
- Tijekom ciklusa pranja nemojte ostaviti raspršivač deterdženta otvorenim!
- Kad upotrebljavate program bez pretpranja, ne stavljajte nikakav deterdžent u odjeljak za pretpranje (odjeljak br. 1).
- Kad koristite program s pretpranjem ne stavljajte tekući deterdžent u odjeljak za pretpranje (odjeljak br. 1).
- Nemojte birati program s pretpranjem ako koristite vrećicu s deterdžentom ili loptu za raspršivanje. Stavite vrećicu s deterdžentom ili loptu za raspršivanje izravno s rubljem u stroj.

Ako upotrebljavate tekući deterdžent, nemojte zaboraviti staviti čašicu za tekući deterdžent u odjeljak za glavno pranje (odjeljak broj „2“).

### Odabir tipa deterdženta

Tip deterdženta koji ćete upotrijebiti ovisi o programu pranja, tipu i boji tkanine.

- Upotrebljavajte različite deterdžente za obojeno i bijelo rublje.
- Osjetljivu odjeću perite posebnim deterdžentima (tekući deterdžent, šampon za vunu itd.) koji su namijenjeni samo za osjetljivu odjeću i preporučenim programima.
- Kad perete tamniju odjeću i pokrivače, preporučuje se upotreba tekućeg deterdženta.
- Vunu perite preporučenim programom posebnim deterdžentom namijenjenim samo za vunu
- Molimo pregledajte dio opisa programa za preporučeni program za razne tkanine.
- Sve preporuke oko deterdženata vrijede za selektivne opsege temperature programa.



**OPREZ:** Koristite samo deterdžente proizvedene isključivo za perilice.

**OPREZ:** Ne koristite sapun u prahu.

### Prilagođavanje količine deterdženta

Količina deterdženta koja se će se koristiti ovisi o količini rublja, o tome koliko je ono prljavo te o tvrdoći vode.

- Nemojte koristiti količine koje prelaze količine preporučene na pakiranju da biste izbjegli problem s previše pjene, lošim ispiranjem, financijskom uštedom i na kraju, zaštitom okoliša.
- Upotrebljavajte manje deterdženta za male količine ili malo uprljanu odjeću.

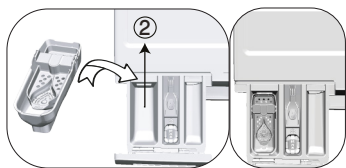
### Uporaba omekšivača

Stavite omekšivač u odjeljak za omekšivač ladice za deterdžent.

- Nemojte prelaziti oznaku razine (>max<) na odjeljku omekšivača.
- Ako je omekšivač izgubio tečnost, razrijedite ga vodom prije nego što ga stavite u ladicu za deterdžent.

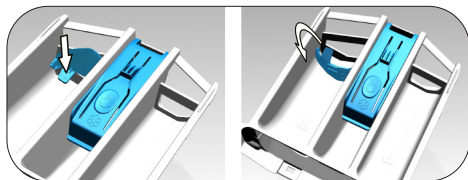
## Uporaba tekućih deterdženata

### Ako proizvod sadrži čašicu za tekući deterdžent:



- Stavite čašicu s tekućim deterdžentom u odjeljak br. „2”.
- Ako je tekući deterdžent izgubio tečnost, razrijedite ga vodom prije nego što ga stavite u čašicu za deterdžent.

### Ako je proizvod opremljen dijelom za tekući deterdžent:



- Za uporabu tekućeg deterdženta pritisnite na prikazanu točku kako bi okrenuli napravu. Dio koji se spusti služi kao prepreka za curenje tekućeg deterdženta.
- Po potrebi, aparat usisajte vodom ako je na svojim mjestu ili ga uklonite.
- Ako koristite deterdžent u prahu, aparat mora biti postavljen u uspravan položaj ili na vrhu.

### Ako proizvod ne sadrži čašicu za tekući deterdžent:

- Ne upotrebljavajte tekući deterdžent za pretpranje kod programa s pretpranjem.
- Tekući deterdžent ostavlja mrlje na vašoj odjeći kad koristite funkciju odgođenog početka. Ako namjeravate upotrijebiti funkciju odgođenog početka, ne upotrebljavajte tekući deterdžent.

### Uporaba gela i deterdženta u tabletama

- Ako je gustoća deterdženta u gelu tekuća, a vaš stroj ne sadrži posebnu čašicu za tekući deterdžent, stavite deterdžent u gelu u odjeljak za deterdžent za glavno pranje tijekom prvog uzimanja vode. Ako vaš stroj sadrži čašicu za tekući deterdžent, napunite ovu čašicu deterdžentom prije pokretanja programa.
- Ako gustoća deterdženta u gelu nije tekuća ili u obliku tekuće tablete, stavite ga direktno u bubanj prije pranja.
- Stavite deterdžente u tabletama u glavni odjeljak za pranje (odjeljak br. „2” ili izravno u bubanj prije pranja).

### Uporaba štirke

- Stavite tekuću sodu, sodu u prahu ili boju za tkaninu u odjeljak za omekšivač.
  - Ne upotrebljavajte omekšivač i štirku skupa u ciklusu pranja.
- Nakon upotrebe štirke, obrišite unutrašnjost stroja mokrom i čistom krpom.

### Uporaba sredstva za uklanjanje kamenca

- Po potrebi koristite sredstva za uklanjanje kamenca predviđena samo za perilice.

### Uporaba izbjeljivača

Dodajte izbjeljivač na početku ciklusa pranja odabirom programa pretpranja. Ne stavljajte deterdžent u odjeljak za pretpranje. Kao alternativnu primjenu odaberite program s dodatnim ispiranjem i dodajte izbjeljivač dok stroj uzima vodu iz odjeljka deterdženta tijekom prvog ispiranja.

- Ne koristite izbjeljivač i deterdžent tako da ih pomiješate.
- Upotrijebite samo malu količinu (oko 50 ml) izbjeljivača i dobro isperite odjeću jer on uzrokuje iritaciju kože. Ne izlijevajte izbjeljivač na rublje i ne upotrebljavajte ga s rubljenj u boji.
- Prilikom upotrebe sredstva za izbjeljivanje boja na bazi kisika, odaberite program koji pere rublje na niskoj temperaturi.
- Sredstva za izbjeljivanje boja na bazi kisika mogu se upotrebljavati s deterdžentom; ako nisu iste gustoće, prvo stavite deterdžent u odjeljak broj „2” u raspršivaču deterdženta i pričekajte da stroj ispere deterdžent prilikom uzimanja vode. Dok stroj nastavlja s uzimanjem vode, dodajte sredstvo za izbjeljivanje boja u isti odjeljak.

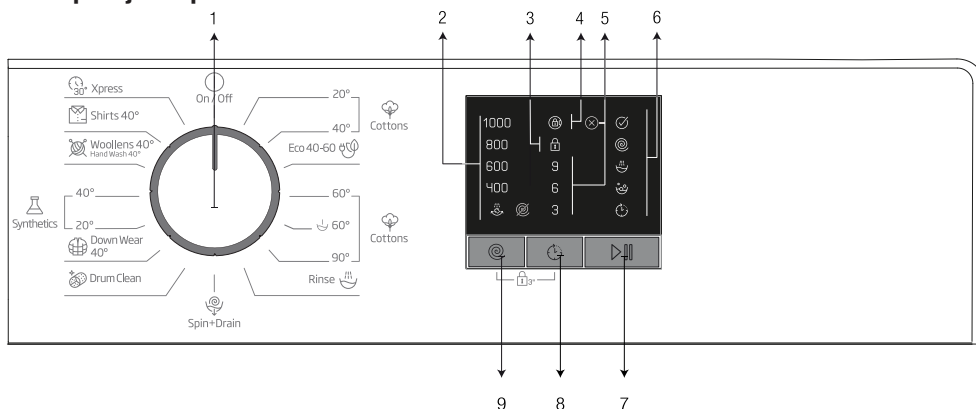
## 4.2.7 Savjeti za učinkovito pranje

		Odjeća			
		Svijetle boje i bijelo	Boje	Crno / tamne boje	Osjetljivo/vuna/svila
		(Preporučeni raspon temperature na temelju razine prljavosti: 40 - 90 °C)	(Preporučeni raspon temperature na temelju razine prljavosti: hladno - 40 °C)	(Preporučeni raspon temperature na temelju razine prljavosti: hladno - 40 °C)	(Preporučeni raspon temperature na temelju razine prljavosti: hladno - 30 °C)
<b>Razina prljavosti</b>	<b>Jako prljavo</b>  (otporne mrlje kao što su mrlje od trave, kave, voća i kruha).	Možda će biti potrebno prethodno tretirati mrlje za obavljanje prepranja. Za jako prljavo odjeću mogu se koristiti preporučene doze deterdženta u prašku i tekućeg deterdženta preporučene za bijelo rublje. Preporučuje se uporaba deterdženata u prahu za čišćenje mrlja od gline i zemlje kao i mrlja koje su osjetljive na izbjeljivače.	Za jako uprljanu odjeću mogu se upotrebljavati preporučene doze deterdženta u prašku i tekućeg deterdženta preporučenih za odjeću u boji. Preporučuje se uporaba deterdženata u prahu za čišćenje mrlja od gline i zemlje kao i mrlja koje su osjetljive na izbjeljivače. Koristite deterdžente bez izbjeljivača.	Za jako uprljanu odjeću mogu se upotrebljavati preporučene doze tekućih deterdženata koji odgovaraju odjeći u boji i odjeći tamnih boja.	Za osjetljivu odjeću trebate koristiti tekuće deterdžente. Odjeća od vune i svile se mora prati posebnim deterdžentima za vunu.
	<b>Normalno prljavo</b> (Na primjer mrlje na ovratnicama i manžetama)	Za uobičajeno uprljanu odjeću mogu se koristiti preporučene doze deterdženta u prašku i tekućeg deterdženta za bijelo rublje.	Za uobičajeno uprljanu odjeću mogu se upotrebljavati preporučene doze deterdženta u prašku i tekućeg deterdženta za rublje u boji. Trebaju se upotrebljavati deterdženti koji ne sadrže izbjeljivač.	Za uobičajeno uprljanu odjeću mogu se upotrebljavati preporučene doze tekućih deterdženata koji odgovaraju odjeći u boji i odjeći tamnih boja.	Za osjetljivu odjeću trebate koristiti tekuće deterdžente. Odjeća od vune i svile se mora prati posebnim deterdžentima za vunu.
	<b>Malo prljavo</b>  (Nema vidljivih mrlja).	Za malo uprljanu odjeću mogu se koristiti preporučene doze deterdženta u prašku i tekućeg deterdženta preporučene za bijelo rublje.	Za malo uprljanu odjeću mogu se upotrebljavati preporučene doze deterdženta u prašku i tekućeg deterdženta koji odgovaraju odjeći u boji. Trebaju se upotrebljavati deterdženti koji ne sadrže izbjeljivač.	Za malo uprljanu odjeću mogu se upotrebljavati preporučene doze tekućih deterdženata koji odgovaraju odjeći u boji i odjeći tamnih boja.	Za osjetljivu odjeću trebate koristiti tekuće deterdžente. Odjeća od vune i svile se mora prati posebnim deterdžentima za vunu.

Tablica simbola


## 4.3 Rukovanje proizvodom

### 4.3.1 Upravljačka ploča



- 1 - Tipka za odabir programa (najgornji položaj uključeno / isključeno)
- 2 - LED svjetla za oznaku brzine centrifuge
- 3 - LED svjetlo za zaključavanje zbog djece - uključeno
- 4 - LED svjetlo za zaključavanje vrata - uključeno

- 5 - LED svjetla za oznaku odgođenog početka
- 6 - LED svjetla za oznaku slijeda programa
- 7 - Tipka za početak rada / pauzu
- 8 - Tipka za podešavanje odgođenog početka
- 9 - Tipka za podešavanje brzine centrifuge

### 4.3.2 Priprema stroja

1. Provjerite jesu li crijeva čvrsto spojena.
2. Uključite stroj u struju.
3. Otvorite slavinu do kraja.
4. Stavite rublje u stroj.
5. Dodajte deterdžent i omekšivač.


### 4.3.3 Odabir programa i savjeti za učinkovito pranje

1. Odaberite program koji odgovara vrsti, količini i prljavosti rublja u skladu s „Tablicom programa i potrošnje” i tablicom temperature u nastavku.
2. Odaberite željeni program pomoću tipke za odabir programa.

### 4.3.4. Tablica programa i potrošnje

HR						
Program		Maks. opterećenje (kg)	Trajanje programa (min.)	Potrošnja vode (l)	Potrošnja energije (kWh)	Maks. Brzina
Cottons	90	7	195	98	2.45	1000
	60	7	195	98	1.900	1000
	40	7	195	96	1.10	1000
	20	7	195	96	0.55	1000
Cottons 60° with Prewash	60	7	215	106	1.95	1000
Eco 40-60	40***	7	207	52.0	1.045	1000
	40***	3.5	161	43.0	0.750	1000
	40***	2	161	38.0	0.440	1000
Synthetics 40°	40	3	130	69	0.80	1000
Synthetics 20°	20	3	130	67	0.26	1000
Mini 30°	30	7	28	65	0.15	1000
Wool/Hand Wash 40°	40	1.5	65	53	0.47	1000
DownWear 40°	40	1.5	105	90	0.85	1000
Shirts 40°	40	3	80	45	0.60	800
Drum Clean	90	-	160	70	2.20	600

\*\*\*: Eco 40-60 je testni program u skladu s normom EN 60456:2016/A11:2020 i energetsom oznakom s Uredbom Komisije (EU) 2019/2014  
 - : Za maksimalno punjenje pogledajte opis programa.

	Potrošnja vode i struje može se razlikovati od onih prikazanih u tablici, ovisno o promjenama u tlaku vode, tvrdoći i temperaturi vode, temperaturi okoline, vrsti i količini rublja, brzini centrifuge te promjenama u naponu struje.
	Trajanje prikazano u Tablici programa i potrošnje može se razlikovati od stvarnog trajanja pranja za 1 – 1,5 sati ovisno o količini rublja koju ste stavili u perilicu. Trajanje će se automatski ažurirati ubrzo nakon što počne pranje.
	Uvijek odaberite najnižu prikladnu temperaturu. Najučinkovitiji programi glede uštede energije općenito su oni koji se izvoda na najnižim temperaturama i koji traju dulje.
	Na buku i preostalu vlagu utječe brzina centrifuge: što je veća brzina centrifuge u fazi centrifuge, to je veća buka i manji sadržaj preostale vlage.

**Vrijednosti potrošnje (HR)**

	Odabir temperature (°C)	Brzina centrifuge (o/min.)	Kapacitet (kg)	Trajanje programa (hh:mm)	Potrošnja energije (kWh/ciklus)	Potrošnja vode (L/ciklus)	Temperatura rublja (°C)	Sadržaj preostale vlage (%)
Eco 40-60	40	1000	7	3:27	1.045	52.0	42	62
	40	1000	3.5	2:41	0.750	43.0	41	62
	40	1000	2	2:41	0.440	38.0	26	62
Cottons 20	20	1000	7	03:15	0.550	96.0	20	62
Cottons 60 with Prewash	60	1000	7	03:35	1.950	106.0	60	62
Synthetics	40	1000	3	02:10	0.800	69.0	40	45
Xpress 30	30	1000	7	00:28	0.150	65.0	23	62

**4.3.5 Glavni programi**

Ovisno o vrsti tkanine upotrebljavajte sljedeće glavne programe.

- **Cottons (Pamuci)**

Ovaj program koristite za pranje rublja od pamuka (plahte, posteljina, ručnici, kućni ogrtači, donje rublje itd.). Vaše rublje bit će oprano jakim pokretima pranja tijekom duljeg ciklusa pranja.

- **Synthetics (Sintetika)**

Ovaj program koristite za pranje sintetičke odjeće (košulje, bluze, mješavina sintetike i pamuka itd.). Vaše će rublje biti oprano nježnije i u kraćem ciklusu pranja u usporedbi s programom za pranje pamučnog rublja. Za zavjese i til preporučuje se upotreba programa za pranje rublja od sintetike na 20° C ili 40° C.

- **Woolens / Hand Wash (Vuna / Ručno pranje)**

Upotrebljavajte za pranje vunenog/osjetljivog rublja. Rublje će se oprati vrlo nježnim pokretima da se odjeća ne bi oštetila.

**4.3.6 Dodatni programi**

Za posebne slučajeve na stroju su dostupni dodatni programi.



Dodatni programi mogu se razlikovati ovisno o modelu vaše perilice.

- **Eco 40-60**

Program Eco 40-60 može čistiti normalno zaprljano pamučno rublje koje se može prati na 40 °C ili 60 °C zajedno u istom ciklusu. Ovaj program koristi se za procjenu sukladnosti s EU ecodesign zakonima. Iako pere dulje nego svi drugi programi, omogućava visoku uštedu energije i vode. Stvarna temperatura vode može se razlikovati od navedene temperature pranja. Kada napunite perilicu s manje rublja (npr. do ½ kapaciteta) trajanja faza programa automatski se mogu skratiti. U tom slučaju šteti se dodatna količina energije i vode.

- **Cottons 60° with Prewash (Pamuk 60° s pretpranjem)**

Ovaj program koristi se za pranje jako uprljane pamučne odjeće. Dodajte deterdžent u odjeljak za pretpranje.



#### • Xpress

Ovaj program koristite za pranje manje uprljanog pamučnog rublja u kratkom vremenu.

#### • Shirts (Košulje)

Ovaj se program upotrebljava za pranje košulja od pamuka, sintetičke i sintetičkih mješavina. Smanjuje nabore. Provodi se algoritam pretpranja.

• Kemijska sredstva za pretpranje nanosite izravno na odjeću ili ih dodajte s deterdžentom kada stroj počne uzimati vodu iz glavnog odjeljka za pranje. Stroj će ih oprati u kratkom razdoblju, čime će se produljiti vijek trajanja vaših košulja.

#### • Down Wear (Donje rublje)

Ovaj program koristite za pranje kaputa, prsluka, jakni itd. od perja s etiketom „može se prati u perilici”.

Zahvaljujući posebnim profilima centrifuge, omogućen je pristup vode u zračne raspore među perjem.

#### • Drum Clean (Pranje bubnja)

Redovito upotrebljavajte ovaj program (jednom u svakih 1–2 mjeseca) kako biste očistili bubanj i postigli potrebnu higijenu. Ovaj program upotrebljavajte kada je stroj u potpunosti prazan. Za postizanje boljih rezultata, stavite prašak za uklanjanje kamenca u pretinac za deterdžent br. „2”. Kada program bude gotov, ostavite vrata za punjenje odškrinuta tako da se unutrašnjost stroja osuši.



Ovo nije program za pranje. Ovo je program za održavanje.

Ne pokrećite program kada je nešto u perilici. U protivnom će stroj otkriti da je unutra rublje i prekinut će program.

### 4.3.7 Posebni programi

Za posebne primjene možete odabrati bilo koji od sljedećih programa.

#### • Rinse (Ispiranje)

Upotrebljavajte ovaj program za odvojeno ispiranje ili dodavanje štirke.

#### • Spin+Drain (Centrifuga i pražnjenje)

Ovu funkciju možete koristiti za ispiranje odjeće ili ispuštanje vode iz stroja.

Prije odabira ovog programa odaberite željenu brzinu centrifuge i pritisnite tipku početak / pauzu. Stroj će prvo ispustiti vodu. Zatim će rublje ocijediti centrifugom prema podešenoj brzini centrifuge i ispustiti vodu koja dolazi iz rublja.

Ako želite prati samo vodu, bez centrifuge vašeg rublja, odaberite program ispuštanje+centrifuga, zatim odaberite funkciju „No Spin“ („Bez centrifuge“) pomoću tipke za podešavanje brzine centrifuge. Pritisnite tipku za početak / pauzu.



Za osjetljivo rublje koristite nižu brzinu centrifuge.

### 4.3.8 Odabir brzine

Kod odabira novog programa, preporučena brzina centrifuge odabranog programa prikazana je na pokazivaču brzine centrifuge.

Da biste smanjili brzinu centrifuge, pritisnite tipku za podešavanje brzine centrifuge. Brzina centrifuge smanjuje se postupno. Zatim se, ovisno o modelu proizvoda, na zaslonu prikazuju opcije „Zadržavanje ispiranja” i „Bez centrifuge”. Ako je odabrana opcija „Bez centrifuge”, neće se uključiti žaruljice indikatora razine ispiranja.

#### Zadržavanje ispiranja

Ako ne želite izvaditi odjeću odmah nakon završetka programa, možete se koristiti funkcijom zadržavanja ispiranja i zadržati vodu u posljednjem ispiranju, čime ćete spriječiti gužvanje odjeće kad je stroj bez vode.

Ako želite ispustiti vodu bez centrifuge, nakon ovog procesa pritisnite tipku za početak / pauzu. Program će se nastaviti i završiti nakon ispuštanja vode.

Ako želite staviti na centrifugu rublje koje je u vodi, prilagodite brzinu centrifuge i pritisnite tipku za početak / pauzu.

Program će se nastaviti. Voda se ispušta iz stroja, odjeća se cijedi na centrifugi i program se završava.



Ako program nije dosegnuo korak centrifuge, možete promijeniti temperaturu bez prebacivanja stroja na pauzu.

### 4.3.9 Odgođeni početak

Početak programa se pomoću funkcije odgođenog početka može odgoditi do 3, 6 ili 9 sati.



Ne upotrebljavajte tekući deterdžent kad postavite odgođeni početak!! Postoji opasnost da će na odjeći ostati mrlje.

1. Otvorite vrata za punjenje, stavite rublje i deterdžent itd.
2. Odaberite program pranja i brzinu centrifuge.
3. Podesite željeno vrijeme pritiskom na tipku za odgođeni početak. Jednim pritiskom tipke odabira se početak odgođen za 3 sata. Ponovnim pritiskom tipke odabrana je odgoda od 6 sati, a kad se tipka pritisne treći put, odabere se odgođeni početak za 9 sati. Ako pritisnete tipku za odgođeni početak još jednom, funkcija odgođenog početka će biti opozvana.
4. Pritisnite tipku za početak / pauzu. Svjetlo prethodnog odgođenog početka se isključuje, a svjetlo sljedećeg odgođenog početka se uključuje nakon svaka 3 sata.
5. Na kraju odbrojavanja isključit će se sva svjetla odgođenog početka i početak će odabrani program.



Tijekom razdoblja odgođenog početka rada stroja možete prebaciti stroj na pasivni režim rada i dodati rublje.

#### Promjena razdoblja odgođenog početka

Ako želite promijeniti vrijeme tijekom odbrojavanja, morate opozvati program i ponovno postaviti odgodu vremena.

#### Opoziv funkcije odgođenog početka

Ako želite opozvati odbrojavanje odgođenog početka i odmah uključiti program:

1. Okrenite dugme za odabir programa na bilo koji program. Na taj način opozvat će se funkcija odgođenog početka. Svjetlo kraj / opoziv stalno svijetli.
2. Zatim ponovno odaberite program koji želite pokrenuti.
3. Pritisnite tipku početak / pauzu da biste pokrenuli program.

### 4.3.10 Pokretanje programa

1. Pritisnite tipku početak / pauzu da biste pokrenuli program.
2. Upalit će se svjetlo slijeda programa koje prikazuje pokretanje programa.

### 4.3.11 Sigurnosno zaključavanje zbog djece

Funkciju sigurnosnog zaključavanja zbog djece koristite da biste spriječili da djeca diraju proizvod. Tako ćete izbjeći bilo kakvu promjenu programa.



Ako je tipka za odabir programa okrenuta kad je uključena funkcija sigurnosnog zaključavanja zbog djece, tri će puta zasvijetliti „LED svjetlo za Zaključavanje zbog djece uključeno“. Funkcija sigurnosnog zaključavanja zbog djece ne omogućuje nikakvu promjenu programa ili odabrane brzine.

Čak i ako je drugi program odabran pomoću tipke za odabir programa dok je uključena funkcija sigurnosnog zaključavanja zbog djece, prethodno odabrani programi nastaviti će s radom.

Kad je tijekom rada stroja uključena funkcija sigurnosnog zaključavanja zbog djece, stroj možete prebaciti na pauzu bez isključivanja funkcija sigurnosnog zaključavanja zbog djece okretanjem tipke za odabir programa na položaj uključeno / isključeno. Ako nakon toga odaberete tipku za odabir programa, program će nastaviti s izvođenjem.

#### Za aktiviranje funkcija sigurnosnog zaključavanja zbog djece:

Pritisnite i držite tipke za brzinu i odgođeni početak 3 sekunde. Dok tipku držite pritisnutu 3 sekunde, zasvijetlit će „LED svjetlo za funkciju zaključavanja zbog djece uključeno“. Kada LED svjetla prestanu treptati, možete otpustiti tipke.

#### Za deaktiviranje funkcije sigurnosnog zaključavanja zbog djece:

Pritisnite i držite tipke za brzinu i odgođeni početak 3 sekunde tijekom rada programa. Dok tipku držite pritisnutu 3 sekunde, zasvijetlit će „LED svjetlo za funkciju zaključavanja zbog djece uključeno“. Kada LED svjetla prestanu treptati, možete otpustiti tipke.



Osim gore navedenog načina, za isključivanje funkcije sigurnosnog zaključavanja zbog djece prebacite tipku za odabir programa u položaj uključeno / isključeno kad ne radi nijedan program i odaberite drugi program.

Sigurnosno zaključavanje zbog djece ne isključuje se u slučaju nestanka električne energije ili kad je stroj isključen s napajanja.

### 4.3.12 Napredak programa

Napredak programa koji radi može se pratiti na oznaci slijeda programa. Na početku svakog koraka programa upalit će se odgovarajuća lampica indikatora i isključit će se svjetlo završenog koraka.

Možete promijeniti postavke brzine bez zaustavljanja tijeka programa dok program radi. Da biste to uradili, promjena koju ćete napraviti mora se izvršiti na koraku nakon koraka programa koji radi. Ako promjena nije kompatibilna, odgovarajuće lampice zasvijetlit će 3 puta.



Ako stroj ne prijeđe na korak centrifuge, možda je uključena funkcija zadržavanja ispiranja ili je uključen sustav za automatsko otkrivanje neuravnoteženog punjenja zbog neujednačene raspodjele rublja u stroju.

### 4.3.13 Zaključavanje vrata za punjenje

Na vratima za punjenje stroja postoji sustav za zaključavanje koji sprječava otvaranje vrata za punjenje kada razina vode nije odgovarajuć.

Lampica vrata za punjenje stroja počet će treperiti kad se stroj prebaci na pauzu. Stroj provjerava razinu vode u unutrašnjosti. Stroj provjerava razinu vode u unutrašnjosti. Ako je razina vode odgovarajuća, isključuje se lampica vrata za punjenje i mogu se otvoriti unutar 1–2 minute.

Ako razina vode nije odgovarajuća, lampica vrata za punjenje i dalje svijetli, a vrata za punjenje ne mogu se otvoriti. Ako morate otvoriti vrata za punjenje dok svijetli lampica vrata za punjenje, morate opozvati trenutni program. Pogledajte „Opoziv programa“

### 4.3.14 Promjena odabira nakon početka izvođenja programa

#### Prebacivanje stroja na pasivni režim rada

Pritisnite tipku start/pauza da biste prebacili uređaj na pauzu dok program radi. Na oznaci slijeda programa počinje svijetliti lampica indikatora koraka na kojem se nalazi stroj, čime se prikazuje da je stroj prebačen u pauzu.

Kad se vrata za punjenje mogu otvoriti, lampica vrata za punjenje u potpunosti se isključuje.

#### Promjena postavki brzine

Možete promijeniti postavke brzine programa koji trenutno radi. Pogledajte „Odabir brzine“. Pogledajte „Odabir brzine“.



Ako nije dozvoljena nikakva promjena, odgovarajuća lampica indikatora zasvijetlit će 3 puta.

#### Dodavanje ili vađenje rublja

Ako je tijekom izvođenja programa u stroju odgovarajuća razina vode za otvaranje vrata, u stroj možete staviti ili izvaditi rublje. Da biste to uradili:

1. Pritisnite tipku start / pauza da biste prebacili stroj u pasivni režim rada. Počinje treperiti lampica indikatora odgovarajućeg koraka slijeda programa tijekom kojega je uređaj prebačen na pauzu.
2. Pričekajte da se vrata za punjenje mogu otvoriti.
3. Otvorite vrata za punjenje i dodajte ili izvadite rublje.
4. Zatvorite vrata za punjenje
5. Po potrebi izmijenite postavke brzine.
6. Pritisnite tipku start / pauza da biste uključili stroj.

### 4.3.15 Opoziv programa

Za opoziv programa okrenite tipku za odabir programa kako biste odabrali drugi program. Prethodni program će se opozvati. Lampica indikatora za kraj / opoziv programa svijetlit će stalno da obavijesti da je program opozvan.

Vaš stroj će završiti program kad okrenete tipku za odabir programa; međutim, ne izbacuje vodu iznutra. Kad odaberete i pokrenete novi program, novoodabrani program započet će ovisno o koraku na kojem je opozvan prethodni program. Primjerice, možda će uzeti još vode ili nastaviti prati s vodom koja je unutra.



Neki se programi mogu pokrenuti ispuštanjem vode unutar stroja. Možda ćete ponovno morati staviti deterdžent i omekšivač za novi program koji ste odabrali, ovisno o koraku na kojem je program opozvan.

#### **4.3.16 Završetak programa**

Kada program završi, uključit će se LED svjetlo „Kraj” na oznaci slijeda programa.

1. Pričekajte dok se u potpunosti ne isključi „LED svjetlo za zaključavanje vrata uključeno”.
2. Da biste isključili stroj, postavite tipku za odabir programa u položaj uključiti/isključiti.
3. Izvadite rublje i zatvorite vrata za punjenje. Vaš stroj spreman je za idući ciklus pranja. Vaš stroj spreman je za idući ciklus pranja.

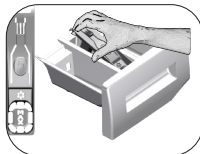
#### **4.3.17 Vaš stroj opremljen ima mogućnost pasivnog načina rada „Pause Mode”.**

Nakon što uključite stroj tipkom za odabir programa (prebacivanjem tipke u drugačiji položaj od položaja uključiti/isključiti), ako se ne pokrene program ili se ne izvrši drugi postupak na koraku odabira ili ako se ne učini nikakva radnja približno 2 minute nakon što odabrani program završi, stroj će se automatski prebaciti na način uštede energije. Smanjit će se svjetlina svjetla pokazatelja. Također, ako proizvod ima zaslon na kojem se prikazuje vrijeme programa, taj će se zaslon potpuno isključiti. Okretanjem tipke za odabir programa ili dodirrom na bilo koju tipku, svjetla i zaslon vratit će se u prethodno stanje. Odabiri koje ste napravili izlaskom iz načina učinkovitosti energije mogu se promijeniti. Provjerite ispravnost svojih odabira prije njihova pokretanja. Po potrebi ponovno izvršite postavke. Ovo nije pogreška.

## 4.4 Održavanje i čišćenje

Vijek trajanja proizvoda produžuje se i problemi do kojih često dolazi smanjuju se ako se redovito čisti.

### 4.4.1 Čišćenje ladice za deterdžent



Čistite ladicu za deterdžent redovito (svakih 4-5 ciklusa pranja) kako je prikazano u nastavku da bi se na vrijeme spriječilo nakupljanje deterdženta u prašku.

Podignite stražnji dio sifona da biste ga uklonili kao što je prikazano.

Ako se u odjeljku za omekšivač počne nakupljati više mješavine vode i omekšivača nego obično, sifon se mora očistiti.

- 1 Pritisnite točku na sifonu u odjeljku za omekšivač i vucite prema sebi dok ne izvadite odjeljak iz stroja.
- 2 Operite ladicu za deterdžent i sifon u umivaoniku s puno mlake vode. Da biste spriječili kontakt ostataka s kožom, čistite uz pomoć odgovarajuće četke i nosite rukavice.
- 3 Nakon čišćenja vratite ladicu nazad na mjesto i pazite da je na mjestu.

### 4.4.2 Čišćenje vrata za punjenje i bubnja

Za proizvode s programom za čišćenje bubnja, pogledajte Rukovanje proizvodom - Programi.



Ponavljajte postupak čišćenja bubnja jednom u svaka 2 mjeseca.

Koristite sredstvo protiv kamenca koje je prikladno za perlice.



Nakon svakog pranja, pazite da u bubnju nema stranih tijela.

Ako su rupe prikazane na slici u nastavku začepljene, otvorite ih pomoću čačkalice.

Strane tvari od metala u bubnju će uzrokovati mrlje od hrđe. Očistite mrlje na površini bubnja uz pomoć sredstva za čišćenje za nehrđajući čelik.

Nikada nemojte upotrebljavati čeličnu vunu ili jastučić od žice. To će oštetiti obojene, kromirane i plastične površine.

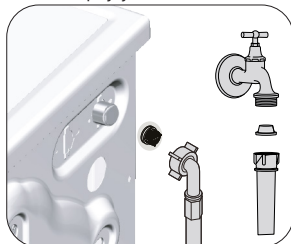
### 4.4.3 Čišćenje kućišta i upravljačke ploče

Obrišite po potrebi kućište uređaja vodom sa sapunicom ili nekoroziivnim blagim deterdžentima u gelu i obrišite suhom krpom.

Za brisanje upravljačke ploče koristite samo meku i vlažnu krpou.

### 4.4.4 Čišćenje filtera za dovod vode

Na kraju svakog ventila za dovod vode na stražnjoj strani stroja i na kraju svakog crijeva za dovod vode kod spoja nalazi se filter. Ti filtri sprječavaju ulazjenje stranih tijela i prljavštine iz vode u stroj. Filtri se trebaju čistiti kad se uprljaju.



1. Zatvorite slavine.
2. Uklonite matice na crijevima za dovod vode da biste došli do filtera na ventilima za dovod vode. Očistite ih odgovarajućom četkom. Ako su filtri previše prljavi, uklonite ih s mjesta kliještima i očistite na ovaj način.
3. Izvadite filtre na ravnim krajevima crijeva za dovod vode skupa s brtvama i dobro ih očistite pod tekućom vodom.
4. Pažljivo zamijenite brtve i filtre te rukom zategnite matice.

#### 4.4.5 Odljev preostale vode i čišćenje pumpe filtra

Sustav filtara u vašem stroju sprječava ulazak krutih predmeta kao što su gumbi, kovanice i vlakna tkanine te začepljivanje propelera pumpe tijekom izbacivanja vode pranja. Na taj će se način voda izbaciti bez problema, a vijek trajanja pumpe će se produljiti.

Ako vaša perilica ne uspije izbaciti vodu, filtar pumpe je začepljen. Filtar se mora čistiti kad god je začepljen ili svaka 3 mjeseca. Da biste očistili filtar pumpe morate izbaciti vodu.

Osim toga, prije transporta stroja (npr. pri selidbi u drugu kuću) i u slučaju zamrzavanja vode, voda se mora izbaciti do kraja.



**OPREZ:** Strana tijela koja ostanu u filtru pumpe mogu oštetiti vaš stroj ili uzrokovati buku.

**OPREZ:** Ako se proizvod ne upotrebljava, zatvorite slavinu, uklonite glavnu cijev i ispuštite vodu iz stroja kako bi se spriječila mogućnost smrzavanja.

**OPREZ:** Nakon svake upotrebe zatvorite slavinu s kojom je povezano glavno crijevo.

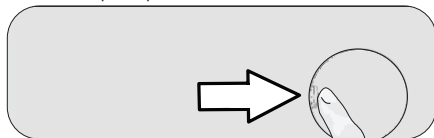
#### Da biste očistili prijavili filtar i ispuštili vodu:

1 Isključite perilicu s napajanja da biste prekinuli dovod električne energije.



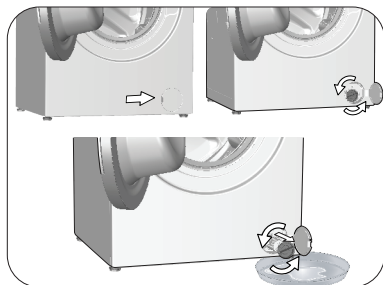
**OPREZ:** Temperatura vode u perilici može porasti do 90 °C. Da biste izbjegli rizik od opekline, filtar čistite nakon hlađenja vode u stroju.

2. Otvorite poklopac filtra.



3 Slijedite postupke u nastavku da biste izbacili vodu.

#### Proizvod nema crijevo za odlijevanje za hitne slučajeve da bi se izbacila voda:



- Da biste sakupili vodu koja teče iz filtra, ispred filtra stavite veliku posudu.
- Okrenite i otpustite filtar pumpe dok voda ne počne istjecati (u smjeru suprotnom od smjera kazaljke na satu). Usmjerite vodu koja teče u posudu koju ste stavili ispred filtra. Uvijek držite krpu u blizini da možete pokupiti prolivenu vodu.
- Nakon izbacivanja vode iz stroja izvadite filtar tako da ga okrenete do kraja.

4 Očistite sav talog u filtru kao i vlakna oko propelera ako ih ima.

5. Zamijenite filtar.


6. Ako se čep filtra sastoji od dva dijela, zatvorite čep filtra tako da pritisnete pločicu. Ako je od jednog dijela, prvo stavite pločice u donjem dijelu na mjestu i zatim pritisnite gornji dio da se zatvori.

## 5 Rješavanje problema

Problem	Razlog	Rješenje
Program se ne pokreće nakon zatvaranja vrata.	Gumb početak/pauza/prekid nije pritisnut.	<ul style="list-style-type: none"> <li>• Pritisnite gumb početak/pauza/prekid.</li> </ul>
Program se ne može uključiti ili odabrati.	Perilica se prebacila u režim samozaštite zbog problema infrastrukture (kao što su napon, tlak vode, itd.).	<ul style="list-style-type: none"> <li>• Pritisnite i držite tipku za uključivanje/isključivanje na 3 sekunde. (pogledajte „Otkazivanje programa“)</li> </ul>
Voda u uređaju.	Možda je u uređaju ostalo malo vode zbog kontrole kvalitete u proizvodnji.	<ul style="list-style-type: none"> <li>• To nije kvar, voda ne šteti stroju.</li> </ul>
Stroj se ne puni vodom.	Slavina je zatvorena. Crijevo za dovod vode savijeno je. Filtar za dovod vode začepljen je. Vrata za punjenje možda su otvorena.	<ul style="list-style-type: none"> <li>• Otvorite slavine.</li> <li>• Izravnajte crijevo.</li> <li>• Očistite filtari.</li> <li>• Zatvorite vrata.</li> </ul>
Stroj ne povlači vodu.	Moguće je da je crijevo za ispuštanje vode začepljeno ili presavijeno. Filtar pumpe začepljen je.	<ul style="list-style-type: none"> <li>• Očistite ili izravnajte crijevo.</li> <li>• Očistite filtari pumpe.</li> </ul>
Stroj vibrira ili stvara buku.	Stroj možda ne stoji ravno. Neka kruta tvar je možda ušla u filtari pumpe. Transportni sigurnosni vijci nisu uklonjeni. Količina rublja u perilici je možda premala. Stroj je možda pretovaren rubljem.	<ul style="list-style-type: none"> <li>• Prilagodite nožicu da stroj stoji ravno.</li> <li>• Očistite filtari pumpe.</li> <li>• Uklonite sigurnosne vijke za transport.</li> <li>• Dodajte još rublja u perilicu.</li> <li>• Izvadite dio rublja iz stroja ili preasopredite opterećenje rukom da biste ga ravnomjerno uravnotežili u stroju.</li> </ul>
Na dnu perilice curi voda.	Moguće je da je crijevo za ispuštanje vode začepljeno ili presavijeno. Filtari pumpe začepljen je.	<ul style="list-style-type: none"> <li>• Pazite da stroj nije naslonjen na nešto.</li> <li>• Očistite ili izravnajte crijevo.</li> <li>• Očistite filtari pumpe.</li> </ul>
Perilica je stala ubrzo nakon početka programa.	Perilica je možda privremeno prestala raditi zbog pada napona.	<ul style="list-style-type: none"> <li>• Nastavit će s radom kad se napon bude vratio na normalnu razinu.</li> </ul>
Stroj odmah izbacuje vodu koju primi.	Moguće je da crijevo za odvod nije postavljeno na pravilnoj visini.	<ul style="list-style-type: none"> <li>• Spojite crijevo za ispuštanje vode kako je opisano u Uputama za uporabu.</li> </ul>
Nema vidljive vode u stroju za vrijeme pranja.	Razina vode nije vidljiva izvan perilice rublja.	<ul style="list-style-type: none"> <li>• To nije kvar.</li> </ul>
Vrata za punjenje ne mogu se otvoriti.	Vrata su zaključana zbog razine vode u stroju. Stroj zagrijava vodu ili centrifugira. Zaključavanje zbog djece aktivirano je. Vrata će se otključati nekoliko minuta nakon završetka programa.	<ul style="list-style-type: none"> <li>• Izbacite vodu pokretanjem programa izbacivanja vode ili centrifuge.</li> <li>• Pričekajte da završi program.</li> <li>• Pričekajte nekoliko minuta da se vrata otključaju.</li> </ul>
Pranje traje duže od onoga navedenog u uputama.(*)	Tlak vode nizak je. Moguće je da je napon nizak. Moguće je da je dolazna temperature vode niska. Moguće je da se povećao broj ispiranja i/ili količina vode za ispiranje. Možda je nastao višak pjene i možda se uključio automatski sustav za apsorpciju pjene zbog uporabe previše deterdženta.	<ul style="list-style-type: none"> <li>• Stroj čeka da primi dovoljnu količinu vode da bi spriječio lošu kvalitetu pranja zbog smanjene količine vode. Stoga se povećava vrijeme pranja.</li> <li>• Vrijeme pranja je produženo da bi se spriječili loši rezultati pranja pri niskom naponu.</li> <li>• Vrijeme potrebno za zagrijavanje vode produžuje se u hladnom dobu godine. Vrijeme pranja može se produžiti i da bi se spriječili loši rezultati pranja.</li> <li>• Stroj povećava količinu vode za ispiranje kada je potrebno dobro ispiranje i po potrebi dodaje dodatni korak ispiranja.</li> <li>• Koristite preporučenu količinu deterdženta.</li> </ul>
Vrijeme programa se ne odbrojava. (Na modelima s prikazom) (*)	Programator vremena može stati tijekom uzimanja vode. Programator vremena može stati tijekom grijanja. Programator vremena može stati tijekom centrifuge.	<ul style="list-style-type: none"> <li>• Oznaka programatora vremena neće odbrojavati dok uređaj ne uzme dovoljnu količinu vode. Perilica će čekati dok u njoj ne bude dovoljne količine vode da bi izbjegla slabe rezultate pranja zbog nedostatka vode. Indikator programatora vremena nastavit će s odbrojavanjem nakon toga.</li> <li>• Oznaka programatora vremena neće odbrojavati dok stroj ne dosegne odabranu temperaturu.</li> <li>• Sustav za automatsko otkrivanje neuravnoteženog opterećenja može biti uključen zbog neuravnotežene raspodjele rublja u bubnju.</li> </ul>
Ne odbrojava se vrijeme programa. (*)	Moguće je da postoji neravnoteža rublja u stroju.	<ul style="list-style-type: none"> <li>• Sustav za automatsko otkrivanje neuravnoteženog opterećenja može biti uključen zbog neuravnotežene raspodjele rublja u bubnju.</li> </ul>

<b>Problem</b>	<b>Razlog</b>	<b>Rješenje</b>
Stroj se ne prebacuje na centrifugu. (*)	Moguće je da postoji neravnoteža rublja u stroju.	<ul style="list-style-type: none"> <li>• Sustav za automatsko otkrivanje neuravnoteženog opterećenja može biti uključen zbog neuravnotežene raspodjele rublja u bubnju.</li> </ul>
	Stroj neće centrifugirati ako voda nije do kraja izbačena.	<ul style="list-style-type: none"> <li>• Provjerite filter i crijevo za odvod.</li> </ul>
	Možda je nastao višak pjene i možda se uključio automatski sustav za apsorpciju pjene zbog uporabe previše deterdženta.	<ul style="list-style-type: none"> <li>• Koristite preporučenu količinu deterdženta.</li> </ul>
Učinak pranja je loš: Rublje posivi. (**)	Dulje je vrijeme korištena nedovoljna količina deterdženta.	<ul style="list-style-type: none"> <li>• Upotrebjavajte preporučenu količinu deterdženta koja odgovara tvrdoći vode i rublju.</li> </ul>
	Dulje je vrijeme prano na niskim temperaturama.	<ul style="list-style-type: none"> <li>• Odaberite pravilnu temperaturu za pranje rublja.</li> </ul>
	Upotrebjava se nedovoljna količina deterdženta s tvrdom vodom.	<ul style="list-style-type: none"> <li>• Korištenje nedovoljne količine sredstva za pranje rublja s tvrdom vodom prouzrokuje da se prljavština lijepi za tkaninu zbog čega tkanina s vremenom posivi. Teško je ukloniti sivi sloj jednom kad se stvori. Upotrebjavajte preporučenu količinu deterdženta koja odgovara tvrdoći vode i rublju.</li> </ul>
	Korišteno je previše deterdženta.	<ul style="list-style-type: none"> <li>• Upotrebjavajte preporučenu količinu deterdženta koja odgovara tvrdoći vode i rublju.</li> </ul>
Učinak pranja je loš: Ostaju mrlje ili rublje nije bijelo. (**)	Upotrebjava se nedovoljna količina deterdženta.	<ul style="list-style-type: none"> <li>• Upotrebjavajte preporučenu količinu deterdženta koja odgovara tvrdoći vode i rublju.</li> </ul>
	Stavljeno je previše rublja.	<ul style="list-style-type: none"> <li>• Nemojte prepuniti stroj. Punite stroj količinom preporučenom u „Tablici programa i potrošnje“.</li> </ul>
	Odabrani su pogrešan program i pogrešna temperatura.	<ul style="list-style-type: none"> <li>• Odaberite pravilan program i pravilnu temperaturu za pranje rublja.</li> </ul>
	Upotrebjava se pogrešna vrsta deterdženta.	<ul style="list-style-type: none"> <li>• Koristite originalni deterdžent prikladan za stroj.</li> </ul>
	Korišteno je previše deterdženta.	<ul style="list-style-type: none"> <li>• Umetnite deterdžent u odgovarajući odjeljak. Nemojte miješati izbjeljivač s deterdžentom.</li> </ul>
Učinak pranja je loš: Pojavile su se masne mrlje na rublju. (**)	Ne primjenjuje se redovito čišćenje bubnja.	<ul style="list-style-type: none"> <li>• Čistite bubanj redovito. U tu svrhu pogledajte 4.4.2.</li> </ul>
Učinak pranja je loš: Odjeća ima neugodan miris. (**)	Na bubnju su se stvorili mirisi i slojevi bakterija kao rezultat neprekidnog pranja na niskim temperaturama i/ili na kratkim programima.	<ul style="list-style-type: none"> <li>• Ostavite ladicu za deterdžent i vrata za punjenje stroja odškrinutima nakon svakog pranja. Tako se ne može stvoriti vlažna okolina u stroju koja je pogodna za bakterije.</li> </ul>
Boja odjeće je izbledjela. (**)	Stavljeno je previše rublja.	<ul style="list-style-type: none"> <li>• Nemojte prepuniti stroj.</li> </ul>
	Korišteni deterdžent vlažan je.	<ul style="list-style-type: none"> <li>• Držite deterdžente zatvorenima u okolini u kojoj nema vlage i nemojte ih izlagati prevelikim temperaturama.</li> </ul>
	Odabrana je viša temperatura.	<ul style="list-style-type: none"> <li>• Odaberite odgovarajući program i temperaturu u skladu s vrstom i stupnjem onečišćenja rublja.</li> </ul>
Stroj ne ispire dobro.	Količina, marka i uvjeti skladištenja korištenog deterdženta nisu pravilni.	<ul style="list-style-type: none"> <li>• Koristite deterdžent prikladan za perilicu rublja i svoje rublje. Držite deterdžente zatvorenima u okolini u kojoj nema vlage i nemojte ih izlagati prevelikim temperaturama.</li> </ul>
	Deterdžent je umetnut u pogrešan odjeljak.	<ul style="list-style-type: none"> <li>• Ako je umetnut deterdžent u odjeljak za pretpranje iako nije odabrano pretpranje, stroj može taj deterdžent koristiti za vrijeme ispiranja ili omekšivanja. Umetnite deterdžent u odgovarajući odjeljak.</li> </ul>
	Filter pumpe začepljen je.	<ul style="list-style-type: none"> <li>• Provjerite filter.</li> </ul>
	Crijevo za odvod presavijeno je.	<ul style="list-style-type: none"> <li>• Provjerite crijevo za odvod.</li> </ul>
Rublje je kruto nakon pranja. (**)	Upotrebjava se nedovoljna količina deterdženta.	<ul style="list-style-type: none"> <li>• Korištenje nedovoljne količine deterdženta za tvrdoću vode može prouzročiti da rublje s vremenom postane kruto. Upotrebjavajte prikladnu količinu deterdženta u skladu s tvrdoćom vode.</li> </ul>
	Deterdžent je umetnut u pogrešan odjeljak.	<ul style="list-style-type: none"> <li>• Ako je umetnut deterdžent u odjeljak za pretpranje iako nije odabrano pretpranje, stroj može taj deterdžent koristiti za vrijeme ispiranja ili omekšivanja. Umetnite deterdžent u odgovarajući odjeljak.</li> </ul>
	Moguće je da je deterdžent pomiješan s omekšivačem.	<ul style="list-style-type: none"> <li>• Nemojte miješati omekšivač s deterdžentom. Operite i očistite raspršivač vrućom vodom.</li> </ul>



<b>Problem</b>	<b>Razlog</b>	<b>Rješenje</b>
Rublje nema miris omekšivača. (**)	Deterdžent je umetnut u pogrešan odjeljak.	<ul style="list-style-type: none"> <li>Ako je umetnut deterdžent u odjeljak za pretpranje iako nije odabrano pretpranje, stroj može taj deterdžent koristiti za vrijeme ispiranja ili omekšivanja. Operite i očistite raspršivač vrućom vodom. Umetnite deterdžent u odgovarajući odjeljak.</li> </ul>
	Moguće je da je deterdžent pomiješan s omekšivačem.	<ul style="list-style-type: none"> <li>Nemojte miješati omekšivač s deterdžentom. Operite i očistite raspršivač vrućom vodom.</li> </ul>
Ostaci deterdženta u ladici za deterdžent. (**)	Deterdžent je umetnut u vlažnu ladicu.	<ul style="list-style-type: none"> <li>Osušite ladicu za deterdžent prije umetanja deterdženta.</li> </ul>
	Deterdžent je postao vlažan.	<ul style="list-style-type: none"> <li>Držite deterdžente zatvorenima u okolini u kojoj nema vlage i nemojte ih izlagati prevelikim temperaturama.</li> </ul>
	Tlak vode nizak je.	<ul style="list-style-type: none"> <li>Provjerite tlak vode.</li> </ul>
	Deterdžent u odjeljku za glavno pranje postao je vlažan dok je stroj primao vodu za pretpranje. Začepljene su rupe odjeljka deterdženta.	<ul style="list-style-type: none"> <li>Provjerite rupe i očistite ih ako su začepljene.</li> </ul>
	Postoji problem s ventilima ladice za deterdžent.	<ul style="list-style-type: none"> <li>Pozovite ovlaštenog servisera.</li> </ul>
	Moguće je da je deterdžent pomiješan s omekšivačem.	<ul style="list-style-type: none"> <li>Nemojte miješati omekšivač s deterdžentom. Operite i očistite raspršivač vrućom vodom.</li> </ul>
Ne primjenjuje se redovito čišćenje bubnja.	<ul style="list-style-type: none"> <li>Čistite bubanj redovito. U tu svrhu pogledajte 4.4.2.</li> </ul>	
U stroju se stvara previše pjene. (**)	Korišteni su neprikladni deterdženti za perilicu rublja.	<ul style="list-style-type: none"> <li>Koristite deterdžente prikladne za perilicu rublja.</li> </ul>
	Korištena je prevelika količina deterdženta.	<ul style="list-style-type: none"> <li>Koristite samo dovoljnu količinu deterdženta.</li> </ul>
	Deterdžent je skladišten pod nepravilnim uvjetima.	<ul style="list-style-type: none"> <li>Skladištite deterdžent na zatvorenom i suhom mjestu. Nemojte ga skladištiti na prevrućem mjestu.</li> </ul>
	Mrežasto rublje kao što je til može zbog svoje teksture stvoriti previše pjene.	<ul style="list-style-type: none"> <li>Koristite manje količine deterdženta za te vrste predmeta.</li> </ul>
	Deterdžent je umetnut u pogrešan odjeljak.	<ul style="list-style-type: none"> <li>Umetnite deterdžent u odgovarajući odjeljak.</li> </ul>
Stroj je prerano primio omekšivač.	<ul style="list-style-type: none"> <li>Moguće je da postoji problem s ventilima ili raspršivačem deterdženta. Pozovite ovlaštenog servisera.</li> </ul>	
Iz ladice za deterdžent izlazi pjena.	Korišteno je previše deterdženta.	<ul style="list-style-type: none"> <li>Pomiješajte 1 žlicu omekšivača i ½ litre vode i ulijte u glavni odjeljak za pranje u ladici za deterdžent.</li> </ul>
		<ul style="list-style-type: none"> <li>Stavite deterdžent u stroj prikladan za programe i maksimalno punjenje kako je označeno u "Tablici programa i potrošnje". Kad upotrebljavate dodatne kemikalije (sredstva za uklanjanje mrlja, bjelila itd.), smanjite količinu deterdženta.</li> </ul>
Rublje ostaje mokro na kraju programa. (*)	Možda je nastao višak pjene i možda se uključio automatski sustav za apsorpciju pjene zbog uporabe previše deterdženta.	<ul style="list-style-type: none"> <li>Koristite preporučenu količinu deterdženta.</li> </ul>
<p>(*) Centrifuga ne radi kad rublje nije raspodijeljeno ravnomjerno u bubnju da bi se spriječilo oštećenje stroja i njegove okoline. Rublje se treba ponovno preraspodijeliti i treba ponovno uključiti centrifugu.</p> <p>(**) Bubanj nije redovito očišćen. Čistite bubanj redovito. Pogledajte 4.4.2</p>		
	<p><b>OPREZ:</b> Ako ne možete riješiti problem, iako slijedite upute u ovom odjeljku, konzultirajte se s vašim dobavljačem ili ovlaštenim servisierom. Nikada nemojte sami pokušati popraviti proizvod koji ne radi.</p>	

## ODRICANJE OD ODGOVORNOSTI / UPOZORENJE

Neke (jednostavne) kvarove na odgovarajući način može riješiti krajnji korisnik bez kompromitiranja sigurnosti ili nesigurne upotrebe koja može rezultirati takvim popravkom, pod uvjetom da je to izvršeno pridržavajući se i u skladu sa sljedećim uputama (pogledajte do „Samopopravak“).

Stoga, ako drukčije nije dozvoljeno u dole navedenom dijelu „Samopopravak“ popravak treba obaviti registrirani profesionalni servis kako bi se izbjegli problemi sa sigurnošću. Registrirani profesionalni servis je profesionalni servis koje mu je proizvođač dozvolio pristup uputama i popisu rezervnih dijelova za ovaj uređaj u skladu s načinima opisanim u zakonskim aktima u skladu s Direktivom 2009/125/EC. **Međutim, samo ovlaštení servis zastupnika(i.e. ovlaštení profesionalni servisi) kojeg možete kontaktirati pozivanjem telefonskog broja navedenog u korisničkom priručniku/jamstvenom listu ili putem ovlaštenog zastupnika može pružiti uslugu u skladu s uvjetima jamstva. Stoga, pripazite jer popravci koje su napravili profesionalni servisi (ali koje nije ovlastila tvrtka Beko) mogu poništiti jamstvo.**

### Samopopravak

Krajnji korisnik može izvršiti samopopravak pomoću sljedećih rezervnih dijelova: vrata, šarke za vrata i brtve, ostale brtve, sklop zaključivanja vrata i plastični periferni dijelovi poput dozatora deterđenta (ažurirani popis je dostupan na stranici support.beko.com od 1. ožujka 2021.).

Uz to, zbog osiguranja sigurnosni proizvoda i smanjenja opasnosti od teške ozljede navedeni samopopravak treba se obaviti pridržavajući se uputa u korisničkom priručniku za samopopravak ili uputa dostupnih na stranici support.beko.com. Zbog vaše sigurnosti, isključite proizvod iz strujne utičnice prije nego što pokušate obaviti samopopravak.

Popravak ili pokušaj popravka koji će obaviti krajnji korisnik za dijelove koji nisu uključeni na popis i/ili ako se korisnik nije pridržavao uputa u korisničkom priručniku za samopopravak ili uputa dostupnih na stranici support.beko.com., može rezultirati sigurnosnim problemima koji se ne mogu pripisati tvrtki Beko i poništiti će jamstvo za proizvod.

Stoga se izričito preporučuje krajnjim korisnicima neka se suzdrže od pokušaja obavljanja popravaka koji nisu obuhvaćeni navedenim popisom rezervnih dijelova te, u takvom slučaju, neka kontaktiraju ovlaštene profesionalne servise ili registrirane profesionalne servise. U suprotnom, takvi pokušaji krajnjih korisnika mogu rezultirati sigurnosnim problemima i oštećenjem proizvoda te posljedično izazvati požar, poplavu, strujni udar ili tešku tjelesnu ozljedu.

Kao primjer, ali ne ograničavajući se na, sljedeći popravci moraju se obaviti u ovlaštenim profesionalnim servisima ili registriranim profesionalnim servisima; motor, sklop pumpe, glavna ploča, ploča motora, ploča zaslona, grijači, itd.

Proizvođač/prodavač neće se smatrati odgovornim ni u kojem slučaju kada se krajnji korisnici nisu pridržavali gore navedenog.

Rezervni dijelovi perilice rublja ili sušilice rublja koje ste kupili dostupni su u razdoblju od 10 godina. Tijekom ovog razdoblja, originalni rezervni dijelovi bit će dostupni za ispravan rad perilice rublja ili sušilice rublja.



