



Waschmaschine

Bedienungsanleitung



EV 61001 Y



1 Allgemeine Sicherheitshinweise

Dieser Abschnitt enthält Sicherheitsanweisungen, die bei der Verhinderung von Verletzungen und Materialschäden helfen können. Alle Arten von Garantien erlöschen, falls diese Anweisungen nicht beachtet werden.

1.1 Vermeidung von Personen- und Sachschäden

- ▶ Stellen Sie das Produkt niemals auf einen Teppichboden. Elektrische Teile überhitzen, da Luft nicht unter dem Gerät zirkulieren kann. Dies kann zu Problemen mit Ihrem Gerät führen.
- ▶ Ziehen Sie den Netzstecker, wenn Sie das Gerät nicht benutzen.
- ▶ Lassen Sie Installations- und Reparaturarbeiten grundsätzlich vom autorisierten Kundendienst ausführen. Der Hersteller haftet nicht bei Schäden, die durch Aktivitäten nicht autorisierter Personen entstehen.
- ▶ Wasserzulauf- und Wasserablaufschräuche müssen fixiert und dürfen nicht beschädigt werden. Andernfalls kann Wasser lecken.
- ▶ Öffnen Sie niemals die Tür des Gerätes, nehmen Sie niemals den Filter heraus, wenn sich noch Wasser im Produkt befindet. Andernfalls besteht Überschwemmungsgefahr und Verletzungsgefahr durch heißes Wasser.
- ▶ Versuchen Sie niemals, die Waschmaschinentür mit Gewalt zu öffnen. Die Tür lässt sich erst ein paar Minuten nach dem Ende des Waschzyklus öffnen. Falls Sie versuchen, die Tür gewaltsam zu öffnen, können Tür und Sperrmechanismus beschädigt werden.
- ▶ Verwenden Sie ausschließlich für Waschmaschinen geeignete Waschmittel, Weichspüler und Zusatzstoffe.
- ▶ Halten Sie sich an die Hinweise auf Pflegeetiketten und auf der Waschmittelpackung.



Dieses Produkt wurde mit Hilfe neuester Technologie unter umweltfreundlichen Bedingungen hergestellt.


1.2 Sicherheit von Kindern

- ▶ Dieses Produkt kann von Kindern im Alter von mindestens 8 Jahren sowie von Personen, deren physische, sensorische oder geistige Fähigkeiten vermindert sind oder die einen Mangel an Erfahrung und Kenntnissen aufweisen, verwendet werden, sofern sie beaufsichtigt bzw. über den sicheren Umgang mit dem Gerät und den damit verbundenen Gefahren unterrichtet wurden. Kinder dürfen niemals mit dem Gerät spielen. Reinigungs- und Wartungsarbeiten sollten nicht von Kindern durchgeführt werden, sofern sie nicht beaufsichtigt werden. Kinder unter 3 Jahren sollten ferngehalten werden, es sei denn sie befinden sich unter ständiger Beaufsichtigung.
- ▶ Verpackungsmaterialien können für Kinder gefährlich sein. Lagern Sie sämtliche Verpackungsmaterialien an einem sicheren Ort und außerhalb der Reichweite von Kindern.
- ▶ Elektrogeräte können für Kinder gefährlich sein. Halten Sie Kinder im Betrieb daher unbedingt vom Gerät fern. Lassen Sie Kinder nicht mit dem Gerät spielen. Nutzen Sie die Kindersicherung, damit Kinder das Gerät nicht manipulieren können.
- ▶ Vergessen Sie nicht, die Tür des Gerätes zu schließen, wenn Sie den Raum verlassen.
- ▶ Bewahren Sie alle Wasch- und Zusatzmittel an einem sicheren Ort außerhalb der Reichweite von Kindern auf, beispielsweise indem Sie den Deckel des Waschmittelbehälters schließen oder die Waschmittelverpackung versiegeln.

1.3 Elektrische Sicherheit

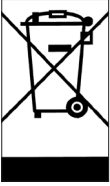
- ▶ Bei Fehlfunktionen darf das Gerät erst dann wieder in Betrieb genommen werden, nachdem es durch den autorisierten Kundendienst repariert wurde. Es besteht Stromschlaggefahr!
- ▶ Nach einem Stromausfall setzt das Gerät den Betrieb wieder automatisch fort. Wenn Sie ein Programm abbrechen möchten, schauen Sie sich bitte den Abschnitt „Programm abbrechen“ an.
- ▶ Schließen Sie das Gerät an eine durch eine 16-A-Sicherung geschützte geerdete Steckdose an. Die Installation der Schutzerde muss grundsätzlich von einem qualifizierten Elektriker ausgeführt werden. Wir haften nicht für jegliche Schäden, die durch mangelhafte, nicht den örtlichen Vorschriften entsprechende, Erdung entstehen.
- ▶ Sprühen Sie niemals Wasser oder andere Flüssigkeiten direkt auf das Gerät! Es besteht Stromschlaggefahr!
- ▶ Berühren Sie den Netzstecker niemals mit feuchten oder gar nassen Händen! Greifen Sie zum Ziehen des Netzkabels niemals am Kabel; halten Sie immer den Anschluss am Gerät mit einer Hand und ziehen den Stecker mit der anderen Hand heraus.
- ▶ Vor Aufstellung, Wartung, Reinigung und vor Reparaturen muss unbedingt der Netzstecker gezogen werden.
- ▶ Falls das Netzkabel beschädigt ist, muss es zur Vermeidung möglicher Gefahren vom Hersteller, vom Kundendienst oder einer ähnlich qualifizierten Person (idealerweise einem Elektriker) bzw. einer vom Importeur zugewiesenen Person ersetzt werden.

1.4 Richtiger Umgang mit heißen Oberflächen

	<p>Während des Waschens bei hohen Temperaturen wird das Glas der Tür heiß. Daher sollten Sie Kinder während des Waschens von der Gerätetür fernhalten, damit sie diese nicht berühren.</p>
---	--

2 Wichtige Hinweise zur Umwelt

2.1 Konformität mit WEEE-Richtlinie



Dieses Produkt stimmt mit der WEEE-Richtlinie der Europäischen Gemeinschaft (2012/19/EG) überein. Dieses Produkt trägt ein Klassifizierungssymbol für elektrische und elektronische Altgeräte (WEEE). Dieses Produkt wurde mit hochwertigen Teilen und Materialein gefertigt, die recyclingfähig sind und wiederverwertet werden können. Entsorgen Sie das Produkt am Ende seiner Einsatzzeit nicht mit dem regulären Hausmüll. Bringen Sie es zu einer Sammelstelle zum Recycling elektrischer und elektronischer

Geräte. Erkundigen Sie sich bei Ihren örtlichen Behörden nach diesen Stellen.
Konformität mit RoHS-Richtlinie:

Das von Ihnen erworbene Produkt stimmt mit der RoHS-Richtlinie der EU überein (2011/65/EG). Es enthält keine in der Richtlinie angegebenen schädlichen und verbotenen Materialien.

2.2 Verpackungsinformationen

Verpackungsmaterialien des Produktes werden aus recyclingfähigen Materialien entsprechend unseren nationalen Umweltrichtlinien hergestellt. Entsorgen Sie Verpackungsmaterialien nicht über den Haus- oder anderen Müll. Bringen Sie sie zu den von örtlichen Behörden zugewiesenen Sammelstellen für Verpackungsmaterialien.

3 Bestimmungsgemäßer Gebrauch

- Dieses Produkt wurde für den Hausgebrauch entwickelt. Es darf nicht für kommerzielle Zwecke und nicht außerhalb seines bestimmungsgemäßen Einsatzgebietes eingesetzt werden.
- Das Gerät darf nur zum Waschen und Spülen von Textilien verwendet werden, die entsprechend gekennzeichnet sind.
- Der Hersteller haftet nicht bei Schäden, die durch falschen Gebrauch oder unsachgemäßen Transport entstehen.
- Die Einsatzzeit Ihres Gerätes beträgt 10 Jahre. In diesem Zeitraum erhalten Sie Original-Ersatzteile, damit Ihr Gerät seine Funktion stets optimal erfüllen kann.
- Dieses Gerät ist für den Einsatz in Haushalten und ähnlichen Anwendungsbereichen vorgesehen, wie z. B.:
 - Personalküchen in Geschäften, Büros und anderen Arbeitsumgebungen.
 - Bauernhöfen.
 - Durch Kunden in Hotels, Motels und anderen Wohnumgebungen.
 - Jugendherbergen.
 - Gemeinschaftsbereiche in Wohnblöcken oder Wäschereien.

4 Technische Daten

Herstellernamen oder Marken	Beko
Modellname	EV 61001 Y
	7146443500
Nennkapazität (kg)	6
Maximale Schleudergeschwindigkeit (U/min)	1000
Eingebaut	No
Maximale Trockenwäschefüllmenge (kg)	6
Höhe (cm)	84
Breite (cm)	60
Tiefe (cm)	44
Einzelwassereinlass/Doppelwassereinlass	• / -
• Verfügbar	
Stromversorgung (V/Hz)	230 V / 50Hz
Maximaler Strom (A)	10
Gesamtleistung (W)	1550
Hauptmodellcode	9213

		<p>Die in der Produktdatenbank gespeicherten Modellinformationen können Sie auf folgender Webseite durch Eingabe Ihrer am Typenschild angegebenen Modellidentifizierung (*) finden.</p> <p>https://eprel.ec.europa.eu/</p>
	<p>SUPPLIER'S NAME _____ MODEL IDENTIFIER → (*)</p> <p>A   A</p>	

4.1 Installation

- Lassen Sie Ihr Gerät vom autorisierten Kundendienst in Ihrer Nähe installieren.
- Die Vorbereitung des Aufstellungsortes, der Wasserzu- und -ableitung sowie des elektrischen Anschlusses sind Sache des Kunden.
- Achten Sie darauf, dass Wasserzulauf- und -ablaufschläuche sowie das Netzkabel nicht geknickt und nicht anderweitig beschädigt werden, wenn Sie das Gerät nach dem Anschluss an Ort und Stelle rücken oder es reinigen.
- Stellen Sie sicher, dass Aufstellung und elektronische Anschlüsse des Produktes von einem autorisierten Kundendienstmitarbeiter durchgeführt werden. Der Hersteller haftet nicht bei Schäden, die durch den Eingriff nicht autorisierter Personen entstehen.
- Untersuchen Sie das Gerät vor der Installation auf eventuelle, sichtbare Defekte. Falls Defekte vorliegen, darf das Gerät nicht installiert werden. Beschädigte Geräte können gefährlich sein.

4.1.1 Der richtige Aufstellungsort

- Stellen Sie das Produkt auf einen harten und ebenen Untergrund. Stellen Sie es nicht auf einen langflorigen Teppich oder vergleichbare Oberflächen.
- Eine Kombination aus Waschmaschine und Trockner kann – voll beladen – bis 180 kg Gewicht erreichen. Stellen Sie das Gerät auf einem stabilen, ebenen Untergrund auf, der das Gewicht der Maschine(n) mühelos tragen kann!
- Stellen Sie das Gerät nicht auf das Netzkabel.
- Stellen Sie das Gerät nicht an Orten auf, an denen die Temperatur unter 0 °C abfallen kann.
- Wir empfehlen, an den Seiten des Gerätes etwas Platz zu lassen – so beschränken sich Vibrationen und Betriebsgeräusche auf ein absolutes Minimum.
- Stellen Sie das Produkt auf einem erhöhten Untergrund nicht an einer Kante oder auf einer Plattform auf.
- Platzieren Sie keine Wärmequellen, wie Kochfelder, Bügeleisen, Öfen usw., auf der Waschmaschine und nutzen Sie sie nicht am Produkt.

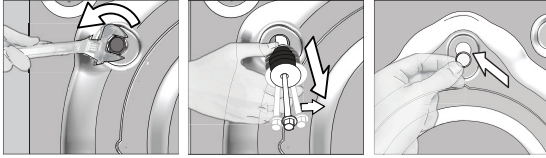
4.1.2 Transportstabilisatoren entfernen



Zum Entfernen der Transportstabilisatoren neigen Sie die Maschine etwas nach hinten. Entfernen Sie die Stabilisatoren durch Ziehen am Band. Führen Sie diese Arbeit nicht alleine durch.

4.1.3 Transportsicherungen entfernen

- 1 Lösen Sie alle Sicherungen mit einem geeigneten Schlüssel, bis sie sich frei drehen lassen.
- 2 Entfernen Sie die Transportsicherungen, indem Sie diese vorsichtig herausdrehen.
- 3 Setzen Sie die Kunststoffabdeckungen (diese finden Sie in der Tüte mit der Bedienungsanleitung) in die Löcher an der Rückwand ein.



ACHTUNG: Entfernen Sie die Transportsicherungen vor der Inbetriebnahme der Waschmaschine! Andernfalls kann das Produkt beschädigt werden.



Bewahren Sie die Transportsicherungen an einem sicheren Ort auf. Sie brauchen sie, wenn Sie die Waschmaschine zukünftig transportieren möchten.

Bringen Sie die Transportsicherungen (Bolzen) wieder an, indem Sie die Schritte zur Demontage in umgekehrter Reihenfolge durchführen.

Transportieren Sie das Gerät niemals ohne korrekt angebrachte Transportsicherungen!

4.1.4 Wasseranschluss

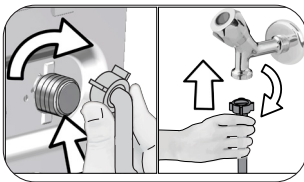


Die Maschine benötigt zum Arbeiten einen Wasserdruck zwischen 1 und 10 Bar (0,1 bis 1 MPa). (In der Praxis bedeutet dies, dass innerhalb einer Minute 10 bis 80 Liter Wasser aus dem voll geöffneten Wasserhahn laufen müssen, damit Ihre Maschine richtig arbeiten kann.) Falls der Wasserdruck höher sein sollte, verwenden Sie ein Druckreduzierventil.



ACHTUNG: Modelle mit einzelner Wasserzulauf sollten nicht an den Warmwasserhahn angeschlossen werden. Falls Sie dies dennoch versuchen, wird Ihre Wäsche beschädigt – oder das Gerät wechselt in den Sicherheitsmodus und arbeitet nicht.

ACHTUNG: Verwenden Sie keine alten oder gebrauchten Wassereinlaufschläuche mit Ihrem neuen Gerät. Diese können zu Verschmutzungen Ihrer Wäsche führen.



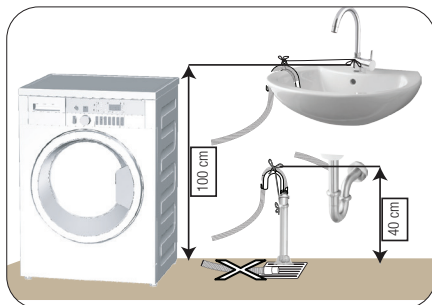
- 1 Ziehen Sie die Muttern des Schlauches von Hand fest. Ziehen Sie die Muttern niemals mit einem Werkzeugen an.
- 2 Sobald der Schlauchanschluss abgeschlossen ist, prüfen Sie die Anschlusspunkten auf Lecks, indem Sie die Wasserhähne vollständig öffnen. Falls Wasser austreten sollte, drehen Sie den Hahn zu und lösen anschließend die Mutter. Überprüfen Sie die Dichtung und ziehen Sie die Mutter anschließend wieder gut an. Halten Sie zur Vermeidung von Wasserlecks und damit verbundenen Schäden die Wasserhähne bei Nichtbenutzung des Produktes geschlossen.

4.1.5 Ablaufschlauch an Ablauf anschließen

- Schließen Sie das Ende des Ablaufschlauchs direkt an den Wasserablauf (Abfluss), ein WC oder eine Badewanne an.



ACHTUNG: Ansonsten kann es zu Überschwemmungen kommen, falls sich der Ablaufschlauch beim Abpumpen des Wassers lösen sollte. Bei hohen Waschttemperaturen besteht Verbrühungsgefahr! Sie können solche Situationen verhindern und sicherstellen, dass Wasserzulauf und Abpumpen problemlos funktionieren, indem Sie den Ablaufschlauch sicher fixieren.



- Verbinden Sie den Ablaufschlauch auf einer Mindesthöhe von 40 cm und einer Maximalhöhe von 100 cm.
 - Wenn der Ablaufschlauch zuerst am Boden (bis etwa 40 cm über dem Boden) und danach wieder nach oben verläuft, kann es zu Schwierigkeiten beim Wasserablauf kommen; es kann vorkommen, dass die Wäsche beim Herausnehmen noch sehr nass ist. Halten Sie sich deshalb an die in der Abbildung angegebenen Höhen.
- Damit kein verschmutztes Wasser in die Maschine zurücklaufen kann und um der Maschine das Abpumpen zu erleichtern, darf das Ende des Schlauches nur maximal 15 cm tief in den Ablauf eingeführt werden. Falls das Schlauchende zu lang sein sollte, schneiden Sie ein Stück ab.
 - Das Schlauchende sollte nicht gebogen werden, es sollte nicht darauf getreten werden und es darf nicht zwischen Ablauf und Maschine eingeklemmt werden.
 - Falls der Schlauch zu kurz sein sollte, können Sie einen Verlängerungsschlauch verwenden. Die Gesamtlänge des Schlauches ab Austrittspunkt aus der Maschine darf 3,2 m nicht überschreiten. Um ein Auslaufen von Wasser zu vermeiden, müssen Ablaufschlauch und Verlängerungsschlauch mit einer passenden Schelle gesichert werden, damit sich die Verbindung nicht lösen und kein Wasser austreten kann.

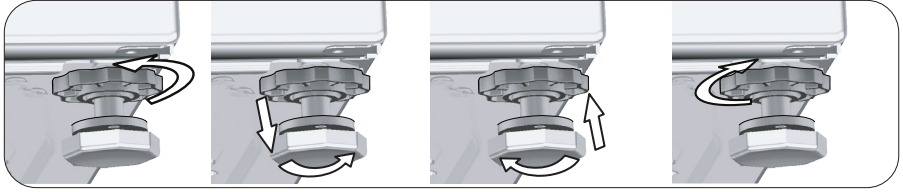
4.1.6 FüÙe einstellen



ACHTUNG: Damit Ihre Maschine leise und vibrationsfrei arbeiten kann, muss sie absolut gerade und ausbalanciert stehen. Sie balancieren die Maschine aus, indem Sie die FüÙe entsprechend einstellen. Sollte das Gerät nicht fest und gerade stehen, kann es sich im Betrieb bewegen, stark vibrieren und gegen andere Gegenstände oder Möbelstücke stoÙen.

ACHTUNG: Lösen Sie die Kontermuttern grundsätzlich nur mit den Händen, benutzen Sie keinerlei Werkzeuge dafür. Andernfalls kann es zu Beschädigungen kommen.

- 1 Lösen Sie die Kontermuttern an den Füßen von Hand.
- 2 Stellen Sie die Füße so ein, dass das Gerät stabil und absolut gerade steht.
- 3 Ziehen Sie die Kontermuttern anschließend mit der Hand an.



4.1.7 Elektrischer Anschluss

Schließen Sie das Gerät an eine durch eine 16-A-Sicherung geschützte geerdete Steckdose an. Wir haften nicht für jegliche Schäden, die durch mangelhafte, nicht den örtlichen Vorschriften entsprechende Erdung entstehen.

- Der Anschluss muss gemäß örtlichen Vorschriften erfolgen.
- Die Verkabelung des Stromkreises der Steckdose muss die Anforderungen des Gerätes erfüllen. Der Einsatz eines Fehlerstrom-Schutzschalters wird empfohlen.
- Der Netzstecker muss nach der Installation frei zugänglich bleiben.
- Falls Ihre Stromversorgung mit einer geringeren als einer 16-A-Sicherung ausgestattet ist, lassen Sie eine 16-A-Sicherung durch einen qualifizierten Elektriker installieren.
- Die im Abschnitt „Technische Daten“ angegebene Spannung muss mit Ihrer Netzspannung übereinstimmen.
- Schließen Sie das Gerät nicht über Verlängerungskabel oder Mehrfachsteckdosen an.



ACHTUNG: Beschädigte Netzkabel müssen durch den autorisierten Kundendienst ersetzt werden.

4.1.8 Erste Benutzung



Bevor Sie Ihr neues Gerät zum ersten Mal benutzen, machen Sie sich unbedingt mit dem Abschnitt „Wichtige Hinweise zu Sicherheit und Umwelt“ und den Anweisungen im Abschnitt „Installation/Aufstellung“ vertraut. Bereiten Sie die Maschine entsprechend vor, indem Sie zuerst das Trommelreinigungsprogramm ausführen. Falls dieses Programm an Ihrer Maschine nicht verfügbar ist, wenden Sie die in Abschnitt 4.4.2 beschriebene Methode an.



Verwenden Sie nur für Waschmaschinen geeignete Kalkentferner.

Eventuell befindet sich noch etwas Wasser in der Trommel. Dies liegt daran, dass das Gerät vor der Auslieferung noch einmal gründlich geprüft wurde. Ihrer Maschine schadet dies nicht.

4.2 Vorbereitung

4.2.1 Wäsche sortieren

- * Sortieren Sie die Wäsche nach Textilientyp, Farbe, Verschmutzungsgrad und zulässiger Waschtemperatur.
- * Halten Sie sich grundsätzlich an die Angaben auf den Pflegeetiketten.

4.2.2 Wäsche vorbereiten

- Wäsche mit Metallteilen wie Büstenhalter, Gürtelschnallen und Metallknöpfe beschädigen die Maschine. Entfernen Sie die Metallteile oder waschen Sie die Textilien in einem Wäschebeutel oder einem Kissenbezug.
- Leeren Sie sämtliche Taschen komplett aus und entfernen Sie Münzen, Kugelschreiber, Büroklammern, Papiertaschentücher und ähnliche Dinge, bevor Sie die Wäsche in die Maschine geben. Drehen Sie Taschen auf links, entfernen Sie Fusseln. Fremdkörper können das Gerät beschädigen und zu lauten Betriebsgeräuschen führen.
- Geben Sie sehr kleine Textilien wie Kinder- und Nylonstrümpfe in einen Wäschebeutel oder Kissenbezug.
- Drücken Sie Vorhänge nicht zusammen, wenn Sie diese in die Maschine geben. Bei Vorhängen entfernen Sie zuvor sämtliche Applikationen und sonstige nicht textile Teile.
- Schließen Sie Reißverschlüsse, nähen Sie lose Knöpfe an und reparieren Sie Risse und sonstige Defekte.
- Waschen Sie Textilien, die mit „maschinenwaschbar“ oder „Handwäsche“ gekennzeichnet sind, ausschließlich mit dem passenden Waschprogramm.
- Waschen Sie bunte und weiße Textilien nicht zusammen. Neue, intensiv gefärbte Baumwollsachen (z. B. schwarze Jeans) können beim Waschen stark abfärben. Waschen Sie solche Wäschestücke grundsätzlich separat.
- Hartnäckige Verschmutzungen müssen vor dem Waschen richtig behandelt werden. Fragen Sie im Zweifelsfall bei einer chemischen Reinigung nach.
- Verwenden Sie nur Färbemittel / Farbwechsler und Entkalker, die für Maschinenwäsche geeignet sind. Beachten Sie dabei immer die Hinweise auf der Verpackung.
- Waschen Sie Hosen und empfindliche Kleidungsstücke „auf links“, also mit der Innenseite nach außen.
- Legen Sie Wäschestücke aus Angorawolle vor dem Waschen ein paar Stunden in das Gefrierfach Ihres Kühlschranks. Dadurch bilden sich weniger Knötchen im Material.
- Wäsche, die mit Substanzen wie Mehl, Kalk, Milchpulver oder ähnlichen Dingen verunreinigt ist, muss zuvor gründlich ausgeschüttelt werden, bevor sie in die Maschine gegeben wird. Andernfalls können sich staub- oder pulverförmige Substanzen innerhalb der Maschine ablagern und im Laufe der Zeit Schäden verursachen.

4.2.3 Tipps zum Einsparen von Energie und Wasser

Die folgenden Hinweise helfen Ihnen, Ihre neue Maschine umweltfreundlich und energie-/ wassersparend zu benutzen.

- Beladen Sie die Maschine möglichst bis zur maximalen Kapazität des von Ihnen gewählten Programms, ohne sie jedoch zu überladen. Schauen Sie in die „Programm- und Verbrauchstabelle“.
- Beachten Sie die Temperaturvorgaben auf der Waschmittelverpackung.
- Waschen Sie nur leicht verschmutzte Wäsche bei niedrigeren Temperaturen.

- Nutzen Sie kürzere Programme, wenn Sie nur wenig leicht verschmutzte Wäsche waschen.
- Verzichten Sie bei nur gering verschmutzter Wäsche auf Vorwäsche und hohe Temperaturen.
- Wenn Sie die Wäsche später im Trockner trocknen möchten, wählen Sie beim Waschen die höchste Schleudergeschwindigkeit.
- Geben Sie nicht mehr Waschmittel als auf der Waschmittelpackung empfohlen in die Maschine.

4.2.4 Wäsche in die Maschine geben

1. Öffnen Sie die Tür.
2. Geben Sie die Wäschestücke locker in die Maschine.
3. Schließen Sie die Tür, sodass Sie ein Schließgeräusch hören. Vergewissern Sie sich, dass nichts in der Tür eingeklemmt wurde. Bei laufender Maschine wird die Gerätetür gesperrt. Die Tür kann erst eine Weile nach dem Abschluss des Programms geöffnet werden.

4.2.5 Die richtige Wäschemenge

Die maximale Ladungskapazität (Wäschemenge) hängt vom Textilientyp, dem Verschmutzungsgrad und dem gewünschten Waschprogramm ab.

Die Maschine reguliert die Wassermenge automatisch je nach Wäschevolumen.

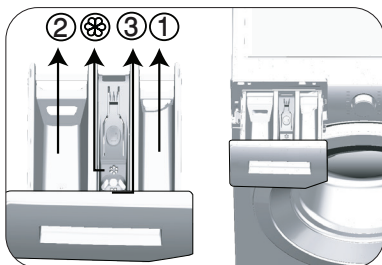


Warnung: Halten Sie sich an die Hinweise in der „Programm- und Verbrauchstabelle“. Bei Überlastung nimmt die Waschleistung ab. Zusätzlich kann es zu starker Geräusentwicklung und zu Vibrationen kommen.

4.2.6 Waschmittel und Weichspüler verwenden



Lesen Sie beim Einsatz von Waschmittel, Weichspüler, Stärke, Färbemittel, Bleichmittel oder Kalkentferner aufmerksam die Dosierungsanweisungen auf der Verpackung, halten Sie sich an die Dosierungsempfehlungen. Verwenden Sie einen Messbecher, falls vorhanden.



Die Waschmittelschublade besteht aus drei Fächern:

- (1) für Vorwaschmittel
- (2) für Hauptwaschmittel
- (3) für Weichspüler
- (☼) im Weichspülerfach befindet sich zusätzlich ein Siphon.

Waschmittel, Weichspüler und andere Reinigungsmittel

- Geben Sie Waschmittel und Weichspüler in die Maschine, bevor Sie das Waschprogramm starten.
- Lassen Sie die Waschmittelschubfach während des Waschgangs nicht offen!
- Wenn Sie ein Programm ohne Vorwäsche nutzen, füllen Sie kein Waschmittel in das Vorwaschmittelfach (Fach I) ein. I) ein.
- Wenn Sie ein Programm mit Vorwäsche nutzen, füllen Sie kein Flüssigwaschmittel in das Vorwaschmittelfach (Fach I) ein.
- Wenn Sie Waschmittel im Säckchen oder in einer Dosierkugel zur Wäsche geben, sollten Sie grundsätzlich auf eine Vorwäsche verzichten. Geben Sie das Waschmittelsäckchen oder die Dosierkugel direkt zur Wäsche in die Maschine.

Wenn Sie Flüssigwaschmittel verwenden, vergessen Sie nicht, den Flüssigwaschmittelbehälter in das Hauptwaschmittelfach (Fach II) zu geben.

Der richtige Waschmitteltyp

Die richtige Waschmittelauswahl hängt vom Waschprogramm sowie von Typ und Farbe der Textilien ab.

- Für Buntwäsche und Weißwäsche sollten Sie unterschiedliche Waschmittel benutzen.
- Waschen Sie empfindliche Textilien ausschließlich mit speziellen Waschmitteln (spezielle Flüssigwaschmittel, Wollshampoo usw.), die speziell auf den jeweiligen Textilientyp abgestimmt sind, und dies mit empfohlenen Programmen.
- Für dunkle Wäsche und Bettzeug empfehlen wir Flüssigwaschmittel.
- Wollsachen waschen Sie mit einem speziellen Wollwaschmittel und den empfohlenen Programmen.
- Das für verschiedene Textilien empfohlene Programm entnehmen Sie bitte dem Abschnitt mit den Programmbeschreibungen.
- Alle Empfehlungen in Bezug auf Waschmittel gelten für den wählbaren Temperaturbereich der Programme.



ACHTUNG: Verwenden Sie ausschließlich Waschmittel, die speziell für Waschmaschinen hergestellt wurden.

ACHTUNG: Verzichten Sie auf Seifenpulver.

Die richtige Waschmittelmenge

Die richtige Waschmittelmenge hängt von der Wäschemenge, dem Verschmutzungsgrad und der Wasserhärte ab.

- Benutzen Sie nicht mehr Waschmittel als auf der jeweiligen Verpackung angegeben; Sie verhindern damit übermäßige Schaumbildung und schlechtes Ausspülen. Außerdem sparen Sie Geld und leisten einen Beitrag zum Umweltschutz, wenn Sie nur so viel Waschmittel wie nötig verwenden.
- Verwenden Sie weniger Waschmittel, wenn Sie nur geringe Wäschemengen oder nur leicht verschmutzte Kleidung waschen.

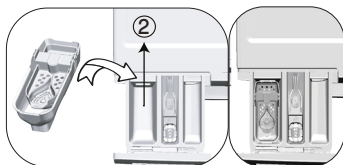
Weichspüler

Gießen Sie den Weichspüler in das Weichspülerfach der Waschmittelschublade.

- Füllen Sie Weichspüler nicht über die Maximalmarkierung (> max <) im Weichspülerfach hinaus ein.
- Falls der Weichspüler fest geworden ist, lösen Sie den Weichspüler in etwas Wasser auf, bevor Sie ihn in die Schublade geben.

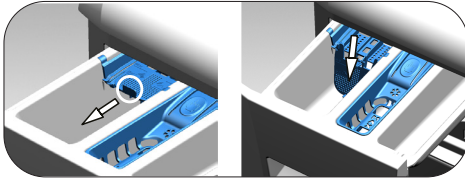
Flüssigwaschmittel

Bei Flüssigwaschmitteln mit Flüssigwaschmittelbehälter:



- Stecken Sie den Flüssigwaschmittelbehälter in Fach II.
- Falls das Flüssigwaschmittel fest geworden ist, lösen Sie den Weichspüler in etwas Wasser auf, bevor Sie ihn in den Waschmittelbehälter geben.

Falls das Produkt mit einem Flüssigpülmitteil ausgestattet ist:



- Wenn Sie Flüssigwaschmittel verwenden, ziehen Sie das Gerät zu sich. Das Teil, das herunterfällt, dient als Barriere für das Flüssigwaschmittel.
- Bei Bedarf reinigen Sie das Gerät mit Wasser, indem Sie es an Ort und Stelle belassen oder entfernen.
- Wenn Sie pulverförmiges Waschmittel verwenden, muss das Gerät in der oberen Position gesichert werden.

Flüssigwaschmittel, ohne Flüssigwaschmittelbehälter:

- Benutzen Sie Flüssigwaschmittel nicht als Vorwaschmittel.
- Flüssigwaschmittel können Flecken in der Kleidung verursachen, wenn Sie solche Waschmittel in Kombination mit der Zeitverzögerungsfunktion benutzen. Verzichteten Sie daher grundsätzlich auf Flüssigwaschmittel, wenn Sie mit der Zeitverzögerung arbeiten.

Gel- und Tab-Waschmittel

- Wenn Sie dünnflüssige Gel-Waschmittel verwenden und Ihre Maschine nicht über einen speziellen Flüssigwaschmittelbehälter verfügt, geben Sie das Flüssigwaschmittel in das Hauptwaschmittelfach, sobald das Wasser einläuft. Ist Ihre Maschine mit einem Flüssigwaschmittelbehälter ausgestattet, geben Sie das Waschmittel in den Behälter, bevor Sie das Programm starten.
- Bei dickflüssigem Gel-Waschmittel und bei Waschmittelkapseln geben Sie das Waschmittel vor Programmstart direkt zur Wäsche in die Trommel.
- Waschmittel in Tablettenform geben Sie entweder in das Hauptwäschefach (Fach II) oder direkt zur Wäsche in die Trommel.

Stärke

- Geben Sie Stärke (Flüssig- oder Pulverform) bzw. Färbemittel in das Weichspülerfach.
- Verwenden Sie Weichspüler und Stärke niemals gemeinsam in einem Waschprogramm.
- Wischen Sie das Innere der Trommel mit einem sauberen, feuchten Tuch ab, wenn Sie Wäschestärke verwendet haben.

Kalkentferner

- Bei Bedarf verwenden Sie einen speziell für Waschmaschinen hergestellten Kalkentferner.

Bleichmittel

- Wählen Sie ein Programm mit Vorwäsche, geben Sie das Bleichmittel zu Beginn der Vorwäsche hinzu. Kein Waschmittel in das Vorwäschefach geben. Alternativ können Sie ein Programm mit Extraspülen wählen und das Bleichmittel beim ersten Spülungsschritt in das Waschmittelfach geben.
- Vermischen Sie niemals Bleichmittel und Waschmittel miteinander.
- Verwenden Sie lediglich eine geringe Menge (etwa 50 ml) Bleichmittel, spülen Sie die Wäsche anschließend sehr gut aus, damit es nicht zu Hautreizungen kommt. Geben Sie Bleichmittel niemals direkt auf die Wäsche, behandeln Sie Buntwäsche nicht mit Bleichmitteln.
- Wählen Sie bei Verwendung von sauerstoffbasierten Bleichmitteln ein Programm, das die Wäsche bei niedrigen Temperaturen wäscht.

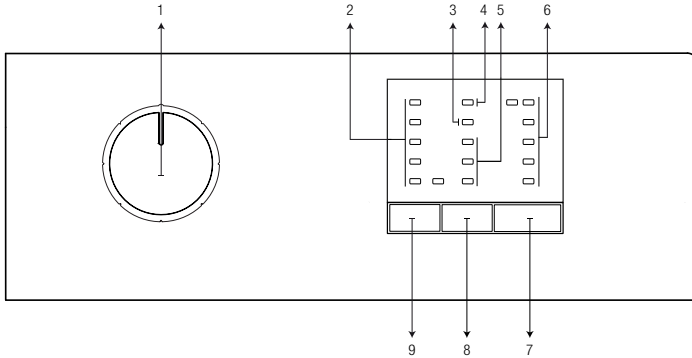
- Sauerstoffbasierte Bleichmittel können mit Waschmittel verwendet werden; wenn beides jedoch nicht die gleiche Konsistenz aufweist, geben Sie zunächst Waschmittel in Fach II in der Waschmittelschublade und warten, bis die Maschine das Waschmittel herauspült, während die Maschine Wasser aufnimmt. Anschließend geben Sie das Bleichmittel in dasselbe Fach, während die Maschine noch Wasser aufnimmt.

4.2.7 Nützliche Tipps zum Waschen

		Kleidung			
		Helle Farben und Weißwäsche	Farben	Schwarzes/Dunkles	Pflegeleicht/Wolle/Seide
		(Empfohlene Temperaturen je nach Verschmutzungsgrad: 40 – 90 °C)	(Empfohlene Temperaturen je nach Verschmutzungsgrad: Kalt – 40 °C)	(Empfohlene Temperaturen je nach Verschmutzungsgrad: Kalt – 40 °C)	(Empfohlene Temperaturen je nach Verschmutzungsgrad: Kalt – 30 °C)
Verschmutzungsgrad	Stark verschmutzt (hartnäckige Flecken wie Gras, Kaffee, Früchte und Blut)	Bei solchen Verschmutzungen kann es erforderlich sein, die Flecken zuvor zu behandeln oder ein Programm mit Vorwäsche auszuwählen. Für Weißwäsche geeignete Pulver- und Flüssigwaschmittel können bei für stark verschmutzte Kleidung empfohlenen Dosierungen verwendet werden. Wir empfehlen Pulverwaschmittel zum Entfernen von Verschmutzungen durch Ton oder Erde sowie bei Verschmutzungen, die gut auf Bleichmittel reagieren.	Für Buntwäsche geeignete Pulver- und Flüssigwaschmittel können bei für stark verschmutzte Kleidung empfohlenen Dosierungen verwendet werden. Wir empfehlen Pulverwaschmittel zum Entfernen von Verschmutzungen durch Ton oder Erde sowie bei Verschmutzungen, die gut auf Bleichmittel reagieren. Nutzen Sie Waschmittel ohne Bleichmittelzusatz.	Für Buntwäsche und Dunkles geeignete Pulver- und Flüssigwaschmittel können bei für stark verschmutzte Kleidung empfohlenen Dosierungen verwendet werden.	Bevorzugen Sie Flüssigwaschmittel für Feinwäsche. Woll- und Seidentextilien müssen mit einem speziellen Wollwaschmittel gewaschen werden.
	Normal verschmutzt (beispielsweise Kragen- oder Manschettenschmutz)	Für Weißwäsche geeignete Pulver- und Flüssigwaschmittel können bei für normal verschmutzte Kleidung empfohlenen Dosierungen verwendet werden.	Für Buntwäsche geeignete Pulver- und Flüssigwaschmittel können bei für normal verschmutzte Kleidung empfohlenen Dosierungen verwendet werden. Es sollten Waschmittel ohne Bleichmittel verwendet werden.	Für Buntwäsche und Dunkles geeignete Pulver- und Flüssigwaschmittel können bei für normal verschmutzte Kleidung empfohlenen Dosierungen verwendet werden.	Bevorzugen Sie Flüssigwaschmittel für Feinwäsche. Woll- und Seidentextilien müssen mit einem speziellen Wollwaschmittel gewaschen werden.
	Leicht verschmutzt (keine sichtbaren Flecken)	Für Weißwäsche geeignete Pulver- und Flüssigwaschmittel können bei für leicht verschmutzte Kleidung empfohlenen Dosierungen verwendet werden.	Für Buntwäsche geeignete Pulver- und Flüssigwaschmittel können bei für leicht verschmutzte Kleidung empfohlenen Dosierungen verwendet werden. Es sollten Waschmittel ohne Bleichmittel verwendet werden.	Für Buntwäsche und Dunkles geeignete Pulver- und Flüssigwaschmittel können bei für leicht verschmutzte Kleidung empfohlenen Dosierungen verwendet werden.	Bevorzugen Sie Flüssigwaschmittel für Feinwäsche. Woll- und Seidentextilien müssen mit einem speziellen Wollwaschmittel gewaschen werden.

4.3 Bedienung

4.3.1 Bedienfeld



- 1 - Programmauswahlknopf (oberste Position: Ein/Aus)
- 2 - Schleuderdrehzahlanzeige-LEDs
- 3 - Kindersicherungs-LED
- 4 - Türverriegelungs-LED

- 5 - Startverzögerungsanzeige-LEDs
- 6 - Programmfolge-LEDs
- 7 - Start-/Pause-Taste
- 8 - Startverzögerungseinstelltaste
- 9 - Schleuderdrehzahl-Einstelltaste

Tabelle der Symbole

4.3.2 Die Maschine vorbereiten

1. Sorgen Sie dafür, dass sämtliche Schläuche fest und dicht angeschlossen sind.
2. Netzstecker der Maschine einstecken.
3. Wasserhahn vollständig aufdrehen.
4. Wäsche in die Maschine geben.
5. Waschmittel und Weichspüler einfüllen.

4.3.3 Programmauswahl und nützliche Tipps zum Waschen

1. Wählen Sie ein geeignetes Programm aus der „Programm- und Verbrauchstabelle“ (Temperaturtabelle darunter beachten). Orientieren Sie sich dabei an Wäschetyp, Wäschemenge und Verschmutzungsgrad.
2. Das gewünschte Programm mit dem Knopf Programmauswahl wählen.


4.3.4 Programm- und Verbrauchstabelle

DE						
Programm		Max. Beladung (kg)	Programmdauer (Minuten)	Wasserverbrauch (Liter)	Stromverbrauch (kWh)	Maximalgeschwindigkeit
Koch-/Buntwäsche	90	6	180	83	1,95	1000
	60**	6	255	46,4	0,910	1000
	60**	3	205	35,4	0,480	1000
	40	6	180	81	0,95	1000
	20	6	180	81	0,50	1000
Classic	40**	3	205	35,0	0,475	1000
Koch-/Buntwäsche 60° mit Vorwäsche	60	6	200	92	1,8	1000
Eco 40-60	40***	6	197	49,0	1,050	1000
	40***	3	155	40,0	0,522	1000
	40***	1,5	155	36,0	0,400	1000
Pflegeleicht	40	2,5	120	66	0,75	1000
	20	2,5	120	66	0,25	1000
Express	30	6	28	60	0,15	1000
Wolle / Handwäsche	40	1,5	65	45	0,45	1000
Daunen	40	1,5	105	85	0,8	1000
Hemden	40	2,5	80	42	0,6	800
Selbstreinigung	90	-	160	67	2,1	600

** : Classic () and Cottons 60 °C () sind die Testprogramme gemäß EN 60456:2016 für das Energieetikett laut der Verordnung (EU) 1061/2010 der Europakommission.

***: Eco 40-60 ist das Prüfprogramm nach EN 60456:2016/prA:2019 mit dem Energieetikett gemäß der Europa-Verordnung EU 2019/2014

- : Die maximale Beladung bitte der Programmbeschreibung entnehmen.

	Wasser- und Stromverbrauch können sich je nach Wasserdruck, Wasserhärte und Wassertemperatur, Umgebungstemperatur, Wäscheart und Wäschemenge, Schleuderdrehzahl sowie Schwankungen der Versorgungsspannung ändern.
	Je nach Wäschemenge in der Maschine kann sich eine Differenz von 1 – 1,5 Stunden zwischen der in der Programm- und Verbrauchstabelle angezeigten Dauer und der tatsächlichen Dauer des Waschprogramms ergeben. Die angezeigte Dauer wird nach Beginn des Waschprogramms automatisch auf den neuesten Stand gebracht.
	Grundsätzlich die niedrigstmögliche Temperatur wählen. Die effizientesten Programme in Bezug auf den Energieverbrauch sind im Allgemeinen diejenigen, die mit niedrigeren Temperaturen und längerer Dauer arbeiten.
	Lärm und Restfeuchte werden durch die Schleuderdrehzahl beeinflusst: je höher die Schleuderdrehzahl in der Schleuderphase, desto höher der Lärm und desto niedriger die Restfeuchte.

Verbrauchswerte (DE)								
	Temperatúrauswahl (°C)	Schleuderdrehzahl (U/min)	Kapazität (kg)	Programmdauer (hh:mm)	Energieverbrauch (kWh/Zyklus)	Wasserverbrauch (l/Zyklus)	Wäschetemperatur (°C)	Restfeuchte (%)
Eco 40-60	40	1000	6	03:17	1,050	49,0	42	62
	40	1000	3	02:35	0,522	40,0	31	62
	40	1000	1,5	02:35	0,400	36,0	27	62
Koch-/Buntwäsche	20	1000	6	03:00	0,500	81,0	20	62
Koch-/Buntwäsche 60° mit Vorwäsche	60	1000	6	03:20	1,800	92,0	60	62
Pflegeleicht	40	1000	2,5	02:00	0,750	66,0	40	45
Express	30	1000	6	00:28	0,150	60,0	23	62

4.3.5 Hauptprogramme

Je nach Textilientyp kann unter folgenden Hauptprogrammen gewählt werden:

- **Koch-/Buntwäsche 20-40-90**

Dieses Programm eignet sich zum Waschen von Baumwollwäsche (Bettlaken, Bettwäsche, Handtücher, Bademäntel, Unterwäsche). Die Wäsche wird in einem längeren Waschprogramm mit intensiveren Bewegungen gewaschen.

- **Pflegeleicht**

Mit diesem Programm waschen Sie Synthetiktextilien (Hemden, Blusen, Synthetik/ Baumwoll-Mischtextilien usw.). Ihre Textilien werden mit sanften Waschbewegungen und schneller als mit dem „Baumwolle“-Programm gewaschen. Bei Gardinen und Tüll sollten Sie das Programm Synthetik 20 °C oder 40 °C verwenden.

- **Wolle / Handwäsche**

Mit diesem Programm waschen Sie Woll Sachen und empfindliche Kleidungsstücke. Ihre Wäsche wird besonders schonend und mit besonders sanften Waschbewegungen gewaschen.

4.3.6 Zusätzliche Programme

Für spezielle Fälle stehen zusätzliche Programme zur Verfügung.



Zusatzprogramme können je nach Modell Ihrer Maschine abweichen.

- **Eco 40-60**

Das Programm Eco 40-60 wäscht normal verschmutzte Baumwollwäsche, die als bei 40 oder 60 °C waschbar angegeben ist, zusammen im selben Zyklus. Dieses Programm wird verwendet, um die Einhaltung der Ökodesign-Rechtsvorschriften der EU zu bewerten. Obwohl es länger als andere Programme wäscht, spart es Energie und Wasser. Die tatsächliche Wassertemperatur kann von der angegebenen Waschtemperatur abweichen. Wenn die Maschine mit weniger Wäsche (z. B. halber Kapazität oder weniger) beladen wird, verkürzt sich die Dauer bestimmter Programmschritte möglicherweise automatisch. In diesem Fall verringern sich Energie- und Wasserverbrauch weiter, was ein noch umweltfreundlicheres Waschen ermöglicht.

- **Koch-/Buntwäsche 60 / Classic**

Mit diesem Programm kann normal verschmutzte, strapazierfähige Baumwoll- und Leinenwäsche gewaschen werden. Obwohl es länger als andere Programme wäscht, bietet es höhere Energie- und Wassereinsparungen. Die tatsächliche Wassertemperatur kann von der angegebenen Waschtemperatur abweichen. Beim Waschen einer geringeren Wäschemenge (z B. halbe Beladung oder weniger) könnte sich die Dauer der Programmschritte automatisch verringern. In diesem Fall verringern sich Energie- und Wasserverbrauch weiter, was ein noch umweltfreundlicheres Waschen ermöglicht.

- **Koch-/Buntwäsche 60° mit Vorwäsche**

Verwenden Sie dieses Programm nur bei stark verschmutzten Baumwolltextilien. Füllen Sie Waschmittel in das Vorwaschmittelfach ein.

- **Express**

Dieses Programm eignet sich zum schnellen Waschen leicht verschmutzter Baumwolltextilien.

- **Hemden**

Dieses Programm eignet sich zum gemeinsamen Waschen von Hemden aus Baumwolle, Synthetik und Mischfasern. Es hält die Faltenbildung gering. Der Vorbehandlungsalgorithmus wird ausgeführt.

- Wenden Sie das Vorbehandlungsmittel direkt auf die Wäsche an oder geben Sie es gemeinsam mit dem Waschmittel in das Hauptwäschefach der Maschine, wenn die Maschine Wasser einlässt. Daher dauert das Programm nicht so lange und Ihre Hemden halten länger.

- **Daunen**

Mit diesem Programm können Sie Ihre Daunenjacken, -westen, -anoraks usw. waschen, sofern diese ausdrücklich als maschinenwaschbar ausgewiesen sind. Dank spezieller Schleuderprofile wird gewährleistet, dass das Wasser auch die Luftpolster zwischen den Daunen erreicht.

- **Selbstreinigung**

Reinigen Sie mit diesem Programm die Trommel alle 1 – 2 Monate; so bleibt die nötige Hygiene erhalten. Dieses Programm ist mit komplett leerer Maschine auszuführen. Füllen Sie für einen noch besseren Reinigungseffekt Kalkentferner für Waschmaschinen in das Waschmittelfach 2 ein. Nach Abschluss des Programms die Waschmaschinentür offen stehen lassen, damit das Innere der Maschine trocknen kann.



Dies ist kein Wasch-, sondern ein Wartungsprogramm.

Dieses Programm nur starten, wenn die Maschine komplett leer ist. Falls sie nicht leer ist, erkennt die Maschine Objekte im Inneren und bricht das Programm ab.

4.3.7 Spezialprogramme

Für spezielle Zwecke können folgende Programme gewählt werden:

• Schleudern + Abpumpen

Mit dieser Funktion können Sie fast das gesamte Wasser aus der Wäsche entfernen oder die Maschine leer pumpen.

Dazu wählen Sie zunächst die gewünschte Schleuderdrehzahl und starten das Programm anschließend mit der Start/Pause-Taste. Zuerst wird das Wasser aus der Maschine abgepumpt. Anschließend wird die Wäsche mit der festgelegten Geschwindigkeit geschleudert und weitestgehend von Nässe befreit.

Falls Sie lediglich das Wasser abpumpen möchten, ohne die Wäsche zu schleudern: Wählen Sie das „Abpumpen + Schleudern“-Programm, stellen Sie anschließend „Nicht schleudern“ über die Schleuderdrehzahl-Einstelltaste ein. Drücken Sie die Start-/Pause-Taste.



Bei empfindlichen Wäschestücken sollten Sie eine niedrige Schleuderdrehzahl wählen.

4.3.8 Drehzahl auswählen

Nachdem ein Programm ausgewählt wurde, wird die empfohlene Schleuderdrehzahl des gewählten Programms in der Schleuderdrehzahlanzeige dargestellt.

Drücken Sie zum Verringern der Schleuderdrehzahl die Schleuderdrehzahl Taste. Die Schleuderdrehzahl wird Schritt für Schritt vermindert. Anschließend werden je nach Modell die Optionen „Spülstopp“ und „Nicht schleudern“ angezeigt. Wurde „Nicht schleudern“ gewählt, leuchtet die Schleuderstufenleuchte nicht.

Spülstopp

Wenn die Textilien nicht gleich nach Abschluss des Waschprogramms aus der Maschine genommen werden sollen, kann mit Hilfe der Spülstopp-Funktion, bei der die Wäsche im Wasser des letzten Spülgangs verbleibt, verhindert werden, dass sie durch Antrocknen in der Maschine verknittert. Nach diesem Vorgang die Taste Start/Pause drücken, wenn das Wasser ohne Schleudern der Wäsche abgepumpt werden soll. Das Programm fährt nach Abpumpen des Wassers fort und endet.

Falls die im Wasser gehaltene Wäsche geschleudert werden soll, Schleuderdrehzahl anpassen und Taste Start/Pause drücken.

Das Programm wird fortgesetzt. Das Wasser wird abgepumpt, die Wäsche geschleudert, das Programm endet.



Wenn das Programm den Schleuderschnitt noch nicht erreicht hat, können Sie die Drehzahl ändern, ohne die Maschine in den Pausenmodus zu schalten.

4.3.9 Zeitversetzer Start

Mit der Startverzögerungsfunktion kann der Start des Programms um bis zu 3, 6 oder 9 Stunden verzögert werden.



Benutzen Sie keine Flüssigwaschmittel, wenn Sie die Startverzögerungsfunktion nutzen! Es besteht die Gefahr, dass sich Flecken auf Ihren Textilien bilden.

1. Öffnen Sie die Waschmaschinentür, füllen Sie die Wäsche und das Waschmittel ein, usw.
2. Wählen Sie Waschprogramm und Schleuderdrehzahl.
3. Wählen Sie die gewünschte Zeit mit der Startverzögerungstaste. Beim ersten Tastendruck wird der Programmstart um 3 Stunden verzögert. Mit dem nächsten Tastendruck wählen Sie eine Verzögerung von 6 Stunden, beim dritten Tastendruck eine Verzögerung um 9 Stunden aus. Drücken Sie die Startverzögerungstaste noch einmal, wird die Startverzögerung wieder aufgehoben.
4. Drücken Sie die Start-/Pause-Taste. Die zuvor leuchtenden Startverzögerungsleuchten erlöschen, die nächsten Leuchten schalten sich alle drei Stunden ein.
5. Nach Ablauf der Zeit erlöschen sämtliche Startverzögerungsleuchten, das Programm beginnt.



Während der Zeit des verzögerten Starts können Sie die Maschine in den Pausenmodus umschalten und Wäsche hinzugeben.

Verzögerungszeit ändern

Wenn Sie die Zeit bei laufendem Countdown ändern möchten, müssen Sie das Programm abbrechen und die Verzögerungszeit erneut einstellen.

Startverzögerung aufheben

Wenn Sie die Startverzögerung aufheben und das Waschprogramm sofort starten möchten:

1. Wählen Sie mit dem Programmauswahlknopf ein beliebiges Programm. Dadurch wird die Startverzögerung aufgehoben. Die Ende-/Abbrechen-Leuchte blinkt.
2. Dann das gewünschte Programm wählen.
3. Programm mit Taste Start/Pause starten.

4.3.10 Programm starten

1. Programm mit Taste Start/Pause starten.
2. Die Programmfolgeanzeige leuchtet zur Anzeige des Programmstarts auf.

4.3.11 Kindersicherung

Die Kindersicherung verhindert unerwünschte Manipulationen der Maschine. Auf diese Weise verhindern Sie Änderungen an einem laufenden Programm.



Falls der Programmauswahlknopf bei aktiver Kindersicherung gedreht wird, blinkt die „Kindersicherungs-LED“ dreimal auf. Bei aktiver Kindersicherung können keine Änderungen am Programm sowie an der Geschwindigkeit vorgenommen werden.

Auch wenn bei aktiver Kindersicherung ein anderes Programm mit dem Programmauswahlknopf ausgewählt werden sollte, wird weiterhin das zuvor eingestellte Programm ausgeführt.

Im laufenden Betrieb können Sie die Maschine auch bei aktiver Kindersicherung anhalten, indem Sie den Programmauswahlknopf auf die Ein/Aus-Position drehen. Das Programm wird beim Drehen des Programmauswahlknopfes wieder fortgesetzt.

Kindersicherung einschalten:

Halten Sie Drehzahl- und Startverzögerungstaste 3 Sekunden lang gemeinsam gedrückt. Während Sie sie 3 Sekunden gedrückt halten, blinkt die „Kindersicherungs-LED“. Sie können die Tasten loslassen, sobald die LEDs dauerhaft leuchten.

Kindersicherung abschalten:

Halten Sie Drehzahl- und Startverzögerungstaste 3 Sekunden lang gemeinsam gedrückt, während ein Programm läuft. Während Sie sie 3 Sekunden gedrückt halten, blinkt die „Kindersicherungs-LED“. Sie können die Tasten loslassen, sobald die LED vollständig erlischt.



Alternativ können Sie die Kindersicherung auch abschalten, indem Sie den Programmauswahlknopf im Leerlauf der Maschine auf die Ein/Aus-Position drehen und anschließend ein anderes Programm auswählen.

Auch bei Stromausfällen (oder wenn der Netzstecker gezogen wird) bleibt die Kindersicherung eingeschaltet.

4.3.12 Programmfortschritt

Die Programmfolgeanzeige informiert Sie über den Fortschritt des laufenden Programms. Zu Beginn eines jeden Programmschrittes leuchtet die entsprechende Anzeigeleuchte auf, die Leuchte des gerade abgeschlossenen Programmschrittes erlischt.

Sie können Geschwindigkeitseinstellungen ändern, ohne ein laufendes Programm zuvor stoppen zu müssen. Damit dies funktioniert, darf der jeweilige Programmschritt natürlich noch nicht erreicht sein. Falls keine Änderung möglich ist, blinkt die entsprechende Leuchte dreimal.



Falls die Maschine nicht schleudern sollte, ist eventuell die Spülstopp-Funktion aktiv – oder die Wäsche ist so ungleichmäßig in der Trommel verteilt, dass Schleudern nicht ratsam wäre.

4.3.13 Türverriegelung

Ein spezielles Sicherungssystem verhindert das Öffnen der Tür, solange der Wasserpegel innerhalb der Maschine noch nicht als sicher gilt.

Die Tür-Leuchte beginnt zu blinken, wenn die Maschine angehalten wird. Die Maschine prüft nun den Wasserstand im Inneren. Wenn der Wasserstand dies zulässt, erlischt die Tür-Leuchte und die Gerätetür kann nach 1 bis 2 Minuten geöffnet werden.

Solange die Tür-Leuchte nicht dauerhaft leuchtet, lässt sich die Tür aufgrund des unsicheren Wasserstandes nicht öffnen. Falls Sie die Tür öffnen müssen, während die Tür-Leuchte leuchtet, müssen Sie das aktuelle Programm abrechen. Siehe „Programm abrechen“

4.3.14 Änderungen nach Programmstart

Maschine anhalten (Pause)

Zum Anhalten der Maschine bei laufendem Programm die Taste Start/Pause drücken. In der Programmfolgeanzeige beginnt die Leuchte des entsprechenden Programmschrittes zu blinken und zeigt an, dass die Maschine angehalten wurde.

Sobald sich die Waschmaschinentür öffnen lässt, erlischt die Tür-Leuchte vollständig.

Drehzahleinstellungen ändern

Sie können die Drehzahl des aktuell laufenden Programmes ändern. Siehe „Drehzahl auswählen“.



Wenn keine Änderung erlaubt ist, blinkt die entsprechende Anzeige dreimal.

Wäsche hinzugeben oder herausnehmen

Sie können Wäsche im laufenden Programm hineingeben/herausnehmen, falls der Wasserstand das Öffnen der Gerätetür zulässt. Gehen Sie dazu wie folgt vor:

1. Halten Sie die Maschine durch Drücken der Start-/Pause-Taste an. Die Programmfolgeanzeige des Schritts, bei dem die Maschine angehalten wurde, blinkt.
2. Warten Sie, bis die Tür geöffnet werden kann.
3. Öffnen Sie die Gerätetür und fügen Sie Wäsche hinzu oder nehmen Sie welche heraus.
4. Schließen Sie die Waschmaschinentür.
5. Nehmen Sie bei Bedarf Änderungen an der Drehzahleinstellung vor.
6. Starten Sie das Programm mit der Start-/Pause-Taste.

4.3.15 Programme abbrechen

Zum Abbrechen eines Programms wählen Sie einfach ein anderes Programm mit dem Programmauswahlknopf. Das zuvor aktive Programm wird abgebrochen. Die Ende-/Abbrechen-Leuchte blinkt und zeigt an, dass das vorherige Programm abgebrochen wurde.

Wenn Sie den Programmauswahlknopf drehen, wechselt die Maschine zu einem anderen Programm, allerdings wird das Wasser nicht aus der Maschine abgepumpt. Nach Auswahl und Starten eines neuen Programms wird das neue Programm passend zu dem Schritt fortgesetzt, bei dem das vorherige Programm abgebrochen wurde. Beispielsweise wird neues Wasser eingelassen oder die Wäsche gleich fortgesetzt, wenn sich noch Wasser in der Maschine befindet.



Einige Programme starten möglicherweise durch Ablassen des Wassers aus der Maschine. Je nachdem, bei welchem Schritt ein Programm abgebrochen wurde, müssen Sie eventuell erneut Waschmittel und Weichspüler einfüllen, nachdem Sie ein neues Programm ausgewählt haben.

4.3.16 Programmende

Wenn das Programm endet, leuchtet die „Ende“-LED in der Programmfolgeanzeige auf.

1. Warten Sie, bis die „Türverriegelungs-LED“ vollständig erlischt.
2. Drehen Sie den Programmauswahlknopf zum Abschalten der Maschine in die Ein/Aus-Position.
3. Nehmen Sie die Wäsche heraus, schließen Sie die Waschmaschinentür. Die Maschine ist nun zum nächsten Waschen bereit.

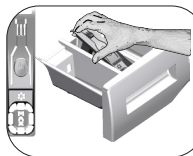
4.3.17 Ihre Maschine verfügt über einen Pausemodus

Wenn nach Einschalten Ihrer Maschine über den Programmauswahlknopf (durch Einstellung auf eine andere Position als Ein/Aus) etwa 2 Minuten lang kein Programm gestartet und keine Auswahl Schritte vorgenommen werden oder nach Programmauswahl keine weitere Aktion erfolgt, schaltet die Maschine automatisch in den Energiesparmodus. Die Helligkeit der Leuchten verringert sich. Falls Ihr Produkt mit einem Display ausgestattet ist, das die Programmdauer anzeigt, erlischt auch dieses Display vollständig. Falls Sie den Programmauswahlknopf drehen oder eine beliebige Taste drücken, werden Anzeigen und Display auf den vorherigen Zustand zurückgesetzt. Die Auswahl, die Sie beim Verlassen des Energiesparmodus vornehmen, kann sich ändern. Prüfen Sie, ob Sie alles richtig ausgewählt haben, bevor Sie das Programm starten. Einstellungen bei Bedarf noch einmal vornehmen. Dies ist kein Fehler.

4.4 Reinigung und Wartung

Viele Probleme lassen sich vermeiden, wenn Sie Ihre Waschmaschine in regelmäßigen Abständen reinigen; zusätzlich verlängern Sie die Lebensdauer Ihres neuen Gerätes.

4.4.1 Waschmittelschublade reinigen



Reinigen Sie die Waschmittelschublade regelmäßig (jeweils nach 4 – 5 Wäschen), damit sich im Laufe der Zeit keine Waschmittelreste ansammeln. Gehen Sie dazu wie folgt vor:

Heben Sie den Siphon wie abgebildet am hinteren Teil an und heraus.

Wenn sich eine Mischung aus Wasser und Weichspüler im Weichspülerfach ansammelt, ist es Zeit, den Siphon zu reinigen.

- 1 Drücken Sie die runde Markierung im Weichspülerfach hinab und ziehen Sie die Schublade zu sich hin, bis Sie sie aus der Maschine nehmen können.
- 2 Waschen Sie die Waschmittelschublade und den Siphon mit reichlich warmem Wasser im Waschbecken aus. Damit Reste nicht mit Ihrer Haut in Kontakt kommen, tragen Sie Handschuhe, während Sie sie mit einer Bürste entfernen.
- 3 Schieben Sie die Waschmittelschublade nach der Reinigung wieder an Ort und Stelle; vergewissern Sie sich, dass sie richtig sitzt.

4.4.2 Waschmaschinentür und Trommel reinigen

Bei Produkten mit Trommelreinigungsprogramm beachten Sie bitte „Programme“ unter „Produkt bedienen“.



Lassen Sie das Trommelreinigungs-Programm alle zwei Monate durchlaufen.

Verwenden Sie nur für Waschmaschinen geeignete Kalkentferner.



Achten Sie nach jeder Wäsche darauf, dass keine Fremdkörper in der Trommel zurückbleiben.

Falls die in der Abbildung gezeigten Öffnungen in der Gummidichtung verstopft sein sollten, entfernen Sie die Verstopfung mit einem Zahnstocher.

Metallische Objekte können Rostflecken in der Trommel verursachen. Reinigen Sie die Trommel mit einem Edelstahlreiniger.

Verwenden Sie niemals Stahlwolle. Solche Mittel beschädigen lackierte, chromatierte Flächen und Kunststoffteile.

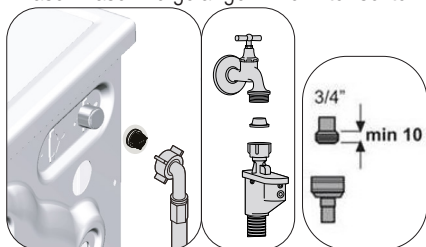
4.4.3 Gehäuse und Bedienfeld reinigen

Wischen Sie das Gehäuse der Maschine bei Bedarf mit Seifenwasser oder einem milden Gel-Reinigungsmittel ab; anschließend mit einem weichen Tuch trocknen.

Das Bedienfeld reinigen Sie lediglich mit einem weichen, leicht angefeuchteten Tuch.

4.4.4 Wasserzulauffilter reinigen

Am Endstück jedes Wasserzulauffilters an der Rückseite der Maschine sowie am Ende der Wasserzulaufschläuche (dort, wo diese an den Wasserhahn angeschlossen werden) befindet sich ein Filter. Diese Filter verhindern, dass Fremdkörper und Schmutz mit dem Wasser in die Waschmaschine gelangen. Die Filter sollten bei Verschmutzung gereinigt werden.



1. Schließen Sie die Wasserhähne.
2. Entfernen Sie die Muttern der Wasserzulaufschläuche, damit Sie auf die Filter an den Wasserzulauffiltern zugreifen können. Reinigen Sie sie mit einer geeigneten Bürste. Falls die Filter zu verschmutzt sind, entfernen Sie sie mit einer Zange und reinigen sie dann auf diese Weise.
3. Die Filter an den flachen Enden der Wasserzulaufschläuche nehmen Sie zusammen mit den Dichtungen heraus und reinigen sie gründlich unter fließendem Wasser.
4. Setzen Sie die Dichtungen und Filter sorgfältig wieder ein und ziehen deren Muttern von Hand fest.

4.4.5 Restliches Wasser ablaufen lassen und Pumpenfilter reinigen

Die Filtersysteme in Ihrer Maschine sorgen dafür, dass Festkörper wie Knöpfe, Münzen und Textilfasern ausgefiltert werden und den Propeller der Pumpe beim Abfließen des Wassers nicht zusetzen können. So wird die Pumpe beim Abpumpen des Wassers weniger stark belastet und hält länger.

Falls das Wasser nicht mehr vollständig aus Ihrer Maschine abgepumpt wird, kann der Pumpenfilter verstopft sein. Dieser Filter muss mindestens alle drei Monate (und natürlich, wenn er verstopft ist) gereinigt werden. Zum Reinigen des Pumpenfilters muss das Wasser zunächst abgelassen werden.

In bestimmten Fällen – beispielsweise bei einem Umzug oder wenn Frostgefahr droht – muss das Wasser komplett abgelassen werden.



ACHTUNG: Im Pumpenfilter verbliebene Fremdkörper können die Maschine beschädigen und zu starken Betriebsgeräuschen führen.

ACHTUNG: Falls das Produkt nicht genutzt wird, schließen Sie den Wasserzulauf, trennen den Zulaufschlauch und pumpen das Wasser aus der Maschine, damit es je nach Aufstellungsort nicht gefrieren kann.

ACHTUNG: Schließen Sie nach jeder Benutzung den Hahn des Wasserzulaufs Ihres Produktes.

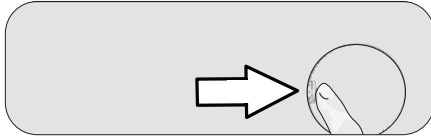
So lassen Sie das Wasser ab und reinigen einen verschmutzten Filter:

1 Trennen Sie das Gerät vollständig von der Stromversorgung, indem Sie den Netzstecker ziehen.



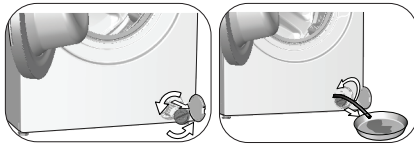
ACHTUNG: Die Wassertemperatur im Inneren der Maschine kann bis zu 90 °C erreichen. Reinigen Sie den Filter zur Vermeidung von Verbrennungsgefahr, nachdem sich das Wasser in der Maschine abgekühlt hat.

2 Öffnen Sie die Filterabdeckung.



3 Befolgen Sie das nachstehende Verfahren zum Ablassen des Wassers.

Wasser bei Geräten mit Notfall-Ablaufschlauch ablassen:



- Ziehen Sie den Notfall-Ablaufschlauch aus seinem Gehäuse.
- Stellen Sie ein großes Gefäß unter das Ende des Schlauches. Lassen Sie das Wasser in den Behälter ablaufen, indem Sie den Stopfen am Ende des Schlauches herausziehen. Wenn der Behälter voll ist, verschließen Sie das Ende des Schlauches, indem Sie den Stopfen wieder einsetzen. Leeren Sie den Behälter aus. Anschließend wiederholen Sie den Vorgang und lassen das restliche Wasser aus der Maschine ablaufen.
- Nachdem das Wasser komplett abgelaufen ist, verschließen Sie das Ende des Schlauches mit dem Stopfen und schieben den Schlauch wieder an seinen Platz.
- Drehen und entfernen Sie den Pumpenfilter.

4 Reinigen Sie den Filter sorgfältig von sämtlichen Rückständen und entfernen Sie sämtliche Textilfasern (sofern vorhanden) in der Nähe der Pumpenflügel.

5 Setzen Sie den Filter wieder ein.

6. Falls die Filterklappe aus zwei Teilen besteht, schließen Sie die Filterklappe, indem Sie auf die Lasche drücken. Bei einer einteiligen Filterklappe setzen Sie zuerst die Nasen im unteren Teil entsprechend ein, anschließend drücken Sie zum Verschließen den oberen Teil nach unten.

5 Problemlösung


Problem	Ursache	Lösung
Programm startet nach Schließen der Tür nicht.	Start/Pause/Abbrechen-Taste wurde nicht gedrückt.	<ul style="list-style-type: none"> • *Drücken Sie die Start/Pause/Abbrechen-Taste.
	Möglicherweise lässt sich die Gerätetür bei übermäßiger Beladung nur schwer schließen.	<ul style="list-style-type: none"> • Reduzieren Sie die Wäschemenge und stellen Sie sicher, dass die Gerätetür richtig schließt.
Programme lassen sich nicht starten oder auswählen.	Das Gerät schaltete sich aus Sicherheitsgründen selbst ab; dies kann äußere Ursachen (z. B. Schwankungen von Spannung, Wasserdruck etc.) haben.	<ul style="list-style-type: none"> • Zum Abbrechen eines Programms wählen Sie einfach ein anderes Programm mit dem Programmauswahlknopf. Das zuvor aktive Programm wird abgebrochen. (Siehe „Programme abbrechen“.)
Es befindet sich Wasser in der Maschine.	Eventuell befindet sich noch etwas Wasser in der Trommel. Dies liegt daran, dass das Gerät vor der Auslieferung noch einmal gründlich geprüft wurde.	<ul style="list-style-type: none"> • Dies ist kein Defekt – natürlich wird Ihre Waschmaschine nicht von Wasser beeinträchtigt.
Das Gerät ruft nach Programmstart den Bereitschaftsmodus auf oder es zieht kein Wasser.	Der Wasserhahn ist geschlossen.	<ul style="list-style-type: none"> • Drehen Sie die Wasserhähne auf.
	Der Wasserzulaufschlauch ist gebogen.	<ul style="list-style-type: none"> • Begradigen Sie den Schlauch.
	Der Filter im Wasserzulauf ist verstopft.	<ul style="list-style-type: none"> • Reinigen Sie den Filter.
	Die Waschmaschinentür ist eventuell geöffnet.	<ul style="list-style-type: none"> • Schließen Sie die Tür.
Das Wasser fließt nicht aus der Maschine ab.	Möglicherweise stimmt etwas mit dem Wasseranschluss nicht oder die Wasserversorgung ist unterbrochen (wenn die Wasserversorgung unterbrochen ist, blinkt die Waschen- oder Spülen-LED).	<ul style="list-style-type: none"> • Prüfen Sie den Wasseranschluss. Falls die Wasserversorgung unterbrochen wurde, drücken Sie nach Wiederherstellung der Wasserversorgung die Start/ Pause-Taste, damit der Betrieb aus dem Bereitschaftsmodus fortgesetzt wird.
	Der Wasserablaufschlauch ist eventuell verstopft oder geknickt.	<ul style="list-style-type: none"> • Reinigen oder begradigen Sie den Schlauch.
Die Maschine vibriert stark oder arbeitet sehr laut.	Der Pumpenfilter ist verstopft.	<ul style="list-style-type: none"> • Reinigen Sie den Pumpenfilter.
	Die Maschine steht eventuell nicht gerade.	<ul style="list-style-type: none"> • Stabilisieren Sie die Maschine, indem Sie die Füße entsprechend einstellen.
Die Maschine vibriert stark oder arbeitet sehr laut.	Ein Fremdkörper ist in den Pumpenfilter eingedrungen.	<ul style="list-style-type: none"> • Reinigen Sie den Pumpenfilter.
	Die Transportsicherungen (Bolzen) wurden nicht entfernt.	<ul style="list-style-type: none"> • Entfernen Sie die Transportsicherungsbolzen.
	Zu wenig Wäsche in der Maschine.	<ul style="list-style-type: none"> • Geben Sie mehr Wäsche in die Maschine.
	Zu viel Wäsche in der Maschine.	<ul style="list-style-type: none"> • Reduzieren Sie die Wäschemenge in der Maschine oder verteilen Sie die Wäsche von Hand gleichmäßiger.
	Die Maschine stößt gegen einen anderen Gegenstand.	<ul style="list-style-type: none"> • Achten Sie darauf, dass die Maschine nirgendwo anstößt.
Wasser tritt aus dem unteren Teil der Maschine aus.	Der Wasserablaufschlauch ist eventuell verstopft oder geknickt.	<ul style="list-style-type: none"> • Reinigen oder begradigen Sie den Schlauch.
	Der Pumpenfilter ist verstopft.	<ul style="list-style-type: none"> • Reinigen Sie den Pumpenfilter.
Die Maschine stoppt kurz nach Programmbeginn.	Die Maschine kann vorübergehend anhalten, wenn die Spannung zu niedrig ist.	<ul style="list-style-type: none"> • Die Maschine setzt den Betrieb fort, wenn die Spannung wieder den Normalwert erreicht hat.
Gleich nach dem Einlaufen wird das Wasser wieder ausgestoßen.	Eventuell befindet sich der Ablaufschlauch nicht in der richtigen Höhe.	<ul style="list-style-type: none"> • Schließen Sie den Wasserablaufschlauch genau wie in der Bedienungsanleitung beschrieben an.

Problem	Ursache	Lösung
Beim Waschen ist kein Wasser in der Maschine zu sehen.	Wasser befindet sich im nicht sichtbaren Bereich der Maschine.	<ul style="list-style-type: none"> • Dies ist kein Problem.
Die Waschmaschinentür lässt sich nicht öffnen.	Die Sperre ist aufgrund des Wasserstands im Inneren der Maschine aktiviert.	<ul style="list-style-type: none"> • Entfernen Sie das Wasser mit dem Abpumpen- oder Schleudern-Programm.
	Die Maschine heizt gerade das Wasser auf oder befindet sich im Schleudergang.	<ul style="list-style-type: none"> • Warten Sie, bis das Programm abgeschlossen ist.
	Die Kindersicherung ist aktiv. Die Türsperre wird wenige Minuten nach Abschluss des Programms wieder aufgehoben.	<ul style="list-style-type: none"> • Warten Sie ein paar Minuten ab, bis die Türsperre nicht mehr wirkt.
	Die Gerätetür klemmt möglicherweise aufgrund des Drucks, dem sie ausgesetzt ist.	<ul style="list-style-type: none"> • Greifen Sie den Griff, drücken und ziehen Sie die Gerätetür zum Lösen und Öffnen.
Das Waschen dauert länger als in der Anleitung angegeben. (*)	Der Wasserdruck ist sehr niedrig.	<ul style="list-style-type: none"> • Die Maschine wartet ab, bis genügend Wasser eingeflossen ist, damit das Waschergebnis nicht durch eine unzureichende Wassermenge leidet. Dadurch verlängert sich die Waschzeit entsprechend.
	Die Netzspannung ist eventuell zu niedrig.	<ul style="list-style-type: none"> • Bei geringer Versorgungsspannung verlängert sich der Waschvorgang, damit dennoch gute Resultate erzielt werden können.
	Das einlaufende Wasser ist möglicherweise sehr kalt.	<ul style="list-style-type: none"> • Die Maschine braucht mehr Zeit zum Aufheizen des Wassers, dies gilt insbesondere in der kalten Jahreszeit. Darüber hinaus kann sich die Programmdauer verlängern, wenn dies zum Erreichen eines guten Waschergebnisses erforderlich ist.
	Die Anzahl der Spülvorgänge steigt an und/oder es wird mehr Wasser zum Spülen gebraucht.	<ul style="list-style-type: none"> • Wenn nötig, nutzt die Maschine mehr Wasser zum Spülen oder hängt einen zusätzlichen Spülgang an, um die Waschqualität zu verbessern.
	Durch übermäßig viel Waschmittel hat sich zu viel Schaum gebildet; das automatische Schaumbeseitigungssystem wurde aktiv.	<ul style="list-style-type: none"> • Verwenden Sie nicht mehr als die empfohlene Waschmittelmenge.
	Die Programmdauer wird nicht heruntergezählt. (bei Modellen mit Anzeige) (*)	Der Timer hält an, solange Wasser in die Maschine einläuft.
Der Timer hält an, solange das Wasser aufgewärmt wird.		<ul style="list-style-type: none"> • Die Zeit läuft erst dann weiter, wenn das Wasser die vorgegebene Temperatur erreicht hat.
Die Zeit läuft beim Schleudern eventuell nicht weiter.		<ul style="list-style-type: none"> • Bei sehr ungleichmäßiger Wäscheverteilung spricht eine spezielle Schutzschaltung an.
Die Programmdauer wird nicht heruntergezählt. (*)	Dies kann an ungleichmäßiger Verteilung der Wäsche in der Maschine liegen.	<ul style="list-style-type: none"> • Bei sehr ungleichmäßiger Wäscheverteilung spricht eine spezielle Schutzschaltung an.

Problem	Ursache	Lösung
Die Maschine schleudert nicht. (*)	Dies kann an ungleichmäßiger Verteilung der Wäsche in der Maschine liegen.	• Bei sehr ungleichmäßiger Wäscheverteilung spricht eine spezielle Schutzschaltung an.
	Die Maschine schleudert nicht, wenn das Wasser nicht komplett abgepumpt werden konnte.	• Überprüfen Sie Filter und Ablaufschlauch.
	Durch übermäßig viel Waschmittel hat sich zu viel Schaum gebildet; das automatische Schaumbeseitigungssystem wurde aktiv.	• Verwenden Sie nicht mehr als die empfohlene Waschmittelmenge.
Die Waschleistung ist schlecht: Die Wäsche wird grau. (**)	Über längere Zeit wurde zu wenig Waschmittel benutzt.	• Benutzen Sie die für Wasserhärte und Wäsche empfohlene Waschmittelmenge.
	Über längere Zeit wurde bei niedrigen Temperaturen gewaschen.	• Wählen Sie die zur Wäsche passende Temperatur.
	Bei hoher Wasserhärte wurde nicht die richtige Waschmittelmenge verwendet.	• Wenn Sie bei hoher Wasserhärte zu wenig Waschmittel verwenden, haften Verschmutzungen an der Wäsche an und färben die Textilien mit der Zeit grau. Ein Grauschleier der Wäsche lässt sich nur schwierig beseitigen, wenn dieses Problem einmal aufgetreten ist. Benutzen Sie die für Wasserhärte und Wäsche empfohlene Waschmittelmenge.
	Es wurde zu viel Waschmittel verwendet.	• Benutzen Sie die für Wasserhärte und Wäsche empfohlene Waschmittelmenge.
Die Waschleistung ist schlecht: Flecken verschwinden nicht oder die Wäsche wird nicht richtig weiß. (**)	Zu wenig Waschmittel.	• Benutzen Sie die für Wasserhärte und Wäsche empfohlene Waschmittelmenge.
	Es wurde zu viel Wäsche in die Maschine gegeben.	• Überladen Sie die Maschine nicht. Orientieren Sie sich bei der Beladung an den Angaben in der „Programm- und Verbrauchstabelle“.
	Es wurde ein falsches Programm/eine falsche Temperatur gewählt.	• Wählen Sie das zur Wäsche passende Waschprogramm und die entsprechende Temperatur.
	Ein falsches Waschmittel wurde verwendet.	• Wählen Sie ein für die Maschine geeignetes Waschmittel.
	Es wurde zu viel Waschmittel verwendet.	• Achten Sie darauf, das Waschmittel in das richtige Fach einzufüllen. Mischen Sie Waschmittel nicht mit Bleichmitteln.
Die Waschleistung ist schlecht: Die Wäsche weist ölige Flecken auf. (**)	Die Trommel wurde nicht regelmäßig gereinigt.	• Reinigen Sie die Trommel regelmäßig. Dieses Verfahren entnehmen Sie bitte „Waschmaschinentür und Trommel reinigen“.
Die Waschleistung ist schlecht: Die Wäsche riecht unangenehm. (**)	Bei permanenter Nutzung von geringen Temperaturen und/oder Kurzprogrammen können sich Bakterien in der Trommel bilden, die auch einen üblen Geruch verursachen können.	• Lassen Sie nach jeder Wäsche sowohl Waschtrommelschublade als auch Waschmaschinentür offen. Dadurch kann sich kein feuchter Nährboden für Bakterien in der Maschine bilden.

Problem	Ursache	Lösung
Die Farben der Textilien verblasen. (**)	Es wurde zu viel Wäsche in die Maschine gegeben.	<ul style="list-style-type: none"> • Überladen Sie die Maschine nicht.
	Das Waschmittel ist feucht geworden.	<ul style="list-style-type: none"> • Lagern Sie Waschmittel an einem trockenen Ort, meiden Sie starke Temperaturschwankungen.
	Eine zu hohe Temperatur wurde ausgewählt.	<ul style="list-style-type: none"> • Wählen Sie das richtige Programm und die richtige Temperatur je nach Typ und Verschmutzungsgrad der Wäsche.
Die Wäsche wird nicht richtig gespült.	Waschmittelmenge, Marke und Lagerbedingungen des Waschmittels waren möglicherweise nicht optimal.	<ul style="list-style-type: none"> • Wählen Sie ein für Wäsche und Waschmaschine geeignetes Waschmittel. Lagern Sie Waschmittel an einem trockenen Ort, meiden Sie starke Temperaturschwankungen.
	Das Waschmittel wurde in das falsche Fach eingefüllt.	<ul style="list-style-type: none"> • Wenn Waschmittel in das Vorwäschefach eingefüllt wird, jedoch keine Vorwäsche erfolgt, kann dieses Waschmittel beim Spülen oder Weichspülen in die Maschine geschwemmt werden. Achten Sie darauf, das Waschmittel in das richtige Fach einzufüllen.
	Der Pumpenfilter ist verstopft.	<ul style="list-style-type: none"> • Überprüfen Sie den Filter.
	Der Ablaufschlauch ist geknickt.	<ul style="list-style-type: none"> • Überprüfen Sie den Ablaufschlauch.
Die Wäsche wird nach dem Waschen steif. (**)	Zu wenig Waschmittel.	<ul style="list-style-type: none"> • Bei hoher Wasserhärte kann die Wäsche mit der Zeit steif werden, wenn Sie zu wenig Waschmittel benutzen. Verwenden Sie eine an die Wasserhärte angepasste Waschmittelmenge.
	Das Waschmittel wurde in das falsche Fach eingefüllt.	<ul style="list-style-type: none"> • Wenn Waschmittel in das Vorwäschefach eingefüllt wird, jedoch keine Vorwäsche erfolgt, kann dieses Waschmittel beim Spülen oder Weichspülen in die Maschine geschwemmt werden. Achten Sie darauf, das Waschmittel in das richtige Fach einzufüllen.
	Das Waschmittel wurde mit Weichspüler vermischt.	<ul style="list-style-type: none"> • Weichspüler nicht mit dem Waschmittel vermischen. Waschen Sie die Waschmittelschublade gut mit heißem Wasser aus.
Die Wäsche riecht nicht nach Weichspüler. (**)	Das Waschmittel wurde in das falsche Fach eingefüllt.	<ul style="list-style-type: none"> • Wenn Waschmittel in das Vorwäschefach eingefüllt wird, jedoch keine Vorwäsche erfolgt, kann dieses Waschmittel beim Spülen oder Weichspülen in die Maschine geschwemmt werden. Waschen Sie die Waschmittelschublade gut mit heißem Wasser aus. Achten Sie darauf, das Waschmittel in das richtige Fach einzufüllen.
	Das Waschmittel wurde mit Weichspüler vermischt.	<ul style="list-style-type: none"> • Weichspüler nicht mit dem Waschmittel vermischen. Waschen Sie die Waschmittelschublade gut mit heißem Wasser aus.

Problem	Ursache	Lösung
Waschmittelrückstände in der Waschmittelschublade. (**)	Das Waschmittel wurde eingefüllt, während die Waschmittelschublade noch feucht war.	• Trocknen Sie die Waschmittelschublade, bevor Sie das Waschmittel einfüllen.
	Das Waschmittel ist feucht geworden.	• Lagern Sie Waschmittel an einem trockenen Ort, meiden Sie starke Temperaturschwankungen.
	Der Wasserdruck ist sehr niedrig.	• Prüfen Sie den Wasserdruck.
	Das Waschmittel im Hauptfach wurde beim Einlassen des Wassers zur Vorwäsche durchnässt. Die Öffnungen in der Waschmittelschublade sind verstopft.	• Prüfen Sie die Öffnungen, reinigen Sie diese, falls sie verstopft sein sollten.
	Ein Problem mit den Düsen der Waschmittelschublade ist aufgetreten.	• Wenden Sie sich an den autorisierten Kundendienst.
	Das Waschmittel wurde mit Weichspüler vermischt.	• Weichspüler nicht mit dem Waschmittel vermischen. Waschen Sie die Waschmittelschublade gut mit heißem Wasser aus.
	Die Trommel wurde nicht regelmäßig gereinigt.	• Reinigen Sie die Trommel regelmäßig. Dieses Verfahren entnehmen Sie bitte „Waschmaschinentür und Trommel reinigen“.
Zu starke Schaumbildung in der Maschine. (**)	Ein falsches, eventuell nicht für Waschmaschinen geeignetes, Waschmittel wurde benutzt.	• Nutzen Sie ein für Waschmaschinen geeignetes Waschmittel.
	Zu viel Waschmittel.	• Benutzen Sie lediglich die erforderliche Waschmittelmenge.
	Das Waschmittel wurde falsch gelagert.	• Lagern Sie Waschmittel gut verschlossen an einem trockenen Ort. Lagern Sie Waschmittel nicht an übermäßig warmen Stellen.
	Bei bestimmten Textilien (wie zum Beispiel Gardinen) kommt es durch die Maschenstruktur des Materials zu übermäßiger Schaumbildung.	• Verwenden Sie für solche Textilien eine geringere Waschmittelmenge.
	Das Waschmittel wurde in das falsche Fach eingefüllt.	• Achten Sie darauf, das Waschmittel in das richtige Fach einzufüllen.
	Der Weichspüler wurde von der Maschine zu früh freigegeben.	• Eventuell liegt eine Störung der Ventile oder der Waschmittelschublade vor. Wenden Sie sich an den autorisierten Kundendienst.
Schaum tritt aus der Waschmittelschublade aus.	Zu viel Waschmittel.	• Mischen Sie einen Teelöffel Weichspüler mit einem halben Liter Wasser, gießen Sie die Mischung in das Hauptwäschefach der Waschmittelschublade.
		• Orientieren Sie sich bei der Auswahl der passenden Waschmittelmenge an den Angaben zu Programmen und maximaler Beladung in der „Programm- und Verbrauchstabelle“. Wenn Sie zusätzliche Chemikalien (Fleckentferner, Bleichmittel und dergleichen) verwenden, geben Sie weniger Waschmittel hinzu.

Problem	Ursache	Lösung
Die Wäsche ist nach Abschluss des Programms noch nass. (*)	Durch übermäßig viel Waschmittel hat sich zu viel Schaum gebildet; das automatische Schaumbeseitigungssystem wurde aktiv.	<ul style="list-style-type: none"> • Verwenden Sie nicht mehr als die empfohlene Waschmittelmenge.
(*) Bei unregelmäßiger Wäscheverteilung (Unwucht) in der Trommel schleudert die Maschine nicht, damit es nicht zu Beschädigungen der Maschine oder ihrer Umgebung kommt. In diesem Fall sollten Sie die Wäsche auflockern, gleichmäßiger verteilen und erneut schleudern.		
(**) Die Trommel wurde nicht regelmäßig gereinigt. Reinigen Sie die Trommel regelmäßig. Siehe 4.4.2		
	ACHTUNG: Falls sich Störungen nicht durch die Hinweise in diesem Abschnitt beseitigen lassen sollten, wenden Sie sich bitte an Ihren Händler oder an den autorisierten Kundendienst. Versuchen Sie niemals, ein defektes Gerät selbst zu reparieren.	