



Sandwich Maker

User Manual



SWM 2971 B

EN / DE / FR / TR / ES / PL / IT / RO / SR / AR



01M-8819053200-2322-02

CONTENTS

ENGLISH 6-15

DEUTSCH 16-28

FRANÇAIS 29-40

TÜRKÇE 41-53

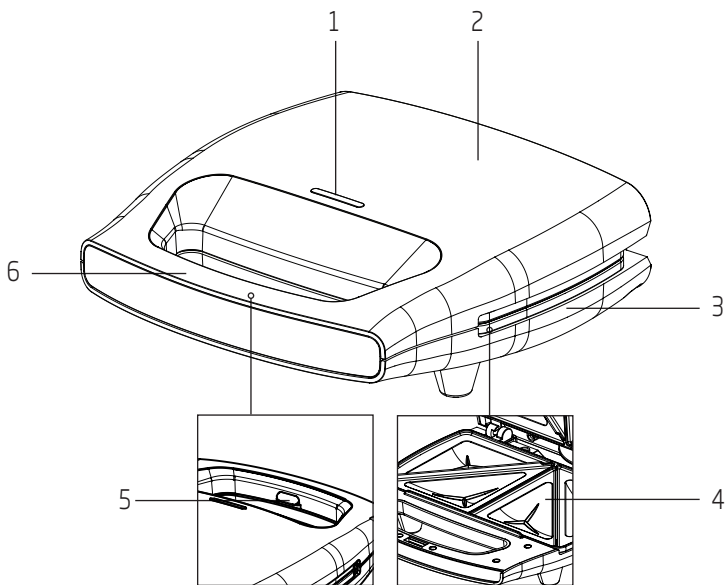
ESPAÑOL 54-65

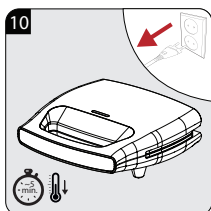
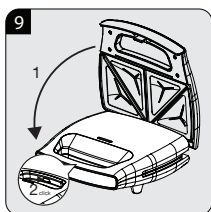
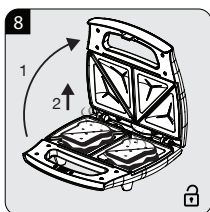
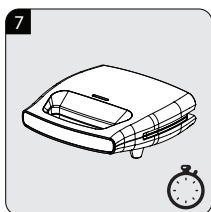
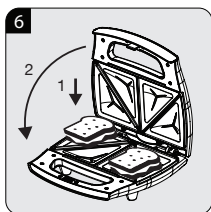
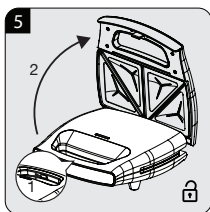
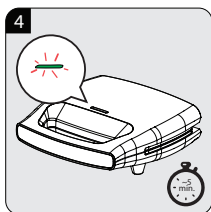
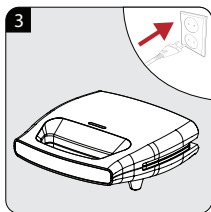
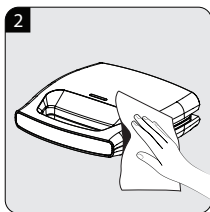
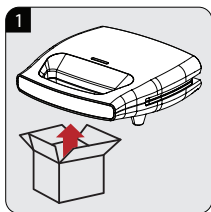
POLSKI 66-77

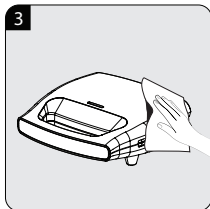
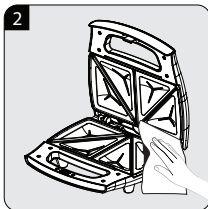
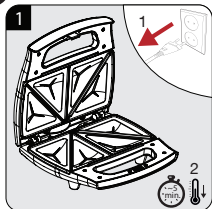
ITALIANO 78-89

ROMÂNĂ 90-103

СРПСКИ 104-112







EN	OPERATION	CLEANING AND CARE
DE	BETRIEB	REINIGUNG UND PFLEGE
FR	FONCTIONNEMENT	NETTOYAGE ET ENTRETIEN
TR	KULLANIM	TEMİZLEME VE BAKIM
ES	FUNCIONAMIENTO	LIMPIEZA Y CUIDADOS
PL	OBŚŁUGA	CZYSZCZENIE I KONSERWACJA
IT	UTILIZZO	PULIZIA E CURA
SR	ИСПОЛЬЗОВАНИЕ	ОЧИСТКА И УХОД
RO	UTILIZARE	CURĂ AREA ȘI ÎNGRIJIREA
AR	التشغيل	التنظيف والعناية

Please read this manual first!

Dear Valued Customer,
Thank you for preferring this Beko appliance. We hope that you get the best results from your appliance which has been manufactured with high quality and state-of-the-art technology. For this reason, please read this user manual and all other provided documents carefully before using the appliance and keep it as a reference for future use. If you hand over the appliance to someone else, give the user manual as well. Follow the instructions by paying attention to all the information and warnings in the user manual.

Meanings of the symbols

Following symbols are used in various sections of this manual:



Important information and useful hints about usage.



WARNING: Warnings for dangerous situations concerning the safety of life and property.



Suitable for contact with food.



Do not immerse the appliance in water.



**RECYCLED &
RECYCLABLE
PAPER**

This product has been produced
in environmentally-friendly, state-of-the-art facilities.

1. Thermostat light
2. Upper body
3. Lower body
4. Cooking plates
5. Lock button
6. Handle

Technical data

Power supply:

220-240 V ~, 50-60 Hz

Power: 650-750 W

Rights to make technical and design changes are reserved.

The values which are declared in the markings affixed on your appliance or other printed documents supplied with it represent the values which were obtained in the laboratories pursuant to the pertinent standards. These values may vary according to the usage of the appliance and ambient conditions.

This section contains safety instructions that will help protect from risk of personal injury or property damage.

Failure to follow these instructions shall void any warranty.

1.1 General safety

- This product complies with international safety standards.
- The product can be used by children at and above 8 years old and by persons who have reduced physical, sensory or mental abilities or by persons who have no knowledge or experience on the condition that they are supervised or informed about the dangers involved. Children must not play with the product.
- Cleaning and maintenance works should not be performed by children unless they are supervised by an adult.
- Keep the appliance and its cable away from the reach of children who are younger than 8.

1

Important instructions for safety and environment

- Do not use the product if the power cable or the product itself is damaged. Contact authorised service.
- Your mains power supply must comply with the values on the type plate of the product.
- For additional protection, this product must be connected to a residual current device with a rated value of 30 mA.
- Connect the appliance to a grounded socket.
- Do not use it with an extension cable.
- In order to prevent the power cable from getting damaged, make sure that it doesn't get stuck, twisted or rub against sharp surfaces.
- Do not touch the plug when your hands are damp or wet.
- Do not immerse the appliance or its power cable in water.
- Do not leave the appliance unattended when it is connected to the mains.
- The outer surface heats during use. Do not touch hot surfaces to prevent the risk of burning.

1

Important instructions for safety and environment

- Do not leave metal cooking utensils or objects on the cooking plates.
- Use and keep the appliance on a stable surface.
- Do not disassemble the appliance.
- Only use original parts or parts recommended by the manufacturer.
- Unplug the appliance before cleaning and dry all parts thoroughly after cleaning.
- Clean only the outer surface and the plates as described in Cleaning and Care.
- This appliance is not intended for commercial use. It is intended for use in household applications and alike in places such as:
 - Shops, offices and personnel kitchens in other working environments,
 - Farmhouses,
 - By customers in hotels, motels and other residential places,
 - Places for sleep and breakfast.

1

Important instructions for safety and environment

- The appliance should not be operated with an external clock timer or separate remote control system.
- Food may catch fire due to overheating. Do not allow the appliance to get in contact or be covered with flammable items such as curtains, fabric, wall panels and etc.
- Never use the appliance in or near places where combustible or inflammable ambience or places are present.
- If you keep the packaging materials, store them out of the reach of children.
- Remove all packaging and sticker materials and dispose of them according to the applicable legal regulations.

Important instructions for safety and environment

1.2 Compliance with the WEEE Directive and disposal of the waste product



This product complies with EU WEEE Directive (2012/19/EU). This product bears a classification symbol for waste electrical and electronic equipment (WEEE).

This symbol indicates that this product shall not be disposed with other household wastes at the end of its service life. Used device must be returned to official collection point for recycling of electrical and electronic devices. To find these collection systems please contact to your local authorities or retailer where the product was purchased. Each household performs important role in recovering and recycling of old appliance. Appropriate disposal of used appliance helps prevent potential negative consequences for the environment and human health.

1.3 Compliance with RoHS Directive

The product you have purchased complies with EU RoHS Directive (2011/65/EU). It does not contain harmful and prohibited materials specified in the Directive.

1.4 Package information



Package of the product is made of recyclable materials in accordance with our national legislation. Do not dispose of the packaging materials together with the domestic or other wastes. Take them to the packaging material collection points designated by the local authorities.

2 Use

2.1 Intended use

This appliance is intended only for household use and cooking; it is not suitable for professional use.

2.2 First use

Since smoke may be emitted during first use, operate the product with no load and make sure that the room is well-ventilated.



- The yellow light turn on with heating up. After the unit has heated up for about five minutes, the indicator light will turn green, indicating that the product is ready to be used.
- The cooking time for different foods depends on the type and thickness of the foods.



Warning

- Do not use this product to cook or defrost frozen food. Food need to be defrosted before being cooked with this product.
- The cooking plates and metal surfaces of the product over-heat during use.
- Do not use kitchen utensils that might scratch or damage the non-stick coating of the plate.

3 Cleaning and care

3.1 Cleaning



Never let electrical parts contact water or get damp.



- Dry all parts with a soft towel before starting to use the appliance after cleaning it.
- Clean the appliance after each to have it well-kept.

Warning



- White water stains may form on the cooking plates if left wet.
- Never use gasoline, solvent, abrasive cleaning agents, metal objects or hard brushes to clean the appliance.
- It is recommended to clean the cooking plates after they have cooled down after each cooking process in order to facilitate cleaning.

3.2 Storage

- Unplug the appliance and let it cool down before storing it.
- Hold the lid from the handle (6) to close.
- If you do not intend to use the appliance for a long time, store it carefully.
- You can store the appliance in the upright position as well.
- Store the appliance in a cool and dry place.
- Keep the appliance and its power cable out of the reach of children.

3 Cleaning and care

3.3 Handling and transportation

- During handling and transportation, carry the appliance in its original packaging. The packaging of the appliance protects it against physical damages.
- Do not place heavy loads on the appliance or on the packaging. The appliance may be damaged.
- Dropping the appliance may render it non-operational or cause permanent damage.

Bitte lesen Sie zuerst diese Bedienungsanleitung!

Sehr geehrte Kundin, sehr geehrter Kunde,

Vielen Dank, dass Sie sich für dieses Gerät der Marke Beko entschieden haben. Wir hoffen, dass Sie mit diesem Gerät, das mit den höchsten Qualitätsanforderungen und modernster Technologie hergestellt wurde, beste Ergebnisse erzielen. Bitte lesen Sie diese Bedienungsanleitung und alle anderen Begleitdokumente aufmerksam, bevor Sie das Gerät verwenden; bewahren Sie sie zum künftigen Nachschlagen sicher auf. Wenn Sie das Gerät an einen Dritten weitergeben, händigen Sie bitte auch diese Bedienungsanleitung aus. Befolgen Sie die Anweisungen, indem Sie alle Informationen und Warnhinweise in der Bedienungsanleitung beachten.

Bedeutung der Symbole

Folgende Symbole werden in den verschiedenen Abschnitten dieser Bedienungsanleitung verwendet:



Wichtige Informationen und nützliche Tipps zur Verwendung.



W A R N U N G :
Warnhinweise zu gefährlichen Situationen im Hinblick auf die Sicherheit von Leib, Leben und Eigentum.



Geeignet für den Kontakt mit Lebensmitteln.



Gerät nicht in Wasser tauchen.



**RECYCELTES UND
RECYCELBARES PAPIER**

Dieses Produkt wurde
in umweltfreundlichen, hochmodernen Produktionsstätten hergestellt.

1. Thermostateleuchte
2. Oberer Teil
3. Unterer Teil
4. Kochplatten
5. Sperrtaste
6. Griff

Technische Daten

Stromversorgung:

220-240 V ~, 50-60 Hz

Leistung: 650-750 W

Technische und optische
Änderungen vorbehalten.

Dieser Abschnitt enthält Sicherheitsanweisungen, die zum Schutz vor Personen- und Sachschäden beitragen.

Bei Nichtbeachtung dieser Anweisungen erlischt die Gewährleistung.

1.1 Allgemeine Sicherheit

- Dieses Produkt entspricht den internationalen Sicherheitsnormen.
- Das Produkt darf nicht von Kindern ab 8 Jahren oder von Personen, die ihre körperlichen, sensorischen oder geistigen Fähigkeiten eingeschränkt haben, oder von Personen, die keine Kenntnisse oder Erfahrungen mit dem Produkt haben, verwendet werden, es sei denn, sie werden beaufsichtigt oder über die damit verbundenen Gefahren informiert. Kinder dürfen nicht mit dem Produkt spielen.
- Reinigung und Wartung dürfen nicht von Kindern ausgeführt werden, sofern diese nicht durch einen Erwachsenen beaufsichtigt werden.
- Bewahren Sie das Gerät und sein Kabel außerhalb

- der Reichweite von Kindern unter 8 Jahren auf.
- Verwenden Sie das Produkt nicht, wenn das Netzkabel oder das Produkt selbst beschädigt ist. Wenden Sie sich an eine autorisierte Servicestelle.
 - Ihr Netzgerät muss den Angaben auf dem Typenschild des Produkts entsprechen.
 - Für einen zusätzlichen Schutz muss dieses Produkt an einen Fehlerstromschutzschalter mit einem Nennwert von 30 mA angeschlossen werden.
 - Schließen Sie das Gerät an eine geerdete Steckdose an.
 - Sie sollten es nicht mit einem Verlängerungskabel verwenden.
 - Zur Vermeidung von Schäden am Netzkabel sicherstellen, dass das Kabel nicht eingeklemmt, verdreht oder über scharfe Kanten geführt wird.
 - Berühren Sie den Stecker nicht, wenn Ihre Hände feucht oder nass sind.
 - Tauchen Sie weder das Gerät noch sein Netzkabel in Wasser.

Wichtige Hinweise für Sicherheit und Umwelt

- Lassen Sie das Gerät nicht unbeaufsichtigt, wenn es an das Stromnetz angeschlossen ist.
- Die Außenfläche erwärmt sich während des Gebrauchs. Um die Gefahr von Verbrennungen zu vermeiden, berühren Sie keine heißen Oberflächen.
- Lassen Sie keine Metall-Kochgeschirre oder Gegenstände auf den Kochplatten liegen.
- Verwenden und lagern Sie das Gerät auf einer stabilen Fläche.
- Demontieren Sie das Gerät nicht.
- Verwenden Sie nur Originalteile oder vom Hersteller empfohlene Teile.
- Ziehen Sie vor der Reinigung den Netzstecker und trocknen Sie alle Teile nach der Reinigung gründlich ab.
- Reinigen Sie nur die Außenfläche und die Platten wie unter Reinigung und Pflege beschrieben.
- Dieses Gerät ist nicht für den gewerblichen Gebrauch bestimmt. Es ist für den Einsatz in Haushaltsanwendungen und in ähnlichen Umgebungen vorgesehen, wie z.B. in:

- Geschäfte, Büros und Personalküchen in anderen Arbeitsumgebungen,
- Bauernhäuser,
- Von Kunden in Hotels, Motels und anderen Wohnorten,
- Plätze für Übernachtung und Frühstück.
- Das Gerät sollte nicht mit Zeitschaltuhren oder separaten Fernsteuerungssystemen betrieben werden.
- Durch Überhitzung können Lebensmittel in Brand geraten. Darauf achten, dass das Gerät nicht mit brennbaren Gegenständen, wie Vorhängen, Stoffen, Wandpaneelen usw., in Kontakt kommt bzw. davon verdeckt wird.
- Gerät niemals an oder in der Nähe von Stellen benutzen, an denen sich leicht brennbare oder gar explosive Materialien befinden.
- Falls Sie die Verpackungsmaterialien aufheben möchten, bewahren Sie sie außerhalb der Reichweite von Kindern auf.
- Alle Verpackungsmaterialien und Aufkleber entfernen und diese entsprechend den gesetzlichen Vorschriften entsorgen.

1.2 Ihre Pflichten als Endnutzer



Dieses Produkt erfüllt die Vorgaben der EU-WEEE-Direktive (2012/19/ EU). Das Produkt wurde mit einem Klassifizierungssymbol für elektrische und elektronische Altgeräte (WEEE) gekennzeichnet.

Dieses Elektro- bzw. Elektronikgerät ist mit einer durchgestrichenen Abfalltonne auf Rädern gekennzeichnet. Das Gerät darf deshalb nur getrennt vom unsortierten Siedlungsabfall gesammelt und zurückgenommen werden. Es darf somit nicht in den Hausmüll gegeben werden. Das Gerät kann z.B. bei einer kommunalen Sammelstelle oder ggf. bei einem Vertreiber (siehe unten zu deren Rücknahmepflichten in Deutschland) abgegeben werden.

Das gilt auch für alle Bauteile, Unterbaugruppen und Verbrauchsmaterialien des zu entsorgenden Altgeräts.

Bevor das Altgerät entsorgt werden darf, müssen alle Altbatterien und Altakkumulatoren vom Altgerät getrennt werden, die nicht vom Altgerät umschlossen sind. Das gleiche gilt für Lampen, die zerstörungsfrei aus dem Altgerät entnommen werden können. Der Endnutzer ist zudem selbst dafür verantwortlich, personenbezogene Daten auf dem Altgerät zu löschen.

Die ordnungsgemäße Entsorgung gebrauchter Geräte trägt dazu bei, mögliche negative Folgen für die Umwelt und die menschliche Gesundheit zu vermeiden.

1.3 Hinweise zum Recycling



Helfen Sie mit, alle Materialien zu recyceln, die mit diesem Symbol gekennzeichnet sind. Entsorgen Sie solche Materialien, insbesondere Verpackungen, nicht im Hausmüll, sondern über die bereitgestellten Recyclingbehälter oder die entsprechenden örtlichen Sammelsysteme.

Recyceln Sie zum Umwelt- und Gesundheitsschutz elektrische und elektronische Geräte.

1.4 Rücknahmepflichten der Vertreiber

Wer auf mindestens 400 m² Verkaufsfläche Elektro- und Elektronikgeräte vertreibt oder diese gewerblich an Endnutzer abgibt, ist verpflichtet, bei Abgabe eines neuen Gerätes, ein Altgerät des Endnutzers der gleichen Geräteart, das im Wesentlichen die gleichen Funktionen wie das neue Gerät erfüllt, am Ort der Abgabe oder in unmittelbarer Nähe, unentgeltlich zurückzunehmen. Das gilt auch für Vertreiber von Lebensmitteln mit einer Gesamtverkaufsfläche von mindestens 800 m², die mehrmals im Kalenderjahr oder dauerhaft Elektro- und Elektronikgeräte anbieten und auf dem Markt bereitstellen. Solche Vertreiber müssen zudem auf Verlangen des Endnutzers Altgeräte, die in keiner äußeren Abmessung größer als 25 cm sind, (kleine Elektrogeräte) im Einzelhandelsgeschäft oder in unmittelbarer Nähe hierzu unentgeltlich zurückzunehmen; die Rücknahme darf in diesem Fall nicht an den Kauf eines Elektro- oder Elektronikgerätes verknüpft, kann aber auf drei Altgeräte pro Geräteart beschränkt werden.

Ort der Abgabe ist auch der private Haushalt, wenn das neue Elektro- oder Elektronikgerät dorthin geliefert wird; in diesem Fall ist die Abholung des Altgerätes für den Endnutzer kostenlos.

Die vorstehenden Pflichten gelten auch für den Vertrieb unter Verwendung von Fernkommunikationsmitteln, wenn die Vertreiber Lager- und Versandflächen für Elektro- und Elektronikgeräte bzw. Gesamtlager und Versandflächen für Lebensmittel beinhalten, die den oben genannten Verkaufsflächen entsprechen. Die unentgeltliche Abholung von Elektro- und Elektronikgeräten ist dann aber auf Wärmeüberträger (z.B. Kühlschrank), Bildschirme, Monitore und Geräte, die Bildschirme mit einer Oberfläche von mehr als 100 cm² enthalten und Geräte beschränkt, bei denen mindestens eine der äußeren Abmessungen mehr als 50 cm beträgt. Für alle übrigen Elektro- und Elektronikgeräte muss der Vertreiber geeignete Rückgabemöglichkeiten in zumutbarer Entfernung zum jeweiligen Endnutzer gewährleisten; das gilt auch für kleine Elektrogeräte (s.o.), die der Endnutzer zurückgeben möchte, ohne ein neues Gerät zu erwerben.

1.5 Einhaltung von RoHS-Vorgaben:

Das von Ihnen erworbene Produkt erfüllt die Vorgaben der EU-RoHS Richtlinie (2011/65/EU). Es enthält keine in der Richtlinie angegebenen gefährlichen und unzulässigen Materialien.

2 Verwendung

2.1 Bestimmungsgemäße Verwendung

Dieses Gerät ist nur für den Einsatz und das Garen in Privathaushalten vorgesehen; es eignet sich nicht für den professionellen Einsatz.

2.2 Erstinbetriebnahme

Da bei der ersten Verwendung Rauch entstehen kann, betreiben Sie das Produkt ohne Belastung und sorgen Sie für eine gute Raumbelüftung.



- Beim Aufheizen schaltet sich die gelbe Leuchte ein. Nachdem das Gerät etwa fünf Minuten lang erwärmt wurde, leuchtet die Kontrollleuchte grün auf und signalisiert damit, dass das Produkt gebrauchsfertig ist.
- Die Garzeit für verschiedene Lebensmittel hängt von der Art und Dicke der Lebensmittel ab.

Warnung



- Verwenden Sie dieses Produkt nicht zum Garen oder Auftauen von Tiefkühlkost. Lebensmittel müssen vor dem Kochen mit diesem Produkt aufgetaut werden.
- Die Kochplatten und Metalloberflächen des Produkts überhitzen sich während des Gebrauchs.
- Verwenden Sie keine Küchenutensilien, die die Antihafbeschichtung der Platte zerkratzen oder beschädigen könnten.

3 Reinigung und Pflege

3.1 Reinigung



Achten Sie darauf, dass elektrische Teile nicht mit Wasser in Kontakt kommen oder feucht werden.



- Trocknen Sie sämtliche Teile nach dem Reinigen mit einem weichen Tuch, bevor Sie die Maschine wieder benutzen.
- Reinigen Sie das Gerät danach, damit es gut gepflegt ist.

Warnung



- Auf den Kochplatten können sich Wildwasserflecken bilden, wenn sie nass bleiben.
- Reinigen Sie das Gerät niemals mit Benzin, Lösungsmitteln, Scheuermitteln, Metallgegenständen, harten Bürsten oder ähnlichen Mitteln.
- Um die Reinigung zu erleichtern, wird empfohlen, die Kochplatten nach dem Abkühlen nach jedem Kochvorgang zu reinigen.

3.2 Aufbewahrung

- Ziehen Sie den Netzstecker und warten Sie, bis sich das Gerät vollständig abgekühlt hat, bevor Sie es lagern.
- Den Deckel am Griff (6) halten, um ihn zu schließen.
- Verstauen Sie das Gerät sorgfältig, falls Sie es längere Zeit nicht benutzen sollten.
- Sie können das Gerät auch in aufrechter Position aufbewahren.
- Bewahren Sie das Gerät an einem kühlen, trockenen Ort auf.
- Bewahren Sie das Gerät und sein Netzkabel außerhalb der Reichweite von Kindern auf.

3.3 Handhabung und Transport

- Transportieren Sie das Gerät am besten in seiner Originalverpackung. Diese Verpackung schützt das Gerät vor Beschädigungen.
- Legen Sie keine schweren Gegenstände auf dem Gerät oder der Verpackung ab. Andernfalls kann das Gerät beschädigt werden.
- Falls das Gerät herunterfällt, ist es möglicherweise nicht mehr funktionsfähig oder weist dauerhafte Schäden auf.

Sehr geehrte Kundin, sehr geehrter Kunde,

als Käufer eines Haushaltskleingerätes der Marke Beko stehen Ihnen die gesetzlichen Gewährleistungsrechte (Nachbesserung und Nacherfüllung) aus dem Kaufvertrag zu. Die Gewährleistung erfolgt für die Fehlerfreiheit bei Geräteübergabe entsprechend dem jeweiligen Stand der Technik. Über die Gewährleistung hinaus räumt Ihnen der Hersteller eine Garantie ein, diese schränkt die gesetzliche Gewährleistung – die für 24 Monate ab dem Kaufdatum gilt - nicht ein. Garantiert wird die Mängelbeseitigung durch Reparatur oder Austausch nach Wahl des Herstellers.

Sollte eine Störung an Ihrem Gerät auftreten, wenden Sie sich bitte an Ihren Fachhändler bzw. den Verkäufer. Dieser wird vor Ort das Gerät prüfen und den Kundenservice durchführen. Auch soweit Ansprüche aus der Herstellergarantie bestehen, werden diese nur durch den Verkäufer abgewickelt.

Die Garantiezeit beträgt 24 Monate ab Kaufdatum.

Bedingungen:

1. Ein maschinell erstellter Original-Kaufbeleg liegt vor.
2. Das Gerät ist nur mit Original-Zubehör und Original-Ersatzteilen betrieben worden.
3. Die in der Gebrauchsanweisung erwähnten Wartungs- und Reinigungsarbeiten sind entsprechend ausgeführt worden.
4. Das Gerät wurde nicht geöffnet/zerlegt.
5. Bauteile, die einem gebrauchsbedingtem Verschleiß unterliegen, fallen nicht unter die Garantie
6. Ausgewechselte Teile werden Eigentum des Herstellers.
7. Ausgeschlossen von der Garantie sind die Mängel, die durch unsachgemäße Installation, z.B. Nichtbeachtung der VDE-Vorschriften; unsachgemäße Aufstellung, z.B. Nichtbeachtung der Einbau- oder Installationsvorschriften; äußere Einwirkung, z.B. Transportschäden, Beschädigung durch Stoß oder Schlag, Schäden durch Witterungseinflüsse, unsachgemäße Bedienung oder Beanspruchung, z.B. Nichtbeachtung der Gebrauchsanweisungen verursacht wurden.
8. Eine gewerbliche oder gleichzustellende Nutzung, z.B. in Hotels, Pensionen, Gaststätten, Arztpraxen oder Gemeinschaftsanlagen, gilt als eine nicht bestimmungsgemäße Benutzung, die die Garantie ausschließt.
9. Die Mängelbeseitigung verlängert die ursprüngliche Garantiezeit nicht.
10. Schadenersatzansprüche, auch hinsichtlich Folgeschäden, sind, soweit sie nicht auf Vorsatz oder grober Fahrlässigkeit beruhen, ausgeschlossen.
11. Der Anspruch auf Garantieleistung steht nur dem Erstkäufer zu und erlischt bei Weiterverkauf des Produktes durch den Erstkunden.
12. Die Garantie gilt für neue Produkte und nicht für Produkte, die als Gebrauchtgeräte verkauft worden sind und nicht für B-Ware.
13. Die Garantie ist nicht übertragbar.

Diese Garantieusage ist nur gültig innerhalb der Bundesrepublik Deutschland

Garantiebedingungen - Beko – Version Februar 2021

Avant d'utiliser l'appareil, veuillez lire ce manuel !

Chère cliente, cher client,
Merci d'avoir choisi cet appareil Beko. Nous espérons que cet appareil, fabriqué dans des installations modernes et soumis à un processus de contrôle qualité rigoureux, vous offre les meilleures performances possible. C'est pourquoi nous vous recommandons, avant d'utiliser cet appareil, de lire attentivement ce manuel et tous les autres documents fournis et de les conserver soigneusement pour toute consultation future. Si vous confiez l'appareil à quelqu'un d'autre, n'oubliez pas de lui remettre également le manuel d'utilisation. Suivez les instructions en accordant une attention particulière à toutes les informations et les avertissements contenus dans le manuel utilisateur.

Signification des symboles

Les symboles suivants sont utilisés dans différentes sections de ce manuel :



Informations importantes et conseils utiles concernant l'utilisation de l'appareil.



AVERTISSEMENT :

Avertissement sur les situations dangereuses concernant la sécurité des biens et des personnes.



Adapté au contact avec des aliments.



Ne plongez pas l'appareil dans l'eau.



FR

Cet appareil se recycle

À DÉPOSER EN MAGASIN



OU

À DÉPOSER EN DÉCHÈTERIE



Points de collecte sur www.quefairedemesdechets.fr
Privilégiez la réparation ou le don de votre appareil !



LE TRI + FACILE



PAPIER
RECYCLÉ ET
RECYCLABLE

Ce produit a été fabriqué dans des usines écologiques et ultramodernes.

1. Indicateur de chauffe lumineux
2. Partie supérieure
3. Partie inférieure
4. Plaques de cuisson
5. Bouton de verrouillage
6. Poignée

Caractéristiques techniques

Alimentation électrique :

220-240 V ~, 50-60 Hz

Puissance : 650-750 W

Droits de modifications techniques
ou de conception réservés.

Les valeurs indiquées sur les inscriptions apposées sur votre appareil ou les autres documents fournis avec le produit sont des valeurs obtenues en conditions de laboratoire, conformément aux normes en vigueur. Ces valeurs peuvent varier selon l'utilisation de l'appareil et les conditions ambiantes.

Cette section contient les consignes de sécurité qui aident à se prémunir contre les risques de dommages corporels ou matériels.

Le non-respect de ces instructions entraînera l'annulation de toute garantie.

1.1 Consignes générales de sécurité

- Ce produit est conforme aux normes internationales de sécurité.
- Le produit peut être utilisé par des enfants de 8 ans plus, par des personnes ayant des capacités physiques, sensorielles ou mentales réduites ou par des personnes n'ayant aucune connaissance ou expérience dans la mesure où elles sont supervisées ou informées des dangers induits. Les enfants ne doivent pas jouer avec ce produit.
- Les travaux d'entretien et de nettoyage ne doivent pas être effectués par des enfants à moins qu'ils soient surveillés par un adulte.
- Maintenez l'appareil et son câble hors de portée des enfants de moins de 8 ans.

Instructions importantes pour la sécurité et l'environnement

- N'utilisez pas le produit si le câble d'alimentation ou le produit lui-même est endommagé. Contactez un SAV agréé.
- L'alimentation du secteur doit concorder avec les valeurs figurant sur la plaque signalétique du produit.
- Pour plus de protection, le produit doit être branché à un dispositif à courant résiduel d'une intensité nominale de 30 mA.
- Branchez l'appareil dans une prise reliée à la terre.
- N'utilisez pas de rallonge électrique.
- Pour éviter d'endommager le câble d'alimentation, assurez-vous qu'il ne reste pas coincé, tordu ou frotté contre des objets pointus.
- Ne touchez pas la fiche électrique avec les mains mouillées ou humides.
- Évitez de plonger l'appareil ou son câble d'alimentation dans de l'eau.
- Ne laissez pas l'appareil sans surveillance lorsqu'il est branché au secteur.
- La surface extérieure chauffe pendant l'utilisation. Pour prévenir tout risque de brûlure, évitez de toucher les surfaces.

Instructions importantes pour la sécurité et l'environnement

- Ne laissez pas d'ustensiles de cuisine et autres objets métalliques sur les plaques de cuisson.
- Utilisez toujours l'appareil sur une surface stable.
- Évitez de démonter l'appareil.
- Utiliser uniquement des pièces d'origine ou des pièces recommandées par le fabricant.
- Débranchez l'appareil avant de le nettoyer et séchez soigneusement toutes les pièces après le nettoyage.
- Nettoyez uniquement la surface extérieure et les plaques de la manière décrite dans Nettoyage et entretien.
- L'appareil n'est pas conçu pour un usage commercial. Il est destiné à une utilisation dans le cadre du foyer et des endroits comparables tels que :
 - Les magasins, les bureaux et les coins cuisine pour le personnel dans d'autres environnements de travail ;
 - Les fermes ;
 - Par les clients des hôtels, motels et autres types d'environnements résidentiels ;
 - Les bed and breakfast.

1

Instructions importantes pour la sécurité et l'environnement

- Cet appareil ne doit pas être utilisé avec une minuterie extérieure ou un système de télécommande séparé.
- Les aliments peuvent prendre feu du fait de la surchauffe. Évitez d'approcher l'appareil de matériaux inflammables tels que les rideaux, les tissus, les panneaux muraux, etc., ou de l'en recouvrir.
- N'utilisez jamais l'appareil à proximité de matériaux combustibles ou dans des endroits où ils sont stockés.
- Si vous conservez les matériaux d'emballage, tenez-les hors de la portée des enfants.
- Retirez les emballages et autocollants avant de les jeter selon les lois en vigueur.

1.2 Conformité avec la directive DEEE et mise au rebut des produits usagés



Cet appareil ne contient pas de substances dangereuses ou prohibées, telles que décrites dans la « Réglementation relative à la surveillance des déchets d'équipements électriques et électroniques » émanant du ministère de l'Environnement et de l'Urbanisation. Cet appareil est conforme à la réglementation DEEE.

Ce symbole indique que ce produit ne doit pas être jeté avec les déchets

Instructions importantes pour la sécurité et l'environnement

ménagers à la fin de sa vie utile. Les appareils usagés doivent être retournés au point de collecte officiel destiné au recyclage des appareils électriques et électroniques. Pour trouver ces systèmes de collecte, veuillez contacter les autorités locales ou le détaillant auprès duquel vous avez acheté le produit. Chaque ménage joue un rôle important dans la récupération et le recyclage des appareils ménagers usagés. L'élimination appropriée des appareils usagés aide à prévenir les conséquences négatives potentielles pour l'environnement et la santé humaine.

1.3 Conformité avec la directive LdSD :

L'appareil que vous avez acheté est conforme à la directive LdSD (2011/65/UE) de l'Union européenne. Il ne comporte pas les matériels dangereux et interdits mentionnés dans la directive.

1.3 Information sur l'emballage



L'emballage de l'appareil est composé de matériaux recyclables, conformément à notre réglementation nationale. Ne jetez pas les matériaux d'emballage avec les déchets domestiques et autres déchets. Déposez-les dans un des points de collecte d'éléments d'emballage que vous indiquera l'autorité locale dont vous dépendez.

2 Utilisation

2.1 Utilisation conforme

Cet appareil a été conçu pour une utilisation exclusivement domestique ; il ne convient pas à un usage professionnel.

2.2 Première utilisation

De la fumée peut se dégager au cours de la première utilisation: utilisez l'appareil à vide et assurez-vous que la pièce est bien ventilée.



- Le voyant jaune s'allume lorsque le chauffage démarre. Après que l'appareil a chauffé pendant environ cinq minutes, l'indicateur lumineux passera au vert, indiquant que le produit est prêt pour utilisation.
- Le temps de cuisson pour différents aliments dépend du type et de l'épaisseur des aliments.



Avertissement

- N'utilisez pas ce produit pour cuire ou décongeler des produits surgelés. Les aliments doivent être décongelés avant d'être cuits avec ce produit.
- Les plaques de cuisson et les surfaces métalliques du produit deviennent très chaudes pendant l'utilisation.
- N'utilisez pas d'ustensiles de cuisine qui peuvent rayer ou endommager le revêtement anti-adhésif de la plaque.

2 Utilisation

2.3 Idées recettes

1. Croque Choco-banane

- Casser le chocolat en petits carrés
- Éplucher une banane et la trancher en fines rondelles
- Prendre 4 tranches de pain de mie
- Disposer les rondelles de banane et les bouts de chocolats sur 2 des tranches.
- Recouvrir avec les 2 autres tranches
- Les placer dans votre appareil à croque-monsieur Beko
- Servir vos croques choco-banane lorsque le chocolat est bien fondu
- Déguster!

-Astuce: N'hésitez pas à remplacer le pain de mie par de la brioche pour des croques encore plus gourmands

2. Croque Champignons, épinards et Emmental

- Laver et émincer les champignons (environ 75g)
- Faire sauter les champignons dans une poêle pendant 4 minutes avec une noisette de beurre et du sel
- Beurrer 4 tranches de pain de mie
- Mélanger de l'emmental à de la crème fraîche
- Sur 2 tranches de pain de mie, face beurrée vers l'extérieur, répartir les champignons, quelques pousses d'épinards et le mélange crème/emmental
- Refermer avec les deux tranches restantes, face beurrée vers le haut
- Faire griller dans votre appareil à croque-monsieur Beko
- Déguster!

2 Utilisation

3. Croque Bolo

- Beurrer 4 tranches de pain de mie
- Sur 2 tranches, sur le côté non-beurré, étaler une grosse cuillère à soupe de sauce Bolognaise
- Saupoudrer de fromage râpé
- Recouvrir des 2 autres tranches, partie beurrée vers l'extérieur
- Faire griller dans votre appareil à croque-monsieur Beko
- Déguster !

4. Croque Chèvre-Miel

- Couper une dizaine de tranches dans une bûche de fromage de chèvre
- Concasser 2-3 noix
- Répartir le chèvre sur 2 tranches de pain de mie
- Saupoudrer de noix
- Verser une cuillère de miel par dessus les noix
- Beurrer légèrement 2 tranches de pain de mie
- Recouvrir les préparations de ces 2 tranches, face beurrée vers le haut
- Faire griller dans votre appareil à croque-monsieur Beko
- Déguster !
 - Astuce: Ajouter de la roquette pour plus de fraîcheur

3 Nettoyage et entretien

3.1 Nettoyage



Ne mouillez jamais les composants électriques de l'appareil.



- Après avoir nettoyé l'appareil, séchez bien tous ses éléments avec un torchon doux avant de le réutiliser.
- Nettoyez l'appareil après chaque utilisation pour le maintenir en bon état.

Avertissement



- Si les plaques de cuisson ne sont pas correctement séchées, des tâches d'eau pourraient se former sur les plaques.
- Ne jamais utiliser d'essence, de solvants ou de nettoyants abrasifs, d'objets métalliques ou de brosses dures pour nettoyer l'appareil.
- Il est recommandé de nettoyer les plaques de cuisson après qu'elles ont refroidi à la suite de chaque cuisson pour faciliter le nettoyage.

3 Nettoyage et entretien

3.2 Rangement

- Débranchez l'appareil et laissez-le refroidir avant de le ranger.
- Tenez le couvercle par la poignée (6) pour le refermer.
- Si vous ne comptez pas utiliser votre appareil pendant un certain temps, veuillez le ranger soigneusement.
- Vous pouvez aussi ranger l'appareil en position verticale.
- Rangez l'appareil dans un endroit frais et sec.
- Maintenez l'appareil et le câble d'alimentation hors de portée des enfants.

3.3 Manipulation et transport

- Pendant la manipulation et le transport, portez toujours l'appareil dans son emballage d'origine. L'emballage de l'appareil le protège des dommages physiques.
- Ne placez pas de charges lourdes sur l'appareil ou sur l'emballage. Cela pourrait endommager l'appareil.
- Toute chute de l'appareil peut le rendre non opérationnel ou l'endommager de façon permanente.

Lütfen önce bu kılavuzu okuyun!

Değerli Müşterimiz, Beko ürününü tercih ettiğiniz için teşekkür ederiz. Yüksek kalite ve teknoloji ile üretilmiş olan ürününüzün size en iyi verimi sunmasını istiyoruz. Bunun için, bu kılavuzun tamamını ve verilen diğer belgeleri ürünü kullanmadan önce dikkatle okuyun ve bir başvuru kaynağı olarak saklayın. Ürünü başka birisine vererseniz, kullanma kılavuzunu da birlikte verin. Kullanma kılavuzunda belirtilen tüm bilgi ve uyarıları dikkate alarak talimatlara uyun.

Sembollerin anlamları

Bu kullanma kılavuzunun çeşitli kısımlarında aşağıdaki semboller kullanılmıştır:



Cihazın kullanımıyla ilgili önemli bilgiler ve faydalı tavsiyeler.



UYARI: Can ve mal güvenliğiyle ilgili tehlikeli durumlar konusunda uyarılar.



Gıda ile temasa uygundur.



Cihazı, elektrik kablosunu veya elektrik fişini suya ya da diğer sıvılara batırmayın.



**GERİ DÖNÜŞTÜRÜLMÜŞ &
GERİ DÖNÜŞTÜRÜLEBİLİR
KAĞIT**

Bu ürün, çevreye saygılı modern tesislerde doğaya zarar vermeden üretilmiştir.

1. Termostat ışığı
2. Üst gövde
3. Alt gövde
4. Pişirme plakaları
5. Kilit düğmesi
6. Tutamak

Teknik Veriler

Güç kaynağı:

220-240 V ~, 50-60 Hz

Güç: 650-750 W

Teknik ve tasarım değişiklikleri
yapma hakkı saklıdır.

Ürününüz üzerinde bulunan işaretlemelerde veya ürünle birlikte verilen diğer basılı dokümanlarda beyan edilen değerler, ilgili standartlara göre laboratuvar ortamında elde edilen değerlerdir. Bu değerler, ürünün kullanım ve ortam şartlarına göre değişebilir.

1 Önemli güvenlik ve çevre talimatları

Bu bölümde, yaralanma ya da maddi hasar tehlikelerini önlemeye yardımcı olacak güvenlik talimatları yer almaktadır.

Bu talimatlara uyulmaması halinde her türlü garanti geçersiz hale gelir.

1.1 Genel güvenlik

- Bu cihaz, uluslararası güvenlik standartlarına uygundur.
- Cihaz, 8 yaş ve üzeri çocuklar ve fiziksel, algısal ve zihinsel yetenekleri azalmış veya tecrübe ve bilgi eksikliği olan kişiler tarafından gözetim altında veya cihazın güvenli bir şekilde kullanımına ve karşılaşılan ilgili tehlikelerin anlaşılmasına dair talimat verilirse kullanılabilir. Çocuklar cihazla oynamamalıdır.
- Temizlik ve kullanıcı bakım işlemleri, başlarında bir büyük olmadığı sürece çocuklar tarafından yapılmamalıdır.
- Cihaz ve kablosunu 8 yaşından küçük çocukların erişemeyeceği şekilde saklayın.
- Elektrik kablosu veya cihaz hasarlıysa kullanmayın. Yetkili servise başvurun.

1 Önemli güvenlik ve çevre talimatları

- Şebeke güç kaynağınız cihazın tip etiketinde belirtilen bilgilere uygun olmalıdır.
- İlave koruma için bu cihaz, maksimum 30 mA'lık anma değerine sahip kaçak akım cihazına bağlanmalıdır.
- Cihazı topraklı prizde kullanın.
- Cihazı uzatma kablosuyla kullanmayın.
- Elektrik kablosunun hasar görmesini önlemek için sıkışmasını, kıvrılmasını veya keskin kenarlara sürtünmesini engelleyin.
- Ellerinizi nemli veya ıslakken, cihazın fişine dokunmayın.
- Cihazı veya elektrik kablosunu suya daldırmayın.
- Cihazı elektrik fişine bağlıyken gözetimsiz bırakmayın.
- Dış yüzey kullanım sırasında ısınır. Yanma riskini önlemek için sıcak yüzeylere temas etmeyin.
- Metal pişirme aletlerini ve eşyaları, pişirme plakalarının üzerinde bırakmayın.
- Cihazı sabit bir yüzeyde kullanın ve muhafaza edin.
- Cihazı parçalarına ayırmayın.

1 Önemli güvenlik ve çevre talimatları

- Sadece orijinal parçaları veya üretici tarafından tavsiye edilen parçaları kullanın.
- Cihazı temizlemeden önce fişini prizden çekin ve temizlik sonrasında tüm parçalarını tamamen kurutun.
- Yalnızca dış yüzey ve plakaları Temizlik ve Bakım bölümündeki talimatlara uygun olarak temizleyin.
- Cihaz ticari kullanım için değildir. Bu cihazın, aşağıda belirtilen yerler gibi, ev ve benzeri uygulamalarda kullanılması amaçlanıır:
 - Dükkanlarda, bürolarda ve diğer çalışma ortamlarındaki personele ait mutfak alanları,
 - Çiftlik evleri,
 - Müşteriler tarafından, motellerde, otellerde kullanılan yerler ve diğer mesken tipi çevreler,
 - Yatma yerleri ve kahvaltı yapılan ortamlar.
- Cihazı harici bir zamanlayıcı veya ayrı bir uzaktan kumanda sistemiyle çalıştırmayın.
- Yiyecek aşırı ısınma nedeniyle alev alabilir. Cihazın perde, kumaş, duvar vb. yanıcı maddelerle temas etmesine veya bunlarla örtülmesine izin vermeyin.

1 Önemli güvenlik ve çevre talimatları

- Cihazı patlayıcı veya yanıcı ortamların ve maddelerin bulunduğu yerde veya yakınında kullanmayın.
- Ambalaj malzemelerini saklıyorsanız çocukların ulaşamayacağı bir yerde muhafaza edin.
- Tüm ambalaj ve etiket malzemelerini çıkarın ve yürürlükteki yasal düzenlemelere uygun olarak atın.

1.2 AEEE yönetmeliğine uyum ve atık ürünün elden çıkarılması



Bu ürün, T.C. Çevre ve Şehircilik Bakanlığı tarafından yayımlanan "Atık Elektrikli ve Elektronik Eşyaların Kontrolü Yönetmeliği"nde belirtilen zararlı ve yasaklı maddeleri içermez. AEEE Yönetmeliğine uygundur. Bu ürün, geri dönüşümlü ve tekrar kullanılabilir nitelikteki yüksek kaliteli parça ve malzemelerden üretilmiştir. Bu nedenle, ürünü, hizmet ömrünün sonunda evsel veya diğer atıklarla birlikte atmayın. Elektrikli ve elektronik cihazların geri dönüşümü için bir toplama noktasına götürün. Bu toplama noktalarını bölgenizdeki yerel yönetime sorun. Kullanılmış ürünleri geri kazanıma vererek çevrenin ve doğal kaynakların korunmasına yardımcı olun.

1.3 Ambalaj bilgisi



Ürünün ambalajı, Ulusal Mevzuatımız gereği geri dönüştürülebilir malzemelerden üretilmiştir. Ambalaj atığını evsel veya diğer atıklarla birlikte atmayın, yerel otoritenin belirttiği ambalaj toplama noktalarına atın.

2 Kullanım

2.1 Kullanım amacı

Bu cihaz sadece evde kullanılmak ve yiyecek hazırlamak için tasarlanmıştır, profesyonel kullanım için uygun değildir.

2.2 İlk kullanım

İlk kullanımında duman çıkabileceğinden, cihazı boş çalıştırın ve odanın iyi havalandırılmış olduğundan emin olun.



- Isınmayla birlikte sarı ışık yanar. Ünite yaklaşık beş dakika ısıdıktan sonra, gösterge ışığı yeşil renkte yanar ve ürünün kullanıma hazır olduğunu belirtir.
- Farklı yiyecekler için pişirme süresi yiyeceklerin türüne ve kalınlığına bağlıdır.



Uyarı

- Bu ürünü dondurulmuş gıdaları pişirmek veya buzunu çözmek için kullanmayın. Bu ürünle pişirmeden önce tüm yiyeceklerin tamamen çözdürülmesi gerekir.
- Ünitenin pişirme plakaları ve metal yüzeyleri kullanım sırasında aşırı ısınır.
- Plakanın yapışmaz kaplamasını çizicek ve zarar verecek metal mutfak eşyaları kullanmayın.

3 Temizlik ve bakım

3.1 Temizlik



Elektrikli bölgelere kesinlikle su veya nem gelmemelidir.



- Temizlik sonrasında cihazı kullanmadan önce tüm parçalarını kurulaşın.
- Cihazı bakımlı tutmak için her kullanımdan sonra temizleyin.

Uyarı



- Islak bırakılan plakalarda beyaz su lekeleri oluşabilir.
- Cihazı temizlemek için kesinlikle benzin, solvent, aşındırıcı temizleyiciler, metal nesnelere veya sert fırçalar kullanmayın.
- Temizliğin daha kolay yapılabilmesi için her pişirme işlemi sonrasında plakaların soğuduktan sonra temizlenmesi tavsiye edilir.

3.2 Saklama

- Cihazı kaldırmadan önce fişini çekin ve soğumaya bırakın.
- Cihazın kapağını tutamağından (6) tutarak kapatın.
- Cihazı uzun süre kullanmayı düşünmüyorsanız, dikkatli bir şekilde saklayın.
- Cihazı dik konumda da saklayabilirsiniz.
- Cihazı serin ve kuru bir yerde saklayın.
- Cihazı ve kablosunu, çocukların ulaşamayacağı bir yerde muhafaza edin.

3.3 Taşıma ve nakliye

- Taşıma ve nakliye sırasında cihazı orijinal ambalajı ile birlikte taşıyın. Cihazın ambalajı, cihazı fiziksel hasarlara karşı koruyacaktır.
- Cihazın veya ambalajının üzerine ağır cisimler koymayın. Cihaz zarar görebilir.
- Cihazın düşürülmesi durumunda cihaz çalışmayabilir veya kalıcı hasar oluşabilir.

Müşteri Memnuniyeti Politikası

- Müşterilerimizin istek ve önerilerini her kanaldan karşılamaktan mutluluk duyarız.

Kanallarımız:

* Çağrı Merkezimiz: 0850 210 0 888

(Sabit telefonlardan veya cep telefonlarından alan kodu çevirmeden arayın*)

* Diğer Numaramız: 0216 585 8 888

- Çağrı Merkezimiz haftanın 7 günü 24 saat hizmet vermektedir.

- Çağrı Merkezimiz ile yaptığınız görüşmeler iletişim hizmeti aldığınız operatör firma tarafından sizin için tanımlanan tarifeye göre ücretlendirilir.

- Sabit veya cep telefonlarınızdan alan kodu tuşlamadan çağrı merkezi numaramızı arayarak ürününüz ile ilgili arzu ettiğiniz hizmeti talep edebilirsiniz.

* Whatsapp Numaramız: 0544 444 0 888

* Faks Numaramız: 0216-423-2353

* Web Adresimiz:

- www.beko.com.tr

* e-posta Adresimiz:

- musteri.hizmetleri@beko.com

* Sosyal Medya Hesaplarımız:

- <https://www.instagram.com/bekoturkiye/>

- https://twitter.com/beko_tr

- <https://www.facebook.com/bekoturkiye/>

- <https://www.youtube.com/user/BekoChannel>

* Posta Adresimiz:

- Arçelik A.Ş. Karaağaç Caddesi No:2-6, 34445, Sütüce / İSTANBUL

* Bayilerimiz,

- <https://www.beko.com.tr/yetkili-saticilar>

* Yetkili Servislerimiz,

- <https://www.beko.com.tr/yetkili-servis>

- Tüm yetkili servis istasyonu bilgilerimiz, Ticaret Bakanlığı tarafından oluşturulan "Servis Bilgi Sistemi"nde (www.servis.gov.tr) yer almaktadır.
- Yedek parça malzemeleri yetkili servislerimizden temin edilebilir.

- Müşterilerimizden iletilen istek ve önerilerin Beko'ya ulaştığı bilgisini, müşteri profili ayrımı yapılmaksızın kendilerine 24 saat içinde veriz.
- Müşteri Hizmetleri sürecimiz:
Müşterilerimizin istek ve önerilerini;
* İzlenebilir, raporlanabilir, şeffaf ve güvenli tek bir bilgi havuzunda toplarız.
* Yasal düzenlemelere uygun, objektif, adil ve gizlilik içinde ele alır ve değerlendiriz.
* Basal bildirimleri süreçlerimizden daha mükemmel hale getirilmesinde kullanırız.
- Beko olarak, mükemmel müşteri deneyimini yaşatmayı ana ilke olarak kabul eder, müşteri odaklı bir yaklaşım benimseriz.
- Bütün süreçlerimizi yönetim sistemi ile entegre ederek birbirini kontrol eden bir yapı geliştirilmesini sağlarız.
Yönetim hedeflerini de bu sistem üzerinden besleriz.

Aşağıdaki önerilere uymanızı rica ederiz.

- Ürününüzü aldığınızda Garanti belgesini Yetkili Satıcınıza onaylattırınız.
- Ürününüzü kullanma kılavuzu esaslarına göre kullanınız.
- Ürününüz ile ilgili hizmet talebiniz olduğunda yukarıdaki telefon numaralarından Çağrı Merkezimize başvurunuz.
- Hizmet için gelen teknisyene "teknisyen kimlik kartı" nı sorunuz.
- İşiniz bittiğinde Yetkili servis teknisyeninden "Hizmet Fişi" istemeyi unutmayınız. alacağınız "Hizmet Fişi" , ilerde ürününüzde meydana gelebilecek herhangi bir sorunda size yarar sağlayacaktır.
- Ürünün kullanım ömrü: 7 yıldır. (Ürünün fonksiyonunu yerine getirebilmesi için gerekli yedek parça bulundurma süresi)

Hizmet talebinin değerlendirilmesi

1

Müşteri Başvurusu



2

Başvuru kaydı

Başvuru Konusu
Müşteri Adı, Soyadı
Müşteri Telefonu
Müşteri Adresi

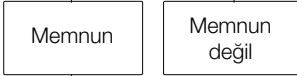
3

Hizmet talebinin alınması

- Hizmet talebi analizi
- Hizmet hakkında müşterinin bilgilendirilmesi (Keşif,nakliye,montaj,bilgi,onarım,değişim vb.)
- Hizmet hakkında gerekli işlemin gerçekleştirilmesi

4

Müşteri memnuniyetinin alınması



5

Başvuru kaydının kapatılıp, bilgilerin saklanması

Bu kılavuzu okumadan ürününüzü çalıştırmayınız.

Ürününüz ile ilgili garanti şartları, kullanımı ve sorun giderme yöntemleri kılavuzda yer almaktadır.

Uygun Kullanım ve Garanti ile İlgili Dikkat Edilmesi Gereken Hususlar;

Aşağıda belirtilen sorunların giderilmesi ücret karşılığında yapılır. Bu durumlar için garanti şartları uygulanmaz;

- 1) Kullanım hatalarından kaynaklanan hasar ve arızalar,
- 2) Malın tüketiciye tesliminden sonraki yükleme, boşaltma, taşıma vb. sırasında oluşan hasar ve arızalar,
- 3) Malın kullanıldığı yerin elektrik (priz, gerilim, topraklama vb.), su (su basıncı, musluk vb.), doğalgaz, telefon, internet vb. şebekesi ve/veya altyapısı (gider, zemin, ortam vb.) kaynaklı meydana gelen hasar ve arızalar,
- 4) Doğa olayları ve yangın, su baskını vb. kaynaklı meydana gelen hasar ve arızalar,
- 5) Malın tanıtma ve kullanma kılavuzlarında yer alan hususlara aykırı kullanılmasından kaynaklanan hasar ve arızalar,
- 6) Malın, 6502 sayılı Tüketicinin Korunması Hakkındaki Kanununda tarif edilen şekli ile ticari veya mesleki amaçlarla kullanımı durumunda ortaya çıkan hasar ve arızalar,
- 7) Mala yetkisiz kişiler tarafından bakım, onarım veya başka bir nedenle müdahale edilmesi

Durumlarında mala verilmiş garanti sona erecektir.

Garanti uygulaması sırasında değiştirilen malın garanti süresi, satın alınan malın kalan garanti süresi ile sınırlıdır.

Bu ürün Arçelik A.Ş adına NINGBO KAIBO GROUP CO.,LTD. The Northern industrial park of Zhouxiang, cixi, Ningbo City Zhejiang China (315324)
Tel:86 574 63303430 tarafından üretilmiştir.

Menşei: P.R.C.

GARANTİ ŞARTLARI

- 1) Garanti süresi, malın teslim tarihinden itibaren başlar ve 2 yıldır.
- 2) Malın taşıma ve kullanıma kılavuzunda gösterildiği şekilde kullanılması ve Arçelik A.Ş.'nin yetkili kadığı servis çalışanları dışındaki şahıslar tarafından bakım, onarım veya başka bir nedenle müdahale edilmiş olması şartıyla, malın bütün parçaları dahil olmak üzere tamamının; malzeme, işçilik ve üretim hatalarına karşı malın teslim tarihinden itibaren yukarıda belirtilen süre kadar garanti eder.
- 3) Malın ayıplı olduğunun anlaşılması durumunda tüketici, 6502 sayılı Tüketicinin Korunması Hakkında Kanunun 11 inci maddesinde yer alan;
a- Sözleşmeden dönme, c- Ücretsiz onanmasını isteme,
b- Satış bedelinden indirim isteme, ç- Satılanın ayıpsız bir misli ile değiştirilmesini isteme,
haklarından birini kullanabilir.
- 4) Tüketicinin bu haklardan ücretsiz onanım hakkını seçmesi durumunda satıcı; işçilik masrafı, değiştirilen parça bedeli ya da başka herhangi bir alıdan hiçbir ücret talep etmezsin malın onanımı yapmak veya yaptırmakla yükümlüdür. Tüketici ücretsiz onanım hakkını üretici veya ithalatçıya karşı da kullanabilir. Satıcı, üretici ve ithalatçı tüketicinin bu hakkını kullanmasından müteselsilen sorumludur.
- 5) Tüketicinin, ücretsiz onanım hakkını kullanması halinde malın;
-Garanti süresi içinde tekrar anılanması,
-Tamini için gereken azami sürenin aşılması,
-Tamirinin mümkün olmadığının, yetkili servis istasyonu, satıcı, üretici yada ithalatçı tarafından bir raporla belirlenmesi durumlarında;
tüketici malın bedel iadesini, ayıp oranında bedel indirimini veya imkân varsa malın ayıpsız misli ile değiştirilmesini satıcıdan talep edebilir.
Satıcı, tüketicinin talebini reddedemez. Bu talebin yerine getirilmemesi durumunda satıcı, üretici ile ithalatçı müteselsilen sorumludur.
- 6) İlgili mevzuatlarda belirlenen kullanım ömrü süresince malın azami tamir süresi 20 iş gününü, geçemez. Bu süre, garanti süresi içerisinde mala ilişkin anızan yetkili servis istasyonuna veya satıcıya bildirim tarihi, garanti süresi dışında ise malın yetkili servis istasyonuna teslim tarihinden itibaren başlar. Garanti kapsamı içerisindeki malın anızanın 10 iş günü içerisinde gidenilememesi halinde, üretici veya ithalatçı; malın tamiri tamamlanacağı kadar, benzer özelliklere sahip başka bir mal tüketicinin kullanımına tahsis etmek zorundadır. Benzer özelliklere sahip başka bir malın tüketicinin tarafından istenmemesi halinde üretici veya ithalatçılar bu yükümlülüğünden kurtulur. Malın garanti süresi içerisinde anılanması durumunda, tamirde geçen süre garanti süresine eklenir.
- 7) Malın kullanıma kılavuzunda yer alan hususlara aykırı kullanımasından kaynaklanan hasar ve anızalar garanti kapsamı dışındadır.
- 8) Tüketicinin, garantiden doğan haklarının kullanılmasını ilgili olarak çıkabilecek uyuşmazlıklarda yerleşim yerinin bulunduğu veya tüketici işleminin yapıldığı yerdeki Tüketicii Hakem Heyetine veya Tüketicii Mahkemesine başvurabilir.
- 9) Satıcı tarafından Bu Garanti Belgesinin verilmesi durumunda, tüketici Ticaret Bakanlığı Tüketicinin Korunması ve Piyasa Gözetimi Genel Müdürlüğüne başvurabilir.

Üretici veya İthalatçı Firmanın:

Unvanı: Arçelik A.Ş.
Adresi: Arçelik A.Ş. Karaağaç Caddesi No:2-6, 34445,
Sütlüce / İSTANBUL
Telefonu: (0-216) 585 8 888
Faks: (0-216) 423 23 53
web adresi: www.beko.com.tr

Malın;
Markası: Beko
Modeli: Sandwich Maker
SWM 2971 B
Bandrol ve Seri No:
Garanti Süresi: 2 YIL
Azami Tamir Süresi: 20 İş günü

GENEL MÜDÜR

Hakan Beyaz

Arçelik A.Ş.

GENEL MÜDÜR YRD.

C. Çeliker

Satıcı Firmanın:

Unvanı:
Adresi:
Telefonu:
Faks:
e-posta:

Fatura Tarihi ve Sayısı:
Teslim Tarihi ve Yeri:
Yetkilinin İmzası:
Firmanın Kaşesi:

Bu bölümü, ürünü aldığınız Yetkili Satıcı imzalayacak ve kaşeleyecektir.

¡Lea este manual antes de utilizar el aparato!

Estimado cliente:

Gracias por elegir un aparato Beko.

Esperamos que obtenga los mejores resultados de su aparato, ya que ha sido fabricado con gran calidad y con tecnología de última

generación. Por esta razón, lea este manual del usuario y todos los demás documentos adjuntos antes de utilizar el aparato y guárdelo como referencia para futuras consultas.

Si va a entregar este aparato a otra persona, proporciónese también el manual del usuario. Siga las instrucciones prestando especial atención a toda la información y advertencias incluidas en el manual del usuario.

Significado de los símbolos

Los siguientes símbolos se usan en las diversas secciones del presente manual:



Información importante y pistas útiles sobre uso.



ADVERTENCIA:

Advertencias de situaciones peligrosas sobre la seguridad de las personas y la propiedad.



Apto para el contacto con comida.



No sumerja el aparato en agua.



**PAPEL
RECICLADO Y
RECICLABLE**

Este producto ha sido fabricado en instalaciones respetuosas con el medio ambiente y de última generación.

1. Luz del termostato
2. Parte superior del cuerpo
3. Parte inferior del cuerpo
4. Placas de cocción
5. Botón de bloqueo
6. Asa

Datos técnicos

Alimentación:

220-240 V ~, 50-60 Hz

Potencia: 650-750 W

Queda reservado el derecho a modificaciones técnicas y de diseño.

Los valores declarados en las etiquetas adosadas al aparato u otros documentos impresos suministrados junto con él representan los valores obtenidos en los laboratorios de acuerdo con los estándares pertinentes. Estos valores pueden variar según el uso que se haga del aparato y de las condiciones ambientales.

Esta sección contiene instrucciones de seguridad que le ayudarán a protegerse contra riesgos contra daños personales o daños a la propiedad.

El incumplimiento de estas instrucciones anulará cualquier tipo de garantía.

1.1 Seguridad general

- Este producto cumple con las normas de seguridad internacionales.
- El producto puede ser utilizado por niños a partir de los 8 años y por personas con capacidades físicas, sensoriales o mentales mermadas, o por personas sin conocimientos ni experiencia, a condición de que se les supervise o se les informe de los peligros que entrañan. Los niños no deben jugar con el producto.
- Las tareas de limpieza y mantenimiento no deben dejarse en manos de niños a menos que sean supervisados por un adulto.
- Mantenga el aparato y su cable fuera del alcance de los niños menores de 8 años.
- No utilice el producto si el cable de alimentación o el propio producto están dañados. Contacte con un servicio de atención al cliente autorizado.

Instrucciones importantes para la seguridad y el medio ambiente

- Su fuente de alimentación debe cumplir con los valores de la placa de características del producto.
- Para una protección adicional, este producto debe conectarse a un dispositivo de corriente residual con un valor nominal de 30 mA.
- Conecte el aparato a una toma de corriente con conexión a tierra.
- No lo utilice con un cable alargador.
- Con el fin de evitar que el cable de alimentación sufra daños, asegúrese de que no quede atrapado o enredado, y que no roce con superficies cortantes.
- No toque el enchufe cuando sus manos estén húmedas o mojadas.
- No sumerja el aparato o el cable de alimentación en agua.
- No deje el aparato desatendido cuando esté conectado a la red eléctrica.
- La superficie exterior se calienta durante el uso. No toque las superficies calientes para evitar el riesgo de quemaduras.
- No deje utensilios de cocina ni objetos metálicos sobre las placas de cocción.
- Utilice y mantenga el aparato sobre una superficie

Instrucciones importantes para la seguridad y el medio ambiente

estable.

- No desmonte el aparato.
- Utilice únicamente accesorios originales o bien los que recomiende el fabricante.
- Desenchufe el aparato antes de limpiarlo y seque bien todas las piezas después de limpiarlo.
- Limpie sólo la superficie exterior y las placas como se describe en Limpieza y cuidados.
- Este aparato no está diseñado para uso comercial. Está diseñado para su uso en aplicaciones domésticas y en lugares como:
 - Tiendas, oficinas y cocinas para uso del personal en otros entornos laborales,
 - Casas de campo,
 - Clientes en hoteles, hostales o cualquier otro tipo de entorno residencial,
 - entornos de alojamiento y desayuno.
- Este aparato no debe utilizarse con ningún temporizador externo o sistema de control remoto independiente.
- Los alimentos pueden prender debido al exceso de calor. No cubra el aparato con objetos inflamables

Instrucciones importantes para la seguridad y el medio ambiente

- tales como cortinas, tejidos, paneles de pared, etc., ni permita que entre en contacto con tales objetos.
- No utilice nunca el aparato en lugares con materiales combustibles o inflamables, o cerca de ellos.
 - Si guarda el material de embalaje, manténgalo fuera del alcance de los niños.
 - Retire todos los materiales de embalaje y las etiquetas adhesivas, y deshágase de

1.2 Conformidad con la Directiva RAEE y eliminación del aparato al final de su vida útil

Este producto es conforme con la directiva de la UE sobre residuos de aparatos eléctricos y electrónicos (WEEE) (2012/19/UE). Este producto incorpora el símbolo de la clasificación selectiva para los residuos de aparatos eléctricos y electrónicos (WEEE).



Este símbolo indica que este producto no debe eliminarse con otros desechos domésticos al final de su vida útil. El dispositivo usado debe ser devuelto al punto de recogida oficial para el reciclaje de los dispositivos eléctricos y electrónicos. Para encontrar estos sistemas de recogida, por favor, póngase en contacto con las autoridades locales o con el distribuidor donde se compró el producto. Cada hogar desempeña un papel importante en la recuperación y el reciclaje de los aparatos antiguos. La eliminación adecuada de los aparatos usados ayuda a prevenir las posibles consecuencias negativas para el medio ambiente y la salud humana.

1.3 Cumplimiento de la directiva RoHS:

El producto que ha adquirido es conforme con la directiva de la UE sobre la restricción de sustancias peligrosas (RoHS) (2011/65/UE). No contiene ninguno de los materiales nocivos o prohibidos especificados en la directiva.

1.4 Información de embalaje



El embalaje del producto está fabricado con material reciclable de acuerdo con las normativas nacionales sobre medio ambiente. No se deshaga del material de embalaje ni de los desechos domésticos o de otro tipo. Llévelos a los puntos de recogida de material de embalaje designados por las autoridades locales.

2.1 Uso previsto

Este electrodoméstico está pensado para un uso doméstico; no es apto para el uso profesional.

2.2 Primer uso

Puesto que es posible que se emita humo durante el primer uso, utilice el producto en vacío y asegúrese de que la estancia esté bien ventilada.



- La luz amarilla se enciende cuando se calienta. Una vez que la unidad se haya calentado durante unos cinco minutos, la luz indicadora se volverá verde, indicando que el producto está listo para ser utilizado.
- El tiempo de cocción para diferentes alimentos depende del tipo y grosor de los alimentos.



Advertencia

- No utilice este producto para cocinar o descongelar alimentos congelados. Los alimentos necesitan ser descongelados antes de ser cocinados con este aparato.
- Las placas de cocción y las superficies metálicas del producto se sobrecalientan durante el uso.
- No utilice utensilios de cocina que puedan rayar o dañar el revestimiento antiadherente de la placa.

3 Limpieza y cuidados

3.1 Limpieza



Jamás permita que las piezas eléctricas entren en contacto con el agua o se humedezcan.



- Seque todas las partes con una toalla suave antes de comenzar a usar el aparato tras su limpieza.
- Limpie el aparato después de cada uso para mantenerlo en buen estado.

Advertencia



- Es posible que aparezcan manchas blancas de agua en las placas de cocción si se dejan húmedas.
- Nunca utilice gasolina, disolventes, agentes de limpieza abrasivos, objetos metálicos o cepillos duros para limpiar el aparato.
- Se recomienda limpiar las placas de cocción una vez enfriadas después de cada proceso de cocción para facilitar su limpieza.

3.2 Almacenamiento

- Desenchufe el aparato y espere hasta que se enfríe por completo antes de guardarlo.
- Sujetar la tapa del mango (6) para cerrarla.
- Si no va a utilizar el aparato durante un periodo prolongado de tiempo, guárdelo cuidadosamente.
- También puede guardar el aparato en posición vertical.
- Guarde el aparato en un lugar fresco y seco.
- Mantenga el aparato y su cable de alimentación fuera del alcance de los niños.

3.3 Manejo y transporte

- Durante el manejo y el transporte, lleve el aparato en su embalaje original. El embalaje del aparato lo protege de daños físicos.
- No coloque cargas pesadas en el aparato o en el embalaje. El aparato podría dañarse.
- Dejar caer el aparato podría causar que dejara de funcionar o causar un daño permanente.

CONDICIONES DE GARANTIA - ESPAÑA

El presente certificado cubre la garantía de reparación de su electrodoméstico de gama blanca* durante el periodo de garantía legal previsto en la ley, a partir de la fecha de venta, contra todo defecto de funcionamiento proveniente de fabricación o materiales; o de sustitución del aparato, salvo que una de estas opciones resulte imposible o desproporcionada respecto de la otra. Cuando usted detecte un defecto o anomalía en el aparato contacte de forma inmediata con nosotros, un plazo de dos meses es el límite para informarnos de la falta de conformidad. El cargo de desplazamiento está incluido en la reparación, excepto para pequeños electrodomésticos que pueden ser transportados al taller del servicio oficial de la marca. En caso de sustitución, el plazo de garantía se suspende y el nuevo aparato mantendrá el periodo de vigencia del aparato sustituido, y como mínimo 6 meses de garantía.

La presente garantía sólo será válida si se presenta factura, ticket de compra o el albarán de entrega del producto correspondiente si éste fuera posterior a la fecha de factura. La presente garantía es válida en el territorio español y portugués para los aparatos distribuidos por Beko Electronics España S.L.. La garantía sólo tendrá validez sobre el primer comprador o adquirente del producto. La garantía será válida para aparatos adecuados a las condiciones climáticas y medioambientales en que estén ubicados.

EXCLUSIONES DE LA GARANTIA

El coste de la reparación será a cargo del usuario en los siguientes casos:

- Los aparatos utilizados para uso profesional o no exclusivamente doméstico, en establecimientos públicos, industriales o comerciales.
- Los aparatos desmontados o manipulados por personas ajenas a los servicios técnicos expresamente autorizados.
- Las instalaciones, transporte, sustitución de aparatos, puestas en marcha, cambio de sentido de puertas.
- Intervenciones de mantenimiento o de información sobre el uso de los aparatos.
- Cambio de inyectores en aparatos de gas.
- Las averías provocadas por falta de mantenimiento o limpieza o aquellas provocadas por un uso indebido, sobrecarga, abandono o de manera no conforme a las instrucciones de uso o de instalación de los aparatos.
- Las averías producidas por causas fortuitas, siniestros de fuerza mayor o derivados de instalación incorrecta y en general, averías por causas ajenas al propio aparato.
- Las averías provocadas por conexiones que puedan presentar fluctuaciones, irregularidades o falta de uniformidad en el suministro, por ejemplo: suministro de agua impulsado por grupos de presión, energía solar, energía eólica, generadores eléctricos, u otro tipo de suministro no normalizado.
- La sustitución de materiales rotos o deteriorados por desgaste o uso no normal del aparato, o materiales consumibles tales como: juntas, plásticos, gomas, correas, cristales, escobillas, bombillas, asas, tiradores, tapas de quemadores, filtros, rejillas, ánodos de sacrificio (magnesio o similares) de calentadores o calderas, etc.
- Los aparatos que presenten oxidación, o daños por corrosión en esmaltes o pinturas, que puedan ser provocados por efectos químicos o electroquímicos del agua o cualquier otra sustancia, o aceleradas por circunstancias ambientales o climáticas no propicias.
- Defectos estéticos en serigrafía o pintura.
- Los daños de transporte o manipulación, golpes, etc.
- Los aparatos deben instalarse de forma accesible para su reparación, debiendo asumir el usuario los costes necesarios para el acceso al aparato para su reparación y sustitución.

La presente garantía no afecta a los derechos de que dispone el consumidor conforme a lo previsto en la legislación vigente. El Servicio Oficial de Asistencia Técnica resolverá cualquier incidencia que pudiera precisar su electrodoméstico siempre que el aparato esté instalado de forma accesible.

Para asegurarse que su electrodoméstico va a ser intervenido por un técnico oficial autorizado, rogamos solicite el carnet avalado por ANFEL (Asociación Nacional de Fabricantes de Electrodomésticos) a nuestros técnicos.

Las marcas BEKO, ALTUS, BLOMBERG, y GRUNDIG se distribuyen por Beko Electronics España S.L.

DATOS APARATO (a rellenar por el Distribuidor):

Titular:		Sello Establecimiento:
Modelo:	Núm. serie:	
Establecimiento:	Fecha de compra:	

El garante e importador de su electrodoméstico es: BEKO ELECTRONICS ESPAÑA S.L. Calle Provenza nº 388 3º Barcelona 08025, España. El producto ha sido fabricado por ARÇELIK A.S (Arçelik A.S.Sütluce Karaagaç Cad. No:2-6 34445 Beyoglu, Istanbul, Turkey) o Arctic S.A. (210, 13 Decembrie St., 135200, Gaesti, Dambovitza, Romania

Conózcanos mejor en nuestra página: www.beko.com Conserve este documento, es importante para usted.

(*) Se consideran electrodomésticos de gama blanca, los aparatos de frío, cocción, lavado y secado, etc., no incluidos en la categoría de pequeño aparato electrodoméstico (PAE).

CONDIÇÕES DE GARANTIA - PORTUGAL

Este certificado cobre a garantia de reparação do seu eletrodoméstico da linha branca (*) durante o período de garantia legal determinado pela legislação em vigor a contar da data de compra, contra defeitos de funcionamento provenientes do fabrico ou dos materiais; ou de substituição do dispositivo, a menos que uma dessas opções seja impossível ou desproporcionada em relação à outra. Quando detetar um defeito ou anomalia no aparelho entre imediatamente em contacto connosco, existe um prazo limite de dois meses para nos informar sobre a falta de conformidade. O valor da deslocação está incluído na reparação, com exceção de pequenos aparelhos que podem ser transportados para a oficina do serviço oficial da marca. Em caso de substituição, o período de garantia fica suspenso e o aparelho irá manter o prazo de validade do aparelho substituído e no mínimo 6 meses de garantia.

Esta garantia só será válida se a fatura, recibo de venda ou a entrega do produto em questão for posterior à data da fatura. Esta garantia é válida em território espanhol e português para aparelhos distribuído pela Beko Home Appliances Portugal, Unipessoal, Lda A garantia só é válida para o primeiro comprador ou adquirente do produto. A garantia é válida para dispositivos adaptados às condições climáticas e ambientais em que se situam.

EXCLUSÕES DA GARANTIA

O custo da reparação será pago pelo utilizador nos seguintes casos:

- Aparelhos utilizados para uso profissional ou não exclusivamente doméstico, em estabelecimentos comerciais, industriais ou públicos.
- O equipamento desmontado ou adulterado por alguém que não seja expressamente autorizado pelos serviços técnicos.
- A instalação, transporte, substituição de equipamento, colocação em funcionamento, alteração do sentido das portas.
- Intervenções de manutenção ou informações sobre a utilização dos aparelhos.
- Alteração de injetores em aparelhos a gás.
- As avarias causadas pela falta de manutenção ou limpeza, ou aquelas causadas por um uso inadequado, sobrecarga, abandono ou de forma a não respeitar as instruções de uso ou instalação dos aparelhos.
- As avarias provocadas por causas acidentais, sinistros de força maior ou resultantes de instalação inadequada e em geral, avarias por razões não relacionadas com o produto.
- As avarias causadas por ligações que podem apresentar flutuações, irregularidades ou falta de uniformidade no fornecimento, por exemplo: abastecimento de água, impulsionado por pressão, energia solar, energia eólica, geradores de energia elétrica ou outro tipo de fornecimento não-padrão.
- Os materiais quebrados ou danificados por desgaste ou uso não normal do aparelho, ou consumíveis tais como: juntas, plásticos, borracha, correias, vidros, pincéis, lâmpadas, asas, puxadores, tampas de queimadores, filtros, grades, etc.
- Os aparelhos que apresentem oxidação, ou danos por corrosão em esmaltes ou tintas, que possam ter sido causados por efeitos químicos ou eletroquímicos da água ou de qualquer outra substância, ou aceleradas por circunstâncias ambientais ou climáticas não propícias.
- Defeitos estéticos em serigrafia ou pintura.
- Os danos causados por transporte ou manuseio, colisões, etc.
- Os aparelhos devem ser instalados de forma acessível em caso de reparação e o utilizador deve assumir os custos necessários para aceder ao aparelho para reparação e substituição.

A presente garantia não afecta os direitos de que o consumidor dispõe conforme o previsto na legislação em vigor.

As marcas BEKO, ALTUS, BLOMBERG, y GRUNDIG são distribuídas por Beko Home Appliances Portugal, Unipessoal, Lda

DADOS DO APARELHO (a ser preenchido pelo Distribuidor):

Detentor:		Carimbo do estabelecimento:
Modelo:	N.º série:	
Estabelecimento:	Data de compra:	

O fiador e o importador do seu eletrodoméstico é: Beko Home Appliances Portugal, Unipessoal, Lda; Edifício Amoreiras Square; Rua Carlos Alberto da Mota Pinto, nº 17, 3ªA, Amoreiras 1070-313, Lisboa, Portugal. O produto foi fabricado por ARÇELIK A.S (Arçelik A.S.Sütlüce Karaağaç Cad. No:2-6 34445 Beyoglu, Istanbul, Turquia) ou o Arctic S.A. (210, 13 Decembrie St., 135200, Gaesti, Dambovită, Romania.

Conheça-nos melhor na nossa página: www.beko.com Conserve este documento, é importante para si.

(*) Consideram-se eletrodomésticos de linha branca, os aparelhos de frio, fogões, fornos, máquinas de roupa, máquinas de louça e de secar, etc não incluídos na gama de pequenos domésticos (PAE).

Proszę najpierw przeczytać instrukcję obsługi!

Drogi Kliencie,
dziękujemy za wybranie urządzenia marki Beko. Mamy nadzieję, że zakupione urządzenie, wyprodukowane z zapewnieniem wysokiej jakości przy użyciu najnowszych technologii, okaże się w pełni zadowalające. Z tego względu przed użyciem urządzenia należy uważnie przeczytać instrukcję obsługi oraz dołączone dokumenty i zachować je do wglądu na przyszłość. Przekazując urządzenie innemu użytkownikowi, należy dołączyć również niniejszą instrukcję. Należy postępować zgodnie z instrukcjami, zwracając uwagę na wszystkie informacje i ostrzeżenia zamieszczone w niniejszym dokumencie.

Znaczenie symboli

W niniejszej instrukcji stosuje się następujące symbole:



Ważne informacje i przydatne wskazówki dotyczące użytkowania.



OSTRZEŻENIE:

Ostrzeżenia dotyczące sytuacji zagrażających bezpieczeństwu, życiu i mieniu.



Urządzenie przeznaczone do kontaktu z żywnością.



Nie wolno zanurzać urządzenia w wodzie.



**PAPIER Z RECYKLINGU
I NADAJĄCY SIĘ
DO PONOWNEGO
PRZETWORZENIA**

Produkt został wyprodukowany
w ekologicznych, nowoczesnych zakładach.

1. Lampka termostatu
2. Górna część korpusu
3. Dolna część korpusu
4. Płyty kuchenne
5. Przycisk blokady
6. Uchwyt

Dane techniczne

Zasilanie:

220-240 V~, 50-60 Hz

Moc: 650-750 W

Zastrzega się prawo do wprowadzania zmian technicznych i konstrukcyjnych.

Wartości podane w oznaczeniach umieszczonych na tym urządzeniu lub w innych dostarczanych wraz z nim materiałach drukowanych uzyskano w warunkach laboratoryjnych zgodnie z obowiązującymi normami. Wartości te mogą się różnić w zależności od sposobu użytkowania urządzenia i warunków w jego otoczeniu.

Rozdział ten zawiera instrukcje zachowania bezpieczeństwa, które pomogą uniknąć obrażeń ciała lub uszkodzeń mienia.

Nieprzestrzeganie tych instrukcji spowoduje unieważnienie gwarancji.

1.1 Bezpieczeństwo: Ogólne zasady

- Produkt jest zgodny z międzynarodowymi normami bezpieczeństwa.
- Produkt może być używany przez dzieci powyżej 8. roku życia oraz osoby o ograniczonych zdolnościach fizycznych, zmysłowych lub psychicznych bądź osoby nieposiadające wiedzy lub doświadczenia wyłącznie pod nadzorem innych osób bądź po zapoznaniu się z zagrożeniami z tego wynikającymi. Dzieci nie mogą bawić się produktem.
- Dzieci nie powinny zajmować się czyszczeniem lub konserwacją, o ile nie są pod nadzorem osoby dorosłej.
- Urządzenie oraz jego kabel należy trzymać z dala od dzieci poniżej 8. roku życia.
- Produktu nie wolno używać, jeśli przewód zasilający lub sam produkt jest uszkodzony. Należy się skontaktować z autoryzowanym punktem

serwisowym.

- Zasilanie sieciowe musi być zgodne z wartościami na tabliczce znamionowej produktu.
- Dodatkową ochronę zapewni podłączenie produktu do wyłącznika różnicowo-prądowego o natężeniu prądu 30 mA.
- Urządzenie należy podłączyć do uziemionego gniazda.
- Z urządzeniem nie należy używać przedłużaczy.
- Aby zapobiec uszkodzeniu przewodu zasilającego, należy się upewnić, że nie utknął, nie zagiął się ani nie ociera się o ostre krawędzie.
- Nie dotykać wtyczki mokrymi lub wilgotnymi rękami.
- Nie wolno zanurzać urządzenia ani przewodu zasilającego w wodzie.
- Nie pozostawiać urządzenia bez dozoru, gdy jest podłączone do sieci.
- Zewnętrzna powierzchnia nagrzewa się w trakcie działania. Aby uniknąć oparzeń, nie wolno dotykać gorących powierzchni.
- Nie pozostawiać przyrządów do gotowania ani przedmiotów na płytach kuchennych.
- Urządzenie powinno być używane i przechowywane

na stabilnej powierzchni.

- Urządzenia nie należy demontować.
- Należy stosować wyłącznie oryginalne lub zalecane przez producenta części zamienne.
- Przed przystąpieniem do czyszczenia urządzenia należy odłączyć je od zasilania, a po wyczyszczeniu pozostawić do całkowitego wyschnięcia.
- Czyszczenie i konserwację powierzchni zewnętrznych oraz płyt należy wykonywać zgodnie z wytycznymi w rozdziale Czyszczenie i konserwacja.
- Urządzenie nie jest przeznaczone do użytku komercyjnego. Jest ono przeznaczone do zastosowania domowego oraz podobnych miejsc, takich jak:
 - sklepy, biura i kuchnie dla personelu w innych miejscach pracy,
 - gospodarstwa wiejskie,
 - hotele, motele i inne miejsca zamieszkania (przez gości),
 - Pensjonaty i restauracje oferujące śniadania.
- Urządzenia tego nie wolno używać razem z zewnętrznym zegarem lub osobnym systemem

zdalnego sterowania.

- Produkty spożywcze mogą spowodować pożar w wyniku przegrzania. Unikać zetknięcia urządzenia z przedmiotami palnymi oraz nie dopuszczać do zasłaniania urządzenia takimi przedmiotami jak zasłony, tkaniny, panele ścienne itd.
- Nigdy nie używać urządzenia w miejscach przechowywania materiałów wybuchowych lub łatwopalnych ani w ich pobliżu.
- Opakowanie urządzenia należy przechowywać poza zasięgiem dzieci.
- Zdjąć całe opakowanie oraz naklejki i wyrzucić je zgodnie z obowiązującymi przepisami prawa.

1.2 Zgodność z dyrektywą WEEE i utylizacja zużytych wyrobów

Wyrób ten jest zgodny z dyrektywą WEEE Unii Europejskiej (2012/19/UE). Wyrób ten jest oznaczony symbolem klasyfikacyjnym dla zużytego sprzętu elektrycznego i elektronicznego (WEEE).



Ten symbol oznacza, że sprzęt nie może być umieszczany łącznie z innymi odpadami gospodarstwa domowego po okresie jego użytkowania. Zużyte urządzenie należy oddać do specjalnego punktu zbiórki zużytego sprzętu elektrycznego i elektronicznego w celu utylizacji. Aby uzyskać informacje o punktach zbiórki w swojej okolicy należy skontaktować się z lokalnymi władzami lub punktem sprzedaży tego produktu. Gospodarstwo domowe spełnia ważną rolę w przyczynianiu się do ponownego użycia i odzysku zużytego sprzętu. Odpowiednie postępowanie ze zużytym sprzętem zapobiega potencjalnym negatywnym konsekwencjom dla środowiska naturalnego i ludzkiego zdrowia.

1.3 Zgodność z dyrektywą RoHS:

Niniejszy wyrób jest zgodny z dyrektywą Parlamentu Europejskiego i Rady RoHS (Ograniczenie użycia substancji niebezpiecznych) (2011/65/WE). Nie zawiera szkodliwych i zakazanych materiałów, podanych w tej dyrektywie.

1.4 Informacje o opakowaniu



Opakowanie urządzenia wykonano z materiałów nadających się do recyklingu zgodnie z przepisami krajowymi. Nie należy wyrzucać materiałów opakowaniowych do śmieci wraz z innymi odpadkami domowymi. Należy je oddać do jednego z punktów zbiórki materiałów opakowaniowych wyznaczonych przez władze lokalne.

2 Użytkowanie

2.1 Przeznaczenie

Urządzenie jest przeznaczone do użytku domowego i gotowania. Nie nadaje się do zastosowań profesjonalnych.

2.2 Pierwsze użycie

Ponieważ podczas pierwszego użycia może się wydzielać dym, należy użyć produktu bez wkładu i upewnić się, że pomieszczenie jest dobrze wentylowane.



- Żółta lampka zapala się, gdy urządzenie się nagrzewa. Po kilkuminutowym rozgrzaniu urządzenia, kontrolka zapali się na zielono, wskazując, że produkt jest gotowy do użytku.
- Czas gotowania różnych produktów zależy od rodzaju i grubości żywności.



Ostrzeżenie

- Nie używać produktu do gotowania lub rozmrażania zamrożonej żywności. Żywność, która ma zostać przygotowana przy użyciu tego produktu, należy rozmrozić.
- Płyty kuchenne i powierzchnie metalowe produktu przegrzewają się w trakcie użytku.
- Nie stosować naczyń kuchennych, które mogą zadrapać lub uszkodzić powłokę zapobiegającą przywieraniu.

3 Czyszczenie i konserwacja

3.1 Czyszczenie



Nie dopuszczać, aby części elektryczne zetknęły się z wodą lub stały się wilgotne.



- Po oczyszczeniu urządzenia należy starannie osuszyć wszystkie jego części miękkim ręcznikiem przed ponownym użyciem.
- Aby zapewnić odpowiednią konserwację, urządzenie należy umyć po każdym użyciu.

Ostrzeżenie



- Na pozostawionych wilgotnych płytach kuchennych mogą powstawać plamy.
- Do czyszczenia urządzenia nie wolno używać benzyny, rozpuszczalników, ściernych proszków do czyszczenia, metalowych przedmiotów ani twardych szczotek.
- Po zakończeniu każdego procesu gotowania i ochłodzeniu płyt kuchennych zaleca się ich umycie, aby ułatwić czyszczenie urządzenia.

3 Czyszczenie i konserwacja

3.2 Przechowywanie

- Przed rozpoczęciem przechowywania odłączyć urządzenie od prądu i poczekać, aż ostygnie.
- Zdjąć pokrywę z uchwyty (6), aby zamknąć.
- Jeśli urządzenie nie będzie używane przez dłuższy czas, należy je bezpiecznie przechowywać.
- Urządzenie można przechowywać w pozycji pionowej.
- Przechowywać urządzenie w chłodnym i suchym miejscu.
- Urządzenie należy przechowywać poza zasięgiem dzieci.

3.3 Przenoszenie i transport

- Urządzenie należy przenosić i transportować w oryginalnym opakowaniu. Zabezpiecza ono urządzenie przed fizycznymi uszkodzeniami.
- Nie wolno umieszczać ciężkich przedmiotów na urządzeniu lub opakowaniu. Może to spowodować uszkodzenie urządzenia.
- Upuszczenie urządzenia może spowodować jego awarię lub trwałe uszkodzenie.

Droży Klienci,

Dziękujemy za zakup naszych produktów. Jesteśmy przekonani, że nasze urządzenia będą służyć przez lata. Każdy produkt firmy Beko jest objęty 2-letnim okresem gwarancji.

Warunki gwarancji Beko S.A. (małe urządzenia AGD)

BEKO spółka akcyjna z siedzibą w Warszawie (02-819), przy ulicy Puławskiej 366, wpisana do rejestru przedsiębiorców prowadzonego przez Sąd Rejonowy dla m.st. Warszawy w Warszawie, XIII Wydział Gospodarczy Krajowego Rejestru Sądowego, pod numerem: 0000078147 (dalej: „BEKO”) udziela gwarancji jakości (dalej: „Gwarancja”) na wprowadzone przez BEKO do obrotu na terenie Polski produkty marki BEKO (dalej: „Urządzenia”) osobom, które nabyły te produkty („Użytkownik”) na następujących warunkach:

I. ZAKRES OCHRONY.

BEKO gwarantuje, że Urządzenie zakupione przez Użytkownika jest wolne od wad produkcyjnych lub materiałowych, powstałych z przyczyn tkwiących w tym Urządzeniu (dalej: „Wada”), które ujawnią się w ciągu terminu określonego w części II. niniejszych Warunków Gwarancji (dalej: „Okres Gwarancyjny”).

W razie ujawnienia się Wady Produktu w trakcie Okresu Gwarancyjnego, zostanie ona usunięta na koszt BEKO w sposób uzależniony od właściwości wady, na zasadach i w zakresie określonym w niniejszych Warunkach Gwarancji.

BEKO zobowiązuje się do usunięcia Wady poprzez dokonanie nieodpłatnej naprawy lub wymiany Urządzenia, bądź też reklamacja zgłoszona na podstawie niniejszych Warunków Gwarancji zostanie rozpatrzona w inny sposób uzgodniony przez BEKO i Użytkownika.

Udzielona gwarancja jest ważna na terytorium Rzeczypospolitej Polskiej.

II. CZAS TRWANIA GWARANCJI.

Okres Gwarancyjny wynosi 24 miesiące licząc od daty zakupu Urządzenia przez pierwszego Użytkownika.

III. PROCEDURA ZGŁOSZENIA REKLAMACYJNEGO.

Wady Urządzenia ujawnione w Okresie Gwarancyjnym będą usuwane pod warunkiem przedstawienia przez Użytkownika dowodu zakupu tego Urządzenia zawierającego oznaczenia niezbędne do jego identyfikacji (model, datę zakupu).

Uprawnienia wynikające z niniejszych Warunków Gwarancji mogą być zrealizowane przez Użytkownika wyłącznie w Autoryzowanych Punktach Serwisowych BEKO (dalej: „Serwis”) po uprzednim dokonaniu zgłoszenia na Infolinii BEKO pod numerem telefonu: 22 250 14 14. Urządzenie powinno być odpowiednio zapakowane i zabezpieczone przez Użytkownika na czas transportu do punktu serwisowego Beko.

Wady Urządzenia będą usunięte w terminie 14 dni od daty zgłoszenia Wady na Infolinii BEKO.

Jeżeli część zamienna wymieniana w ramach uprawnień wynikających z niniejszych Warunków Gwarancji Urządzenia jest sprowadzana z zagranicy, termin naprawy, o którym mowa w punkcie 5 powyżej, może ulec wydłużeniu jednak, nie więcej niż do 30 dni licząc odpowiednio od daty zgłoszenia Wady na Infolinii BEKO. Informacje o spodziewanych terminach napraw dostępne są na Infolinii BEKO pod numerem 22 250 14 14. Po usunięciu Wady, Urządzenie zostanie dostarczone Użytkownikowi na koszt BEKO.

IV. WYŁĄCZENIA.

Warunkiem skorzystania z niniejszych Warunków Gwarancji jest:

- użytkowanie Urządzenia zgodnie z Instrukcją Obsługi dołączoną do tego Urządzenia i jego przeznaczeniem, jak również odpowiednie czyszczenie i konserwacje Urządzenia;
- użytkowanie w warunkach indywidualnego gospodarstwa domowego. Urządzenie nie jest używane do celów prowadzenia działalności gospodarczej lub w zastosowaniach eksploatacji masowej, w

szczególności w gastronomicznej działalności hoteli, restauracji i innych obiektów turystyczno-rekreacyjnych lub zbiorowego żywienia. Stosowanie osprzętu zalecanego przez producenta; brak ingerencji w Urządzenie przez osoby do tego nieupoważnione; brak ingerencji w tabliczkę znamionową z numerem seryjnym Urządzenia.

Udzielona przez Beko Gwarancja nie obejmuje:

- wad powstałych z przyczyn innych niż tkwiące w Urządzeniu;
- normalnego zużycia elementów eksploatacyjnych tj. akumulatory, baterie, noże, filtry, żarówki, szczotki, itp.;
- czynności przewidzianych w Instrukcji Obsługi, do wykonania których zobowiązany jest Użytkownik Urządzenia we własnym zakresie i na swój koszt, w tym: instruktażu dotyczącego obsługi Urządzenia, instalacji oraz regulacji urządzenia.
- usterek powstałych w wyniku nieprawidłowego lub niewłaściwego użytkowania, niedbalstwa, przypadkowego uszkodzenia Urządzenia, nieodpowiedniego napięcia prądu lub dokonania jakichkolwiek zmian, które mają wpływ na niewłaściwe działanie Urządzenia, i które naprawiane były przez osoby nieupoważnione, używania instalacji niezgodnych z odpowiednimi Polskimi Normami i innych niż wymienione w Instrukcji Obsługi Urządzenia;
- uszkodzeń mechanicznych, termicznych, chemicznych, korozji, innych uszkodzeń spowodowanych działaniem lub zaniedbaniem Użytkownika lub powstałych na skutek działania sił zewnętrznych (do których zalicza się w szczególności wyładowania atmosferyczne, skoki napięcia, wszystkiego rodzaju awarie domowej instalacji wodno-kanalizacyjnej, itp.), a także powstałych na skutek przedostania się zanieczyszczeń lub ciał obcych do Urządzenia, zakamienienia (proces odkamieniania musi być przeprowadzany zgodnie z instrukcją obsługi z użyciem odpowiednich środków czyszczących) elementów ze szkła, plastiku oraz porcelany; odbarwień Urządzenia lub poszczególnych jego części;
- usterek powstałych na skutek przechowywania i użytkowania Urządzenia w warunkach, które są niezgodne z normalnymi warunkami domowymi określonymi wymaganiami powszechnie obowiązujących przepisów prawa i odpowiednich Polskich Norm;

V. POZOSTAŁE POSTANOWIENIA.

Niniejsze warunki gwarancji mają zastosowanie do Urządzeń zakupionych od dnia 01.03.2019 r. Gwarant oświadcza, że niniejsza Gwarancja jest udzielana Użytkownikowi dodatkowo i nie wyłącza, nie ogranicza ani nie zawieszają uprawnień Użytkownika wynikających z przepisów o rękojmi za wady rzeczy sprzedanej na podstawie Kodeksu cywilnego.

Si prega di leggere questo manuale prima dell'uso!

Gentile e stimato Cliente, Grazie per aver scelto un prodotto Beko. Ci auguriamo che riesca ad ottenere i risultati migliori da questo prodotto, realizzato con tecnologia all'avanguardia e di alta qualità. Pertanto, prima di utilizzare il prodotto, La preghiamo di leggere con attenzione e per intero il presente manuale e ogni altro documento allegato, conservandoli come riferimento per impieghi futuri. Nel caso cedesse il prodotto ad altre persone, consegnino loro anche queste istruzioni. Segua tutte le avvertenze e le informazioni riportate nel manuale utente.

Significato dei simboli

I seguenti simboli sono utilizzati in diverse sezioni del presente manuale:



Informazioni importanti e suggerimenti utili sull'utilizzo.



AVVERTENZA:

Avvisi in merito a situazioni pericolose per la sicurezza di persone e cose.



Adatto al contatto con alimenti.



Non immergere il dispositivo in acqua.



**CARTA RICICLATA E
RICICLABILE**

Questo prodotto è stato realizzato in impianti all'avanguardia e rispettosi dell'ambiente.

1. Spia del termostato
2. Parte superiore dell'apparecchio
3. Parte inferiore dell'apparecchio
4. Piastre di cottura
5. Pulsante di blocco
6. Maniglia

Dati tecnici

Alimentazione elettrica:

220-240 V ~, 50-60 Hz

Potenza: 650-750 W

I diritti di apportare modifiche tecniche e di progettazione sono riservati.

I valori dichiarati nelle marcature apposte sull'apparecchio o in altri documenti stampati forniti con l'apparecchio rappresentano i valori ottenuti nei laboratori nel rispetto delle norme pertinenti. Questi valori potrebbero variare a seconda dell'uso dell'apparecchio e delle condizioni ambientali.

Questa sezione contiene istruzioni di sicurezza che aiuteranno a proteggere dal rischio di lesioni personali o danni alle cose.

La mancata osservanza di queste istruzioni annullerà qualsiasi garanzia.

1.1 Sicurezza generale

- Questo prodotto è conforme agli standard di sicurezza internazionali.
- Il prodotto può essere utilizzato da bambini a partire dagli 8 anni di età e da persone con ridotte capacità fisiche, sensoriali o mentali o da persone che non hanno alcuna conoscenza o esperienza a condizione che siano sorvegliate o informate sui pericoli connessi. I bambini non devono giocare con il prodotto.
- La pulizia e la manutenzione non devono essere eseguiti da bambini a meno che non siano sorvegliati da un adulto.
- Tenere l'apparecchio e il suo cavo lontano dalla portata dei bambini di età inferiore agli 8 anni.

Importanti istruzioni per la sicurezza e l'ambiente

- Non utilizzare il prodotto se il cavo di alimentazione o il prodotto stesso sono danneggiati. Contattare il servizio assistenza autorizzato.
- L'alimentazione di rete utilizzata deve essere conforme ai valori riportati sulla targhetta del prodotto.
- Per una protezione supplementare, questo prodotto deve essere collegato ad un interruttore differenziale con un valore nominale di 30 mA.
- Collegare l'apparecchio ad una presa con messa a terra.
- Non utilizzarlo con un cavo-prolunga.
- Per evitare che il cavo di alimentazione si danneggi, assicurarsi che non rimanga incastrato, attorcigliato o sfregi su superfici appuntite.
- Non toccare la spina con mani umide o bagnate.
- Non immergere l'apparecchio o il suo cavo di alimentazione in acqua.
- Non lasciare l'apparecchio incustodito quando collegato alla rete elettrica.
- La superficie esterna si riscalda durante l'uso. Per

evitare il rischio di ustioni, non toccare le superfici calde

- Non lasciare utensili da cucina in metallo o oggetti sulle piastre di cottura.
- Utilizzare e tenere l'apparecchio su una superficie stabile.
- Non smontare l'apparecchio.
- Utilizzare solo pezzi di ricambio originali o consigliati dal produttore.
- Scollegare l'apparecchio prima della pulizia e asciugare accuratamente tutte le parti dopo la pulizia.
- Pulire solo la superficie esterna e le piastre come descritto in Pulizia e Cura.
- Questo apparecchio non è destinato ad un uso commerciale. È destinato ad applicazioni domestiche e simili in luoghi come ad esempio:
 - Negozi, uffici e cucine in altri ambienti di lavoro,
 - Agriturismi,
 - Da clienti in hotel, motel e altri luoghi residenziali,

- Posti per dormire e per la colazione.
- L'apparecchio non deve essere azionato con un timer esterno o con un sistema di controllo remoto separato.
- Il cibo potrebbe prendere fuoco a causa del surriscaldamento. Non lasciare che l'apparecchio entri in contatto o sia coperto da oggetti infiammabili come tende, tessuti, pannelli a parete e così via.
- Non utilizzare mai l'apparecchio in luoghi o in prossimità di ambienti o luoghi combustibili o infiammabili.
- Se i materiali di imballaggio vengono conservati, tenerli fuori dalla portata dei bambini.
- Rimuovere tutti i materiali di imballaggio e gli adesivi e smaltirli secondo le norme di legge vigenti.

1.2 Conformità alla direttiva WEEE e allo smaltimento dei rifiuti:

Questo apparecchio è conforme alla Direttiva UE WEEE (2012/19/EU). Questo apparecchio riporta il simbolo di classificazione per i rifiuti delle apparecchiature elettriche ed elettroniche (WEEE).



Questo simbolo indica che questo prodotto non deve essere smaltito con altri rifiuti domestici al termine della sua vita utile. Il dispositivo usato deve essere portato a un punto di raccolta ufficiale per il riciclaggio di dispositivi elettrici ed elettronici. Per individuare questi punti di raccolta, contattare le proprie autorità locali oppure il rivenditore presso cui è stato acquistato il prodotto. Ciascuna famiglia ha un ruolo importante nel recupero e riciclaggio di vecchi apparecchi. Lo smaltimento appropriato degli apparecchi usati aiuta a prevenire potenziali conseguenze negative per l'ambiente e la salute umana.

1.3 Conformità alla Direttiva RoHS:

L'apparecchio acquistato è conforme alla Direttiva UE RoHS (2011/65/EU). Non contiene materiali pericolosi o proibiti specificati nella Direttiva.

1.4 Informazioni di imballaggio



L'imballaggio del prodotto è fatto di materiali riciclabili in conformità con la normativa nazionale. Non smaltire i materiali di imballaggio con i rifiuti domestici o altri rifiuti. Portarli ai punti di raccolta per materiali di imballaggio previsti dalle autorità locali.

2 Utilizzo

2.1 Uso previsto

Questo apparecchio è destinato esclusivamente all'uso domestico e alla cucina; non è adatto ad un uso professionale.

2.2 Primo utilizzo

Poiché durante il primo utilizzo potrebbe essere emesso del fumo, azionare il prodotto senza carico e assicurarsi che il locale sia ben ventilato.



- La spia gialla si accende quando l'apparecchio si riscalda. Dopo che l'apparecchio si è riscaldato per circa cinque minuti, la spia diventa verde a indicare che l'apparecchio è pronto per l'uso.
- Il tempo di cottura dei diversi alimenti dipende dal tipo e dallo spessore degli stessi.



Attenzione

- Non utilizzare questo prodotto per cucinare o scongelare alimenti congelati. Prima di essere cucinati con questo prodotto, gli alimenti devono essere scongelati.
- Le piastre di cottura e le superfici metalliche del prodotto si surriscaldano durante l'uso.
- Non utilizzare utensili da cucina che potrebbero graffiare o danneggiare il rivestimento antiaderente della piastra.

3 Pulizia e cura

3.1 Pulizia



Non lasciare mai che le parti elettriche entrino in contatto con l'acqua o si bagnino.



- Prima di iniziare ad utilizzare l'apparecchio dopo averlo pulito, asciugare tutte le parti con un panno morbido.
- Pulire l'apparecchio dopo ogni utilizzo per tenerlo sempre in buone condizioni.



Attenzione

- Se lasciate bagnate, sulle piastre di cottura possono formarsi macchie di calcare.
- Non utilizzare mai benzina, solventi, detergenti abrasivi, oggetti metallici o spazzole dure per pulire l'apparecchio.
- Per facilitare la pulizia, si consiglia di pulire le piastre di cottura dopo che si sono raffreddate dopo ogni cottura.

3.2 Conservazione

- Scollegare l'apparecchio e lasciarlo raffreddare prima di conservarlo.
- Per chiuderlo, tenere il coperchio dalla maniglia (6).
- Se non si intende utilizzare l'apparecchio per un lungo periodo di tempo, conservarlo con cura.
- L'apparecchio può essere conservato anche in posizione verticale.
- Conservare l'apparecchio in un luogo fresco e asciutto.

3 Pulizia e cura

- Tenere l'apparecchio e il cavo di alimentazione fuori dalla portata dei bambini.

3.3 Spostamento e trasporto

- Durante lo spostamento e il trasporto, tenere l'apparecchio nel suo imballaggio originale. L'imballaggio dell'apparecchio lo protegge da danni materiali.
- Non collocare carichi pesanti sull'apparecchio o sull'imballaggio. L'apparecchio potrebbe danneggiarsi.
- La caduta dell'apparecchio potrebbe comprometterne il funzionamento o causare danni permanenti.



CERTIFICATO DI GARANZIA

La presente garanzia commerciale si intende aggiuntiva e non sostitutiva di ogni altro diritto di cui gode il consumatore, intendendo per consumatore esclusivamente colui che utilizza il bene per scopi estranei all'attività imprenditoriale o professionale eventualmente svolta e pertanto per uso domestico/privato, e in particolare non pregiudica in alcun modo i diritti del consumatore stabiliti dal Dlgs 206/05. BEKO Italy S.r.l. in conformità alla facoltà prevista dalla legge, offre al consumatore una garanzia commerciale aggiuntiva, nei termini e nei modi di seguito indicati.

Questo certificato non deve essere spedito per la convalida. E' valido e operante solo se conservato assieme alla ricevuta fiscale o altro documento reso fiscalmente obbligatorio.

Condizioni di Garanzia

1. BEKO Italy S.r.l. garantisce l'apparecchio per un periodo di 2 anni dalla data di acquisto (12 mesi se acquistato con fattura di vendita e non con scontrino fiscale).
2. La garanzia è valida esclusivamente sul territorio italiano compresa la Repubblica di San Marino e la città del Vaticano e deve essere comprovata da scontrino fiscale o fattura, che riporti il nominativo del Rivenditore, la data di acquisto dell'apparecchio nonché gli estremi i identificativi dello stesso (tipo, modello).
3. Per garanzia s'intende la sostituzione o riparazione gratuita delle parti componenti l'apparecchio che sono risultate difettose all'origine, per vizi di fabbricazione.
4. L'utente decade dai dritti di garanzia se non denuncia il difetto di conformità entro 2 mesi dalla scoperta dello stesso.
5. Diritto di Chiamata: gratuita per i primi 12 mesi di garanzia, a pagamento per gli altri 12 mesi nel caso l'utente non sia in grado di provare che il difetto sia dovuto a vizio di conformità del prodotto.
6. Manodopera e ricambi gratuiti per i 24 mesi del periodo di garanzia.
7. L'intervento di riparazione viene effettuato presso il centro di assistenza reperibile presso il call centre e sul sito www.beko.it, fatto salvo i casi d'impossibilità oggettiva o di forza maggiore.
8. La riparazione o sostituzione dei componenti o dell'apparecchio stesso, non estendono la durata della garanzia.
9. Tutte le parti asportabili e tutte le parti estetiche, non sono coperte da garanzia.
10. Tutti i materiali soggetti ad usura non sono coperti da garanzia a meno che venga dimostrata la difettosità risalente a vizio di fabbricazione delle stesse.
11. La BEKO Italy S.r.l. declina ogni responsabilità per eventuali danni che possano derivare, direttamente od indirettamente, a persone e cose come conseguenza del mancato rispetto delle istruzioni tutte, incluse nell'apposito Manuale per l'uso dell'apparecchio allegato a ciascuno apparecchio, da parte dell'utente ed in particolar modo per quanto concerne le avvertenze relative alla installazione, all'uso ed alla manutenzione dell'apparecchio stesso.
12. La garanzia non diventa operante e l'assistenza sarà effettuata totalmente a pagamento nei seguenti casi:

- a. Danni dovuti al trasporto o alla movimentazione delle merci.
- b. Interventi di installazione e montaggio, così come l'errata connessione o errata erogazione dalle reti di alimentazione, mancanza di allacciamento alla presa di terra.
- c. Installazione errata, imperfetta o incompleta, per incapacità d'uso da parte dell'Utente, se mancano gli spazi necessari ad operare attorno ai prodotti, per eccessiva o scarsa temperatura dell'ambiente,.
- d. Interventi nei quali non è stato riscontrato il difetto lamentato, o per generici problemi di funzionamento causati da errata impressione del cliente
- e. Danni causati da agenti atmosferici (fulmini, terremoti, incendi, alluvioni, ecc.)
- f. Se il numero di matricola risulta asportato, cancellato o manomesso.
- g. Riparazioni, modifiche o manomissioni effettuate da persone non autorizzate dal produttore o comunque per cause non dipendenti dal prodotto. Per guasti dovuti a mancanza di regolare manutenzione (pulizia e manutenzione del prodotto,).
- h. Mancanza dei documenti fiscali o se gli stessi risultano contraffatti o non inerenti al prodotto.
- i. L'uso improprio dell'apparecchio, non di tipo domestico o diverso da quanto stabilito dal produttore, fa decadere il dritto alla Garanzia.
- j. Per tutte le circostanze esterne che non siano riconducibili a difetti di fabbricazione dell'elettrodomestico.
- k. Si intendono a pagamento anche tutti gli eventuali trasporti necessari per lo svolgimento degli interventi legati ai casi citati.

Il Servizio Assistenza di BEKO Italy S.r.l. è l'unico autorizzato a riparare i prodotti a marchio BEKO. Per ogni controversia è competente il foro di Milano.

Durante e dopo il periodo di garanzia, vi consigliamo di rivolgervi sempre ai nostri centri di assistenza autorizzati. Per contattare il Centro di Assistenza Tecnica Autorizzato operante nella sua zona chiami il numero unico per l'Italia:

02.03.03

Prima di contattare l'assistenza tecnica, al fine di agevolare la gestione della chiamata, è necessario avere a portata di mano il modello del prodotto e il documento fiscale di acquisto.

Vă rugăm să citiți mai întâi acest manual!

Stimate client,

Vă mulțumim pentru că ați ales un produs Beko. Sperăm să obțineți cele mai bune rezultate de la produsul dumneavoastră, care a fost fabricat la standarde înalte de calitate și cu tehnologii performante. Din acest motiv, înainte de a utiliza produsul, vă rugăm să citiți cu atenție acest manual de utilizare și toate celelalte documente însoțitoare și să le păstrați pentru consultări ulterioare. Dacă dați produsul altei persoane, oferiți-i și manualul de utilizare. Urmați instrucțiunile și acordați atenție tuturor informațiilor și avertismentelor din manualul de utilizare.

Semnificația simbolurilor

Următoarele simboluri sunt utilizate în diverse părți ale acestui manual de utilizare:



Informații importante și sugestii utile cu privire la utilizare.



AVERTISMENT:

Avertismente pentru situații periculoase privitoare la siguranța vieții și a bunurilor.



Potrivit pentru contactul cu alimentele.



Nu scufundați produsul în apă.



**HĂRTIE RECICLATĂ ȘI
RECICLABILĂ**

Acest produs a fost fabricat
în unități moderne, ecologice.

1. Lampă termostat
2. Corpul superior
3. Corpul inferior
4. Plăci de gătire
5. Buton de blocare
6. Mâner

Date tehnice

Alimentare:

220-240 V ~, 50-60 Hz

Putere: 650-750 W

Drepturile de efectuare a modificărilor tehnice și de proiectare sunt rezervate.

Valorile care sunt declarate pe etichetele aplicate pe aparatul dumneavoastră sau alte documente imprimate furnizate cu acesta reprezintă valorile care au fost obținute în laborator conform standardelor corespunzătoare. Aceste valori pot varia în funcție de utilizarea produsului și condițiile ambientale.

Această secțiune conține instrucțiuni de siguranță care vă vor ajuta să vă protejați de riscul vătămarilor personale sau pagubelor materiale.

Nerespectarea acestor instrucțiuni atrage anularea garanțiilor acordate.

1.1 Siguranță generală

- Acest produs este conform cu standardele internaționale de siguranță.
- Acest produs poate fi utilizat de către copii cu vârsta de peste 8 ani și de către persoane cu abilități psihice, senzoriale sau mentale reduse, ori de către persoane care nu au cunoștințe sau experiență, cu condiția ca acestea să fie supravegheate sau informate cu privire la pericolele la care se expun. Copiii nu trebuie să se joace cu produsul.
- Lucrările de curățare și întreținere nu trebuie să fie efectuate de către copii cu excepția situației în care aceștia sunt supravegheați de către un adult.
- Păstrați produsul, împreună cu cablul acestuia, într-un loc inaccesibil copiilor cu vârsta sub 8 ani.
- Nu utilizați produsul dacă acesta sau cablul de alimentare sunt avariate. Contactați un service

autorizat.

- Rețeaua de energie electrică trebuie să respecte valorile indicate pe placa de tip a produsului.
- Pentru protecție suplimentară, produsul trebuie conectat la un dispozitiv de curent rezidual cu o valoare nominală de 30 mA.
- Conectați produsul la o priză cu împământare.
- Nu utilizați produsul cu prelungitor.
- Pentru prevenirea deteriorării cablului de alimentare, asigurați-vă că acesta nu este blocat, răsucit sau frecat de suprafețe tăioase.
- Nu atingeți priza cu mâinile ude sau umede.
- Nu scufundați produsul sau cablul de alimentare în apă.
- Nu lăsați produsul nesupravegheat atunci când acesta este în funcțiune.
- Suprafața exterioară se încălzește în timpul utilizării. Pentru evitarea riscului de arsuri, nu atingeți suprafețele fierbinți.
- Nu lăsați ustensile metalice de gătit și articole pe plăcile de gătit.
- Utilizați și depozitați produsul pe o suprafață

stabilă.

- Nu dezasaamblați produsul.
- Utilizați doar componentele originale sau componentele recomandate de către producător.
- Înainte de curățare, deconectați produsul și după curățare, lăsați-l să se usuce complet.
- Curățați numai suprafața exterioară și plăcile, conform instrucțiunilor din capitolul Curățare și îngrijire.
- Acest produs nu a fost conceput pentru utilizare în scopuri comerciale. Este destinat utilizării în gospodărie sau în locuri asemănătoare, precum:
 - Magazine, birouri și bucătării pentru personal în alte medii de lucru,
 - Ferme,
 - Clienților din hoteluri, moteluri și alte spații de locuit,
 - Locuri pentru dormit și luat micul dejun.
- Acest produs nu trebuie utilizat cu un cronometru exterior sau un sistem separat de telecomandă.
- Alimentele se pot auto-aprinde datorită

Instrucțiuni importante privind siguranța și mediul

supraîncălzirii. Nu lăsați produsul să vină în contact sau să fie acoperit cu articole inflamabile cum ar fi perdele, materiale, panou de perete și etc.

- Nu utilizați niciodată produsul în locuri în care există materiale combustibile sau inflamabile sau în apropierea acestora.
- Dacă păstrați materialele de ambalare, depozitați-le în locuri inaccesibile copiilor.
- Îndepărtați toate materialele de ambalare și de prindere și eliminați-le conform reglementărilor legale aplicabile.

1.2 Conformitate cu Directiva WEEE și depozitarea la deșuri a produsului uzat:

Acest produs respectă Directiva UE WEEE (2012/19/UE). Produsul este marcat cu un simbol de clasificare pentru deșuri electrice și electronice (WEEE).



Acest simbol indică faptul că produsul nu trebuie eliminat cu alte deșuri menajere la finalul perioadei de utilizare. Dispozitivele utilizate trebuie returnate la punctul special de reciclare de dispozitive electrice și electronice. Pentru a găsi aceste sisteme de colectare contactați autoritățile locale sau distribuitorul de la care a fost achiziționat produsul. Fiecare gospodărie are un rol important în recuperarea și reciclarea electrocasnicelor vechi.

1

Instrucțiuni importante privind siguranța și mediul

Eliminarea corespunzătoare a electrocasnicelor utilizate ajută la prevenirea posibilelor consecințe negative pentru mediu și sănătatea umană.

1.3 Conformitate cu Directiva RoHS:

Produsul pe care l-ați achiziționat respectă Directiva UE RoHS (2011/65/UE). Nu conține materiale dăunătoare și interzise specificate în Directivă.

1.4 Informații despre ambalaj



Ambalajul produsului este fabricat din materiale reciclabile conform Legislației Naționale. Ambalajele nu trebuie aruncate împreună cu gunoiul menajer sau alt tip. Duceți-le la punctele de colectare destinate ambalajelor amenajate de către autoritățile

locale.

2 Utilizare

2.1 Destinația de utilizare

Acest produs este destinat doar prepararea alimentelor și uzului casnic; nu este potrivit pentru uzul profesional.

2.2 Prima utilizare

Întrucât produsul poate emite fum la prima asigurare, utilizați-l gol și asigurați-vă că încăperea este bine ventilată.



- Lumina galbenă se aprinde la încălzire. După ce produsul s-a încălzit timp de aproximativ 5 minute, lumina indicatorului va deveni verde, arătând că produsul poate fi folosit.
- Timpul de gătire pentru diferitele alimente depinde de tipul și grosimea hranei.

Avertisment



- Nu utilizați produsul pentru a prepara sau decongela produse congelate. Alimentele trebuie să fie decongelate înainte de a fi preparate cu ajutorul acestui produs.
- Plăcile de gătire și suprafețele din metal ale produsului se pot supraîncălzi în timpul utilizării.
- Nu folosiți ustensile de bucătărie care pot zgâria sau deteriora învelișul neaderent al plăcii.

3 Curățare și îngrijire

3.1 Curățarea



Nu permiteți contactul părților electrice cu apa sau umezirea acestora.



- Uscați toate componentele cu un prosop moale înainte de a începe să folosiți produsul din nou după ce l-ați curățat.
- Curățați produsul după fiecare utilizare, pentru a-l păstra în stare bună.

Avertisment



- Dacă plăcile de gătit rămân umede, se pot forma pete albe de apă.
- Nu utilizați niciodată benzină, solvenți, agenți abrazivi de curățare, obiecte metalice sau raclete dure pentru curățarea aparatului.
- Se recomandă curățarea plăcilor de gătit după ce acestea s-au răcit la finalul fiecărui proces de gătit, în vederea ușurării curățării produsului.

3.2 Depozitarea

- Scoateți aparatul din priză și lăsați-l să se răcească înainte de a-l depozita.
- Țineți capacul mânerului (6) pentru a închide.
- Dacă nu doriți să utilizați produsul pentru o perioadă lungă de timp, depozitați-l cu grijă.
- Puteți depozita produsul și în poziție verticală.
- Depozitați aparatul la loc răcoros și uscat.
- Păstrați produsul și cablul de alimentare în locuri inaccesibile copiilor.

3 Curățare și îngrijire

3.3 Manevrarea și transportul

- Pe durata manevrării și transportului, transportați aparatul în ambalajul original. Ambalajul protejează aparatul de deteriorări fizice.
- Nu așezați obiecte grele pe aparat sau pe ambalaj. Produsul poate fi deteriorat.
- Lovirea produsului îl poate face nefuncțional sau poate cauza deteriorarea iremediabilă.



CERTIFICAT DE GARANȚIE

Tensiune de alimentare/frecvență: 220-240V~, 50-60Hz

Importator: ARCTIC S.A., Găești, Dâmbovița, str. 13 Decembrie nr. 210, email: office@arctic.ro

TIP: **Electrocasnice mici de bucătărie**

Cuptor cu microunde

Purificatoare de aer

Model / Serie:.....

VÂNZĂTOR

Nr. factură:.....Data:

Vânzător (firma, localitatea):

CUMPĂRĂTOR

NumeLocalitatea

Str.Nr.BlocSc.Et.Ap.

Județ TelefonE-mail

S-a efectuat proba de funcționare a aparatului, s-a prezentat modul de folosire, s-au predat instrucțiunile de utilizare și toate accesoriile. Am primit aparatul în perfectă stare de funcționare.

Stimați clienți,

La cumpărare vă recomandăm să solicitați efectuarea probei de funcționare și să verificați existența instrucțiunilor de utilizare și a accesoriilor.

Pentru a putea beneficia de toate avantajele produselor și serviciilor noastre vă rugăm:

- să citiți cu atenție și să respectați recomandările prezentate în "Instrucțiunile de utilizare".

- să păstrați cu grijă acest certificat pentru a-l putea prezenta (împreună cu documentul fiscal de achiziție), personalului SERVICE ARCTIC, la orice sesizare efectuată în perioada de garanție.

Vă mulțumim că ați optat pentru cumpărarea unui produs Beko!

Garanția legală de conformitate

Durata medie de utilizare a produsului este de 5 ani!

Perioada de garanție a produsului este de 3 ani de la livrarea produsului*.

Perioada de 3 ani garanție se compune din garanția legală de conformitate de 2 (doi) ani la care se adaugă garanția comercială de durabilitate de 1 (un) an. Acordarea garanției comerciale de durabilitate se acordă în aceleași condiții în care se acordă garanția legală de conformitate.

*prin „produs” se înțelege „bun” conform OUG nr. 140/2021¹

Perioada de garanție legală de conformitate pentru conținutul digital sau serviciul digital în cazul bunurilor cu elemente digitale pentru care contractul de vânzare-cumpărare prevede furnizarea continuă de conținut digital sau a serviciului digital pe durată determinată este de:

a) 2 ani de la livrare, respectiv de la livrarea bunului - pentru produse cu durata medie de utilizare de 5 ani (art. 9 (3) din OUG nr. 140/2021);

b) 5 ani de la livrare, respectiv de la livrarea bunului - pentru produse cu durata medie de utilizare mai mare de 5 ani (art. 9 (3) din OUG nr. 140/2021);

c) Pe tot parcursul perioadei de furnizare a conținutului / serviciului digital - pentru furnizare continuă a conținutului / serviciului digital pe o perioadă mai mare de 5 ani (art. 9 (4) din OUG nr. 140/2021).

¹Ordonanță de urgență 140/2021 privind anumite aspecte referitoare la contractele de vânzare de bunuri



Service-ul acestui produs este asigurat de ARCTIC S.A. cu sediul în Găești, Dâmbovița, str. 13 Decembrie nr. 210. • *9010 • www.arctic.ro • www.beko.ro • e-mail: service@arctic.ro
Program Call Center: Luni - Vineri 08:30 - 20:00; Sâmbătă 08:30 - 17:00

Remedii incluse în garanția legală de conformitate conform OUG nr. 140/2021 (vă rugăm să aveți în vedere prevederile de mai jos)

ARCTIC garantează toate drepturile legale prevăzute de OUG nr. 140/2021 în beneficiul consumatorilor cu privire la garanția legală de conformitate. Dispozițiile prezentului certificat de garanție legală de conformitate se completează, în mod corespunzător, cu dispozițiile OUG nr. 140/2021.

În caz de neconformitate, consumatorul are dreptul de a beneficia de aducerea în conformitate a bunurilor, de a beneficia de o reducere proporțională a prețului sau de a obține încetarea contractului, în condițiile legii - art. 11 (1).

Consumatorii pot să opteze pentru o anumită măsură corectivă în cazul în care neconformitatea bunurilor este constatată la scurt timp după livrare, fără a depăși 30 de zile calendaristice - art. 11 (7).

Pentru ca bunurile să fie aduse în conformitate, consumatorul poate opta între reparație și înlocuire, cu excepția cazului în care măsura corectivă aleasă ar fi imposibilă sau, în comparație cu cealaltă măsură corectivă disponibilă, ar impune vânzătorului costuri care ar fi disproporționate, luând în considerare toate circumstanțele (ex. valoarea bunurilor în cazul în care nu ar fi existat neconformitatea, gravitatea neconformității sau dacă măsura corectivă alternativă ar putea fi executată fără vreun inconvenient semnificativ pentru consumator) - art. 11 (2).

Instalarea incorectă a bunurilor (art. 7).

Orice neconformitate cauzată de instalarea incorectă a bunurilor este considerată ca reprezentând o neconformitate a bunurilor, în oricare din următoarele situații:

- a) instalarea face parte din contractul de vânzare și a fost realizată de vânzător sau sub răspunderea vânzătorului;
- b) instalarea, destinată să fie realizată de consumator, a fost realizată de acesta și instalarea incorectă s-a datorat unor deficiențe în instrucțiunile de instalare furnizate de vânzător sau, în cazul bunurilor cu elemente digitale, de către vânzătorul sau furnizorul conținutului digital sau al serviciului digital.

Proba neconformității.

Orice neconformitate care este constatată în termen de un an de la data la care bunurile (inclusiv cele cu elemente digitale) au fost livrate este prezumată a fi existat deja în momentul livrării bunurilor până la proba contrarie sau cu excepția cazului în care această prezumție este incompatibilă cu natura bunurilor sau cu natura neconformității - art. 10 (1).

În cazul bunurilor cu elemente digitale pentru care contractul de vânzare prevede furnizarea continuă de conținut digital sau de servicii digitale pentru o anumită perioadă, sarcina probei cu privire la conformitatea conținutului digital sau a serviciului digital pe parcursul perioadelor de garanție legală îi revine vânzătorului în cazul unei neconformități care este constatată pe parcursul acestei perioade - art. 10 (3).

Remediere prin reparație.

În cazul în care neconformitatea este remediată prin reparație, termenele de garanție legală se prelungesc cu timpul de nefuncționare a bunului, din momentul la care a fost adusă la cunoștința vânzătorului lipsa de conformitate până la predarea efectivă a bunului în stare de utilizare normală către consumator - art. 12 (6).

Remediere prin înlocuire.

În cazul în care neconformitatea este remediată prin înlocuire, pentru bunurile care înlocuiesc bunurile neconforme, termenul legal de garanție pentru produsul înlocuit începe să curgă de la data înlocuirii cu noul produs - art. 12 (7).

Reducerea prețului și încetarea contractului.

Consumatorul are dreptul fie să obțină o reducere proporțională a prețului în conformitate cu legea, fie să obțină încetarea contractului de vânzare în condițiile legii, în oricare dintre următoarele cazuri - art. 11(4):

- a) vânzătorul nu a finalizat reparația sau înlocuirea sau, după caz, nu a finalizat reparația sau înlocuirea potrivit prevederilor legii sau vânzătorul a refuzat să aducă în conformitate bunurile potrivit prevederilor legii;
- b) se constată o neconformitate, în pofida eforturilor vânzătorului de a o remedia;
- c) neconformitatea este de o asemenea gravitate încât justifică o reducere de preț sau dreptul la încetarea imediată a contractului de vânzare;
- d) vânzătorul a declarat că nu va aduce bunurile în conformitate într-un termen rezonabil sau fără inconveniente semnificative pentru consumator ori acest lucru reiese clar din circumstanțele cazului.

Consumatorul are dreptul de a suspenda plata unei părți restante din prețul bunurilor sau a unei părți a acesteia până în momentul în care vânzătorul își va fi îndeplinit obligațiile care îi revin în temeiul legii - art. 11(6). Reducerea de preț este proporțională cu diminuarea valorii bunurilor primite de consumator în comparație cu valoarea pe care bunurile ar avea-o dacă ar fi în conformitate - art.13.

Încetarea contractului:

- a) nu poate fi solicitată dacă vânzătorul dovedește că neconformitatea este minoră;
- b) poate fi solicitată pentru totalitatea bunurilor achiziționate și livrate, deși motivul de încetare vizează doar anumite bunuri, în cazul în care consumatorului nu i se poate pretinde în mod rezonabil să accepte să păstreze numai bunurile conforme;
- c) determină obligația consumatorului de a returna vânzătorului bunurile, pe cheltuiala vânzătorului;
- d) determină obligația vânzătorului de a rambursa consumatorului prețul plătit pentru bunuri la primirea bunurilor sau a unei dovezi prezentate de consumator că bunurile au fost returnate; vânzătorul va folosi aceleași modalități de plată ca și cele folosite de consumator pentru tranzacția inițială, cu excepția cazului în care consumatorul a fost de acord cu o altă modalitate de plată și cu condiția de a nu cădea în sarcina consumatorului plata de comisioane în urma rambursării.

Garanția legală pentru viciu ascuns este aplicabilă în condițiile legii, conform OG nr. 21/1992 (revizia 2) privind protecția consumatorului, OUG nr. 140/2021 și Codului Civil. Viciul ascuns reprezintă deficiența calitativă a unui produs livrat sau a unui serviciu prestat care nu a fost cunoscută și nici nu putea fi cunoscută de către consumator prin mijloacele obișnuite de verificare.



Service-ul acestui produs este asigurat de ARCTIC S.A. cu sediul în Găești, Dâmbovița, str. 13 Decembrie nr. 210. • *9010 • www.arctic.ro • www.beko.ro • e-mail: service@arctic.ro
Program Call Center: Luni - Vineri 08:30 - 20:00; Sâmbătă 08:30 - 17:00

UNITĂȚILE SERVICE ALE ARCTIC S.A. EXECUTĂ REPARAȚII ÎN TERMENUL DE GARANȚIE ȘI ÎN AFARA ACESTUIA

Nr. crt.	Data Reclamației	Data primirii în reparație	Reparat		Efectuarea verificării
			Programat	Data ridicării aparatului	
			Reparația curentă și/sau componenta înlocuită		CLIENT

CONDIIȚII SUPPLEMENTARE DE GARANȚIE :

Pentru orice defecțiune aparută în perioada de garanție, apelați la vânzător (respectiv prin magazinul de unde a fost achiziționat produsul sau direct prin Call Center Arctic). Prelungirea termenului de garanție se va înscrive în certificatul de garanție de către unitatea SERVICE care a efectuat reparația. Garanția acoperă repararea și/sau înlocuirea pieselor constatate ca neconforme în sensul OUG nr.140/2021. (necauzate de consumator) de către tehnicienii Service Arctic. Termenul de realizare a operațiilor de reparare, înlocuire sau întreținere este de 15 zile calendaristice de la data la care cumpărătorul a sesizat lipsa de conformitate către vânzător (respectiv, prin magazinul de unde a achiziționat produsul sau direct prin Call Center Arctic). Reparațiile /înlocuirile se efectuează cu respectarea următoarelor condiții - art. 12(1)-(5) din OUG nr.140/2021:

- fără costuri și fără vreun inconvenient semnificativ pentru consumator, înănd seama de natura bunurilor și de scopul pentru care consumatorul a solicitat bunurile în cauză;
- consumatorul pune bunurile la dispoziția vânzătorului, iar vânzătorul preia bunurile înlocuite pe propria cheltuială;
- obligatia de a repara sau înlocui bunurile include, după caz, demontarea bunurilor neconforme și instalarea bunurilor înlocuite sau a bunurilor reparate sau suportarea costurilor aferente demontării și instalării
- consumatorul nu este obligat să plătească pentru utilizarea normală a bunurilor înlocuite în perioada care a precedat înlocuirea acestora.

Reclamațiile referitoare la aspectele prevăzute mai jos, se rezolvă numai contra cost:

- piesele și accesoriile care prezintă lovituri, zgârieturi, spărături sau deformări din vina exclusivă a consumatorului.

PRODUSUL NU BENEFICIAZĂ DE GARANȚIE ÎN URMĂTOARELE CAZURI:

- Nu au fost respectate instrucțiunile de transport, manipulare, instalare și întreținere prescrite.
- Subansamblurile și accesoriile casabile care se deteriorează în timpul transportului vor fi înlocuite de vânzător (în cazul în care transportul e asigurat de vânzător sau sub responsabilitatea acestuia).
- Garanția nu se acordă subsansamblelor și accesoriilor casabile ale produselor care suferă deteriorări din vina exclusivă a consumatorului.
- Tensiunea de alimentare are valori care nu se încadrează în limitele prevăzute de standarde (SREN 50160).
- Instalația electrică a utilizatorului prezintă improvizații sau neconformități.
- Produsul a fost folosit în alte scopuri decât cel pentru care a fost proiectat.
- Produsul a suportat intervenții (reparații, modificări) din partea unor persoane neautorizate de producător.

Drepturile consumatorului sunt cele prevăzute în OUG nr. 140/2021 și OG 21/1992 (replicată).

În cadrul acestui proces, Arctic vă prelucrează date cu caracter personal, cu respectarea legilor aplicabile privind confidențialitatea și protecția datelor. Pentru informații complete despre modul în care vă prelucreăm datele, precum și despre drepturile dumneavoastră, vă rugăm să consultați secțiunea "Protecția datelor personale", accesând site-ul nostru la adresa: <https://www.beko.ro/>.

Najpre pročitajte ovaj priručnik!

Dragi cenjeni kupče,
Zahvaljujemo vam što ste izabrali ovaj uređaj kompanije Beko. Nadamo se da ćete na najbolji mogući način iskoristiti svoj uređaj koji je napravljen sa visokim kvalitetom i vrhunskom tehnologijom. Iz tog razloga, pročitajte ovo uputstvo za upotrebu i sve druge prateće dokumente pažljivo pre korišćenja proizvoda i sačuvajte ih za buduću upotrebu. Ako ovaj uređaj predate trećem licu, priložite i ovo uputstvo za upotrebu. Pratite uputstva obraćajući pažnju na sve informacije i upozorenja navedena u uputstvu za upotrebu.

Značenje simbola

Sledeći simboli se koriste u raznim odeljcima ovog uputstva:



Važne informacije i korisni saveti u vezi sa upotrebom.



UPOZORENJE:

Upozorenja na opasne situacije koje se odnose na bezbednost života i imovine.



Pogodan za kontakt sa hranom.



Nemojte potapati uređaj u vodu.



**RECIKLIRANI I
RECIKLABILNI PAPIR**

Ovaj proizvod je proizveden u ekološkim i tehnički najsavremenijim objektima.

1. Lampica na termostatu
2. Gornji dio
3. Donji dio
4. Ploče za pripremu hrane
5. Dugme za zaključavanje
6. Drška

Tehnički podaci

Napajanje:

220-240 V ~, 50-60 Hz

Snaga: 650-750 W

Zadržavamo pravo na tehničke i modifikacije u dizajnu.

Vrednosti koje su date na oznakama postavljenim na vaš uređaj ili drugim štampanim materijalima koje ste dobili sa uređajem predstavljaju vrednosti koje su dobijene u laboratorijama, u skladu sa važećim standardima. Ove vrednosti mogu da variraju prema upotrebi uređaja i uslovima sredine.

Ovaj odeljak sadrži sigurnosna uputstva koja će vam pomoći da se zaštitite od opasnosti povreda i oštećenja imovine.

Nepoštovanje ovih uputstava poništava garanciju.

1.1 Opšta bezbednost

- Ovaj uređaj je usklađen sa međunarodnim standardima bezbednosti.
- Ovaj aparat mogu da koriste deca starosti od 8 godina i više, osobe sa smanjenim telesnim, senzornim i mentalnim sposobnostima, ili osobe koje nemaju znanje i skustvo pod uslovom da su pod nadzorom ili informisane o opasnostima. Deca ne smeju da igraju sa uređajem.
- Čišćenje i održavanje ne treba da obavljaju deca osim ako nisu pod nadzorom odraslih.
- Uređaj i kabl držite dalje od dece koja su mlađa od 8 godina.
- Nemojte da koristite aparat ako su kabl za napajanje ili uređaj oštećeni. Obratite se ovlašćenom servisu.
- Vaše napajanje mora biti u skladu sa vrednostima

na tipskoj pločici proizvoda.

- Za dodatnu zaštitu, ovaj aparat bi trebalo da bude povezan sa uređajem diferencijalne struje sa nominalne jačine struje od 30 mA.
- Spojite aparat na uzemljenu utičnicu.
- Nemojte koristiti uređaj sa produžnim kablom.
- Da biste sprečili da se ošteti kabl za napajanje, postarajte se da se ne zaglavi, uprede ili da se tare o oštrome površine.
- Ne dodirujte utikač ili uređaj mokrim rukama.
- Nemojte uranjati aparat ili njegov naponski kabl u vodu.
- Ne ostavljajte aparat bez nadzora ako je priključen u struju.
- Spoljna površina se zagreva tokom upotrebe. Nemojte da dodirujete vruće površine kako biste izbegli rizik od opekotina.
- Nemojte da ostavljate metalni kuhinjski pribor i predmete na pločama za pripremu hrane.
- Rukujte i skladištite uređaj na stabilnoj površini.
- Nemojte da rastavljate uređaj.

Važna uputstva u vezi sa bezbednošću i zaštitom životne sredine

- Koristite isključivo originalne delove ili delove koje preporučuje proizvođač.
- Izvucite utikač uređaja iz struje pre čišćenja i ostavite ga da se potpuno osuši nakon čišćenja.
- Očistite samo spoljašnju površinu i ploče kao što je opisano u odeljku Čišćenje i nega.
- Ovaj aparat nije namenjen za komercijalnu upotrebu. Namenjen je za domaćinstvu i mesta poput:
 - kuhinje za osoblje u prodavnicama, kancelarije i drugim radnim okruženjima,
 - farme,
 - od strane gostiju u hotelima, motelima i drugim oblicima stambenih okruženja;
 - prenoćišta i mesta za doručak.
- Uređajem ne treba rukovati korišćenjem eksternog tajmera sa satom ili odvojenog daljinskog sistema za regulaciju.
- Hrana se može zapaliti usled prekomernog zagrevanja. Nemojte da dopustite da uređaj dođe u dodir sa zapaljivim predmetima, kao što su zavese, platna, zidne ploče itd., ili da bude prekriven njima.
- Nikada nemojte da koristite uređaj unutar ili u blizini zapaljivih okruženja ili mesta.

Važna uputstva u vezi sa bezbednošću i zaštitom životne sredine

- Ako čuvate ambalažu, čuvajte je van domašaja dece.

1.2 Usaglašenost sa WEEE direktivom i odlaganje otpada



Ovaj proizvod je usaglašen sa WEEE direktivom Evropske unije (2012/19/EU). Ovaj proizvod nosi simbol klasifikacije za električni i elektronski otpad (WEEE).

Ovaj proizvod je proizveden korišćenjem visokokvalitetnih delova i materijala koji se mogu ponovo iskoristiti i koji su pogodni za reciklažu. Ne odlažite ovaj otpad zajedno sa normalnim kućnim i drugim otpadom na kraju radnog veka. Odnosite ga u centar za prikupljanje za reciklažu električne i elektronske opreme. Konsultujte se sa svojim lokalnim vlastima da biste saznali o ovim centrima za sakupljanje otpada.

1.3 Usaglašenost sa RoHS direktivom

Proizvod koji ste kupili u saglasnosti je sa RoHS direktivom Evropske unije (2011/65/EU). On ne sadrži štetne i zabranjene materijale navedene u direktivi.

1.4 Informacije o pakovanju



Ambalaža ovog proizvoda je napravljena od materijala koji mogu da se recikliraju u skladu sa državnim zakonodavstvom. Ambalažne materijale ne odlagati zajedno sa kućnim ili drugim otpadom. Odnosite ih na mesta za prikupljanje ambalažnog materijala određena od strane lokalnih nadležnih tela.

2 Upotreba

2.1 Namena

Ovaj uređaj je predviđen isključivo za upotrebu u domaćinstvu i pripremu hrane; nije prikladan za profesionalnu upotrebu.

2.2. Prva upotreba

Pošto se dim može javiti tokom prve upotrebe, pokrenite proizvod bez hrane i postarajte se da prostorija bude dobro provetrena.



- Žuto svetlo se pali uz zagrevanje . Nakon što se uređaj zagrije oko pet minuta, indikatorska lampica će zasvijetliti, što znači da je proizvod spreman za upotrebu.
- Vreme kuvanja za različite namirnice zavisi od vrste i debljine hrane.



Upozorenje

- Nemojte koristiti ovaj proizvod za kuvanje ili odmrzavanje zamrznute hrane. Hranu je potrebno odmrznuti pre kuvanja sa ovim proizvodom.
- Ploče za kuvanje i metalne površine proizvoda pregrevavaju se tokom upotrebe.
- Nemojte koristiti kuhinjske potrepštine koje bi mogle ogrepi ili oštetiti nepropusni premaz ploče.

3 Čišćenje i održavanje

3.1. Čišćenje



Nikada nemojte da dopustite da električni delovi dođu u dodir sa vodom ili da se navlaže.



- Osušite sve delove uređaja mekim ubrusom pre nego što započnete upotrebu nakon čišćenja..
- Očistite uređaj nakon što svaki od njih bude dobro čuvan.

Upozorenje



- Ako ploče za pripremu hrane ostanu vlažne, od vode mogu nastati bele mrlje.
- Nikada nemojte koristiti benzin, rastvarač, abrazivna sredstva za čišćenje, metalne predmete ili grube četke za čišćenje ovog uređaja.
- Preporučljivo je da očistite ploče za pripremu hrane nakon što se ohlade nakon svakog procesa pripreme da biste olakšali čišćenje.

3.2. Skladištenje

- Isključite uređaj iz utičnice i ostavite ga da se ohladi pre nego što ga skladištite.
- Držite gornji poklopac za dršku (6) da zatvorite uređaj.
- Ako ne nameravate da koristite aparat duže vreme, pažljivo ga odložite.
- Možete da skladištite uređaj u uspravnom položaju.
- Čuvajte aparat na hladnom i suvom mestu.
- Držite uređaj i kabl za napajanje van domašaja dece.

3.3 Prenos i transport

- Tokom prenosa i transporta, nosite aparat u njegovom originalnom pakovanju. Ambalaža uređaja ga štiti od fizičkih oštećenja.
- Nemojte stavljati teške predmete na uređaj ili njegovo pakovanje. Aparat se može oštetiti.
- Ako vam uređaj ispadne, to može izazvati trajno oštećenje, odnosno aparat može postati nefunkcionalan.

Arçelik A.Ş.
Karaağaç Cad. No:2-6 Sütlüce,
34445, İstanbul, Türkiye
www.beko.com



3.3 التعامل والنقل

- أثناء عمليات التعامل والنقل، قم بحمل الجهاز في مكونات التغليف الأصلي. تساعد تعبئة الجهاز على حمايته من الأضرار المادية.
- لا تضع أحمالاً ثقيلة على الجهاز، أو على التغليف. قد يتعرض الجهاز لتلفيات.
- إسقاط الجهاز سيجعله غير قادر على العمل أو سيتسبب في إلحاق أضرار دائمة.

2.1 الاستخدام المستهدف

صمم هذا الجهاز للاستخدام المنزلي وللطهي فقط: ولا يصلح للاستخدامات المهنية.

2.2 الاستخدام الأول

نظر الاحتمالية انبعاث الدخان أثناء الاستخدام لأول مرة. قم بتشغيل المنتج دون حمولة وتأكد من أن الغرفة جيدة التهوية.

يضيء المصباح الأصفر عند التسخين. بعد تسخين الوحدة لحوالي خمس دقائق، سيضيء المؤشر باللون الأخضر مشيرًا إلى أن الجهاز جاهز للاستخدام.



تحذير

- لا تستخدم الجهاز لطهي أو فك تجميد الطعام المجمد، يجب فك تجميد الطعام قبل طهيه بهذا المنتج.
- تزداد درجة حرارة لوحات الطهي والأسطح المعدنية لهذا المنتج أثناء الاستخدام.
- لا تستخدم أواني المطبخ التي قد تخدش أو ت تلف الطبقة المانعة للالتصاق الخاصة باللوحة



3.1 التنظيف

لا تجعل الأجزاء الكهربائية تلمس الماء أو تتبلل.



- جفف جميع الأجزاء بمنشفة ناعمة قبل بدء استخدام الجهاز بعد تنظيفه.
- نظف الجهاز بعد كل استخدام للحفاظ عليه.



تحذير

- قد تتكون بقع المياه البيضاء على ألواح الطهي إذا تركت مبللة.
- يحظر تمام استخدام البنزين أو المذيبات أو المنظفات الكاشطة أو الأجسام المعدنية أو الفرش الصلبة في تنظيف الجهاز.
- ينصح بتنظيف ألواح الطهي بعد أن تبرد بعد كل عملية طهي لسهولة التنظيف.



3.2 التخزين

- افصل قابس الكهرباء الخاص بالجهاز، واتركه حتى يبرد قبل تخزينه.
- أمسك الغطاء من المقبض (6) للإغلاق.
- إذا لم تكن تنوي استخدام الجهاز لمدة طويلة، فقم بتخزينه بعناية.
- عليك تخزين الجهاز في الوضع العمودي.
- قم بتخزين الجهاز في مكان بارد وجاف.
- احرص على إبعاد الجهاز وكبل التيار الخاص به عن متناول الأطفال.

1.3 معلومات التعبئة

يتم تصنيع مواد تغليف المنتج من مواد قابلة لإعادة التدوير وفق القواعد المحلية لدينا. لا تتخلص من مواد التغليف ضمن النفايات المنزلية، أو أي فضلات أخرى. خذ مواد التغليف هذه إلى نقاط تجميع مواد التغليف المحددة من قِبَل السلطات المحلية.



- المنازل الريفية.
- بواسطة العملاء في الفنادق، والموتيلات وأماكن الإقامة الأخرى.
- الأماكن المخصصة للنوم وتناول طعام الإفطار.
- لا يجب تشغيل الجهاز مع مؤقت ساعة خارجي أو نظام تحكم عن بعد منفصل.
- قد تحترق المواد الغذائية بسبب ارتفاع درجة الحرارة. لا تجعل الجهاز يتصل أو يُعطى بمواد قابلة للاشتعال مثل الستائر والنسيج وألواح الجدران وما إلى ذلك.
- تجنب تمامًا استخدام الجهاز في الأماكن التي توجد فيها أجواء أو أماكن قابلة للاشتعال أو سريعة الاحتراق أو بالقرب منها.
- حافظ على مواد التغليف بعيداً عن متناول أيدي الأطفال.

1.2 الالتزام بتوجيه WEEE والتخلص من المنتجات المستهلكة

هذا المنتج لا يشمل مواد مؤذية أو محظورة من تلك المشار إليها في "تشريعات الإشراف على النفايات الكهربائية والأجهزة الإلكترونية" الصادرة من وزارة البيئة والتخطيط العمراني. ملتزم بتوجيه WEEE. تم إعداد هذا المنتج من أجزاء ومواد فائقة الجودة يمكن إعادة تدويرها واستخدامها. لذا، لا تُلقِ المنتج بعيداً ضمن النفايات المنزلية. أو أي نفايات أخرى بعد انتهاء عمره الافتراضي. انقل الجهاز إلى أقرب نقطة تجميع للنفايات لإعادة تدوير الأجهزة الكهربائية والإلكترونية. اتصل بالسلطات المحلية لمعرفة نقاط تجميع النفايات الموجودة في منطقتك. ساعد على حماية البيئة، والموارد الطبيعية من خلال إعادة تدوير المنتجات المستهلكة.



- قم بتوصيل الجهاز بمقبس مؤرض.
- لا تستخدمه مع كابل إطالة.
- لمنع كابل الكهرباء من إلحاق الضرر به، تأكد من أنه غير ملصق، أو متشابك، أو يحتك بأي أسطح خشنة.
- لا تلمس القابس إذا كانت أيديك مبللة أو رطبة.
- لا تغمر الجهاز أو كابل الطاقة في المياه أو أي سائل آخر.
- لا تترك الجهاز دون رقابة عندما يكون موصلاً بالتيار الرئيسي.
- يسخن السطح الخارجي أثناء الاستخدام. لا تلمس الأسطح الساخنة للوقاية من خطر الحروق.
- لا تترك أواني الطبخ المعدنية أو الأشياء على أسطح الطهي.
- استخدم الجهاز واجعله دائماً على سطح مستو.
- لا تقم بفك الجهاز.
- لا تستخدم سوى الأجزاء الأصلية التي توصي بها جهة التصنيع.
- افصل الجهاز قبل تنظيفه وجفف كل الأجزاء جيداً بعد التنظيف.
- نظف السطح الخارجي والألواح فقط كما هو موصوف في التنظيف والعناية.
- هذا الجهاز غير مُعدّ للاستخدام التجاري. إنه معد للاستخدام في التطبيقات المنزلية والأماكن المماثلة، مثل:
 - المحال، والمكاتب، والمطابخ الخاصة في بيئات العمل الأخرى.

يحتوي هذا القسم على تعليمات السلامة التي تساعد على الحماية من التعرّض لخطر الإصابة الشخصية، أو إتلاف الممتلكات. عدم اتباع هذه التعليمات من شأنه إلغاء الضمان.

1.1 السلامة العامة

- يتوافق هذا المنتج مع المعايير الدولية للسلامة.
- يمكن استخدام هذا المنتج من خلال الأطفال بعمر أكبر من 8 سنوات ومن خلال الأشخاص ذوي الإعاقة البدنية، أو الحسية، أو الذهنية أو الذين يفتقرون للخبرة والمعرفة بشرط وجود إشراف عليهم أو إعلامهم بمخاطر المنتج. لا يجوز للأطفال اللعب بالجهاز.
- يجب ألا يقوم الأطفال بأعمال النظافة والصيانة ما لم يكن تحت إشراف شخص بالغ.
- حافظ على الجهاز بعيداً عن متناول الأطفال الذين تقل أعمارهم عن 8 سنوات.
- لا تستخدم المنتج إذا كان كابل الطاقة أو المنتج به عطب. اتصل بمركز الخدمة المعتمد.
- يجب أن يمثل إمداد الطاقة الرئيسي الخاص بك مع القيم الموجودة على لوحة نوع المنتج.
- وللمزيد من الحماية، يجب توصيل هذا المنتج بجهاز التيار المتبقي بقيمة مقدرة بـ 30 مللي أمبير.

1. ضوء الترموستات
2. الجسم العلوي
3. الجسم السفلي
4. أسطح الطهي
5. زر القفل
6. المقبض

البيانات الفنية

مزود الطاقة:

220-240 فولت، 50-60 هرتز

الطاقة: 650-750 واط

حقوق التعديلات التقنية وتعديلات التصميم
محفوظة.

اتبع الإرشادات مع إيلاء اهتمام خاص لجميع المعلومات والتحذيرات في دليل المستخدم.

معاني الرموز
تستخدم الرموز التالية في أجزاء متعددة من دليل المستخدم هذا:

معلومات هامة وتنبيهات مفيدة عن الاستخدام.



تحذيرات: بشأن مواقف خطيرة تتعلق بسلامة الحياة والمنشآت.



مناسب لملامسة الطعام.



لا تقم أبدًا بغمر الجهاز في الماء.



الرجاء قراءة هذا الدليل أولاً!
عزيزي العميل،

نشكرك على تفضيلك شراء جهاز Beko هذا. نأمل أن تحصل على أفضل النتائج من جهازك والذي قد تم تصنيعه بأعلى جودة وبأحدث التقنيات. ولذلك، يرجى قراءة كامل دليل المستخدم هذا وجميع المستندات المصاحبة له بعناية قبل استخدام المنتج والاحتفاظ بها كمرجع للاستخدام المستقبلي. إذا قمت بتسليم الجهاز لشخص آخر، فأعطه دليل المستخدم أيضاً.

الورق المعاد تدويره
والقابل لإعادة التدوير



تم إنتاج هذا المنتج في
مرافق صديقة للبيئة وحديثة.

beko

صانع السندوتشات

دليل المستخدم



SWM 2971 B

AR

CE

01M-8819053200-2322-02