



# Washing Machine

User's Manual

# Waschmaschine

Bedienungsanleitung



WTV8737XSN1

EN/DE





This product was manufactured using the latest technology in environmentally friendly conditions.

---

# 1 General safety instructions

This section contains safety instructions that will help protect from risk of personal injury or property damage. Failure to follow these instructions shall void any warranty.

## 1.1 Life and property safety

- ▶ Never place the product on a carpet-covered floor. Otherwise, lack of airflow beneath the machine will cause electrical parts to overheat. This will cause problems with your product.
- ▶ Unplug the product if it is not in use.
- ▶ Always have the installation and repairing procedures carried out by the Authorised Service Agent. The manufacturer shall not be held liable for damages that may arise from procedures carried out by unauthorised persons.
- ▶ The water supply and draining hoses must be securely fastened and remain undamaged. Otherwise, there is the risk of water leakage.
- ▶ While there is still water inside the product, never open the loading door or remove the filter. Otherwise, risk of flooding and injury from hot water will occur.
- ▶ Do not force open the locked loading door. The door will open immediately after the washing cycle has ended. If the door does not open, apply the solutions provided for "Loading door cannot be opened." error in the Troubleshooting section. In case of forcing the loading door to open, the door and the lock mechanism may get damaged.
- ▶ Use detergents, softeners and supplements suitable for automatic washing machines only.
- ▶ Follow the instructions on the label of textile products and the detergent package.

## 1.2 Children's safety


- ▶ This product can be used by children at and above 8 years old and by persons whose physical, sensory or mental capabilities were not fully developed or who lack experience and knowledge provided that they are supervised or trained on the safe usage of the product and the risks it brings out. Children should not play with the product. Cleaning and maintenance works should not be performed by children unless they are supervised by someone. Children under the age of 3 should be kept away unless continuously supervised.

- ▶ Packaging materials are dangerous for the children. Keep packaging materials in a safe place away from reach of the children.
- ▶ Electrical products are dangerous for the children. Keep children away from the product when it is in use. Do not allow them to play with the product. Use child lock to prevent children from intervening with the product.
- ▶ Do not forget to close the loading door when leaving the room where the product is located.
- ▶ Store all detergents and additives in a safe place away from the reach of the children by closing the cover of the detergent container or sealing the detergent package.

### 1.3 Electrical safety

- ▶ If the product has a failure, it should not be operated unless it is repaired by the Authorised Service Agent! There is the risk of electric shock!
- ▶ This product is designed to resume operating in the event of powering on after a power interruption. If you wish to cancel the programme, see "Cancelling the programme" section.
- ▶ Plug the product into a grounded outlet protected by a 16 A fuse. Do not neglect to have the grounding installation made by a qualified electrician. Our company shall not be liable for any damages that will arise when the product is used without grounding in accordance with the local regulations.
- ▶ Do not wash the product by spraying or pouring water onto it! There is the risk of electric shock!
- ▶ Never touch the power cable plug with wet hands! Never unplug by pulling on the cable. Always press on the plug with one hand and pull out the plug by grabbing with the other hand.
- ▶ Product should be unplugged during installation, maintenance, cleaning and repair procedures.
- ▶ If the power cable is damaged, it must be replaced by the manufacturer, authorized service or a similarly qualified person (preferably an electrician) or someone designated by the importer in order to avoid possible risks.

### 1.4 Hot surface safety

	<p>The glass of the loading door gets too hot while washing at higher temperatures. Therefore, especially do not allow children touch the loading door glass while washing.</p>
---	---

## 2 Important instructions for environment

### Compliance with the WEEE Directive and Disposing of the Waste Product:

This product complies with EU WEEE Directive (2012/19/EU). This product bears a classification symbol for waste electrical and electronic equipment (WEEE).



This symbol indicates that this product shall not be disposed with other household wastes at the end of its service life. Used device must be returned to official collection point for recycling of electrical and electronic devices. To find these collection systems please contact to your local authorities or retailer where the product was purchased. Each household performs important role in recovering and recycling of old appliance. Appropriate disposal of used appliance helps prevent potential negative consequences for the environment and human health.

### Compliance with RoHS Directive

The product you have purchased complies with EU RoHS Directive (2011/65/EU). It does not contain harmful and prohibited materials specified in the Directive.

### Package information



Packaging materials of the product are manufactured from recyclable materials in accordance with our National Environment Regulations. Do not dispose of the packaging materials together with the domestic or other wastes. Take them to the packaging material collection points designated by the local authorities.

## 3 Intended use

- This product has been designed for domestic use. It is not for commercial purposes or it should not be used out of its intended use.
- The product must only be used for washing and rinsing of laundry that are marked accordingly.
- The manufacturer waives any responsibility arisen from incorrect usage or transportation.
- The service life of your product is 10 years. During this period, original spare parts will be available to operate the appliance properly.

## 4 Technical specifications

Supplier name or trademark	Beko
Model name	WTV8737XSN1 7001440040
Height (cm)	84
Width (cm)	60
Depth (cm)	55
Net weight ( $\pm 4$ kg.)	70
Single Water inlet / Double Water inlet	• / -
• Available	
Electrical input (V/Hz)	230 V / 50Hz
Total current (A)	10
Total power (W)	2200
Main model code	1320



# ENERG



## BEKO

MODEL IDENTIFIER → (\*)



The model information as stored in the product database can be reached by entering following website and searching for your model identifier (\*) found on energy label: <https://eprel.ec.europa.eu/>



**WARNING:** Consumption values are applicable for cases where the wireless network connection is off.

## 4.1 Installation

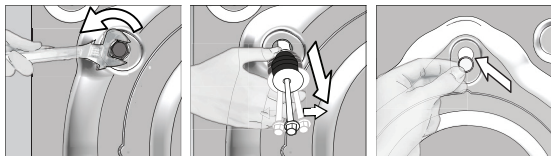
- Apply to the nearest authorised service agent for the installation of your product.
- Preparation of the location and electrical, tap water and waste water installations at the place of installation is under customer's responsibility.
- Make sure that the water inlet and discharge hoses as well as the power cable are not folded, pinched or crushed while pushing the product into its place after installation or cleaning procedures.
- Make sure that the installation and electrical connections of the product are performed by authorised service. Manufacturer shall not be held liable for damages that may arise from procedures carried out by unauthorised persons.
- Prior to installation, visually check if the product has any defects on it. If so, do not have it installed. Damaged products cause risks for your safety.

### 4.1.1 Appropriate installation location

- Place the product on a hard and level floor. Do not put it onto a carpet with high pile or other similar surfaces.
- When the washing machine and dryer are placed on top of each other, their total weight –when loaded– amounts to 180 kilograms. Place the product on a solid and flat floor that has sufficient load carrying capacity!
- Do not place the product on the power cable.
- Do not install the product in the environments where the temperature falls below 0 °C.
- Leaving a gap at the sides of the machine is suggested to reduce vibration and noise
- On a graduated floor, do not place the product next to the edge or on a platform.
- Do not place heat sources such as Hobs, Irons, Ovens, etc. on the washing machine and do not use them on the product.

### 4.1.3 Removing the transportation locks

- 1 Loosen all bolts with an appropriate wrench until they turn freely.
- 2 Remove the transport safety bolts by turning them slightly.
- 3 Insert the plastic covers in the bag containing the user manual to the openings on the rear panel.



**CAUTION:** Remove the transportation safety bolts before operating the washing machine! Otherwise, the product will be damaged.



Keep the transportation safety bolts in a safe place to reuse when the washing machine needs to be moved again in the future.

Install the transport safety bolts in reverse order of the disassembly procedure.

Never move the product without the transportation safety bolts properly fixed in place!

#### 4.1.4 Connecting water supply

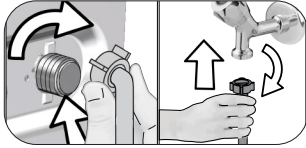


The water supply pressure required to run the product is between 1 to 10 bars (0.1 – 1 MPa). It is necessary to have 10 – 80 liters of water flowing from the fully open tap in one minute to have your machine run smoothly. Attach a pressure reducing valve if water pressure is higher.



**CAUTION:** Models with a single water inlet should not be connected to the hot water tap. In such a case the laundry will get damaged or the product will switch to protection mode and will not operate.

**CAUTION:** Do not use old or used water inlet hoses on the new product. It may cause stains on your laundry.



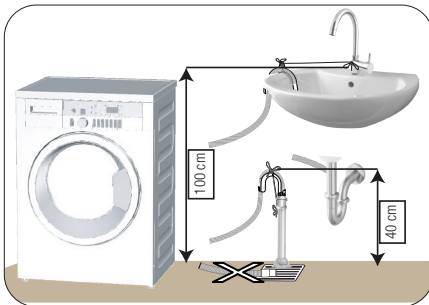
- 1 Tighten the nuts of the hose by hand. Never use a tool when tightening the nuts.
- 2 When hose connection is completed, check whether there is leak problems at the connection points by opening the taps fully. If any leaks occur, turn off the tap and remove the nut. Retighten the nut carefully after checking the seal. In order to prevent the water leaks and resultant damages, keep the taps closed when you do not use the product.

#### 4.1.5 Connecting the drain hose to the drain

- Attach the end of the drain hose directly to waste water drain, lavatory or bathtub.



**CAUTION:** Your drain house will be flooded if the hose comes out of its housing during water discharge. Moreover, there is risk of scalding due to high washing temperatures! In order to prevent such situations and make sure that the machine performs water intake and discharge processes without any problem, fix the drain hose securely.



- Connect the drain hose to a minimum height of 40 cm and a maximum height of 100 cm.
- In case the drain hose is elevated after laying it on the floor level or close to the ground (less than 40 cm above the ground), water discharge becomes more difficult and the laundry may come out excessively wet. Therefore, follow the heights described in the figure.

- To prevent the waste water to go back into the machine again and to ensure easy drainage, do not immerse the end of the hose into the waste water or do not insert it into the drain for more than 15 cm. If it is too long, cut it short.
- The end of the hose should not be bent, it should not be stepped on and the hose must not be pinched between the drain and the machine.
- If the length of the hose is too short, use it by adding an original extension hose. Length of the hose may not be longer than 3.2 m. To avoid water leak failures, the connection between the extension hose and the drain hose of the product must be fitted well with an appropriate clamp as not to come off and leak.



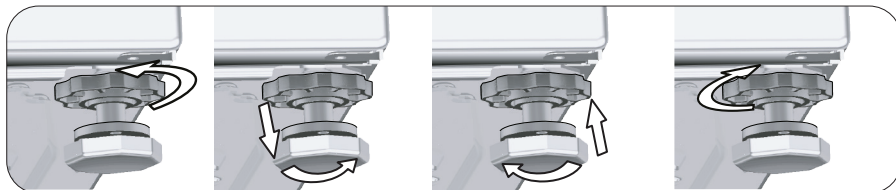
## 4.1.6 Adjusting the feet



**CAUTION:** In order to ensure that the product operates more silently and vibration-free, it must stand level and balanced on its feet. Balance the machine by adjusting the feet. Otherwise, the product may move from its place and cause crushing and vibration problems.

**CAUTION:** Do not use any tools to loosen the lock nuts. Otherwise, they will get damaged.

- 1 Loosen the lock nuts on the feet by hand.
- 2 Adjust the feet until the product stands in a stable and balanced way.
3. Tighten all lock nuts by hand again.



## 4.1.7 Electrical connection

Connect the product to a grounded outlet protected by a 16 A fuse. The Manufacturer shall not be liable for any damages that will arise when the product is used without grounding in accordance with the local regulations.

- Connection must comply with national regulations.
- The wiring for the electrical outlet circuit must be sufficient to meet the appliance requirements. Use of a Ground Fault Circuit Interrupter (GFCI) is recommended.
- Power cable plug must be within easy reach after installation.
- If the current value of the fuse or breaker in the house is less than 16 Amps, have a qualified electrician install a 16 Amp fuse.
- The voltage specified in the "Technical specifications" section must be equal to your mains voltage.
- Do not make connections via extension cables or multi-plugs.



**CAUTION:** Damaged power cables must be replaced by the Authorised Service Agents.

## 4.1.8 Initial use



Before starting to use the product make sure that the preparations are made which are in line with the "Important Safety and Environment Instructions" and the instructions in the "Installation" section.

To prepare the product for washing laundry, perform first operation in Drum Cleaning programme. If this program is not available in your machine, apply the method which is described in the section 4.4.2.



Use an anti-limescale suitable for the washing machines.

Some water might have remained in the product due to the quality control processes in the production. It is not harmful for the product.

## 4.2 Preparation

### 4.2.1 Sorting the laundry

- Sort laundry according to type of fabric, color, and degree of soiling and allowable water temperature.
- Always observe the instructions given on the garment care labels.

### 4.2.2 Preparing laundry for washing

- Laundry items with metal attachments such as, underwiring, belt buckles or metal buttons will damage the machine. Remove the metal pieces or wash such clothes by putting them in a laundry bag or pillow case.
- Take out all substances in the pockets such as coins, pens and paper clips, and turn pockets inside out and brush. Such objects may damage the product or cause noise problem.
- Put small size clothes such as infant's socks and nylon stockings in a laundry bag or pillow case.
- Place curtains in without compressing them. Remove curtain attachment items.
- Fasten zippers, sew loose buttons and mend rips and tears.
- Wash "Machine washable" or "Hand washable" labeled products only with an appropriate programme.
- Do not wash colours and whites together. New, dark coloured cottons release a lot of dye. Wash them separately.
- Tough stains must be treated properly before washing. If unsure, check with a dry cleaner.
- Only use the dyes / color changers and descaling agents which are appropriate for machine wash. Always follow the instructions on the package.
- Wash trousers and delicate laundry turned inside out.
- Keep laundry items made of Angora wool in the freezer for a few hours before washing. This will reduce piling.
- Laundry that are subjected to materials such as flour, lime dust, milk powder, etc. intensely must be shaken off before placing into the product. Such dusts and powders on the laundry may build up on the inner parts of the product in time and can cause damage.

### 4.2.3 Tips for energy and water saving

Following information will help you use the product in an ecological and energy/water-efficient manner.

- Operate the product in the highest load capacity allowed for the programme you have selected, but do not overload. See, "Programme and consumption table".
- Observe the temperature instructions on the detergent packaging.
- Wash slightly soiled laundry at low temperatures.
- Use faster programmes for small quantities of lightly soiled laundry.
- Do not use prewash and high temperatures for laundry that is not heavily soiled or stained.
- If you plan to dry your laundry in a dryer, select the highest spin speed recommended during washing process.
- Do not use more detergent than the recommended on the detergent packaging.

### 4.2.4 Loading the laundry

1. Open the loading door.
2. Put the laundry items into the product in a loose manner.
3. Push the loading door to close until you hear a locking sound. Ensure that no items are caught in the door. The loading door is locked while a programme is running. The door lock will open immediately after the washing programme has ended. Then you can open the loading door. If the door does not open, apply the solutions provided for "Loading door cannot be opened." error in the Troubleshooting section.

### 4.2.5 Correct load capacity

The maximum load capacity depends on the type of laundry, the degree of soiling and the desired washing programme.

The machine automatically adjusts the water amount according to the weight of the laundry put inside it.

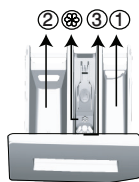


**WARNING:** Comply with the information in the section "Programme and consumption table". When overloaded, product's washing performance will drop. Moreover, noise and vibration problems may occur.

## 4.2.6 Using detergent and softener



When using detergent, softener, starch, fabric dye, bleach and descaling agents; read the manufacturer's instructions written on the package and follow the dosages specified. Use measuring cup if available.



The detergent drawer is composed of three compartments:

- (1) for prewash
- (2) for main wash
- (3) for softener
- (☼) in addition, there is a siphon piece in the softener compartment.

### Detergent, softener and other cleaning agents

- Add detergent and softener before starting the washing programme.
- While the washing cycle is in progress, do not leave the detergent drawer open!
- When using a programme without prewash, do not put any detergent into the prewash compartment (compartment no. "1").
- In a programme with prewash, do not put liquid detergent into the prewash compartment (compartment no. "1").
- Do not select a programme with prewash if you are using a detergent bag or dispensing ball. Place the detergent bag or the dispensing ball directly among the laundry in the product.
- If you are using liquid detergent, do not forget to place the liquid detergent container into the main wash compartment (compartment no. "2").

### Choosing the detergent type

Detergent type to be used depends on the washing programme, fabric type and color.

- Use different detergents for coloured and white laundry.
- Wash your delicate clothes only with special detergents (liquid detergent, wool shampoo, etc.) intended solely for delicate clothes and at suggested programmes..
- When washing dark coloured clothes and quilts, it is recommended to use liquid detergent.
- Wash woolens at suggested programme with special detergent made specifically for woolens
- Please review the program descriptions part for suggested program for different textiles.
- All recommendations about detergents are valid for selectable temperature range of programmes.



**WARNING:** Use only detergents manufactured specifically for washing machines.

**WARNING:** Do not use soap powder.

### Adjusting detergent amount

The amount of washing detergent to be used depends on the amount of laundry, the degree of soiling and water hardness.

- Do not use amounts exceeding the dosage quantities recommended on the detergent package to avoid problems of excessive foam, poor rinsing, financial savings and finally, environmental protection.
- Use lesser detergent for small amounts or lightly soiled clothes.

### Using softeners

Pour the softener into the softener compartment of the detergent drawer.

- Do not exceed the (>max<) level sign on the softener compartment.
- If the softener has lost its fluidity, dilute it with water before adding it in the detergent compartment.

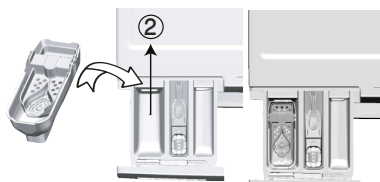


**WARNING:** Do not use liquid detergents or other cleaning products other than fabric softeners produced for washing machines to soften the clothes.

## Using liquid detergents

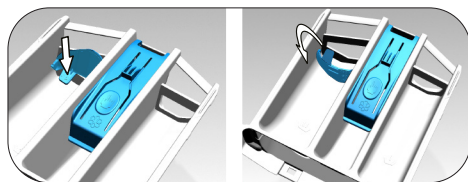
### If the product contains a liquid detergent cup:

- Put the liquid detergent container into the compartment no "2".
- If the liquid detergent lost its fluidity, dilute it with water before putting it into the detergent container.



### If the product is equipped with a liquid detergent part:

- When you want to use liquid detergent, press on the point shown to rotate the apparatus. The part that falls off will function as a barrier for the liquid detergent. If required, clean the apparatus with water when it is in place or by removing it. If you will use powder detergent, the apparatus must be secured at top position.



### If the product does not contain a liquid detergent cup:

- Do not use liquid detergent for the prewash in a programme with prewash.
- Liquid detergent stains your clothes when used with "End Time" function to started delayed. If you are going to use the End Time function, do not use liquid detergent.

### Using gel and tablet detergent

- If the gel detergent thickness is fluidal and your product does not contain a special liquid detergent container, put the gel detergent into the main wash detergent compartment during first water intake. If your product contains a liquid detergent container, fill the detergent into this container before starting the programme.
- If the gel detergent thickness is not fluidal or in the shape of capsule liquid tablet, put it directly into the drum before washing.
- Put tablet detergents into the main wash compartment (compartment no. "2") or directly into the drum before washing.

### Using starch

- Add liquid starch, powder starch or the dyestuff into the softener compartment.
- Do not use softener and starch together in a washing cycle.
- Wipe the inside of the product with a damp and clean cloth after using starch.

### Using limescale remover

- When required, use limescale removers manufactured specifically for washing machines only.

### Using bleaches

- Select a programme with prewash and add the bleach at the beginning of the prewash. Do not put detergent in the prewash compartment. As an alternative application, select a programme with extra rinse and add the bleach while the product is taking water from the detergent compartment during first rinsing step.
- Do not use bleach and detergent by mixing them.
- Use just a little amount (approx. 50 ml) of bleach and rinse the clothes very well as it causes skin irritation.
- Do not pour the bleach onto the laundry.
- Do not use it with the colored items.
- When using an oxygen-based bleach, select a program which washes the laundry at a low temperature.
- Oxygen-based bleach can be used together with the detergent. However, if its thickness is not the same with the detergent, put the detergent first into the compartment no. "2" in the detergent drawer and wait until the detergent flows while the product is taking in water. While the product continues taking in water, add bleach in the same compartment.

## 4.2.7 Tips for efficient washing

		Clothes			
		Light Colours and Whites	Colours	Black/Dark Colours	Delicates/Woolens/Silks
		(Recommended temperature range based on soiling level: 40-90°C)	(Recommended temperature range based on soiling level: cold -40°C)	(Recommended temperature range based on soiling level: cold -40°C)	(Recommended temperature range based on soiling level: cold-30°C)
<b>Soiling Level</b>	<b>Heavily Soiled</b>  (difficult stains such as grass, coffee, fruits and blood.)	It may be necessary to pre-treat the stains or perform prewash. Powder and liquid detergents recommended for whites can be used at dosages recommended for heavily soiled clothes. It is recommended to use powder detergents to clean clay and soil stains and the stains that are sensitive to bleaches.	Powder and liquid detergents recommended for colors can be used at dosages recommended for heavily soiled clothes. It is recommended to use powder detergents to clean clay and soil stains and the stains that are sensitive to bleaches. Detergents which do not contain bleach should be used.	Liquid detergents suitable for colors and dark colors can be used at dosages recommended for heavily soiled clothes.	Prefer liquid detergents produced for delicate clothes. Woolen and silk clothes must be washed with special woolen detergents.
	<b>Normally Soiled</b>  (For example, stains caused by body on collars and cuffs)	Powder and liquid detergents recommended for whites can be used at dosages recommended for normally soiled clothes.	Powder and liquid detergents recommended for colors can be used at dosages recommended for normally soiled clothes. Detergents which do not contain bleach should be used.	Liquid detergents suitable for colors and dark colors can be used at dosages recommended for normally soiled clothes.	Prefer liquid detergents produced for delicate clothes. Woolen and silk clothes must be washed with special woolen detergents.
	<b>Lightly Soiled</b>  (No visible stains exist.)	Powder and liquid detergents recommended for whites can be used at dosages recommended for lightly soiled clothes.	Powder and liquid detergents recommended for colors can be used at dosages recommended for lightly soiled clothes. Detergents which do not contain bleach should be used.	Liquid detergents suitable for colors and dark colors can be used at dosages recommended for lightly soiled clothes.	Prefer liquid detergents produced for delicate clothes. Woolen and silk clothes must be washed with special woolen detergents.

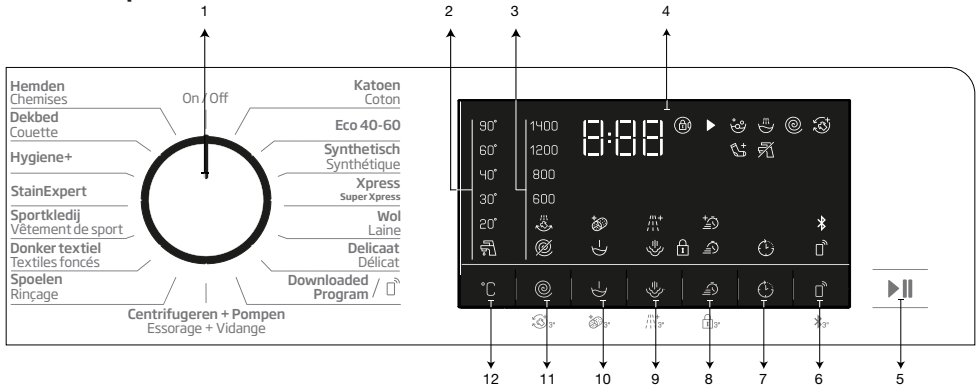
## 4.2.8 Displayed Program Time

You can see the programme duration on the display of your machine while selecting a programme. Depending on the amount of laundry you have loaded into your machine, foaming, unbalanced load conditions, fluctuations in power supply, water pressure and program settings, the programme duration is automatically adjusted while the programme is running.

**SPECIAL CASE:** At programme start of Cottons and Cotton Eco programmes, display shows the duration of half load, which is the most common use case. After programme starts, in 20-25 minutes actual load is detected by the machine. And if the detected load is higher than half load; washing program will be adjusted accordingly and program duration increased automatically. You may follow this change on the display.

## 4.3 Operating the product

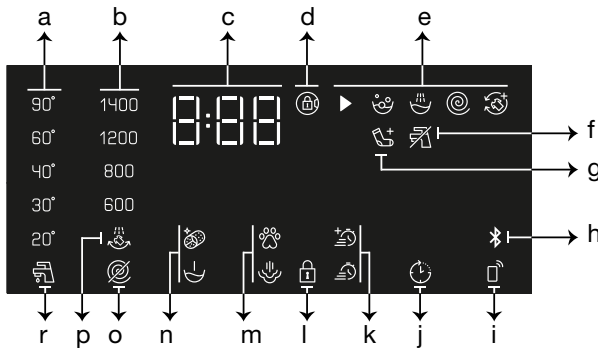
### 4.3.1 Control panel



- 1 - Programme Selection knob
- 2 - Temperature level lights
- 3 - Spin level indicator lights
- 4 - Display
- 5 - Start / Pause button
- 6 - Remote Control button.

- 7 - End Time Setting button
- 8 - Auxiliary Function button 3
- 9 - Auxiliary Function button 2
- 10 - Auxiliary Function button 1
- 11 - Spin speed adjustment button
- 12 - Temperature adjustment button

### 4.3.2 Display symbols



- a- Temperature indicator
- b- Spin speed indicator
- c- Duration information
- d- Door lock is engaged symbol
- e- Programme follow-up indicator
- f- No Water indicator
- g- Add Garment indicator
- h- Bluetooth Connection indicator
- i- Remote Control indicator
- j- Delayed Start Enabled indicator
- k- Auxiliary Function indicators 3
- l- Child Lock is Engaged symbol
- m- Auxiliary Function indicators 2
- n- Auxiliary Function indicators 1
- o- No Spin Indicator
- p- Rinse Hold Indicator
- r- Cold Water indicator



The visuals used for machine description in this section are schematic and may not match exactly with the features of your machine.

### 4.3.3 Programme and consumption table

EN	Programme	Max. Load (kg)	Water Consumption (l)	Energy Consumption (kWh)	Max. Speed	Auxiliary functions					Selectable temperature range °C
						Fast+	Prewash	Extra Rinse	Steam	Anti-Crease+	
Katoen	90	8	95	2.40	1400	•	•	•	•	•	Cold - 90
	60	8	95	1.80	1400	•	•	•	•	•	Cold - 90
	40	8	93	0.97	1400	•	•	•	•	•	Cold - 90
Eco 40-60	40 ***	8	47.0	0.760	1400						40-60
	40 **,***	4	27.6	0.380	1400						40-60
	40 ***	2	22.0	0.220	1400						40-60
	60 **	8	47.0	0.990	1400						40-60
	60 **	4	27.8	0.555	1400						40-60
Synthetisch	60	3	71	1.35	1200	•	•	•	•	•	Cold - 60
	40	3	67	0.85	1200	•	•	•	•	•	Cold - 60
Xpress / Super Xpress	90	8	66	2.20	1400	•		•	•	•	Cold - 90
	60	8	66	1.20	1400	•		•	•	•	Cold - 90
	30	8	66	0.20	1400	•		•	•	•	Cold - 90
Xpress / Super Xpress + Fast+	30	2	40	0.15	1400	•		•	•	•	Cold - 90
Wol	40	1.5	55	0.50	1200			•			Cold - 40
Delicaat	40	3.5	55	0.72	800			•			Cold - 40
Donker textiel	40	3.5	83	0.85	1200	•	•	*	•	•	Cold - 40
Sportkledij	40	3.5	55	0.50	1200		•				Cold - 40
StainExpert	60	4	80	1.70	1400	•	•				30-60
Hygiene+	90	8	125	2.90	1400			*	*		20-90
Dekbed	60	2	89	1.30	1000			•	•		Cold - 60
Hemden	60	3	63	1.23	800	•	•	•	•	•	Cold - 60
Drum Clean+	90	-	73	2.60	600				*		90
Downloaded Program*****											
Mix	40	3.5	83	0.90	800	•	•		•	•	Cold - 40
Curtain	40	2	86	0.70	800		•	*			Cold - 40
Lingerie	30	1	70	0.30	600			*			Cold - 30
Soft Toys	40	1.5	53	0.53	600			*			Cold-40
Towel	60	1	75	1.20	1000			*	•		Cold - 60

• : Selectable.

\* : Automatically selected, cannot be cancelled.

\*\* : Eco 40-60 (<20>|<60>) is the test program in accordance with EN 60456:2016 and energy label with Commission Delegated Regulation (EU) 1061/2010

\*\*\* : Eco 40-60 with 40 °C temperature selection is the test program in accordance with EN 60456:20/prA:2019 and energy label with Commission delegated regulation (EU) 2019/2014

\*\*\*\*\* : These programmes can be used with the HomeWhiz application. Energy consumption may increase with connection.

- : See the programme description for maximum load.



The auxiliary functions in the table may vary according to the model of your machine.

Water and power consumption may vary subject to the changes in water pressure, water hardness and temperature, ambient temperature, type and amount of laundry, selection of auxiliary functions and spin speed, and changes in electric voltage.

You can see the washing duration on the display of your machine while selecting a programme. Depending on the amount of laundry you have loaded into your machine, there may be a difference of 1-1.5 hours between the duration shown on the display and the actual duration of the wash cycle. Duration will be automatically updated soon after the washing starts.

"Selection patterns for auxiliary functions can be changed by the manufacturer company. New selection patterns can be added or removed."  
"The spin speed of your machine may vary according to the programme; this spin speed cannot exceed the max. spin speed of your machine."

Always select the lowest appropriate temperature. The most efficient programmes in terms of energy consumption are generally those that perform at lower temperatures and longer duration.

Noise and remaining moisture content are influenced by the spinning speed: the higher the spinning speed in the spinning phase, the higher the noise and the lower the remaining moisture content

### Consumption Values (EN)

	Temperature Selection (°C)	Spin Speed (rpm)	Capacity (kg)	Program Duration (h:mm)	Energy Consumption(kWh/cycle)	Water Consumption(L/cycle)	Laundry Temperature (°C)	Remaining Moisture Content (%)
Eco 40-60	40	1400	8	03:38	0.760	47.0	35	53
	40	1400	4	02:47	0.380	27.6	25	53
	40	1400	2	02:47	0.220	22.0	21	53
Katoen	20	1400	8	03:40	0.600	93.0	20	53
Katoen	60	1400	8	03:40	1.800	95.0	60	53
Synthetisch	40	1200	3	02:25	0.850	67.0	40	40
Xpress / Super Xpress	30	1400	8	00:28	0.200	66.0	23	62


### Symbols Table

Rinse	Spin+Drain	Drain	Temperature	Spin	No Spin	Tap Water (Cold)	No Water	Time Delay	Door Lock	Child Lock	On/Off	Start / Pause	Soil Level	Add Garment	Downloaded Program
Wash	Ok (End)	Cancel	AntiCrease+	Drying	Extra Dry	Cupboard Dry	Iron Dry	Timed Drying							

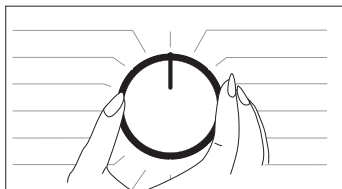


### 4.3.4 Programme selection

- 1 Determine the programme suitable for the type, quantity and soiling level of the laundry in accordance with "Programme and consumption table".

	Programmes are limited with the highest spin speed appropriate for that particular type of fabric.
	When selecting a programme, always consider the type of fabric, colour, degree of soiling and permissible water temperature.

- 2 Select the desired programme with the **Programme Selection** knob.



### 4.3.5 Programmes

#### Aquatech Technology

This technology replaces some of the intensive drum movements during the washing process with the power of water. It provides faster washing that is also gentler to your laundry, without compromising the washing performance.

A mix of water and detergent is sprayed from the top of the drum when the drum is stationary. The point in the cycle when this happens is optimised for each programme and will occur at different times on different programmes. Generally, the AquaTech spraying system is activated at a point between 25 to 60 minutes into the wash cycle, depending on the load and temperature selection. In certain programmes, the AquaTech spraying system will be activated at the beginning of the cycle (3 to 10 min into the wash).

- **Eco 40-60**

The eco 40-60 programme is able to clean normally soiled cotton laundry declared to be washable at 40 °C or 60 °C, together in the same cycle, and that this programme is used to assess the compliance with the EU ecodesign legislation.

Although it washes longer than all other programmes, it provides high energy and water savings. Actual water temperature may be different from the stated wash temperature. When you load the machine with less laundry (e.g. ½ capacity or less), periods in programme stages may automatically get shorter. In this case, energy and water consumption will decrease more.

- **Katoen (Cottons)**

You can wash your durable cotton laundry (sheets, bedlinen, towels, bathrobes, underwear etc.) in this programme. When the quick wash function button is pressed, programme duration becomes notably shorter but effective washing performance is ensured with intense washing movements. If the quick wash function is not selected, superior washing and rinsing performance is ensured for your heavily soiled laundry.

- **Synthetisch (Synthetics)**

You can wash your laundry (such as shirts, blouses, synthetic/cotton blended fabrics etc.) in this programme. The programme duration gets notable shorter and washing with high performance is ensured. If the quick wash function is not selected, superior washing and rinsing performance is ensured for your heavily soiled laundry.

- **Wol (Woolens / Hand Wash)**

Use to wash your woolen/delicate laundry. Select the appropriate temperature complying with the tag of your clothes. Your laundry will be washed with a very gentle washing action in order not to damage the clothes.

- **Hygiene+**

Applying a steam step at the beginning of the programme allows to soften the dirt easily.

Use this programme for your laundry (baby clothes, bed sheets, bedlinen, underwear, etc. cotton items) that requires an anti-allergic and hygienic washing at high temperature with intensive and long washing cycle. The high level of hygiene is ensured thanks to the steam application before the programme, long heating duration and additional rinsing step.

- Programme was tested by „The British Allergy Foundation  
„ (Allergy UK) with the 60°C temperature option selected and it was certified in terms of its efficacy in eliminating allergens in addition to bacteria and mould.



Allergy UK is the brand of the British Allergy Association. Seal of Approval is created to guide people that require recommendation about a product that the related product restricts / reduces / eliminates the allergens or reduces the allergen content significantly in the ambient where allergy patients exist. It aims to provide assurance that the products are tested scientifically or examined in a way to provide measurable results.

- **Dekbed (Down Wear)**

Use this programme to wash your coats, vest, jackets etc. containing feathers with a "machine-washable" label on them. Thanks to special spinning profiles, it is ensured that the water reaches the air gaps amongst the feathers.

- **Centrifugeren + Pompen (Spin+Drain)**

You can use this function to remove the water on the garment to drain the water in the machine.

- **Spoelen (Rinse)**

Use when you want to rinse or starch separately.

- **Curtain\*\*\*\*\***

You can use this programme to wash your tulles and curtains. As their meshed texture causes excessive foaming, put little amount of detergent into the main wash compartment. Thanks to the special spin profile of the programme, tulles and curtains crease lesser. Do not load your curtains above the specified capacity in order not to damage them.



It is recommended to use special detergents produced for curtains in the powder detergent compartment in this programme.

- **Hemden (Shirts)**

This programme is used to wash the shirts made from cotton, synthetic and synthetic blended fabrics altogether. It reduces wrinkles. When the quick wash function is selected, the Pre-treatment algorithm is executed.

- Apply the pre-treatment chemical on your garments directly or add it together with the detergent when the machine starts to take water in the powder detergent compartment. Thus, you can obtain the same performance as you obtain with normal washing in a much shorter period of time. Usage life of your shirts increases.

- **Xpress / Super Xpress**

Use this programme to wash your lightly soiled or unspotted cotton clothes in a short time. The programme duration can be reduced down to 14 minutes when the quick wash function is selected. When the quick wash function is selected, maximum 2 (two) kg of laundry must be washed.

- **Donker textiel (Dark Care / Jeans)**

Use this programme to protect the colour of your dark-coloured garments or jeans. It performs high performance washing with special drum movement even if the temperature is low. It is recommended to use liquid detergent or woolen shampoo for dark coloured laundry. Do not wash your delicate clothes containing wool or etc.

- **Mix\*\*\*\*\***

Use to wash your cotton and synthetic clothes together without sorting them.

- **Delicaat (Delicates/Gentle Care)**

You can wash your delicate clothes such as cotton/synthetic blended knitwear or hosiery in this programme. It washes with more delicate washing action. Wash your clothes whose colour you want to preserve either at 20 degrees or by selecting the cold wash option.

- **Lingerie\*\*\*\*\***

You can use this programme to wash delicate garments that are suitable for hand wash and delicate women's underwear. Small amount of garments must be washed in a washing net. Hooks, buttons etc. must be done up and zips must be zipped up.

- **Sportkledij (Outdoor / Sport)**

You can use this programme to wash sports and outdoors garments that contain cotton/synthetics mix and water repellent covers such as gore-tex etc. It makes sure your garments are washed gently thanks to special rotating movements.

## • Stain Expert

The machine has a special stain programme which enables the removal of different types of stains in the most effective way. Use this programme only for durable colourfast cotton laundry. Do not wash delicate and pigmented clothes and laundry in this programme. Before washing, garment tags should be checked (recommended for cotton shirts, trousers, shorts, t-shirts, baby clothes, pyjamas, aprons, table clothes, bed sheets, duvet covers, pillowcases, bath-beach towels, towels, socks, cotton underwear that are suitable for washing at high temperature and long time). In the automatic stain programme, you can wash 24 types of stains divided into two different groups according to quick function selection. You can see stain groups based on the selection of the quick function.

You can find stain groups based on quick function below:

When quick function is selected:		
Blood	Tea	Red Wine
Chocolate	Coffee	Curry
Pudding	Fruit juice	Jam
Egg	Ketchup	Coal

When quick function is not selected:		
Butter	Sweat	Salad Dressing
Grass	Collar Soil	Make-up
Mud	Food	Machine Oil
Coke	Mayonnaise	Baby Food

- Select the stain programme.
- Select the stain you want to clean by locating it in the groups above and selecting the related group with the quick auxiliary function button.
- Read the garment tag carefully and ensure that correct temperature and spin speed are selected.

### • Downloaded Program

This is a special programme that allows you to download different programmes when you want to. At the start, there is a programme you can see with the HomeWhiz application as default. However, you can use the HomeWhiz application to select a programme from the predetermined programme set, and then change and use it.



If you want to use HomeWhiz feature and Remote Control function, you must select Downloaded Programme. Detailed information can be found in 4.3.15 HomeWhiz Feature and Remote Control Function.

### • Soft Toys\*\*\*\*\*

Soft toys must be washed in a delicate programme due to their delicate fabrics, and the fibre and accessories they contain. Thanks to its delicate washing movements and spinning profile, the soft toys programme protects the toys during washing. It is recommended to use liquid detergent.



Fragile toys with hard surfaces must not be washed under any circumstances.

Toys must not be washed together with your garments since they may harm laundry.

### • Towel\*\*\*\*\*

Use this program to wash durable cotton laundry such as towels. Load the towels into the machine paying attention to place them in a way that they will not contact the bellow or the glass.

## 4.3.6 Temperature selection



Whenever a new programme is selected, the recommended temperature for the programme appears on the temperature indicator. It is possible that the recommended temperature value is not the maximum temperature that can be selected for the current programme.

Press the **Temperature Adjustment button** to change the temperature. Temperature decreases gradually.



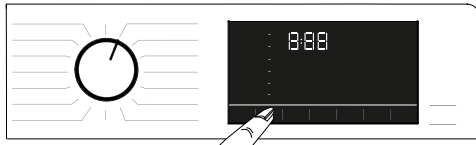
No change can be made in programmes where temperature adjustment is not allowed.

You can also change the temperature after the washing starts. This change can be made if the washing steps allow it. Changes cannot be made if the steps do not allow it.



If you scroll to cold wash option and press Temperature Adjustment button again, the recommended maximum temperature for the selected programme appears on the display. Press the Temperature Adjustment button again to decrease the temperature.

### 4.3.7 Spin speed selection



Whenever a new programme is selected, the recommended spin speed of the selected programme is displayed on the **Spin Speed** indicator.



It is possible that the recommended spin speed value is not the maximum spin speed that can be selected for the current programme.

Press the **Spin Speed Adjustment** button to change the spin speed. Spin speed decreases gradually. Then, depending on the model of the product, "Rinse Hold" and "No Spin" options appear on the display. If you are not going to unload your laundry immediately after the programme completes, you can use **Rinse Hold** function in order to prevent them from getting wrinkled when there is no water in the machine. This function holds the laundry in the final rinsing water.

If you want to spin your laundry after the Rinse Hold function:

- Adjust the **Spin Speed**.
- Press **Start / Pause / Cancel**. The programme will resume. Machine drains the water and spins the laundry. If you want to drain the water at the end of the programme without spinning, use **No Spin** function.



No change can be made in programmes where spin speed adjustment is not allowed.

You can change the spin speed after the washing starts if the washing steps allow it. Changes cannot be made if the steps do not allow it.

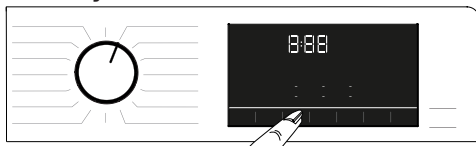
#### Rinse hold

If you are not going to unload your clothes immediately after the programme completes, you can use rinse hold function to keep your laundry in the final rinsing water in order to prevent them from getting wrinkled when there is no water in the machine. Press Start / Pause button after this process if you want to drain the water without spinning your laundry. Programme will resume and complete after draining the water.

If you want to spin the laundry held in water, adjust the Spin Speed and press Start / Pause button.

The programme will resume. Water is drained, laundry is spun and the programme is completed.

### 4.3.8 Auxiliary function selection



Select the desired auxiliary functions before starting the programme. Whenever a programme is selected, icons of the auxiliary function symbol that is selected together with it illuminates.



When an auxiliary function button that cannot be selected with the current programme is pressed, the washing machine will make a warning sound.

Also the frames of the auxiliary function selected for the current programme after the washing has started remains illuminated.



Some functions cannot be selected together. If a second auxiliary function conflicting with the first one is selected before starting the machine, the function selected first will be canceled and the second auxiliary function selection will remain active. For example, if you want to select Quick Wash after you have selected the Additional Water, Additional Water will be canceled and Quick Wash will remain active.

An auxiliary function that is not compatible with the programme cannot be selected. (See "Programme and consumption table")

Some programmes have auxiliary functions that must be operated simultaneously. Those functions cannot be cancelled. The frame of the auxiliary function will not be illuminated, only inner area will be illuminated.

### 4.3.8.1 Auxiliary functions

#### • Prewash

A Prewash is only worthwhile for heavily soiled laundry. Not using the Prewash will save energy, water, detergent and time.

#### • Fast+

After selecting a programme, you can press the Quick Wash setting key to shorten the programme duration. For some programmes, the duration can shorten by over 50%. Despite this, the washing performance is good thanks to the changed algorithm.

Although it varies in each programme, when you press the Quick Wash key once, the programme duration decreases to a certain level, and when you press the same key for the second time, it drops to the minimum level. For a better washing performance, do not use the Quick Wash setting key when washing heavily soiled laundry. Shorten the programme duration by using the Quick Wash key for Moderately and Slightly soiled laundry.

#### • Steam

Use this programme to reduce the creases and ironing times of a small amount of unspotted cotton, synthetic or mixed laundry.

#### • Remote Control

You can use this auxiliary function key to connect your product to smart devices. For detailed information, see 4.3.15 HomeWhiz Feature and Remote Control Function.

#### • Customized Programme

This auxiliary function can only be used for Cotton and Synthetics programmes together with the HomeWhiz application. When this auxiliary function is activated, you can add up to 4 auxiliary rinsing steps to the programme. You can select and use some auxiliary functions even though they are not found on your product. You can increase and decrease the time of the Cottons and Synthetics programmes within a safe range.



When the Customized Programme auxiliary function is selected, the washing performance and energy consumption will be different than the declared value.

### 4.3.8.2 Functions/Programmes Selected by Pressing the Function Keys for 3 Seconds

#### • Drum Clean+ 3"

Press and hold the auxiliary function button 1 for 3 seconds to select the programme. Use regularly (once in every 1-2 months) to clean the drum and provide the required hygiene. Steam is applied before the programme to soften the residues in the drum. Operate the programme while the machine is completely empty. To obtain better results, put powder lime-scale remover for washing machines into the detergent compartment no. „2“. When the programme is over, leave the loading door ajar so that the inside of the machine gets dry.



This is not a washing programme. It is a maintenance programme.

Do not run the programme when there is something in the machine. If you try to do so, the machine detects that there is load inside and aborts the programme.

• **Anti-Crease+** 

This function is selected when the spin selection button is pressed and held for 3 seconds and the programme follow-up light for the relevant step turns on. When the function is selected, the drum rotates for up to 8 hours for preventing the laundry from creasing at the end of the programme. You can cancel the programme and take your laundry out at any time during the 8-hour duration. Press the function selection key or the machine on/off key to cancel the function. The programme follow-up light will remain on until the function is canceled or the step is complete. If the function is not cancelled, it will be active in the subsequent washing cycles as well.

• **Extra Rinse** 

This function is selected when the auxiliary function button 2 is pressed and held for 3 seconds. This function enables the product to make another rinsing in addition to the one already made after the main wash. Thus, the risk for sensitive skins (babies, allergic skins, etc.) to be effected by the minimal detergent remnants on the laundry can be reduced.

• **Child lock** 

Use Child Lock function to prevent children from tampering with the machine. Thus you can avoid any changes in a running programme.



You can switch on and off the machine with On / Off button when the Child Lock is active. When you switch on the machine again, programme will resume from where it has stopped.

When the Child Lock is enabled, an audio warning will be given if the buttons are pressed. Audio warning will be canceled if the buttons are pressed five times consecutively.

**To activate the Child Lock:**

**Press and hold Auxiliary Function button 3** for 3 seconds. After the countdown as **"CL 3-2-1"** on the display is over, "CL On" symbol appears on the display. When this warning is displayed, you can release the **Auxiliary Function button 3**.

**To deactivate the Child Lock:**

**Press and hold Auxiliary Function button 3** for 3 seconds. After the countdown as **"CL 3-2-1"** on the display is over, "CL Off" symbol disappears.

• **Bluetooth 3** 

You can use the bluetooth connection function to pair your machine with your smart device. This way, you can use your smart device to get information about your machine and control it.

**To activate bluetooth connection:**

**Press and hold Remote Control function button** for 3 seconds. Countdown **"3-2-1"** will be displayed, and then "On" icon will appear on the display. Release **Remote Control function button**. The bluetooth icon will flash while the product is pairing with smart device. If connection is successful, icon will remain on.

**To deactivate bluetooth connection:**

**Press and hold Remote Control function button** for 3 seconds. Countdown **"3-2-1"** will be displayed, and then "Off" icon will appear on the display.



First setup of the HomeWhiz application must be complete for the bluetooth connection to be activated. After setup, pressing the remote control function button while the knob is at Download Program/Remote Control position will automatically activate the bluetooth connection.

### 4.3.9 End Time

#### Time display

Remaining time for the completion of the programme while it is running is displayed as "01:30" in hours and minutes format.



Programme time may differ from the values in section "Programme and consumption table" depending on the water pressure, water hardness and temperature, ambient temperature, amount and the type of laundry, auxiliary functions selected and the changes at the mains voltage.

With the **End Time** function, the startup of the programme may be delayed up to 24 hours. After pressing **End Time** button, the programme's estimated ending time is displayed. If the **End Time** is set, **End Time** indicator is illuminated.



In order for the End Time function is activated and the programme is completed at the end of the specified time, you must press **Start/Pause** button after adjusting the time.



If you want to cancel End Time function, turn the knob to **on and off** position. machine.



When you have activated the End Time function, do not add liquid detergent in the powder detergent compartment no 2. There is the risk of staining of the clothes.

- 1 Open the loading door, place the laundry and put detergent, etc.
- 2 Select the washing programme, temperature, spin speed and, if required, the auxiliary functions.
- 3 Set the end time of your choice by pressing the **End Time** button. **End Time** indicator illuminates.
- 4 Press **Start / Pause** button. Time countdown starts. ":" sign in the middle of the end time on the display starts flashing.



Additional laundry can be added into the machine during the End Time countdown. At the end of the countdown, End Time indicator turns off, washing cycle starts and the time of the selected programme appears on the display.

When the End Time selection is completed, the time appears on the screen consists of end time plus the duration of the selected programme.

### 4.3.10 Starting the programme

- 1 Press **Start / Pause** button to start the programme.
- 2 The **Start / Pause** button's light which was off before starts to illuminate steadily now, indicating that the programme has started.



- 3 Loading door is locked. The door lock symbol appears on the display after the loading door is locked.



- 4 Programme follow-up indicator lights on the display will show the current programme step.

### 4.3.11 Loading door lock

There is a locking system on the loading door of the machine that prevents opening of the loading door in cases when the water level is unsuitable.

"Door Locked" symbol appears on the display when the loading door is locked.



If the Remote Control Function is selected, the door will be locked. In order to open the door you must deactivate Remote Start Function by either pressing the Remote Start button or changing the program position.

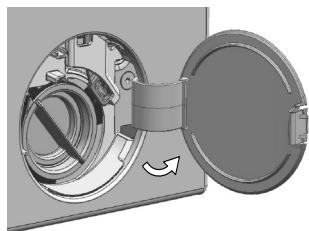
#### Opening the loading door in case of power failure:



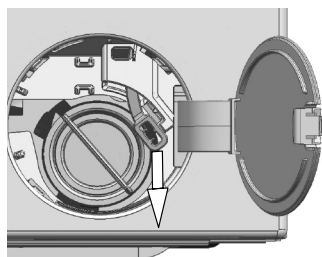
In case of power failure, you can use the loading door emergency handle under the pump filter cap to open the loading door manually.



**WARNING:** Make sure that no water remains inside the machine to prevent overflow of water before opening the loading door.



- Turn off and unplug the appliance.
- Open the pump filter cover.



- Remove the loading door emergency handle behind the filter cover with a tool.
- Open the loading door by pulling the loading door emergency handle downwards.
- Try to pull the handle downwards again if the loading door is not opened.
- Bring the loading door emergency handle to its original position after opening the loading door.

### 4.3.12 Changing the selections after programme has started

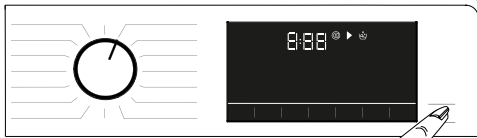
**Adding laundry after the programme has started** :

**If the water level in the machine is suitable when you press Start/Pause** button, the door lock will be deactivated and the door will open, allowing you to add garments. The door lock icon on the display goes off when the door lock is deactivated. After adding garments, close the door and press **Start/Pause** button once again to resume the washing cycle.





If the water level in the machine is not suitable when you press **Start/Pause** button, the door lock cannot be deactivated and the door lock icon on the display remains on.



If the temperature of the water inside the machine is above 50°C, you cannot deactivate the door lock for safety reasons, even if the water level is suitable.

### Switching the machine to pause mode:

Press the **Start/Pause** button to switch the machine to pause mode. Pause symbol will flash on the display.



### Changing the programme selection after programme has started:

The programme change is allowed when the current programme is running unless the Child Lock is enabled. This action will cancel the current programme.



The selected program starts anew.

### Changing the auxiliary function, speed and temperature

Depending on the step the programme has reached, you can cancel or activate the auxiliary functions. See "Auxiliary function selection"

You can also change the speed and temperature settings. See "Speed selection" and "Temperature selection".



The loading door will not open if the water temperature in the machine is high or the water level is above the loading door baseline.

## 4.3.13 Cancelling the programme

The programme is cancelled when program selection knob is turned to a different programme or machine is turned off and on again using the program selection knob.



If you turn the program selection knob when the Child Lock is enabled, the programme will not be cancelled. You should cancel the Child Lock first.

If you want to open the loading door after you have cancelled the programme but it is not possible to open the loading door since the water level in the machine is above the loading door baseline, then turn the Programme Selection knob to Pump+Spin programme and drain the water in the machine.

## 4.3.14 End of programme

End symbol appears on the display when the programme is completed.

If you do not press any button for 10 minutes, the machine will switch to OFF mode. Display and all indicators are turned off.

Completed programme steps will be displayed if you press On/Off button.

## 4.3.15 HomeWhiz Feature and Remote Control Function

HomeWhiz allows you to use your smart device to check your washing machine and get information about its status. With HomeWhiz application you can use your smart device to perform various procedures that can also be performed on the machine. Plus, you can use some features only with the HomeWhiz function.

You must download the HomeWhiz application from the app store of your smart device to use the bluetooth feature of your machine.

Make sure that your smart device is connected to internet to install the app.

If you are using the app for the first time, please follow the on-screen instructions to complete your user account registration. Once the registration procedure is complete, you can use all products with the HomeWhiz feature in your house on this account.

You can touch "Add/Remove Appliance" HomeWhiz application to see the products paired with your account.

You can perform user pairing procedures of these products on this page.



To use the HomeWhiz function, the app must be installed on your smart device and your washing machine must be paired to your smart device via bluetooth. If your washing machine is not paired to your smart device it works as an appliance which does not have a HomeWhiz feature.

Your product will operate as paired to your smart device via bluetooth. The controls made by means of the application will be enabled through this pairing; therefore the bluetooth signal strength between the appliance and the smart device must be adequate.

Please visit [www.homewhiz.com](http://www.homewhiz.com) to see the Android and iOS versions supported by the HomeWhiz application.



**WARNING:** All the safety measures described in "**GENERAL SAFETY INSTRUCTIONS**" section of your user manual apply to the remote operation through HomeWhiz function as well.

### 4.3.15.1 HomeWhiz Setup

In order for the application to run, a connection between your appliance and the HomeWhiz Application must be established. For this connection to be established you must follow the steps below for setup procedure on both the appliance and the HomeWhiz Application.

- If you are adding an appliance for the first time, tap „Add/Remove Appliance“ button on the HomeWhiz Application. After this step tap „Tap here to setup a new appliance“. Follow steps below as well as steps in the HomeWhiz Application to perform the setup.
- To start the setup, make sure that your machine is turned off. Press and hold the Temperature button and the Remote Control Function button simultaneously for 3 seconds to switch your machine to HomeWhiz setup mode.



- When the appliance is in HomeWhiz setup mode, you will see an animation on the display and the bluetooth icon will flash until your machine gets paired with smart device. Only programme knob will be active in this mode. Other buttons will be inactive.



- On the screen you see on the app, select the washing machine and press next.
- Proceed reading the on-screen instructions until HomeWhiz asks you about the product you wish to connect to your smart device.
- If your washing machine successfully pairs with your device, your display will automatically turn on in the normal mode and the bluetooth icon will remain on as you hear a setup successful melody from the appliance.
- Return to the HomeWhiz application and wait until the setup is complete. When setup is complete, give your washing machine a name. Now, you can tap and see the product you have added in the HomeWhiz Application.



If you cannot successfully perform the setup within 5 minutes, your washing machine will turn off automatically. In this case, you will have to start over the setup procedure. If the problem persists contact the Authorised Service Agent.

You can use your washing machine with more than one smart device. To do this, download the HomeWhiz app on the other smart device as well. When you launch the app, you will need to log in with the account you previously created and paired your washing machine. Otherwise, please read "Setting up a washing machine that is connected to someone else's account".



**WARNING:** You need internet connection on your smart device to proceed with HomeWhiz setup. Otherwise, the HomeWhiz application will not let you finish the setup procedure successfully. Please contact your internet service provider if you are having problems with your internet connection.



HomeWhiz Application may require you to type the product number shown on the product label. You can find the product label inside of the appliance door. The product number will be shown on the label.



### 4.3.15.2 Setting up a washing machine that is connected to someone else's account

If the washing machine you want to use was previously introduced to the system with someone else's account, you must establish a new connection between your HomeWhiz Application and the appliance.

- Download HomeWhiz Application on the new smart device you want to use.
- Create a new account and log in to this account on the HomeWhiz app.
- Follow the steps described in HomeWhiz Setup (4.3.15.1 HomeWhiz Setup) and proceed with the setup procedure.



Since the HomeWhiz Feature and Remote Control function on your appliance is operated via pairing using Bluetooth technology only one Homewhiz application can operate it at a time.



**WARNING:** There is a limit to the smart devices that can be paired with the appliance. If this limit is exceeded, the first paired device will be deleted from the list of paired devices on the appliance and you will have to repeat the setup procedure on that particular smart device.

### 4.3.15.3 Remote Control function and its use

After HomeWhiz setup, bluetooth will automatically turn on. To activate or deactivate the bluetooth connection, please see 4.3.8.2 Bluetooth 3<sup>rd</sup>.

If you turn off and on your machine while bluetooth is active, it will automatically reconnect. In cases such as paired device going off the range, bluetooth will automatically turn off. For this reason, you will need to turn on the bluetooth again if you want to use the Remote Control function.

You can check the bluetooth symbol on the display to track your connection status. If the symbol is continuously on, you have bluetooth connection. If the symbol is flashing, the product is trying to connect. If the symbol is off, you have no connection.



**WARNING:** When the bluetooth connection is on in your product, Remote Control function will be selectable. If the Remote Control function cannot be selected, check the connection status. If the connection cannot be established, repeat the initial set-up settings on the appliance.

**WARNING:** For safety reasons, the product's door will remain locked while the Remote Control function is enabled, independently of the operating mode. If you want to open the door of the product, you will need to turn the program selection knob or press the remote control key to deactivate the remote control function.

When you want to control your washing machine remotely, you need to activate the Remote Control function by pressing the Remote Control button while the programme knob is in the Download Program/Remote Control position button on the control panel of your washing machine. When your product is accessed, you will see a screen similar to the below.



When the Remote Control is on, you can only manage, turn-off and status follow-up operations through your washing machine. And all functions except child lock can be managed through the application.

You can follow whether the Remote Control function is On or Off through the function indicator on the button. If the Remote Control function is Off, all the operations are handled on the washing machine and only status follow-up is allowed on the application.

In the event that Remote Start function cannot be turned on, appliance will make a warning sound when you press the button. This might happen in cases such as when the appliance is turned on and there is no paired smart device via bluetooth. Bluetooth settings being Off or the washing machine's door being open are examples for such cases.

Once you activate this function on the washing machine, it will remain enabled apart from certain conditions and allow you to control your washing machine remotely via bluetooth.

In certain cases, it deactivates itself for safety reasons:

- When your washing machine undergoes a power interruption.
- When programme knob is turned and a different program selected or appliance is turned off.

### 4.3.15.4 Troubleshooting

Do the following if you have a problem with controlling or connection. Observe whether the problem persists or not after the action you have performed. Do the following if the problem is not resolved.

- Check whether your smart device is connected to the relevant home network.
- Restart the product application.
- Turn bluetooth off and then on via user control panel.
- If the connection cannot be established with the above processes, repeat the initial set-up settings on the washing machine.

If the problem persists, consult an Authorised Service Agent.

#### **4.3.15.5 Drum Illumination**

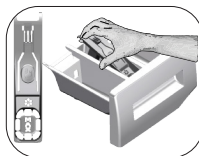
Drum illumination lamp of your machine will light up during programme selection. The light will turn off when you start the programme. If no programme is started or no key is pressed within 10 minutes during programme selection process, the drum illumination lamp will turn off.

Drum illumination lamp of your machine will light up after the programme is completed. It will go off when you press the On/Off button. The drum illumination lamp will turn off if you do not press any button within 10 minutes after the programme has ended.

## 4.4 Maintenance and cleaning

Service life of product extends and frequently experienced problems will be reduced if it is cleaned at regular intervals.

### 4.4.1 Cleaning the detergent drawer



Clean the detergent drawer at regular intervals (every 4-5 washing cycles) as shown below in order to prevent accumulation of powder detergent in time.

Lift the rear part of the siphon to remove it as illustrated.

If more than normal amount of water and softener mixture starts to gather in the softener compartment, the siphon must be cleaned.

- 1 Press the dotted point on the siphon in the softener compartment and pull towards you until the compartment is removed from the machine.
- 2 Wash the detergent drawer and the siphon with plenty of lukewarm water in a washbasin. In order to prevent the residues to contact your skin, clean it with an appropriate brush by wearing a pair of gloves.
- 3 Insert the drawer back into its place after cleaning and make sure that it is seated well.

### 4.4.2 Cleaning the loading door and the drum

For products with drum cleaning programme, please see Operating the product - Programmes.



Repeat Drum Cleaning process in every 2 months.

Use an detergent / anti-limescale suitable for the washing machines.



After every washing make sure that no foreign substance is left in the drum.

If the holes on the bellow shown in the figure is blocked, open the holes using a toothpick.

Foreign metal substances will cause rust stains in the drum. Clean the stains on the drum surface by using cleaning agents for stainless steel.

Never use steel wool or wire wool. These will damage the painted, chromated and plastic surfaces.

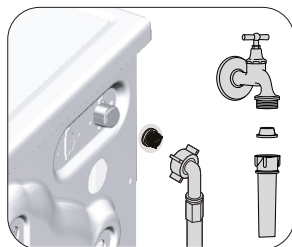
### 4.4.3 Cleaning the body and control panel

Wipe the body of the machine with soapy water or non-corrosive mild gel detergents as necessary, and dry with a soft cloth.

Use only a soft and damp cloth to clean the control panel.

### 4.4.4 Cleaning the water intake filters

There is a filter at the end of each water intake valve at the rear of the machine and also at the end of each water intake hose where they are connected to the tap. These filters prevent foreign substances and dirt in the water to enter the washing machine. Filters should be cleaned as they do get dirty.



1. Close the taps.
2. Remove the nuts of the water intake hoses to access the filters on the water intake valves. Clean them with an appropriate brush. If the filters are too dirty, remove them from their places with a pliers and clean in this way.
3. Take out the filters on the flat ends of the water intake hoses together with the gaskets and clean thoroughly under running water.
4. Replace the seals and filters carefully and tighten their nuts by hand.

#### 4.4.5 Draining remaining water and cleaning the pump filter

The filter system in your machine prevents solid items such as buttons, coins and fabric fibers clogging the pump impeller during discharge of washing water. Thus, the water will be discharged without any problem and the service life of the pump will extend.

If the machine fails to drain water, the pump filter is clogged. Filter must be cleaned whenever it is clogged or in every 3 months. Water must be drained off first to clean the pump filter.

In addition, prior to transporting the machine (e.g., when moving to another house) and in case of freezing of the water, water may have to be drained completely.



**CAUTION:** Foreign substances left in the pump filter may damage your machine or may cause noise problem.

**CAUTION:** If the product is not being used, shut the tap shut, remove mains pipe and drain the water inside the machine against any likely freezing.

**CAUTION:** After each use, turn off the water tap to which the mains hose is connected.

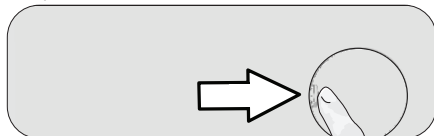
#### In order to clean the dirty filter and discharge the water:

1 Unplug the machine to cut off the supply power.



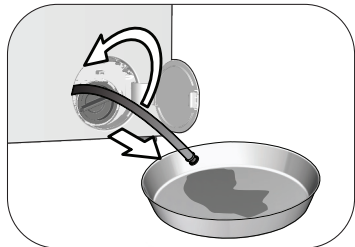
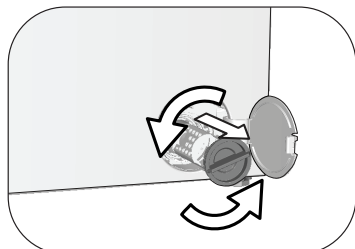
**CAUTION:** Temperature of the water inside the machine may rise up to 90 °C. To avoid the burning risk, clean the filter after the water inside the machine is cooled down.

2. Open the filter cover.



3 Follow the below procedures in order to drain water.

#### The product has an emergency water draining hose, in order to drain the water:



- Pull the emergency draining hose out from its seat
- Place a large container at the end of the hose. Drain the water into the container by pulling out the plug at the end of the hose. When the container is full, block the inlet of the hose by replacing the plug. After the container is emptied, repeat the above procedure to drain the water in the machine completely.
- When draining of water is finished, close the end by the plug again and fix the hose in its place.
- Turn and remove the pump filter.

4. Clean any residues inside the filter as well as fibers, if any, around the pump impeller region.

5. Replace the filter.

6. If the filter cap is composed of two pieces, close the filter cap by pressing on the tab. If it is one piece, seat the tabs in the lower part into their places first, and then press the upper part to close.



**CAUTION:** When draining of water is finished, close the pump cap by installing it in the right position (see fig.1).

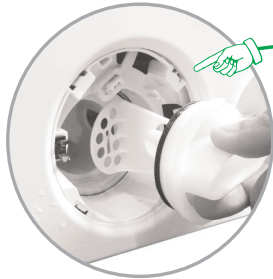


Fig.1

1. Correct installation of the pump cap.



2. Wrong installation of the pump cap.

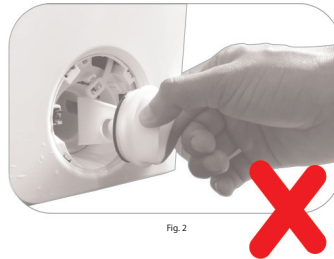


Fig.2

## 5 Troubleshooting

Problem	Cause	Solution
Programs do not start after the loading door is closed.	Start / Pause / Cancel button is not pressed.	<ul style="list-style-type: none"> <li>Press Start / Pause / Cancel button.</li> </ul>
	It may be difficult to close the loading door in case of excessive loading.	<ul style="list-style-type: none"> <li>Reduce the amount of laundry and make sure that the loading door is closed properly.</li> </ul>
Programme cannot be started or selected.	The product has switched to self protection mode due to a supply problem (line voltage, water pressure, etc.).	<ul style="list-style-type: none"> <li>To cancel the programme, turn the Programme Selection knob to select another programme. Previous programme will be canceled. (see. "Cancellation of program")</li> </ul>
Water inside the product.	Some water has remained in the product due to the quality control processes in the production.	<ul style="list-style-type: none"> <li>This is not a failure; water is not harmful to the product.</li> </ul>
The product does not take water in.	Tap is turned off.	<ul style="list-style-type: none"> <li>Turn on the taps.</li> </ul>
	Water inlet hose is bent.	<ul style="list-style-type: none"> <li>Flatten the hose.</li> </ul>
	Water inlet filter is clogged.	<ul style="list-style-type: none"> <li>Clean the filter.</li> </ul>
	Loading door is not closed.	<ul style="list-style-type: none"> <li>Close the door.</li> </ul>
The product does not drain water.	Water drain hose is clogged or twisted.	<ul style="list-style-type: none"> <li>Clean or flatten the hose.</li> </ul>
	Pump filter is clogged.	<ul style="list-style-type: none"> <li>Clean the pump filter.</li> </ul>
Product vibrates or makes noise.	Product is standing unbalanced.	<ul style="list-style-type: none"> <li>Stable the product by adjusting the feet.</li> </ul>
	A hard substance has entered into the pump filter.	<ul style="list-style-type: none"> <li>Clean the pump filter.</li> </ul>
	Transportation safety bolts are not removed.	<ul style="list-style-type: none"> <li>Remove the transportation safety bolts.</li> </ul>
	Laundry quantity in the product is too little.	<ul style="list-style-type: none"> <li>Add more laundry to the product.</li> </ul>
	Excessive laundry is loaded in the product.	<ul style="list-style-type: none"> <li>Take out some of the laundry from the product or distribute the load by hand to balance it homogeneously in the product.</li> </ul>
There is water leaking from the bottom of the product.	Product is leaning on a rigid item.	<ul style="list-style-type: none"> <li>Make sure that the product is not leaning on anything.</li> </ul>
	Water drain hose is clogged or twisted.	<ul style="list-style-type: none"> <li>Clean or flatten the hose.</li> </ul>
Product stopped shortly after the programme started.	Pump filter is clogged.	<ul style="list-style-type: none"> <li>Clean the pump filter.</li> </ul>
	Machine has stopped temporarily due to low voltage.	<ul style="list-style-type: none"> <li>Product will resume running when the voltage restores to the normal level.</li> </ul>
Product directly drains the water it takes in.	Draining hose is not at adequate height.	<ul style="list-style-type: none"> <li>Connect the water draining hose as described in the user manual.</li> </ul>
No water can be seen in the product during washing.	Water is inside the invisible part of the product.	<ul style="list-style-type: none"> <li>This is not a failure.</li> </ul>
Loading door cannot be opened.	Loading door lock is activated because of the water level in the product.	<ul style="list-style-type: none"> <li>Drain the water by running the Pump or Spin programme.</li> </ul>
	Product is heating up the water or it is at the spinning cycle.	<ul style="list-style-type: none"> <li>Wait until the programme completes.</li> </ul>
	Loading door may be stuck because of the pressure it is subjected to.	<ul style="list-style-type: none"> <li>Grab the handle and push and pull the loading door to release and open it.</li> </ul>
	If there is no power, loading door of the product will not open.	<ul style="list-style-type: none"> <li>To open the loading door, open the pump filter cap and pull down the emergency handle positioned at the rear side of the said cap. See "Loading door lock"</li> </ul>



<b>Problem</b>	<b>Cause</b>	<b>Solution</b>
<b>Washing takes longer than specified in the user manual. (*)</b>	Water pressure is low.	<ul style="list-style-type: none"> <li>Product waits until taking in adequate amount of water to prevent poor washing quality due to the decreased amount of water. Therefore, the washing time extends.</li> </ul>
	Voltage is low.	<ul style="list-style-type: none"> <li>Washing time is prolonged to avoid poor washing results when the supply voltage is low.</li> </ul>
	Input temperature of water is low.	<ul style="list-style-type: none"> <li>Required time to heat up the water extends in cold seasons. Also, washing time can be lengthened to avoid poor washing results.</li> </ul>
	Number of rinses and/or amount of rinse water have increased.	<ul style="list-style-type: none"> <li>Product increases the amount of rinse water when good rinsing is needed and adds an extra rinsing step if necessary.</li> </ul>
	Excessive foam has occurred and automatic foam absorption system has been activated due to too much detergent usage.	<ul style="list-style-type: none"> <li>Use recommended amount of detergent.</li> </ul>
<b>Programme time does not countdown. (On models with display) (*)</b>	Timer may stop during water intake.	<ul style="list-style-type: none"> <li>Timer indicator will not countdown until the product takes in adequate amount of water. The product will wait until there is sufficient amount of water to avoid poor washing results due to lack of water. Timer indicator will resume countdown after this.</li> </ul>
	Timer may stop during heating step.	<ul style="list-style-type: none"> <li>Timer indicator will not countdown until the product reaches the selected temperature.</li> </ul>
	Timer may stop during spinning step.	<ul style="list-style-type: none"> <li>Automatic unbalanced load detection system is activated due to the unbalanced distribution of the laundry in the product.</li> </ul>
<b>Programme time does not countdown. (*)</b>	There is unbalanced load in the product.	<ul style="list-style-type: none"> <li>Automatic unbalanced load detection system is activated due to the unbalanced distribution of the laundry in the product.</li> </ul>
<b>Product does not switch to spinning step. (*)</b>	There is unbalanced load in the product.	<ul style="list-style-type: none"> <li>Automatic unbalanced load detection system is activated due to the unbalanced distribution of the laundry in the product.</li> </ul>
	The product will not spin if water is not drained completely.	<ul style="list-style-type: none"> <li>Check the filter and the draining hose.</li> </ul>
	Excessive foam has occurred and automatic foam absorption system has been activated due to too much detergent usage.	<ul style="list-style-type: none"> <li>Use recommended amount of detergent.</li> </ul>
<b>Washing performance is poor: Laundry turns gray. (**)</b>	Insufficient amount of detergent has been used over a long period of time.	<ul style="list-style-type: none"> <li>Use the recommended amount of detergent appropriate for water hardness and the laundry.</li> </ul>
	Washing has been made at low temperatures for a long time.	<ul style="list-style-type: none"> <li>Select the proper temperature for the laundry to be washed.</li> </ul>
	Insufficient amount of detergent is used with hard water.	<ul style="list-style-type: none"> <li>Using insufficient amount of detergent with hard water causes the soil to stick on the cloth and this turns the cloth into gray in time. It is difficult to eliminate graying once it happens. Use the recommended amount of detergent appropriate for water hardness and the laundry.</li> </ul>
	Excessive amount of detergent is used.	<ul style="list-style-type: none"> <li>Use the recommended amount of detergent appropriate for water hardness and the laundry.</li> </ul>

<b>Problem</b>	<b>Cause</b>	<b>Solution</b>
<b>Washing performance is poor: Stains persist or the laundry is not whitened. (**)</b>	Insufficient amount of detergent is used.	<ul style="list-style-type: none"> <li>Use the recommended amount of detergent appropriate for water hardness and the laundry.</li> </ul>
	Excessive laundry is loaded in.	<ul style="list-style-type: none"> <li>Do not load the product in excess. Load with amounts recommended in the "Programme and consumption table".</li> </ul>
	Wrong programme and temperature were selected.	<ul style="list-style-type: none"> <li>Select the proper programme and temperature for the laundry to be washed.</li> </ul>
	Wrong type of detergent is used.	<ul style="list-style-type: none"> <li>Use original detergent appropriate for the product.</li> </ul>
	Excessive amount of detergent is used.	<ul style="list-style-type: none"> <li>Put the detergent in the correct compartment. Do not mix the bleaching agent and the detergent with each other.</li> </ul>
<b>Washing performance is poor: Oily stains appeared on the laundry. (**)</b>	Regular drum cleaning is not applied.	<ul style="list-style-type: none"> <li>Clean the drum regularly. For this procedure, please see "Cleaning the loading door and the drum".</li> </ul>
<b>Washing performance is poor: Clothes smell unpleasantly. (**)</b>	Odours and bacteria layers are formed on the drum as a result of continuous washing at lower temperatures and/or in short programmes.	<ul style="list-style-type: none"> <li>Leave the detergent drawer as well as the loading door of the product ajar after each washing. Thus, a humid environment favorable for bacteria cannot occur in the machine.</li> </ul>
<b>Colour of the clothes faded. (**)</b>	Excessive laundry was loaded in.	<ul style="list-style-type: none"> <li>Do not load the product in excess.</li> </ul>
	Detergent in use is damp.	<ul style="list-style-type: none"> <li>Keep detergents closed in an environment free of humidity and do not expose them to excessive temperatures.</li> </ul>
	A higher temperature was selected.	<ul style="list-style-type: none"> <li>Select the proper programme and temperature according to the type and soiling degree of the laundry.</li> </ul>
<b>Washing machine does not rinse well.</b>	The amount, brand and storage conditions of the detergent used are inappropriate.	<ul style="list-style-type: none"> <li>Use a detergent appropriate for the washing machine and your laundry. Keep detergents closed in an environment free of humidity and do not expose them to excessive temperatures.</li> </ul>
	Detergent was put in the wrong compartment.	<ul style="list-style-type: none"> <li>If detergent is put in the prewash compartment although prewash cycle is not selected, the product can take this detergent during rinsing or softener step. Put the detergent in the correct compartment.</li> </ul>
	Pump filter is clogged.	<ul style="list-style-type: none"> <li>Check the filter.</li> </ul>
	Drain hose is folded.	<ul style="list-style-type: none"> <li>Check the drain hose.</li> </ul>
<b>Laundry became stiff after washing. (**)</b>	Insufficient amount of detergent is used.	<ul style="list-style-type: none"> <li>Using insufficient amount of detergent for the water hardness can cause the laundry to become stiff in time. Use appropriate amount of detergent according to the water hardness.</li> </ul>
	Detergent was put in the wrong compartment.	<ul style="list-style-type: none"> <li>If detergent is put in the prewash compartment although prewash cycle is not selected, the product can take this detergent during rinsing or softener step. Put the detergent in the correct compartment.</li> </ul>
	Detergent was mixed with the softener.	<ul style="list-style-type: none"> <li>Do not mix the softener with detergent. Wash and clean the drawer with hot water.</li> </ul>
<b>Laundry does not smell like the softener. (**)</b>	Detergent was put in the wrong compartment.	<ul style="list-style-type: none"> <li>If detergent is put in the prewash compartment although prewash cycle is not selected, the product can take this detergent during rinsing or softener step. Wash and clean the drawer with hot water. Put the detergent in the correct compartment.</li> </ul>
	Detergent was mixed with the softener.	<ul style="list-style-type: none"> <li>Do not mix the softener with detergent. Wash and clean the drawer with hot water.</li> </ul>

Problem	Cause	Solution
Detergent residue in the detergent drawer. (**)	Detergent was put in wet drawer.	<ul style="list-style-type: none"> <li>• Dry the detergent drawer before putting in detergent.</li> </ul>
	Detergent has gotten damp.	<ul style="list-style-type: none"> <li>• Keep detergents closed in an environment free of humidity and do not expose them to excessive temperatures.</li> </ul>
	Water pressure is low.	<ul style="list-style-type: none"> <li>• Check the water pressure.</li> </ul>
	The detergent in the main wash compartment got wet while taking in the prewash water. Holes of the detergent compartment are blocked.	<ul style="list-style-type: none"> <li>• Check the holes and clean if they are clogged.</li> </ul>
	There is a problem with the detergent drawer valves.	<ul style="list-style-type: none"> <li>• Call the Authorised Service Agent.</li> </ul>
	Detergent was mixed with the softener.	<ul style="list-style-type: none"> <li>• Do not mix the softener with detergent. Wash and clean the drawer with hot water.</li> </ul>
	Regular drum cleaning is not applied.	<ul style="list-style-type: none"> <li>• Clean the drum regularly. For this procedure, please see "Cleaning the loading door and the drum".</li> </ul>
Too much foam forms inside the product. (**)	Improper detergents for the washing machine is used.	<ul style="list-style-type: none"> <li>• Use detergents appropriate for the washing machine.</li> </ul>
	Excessive amount of detergent is used.	<ul style="list-style-type: none"> <li>• Use only sufficient amount of detergent.</li> </ul>
	Detergent was stored under improper conditions.	<ul style="list-style-type: none"> <li>• Store detergent in a closed and dry location. Do not store in excessively hot places.</li> </ul>
	Some meshed laundry such as tulle may foam too much because of their texture.	<ul style="list-style-type: none"> <li>• Use smaller amounts of detergent for this type of item.</li> </ul>
	Detergent was put in the wrong compartment.	<ul style="list-style-type: none"> <li>• Put the detergent in the correct compartment.</li> </ul>
	Softener is being taken early by the product.	<ul style="list-style-type: none"> <li>• There may be problem in the valves or in the detergent drawer. Call the Authorised Service Agent.</li> </ul>
Foam is overflowing from the detergent drawer.	Too much detergent is used.	<ul style="list-style-type: none"> <li>• Mix 1 tablespoonful softener and ½ l water and pour into the main wash compartment of the detergent drawer.</li> </ul>
		<ul style="list-style-type: none"> <li>• Put detergent into the product suitable for the programmes and maximum loads indicated in the "Programme and consumption table". When you use additional chemicals (stain removers, bleaches and etc.), reduce the amount of detergent.</li> </ul>
Laundry remains wet at the end of the programme. (*)	Excessive foam has occurred and automatic foam absorption system has been activated due to too much detergent usage.	<ul style="list-style-type: none"> <li>• Use recommended amount of detergent.</li> </ul>

(\*) The product does not switch to spinning step when the laundry is not evenly distributed in the drum to prevent any damage to the product and to its surrounding environment. Laundry should be rearranged and re-spun.

(\*\*) Regular drum cleaning is not applied. Clean the drum regularly. See 4.4.2



**WARNING:** If you cannot eliminate the problem although you follow the instructions in this section, consult your dealer or the Authorised Service Agent. Never try to repair a nonfunctional product yourself.



**WARNING:** Check the HomeWhiz section for the relevant troubleshooting information.



# beko

## Waschmaschine

Bedienungsanleitung



WTV8737XSN1

DE



# 1 Allgemeine Sicherheitshinweise

In diesem Abschnitt finden Sie Hinweise, die für Ihre und die Sicherheit anderer Personen unerlässlich sind. Halten Sie sich unbedingt an diese Hinweise, damit es nicht zu Verletzungen oder Sachschäden kommt. Bei Nichteinhaltung dieser Anweisungen erlöschen sämtliche Garantieansprüche.

## 1.1 Vermeidung von Personen- und Sachschäden

- ▶ Stellen Sie das Produkt niemals auf einen Teppichboden. Andernfalls kann die geringe Luftzirkulation unter dem Gerät eine Überhitzung der elektrischen Bauteile verursachen. Dies kann zu Problemen mit Ihrem Gerät führen.
- ▶ Ziehen Sie den Netzstecker, wenn Sie das Gerät nicht benutzen.
- ▶ Lassen Sie Installations- und Reparaturarbeiten grundsätzlich vom autorisierten Kundendienst ausführen. Der Hersteller haftet nicht bei Schäden, die durch Aktivitäten nicht autorisierter Personen entstehen.
- ▶ Wasserzulauf- und Wasserablaufschläuche müssen fixiert und dürfen nicht beschädigt werden. Andernfalls kann Wasser auslaufen.
- ▶ Öffnen Sie niemals die Tür des Gerätes und/oder nehmen Sie niemals den Filter heraus, wenn sich noch Wasser im Produkt befindet. Andernfalls besteht Überschwemmungs- und Verletzungsgefahr durch heißes Wasser.
- ▶ Versuchen Sie niemals, die Waschmaschinentür mit Gewalt zu öffnen. Die Tür öffnet sich sofort nach Abschluss des Waschprogramms. Falls sich die Gerätetür nicht öffnet, wenden Sie die Lösungen beim Fehler „Gerätetür kann nicht geöffnet



Dieses Produkt wurde mit Hilfe neuester Technologie unter umweltfreundlichen Bedingungen hergestellt.

werden“ im Abschnitt zur Problemlösung an. Falls Sie versuchen, die Tür gewaltsam zu öffnen, können Tür und Sperrmechanismus beschädigt werden.

- ▶ Verwenden Sie ausschließlich für Waschmaschinen geeignete Waschmittel, Weichspüler und Zusatzstoffe.
- ▶ Halten Sie sich an die Hinweise auf Pflegeetiketten und auf der Waschmittelpackung.


## **1.2 Sicherheit von Kindern**

- ▶ dieses Produkt kann von Kindern im Alter von mindestens 8 Jahren sowie von Personen, deren physische, sensorische oder geistige Fähigkeiten vermindert sind, oder mit einem Mangel an Erfahrung und Kenntnissen verwendet werden, sofern sie beaufsichtigt bzw. über den sicheren Umfang mit dem Gerät und den damit verbundenen Gefahren unterrichtet wurden. Kinder dürfen niemals mit dem Gerät spielen. Reinigungs- und Wartungsarbeiten sollten nicht von Kindern durchgeführt werden, sofern sie nicht beaufsichtigt werden. Kinder unter 3 Jahren sollten sich nicht in der Nähe des Geräts aufhalten, sofern sie nicht kontinuierlich beaufsichtigt werden.
- ▶ Verpackungsmaterialien können für Kinder gefährlich sein. Lagern Sie sämtliche Verpackungsmaterialien an einem sicheren Ort und außerhalb der Reichweite von Kindern.
- ▶ Elektrogeräte können für Kinder gefährlich sein. Halten Sie Kinder im Betrieb daher unbedingt vom Gerät fern. Lassen Sie Kinder nicht mit dem Gerät spielen. Nutzen Sie die Kindersicherung, damit Kinder das Gerät nicht manipulieren können.
- ▶ Vergessen Sie nicht, die Tür des Gerätes zu schließen, wenn Sie den Raum verlassen.
- ▶ Bewahren Sie alle Wasch- und Zusatzmittel an einem sicheren Ort außerhalb der Reichweite von Kindern auf, beispielsweise indem Sie den Deckel des Waschmittelbehälters und die Waschmittelverpackung gut schließen.

## 1.3 Elektrische Sicherheit

- ▶ Bei Fehlfunktionen darf das Gerät erst wieder in Betrieb genommen werden, wenn es durch den autorisierten Kundendienst repariert wurde. Es besteht Stromschlaggefahr!
- ▶ Nach einem Stromausfall setzt das Gerät den Betrieb wieder automatisch fort. Wenn Sie ein Programm abbrechen möchten, schauen Sie sich bitte den Abschnitt „Programm abbrechen“ an.
- ▶ Schließen Sie das Gerät an eine durch eine 16-A-Sicherung geschützte geerdete Steckdose an. Die Installation der Steckdose / Sicherung muss grundsätzlich von einem qualifizierten Elektriker ausgeführt werden. Wir haften für keine Schäden, die durch mangelhafte, nicht den örtlichen Vorschriften entsprechende Erdung entstehen.
- ▶ Sprühen Sie niemals Wasser oder andere Flüssigkeiten direkt auf das Gerät! Es besteht Stromschlaggefahr!
- ▶ Berühren Sie den Netzstecker niemals mit feuchten oder gar nassen Händen! Ziehen Sie den Netzstecker niemals, indem Sie am Kabel ziehen. Halten Sie immer die Steckdose mit einer Hand fest und ziehen den Stecker mit der anderen Hand heraus.
- ▶ Vor Aufstellung, Wartung, Reinigung und vor Reparaturen muss unbedingt der Netzstecker gezogen werden.
- ▶ Falls das Netzkabel beschädigt ist, muss es zur Vermeidung möglicher Gefahren vom Hersteller, vom autorisierten Kundendienst oder einer ähnlich qualifizierten Person (idealerweise einem Elektriker) bzw. einer vom Importeur zugewiesenen Person ersetzt werden.

## 1.4 Richtiger Umgang mit heißen Oberflächen

	<p>Das Glas der Gerätetür wird während des Waschens bei höheren Temperaturen heiß. Achten Sie daher darauf, dass insbesondere Kinder das Glas der Gerätetür während des Waschens nicht berühren.</p>
---	--



## 2 Wichtige Hinweise zur Umwelt

### 2.1 Konformität mit WEEE-Richtlinie

Dieses Produkt erfüllt die Vorgaben der EU-WEEE-Direktive (2012/19/EU). Das Produkt wurde mit einem Klassifizierungssymbol für elektrische und elektronische Altgeräte (WEEE) gekennzeichnet.



Dieses Symbol zeigt an, dass dieses Gerät am Ende seiner Einsatzzeit nicht mit anderem Hausmüll entsorgt werden darf. Altgeräte müssen an offizielle Sammelstellen zum Recycling elektrischer und elektronischer Geräte abgegeben werden. Nähere Angaben zu diesen Sammelstellen erhalten Sie von Ihrer Stadtverwaltung oder dem Händler, bei dem Sie das Gerät erworben haben. Der Beitrag jedes Haushalts zum Umweltschutz ist wichtig. Eine angemessene

Entsorgung von Altgeräten hilft bei der Verhinderung negativer Auswirkungen auf Umwelt und menschliche Gesundheit.

#### Einhaltung von RoHS-Vorgaben:

Das von Ihnen erworbene Produkt erfüllt die Vorgaben der EU-RoHS Direktive (2011/65/EU). Es enthält keine in der Direktive angegebenen gefährlichen und unzulässigen Materialien..

### 2.2 Informationen zur Verpackung



Die Verpackung des Produkts wurde gemäß unserer nationalen Gesetzgebung aus recyclingfähigen Materialien hergestellt. Entsorgen Sie die Verpackungsmaterialien nicht mit dem Hausmüll oder anderem Müll. Bringen Sie sie zu einer von der Stadtverwaltung bereitgestellten Sammelstelle für Verpackungsmaterial.

## 3 Bestimmungsgemäßer Gebrauch

- Dieses Produkt wurde für den Hausgebrauch entwickelt. Es darf nicht für kommerzielle Zwecke und nicht außerhalb seines bestimmungsgemäßen Einsatzgebietes eingesetzt werden.
- Das Gerät darf nur zum Waschen und Spülen von Textilien verwendet werden, die entsprechend gekennzeichnet sind.
- Der Hersteller haftet nicht bei Schäden, die durch falschen Gebrauch oder unsachgemäßen Transport entstehen.
- Die Einsatzzeit Ihres Gerätes beträgt 10 Jahre. In diesem Zeitraum erhalten Sie Original-Ersatzteile, damit Ihr Gerät seine Funktion stets optimal erfüllen kann.

## 4 Technische Daten

Herstellernamen oder Marken	Beko
Modellname	WTV8737XSN1 7001440040
Höhe (cm)	84
Breite (cm)	60
Tiefe (cm)	55
Nettogewicht ( $\pm 4$ kg)	70
Einzelwassereinlass/Doppelwassereinlass	• / -
• Verfügbar	
Stromversorgung (V/Hz)	230 V / 50Hz
Maximaler Strom (A)	10
Gesamtleistung (W)	2200
Hauptmodellcode	1320



# ENERG



## BEKO

Modellinformationen → (\*)



Die in der Produktdatenbank gespeicherten Modellinformationen können Sie auf folgender Webseite durch Eingabe Ihrer am Typenschild angegebenen Modellidentifizierung (\*) finden. <https://eprel.ec.europa.eu/>



**WICHTIG:** Die Verbrauchswerte beziehen sich auf Situationen mit abgeschalteter Drahtlosnetzwerkverbindung.

## 4.1 Installation

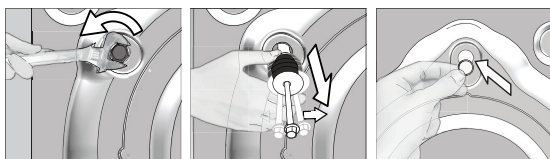
- Lassen Sie Ihr Gerät vom autorisierten Kundendienst in Ihrer Nähe installieren.
- Die Vorbereitung des Aufstellungsortes, der Wasserzu- und -ableitung sowie des elektrischen Anschlusses sind Sache des Kunden.
- Achten Sie darauf, dass Wasserzulauf- und -ablaufschläuche sowie das Netzkabel nicht geknickt und nicht anderweitig beschädigt werden, wenn Sie das Gerät nach dem Anschluss an Ort und Stelle rücken oder es reinigen.
- Stellen Sie sicher, dass Aufstellung und elektronische Anschlüsse des Produktes von einem autorisierten Kundendienstmitarbeiter durchgeführt werden. Der Hersteller haftet nicht bei Schäden, die durch den Eingriff nicht autorisierter Personen entstehen.
- Untersuchen Sie das Gerät vor der Installation auf eventuelle, sichtbare Defekte. Falls Defekte vorliegen, darf das Gerät nicht installiert werden. Beschädigte Geräte können gefährlich sein.

### 4.1.1 Der richtige Aufstellungsort

- Stellen Sie das Produkt auf einen harten und ebenen Untergrund. Stellen Sie es nicht auf einen langflorigen Teppich oder vergleichbare Oberflächen.
- Eine Kombination aus Waschmaschine und Trockner kann – voll beladen – bis 180 kg Gewicht erreichen. Stellen Sie das Gerät auf einem stabilen, ebenen Untergrund auf, der das Gewicht der Maschine(n) mühelos tragen kann!
- Stellen Sie das Gerät nicht auf das Netzkabel.
- Stellen Sie das Gerät nicht an Orten auf, an denen die Temperatur unter 0 °C abfallen kann.
- Wir empfehlen, an den Seiten des Gerätes etwas Platz zu lassen – so beschränken sich Vibrationen und Betriebsgeräusche auf ein absolutes Minimum.
- Stellen Sie das Produkt auf einem erhöhten Untergrund nicht an einer Kante oder auf einer Plattform auf.
- Platzieren Sie keine Wärmequellen, wie Kochfelder, Bügeleisen, Öfen usw., auf der Waschmaschine und nutzen Sie sie nicht am Produkt.

### 4.1.3 Transportsicherungen entfernen

- 1 Lösen Sie alle Sicherungen mit einem geeigneten Schlüssel, bis sie sich frei drehen lassen.
- 2 Entfernen Sie die Transportsicherungen, indem Sie diese vorsichtig herausdrehen.
- 3 Setzen Sie die Kunststoffabdeckungen (diese finden Sie in der Tüte mit der Bedienungsanleitung) in die Löcher an der Rückwand ein.



**ACHTUNG:** Entfernen Sie die Transportsicherungen vor der Inbetriebnahme der Waschmaschine! Andernfalls kann das Produkt beschädigt werden.



Bewahren Sie die Transportsicherungen an einem sicheren Ort auf. Sie brauchen sie, wenn Sie die Waschmaschine zukünftig transportieren möchten.

Bringen Sie die Transportsicherungen (Bolzen) wieder an, indem Sie die Schritte zur Demontage in umgekehrter Reihenfolge durchführen.

Transportieren Sie das Gerät niemals ohne korrekt angebrachte Transportsicherungen!

#### 4.1.4 Wasseranschluss

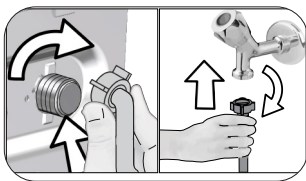


Die Maschine benötigt zum Arbeiten einen Wasserdruck zwischen 1 und 10 Bar (0,1 bis 1 MPa). (In der Praxis bedeutet dies, dass innerhalb einer Minute 10 bis 80 Liter Wasser aus dem voll geöffneten Wasserhahn laufen müssen, damit Ihre Maschine richtig arbeiten kann.) Falls der Wasserdruck höher sein sollte, verwenden Sie ein Druckreduzierventil.



**ACHTUNG:** Modelle mit einzelner Wasserzulauf sollten nicht an den Warmwasserhahn angeschlossen werden. Falls Sie dies dennoch versuchen, wird Ihre Wäsche beschädigt – oder das Gerät wechselt in den Sicherheitsmodus und arbeitet nicht.

**ACHTUNG:** Verwenden Sie keine alten oder gebrauchten Wassereinlaufschläuche mit Ihrem neuen Gerät. Diese können zu Verschmutzungen Ihrer Wäsche führen.



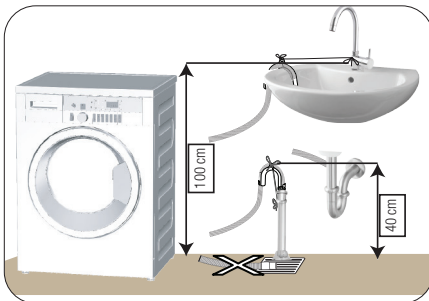
- 1 Ziehen Sie die Muttern des Schlauches von Hand fest. Ziehen Sie die Muttern niemals mit einem Werkzeugen an.
- 2 Sobald der Schlauchanschluss abgeschlossen ist, prüfen Sie die Anschlusspunkten auf Lecks, indem Sie die Wasserhähne vollständig öffnen. Falls Wasser austreten sollte, drehen Sie den Hahn zu und lösen anschließend die Mutter. Überprüfen Sie die Dichtung und ziehen Sie die Mutter anschließend wieder gut an. Halten Sie zur Vermeidung von Wasserlecks und damit verbundenen Schäden die Wasserhähne bei Nichtbenutzung des Produktes geschlossen.

#### 4.1.5 Ablaufschlauch an Ablauf anschließen

- Schließen Sie das Ende des Ablaufschlauchs direkt an den Wasserablauf (Abfluss), ein WC oder eine Badewanne an.



**ACHTUNG:** Ansonsten kann es zu Überschwemmungen kommen, falls sich der Ablaufschlauch beim Abpumpen des Wassers lösen sollte. Bei hohen Waschttemperaturen besteht Verbrühungsgefahr! Sie können solche Situationen verhindern und sicherstellen, dass Wasserzulauf und Abpumpen problemlos funktionieren, indem Sie den Ablaufschlauch sicher fixieren.



- Verbinden Sie den Ablaufschlauch auf einer Mindesthöhe von 40 cm und einer Maximalhöhe von 100 cm.
- Wenn der Ablaufschlauch zuerst am Boden (bis etwa 40 cm über dem Boden) und danach wieder nach oben verläuft, kann es zu Schwierigkeiten beim Wasserablauf kommen; es kann vorkommen, dass die Wäsche beim Herausnehmen noch sehr nass ist. Halten Sie sich deshalb an die in der Abbildung angegebenen Höhen.

- Damit kein verschmutztes Wasser in die Maschine zurücklaufen kann und um der Maschine das Abpumpen zu erleichtern, darf das Ende des Schlauches nur maximal 15 cm tief in den Ablauf eingeführt werden. Falls das Schlauchende zu lang sein sollte, schneiden Sie ein Stück ab.
- Das Schlauchende sollte nicht gebogen werden, es sollte nicht darauf getreten werden und es darf nicht zwischen Ablauf und Maschine eingeklemmt werden.
- Falls der Schlauch zu kurz sein sollte, können Sie einen Verlängerungsschlauch verwenden. Die Gesamtlänge des Schlauches ab Austrittspunkt aus der Maschine darf 3,2 m nicht überschreiten. Um ein Auslaufen von Wasser zu vermeiden, müssen Ablaufschlauch und Verlängerungsschlauch mit einer passenden Schelle gesichert werden, damit sich die Verbindung nicht lösen und kein Wasser austreten kann.

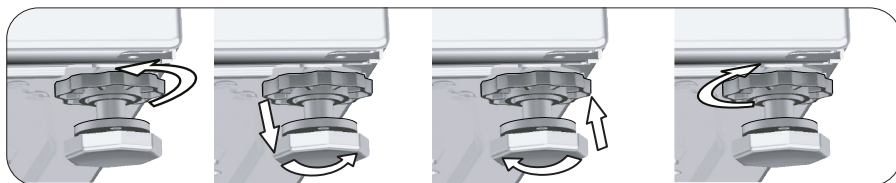
#### 4.1.6 Füße einstellen



**ACHTUNG:** Damit Ihre Maschine leise und vibrationsfrei arbeiten kann, muss sie absolut gerade und ausbalanciert stehen. Sie balancieren die Maschine aus, indem Sie die Füße entsprechend einstellen. Sollte das Gerät nicht fest und gerade stehen, kann es sich im Betrieb bewegen, stark vibrieren und gegen andere Gegenstände oder Möbelstücke stoßen.

**ACHTUNG:** Lösen Sie die Kontermuttern grundsätzlich nur mit den Händen, benutzen Sie keinerlei Werkzeuge dafür. Andernfalls kann es zu Beschädigungen kommen.

- 1 Lösen Sie die Kontermuttern an den Füßen von Hand.
- 2 Stellen Sie die Füße so ein, dass das Gerät stabil und absolut gerade steht.
- 3 Ziehen Sie die Kontermuttern anschließend mit der Hand an.



#### 4.1.7 Elektrischer Anschluss

Schließen Sie das Gerät an eine durch eine 16-A-Sicherung geschützte geerdete Steckdose an. Wir haften nicht für jegliche Schäden, die durch mangelhafte, nicht den örtlichen Vorschriften entsprechende Erdung entstehen.

- Der Anschluss muss gemäß örtlichen Vorschriften erfolgen.
- Die Verkabelung des Stromkreises der Steckdose muss die Anforderungen des Gerätes erfüllen. Der Einsatz eines Fehlerstrom-Schutzschalters wird empfohlen.
- Der Netzstecker muss nach der Installation frei zugänglich bleiben.
- Falls Ihre Stromversorgung mit einer geringeren als einer 16-A-Sicherung ausgestattet ist, lassen Sie eine 16-A-Sicherung durch einen qualifizierten Elektriker installieren.
- Die im Abschnitt „Technische Daten“ angegebene Spannung muss mit Ihrer Netzspannung übereinstimmen.
- Schließen Sie das Gerät nicht über Verlängerungskabel oder Mehrfachsteckdosen an.



**ACHTUNG:** Beschädigte Netzkabel müssen durch den autorisierten Kundendienst ersetzt werden.

## 4.1.8 Erste Benutzung



Bevor Sie Ihr neues Gerät zum ersten Mal benutzen, machen Sie sich unbedingt mit dem Abschnitt „Wichtige Hinweise zu Sicherheit und Umwelt“ und den Anweisungen im Abschnitt „Installation/Aufstellung“ vertraut.

Bereiten Sie die Maschine entsprechend vor, indem Sie zuerst das Trommelreinigungsprogramm ausführen. Falls dieses Programm an Ihrer Maschine nicht verfügbar ist, wenden Sie die in Abschnitt 4.4.2 beschriebene Methode an.



Verwenden Sie nur für Waschmaschinen geeignete Kalkentferner.

Eventuell befindet sich noch etwas Wasser in der Trommel. Dies liegt daran, dass das Gerät vor der Auslieferung noch einmal gründlich geprüft wurde. Ihrer Maschine schadet dies nicht.

## **4.2 Vorbereitung**

### **4.2.1 Wäsche sortieren**

- Sortieren Sie die Wäsche nach Textilientyp, Farbe, Verschmutzungsgrad und zulässiger Waschtemperatur.
- Halten Sie sich grundsätzlich an die Angaben auf den Pflegeetiketten.

### **4.2.2 Wäsche vorbereiten**

- Wäsche mit Metallteilen wie Büstenhalter, Gürtelschnallen und Metallknöpfe beschädigen die Maschine. Entfernen Sie die Metallteile oder waschen Sie die Textilien in einem Wäschebeutel oder einem Kissenbezug.
- Leeren Sie sämtliche Taschen komplett aus und entfernen Sie Münzen, Kugelschreiber, Büroklammern, Papiertaschentücher und ähnliche Dinge, bevor Sie die Wäsche in die Maschine geben. Drehen Sie Taschen auf links, entfernen Sie Fusseln. Fremdkörper können das Gerät beschädigen und zu lauten Betriebsgeräuschen führen.
- Geben Sie sehr kleine Textilien wie Kinder- und Nylonstrümpfe in einen Wäschebeutel oder Kissenbezug.
- Drücken Sie Vorhänge nicht zusammen, wenn Sie diese in die Maschine geben. Bei Vorhängen entfernen Sie zuvor sämtliche Haken und sonstige nicht textile Teile.
- Schließen Sie Reißverschlüsse, nähen Sie lose Knöpfe an und reparieren Sie Risse und sonstige Defekte.
- Waschen Sie Textilien, die mit „maschinenwaschbar“ oder „Handwäsche“ gekennzeichnet sind, ausschließlich mit dem passenden Waschprogramm.
- Waschen Sie bunte und weiße Textilien nicht zusammen. Neue, intensiv gefärbte Baumwoll Sachen (z. B. schwarze Jeans) können beim Waschen stark abfärben. Waschen Sie solche Wäschestücke grundsätzlich separat.
- Hartnäckige Verschmutzungen müssen vor dem Waschen richtig behandelt werden. Fragen Sie im Zweifelsfall bei einer chemischen Reinigung nach.
- Verwenden Sie nur Färbemittel / Farbwechsler und Entkalker, die für Maschinenwäsche geeignet sind. Beachten Sie dabei immer die Hinweise auf der Verpackung.
- Waschen Sie Hosen und empfindliche Kleidungsstücke „auf links“, also mit der Innenseite nach außen.
- Legen Sie Wäschestücke aus Angorawolle vor dem Waschen ein paar Stunden in das Gefrierfach Ihres Kühlschranks. Dadurch bilden sich weniger Knötchen im Material.
- Wäsche, die mit Substanzen wie Mehl, Kalk, Milchpulver oder ähnlichen Dingen verunreinigt ist, muss zuvor gründlich ausgeschüttelt werden, bevor sie in die Maschine gegeben wird. Andernfalls können sich staub- oder pulverförmige Substanzen innerhalb der Maschine ablagern und im Laufe der Zeit Schäden verursachen.

### **4.2.3 Tipps zum Einsparen von Energie und Wasser**

Die folgenden Hinweise helfen Ihnen, Ihre neue Maschine umweltfreundlich und energie-/ wassersparend zu benutzen..

- Beladen Sie die Maschine möglichst bis zur maximalen Kapazität des von Ihnen gewählten Programms, ohne sie jedoch zu überladen. Schauen Sie in die „Programm- und Verbrauchstabelle“.
- Beachten Sie die Temperaturvorgaben auf der Waschmittelverpackung.
- Waschen Sie nur leicht verschmutzte Wäsche bei niedrigeren Temperaturen.

- Nutzen Sie kürzere Programme, wenn Sie nur wenig leicht verschmutzte Wäsche waschen.
- Verzichten Sie bei nur gering verschmutzter Wäsche auf Vorwäsche und hohe Temperaturen.
- Wenn Sie die Wäsche später im Trockner trocknen möchten, wählen Sie beim Waschen die höchste Schleudergeschwindigkeit.
- Geben Sie nicht mehr Waschmittel als auf der Waschmittelpackung empfohlen in die Maschine.

#### 4.2.4 Wäsche in die Maschine geben

1. Öffnen Sie die Waschmaschinentür.
2. Geben Sie die Wäschestücke locker in die Maschine.
3. Drücken Sie die Waschmaschinentür zu, bis sie hörbar einrastet. Vergewissern Sie sich, dass nichts in der Tür eingeklemmt wurde. Bei laufender Maschine wird die Gerätetür gesperrt. Die Türsperre öffnet sich sofort nach Abschluss des Waschprogramms. Anschließend können Sie die Gerätetür öffnen. Falls sich die Gerätetür nicht öffnet, wenden Sie die Lösungen beim Fehler „Gerätetür kann nicht geöffnet werden“ im Abschnitt zur Problemlösung an.

#### 4.2.5 Die richtige Wäschemenge

Die maximale Beladungskapazität (Wäschemenge) hängt vom Textiltyp, dem Verschmutzungsgrad und dem gewünschten Waschprogramm ab.

Die Maschine reguliert die Wassermenge automatisch je nach Wäschevolumen.

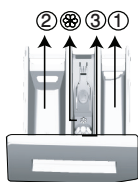


**WARNUNG:** Halten Sie sich an die Hinweise im Abschnitt „Programm- und Verbrauchstabelle“. Bei Überlastung nimmt die Waschleistung ab. Zusätzlich kann es zu starker Geräuscentwicklung und zu Vibrationen kommen.

#### 4.2.6 Waschmittel und Weichspüler



Lesen Sie beim Einsatz von Waschmittel, Weichspüler, Stärke, Färbemittel, Bleichmittel oder Kalkentferner aufmerksam die Dosierungsanweisungen auf der Verpackung, halten Sie sich an die Dosierungsempfehlungen. Verwenden Sie einen Messbecher, falls vorhanden.



Die Waschmittelschublade besteht aus drei Fächern:

- (1) für Vorwaschmittel
- (2) für Hauptwaschmittel
- (3) für Weichspüler
- (☹) im Weichspülerfach befindet sich zusätzlich ein Siphon.

#### Waschmittel, Weichspüler und andere Reinigungsmittel

- Geben Sie Waschmittel und Weichspüler in die Maschine, bevor Sie das Waschprogramm starten.
- Lassen Sie die Waschmittelschublade während des Waschgangs nicht offen!
- Wenn Sie ein Programm ohne Vorwäsche nutzen, füllen Sie kein Waschmittel in das Vorwaschmittelfach (Fach I) ein.
- Wenn Sie ein Programm mit Vorwäsche nutzen, füllen Sie kein Flüssigwaschmittel in das Vorwaschmittelfach (Fach I) ein. Verwenden Sie in diesem Fall bitte Pulverwaschmittel



- Wenn Sie Waschmittel im Säckchen oder in einer Dosierkugel zur Wäsche geben, sollten Sie grundsätzlich auf eine Vorwäsche verzichten. Geben Sie das Waschmittelsäckchen oder die Dosierkugel direkt zur Wäsche in die Maschine.
- Wenn Sie Flüssigwaschmittel verwenden, vergessen Sie nicht, den Flüssigwaschmittelbehälter in das Hauptwaschmittelfach (Fach II) zu geben.

### Der richtige Waschmitteltyp

Die richtige Waschmittelauswahl hängt vom Waschprogramm sowie von Typ und Farbe der Textilien ab..

- Für Buntwäsche und Weißwäsche sollten Sie unterschiedliche Waschmittel benutzen.
- Waschen Sie empfindliche Textilien ausschließlich mit speziellen Waschmitteln (spezielle Flüssigwaschmittel, Wollshampoo usw.), die speziell auf den jeweiligen Textilientyp abgestimmt sind, und dies mit empfohlenen Programmen.
- Für dunkle Wäsche und Bettzeug empfehlen wir Flüssigwaschmittel.
- Wollsaachen waschen Sie mit einem speziellen Wollwaschmittel und den empfohlenen Programmen.
- Das für verschiedene Textilien empfohlene Programm entnehmen Sie bitte dem Abschnitt mit den Programmbeschreibungen.
- Alle Empfehlungen in Bezug auf Waschmittel gelten für den wählbaren Temperaturbereich der Programme.



**WARNUNG:** Verwenden Sie ausschließlich Waschmittel, die speziell für Waschmaschinen hergestellt wurden.

**WARNUNG:** Verzichten Sie auf Seifenpulver.

### Die richtige Waschmittelmenge

Die richtige Waschmittelmenge hängt von der Wäschemenge, dem Verschmutzungsgrad und der Wasserhärte ab.

- Benutzen Sie nicht mehr Waschmittel als auf der jeweiligen Verpackung angegeben; Sie verhindern damit übermäßige Schaumbildung und schlechtes Ausspülen. Außerdem sparen Sie Geld und leisten einen Beitrag zum Umweltschutz, wenn Sie nur so viel Waschmittel wie nötig verwenden.
- Verwenden Sie weniger Waschmittel, wenn Sie nur geringe Wäschemengen oder nur leicht verschmutzte Kleidung waschen.

### Weichspüler

Gießen Sie den Weichspüler in das Weichspülerfach der Waschmittelschublade.

- Füllen Sie den Weichspüler nicht über die Maximalmarkierung (> MAX <) im Weichspülerfach hinaus ein.
- Falls der Weichspüler fest geworden ist, lösen Sie ihn in etwas Wasser auf, bevor Sie ihn in das Fach geben.

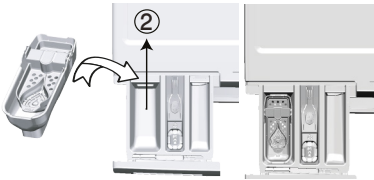


**WARNUNG:** Verwenden Sie zum Weichspülen von Kleidung keine Flüssigwaschmittel oder anderen Reinigungsprodukte. Verwenden Sie nur für Waschmaschinen hergestellte Weichspüler.

## Flüssigwaschmittel

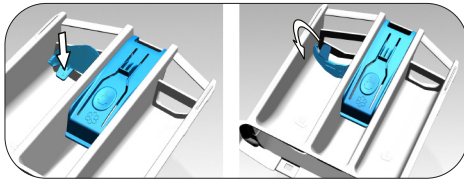
### Bei Flüssigwaschmitteln mit Flüssigwaschmittelbehälter:

- Stecken Sie den Flüssigwaschmittelbehälter in Fach II.
- Falls das Flüssigwaschmittel fest geworden ist, lösen Sie es in etwas Wasser auf, bevor Sie es in den Waschmittelbehälter geben.



### Falls das Produkt mit einem Flüssigpülmitteiteil ausgestattet ist:

- Wenn Sie Flüssigwaschmittel verwenden möchten, drücken Sie auf den gezeigten Punkt, um die Vorrichtung zu drehen. Das daraufhin herunterklappende Teil dient dann als Barriere für das Flüssigwaschmittel.
- Zum Reinigen können Sie die Barriere für Flüssigwaschmittel im Gerät belassen oder auch herausnehmen. Reinigen Sie die Barriere nur mit Wasser.
- Wenn Sie Pulver-Waschmittel verwenden, muss die Barriere hochgeklappt sein.



### Flüssigwaschmittel, ohne Flüssigwaschmittelbehälter:

- Benutzen Sie Flüssigwaschmittel nicht als Vorwaschmittel.
- Flüssigwaschmittel können Flecken in der Kleidung verursachen, wenn Sie solche Waschmittel in Kombination mit der Zeitverzögerungsfunktion („Endzeit“-Funktion) benutzen. Verzichten Sie daher grundsätzlich auf Flüssigwaschmittel, wenn Sie mit der Endzeit-Funktion arbeiten.

### Gel- und Tab-Waschmittel

- Wenn Sie dünnflüssige Gel-Waschmittel verwenden und Ihre Maschine nicht über einen speziellen Flüssigwaschmittelbehälter verfügt, geben Sie das Flüssigwaschmittel in das Hauptwaschmittelfach, sobald das Wasser einläuft. Ist Ihre Maschine mit einem Flüssigwaschmittelbehälter ausgestattet, geben Sie das Waschmittel in den Behälter, bevor Sie das Programm starten.
- Bei dickflüssigem Gel-Waschmittel und bei Waschmittelkapseln geben Sie das Waschmittel vor Programmstart direkt zur Wäsche in die Trommel.
- Waschmittel in Tablettenform geben Sie entweder in das Hauptwäschefach (Fach II) oder direkt zur Wäsche in die Trommel.

### Stärke

- Geben Sie Stärke (Flüssig- oder Pulverform) bzw. Färbemittel in das Weichspülerfach.
- Verwenden Sie Weichspüler und Stärke niemals gemeinsam in einem Waschprogramm.
- Wischen Sie das Innere der Trommel mit einem sauberen, feuchten Tuch ab, wenn Sie Wäschestärke verwendet haben.

## **Kalkentferner**

- Bei Bedarf verwenden Sie einen speziell für Waschmaschinen hergestellten Kalkentferner.

## **Bleichmittel**

- Wählen Sie ein Programm mit Vorwäsche, geben Sie das Bleichmittel zu Beginn der Vorwäsche hinzu. Kein Waschmittel in das Vorwäschefach geben. Alternativ können Sie ein Programm mit Extraspülen wählen und das Bleichmittel beim ersten Spülungsschritt in das Waschmittelfach geben.
- Vermischen Sie niemals Bleichmittel und Waschmittel miteinander.
- Verwenden Sie lediglich eine geringe Menge (etwa 50 ml) Bleichmittel, spülen Sie die Wäsche anschließend sehr gut aus, damit es nicht zu Hautreizungen kommt.
- Geben Sie Bleichmittel niemals direkt auf die Wäsche.
- Behandeln Sie Buntwäsche nicht mit Bleichmitteln.
- Wählen Sie bei Verwendung von sauerstoffbasierten Bleichmitteln ein Programm, das die Wäsche bei niedrigen Temperaturen wäscht.
- Bleichmittel auf Sauerstoffbasis können gemeinsam mit Waschmitteln verwendet werden. Falls Bleichmittel und Waschmittel jedoch eine unterschiedliche Konsistenz aufweisen (das eine ist flüssiger als das andere), geben Sie zuerst das Waschmittel in das Fach II der Waschmittelschublade und warten Sie ab, bis das Waschmittel aus dem Fach gespült wurde. Anschließend geben Sie das Bleichmittel in dasselbe Fach, während die Maschine noch Wasser aufnimmt.

## 4.2.7 Nützliche Tipps zum Waschen

		Kleidung			
		Helle Farben und Weißwäsche	Farben	Schwarzes/Dunkles	Pflegeleicht/Wolle/Seide
		(Empfohlene Temperaturen je nach Verschmutzungsgrad: 40 bis 90 °C)	(Empfohlene Temperaturen je nach Verschmutzungsgrad: Kalt bis 40 °C)	(Empfohlene Temperaturen je nach Verschmutzungsgrad: Kalt bis 40 °C)	(Empfohlene Temperaturen je nach Verschmutzungsgrad: Kalt bis 30 °C)
Verschmutzungsgrad	<b>Stark verschmutzt</b> (hartnäckige Flecken wie Gras, Kaffee, Früchte und Blut)	Bei solchen Verschmutzungen kann es erforderlich sein, die Flecken zuvor zu behandeln oder ein Programm mit Vorwäsche auszuwählen. Für Weißwäsche geeignete Pulver- und Flüssigwaschmittel können bei für stark verschmutzte Kleidung empfohlenen Dosierungen verwendet werden. Wir empfehlen Pulverwaschmittel zum Entfernen von Verschmutzungen durch Ton oder Erde sowie bei Verschmutzungen, die gut auf Bleichmittel reagieren.	Für Buntwäsche geeignete Pulver- und Flüssigwaschmittel können bei für stark verschmutzte Kleidung empfohlenen Dosierungen verwendet werden. Wir empfehlen Pulverwaschmittel zum Entfernen von Verschmutzungen durch Ton oder Erde sowie bei Verschmutzungen, die gut auf Bleichmittel reagieren. Ansonsten sollte für farbige Kleidung Waschmittel ohne Bleichmittel verwendet werden.	Für Buntwäsche und Dunkles geeignete Pulver- und Flüssigwaschmittel können bei für stark verschmutzte Kleidung empfohlenen Dosierungen verwendet werden.	Bevorzugen Sie Flüssigwaschmittel für Feinwäsche. Woll- und Seidentextilien müssen mit einem speziellen Wollwaschmittel gewaschen werden.
	<b>Normal verschmutzt</b> (beispielsweise Krage- oder Manschettenverschmutz)	Für Weißwäsche geeignete Pulver- und Flüssigwaschmittel können bei für normal verschmutzte Kleidung empfohlenen Dosierungen verwendet werden.	Für Buntwäsche geeignete Pulver- und Flüssigwaschmittel können bei für normal verschmutzte Kleidung empfohlenen Dosierungen verwendet werden. Es sollten Waschmittel ohne Bleichmittel verwendet werden.	Für Buntwäsche und Dunkles geeignete Pulver- und Flüssigwaschmittel können bei für normal verschmutzte Kleidung empfohlenen Dosierungen verwendet werden.	Bevorzugen Sie Flüssigwaschmittel für Feinwäsche. Woll- und Seidentextilien müssen mit einem speziellen Wollwaschmittel gewaschen werden.
	<b>Leicht verschmutzt</b> (keine sichtbaren Flecken)	Für Weißwäsche geeignete Pulver- und Flüssigwaschmittel können bei für leicht verschmutzte Kleidung empfohlenen Dosierungen verwendet werden.	Für Buntwäsche geeignete Pulver- und Flüssigwaschmittel können bei für leicht verschmutzte Kleidung empfohlenen Dosierungen verwendet werden. Es sollten Waschmittel ohne Bleichmittel verwendet werden.	Für Buntwäsche und Dunkles geeignete Pulver- und Flüssigwaschmittel können bei für leicht verschmutzte Kleidung empfohlenen Dosierungen verwendet werden.	Bevorzugen Sie Flüssigwaschmittel für Feinwäsche. Woll- und Seidentextilien müssen mit einem speziellen Wollwaschmittel gewaschen werden.

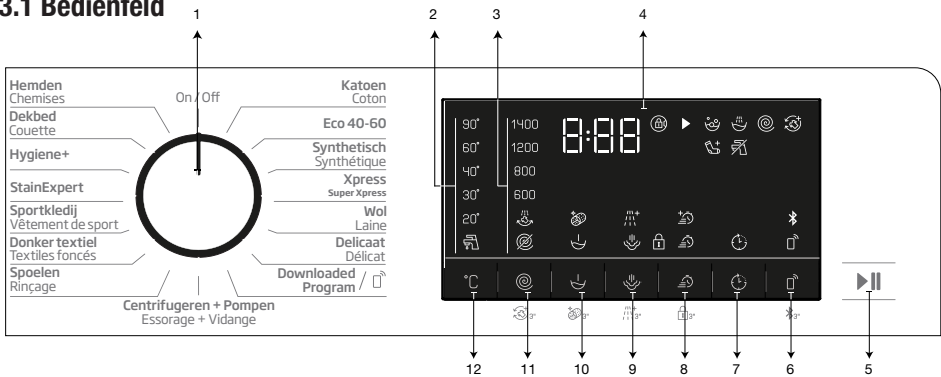
## 4.2.8 Angezeigte Programmzeit

Bei der Programmauswahl wird im Display der Maschine die Programmdauer angezeigt. Je nach Wäschemenge, Schaumbildung, Verteilung der Wäsche in der Maschine, Schwankungen der Stromversorgung, Wasserdruck und Programmeinstellungen wird die Programmdauer bei laufendem Programm automatisch angepasst.

**SONDERFALL:** Beim Starten der Programme Koch-/Buntwäsche und Buntwäsche Eco zeigt das Display die Dauer bei halber Beladung an, da dies das typische Nutzungsszenario ist. Erst 20 bis 25 Minuten nach Programmstart kann die Maschine die tatsächliche Beladung der Maschine erkennen. Falls die Maschine erkennt, dass sie zu mehr als der Hälfte beladen ist, wird das Waschprogramm entsprechend angepasst und die Programmdauer automatisch erhöht. Sie können diese Änderung am Display nachverfolgen.

## 4.3 Bedienung

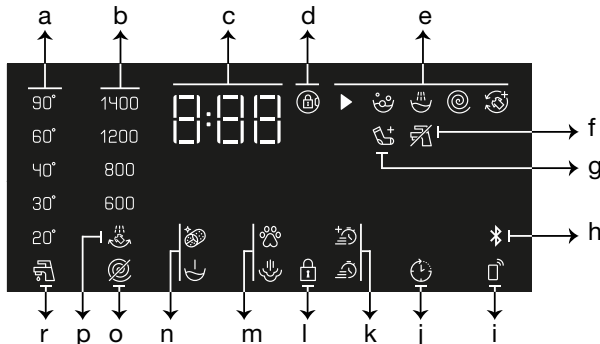
### 4.3.1 Bedienfeld



- 1 – Programmauswahlknopf
- 2 – Temperaturleuchten
- 3 – Schleuderstufenleuchten
- 4 – Display
- 5 – Start-/Pause-Taste
- 6 – Fernsteuerungstaste

- 7 – Endzeiteinstellungstaste
- 8 – Zusatzfunktionstaste 3
- 9 – Zusatzfunktionstaste 2
- 10 – Zusatzfunktionstaste 1
- 11 – Schleuderdrehzahl-Einstelltaste
- 12 – Temperatureinstelltaste

### 4.3.2 Symbole im Display



- a – Temperaturanzeige
- b – Schleuderdrehzahlanzeige
- c – Informationen zur Dauer
- d – Türsperre ist aktiv
- e – Programmfolgeanzeige
- f – Kein-Wasser-Anzeige
- g – Wäsche-zugeben-Anzeige
- h – Bluetooth-Verbindungsanzeige
- i – Fernsteuerungsanzeige

- j – Startverzögerung-aktiv-Anzeige
- k – Zusatzfunktionsanzeige 3
- l – Kindersicherung-ist-aktiv-Symbol
- m – Zusatzfunktionsanzeige 2
- n – Zusatzfunktionsanzeige 1
- o – Nicht-schleudern-Anzeige
- p – Spülstopp-Anzeige
- r – Kaltwasser-Anzeige



Die Abbildungen zur Maschinenbeschreibung in diesem Abschnitt sind schematisch und stimmen möglicherweise nicht exakt mit den Merkmalen Ihres Gerätes überein.

### 4.3.3 Programm- und Verbrauchstabelle

DE							Zusatzfunktion					
Programm		Max. Beladung (kg)	Wasserverbrauch (Liter)	Stromverbrauch (kWh)	Maximalgeschwindigkeit	Schnell+	Vorwäsche	Extraspülen	Dampf	Anti-Falten+	Wählbarer Temperaturbereich (°C)	
Katoen	90	8	95	2.40	1400	•	•	•	•	•	Kalt - 90	
	60	8	95	1.80	1400	•	•	•	•	•	Kalt - 90	
	40	8	93	0.97	1400	•	•	•	•	•	Kalt - 90	
Eco 40-60	40 ***	8	47.0	0.760	1400						40-60	
	40 **, ***	4	27.6	0.380	1400						40-60	
	40 ***	2	22.0	0.220	1400						40-60	
	60 **	8	47.0	0.990	1400						40-60	
	60 **	4	27.8	0.555	1400						40-60	
Synthetisch	60	3	71	1.35	1200	•	•	•	•	•	Kalt - 60	
	40	3	67	0.85	1200	•	•	•	•	•	Kalt - 60	
Xpress / Super Xpress	90	8	66	2.20	1400	•		•	•	•	Kalt - 90	
	60	8	66	1.20	1400	•		•	•	•	Kalt - 90	
	30	8	66	0.20	1400	•		•	•	•	Kalt - 90	
Xpress / Super Xpress + Fast+	30	2	40	0.15	1400	•		•	•	•	Kalt - 90	
Wol	40	1.5	55	0.50	1200			•			Kalt - 40	
Delicaat	40	3.5	55	0.72	800			•			Kalt - 40	
Donker textiel	40	3.5	83	0.85	1200	•	•	*	•	•	Kalt - 40	
Sportkledij	40	3.5	55	0.50	1200	•	•				Kalt - 40	
StainExpert	60	4	80	1.70	1400	•	•				30-60	
Hygiene+	90	8	125	2.90	1400			*	*		20-90	
Dekbed	60	2	89	1.30	1000			•	•		Kalt - 60	
Hemden	60	3	63	1.23	800	•	•	•	•	•	Kalt - 60	
Trommelreinigung+	90	-	73	2.60	600					*	90	
Extra-Programme*****												
Mischwäsche	40	3.5	83	0.90	800	•	•		•	•	Kalt - 40	
Vorhänge	40	2	86	0.70	800		•	*			Kalt - 40	
Dessous	30	1	70	0.30	600			*			Kalt - 30	
Weiche Spielzeuge	40	1.5	53	0.53	600			*			Kalt - 40	
Handtücher	60	1	75	1.20	1000			*	•		Kalt - 60	

• : Wählbar.

\* : Automatisch ausgewählt, Abbruch nicht möglich.

\*\* : Eco 40-60 (<math>\langle 40^\circ \text{K} 60^\circ \text{K} \rangle</math>) ist das Prüfprogramm nach EN 60456:2016 mit dem Energiekett gemäß der Europa-Verordnung (EU 1061/2010)

\*\*\* : Eco 40-60 mit 40 °C Temperaturwahl ist das Testprogramm gemäß EN 60456:2016/prA:2019 und das Energiekett gemäß der Verordnung EU 2019/2014 der Europakommission

\*\*\*\*\* : Diese Programme können mit der HomeWhiz-Applikation genutzt werden. Der Energieverbrauch kann durch diese Verbindung steigen.

- : Die maximale Beladung bitte der Programmbeschreibung entnehmen.



Die Zusatzfunktionen in der Tabelle können je nach Modell Ihrer Maschine abweichen.

Wasser- und Stromverbrauch können sich je nach Wasserdruck, Wasserhärte und Wassertemperatur, Umgebungstemperatur, Wäscheart und Wäschemenge, Einsatz von Zusatzfunktionen, Schleuderdrehzahl sowie Schwankungen der Versorgungsspannung ändern.

Die Dauer des Waschprogramms wird bei der Programmauswahl im Display der Maschine angezeigt. Je nach Wäschemenge in der Maschine kann sich eine Differenz von 1 – 1,5 Stunden zwischen der im Display angezeigten Dauer und der tatsächlichen Dauer des Waschprogramms ergeben. Die angezeigte Dauer wird nach Beginn des Waschprogramms automatisch auf den neuesten Stand gebracht.

„Auswahlmuster für Zusatzfunktionen können vom Hersteller geändert werden. Neue Auswahlmuster können hinzugefügt oder entfernt werden“.

„Die maximale Schleuderdrehzahl Ihrer Maschine kann je nach Programm variieren; in keinem Fall jedoch kann die maximale Schleuderdrehzahl Ihres Gerätes überschritten werden“.

Grundsätzlich die niedrigstmögliche Temperatur wählen. Die effizientesten Programme in Bezug auf den Energieverbrauch sind im Allgemeinen diejenigen, die mit niedrigeren Temperaturen und längerer Dauer arbeiten.

Lärm und Restfeuchte werden durch die Schleuderdrehzahl beeinflusst: je höher die Schleuderdrehzahl in der Schleuderphase, desto höher der Lärm und desto niedriger die Restfeuchte.


### Verbrauchswerte (DE)

	Temperaturswahl (°C)	Schleuderdrehzahl (U/min)	Kapazität (kg)	Programmdauer (h:mm)	Energieverbrauch (kWh/Zyklus)	Wasserverbrauch (l/Zyklus)	Wäschetemperatur (°C)	Restfeuchte (%)
Eco 40-60	40	1400	8	03:38	0.760	47.0	35	53
	40	1400	4	02:47	0.380	27.6	25	53
	40	1400	2	02:47	0.220	22.0	21	53
Katoen	20	1400	8	03:40	0.600	93.0	20	53
Katoen	60	1400	8	03:40	1.800	95.0	60	53
Synthetisch	40	1200	3	02:25	0.850	67.0	40	40
Xpress / Super Xpress	30	1400	8	00:28	0.200	66.0	23	62

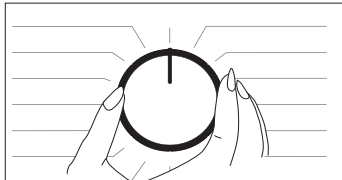
### Tabelle der Symbole


### 4.3.4 Programmauswahl

1 Wählen Sie ein geeignetes Programm aus der „Programm- und Verbrauchstabelle“. Orientieren Sie sich dabei an Wäschetyt, Wäschemenge und Verschmutzungsgrad.

	Die maximale Schleuderdrehzahl dieser Programme wird durch den jeweiligen Textilientyp begrenzt.
	Beachten Sie bei der Auswahl eines Waschprogramms grundsätzlich Textilientyp, Farbe, Verschmutzungsgrad und zulässige Wassertemperatur.

2 Wählen Sie das gewünschte Programm mit dem Knopf **Programmauswahl** aus.



### 4.3.5 Programme

#### Aquatech-Technik

Diese Technologie ersetzt einen Teil der intensiven Trommelbewegungen während des Waschprozesses durch die Kraft des Wassers. Sie sorgt für eine schnellere und wäscheschonendere Wäsche, ohne die Waschleistung zu beeinträchtigen.

Ein Gemisch aus Wasser und Reinigungsmittel wird bei stillstehender Trommel von oben in die Trommel gesprüht. Der Punkt im Zyklus, an dem dies geschieht, wird für jedes Programm optimiert und tritt je nach Programm zu unterschiedlichen Zeiten auf. Im Allgemeinen wird das AquaTech-Sprühsystem je nach Beladung und Temperaturwahl zwischen 25 und 60 Minuten nach Beginn des Waschzyklus aktiviert. Bei bestimmten Programmen wird das AquaTech-Sprühsystem zu Beginn des Zyklus aktiviert (3 bis 10 min nach Beginn).

#### • Eco 40-60

Das Programm Eco 40-60 wäscht normal verschmutzte Baumwollwäsche, die als bei 40 oder 60 °C waschbar angegeben ist, zusammen im selben Zyklus. Dieses Programm wird verwendet, um die Einhaltung der Ökodesign-Rechtsvorschriften der EU zu bewerten. Obwohl es länger als andere Programme wäscht, spart es Energie und Wasser. Die tatsächliche Wassertemperatur kann von der angegebenen Waschtemperatur abweichen. Wenn die Maschine mit weniger Wäsche (z. B. halber Kapazität oder weniger) beladen wird, verkürzt sich die Dauer bestimmter Programmschritte möglicherweise automatisch. In diesem Fall verringern sich Energie- und Wasserverbrauch weiter.

#### • Katoen (Koch-/Buntwäsche)

Dieses Programm eignet sich zum Waschen strapazierfähiger Baumwollwäsche (Bettlaken, Bettwäsche, Handtücher, Bademantel, Unterwäsche). Wenn die Schnellwäsche-Funktionstaste betätigt wurde, wird die Dauer des jeweiligen Programms erheblich reduziert, durch intensivere Waschbewegungen aber trotzdem ein effizientes Waschen erzielt. Falls Sie jedoch bestmögliche Wasch- und Spülleistung besonders bei stark verschmutzter Wäsche wünschen, sollten Sie auf die Schnellwäsche-Funktion verzichten.

#### • Synthetisch (Pflegeleicht)

Sie können ihre normale Wäsche (Hemden, Blusen, Synthetik-Baumwoll-Mischfasern usw.) mit diesem Programm waschen. Dieses Programm ist bedeutend kürzer, wäscht trotzdem gründlich. Falls Sie jedoch bestmögliche Wasch- und Spülleistung besonders bei stark verschmutzter Wäsche wünschen, sollten Sie auf die Schnellwäsche-Funktion verzichten.



### • **Wol (Wolle / Handwäsche)**

Mit diesem Programm waschen Sie Woll Sachen und empfindliche Kleidungsstücke. Die richtige Wascht Temperatur wird auf den Pflegeetiketten der jeweiligen Textilien angegeben. Ihre Wäsche wird besonders schonend und mit besonders sanften Waschbewegungen gewaschen.

### • **Hygiene+**

Eine Dampfstufe wird zu Beginn des Programms angewandt, um die Verschmutzung aufzuweichen.

Mit diesem Programm waschen Sie Textilien (Babykleidung, Bettlaken, Bettzeug, Unterwäsche, Baumwollkleidung usw.), die besonders hygienisch und antiallergisch gewaschen werden sollen, intensiv – bei hoher Temperatur und über längere Zeit. Der hohe Hygienegrad wird durch die Anwendung von Dampf vor Beginn des eigentlichen Programms, durch eine längere Heizzeit und durch einen zusätzlichen Spülgang gewährleistet.

• Dieses Programm wurde von der Stiftung „The British Allergy Foundation“ (Allergy UK) bei Temperaturstufe 60 °C getestet und im Hinblick auf Beseitigung von Allergenen sowie Bakterien und Schimmel als wirksam zertifiziert.



„Allergy UK“ ist die Marke der British Allergy Association. Das Gütesiegel informiert betroffene Menschen als Orientierungshilfe darüber, dass das entsprechende Produkt Allergene beschränkt / reduziert / eliminiert oder den Allergengehalt in einem Allergikerumfeld deutlich verringert. Es soll eine Gewährleistung bereitstellen, dass die Produkte zur Angabe messbarer Ergebnisse wissenschaftlich getestet oder geprüft wurden.

### • **Dekbed (Daunen)**

Mit diesem Programm können Sie Ihre Daunenjacken, -westen, -anoraks usw. waschen, sofern diese ausdrücklich als maschinenwaschbar ausgewiesen sind. Dank spezieller Schleuderprofile wird gewährleistet, dass das Wasser auch die Luftpolster zwischen den Daunen erreicht.

### • **Centrifugieren + Pompen (Schleudern + Abpumpen)**

Mit dieser Funktion können Sie fast das gesamte Wasser aus der Wäsche entfernen oder die Maschine leer pumpen.

### • **Spoelen (Spülen)**

Dieses Programm dient zum separaten Spülen oder Stärken.

### • **Vorhänge\*\*\*\*\***

Mit diesem Programm können Sie Gardinen und Vorhänge waschen. Verwenden Sie weniger Waschmittel im Hauptwäschefach als normal, da die Maschenstruktur der Textilien sonst zu einer übermäßigen Schaumbildung führt. Dank der speziellen Schleuderbewegungen dieses Programms verknittern Gardinen und Vorhänge weniger stark. Laden Sie nicht mehr als die angegebene Kapazität, damit die Stoffe nicht beschädigt werden.



Wir empfehlen, bei diesem Programm spezielle Reinigungsmittel für Vorhänge und Gardinen im Pulverwaschmittelfach zu verwenden.

### • **Hemden**

Dieses Programm eignet sich zum gemeinsamen Waschen von Hemden aus Baumwolle, Synthetik und Mischfasern. Es hält die Faltenbildung gering. Wenn die Schnellwäsche-Funktion ausgewählt ist, wird der Vorbehandlungsalgorithmus ausgeführt.

- Wenden Sie das Vorbehandlungsmittel direkt auf die Wäsche an oder geben Sie es gemeinsam mit dem Waschmittel in das Pulverwaschmittelfach der Maschine, wenn die Maschine Wasser einlässt. Dadurch erzielen Sie die gleiche Leistung wie mit dem normalen Waschprogramm, jedoch in viel kürzerer Zeit. Die Lebensdauer Ihrer Hemden erhöht sich dadurch.

### • **Xpress / Super Xpress (Express / Super Express 14')**

Dieses Programm eignet sich zum schnellen Waschen leicht verschmutzter oder fleckenfreier Baumwolltextilien. Wenn die Schnellwäsche-Funktion ausgewählt ist, kann die Programmdauer auf nur 14 Minuten reduziert werden. Wenn die Schnellwäsche-Funktion ausgewählt ist, dürfen maximal 2 (zwei) kg Wäsche gewaschen werden.

### • **Donker textiel (Dunkles / Jeans)**

Dieses Programm schützt die Farben Ihrer dunklen Kleidungsstücke oder Jeans. Es führt einen Waschgang mit intensiven mechanischen Bewegungen aus, der trotz niedriger Temperatur sehr leistungsfähig ist. Für dunkle Wäsche empfehlen wir Flüssig- oder Wollwaschmittel. Dieses Programm eignet sich nicht für Feinwäsche mit Wollanteil usw.

### • **Mischwäsche\*\*\*\*\***

Mit diesem Programm können Sie Textilien aus Baumwolle und Synthetik gemeinsam waschen, ohne diese zuvor sortieren zu müssen.

### • **Delicaat (Feinwäsche)**

Mit diesem Programm können Sie Feinwäsche, wie Strick- oder Strumpfwaren aus Baumwoll-Synthetik-Mischfasern, waschen. Es wäscht mit sanfteren Waschbewegungen. Waschen Sie Kleidung, deren Farben Sie lange erhalten möchten, entweder bei 20 Grad oder durch Auswahl der Kaltwäsche-Option.

### • **Dessous\*\*\*\*\***

Mit diesem Programm können Sie empfindliche (normalerweise von Hand zu waschende) Kleidungsstücke wie Damenunterwäsche waschen. Kleine Mengen Wäsche sollten Sie in einem Waschnetzt waschen. Haken, Knöpfe und Ähnliches sollten geschlossen, Reißverschlüsse zugezogen werden.

### • **Sportkledij (Outdoor / Sport)**

Dieses Programm dient zum Waschen von Sport- und Wetterschutzkleidung mit Baumwolle-Synthetik-Mischgewebe und wasserabweisenden Außenschichten wie GoreTex, usw. Die besonders sanften Drehbewegungen gewährleisten ein schonendes Waschen.

## • StainExpert

Ein spezielles Fleckenprogramm, mit dem sich verschiedene Fleckenarten auf effektivste Weise entfernen lassen. Verwenden Sie dieses Programm nur für strapazierfähige, farbechte Baumwollwäsche. Waschen Sie keine empfindliche Kleidung und Buntwäsche mit diesem Programm. Prüfen Sie vor dem Waschen die Pflegeetiketten (empfohlen bei Baumwollhemden, Hosen, Shorts, T-Shirts, Babykleidung, Schlafanzügen, Schürzen, Tischdecken, Bettzeug, Deckenbezügen, Kissenbezügen, Badetüchern, Handtüchern, Socken, Baumwollunterwäsche usw., die bei hohen Temperaturen und langer Programmdauer gewaschen werden können). Sie können das automatische Fleckenprogramm zum Entfernen von 24 Arten von Flecken in drei verschiedene Fleckengruppen verwenden, die mit der Schnellwascheinstelltaste ausgewählt werden. Es folgt eine Aufstellung der Verschmutzungsarten, die mit der Schnellwascheinstelltaste ausgewählt werden können. Je nach ausgewählter Fleckenart wird ein spezielles Waschprogramm eingestellt, bei dem Dauer des Spülstopps, Waschbewegungen, Wasch- und Spüldauer verändert werden. Es folgt eine Aufstellung der Verschmutzungsarten, die mit der Schnellwascheinstelltaste ausgewählt werden können.

<b>Bei nicht ausgewählter Schnellwaschfunktion:</b>	<b>Wenn die Schnellwäsche-Funktionstaste einmal gedrückt wird</b>	<b>Wenn die Schnellwäsche-Funktionstaste zweimal gedrückt wird</b>
Schweiß	Blut	Tee
Kragenflecken	Schokolade	Kaffee
Lebensmittel	Pudding	Fruchtsaft
Mayonnaise	Gras	Ketchup
Salatdressing	Schlamm	Rotwein
Makeup	Ei	Stärke
Maschinenöl	Butter	Marmelade
Babynahrung	Curry	Kohle

- Wählen Sie das Fleckenprogramm.
- Lokalisieren Sie die zu reinigende Fleckenart in der entsprechenden Fleckengruppe, schalten Sie die Schnellwaschfunktion entsprechend ab oder zu.
- Lesen Sie das Pflegeetikett aufmerksam, sorgen Sie dafür, dass Temperatur und Schleuderdrehzahl richtig ausgewählt werden.

## • Heruntergeladenes Programm

Dies ist ein spezielles Programm, mit dem Sie verschiedene Programme nach Bedarf herunterladen können. Standardmäßig ist ein Programm installiert, das Sie zu Beginn mit der HomeWhiz-Applikation sehen werden. Sie können mit der HomeWhiz-Applikation jedoch auch ein anderes Programm aus der zuvor festgelegten Programmgruppe auswählen und anschließend ändern und verwenden.



Wenn Sie HomeWhiz und die Fernsteuerungsfunktion nutzen möchten, müssen Sie Heruntergeladenes Programm wählen. Detaillierte Informationen finden Sie unter 4.3.15 HomeWhiz-Funktion und Fernsteuerungsfunktion.

### • Weiche Spielzeuge\*\*\*\*\*

Weiche Spielzeuge müssen aufgrund ihrer feinen Stoffe und der Fasern und Zubehörteile, die sie enthalten, in einem Feinwäscheprogramm gewaschen werden. Dank seiner sanften Waschbewegungen und seines Schleuderprofils schützt dieses Programm Spielzeuge während der Wäsche. Für dunkle Wäsche empfehlen wir ein Flüssigwaschmittel.



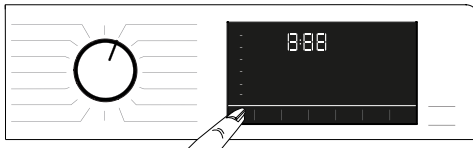
Zerbrechliche Spielzeuge mit harten Oberflächen dürfen unter keinen Umständen in der Maschine gewaschen werden.

Spielzeuge dürfen nicht gemeinsam mit Kleidung gewaschen werden, da sie dieser Schaden könnten.

### • Handtücher\*\*\*\*\*

Waschen Sie mit diesem Programm beständige Baumwollwäsche, wie Handtücher. Achten Sie darauf, dass die Handtücher nach dem Beladen beim Schließen der Tür nicht an die Gummidichtung stoßen oder gegen das Glas drücken.

## 4.3.6 Temperatúrauswahl



Sobald Sie ein neues Programm auswählen, wird die für das jeweilige Programm empfohlene Waschtemperatur in der Temperaturanzeige angezeigt. Möglicherweise ist die empfohlene Temperatur nicht die Maximaltemperatur, die beim aktuellen Programm ausgewählt werden kann.

Drücken Sie zum Ändern der Temperatur die **Temperatureinstelltaste**. Die Temperatur wird Schritt für Schritt vermindert.



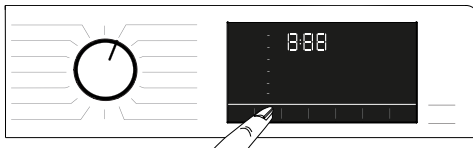
Es können keine Änderungen an Programmen vorgenommen werden, bei denen keine Temperatureinstellung erlaubt ist.

Sie können die Temperatur auch nach Beginn des Waschgangs noch ändern. Solche Änderung sind nur möglich, wenn die Waschschrte sie erlauben. Sie können nicht vorgenommen werden, wenn die Schritte sie nicht erlauben.



Wenn Sie bis zur Kaltwäsche-Option blättern und die Temperatureinstelltaste anschließend noch einmal drücken, erscheint die für das ausgewählte Programm empfohlene Maximaltemperatur im Display. Drücken Sie die Temperatureinstelltaste erneut, wenn Sie die Temperatur weiter senken möchten.

## 4.3.7 Schleuderdrehzahl auswählen



Nachdem ein Programm ausgewählt wurde, wird die empfohlene Schleuderdrehzahl des gewählten Programms in der Anzeige **Schleuderdrehzahl** angezeigt.



Möglicherweise ist die empfohlene Schleuderdrehzahl nicht die Maximalschleuderdrehzahl, die für das aktuelle Programm ausgewählt werden kann.

Drücken Sie zum Ändern der Schleuderdrehzahl die **Schleuderdrehzahl-Einstelltaste**. Die Schleuderdrehzahl wird Schritt für Schritt vermindert.

Anschließend werden je nach Modell die Optionen „Spülstopp ☹“ und „Nicht schleudern☹“ angezeigt.

Wenn die Textilien nicht gleich nach Abschluss des Waschprogramms aus der Maschine genommen werden sollen, kann mit Hilfe der **Spülstopp**-Funktion verhindert werden, dass sie durch Antrocknen in der Maschine verknittert.

Diese Funktion belässt die Wäsche im Wasser des letzten Spülgangs.

Wenn Sie Ihre Wäsche nach der Spülstopp-Funktion schleudern möchten:

- Passen Sie die **Schleuderdrehzahl** an.

- Drücken Sie die **Start-/Pause-/Abbrechen**-Taste. Das Programm wird fortgesetzt. Das Gerät pumpt das Wasser ab und schleudert die Wäsche.

Wenn Sie das Wasser zum Abschluss des Programms ohne Schleudern abpumpen möchten, nutzen Sie die **Nicht schleudern**-Funktion.



Es können keine Änderungen an Programmen vorgenommen werden, bei denen keine Einstellung der Schleuderdrehzahl erlaubt ist.

Sie können die Schleuderdrehzahl auch nach Beginn des Waschgangs noch ändern, sofern die Waschstufen dies erlauben. Sie können nicht vorgenommen werden, wenn die Schritte sie nicht erlauben.

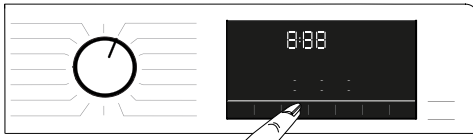
### Spülstopp

Wenn die Textilien nicht gleich nach Abschluss des Waschprogramms aus der Maschine genommen werden sollen, kann mit Hilfe der Spülstopp-Funktion, bei der die Wäsche im Wasser des letzten Spülgangs verbleibt, verhindert werden, dass sie durch Antrocknen in der Maschine verknittert. Nach diesem Vorgang die Taste Start/Pause drücken, wenn das Wasser ohne Schleudern der Wäsche abgepumpt werden soll. Das Programm fährt nach Abpumpen des Wassers fort und endet.

Falls die im Wasser gehaltene Wäsche geschleudert werden soll, Schleuderdrehzahl anpassen und Taste Start/Pause drücken.

Das Programm wird fortgesetzt. Das Wasser wird abgepumpt, die Wäsche geschleudert, das Programm endet.

## 4.3.8 Zusatzfunktionen auswählen



Wählen Sie die gewünschten Zusatzfunktionen, bevor Sie das Programm starten. Bei Auswahl eines Programms leuchten die Symbole der kompatiblen Zusatzfunktionssymbole auf.



Wenn eine Zusatzfunktionstaste gedrückt wird, die mit dem aktuell ausgewählten Programm nicht kompatibel ist, gibt die Waschmaschine einen Warnton aus.

Zudem leuchten weiterhin die Rahmen der Zusatzfunktionen, die auch nach Beginn des Waschgangs für das aktuelle Programm noch wählbar sind.



Bestimmte Funktionen lassen sich nicht gleichzeitig auswählen. Wenn Sie eine Zusatzfunktion wählen, die mit einer zuvor gewählten Funktion kollidiert (also nicht gleichzeitig ausgewählt werden kann), wird die zuerst ausgewählte Funktion aufgehoben, die zuletzt gewählte Zusatzfunktion bleibt aktiv. Ein Beispiel: Wenn Sie zunächst „Zusätzliches Wasser“ wählen und sich dann für „Schnellwäsche“ entscheiden, wird die Funktion Zusätzliches Wasser aufgehoben, die Schnellwäsche bleibt aktiv.

Zusatzfunktionen, die nicht mit dem gewählten Programm vereinbar sind, können nicht ausgewählt werden. (Siehe „Programm- und Verbrauchstabelle“.)

Einige Programme haben Zusatzfunktionen, die gleichzeitig verwendet werden müssen. Solche Funktionen können nicht abgebrochen werden. Die Rahmen dieser Zusatzfunktionen leuchten nicht, nur ihr Innenbereich leuchtet.

### Zusatzfunktionen 4.3.8.1

#### • Vorwäsche

Eine Vorwäsche ist nur bei stark verschmutzter Wäsche erforderlich. Wenn auf die Vorwäsche verzichtet wird, spart dies Energie, Wasser, Waschmittel und Zeit.

#### • Schnell +

Nach Auswahl eines Programms können Sie mit dem Schnellwäsche-Einstellknopf das Programm abkürzen. Die Dauer einiger Programme können Sie so um mehr als 50 % verkürzen. Dank der dabei angepassten Zeitregelung ist die Waschleistung des Programms trotzdem noch gut.

Je nach Programm wird die Programmdauer nach einmaligem Betätigen der Schnellwaschtaste um eine bestimmte Zeit, und nach zweitem Betätigen dieser Taste auf seine Mindestzeit verringert.

Bei stark verschmutzter Wäsche sollten Sie zum Erzielen einer guten Waschleistung die Schnellwäsche jedoch nicht nutzen.

Verkürzen Sie ein Waschprogramm mit der Schnellwaschtaste nur bei mittel bis leicht verschmutzter Wäsche.

#### • Dampf

Mit diesem Programm verringern Sie Falten und Bügelzeiten einer kleinen Menge fleckenfreier Wäsche aus Baumwolle, Synthetik und Mischtextilien.



Verwenden Sie bei Aktivierung der Dampffunktion kein Flüssigwaschmittel, wenn das Produkt keinen Flüssigwaschmittelbehälter bzw. keine Flüssigwaschmitteldosierfunktion hat. Andernfalls könnten Flecken in der Kleidung zurückbleiben.

#### • Fernsteuerung

Mit dieser Zusatzfunktionstaste können Sie Ihr Produkt mit Smart-Geräten verbinden. Detaillierte Informationen finden Sie unter 4.3.15 HomeWhiz-Funktion und Fernsteuerungsfunktion.

### • **Angepasstes Programm**

Diese Zusatzfunktion kann nur über die HomeWhiz-Applikation für Baumwoll- und Synthetikprogramme verwendet werden. Wenn diese Zusatzfunktion aktiviert ist, können Sie dem Programm bis zu 4 Zusatzspülschritte hinzufügen. Sie können einige Zusatzfunktionen wählen und verwenden, selbst wenn sie für Ihr Gerät nicht gezeigt werden. Sie können die Dauer von Baumwoll- und Synthetikprogrammen innerhalb eines sicheren Bereichs verlängern oder verkürzen.



Wenn die Nutzerprogramm-Zusatzfunktion ausgewählt ist, unterscheiden sich Waschleistung und Stromverbrauch von den angegebenen Werten.

### **Durch 3-sekündiges Betätigen der Taste ausgewählte Funktionen/Programme 4.3.8.2**

#### • **Trommelreinigung** 3"

Halten Sie die Zusatzfunktionstaste 1 zur Auswahl des Programms 3 Sekunden lang gedrückt. Reinigen Sie mit diesem Programm die Trommel alle 1 – 2 Monate; so bleibt die nötige Hygiene erhalten. Dieses Programm verwendet Dampf, um Ablagerungen an der Trommel aufzuweichen. Dieses Programm ist mit komplett leerer Maschine auszuführen. Füllen Sie für einen noch besseren Reinigungseffekt Kalkentferner für Waschmaschinen in das Waschmittelfach „2“. Nach Abschluss des Programms die Waschmaschinentür offen stehen lassen, damit das Innere der Maschine trocknen kann.



Dies ist kein Wasch-, sondern ein Wartungsprogramm.

Dieses Programm nur starten, wenn die Maschine komplett leer ist. Falls sie nicht leer ist, erkennt die Maschine Objekte im Inneren und bricht das Programm ab.

#### • **Anti-Falten** 3"

Diese Funktion wird durch 3-sekündiges Betätigen der Schleuderdrehzahl-Auswahltaste aktiviert. Die Programmanzeigeleuchte des jeweiligen Schrittes leuchtet auf. Diese Funktion dreht die Trommel bis zu 8 Stunden lang ab und zu, um die Wäsche nach Ende des Programms vor Verknittern zu schützen. Während dieser 8 Stunden können Sie das Programm jederzeit abbrechen und dann die Wäsche aus der Maschine nehmen. Drücken Sie zum Abbrechen der Funktion die Funktionsauswahltaste oder die Ein-/Austaste der Maschine. Die Programmfolgeleuchte leuchtet weiter, bis die Funktion abgebrochen wird oder der Schritt abgeschlossen ist. Wird die Funktion nicht aufgehoben, wird sie auch bei den nächsten Waschgängen angewendet.

#### • **Extraspülen** 3"

Diese Funktion wird ausgewählt, wenn Sie die Zusatzfunktionstaste 2 3 Sekunden lang drücken.

Bei dieser Funktion führt Ihre Maschine nach der Hauptwäsche einen zusätzlichen Spülgang aus. Dadurch verringert sich die Gefahr von Hautreizungen bei empfindlichen Personen (z. B. Kleinkindern, Allergikern), da weniger Waschmittelreste in der Wäsche verbleiben.

## • Kindersicherung

Die Kindersicherung verhindert unerwünschte Manipulationen der Maschine. Auf diese Weise verhindern Sie Änderungen an einem laufenden Programm.



Auch bei aktiver Kindersicherung kann die Maschine mit der Taste Ein/Aus ein- und ausgeschaltet werden. Beim Wiedereinschalten der Maschine wird das Programm an der Stelle fortgesetzt, an der es unterbrochen wurde.

Die Maschine gibt einen akustischen Alarm aus, wenn bei aktiver Kindersicherung Tasten gedrückt werden. Diese akustische Warnung wird abgebrochen, wenn die Tasten fünfmal in Folge gedrückt werden.

### Kindersicherung einschalten:

**Halten Sie die Zusatzfunktionstaste 3** 3 Sekunden lang gedrückt. Nach Ablauf des Countdowns **“3-2-1”** im Display wird das „Kindersicherung aktiviert“-Symbol angezeigt. Wenn diese Warnung angezeigt wird, lassen Sie die **Zusatzfunktionstaste 3** los.

### Kindersicherung abschalten:

**Halten Sie die Zusatzfunktionstaste 3** 3 Sekunden lang gedrückt. Nach Ablauf des Countdowns **“3-2-1”** verschwindet das Kindersicherungssymbol.

## • Bluetooth 3

Mit der Bluetooth-Verbindungsfunktion können Sie Ihre Maschine mit Ihrem Smart-Gerät koppeln. Auf diese Weise können Sie über Ihr Smart-Gerät Informationen von der Maschine beziehen und sie steuern.

### So aktivieren Sie die Bluetooth-Verbindung:

**Drücken und halten Sie die Fernsteuerungsfunktionstaste** 3 Sekunden lang gedrückt.

Ein Countdown **“3-2-1”** wird angezeigt und das Bluetooth-Symbol erscheint am Display.

Lassen Sie die **Fernsteuerungsfunktionstaste** los. Das Bluetooth-Symbol blinkt, während das Produkt mit dem Smart-Gerät gekoppelt wird. Bei erfolgreicher Verbindung leuchtet das Symbol dauerhaft.

### So deaktivieren Sie die Bluetooth-Verbindung:

**Drücken und halten Sie die Fernsteuerungsfunktionstaste** 3 Sekunden lang gedrückt.

Ein Countdown **“3-2-1”** wird angezeigt und das Bluetooth-Symbol verschwindet vom Display.



Die Ersteinrichtung der HomeWhiz-Applikation muss abgeschlossen sein, damit die Bluetooth-Verbindung aktiviert werden kann. Nach der Einrichtung wird die Bluetooth-Verbindung automatisch aktiviert, wenn Sie die Fernsteuerungsfunktionstaste drücken, während sich der Knopf an der Position Heruntergeladenes Programm/Fernsteuerung befindet.

## 4.3.9 Endzeit

### Zeitanzeige

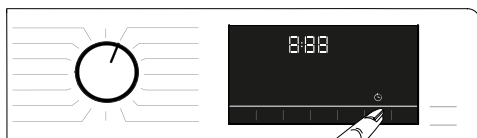
Die Restzeit bis zum Programmende wird während des Betriebs im Stunden- und Minutenformat zum Beispiel als „01:30“ angezeigt.



Die Programmdauer kann abhängig von Wasserdruck, Wasserhärte und Wassertemperatur, Umgebungstemperatur, Wäscheart und Wäschemenge, Einsatz von Zusatzfunktionen sowie Schwankungen der Versorgungsspannung von den Angaben im Abschnitt „Programm- und Verbrauchstabelle“ abweichen.

Mit der **Endzeitfunktion** können Sie den Programmstart um bis zu 24 Stunden hinausschieben. Nach Betätigung der **Endzeit**-Taste wird die geschätzte Endzeit des Programms angezeigt. Wenn die **Endzeit** angepasst wurde, leuchtet die **Endzeit**-Anzeige.





Damit die Endzeitfunktion aktiviert und das Programm nach Ablauf der angegebenen Zeit abgeschlossen wird, müssen Sie nach Anpassung der Zeit die **Start-/Pause**-Taste drücken.



Wenn Sie die Endzeitfunktion abbrechen möchten, schalten Sie die Maschine über den Knopf **aus und wieder ein**.



Füllen Sie kein Flüssigwaschmittel in das Pulverwaschmittelfach Nr. 2, wenn die Endzeit-Funktion aktiv ist. Es besteht die Gefahr, dass sich Flecken auf Ihren Textilien bilden.

- 1 Öffnen Sie die Waschmaschinentür, füllen Sie die Wäsche und das Waschmittel ein, usw.
- 2 Wählen Sie Waschprogramm, Temperatur, Schleuderdrehzahl und – sofern gewünscht – Zusatzfunktionen aus.
- 3 Stellen Sie mit der **Endzeit**-Taste die gewünschte Endzeit ein. Die **Endzeit**-Anzeige leuchtet auf.
- 4 Drücken Sie die **Start-/Pause**-Taste. Die Zeit wird heruntergezählt. Ein Doppelpunkt „:“ in der Endzeitanzeige beginnt zu blinken.

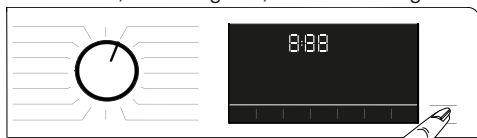


Zusätzliche Wäsche kann während des Endzeit-Countdowns in die Maschine gegeben werden. Nach Ablauf des Countdowns schaltet sich die Endzeitanzeige ab, das Waschen beginnt und die Programmdauer erscheint im Display.

Nach Abschluss der Endzeitauswahl setzt sich die im Display angezeigte Zeit aus Endzeit plus Dauer des ausgewählten Programms zusammen.

#### 4.3.10 Programm starten

- 1 Starten Sie das Programm mit der **Start-/Pause**-Taste
- 2 Die Leuchte der **Start-/Pause** -Taste, die zuvor aus war, beginnt nun dauerhaft zu leuchten; dies zeigt an, dass das Programm gestartet wurde.



- 3 Die Gerätetür ist verriegelt. Das Türverriegelungssymbol erscheint im Display, wenn die Gerätetür verriegelt ist.



- 4 Die Programmfolgeanzeigen im Display zeigen den aktuellen Programmschritt.

### 4.3.1 Türsperre

Ein spezielles Sicherungssystem verhindert das Öffnen der Tür, solange der Wasserpegel innerhalb der Maschine noch nicht als sicher gilt.

Das „Tür geschlossen“-Symbol erscheint im Display, wenn die Gerätetür verriegelt ist.



Bei Auswahl der Fernsteuerungsfunktion wird die Tür verriegelt. Zum Öffnen der Tür müssen Sie die Fernstartfunktion durch Drücken der Fernstarttaste oder Änderung der Programmposition deaktivieren.

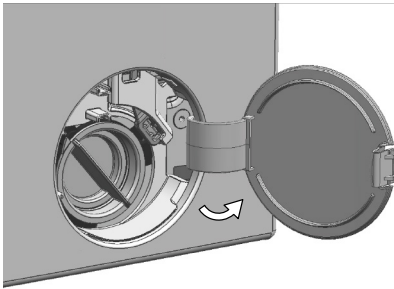
#### Gerätetür bei Stromausfall öffnen:



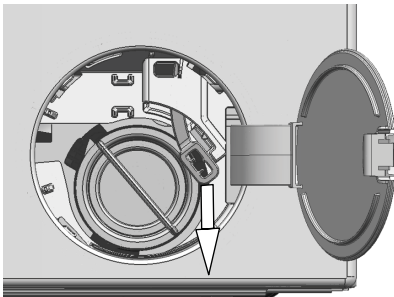
Bei Stromausfall können Sie die Gerätetür mit Hilfe des Notgriffs unter der Pumpenfilterkappe manuell öffnen.



**WICHTIG:** Um das Austreten von Wasser zu vermeiden, stellen Sie sicher, dass sich kein Wasser in der Maschine befindet, bevor Sie die Gerätetür öffnen.



- Öffnen Sie die Pumpenfilterkappe.

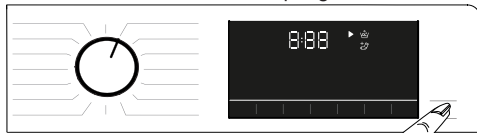


- Lösen Sie den Notgriff der Gerätetür an der Rückseite der Filterkappe.
- Ziehen Sie den Notgriff der Gerätetür einmal nach unten und öffnen Sie die Gerätetür. Setzen Sie den Notgriff nach Öffnen der Gerätetür zurück.
- Falls sich die Gerätetür so nicht sofort öffnet, versuchen Sie es noch einmal, indem Sie den Griff nach unten ziehen.

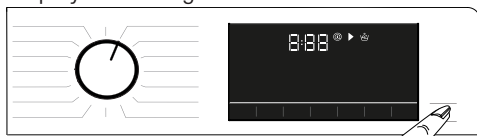
## 4.3.12 Änderungen nach Programmstart

**Wäsche nach Programmstart hinzugeben**  :

Falls der Wasserstand in der Maschine bei Betätigung der Start-/Pause-Taste nicht zu hoch ist, kann die Türsperre deaktiviert und die Tür zum Hinzugeben von Wäsche geöffnet werden. Das Türverriegelungssymbol im Display erlischt, wenn die Türsperre deaktiviert ist. Schließen Sie die Tür, nachdem Sie Wäsche hinzugegeben haben, drücken Sie dann zum Fortsetzen des Waschprogramms erneut die Taste **Start/Pause**.



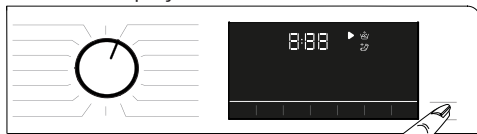
Falls der Wasserstand in der Maschine bei Betätigung der Taste Start/Pause zu hoch ist, kann die Türsperre nicht deaktiviert werden und das Türverriegelungssymbol im Display bleibt eingeschaltet.



Falls die Temperatur des Wassers in der Maschine 50 °C übersteigt, können Sie die Türsperre aus Sicherheitsgründen auch bei geeignetem Wasserstand nicht deaktivieren.

**Maschine anhalten (Pause):**

**Halten Sie die Maschine durch Drücken der Start-/Pause-Taste an.** Das Pause-Symbol blinkt im Display.



**Änderung der Programmauswahl nach Programmstart:**

Sie können ein laufendes Programm nur wechseln, wenn die Kindersicherung nicht aktiviert ist. Diese Aktion bricht das aktuelle Programm ab.



Das ausgewählte Programm startet von Neuem.

**Zusatzfunktionen, Drehzahl und Temperatur ändern**

Je nach aktuellem Programmschritt lassen sich Zusatzfunktionen aufheben oder zuschalten. Siehe „Zusatzfunktionen auswählen“.

Darüber hinaus können Sie auch Drehzahl- und Temperatureinstellungen ändern. Schauen Sie sich dazu bitte die Abschnitte „Schleuderdrehzahl auswählen“ und „Temperatur auswählen“ an.



Die Waschmaschinentür lässt sich nicht öffnen, wenn die Temperatur im Inneren der Maschine zu hoch ist oder der Wasserpegel noch oberhalb der Basislinie der Gerätetür steht.

### 4.3.13 Programme abbrechen

Das Programm wird abgebrochen, wenn der Programmauswahlknopf auf ein anderes Programm eingestellt oder die Maschine über den Programmauswahlknopf ab- und wieder eingeschaltet wird.



Wenn bei aktiver Kindersicherung der Programmauswahlknopf gedreht wird, wird das ausgewählte Programm nicht abgebrochen. Die Kindersicherung muss zuerst abgeschaltet werden.

Falls sich die Waschmaschinentür nach Abbruch eines Programms nicht öffnen lässt, weil sich noch zu viel Wasser in der Maschine befindet, wählen Sie das Programm Abpumpen + Schleudern mit dem Knopf Programmauswahl aus und befördern Sie damit das Wasser aus der Maschine.

### 4.3.14 Programmende

Das Ende-Symbol erscheint im Display, sobald das Programm abgeschlossen ist.

Falls 10 Minuten lang keine Taste betätigt wird, schaltet sich die Maschine ab. Das Display und sämtliche Anzeigen erlöschen.

Die abgeschlossenen Programmschritte werden angezeigt, wenn Sie die Ein-/Austaste drücken.

### 4.3.15 HomeWhiz- und Fernsteuerungsfunktion

Über HomeWhiz behalten Sie Ihre Waschmaschine mit Ihrem Mobilgerät im Blick und können jederzeit nachschauen, womit die Maschine gerade beschäftigt ist. Und mit der HomeWhiz-Applikation setzen Sie Ihr Mobilgerät auch für unterschiedliche Aktionen ein, die sich ebenfalls an der Maschine ausführen lassen. Außerdem können Sie einige Funktionen nur mit der HomeWhiz-Funktion nutzen.

Dazu laden Sie zur Nutzung der Bluetooth-Funktion Ihrer Maschine einfach die HomeWhiz-Applikation aus dem App-Store Ihres Mobilgerätes herunter.

Achten Sie bei der Installation der App darauf, dass Ihr Mobilgerät mit dem Internet verbunden ist.

Wenn Sie die App zum ersten Mal benutzen, schließen Sie die Kontoregistrierung anhand der Bildschirmanweisungen ab. Nach Abschluss der Registrierung können Sie sämtliche Geräte Ihres Haushalts mit HomeWhiz-Funktion mit diesem Konto nutzen.

Wenn Sie auf „Gerät hinzufügen/entfernen“ tippen, werden alle Geräte angezeigt, die mit Ihrem Konto verknüpft sind. Die auf dieser Seite angezeigten Geräte lassen sich allesamt mit Ihrem Mobilgerät koppeln.



Zum Einsatz der HomeWhiz-Funktion muss die App auf Ihrem Smart-Gerät installiert und die Waschmaschine per Bluetooth mit Ihrem Smart-Gerät gekoppelt sein. Wenn Ihre Waschmaschine nicht mit Ihrem Smart-Gerät gekoppelt ist, funktioniert sie wie ein Gerät ohne HomeWhiz-Funktion.

Ihr Produkt agiert nach der Bluetooth-Koppelung mit Ihrem Smart-Gerät. Die Bedienung über die Applikation wird über diese Kopplung aktiviert; daher muss die Bluetooth-Signalstärke zwischen Gerät und Smart-Gerät angemessen sein.

Unter [www.homewhiz.com](http://www.homewhiz.com) finden Sie die von der HomeWhiz-Anwendung unterstützten Android- und iOS-Versionen.

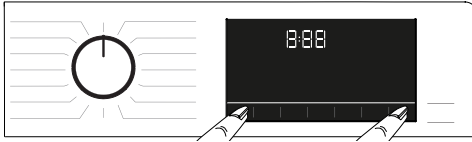


**WICHTIG:** Alle im Abschnitt „Allgemeine Sicherheitshinweise“ der Bedienungsanleitung beschriebenen Sicherheitsmaßnahmen gelten auch für die Fernsteuerung mit HomeWhiz.

#### 4.3.15.1 HomeWhiz-Einrichtung

Damit die Applikation funktioniert, muss eine Verbindung zwischen Ihrem Gerät und der HomeWhiz-Applikation bestehen. Zur Herstellung dieser Verbindung müssen Sie die nachstehenden Schritte zur Einrichtung der Maschine sowie der HomeWhiz-Applikation befolgen.

- Tippen Sie auf die „Gerät hinzufügen/entfernen“-Schaltfläche in der HomeWhiz-Applikation, wenn Sie ein Gerät hinzufügen möchten. Tippen Sie nach diesem Schritt auf „Zur Einrichtung eines neuen Gerätes hier tippen“. Befolgen Sie zur Einrichtung die nachstehenden Schritte sowie die Schritte in der HomeWhiz-Applikation.
- Starten Sie die Einrichtung, indem Sie sicherstellen, dass Ihre Maschine ausgeschaltet ist. Halten Sie Temperatur- und Fernsteuerungsfunktionstaste gleichzeitig 3 Sekunden gedrückt, wenn Sie Ihre Maschine in den HomeWhiz-Einrichtungsmodus schalten möchten.



- Wenn sich das Gerät im HomeWhiz-Einrichtungsmodus befindet, sehen Sie eine Animation am Display und das Bluetooth-Symbol blinkt, bis Ihre Maschine mit dem Smart-Gerät gekoppelt wurde. In diesem Modus ist am Gerät nur noch der Programmknopf aktiv. Alle anderen Tasten werden inaktiv.



- Wählen Sie am App-Bildschirm Ihre Maschine aus und drücken Sie auf „Weiter“.
- Fahren Sie damit fort, die Bildschirmanweisungen zu lesen, bis HomeWhiz fragt, welches Gerät Sie mit Ihrem Smart-Gerät verbinden möchten.
- Kehren Sie zur HomeWhiz-Applikation zurück und warten Sie, bis die Einrichtung abgeschlossen ist. Geben Sie bei Abschluss der Einrichtung Ihrer Waschmaschine einen Namen. Nun können Sie das Gerät, das Sie in der HomeWhiz-Applikation hinzugefügt haben, antippen.



Falls es Ihnen nicht gelingt, die Einrichtung innerhalb von 5 Minuten abzuschließen, schaltet sich Ihre Waschmaschine automatisch aus. In diesem Fall müssen Sie die Einrichtung von vorne beginnen. Sollte sich das Problem hartnäckig wiederholen, wenden Sie sich bitte an den autorisierten Kundendienst.

Sie können Ihre Waschmaschine mit mehr als einem Smart-Gerät verwenden. Laden Sie dazu die HomeWhiz-App auch auf das andere Smart-Gerät herunter. Beim Start der App melden Sie sich an dem Konto an, das Sie zuvor erstellt und mit Ihrer Waschmaschine gekoppelt haben. Wenn Sie ein anderes Konto verwenden möchten, lesen Sie bitte unter „Waschmaschine einrichten, die mit einem anderen Konto verbunden wurde“ nach.



**WICHTIG:** Sie benötigen zum Fortsetzen der HomeWhiz-Einrichtung eine Internetverbindung an Ihrem Smart-Gerät. Andernfalls können Sie die Einrichtung mit der HomeWhiz-Applikation nicht erfolgreich abschließen. Bitte wenden Sie sich an Ihren Internetanbieter, falls es zu Problemen mit der Internetverbindung kommen sollte.



Möglicherweise müssen Sie die Produktnummer am Typenschild in der HomeWhiz-Applikation eingeben. Sie finden das Typenschild an der Innenseite der Gerätetür. Die Produktnummer wird am Typenschild angezeigt.



### 4.3.15.2 Waschmaschine einrichten, die mit einem anderen Konto verbunden wurde

Falls die Waschmaschine zuvor mit einem fremden Konto verknüpft war, müssen Sie eine neue Verbindung zwischen Ihrer HomeWhiz-Applikation und dem Gerät herstellen.

- Laden Sie die HomeWhiz-Applikation auf das gewünschte Smart-Gerät herunter.
- Erstellen Sie ein neues Konto, melden Sie sich über die HomeWhiz-App an diesem Konto an.
- Befolgen Sie die Schritte unter HomeWhiz-Einrichtung (4.3.15.1 HomeWhiz-Einrichtung) und fahren Sie mit der Einrichtung fort.



Da HomeWhiz-Funktion und Fernsteuerungsfunktion an Ihrem Gerät durch Kopplung über Bluetooth-Technologie bedient werden, kann immer nur eine HomeWhiz-Applikation auf einmal verwendet werden.

### 4.3.15.3 Fernsteuerungsfunktion und ihre Nutzung

Nach der HomeWhiz-Einrichtung wird Bluetooth automatisch eingeschaltet. Bitte beachten Sie zum Aktivieren oder Deaktivieren der Bluetooth-Verbindung den Abschnitt 4.3.8.2 Bluetooth 3“.

Wenn Sie Ihre Maschine bei aktiver Bluetooth-Funktion aus- und wieder einschalten, wird die Verbindung automatisch wiederhergestellt. Falls ein gekoppeltes Gerät außer Reichweite gerät, schaltet sich Bluetooth automatisch aus. Daher müssen Sie Bluetooth wieder einschalten, wenn Sie die Fernsteuerungsfunktion erneut nutzen möchten. Prüfen Sie den Verbindungsstatus über das Bluetooth-Symbol am Display. Wenn das Symbol dauerhaft angezeigt wird, besteht die Bluetooth-Verbindung. Wenn das Symbol blinkt, versucht das Gerät, eine Verbindung herzustellen. Wenn das Symbol nicht leuchtet, besteht keine Verbindung.



**WICHTIG:** Wenn die Bluetooth-Verbindung an Ihrem Gerät eingeschaltet ist, kann die Fernsteuerungsfunktion ausgewählt werden.

Prüfen Sie den Verbindungsstatus, wenn die Fernsteuerungsfunktion nicht ausgewählt werden kann. Falls die Verbindung nicht hergestellt werden kann, wiederholen Sie die ersten Einrichtungsschritte in der Applikation.

**WICHTIG:** Aus Sicherheitsgründen bleibt die Gerätetür unabhängig vom Betriebsmodus verriegelt, solange die Fernbedienungsfunktion aktiviert ist. Wenn Sie die Gerätetür trotzdem öffnen möchten, müssen Sie zum Deaktivieren der Fernbedienungsfunktion den Programmauswahlknopf drehen oder die Fernbedienungstaste drücken.

Wenn Sie Ihre Waschmaschine aus der Ferne steuern möchten, müssen Sie die Fernsteuerungsfunktion aktivieren, indem Sie die Fernsteuerungstaste drücken, während der Programmknopf am Bedienfeld Ihrer Waschmaschine auf die Position Heruntergeladenes Programm/Fernsteuerung eingestellt ist. Bei Zugriff auf Ihr Gerät erscheint ein Bildschirm, der folgender Abbildung ähnelt.



Wenn die Fernsteuerung aktiv ist, können Sie die Waschmaschine direkt am Gerät nur ausschalten und die Programmfolge beobachten. Alle sonstigen Funktionen mit Ausnahme der Kindersicherung steuern Sie über die Applikation.

Die Funktionsanzeige an der Taste verrät Ihnen, ob die Fernsteuerungsfunktion ein- oder ausgeschaltet ist.

Bei abgeschalteter Fernsteuerungsfunktion bedienen Sie die Waschmaschine wie herkömmlich direkt an der Maschine. Lediglich der Programmstatus lässt sich dann über die Applikation beobachten.

Falls die Fernstartfunktion nicht eingeschaltet werden kann, gibt das Gerät bei Betätigung der Taste einen Warnton aus. Dies kann geschehen, wenn das Gerät eingeschaltet, aber nicht per Bluetooth mit einem Smart-Gerät gekoppelt ist. Dies kann vorkommen, wenn die Bluetooth-Einstellungen abgeschaltet wurden oder die Gerätetür geöffnet ist.

Wenn diese Funktion an der Waschmaschine eingeschaltet ist, bleibt sie auch eingeschaltet. So können Sie die Waschmaschine jederzeit aus der Ferne steuern.

Lediglich in bestimmten Fällen schaltet sich die Funktion aus Sicherheitsgründen von selbst ab:

- Wenn die Stromversorgung der Waschmaschine unterbrochen wird.
- Wenn der Programmknopf gedreht und ein anderes Programm ausgewählt oder das Gerät abgeschaltet wird.

#### **4.3.15.4 Problemlösung**

Gehen Sie bei Problemen mit der Steuerung oder Verbindung wie folgt vor. Achten Sie darauf, ob das Problem nach Ausführen der jeweiligen Maßnahme weiterhin auftritt.

Probieren Sie Folgendes, falls sich das Problem als hartnäckig erweist.

- Vergewissern Sie sich, dass Ihr Mobilgerät richtig mit dem Heimnetzwerk verbunden ist
- Starten Sie die Geräteapplikation neu
- Schalten Sie Bluetooth über das Bedienfeld aus und dann wieder ein.
- Falls sich die Verbindung mit den obigen Schritten nicht herstellen lassen sollte, wiederholen Sie die Ersteinstellungen an der Waschmaschine.

Sollte sich das Problem auf diese Weise nicht lösen lassen, wenden Sie sich bitte an den autorisierten Kundendienst.

#### **4.3.15.5 Trommelbeleuchtung**

Die Trommelbeleuchtung Ihrer Maschine leuchtet während der Programmauswahl auf.

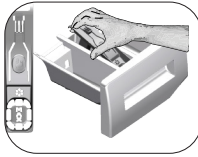
Die Leuchte schaltet sich aus, sobald Sie das Programm starten. Falls kein Programm gestartet oder innerhalb 10 Minuten während der Programmauswahl keine Taste gedrückt wird, schaltet sich die Trommelbeleuchtung automatisch ab.

Die Trommelbeleuchtung Ihrer Maschine leuchtet nach Programmende auf. Sie schaltet sich aus, sobald Sie die Ein-/Austaste drücken. Die Trommelbeleuchtung schaltet sich aus, falls nach Programmende 10 Minuten lang keine Taste betätigt wird.

## 4.4 Reinigung und Wartung

Viele Probleme lassen sich vermeiden, wenn Sie Ihre Waschmaschine in regelmäßigen Abständen reinigen; zusätzlich verlängern Sie die Lebensdauer Ihres neuen Gerätes.

### 4.4.1 Waschmittelschublade reinigen



Reinigen Sie die Waschmittelschublade regelmäßig (jeweils nach 4 – 5 Wäschen), damit sich im Laufe der Zeit keine Waschmittelreste ansammeln. Gehen Sie dazu wie folgt vor:

Heben Sie den Siphon wie abgebildet am hinteren Teil an und heraus.

Wenn sich eine Mischung aus Wasser und Weichspüler im Weichspülerfach ansammelt, ist es Zeit, den Siphon zu reinigen.

- 1 Drücken Sie die runde Markierung im Weichspülerfach hinab und ziehen Sie die Schublade zu sich hin, bis Sie sie aus der Maschine nehmen können.
- 2 Waschen Sie die Waschmittelschublade und den Siphon mit reichlich warmem Wasser im Waschbecken aus. Damit Reste nicht mit Ihrer Haut in Kontakt kommen, tragen Sie Handschuhe, während Sie sie mit einer Bürste entfernen.
- 3 Schieben Sie die Waschmittelschublade nach der Reinigung wieder an Ort und Stelle; vergewissern Sie sich, dass sie richtig sitzt.

### 4.4.2 Waschmaschinentür und Trommel reinigen

Bei Produkten mit Trommelreinigungsprogramm beachten Sie bitte „Programme“ unter „Produkt bedienen“.



Lassen Sie das Trommelreinigungs-Programm alle zwei Monate durchlaufen.

Verwenden Sie nur für Waschmaschinen geeignete Kalkentferner.



Achten Sie nach jeder Wäsche darauf, dass keine Fremdkörper in der Trommel zurückbleiben.

Falls die in der Abbildung gezeigten Öffnungen in der Gummidichtung verstopft sein sollten, entfernen Sie die Verstopfung mit einem Zahnstocher.

Metallische Objekte können Rostflecken in der Trommel verursachen.

Reinigen Sie die Trommel mit einem Edelstahlreiniger.

Verwenden Sie niemals Stahlwolle. Solche Mittel beschädigen lackierte, chromatierte Flächen und Kunststoffteile.

### 4.4.3 Gehäuse und Bedienfeld reinigen

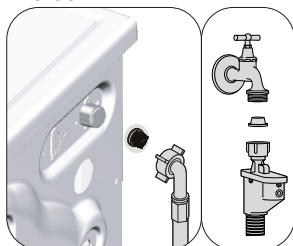
Wischen Sie das Gehäuse der Maschine bei Bedarf mit Seifenwasser oder einem milden Gel-Reinigungsmittel ab; anschließend mit einem weichen Tuch trocknen.

Das Bedienfeld reinigen Sie lediglich mit einem weichen, leicht angefeuchteten Tuch.



#### 4.4.4 Wasserzulauffilter reinigen

Am Endstück jedes Wasserzulaufventils an der Rückseite der Maschine sowie am Ende der Wasserzulaufschläuche (dort, wo diese an den Wasserhahn angeschlossen werden) befindet sich ein Filter. Diese Filter verhindern, dass Fremdkörper und Schmutz mit dem Wasser in die Waschmaschine gelangen. Die Filter sollten bei Verschmutzung gereinigt werden.



1. Schließen Sie die Wasserhähne.
2. Entfernen Sie die Muttern der Wasserzulaufschläuche, damit Sie auf die Filter an den Wasserzulaufventilen zugreifen können. Reinigen Sie sie mit einer geeigneten Bürste. Falls die Filter zu verschmutzt sind, entfernen Sie sie mit einer Zange und reinigen sie dann auf diese Weise.
3. Die Filter an den flachen Enden der Wasserzulaufschläuche nehmen Sie zusammen mit den Dichtungen heraus und reinigen sie gründlich unter fließendem Wasser.
4. Setzen Sie die Dichtungen und Filter sorgfältig wieder ein und ziehen deren Muttern von Hand fest.

#### 4.4.5 Restliches Wasser ablaufen lassen und Pumpenfilter reinigen

Die Filtersysteme in Ihrer Maschine sorgen dafür, dass Festkörper wie Knöpfe, Münzen und Textilfasern ausgefiltert werden und den Propeller der Pumpe beim Abfließen des Wassers nicht zusetzen können. So wird die Pumpe beim Abpumpen des Wassers weniger stark belastet und hält länger.

Falls das Wasser nicht mehr vollständig aus Ihrer Maschine abgepumpt wird, kann der Pumpenfilter verstopft sein. Dieser Filter muss mindestens alle drei Monate (und natürlich, wenn er verstopft ist) gereinigt werden. Zum Reinigen des Pumpenfilters muss das Wasser zunächst abgelassen werden.

In bestimmten Fällen – beispielsweise bei einem Umzug oder wenn Frostgefahr droht – muss das Wasser komplett abgelassen werden.



**ACHTUNG:** Im Pumpenfilter verbliebene Fremdkörper können die Maschine beschädigen und zu starken Betriebsgeräuschen führen.

**ACHTUNG:** Falls das Produkt nicht genutzt wird, schließen Sie den Wasserzulauf, trennen den Zulaufschlauch und pumpen das Wasser aus der Maschine, damit es je nach Aufstellungsort nicht gefrieren kann.

**ACHTUNG:** Schließen Sie nach jeder Benutzung den Hahn des Wasserzulaufs Ihres Produktes.

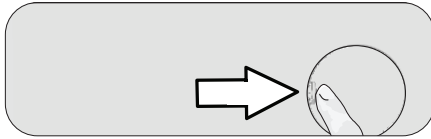
## So lassen Sie das Wasser ab und reinigen einen verschmutzten Filter:

1 Trennen Sie das Gerät vollständig von der Stromversorgung, indem Sie den Netzstecker ziehen.



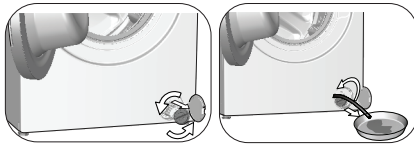
**ACHTUNG:** Die Wassertemperatur im Inneren der Maschine kann bis zu 90 °C erreichen. Reinigen Sie den Filter zur Vermeidung von Verbrennungsgefahr, nachdem sich das Wasser in der Maschine abgekühlt hat.

2 Öffnen Sie die Filterabdeckung.



3 Befolgen Sie das nachstehende Verfahren zum Ablassen des Wassers.

### Wasser bei Geräten mit Notfall-Ablaufschlauch ablassen:



- a Ziehen Sie den Notfall-Ablaufschlauch aus seinem Gehäuse.
- b Stellen Sie ein großes Gefäß unter das Ende des Schlauches. Lassen Sie das Wasser in den Behälter ablaufen, indem Sie den Stopfen am Ende des Schlauches herausziehen. Wenn der Behälter voll ist, verschließen Sie das Ende des Schlauches, indem Sie den Stopfen wieder einsetzen. Leeren Sie den Behälter aus. Anschließend wiederholen Sie den Vorgang und lassen das restliche Wasser aus der Maschine ablaufen.
- c Nachdem das Wasser komplett abgelaufen ist, verschließen Sie das Ende des Schlauches mit dem Stopfen und schieben den Schlauch wieder an seinen Platz.
- d Drehen und entfernen Sie den Pumpenfilter.

4 Reinigen Sie den Filter sorgfältig von sämtlichen Rückständen und entfernen Sie sämtliche Textilfasern (sofern vorhanden) in der Nähe der Pumpenflügel.

5 Setzen Sie den Filter wieder ein.

6. Falls die Filterklappe aus zwei Teilen besteht, schließen Sie die Filterklappe, indem Sie auf die Lasche drücken. Bei einer einteiligen Filterklappe setzen Sie zuerst die Nasen im unteren Teil entsprechend ein, anschließend drücken Sie zum Verschließen den oberen Teil nach unten.



**ACHTUNG:** Schließen Sie nach dem Entfernen des Wassers den Pumpendeckel, indem Sie ihn wieder anbringen (Abb.1).

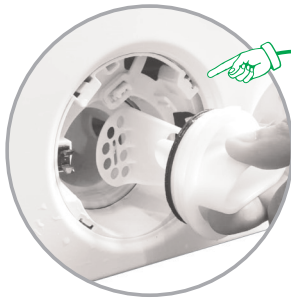
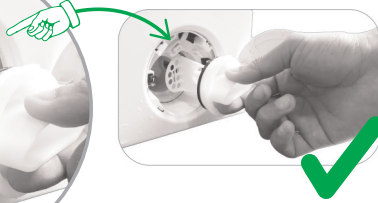


Abb.1

1. Richtige Installation des Pumpendeckels



2. Pumpendeckel falsch installiert.

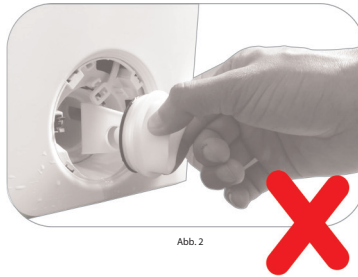


Abb. 2

## 5 Problemlösung

Problem	Ursache	Lösung
Programme starten nicht, nachdem die Tür geschlossen wurde.	Start/Pause/Abbrechen-Taste wurde nicht gedrückt. Möglicherweise lässt sich die Gerätetür bei übermäßiger Beladung nur schwer schließen.	<ul style="list-style-type: none"> <li>• Drücken Sie die Start-/Pause-/Abbrechen-Taste.</li> <li>• Reduzieren Sie die Wäschemenge und stellen Sie sicher, dass die Gerätetür richtig schließt.</li> </ul>
Programme lassen sich nicht starten oder auswählen.	Das Gerät schaltete sich aus Sicherheitsgründen selbst ab; dies kann äußere Ursachen (z. B. Schwankungen von Spannung, Wasserdruck etc.) haben.	<ul style="list-style-type: none"> <li>• Schalten Sie die Maschine wieder ein und wählen Sie das gewünschte Programm. Anschließend drücken Sie die Start-/Pause-Taste.</li> </ul>
Es befindet sich Wasser in der Maschine.	Eventuell befindet sich noch etwas Wasser in der Trommel. Dies liegt daran, dass das Gerät vor der Auslieferung noch einmal gründlich geprüft wurde.	<ul style="list-style-type: none"> <li>• Dies ist kein Defekt – natürlich wird Ihre Waschmaschine nicht von Wasser beeinträchtigt.</li> </ul>
Das Gerät zieht kein Wasser.	Der Wasserhahn ist geschlossen.	<ul style="list-style-type: none"> <li>• Drehen Sie die Wasserhähne auf.</li> </ul>
	Der Wasserzulaufschlauch ist geknickt.	<ul style="list-style-type: none"> <li>• Begradigen Sie den Schlauch.</li> </ul>
	Der Filter im Wasserzulauf ist verstopft.	<ul style="list-style-type: none"> <li>• Reinigen Sie den Filter.</li> </ul>
	Die Gerätetür ist nicht geschlossen.	<ul style="list-style-type: none"> <li>• Schließen Sie die Tür.</li> </ul>
Das Wasser fließt nicht aus der Maschine ab.	Der Wasserablaufschlauch ist verstopft oder geknickt.	<ul style="list-style-type: none"> <li>• Reinigen oder begradigen Sie den Schlauch.</li> </ul>
	Der Pumpenfilter ist verstopft.	<ul style="list-style-type: none"> <li>• Reinigen Sie den Pumpenfilter.</li> </ul>
Die Maschine vibriert stark oder arbeitet sehr laut.	Die Maschine steht nicht gerade.	<ul style="list-style-type: none"> <li>• Stabilisieren Sie die Maschine, indem Sie die Füße entsprechend einstellen.</li> </ul>
	Ein Fremdkörper ist in den Pumpenfilter eingedrungen.	<ul style="list-style-type: none"> <li>• Reinigen Sie den Pumpenfilter.</li> </ul>
	Die Transportsicherungen (Bolzen) wurden nicht entfernt.	<ul style="list-style-type: none"> <li>• Entfernen Sie die Transportsicherungen (Bolzen).</li> </ul>
	Es befindet sich zu wenig Wäsche in der Maschine.	<ul style="list-style-type: none"> <li>• Geben Sie mehr Wäsche in die Maschine.</li> </ul>
	Es befindet sich zu viel Wäsche in der Maschine.	<ul style="list-style-type: none"> <li>• Reduzieren Sie die Wäschemenge in der Maschine oder verteilen Sie die Wäsche von Hand gleichmäßiger.</li> </ul>
Wasser tritt aus dem unteren Teil der Maschine aus.	Der Wasserablaufschlauch ist verstopft oder geknickt.	<ul style="list-style-type: none"> <li>• Reinigen oder begradigen Sie den Schlauch.</li> </ul>
	Der Pumpenfilter ist verstopft.	<ul style="list-style-type: none"> <li>• Reinigen Sie den Pumpenfilter.</li> </ul>
Die Maschine stoppt kurz nach Programmbeginn.	Die Maschine hält vorübergehend an, wenn die Spannung zu niedrig ist.	<ul style="list-style-type: none"> <li>• Die Maschine setzt den Betrieb fort, wenn die Spannung wieder den Normalwert erreicht hat.</li> </ul>
Gleich nach dem Einlaufen wird das Wasser wieder ausgestoßen.	Der Ablaufschlauch befindet sich nicht in der richtigen Höhe.	<ul style="list-style-type: none"> <li>• Schließen Sie den Wasserablaufschlauch genau wie in der Bedienungsanleitung beschrieben an.</li> </ul>
Beim Waschen ist kein Wasser in der Maschine zu sehen.	Wasser befindet sich im nicht sichtbaren Bereich der Maschine.	<ul style="list-style-type: none"> <li>• Dies ist kein Problem.</li> </ul>


<b>Problem</b>	<b>Ursache</b>	<b>Lösung</b>
<b>Die Waschmaschinentür lässt sich nicht öffnen.</b>	Die Türsperre ist aktiv, da das Wasser recht hoch in der Maschine steht.	<ul style="list-style-type: none"> <li>Entfernen Sie das Wasser mit dem Abpumpen- oder Schleudern-Programm.</li> </ul>
	Die Maschine heizt gerade das Wasser auf oder befindet sich im Schleudergang.	<ul style="list-style-type: none"> <li>Warten Sie, bis das Programm abgeschlossen ist.</li> </ul>
	Bei einem Stromausfall lässt sich die Gerätetür nicht öffnen.	<ul style="list-style-type: none"> <li>Öffnen Sie sie von Hand, indem Sie die Pumpenfilterklappe öffnen und den Notgriff an der Rückseite besagter Klappe nach unten ziehen. Siehe „Gerätetürsperre“.</li> </ul>
<b>Das Waschen dauert länger als in der Anleitung angegeben. (*)</b>	Der Wasserdruck ist sehr niedrig.	<ul style="list-style-type: none"> <li>Die Maschine wartet ab, bis genügend Wasser eingeflossen ist, damit das Waschergebnis nicht durch eine unzureichende Wassermenge leidet. Dadurch verlängert sich die Waschzeit entsprechend.</li> </ul>
	Die Netzspannung ist zu niedrig.	<ul style="list-style-type: none"> <li>Bei geringer Versorgungsspannung verlängert sich der Waschvorgang, damit dennoch gute Resultate erzielt werden können.</li> </ul>
	Das einlaufende Wasser ist sehr kalt.	<ul style="list-style-type: none"> <li>Die Maschine braucht mehr Zeit zum Aufheizen des Wassers, dies gilt insbesondere in der kalten Jahreszeit. Darüber hinaus kann sich die Programmdauer verlängern, wenn dies zum Erreichen eines guten Waschergebnisses erforderlich ist.</li> </ul>
	Die Anzahl der Spülvorgänge steigt an und/ oder es wird mehr Wasser zum Spülen gebraucht.	<ul style="list-style-type: none"> <li>Wenn nötig, nutzt die Maschine mehr Wasser zum Spülen oder hängt einen zusätzlichen Spülgang an, um die Waschqualität zu verbessern.</li> </ul>
	Durch übermäßig viel Waschmittel hat sich zu viel Schaum gebildet; das automatische Schaumbeseitigungssystem wurde aktiv.	<ul style="list-style-type: none"> <li>Verwenden Sie nicht mehr als die empfohlene Waschmittelmenge.</li> </ul>
<b>Die Programmdauer wird nicht heruntergezählt. (bei Modellen mit Anzeige) (*)</b>	Der Timer hält an, solange Wasser in die Maschine einläuft.	<ul style="list-style-type: none"> <li>Die Zeit läuft erst dann weiter, wenn sich ausreichend viel Wasser in der Maschine befindet. Die Maschine wartet, bis eine ausreichende Menge Wasser eingelaufen ist; ansonsten kann es vorkommen, dass die Wäsche nicht richtig sauber wird. Anschließend läuft die Zeit weiter.</li> </ul>
	Der Timer hält an, solange das Wasser aufgewärmt wird.	<ul style="list-style-type: none"> <li>Die Zeit läuft erst dann weiter, wenn das Wasser die vorgegebene Temperatur erreicht hat.</li> </ul>
	Die Zeit läuft beim Schleudern eventuell nicht weiter.	<ul style="list-style-type: none"> <li>Bei sehr ungleichmäßiger Wäscheverteilung spricht eine spezielle Schutzschaltung an.</li> </ul>
<b>Die Programmdauer wird nicht heruntergezählt. (*)</b>	Die Wäsche ist sehr ungleichmäßig in der Maschine verteilt.	<ul style="list-style-type: none"> <li>Bei sehr ungleichmäßiger Wäscheverteilung spricht eine spezielle Schutzschaltung an.</li> </ul>

<b>Problem</b>	<b>Ursache</b>	<b>Lösung</b>
<b>Die Maschine schleudert nicht. (*)</b>	Die Wäsche ist sehr ungleichmäßig in der Maschine verteilt.	<ul style="list-style-type: none"> <li>Bei sehr ungleichmäßiger Wäscheverteilung spricht eine spezielle Schutzschaltung an.</li> </ul>
	Die Maschine schleudert nicht, wenn das Wasser nicht komplett abgepumpt werden konnte.	<ul style="list-style-type: none"> <li>Überprüfen Sie Filter und Ablaufschlauch.</li> </ul>
	Durch übermäßig viel Waschmittel hat sich zu viel Schaum gebildet; das automatische Schaumbeseitigungssystem wurde aktiv.	<ul style="list-style-type: none"> <li>Verwenden Sie nicht mehr als die empfohlene Waschmittelmenge.</li> </ul>
<b>Die Waschleistung ist schlecht: Die Wäsche wird grau. (**)</b>	Über längere Zeit wurde zu wenig Waschmittel benutzt.	<ul style="list-style-type: none"> <li>Benutzen Sie die für Wasserhärte und Wäsche empfohlene Waschmittelmenge.</li> </ul>
	Über längere Zeit wurde bei niedrigen Temperaturen gewaschen.	<ul style="list-style-type: none"> <li>Wählen Sie die zur Wäsche passende Temperatur.</li> </ul>
	Bei hoher Wasserhärte wurde nicht die richtige Waschmittelmenge verwendet.	<ul style="list-style-type: none"> <li>Wenn Sie bei hoher Wasserhärte zu wenig Waschmittel verwenden, haften Verschmutzungen an der Wäsche an und färben die Textilien mit der Zeit grau. Ein Grauschleier der Wäsche lässt sich nur schwierig beseitigen, wenn dieses Problem einmal aufgetreten ist. Benutzen Sie die für Wasserhärte und Wäsche empfohlene Waschmittelmenge.</li> </ul>
	Zu viel Waschmittel.	<ul style="list-style-type: none"> <li>Benutzen Sie die für Wasserhärte und Wäsche empfohlene Waschmittelmenge.</li> </ul>
<b>Die Waschleistung ist schlecht: Flecken verschwinden nicht oder die Wäsche wird nicht richtig weiß. (**)</b>	Zu wenig Waschmittel.	<ul style="list-style-type: none"> <li>Benutzen Sie die für Wasserhärte und Wäsche empfohlene Waschmittelmenge.</li> </ul>
	Es befindet sich zu viel Wäsche in der Maschine.	<ul style="list-style-type: none"> <li>Überladen Sie die Maschine nicht. Orientieren Sie sich bei der Beladung an den Angaben in der „Programm- und Verbrauchstabelle“.</li> </ul>
	Es wurde ein falsches Programm/eine falsche Temperatur gewählt.	<ul style="list-style-type: none"> <li>Wählen Sie das zur Wäsche passende Waschprogramm und die entsprechende Temperatur.</li> </ul>
	Ein falsches Waschmittel wurde verwendet.	<ul style="list-style-type: none"> <li>Wählen Sie ein für die Maschine geeignetes Waschmittel.</li> </ul>
	Zu viel Waschmittel.	<ul style="list-style-type: none"> <li>Halten Sie sich an die vom Waschmittel-Hersteller empfohlene Dosierung.</li> </ul>
<b>Die Waschleistung ist schlecht: Die Wäsche weist ölige Flecken auf. (**)</b>	Die Trommel wurde nicht regelmäßig gereinigt.	<ul style="list-style-type: none"> <li>Reinigen Sie die Trommel regelmäßig. Dieses Verfahren entnehmen Sie bitte „Waschmaschinentür und Trommel reinigen“.</li> </ul>
<b>Die Waschleistung ist schlecht: Die Wäsche riecht unangenehm. (**)</b>	Bei permanenter Nutzung von geringen Temperaturen und/oder Kurzprogrammen können sich Bakterien in der Trommel bilden, die auch einen üblen Geruch verursachen können.	<ul style="list-style-type: none"> <li>Lassen Sie nach jeder Wäsche sowohl Waschmittelschublade als auch Waschmaschinentür offen. Dadurch kann sich kein feuchter Nährboden für Bakterien in der Maschine bilden.</li> <li>Stellen Sie auch sicher, mindestens einmal im Monat eine Waschladung mit mindestens 60°C zu waschen.</li> </ul>

<b>Problem</b>	<b>Ursache</b>	<b>Lösung</b>
<b>Die Farben der Textilien verblassen. (**)</b>	Es wurde zu viel Wäsche in die Maschine gegeben.	<ul style="list-style-type: none"> <li>• Überladen Sie die Maschine nicht.</li> </ul>
	Eine zu hohe Temperatur wurde ausgewählt.	<ul style="list-style-type: none"> <li>• Wählen Sie das richtige Programm und die richtige Temperatur je nach Typ und Verschmutzungsgrad der Wäsche.</li> </ul>
<b>Die Wäsche wird nicht richtig gespült.</b>	Waschmittelmenge, Marke und Lagerbedingungen des Waschmittels waren möglicherweise nicht optimal.	<ul style="list-style-type: none"> <li>• Wählen Sie ein für Wäsche und Waschmaschine geeignetes Waschmittel. Lagern Sie Waschmittel an einem trockenen Ort, meiden Sie starke Temperaturschwankungen.</li> </ul>
	Das Waschmittel wurde in das falsche Fach eingefüllt.	<ul style="list-style-type: none"> <li>• Wenn Waschmittel in das Vorwäschefach eingefüllt wird, jedoch keine Vorwäsche erfolgt, kann dieses Waschmittel beim Spülen oder Weichspülen in die Maschine geschwemmt werden. Achten Sie darauf, das Waschmittel in das richtige Fach einzufüllen.</li> </ul>
	Der Pumpenfilter ist verstopft.	<ul style="list-style-type: none"> <li>• Überprüfen Sie den Filter.</li> </ul>
	Der Ablaufschlauch ist geknickt.	<ul style="list-style-type: none"> <li>• Überprüfen Sie den Ablaufschlauch.</li> </ul>
<b>Die Wäsche wird nach dem Waschen steif. (**)</b>	Zu wenig Waschmittel.	<ul style="list-style-type: none"> <li>• Bei hoher Wasserhärte kann die Wäsche mit der Zeit steif werden, wenn Sie zu wenig Waschmittel benutzen. Verwenden Sie eine an die Wasserhärte angepasste Waschmittelmenge.</li> </ul>
	Das Waschmittel wurde in das falsche Fach eingefüllt.	<ul style="list-style-type: none"> <li>• Wenn Waschmittel in das Vorwäschefach eingefüllt wird, jedoch keine Vorwäsche erfolgt, kann dieses Waschmittel beim Spülen oder Weichspülen in die Maschine geschwemmt werden. Achten Sie darauf, das Waschmittel in das richtige Fach einzufüllen.</li> </ul>
	Das Waschmittel wurde mit Weichspüler vermischt.	<ul style="list-style-type: none"> <li>• Weichspüler nicht mit dem Waschmittel vermischen. Waschen Sie die Waschmittelschublade gut mit heißem Wasser aus.</li> </ul>
<b>Die Wäsche riecht nicht nach Weichspüler. (**)</b>	Das Waschmittel oder der Weichspüler wurde in das falsche Fach eingefüllt.	<ul style="list-style-type: none"> <li>• Wenn Waschmittel in das Vorwäschefach eingefüllt wird, jedoch keine Vorwäsche erfolgt, kann dieses Waschmittel beim Spülen oder Weichspülen in die Maschine geschwemmt werden. Waschen Sie die Waschmittelschublade gut mit heißem Wasser aus. Achten Sie darauf, das Waschmittel oder den Weichspüler in das richtige Fach einzufüllen.</li> </ul>
	Das Waschmittel wurde mit Weichspüler vermischt.	<ul style="list-style-type: none"> <li>• Weichspüler nicht mit dem Waschmittel vermischen. Waschen Sie die Waschmittelschublade gut mit heißem Wasser aus.</li> </ul>

<b>Problem</b>	<b>Ursache</b>	<b>Lösung</b>
<b>Waschmittelrückstände in der Waschmittelschublade. (**)</b>	Das Waschmittel wurde eingefüllt, während die Waschmittelschublade noch feucht war.	<ul style="list-style-type: none"> <li>• Trocknen Sie die Waschmittelschublade, bevor Sie das Waschmittel einfüllen.</li> </ul>
	Das Waschmittel ist feucht geworden.	<ul style="list-style-type: none"> <li>• Lagern Sie Waschmittel an einem trockenen Ort, meiden Sie starke Temperaturschwankungen.</li> </ul>
	Der Wasserdruck ist sehr niedrig.	<ul style="list-style-type: none"> <li>• Prüfen Sie den Wasserdruck.</li> </ul>
	Das Waschmittel im Hauptfach wurde beim Einlassen des Wassers zur Vorwäsche durchnässt. Die Öffnungen in der Waschmittelschublade sind verstopft.	<ul style="list-style-type: none"> <li>• Prüfen Sie die Öffnungen, reinigen Sie diese, falls sie verstopft sein sollten.</li> </ul>
	Ein Problem mit den Düsen der Waschmittelschublade ist aufgetreten.	<ul style="list-style-type: none"> <li>• Wenden Sie sich an den autorisierten Kundendienst.</li> </ul>
	Das Waschmittel wurde mit Weichspüler vermischt.	<ul style="list-style-type: none"> <li>• Weichspüler nicht mit dem Waschmittel vermischen. Waschen Sie die Waschmittelschublade gut mit heißem Wasser aus.</li> </ul>
	Die Trommel wurde nicht regelmäßig gereinigt.	<ul style="list-style-type: none"> <li>• Reinigen Sie die Trommel regelmäßig. Dieses Verfahren entnehmen Sie bitte „Waschmaschinentür und Trommel reinigen“.</li> </ul>
<b>Zu starke Schaumbildung in der Maschine. (**)</b>	Ein falsches (eventuell nicht für Waschmaschinen geeignetes) Waschmittel wurde benutzt.	<ul style="list-style-type: none"> <li>• Nutzen Sie ein für Waschmaschinen geeignetes Waschmittel.</li> </ul>
	Zu viel Waschmittel.	<ul style="list-style-type: none"> <li>• Benutzen Sie lediglich die erforderliche Waschmittelmenge.</li> </ul>
	Das Waschmittel wurde falsch gelagert.	<ul style="list-style-type: none"> <li>• Lagern Sie Waschmittel gut verschlossen an einem trockenen Ort. Lagern Sie Waschmittel nicht an übermäßig warmen Stellen.</li> </ul>
	Bei bestimmten Textilien (wie zum Beispiel Gardinen) kommt es durch die Maschenstruktur des Materials zu übermäßiger Schaumbildung.	<ul style="list-style-type: none"> <li>• Verwenden Sie für solche Textilien eine geringere Waschmittelmenge.</li> </ul>
	Das Waschmittel wurde in das falsche Fach eingefüllt.	<ul style="list-style-type: none"> <li>• Achten Sie darauf, das Waschmittel in das richtige Fach einzufüllen.</li> </ul>
	Der Weichspüler wurde von der Maschine zu früh freigegeben.	<ul style="list-style-type: none"> <li>• Eventuell liegt eine Störung der Ventile oder der Waschmittelschublade vor. Wenden Sie sich an den autorisierten Kundendienst.</li> </ul>



Problem	Ursache	Lösung
Schaum tritt aus der Waschmittelschublade aus.	Zu viel Waschmittel.	<ul style="list-style-type: none"> <li>Mischen Sie einen Teelöffel Weichspüler mit einem halben Liter Wasser, gießen Sie die Mischung in das Hauptwäschefach der Waschmittelschublade.</li> </ul>
		<ul style="list-style-type: none"> <li>Orientieren Sie sich bei der Auswahl der passenden Waschmittelmenge an den Angaben des Herstellers auf der Waschmittelverpackung. Wenn Sie zusätzliche Chemikalien (Fleckenentferner, Bleichmittel und dergleichen) verwenden, geben Sie weniger Waschmittel hinzu.</li> </ul>
Die Wäsche ist nach Abschluss des Programms noch nass. (*)	Durch übermäßig viel Waschmittel hat sich zu viel Schaum gebildet; das automatische Schaumbeseitigungssystem wurde aktiv.	<ul style="list-style-type: none"> <li>Verwenden Sie nicht mehr als die empfohlene Waschmittelmenge.</li> </ul>
<p>(*) Bei unregelmäßiger Wäscheverteilung (Unwucht) in der Trommel schleudert die Maschine nicht, damit es nicht zu Beschädigungen der Maschine oder ihrer Umgebung kommt. In diesem Fall sollten Sie die Wäsche auflockern, gleichmäßiger verteilen und erneut schleudern.</p>		
<p>(**) Die Trommel wurde nicht regelmäßig gereinigt. Reinigen Sie die Trommel regelmäßig. Siehe 4.4.2</p>		
	<p><b>WARNUNG:</b> Falls sich Störungen nicht durch die Hinweise in diesem Abschnitt beseitigen lassen sollten, wenden Sie sich bitte an Ihren Händler oder an den autorisierten Kundendienst. Versuchen Sie niemals, ein defektes Gerät selbst zu reparieren.</p>	



**WICHTIG:** Relevante Informationen zur Problemlösung finden Sie im Abschnitt HomeWhiz.





