



Lave-linge

Manuel d'utilisation



WTV8740A1



Veillez d'abord lire ce manuel d'utilisation !

Chère cliente, cher client,

Merci d'avoir choisi un produit Beko. Nous espérons que ce produit fabriqué à base de matériaux de qualité supérieure et issu de la technologie de pointe vous donneront des résultats optimaux. Pour cette raison, nous vous conseillons de lire attentivement tout le manuel d'utilisation de votre produit et les documents supplémentaires avant de vous en servir, et de le conserver ensuite pour une utilisation ultérieure. Si l'appareil venait à être remis à un autre utilisateur, pensez à lui remettre aussi le manuel d'utilisation. Respectez tous les avertissements et les informations contenues dans le manuel d'utilisation. Gardez à l'esprit que ce manuel d'utilisation est également applicable pour plusieurs autres modèles. Les différences entre les modèles seront identifiées dans le manuel.

Explication des symboles

Les symboles suivants sont utilisés tout au long du manuel d'utilisation :

	Informations importantes ou conseils pratiques relatifs à l'utilisation.
	Avertissement contre des situations pouvant exposer la vie et les biens.
	Avertissement relatif au risque d'électrocution.
	Matériaux recyclables.

Ne jetez pas les matériaux d'emballage avec les ordures ménagères habituelles ou autres déchets. Transportez-les plutôt vers les points de collecte de matériaux d'emballage désignés par les autorités locales.



Ce produit a été fabriqué conformément aux conditions écologiques les plus récentes.

1 Consignes de sécurité générale

Cette section comprend des consignes de sécurité qui vous aideront à vous protéger contre les risques de blessures corporelles ou de dégâts matériels. Le non respect de ces consignes annulera toute garantie.

1.1 Sécurité des personnes et des biens

- ▶ N'installez jamais la machine sur un sol couvert de moquette. Sinon, l'absence de circulation d'air en dessous de votre machine va entraîner la surchauffe des pièces électriques. Cela endommagera votre machine.
- ▶ Débranchez la machine lorsqu'elle n'est pas en cours d'utilisation.
- ▶ Faites toujours appel au service agréé pour toute procédure d'installation et de réparation. Le fabricant décline toute responsabilité pour les dommages résultant d'une installation ou d'une réparation effectuées par des techniciens non agréés.
- ▶ Les tuyaux d'alimentation en eau et de vidange doivent être solidement fixés et conservés en bon état. Autrement, ils pourraient causer des fuites d'eau.
- ▶ N'ouvrez jamais le hublot ou ne retirez jamais le filtre lorsque la machine contient encore de l'eau. Dans le cas contraire, vous vous exposez à un risque d'inondation et de brûlure par l'eau chaude.
- ▶ N'ouvrez pas le hublot verrouillée en forçant. La porte s'ouvre immédiatement à la fin du cycle de lavage. Si la porte ne s'ouvre pas, appliquez la solution proposée pour la panne « Impossible d'ouvrir la porte de chargement » dans la section Dépannage. Si vous forcez la porte de chargement, vous pourriez endommager la porte et le mécanisme de verrouillage.
- ▶ Seuls les lessives, les adoucissants et les suppléments appropriés pour les lave-linge automatiques peuvent être utilisés.
- ▶ Suivez les instructions inscrites sur l'étiquette de textiles et l'emballage du détergent.

1.2 Sécurité des enfants

- ▶ Ce produit peut être utilisé par les enfants de 8 ans et plus, par les personnes dont les capacités physiques, sensorielles et mentales sont réduites ainsi que par les personnes étrangères à ce type d'appareil, à condition d'être sous la surveillance ou d'avoir reçu la formation auprès d'une personne responsable leur permettant d'utiliser l'appareil en toute sécurité et d'éviter les risques y afférents. Les enfants ne doivent pas jouer avec l'appareil. Le nettoyage et l'entretien de l'appareil ne doit jamais être effectué par un enfant sans la surveillance d'une personne responsable. Tenez à l'écart les enfants de moins de 3 ans, à moins qu'ils ne soient surveillés en permanence.
- ▶ Les matériaux d'emballage peuvent être dangereux pour les enfants. Conservez tous les matériaux d'emballage dans un endroit sûr, hors de portée des enfants.
- ▶ Les appareils électriques sont dangereux pour les enfants. Maintenez-les à l'écart de la machine lorsque celle-ci fonctionne. Ne les laissez pas jouer avec la machine. Utilisez la fonction Sécurité enfant pour empêcher les enfants de jouer avec l'appareil.
- ▶ N'oubliez pas de fermer le hublot lorsque vous quittez la pièce où se trouve l'appareil.
- ▶ Conservez soigneusement les lessives et additifs hors de la portée des enfants en refermant le couvercle de l'emballage de la lessive ou en scellant complètement l'emballage.

1.3 Sécurité électrique

- ▶ Si l'appareil tombe en panne, évitez de l'utiliser à moins qu'il ait été réparé par l'agent de service agréé. Vous vous exposeriez à un risque d'électrocution !
- ▶ Cet appareil été conçu pour reprendre son fonctionnement en cas de mise sous tension après une coupure d'alimentation électrique. Si vous souhaitez annuler le programme, référez-vous à la section « Annulation du programme ».

- ▶ Branchez la machine à une prise mise à la terre protégée par un fusible de 16 A. Ne négligez pas de demander à un électricien qualifié d'effectuer l'installation de mise à la terre. Notre entreprise ne pourra être tenue responsable des dommages liés à une utilisation de l'appareil sans prise de terre en conformité avec la réglementation locale.
- ▶ Ne lavez jamais l'appareil en aspergeant ou en répandant de l'eau dessus ! Vous vous exposeriez à un risque d'électrocution !
- ▶ Ne touchez jamais la fiche du câble d'alimentation avec des mains mouillées ! Ne débranchez jamais la machine en tirant sur le câble. Appuyez toujours sur la fiche avec une main et retirez en attrapant avec l'autre main.
- ▶ Le produit doit être débranché pendant les procédures d'installation, d'entretien, de nettoyage et de réparation.
- ▶ Si le câble d'alimentation est endommagé, il doit être remplacé par le fabricant, le service après-vente, toute autre personne ayant qualité semblable (de préférence un électricien) ou une personne désignée par l'importateur afin d'éviter les risques potentiels.

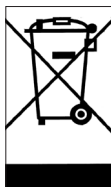
1.4 Sécurité relative aux surfaces chaudes



Pendant le lavage du linge à des températures élevées, la porte de chargement vitrée devient chaude. Pour cela précisément, ne laissez pas les enfants toucher la vitre de la porte de chargement pendant le lavage.

2 Consignes importantes pour l'environnement

2.1 Conformité avec la Directive DEEE



Ce produit est conforme à la Directive européenne DEEE (2012/19/UE). Ce produit porte un symbole de classement pour les déchets d'équipements électriques et électroniques (DEEE).

Cette machine a été fabriquée avec des pièces et des matériaux de haute qualité qui peuvent être réutilisés et recyclés. Veuillez ne pas jeter ces matériaux avec les ordures ménagères habituelles et autres déchets, à la fin de leur durée de service. Transportez-les vers un point de collecte en vue du recyclage des appareils électriques et électroniques.

Veuillez contacter les autorités locales pour vous informer au sujet de ces points de collecte.

Conformité avec la Directive RoHS :

Le produit que vous avez acheté est conforme à la Directive RoHS de l'UE (2011/65/UE). Il ne contient pas de substances nocives et interdites décrites dans la directive.

2.2 Informations relatives à l'emballage

Les matériaux d'emballage de votre machine sont fabriqués à partir des matériaux recyclables, conformément à notre réglementation nationale sur la protection de l'environnement. Ne jetez pas les matériaux d'emballage avec les ordures ménagères habituelles ou autres déchets. Transportez-les plutôt vers les points de collecte de matériaux d'emballage désignés par les autorités locales.

3 Utilisation prévue

- Cet appareil a été conçu pour un usage domestique. Par conséquent, il n'est pas approprié pour un usage commercial ou il ne devrait pas être utilisé en dehors de l'usage prévu.
- Le produit ne doit être utilisé que pour le lavage et le rinçage du linge pouvant être lavé et rincé en machine.
- Le fabricant décline toute responsabilité face à un éventuel problème survenu à cause de l'utilisation ou du transport incorrect de l'appareil.
- La durée de service de votre appareil est de 10 ans. Au cours de cette période, les pièces de rechange d'origine seront disponibles pour assurer le bon fonctionnement de l'appareil.
- Cet appareil est destiné à être utilisé dans des applications domestiques et similaires telles que :
 - les cuisines du personnel dans les magasins, les bureaux et autres environnements de travail ;
 - les maisons de ferme ;
 - par les clients dans les hôtels, motels et autres environnements de type résidentiel ;
 - les environnements de type chambres d'hôtes ;
 - les espaces à usage collectif dans les immeubles d'habitation ou dans les laveries.

4 Caractéristiques techniques

Nom du fournisseur ou marque déposée	Beko
Nom du modèle	WTV8740A1
	7178241700
Masse maximale de linge sec (kg)	8
Vitesse d'essorage maximale (tr/min)	1400
Intégrable	Non
Hauteur (cm)	84
Largeur (cm)	60
Profondeur (cm)	59
Simple arrivée d'eau / Double arrivée d'eau	• / -
• Disponible	
Consommation électrique (V/Hz)	230 V / 50Hz
Courant total (A)	10
Puissance totale (W)	2200
Code du modèle principal	1311

		<p>Vous pouvez trouver les informations sur les modèles telles qu'elles sont enregistrées dans la base de données des produits sur le site Web suivant en recherchant l'identifiant de votre modèle (*) figurant sur l'étiquette énergétique.</p> <p>https://eprel.ec.europa.eu/</p>
	<p>SUPPLIER'S NAME</p> <p>MODEL IDENTIFIER → (*)</p> <p>A A</p>	

	<p>AVERTISSEMENT : Les valeurs de consommation s'appliquent pour les cas où la connexion au réseau sans fil est désactivée.</p>
--	--

4.1 Installation

- Contactez l'agent de service agréé le plus proche pour l'installation de votre produit.
- La préparation de l'emplacement ainsi que des installations liées à l'électricité, au robinet d'eau et aux eaux usées sur le site de l'installation relèvent de la responsabilité du client.
- Vérifiez que les tuyaux d'arrivée d'eau et de vidange, ainsi que le câble d'alimentation, ne sont pas pliés, pincés, ou écrasés lorsque vous poussez le produit à sa place, après les procédures d'installation ou de nettoyage.
- Assurez-vous que l'installation et les branchements électriques de l'appareil sont effectués par un agent de service agréé. La responsabilité du fabricant ne saurait être engagée en cas de dommages occasionnés lors de réparations effectuées par des personnes non agréées.
- Avant de procéder à l'installation, vérifiez si le produit présente des défauts. Si vous en identifiez un, ne procédez pas à l'installation. Les produits endommagés présentent des risques pour votre sécurité.

4.1.1 Emplacement d'installation approprié

- Placez le produit sur un sol rigide et nivelé. Ne placez pas votre appareil sur un tapis à poils longs ou sur d'autres surfaces similaires.
- Lorsque le lave-linge et le sèche-linge sont superposés, leur poids total -lorsqu'ils sont chargés- s'élève à 180 kg. Placez le produit sur un sol solide et plat présentant la capacité de portage suffisante.
- N'installez pas le produit sur le câble d'alimentation.
- N'installez pas le produit dans les environnements où la température est inférieure à 0 ° C.
- Pour réduire les vibrations et les bruits, il est conseillé de laisser un espace autour de la machine.
- Si vous allez installer la machine sur une surface avec des marches, ne la placez jamais proche des bords.
- Ne posez pas le produit sur une plate-forme.
- Ne placez ni n'utilisez aucune source de chaleur (tables de cuisson, fers à repasser, fours, etc.) sur le lave-linge.

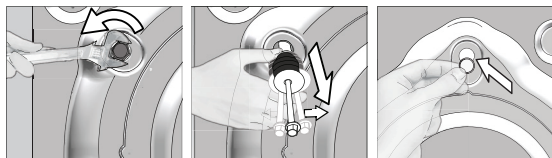
4.1.2 Retrait des renforts de conditionnement



Inclinez la machine vers l'arrière pour retirer le renfort de conditionnement. Retirez le renfort de conditionnement en tirant sur le ruban. Ne réalisez pas cette opération vous-même.

4.1.3 Retrait des sécurités de transport

- 1 Dévissez tous les boulons à l'aide d'une clé appropriée jusqu'à ce qu'ils tournent librement.
- 2 Enlevez les vis de sécurité en les tournant doucement.
- 3 Placez les couvercles en plastique, fournis dans le sac contenant le manuel d'utilisation, sur les ouvertures situées à l'arrière du panneau.



MISE EN GARDE : Retirez les boulons de sécurité de transport avant de faire fonctionner le lave-linge ! Sinon, la machine sera endommagée.



Conservez les vis de sécurité soigneusement afin de les réutiliser au cas où vous aurez besoin de transporter le lave-linge ultérieurement.

Installez les boulons de sécurité de transport dans l'ordre inverse de la procédure de démontage.

Ne déplacez jamais l'appareil sans que les vis de sécurité réservées au transport ne soient correctement fixées !

4.1.4 Raccordement de l'arrivée d'eau

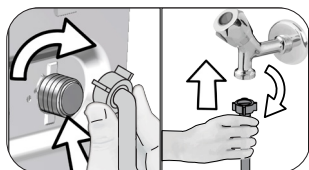


La pression d'eau requise à l'arrivée pour faire fonctionner la machine, doit être comprise entre 1 et 10 bars (0,1 – 1 MPa). Il est nécessaire de disposer de 10 – 80 litres d'eau provenant du robinet grand ouvert en une minute, pour que votre machine fonctionne sans problèmes. Fixez un réducteur de pression si la pression de l'eau est plus grande.



MISE EN GARDE : Les modèles à simple admission d'eau ne doivent pas être connectés au robinet d'eau chaude. Ce type de raccord endommagerait le linge ou le produit passerait en mode de protection et ne fonctionnerait pas.

MISE EN GARDE : N'utilisez pas de vieux tuyaux d'arrivée d'eau sur votre produit neuf. Ils pourraient tacher votre linge.



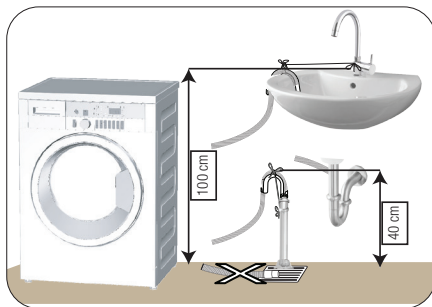
- 1 Serrez les écrous du tuyau à la main. N'utilisez jamais un outil pour serrer ces écrous.
- 2 Une fois le raccordement du tuyau terminé, vérifiez s'il existe des problèmes de fuites au niveau des points de raccordement en ouvrant complètement les robinets. Si vous constatez des fuites, fermez le robinet et retirez l'écrou. Resserrez l'écrou soigneusement après avoir vérifié le joint. Afin d'éviter les fuites d'eau et les dommages qui en résultent, gardez les robinets fermés lorsque vous n'utilisez pas le produit.

4.1.5 Raccordement du conduit d'évacuation

- Fixez l'extrémité du tuyau de vidange directement à la conduite d'évacuation d'eau, aux toilettes ou à la baignoire.



MISE EN GARDE : Votre maison sera inondée si le tuyau de vidange sort de son logement pendant la vidange. De plus, il y a un risque de brûlure en raison des températures de lavage élevées ! Afin de prévenir de telles situations et de vous assurer que la machine opère les entrées et évacuation d'eau sans problèmes, fixez solidement le tuyau de vidange.



- Raccordez le tuyau de vidange à une hauteur minimale de 40 cm et à une hauteur maximale de 100 cm.

- Si le tuyau de vidange est soulevé après qu'il a été posé au niveau sol ou près de celui-ci (moins de 40 cm au-dessus du sol), l'évacuation d'eau devient plus difficile et le linge peut se mouiller considérablement. C'est pourquoi les hauteurs décrites dans le schéma doivent être respectées.

- Pour éviter que l'eau usée ne rentre à nouveau dans la machine et pour assurer un drainage facile, évitez de plonger l'extrémité du tuyau dans l'eau usée ou de l'insérer dans la conduite d'évacuation à plus de 15 cm. Si le tuyau est trop long, coupez-le.
- L'extrémité du tuyau ne doit être ni coudée, ni piétinée, ni pliée entre la canalisation et la machine.
- Si la longueur du tuyau est très courte, vous pouvez y ajouter un tuyau d'extension d'origine. La longueur du tuyau ne peut pas être supérieure à 3,2 m. Pour éviter tout dysfonctionnement occasionné par une éventuelle fuite d'eau, le raccordement entre le tuyau d'extension et le tuyau de vidange du produit doit être bien inséré à l'aide d'une bride appropriée, pour empêcher toute sortie et toute fuite.

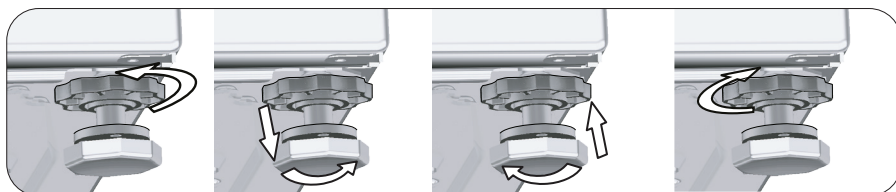
4.1.6 Réglage des pieds



MISE EN GARDE : Afin de s'assurer que votre appareil fonctionne de façon plus silencieuse et sans vibration, il doit être à niveau et équilibré sur ses pieds. Équilibrez la machine en réglant les pieds. Sinon, la machine pourrait se déplacer et entraîner un certain nombre de problèmes, donc celui de la vibration.

MISE EN GARDE : N'utilisez aucun outil pour dévisser les contre-écrous. Sinon, vous pouvez les endommager.

- 1 Dévissez manuellement les contre-écrous sur les pieds.
- 2 Réglez les pieds jusqu'à ce que la machine soit à niveau et équilibrée.
- 3 Serrez tous les écrous des tuyaux à la main.



4.1.7 Branchement électrique

Branchez la machine à une prise équipée d'une mise à la terre et protégée par un fusible de 16 A. Notre entreprise ne pourra être tenue responsable des dommages liés à une utilisation de l'appareil sans prise de terre en conformité avec la réglementation locale.

- Le branchement doit être conforme à la réglementation en vigueur dans votre pays.
- Le câblage du circuit de sortie électrique doit pouvoir répondre aux exigences de l'appareil. Il est recommandé d'utiliser un disjoncteur-détecteur de fuites à la terre (DDFT).
- La prise du câble d'alimentation doit être accessible facilement après l'installation.
- Si la valeur de courant du fusible ou du disjoncteur de votre domicile est inférieure à 16 ampères, demandez à un électricien qualifié d'installer un fusible de 16 ampères.
- La tension spécifiée dans la section « Caractéristiques techniques » doit être égale à celle de votre réseau électrique.
- Ne réalisez pas de branchements en utilisant des rallonges ou des multiprises.



MISE EN GARDE : Les câbles d'alimentation abîmés doivent être remplacés par le Service agréé.

4.1.8 Utilisation initiale



Avant de commencer à utiliser le produit, assurez-vous que tous les préparatifs sont effectués en conformité avec les instructions des sections « Consignes importantes en matière de sécurité et d'environnement » et « Installation ». Pour préparer la machine au lavage du linge, effectuez la première opération dans le programme Nettoyage du tambour. Si ce programme n'est pas disponible sur votre machine, appliquez la méthode décrite dans la section 4.4.2.



Utilisez un anti-détartrant adapté aux lave-linge.

Il pourrait rester de l'eau dans votre machine suite aux processus d'assurance qualité menés au cours de la production. Ceci n'affecte pas votre machine.

4.2 Préparation

4.2.1 Trier le linge

- Triez le linge par type de textile, couleur, degré de saleté et température d'eau autorisée.
- Respectez toujours les instructions qui se trouvent sur les étiquettes de vos vêtements.

4.2.2 Préparation du linge pour le lavage

- Des articles avec des accastillages comme les soutiens-gorges à armature, les boucles de ceinture ou les boutons métalliques endommageront la machine. Vous pouvez enlever les pièces métalliques ou laver ces vêtements en les introduisant dans un sac à lessive ou une taie d'oreiller.
- Videz les poches de tous les corps étrangers comme les pièces, les stylos à bille et les trombones. Retournez-les et brossez. De tels objets peuvent endommager votre machine ou faire du bruit.
- Mettez les vêtements de petite taille à l'exemple des chaussettes pour enfants et des bas en nylon dans un sac à lessive ou une taie d'oreiller.
- Mettez les rideaux dans l'appareil sans les compresser. Retirez les éléments de fixation des rideaux.
- Fermez les fermetures à glissière, cousez les boutons desserrés, puis raccommodez les aubes et les déchirures.
- Ne lavez les produits étiquetés « lavables en machine » ou « lavables à la main » qu'avec un programme adapté.
- Ne lavez pas les couleurs et le blanc ensemble. Le linge en coton neuf de couleur foncée peut déteindre fortement. Lavez-les séparément.
- Les taches difficiles doivent être traitées correctement avant tout lavage. En cas d'incertitude, consultez un nettoyeur à sec.
- Utilisez uniquement des teintures/changeurs de couleurs et détartrants adaptés au lave-linge. Respectez toujours les conseils figurant sur l'emballage.
- Lavez les pantalons et le linge délicat à l'envers.
- Mettez les pièces de linge en Angora dans le compartiment congélateur pendant quelques heures avant tout lavage. Cette précaution réduira le boulochage.
- Les linges intensément tachetés par des saletés comme de la farine, de la poussière de chaux, de la poudre de lait, etc. doivent être secoués avant d'être introduits dans la machine. Avec le temps, de telles poussières et poudres peuvent se former sur les surfaces internes de la machine et occasionner des dégâts matériels.

4.2.3 Conseils pour économiser l'énergie et l'eau

Les informations suivantes vous permettront d'utiliser cet appareil de manière écologique en économisant l'eau et l'énergie.

- Utilisez le produit en tenant compte de la capacité la plus élevée autorisée par le programme que vous avez sélectionné, mais évitez de surcharger la machine. Voir « Tableau des programmes et de consommation »
- Respectez les recommandations de température prescrites sur l'emballage de la lessive.
- Lavez le linge peu sale à basse température.
- Utilisez des programmes plus rapides pour de petites quantités de linge ou pour du linge peu sale.

- N'utilisez pas le pré-lavage et des températures élevées pour le linge qui n'est pas très sale.
- Si vous prévoyez de sécher votre linge dans un sèche-linge, sélectionnez la vitesse d'essorage recommandée la plus élevée pendant le processus de lavage.
- N'utilisez pas plus de lessive que la quantité recommandée sur l'emballage.

4.2.4 Charger le linge

1. Ouvrez la porte de chargement.
2. Mettez les vêtements dans la machine de façon libre.
- 3 Poussez la porte de chargement pour la fermer jusqu'à entendre un son de verrouillage. Veillez à ce qu'aucun article ne soit coincé dans la porte. Le hublot est verrouillé pendant le fonctionnement d'un programme. La porte s'ouvre immédiatement à la fin du programme de lavage. Vous pouvez à présent ouvrir la porte de chargement. Si la porte ne s'ouvre pas, appliquez la solution proposée pour la panne « Impossible d'ouvrir la porte de chargement » dans la section Dépannage.

4.2.5 Capacité de charge appropriée

La capacité de charge maximale dépend du type de linge, du degré de saleté et du programme de lavage que vous souhaitez utiliser.

La machine ajuste automatiquement la quantité d'eau selon le poids du linge qui s'y trouve.

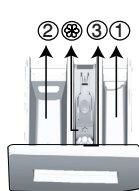


AVERTISSEMENT : Conforme aux informations dans la section « Tableau des programmes et de consommation ». Lorsque la machine est surchargée, ses performances de lavage chutent. En outre, des bruits et des vibrations peuvent survenir.

4.2.6 Utilisation de lessive et d'adoucissant



Avant d'utiliser de la lessive, de l'adoucissant, de l'amidon, du colorant, de la javel ou du détartrant, lisez attentivement les instructions du fabricant portées sur l'emballage de la lessive et respectez les recommandations de dosage. Utilisez le gobelet gradué, le cas échéant.



Le bac à produits comprend trois compartiments:

- (1) pour pré-lavage
- (2) pour lavage principal
- (3) pour adoucissant
- (⊗) en plus, il y a un siphon dans le compartiment destiné à l'assouplissant.

Détergent, adoucissant et autres agents nettoyants

- Ajoutez la lessive et l'adoucissant avant de mettre le programme de lavage en marche.
- Ne laissez pas le tiroir à produits ouvert pendant que le cycle de lavage est en cours!
- Lorsque vous utilisez un programme sans pré-lavage, aucune lessive ne doit être mise dans le bac de pré-lavage (compartiment n° "1").
- Dans un programme avec pré-lavage, aucune lessive liquide ne doit être mis dans le bac de pré-lavage (compartiment n° "1").
- N'utilisez pas de programme avec pré-lavage si vous utilisez un sachet de lessive ou une boule de diffusion de lessive. Vous pouvez placer ces éléments directement dans le linge contenu dans votre machine.
- Si vous utilisez une lessive liquide, pensez à mettre le réservoir de lessive liquide dans le compartiment de lavage principal (compartiment n°. "2").

Choix du type de détergent

Le type de lessive à utiliser dépend du programme de lavage, du type et de la couleur du tissu.

- Utilisez des lessives différentes pour le linge coloré et le linge blanc.
- Pour vos vêtements délicats, utilisez uniquement les programmes suggérés et les lessives spéciales (lessive liquide, shampoing à laine, etc.) destinés uniquement aux vêtements délicat.
- Pour le lavage de vêtements et de couettes de couleur foncée, il est recommandé d'utiliser une lessive liquide.
- Lavez les lainages au programme suggéré et avec une lessive spéciale adaptée.
- Veuillez consulter la partie des descriptions de programmes pour connaître les programmes suggérés pour différents textiles.
- Toutes les recommandations concernant les détergents sont valables pour la gamme de température sélectionnable des programmes.



AVERTISSEMENT : N'utiliser que des détergents fabriqués spécialement pour les lave-linge.

Dosage de la quantité de lessive

Le dosage du produit à utiliser dépend de la quantité du linge, du degré de saleté et de la dureté de l'eau.

- Ne pas utiliser des dosages dépassant les quantités recommandées sur l'emballage de la lessive afin d'éviter les problèmes liés à un excès de mousse, à un mauvais rinçage, aux économies financières et, en fin de compte, à la protection de l'environnement.
- Utilisez des doses de lessive plus petites que celles recommandées pour de petites quantités de linge ou pour du linge peu sale.

Utilisation d'adoucissant

Mettez l'adoucissant dans son compartiment qui se trouve à l'intérieur du tiroir à produits.

- Ne dépassez jamais le repère de niveau (> max <>) dans le compartiment destiné à l'assouplissant.
- Si l'adoucissant a perdu de sa fluidité, diluez-le avec de l'eau avant de le mettre dans le bac à produits.

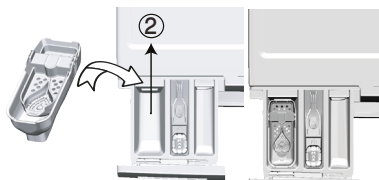


AVERTISSEMENT : Evitez d'utiliser des lessives en liquide ou des produits de nettoyage autres que les adoucissants pour linge. Ces produits vous aideront à assouplir votre linge.

Utilisation de lessive liquide

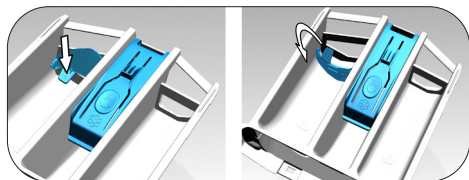
Si le produit contient un réservoir pour lessive liquide :

- Placez le réservoir de lessive liquide dans le compartiment n° « 2 ».
- Si la lessive liquide a perdu de sa fluidité, diluez-la avec de l'eau avant de la mettre dans son récipient.



Si le produit est équipé d'une partie à détergent liquide:

- Pour utiliser un détergent liquide, appuyer sur le point indiqué pour tourner l'appareil. La partie qui tombe fera office de barrière pour le détergent liquide.
- Si nécessaire, nettoyez l'appareil avec de l'eau lorsqu'il est en place ou en le retirant.
- Si vous utilisez du détergent en poudre, l'appareil doit être fixé en position haute.



Si le produit ne contient pas de réservoir pour lessive liquide :

- Évitez d'utiliser la lessive liquide pour le prélavage dans un programme avec prélavage.
- La lessive liquide tache votre linge lorsqu'elle est utilisée avec la fonction « Heure de fin » pour le départ différé. Si vous comptez utiliser la fonction Heure de fin, n'utilisez pas de lessive liquide.

Utilisation du gel et de la lessive sous forme de pastilles

- Si l'aspect de la lessive en gel est fluide et votre machine ne contient aucun réservoir pour lessive liquide spéciale, versez la lessive en gel dans le compartiment à produits de lavage principal pendant la première admission d'eau. Si votre machine est dotée d'un bac pour lessive liquide, versez-y la lessive avant de démarrer le programme.
- Si l'aspect de la lessive en gel n'est pas fluide ou sous forme de capsule liquide, versez-la directement dans le tambour avant de procéder au lavage.
- Mettez les pastilles de lessive dans le compartiment principal (compartiment n° "2") ou directement dans le tambour avant de procéder au lavage.

Utilisation de l'amidon

- Ajoutez l'amidon liquide, l'amidon en poudre, ou le colorant dans le compartiment de l'adoucissant.
- Évitez d'utiliser à la fois l'assouplissant et l'amidon dans un cycle de lavage.
- Nettoyez l'intérieur de la machine à l'aide d'un chiffon propre et humide après avoir utilisé l'amidon.

Utilisation de détartrant

- Quand cela est nécessaire, utilisez les détartrants adaptés, mis au point spécialement pour les lave-linge.

Utilisation des produits à blanchir

- Sélectionnez un programme avec prélavage et ajoutez le produit à blanchir au début du prélavage. Ne mettez pas de lessive dans le compartiment de prélavage. Vous pouvez aussi sélectionner un programme avec rinçage supplémentaire et ajoutez le produit à blanchir pendant l'utilisation de l'eau en provenance du compartiment à lessive au cours de la première phase de rinçage.
- Évitez d'utiliser un produit à blanchir et une lessive en les mélangeant.
- Utilisez juste une petite quantité (environ 50 ml) de produit à blanchir et rincez parfaitement les vêtements pour éviter qu'ils n'irritent la peau.
- Ne versez pas directement le javel sur le linge.
- Ne l'utilisez pas sur des vêtements colorés.

- Lorsque vous utilisez de l'eau de javel oxygénée, sélectionnez un programme de lavage de linge à basse température.
- L'eau de javel oxygénée peut être utilisée simultanément avec du détergent. Toutefois, si la consistance n'est pas la même que celle de la lessive, versez d'abord la lessive dans le compartiment n° « 2 » dans le tiroir à produits et patientez jusqu'à ce que la lessive coule pendant l'arrivée d'eau dans la machine. Pendant que la machine continue d'absorber l'eau, ajoutez la javel dans le même compartiment.

4.2.7 Astuces pour un lavage efficace

		Vêtements			
		Couleurs Claires et Blanc	Couleurs	Couleurs noire ou sombre	Délicats/Laine/Soies
		(Températures recommandées en fonction du degré de saleté: 40-90 °C)	(Températures recommandées en fonction du degré de saleté : froid -40° C)	(Températures recommandées en fonction du degré de saleté : froid -40° C)	(Températures recommandées en fonction du degré de saleté: froid-30°C)
Degré de saleté	Très sale (taches difficiles, par exemple d'herbe, de café, de fruit et de sang.)	Il peut être nécessaire de pré-traiter les taches ou d'effectuer un pré-lavage. Les lessives en poudre et liquides recommandées pour le blanc peuvent être utilisées aux dosages conseillés pour les vêtements très sales. Il est recommandé d'utiliser des lessives en poudre pour nettoyer les taches de glaise et de terre et les taches qui sont sensibles aux produits à blanchir.	Les lessives en poudre et liquides recommandées pour les couleurs peuvent être utilisées aux dosages conseillés pour les vêtements très sales. Il est recommandé d'utiliser des lessives en poudre pour nettoyer les taches de glaise et de terre et les taches qui sont sensibles aux produits à blanchir. Utilisez des détergents qui ne contiennent pas de javel.	Les lessives liquides recommandées pour les couleurs foncées peuvent être utilisées aux dosages conseillés pour les vêtements très sales.	Utilisez de préférence des lessives liquides conçues pour des vêtements délicats. Les vêtements en laine et en soie doivent être lavés avec des lessives spéciales laine.
	Normalement sale (Par exemple, taches causées par la transpiration sur les cols et manchettes)	Les lessives en poudre et liquides recommandées pour le blanc peuvent être utilisées aux dosages conseillés pour les vêtements normalement sales.	Les lessives en poudre et liquides recommandées pour les couleurs peuvent être utilisées aux dosages conseillés pour les vêtements normalement sales. Utilisez des détergents qui ne contiennent pas de javel.	Les lessives liquides recommandées pour les couleurs et les couleurs foncées peuvent être utilisées aux dosages conseillés pour les vêtements normalement sales.	Utilisez de préférence des lessives liquides conçues pour des vêtements délicats. Les vêtements en laine et en soie doivent être lavés avec des lessives spéciales laine.
	Peu sale (Pas de tache visible.)	Les lessives en poudre et liquides recommandées pour le blanc peuvent être utilisées aux dosages conseillés pour les vêtements peu sales.	Les lessives en poudre et liquides recommandées pour les couleurs peuvent être utilisées aux dosages conseillés pour les vêtements peu sales. Utilisez des détergents qui ne contiennent pas de javel.	Les lessives liquides recommandées pour les couleurs et les couleurs foncées peuvent être utilisées aux dosages conseillés pour les vêtements peu sales.	Utilisez de préférence des lessives liquides conçues pour des vêtements délicats. Les vêtements en laine et en soie doivent être lavés avec des lessives spéciales laine.

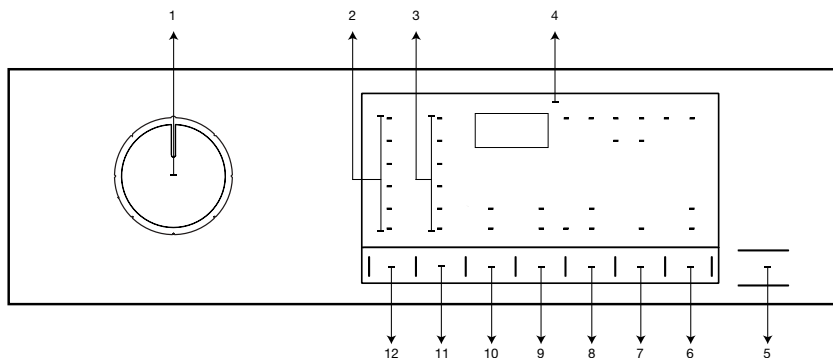
4.2.8 Durée affichée du programme

La durée du programme est visible sur l'écran de la machine lors de la sélection d'un programme. La durée du programme est ajustée automatiquement pendant l'exécution du programme en fonction de la quantité de linge chargée dans la machine, de la formation de mousse, des conditions de charge déséquilibrées, des variations de l'alimentation électrique, de la pression de l'eau et des paramètres du programme.

CAS SPÉCIAL: au démarrage des programmes coton et coton éco, l'écran affiche la durée d'une demi-charge qui est le cas d'utilisation le plus fréquent. Après le démarrage du programme, environ après 20 à 25 minutes, la machine détecte la charge réelle. Si la charge détectée est supérieure à une demi-charge, le programme de lavage sera réglé en conséquence et la durée du programme augmentée automatiquement. Ce changement de programme est visible dans l'écran.

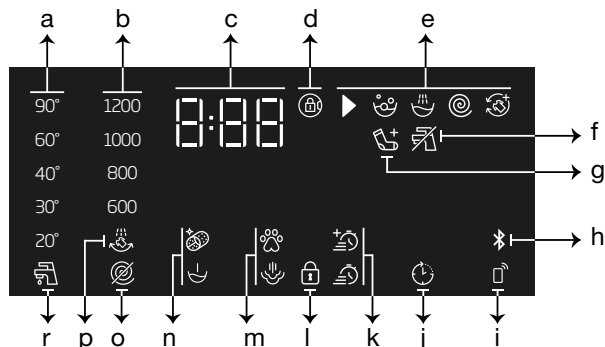
4.3 Fonctionnement de l'appareil

4.3.1 Panneau de commande



- 1 - Sélecteur de programmes
- 2 - Voyants de niveau de température
- 3 - Voyants de niveau d'essorage
- 4 - Affichage
- 5 - Bouton Départ / Pause
- 6 - Bouton de télécommande.
- 7 - Bouton de réglage de l'heure de fin
- 8 - Bouton de fonction auxiliaire 3
- 9 - Bouton de fonction auxiliaire 2
- 10 - Bouton de fonction auxiliaire 1
- 11 - Bouton de réglage de la vitesse d'essorage
- 12 - Bouton de réglage de la température

4.3.2 Symboles d'affichage



- a- Indicateur de température
- b- Indicateur de vitesse d'essorage
- c- Informations sur la durée
- d- Symbole de porte verrouillée activé
- e- Indicateur de déroulement du programme
- f- Indicateur Pas d'eau
- g - Indicateur Ajouter des vêtements
- h- Indicateur de connexion Bluetooth
- i- Indicateur de télécommande
- j - Indicateur de départ différé activé
- k - Indicateurs de fonction auxiliaire 3
- l- Symbole Sécurité Enfants activée
- m- Indicateurs de fonction auxiliaire 2
- n- Indicateurs de fonction auxiliaire 1
- o- Indicateur pas d'essorage
- p- Indicateur rinçage en attente
- r- Indicateur d'eau froide



Les visuels utilisés pour la description de la machine dans cette section sont schématiques et peuvent ne pas correspondre exactement aux caractéristiques de votre machine.

4.3.3 Tableau des programmes et de consommation

FR	Programme	Charge maximale (kg)	Consommation d'eau (l)	Consommation d'énergie (kWh)	Vitesse Max.	Fonction optionnelle					Gamme de température sélectionnable °C
						Vapeur	Rinçage supplémentaire	Express+	Prélavage	Anti-froissage+	
Coton	90	8	95	2,40	1400	•	•	•	•	•	Froid - 90
	60	8	95	1,80	1400	•	•	•	•	•	Froid - 90
	40	8	93	0,97	1400	•	•	•	•	•	Froid - 90
Eco 40-60	40***	8	54	1,019	1400						40-60
	40***	4	39,5	0,579	1400						40-60
	40***	2	28	0,227	1400						40-60
Synthétique	60	3	71	1,35	1200	•	•	•	•	•	Froid - 60
	40	3	67	0,85	1200	•	•	•	•	•	Froid - 60
Xpress / Super Xpress + Express+	30	2	40	0,15	1400	•	•	•		•	Froid - 90
Xpress / Super Xpress	90	8	66	2,20	1400	•	•	•		•	Froid - 90
	60	8	66	1,20	1400	•	•	•		•	Froid - 90
	30	8	66	0,20	1400	•	•	•		•	Froid - 90
Laine	40	1,5	55	0,50	1200		•				Froid - 40
Délicat	40	3,5	55	0,72	800		•				Froid - 40
Textiles foncés	40	3,5	83	0,85	1200	•	*	•	•	•	Froid - 40
Vêtement de sport	40	3,5	55	0,50	1200				•		Froid - 40
StainExpert	60	4	80	1,70	1400			•	•		30-60
Hygiène+	90	8	125	2,90	1400	*	*				20-90
Doudoune	60	2	89	1,30	800	•	•				Froid - 60
Chemises	60	3	63	1,23	800	•	•	•	•	•	Froid - 60
Nettoyage du tambour	90	-	73	2,60	600	*					90
Downloaded Program*****											
Mix	40	3,5	83	0,90	800	•		•	•	•	Froid - 40
Rideau	40	2	86	0,70	800		*		•		Froid - 40
Lingerie	30	1	70	0,30	600		*				Froid - 30
Peluches	40	1	55	0,50	600		*				Froid - 40
Serviettes de toilette	60	2	75	1,20	800	•	*				Froid - 60

• : Sélection possible.

* : Sélectionné automatiquement, ne peut pas être annulé.

*** : Le programme Eco 40-60 avec sélection de la température de 40 °C est le programme de test conforme à EN 60456:2016/A11:2020 et au label énergétique conforme au Règlement délégué (UE) 2019/2014 de la Commission et

***** : Ces programmes peuvent être utilisés avec l'application HomeWhiz. La consommation d'énergie peut augmenter avec la connexion.

- : Voir la description du programme pour la charge maximale.



Les fonctions auxiliaires contenues dans le tableau peuvent varier en fonction du modèle de votre machine.

La consommation d'eau et d'énergie peut varier suivant les fluctuations de la pression, de la dureté et de la température de l'eau, de la température ambiante, du type et de la quantité de linge, de la sélection des fonctions auxiliaires et de la vitesse d'essorage, ainsi que des variations de la tension électrique.

Le temps de lavage du programme que vous avez sélectionné s'affiche à l'écran de la machine. En fonction de la quantité de linge que vous avez chargée dans la machine, une différence de 1 à 1,5 heures peut s'écouler entre le temps qui s'affiche à l'écran et la durée réelle du cycle de lavage. La durée se met automatiquement à jour dès le début du cycle de lavage.

"Les modèles de sélection des fonctions auxiliaires peuvent être modifiés par l'entreprise de fabrication. De nouveaux modèles de sélection peuvent être ajoutés ou supprimés."

"La vitesse d'essorage de votre machine pourrait varier en fonction des programmes. Toutefois, cette vitesse ne peut dépasser la vitesse maximale d'essorage de la machine."

Sélectionnez en permanence la température nécessaire la plus basse. Les programmes les plus efficaces en termes de consommation d'énergie sont généralement ceux qui fonctionnent à des températures plus basses et sur une plus longue durée.

Le bruit et l'humidité résiduelle sont influencés par la vitesse d'essorage : plus la vitesse d'essorage est élevée pendant la phase d'essorage, plus le bruit est important et plus l'humidité résiduelle est faible.

Valeurs de consommation (FR)

	Sélection de température (°C)	Vitesse d'essorage (tr/min)	Capacité (kg)	Durée du programme (h:mm)	Consommation énergétique (kWh/cycle)	Consommation d'eau (L/cycle)	Température de fonctionnement (°C)	Humidité résiduelle (%)
Eco 40-60	40	1400	8,0	03:38	1,019	54,0	40	53
	40	1400	4	02:47	0,579	39,5	34	53
	40	1400	2	02:47	0,227	28,0	22	53
Coton	20	1400	8	03:25	0,600	93,0	20	53
Coton	60	1400	8	03:25	1,800	95,0	60	53
Synthétique	40	1200	3	02:10	0,850	67,0	40	40
Xpress / Super Xpress	30	1400	8	00:28	0,200	66,0	23	62

Les valeurs données pour les programmes autres que le programme éco 40-60 ne sont données qu'à titre indicatif.

Tableau des symboles

4.3.4 Sélection de programme

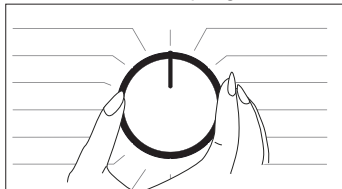
1 Choisissez le programme approprié pour le type, la quantité et le degré de saleté de votre linge conformément au "Tableau des programmes et de consommation"



Les programmes sont limités à la vitesse d'essorage maximale adaptée au type spécifique de vêtements.

Lors de la sélection d'un programme, prenez toujours en compte le type de tissu, sa couleur, le degré de saleté et la température d'eau autorisée.

2 Sélectionnez le programme désiré à l'aide du bouton de **Sélection des programmes**.



4.3.5 Programmes

• Eco 40-60

Le programme Eco 40-60 permet de nettoyer du linge en coton lavable à 40 °C ou 60 °C normalement sale, ensemble dans le même cycle. Par ailleurs, ce programme est utilisé pour évaluer la conformité avec la législation de l'UE en matière d'écoconception. Bien qu'il dure plus longtemps que tous les autres programmes, il permet de grosses économies d'énergie et d'eau. La température réelle de l'eau peut être différente de la température de lavage spécifiée. Lorsque vous chargez une petite quantité (environ ½ capacité ou moins) de linge dans la machine, la durée du programme peut être raccourcie automatiquement durant les phases ultérieures. Dans ce cas, la consommation d'énergie et d'eau diminuera.

• Coton

Vous pouvez laver votre linge en coton durable (draps, linge de lit, serviettes, peignoirs, sous-vêtements, etc.) à l'aide de ce programme. Lorsque vous appuyez sur le bouton de fonction lavage rapide, vous réduisez considérablement la durée du programme sans toutefois affecter la qualité de lavage garanti par des mouvements de lavage intenses. Si vous ne sélectionnez pas la fonction de lavage rapide, une performance de lavage et de rinçage supérieure vous est assurée pour le linge très sale.

• Synthétique

Vous pouvez laver votre linge (chemises, blouses, vêtements mixtes synthétiques/cotons, etc.) avec ce programme. La durée du programme est considérablement réduite et un lavage de haute performance vous est assuré. Si vous ne sélectionnez pas la fonction de lavage rapide, une performance de lavage et de rinçage supérieure vous est assurée pour le linge très sale.

• Laine

Utilisez ce programme pour laver vos vêtements en laine/déliçats. Sélectionnez la température appropriée en respectant les étiquettes de vos vêtements. Votre linge est lavé en douceur de sorte à éviter d'endommager les vêtements.

• Hygiène+

L'application d'une couche de vapeur au début du programme permet d'atténuer facilement la saleté.

Utilisez ce programme pour votre lessive (vêtements de bébé, draps, sous-vêtements, etc. articles en coton) nécessitant un lavage antiallergique et hygiénique à haute température avec un cycle de lavage intensif et long. Le niveau élevé d'hygiène est assuré par l'application de vapeur avant le programme, la longue durée de chauffage et l'étape de rinçage supplémentaire.

• Ce programme a été testé par la « British Allergy Foundation » (Allergy UK) avec l'option 60 °C et a été certifié efficace en termes d'élimination des allergènes, des bactéries et de la moisissure.



Allergy UK est une marque de la British Allergy Foundation. Le sceau d'approbation est créé pour guider les personnes qui nécessitent une recommandation sur un produit qui limite/réduit/élimine les allergènes ou réduit considérablement la teneur en allergènes dans les environnements où vivent des patients allergiques. Il vise à fournir l'assurance que les produits sont scientifiquement testés ou examinés de sorte à fournir des résultats mesurables.

• Doudoune

Utilisez ce programme pour laver vos manteaux, gilets, vestes, etc. en duvet portant l'étiquette " lavable en machine ". Grâce aux profils d'essorage spéciaux, l'eau atteint les espaces d'air situés entre les duvets.

• Essorage+Vidange

Utilisez cette fonction pour essorer les vêtements et vidanger l'eau de la machine.

• Rinçage

Utilisez ce programme lorsque vous voulez effectuer un rinçage ou un amidonnage séparément.

• Rideau

Vous pouvez utiliser ce programme pour laver vos tulles et rideaux. Introduisez une petite quantité de lessive dans le compartiment de lavage principal, car la texture maillée de ces linges favorise une production excessive de mousse. Grâce au profil d'essorage spécial du programme, les tulles et les rideaux se froissent moins. Ne dépassez pas la capacité spécifiée lorsque vous placez vos rideaux dans la machine, afin de ne pas les endommager.



Avec ce programme, il est conseillé d'utiliser des lessives spéciales recommandées pour les rideaux dans le compartiment de lessive en poudre.

• Chemises

Ce programme sert à laver simultanément les chemises en coton, en fibres synthétiques et en tissus mélangés. Il élimine les plis. Lorsque la touche de la fonction de lavage rapide est enfoncée, l'algorithme de pré-traitement est exécuté.

• Appliquez le produit de traitement chimique directement sur vos vêtements ou ajoutez-le à la lessive lorsque la machine commence à prendre l'eau du compartiment de la lessive en poudre. Ainsi, vous bénéficierez de la même performance que vous obtenez lorsque vous utilisez un cycle de lavage normal en beaucoup moins de temps. Ce programme permet d'augmenter la durée de vie de vos chemises.

- **Xpress / Super Xpress (Express / Express 14')**

Utilisez ce programme pour laver votre linge en coton peu sale et sans taches en un court laps de temps. La durée du programme peut être réduite jusqu'à 14 minutes lorsque la fonction de lavage rapide est sélectionnée. Lorsque la fonction de lavage rapide est sélectionnée, la quantité de linge à laver ne doit pas excéder 2 (deux) kg.

- **Textiles foncés**

Utilisez ce programme pour préserver la couleur de vos vêtements foncés ou de vos jeans. Il permet un lavage de haute performance avec un mouvement de tambour spécial même lorsque la température est basse. Il est recommandé d'utiliser une lessive liquide ou un shampoing à laine pour le linge de couleur foncée. Ne lavez pas votre linge délicat en laine, etc.

- **Mix**

Utilisez ce programme pour laver à la fois votre linge en coton et votre linge synthétique sans avoir à les séparer.

- **Délicat**

Vous pouvez utiliser ce programme pour laver vos vêtements délicats tels que vos tricotés et vos bas en coton et fibres synthétiques mélangés. Les actions de lavage de ce programme sont plus délicates. Lavez les vêtements dont vous souhaitez préserver la couleur soit à 20 degrés, soit en sélectionnant l'option de lavage rapide.

- **Lingerie**

Vous pouvez utiliser ce programme pour laver les vêtements délicats et adaptés au lavage à la main, ainsi que les sous-vêtements féminins. Introduisez une petite quantité de vêtements dans le filet de lavage. Fermez les crochets, les boutons, les fermetures, etc.

- **Vêtement de sport**

Vous pouvez utiliser ce programme pour laver les vêtements de sport et de sortie en mélange de coton et de fibre synthétique, ainsi que les couvertures en tissus hydrofuges tels que le goretex, etc. Il assure un lavage en douceur de vos vêtements grâce à des mouvements de rotation spéciaux.

- **StainExpert (Expert Taches)**

La machine est équipée d'un programme spécial pour les taches qui permet d'enlever efficacement les différents types de taches. Utilisez ce programme uniquement pour le linge en coton grand teint durable. Ne lavez pas les vêtements et le linge délicats et de couleur dans ce programme. Avant le lavage, vérifiez les étiquettes de vos vêtements (recommandé pour les chemises en coton, les pantalons, les shorts, les t-shirts, les vêtements pour bébés, les pyjamas, les tabliers, les nappes de table, la literie, la housse de couette, les taies d'oreiller, les serviettes de bain et de plage, les serviettes, les chaussettes, les sous-vêtements en coton adaptés au lavage à haute température et pendant une longue durée). Dans le programme d'élimination des taches automatique, vous pouvez laver 24 types de taches repartis en deux groupes pouvant être sélectionné grâce au bouton de réglage « Lavage rapide ». Vous trouverez ci-dessous les degrés de saleté qui peuvent être sélectionnés à l'aide du bouton de réglage « Lavage rapide ». En fonction du groupe de taches sélectionné, il existe un programme de lavage spécial pour lequel la durée du rinçage en attente, l'action de lavage, la durée de lavage et de rinçage sont modifiées.

Vous trouverez ci-dessous les degrés de saleté qui peuvent être sélectionnés à l'aide du bouton de réglage « Lavage rapide ».

Lorsque vous sélectionnez la fonction « Lavage rapide »	Lorsque vous appuyez sur le bouton « Lavage rapide » une fois	Lorsque vous appuyez sur le bouton « Lavage rapide » deux fois
Sueur	Sang	Thé
Saleté du col	Chocolat	Café
Repas	Pudding	Jus de fruit
Mayonnaise	Herbe	Ketchup
Vinaigrette	Boue	Vin rouge
Maquillage	Œuf	Amidon
Huile de machine	Beurre	Confiture
Aliments pour bébé	Curry	Charbon

- Sélectionnez le programme pour les taches.
- Choisissez la tache que vous voulez nettoyer en la localisant dans les groupes ci-dessus, et en sélectionnant ledit groupe à l'aide du bouton de fonction auxiliaire rapide.
- Lisez attentivement l'étiquette du vêtement et assurez-vous de sélectionner la température et la vitesse d'essorage adéquates.

• **Downloaded Program (Programme téléchargé)**

Il s'agit d'un programme spécial qui vous permet de télécharger différents programmes quand vous le souhaitez. Au début, il y a un programme que vous pouvez voir par défaut avec l'application HomeWhiz. Toutefois, vous pouvez utiliser l'application HomeWhiz pour sélectionner un programme depuis les paramètres prédéfinis de programme puis le changer et l'utiliser.



Si vous souhaitez utiliser la fonction HomeWhiz et télécommande, vous devez sélectionner Programme téléchargé. Des informations détaillées sont disponibles dans la section 4.3.15 Fonction HomeWhiz et télécommande.

• **Peluches**

Les peluches doivent être lavées avec un programme délicat en raison de leurs tissus délicats et des fibres et accessoires qu'elles contiennent. Grâce à ses mouvements de lavage et son profil d'essorage délicats, le programme Peluches protège les jouets pendant le lavage. Il est conseillé d'utiliser de la lessive liquide.



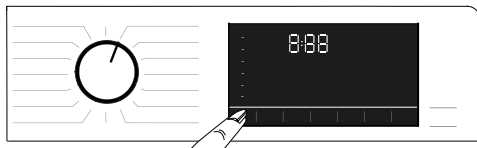
Les jouets fragiles avec des surfaces dures ne doivent en aucun cas être lavés.

Les jouets ne doivent pas être lavés avec vos vêtements car ils peuvent abîmer le linge.

• **Serviettes de toilette**

Utilisez ce programme pour laver le linge en coton durable comme les serviettes de toilette. Chargez les serviettes dans la machine en vous assurant de les avoir placées de sorte qu'elles ne soient pas en contact avec le soufflet ou la vitre.

4.3.6 Sélection de température



Chaque fois qu'un nouveau programme est sélectionné, la température recommandée pour ledit programme apparaît sur l'indicateur de température. Il est possible que la température recommandée ne soit pas la température maximale pouvant être sélectionnée pour le programme en cours.

Appuyez à nouveau sur le **bouton Réglage de la température** pour modifier la température. La température décroît graduellement.



Aucune modification ne peut être apportée à ces programmes s'ils ne permettent pas le réglage de température.

Vous pouvez également modifier la température après le début du lavage. Cette modification peut être effectuée si les étapes de lavage le permettent. Dans le cas contraire, ces modifications ne seront pas apportées.



Si vous faites défiler l'option Lavage froid et appuyez à nouveau sur le bouton de réglage de la température, la température maximale recommandée pour le programme sélectionné s'affiche à l'écran. Appuyez de nouveau sur le bouton de réglage de la température pour réduire la température.

4.3.7 Sélection de la vitesse d'essorage



Chaque fois qu'un nouveau programme est sélectionné, la vitesse d'essorage recommandée dudit programme s'affiche sur le voyant de la **Vitesse d'essorage**.



Il est possible que la vitesse d'essorage recommandée ne soit pas la vitesse d'essorage maximale pouvant être sélectionnée pour le programme en cours.

Appuyez de nouveau sur le bouton de **réglage de la vitesse d'essorage** pour modifier la vitesse d'essorage. Cette vitesse décroît graduellement.

Ensuite, en fonction du modèle du produit, les options " Attente de rinçage ☹ " et "Sans essorage ☹ " s'affichent à l'écran.

Si vous ne voulez pas décharger votre linge dès la fin du programme, vous pouvez utiliser la fonction **Attente de rinçage** afin d'empêcher à vos vêtements de se froisser s'il n'y a pas d'eau dans la machine.

Cette fonction permet de conserver votre linge dans l'eau de rinçage final.

Si vous voulez essorez votre linge après la fonction Rinçage en attente :

- Réglez la **Vitesse d'essorage**.
- Appuyez **sur Départ / Pause / Annulation**. Le programme redémarre. La machine évacue l'eau et essore le linge.

Si vous voulez évacuer l'eau à la fin du programme sans essorage, utilisez la fonction **Pas d'essorage**.



Aucune modification ne peut être apportée à ces programmes s'ils ne permettent pas le réglage de la vitesse d'essorage.

Vous pouvez modifier la vitesse d'essorage après le début du lavage si les étapes de lavage le permettent. Dans le cas contraire, ces modifications ne seront pas apportées.

Rinçage en attente

Si vous ne souhaitez pas retirer votre linge de la machine dès la fin du programme, vous pouvez utiliser la fonction Rinçage en attente pour conserver votre linge dans l'eau de rinçage final afin d'empêcher vos vêtements de se froisser lorsque la machine ne contient pas d'eau. Appuyez sur le bouton « Départ/Pause » après cette procédure si vous souhaitez vidanger l'eau sans essorage. Le programme reprend son cours et s'arrête après la vidange d'eau.

Si vous souhaitez essorer le linge contenu dans l'eau, réglez la vitesse d'essorage et appuyez sur le bouton « Départ/Pause ».

Le programme redémarre. L'eau est évacuée, le linge est essoré, et le programme est terminé.

4.3.8 Sélection des fonctions auxiliaires



Sélectionnez les fonctions auxiliaires souhaitées avant de lancer le programme. Lorsqu'un programme est sélectionné, les icônes des symboles des fonctions auxiliaires compatibles avec le programme s'allument.



Lorsqu'un bouton de fonction auxiliaire qui ne peut pas être sélectionné avec le programme actuel est actionné, le lave-linge émet un avertissement sonore.

De même, les cadres des fonctions auxiliaires sélectionnées pour le programme en cours après le début du lavage restent allumés.



Certaines fonctions ne peuvent pas être sélectionnées ensemble. Si une deuxième fonction auxiliaire en conflit avec la première est sélectionnée avant le démarrage de la machine, la fonction sélectionnée en premier sera annulée et celle sélectionnée en deuxième lieu restera active. Par exemple, si vous voulez sélectionner la fonction Lavage rapide après avoir sélectionné la fonction Extra eau ; celle-ci sera annulée et la fonction Lavage rapide restera active.

Une fonction auxiliaire qui n'est pas compatible avec le programme ne peut pas être sélectionnée. (Voir "Tableau des programmes et de consommation")

Certains programmes disposent de fonctions auxiliaires devant être exécutées simultanément. Ces fonctions ne peuvent pas être annulées. Seule la surface interne de la fonction auxiliaire sera allumée, pas le cadre.

4.3.8.1 Fonctions auxiliaires

• Prélavage

Un prélavage n'est utile que si le linge est très sale. La non utilisation du prélavage économisera de l'énergie, de l'eau, de la lessive et du temps.

• Express+

Après avoir sélectionné un programme, vous pouvez appuyer sur la touche de réglage Lavage rapide pour raccourcir la durée du programme. La durée de certains programmes peut se raccourcir de 50 %. En dépit de cela, la performance de lavage est bonne grâce à l'algorithme modifié.

Bien qu'elle varie pour chaque programme, lorsque vous appuyez sur la touche Lavage rapide une fois, la durée du programme diminue d'un certain niveau, et lorsque vous appuyez sur la même touche une deuxième fois, elle descend au niveau minimum.

Pour une meilleure performance de lavage, n'utilisez pas la touche de réglage Lavage rapide lorsque vous lavez un linge très sale.

Raccourcissez la durée du programme à l'aide de la touche Lavage rapide pour le linge moyennement et légèrement sale.

• Vapeur

Utilisez ce programme pour réduire les plis et le temps de repassage d'une petite quantité de linge mixte ou synthétique en coton sans tache.



Lorsque vous activez la fonction vapeur, n'utilisez pas de détergent liquide si le produit n'a pas de doseur de détergent liquide ou de fonction de dosage de liquide. Sinon, des taches peuvent se former sur les vêtements.

• Télécommande

Vous pouvez utiliser ce bouton de fonction auxiliaire pour connecter le produit à des périphériques intelligents. Des informations détaillées sont disponibles dans la section 4.3.15 Fonction HomeWhiz et télécommande.

• Programme personnalisé

Cette fonction auxiliaire peut être utilisée uniquement pour les programmes Coton et Synthétiques avec l'application HomeWhiz. Lorsque cette fonction auxiliaire est activée, vous pouvez ajouter jusqu'à 4 étapes de rinçage auxiliaires au programme. Vous pouvez sélectionner et utiliser des fonctions auxiliaires même si elles ne se trouvent pas sur votre produit. Vous pouvez augmenter et diminuer la durée des programmes Cotons et Synthétiques dans une plage sûre.



Lorsque la fonction auxiliaire Programme personnalisé est sélectionnée, la performance de lavage et la consommation d'énergie seront différentes de la valeur déclarée.

4.3.8.2 Fonctions/Programmes sélectionnés en appuyant sur le bouton et le maintenant enfoncé pendant 3 secondes

• Nettoyage du tambour 3"

Appuyez sur le bouton de fonction auxiliaire pendant 1 à 3 secondes pour sélectionner le programme. Utilisez ce programme de façon régulière (une fois tous les 1 à 2 mois) pour nettoyer le tambour pour plus d'hygiène. La vapeur est appliquée avant le programme pour ramollir les résidus présents dans le tambour. Exécutez le programme lorsque la machine est complètement vide. Pour obtenir de meilleurs résultats, versez le détartrant en poudre pour lave-linge dans le compartiment à lessive n° « 2 ». À la fin du programme, laissez la porte entrouverte afin de faciliter le séchage de l'intérieur de la machine.



Ceci n'est pas un programme de lavage. Il s'agit d'un programme d'entretien.

Évitez d'exécuter le programme lorsque la machine contient du linge. Dans le cas contraire, elle détecte la charge et interrompt le programme.

• Anti-froissage+ 3"

Cette fonction est activée lorsque vous appuyez sur le bouton sélection d'essorage et le maintenez enfoncé pendant 3 secondes et le voyant de déroulement de programme de l'étape concernée s'allume. Une fois la fonction sélectionnée, le tambour tourne pendant jusqu'à 8 heures pour empêcher le froissage du linge à la fin du programme. Vous pouvez annuler le programme et retirer votre linge à tout moment pendant ce délai de 8 heures. Appuyez sur le bouton de sélection de la fonction ou sur le bouton Marche/Arrêt de la machine pour annuler la fonction. Le voyant de déroulement du programme reste allumé jusqu'à l'annulation de la fonction ou la fin de l'étape. Si la fonction n'est pas annulée, elle sera également activée pendant les cycles de lavage suivants.

• Rinçage supplémentaire 3"

Cette fonction est sélectionnée lorsque le bouton de fonction auxiliaire 2 est actionné et maintenu pendant 3 secondes.

Cette fonction permet à votre machine de faire un autre rinçage en plus de celui qui a déjà été effectué après le lavage principal. Ainsi, le risque d'irritation des peaux sensibles (comme celles des bébés, des peaux allergiques, etc.) due au résidu de produit de lavage sur les vêtements est diminué.

• Sécurité enfant 3"

Utilisez la fonction Sécurité Enfants pour empêcher aux enfants de jouer avec la machine. Ainsi, vous pouvez éviter des modifications lorsqu'un programme est en cours.



Vous pouvez allumer et éteindre le lave-linge en appuyant sur le bouton Marche/Arrêt lorsque le mode Sécurité Enfants est activé. Lorsque vous allumez la machine à nouveau, le programme reprend à partir de l'endroit où il s'est arrêté.

Lorsque la Sécurité Enfants est activée, un signal audio est déclenché si les boutons sont actionnés. Si vous appuyez consécutivement sur le bouton cinq fois, le signal audio ne sera plus déclenché.

Pour activer la Sécurité Enfants :

Appuyez sur le bouton de fonction auxiliaire 3 et maintenez-le enfoncé pendant 3 secondes. Lorsque le compte à rebours "3-2-1" disparaît de l'écran, le symbole de sécurité enfant apparaît à l'écran. Lorsque cet avertissement est affiché, vous pouvez relâcher le bouton de fonction auxiliaire 3.

Pour désactiver la Sécurité Enfants :

Appuyez sur le bouton de fonction auxiliaire 3 et maintenez-le enfoncé pendant 3 secondes. Lorsque le compte à rebours "3-2-1" disparaît de l'écran, le symbole de sécurité enfant disparaît.

• Bluetooth 3"

Vous pouvez utiliser la fonction de connexion Bluetooth pour appairier votre machine avec votre périphérique intelligent. De cette façon, vous pouvez utiliser votre appareil intelligent pour obtenir des informations sur votre machine et la commander.

Pour activer la connexion Bluetooth :

Appuyez sur le bouton de la fonction de télécommande et maintenez-le pendant 3 secondes. Le compte à rebours « 3-2-1 » s'affiche puis l'icône « Bluetooth » apparaît à l'écran. Relâchez le bouton de la fonction de télécommande. L'icône du Bluetooth clignote lorsque le produit est apparié avec le périphérique intelligent. Si la connexion est réussie, l'icône reste allumée.

Pour désactiver la connexion Bluetooth :

Appuyez sur le bouton de la fonction de télécommande et maintenez-le pendant 3 secondes. Le compte à rebours « 3-2-1 » s'affiche puis l'icône « Bluetooth » apparaît à l'écran.



La première configuration de l'application HomeWhiz doit être terminée pour que la connexion Bluetooth soit activée. Après la configuration, appuyer sur le bouton de la fonction de télécommande lorsque le bouton est en position Télécharger un programme/Télécommande activera automatiquement la connexion Bluetooth.

4.3.9 Heure de fin

Affichage du temps

Le temps restant avant la fin du programme lorsque celui-ci est en cours s'affiche suivant le format heures-minutes ci-après « 01:30 ».

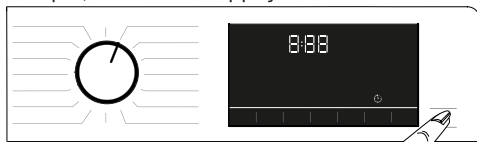


La durée du programme peut varier suivant les valeurs présentées dans le " Tableau des programmes et de consommation " en fonction de la pression de l'eau, de la dureté et de la température de l'eau, de la température ambiante, de la quantité et du type de linge, des fonctions auxiliaires sélectionnées et des changements de la tension de secteur.

Grâce à la fonction **Heure de fin** le démarrage du programme peut être différé de 24 heures. Lorsque vous appuyez sur le bouton **Heure de fin**, une estimation du temps nécessaire avant la fin du programme s'affiche. Si l'**Heure de fin** est réglée, l'indicateur **Heure de fin** s'allume.



Pour que la fonction Heure de fin soit activée et le programme terminé à la fin du temps indiqué, vous devez appuyer sur le bouton **Départ / Pause** après le réglage de la durée.



Si vous souhaitez annuler la fonction Heure de fin, tournez le bouton en position **marche et arrêt**.



Après avoir activé la fonction Heure de fin, n'ajoutez pas de lessive liquide dans le compartiment n° 2 pour lessive en poudre. Vos vêtements risquent de se tacher.

- 1 Ouvrez la porte de chargement, introduisez votre linge, mettez la lessive dans son tiroir, etc.
- 2 Sélectionnez le programme de lavage, la température, la vitesse d'essorage et, le cas échéant, sélectionnez les fonctions auxiliaires.
- 3 Réglez l'heure de fin souhaitée en appuyant sur le bouton **Heure de fin**. L'indicateur de l'**Heure de fin** s'allume.
- 4 Appuyez sur le bouton **Départ/Pause**. Le compte à rebours commence. Le symbole « : » au milieu de l'heure de fin à l'écran commence à clignoter.

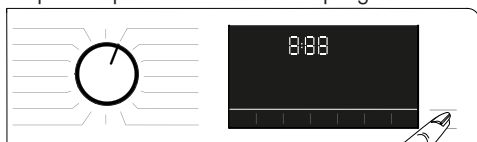


Du linge supplémentaire peut être ajouté à la machine pendant le compte à rebours d'Heure de fin. Au terme du compte à rebours, l'indicateur d'Heure de fin se désactive, le cycle de lavage commence et la durée du programme sélectionné apparaît à l'écran.

Après la sélection de l'heure de fin, la durée qui s'affiche à l'écran est constituée de l'heure de fin ajoutée à la durée du programme sélectionné.

4.3.10 Lancement du programme

- 1 Appuyez sur le bouton **Départ/Pause** pour lancer le programme.
- 2 Le voyant du bouton **Départ/Pause** qui était éteint s'allume maintenant en continu, ce qui indique le lancement du programme.



- 3 La porte de chargement est verrouillée. Le symbole de la porte verrouillée s'affiche sur l'écran après le blocage de la porte de chargement.



- 4 Le voyant de l'indicateur de suivi du programme sur l'écran affichera l'étape du programme en cours.

4.3.11 Verrouillage de la porte de chargement

Un système de verrouillage a été prévu au niveau de la porte de chargement de la machine pour empêcher l'ouverture de la porte de chargement lorsque le niveau d'eau est inapproprié.

Le symbole "Porte verrouillée" apparaît à l'écran lorsque la porte de chargement est verrouillée.



Si la fonction de télécommande est sélectionnée, la porte est verrouillée. Pour ouvrir la porte, vous devez désactiver la fonction Démarrage à distance soit en appuyant sur le bouton de démarrage à distance, soit en changeant la position du programme.

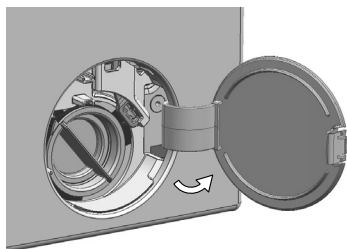
Ouverture de la porte de chargement en cas de panne électrique :



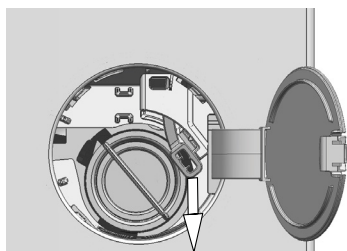
En cas de panne électrique, vous pouvez utiliser la poignée d'urgence de la porte de chargement située sous le bouchon du filtre de la pompe pour procéder à l'ouverture manuelle de la porte de chargement.



AVERTISSEMENT : Pour éviter tout débordement d'eau, assurez-vous que la machine n'en contient plus avant d'ouvrir la porte de chargement.



- Éteignez et débranchez l'appareil.
- Ouvrez le couvercle du filtre pompe.

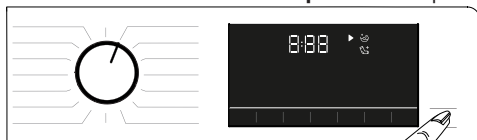


- Retirez la poignée d'urgence de la porte de chargement derrière le couvercle du filtre à l'aide d'un outil.
- Ouvrez la porte de chargement en tirant la poignée de secours de la porte de chargement vers le bas.
- Essayez de tirer à nouveau la poignée vers le bas si la porte de chargement n'est pas ouverte.
- Ramenez la poignée de secours de la porte de chargement dans sa position initiale après avoir ouvert la porte de chargement.

4.3.12 Modifier les sélections après le lancement du programme

Ajout de vêtements après le lancement du programme

Si le niveau d'eau dans la machine est approprié lorsque vous appuyez sur le bouton **Départ/Pause**, le verrouillage de porte se désactive et la porte s'ouvre pour vous permettre d'ajouter du linge. L'icône de verrouillage de porte sur l'écran s'éteint lorsque le verrouillage de porte est désactivé. Après avoir ajouté le linge, fermez la porte et appuyez de nouveau sur le bouton **Départ/Pause** pour reprendre le cycle de lavage.



Si le niveau d'eau dans la machine est inapproprié lorsque vous appuyez sur le bouton **Marche/Pause**, le verrouillage de porte ne peut pas être désactivé et son icône reste active à l'écran.



Si la température de l'eau à l'intérieur de la machine est supérieure à 50 °C, vous ne pouvez pas désactiver le verrouillage de porte pour des raisons de sécurité, même si le niveau d'eau est approprié.

Basculer la machine en mode pause :

Appuyez sur le bouton Départ/Pause pour mettre la machine en mode Pause. Le symbole Pause clignote à l'écran.



Modifier les sélections de programme après le lancement du programme :

La modification du programme est autorisée lorsque le programme actuel est en cours d'exécution sauf si la Sécurité Enfants est activée. Cette action annulera le programme actuel.



Le programme sélectionné démarre de nouveau.

Changez la fonction auxiliaire, la vitesse et la température

En fonction de la phase atteinte par le programme, vous pouvez annuler ou activer les fonctions auxiliaires. Voir « Sélection des fonctions auxiliaires »

Vous pouvez également modifier les réglages de la vitesse et de la température. Voir les points " Sélection de la vitesse " et " Sélection de température " .



La porte de chargement ne s'ouvrira pas si la température de l'eau contenue dans la machine est élevée ou si le niveau d'eau dépasse la base de la porte de chargement.

4.3.13 Annulation du programme

Le programme est annulé lorsque le bouton de sélection du programme est tourné sur un programme différent ou lorsque la machine est mise hors service et remise en service à l'aide du bouton de sélection du programme.



Si vous tournez le bouton de sélection du programme alors que la Sécurité Enfants est activée, le programme ne sera pas annulé. Vous devez tout d'abord annuler la Sécurité Enfants.

Si vous voulez ouvrir la porte de chargement après avoir annulé le programme mais cette ouverture n'est pas possible puisque le niveau d'eau dans la machine est au-dessus de la base de la porte, tournez le sélecteur de programmes sur le programme « Essorage et pompage » et évacuez l'eau dans la machine.

4.3.14 Fin du programme

Le symbole de Fin s'affiche à l'écran lorsque le programme est terminé.

Si vous n'appuyez sur aucun bouton pendant 10 minutes, la machine passe en mode ARRÊT. L'écran et tous les indicateurs sont désactivés.

Les phases du programme terminé s'affichent si vous appuyez sur le bouton Marche/Arrêt.

4.3.15 Fonctions HomeWhiz et télécommande

La fonction HomeWhiz vous permet d'utiliser votre périphérique intelligent pour vérifier votre lave-linge et obtenir des informations relatives à son statut. Avec l'application HomeWhiz, vous pouvez utiliser votre périphérique intelligent pour effectuer différentes opérations qui peuvent également être effectuées sur la machine. De plus, vous pouvez utiliser certaines caractéristiques uniquement avec la fonction HomeWhiz.

Téléchargez l'application HomeWhiz depuis le magasin d'applications de votre périphérique intelligent pour utiliser la fonctionnalité Bluetooth de votre machine.

Assurez-vous que votre périphérique intelligent est connecté à Internet pour installer l'application.

Si vous utilisez l'appli pour la première fois, veuillez suivre les instructions à l'écran pour terminer l'enregistrement de votre compte utilisateur. Une fois la procédure d'enregistrement terminée, vous pouvez utiliser tous les appareils équipés de la fonctionnalité HomeWhiz dans votre maison à partir de ce compte.

Dans l'application HomeWhiz, appuyez sur " Ajouter/supprimer un produit " pour que les produits associés à votre compte s'affichent. Cette page vous permet également d'effectuer les opérations d'appariement d'utilisateurs de ces appareils.



Pour utiliser la fonction HomeWhiz, installez l'application sur votre périphérique intelligent et appariez votre lave-linge à votre périphérique intelligent via Bluetooth. Si votre lave-linge n'est pas apparié avec votre périphérique intelligent, il fonctionne comme un appareil qui n'est pas équipé de la fonction HomeWhiz.

Votre appareil fonctionnera comme s'il était apparié avec votre périphérique intelligent via Bluetooth. Les commandes effectuées au moyen de l'application seront activées grâce à cet appariement ; par conséquent, la force du signal Bluetooth entre l'appareil et le périphérique intelligent doit être adéquate.

Rendez-vous sur www.homewhiz.com pour consulter les versions Android et iOS compatibles avec l'application HomeWhiz.



AVERTISSEMENT : Toutes les mesures de sécurité décrites dans la section "**CONSIGNES GÉNÉRALES DE SÉCURITÉ**" de votre manuel d'utilisation s'appliquent également aux opérations à distance effectuées à l'aide de la fonction HomeWhiz.

4.3.15.1 Configuration HomeWhiz

Pour que l'application fonctionne, une connexion entre votre appareil et l'application HomeWhiz doit être établie. Pour établir cette connexion, suivez les étapes ci-dessous pour la procédure de configuration sur l'appareil et sur l'application HomeWhiz.

- Si vous ajoutez un appareil pour la première fois, appuyez sur le bouton « Ajouter/supprimer un produit » sur l'application HomeWhiz. Après cette étape, appuyez sur « Appuyez ici pour configurer un nouveau produit ». Suivez les étapes ci-dessous ainsi que les étapes dans l'application HomeWhiz pour effectuer la configuration.
- Pour démarrer la configuration, assurez-vous que votre machine est hors service. Appuyez sur le bouton Température et le bouton de la fonction de télécommande simultanément et maintenez-les pendant 3 secondes pour passer votre machine en mode configuration HomeWhiz.



- Lorsque l'appareil est en mode configuration HomeWhiz, une animation apparaîtra à l'écran et l'icône du Bluetooth clignotera jusqu'à ce que la machine soit appariée avec le périphérique intelligent. Seul le bouton de programme sera actif dans ce mode. Les autres boutons seront inactifs.



- Sur l'écran que vous voyez dans l'appli, sélectionnez le lave-linge et appuyez sur Suivant.
- Lisez les instructions à l'écran jusqu'à ce que HomeWhiz vous demande quel produit vous souhaitez connecter à votre périphérique intelligent.
- Retournez sur l'application HomeWhiz et attendez que la configuration soit terminée. Lorsque la configuration est terminée, donnez un nom à votre lave-linge. Vous pouvez désormais voir et appuyer sur le produit que vous avez ajouté dans l'application HomeWhiz.



Si vous ne parvenez pas à effectuer la configuration avec succès en 5 minutes, votre lave-linge se mettra automatiquement hors service. Dans ce cas, vous devrez recommencer la procédure de configuration. Si le problème persiste, contactez votre agent d'entretien agréé.

Vous pouvez utiliser le lave-linge avec plus d'un périphérique intelligent. Pour ce faire, téléchargez également l'application HomeWhiz sur l'autre périphérique intelligent. Lors du lancement de l'application, vous devez vous connecter avec le compte créé précédemment et apparié à votre lave-linge. Autrement, lisez le point "Configuration d'un lave-linge connecté à un autre compte".



AVERTISSEMENT : Une connexion Internet sur votre périphérique intelligent est requise pour effectuer la configuration HomeWhiz. Autrement, l'application HomeWhiz ne vous laissera pas terminer la procédure de configuration avec succès. Contactez votre fournisseur de service Internet si vous rencontrez des problèmes avec votre connexion Internet.



L'application HomeWhiz peut vous demander de saisir le numéro du produit indiqué sur l'étiquette du produit. L'étiquette du produit se trouve sur la face interne de la porte de l'appareil. Le numéro du produit est indiqué sur l'étiquette.



4.3.15.2 Configuration d'un lave-linge connecté à un autre compte

Si le lave-linge que vous souhaitez utiliser a précédemment été introduit dans le système avec un autre compte, vous devez établir une nouvelle connexion entre votre application HomeWhiz et le produit.

- Téléchargez l'application HomeWhiz sur le nouveau périphérique intelligent que vous souhaitez utiliser.
- Créez un nouveau compte et connectez-vous à ce dernier sur l'application HomeWhiz.
- Suivez les étapes décrites dans la configuration HomeWhiz (4.3.15.1 Configuration HomeWhiz) et effectuez la procédure de configuration.



Étant donné que les fonctions HomeWhiz et télécommande sur votre appareil sont exécutées via appariement utilisant la technologie Bluetooth, seule une application HomeWhiz peut être utilisée à la fois.

4.3.15.3 Fonction télécommande et utilisation de cette fonction

Après la configuration HomeWhiz, le Bluetooth est automatiquement activé. Pour activer ou désactiver la connexion via Bluetooth, veuillez consulter la section 4.3.8.2 Bluetooth 3”.

Si vous mettez votre machine hors service et la remettez en service alors que le Bluetooth est actif, elle se reconnectera automatiquement. Au cas où un périphérique apparié devient hors de portée, le Bluetooth se désactive automatiquement. Pour cette raison, vous devrez réactiver le Bluetooth si vous souhaitez utiliser la fonction télécommande. Vous pouvez contrôler le symbole du Bluetooth sur l'écran pour suivre le statut de connexion. Si le symbole est allumé en continu, vous disposez d'une connexion Bluetooth. Si le symbole clignote, le produit essaye de se connecter. Si le symbole est éteint, vous n'avez pas de connexion.



AVERTISSEMENT : Lorsque la connexion Bluetooth est activée sur votre produit, la fonction télécommande peut être sélectionnée. S'il est impossible de sélectionner la fonction télécommande, vérifiez le statut de la connexion. Si la connexion ne peut pas être établie, réitérez la procédure initiale de configuration sur l'appareil.

AVERTISSEMENT : Pour des raisons de sécurité, la porte du produit reste verrouillée lorsque la fonction télécommande est activée, indépendamment du mode de service. Si vous souhaitez ouvrir la porte du produit, vous devez tourner le sélecteur de programme ou appuyer sur le bouton Télécommande pour désactiver la fonction télécommande.

Si vous souhaitez commander votre lave-linge à distance, vous devez activer la fonction télécommande en appuyant sur le bouton Télécommande lorsque le bouton de programme est en position Télécharger un programme/Télécommande sur le panneau de commande de votre lave-linge. Lorsque l'accès au produit est établi, vous verrez un écran similaire à celui illustré ci-dessous.



Lorsque la fonction Télécommande est activée, seules les opérations de gestion, de mise hors tension et de suivi du statut peuvent être effectuées via votre lave-linge. Toutes les autres fonctions, à l'exception de la Sécurité Enfants, peuvent être gérées via l'application. Vous pouvez contrôler si la fonction Télécommande est activée ou désactivée via l'indicateur de fonction sur le bouton.

Si la fonction télécommande est désactivée, alors toutes les opérations sont effectuées sur le lave-linge et seul le suivi du statut peut être effectué sur l'application.

Au cas où la fonction Télécommande ne peut pas être activée, l'appareil émet un avertissement sonore lorsque vous appuyez sur le bouton. Cela peut arriver dans le cas où l'appareil est mis en service et il n'y a pas de périphérique apparié via Bluetooth. La désactivation des paramètres Bluetooth ou l'ouverture de la porte du lave-linge en sont des exemples.

Une fois que vous activez cette fonction sur le lave-linge, elle restera activée à l'exception de certaines conditions et vous permettra de commander votre lave-linge à distance via Bluetooth.

Dans certains cas, elle se désactive elle-même pour des raisons de sécurité :

- Lorsque votre lave-linge est soumis à une coupure de courant.
- Lorsque le bouton de programme est tourné et qu'un programme différent est sélectionné ou que l'appareil est mis hors service.

4.3.15.4 Dépannage

Effectuez les actions suivantes si vous rencontrez un problème de commande ou de connexion. Observez si le problème persiste ou non après l'opération que vous avez effectuée. Procédez de la manière suivante si le problème n'est pas résolu.

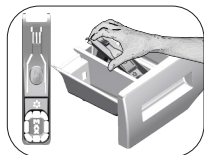
- Vérifiez si votre appareil intelligent est connecté au réseau domestique adéquat.
- Redémarrez l'application du produit.
- Désactivez le Bluetooth et réactivez-le via le panneau de commande utilisateur.
- Si la connexion n'a pas pu être établie après les opérations ci-dessus, réitérez la procédure initiale de configuration sur votre lave-linge.

Si le problème persiste, contactez un agent d'entretien agréé.

4.4 Entretien et nettoyage

La durée de vie de l'appareil augmente et les problèmes fréquemment rencontrés seront réduits s'il est nettoyé à des intervalles réguliers.

4.4.1 Nettoyage du bac à produits



Nettoyage le bac à produits à intervalles réguliers (tous les 4 à 5 cycles de lavage) tel qu'illustré ci-dessous, pour éviter l'accumulation de détergent en poudre au fil du temps.

Soulevez la partie arrière du siphon pour le retirer comme sur l'illustration.

Si plus d'une quantité d'eau normale et de mélange d'adoucissant commence à se former dans le compartiment destiné à l'assouplissant, le siphon doit être nettoyé.

- 1 Appuyez sur le pointillé au-dessus du siphon dans le compartiment destiné à l'assouplissant, puis tirez vers vous jusqu'à ce que le compartiment soit enlevé de la machine.
- 2 Lavez le bac à produits et le siphon avec beaucoup d'eau tiède dans une bassine. Afin d'éviter que les résidus entrent en contact avec votre peau, Nettoyez-le avec une brosse adaptée tout en portant une paire de gants.
- 3 Remettez le bac à son emplacement initial après l'avoir nettoyé et veillez à ce qu'il soit bien en place.

4.4.2 Nettoyage du hublot et du tambour

Pour les lave-linges disposant d'un programme de nettoyage du tambour, reportez-vous à la section Fonctionnement du produit - Programmes.



Reprenez le processus de nettoyage du tambour tous les 2 mois.

Utilisez un anti-détartrant adapté aux lave-linge.



Après chaque lavage, veillez à ce qu'aucun corps étranger ne soit resté dans le tambour.

Si les orifices qui se trouvent sur le soufflet présenté dans le schéma ci-dessous sont obstrués, débloquez-les à l'aide d'un cure-dent.

Des corps étrangers en métal provoqueront des taches de rouilles dans le tambour. Nettoyez les taches qui se trouvent sur la surface du tambour à l'aide d'un agent nettoyant pour acier inoxydable.

Ne jamais utiliser de laine d'acier ni de paille de fer. Ces matériaux sont susceptibles d'endommager les surfaces peintes, chromées et en plastique.

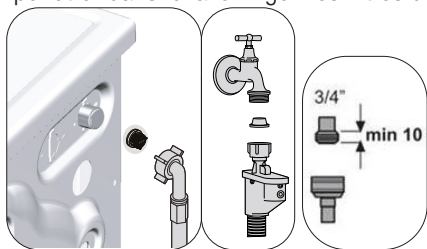
4.4.3 Nettoyage de la carrosserie et du bandeau de commande

Nettoyage la carrosserie du lave-linge avec de l'eau savonneuse ou avec du détergent en gel doux et non corrosif, le cas échéant, et séchez avec un chiffon doux.

Utilisez uniquement un chiffon mou et humide pour nettoyer le bandeau de commande.

4.4.4 Nettoyage des filtres d'arrivée d'eau

Un filtre se trouve à l'extrémité de chaque vanne d'arrivée d'eau, située au dos de la machine et à l'extrémité de chaque tuyau d'admission d'eau, où ils sont raccordés au robinet. Ces filtres empêchent les corps étrangers et la saleté qui se trouve dans l'eau de pénétrer dans le lave-linge. Les filtres doivent être nettoyés lorsqu'ils deviennent sales.



1. Fermez les robinets.
2. Enlevez les écrous des tuyaux d'arrivée d'eau afin d'accéder aux filtres sur les vannes d'arrivée d'eau. Nettoyez-les avec une brosse adaptée. Si les filtres sont très sales, retirez-les de leurs emplacements à l'aide des pinces puis Nettoyez-les.
3. Extrayez les filtres des extrémités plates des tuyaux d'arrivée d'eau ainsi que les joints et Nettoyez-les soigneusement à l'eau du robinet.
4. Remplacez soigneusement les joints et les filtres et serrez les écrous à la main.

4.4.5 Évacuation de l'eau restante et nettoyage du filtre de la pompe

Le système de filtration dans votre machine empêche les éléments solides comme les boutons, les pièces, et les fibres de tissu, d'obstruer la turbine de la pompe au cours de l'évacuation de l'eau de lavage. Ainsi, l'eau sera évacuée sans problème et la durée de service de la pompe s'en trouvera prolongée.

Si votre machine n'évacue pas l'eau, le filtre de la pompe est obstrué. Le filtre doit être nettoyé chaque fois qu'il est obstrué ou tous les 3 mois. L'eau doit être vidangée en premier lieu pour nettoyer le filtre de la pompe.

De plus, avant de transporter la machine (en la déplaçant d'une maison à une autre par exemple) et en cas de congélation de l'eau, il peut s'avérer nécessaire d'évacuer complètement l'eau.



MISE EN GARDE : Les corps étrangers laissés dans le filtre de la pompe peuvent endommager votre machine ou l'amener à faire des bruits.

MISE EN GARDE : Lorsque le produit n'est pas utilisé, arrêtez le robinet, enlevez le tuyau d'alimentation et vidangez l'eau qui se trouve à l'intérieur de la machine pour éviter tout risque de congélation.

MISE EN GARDE : Après chaque usage, fermez le robinet d'alimentation en eau de la machine.

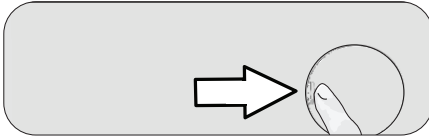
Pour nettoyer le filtre sale et évacuer l'eau:

- 1 Débranchez la machine afin de couper l'alimentation électrique.



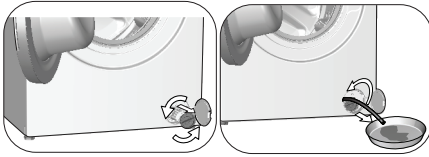
MISE EN GARDE : La température de l'eau contenue dans la machine peut monter jusqu'à 90 °C. Pour éviter tout risque de brûlure, nettoyez le filtre après que l'eau qui se trouve dans la machine ait refroidi.

2. Ouvrez le bouchon du filtre.



3 Suivez les étapes ci-dessous pour évacuer l'eau.

Si le produit dispose d'un tuyau de vidange en cas d'urgence, procédez comme suit pour évacuer l'eau :



- a Sortez le tuyau de vidange en cas d'urgence de son logement
- b Mettez un grand bac à l'extrémité du tuyau. Évacuez l'eau dans le bac en retirant la prise de courant à l'extrémité du tuyau. Lorsque le récipient est plein, bloquez la sortie du tuyau en replaçant le bouchon. Après avoir vidé le bac, répétez l'opération ci-dessus pour vider l'eau complètement de la machine.
- c À la fin de l'évacuation de l'eau, fermez l'extrémité à nouveau par la prise et fixez le tuyau en place.
- d Tournez et retirez le filtre de la pompe.

4. Nettoyez tous les résidus à l'intérieur du filtre, ainsi que les fibres, s'il y en a, autour de la zone de la turbine.

5. Remplacez le filtre.

6. Si le bouchon du filtre comprend deux pièces, fermez-le en appuyant sur l'onglet. Si en revanche l'appareil comprend une pièce, installez d'abord les étiquettes à leurs emplacements dans la partie inférieure, puis appuyez sur la partie supérieure pour fermer.

5 Diagnostic

Problème	Cause	Solution
Les programmes ne peuvent pas commencer après la fermeture de la porte de chargement.	Vous n'avez pas appuyé sur le bouton Départ/Pause/Annulation. En cas de chargement excessif, il vous sera difficile de fermer la porte de chargement.	<ul style="list-style-type: none"> Appuyez sur le bouton Départ/Pause/Annulation. Réduisez la quantité de linge et assurez-vous que la porte de chargement est correctement fermée.
Impossible de lancer ou de sélectionner le programme.	La machine est passée en mode de sécurité à cause des problèmes liés à l'alimentation (tension du circuit, pression d'eau, etc.).	<ul style="list-style-type: none"> Pour annuler le programme, utilisez le sélecteur de programmes pour choisir un autre programme. Le programme précédent sera annulé. (Voir la section « Annulation du programme »)
L'eau à l'intérieur de la machine.	Il pourrait rester de l'eau dans votre machine suite aux processus d'assurance qualité menés au cours de la production.	<ul style="list-style-type: none"> Ceci ne pose aucun problème et n'affecte nullement votre machine.
La machine n'aspire pas l'eau.	Le robinet est fermé.	<ul style="list-style-type: none"> Ouvrez les robinets.
	Le tuyau d'arrivée d'eau est coudé.	<ul style="list-style-type: none"> Redressez le tuyau.
	Le filtre d'arrivée d'eau est obstrué.	<ul style="list-style-type: none"> Nettoyez le filtre.
	La porte de chargement n'est pas fermée.	<ul style="list-style-type: none"> Fermez la porte.
La machine ne vidange pas l'eau.	Le tuyau de vidange peut être obstrué ou tordu.	<ul style="list-style-type: none"> Nettoyez ou redressez le tuyau.
	Le filtre de la pompe est obstrué.	<ul style="list-style-type: none"> Nettoyez le filtre de la pompe.
La machine vibre ou fait des bruits.	La machine n'est pas en équilibre.	<ul style="list-style-type: none"> Équilibrez la machine en réglant les pieds.
	Une substance rigide est entrée dans le filtre de la pompe.	<ul style="list-style-type: none"> Nettoyez le filtre de la pompe.
	Les vis de sécurité réservées au transport n'ont pas été enlevées.	<ul style="list-style-type: none"> Enlevez les vis de sécurité réservées au transport.
	La quantité de linge contenue dans la machine est trop faible.	<ul style="list-style-type: none"> Ajoutez du linge dans la machine.
	La machine est surchargée.	<ul style="list-style-type: none"> Retirez une quantité de linge de la machine ou procédez à une distribution manuelle afin de l'équilibrer de façon homogène dans la machine.
	La machine repose sur un objet rigide.	<ul style="list-style-type: none"> Assurez-vous que la machine n'est posée sur aucun objet.
De l'eau fuit du bas de la machine.	Le tuyau de vidange peut être obstrué ou tordu.	<ul style="list-style-type: none"> Nettoyez ou redressez le tuyau.
	Le filtre de la pompe est obstrué.	<ul style="list-style-type: none"> Nettoyez le filtre de la pompe.
La machine s'est arrêtée juste après le démarrage du programme.	Le lave-linge s'est arrêté de façon provisoire en raison d'une basse tension.	<ul style="list-style-type: none"> Elle peut reprendre son fonctionnement lorsque la tension revient au niveau normal.
La machine vidange directement l'eau qu'elle prélève.	La hauteur du tuyau de vidange n'est pas appropriée.	<ul style="list-style-type: none"> Raccordez le tuyau de vidange d'eau comme indiqué dans le manuel d'utilisation.
Aucune eau n'est visible dans la machine au cours du lavage.	L'eau se trouve dans la partie invisible de l'appareil.	<ul style="list-style-type: none"> Ceci ne pose aucun problème.

Problème	Cause	Solution
Le hublot ne s'ouvre pas.	Le verrouillage de la porte est activé à cause du niveau d'eau dans la machine.	<ul style="list-style-type: none"> • Vidangez l'eau de la machine en lançant le programme Pompage ou Essorage.
	La machine chauffe l'eau ou se trouve au cycle d'essorage.	<ul style="list-style-type: none"> • Attendez que le programme s'achève.
	La porte de chargement doit être bloquée à cause de la pression qu'elle subit.	<ul style="list-style-type: none"> • Saisissez la poignée, poussez et tirez la porte de chargement pour la relâcher ensuite et l'ouvrir.
	En cas d'absence d'alimentation électrique, la porte de chargement de l'appareil ne s'ouvre pas.	<ul style="list-style-type: none"> • Pour ouvrir la porte de chargement, ouvrez le bouchon du filtre de pompe et poussez la poignée d'urgence qui se trouve à l'arrière dudit bouchon. Se reporter à la section « Verrouillage de la porte de chargement »
Le lavage dure plus longtemps que prévu dans le manuel d'utilisation. (*)	La pression d'eau est basse.	<ul style="list-style-type: none"> • La machine patiente jusqu'à ce qu'une quantité adéquate d'eau soit prélevée afin d'éviter un lavage de mauvaise qualité à cause de la faible quantité d'eau. C'est la raison pour laquelle le temps de lavage se prolonge.
	La tension est faible.	<ul style="list-style-type: none"> • Le temps de lavage est prolongé pour éviter de mauvais résultats de lavage lorsque la tension d'alimentation est faible.
	La température d'entrée d'eau est basse.	<ul style="list-style-type: none"> • Le temps nécessaire au chauffage de l'eau se prolonge pendant les saisons froides. Par ailleurs, le temps de lavage peut être prolongé pour éviter de mauvais résultats de lavage.
	Le nombre de rinçages et/ou la quantité d'eau de rinçage a augmenté.	<ul style="list-style-type: none"> • La machine augmente la quantité d'eau de rinçage lorsqu'un bon rinçage est nécessaire et ajoute une étape de rinçage supplémentaire, le cas échéant.
	Une quantité excessive de mousse a été formée et le système d'absorption automatique de mousse a été activé en raison d'une utilisation excessive de détergent.	<ul style="list-style-type: none"> • Utilisez la quantité de détergent recommandée.
La durée du programme n'effectue aucun procédé de comptage. (Sur les modèles avec affichage) (*)	La minuterie pourrait s'arrêter pendant le prélèvement de l'eau.	<ul style="list-style-type: none"> • L'indicateur de la minuterie n'effectuera aucun procédé de comptage jusqu'à ce que la machine prélève une quantité adéquate d'eau. La machine attendra jusqu'à ce qu'il y ait suffisamment d'eau, pour éviter de mauvais résultats de lavage dus au manque d'eau. L'indicateur de la minuterie reprendra le compte à rebours après ceci.
	La minuterie pourrait s'arrêter pendant la phase de chauffage.	<ul style="list-style-type: none"> • L'indicateur de la minuterie n'effectuera aucun procédé de comptage jusqu'à ce que la machine atteigne la température sélectionnée.
	La minuterie pourrait s'arrêter pendant la phase d'essorage.	<ul style="list-style-type: none"> • Un système de détection automatique d'une charge non équilibrée est activé en raison d'une répartition inégale du linge dans le tambour.
La durée du programme n'effectue aucun procédé de comptage. (*)	Il se peut que la machine contienne une charge non équilibrée.	<ul style="list-style-type: none"> • Un système de détection automatique d'une charge non équilibrée est activé en raison d'une répartition inégale du linge dans le tambour.

Problème	Cause	Solution
La machine ne passe pas à la phase d'essorage. (*)	Il se peut que la machine contienne une charge non équilibrée.	<ul style="list-style-type: none"> • Un système de détection automatique d'une charge non équilibrée est activé en raison d'une répartition inégale du linge dans le tambour.
	Le lave-linge n'essore pas si l'eau n'a pas complètement été évacuée.	<ul style="list-style-type: none"> • Vérifiez le filtre et le tuyau de vidange.
	Une quantité excessive de mousse a été formée et le système d'absorption automatique de mousse a été activé en raison d'une utilisation excessive de détergent.	<ul style="list-style-type: none"> • Utilisez la quantité de détergent recommandée.
Les résultats de lavage sont nuls : Le linge devient gris. (**)	Une quantité insuffisante de détergent a été utilisée pendant une longue période.	<ul style="list-style-type: none"> • Utilisez la quantité conseillée de détergent adapté à la dureté de l'eau et au linge.
	Le lavage a été réalisé à basses températures pendant une longue période.	<ul style="list-style-type: none"> • Sélectionnez la température adaptée pour le linge à laver.
	Une quantité insuffisante de détergent a été utilisée avec de l'eau dure.	<ul style="list-style-type: none"> • Si la dureté de l'eau est élevée, l'utilisation d'une quantité insuffisante de détergent peut amener le linge à prendre la couleur grise avec le temps. Il est difficile d'éliminer une telle couleur grise une fois qu'elle s'est produite. Utilisez la quantité conseillée de détergent adapté à la dureté de l'eau et au linge.
	La quantité de détergent utilisée est excessive.	<ul style="list-style-type: none"> • Utilisez la quantité conseillée de détergent adapté à la dureté de l'eau et au linge.
Les résultats de lavage sont nuls : Les taches persistent ou le linge ne se laisse pas blanchir. (**)	La quantité de détergent utilisée est insuffisante.	<ul style="list-style-type: none"> • Utilisez la quantité conseillée de détergent adapté à la dureté de l'eau et au linge.
	Du linge a été ajouté en quantité excessive.	<ul style="list-style-type: none"> • Ne chargez pas la machine à l'excès. Chargez le linge en respectant les quantités recommandées dans le « Tableau des programmes et de consommation ».
	Un programme et une température inadaptés ont été sélectionnés.	<ul style="list-style-type: none"> • Sélectionnez le programme et la température adaptés pour le linge à laver.
	Une mauvaise qualité de détergent a été utilisée.	<ul style="list-style-type: none"> • Utilisez le détergent original approprié pour la machine.
	La quantité de détergent utilisée est excessive.	<ul style="list-style-type: none"> • Mettez le détergent dans le compartiment approprié. Évitez de mélanger le produit à blanchir au détergent.
	Le tambour n'est pas nettoyé régulièrement.	<ul style="list-style-type: none"> • Procédez à un nettoyage régulier du tambour. Pour ce faire, veuillez consulter la section « Nettoyage de la porte de chargement et du tambour ».
Les résultats de lavage sont nuls : Les vêtements dégagent une odeur désagréable. (**)	De telles odeurs et couches de bactérie se forment sur la surface du tambour à la suite d'un lavage continu à des températures inférieures et/ou dans des programmes courts.	<ul style="list-style-type: none"> • Laissez le bac à produits de même que le hublot de la machine entrouverte après chaque lavage. Ainsi, un environnement humide favorable aux bactéries ne peut pas se créer à l'intérieur de la machine.
La couleur des vêtements a disparu. (**)	Du linge a été ajouté en quantité excessive.	<ul style="list-style-type: none"> • Ne chargez pas la machine à l'excès.
	Le détergent utilisé est mouillé.	<ul style="list-style-type: none"> • Conservez les détergents fermés dans un environnement sans humidité et évitez de les exposer à des températures excessives.
	Une température supérieure a été sélectionnée.	<ul style="list-style-type: none"> • Sélectionnez le programme et la température adaptés selon le type et le degré de saleté du linge.

Problème	Cause	Solution
La capacité de rinçage du lave-linge est faible.	La quantité de détergent, la marque, et les conditions de conservation utilisées ne sont pas appropriées.	<ul style="list-style-type: none"> Utilisez un détergent approprié pour le lave-linge et votre linge. Conservez les détergents fermés dans un environnement sans humidité et évitez de les exposer à des températures excessives.
	Le détergent a été placé dans le mauvais compartiment.	<ul style="list-style-type: none"> Si le détergent est introduit dans le compartiment de prélavage quoique le cycle de prélavage ne soit pas sélectionné, la machine peut prendre ce détergent au cours du rinçage ou de la phase de l'adoucissant. Mettez le détergent dans le compartiment approprié.
	Le filtre de la pompe est obstrué.	<ul style="list-style-type: none"> Vérifiez le filtre.
	Le tuyau de vidange est plié.	<ul style="list-style-type: none"> Vérifiez le tuyau de vidange.
Le linge s'est raidi après le lavage. (**)	La quantité de détergent utilisée est insuffisante.	<ul style="list-style-type: none"> Avec la dureté de l'eau, l'utilisation d'une quantité insuffisante de détergent peut amener le linge à se raidir avec le temps. Utilisez une quantité appropriée de détergent suivant la dureté de l'eau.
	Le détergent a été placé dans le mauvais compartiment.	<ul style="list-style-type: none"> Si le détergent est introduit dans le compartiment de prélavage quoique le cycle de prélavage ne soit pas sélectionné, la machine peut prendre ce détergent au cours du rinçage ou de la phase de l'adoucissant. Mettez le détergent dans le compartiment approprié.
	Le détergent a été mélangé à l'adoucissant.	<ul style="list-style-type: none"> Évitez de mélanger l'adoucissant au détergent. Lavez et nettoyez le tiroir à produits avec de l'eau chaude.
Le linge ne sent pas comme l'adoucissant. (**)	Le détergent a été placé dans le mauvais compartiment.	<ul style="list-style-type: none"> Si le détergent est introduit dans le compartiment de prélavage quoique le cycle de prélavage ne soit pas sélectionné, la machine peut prendre ce détergent au cours du rinçage ou de la phase de l'adoucissant. Lavez et nettoyez le tiroir à produits avec de l'eau chaude. Mettez le détergent dans le compartiment approprié.
	Le détergent a été mélangé à l'adoucissant.	<ul style="list-style-type: none"> Évitez de mélanger l'adoucissant au détergent. Lavez et nettoyez le tiroir à produits avec de l'eau chaude.
Résidu de détergent dans le bac à produits. (**)	Le détergent a été versé dans un bac mouillé.	<ul style="list-style-type: none"> Séchez le bac à produits avant d'y introduire le détergent.
	Le détergent peut être devenu mouillé.	<ul style="list-style-type: none"> Conservez les détergents fermés dans un environnement sans humidité et évitez de les exposer à des températures excessives.
	La pression d'eau est basse.	<ul style="list-style-type: none"> Vérifiez la pression de l'eau.
	Le détergent contenu dans le compartiment de lavage principal est devenu mouillé lors de l'admission de l'eau de prélavage. Les orifices du compartiment destiné au détergent sont obstrués.	<ul style="list-style-type: none"> Vérifiez les orifices et Nettoyez-les s'ils sont obstrués.
	Il y a un problème avec les vannes du bac à produits.	<ul style="list-style-type: none"> Contactez l'agent de service agréé.
	Le détergent a été mélangé à l'adoucissant.	<ul style="list-style-type: none"> Évitez de mélanger l'adoucissant au détergent. Lavez et nettoyez le tiroir à produits avec de l'eau chaude.
	Le tambour n'est pas nettoyé régulièrement.	<ul style="list-style-type: none"> Procédez à un nettoyage régulier du tambour. Pour ce faire, veuillez consulter la section « Nettoyage de la porte de chargement et du tambour ».

Problème	Cause	Solution
Une quantité excessive de mousse se forme dans la machine. (**)	Vous avez utilisé un détergent inapproprié pour le lave-linge.	• Utilisez un détergent adapté pour le lave-linge.
	La quantité de détergent utilisée est excessive.	• N'utilisez qu'une quantité suffisante de détergent.
	Le détergent a été stocké dans de mauvaises conditions.	• Conservez le détergent dans un endroit fermé et sec. Ne le conservez pas dans des endroits excessivement chauds.
	Certains linges, comme les tulles, etc. génèrent trop de mousse à cause de leur structure maillée.	• Utilisez de petites quantités de détergent pour ce type d'articles.
	Le détergent a été placé dans le mauvais compartiment.	• Mettez le détergent dans le compartiment approprié.
	L'adoucissant est en train d'être prélevé tôt par la machine.	• Il se peut qu'il y ait un problème au niveau des vannes ou du bac à produits. Contactez l'agent de service agréé.
La mousse déborde du bac à produits.	Trop de détergent a été utilisé.	• Mélangez 1 cuillère à soupe d'adoucissant dans ½ litre d'eau et versez ce mélange dans le compartiment de lavage principal du bac à produits.
		• Versez le détergent dans la machine approprié pour les programmes et respectez les charges maximales indiquées dans le « Tableau des programmes et de consommation ». Si vous utilisez des produits chimiques supplémentaires (détachants, javels, etc.), diminuez la quantité du détergent.
Le linge reste mouillé à la fin du programme. (*)	Une quantité excessive de mousse a été formée et le système d'absorption automatique de mousse a été activé en raison d'une utilisation excessive de détergent.	• Utilisez la quantité de détergent recommandée.

(*) La machine ne passe pas à la phase d'essorage lorsque le linge n'est pas uniformément réparti dans le tambour afin de prévenir tout dommage à la machine et à son environnement. Le linge doit être disposé à nouveau et essoré une nouvelle fois.

() Le tambour n'est pas nettoyé régulièrement. Procédez à un nettoyage régulier du tambour. Voir point 4.4.2**



AVERTISSEMENT : Si vous ne parvenez pas à résoudre le problème malgré le respect des consignes prescrites dans la présente section, contactez votre revendeur ou l'agent de service agréé. N'essayez jamais de réparer un appareil endommagé par vous-même.



AVERTISSEMENT : Consultez la section HomeWhiz pour obtenir des informations concernant le dépannage pertinent.

AVIS DE NON-RESPONSABILITÉ / AVERTISSEMENT (FR)

Certaines défaillances (simples) peuvent être traitées de manière adéquate par l'utilisateur final sans qu'aucun problème de sécurité ou d'utilisation dangereuse ne survienne, à condition qu'elles soient effectuées dans les limites et conformément aux instructions suivantes (voir la section « Auto-réparation »).

Par conséquent, sauf autorisation contraire dans la section « Auto-réparation » ci-dessous, adressez-vous à des réparateurs professionnels agréés pour toutes réparations afin d'éviter des problèmes de sécurité. Un réparateur professionnel agréé est une personne à qui le fabricant a donné accès aux instructions et à la liste des pièces détachées de ce produit selon les méthodes décrites dans les actes législatifs en application de la directive 2009/125/CE

Toutefois, seul l'agent de service (c'est-à-dire les réparateurs professionnels agréés) que vous pouvez joindre au numéro de téléphone indiqué dans le manuel d'utilisation/la carte de garantie ou par l'intermédiaire de votre fournisseur agréé peut fournir un service conformément aux conditions de garantie. Par conséquent, veuillez noter que les réparations effectuées par des réparateurs professionnels (qui ne sont pas autorisés par Beko) annulent la garantie.

Auto-réparation

L'utilisateur final peut réparer lui-même les pièces de rechange suivantes : porte, charnières et joints de porte, autres joints, ensemble de verrouillage de porte et périphériques en plastique tels que les distributeurs de détergent (une liste mise à jour sera également disponible sur support.beko.com à partir du 1er mars 2021).

En outre, pour garantir la sécurité du produit et éviter tout risque de blessure grave, la dite auto-réparation doit être effectuée en suivant les instructions du manuel d'utilisation pour l'auto-réparation ou celles disponibles sur support.beko.com. Pour votre sécurité, débranchez l'appareil avant de tenter toute auto-réparation.

Les réparations et tentatives de réparation par les utilisateurs finaux pour des pièces ne figurant pas dans cette liste et/ou ne suivant pas les instructions des manuels d'utilisation pour l'auto-réparation ou celles disponibles sur support.beko.com, pourraient donner lieu à des problèmes de sécurité non imputables à Beko, et annuleront la garantie du produit.

Il est donc fortement recommandé aux utilisateurs finaux de s'abstenir de tenter d'effectuer des réparations ne figurant pas sur la liste des pièces de rechange mentionnée, mais de contacter dans de tels cas des réparateurs professionnels autorisés ou des réparateurs professionnels agréés. Au contraire, de telles tentatives de la part des utilisateurs finaux peuvent causer des problèmes de sécurité et endommager le produit et, par la suite, provoquer un incendie, une inondation, une électrocution et des blessures corporelles graves.

À titre d'exemple, mais sans s'y limiter, vous devez vous adresser à des réparateurs professionnels autorisés ou à des réparateurs professionnels agréés pour les réparations suivantes : moteur, ensemble de pompe, carte mère, tableau moteur, tableau d'affichage, chauffage, etc.

Le fabricant/vendeur ne peut être tenu responsable dans tous les cas où les utilisateurs finaux ne se conforment pas à ce qui précède.

La disponibilité des pièces de rechange de la machine à laver ou de la laveuse-sécheuse que vous avez achetée est de 10 ans. Pendant cette période, des pièces de rechange d'origine seront disponibles pour faire fonctionner correctement la machine à laver ou la laveuse-sécheuse.