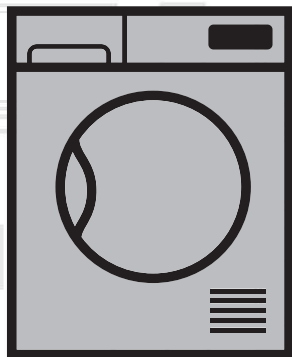


Wasdroger

Gebruiker manuel

Dryer
User Manual



DPY 8506 GXB1

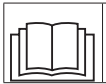
FL | EN

2960311985_FL/261218.1346

beko

Gelieve deze gebruikershandleiding eerst te lezen!

Geachte klant,
Dank u voor uw voorkeur van een Beko product. We hopen dat uw product, dat geproduceerd werd met hoge kwaliteit en technologie, u de beste resultaten geeft. We adviseren u deze handleiding en de andere meegeleverde documentatie grondig door te lezen voor u het product voor het eerst gebruikt en deze bij te houden voor later gebruik. Indien u het product aan een ander persoon overdraagt, dient u ook de handleiding mee te geven. Besteed aandacht aan alle details en waarschuwingen vermeld in de gebruikershandleiding en volg de instructies daarin gegeven worden.
Gebruik deze gebruikershandleiding voor het op het voorblad aangegeven model.



- Lees de instructies.

Verklaring van de symbolen

In deze gebruikershandleiding worden de volgende symbolen gebruikt:



GEVAAR !

- Waarschuwing voor elektrische schok.



GEVAAR !

- Waarschuwing voor brandgevaar.



WAARSCHUWING !

- Waarschuwing voor gevaarlijke situaties met betrekking tot leven en eigendom.



WAARSCHUWING !

- Waarschuwing voor hete oppervlakken.



WAARSCHUWING !

- Waarschuwing over risico van brandwonden



OPMERKING

- Belangrijke informatie of nuttige tips over het gebruik.



- Verpakkingsmaterialen van het product zijn vervaardigd van recycleerbare materialen in overeenstemming met onze Nationale milieuvorschriften.

Gooi de afval van de verpakking niet weg met het huisvuil of ander huishoudelijk afval, breng ze naar de speciale inzamelpunten door de plaatselijke autoriteiten aangeduid.



1 Belangrijke milieu- en veiligheidsinstructies



OPMERKING

- Deze sectie bevat veiligheidsinformatie die zal helpen om de risico's op persoonlijk letsel of materiële schade te beperken. Indien deze instructies niet worden opgevolgd, vervalt de garantie.

1.1 Algemene veiligheid



WAARSCHUWING !

- Dit apparaat mag worden gebruikt door kinderen van 8 jaar en ouder en personen met een verminderde fysiek, gevoelsmatig en mentaal vermogen of een gebrek aan ervaring en kennis als ze onder toezicht staan of instructies krijgen met betrekking tot het veilige gebruik van het apparaat en de betrokken risico's. Kinderen mogen niet spelen met het apparaat. De reiniging en het onderhoud door de gebruiker mag niet worden uitgevoerd door kinderen die niet onder toezicht staan.
- Kinderen van minder dan 3 jaar moeten uit de buurt worden gehouden, tenzij zijn onder permanent toezicht staan.
- De verstelbare voetjes mogen niet verwijderd worden. De ruimte tussen de droger en de vloer mag niet worden beperkt door materialen zoals tapijt, hout en tape. Dit veroorzaakt problemen met de wasdroger.



WAARSCHUWING !

- Laat de installatie en reparatiehandelingen altijd uitvoeren door het erkende servicebedrijf. De fabrikant kan niet aansprakelijk worden gesteld voor schade die voortkomt uit handelingen die zijn uitgevoerd door onbevoegde personen.
- Reinig de wasdroger nooit door er water op te spuiten of over te gieten! U kunt een elektrische schok krijgen!

Voor producten met een stoomfunctie:



WAARSCHUWING !

- Gebruik uitsluitend gedistilleerd water of gecondenseerd water in het waterreservoir van de machine voor stoomprogramma's. Gebruik geen water van het net of additieven. Als u gecondenseerd water in het waterreservoir gebruikt, moet het worden gefilterd en pluisjes moeten worden verwijderd.
- Open de deur niet als het stoomprogramma draait. Er kan heet water vrijkomen.
- Voor u het wasgoed in een stoomprogramma plaatst, moeten vlekken worden verwijderd.



WAARSCHUWING !

- U mag enkel wasgoed dat niet vuil is of geen vlekken vertoont maar doordrongen is van een onaangename geur in het stoomprogramma (geurverwijdering) plaatsen.
- Gebruik geen droogkuis sets of bijkomend materiaal in een stoomprogramma of gelijk welk programma.

1.1.1 Elektrische beveiliging



GEVAAR !

- Bij de elektrische aansluiting tijdens de installatie moeten elektrische veiligheidsinstructies worden opgevolgd.
- Sluit de wasdroger aan op een geaard stopcontact, beveiligd door een zekering met de waarden zoals aangegeven het typelabel. Laat de installatie van de aardleiding door een erkende elektricien uitvoeren. Ons bedrijf is niet aansprakelijk voor schades die zijn ontstaan door het gebruik van de wasdroger zonder aarding volgens de lokale voorschriften.



WAARSCHUWING !

- Het apparaat mag niet van stroom worden voorzien via een extern schakelmechanisme zoals een timer. Het mag ook niet worden aangesloten op een circuit dat regelmatig wordt in- of uitgeschakeld.



GEVAAR !

- De spanning en de toegestane zekeringsbescherming zijn gespecificeerd op het typelabel.
- De aangegeven spanning op het typelabel moet gelijk zijn aan uw netspanning.
- Trek de stekker van de wasdroger uit het stopcontact als deze niet wordt gebruikt.
- De stekker van het product mag tijdens de installatie, het onderhoud, de reiniging en het reparatiewerk niet in het stopcontact zitten.
- Raak de stekker niet aan met natte handen! Trek nooit aan de kabel, maar trek aan de stekker om deze uit het stopcontact te verwijderen.
- Gebruik geen verlengsnoeren, meerwegstekkers of adapters om de wasdroger aan te sluiten, om de kans op brand en elektrische schokken te verkleinen.
- Het netsnoer moet toegankelijk zijn na de installatie.
- Het erkende servicebedrijf moet op de hoogte worden gebracht bij het vervangen van beschadigde stroomkabels.
- Als de wasdroger defect is, mag het niet worden gebruikt tenzij het door een erkend servicebedrijf is gerepareerd! U kunt een elektrische schok krijgen!

1.1.2 Productbeveiliging



WAARSCHUWING !

- Zorg ervoor dat de luchtlinlaat van de droger open is en goed geventileerd.
- Product bevat R290 koelmiddel.
- R290 is een milieuvriendelijk, maar brandbaar koelmiddel.
- Houd het product uit de buurt van warmtebronnen die het kunnen ontsteken.



GEVAAR !

- Punten waar in verband met brandgevaar rekening mee gehouden dient te worden:
Hieronder vermeld wasgoed of items moeten niet in de wasdroger worden gedroogd in verband met brandgevaar.
- Ongewassen was
- Items zoals olie, aceton, alcohol, brandstofolie, kerosine, vlekverwijderaar, terpentijn, paraffine, paraffine verwijderaars, petroleum, was of wasverwijderaar moeten worden gewassen in warm water met een ruime hoeveelheid oplosmiddel voor u het droogt in de droger.

Om deze reden moeten in het bijzonder de items die hierboven vermelde vlekken bevatten heel grondig gewassen worden. Gebruik hiervoor een geschikt wasmiddel en kies een hoge wastemperatuur.



GEVAAR !

- Hieronder vermeld wasgoed of items moeten in verband met brandgevaar niet in de wasdroger worden gedroogd:
- Kleding of kussens gevuld met schuimrubber (latexschuim), douchemutsen, waterproof textiel, materiaal met rubberen versterking en rubberen schuimkussentjes.
- Kleding dat met industriële chemicaliën is gereinigd.

Voorwerpen zoals aanstekers, lucifers, munten, metalen onderdelen, naalden, enz. kunnen de trommel beschadigen of kunnen tot functionele problemen leiden. Controleer daarom al uw wasgoed voordat u het in uw wasdroger plaatst.

- Niet juist gewassen kleding kan in brand vliegen, zelfs nadat het droogproces is beëindigd.
- Zorg voor voldoende ventilatie om te voorkomen dat de gassen die afkomstig zijn van apparaten die met andere brandstoffen werken, waaronder de open vlam, zich in de kamer ophopen vanwege naontstekingeffect.



WAARSCHUWING !

- Onderbreek uw wasdroger nooit voordat het programma beëindigt. Indien dit noodzakelijk is, dient u al het wasgoed snel te verwijderen en het op een geschikte plaats uit te leggen om het te laten afkoelen.



WAARSCHUWING !

- Ondergoed met metalen verstevigers mag niet worden gedroogd in de wasdroger. Indien deze metalen verstevigers losraken en afbreken tijdens het drogen kan de wasdroger beschadigd raken.



OPMERKING

- Gebruik wasverzachtters en soortgelijke producten in overeenstemming met de instructies van hun fabrikanten.
- Reinig de pluisfilter altijd na elke lading. Bedien de wasdroger nooit als de pluisfilter niet is geïnstalleerd.



WAARSCHUWING !

- Probeer nooit om de wasdroger zelf te repareren. Voer geen herstelling- of vervangingshandelingen uit op het product, ook al bent u in staat om deze uit te voeren, tenzij dit duidelijk in de bedieningsinstructies of de handleiding staat aangegeven. Anders kunt u uw leven en dat van anderen in gevaar brengen.
- Er mag geen vergrendelbare, schuif- of draaideur de opening van de laaddeur blokkeren in de plaats waar uw droger wordt geïnstalleerd.
- Installeer uw wasdroger op plaatsen die geschikt zijn voor huishoudelijk gebruik. (badkamer, gesloten balkon, garage, enz.)
- Verzeker u ervan dat huisdieren niet in de wasdroger kruipen. Controleer de binnenkant van de wasdroger voordat u deze in gebruik neemt.



WAARSCHUWING !

- Leun niet op de vuldeur van uw wasdroger als deze open staat, anders kan deze omvallen.
- De pluizen mogen niet rond de droogtrommel ophopen.

1.2 Montage bovenop een wasmachine

- Er moet een bevestigingsstuk worden gebruikt tussen de twee machines wanneer de wasdroger boven een wasmachine wordt geïnstalleerd. Het bevestigingsstuk moet worden geïnstalleerd door een erkend servicebedrijf.
- Het totale gewicht van de volledig gevulde en bovenop elkaar geplaatste wasmachine en de wasdroger is ongeveer 180 kilo. Plaats de producten om een vaste vloer met voldoende draagkracht!



WAARSCHUWING !

- Wasmachine kan niet op de wasdroger worden geplaatst. Let op de bovenstaande waarschuwingen tijdens de installatie van uw wasmachine.

Installatietabel voor wasmachine en wasdroger

Diepte wasdroger	Diepte wasmachine			
	62 cm	60 cm	54 cm	50 cm
54 cm	Kan worden geïnstalleerd		Kan niet worden geïnstalleerd	
60 cm	Kan worden geïnstalleerd		Kan niet worden geïnstalleerd	

1.3 Bedoeld gebruik

- Deze wasdroger is ontworpen voor huishoudelijk gebruik. Het is niet geschikt voor commercieel gebruik en moet niet als zodanig gebruikt worden.
- Gebruik de wasdroger alleen om wasgoed te drogen dat hiervoor is bestemd.
- De producent houdt zich niet aansprakelijk in geval van onjuist gebruik of vervoer.
- De levensduur van de wasdroger die u heeft gekocht is 10 jaar. Tijdens deze periode zullen originele reserveonderdelen beschikbaar zijn om de wasdroger juist te laten werken.

1.4 Kinderbeveiliging

- Verpakkingsmaterialen zijn gevaarlijk voor kinderen. Houd verpakkingsmaterialen uit de buurt van kinderen.
- Elektrische producten zijn gevaarlijk voor kinderen. Houd de kinderen van het product weg tijdens de werking. Laat hen niet met de wasdroger spelen. Gebruik het kinderslot om te voorkomen dat de kinderen met de wasdroger kunnen spelen.



OPMERKING

- Het kinderslot bevindt zich op het bedieningspaneel. (Zie Kinderslot)
- Houd, zelfs als de wasdroger niet in gebruik is, de vuldeur gesloten.

1.5 Voldoet aan de WEEE-regelgeving en de afvoer van afvalproducten



Dit product voldoet aan de EU-richtlijn WEEE (2012/19/EU). Dit product is voorzien van een classificatiesymbool voor afvalsortering van elektrische en elektronische apparatuur (WEEE). Dit product werd vervaardigd uit onderdelen en materialen van

hoge kwaliteit die hergebruikt kunnen worden en geschikt zijn voor recycling. Gooi het restproduct aan het einde van zijn levensduur niet weg bij normaal huishoudelijk of ander afval. Breng het naar een verzamelpunt voor recycling van elektrische en elektronische apparatuur. Raadpleeg uw plaatselijke autoriteiten om te weten waar u deze verzamelpunten aantreft.



GEVAAR !

- R290 is een brandbaar koelmiddel. Om die reden moet u ervoor zorgen dat het systeem en de leidingen niet worden beschadigd tijdens de werking en hantering.
- Houd het product uit de buurt van warmtebronnen die het kunnen ontsteken in het geval van schade.
- U mag het product niet verwijderen door het in brand te steken.

1.6 Voldoet aan de RoHS-richtlijn:

Het door u aangekochte product voldoet aan de EU-richtlijn RoHS (2011/65/EU). Het bevat geen schadelijke en verboden materialen die in

deze richtlijn zijn opgenomen.

1.7 Verpakkingsinformatie

Verpakkingsmaterialen van het product zijn vervaardigd van recycleerbare materialen in overeenstemming met onze nationale milieuvoorschriften. Gooi de verpakkingsmaterialen niet weg met het huisvuil of ander afval. Breng het naar de speciale inzamelpunten zoals aangeduid door de plaatselijke gemeente.

1.8 Technische specificaties

FL

Hoogte (Min. / Max.)	84,6 cm / 86,6 cm*
Breedte	59,7 cm
Diepte	65,4 cm
Capaciteit (max.)	8 kg**
Netto gewicht (± 4 kg)	51 kg
Voltage	Zie typeplaatje***
Aangeduid gebruikt vermogen	
Modelcode	

* Min. hoogte: Hoogte met gesloten stelvoetjes. Max. hoogte: Hoogte met maximaal geopende stelvoetjes.

** Droog wasgoedgewicht voor het wassen.

*** Typeplaatje bevindt zich achter de vuldeur.

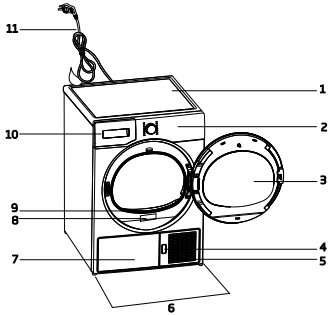


OPMERKING

- De technische specificaties van de wasdroger zijn onderhevig aan wijzigingen zonder kennisgeving om de kwaliteit van het product te verbeteren.
- De figuren in deze handleiding zijn schematisch en komen mogelijk niet exact met het product overeen.
- De waarden vermeld op de markeringen op de wasdroger of in de andere met de wasdroger meegeleverde documentatie zijn verkregen in het laboratorium in overeenkomst met de relevante standaarden. Afhankelijk van de werkings- en milieuvorwaarden van het apparaat, kunnen deze waarden variëren.



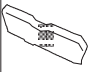
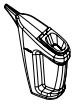




2 Uw droger

2.1 Overzicht



1. Toppaneel
2. Bedieningspaneel
3. Laaddeur
4. Beschermplaat openingsknop
5. Ventilatie-roos
6. Instelbare voetjes
7. In modellen waar de tank onderaan wordt geplaatst, bevindt de watertank zich in de kastenplank.
8. Type etiket
9. Pluizenfilter
10. Watertank lade (in modellen waar de tank is geplaatst)
11. Netsnoer

2.2 Inhoud van de verpakking

	1. Waterafvoerslang*		5. Droogmandgebruikershandleiding*
	2. Filterlade reservespons*		6. Water vulcontainer*
	3. Gebruikershandleiding		7. Zuiver water*
	4. Droogmand*		8. Geurcapsulesgroep*

*Dit kan worden geleverd met uw machine naargelang het model.

3 Installatie

Voordat u de dichtstbijzijnde Erkende Service belt voor de installatie van de droger, zorg ervoor zorgen dat de elektrische installatie en de waterafvoer geschikt is door de gebruikershandleiding te raadplegen. Indien ze niet geschikt zijn, neem dan contact op met een gekwalificeerde elektricien en technicus om de nodige werkzaamheden te laten uitvoeren.



OPMERKING

- De voorbereiding van de drogerlocatie, als ook de elektrische en afvoerwaterinstallaties, is de verantwoordelijkheid van de klant.



WAARSCHUWING !

- Controleer voor de installatie visueel of de droger defecten heeft. Als de droger is beschadigd, installeer hem dan niet. Beschadigde producten kunnen uw veiligheid in gevaar brengen.
- Laat de wasdroger 12 uur rusten voor u deze weer in gebruik neemt.

3.1 Geschikte installatieplaats

Installeer de droger op een stabiel en vlak oppervlak.

- De wasdroger is zwaar. Verplaats hem zelf niet.
- Laat uw droger werken in een goed geventileerde, stofvrije omgeving.
- De ruimte tussen de droger en het oppervlak mag niet worden beperkt door materialen zoals tapijt, hout en plakband.
- Bedek de ventilatie-roosters van de droger niet.
- Er mag geen vergrendelbare, schuif- of draaibare de opening van de laaddeur blokkeren in de plaats waar uw droger wordt geïnstalleerd.
- Als de droger eenmaal is geïnstalleerd, moet deze op dezelfde plaats blijven staan waar de aansluitingen zijn gemaakt. Bij het installeren van de droger moet u ervoor zorgen dat de achterwand niets aanraakt (kraan, contactdoos, enz.).
- Plaats de droger minstens op 1 cm afstand van de rand van ander meubilair.

- Uw droger kan werken bij temperaturen tussen +5°C en +35°C. Indien de werkomstandigheden buiten dit bereik vallen, zal de werking van de droger ongunstig beïnvloed worden en kan het toestel daardoor beschadigd raken.
- De achterkant van de droogtrommel moet tegen een wand geplaatst worden.

	GEVAAR !
<ul style="list-style-type: none"> • Plaats de droger niet op de stroomkabel. 	

*** Negeer de volgende waarschuwing als het systeem van uw product geen R290 bevat.**

	GEVAAR !
<ul style="list-style-type: none"> • De droger bevat R290 koelmiddel.* • R290 is een milieuvriendelijk, maar brandbaar koelmiddel.* • Zorg ervoor dat de luchtinlaat van de droger open is en goed geventileerd.* • Houd potentiële vlambronnen uit de buurt van de droger.* 	

3.2 Verwijderen van de transportbeveiliging

	WAARSCHUWING !
	<p>Voordat u het product voor de eerste keer gebruikt moet u de transportbeveiliging verwijderen.</p> <p>Als de openingszijde van de deur van uw apparaat gewijzigd kan worden, kunt u de gebruiksaanwijzingen raadplegen van de omkeerbare deur.</p>

3.3 Aansluiten op de afvoer

U kunt het verzamelde water direct afvoeren via de waterafvoerslang die bij het product geleverd wordt in plaats van het water dat in het waterreservoir wordt verzameld periodiek te verwijderen.

De waterafvoerslang aansluiten

		<p>1-2 Trek de slang met de hand achter de droger om deze los te koppelen vanwaar hij is aangesloten. Gebruik geen gereedschappen om de slang te verwijderen.</p>
		
<p>3 Sluit één eind van de afvoerslang, die afzonderlijk bij de droger geleverd is, aan op het aansluitpunt vanwaar u de slang van het product in de vorige stap verwijderd hebt.</p> <p>4 Sluit het andere uiteinde van de afvoerslang rechtstreeks op de afvalwaterafvoer of op de wasbak aan.</p>		

	OPMERKING
<ul style="list-style-type: none"> • De waterafvoerslang moet worden bevestigd op een hoogte van maximum 80 cm. • Verzekert u ervan dat niet op de waterafvoerslang wordt gestapt en dat deze niet geknikt is tussen de afvoer en de machine. • Als er accessoires worden geleverd met uw product moet u de gedetailleerde beschrijving raadplegen. 	

3.4 Verstellen van de pootjes

	<ul style="list-style-type: none"> • Draai de pootjes naar links of rechts totdat de droger waterpas en stevig staat.
---	--

3.5 Transport van de droger

- Voer al het water af dat in de droger is gebleven.
- Als een directe waterafvoeraansluiting is gemaakt, verwijder dan de slangaansluitingen.



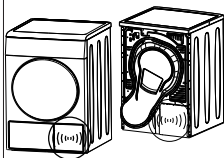
WAARSCHUWING !

- We raden u aan om de droger rechtop te vervoeren. Indien het onmogelijk is de machine in rechtopstaande positie te verplaatsen, moet ze op de, ten opzichte van de voorkant, rechterzijde worden gekanteld.

3.6 Waarschuwingen over geluiden



OPMERKING



- Het is normaal dat u tijdens de werking soms metaalachtige geluiden uit de compressor waarneemt.
- Het tijdens de werking opgevangen water wordt naar de watertank gepomp. Het is normaal dat u tijdens dit proces pompgeluiden waarneemt.





3.7 De lamp vervangen

Als een lamp wordt gebruikt in uw droger. Om de lamp/LED te vervangen die wordt gebruikt voor de verlichting van uw droogkast kunt u uw geautoriseerde dienst bellen. De lamp(en) die worden gebruikt in dit apparaat is (zijn) niet geschikt voor de verlichting van huishoudelijke ruimten. Het bedoelde gebruik van deze lamp is de gebruiker bij te staan op comfortabele wijze wasgoed in de droogkast te kunnen plaatsen. De lampen in dit apparaat moeten kunnen weerstaan aan extreme fysieke omstandigheden zoals trillingen en temperaturen van meer dan 50°C.

4 Voorbereiding

4.1 Wasgoed dat in de droger kan worden gedroogd

Volg altijd de instructies op de kledinglabels op. Droog in deze wasdroger enkel wasgoed met een label waarop staat dat het geschikt is om te worden gedroogd in een wasdroger en zorg ervoor dat u het juiste programma selecteert.

			
Niet in droogtrommel	Op hoge temperatuur	Op gemiddelde temperatuur	Op lage temperatuur

4.2 Wasgoed dat niet in de droger kan worden gedroogd



OPMERKING

- Delicaat geborduurde stoffen, wollen, zijden kleding, delicate en waardevolle stoffen, luchtdichte items en tule gordijnen zijn niet geschikt voor machinaal drogen.

4.3 Wasgoed op het drogen voorbereiden

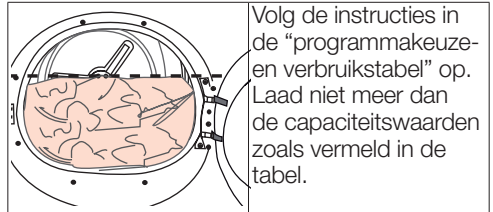
- Het wasgoed kan in de knoop zitten na het wassen. Scheid het wasgoed voor u het in de wasdroger plaatst.
- Droog kleding met metalen accessoires zoals ritsen, binnenstebuiten.
- Bevestig de ritsen, haken en gespen en knoppen.

4.4 Dingen die u kunt doen om energie te besparen

- Centrifugeer uw wasgoed op de hoogst mogelijke snelheid bij het wassen. Zo wordt de droogtijd verkort en neemt het energieverbruik af.
- Sorteert het wasgoed volgens het type en de dikte. Droog hetzelfde type wasgoed samen. Bijvoorbeeld dunne keukenhanddoeken en tafelkleden droogt eerder dan dikke badhanddoeken. Volg de instructies in de gebruikershandleiding voor programmaselectie.

- Open de deur van de machine niet tijdens het drogen, tenzij het noodzakelijk is. Als u de deur echt moet openen, houd deze dan niet langdurig openend.
- Voor modellen met een condensatoreenheid: reinig de condensator één maal per maand of na 30 bewerkingen.
- Voor modellen met een warmtepomp: reinig de filterlade periodiek als er een zichtbare accumulatie is van pluus of als de filterlade indicator oplicht.
- Voor modellen met een rookkanaal: de rookkanaal instructies naleven en het kanaal reinigen.
- Tijdens het drogen moet de ruimte waar uw droger werkt goed geventileerd worden.

4.5 Correcte laadcapaciteit



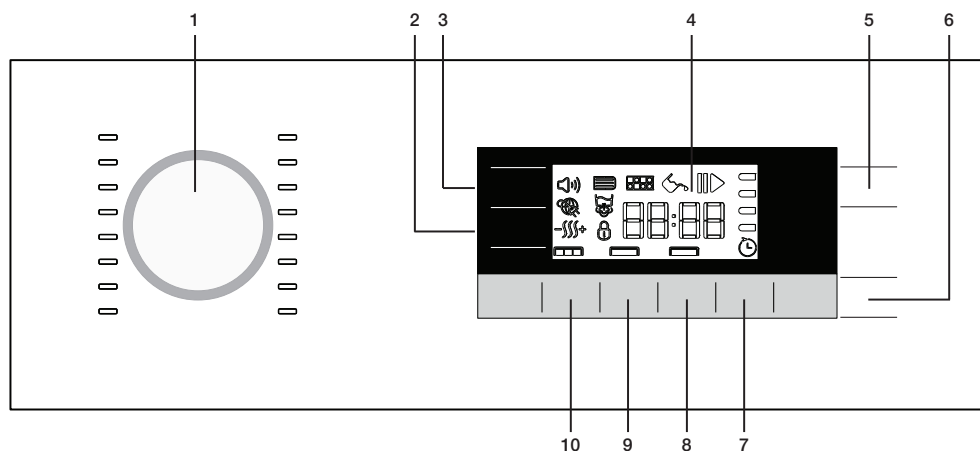
De volgende gewichten worden als voorbeeld gegeven.

Wasgoed	Benaderende gewichten (g)*	Wasgoed	Benaderende gewichten (g)*
Katoenen dekbedovertrekken (dubbel)	1500	Bloezen	150
Katoenen dekbedovertrekken (enkel)	1000	Katoenen hemden	300
Lakens (dubbel)	500	Hemden	200
Lakens (enkel)	350	Katoenen jurken	500
Grote tafelkleden	700	Jurken	350
Kleine tafelkleden	250	Jeans	700
Servetten	100	Zakdoeken (10 stuks)	100
Badhanddoeken	700	T-shirts	125
Handdoeken	350		

*Droog wasgoedgewicht voor het wassen.

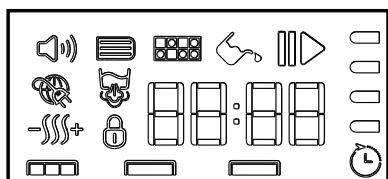
5 Werken met het product

5.1 Bedieningspaneel



1. Programmakeuzeknop
2. Aanpassingsknop Droogniveau
3. Knop Niveau geluidsalarm
4. Display
5. Aan/Uit/Annuleren-knop
6. Opstarten/Pauze-knop
7. Knop Eindtijd
8. Knop Favorieten
9. Knop Timer Programmeuze
10. Antikreukknop

5.2 Displaysymbolen



- Geluidswaarschuwingssymbool
- Waarschuwingssymbool Filterlade reinigen
- Waarschuwingssymbool Filter reinigen
- Waarschuwingssymbool waterreservoir
- Start / Pauzesymbool
- Smart grid symbool
- Waarschuwingssymbool stoomreservoir
- Droogniveau
- Waarschuwingssymbool kinderslot
- Eindtijdsymbool
- Indicator resterende tijd*
- Balk programmavoortgang

*Tijd die op het scherm verschijnt duidt op de resterende tijd tot het einde van het programma en verandert naar gelang de vochtigheidsniveau van het wasgoed en het model van de droger.

5.3 De machinevoorbereiden

1. Steek de stekker van de machine in het stopcontact.
2. Plaats het wasgoed in de machine.
3. Druk gedurende 1 seconde op de knop **Aan/Uit/Annuleren**.
4. Wanneer uw machine voor de eerste keer wordt gebruikt, begint ze met de verklaringsprogramma (kastdroog voor katoen.)



OPMERKING

- Als u op knop Aan/Uit/Annuleren drukt, betekent dat niet dat het programma is gestart. Druk op de knop Start / Pauze om het programma te starten.

5.4 Programmaselectie

1. Zoek het geschikte programma in de onderstaande tabel die de droogniveaus aangeeft.
2. Selecteer het gewenste programma met de knop **Programmakeuze**.


5.5 Programmaselectie en verbruikstabel

FL				
Programma's	Programmabeschrijving	Capaciteit (kg)	Centrifugeersnelheid in wasmachine (rpm)	Droogtijd (minuten)
Katoen Strijkdroog	U kunt het katoenen wasgoed dat u wilt strijken in dit programma drogen zodat het licht vochtig blijft om het gemakkelijker te strijken. (overhemden, T-shirts, tafellakens, enz.)	8	1000	139
Katoen Kastdroog	U kunt al uw katoenen wasgoed drogen in dit programma. (T-shirts, broeken, pyjama's, babykleding, ondergoed, beddengoed, enz.) U kunt uw wasgoed in de kast plaatsen <u>zonder het te moeten strijken.</u>	8	1000	174
Katoen Extra droog	U kunt dik katoenen wasgoed zoals handdoeken, badjassen, enz. drogen in dit programma. U kunt uw wasgoed in de kast <u>plaatsen zonder het te strijken.</u>	8	1000	184
Synthetisch Strijkdroog	U kunt het synthetisch wasgoed dat u wilt strijken in dit programma drogen zodat het licht vochtig blijft om het gemakkelijker te strijken. (overhemden, T-shirts, tafellakens, enz.)	4	800	59
Synthetisch Kastdroog	U kunt al uw synthetisch wasgoed drogen in dit programma. (overhemden, T-shirts, ondergoed, tafellakens, enz.) U kunt uw wasgoed in de kast plaatsen <u>zonder het te moeten strijken.</u>	4	800	75
Mix	Gebruik dit programma om kleurvast synthetisch en katoenen wasgoed gezamenlijk te drogen. Sport en fitness kledij <u>kan worden gedroogd met dit programma.</u>	4	1000	110
Verluchten	Het ventileert slechts gedurende 10 minuten zonder warme lucht te blazen. U kunt het katoenen en linnen wasgoed dat gedurende een lange periode afgesloten werd ventileren <u>en geurtjes verwijderen.</u>	-	-	10
Hemden 30'	Gebruik dit programma om 2 hemden klaar te <u>hebben voor het strijken.</u>	0,5	1200	30
Timer	U kunt een keuze maken uit de timerprogramma's 10 min., 20 min., 30 min., 40 min., 50 min., 60 min., 80 min., 100 min., 120 min., 140 min. en 160 min. om het uiteindelijke gewenste droogniveau te krijgen op lage temperaturen. In dit programma werkt de droger zolang de ingestelde tijd, onafhankelijk van het droogniveau van de was.	-	-	-
Delicaat	In dit programma kunt u uw delicate wasgoed of wasgoed met het handwassymbool (zijden blouses, dun ondergoed, enz.) drogen bij een <u>lage temperatuur.</u>	2	600	50

BabyProtect	Dit programma is speciaal geschikt voor het drogen van babykleding	3	1000	95
Night	In dit programma is het geluidsniveau dat door het apparaat wordt uitgestoten het laagst. Het volumeniveau is vijftig procent lager vergeleken met het programma 'kastdroog voor katoen'.	8	1000	240
Wool Protect	Gebruik dit programma voor het drogen van wollen kleding, zoals truien die worden gewassen volgens de instructies. Het wordt aanbevolen de kleding aan het eind van het programma te verwijderen.	1,5	600	146
Xpress	U kunt dit programma gebruiken om katoenen wasgoed te drogen dat u op een hoog toerental in uw wasmachine heeft gecentrifugeerd.	1	1200	49
Dagelijks	U kunt zowel katoenen als synthetisch wasgoed drogen met dit programma. Sport en fitness kledij kan worden gedroogd met dit programma.	4	1200	100
Jeans	U kunt denim broeken, rokken, hemden of jacks drogen in dit programma.	4	1200	117

Waarden energieverbruik

Programma's	Capaciteit (kg)	Centrifugeersnelheid in wasmachine (rpm)	Hoeveelheid resterende vochtigheid bij benadering	Waarde energieverbruik kWh
Katoen kastdroog*	8	1000	60%	1,42
Katoen strijkdroog	8	1000	60%	1,05
Synthetisch kastdroog	4	800	40%	0,51

	Katoen kast droog programma* gebruikt met een volle en een gedeeltelijke lading is het standaard droogprogramma maar de informatie op het label en de fiche naar verwijst. Dit programma is geschikt voor het drogen van normaal nat katoenen wasgoed en is het meest efficiënte programma met betrekking tot stroomverbruik voor katoen.
--	---

 WOOLMARK APPAREL CARE	Het wol programma van deze droger is door The Woolmark Company goedgekeurd voor het drogen van machine wasbare producten uit wol, mits de producten gewassen en gedroogd worden volgens de onderhoudsinstructies op het etiket en de gebruiksaanwijzing van deze droger.(M1447).
--	--



OPMERKING

- Voor meer programmadetails, zie "Programmakeuze en consumptietabel".
- De extra programma's kunnen verschillen afhankelijk van de functies van uw machine.
- Om betere resultaten te verkrijgen van uw droger, moet het wasgoed gewassen zijn met het geschikte programma en gecentrifugeerd zijn met de aanbevolen snelheid in uw wasmachine.
- Er kan een beetje vocht in de hemden zitten aan het einde van het programma. Het is raadzaam de hemden niet in de droogtrommel achter te laten.
- Het is aan te bevelen om een kledingzak te gebruiken om te verhinderen dat fijne kleding en wasgoed gekreukt of beschadigd geraakt. Neem uw wasgoed onmiddellijk uit de droogtrommel en hang het op nadat het programma beëindigd is om te vermijden dat het kreukt.

* : Energielabel standaard programma (EN 61121:2012)

Alle waarden in de tabel zijn vastgesteld conform de norm EN 61121:2012.

Deze waarden kunnen afwijken van de tabel afhankelijk van het wasgoedtype, centrifugeersnelheid, milieuomstandigheden en voltageschommelingen.

5.6 Extra functies

Geluidsalarm

 De machine geeft een geluidswaarschuwing wanneer het programma ten einde is. Gebruik de knop **Niveau geluidsalarm** om het geluidsniveau aan te passen.



OPMERKING

- U kunt het geluidsniveau wijzigen voor het programma start of terwijl het programma wordt uitgevoerd.



Volumeniveau laag



Volumeniveau hoog

Aanpassingsselectie Droogniveau

 **Aanpassingsknop droogniveau** wordt gebruikt om het vereiste droogtniveau aan te passen. De programmatijd kan afhankelijk van de selectie veranderen.



OPMERKING

- U kunt deze functie alleen activeren voordat het programma is gestart.



Droogniveau vochtig



Droogniveau normaal



Droogniveau extra

Antikreuk

 Duur van het antikreukprogramma kan worden veranderd met de **Antikreuk** selectieknop. U kunt de antikreukfunctie gebruiken om te voorkomen dat het wasgoed kreukt indien u het wasgoed niet meteen na afloop van het programma verwijdert. Dit programma draait het wasgoed in elk 240 seconden voor de geselecteerde tijd om kreuken te voorkomen.



Antikreuk 0 minuten



Antikreuk 30 minuten



Antikreuk 60 minuten



Antikreuk 120 minuten



Eindtijd

Met de Eindtijd-functie kan de eindtijd van het programma tot 24 uur worden uitgesteld. De tijd op het display is het totaal van de normale droogtijd en eindtijd.

- Open de vuldeur en voeg wasgoed toe.
- Kies het droogprogramma.



Druk op de knop Eindtijd om het gewenste uitstel in te stellen.

- Druk op de knop Starten/Pauze. Tijduitstel begint af te tellen en het symbool tijdvertraging brandt op het display. De “:” in het midden van de zichtbare uitsteltijd knippert.
- Extra wasgoed kan worden geladen / uitgenomen tijdens de Eindtijd. Aan het einde van het Eindtijd-aftelproces, verdwijnt het Eindtijd-symbool, start het droogproces en de duur van het programma wordt weergegeven.



OPMERKING

- Druk op de knop Antikreuk om deze functie te activeren.
- Het antikreuk-symbool gaat branden op het einde van het programma als de antikreuk-functie is geactiveerd.

Knop Favorietenselectie

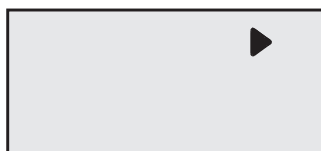
Een programma met de ingestelde extra functie wordt opgeslagen met de knop **Favorietenselectie**. Bij het in- en uitschakelen van het product worden de kenmerken van het opgeslagen programma weergegeven met de knop **Favorietenselectie**.

1. Selecteer het programma met de programmaknop; selecteer de extra functies zoals Antikreuk, Droogniveau, etc.
2. Houd de knop **Favorietenselectie** ingedrukt gedurende ongeveer 3 seconden. Functies van het ingestelde programma worden opgeslagen.



OPMERKING

- Als de laaddeur wordt geopend en gesloten tijdens de duur van de Eindtijd, zal het programma overschakelen naar de pauzemodus. De eindtijd-functie moet worden hervat met het indrukken van de knop Start/Pauze.



De eindtijd veranderen

Indien u tijdens het aftellen de tijd wilt wijzigen:

- Eindtijd wordt gedeactiveerd als de droger wordt uit- en ingeschakeld met de knop Aan/Uit/Annuleren. Start de droger opnieuw en herhaal de Eindtijd-procedure voor de gewenste tijd.
- Wanneer uw droger voor de eerste keer wordt gebruikt, begint deze met het verklaringsprogramma (kastdroog voor katoen).

Eindtijd-functie annuleren

Wilt u het Eindtijd-aftelproces annuleren en het programma onmiddellijk starten:

- Eindtijd wordt gedeactiveerd als de droger wordt uit- en ingeschakeld met de knop Aan/Uit/Annuleren.
- Druk op de knop Start/Pauze om het programma dat u eerder hebt geselecteerd te starten.

5.7 Waarschuwingssymbolen



OPMERKING

- Waarschuwingssymbolen kunnen verschillen afhankelijk van het model van uw machine.

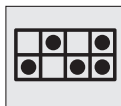
Pluisfilterreiniging

Wanneer het programma is voltooid, verschijnt continu een waarschuwingssymbool dat aangeeft dat het filter moet worden gereinigd.



OPMERKING

- Voor meer informatie, zie Onderhoud en reiniging.
- Als het symbool Filter reinigen continu knippert, zie Probleemoplossing.



Het waterreservoir legen

Wanneer het programma is voltooid, verschijnt continu een waarschuwingssymbool dat aangeeft dat het waterreservoir moet worden gereinigd.



OPMERKING

- Voor meer informatie, zie Onderhoud en reiniging.

Als het waterreservoir vol raakt terwijl het programma wordt uitgevoerd, begint het waarschuwingssymbool te knipperen en de droger zal pauzeren. Voer het water in het waterreservoir af en druk op de knop **Start / Pauze** om het programma te hervatten. Het waarschuwingssymbool verdwijnt en het programma hervat.



De filterlade reinigen

Het waarschuwingssymbool knippert om eraan te herinneren dat de filterlade gereinigd moet worden.



OPMERKING

- Voor meer informatie, zie Onderhoud en reiniging.



Deur open

Dit waarschuwingssymbool **Pauze** verschijnt en het symbool van het programmaverloop knippert wanneer de laaddeur van de droger open is.



5.8 Het programma starten

Druk op de knop Start/Pauze om het programma te starten.

Start ► symbool zal oplichten om aan te geven dat het programma is gestart en het “:” symbool in het midden van de resterende tijd zal knipperen. Droog- en programma-voortgangsbalk worden afwisselend weergegeven.

5.9 Voortgang van programma



5.10 Kinderslot

De machine is uitgerust met een kinderslot dat voorkomt dat de huidige programmastroom wordt onderbroken door op een willekeurige knop te drukken.

Het kinderslot activeren:

- Houd de knop van het kinderslot 3 seconden ingedrukt.
- Kinderslot-symbool verschijnt op de display wanneer het kinderslot is geactiveerd.



- Alle knoppen behalve de Aan/Uit/Annuleren en Kinderslot-knoppen op het bedieningspaneel worden uitgeschakeld wanneer het kinderslot actief is.
- Symbolen op het display veranderen niet, zelfs als de positie van de Programmamekeuzeknop wordt gewijzigd terwijl het kinderslot actief is.
- Wanneer de programmamekeuzeknop wordt gedraaid en de functieknoppen worden ingedrukt, wordt de kinderslotwaarschuwing weergegeven.
- Om een nieuw programma te starten nadat het huidige programma is afgelopen of om het huidige programma te onderbreken, moet het kinderslot worden gedeactiveerd.

Het kinderslot uitschakelen:

- Houd de knop van het kinderslot 3 seconden ingedrukt.

Het kinderslot wordt gedeactiveerd als de droger wordt uit- en ingeschakeld met de knop Aan/Uit/Annuleren.

5.11 Wijzigen van het programma na de start

- Na de droger begint te werken, kunt u het geselecteerde programma wijzigen en uw wasgoed in een ander programma drogen.
- Houd de knop Start / Pauze 1 seconde ingedrukt om het programma te pauzeren.
- Selecteer het gewenste programma door de programmamekeuzeknop te draaien.
- Druk op de knop Start/Pauze om het programma te starten.

Toevoegen / verwijderen van wasgoed terwijl de droger in werking is

- Om wasgoed toe te voegen of te verwijderen na het opstarten van het droogprogramma:
- Druk op de knop Start/Pauze om de droger in de pauzemode te schakelen. Droogproces wordt onderbroken.
- Tijdens de Pauzemode opent u de vuldeur, voegt u wasgoed toe of neemt u wasgoed uit en sluit u de vuldeur.
- Druk op de knop Start/Pauze om het programma te hervatten.



OPMERKING

- Alle wasgoed toegevoegd nadat het droogproces is gestart kan de kleding die al in de machine gedroogd wordt, vermengen met natte kleren en het resultaat zal nat wasgoed zijn nadat het droogproces voorbij is.
- U kunt het proces van wasgoed toevoegen of verwijderen zo vaak herhalen als u wenst tijdens het drogen. Dit proces zal echter de programmaduur en het energieverbruik verhogen, omdat het droogproces herhaaldelijk wordt onderbroken. Het is daarom aanbevolen wasgoed toe te voegen voor het droogprogramma wordt gestart.
- Indien u een nieuw programma selecteert door de programmamekeuzeknop te draaien terwijl uw machine in Pauzemode staat, wordt het huidige programma afgebroken en de nieuwe programma-informatie weergegeven.

	WAARSCHUWING!
<ul style="list-style-type: none">• Raak de binnenkant van de trommel niet aan wanneer u wasgoed toevoegt of uithaalt tijdens het draaien van het programma. Trommeloppervlak en drogerlucht binnen zijn heet.	

5.12 Het programma annuleren

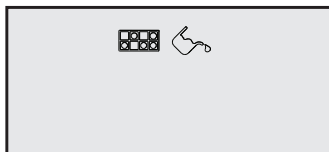
Om het programma te annuleren nadat de droger is gestart:

- Houd de knop Start / Pauze 1 seconde ingedrukt om het programma te pauzeren en draai de programmakeuzeknop.
- Houd de knop Aan / Uit / Annuleren 3 seconden ingedrukt om het programma te annuleren.

	WAARSCHUWING!
<ul style="list-style-type: none">• Gezien het gedroogde wasgoed zeer heet zal zijn wanneer u het programma annuleert terwijl de droger werkt, dient u het programma Verfrissen te activeren om het af te koelen.	

5.13 Einde van programma

Wanneer het programma tot een einde komt, branden de waarschuwingssymbolen pluusfilter reinigen en waterreservoir in het programmaverloopindicator. Om de droger uit te schakelen, druk op de knop Aan / Uit / Annuleren.



	OPMERKING
<ul style="list-style-type: none">• 2 uur Antikreuk-programma wordt geactiveerd als het wasgoed niet wordt uitgenomen nadat het programma tot een einde is gekomen.	

6 Onderhoud en reiniging

Levensduur van het product wordt verlengd en veelvoorkomende problemen verminderen indien het regelmatig wordt gereinigd.



GEVAAR !

- Dit product dient van de stroom afgekoppeld te worden tijdens onderhouds- en reinigingswerkzaamheden (bedieningspaneel, centrale deel, enz.).

6.1 Pluisfilter / Binnenkant vuldeur reinigen

De pluizen en vezels die vrijkomen van het wasgoed in de lucht tijdens de droogcyclus, worden verzameld in de "pluisfilter".



WAARSCHUWING !

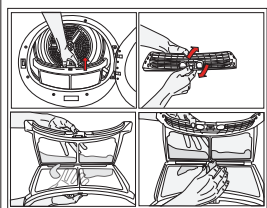
- Reinig de pluisfilter en het binnenoppervlak van de vuldeur altijd na elke droogbeurt.



OPMERKING

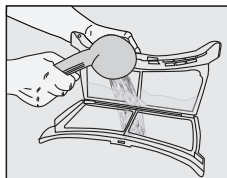
- U kunt het pluisfilter en filterbehuizing reinigen met een stofzuiger.

Om de pluisfilter te reinigen:



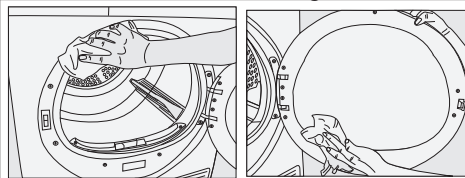
- Open de vuldeur.
- Verwijder de pluisfilter door deze omhoog te trekken en de pluisfilter te openen.

- Reinig de vezels, pluizen en katoenafzels met de hand of met een zachte doek.
- Sluit de pluisfilter en plaats deze terug in zijn behuizing.

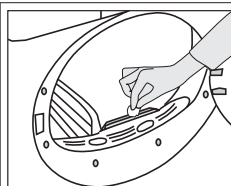


Op de pluisfilterporieën kan, na uw machine enige tijd te gebruiken, een laag ontstaan die verstopping van het pluisfilter kan veroorzaken. Was het pluisfilter met warm water om de opgebouwde laag op het oppervlak van het pluisfilter te verwijderen. Droog het pluisfilter volledig voordat u het terugplaatst.

- Reinig het volledige binnenoppervlak van de vuldeur en de pakking van de vuldeur met een zachte en vochtige doek.



6.2 De sensoren reinigen



Er bevinden zich vochtigheidssensoren in de droger die detecteren wanneer het wasgoed droog is of niet. Het reinigen van de sensoren:

- Open de vuldeur van de droger.
- Laat de machine afkoelen indien deze nog steeds heet is door het droogproces.
- Veeg de metalen oppervlakken van de sensor met een zachte doek, bevochtigd met azijn, af en droog ze af.



OPMERKING

- Reinig de metalen oppervlakken van de sensoren 4 maal per jaar.
- Gebruik geen metalen gereedschap bij het reinigen van de metalen oppervlakken van de sensoren.



WAARSCHUWING !

- Gebruik nooit oplosmiddelen, reinigingsmiddelen en gelijkaardige middelen voor het reinigen, omdat deze materialen brand en een explosie kunnen veroorzaken!

6.3 Leeg het waterreservoir

De vochtigheid van het wasgoed wordt verwijderd en gecondenseerd tijdens het droogproces en het ontstane water verzameld zich in het waterreservoir. Leeg het waterreservoir na elke droogcyclus.



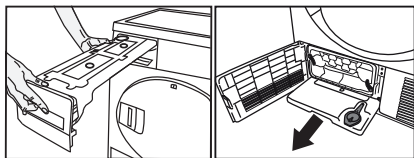
WAARSCHUWING !

- Gecondenseerd water is niet drinkbaar.
- Verwijder nooit het waterreservoir wanneer het programma in werking is!

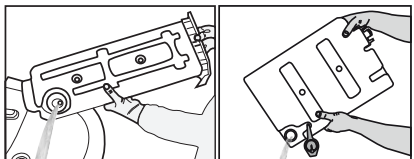
Indien u vergeet om het waterreservoir leeg te maken, zal de machine stoppen tijdens de volgende droogcyclus wanneer het reservoir vol is en het waarschuwingslampje "Waterreservoir" begint te knipperen. Als dit het geval is, leeg het waterreservoir en druk vervolgens op de knop **Starten / Pauze** om het drogen te hervatten.

Afwateren van het waterreservoir:

1. Verwijder het waterreservoir zorgvuldig uit de lade of container.



2. Maak het waterreservoir leeg.



- Indien er pluizen zitten in de trechter van het waterreservoir, spoel dit dan weg onder stromen water.
- Plaats het waterreservoir terug in zijn behuizing.



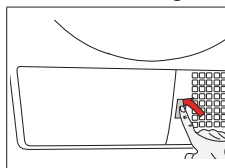
OPMERKING

- Indien rechtstreekse waterafvoer wordt gebruikt als een optie, hoeft het waterreservoir niet geleegd.

6.4 De filterlade reinigen

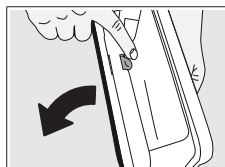
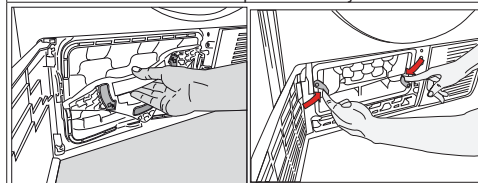
Stof en pluïjes die niet worden opgevangen door de pluizenfilter worden geblokkeerd door de filterlade achter de beschermplaat. Reinig de filter periodiek als u zichtbare luchtcollectie opmerkt of als het symbool oplicht wanneer het apparaat voorzien is van een eenfasige filter waarschuwings symbool. Er is een eenfasige filter aangebracht. Deze eenfasige filter is vervaardigd van spons

De filterlade reinigen:

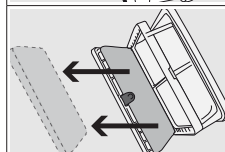


- Druk op de beschermplaat knop om de beschermplaat te openen.

- Open de dop van de filterlader door te draaien aan de dop en verwijder hem.

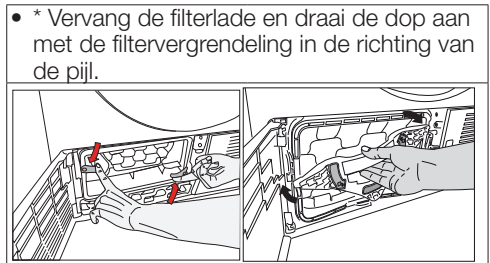
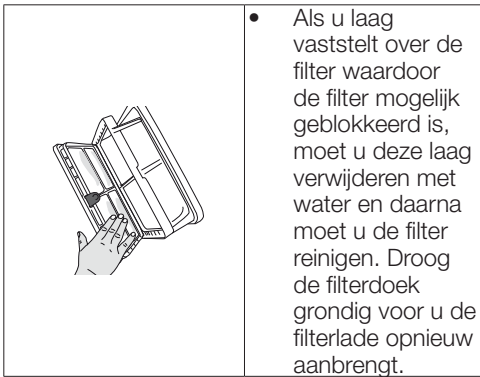


- Open de filterlade door de rode knop in te drukken.



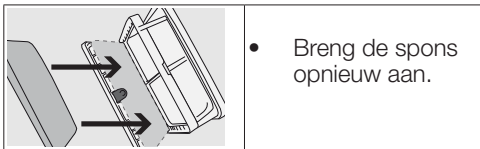
- Verwijder de spons van de filterlade.

- Reinig het pluï op de filterspons en was ze met de hand. Verwijder vocht door de spons uit te wringen met uw handen na het wassen.
- Reinig pluï en katoen met uw handen of met een zachte doek.



i OPMERKING

• Er is mogelijk geen doek aanwezig in de filtercassette van uw droger naargelang het model.



! WAARSCHUWING !

• Drogen als de spons in de filterlade niet is aangebracht zal de machine beschadigen!

i OPMERKING

• Plaats de spons zorgvuldig in het kader van de filtercassette weergegeven met pijltjes om te vermijden dat ze wordt ingedrukt wanneer de filterlade wordt gesloten.

i OPMERKING

• Een vuile pluizenfilter en filterlade resulteert in langere droogtijden en een hoger energieverbruik.

6.5 De verdamper reinigen



! WAARSCHUWING !

• Indien u beschermende handschoenen draagt kunt u ook met de hand reinigen. Probeer niet te reinigen met blote handen. Verdamperflappen kunnen letsel aan uw hand veroorzaken.

7 Probleemoplossen

Drogen duur te lang.
Pluizenfilter poriën zijn mogelijk verstopt. >>> Was de filter met warm water. De filterlader kan verstopt zijn. >>> Reinig de spons en de filterdoek (indien aanwezig) in de filterlade. (voor producten met een warmtepomp) De condensator kan geblokkeerd zijn. >>> Was de condensator. (voor producten met een condensator) De ventilatieroosters voor de machine kunnen gesloten zijn. >>> Verwijder alle objecten voor de ventilatieroosters die de lucht blokkeren. De ventilatie kan onvoldoende zijn omdat de ruimte waar de machine geïnstalleerd is te klein is. >>> Open de deur of ramen om te voorkomen dat de temperatuur in de ruimte te veel stijgt. Er kan een kalklaag geaccumuleerd zijn op de vochtigheidsensor. >>> Reinig de vochtsensor. Er is mogelijk een te grote hoeveelheid wasgoed geladen. >>> U mag de droger niet te vol laden. Het is mogelijk dat het wasgoed onvoldoende gewierd heeft. >>> Laat de wasmachine draaien aan een hogere zwiërsnelheid.
De kledingstukken komen vochtig uit de machine na het drogen.
Het is mogelijk dat een ongeschikt programma werd gebruikt voor het type wasgoed.>>> Controleer de onderhoudslabels op de kledingstukken en selecteer een programma geschikt voor het type kledingstukken of gebruik het tijdsprogramma als extra. Pluizenfilter poriën zijn mogelijk verstopt. >>> Was de filter met warm water. De condensator kan geblokkeerd zijn. >>> Was de condensator. (voor producten met een condensator) De filterlader kan verstopt zijn. >>> Reinig de spons en de filterdoek (indien aanwezig) in de filterlade. (voor producten met een warmtepomp) Er is mogelijk een te grote hoeveelheid wasgoed geladen. >>> U mag de droger niet te vol laden. Het is mogelijk dat het wasgoed onvoldoende gewierd heeft. >>> Laat de wasmachine draaien aan een hogere zwiërsnelheid.
De droger draait niet of het programma kon niet gestart worden. De droger werkt niet na de configuratie.
De stekker is mogelijk niet ingevoerd. >>> Zorg ervoor dat het netsnoer ingevoerd is. De deur kan open zijn. >>> Zorg ervoor dat de deur correct gesloten is. Het is mogelijk dat er geen programma werd ingesteld of dat de knop Start/Stand-by niet is ingedrukt. >>> Controleer dat het programma is ingesteld en dat het niet in Stand-by staat. Het kinderslot kan ingeschakeld zijn. >>> Schakel het kinderslot uit.
Het programma werd zonder aanleiding beëindigd.
De deur is mogelijk niet correct gesloten. >>> Zorg ervoor dat de deur correct gesloten is. Er is mogelijk een stroompanne. >>> Druk op de knop Start/Stand-by om het programma te starten. Het waterreservoir kan vol zijn. >>> Maak het waterreservoir leeg.

De kledingstukken zijn gekrompen, verhard of stuk.
Het is mogelijk dat een incorrect programma werd gebruikt voor het type wasgoed. >>> Controleer de labels van het wasgoed en selecteer een programma dat geschikt is voor het type kledingstukken.
De verlichting in de wasdroger schakelt niet in. (Voor modellen met een lamp)
De droger werd mogelijk met de knop Aan/Uit of het programma werd niet geselecteerd voor machines zonder een Aan/Uit knop. >>> Zorg ervoor dat de droger ingeschakeld is.
De lamp kan defect zijn. >>> Neem contact op met een geautoriseerde dienst om de lamp te vervangen.
Filterreiniging waarschuwingssymbool/LED is ingeschakeld/knippert.
De pluizenfilter is mogelijk niet gereinigd. >>> Reinig de filter. De filtersleuf is mogelijk verstopt met pluis. >>> Reinig de filtersleuf. Een laag pluis is mogelijk geaccumuleerd waardoor de pluizenfilter poriën verstopt zijn. >>> Was de filter met warm water. De condensator kan geblokkeerd zijn. >>> Was de condensator.
Water lekt via de deur.
Er is een accumulatie van pluisjes op de binnenzijde van de deur en op de oppervlakken van de deurpakking. >>> Reinig de interne oppervlakken van de deur en oppervlakken van de deurpakking.
De deur opent uit zichzelf.
De deur is mogelijk niet correct gesloten. >>> Duw op de deur tot u een sluitingsgeluid hoort.
Het waterreservoir waarschuwingssymbool/LED is ingeschakeld/knippert.
Het waterreservoir kan vol zijn. >>> Maak het waterreservoir leeg. De waterafvoerslang is mogelijk ingevallen. >>> Als het product rechtstreeks verbonden is op de waterafvoer moet u de waterafvoerslang controleren.
Het stoomsymbool knippert. (Voor producten met een stoomfunctie)
Het stoomreservoir kan leeg zijn => Vul het stoomreservoir met gedistilleerd of gecondenseerd water.
Het stoomprogramma start niet. (Voor producten met een stoomfunctie)
Het stoomreservoir kan leeg zijn, het stoomreservoir waarschuwingssymbool kan oplichten op het scherm => Vul het stoomreservoir tot het stoompictogram uitschakelt.
Kreuken worden niet verwijderd met het antikreukprogramma. (Voor producten met een stoomfunctie)
Er werd mogelijk een te grote hoeveelheid wasgoed in de machine geplaatst => Plaats de gespecificeerde hoeveelheid wasgoed in de machine. De stoomtoepassing tijdsduur kan op een laag niveau geselecteerd zijn => Kies een programma met een grote hoeveelheid stoom. Aan het einde van het programma is het wasgoed mogelijk gedurende een lange periode in de machine gebleven => Verwijder het wasgoed zo snel mogelijk na het einde van het programma en hang het op.

De geur van het wasgoed is niet verminderd met het geur verwijderingsprogramma. (Voor producten met een geur verwijderingsprogramma)

Er werd mogelijk een te grote hoeveelheid wasgoed in de machine geplaatst => Plaats de gespecificeerde hoeveelheid wasgoed in de machine.

De stoomtoepassing tijdsduur kan op een laag niveau geselecteerd zijn => Kies een programma met een grote hoeveelheid stoom.



WAARSCHUWING !

- Als het probleem aanhoudt nadat u de instructies in deze sectie hebt gevolgd, kunt u contact opnemen met uw verkoper of een Geautoriseerde Dienst. Probeer het product nooit zelf te repareren.



OPMERKING

- Als er een probleem optreedt met een van de onderdelen van uw apparaat kunt u een reserveonderdeel aanvragen door contact op te nemen met de geautoriseerde dienst mits vermelding van het modelnummer.
- Het apparaat gebruiken met niet-authentieke onderdelen kan resulteren in defecten in het apparaat.
- De fabrikant en de verdeler kunnen niet aansprakelijk worden gesteld voor defecten die het resultaat zijn van het gebruik van niet-authentieke onderdelen.

PRODUCTFICHE

Naleving van Gedelegeerde Verordening (EU) Nr. 392/2012

Naam fabrikant of handelsmerk		Beko
Modelnaam		DPY 8506 GXB1 7188284350
Nominiaal vermogen (kg)		8.0
Type droogtrommel	Lucht Geventileerd	-
	Condensator	•
Energie-efficiëntieklasse ⁽¹⁾		A+++
Jaarlijks energieverbruik (kWh) ⁽²⁾		175,7
Type controle	Automatisch	•
	Niet automatisch	-
Energieverbruik van het standaard katoenprogramma bij een volle trommel (kWh)		1,42
Energieverbruik van het standaard katoenprogramma bij een halvolle trommel (kWh)		0,81
Stroomverbruik van de uit-modus voor het standaard katoenprogramma bij een volle trommel, P ₀ (W)		0,50
Stroomverbruik van de sluimerstand voor het standaard katoenprogramma bij een volle trommel, P _L (W)		1,00
De duur van de sluimerstand (min.)		30
Standaard katoenprogramma ⁽³⁾		
Programmatijd van het standaard katoenprogramma bij een volle trommel, T _{dy} (min.)		174
Programmatijd van het standaard katoenprogramma bij een halvolle trommel, T _{dy/2} (min.)		108
Gewogen programmatijd van het standaard katoenprogramma bij een volle en halvolle trommel (T _i)		136
Condensatie-efficiëntieklasse ⁽⁴⁾		A
Gemiddelde condensatie-efficiëntie van het standaard katoenprogramma bij een volle trommel, C _{dy}		91%
Gemiddelde condensatie-efficiëntie van het standaard katoenprogramma bij een halvolle trommel, C _{dy/2}		91%
Gewogen condensatie-efficiëntie van het standaard katoenprogramma bij een volle en halvolle trommel, C _i		91%
Geluidsniveau van het standaard katoenprogramma bij een volle trommel ⁽⁵⁾		64
Ingebouwd		-

• : Ja - : Nee

(1) Schaal van A+++ (meest efficiënt) tot D (minst efficiënt)

(2) Energieverbruik gebaseerd op 160 droogcycli van het standaard katoenprogramma bij een volle en halvolle trommel, en het verbruik in standen met laag stroomverbruik. Het werkelijk energieverbruik per cyclus is afhankelijk van de manier waarop het toestel wordt gebruikt.

(3) Het programma "Katoen kastdroog", gebruikt bij een volle en halvolle trommel, is het standaard droogprogramma waarop de informatie op het label en de fiche betrekking heeft. Dit programma is geschikt voor het drogen van normale natte katoenwas en is het meest doeltreffende programma voor katoen op het gebied van energieverbruik.

(4) Schaal van G (minst efficiënt) tot A (meest efficiënt)

(5) Gewogen gemiddelde waarde — L_{WA} uitgedrukt in dB(A) re 1 pW

Please read this user manual first!

Dear Customer,
Thank you for preferring a Beko product. We hope that your product which has been manufactured with high quality and technology will give you the best results. We advise you to read through this manual and the other accompanying documentation carefully before using your product and keep it for future reference. If you transfer the product to someone else, give its manual as well. Pay attention to all details and warnings specified in the user manual and follow the instructions given therein.
Use this user manual for the model indicated on the cover page.



- Read the instructions.

Explanation of symbols

Throughout this user manual the following symbols are used:



DANGER!

- Warning against electric shock.



DANGER!

- Warning against fire hazard.



WARNING!

- Warning for hazardous situations with regard to life and property.



WARNING!

- Warning against hot surfaces.



WARNING!

- Warning against scalding hazard.



NOTE

- Important information or useful hints about usage.



Packaging materials of the product are manufactured from recyclable materials in accordance with our National Environment Regulations.

Do not dispose of the packaging wastes with the domestic waste or other wastes, discard them to the dedicated collection points designated by the local authorities.



This product was manufactured using the latest technology in environmentally friendly conditions.

1 Important instructions for safety and environment



NOTE

- This section contains safety instructions that will help protect from risk of personal injury or property damage. Failure to follow these instructions shall void any warranty.

1.1 General safety



WARNING!

This appliance can be used by children aged from 8 years and above and persons with reduced physical, sensory or mental capabilities or lack of experience and knowledge if they have been given supervision or instruction concerning use of the appliance in a safe way and understand the hazards involved. Children shall not play with the appliance. Cleaning and user maintenance shall not be made by children without supervision.

Children of less than 3 years should be kept away unless continuously supervised.

- Adjustable feet should not be removed. The gap between the dryer and the floor should not be reduced with materials such as carpet, wood and tape. This will cause problems with the dryer.



WARNING!

Always have the installation and repairing procedures carried out by the Authorized Service. Manufacturer shall not be held liable for damages that may arise from procedures carried out by unauthorized persons.

- Never wash the dryer by spraying or pouring water onto it! There is the risk of electric shock!

For the products with a steam function:



WARNING!

- Use only distilled water or water condensed in the water tank of the machine in steam programs. Do not use mains water or additives. When using condensed water in the water tank, it should be filtered and cleared of fibres.
- Do not open the door when steam programs are running. Hot water may be expelled.
- Before putting laundry in a steam program, stains on it should be removed.
- You may only put laundry that is not dirty or stained but permeated with unpleasant odour in steam (odour removal) program.
- Do not use any dry cleaning sets or additional materials in a steam program or in any program.

1.1.1 Electrical safety



DANGER!

- Electrical safety instructions should be followed while electrical connection is made during the installation.
- Connect the dryer to a grounded outlet protected by a fuse at the value specified on the type label. Have the grounding installation performed by a qualified electrician. Our company shall not be liable for any damages that will arise when the dryer is used without grounding in accordance with the local regulations.
- The voltage and allowed fuse protection is stated on the type label plate.
- The voltage specified on the type label must be equal to your mains voltage.
- Unplug the dryer when it is not in use.
- Unplug the dryer from the mains during installation, maintenance, cleaning and repair works.
- Do not touch the plug with wet hands! Never unplug by pulling on the cable, always pull out by grabbing the plug.



WARNING!

- The appliance must not be supplied through an external switching device, such as a timer, or connected to a circuit that is regularly switched on and off by utility.



DANGER!

- Do not use extension cords, multi-plugs or adaptors to connect the dryer to power supply in order to decrease the risk of fire and electric shock.
- Power cable plug must be easily accessible after installation.
- Damaged mains cable should be changed notifying the Authorized Service.
- If the dryer is faulty, it must not be operated unless it is repaired by an authorized service agent! There is the risk of electric shock!

1.1.2 Product safety



DANGER!

- Superheating of the clothes inside of the dryer can occur if you cancel the programme or in the event of a power failure whilst the dryer is running, this concentration of heat can cause self-combustion and fire so always activate the ventilation programme to cool down or quickly remove all laundry from the dryer in order to hang them up and dissipate the heat.



WARNING!

- Ensure that the air inlet of the dryer is open and it is well-ventilated.
- Product contains R290 refrigerant.
- R290 is an environment-friendly, but flammable refrigerant.
- Keep the product away from potential heat sources that may cause it to ignite.



DANGER!

Points to be taken into consideration for fire hazard:

Below specified laundry or items must not be dried in the dryer considering fire hazard.

- Unwashed laundry items
- Items soiled with oil, acetone, alcohol, fuel oil, kerosene, stain removers, turpentine, paraffin, paraffin removers, petrol, wax or wax removers must be washed in hot water with plenty of detergent before being dried in the dryer.

For this reason especially the items containing the above specified stains must be washed very well, to do this use adequate detergent and choose a high washing temperature.

Below specified laundry or items must not be dried in the dryer due to the fire hazard:

- Garments or pillows bolstered with rubber foam (latex foam), shower bonnets, water resistant textiles, materials with rubber reinforcement and rubber foam pads.

Clothing cleaned with industrial chemicals.

Items such as lighter, match, coins, metal parts, needle etc. may damage the drum set or may lead to functional problems. Therefore check all the laundry that you will load into your dryer.



WARNING!

Never stop your dryer before the programme completes. If you must do this, remove all laundry quickly and lay them out to dissipate the heat.



DANGER!

- Clothes that are washed inadequately may ignite on their own and even may ignite after drying ends.
- You must provide enough ventilation in order to prevent gases exiting from devices operating with other types of fuels including the naked flame from accumulating in the room due to the back fire effect.



WARNING!

- Underwear that contains metal reinforcements should not be dried in the dryer. Dryer may be damaged if metal reinforcements come loose and break off during drying.



NOTE

- Use softeners and similar products in accordance with the instructions of their manufacturers.

Always clean the lint filter before or after each loading. Never operate the dryer without the lint filter installed.



WARNING!

- Never attempt to repair the dryer by yourself. Do not perform any repair or replacement procedures on the product even if you know or have the ability to perform the required procedure unless it is clearly suggested in the operating instructions or the published service manual. Otherwise, you will be putting your life and others' lives in danger.
- There must not be a lockable, sliding or hinged door that may block the opening of the loading door in the place where your dryer is to be installed.
- Install your dryer at places suitable for home use. (Bathroom, closed balcony, garage etc.)
- Make sure that pets do not enter the dryer. Check the inside of the dryer before operating it.
- Do not lean on the loading door of your dryer when it is open, otherwise it may fall over.
- The lint must not be allowed to accumulate around the tumble dryer
- The tumble dryer is not to be used if industrial chemicals have been used for cleaning.
- Fabric softeners, or similar products, should be used as specified by the fabric softener instructions.
- Exhaust air must not be discharged into a flue which is used for exhausting fumes from appliances burning gas or other fuels.

1.2 Mounting over a washing machine

- A fixing device should be used between the two machines when installing the dryer above a washing machine. The fitting device must be installed by the authorized service agent.
- Total weight of the washing machine and the dryer -with full load- when they are placed on top of each other reaches to approx. 180 kilograms. Place the products on a solid floor that has sufficient load carrying capacity!



WARNING!

- Washing machine cannot be placed on the dryer. Pay attention to the above warnings during the installation on your washing machine.

Installation Table for Washing Machine and Dryer

Dryer Depth	Washing Machine Depth			
	62 cm	60 cm	54 cm	< 50 cm
54 cm	Can be installed		Cannot be installed	
60 cm	Can be installed		Cannot be installed	

1.3 Intended use

- Dryer has been designed for domestic use. It is not suitable for commercial use and it must not be used out of its intended use.
- Use the dryer only for drying laundry that are marked accordingly.
- The manufacturer waives any responsibility arisen from incorrect usage or transportation.
- The service life of the dryer that you purchased is 10 years. During this period, original spare parts will be available to operate the dryer properly.

1.4 Child safety

- Packaging materials are dangerous for the children. Keep packaging materials away from children.
- Electrical products are dangerous for the children. Keep children away from the product when it is operating. Do not let them tamper with the dryer. Use the child-

proof lock in order to prevent the children to tamper with the dryer.

1.8 Technical Specifications

EN


Height (Min. / Max.)	84,6 cm / 86,6 cm*
Width	59,7 cm
Depth	65,4 cm
Capacity (max.)	8 kg**
Net weight (± 4 kg)	51 kg
Voltage	See type label***
Rated power input	
Model code	

* Min. height: Height with adjustable feet are closed.

Max. height: Height with adjustable feet are opened maximum.

** Dry laundry weight before washing.

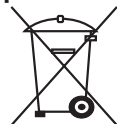
*** Type label is located behind the loading door.

	NOTE
<ul style="list-style-type: none"> • Technical specifications of the dryer are subject to specification without notice to improve the quality of the product. • Figures in this manual are schematic and may not match the product exactly. • Values stated on markers on the dryer or in the other published documentation accompanying with the dryer are obtained in laboratory in accordance with the relevant standards. Depending on operational and environmental conditions of the dryer, these values may vary. 	

	NOTE
Child-proof lock is on the control panel. (See Child lock)	


- Keep loading door closed even when the dryer is not in use.

1.5 Compliance with the WEEE regulation and disposing of the waste product



This product complies with EU WEEE Directive (2012/19/EU). This product bears a classification symbol for waste electrical and electronic equipment (WEEE).

This product has been manufactured with high quality parts and materials which can be reused and are suitable for recycling. Do not dispose of the waste product with normal domestic and other wastes at the end of its service life. Take it to the collection center for the recycling of electrical and electronic equipment. Please consult your local authorities to learn about these collection centers.

	DANGER!
<ul style="list-style-type: none"> • R290 is an flammable refrigerant. Thus, ensure that the system and the pipes are not harmed during operation and handling. • Keep the product away from potential heat sources that may cause it to ignite in case of damage. • Do not dispose of the product by putting it in fire. 	

1.6 Compliance with RoHS Directive:

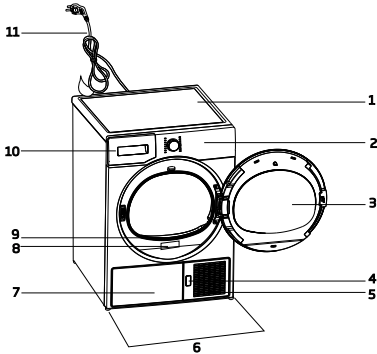
The product you have purchased complies with EU RoHS Directive (2011/65/EU). It does not contain harmful and prohibited materials specified in the Directive.

1.7 Package information

Packaging materials of the product are manufactured from recyclable materials in accordance with our National Environment Regulations. Do not dispose of the packaging materials together with the domestic or other wastes. Take them to the packaging material collection points designated by the local authorities.



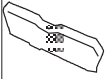




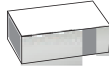
2 Your Dryer

2.1 Overview



1. Top panel
2. Control panel
3. Loading door
4. Kick plate opening button
5. Ventilation grids
6. Adjustable legs
7. In models where the tank is placed below, the water tank is inside the toe board
8. Type label
9. Lint filter
10. Water tank drawer (in models where the tank is placed above)
11. Power cord

2.2 Package Contents

	1. Water drain hose *		5. Drying basket user manual*
	2. Filter drawer spare sponge*		6. Water Filling Container*
	3. User Manual		7. Pure Water*
	4. Drying basket*		8. Fragrance Capsules Group*

*It can be supplied with your machine depending on its model.

3 Installation

Before the calling the nearest Authorized Service for the installation of the dryer, ensure that electrical installation and water drain is appropriate referring to the user's manual. If they are not suitable, contact a qualified electrician and technician to make necessary arrangements.



NOTE

- Preparation of the dryer's location as well as the electrical and waste water installations is under customer's responsibility.



WARNING!

- Prior to installation, visually check if the dryer has any defects on it. If the dryer is damaged, do not have it installed. Damaged products cause risks for your safety.
- Let your dryer wait for 12 hours before starting to use it.

3.1 Appropriate installation location

Install the dryer on a stable and level surface. Dryer is heavy. Do not move it by yourself.

- Operate your dryer in a well ventilated, dust-free environment.
- The gap between the dryer and the surface should not be reduced by the materials such as carpet, wood and tape.
- Do not cover the ventilation grills of the dryer.
- There must not be a lockable, sliding or hinged door that may block the opening of the loading door in the place where your dryer is to be installed.
- Once the dryer is installed, it should stay at the same place where its connections have been made. When installing the dryer, make sure that its rear wall does not touch anywhere (tap, socket, etc.).
- Place the dryer at least 1 cm away from the edges of other furniture.
- Your dryer can be operated at temperatures between +5°C and +35°C. If the operating conditions fall outside of this range, operation of the dryer will

be adversely affected and it can get damaged.

- The rear surface of the tumble dryer shall be placed against a wall.



DANGER!

Do not place the dryer on the power cable.

*** Ignore following warning if your product's system does not contains R290.**



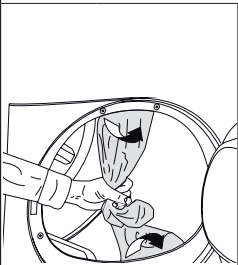
DANGER!

- Dryer contains R290 refrigerant.*
- R290 is an environment-friendly, but flammable refrigerant.*
- Ensure that the air inlet of the dryer is open and it is well-ventilated.*
- Keep potential flame sources away from the dryer.*

3.2 Removing the transportation safety assembly



WARNING!

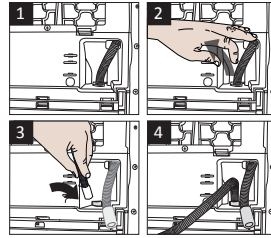


- Remove the transportation safety assembly before using the dryer for the first time.
- If the door swing side of your appliance can be modified, see the reversible door mounting instructions.

3.3 Connecting to the drain

You can directly drain accumulated water through the water drain hose supplied with the product instead of periodically draining the water collected in the water tank.

Connecting the water drain hose



1-2 Pull hose at the behind of the dryer by hand in order to disconnect it from where it is connected. Do not use any tools to remove the hose.

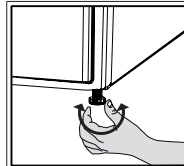
- 3** Connect one end of the drain hose supplied with the dryer to the connection point from where you removed the hose of the product in previous step.
- 4** Connect the other end of the drain hose directly to the wastewater drain or to the washbasin.



NOTE

- Water drain hose should be attached to a height of maximum 80 cm.
- Make sure that the water drain hose is not stepped on and it is not folded between the drain and the machine.
- If there is an accessories pack supplied with your product, please see the detailed description.

3.4 Adjusting the feet



- Turn the feet to left or right until the dryer stands level and firmly.

3.5 Transportation of the dryer

Drain all water that has remained in the dryer. If direct water drain connection is made, then remove the hose connections.



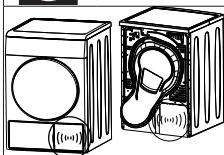
WARNING!

- We recommend carrying the dryer in upright position. If it is not possible to carry the machine in the upright position, we recommend carrying it by tilting towards the right side when looked from the front.

3.6 Warnings about sounds



NOTE



- It is normal to hear a metallic noise from the compressor sometimes during operation.

- Water collected during operation is pumped to water tank. It is normal to hear pumping noise during this process.

3.7 Changing the illumination lamp

In case an illumination lamp is used in your laundry dryer. To change the Bulb/LED used for illumination of your tumble dryer, call your Authorized Service. The lamp(s) used in this appliance is not suitable for household room illumination. The intended purpose of this lamp is to assist the user to place laundry in the tumble dryer in a comfortable way. The lamps used in this appliance have to withstand extreme physical conditions such as vibrations and temperatures above 50 °C

4 Preparation

4.1 Laundry suitable for drying in the dryer

Always obey the instructions given on the garment tags. Dry only the laundry having a label stating that they are suitable for drying in a dryer and make sure that you select the appropriate programme.

Do not dry with dryer	At high temperature	At medium temperature	At low temperature

4.2 Laundry not suitable for drying in the dryer

	NOTE
<ul style="list-style-type: none"> Delicate embroidered fabrics, woollen, silk garments, delicate and valuable fabrics, airtight items and tulle curtains are not suitable for machine drying. 	

4.3 Preparing laundry for drying

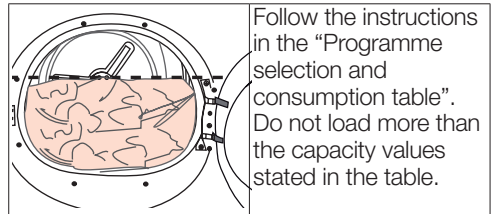
- Laundry may be tangled with each other after washing. Separate the laundry items before placing them into the dryer.
- Dry garments having metal accessories such as zippers, inside out.
- Fasten the zippers, hooks and buckles and button sheets.

4.4 Things to be done for energy saving

- Spin your laundry at the highest speed possible when washing them. Thus, the drying time is shortened and energy consumption is reduced.
- Sort out the laundry depending on their type and thickness. Dry the same type of laundry together. For example thin kitchen towels and tableclothes dries earlier than thick bathroom towels.
- Follow the instructions in the user manual for programme selection.
- Do not open the loading door of the machine during drying unless necessary. If you must open the loading door, do not keep it open for a long time.

- Do not add wet laundry while the dryer is in operation
- For models with a condenser unit: clean the condenser once in a month or after every 30 operations regularly. .
- Clean the filter periodically. Read the Maintenance and cleaning of filters for detailed information.
- For models with flue unit: comply with the flue connection instructions and clean the flue.
- During the drying process, air the room well where your tumble dryer is operating.

4.5 Correct load capacity



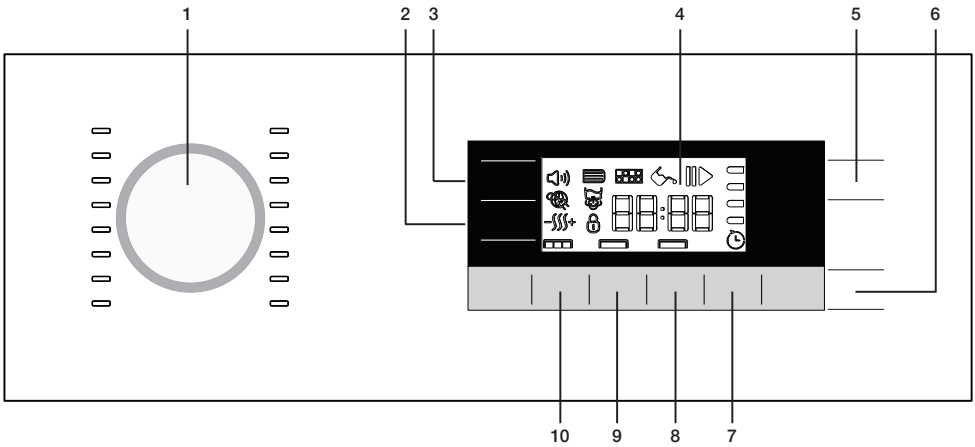
Following weights are given as examples.

Laundry	Approximate weights (g)*	Laundry	Approximate weights (g)*
Cotton quilt covers (double)	1500	Blouses	150
Cotton quilt covers (single)	1000	Cotton shirts	300
Bed sheets (double)	500	Shirts	250
Bed sheets (single)	350	Cotton dresses	500
Large tablecloths	700	Dresses	350
Small tablecloths	250	Jeans	700
Tea napkins	100	Handkerchiefs (10 pieces)	100
Bath towels	700	T-Shirts	125
Hand towels	350		

*Dry laundry weight before washing.

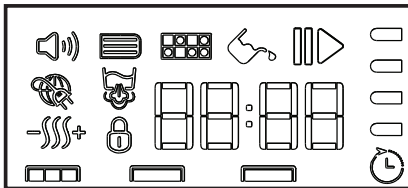
5 Operating the product

5.1 Control panel



1. Programme Selection knob
2. Dryness Level Adjustment button
3. Audio Warning Level button
4. Display
5. On /Off/Cancel button
6. Start/Pause button
7. End Time button
8. Favourite button
9. Timer Programmes Selection button
10. Anti-creasing / Child Lock button

5.2 Display symbols



- Audio warning symbol
 - Filter drawer cleaning warning symbol
 - Filter cleaning warning symbol
 - Water tank warning symbol
 - Start / Pause symbol
 - Smart grid symbol
 - Steam tank warning symbol
 - Steam programme symbol
 - Dryness level
 - Child lock warning symbol
 - End time symbol
 - Remaining time indicator*
 - Programme progress bar
- *Time that appears on display indicates the remaining time until the end of the programme and changes according to the dampness level of the laundry and model of the dryer.

5.3 Preparing the machine

1. Plug in your machine.
2. Place the laundry in the machine.
3. Press the **On/Off/Cancel** button for 1 second (long).
4. When your machine is operated for the first time, it starts with the declaration programme (wardrobe dryness for cottons.)



NOTE

- Pressing the On/Off/Cancel button does not mean that the programme has started. Press Start / Pause button to start the program.

5.4 Programme selection

1. Decide the appropriate programme from the table below which includes drying levels.
2. Select the desired programme with the **Programme Selection** knob.


5.5 Programme selection and consumption table


EN				
Programmes	Programme Description	Capacity (kg)	Spin speed in washing machine (rpm)	Drying Time (minutes)
Cottons Iron Dry	You may dry your cotton laundry to be ironed in this program to have them slightly damp for ease of ironing. (Shirt, T-shirt, tablecloth, etc.)	8	1000	139
Cottons Cupboard Dry	You may dry all your cotton laundry in this program. (T-shirt, pants, pyjamas, baby clothes, underwear, linen, etc.) You can put your laundry in the wardrobe without ironing.	8	1000	174
Cottons Extra Dry	You may dry your thick cotton laundry in this program such as towels, bathrobe, etc. You can put your laundry in the wardrobe without ironing.	8	1000	184
Synthetics Iron Dry	You may dry your synthetic laundry to be ironed in this program to have them slightly damp for ease of ironing. (Shirt, T-shirt, tablecloth, etc.)	4	800	59
Synthetics Cupboard Dry	You may dry all your synthetic laundry in this program. (Shirt, T-shirt, underwear, tablecloth, etc.) You can put your laundry in the wardrobe without ironing.	4	800	75
Mix	Use this programme to dry non-pigmenting synthetic and cotton laundry items together. Sports and fitness clothes may be dried with this program.	4	1000	110
Freshen up	It just provides airing for 10 minutes without any hot air. You can air the cotton and linen laundry that are kept closed for a long time, and eliminate the odour in them.	-	-	10
Shirt 30'	Use this program to have 2 shirts ready for ironing.	0,5	1200	30
Time Programmes	You can select one of the 10 min., 20 min., 30 min., 40 min., 50 min., 60 min., 80 min., 100 min., 120 min., 140 min. and 160 min. timer programmes to achieve the desired final drying level at low temperatures. In this program, tumble drier's operation lasts for the set time independently from the dryness of laundry.	-	-	-
Delicates	You may dry your delicate laundry or laundry with hand wash symbol (silk blouses, thin underwear, etc.) at low temperature in this program.	2	600	50
Babyprotect	Program used for baby clothing with can be dried approval on the label.	3	1000	95

Night (silent)	In this programme the level of noise emitted to the environment will be the lowest. Volume level will be fifty percent lower with respect to the 'wardrobe dry for cottons' programme.	8	1000	240
Wool protect	Use this programme to dry woolen garments such as jumpers that are washed according to the instructions. It is recommended that garments would be removed at the end of the programme.	1,5	600	146
Express	You can use this program to dry your cotton laundry that you have spun at high speeds in your washing machine.	1	1200	49
Daily	You can dry both cotton and synthetic laundry with this programme. Sports and fitness clothes may be dried with this program.	4	1200	100
Jeans	You may dry denim pants, skirts, shirts or jackets in this program.	4	1200	117

Energy consumption values

Programmes	Capacity (kg)	Spin speed in washing machine (rpm)	Approximate amount of remaining humidity	Energy consumption value kWh
Cottons cupboard dry*	8	1000	60%	1,42
Cottons Iron dry	8	1000	60%	1,05
Synthetics cupboard dry	4	800	40%	0,51

	"Cotton cupboard dry programme" used at full and partial load is the standard drying programme to which the information in the label and the fiche relates, that this programme is suitable for drying normal wet cotton laundry and that it is the most efficient programme in terms of energy consumption for cotton.
--	---

 WOOLMARK APPAREL CARE	The wool drying cycle of this machine has been approved by The Woolmark Company for the drying of machine washable wool products provided that the products are washed and dried according to the instructions on the garment label and those issued by the manufacturer of this machine.(M1447).
--	---



NOTE

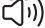
- For further programme details, see „Programme selection and consumption table“.
- Additional programs may differ according to the features of your machine.
- To obtain better results from your dryer, your laundry must be washed at suitable programmes and spun at the recommended spin speeds in the washing machine.
- There may be a little moisture on the shirts at the end of the programme. We recommend you not to leave the shirts in the dryer.
- It is recommended to use a cloth bag to avoid certain delicate garments and laundry from getting creased or damaged. Take your laundry immediately out of the dryer and hang them after the programme ends in order to prevent them being creased.

* : Energy Label standard program (EN 61121:2012)

All values given in the table have been fixed according to EN 61121:2012 Standard. These values may deviate from the values in the table according to the laundry type, laundry spin speed, environmental conditions and voltage fluctuations.

5.6 Auxiliary functions

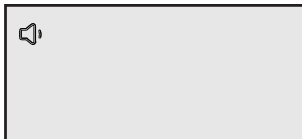
Audio Warning

 The machine will give an audio warning when the programme comes to an end. Use the **Audio Warning Level** button to adjust the sound level.



NOTE

- You can change the sound level either before the programme starts or while the programme is in progress.




Volume level low



Volume level high

Dryness level adjustment selection


 **Dryness level adjustment** button is used to adjust the required dryness level. Programme duration can change depending on the selection.



NOTE

- You can activate this function only before the programme has started.

Anti-creasing

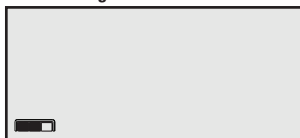
 Anti-creasing programme duration may be changed with the **Anti-creasing** selection button. You can use Anti-creasing function to prevent laundry from creasing if you will not take the laundry out after the program has come to an end. This programme rotates the laundry in every 240 second for selected time to prevent creasing. Following images identify the level changes.



Anti-creasing 0 minute



Anti-creasing 30 minute



Anti-creasing 60 minute



Anti-creasing 120 minute



NOTE

- Press Anti-creasing button to activate this function.
- Anti-creasing symbol will illuminate at the end of the programme if Anti-creasing function is activated.

Favourite selection button

A programme with the set auxiliary function is saved with **Favourite selection** button. When the product is switched on and off, features of the saved programme is displayed by means of **Favourite selection** button.

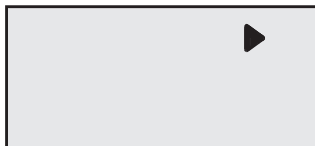
1. Select the programme with the programme button; select the auxiliary functions such as Anti-creasing, Dryness Level etc.
2. Press and hold the **Favourite selection** button for about 3 seconds. Features of set programme will be saved.



End time

With the End Time function, the end time of the programme may be delayed up to 24 hours. The time on the display is the total of normal drying time and end time.

- Open the loading door and put the laundry in.
- Select the drying program.



Press End Time button to set the desired time delay.

- Press Start/Pause button. Time Delaying starts countdown and the time delaying symbol lights up on the display. The “:” in the middle of the displayed delay time will flash.
- Additional laundry may be loaded / taken out during the End Time period. At the end of the End Time countdown process, End Time symbol disappears, drying process starts and the programme duration is displayed.



NOTE

- If loading door is opened and closed during the End Time duration, the programme will switch to pause mode. End Time function should be resumed with pressing Start/Pause button.



Changing the End time

If you want to change the time during countdown:

- End Time is deactivated when the dryer is switched off and on with On/Off/Cancel button. Restart the dryer and repeat the End Time procedure for the desired time.
- When your dryer is operated for the first time, it starts with the declaration programme (wardrobe dryness for cottons).

Canceling End time function

If you want to cancel the End Time countdown and start the programme immediately:

- End Time is deactivated when the dryer is switched off and on with On/Off/Cancel button.
- Press Start/Pause button to start the programme you have previously selected.

5.7 Warning symbols

NOTE

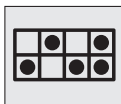
- Warning symbols may differ according to the model of your machine.

Lint filter cleaning

When the programme is completed, a warning symbol will appear continuously indicating that the filter needs to be cleaned.

NOTE

- For detailed information, see Maintenance and cleaning.
- If the filter cleaning symbol flashes continuously, see Troubleshooting.



Draining the water tank

When the programme is completed, a warning symbol will appear continuously to remind that the water tank needs to be drained.

NOTE

- For detailed information, see Maintenance and cleaning.

If the water tank becomes full while the programme is running, the warning symbol will start to flash and the dryer will pause. Drain the water in the water tank and press **Start / Pause** button to resume the programme. The warning symbol turns off and the programme resumes operating.



Cleaning the filter drawer

Warning symbol flashes to remind that the filter drawer needs to be cleaned.

NOTE

- For detailed information, see Maintenance and cleaning.



Loading door open

This warning symbol **Pause** appears and programme progress symbol flashes when the loading door of the dryer is open.



5.8 Starting the programme

Press the Start/Pause button to start the program.

Start ► symbol will light up to indicate that the programme has started and “:” symbol in the middle of the remaining time will keep flashing. Drying and programme progress bar will be displayed alternately.

5.9. Progress of programme

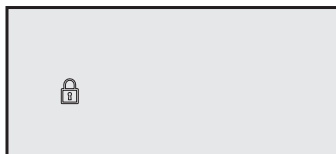


5.10 Child Lock

Machine is equipped with a Child Lock which prevents interfering with the current programme flow by pressing any button.

To activate the Child Lock:

- Press and hold Childproof Lock button for 3 seconds.
- Child Lock symbol will appear on the display when the Child Lock is activated.



- All buttons except the On/Off/Cancel and Child Lock button on the control panel are deactivated when the Child Lock is active.
- Display symbols will not change even if the position of Programme Selection knob is changed while the child lock button is active.
- When the programme selection knob is turned and function buttons are pressed Child Lock warning will be displayed.
- To start a new programme after the current programme is over or to interrupt the current programme, the Child Lock should be deactivated.

To deactivate the childproof lock:

- Press and hold Child Lock button for 3 seconds.

Child Lock is deactivated when the dryer is switched off and on with On/Off/Cancel button.

5.11 Changing the programme after it has started

- After the dryer starts operation, you can change the selected programme and dry your laundry in a different programme.
- Press and hold Start / Pause button for 1 seconds to pause the programme.
- Select desired programme by turning the Programme Selection knob.
- Press the Start/Pause button to start the program.

Adding / removing laundry while the dryer is in operation

- In order to add or take out laundry after the drying programme has started:
- Press the Start/Pause button to switch the dryer to Pause mode. Drying process will pause.
- While in Pause mode, open the loading door, add or take out laundry and close the loading door.
- Press the Start/Pause button to resume the program.



NOTE

- Any laundry added after the drying process has started may cause the clothes that are already dried in the machine intermingle with wet clothes and the result will be wet laundry after the drying process is over.
- You may repeat laundry adding or removing process as many times as you desire during drying. However, this process will increase the programme time and energy consumption since the drying process will be interrupted repeatedly. Therefore, it is recommended to add laundry before the drying programme has started.
- If you select a new programme by turning the Programme Selection knob while your drier is in Pause mode, then the current program is aborted and new programme information is displayed.



WARNING!

- Do not touch the inner surface of the drum when adding or taking out laundry while a programme is running. Drum surface and dryer air within is hot.

5.12 Canceling the programme

To cancel the programme after the dryer is started:

- Press and hold Start / Pause button for 1 seconds to pause the programme and turn the programme selection knob.
- Press and hold On / Off / Cancel Button for 3 seconds and the programme will be cancelled.



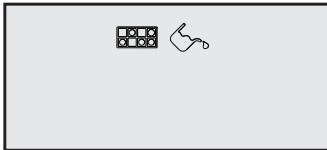
WARNING!

- As the dried laundry will be excessively hot when you cancel the programme while the dryer is running, activate the Refresh programme to cool them down.

5.13 End of programme

When the programme comes to an end Lint filter cleaning and Water tank warning symbols light up in the programme follow-up indicator.

To turn off the dryer press On / Off / Cancel button.



NOTE

- 2-hour Anti-creasing program will be activated if the laundry is not taken out after the program has come to an end.

6 Maintenance and cleaning

Service life of product extends and frequently experienced problems will be reduced if it is cleaned at regular intervals.



WARNING!

- Please unplug your product before performing maintenance and cleaning instructions. (eg control panel, body, etc.)

6.1 Cleaning Lint Filter / Loading

Door Inner Surface

Lint and fiber released from the laundry to the air during the drying cycle are collected in the Lint Filter.



NOTE

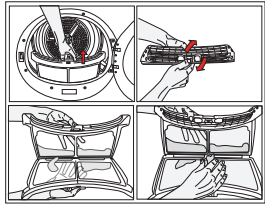
- You can clean the lint filter housing with a vacuum cleaner.



WARNING!

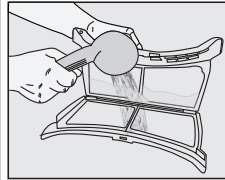
- Always clean the lint filter and the inner surfaces of the loading door after each drying process.

To clean the lint filter:



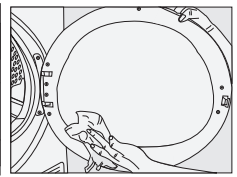
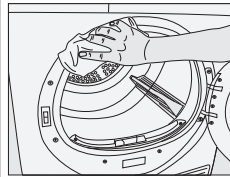
- Open the loading door.
- Remove the lint filter by pulling it up and open the lint filter.

- Clean lint, fiber, and cotton raveling by hand or with a soft piece of cloth.
- Close the lint filter and place it back into its housing.

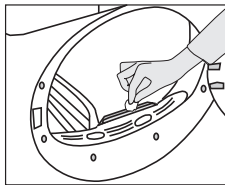


A layer can build up on the filter pores that can cause clogging of the filter after using the dryer for a while. Wash the lint filter with warm water to remove the layer that builds up on the lint filter surface. Dry the lint filter completely before reinstalling it.

- Clean the entire inner surface of the loading door and loading door gasket with a soft damp cloth.



6.2 Cleaning the sensor



There are dampness sensors in the dryer that detect whether the laundry is dry or not. To clean the sensors:

- Open the loading door of the dryer.
- Allow the machine to cool down if it is still hot due to the drying process.
- Wipe the metal surfaces of the sensor with a soft cloth, dampened with vinegar and dry them.



NOTE

- Clean metal surfaces of the sensors 4 times a year.
- Do not use metal tools when cleaning metal surfaces of the sensors.



WARNING!

- Never use solvents, cleaning agents or similar substances for cleaning due to the risk of fire and explosion!

6.3 Draining the water tank

Dampness of the laundry is removed and condensed during drying process and the water that arise accumulates in the water tank. Drain the water tank after each drying cycle.

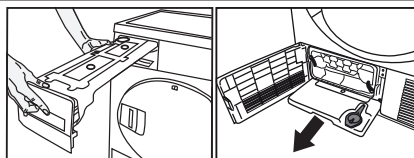


WARNING!

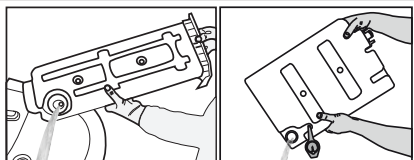
- Condensed water is not drinkable!
- Never remove the water tank when the program is running!

If you forget to drain the water tank, the machine will stop during the subsequent drying cycles when the water tank is full and the Water Tank warning symbol will flash. If this is the case, drain the water tank and press Start / Pause button to resume the drying cycle. To drain the water tank:

1. Remove the water tank in the drawer or container carefully.



2. Drain the water in the tank.



- If there is lint accumulation in the funnel of the water tank, clean it under running water.
- Place the water tank into its seat.



NOTE

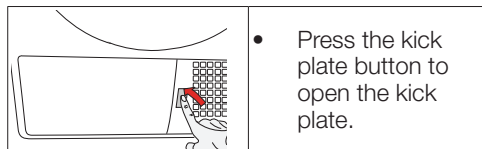
- If the direct water draining is used as an option, there is no need to empty the water tank.

6.4 Cleaning the filter drawer

Lint and fiber that could not be captured by the lint filter are blocked in the filter drawer behind the kick plate. Clean the filter periodically when there is visible air collection on it or when the symbol lights up, if there is a filter drawer cleaning warning symbol available.

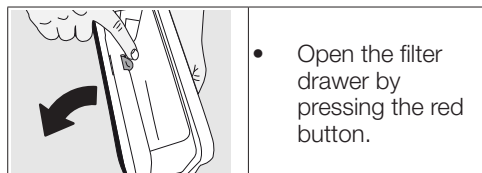
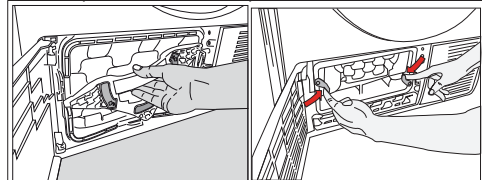
There is an one stage filter. This one stage filter is from sponge

To clean the filter drawer:



- Press the kick plate button to open the kick plate.

- Open the filter drawer cap turning the cap lock on it and pull it out..




- Open the filter drawer by pressing the red button.



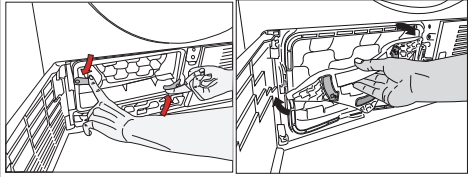
- Take out the filter drawer sponge.

- Clean the fluff and lint over the filter sponge washing it with your hands. Remove the moisture squeezing the sponge with your hands after washing it.
- Clean the fluff, lint and cotton pellets with your hands or with a soft cloth.



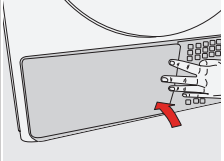
- If you observe a layer over the filter which can block the filter, remove the layer washing with a water and then cleaning it. Dry the filter cloth properly before replacing the filter drawer.

- Replace the filter drawer and tighten the cap turning the filter drawer lock turning it in the arrow direction.



i NOTE

- There may be no cloth in the filter cassette of your drying machine, depending on its model.



- Close the kick plate cover.



- Place the sponge back into its place.

! WARNING!

- Drying without the filter drawer sponge in place will damage the machine!

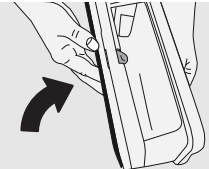
i NOTE

- Please place the sponge carefully inside the frame of the filter cassette shown by arrows in order to avoid squeezing when filter drawer closed”.::

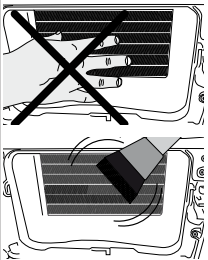
i NOTE

- A dirty lint filter and filter drawer will cause longer drying periods and higher energy consumption.

6.5 Cleaning the evaporator



- Close the filter drawer as to lock the red button.



- Clean the lint accumulated on the fins of the evaporator located behind the filter drawer with a vacuum cleaner.

! WARNING!

- You can also clean by hand provided that you wear protective gloves. Do not attempt to clean with bare hands. Evaporator fins can harm your hand.

7 Troubleshooting

Drying operation takes too long.

Fibre filter pores might be clogged. >>> Wash the filter with warm water.
 Filter drawer might be clogged. >>> Clean the sponge and filter cloth (if any) in the filter drawer. (for the products with a heat pump)
 The condenser might be blocked. >>> Wash the condenser.(for the products with a condenser)
 The ventilation grills in front of the machine may be closed. >>> Remove any objects in front of the ventilation grills that blocks air. Ventilation may be inadequate because the area the machine is installed in is too small. >>> Open the door or windows to prevent the room temperature from rising very high.
 A lime layer may have accumulated on the humidity or temperature sensors. >>> Clean the humidity or temperature sensors.
 Excessive amount of laundry might be loaded. >>> Do not load the drying machine excessively.
 Laundry might not have been wrung adequately. >>> Perform a higher speed wringing on the washing machine.

Clothes come out damp after drying.

A program not suitable for the laundry type may have been used.>>> Check the maintenance labels on the clothes and select a program suitable for the clothes' type or use time programs as extra.
 Fibre filter pores might be clogged. >>> Wash the filter with warm water.
 The condenser might be blocked. >>> Wash the condenser. (for the products with a condenser)
 Filter drawer might be clogged. >>> Clean the sponge and filter cloth (if any) in the filter drawer.(For the products with a heat pump)
 Excessive amount of laundry might be loaded. >>> Do not load the drying machine excessively.
 Laundry might not have been wrung adequately. >>> Perform a higher speed wringing on the washing machine.

Drying machine does not turn on or program cannot be started. Drying machine does not run after it is configured.

Power plug might be unplugged. >>> Make sure the power cord is plugged in.
 Loading door might be open. >>> Ensure that the loading door is properly closed.
 A program might not be set or Start/Stand-by button might not be pressed. >>> Check that the program is set and it is not in Stand-by position.
 Child lock may be activated. >>> Turn off the child lock.

Program terminated prematurely for no reason.

Loading door might not be closed completely. >>> Ensure that the loading door is properly closed.
 There might be a power outage. >>> Press the Start/Stand-by button to start the program.
 Water tank may be full. >>> Empty the water tank.

Clothes have shrunk, hardened or spoiled.

A program not suitable with the laundry type might have been used. >>> Check the maintenance labels on the clothes and select a program suitable for the clothes.

The lighting inside the drying machine does not turn on. (For models with a lamp)

Drying machine might not be turned on with the On/Off button or program might not be selected for machines without an On/Off button. >>> Make sure that the drying machine is turned on.
 Lamp might be malfunctioning. >>> Contact Authorized Service to replace the lamp.

Filter cleaning warning symbol/LED is on/flashing.

Fibre filter might not be cleaned. >>> Clean the filter.
 The filter slot might be clogged with lint. >>> Clean the filter slot.
 A layer of fluff might have accumulated clogging up the lint filter pores. >>> Wash the filter with warm water.
 The condenser might be blocked. >>> Wash the condenser.

Water drips from the loading door.

Fibres might have gathered on the inner sides of the loading door and the loading door gasket. >>> Clean the inner surfaces of the loading door and the loading door gasket surfaces.

Loading door opens by itself.

Loading door might not be closed completely. >>> Push the loading door until the closing sound is heard.

Water tank warning symbol / led is on/flashing.

Water tank may be full. >>> Empty the water tank.
 Water discharge hose might have collapsed. >>> If the product is connected directly to the water drain check the water discharge hose.

Steam symbol is flashing.(For the products with a steam function)

Steam tank may be empty => Fill the steam tank with distilled or condensed water.

Steam programs do not start (For the products with a steam function)

Steam tank may be empty, steam tank warning icon may light up on the screen => Fill the steam tank until the steam icon goes off.

Wrinkles are not removed with wrinkle removing program. (For the products with a steam function)

Excess amount of laundry may have been placed => Place specified amount of laundry.
 Steam application time may be selected in low level => Choose a program with high amount of steam.
 After completion of the program, the laundry may have stayed in the machine for a long time => Take the laundry out as soon as the program finishes, and hang it out.

Laundry odour not lessened with the odour removal program.(For the products with an odour removal program)

Excess amount of laundry may have been placed => Place specified amount of laundry.
 Steam application time may be selected in low level => Choose a program with high amount of steam.

WARNING!

- If the problem persists after following the instructions in this section, contact your vendor or an Authorized Service. Never try to repair your product yourself.

NOTE

- In an event that you encounter an issue on any part on your appliance, you can ask for a replacement by contacting the authorized service with the appliance model number.
- Operating the appliance with non-authentic parts may lead the appliance to malfunction.
- Manufacturer and distributor are not liable for malfunctions resulting from using non-authentic parts.

PRODUCT FICHE

Complying Commission Delegated Regulation (EU) No 392/2012

Supplier name or trademark		BEKO
Model name		DPY 8506 GXB1 7188284350
Rated capacity (kg)		8.0
Type of Tumble Dryer	Air Vented	-
	Condenser	•
Energy efficiency class ⁽¹⁾		A+++
Annual Energy Consumption (kWh) ⁽²⁾		175,7
Type of Control	Automatic	•
	Non-automatic	-
Energy consumption of the standard cotton programme at full load (kWh)		1,42
Energy consumption of the standard cotton programme at partial load (kWh)		0,81
Power consumption of the off-mode for the standard cotton programme at full load, P ₀ (W)		0,50
Power consumption of the left-on mode for the standard cotton programme at full load, P _L (W)		1,00
The duration of the left on mode (min)		30
Standard cotton programme ⁽³⁾		
Programme time of the standard cotton programme at full load, T _{dry} (min)		174
Programme time of the standard cotton programme at partial load, T _{dry1/2} (min)		108
Weighted programme time of the standard cotton programme at full and partial load (T _w)		136
Condensation efficiency class ⁽⁴⁾		A
Average condensation efficiency of the standard cotton programme at full load, C _{dry}		91%
Average condensation efficiency of the standard cotton programme at partial load, C _{dry1/2}		91%
Weighted condensation efficiency of the standard cotton programme at full load and partial load, C _t		91%
Sound power level for the standard cotton programme at full load ⁽⁵⁾		64
Built-in		-

• : Yes - : No

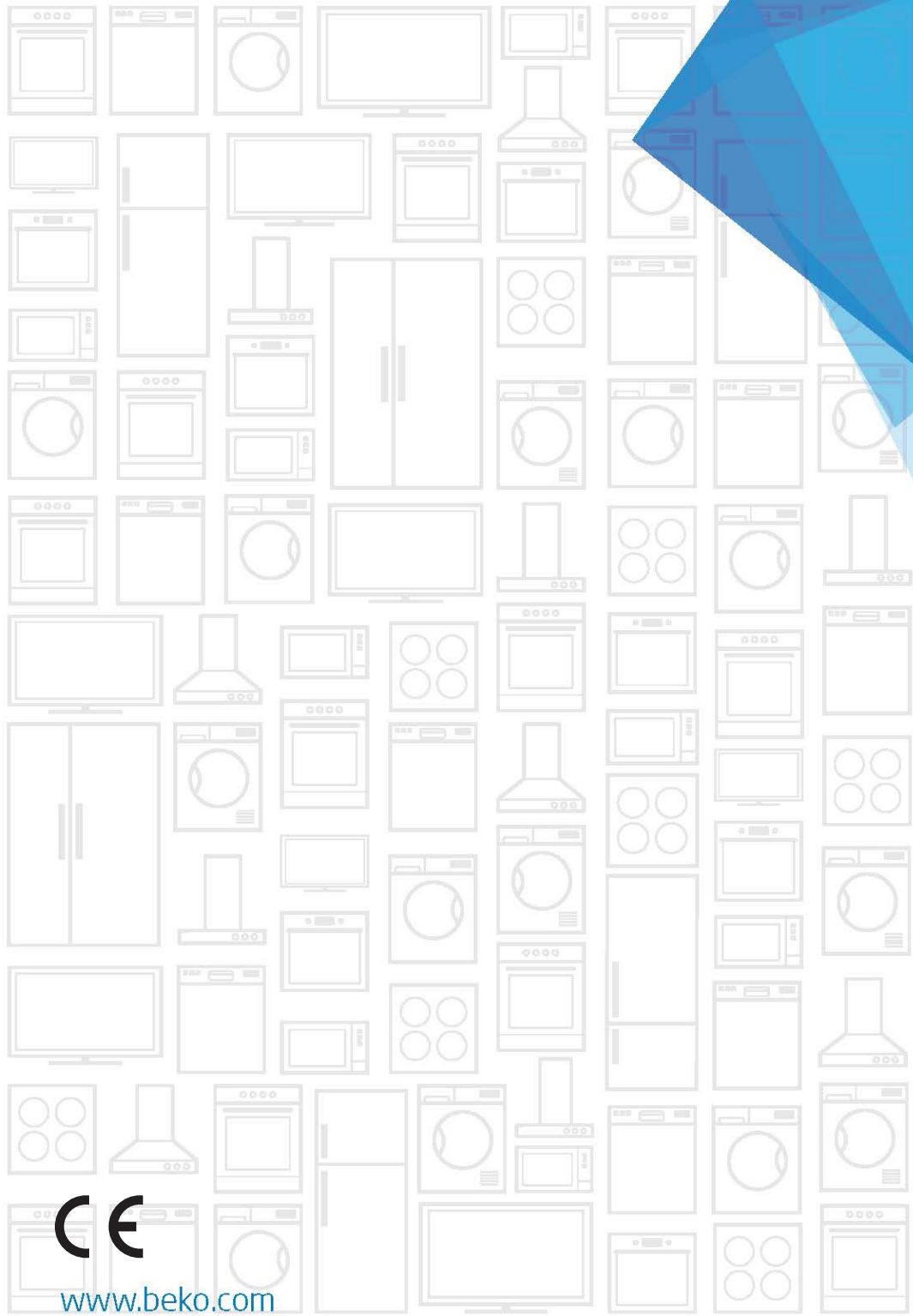
(1) Scale from A+++ (most efficient) to D (least efficient)

(2) Energy consumption based on 160 drying cycles of the standard cotton programme at full and partial load, and the consumption of the low-power modes. Actual energy consumption per cycle will depend on how the appliance is used.

(3) "Cotton cupboard dry programme" used at full and partial load is the standard drying programme to which the information in the label and the fiche relates, that this programme is suitable for drying normal wet cotton laundry and that it is the most efficient programme in terms of energy consumption for cotton

(4) Scale from G (least efficient) to A (most efficient)

(5) Weighted average value — L_{WA} expressed in dB(A) re 1 pW



www.beko.com