

Vacuum Cleaner

User Manual



VCC 61602 AD

EN | FR | RO | SL | SV | CS | BG | HU | PL

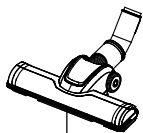
DE | IT | ES | NL | PT | SQ | SR | MK |

01M-8838033200-2819-06

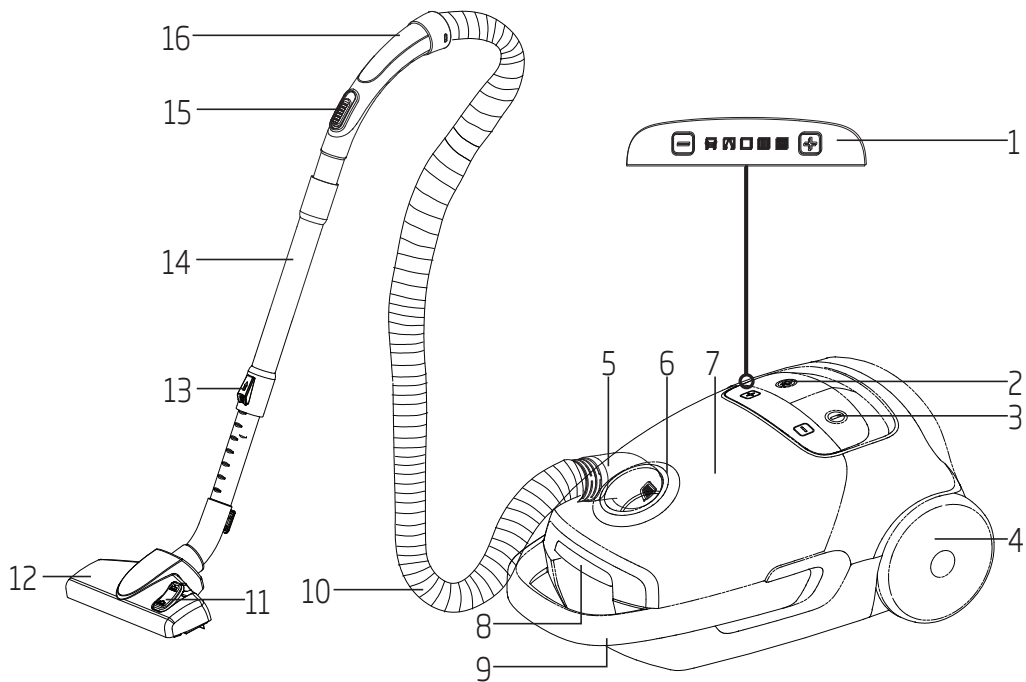
beko

CONTENTS

ENGLISH	8-11
FRANÇAIS	12-18
ROMANIAN	19-25
SLOVENŠČINA	26-30
SVENSKA	31-35
ČESKY	36-40
BULGARIAN	41-46
MAGYAR	47-52
POLSKI	53-59
DEUTSCH	60-66
ITALIANO	67-73
ESPAÑOL	74-81
NEDERLANDS	82-87
PORTUGUÊS	88-93
SHQI	94-98
СРПСКИ	99-103
МАКЕДОНСКИ	104-108



17



16

15

14

13

12

11

10

5

6

7

8

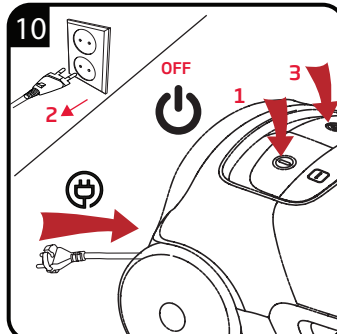
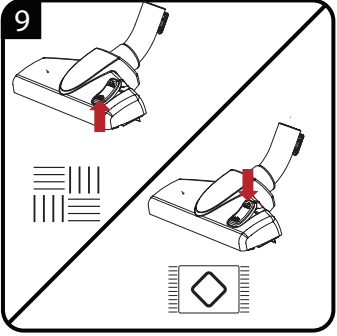
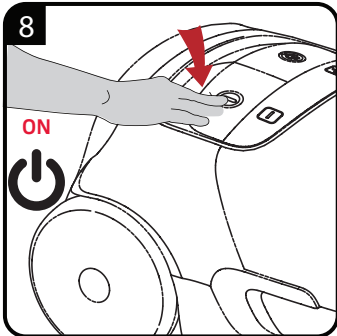
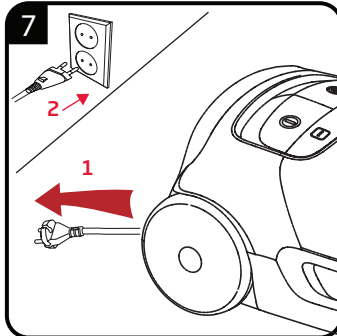
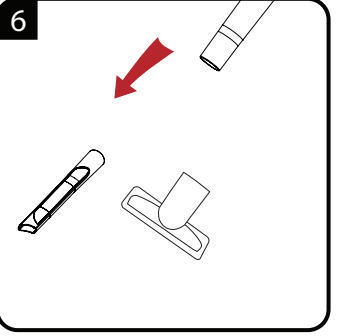
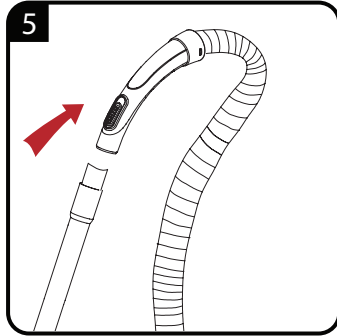
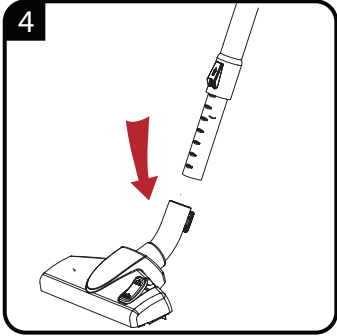
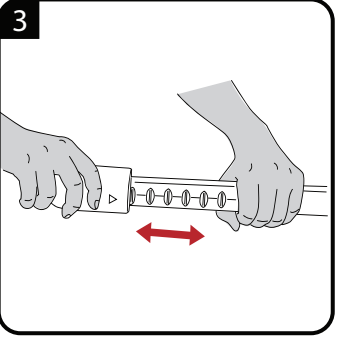
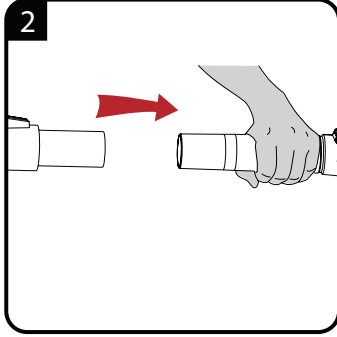
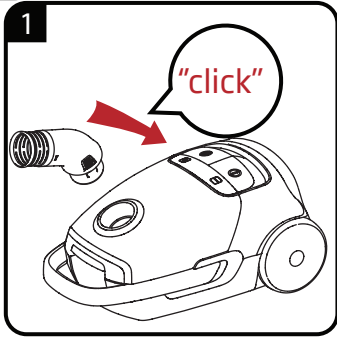
9

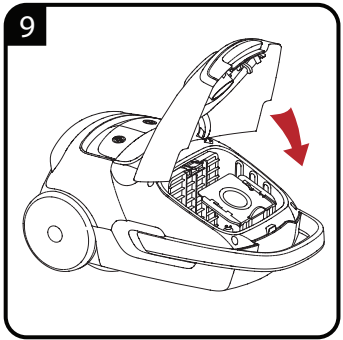
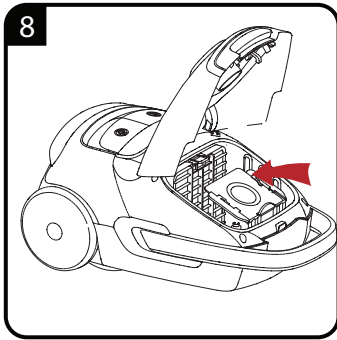
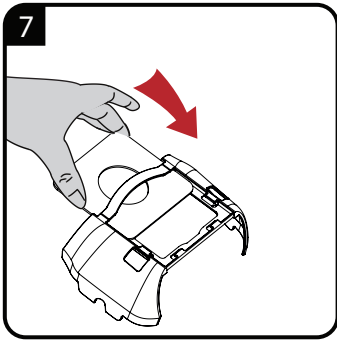
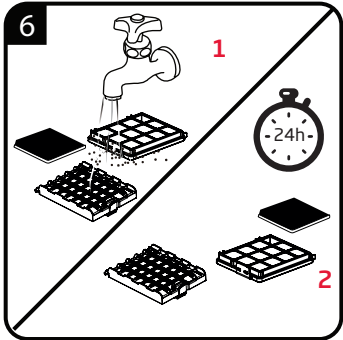
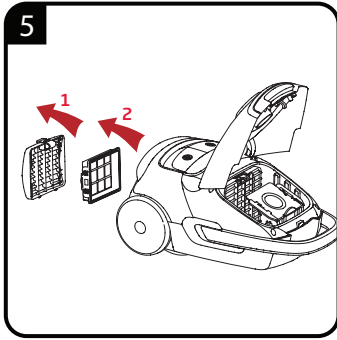
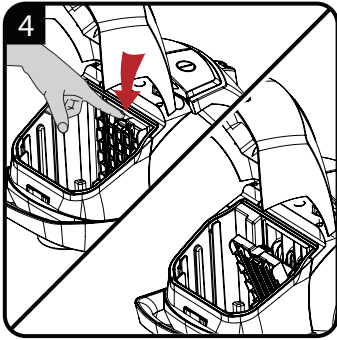
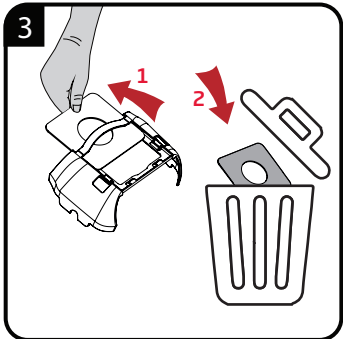
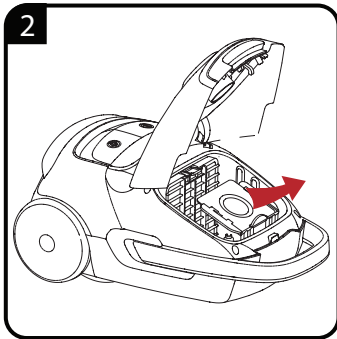
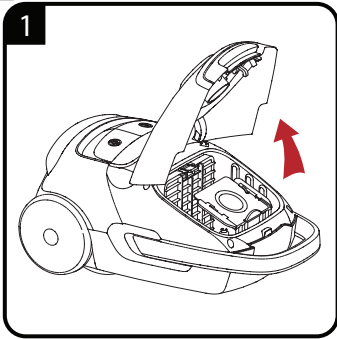
1



2

3

4





		
EN	OPERATION	CLEANING AND CARE
FR	FONCTIONNEMENT	NETTOYAGE ET ENTRETIEN
RO	UTILIZARE	CURĂȚAREA ȘI ÎNGRIJIREA
SL	DELOVANJE	ČIŠČENJE IN VZDRŽEVANJE
SV	ANVÄNDNING	RENGÖRING OCH SKÖTSEL
CS	PROVOZ	ČIŠTĚNÍ A PÉČE
BG	РАБОТА	ПОЧИСТВАНЕ И ГРИЖИ
HU	MŰKÖDÉS	TISZTÍTÁS ÉS KARBANTARTÁS
PL	OBSŁUGA	CZYSZCZENIE I KONSERWACJA
DE	BETRIEB	REINIGUNG UND PFLEGE
IT	UTILIZZO	PULIZIA E CURA
ES	FUNCIONAMIENTO	LIMPIEZA Y CUIDADOS
NL	WERKING	REINIGING EN ONDERHOUD
PT	UTILIZAÇÃO	LIMPEZA E CUIDADOS
SQ	FUNKSIONIMI	PASTRIMI DHE KUJDESI
SB	RUKOVANJE	ČIŠČENJE I ODRŽAVANJE
MK	РАБОТА	ЧИСТЕЊЕ И ОДРЖУВАЊЕ

Please read this user manual first!

Dear Customers,

Thank you for selecting a Beko product. We hope that you get the best results from your product which has been manufactured with high quality and state-of-the-art technology. Therefore, please read this entire user manual and all other accompanying documents carefully before using the product and keep it as a reference for future use. If you handover the product to someone else, give the user manual as well. Follow all warnings and information in the user manual.

1. Display and touch control panel
2. Cable winding button
3. On/Off button
4. Wheel
5. Hose cap
6. Suction nozzle
7. Upper cover
8. Button for opening the dust container
9. Carriage handle
10. Hose
11. Parquet/carpet brush adjustment latch
12. Parquet/carpet brush
13. Telescopic tube adjustment latch
14. Telescopic tube
15. Vacuum control
16. Handle
17. Hard floor brush

Meanings of the symbols

Following symbols are used in the various section of this manual:



Important information and useful hints about usage.



WARNING: Warnings for dangerous situations concerning the safety of life and property.



Protection class for electric shock.

Power	: 800 W
Sound level	: 70 dBA
Net weight	: 5,1 kg
Supply voltage	: 220-240 V~, 50-60 Hz
Dust volume	: 3,5 L
Operating radius	: 9 m
Filter	: HEPA13

Technical and design modifications reserved.

The values which are declared in the markings affixed on your appliance or the other printed documents supplied with it represent the values which were obtained in the laboratories pursuant to the pertinent standards. These values may vary according to the usage of the appliance and ambient conditions.



This product has been produced in environmentally friendly, modern facilities.



Does not contain PCB.

1 Important safety and environmental instructions

This section contains safety instructions that will help protect from risk of personal injury or property damage.

Failure to follow these instructions invalidates the granted warranty.

1.1 General safety

- This appliance complies with the international security standards.
- This appliance can be used by children aged from 8 years and above and persons with reduced physical, sensory or mental capabilities or lack of experience and knowledge if they have been given supervision or instruction concerning use of the appliance in a safe way and understand the hazards involved. Children shall not play with the appliance. Cleaning and user maintenance shall not be made by children without supervision.
- Do not use it if the power cable or the appliance itself is damaged. Contact an authorized service.
- Your mains power supply should comply with the information supplied on the rating plate of the appliance.
- The mains supply of the appliance must be secured with a minimum 16 A fuse.
- Do not use the appliance with an extension cord.
- In order to prevent the power cable from getting damaged, make sure that it doesn't get stuck, twisted or rub against sharp surfaces.
- Do not touch the appliance or its plug when it is plugged if your hands are damp or wet.
- Do not pull the power cable when unplugging the appliance.
- Do not vacuum flammable materials and when vacuuming cigarette ashes make sure that it got cold.
- Do not vacuum water or other liquid materials.
- Protect the appliance from rain, humidity and heat sources.

1 Important safety and environmental instructions

- Never use the appliance in or near to combustible or inflammable places and materials.
- Unplug the appliance before cleaning and maintenance.
- Do not dip the appliance or its cable in water to clean it.
- Check the hose of the appliance regularly. Do not use if it is damaged and contact an authorized service.
- Do not attempt to dismantle the appliance.
- Only use the original parts or parts recommended by the manufacturer.
- If heavily used for cleaning dust such as cement or grout the dust indicator will lit earlier then expected, in such case replace the dust bag even it is empty.
- Do not use the appliance without filters; otherwise it can get damaged.
- When vacuuming the stairs, the appliance should be located below the user.
- If your store the package material, keep it out of the reach of children.

1.2 Compliance with the WEEE Directive and Disposing of the Waste Product

This product complies with EU WEEE Directive (2012/19/EU). This product bears a classification symbol for waste electrical and electronic equipment (WEEE).



This symbol indicates that this product shall not be disposed with other household wastes at the end of its service life. Used device must be returned to official collection point for recycling of electrical and electronic devices. To find these collection systems please contact to your local authorities or retailer where the product was purchased. Each household performs important role in recovering and recycling of old appliance. Appropriate disposal of used appliance helps prevent potential negative consequences for the environment and human health.

1.3 Compliance with RoHS Directive

The product you have purchased complies with EU RoHS Directive (2011/65/EU). It does not contain harmful and prohibited materials specified in the Directive.

1.4 Package information



Packaging materials of the product are manufactured from recyclable materials in accordance with our National Environment Regulations. Do not dispose of the packaging materials together with the domestic or other wastes. Take them to the packaging material collection points designated by the local authorities.

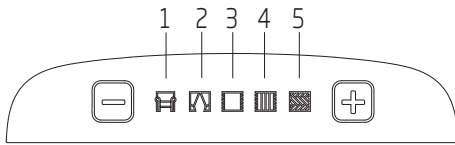
2 Information



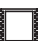


2.1 Intended use

The appliance was designed for household use and is not suitable for industrial use.

2.2 Adjusting the suction power

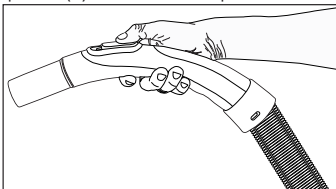
You can adjust the suction power using the + / - keys of the touch control panel (1) found on the vacuum cleaner.



1. Use your appliance at level  to clean sofas.
2. Use your appliance at level  to clean curtains and table cloths.
3. Use your appliance at level  to clean carpets.
4. Use your appliance at level  to clean rugs.
5. Use your appliance at level  to clean hard surfaces.

2.3 Suction power adjustment control

You can lower the suction power of the parquet/carpet brush at a certain level by pulling backward the suction power adjustment control (15) located on the handle (16) without the need to use the control panel (1) found on the product.

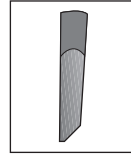


2.4 Dust indicator

When your dust bag is full, all icons on the display and on the touch control panel (1) will start to flash simultaneously. Replace the dust bag.

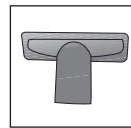
2.5 Accessories

Crevice tool



Suitable for cleaning "hard-to-reach" areas including spaces between chairs and furniture.

Upholstery tool



Suitable for floors, cleaning stairways, automobiles, sofas and chairs etc.



2.6 Hard floor brush

The hard floor brush (17) was developed for use on hard floors such as tile, ceramic, parquet, wooden floors etc.

It prevents potential scratches while cleaning hard floors thanks to its specially-developed soft hair.

Vertical parking

Attach the hook of the parquet/carpet brush to the parking slot under the appliance.

Horizontal parking

Attach the hook of the parquet/carpet brush to the parking slot behind the appliance.

2 Information

Before cleaning your appliance, turn off and unplug.



WARNING: Never use gasoline, solvent, corrosives, metal objects or hard brushes for cleaning your appliance.



WARNING: Do not force the upper cover (7) to close it, otherwise the plastic parts can be damaged.



WARNING: Dust bags not purchased from authorized dealers or services are not original. Such dust bags have a lesser quality and they become torn in a shorter period and render your appliance inoperable. Faults caused by using unauthentic dust bags are not covered by the scope of the warranty.



WARNING: Do not wash a dust bag.

2.7 Cleaning the filters



WARNING: For drying filters, do not use appliances such as hairdryers, stoves or other sources of hot air.



WARNING: Do not mount back the filters before they are dried properly; otherwise a smell of humidity may disseminate on the air, water may splash from the rear part or filters may get damaged.



WARNING: Put the filters back to their original place when they are dry.

2.8 Storage

- Store the appliance carefully when you do not want to use it for a long time.
- Plug out the appliance.
- Keep it away from children.

Avant d'utiliser l'appareil, veuillez lire ce manuel !

Chère cliente, cher client,

Merci d'avoir choisi cet appareil Beko. Nous espérons que cet appareil, fabriqué dans des installations modernes et soumis à un processus de contrôle qualité rigoureux, vous offre les meilleures performances possible. C'est pourquoi nous vous recommandons, avant d'utiliser cet appareil, de lire attentivement ce manuel et tous les autres documents fournis et de les conserver soigneusement pour toute consultation future. Si vous confiez l'appareil à quelqu'un d'autre, n'oubliez pas de lui remettre également le manuel d'utilisation. Suivez les instructions en accordant une attention particulière à toutes les informations et les avertissements contenus dans le manuel d'utilisation.

Notez que ce manuel d'utilisation peut également s'appliquer à d'autres modèles. Les différences entre les modèles sont clairement décrites dans le manuel.

Signification des symboles

Les symboles suivants sont repris tout au long de ce manuel:



Informations importantes et conseils utiles concernant l'utilisation de l'appareil.



AVERTISSEMENT : Avertissement sur les situations dangereuses concernant la sécurité des biens et des personnes.



Classe de protection contre les chocs électriques.

1. Écran et panneau de commande tactile
2. Bouton de l'enrouleur de câble électrique
3. Bouton Marche/Arrêt
4. Roue
5. Bouchon du tuyau
6. Embout d'aspiration
7. Couvercle supérieur
8. Bouton d'ouverture du récipient à poussière
9. Manche de chariot
10. Tuyau
11. Verrou de réglage de la brosse pour parquet/ moquette
12. Brosse pour parquet/moquette
13. Verrou de réglage du tube télescopique
14. Tube télescopique
15. Bouton de commande de la puissance d'aspiration
16. Poignée
17. Brosse pour planchers durs

Puissance	: 800 W
Niveau de bruit	: 70 dBA
Poids net	: 5,1 kg
Tension d'alimentation	: 220-240 V~, 50-60 Hz
Volume de poussière	: 3,5 L
Rayon d'action	: 9 m
Filtre	: HEPA13

Droit de modifications techniques ou de conception réservé..

Les valeurs indiquées sur les inscriptions apposées sur votre appareil ou les autres documents fournis avec le produit sont des valeurs obtenues en conditions de laboratoire, conformément aux normes en vigueur. Ces valeurs peuvent varier en fonction de l'utilisation de l'appareil et des conditions ambiantes.



Ce produit a été fabriqué dans les usines modernes respectueuses de l'environnement.



Ne contient pas de PCB.

Cette section contient les consignes de sécurité qui aident à se prémunir contre les risques de dommages corporels ou de dégâts matériels.

Le non-respect de ces consignes annule la garantie.

1.1 Consignes générales de sécurité

- Cet appareil est conçu selon les normes internationales de sécurité.
 - Cet appareil peut être utilisé par des enfants de 8 ans et plus et des personnes dont les capacités physiques, sensorielles ou mentales sont réduites ou n'ayant pas suffisamment d'expérience ou de connaissances si une personne chargée de la sécurité les surveille ou leur apprend à utiliser le produit en toute sécurité et en étant conscients des dangers y afférents.
- Les enfants ne doivent pas jouer avec cet appareil. Le nettoyage et l'entretien d'utilisation ne doivent pas être effectués par des enfants sans surveillance.
- Ne l'utilisez jamais si le câble d'alimentation ou l'appareil lui-même est endommagé. Contactez le service agréé.
 - Assurez-vous que votre source d'alimentation électrique soit conforme aux informations spécifiées sur la plaque signalétique de votre appareil.
 - Un minimum de 16 A est nécessaire pour assurer la sécurité de l'alimentation secteur de l'appareil.
 - N'utilisez pas de cordon prolongateur avec l'appareil.
 - Pour éviter d'endommager le câble d'alimentation, assurez-vous qu'il ne reste pas coincé, tordu ou frotté contre des objets pointus.
 - Lorsque l'appareil est branché évitez de toucher la prise avec des mains mouillées ou humides.

- Ne tirez pas sur le câble d'alimentation de l'appareil pour le débrancher de l'alimentation.
- Ne passez pas des matériaux inflammables à l'aspirateur. Lorsque vous passez des mégots de cigarettes à l'aspirateur, assurez-vous qu'ils sont refroidis.
- Ne passez pas à l'aspirateur de l'eau ou d'autres liquides similaires.
- Mettez l'appareil à l'abri de la pluie, des sources d'humidité et de chaleur.
- Ne jamais utiliser l'appareil à proximité des combustibles, des matières ou des lieux inflammables.
- Veillez à toujours débrancher l'appareil avant le nettoyage et l'entretien.
- Ne trempez pas l'appareil ou son câble dans de l'eau pour son nettoyage.
- Faites une vérification régulière du tuyau de l'appareil. Ne l'utilisez pas s'il est endommagé. En cas de problème, contactez un technicien agréé.
- N'essayez pas de démonter l'appareil.
- Utilisez uniquement des pièces d'origine ou pièces recommandées par le fabricant.
- Si vous nettoyez des poussières épaisses comme du ciment ou du mortier liquide, l'indicateur de poussière s'allume plus tôt que prévu ; dans ce cas, changez de sac à poussière, même s'il est vide.
- N'utilisez pas l'appareil sans filtre; autrement dit, il va s'endommager.
- Lorsque vous passez l'aspirateur au niveau des escaliers, l'appareil doit être situé en dessous de l'utilisateur.
- Si vous conservez le matériel d'emballage, veuillez le tenir hors de la portée des enfants.

1.2 Conformité avec la directive DEEE et mise au rebut des déchets

Ce produit est conforme à la directive DEEE (2012/19/UE) de l'Union européenne). Ce produit porte un symbole de classification pour la mise au rebut des équipements électriques et électroniques (DEEE).



Ce symbole indique que ce produit ne doit pas être jeté avec les déchets ménagers à la fin de sa vie utile. Les appareils usagés doivent être retournés au point de collecte officiel

destiné au recyclage des appareils électriques et électroniques. Pour trouver ces systèmes de collecte, veuillez contacter les autorités locales ou le détaillant auprès duquel vous avez acheté le produit. Chaque ménage joue un rôle important dans la récupération et le recyclage des appareils ménagers usagés. L'élimination appropriée des appareils usagés aide à prévenir les conséquences négatives potentielles pour l'environnement et la santé humaine.

1.3 Conformité avec la directive LdSD

L'appareil que vous avez acheté est conforme à la directive LdSD (2011/65/UE) de l'Union européenne. Il ne comporte pas les matériaux dangereux et interdits mentionnés dans la directive.

1.4 Information sur l'emballage



L'emballage du produit est composé de matériaux recyclables, conformément à notre réglementation nationale. Ne jetez pas les éléments d'emballage avec les déchets domestiques et autres déchets. Déposez-les dans un des points de collecte d'éléments d'emballage que vous indiquera l'autorité locale dont vous dépendez.

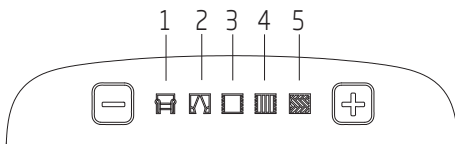
2 Fonctionnement

2.1 Utilisation préconisée

L'appareil a été conçu pour un usage domestique. Il n'a pas été conçu pour un usage industriel.

2.2 Réglage de la puissance d'aspiration

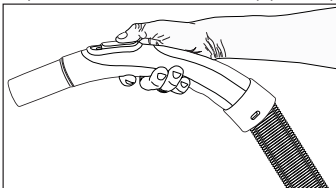
Réglez la puissance d'aspiration à l'aide des touches (1) + / - du panneau de commande tactile situé sur l'aspirateur.



1. Utilisez l'appareil au niveau  pour le nettoyage des sofas.
2. Utilisez l'appareil au niveau  pour le nettoyage des rideaux et des nappes de table.
3. Utilisez l'appareil au niveau  pour le nettoyage des moquettes.
4. Utilisez l'appareil au niveau  pour le nettoyage des tapis.
5. Utilisez l'appareil au niveau  pour le nettoyage des surfaces dures.

2.3 Commande de réglage de la puissance d'aspiration

Vous pouvez réduire la puissance d'aspiration de la brosse pour parquet/moquette en tirant vers l'arrière la commande de réglage de la puissance d'aspiration (15) située sur la poignée (16) sans utiliser le panneau de commande (1) de l'appareil.

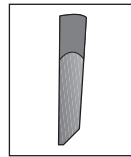


2.4 Témoin de remplissage

Lorsque votre sac à poussière est plein, toutes les icônes qui apparaissent à l'écran et sur le panneau de commande tactile (1) clignotent simultanément. Remplacement du sac à poussière.

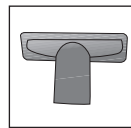
2.5 Accessoires

Suceur plat



Suitable for cleaning "hard-to-reach" areas including spaces between chairs and furniture.

Brosse à meubles



Idéale pour les planchers, les escaliers, les automobiles, les sofas et les chaises, etc.



Attention ! Évitez d'utiliser l'aspirateur en le tenant par l'extrémité externe de la poignée (16).

2.6 Brosse pour planchers durs

La brosse pour planchers durs (17) est conçue pour être utilisée sur les surfaces dures telles que les carreaux, la céramique, le parquet, les planchers en bois, etc.

Elle permet d'éviter les éraflures potentielles lors du nettoyage des planchers durs grâce à ses fibres spécialement prévues à cet effet.

2 Fonctionnement

Rangement sur le plan vertical

Fixez le crochet de la brosse multi-surface au port de rangement situé sous l'appareil.

Rangement sur le plan horizontal

Fixez le crochet de la brosse multi-surface au port de rangement situé à l'arrière de l'appareil.

Mettez l'appareil hors tension et débranchez-le avant de le nettoyer.



Attention ! N'utilisez jamais de l'essence, du solvant, des produits corrosifs, des objets métalliques ou des brosses dures pour nettoyer l'appareil.



Attention ! Ne forcez pas la fermeture du couvercle supérieur (7) sinon, vous pourriez endommager les parties en plastique.



Attention ! Les sacs à poussière achetés auprès de revendeurs ou de magasins non agréés ne sont pas d'origine. Ces sacs à poussière sont de moindre qualité : ils se déchirent en moins de temps et mettent votre appareil hors service. Les défauts dus à l'usage de sacs à poussière non authentiques ne sont pas couverts par la garantie.



Attention ! Ne lavez pas le sac à poussière.

2.7 Nettoyage des filtres



Attention ! Pour sécher les filtres, n'utilisez pas des appareils tels que les sèche-cheveux, les plaques chauffantes ou toute autre source d'air chaud.



Attention ! Ne remontez pas les filtres avant d'avoir correctement séché les filtres ; l'odeur de l'humidité pourrait se répandre dans l'air, l'eau pourrait se projeter sur les pièces arrières ou les filtres pourraient être endommagés.



Attention ! Mettez les filtres à leur place d'origine lorsqu'ils sont complètement secs.

2.8 Rangement

- Rangez correctement l'appareil si vous ne l'utilisez pas pendant un long moment.
- Débranchez l'appareil.
- Gardez-le hors de la portée des enfants.

Citiți mai întâi acest manual de utilizare!

Stimați clienți,

Vă mulțumim că ați ales un produs Beko. Sperăm să obțineți cele mai bune rezultate de la produsul dumneavoastră, care a fost fabricat la o calitate înaltă și cu tehnologii performante. În acest scop, citiți cu grijă și în întregime acest manual de utilizare și toate celelalte documente însoțitoare înainte de a utiliza produsul și păstrați-le pentru consultări ulterioare. Dacă predați produsul către o altă persoană, predați-i și manualul de utilizare. Respectați toate avertismentele și informațiile din manualul de utilizare.

1. Afişaj și panou de control tactil
2. Buton de bobinat fir
3. Buton Pornit/Oprit
4. Roată
5. Racord furtun
6. Duză de aspirare
7. Protecție superioară
8. Buton pentru deschiderea containerului de praf
9. Mânerul de transport
10. Furtun
11. Clemă reglare perie pentru parchet/carpetă
12. Perie pentru parchet/covor
13. Clemă reglare tub telescopic
14. Tub telescopic
15. Comandă vacuum
16. Mâner
17. Perie dură de pardoseală

Semnificația simbolurilor

Următoarele simboluri sunt folosite în diferite secțiuni ale prezentului manual:



Informații importante sau sfaturi utile referitoare la utilizare.



AVERTISMENT: Avertismente pentru situații periculoase privind siguranța vieții și bunurilor.



Clasa de protecție la șocuri electrice.

Alimentare	: 800 W
Nivel zgomot	: 70 dBA
Greutate netă	: 5,1 kg
Tensiune de alimentare	: 220-240 V~, 50-60 Hz
Volum praf	: 3,5 L
Rază de operare	: 9 m
Filtru	: HEPA13

Modificările tehnice și de proiectare sunt rezervate.

Valorile menționate pe marcasele atașate de aparatul dumneavoastră sau pe celelalte documente imprimate furnizate împreună cu acesta reprezintă valorile obținute în laboratoare, în conformitate cu standardele relevante. Aceste valori pot varia în funcție de maniera de utilizare a aparatului și de condițiile de mediu.



Acest produs a fost produs în unități moderne care sunt prietenoase cu mediul înconjurător.



Nu conține PCB.

Această secțiune conține instrucțiuni de siguranță care vă vor ajuta să vă protejați de riscul vătămărilor personale sau pagubelor materiale.

Nerespectarea acestor instrucțiuni invalidează garanția furnizată.

1.1 Siguranță generală

- Acest produs este conform standardelor internaționale de siguranță.
- Acest produs poate fi utilizat de către copii cu vârsta minimă de 8 ani și de persoanele cu capacități fizice, senzoriale sau mentale reduse sau lipsă de experiență și cunoștințe dacă aceștia au fost supravegheați sau instruiți cu privire la utilizarea produsului într-un mod sigur și că înțeleg pericolele implicate. Copii nu trebuie să se joace cu produsul. Operațiunile de curățare și întreținere nu trebuie să fie efectuate de către copii fără supraveghere.
- Nu utilizați produsul atunci când cablul de alimentare sau produsul este avariat. Contactați un service autorizat.
- Tensiunea de alimentare a prizelor trebuie să corespundă cu informațiile furnizate pe eticheta produsului.
- Tensiunea de alimentare a produsului trebuie să fie securizată cu o siguranță de minim 16 A.
- Nu utilizați produsul cu un prelungitor.
- Pentru prevenirea avarierii cablului de alimentare, asigurați-vă că acesta nu este blocat, răsucit sau frecat de suprafețe tăioase.
- Dacă aveți mâinile umede, nu atingeți produsul sau ștecherul acestuia atunci când este conectat la priză.
- În momentul când scoateți din priză, nu trageți de cablu.
- Nu aspirați materiale inflamabile și, atunci când aspirați cenușa țigărilor, asigurați-vă că este stinsă.

- Nu aspirați apă sau alte lichide.
- Protejați aparatul de ploaie, umiditate și surse de căldură.
- Nu utilizați niciodată produsul în sau lângă locuri și materiale combustibile sau inflamabile.
- Înainte de curățare și întreținere, decuplați produsul.
- Nu scufundați aparatul sau cablul acestuia în apă pentru a-l curăța.
- Verificați în mod regulat furtunul aparatului. Nu-l utilizați dacă este avariat și contactați un service autorizat.
- Nu încercați să demontați produsul.
- Utilizați doar componentele originale sau componentele recomandate de către producător.
- Dacă este utilizat pentru curățarea prafului cum ar fi cimentul sau mortarul, indicatorul de praf se va aprinde mai devreme decât se așteaptă, în astfel de cazuri înlocuiți sacul de praf chiar dacă este gol.
- Nu utilizați produsul fără filtre, deoarece se poate avaria.
- Atunci când aspirați scările,

produsul trebuie să fie plasat sub utilizator.

- Dacă mențineți materialele de ambalare, depozitați-le departe de copii.

1.2 Conformitate cu Directiva WEEE și depozitarea la deșuri a produsului uzat

Acest produs respectă Directiva UE WEEE (2012/19/UE). Produsul este marcat cu un simbol de clasificare pentru deșuri electrice și electronice (WEEE).



Acest simbol indică faptul că produsul nu trebuie eliminat cu alte deșuri menajere la finalul perioadei de utilizare. Dispozitivele utilizate trebuie returnate la punctul special de reciclare de dispozitive electrice și electronice. Pentru a găsi aceste sisteme de colectare contactați autoritățile locale sau distribuitorul de la care a fost achiziționat produsul. Fiecare gospodărie are un rol important în recuperarea și reciclarea electrocasnicelor vechi. Eliminarea corespunzătoare a electrocasnicelor utilizate ajută la prevenirea posibilelor consecințe negative pentru mediu și sănătatea umană.

1.3 Conformitate cu Directiva RoHS

Produsul pe care l-ați achiziționat respectă Directiva UE RoHS (2011/65/UE). Nu conține materiale dăunătoare și interzise specificate în Directivă.

1.4 Informații despre ambalaj



Ambalajul produsului este fabricat din materiale reciclabile conform Legislației Naționale. Ambalajele nu trebuie aruncate împreună cu gunoiul menajer sau alt tip. Duceți-le la punctele de colectare destinate ambalajelor amenajate de către autoritățile locale.

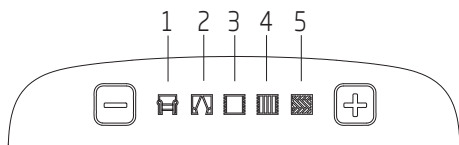
2 Utilizarea

2.1 Destinația de utilizare

Produsul este destinat pentru uzul casnic și nu este adecvat pentru uz industrial.

2.2 Reglarea puterii de aspirare

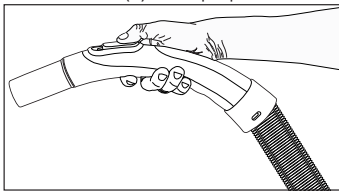
Puteți să reglați puterea de aspirare utilizând + / - tastele panoului tactil de control (1) care se află pe aspirator.



1. Utilizați dispozitivul la nivelul  pentru curățarea canapelelor.
2. Utilizați dispozitivul la nivelul  pentru curățarea perdelelor și fețelor de masă.
3. Utilizați dispozitivul la nivelul  pentru curățarea covoarelor.
4. Utilizați dispozitivul la nivelul  pentru curățarea carpetelor.
5. Utilizați dispozitivul la nivelul  pentru curățarea suprafețelor dure.

2.3 Buton de reglare a puterii de aspirare

Puteți să reduceți puterea de aspirare a periei pentru parchet/covor la un anumit nivel trăgând înapoi butonul de reglare a puterii de aspirare (15) aflat pe mâner (16) fără a fi nevoie de folosirea panoului de control (1) aflat pe produs.

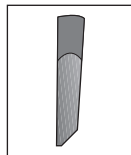


2.4 Indicator de praf

Atunci când sacul de praf este plin, toate simbolurile de pe afișaj și de pe panoul tactil de control (1) vor începe să clipească simultan. Înlocuiți sacul de praf.

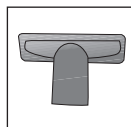
2.5 Accesorii

Accesoriu pentru spații înguste



Adecvat pentru curățarea zonelor unde se ajunge greu, inclusiv a spațiilor dintre scaune și mobilă.

Accesoriu de aspirare pentru mobila tapițată



Adecvat pentru pardoseli, curățarea scârilor, mașinilor, canapelelor și scaunelor etc.



AVERTISMENT: A nu se utiliza ținând de capătul exterior al mânerului (16).

2.6 Perie dură de pardoseală

Peria dură de pardoseală (17) a fost concepută să fie folosită pe suprafețe dure precum gresie, ceramică, parchet, podea de lemn, etc.

Previne potențialele zgârieturi din timpul curățării podelelor dure datorită perilor moi special concepuți.

2 Utilizarea

Depozitarea verticală

Anexați clema de pe peria pentru suprafețe multiple în spațiul de depozitare de sub dispozitiv.

Depozitarea orizontală

Anexați clema de pe peria pentru suprafețe multiple în spațiul de depozitare de sub dispozitiv.

Înainte de curățarea dispozitivului, opriți-l și decuplați-l.



AVERTISMENT: Nu utilizați niciodată benzină, solvent, agenți abrazivi, obiecte metalice sau raclete dure pentru curățarea aparatului.



AVERTISMENT: Nu închideți capacul superior (7) prin forțare, în caz contrar, piesele din plastic pot fi deteriorate.



AVERTISMENT: Sacii de praf care nu sunt cumpărați de la furnizori autorizați sau servicii specializate nu sunt originali. Acești saci de praf au o calitate mai redusă și se rup într-un interval mai scurt provocând nefuncționarea produsului dumneavoastră. Defecțiunile cauzate de către sacii de praf neoriginali nu sunt cuprinse în garanție.



AVERTISMENT: Nu spălați sacul de praf.

2.7 Curățarea filtrelor



AVERTISMENT: Pentru uscarea filtrelor, nu utilizați dispozitive precum uscătoare de păr, plite sau alte surse de aer cald.



AVERTISMENT: Nu montați filtrele la loc dacă nu sunt uscate complet; în caz contrar, un miros de umezeală se poate resimți în aer, poate țâșni apă din partea din spate sau se pot deteriora filtrele.



AVERTISMENT: Introduceți filtrele înapoi în locul inițial atunci când sunt uscate.

2.8 Depozitarea

- Depozitați dispozitivul cu atenție atunci când nu doriți să îl utilizați mai mult timp.
- Scoateți dispozitivul din priză.
- A nu se lăsa la îndemâna copiilor.



CERTIFICAT DE GARANȚIE

Tensiune de alimentare/frecvență: 220-240V~, 50-60Hz

Importator: ARCTIC S.A., Găești, Dâmbovița, str. 13 Decembrie nr. 210, email: office@arctic.ro

TIP: **Electrocasnice mici de bucătărie - 3 ani** **Cuptor cu microunde - 3 ani**
 Aspirator - 2 ani **Fier de călcat - 2 ani**

Model / Serie:

VÂNZĂTOR

Nr. factură: Data:

Vânzător (firma, localitatea):

CUMPĂRĂTOR

Nume Localitatea

Str. Nr. Bloc Sc. Et. Ap.

Județ Telefon E-mail

S-a efectuat proba de funcționare a aparatului, s-a prezentat modul de folosire, s-au predat instrucțiunile de utilizare și toate accesoriile. Am primit aparatul în perfectă stare de funcționare.

Stimați clienți,

La cumpărare vă recomandăm să solicitați efectuarea probei de funcționare și să verificați existența instrucțiunilor de utilizare și a accesoriilor.

Pentru a putea beneficia de toate avantajele produselor și serviciilor noastre vă rugăm:

- să citiți cu atenție și să respectați recomandările prezentate în "Instrucțiunile de utilizare";

- să păstrați cu grijă acest certificat pentru a-l putea prezenta (împreună cu documentul fiscal de achiziție), personalului SERVICE ARCTIC, la orice sesizare efectuată în perioada de garanție.

Vă mulțumim că ați optat pentru cumpărarea unui produs Beko!

Durata medie de utilizare a produselor BEKO este de 5 ani!

Perioada de garanție legală de conformitate este de 2 ani de la intrarea produsului în posesia consumatorului.

Perioada de garanție comercială este de 3 ani de la intrarea produsului în posesia consumatorului.

Art. 22, alin. 3-6, din L449/2003, modificata de OG 9/2016:

- (3) Timpul de nefuncționare din cauza lipsei de conformitate apărute în cadrul termenului de garanție prelungeste termenul de garanție legală de conformitate și cel al garanției comerciale și curge, după caz, din momentul la care a fost adusă la cunoștința vânzătorului lipsa de conformitate a produsului sau din momentul prezentării produsului la vânzător/unitatea service până la aducerea produsului în stare de utilizare normală și, respectiv, al notificării în scris în vederea ridicării produsului sau predării efective a produsului către consumator.

- (4) Produsele de folosință îndelungată care înlocuiesc produse defecte în cadrul termenului de garanție vor beneficia de un nou termen de garanție care curge de la data preschimbării produsului.

- (5) Produsele de folosință îndelungată defectate în termenul de garanție legală de conformitate, atunci când nu pot fi reparate sau când durata cumulată de nefuncționare din cauza deficiențelor apărute în termenul de garanție legală de conformitate depășește 10% din durata acestui termen, la cererea consumatorului, vor fi înlocuite de vânzător sau acesta va restitui consumatorului contravaloarea produsului respectiv.

- (6) Termenul de garanție curge de la data intrării bunului respectiv în posesia consumatorului, inclusiv pentru bunurile noi de folosință îndelungată, obținute prin tragere la sorți la tombole, câștigate la concursuri și similare sau acordate cu reducere de preț ori gratuit de către operatorii economici.

Garanția oferită nu exclude garanția de viciu ascuns, conform OG 21/1992 (R2) privind protecția consumatorului și Codul Civil.



Service-ul acestui produs este asigurat de ARCTIC S.A. cu sediul în Găești, Dâmbovița, str. 13 Decembrie nr. 210. *9010 • www.arctic.ro • www.beko.ro • e-mail: service@arctic.ro
Program Call Center: Luni - Vineri 08:30 - 20:00; Sâmbătă 08:30 - 17:00

UNITĂȚILE SERVICE ALE ARCTIC S.A. EXECUTĂ REPARAȚII ÎN TERMENUL DE GARANȚIE ȘI ÎN AFARA ACESTUIA

Nr. crt.	Data Reclamației	Data primirii în reparație	Reparat			Prelungirea termenului de garanție	Efectuarea verificării	
			Programat	Data ridicării aparatului	Cauza întârzierii		SERVICE	CLIENT

CONDIȚIILE DE GARANȚIE LEGALĂ DE CONFORMITATE :

1. Garanția se aplică numai dacă documentul fiscal de achiziție împreună cu acest certificat sunt prezentate împreună cu produsul reclamat. Pentru orice defecțiune apărută în perioada de garanție sau post-garanție, apeleți la magazinul de unde a fost achiziționat produsul sau direct la Call Center Arctic. Termenul de garanție se prelungește cu timpul scurs de la data semnării defectului și până la data repunerii aparatului în stare de funcționare. Prelungirea termenului de garanție se va înscrice în certificatul de garanție de către unitatea SERVICE care a efectuat reparația.
2. Garanția acoperă repararea și/sau înlocuirea pieselor constatate ca defecte (necauzate de consumator) de către tehnicienii Service Arctic.
3. La cumpărare vă recomandăm să solicitați efectuarea probei de funcționare și să verificați existența tuturor accesoriilor și a instrucțiunilor de utilizare. Produsul trebuie să funcționeze corect și să nu prezinte defecte vizibile ale pieselor și accesoriilor.
4. Termenul de realizare a operațiilor de reparație, înlocuire sau întreținere este de 15 zile calendaristice de la data la care cumpărătorul a sesizat defecțiunea la magazinul de unde a achiziționat produsul sau direct la Call Center Arctic.

Reclamațiile referitoare la aspectele prevăzute mai jos, se rezolvă numai contra cost :

- a) nefuncționarea lămpilor de iluminare;
- b) accesoriile care nu au defecte ascunse de material constatate de tehnicienii Service Arctic;
- c) piesele și accesoriile care prezintă lovituri, zgârieturi, spărturi sau deformări.

PRODUSUL NU BENEFICIAZĂ DE GARANȚIE LEGALĂ DE CONFORMITATE ÎN URMĂTOARELE CAZURI:

1. Nu au fost respectate instrucțiunile de transport, manipulare, instalare, utilizare și întreținere prescrite.
2. Subansamblurile și accesoriile casabile care se deteriorează în timpul transportului vor fi înlocuite de vânzător (în cazul în care asigură transportul).
3. Garanția nu se acordă subansamblurilor și accesoriilor casabile ale produselor care suferă deteriorări din vina consumatorului.
4. Tensiunea de alimentare are valori care nu se încadrează în limitele prevăzute de standarde (SR EN 50160).
5. Instalafia electrică a utilizatorului prezintă improvizatii sau neconformități.
6. Produsul a fost folosit în alte scopuri decât cel pentru care a fost proiectat.
7. Produsul a suportat intervenții (reparații, modificări) din partea unor persoane neautorizate de producător.

Drepturile consumatorului sunt cele prevăzute în Legea 449/2003 (republicată) și OG 21/1992 (republicată).

Prosimo, najprej preberite uporabniški priročnik.

Spoštovana stranka!

Zahvaljujemo se vam, ker ste izbrali izdelek Beko. Upamo, da bo izdelek, ki je bil izdelan z visokokakovostno in najnovejšo tehnologijo, upravičil vaše zaupanje. Zato pred uporabo naprave preberite celoten uporabniški priročnik in vso ostalo priloženo dokumentacijo ter jo shranite kot referenco za prihodnjo uporabo. Če napravo predate komu drugemu, zraven priložite še uporabniški priročnik. Upoštevajte vsa navodila in vse

1. Zaslon in upravljalna plošča na dotik
2. Gumb za navijanje kabla
3. Gumb za vklop/izklop
4. Kolo
5. Pokrovček cevi
6. Sesalna šoba
7. Zgornji pokrov
8. Gumb za odpiranje posode za prah
9. Nosilni ročaj
10. Cev
11. Zapah za nastavitev krtače za parket/preprogo
12. Krtača za parket/preprogo
13. Zapah za nastavitev teleskopske cevi
14. Teleskopska cev
15. Nadzor moči sesanja
16. Ročaj
17. Krtača za trda tla

informacije, ki so v priročniku o uporabi.

Pomen simbolov

Naslednji simboli so uporabljeni v različnih poglavjih tega priročnika:



Pomembne informacije in uporabni nasveti za uporabo.



OPOZORILO: Opozorila za nevarne situacije, ki zadevajo varnost za življenje in lastnino.



Varnostni razred za zaščito pred električnim udarom.

Moč	: 800 W
Raven hrupa	: 70 dBA
Neto teža	: 5,1 kg
Napajalna napetost	: 220-240 V~, 50-60 Hz
Prostornina posode za prah	: 3,5 l
Radij delovanja	: 9 m
Filter	: HEPA13

Pridržujemo si pravico do tehničnih in oblikovnih sprememb.

Vrednosti, ki so navedene na oznakah na izdelku ali drugih tiskanih dokumentih, ki so priloženi izdelku, predstavljajo vrednosti, ki so bile pridobljene v laboratorijih, ki so v skladu z veljavnimi standardi. Te vrednosti se lahko razlikujejo glede na uporabo naprave in pogoje v prostoru.



Ta izdelek je bil izdelan v okolju prijaznih in sodobnih proizvodnih obratih.



Ne vsebuje PCB.

1 Pomembna navodila za varnost in okolje

V tem poglavju so navedena varnostna navodila za zaščito pred telesnimi poškodbami in stvarno škodo.

Neupoštevanje teh navodil izniči garancijo.

1.1 Splošna varnost

- Ta naprava je v skladu z mednarodnimi varnostnimi standardi.
- Otroci od 8. leta starosti ter osebe z zmanjšanimi telesnimi, zaznavnimi ali psihičnimi sposobnostmi ali s pomanjkanjem izkušenj in znanja lahko napravo uporabljajo le, če so pod nadzorom ali pa so prejeli ustrezna navodila glede varne uporabe naprave in razumejo nevarnosti, ki so povezane z njeno uporabo. Otroci se ne smejo igrati z napravo. Otroci ne smejo brez nadzora čistiti in vzdrževati naprave.
- Ne uporabljajte naprave, če sta napajalni kabel ali naprava sama poškodovana. Obrnite se na pooblaščen servis.
- Omrežje napajanja mora biti v skladu z podatki, ki so na voljo na ploščici s tehničnimi navedbami na napravi.
- Omrežna napetost naprave mora biti zavarovana vsaj s 16-ampersko varovalko.
- Ne uporabljajte naprave s podaljševalnim kablom.
- Pazite, da se napajalni kabel ne zatakne, zvije ali drgne ob ostre površine ter se tako poškoduje.
- Naprave ali vključenega električnega vtiča se nikoli ne dotikajte z vlažnimi ali mokrimi rokami.
- Med odklapanjem naprave nikoli ne vlecite za napajalni kabel.
- Ne sesajte vnetljivih materialov in ko sesate cigaretni pepel, se prepričajte, da je ohlajen.
- Ne sesajte vode ali drugih tekočin.
- Napravo zaščitite pred dežjem, vlago in viri toplote.
- Naprave nikoli ne uporabljajte na ali v bližini gorljivih ali vnetljivih mest in materialov.

1 Pomembna navodila za varnost in okolje

- Pred začetkom čiščenja ali vzdrževanja izklopite napravo iz omrežja.
- Naprave ali njenega kabla ne potaplajte v vodo, da bi ju očistili.
- Redno pregledujte cev naprave. Če je poškodovana, naprave ne uporabljajte in se obrnite na pooblaščen servis.
- Naprave v nobenem primeru ne razstavljajte.
- Uporabljajte samo originalne dele ali dele, ki jih priporoča proizvajalec.
- Če se naprava pogosto uporablja za čiščenje prahu, kot je cement ali malta, indikator za prah zasveti prej kot pričakovano. V tem primeru zamenjajte vrečko za prah, tudi če je prazna.
- Naprave ne uporabljajte brez filtrov; v nasprotnem primeru se lahko poškoduje.
- Med sesanjem stopnic mora biti naprava pod uporabnikom.
- Embalažo hranite izven dosega otrok.

1.2 Kladnost z direktivo OEE0 in odstranjevanjem odpadnih izdelkov

Izdelek je v skladu z direktivo EU OEE0 (2012/19/EU). Izdelek vsebuje simbol za razvrstitev odpadne električne in elektronske opreme (OEE0).



Ta simbol označuje, da ta izdelek ne sme biti odložen skupaj z ostalimi gospodinjstvi odpadki po poteku roka trajanja. Uporabljeno napravo je treba vrniti v pooblaščen zbirni center za reciklažo električnih in elektronskih naprav. Več o zbirnih sistemih lahko najdete, če kontaktirate vaše lokalne oblasti ali distributerje od katerih ste nakupili vaš izdelek. Vsako gospodinjstvo igra pomembno vlogo v prenovi in reciklaži stare naprave. Ustrezno odlaganje uporabljene naprave pomaga pri varstvu pred morebitnimi negativnimi vplivi na okoljevarstvo in zdravje človeka.

1.3 Skladnost z direktivo RoHS

Izdelek, ki ste ga kupili, je v skladu z direktivo EU RoHS (2011/65/EU). Ne vsebuje škodljivih in prepovedanih materialov, ki so navedeni v direktivi.

1.4 Podatki o embalaži



Embalaža izdelka je izdelan iz materiala, ki ga je mogoče reciklirati, v skladu z našimi nacionalnimi okoljskimi predpisi. Embalažnega materiala ne odlagajte skupaj z gospodinjstvi ali drugimi odpadki. Odnosite ga na zbirna mesta za embalažni material, ki so jih določile lokalne oblasti.

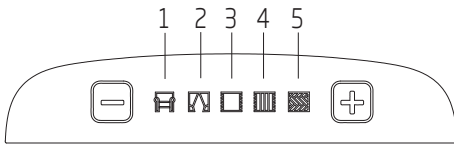
2 Delovanje






2.1 Namen uporabe

Ta naprava je oblikovana za uporabo v gospodinjstvu in ni primerna za industrijsko uporabo.

2.2 Nastavitev moči sesanja

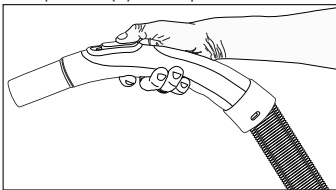
Moč sesanja lahko nastavite s tipkami +/- na upravljalni plošči na dotik (1), ki se nahaja na sesalniku.



1. Za čiščenje kavčev uporabite napravo pri stopnji .
2. Za čiščenje zaves in namiznih prtov uporabite napravo pri stopnji .
3. Za čiščenje preprog uporabite napravo pri stopnji .
4. Za čiščenje preprog uporabite napravo pri stopnji .
5. Za čiščenje trdih površin uporabite napravo pri stopnji .

2.3 Nadzor nastavitve moči sesanja

Moč sesanja krtače za parket/preprogo lahko pri določeni stopnji zmanjšate, tako da nadzor nastavitve moči sesanja (15) na ročaju (16) povlečete nazaj, brez da bi pri tem uporabili upravljalno ploščo (1) na napravi.

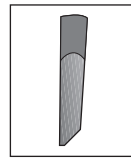


2.4 Indikator prahu

Ko je vrečka za prah polna, hkrati začnejo utripati vse ikone na zaslonu in upravljalni plošči na dotik (1). Zamenjajte vrečko za prah.

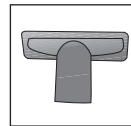
2.5 Nastavki

Nastavek za špranje



Primerno za težko dostopne površine, vključno s površinami med stoli in pohištvom.

Nastavek za oblazinjeno pohištvo



Primerno za čiščenje tal, stopnic, avtomobilov, kavčev, stolov itn.



OPOZORILO: Ne uporabljajte tako, da držite zunanji konec ročaja (16).

2.6 Krtača za trda tla

Krtača za trda tla (17) je bila razvita za uporabo na trdih površinah, kot so ploščice, keramika, parket, lesena tla itd.

Zahvaljujoč posebej zasnovanim mehkim ščetinam preprečuje praskanje med čiščenjem trdih površin.

Navpično parkiranje

Kavelj krtače za različne površine namestite na režo za parkiranje, ki se nahaja pod napravo.

Vodoravno parkiranje

Kavelj krtače za različne površine namestite na režo za parkiranje, ki se nahaja na zadnji strani naprave.

2 Delovanje

Pred začetkom čiščenja naprave jo izključite in odklopite.



OPOZORILO: Za čiščenje naprave ne uporabljajte bencina, topil, korozivnih čistil, kovinskih predmetov ali trdih krtač.



OPOZORILO: Zgornjega pokrova (7) ne zapirajte s silo, saj lahko poškodujete plastične dele.



OPOZORILO: Vrečke za prah, ki jih kupite pri nepooblaščenih prodajalcih ali servisih, niso originalne. Takšne vrečke za prah so slabše kakovosti in se hitreje strgajo, kar lahko povzroči nedelovanje vaše naprave. Garancija ne krije okvar, ki jih povzroči uporaba neoriginalnih vrečk za prah.



OPOZORILO: Vrečk za prah ne perite.

2.7 Čiščenje filtrov



OPOZORILO: Za sušenje filtrov ne uporabljajte naprav, kot so sušilniki za lase, štedilniki ali drugi viri vročega zraka.



OPOZORILO: Počakajte, da se filtri popolnoma posušijo in jih nato namestite nazaj; v nasprotnem primeru lahko pride do neprijetnega vonja zaradi vlage, iz zadnjega dela lahko pljuska voda ali pa se lahko poškodujejo filtri.



OPOZORILO: Ko so filtri suhi, jih namestite na njihovo prvotno mesto.

2.8 Shranjevanje

- Če naprave ne želite uporabljati dlje časa, jo skrbno shranite.
- Izvlecite vtič naprave.
- Hranite izven dosega otrok.

Vänligen läs denna bruksanvisning först!

Kära kund,

Tack för att du valt denna Beko-produkt. Vi hoppas att du får det bästa resultatet från din apparat som har tillverkats med hög kvalitet och den senaste tekniken i världsklass. Läs därför hela bruksanvisningen och alla andra medföljande dokument noga innan du använder apparaten och förvara dem som referens för framtida bruk. Om du överlämnar apparaten till någon annan, ge även instruktionsboken. Följ instruktionerna genom att uppmärksamma all information och varningar i bruksanvisningen.

1. Display och pekkontrollpanel
2. Kabellindningsknapp
3. På/av-knapp
4. Hjul
5. Slanglock
6. Sugmunstycke
7. Övre hölje
8. Knapp för att öppna dammbehållaren
9. Bärhandtag
10. Slang
11. Justeringsspärr för parkett/mattborste
12. Parkett / mattborste
13. Teleskoprörets justeringsspärr
14. Teleskoprör
15. Sugkontroll
16. Handtag
17. Borste för hårt golv

Symbolernas betydelse

Följande symboler används i de olika delarna av bruksanvisningen:



Viktig information och användbara tips om användning.



WARNING: Varningar för farliga situationer som rör säkerheten för liv och egendom.



Skyddsklass för elektriska stötar.

Effekt	: 800 W
Ljudnivå	: 70 dBA
Nettovikt	: 5,1 kg
Strömförsörjning	: 220-240 V~, 50-60 Hz
Dammvolym	: 3,5 l
Driftsradie	: 9 m
Filter	: HEPA13

Teknik- och designmodifieringar reserveras.

De värden som deklarerats i de märkningar som fästs på apparaten eller andra tryckta handlingar som medföljer den representerar de värden som erhöles i laboratorierna i enlighet med relevanta standarder. Dessa värden kan variera beroende på produktanvändning och omgivande förhållanden.



Denna produkt har tillverkats i miljövänliga moderna anläggningar.



Innehåller inte PCB.

1 Viktig säkerhets- och miljöinformation

Det här avsnittet innehåller säkerhetsinstruktioner som hjälper dig att undvika skador på person och egendom.

Om du inte följer dessa instruktioner kommer det att göra garantin ogiltig.

1.1 Allmän säkerhet

- Denna apparat överensstämmer med internationella säkerhetsnormer.
- Denna apparat får användas av barn från 8 år och uppåt, och av personer med nedsatt fysisk eller psykisk förmåga eller brist på erfarenhet och kunskap, om de under översyn har fått lära sig att använda apparaten på ett säkert sätt och är införstådda med riskerna. Barn får inte leka med enheten. Rengöring och skötsel får inte utföras av barn utan övervakning.
- Får ej användas om strömkabeln eller själva apparaten är skadad. Kontakta auktoriserad service.
- Din nätspänningen bör överensstämma med uppgifterna på apparatens märkplåt.
- Elnätet där du kommer att använda apparaten måste minst säkras med en 16 A säkring.
- Använd ingen förlängningsladd med apparaten.
- För att förhindra att strömkabeln blir skadad, se till att den inte fastnar, vrids eller skaver mot vassa ytor.
- Rör inte apparaten eller dess kontakt när den är inkopplad med fuktiga eller våta händer.
- Dra inte i nätkabeln när du kopplar ur apparaten.
- Dammsug inte lättantändliga material och när du dammsuger cigarettaska, se till att den har svalnat.
- Dammsug inte vatten eller andra vätskor.
- Skydda apparaten från regn, fukt och värmekällor.

1 Viktig säkerhets- och miljöinformation

- Använd aldrig apparaten i eller i närheten av brännbara eller lättantändliga material.
- Dra ut kontakten för apparaten innan rengöring och underhåll.
- Sänk aldrig ned apparaten eller dess strömkabel i vatten för rengöring.
- Kontrollera enhetens slang regelbundet. Använd inte om den är skadad och kontakta en auktoriserad service.
- Försök aldrig ta isär apparaten.
- Använd endast originaltillbehör eller de som rekommenderas av tillverkaren.
- Vid tung användning såsom för rengöring av damm från cement eller injekteringsbruk kommer dammindikatorn lysa tidigare än vanligt, i så fall bör dammsugarpåsen bytas ut även om den är tom.
- Använd inte apparaten utan filter; annars kan den skadas.
- Vid dammsugning av trappor, bör apparaten placeras nedanför användaren.

- Om du sparar förpackningsmaterialet, håll det utom räckhåll för barn.

1.2 I enlighet med WEEE-direktivet för hantering av avfallsprodukter

Den här produkten gäller under EU WEEE-direktivet (2012/19/EU). Den här produkten är försedd med en klassificeringssymbol för avfallshantering av elektriskt och elektroniskt material (WEEE).



Denna symbol indikerar att denna produkt inte ska kasseras med annat hushållsavfall vid slutet av dess livslängd. Använd enhet måste returneras till officiell insamlingsplats för återvinning av elektriska och elektroniska apparater. För att lokalisera dessa insamlingssystem, kontakta lokala myndigheter eller den återförsäljare där produkten införskaffades. Varje hushåll spelar en viktig roll för återförande och återvinning av gamla apparater. Lämpligt bortskaffande av använda apparater hjälper till att förhindra eventuella negativa konsekvenser för miljön och människors hälsa.

1.3 I enlighet med RoHS-direktivet

Produkten du har köpt gäller under EU RoHS-direktivet (2011/65/EU). Den innehåller inga av de farliga eller förbjudna material som anges i direktiven.

1.4 Förpackningsinformation



Förpackningen för din produkt är tillverkad av återvinningsbart material i enlighet med nationella miljöföreskrifter. Kasta inte förpackningsmaterial i hushållsavfall eller annat liknande avfall. Ta dem till ett insamlingsställe för förpackningsmaterial som anvisas av de lokala myndigheterna.

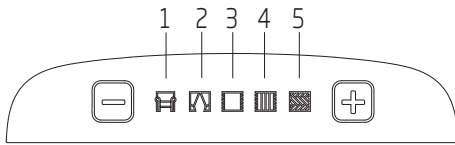
2 Användning


2.1 Avsedd användning

Apparaten är designad för hushållsbruk och är inte lämplig för industriell användning.

2.2 Justera sugkraften

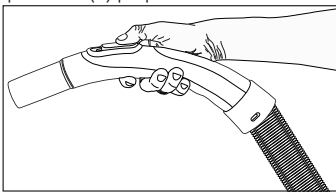
Du kan justera sugkraften genom att använda + / -knapparna på pekkontrollpanelen (1) som finns på dammsugaren.



1. Använd apparaten på nivå  för att göra rent soffor.
2. Använd apparaten på nivå  för att göra rent gardiner och bordsdukar.
3. Använd apparaten på nivå  för att göra rent mattor.
4. Använd apparaten på nivå  för att göra rent filter och ryamattor.
5. Använd apparaten på nivå  för att göra rent hårda ytor.

2.3 Effektreglering sugkontroll

Du kan minska sugeffekten hos parkett- / mattborsten till en viss nivå genom att dra bakåt sugkraftens justeringskontroll (15) som finns på handtaget (16) utan att behöva använda kontrollpanelen (1) på produkten.

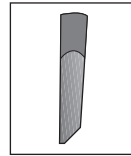


2.4 Dammindikator

När dammsugarpåsen är full, kommer alla ikoner på skärmen och på touchkontrollpanelen (1) börja blinka samtidigt. Byt ut dammsugarpåsen.

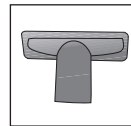
2.5 Tillbehör

Fogmunstycke



Lämplig för rengöring av "svåråtkomliga" områden inklusive mellanrum mellan stolar och möbler.

Möbelmunstycke



Lämplig för golv, rengöring av trappor, bilar, soffor och stolar etc.



VARNING: Använd inte genom att hålla i den yttre änden av handtaget (16).

2.6 Borste för hårt golv

Borsten för hårda golv (17) utvecklades för användning på hårda golv, såsom kakel, keramik, parkett, trägolv etc.

Det hindrar potentiella repor vid rengöring av hårda golv tack vare det specialutvecklade mjuka håret.

Vertikal parkering

Fäst kroken på flergolvsmunstycket till fästplatsen under apparaten.

Horisontell parkering

Fäst kroken på flergolvsmunstycket till fästplatsen på baksidan av apparaten.

2 Användning

Innan du rengör apparaten, stäng av och koppla ur.



WARNING: Använd aldrig bensin, lösningsmedel, frätande ämnen, metallföremål eller hårda borstar för att rengöra apparaten.



WARNING: Tvinga inte det övre locket (7) för att stänga det, eftersom plastdelar kan skadas.



WARNING: Dammsugarpåsar som inte köpts från auktoriserade återförsäljare eller servicesällen är inte original. Sådana dammsugarpåsar är av sämre kvalitet, går sönder snabbare och kan göra din apparat obrukbar. Fel förorsakade av dammsugarpåsar som ej är original täcks inte av garantin.



WARNING: Tvätta inte dammsugarpåsar.

2.7 Rengöra filtren



WARNING: För att torka filter, använd inte utrustning såsom hårtorkar, spisar eller andra varmluftkällor.



WARNING: Montera inte tillbaka filtren innan de torkat ordentligt; annars kan en lukt av fukt kan spridas i luften, vatten kan stänka från den bakre delen eller filter kan skadas.



WARNING: Sätt tillbaka filtren till sin ursprungliga plats när de är torra.

2.8 Förvaring

- Förvara apparaten noga när du inte vill använda den under en längre tid.
- Koppla ur apparaten.
- Håll den borta från barn.

Nejprve si tento návod přečtěte!

Vážený zákazníku,

Děkujeme, že jste si vybrali tento produkt značky Beko. Doufáme, že s tímto spotřebičem, který byl vyroben s využitím vysoce kvalitní a moderní technologie, dosáhnete těch nejlepších výsledků. Proto si před použitím produktu pečlivě přečtěte celý návod k použití a veškeré doplňující dokumenty, a uchovejte je pro budoucí použití. Pokud spotřebič předáte další osobě, rovněž jí předejte návod k použití. Dodržujte pokyny a věnujte pozornost všem informacím a varováním v návodu k použití.

1. Displej a dotykový ovládací panel
2. Tlačítko pro navíjení kabelu
3. Tlačítko zapnutí/vypnutí
4. Kolečko
5. Víčko na hadici
6. Sací tryska
7. Horní kryt
8. Tlačítko pro otevření nádoby na prach
9. Rukojeť na přenášení
10. Hadice
11. Zámek nastavení kartáče na parkety/koberec
12. Kartáč pro vysávání parket/koberce
13. Zámek nastavení teleskopické trubice
14. Teleskopická trubice
15. Kontrola sání
16. Rukojeť
17. Kartáč na tvrdou podlahu

Význam symbolů

V různých částech tohoto návodu k použití jsou použity následující symboly:



Důležité informace a užitečné tipy k použití.



VAROVÁNÍ: Upozornění na nebezpečné situace týkající se ohrožení života a majetku.



Třída ochrany před zásahem elektrickým proudem.

Výkon	: 800 W
Hladina hlučnosti	: 70 dBA
Čistá hmotnost	: 5,1 kg
Napájecí napětí	: 220-240 V~, 50-60 Hz
Objem sáčku na prach	: 3,5 L
Provozní dosah	: 9 m
Filtr	: HEPA13

Technické a vzhledové změny vyhrazeny.

Hodnoty, které jsou deklarované ve značení připojenému k Vašemu spotřebiči nebo v ostatních dodaných tištěných dokumentech představují hodnoty, které byly získány v laboratořích v souladu s příslušnými standardy. Tyto hodnoty se mohou lišit podle použití výrobku a podmínek používání.



Tento produkt byl vyroben v ekologicky šetrných a moderních zařízeních.



Neobsahuje PCB.

Tento oddíl obsahuje bezpečnostní pokyny, které pomohou s ochranou před zraněním osob nebo poškozením majetku.

Nedodržení těchto pokynů zruší platnost záruky.

1.1 Obecné bezpečnostní pokyny

- Tento spotřebič splňuje požadavky mezinárodních bezpečnostních norem.
- Tento spotřebič mohou používat děti starší 8 let a osoby s omezenými tělesnými, smyslovými nebo mentálními schopnostmi anebo osoby bez příslušných znalostí a zkušeností, pokud jsou pod dozorem nebo byly poučeny o bezpečném užívání tohoto přístroje a chápou související nebezpečí. Děti si se zařízením nesmí hrát. Čištění a údržba nesmí být prováděny dětmi bez dohledu dospělé osoby.
- Nikdy nepoužívejte spotřebič, pokud je poškozen napájecí kabel nebo spotřebič. Kontaktujte autorizovaný servis.
- Vaše napájení musí odpovídat informacím uvedeným na štítku spotřebiče.
- Zdroj napájení spotřebiče musí být chráněn alespoň pojistkou o hodnotě 16 A.
- Pro práci se spotřebičem nepoužívejte prodlužovací kabel.
- Abyste předešli poškození napájecího kabelu, ujistěte se, že není ovinutý ani zamotaný v okolí ostrých povrchů.
- Nedotýkejte se spotřebiče nebo zástrčky, je-li zapojená a máte mokré ruce.
- Netahejte za napájecí kabel, když spotřebič odpojujete od sítě.
- Nevysávejte hořlavé materiály, a když vysáváte cigaretový popel, zkontrolujte, zda již je vychladlý.
- Nevysávejte vodu ani jiné kapaliny.

- Chraňte spotřebič před deštěm, vlhkostí a zdroji tepla. Nikdy nepoužívejte spotřebič v blízkosti hořlavých zařízení, materiálů.
- Před čištěním a provedením údržby zařízení odpojte.
- Spotřebič nebo jeho napájecí kabel při čištění nikdy neponořujte do vody.
- Pravidelně kontrolujte hadici spotřebiče. Spotřebič nepoužívejte, je-li poškozený, obraťte se na autorizovaný servis.
- Nepokoušejte se spotřebič demontovat.
- Používejte pouze originální části doporučené výrobcem.
- Při intenzivním používání pro vysávání prachu například z cementu nebo stěrky se indikátor prachu rozsvítí dříve, v takovém případě vyměňte sáček, i když je prázdný.
- Spotřebič nepoužívejte bez filtrů; jinak hrozí jeho poškození.
- Při vysávání schodů by měl být spotřebič umístěn níže než uživatel.

- Pokud obal skladujete, uchovejte ho mimo dosah dětí.

1.2 Dodržování směrnice WEEE a o likvidaci odpadů

Tento produkt splňuje směrnici EU WEEE (2012/19/EU). Tento výrobek nese symbol pro třídění, platný pro elektrický a elektronický odpad (WEEE).



Tento symbol znamená, že příslušný produkt na konci jeho životnosti nesmí být likvidován spolu s jiným domácím odpadem. Použité zařízení musíte odnést do oficiální sběrný pro recyklaci elektrických a elektronických zařízení. obraťte se na místní úřady nebo na prodejce, u kterého jste si zařízení zakoupili, a informujte se o umístění sběrných zařízení. Každá domácnost hraje důležitou roli ve sběru a recyklaci starých zařízení. Správná likvidace starého zařízení pomáhá předejít možným negativním následkům pro životní prostředí a lidské zdraví.

1.3 Dodržování směrnice RoHS

Produkt, který jste zakoupili splňuje směrnici EU RoHS (2011/65/EU). Neobsahuje žádné škodlivé ani zakázané materiály, které jsou směrnici zakázané.

1.4 Informace o balení



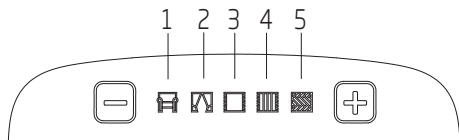
Balení produktu je vyrobeno z recyklovatelných materiálů, v souladu s naší národní legislativou. Obalové materiály nelikvidujte s domácím nebo jiným druhem odpadu. Odveďte je na sběrné místo balícího materiálu, které má pověření místních orgánů.






2.1 Zamýšlené použití

Tento spotřebič byl navržen pro domácí použití a není vhodný pro průmyslové provozy.

2.2 Nastavení sacího výkonu

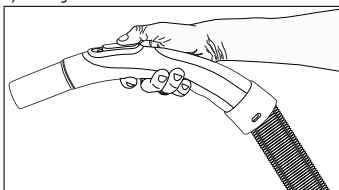
Sací výkon můžete nastavit tlačítky + / - na dotykovém ovládacím panelu (1) na vysavači.



1. Spotřebič používejte na úrovni  při vysávání pohovek.
2. Spotřebič používejte na úrovni  při vysávání záclon a ubrusů.
3. Spotřebič používejte na úrovni  při vysávání koberců.
4. Spotřebič používejte na úrovni  při vysávání běhounů.
5. Spotřebič používejte na úrovni  při vysávání tvrdých povrchů.

2.3 Ovladač nastavení výkonu

Sací výkon kartáče na parkety/koberec můžete snížit na určitou úroveň tak, že zatáhnete dozadu ovladač nastavení výkonu (15) umístěný na rukojeti (16), aniž byste museli používat ovládací panel (1) na výrobku.

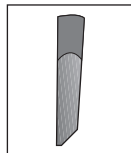


2.4 Ukazatel naplněného sáčku

Když je prachový sáček plný, všechny ikony na displeji a na dotykovém ovládacím panelu (1) začnou blikat současně. Vyměňte prachový sáček.

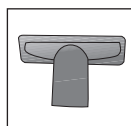
2.5 Příslušenství

Nástroj do úzkých štěrbin



Hodí se na čištění těžko dostupných oblastí včetně prostorů mezi židlemi a nábytkem.

Nástroj na čalouněný nábytek



Hodí se na čištění podlah, schodišť, automobilů, pohovek a židlí atd.



VAROVÁNÍ: Nepoužívejte tak, že budete držet vnější konec rukojeti (16).

2.6 Kartáč na tvrdou podlahu

Kartáč na tvrdou podlahu (17) byl vyvinut k použití na tvrdé podlahy, jako jsou dlažby, keramické, parketové nebo dřevěné podlahy atd.

Zabraňuje případnému poškrábání při čištění tvrdých podlah díky svým speciálně vyvinutým měkkým štětinám.

Svislé parkování

Upevněte háček kartáče na více typů podlah do parkovacího otvoru ve spodní části spotřebiče.

Vodorovné parkování

Upevněte háček kartáče na více typů podlah do parkovacího otvoru v zadní části spotřebiče.

2 Obsluha

Spotřebič před čištěním vypněte a odpojte ho ze sítě.



VAROVÁNÍ: K čištění spotřebiče nikdy nepoužívejte benzín, rozpouštědlo, korozivní a abrazivní čisticí prostředky, kovové objekty ani tvrdé kartáče.



VAROVÁNÍ: Na horní kryt (7) netlačte silou při zavírání, jinak hrozí poškození plastových částí.



VAROVÁNÍ: Prachové sáčky nezakoupené od autorizovaných prodejců či servisů nejsou originální. Tyto sáčky mají nižší kvalitu a dříve se potrhají a způsobí nefunkčnost spotřebiče. Poruchy způsobené použitím neoriginálních prachových sáčků nelze řešit v rámci záruky.



VAROVÁNÍ: Prachový sáček neperte.

2.7 Čištění filtrů



VAROVÁNÍ: Při sušení filtrů nepoužívejte sušiče vlasů, sporáky ani jiné zdroje horkého vzduchu.



VAROVÁNÍ: Nemontujte filtry zpět, dokud důkladně neoschnou; jinak se ve vzduchu může objevit zápach vlhkosti, ze zadní části může vystříknout voda nebo může dojít k poškození filtrů.



VAROVÁNÍ: Vraťte filtry na původní místo, až uschnou.

2.8 Skladování

- Spotřebič pečlivě uskladněte, pokud jej nebudete delší dobu používat.
- Odpojte jej od sítě.
- Skladujte mimo dosah dětí.

Моля, първо прочетете настоящото ръководство!

Уважаеми клиенти, Благодарим Ви, че избрахте този уред на „Беко“. Надяваме се да получите отлични резултати от нашия уред, произведен от висококачествени материали по най-модерна технология. По тази причина, преди да преминете към употребата на уреда, Ви молим, първо да прочетете цялото ръководство за употреба, както и другата придружителна документация и да ги запазите за справка в бъдеще. Ако уредът смени собственика си в бъдеще, то предайте и ръководството за употреба заедно с него. Следвайте указанията, като обръщате внимание на цялата информация и предупреждения в инструкцията за употреба.

1. Дисплей и сензорен контролен панел
2. Бутон за навиване на хранящия кабел
3. Бутон „Вкл./Изкл.“
4. Колело
5. Капачка на маркуча
6. Засмукващ накрайник
7. Горен капак
8. Бутон за отваряне на контейнера за прах
9. Дръжка за носене
10. Маркуч
11. Регулируема ключалка на четката за паркет/килим
12. Четка за паркет/килим
13. Телескопична тръба и регулируема блокировка
14. Телескопична тръба
15. Контрол на всмукателната мощност
16. Ръкохватка
17. Задръстена подова четка

Значение на символите

В различните раздели на ръководството са използвани следните символи:



Важна информация и полезни съвети за употребата.



ПРЕДУПРЕЖДЕНИЕ:

Предупреждения относно опасни ситуации за здравето и собствеността.



Защитен клас за токов удар.

Мощност	: 800 W
Ниво на шума	: 70 dBA
Нетно тегло	: 5,1 кг
Захранващо напрежение	: 220-240 V~, 50-60 Hz
Обем на торбичката за прах	: 3,5 л
Работен радиус	: 9 м
Филтър	: HEPA13

Правото на технически модификации и промени в дизайна е запазено.

Дадените стойности върху фиксираните към уреда обозначения или в други печатни документи, които се доставят с него, представляват стойности, които са получени в лабораторни условия според определените стандарти. Тези стойности може да варират в зависимост от употребата на уреда и условията на средата.



Този продукт е произведен в екологични, съвременни съоръжения.



Не съдържа PCB.

Този раздел съдържа инструкции за безопасност, които ще ви помогнат да се защитите от риск от нараняване или повреди на собствеността.

Неспазването на инструкциите обезсилва предоставената гаранция.

1.1 Обща безопасност

- Този продукт съответства на международните стандарти за безопасност.
- Този уред може да бъде използван от деца над 8 години и лица с ограничени физически, сензорни или умствени способности или такива без необходимия опит и познания, ако същите са надзиравани или инструктирани относно употребата на уреда по безопасен начин и са наясно със свързаните рискове. Децата не бива да си играят с уреда. Почистването и поддръжката на уреда не бива да се извършва от деца без надзора на възрастен.
- Никога не използвайте уреда, ако захранващият кабел или самият уред е повреден. Свържете се с упълномощен сервиз.
- Проверете дали данните за местното електрозахранване отговарят на информацията върху табелката с данни.
- Захранването на уреда трябва да бъде обезопасено с предпазител от минимум 16 А.
- Не използвайте уреда с удължител.
- С цел да се предотврати повреда на захранващия кабел, уверете се, че той не е затиснат или усукан и не се трие в остри повърхности.
- Никога не пипайте уреда или щепсела, когато са включени, с мокри или влажни ръце.
- Не изключвайте от контакта дърпайки кабела на уреда.
- Не почиствайте с прахосмукачка запалими материали. При почистване на цигарени остатъци от килими, се уверете, че са изгаснали.

- Не засмуквайте вода или други течности.
- Защитете уреда от дъжд и източници на влага и топлина.
- Никога не използвайте уреда на или в близост до избухливи, възпламеними места и материали.
- Изключвайте уреда преди почистване и поддръжка.
- При почистване не потапяйте уреда или кабела във вода.
- Редовно проверявайте маркуча на уреда. Не използвайте уреда, ако е повреден, и се свържете с упълномощен сервиз.
- Не правете опити да разглобявате уреда.
- Използвайте само оригинални части или такива, препоръчани от производителя.
- При сериозно използване за почистване на прах като цимент или варов разтвор, индикаторът за прах ще светне по-рано от очакваното, в такъв случай сменете торбичката, дори да е празна.
- Не използвайте уреда без филтри; в противен случай може да се повреди.
- При почистване на стълби, уредът трябва да се намира под потребителя.
- Ако пазите опаковъчните материали, дръжте ги далеч от деца.

1.2 Съвместимост с WEEE Директива за ихвърляне на отпадъчни продукти

Продуктът отговаря на изискванията на директивата на ЕС за ихвърляне на отпадъчни продукти (2012/19/EU). Този продукт носи класификационен символ за отпадъчно електрическо и електронно оборудване (WEEE).



Този символ показва, че продуктът не бива да се изхвърля с друга несортирана битова смет в края на полезния си живот. Използваният уред трябва да се върне в оторизиран пункт за рециклиране на електрически и електронни уреди. За да откриете тези пунктове за събиране, моля обърнете се към местния орган на реда или търговецът, от който е закупен продуктът. Всяко домакинство изпълнява важна роля в събирането и рециклирането на използвани уреди. Правилното ихвърляне на използвани уреди спомага за предотвратяването на потенциални негативни последици върху околната среда и човешкото здраве.

1.3 Съвместимост с директивата за ограничаване на употребата на определени опасни вещества

Закупеният от вас продукт отговаря на изискванията на директивата за ограничаване на употребата на определени опасни вещества на ЕС (2011/65/EU). Той не съдържа никой от вредните и забранени материали, описани в Директивата.

1.4 Информация за опаковката



Опаковката на продукта е изготвена от подлежащи на рециклиране материали в съответствие с национално- то ни законодателство.

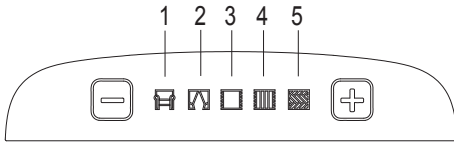
Не изхвър- ляйте опаковъчните материали с би- тови или други отпадъци. Отнесете ги в център за събиране на опако- въчни материали, посочен от мест- ните власти.





2.1 Предназначение

Уредът е създаден да се използва в домове и не е подходящ за индустриална употреба.

2.2 Регулиране на всмукателната мощност

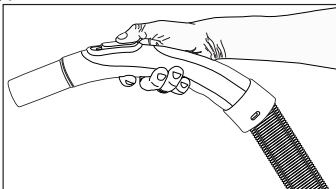
Можете да регулирате всмукателната мощност, използвайки ключовете + / - от сензорния панел за управление (1) на прахосмукачката.



1. За да почиствате дивани, използвайте вашия уред на ниво .
2. За да почиствате завеси и покривки, използвайте вашия уред на ниво .
3. За да почиствате килими, използвайте вашия уред на ниво .
4. За да почиствате китеници, използвайте вашия уред на ниво .
5. За да почиствате твърди повърхности, използвайте вашия уред на ниво .

2.3 Управление на всмукателната мощност

Можете да намалите всмукателната мощност на четката за паркет/килими, на определено ниво, дърпайки назад управлението за настройка на всмукателната мощност (15), намиращо се на дръжката (16), без да е необходимо да използвате контролния панел (1) на уреда.

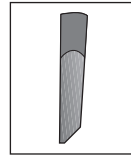


2.4 Индикатор за прах

Когато вашата торбичка за прах се напълни, всички икона от дисплея и от сензорния контролен панел (1) ще започнат да мигат последователно. Подменете торбичката за прах.

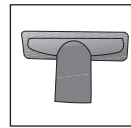
2.5 Аксесоари

Приставка с тесен процеп



Подходяща е за почистване на трудно-достъпни места, включително места между столове и мебели.

Приставка за тапицирани мебели



Подходяща е за под, почистване на стълбища, автомобили, дивани и столове, и т.н.

 **ПРЕДУПРЕЖДЕНИЕ:** Не го използвайте държейки външния край на дръжката (16).

2.6 Твърда четка за под

Твърдата четка за под (17) е предназначена за употреба върху твърди повърхности, такива като плочки, керамика, паркет, дървени подове и т.н.

Благодарение на нейната мека четина, тя предотвратява евентуални надрасквания при почистване на пода.

Прибиране във вертикално положение

Закачете куката на четката за различни видове под в слота под уреда.

Прибиране в хоризонтално положение

Закачете куката на четката за различни видове под в слота зад уреда.

Преди да почистите уреда, изключете го от копчето и от контакта.



ПРЕДУПРЕЖДЕНИЕ: Никога не използвайте бензин, разтворител, абразивен почистващ препарат, метални предмети или твърди четки за почистване на вашия уред.



ПРЕДУПРЕЖДЕНИЕ: Не натискайте силно горния капак (7) за да го затворите, в противен случай пластмасовите елементи може да се повредят.



ПРЕДУПРЕЖДЕНИЕ: Торбичките, които не са закупени от оторизирани търговци или центрове за услуги, не са оригинални. Такива торбички имат по-ниско качество и се късат по-бързо, с което правят вашия уред неправилно използван. Неизправности, причинени от използване на неистински торбички за прах, не се покриват от гаранцията на уреда.



ПРЕДУПРЕЖДЕНИЕ: Не перете торбичката за прах.

2.7 Почистване на филтрите



ПРЕДУПРЕЖДЕНИЕ: За да подсушите филтрите, не използвайте уреди като сешоари, печки или други източници на горещ въздух.



ПРЕДУПРЕЖДЕНИЕ: Не монтирайте обратно филтрите, преди те са изсъхнали напълно; в противен случай може да се появи миризма на влага и мухъл, върху задните елементи може да се разтече вода или филтрите да се повредят.



ПРЕДУПРЕЖДЕНИЕ: Когато филтрите изсъхнат, поставете ги обратно на техните места.

2.8 Съхранение

- Ако няма да използвате уреда дълго време, го съхранете внимателно.
- Изключете уреда от контакт.
- Пазете уреда на безопасно място от деца.

Kérjük, először olvassa el ezt a kézikönyvet!

Tisztelt nagyra értékelt Ügyfelünk!

Köszönjük, hogy ezt a Beko alkalmazást választotta! Reméljük, hogy a legjobb eredményeket éri el a készülékével, amelyet jó- és csúcsmínőségű technológiákkal gyártottunk. Ezért kérjük, a készülék használata előtt olvassa el alaposan a felhasználói kézikönyvet és minden más mellékelt dokumentumot is, majd őrizze meg azokat későbbi használatra. Ha a készüléket átadja valaki másnak, akkor ne felejtse el azzal együtt a felhasználói készüléket is odaadni. Kövesse az utasításokat, ügyelve a felhasználói kézikönyv összes információjára és figyelmeztetésére.

1. Kijelző és érintésvezérelt panel
2. Kábel feltekerő gomb
3. Be/Ki gomb
4. Kerék
5. Gumicső sapka
6. Szívófej
7. Felső burkolat
8. Gomb a portartály felnyitásához
9. Szállító fogantyú
10. Gumicső
11. Parketta/kárpit kefe beállító retesz
12. Parketta / kárpit kefe
13. Teleszkópos csőbeállító retesz
14. Teleszkópos cső
15. Vákuumvezérlés
16. Fogantyú
17. Keménypadló-kefe

A szimbólumok jelentése

Az alábbi jelöléseket a kézikönyv különböző részeiben használtuk:



Fontos információk és hasznos tippek a használathoz.



FIGYELEM: Figyelmeztetések az életveszélyes és tulajdoni károkat okozó veszélyes helyzetek elkerülése érdekében.



Az áramütés elkerülésének védelmi osztálya.

Teljesítmény	: 800 W
Zajsztint	: 70 dBA
Nettó tömeg	: 5,1 kg
Tápellátás	: 220-240 V~, 50-60 Hz
Porzsák-kapacitás	: 3,5 L
Működési sugár	: 9 m
Szűrő	: HEPA13

A változtatások jogát fenntartjuk!

A készüléken vagy más mellékelt nyomtatott dokumentumban található értékeket a vonatkozó szabványoknak megfelelően, laboratóriumokban nyertük. Ezek az értékek az alkalmazás használatától és a környezeti feltételektől függően eltérők lehetnek.



Ezt a terméket környezetbarát, modern üzemekben gyártottuk.



Nem tartalmaz PCB anyagot.

Ez a fejezet olyan biztonsági utasításokat tartalmaz, amely segíti a személyi sérülések és az anyagi károk elkerülését.

Amennyiben nem követi az utasításokat, az esetleges jótállások érvénytelennek minősülnek.

1.1. Általános biztonság

- Az alkalmazás megfelel a nemzetközi biztonsági szabványoknak.
- Ezt a készüléket nem használhatják 8 év alatti gyerekek és olyan személyek, akik csökkent fizikai, érzékszervi vagy mentális képességekkel rendelkeznek, vagy nincs meg a megfelelő tapasztalatuk és tudásuk, hacsak a biztonságukért felelős személy nem felügyeli őket, vagy nem látta el őket megfelelő utasításokkal a készülék használatára és az azzal kapcsolatos kockázatokra vonatkozóan. Ügyeljen arra, hogy a gyerekek ne játsszanak

a készülékkel. A tisztítást és karbantartást nem végezhetik gyerekek felügyelet nélkül.

- Ha a tápkábel vagy maga a készülék láthatólag sérült, akkor ne használja. Vegye fel a kapcsolatot az illetékes szervizzel.
- A hálózati tápegységnek meg kell felelnie a készülékhez szolgáltatott adattáblán megjelölt információknak.
- Legalább 16 A biztosítéknak kell védenie azt a hálózati tápegységet, amelyen a készüléket használni fogja.
- Ne használjon hosszabbító kábelt.
- A tápkábel sérülésének elkerülése érdekében bizonyosodjon meg róla, hogy nem akad be, csavarodik meg, vagy nem dörzsölődik éles felületeknek.
- Ne érintse meg a készüléket vagy a dugót vizes vagy nedves kézzel, amikor csatlakoztatja az alkalmazást.

1 Fontos biztonsági és környezetvédelmi utasítások

- Ne húzza ki a tápkábelt az alkalmazás kihúzásakor.
- Ne porszívózzon fel gyúlékony anyagokat és cigarettahamu porszívózásakor is győződjön meg róla, hogy a hamu már kihűlt.
- Ne porszívózzon fel vizet vagy más folyadékot.
- Védje a készüléket a csapadéktól a páratartalomtól és a hóforrásoktól.
- Soha ne használja a készüléket gyúlékony, éghető helyek és anyagok közelében.
- Tisztítás és karbantartás előtt kapcsol és húzza ki a készüléket.
- Tisztításhoz ne merítse vízbe a készüléket vagy a tápkábelt.
- Rendszeresen ellenőrizze a készülék gumicsövét. Ha a készülék sérült, akkor ne használja azt és vegye fel a kapcsolatot egy illetékes szervizzel.
- Ne próbálja meg szétszerelni a készüléket.
- Kizárólag az eredeti vagy a gyártó által javasolt alkatrészeket használja.
- Cementhez vagy habarcszhoz hasonló porok nagy mértékű tisztítása esetén a por jelző a várhatónál hamarabb ki fog gyulladni, ilyen esetekben még akkor is cserélje ki a porzsákot, ha az üres.
- Szűrők nélkül ne használja a készüléket; különben megsértheti azt.
- A lépcsők porszívózásakor a készülék soha nem lehet alacsonyabban, mint a felhasználó.
- A csomagolóanyagot tartsa távol a gyermekektől.

1 Fontos biztonsági és környezetvédelmi utasítások

1.2. A WEEE-irányelvnek való megfelelés és a hulladék termék megsemmisítése

A termék megfelel az uniós WEEE-irányelv (2012/19/EU) követelményeinek. A terméken megtalálható az elektromos és elektronikus hulladékok besorolására vonatkozó szimbólum (WEEE).



Ez a szimbólum azt jelenti, hogy a terméket nem lehet más háztartási hulladékkal együtt kidobni, amikor megszabadulnánk tőle. A használt elektromos és elektronikai készülékeket

hivatalos gyűjtőpontokra kell eljuttatni újrahasznosítás céljából. A gyűjtőpontokkal kapcsolatos információkért forduljon az illetékes helyi hatósághoz vagy a terméket értékesítő eladóhoz. Mindegyik háztartás fontos szerepet játszik a régi készülékek begyűjtésében és újrahasznosításában. A használt berendezések megfelelő leadása megelőzik a környezetünkre és egészségünkre gyakorolt káros hatásokat.

1.3 Az RoHS-irányelvnek való megfelelés

Az Ön által megvásárolt termék megfelel az uniós RoHS-irányelv (2011/65/EU) követelményeinek. A termék nem tartalmaz az irányelvben meghatározott káros vagy tiltott anyagokat.

1.4 Csomagolási információk



A termék csomagolása a nemzeti környezetvédelmi törvénykezéseknek megfelelő újrahasznosítható anyagokból készült. A csomagolóanyagokat ne a kommunális vagy egyéb hulladékokkal együtt ártalmatlanítsa. Szállítsa el azokat a helyi hatóságok által kijelölt csomagolóanyag gyűjtőpontokra.

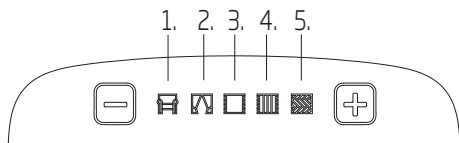
2 Használat

2.1 Rendeltetészerű használat

Az alkalmazás háztartási használatra és nem ipari célokra készült.

2.2 A szívóteljesítmény beállítása

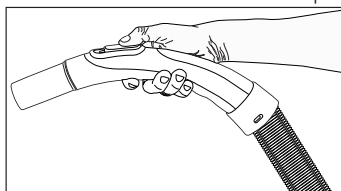
A szívóteljesítményt az érintésvezérelt panelen (1) található **+ / -** gombok segítségével állíthatja be.



1. Használja a készülékét az alábbi szinten a diványok tisztításához:
2. Használja a készülékét az alábbi szinten a függönyök és asztalterítők tisztításához:
3. Használja a készülékét az alábbi szinten a kárpitok tisztításához:
4. Használja a készülékét az alábbi szinten a szőnyegek tisztításához:
5. Használja a készülékét az alábbi szinten a szilárd felületek tisztításához:

2.3 Szívóteljesítmény szabályozó

Csökkenheti a parketta/kárpit kefe szívóteljesítményét egy adott szinten azáltal, hogy hátrafelé húzza fogantyún (16) található szívóteljesítmény szabályozót (15), így nem kell használnia a terméken található vezérlőpanelt (1).

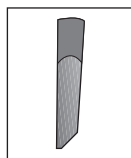


2.4 Porzsák kijelző

Amint megtelik a porzsák, a kijelzőn és az érintős vezérlőpanelen (1) egy időben villogni kezdenek a jelzőfények. Cserélje ki a porzsácot.

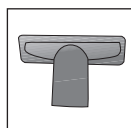
2.5 Tartozékok

Kis résekhez kialakított eszköz



„Nehezen hozzáférhető” területek, pl. a székek és a bútorok közötti helyek takarítására.

Eszköz kárpitozott bútorokhoz



Padlók, lépcsőházak, gépjárművek, diványok és székek stb. takarításához megfelelő.



FIGYELEM: Ne használja a fogantyú külső végét (16) tartva.

2.6 Keménypadló-kefe

A keménypadló-kefét (17) keménypadlókhöz, pl. járólaphoz, kerámia padlóhoz, parkettához, fapadlóhoz stb. tervezték.

Különleges, puha sörtéjének köszönhetően nem karcolja meg a kemény felületeket.

Függőleges parkolás

Akassza be a többféle padlón használható kefe kampóját az eszköz alatt található parkolóhelybe.

Vízszintes parkolás

Akassza be a többféle padlón használható kefe kampóját az eszköz mögött található parkolóhelybe.

2 Használat

A készülék tisztítása előtt kapcsolja ki és húzza ki.



FIGYELEM: Soha ne használjon gázolajat, oldószert, maró hatású tisztítószerket, fémtárgyakat vagy kemény keféket az készülék tisztításához.



FIGYELEM: A felső burkolat (7) visszazárásakor azt ne erőltesse, hiszen az a műanyag alkatrészek sérüléséhez vezethet.



FIGYELEM: A nem illetékes kereskedőtől vagy szervizektől vásárolt porzsákok nem eredetiek. Ezen porzsákok gyengébb minőségűek és hamarabb elhasználódnak, aminek köszönhetően a készüléke is működésképtelenné fog válni. A nem hitelesített porzsákok használatából eredő meghibásodásokat jelen garancia nem fedezi.



FIGYELEM: Ne mossa ki a porzsákokat.

2.7 A szűrők tisztítása



FIGYELEM: A szűrők szárításához ne használjon hajszárítókhöz, tűzhelyekhez vagy egyéb hőforrásokhoz hasonló készülékeket.



FIGYELEM: Ne illessze vissza a szűrőket, ha azok nem száradtak meg teljesen; ellenkező esetben nyirkosság szaga visszakerülhet a levegőbe, a víz bejuthat a készülék hátsó részébe vagy a szűrők károsodását is okozhatja.



FIGYELEM: A szűrők teljes száradását követően helyezze vissza azokat a helyükre.

2.8 Tárolás

- Gondosan tárolja a készüléket, ha hosszabb ideig nem kívánja használni azt.
- Húzza ki a készüléket a konnektorból.
- Tartsa távol gyermekektől.

Proszę najpierw przeczytać instrukcję obsługi.

Droży Klienci,

Dziękujemy za wybór wyrobu marki Beko. Mamy nadzieję, że wyrób ten, wyprodukowany przy użyciu wysokiej jakości najnowszej technologii, okaże się w najwyższym stopniu zadowalający. Dlatego proszę przed jego użyciem uważnie przeczytać całą tę instrukcję obsługi i towarzyszące jej dokumenty i zachować ją do wglądu na przyszłość. Przy przekazaniu tego wyrobu komuś innemu, proszę oddać mu także tę instrukcję. Proszę przestrzegać wszystkich ostrzeżeń i informacji z tej instrukcji obsługi.

1. Wyświetlacz i panel dotykowy
2. Przycisk zwijania kabla
3. Przycisk Wł./wył.
4. Kółko
5. Pokrywka węża
6. Dysza ssąca
7. Pokrywa górna
8. Przycisk otwierania pojemnika na kurz
9. Uchwyt do noszenia
10. Wąż
11. Zatrask dostosowania szczotki do parkietów/dywanów
12. Szczotka do parkietów/dywanów
13. Zatrask regulacji rury teleskopowej
14. Rura teleskopowa
15. Sterowanie odkurzaczem
16. Uchwyt
17. Szczotka do twardych podłóg

Znaczenie symboli

W niniejszej instrukcji stosuje się następujące symbole:



Ważne informacje i przydatne wskazówki dotyczące użytkowania.



WARNING: Warnings against dangerous situations concerning the security of life and property.



Klasa ochronności przeciwporażeniowej.

Moc	: 800 W
Poziom hałasu	: 70 dBA
Masa netto	: 5,1 kg
Napięcie zasilania	: 220-240 V~, 50-60 Hz
Objętość kurzu	: 3,5 L
Promień działania	: 9 m
Filtr	: HEPA13

Zastrzega się prawo do modyfikacji konstrukcji i parametrów technicznych.

Wartości podane w oznaczeniach umieszczonych na tym wyrobie lub w innych dostarczanych wraz z nim materiałach drukowanych uzyskano w warunkach laboratoryjnych zgodnie z obowiązującymi normami. Wartości te mogą się różnić w zależności od użytkowania urządzenia i warunków w jego otoczeniu.



Urządzenie zostało wyprodukowane w nowoczesnych, bezpiecznych dla środowiska zakładach bez wpływu na przyrodę.



Nie zawiera bifenyli polichlorowanych (PCB).

Rozdział ten zawiera instrukcje zachowania bezpieczeństwa, które pomogą chronić się przed zagrożeniem obrażeniami ciała lub szkodami w mieniu.

Nieprzestrzeganie tych instrukcji unieważnia udzieloną gwarancję.

1.1 Bezpieczeństwo: Zasady ogólne

- Urządzenie jest zgodne z międzynarodowymi normami bezpieczeństwa.
- Urządzenie to mogą używać dzieci ośmioletnie i starsze oraz osoby o ograniczonej sprawności fizycznej, zmysłowej lub umysłowej, lub pozbawione doświadczenia i wiedzy, jeśli są pod nadzorem lub poinstruowano je co do użytkowania tego urządzenia w bezpieczny sposób i rozumieją związane z tym zagrożenia. Dzieci nie powinny bawić się tym urządzeniem. Dzieci bez nadzoru nie mogą go czyścić ani konserwować.
- Nie należy używać minibaru, jeśli uszkodzony jest jego przewód zasilający lub on sam. Należy skontaktować się z autoryzowanym serwisem.
- Zasilanie z domowej sieci elektrycznej powinno być zgodne z informacjami podanymi na tabliczce znamionowej tego urządzenia.
- Sieć elektryczna musi być zabezpieczona bezpiecznikiem co najmniej 16 A.
- Nie należy używać przedłużaczy razem z tym urządzeniem.
- Aby zapobiec uszkodzeniu przewodu zasilającego, należy się upewnić, że nie utknął, nie zagiął, ani nie ociera o ostre krawędzie.
- Nie wolno dotykać tego urządzenia ani jego wtyczki, jeśli jest włączone do gniazdka, mokrymi ani wilgotnymi dłońmi.
- Nie należy wyjmować wtyczki z gniazdka ciągnąc za przewód zasilający.

- Nie odkurzać materiałów palnych, a podczas odkurzania popiołu z papierosów upewnić się, że jest on zimny.
- Nie odkurzać wody ani innych cieczy.
- Chronić urządzenie przed deszczem, wilgocią i źródłami ciepła.
- Nigdy nie wolno używać tego urządzenia w pobliżu przedmiotów ani materiałów łatwopalnych i palnych.
- Przed przystąpieniem do czyszczenia i konserwacji minibaru należy wyjąć jego wtyczkę z gniazdka.
- Podczas mycia nie zanurzać urządzenia ani kabla w wodzie.
- Regularnie sprawdzać wąż urządzenia. W przypadku uszkodzenia nie wolno używać urządzenia i należy skontaktować się z autoryzowanym serwisem.
- Nie należy próbować rozkładać tego urządzenia na części.
- Należy stosować wyłącznie oryginalne lub zalecane przez producenta części zamienne.
- Przy intensywnym czyszczeniu z pyłu takiego cement lub zaprawa murarska wskaźnik przepełnienia worka zapali się wcześniej, niż się spodziewamy. W takim przypadku należy wymienić worek, nawet jeśli jest pusty.
- Nie używać urządzenia bez filtrów. Może to spowodować jego uszkodzenie.
- Podczas odkurzania schodów urządzenie powinno znajdować się niżej niż użytkownik.
- Opakowanie należy przechowywać w miejscu niedostępnym dla dzieci.

1.2 Zgodność z dyrektywą WEEE i usuwanie odpadów

Niniejszy wyrób jest zgodny z dyrektywą Parlamentu Europejskiego i Rady (2012/19/WE). Wyrób ten oznaczony jest symbolem klasyfikacji zużytych urządzeń elektrycznych i elektronicznych (WEEE).



Ten symbol oznacza, że sprzęt nie może być umieszczany łącznie z innymi odpadami gospodarstwa domowego po okresie jego użytkowania. Zużyte urządzenie należy oddać do specjalnego punktu zbiórki zużytego sprzętu elektrycznego i elektronicznego w celu utylizacji. Aby uzyskać informacje o punktach zbiórki w swojej okolicy należy skontaktować się z lokalnymi władzami lub punktem sprzedaży tego produktu. Gospodarstwo domowe spełnia ważną rolę w przyczynianiu się do ponownego użycia i odzysku zużytego sprzętu. Odpowiednie postępowanie ze zużytym sprzętem zapobiega potencjalnym negatywnym konsekwencjom dla środowiska naturalnego i ludzkiego zdrowia.

1.3 Zgodność z dyrektywą RoHS

Niniejszy wyrób jest zgodny z dyrektywą Parlamentu Europejskiego i Rady RoHS (Ograniczenie użycia substancji niebezpiecznych) (2011/65/WE). Nie zawiera szkodliwych i zakazanych materiałów, podanych w tej dyrektywie.

1.4 Informacje o opakowaniu



Opakowanie tego wyrobu wykonano z materiałów nadających się do recyklingu, zgodnie z naszym ustawodawstwem krajowym. Nie wyrzucaj materiałów opakowaniowych do śmieci wraz z innymi odpadkami domowymi. Oddaj je w jednym z wyznaczonych przez władze lokalne punktów zbiórki materiałów opakowaniowych.

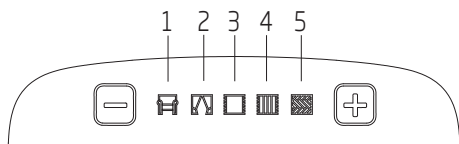
2 Obsługa

2.1 Przeznaczenie

Urządzenie jest przeznaczone do użytku domowego i nie nadaje się do zastosowań przemysłowych.

2.2 Dostosowywanie mocy ssania

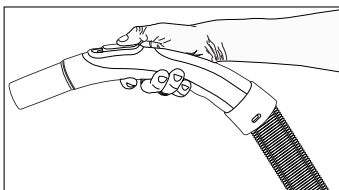
Moc ssania można regulować za pomocą przycisków (1) + / - na panelu dotykowym na odkurzaczu.



1. Aby odkurzyć kanapy, użyj urządzenia na poziomie
2. Aby odkurzyć zasłony lub obrusy, użyj urządzenia na poziomie
3. Aby odkurzyć dywany, użyj urządzenia na poziomie
4. Aby odkurzyć chodniki, użyj urządzenia na poziomie
5. Aby odkurzyć twarde powierzchnie, użyj urządzenia na poziomie

2.3 Regulacja mocy ssania

Aby obniżyć moc ssania szczotki do parkietów i dywanów, wystarczy przesunąć do tyłu regulator mocy ssania (15) na uchwycie (16) bez konieczności używania panelu sterowania (1) na urządzeniu.

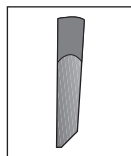


2.4 Wskaźnik przepełnienia worka na kurz

Gdy worek na kurz się zapełni, wszystkie ikony na wyświetlaczu i na panelu sterowania (1) zaczną jednocześnie migać. Wymień worek na kurz.

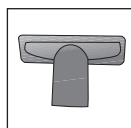
2.5 Akcesoria

Przyrząd szczelinowy



Odpowiedni do czyszczenia trudno dostępnych miejsc, w tym przestrzeni między krzesłami i meblami.

Przyrząd do mebli tapicerowanych



Odpowiedni do podłóg, czyszczenia schodów, samochodów, kanap, krzeseł itp.



Uwaga: Nie używaj, trzymając zewnętrzny koniec uchwytu (16).

2.6 Szczotka do twardych podłóg

Szczotka do twardych podłóg (17) została zaprojektowana do użycia na twardych podłogach, np. płytkach, ceramice, parkiecie, podłogach drewnianych itd.

Dzięki specjalnie zaprojektowanemu delikatnemu włosiu zapobiega ona zarysowaniom podczas czyszczenia twardych podłóg.

2 Obsługa

Parkowanie w pionie

Przymocuj zaczep szczotki uniwersalnej do gniazda parkingowego u dołu urządzenia.

Parkowanie w poziomie

Przymocuj zaczep szczotki uniwersalnej do gniazda parkingowego z tyłu urządzenia.

Przed przystąpieniem do czyszczenia urządzenia wyłącz je i wyjmij wtyczkę z kontaktu.



Uwaga: Do czyszczenia urządzenia nie wolno używać benzyny, rozpuszczalników, substancji żrących, metalowych przedmiotów ani twardych szczotek.



Uwaga: Nie zamykaj na siłę górnej pokrywy (7), ponieważ plastikowe elementy mogą ulec uszkodzeniu.



Uwaga: Worki na kurz, których nie kupiono u autoryzowanych przedstawicieli lub w autoryzowanych serwisach, nie są oryginalne. Worki takie są gorszej jakości i szybciej się niszczą, co uniemożliwia pracę odkurzacza. Awarie spowodowane użyciem nieoryginalnych worków nie są objęte gwarancją.



Uwaga: Nie myj worka na kurz.

2.7 Czyszczenie filtrów



Uwaga: Do suszenia filtrów nie używaj urządzeń takich jak suszarki, kuchenki i inne źródła gorącego powietrza.



Uwaga: Nie instaluj z powrotem filtrów, zanim nie wyschną one dokładnie; w przeciwnym razie w powietrzu może być czuć wilgoć, z tylnej części może przyskać woda lub filtry mogą ulec uszkodzeniu.



Uwaga: Filtry umieszczaj w oryginalnym miejscu, kiedy będą suche.

2.8 Przechowywanie

- Jeśli nie chcesz używać urządzenia przez dłuższy czas, przechowuj je starannie.
- Wyłącz urządzenie z kontaktu.
- Chroń urządzenie przed dostępem dzieci.

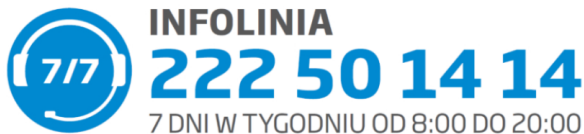
Szanowni Państwo,

Dziękujemy za okazane nam zaufanie. Cieszymy się, że zdecydowali się Państwo na wybór naszego produktu. Naszą misją jest dostarczanie Państwu niezawodnych rozwiązań, które ułatwią życie i uprzyjemnią codzienne obowiązki. Mamy nadzieję, że zakupiony sprzęt spełni Państwa oczekiwania i stanie się nowym przyjacielem w domu.

Jeżeli urządzenie ulegnie awarii prosimy skontaktować się ze sprzedawcą lub infolinią Beko. Warunki gwarancji są dostępne na stronie internetowej www.beko.pl.

Podstawą do udzielenia 24 miesięcznej gwarancji jest przedstawienie dowodu zakupu zawierającego czytelny symbol urządzenia, datę zakupu i dane sprzedawcy.

Gwarancja jest udzielana Użytkownikowi dodatkowo i nie wyłącza, nie ogranicza ani nie zawiesza uprawnień Użytkownika wynikających z przepisów o rękojmi za wady rzeczy sprzedanej na podstawie Kodeksu cywilnego.



Bitte zunächst diese Anleitung lesen!

Sehr geehrte Kundin, sehr geehrter Kunde,

Danke, dass Sie sich für dieses Gerät der Marke Beko entschieden haben. Wir hoffen, dass Sie mit diesem Gerät, das mit den höchsten Qualitätsanforderungen und der modernsten Technologie hergestellt wurde, beste Ergebnisse erzielen. Bitte lesen Sie diese Bedienungsanleitung und alle anderen Begleitdokumente aufmerksam, bevor Sie das Gerät verwenden; bewahren Sie sie zum künftigen Nachschlagen sicher auf. Wenn Sie das Gerät an einen Dritten weitergeben, händigen Sie bitte auch diese Anleitung aus. Befolgen Sie die Anweisungen, indem Sie alle Informationen und Warnhinweise in der Bedienungsanleitung beachten.

1. Display und berührungsgesteuertes Bedienfeld
2. Taste zur Kabelaufwicklung
3. Ein-/Austaste
4. Rad
5. Schlauchkappe
6. Ansaugdüse
7. Obere Abdeckung
8. Taste zum Öffnen des Auffangbehälters
9. Tragegriff
10. Schlauch
11. Einstellriegel der Parkett-/Teppichbürste
12. Parkett-/Teppichbürste
13. Teleskoprohr-Einstellriegel
14. Teleskoprohr
15. Saugregler
16. Griff
17. Hartbodenbürste

Bedeutung der Symbole

Folgende Symbole werden in den verschiedenen Abschnitten dieser Anleitung verwendet:



Wichtige Informationen und nützliche Tipps zur Verwendung.



WARNUNG: Warnhinweise zu gefährlichen Situationen im Hinblick auf die Sicherheit von Leib, Leben und Eigentum.



Schutzklasse gegen Stromschläge.

Leistung	: 800 W
Geräuschpegel	: 70 dBA
Nettogewicht	: 5,1 kg
Versorgungsspannung	: 220 - 240 V
Wechselspannung, 50-60 Hz	
Staubbehältervolumen:	3,5 l
Einsatzradius	: 9 m
Filter	: HEPA13

Technische und optische Änderungen vorbehalten.

Die am Gerät oder in der Dokumentation angegebenen Werte wurden nach maßgeblichen Standards unter Laborbedingungen ermittelt. Diese Werte können je nach Einsatz- und Umgebungsbedingungen variieren.



Dieses Produkt wurde in umweltfreundlichen, modernen Einrichtungen hergestellt.



Es enthält kein PCB.

1 Wichtige Sicherheits- und Umweltausweisungen

Dieser Abschnitt erklärt Sicherheitsanweisungen, die beim Schutz vor Personen- und Sachschäden helfen.

Bei Nichtbeachtung dieser Anweisungen erlischt die gewährte Garantie.

1.1 Allgemeine Sicherheit

- Dieses Gerät stimmt mit internationalen Sicherheitsstandards überein.
- Dieses Gerät kann von Kindern ab 8 Jahren sowie von Personen mit reduzierten physischen, sensorischen oder mentalen Fähigkeiten oder Mangel an Erfahrung und/oder Wissen benutzt werden, wenn sie beaufsichtigt oder bezüglich des sicheren Gebrauchs des Gerätes unterwiesen wurden und die daraus resultierenden Gefahren verstanden haben. Kinder dürfen nicht mit dem Gerät spielen.

Reinigung und Benutzer-Wartung dürfen nicht durch Kinder durchgeführt werden, es sei denn, sie sind beaufsichtigt.

- Verwenden Sie das Produkt nicht, falls Netzkabel oder Gerät selbst beschädigt sind. Wenden Sie sich an einen autorisierten Servicemitarbeiter.
- Ihre Stromversorgung muss mit den Angaben am Typenschild des Gerätes übereinstimmen.
- Die Stromversorgung des Gerätes muss mit einer Sicherung von mindestens 16 A abgesichert werden.
- Gerät nicht mit einem Verlängerungskabel verwenden.
- Zur Vermeidung von Schäden am Netzkabel sicherstellen, dass das Kabel nicht eingeklemmt, verdreht oder über scharfe Kanten geführt wird.

1 Wichtige Sicherheits- und Umwelanweisungen

- Gerät oder eingesteckten Netzstecker nicht mit feuchten oder gar nassen Händen berühren.
- Beim Trennen des Gerätes nicht am Netzkabel selbst ziehen.
- Keine brennbaren Materialien aufsaugen; Zigarettenasche nur dann aufsaugen, wenn diese definitiv kalt ist.
- Saugen Sie weder Wasser noch andere Flüssigkeiten auf.
- Gerät vor Regen, Feuchtigkeit und Wärmequellen schützen.
- Gerät niemals an oder in der Nähe von Stellen benutzen, an denen sich leicht brennbare oder gar explosive Materialien befinden.
- Vor Reinigung und Wartung den Netzstecker ziehen.
- Gerät und Kabel zur Reinigung nicht in Wasser tauchen.
- Schlauch des Gerätes regelmäßig prüfen. Bei Schäden nicht verwenden; wenden Sie sich an einen autorisierten Servicemitarbeiter.
- Nicht versuchen, das Gerät zu demontieren.
- Nur Originalteile und vom Hersteller empfohlene Teile verwenden.
- Wenn das Gerät mit der Reinigung von Zement oder Mörtel schwer beansprucht wird, wird die Anzeige für vollen Staubsaugerbeutel früher als üblich aufleuchten. In diesem Fall sollte der Beutel auch dann ersetzt werden, wenn er leer ist.
- Gerät nicht ohne Filter verwenden; andernfalls können Schäden auftreten.
- Beim Saugen von Treppen sollte sich das Gerät unter dem Anwender befinden.
- Bei Aufbewahrung der Verpackungsmaterialien diese von Kindern fernhalten.

1 Wichtige Sicherheits- und Umweltausweisungen

1.2 Entsorgung von Altgeräten

Dieses Produkt erfüllt die Vorgaben der EU-WEEE-Direktive (2012/19/EU). Das Produkt wurde mit einem Klassifizierungssymbol für elektrische und elektronische Altgeräte (WEEE) gekennzeichnet.



Dieses Symbol zeigt an, dass dieses Gerät am Ende seiner Einsatzzeit nicht mit anderem Hausmüll entsorgt werden darf. Altgeräte müssen an offizielle Sammelstellen zum Recycling

elektrischer und elektronischer Geräte abgegeben werden. Nähere Angaben zu diesen Sammelstellen erhalten Sie von Ihrer Stadtverwaltung oder dem Händler, bei dem Sie das Gerät erworben haben. Der Beitrag jedes Haushalts zum Umweltschutz ist wichtig. Eine angemessene Entsorgung von Altgeräten hilft bei der Verhinderung negativer Auswirkungen auf Umwelt und menschliche Gesundheit.

1.3 Einhaltung von RoHS-Vorgaben

Das von Ihnen erworbene Produkt erfüllt die Vorgaben der EU-RoHS Direktive (2011/65/EU). Es enthält keine in der Direktive angegebenen gefährlichen und unzulässigen Materialien.

1.4 Informationen zur Verpackung



Die Verpackung des Produkts wurde gemäß unserer nationalen Gesetzgebung aus recyclingfähigen Materialien hergestellt. Entsorgen Sie die Verpackungsmaterialien nicht mit dem Hausmüll oder anderem Müll. Bringen Sie sie zu einer von der Stadtverwaltung bereitgestellten Sammelstelle für Verpackungsmaterial.

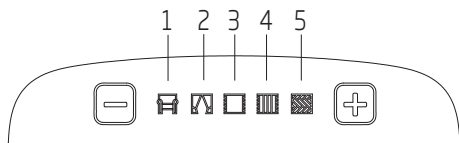
2 Bedienung

2.1 Vorgesehene Verwendung

Das Gerät ist für den Einsatz in Privathaushalten vorgesehen; es eignet sich nicht für den professionellen Einsatz.

2.2 Saugleistung anpassen

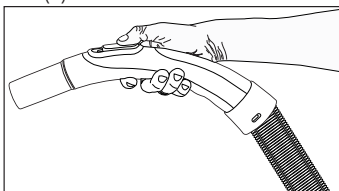
Sie können die Saugleistung mit Hilfe der Tasten + / - des berührungsgesteuerten Bedienfeldes (1) am Staubsauger anpassen.



1. Verwenden Sie Ihr Gerät zur Reinigung von Sofas auf Stufe .
2. Verwenden Sie Ihr Gerät zur Reinigung von Vorhängen und Tischdecken auf Stufe .
3. Verwenden Sie Ihr Gerät zur Reinigung von Teppichen auf Stufe .
4. Verwenden Sie Ihr Gerät zur Reinigung von Läufern auf Stufe .
5. Verwenden Sie Ihr Gerät zur Reinigung von harten Oberflächen auf Stufe .

2.3 Saugleistungseinstellregler

Sie können die Saugleistung der Parkett-/Teppichbürste über den Saugleistungseinstellregler (15) am Griff (16) auf die gewünschte Stufe reduzieren, ohne das Bedienfeld (1) am Gerät verwenden zu müssen.



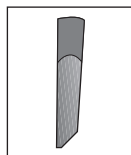
2.4 Staubanzeige

Wenn Ihr Staubbeutel voll ist, beginnen alle Symbole am Display und am berührungsgesteuerten

Bedienfeld (1) gleichzeitig zu blinken. Ersetzen Sie dann den Staubbeutel.

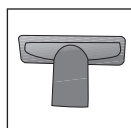
2.5 Zubehör

Fugendüse



Geeignet für die Reinigung von schwer erreichbaren Stellen, wie z. B. zwischen Stühlen und Möbeln.

Polsterdüse



Geeignet für Böden, Treppen, Autos, Sofas, Stühle usw.



WARNUNG: Bei Benutzung nicht am äußeren Ende des Griffes (16) halten.

2.6 Hartbodenbürste

Die Hartbodenbürste (17) wurde für den Einsatz auf harten Böden, wie Fliesen, Keramik, Parkett, Holzböden etc., entwickelt.

Sie verhindert dank ihrer speziell entwickelten weichen Borsten ein Verkratzen harter Böden beim Reinigen.

Vertikal abstellen

Stecken Sie den Haken der Parkett-/Teppichbürste in den Parkschlitz an der Unterseite des Gerätes.

Horizontal abstellen

Stecken Sie den Haken der Parkett-/Teppichbürste in den Parkschlitz an der Rückseite des Gerätes.

Staubsauger vor der Reinigung abschalten und von der Stromversorgung trennen.

2 Bedienung



WARNUNG: Reinigen Sie das Gerät niemals mit Benzin, Lösungsmitteln, Korrosionsmitteln, Metallgegenständen, harten Bürsten oder ähnlichen Mitteln.



WARNUNG: Seien Sie beim Schließen vorsichtig im Umgang mit der oberen Abdeckung (7). Andernfalls können die Plastikteile beschädigt werden.



WARNUNG: Nicht bei autorisierten Händlern oder Serviceanbietern gekaufte Staubbeutel sind keine Originalstaubbeutel: Diese Beutel sind von minderer Qualität und geringerer Beständigkeit und können zur Betriebsunfähigkeit Ihres Staubsaugers führen. Durch Drittanbieter-Staubbeutel verursachte Schäden werden nicht durch die Garantie abgedeckt.



WARNUNG: Staubbeutel nicht waschen.

2.7 Filter reinigen



WARNUNG: Filter nicht mit Geräten wie Haartrocknern, Öfen oder anderen Geräten mit heißer Luft trocknen.



WARNUNG: Installieren Sie die Filter nicht, bevor sie vollständig getrocknet sind; andernfalls können unangenehme Gerüche während der Benutzung auftreten, Wasser kann an der Rückseite des Gerätes austreten oder Filter können beschädigt werden.



WARNUNG: Bringen Sie die Filter an ihren Positionen an, sobald sie vollständig getrocknet sind.

2.8 Aufbewahrung

- Lagern Sie das Gerät vorsichtig, wenn Sie es längere Zeit nicht benutzen.
- Ziehen Sie den Netzstecker aus der Steckdose.
- Halten Sie das Gerät von Kindern fern.

Vertriebsniederlassung Österreich für Beko Kleingeräte:

Elektra Bregenz AG
Pfarrgasse 77
A-1230, Wien



<http://at.beko.com/>

Sehr geehrter Kunde!

Vielen Dank, dass Sie sich für ein Qualitätsprodukt von Beko entschieden haben!

Unsere Geräte werden nach den neuesten technischen Erkenntnissen entwickelt, produziert und geprüft.

Sollte trotzdem eine Störung auftreten, so bitten wir Sie, sich mit Ihrem **Fachhändler** bzw. mit der Verkaufsstelle in Verbindung zu setzen.

Gewährleistungsansprüche können **nicht direkt bei Beko** geltend gemacht werden! Behalten Sie deshalb immer Ihre Verkaufsquittung als Beleg.

Wir danken Ihnen, für Ihr Vertrauen und wünschen Ihnen viel Freude mit Ihrem neuen Produkt!

Leggere per prima cosa questo manuale!

Gentile e stimato Cliente,
Grazie per aver scelto un prodotto Beko. Ci auguriamo che riesca ad ottenere i risultati migliori da questo prodotto, realizzato con tecnologia all'avanguardia e di alta qualità. Pertanto, prima di utilizzare il prodotto, La preghiamo di leggere con attenzione e per intero il presente manuale e ogni altro documento allegato, conservandoli come riferimento per impieghi futuri. Nel caso cedesse il prodotto ad altre persone, consegni loro anche queste istruzioni. Segua tutte le avvertenze e le informazioni riportate nel manuale utente.

1. Display e pannello di controllo
2. Pulsante per avvolgimento del cavo
3. Pulsante di accensione/spengimento
4. Ruote
5. Attacco del tubo
6. Ugello di aspirazione
7. Copertura superiore
8. Pulsante per aprire il contenitore per la polvere
9. Impugnatura per il trasporto
10. Flessibile
11. Pulsante di regolazione della spazzola parquet/tappeti
12. Spazzola per parquet/tappeti
13. Chiusura per regolazione del tubo telescopico
14. Tubo telescopico
15. Controllo dell'aspirazione
16. Manico
17. Spazzola per superfici dure

Significato dei simboli

I seguenti simboli sono utilizzati in diverse sezioni del presente manuale:



Informazioni importanti e suggerimenti utili sull'utilizzo.



AVVERTENZA: Avvisi in merito a situazioni pericolose per la sicurezza di persone e cose.



Classe di isolamento elettrico.

Potenza	: 800 W
Livello di rumorosità	: 70 dBA
Peso netto	: 5,1 kg
Alimentazione	: 220-240 V~, 50-60 Hz
Volume di polvere	: 3,5 L
Raggio d'azione	: 9 m
Filtro	: HEPA13

Modiche tecniche e di design sono riservate.

I valori dichiarati e affissi al dispositivo o gli altri documenti stampati e allegati rappresentano i valori ottenuti in laboratorio in accordo con gli standard del settore. Questi valori possono variare secondo l'utilizzo dell'apparecchio e le condizioni ambientali.



Questo prodotto è stato prodotto in moderni impianti rispettosi dell'ambiente.



Non contiene PCB.

1 Istruzioni importanti sulla sicurezza e l'ambiente

Questa sezione contiene istruzioni di sicurezza che consentono di prevenire il pericolo di lesioni personali o di danni materiali.

L'inosservanza di queste istruzioni invalida la garanzia accordata.

1.1 Sicurezza generale

- L'apparecchio è conforme alle normative di sicurezza internazionali.
- Questo apparecchio può essere usato da bambini dagli 8 anni in su e da persone con ridotte capacità fisiche, sensoriali o mentali o mancata esperienza o conoscenze solo sotto supervisione o con istruzioni riguardanti l'uso dell'apparecchio in modo sicuro e se comprendono i rischi che comporta. I bambini non devono giocare con l'apparecchio.
- Pulizia e manutenzione non devono essere eseguite da bambini senza supervisione.
- Non utilizzarlo se il cavo di alimentazione o l'apparecchio stesso è danneggiato. Contattare l'assistenza autorizzata.
- L'alimentazione elettrica deve essere conforme alle informazioni fornite sulla targhetta di classificazione dell'apparecchio.
- L'alimentazione dell'apparecchio deve essere protetta con un fusibile da almeno 16 A.
- Non utilizzare l'apparecchio con una prolunga.
- Per evitare che il cavo di alimentazione venga danneggiato, accertarsi che non si blocchi, non si torca o non strofini contro superfici affilate.
- Non toccare l'apparecchio o la sua spina quando è inserita, se le mani sono umide o bagnate.

1 Istruzioni importanti sulla sicurezza e l'ambiente

- Non tirare il cavo di alimentazione quando si stacca l'apparecchio.
- Non aspirare i materiali infiammabili e quando si aspira la cenere delle sigarette, accertarsi che sia fredda.
- Non aspirare acqua o altri materiali liquidi.
- Proteggere l'apparecchio da pioggia, umidità e fonti di calore.
- Non utilizzare mai l'apparecchio immerso o nei pressi di combustibili o materiali e luoghi infiammabili.
- Staccare la spina dell'apparecchio prima della pulizia e della manutenzione.
- Non immergere l'apparecchio o il suo cavo nell'acqua per pulirlo.
- Verificare regolarmente il tubo dell'apparecchio. Non utilizzare se danneggiato e contattare l'assistenza autorizzata.
- Non provare a smontare l'apparecchio.
- Usare solo parti originali o quelle consigliate dal produttore.
- Se utilizzato intensamente per pulire la polvere, ad es. il cemento o l'intonaco, l'indicatore di polvere si accende prima del previsto, in tal caso sostituire il sacchetto della polvere anche se è vuoto.
- Non usare l'apparecchio senza filtri, altrimenti potrebbe danneggiarsi.
- Quando si aspira per le scale, l'apparecchio deve essere collocato sotto l'utente.
- Tenere il materiale di imballaggio lontano dalla portata dei bambini.

1 Istruzioni importanti sulla sicurezza e l'ambiente

1.2 Conformità alla direttiva WEEE e allo smaltimento dei rifiuti

Questo apparecchio è conforme alla Direttiva UE WEEE (2012/19/EU). Questo apparecchio riporta il simbolo di classificazione per i rifiuti delle apparecchiature elettriche ed elettroniche (WEEE).



Questo simbolo indica che questo prodotto non deve essere smaltito con altri rifiuti domestici al termine della sua vita utile. Il dispositivo usato deve essere portato a un punto di raccolta ufficiale per il riciclaggio di dispositivi elettrici ed elettronici. Per individuare questi punti di raccolta, contattare le proprie autorità locali oppure il rivenditore presso cui è stato acquistato il prodotto. Ciascuna famiglia ha un ruolo importante nel recupero e riciclaggio di vecchi apparecchi. Lo smaltimento appropriato degli apparecchi usati aiuta a prevenire potenziali conseguenze negative per l'ambiente e la salute umana.

1.3 Conformità alla Direttiva RoHS

L'apparecchio acquistato è conforme alla Direttiva UE RoHS (2011/65/EU). Non contiene materiali pericolosi o proibiti specificati nella Direttiva.

1.4 Informazioni di imballaggio



L'imballaggio del prodotto è fatto di materiali riciclabili in conformità con la normativa nazionale. Non smaltire i materiali di imballaggio con i rifiuti domestici o altri rifiuti. Portarli ai punti di raccolta per materiali di imballaggio previsti dalle autorità locali.

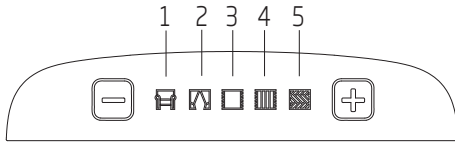
2 Funzionamento






2.1 Uso previsto

Il presente dispositivo è concepito per l'uso domestico e non risulta adatto all'uso industriale.

2.2 Regolazione della potenza di aspirazione

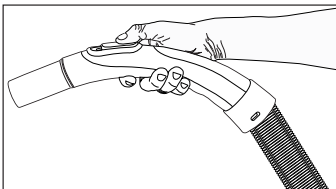
La potenza di aspirazione può essere regolata utilizzando i tasti +/- del pannello di controllo tattile (1) sull'aspiratore.



1. Usare l'apparecchiatura a livello  per pulire i divani.
2. Usare l'apparecchiatura a livello  per pulire tende e tovaglie per tavole.
3. Usare l'apparecchiatura a livello  per pulire i tappeti.
4. Usare l'apparecchiatura a livello  per pulire i tappetini.
5. Usare l'apparecchiatura a livello  per pulire le superfici rigide.

2.3 Comando per regolazione della potenza di aspirazione

Tirando indietro il controllo di regolazione dell'aspirazione (15), situato sull'impugnatura (16), è possibile ridurre la potenza di aspirazione della spazzola per parquet/tappeti senza utilizzare il pulsante di regolazione di aspirazione (1) sull'apparecchio.

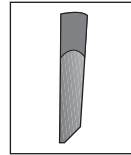


2.4 Indicatore della polvere

Quando il cestino della polvere è pieno, tutte le icone sullo schermo e sul pannello di controllo tattile (1) iniziano a lampeggiare simultaneamente. Sostituzione del sacchetto raccogli-polvere

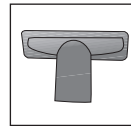
2.5 Accessori

Strumento per fessure



Adatto per la pulizia di aree "difficili da raggiungere" inclusi gli spazi tra le sedie e i mobili.

Strumento per tappezzeria



Adatto a pavimenti, pulizia di scale, automobili, divani e poltrone, ecc.



AVVERTENZA: Non usarlo tenendo l'estremità esterna della maniglia (16).

2.6 Spazzola per superfici dure

La spazzola per superfici dure (17) è concepita per l'uso su pavimentazioni rigide, come piastrelle, ceramiche, parquet, legno, ecc.

Grazie alle morbide setole appositamente studiate, previene ogni possibile graffio.

2 Funzionamento

Funzione di parcheggio verticale

Fissare il gancio della spazzola per parquet/tappeti alla scanalatura di blocco che si trova nella parte inferiore dell'apparecchio.

Parcheggio orizzontale

Fissare il gancio della spazzola per parquet/tappeti alla scanalatura di blocco che si trova nella dietro l'apparecchio.

Spegnere e staccare la spina dell'apparecchio prima di pulirlo



AVVERTENZA: Non utilizzare mai gasolio, solventi, agenti di pulizia abrasivi, oggetti metallici o spazzole dure per pulire l'apparecchio.



AVVERTENZA: Non forzare il coperchio superiore (7) per chiuderlo, altrimenti le sezioni in plastica potrebbero danneggiarsi.



AVVERTENZA: I sacchetti raccogli-polvere che non siano stati acquistati da rivenditori e servizi di assistenza autorizzati non sono originali. Tali sacchetti raccogli-polvere hanno una qualità inferiore e si usurano in un periodo inferiore, rendendo inutilizzabile l'apparecchio. I guasti causati dai sacchetti raccogli-polvere non originali non sono coperti dalla garanzia.



AVVERTENZA: Non lavare il sacchetto raccogli-polvere.

2.7 Pulizia dei filtri



AVVERTENZA: Per i filtri di essiccazione, non usare apparecchiature come asciugacapelli, stufe, o altre sorgenti di aria calda.



AVVERTENZA: Non rimontare i filtri prima che siano adeguatamente asciutti; altrimenti nell'aria potrebbe diffondersi un odore di umidità, acqua potrebbe fuoriuscire dalla parte posteriore, o i filtri potrebbero subire danni.



AVVERTENZA: Rimettere i filtri nella loro posizione originaria quando sono asciutti.

2.8 Conservazione

- Conservare con cura l'apparecchiatura quando non si prevede di utilizzarla per molto tempo.
- Estrarre la spina dell'apparecchio.
- Tenere l'apparecchio lontano dalla portata dei bambini.

CERTIFICATO DI GARANZIA

La presente garanzia commerciale si intende aggiuntiva e non sostitutiva di ogni altro diritto di cui gode il consumatore, intendendo per consumatore esclusivamente colui che utilizza il bene per scopi estranei all'attività imprenditoriale o professionale eventualmente svolta e pertanto per uso domestico/privato, e in particolare non pregiudica in alcun modo i diritti del consumatore stabiliti dal Dlgs 206/05. BEKO Italy S.r.l. in conformità alla facoltà prevista dalla legge, offre al consumatore una garanzia commerciale aggiuntiva, nei termini e nei modi di seguito indicati.

Questo certificato non deve essere spedito per la convalida. E' valido e operante solo se conservato assieme alla ricevuta fiscale o altro documento reso fiscalmente obbligatorio.

Condizioni di Garanzia

1. BEKO Italy S.r.l. garantisce l'apparecchio per un periodo di 2 anni dalla data di acquisto (12 mesi se acquistato con fattura di vendita e non con scontrino fiscale).
2. La garanzia è valida esclusivamente sul territorio italiano compresa la Repubblica di San Marino e la città del Vaticano e deve essere comprovata da scontrino fiscale o fattura, che riporti il nominativo del Rivenditore, la data di acquisto dell'apparecchio nonché gli estremi i identificativi dello stesso (tipo, modello).
3. Per garanzia s'intende la sostituzione o riparazione gratuita delle parti componenti l'apparecchio che sono risultate difettose all'origine, per vizi di fabbricazione.
4. L'utente decade dai dritti di garanzia se non denuncia il difetto di conformità entro 2 mesi dalla scoperta dello stesso.
5. Diritto di Chiamata: gratuita per i primi 12 mesi di garanzia, a pagamento per gli altri 12 mesi nel caso l'utente non sia in grado di provare che il difetto sia dovuto a vizio di conformità del prodotto.
6. Manodopera e ricambi gratuiti per i 24 mesi del periodo di garanzia.
7. L'intervento di riparazione viene effettuato presso il centro di assistenza reperibile presso il call centre e sul sito www.beko.it, fatto salvo i casi di impossibilità oggettiva o di forza maggiore.
8. La riparazione o sostituzione dei componenti o dell'apparecchio stesso, non estendono la durata della garanzia.
9. Tutte le parti asportabili e tutte le parti estetiche, non sono coperte da garanzia.
10. Tutti i materiali soggetti ad usura non sono coperti da garanzia a meno che venga dimostrata la difettosità risalente a vizio di fabbricazione delle stesse.
11. La BEKO Italy S.r.l. declina ogni responsabilità per eventuali danni che possano derivare, direttamente od indirettamente, a persone e cose come conseguenza del mancato rispetto delle istruzioni tutte, incluse nell'apposito Manuale per l'uso dell'apparecchio allegato a ciascuno apparecchio, da parte dell'utente ed in particolare modo per quanto concerne le avvertenze relative alla installazione, all'uso ed alla manutenzione dell'apparecchio stesso.
12. La garanzia non diventa operante e l'assistenza sarà effettuata totalmente a pagamento nei seguenti casi:
 - a. Danni dovuti al trasporto o alla movimentazione delle merci.
 - b. Interventi di installazione e montaggio, così come l'errata connessione o errata erogazione dalle reti di alimentazione, mancanza di allacciamento alla presa di terra.
 - c. Installazione errata, imperfetta o incompleta, per incapacità d'uso da parte dell'Utente, se mancano gli spazi necessari ad operare attorno ai prodotti, per eccessiva o scarsa temperatura dell'ambiente,.
 - d. Interventi nei quali non è stato riscontrato il difetto lamentato, o per generici problemi di funzionamento causati da errata impressione del cliente
 - e. Danni causati da agenti atmosferici (fulmini, terremoti, incendi, alluvioni, ecc.)
 - f. Se il numero di matricola risulta asportato, cancellato o manomesso.
 - g. Riparazioni, modifiche o manomissioni effettuate da persone non autorizzate dal produttore o comunque per cause non dipendenti dal prodotto. Per guasti dovuti a mancanza di regolare manutenzione (pulizia e manutenzione del prodotto.).
 - h. Mancanza dei documenti fiscali o se gli stessi risultano contraffatti o non inerenti al prodotto.
 - i. L'uso improprio dell'apparecchio, non di tipo domestico o diverso da quanto stabilito dal produttore, fa decadere il dritto alla Garanzia.
 - j. Per tutte le circostanze esterne che non siano riconducibili a difetti di fabbricazione dell'elettrodomestico.
 - k. Si intendono a pagamento anche tutti gli eventuali trasporti necessari per lo svolgimento degli interventi legati ai casi citati.

Il Servizio Assistenza di BEKO Italy S.r.l. è l'unico autorizzato a riparare i prodotti a marchio BEKO. Per ogni controversia è competente il foro di Milano.

Durante e dopo il periodo di garanzia, vi consigliamo di rivolgervi sempre ai nostri centri di assistenza autorizzati. Per contattare il Centro di Assistenza Tecnica Autorizzato operante nella sua zona chiami il numero unico per l'Italia:

02.03.03

Prima di contattare l'assistenza tecnica, al fine di agevolare la gestione della chiamata, è necessario avere a portata di mano il modello del prodotto e il documento fiscale di acquisto.

¡Lea este manual antes de utilizar el aparato!

Estimado cliente:

Gracias por elegir un aparato Beko. Esperamos que obtenga los mejores resultados de su aparato, ya que ha sido fabricado con gran calidad y con tecnología de última generación. Por esta razón, lea este manual del usuario y todos los demás documentos adjuntos antes de utilizar el aparato y guárdelo como referencia para futuras consultas. Si va a entregar este aparato a otra persona, proporciónese también el manual del usuario. Siga las instrucciones prestando especial atención a toda la información y advertencias incluidas en el manual del usuario.

1. Visualizador y panel de control táctil
2. Botón de recogida del cable de alimentación
3. Botón de Encendido/Apagado
4. Rueda
5. Tapa de la manguera
6. Boquilla de aspiración
7. Tapa superior
8. Botón de apertura del contenedor de polvo
9. Asa de transporte
10. Manguera
11. Cierre de ajuste del cepillo para moqueta y parquet
12. Cepillo de parquet/moqueta
13. Cierre de ajuste de tubo telescópico
14. Tubo telescópico
15. Control de aspiración
16. Asa
17. Cepillo para suelos duros

Significado de los símbolos

Los siguientes símbolos se usan en las diversas secciones del presente manual:



Información importante y consejos útiles sobre su uso.



ATENCIÓN: Advertencias de situaciones peligrosas sobre la seguridad de las personas y la propiedad.



Vidrio de protección contra descargas eléctricas.

Potencia	: 800 W
Nivel de ruidos	: 70 dBA
Peso neto	: 5,1 kg
Tensión	: 220-240 V~, 50-60 Hz
Volumen de polvo	: 3,5 l
Radio de operación	: 9 m
Filtro	: HEPA13

Queda reservado el derecho a modificaciones técnicas y de diseño.

Los valores declarados en las etiquetas adosadas al aparato u otros documentos impresos suministrados junto con él representan los valores obtenidos en los laboratorios de acuerdo con los estándares pertinentes. Estos valores pueden variar según el uso que se haga del aparato y de las condiciones ambientales.



Este producto se ha fabricado en plantas de fabricación modernas y que hacen uso de procesos respetuosos con el medio ambiente.



El producto no contiene PCB.

1 Instrucciones importantes para la seguridad y el medio ambiente

Esta sección contiene instrucciones de seguridad que ayudarán a la protección contra los riesgos de lesiones personales o daño a la propiedad.

El incumplimiento de estas instrucciones puede causar la pérdida de la garantía.

1.1 Seguridad general

- Este aparato cumple con los estándares internacionales sobre seguridad.
- Pueden usar el aparato los niños a partir de 8 años y las personas con las capacidades físicas, sensoriales lo hagan bajo supervisión o hayan recibido instrucciones para un uso seguro y comprendan los riesgos implicados. No deje que los niños jueguen con el aparato, ni que lleven a cabo su limpieza o mantenimiento sin vigilancia.
- No use el aparato si el cable de alimentación o el aparato mismo están dañados. Póngase en contacto con un servicio autorizado.
- Su fuente de alimentación debe ser conforme a la información que se indica en la placa de datos del aparato.
- La fuente de alimentación del aparato debe protegerse con un fusible de 16 A como mínimo.
- No utilice este aparato con un cable alargador.
- Con el fin de evitar que el cable de alimentación sufra daños, asegúrese de que no quede atrapado o enredado, y que no roce con superficies cortantes.
- No toque el aparato o su enchufe con las manos húmedas o mojadas cuando esté conectado a la red eléctrica.

1 Instrucciones importantes para la seguridad y el medio ambiente

- No tire del cable de alimentación cuando desenchufe el aparato.
- No aspire materiales inflamables y, cuando aspire cenizas de cigarrillos, asegúrese de que estén frías.
- No aspire agua u otros líquidos.
- Proteja el aparato de la lluvia, la humedad y las fuentes de calor.
- No utilice el aparato en lugares con materiales u objetos combustibles o inflamables, o cerca de ellos.
- Desenchufe el aparato antes de realizar tareas de limpieza y mantenimiento.
- No sumerja el aparato o su cable en agua para limpiarlo.
- Compruebe regularmente la manguera del aparato. No use el aparato si la manguera presenta daños y póngase en contacto con un servicio autorizado.
- No trate de desmontar el aparato.
- Utilice únicamente accesorios originales o bien los que recomiende el fabricante.
- Si se utiliza intensivamente para la limpieza de polvo como cemento o el indicador de polvo se enciende antes de lo previsto, sustituya en ese caso la bolsa de polvo aunque esté limpia.
- No utilice el aparato sin filtros; de lo contrario, podría dañarlo.
- Al aspirar una escalera, el aparato debe estar colocado por debajo del usuario.
- Si guarda el material de embalaje, asegúrese de que quede fuera del alcance de los niños.

1.2 Conformidad con la normativa WEEE y eliminación del aparato al final de su vida útil

Este producto es conforme con la directiva de la UE sobre residuos de aparatos eléctricos y electrónicos (WEEE) (2012/19/UE). Este producto incorpora el símbolo de la clasificación selectiva para los residuos de aparatos eléctricos y electrónicos (WEEE).



Este símbolo indica que este producto no debe eliminarse con otros desechos domésticos al final de su vida útil. El dispositivo usado debe ser devuelto al punto de recogida oficial para el reciclaje

de los dispositivos eléctricos y electrónicos. Para encontrar estos sistemas de recogida, por favor, póngase en contacto con las autoridades locales o con el distribuidor donde se compró el producto. Cada hogar desempeña un papel importante en la recuperación y el reciclaje de los aparatos antiguos. La eliminación adecuada de los aparatos usados ayuda a prevenir las posibles consecuencias negativas para el medio ambiente y la salud humana.

1.3 Cumplimiento de la directiva RoHS

El producto que ha adquirido es conforme con la directiva de la UE sobre la restricción de sustancias peligrosas (RoHS) (2011/65/UE). No contiene ninguno de los materiales nocivos o prohibidos especificados en la directiva.

1.4 Información de embalaje



El embalaje del producto está fabricado con material reciclable de acuerdo con las normativas nacionales sobre medio ambiente. No se deshaga del material de embalaje ni de los desechos domésticos o de otro tipo. Llévelos a los puntos de recogida de material de embalaje designados por las autoridades locales.

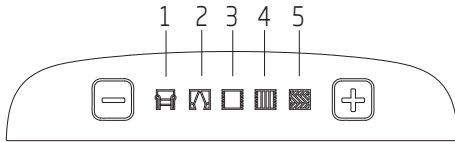
2 Funcionamiento


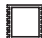


2.1 Uso previsto

El aparato ha sido diseñado para su uso doméstico, y no es apto para el uso industrial.

2.2 Ajuste de la potencia de aspiración

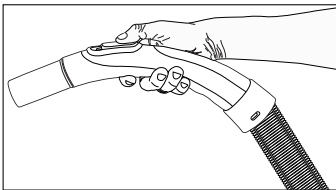
Puede ajustar la potencia de aspiración utilizando los controles + / - del panel de control (1), que se encuentran en el aparato.



1. Utilice el aparato a nivel  para limpiar sofás.
2. Utilice el aparato a nivel  para limpiar cortinas y manteles.
3. Utilice el aparato a nivel  para limpiar moquetas.
4. Utilice el aparato a nivel  para limpiar alfombras.
5. Utilice el aparato a nivel  para limpiar superficies duras.

2.3 Control de ajuste de la potencia de succión

Puede reducir la potencia de aspiración del cepillo de parquet/moqueta tirando hacia atrás del control de ajuste de la aspiradora (15) ubicado en el asa (16) sin necesidad de utilizar el botón de ajuste de aspiración (1) que se encuentra en el aparato.

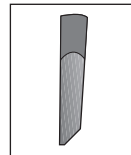


2.4 Indicador de polvo

Cuando su bolsa de polvo esté llena, todos los iconos en la pantalla y en el panel de control táctil (1) comenzarán a parpadear de forma simultánea. Sustituya de la bolsa de polvo.

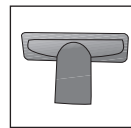
2.5 Accesorios

Herramienta para hendiduras



Adecuada para limpiar zonas de difícil acceso tales como los espacios entre sillas y muebles.

Herramienta de tapicerías



Adecuada para limpiar suelos, escaleras, automóviles, sofás, sillas, etc.



ATENCIÓN: No use el cepillo sujetando el extremo externo del asa (16).

2.6 Cepillo para suelos duros

El cepillo para suelos duros (17) se ha desarrollado para su uso en suelos duros de baldosas, cerámica, parqué, madera, etc.

Sus cerdas suaves especiales están diseñadas para no dejar arañazos en los suelos.

3 Funcionamiento

Función de almacenamiento vertical

Cuelgue el cepillo para parquet/ alfombra por su gancho en la ranura de almacenamiento de debajo del aparato.

Almacenamiento horizontal

Cuelgue el cepillo para parquet/ alfombra por su gancho en la ranura de almacenamiento detrás del aparato.

Apague el aspirador y desenchúfelo antes de limpiarlo.



ATENCIÓN: Jamás limpie el aparato con gasolina, disolventes, productos corrosivos, objetos metálicos o cepillos duros.



ATENCIÓN: No fuerce la tapa superior (7) para cerrarla; de lo contrario, las partes de plástico podrían sufrir daños.



ATENCIÓN: Las bolsas de polvo que no procedan de los distribuidores o servicios autorizados no son originales. Este tipo de bolsas de polvo son de menor calidad y se rasgan en un periodo más corto de tiempo y podrían hacer que su aparato dejase de funcionar. La garantía no cubre aquellas averías provocadas por la utilización de bolsas de polvo no originales.



ATENCIÓN: No lave las bolsas de polvo.

2.7 Limpieza de los filtros



ATENCIÓN: Para secar los filtros, no use aparatos tales como secadores, estufas u otras fuentes de aire caliente.



ATENCIÓN: No vuelva a colocar los filtros sin que se hayan secado por completo previamente; de lo contrario, es posible que se note un olor a humedad en el ambiente, que salga agua por la parte trasera del aparato o que los filtros sufran daños.



ATENCIÓN: Vuelva a colocar los filtros en su ubicación original cuando estén secos.

2.8 Almacenamiento

- Guarde el aparato con cuidado cuando no desee usarlo durante un periodo prolongado de tiempo.
- Desenchufe el aparato.
- Manténgalo alejado de los niños.



**Contacto para asistencia técnica:
902 877 665/ 932 992 581**

CONDICIONES DE GARANTIA - ESPAÑA

El presente certificado cubre la garantía de reparación de su electrodoméstico durante dos años, a partir de la fecha de venta, contra todo defecto de funcionamiento proveniente de fabricación o materiales; o de sustitución del aparato, salvo que una de estas opciones resulte imposible o desproporcionada respecto de la otra. Cuando usted detecte un defecto o anomalía en el aparato contacte de forma inmediata con nosotros, un plazo de dos meses es el límite para informarnos de la falta de conformidad. El cargo de desplazamiento está incluido en la reparación, excepto para pequeños electrodomésticos que pueden ser transportados al taller del servicio oficial de la marca. En caso de sustitución, el plazo de garantía se suspende y el nuevo aparato mantendrá el periodo de vigencia del aparato sustituido, y como mínimo 6 meses de garantía.

La presente garantía sólo será válida si se presenta factura, ticket de compra o el albarán de entrega del producto correspondiente si éste fuera posterior a la fecha de factura. La presente garantía es válida en el territorio español y portugués para los aparatos distribuidos por Beko Electronics España S.L. La garantía sólo tendrá validez sobre el primer comprador o adquiriente del producto. La garantía será válida para aparatos adecuados a las condiciones climáticas y medioambientales en que estén ubicados.

EXCLUSIONES DE LA GARANTIA

El coste de la reparación será a cargo del usuario en los siguientes casos:

- Los aparatos utilizados para uso profesional o no exclusivamente doméstico, en establecimientos públicos, industriales o comerciales.
- Los aparatos desmontados o manipulados por personas ajenas a los servicios técnicos expresamente autorizados.
- Las instalaciones, transporte, sustitución de aparatos, puestas en marcha, cambio de sentido de puertas.
- Intervenciones de mantenimiento o de información sobre el uso de los aparatos.
- Cambio de inyectores en aparatos de gas.
- Las averías provocadas por falta de mantenimiento o limpieza o aquellas provocadas por un uso indebido, sobrecarga, abandono o de manera no conforme a las instrucciones de uso o de instalación de los aparatos.
- Las averías producidas por causas fortuitas, siniestros de fuerza mayor o derivados de instalación incorrecta y en general, averías por causas ajenas al propio aparato.
- Las averías provocadas por conexiones que puedan presentar fluctuaciones, irregularidades o falta de uniformidad en el suministro, por ejemplo: suministro de agua impulsado por grupos de presión, energía solar, energía eólica, generadores eléctricos, u otro tipo de suministro no normalizado.
- La sustitución de materiales rotos o deteriorados por desgaste o uso normal del aparato tales como juntas, plásticos, gomas, correas, cristales, escobillas, bombillas, asas, tiradores, tapas de quemadores, filtros, rejillas, ánodos de sacrificio (magnesio o similares) de calentadores o calderas, etc.
- Los aparatos que presenten oxidación, o daños por corrosión en esmaltes o pinturas, que puedan ser provocados por efectos químicos o electroquímicos del agua o cualquier otra sustancia, o aceleradas por circunstancias ambientales o climáticas no propicias.
- Defectos estéticos en serigrafía o pintura.
- Los daños de transporte o manipulación, golpes, etc.
- Los aparatos deben instalarse de forma accesible para su reparación, debiendo asumir el usuario los costes necesarios para el acceso al aparato para su reparación y sustitución.

La presente garantía no afecta a los derechos de que dispone el consumidor conforme a lo previsto en el Real Decreto 1/2007, de 16 de noviembre, por el que se aprueba el texto refundido de la Ley General para la Defensa de los Consumidores y Usuarios y otras leyes complementarias, y la Ley 3/2014 que la modifica.

El Servicio Oficial de Asistencia Técnica resolverá cualquier incidencia que pudiera precisar su electrodoméstico siempre que el aparato esté instalado de forma accesible.

Para asegurarse que su electrodoméstico va a ser intervenido por un técnico oficial autorizado, rogamos solicite el carnet avalado por ANFEL (Asociación Nacional de Fabricantes de Electrodomésticos) a nuestros técnicos.

Las marcas BEKO, ALTUS, ARDEM, BLOMBERG, NORTLINE y GRUNDIG se distribuyen por Beko Electronics España S.L.

DATOS APARATO (a rellenar por el Distribuidor):

Titular:		Sello Establecimiento:
Modelo:	Núm. serie:	
Establecimiento:	Fecha de compra:	

El garante e importador de su electrodoméstico es: BEKO ELECTRONICS ESPAÑA S.L. Calle Provenza nº 388 3º Barcelona 08025, España. El producto ha sido fabricado por ARÇELIK A.S (Arçelik A.S.Sütlüce Karaağaç Cad. No:2-6 34445 Beyoğlu, Istanbul, Turkey).

Conózanos mejor en nuestra página: www.beko.es. Conserve este documento, es importante para usted.



**Contacte a assistência técnica:
00351 225191300/
00351 225191309**

CONDIÇÕES DE GARANTIA - PORTUGAL

Este certificado cobre a garantia de reparação do seu eletrodoméstico por dois anos a contar da data de compra, contra defeitos de funcionamento provenientes do fabrico ou dos materiais; ou de substituição do dispositivo, a menos que uma dessas opções seja impossível ou desproporcionada em relação à outra. Quando detetar um defeito ou anomalia no aparelho entre imediatamente em contacto connosco, existe um prazo limite de dois meses para nos informar sobre a falta de conformidade. O valor da deslocação está incluído na reparação, com exceção de pequenos aparelhos que podem ser transportados para a oficina do serviço oficial da marca. Em caso de substituição, o período de garantia fica suspenso e o aparelho irá manter o prazo de validade do aparelho substituído e no mínimo 6 meses de garantia.

Esta garantia só será válida se a fatura, recibo de venda ou a entrega do produto em questão for posterior à data da fatura. Esta garantia é válida em território espanhol e português para aparelhos distribuído pela Beko Electronics Espanha SL. A garantia só é válida para o primeiro comprador ou adquirente do produto. A garantia é válida para dispositivos adaptados às condições climáticas e ambientais em que se situam.

EXCLUSÕES DA GARANTIA

O custo da reparação será pago pelo utilizador nos seguintes casos:

- Aparelhos utilizados para uso profissional ou não exclusivamente doméstico, em estabelecimentos comerciais, industriais ou públicos.
- O equipamento desmontado ou adulterado por alguém que não seja expressamente autorizado pelos serviços técnicos.
- A instalação, transporte, substituição de equipamento, colocação em funcionamento, alteração do sentido das portas.
- Intervenções de manutenção ou informações sobre a utilização dos aparelhos.
- Alteração de injetores em aparelhos a gás.
- As avarias causadas pela falta de manutenção ou limpeza, ou aquelas causadas por um uso inadequado, sobrecarga, abandono ou de forma a não respeitar as instruções de uso ou instalação dos aparelhos.
- As avarias provocadas por causas acidentais, sinistros de força maior ou resultantes de instalação inadequada e em geral, avarias por razões não relacionadas com o produto.
- As avarias causadas por ligações que podem apresentar flutuações, irregularidades ou falta de uniformidade no fornecimento, por exemplo: abastecimento de água, impulsionado por pressão, energia solar, energia eólica, geradores de energia elétrica ou outro tipo de fornecimento não-padrão.
- Os materiais quebrados ou danificados por desgaste ou uso normal do aparelho tais como juntas, plásticos, borracha, correias, vidros, pincéis, lâmpadas, asas, puxadores, tampas de queimadores, filtros, grades, etc.
- Os aparelhos que apresentem oxidação, ou danos por corrosão em esmaltes ou tintas, que possam ter sido causados por efeitos químicos ou eletroquímicos da água ou de qualquer outra substância, ou aceleradas por circunstâncias ambientais ou climáticas não propícias.
- Defeitos estéticos em serigrafia ou pintura.
- Os danos causados por transporte ou manuseio, colisões, etc.
- Os aparelhos devem ser instalados de forma acessível em caso de reparação e o utilizador deve assumir os custos necessários para aceder ao aparelho para reparação e substituição.

As marcas BEKO, ALTUS, ARDEM, BLOMBERG, NORTLINE e GRUNDIG são distribuídas por Beko Electronics Espanha S.L.

DADOS DO APARELHO (a ser preenchido pelo Distribuidor):

Detentor:		Carimbo do estabelecimento:
Modelo:	N.º série:	
Estabelecimento:	Data de compra:	

O fiador e o importador do seu eletrodoméstico é: BEKO ELECTRONICS ESPAÑA S.L. Calle Provenza nº 388 3º Barcelona 08025, Espana. O produto foi fabricado por ARÇELIK A.S (Arçelik A.S.Sütluce Karaagaç Cad. No:2-6 34445 Beyoglu, Istanbul, Turquia).

Conheça-nos melhor na nossa página: www.beko.es. Conserve este documento, é importante para si.

Lees deze handleiding eerst!

Zeer gewaardeerde klant,
Wij danken u dat u hebt gekozen voor dit Beko-apparaat. We hopen dat u het beste haalt uit uw product, dat vervaardigd is met de modernste technologie van hoge kwaliteit. Lees daarom deze gehele gebruikershandleiding en alle andere verstrekte documenten zorgvuldig door voordat u het product gaat gebruiken en bewaar deze ter referentie in de toekomst. Als u het product aan iemand anders geeft, overhandig dan ook de gebruikershandleiding. Volg de instructies op door op alle informatie en waarschuwingen te letten in de gebruikershandleiding.

1. Display en bedieningspaneel met drukknoppen
2. Snoeropwindknop
3. Aan-/uitknop
4. Wiel
5. Slanguiteinde
6. Zuigmondstuk
7. Bovendeksel
8. Knop om de stofcontainer te openen
9. Draaghandgreep
10. Slang
11. Veerslot verstelling parket/tapijtborstel
12. Parket/tapijtborstel
13. Instelgrendel verstelbare stang
14. Verstelbare stang
15. Stofzuigregelaar
16. Hendel
17. Borstel voor harde vloeren

Betekenis van de symbolen

De volgende symbolen worden gebruikt in de verschillende delen van deze handleiding:



Belangrijke informatie en nuttige aanwijzingen voor gebruik.



WAARSCHUWING:

Waarschuwingen voor levensgevaarlijke situaties en schade aan eigendommen.



Beschermingsklasse voor een elektrische schok.

Vermogen	: 800 W
Geluidsniveau	: 70 dBA
Nettogewicht	: 5,1 kg
Voedingsspanning	: 220-240 V~, 50-60 Hz
Stofvolume	: 3,5 l
Bereik	: 9 m
Filter	: HEPA13

Technische en ontwerpwijzigingen zijn voorbehouden.

De waarden die u aantreft op de etiketten die zich op het apparaat bevinden of in de meegeleverde gedrukte documenten vertegenwoordigen de waarden die werden verkregen in de laboratoria conform de relevante standaarden. Deze waarden kunnen variëren, afhankelijk van het gebruik van het apparaat en de omgevingsomstandigheden.



Dit product is in een milieuvriendelijke, moderne faciliteit geproduceerd.



Het bevat geen pcb.

1 Belangrijke veiligheids- en milieu-instructies

Dit deel bevat veiligheidsinstructies die u beschermen tegen het risico op persoonlijk letsel of materiële schade.

Het niet naleven van deze instructies laat de garantie vervallen.

1.1 Algemene veiligheid

- Dit apparaat voldoet aan de internationale veiligheidsnormen.
- Dit apparaat kan worden gebruikt door kinderen vanaf 8 jaar en personen met verminderde fysieke, zintuiglijke of mentale vermogens, of met een gebrek aan ervaring en kennis, als deze onder toezicht staan of instructies hebben gekregen betreffende het veilige gebruik van het apparaat en op de hoogte zijn van de betrokken gevaren. Laat kinderen niet met het apparaat spelen.

Reiniging en gebruikersonderhoud mogen niet zonder toezicht door kinderen worden uitgevoerd.

- Gebruik het apparaat niet als het stroomsnoer of het apparaat zelf is beschadigd. Neem contact op met een erkende service.
- Uw netstroom moet overeenkomen met de informatie die u aantreft op het typeplaatje van het apparaat.
- De netvoeding van het apparaat moet worden beveiligd met een zekering van minimaal 16 mA.
- Gebruik het apparaat niet met een verlengsnoer.
- Zorg om te voorkomen dat het netsnoer beschadigt, dat het niet geklemd, gedraaid of langs scherpe randen geschuurd wordt.
- Raak het apparaat of zijn stekker als die in het stopcontact zit niet aan met natte of vochtige handen.
- Trek niet aan het stroomsnoer bij het uittrekken van de stekker.

1 Belangrijke veiligheids- en milieu-instructies

- Zuig geen ontvlambare materialen op en zorg er bij opzuigen van sigarettenas voor dat deze afgekoeld is.
- Zuig geen water of andere vloeistoffen op.
- Behoed het apparaat tegen regen, vochten warmtebronnen.
- Gebruik het apparaat nooit in of in de buurt van brandbare of ontvlambare plaatsen en materialen.
- Trek de stekker van het apparaat uit voor reiniging of onderhoud.
- Dompel het apparaat of het snoer niet onder in water om het schoon te maken.
- Controleer de slang van het apparaat regelmatig. Gebruik het niet als deze beschadigd is en neem contact op met een erkende service.
- Probeer het apparaat niet uit elkaar te halen.
- Gebruik alleen de originele onderdelen of onderdelen aanbevolen door de fabrikant.
- Bij intensief gebruik voor het reinigen van stof zoals cement of voegmiddel gaat de stofindicator eerder branden dan verwacht, in dat geval vervangt u de stofzak, zelfs als deze leeg is.
- Gebruik het apparaat niet zonder filters, want daardoor kan het beschadigd raken.
- Bij het stofzuigen van trappen dient het apparaat lager te staan dan de gebruiker.
- Houd het verpakkingsmateriaal, als u dit bewaart, buiten het bereik van kinderen.

1 Belangrijke veiligheids- en milieu-instructies

1.2 Naleving van de WEEE-richtlijn en verwerking van afvalproducten

Dit product voldoet aan de EU WEEE-richtlijn (2012/19/EU). Dit product draagt een classificatiesymbool voor elektrische en elektronische afvalapparatuur (WEEE).



Dit symbool geeft aan dat dit product niet met ander huishoudelijk afval mag worden weggegooid aan het einde van zijn levensduur. Het gebruikte apparaat moet worden ingeleverd bij het officiële inzamelingspunt voor recycling van elektrische en elektronische apparaten. Voor de locatie van deze inzamelingspunten neemt u contact op met de plaatselijke gemeente of winkelier waar u het product heeft gekocht. Ieder huishouden heeft een belangrijke rol in de herwinning en recycling van oude apparaten. Correcte verwijdering van gebruikte apparaten helpt potentiële negatieve consequenties voor het milieu en de gezondheid van de mens te voorkomen.

1.3 Naleving van de RoHS-richtlijn

Het door u aangekochte product voldoet aan de EU RoHS-richtlijn (2011/65/EU). Het bevat geen schadelijke en verboden materialen die in de richtlijn worden genoemd.

1.4 Verpakkingsinformatie



De verpakkingsmaterialen van het product zijn gemaakt van recyclebare materialen in overeenstemming met onze Nationale Milieuvorschriften. Gooi de verpakkingsmaterialen niet weg samen met het huishoudelijk of ander afval. Breng ze naar de verzamelpunten voor verpakkingsmaterialen aangewezen door de lokale instanties.

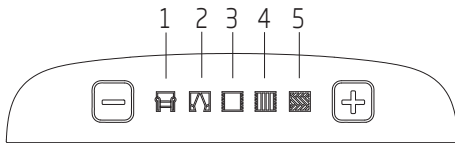
2 Werking

2.1 Bedoeld gebruik

Het apparaat is bedoeld voor huishoudelijk gebruik en niet geschikt voor industrieel gebruik.

2.2 Aanpassen van de zuigkracht

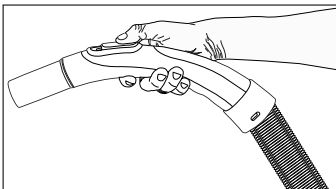
U kunt de zuigkracht aanpassen met behulp van de + / --toetsen van het bedieningspaneel (1) op de stofzuiger.



1. Gebruik uw apparaat op niveau om zitbanken te reinigen.
2. Gebruik uw apparaat op niveau om gordijnen en tafelkleden te reinigen.
3. Gebruik uw apparaat op niveau om tapijten te reinigen.
4. Gebruik uw apparaat op niveau om vloerkleden te reinigen.
5. Gebruik uw apparaat op niveau om harde oppervlakken te reinigen.

2.3 Regelknop van zuigkracht

U kunt de zuigkracht van de parket/tapijtborstel op een bepaald niveau verlagen door de regelknop van zuigkracht (15) op de handgreep (16) naar achteren te trekken, zonder dat u het bedieningspaneel (1) op het product moet gebruiken.



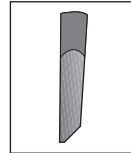
2.4 Stofindicator

Als uw stofzak vol is, beginnen alle pictogrammen op het display en het bedieningspaneel (1)

gelijktijdig te knippen. Vervang de stofzak.

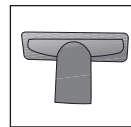
2.5 Accessoires

Opzetstuk voor spleten



Geschikt voor het reinigen van moeilijk te bereiken gebieden tussen stoelen en meubels.

Bekledingsborstel



Geschikt voor vloeren, het reinigen van trappen, auto's, zitbanken, stoelen enz.

 **WAARSCHUWING:** Gebruik het apparaat niet door het aan het uiteinde van de handgreep (16) vast te houden.

2.6 Borstel voor harde vloeren

De borstel voor harde vloeren (17) werd ontwikkeld voor gebruik op harde vloeren, zoals tegels, plavuizen, parket, houten vloeren enz.

Deze voorkomt eventuele krassen tijdens het stofzuigen van harde vloeren, dankzij zijn speciaal ontwikkelde zachte haar.

2 Werking

Verticaal opbergen

Bevestig de haak van de parket/tapijtborstel aan de opbergsleuf onder het apparaat.

Horizontaal opbergen

Bevestig de haak van de parket/tapijtborstel aan de opbergsleuf aan de achterkant van het apparaat.

Schakel het apparaat uit en trek de stekker uit het stopcontact voordat u het reinigt.



WAARSCHUWING: Gebruik nooit benzine, oplosmiddelen, corrosieve stoffen, metalen voorwerpen of harde borstels om uw apparaat schoon te maken.



WAARSCHUWING: Forceer het bovendeksel (7) niet bij het sluiten, anders kunnen de plastic onderdelen beschadigd raken.



WAARSCHUWING: Stofzakken die niet zijn gekocht bij erkende verdelers of services zijn niet origineel. Dergelijke stofzakken zijn van minder goede kwaliteit, scheuren sneller en maken uw apparaat onbruikbaar. Storingen die zijn veroorzaakt door het gebruik van niet-authentieke stofzakken worden niet gedekt door de garantie.



WAARSCHUWING: Was geen stofzakken.

2.7 Reinigen van de filters



WAARSCHUWING: Gebruik voor het drogen van filters geen apparaten zoals haardrogers, kachels of andere bronnen van hete lucht.



WAARSCHUWING: Monteer de filters niet terug voordat ze goed zijn gedroogd; anders kan een vochtgeur zich in de lucht verspreiden, kan er water uit het achterste gedeelte spatten of kunnen filters beschadigd raken.



WAARSCHUWING: Plaats de filters terug op hun oorspronkelijke plaats wanneer ze droog zijn.

2.8 Opbergen

- Bewaar het apparaat zorgvuldig als u het een lange tijd niet gaat gebruiken.
- Haal de stekker uit het stopcontact.
- Houd het apparaat buiten het bereik van kinderen.

Por favor, leia primeiro este manual!

Prezado Cliente,

Obrigado por preferir este aparelho da Beko. Esperamos que obtenha os melhores resultados com o nosso aparelho que foi fabricado com tecnologia avançada e de alta qualidade. Portanto, leia com atenção todo este manual do utilizador e os outros documentos que o acompanham antes de utilizar o aparelho e guarde-o como referência para uso futuro. Se passar o aparelho para outra pessoa, dê-lhe também este manual do utilizador. Siga as instruções estando atento às informações e avisos no manual do utilizador.

1. Visor e painel de controlo tátil
2. Botão de enrolamento do cabo
3. Botão On/Off (Ligar/Desligar)
4. Roda
5. Tampa da mangueira
6. Bocal de sucção
7. Tampa superior
8. Botão para abrir o depósito de pó
9. Asa do carro
10. Mangueira
11. Patilha de ajuste da escova para parquet/ carpetes
12. Escova de parquet/carpetes
13. Patilha de ajuste do tubo telescópico
14. Tubo telescópico
15. Controlo da aspiração
16. Pega
17. Escova para pavimento duro

Significados dos símbolos

Os símbolos que se seguem são utilizados nas diversas secções deste manual:



Informações importantes ou dicas úteis sobre a utilização.



AVISO: Avisos para situações perigosas relativas à segurança de pessoas e bens.



Classe de proteção para choque elétrico.

Potência	: 800 W
Nível de ruído	: 70 dBA
Peso líquido	: 5,1 kg
Tensão de alimentação	: 220-240 V~, 50-60 Hz
Volume do pó	: 3,5 L
Raio de funcionamento	: 9 m
Filtro	: HEPA13

Estão reservadas as modificações técnicas e de design.

Os valores que são declarados nas marcações afixadas no seu produto e em outros documentos impressos fornecidos com ele, representam os valores que foram obtidos nos laboratórios de acordo com as normas pertinentes. Estes valores podem variar de acordo com a utilização do aparelho e das condições ambientais.



O produto foi fabricado em instalações modernas e amigas do ambiente.



Não contém PCB.

1 Instruções importantes sobre segurança e meio ambiente

Esta secção contém instruções de segurança que ajudarão a protegê-lo(a) contra ferimentos pessoais ou danos à propriedade. O não cumprimento destas instruções invalida a garantia concedida.

1.1 Segurança geral

- Este aparelho está em conformidade com as normas internacionais de segurança.
- Este equipamento pode ser usado por crianças com idade de 8 anos ou mais e por pessoas com capacidades físicas, sensoriais ou mentais reduzidas ou com falta de experiência e conhecimento, se forem supervisionadas ou se lhes tiverem sido dadas instruções a respeito da utilização do equipamento de um modo seguro e desde que compreendam os perigos envolvidos. As crianças não devem brincar com o aparelho. A limpeza e a manutenção do utilizador não devem ser realizadas por crianças sem serem supervisionadas.
- Nunca utilize o aparelho se o cabo de alimentação ou o próprio aparelho estiverem danificados. Contacte um serviço autorizado.
- A alimentação elétrica deve estar em conformidade com as informações fornecidas na placa de dados do aparelho.
- A alimentação elétrica do aparelho deve estar segura por um fusível de 16 A, no mínimo.
- Não utilize este aparelho com uma extensão.
- Para evitar danos no cabo de alimentação elétrica, certifique-se de que não fica preso, torcido ou que não é friccionado contra superfícies aguçadas.
- Nunca toque no aparelho ou na sua ficha com as mãos húmidas ou molhadas.
- Não puxe o cabo de alimentação ao extrair a ficha da tomada elétrica.
- Não aspire materiais inflamáveis e, ao aspirar cinzas de cigarro, certifique-se de que estão frias.

1 Instruções importantes sobre segurança e meio ambiente

- Não aspire água ou outros materiais líquidos.
- Proteja o aparelho da chuva, humidade e fontes de calor.
- Nunca utilize o aparelho em lugares onde haja materiais inflamáveis e combustíveis nem perto deles.
- Desligue o aparelho da tomada antes de efetuar operações de limpeza e manutenção.
- Não mergulhe o aparelho ou o seu cabo em água para os limpar.
- Verifique regularmente a manigueira do aparelho. Não use se estiver danificada e contacte um serviço autorizado.
- Não tente desmontar o aparelho.
- Utilize apenas as peças originais ou peças recomendadas pelo fabricante.
- Se for frequentemente utilizado para limpar pó como cimento ou pastas, o indicador de nível do pó acenderá mais cedo do que o esperado e, nesse caso, substitua o saco de pó mesmo se estiver vazio.
- Não use o aparelho sem filtros; caso contrário poderá ficar danificado.
- Ao aspirar as escadas, o aparelho deve estar localizado abaixo do utilizador.
- Se guardar o material da embalagem, mantenha-o fora do alcance de crianças.

1.2 Conformidade com a Diretiva REEE e eliminação do produto residual:

Este produto está em conformidade com a Diretiva REEE da UE (2012/19/UE). Este produto trás um símbolo de classificação para reciclagem de equipamentos elétricos e eletrónicos (REEE).



Este símbolo indica que o produto não deve ser eliminado juntamente com o lixo doméstico no fim da sua vida útil. O dispositivo usado deve ser devolvido num ponto de recolha oficial para reciclagem de dispositivos elétricos e eletrónicos. Para encontrar estes sistemas de recolha, entre em contacto com as autoridades locais ou com o revendedor através do qual adquiriu o produto. Todos desempenham um papel importante na recuperação e reciclagem de aparelhos velhos. A eliminação correta de aparelhos usados ajuda a prevenir potenciais efeitos negativos ao meio ambiente e à saúde humana.

1.3 Conformidade com a Diretiva RoHS

O produto que comprou está em conformidade com a Diretiva EU RoHS (2011/65/(2011/65/EU). Não contém materiais prejudiciais ou proibidos especificados na Diretiva.

1 Instruções importantes sobre segurança e meio ambiente

1.4 Informação de embalagem



Os materiais da embalagem do produto são feitos de materiais recicláveis, de acordo com a nossa Legislação Nacional sobre o Ambiente. Não elimine os materiais da embalagem juntamente com os resíduos domésticos ou outros tipos de resíduos. Leve-os para os pontos de recolha de materiais de embalagem designados pelas autoridades locais.

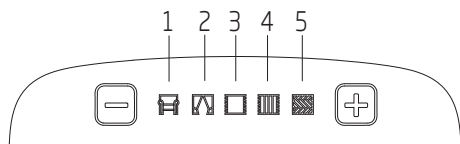
2 Funcionamento

2.1 Utilização prevista

O aparelho foi concebido para uso doméstico e não é adequado para uso industrial.

2.2 Ajuste da potência de aspiração

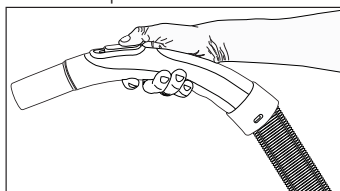
Pode ajustar a potência de aspiração com as teclas + / - do painel de controlo tátil (1) que se encontra no aspirador.



1. Use o aparelho no nível para limpar sofás.
2. Use o aparelho no nível para limpar cortinas e toalhas de mesa.
3. Use o aparelho no nível para limpar carpetes.
4. Use o aparelho no nível para limpar tapetes.
5. Use aparelho no nível para limpar superfícies duras.

2.3 Ajuste da potência de aspiração

Pode reduzir a potência de aspiração da escova para parquet/carpets para um determinado nível, puxando para trás o controlo de ajuste de potência de aspiração (15) localizado na pega (16) sem necessidade de usar o painel de controlo (1) que encontra no aparelho.

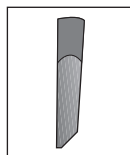


2.4 Indicador de pó

Quando o saco para pó estiver cheio, todos os ícones no visor e no painel de controlo tátil (1) começarão a piscar simultaneamente. Substitua o saco para pó.

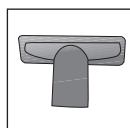
2.5 Acessórios

Ferramenta para fendas



Adequada para limpeza de áreas "difíceis de alcançar", incluindo espaços entre cadeiras e móveis.

Ferramenta para estofos



Adequada para pavimentos, escadas de limpeza, automóveis, sofás e cadeiras, etc.



AVISO: Não a use segurando a extremidade externa da pega (16).

2.6 Escova para pavimento duro

A escova para pavimento duro (17) foi desenvolvida para uso em pavimentos duros, como mosaicos, cerâmica, parquet, pavimentos de madeira, etc.

Evita possíveis riscos quando se limpam pavimentos duros graças às suas cerdas macias especialmente desenvolvidas.

2 Funcionamento

Arrumação vertical

Coloque o gancho da escova de parquet/carpetes na ranhura de arrumação por baixo do aparelho.

Arrumação horizontal

Coloque o gancho da escova de parquet / carpete na ranhura de arrumação atrás do aparelho.

Antes de limpar o seu aparelho, desligue e extraia a ficha da tomada elétrica.



AVISO: Nunca use gasolina, solvente, corrosivos, objetos metálicos ou escovas duras para limpar o seu aparelho.



AVISO: Não force a tampa superior (7) para a fechar, caso contrário as peças de plástico podem ser danificadas.



AVISO: os sacos de pó não comprados em revendedores autorizados ou serviços não são originais. Tais sacos para pó têm uma qualidade inferior e ficam amarratados em pouco tempo fazendo com que o seu aparelho deixe de funcionar. As avarias causadas por usar sacos para pó não autênticos não estão cobertas pela garantia.



AVISO: Não lave o saco para pó.

2.7 Limpeza dos filtros



AVISO: Para secar filtros, não use aparelhos como secadores de cabelo, fogões ou outras fontes de ar quente.



AVISO: Não monte novamente os filtros antes de secarem adequadamente; caso contrário, pode espalhar-se um cheiro de humidade no ar, a água pode espirrar pela parte traseira ou os filtros podem ficar danificados.



AVISO: Coloque novamente os filtros no seu lugar original quando estiverem secos.

2.8 Armazenamento

- Guarde o aparelho com cuidado quando não pretender utilizá-lo durante um longo período de tempo.
- Extraia a ficha do aparelho da tomada elétrica.
- Mantenha-o afastado as crianças.

Ju lutem lexoni këtë manual më parë!

I nderuar klient,
Faleminderit që keni preferuar këtë pajisje Beko. Shpresojmë që të arrini rezultatet më të mira nga pajisja juaj e cila është prodhuar me cilësi të lartë dhe teknologjinë më të fundit. Për këtë arsye, ju lutem lexoni me kujdes këtë manual dhe të gjitha dokumentet e dhëna para se ta përdorni pajisjen dhe ruajeni për t'iu referuar në të ardhmen. Nëse ia jepni pajisjen dikujt tjetër, jepini edhe manualin e përdorimit. Ndiqni udhëzimet duke i kushtuar vëmendje të gjitha informacioneve dhe paralajmërimeve në manualin e përdorimit.

1. Ekranin dhe panelin e kontrollit me prekje
2. Butoni i mbledhjes së kabllit
3. Butoni i ndezjes/fikjes
4. Rrota
5. Kapaku i zorrës
6. Gryka e thithjes
7. Kapaku i sipërm
8. Buton për hapjen e depozitës së pluhurit
9. Dorezë mbajtëse
10. Zorrë
11. Shuli i rregullimit të fuqës së parketit/qilimit
12. Fuqë parket/qilimi
13. Shuli i rregullimit të tubit teleskopik
14. Tubi teleskopik
15. Kontrolli i thithjes
16. Doreza
17. Fuqë për dysheme të fortë

Kuptimi i simboleve

Simbolet e mëposhtme janë përdorur në pjesë të ndryshme të këtij manuali:



Informacione të rëndësishme dhe sugjerime të dobishme për përdorimin.



PARALAJMËRIM: Paralajmërim për situata të rrezikshme në lidhje me sigurinë e jetës dhe pronës.



Kategoria e mbrojtjes për goditjet elektrike.

Energjia	: 800 W
Niveli i zhurmës	: 70 dBA
Pesha neto	: 5,1 kg
Tensioni i furnizimit	: 220-240 V~, 50-60 Hz
Vëllimi i pluhurit	: 3,5 L
Rrezja e punimit	: 9 m
Filtri	: HEPA13

Modifikimet teknike dhe të dizajnit janë të rezervuara.

Vlerat që janë deklaruar në shënimet e ngjitura në pajisje ose dokumentet e tjera të printuara që janë dhënë me të tregojnë vlerat që janë marrë në laboratorë duke ndjekur standardet përkatëse. Këto vlera mund të ndryshojnë sipas përdorimit të pajisjes dhe kushteve të ambientit.



Ky produkt është prodhuar në ambiente moderne që nuk dëmtojnë mjedisin.



Nuk përmban PCB.

1 Udhëzime të rëndësishme për sigurinë dhe mjedisin

Kjo pjesë përmban udhëzime sigurie të cilat do të ndihmojnë për t'u mbrojtur nga lëndimet personale ose dëmtimet e pronës. Mos ndjekja e këtyre udhëzimeve do ta bëjë garancinë të pavlefshme.

1.1 Siguria e përgjithshme

- Kjo pajisje i përmbahet standardeve ndërkombëtare të sigurisë.
- Kjo pajisje mund të përdoret nga fëmijët e moshës nga 8 vjeç e sipër dhe nga persona me aftësi të kufizuara fizike, ndjeshmërie ose mendore ose me mungesë eksperience dhe njohurie nëse mbikëqyren ose nëse janë udhëzuar në lidhje me përdorimin e pajisjes në një mënyrë të sigurt dhe që i kuptojnë rreziqet që përfshihen. Fëmijët nuk duhet të luajnë me pajisjen. Pastrimi dhe mirëmbajtja nga përdoruesi nuk duhet të bëhet nga fëmijët pa u mbikëqyruar.
- Mos e përdorni nëse kablli i energjisë ose vetë pajisja është dëmtuar. Kontaktoni një shërbim të autorizuar.
- Rrjeti juaj i energjisë duhet të jetë në përputhje me informacionet e dhëna në etiketën e vlerave të pajisjes.
- Furnizimi me energji i pajisjes duhet të sigurohet me një siguresë të paktën 16 A.
- Mos e përdorni pajisjen me kordon zgjatimi.
- Për të mos lejuar që kablli i energjisë të dëmtohet, sigurohuni që të mos kapet, përdridhet ose fërkohet në sipërfaqe të mprehta.
- Mos e prekni pajisjen ose spinën kur është në prizë me duar të lagura ose të njoma.
- Mos e tërhiqni kabllin e energjisë kur e hiqni pajisjen nga priza.
- Mos i fshini me korrent materialet e djegshme dhe kur fshini me korrent hirin e cigares, sigurohuni që të jetë i fikur.
- Mos fshini me korrent ujë ose materiale të tjera të lëngshme.
- Mbrojeni pajisjen nga shiu, lagështia dhe burimet e nxehtësisë.

1 Udhëzime të rëndësishme për sigurinë dhe mjedisin

- Asnjëherë mos e përdorni pajisjen brenda ose pranë materialeve të djegshme dhe vendeve që marrin flakë.
- Hiqeni pajisjen nga priza para se ta pastroni dhe të bëni punë mirëmbajtjeje.
- Mos e zhytni pajisjen ose kabllin në ujë për ta pastruar.
- Kontrolloni rregullisht tubin e pajisjes. Mos e përdorni nëse është dëmtuar dhe kontaktoni një shërbim të autorizuar.
- Mos u mundoni ta çmontoni pajisjen.
- Përdorni vetëm pjesë origjinale ose pjesë të rekomanduara nga prodhuesi.
- Nëse përdoret rëndë për të pastruar pluhur si çimento ose llaç, treguesi i pluhurit do të ndizet më herët nga ç'pritet, në këtë rast ndërrojeni qesen e pluhurit edhe nëse është bosh.
- Mos e përdorni pajisjen pa filtra; përndryshe mund të dëmtohet.
- Kur fshini me korrent shkallët, pajisja duhet të ndodhet poshtë përdoruesit.
- Nëse e ruani materialin e paketimit, mbajeni larg fëmijëve.

1.2 Pajtueshmëria me direktivën WEEE dhe hedhja e mbetjeve

Ky produkt i përmbahet Direktivës WEEE të BE (2012/19/EU). Ky produkt mbart një simbol klasifikimi për mbetjet e pajisjeve elektrike dhe elektronike (WEEE).



Ky produkt është prodhuar me pjesë dhe materiale me cilësi të lartë të cilat mund të ripërdoren dhe janë të përshtatshme për riciklim. Mos e hidhni produktin bashkë me mbeturinat shtëpiake ose mbeturinat e tjera në fund të jetës së tij. Çojeni në një qendër grumbullimi për riciklimin e pajisjeve elektrike dhe elektronike. Ju lutem konsultohuni me autoritetet lokale për të mësuar më shumë rreth këtyre qendrave të grumbullimit.

1.3 Pajtimi me direktivën RoHS

Produkti që keni blerë i përmbahet Direktivës RoHS të BE (2011/65/EU). Nuk përmban materiale të dëmshme dhe të ndaluara të përcaktuara në Direktivë.

1.4 Informacione për paketimin



Materialet e paketimit të produktit janë prodhuar prej materialesh të riciklueshme sipas Rregullave Kombëtare për Mjedisin. Mos i hidhni materialet e paketimit bashkë me mbeturinat familjare apo me mbeturinat e tjera. Çojini ato në pikat e grumbullimit të materialeve të paketimit të caktuara nga autoritetet vendase.

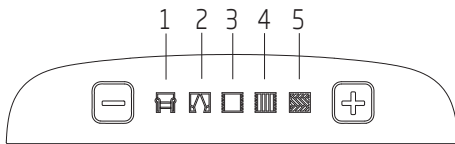
2 Përdorimi

2.1 Përdorimi i synuar

Pajisja është bërë për përdorim shtëpiak dhe nuk është e përshtatshme për përdorim industrial.

2.2 Rregullimi i fuqisë së thithjes

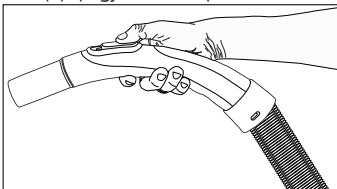
Mund të rregulloni fuqinë e thithjes duke përdorur butonat + / - të panelit të kontrollit me prekje (1) që gjenden në fshesën me korrent.



1. Përdoreni pajisjen në nivelin për të pastruar divanet.
2. Përdoreni pajisjen në nivelin për të pastruar perdet dhe mbulesat e tavolinave.
3. Përdoreni pajisjen në nivelin për të pastruar tapetet.
4. Përdoreni pajisjen në nivelin për të pastruar rrugicat.
5. Përdoreni pajisjen në nivelin për të pastruar sipërfaqet e forta.

2.3 Kontrolli i rregullimit të fuqisë së thithjes

Mund ta ulni fuqinë e thithjes së fuqës së parketit/tapetit në nivel të caktuar duke tërhequr kontrollin e rregullimit të fuqisë së thithjes (15) që ndodhet në dorezë (16) pa pasur nevojë të përdorni panelin e kontrollit (1) që gjendet në produkt.



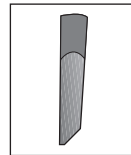
2.4 Treguesi i pluhurit

Kur çanta e pluhurit është plot, të gjitha ikonat në ekran dhe në panelin e kontrollit me prekje (1)

do të fillojnë të pulsojnë njëkohësisht. Ndërroni çantën e pluhurit.

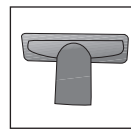
2.5 Aksesorët

Mjeti i cepave



I përshtatshëm për të pastruar zona që arrihen me vështirësi midis karrigeve dhe mobilieve.

Mjeti i tapicerisë



I përshtatshëm për dysheme, pastrimin e shkallëve, makinave, divaneve, karrigeve, etj.



PARALAJMËRIM: Mos e përdorni duke mbajtur fundin e jashtëm të dorezës (16).

2.6 Furçë për dysheme të fortë

Furça për dysheme të fortë (17) është bërë për t'u përdorur në sipërfaqet të forta si pllaka, qeramike, parket, dysheme druri, etj.

Parandalon gërvishtjet e mundshme ndërsa pastroni sipërfaqet e forta falë qimeve të buta të posaçme.

Parkimi vertikal

Kapeni çangelin e furçës së parketit/tapetit në vendin e parkimit poshtë pajisjes.

Parkimi horizontal

Kapeni çangelin e furçës së parketit/tapetit në vendin e parkimit mbrapa pajisjes.

Para se ta përdorni pajisjen, fikeni dhe hiqeni nga priza.



PARALAJMËRIM: Asnjëherë mos përdorni benzinë, hollues, gërryes, objekte metalike ose furça të ashpra për ta pastruar pajisjen.



PARALAJMËRIM: Mos e mbyllni kapakun e sipërm (7) me forcë pasi mund të dëmtohen pjesët plastike.



PARALAJMËRIM: Çantat e pluhurit që nuk janë blerë nga shitësit ose serviset e autorizuara nuk janë origjinale. Këto çanta pluhuri kanë cilësi më të ulët dhe mund të grisen në periudhë më të shkurtër dhe ta bëjnë pajisjen të papërdorshme. Defektet e shkaktuara nga çantat e pluhurit jo origjinale nuk mbulohen nga garancia.



PARALAJMËRIM: Mos e lani çantën e pluhurit.

2.7 Pastrimi i filtrave



PARALAJMËRIM: Për të tharë filtrat, mos përdorni pajisje si tharëse flokësh, soba ose burime të tjera ajri të nxehtë.



PARALAJMËRIM: Mos i montoni përsëri filtrat para se të jenë tharë komplet; përndryshe një aromë lagështie mund të përhapet në ajër, mund të spërkatet ujë nga pjesa e pasme ose filtrat mund të dëmtohen.



PARALAJMËRIM: Vendosini filtrat përsëri në vendin ku ishin pasi të thahen.

2.8 Ruajtja

- Ruajeni pajisjen me kujdes kur nuk doni ta përdorni për kohë të gjatë.
- Hiqeni pajisjen nga priza.
- Mbajeni larg fëmijëve.

Pročitajte ovaj Korisnički priručnik pre korišćenja!

Poštovani i cenjeni kupci,
Zahvaljujemo vam na kupovini uređaja kompanije Beko. Nadamo se da ćete na najbolji mogući način iskoristiti svoj uređaj koji je napravljen sa visokim kvalitetom i vrhunskom tehnologijom. Iz tog razloga, pročitajte ovaj priručnik za upotrebu i sve druge prateće dokumente pažljivo pre korišćenja proizvoda i sačuvajte ih za buduću upotrebu. Ako ovaj uređaj predate trećem licu, priložite i ovaj Korisnički priručnik. Pratite uputstva obraćajući pažnju na sve informacije i upozorenja navedena u korisničkom priručniku.

1. Ekran i kontrolna tabla osetljiva na dodir
2. Dugme za namotavanje kabla
3. Dugme za uključivanje/isključivanje
4. Točak
5. Poklopac za crevo
6. Cev za usisavanje
7. Gornji poklopac
8. Dugme za otvaranje posude za prašinu
9. Drška za nošenje
10. Crevo
11. Bravica za podešavanje četke za parket/tepih
12. Četka za parket/tepih
13. Bravica za podešavanje teleskopske cevi
14. Teleskopska cev
15. Kontrola usisavanja
16. Drška
17. Tvrda četka za pod

Značenje simbola

Sledeći simboli se koriste u raznim odeljcima ovog uputstva:



Važne informacije i korisni saveti u vezi sa upotrebom.



UPOZORENJE: Upozorenja na opasne situacije koje se odnose na bezbednost života i imovine.



Klasa zaštite od strujnog udara.

Snaga	: 800 W
Nivo jačine zvuka	: 70 dBA
Neto težina	: 5,1 kg
Napon	: 220-240 V~, 50-60 Hz
Kapacitet prikupljanja prašine	: 3,5 L
Domašaj pokretanja	: 9 m
Filter	: HEPA13

Zadržavamo pravo na tehničke modifikacije i modifikacije u dizajnu.

Vrednosti koje su date na oznakama postavljenim na vaš uređaj ili drugim štampanim materijalima koje ste dobili sa uređajem predstavljaju vrednosti koje su dobijene u laboratorijama, u skladu sa važećim standardima. Ove vrednosti mogu da variraju prema upotrebi uređaja i uslovima sredine.



Ovaj proizvod je proizveden u ekološkim i modernim objektima.



Ne sadrži PCB.

Ovaj odeljak sadrži sigurnosna uputstva koja će vam pomoći da se zaštitite od opasnosti povreda i oštećenja imovine.

Nepoštovanje ovih uputstava poništava odobrenu garanciju.

1.1 Opšta bezbednost

- Ovaj uređaj je usklađen sa međunarodnim standardima bezbednosti.
- Ovaj uređaj mogu da koriste deca koja imaju 8 i više godina, osobe sa nepotpuno razvijenim telesnim, senzornim ili mentalnim sposobnostima, kao i osobe koje nemaju dovoljno potrebnog znanja i iskustva sve dok su pod nadzorom ili im se daju uputstva u pogledu bezbedne upotrebe i dok shvataju rizike koji su obuhvaćeni upotrebom proizvoda. Deca ne smeju da se igraju uređajem. Čišćenje i korisničko održavanje ne smeju da obavljaju deca bez nadzora.
- Nemojte da koristite uređaj ako su kabl za napajanje ili sam uređaj oštećeni. Kontaktirajte

sa ovlašćenim servisom.

- Vaše mrežno napajanje strujom mora biti u skladu sa informacijama na pločici na uređaju.
- Napajanje uređaja treba da bude osigurano osiguračem od najmanje 16 A.
- Nemojte koristiti uređaj sa produžnim kablom.
- Da biste sprečili da se ošteti kabl za napajanje, postarajte se da se ne zaglavi, uprede ili da se tare o oštrem površine.
- Ne dodirujte uređaj ili njegov priključak kada je priključen u struju ako su vam ruke vlažne ili mokre.
- Ne vucite kabl za napajanje prilikom isključivanja utikača uređaja.
- Nemojte da usisavate zapaljive materijale, a kada usisavate pepeo cigareta, proverite da li se ohladio.
- Nemojte da usisavate vodu ili druge tečne materijale.
- Zaštitite uređaj od kiše, vlage i izvora toplote.

- Nikada nemojte koristiti uređaj unutar ili u blizini zapaljivih mesta i materijala.
- Izvucite utikač uređaja iz struje pre čišćenja i održavanja.
- Nemojte da potapate uređaj ili njegov kabl u vodu radi čišćenja.
- Proveravajte crevo uređaja redovno. Nemojte da koristite uređaj ako je oštećen i kontaktirajte sa ovlašćenim servisom.
- Nemojte da pokušavate da rastavite uređaj.
- Koristite isključivo originalne delove ili delove koje preporučuje proizvođač.
- Ako se intenzivno koristi za čišćenje prašine kao što su cement ili talog, indikator prašine će zasvetleti ranije nego što se očekuje, a u tom slučaju zamenite kesu za prašinu čak i ako je prazna.
- Nemojte da koristite uređaj bez filtera; u suprotnom, može se oštetiti.
- Prilikom usisavanja stepenica uređaj treba da se nalazi na

visini nižoj od visine na kojoj je korisnik.

- Ako skladištite ambalažni materijal, držite ga van domašaja dece.

1.2 Usaglašenost sa WEEE direktivom i odlaganje otpada

Ovaj proizvod je usaglašen sa WEEE direktivom Evropske unije (2012/19/EU). Ovaj proizvod nosi simbol klasifikacije za električni i elektronski otpad (WEEE).



Ovaj proizvod je proizveden korišćenjem visokokvalitetnih delova i materijala koji se mogu ponovo iskoristiti i koji su pogodni za reciklažu. Ne odlažite ovaj otpad zajedno sa normalnim kućnim i drugim otpadom na kraju radnog veka. Odnosite ga u centar za prikupljanje za reciklažu električne i elektronske opreme. Konsultujte se sa svojim lokalnim vlastima da biste saznali o ovim centrima za sakupljanje otpada.

1.3 Usaglašenost sa RoHS direktivom

Proizvod koji ste kupili u saglasnosti je sa RoHS direktivom Evropske unije (2011/65/EU). On ne sadrži štetne i zabranjene materijale navedene u direktivi.

1.4 Informacije o pakovanju



Ambalažni materijali ovog proizvoda su napravljeni od materijala koji mogu da se recikliraju u skladu sa nacionalnim propisima o zaštiti životne sredine.

Ambalažne materijale ne odlagati zajedno sa kućnim ili drugim otpadom. Odnosite ih na mesta za prikupljanje ambalažnog materijala određena od strane lokalne vlasti.

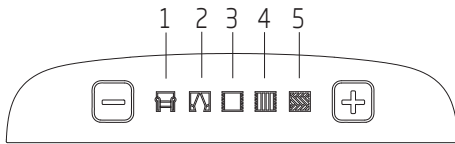
2 Upotreba




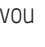

2.1 Namena

Uređaj je projektovan za kućnu upotrebu i nije pogodan za industrijsku upotrebu.

2.2 Podešavanje snage usisavanja

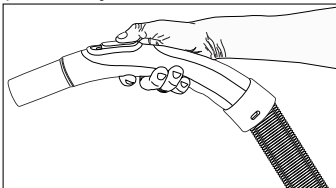
Možete da podesite snagu usisavanja koristeći tastere **+ / -** na kontrolnoj tabli osjetljivoj na dodir (1) na usisivaču.



1. Koristite uređaj na nivou  za čišćenje sofa.
2. Koristite uređaj na nivou  za čišćenje zavesa i stolnjaka.
3. Koristite uređaj na nivou  za čišćenje tepiha.
4. Koristite uređaj na nivou  za čišćenje prostirki.
5. Koristite uređaj na nivou  za čišćenje tvrdih površina.

2.3 Dugme za podešavanje snage usisavanja

Možete da snizite snagu usisavanja četke za parket/tepihe na određenom nivou povlačenjem dugmeta za podešavanje snage usisavanja (15) na dršci (16) bez potrebe za korišćenjem kontrolne table (1) na uređaju.

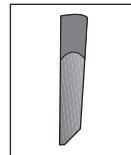


2.4 Indikator prašine

Kada je vaša kesu za prašinu puna, sve ikonice na ekranu i na kontrolnoj tabli osjetljivoj na dodir (1) počinju istovremeno da trepere. Zamenite kesu za prašinu.

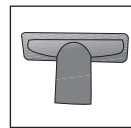
2.5 Dodaci

Nastavak za teško dostupne površine



Pogodno za čišćenje nepristupačnih zona, uključujući prostor između stolica i nameštaja.

Nastavak za tapacirane predmete



Pogodno za podove, čišćenje stepenica, automobila, sofa i stolica itd.



UPOZORENJE: Nemojte da koristite dok držite spoljašnji kraj drške (16).

2.6 Četka za tvrde podove

Četka za tvrde podove (17) napravljena je za upotrebu na tvrdim podovima kao što su pločice, keramika, parket, drveni podovi itd.

Sprečava moguću pojavu ogrebotina prilikom čišćenja tvrdih podova zahvaljujući svojim specijalno napravljenim mekim dlakama.

3 Upotreba

Vertikalno parkiranje

Prikačite kuku četke za parket/tepih u urez za parkiranje koji se nalazi ispod uređaja.

Horizontalno parkiranje

Prikačite kuku četke za parket/tepih u urez za parkiranje koji se nalazi sa zadnje strane uređaja.

Pre čišćenja uređaja isključite ga i izvucite utikač iz utičnice.



UPOZORENJE: Nikada nemojte koristiti benzin, rastvarač, nagrizajuća sredstva, metalne predmete ili tvrde četke za čišćenje svog uređaja.



UPOZORENJE: Nemojte da zatvarate gornji poklopac (7) na silu jer se plastični delovi mogu oštetiti.



UPOZORENJE: Kесе za prašinu koje se ne kupuju kod ovlašćenih prodavaca ili servisa nisu originalne. Takve kese za prašinu su nižeg kvaliteta i mogu se pocepati za kraći period čime što dovodi do toga da vaš uređaj bude van funkcije. Kvarovi izazvani korišćenjem neoriginalnih kesa za prašinu nisu pokriveni garancijom.



UPOZORENJE: Nemojte da perete kesu za prašinu.

2.7 Čišćenje filtera



UPOZORENJE: Pri sušenju filtera nemojte da koristite uređaje kao što su fen za kosu, peći ili drugi izvori toplote.



UPOZORENJE: Nemojte da ponovo postavljate filtere pre nego što se pravilno osuše; u suprotnom, u vazduhu se može proširiti miris vlage, voda može da prska sa zadnje strane ili se filteri mogu oštetiti.



UPOZORENJE: Vratite filtere na prvobitno mesto kada se osuše.

2.8 Skladištenje

- Pažljivo skladištite uređaj kada ne želite da ga koristite duže vreme.
- Izvucite utikač uređaja iz utičnice.
- Držite ga van domašaja dece.

Ве молиме прво прочитајте го ова упатство!

Почитуван клиенту,
Ви благодариме што го избравте овој уред на Веко. Очекуваме да ги добиете најдобрите резултати со нашиот уред којшто е произведен со висококвалитетна и врвна технологија. Затоа, внимателно прочитајте ги целото упатство и целата друга придружна документација пред да го користите производот и зачувајте го за идни осврти. Ако го предадете уредот на други, дајте им го и прирачникот за употреба. Следете ги инструкциите со обрнување внимание на сите информации и предупредувања во прирачникот.

1. Екран и контролен панел на допир
2. Копче за намотување на кабелот
3. Копче за вклучување/исклучување
4. Тркало
5. Капаче на црево
6. Млазница за вшмукување
7. Горен капак
8. Копче за отворање на собирникот на прав
9. Рачка за носење
10. Црево
11. Резе за приспособување на четка за паркет/тепих
12. Четка за паркет/тепих
13. Резе за приспособување на телескопската цевка
14. Телескопска цевка
15. Контрола на правосмукалната
16. Рачка
17. Четка за тврд под

Значење на симболите

Следните симболи се користат низ разните поглавја на ова упатство:



Важни информации и корисни совети за употребата.



ПРЕДУПРЕДУВАЊЕ :
Предупредувања за опасни ситуации во однос на безбедноста по животот и имотот.



Класа на заштита од струен удар.

Моќност	: 800 W
Ниво на бучава	: 70 dBA
Нето тежина	: 5,1 kg
Напојување	: 220-240 V~, 50-60 Hz
Волумен на прав	: 3,5 L
Радиус на работа	: 9 m
Филтер	: HEPA13

Правата за технички и дизајнерски модификации се задржани.

Вредностите што се наведени со ознаките што се видливи на вашиот апарат или во други испечатени документи доставени со него претставуваат вредности добиени лабораториски во согласност со релевантните стандарди. Овие вредности може да варираат според искористеноста на уредот и околните услови.



Овој производ е произведен во еколошка и технолошки врвна постројка.



Не содржи полихлориран бифенил - PCB.

Ова поглавје содржи безбедносни упатства што ќе ви помогнат да се заштитите од лична повреда или штета по имотот.

Ако не ги следите овие упатства, гаранцијата ќе биде поништена.

1.1 Општа безбедност

- Овој уред е усогласен со интернационалните безбедносни стандарди.
- Овој уред може да го употребуваат деца постари од 8 години и лица со намалени физички, сензорни или ментални способности или без искуство и познавање доколку се под надзор или им се даваат упатства за безбедна употреба на уредот и ги разбираат опасностите што доаѓаат. Децата не треба да си играат со уредот. Уредот не смеат да го чистат и одржуваат деца без надзор.
- Не употребувајте го доколку кабелот за струја, или самиот уред е оштетен. Стапете во контакт со авторизиран сервис.

- Вашиот напон во домот треба да биде во согласност со информациите што се наоѓаат на плочката на уредот.
- Главниот извор на струја за уредот треба да биде осигуран минимум со осигурувач 16 А.
- Не употребувајте го уредот со продолжен кабел.
- За да спречите кабелот за струја да се оштети, гледајте да не се заглавува, извиткува или трие од остри површини.
- Не допирајте го уредот или неговиот приклучок кога е приклучен доколку ви се влажни или мокри рацете.
- Не влечете го кабелот кога го исклучувате уредот од струја.
- Не смукајте запаливи материјали, а кога смукате пепел од цигари, гледајте да пепелта ладна.
- Не смукајте вода или други течни материјали.
- Заштитете го уредот од дожд, влажност и топлотни извори.
- Никогаш не употребувајте го уредот во или близу места и материјали што може да се запалат.

1 Важни упатства за безбедноста и животната средина

- Исклучете го од струја пред чистењето и одржувањето.
- Не ставајте го уредот и неговиот кабел во вода за да го исчистите.
- Редовно проверувајте го цревото на уредот. Не употребувајте го ако е оштетен и стапете во контакт со авторизиран сервис.
- Не обидувајте се да го расклопувате уредот.
- Употребувајте само оригинални делови или делови препорачани од производителот.
- Доколку премногу се употребува за чистење прав како таа од цемент или талог, индикаторот за прав ќе засвети порано и во таков случај треба да се замени вреќичката за прав дури и ако е празна.
- Не употребувајте го уредот без филтри, инаку може да се оштети.
- Кога смукате скапила уредот треба да биде на висина пониска од корисникот.
- Ако планирате да го чувате материјалот од пакувањето, држете го понастрана од деца.

1.2 Усогласеност со директивата за WEEE за фрлање на производот

Овој производ е усогласен со директивата на ЕУ за WEEE (2012/19/EU). Овој производ го носи симболот за класификација за начинот на фрлање на електрична и електронска опрема (WEEE).



Овој симбол покажува дека овој производ не треба да се фрла со другиот отпад од домаќинството откако ќе престане да се користи.

Искористениот уред треба да се врати во официјален пункт за собирање на електрични и електронски уреди за рециклирање. За да ги најдете овие системи за собирање отпад, контактирајте ги Вашите локални власти или малопродажното место од каде е купен производот. Секое домаќинство има важна улога во враќањето и рециклирањето на стари уреди. Правилното отстранување на искористените уреди помага во заштитата од можни негативни последици за животната средина и здравјето на луѓето.

1.3 Усогласеност со директивата за ризик од опасни материи

Производот што го купивте е усогласен со директивата на ЕУ за ризик од опасни материи (2011/65/EU). Не користи штетни и забранети материјали коишто се посочени во директивата.

1.4 Информации за пакувањето



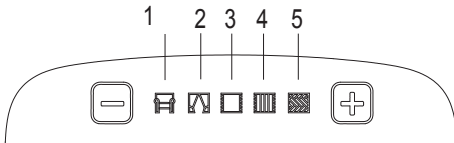
Материјалите за пакувањето на производот се изработени од рециклирачки материјали во согласност со нашите национални регулативи за животна средина. Не фрлајте го материјалот од пакувањето заедно со домашниот или друг отпад. Однесете го во центар за собирање материјал од пакување што го посочува локалното надлежно тело.



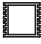


2.1 Наменета употреба

Уредот е дизајниран за домашна употреба и не одговара за индустриска примена.

2.2 Приспособување на моќноста на смукање

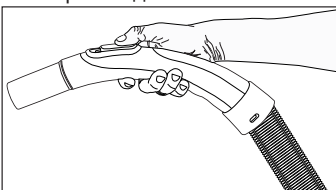
Можете да ја приспособувате моќноста на смукање со помош на копчињата + / - на контролниот панел на допир (1) што се наоѓа на правосмукалката.



1. Употребувајте го уредот на  ниво за чистење на софи.
2. Употребувајте го уредот на  ниво за чистење на завеси и чаршави за маса.
3. Употребувајте го уредот на  ниво за чистење на теписи.
4. Употребувајте го уредот на  ниво за чистење на черги.
5. Употребувајте го уредот на  ниво за чистење на тврди површини.

2.3 Копче за приспособување на моќноста на смукање

Можете да ја намалите моќноста на смукање на четката за паркет/тепих до одредено ниво со повлекување наназад на контролата за приспособување на смукањето (15) лоцирана на рачката (16) без да мора да го употребувате копчето за приспособување на смукање (1) што се наоѓа на производот.

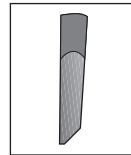


2.4 Индикатор за прав

Кога вреќичката за прав е полна, сите икони на екранот и контролниот панел на допир (1) ќе почнат да трепкаат истовремено. Заменета ја вреќичката.

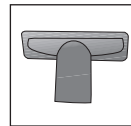
2.5 Додатоци

Алатка за вдлабнатини/отвори



Одговара за области „до кои е тешко да се стигне“, вклучувајќи го просторот меѓу фотелјите и мебелот.

Алатка за тапацир



Одговара за подови, чистење на скапила, автомобили, софи и фотелји итн.

 **ПРЕДУПРЕДУВАЊЕ:** Не употребувајте ја со држење на надворешниот крај на рачката (16).

2.6 Четка за тврд под

Четката за тврд под (17) е развиена за употреба на тврди подови како што се плочки, керамика, паркет, дрвени подови итн.

Спречува потенцијални гребнатинки додека го чисти тврдиот под благодарение на специјално развиеното меко влакно.

Вертикално паркирање

Прикачете ја куката на четката за паркет/тепих во вдлабнатината за паркирање под уредот.

Хоризонтално паркирање

Прикачете ја куката на четката за паркет/тепих во вдлабнатината за паркирање зад уредот.

Пред да го чистите уредот треба да го исклучите од струја.



ПРЕДУПРЕДУВАЊЕ: Никогаш не употребувајте бензин, растворувачи, корозивни агенсии, метални објекти или тврди четки кога го чистите уредот.



ПРЕДУПРЕДУВАЊЕ: Не затворајте го горниот капак (7) на сила за да не се оштетат пластичните делови.



ПРЕДУПРЕДУВАЊЕ: Вреќичките за прав што не се купени од локации на авторизирани дилери или сервиси не се оригинални. Таквите вреќички имаат помал квалитет и се кинат за многу краток период со што уредот ќе ви биде надвор од функција. Проблемите предизвикани од неавтентични вреќички за прав не се опфатени со гаранцијата.



ПРЕДУПРЕДУВАЊЕ: Вреќичката за прав не смее да се пере.

2.7 Чистење на филтрите



ПРЕДУПРЕДУВАЊЕ: Не употребувајте фен за коса, перна или други извори на топол воздух за да ги исушите филтрите.



ПРЕДУПРЕДУВАЊЕ: Не враќајте ги филтрите назад пред да се исушат правилно; инаку миризбата на влажност може да се рашири во воздухот, водата може да прска од задниот дел и филтрите да се оштетат.



ПРЕДУПРЕДУВАЊЕ: Ставете ги филтрите назад на нивното оригинално место кога се суви.

2.8 Чување

- Внимателно чувајте го уредот кога не го користите подолго време.
- Исклучете го приклучокот од струја.
- Држете го понастрана од деца.



Arçelik A.Ş.
Karaağaç Cad. No: 2-6, S tl ce, 34445
İstanbul, T rkiye

www.beko.com