



Mašina za pranje veša
Uputstvo za upotrebu

Mašina za pranje rublja
Priručnik za korisnika



WUE 8612 X50

SB/BS



1 Opšta bezbednosna uputstva

Ovaj odeljak obuhvata bezbednosna uputstva koja vam mogu pomoći da sprečite povrede i rizike od oštećenja materijala. Sve vrste garancija neće važiti ako se ova uputstva ne poštuju.

1.1 Lična i bezbednost svojine

- ▶ Nikad ne stavljajte proizvod na pod pokriven tepihom. Električni delovi će se pregrejati pošto vazduh ne može da cirkuliše sa donje strane uređaja. To može da prouzrokuje probleme sa vašim proizvodom.
- ▶ Izvadite strujni utikač kada proizvod nije u upotrebi.
- ▶ Sve radove na instalaciji i popravci uvek prepustite ovlašćenom serviseru. Proizvođač neće biti odgovoran za oštećenja do kojih može da dođe kada takve radove obavljaju neovlašćena lica.
- ▶ Creva za dovod i ispuštanje vode uvek moraju da budu dobro učvršćena i neoštećena. Inače može da dođe do isticanja vode.
- ▶ Dok još uvek ima vode unutar proizvoda, nikada nemojte da otvarate vrata za ubacivanje ili da vadite filter. U suprotnom će postojati opasnost od poplave i povreda zbog vruće vode.
- ▶ Nikada nemojte na silu da otvarate zaključana vrata za punjenje veša. Vrata se mogu otvoriti nekoliko minuta nakon završetka ciklusa pranja. U slučaju da se vrata za punjenje veša silom otvaraju može doći do oštećivanja vrata i mehanizma zaključavanja.
- ▶ Koristite samo deterdžente, omekšivače i dodatke koji se upotrebljavaju za mašinsko pranje.
- ▶ Pratite uputstva na etiketi odeće i pakovanju deterdženta.

1.2 Bezbednost dece

- ▶ Ovaj proizvod mogu da koriste deca starosti 8 godina i više kao i osobe sa nepotpuno razvijenim telesnim, senzornim i mentalnim sposobnostima, kao i osobe koje nemaju dovoljno potrebnog iskustva i znanja sve dok su pod nadzorom ili su prošli obuku u vezi sa bezbednom upotrebom proizvoda i rizicima. Deca ne treba da se igraju sa ovim uređajem. Čišćenje i održavanje nikad ne smeju obavljati deca, osim pod nečijim nadzorom.




Ovaj proizvod je proizveden koristeći najnoviju tehnologiju u ekološki čistim uslovima.

- ▶ Materijali pakovanja mogu biti opasni po decu. Ambalažne materijale čuvajte na sigurnom mestu, van domašaja dece.
- ▶ Električni proizvodi su opasni po decu. Držite decu dalje od proizvoda dok se koristi. Ne dajte im da se igraju ovim proizvodom. Koristite funkciju zaključavanja zbog dece da biste sprečili da deca manipulišu ovim proizvodom.
- ▶ Nemojte zaboraviti da zatvorite vrata za punjenje veša kada napuštate prostoriju u kojoj se nalazi ovaj proizvod.
- ▶ Držite sve deterdžente i aditive na sigurnom mestu, dalje od domašaja dece i zatvarajte poklopac posude sa deterdžentom ili zapečatite pakovanje deterdženta.

1.3 Električna bezbednost

- ▶ U slučaju da je proizvod u kvaru, ne sme da se uključuje dok ga ne popravi ovlašćeni serviser. Rizik od strujnog udara!
- ▶ Ovaj proizvod je projektovan tako da nastavi da radi u slučaju ponovnog uspostavljanja napajanja posle nestanka struje. Ako želite da otkazete program, pogledajte deo „Otkazivanje programa“.
- ▶ Priključite proizvod na uzemljenu utičnicu zaštićenu osiguračem od 16 A. Neka Vam instalaciju uzemljenja uradi kvalifikovani električar. Naša firma neće biti odgovorna za bilo kakva oštećenja do kojih može da dođe kad se proizvod koristi bez uzemljenja u skladu sa lokalnim propisima.
- ▶ Nemojte da perete proizvod prskanjem ili prosipanjem vode na njega! Rizik od strujnog udara!
- ▶ Nikada nemojte da dodirujete kablove za napajanje vlažnim rukama! Nemojte da držite kabl za napajanje da biste ga izvukli iz utičnice, uvek ga izvlačite iz utičnice držeći utičnicu jednom rukom i povlačeći utikač drugom rukom.
- ▶ Proizvod treba da se isključi iz struje za vreme instalacije, održavanja, čišćenja i popravke.
- ▶ Ukoliko se kabl za napajanje ošteti, mora da ga zameni proizvođač, serviser ili slično kvalifikovano lica (po mogućstvu električar) ili osoba koju je odredio uvoznik da bi se izbegli mogući rizici.

1.4 Bezbednost u vezi sa vrelim površinama

	<p>Staklo na vratima mašine je vruće kada se veš pere na visokim temperaturama. S obzirom na ovu činjenicu, tokom pranja decu držite podalje od vrata za ubacivanje veša na proizvodu da biste sprečili da ih dodirnu.</p>
---	--

2 Važna uputstva za zaštitu životne sredine

2.1 Usaglašenost sa WEEE direktivom



Ovaj proizvod je usaglašen sa WEEE direktivom Evropske Unije (2012/19/EU). Ovaj proizvod nosi znak klasifikacije za električni i elektronski otpad (WEEE).

Ovaj proizvod je proizveden korišćenjem visokokvalitetnih delova i materijala koji se mogu ponovo iskoristiti ili su pogodni za reciklažu. Nemojte odlagati proizvod u otpad sa običnim kućnim otpadom i drugim otpadima na kraju veka trajanja. Odložite ga u centar za sakupljanje i reciklažu električnog i elektronskog otpada. Konsultujte se sa svojim lokalnim vlastima da biste saznali o ovim centrima za sakupljanje otpada.

Usaglašenost sa RoHS direktivom:

Proizvod koji ste kupili u saglasnosti je sa RoHS direktivom Evropske unije (2011/65/EU). On ne sadrži štetne i zabranjene materijale navedene u direktivi.

2.2 Informacije o pakovanju



Ambalažni materijali ovog proizvoda su proizvedeni od materijala koji se recikliraju u skladu sa nacionalnim propisima o zaštiti životne sredine. Ambalažne materijale ne odlažite zajedno sa kućnim ili drugim otpadima. Odnosite ih na mesta za prikupljanje ambalažnog materijala određena od strane lokalne vlasti.

3 Namena

- Ovaj proizvod je dizajniran za upotrebu u domaćinstvu. Nije namenjen za komercijalnu upotrebu i ne treba ga koristiti van svoje namene.
- Ovaj proizvod sme da se koristiti samo za pranje i ispiranje veša prema njihovim etiketama.
- Proizvođač ne prihvata odgovornost koja proističe iz nepravilne upotrebe ili prenosa.
- Radni vek vašeg uređaja je 10 godina. Tokom ovog perioda će biti dostupni originalni rezervni delovi koji će omogućiti pravilan rad uređaja.

4 Tehničke specifikacije

Ispunjavanje propisa Komisije (EU) br. 1061/2010

Naziv dobavljača ili zaštitni znak	Beko
Naziv modela	WUE 8612 XSO
Nominalni kapacitet (kg)	8
Klasa energetske efikasnosti / skala od A+++ (najviša efikasnost) do D (najniža efikasnost)	A+++
Godišnja potrošnja energije (kWh) ⁽¹⁾	175
Potrošnja energije na standardnom programu na 60 °C pri potpunom punjenju (kWh)	0.965
Potrošnja energije na standardnom programu na 60 °C pri delimičnom punjenju (kWh)	0.635
Potrošnja energije na standardnom programu na 40 °C pri delimičnom punjenju (kWh)	0.630
Potrošnja energije u „isključenom režimu“ (W)	0.400
Potrošnja energije u „režimu ostavljanja“ (W)	0.800
Godišnja potrošnja vode (l) ⁽²⁾	10559
Klasa efikasnosti sušenja centrifugom / skala od A (najviša efikasnost) do G (najniža efikasnost)	B
Maksimalna brzina obrtaja (opm)	1200
Sadržaj preostale vlage (%)	53
Standardni program za pamuk ⁽³⁾	Pamuk eko 60 °C i 40° C
Vreme standardnog programa na 60 °C pri potpunom punjenju (min)	240
Vreme standardnog programa na 60 °C pri delimičnom punjenju (min)	214
Vreme standardnog programa na 40 °C pri delimičnom punjenju (min)	214
Trajanje režima ostavljanja (min)	N/A
Nivo akustične buke koja se prenosi vazduhom prilikom pranja/obrtanja (dB)	56/76
Ugrađeno	No
Visina (cm)	84
Širina (cm)	60
Dubina (cm)	55
Neto težina (±4 kg)	66
Jednstruki dovod vode / Dvostruki dovod vode	• / -
• Dostupno	
Napon napajanja (V/Hz)	230 V / 50Hz
Ukupna struja (A)	10
Ukupna snaga (W)	2200
Šifra glavnog modela	9220

⁽¹⁾ Potrošnja energije je zasnovana na 220 ciklusa standardnog pranja u programima za pamuk na 60 °C i 40 °C pri potpunom i delimičnom punjenju, i potrošnji u režimima za uštedu energije. Stvarna potrošnja energije će zavisi od načina upotrebe uređaja.

⁽²⁾ Potrošnja vode je zasnovana na 220 ciklusa standardnog pranja u programima za pamuk na 60 °C i 40 °C pri potpunom ili delimičnom punjenju. Stvarna potrošnja vode će zavisi od načina upotrebe uređaja.

⁽³⁾ „Standardni program za pamuk na 60 °C“ i „standardni program za pamuk na 40 °C“ su standardni programi za pranje na koje se podaci na etiketi i deklaraciji odnose i ovi programi su pogodni za pranje normalno zaprljanog pamučnog veša i to su najefikasniji programi kada je reč o kombinovanoj potrošnji energije i vode.

Tehničke specifikacije mogu da se promene bez upozorenja da bi se poboljšao kvalitet proizvoda.



UPOZORENJE: Vrednosti potrošnje važe za slučajeve kada je veza sa bežičnom mrežom isključena.

4.1 Instalacija

- Zatražite pomoć u vezi sa instalacijom proizvoda od najbližeg ovlašćenog servisa.
- Priprema lokacije i priključaka za struju, vodovod i kanalizaciju na mestu instalacije proizvoda su odgovornost kupca.
- Pazite da se creva za dovod i odvod vode, kao i električni kabl, ne saviju, uklešte ili prignječe prilikom postavljanja proizvoda na mesto posle instalacije i procedura čišćenja.
- Postarajte se da instalacija i električno priključivanje proizvoda bude obavljeno od strane ovlašćenog servisa. Proizvođač neće biti odgovoran za oštećenja do kojih može da dođe kada takve radove obavljaju neovlašćena lica.
- Pre instalacije vizuelno proverite da li na njemu postoje oštećenja. Ako postoje, nemojte ga instalirati. Oštećeni proizvodi predstavljaju opasnost za vašu bezbednost.

4.1.1 Odgovarajuće mesto za instalaciju

- Postavite proizvod na čvrst i ravan pod. Nemojte da ga stavljate na deo tepih ili druge slične površine.
- Kada se mašina za veš i sušenje postave jedna iznad druge, njihova ukupna težina - kada su napunjene vešom - dostiže 180 kilograma. Proizvod postavite na čvrst i ravan pod koji ima dovoljnu nosivost!
- Ne stavljajte proizvod na strujni kabl.
- Nemojte da stavljate proizvod u okruženja gde temperatura pada ispod 0 °C.
- Ostavite najmanje 1 cm prostora između mašine i nameštaja.
- Kod poda na više nivoa, nemojte da stavljate proizvod blizu ivice ili na platformu.

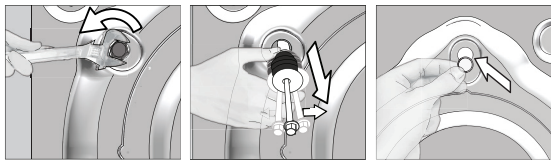
4.1.2 Uklanjanje pojačanja pakovanja



Nagnite mašinu unazad da biste uklonili pojačanja pakovanja. Uklonite pojačanje pakovanja povlačenjem trake. Nemojte sami da obavljate ovu radnju.

4.1.3 Uklanjanje transportnih brava

- 1 Olabavite sve zavrtnjaje odgovarajućim ključem dok se slobodno ne okreću.
- 2 Sklonite sigurnosne zavrtnjaje za transport tako što ćete ih polako okrenuti.
- 3 Ubacite plastične poklopce iz kese sa korisničkim uputstvom u otvore na zadnjoj strani.



PAŽNJA: Uklonite transportne bezbednosne vijke pre uključivanja mašine za pranje veša! U suprotnom se proizvod može oštetiti.



Držite transportne bezbednosne vijke na sigurnom mestu da biste ih mogli ponovo koristiti kad se mašina bude jednom ponovo prenosila.

Postavite transportne bezbednosne vijke u obrnutom redosledu u odnosu na proceduru rastavljanja.

Nikad ne pomerajte proizvod bez montiranih bezbednosnih vijaka!

4.1.4 Povezivanje dovoda vode

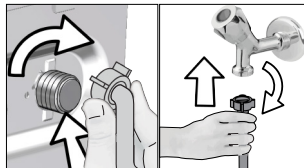


Pritisak dovoda vode potreban da bi mašina radila mora da bude od 1 do 10 bara (0,1 – 1 MPa). Morate da imate 10 – 80 litara vode koja teče iz potpuno otvorene slavine u jednom minutu da bi mašina radila kako treba. Dodajte ventili za smanjivanje pritiska ako je pritisak vode prejak.



PAŽNJA: Modeli sa jednostrukim dovodom vode ne smeju da se spajaju na slavinu sa toplom vodom. U tom slučaju će se oštetiti veš ili će proizvod uključiti zaštitu i neće raditi.

PAŽNJA: Ne koristite stara ili korišćena creva za dovod vode na novom proizvodu. To može da prouzrokuje fleke na vašem vešu.



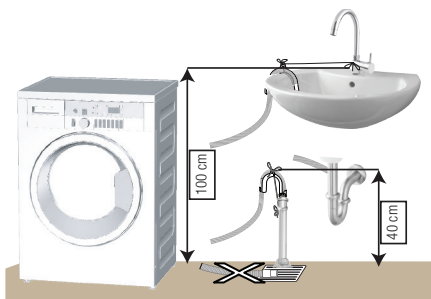
- 1 Zategnite matice creva rukom. Nikad ne koristite alat za pritezanje ovih navrtki.
- 2 Kada se priključivanje creva završi, proverite da li ima curenja na mestima povezivanja tako što ćete slavine otvoriti u potpunosti. Ako curi, zatvorite slavinu i uklonite navrtku. Proverite zaptivač i ponovo pažljivo pritegnite navrtku. Da biste sprečili curenja vode i oštećenje, slavine držite zatvorene kada ne koristite proizvod.

4.1.5 Povezivanje odvodnog creva sa odvodnim otvorom

- Prključite kraj creva direktno na kanalizacionu cev, odvod lavboa ili kade.



PAŽNJA: Vaša kuća može da bude poplavljena ako crevo izađe iz kućišta za vreme izbacivanja vode. Osim toga, postoji opasnost od opekotina zbog visokih temperature pranja! Da biste sprečili takve situacije i postarali se da mašina obavlja procese prihvatanja i odvoda vode bez problema, pričvrstite crevo za odvod čvrsto.



- Priključite crevo za odvod minimalne dužine 40 cm a maksimalne dužine 100 cm.
- U slučaju da je crevo za odvod dignuto posle stajanja na podu ili blizu poda (manje od 40 cm iznad zemlje), ispuštanje vode postaje teže i veš može da izađe mokar. Zato treba da se držite visina opisanih na slici.

- Da biste sprečili vraćanje prljave vode u mašinu i obezbedili jednostavno odvođenje, nemojte da potapate kraj creva u prljavu vodu i nemojte da ga ubacujete u odvodni otvor više od 15 cm. Ako je previše dugačko, skratite ga.
- Kraj creva ne sme da se savija i ne sme da se gazi, a crevo se ne sme ukleštiti između odvoda i mašine.
- Ako je dužina creva prekratka, produžite ga originalnim dodatnim crevom. Dužina creva ne sme da bude veća od 3,2 m. Da biste izbegli probleme sa curenjem vode, veza između produžnog creva i odvodnog creva na proizvodu mora da bude pričvršćena dobro odgovarajućom stegom tako da ne dođe do spadanja i curenja.

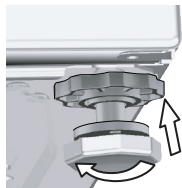
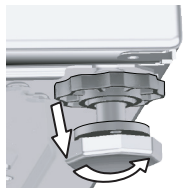
4.1.6 Podešavanje nožica



PAŽNJA: Da bi osigurali tiši rad proizvoda bez vibracija, on mora da stoji ravno i u ravnoteži na svojim nožicama. Uravnotežite mašinu podešavanjem nožica. U suprotnom se može desiti da se proizvod pomera sa svog mesta i izazove probleme sa vibracijama i lomovima.

PAŽNJA: Ne koristite nikakve alate za popuštanje blokirajućih navrtki. U suprotnom se mogu oštetiti.

- 1 Rukom otpustite blokirajuće navrtke na nožicama.
- 2 Podesite nožice dok proizvod bude mogao da stoji stabilno i balansirano.
- 3 Sve blokirajuće navrtke pritegnite ručno.



4.1.7 Povezivanje struje

Proizvod priključite na uzemljenu utičnicu koja je zaštićena osiguračem od 16 A. Naša firma neće biti odgovorna za bilo kakva oštećenja do kojih može da dođe kad se proizvod koristi bez uzemljenja u skladu sa lokalnim propisima.

- Povezivanje mora da bude obavljeno prema nacionalnim standardima.
- Ožičenje kola električne utičnice mora da bude dovoljno tako da zadovolji zahteve uređaja. Korišćenje osigurača za slučaj neispravnog uzemljenja je preporučeno.
- Utikač kabla za napajanje mora da bude pristupačan nakon instalacije.
- Ako je trenutna vrednost osigurača u Vašoj kući manja od 16 ampera, neka vam električar ugradi osigurač od 16 ampera.
- Napon naveden u "Tehničkim specifikacijama" mora da bude jednak naponu vaše električne mreže.
- Ne priključivati preko produžnih kablova ili razvodnika.



PAŽNJA: Oštećeni strujni kabl mora zameniti ovlašćeni električar.

4.1.8 Prva upotreba



Pre početka korišćenja proizvoda, proverite da li su sve pripreme u skladu sa odeljkom „Važna uputstva vezana za bezbednost i životnu sredinu“ i uputstvima iz odeljka „Instalacija“.

Da biste pripremili proizvod za pranje veša, prvo uključite program za čišćenje doboša. Ako ovaj program nije dostupan na vašoj mašini, koristite metod koji je opisan u odeljku 4.4.2.



Koristite sredstvo za uklanjanje kamenca koje je podesno za mašine za pranje veša.

U proizvodu je možda ostalo malo vode iz procesa kontrole kvaliteta u proizvodnji. To ne šteti proizvodu.

4.2 Priprema

4.2.1. Sortiranje veša

- * Sortirajte veš prema vrsti tkanine, boji, prema tome koliko je prljav i prema dozvoljenoj temperaturi vode.
- * Uvek se držite uputstava koja su navedena na etiketama odeće.

4.2.2 Priprema veša za pranje

- Veš sa metalnim dodacima kao što su brushalteri, kopče kaiša i metalna dugmad mogu da oštete mašinu. Uklonite metalne dodatke ili operite takav veš tako što ćete ga staviti u vreću za veš ili jastučnicu.
- Izvadite sve stvari iz džepova, kao što su novčići, olovke i spajalice, izvrtite džepove naopačke i iščetkajte ih. Takvi objekti mogu da oštete proizvod ili da izazovu problem sa bukom.
- Odeću male veličine, kao što su dečije sokne i najlon čarape, stavite u vreću za veš ili jastučnicu.
- Zavesu stavljajte tako da ih ne pritiskate. Uklonite dodatke sa zavesa.
- Zatvorite rajsferšluse, zašijte dugmad koja visi i ušijte pocepano.
- Perite proizvode označene sa "pere se u mašini" ili "pere se na ruke" samo na odgovarajućem programu.
- Ne perite beli i obojeni veš zajedno. Novi tamni pamučni veš može da ispusti puno boje. Perite ih posebno.
- Uporne fleke se moraju pravilno obraditi pre pranja. Ako niste sigurni, raspitajte se u radnji za hemijsko čišćenje.
- Koristite samo sredstva za boje koja odgovaraju mašinskom pranju. Uvek se držite uputstava na pakovanju.
- Pantalone i osetljivo rublje perite izvrtano naopačke.
- Komade odeće od angore držite u frižideru nekoliko sati pre pranja. To će smanjiti ćebanje.
- Veš koji je bio izložen materijama kao što su brašno, prašina, mleko u prahu itd. mora dobro da se istrese pre stavljanja u mašinu. Takve prašine i praškovi na vešu mogu da se natalože u unutrašnjosti mašine tokom vremena i izazovu oštećenje.

4.2.3 Za uštedu energije

Sledeće informacije će vam pomoći da ovaj proizvod koristite na ekološki i energetski efikasan način.

- Proizvod koristiti za najveći kapacitet koji dozvoljava izabrani program, ali ne preopterećujte mašinu; pogledajte "Tabelu programa i korišćenja". Pogledajte "Tabelu programa i korišćenja"
- Uvek se držite uputstava sa pakovanja deterdženta.
- Malo prljav veš perite na niskim temperaturama.
- Koristite brže programe za male količine ili malo prljav veš.
- Ne koristite pretpranje i visoke temperature za veš koji nije mnogo prljav ili isflekan.
- Ako planirate da sušite veš u mašini za sušenje veša, izaberite najveću brzinu centrifuge koja je preporučena za proces pranja.
- Nemojte da koristite više deterdženta nego što je preporučeno na njegovom pakovanju.

4.2.4 Stavljanje veša

1. Otvorite poklopac za veš.
2. Stavite delove odeće u mašinu bez nabijanja.
3. Gurnite i zatvorite poklopac dok ne začujete zvuk zaključavanja. Pazite da vrata ništa ne zahvate. Vrata za punjenje su zaključana dok je program u toku. Vrata se mogu otvoriti samo posle završetka programa.

4.2.5 Odgovarajući kapacitet punjenja

Maksimalni kapacitet punjenja zavisi o vrsti veša, o tome koliko je prljav i koji program želite da koristite. Mašina automatski podešava količinu vode na osnovu težine stavljenog veša.

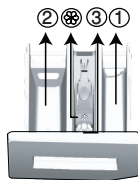


UPOZORENJE: Držite se informacija iz „Tabele programa i potrošnje“. Ako je preopterećena, rezultati pranja mašine biće slabiji. Štaviše, mogu se javiti problemi sa bukom i vibriranjem.

4.2.6 Korišćenje deterdženta i omekšivača



Kada se koristi deterdžent, omekšivač, štirak, boja za tkaninu, izbjeljivač ili sredstvo za uklanjanje boje, pažljivo pročitajte uputstvo proizvođača na pakovanju i držite se navedenih vrednosti za doziranje. Koristite čašicu za merenje ako postoji.



Fioka za deterdžent se sastoji od 3 odeljka:

- (1) za pretpranje
- (2) za glavno pranje
- (3) za omekšivač
- (☒) osim toga, postoji sifonski deo u odeljku za omekšivač.

Deterdžent, omekšivači i druga sredstva za pranje

- Dodajte deterdžent i omekšivač pre pokretanja programa pranja.
- Dok je ciklus pranja u toku, nemojte da ostavljate fioku za deterdžent otvorenu!
- Kada koristite program bez pretpranja, ne stavljajte deterdžent u odeljak za pretpranje (odeljak br. "1").
- Kod programa sa pretpranjem ne stavljajte tečni deterdžent u odeljak za pretpranje (odeljak br. "1").
- Ne birajte program sa pretpranjem ako koristite kesu s deterdžentom ili kuglu za raspršivanje. Stavite kesu s deterdžentom ili kuglu za raspršivanje u mašinu, direktno među vešom.

Ako koristite tečni deterdžent, nemojte zaboraviti da posudu sa tečnim deterdžentom stavite u odeljak za glavno pranje (odeljak broj „2“).

Izbor vrste deterdženta

Tip deterdženta koji treba koristiti zavisi od vrste i boje tkanine.

- Koristite različite deterdžente za beli veš i veš u boji.
- Osetljivu odeću perite specijalnim deterdžentima (tečni deterdžent, šampon za vunu itd.) koji se koriste isključivo za osetljivu odeću.
- Kada perete odeću tamnije boje i kiltove, preporučuje se korišćenje tečnog deterdženta.
- Vunene stvari perite specijalnim deterdžentom koji je namenjen za vunu.



PAŽNJA: Koristite samo deterdžente proizvedene specijalno za mašinsko pranje.

PAŽNJA: Nemojte da koristite sapun u obliku pudera.

Podešavanje količine deterdženta

Količina deterdženta koja će da se koristi zavisi od količine veša, od toga koliko je prljav i od tvrdoće vode.

- Nemojte da koristite količine koje prelaze doze preporučene na pakovanju da biste izbegli problem sa previše pene, lošim ispiranjem, finansijskom uštedama i, na kraju, zaštitom okoline.
- Koristite manje deterdženta za male količine veša ili za malo prljav veš.

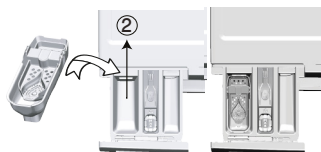
Korišćenje omekšivača

Sipajte omekšivač u odeljak za omekšivač fioke za deterdžent.

- Nemojte da pređete znak (>max<) na odeljku za omekšivač.
- Ako je omekšivač izgubio tečnost, razblažite ga vodom pre nego što ga stavite u fioku za deterdžent.

Korišćenje tečnih deterdženata

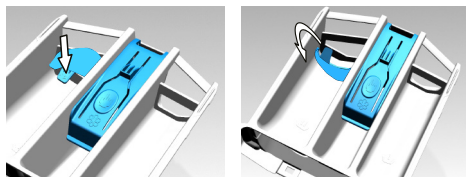
Ako proizvod sadrži šolju za tečni deterdžent:



- Stavite posudu za tečni deterdžent u odeljak br. „2“.
- Ako je tečni deterdžent izgubio svoju tečnost, razblažite ga vodom pre stavljanja u posudu za deterdžent.

Ako je proizvod opremljen delom za tečni deterdžent:

- Kada želite da koristite tečni deterdžent, povucite aparat prema sebi. Deo koji ispadne služiće kao barijera za tečni deterdžent.
- Ako je neophodno, očistite aparat vodom kada je u odgovarajućem položaju ili tako što ćete ga ukloniti.
- Ako koristite deterdžent u prahu, aparat mora da bude pričvršćen u gornjem položaju.



Ako proizvod ne sadrži šolju za tečni deterdžent:

- Ne koristite tečni deterdžent za pretpranje u programima sa pretpranjem.
- Tečni deterdžent ostavlja fleke na vašoj odeći ako se koristi sa funkcijom odloženog početka. Ako hoćete da koristite funkciju odloženog početka, ne koristite tečni deterdžent.

Korišćenje deterdženta u obliku gela i table

- Ako je gustina gel-deterdženta fluidna, a vaša mašina nema specijalnu šolju za teći deterdžent, gel stavite u odeljak za glavno pranje prilikom prvog uzimanja vode. Ako vaša mašina sadrži šolju za tečni deterdžent, sipajte ga u tu šolju pre nego što pokrenete program.
- Ako gustina gel-deterdženta nije fluidna ili je u deterdžent u obliku tablete sa kapsuliranom tečnošću, pre pranja ga stavite direktno u doboš.
- Deterdžent u obliku tablete stavite u odeljak za glavno pranje (odeljak br. "2") ili direktno u doboš pre pranja.

Upotreba štirka

- Stavite tečnu sodu, sodu u puderu ili boju za tkaninu u odeljak za omekšivač. Nemojte koristiti omekšivač i štirak zajedno u ciklusu pranja. Posle korišćenja štirka, obrišite unutrašnjost mašine vlažnom i čistom krpom.

Korišćenje sredstva za uklanjanje kamenca

- Ako je potrebno, koristite sredstva za uklanjanje kamenca koja su proizvedena specijalno za mašine za pranje veša.

Korišćenje izbeljivača

Dodajte izbeljivač na početku ciklusa pranja biranjem programa za pretpranje. Ne stavljajte deterdžent u odeljak za pretpranje. Drugi način bi bio da izaberete program sa dodatnim ispiranjem i dodate sredstvo za izbeljivanje dok mašina uzima vodu preko fioke za deterdžent tokom prve faze ispiranja.

- Ne mešajte sredstvo za izbeljivanje i deterdžent.
- Sredstvo za izbeljivanje koristite u maloj količini (oko 50 ml) i isperite dobro odeću jer može da iritira kožu. Nemojte da sipate izbeljivač na veš i nemojte da ga koristite sa obojenim vešom.
- Prilikom korišćenja sredstava za uklanjanje boje zasnovanih na kiseoniku, izaberite program koji pere veš na niskoj temperaturi.
- Sredstvo za skidanje boje zasnovano na kiseoniku se može koristiti sa deterdžentom; međutim, ako se ne nalaz u istom obliku, prvo stavite deterdžent u odeljak broj „2“ u posudu za deterdžent i sačekajte da mašina ispere deterdžent prilikom uzimanja vode. Dok mašina nastavlja da uzima vodu, dodajte sredstvo za uklanjanje boje u isti odeljak.

4.2.7 Saveti za efikasnije pranje

		Odeća			
		Pastelne boje i beli veš	Boje	Crni/veš tamne boje	Osetljivo/Vuna/Svila
		(Preporučeni opseg temperatura zavisi od zaprljanosti: 40-90 oC)	(Preporučeni opseg temperatura zavisi od zaprljanosti: hladno -40 oC)	(Preporučeni opseg temperatura zavisi od zaprljanosti: hladno -40 oC)	(Preporučeni opseg temperatura zavisi od zaprljanosti: hladno -30 oC)
Zaprljanost	Veoma prljav (teške mrlje, kao što su mrlje od trave, kafe, voda i krvi.)	Moguće je da bude potrebno da se mrlje tretiraju ili da se obavi pretpranje. Praškasti i tečni deterdženti koji su preporučeni za beli veš mogu se koristiti u dozama preporučenim za veoma prljav veš. Preporučuje se korišćenje praškastih deterdženata za čišćenje mrlja od blata, kao i mrlja koje reaguju na izbeljivače.	Praškasti i tečni deterdženti koji su preporučeni za veš u boji mogu se koristiti u dozama preporučenim za veoma prljav veš. Preporučuje se korišćenje praškastih deterdženata za čišćenje mrlja od blata, kao i mrlja koje reaguju na izbeljivače. Koristite deterdžente bez izbeljivača.	Praškasti i tečni deterdženti koji su preporučeni za veš u boji i tamne boje mogu se koristiti u dozama preporučenim za veoma prljav veš.	Za osetljivu odeću je bolje koristiti tečne deterdžente. Vunena i svilena odeća mora da se pere specijalnim deterdžentima za vunu.
	Normalno prljav (Na primer, za mrlje koje su izazvane znojenjem na okovratnicama i manžetnama)	Praškasti i tečni deterdženti koji su preporučeni za beli veš mogu se koristiti u dozama preporučenim za normalno prljav veš.	Praškasti i tečni deterdženti koji su preporučeni za veš u boji mogu se koristiti u dozama preporučenim za normalno prljav veš. Treba koristiti deterdžente koji ne sadrže izbeljivač.	Praškasti i tečni deterdženti koji su preporučeni za veš u boji i tamne boje mogu se koristiti u dozama preporučenim za normalno prljav veš.	Za osetljivu odeću je bolje koristiti tečne deterdžente. Vunena i svilena odeća mora da se pere specijalnim deterdžentima za vunu.
	Malo prljav (Nema vidljivih mrlja.)	Praškasti i tečni deterdženti koji su preporučeni za beli veš mogu se koristiti u dozama preporučenim za malo prljav veš.	Praškasti i tečni deterdženti koji su preporučeni za veš u boji mogu se koristiti u dozama preporučenim za malo prljav veš. Treba koristiti deterdžente koji ne sadrže izbeljivač.	Praškasti i tečni deterdženti koji su preporučeni za veš u boji i tamne boje mogu se koristiti u dozama preporučenim za malo prljav veš.	Za osetljivu odeću je bolje koristiti tečne deterdžente. Vunena i svilena odeća mora da se pere specijalnim deterdžentima za vunu.

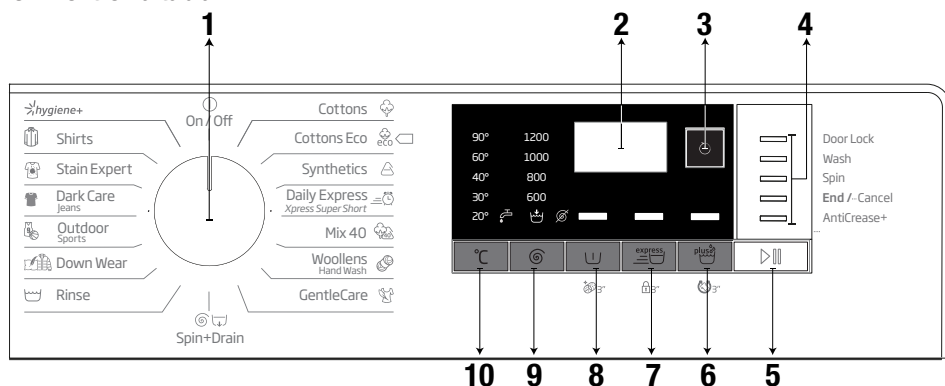
4.2.8 Prikazano vreme programa

Možete da vidite trajanje programa na ekranu mašine prilikom biranja programa. U zavisnosti od količine veša koju ste ubacili u svoju mašinu, pene, uslova neujednačenog punjenja, fluktuacija u napajanju, pritiska vode i podešavanja programa, trajanje programa se automatski podešava dok je program pokrenut.

POSEBAN SLUČAJ: Na početku programa Pamuk i Eko pamuk, ekran prikazuje trajanje za polovinu punjenja, što je najčešći slučaj upotrebe. Nakon početka programa za 20–25 minuta mašina registruje stvarnu količinu punjenja. A ako je registrovana količina punjenja veća od količine koja odgovara polovini; program pranja se podešava na odgovarajući način i trajanje programa se automatski povećava. Možete da pratite tu promenu na ekranu.

4.3 Rad sa proizvodom

4.3.1 Kontrolna tabla



- 1 – Tipka za odabir programa (najgornji položaj uključeno / isključeno)
- 2 - Displej
- 3 - Tipka za podešavanje vremena završetka
- 4 - Pokazatelj sleda programa
- 5 - Tipka za „Pokretanje/Pauziranje“

- 6 - Tipka pomoćne funkcije 3
- 7 - Tipka pomoćne funkcije 2
- 8 - Tipka pomoćne funkcije 1
- 9 - Tipka za podešavanje brzine centrifuge
- 10 - Tipka za podešavanje temperature

4.3.2 Priprema mašine

1. Provjerite jesu li creva čvrsto spojena.
2. Uključite mašinu u struju.
3. Otvorite slavinu do kraja.
4. Stavite veš u mašinu.
5. Dodajte deterdžent i omekšivač.

4.3.3 Odabir programa i saveti za efikasno pranje

1. Odaberite program koji odgovara vrsti, količini i zaprljanosti veša u skladu s „Tabelom programa i potrošnje“ i tabelom temperature u nastavku.
2. Odaberite željeni program tipkom za izbor programa.

4.3.4 Tabela programa i potrošnje

SB	Program					Pomoćna funkcija				
		Maks. opterećenje (kg)	Potrošnja vode (l)	Potrošnja energije (kWh)	Maks. brzina***	Prepranje	Brzo+	Dodatno ispiranje	Anticrease+	Temperature
Cottons	90	8	95	2.40	1600	•	•	•	•	Hladno-90
	60	8	95	1.80	1600	•	•	•	•	Hladno-90
	40	8	93	0.97	1600	•	•	•	•	Hladno-90
Cottons Eco	60**	8	54.0	0.965	1600					Hladno-60
	60**	4	44.0	0.635	1600					Hladno-60
	40**	4	43.0	0.630	1600					Hladno-60
Synthetics	60	3	75	1.35	1200	•	•	•	•	Hladno-60
	40	3	70	0.85	1200	•	•	•	•	Hladno-60
Daily Express / Xpress Super Short	90	8	66	2.20	1400					Hladno-90
	60	8	66	1.20	1400					Hladno-90
	30	8	66	0.20	1400					Hladno-90
Daily Express / Xpress Super Short+Fast+	30	2	40	0.15	1400					Hladno-30
Mix 40	40	3.5	83	1.00	800	•	•		•	Hladno-40
Woollens / Hand Wash	40	1.5	62	0.55	1200			•		Hladno-40
GentleCare	30	3.5	60	0.79	800			•		Hladno-40
Down Wear	60	2	95	1.40	1000			•		Hladno-60
Outdoor / Sports	40	3.5	58	0.60	1200	•				Hladno-40
Dark Care / Jeans	40	3.5	88	1.05	1200	•	•	*	•	Hladno-40
Stain Expert	30	4	85	1.70	1600	•	•			30-60
Shirts	60	3	65	1.40	800	•	•	•	•	Hladno-60
Hygiene+	90	8	129	2.90	1600			*		20-90
Čišćenje doboša+	90	-	80	2.70	600					90



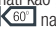
• : Bira se


* : Automatski se bira, ne može da se opozove.

** : Program znaka za energiju (EN 60456 Ed.3)

***: Ako je maksimalna brzina centrifuge mašine manja od ove vrednosti, možete da birate samo do maksimalne brzine centrifuge.

- : Pogledajte opis programa za maksimalno opterećenje.

 ** „Pamuk Ekonomik 40 °C i Pamuk Ekonomik 60 °C su standardni programi.“ Ovi programi su poznati kao „40 °C, standardni program za pamuk“ i „60 °C, standardni program za pamuk“ i označeni su sa simbolima   na ploči.

 Potrošnja vode i struje može da bude različita, što zavisi od promena u pritisku vode, tvrdoći vode i temperaturi, temperaturi okoline, vrsti i količini veša, izboru dodatnih funkcija i brzine centrifuge, kao i promena električnog napona.

Na displeju svoje mašine možete da vidite trajanje pranja tokom biranja programa. U zavisnosti od količine veša koji ste stavili u mašinu, može doći do vremenskog odstupanja u trajanju od 1–1,5 časova između trajanja pranja koje je prikazano na displeju i stvarnog trajanja ciklusa pranja. Trajanje pranja će se automatski ažurirati ubrzo nakon početka pranja.

Dodatne funkcije u tabeli mogu da se razlikuju prema modelu Vaše mašine.

Nominalne vrednosti za programe za pranje sintetike

	Punjenje (kg)	Potrošnja vode (l)	Potrošnja struje (kWh)	Trajanje programa (min)*	Preostala vlaga (%) ** ≤ 1000 rpm	Preostala vlaga (%) ** > 1000 rpm
Sintetika 60	3	75	1,35	115/140	45	40
Sintetika 40	3	70	0,85	115/140	45	40

* Na displeju mašine možete da vidite trajanje pranja za program koji ste izabrali. Normalno je da se javle male razlike između vremena koje je prikazano na displeju i stvarnog vremena pranja.

** Vrednosti za preostalu vlagu mogu se razlikovati u zavisnosti od izabrane brzine centrifuge.

4.3.5 Glavni programi

Zavisno od vrste tkanine, koristite sledeće glavne programe.

• Cottons (Pamuk)

U ovom programu možete da perete svoje izdržljivo pamučno rublje (čaršave, posteljinu, peškire, bademantile, veš itd.). Kada se pritisne taster za funkciju brzog pranja, trajanje programa se vidno smanjuje, ali je efikasno pranje zagarantovano intenzivnim pokretima mašine tokom pranja. Ako se funkcija brzog pranja ne izabere, vrhunski učinak pranja i ispiranja je zagarantovan za vaše izuzetno zaprljano rublje.

• Synthetics (Sintetika)

U ovom programu možete da perete svoje rublje (kao što su košulje, bluze, tkanine koje su mešavina sintetike i pamuka itd.). Trajanje programa se znatno skraćuje, a pranje s velikim učinkom je zagarantovano. Ako funkcija brzog pranja nije izabrana, vrhunski učinak pranja i ispiranja su zagarantovani za vaš izuzetno zaprljan veš.

• Woollens / Hand Wash (Vuna / Ručno pranje)

Koristite za pranje svoje vunene/osetljive odeće. Izaberite odgovarajuću temperaturu koja je navedena na etiketama odeće. Veš se pere veoma laganim pokretima pranja da se odeća ne bi oštetila.

4.3.6 Dodatni programi

Ova mašina ima dodatne programe za posebne slučajeve.



Dodatni programi mogu da budu različiti, što zavisi od modela mašine.

• Cottons Eco (Eko pamuk)

Koristite za pranje normalno zaprljanog veša od izdržljivog pamuka i lana. Iako pere duže od ostalih programa, omogućava veliku uštedu energije i vode. Stvarna temperatura vode se može razlikovati od navedene temperature pranja. Kada napunite mašinu sa manje veša (npr. ½ kapaciteta ili manje), trajanje različitih faza programa se može automatski skratiti. U ovom slučaju, potrošnja energije i vode će se smanjiti dodatno, omogućavajući ekonomičnije pranje.

• Hygiene+ (Higijenski+)

Ovaj program koristite za veš koji zahteva antialergijsko i higijensko pranje pri visokoj temperaturi sa intenzivnim i drugim ciklusom pranja. Visok nivo higijene je obezbeđen zahvaljujući dužem vremenu zagrevanja i dodatnom koraku ispiranja.

- Program je testiran u institutu „VDE” pri izabranoj opciji temperature od 20 °C i potvrđen je u pogledu svoje efikasnosti u uklanjanju bakterija i buđi.
- Program je testiran u „The British Allergy Foundation” (Allergy UK) pri izabranoj opciji temperature od 60 °C i potvrđen je u pogledu svoje efikasnosti u uklanjanju alergena pored bakterija i buđi.



Allergy UK je brend Britanske organizacije za alergije. Pečat odobrenja kreiran je da pruži smernice ljudima koji zahtevaju preporuku za proizvod vezanu za to da proizvod ograničava/smanjuje/uklanja alergene ili značajno smanjuje količinu alergena u sredini u kojoj se nalaze lica koja pate od alergija. Njegov cilj je da pruži garanciju da su proizvodi naučno testirani ili ispitani tako da pružaju rezultate koji se mogu izmeriti.

• **GentleCare/Delicates (Osetljivo rublje)**

U ovom programu možete da perete osetljivu odeću kao što je pletena i tkana odeća. Aktivnost pranja je delikatanija. Perite odeću čiju boju želite da sačuvate na 20 stepeni ili izborom opcije hladnog pranja.

• **Daily Xpress / Xpress Super Short (Dnevno ekspresno / ekspresno super kratko)**

Ovaj program koristite za kraće pranje neuflekane pamučne odeće koja nije mnogo prljava. Kada se izabere funkcija brzog pranja, trajanje programa se može skratiti na do 14 minuta. Kada se izabere funkcija brzog pranja, smete da perete najviše 2 (dva) kg veša.

• **Dark Care / Jeans (Tamni veš / džins)**

Koristite ovaj program da zaštitite boju svoje tamno obojene odeće ili džinsa. Obavlja pranje visokom učinka uz specijalno kretanje doboša čak i pri niskoj temperaturi. Preporučuje se da se za veš tamne boje koristi tečni deterdžent ili šampon za vunu. Nemojte da perete osetljivu odeću koja sadrži vunu i slično.

• **Mix 40 (Mešano 40)**

Koristite ovaj program za istovremeno pranje svoje pamučne i sintetičke odeće koju ne morate sortirati.

• **Shirts (Košulje)**

Ovaj program se koristi za pranje košulja od pamuka, sintetike i uopšte tkanina koje sadrže sintetiku. Smanjuje gužvanje. Kada se izabere funkcija brzog pranja, izvršava se algoritam pretpranja.

• Nanesite hemijsko sredstvo za pretpranje na svoj veš direktno ili ga dodajte uz deterdžent kada mašina počne da uzima vodu iz odeljka za glavno pranje. Tako možete da postignete isti učinak kao i kod uobičajenog pranja za dosta kraće vreme. Vek upotrebe vaših košulja se produžava.

• **Outdoor / Sports (Odeća za rekreaciju / sportska odeća)**

Možete da koristite ovaj program za pranje sportske odeće i odeće za rekreaciju koja sadrži mešavinu pamuka i sintetike, kao i prekrivače otporne na kišu kao što je gore-tex itd. On obezbeđuje da se vaša odeća opere laganim okretanjem zahvaljujući specijalnim kružnim pokretima.

• **Down Wear (Odeća od perja)**

Koristite ovaj program za pranje kaputa, prsluka, jakni itd. koji sadrže perje i koji nose oznaku „pere se u mašini“. Zahvaljujući posebnim režimima rada centrifuge, zagarantovano je da voda u potpunosti dopre do međuprostora između perja.

• **StainExpert (Stručnjak za mrlje)**

Mašina poseduje specijalni program za mrlje koji omogućava uklanjanje različitih vrsta mrlja na najefikasniji način. Koristite program samo za izdržljivi pamučni veš u boju. Nemojte da perete osetljivu odeću farbanu pigmentima i veš u ovom programu. Pre pranja, potrebno je proveriti etikete odeće (preporučeno za pamučne košulje, pantalone, šortseve, majice, odeću za bebe, pižame, kecelje, stolnjake, čaršave, prekrivače, posteljenu, jastučnice, peškire za kupatilo i plažu, peškire, čarape, pamučni donji veš koji su pogodni za pranje na visokoj temperaturi i duže vreme). U automatskom programu za mrlje možete da perete 24 vrste mrlja podeljene u dve različite grupe na osnovu izbora brze funkcije. Možete da vidite grupe mrlja na osnovu izbora brze funkcije. Grupe mrlja možete pronaći na osnovu brze funkcije u nastavku:

Kada se izabere brza funkcija:		
Krv	Čaj	Crveno vino
Čokolada	Kafa	Kari
Puding	Voćni sok	Džem
Jaje	Kečap	Ugalj

Kada se brza funkcija ne izabere:		
Puter	Znoj	Preliv za salatu
Trava	Zaprljana kragna	Šminka
Blato	Hrana	Mašinsko ulje
Koka kola	Majonez	Hrana za bebe

- Izaberite program za mrlje.
- Izaberite mrlju koju želite da očistite tako što ćete da locirate grupu u koju je svrstana iznad i tako što ćete da izaberete odgovarajuću grupu koristeći taster za brzu dodatnu funkciju.
- Pročitajte etiketu odeće pažljivo i postarajte se da izaberete odgovarajuću temperaturu i brzinu centrifugiranja.

4.3.7 Posebni programi

Za posebne primene izaberite bilo koji od sledećih programa.

- **Rinse (Ispiranje)**

Koristite kada hoćete posebno ispiranje ili dodavanje štirka.

- **Spin+Drain (Centrifuga + sušenje)**

Možete da koristite ovu funkciju za uklanjanje vode sa veša ili za izbacivanje vode iz mašine.

Pre pokretanja ovog programa, izaberite traženu brzinu centrifuge i pritisnite dugme „Početak/pauza”. Prvo će mašina ispumpati vodu iz nje. Zatim će centrifugirati veš sa podešenom brzinom centrifuge i ispumpati vodu koja je išla iz njega.

Ako hoćete samo da ispustite vodu bez centrifugiranja veša, izaberite program „Ispumpavanje+centrifuga”, a zatim izaberite funkciju „Bez centrifuge” dugmetom za podešavanje brzine centrifuge. Pritisnite dugme „Početak/pauza”.



Za osetljiv veš koristite nižu brzinu centrifuge.

4.3.8 Odabir temperature

Kad odaberete novi program, temperatura predviđena za taj program pojaviće se na indikatoru za temperaturu. Da biste smanjili temperaturu, pritisnite tipku za podešavanje temperature. Temperatura će se postupno smanjiti. Lampice indikatora za nivo temperature neće se uključiti ako je odabran nivo za pranje u hladnoj vodi.



Ako program nije dosegnuo korak zagrevanja, možete promeniti temperaturu bez prebacivanja mašine na režim pauze.

4.3.9 Odabir brzine centrifuge

Kod odabira novog programa, preporučena brzina centrifuge odabranog programa prikazana je na indikatoru za brzinu centrifuge.

Da biste smanjili brzinu centrifuge, pritisnite tipku za podešavanje brzine centrifuge. Brzina centrifuge smanjuje se postupno. Zatim se, zavisno od modela proizvoda, na ekranu prikazuju opcije „Zadržavanje ispiranja” i „Bez centrifuge”. Ako je odabrana opcija „Bez centrifuge”, neće se uključiti lampice indikatora za nivo ispiranja.

Zadržavanje ispiranja

Ako ne želite izvaditi odeću odmah nakon završetka programa, možete se koristiti funkcijom zadržavanja ispiranja i zadržati vodu u poslednjem ispiranju, čime ćete sprečiti gužvanje odeće do kojeg dolazi kada mašina ispusti vodu. Pritisnite tipku Početak/Pauza nakon ovog procesa ako želite izbaciti vodu bez centrifuge. Program će se nastaviti tamo gde je stao, iscediće vodu i završiti.

Ako želite staviti na centrifugu rublje koje je u vodi, prilagodite brzinu centrifuge i pritisnite tipku za početak/pauzu. Program će se nastaviti. Voda će se iscediti, rublje će biti iscentrifugirano i program će završiti.



Ako program nije dosegnuo korak centrifuge, možete promeniti temperaturu bez prebacivanja mašine na pauzu.

4.3.10 Odabir pomoćne funkcije

Odaberite željene pomoćne funkcije pre pokretanja programa. Možete takođe odabrati ili opozvati dodatne funkcije koje su prikladne za program koji traje bez pritiska na tipku početak/pauza dok mašina radi. Za to mašina mora biti u koraku pre pomoćne funkcije koju ćete odabrati ili opozvati. Ako se pomoćna funkcija ne može odabrati ili opozvati, lampica odgovarajuće pomoćne funkcije trperiće 3 puta da upozori korisnika.



Ako je druga pomoćna funkcija neusklađena s prvom, ranije odabrane pre pokretanja mašine za pranje, opozvat će se prva odabrana funkcija, a druga pomoćna funkcija ostaće uključena.

Pomoćna funkcija koja nije kompatibilna s programom ne može se odabrati. (Pogledajte „Tablicu programa i potrošnje”)

Tipke dodatnih programa mogu se razlikovati prema modelu vaše mašine za pranje.

4.3.10.1 Dodatne funkcije

• Prewash (Pretrpanje)

Pretrpanje se isplati samo za jako prljavi veš. Bez pretrpanja štedite struju, vodu, deterdžent i vreme.



Pretrpanje bez deterdženta se preporučuje za til i zavese.

• Fast+ (Brzo+)

Kada se izabere ova funkcija, trajanje programa se skraćuje za 50%.

Zahvaljujući koracima optimizovanog pranja, velikoj mehaničkoj aktivnosti i optimalnoj potrošnji vode, visok učinak pranja postiže se uprkos smanjenom trajanju.

• Extra Rinse (Dodatno ispiranje)

Ova funkcija omogućava proizvodu da obavi još jedno ispiranje pored onog koje je već obavio nakon glavnog pranja. Na taj način, rizik od iritacije kože (kod beba, osoba sa osetljivom kožom itd.) usled minimalnog zaostatka deterdženta na vešu se može smanjiti.

4.3.10.2 Funkcije/programi izabrani pritiskom dugmadi za funkcije tokom 3 sekunde

• Čišćenje doboša 3"

Pritisnite i zadržite pritisak na taster za dodatnu funkciju 1 tokom 3 sekunde za izbor programa.

Koristite redovno (jednom na svakih 1–2 meseca) da biste očistili doboš i obezbedili potrebnu higijenu.

Pokrenite program kada je mašina u potpunosti prazna. Da biste postigli bolje rezultate, stavite sredstvo za uklanjanje kamenca iz mašina za pranje u odeljak II za deterdžent „2“. Kada se ovaj program završi, ostavite vrata za punjenje odškrinuta da bi se osušila unutrašnjost mašine.



Ovo nije program za pranje. Ovo je program za održavanje.

Nemojte da pokrećete program ako u mašini ima veša. Ukoliko pokušate da učinite to, mašina detektuje da u mašini ima veša i prekida program.

• Zaključavanje zbog dece 3"

Koristite funkciju zaključavanja zbog dece da biste sprečili da se deca igraju mašinom. Na taj način možete sprečiti bilo kakve izmene programa koji je u toku.



Ako se dugme za izbor programa okreće dok je aktivno zaključavanje zbog dece, na displeju se pojavljuje poruka "Con". Zaključavanje zbog dece ne dozvoljava nikakve promene programa i izabrane temperature, brzine i dodatnih funkcija.

Čak i ako se putem dugmeta za izbor programa izabere neki drugi program dok je funkcija zaključavanja zbog dece aktivna, prethodno izabrani program će nastaviti da radi.

Za aktiviranje zaključavanja zbog dece:

2. Pritisnite i držite dugme Dodatna funkcija tokom 3 sekunde. Oznake C03, C02, C01 prikazaće se na ekranu datim redom dok zadržavate pritisak na dugme 3 sekunde. Zatim, dok svetlo na tasteru za Dodatnu funkciju 2 treperi, oznaka „Con“ će se pojaviti na ekranu ukazujući na to da je zaključavanje zbog dece aktivirano. Ako pritisnete bilo koje dugme ili okrenete dugme za izbor programa dok je aktivno zaključavanje zbog dece, na displeju će se pojaviti ista poruka.

Za deaktiviranje zaključavanja zbog dece:

Pritisnite i zadržite pritisak na taster za dodatnu funkciju 2 tokom 3 sekunde za izbor programa. Oznake C03, C02, C01 prikazaće se na ekranu datim redom dok zadržavate pritisak na dugme 3 sekunde. Zatim, dok svetlo na tasteru za Dodatnu funkciju 2 treperi, oznaka „COF“ će se pojaviti na ekranu ukazujući na to da je zaključavanje zbog dece aktivirano.



Osim gore navedenog načina, za isključivanje funkcije zaključavanja zbog dece prebacite okruglu tipku za odabir programa u položaj uključeno/isključeno kad ne radi nijedan program i odaberite drugi program.

Zaključavanje zbog dece se neće onemogućiti nakon nestanka struje ili isključivanja kabla iz utičnice.

• AntiCrease+ 3" (Protiv gužvanja)

Ako pritisnete i zadržite tipku pomoćne funkcije 3 na 3 sekunde, ova funkcija će biti odabrana i upaliće se lampica za praćenje odnosnog programa. Kada je odabrana ova funkcija, bubanj će se okretati do 8 sati kako bi osiguralo da se odeća neće gužvati na kraju programa. U bilo kom momentu tokom ovih 8 sati možete opozvati program i isprazniti mašinu. Da završite funkciju samo pritisnite bilo koju tipku ili okrenite okruglu tipku za odabir programa. Svetlo za praćenje odnosnog programa će ostati upaljeno čak i kada ste prekinuli funkciju pritiskanjem bilo koje tipke. Ako okončate funkciju okretanjem okrugle tipke za odabir programa, svetlo za praćenje odnosnog programa će ostati upaljeno ili će se ugasiti zavisno od odabranog programa. Ako ne otkažete funkciju pritiskanjem tipke pomoćne funkcije 3 na 3 sekunde, ista će tako biti korištena u narednom ciklusu pranja.

4.3.11 Podešavanje vremena završetka

Funkcija podešavanja vremena završetka omogućuje postavljanje kraja vremena programa do 19 sati. Možete povećati ovo vreme u 1-satnim intervalima.



Ne koristite tečni deterdžent ako ste odabrali funkciju podešavanja vremena završetka. Mrlje mogu ostati na odeći.

1. Otvorite vrata za punjenje, stavite rublje i deterdžent itd.
2. Odaberite program za pranje, temperaturu, brzinu centrifuge i po potrebi pomoćne funkcije.
3. Pritisnite tipku Podešavanje vremena završetka i odaberite željeno vreme.
4. Pritisnite tipku Početak/Pauza. Prikazano je vreme odloženog početka koje ste postavili. Započće odbrojavanje do odloženog završetka. Na ekranu se „_” premešta gore dolje odmah do vremena odloženog završetka.



Ako program nije pokrenut, možete dodati rublje u mašinu tokom odloženog vremena završetka

5. Na kraju odbrojavanja prikazaće se trajanje odabranog programa. Nestaće znak „_” i započne odabrani program.

Promena razdoblja odloženog početka

Ako želite promeniti vreme tokom odbrojavanja: Okrenite tipku za odabir programa za opoziv funkcije odloženog vremena završetka i ponovno postavite željeno vreme.

1. Pritisnite tipku za Podešavanje vremena završetka. Kada pritisnete prvi put, dužina programa će biti zaokružena do najbližeg celog broja za vreme. Svako naredno pritisnjanje će povećati vreme za jedan sat.
2. Ako želite smanjiti odgođeno vreme završetka, pritisnite tipku Podešavanje vremena završetka uzastopno dok se ne prikaže željeno vreme.

Opoziv funkcije odloženog početka

Ako želite opozvati odbrojavanje odloženog vremena završetka i odmah uključiti program:

1. Postavite okruglu tipku za odabir programa na bilo koji program. Na ovaj način odloženog vreme završetka će biti opozvano. Svetlo za kraj/opoziv neprekidno svetli.
2. Zatim ponovno odaberite program koji želite pokrenuti.
3. Pritisnite tipku početak/pauza da biste pokrenuli program.

4.3.12 Pokretanje programa

1. Pritisnite tipku početak/pauza da biste pokrenuli program.
2. Upaliće se svetlo toka programa koje prikazuje pokretanje programa.



Ako ne pokrenete nijedan program ili ne pritisnete nijednu tipku u roku od 10 minuta tokom postupka odabira programa, svetla na ekranu će se isključiti. Kad se okrugla tipka za odabir programa okrene ili kad se pritisne bilo koja tipka, svetla na ekranu će se ponovno uključiti.

4.3.13 Napredak programa

Napredak programa koji radi može se pratiti na oznaci toka programa. Na početku svakog koraka programa zasvetliće odgovarajuća svetlosna lampica.



Ako je odabrana pomoćna funkcija „Protiv gužvanja+“ LED svetlo „END (Kraj)“ i LED svetlo „Protiv gužvanja+“ biće istovremeno upaljeni dok se ovaj korak nastavlja.

Za završetak programa dok je korak „Protiv gužvanja+“ pokrenut, jednostavno pritisnite bilo koju tipku ili okrenite okruglu tipku za odabir programa.

Možete promeniti postavke dodatnih funkcija, brzine i temperature bez zaustavljanja toka programa dok program radi. Da biste uradili ovo, promena koju nameravate provesti mora biti nešto što ćete obaviti nakon koraka programa koji je u toku. Ako promena nije kompatibilna, odgovarajuće lampice zasvetliće 3 puta.



Ako se mašina ne prebaci na korak centrifuge, možda je uključena funkcija zadržavanja ispiranja ili je uključen sistem za automatsko otkrivanje neuravnoteženog punjenja zbog neujednačene raspodele rublja u mašini.

4.3.14 Zaključavanje vrata za punjenje

Na vratima za punjenje mašine postoji sistem za zaključavanje koji sprečava otvaranje vrata za punjenje kada nivo vode nije odgovarajući.

Lampica vrata za punjenje mašine počće da treperi kad se mašina prebaci na pauzu. Mašina proverava nivo vode unutar mašine. Ako je nivo vode odgovarajući, isključuje se lampica vrata za punjenje i mogu se otvoriti za 1–2 minuta.

Ako nivo vode nije odgovarajući, lampica vrata za punjenje i dalje svetli, a vrata za punjenje se ne mogu otvoriti. Ako morate otvoriti vrata za punjenje dok svetli lampica vrata za punjenje, morate opozvati trenutni program. Pogledajte „Opoziv programa“

4.3.15 Promena odabira nakon početka izvođenja programa

Prebacivanje mašine na pasivni režim rada

Pritisnite tipku Početak/Pauza da biste prebacili mašinu u pasivni način rada dok program radi. Svetlo trenutnog programa će treperiti na oznaci toka programa, označavajući da je mašina prebačena na pauzu. Kad su vrata za punjenje spremna da se otvore, osim svetla koraka programa, svetlo vrata za punjenje će se takođe isključiti.

Promena pomoćne funkcije, brzine i temperature

Zavisno od toga do kojeg je koraka program došao, možete opozvati ili odabrati pomoćne funkcije. Pogledajte „Odabir pomoćne funkcije“.

Takođe možete promeniti podešavanje brzine i temperature. Pogledajte „Odabir brzine centrifuge“ i „Odabir temperature“.



Ako nije dozvoljena nikakva promena, odgovarajuća lampica indikatora zasvetliće 3 puta.

Dodavanje i uklanjanje rublja

1. Pritisnite tipku za početak/pauzu da biste mašinu prebacili na pauzu. Počinje treperiti lampica indikatora odgovarajućeg koraka toka programa tokom kojega je uređaj prebačen na pauzu.
2. Pričekajte da se vrata za punjenje mogu otvoriti.
3. Otvorite vrata za punjenje i dodajte ili izvadite rublje.
4. Zatvorite vrata za punjenje.
5. Po potrebi unesite izmene dodatnih funkcija, podešavanja temperature i brzine.
6. Pritisnite tipku početak/pauza da biste uključili mašinu.

4.3.16 Opoziv programa

Za opoziv programa okrenite tipku za odabir programa i odaberite drugi program. Prethodni program će se opozvati. Lampica indikatora za kraj/opoziv programa svetliće neprekidno da obavesti da je program opozvan. Vaša mašina će završiti program kad okrenete tipku za odabir programa; međutim, ne izbacuje vodu iznutra. Kad odaberete i pokrenete novi program, novoodabrani program započneće zavisno od koraka na kojem je opozvan prethodni program. Na primjer, možda će mašina uzeti još vode ili nastaviti prati s vodom koja je unutra.



Možda ćete ponovno morati staviti deterdžent i omekšivač za novi program koji ste odabrali, zavisno od koraka na kojem je program opozvan.

4.3.17 Završetak programa

Na kraju programa će se prikazati „End (završetak)“.

1. Pričekajte dok se svetlo vrata za punjenje sasvim ne isključi.
2. Da biste isključili mašinu, postavite tipku za odabir programa u položaj uključiti/isključiti.
3. Izvadite rublje i zatvorite vrata za punjenje. Vaša mašina za pranje je spremna za sledeći ciklus pranja. Vaša mašina za pranje je spremna za sledeći ciklus pranja.

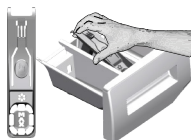
4.3.18 Vaša mašina ima funkciju „Režim pauze“.

Nakon upotrebe tipke uključeno/isključeno za uključivanje mašine, ako niste pokrenuli nijedan program u koraku odabira ili niste izveli ništa drugo, ili ne uradite ništa narednih 10 minuta nakon završetka odabranog programa, program će se automatski prebaciti u režim rada uštede energije. Također, ako proizvod ima ekran na kojem se prikazuje vreme programa, taj će se ekran potpuno isključiti. Okretanjem tipke za odabir programa ili dodiranjem na bilo koju tipku, svetla i ekran vратиće se u prethodno stanje. Odabiri koje ste napravili izlaskom iz načina efikasne potrošnje električne energije mogu se promeniti. Proverite ispravnost svojih odabira pre nego ih pokrenete. Ako je potrebno napravite usklađivanje ponovno. Ovo nije greška.

4.4 Održavanje i čišćenje

Radni vek proizvoda se produžava i česti problemi će se smanjiti ako se čisti redovno.

4.4.1 Čišćenje fiokje za deterđžent



Redovno (svakih 4-5 ciklusa pranja) čistite fiokju za deterđžent kao što je pokazano u nastavku da biste sprečili taloženje praška tokom vremena. Podignite zadnji deo sifona da biste ga izvadili, kao što je pokazano na slici. Ako u odeljku za omekšivač počne da se nakuplja više mešavine vode i omekšivača nego obično, sifon mora da se očisti.

- 1 Pritisnite tačku na sifonu u odeljku za omekšivač i vucite prema sebi dok ne izvadite odeljak iz mašine.
- 2 Operite fiokju za deterđžent i sifon u lavabou sa puno mlake vode. Da biste sprečili da ostaci dođu u kontakt sa vašim kožom, očistite ih odgovarajućom četkom noseći rukavice.
- 3 Posle čišćenja vratite fiokju na mesto i uverite se da je dobro postavljena.

4.4.2 Čišćenje vrata za punjenje i doboša

Ostaci omekšivača, deterđženta i prljavština mogu se vremenom nataložiti u vašoj mašini i prouzrokovati neprijatne mirise i loše pranje. Da biste to izbegli, koristite program za **čišćenje doboša**.



Proces čišćenja doboša treba ponavljati na svaka 2 meseca.

Koristite sredstvo za uklanjanje kamenca koje je podesno za mašine za pranje veša.



Posle svakog pranja proverite da nikakve materije nisu zaostale u dobošu. Ako su otvori na odeljku (kao na slici) blokirani, otvorite ih pomoću čačkalice. Strani metal će dovesti do stvaranja mrlja od rđe u dobošu. Očistite mrlje na površini bubnja koristeći sredstva za čišćenje za nerđajući čelik. Nikada nemojte da koristite čeličnu bunu ili žičanu vunu. To će oštetiti obojenem, hromirane i plastične površine.

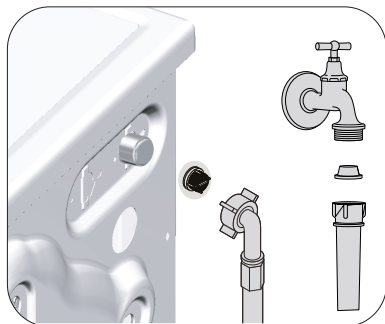
4.4.3 Čišćenje kućišta i komandne table

Kućište mašine obrišite sapunicom ili nekorozivnim blagim gel deterđžentom, ako je potrebno, i osušite mekom krpom.

Za čišćenje komandne table koristite samo meku i vlažnu krpju.

4.4.4 Čišćenja filtera za dovod vode

Na kraju svakog ventila za dovod vode na poleđini mašine i na kraju svakog creva za dovod vode, na mestu gde se spaja na slavinu, nalazi se filter. Ti filteri sprečavaju ulazak stranih tela i prljavštine iz vode u mašinu za pranje veša. Filteri treba da se čiste kad se uprljaju.



1. Zatvorite slavine.
2. Izvadite navrtke creva za dovod vode da biste pristupili filterima na ventilima za dovod vode. Očistite ih prikladnom četkom. Ako su filteri previše prljavi, izvadite ih pomoću klješta i očistite ih.
3. Izvadite filtere na ravnim krajevima creva za dovod vode zajedno sa zaptivačima i dobro ih očistite pod tekućom vodom.
4. Ponovo postavite zaptivke i filtere pažljivo i zategnite ih ručno.

4.4.5 Ispuštanje preostale vode i čišćenje filtera pumpe

Sistem filtera u Vašoj mašini sprečava da predmeti kao što su dugmad, novčići i niti tkanina začepe propeler pumpe za vreme izbacivanja vode od pranja. Zbog toga će voda biti izbačena bez ikakvih problema, a servisni vek trajanja pumpe će biti duži.

Ako mašina ne uspe da izbaci vodu, filter pumpe može da bude začepljen. Filter se mora čistiti kad god je začepljen ili na svaka 3 meseca. Da bi se očistio filter pumpe prvo se mora izbaciti voda.

Osim toga, pre transportovanja mašine (npr. preselejenje u drugu kuću) i u slučaju zamrzavanja vode, vodu ćete možda morati u potpunosti da izbacite.



PAŽNJA: Strane materije koje su zaostale u filteru pumpe mogu da oštete vašu mašinu ili da izazovu problem sa bukom.

PAŽNJA: Ako se proizvod ne koristi, isključite slavinu, skinite glavnu cev i istočite vodu iz mašine zbog smrzavanja.

PAŽNJA: Nakon svake upotrebe, isključite slavinu za glavni dotok vode.

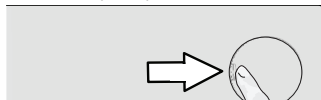
Da biste očistili prijavili filter i ispustili vodu:

1 Isključite mašinu da biste prekinuli dovod električne energije.



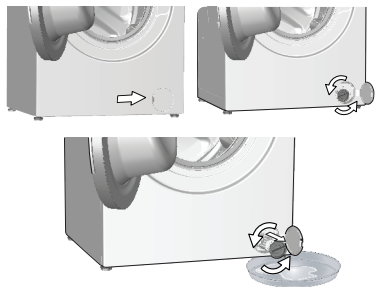
PAŽNJA: Temperatura vode u mašini može da se poveća do 90 °C. Da biste izbegli rizik od opekotina, očistite filter nakon što se voda u unutrašnjosti ohladi.

2. Otvorite poklopac za filter.



3 Pratite proceduru ispod da biste ispustili vodu.

Ako proizvod nema crevo za hitno ispuštanje vode, da biste ispustili vodu:




- Da biste sakupili vodu koja ističe iz filtera, postavite veći sud ispred filtera.
- Okrenite i olabavite filter pumpe dok voda ne počne da teče (u smeru suprotnom kretanju kazaljke na satu). Usmerite vodu koja teče u kofu koju ste stavili ispred filtera. Imajte uvek pri ruci krpu da biste pokupili prolivenu vodu.
- Kada se voda iz mašine potpuno izbaci, okrećite filter da biste ga skinuli.

Problem	Razlog	Rešenje
Program se ne pokreće nakon zatvaranja vrata.	Dugme za Pokretanje / Puziranje / Otkazivanje nije pritisnuto. Zatvaranje vrata za punjenje veša može biti otežano u slučaju prekomernog punjenja.	<ul style="list-style-type: none"> • Pritisnite dugme za Pokretanje / Puziranje / Otkazivanje. • Smanjite količinu veša i postarajte se da vrata za punjenje budu pravilno zatvorena.
Program ne može da se uključi ili izabere.	Mašina za pranje veša se možda prebacila u režim samozaštite zbog problema sa snabdevanjem (kao što su napon, pritisak vode itd.).	<ul style="list-style-type: none"> • Da biste otkazali program, okrenite dugme za izbor programa i izaberite drugi program. Prethodni program će biti otkazan. (Pogledajte "Otkazivanje programa")
Voda u mašini.	U proizvodnju je možda ostalo malo vode iz procesa kontrole kvaliteta u proizvodnji.	<ul style="list-style-type: none"> • To nije kvar; voda nije štetna za mašinu.
Mašina ulazi u režim pripravnosti nakon što se pokrene program ili ne prima vodu.	Slavina je isključena. Crevo za ulaz vode je savijeno.	<ul style="list-style-type: none"> • Otvorite slavinu. • Ispravite crevo.
	Filter za ulaz vode je zapušten.	<ul style="list-style-type: none"> • Očistite filter.
	Vrata za ubacivanje veša su možda otvorena.	<ul style="list-style-type: none"> • Zatvorite vrata.
	Priključak za vodu je možda neispravan ili je dotok vode prekinut (kada je dotok vode prekinut, LED lampice za pranje ili ispiranje počnu da trepere).	<ul style="list-style-type: none"> • Proverite priključak za vodu. Ako je dotok vode prekinut, pritisnite taster Početak/pauza nakon što se voda ponovo doprema da bi se nastavio postupak iz režima pripravnosti.
Mašina ne izbacuje vodu.	Crevo za izbacivanje vode je možda zapušeno ili uvrnuto.	<ul style="list-style-type: none"> • Očistite ili ispravite crevo.
	Filter pumpe je zapušten.	<ul style="list-style-type: none"> • Očistite filter pumpe .
Mašina vibrira ili pravi buku.	Mašina možda nije nivelisana.	<ul style="list-style-type: none"> • Nivelišite mašinu podešavanjem nožica.
	Čvrsta materija je možda ušla u filter pumpe.	<ul style="list-style-type: none"> • Očistite filter pumpe .
	Nisu skinuti bezbednosni transportni vijci.	<ul style="list-style-type: none"> • Skinite bezbednosne transportne vijke.
	Moguće je da je količina veša u mašini prevelika.	<ul style="list-style-type: none"> • Dodajte više veša u mašinu.
	Mašina je možda preopterećena vešom.	<ul style="list-style-type: none"> • Izvadite malo veša iz mašine ili rukom popravite ravnotežu veša.
	Mašina se možda naslanja na kruti predmet.	<ul style="list-style-type: none"> • Pobrinite se da se mašina ne naslanja ni na kakav predmet.
Postoji curenje vode na dnu mašine za pranje veša.	Crevo za izbacivanje vode je možda zapušeno ili uvrnuto.	<ul style="list-style-type: none"> • Očistite ili ispravite crevo.
	Filter pumpe je zapušten.	<ul style="list-style-type: none"> • Očistite filter pumpe .
Mašina je stala ubrzo nakon početka programa.	Mašina je možda privremeno zaustavljena zbog pada napona.	<ul style="list-style-type: none"> • Ona će nastaviti s radom kada se napon bude vratio na normalan nivo.
Mašina direktno prazni vodu koju prihvata.	Crevo za pražnjenje možda nije na adekvatnoj visini.	<ul style="list-style-type: none"> • Priključite crevo za pražnjenje kao što je opisano u priručniku za rukovanje.
Voda se ne može videti u mašini tokom pranja.	Nivo vode nije vidljiv spolja.	<ul style="list-style-type: none"> • Ovo nije greška.
Vrata za ubacivanje veša se ne mogu otvoriti.	Zaključavanje vrata je aktivirano zbog nivoa vode u mašini.	<ul style="list-style-type: none"> • Isпустite vodu pokretanjem programa Pumpa ili Centrifuga.
	Mašina greje vodu ili je u ciklusu centrifuge.	<ul style="list-style-type: none"> • Sačekajte dok se program ne završi.
	Aktivirano je zaključavanje zbog dece. Zaključana vrata će se otključati nekoliko minuta nakon završetka programa.	<ul style="list-style-type: none"> • Sačekajte nekoliko minuta za deaktivaciju zaključanih vrata.
	Vrata za punjenje se mogu zaglaviti zbog pritiska kome su izložena.	<ul style="list-style-type: none"> • Uхватite ručku i povucite i gurnite vrata za punjenje da biste ih oslobodili i otvorili.
Pranje traje duže nego što je naznačeno u uputstvu.(*)	Pritisak vode je nizak.	<ul style="list-style-type: none"> • Mašina čeka dok ne preuzme odgovarajuću količinu vode kako bi sprečila loš kvalitet pranja usled smanjene količine vode. Stoga, vreme pranja se produžava.
	Napon može biti nizak.	<ul style="list-style-type: none"> • Vreme pranja se produžava da bi se izbegli loši rezultati pranja kada je napon nizak.
	Temperatura dolazne vode je možda niska.	<ul style="list-style-type: none"> • Vreme potrebno za grejanje vode se produžava u hladnim godišnjim dobima. Takođe, vreme pranja se može produžiti kako bise izbegli loši rezultati pranja.
	Broj ispiranja i/ili količina vode za ispiranje je možda povećana.	<ul style="list-style-type: none"> • Mašina povećava količinu vode za ispiranje kada je potrebno dobro ispiranje i dodaje dodatni korak ispiranja ako je potrebno.
	Moguće je da je došlo do stvaranja prevelike pene i da je sistem za automatsku apsorpciju pene aktiviran zbog prekomerne količine deterđenta.	<ul style="list-style-type: none"> • Koristite preporučenu količinu deterđenta.

Problem	Razlog	Rešenje
Trajanje programa se ne odbrojava. (kod modela sa displejem) (*)	Tajmer je možda zaustavljen zbog uzimanja vode.	<ul style="list-style-type: none"> Tajmer neće odbrojavati dok mašina ne uzme dovoljnu količinu vode. Mašina će sačekati dok u njoj ne bude dovoljna količina vode da bi se izbegli slabi rezultati pranja zbog nedostatka vode. Indikator tajmera će nakon toga nastaviti sa odbrojavanjem.
	Tajmer se može zaustaviti tokom koraka zagrevanja.	<ul style="list-style-type: none"> Indikator tajmera neće odbrojavati dok mašina ne dostigne izabranu temperaturu.
	Tajmer se može zaustaviti tokom koraka centrifugiranja.	<ul style="list-style-type: none"> Moguće je da je došlo do aktiviranja sistema za automatsku detekciju neuravnoteženog opterećenje zbog neujednačene raspodele veša u bubnju.
Trajanje programa se ne odbrojava. (*)	Možda ima nebalansiranog veša u mašini.	<ul style="list-style-type: none"> Moguće je da je došlo do aktiviranja sistema za automatsku detekciju neuravnoteženog opterećenje zbog neujednačene raspodele veša u bubnju.
Mašina ne prabacuje na korak centrifugiranja. (*)	Možda ima nebalansiranog veša u mašini.	<ul style="list-style-type: none"> Moguće je da je došlo do aktiviranja sistema za automatsku detekciju neuravnoteženog opterećenje zbog neujednačene raspodele veša u bubnju.
	Mašina neće centrifugirati ako se voda ne isprazni u potpunosti.	<ul style="list-style-type: none"> Proverite filter i crevo za pražnjenje.
	Moguće je da je došlo do stvaranja prevelike pene i da je sistem za automatsku apsorpciju pene aktiviran zbog prekomerne količine deterdženta.	<ul style="list-style-type: none"> Koristite preporučenu količinu deterdženta.
Učinak pranja je loš: Veš postaje siv. (**)	Nedovoljna količina deterdženta se koristi tokom dužeg vremenskog perioda.	<ul style="list-style-type: none"> Koristite preporučenu količinu deterdženta koja odgovara tvrdoći vode i vešu.
	Pranje je obavljeno na niskim temperaturama tokom dužeg vremena.	<ul style="list-style-type: none"> Izaberite odgovarajuću temperaturu za pranje veša.
	Nedovoljna količina deterdženta se koristi sa tvrdom vodom.	<ul style="list-style-type: none"> Korišćenje nedovoljne količine deterdženta sa tvrdom vodom dovodi do lepljenja nečistoća na odeću i vremenom odeća postaje siva. Teško je eliminisati sivu boju kada se to dogodi. Koristite preporučenu količinu deterdženta koja odgovara tvrdoći vode i vešu.
	Koristi se previše deterdženta.	<ul style="list-style-type: none"> Koristite preporučenu količinu deterdženta koja odgovara tvrdoći vode i vešu.
Učinak pranja je loš: Mrlje istrajavaju ili se veš ne beli. (**)	Koristi se nedovoljna količina deterdženta.	<ul style="list-style-type: none"> Koristite preporučenu količinu deterdženta koja odgovara tvrdoći vode i vešu.
	Ubačena je prekomerna količina veša.	<ul style="list-style-type: none"> Nemojte prekomerno da ubacujete veš. Ubacite količine veša preporučene u „Tabeli programa i potrošnje“.
	Izabrani su pogrešan program i temperatura.	<ul style="list-style-type: none"> Izaberite odgovarajuću temperaturu i program za pranje veša.
	Pogrešan tip deterdženta se koristi.	<ul style="list-style-type: none"> Koristite originalni deterdžent koji odgovara mašini.
	Koristi se previše deterdženta.	<ul style="list-style-type: none"> Stavite deterdžent u odgovarajući odeljak. Nemojte da mešate sredstvo za beljenje i deterdžent.
Učinak pranja je loš: Mrlje od ulja ostaju na vešu. (**)	Regularno pranje u bubnju se ne primenjuje.	<ul style="list-style-type: none"> Očistite bubanj redovno. Pogledajte odeljak 4.4.2.
Učinak pranja je loš: Odeća ne miriše prijatno. (**)	Mirisi i slojevi bakterija se formiraju na bubnju kao rezultat neprekidnog pranja na nižim temperaturama i/ili kraćim programima.	<ul style="list-style-type: none"> Ostavite floku deterdženta kao i vrata za ubacivanje veša otvorene nakon svakog pranja. Tako neće doći do stvaranja vlažnog okruženja koje odgovara baterijama.
Boja odeće bleđi. (**)	Ubačena je prekomerna količina veša.	<ul style="list-style-type: none"> Nemojte prekomerno da ubacujete veš.
	Deterdžent koji se koristi je vlažan.	<ul style="list-style-type: none"> Deterdžente držite zatvorenim u okruženju koje nije vlažno i nemojte da ih izlažete prekomernim temperaturama.
	Izabrana je viša temperatura.	<ul style="list-style-type: none"> Izaberite odgovarajući program i temperaturu u skladu sa tipom i stepenom zaprljanosti veša.

Problem	Razlog	Rešenje
Ne ispira se dobro.	Količina, brend i uslovi skladištenja deterdženta koji se koristi je neodgovarajući.	<ul style="list-style-type: none"> • Koristite deterdžent koji odgovara mašini za pranje i vašem vešu. Deterdžente držite zatvorenim u okruženju koje nije vlažno i nemojte da ih izlažete prekomernim temperaturama.
	Deterdžent je stavljen u pogrešan odeljak.	<ul style="list-style-type: none"> • Ako se deterdžent stavi u odeljak za pretpranje iako ciklus pretpranja nije izabran, mašina može da uzme ovaj deterdžent tokom koraka ispiranja ili uzimanja omekšivača. Stavite deterdžent u odgovarajući odeljak.
	Filter pumpe je zapušten.	<ul style="list-style-type: none"> • Očistite filter.
	Crevo za odvod je savijeno.	<ul style="list-style-type: none"> • Proverite crevo za odvod.
Veš postaje krut nakon pranja. (**)	Koristi se nedovoljna količina deterdženta.	<ul style="list-style-type: none"> • Korišćenjem nedovoljne količine deterdženta u poređenju sa tvrdoćom vode može dovesti do stvrdnjavanja vode vremenom. Koristite odgovarajuću količinu deterdženta na osnovu tvrdoće vode.
	Deterdžent je stavljen u pogrešan odeljak.	<ul style="list-style-type: none"> • Ako se deterdžent stavi u odeljak za pretpranje iako ciklus pretpranja nije izabran, mašina može da uzme ovaj deterdžent tokom koraka ispiranja ili uzimanja omekšivača. Stavite deterdžent u odgovarajući odeljak.
	Deterdžent je možda pomešan sa omekšivačem.	<ul style="list-style-type: none"> • Nemojte da mešate omekšivač sa deterdžentom. Operite i očistite posudu vrućom vodom.
Veš ne miriše kao omekšivač. (**)	Deterdžent je stavljen u pogrešan odeljak.	<ul style="list-style-type: none"> • Ako se deterdžent stavi u odeljak za pretpranje iako ciklus pretpranja nije izabran, mašina može da uzme ovaj deterdžent tokom koraka ispiranja ili uzimanja omekšivača. Operite i očistite posudu vrućom vodom. Stavite deterdžent u odgovarajući odeljak.
	Deterdžent je možda pomešan sa omekšivačem.	<ul style="list-style-type: none"> • Nemojte da mešate omekšivač sa deterdžentom. Operite i očistite posudu vrućom vodom.
Deterdžent zaostaje u fioci za deterdžent. (**)	Deterdžent je stavljen u vlažnu fioku.	<ul style="list-style-type: none"> • Osušite fioku za deterdžent pre stavljanja deterdženta.
	Deterdžent je navlažen.	<ul style="list-style-type: none"> • Deterdžente držite zatvorenim u okruženju koje nije vlažno i nemojte da ih izlažete prekomernim temperaturama.
	Pritisak vode je nizak.	<ul style="list-style-type: none"> • Proverite pritisak vode.
	Deterdžent u odeljku za glavno pranje je navlažen tokom uzimanja vode za pretpranje. Otvori odeljka za deterdžent su blokirani.	<ul style="list-style-type: none"> • Proverite otvore i očistite ako su zapušeni.
	Postoji problem sa ventilima u fioci za deterdžent.	<ul style="list-style-type: none"> • Pozovite ovlašćenog serviseru.
	Deterdžent je možda pomešan sa omekšivačem.	<ul style="list-style-type: none"> • Nemojte da mešate omekšivač sa deterdžentom. Operite i očistite posudu vrućom vodom.
	Regularno pranje u bubnju se ne primenjuje.	<ul style="list-style-type: none"> • Očistite bubanj redovno. Pogledajte odeljak 4.4.2.
Previše pene se stvara u mašini. (**)	Neodgovarajući deterdžent za pranje mašine se koristi.	<ul style="list-style-type: none"> • Koristite deterdžent koji odgovara mašini za pranje.
	Prekomerna količina deterdženta se koristi.	<ul style="list-style-type: none"> • Koristite samo dovoljnu količinu deterdženta.
	Deterdžent se skladišti u neodgovarajućim uslovima.	<ul style="list-style-type: none"> • Čuvajte deterdžent na zatvorenoj i suvoj lokaciji. Nemojte da ga čuvate na prekomerno vrućim mestima.
	Neki mešoviti veš kao što je veš od tila može da pravi prekomernu penu zbog svoje teksture.	<ul style="list-style-type: none"> • Koristite manje količine deterdženta za ovaj tip odeće.
	Deterdžent je stavljen u pogrešan odeljak. Omekšivač se preuzima rano.	<ul style="list-style-type: none"> • Stavite deterdžent u odgovarajući odeljak. • Može postojati problem sa ventilima ili u odeljku za deterdžent. Pozovite ovlašćenog serviseru.
Pena izlazi iz fioke za deterdžent.	Koristi se previše deterdženta.	<ul style="list-style-type: none"> • Izmešajte 1 kašiku omekšivača i ½ litra vode i sipajte u odeljak za glavno pranje fioke za deterdžent.
		<ul style="list-style-type: none"> • U mašinu stavite deterdžent koji je pogodan za programe i maksimalna opterećenja navedena u "Tabeli programa i korišćenja". Ako koristite dodatne hemikalije (sredstva za uklanjanje fleka, izbeljivače itd.) smanjite količinu deterdženta.

Problem	Razlog	Rešenje
Veš ostaje mokar na kraju programa. (*)	Moguće je da je došlo do stvaranja prevelike pene i da je sistem za automatsku apsorpciju pene aktiviran zbog prekomerne količine deterdženta.	<ul style="list-style-type: none"> • Koristite preporučenu količinu deterdženta.
(*) Mašina se ne prebacuje na korak centrifuge ako veš nije raspodeljen ravnomerno u bubnju da bi se sprečilo oštećenje mašine i njene okoline. Veš treba da se ponovo preraspodeli i da se ponovo uključi centrifuga.		
(**) Regularno pranje u bubnju se ne primenjuje. Očistite bubanj redovno. Pogledajte 4.4.2		
	<p>PAŽNJA: Ako ne možete da eliminišete problem iako ste pratili uputstva iz ovog odeljka, obratite se svom dobavljaču ili ovlašćenom serviseru. Nikad nemojte sami da pokušavate da popravite neispravan proizvod.</p>	



Mašina za pranje rublja

Priručnik za korisnika



WUE 8612 XS0

BS



1 Uputstva za opću sigurnost

Ovaj odjeljak uključuje uputstva za sigurnost koja mogu pomoći u sprečavanju povreda i rizika od oštećenja materijala. Sve vrste garancija će biti nevažeće ako se ne poštuju ova uputstva.

1.1 Sigurnost za život i imovinu

- ▶ Nikada ne stavljajte proizvod na podove koji su prekriveni tepihom. Električni dijelovi će se pregrijati jer zrak ne može cirkulisati ispod uređaja. To će uzrokovati probleme s vašim proizvodom.
- ▶ Isključite proizvod iz utičnice ako nije u upotrebi.
- ▶ Neka postupke ugradnje i popravke uvijek obavlja ovlaštenu servisni zastupnik. Proizvođač se neće držati odgovornim za oštećenja nastala usljed radnji koje su izvodile neovlaštene osobe.
- ▶ Crijeva za dovod vode i cijedenje moraju biti dobro pričvršćena i ne smiju biti oštećena. U suprotnom, može doći do curenja vode.
- ▶ Dok još ima vode u proizvodu, nikada ne otvarajte vrata za punjenje ili ne uklanjajte filter. U suprotnom, doći će do rizika od plavljenja i povrede zbog vruće vode.
- ▶ Ne otvarajte silom zaključana vrata za punjenje. Vrata se mogu otvoriti par minuta nakon završetka ciklusa pranja. U slučaju otvaranja vrata za punjenje silom, vrata i mehanizam zaključavanja se mogu oštetiti.
- ▶ Koristite samo deterdžente, omekšivače i dodatke koji su pogodni za automatske mašine za pranje rublja.
- ▶ Pridržavajte se uputstava na oznakama za tekstil i pakovanjima deterdženata.

1.2 Sigurnost za djecu

- ▶ Ovaj proizvod mogu koristiti djeca koja su dobi od 8 i više godina i osobe čije fizičke, čulne ili mentalne sposobnosti nisu u potpunosti razvijene ili koje nemaju neophodno iskustvo i znanje dok god se te osobe nadgledaju ili su obučene o sigurnoj upotrebi proizvoda i rizicima. Djeca se ne bi trebala igrati s uređajem. Poslove čišćenja i održavanja ne bi trebala izvoditi djeca, osim u slučaju da ih neko nadzire.
- ▶ Materijali za pakovanje mogu biti opasni za djecu. Držite materijale za pakovanje na sigurnom mjestu izvan dohvata djece.




Ovaj proizvod je proizveden korištenjem najnovije tehnologije u ekološki prihvatljivim uslovima.

- ▶ Električni proizvodi su opasni za djecu. Držite djecu dalje od proizvoda kad je isti u upotrebi. Nemojte dopustiti djeci da se igraju s proizvodom. Koristite dječiju blokadu da biste spriječili djecu od intervenisanja s proizvodom.
- ▶ Nemojte zaboraviti zatvoriti vrata za punjenje kada napuštate prostoriju gdje je proizvod smješten.
- ▶ Skladištite deterdžente i dodatke na sigurnom mjestu dalje od dohvata djece i zatvorite poklopac kutije za deterdžent ili zaptivač pakovanja deterdženta.

1.3 Električna sigurnost

- ▶ Ako je proizvod u kvaru, ne bi se trebao puštati u rad dok se ne popravi od strane ovlaštenog servisnog zastupnika. Rizik od strujnog udara!
- ▶ Ovaj proizvod je dizajniran tako da nastavi s radom u slučaju dolaska struje nakon prekida u napajanju. Ako želite otkazati program, vidi odjeljak "Otkazivanje programa".
- ▶ Priključite proizvod na utičnicu zaštićenu uzemljenjem pomoću osigurača 16 A. Nemojte zanemariti instaliranje uzemljenja koje će uraditi kvalificirani električar. Naša firma se neće držati odgovornom za bilo kakava oštećenja nastala usljed korištenja proizvoda bez uzemljenja u skladu sa lokalnim propisima.
- ▶ Nikada ne perite proizvod tako što ćete prskati ili polijevati vodu po njemu! Rizik od strujnog udara!
- ▶ Nikada ne dirajte utikač napojnog kabla mokrim rukama! Nemojte hvatati za napojni kabal da biste isključili mašinu, uvijek isključujte mašinu držeći utičnicu jednom rukom i povlačeći utikač drugom rukom.
- ▶ Proizvod treba biti isključen iz utičnice za vrijeme postupaka ugradnje, održavanja, čišćenja i popravke.
- ▶ Ako je napojni kabal oštećen, mora se zamijeniti od strane proizvođača, nakon prodaje ili od strane slične kvalifikovane osobe (po mogućnosti električara) ili nekoga koga je odredio uvoznik kako bi se izbjegli mogući rizici.

1.4 Sigurnost od vruće površine

	<p>Dok se obavlja pranje rublja pri visokim temperaturama, staklo vrata za punjenje će biti vruće. Uzimajući ovu činjenicu u obzir, tokom pranja držite djecu dalje od vrata za punjenje proizvoda kako biste ih spriječili da dodiruju vrata.</p>
---	--

2 Važna uputstva za okolinu

2.1 Usklađenost s WEEE direktivom



Ovaj proizvod je u skladu s EU WEEE direktivom (2012/19/EU). Ovaj proizvod nosi klasifikacijsku oznaku za otpad električne i elektroničke opreme (WEEE).

Ovaj proizvod je proizveden od visoko kvalitetnih dijelova i materijala koji se mogu ponovo upotrijebiti i koji su pogodni za recikliranje. Nemojte odlagati otpadni proizvod s normalnim kućnim otpadom i drugim otpadom na kraju njegovog vijeka trajanja. Odnosite ga do sabirnog centra za recikliranje električne i elektroničke opreme. Molimo vas posavjetujte se s lokalnim vlastima da saznate o ovim sabirnim centrima.

Usklađenost s RoHS direktivom:

Proizvod koji ste kupili je usklađen s EU RoHS direktivom (2011/65/EU). On ne sadrži štetne i zabranjene materijale koji su specificirani u ovoj direktivi.

2.2 Informacije o pakovanju



Materijali za pakovanje proizvoda su proizvedeni od reciklirajućih materijala i u skladu sa našim državnim propisima za okoliš. Nemojte odlagati materijale za pakovanje zajedno sa otpadom iz domaćinstva ili drugim otpadom. Odnosite ih na sabirne tačke za materijale za pakovanje određene od strane lokalnih vlasti.

3 Namijenjena upotreba

- Ovaj proizvod je dizajniran za upotrebu u domaćinstvu. Nije za komercijalne svrhe niti se smije koristiti izvan svoje namijenjene upotrebe.
- Proizvod mora biti korišten samo za pranje i ispiranje rublja koje je označeno u skladu s tim.
- Proizvođač se odriče bilo kakve odgovornosti proistekle zbog neispravne upotrebe ili transporta.
- Vijek trajanja vašeg proizvoda je 10 godina. Tokom ovog perioda, originalni rezervni dijelovi će biti dostupni za ispravan rad uređaja.

4 Tehničke specifikacije

Komisija za usklađivanje s delegiranom uredbom (EU) br. 1061/2010

Naziv dobavljača ili zaštitni znak	Beko
Naziv modela	WUE 8612 XSO
Nazivni kapacitet (kg)	8
Klasa energetske efikasnosti / skala od A+++ (najviša efikasnost) do D (najniža efikasnost)	A+++
Godišnja potrošnja energije (kWh) ⁽¹⁾	175
Potrošnja energije standardnog programa za pamuk na 60°C pri punoj mašini (kWh)	0.965
Potrošnja energije standardnog programa za pamuk na 60°C pri djelimično punoj mašini (kWh)	0.635
Potrošnja energije standardnog programa za pamuk na 40°C pri djelimično punoj mašini (kWh)	0.630
Potrošnja struje u "off-mode" (isklj. režim) (W)	0.400
Potrošnja struje u "left-on mode" (najniža potrošnja nakon pražnjenja mašine) (W)	0.800
Godišnja potrošnja vode (l) ⁽²⁾	10559
Klasa efikasnosti centrifuge / sakla od A (najviša efikasnost) do G (najniža efikasnost)	B
Maksimalna brzina obrtanja (rpm)	1200
Sadržaj preostale vlage (%)	53
Standardni program za pamuk ⁽³⁾	Pamuk Eco 60°C i 40°C
Vrijeme programa standardnog programa za pamuk na 60°C pri punoj mašini (min)	240
Vrijeme programa standardnog programa za pamuk na 60°C pri djelimično punoj mašini (min)	214
Vrijeme programa standardnog programa za pamuk na 40°C pri punoj mašini (min)	214
Trajanje "left-on mode" (režim najniže potrošnje nakon pražnjenja) (min)	N/A
Emisije akustične buke pranja/obrtanja koja se prenosi zrakom (dB)	56/76
Ugradbena	No
Visina (cm)	84
Širina (cm)	60
Dubina (cm)	55
Neto težina (±4 kg.)	66
Jedan ulaz za vodu / dupli ulaz za vodu	• / -
• Dostupno	
Električni ulaz (V/Hz)	230 V / 50Hz
Ukupna struja (A)	10
Ukupna snaga (W)	2200
Šifra glavnog modela	9220

⁽¹⁾ Potrošnja energije bazirana na 220 standardnim ciklusima pranja za programe za pamuk na 60°C i 40°C pri punoj i djelimično punoj mašini, te potrošnja na "low-power" režimu (režim niske potrošnje). Stvarna potrošnja energije će zavistiti od toga kako se uređaj koristi.

⁽²⁾ Potrošnja vode bazirana na 220 standardnim ciklusima pranja za programe za pamuk na 60°C i 40°C pri punoj i djelimično punoj mašini. Stvarna potrošnja energije će zavistiti od toga kako se uređaj koristi.

⁽³⁾ "Standardni program za pamuk na 60°C" i "standardni program za pamuk na 40°C" su standardni programi pranja na koje se odnose informacije na naljepnici i u sažetku i ovi programi su pogodni za pranje normalno zaprljanog pamučnog rublja i to su najefikasniji programi u smislu kombinovane potrošnje energije i vode.

Tehničke specifikacije se mogu mijenjati bez prethodne obavijesti kako bi se poboljšao kvalitet proizvoda.

4.1 Ugradnja

- Obratite se najbližem ovlaštenom servisnom zastupniku za ugradnju vašeg proizvoda.
- Priprema lokacije i električnih priključenja, vode iz slavine i otpadne vode za ugradnju na mjestu ugradnje je odgovornost kupca.
- Uvjerite se da crijeva za ulaz i odvod vode, kao i napojni kabal ne budu savijeni, stisnuti ili zgnječeni prilikom postavljanja proizvoda na njegovo mjesto nakon postupaka ugradnje ili čišćenja.
- Uvjerite se da priključke za ugradnju i električne priključke za ovaj proizvod obavi ovlaštenu servis. Proizvođač se neće držati odgovornim za oštećenja nastala usljed radnji koje su izvodile neovlaštene osobe.
- Prije ugradnje, vizualno provjerite da li proizvod ima ikakvih nedostataka na sebi. Ako ima, nemojte ga ugrađivati. Oštećeni proizvodi predstavljaju opasnost za vašu sigurnost.

4.1.1 Prikladno mjesto ugradnje

- Stavite proizvod na tvrdu i ravnu površinu. Nemojte ga stavljati na tepih ili druge slične površine.
- Kada su mašina za pranje rublja i sušilica postavljene jedna na drugu, njihova ukupna težina - kada su napunjene - iznosi do 180 kilograma. Postavite proizvod na čvrst i ravan pod koji ima dovoljan kapacitet nosivosti!
- Ne stavljajte proizvod na napojni kabal.
- Nemojte ugrađivati proizvod u okolini gdje temperatura pada ispod 0 °C.
- Ostavite minimalno 1 cm prostora između mašine i pokućstva.
- Na stepenastom podu, nemojte stavljati proizvod uz rub ili na platformu.

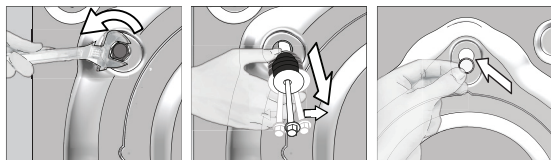
4.1.2 Uklanjanje ojačanja za pakovanje



Nagnite mašinu prema nazad kako biste uklonili pojačanja na pakovanju. Uklonite pojačanja na pakovanju povlačenjem trake. Nemojte sami obavljati ovu radnju.

4.1.3 Uklanjanje transportnih bravica

- 1 Olabavite sve vijke odgovarajućim ključem sve dok se ne mogu slobodno okretati.
- 2 Uklonite transportne sigurnosne vijke okrećući ih lagano.
- 3 Umetnite plastične poklopce u vrećicu koja sadrži priručnik za korisnika na otvorima na stražnjoj ploči.



PAŽNJA: Uklonite transportne sigurnosne vijke prije puštanja u rad mašine za pranje rublja! U suprotnom, proizvod će se oštetiti.



Držite sigurnosne vijke za transport na sigurnom mjestu kako biste ih ponovo koristili ako bi se mašina za pranje trebala pomjerati u budućnosti.

Postavite transportne sigurnosne vijke obrnutim redom postupka rastavljanja.

Nikada nemojte pomjerati proizvod ako sigurnosni vijci za transport nisu pričvršćeni na svom mjestu!

4.1.4 Priklučivanje snabdijevanja vodom



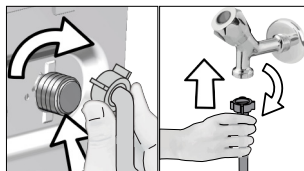
Pritisak vode potreban za pokretanje proizvoda je od 1 do 10 bara (0,1 - 1 MPa). Potrebno je imati 10 - 80 litara vode koja teče iz potpuno otvorene slavine u jednoj minuti da bi vaša mašina radila bez problema. Pričvrstite ventil za redukciju pritiska ukoliko je pritisak vode veći.

Ako namjeravate koristiti dvostruki ulaz za vodu kao jednu (hladnu) jedinicu za ulaz vode, morate ugraditi isporučeni čep ventila za toplu vodu prije korištenja proizvoda. (Odnosi se na proizvode isporučene sa grupom slijepi čep.)



PAŽNJA: Modeli s jednim ulazom za vodu ne bi trebali biti priključeni na slavinu s vrućom vodom. U tom slučaju rublje će biti oštećeno ili će se proizvod prebaciti na režim zaštite i neće raditi.

PAŽNJA: Nemojte koristiti stara ili korištena ulazna crijeva na novom proizvodu. To može uzrokovati mrlje na vašem rublju.



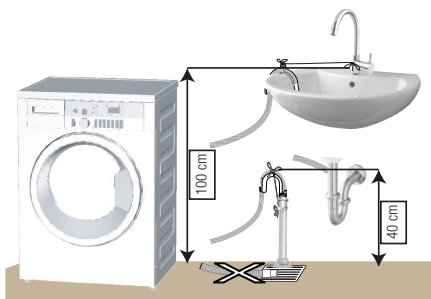
- 1 Rukom pritegnite matice crijeva. Nikada nemojte koristiti alat kada pritežete navrtke.
- 2 Kada je priključivanje crijeva dovršeno, provjerite da li ima problema s curenjem na spojnim tačkama tako što ćete potpuno otvoriti slavinu. Ako se desi curenje, isključite slavinu i uklonite navrtku. Ponovo pažljivo pritegnite navrtku nakon što ste provjerili zaptivač. Da biste spriječili curenje vode i oštećenja, držite slavine zatvorenim kada ne koristite proizvod.

4.1.5 Priklučivanje drenažnog crijeva na odvod

- Priključite kraj odvodnog crijeva direktno na odvod otpadne vode, nužnik ili kadu.



PAŽNJA: Vaš dom će poplaviti ako crijevo izađe iz svog kućišta za vrijeme pražnjenja vode. Pored toga, postoji i rizik od opekotina zbog visokih temperatura pranja! Da biste spriječili takve situacije i osigurali da mašina vrši proces primanja i pražnjenja vode bez ikakvih problema, dobro pričvrstite odvodno crijevo.



- Priključite crijevo za odvod na minimalnu visinu od 40 cm i maksimalnu visinu od 100 cm.
- U slučaju da je crijevo za odvod podignuto nakon što se položi na nivo poda ili blizu poda (niže od 40 cm iznad poda), pražnjenje vode postaje otežano i rublje može izlaziti previše mokro. Stoga, pridržavajte se visina opisanih na slici.

- Da biste spriječili da se otpadna voda vraća natrag u mašinu i da osigurate lagan odvod, nemojte uranjati kraj crijeva u otpadnu vodu ili ga nemojte umetati u odvod više od 15 cm. Ako je predugo, skratite ga.
- Kraj crijeva ne bi smio biti povijen, ne bi smio biti nagažen i crijevo ne smije biti priklješteno između odvoda i mašine.
- Ako je dužina crijeva previše kratka, koristite ga uz dodatak originalnog produžnog crijeva. Dužina crijeva možda nije duža od 3,2 m. Da biste izbjegli curenje vode, priključivanje između produžnog crijeva i odvodnog crijeva proizvoda mora biti dobro uklopljeno s odgovarajućom stezaljkom kako ne bi došlo do ispadanja i curenja.

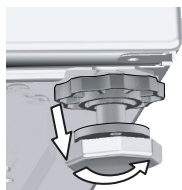
4.1.6 Podešavanje nožica



PAŽNJA: Da biste osigurali da proizvod radi tiše i bez vibracija, on mora stajati ravno i balansirano na svojim nožicama. Balansirajte mašinu podešavanjem nožica. U suprotnom, proizvod se može pomjeriti sa svog mjesta i uzrokovati tresak i probleme s vibriranjem.

PAŽNJA: Nemojte koristiti nikakve alate da olabavite matice. U suprotnom, one će se oštetiti.

- 1 Rukom olabavite matice na nožicama.
- 2 Podesite nožice dok proizvod ne bude stajao stabilno i uravnoteženo.
3. Ponovo rukom pritegnite sve matice.



4.1.7 Električno priključivanje

Spojite proizvod na vod za uzemljenje zaštićen osiguračem od 16 A. Naša firma se neće držati odgovornom za bilo kakava oštećenja nastala usljed korištenja proizvoda bez uzemljenja u skladu sa lokalnim propisima.

- Povezivanje mora biti usklađeno s državnim propisima.
- Utikač napojnog kabla mora biti lako dokučiv nakon ugradnje.
- Ako je sadašnja vrijednost osigurača ili sklopke u kući manja od 16 ampera, neka vam kvalifikovani električar ugradi osigurač od 16 ampera.
- Napon koji je specificiran u odjeljku "Tehničke specifikacije" mora biti jednak vašem mrežnom naponu.
- Nemojte vršiti priključivanje preko produžnih kablova ili višestrukih utikača.



PAŽNJA: Oštećeni napojni kablovi moraju biti zamijenjeni od strane ovlaštenog servisnog zastupnika.

4.1.8 Inicijalna upotreba



Prije nego počnete koristiti proizvod uvjerite se da su izvršene pripreme koje su u skladu sa "Važna sigurnosna i okolišna uputstva" i uputstva u odjeljku "Ugradnja".

Da biste pripremili proizvod za pranje rublja, obavite prvo postupak u programu za čišćenje bubnja. Ako ovaj program nije dostupan kod vaše mašine, primijenite metod koji je opisan u odjeljku 4.4.2.



Koristite sredstvo protiv kamenca koje je prikladno za mašine za pranje rublja.

Moguće da je nešto vode ostalo u proizvodu zbog postupka kontrole kvaliteta u proizvodnji. To nije štetno za proizvod.

4.2 Priprema

4.2.1 Razvrstavanje rublja

- * Razvrstajte rublje prema vrsti tkanine, boji i stepenu zaprljanja i prema dopuštenoj temperaturi vode.
- * Uvijek postupajte prema uputstvima koja se nalaze na oznakama na odjeći.

4.2.2 Pripremanje rublja za pranje

- Rublje s metalnim stvarima, poput grudnjaka s metalnim žicama, pojasa s kopčama ili metalna dugmad će oštetiti mašinu. Uklonite metalne dijelove ili operite takvu odjeću tako što ćete je staviti u vreću za rublje ili jastučnicu.
- Izvadite sve stvari iz džepova poput kovanica, olovaka spajalica i izvratite džepove i očetkajte ih. Takvi predmeti mogu oštetiti proizvod ili prouzrokovati probleme s bukom.
- Stavite malu odjeću poput čarapica za bebe i najlon čarapa u vreću za rublje ili u jastučnicu.
- Stavite zavjese ali ih nemojte stiskati. Uklonite sve predmete sa zavjesa.
- Zatvorite patentne zatvarače, prišijte dugmad i popravite rascjepa i poderotine.
- Perite proizvode s oznakom "perivo u mašini" ili "perivo ručno" samo uz odgovarajući program.
- Nemojte prati obojeno i bijelo rublje zajedno. Novi, tamno obojeni pamuk otpušta mnogo boje. Perite to odvojeno.
- Tvrdokorne mrlje se moraju propisno tretirati prije pranja. Ako niste sigurni, provjerite sa radnjom za hemijsko čišćenje.
- Koristite samo boje / sredstva za boje i sredstva za skidanje kamenca koji su prikladni za mašinsko pranje. Uvijek se pridržavajte uputstava na pakovanju.
- Perite hlače i osjetljivo rublje izvrnuto.
- Držite rublje napravljeno od Angora vune u zamrzivaču nekoliko sati prije pranja. To će reducirati čerupanje.
- Rublje koje je izloženo materijalima kao što su brašno, krečna prašina, mlijeko u prahu itd. treba intenzivno istresti prije stavljanja u mašinu. Prašina i prah te vrste na rublju mogu se nagomilati na unutrašnjim dijelovima mašine tokom vremena i tako prouzrokovati oštećenje.

4.2.3 Stvari koje je potrebno uraditi zbog uštede energije

Pridržavanje informacija će vam pomoći da koristite ovaj proizvod na jedan ekološki i energetski efikasan način.

- Koristite ovaj proizvod pri najvišem kapacitetu koji je dopušten programom koji ste odabrali, ali nemojte pretrpavati; vidi, "Tabela programa i potrošnje". Vidi, "Tabela programa i potrošnje"
- Uvijek se pridržavajte uputstava na pakovanju deterđženata.
- Perite lagano zaprljano rublje na niskim temperaturama.
- Koristite brže programe za male količine lagano zaprljanog rublja.
- Nemojte koristiti predpranje i visoke temperature za rublje koje nije jako zaprljano ili koje nema mrlja.
- Ako namjeravate sušiti vaše rublje u sušilici, odaberite najveću brzinu obrtanja koja je preporučena tokom procesa pranja.
- Nemojte koristiti više deterđženata nego što je preporučena količina određena na njegovom pakovanju.

4.2.4 Punjenje mašine rubljem

1. Otvorite poklopac za rublje.
2. Stavite rublje u mašinu tako da bude slobodno.
3. Pritisnite i zatvorite poklopac za rublje dok ne čujete zvuk zaključavanja. Uvjerite se da nema zaglavljenih stvari u vratima. Vrata za punjenje su zaključana dok se program izvršava. Vrata se tek mogu otvoriti kratko nakon što program dođe do kraja.

4.2.5 Ispravan kapacitet punjenja

Maksimalan kapacitet punjenja ovisi o vrsti rublja, stepenu zaprljanja i željenom programu pranja. Mašina automatski podešava količinu vode u skladu s težinom rublja koja je stavljena u mašinu.

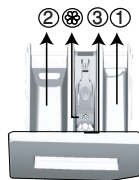


UPOZORENJE: Pridržavajte se informacija iz "Tabele programa i potrošnje". Kada je pretrpana, performanse pranja mašine će opasti. Pored toga, problemi s bukom i vibracijama se mogu pojaviti.

4.2.6 Korištenje deterđenta i omekšivača



Kada koristite deterđent, omekšivač, štirku, sredstvo za bojenje tkanine, izbjeljivač i sredstvo za uklanjanje boje, sredstva za skidanje kamenca; pročitajte uputstva proizvođača napisana na pakovanju i pridržavajte se specificiranih doza. Koristite mjernu šoljicu ako je dostupna.



Ladica za deterđent se sastoji od tri odjeljka:

- (1) za predpranje
- (2) za glavno pranje
- (3) za omekšivač
- (☼) pored toga, tu je i dio sifona u odjeljku za omekšivač.

Deterđent, omekšivač i druga sredstva za čišćenje

- Dodajte deterđent i omekšivač prije početka programa pranja.
- Dok je ciklus pranja u toku, nemojte ostavljati dozator za deterđent otvoren!
- Kada se koristi neki program bez predpranja, nemojte stavljati nikakav deterđent u odjeljak za predpranje (odjeljak br. "1").
- Kada se koristi neki program s predpranjem, nemojte stavljati tečni deterđent u odjeljak za predpranje (odjeljak br. "1").
- Nemojte birati program s predpranjem ako koristite deterđent u vrećici ili kugle za doziranje. Stavite deterđent u kesu ili dozirane kugle direktno među rublje u mašini.

Ako koristite tečni deterđent, nemojte zaboraviti staviti posudu za tečni deterđent u odjeljak za glavno pranje (odjeljak broj "2").

Odabir vrste deterđenta

Tip deterđenta koji će se koristiti zavisi od vrste tkanine i boje.

- Koristite različite deterđente za obojeno i bijelo rublje.
- Perite vašu osjetljivu odjeću samo s posebnim deterđentima (tečni deterđent, šampon za vunu itd.) koji se koristi isključivo za osjetljivu odjeću.
- Kada perete tamno obojenu odjeću i poplune, preporučuje se korištenje tečnog deterđenta.
- Perite vunenu odjeću s posebnim deterđentom napravljenim posebno za vunenu odjeću.



PAŽNJA: Koristite samo deterđente koji su napravljeni namjenski za mašine za pranje rublja.

PAŽNJA: Nemojte koristiti sapun u prahu.

Prilagođavanje količine deterđenta

Količina deterđenta za pranje koja će se koristiti zavisi od količine rublja, stepena zaprljanja i tvrdoće vode.

- Nemojte koristiti količine koje premašuju preporučene količine doziranja na pakovanju deterđenta kako biste izbjegli probleme prekomjerne pjene, lošeg ispiranja, finansijske uštede, te konačno, zaštitite okoliša.
- Koristite manje deterđenta za manje količine ili blago zaprljanu odjeću.

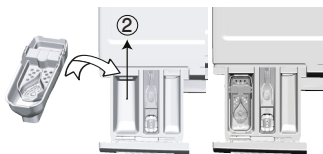
Korištenje omekšivača

Uspite omekšivač u odjeljak za omekšivač u ladici za deterđent.

- Nemojte premašivati (>max<) nivo oznake u odjeljku za omekšivač.
- Ako je omekšivač izgubio svoju žitkost, razrijedite ga vodom prije stavljanja u ladicu za deterđent.

Korištenje tečnih deterdženata

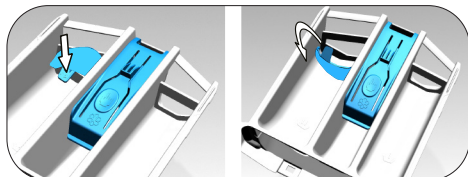
Ako proizvod sadrži šoljicu za tečni deterdžent:



- Stavite posudu za tečni deterdžent u odjeljak br. "2".
- Ako je tečni deterdžent izgubio svoju žitkost, razrijedite ga vodom prije stavljanja u posudu za deterdžent.

Ako je proizvod opremljen dijelom za tečni deterdžent:

- Kada želite koristiti tečni deterdžent, povucite aparaturu prema sebi. Dio koji pada dolje služit će kao prepreka za tečni deterdžent.
- Ako je potrebno, vodom očistite aparaturu kada je ona na svom mjestu ili tako što ćete je ukloniti.
- Ako ćete koristiti deterdžent u prahu, aparatura mora biti pričvršćena u gornjem položaju.



Ako proizvod sadrži šoljicu za tečni deterdžent:

- Nemojte koristiti tečni deterdžent za predpranje u programu s predpranjem.
- Tečni deterdžent ostavlja mrlje na vašoj odjeći kada se koristi s funkcijom odgođenog starta. Ako ćete koristiti funkciju za ogođeno pranje, ne koristite tečni deterdžent.

Korištenje deterdženta u gelu i tabletama

- Ako je gustina deterdženta u gelu fluidna, a vaša mašina ne sadrži posebnu posudu za tečni deterdžent, stavite deterdžent u gelu u odjeljak za deterdžent za glavno pranje tokom prvog primanja vode. Ako vaša mašina sadrži šoljicu za tečni deterdžent, naspite deterdžent u ovu šoljicu prije uključivanja programa.
- Ako gustina deterdženta u gelu nije fluidna ili nije u obliku kapsule tečne tablete, stavite ga direktno u bubanj prije pranja.
- Stavite deterdžent u tableti u odjeljak za glavno pranje (odjeljak br. "2") ili direktno u bubanj prije pranja.

Upotreba štirke

- Stavite tečnu sodu, sodu u prahu ili sredstvo za bojenje tkanine u odjeljak za omekšivač. Nemojte koristiti omekšivač i štirku zajedno u ciklusu pranja. Obrišite unutrašnjost mašine vlažnom i čistom krpom nakon upotrebe štirke.

Korištenje odstranjivača kamenca

- Kada je potrebno, koristite odstranjivače kamenca napravljene posebno i samo za mašine za pranje rublja.

Korištenje izbjeljivača

Dodajte izbjeljivač na početku ciklusa pranja biranjem programa predpranja. Nemojte stavljati deterdžent u odjeljak za predpranje. Kao alternativnu aplikaciju, odaberite program sa dodatnim ispiranjem i dodajte sredstvo za izbjeljivanje dok mašina prima vodu iz odjeljka za deterdžent za ispiranje tokom prvog ispiranja.

- Nemojte koristiti sredstvo za izbjeljivanje i deterdžent miješajući ih.
- Koristite samo malu količinu (oko 50 ml) sredstva za izbjeljivanje i isperite odjeću vrlo dobro jer ono uzrokuje iritaciju kože. Ne sipajte izbjeljivač na rublje i nemojte ga koristiti sa obojenim rubljem.
- Kada koristite sredstvo za uklanjanje boje na bazi kisika, odaberite program koji pere rublje na niskoj temperaturi.
- Sredstvo za uklanjanje boje na bazi kisika se može koristiti s deterdžentom; međutim, ako nisu iste konzistencije, prvo stavite deterdžent u odjeljak broj "2" u dozator za deterdžent i sačekajte dok mašina preplavi deterdžent kada prima vodu. Kada mašina nastavi primati vodu, dodajte sredstvo za uklanjanje boje u isti odjeljak.

4.2.7 Savjeti za efikasno pranje

		Odjeća			
		Svijetle boje i bijelo rublje	Boje	Crne/tamne boje	Osjetljive tkanine/Vuna/Svila
		(Preporučeni raspon temperature zasnovan na nivou zaprljanja: 40-90 oC)	(Preporučeni opseg temperature baziran na stepenu zaprljanja: hladno -40 oC)	(Preporučeni opseg temperature baziran na stepenu zaprljanja: hladno -40 oC)	(Preporučeni opseg temperature baziran na stepenu zaprljanja: hladno -30 oC)
Nivo zaprljanja	Teška zaprljanja (teške mrlje kao što su od trave, kafe, voća i krvi.)	Možda će biti neophodno da prethodno tretirate mrlje ili izvršiti predpranje. Praškasti i tečni deterdženti preporučeni za bijelo rublje mogu se koristiti u dozama preporučenim za teško zaprljanu odjeću. Preporučuje se da se koriste praškasti deterdženti za uklanjanje mrlja od gline i zemlje i mrlje koje su osjetljive na izbjeljivače.	Deterdženti u prahu i tečni deterdženti koji se preporučuju za boje mogu biti korišteni u dozama koje su preporučene za teško zaprljanu odjeću. Preporučuje se da se koriste praškasti deterdženti za uklanjanje mrlja od gline i zemlje i mrlje koje su osjetljive na izbjeljivače. Koristite deterdžente bez izbjeljivača.	Tečni deterdženti koji su dogovarajući za boje i tamne boje mogu biti korišteni u dozama koje su preporučene za teško zaprljanu odjeću.	Preferirajte tečne deterdžente proizvedene za osjetljivu odjeću. Vunena i svilena odjeća se mora prati specijalnim deterdžentima za vunu.
	Normalno zaprljano (Na primjer, mrlje prouzrokovane kožom na kragnama i manžetama)	Praškasti i tečni deterdženti preporučeni za bijelo rublje mogu se koristiti u dozama preporučenim za normalno zaprljanu odjeću.	Deterdženti u prahu i tečni deterdženti koji se preporučuju za boje mogu biti korišteni u dozama koje su preporučene za normalno zaprljanu odjeću. Trebali bi se koristiti deterdženti koji ne sadrže izbjeljivače.	Tečni deterdženti koji su dogovarajući za boje i tamne boje mogu biti korišteni u dozama koje su preporučene za normalno zaprljanu odjeću.	Preferirajte tečne deterdžente proizvedene za osjetljivu odjeću. Vunena i svilena odjeća se mora prati specijalnim deterdžentima za vunu.
	Blago zaprljano (Ne postoje vidljive mrlje.)	Praškasti i tečni deterdženti preporučeni za bijelo rublje mogu se koristiti u dozama preporučenim za blago zaprljanu odjeću.	Deterdženti u prahu i tečni deterdženti koji se preporučuju za boje mogu biti korišteni u dozama koje su preporučene za blago zaprljanu odjeću. Trebali bi se koristiti deterdženti koji ne sadrže izbjeljivače.	Tečni deterdženti koji su dogovarajući za boje i tamne boje mogu biti korišteni u dozama koje su preporučene za blago zaprljanu odjeću.	Preferirajte tečne deterdžente proizvedene za osjetljivu odjeću. Vunena i svilena odjeća se mora prati specijalnim deterdžentima za vunu.

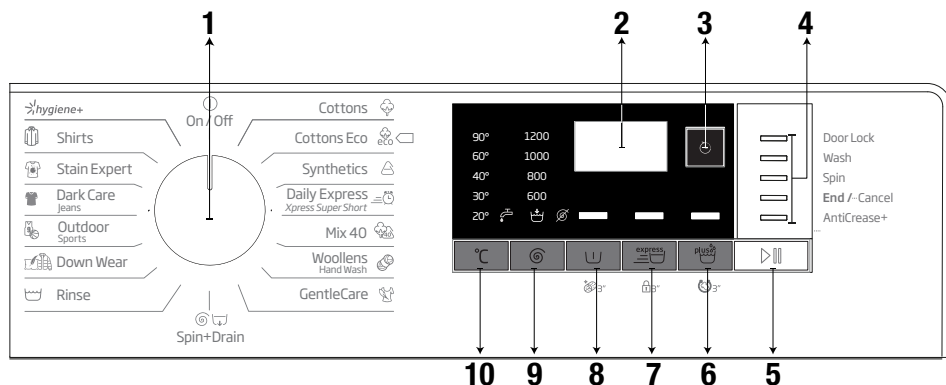
4.2.8 Vrijeme prikazanog programa

Možete vidjeti vrijeme trajanja programa na displeju vaše mašine dok vršite odabir programa. Ovisno o količini rublja koju stavljate u mašinu, pjene, uslova neuravnoteženog punjenja, fluktuacija u napajanju, pritiska vode i postavkama programa, vrijeme trajanja programa se podešava automatski tokom rada programa.

POSEBAN SLUČAJ: Na početku programa Cottons i Cotton Eco, displej prikazuje vrijeme trajanja za punjenje do pola, što predstavlja najčešći slučaj korištenja. Nakon pokretanja programa, za 20-25 minuta mašina će detektovati stvarnu količinu punjenja. Ako je detektovana količina punjenja veća od punjenja do pola, program pranja će se prilagoditi u skladu s tim i vrijeme trajanja programa će se automatski povećati. Ovu promjenu možete pratiti na displeju.

4.3 Rukovanje proizvodom

4.3.1 Kontrolna tabla



1 - Tipka za odabir programa (najgornji položaj uključeno / isključeno)

2 - Zaslon

3 - Tipka za podešavanje vremena završetka

4 - Pokazatelj slijeda programa

5 - Tipka za početak rada / pauzu

6 - Tipka pomoćne funkcije 3

7 - Tipka pomoćne funkcije 2

8 - Tipka pomoćne funkcije 1

9 - Tipka za podešavanje brzine centrifuge

10 - Tipka za podešavanje temperature

4.3.2 Priprema mašine

1. Provjerite jesu li crijeva čvrsto povezana.
2. Uključite stroj u struju.
3. Otvorite slavinu do kraja.
4. Stavite rublje u stroj.
5. Dodajte deterdžent i omekšivač.

4.3.3 Odabir programa i savjeti za efikasno pranje veša.

1. Odaberite program koji odgovara vrsti, količini i prljavosti rublja u skladu s „Tablicom programa i potrošnje“ i tablicom temperature u nastavku.
2. Odaberite željeni program okrugom tipkom za izbor programa.

4.3.4 Program i tabela potrošnje

BS	Program (°C)	Max. punjenje (kg)	Potrošnja vode (l)	Potrošnja energije (kWh)	Maks. brzina***	Pomoćne funkcije				Mogućnost biranja temperaturnog opsega °C
						Prepranje	B70+	Dodatno ispiranje	Anticrease+	
Cottons	90	8	95	2.40	1600	•	•	•	•	Hladno-90
	60	8	95	1.80	1600	•	•	•	•	Hladno-90
	40	8	93	0.97	1600	•	•	•	•	Hladno-90
Cottons Eco	60**	8	54.0	0.965	1600					Hladno-60
	60**	4	44.0	0.635	1600					Hladno-60
	40**	4	43.0	0.630	1600					Hladno-60
Synthetics	60	3	75	1.35	1200	•	•	•	•	Hladno-60
	40	3	70	0.85	1200	•	•	•	•	Hladno-60
Daily Express / Xpress Super Short	90	8	66	2.20	1400		•	•	•	Hladno-90
	60	8	66	1.20	1400		•	•	•	Hladno-90
	30	8	66	0.20	1400		•	•	•	Hladno-90
Daily Express / Xpress Super Short+Fast+	30	2	40	0.15	1400		•	•	•	Hladno-30
Mix 40	40	3.5	83	1.00	800	•	•		•	Hladno-40
Woollens / Hand Wash	40	1.5	62	0.55	1200			•		Hladno-40
GentleCare	30	3.5	60	0.79	800			•		Hladno-40
Down Wear	60	2	95	1.40	1000			•		Hladno-60
Outdoor / Sports	40	3.5	58	0.60	1200	•				Hladno-40
Dark Care / Jeans	40	3.5	88	1.05	1200	•	•	*	•	Hladno-40
Stain Expert	30	4	85	1.70	1600	•	•			30-60
Shirts	60	3	65	1.40	800	•	•	•	•	Hladno-60
Hygiene+	90	8	129	2.90	1600			*		20-90
Čišćenje bubnja	90	-	80	2.70	600					90

• : Moguće izabrati


* : Automatski odabir, nema odlaganja.

** : Energetski program (EN 60456 Ed.3)

***: Ukoliko je maksimalna brzina obrtaja mašine niža od ove vrijednosti, možete samo odabrati do te maksimalne brzine obrtaja.

- : Vidite opis programa za maksimalnu opterećenost.

 ** "Cotton (pamuk) Economic 40°C i Cotton (pamuk) Economic 60°C su standardni programi. Ovi programi su poznati kao '40°C pamuk standardni program i '60°C pamuk standardni program' i naznačeni su sa   simbolima na ploči.

 Potrošnja vode i struje može varirati u zavisnosti od promjene pritiska vode, tvrdoće vode i temperature vode, temperature okruženja, vrste i količine veša, odabira pomoćnih funkcija i brzine obrtaja, te promjenama u naponu mreže.

Možete vidjeti vrijeme trajanja pranja na displeju vaše mašine dok birate program. Zavisno od količine veša kojeg ste stavili u svoju mašinu, može se pojaviti razlika od 1-1,5 sat između vremena trajanja pokazanog na displeju i stvarnog vremena trajanja ciklusa pranja. Vrijeme trajanja će se automatski ažurirati ubrzo nakon što pranje započne.

Pomoćne funkcije na tabeli mogu varirati zavisno od modela vaše mašine.

Určující hodnoty pro programy Syntetika

	Náklad (kg)	Spotřeba vody (l)	Spotřeba energie (kWh)	Trvání programu (min) *	Zbývající obsah vlhkosti (%) **	Zbývající obsah vlhkosti (%) **
Syntetika 60	3	75	1,35	115/140	≤ 1000 rpm	> 1000 rpm
Syntetika 40	3	70	0,85	115/140	45	40

* Na displeji se Vám zobrazí se délka programu praní, které jste si vybrali. Je normální, že dochází k rozdílu mezi časem zobrazeným na displeji a skutečným časem praní.

** Hodnoty zbývajícího obsahu vlhkosti se mohou lišit v závislosti na vybrané rychlosti otáček.

4.3.5 Glavní programi

Zavisno od vrste tkanine, koristite sljedeće glavne programe.

• Cottons (Pamuk)

Na ovom programu možete prati svoj pamučni veš koji nije osjetljiv (plahte, posteljinu, peškire, jutarnje ogrtače, donji veš itd). Kad je pritisnuto dugme za brzo pranje, vrijeme trajanja programa postaje znatno kraće, ali je efektivno pranje osigurano intenzivnim pokretima pranja. Ukoliko ne odaberete funkciju brzog pranja sasvim je sigurno da će se vaš jako zaprljan veš oprati i isprati kvalitetno.

• Synthetics (Sintetika)

U ovom programu možete prati veš (poput košulja, bluza, tkanina s mješavinom sintetike/pamuka itd). Vrijeme trajanja programa postaje znatno kraće i mašina će prati s visokom performansama. Ukoliko nije odabrana brza funkcija pranja sasvim je sigurno da će se vaš jako zaprljani veš oprati i isprati kvalitetno.

• Woollens / Hand Wash (Vunena odjeća / Ručno pranje)

Koristite za pranje svoje vunene odjeće/osjetljivog veša. Odaberite odgovarajuću temperaturu u skladu s etiketom na vašoj odjeći. Vaš veš će biti opran vrlo pažljivo kako se odjeća ne bi oštetila..

4.3.6 Dodatni programi

Za posebne slučajeve dostupni su dodatni programi na mašini.



Dodatni programi se mogu razlikovati zavisno od modela mašine.

• Cottons Eco (Pamuk Eco)

Koristite ovaj program za pranje vašeg normalno zaprljanog, izdržljivog veša od pamuka i lana. Iako pere duže od drugih programa on šteti velike količine struje i vode. Aktualna temperatura vode može biti različita od navedene temperature pranja. Kad napunite mašinu manjom količinom veša (npr. ½ kapaciteta ili manje), vrijeme trajanja programa može automatski postati kraće. U tom slučaju će se još smanjiti potrošnja vode i struje i obezbijediti još ekonomičnije pranje.

• Hygiene+ (Higijena+)

Koristite ovaj program za svoj veš kojem je potrebno antialergijsko i higijensko pranje na visokoj temperaturi s intenzivnim i dugim ciklusom pranja. Visok stepen higijene je osiguran zahvaljujući dugom zagrijavanju i dodatnom ispiranju.

• Program je testiran od strane instituta "VDE" pri odabranoj temperaturi 20° i certificiran je po pitanju efikasnosti eliminisanja bakterija i plijesni.

• Program je testiran od strane "The British Allergy Foundation" (Allergy UK) pri odabranoj temperaturi od 60 ° i certificiran je po pitanju efikasnosti eliminisanja ne samo bakterija i plijesni nego i alergena.



Allergy UK je brend britanskog udruženja za alergije. Pečat odobrenja je napravljen kako bi ljudi koji traže preporuke o produktu koji ograničava/smanjuje/eliminira alergene ili znatno reducira njihovu količinu u sredini gdje postoje alergični pacijenti. On ima za cilj da ponudi sigurnost u vezi tog da je produkt naučno testiran ili da je pak ispitan na takav način da može ponuditi mjerljive rezultate.

- **GentleCare (Pažljiva njega)**

Možete prati svoju osjetljivu odjeću kao što je pletena odjeća s mješavinom pamuka/sintetike i čarape u ovom programu. On ima još osjetljiviju aktivnost pranja. Perite svoju odjeću kojoj želite očuvati boju na 20° ili pak odaberite opciju pranja hladnom vodom.

- **Daily Xpress / Xpress Super Short (Dnevno - express / Super kratko ekspress)**

Koristite ovaj program da brzo operete svoju blago zaprljanu pamučnu odjeću bez mrlja. Vrijeme trajanja programa može se reducirati do 14 minuta ukoliko odaberete brzu funkciju. Kad odaberete brzu funkciju pranja, možete maksimalno prati 2 (dva) kg.

- **Dark Care / Jeans (Tamni veš / Farmerice)**

Koristite ovaj program kako biste zaštitili svoju tamnu odjeću ili farmerice. Ima visoku performansu s posebnim pokretima bubnja čak i pri niskoj temperaturi. Preporučuje se da koristite tečni deterdžent ili šampon za vunu za tamno obojen veš. Ne perite osjetljivu odjeću koja sadrži vunu i sl.

- **Mix 40**

Koristite da perete svoju pamučnu i sintetičku odjeću zajedno bez razvrstavanja.

- **Shirts (Košulje)**

Ovaj program se koristi za pranje pamučnih i sintetičkih košulja, te košulje s mješavinom pamuka i sintetike. Manje se gužva. Kad odaberete brzu funkciju izvršava se algoritam prethodne obrade.

- Nanesite kemikaliju za prethodnu obradu direktno na odjeću ili je dodajte zajedno s deterdžentom kad mašina pode primati vodu iz odjeljka za glavno pranje. Znači, možete postići iste performanse kao i kod normalnog pranja, ali u mnogo kraćem vremenskom roku. Vijek trajanja vaših košulja se produžava.

- **Outdoor / Sports (Odjeća za slobodno vrijeme / Sportska odjeća)**

Možete koristiti ovaj program da perete sportsku odjeću i odjeću za slobodno vrijeme koja sadrži pamuk/ sintetiku i nepromoćive površine kao što je npr. gorteks. Možete biti sigurni da će vaši odjevni predmeti biti pažljivo tretirani zahvaljujući specijalnim rotacionim pokretima.

- **Down Wear (Trošenje paperja)**

Koristite ovaj program da perete kapute, prsluke, jakne, itd. koje sadrže perje i imaju etiketu "smiju se prati u mašini". Zahvaljujući posebnim profilima obrtaja je osigurano da voda dosegne do zračnog prostora između perja.

- **StainExpert (Stručnjak za mrlje)**

Mašina ima poseban program koji omogućuje uklanjanje raznih vrsta mrlja na najefikasniji način. Koristite ovaj program samo za izdržljiv pamučni veš postojanih boja. Ne perite osjetljivu i pigmentiranu odjeću i veš u ovom programu. Prije pranja provjerite oznaku na odjeći (preporučeno za pamučne košulje, hlače, majice, odjeću za bebe, pidžame, pregače, stolnjake, posteljinu, navlake za jorgane, plahte, jastučnice, peškire za plažu i kupatilo, čarape, pamučni donji veš koje se može dugo prati na visokoj temperaturi). U skladu s odabirom brze funkcije u automatskom programu za mrlje možete prati 24 vrste mrlja podijeljenih na dvije različite grupe. Možete vidjeti grupe mrlja na osnovu odabira brze funkcije.

U nastavku možete naći grupe mrlja na osnovu stepena zaprljanosti.

Kad odaberete brzu funkciju:		
Krv	Čaj	Crno vino
Čokolada	Kafa	Kari
Puding	Voćni sok	Džem
Jaje	Kečap	Ugalj

Kad ne odaberete brzu funkciju:		
Puter	Znoj	Preljev za salate
Trava	Zaprljan ovratnik	Šminka
Blato	Hrana	Mašinsko ulje
Koka kola	Majoneza	Hrana za bebe

- Odaberite program za mrlje.
- Odaberite mrlju koju želite očistiti tako što ćete je staviti u odgovarajuću grupu iznad i odaberite grupu na koju se mrlja odnosi pomoću brze tipke za pomoćnu funkciju.
- Pročitajte pažljivo etiketu s odjevnog predmeta i pobrinite se da odaberete ispravnu temperaturu i brzinu obrtaja.

4.3.7 Specijalni programi

Za posebne primjene odaberite bilo koji od sljedećih programa.

- **Rinse (Ispiranje)**

Koristite kada želite ispirati ili štirkatati odvojeno.

- **Spin+Drain (Centrifuga + cijeđenje)**

Ovu funkciju možete koristiti da uklonite vodu s odjeće i iz mašine.

Prije nego odaberete ovaj program, odaberite željenu brzinu obrtaja i pritisnite tipku start/pauza. Mašina će prvo izbaciti vodu. Potom će okretati veš podešenom brzinom i iscijediti vodu iz veša.

Ako želite samo iscijediti vodu bez okretanja veša odaberite Pumpa+Okretanje program i onda odaberite funkciju Bez okretanja uz pomoć dugmeta za podešavanje brzine okretanja. Pritisnite tipku Start / pauza.



Koristite nižu brzinu okretanja za osjetljivo rublje.

4.3.8 Odabir temperature

Kad odaberete novi program, temperatura predviđena za taj program pojavit će se na pokazatelju temperature. Da biste smanjili temperaturu, pritisnite tipku za podešavanje temperature. Temperatura će se postupno smanjiti. Svjetla pokazatelja nivoa temperature neće se uključiti ako je odabran nivo za pranje u hladnoj vodi.



Ako program nije dosegnuo korak zagrijavanja, možete promijeniti temperaturu bez prebacivanja stroja na pauzu.

4.3.9 Odabir brzine centrifuge

Kod odabira novog programa, preporučena brzina centrifuge odabranog programa prikazana je na pokazatelju brzine centrifuge.

Da biste smanjili brzinu centrifuge, pritisnite tipku za podešavanje brzine centrifuge. Brzina centrifuge smanjuje se postupno. Zatim se, ovisno o modelu proizvoda, na zaslonu prikazuju opcije „Zadržavanje ispiranja” i „Bez centrifuge”. Ako je odabrana opcija „Bez centrifuge”, neće se uključiti lampice pokazatelja nivoa ispiranja.

Zadržavanje ispiranja

Ako ne želite izvaditi odjeću odmah nakon završetka programa, možete se koristiti funkcijom zadržavanja ispiranja i zadržati vodu u posljednjem ispiranju, čime ćete spriječiti gužvanje odjeće kad je stroj bez vode. Pritisnite tipku Početak/Pauza nakon ovog procesa ako želite izbaciti vodu bez centrifuge. Program će se nastaviti tamo gdje je stao, iscijediti će vodu i završiti.

Ako želite staviti na centrifugu rublje koje je u vodi, prilagodite brzinu centrifuge i pritisnite tipku za početak/pauzu. Program će se nastaviti. Voda će se iscijediti, rublje će biti iscentrifugirano i program će završiti.



Ako program nije dosegnuo korak centrifuge, možete promijeniti temperaturu bez prebacivanja stroja na pauzu.

4.3.10 Odabir pomoćne funkcije

Odaberite željene pomoćne funkcije prije pokretanja programa. Možete također odabrati ili opozvati dodatne funkcije koje su prikladne za program koji traje bez pritiska na tipku početak/pauza dok stroj radi. Za to stroj mora biti u koraku prije pomoćne funkcije koju ćete odabrati ili opozvati. Ako se pomoćna funkcija ne može odabrati ili opozvati, svjetlo odgovarajuće pomoćne funkcije bljeskat će 3 puta da upozori korisnika.



Ako je druga pomoćna funkcija neusklađena s prvom, ranije odabrane prije pokretanja perilice, opozvat će se prva odabrana funkcija, a druga pomoćna funkcija ostat će uključena

Pomoćna funkcija koja nije kompatibilna s programom ne može se odabrati. (Pogledajte „Tablicu programa i potrošnje”)

Tipke dodatnih programa mogu se razlikovati prema modelu vaše perilice.

4.3.10.1 Pomoćne funkcije

• Prewash (Pretpranje)

Pretpranje se isplati samo kod jako zaprljanog veša. Ne koristeći pretpranje uštedjet ćete energiju, vodu, deterdžent i vrijeme.



Pretpranje bez deterdženta se preporučuje za til i zavjese.

• Fast+ (Brzo+)

Kad je ova funkcija odabrana vrijeme trajanja odgovarajućih programa se smanjuje za 50%. Zahvaljujući optimiziranim koracima pranja, visokoj mehaničkoj aktivnosti i optimalnoj potrošnji vode, postiže se visok efekat pranja bez obzira na to što se smanjilo vrijeme.

• Extra Rinse (Dodatno ispiranje)

Ova funkcija omogućava proizvedu da napravi još jedno ispiranje kao dodatak onom koje je već napravljeno nakon glavnog pranja. Znači, reducira se rizik za osjetljivu kožu (bebe, koža s alergijama itd) da bude izložena minimalnim ostacima deterdženta na vešu.

4.3.10.2 Funkcije/Programi odabrani pritiskanjem tipke 3 sekunde

• Čišćenje bubnja 3"

Pritisnite i držite tipku 1 do 3 sekunde kako biste odabrali program.

Koristite ovaj program redovno (jednom u svakih 1 do 2 mjeseca) kako biste očistili bubanj i obezbijedili potrebnu higijenu. Pokrenite program kad je mašina potpuno prazna. Da biste dobili bolji rezultat stavite prašak za uklanjanje kamenca za mašine u odjeljak za deterdžent br. "2". Kad program završi, ostavite vrata mašine malo otvorena tako da se osuši unutra.



Ovo nije program pranja. Ovo je program održavanja.

Ne pokrećite ovaj program ako nešto ima u mašini. Ako to pokušate mašina će otkriti da je napunjena i prekinuće program.

• Zaključavanje za zaštitu djece 3"

Uz pomoć funkcije za zaključavanje zbog djece možete spriječiti djecu da diraju stroj. Tako ćete izbjeći bilo kakvu promjenu pokrenutog programa.



Ako je tipka za odabir programa okrenuta kad je uključeno zaključavanje zbog djece, na zaslonu se pojavljuje „Con“. Dok je aktivirana zaštita za djecu ne možete raditi nikakve promjene programa, odabrane temperature, brzine ili pomoćnih funkcija.

Čak i ako je drugi program odabran pomoću tipke za odabir programa dok je uključena funkcija sigurnosnog zaključavanja zbog djece, prethodno odabrani programi nastavit će s radom.

Za omogućavanje Zaključavanja zbog djece:

2. Pritisnite i držite tipku za pomoćnu funkciju 2 na 3 sekunde. Dok držite pritisnutu tipku 3 sekunde, prikazat će se C03, C02 i C01. Tada će se prikazati „Con“ koji će upozoriti korisnika da je zaključavanje zbog djece omogućeno. Ako pritisnete bilo koju tipku ili uključite odabir programa dok je aktivirano zaključavanje zbog djece, prikazat će se isto upozorenje.

Za onemogućavanje Zaključavanja zbog djece:

Pritisnite i držite tipku pomoćne funkcije 2 na 3 sekunde dok program radi. Dok držite tipku pritisnutu 3 sekunde, C03, C02 i C01 se prikazuju uzastopno. Zatim će se prikazati „COF“ da upozori korisnika da je zaključavanje zbog djece onemogućeno.



Osim gore navedenog načina, za isključivanje funkcije zaključavanja zbog djece prebacite okruglu tipku za odabir programa u položaj uključeno/isključeno kad ne radi nijedan program i odaberite drugi program.

Zaključavanje zbog djece se neće onemogućiti nakon nestanka struje ili isključivanja kabela iz utičnice.

• AntiCrease+ 3" (Protiv gužvanja+)

Ako pritisnete i zadržite tipku pomoćne funkcije 3 na 3 sekunde, ova funkcija će biti odabrana i upalit će se svijetlo za praćenje odnosnog programa. Kada je odabrana ova funkcija, bubanj će se okretati do 8 sati kako bi osiguralo da se odjeća neće gužvati na kraju programa. U bilo koje vrijeme tijekom ovih 8 sati možete opozvati program te isprazniti perilicu. Da završite funkciju samo pritisnite bilo koju tipku ili okrenite okruglu tipku za odabir programa. Svijetlo za praćenje odnosnog programa će ostati upaljeno čak i kada ste prekinuli funkciju pritiskanjem bilo koje tipke. Ako okončate funkciju okretanjem okrugle tipke za odabir programa, svijetlo za praćenje odnosnog programa će ostati upaljeno ili će se ugasi ovisno od odabranog programa. Ako ne otkazete funkciju pritiskanjem tipke pomoćne funkcije 3 na 3 sekunde, ista će tako biti korištena u narednom ciklusu pranja.

4.3.11 Podešavanje vremena završetka

Funkcija podešavanja vremena završetka omogućuje postavljanje kraja vremena programa do 19 sati. Možete povećati ovo vrijeme u 1-satnim intervalima.



Ne koristite tečni deterdžent ako ste odabrali funkciju podešavanja vremena završetka. Mrlje mogu ostati na odjeći.

1. Otvorite vrata za punjenje, stavite rublje i deterdžent itd.
2. Odaberite program za pranje, temperaturu, brzinu centrifuge i po potrebi pomoćne funkcije.
3. Pritisnite tipku Podešavanje vremena završetka i odaberite željeno vrijeme.
4. Pritisnite tipku Početak/Pauza. Prikazano je vrijeme odgođenog početka koje ste postavili. Započet će odbrojavanje do odgođenog završetka. Na zaslonu se „_” premješta gore dolje odmah do vremena odgođenog završetka.



Ako program nije pokrenut, možete dodati rublje u perilicu tijekom odgođenog vremena završetka.

5. Na kraju odbrojavanja prikazat će se trajanje odabranog programa. Nestat će znak „_” i započet će odabrani program.

Promjena razdoblja odgođenog početka

Ako želite promijeniti vrijeme tijekom odbrojavanja: Okrenite tipku za odabir programa za opoziv funkcije odgođenog vremena završetka te ponovno postavite željeno vrijeme.

1. Pritisnite tipku za Podešavanje vremena završetka. Kada pritisnete prvi put, duljina programa će biti zaokružena do najbližeg cijelog broja za vrijeme. Svako naredno pritiskanje će povećati vrijeme za jedan sat.
2. Ako želite smanjiti odgođeno vrijeme završetka, pritisnite tipku Podešavanje vremena završetka uzastopno dok se ne prikaže željeno vrijeme.

Opoziv funkcije odgođenog početka

Ako želite opozvati odbrojavanje odgođenog vremena završetka i odmah uključiti program:

1. Postavite okruglu tipku za odabir programa na bilo koji program. Na ovaj način odgođeno vrijeme završetka će biti opozvano. Svijetlo kraj/opoziv neprekidno svijetli.
2. Zatim ponovno odaberite program koji želite pokrenuti.
3. Pritisnite tipku početak/pauza da biste pokrenuli program.

4.3.12 Pokretanje programa

1. Pritisnite tipku početak/pauza da biste pokrenuli program.
2. Upalit će se svijetlo slijeda programa koje prikazuje pokretanje programa.



Ako ne pokrenete nijedan program ili ne pritisnete nijednu tipku u roku od 10 minuta tijekom postupka odabira programa, svijetla na zaslonu će se isključiti. Kad se okrugla tipka za odabir programa okrene ili kad se pritisne bilo koja tipka, svijetla na zaslonu će se ponovno uključiti.

4.3.13 Napredak programa

Napredak programa koji radi može se pratiti na oznaci slijeda programa. Na početku svakog koraka programa zasvijetlit će odgovarajuća svjetlosna lampica.



Ako je odabrana pomoćna funkcija „Protiv gužvanja+“ LED svjetlo „END (Kraj)“ i LED svjetlo „Protiv gužvanja+“ bit će istodobno upaljeni dok se ovaj korak nastavlja.
Za završetak programa dok je korak „Protiv gužvanja+“ pokrenut, jednostavno pritisnite bilo koju tipku ili okrenite okruglu tipku za odabir programa.

Možete promijeniti postavke dodatnih funkcija, brzine i temperature bez zaustavljanja tijeka programa dok program radi. Da biste uradili ovo, promjena koju namjeravate provesti mora biti nešto što ćete provesti nakon programskog koraka koji je u tijeku. Ako promjena nije kompatibilna, odgovarajuće lampice zasvijetlit će 3 puta.



Ako stroj ne prijeđe na korak centrifuge, možda je uključena funkcija zadržavanja ispiranja ili je uključen sustav za automatsko otkrivanje neuravnoteženog punjenja zbog neujednačene raspodjele rublja u stroju.

4.3.14 Zaključavanje vrata za punjenje

Na vratima za punjenje stroja postoji sustav za zaključavanje koji sprječava otvaranje vrata za punjenje kada nivo vode nije odgovarajući.

Lampica vrata za punjenje stroja počeo će treperiti kad se stroj prebaci na pauzu. Stroj provjerava nivo vode u unutrašnjosti. Ako je nivo vode odgovarajući, isključuje se lampica vrata za punjenje i mogu se otvoriti unutar 1–2 minute.

Ako nivo vode nije odgovarajući, lampica vrata za punjenje i dalje svijetli, a vrata za punjenje ne mogu se otvoriti. Ako morate otvoriti vrata za punjenje dok svijetli lampica vrata za punjenje, morate opozvati trenutni program. Pogledajte „Opoziv programa“

4.3.15 Promjena odabira nakon početka izvođenja programa

Prebacivanje stroja na pasivni režim rada

Pritisnite tipku Početak/Pauza da biste prebacili perilicu u pasivni način rada dok program radi. Svijetlo trenutnog programa će treperiti na oznaci slijeda programa, označavajući da je perilica prebačena na pauzu. Kad su vrata za punjenje spremna da se otvore, osim svijetla koraka programa, svijetlo vrata za punjenje također će se isključiti.

Promjena pomoćne funkcije, brzine i temperature

Ovisno o tome do kojeg je koraka program došao, možete opozvati ili odabrati pomoćne funkcije. Pogledajte „Odabir pomoćne funkcije“.

Također možete promijeniti postavke brzine i temperature. Pogledajte „Odabir brzine centrifuge“ i „Odabir temperature“.



Ako nije dozvoljena nikakva promjena, odgovarajuća lampica pokazatelja zasvijetlit će 3 puta..

Dodavanje i uklanjanje rublja

1. Pritisnite tipku za početak/pauzu da biste stroj prebacili na pauzu. Počinje treperiti lampica pokazatelja odgovarajućeg koraka slijeda programa tijekom kojega je uređaj prebačen na pauzu.
2. Pričekajte da se vrata za punjenje mogu otvoriti.
3. Otvorite vrata za punjenje i dodajte ili izvadite rublje.
4. Zatvorite vrata za punjenje.
5. Po potrebi unesite izmjene dodatnih funkcija, postavki temperature i brzine.
6. Pritisnite tipku početak/pauza da biste uključili stroj.

4.3.16 Opoziv programa

Za opoziv programa okrenite tipku za odabir programa te odaberite drugi program. Prethodni program će se opozvati. Lampica pokazatelja za kraj/opoziv programa svijetlit će neprekidno da obavijesti da je program opozvan.

Vaš stroj će završiti program kad okrenete tipku za odabir programa; međutim, ne izbacuje vodu iznutra. Kad odaberete i pokrenete novi program, novoodabrani program započet će ovisno o koraku na kojem je opozvan prethodni program. Primjerice, možda će mašina uzeti još vode ili nastaviti prati s vodom koja je unutra..



Možda ćete ponovno morati staviti deterđent i omekšivač za novi program koji ste odabrali, ovisno o koraku na kojem je program opozvan.

4.3.17 Završetak programa

Na kraju programa će se prikazati „End (završetak)“.

1. Pričekajte dok se svjetlo vrata za punjenje sasvim ne isključi.
2. Da biste isključili perilicu, postavite tipku za odabir programa u položaj uključiti/isključiti.
3. Izvadite rublje i zatvorite vrata za punjenje. Vaša perilica spremna je za idući ciklus pranja. Vaša perilica je spremna za idući ciklus pranja.

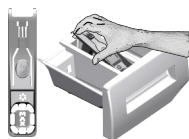
4.3.18 Vaš stroj ima funkciju „Režim pauze“.

Nakon upotrebe tipke uključeno/isključeno za uključivanje perilice, ako niste pokrenuli nijedan program u koraku odabira ili niste izveli ništa drugo, ili ne uradite ništa narednih 10 minuta nakon završetka odabranog programa, program će se automatski prebaciti u režim rada uštede energije. Također, ako proizvod ima zaslon na kojem se prikazuje vrijeme programa, taj će se zaslon potpuno isključiti. Okretanjem tipke za odabir programa ili dodirom na bilo koju tipku, svjetla i zaslon vratit će se u prethodno stanje. Odabiri koje ste napravili izlaskom iz načina učinkovitosti energije mogu se promijeniti. Provjerite ispravnost svojih odabira prije njihovog pokretanja. Ako je potrebno napravite usklađivanje ponovno. Ovo nije pogreška.

4.4 Održavanje i čišćenje

Vijek trajanja proizvoda će se produžiti i učestali problemi će biti smanjeni ako se proizvod čisti u redovnim intervalima.

4.4.1 Čišćenje ladice za deterdžent



Čistite ladicu za deterdžent u redovnim intervalima (svakih 4-5 ciklusa pranja) kao što je dolje prikazano kako biste spriječili nakupljanje deterdženta u prahu tokom vremena.


Podignite stražnji dio sifona kako biste ga uklonili kao što je prikazano.

Ako ima više od uobičajene količine vode, a mješavina omekšivača se počinje skupljati u odjeljku za omekšivač, sifon se mora očistiti.

- 1 Pritisnite istačkano mjesto na sifonu u odjeljku za omekšivač i povucite prema sebi sve dok se odjeljak ne odvoji od mašine.
- 2 Operite ladicu deterdženta i sifon s dosta mlake vode u umivaoniku. Da bi se spriječilo da ostaci dođu u kontakt s vašom kožom, očistite mašinu odgovarajućom četkom s rukavicama na rukama.
- 3 Ubacite ladicu natrag u njeno ležište nakon čišćenja i uvjerite se da je dobro nalegla.

4.4.2 Čišćenje vrata za punjenje i bubnja

Za proizvode s programom za čišćenje bubnja, pogledajte Rukovanje proizvodom - Programi.

	Ponovite postupak čišćenja bubnja svaka 2 mjeseca.
	Koristite sredstvo protiv kamenca koje je prikladno za mašine za pranje rublja.



Nakon svakog pranja provjerite da nema stranih tvari u bubnju.

Ako su rupe prikazane na slici blokirane, oslobodite rupe koristeći četkicu za zube.

Strane metalne tvari će uzrokovati mrlje od rđe u bubnju. Očistite mrlje na površini bubnja koristeći sredstva za čišćenje za nehrđajući čelik.

Nikada nemojte koristiti čeličnu vunu ili žičanu vunu. To će oštetiti obojene, hromirane i plastične površine.

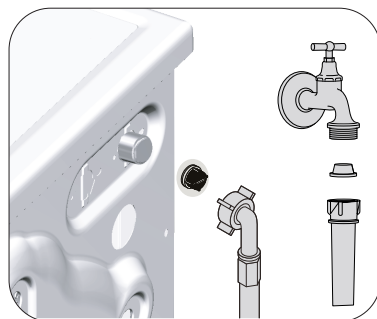
4.4.3 Čišćenje tijela mašine i kontrolne ploče

Prebrišite tijelo mašine sapunjavom vodom ili nekorozivnim blagim gel deterdžentima ako je potrebno, te posušite suhom krpom.

Koristite samo mekane i vlažne krpe da čistite upravljačku ploču.

4.4.4 Čišćenje filtera za ulaz vode

Na kraju svakog ventila za dovod vode na stražnjoj strani mašine nalazi se filter, kao i na kraju svakog crijeva za ulaz vode gdje su priključeni na slavinu. Ovi filteri sprječavaju da strane tvari i prljavština iz vode ulazi u mašinu za pranje rublja. Filteri bi se trebali čistiti čim se zaprljaju.



1. Zatvorite slavine.
2. Uklonite matice sa crijeva za primanje vode da biste pristupili filterima na ventilima za primanje vode. Očistite ih pomoću odgovarajuće četke. Ako su filteri previše prljavi, uklonite ih s njihovih mjesta pomoću kliješta i očistite na ovaj način.
3. Izvadite filtere na ravnim krajevima crijeva za primanje vode zajedno s brtvama i temeljito ih očistite pod mlazom vode.
4. Pažljivo zamijenite zaptivače i filtere i rukom pritegnite njihove matice.

4.4.5 Pražnjenje preostale vode i čišćenje filtera pumpe

Sistem filtera u vašoj mašini sprječava da čvrsti predmeti kao što su dugmad, kovanice i vlakna tkanine blokiraju rotor pumpe tokom pražnjenja vode za pranje. Tako će se voda isprazniti bez ikakvih problema i vijek trajanja pumpe će se pordužiti.

Ako mašina ne isuši vodu, filter pumpe je začepljen. Filter se mora očistiti kad god je začepljen ili svaka 3 mjeseca. Prvo se mora isušiti voda da bi se očistio filter pumpe.

Pored toga, prije transporta mašine (npr. kada preseľjavate na drugu lokaciju) i u slučaju smrzavanja vode, voda će se trebati isušiti u potpunosti.



PAŽNJA: Strane čestice koje su ostale u filteru pumpe mogu oštetiti vašu mašinu ili mogu uzrokovati probleme s bukom.

PAŽNJA: Ako se proizvod ne koristi, zatvorite slavinu, uklonite glavnu cijev i ispraznite vodu iz mašine radi sprečavanja bilo kakve mogućnosti smrzavanja.

PAŽNJA: Nakon svake upotrebe, isključite slavinu na koju je priključeno mrežno crijevo.

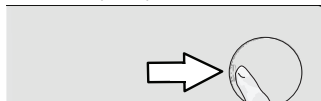
Da biste očistili prljavi filter i ispraznili vodu:

1 Isključite mašinu iz utičnice da prekinete napajanje.



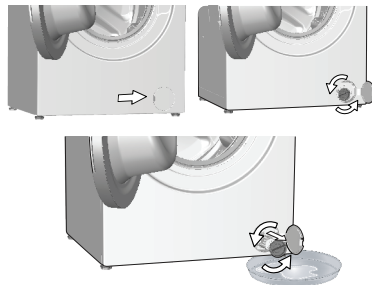
PAŽNJA: Temperatura vode u unutrašnjosti mašine može ići do 90 °C. Da biste izbjegli rizik od spaljivanja, očistite filter nakon što se voda u mašini ohladi.

2. Otvorite poklopac filtera.



3 Slijedite postupke u nastavku da biste ispraznili vodu.

Ako proizvod nema odvodno crijevo za pražnjenje vode u slučaju hitnosti, da biste ispraznili vodu:



- Da biste prikupili vodu koja ističe iz filtera, stavite veliku posudu ispred filtera.
- Okrenite i olabavite filter pumpe dok vod ne pođe teći (suprotno od smjera kazaljke na satu). Pokupite vodu koja ističe u posudu koju ste postavili ispred filtera. Uvijek imajte komad krpe pri ruci kako biste apsorbirali eventualno prolivenu vodu.
- Kada je voda izašla iz mašine, izvadite filter potpuno tako što ćete ga okrenuti.

4 Očistite sve ostatke u unutrašnjosti filtera kao i vlakna, ako ih ima, oko područja rotora pumpe.


5. Uklonite filter.

6. Ako je poklopac filtera sastavljen iz dva dijela, zatvorite poklopac filtera pritišćući na jezičak. Ako je iz jednog dijela, prvo postavite jezičke u donji položaj na njihovo mjesto, a zatim pritisnite gornji dio da biste zatvorili.

Problem	Razlog	Rješenje
Program se ne pokreće nakon što se zatvore vrata.	Tipka Start / Pauza / Otkazi nije pritisnuta. Možda će biti teško zatvoriti vrata za punjenje u slučaju prekomjernog punjenja.	<ul style="list-style-type: none"> *Pritisnite tipku Start / Pauza / Otkazi. Smanjite količinu rublja i uvjerite se da su vrata za punjenje ispravno zatvorena.
Program se ne može pokrenuti niti odabrati.	Mašina za pranje rublja se prebacila na režim samozaštite zbog problema s napajanjem (napon linije, pritisak vode, itd.).	<ul style="list-style-type: none"> Da biste otkazali program, okrenite tipku za odabir programa kako biste odabrali neki drugi program. Prethodni program će biti otkazan. (Vidi "Otkazivanje programa")
Voda u mašini.	Moguće da je nešto vode ostalo u proizvodu zbog postupka kontrole kvaliteta u proizvodnji.	<ul style="list-style-type: none"> Ovo nije greška; voda ne šteti mašini.
Mašina radi u stanju pripravnosti nakon pokretanja programa ili ne uzima vodu.	Slavina je isključena.	<ul style="list-style-type: none"> Uključite slavine.
	Crijevo za ulaz vode je povijeno.	<ul style="list-style-type: none"> Ispravite crijevo.
	Filter za ulaz vode je začepljen.	<ul style="list-style-type: none"> Očistite filter.
	Vrata za punjenje su možda otvorena. Priključak za vodu je možda pogrešan ili je možda voda isključena (kada je voda isključena, LED lampice za pranje ili ispiranje će treperiti).	<ul style="list-style-type: none"> Zatvorite vrata. Provjerite priključak za vodu. Ako je voda isključena, pritisnite tipku Start/pauza nakon što se dovod vode ponovo uspostavi kako bi mašina nastavila rad iz stanja pripravnosti.
Mašina ne prazni vodu.	Crijevo za pražnjenje vode je možda začepljeno ili uvrnuto. Filter pumpe je začepljen.	<ul style="list-style-type: none"> Očistite ili ispravite crijevo. Očistite filter pumpe.
Mašina vibrira ili pravi buku.	Mašina možd nije balansirana.	<ul style="list-style-type: none"> Prilagodite nožice da nivelirate mašinu.
	Čvrsta tvar je možda upala u filter pumpe.	<ul style="list-style-type: none"> Očistite filter pumpe.
	Sigurnosni vijci za transport nisu uklonjeni.	<ul style="list-style-type: none"> Uklonite sigurnosne vijke za transport.
	Količina rublja u mašini je možda premala. Mašina je možda pretrpana rubljem.	<ul style="list-style-type: none"> Dodajte još rublja u mašinu. Izvadite nešto rublja iz mašine ili razaberite rukom da balansirate ravnomjerno u mašini.
Javilo se curenje vode iz dna mašine za pranje rublja.	Crijevo za pražnjenje vode je možda začepljeno ili uvrnuto. Filter pumpe je začepljen.	<ul style="list-style-type: none"> Uvjerite se da mašina nije naslonjena ni na šta. Očistite ili ispravite crijevo. Očistite filter pumpe.
Mašina se zaustavila ubrzo nakon što je program počeo.	Mašina se možda zaustavila privremeno zbog niskog napona.	<ul style="list-style-type: none"> Nastavit će sa radom kada se napon vrati na normalan nivo.
Mašina direktno prazni vodu koja se prima.	Crijevo za pražnjenje možda nije bilo na adekvatnoj visini.	<ul style="list-style-type: none"> Priključite crijevo za pražnjenje vode kao što je opisano u priručniku za rukovanje.
Ne može se vidjeti voda u mašini tokom pranja.	Nivo vode nije vidljiv s vanjske strane mašine za pranje rublja.	<ul style="list-style-type: none"> To nije greška.
Vrata za punjenje nije moguće otvoriti.	Aktivno je zaključavanje vrata zbog nivoa vode u mašini.	<ul style="list-style-type: none"> Ispraznite vodu pokretanjem pumpe ili programa obrtanja.
	Mašina zagrijava vodu ili je u ciklusu obrtanja. Dječija blokada je aktivna. Dječija blokada će se deaktivirati par minuta nakon što program dođe do svog kraja.	<ul style="list-style-type: none"> Sačekajte dok se program završi. Sačekajte par minuta za deaktivaciju dječije blokade.
	Vrata za punjenje se mogu zaglaviti uslijed pritiska kojem mogu biti izložena.	<ul style="list-style-type: none"> Uхватite za ručku te gurnite i povucite vrata za punjenje da ih oslobodite i otvorite.
Pranje traje duže vremena nego što je to specificirano u priručniku. (*)	Pritisak vode je nizak.	<ul style="list-style-type: none"> Mašina čeka dok primi adekvatnu količinu vode da bi se spriječio loš kvalitet pranja zbog smanjene količine vode. Zbog toga je vrijeme pranja produženo.
	Napon je možda nizak.	<ul style="list-style-type: none"> Vrijeme pranja je produženo da bi se izbjegli loši rezultati pranja kada je napon nizak.
	Ulazna temperatura vode je možda niska.	<ul style="list-style-type: none"> Zahtijevano vrijeme za zagrijavanje vode se produžava tokom hladnih sezona. Takođe, vrijeme pranja je možda produženo da bi se izbjegli loši rezultati pranja.
	Broj ispiranja i/ili količina vode za ispiranje je možda povećana.	<ul style="list-style-type: none"> Mašina povećava količinu vode za ispiranje kada je potrebno dobro ispiranje i dodaje još jedan korak ispiranja ako je potrebno.
	Previše pjene se može pojaviti i sistem za automatsku apsorpciju pjene se može aktivirati zbog prekomjernog korištenja deterdženta.	<ul style="list-style-type: none"> Koristite preporučenu količinu deterdženta.

Problem	Razlog	Rješenje
Vrijeme programa ne odbrojava. (Na modelima s displejom) (*)	Programator se može zaustaviti prilikom primanja vode.	<ul style="list-style-type: none"> • Indikator programatora neće odbrojavati dok mašina prima adekvatnu količinu vode. Mašina će sačekati dok ne bude dovoljna količina vode da bi se izbjeglo nepotpuno pranje rublja zbog nedovoljne količine vode. Indikator programatora će početi sa odbrojavanjem nakon ovoga.
	Programator se može zaustaviti prilikom faze zagrijavanja.	<ul style="list-style-type: none"> • Indikator programatora neće odbrojavati dok mašina ne dosegne odabranu temperaturu.
	Programator se može zaustaviti prilikom faze okretanja.	<ul style="list-style-type: none"> • Automatska detekcija nebalansiranog punjenja sistema može biti aktivirana zbog nebalansirane raspoređenosti rublja u bubnju.
Vrijeme programa se ne odbrojava. (*)	Možda u mašini nije balansirano punjenje.	<ul style="list-style-type: none"> • Automatska detekcija nebalansiranog punjenja sistema može biti aktivirana zbog nebalansirane raspoređenosti rublja u bubnju.
Mašina ne prebacuje na korak obrtanja. (*)	Možda u mašini nije balansirano punjenje.	<ul style="list-style-type: none"> • Automatska detekcija nebalansiranog punjenja sistema može biti aktivirana zbog nebalansirane raspoređenosti rublja u bubnju.
	Mašina neće obrtati ako voda nije potpuno ispražnjena. Previše pjene se može pojaviti i sistem za automatsku apsorbciju pjene se može aktivirati zbog prekomjernog korištenja deterdženta.	<ul style="list-style-type: none"> • Provjerite filter i crijevo za pražnjenje. • Koristite preporučenu količinu deterdženta.
Performanse pranja su loše: Rublje postaje sivo. (**)	Nedovoljna količina deterdženta je korištena tokom dugog perioda vremena.	<ul style="list-style-type: none"> • Koristite preporučenu količinu deterdženta koja je prikladna za tvrdoću vode i rublje.
	Pranje je obavljano na niskoj temperaturi dugo vremena.	<ul style="list-style-type: none"> • Odaberite pravilnu temperaturu za rublje koje treba prati.
	Nedovoljna količina deterdženta je korištena s tvrdom vodom.	<ul style="list-style-type: none"> • Korištenje nedovoljne količine deterdženta s tvrdom vodom uzrokuje da prljavština prijanja na tkaninu, a to pretvara tkaninu u sivu tokom vremena. Teško je eliminirati sivilo jednom kada se dogodi. Koristite preporučenu količinu deterdženta koja je prikladna za tvrdoću vode i rublje.
	Korišteno je previše deterdženta.	<ul style="list-style-type: none"> • Koristite preporučenu količinu deterdženta koja je prikladna za tvrdoću vode i rublje.
Performanse pranja su loše: Mrlje traju ili rublje ne postaje bijelo. (**)	Korištena je nedovoljna količina deterdženta.	<ul style="list-style-type: none"> • Koristite preporučenu količinu deterdženta koja je prikladna za tvrdoću vode i rublje.
	Previše je rublja stavljeno u mašinu.	<ul style="list-style-type: none"> • Nemojte stavljati previše rublja u mašinu. Puniti mašinu količinama koje su preporučene u "Tabeli programa i potrošnje".
	Pogrešan program i temperatura su odabrani.	<ul style="list-style-type: none"> • Odaberite pravilan program i temperaturu za rublje koje treba prati.
	Korištena je pogrešna vrsta deterdženta.	<ul style="list-style-type: none"> • Koristite originalan deterdžent koji je prikladan za mašinu.
	Korišteno je previše deterdženta.	<ul style="list-style-type: none"> • Stavite deterdžent u ispravan odjeljak. Nemojte miješati sredstvo za izbjeljivanje i deterdžent jedno s drugim.
Performanse pranja su loše: Masne mrlje su se pojavile na rublju. (**)	Nije se obavljalo redovno čišćenje bubnja.	<ul style="list-style-type: none"> • Čistite bubanj redovno. Za ovo, molimo vas pogledajte 4.4.2.
Performanse pranja su loše: Odjeća ima neugodan miris. (**)	Mirisi i slojevi bakterija se formiraju na bubnju kao rezultat kontinuiranog pranja na nižim temperaturama i/ili u kratkim programima.	<ul style="list-style-type: none"> • Ostavite ladicu deterdženta kao i vrata za punjenje mašine odškrinuta nakon svakog pranja. Tako se vlažna okolina koja je pogodna za bakterije neće moći pojaviti u mašini.
Boja na odjeći blijedi. (**)	Previše je rublja stavljeno u mašinu.	<ul style="list-style-type: none"> • Nemojte stavljati previše rublja u mašinu.
	Deterdžent koji se koristi je vlažan.	<ul style="list-style-type: none"> • Držite deterdžent zatvoren u okruženju u kojem nema vlage i nemojte ga izlagati prevelikim temperaturama.
	Odabrana je viša temperatura.	<ul style="list-style-type: none"> • Odaberite pravilan program i temperaturu u skladu s vrstom i stepenom zaprljanja rublja.

Problem	Razlog	Rješenje
Mašina ne obavlja dobro ispiranje.	Količina, marka i uslovi skladištenja deterdženta koji se koristi nisu prikladni.	<ul style="list-style-type: none"> • Koristite deterdžent koji je prikladan za mašinu za pranje rublja i za vaše rublje. Držite deterdžent zatvoren u okruženju u kojem nema vlage i nemojte ga izlagati prevelikim temperaturama.
	Deterdžent je stavljen u pogrešan odjeljak.	<ul style="list-style-type: none"> • Ako je deterdžent stavljen u odjeljak za predpranje iako ciklus predpranja nije odabran, mašina može uzeti ovaj deterdžent tokom koraka ispiranja ili omekšavanja. Stavite deterdžent u ispravan odjeljak.
	Filter pumpe je začepljen. Crijevo za pražnjenje je povijeno.	<ul style="list-style-type: none"> • Provjerite filter. • Provjerite crijevo za pražnjenje.
Rublje je postalo kruto nakon pranja. (**)	Korištena je nedovoljna količina deterdženta.	<ul style="list-style-type: none"> • Korištenje nedovoljne količine deterdženta za tvrdoću vode može uzrokovati da rublje postane kruto tokom vremena. Koristite prikladnu količinu deterdženta u skladu s tvrdoćom vode.
	Deterdžent je stavljen u pogrešan odjeljak.	<ul style="list-style-type: none"> • Ako je deterdžent stavljen u odjeljak za predpranje iako ciklus predpranja nije odabran, mašina može uzeti ovaj deterdžent tokom koraka ispiranja ili omekšavanja. Stavite deterdžent u ispravan odjeljak.
	Deterdžent je možda pomiješan s omekšivačem.	<ul style="list-style-type: none"> • Nemojte miješati omekšivač s deterdžentom. Operite i očistite dozator vrućom vodom.
Rublje ne miriše kao omekšivač. (**)	Deterdžent je stavljen u pogrešan odjeljak.	<ul style="list-style-type: none"> • Ako je deterdžent stavljen u odjeljak za predpranje iako ciklus predpranja nije odabran, mašina može uzeti ovaj deterdžent tokom koraka ispiranja ili omekšavanja. Operite i očistite dozator vrućom vodom. Stavite deterdžent u ispravan odjeljak.
	Deterdžent je možda pomiješan s omekšivačem.	<ul style="list-style-type: none"> • Nemojte miješati omekšivač s deterdžentom. Operite i očistite dozator vrućom vodom.
Ostaci deterdženta u ladicu za deterdžent. (**)	Deterdžent je stavljen u mokru ladicu.	<ul style="list-style-type: none"> • Posušite ladicu za deterdžent prije stavljanja deterdženta.
	Deterdžent je postao vlažan.	<ul style="list-style-type: none"> • Držite deterdžent zatvoren u okruženju u kojem nema vlage i nemojte ga izlagati prevelikim temperaturama.
	Pritisak vode je nizak.	<ul style="list-style-type: none"> • Provjerite pritisak vode.
	Deterdžent u odjeljku glavnog pranja je postao mokar tokom uzimanja vode za predpranje. Rupice u odjeljku za deterdžent su začepljene.	<ul style="list-style-type: none"> • Provjerite rupice i očistite ih ako su začepljene.
	Javio se problem s ventilima ladice za deterdžent.	<ul style="list-style-type: none"> • Pozovite ovlaštenog servisnog zastupnika.
	Deterdžent je možda pomiješan s omekšivačem.	<ul style="list-style-type: none"> • Nemojte miješati omekšivač s deterdžentom. Operite i očistite dozator vrućom vodom.
	Nije se obavljalo redovno čišćenje bubnja.	<ul style="list-style-type: none"> • Čistite bubanj redovno. Za ovo, molimo vas pogledajte 4.4.2.
Previše pjene se formira u mašini. (**)	Neprikladni deterdženti su korišteni za mašinu za pranje rublja.	<ul style="list-style-type: none"> • Koristite deterdžente koji su prikladni za mašinu za pranje rublja.
	Korištena je prekomjerna količina deterdženta.	<ul style="list-style-type: none"> • Koristite samo dovoljnu količinu deterdženta.
	Deterdžent je skladišten u nepodesnim uslovima.	<ul style="list-style-type: none"> • Skladištite deterdžent u zatvorenom i suhom mjestu. Nemojte skladištiti u previše toplim mjestima.
	Neko mrežasto rublje poput tila može pjeniti previše zbog svoje strukture.	<ul style="list-style-type: none"> • Koristite manje količine deterdženta za ovu vrstu stvari.
	Deterdžent je stavljen u pogrešan odjeljak. Omekšivač se uzima rano.	<ul style="list-style-type: none"> • Stavite deterdžent u ispravan odjeljak. • Možda je problem u ventilima ili u dozatoru za deterdžent. Pozovite ovlaštenog servisnog zastupnika.
Pjena istječe van iz ladice za deterdžent.	Korišteno je previše deterdženta.	<ul style="list-style-type: none"> • Pomiješajte 1 kašiku omekšivača sa ½ l vode i uspite u glavni odjeljak ladice za deterdžent.
		<ul style="list-style-type: none"> • Stavite deterdžent u mašinu prikladno programima i maksimalnom punjenju naznačenim u "Tabeli programa i potrošnje". Kada koristite dodatne hemikalije (odstranjivače mrlja, izbjeljivače itd.), smanjite količinu deterdženta.

Problem	Razlog	Rješenje
Rublje ostaje mokro po završetku programa. (*)	Previše pjene se može pojaviti i sistem za automatsku apsorpciju pjene se može aktivirati zbog prekomjernog korištenja deterdženta.	<ul style="list-style-type: none"> • Koristite preporučenu količinu deterdženta.
(*) Mašina ne prebacuje na korak obrtanja kada rublje nije ravnomjerno raspoređeno u bubnju da bi se srpiječilo bilo kakvo oštećenje mašine i njenog okruženja. Rublje bi trebalo biti ponovo raspoređeno i okrenuto.		
(**) Nije se obavljalo redovno čišćenje bubnja. Čistite bubanj redovno. Pogledajte 4.4.2		
	PAŽNJA: Ako ne možete eliminisati problem iako se pridržavate uputstava u ovom odjeljku, posavjetujte se s prodavcem ili ovlaštenim servisnim zastupnikom. Nikada ne pokušavajte sami popraviti proizvod koji ne funkcioniše.	

