



Vaskemaskine
Brugsanvisning

Pyykinpesukone
Käyttöopas



WTE6611BW



DA / FI

Dokumentnummer : 2820528954_DA/ 10-12-20.(10:03)

1 Generelle sikkerhedsanvisninger

Dette afsnit indeholder sikkerhedsanvisninger, som kan hjælpe med at forhindre personskader og materielle skader. Alle former for garantier bortfalder, hvis disse anvisninger ikke overholdes.

1.1 Sikkerhed af liv og ejendom

- ▶ Anbring aldrig produktet på et gulv dækket af gulvtæppe. Elektriske dele vil blive overophedet, da luften ikke kan cirkulere under maskinen. Det vil medføre problemer med produktet.
- ▶ Afbryd strømmen til produktet, når det ikke er i brug.
- ▶ Installation og reparation skal altid udføres af en autoriseret servicemontør. Fabrikanten er ikke ansvarlig for skader, der kan opstå som følge af en uautoriseret persons behandling af produktet.
- ▶ Slangerne til vandforsyning og udtømning skal fastgøres sikkert og være ubeskadigede. Ellers kan der opstå lækage.
- ▶ Undlad at åbne frontlågen eller fjerne filteret, mens der er vand i tromlen. Det kan medføre oversvømmelse eller skoldning med varmt vand.
- ▶ Undlad at åbne den låste frontlåge med tvang. Frontlågen kan åbnes nogle få minutter efter, at vaskeprogrammet er afsluttet. Hvis frontlågen åbnes med tvang, kan døren og låsemekanismen blive beskadiget.
- ▶ Brug kun vaskemidler, skyllemidler og supplerende midler, der egner sig til vaskemaskiner.
- ▶ Følg vaskeanvisningerne på tekstilernes mærkater og på sæbepakningen.

1.2 Børns sikkerhed

- ▶ Dette produkt kan bruges af børn på eller over 8 år og folk med reducerede fysiske, følelsesmæssige og mentale evner samt ufaglærte eller uerfarne personer, forudsat de er overvåget og bliver instrueret i sikker brug af apparatet samt omkring de relaterede farer. Børn må ikke lege med apparatet. Rengøring og brugsvedligeholdelse må aldrig udføres af børn, medmindre de er overvåget af en ansvarlig voksen. Børn under 3 år skal holdes væk, medmindre de er konstant overvåget.



Dette produkt er fremstillet ved hjælp af den nyeste teknologi i miljøvenlige forhold.

- ▶ Emballage kan være farlig for børn. Opbevar alle indpakningsmaterialer et sikkert sted uden for børns rækkevidde.
- ▶ elektriske produkter er farlige for børn. Hold børn væk fra produktet, når det er i brug. Lad dem ikke lege med produktet. Brug børnesikring for at undgå, at børn kan gribe ind i vaskeprogrammet.
- ▶ Husk at lukke frontlågen, når rummet, hvor produktet befinder sig, forlades.
- ▶ Opbevar alle vaskemidler og tilsætningsprodukter et sikkert sted uden for børns rækkevidde og luk beholderen eller vaskemiddelpakken.

1.3 Elektrisk sikkerhed

- ▶ Hvis der er fejl på produktet, bør det ikke anvendes, medmindre reparationen foretages af den autoriserede servicemontør. Risiko for elektrisk stød!
- ▶ Produktet er designet til at genoptage driften, når strømmen vender tilbage efter en strømafbrydelse. Se afsnittet "Annullering af programmet", hvis du ønsker at stoppe programmet.
- ▶ tilslut produktet til en stikkontakt med jordforbindelse beskyttet af en 16 A sikring. Sørg for, at installationen med jordforbindelse udføres af en autoriseret elektriker. Selskabet er ikke ansvarlig for nogen skade, der opstår som følge af, at produktet anvendes uden etableret jordforbindelse i overensstemmelse med lokale regulativer.
- ▶ Rengør aldrig produktet ved at sprøjte eller hælde vand på eller i det! Risiko for elektrisk stød!
- ▶ Rør aldrig ved kabelstikket med våde hænder. Tag ikke fat i strømkablet for at trække stikket ud, men hold altid kontakten med den ene hånd, og træk stikket ud med den anden hånd.
- ▶ Strømmen til produktet skal være afbrudt under installation, vedligeholdelse, rengøring og reparation.
- ▶ Hvis strømkablet er beskadiget, skal producenten, kundeservice, en kvalificeret person (elektriker) eller en person udpeget af importøren, erstatte det for at undgå fare.

1.4 Varme overflader



Frontlågen bliver meget varm, når der vaskes ved høje temperaturer. Derfor skal du forhindre i, at børn rører ved maskinens frontlåge, ved at holde dem væk, når vaskeprogrammet er i gang.

2 Vigtige miljøinstruktioner

2.1 Overensstemmelse med WEEE-direktiv



Dette produkt overholder EU WEEE-direktivet (2012/19/EU). Dette produkt er forsynet med et klassificeringssymbol for affald af elektrisk og elektronisk udstyr (WEEE).

Dette produkt er fremstillet af dele og materialer af høj kvalitet, som kan genbruges og er velegnede til recirkulering. Produktet må ikke bortskaffes sammen med almindeligt husholdningsaffald og andet affald, når levetiden er slut. Tag det med til et indsamlingssted til recirkulering af elektrisk og elektronisk udstyr. Kontakt dine

lokale myndigheder for at finde det nærmeste indsamlingssted.

Overholdelse af RoHS-direktiv:

Det produkt, du har købt, overholder EU RoHS-direktiv (2011/65/EU). Produktet indeholder ikke skadelige og forbudte stoffer angivet i direktivet.

2.2 Emballage

Produktets indpakningsmaterialer er fremstillet af genbrugsmaterialer i overensstemmelse med vores nationale miljøregler. Emballagen må ikke bortskaffes sammen med almindeligt husholdningsaffald. Indpakningsmaterialer skal afleveres til indsamlingssteder udpeget af de lokale myndigheder.

3 Tilsigtet brug

- Dette produkt er beregnet til husholdningsbrug. Det egner sig ikke til erhvervs-mæssig brug og må kun bruges til den tilsigtede anvendelse.
- Produktet må kun bruges til vask og skyl af tekstiler, der er mærket som vaskeegnet.
- Producenten frasiger sig ethvert ansvar for skader opstået som følge af ukorrekt brug eller transport.
- Produktets levetid er 10 år. I løbet af denne periode vil originale reservedele være til rådighed til at betjene maskinen korrekt.
- Dette apparat er beregnet til brug i husholdninger og lignende steder, såsom:
 - medarbejderkøkkener i butikker, kontorer og andre arbejdsmiljøer;
 - gårde;
 - af kunder på hoteller, moteller og andre beboelsesmiljøer;
 - bed and breakfast-miljøer;
 - steder til fælles brug i lejlighedskomplekser eller i møntvaskerier.

4 Tekniske specifikationer

Leverandørens navn eller varemærke	Beko
Modelnavn	WTE6611BW
	7155243200
Nominel kapacitet (kg)	6
Maksimal centrifugeringshastighed (rpm)	1200
Indbygget	Nej
Højde (cm)	84
Bredde (cm)	60
Dybde (cm)	44
Enkelt vandindtag/dobbelt vandindtag	• / -
• Tilgængeligt	
Netspænding (V/Hz)	230 V / 50Hz
Strømstyrke i alt (A)	10
Styrke i alt (W)	1550
Hovedmodelkode	9213

	 SUPPLIER'S NAME MODEL IDENTIFIER → (*)  	Du kan finde modeloplysningerne, der gemmes i produktbasen, ved at indtaste følgende website og derefter søge efter dit model-id (*), som sidder på energimærket.
--	---	---

4.1 Installation

- Anvend den nærmeste autoriserede serviceagent til installation af produktet.
- Forberedelse af opsætningssted og elektricitet, vandtilførsel og vandafløb på installationsstedet er kundens ansvar.
- Sørg for, at slangerne til vandtilførsel og -afløb samt el-ledningen ikke er bukkede, i klemme eller mast sammen, når maskinen skubbes på plads efter installation eller rengøring.
- Installation og el-tilslutning af vaskemaskinen skal udføres af en autoriseret servicemontør. Fabrikanten er ikke ansvarlig for skader, der kan opstå som følge af en uautoriseret persons behandling af produktet.
- Forud for installationen skal produktet undersøges og besees om det ikke er beskadiget. Hvis ja, installér ikke maskinen. Beskadigede produkter kan udgøre fare for din sikkerhed.

4.1.1 Passende opsætningssted

- Anbring maskinen på et fast og plant gulv. Anbring maskinen ikke på et tæppe med høj luv eller lignede overflader.
- Den samlede vægt af den fyldte vaskemaskine og tørretumbler, når de er anbragt oven på hinanden, er ca. 180 kg. Anbring produktet på et massivt og fladt gulv, der kan bære belastningen!
- Anbring ikke produktet på el-ledningen.
- Undlad at installere produktet, hvor temperaturen kan falde til under 0 °C.
- Det anbefales at efterlade et frirum til siderne til maskinen for at mindske vibrationer og støj.
- Anbring ikke maskinen på et trinvist gulv ved siden af eller på en forhøjning.
- Placer ikke varmekilder, såsom kogeplader, strygejern, ovne m.m., på vaskemaskinen, og brug dem ikke oven på apparatet.

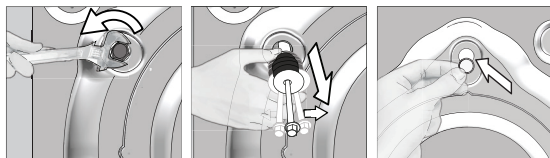
4.1.2 Fjernelse af den beskyttende indpakning



Læn maskinen bagover for at fjerne den beskyttende indpakning. Fjern den beskyttende indpakning ved at trække i båndet. Gør det ikke alene.

4.1.3 Fjernelse af transportsikringerne

- 1 Ale boltene løsnes med passende værktøj, indtil de kan bevæges frit.
- 2 Fjern transportsikringsboltene ved at dreje dem let.
- 3 Fastgør plastovertrækket leveret i manualposen i hullerne på bagpanelet.



FORSIGTIG: Fjern transportsikringsboltene før vaskemaskinen tages i brug! Ellers vil produktet blive beskadiget.



Opbevar transportsikringsboltene på et sikkert sted til genbrug, når vaskemaskinen skal flyttes igen i fremtiden.

Monter transportsikringsboltene i modsat rækkefølge af demonteringen.

Flyt aldrig produktet uden at transportsikringsboltene er på plads!

4.1.4 Tilslutning af vandtilførsel

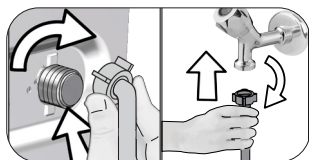


Det nødvendige vandtryk for at operere produktet er mellem 1 og 10 bar (0.1 – 1 MPa). For at maskinen kan arbejde problemfrit skal mellem 10 og 80 liter vand kunne flyde fra en fuldt åbnet vandhane på et minut. Monter en trykreduceringsventil, hvis vandtrykket er for højt.



FORSIGTIG: Modeller med et enkelt vandindtag bør ikke forbindes til hanen med varmt vand. Det vil medføre beskadigelse af vasketøjet eller at produktet skifter til beskyttelsesindstilling og ikke fungerer.

FORSIGTIG: Undlad at bruge gamle eller brugte vandtilførselsslanger til et nyt produkt. Det kan medføre pletter på dit vasketøj.



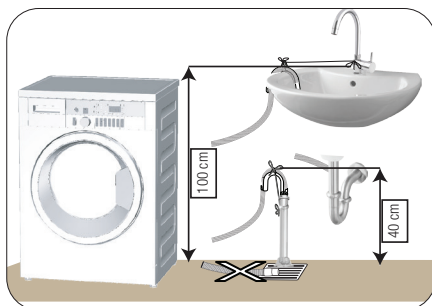
- 1 Stram slangens møtrikker med hånden. Brug aldrig et værktøj til at stramme møtrikkerne med.
- 2 Når slangetilslutning er afsluttet, kontroller, om der er lækage ved tilslutningspunkterne ved at åbne hanerne helt. Hvis der forekommer lækage, lukkes for vandet og møtrikken fjernes. Stram omhyggeligt møtrikken, når pakningen er kontrolleret. For at forhindre vandlækager og deraf skader, hold vandhaner lukket, når du ikke bruger produktet.

4.1.5 Tilslutning af afløbsslagen til afløbet

- Enden af afløbsslagen skal forbindes direkte med vandafløbet, håndvasken, eller badekarret.



FORSIGTIG: Der vil ske oversvømmelse, hvis afløbsslagen kommer fri af fastgøringen under vandudledning. Desuden er der risiko for skoldning ved høje vandtemperaturer! For at undgå sådanne situationer og sikre, at maskinen udfører vandindtag og vandudledning uden problemer, skal afløbsslagens fastgørelse sikkes.



- Tilslut afløbsslagen til en højde på mindst 40 cm og en maksimal højde på 100 cm.
- Hvis afløbsslagen løftes efter at være ført i gulvniveau eller tæt på (mindre end 40 cm over gulvet), kan vandafløbet hindres og tøjet vil være meget vådt, når det tages ud. Følg derfor de højdeangivelser, der er beskrevet på tegningen.

- For at forhindre, at snavset vand flyder tilbage i maskinen, og for at sikre nem udledning, bør enden af slangen ikke stikkes længere end 15 cm ned i afløbet. Er den for lang, skal den afkortes.
- Enden af slangen må ikke bøjes eller trædes på, og slangen må ikke være i klemme mellem afløbet og maskinen.
- Hvis slangen er for kort, skal den forlænges med en original forlængerslange. Slangen bør ikke være længere end 3,2 m. For at undgå vandskader skal forbindelsen mellem forlængerslangen og produktets afløbsslange fastgøres med en passende spændbøjle, så de ikke går fra hinanden og lækker.

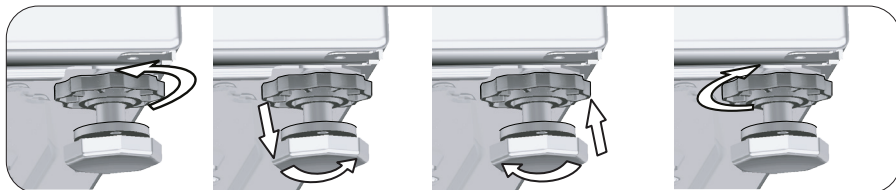
4.1.6 Tilpasning af fødderne



FORSIGTIG: For at sikre, at produktet arbejder lydsvagt og vibrationsfrit, skal det stå lige og balanceret på fødderne. Afbalancer maskinen ved at indstille fødderne. Sker det ikke, kan produktet flytte sig og forårsage lyd- og vibrationsproblemer.

FORSIGTIG: Brug ikke værktøj til at løsne kontramøtrikkerne. Det kan beskadige dem.

- 1 Kontramøtrikkerne på fødderne løsnes med hånden.
- 2 Indstil fødderne, så produktet står vandret og balanceret.
- 3 Stram alle kontramøtrikker igen med hånden.



4.1.7 Elektrisk tilslutning

Tilslut produktet til en stikkontakt med jordforbindelse beskyttet af en 16 A sikring. Selskabet er ikke ansvarlig for nogen skade, der opstår som følge af, at produktet anvendes uden etableret jordforbindelse i overensstemmelse med lokale regulativer.

- Tilslutningen skal være i overensstemmelse med nationale regulativer.
- Ledningsføringen for det elstikkets kredsløb skal svare til apparatets krav. Det anbefales at benytte et HFI-relæ.
- Stikket i netledningen skal være lettilgængelig efter installationen.
- Hvis den eksisterende sikring eller afbryder er mindre end 16 amp., skal en autoriseret elektriker installere en 16 amp. sikring.
- Spændingen angivet i afsnittet "Tekniske specifikationer" skal være lig med spændingen på dit forsyningsnet.
- Tilslut ikke med forlængerledninger eller dobbeltstik.



FORSIGTIG: Beskadigede el-ledninger skal udskiftes af en autoriseret servicemontør.

4.1.8 Første brug



Før produktet tages i brug, skal du sikre, at alle forberedelser er foretaget i overensstemmelse med instruktionerne i afsnittene "Vigtige instruktioner vedrørende sikkerhed og miljø" og "Installation".

Kør først tromlerensprogrammet for at forberede produktet til tøjvask. Hvis dette program ikke findes i din maskine, brug metoden beskrevet i afsnit 4.4.2.



Brug anti-kalk, der er velegnet til vaskemaskiner.

Der kan være tilbageværende vand i maskinen på grund af kontrolprocesserne i produktionen. Det er ikke skadeligt for produktet.

4.2 Forberedelse

4.2.1 Sortering af vasketøjet

- * Sorter vasketøjet efter vaskesymbolerne i tøjet, farve, hvor snavset tøj er og tilladte vandtemperaturer.
- * Følg altid instruktionerne på vaskesymbolerne i tøjet.

4.2.2 Forberedelse af vasketøjet

- Vasketøj med påmonterede metaldele, såsom bh'er med bøjle, bæltespænder eller metal knapper, beskadiger maskinen. Fjern metaldelene eller put tøjet i en vaskepose eller et pudebetræk, før det vaskes.
- Tøm alle lommer for genstande som mønter, kuglepenn og papirclips, vend lommerne ud og børst dem. Disse ting kan ødelægge produktet eller give støjproblemer.
- Put mindre stykker tøj såsom babysokker og nylonstrømper i en vaskepose eller et pudebetræk.
- Læg gardiner i uden at presse dem sammen. Fjern gardinringe og -kroge.
- Luk lynlåse, sy løse knapper i og reparer huller og flænger.
- Vask kun produkter, der er mærket "kan vaskes i vaskemaskine" eller "håndvask" på de relevante programmer.
- Vask ikke kulørt og hvidt tøj sammen. Nye, mørke bomuldsprodukter udskiller en masse farve. Vask dem separat.
- Vanskelige pletter skal behandles ordentligt inden vask. Hvis du er usikker, skal du kontakte et renseri.
- Brug kun de farvestoffer farve-skiftere og afkalkningsmidler, der er passende til maskinvask. Følg altid instruktionerne på pakningen.
- Vask bukser og sart vasketøj med vrangen ud.
- Læg vasketøjsgenstande fremstillet af angorauld i fryseren et par timer før vask. Dette vil reducere fugning.
- Vasketøj, der indeholder materialer som mel, kalkstøv, mælkepulver osv. skal rystes godt, før det lægges i maskinen. Den slags støv og pulver på vasketøjet kan med tiden opsamles i maskinen og forårsage skade.

4.2.3 Tips til at spare vand og strøm

Følgende oplysninger vil hjælpe dig med at bruge produktet på en miljøvenlig og energibesparende måde.

- Brug maskinen med den højst tilladte kapacitet, som det valgte program tillader, men lad være med at overfylde maskinen. Se „Program- og forbrugstabel“.
- Følg altid instruktionerne for temperatur på pakken med vaskemiddel.
- Vask lettere snavset tøj ved lavere temperaturer.
- Brug hurtigere programmer til små mængder eller lettere snavset tøj.
- Undlad at bruge forvask eller høje temperaturer til tøj, der ikke er meget snavset eller plettet.
- Vælg den højest anbefalede centrifugeringshastighed under vaskeprocessen, hvis du ønsker at tørre tøjet i tørretumbleren.
- Brug ikke mere vaskemiddel end den anbefalede mængde på pakken.

4.2.4 Ilægning af vasketøjet

1. Åbn lågen.
2. Læg tøjet løst i maskinen.
3. Skub og lås lågen, indtil du hører en klik-lyd. Sørg for, at der ikke hænger noget fast i døren. Frontlågen er låst, mens vaskemaskinen kører. Lågen kan først åbnes et stykke tid efter, at programmet er færdigt.

4.2.5 Korrekt kapacitet

Den maksimale kapacitet afhænger af vasketøjets art, hvor snavset det er og det ønskede vaskeprogram. Maskinen regulerer automatisk mængden af vand i henhold til vægten af det ilagte vasketøj.

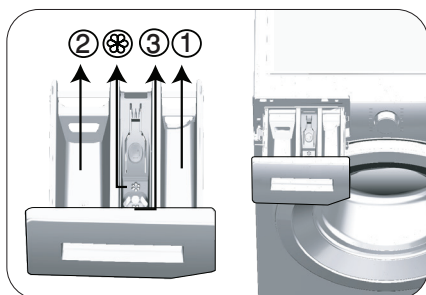


ADVARSEL: Følg informationerne i »Program- og forbrugstabel«. Når maskinen overfyldes, forringes vaskeresultatet. Desuden kan der opstå støj og vibrationsproblemer.

4.2.6 Brug af vaskemiddel og skyllemiddel



Når du bruger vaskemiddel, skyllemiddel, stivelse, farvestof, blegemiddel og farvefjerner, afkalker, læs fabrikantens instruktioner på pakninger omhyggeligt, og følg den anbefalede doseringsmængde. Brug målekop, hvis den følger med.



Sæbeskuffen er opdelt i tre afdelinger:

- (1) til forvask
- (2) til klarvask
- (3) til skyllemiddel
- (☼) der er desuden en hævert i afdelingen til skyllemiddel.

Sæbe, skyllemiddel og andre vaskemidler

- Dosér vaskemiddel og skyllemiddel, før vaskeprogrammet startes.
- Når vaskecyklussen er i gang, må sæbeskuffen ikke stå åben!
- Hvis du bruger et program uden forvask, må der ikke kommes vaskemiddel i forvask-afdelingen (afdeling nr. "1").
- Hvis du bruger et program med forvask, må der ikke kommes flydende vaskemiddel i forvask-afdelingen (afdeling nr. "1").
- Undlad af vælge et program med forvask, hvis du bruger en sæbepose eller -kugle. Anbring sæbeposen eller -kuglen direkte mellem tøjet i maskinen.

Hvis du bruger flydende sæbe, skal du huske at anbringe sæben i afdelingen for klarvask (afdeling nr. 2).

Valg af vaskemiddel

Dit valg af vaskemiddel afhænger af vaskeprogrammet samt tøjets farve og tekstiltipe.

- Brug forskellige vaskemidler til kulørt og hvidt vasketøj.
- Finvask bør kun fortages med særligt vaskemiddel (flydende vaskemiddel, uldvaskemiddel, osv.) beregnet til finvask og ved et foreslået program.
- Det anbefales at vaske mørkt tøj og dyner med flydende vaskemiddel.
- Vask uldtøj ved et foreslået program med vaskemidler beregnet til uld.
- Gennemgå programbeskrivelserne for at finde foreslåede programmer til forskellige tekstiler.
- Alle anbefalinger til vaskemidler er kun gældende ved programmer, hvor du selv kan indstille temperaturen.



FORSIGTIG: Brug kun vaskemidler der er fremstillet specielt til brug i vaskemaskine.

FORSIGTIG: Brug ikke sæbespåner.

Regulering af sæbemængden

Mængden af sæbe afhænger af vasketøjets mængde, hvor snavset det er og vandets hårdhed.

- Undlad at bruge mere end de mængder, der anbefales på sæbepakningen, for at undgå problemer med ekstra sæbeskum, dårligt skyl, spild af penge og beskyttelse af miljøet.
- Brug mindre sæbe til små mængder eller lettere snavset tøj.

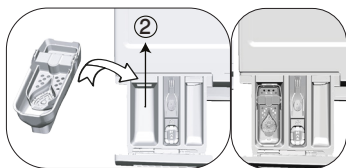
Brug af skyllemidler

Hæld skyllemiddel i afdelingen for skyllemiddel i sæbeskuffen,

- Overskrid ikke (>max<) niveaue, der er markeret i afdelingen til skyllemiddel.
- Hvis skyllemidlet ikke er flydende nok, fortyndes det med vand, før det hældes i sæbeskuffen.

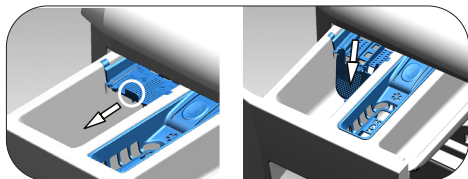
Brug af flydende vaskemidler

Hvis der medfølger en kop til den flydende sæbe:



- Læg beholderen med flydende sæbe i afdeling nr. 2.
- Hvis den flydende sæbe ikke er flydende nok, fortyndes den med vand, før den hældes i sæbeskuffen.

Hvis produktet har en del til flydende vaskemiddel:



- Når du vil bruge flydende opvaskemiddel, skal du trække anordningen mod dig selv. Den del, der falder ned, vil fungere som afgrænsning for det flydende opvaskemiddel.
- Om nødvendigt, rengør anordningen med vand, enten ved at lade den side eller at tage den af.
- Hvis du vil bruge pulveropvaskemiddel, skal anordningen være fastgjort i øverste position.

Hvis der ikke medfølger en kop til den flydende sæbe:

- Undlad at bruge flydende sæbe til forvask i et program med forvask.
- Flydende sæbe giver pletter på tøjet, når det bruges i forbindelse med en forsinket startfunktion. Hvis du bruger forsinket start-funktionen, bør du ikke bruge flydende sæbe.

Brug af gel og vaskemiddel i tabletforn

- Hvis gel-sæben er flydende i konsistens og din maskine ikke indeholder en speciel kop til flydende sæbe, fyldes gel-sæben i sæbeskuffens afdeling for klarvask samtidig med, at der tages vand ind første gang. Hvis din maskine har en kop til flydende sæbe, fyldes sæbes i koppen før programmet startes.
- Hvis gel-sæben ikke er flydende i konsistens eller er indesluttet i en kapsel, puttes den direkte i vasketromlen før vask.
- Put vaskemiddel ind i afdeling til klarvask (rum nr. "2") eller direkte ind i tromlen inden vask.

Brug af stivelse

- Tilføj flydende stivelse, pulver-stivelse eller farvestof ind i skyllemiddel-rummet.
- Brug ikke skyllemiddel og stivelse i samme vaskecyklus.
- Tør maskinen indvendigt med en fugtig og blød klud efter brugen af stivelse.

Brug af kalkfjerner

- Når det er nødvendigt, anvendes kun kalkfjernere, der er specielt fremstillet til vaskemaskiner.

Brug af blegemidler

Vælg et program med forvask og tilsæt blegemiddel i begyndelsen af forvasken. Kom ikke sæbe i forvask-afdelingen. Som et alternativ kan vælges et program med ekstra skyl, og blegemidlet tilsættes mens maskinen tager vand ind fra sæbeskuffen til første skyl.

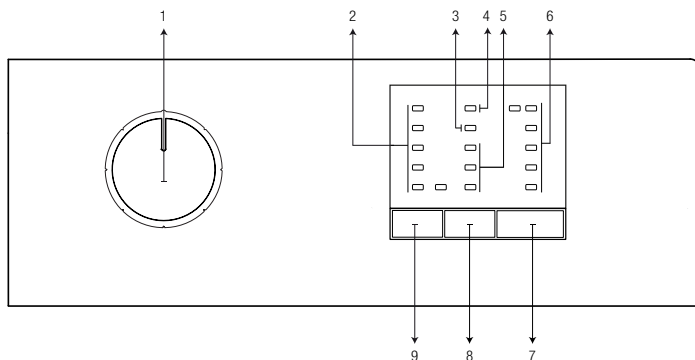
- Bland aldrig blegemiddel og vaskemiddel.
- Brug kun en lille mængde (ca. 50 ml) blegemiddel og skyl tøjet godt, da det kan medføre hudirritation. Hæld ikke blegemiddel direkte på tøjet og brug ikke blegemiddel til kulørte tekstiler.
- Når du bruger iltbaserede farvefjernere, vælg et program, der vasker tøjet ved en lav temperatur.
- Iltbaserede farvefjernere kan anvendes med sæbe; Men hvis den ikke har samme konsistens, skal du først tilsætte vaskemiddel i rum "2" i sæbeskuffen, og vente til maskinen skyller sæben, når den tager vand ind. Tilføj blegemidlet i samme afdeling mens maskinen stadig tager vand ind.

4.2.7 Tips for effektiv vask

		Tøj			
		Lyse farver og hvidt tøj	Kulørt tøj	Sort/mørke farver	Finvask/uld/ silke
		(Anbefalet temperatur afhængig af tilsmudsningsgrad: 40-90 °C)	(Anbefalet temperatur afhængig af tilsmudsningsgrad: kold -40 °C)	(Anbefalet temperatur afhængig af tilsmudsningsgrad: kold -40 °C)	(Anbefalet temperatur afhængig af tilsmudsningsgrad: kold -30 °C)
Tilsmudsningsgrad	Meget snavset (Svære pletter såsom græs, kaffe, frugter og blod.)	Det kan være nødvendigt at forbehandle pletter eller udføre forvask. Pulver og flydende vaskemidler anbefalet til vask af hvidt kan bruges i doseringer anbefalet til meget snavset tøj. Det anbefales at bruge pulver vaskemiddel til vask af ler- og jord-pletter og pletter, der er følsomme over for blegemidler.	Pulver og flydende vaskemidler anbefalet til vask af kulørt tøj kan bruges i doseringer anbefalet til meget snavset tøj. Det anbefales at bruge pulver vaskemiddel til vask af ler- og jord-pletter og pletter, der er følsomme over for blegemidler. Brug vaskemidler uden blegemiddel.	Flydende vaskemidler anbefalet til vask af kulørt tøj og mørke farver kan bruges i doseringer anbefalet til meget snavset tøj.	Brug helst et flydende vaskemiddel anbefalet til vask af uld og silke skal vaskes i specialsæbe fremstillet til udvask.
	Normal snavset (for eksempel svedpletter på kraven og manchetter)	Pulver og flydende vaskemidler anbefalet til vask af hvidt kan bruges i doseringer anbefalet til normalt snavset tøj.	Pulver og flydende vaskemidler anbefalet til vask af kulørt tøj kan bruges i doseringer anbefalet til normalt snavset tøj. Der bør bruges vaskemiddel, der ikke indeholder blegemiddel.	Flydende vaskemidler anbefalet til vask af kulørt tøj og mørke farver kan bruges i doseringer anbefalet til normalt snavset tøj.	Brug helst et flydende vaskemiddel anbefalet til vask af sarte tekstiler. Tøj af uld og silke skal vaskes i specialsæbe fremstillet til udvask.
	Let snavset (Ingen synlige pletter.)	Pulver og flydende vaskemidler anbefalet til vask af hvidt kan bruges i doseringer anbefalet til let snavset tøj.	Pulver og flydende vaskemidler anbefalet til vask af kulørt tøj kan bruges i doseringer anbefalet til let snavset tøj. Der bør bruges vaskemiddel, der ikke indeholder blegemiddel.	Flydende vaskemidler anbefalet til vask af kulørt tøj og mørke farver kan bruges i doseringer anbefalet til let snavset tøj.	Brug helst et flydende vaskemiddel anbefalet til vask af sarte tekstiler. Tøj af uld og silke skal vaskes i specialsæbe fremstillet til udvask.

4.3 Betjening af produktet

4.3.1 Kontrolpanel



- 1 - Programvalgsknap (Øverste position Tænd/Sluk)
- 2 - LED-indikator til centrifugeringshastighed
- 3 - Børnesikring aktiveret LED
- 4 - Dørlås aktiveret LED

- 5 - LED-indikator til udsættelse af start
- 6 - LED til programopfølgning
- 7 - Knap til start/pause
- 8 - Knap til udsættelse af start
- 9 - Knap til indstilling af centrifugeringshastighed

Tabel med symboler

4.3.2 Klargøring af maskinen

1. Sørg for, at slangerne er tilsluttet helt tæt.
2. Tilslut maskinen til strøm.
3. Luk helt op for hanen.
4. Læg vasketøjet i maskinen.
5. Tilsæt vaskemiddel og skyllemiddel.

4.3.3 Programvalg og tips til effektiv vask

1. Vælg det program, der passer til vasketøjets type, mængde og tilsmudsningsgrad i overensstemmelse med "Program- og forbrugstabellen" og temperaturskemaet herunder.
2. Vælg det ønskede program med knappen til Programvalg.


4.3.4. Program- og forbrugstabel

DA						
	Program (°C)	Maks. fyldning (kg)	Programmets varighed (~ min)	Vandforbrug (liter)	Strømforbrug (kWh)	Maks. hastighed
Bomuld	90	6	180	83	1,95	1200
	60**	6	255	46,4	0,773	1200
	60**	3	205	35,4	0,580	1200
	40	6	180	81	0,95	1200
	20	6	180	81	0,50	1200
Bomuld classic	40**	3	205	35	0,580	1200
Bomuld 60 m forvask	60	6	200	92	1,80	1200
Eco 40-60	40***	6	197	49	1,050	1200
	40***	3	155	40	0,522	1200
	40***	1,5	155	36	0,400	1200
Syntetisk	40	2,5	120	66	0,75	1200
	20	2,5	120	66	0,25	1200
Xpress	30	6	28	60	0,15	1200
Uld / Håndvask	40	1,5	65	45	0,45	1200
Dun tekstiler	40	1,5	105	85	0,80	1000
Skjorter	40	2,5	80	42	0,60	800
Maskinrens	90	-	160	67	2,10	600

** : Klassisk (40°) og Bomuld 60 °C (60°) er vaskeevne-testprogrammet i henhold til EN 60456:2016 og energimærketestprogram i overensstemmelse med Kommissionens delegerede forordning (EU) 1061/2010/EF.

***: Eco 40-60 EN 60456:2016/prA:2020 og energimærketestprogram i overensstemmelse med Kommissionens delegerede forordning (EU) 2019/2014/EF.

- : Se programbeskrivelsen for maksimal fyldning.

	Vand- og strømforbrug kan variere afhængigt af ændringer i vandtrykket, vandets hårdhed og temperatur, rumtemperatur, typen og mængden af vasketøj, valg af hjælpefunktioner og centrifugeringshastighed samt ændringer i strømspændingen.
	Alt efter mængden af vasketøj, du har lagt ind i maskinen, kan der være en forskel på op til 1-1,5 time mellem den varighed, der vises på displayet, og vaskeprogrammets faktiske varighed. Varigheden opdateres automatisk kort efter, at vasken starter.
	Vælg altid den lavest tilladte temperatur. De mest effektive programmer med hensyn til energiforbrug er generelt dem, der kører ved lavere temperaturer og længere varighed.
	Støj og resterende fugtighedsindhold påvirkes af centrifugeringshastigheden: jo højere centrifugeringshastighed i centrifugeringsfasen, jo højere er støjen og desto lavere er resterende fugtighedsindhold.

Forbrugsværdier (DA)

	Valg af temperatur (°C)	Centrifugeringshastighed (omdr./min)	Kapacitet (kg)	Programvarighed (t:mm)	Energiforbrug (kWh/cyklus)	Vandforbrug (L/cyklus)	Vasketemperatur (°C)	Restflugtighed (%)
Eco 40-60	40	1200	6	03:17	1,050	49	42	53
	40	1200	3	02:35	0,522	40	31	53
	40	1200	1,5	02:35	0,400	36	27	53
Bomuld	20	1200	6	03:00	0,500	81	20	53
Bomuld 60 m forvask	60	1200	6	03:20	1,800	92	60	53
Syntetisk	40	1200	2,5	02:00	0,750	66	40	40
Xpress	30	1200	6	00:28	0,150	60	23	62

4.3.5 Vigtigste programmer

Brug ét af følgende programmer afhængigt af tekstiltypen.

- **Bomuld 20-40-90**

Brug dette program til dit bomuldsvasketøj (lagner, sengelinned, håndklæder, badekåber, undertøj osv.). Dit vasketøj vaskes med kraftig vask i en længere vaskecyklus.

- **Syntetisk**

Brug det til at vaske dit syntetiske tøj (skjorter, bluser, syntetiske/bomuldsblandinger osv.). Dit tøjvask vaskes med en forsigtig handling for en kortere vaskecyklus sammenlignet med Bomulds-programmet. Til gardiner og tyl anbefales det at bruge Syntetisk 20°C eller 40°C-program.

- **Uld / Håndvask**

Brug dette program til at vaske dit tøj af uld/dit sarte tøj. Dit vasketøj vaskes med en meget blid vaskeaktion for ikke at skade tøjlet.

4.3.6 Yderligere programmer

Ved særlige behov findes der yderligere programmer på denne maskine.



De ekstra programmer kan variere afhængigt af, hvilken model maskinen er.

- **Eco 40-60**

Eco 40-60-programmet er i stand til at rense normalt snavset bomuldsvasketøj, der erklæres vaskbart ved 40 °C eller 60 °C, sammen i samme cyklus, og at dette program bruges til at vurdere overholdelsen af EU's lovgivning om økodesign.

Programmet giver store besparelser på strøm og energi, selvom programvarigheden er længere end ved andre programmer. Den aktuelle vandtemperatur kan afvige fra den angivne vasketemperatur. Når du indlæser maskinen med mindre tøj (f.eks. ½ kapacitet eller mindre), kan perioder i programfaser automatisk blive kortere. I dette tilfælde vil energi- og vandforbruget falde yderligere.

- **Bomuld 60 / Bomuld classic**

Brug dette program til vask af normalt snavset slidstærkt bomulds- og lærredstøj. Programmet giver store besparelser på strøm og energi, selvom programvarigheden er længere end ved andre programmer. Den aktuelle vandtemperatur kan afvige fra den angivne vasketemperatur. Når du indlæser maskinen med mindre tøj (f.eks. ½ kapacitet eller mindre), kan perioder i programfaser automatisk blive kortere. I disse tilfælde mindskes strøm- og vandforbruget endnu mere, hvilket giver en mere økonomisk vask.

- **Bomuld 60 m forvask**

Brug kun dette program til farvefast bomuldstøj. Tilsæt vaskemiddel i forvaskerummet.

- **Xpress**

Brug dette program til hurtigt vask af lettere snavset bomuldstøj.

- **Skjorter**

Dette program bruges til at vaske skjorter lavet af bomuld, syntetisk og syntetisk blandet stof. Det forhindrer, at tøjet krøller. Forbehandlingsalgoritme udføres.

- Anvend forbehandlingsmidlet på dine tøj direkte, eller tilsæt det sammen med vaskemiddel, når maskinen begynder at tage vand fra hovedvaskerummet. Således vil maskinen vaske dem på kort tid, og den forventede levetid på dine skjorter vil forlænges.

- **Dun tekstiler**

Brug dette program til at vaske frakker, veste, jakker osv. med dunfyld, som bærer mærket "kan maskinvaske". Takket være den særlige centrifugering, når vandet ind mellem lufthullerne mellem fjerene.

- **Maskinrens**

Brug dette program regelmæssigt for at rense tromlen og sørge for god hygiejne (med 1-2 måneders mellemrum). Kør kun programmet, når maskinen er helt tom. Opnå bedre resultater ved at hælde pulverkalkfjerner til vaskemaskiner i sæbeskuffes rum nr. "2". "2". Når programmet er færdigt, skal du lade døren stå åben, så maskinen kan tørre indeni.



Dette er ikke et vaskeprogram. Det er et vedligeholdelsesprogram.

Kør ikke dette program, hvis der er noget inde i maskinen. Ellers vil maskinen automatisk registrere, at der er noget i den, og afbryde programmet.

4.3.7 Specialprogrammer

Vælg et af disse programmer ved særlige behov.

- **Centrifugering + Pumpe**

Du kan bruge denne funktion til at fjerne vandet på tøjet, hvor vandet tappes i maskinen.

Vælg den ønskede centrifugering, og tryk på Start/pause-knappen, før dette program vælges. Først tømmer maskinen det vand ud, der er i den. Dernæst centrifugerer den vasketøjet med den indstillede centrifugeringshastighed og tømmer vandet ud.

Hvis du kun vil dræne vandet uden at spinde dit tøj, skal du vælge Pumpe + centrifugeringsprogrammet og derefter vælge funktionen Ingen centrifugering hjælp af knappen Justering af centrifugeringshastighed. Tryk på Start/Pause-knappen.



Brug mindre centrifugeringshastighed til sarte tekstiler.

4.3.8 Valg af hastighed

Når et nyt program vælges, vises den anbefalede centrifugeringshastighed for det valgte program på centrifugeringsindikatoren.

Tryk på knappen til indstilling af centrifugering for at sænke hastigheden. Centrifugeringshastigheden sænkes gradvist. Afhængig af din maskinens model, vises derefter mulighederne "Skyllestop" og "Ingen centrifugering" på displayet. Når funktionen "Ingen centrifugering" vælges, tænder indikatorlysene for skyl ikke.

Skyllestop

Hvis du ikke tømmer maskinen umiddelbart efter, programmet er slut, kan du bruge funktionen skyllestop og beholde vasketøjet i det sidste hold skyllevand for at undgå, at tøjet krøller, når der ikke er vand i maskinen.

Tryk på knappen start/pause, efter funktionen er udført, hvis du vil tømme maskinen for vand uden at centrifugere vasketøjet. Programmet genoptages og afsluttes efter dræning af vandet.

Indstil centrifugeringshastigheden, og tryk dernæst på knappen for start/pause, hvis du ønsker at centrifugere det vasketøj, der ligger i vandet.

Programmet genoptages. Vand drænes, vasketøjet centrifugeres, og programmet er afsluttet.



Hvis programmet endnu ikke er begyndt at centrifugere, kan du ændre centrifugeringshastigheden uden at stille maskinen på pause

4.3.9 Udsættelse af start

Med Sluttidspunkt-funktionen, kan sluttidspunktet for programmet forsinkes op til 3, 6 eller 9 timer.



Brug ikke flydende vaskemidler, når du indstiller Udsættelse af start! Der er risiko for personskade eller materiel skade.

1. Åbn frontlågen, læg vasketøjet ind, og tilsæt vaskemiddel m.m.
2. Vælg et vaskesprogram og drej hastighed.
3. Indstil det ønskede tidspunkt ved at trykke på knappen Forsinket start. Når der trykkes en gang på knappen, vælges 3 timers forsinket start. Når der trykkes på den samme knap igen, vælges 6 timers forsinkelse, og når den trykkes for tredje gang, vælges 9 timers forsinket start. Hvis du endnu en gang trykker på Sluttids-knappen, annulleres forsinkelsen.
4. Tryk på Start/Pause-knappen. Tidligere forsinket starttidslampe slukkes, og næste forsinkede starttidslampe tændes efter hver 3. time.
5. Ved slutningen af nedtællingen slukkes alle forsinkede startlamper, og det valgte program starter.



Du kan sætte maskinen i pausetilstand og tilføje vasketøj i den udsatte startperiode.

Ændring af den udsatte startperiode

Hvis du vil ændre tiden under nedtællingen, skal du annullere programmet og indstille udsættelsestiden igen.

Annulering af funktionen til udsat sluttid

Hvis du ønsker at annullere nedtællingen til udsat sluttid og starte programmet med det samme:

1. Vælg det ønskede program med knappen til valg af program. Dermed annulleres funktionen Udsat start. Slut-/annulleringslyset vil blinke konstant.
2. Derefter vælges det program, du ønsker at køre.
3. Tryk på knappen start/pause for at starte programmet

4.3.10 Start af programmet

1. Tryk på knappen start/pause for at starte programmet
2. Programmets opfølgingslys, der viser start af programmet, tændes.

4.3.11 Børnelås

Du kan bruge børnesikring til at sikre, at børn ikke kan pille ved maskinen. Dermed undgår du ændringer i et program, der kører.



Hvis programvalgsknappen drejes, når børnesikringen er aktiv, blinker "Børnesikring aktiveret LED" 3 gange. Børnesikringen tillader ikke ændringer i programmerne eller den valgte hastighed.

Selv hvis et andet program vælges med programvælger-knappen, mens børnesikringen er aktiveret, vil det tidligere valgte program fortsætte med at køre.

Når børnelåsen er aktiv, og maskinen kører, kan du skifte maskinen til pausetilstand uden at deaktivere børnesikringen ved at dreje programvalgsknappen til Til-/Fra-position. Når du drejer på programvalgsknappen bagefter, genoptages programmet.

For at aktivere børnesikringen:

Tryk og hold Hastigheds- og Udsat start-knapperne samtidigt i 3 sekunder. Mens du holder i 3 sekunder, blinker "Børnesikring aktiveret LED". Du kan frigive knapperne, når LED'erne tændes permanent.

For at deaktivere Børnesikringen:

Tryk og hold Hastigheds- og Udsat start-knapperne samtidigt i 3 sekunder, mens et program kører. Mens du holder i 3 sekunder, blinker "Børnesikring aktiveret LED". Du kan frigive knapperne, når LED'erne slukkes permanent.



Ud over ovennævnte metode til deaktivering af Børnesikring kan man også dreje programvælgerknappen til tænd-/sluk-position, når der ikke køres noget program, og vælge et andet program.

Børnesikring deaktiveres ikke efter strømafbrydelse, eller når maskinen ikke er tilsluttet.

4.3.12 Programmets fremskridt

Forløbet af et igangværende program kan følges på programopfølgingsindikatoren. I begyndelsen af hvert programtrin tændes den relevante indikatorlampe, og lyset på det afsluttede trin slukkes.

Du kan ændre hjælpefunktionerne, farten og temperaturindstillingen uden at standse programmet, mens det kører. For at gøre dette skal den ændring, du skal foretage, være i et trin efter det løbende programtrin. Hvis ændringen ikke kan lade sig gøre, blinker det relevante lys 3 gange.



Hvis maskinen ikke fortsætter til centrifugering, kan skyllestop-funktionen være aktiv eller det automatiske overvågningssystem være aktiveret på grund af ujævn fordeling af vasketøjet.

4.3.13 Lås på frontlågen

Frontlågen har et låsesystem, som forhindrer, at frontlågen åbnes i tilfælde, hvor vandstanden ikke tillader det. Frontlågens lys begynder at blinke, når maskinen skiftes til pauseindstilling. Maskinen kontrollerer vandniveauet i tromlen. Hvis vandniveauet er passende, slukkes frontlågens lys, og frontlågen kan åbnes efter 1-2 minutter.

Hvis vandniveauet ikke er passende, slukker frontlågens lys, og døren kan ikke åbnes. Hvis du er nødt til at åbne frontlågen, mens frontlågens lys er tændt, skal du annullere det igangværende program. Se. "Annullering af programmet"

4.3.14 Ændring af valg efter at programmet er startet

Skift til pauseindstilling af maskinen

Tryk på knappen Start/pause for at sætte maskinen på pause, mens et program kører. Lampen for det aktuelle program vil blinke på indikatoren for programopfølgning og angive, at maskinen er sat på pause.

Når indlæsningsdøren kan åbnes, slukker lampen til indlæsningsdør helt.

Skift tastaturindstillinger.

Du kan ændre hastighedsindstillingerne for det program, der kører i øjeblikket. Se "Centrifugeringshastighed"



Hvis ændringen ikke kan lade sig gøre, blinker lyset for den valgte funktion 3 gange.

Tilføjelse eller fjernelse af vasketøj

Du kan tilføje/fjerne vasketøj, når et program kører, hvis vandstanden er passende til at åbne døren. For at gøre dette:

1. Tryk på Start/Pause-knappen, for at sætte maskinen i Pause-tilstand. Lyset for det programtrin, maskinen var nået til, da den blev sat på pause, blinker.
2. Vent, indtil frontlågen kan åbnes.
3. Åbn frontlågen, og læg vasketøj i eller tag det ud.
4. Luk frontlågen.
5. Foretag ændringer i hastighedsindstillinger om nødvendigt.
6. Tryk på Start/Pause knappen, for at starte maskinen.

4.3.15 Annullering af programmet

For at annullere programmet drejes programvælgeren for at vælge et andet program. Det tidligere program annulleres Slut/Annuller-lyset blinker konstant for at indikere, at programmet er blevet annulleret.

Din maskine afslutter programmet, når du drejer på Programvalgsknappen, dog tømmer det ikke vandet inde. Når du vælger og starter et nyt program, starter det nyligt valgte program afhængigt af det trin, det forrige program blev annulleret i. For eksempel kan det tage ekstra vand i eller fortsætte med at vaske med vandet inde.



Nogle programmer starter muligvis med at udløse vandet inde i maskinen. Afhængigt af det trin, programmet blev annulleret i, kan du være nødsaget til at fylde vaskemiddel og skyllemiddel i igen til det program, du nu har valgt.

4.3.16 Afslutning af programmet

Når programmet slutter, tændes "End" -lampen ved programopfølgningsindikatoren.

1. Vent, indtil "Dørlåsen aktiveret-LED" slukkes helt.
2. For at slukke for maskinen skal du dreje programvalgsknappen til Til-/Fra-position.
3. Tag vasketøjet ud af maskinen, og luk frontlågen. Maskinen er nu klar til næste vaskecyklus.

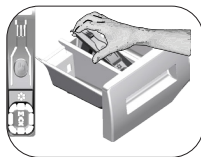
4.3.17 Din maskine har "Pausetilstand".

Når du har tændt for din maskine med programvalgsknappen (ved at skifte knap til en anden position end Til-/Fra-positionen), hvis intet program startes, eller der ikke udføres nogen anden procedure i valgtrinnet, eller der ikke udføres handling inden for ca. 2 minutter efter det valgte program er afsluttet, skifter din maskine automatisk til energibesparende tilstand. Indikatorlampernes lysstyrke falder. Desuden slukkes displayet helt, hvis dit produkt har et display, der viser programtiden. Hvis du drejer på knappen til valg af program eller rører ved en vilkårlig knap, tændes lamperne og displayet i deres tidligere position. Valgene, du foretager, når du afslutter den energibesparende tilstand, kan ændre sig. Kontroller, om dine valg er korrekte, før du starter programmet. Foretag om nødvendigt dine indstillinger igen. Dette er ikke en fejl.

4.4 Vedligeholdelse og rengøring

Produktets levetid forlænges og hyppige problemer begrænses ved rengøring med jævne mellemrum.

4.4.1 Rengøring af sæbeskuffen



Rens sæbeskuffen med jævne mellemrum (efter 4-5 vasketid) som vist nedenfor for at undgå ophobning af pulver sæbe med tiden.

Løft den bagerste del af hæverten for at tage den ud som vist på tegningen.

Hvis der begynder at samle sig mere vand og skyllemiddel end normalt i afdelingen for skyllemiddel, skal hæverten renses.

- 1 Tryk på prikken på hæverten i skyllemiddelafdelingen og træk den imod dig, indtil sæbeskuffen kan frigøres fra maskinen.
- 2 Vask sæbeskuffen og hæverten i rigeligt lunkent vand i en balje. For at forhindre, at rester kommer i kontakt med din hud, rens den med passende børste og bær et par handsker.
- 3 Skub skuffen på plads igen efter rengøring og sørg for, at den er anbragt rigtigt.

4.4.2 Rengøring af frontlågen og tromlen

For produkter med tromlerensning program, se Betjening af produktet - Programmer.



Gentag tromlerensning hver anden måned.

Brug anti-kalk, der er velegnet til vaskemaskiner.



Efter hver vask undersøg, om der er nogen genstande tilbage i tromlen.

Hvis hullerne vist nedenfor er tilstoppede, rens dem med et tandstik.

Fremmede metalgenstande kan forårsage rustdannelse i tromlen. Rens pletter på tromlens overflade med rengøringsmidler til rustfrit stål.

Brug aldrig ståluld. Dette vil ødelægge lakerede, forkromede og plastik overflader.

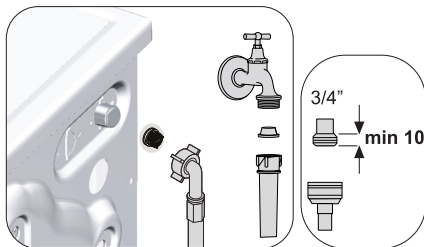
4.4.3 Rengøring af kabinet og kontrolpanel

Tør maskinens kabinet med sæbevand eller ikke-ætsende, mild gel-sæbe, hvis nødvendigt, og tør af med en blød klud.

Brug kun en blød og fugtig klud til rengøring af kontrolpanelet.

4.4.4 Rensning af vandtilførselsfiltre

Der sidder et filter for enden af hver vandtilførselsventil bag på maskinen samt i enden af hver vandtilførselsslange, hvor de er tilsluttet vandhanen. Disse filtre forhindrer fremmedlegemer og snavs i vandet i at trænge ind i vaskemaskinen. Filtrene bør renses, da de bliver snavsede.



1. Luk for vandet.
2. Fjern møtrikkerne fra vandtilførselsslangerne for at få adgang til filtrene på vandtilførselsventilerne. Rens dem med en passende børste. Hvis filtre er meget beskidte, tag dem ud med en pincet og rens.
3. Udtag filtrene på de flade ender af vandtilførselsslangerne sammen med pakningerne og rens dem grundigt i rindende vand.
4. Sæt omhyggeligt pakningerne og filtrene tilbage på plads og fastgør møtrikkerne med hånden.

4.4.5 Udtømning af resterende vand og rensning af pumpefilteret.

Filtersystemet i din maskine forhindrer faste genstande som knapper, mønter og stoffibre i at tilstoppe pumpens skovlhjul under udtømning af vaskevandet. På den måde kan vandet komme ud uden problemer og pumpens levetid forlænges.

Hvis maskinen ikke kan tømme vandet ud, er pumpens filter tilstoppet. Filteret skal renses når som helst, det er tilstoppet, eller hver 3. måned. Før pumpefilteret kan renses, skal vandet tømmes ud.

Desuden kan det være nødvendigt at tømme vandet ud, hvis maskinen skal transporteres (f.eks. i forbindelse med flytning) eller hvis vandet fryser.



FORSIGTIG: Fremmede genstande i pumpefilteret kan beskadige din maskine og kan forårsage støjproblemer.

FORSIGTIG: Hvis produktet ikke benyttes, skal vandhane lukkes, slangen tages af, og maskinen tømmes for vand for at undgå nedfrysning af vand i installationen.

FORSIGTIG: Efter hver brug luk den vandhane, hvortil hovedslangen er tilsluttet.

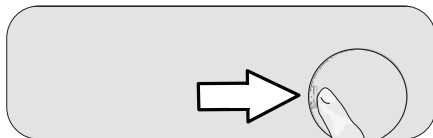
Rensning af det snavsede filter og udtømning af vandet:

1 Afbryd strømmen til vaskemaskinen.



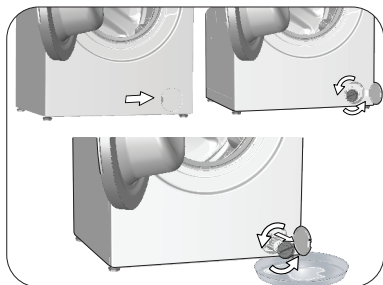
FORSIGTIG: Temperaturen på vandet i maskinen kan blive op til 90 °C. Rengør filteret efter at vandet i maskinen er kølet af for at undgå forbrændinger.

2 Åbn filterdækslet.



3 Følg procedurerne nedenfor for at tømme vandet.

Hvis produktet ikke har en nødudledningsslange, tømmes vandet på følgende måde:



- Anbring en stor skål foran filteret for at samle vandet, der kommer ud af filteret.
- Drej og løs pumpefilteret (mod uret), indtil vandet begynder at flyde. Fyld det udstømmende vand i beholderen, som du har anbragt foran filteret. Hav altid en klud parat til at tørre spildt vand op.
- Når vandet i maskinen holder op med at løbe, udtages filteret helt ved at dreje på det.

4 Fjern alle aflejringer og fibre inde i filteret samt omkring pumpens skovlhjul.


5 Udskift filteret.

6 Hvis filterdækslet består af to dele, lukkes filterdækslet ved at trykke på knappen. Hvis det kun er én del, skal tapperne i den nederste del først på plads, hvorefter den øverste del trykkes for at lukke.

5 Fejlfinding

Problem	Årsag	Løsning
Programmet starter ikke efter lukning af døren.	Start / Pause / Annuller-knappen blev ikke trykt.	<ul style="list-style-type: none"> • Tryk på Start / Pause / Annuller-knappen.
	Det kan være svært at lukke frontlågen, hvis der er lagt for meget tøj i maskinen.	<ul style="list-style-type: none"> • Reducer mængden af vasketøj, og kontrollér, at frontlågen er lukket korrekt.
Programmet kan ikke startes eller vælges.	Vaskemaskinen er skiftet til beskyttelsesindstilling på grund af et forsyningsproblem (strømspænding, vandtryk osv.).	<ul style="list-style-type: none"> • For at annullere programmet drejes programvælgerknappen til et andet program. Det tidligere program annulleres. (se "Annullering af program")
Vand i maskinen.	Der kan være tilbageværende vand i maskinen på grund af kontrolprocesserne i produktionen.	<ul style="list-style-type: none"> • Det er ikke en fejl. Vand er ikke skadeligt for maskinen.
Maskinen går i standbytilstand, efter programmet er startet, eller tager ikke vand ind.	Vandhanen er lukket.	<ul style="list-style-type: none"> • Åbn vandhanen.
	Vandtilførselsslangen er bøjet.	<ul style="list-style-type: none"> • Ret slangen.
	Vandtilgangsfilteret er tilstoppet.	<ul style="list-style-type: none"> • Rens filteret.
	Frontlågen kan være åben.	<ul style="list-style-type: none"> • Luk lågen.
Maskinen tømmes ikke vand ud.	Der kan være fejl i vandtilførslen, eller der kan være lukket for vandet (når der lukkes for vandet, blinker LED-lyset for vask eller skyl).	<ul style="list-style-type: none"> • Kontrollér vandtilførslen. Hvis der er lukket for vandet, så tryk på Start/Pause-knappen, efter der er åbnet for vandet igen, for at genoptage programmet fra standbytilstand.
	Vandudledningsslangen er muligvis tilstoppet eller drejet. Pumpefilter er tilstoppet.	<ul style="list-style-type: none"> • Rengør eller ret slangen. • Rens pumpefilteret.
Maskinen vibrerer og støjer.	Maskinen står måske, så den ikke er i balance.	<ul style="list-style-type: none"> • Juster fødderne, så maskinen står vandret.
	Der kan være kommet et fremmedlegeme i pumpefilteret.	<ul style="list-style-type: none"> • Rens pumpefilteret.
	Transportsikkerhedsboltene er ikke fjernet. Der kan være for lidt vasketøj i maskinen.	<ul style="list-style-type: none"> • Fjern transportsikkerhedsboltene. • Læg mere vasketøj i maskinen.
	Maskinen kan være overbelastet med vasketøj.	<ul style="list-style-type: none"> • Tag noget af vasketøjet ud af maskinen eller fordel tøjet ensartet i maskinen med hånden.
Vandet siver ud fra bunden af vaskemaskinen.	Maskinen støder måske imod en fast flade.	<ul style="list-style-type: none"> • Sørg for, at maskinen ikke læner sig mod noget.
	Vandudledningsslangen er muligvis tilstoppet eller drejet. Pumpefilter er tilstoppet.	<ul style="list-style-type: none"> • Rengør eller ret slangen. • Rens pumpefilteret.
Maskinen standsede kort tid efter, programmet startede.	Maskinen kan være standset midlertidigt på grund af lav spænding.	<ul style="list-style-type: none"> • Den fortsætter med at arbejde, når strømspændingen er tilbage på normalt niveau.
Maskinen udleder det vand, der tages ind.	Udledningsslangen er muligvis ikke i den korrekte højde.	<ul style="list-style-type: none"> • Tilslut udledningsslangen som beskrevet i brugermanualen.
Der kan ikke ses vand i maskinen under vask.	Vandstanden er ikke synlig udefra.	<ul style="list-style-type: none"> • Det er ikke en fejl.
Frontlågen kan ikke åbnes.	Dørlåsen er aktiveret pga. vandstanden i maskinen.	<ul style="list-style-type: none"> • Tøm maskinen for vand ved at køre enten pumpe- eller centrifugeringsprogram.
	Maskinen opvarmer vandet eller er i centrifugeringscyklussen.	<ul style="list-style-type: none"> • Vent, indtil programmet afsluttes.
	Børnesikring er aktiveret. Dørlåsen deaktiveres et par minutter efter at programmet afsluttes.	<ul style="list-style-type: none"> • Vent et par minutter for deaktivering af dørlåsen.
	Frontlågen kan sidde fast på grund af det tryk, den er udsat for.	<ul style="list-style-type: none"> • Tag fat i håndtaget, tryk på døren, og træk derefter i den for at åbne den.
Vask tager længere tid end angivet i vejledningen.(*)	Vandtrykket er lavt.	<ul style="list-style-type: none"> • Maskinen venter til at tage tilstrækkelig vandmængde vand for at forhindre dårlig vaskeresultat pga. mindre vandmængde. Derfor er vasketiden længere.
	Spændingen kan være lav.	<ul style="list-style-type: none"> • Vasketiden forlænges for at undgå dårlige vaskeresultater, når forsyningspændingen er lav.
	Vandets indgangstemperatur kan være lav.	<ul style="list-style-type: none"> • Det tager længere tid at opvarme vandet i vinter måneder. Vasketiden kan også være længere for at undgå dårlige vaskeresultater.
	Antal skyl og/eller mængden af skyllevand kan være øget.	<ul style="list-style-type: none"> • Maskinen øger vandmængden til skyl, når der skal udføres grundig skyl, og tilføjer et ekstra skylletrin om nødvendigt.
	Ekstra sæbeskum kan finde sted og automatisk skumabsorptionssystem kan have været aktiveret på grund af for stor mængde af vaskemiddel.	<ul style="list-style-type: none"> • Brug de anbefalede doseringer af vaskemiddel.

Problem	Årsag	Løsning
Programmet tæller ikke ned. (På modeller med display) (*)	Timeren stopper muligvis, mens der tages vand ind.	<ul style="list-style-type: none"> • Tidsindikatoren tæller ikke ned, før maskinen har taget tilstrækkeligt vand ind. Maskinen venter, indtil der er en tilstrækkelig vandmængde, for at undgå et dårligt vaskeresultat på grund af for lidt vand. Derefter genoptager tidsindikatoren nedtællingen.
	Timeren stopper muligvis under opvarmning af vandet.	<ul style="list-style-type: none"> • Tidsindikatoren tæller ikke ned, før maskinen har nået den valgte temperatur.
	Timeren stopper muligvis under centrifugering.	<ul style="list-style-type: none"> • Det automatiske system til sporing af ubalance i tromlen kan være aktiveret på grund af ujævn fordeling af vasketøjet.
Programmet tæller ikke ned. (*)	Der kan være ubalance i tromlen.	<ul style="list-style-type: none"> • Det automatiske system til sporing af ubalance i tromlen kan være aktiveret på grund af ujævn fordeling af vasketøjet.
Maskinen skifter ikke til centrifugering. (*)	Der kan være ubalance i tromlen.	<ul style="list-style-type: none"> • Det automatiske system til sporing af ubalance i tromlen kan være aktiveret på grund af ujævn fordeling af vasketøjet.
	Maskinen centrifugerer ikke, hvis den ikke er tømt helt for vandet.	<ul style="list-style-type: none"> • Kontroller filteret og udlædningslangen.
	Ekstra sæbeskum kan finde sted og automatisk skumabsorptionssystem kan have været aktiveret på grund af for stor mængde af vaskemiddel.	<ul style="list-style-type: none"> • Brug de anbefalede doseringer af vaskemiddel.
Vaskeresultater er dårlige: Vasketøjet bliver gråt. (**)	Utilstrækkelig mængde af vaskesæbe blev anvendt i en længere periode.	<ul style="list-style-type: none"> • Brug de anbefalede mængder af vaskesæbe i overensstemmelse med vandets hårdhed og tøj.
	Vasken foregår ved lave temperaturer i en længere periode.	<ul style="list-style-type: none"> • Vælg den korrekte temperatur til det tøj, der skal vaskes.
	Utilstrækkelig mængde af vaskesæbe med hårdt vand.	<ul style="list-style-type: none"> • Brug af utilstrækkelig mængde vaskemiddel med hårdt vand medfører, at skidt holder fast i tøjet, som bliver gråt med tiden. Det er vanskeligt at fjerne den grå farve, når dette sker. Brug de anbefalede mængder af vaskesæbe i overensstemmelse med vandets hårdhed og tøj.
Vaskeresultater er dårlige: Tøjet forbliver plettet eller er ikke hvidt. (**)	Der er fyldt for meget vaskemiddel i.	<ul style="list-style-type: none"> • Brug de anbefalede mængder af vaskesæbe i overensstemmelse med vandets hårdhed og tøj.
	Utilstrækkelig mængde vaskemiddel.	<ul style="list-style-type: none"> • Brug de anbefalede mængder af vaskesæbe i overensstemmelse med vandets hårdhed og tøj.
	Der blev lagt for meget tøj i maskinen.	<ul style="list-style-type: none"> • Overfyld ikke maskinen. Ilæg den mængde, der er anbefalet i "Program og forbrugstabel".
	Der blev valgt forkert program og temperatur.	<ul style="list-style-type: none"> • Vælg det korrekte program og temperatur for det tøj, der skal vaskes.
Vaskeresultater er dårlige: Der kommer oliepletter på tøjet. (**)	Der blev brugt forkert type vaskemiddel.	<ul style="list-style-type: none"> • Brug vaskemiddel, som er egnet til maskinen.
	Der er fyldt for meget vaskemiddel i.	<ul style="list-style-type: none"> • Put vaskemiddel i den korrekte afdeling. Bland ikke blegemidler med vaskemiddel.
	Regelmæssig tromlerensning er ikke udført.	<ul style="list-style-type: none"> • Rens tromlen regelmæssigt. Se hvordan i 4.4.2.
Vaskeresultater er dårlige: Tøjet lugter ubehageligt. (**)	Lag med lugt og bakterier er dannet på tromlen som følge af kontinuerlig vask ved lavere temperaturer og / eller i korte programmer.	<ul style="list-style-type: none"> • Lad sæbeskuffen og frontlågen stå på klem efter hver vask. Dette forhindrer, at fugt, som er gavnlig for bakterier, opstår i maskinen.
	Farve på tøjet falmer. (**)	<ul style="list-style-type: none"> • Overfyld ikke maskinen.
Vaskeresultater er dårlige: Farve på tøjet falmer. (**)	Der blev lagt for meget tøj i maskinen.	<ul style="list-style-type: none"> • Hold vaskemidler lukkede i tørt sted og undlad at udsatte dem for meget høje temperaturer.
	Vaskemiddel er fugtigt.	<ul style="list-style-type: none"> • Vælg de korrekte temperatur og program, som egner sig til tøjtypen og tilsudsudsningsgraden.
	Der blev valgt en højere temperatur.	<ul style="list-style-type: none"> • Brug et vaskemiddel, der egner sig til maskinvask og til dit tøj. Hold vaskemidler lukkede i tørt sted og undlad at udsatte dem for meget høje temperaturer.
Maskinen skyller ikke godt.	Vaskemidlets mængde, mærke og opbevaringsforhold er ukorrekte.	<ul style="list-style-type: none"> • Hvis vaskemiddel puttes i forvask-afdelingen selvom forvasken ikke er valgt, kan maskinen tage sæben under skyllning. Put vaskemiddel i den korrekte afdeling.
	Vaskemiddel blev puttet i den forkerte afdeling.	<ul style="list-style-type: none"> • Hvis vaskemiddel puttes i forvask-afdelingen selvom forvasken ikke er valgt, kan maskinen tage sæben under skyllning. Put vaskemiddel i den korrekte afdeling.
	Pumpefilter er tilstoppet.	<ul style="list-style-type: none"> • Kontroller filteret.
	Afløbsslangen er foldet.	<ul style="list-style-type: none"> • Kontroller afløbsslangen.

Problem	Årsag	Løsning
Tøjet er stift efter vask. (**)	Utilstrækkelig mængde vaskemiddel.	<ul style="list-style-type: none"> • Brug af utilstrækkelig mængde af vaskemiddel i forhold til vandets hårdhed kan medføre, at vasketøjet bliver stift med tiden. Brug korrekt mængde af vaskemiddel i henhold til vandhårdheden.
	Vaskemidlet blev puttet i den forkerte afdeling.	<ul style="list-style-type: none"> • Hvis vaskemidlet puttes i forvask-afdelingen selvom forvasken ikke er valgt, kan maskinen tage sæben under skylning. Put vaskemidlet i den korrekte afdeling.
	Vaskemidlet blev muligvis blandet med skyllemidlet.	<ul style="list-style-type: none"> • Bland ikke skyllemiddel med vaskemiddel. Vask og rengør sæbeskuffen med varmt vand.
Tøjet dufter ikke af skyllemiddel. (**)	Vaskemidlet blev puttet i den forkerte afdeling.	<ul style="list-style-type: none"> • Hvis vaskemidlet puttes i forvask-afdelingen selvom forvasken ikke er valgt, kan maskinen tage sæben under skylning. Vask og rengør sæbeskuffen med varmt vand. Put vaskemidlet i den korrekte afdeling.
	Vaskemidlet blev muligvis blandet med skyllemidlet.	<ul style="list-style-type: none"> • Bland ikke skyllemiddel med vaskemiddel. Vask og rengør sæbeskuffen med varmt vand.
Der rester af vaskemiddel i sæbeskuffen. (**)	Vaskemidlet blev puttet i en våd sæbeskuffe.	<ul style="list-style-type: none"> • Tør sæbeskuffen, før du putter vaskemidlet.
	Vaskemiddel er fugtigt.	<ul style="list-style-type: none"> • Hold vaskemidler lukkede i tørt sted og undlad at udsætte dem for meget høje temperaturer.
	Vandtrykket er lavt.	<ul style="list-style-type: none"> • Kontrollér vandtrykket.
	Vaskemiddel i sæbeskuffens afdeling for klarvask bliver vådt, når maskinen tager vand til forvask. Hullerne i sæbeskuffen er tilstoppede.	<ul style="list-style-type: none"> • Kontrollér hullerne og rengør dem, hvis de er tilstoppede.
	Der er et problem med sæbeskuffens ventiler.	<ul style="list-style-type: none"> • Kontakt den autoriserede forhandler.
	Vaskemidlet blev muligvis blandet med skyllemidlet.	<ul style="list-style-type: none"> • Bland ikke skyllemiddel med vaskemiddel. Vask og rengør sæbeskuffen med varmt vand.
Der dannes for meget skum i maskinen. (**)	Regelmæssig tromlerensning er ikke udført.	<ul style="list-style-type: none"> • Rens tromlen regelmæssigt. Se hvordan i 4.4.2.
	Der blev brugt vaskemiddel, der ikke er egnet til maskinvask.	<ul style="list-style-type: none"> • Brug vaskemidler egnet til maskinvask.
	For stor mængde af vaskemiddel.	<ul style="list-style-type: none"> • Brug kun tilstrækkelig mængde af vaskemiddel.
	Vaskemidlet blev opbevaret under forkerte betingelser.	<ul style="list-style-type: none"> • Vaskemidlet skal opbevares i et lukket og tørt sted. Vaskemidlet må ikke opbevares i meget varme steder.
	Et fintmasket vasketøj, såsom tyl, kan skumme for meget på grund af dets struktur.	<ul style="list-style-type: none"> • Brug mindre mængder af vaskemiddel for den slags tøj.
Der kommer skum fra sæbeskuffen.	Vaskemidlet blev puttet i den forkerte afdeling.	<ul style="list-style-type: none"> • Put vaskemidlet i den korrekte afdeling.
	Skyllemiddel blev taget for tidligt.	<ul style="list-style-type: none"> • Der kan være problem med ventilerne eller med sæbeskuffen. Kontakt den autoriserede forhandler.
Ved afslutningen af programmet forbliver vasketøjet vådt. (*)	Der er fyldt for meget vaskemiddel i.	<ul style="list-style-type: none"> • Bland en skefuld skyllemiddel med en ½ l vand og hæld det i sæbeskuffens afdeling for klarvask.
	Ekstra sæbeskum kan finde sted og automatisk skumabsorptionssystem kan have været aktiveret på grund af for stor mængde af vaskemiddel.	<ul style="list-style-type: none"> • Tilsæt vaskemiddel i maskinen velegnet til de programmer og maksimal tøj mængde indikeret i "Program- og forbrugsskema". Når du bruger yderligere kemiske midler (plet fjernere, blegemidler, osv.), skal du reducere mængden af vaskemiddel.
(*) Maskinen centrifugerer ikke, når vasketøjet er ujævnt fordelt i tromlen. Det sker for at beskytte maskinen og omgivelserne mod eventuelle skader. Vasketøjet bør omfordeles og centrifugeres igen.		
(**) Regelmæssig tromlerensning er ikke udført. Rens tromlen regelmæssigt. Se 4.4.2		
	FORSIGTIG: Hvis problemerne ikke kan løses med instruktionerne i dette afsnit, skal du kontakte forhandleren eller en autoriseret servicemontør. Prøv aldrig selv at reparere et produkt, der ikke fungerer.	

beko

Pyykinpesukone

Käyttöopas



WTE6611BW



1 Yleiset turvallisuusohjeet

Tämä osa sisältää turvallisuusohjeita, jotka voivat auttaa estämään loukkaantumisia ja aineellisia vahinkoja. Kaikki takuut raukeavat, jollei näitä ohjeita noudateta.

1.1 Hengen ja omaisuuden suojaaminen

- ▶ Älä sijoita laitetta matolla päällystetylle lattialle. Sähköosat ylikuumentuvat, koska ilma ei voi kiertää laitteen alla. Se aiheuttaa laitteessa toimintahäiriöitä.
- ▶ Irrota laite pistorasiasta, kun se ei ole käytössä.
- ▶ Anna valtuutetun huoltoasentajan suorittaa aina asennus- ja korjaustyöt. Valmistaja ei ole vastuussa vahingoista, joita tapahtuu valtuuttamattomien henkilöiden suorittamista toimenpiteistä.
- ▶ Vedensyöttö- ja tyhjennysletkut on kiinnitettävä kunnolla ja niiden pitää olla ehjiä. Muutoin saattaa tapahtua vesivuotoja.
- ▶ Älä koskaan avaa täyttöluukkuja tai poista suodatinta, kun laitteessa on vielä vettä. Muutoin on vaara veden tulvimisesta ja kuuman veden aiheuttamasta palovammasta.
- ▶ Älä avaa lukittua täyttöluukkuja väkisin. Täyttöluukku on valmis avattavaksi muutaman minuutin kuluttua pesujakson päättymisestä. Jos täyttöluukku avataan väkisin, luukku ja lukitusmekanismi voivat vahingoittua.
- ▶ Käytä vain automaattipesukonekäyttöön tarkoitettuja pesu-, huuhtelu- ja lisäaineita.
- ▶ Noudata aina tekstiilien hoitomerkinäitä ja pesuainepakkauksen ohjeita.

1.2 Lasten turvallisuus

- ▶ Tätä tuotetta voivat käyttää yli 8-vuotiaat lapset ja henkilöt, joilla on fyysisiä, aistimellisiä tai henkisiä häiriöitä, tai opetusta tai kokemusta vailla olevat henkilöt, jos heidän turvallisuudestaan vastaava henkilö valvoo heitä tai opastaa heitä asianmukaisesti laitteen käytössä. Lapset eivät saa leikkiä laitteella. Lapset eivät saa puhdistaa tai tehdä käyttäjän huoltotoimia, jollei heitä valvo vastuullinen aikuinen. Alle 3-vuotiaat lapset on aina pidettävä loitolla, jollei heitä jatkuvasti valvota.



Tämä tuote on valmistettu uusinta teknologiaa käyttäen ympäristöystävällisissä

- ▶ Pakkausmateriaalit voivat olla lapsille vaarallisia. Säilytä pakkausmateriaalit turvallisessa paikassa poissa lapsilta ulottumattomissa.
- ▶ Sähkölaitteet ovat lapsille vaarallisia. Pidä lapset erossa laitteesta sen ollessa käytössä. Älä anna lasten leikkiä laitteella. Käytä lapsilukkotoimintoa estääksesi lapsia sormeilemasta laitetta.
- ▶ Älä unohda sulkea täyttöluukkuja, kun poistut tilasta, jossa laite sijaitsee.
- ▶ Säilytä kaikki pesuaineet ja muut aineet turvallisessa paikassa lasten ulottumattomissa sulkemalla pesuainesäiliön kansi tai sulkemalla pesuainepakkaus.

1.3 Sähköturvallisuus

- ▶ Jos tuote vioittuu, sitä ei saa käyttää ilman valtuutetun huollon tekemää korjausta. Sähköiskun vaara!
- ▶ Tämä tuote on suunniteltu jatkamaan toimintaansa, kun sähköt palaavat sähkökatkon jälkeen. Jos haluat peruuttaa ohjelman, katso lisätietoja osasta "Ohjelman peruuttaminen".
- ▶ Liitä laite maadoitettuun, 16 A:n sulakkeella suojattuun pistorasiaan. Älä laiminlyö maadoitusasennusta, jonka saa tehdä vain pätevä sähköteknikko. Yrityksemme ei ole vastuussa vahingoista, joita syntyy, kun tuotetta käytetään ilman paikallisten säädösten mukaista maadoitusta.
- ▶ Älä pese laitetta ruiskuttamalla tai kaatamalla vettä sen päälle! Sähköiskun vaara!
- ▶ Älä koske virtapistokkeeseen märillä käsillä! Älä vedä virtajohdosta laitteen irrottamiseksi sähköverkosta, vaan irrota se aina pitämällä pistorasiasta toisella kädellä ja vetämällä pistokkeesta toisella kädellä.
- ▶ Tuotteen on oltava irti verkkovirrasta asennuksen, huollon ja korjausten aikana.
- ▶ Jos sähköjohto on vaurioitunut, valmistajan, myynnin jälkeisen huollon tai pätevän sähköasentajan (mieluiten) tai muun maahantuojaan nimeämän tahon on korjattava se mahdollisten vaaratekijöiden välttämiseksi.

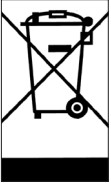
1.4 Kuumen pinnan turvallisuus



Pestäessä pyykkejä korkeissa lämpötiloissa täyttöluukun lasi kuumenee hyvin kuumaksi. Pidä tämän vuoksi erityisesti lapset erossa pesukoneen täyttöluukusta, kun pesu on käynnissä.

2 Tärkeitä ohjeita turvallisuudesta ja ympäristöstä

2.1 WEEE-direktiivin määräysten mukaisuus



Tämä tuote on EU:n WEEE-direktiivin (2012/19/EU) vaatimusten mukainen. Tuotteessa ja sähkö- ja elektroniikkaromun luokitusmerkintä (WEEE).

Tämä tuote on valmistettu korkealaatuisista osista ja materiaaleista, jotka voidaan käyttää uudelleen ja jotka soveltuvat kierrätettäväksi. Älä siksi hävitä tuotetta normaalin kotitalousjätteen mukana sen käyttööän päättyessä. Vie se sähkö- ja elektroniikkaromun kierrätyspisteeseen. Kysy paikallisviranomaisilta lähimmän keräyspisteen sijainti.

RoHS-direktiivin vaatimusten mukaisuus:

Tämä tuote on EU:n RoHS-direktiivin (2011/65/EU) vaatimusten mukainen. Se ei sisällä direktiivissä määritettyjä haitallisia ja kiellettyjä materiaaleja.

2.2 Pakkaustiedot

Pesukoneen pakkausmateriaali on valmistettu kierrätettävistä materiaaleista kansallisen ympäristölainsäädäntömme mukaan. Älä hävitä pakkausmateriaaleja yhdessä muiden kotitalousjätteiden tai muiden jätteiden kanssa. Vie pakkausmateriaalit paikallisviranomaisten ilmoittamiin keräyspisteisiin.

3 Käyttötarkoitus

- Tuote on suunniteltu kotitalouskäyttöön. Se ei sovellu kaupalliseen käyttöön eikä sitä saa käyttää muuhun käyttötarkoituksensa mukaisiin tarkoituksiin.
- Laitetta saa käyttää vain pyykinpesuun ja huuhteluun pestävän pyykin merkintöjen mukaisesti.
- Valmistaja irtisanoutuu kaikista vastuista vahingoista, joita aiheutuu väärän käytön tai kuljetuksen vuoksi.
- Ostamasi laitteen käyttöikä on 10 vuotta. Tänä aikana alkuperäisiä varaosia on saatavana laitteen asianmukaisesti käyttämistä varten.
- Tämä laite on tarkoitettu kotitalouskäyttöön sekä tätä vastaavaan käyttöön muun muassa seuraavissa kohteissa:
 - toimistojen ja muiden työpaikkojen ruokailutilat
 - maatilat
 - hotellien, motellien ja muiden vastaavien asuin ympäristöjen huoneet ja asiakastilat
 - aamiaismajoitusta tarjoavat majoitusliikkeet
 - kerrostalojen yhteiset tilat ja itsepalvelupesulat.

Toimittajan nimi tai tuotemerkki	Beko
Mallin nimi	WTE6611BW
	7155243200
Nimelliskapasiteetti (kg)	6
Maksimilinkousnopeus (1/min)	1200
Kalusteasennettu	Non
Korkeus (cm)	84
Leveys (cm)	60
Syvyys (cm)	44
Yksi vesiliitäntä / kaksi vesiliitäntää	• / -
• Saatavilla	
Sähkönsyöttö (V/Hz)	230 V / 50Hz
Kokonaisvirta (A)	10
Kokonaisteho (W)	1550
Päämallikoodi	9213

		<p>Tuotetietokantaan tallennettuja mallitietoja voi tarkastella siirtymällä seuraavalle verkkosivulle ja hakemalla energiamerkinnässä ilmoitettua mallimerkintää (*).</p> <p>https://eprel.ec.europa.eu/</p>
	<p>SUPPLIER'S NAME</p> <p>MODEL IDENTIFIER → (*)</p> <p>A A</p>	

4.1 Asennus

- Ota yhteys lähimpään valtuutettuun huoltoon laitteen asentamiseksi.
- Sijoituspaikan valmistelut sekä sähkö-, vesijohtovesi- poistovesiasennukset asennuspaikalla ovat asiakkaan vastuulla.
- Varmista, ettei veden otto- ja poistoletkut eikä virtajohto ole mutkalla, pinteessä tai puristuksissa, kun laite työnnetään paikoilleen asennuksen tai puhdistuksen jälkeen.
- Tuotteen asennuksen ja sähköliitännät saa tehdä vain valtuutettu huoltoedustaja. Valmistaja ei ole vastuussa vahingoista, joita tapahtuu valtuuttamattomien henkilöiden suorittamista toimenpiteistä.
- Tarkista ennen asennusta silmämääräisesti, ettei laitteessa ole vikoja. Jos sellaisia on, älä asenna laitetta. Vaurioitunut laite voi vaarantaa turvallisuuden.

4.1.1 Sopiva asennuspaikka

- Aseta laite kovalle ja tasaiselle lattialle. Älä sijoita laitetta lattialle, pinon päälle tai muille vastaavanlaisille pinnoille.
- Kun pesukone ja kuivaaja on sijoitettu päällekkäin, niiden kokonaispaino kuormitettuna on yhteensä 180 kiloa. Sijoita laite kiinteälle ja tasaiselle lattialle, jolla on riittävä kuormankantokyky!
- Älä aseta laitetta virtajohdon päälle.
- Älä asenna laitetta ympäristöihin, joissa lämpötila laskee alle 0 °C.
- Suosittelemme että jätät välin koneen sivuille vähentääksesi ylimääräistä ääntä ja melua
- Älä sijoita laitetta viistolla lattialla kulman viereen tai jalustalle.
- Älä aseta lämmönlähteitä kuten liesiä, silitysrautoja, uuneja jne. pesukoneeseen äläkä käytä niitä koneessa.

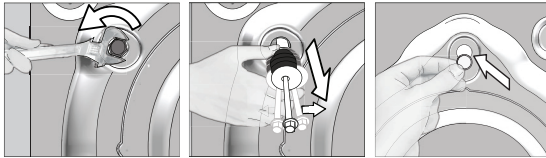
4.1.2 Pakkaustukien irrottaminen



Kallista konetta taaksepäin poistaaksesi pakkausvahvisteet. Poista pakkausvahvisteet vetämällä nauhasta. Älä tee tätä toimenpidettä yksinäsi.

4.1.3 Kuljetuslukkojen irrottaminen

- 1 Löysää kaikki pultit ruuviavaimella, kunnes ne pyörivät vapaasti..
- 2 Irrota kuljetuksen suojapultit kääntämällä niitä vähän.
- 3 Kiinnitä muovisuojukset (toimitettu käyttöoppaan mukana pussissa) takapaneelin aukkoihin.



VAROITUS: Irrota kuljetuksen aikaiset suojapultit ennen pesukoneen käyttämistä! Muutoin laite voi vahingoittua.



Säilytä kuljetuksen varmistuspultit turvallisessa paikassa uudelleenkäyttöä varten, jos pyykinpesukone pitää siirtää tulevaisuudessa.

Asenna kuljetuksen suojapultit käänteisessä järjestyksessä takaisin kuljetusta varten.

Älä koskaan siirrä laitetta ilman, että kuljetuksen varmistuspultit on kiinnitetty oikein paikoilleen!

4.1.4 Vesiliitäntän tekeminen

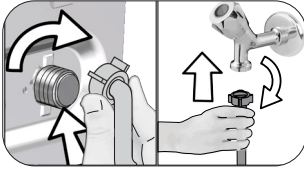


Laitteen tuloveden paineine on oltava 1 – 10 bar (0,1 – 1 MPa). Käytännössä hanasta on tultava vettä 10–80 litraa minuutissa, jotta kone toimisi tasaisesti. Liitä paineenalennusventtiili, jos vedenpaine on korkeampi.



VAROITUS: Malleja, joissa on yksi veden tulo, ei saa liittää kuumavesihanaan. Jos niin tehdään, pyykki voi vahingoittua tai laite siirtyä suojaustilaan eikä se enää toimi.

VAROITUS: Älä käytä vanhoja tai käytettyjä veden ottoletkuja uudessa tuotteessa. Se voi aiheuttaa tahrjoja pyykkiin.



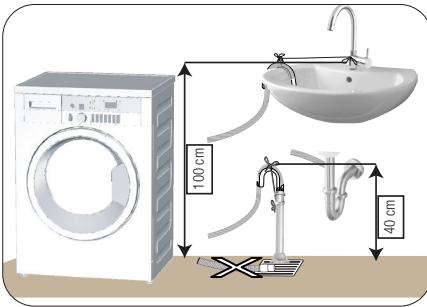
- 1 Kiristä letkun mutteri kunnolla käsin. Älä käytä jokoavainta muttereiden kiristämiseen.
- 2 Kun letkuliitäntä on tehty, tarkista onko liitäntäkohdissa vuotoja avaamalla hanat kokonaan. Jos vuotoja ilmenee, käännä hana kiinni ja irrota mutteri. Kiristä mutteri uudelleen huolellisesti tiivisteen tarkastamisen jälkeen. Jotta estetään vesivuodot ja niiden aiheuttamat vahingot, pidä hanat suljettuina, kun laitetta ei käytetä.

4.1.5 Poistoletkun kiinnittäminen tyhjennysaukkoon

- Liitä letkun pää suoraan jäteveden tyhjennysaukkoon, wc-altaaseen tai pesualtaaseen.



VAROITUS: Tyhjennysletkun tilassa saattaa tapahtua vesivahinko, jos letku irtoaa kotelostaan vedenpoiston aikana. Korkeiden pesulämpötilojen vuoksi on lisäksi palovammavaara! Jotta varmistetaan sellaiset tilanteet ja varmistetaan, että laite suorittaa veden otto- ja poistoprosessit ongelmitta, kiinnitä tyhjennysletku kunnolla.



- Liitä tyhjennysletku vähintään 40 cm ja enintään 100 cm korkeudelle.
- Siinä tapauksessa, että tyhjennysletkua nostetaan sen oltua laskettuna lattiatasolle tai lähellä lattiaa (vähemmän kuin 40 cm lattian yläpuolella), veden poisto vaikeutuu ja pyykki voi jäädä märäksi. Noudata siksi kuvassa esitetyjä korkeuksia.

- Jotta jätevesi ei valuisi takaisin koneeseen ja mahdollistetaan helppo tyhjennys, älä upota letkun päätä jäteveeteen tai työnnä sitä viemäriin yli 15 cm. Jos letku on liian pitkä, lyhennä sitä.
- Letkun pää ei saa olla taipunut, sen päälle ei saa astua, eikä sitä saa taivuttaa tai asettaa puristuksiin viemärin ja laitteen väliin.
- Jos letkun pituus on liian lyhyt, jatka sitä lisäämällä siihen jatkoletku. Letkujen yhdistetty maksimipituus ei saa ylittää 3,2 metriä. Vuotojen välttämiseksi jatkoletkun ja tyhjennysletkun välinen liitäntä on kiinnitettävä hyvin sopivalla puristimille, jottei se irtoa ja aiheuta vuotoa.

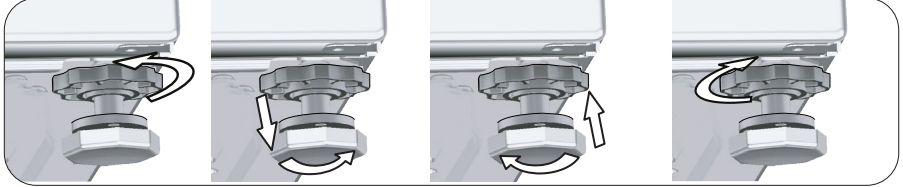
4.1.6 Jalkojen säätäminen



VAROITUS: Pesukoneen hiljaisemman ja tärinättömän käynnin varmistamiseksi se on sijoitettava tasaisesti ja tasapainotetusti jaloilleen. Tasapainota pesukone jaljoja säätämällä. Muussa tapauksessa pesukone voi siirtyä paikoiltaan ja aiheuttaa rusentumista ja tärinäongelmia.

VAROITUS: Älä käytä työkaluja lukkomutterien löysäämiseen. Muutoin ne voivat vahingoittua.

- 1 Löysää koneen jalkojen lukkomutterit käsin.
- 2 Säädä jaljoja, kunnes laite on vakaasti ja tasapainossa.
- 3 Kiristä kaikki lukkomutterit käsin takaisin.



4.1.7 Sähköliitännät

Liitä laite maadoitettuun, 16 A:n sulakkeella suojattuun pistorasiaan. Yrityksemme ei ole vastuussa mistään vahingoista, joita syntyy, kun tuotetta käytetään ilman paikallisten säädösten mukaista maadoitusta.

- Liitännän on oltava kansallisten asetusten mukainen.
- Pistorasian virtapiirin johdotus on oltava riittävä täyttääkseen laitteen vaatimukset. Vikavirtakatkaisimen (GFC) käyttöä suositellaan.
- Virtajohdon pistokkeen on oltava helposti saatavilla asennuksen jälkeen.
- Jos sulakkeen tai katkaisijan arvo on alle 16 ampeeria, ota yhteys valtuutettuun sähkömieheen ja anna hänen asentaa 16 ampeerin sulake.
- Teknisissä tiedoissa määritetyn jännitteen on oltava sama kuin sähköverkossa.
- Älä tee liitännöitä jatkojojoilla tai haaroitusrasioilla.



VAROITUS: Valtuutetun huoltoedustajan on vaihdettava vahingoittuneet sähköjohdot.

4.1.8 Ensimmäinen käyttö



Ennen laitteen käytön aloittamista varmista, että kaikki tarvittavat valmistelut on tehty osien "Tärkeitä turvallisuus- ja ympäristöohjeita" ja "Asennus" mukaan.

Valmistelee kone pyykinpesua varten suorittamalla ensimmäiseksi rumpun puhdistusohjelma. Jos ohjelma ei ole käytettävissä pesukoneessa, käytä osassa 4.4.2 kuvattua menetelmää.



Käytä pesukoneille soveltuvaa kalkinpoistoainetta.

Tuotteeseen on voinut jäädä vettä johtuen tuotannon laadunvalvontaprosesseista. Se ei ole pesukoneelle haitallista.

4.2 Ennen käyttöä

4.2.1 Pyykin lajittelu

- * Lajittele pyykki tekstiilityypin, värin, likaisuusasteen ja sallitun pesulämpötilan mukaisesti.
- * Noudata aina tekstiilin hoito-ohjemerkinä.

4.2.2 Pyykin valmistelu pesua varten

- Pestävät tekstiilit, joissa on metalliosia, kuten rintaliivit, vyönsoljet ja metallinapit vahingoittavat konetta. Irrota metalliesineet tai pese vaatteet asettamalla ne pesupussiin tai tyynyliinaan.
- Ota taskuista pois kaikki esineet, kuten kolikot, kynät ja paperiliittimet ja käännä taskut nurin ja harjaa ne. Tällaiset esineet voivat vahingoittaa laitetta tai aiheuttaa meteliä.
- Laita pienikokoiset vaatteet, kuten vauvan sukat ja sukkahousut pesupussiin tai tyynyliinan sisään.
- Laita verhot pesuun painamatta niitä kasaan. Irrota verhojen kiinnityslenkit.
- Sulje vetoketjut, ompele löysät napit paikoilleen ja korjaa repeämät.
- Pese "konepestävä"- tai "käsipestävä"-merkityt vaatteet vain asianmukaisella ohjelmalla.
- Älä pese värillistä ja valkoista pyykkiä yhdessä. Uudet, tummanväriset puuvillatekstiilit voivat päästää paljon väriä. Pese ne erikseen.
- Piintyneet tahrat on käsiteltävä asianmukaisesti ennen pesua. Jollet ole varma, puhdistaa vaate kuivapesulassa.
- Käytä vain värejä / värin haalistajia ja kalkinpoistoaineita, jotka soveltuvat pyykinpesukoneelle. Noudata aina pakkauksen ohjeita.
- Pese housut ja hienopyykki nurin käännettynä.
- Säilytä angoravillasta valmistettuja vaatteita pakastimessa muutamia tunteja ennen pesua. Tämä vähentää nukkaantumista.
- Jauhoille, kalkkipölylle, maitojauheelle jne., altistuneet vaatteet on ravisteltava kunnolla puhtaaksi ennen niiden koneeseen laittamista. Tällainen pöly ja jauhe pyykissä saattaa kertyä ajan kuluessa koneen sisäosiin ja aiheuttaa vahinkoa.

4.2.3 Vihjeitä energian ja veden säästämiseen

Seuraavat ohjeet auttavat sinua käyttämään konetta ympäristöystävällisellä ja energia- sekä vesitehokkaalla tavalla.

- Käytä konetta suurimmalla mahdollisella täyttökapasiteetilla ohjelmasta riippuen, mutta älä ylikuormita sitä. Katso „Ohjelma- ja kulutustaulukko“.
- Noudata aina pesuainepakkauksessa mainittuja lämpötiloja.
- Pese vähän likaantuneet tekstiilit alhaisissa lämpötiloissa.
- Käytä nopeampia ohjelmia pienille määriille vähän likaantunutta pyykkiä.
- Älä käytä esipesua tai korkeita lämpötiloja pyykille joka ei ole pahasti likaantunut tai tahrinut.
- Jos aiot kuivata pyykkiä kuivausrummussa, valitse korkein suositeltu linkousnopeus.
- Älä käytä pesuainetta enempää kuin mitä pakkauksessa on suositeltu.

4.2.4 Pyykinpesukoneen täyttö

1. Avaa pyykkiluukku.
2. Laita pestävät tekstiilit pesukoneeseen löysästi.
3. Työnnä täyttöluukku kiinni niin, että kuulet lukitusäänen. Varmista, ettei mitään jää luukkuun kiinni. Täyttöluukku on lukittu ohjelman ollessa käynnissä. Luukun voi avata vasta, kun ohjelma on päättynyt.

4.2.5 Oikea täyttökapasiteetti

Enimmäistäyttökapasiteetti riippuu pyykin tyypistä, likaantumistasesta ja halutusta pesuohjelmasta. Kone säättää automaattisesti veden määrän pesukoneeseen laitetun pyykin painon mukaan.

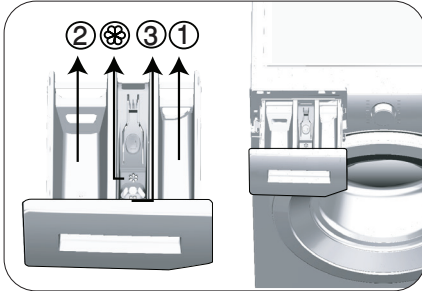


VAROITUS: Noudata "Ohjelma ja kulutustaulukossa" annettuja tietoja. Jos kone on ylikuormitettu, sen suorituskyky laskee. Lisäksi saattaa esiintyä meteliä ja tärinää.

4.2.6 Pesuaineen ja huuhteluaineen käyttö



Kun käytät pesuaineita, huuhteluainetta, tärkkinä, kangasvärejä, valkaisuainetta, värinpoistainetta tai kalkinpoistajaa, lue valmistajan ohjeet pesuainepaketin kyljestä huolella ja noudata annettuja annosteluohjeita. Käytä mitta-astiaa, jos sellainen on käytettävissä.



Pesuainelokerossa on kolme osastoa:

- (1) esipesulle
- (2) varsinaiselle pesuohjelmalle
- (3) huuhteluaineelle
- (+) lisäksi huuhteluainelokerossa on imuputki.

Pesuaine, huuhteluaine ja muut puhdistusaineet

- Lisää pesuaine ja huuhteluaine ennen pesuohjelman käynnistämistä.
- Kun pesujakso on käynnissä, älä jätä pesuaineen annostelijaa auki!
- Kun käytät ohjelmaa ilman esipesua, älä laita pesuainetta esipesuainelokeroon (lokero nro "1").
- Kun käytät ohjelmaa esipesun kanssa, älä laita esipesuainelokeroon nestemäistä pesuainetta (lokero nro "1").
- Älä valitse esipesulla varustettua ohjelmaa, jos käytät pesuainepalloa tai annostelupalloa. Aseta pesuainenappi tai annostelupallo suoraan pyykin sekaan koneeseen.

Jos käytät nestemäistä pesuainetta, älä unohda laittaa nestemäisen pesuaineen annostelijaa pääpesuainelokeroon (lokero nro "2").

Pesuainetyypin valinta

Valitse käytettävä pesuaine pesuohjelman, tekstiilien tyyppin ja värin mukaan.

- Käytä eri pesuainetta värilliselle pyykille ja valkopyykille.
- Pese hienopestävät vaatteet vain hienopesuaineella (nestemäinen pesuaine, villashampoo jne.), joka on tarkoitettu ainoastaan herkille vaatteille, ja käytä suosituslämpötiloja.
- Tummien värillisten vaatteiden ja tikkikankaiden pesuun on suositeltavaa käyttää nestemäistä pesuainetta.
- Pese villavaatteet villalle tarkoitetulla erikoispesuaineella.
- Katso ohjelmasuosituksat eri tekstiileille ohjelmien kuvausosiosta.
- Kaikki pesuainesuosituksat koskevat ohjelmille valittavissa olevaa lämpötila-aluetta.



VAROITUS: Käytä vain pyykinpesukoneille tarkoitettuja pesuaineita.

VAROITUS: Älä käytä saippujauhetta.

Pesuaineen määrän säätäminen

Käytettävän pesuaineen määrä riippuu pyykin määrästä, liikaisuudesta ja veden kovuudesta.

- Älä käytä pakkauksessa suositeltuja suurempia pesuainemääriä välttääksesi liiallisen vaahtoamisen ja huonon huuhtelun sekä taloudellisen säästön vuoksi ja ympäristönsuojeluyistä.
- Käytä vähemmän pesuainetta pienille pyykkimäärille tai vähän likaantuneille tekstiileille.

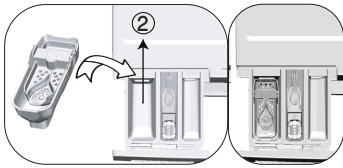
Huuhteluaineiden käyttö

Kaada huuhteluainetta pesuaineosaston huuhteluainelokeroon.

- Älä ylitä annostelulokeroon merkittyä (>max<)-tasomerkkiä.
- Jos huuhteluaine on menettänyt juoksevuuksensa, liuota sitä veteen ennen kuin lisäät sitä pesuainelokeroon.

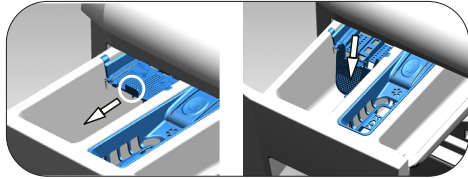
Nestemäisten pesuaineiden käyttö

Jos tuote sisältää pesuainepallon:



- Aseta pesuainepallo lokeroon nro "2".
- Jos nestepesuaine on menettänyt juoksevuutensa, liuota sitä veteen ennen kuin lisäät sitä pesuainekuppiin.

Jos tuote on varustettu nestemäisen pesuaineen osalla:



- Jos haluat käyttää nestemäistä pesuainetta, vedä lokeroa itseäsi kohden. Alas putoava osa pitää nestemäisen pesuaineen paikallaan.
- Puhdista lokero tarvittaessa vedellä joko sen ollessa paikallaan tai irrottamalla sen ensin.
- Jos käytät jauhemaista pesuainetta, lokeron on oltava yläasennossa.

Jos tuote ei sisällä nestepesuainepalloa:

- Älä käytä nestepesuainetta esipesuohjelmilla pesemisessä.
- Nestepesuaine tahraa vaatteita, jos sitä käytetään Viivästetty käynnistys -toiminnossa. Jos aiot käyttää Viivästetty käynnistys -toimintoa, älä käytä nestepesuainetta.

Geeli- ja tablettipesuaineen käyttäminen

- Jos geelipesuaine on juoksevaa eikä pesukoneessa ole erillistä nestepesuainekuppiä, laita pesuaine pääpesuainelokeroon ensimmäisen vedenoton aikana. Jos pesukoneessa on nestepesuainekuppi, täytä kuppiin pesuainetta ennen ohjelman käynnistämistä.
- Jos geelipesuaine ei ole juoksevaa tai se on nestetabletin muodossa, laita se suoraan pesurumpuun ennen pesua.
- Laita pesuainetabletit pääpesuainelokeroon (lokero nro "2") tai suoraan pesurumpuun ennen pesua.

Tärkin käyttö

- Lisää nestemäistä tärkkiä, tärkkijauhetta tai tekstiiliväriä huuhteluainelokeroon. Älä käytä pesuohjelmassa samanaikaisesti huuhteluainetta ja tärkkiä. Pyyhi pesukoneen sisäpuoli kostealla, puhtaalla liinalla tärkin käytön jälkeen.

Kalkinpoistoaineen käyttäminen

- Käytä tarvittaessa erikseen pesukoneille tarkoitettuja kalkinpoistajia.

Valkaisuaineiden käyttö

Lisää valkaisuainetta pesujakson alussa valitsemalla esipesuohjelma. Älä laita pesuainetta esipesulokeroon. Valinnaisesti valitse ohjelma lisähuuhtelulla ja lisää valkaisuaine, kun pesukone ottaa vettä pesuainelokerosta ensimmäisen huuhteluvaiheen aikana.

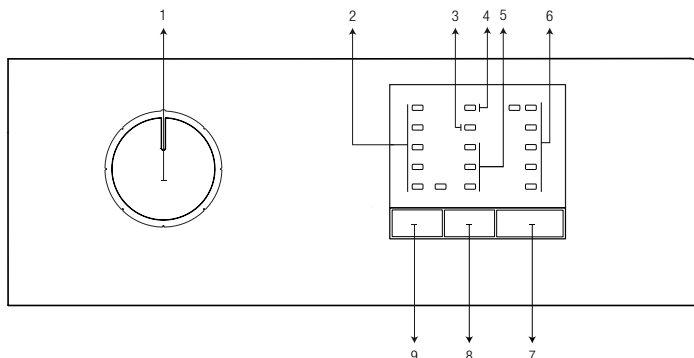
- Älä käytä valkaisuainetta ja pesuainetta yhdessä.
- Käytä vain vähän (noin 50 ml) valkaisuainetta ja huuhtele vaatteet erittäin hyvin, sillä aine ärsyttää ihoa. Älä kaada valkaisuainetta pyykin päälle äläkä käytä sitä värillisten tekstiilien käsittelyssä.
- Kun käytetään happipohjaista värinpoistoainetta, valitse matalassa lämpötilassa pyykin pesevä pesuohjelma.
- Happipohjaista värinpoistoainetta voi käyttää pesuaineen kanssa, mutta jollei koostumus ole sama, lisää pesuaine ensin pesuaineannostelijan lokeroon "2" ja odota, että pesukone huuhtele pesuaineen ottaessaan vettä sisään. Lisää värinpoistoaine samaan lokeroon koneen edelleen ottaessa vettä.

4.2.7 Vihjeitä tehokkaaseen pesuun

		Vaatteet			
		Vaaleat värit ja valkoiset	Kirjopyykki	Mustat / tumma kirjopyykki	Hienopesu / villa / silkki
		(Suositeltu lämpötila-alue likaantumisasteen perusteella: 40-90 °C)	(Suositeltu lämpötila-alue likaantumisasteen perusteella: kylmä -40 °C)	(Suositeltu lämpötila-alue likaantumisasteen perusteella: kylmä -40 °C)	(Suositeltu lämpötila-alue likaantumisasteen perusteella: kylmä -30 °C)
Likaantumisasaste	Erittäin likaiset (vaikeasti poistettavat tahrat kuten ruohotahrat, kahvi, hedelmät ja veri.)	Tahrat on ehkä esikäsiteltävä tai pyykki on esipestävä. Valkopyykille suositeltuja jauhe- ja nestepesuaineita voidaan käyttää erittäin likaisille tekstiileille suositeltuina annoksina. Jauhepesuaineita suositellaan savi- ja multatahrojen ja valkaisuaineille herkkipien tahrojen poistoon.	Kirjopyykille suositeltuja jauhe- ja nestepesuaineita voidaan käyttää erittäin likaisille tekstiileille suositeltuina annoksina. Jauhepesuaineita suositellaan savi- ja multatahrojen ja valkaisuaineille herkkipien tahrojen poistoon. Käytä valkaisuaineettomia pesuaineita.	Kirjopyykille ja tummille tekstiileille suositeltuja nestepesuaineita voidaan käyttää erittäin likaisille tekstiileille suositeltuina annostuksina.	Valitse aroille tekstiileille tarkoitettu nestepesuaine. Villa- ja silkki-vaatteet on pestävä erityisillä villapesuaineilla.
	Normaalisti likaiset (esimerkiksi kaulusten ja hihansuiden hikitahrat)	Valkopyykille suositeltuja jauhe- ja nestepesuaineita voidaan käyttää normaalisti likaantuneille tekstiileille suositeltuina annostuksina.	Kirjopyykille suositeltuja jauhe- ja nestepesuaineita voidaan käyttää normaalisti likaantuneille tekstiileille suositeltuina annostuksina. Käytä pesuaineita, jotka eivät sisällä valkaisuaineita.	Kirjopyykille ja tummille tekstiileille suositeltuja nestepesuaineita voidaan käyttää normaali likaisille tekstiileille suositeltuina annostuksina.	Valitse aroille tekstiileille tarkoitettu nestepesuaine. Villa- ja silkki-vaatteet on pestävä erityisillä villapesuaineilla.
	Kevyesti likaantuneet (ei näkyviä tahroja.)	Valkopyykille suositeltuja jauhe- ja nestepesuaineita voidaan käyttää kevyesti likaantuneille tekstiileille suositeltuina annostuksina.	Kirjopyykille suositeltuja jauhe- ja nestepesuaineita voidaan käyttää kevyesti likaantuneille tekstiileille suositeltuina annostuksina. Käytä pesuaineita, jotka eivät sisällä valkaisuaineita.	Kirjopyykille ja tummille tekstiileille suositeltuja nestepesuaineita voidaan käyttää vähän likaisille tekstiileille suositeltuina annostuksina.	Valitse aroille tekstiileille tarkoitettu nestepesuaine. Villa- ja silkki-vaatteet on pestävä erityisillä villapesuaineilla.

4.3 Tuotteen käyttö

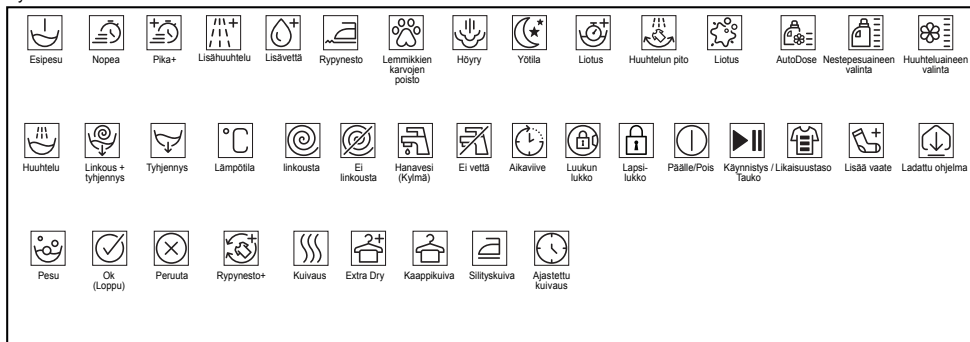
4.3.1 Ohjauspaneeli



- 1 - Ohjelman valintanuppi (ylin asento päällä / pois)
- 2 - Linkousnopeuden LED-merkkivalo
- 3 - Lapsilukko päällä LED-valo
- 4 - Luukun lukko päällä LED-valo

- 5 - Viivästetyn käynnistyksen LED-merkkivalo
- 6 - Ohjelman seurannan LED-merkkivalo
- 7 - Käynnistys/tauko -painike
- 8 - Viivästetyn käynnistyksen asetuspainike
- 9 - Linkousnopeuden säätöpainike

Symbolitaulukko



4.3.2 Koneen valmistelu

1. Varmista, että letkut on liitetty tiukasti.
2. Kytke kone verkkovirtaan.
3. Käännä hana täysin auki.
4. Täytä pyykkisäiliö pesukoneeseen.
5. Lisää pesu- ja huuhtelujainnetta.

4.3.3 Ohjelman valitseminen ja vinkkejä tehokasta pesua varten

1. Valitse pyykin tyyppi, määrän ja likaantumistaseen mukainen ohjelma "Ohjelma ja kulutustaulukon" sekä alla olevan lämpötilataulukon mukaisesti.
2. Valitse haluamasi ohjelma ohjelmanvalitsimella.


4.3.4 Ohjelma- ja kulutustaulukko

Ohjelma (°C)	Enimmäis-kuorma (kg)	Ohjelman kesto (~min)	Vedenkulutus (l)	Virrankulutus (kWh)	Maks.nopeus	
Puuvilla	90	6	180	83	1,95	1200
	60**	6	255	46,4	0,773	1200
	60**	3	205	35,4	0,580	1200
	40	6	180	81	0,95	1200
	20	6	180	81	0,50	1200
Classic	40**	3	205	35	0,580	1200
Puuvilla 60 esipesulla	60	6	200	92	1,80	1200
Eco 40-60	40***	6	197	49	1,050	1200
	40***	3	155	40	0,522	1200
	40***	1,5	155	36	0,400	1200
Tekokuitu	40	2,5	120	66	0,75	1200
	20	2,5	120	66	0,25	1200
Xpress	30	6	28	60	0,15	1200
Villa / Käsipesu	40	1,5	65	45	0,45	1200
Untuva	40	1,5	105	85	0,80	1000
Paidat	40	2,5	80	42	0,60	800
Rummun puhdistus	90	-	160	67	2,10	600

** : Perinteinen ($\leq 60^{\circ}$) ja Puuvilla 60 °C ($\leq 60^{\circ}$) ovat testiohjelmiä EN 60456:2016 mukaan ja energiatarra delegoidun komission asetuksen (EU) 1061/2010 mukaan.

***: Eco 40-60 on testiohjelma EN 60456:2016/prA:2020 mukaan ja energiatarra delegoidun komission asetuksen (EU) 2019/2014 mukaan.

- : Katso suurinta mahdollista täyttömäärää koskeva ohjelman kuvaus.

	Veden- ja virrankulutus saattavat vaihdella veden paineesta, kovuudesta ja lämpötilasta, ympäristön lämpötilasta, pyykin laadusta ja määrästä, linkousnopeudesta ja sähköjännitteen vaihteluista riippuen.
	Pyykin määrästä riippuen Ohjelma- ja kulutustaulukossa näkyvän keston ja pesuohjelman todellisen keston välillä saattaa olla 1–1,5 tunnin ero. Kesto päivitetään automaattisesti, kun pesu käynnistyy.
	Valitse aina alin pesuun soveltuva lämpötila. Tehokkaimmat ohjelma energiankulutuksen osalta ovat ne, jotka toimivat alemmilla lämpötiloilla ja pidemmän aikaa.
	Linkousnopeus vaikuttaa melutasoon ja jäljellä olevaan kosteuspitoisuuteen: mitä korkeampi linkousnopeus sen korkeampi melutaso ja alempi jäljellä oleva kosteuspitoisuus.

Kulutusarvot (FI)

	Lämpötilan valinta (°C)	Liikousnopeus (kierrosta/min)	Kapasiteetti (kg)	Ohjelman kesto (tt:mm)	Energiankulutus (kWh/sykli)	Vedenkulutus (l/sykli)	Pesulämpötila (°C)	Jäljellä oleva kosteuspitoisuus (%)
Eco 40-60	40	1200	6	03:17	1,050	49	42	53
	40	1200	3	02:35	0,522	40	31	53
	40	1200	1,5	02:35	0,400	36	27	53
Puuvilla	20	1200	6	03:00	0,500	81	20	53
Puuvilla 60 esipesulla	60	1200	6	03:20	1,800	92	60	53
Tekokuitu	40	1200	2,5	02:00	0,750	66	40	40
Xpress	30	1200	6	00:28	0,150	60	23	62

4.3.5 Pääohjelmat

Käytä seuraavia pääohjelmia tekstiilin tyyppin mukaan.

• Puuvilla 20-40-90

Käytä tätä ohjelmaa puuvillapyykille (lakanat, vuodevaatteet, pyyhkeet, kylpytakit, alusvaatteet jne.). Pyykki pestään pestään voimakkaammalla pesutoiminnolla pidemmän aikaa.

• Tekokuitu

Käytä keinokuituvaatteiden pesuun (paidat, puserot, keinokuitu/puuvilla sekoitukset jne.). Pyykki pestään hellävaraisemmalla pesutoiminnolla lyhyemmän ajan, puuvillaohjelmaan verrattuna. Verhoille ja tyllille suosittelemme Keinokuidut 20 °C tai 40 °C ohjelman käyttämistä.

• Villa / Käsipesu

Käytä tätä ohjelmaa villan ja muiden arkojen tekstiilien pesuun. Pyykki pestään erittäin hellävaraisella pesutoiminnolla niin, ettei vaatteet vahingoittuisi.

4.3.6 Lisäohjelmat

Erikoistapauksia varten koneessa on käytettävissä lisäohjelmia.



Lisäohjelmat voivat olla hieman erilaisia pyykinpesukoneen mallista riippuen.

• Eco 40-60

Eco 40-60 ohjelma voi pestä normaaliliikaisen puuvillapyykin, joka voidaan pestä 40 °C tai 60 °C asteessa, yhdessä samalla jaksolla, ja että tätä ohjelmaa käytetään EU ecodesign-lainsäädännön yhdenmukaisuuden arviointiin.

Tämä ohjelma kestää muita ohjelmia pidempään, mutta se säästää paljon energiaa ja vettä. Veden todellinen lämpötila voi erota ilmoitetusta pesulämpötilasta. Kun kone täytetään pienemmällä pyykkimäärällä, (esim. ½ kapasiteetista tai alle), voivat ohjelmavaiheiden kesto lyhentyä automaattisesti. Energian- ja vedenkulutus laskee tässä tapauksessa lisää.

• Puuvilla 60 / Classic

Käytä tätä ohjelmaa normaalisti likaantuneen ja kestäväen puuvilla- ja pellavapyykin pesuun. Tämä ohjelma kestää muita ohjelmia pidempään, mutta se säästää paljon energiaa ja vettä. Veden todellinen lämpötila voi erota ilmoitetusta pesulämpötilasta. Kun kone täytetään pienemmällä pyykkimäärällä, (esim. ½ kapasiteetista tai alle), voivat ohjelmavaiheiden kesto lyhentyä automaattisesti. Kone kuluttaa silloin tavanomaista vähemmän vettä ja energiaa, jolloin pesu tapahtuu taloudellisemmin.

• Puuvilla 60 esipesulla

Käytä tätä ohjelmaa vain erittäin likaisille puuvillavaatteille. Lisää pesuainetta esipesulokeroon.

- **Xpress**

Tällä ohjelmalla voit pestä kevyesti likaantuneet puuvillatekstiilit nopeasti.

- **Paidat**

Tätä ohjelmaa käytetään puuvilla-, keinokuitu tai sekoitettujen keinokuituvaatteiden pesemiseen. Vähentää rypyjen muodostumista. Esikäsitteilytoiminto suoritetaan.

- Esikäsittele vaatteet kemiallisella pesuaineella tai lisää sitä pesuainejauheen lokeroon yhdessä pesuaineen kanssa, kun kone alkaa ottamaan vettä pääpesulokerosta. Kone pesee ne lyhyemmässä ajassa ja paitojen odotettu käyttöikä pitenee.

- **Untuva**

Käytä tätä ohjelmaa konepesun kestävien untuvatakkin ja -liivien ja muiden untuvatekstiilien pesuun.

Innovatiiviset linkousprofiilit varmistavat, että vesi pääsee höyhentyn ja untuvien väliin jääviin ilmarakoihin.

- **Rummun puhdistus**

Käytä tätä ohjelmaa säännöllisesti (kerran 1–2 kuukaudessa) pesurummun pesemiseen ja vaadittavan hygienian ylläpitämiseksi. Ohjelmaa käytettäessä koneen on oltava täysin tyhjä. Parhaan lopputuloksen saat lisäämällä kalkinpoistoinetta pesukoneen pesuainelokeroon "2". Jätä ohjelman päätyttyä täyttöluukku raolleen, jotta koneen sisäpuoli kuivuu.



Tämä ohjelma ei ole pesuohjelma. Se on huolto-ohjelma.

Älä käytä tätä ohjelmaa, kun koneessa on pyykkiä. Jos yrität tehdä näin, kone tunnistaa pyykin ja ohjelma peruutetaan.

4.3.7 Erikoisohjelmat

Voit valita myös jonkin alla kuvatuista erikoisohjelmista.

- **Linkous + Tyhjennys**

Voit käyttää tätä toimintoa veden poistamiseen pyykistä tyhjentämällä koneen vedestä.

Valitse haluttu linkousnopeus ja paina Käynnistä/Pysäytä-painiketta ennen ohjelman valitsemista. Kone tyhjentää ensin sen sisällä olevan veden. Sen jälkeen se linkooa pyykin valitulla linkousnopeudella ja tyhjentää pyykistä tulevan veden.

Jos haluat tyhjentää veden linkoamatta pyykkiä, valitse Pumppu+linkousohjelma ja tämän jälkeen Ei linkousta Linkousnopeuden säätöpainikkeella. Paina Käynnistys/tauko-painiketta.



Herkille tekstiileille linkousnopeutta on laskettava.

4.3.8 Nopeuden valinta

Aina kun valitaan uusi ohjelma, sen suositeltu linkousnopeus näytetään linkousnopeuden ilmaisimissa.

Laske linkousnopeutta painamalla linkousnopeuden säätöpainiketta. Linkousnopeutta alennetaan asteittain.

Näkyviin tulevat tämän jälkeen tuotteen mallista riippuen "Huuhtelun pito"- ja "Ei linkousta"-valinnat. "Ei linkousta"-toiminnon ollessa valittuna, huuhtelutason merkivalot eivät syty palamaan.

Huuhtelun pito

Jos vaatteita ei poisteta koneesta välittömästi ohjelman päätyttyä, voit käyttää huuhtelun pitotoimintoa pyykin säilyttämiseksi lopullisessa huuhteluviedessä niiden rypistymisen estämiseksi, kun koneessa ei ole vettä. Kun olet käyttänyt tätä toimintoa, voit tyhjentää veden ilman linkousta painamalla Käynnistä/Pysäytä-painiketta.

Ohjelma jatkuu ja päättyy veden tyhjennyksen jälkeen.

Jos haluat lingota huuhteluveteen jätetyn pyykin, säädä linkousnopeus ja paina Käynnistä/Pysäytä-painiketta. Ohjelma jatkuu. Vesi tyhjennetään, pyykki lingotaan ja ohjelma päättyy.



Jos ohjelma ei ole saavuttanut linkousvaihetta, voit muuttaa nopeutta ilman, että konetta tarvitsee kytkeä pysäytystilaan.

4.3.9 Viivästetty käynnistys

Viivästystoiminnon avulla voit asettaa ohjelman alkamaan 3, 6 tai 9 tunnin viiveellä.



Älä käytä nestemäistä pesuainetta, jos viivästetty käynnistys on valittu. Pyykki voi tahraantua.

1. Avaa täyttöluukku, aseta pyykki sisään ja lisää pesuaine jne.
2. Valitse pesuohjelma ja linkousnopeus.
3. Aseta haluttu aika painamalla Viivästetyn käynnistyspainiketta. Kun painiketta painetaan kerran, 3 tunnin viiveaika asetetaan. Kun samaa painiketta painetaan uudelleen, 6 tunnin viiveaika asetetaan ja kun sitä painetaan kolmannen kerran, 9 tunnin viiveaika asetetaan. Jos painat viivästetyn käynnistyspainiketta vielä kerran viivästetty käynnistystoiminto perutaan.
4. Paina Käynnistys/tauko-painiketta. Edellisen viivästetyn käynnistysajan valo sammuu ja seuraava viivästetyn käynnistysajan valo syttyy jokaisen 3 tunnin kuluttua.
5. Kun aikalasku päättyy, kaikki viivästetyn käynnistysajan valot sammuvat ja valittu ohjelma käynnistyy.



Voit kytkeä koneen taukotilaan ja lisätä pyykkiä viivästetyn käynnistysajan aikana.

Viivästetyn käynnistysajan muuttaminen

Jos haluat muuttaa aikaa aikalaskun aikana, on ohjelma peruuttava ja viiveaika asetettava uudelleen.

Viivästetyn käynnistystoiminnon peruuttaminen

Jos haluat peruuttaa viivästetyn käynnistystoiminnon ja käynnistää ohjelman heti:

1. Valitse mikä tahansa ohjelma ohjelmanvalitsimella. Viivästetty käynnistystoiminto perutaan. Lopeta/Peruuta-merkkivalo vilkkuu jatkuvasti.
2. Valitse tämän jälkeen haluamasi ohjelma uudelleen.
3. Käynnistä ohjelma painamalla Käynnistä/Pysäytä-painiketta.

4.3.10 Ohjelman käynnistäminen

1. Käynnistä ohjelma painamalla Käynnistä/Pysäytä-painiketta.
2. Ohjelmankulun seurantalmaisoin osoittaa, että ohjelma on käynnistetty.

4.3.11 Lapsilukko

Lapsilukko estää lapsia puuttumasta koneen toimintaan. Se estää käynnissä oleviin ohjelmiin tehtävät tahattomat muutokset.



Jos Ohjelman valintanappia kierretään lapsilukon ollessa aktiivituna, "Lapsilukko päällä LED-valo" vilkkuu 3 kertaa. Lapsilukko ei salli ohjelmien tai valitun nopeuden muuttamista.

Vaikka toinen ohjelma valittaisiin ohjelmavalitsimella lapsilukon ollessa käytössä, aiemmin valittu ohjelma pysyy käynnissä.

Kun lapsilukko on aktiivitu ja kone on käynnissä, voit siirtää koneen Taukotilaan sammuttamatta Lapsilukkoa, kiertämällä Ohjelman valintanupin Päällä/pois asentoon. Kun Ohjelman valintanappia kierretään tämän jälkeen, ohjelma jatkuu.

Lapsilukon aktivointi:

Paina Nopeuden ja viivästetyn käynnistyspainiketta 3 sekunnin ajan. Kun sitä on painettu 3 sekuntia, "Lapsilukko päällä LED-valo" vilkkuu. Vapauta painikkeet, kun LED-valo palaa kiinteään.

Lapsilukon sammuttaminen:

Paina Nopeuden ja viivästetyn käynnistyspainiketta 3 sekunnin ajan ohjelman ollessa käynnissä. Kun sitä on painettu 3 sekuntia, "Lapsilukko päällä LED-valo" vilkkuu. Vapauta painikkeet, kun LED-valo sammuu.



Yllä mainitun tavan lisäksi lapsilukon voi deaktivoida kytkemällä ohjelmavalitsimen Päälle/Pois asentoon, kun mikään ohjelma ei ole käynnissä, ja valitsemalla toisen ohjelman.

Lapsilukko ei poistu käytöstä sähkökatkoksen jälkeen tai, kun kone irrotetaan virransyötöstä.

4.3.12 Ohjelman kulku

Ohjelman edistymistä voi seurata Ohjelman seurantailmaisimesta. Jokaisen ohjelmavaiheen alussa, liittyvä ilmaisin sytty ja suoritettun vaiheen valo sammuu.

Voit muuttaa nopeusasetuksia ohjelman aikana pysäyttämättä ohjelman kulkua. Tämän suorittamiseksi, muutoksen on tapahduttava käynnissä olevan ohjelmavaiheen jälkeen. Jos muutos ei ole mahdollinen, asianmukaiset merkkivalot vilkkuvat kolme kertaa.



Jos kone ei ole edennyt linkousvaiheeseen, Huuhtelun pito -toiminto voi olla aktiivinen tai automaattinen epätasapainonhavaitsemisjärjestelmä on voinut aktivoitua koneessa olevan pyykin epätasaisen jakauman vuoksi.

4.3.13 Täyttöluukun lukko

Koneen täyttöluukussa on lukitusjärjestelmä, joka estää luukun avaamisen tilanteissa, joissa veden taso on liian korkea.

Täyttöluukun valo alkaa vilkkua, kun kone kytketään taukotilaan. Kone tarkistaa sisällä olevan veden tason. Jos taso on sopiva, täyttöluukun valo sammuu ja täyttöluukun voi avata 1–2 minuutin kuluttua.

Jos veden taso ei ole sopiva, täyttöluukun valo palaa eikä täyttöluukua voi avata. Jos sinun on pakko avata täyttöluukku täyttöluukun valonpalaessa, peruuta nykyinen ohjelma ensin. Katso. "Ohjelman peruuttaminen"

4.3.14 Valintojen muuttaminen ohjelman käynnistyttyä

Koneen kytkeminen taukotilaan

Kytke kone taukotilaan ohjelman ollessa käynnissä painamalla Käynnistä/Pysäytä-painiketta. Nykyisen ohjelmavaiheen valo palaa ohjelmankulun seurantailmaisimessa osoittaen, että kone on kytketty taukotilaan. Jos tämän lisäksi täyttöluukku avataan, sammuu täyttöluukun valo kokonaan.

Nopeusasetusten muuttaminen

Voit muuttaa käynnissä olevan ohjelman nopeusasetuksia. Katso "Nopeuden valinta".



Jos asetuksen muuttaminen ei ole sallittua, sen merkkivalo vilkkuu 3 kertaa.

Pyykin lisääminen tai poistaminen

Voit lisätä/poistaa pyykkiä ohjelman ollessa käynnissä, jos vedentaso on sopiva luukun avaamiseen. Tämä suorittamiseksi:

1. Kytke kone taukotilaan painamalla Käynnistys/tauko-painiketta. Sen ohjelmavaiheen, josta kone kytkettiin taukotilaan, seurantavalon valo vilkkuu.
2. Odota, kunnes täyttöluukun voi avata.
3. Avaa täyttöluukku ja lisää tai poista pyykkiä.
4. Sulje täyttöluukku.
5. Muuta nopeusasetuksia tarvittaessa.
6. Käynnistä ohjelma painamalla Käynnistä/Pysäytä-painiketta.

4.3.15 Ohjelman peruuttaminen

Voit peruuttaa ohjelman kiertämällä ohjelman valitsinta toisen ohjelman valitsemiseksi. Edellinen ohjelma peruutetaan. Lopeta/Peruuta-valo vilkkuu jatkuvasti ilmaisten, että ohjelma on peruutettu.

Kone päättää ohjelman, kun kierrät ohjelman valintanuppia: mutta se ei tyhjennä vettä koneesta. Jos valitse ja käynnistät uuden ohjelman, käynnistyy uusi ohjelma riippuen siitä, missä vaiheessa edellinen ohjelma peruttiin. Se voi esimerkiksi lisätä vettä tai jatkaa pesua koneessa olevalla vedellä.



Osia ohjelmista voi aloittaa veden tyhjentämisen koneesta. Sen vaiheen mukaan, jossa pesuohjelma peruutettiin, sinun on ehkä lisättävä pesu- ja huuhteluainetta uudelleen uudelle valitulle pesuohjelmalle.

4.3.16 Ohjelman päätyminen

Kun ohjelma päättyy, "Valmis" LED-valo syttyy Ohjelman seurantaillmaisimessa.

1. Odota, kunnes "Luukun lukko päällä LED-valo" sammuu.
2. Kierrä Ohjelman valintanuppi päällä/pois -asentoon koneen sammuttamiseksi.
3. Ota pyykin ulos ja sulje täyttöluukku. Kone on nyt valmis seuraavaan pesujaksoon.

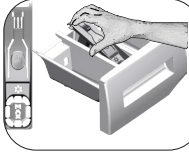
4.3.17 Koneessa on "Taukotila".

Kun kone kytetään päälle ohjelman valintapainikkeella (kytkemällä painikkeen muuhun kuin päällä/pois asentoon), jos mitään ohjelmaa ei käynnistetä tai muuta toimintoa suoriteta valintavaiheessa n. 2 minuutin kuluessa valitun ohjelman päättymisen jälkeen, kone siirtyy energiansäästötilaan automaattisesti. Ilmaisimen valojen kirkkaus laskee. Jos koneessa ohjelman keston ilmoittava ruutu, tämä ruutu sammuu kokonaan. Kääntäessäsi ohjelman valintanuppia tai painaessasi mitä tahansa painiketta, valot ja näyttö kytkeytyvät takaisin edelliseen asentoon. Energiansäästötilasta poistumisen yhteydessä tehdyt valinnat voivat muuttua. Tarkasta valinnat ennen ohjelman käynnistämistä. Suorita asetukset uudelleen tarvittaessa. Tämä ei ole vika.

4.4 Huolto ja puhdistus

Laitteen käyttöaika pitenee ja usein esiintyvät ongelmat vähenevät, jos laite puhdistetaan säännöllisin välein.

4.4.1 Pesuainelokeron puhdistus



Puhdista pesuainelokero säännöllisin väliajoin (4–5 pesukerran jälkeen) kuten alla on kuvattu, jotta estetään pesujauheen kertyminen.

Irrota imuputken takaosa irrottamalla se kuten kuvassa.

Jos normaalia enemmän vettä ja huuhteluaineen sekoitusta alkaa kertyä huuhteluaineosastoon, imuputki on puhdistettava.

1. Paina huuhteluaineosaston imuputken täplitettyä kärkeä ja vedä sitä itseäsi kohti, kunnes osasto on irti koneesta.
2. Pese pesuainelokero ja imuputki runsaalla haalealla vedellä pesualtaassa. Jotta estetään jäämien kosketus iholle, puhdista se sopivalla harjalla ja käytä suojakäsineitä.
3. Aseta lokero takaisin paikoilleen puhdistuksen jälkeen ja varmista, että se on oikein paikoillaan.

4.4.2 Täyttöluukun ja rummun puhdistus

Laitteet joissa on rummun puhdistusohjelma, katso Laitteen käyttö - ohjelmat.



Toista rummun puhdistus kahden kuukauden välein.

Käytä pesukoneille soveltuvaa kalkinestainetta.



Varmista jokaisen pesun jälkeen, ettei rumpuun jää vieraita aineita.

Jos kuvassa näkyvän tiivistein reiät ovat tukossa, avaa ne hammastikulla.

Vieraat metalliaineet aiheuttavat ruostetahroja rumpuun. Puhdista tahrat rummusta ruostumattomalle teräkselle tarkoitettua puhdistusaineella.

Älä käytä teräsvillaa. Ne vahingoittavat muovi- ja kromiosia ja pinnoitetta.

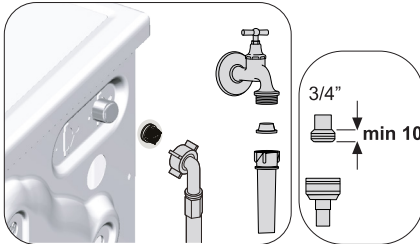
4.4.3 Rungon ja ohjauspaneelin puhdistus

Pyyhi koneen runko pesuainevedellä tai tarvittaessa syövyttämättömällä miedolla geelipuhdistusaineella ja kuivaa pehmeällä liinalla.

Käytä ohjauspaneelin puhdistamisessa vain pehmeää, kosteaa liinaa.

4.4.4 Vedenotto-suodattimien puhdistus

Kaikkien vedenottoventtiilien päissä on suodatin koneen taustapuolella, samoin kaikkien vedenottoletkujen päissä, jossa ne on kiinnitetty hanaan. Suodattimet estävät vieraiden esineiden ja lian pääsyn pesukoneeseen veden mukana. Suodattimet on puhdistettava niiden likaantumista.



1. Sulje hanat.
2. Irrota vedenottoletkujen mutterit vedenottoventtiilien suodattimiin pääsemiseksi. Puhdista ne sopivalla harjalla. Jos suodattimet ovat liian likaiset, irrota ne paikoiltaan pihdeillä ja puhdista seuraavasti.
3. Ota suodatin ulos vedenottoletkun litteästä päästä tiivisteineen ja puhdista ne huolellisesti juoksevilla vedellä.
4. Aseta tiivisteet ja suodattimet varovasti takaisin paikoilleen ja kiristä mutterit käsin.

4.4.5 Jäämäveden poisto ja pumpun suodattimen puhdistus

Laitteen suodatinjärjestelmä estää kiinteiden esineiden kuten nappien, kolikoiden ja kangaskuitujen, aiheuttaman pumpun juoksupyörän tukkeutumisen pesuvettä poistettaessa. Vesi poistuu silloin ilman ongelmia ja pumpun käyttöikä pitenee.

Jollei kone pysty poistamaan vettä, pumpun suodatin voi olla tukossa. Suodatin on puhdistettava aina, kun se tukkeutuu tai 3 kuukauden välein. Vesi on poistettava ensin pumpun suodattimen puhdistamiseksi.

Lisäksi ennen koneen kuljettamista (esimerkiksi muutettaessa toiseen taloon) ja kun veden jäätymiä on mahdollista, vesi on tyhjennettävä koneesta kokonaan.



VAROITUS: Pumpun suodattimeen jääneet vierasesineet voivat vahingoittaa pesukonetta tai aiheuttaa melua.

VAROITUS: Jos laite ei ole käytössä, sulje hana, irrota syöttöletku ja tyhjennä vesi koneen sisältä, jotta vältetään veden jäätyminen koneen sisälle.

VAROITUS: Sulje päävesiletkun vesihana jokaisen käytön jälkeen.

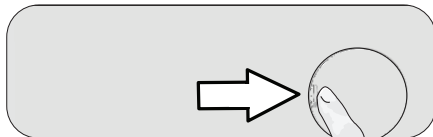
Likaisen suodattimen puhdistamiseksi ja veden poistamiseksi:

1. Irrota pistoke pistorasiasta irrottaaksesi koneen kokonaan verkkovirrasta.



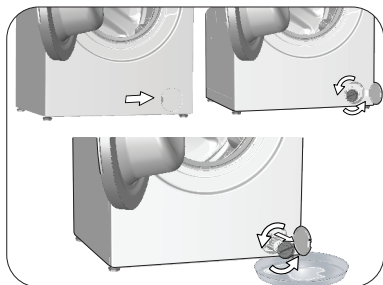
VAROITUS: Veden lämpötila pesukoneen sisällä voi nousta jopa 90 °C asteeseen. Jotta vältetään palovammojen vaara, puhdista suodatin vasta, kun laitteen sisällä oleva vesi on jäähtynyt.

2. Avaa suodattimen kansi.



3. Noudata seuraavia vaiheita veden tyhjentämiseksi.

Jos laitteessa ei ole veden hätätyhjennysletkua, vesi poistetaan:



- Jotta saat kerättyä suodattimesta virtaavan veden, aseta suuri astia suodattimen eteen.
- Löysää pumpun suodatin (vastapäivään kiertämällä), kunnes vesi alkaa vuotaa ulos. Ohjaa vuotava vesi suodattimen eteen asettamaasi keräysastiaan. Voit käyttää liinaa imemään läikkyneen veden.
- Kun vesi laitteen sisältä on tyhjentynyt, irrota suodatin kokonaan kääntämällä sitä.


4. Puhdista kaikki jäämät suodattimesta, samoin pumpun juoksupyörän alueelta mahdolliset kuidut.

5. Vaihda suodatin.

6. Jos suodattimen tulppa koostuu kahdesta osasta, sulje suodattimen tulppa painamalla kielekettä. Jos tulppa on yksiosainen, aseta ensin alaosan kielekkeet paikoilleen ja sulje painamalla yläosaa.

Vika	Vian syy	Ratkaisu
Ohjelma ei käynnisty luukun sulkemisen jälkeen.	Käynnistä / Keskeytä / Peruuta -painiketta ei ole painettu. Täyttöluukun sulkeminen voi olla hankalaa johtuen liiallisesta pyykkimäärästä.	<ul style="list-style-type: none"> *Paina Käynnistä / Keskeytä / Peruuta -painiketta. • Vähennä pyykkien määrää ja varmista siitä että täyttöluukku on kunnolla kiinni.
Ohjelmaa ei voi käynnistää tai valita.	Pesukone on voinut kytkeä itsensä suojaustilaan syöttöongelman vuoksi (kuten sähköjännite, vedenpaine jne.).	<ul style="list-style-type: none"> • Voit peruuttaa ohjelman kiertämällä ohjelmanvalitsinta toisen ohjelman kohdalle. Edellinen ohjelma peruutetaan. (katso "Ohjelman peruuttaminen")
Vettä pesukoneessa.	Tuotteeseen on voinut jäädä vettä johtuen tuotannon laadunvalvontaprosesseista.	<ul style="list-style-type: none"> • Tämä ei ole vika. Vesi ei vahingoita konetta.
Laite siirtyy valmiustilaan ohjelmaa käynnistyttyä tai se ei ota vettä.	Hana on käännetty kiinni. Veden ottoletku voi olla mutkalla. Veden otosuodatin voi olla tukossa. Täyttöluukku voi olla auki. Vesiliitäntä voi olla kytketty väärin tai vedentulo voi olla katkennut (vedentulon ollessa katkennut pesu tai huuhtelu LEDIT vilkkuvat).	<ul style="list-style-type: none"> • Käännä hanat auki. • Suorista veden ottoletku. • Puhdista suodatin. • Sulje luukku. • Tarkista vesiliitäntä. Jos vedentulo on katkennut, paina käynnistä/pysäytä näppäintä kunnes vedentulo jatkuu jatkaaksesi ohjelmaa valmiustilasta.
Pyykinpesukone ei tyhjännä vettä.	Veden poistoletku saattaa olla tukkeutunut tai taipunut. Pumpun suodatin on tukossa.	<ul style="list-style-type: none"> • Puhdista tai suorista letku. • Puhdista pumpun suodatin.
Kone tarisee tai pitää meteliä.	Kone voi seistä epätasapainossa. Pumpusuodattimeen on voinut joutua kiinteä esine. Kuljetuksen aikaisia turvapultteja ei ole poistettu. Koneessa voi olla liian vähän pyykkiä. Kone voi olla epätasapainossa pyykin vuoksi.	<ul style="list-style-type: none"> • Säädä koneen jalat tasoon. • Puhdista pumpun suodatin. • Irota kuljetuksen turvapultit. • Lisää pesukoneeseen pyykkiä. • Ota koneesta pois vähän pyykkiä tai jaa kuormaa käsin tasaisemmaksi sen jakamiseksi tasaisemmin koneen sisällä.
Vettä vuotaa pesukoneen pohjasta.	Kone saattaa nojata jäykkään esineeseen. Veden poistoletku saattaa olla tukkeutunut tai taipunut. Pumpun suodatin on tukossa.	<ul style="list-style-type: none"> • Varmista, ettei kone nojaa mihinkään. • Puhdista tai suorista letku. • Puhdista pumpun suodatin.
Kone pysähtyi lähes heti, kun ohjelma käynnistyi.	Pesukone voi pysähtyä hetkellisesti alhaisen jännitteen vuoksi.	<ul style="list-style-type: none"> • Se käynnistyy uudelleen, kun jännite on taas normaalilla tasolla.
Vesi poistaa suoraan sisään ottamansa veden.	Tyhjennysletku ei ehkä ole tarpeeksi korkealla.	<ul style="list-style-type: none"> • Liitä veden tyhjennysletku kuten käyttöoppaassa on kuvattu.
Pesukoneessa ei näy vettä pesun aikana.	Veden pintaa ei voi nähdä pesukoneen ulkopuolelta.	<ul style="list-style-type: none"> • Se ei ole vika.
Täyttöluukku ei voi avata.	Luukun lukko voi olla aktivoitunut koneessa olevan veden tason vuoksi. Pesukone saattaa lämmittää vettä tai se on linkousvaiheessa. Lapsilukko on aktivoitu. Luukun lukko deaktivoituu muutaman minuutin kuluttua ohjelman päättymisestä. Täyttöluukku voi jumittua johtuen siihen kohdistuvasta paineesta.	<ul style="list-style-type: none"> • Tyhjennä vesi joko Veden poisto- tai Linkous-ohjelmalla. • Odota kunnes ohjelma on lopussa. • Odota muutama minuutti, että luukun lukko aukeaa. • Ota kahvasta kiinni ja työnnä ja vedä täyttöluukku vapauttaaksesi sekä avataksesi sen.
Pesuojelma kestää kauemmin kuin mitä käyttöoppaassa on kerrottu.(*)	Vedenpaine on matala. Sähköjännite voi olla liian matala. Tuloveden lämpötila voi olla liian matala.	<ul style="list-style-type: none"> • Kone odottaa, kunnes siinä on vettä riittävästi, jotta vältetään liian vähäisestä vesimäärästä johtuva heikko pesutulos. Sen vuoksi pesuaika pitenee. • Pesuaika pitenee sähköjännitteen ollessa matala huonon pesutuloksen välttämiseksi. • Veden lämpenemiseen vaadittava aika voi olla pitempi kylminä vuodenaikoina. Myös pesuaika voi pidentyä huonon pesutuloksen välttämiseksi.
	Huuhtelukertojen määrää ja/tai huuhteluveden määrää on voitu lisätä. Saattaa ilmetä liiallista vaahtoamista ja automaattinen vaahtonimujärjestelmä on voinut aktivoitua liiallisen pesuainemäärän vuoksi.	<ul style="list-style-type: none"> • Kone lisää huuhteluveden määrää, kun tarvitaan hyvä huuhtelu ja lisää ylimääräisen huuhteluvaiheen, jos on tarpeen. • Käytä pesuainetta suositusten mukaisesti.

Vika	Vian syy	Ratkaisu
Ohjelma-aika ei vähene. (Näytöllä varustetut mallit) (*)	Ajastin voi pysähtyä vedenoton aikana.	<ul style="list-style-type: none"> Ajastinilmalasin ei vähennä aikaa, kun kone ottaa tarvitsemansa määrän vettä. Pesukone odottaa, kunnes vettä on riittävä määrä, jotta välitetään veden puutteesta johtuva huono pesutulos. Ajastinilmalasin jatkaa ajan laskemista tämän jälkeen.
	Ajastin voi pysähtyä lämmityksen aikana.	<ul style="list-style-type: none"> Ajastinilmalasin ei vähennä aikaa, ennen kuin kone saavuttaa valitun lämpötilan.
	Ajastin voi pysähtyä linkouksen aikana.	<ul style="list-style-type: none"> Automaattinen epätasapainon havaitsemisjärjestelmä on voinut aktivoitua rummussa olevan pyykin epätasaisen jakauman vuoksi.
Ohjelma-aika ei vähene. (*)	Pyykki voi olla epätasapainossa koneen rummussa.	<ul style="list-style-type: none"> Automaattinen epätasapainon havaitsemisjärjestelmä on voinut aktivoitua rummussa olevan pyykin epätasaisen jakauman vuoksi.
Laite ei kytkedy linkousvaiheeseen. (*)	Pyykki voi olla epätasapainossa koneen rummussa.	<ul style="list-style-type: none"> Automaattinen epätasapainon havaitsemisjärjestelmä on voinut aktivoitua rummussa olevan pyykin epätasaisen jakauman vuoksi.
	Pesukone ei linkoa, jos vesi ei ole tyhjentynyt täysin. Saattaa ilmetä liiallista vaahtomista ja automaattinen vaahtonimujärjestelmä on voinut aktivoitua liiallisen pesuainemäärän vuoksi.	<ul style="list-style-type: none"> Tarkasta suodatin ja poistoletku. Käytä pesuainetta suositusten mukaisesti.
Pesutulos on huono: Pyykistä tulee harmaata. (**)	On käytetty pitkään liian vähäistä pesuainemäärää.	<ul style="list-style-type: none"> Käytä veden kovuudelle ja pyykin määrälle suositeltua määrää pesuainetta. Valitse pestäville pyykille oikea lämpötila.
	Pyykkiä on pesty pitkän aikaa liian matalilla lämpötiloilla. Käytetty riittämätön määrä pesuainetta kovan veden alueella.	<ul style="list-style-type: none"> Riittämättömän pesuainemäärän käyttäminen veden ollessa kovaa aiheuttaa lian tarttumisen pyykkiin, mikä muuttaa pyykin aikaa myöten harmaaksi. Jos pyykki on päässyt muuttumaan harmaaksi, sitä on hyvin vaikea palauttaa ennalleen. Käytä veden kovuudelle ja pyykin määrälle suositeltua määrää pesuainetta.
	Käytetty liian paljon pesuainetta.	<ul style="list-style-type: none"> Käytä veden kovuudelle ja pyykin määrälle suositeltua määrää pesuainetta.
Pesutulos on huono: Tahrat eivät lähde tai pyykki ei valkaistu. (**)	Pesuainetta on käytetty riittämätön määrä.	<ul style="list-style-type: none"> Käytä veden kovuudelle ja pyykin määrälle suositeltua määrää pesuainetta.
	Koneeseen on täytetty liikaa pyykkiä.	<ul style="list-style-type: none"> Älä täytä pesukonetta liian täyteen. Lataa pyykkiä määrä, joka on suositeltu kohdassa "Ohjelma ja kulutustaulukko".
	Väärä ohjelma tai lämpötila on saatettu valita.	<ul style="list-style-type: none"> Valitse pestäville pyykille oikea ohjelma ja lämpötila.
	Vääräntyyppistä pesuainetta on käytetty. Käytetty liian paljon pesuainetta.	<ul style="list-style-type: none"> Käytä koneelle sopivaa alkuperäistä pesuainetta. Laita pesuaine oikeaan lokeroon. Älä sekoita valkaisuainetta ja pesuainetta toistensa kanssa.
Pesutulos on huono: Pyykissä näkyy öljyisiä tahoja. (**)	Rummun säännöllistä puhdistusta ei ole suoritettu.	<ul style="list-style-type: none"> Puhdista rumpu säännöllisesti. Katso tätä koskeva kohta 4.4.2.
Pesutulos on huono: Vaatteet tuoksuvat epämiellyttävälle. (**)	Rumpuun kertyy hajuja ja bakteereja, kun pyykkiä pestään jatkuvasti matalissa lämpötiloissa ja/tai lyhyillä ohjelmilla..	<ul style="list-style-type: none"> Käytä pesuaineen annostelulokero samoin kuin pesukoneen täyttöluukku auki jokaisen pesun jälkeen. Sillä tavoin pesukoneen sisälle ei voi muodostua bakteereille suotuisia kosteaa ympäristöä.
	Vaatteiden väri on haalistunut. (**)	<ul style="list-style-type: none"> Älä täytä pesukonetta liian täyteen. Säilytä pesuainetta kuivissa tiloissa, äläkä altista sitä liiallisille lämpötiloille. Valitse oikea ohjelma ja lämpötila pyykin laadun ja likaantumistasen mukaan.
Pesukone ei huuhto hyvin.	Käytetyn pesuaineen määrä, tyyppi ja säilytysolosuhteet eivät ehkä ole oikeat.	<ul style="list-style-type: none"> Käytä pesukoneelle ja pyykille sopivaa pesuainetta. Säilytä pesuainetta kuivissa tiloissa, äläkä altista sitä liiallisille lämpötiloille.
	Pesuainetta on saatettu laittaa väärään lokeroon.	<ul style="list-style-type: none"> Jos pesuainetta laitetaan esipesulokeroon, vaikka esipesujaksosia ei ole valittu, pesukone saattaa ottaa tämän pesuaineen huuhtelu- tai huuhteluainejakson aikana. Laita pesuaine oikeaan lokeroon.
	Pumpun suodatin on tukossa. Tyhjennysletku on mutkalla.	<ul style="list-style-type: none"> Tarkista suodatin. Tarkista tyhjennysletku.

Vika	Vian syy	Ratkaisu
Pyykki on pesun jälkeen jäykkää. (**)	Pesuainetta on käytetty riittämätön määrä.	<ul style="list-style-type: none"> Jos vedenkovuus on korkea, riittämättömän pesuainemäärän käyttö saattaa aikaa myöten kovettaa pyykin. Käytä riittävä määrä pesuainetta suhteessa veden kovuuteen.
	Pesuainetta on saatettu laittaa väärään lokeroon.	<ul style="list-style-type: none"> Jos pesuainetta laitetaan esipesulokeroon, vaikka esipesujaksosia ei ole valittu, pesukone saattaa ottaa tämän pesuaineen huuhtelu- tai huuhteluainejakson aikana. Laita pesuaine oikeaan lokeroon.
	Pesuainetta on saattanut sekoittua huuhteluaineen joukkoon.	<ul style="list-style-type: none"> Älä sekoita huuhteluainetta pesuaineeseen. Pese ja puhdista lokero kuumalla vedellä.
Pyykki ei tuoksu huuhteluaineelle. (**)	Pesuainetta on saatettu laittaa väärään lokeroon.	<ul style="list-style-type: none"> Jos pesuainetta laitetaan esipesulokeroon, vaikka esipesujaksosia ei ole valittu, pesukone saattaa ottaa tämän pesuaineen huuhtelu- tai huuhteluainejakson aikana. Pese ja puhdista lokero kuumalla vedellä. Laita pesuaine oikeaan lokeroon.
	Pesuainetta on saattanut sekoittua huuhteluaineen joukkoon.	<ul style="list-style-type: none"> Älä sekoita huuhteluainetta pesuaineeseen. Pese ja puhdista lokero kuumalla vedellä.
Pesuainejäämiä pesuainelokerossa. (**)	Pesuainetta on saatettu laittaa märkään lokeroon.	<ul style="list-style-type: none"> Kuivava pesuainelokero, ennen kuin laitat siihen pesuainetta.
	Jauhepesuaine on kastunut.	<ul style="list-style-type: none"> Säilytä pesuainetta kuivissa tiloissa, äläkä altista sitä liiallisille lämpötiloille.
	Vedenpaine on matala.	<ul style="list-style-type: none"> Tarkista veden paine.
	Pääpesuainelokeron pesuaine on saattanut kastua esipesun vedenoton yhteydessä. Pesuainelokeron reiät ovat tukossa.	<ul style="list-style-type: none"> Tarkista reiät ja puhdista ne, jos ne ovat tukossa.
	Pesuaineen annostelijan venttiileissä on vikaa.	<ul style="list-style-type: none"> Ota yhteyttä valtuutettuun huoltoedustajaan.
	Pesuainetta on saattanut sekoittua huuhteluaineen joukkoon.	<ul style="list-style-type: none"> Älä sekoita huuhteluainetta pesuaineeseen. Pese ja puhdista lokero kuumalla vedellä.
Rummun säännöllistä puhdistusta ei ole suoritettu.	<ul style="list-style-type: none"> Puhdista rumpu säännöllisesti. Katso tätä koskeva kohta 4.4.2. 	
Koneen sisään muodostuu liikaa vaahtoa.(**)	Käytetään pesukoneelle sopimatonta pesuainetta.	<ul style="list-style-type: none"> Käytä pesukoneelle sopivia pesuaineita.
	Käytetty liikaa pesuainetta.	<ul style="list-style-type: none"> Käytä vain riittävä määrä pesuainetta.
	Pesuainetta on säilytetty sopimattomissa olosuhteissa.	<ul style="list-style-type: none"> Säilytä pesuainetta suljetussa ja kuivassa paikassa. Älä säilytä liian kuumissa tiloissa.
	Jotkut verkkomaiset tekstiilit, kuten tylli, voivat aiheuttaa liiallista vaahtomista tekstiilin rakenteen vuoksi.	<ul style="list-style-type: none"> Käytä tämän tyyppisille tekstiileille vähemmän pesuainetta.
Pesuainelokeroon päälle nousee vaahtoa.	Pesuainetta on saatettu laittaa väärään lokeroon.	<ul style="list-style-type: none"> Laita pesuaine oikeaan lokeroon.
	Huuhteluaine annostellaan liian aikaisin.	<ul style="list-style-type: none"> Venttiileissä tai pesuaineen annostelulokerossa voi olla ongelma. Ota yhteyttä valtuutettuun huoltoedustajaan.
Pesuainelokeron päälle nousee vaahtoa.	Käytetty liian paljon pesuainetta.	<ul style="list-style-type: none"> Sekoita 1 lusikallinen huuhteluainetta ja ½ litraa vettä ja kaada sekoitus pesuainelokeron pääpesuainelokeroon.
		<ul style="list-style-type: none"> Lisää "Ohjelma ja kulutustaulukko" -kohdassa ilmoitettu maksimimäärä pesuohjelmalle sopivaa pesuainetta koneeseen. Jos lisäät muita kemikaaleja (tahrannoistainetta, valkaisuainetta jne.), vähennä pesuaineen määrää.
Pyykki jää märeksi ohjelman loputtua.(*)	Saattaa ilmetä liiallista vaahtomista ja automaattinen vaahtonimujärjestelmä on voinut aktivoitua liiallisen pesuainemäärän vuoksi.	<ul style="list-style-type: none"> Käytä pesuainetta suositusten mukaisesti.
(*) Kone ei siirry linkousvaiheeseen, jos pyykki ei ole tasaisesti jakautunut rummussa. Sillä estetään vahingot koneelle ja sen ympäristölle. Pyykki on selvitettävä ja lingottava uudelleen.		
(**) Säännöllistä rummun puhdistusta ei ole suoritettu. Puhdista rumpu säännöllisesti. Katso 4.4.2		
	VAROITUS: Jolle pysty selvittämään vikaa tämän osan ohjeita noudattamalla, ota yhteys jälleenmyyjään tai valtuutettuun huoltoon. Älä yritä korjata toimimatonta laitetta itse.	