

Vacuum Cleaner

User Manual



VCC 44818 WR

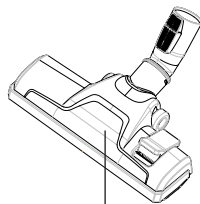
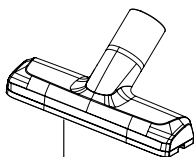
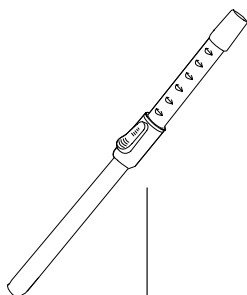
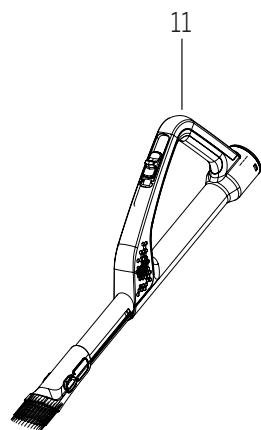
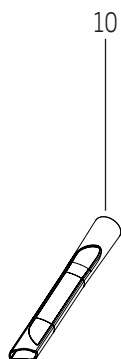
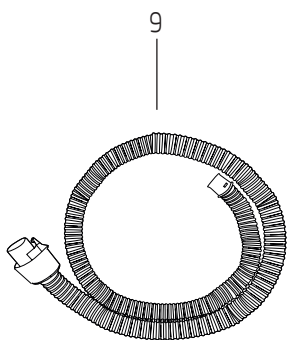
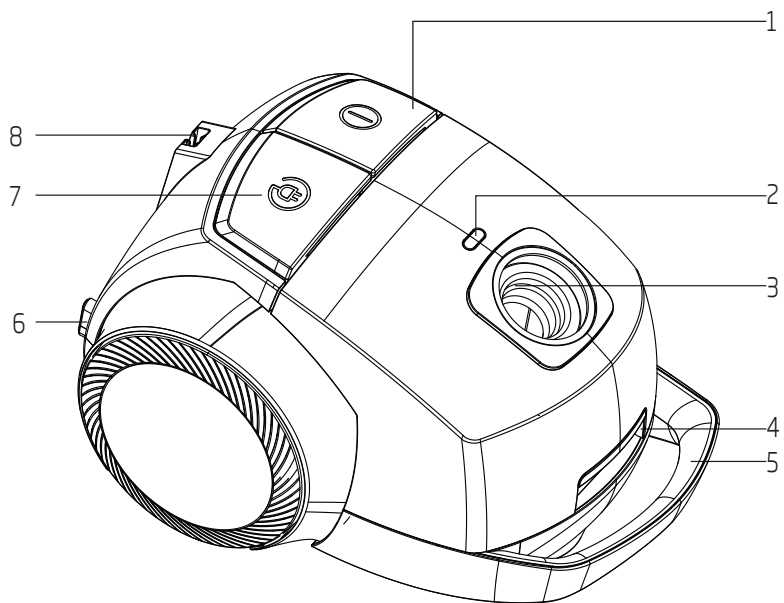
EN | TH | TR | RU | BS | MK
KK | FA | AR

01M-8814803200-5018-01

beko

CONTENTS

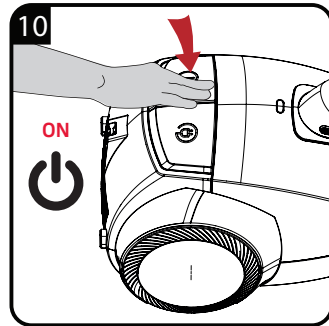
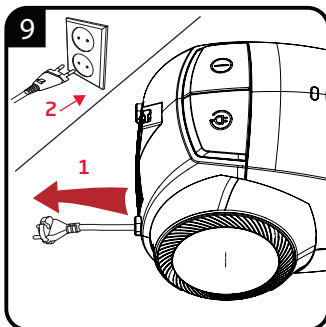
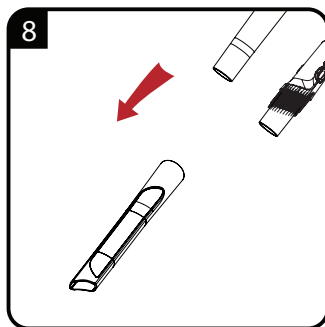
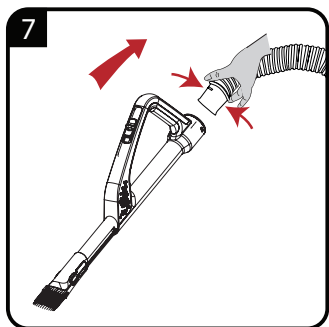
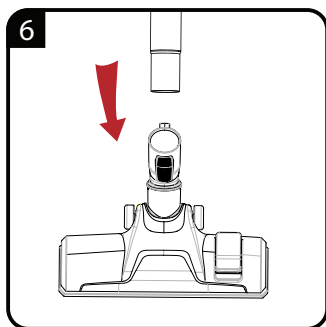
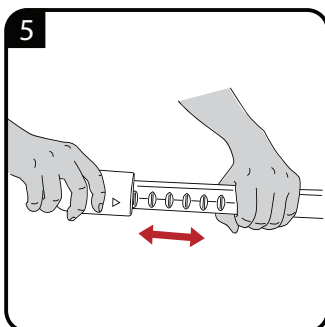
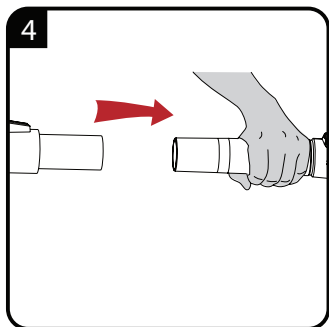
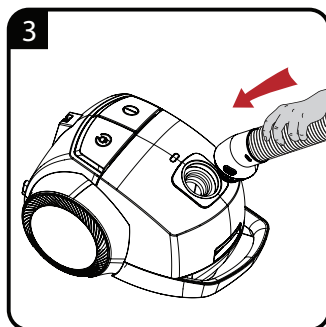
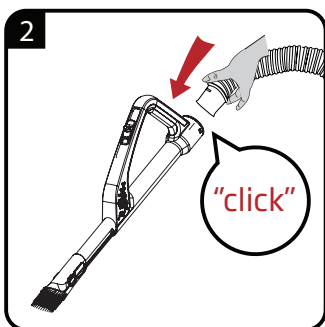
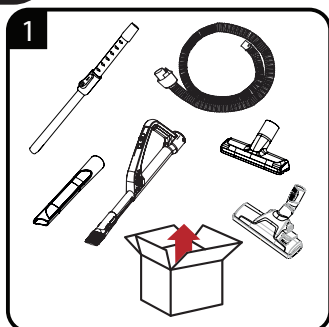
ENGLISH	08-11
ЃнѠ	12-15
TÜRKÇE	16-19
РУССКИЙ	20-23
BOSANSKI	24-27
МАКЕДОНСКИ	28-31
KAZAKH	32-38

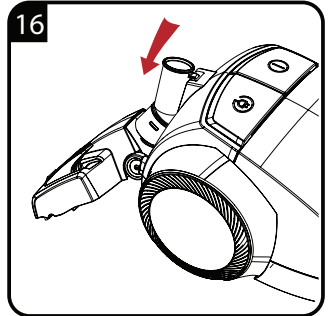
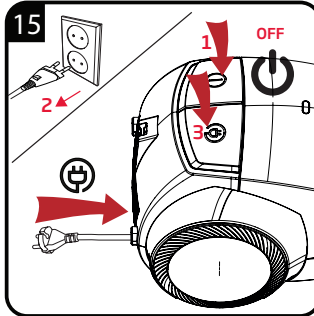
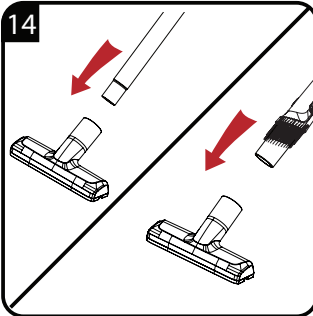
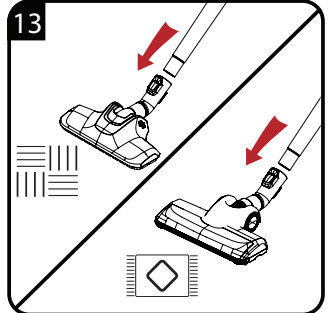
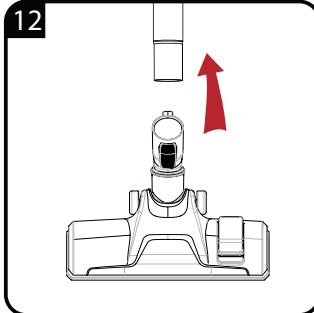
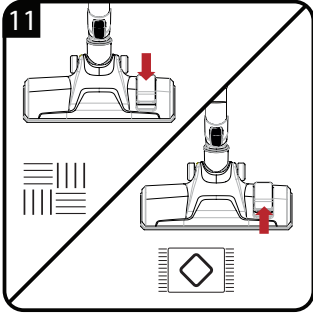


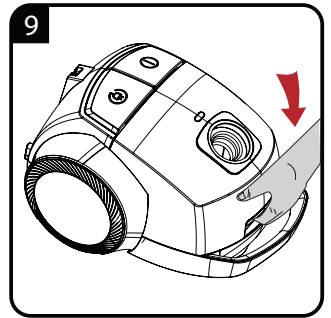
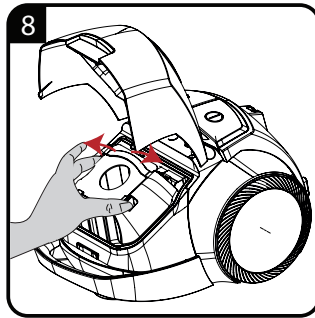
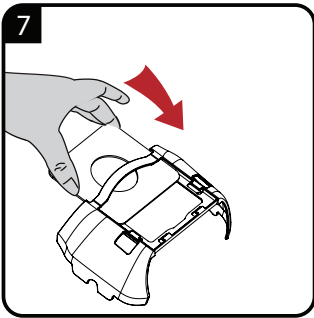
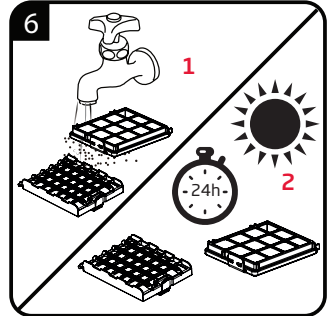
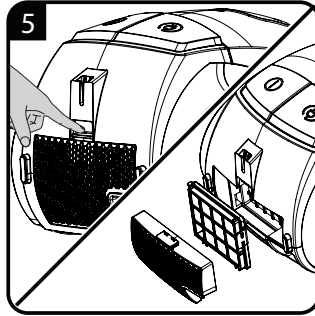
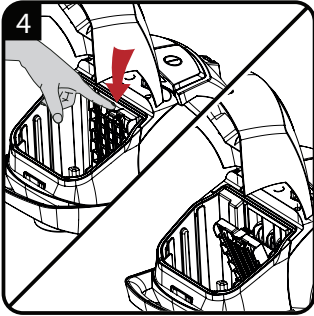
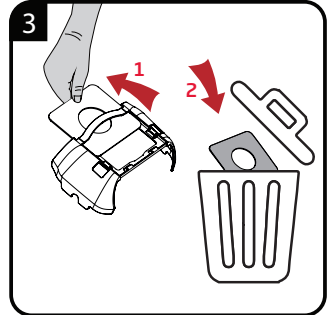
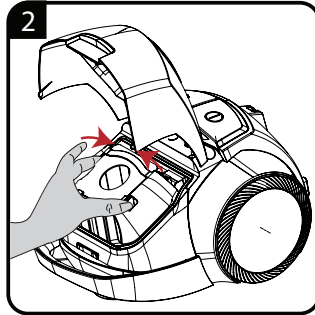
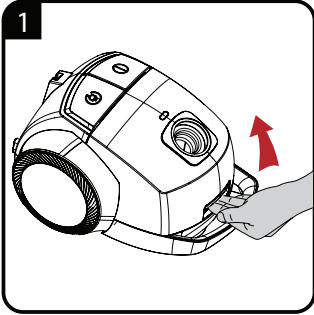
12

13

14









EN	OPERATION	CLEANING AND CARE
TH	การใช้งานเครื่องใช้ของคุณ	การทำความสะอาดและการบำรุงรักษา
TR	KULLANIM	TEMİZLEME VE BAKIM
RU	Эксплуатация	Чистка и уход
BS	UPOTREBU	ČIŠĆENJE I ODRŽAVANJE
MK	Употреба	Чистење и одржување
KK	пайдалану	Тазалау және күтім жасау
FA	کاربرد	نظافت و نگهداری
AR	التشغيل	التنظيف والعناية

Please read this user manual first!

Dear Customers,

Thank you for selecting an Beko product. We hope that you get the best results from your product which has been manufactured with high quality and state-of-the-art technology. Therefore, please read this entire user manual and all other accompanying documents carefully before using the product and keep it as a reference for future use. If you handover the product to someone else, give the user manual as well. Follow all warnings and information in the user manual.

1. ON/OFF button
2. Dust bin indicator
3. Hose inlet
4. Dust container opening latch
5. Carriage handle
6. Power cord
7. Power cable winding button
8. Parquet/carpet brush parking groove
9. Hose
10. Crevice tool
11. Handle
12. Telescopic tube
13. Upholstery brush
14. Main brush

Meanings of the symbols

Following symbols are used in the various section of this manual:



Important information and useful hints about usage.



WARNING: Warnings for dangerous situations concerning the safety of life and property.



Protection class for electric shock.

Technical data

Power supply : 220-240 V~ 50-60 Hz

Power : 1600W Nom.

: 1800W Max.

Dust capacity : 4 L

Operation radius : 9 m

Filter : HEPA 12

Technical and design modifications reserved.

The values which are declared in the markings affixed on your appliance or the other printed documents supplied with it represent the values which were obtained in the laboratories pursuant to the pertinent standards. These values may vary according to the usage of the appliance and ambient conditions.



This product has been produced in environmentally-friendly, state-of-the-art facilities.

Complies with the WEEE Directive.

It does not contain PCB.

1 Important safety and environmental instructions

This section contains safety instructions that will help protect from risk of personal injury or property damage.

Failure to follow these instructions invalidates the granted warranty.

1.1 General safety

- This appliance complies with the international security standards.
 - This appliance is not intended for use by persons (including children) with reduced physical, sensory or mental capabilities, or lack of experience and knowledge, unless they have been given supervision or instruction concerning use of the appliance by a person responsible for their safety.
 - This appliance can be used by children aged from 8 years and above and persons with reduced physical, sensory or mental capabilities or lack of experience and knowledge if they have been given supervision or instruction concerning use of the appliance in a safe way and understand the hazards involved. Children shall not play with the appliance.
- Cleaning and user maintenance shall not be made by children without supervision.
- Children should be supervised to ensure that they do not play with the appliance.
 - If the supply cord is damaged, it must be replaced by the manufacturer or its agent or similarly qualified person in order to avoid hazard.
 - Do not use it if the power cable or the appliance itself is damaged. Contact an authorized service.
 - Your mains power supply should comply with the information supplied on the rating plate of the appliance.
 - The mains supply of the appliance must be secured with a minimum 16 A fuse.
 - Do not use the appliance with an extension cord.
 - In order to prevent the power cable from getting damaged, make sure that it doesn't get stuck, twisted or rub against sharp surfaces.
 - Do not touch the appliance or its plug when it is plugged if your hands are damp or wet.

1 Important safety and environmental instructions

- Do not pull the power cable when unplugging the appliance.
- Do not vacuum flammable materials and when vacuuming cigarette ashes make sure that it got cold.
- Do not vacuum water or other liquid materials.
- Protect the appliance from rain, humidity and heat sources.
- Never use the appliance in or near to combustible or inflammable places and materials.
- Unplug the appliance before cleaning and maintenance.
- Do not dip the appliance or its cable in water to clean it.
- Check the hose of the appliance regularly. Do not use if it is damaged and contact an authorized service.
- Do not attempt to dismantle the appliance.
- Only use the original parts or parts recommended by the manufacturer.
- The plug must be removed from the socket-outlet before cleaning or maintaining the appliance.
- If heavily used for cleaning dust such as cement or grout the dust indicator will lit earlier then expected, in such case replace the dust bag even it is empty.
- Do not use the appliance without filters; otherwise it can get damaged.
- Keep fingers, hair and loose clothing from moving parts and openings whilst using the vacuum cleaner.
- When vacuuming the stairs, the appliance should be located below the user.
- If your store the package material, keep it out of the reach of children.

2 Information

2.1 Usage areas of accessories

Upholstery tool: Curtains, cushions, sofas and upholstery fabrics.

Crevice tool: Hard-to-reach areas and narrow gaps.

2.2 Recommended vacuum cleaner bag

We recommend: Swirl® Y 05® MicroPor® Plus AntiBac vacuum cleaner bags.

Swirl®, MicroPor® and Y 05® are registered trade marks of a company of the Melitta group and used with their permission.

2.3 Cleaning and care

Switch off and unplug the appliance, before cleaning it.



WARNING: Never use gasoline, solvent, abrasive cleaning agents, metal objects or hard brushes to clean the appliance.

2.4 Compliance with the WEEE Directive and Disposing of the Waste Product

This product complies with EU WEEE Directive (2012/19/EU). This product bears a classification symbol for waste electrical and electronic equipment (WEEE).



This product has been manufactured with high quality parts and materials which can be reused and are suitable for recycling. Do not dispose of the waste product with normal domestic and other wastes at the end of its service life. Take it to the collection center for the recycling of electrical and electronic equipment. Please consult your local authorities to learn about these collection centers.

2.5 Compliance with RoHS Directive

The product you have purchased complies with EU RoHS Directive (2011/65/EU). It does not contain harmful and prohibited materials specified in the Directive.

2.6 Package information



Packaging materials of the product are manufactured from recyclable materials in accordance with our National Environment Regulations. Do not dispose of the packaging materials together with the domestic or other wastes. Take them to the packaging material collection points designated by the local authorities.

2.7 Storage

- If you do not intend to use the appliance for a long time, store it carefully.
- Pull the appliance's plug out.
- Keep the appliance out of the reach of children.

โปรดอ่านคู่มือผู้ใช้เล่มนี้ก่อน!

เรียนลูกค้าทุกท่าน

ขอบคุณสำหรับการเลือกใช้ผลิตภัณฑ์ Beko เราหวังว่าคุณจะได้รับประสิทธิภาพการใช้งานที่ดีที่สุดจากผลิตภัณฑ์ซึ่งได้รับการผลิตด้วยคุณภาพระดับสูงและเทคโนโลยีอันทันสมัย โปรดอ่านทำความเข้าใจในคู่มือผู้ใช้เล่มนี้และเอกสารที่ให้มาทั้งหมดโดยละเอียดก่อนการใช้งานผลิตภัณฑ์ และเก็บไว้เพื่อเป็นการอ้างอิงในการใช้งานในอนาคต หากคุณมอบผลิตภัณฑ์ให้ผู้อื่น โปรดมอบคู่มือผู้ใช้เล่มนี้ไปพร้อมกัน ปฏิบัติตามคำเตือนและข้อมูลทั้งหมดในคู่มือผู้ใช้

1. ปุ่มเปิด/ปิด
2. โฟนออกสถานะถึงเก็บฝุ่น
3. ก่อเข้า
4. ฝาเปิดที่เก็บฝุ่น
5. ที่จับสำหรับการเคลื่อนย้าย
6. สายไฟ
7. ปุ่มม้วนสายไฟ
8. รางเก็บแปรงสำหรับพื้นปาร์เก้/พรม
9. ก่ออ่อน
10. หัวดูดฝุ่นปากแบน
11. ด้ามจับ
12. ก่อยึด
13. แปรงสำหรับเบาะ
14. แปรงหลัก

ความหมายของสัญลักษณ์

สัญลักษณ์ต่อไปนี้ได้รับการใช้งานในหลายส่วนของคู่มือเล่มนี้



ข้อมูลสำคัญหรือคำแนะนำที่เป็นประโยชน์เกี่ยวกับการใช้งาน



การเตือนสำหรับสถานการณ์อันตรายที่เกี่ยวข้องกับชีวิตและทรัพย์สิน



ระดับ การป้องกันสำหรับ ไฟฟ้าช็อต

ข้อมูลทางเทคนิค

แรงดันไฟฟ้าจ่ายเข้า	: 220-240 V~ 50-60 Hz
กำลังไฟ	: 1600 วัตต์ ปกติ
	: 1800 วัตต์ สูงสุด
ความจุในการเก็บฝุ่น	: 4 L
รัศมีการทำงาน	: 9 m
ตัวกรอง	: HEPA 12

ขอสงวนสิทธิ์การแก้ไขข้อมูลทางเทคนิคและการออกแบบ

ค่าที่แสดงไว้ในแผนแสดงที่ติดไว้บนเครื่องใช้ของคุณหรือเอกสารที่พิมพ์ไว้อื่นๆ ที่ให้มาพร้อมกับเครื่องใช้นี้แสดงค่าซึ่งได้มาจากการทดลองในห้องทดสอบตามมาตรฐานที่เกี่ยวข้อง ค่าเหล่านี้อาจแปรผันขึ้นอยู่กับการใช้งานเครื่องใช้นี้และเงื่อนไขแวดล้อม



ผลิตภัณฑ์นี้ได้รับการผลิตในโรงงานที่เป็นมิตรกับสิ่งแวดล้อมและทันสมัย

1 คำแนะนำด้านความปลอดภัยและสิ่งแวดล้อมที่สำคัญ

ในบทนี้ประกอบด้วยคำแนะนำด้านความปลอดภัยที่จะช่วยในการป้องกันจากความเสียหายของการได้รับบาดเจ็บส่วนบุคคลหรือทรัพย์สินได้รับความเสียหาย หากผู้ใช้ไม่สามารถปฏิบัติตามคำแนะนำเหล่านี้ การรับประกันจะไม่มีผลบังคับใช้

1.1 ความปลอดภัยทั่วไป

- เครื่องใช้นี้ปฏิบัติตามมาตรฐานความปลอดภัยระดับนานาชาติ
- เครื่องใช้นี้สามารถใช้โดยเด็กอายุ 8 ปีขึ้นไปและบุคคลที่มีความสามารถทางกายภาพ ความรู้สึกรู้สึก และทางจิตใจที่จำกัด หรือผู้ที่ขาดความรู้และประสบการณ์หากอยู่ภายใต้การควบคุมดูแลหรือให้ความรู้และคำแนะนำที่เกี่ยวข้องกับการใช้งานเครื่องใช้ ในวิธีการที่ปลอดภัย และทำความเข้าใจในอันตรายที่เกี่ยวข้อง อย่าให้เด็กเล่นเครื่องใช้นี้ ห้ามเด็กเล็กทำความสะอาดและทำงานการบำรุงรักษาโดยไม่มีใครควบคุม
- อย่าใช้เครื่องใช้หากสายไฟหรือเครื่องใช้เกิดชำรุด ติดต่อแผนกให้บริการที่ได้รับอนุญาต
- แหล่งจ่ายไฟหลักของคุณจะต้องสอดคล้องกับข้อมูลที่ให้มาบนแผ่นแสดงพิกัดไฟฟ้าของเครื่องใช้
- แหล่งจ่ายไฟหลักของเครื่องใช้นี้จะต้องติดตั้งด้วยฟิวส์ขนาด 16 A
- ห้ามใช้งานเครื่องใช้กับสายไฟต่อพ่วง

- โปรดตรวจสอบให้แน่ใจว่าสายไฟไม่ได้ติดค้าง พัน หรือสัมผัสพื้นผิวที่แหลมคม เพื่อหลีกเลี่ยงการชำรุดของสายไฟ
- อย่าสัมผัสเครื่องใช้หรือปลั๊กไฟขณะเสียบอยู่หากมือของคุณเปียกน้ำ
- ห้ามดึงที่สายไฟเมื่อถอดปลั๊กไฟออก
- อย่าดูดวัตถุติดไฟได้ และโปรดตรวจสอบให้แน่ใจว่าถ้าบุรุษวัยยืนตัวลงแล้วเมื่อทำการดูด
- อย่าดูดน้ำหรือวัตถุของเหลวใดๆ
- ป้องกันเครื่องใช้จากฝน ความชื้น และแหล่งความร้อน
- ห้ามใช้งานเครื่องใช้ในพื้นที่หรือใกล้กับสถานที่หรือวัสดุที่เกิดการระเบิดหรือติดไฟได้
- ถอดปลั๊กเครื่องใช้ก่อนทำความสะอาดและทำการบำรุงรักษา
- อย่าจุ่มเครื่องใช้หรือสายไฟลงในน้ำเพื่อทำความสะอาด
- ตรวจสอบสายดูดฝุ่นของเครื่องใช้เป็นประจำ อย่าใช้งานในกรณีนี้ที่เครื่องใช้ชำรุด โปรดติดต่อแผนกให้บริการที่ได้รับอนุญาต
- ห้ามพยายามถอดแยกชิ้นส่วนเครื่องใช้
- ให้ใช้ชิ้นส่วนดั้งเดิมหรือชิ้นส่วนที่ได้รับการแนะนำจากผู้ผลิตเท่านั้น
- หากใช้ดูดสิ่งสกปรกอย่างหนักเกินไป เช่น ปูนซีเมนต์ หรือเศษปูน ฝุ่นสถานะของฝุ่นจะแสดงเร็วกว่าที่คาดไว้ ในกรณีดังกล่าวให้เปลี่ยนถุงเก็บฝุ่น

1 คำแนะนำด้านความปลอดภัยและสิ่งแวดล้อมที่สำคัญ

- อย่าใช้งานเครื่องใช้โดยปราศจากตัวกรอง มีฉะนั้นเครื่องดูดฝุ่นอาจชำรุดได้
- เมื่อทำการดูดฝุ่นบริเวณบันได เครื่องใช้ควรอยู่ที่ผู้ใช้
- หากคุณจัดเก็บวัสดุบรรจุภัณฑ์ โปรดเก็บไว้ให้ไกลจากการเอื้อมถึงของเด็ก

2 ข้อมูล

2.1 ขอบเขตการใช้งานของอุปกรณ์เสริม

เครื่องมือทำความสะอาดเบาะ: ผ้าปูเบาะ เบาะ โซฟา และผ้าหุ้มเบาะ

เครื่องมือดูดซอก: โซฟา และผ้าหุ้มเบาะ

2.2 ถุงเครื่องดูดฝุ่นที่แนะนำ

เราแนะนำ: ถุงเครื่องดูดฝุ่น Swirl® Y 05® MicroPor® Plus AntiBac

Swirl®, MicroPor® และ Y 05® เป็นเครื่องหมายการค้าของบริษัทภายในกลุ่มบริษัท Melitta และใช้งานโดยมีคำอนุญาตของบริษัท

2.3 การทำความสะอาดและการบำรุงรักษา

ปิดสวิตช์และถอดปลั๊กเครื่องใช้ก่อนทำความสะอาด



คำเตือน: อย่าใช้น้ำมันเบนซิน ตัวทำละลาย สารทำความสะอาดที่กัดกร่อน วัตถุโลหะ หรือแปรงขนแข็งเพื่อทำความสะอาดเครื่องใช้

2.4 การปฏิบัติตามข้อกำหนดการคัดแยกขยะทางไฟฟ้าและอิเล็กทรอนิกส์ (WEEE) และการกำจัดผลิตภัณฑ์ที่ไม่ใช้แล้ว



ผลิตภัณฑ์นี้เป็นไปตามข้อกำหนด EU WEEE (2012/19/EU) ผลิตภัณฑ์นี้รองรับสัญลักษณ์การจำแนกประเภทสำหรับข้อกำหนดว่าด้วยขยะผลิตภัณฑ์ไฟฟ้าและอิเล็กทรอนิกส์ (WEEE)

ผลิตภัณฑ์นี้ผลิตมาจากชิ้นส่วนและวัสดุที่มีคุณภาพสูงซึ่งสามารถนำกลับมาใช้ใหม่ได้ และเหมาะสำหรับการรีไซเคิลอยู่่าจัดขยะเครื่องใช้พร้อมกับขยะในครัวเรือนปกติเมื่อสิ้นสุดอายุการใช้งาน ให้นำไปทิ้งยังจุดรวบรวมขยะสำหรับการนำกลับมาใช้ใหม่ของผลิตภัณฑ์เครื่องใช้ไฟฟ้าและอิเล็กทรอนิกส์ โปรดติดต่อเจ้าหน้าที่ผู้มีอำนาจประจำท้องถิ่นเพื่อเรียนรู้เกี่ยวกับจุดรวบรวมขยะ

2.5 การปฏิบัติตามข้อกำหนด RoHS

ผลิตภัณฑ์ที่คุณได้ซื้อมีความสอดคล้องตามข้อกำหนด RoHS ของสหภาพยุโรป (2011/65/EU) ผลิตภัณฑ์นี้ไม่มีวัสดุที่เป็นอันตรายและไม่ได้รับอนุญาตตามที่ระบุไว้ในข้อกำหนดดังกล่าว

2.6 ข้อมูลด้านบรรจุภัณฑ์



วัสดุบรรจุภัณฑ์ของผลิตภัณฑ์นี้ผลิตมาจากวัสดุนำกลับมาทำใหม่ได้ซึ่งเป็นไปตามกฎระเบียบว่าด้วยสิ่งแวดล้อมแห่งชาติ อย่ากำจัดวัสดุบรรจุภัณฑ์เหล่านี้กับขยะภายในบ้านหรือกากของเสียอื่นๆ ให้แยกทิ้งวัสดุบรรจุภัณฑ์เหล่านี้ ณ จุดรวมที่กำหนดไว้โดยหน่วยงานที่มีอำนาจดูแลด้านนี้ของท้องถิ่น ประเทศนั้น

2.7 การจัดเก็บ

- หากคุณไม่ต้องการใช้งานเครื่องใช้นี้เป็นเวลานาน ให้เก็บไว้ในที่ปลอดภัย
- ถอดปลั๊กไฟของเครื่องใช้
- คอยเก็บเครื่องใช้ให้ห่างจากการเอื้อมถึงของเด็กเล็กเสมอ

Lütfen önce bu kılavuzu okuyun!

Değerli Müşterimiz,

Beko ürününü tercih ettiğiniz için teşekkür ederiz. Yüksek kalite ve teknoloji ile üretilmiş olan ürününüzün size en iyi verimi sunmasını istiyoruz. Bunun için, bu kılavuzun tamamını ve verilen diğer belgeleri ürünü kullanmadan önce dikkatle okuyun ve bir başvuru kaynağı olarak saklayın. Ürünü başka birisine vererseniz, kullanma kılavuzunu da birlikte verin. Kullanma kılavuzunda belirtilen tüm bilgi ve uyarıları dikkate alarak talimatları uyun.

1. Açma/Kapama düğmesi
2. Toz haznesi göstergesi
3. Hortum girişi
4. Toz bölmesi açma mandalı
5. Taşıma sapı
6. Güç kablosu
7. Elektrik kablosu sarma düğmesi
8. Parke/halı fırçası park oluğu
9. Hortum
10. Dar ağızlı uç
11. Sap
12. Teleskobik boru
13. Geniş ağızlı uç
14. Ana fırça

Sembollerin anlamları

Bu kullanma kılavuzunun çeşitli kısımlarında aşağıdaki semboller kullanılmıştır:



Cihazın kullanımıyla ilgili önemli bilgiler ve faydalı tavsiyeler.



UYARI: Can ve mal güvenliğiyle ilgili tehlikeli durumlar konusunda uyarılar.



Elektrik çarpmasına karşı koruma sınıfı.

Teknik veriler

Besleme gerilimi	: 220-240 V~ 50-60 Hz
Güç	: 1600 W Nom : 1800 W Max
Toz kapasitesi	: 4 L
Kullanım yarıçapı	: 9 m
Filtre	: HEPA 12

Teknik ve tasarım değişiklikleri yapma hakkı saklıdır.

Ürününüz üzerinde bulunan işaretlemelerde veya ürünle birlikte verilen diğer basılı dokümanlarda beyan edilen değerler, ilgili standartlara göre laboratuvar ortamında elde edilen değerlerdir. Bu değerler, ürünün kullanım ve ortam şartlarına göre değişebilir.



Bu ürün çevreye saygılı modern tesislerde doğaya zarar vermeden üretilmiştir.

1 Önemli güvenlik ve çevre talimatları

Bu bölümde, yaralanma ya da maddi hasar tehlikelerini önlemeye yardımcı olacak güvenlik talimatları yer almaktadır.

Bu talimatlara uyulmaması halinde her türlü garanti geçersiz hale gelir.

1.1 Genel güvenlik

- Bu cihaz, uluslararası güvenlik standartlarına uygundur.
- Bu cihaz, denetim sağlanması veya cihazın güvenli bir şekilde kullanılması ve karşılaşılan tehlikelerin anlaşılması ile ilgili bilgi verilmesi durumunda, yaşları 8 ve üzeri olan çocuklar ve fiziksel, duyuşsal veya akli yetenekleri azalmış veya tecrübe ve bilgi eksikliği olan kişiler tarafından kullanılabilir. Çocuklar cihaz ile oynamamalıdır. Temizleme ve kullanıcı bakımı gözetimsiz çocuklar tarafından yapılmamalıdır.
- Elektrik kablosu veya cihaz hasarlıysa kullanmayın. Yetkili servise başvurun.
- Şebeke güç kaynağınız cihazın tip etiketinde belirtilen bilgilere uygun olmalıdır.
- Cihazı kullanacağınız şebeke en az 16 A'lık bir sigorta ile emniyete alınmış olmalıdır.
- Cihazı uzatma kablosuyla kullanmayın.
- Elektrik kablosunun hasar görmesini önlemek için sıkışmasını, kıvrılmasını veya keskin kenarlara sürtünmesini engelleyin.
- Cihaz elektriğe bağlıyken elleriniz nemli veya ıslaksa, cihazın fişine dokunmayın.
- Cihazın fişini prizden çıkartırken kablosundan çekmeyin.
- Yanıcı maddeleri süpürmeyin ve sigara külünü süpürürken soğumuş olmasına dikkat edin.
- Su veya diğer sıvı maddeleri süpürmeyin.
- Cihazı yağış, nem ve ısı kaynaklarından koruyun.
- Cihazı patlayıcı veya yanıcı ortamların ve maddelerin bulunduğu yerde veya yakınında kullanmayın.
- Temizlik ve bakım öncesi cihazın fişini prizden çekin.
- Cihazı veya elektrik kablosunu temizlemek için suya daldırmayın.

1 Önemli güvenlik ve çevre talimatları

- Cihazın hortumunu düzenli olarak kontrol edin. Hasar durumunda kullanmayın, yetkili servise başvurun.
- Cihazı parçalarına ayırmayın.
- Sadece orijinal parçaları veya üretici tarafından tavsiye edilen parçaları kullanın.
- Çimento, sıva gibi ince tozlu temizliklerde yoğun kullanımda toz torbası dolmuş lambası erken yanacaktır, bu durumda toz torbası boş olsa dahi değiştirin.
- Cihazı filtreleri olmadan kullanmayın, zarar görebilir.
- Merdivenleri süpürürken cihaz kullanıcının aşağısında bulunmalıdır.
- Ambalaj malzemelerini saklıyorsanız çocukların ulaşamayacağı bir yerde muhafaza edin.

2 Bilgiler

2.1 Aksesuarların kullanım alanları

Geniş ağızlı aparat: Perdeler, minderler, kanepeler ve döşeme kumaşları.

Dar ağızlı uç: Minderler, kanepeler ve döşeme kumaşları.

2.2 Önerilen elektrikli süpürge torbası

Tavsiyemiz: Swirl® Y 05® MicroPor® Plus AntiBac elektrikli süpürge torbaları.

Swirl®, MicroPor® ve Y 05®, Melitta topluluğuna ait bir şirketin tescilli ticari markaları olup bu şirketin izniyle kullanılmaktadır.

2.3 Temizlik ve bakım

Temizlik yapmadan önce cihazı kapatın ve fişini prizden çekin.



UYARI: Cihazı temizlemek için kesinlikle benzin, solvent, aşındırıcı temizleyiciler, metal nesnelere veya sert fırçalar kullanmayın.

2.4 AEEE yönetmeliğine uyum ve atık ürünün elden çıkarılması



Bu ürün T.C. Çevre ve Şehircilik Bakanlığı tarafından yayımlanan "Atık elektrikli ve Elektronik eşyaların Kontrolü Yönetmeliği"nde belirtilen zararlı ve yasaklı maddeleri içermez. AEEE Yönetmeliğine uygundur. Bu ürün, geri dönüşümlü ve tekrar kullanılabilir nitelikteki yüksek kaliteli parça ve malzemelerden üretilmiştir. Bu nedenle, ürünü, hizmet ömrünün sonunda evsel veya diğer atıklarla birlikte atmayın. Elektrikli ve elektronik cihazların geri dönüşümü için bir toplama noktasına götürün. Bu toplama noktalarını bölgenizdeki yerel yönetime sorun. Kullanılmış ürünleri geri kazanıma vererek çevrenin ve doğal kaynakların korunmasına yardımcı olun.

2.5 Ambalaj bilgisi



Ürünün ambalajı, Ulusal Mevzuatımız gereği geri dönüştürülebilir malzemelerden üretilmiştir. Ambalaj atığını evsel veya diğer atıklarla birlikte atmayın, yerel otoritenin belirttiği ambalaj toplama noktalarına atın.

2.6 Saklama

Cihazı uzun süre kullanmayı düşünmüyorsanız, dikkatli bir şekilde saklayın.

- Cihazın fişini çekin.
- Cihazı, çocukların ulaşamayacağı bir yerde muhafaza edin. f the reach of children.

Прочитайте эту инструкцию перед началом эксплуатации!

Уважаемый покупатель!

Благодарим вас за выбор этого изделия компании Веко. Мы надеемся, что продукция, изготовленная на современном оборудовании и имеющая высокий уровень качества, будет служить вам наилучшим образом. Для этого перед началом эксплуатации устройства внимательно прочитайте данную инструкцию и все прочие сопроводительные документы и используйте их в дальнейшем в справочных целях. При передаче устройства другому лицу необходимо также передать эту инструкцию.

1. Выключатель питания
2. Индикатор заполнения пылесборника
3. Выпуск шланга
4. Фиксатор открывания отсека пылесборника
5. Ручка для переноски
6. Шнур питания
7. Кнопка намотки кабеля электропитания
8. Паз крепления щетки для паркета/ковра
9. Шланг
10. Щелевая насадка
11. Ручка
12. Телескопическая трубка
13. Щетка для мягкой мебели
14. Основная щетка



Это изделие изготовлено на экологически безвредном современном оборудовании без нанесения ущерба окружающей среде.

Соблюдайте указания, которые даны в этой инструкции по эксплуатации, и обращайтесь особое внимание на справочные пометки и предупреждения.

Условные обозначения

В различных разделах данной инструкции по эксплуатации использованы следующие символы.



Важная информация и полезные советы по эксплуатации.



ВНИМАНИЕ! Предупреждения об опасности травмирования или повреждения имущества.



Класс защиты от поражения электрическим током.

Технические характеристики

Напряжение сети : 220–240 В~ 50-60 Гц

Мощность : 1600 Вт ном.
: 1800 Вт макс.

Емкость пылесборника : 4 L

Радиус работы : 9 м

Фильтр : HEPA 12

Производитель оставляет за собой право на изменение технических характеристик и конструкции изделия.

Значения параметров, указанные в маркировке на устройстве или в печатных документах, поставляемых с ним, соответствуют значениям, полученным в лаборатории с применением соответствующих стандартов. Фактические данные могут отличаться в зависимости от режима эксплуатации прибора и условий окружающей среды.

В этом разделе содержатся правила техники безопасности, соблюдение которых позволит избежать травмирования или материального ущерба.

При несоблюдении этих правил все гарантийные обязательства аннулируются.

1.1. Общая безопасность

- Данное устройство отвечает международным стандартам безопасности.
- Дети старше 8 лет, а также лица с ограниченными физическими, сенсорными и умственными способностями или без соответствующих навыков и опыта могут использовать данный прибор только под присмотром или после получения инструкций по поводу безопасного использования прибора и осознания связанных с этим опасностей. Не позволяйте детям играть с прибором. Не позволяйте детям самостоятельно выполнять чистку и обслуживание прибора.
- Ни в коем случае не пользуйтесь электроприбором, если шнур питания или электроприбор повреждены. В таком случае следует обратиться в авторизованный сервисный центр.
- Напряжение сети питания должно соответствовать информации, указанной на табличке с техническими данными.
- Питание электроприбора должно быть защищено предохранителем с номинальным током не менее 16 А.
- Не подключайте электроприбор через удлинитель.
- Для предупреждения повреждения кабеля следует убедиться, что он не застрял, не перекручен и не упирается в острые края поверхностей.
- Не прикасайтесь к электроприбору или его вилке при включении, если у вас мокрые или влажные руки.
- Не наматывайте шнур питания на прибор при отключении от сети питания.

- Не следует убирать пылесосом горючие вещества, а при уборке сигаретного пепла – следует предварительно убедиться, что он остыл.
- Не следует убирать пылесосом воду и другие жидкие вещества.
- Необходимо защищать электроприбор от воздействия дождя, влажности а также держать вдали от источников тепла.
- Запрещается пользоваться электроприбором во взрывоопасных местах и вблизи легковоспламеняющихся и горючих материалов.
- Перед чисткой и техническим обслуживанием отключите прибор от электрической сети.
- Для очистки электроприбора или его кабеля не следует опускать их в воду.
- Необходимо регулярно проверять состояние шланга электроприбора. В случае повреждений не следует использовать устройство – обратитесь в авторизованный сервисный центр.
- Ни в коем случае не разбирайте электроприбор.
- Используйте только оригинальные детали или детали, рекомендованные производителем.
- Если пылесос, в основном, используется для сбора, например, цементной пыли или цементного раствора, индикатор пыли загорится раньше, чем обычно. В этом случае замените мешок-пылесборник, даже если он пустой.
- Не используйте электроприбор без фильтров, поскольку это может привести к его повреждению.
- При уборке пылесосом лестниц, электроприбор должен стоять ниже пользователя.
- Храните материал упаковки в недоступном для детей месте.

2.1 Использование вспомогательных приспособлений

Насадка для мебелино-декоративных тканей: Шторы, подушки, диваны и обивочные ткани.


Щелевая насадка: диваны и обивочные ткани.

2.2 Рекомендуемый мешок для пылесборки

Рекомендации Swirl® Y 05® MicroPor® Plus AntiVac мешки для пылесборки Swirl®, MicroPor® и Y 05® являются зарегистрированными товарными знаками компании группы Melitta и используются с их разрешения.

2.3 Чистка и уход

Перед очисткой прибора выключите его и выньте вилку из сетевой розетки.

	ВНИМАНИЕ!	Никогда
	не используйте бензин, растворитель, абразивные материалы, металлические предметы или жесткие щетки для очистки устройства.	

2.4 Соответствие Директиве ЕС об утилизации электрического и электронного оборудования (WEEE) и утилизация вышедшего из употребления оборудования:

Данное изделие соответствует Директиве ЕС об утилизации электрического и электронного оборудования (2012/19/EU). Данное изделие имеет маркировку, указывающую на утилизацию его как электрического и электронного оборудования (WEEE).



Это изделие произведено из высококачественных деталей и материалов, которые подлежат повторному использованию и переработке.

Поэтому не выбрасывайте изделие с обычными бытовыми отходами после завершения его эксплуатации. Его следует сдать в соответствующий центр по утилизации электрического и электронного оборудования. О местонахождении таких центров вы можете узнать в местных органах власти.

2.5 Соответствие Директиве ЕС об ограничении содержания вредных веществ (RoHS):

Приобретенное вами изделие соответствует Директиве ЕС о правилах ограничения содержания вредных веществ (2011/65/EU). Оно не содержит вредных и запрещенных материалов, указанных в Директиве.

2.6 Информация об упаковке



Упаковка прибора изготовлена из вторичного сырья, в соответствии с нашими государственными законами об охране окружающей среды. Не выбрасывайте упаковочные материалы вместе с бытовыми или другими отходами. Отнесите их в пункты приема упаковочных материалов, утвержденные местными органами власти.

2.7 Хранение

- Если вы не планируете использовать прибор в течение длительного времени, то его следует хранить надлежащим образом.
- Отключите электроприбор от сети питания.
- Храните прибор в недоступном для детей месте.

Molimo vas da prvo pročitate ovaj priručnik!

Cijenjeni kupče,

Hvala Vam što ste izabrali ovaj Beko uređaj. Nadamo se da ćete dobiti najbolje rezultate od vašeg uređaja koji je proizveden uz visok kvalitet i modernu tehnologiju. Iz tog razloga, molimo vas da pažljivo pročitate ovaj priručnik i sve druge popratne dokumente prije korištenja ovog uređaja i čuvajte ga kao referencu za buduću upotrebu. Ako uređaj predate nekom drugom, uručite budućem korisniku takođe i ovaj priručnik. Slijedite uputstva obraćajući pažnju na sve informacije i upozorenja u priručniku za korisnika.

1. Tipka za UKLJUČIVANJE/ISKLUČIVANJE
2. Indikator korpe za prašinu
3. Ulaz za crijevo
4. Kvačica za otvaranje spremnika za prašinu
5. Ručka za nošenje
6. Napojni kabl
7. Tipka za namotavanje napojnog kabla
8. Utor za odlaganje četke za parket/tepih
9. Crijevo
10. Alat za teško dostupna mjesta
11. Ručka
12. Teleskopska cijev
13. Četka za tapacirani namještaj
14. Glavna četka

Zapamtite da se ovaj priručnik za korisnika takođe može koristiti i za druge modele. Razlike među modelima su eksplicitno opisane u priručniku.

Značenje simbola

Sljedeći simboli se koriste u različitim odjeljcima ovog priručnika:



Važne informacije i korisni savjeti o upotrebi.



UPOZORENJE: Upozorenja u vezi opasnih situacija u pogledu sigurnosti za život i imovinu.



Klasa zaštite od strujnog udara.

Tehnički podaci

Napon napajanja : 220-240 V~ 50-60 Hz

Snaga : 1600W Nom
: 1800W Max

Kapacitet za prašinu : 4 L

Radijus korištenja : 9 m

Filter : HEPA 12

Prava na tehničke i dizajnerske modifikacije u zadržana.

Vrijednosti koje su iskazane na oznakama pričvršćenim na vašem uređaju ili u drugim štampanim dokumentima koji su isporučeni s uređajem predstavljaju vrijednosti koje su dobivene u laboratorijama u skladu s odgovarajućim standardima. Ove vrijednosti mogu varirati u skladu s upotrebom uređaja i uslovima okruženja.



Ovaj proizvod je proizveden u modernim pogonima koji su prihvatljivi za okoliš bez bilo kakve štete po prirodu.

U skladu s Direktivom WEEE.

Ne sadrži PCB.

1 Važna uputstva i upozorenja za bezbjednost i okolinu

Ovaj dio sadrži bezbjednosna uputstva koja će Vam pomoći da se zaštitite od rizika povređivanja ili oštećenja imovine. Nepridržavanje uputstava Vam može poništiti garanciju.

1.1 Opšta bezbjednost

- Ovaj uređaj je usaglašen sa međunarodnim standardima bezbjednosti.
- Ovaj uređaj mogu koristiti i djeca dobi od 8 godina i više, kao i osobe sa smanjenim fizičkim, osjetilnim ili mentalnim sposobnostima ili pomanjkanjem iskustva i znanja ako su pod nadzorom ili ako su im data uputstva po pitanju upotrebe uređaja na siguran način te ako su upoznati s opasnostima koje su uključene. Djeca se ne smiju igrati s uređajem. Djeca ne smiju obavljati čišćenje i korisničko održavanje bez nadzora.
- Ne koristite uređaj ako je strujni kabl ili uređaj oštećen. Kontaktirajte ovlašćeni servis.
- Vrijednosti Vaše strujne mreže moraju biti iste kao u informacijama o uređaju na tipskoj pločici uređaja.
- Napajanje uređaja zahtjeva sigurnosnu sklopku sa osiguračem snage od minimum 16A.
- Ne koristite uređaj priključen na produžni kabl.
- Kako biste spriječili oštećenja strujnog kabla, pazite da se ne pritiska, uvrće i ne trlja od oštre ivice.
- Ne dodirujte uređaj ili strujni kabl i utikač dok je uključen u struju, a Vaše ruke su vlažne ili mokre.
- Ne vucite za kabl kada isključujete uređaj iz struje. Uvijek držite za utikač.
- Ne usisavajte zapaljive supstance, a kada usisavate pepeo cigareta, provjerite da li je potpuno hladan.
- Ne usisavajte vodu ili druge tečnosti.
- Zaštitite uređaj od kiše, vlage i izvora toplote.
- Nikada ne koristite uređaj unutar ili u blizini zapaljivih mjesta ili materijala.

1 Važna uputstva i upozorenja za bezbjednost i okolinu

- Isključite uređaj iz struje prije čišćenja i održavanja.
- Ne uranjajte uređaj ili strujni kabl u vodu kada ga čistite.
- Redovno provjeravajte crijevo. Ne koristite ga ako je oštećeno i kontaktirajte ovlašćeni servis.
- Ne pokušavajte da razmontirate uređaj.
- Koristite samo originalne djelove ili djelove koje je preporučio proizvođač.
- Ako se uređaj često koristi za usisavanje prašine poput cementa ili fuga mase, indikator prašine će se uključiti ranije nego inače, pa u tom slučaju zamijenite kesu za prašinu, čak i ukoliko je prazna.
- Ne koristite uređaj bez filtera; može se oštetiti.
- Kada usisavate stepenište, uređaj se mora nalaziti ispod korisnika.
- Ako čuvate ambalažu uređaja, držite je van domašaja djece.

2 Informacije

2.1 Područja korištenja pribora

Alat za tapacirani namještaj: Zavjese, jastuci, sofe i tkanine za tapaciranje.

Alat za teško dostupna mjesta: Jastuci, sofe i tkanine za tapaciranje.

2.2 Preporučena vrećica za usisivač

Mi preporučujemo: Swirl® Y 05® MicroPor® Plus AntiBac vrećice za usisivač.

Swirl®, MicroPor® i Y 05® su registrirani zaštitni znakovi kompanije Melitta group i koriste se uz njihovo dopuštenje.

2.3 Čišćenje i njega

Isključite i iskopčajte uređaj iz utičnice prije čišćenja.



UPOZORENJE: Nikada nemojte koristiti benzin, rastvarače, abrazivna sredstva za čišćenje, metalne predmete ili grube četke da čistite uređaj.

2.4 Usaglašenost sa WEEE direktivom i bacanje starog uređaja



Ovaj uređaj ne sadrži štetne i zabranjene materijale navedene u "Regulativi za su-perviziju električnih i elektronskih otpadnih uređaja" koju je izdalo Ministarstvo za okolinu i urbano planiranje. Usaglašen je sa WEEE Direktivom. Ovaj uređaj je proizveden od visoko kvalitetnih dijelova i materijala koji se mogu ponovo koristiti i reciklirati. Zato ne bacajte uređaj sa običnim otpadom iz domaćinstva na kraju vjeka trajanja. Odnosite ga na mjesto za prikupljanje reciklažnog električnog i elektronskog otpada. Upitajte lokalne nadležne za Vašu oblast o ovakvim mjestima. Pomozite u zaštiti okoline i prirodnih resursa tako što ćete reciklirati upotrebljavani uređaj.

2.5 Informacije o ambalaži



Ambalaža uređaja je proizvedena od materijala koji se mogu reciklirati u skladu sa nacionalnim regulativama o okruženju. Nemojte bacati ambalažu zajedno sa običnim otpadom iz domaćinstva. Odnosite je na mjesto određeno od strane lokalne nadležnosti na kome se prikuplja ambalaža.

2.6 Skladištenje

- Ako ne namjeravate koristiti uređaj tokom dužeg vremena, pažljivo ga uskladištite.
- Isključite uređaj iz utičnice.
- Držite uređaj van dohvata djece.

Ве молиме, првин прочитајте го упатството за употреба!

Почитуван кориснику,

Ви благодариме за купувањето на овој Веко уред. Се надеваме дека ќе го добиете најдоброто од вашиот уред, произведен со помош на најсовремената технологија со висок квалитет. Ве молиме, внимателно прочитајте го целото упатство за употреба и сите пропратни документи пред употребата на уредот и чувајте го во случај да Ви затреба во иднина. Доколку го давате уредот на некој друг, дајте му го и упатството за употреба.

1. Копче за ВКЛУЧУВАЊЕ/ИСКЛУЧУВАЊЕ
2. Индикатор за собирник на прав
3. Довод за црево
4. Резе за отворање на собирникот на прав
5. Рачка за носење
6. Кабел за напојување
7. Копче за намотување на кабелот
8. Вдлабнатина за фиксирање на четка за паркет/тепих
9. Црево
10. Алатка за вдлабнатини/отвори
11. Рачка
12. Телескопска цевка
13. Четка за тапацир
14. Главна четка

Почитувајте ги сите предупредувања и информации од упатството.

Објаснување на симболите

о упатството за употреба се користат следниве симболи:



Важни информации и корисни совети за употреба.



Предупредување на опасност по живот или за оштетување на имот.



Класа на заштита од струен удар.

Технички податоци

Напојување : 220-240 V~, 50-60 Hz
Моќност : 1600 W номинално
: 1800 W Max

Капацитет на прав : 4 L
Радиус на работа : 9 m
Филтер : HEPA 12

Правата за технички и дизајнерски промени се задржани.

Вредностите што се наведени со ознаките што се видливи на вашиот апарат или во други испечатени документи доставени со него претставуваат вредности добиени лабораториски во согласност со релевантните стандарди. Овие вредности може да варираат според искористеноста на уредот и околните услови.



Овој уред направен е во современи фабрики во услови кои не се штетни за животната средина

Овој дел содржи безбедносни упатства кои ќе Ви помогнат да се заштитите од ризикот од повреди или оштетување на имот.

Непочитувањето на упатството за употреба, може да Ви ја поништи гаранцијата.

1.1 Општа безбедност

- Овој уред усогласен е со меѓународните стандарди за безбедност.
- Овој уред може да го употребуваат деца постари од 8 години и лица со намалени физички, сензорни или ментални способности или без искуство и познавање, доколку се под надзор или им се даваат упатства за безбедна употреба на апаратот и ги разбираат опасностите што можат да се случат. Децата не треба да си играат со апаратот. Уредот не смеат да го чистат и одржуваат деца без надзор.

- Уредот не смее да се користи доколку се оштетени кабелот за струја или уредот. Контактирајте го овластениот сервис.
- Вредностите на Вашата мрежа мора да бидат исти како во информациите за уредот на плочката со спецификации на уредот.
- За напојување на уредот потребен е безбедносен прекинувач, со осигурувач на сила со минимум 16А.
- Уредот не смее да се користи приклучен на продолжен кабел.
- За да спречите оштетување на кабелот за струја, внимавајте истиот да не се притиска, заплеткува и да не се доближува до остри рабови.
- Уредот, кабелот за струја или приклучокот додека е вклучен во струја не смеат да се допираат со влажни раце.

- Не влечете го кабелот кога го исклучувате уредот од струја. Секогаш држете го за приклучокот.
- Не чистете запаливи материи, а кога ќе вшмукате пепел од цигари, проверете дали е целосно изладен.
- Не чистете вода или други течности.
- Заштетете го уредот од дожд, влага и извор на топлина.
- Уредот не смее да се користи во близина на запаливи места или материјали.
- Пред чистењето и одржувањето исклучете го уредот од струја.
- Уредот или кабелот за струја не смее да се потопува во вода кога се чисти.
- Цревото мора редовно да се проверува. Не смее да се користи ако е оштетено, контактирајте го овластениот сервис.
- Не обидувајте се да го размонтирате уредот.
- Користете само оригинални делови или делови кои ги препорачал производителот.
- Ако уредот често се користи за чистење на прадини, како што се цемент или fuga маси, индикаторот за прав ќе се вклучи порано од вообичаеното, па во тој случај заменете ја кесата за прав, дури и доколку е празна.
- Уредот не смее да се користи без филтер; може да се оштети.
- Кога се чистат скали со правосмукалката, уредот мора да се наоѓа под корисникот.
- Ако ја чувате амбалажата на уредот, чувајте ја на места недостапни за деца.

2 информация

2.1 Користење на додатоците

Алатка за тапацир: Завеси, перничичња, софи и тапацир.

Алатка за вглабнатини/отвори: Перничичња, софи и тапацир.

2.2 Препорачана вреќичка за правосмукалка

Препорачуваме: Вреќички за правосмукалка Swirl® Y 05® MicroPor® Plus AntiBac.

Swirl®, MicroPor® и Y 05® се регистрирана трговска марка на компанија којашто е дел од групацијата Melitta и се користи со нивно одобрување.

2.3 Чистење и одржување

Исклучете го уредот од струја пред да го чистите.



ПРЕДУПРЕДУВАЊЕ:

Никогаш не употребувајте бензин, растворувачи, абразивни агенси за чистење, метални објекти или тврди четки кога го чистите уредот.

2.4 Усогласеност со директивата за WEEE за фрлање на производот:

Овој производ е усогласен со директивата на ЕУ за WEEE (2012/19/EU). Овој производ го носи симболот за класификација за начинот на фрлање на електрична и електронска опрема (WEEE).



Овој производ е произведен со висококвалитетни делови и материјали коишто може повторно да се користат и се соодветни за рециклирање. Не фрлајте го производот со нормалниот домашен и друг отпад кога нема повеќе да го користите. Однесете го во собирен центар за рециклирање на електрична и електронска опрема.

Консултирајте ги локалните надлежни тела за да дознаете каде се овие собирни центри.

2.5 Усогласеност со директивата за ризик од опасни материји

Производот што го купивте е усогласен со директивата на ЕУ за ризик од опасни материји (2011/65/EU). Не користи штетни и забранети материјали коишто се посочени во директивата.

2.6 Информации за пакувањето



Материјалите за пакувањето на производот се изработени од рециклирачки материјали во согласност со нашите национални регулативи за животна средина. Не фрлајте го материјалот од пакувањето заедно со домашниот или друг отпад. Однесете го во центар за собирање материјал од пакување што го посочува локалното надлежно тело.

2.7 Чување

- Доколку не планирате да го користите уредот на подолго време, внимателно оставете го.
- Извлечете го приклучокот од ѕидниот приклучок.
- Оставете го уредот на места недостапни за деца.

Алдымен осы пайдаланушы нұсқаулығын оқып шығыңыз!

Құрметті тұтынушы,

Веко өнімін таңдағаныңыз үшін рақмет. Жоғары сапада және заманауи технологиямен жасалған өнімнен ең жақсы нәтижелер аласыз деп үміттенеміз. Сондықтан, өнімді пайдалану алдында осы нұсқаулықты және барлық басқа ілеспе құжаттарды толығымен оқып шығыңыз, сөйтіп болашақта пайдалану үшін анықтама ретінде сақтаңыз. Егер өнімді басқа біреуге тапсырсаңыз, пайдаланушы нұсқаулығын да беріңіз. Пайдаланушы нұсқаулығындағы барлық ескертулер мен ақпаратты ескеріңіз.

1. ҚОСУ/ӨШІРУ батырмасы
2. Тозаң индикаторы
3. Құбырiшекке арналған кіріс
4. Шаң жинағышты ашуға арналған ілмек
5. Тасымалдауға арналған тұтқа
6. Қорек көзі шнуры
7. Күштік кабельді орау батырмасы
8. Паркеттік-жабындық баған
9. Құбырiшек
10. Саңылауларға арналған құрал
11. Тұтқа
12. Телескоптық түтік
13. Қаптауға арналған щетка
14. Негізгі жаққыш

Белгілердің түсініктемесі

Бұл пайдаланушы нұсқаулығында келесі белгілер пайдаланылған:



Маңызды ақпарат немесе пайдалану туралы пайдалы кеңестер.



Өмірге және мүлікке қатысты қауіпті жағдайлар үшін ескерту.



Электр тоғінің соғуынан қорғау класы.

Техникалық деректер

Қуат жеткізу : 220-240 В~ 50-60 Гц
Қуат : 1600 Вт Ном.
: 1800 Вт Макс.

Шаң сиымдылығы : 4 L
Жұмыс радиусы : 9 m
сүзгі : HEPA 12

Техникалық және дизайн өзгертулерін енгізу құқықтары сақталады.

Өнімге жапсырылған белгілерде немесе онымен бірге қамтамасыз етілген басқа басылған құжаттарда жарияланған мәндер зертханаларда тиісті стандарттарға сай алынған мәндерді білдіреді. Бұл мәндер құрылғыны пайдалануға және қоршаған орта жағдайларына сай өзгеріп отырады.



Бұл өнім табиғатқа ешбір зиян тигізбей, заманауи зауыттарда жасалған.

Бұл бөлім жарақат немесе мүліктің зақымдалу қаупінен қорғайтын қауіпсіздік туралы нұсқауларды қамтиды.

Бұл нұсқауларды орындамау берілген кепілдіктің күшін жояды.

1.1 Жалпы қауіпсіздік

- Бұл құрылғы халықаралық қауіпсіздік стандарттарының талаптарына сәйкес.
- Бақыланатын болса немесе құрылғыны қауіпсіз пайдалану туралы нұсқаулар берілсе және орын алуы мүмкін болған қауіпті түсінсе, бұл құрылғыны 8 және одан үлкен жастағы балалар және физикалық, сезу немесе ақыл-ой қабілеттері нашар немесе тәжірибесі мен білімі жеткіліксіз адамдар пайдалануы мүмкін. Балалар құрылғымен ойнамауы керек. Тазалау және техникалық қызмет көрсету балалар тарапынан қараусыз орындалмауы керек.
- Қуат кабелі немесе құрылғының өзі зақымдалған болса, пайдаланбаңыз. Өкілетті сервиске хабарласыңыз.
- Желінің қуат көзі құрылғының көрсеткіштер тақтасында берілген ақпаратқа сай болуы керек.
- Құрылғының желілік қамтуын ең азы 16 А сақтандырғышпен қорғау керек.
- Құрылғыны ұзартқыш сым арқылы пайдаланбаңыз.
- Қуат кабелінің зақымдалуын болдырмау үшін тұрып қалмағанын, бұралмағанын немесе үшкір беттерге үйкелмейтінін тексеріңіз.
- Қолдарыңыз ылғал немесе сулы болса, желіге қосылып тұрғанда құрылғыға немесе ашаға тимеңіз.
- Құрылғыны розеткадан ажыратқанда қуат кабелін тартпаңыз.
- Тұтанғыш материалдарды шаңсорғышпен сормаңыз және темекі күлін шаңсорғышпен сорғанда, күлдің салқындағанын тексеріңіз.
- Суды немесе басқа сұйық материалдарды шаңсорғышпен сормаңыз.

- Құрылғыны жаңбырдан, ылғалдан және жылу көздерінен қорғаңыз.
- Ешқашан құрылғыны тұтанғыш орындар және материалдар ішінде немесе оларға жақын пайдаланбаңыз.
- Тазалау және қызмет көрсету алдында құрылғыны розеткадан ажыратыңыз.
- Тазалау үшін құрылғыны немесе оның кабелін суға батырмаңыз.
- Құрылғы шлангысын жүйелі түрде тексеріп тұрыңыз. Зақымдалған болса, оны пайдаланбаңыз және өкілетті сервиске хабарласыңыз.
- Құрылғыны бөлшектеуге әрекет жасамаңыз.
- Тек түпнұсқалық бөлшектерді немесе өндіруші ұсынған бөлшектерді пайдаланыңыз.
- Цемент немесе цемент ерітіндісі сияқты кірді тазалау үшін қарқынды пайдаланылса, шаң индикаторы болжалғаннан ертерек бұзылады, мұндай жағдайда бос болса да, шаң қалтасын ауыстырыңыз.
- Құрылғыны сүзгілерсіз пайдаланбаңыз; әйтпесе, ол зақымдалуы мүмкін.
- Сатыны шаңсорғышпен тазалағанда, құрылғы пайдаланушы астында орналасуы керек.
- Орама материалын сақтасаңыз, балалар жетпейтін жерде ұстаңыз.

2 Ақпарат

2.1 Аксессуарларды қолдану саласы

Қаптау аспабы: Перделер, жастықтар, дивандар және қаптама маталар.

Саңылауларға арналған құрал: дивандар және қаптама маталар.

2.2 Ұсынылған шаңсорғыш кап

Біз мыналарды ұсынамыз: Swirl® Y 05® MicroPor® Plus AntiVac шаңсорғыш сәмкелері.

Swirl®, MicroPor® және Y 05® - Melitta тобының компанияларының тіркелген сауда белгілері және олардың рұқсатымен пайдаланылады.

2.3 Тазалау және қызмет көрсету

Тазалау алдында құрылғыны өшіріңіз және розеткадан ажыратыңыз.



ЕСКЕРТУ: ешқашан құрылғыны тазалау үшін бензинді, сұйылтқышты, абразивтік тазалау заттарын, металл заттарды немесе қатты щеткаларды пайдаланбаңыз.

2.4 WEEE директивасының талаптарына сәйкестік және қоқыс өнімдерді қоқысқа лақтыру



Бұл өнім Қоршаған орта және қаланы жоспарлау министрлігі шығарған «Қоқыс электр және электрондық құрылғыларды бақылау туралы ережеде» көрсетілген зиянды және тыйым салынған материалдарды қамтымайды. Бұл құрылғы WEEE ережесіне сай. Бұл өнім қайта пайдалануға болатын және қайта өңдеуге жарамды жоғары сапалы бөлшектерден және материалдардан жасалған.

Сондықтан, өнімді қызмет көрсету мерзімінің соңында қалыпты тұрмыстық қоқыспен бірге қоқысқа лақтырмаңыз. Оны электр және электрондық жабдықты қайта өңдеуге арналған жинау орнына апарыңыз. Аумағыңыздағы жергілікті билік органынан осы жинау орындары туралы сұраңыз. Пайдаланылған өнімдерді қайта өңдеу орындарына апару арқылы қоршаған ортаны және табиғат ресурстарын сақтауға үлес қосыңыз.

2.5 Бума ақпараты



Өнімнің орамасы біздің ұлттық заңнамаға сай қайта өңдеуге болатын материалдардан жасалған. Бума материалдарын тұрмыстық немесе басқа қоқыстармен бірге қоқысқа лақтырмаңыз. Оларды жергілікті билік органдары белгілеген бума материалын жинау орындарына апарыңыз.

2.6 Сақтау

- Ұзақ уақыт бойы пайдаланбайтын болсаңыз, құрылғыны дұрыс сақтауға қойыңыз.
- Құрылғы ашасын суырыңыз.
- Құрылғыны балалар жетпейтін жерде ұстаңыз.

2.6 اطلاعات مربوط به بسته بندی

بسته بندی این دستگاه بر اساس مقررات ملی از مواد قابل بازیافت تولید شده است. مواد بسته بندی را با زباله های معمولی در یک جا دفع نکنید. آنها را به نقاط جمع آوری مواد بسته بندی تعیین شده توسط مسئولین محلی انتقال دهید.



2.7 در انبار گذاشتن

- اگر برای مدتی طولانی نیاز به استفاده از این دستگاه ندارید یا آن را در کناری بگذارید.
- دستگاه را از برق بکشید.
- دستگاه را دور از دسترس کودکان نگهدارید.

2.1 کاربرد لوازم جانبی

ابزار تمیز کردن پارچه های رو مبلی: پرده، کوسن، کاناپه و پارچه های رومبلی

سری باریک لوله: کاناپه و پارچه های رومبلی

2.2 کیسه جارو برقی توصیه شده

ما گزینه زیر را توصیه میکنیم: کیسه های جارو برقی Swirl® Y 05® MicroPor® Plus AntiBac

Swirl®, MicroPor® و Y 05® علامتهای تجاری ثبت شده شرکت گروه Melitta هستند و با اجازه آنها مورد استفاده قرار گرفته اند.

2.3 نظافت و نگهداری

قبل از نظافت دستگاه آن را از برق بکشید.

هشدار: هیچگاه از بنزین، حلال، موادشیمیایی ساینده، اجسام فلزی یا برس های زبر برای نظافت دستگاه استفاده نکنید.



2.4 مطابقت با دستورالعمل WEEE و دفع

زباله

این محصول مطابق با بخشنامه (2012/19) EU WEEE (EU) می باشد. این دستگاه دربردارنده نماد طبقه بندی برای ضایعات تجهیزات الکترونیکی و الکترونیکی می باشد (WEEE).



این دستگاه توسط قطعات و مواد دارای کیفیت بالا ساخته شده است که می توان آنان را مجددا استفاده کرد و برای بازیافت مناسب می باشند. بنابراین دستگاه را در پایان عمر دستگاه مانند زباله های خانگی دور نیاندازید. آن را به محل تحویل بازیافت محصولات برقی و الکترونیکی ببرید. لطفا با مقامات محلی برای پیدا کردن نزدیکترین مراکز جمع آوری تماس بگیرید.

2.5 تطابق با بخشنامه RoHS:

دستگاهی که خریداری کرده اید مطابق با بخشنامه EU RoHS (2011/65/EU) می باشد. این دستگاه حاوی مواد مضر و ممنوع مشخص شده در بخشنامه نمی باشد.

- قطعات دستگاه را پیاده نکنید.
- فقط از قطعات اصلی یا آنهایی که توسط سازنده توصیه شده است استفاده کنید.
- اگر از دستگاه برای جارو کردن خاکروبه ای مانند سیمان یا دوغاب سیمان شدیداً استفاده شده است، نشانگر مقدار گرد و خاک زود تر از معمول روشن می شود، در این حالت کیسه جارو آن را حتی اگر پر شده باشد تعویض کنید.
- از دستگاه بدون فیلتر استفاده نکنید، زیرا به آن صدمه وارد می شود.
- وقتی پله ها را جارو می کنید، دستگاه باید در زیر استفاده کننده قرار گیرد.
- اگر مواد بسته بندی را در جایی نگه می دارید در دسترس کودکان نباشد.


- این قسمت شامل دستور العمل های ایمنی که از خطر ایجاد جراحت شخصی یا خسارت به ساختمان جلوگیری می کند
 - غفلت از رعایت این دستور العمل ها باعث باطل شدن ضمانت می شود.
- ### 1.1 ایمنی عمومی
- این وسیله مطابق استانداردهای ایمنی بین المللی است.
 - این دستگاه برای کودکان از 8 سال به بالا و افرادی که توانایی های جسمی، حسی یا ذهنی آنها کاهش یافته و یا فاقد تجربه و دانش مناسب هستند و در حالی که تحت نظارت هستند یا راهنمایی های مربوط به استفاده از دستگاه به صورت مطمئن و درک خطرات آن را دریافت کرده اند. کودکان نباید با این دستگاه بازی کنند. نظافت و نگهداری دستگاه نباید توسط کودکان بدون نظارت انجام شود.
 - اگر سیم برق یا خود دستگاه معیوب است از آن استفاده نکنید. به یک تعمیرکار مجاز مراجعه کنید
 - منبع اصلی برق شما باید مطابق با اطلاعات ارائه شده بر روی صفحه مشخصات دستگاه باشد.
 - منبع اصلی برق دستگاه باید با یک فیوز حداقل 16 آمپر مجهز باشد.
- این دستگاه را با سیم واسطه استفاده نکنید.
 - برای جلوگیری از صدمه دیدن سیم برق مطمئن شوید که به جایی گیر نکرده باشد، پیچ نخورده باشد، یا به سطوح تیز مالیده نشده باشد.
 - اگر دست شما تر یا خیس است به دستگاه یا پرز آن دست نزنید.
 - در موقع قطع سیم برق دستگاه این سیم را نکشید.
 - مواد آتش زا را جارو نکنید و وقتی خاکستر سیگار را جارو می کنید مطمئن شوید که سرد شده است.
 - آب یا سایر مایعات را جارو نکنید.
 - دستگاه را در مقابل باران، رطوبت و گرما محافظت کنید.
 - هیچگاه از دستگاه در یا نزدیک محل ها و مواد قابل احتراق استفاده نکنید.
 - دستگاه را قبل از نظافت و نگهداری از برق قطع کنید.
 - برای شستشوی دستگاه و سیم آن دستگاه را وارد آب نکنید.
 - شلنگ دستگاه را مرتب واریسی کنید. اگر دستگاه صدمه دیده است از آن استفاده نکنید و به یک تعمیرکار مجاز مراجعه کنید.


لطفا این دفترچه را هنما را اول مطالعه کنید!


است. تفاوت های بین این مدل ها به وضوح در این راهنما شرح داده شده است.

معنی علامت ها

علامت های زیر در قسمت ها مختلف این راهنما به کار رفته است:

اطلاعات مهم و نکته های مفید در باره استفاده از این دستگاه	
---	---

هشدار: هشدارهای مربوط به وضعیت های خطرناک در رابطه با امنیت زندگی و دارائی.	
---	---

دسته حفاظت برای شوک الکتریکی	
------------------------------	---

مشتری گرامی،

به خاطر انتخاب یکی از محصولات Beko از شما تشکر می کنیم. امیدواریم که بهترین رضایت را از این محصول که با کیفیت بالا و فن روز تولید شده است کسب کنید. بنابراین، لطفاً قبل از استفاده از این محصول کتابچه راهنمای کاربری و تمام اسناد و مدارک همراه آن را مطالعه کنید و به عنوان یک مرجع برای استفاده در آینده حفظ کنید. اگر این محصول را به شخص دیگری می دهید، کتابچه راهنمای کاربری را نیز با آن همراه کنید. از دستورالعمل ها با دقت کردن به همه اطلاعات و هشدارهای این دفترچه راهنما، پیروی کنید. به خاطر داشته باشید که این راهنمای استفاده برای مدل های دیگر این دستگاه هم قابل استفاده

مشخصات فنی

ولتاژ برق : 240 – 220 ولت ~

ولتاژ برق
50-60 هرتز

توان : 1600 وات

توان

ظرفیت : 1800 ماکزیمم وات

ظرفیت زیاله

شعاع حرکتی : 4 لیتر

شعاع حرکتی

فیلتر : 9 متر

فیلتر

HEPA 12

حق تغییر فنی و طراحی محفوظ است.

مقادیری که در روی برچسب روی دستگاه شما و یا سایر مدارک چاپ شده وجود دارد مقادیری است که در آزمایشگاه ها برای رسیدن به استانداردهای مربوط به آن دست یافته شده است. این مقادیر بر حسب استفاده از دستگاه و شرایط محیطی متفاوت هستند.

1. نشانگر کیسه زیاله

2. ورودی شیلنگ

3. گیره دهانه محفظه زیاله

4. دستگیره حمل

5. سیم برق

6. دکمه جمع کردن سیم برق

7. شیار برس پارکت/ فرش

8. شلنگ

9. درز قابل انعطاف

10. سری باریک لوله

11. دسته

12. لوله تلسکوپ

13. برس تمیز کردن پارچه های رو مبلی

14. رس اصلی



این محصول درکارخانه های مدرن مطابق ضوابط حفظ محیط زیست و بدون رساندن هیچگونه آسیبی به طبیعت تولید شده است.

در این محصول PCB وجود ندارد.

2.6 در انبار گذاشتن

- اگر برای مدتی طولانی نیاز به استفاده از این دستگاه ندارید، دقت آن را در کناری بگذارید.
- دستگاه را از برق بکشید.
- دستگاه را دور از دسترس کودکان نگهدارید.

2.1 مناطق استخدام الملحقات

أداة التنجيد: الستائر والوسائد والأرائك وأقمشة التنجيد.
أداة تنظيف الشقوق: والوسائد والأرائك وأقمشة التنجيد.

2.2 كيس المكنسة الكهربائية الموصى به

نوصي بما يلي: أكياس المكنسة الكهربائية Swirl® Y 05 و MicroPor® Plus AntiBac.

Swirl® و MicroPor® و Y 05® هي علامات تجارية مسجلة لصالح شركة Melitta group وتستخدم بموجب ترخيص.

2.3 التنظيف والصيانة

أوقف الجهاز وانزع قابس الطاقة منه قبل البدء في التنظيف.

تحذير: يحظر تمامًا استخدام البنزين أو المذيبات أو المنظفات الكاشطة أو الأجسام المعدنية أو الفرش الصلبة في تنظيف الجهاز.



2.4 WEEE متوافق مع تشريعات

وتشريعات التخلص من المنتجات الفاسدة

هذا المنتج لا يشمل مواد مؤذية أو محظورة من تلك المشار إليها في "تشريعات الإشراف على النفايات الكهربائية والأجهزة الإلكترونية" المصدرة من وزارة البيئة والتخطيط العمراني. يتوافق هذا الجهاز مع تشريعات WEEE. تم



تصنيع الجهاز من أجزاء و مواد عالية الجودة يمكن إعادة استخدامها وهي مناسبة لإعادة التدوير. ولذلك، لا تتخلص من المنتج في النفايات المنزلية العادية مع انتهاء فترة خدمته. بل عليك أخذه إلى نقطة التجميع لإعادة تدوير الأجهزة الكهربائية والإلكترونية. اسأل السلطات المحلية في منطقتك عن نقاط التجميع. ساهم في حماية البيئة والموارد الطبيعية بالذهاب بالمنتجات المستخدمة إلى نقاط إعادة التدوير.

2.5 معلومات التعبئة

صنعت مواد تعبئة المنتج من مواد قابلة لإعادة التدوير وفقاً للقوانين الوطنية. لا تتخلص من مواد التعبئة مع النفايات المنزلية أو النفايات الأخرى. خذها إلى نقاط جمع مواد التعبئة المخصصة لذلك من السلطات المحلية.



- قطعات دستگاه را پیاده نکنید.
- فقط از قطعات اصلی یا آنهائی که توسط سازنده توصیه شده است استفاده کنید.
- اگر از دستگاه برای جارو کردن خاکروبه ای مانند سیمان یا دوغاب سیمان شدیداً استفاده شده است، نشانگر مقدار گرد و خاک زودتر از معمول روشن می شود، در این حالت کیسه جارو آن را حتی اگر پر شده باشد تعویض کنید.
- از دستگاه بدون فیلتر استفاده نکنید، زیرا به آن صدمه وارد می شود.
- وقتی پله ها را جارو می کنید، دستگاه باید در زیر استفاده کننده قرار گیرد.
- اگر مواد بسته بندی را در جایی نگه می دارید در دسترس کودکان نباشد.

- فیوز حداقل 16 آمپر مجهز باشد.
- این دستگاه را با سیم واسطه استفاده نکنید.
- برای جلوگیری از صدمه دیدن سیم برق مطمئن شوید که به جایی گیر نکرده باشد، پیچ نخورده باشد، یا به سطوح تیز مالیده نشده باشد.
- اگر دست شما تر یا خیس است به دستگاه یا پریز آن دست نزنید.
- در موقع قطع سیم برق دستگاه این سیم را نکشید.
- مواد آتش زا را جارو نکنید و وقتی خاکستر سیگار را جارو می کنید مطمئن شوید که سرد شده است.
- آب یا سایر مایعات را جارو نکنید.
- دستگاه را در مقابل باران، رطوبت و گرما محافظت کنید.
- هیچگاه از دستگاه در یا نزدیک محل ها و مواد قابل احتراق استفاده نکنید.
- دستگاه را قبل از نظافت و نگهداری از برق قطع کنید.
- برای شستشوی دستگاه و سیم آن دستگاه را وارد آب نکنید.
- شلنگ دستگاه را مرتب و آرسی کنید. اگر دستگاه صدمه دیده است از آن استفاده نکنید و به یک تعمیرکار مجاز مراجعه کنید.

این قسمت شامل دستور العمل های ایمنی که از خطر ایجاد جراحت شخصی یا خسارت به ساختمان جلوگیری می کند

غفلت از رعایت این دستور العمل ها باعث باطل شدن ضمانت می شود.

1.1 ایمنی عمومی

- این وسیله مطابق استانداردهای ایمنی بین المللی است.
- یمنک استخدام هذا الجهاز من خلال الأطفال بعمر 8 سنوات فأكثر، والأشخاص ذوي الإعاقة البدنية أو الحسية أو الذهنية أو الذين ليس لديهم الخبرة أو المعرفة إذا كان ذلك تحت رقابة أو تعليمات فيما يتعلق باستخدام الجهاز بطريقة آمنة وفهم المخاطر التي ينطوي عليها. لا يجوز للأطفال اللعب بالجهاز. لا يجوز إجراء التنظيف والصيانة التي يقوم بها المستخدم من خلال الأطفال بدون رقابة عليهم.
- اگر سیم برق یا خود دستگاه معیوب است از آن استفاده نکنید. به یک تعمیرکار مجاز مراجعه کنید
- منبع اصلی برق شما باید مطابق با اطلاعات ارائه شده بر روی صفحه مشخصات دستگاه باشد.
- منبع اصلی برق دستگاه باید با یک

يرجى قراءة هذا الدليل أولاً!

معاني الرموز

تستخدم الرموز التالية في أجزاء متعددة من دليل المستخدم هذا:

معلومات هامة و تنبيهات مفيدة عن الاستخدام	
تحذير: تحذيرات بشأن مواقف خطيرة تتعلق بسلامة الحياة والمنشآت	
فئة الحماية من الصدمة الكهربائية	

عزيزي العميل،
شكراً لك على شرائك لهذا المنتج من Beko. نأمل أن تحصل على افضل النتائج من جهازك والذي قد تم تصنيعه بأعلى جودة وبأحدث التقنيات. وعلى ذلك، يرجى قراءة كامل دليل المستخدم هذا وجميع المستندات المصاحبة له بعناية قبل استخدام المنتج والاحتفاظ به كمرجع للاستخدام المستقبلي. إذا قمت بتسليم الجهاز لشخص آخر، أعطه دليل المستخدم أيضاً. اتبع التحذيرات والمعلومات في دليل المستخدم.

البيانات الفنية

جهد التيار الكهربائي	: 220-240 فولت ~ 50-60 هيرتز
الطاقة	: 1600 واط اسمي
	: 1800 وات حد أقصى
قدرة الغبار	: 4 لتر
نصف قطر التشغيل	: 9 متر
الفلتر	: HEPA 12

1. زر التشغيل/الإيقاف
2. مؤشر سلة الغبار
3. مدخل الخرطوم
4. مزلاج فتح حاوية الغبار
5. مقبض الحمل
6. كابل الطاقة
7. زر لف كابل الطاقة
8. حز تخزين فرشاة الباركيه/السجاجيد
9. الخرطوم
- 10.
11. المقبض
12. أنبوب تلسكوبي
13. فرشاة التنجيد
14. لفرشاة الأساسية

حقوق عمل تغييرات فنية وتصميمية محفوظة.

القيم المشار إليها في العلامات المثبتة على المنتج أو المستندات الأخرى المطبوعة المتوفرة معه تمثل القيم التي تم الحصول عليها في المختبرات وفقاً للمعايير ذات الصلة. قد تختلف هذه القيم وفقاً لاستخدام الجهاز والظروف المحيطة.



وقد تم تصنيع هذا المنتج في مصانع وصديقة للبيئة دون إلحاق أي ضرر بالطبيعة.

03-06 فارسي

07-10 العربية

آيئابرهك ؤسنكم مدختسم لاليلد



AR | FA

beko

01M-8814803200-5018-01