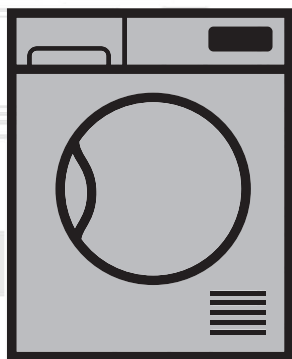


Trockner

Bedienungsanleitung



DV 7110 N

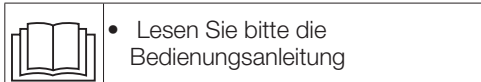
DE

2960312098/250619.2048

beko

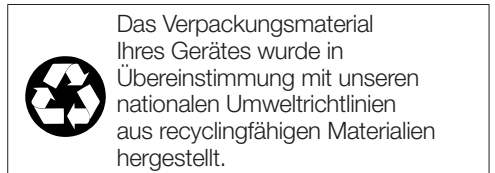
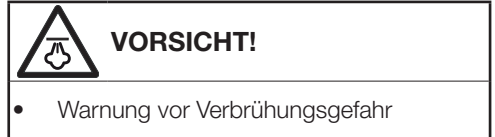
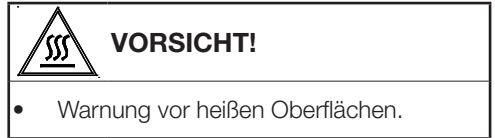
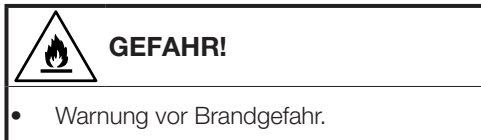
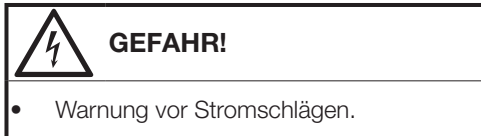
Bitte lesen Sie diese Bedienungsanleitung zuerst!

Liebe Kundin, lieber Kunde,
Vielen Dank, dass Sie sich für ein Beko
-Produkt entschieden haben. Wir wünschen
uns, dass unser Produkt, das unter Einhaltung
hoher Qualitätsstandards und mit Hilfe
moderner Technologie hergestellt wurde, bei
Ihnen optimal und zu Ihrer vollsten Zufriedenheit
arbeitet. Daher möchten wir Ihnen ans Herz
legen, diese Anleitung und andere mitgelieferte
Dokumentation aufmerksam durchzulesen,
bevor Sie das Produkt benutzen. Bewahren
Sie sie zum künftigen Nachschlagen auf. Falls
Sie das Gerät verkaufen oder verschenken,
vergessen Sie bitte nicht, die Anleitung
ebenfalls mitzugeben. Achten Sie auf alle in
der Bedienungsanleitung angegebenen Details
und Warnhinweise und befolgen die hierin
enthaltenen Anweisungen.
Verwenden Sie diese Anleitung für das auf dem
Deckblatt angegebene Modell.



Die Symbole

In der Bedienungsanleitung verwenden wir
folgende Symbole:



Entsorgen Sie Verpackungsmaterialien
nicht mit dem Hausmüll oder anderen
Abfällen; übergeben Sie sie an spezielle,
von Ihren örtlichen Behörden ausgewiesene
Sammelstellen.



1 Wichtige Anweisungen zu Sicherheit und Umwelt



HINWEIS

- In diesem Abschnitt finden Sie wichtige Sicherheitshinweise, die Sie vor Verletzungen und Sachschäden bewahren. Bei Nichtbeachtung dieser Anweisungen erlischt die Garantie.

1.1 Allgemeine Sicherheitshinweise



VORSICHT!

- Der Trockner kann von Kindern ab 8 Jahren und Personen mit eingeschränkten körperlichen oder geistigen Fähigkeiten oder einem Mangel an Wissen und Erfahrung genutzt werden, sofern sie beaufsichtigt werden oder in der sicheren Nutzung des Gerätes unterwiesen wurden und die damit verbundenen Gefahren verstehen. Kinder dürfen nicht mit dem Gerät spielen. Reinigung und Wartung dürfen nicht von Kindern durchgeführt werden, sofern sie nicht beaufsichtigt werden.
- Kinder von weniger als 3 Jahren sollten ferngehalten werden, es sei denn diese werden kontinuierlich überwacht.
- Die einstellbaren Füße dürfen nicht entfernt werden. Der Abstand zwischen Trockner und Untergrund darf nicht durch Materialien, wie Teppich, Holz oder Klebeband, verringert werden. Dies kann zu Problemen mit Ihrem Trockner führen.



VORSICHT!

- Lassen Sie Aufstellung und Reparaturen grundsätzlich nur durch den autorisierten Kundendienst ausführen. Der Hersteller haftet nicht bei Schäden, die durch das Einwirken nicht autorisierter Personen verursacht werden.
- Achten Sie unbedingt darauf, dass beim Reinigen des Trockners kein Wasser darauf gelangt! Es besteht Stromschlaggefahr!

• Für Produkte mit Dampffunktion:



VORSICHT!

- Verwenden Sie nur destilliertes Wasser oder Wasser, das im Wassertank der Maschine in Dampfprogrammen kondensiert wird. Verwenden Sie kein Leitungswasser oder Zusatzstoffe. Bei der Verwendung von Kondenswasser im Wassertank sollte es gefiltert und von Fasern gereinigt werden.
- Öffnen Sie die Tür nicht, wenn Dampfprogramme laufen. Heißes Wasser kann ausgestoßen werden.
- Bevor Sie Wäsche in ein Dampfprogramm stellen, sollten Flecken auf ihm entfernt werden.
- Sie dürfen nur für Wäsche, die nicht schmutzig oder gefärbt, sondern mit unangenehmem Geruch durchdrungen (Geruchsentfernung) sind, das Dampfprogramm verwenden.

1.1.1 Elektrische Sicherheit



VORSICHT!

- Verwenden Sie in einem Dampfprogramm oder in einem beliebigen Programm keine Trockenreinigungssets oder zusätzliche Materialien.
- **Anweisungen zur elektrischen Sicherheit müssen beim elektrischen Anschluss während der Installation eingehalten werden.**
- **Das Gerät darf nicht über eine externe Schaltvorrichtung wie z.B. eine Zeitschaltuhr versorgt werden oder mit einem Schaltkreis verbunden sein, der regelmäßig durch eine Einrichtung ein- und ausgeschaltet wird.**
- Schließen Sie den Trockner an eine geerdete, mit einer passenden Sicherung abgesicherte Steckdose an – orientieren Sie sich dabei an dem am Typenschild angegebenen Wert. Lassen Sie das Gerät grundsätzlich von einem qualifizierten Elektriker erden. Unser Unternehmen haftet nicht bei Schäden, die durch nicht ordnungsgemäße Erdung des Trockners entstehen.
- Betriebsspannung und erforderliche Sicherung sind am Typenschild angegeben.
- Die am Typenschild angegebene Spannung muss mit der Spannung Ihrer lokalen Stromversorgung übereinstimmen.



VORSICHT!

- Ziehen Sie den Netzstecker, wenn Sie den Trockner nicht benutzen.
- Trennen Sie den Trockner während Installations-, Wartungs-, Reinigungs- und Reparaturarbeiten von der Stromversorgung.
- Berühren Sie den Stecker nicht mit feuchten oder gar nassen Händen! Ziehen Sie den Netzstecker niemals am Kabel aus der Steckdose: Fassen Sie grundsätzlich den Stecker selbst.
- Nutzen Sie keine Verlängerungskabel, Mehrfachsteckdosen oder Adapter zum Anschluss des Trockners an die Stromversorgung; es besteht eine gewisse Stromschlaggefahr.
- Der Netzstecker muss nach der Aufstellung frei zugänglich bleiben.
- **Beschädigte Netzkabel müssen unter Benachrichtigung des autorisierten Kundendienstes ausgewechselt werden.**
- **Der Trockner darf vor Abschluss der Reparatur durch den autorisierten Kundendienst keinesfalls betrieben werden! Es besteht Stromschlaggefahr!**

1.1.2 Produktsicherheit



GEFAHR!

• Was in puncto Brandgefahr zu beachten ist:

Die nachstehend aufgeführten Wäschestücke und Artikel dürfen zur Vermeidung von Brandgefahr nicht im Trockner getrocknet werden.

- Ungewaschene Textilien.
- Textilien, die mit Öl, Azeton, Alkohol, Benzin, Kerosin, Fleckentferner, Terpentin, Paraffin und Paraffinentferner verunreinigt wurden, müssen zunächst mit reichlich Reinigungsmittel in heißem Wasser gewaschen werden, bevor sie im Trockner getrocknet werden dürfen.

Aus diesem Grund müssen Textilien mit den oben aufgeführten Flecken gründlich gereinigt werden; verwenden Sie dazu eine geeignete Menge Waschmittel und wählen eine hohe Waschtemperatur.

• Die nachstehend aufgeführten Wäschestücke und Artikel dürfen zur Vermeidung von Brandgefahr nicht im Trockner getrocknet werden:

- Artikel wie Schaumgummi (Latexschaum), Duschhauben, wasserdichte Textilien, gummierte Textilien sowie Kleidungsstücke oder Kissen mit Schaumstoffeinlagen.
- Mit Chemikalien gereinigte Textilien.



GEFAHR!

Gegenstände, wie Feuerzeuge, Streichhölzer, Münzen, Metallteile, Nadeln etc., können die Trommel beschädigen und Funktionsstörungen verursachen. Prüfen Sie die gesamte Wäsche daher, bevor Sie sie in Ihren Trockner geben.

Stoppen Sie Ihren Trockner niemals vor Programmende. Falls dies unbedingt erforderlich sein sollte, nehmen Sie sämtliche Wäsche möglichst schnell heraus und breiten diese aus, damit sich die Hitze schnell verflüchtigt.

- Unangemessen gewaschene Kleidung kann sich selbst entzünden; sogar nach Abschluss der Trocknung.
- Damit keine Gefährdungen durch den Rückfluss von Verbrennungsgasen einschließlich offener Flammen in den Raum entstehen, muss für eine angemessene Belüftung gesorgt werden.



VORSICHT!

- Unterwäsche mit Metalleinlagen (z. B. BHs) sollte nicht im Wäschetrockner getrocknet werden. Der Trockner kann beschädigt werden, falls sich Metalleinlagen im laufenden Betrieb lösen.



HINWEIS

- Verwenden Sie Weichmacher vergleichbare Produkte grundsätzlich streng nach Anleitung des Herstellers.
- Reinigen Sie den Fusselfilter vor oder nach jedem Einsatz. Benutzen Sie den Trockner niemals ohne eingesetzten Fusselfilter.



VORSICHT!

- Versuchen Sie niemals, den Trockner selbst zu reparieren! Verzichten Sie auf eigenmächtige Reparaturen und den Austausch von Teilen, auch wenn Sie sich dazu in der Lage fühlen. Führen Sie solche Tätigkeiten nur dann aus, wenn diese ausdrücklich in der Bedienungs- oder Wartungsanleitung empfohlen werden. Andernfalls bringen Sie Ihr Leben und das Leben anderer Personen in Gefahr.
- Am Aufstellungsort des Trockners darf sich keine verschließbare, Schiebe- oder Klapptür befinden, die das Öffnen der Gerätetür blockieren kann.
- Installieren Sie den Trockner an für den Heimgebrauch geeigneten Orten. (Badezimmer, geschlossener Balkon, Garage etc.)



VORSICHT!

- Achten Sie darauf, dass keine Haustiere in den Trockner steigen können. Überprüfen Sie das Innere des Trockners vor der Inbetriebnahme.
- Stützen Sie sich nicht auf der geöffneten Gerätetür ab; andernfalls kann der Trockner umkippen.
- Rund um den Trockner dürfen sich keine Fusseln ansammeln.

1.2 Aufstellung auf der Waschmaschine

- Wenn das Gerät auf einer Waschmaschine aufgestellt werden soll, benötigen Sie ein Passstück. Das Passstück muss vom autorisierten Kundendienst installiert werden.
- Das Gesamtgewicht der Waschmaschine-Trockner-Kombination kann – bei voller Beladung – durchaus 180 kg erreichen. Stellen Sie die Geräte daher unbedingt auf einem soliden Boden auf, der die Last problemlos tragen kann!



VORSICHT!

- Es kann keine Waschmaschine auf dem Trockner aufgestellt werden. Beachten Sie während der Installation auf Ihrer Waschmaschine die obigen Warnungen.

Installationstabelle für Waschmaschine und Trockner

		Waschmaschinentiefe			
		62 cm	60 cm	54 cm	≤ 50 cm
Trocknertiefe	54 cm	Installation möglich		Installation nicht möglich	
	60 cm	Installation möglich		Installation nicht möglich	

1.3 Bestimmungsgemäßer Gebrauch

- Der Trockner wurde für den reinen Hausgebrauch entwickelt. Es ist nicht für kommerzielle Zwecke ausgelegt und darf nicht für andere als seinen vorgesehenen Zweck verwendet werden.

- Trocknen Sie nur Textilien im Wäschetrockner, die ausdrücklich als Trockner-geeignet gekennzeichnet sind.
- Der Hersteller lehnt jegliche Haftung bei unsachgemäßem Gebrauch und Transport ab.
- Die Einsatzzeit Ihres Trockners beträgt 10 Jahre. In diesem Zeitraum erhalten Sie Original-Ersatzteile, damit Ihr Trockner seine Funktion stets optimal erfüllen kann.

1.4 Sicherheit von Kindern

- Verpackungsmaterialien können eine Gefahr für Kinder darstellen. Halten Sie Verpackungsmaterialien von Kindern fern.
- Elektrogeräte können eine Gefahr für Kinder darstellen. Halten Sie Kinder im laufenden Betrieb vom Gerät fern. Lassen Sie Kinder nicht mit dem Trockner spielen. Verwenden Sie die Kindersicherung, damit Kinder den Trockner nicht manipulieren können.

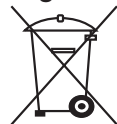


HINWEIS

- Kindersicherung erscheint am Bedienfeld. (Siehe Kindersicherung)

- Halten Sie die Gerätetür bei Nichtbenutzung des Trockners geschlossen.

1.5 Übereinstimmung mit der WEEE-Richtlinie und Entsorgung von Altgeräten



Dieses Produkt erfüllt die Vorgaben der EU-WEEE-Direktive (2012/19/EU). Das Produkt wurde mit einem Klassifizierungssymbol für elektrische und elektronische Altgeräte (WEEE) gekennzeichnet.

Dieses Gerät wurde aus

hochwertigen Materialien hergestellt, die wiederverwendet und recycelt werden können. Entsorgen Sie das Gerät am Ende seiner Einsatzzeit nicht mit dem regulären Hausmüll; geben Sie es stattdessen bei einer Sammelstelle zur Wiederverwertung von elektrischen und elektronischen Altgeräten ab. Ihre Stadtverwaltung informiert Sie gerne über geeignete Sammelstellen in Ihrer Nähe.

1.6 Einhaltung von RoHS-Vorgaben:

Das von Ihnen erworbene Produkt erfüllt die Vorgaben der EU-RoHS Direktive (2011/65/EU). Es enthält keine in der Direktive angegebenen gefährlichen und unzulässigen Materialien.

1.7 Hinweise zur Verpackung

Die Verpackungsmaterialien des Gerätes wurden gemäß nationalen Umweltschutzbestimmungen aus recyclingfähigen Materialien hergestellt. Entsorgen Sie Verpackungsmaterialien nicht mit dem regulären Hausmüll oder anderen Abfällen. Bringen Sie Verpackungsmaterialien zu geeigneten Sammelstellen; Ihre Stadtverwaltung berät Sie gern.

1.8 Technische Daten

DE

Höhe (Min. / Max.)	85,6 cm / 86,6 cm*
Breite	59,7 cm
Tiefe	58,4 cm
Füllmenge (max.)	7 kg**
Nettogewicht (± 4 kg)	32 kg
Spannung	Siehe Typenschild***
Anschlussleistung	
Modellnummer	

* Min. Höhe: Höhe, wenn die einstellbaren Füße geschlossen sind.

Max. Höhe: Höhe, wenn die einstellbaren Füße maximal ausgefahren sind.

** Trockengewicht der Wäsche vor dem Waschen.

*** Das Typenschild finden Sie hinter der Tür des Trockners.

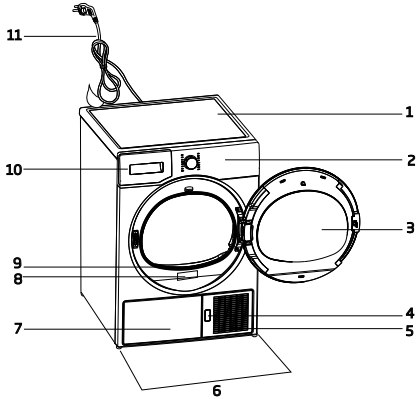


HINWEIS

- Im Zuge der Produktverbesserung können sich die technischen Daten des Trockners ohne Vorankündigung ändern.
- Bei den Abbildungen in dieser Anleitung handelt es sich um schematische Darstellungen, die möglicherweise nicht exakt mit dem Gerät übereinstimmen.
- Die an Kennzeichnungen an der Maschine oder in anderer mit dem Trockner gelieferter Dokumentation angegebenen Werte wurden unter Laborbedingungen in Übereinstimmung mit den zutreffenden Normen ermittelt. Je nach Einsatz- und Umweltbedingungen können diese Werte variieren.

2 Ihr Trockner

2.1 Überblick



1. Oberteil
2. Bedienfeld
3. Tür
4. Frontblende-Freigabetaste
5. Belüftungsgitter
6. Einstellbare FüÙe
7. Bei Modellen, bei denen der Tank unten platziert ist, befindet sich der Wassertank innerhalb der Fußleiste
8. Typenschild
9. Fusselfilter
10. Wassertankschublade (bei Modellen, bei denen der Tank darüber steht)
11. Netzkabel

2.2 Lieferumfang

	1. Wasserablaufschlauch*		5. Bedienungsanleitung zum Korb*
	2. Ersatzfilterschwamm*		6. Wasserfüllbehälter*
	3. Bedienungsanleitung		7. Reines Wasser*
	4. Korb*		8. Duftstoffkapselgehäuse*

* Kann je nach Modell mit Ihrem Gerät geliefert werden.

3 Installation

Lassen Sie Ihr Gerät vom autorisierten Kundendienst in Ihrer Nähe installieren.



HINWEIS

- Die Vorbereitung des Aufstellungsortes und der elektrischen Gegebenheiten obliegt dem Kunden.



GEFAHR!

- Installation und elektrischer Anschluss müssen von qualifizierten Fachleuten ausgeführt werden.



VORSICHT!

- Schauen Sie sich das Gerät vor der Installation genau an, achten Sie auf Defekte. Falls Defekte vorliegen, lassen Sie das Gerät nicht installieren. Beschädigte Geräte stellen immer ein Sicherheitsrisiko dar.

3.1 Der richtige Aufstellungsort

- Stellen Sie das Gerät an einem Ort auf, an dem keine Frostgefahr besteht und an dem das Gerät stabil und gerade stehen kann.
- Benutzen Sie das Gerät an einem gut belüfteten, staufreien Ort.
- Blockieren Sie nicht die Ventilationsöffnungen an der Vorderseite und unter dem Gerät; z. B. durch langflorige Teppiche oder Holzeinfassungen.
- Stellen Sie das Gerät nicht auf langflorigen Teppichen oder ähnlichen Unterlagen auf.
- Stellen Sie das Gerät nicht hinter verschlossenen Türen, Schiebetüren und nicht hinter Türen auf, die sich gegen das Gerät öffnen und dagegen stoßen können.
- Das Gerät sollte nach der Installation nicht mehr verrückt werden. Achten Sie bei der Aufstellung darauf, dass nichts gegen die Rückwand stößt (z. B. Wasseranschlüsse, Steckdosen und dergleichen). Wählen Sie einen Aufstellungsort, an dem das Gerät permanent steht und nicht mehr verrückt werden muss.



GEFAHR!

- Stellen Sie das Gerät nicht auf das Stromkabel.
- Sorgen Sie für einen Abstand von mindestens 1,5 cm zu anderen Möbelstücken.

3.2 Abluftschlauch und Anschluss (bei Produkten mit Entlüftungsanschluss)

Der Abluftschlauch leitet warme Luft aus dem Gerät ab.

Der Trockner verfügt über einen Luftauslass. Statt eines Schlauches können Sie auch Stahl-, Aluminium- oder andere Metallrohre verwenden. Der Rohrdurchmesser sollte mindestens 10 cm betragen.

In der nachstehenden Tabelle finden Sie die Maximallängen von Schläuchen und Rohren.

	Schlauch	Rohr
Maximallänge	4 m	5 m
Ein 45°-Bogen	-1.0 m	-0.3 m
Ein 90°-Bogen	-1.8 m	-0.6 m
Ein 90°-Bogen, kurz		-2.7 m
1 Wanddurchführung	-2,0 m	-2,0 m



HINWEIS

- Sämtliche Bögen und sonstige Durchführungen oder Umlenkungen müssen von der oben angegebenen Maximallänge abgezogen werden.

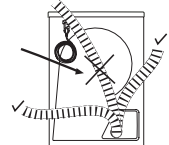
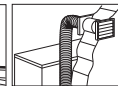
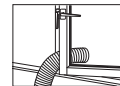
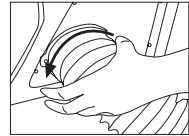
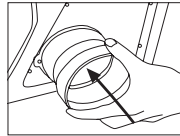
So schließen Sie einen Abluftschlauch an:

1. Schließen Sie den Abluftschlauch an das Schlauchdistanzstück durch Drehen gegen den Uhrzeigersinn an.
2. Verlegen Sie den Schlauch wie unten gezeigt.



HINWEIS

- Die Ableitung feuchter Luft in den Raum ist nicht zu empfehlen. Wände und Möbel im Raum können dadurch Schaden nehmen.
- Der Abluftschlauch kann durch ein Fenster nach außen gelegt oder mit der Badezimmerentlüftung verbunden werden.
- Der Abluftschlauch muss direkt nach außen führen. Dabei sollten so wenig Bögen wie möglich eingesetzt werden, damit der Luftstrom nicht zu stark behindert wird.
- Damit sich kein Wasser im Schlauch sammelt, achten Sie darauf, dass der Schlauch keine tief gelegenen „Täler“ bildet.

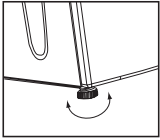


GEFAHR!

- Der Abluftschlauch sollte nicht an den Abzug von Kaminen oder Herden angeschlossen werden.
- Benutzen Sie Ihr Gerät nicht zeitgleich mit Heizgeräten wie Kohle- oder Gasöfen. Durch die Luftbewegung kann es zu unkontrollierter Verbrennung kommen.

3.3 FüÙe einstellen

Damit Ihr Gerat leise und vibrationsfrei arbeiten kann, muss es absolut gerade und ausbalanciert stehen. Dazu konnen Sie die FuÙe an der Vorderseite des Gerates einstellen. Sie balancieren das Gerat aus, indem Sie die FuÙe entsprechend einstellen.



1. Losen Sie die FuÙe mit der Hand.
2. Stellen Sie die FuÙe (durch Drehen) so ein, dass das Gerat absolut gerade und wackelfrei steht.



HINWEIS

- Losen Sie die FuÙe grundsatzlich nur mit den Handen, benutzen Sie keinerlei Werkzeuge dafur. Andernfalls kann es zu Beschadigungen kommen.
- Drehen Sie die EinstellfuÙe niemals komplett aus ihrer Halterung heraus.
- Sie erhalten diese beiden Kunststoffteile bei einem autorisierten Kundencenter (Artikelnummer 2951620100). Diese Teile verhindern, dass Ihr Gerat rutscht, wenn es auf einer feuchten, rutschigen Oberflache aufgestellt ist. Sie konnen die genannten Teile an den vorderen einstellbaren FuÙen montieren, indem Sie sie anbringen und hineindrucken.

3.4 Gerat transportieren

1. Trennen Sie das Gerat von der Stromversorgung.
2. Trennen Sie Wasser- und Kaminanschlusse, sofern vorhanden.
3. Lassen Sie das Wasser vor dem Transport komplett aus dem Gerat ablaufen.

3.5 Auswechseln der Beleuchtung

Fur den Fall, dass Ihr Waschetrockner uber eine Beleuchtung verfugt.

Bitte wenden Sie sich fur den Wechsel der Gluh- bzw. LED-Leuchte in Ihrem Waschetrockner an den zustandigen Kundendienst.

Die in diesem Gerat verwendeten Leuchtkorper sind nicht zur Beleuchtung von Wohnraumen geeignet. Ihr Zweck besteht darin, das Einladen oder Herausnehmen der Wasche fur die Benutzer einfacher zu gestalten. Die in diesem Gerat verwendeten Leuchten mussen auch extremen Belastungen standhalten, wie z.B. Vibrationen oder Temperaturen von mehr als 50°C.

4 Vorbereitung

4.1 Trockner-geeignete Textilien

Befolgen Sie immer die Anweisungen auf den Wäschestücken. Trocknen Sie nur Wäsche mit einem Etikett, auf dem die Information steht, dass diese zum Trocknen im Trockner geeignet sind.

4.2 Nicht Trockner-geeignete Textilien



Artikel mit diesem Symbol sollten nicht im Trockner getrocknet werden.



HINWEIS

- Empfindliche Textilien mit Stickereien, Woll- und Seitenwäsche, empfindliche und sehr feine Wäschestücke, luftdurchlässige Artikel sowie Gardinen eignen sich nicht zur Maschinentrocknung.

4.3 Textilien zum Trocknen vorbereiten

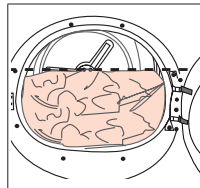
- Nach dem Waschen können Ihre Textilien miteinander verwoben sein. Lösen Sie solche Textilien voneinander, bevor Sie sie in den Trockner geben.
- Trocknen Sie Wäschestücke mit Metallapplikationen, wie Reißverschlüssen, „auf links“, also mit der Innenseite nach außen.
- Schließen Sie Reißverschlüsse, Haken, Schnallen und Knopfleisten.

4.4 Hinweise zum Energiesparen

- Schleudern Sie sämtliche Textilien beim Waschen mit der höchstmöglichen Drehzahl. Dadurch verkürzt sich die Trocknungszeit, der Energieverbrauch sinkt.
- Sortieren Sie Ihre Wäsche nach Art und Dicke. Trocknen Sie Wäschestücke des gleichen Typs gemeinsam. Beispielsweise trocknen Küchenhandtücher und Tischdecken schneller als dicke Badehandtücher.
- Halten Sie sich bei der Programmauswahl an die Bedienungsanleitung.

- Öffnen Sie die Gerätetür im Betrieb nur dann, wenn es wirklich notwendig ist. Falls Sie die Tür unbedingt öffnen müssen, achten Sie darauf, dass die Tür nicht lange geöffnet bleibt.
- Bei Modellen mit einer Kondensatoreinheit: reinigen Sie den Kondensator einmal im Monat oder regelmäßig nach 30 Betriebsstunden.
- Für Modelle mit Wärmepumpeneinheit: reinigen Sie die Filterschublade regelmäßig, wenn eine sichtbare Flusenmenge vorhanden ist oder wenn die Reinigungsanzeige der Filterschublade aufleuchtet.
- Für Modelle mit Rauchabzugseinheit: Anweisungen zum Rauchabzuganschluss einhalten und den Rauchabzug reinigen.
- Lüften Sie während des Trocknungsvorgangs den Raum, wo Ihr Wäschetrockner betrieben wird, sorgfältig durch.

4.5 Die richtige Wäschemenge



Orientieren Sie sich an der Programm- und Verbrauchstabelle. Geben Sie nicht mehr Wäsche als in der Tabelle angegeben in die Maschine.

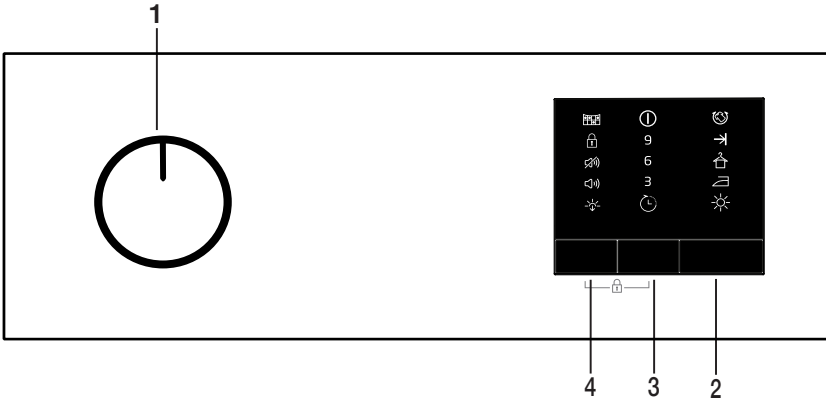
Nachfolgend finden Sie einige Gewichtsbeispiele.

Wäsche	Ungefähres Gewicht (Gramm)*	Wäsche	Ungefähres Gewicht (Gramm)*
Baumwollbettbezüge (doppelt)	1500	Blusen	150
Baumwollbettbezüge (einzeln)	1000	Baumwollhemden	300
Bettlaken (doppelt)	500	Hemden	250
Bettlaken (einzeln)	350	Baumwollkleider	500
Große Tischtücher	700	Kleider	350
Kleine Tischtücher	250	Jeans	700
Servietten	100	Taschentücher (10 Stück)	100
Badehandtücher	700	T-Shirts	125
Handtücher	350		

* Trockengewicht der Wäsche vor dem Waschen.

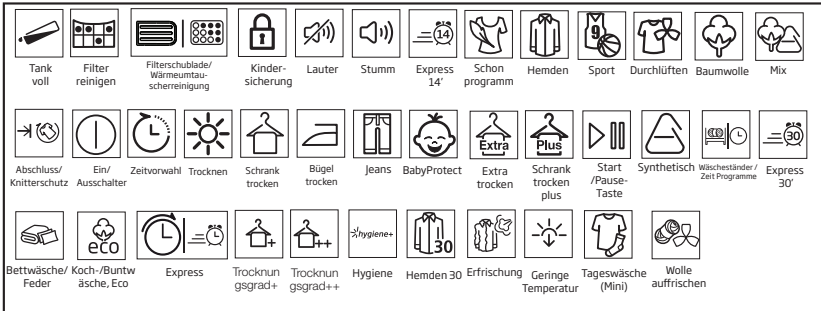
5 Gerät bedienen

5.1 Kontrollfeld



- 1. Ein/Aus/Programmwahlschalter
- 2. Start/Standby-Taste
- 3. Endzeitpunktschalter
- 4. Lautstärkenregler für Alarmtöne

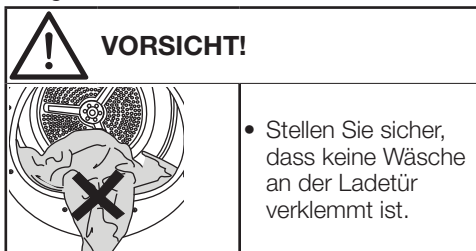
5.2 Symbole



5.3. Bereitstellen des Trockners

- Trockner einstecken
- Öffnen Sie die Beladetür.
- Legen Sie die Wäsche in den Trockner, ohne sie zu verklemmen.
- Drücken Sie die Beladetür, bis diese fest geschlossen ist.

Wählen Sie mit dem Ein / Aus / Programmwahlknopf das gewünschte Programm aus, das Gerät wird sich einschalten.



i HINWEIS

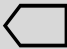
- Die Auswahl eines Programms über die Ein/Aus/ Programm-Auswahlstaste bedeutet nicht, dass das Programm gestartet wurde. Drücken Sie den Start/Pause-Knopf, um das neue Programm zu starten.

5.4 Programmauswahl- und Verbrauchstabelle

DE				
Programme	Programmbeschreibung	Kapazität (kg)	Schleudergeschwindigkeit Waschmaschine (U/min)	Trocknungszeit (Minuten)
Koch-/Buntwäsche, Bügeltrocken	Mit diesem Programm können Sie Baumwollwäsche bügelfertig trocknen. Die Wäsche ist dann noch leicht feucht und ideal zum Bügeln. (Hemden, T-Shirts, Tischdecken usw.)	7	1000	100
Koch-/Buntwäsche, Öko	Sie können Ihre gesamte Baumwollwäsche (T-Shirts, Hosen, Schlafanzüge, Babysachen, Unterwäsche, Bettwäsche usw.) mit diesem Programm trocknen. Dann können Sie sie ohne Bügeln direkt in den Schrank räumen.	7	1000	135
Koch-/Buntwäsche, Schranktrocken	Dieses Programm ist ideal zum intensiven Trocknen schwerer Stoffe wie Hosen oder Jogginganzügen. Schranktrocken, kein Bügeln erforderlich.	7	1000	140
Koch-/Buntwäsche, Extratrocken	Mit diesem Programm können Sie schwere Baumwollwäsche, wie Handtücher, Bademäntel usw. trocknen. Schranktrocken, kein Bügeln erforderlich.	7	1000	145
Pflegeleicht, Bügeltrocken	Sie können Ihre Synthetikwäsche (Hemden, T-Shirts, Unterwäsche, Tischdecken usw.) mit diesem Programm bügelfertig trocknen. Die Wäsche ist dann noch leicht feucht.	3,5	800	40
Pflegeleicht, Schranktrocken	Sie können Ihre gesamte Synthetikwäsche (Hemden, T-Shirts, Unterwäsche, Tischdecken usw.) mit diesem Programm trocknen. Schranktrocken, kein Bügeln erforderlich.	3,5	800	50
Jeans	Mit diesem Programm können Sie Jeanshosen, Jeanshemden oder Jeansjacken trocknen.	4	1200	90
Auffrischen	Ermöglicht eine Lüftung von 10 Minuten Dauer ohne Zufuhr heißer Luft. Sie können Ihre Baumwoll- und Leinenwäsche nach längerer Aufbewahrung im Schrank damit von unangenehmen Gerüchen befreien.	-	-	10
Programmzeiten	Sie können zwischen Zeitprogrammen von 10 bis 30 Minuten wählen, um den gewünschten Trocknungsgrad bei niedrigen Temperaturen zu erreichen. In diesem Programm läuft der Wäschetrockner unabhängig vom Trocknungsgrad für die eingestellte Zeit.	-	-	-
Outdoor / Sport	Verwenden Sie es zum Trocknen Ihrer Kleidung aus Synthetik, Baumwolle oder Mischgewebe oder wasserdichten Produkten wie Funktionsjacken, Regenjacken usw. Kehren Sie sie vor dem Trocknen um.	4	1000	50

Mix(Mini)	Dieses Programm nutzen Sie zum gleichzeitigen Trocknen nicht abfärbender Synthetik- und Baumwolltextilien.Sport- und Fitnesskleidung kann mit diesem Programm getrocknet werden.	4	1000	85
Hygiene +	Ist ein Langprogramm, das Sie für Ihre Kleidungen (Bekleidungen, Handtücher, Unterwäschen usw.) benutzen können, für welche Hygiene erforderlich ist. Hohes Waschttemperatur sorgt für Hygiene. ((Dieses Programm wird von Englands "The British Foundation" (AI	5	800	170
Schonprogramm/Hemden	Dieses Programm trocknet besonders schonend. Es führt zu weniger Knittern und erleichtert das Bügeln.	1,5	1200	28
Express	Mit diesem Programm trocknen Sie Baumwollwäsche, die bereits kräftig in der Waschmaschine geschleudert wurde.	0,5	1200	35

Energieverbrauchswerte

Programme	Kapazität (kg)	Schleudergeschwindigkeit Waschmaschine (U/min)	Ungefähre Restfeuchte	Energieverbrauch in kWh
Koch-/Buntwäsche, Öko *	7	1000	60%	4,25
Koch-/Buntwäsche, Bügeltrocken	7	1000	60%	3,40
Pflegeleicht, Schranktrocken	3,5	800	40%	1,99
	Das Programm "Koch-/Buntwäsche, Öko", das bei Voll- und Teilbeladung verwendet wird, ist das Standard-Trocknungsprogramm, auf das sich die Information auf dem Etikett und dem Datenblatt bezieht, dass dieses Programm zum Trocknen von normaler nasser Baumwollwäsche geeignet ist und das effizienteste Programm für den Energieverbrauch von Baumwolle ist.			

*: Energie-Label Standardprogramm (EN 61121:2012)

Alle Werte der Tabelle werden gemäß EM 61121:2012 Standard bestimmt. Verbrauchswerte können von den Werten in der Tabelle abhängig von Wäscheart, Schleuderdrehzahl, Umgebungsbedingungen und Spannungsänderungen abweichen.



Allergy UK ist die Marke der British Allergy Association. Das Gütesiegel wird erstellt, um Personen zu führen, die eine Empfehlung zu einem Produkt benötigen, dass das

entsprechende Produkt die Allergene einschränkt/reduziert/eliminiert oder den Allergengehalt in der Umgebung, in der Allergiepationen vorhanden sind, signifikant reduziert. Es soll die Gewissheit geben, dass die Produkte wissenschaftlich getestet oder auf messbare Ergebnisse hin untersucht werden.

5.5 Hilfsfunktionen

Akustische Warnung

Der Trockner gibt Warntöne ab, wenn das Programm beendet ist. Wenn Sie nicht möchten, dass das Gerät eine akustische Warnung ausgibt, drücken Sie die Taste "Summer". Wenn Sie die Taste Summer drücken, leuchtet eine Leuchte auf und es wird keine akustische Warnung ausgegeben, wenn das Programm endet.



HINWEIS

- Sie können diese Funktion vor und nach dem Programmstart wählen.

Endzeit

Wenn Sie es vorziehen, Ihre Wäsche zu einem späteren Zeitpunkt zu trocknen, können Sie die Startzeit des Programms bis zu 3 Stunden, 6 Stunden oder 9 Stunden mit der Verzögerungsfunktion verzögern. Öffnen Sie die Beladetür und legen Sie die gewaschene Wäsche hinein. Wählen Sie das Trockenprogramm Drücken Sie den Endzeit-Wählknopf und wählen Sie die gewünschte Verzögerungsdauer Wenn die Endzeit -Taste einmal gedrückt wird, wird eine 3-Stunden-Verzögerung gewählt und die Verzögerungsanzeige leuchtet auf. Wenn Sie die gleiche Taste erneut drücken, werden 6 Stunden Verzögerung gewählt und wenn Sie zum dritten Mal drücken, wird eine Verzögerung von 9 Stunden gewählt. Wenn Sie

die Taste Endzeit noch einmal drücken, wird die Verzögerung abgebrochen.

Nachdem die Endzeit-Auswahl erfolgt ist, starten Sie die verzögerte Ausführung für das gewählte Programm mit der Taste "Start/Stand-by".



HINWEIS

- Sie können Wäsche in der Endzeit hinzufügen oder entfernen. Am Ende des Countdowns zur Zeitverzögerung schaltet sich die Warnmeldung Zeitverzögerung aus und das Trocknen beginnt

Endzeit ändern

Wenn Sie die Verzögerung während des Countdowns ändern möchten:

Löschen Sie das Programm, indem Sie den Ein/Aus/Programmauswahlschalter drehen. Wählen Sie das gewünschte Programm aus und wiederholen Sie den Endzeitauswahlprozess.

Abbruch der Endzeitfunktion

Wenn Sie die Zeitverzögerung stoppen und das Programm unverzüglich starten wollen:

Löschen Sie das Programm, indem Sie den Ein/Aus/Programmauswahlschalter drehen. Wählen Sie das gewünschte Programm aus und drücken Sie die Start/Stand-by -Taste.

5.6 Warnanzeigen



HINWEIS

- Abhängig vom Modell Ihres Trockners können die Warnanzeigen variieren.

Filterreinigung

Nach Beendigung des Programms schaltet sich die Warnanzeige für die Filterreinigung ein.

5.7 Starten des Programms

Drücken Sie den Start/Pause-Knopf, um das neue Programm zu starten.

Trocknungsanzeigeleuchtet auf und zeigt an, dass das Programm gestartet wurde.

5.8 Kindersicherung

Der Trockner verfügt über eine Kindersicherung welche eine Beeinflussung des Programmablaufs verhindert, falls Knöpfe während des Betriebs gedrückt werden. Wenn

die Kindersicherung eingeschaltet wurde, sind alle Schalter auf der Schalltabelle mit Ausnahme des Ein/Aus/Programmauswahlschalters deaktiviert.

Drücken Sie für 3 Sekunden gleichzeitig die Tasten Endzeit und Summer, um die Kindersicherung zu aktivieren.

Die Kindersicherung sollte deaktiviert werden um ein neues Programm starten zu können nachdem das aktuelle endet oder um das aktuelle Programm beeinflussen zu können. Um die Kindersicherung zu deaktivieren, halten Sie die gleichen Tasten für mindestens 3 Sekunden gedrückt.



HINWEIS

- Wenn die Kindersicherung eingeschaltet wurde, leuchtet die Warnanzeige der Kindersicherung auf dem Display auf.
- Die Kindersicherung wird deaktiviert, wenn die Maschine mittels der Tasten Ein/Aus/Deaktivieren wieder angeschaltet wird.

Wenn die Kindersicherung aktiviert wurde: Wenn der Trockner läuft oder im Stand-by-Zustand, werden die Anzeigesymbole nicht geändert, wenn die Position des Programmwahlknopfes geändert wird.



HINWEIS

- Wenn der Trockner läuft und die Kindersicherung aktiv ist, ertönt sie zweimal, wenn der Programmwahlknopf gedreht wird. Wenn die Kindersicherung deaktiviert ist, ohne den Programmwahlknopf auf die vorherige Position zurückzusetzen, wird das Programm aufgrund der Änderung der Programmwahlknopfposition beendet.

5.9 Änderung des Programms nach seinem Start

Sie können das Programm ändern, das Sie ausgewählt haben, um Ihre Wäsche mit einem anderen Programm zu trocknen, nachdem der Trockner zu laufen beginnt.

- Wählen Sie zum Beispiel das Extratrockenprogramm, indem Sie den Ein / Aus / Programm-Auswahlknopf drehen, um Extratrocken anstelle von Bügeltrocken auszuwählen.

- Drücken Sie den Start/Pause-Knopf, um das neue Programm zu starten.

Hinzufügen und Entfernen von Kleidung im Stand-by

Wenn Sie Wäsche in der Trockner hinzufügen oder entfernen möchten, nachdem das Trocknungsprogramm startet:

- Drücken Sie die Start/Stand-by -Taste um die Maschine in den Stand-by-Modus zu versetzen. Der Trocknungsvorgang wird gestoppt.
- Öffnen Sie die Beladetür im Stand-by-Modus und schließen Sie die Tür wieder, nachdem Sie Wäsche hinzugefügt oder herausgenommen haben.
- Drücken Sie den Start/Pause-Knopf, um das neue Programm zu starten.



HINWEIS

- Das Hinzugeben von Wäsche nach dem Beginn des Trocknens kann für eine Vermischung der getrockneten Wäsche in der Maschine mit der feuchten Wäsche sorgen und bewirken, dass die Wäsche nach Ende des Vorgangs feucht bleibt.
- Das Hinzufügen oder Entfernen von Wäsche während des Trocknens kann so oft wiederholt werden, wie Sie es wünschen. Dieser Vorgang würde allerdings fortwährend den Trockenvorgang unterbrechen und daher die Programmdauer verlängern und den Energieverbrauch erhöhen. Es wird daher empfohlen, Wäsche vor Programmstart hinzuzugeben.
- Wenn ein neues Programm mit einer Positionsänderung des Programmauswahlreglers gewählt wird, während Ihr Trockner im Stand-By Modus ist, endet das laufende Programm.



VORSICHT!

- Berühren Sie nicht das Innere der Trommel, wenn sie während eines laufenden Programms Wäsche hinzufügen oder entfernen. Die Trommeloberfläche ist heiß.

5.10 Stoppen des Programms

Wenn Sie das Programm und den Trockenvorgang aus irgendeinem Grund während des Betriebs abbrechen möchten, drücken Sie die Tasten Ein/Aus/Deaktivieren.



VORSICHT!

- Das Innere des Trockner muss extrem heiß sein, wenn Sie das Programm während des Maschinenbetriebs abbrechen, also führen Sie das Auffrischprogramm, damit es abkühlen kann.

5.11 Programmende

Wenn das Programm beendet wird, leuchten die Warnanzeigen für letzte / Anti-Falten und Faserfilterreinigung auf der Programmfolgeanzeige auf. Die Beladetür kann geöffnet werden und der Trockner wird für einen zweiten Lauf bereit.

Bringen Sie den Ein / Aus / Programmwahlknopf in die Ein / Aus-Position, um den Trockner auszuschalten.



HINWEIS

- Wenn die Wäsche nicht entfernt wird, nachdem das Programm abgeschlossen ist, aktiviert die Faltenverhinderungsfunktion für 2 Stunden, um zu verhindern, dass die Wäsche innerhalb der Maschine faltig wird. Das Programm stürzt die Wäsche mit 10-Minuten-Intervallen, um sie vor Falten zu verhindern.

6 Wartung und Reinigung

6.1 Deckelfilter

Beim Trocknen lösen sich Fusseln und einzelne Fasern von der Wäsche. Diese Rückstände sammeln sich im „Deckelfilter“.



HINWEIS

- Fusseln und ähnliche Rückstände entstehen übrigens beim Tragen und beim Waschen der Wäsche.
- Reinigen Sie den Filter immer nach jedem Trocknen.
- Den Filter und den Bereich darum herum können Sie z. B. mit einem Staubsauger reinigen.

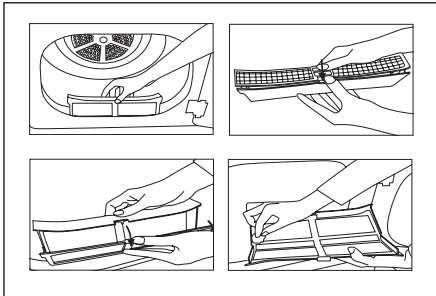


Abbildung 1

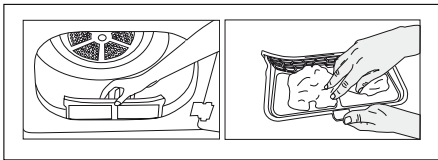


Abbildung 2

So reinigen Sie den Filter:

1. Nehmen Sie den Deckel ab.
- 2a) Wenn sich der Deckelfilter des Gerätes wie in Abbildung 1 gezeigt öffnen lässt, ziehen Sie den Filter nach oben heraus und öffnen ihn.
- 2b) Falls der Deckelfilter Ihres Gerätes wie in Abbildung 2 gezeigt aussieht, ziehen Sie den Filter nach oben heraus.
3. Entfernen Sie Fusseln, Fasern und sonstige Rückstände mit den Fingern oder einem weichen Lappen vom Filter und aus dem Filtergehäuse.

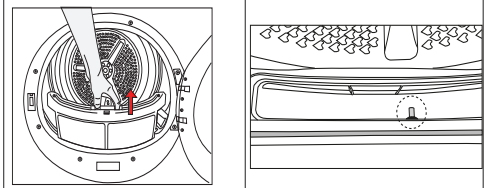
4. Schließen Sie den Filter und setzen Sie ihn wieder an seinen Platz.



HINWEIS

- Im Laufe der Zeit kann sich der Filter zusetzen; in diesem Fall waschen Sie den Filter mit Wasser aus, lassen ihn gründlich trocknen und setzen ihn anschließend wieder ein.

6.2 Reinigen der Sensoren



- Im Trockner befinden sich Temperatursensoren, die erkennen, ob die Wäsche trocken ist oder nicht. So reinigen Sie die Sensoren:
- Öffnen Sie die Ladetür des Trockners.
- Entfernen Sie das Flusensieb, indem Sie es nach oben ziehen.
- Reinigen Sie den Sensor mit der Hand, wenn sich Flusen darauf ansammeln.



HINWEIS

- Reinigen Sie die Metallflächen der Sensoren viermal pro Jahr.
- Verzichten Sie beim Reinigen der Sensoren unbedingt auf Hilfsmittel aus Metall.
- Lassen Sie das Gerät abkühlen, sofern es noch warm oder heiß sein sollte.



VORSICHT!

Benutzen Sie niemals Lösungsmittel, Reinigungsmittel oder Ähnliches zur Reinigung; solche Mittel können Brände fördern und sogar Explosionen verursachen!

7 Problemlösung

Der Trocknungsvorgang dauert zu lange.
Faserfilterporen könnten verstopft sein. >>> Waschen Sie den Filter mit warmen Wasser. Filterschublade könnte verstopft sein. >>> Reinigen Sie den Schwamm und das Filtertuch (falls vorhanden) in der Filterschublade. (Für die Produkte mit einer Wärmepumpe) Der Kondensator ist möglicherweise blockiert. Waschen Sie den Kondensator (für die Produkte mit einem Kondensator) Die Lüftungsgitter vor der Maschine können geschlossen werden. >>> Entfernen Sie alle Gegenstände vor dem Lüftungsgitter, welche die Lüftung behindern. Die Belüftung kann unzureichend sein, da der Bereich, in dem die Maschine installiert ist, zu klein ist. >>> Öffnen Sie die Tür oder die Fenster, um zu verhindern, dass die Raumtemperatur sehr hoch ansteigt. Eine Kalkschicht kann sich am Feuchtigkeitssensor angesammelt haben. >>> Reinigen Sie den Feuchtigkeitssensor. Übermäßige Menge an Wäsche kann geladen werden. Den Trockner nicht übermäßig beladen. Die Wäsche darf nicht adäquat geschleudert worden sein. >>> Führen Sie eine schnellere Schleudergeschwindigkeit auf der Maschine aus.
Kleider kommen nach dem Trocknen feucht heraus.
Ein Programm, das nicht für den Wäsche-Typ geeignet ist, kann verwendet worden sein. >>> Überprüfen Sie die Wartungsetiketten auf den Kleidungen und wählen Sie ein Programm, das für die Kleidung geeignet ist, oder verwenden Sie Zeitprogramme als extra. Faserfilterporen könnten verstopft sein. >>> Waschen Sie den Filter mit warmen Wasser. Der Kondensator ist möglicherweise blockiert. >>> Waschen Sie den Kondensator. (Für die Produkte mit einem Kondensator) Filterschublade könnte verstopft sein. >>> Reinigen Sie den Schwamm und das Filtertuch (falls vorhanden) in der Filterschublade (Für die Produkte mit einer Wärmepumpe) Übermäßige Menge an Wäsche kann geladen werden. Den Trockner nicht übermäßig beladen. Die Wäsche darf nicht adäquat geschleudert worden sein. >>> Führen Sie eine schnellere Schleudergeschwindigkeit auf der Maschine aus.
Der Trockner schaltet sich nicht ein bzw. das Programm kann nicht gestartet werden. Trockner läuft nicht nach der Konfiguration.
Der Netzstecker könnte vom Netz getrennt sein >>> Vergewissern Sie sich, dass der Netzstecker in der Steckdose steckt. Die Beladetür ist eventuell geöffnet. >>> Stellen Sie sicher, dass die Ladetür richtig geschlossen ist. Ein Programm wird möglicherweise nicht eingestellt oder Start / Stand-by-Taste wird möglicherweise nicht gedrückt. >>> Vergewissern Sie sich, dass Sie ein Programm eingestellt haben und der Stand-by nicht auf Pause steht. Vielleicht ist die Kindersicherung aktiviert. Schalten Sie die Kindersicherung aus.

Das Programm wurde vorzeitig ohne Grund unterbrochen.
Eventuell ist die Beladetür nicht ordnungsgemäß geschlossen. >>> Stellen Sie sicher, dass die Ladetür richtig geschlossen ist. Es könnte einen Stromausfall gegeben haben. >>> Drücken Sie die Start/Stand-by-Schalter, um das Programm zu starten. Der Wassertank ist möglicherweise voll. >>> Leeren Sie den Wassertank.
Kleider sind geschrumpft, gehärtet oder verzogen.
Es wurde möglicherweise ein Programm eingestellt, das nicht für den Wäsche-Typ geeignet ist. >>> Kontrollieren Sie die Wäscheetikette der Kleidungsstücke und wählen Sie das jeweils passende Programm.
Die Beleuchtung im Innenraum des Trockners schaltet sich nicht ein. (bei Modellen mit Beleuchtung)
Der Trockner wurde möglicherweise nicht mit der Ein / Aus-Taste eingeschaltet oder das Programm wurde möglicherweise nicht für Maschinen ohne Ein / Aus-Taste ausgewählt. >>> Stellen Sie sicher, dass der Trockner eingeschaltet wurde. Die Lampe ist eventuell kaputt. >>> Wenden Sie sich an den autorisierten Service, um die Lampe zu ersetzen.
Das Warnsymbol für die Reinigung des Filters blinkt
Der Faserfilter wurde eventuell nicht gereinigt. >>> Reinigen Sie den Filter. Der Filterschlitz könnte mit Fusseln verstopft sein. >>> Reinigen Sie das Filterlager. Eine Schicht von Fusseln könnte sich angesammelt haben, die zur Verstopfung der Flusenfilterporen führen. >>> Waschen Sie den Filter mit warmen Wasser. Der Kondensator ist möglicherweise blockiert. >>> Waschen Sie den Kondensator.
An der Beladetür tropft Wasser herab.
An den inneren Oberflächen der Beladetür und der Türdichtungen haben sich Fusseln abgesetzt. >>> Reinigen Sie die inneren Oberflächen der Beladetür und der Türdichtungen.
Die Beladetür öffnet sich selbst.
Eventuell ist die Beladetür nicht ordnungsgemäß geschlossen. >>> Schieben Sie die Beladetür bis das Schliessgeräusch ertönt.
Die Warnanzeige / LED des Wassertanks ist an/blinkt.
Der Wassertank ist möglicherweise voll. >>> Leeren Sie den Wassertank. Wasserabflussschlauch könnte kollabiert haben. >>> Wenn das Gerät direkt an den Abwasserabfluss angeschlossen ist, müssen Sie den Abwasserschlauch überprüfen.
Dampfsymbol blinkt (für Produkte mit Dampffunktion)
Dampfbehälter könnte leer sein => Den Dampfbehälter mit destilliertem oder kondensiertem Wasser füllen.

Dampfprogramme beginnen nicht (für Produkte mit Dampffunktion)

Dampftank leer, Dampftank Warnsymbol leuchtet auf dem Bildschirm => Füllen Sie den Dampftank, bis das Dampfsymbol erlischt.

Falten werden nicht mit Faltenprogramm entfernt. (für Produkte mit Dampffunktion)

Es könnte eine überschüssige Menge an Wäsche platziert sein => Stellen Sie die angegebene Menge an Wäsche ein.
Die Dampfanwendungszeit kann in niedriger Stufe gewählt werden => Wählen Sie ein Programm mit hoher Dampfmenge.
Nach Beendigung des Programms blieb die Wäsche möglicherweise lange Zeit in der Maschine => Nehmen Sie die Wäsche heraus, sobald das Programm endet und hängen Sie es auf.

Wäschegeruch wurde mit dem Geruchsentfernungsprogramm nicht vermindert (für die Produkte mit einem Geruchsentfernungsprogramm).

Es könnte eine überschüssige Menge an Wäsche platziert sein => Stellen Sie die angegebene Menge an Wäsche ein.
Die Dampfanwendungszeit kann in niedriger Stufe gewählt werden => Wählen Sie ein Programm mit hoher Dampfmenge.



VORSICHT!

- Sollte das Problem nach dem Befolgen der in diesem Abschnitt angegebenen Anweisungen fortbestehen, wenden Sie sich bitte an den Kundendienst oder den Fachhändler. Versuchen Sie niemals, Ihr Gerät selbständig zu reparieren.



HINWEIS

- Wenn Sie Probleme mit irgendeinem Teil Ihres Produkts haben, können Sie mit Angabe der Modellnummer Ihres Produkts das neue Teil vom Kundenservice anfordern.
- Betrieb des Produkts mit Nicht-Originalteilen kann zu Fehlern am Produkt führen.
- Von etwaigen Fehlern wegen Verwendung von Nicht-Originalteilen übernehmen der Hersteller und der Distributor keine Verantwortung.

Produktdatenblatt

Übereinstimmung mit delegierter Verordnung (EU) Nr. 392/2012 der Kommission

Name oder Marke des Lieferanten		Beko
Modellbezeichnung		DV7110N 7185901190
Nennkapazität (kg)		7.0
Typ Wäschetrockner	Abluftrockner	•
	Kondensator	-
Energieeffizienzklasse ⁽¹⁾		C
Jährlicher Energieverbrauch (kWh) ⁽²⁾		519,5
Steuerungstyp	Automatisch	•
	Nicht automatisch	-
Energieverbrauch des Standardbaumwollprogrammes bei vollständiger Beladung (kWh)		4,25
Energieverbrauch des Standardbaumwollprogrammes bei partieller Beladung (kWh)		2,45
Energieverbrauch des abgeschalteten Zustandes beim Standardbaumwollprogramm bei vollständiger Beladung, P_0 (W)		0,50
Energieverbrauch des abgeschalteten Zustandes beim Standardbaumwollprogramm bei vollständiger Beladung, P_L (W)		1,00
Dauer des nicht abgeschalteten Zustandes (min)		30
Standardbaumwollprogramm ⁽³⁾		
Programmzeit des Standardbaumwollprogrammes bei vollständiger Beladung, T_{day} (min)		135
Programmzeit des Standardbaumwollprogrammes bei partieller Beladung, $T_{day/2}$ (min)		75
Gewichtete Programmzeit des Standardbaumwollprogrammes bei vollständiger und partieller Beladung (T_i)		101
Schalleistungspegel beim Standardbaumwollprogramm bei vollständiger Beladung ⁽⁴⁾		66
Integriert		-

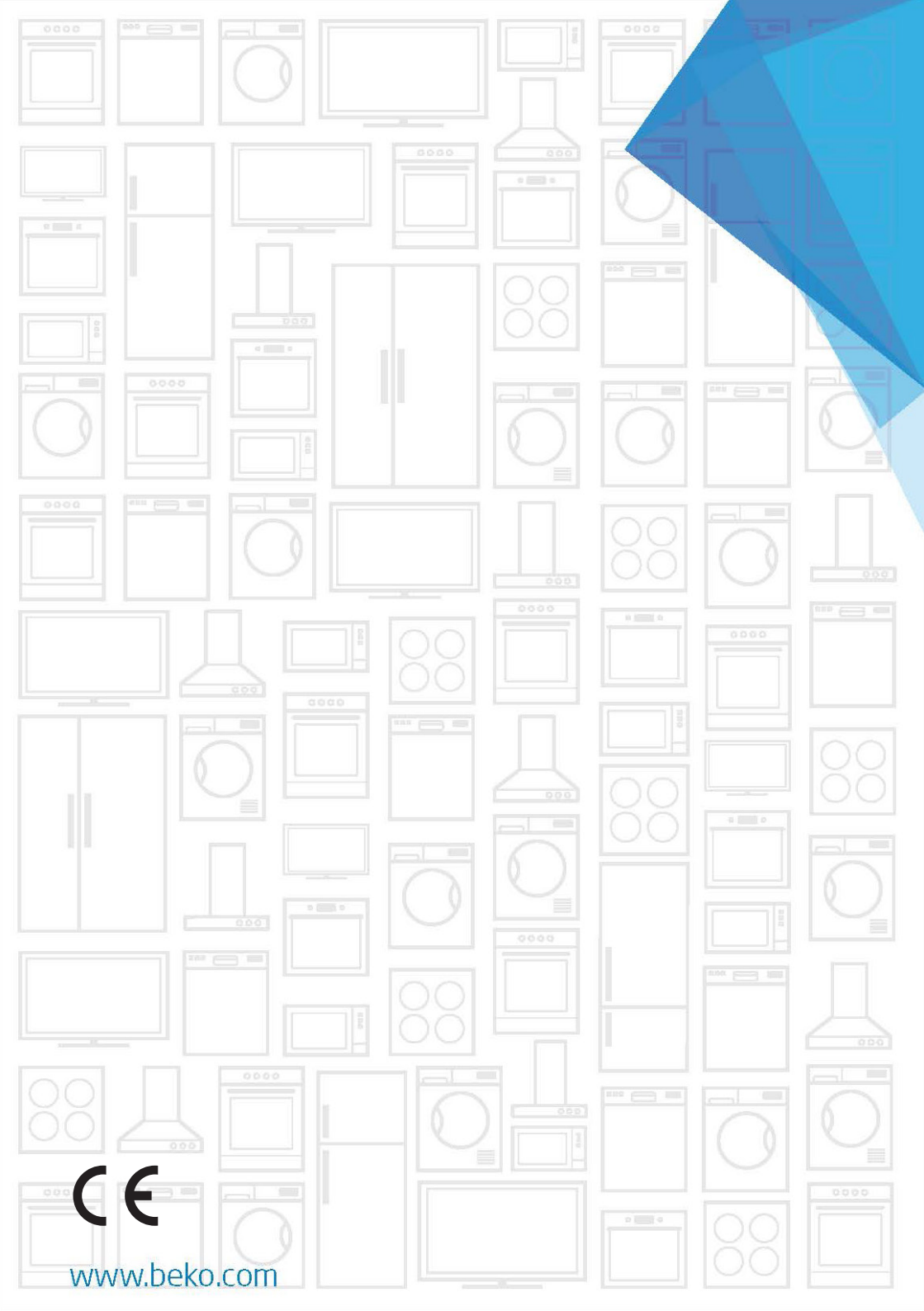
• : Ja - : Nein

(1) Skale von A+++ (höchste Effizienz) bis D (geringste Effizienz)

(2) Energieverbrauch basiert auf 160 Trocknungszyklen des Standardbaumwollprogrammes bei vollständiger und partieller Beladung und dem Verbrauch von Energiesparmodi. Der tatsächliche Energieverbrauch pro Zyklus ist vom Geräteinsatz abhängig.

(3) „Baumwoll-Schranktrockenprogramm“ bei vollständiger und partieller Beladung ist das Standardtrocknungsprogramm, auf den sich die Informationen am Etikett und im Datenblatt beziehen; dieses Programm ist zum Trocknen normaler feuchter Baumwollwäsche geeignet; dabei handelt es sich um das effizienteste Programm im Hinblick auf Energieverbrauch bei Baumwolle.

(4) Gewichteter Durchschnittswert — L_{WA} , ausgedrückt in dB(A) re 1 pW



www.beko.com