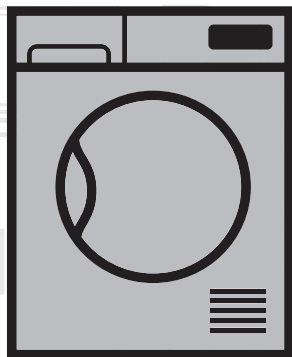


# Trockner

## Bedienungsanleitung



DS 7333 BG

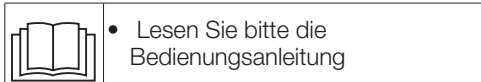
DE

2960312010/150119.1545

**beko**

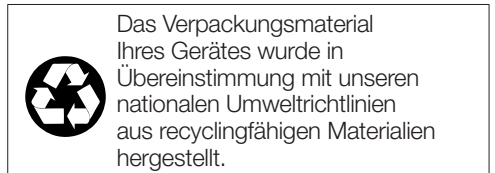
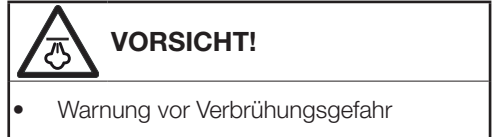
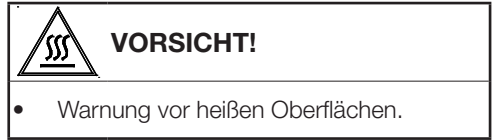
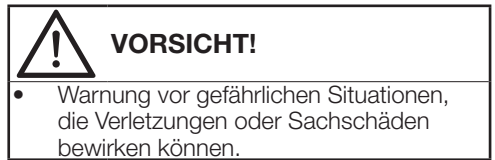
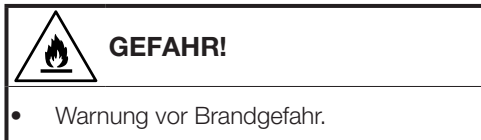
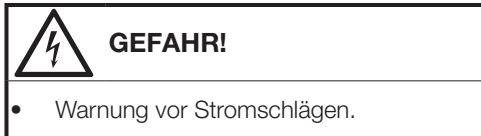
## Bitte lesen Sie diese Bedienungsanleitung zuerst!

Liebe Kundin, lieber Kunde,  
Vielen Dank, dass Sie sich für ein Beko  
-Produkt entschieden haben. Wir wünschen  
uns, dass unser Produkt, das unter Einhaltung  
hoher Qualitätsstandards und mit Hilfe  
moderner Technologie hergestellt wurde, bei  
Ihnen optimal und zu Ihrer vollsten Zufriedenheit  
arbeitet. Daher möchten wir Ihnen ans Herz  
legen, diese Anleitung und andere mitgelieferte  
Dokumentation aufmerksam durchzulesen,  
bevor Sie das Produkt benutzen. Bewahren  
Sie sie zum künftigen Nachschlagen auf. Falls  
Sie das Gerät verkaufen oder verschenken,  
vergessen Sie bitte nicht, die Anleitung  
ebenfalls mitzugeben. Achten Sie auf alle in  
der Bedienungsanleitung angegebenen Details  
und Warnhinweise und befolgen die hierin  
enthaltenen Anweisungen.  
Verwenden Sie diese Anleitung für das auf dem  
Deckblatt angegebene Modell.



## Die Symbole

In der Bedienungsanleitung verwenden wir  
folgende Symbole:



Entsorgen Sie Verpackungsmaterialien  
nicht mit dem Hausmüll oder anderen  
Abfällen; übergeben Sie sie an spezielle,  
von Ihren örtlichen Behörden ausgewiesene  
Sammelstellen.



# 1 Wichtige Anweisungen zu Sicherheit und Umwelt



## HINWEIS

- In diesem Abschnitt finden Sie wichtige Sicherheitshinweise, die Sie vor Verletzungen und Sachschäden bewahren. Bei Nichtbeachtung dieser Anweisungen erlischt die Garantie.

## 1.1 Allgemeine Sicherheitshinweise



### VORSICHT!

- Der Trockner kann von Kindern ab 8 Jahren und Personen mit eingeschränkten körperlichen oder geistigen Fähigkeiten oder einem Mangel an Wissen und Erfahrung genutzt werden, sofern sie beaufsichtigt werden oder in der sicheren Nutzung des Gerätes unterwiesen wurden und die damit verbundenen Gefahren verstehen. Kinder dürfen nicht mit dem Gerät spielen. Reinigung und Wartung dürfen nicht von Kindern durchgeführt werden, sofern sie nicht beaufsichtigt werden.
- Kinder von weniger als 3 Jahren sollten ferngehalten werden, es sei denn diese werden kontinuierlich überwacht.
- Die einstellbaren Füße dürfen nicht entfernt werden. Der Abstand zwischen Trockner und Untergrund darf nicht durch Materialien, wie Teppich, Holz oder Klebeband, verringert werden. Dies kann zu Problemen mit Ihrem Trockner führen.



### VORSICHT!

- Lassen Sie Aufstellung und Reparaturen grundsätzlich nur durch den autorisierten Kundendienst ausführen. Der Hersteller haftet nicht bei Schäden, die durch das Einwirken nicht autorisierter Personen verursacht werden.
- Achten Sie unbedingt darauf, dass beim Reinigen des Trockners kein Wasser darauf gelangt! Es besteht Stromschlaggefahr!

### • Für Produkte mit Dampffunktion:



### VORSICHT!

- Verwenden Sie nur destilliertes Wasser oder Wasser, das im Wassertank der Maschine in Dampfprogrammen kondensiert wird. Verwenden Sie kein Leitungswasser oder Zusatzstoffe. Bei der Verwendung von Kondenswasser im Wassertank sollte es gefiltert und von Fasern gereinigt werden.
- Öffnen Sie die Tür nicht, wenn Dampfprogramme laufen. Heißes Wasser kann ausgestoßen werden.
- Bevor Sie Wäsche in ein Dampfprogramm stellen, sollten Flecken auf ihm entfernt werden.
- Sie dürfen nur für Wäsche, die nicht schmutzig oder gefärbt, sondern mit unangenehmem Geruch durchdrungen (Geruchsentfernung) sind, das Dampfprogramm verwenden.

## 1.1.1 Elektrische Sicherheit



### VORSICHT!

- Verwenden Sie in einem Dampfprogramm oder in einem beliebigen Programm keine Trockenreinigungssets oder zusätzliche Materialien.
- **Anweisungen zur elektrischen Sicherheit müssen beim elektrischen Anschluss während der Installation eingehalten werden.**
- **Das Gerät darf nicht über eine externe Schaltvorrichtung wie z.B. eine Zeitschaltuhr versorgt werden oder mit einem Schaltkreis verbunden sein, der regelmäßig durch eine Einrichtung ein- und ausgeschaltet wird.**
- Schließen Sie den Trockner an eine geerdete, mit einer passenden Sicherung abgesicherte Steckdose an – orientieren Sie sich dabei an dem am Typenschild angegebenen Wert. Lassen Sie das Gerät grundsätzlich von einem qualifizierten Elektriker erden. Unser Unternehmen haftet nicht bei Schäden, die durch nicht ordnungsgemäße Erdung des Trockners entstehen.
- Betriebsspannung und erforderliche Sicherung sind am Typenschild angegeben.
- Die am Typenschild angegebene Spannung muss mit der Spannung Ihrer lokalen Stromversorgung übereinstimmen.



### VORSICHT!

- Ziehen Sie den Netzstecker, wenn Sie den Trockner nicht benutzen.
- Trennen Sie den Trockner während Installations-, Wartungs-, Reinigungs- und Reparaturarbeiten von der Stromversorgung.
- Berühren Sie den Stecker nicht mit feuchten oder gar nassen Händen! Ziehen Sie den Netzstecker niemals am Kabel aus der Steckdose: Fassen Sie grundsätzlich den Stecker selbst.
- Nutzen Sie keine Verlängerungskabel, Mehrfachsteckdosen oder Adapter zum Anschluss des Trockners an die Stromversorgung; es besteht eine gewisse Stromschlaggefahr.
- Der Netzstecker muss nach der Aufstellung frei zugänglich bleiben.
- **Beschädigte Netzkabel müssen unter Benachrichtigung des autorisierten Kundendienstes ausgewechselt werden.**
- **Der Trockner darf vor Abschluss der Reparatur durch den autorisierten Kundendienst keinesfalls betrieben werden! Es besteht Stromschlaggefahr!**

## 1.1.2 Produktsicherheit



### GEFAHR!

#### • Was in puncto Brandgefahr zu beachten ist:

Die nachstehend aufgeführten Wäschestücke und Artikel dürfen zur Vermeidung von Brandgefahr nicht im Trockner getrocknet werden.

- Ungewaschene Textilien.
- Textilien, die mit Öl, Azeton, Alkohol, Benzin, Kerosin, Fleckentferner, Terpentin, Paraffin und Paraffinentferner verunreinigt wurden, müssen zunächst mit reichlich Reinigungsmittel in heißem Wasser gewaschen werden, bevor sie im Trockner getrocknet werden dürfen.

Aus diesem Grund müssen Textilien mit den oben aufgeführten Flecken gründlich gereinigt werden; verwenden Sie dazu eine geeignete Menge Waschmittel und wählen eine hohe Waschtemperatur.

#### • Die nachstehend aufgeführten Wäschestücke und Artikel dürfen zur Vermeidung von Brandgefahr nicht im Trockner getrocknet werden:

- Artikel wie Schaumgummi (Latexschaum), Duschhauben, wasserdichte Textilien, gummierte Textilien sowie Kleidungsstücke oder Kissen mit Schaumstoffeinlagen.
- Mit Chemikalien gereinigte Textilien.



### GEFAHR!

Gegenstände, wie Feuerzeuge, Streichhölzer, Münzen, Metallteile, Nadeln etc., können die Trommel beschädigen und Funktionsstörungen verursachen. Prüfen Sie die gesamte Wäsche daher, bevor Sie sie in Ihren Trockner geben.

Stoppen Sie Ihren Trockner niemals vor Programmende. Falls dies unbedingt erforderlich sein sollte, nehmen Sie sämtliche Wäsche möglichst schnell heraus und breiten diese aus, damit sich die Hitze schnell verflüchtigt.

- Unangemessen gewaschene Kleidung kann sich selbst entzünden; sogar nach Abschluss der Trocknung.
- Damit keine Gefährdungen durch den Rückfluss von Verbrennungsgasen einschließlich offener Flammen in den Raum entstehen, muss für eine angemessene Belüftung gesorgt werden.



### VORSICHT!

- Unterwäsche mit Metalleinlagen (z. B. BHs) sollte nicht im Wäschetrockner getrocknet werden. Der Trockner kann beschädigt werden, falls sich Metalleinlagen im laufenden Betrieb lösen.



## HINWEIS

- Verwenden Sie Weichmacher vergleichbare Produkte grundsätzlich streng nach Anleitung des Herstellers.
- Reinigen Sie den Fusselfilter vor oder nach jedem Einsatz. Benutzen Sie den Trockner niemals ohne eingesetzten Fusselfilter.



## VORSICHT!

- Versuchen Sie niemals, den Trockner selbst zu reparieren! Verzichten Sie auf eigenmächtige Reparaturen und den Austausch von Teilen, auch wenn Sie sich dazu in der Lage fühlen. Führen Sie solche Tätigkeiten nur dann aus, wenn diese ausdrücklich in der Bedienungs- oder Wartungsanleitung empfohlen werden. Andernfalls bringen Sie Ihr Leben und das Leben anderer Personen in Gefahr.
- Am Aufstellungsort des Trockners darf sich keine verschließbare, Schiebe- oder Klapptür befinden, die das Öffnen der Gerätetür blockieren kann.
- Installieren Sie den Trockner an für den Heimgebrauch geeigneten Orten. (Badezimmer, geschlossener Balkon, Garage etc.)



## VORSICHT!

- Achten Sie darauf, dass keine Haustiere in den Trockner steigen können. Überprüfen Sie das Innere des Trockners vor der Inbetriebnahme.
- Stützen Sie sich nicht auf der geöffneten Gerätetür ab; andernfalls kann der Trockner umkippen.
- Rund um den Trockner dürfen sich keine Fusseln ansammeln.

### 1.2 Aufstellung auf der Waschmaschine

- Wenn das Gerät auf einer Waschmaschine aufgestellt werden soll, benötigen Sie ein Passstück. Das Passstück muss vom autorisierten Kundendienst installiert werden.
- Das Gesamtgewicht der Waschmaschine-Trockner-Kombination kann – bei voller Beladung – durchaus 180 kg erreichen. Stellen Sie die Geräte daher unbedingt auf einem soliden Boden auf, der die Last problemlos tragen kann!



## VORSICHT!

- Es kann keine Waschmaschine auf dem Trockner aufgestellt werden. Beachten Sie während der Installation auf Ihrer Waschmaschine die obigen Warnungen.

Installationstabelle für Waschmaschine und Trockner			
Trocknertiefe	Waschmaschinentiefe		
	62 cm	60 cm	54 cm
54 cm	Installation möglich		Installation nicht möglich
60 cm	Installation möglich	Installation nicht möglich	

### 1.3 Bestimmungsgemäßer Gebrauch

- Der Trockner wurde für den reinen Hausgebrauch entwickelt. Es ist nicht für kommerzielle Zwecke ausgelegt und darf nicht für andere als seinen vorgesehenen Zweck verwendet werden.
- Trocknen Sie nur Textilien im Wäschetrockner, die ausdrücklich als

- Trockner-geeignet gekennzeichnet sind.
- Der Hersteller lehnt jegliche Haftung bei unsachgemäßem Gebrauch und Transport ab.
- Die Einsatzzeit Ihres Trockners beträgt 10 Jahre. In diesem Zeitraum erhalten Sie Original-Ersatzteile, damit Ihr Trockner seine Funktion stets optimal erfüllen kann.

#### 1.4 Sicherheit von Kindern

- Verpackungsmaterialien können eine Gefahr für Kinder darstellen. Halten Sie Verpackungsmaterialien von Kindern fern.
- Elektrogeräte können eine Gefahr für Kinder darstellen. Halten Sie Kinder im laufenden Betrieb vom Gerät fern. Lassen Sie Kinder nicht mit dem Trockner spielen. Verwenden Sie die Kindersicherung, damit Kinder den Trockner nicht manipulieren können.

	<b>HINWEIS</b>
<ul style="list-style-type: none"> <li>• Kindersicherung erscheint am Bedienfeld. (Siehe Kindersicherung)</li> </ul>	

- Halten Sie die Gerätetür bei Nichtbenutzung des Trockners geschlossen.

#### 1.5 Übereinstimmung mit der WEEE-Richtlinie und Entsorgung von Altgeräten



Dieses Produkt erfüllt die Vorgaben der EU-WEEE-Direktive (2012/19/EU). Das Produkt wurde mit einem Klassifizierungssymbol für elektrische und elektronische Altgeräte (WEEE) gekennzeichnet. Dieses Gerät wurde aus

hochwertigen Materialien hergestellt, die wiederverwendet und recycelt werden können. Entsorgen Sie das Gerät am Ende seiner Einsatzzeit nicht mit dem regulären Hausmüll; geben Sie es stattdessen bei einer Sammelstelle zur Wiederverwertung von elektrischen und elektronischen Altgeräten ab. Ihre Stadtverwaltung informiert Sie gerne über geeignete Sammelstellen in Ihrer Nähe.

#### 1.6 Einhaltung von RoHS-Vorgaben:

Das von Ihnen erworbene Produkt erfüllt die Vorgaben der EU-RoHS Direktive (2011/65/EU). Es enthält keine in der Direktive angegebenen gefährlichen und unzulässigen Materialien.

#### 1.7 Hinweise zur Verpackung

Die Verpackungsmaterialien des Gerätes wurden gemäß nationalen Umweltschutzbestimmungen aus recyclingfähigen Materialien hergestellt. Entsorgen Sie Verpackungsmaterialien nicht mit dem regulären Hausmüll oder anderen Abfällen. Bringen Sie Verpackungsmaterialien zu geeigneten Sammelstellen; Ihre Stadtverwaltung berät Sie gern.

#### 1.8 Technische Daten

DE

Höhe (Min. / Max.)	84,6 cm / 86,6 cm*
Breite	59,7 cm
Tiefe	58,9 cm
Füllmenge (max.)	7 kg**
Nettogewicht (± 4 kg)	44 kg
Spannung	
Anschlussleistung	Siehe Typenschild***
Modellnummer	

\* Min. Höhe: Höhe, wenn die einstellbaren Füße geschlossen sind.

Max. Höhe: Höhe, wenn die einstellbaren Füße maximal ausgefahren sind.

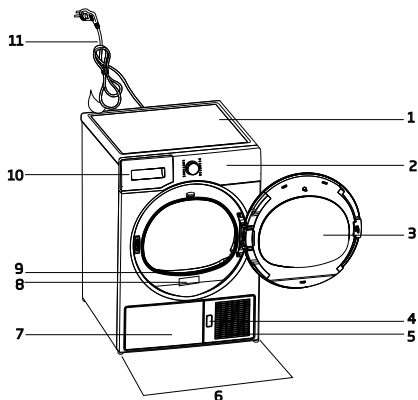
\*\* Trockengewicht der Wäsche vor dem Waschen.

\*\*\* Das Typenschild finden Sie hinter der Tür des Trockners.

	<b>HINWEIS</b>
<ul style="list-style-type: none"> <li>• Im Zuge der Produktverbesserung können sich die technischen Daten des Trockners ohne Vorankündigung ändern.</li> <li>• Bei den Abbildungen in dieser Anleitung handelt es sich um schematische Darstellungen, die möglicherweise nicht exakt mit dem Gerät übereinstimmen.</li> <li>• Die an Kennzeichnungen an der Maschine oder in anderer mit dem Trockner gelieferter Dokumentation angegebenen Werte wurden unter Laborbedingungen in Übereinstimmung mit den zutreffenden Normen ermittelt. Je nach Einsatz- und Umweltbedingungen können diese Werte variieren.</li> </ul>	

## 2 Ihr Trockner

### 2.1 Überblick



1. Oberenteil
2. Bedienfeld
3. Tür
4. Frontblende-Freigabetaste
5. Belüftungsgitter
6. Einstellbare Füße
7. Bei Modellen, bei denen der Tank unten platziert ist, befindet sich der Wassertank innerhalb der Fußleiste
8. Typenschild
9. Fusselfilter
10. Wassertankschublade (bei Modellen, bei denen der Tank darüber steht)
11. Netzkabel

### 2.2 Lieferumfang

	1. Wasserablaufschlauch*		5. Bedienungsanleitung zum Korb*
	2. Ersatzfilterschwamm*		6. Wasserfüllbehälter*
	3. Bedienungsanleitung		7. Reines Wasser*
	4. Korb*		8. Duftstoffkapselgehäuse*

\* Kann je nach Modell mit Ihrem Gerät geliefert werden.

### 3 Installation

Vergewissern Sie sich, dass elektrische Installation und Anschluss des Wasserablaufs ordnungsgemäß entsprechend der Bedienungsanleitung durchgeführt wurden, bevor Sie das nächstgelegene autorisierte Servicecenter zur Installation des Trockners kontaktieren. Falls dies nicht der Fall ist, lassen Sie die nötigen Arbeiten durch einen qualifizierten Elektriker oder Techniker ausführen.



#### HINWEIS

- Vorbereitungen des Aufstellungsortes, des elektrischen Anschlusses und des Wasserablaufs liegen in Ihren Händen.



#### VORSICHT!

- Schauen Sie sich das Gerät vor der Installation genau an, achten Sie auf Defekte. Falls der Trockner beschädigt ist, lassen Sie ihn nicht installieren. Beschädigte Geräte stellen immer ein Sicherheitsrisiko dar.
- Lassen Sie den Trockner mindestens 12 Stunden lang unbewegt stehen, bevor Sie das Gerät einschalten.

#### 3.1 Der richtige Aufstellungsort

- Stellen Sie den Trockner auf einer stabilen, ebenen Unterlage auf.
- Der Trockner ist schwer. Versuchen Sie nicht, das Gerät alleine zu transportieren.
- Benutzen Sie den Trockner an einem gut belüfteten, staubfreien Ort.
- Der Abstand zwischen Trockner und Untergrund darf nicht durch Materialien, wie Teppich, Holz oder Klebeband, verringert werden.
- Decken Sie das Belüftungsgitter des Trockners nicht ab.
- Am Aufstellungsort des Trockners darf sich keine verschließbare, Schiebe- oder Klapptür befinden, die das Öffnen der Gerätetür blockieren kann.
- Das Gerät sollte nach der Installation nicht mehr verrückt werden. Achten Sie bei der Aufstellung darauf, dass nichts gegen die

Rückwand stößt (z. B. Wasseranschlüsse, Steckdosen und dergleichen).

- Halten Sie einen Abstand von mindestens 1 cm zu den Kanten von anderen Möbelstücken ein.
- Ihr Trockner kann bei Temperaturen zwischen 5 und 35 °C laufen. Bei anderen Betriebsbedingungen kann die Leistung des Trockners stark nachlassen; es kann sogar zu Beschädigungen kommen.
- Die Rückwand des Trommeltrockners sollte an einer Wand stehen.



#### GEFAHR!

- Stellen Sie das Gerät nicht auf das Netzkabel.

**\* Ignorieren Sie die folgende Warnung, wenn das System Ihres Produkts R290 nicht enthält**



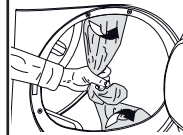
#### GEFAHR!

- Der Trockner enthält Kältemittel R290. Halten Sie das Produkt von möglichen Wärmequellen fern, da diese im Falle einer Beschädigung es entzünden können.\*
- R290 ist ein umweltfreundliches, aber brennbares Kältemittel.\*
- Stellen Sie sicher, dass der Lufteinlass des Trockners offen und gut belüftet ist.\*
- Halten Sie mögliche Flammenquellen vom Trockner fern.\*

#### 3.2 Transportsicherungen entfernen



#### VORSICHT!

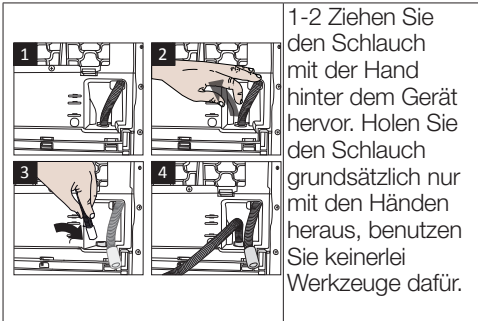


- Entfernen Sie die Transportsicherungen, bevor Sie das Gerät zum ersten Mal benutzen.
- Wenn die Klappenrichtung Ihres Produkts änderbar ist, lesen Sie die Montageanleitung für reversible Klappen, die mit Ihrem Produkt geliefert wurde

### 3.3 Wasserablauf anschließen

Sie können das gesammelte Wasser auch direkt über den mitgelieferten Ablaufschlauch ablaufen lassen, statt den Wassertank regelmäßig zu leeren.

#### Wasserablaufschlauch anschließen



1-2 Ziehen Sie den Schlauch mit der Hand hinter dem Gerät hervor. Holen Sie den Schlauch grundsätzlich nur mit den Händen heraus, benutzen Sie keinerlei Werkzeuge dafür.

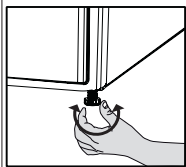
- 3 Schließen Sie ein Ende des gelieferten Ablaufschlauches an der Stelle an, an der Sie den Schlauch im letzten Schritt entfernt haben.
- 4 Verbinden Sie das andere Ende des Wasserablaufschlauches direkt mit dem Wasserablauf (Abfluss) in der Wand oder am Waschbecken.



#### HINWEIS

- Der Ablaufschlauch sollte in einer Höhe von maximal 80 cm angeschlossen werden.
- Achten Sie darauf, dass nicht auf den Wasserablaufschlauch getreten werden kann und dass der Schlauch nicht zwischen Ablauf und Maschine eingeklemmt wird.
- Wenn mit Ihrem Produkt ein Zubehörpaket geliefert ist, bitte beachten Sie die ausführliche Beschreibung.

### 3.4 FüÙe einstellen



- Stellen Sie die FüÙe (durch Drehen) so ein, dass der Trockner absolut gerade und wackelfrei steht.

### 3.5 Trockner transportieren

Ziehen Sie den Netzstecker, bevor Sie das Gerät transportieren.

Lassen Sie das gesamte im Trockner verbliebene Wasser ab.

Bei Anschluss eines direkten Wasserablaufs entfernen Sie anschließend den Schlauchanschluss.



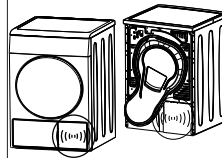
#### VORSICHT!

- Wir empfehlen, das Gerät aufrecht zu transportieren. Falls ein Transport in aufrechter Position nicht möglich sein sollte, sollte das Gerät – von vorne betrachtet – zur rechten Seite geneigt transportiert werden.

### 3.6 Hinweise zu Geräuschen



#### HINWEIS



- Gelegentlich wird ein metallisches Geräusch vom Kompressor erzeugt; das ist völlig normal.
- Im Betrieb gesammeltes Wasser wird in den Wassertank gepumpt. In dieser Phase sind Arbeitsgeräusche der Pumpe völlig normal.

### 3.7 Auswechseln der Beleuchtung

Für den Fall, dass Ihr Wäschetrockner über eine Beleuchtung verfügt.





Bitte wenden Sie sich für den Wechsel der Glüh- bzw. LED-Leuchte in Ihrem Wäschetrockner an den zuständigen Kundendienst.

Die in diesem Gerät verwendeten Leuchtkörper sind nicht zur Beleuchtung von Wohnräumen geeignet. Ihr Zweck besteht darin, das Einladen oder Herausnehmen der Wäsche für die Benutzer einfacher zu gestalten. Die in diesem Gerät verwendeten Leuchten müssen auch extremen Belastungen standhalten, wie z.B. Vibrationen oder Temperaturen von mehr als 50°C.

## 4 Vorbereitung

### 4.1 Trockner-geeignete Textilien

Halten Sie sich grundsätzlich an die Anweisungen auf den Pflegeetiketten. Trocknen Sie mit Ihrem Trockner ausschließlich Wäsche, die per Etikett ausdrücklich zur maschinellen Trocknung gekennzeichnet sind, wählen Sie das passende Programm.

			
Nicht im Trockner trocknen	Bei hoher Temperatur	Bei mittlerer Temperatur	Bei niedriger Temperatur

### 4.2 Nicht Trockner-geeignete Textilien



#### HINWEIS

- Empfindliche Textilien mit Stickereien, Woll- und Seitenwäsche, empfindliche und sehr feine Wäschestücke, luftdurchlässige Artikel sowie Gardinen eignen sich nicht zur Maschinentrocknung.

### 4.3 Textilien zum Trocknen vorbereiten

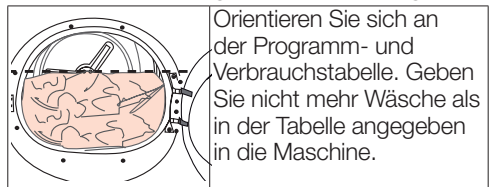
- Nach dem Waschen können Ihre Textilien miteinander verwoben sein. Lösen Sie solche Textilien voneinander, bevor Sie sie in den Trockner geben.
- Trocknen Sie Wäschestücke mit Metallapplikationen, wie Reißverschlüssen, „auf links“, also mit der Innenseite nach außen.
- Schließen Sie Reißverschlüsse, Haken, Schnallen und Knopfleisten.

### 4.4 Hinweise zum Energiesparen

- Schleudern Sie sämtliche Textilien beim Waschen mit der höchstmöglichen Drehzahl. Dadurch verkürzt sich die Trocknungszeit, der Energieverbrauch sinkt.
- Sortieren Sie Ihre Wäsche nach Art und Dicke. Trocknen Sie Wäschestücke des gleichen Typs gemeinsam. Beispielsweise trocknen Küchenhandtücher und Tischdecken schneller als dicke Badehandtücher.

- Halten Sie sich bei der Programmauswahl an die Bedienungsanleitung.
- Öffnen Sie die Gerätetür im Betrieb nur dann, wenn es wirklich notwendig ist. Falls Sie die Tür unbedingt öffnen müssen, achten Sie darauf, dass die Tür nicht lange geöffnet bleibt.
- Bei Modellen mit einer Kondensatoreinheit: reinigen Sie den Kondensator einmal im Monat oder regelmäßig nach 30 Betriebsstunden.
- Für Modelle mit Wärmepumpeneinheit: reinigen Sie die Filterschublade regelmäßig, wenn eine sichtbare Flusenmenge vorhanden ist oder wenn die Reinigungsanzeige der Filterschublade aufleuchtet.
- Für Modelle mit Rauchabzugseinheit: Anweisungen zum Rauchabzugsanschluss einhalten und den Rauchabzug reinigen.
- Lüften Sie während des Trocknungsvorgangs den Raum, wo Ihr Wäschetrockner betrieben wird, sorgfältig durch.

### 4.5 Die richtige Wäschemenge



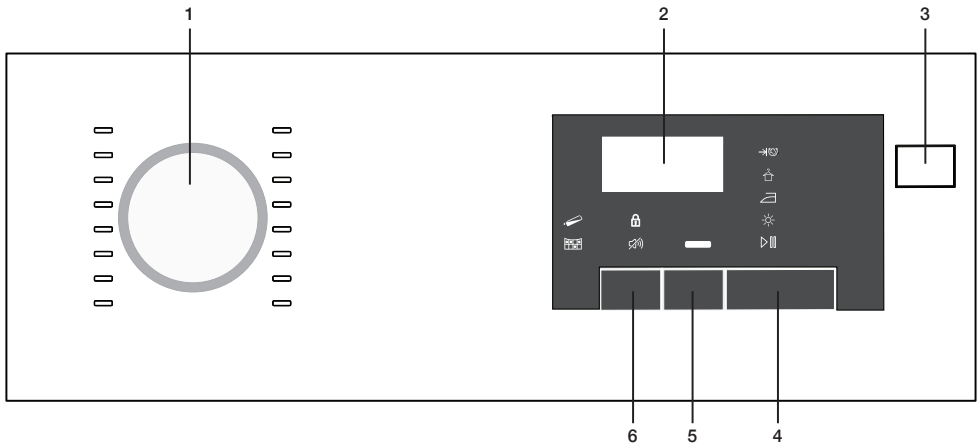
Nachfolgend finden Sie einige Gewichtsbeispiele.

Wäsche	Ungefähres Gewicht (Gramm)*	Wäsche	Ungefähres Gewicht (Gramm)*
Baumwollbettbezüge (doppelt)	1500	Blusen	150
Baumwollbettbezüge (einzeln)	1000	Baumwollhemden	300
Bettlaken (doppelt)	500	Hemden	250
Bettlaken (einzeln)	350	Baumwollkleider	500
Große Tischtücher	700	Kleider	350
Kleine Tischtücher	250	Jeans	700
Servietten	100	Taschentücher (10 Stück)	100
Badehandtücher	700	T-Shirts	125
Handtücher	350		

\* Trockengewicht der Wäsche vor dem Waschen.

## 5 Gerät bedienen

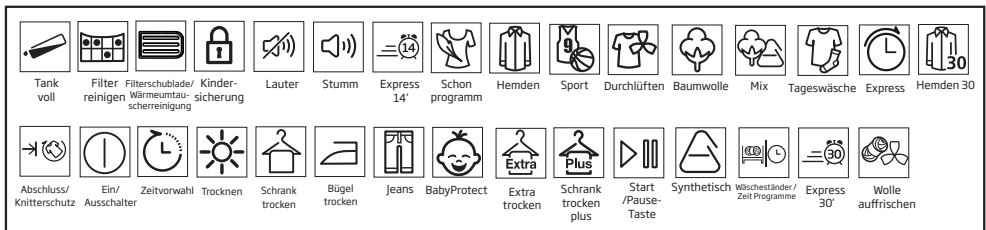
### 5.1 Bedienfeld



1. Programmauswahlknopf
2. Restdauer-Anzeige
3. An/Aus-Knopf

4. Start/Pause-Knopf
5. Endverzögerungs-Knopf
6. Warnton-Knopf

### 5.2 Bildschirmsymbole



### 5.3 Maschine vorbereiten

1. Schalten Sie die Maschine ein
2. Platzieren Sie die Wäsche in der Maschine
3. Drücken Sie den An/Aus Knopf
4. Wenn Ihre Maschine sich erstmalig anschaltet, geschieht dies mit dem Erklärungsprogramm (Baumwolle Schrantrocken)

### 5.4 Programmauswahl

1. Wählen Sie das angemessene Programm aus der unten folgenden Auflistung der Trockenheitsgrade
2. Wählen Sie das gewünschte Programm mittels des Programmselektionsreglers



#### HINWEIS

- Drücken des An/Aus Knopfes startet das Programm nicht
- Starten Sie das Programm mit der Start/Pause-Taste.


## 5.5 Programmauswahl und Verbrauchstabelle

DE				
Programme	Programmbeschreibung	Kapazität (kg)	Schleudergeschwindigkeit Waschmaschine (U/min)	Trocknungszeit (Minuten)
Koch-/ Buntwäsche, Bügel trocken	Mit diesem Programm können Sie Baumwollwäsche bügelfertig trocknen. Die Wäsche ist dann noch leicht feucht und ideal zum Bügeln. (Hemden, T-Shirts, Tischdecken usw.)	7	1000	140
Koch-/ Buntwäsche, Eco	Sie können Ihre gesamte Baumwollwäsche (T-Shirts, Hosen, Schlafanzüge, Babysachen, Unterwäsche, Bettwäsche usw.) mit diesem Programm trocknen. Dann können Sie sie ohne Bügeln direkt in den Schrank räumen.	7	1000	174
Koch-/ Buntwäsche, Schrank trocken	Dieses Programm ist ideal zum intensiven Trocknen schwerer Stoffe wie Hosen oder Jogginganzügen. Schrank trocken, kein Bügeln erforderlich.	7	1000	180
Koch-/ Buntwäsche, Extratrocken	Mit diesem Programm können Sie schwere Baumwollwäsche, wie Handtücher, Bademäntel usw. trocknen. Schrank trocken, kein Bügeln erforderlich.	7	1000	185
Pflegeleicht, Bügel trocken	Sie können Ihre Synthetikwäsche (Hemden, T-Shirts, Unterwäsche, Tischdecken usw.) mit diesem Programm bügelfertig trocknen. Die Wäsche ist dann noch leicht feucht.	3,5	800	60
Pflegeleicht, Schrank trocken	Sie können Ihre gesamte Synthetikwäsche (Hemden, T-Shirts, Unterwäsche, Tischdecken usw.) mit diesem Programm trocknen. Schrank trocken, kein Bügeln erforderlich.	3,5	800	70
Schonprogramm	Mit diesem Programm können Sie empfindliche Stücke oder Wäsche mit Handwaschsymbol (Seidenblusen, dünne Unterwäsche, etc.) bei niedriger Temperatur trocknen.	2	600	70
Auffrischen	Ermöglicht eine Lüftung von 10 Minuten Dauer ohne Zufuhr heißer Luft. Sie können Ihre Baumwoll- und Leinenwäsche nach längerer Aufbewahrung im Schrank damit von unangenehmen Gerüchen befreien.	-	-	10

Programmzeiten	Hier können Sie zwischen Programmzeiten von 30 bis 45 Minuten wählen, um den gewünschten Trocknungsgrad bei niedrigen Temperaturen zu erreichen. In diesem Programm läuft der Wäschetrockner unabhängig vom Trocknungsgrad für die eingestellte Zeit.	-	-	-
Hemden	Dieses Programm trocknet besonders schonend. Es führt zu weniger Knittern und erleichtert das Bügeln.	1,5	1200	60
Sport	Mit diesem Programm können Sie Ihre trocknergeeigneten Sportsachen trocknen.	4	1000	135
BabyProtect	Mit diesem Programm können trocknergeeignete Babysachen (siehe dazu das jeweilige Wäscheetikett) getrocknet werden.	3	1000	80
Express	Mit diesem Programm trocknen Sie Baumwollwäsche, die bereits kräftig in der Waschmaschine geschleudert wurde.	1	1200	50
Mini	Mit diesem Programm können Sie sowohl Baumwolle als auch synthetische Wäsche trocknen. Sport- und Fitnesskleidung kann mit diesem Programm getrocknet werden.	4	1200	110
Jeans	Mit diesem Programm können Sie Jeanshosen, Jeanshemden oder Jeansjacken trocknen.	4	1200	150

Energieverbrauchswerte				
Programme	Kapazität (kg)	Schleudergeschwindigkeit Waschmaschine (U/min)	Ungefähre Restfeuchte	Energieverbrauch in kWh
Koch-/ Buntwäsche, Eco *	7	1000	60%	1,94
Koch-/ Buntwäsche, Bügeltrocken	7	1000	60%	1,55
Pflegeleicht, Schranktrocken	3,5	800	40%	0,70

Enthält erfasste fluorierte Treibhausgase. Hermetisch geschlossen. R450a / 0,200 kg - GWP:604 - 0,121 tCO<sub>2</sub>e

 Das Programm "Koch-/Buntwäsche, Eco", das bei Voll- und Teilbeladung verwendet wird, ist das Standard-Trocknungsprogramm, auf das sich die Information auf dem Etikett und dem Datenblatt bezieht, dass dieses Programm zum Trocknen von normaler nasser Baumwollwäsche geeignet ist und das effizienteste Programm für den Energieverbrauch von Baumwolle ist.



## HINWEIS

- Sonderprogramme können abhängig von den Spezifikationen Ihrer Maschine variieren.
- Um bessere Resultate mit Trockenprogrammen zu erzielen, sollte Ihre Wäsche mit dem angemessenen Programm Ihrer Waschmaschine gewaschen und mit der empfohlenen Schleuderdrehzahl geschleudert werden.
- Ein sehr geringes Maß an Feuchtigkeit kann nach dem Programm auf den Hemden bleiben. Es wird empfohlen, dass Sie die Hemden nicht im Trockner lassen.
- Es wird empfohlen, dass Sie ihre Feinwäsche in einem Wäschebeutel trocknen um Falten und Schäden zu vermeiden. Wenn das Programm endet, nehmen Sie ihre Wäsche sofort aus der Maschine und hängen Sie diese auf, um Falten zu vermeiden.

\* : Energie-Label Standardprogramm (EN 61121:2012) Alle Werte der Tabelle werden in Übereinstimmung mit dem EM 61121:2012 Standard bestimmt. Verbrauchswerte können von den Werten in der Tabelle abhängig von Wäscheart, Schleuderdrehzahl, Umgebungsbedingungen und Spannungsänderungen abweichen.

## 5.6 Hilfsfunktionen

### Akustische Warnung abbrechen

Der Trockner gibt Warntöne ab, wenn das Programm beendet ist. Wenn Sie keine Tonbenachrichtigungen möchten, drücken Sie den den "Warnton" Knopf.

Wenn Sie den Warnton-Knopf drücken, leuchtet er auf und das Programm gibt keine Warntöne ab.



## HINWEIS

- Sie können diese Funktion vor und nach dem Programmstart wählen.

## 5.7 Warnsymbole

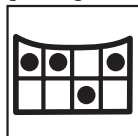


## HINWEIS

- Warnsymbole können abhängig von den Spezifikationen Ihrer Maschine variieren.

### Faserfilterreinigung

Wenn das Programm beendet ist, leuchtet eine Warn-LED auf, die anzeigt, dass der Filter gereinigt werden muss.



## HINWEIS

- Wenn die Filterreinigungs-LED blinkt, sehen Sie sich das „Problemlösung“ Kapitel an.

### Wassertank

Wenn das Programm beendet ist, leuchtet eine Warn-LED auf, die anzeigt, dass der Wassertank geleert werden muss.

Wenn der Wassertank sich füllt während das Programm läuft, beginnt die Warn-LED zu blinken und die Maschine geht in den Stand-By. In diesem Fall leeren Sie das Wasser aus dem Wassertank und starten Sie das Programm indem Sie den Start/Pause Knopf drücken. Die Warn-LED schaltet sich ab und das Programm wird fortgesetzt.



### Befülltür offen

Start/Pause LED blinkt wenn die Befülltür des Trockners geöffnet ist.

## 5.8 Endzeitpunkt

Sie können den Endzeitpunkt des Programms um bis zu 24 Stunden verzögern mit der Endzeitpunktsfunktion.

1. Öffnen Sie die Befülltür und platzieren Sie ihre Wäsche
2. Wählen Sie das Trocknungsprogramm.
3. Pressen Sie den Endverzögerungs-

- Wählknopf und wählen Sie die gewünschte Verzögerungsdauer Endverzögerungs-LED leuchtet auf. (Endverzögerung verschiebt sich durchgehend, wenn Sie den Knopf gedrückt halten).
- Drücken Sie die Start-/Pause-Taste. Enddauer-Countdown beginnt. Das “:” Zeichen in der Mitte der angezeigten Verzögerungsdauer blinkt.

- Wählen Sie das gewünschte Programm mittels des Programmselektionsreglers
- Starten Sie das Programm indem Sie den An/Aus-Knopf drücken.

### 5.9 Programm starten

Starten Sie das Programm indem Sie den Start/Pause-Knopf drücken. Start/Pause-LED und Trocknen-LED leuchten auf und zeigen den Programmstart an. Das “:” Zeichen in der Mitte der verbleibenden Dauer blinkt.

### 5.10 Kindersicherung

Die Maschine verfügt über eine Kindersicherung welche eine Beeinflussung des Programmablaufs verhindert, falls Knöpfe während des Betriebs gedrückt werden.

Wenn die Kindersicherung aktiv ist, sind alle Knöpfe bis auf den An/Aus-Knopf deaktiviert. Um die Kindersicherung zu aktivieren, drücken Sie den Warnton-Knopf und den Endverzögerungsknopf gleichzeitig für 3 Sekunden.

Die Kindersicherung sollte deaktiviert werden um ein neues Programm starten zu können nachdem das aktuelle endet oder um das aktuelle Programm beeinflussen zu können. Drücken Sie die selben Knöpfe wieder für 3 Sekunden um die Kindersicherung zu deaktivieren.



#### HINWEIS

- Sie können Wäsche hinzufügen oder entfernen für die Dauer der Endverzögerung. Die auf dem Bildschirm angezeigte Dauer ist die Summe aus der normalen Trockendauer und der Endverzögerung. Am Ende des Countdowns schaltet sich die Endverzögerungs-LED ab, das Trocknen beginnt und die Trocknen-LED leuchtet auf.

### Endverzögerung ändern

Wenn Sie die Verzögerung während des Countdowns ändern möchten:

- Brechen Sie das Programm ab indem Sie den An/Aus-Knopf drücken. Schalten Sie die Maschine wieder an indem Sie den An/Aus-Knopf drücken. Wenn Ihre Maschine sich erstmalig anschaltet, geschieht dies mit dem Erklärungsprogramm (Baumwolle Schranktrocken)
- Wählen Sie das gewünschte Programm mittels des Programmselektionsreglers
- Wiederholen Sie die Endverzögerungs-Einstellung für die gewünschte Dauer
- Starten Sie das Programm indem Sie den Start/Pause-Knopf drücken.

### Abbrechen der Endverzögerungs-Funktion

Wenn Sie den Endverzögerungs-Countdown abbrechen und das Programm direkt starten möchten:

- Brechen Sie das Programm ab indem Sie den An/Aus-Knopf drücken. Schalten Sie die Maschine wieder an indem Sie den An/Aus-Knopf drücken. Wenn Ihre Maschine sich erstmalig anschaltet, geschieht dies mit dem Erklärungsprogramm (Baumwolle Schranktrocken)



#### HINWEIS

- Die Schloss-LED auf dem Bildschirm leuchtet auf, wenn die Kindersicherung aktiviert ist.
- Die Kindersicherung wird deaktiviert, wenn die Maschine mittels des An/Aus-Knopfes aus- und wieder angeschaltet wird.

Ein Warnton ist zu hören wenn irgendein Knopf (mit Ausnahme von An/Aus) gedrückt oder der Programmselektions-Regler gedreht wird, während die Kindersicherung aktiv ist.

## 5.11 Änderung des Programms nach seinem Start

Nachdem die Maschine ihren Betrieb aufnimmt, können Sie das zum Trocknen Ihrer Wäsche gewählte Programm durch ein anderes Programm ersetzen.

1. Um zum Beispiel das Extra trocken Programm anstelle des Bügeltrocken Programms zu wählen, stoppen Sie das Programm indem Sie den Start/Pause Knopf drücken.
2. Drehen Sie den Programmselektionsregler um das Extra-trocken Programm zu wählen.
3. Starten Sie das Programm indem Sie den Start/Pause-Knopf drücken.

## Wäsche hinzufügen oder entfernen im Stand-By Modus

Wenn Sie Wäsche hinzufügen oder entfernen möchten, nachdem das Trocknen-Programm startet:

1. Drücken Sie den Start/Pause Knopf um die Maschine in den Stand-By Modus zu versetzen. Trocknen wird gestopt.
2. Öffnen Sie die Befülltür, geben Sie Wäsche hinzu oder entnehmen Sie selbige und schließen Sie die Befülltür.
3. Starten Sie das Programm indem Sie den Start/Pause-Knopf drücken.



### HINWEIS

- Das Hinzugeben von Wäsche nach dem Beginn des Trocknens kann für eine Vermischung der getrockneten Wäsche in der Maschine mit der feuchten Wäsche sorgen und bewirken, dass die Wäsche nach Ende des Vorgangs feucht bleibt.
- Wenn ein neues Programm mit einer Positionsänderung des Programmselektionsreglers gewählt wird, während Ihre Maschine im Stand-By Modus ist, endet das laufende Programm.
- Wäsche hinzugeben/entfernen kann nach Belieben während des Trocknens wiederholt werden. Dieser Vorgang würde allerdings fortwährend den Trockenvorgang unterbrechen und daher die Programmdauer verlängern und den Energieverbrauch erhöhen. Es wird daher empfohlen, Wäsche vor Programmstart hinzuzugeben.



### WARNUNG!

- Berühren Sie nicht das Innere der Trommel, wenn sie während eines laufenden Programms Wäsche hinzufügen oder entfernen. Die Trommeloberfläche ist heiß.

## 5.12 Programme abbrechen

Wenn Sie das Programm und den Trockenvorgang aus irgendeinen Grund während des Betriebs abbrechen möchten, drücken Sie den An/Aus-Knopf.



### WARNUNG!

- Da es extrem heiß in der Maschine sein wird, wenn Sie das Programm abbrechen während die Maschine in Betrieb ist, starten Sie das Belüftungsprogramm um sie abzukühlen.

## 5.13 Programmende

Wenn das Programm endet, leuchten die Ende/Faltenprävention-, Faserfilterreinigung- und Wassertankwarn-LEDs auf dem Folgeprogrammanzeiger auf. Die Befülltür kann geöffnet werden und die Maschine wird für einen zweiten Lauf bereit. Drücken Sie den An/Aus-Knopf um die Maschine abzuschalten.



### HINWEIS

- Falls die Wäsche nach Abschluss des Programms nicht entfernt wird, startet das 2 Stunden dauernde Faltenpräventionsprogramm um Faltenbildung auf der in der Maschine verbleibenden Wäsche zu vermeiden.
- Reinigen Sie den Faserfilter nach jedem Trocknen. (Lesen Sie hierzu „Faserfilter und innere Oberfläche der Befülltür“)
- Leeren Sie den Wassertank nach jedem Trocknen. (Lesen Sie hierzu „Leeren des Wassertanks“)

## 6 Wartung und Reinigung

Durch regelmäßige Reinigung hält Ihr Gerät gewöhnlich länger, viele Probleme treten gar nicht erst auf.



### GEFAHR!

- Vor sämtlichen Wartungs- und Reinigungsarbeiten (z. B. Bedienfeld, Gehäuse usw.) muss unbedingt der Netzstecker gezogen werden.

### 6.1 Fusselfilter/Innenseite der Gerätetür reinigen

Beim Trocknen lösen sich Fusseln und einzelne Fasern von der Wäsche. Diese Rückstände sammeln sich im Fusselfilter.



### HINWEIS

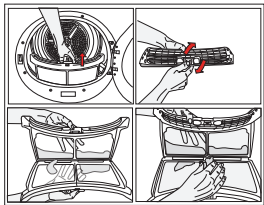
- Sie können das Fusselfiltergehäuse mit einem Staubsauger reinigen.



### VORSICHT!

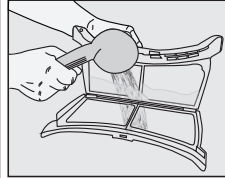
- Reinigen Sie den Fusselfilter und die Innenseite der Gerätetür nach jedem Trocknen.

So reinigen Sie den Fusselfilter:



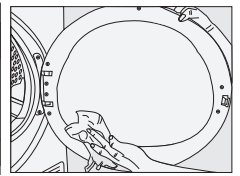
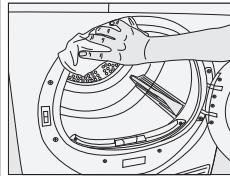
- Öffnen Sie die Gerätetür.
- Ziehen Sie den Fusselfilter nach oben heraus, öffnen Sie den Fusselfilter.

- Entfernen Sie Fusseln, Fasern und sonstige Rückstände mit den Fingern oder einem weichen Lappen.
- Schließen Sie den Fusselfilter, setzen Sie ihn wieder an seinen Platz.

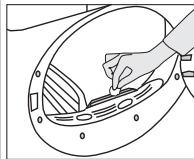


Im Laufe der Zeit können sich die Poren des Filters zusetzen. Zum Entfernen von Rückständen waschen Sie den Fusselfilter mit warmem Wasser aus. Lassen Sie den Fusselfilter vollständig trocknen, bevor Sie ihn wieder einsetzen.

- Reinigen Sie die gesamte Innenfläche der Gerätetür sowie die Türdichtung mit einem weichen, angefeuchteten Tuch.



### 6.2 Sensor reinigen



Ihr Trockner arbeitet mit Feuchtigkeitssensoren, um den Trocknungsgrad der Wäsche zu erkennen. So reinigen Sie die Sensoren:

- Öffnen Sie die Gerätetür.
- Lassen Sie das Gerät abkühlen, sofern es noch warm oder heiß sein sollte.
- Wischen Sie die Metallflächen der Sensoren mit einem weichen Tuch ab, das sie leicht mit Essig angefeuchtet haben. Reiben Sie die Sensoren danach trocken.



### HINWEIS

- Reinigen Sie die Metallflächen der Sensoren viermal pro Jahr.
- Verzichten Sie beim Reinigen der Sensoren unbedingt auf Hilfsmittel aus Metall.



## VORSICHT!

- Benutzen Sie niemals Lösungsmittel, chemische Reinigungsmittel oder ähnliche Substanzen zur Reinigung – es besteht Brand- und Explosionsgefahr!

### 6.3 Wassertank leeren

Leeren Sie den Wassertank nach jedem Trocknen.

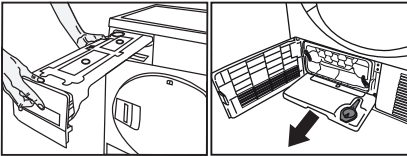


## VORSICHT!

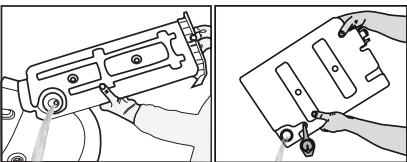
- Das Konsenswasser ist kein Trinkwasser!
- Nehmen Sie den Wassertank niemals im laufenden Programm heraus!

Falls Sie das Leeren des Wassertanks vergessen sollten, stoppt die Maschine bei vollem Tank; das Wassertank-Hinweissymbol beginnt zu blinken. In diesem Fall leeren Sie den Wassertank, anschließend setzen Sie das Programm mit der **Start-/Pause**Taste fort. So leeren Sie den Wassertank:

1. Den Wassertank in der Schublade oder dem Behälter sorgfältig entfernen.



2. Leeren Sie den Wassertank aus.



- Falls sich Fusseln im Trichter des Wassertanks angesammelt haben sollten, entfernen Sie diese unter fließendem Wasser.
- Setzen Sie den Wassertank wieder an seinen Platz.



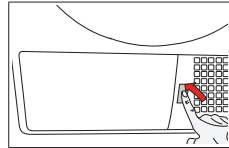
## HINWEIS

- Wenn der direkte Wasserablauf als Option verwendet wird, muss der Wassertank nicht geleert werden.

### 6.4 Filterschublade reinigen

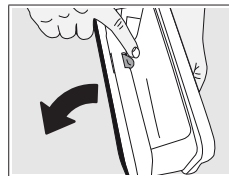
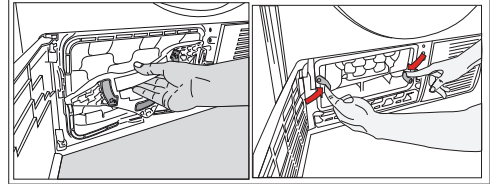
Fusseln und Fasern, die nicht vom Fusselfilter erfasst werden, sammeln sich in der Filterschublade hinter der Frontblende. Reinigen Sie den Filter regelmäßig, wenn Sie an dessen Oberfläche Fussel bemerken oder wenn das Symbol aufleuchtet, sofern das Gerät über eine Warnleuchte zur Filterreinigung verfügt. Es gibt nur eine einstufige Filterung. Dieser besteht aus einem Schwamm.

So reinigen Sie die Filterschublade:

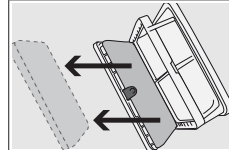


- Öffnen Sie die Frontblende mit der Frontblendentaste.

- Öffnen Sie die Filterschublade, um die Kappenverriegelung zu drehen und herauszuziehen.



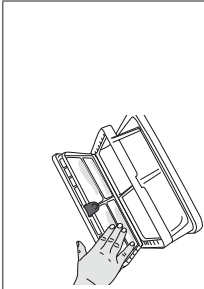
- Öffnen Sie die Filterschublade durch Drücken des roten Knopfes.



- Nehmen Sie den Filterschwamm heraus.

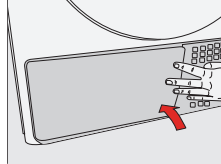
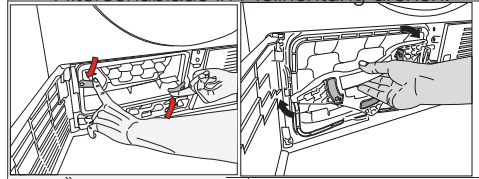
- Reinigen Sie den Flaum und die Fusseln auf dem Filterschwamm mit Ihren Händen. Entfernen Sie die Feuchtigkeit, indem Sie nach dem Waschen den Schwamm mit den Händen drücken.

- Die Flusen, Fusseln- und Baumwollpellets mit den Händen oder mit einem weichen Tuch reinigen.



- Wenn Sie eine Schicht über dem Filter beobachten, die den Filter blockieren kann, entfernen Sie die Schicht mit einem Wasser waschen und dann reinigen. Trocknen Sie das Filtertuch vor dem Auswechseln der Filterschublade ordnungsgemäß.

- Die Filterschublade austauschen und die Kappe festziehen, indem Sie die Filterschublade in Pfeilrichtung drehen.

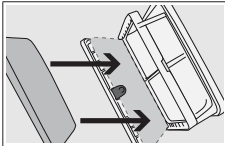


- Schließen Sie die Frontblende.



### HINWEIS

- Je nach Modell darf kein Tuch in der Filterkassette Ihres Trockners vorhanden sein.



- Setzen Sie den Schwamm wieder ein.



### VORSICHT!

- Trocknen ohne Filterschwamm führt zu Beschädigungen des Gerätes!



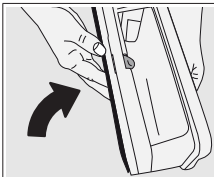
### HINWEIS

- Verschmutzte Fusselfilter und Filterschubladen verlängern das Trocknen und führen zu höherem Energieverbrauch.



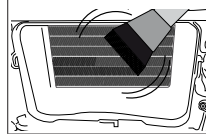
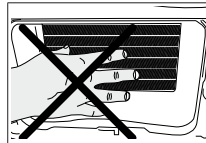
### HINWEIS

- Bitte platzieren Sie vorsichtig den Filterschwamm innerhalb der dafür vorgesehenen Abmessungen der Filterschublade, wie durch die Pfeile gezeigt.



- Schließen Sie die Filterschublade; nutzen Sie dazu den roten Knopf.

## 6.5 Verdampfer reinigen



- Entfernen Sie Fusseln an den Lamellen des Verdampfers (hinter der Filterschublade) mit einem Staubsauger.



### VORSICHT!

Wenn Sie Schutzhandschuhe tragen, können Sie die Verunreinigungen auch mit der Hand entfernen. Versuchen Sie dies niemals mit bloßen, ungeschützten Händen! Die Lamellen des Verdampfers können Ihre Hände verletzen.

## 7 Problemlösung

Der Trocknungsvorgang dauert zu lange.
Faserfilterporen könnten verstopft sein. >>> Waschen Sie den Filter mit warmen Wasser. Filterschublade könnte verstopft sein. >>> Reinigen Sie den Schwamm und das Filtertuch (falls vorhanden) in der Filterschublade. (Für die Produkte mit einer Wärmepumpe) Der Kondensator ist möglicherweise blockiert. Waschen Sie den Kondensator (für die Produkte mit einem Kondensator) Die Lüftungsgitter vor der Maschine können geschlossen werden. >>> Entfernen Sie alle Gegenstände vor dem Lüftungsgitter, welche die Lüftung behindern. Die Belüftung kann unzureichend sein, da der Bereich, in dem die Maschine installiert ist, zu klein ist. >>> Öffnen Sie die Tür oder die Fenster, um zu verhindern, dass die Raumtemperatur sehr hoch ansteigt. Eine Kalkschicht kann sich am Feuchtigkeitssensor angesammelt haben. >>> Reinigen Sie den Feuchtigkeitssensor. Übermäßige Menge an Wäsche kann geladen werden. Den Trockner nicht übermäßig beladen. Die Wäsche darf nicht adäquat geschleudert worden sein. >>> Führen Sie eine schnellere Schleudergeschwindigkeit auf der Maschine aus.
Kleider kommen nach dem Trocknen feucht heraus.
Ein Programm, das nicht für den Wäsche-Typ geeignet ist, kann verwendet worden sein. >>> Überprüfen Sie die Wartungsetiketten auf den Kleidungen und wählen Sie ein Programm, das für die Kleidung geeignet ist, oder verwenden Sie Zeitprogramme als extra. Faserfilterporen könnten verstopft sein. >>> Waschen Sie den Filter mit warmen Wasser. Der Kondensator ist möglicherweise blockiert. >>> Waschen Sie den Kondensator. (Für die Produkte mit einem Kondensator) Filterschublade könnte verstopft sein. >>> Reinigen Sie den Schwamm und das Filtertuch (falls vorhanden) in der Filterschublade (Für die Produkte mit einer Wärmepumpe) Übermäßige Menge an Wäsche kann geladen werden. Den Trockner nicht übermäßig beladen. Die Wäsche darf nicht adäquat geschleudert worden sein. >>> Führen Sie eine schnellere Schleudergeschwindigkeit auf der Maschine aus.
Der Trockner schaltet sich nicht ein bzw. das Programm kann nicht gestartet werden. Trockner läuft nicht nach der Konfiguration.
Der Netzstecker könnte vom Netz getrennt sein >>> Vergewissern Sie sich, dass der Netzstecker in der Steckdose steckt. Die Beladetür ist eventuell geöffnet. >>> Stellen Sie sicher, dass die Ladetür richtig geschlossen ist. Ein Programm wird möglicherweise nicht eingestellt oder Start / Stand-by-Taste wird möglicherweise nicht gedrückt. >>> Vergewissern Sie sich, dass Sie ein Programm eingestellt haben und der Stand-by nicht auf Pause steht. Vielleicht ist die Kindersicherung aktiviert. Schalten Sie die Kindersicherung aus.

Das Programm wurde vorzeitig ohne Grund unterbrochen.
Eventuell ist die Beladetür nicht ordnungsgemäß geschlossen. >>> Stellen Sie sicher, dass die Ladetür richtig geschlossen ist. Es könnte einen Stromausfall gegeben haben. >>> Drücken Sie die Start/Stand-by-Schalter, um das Programm zu starten. Der Wassertank ist möglicherweise voll. >>> Leeren Sie den Wassertank.
Kleider sind geschrumpft, gehärtet oder verzogen.
Es wurde möglicherweise ein Programm eingestellt, das nicht für den Wäsche-Typ geeignet ist. >>> Kontrollieren Sie die Wäscheetikette der Kleidungsstücke und wählen Sie das jeweils passende Programm.
Die Beleuchtung im Innenraum des Trockners schaltet sich nicht ein. (bei Modellen mit Beleuchtung)
Der Trockner wurde möglicherweise nicht mit der Ein / Aus-Taste eingeschaltet oder das Programm wurde möglicherweise nicht für Maschinen ohne Ein / Aus-Taste ausgewählt. >>> Stellen Sie sicher, dass der Trockner eingeschaltet wurde. Die Lampe ist eventuell kaputt. >>> Wenden Sie sich an den autorisierten Service, um die Lampe zu ersetzen.
Das Warnsymbol für die Reinigung des Filters blinkt
Der Faserfilter wurde eventuell nicht gereinigt. >>> Reinigen Sie den Filter. Der Filterschlitz könnte mit Fusseln verstopft sein. >>> Reinigen Sie das Filterlager. Eine Schicht von Fusseln könnte sich angesammelt haben, die zur Verstopfung der Flusenfilterporen führen. >>> Waschen Sie den Filter mit warmen Wasser. Der Kondensator ist möglicherweise blockiert. >>> Waschen Sie den Kondensator.
An der Beladetür tropft Wasser herab.
An den inneren Oberflächen der Beladetür und der Türdichtungen haben sich Fusseln abgesetzt. >>> Reinigen Sie die inneren Oberflächen der Beladetür und der Türdichtungen.
Die Beladetür öffnet sich selbst.
Eventuell ist die Beladetür nicht ordnungsgemäß geschlossen. >>> Schieben Sie die Beladetür bis das Schliessgeräusch ertönt.
Die Warnanzeige / LED des Wassertanks ist an/blinkt.
Der Wassertank ist möglicherweise voll. >>> Leeren Sie den Wassertank. Wasserabflussschlauch könnte kollabiert haben. >>> Wenn das Gerät direkt an den Abwasserabfluss angeschlossen ist, müssen Sie den Abwasserschlauch überprüfen.
Dampfsymbol blinkt (für Produkte mit Dampffunktion)
Dampfbehälter könnte leer sein => Den Dampfbehälter mit destilliertem oder kondensiertem Wasser füllen.

Dampfprogramme beginnen nicht (für Produkte mit Dampffunktion)

Dampftank leer, Dampftank Warnsymbol leuchtet auf dem Bildschirm => Füllen Sie den Dampftank, bis das Dampfsymbol erlischt.

Falten werden nicht mit Faltenprogramm entfernt. (für Produkte mit Dampffunktion)

Es könnte eine überschüssige Menge an Wäsche platziert sein => Stellen Sie die angegebene Menge an Wäsche ein.  
Die Dampfanwendungszeit kann in niedriger Stufe gewählt werden => Wählen Sie ein Programm mit hoher Dampfmenge.  
Nach Beendigung des Programms blieb die Wäsche möglicherweise lange Zeit in der Maschine => Nehmen Sie die Wäsche heraus, sobald das Programm endet und hängen Sie es auf.

Wäsche geruch wurde mit dem Geruchsentfernungsprogramm nicht vermindert (für die Produkte mit einem Geruchsentfernungsprogramm).

Es könnte eine überschüssige Menge an Wäsche platziert sein => Stellen Sie die angegebene Menge an Wäsche ein.  
Die Dampfanwendungszeit kann in niedriger Stufe gewählt werden => Wählen Sie ein Programm mit hoher Dampfmenge.



## VORSICHT!

- Sollte das Problem nach dem Befolgen der in diesem Abschnitt angegebenen Anweisungen fortbestehen, wenden Sie sich bitte an den Kundendienst oder den Fachhändler. Versuchen Sie niemals, Ihr Gerät selbständig zu reparieren.



## HINWEIS

- Wenn Sie Probleme mit irgendeinem Teil Ihres Produkts haben, können Sie mit Angabe der Modellnummer Ihres Produkts das neue Teil vom Kundenservice anfordern.
- Betrieb des Produkts mit Nicht-Originalteilen kann zu Fehlern am Produkt führen.
- Von etwaigen Fehlern wegen Verwendung von Nicht-Originalteilen übernehmen der Hersteller und der Distributor keine Verantwortung.

## Produktdatenblatt

Übereinstimmung mit delegierter Verordnung (EU) Nr. 392/2012 der Kommission

Name oder Marke des Lieferanten		Beko
Modellbezeichnung		DS 7333 BG 7188233520
Nennkapazität (kg)		7,0
Typ Wäschetrockner	Abluftrockner	-
	Kondensator	•
Energieeffizienzklasse <sup>(1)</sup>		A+
Jährlicher Energieverbrauch (kWh) <sup>(2)</sup>		237,0
Steuerungstyp	Automatisch	•
	Nicht automatisch	-
Energieverbrauch des Standardbaumwollprogrammes bei vollständiger Beladung (kWh)		1,94
Energieverbrauch des Standardbaumwollprogrammes bei partieller Beladung (kWh)		1,10
Energieverbrauch des abgeschalteten Zustandes beim Standardbaumwollprogramm bei vollständiger Beladung, P <sub>0</sub> (W)		0,40
Energieverbrauch des nicht abgeschalteten Zustandes beim Standardbaumwollprogramm bei vollständiger Beladung, P <sub>L</sub> (W)		1,00
Dauer des nicht abgeschalteten Zustandes (min)		30
Standardbaumwollprogramm <sup>(3)</sup>		
Programmzeit des Standardbaumwollprogrammes bei vollständiger Beladung, T <sub>day</sub> (min)		174
Programmzeit des Standardbaumwollprogrammes bei partieller Beladung, T <sub>day/1/2</sub> (min)		107
Gewichtete Programmzeit des Standardbaumwollprogrammes bei vollständiger und partieller Beladung (T <sub>i</sub> )		136
Kondensationseffizienzklasse <sup>(4)</sup>		B
Durchschnittskondensationseffizienz des Standardbaumwollprogrammes bei vollständiger Beladung, C <sub>day</sub>		81%
Durchschnittskondensationseffizienz des Standardbaumwollprogrammes bei partieller Beladung, C <sub>day/1/2</sub>		81%
Gewichtete Kondensationseffizienz des Standardbaumwollprogrammes bei vollständiger und partieller Beladung, C <sub>1</sub>		81%
Schalleistungspegel beim Standardbaumwollprogramm bei vollständiger Beladung <sup>(5)</sup>		65
Integriert		-

• : Ja    - : Nein

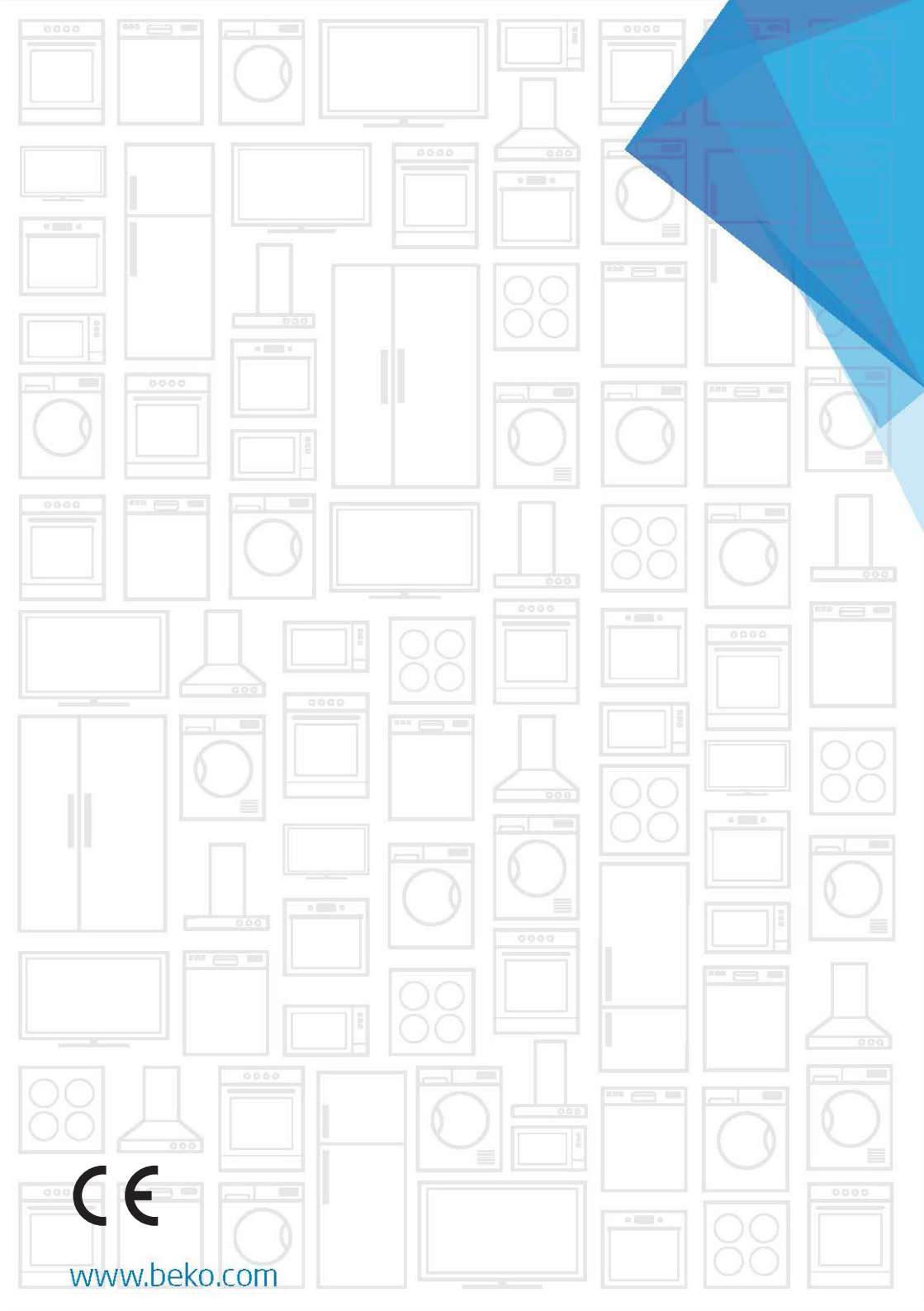
(1) Skale von A+++ (höchste Effizienz) bis D (geringste Effizienz)

(2) Energieverbrauch basiert auf 160 Trocknungszyklen des Standardbaumwollprogrammes bei vollständiger und partieller Beladung und dem Verbrauch von Energiesparmodi. Der tatsächliche Energieverbrauch pro Zyklus ist vom Geräteinsatz abhängig.

(3) „Baumwoll-Schrantrockenprogramm“ bei vollständiger und partieller Beladung ist das Standardtrocknungsprogramm, auf den sich die Informationen am Etikett und im Datenblatt beziehen; dieses Programm ist zum Trocknen normaler feuchter Baumwollwäsche geeignet; dabei handelt es sich um das effizienteste Programm im Hinblick auf Energieverbrauch bei Baumwolle.

(4) Skala von G (geringste Effizienz) bis A (höchste Effizienz)

(5) Gewichteter Durchschnittswert — L<sub>WA</sub>, ausgedrückt in dB(A) re 1 pW



[www.beko.com](http://www.beko.com)