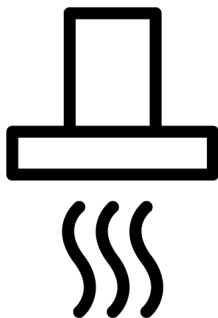


beko

Απορροφητήρα
Εγχειρίδιο Χρήστη
Páraelszívó
Felhasználói kézikönyv



BHCB91622BXH

185732169_3/ EL/ HU/ R.AE/ 05.02.24 11:28
7706331103

Καλωσορίσατε!

Αγαπητέ Πελάτη,

Ευχαριστούμε που επιλέξατε αυτό το προϊόν Beko. Θα θέλαμε το προϊόν αυτό, που κατασκευάστηκε με υψηλή ποιότητα και τεχνολογία, να σας προσφέρει τα καλύτερα δυνατά αποτελέσματα. Επομένως, διαβάστε προσεκτικά το παρόν εγχειρίδιο και κάθε άλλο παρεχόμενο έγγραφο τεκμηρίωσης, πριν χρησιμοποιήσετε το προϊόν.

Λαμβάνετε υπόψη σας όλες τις πληροφορίες και προειδοποιήσεις που αναφέρονται στο εγχειρίδιο χρήσης. Με αυτό τον τρόπο θα προστατεύετε τον εαυτό σας και το προϊόν από τους κινδύνους που μπορεί να προκύψουν.

Φυλάξτε το εγχειρίδιο χρήσης. Αν παραδώσετε το προϊόν σε άλλον, παραδώστε μαζί και το εγχειρίδιο του προϊόντος. Το εγχειρίδιο αυτό περιέχει προϋποθέσεις εγγύησης, μεθόδους χρήσης και αντιμετώπισης τυχόν προβλημάτων για το προϊόν που κατέχετε.

Τα σύμβολα στο εγχειρίδιο χρήσης και οι περιγραφές τους:



Κίνδυνος που μπορεί να επιφέρει θάνατο ή τραυματισμό.



Σημαντικές πληροφορίες ή χρήσιμες συμβουλές για τη χρήση.



Διαβάστε το εγχειρίδιο χρήσης.



Προειδοποίηση για καυτή επιφάνεια.

**ΕΠΙΣΗ-
ΜΑΝΣΗ**

Κίνδυνος που μπορεί να επιφέρει υλικές ζημιές στο προϊόν ή το περιβάλλον του.

Arcelik A.Ş.
Karaağaç caddesi No:2-6
34445 Sütlüce/Istanbul/TURKEY
Made in TURKEY

Πίνακας Περιεχομένων

1	Οδηγίες ασφαλείας.....	4
1.1	Προβλεπόμενη χρήση	4
1.2	Ασφάλεια παιδιών, ευάλωτων ατόμων και κατοικίδιων	4
1.3	Ασφαλής χρήση ηλεκτρικού ρεύ- ματος	5
1.4	Ασφάλεια κατά τη μεταφορά.....	7
1.5	Ασφάλεια εγκατάστασης.....	7
1.6	Ασφάλεια χρήσης	8
1.7	Ασφάλεια συντήρησης και καθα- ρισμού	10
2	Οδηγίες προστασίας του περι- βάλλοντος.....	10
2.1	Οδηγία περί αποβλήτων.....	10
2.1.1	Συμμόρφωση με την Οδηγία περί αποβλήτων ηλεκτρικού και ηλεκτρονικού εξοπλισμού (ΑΗΕΕ) και απόρριψη του προ- ϊόντος στο τέλος της ωφέλιμης ζωής του.....	10
2.2	Πληροφορίες για τη συσκευασία .	11
3	Το προϊόν σας.....	11
3.1	Παρουσίαση του προϊόντος.....	11
3.2	Αξεσουάρ του προϊόντος.....	12
3.3	Τεχνικές Προδιαγραφές	13
4	Πρώτη Χρήση.....	14
4.1	Αρχικός Καθαρισμός	14
5	Χρήση του απορροφητήρα.....	14
6	Συντήρηση και καθαρισμός	14
6.1	Γενικές πληροφορίες καθαρισμού	14
6.2	Καθαρισμός του πίνακα ελέγχου .	16
6.3	Αλουμινένιο φίλτρο	16
6.4	Φίλτρο Άνθρακα (Χρήση χωρίς αγωγό εξαγωγής)	16
6.5	Λάμπα απορροφητήρα.....	17
7	Επίλυση προβλημάτων	17

1 Οδηγίες ασφαλείας

- Η ενότητα αυτή περιλαμβάνει οδηγίες ασφαλείας για την προστασία από τον κίνδυνο σωματικών ή υλικών ζημιών.
- Αν το προϊόν παραδοθεί σε τρίτους για προσωπική χρήση ή για χρήση ως μεταχειρισμένο προϊόν, πρέπει να παραδοθούν μαζί του και το εγχειρίδιο χρήσης, οι ετικέτες προϊόντος και άλλα σχετικά έγγραφα και εξαρτήματα.
- Η εταιρεία μας δεν θα φέρει καμία ευθύνη για ζημίες που ενδέχεται να προκύψουν αν δεν τηρηθούν οι παρούσες οδηγίες.
- Η μη τήρηση των οδηγιών αυτών θα καταστήσει άκυρη κάθε εγγύηση.
- Οι εργασίες εγκατάστασης και επισκευών πρέπει να διενεργούνται από τον κατασκευαστή, το εξουσιοδοτημένο σέρβις ή ένα άτομο που ορίζει η εταιρεία εισαγωγής.
- Χρησιμοποιείτε μόνο γνήσια ανταλλακτικά και αξεσουάρ.
- Μην επισκευάσετε ή αντικαταστήσετε κανένα εξάρτημα του προϊόντος εκτός αν αυτό προβλέπεται ρητά στο εγχειρίδιο χρήσης.
- Μην πραγματοποιείτε τεχνικές τροποποιήσεις στο προϊόν.

1.1 Προβλεπόμενη χρήση

- Αυτό το προϊόν έχει σχεδιαστεί για οικιακή χρήση. Δεν είναι κατάλληλο για επαγγελματική χρήση.
- Μη χρησιμοποιείτε το προϊόν σε κήπους, μπαλκόνια ή άλλους εξωτερικούς χώρους. Αυτό το προϊόν προορίζεται για χρήση σε οικιακούς χώρους και στις κουζίνες προσωπικού σε καταστήματα, γραφεία και άλλα περιβάλλοντα εργασίας.

1.2 Ασφάλεια παιδιών, ευάλωτων ατόμων και κατοικιδίων

- Το προϊόν αυτό μπορεί να χρησιμοποιηθεί από παιδιά 8 χρονών και άνω και από άτομα των οποίων οι σωματικές, αισθητηριακές ή διανοητικές ικανότητες δεν είναι πλήρως ανεπτυγμένες ή που δεν έχουν εμπειρία και γνώση, εφόσον αυτά τα άτομα επιβλέπονται ή έχουν εκπαιδευτεί στην ασφαλή χρήση του προϊόντος και σχετικά με τους κινδύνους που αυτό μπορεί να παρουσιάσει.
- Τα παιδιά δεν θα πρέπει να παίζουν με το προϊόν. Οι εργασίες καθαρισμού και συντήρησης από τον χρήστη δεν

πρέπει να γίνονται από παιδιά, εκτός αν αυτά βρίσκονται υπό επίβλεψη.

- Αυτό το προϊόν δεν πρέπει να χρησιμοποιείται από άτομα με περιορισμένες σωματικές, αισθητηριακές ή διανοητικές ικανότητες (περιλαμβανομένων παιδιών), εκτός αν αυτά παραμένουν υπό επίβλεψη ή λαμβάνουν τις απαραίτητες οδηγίες.
- Τα παιδιά πρέπει να βρίσκονται υπό επίβλεψη, ώστε να εξασφαλίζεται ότι δεν παίζουν με το προϊόν.
- Τα ηλεκτρικά προϊόντα είναι επικίνδυνα για παιδιά και κατοικίδια. Παιδιά και κατοικίδια δεν θα πρέπει να παίζουν με το προϊόν.
- Κρατάτε όλα τα υλικά συσκευασίας μακριά από παιδιά. Υπάρχει κίνδυνος τραυματισμού και πρόκλησης ασφυξίας.
- Πριν την απόρριψη φαρμάκων και άχρηστων προϊόντων:
 1. Αποσυνδέστε από την πρίζα το φις ρεύματος δικτύου (αν το προϊόν συνδέεται σε πρίζα).
 2. Αποκόψτε το καλώδιο ρεύματος και αφαιρέστε το από το προϊόν μαζί με το φις.
 3. Μην αφήνετε παιδιά να παίζουν με το προϊόν όταν δεν χρησιμοποιείται.



1.3 Ασφαλής χρήση ηλεκτρικού ρεύματος

- Συνδέστε το προϊόν σε γειωμένη πρίζα που προστατεύεται από ασφάλεια της ονομαστικής τιμής ρεύματος που αναφέρεται στην ετικέτα τύπου. Αναθέστε σε ειδικευμένο ηλεκτρολόγο να κάνει την εγκατάσταση γείωσης. Μη χρησιμοποιήσετε το προϊόν χωρίς γείωση που συμμορφώνεται με τους τοπικούς / εθνικούς κανονισμούς.
- Το φις ή η ηλεκτρική σύνδεση της συσκευής θα πρέπει να βρίσκεται σε εύκολα προσπελάσιμο μέρος. Αν αυτό δεν είναι εφικτό, η ηλεκτρική εγκατάσταση στην οποία συνδέεται το προϊόν πρέπει να περιλαμβάνει ένα μηχανισμό (όπως ασφάλεια, διακόπτη, διακόπτη με κλειδί κλπ.) η οποία συμμορφώνεται με τους ηλεκτρικούς κανονισμούς και αποσυνδέει όλους τους πόλους από το δίκτυο ρεύματος.
- Αποσυνδέστε το προϊόν από την πρίζα ή απενεργοποιήστε την ασφάλεια πριν από οποιαδήποτε επισκευή, συντήρηση και καθαρισμό.
- Συνδέστε το προϊόν σε πρίζα που συμμορφώνεται με τις τιμές τάσης και συχνότητας που αναφέρονται στην ετικέτα τύπου.

- (Αν το προϊόν δεν διαθέτει καλώδιο ρεύματος δικτύου) χρησιμοποιήστε μόνο το καλώδιο σύνδεσης που περιγράφεται στην ενότητα "Τεχνικές προδιαγραφές".
 - Μη συνδέσετε τον απορροφητήρα στο ρεύμα, έως ότου τοποθετηθεί.
 - Μη σφηνώνετε το καλώδιο ρεύματος κάτω και πίσω από το προϊόν. Μην τοποθετείτε βαριά αντικείμενα πάνω στο καλώδιο ρεύματος. Το καλώδιο ρεύματος δεν πρέπει να είναι λυγισμένο, συμπιεσμένο ούτε να έρχεται σε επαφή με οποιαδήποτε πηγή θερμότητας.
 - Μην εγκαθιστάτε το καλώδιο ρεύματος κοντά στις εστίες θέρμανσης. Το καλώδιο μπορεί να λιώσει, με αποτέλεσμα την πρόκληση φωτιάς.
 - Βεβαιωθείτε ότι το καλώδιο ρεύματος δεν είναι σφηνωμένο ενώ τοποθετείτε το προϊόν στη θέση του μετά από τις διαδικασίες συναρμολόγησης ή καθαρισμού.
 - Μη συνδέσετε τον απορροφητήρα στο ρεύμα, έως ότου τοποθετηθεί.
 - Χρησιμοποιείτε μόνο γνήσιο καλώδιο. Μη χρησιμοποιείτε καλώδια που είναι κομμένα ή έχουν υποστεί ζημιά.
 - Μη χρησιμοποιείτε καλώδιο επέκτασης ή πολύπριζο για τη λειτουργία του προϊόντος.
 - Επικοινωνήστε με το εξουσιοδοτημένο κέντρο σέρβις ή τον εισαγωγέα για να χρησιμοποιήσετε τον εγκεκριμένο προσαρμογέα σε περιπτώσεις όπου είναι απαραίτητη η χρήση ενός προσαρμογέα μετατροπής (για τον τύπο του φις).
 - Επικοινωνήστε με τον εισαγωγέα ή το εξουσιοδοτημένο κέντρο σέρβις αν το μήκος του καλωδίου ρεύματος είναι ανεπαρκές.
 - Οι φορητές πηγές ρεύματος ή τα πολύπριζα μπορούν να υπερθερμανθούν και να πιάσουν φωτιά. Κρατάτε πολύπριζα και φορητές πηγές ρεύματος μακριά από το προϊόν.
 - Αν το καλώδιο ρεύματος υποστεί ζημιά, πρέπει να αντικατασταθεί από τον κατασκευαστή, ένα εξουσιοδοτημένο σέρβις ή από άτομο καθορισμένο από τον εισαγωγέα, για την αποφυγή ενδεχόμενων κινδύνων.
 - Αν η συσκευή σας διαθέτει φις, κατά την εγκατάσταση μην πραγματοποιήσετε τις ηλεκτρικές συνδέσεις αποσυνδέοντας το φις. Οι συνδέσεις που θα γίνουν με αποκοπή του, καθιστούν άκυρη την εγγύηση του προϊόντος και δημιουργούν κίνδυνο για την ασφάλεια του χρήστη.
- Αν η συσκευή σας διαθέτει καλώδιο ρεύματος και φις:

- Ποτέ μη συνδέσετε το φισ του προϊόντος σε πρίζα που έχει σπάσει, λασκάρει ή έχει βγει από τη θέση της. Βεβαιωθείτε ότι το φισ έχει εισαχθεί πλήρως στην πρίζα. Διαφορετικά οι συνδέσεις μπορεί να υπερθερμανθούν και να προκληθεί φωτιά.
- Αποφύγετε τη σύνδεση της συσκευής σε πρίζες που έχουν λερωθεί με λάδια ή άλλες ακαθαρσίες ή που είναι εκτεθειμένες σε νερό (όπως αυτές που είναι κοντά σε επιφάνεια εργασίας από όπου μπορεί να πεταχτεί νερό). Διαφορετικά υπάρχει κίνδυνος βραχυκυκλώματος ή ηλεκτροπληξίας.
- Ποτέ μην αγγίζετε το φισ ρευματοληψίας με υγρά χέρια!
- Αφαιρέστε το φισ από την πρίζα τραβώντας το ίδιο το φισ και όχι το καλώδιο.
- Όταν χρειάζεται να μεταφέρετε το προϊόν, τυλίξτε το με υλικό συσκευασίας με φυσαλίδες ή με παχύ χαρτόνι και στερεώστε το υλικό ελαφρά με ταινία. Στερεώστε καλά τα κινούμενα μέρη του προϊόντος, για την αποτροπή ζημιάς.
- Πριν την εγκατάσταση του προϊόντος, ελέγξτε το για τυχόν ζημιά μετά τη μεταφορά. Αν έχει υποστεί ζημιά, επικοινωνήστε με τον εισαγωγέα ή το εξουσιοδοτημένο κέντρο σέρβις.



1.5 Ασφάλεια εγκατάστασης



1.4 Ασφάλεια κατά τη μεταφορά

- Αποσυνδέστε το προϊόν από το ρεύμα δικτύου πριν μεταφέρετε το προϊόν.
- Το προϊόν είναι βαρύ, μεταφέρετε το προϊόν με τουλάχιστον δύο άτομα.
- Μην τοποθετείτε κανένα αντικείμενο μέσα στη συσκευή. Μεταφέρετε τη συσκευή σε όρθια θέση.
- Για να έχετε τη συσκευή σας σε ετοιμότητα χρήσης, πρώτα παρέχετε τη θέση εγκατάστασης και φροντίστε να πραγματοποιηθεί η ηλεκτρική εγκατάσταση. Οι εργασίες εγκατάστασης πρέπει να διενεργούνται από τον κατασκευαστή, το εξουσιοδοτημένο σέρβις ή ένα άτομο που ορίζει η εταιρεία εισαγωγής.
- Για να έχετε τη συσκευή σας σε ετοιμότητα χρήσης, πρώτα παρέχετε τη θέση εγκατάστασης και φροντίστε να πραγματοποιηθεί η ηλεκτρική εγκατάσταση. Κατόπιν καλέστε το Εξουσιοδοτημένο σέρβις για να πραγματοποιήσει την εγκατάσταση. Μετά την εγκατάστα-

ση από το εξουσιοδοτημένο σέρβις, αρχίζει η περίοδος εγ- γύησης.

- Πριν αρχίσετε την εγκατάσταση, απενεργοποιήστε τη γραμμή ρεύματος στην οποία θα συνδεθεί το προϊόν κατεβάζοντας την ασφάλεια.
- Πάντα να φοράτε προστατευτικά γάντια κατά τη μεταφορά και την εγκατάσταση. Διαφορετικά υπάρχει κίνδυνος τραυματισμού από αιχμηρές ακμές!
- Ελέγξτε το προϊόν για τυχόν ζημιά πριν την εγκατάστασή του. Μην επιτρέψετε την εγκατάσταση αν έχει υποστεί ζημιά.
- Αποφεύγετε τη χρήση οποιουδήποτε θερμομονωτικού υλικού για την κάλυψη του εσωτερικού του επίπλου όπου θα εγκατασταθεί το προϊόν.
- Δεν πρέπει στην περιοχή που είναι εγκατεστημένο το προϊόν να υπάρχει άμεση ηλιακή ακτινοβολία και πηγές θερμότητας, όπως ηλεκτρικές θερμάστρες ή θερμάστρες αερίου.
- Αν υπάρχει πρίζα πίσω από τη θέση εγκατάστασης του προϊόντος, πρέπει να διασφαλιστεί ότι το προϊόν δεν θα έρθει σε επαφή ούτε με την πρίζα ούτε με το φως που έχει συνδεθεί στην πρίζα.
- Για χρήση με σύνδεση σε καμινάδα, αναθέστε σε εξειδικευμένα άτομα να αξιολογήσουν

την καταλληλότητα της καμινάδας στην οποία θα προστεθεί το προϊόν.

- Το ύψος ανάμεσα στην κάτω επιφάνεια του απορροφητήρα και την πάνω επιφάνεια της πλάκας εστιών πρέπει να είναι τουλάχιστον 650 mm. Διαφορετικά το προϊόν θα επηρεαστεί από τη θερμότητα ή τη φλόγα της πλάκας εστιών και θα προκληθεί κίνδυνος για την ασφάλεια.
- Ποτέ μη συνδέσετε τον απορροφητήρα σε αγωγό εξαγωγής που χρησιμοποιείται για συσκευή θέρμανσης με φλόγα ή συσκευές θέρμανσης που εκπέμπουν φλόγες. Συμμορφωθείτε με τους τοπικούς κανονισμούς περί καθαρισμού των απαερίων.
- Χρησιμοποιήστε σωλήνες διαμέτρου 120 mm κατά τη σύνδεση αγωγού εξαγωγής στη συσκευή σας. Η συνδεδεμένη σωλήνωση θα πρέπει να είναι όσο το δυνατόν μικρότερου μήκους και με όσο το δυνατόν λιγότερες αλλαγές κατεύθυνσης.



1.6 Ασφάλεια χρήσης

- **Κίνδυνος δηλητηρίασης!** Όταν λειτουργεί η συσκευή, αναρροφά αέρα από ολόκληρο το σπίτι. Αν δεν παρέχεται επαρκής αερισμός, προκύπτει

ροή αέρα και τα καυσαέρια και τοξικά αέρια που ελευθερώνονται από την καύση στο σπίτι αναρροφούνται πάλι. Μη χρησιμοποιείτε τη συσκευή μαζί με προϊόντα που παρέχουν κυκλοφορία αέρα και μπορεί να εκλύουν τοξικά αέρια (σόμπες, λέβητες, θερμομαντήρες νερού που λειτουργούν με ξύλα, αέριο, πετρέλαιο και άνθρακα, κλπ.).

- Να βεβαιώνετε ότι τη συσκευή απενεργοποιείται μετά από κάθε χρήση.
- Μη χρησιμοποιείτε το προϊόν αν υποστεί βλάβη ή ζημιά κατά τη χρήση του. Αποσυνδέστε το προϊόν από την παροχή ρεύματος. Επικοινωνήστε με τον εισαγωγέα ή το εξουσιοδοτημένο κέντρο σέρβις.
- Μην αγγίζετε τις λάμπες του απορροφητήρα αν η συσκευή έχει λειτουργήσει για πολλή ώρα. Οι καυτές λάμπες μπορούν να κάψουν το χέρι σας.
- Μη χρησιμοποιήσετε τη συσκευή χωρίς φίλτρο λαδιού. Μην αφαιρείτε τα φίλτρα ενώ λειτουργεί η συσκευή. Διαφορετικά, το προϊόν και οι ηλεκτρικές συνδέσεις μπορεί να επηρεαστούν αρνητικά από το λάδι.
- Μην επιτρέπετε τη δημιουργία φλόγας μεγάλου ύψους κάτω από τη συσκευή. Διαφορετικά,

μπορεί να αναφλεγεί το λάδι στο φίλτρο λαδιού, και να προκληθεί φωτιά.

- Απενεργοποιείτε την εστία πριν αφαιρέσετε την κασαρόλα, το τηγάνι κλπ. από την εστία. Διαφορετικά, το προϊόν θα μπορούσε να υποστεί ζημιά από φλόγα και αυξημένη θερμότητα.
- Ποτέ μην τοποθετείτε πάνω στον απορροφητήρα οποιοδήποτε είδος που μπορεί να καεί ή που έχει τάση να πέσει. Διαφορετικά, θα μπορούσε να πέσει πάνω στην πλάκα εστιών με κίνδυνο φωτιάς ή να πέσει μέσα στο φαγητό και να προκαλέσει τραυματισμό του χρήστη.
- Μη φυλάσσετε εύφλεκτα υλικά κάτω από τον απορροφητήρα.
- (Δεν ισχύει για προϊόντα που επιστρέφουν τον αέρα στο χώρο του απορροφητήρα) Ο χώρος πρέπει να αερίζεται καλά αν ο απορροφητήρας χρησιμοποιείται στον ίδιο χώρο με εξοπλισμό που καίει αέριο ή υγρό καύσιμο.
- Η καμινάδα συσκευών όπως συσκευές θέρμανσης χώρου που λειτουργούν με αέριο ή υγρό πρέπει να είναι τελείως μονωμένες στο περιβάλλον όπου χρησιμοποιείται ο απορροφητήρας ή η συσκευή πρέπει να είναι ερμητικά σφραγισμένη.

- Αν στο ίδιο περιβάλλον με τον απορροφητήρα υπάρχει άλλη συσκευή η οποία λειτουργεί με ενέργεια άλλη της ηλεκτρικής, η αρνητική πίεση στον χώρο θα πρέπει να είναι το πολύ 0,04 mbar ώστε η εξαγωγή αερίων της άλλης συσκευής να μην αναρροφάται πάλι μέσα στον χώρο από τον απορροφητήρα.
- Δεν πρέπει να αναρτώνται εύφλεκτα και καύσιμα υλικά από τις λαβές του απορροφητήρα (αν υπάρχουν).
- Δεν πρέπει να υπάρχει γυμνή φλόγα κάτω από τον απορροφητήρα. (για παράδειγμα: μαγείρεμα φλαμπέ)
- **Προσοχή:** Προσβάσιμα μέρη της συσκευής μπορεί να θερμανθούν πολύ κατά τη χρήση με συσκευή μαγειρέματος.



1.7 Ασφάλεια συντήρησης και καθαρισμού

- Τα λίπη που συσσωρεύονται στον απορροφητήρα και στο φίλτρο λίπους πρέπει να καθαρίζονται στα προβλεπόμενα διαστήματα. Διαφορετικά υπάρχει κίνδυνος φωτιάς!
- Συνιστάται να καθαρίζετε το φίλτρο κάθε μήνα, υπό κανονικές συνθήκες χρήσης. Διαφορετικά, το συσσωρευμένο λίπος στο φίλτρο θα μπορούσε να αναφλεγεί και να δημιουργήσει κίνδυνο.
- Ποτέ μην πλένετε το προϊόν ψεκάζοντας ή χύνοντας νερό πάνω του! Υπάρχει κίνδυνος ηλεκτροπληξίας!
- Μη χρησιμοποιείτε ατμοκαθαριστές για τον καθαρισμό του προϊόντος γιατί αυτό μπορεί να προκαλέσει ηλεκτροπληξία.

2 Οδηγίες προστασίας του περιβάλλοντος

2.1 Οδηγία περί αποβλήτων

2.1.1 Συμμόρφωση με την Οδηγία περί αποβλήτων ηλεκτρικού και ηλεκτρονικού εξοπλισμού (ΑΗΕΕ) και απόρριψη του προϊόντος στο τέλος της ωφέλιμης ζωής του

Αυτό το προϊόν συμμορφώνεται με την Οδηγία της ΕΕ περί ΑΗΕΕ (2012/19/ΕΕ). Αυτό το προϊόν φέρει ένα σύμβολο ταξινόμησης για απόβλητα ηλεκτρικού και ηλεκτρονικού εξοπλισμού (ΑΗΗΕ).



Το προϊόν αυτό έχει κατασκευαστεί με εξαρτήματα υψηλής ποιότητας και υλικά που μπορούν να επαναχρησιμοποιηθούν και είναι κατάλληλα για ανακύκλωση. Για τον λόγο αυτό, μην πετάξετε το προϊόν μαζί με τα κοινά οικιακά απορρίμματα ή άλλα απόβλητα, στο τέλος της ωφέλιμης ζωής του. Παραδώστε το σε σημείο συλλογής για την ανακύκλωση ηλεκτρικού και ηλεκτρονικού εξοπλισμού. Μπορείτε να ρωτήσετε τις τοπικές σας αρχές σχετικά με αυτά τα σημεία συλλογής. Η κατάλληλη απόρριψη της συσκευής συμβάλλει στην αποτροπή ενδεχόμενων αρνητικών συνεπειών για το περιβάλλον και την ανθρώπινη υγεία.

Συμμόρφωση με την Οδηγία RoHS:

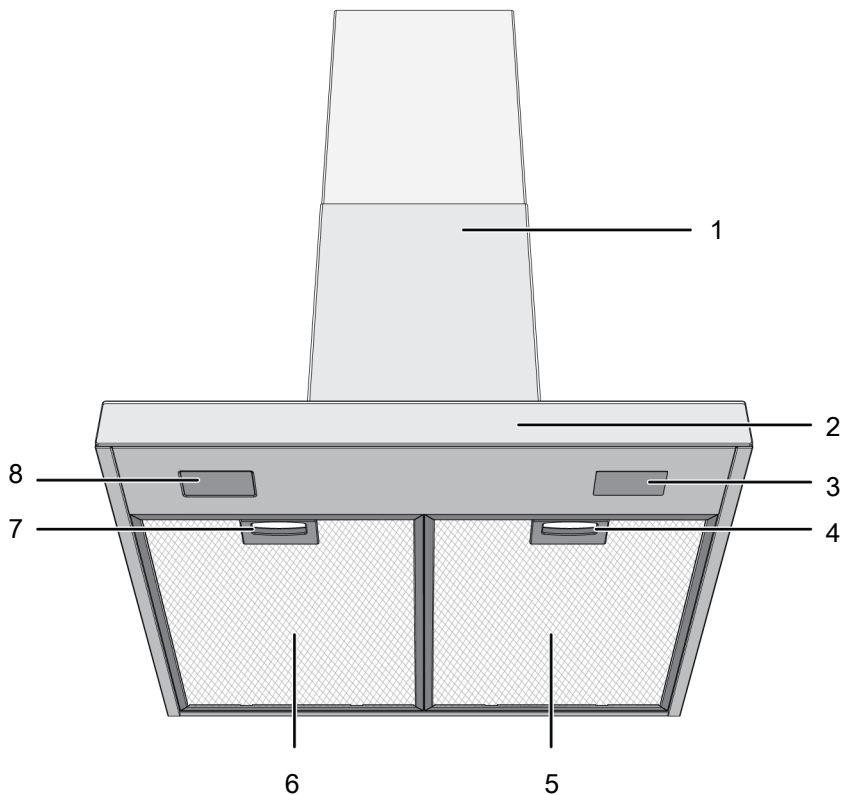
Το προϊόν που προμηθευτήκατε συμμορφώνεται με την Οδηγία RoHS της ΕΕ (2011/65/ΕΕ). Δεν περιέχει επιβλαβή και απαγορευμένα υλικά που καθορίζονται στην Οδηγία.

2.2 Πληροφορίες για τη συσκευασία

Τα υλικά συσκευασίας του προϊόντος κατασκευάζονται από ανακυκλώσιμα υλικά σύμφωνα με τους Εθνικούς Περιβαλλοντικούς Κανονισμούς. Μην απορρίψετε τα άχρηστα υλικά συσκευασίας μαζί με τα οικιακά ή άλλα απόβλητα, αλλά παραδώστε τα στα σημεία συλλογής υλικών συσκευασίας που έχουν οριστεί από τις τοπικές αρχές.

3 Το προϊόν σας

3.1 Παρουσίαση του προϊόντος

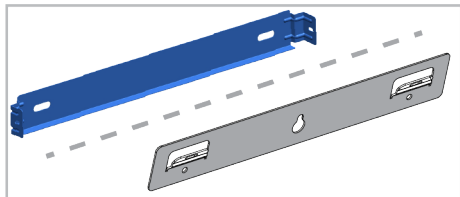


- | | |
|---------------------------------|---------------------------------|
| 1 Πλάκα καμινάδας | 2 Πίνακας ελέγχου |
| 3 Λάμπα | 4 Ασφάλιση αλουμινένιου φίλτρου |
| 5 Αλουμινένιο φίλτρο | 6 Αλουμινένιο φίλτρο |
| 7 Ασφάλιση αλουμινένιου φίλτρου | 8 Λάμπα |

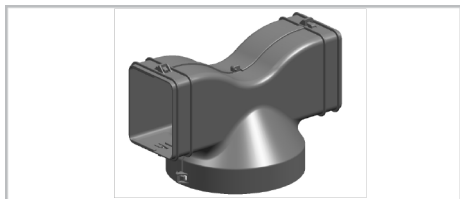
3.2 Αξεσουάρ του προϊόντος

Τα παρεχόμενα αξεσουάρ διαφέρουν ανάλογα με το μοντέλο του προϊόντος. Στο προϊόν σας μπορεί να μην είναι διαθέσιμα όλα τα αξεσουάρ που περιγράφονται στο εγχειρίδιο χρήσης.

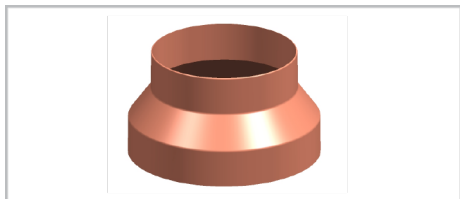
Εξάρτημα στερέωσης στον τοίχο



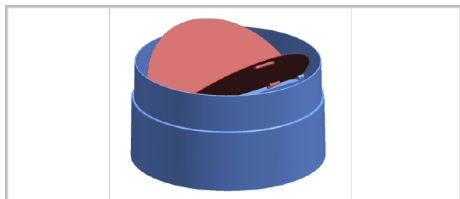
Θύρα διέλευσης αέρα



Προσαρμογέας σύνδεσης αγωγού εξαγωγής



Καλύμματα αποτροπής αντίστροφης ροής αέρα



3.3 Τεχνικές Προδιαγραφές

Εξωτερικές διαστάσεις προϊόντος (ύψος/ πλάτος/ βάθος) (mm)	min. 735 - max. 1025 /898 /505
Τάση /συχνότητα	220-240 V ~1N; 50 Hz
Συνολική κατανάλωση ρεύματος	max. 240 W
Ισχύς αναρρόφησης	605 m ³ /h
Διάμετρος σωλήνα εξόδου αέρα	120-150 mm

Χειριστήριο	
Μοντέλο A	3 επίπεδα
Μοντέλο B	3 επίπεδα + 1 ενισχυμένη λειτουργία
Μοντέλο C	3 επίπεδα + 1 ενισχυμένη λειτουργία



Οι τεχνικές προδιαγραφές μπορεί να τροποποιηθούν χωρίς προηγούμενη ειδοποίηση, για σκοπούς βελτίωσης της ποιότητας του προϊόντος.



Οι εικόνες στο παρόν εγχειρίδιο είναι ενδεικτικές και μπορεί να μην αντιστοιχούν ακριβώς στο προϊόν σας.



Οι τιμές που αναφέρονται στις ετικέτες του προϊόντος ή σε άλλα έντυπα τεκμηρίωσης που το συνοδεύουν έχουν αποκτηθεί σε εργαστηριακές συνθήκες σύμφωνα με τα σχετικά πρότυπα. Ανάλογα με τις συνθήκες λειτουργίας και περιβάλλοντος του προϊόντος, οι τιμές αυτές μπορεί να διαφέρουν.

4 Πρώτη Χρήση

Πριν αρχίσετε να χρησιμοποιείτε το προϊόν, συνιστάται να κάνετε τα εξής που αναφέρονται αντίστοιχα στις ενότητες που ακολουθούν.

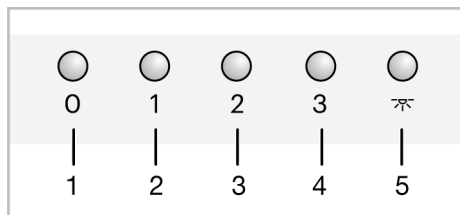
4.1 Αρχικός Καθαρισμός

1. Αφαιρέστε όλα τα υλικά συσκευασίας.
2. Σκουπίστε τις επιφάνειες του προϊόντος με ένα ελαφρά υγρό πανί ή σφουγγάρι και στεγνώστε με ένα άλλο πανί.

5 Χρήση του απορροφητήρα

Ο απορροφητήρας διαθέτει μοτέρ με επιλογές ταχύτητας. Για την καλύτερη απόδοση, συνιστούμε να χρησιμοποιείτε χαμηλή ταχύτητα υπό κανονικές συνθήκες και υψηλή ταχύτητα σε περίπτωση έντονων οσμών ή συμπύκνωσης ατμού.

ΜΟΝΤΕΛΟ Α



- 1 Κουμπί απενεργοποίησης
- 2 Κουμπί ταχύτητας 1
- 3 Κουμπί ταχύτητας 2
- 4 Κουμπί ταχύτητας 3
- 5 Κουμπί λάμπας

Χειρισμός του απορροφητήρα

1. Για να χρησιμοποιήσετε τον απορροφητήρα, πατήστε το κουμπί επιπέδου ταχύτητας που έχετε επιλέξει.

6 Συντήρηση και καθαρισμός

6.1 Γενικές πληροφορίες καθαρισμού

Γενικές προειδοποιήσεις

- Περιμένετε να κρυώσει το προϊόν πριν το καθαρίσετε. Οι καυτές επιφάνειες μπορούν να προκαλέσουν εγκαύματα!

ΕΠΙΣΗΜΑΝΣΗ: Ορισμένα απορρυπαντικά ή καθαριστικά μπορούν να προξενήσουν ζημιά στην επιφάνεια. Μη χρησιμοποιείτε για τον καθαρισμό απορρυπαντικά ή σκόνες/κρέμες καθαρισμού που χαράζουν, ή οποιαδήποτε αιχμηρά αντικείμενα.

ΕΠΙΣΗΜΑΝΣΗ: Κατά την πρώτη χρήση, μπορεί να παράγεται ατμός και οσμή για αρκετές ώρες. Αυτό είναι φυσιολογικό και απλά χρειάζεται καλό αερισμό για την απομάκρυνσή τους. Αποφεύγετε την απευθείας εισπνοή του καπνού και των οσμών που σχηματίζονται.

⇒ Ο απορροφητήρας αρχίζει να λειτουργεί στο ρυθμισμένο επίπεδο ταχύτητας.

2. Μπορείτε να πατήσετε τα άλλα κουμπιά επιπέδου ταχύτητας για να αλλάξετε το επίπεδο ταχύτητας.

Απενεργοποίηση του απορροφητήρα

1. Όταν ο απορροφητήρας λειτουργεί σε οποιοδήποτε επίπεδο, πατήστε το κουμπί απενεργοποίησης.

Χειρισμός της λάμπας

1. Πατήστε το κουμπί για να χειριστείτε τη λάμπα.

⇒ Η λάμπα του απορροφητήρα ανάβει.

Απενεργοποίηση της λάμπας

1. Μπορείτε να απενεργοποιήσετε τη λάμπα του απορροφητήρα πατώντας πάλι το κουμπί.

- Μην περνάτε τα απορρυπαντικά απευθείας πάνω στις καυτές επιφάνειες. Μπορεί να δημιουργηθούν ανεξίτηλες κηλίδες.
- Μετά από κάθε χρήση, πρέπει να καθαρίζετε το προϊόν σχολαστικά και να το στεγνώνετε. Έτσι, τα κατάλοιπα φαγητού θα

καθαρίζονται εύκολα και δεν θα καίγονται όταν επαναχρησιμοποιηθεί το προϊόν αργότερα. Επομένως, η ωφέλιμη διάρκεια ζωής παρατείνεται και τα συνήθη εμφανιζόμενα προβλήματα μειώνονται.

- Μη χρησιμοποιείτε ατμοκαθαριστές για τον καθαρισμό.
- Ορισμένα απορρυπαντικά ή καθαριστικά μπορούν να προξενήσουν ζημιά στην επιφάνεια. Στα ακατάλληλα καθαριστικά συγκαταλέγονται: χλωρίνη, καθαριστικά με αμμωνία, οξέα ή χλώριο, προϊόντα καθαρισμού με ατμό, προϊόντα αφαίρεσης αλάτων, κηλίδων και σκουριάς, καθαριστικά που χαράζουν (καθαριστικά σε κρέμα, σκόνη τριψίματος, κρέμα τριψίματος, ειδη για τρίψιμο που χαράζουν, σύρμα τριψίματος, σκληρά σφουγγάρια, πανιά καθαρισμού που περιέχουν ακαθαρσίες και κατάλοιπα απορρυπαντικού).
- Δεν χρειάζεται ειδικό καθαριστικό για τον καθαρισμό μετά από κάθε χρήση. Καθαρίζετε τη συσκευή χρησιμοποιώντας απορρυπαντικό πιάτων, χλιαρό νερό και ένα μαλακό πανί ή σφουγγάρι, και κατόπιν στεγνώνετε την με ένα στεγνό πανί.
- Να φροντίζετε οπωσδήποτε να σκουπίζετε κάθε υπολειπόμενο υγρό μετά τον καθαρισμό και να καθαρίζετε αμέσως οποιαδήποτε φαγητά πιτσιλίζονται κατά το μαγείρεμα.
- Μην πλένετε κανένα εξάρτημα της συσκευής σας σε πλυντήριο πιάτων, εκτός εάν αναφέρεται διαφορετικά στο εγχειρίδιο χρήσης.

Επιφάνειες Inox - ανοξείδωτες

- Μη χρησιμοποιείτε καθαριστικά προϊόντα που περιέχουν οξύ ή χλώριο για να καθαρίσετε ανοξείδωτες επιφάνειες και λαβές.
- Το χρώμα των ανοξείδωτων-inox επιφανειών μπορεί να αλλάξει με την πάροδο του χρόνου. Αυτό είναι φυσιολογικό. Μετά από κάθε χρήση, καθαρίζετε με ένα απορρυπαντικό κατάλληλο για ανοξείδωτη ή inox επιφάνεια.
- Καθαρίζετε με ένα μαλακό πανί με σαπυνοδιάλυμα και υγρό απορρυπαντικό (που δεν χαράζει), κατάλληλο για επιφάνειες inox, προσέχοντας να σκουπίζετε μόνο σε μία κατεύθυνση.

- Αφαιρείτε αμέσως και χωρίς καθυστέρηση από τις γυάλινες και inox επιφάνειες κηλίδες από άλατα, λάδι, άμυλο και πρωτεΐνη. Οι κηλίδες μπορεί να προκαλέσουν σκουριά με την πάροδο του χρόνου.
- Τα καθαριστικά που ψεκάζονται/εφαρμόζονται στην επιφάνεια θα πρέπει να καθαρίζονται άμεσα. Αν παραμείνουν καθαριστικά που χαράζουν πάνω στην επιφάνεια, μπορεί να προκαλέσουν αλλαγή του χρώματος της επιφάνειας προς το λευκό.

Γυάλινες επιφάνειες

- Όταν καθαρίζετε γυάλινες επιφάνειες, μη χρησιμοποιείτε σκληρές μεταλλικές ξύστρες και καθαριστικά που χαράζουν. Αυτά μπορούν να προξενήσουν ζημιά στη γυάλινη επιφάνεια.
- Καθαρίζετε τη συσκευή χρησιμοποιώντας απορρυπαντικό πιάτων, χλιαρό νερό και ένα πανί μικροϊών κατάλληλο για γυάλινες επιφάνειες και στεγνώνετε την με ένα στεγνό πανί μικροϊών.
- Αν υπάρχουν κατάλοιπα απορρυπαντικού μετά τον καθαρισμό, σκουπίστε τα με κρύο νερό και στεγνώστε με ένα μαλακό και στεγνό πανί. Τα κατάλοιπα απορρυπαντικού μπορεί να προξενήσουν ζημιά στη γυάλινη επιφάνεια στην επόμενη χρήση του προϊόντος.
- Δεν πρέπει σε καμία περίπτωση να ξύσετε τα κατάλοιπα που έχουν ξεραθεί πάνω στην γυάλινη επιφάνεια με οδοντωτά μαχαίρια, σύρμα τριψίματος ή παρόμοια μέσα που χαράζουν.
- Μπορείτε να αφαιρείτε τις κηλίδες ασβεστίου (κίτρινες κηλίδες) από τη γυάλινη επιφάνεια με εμπορικά διαθέσιμο υλικό αφαίρεσης αλάτων, ή με ένα υλικό αφαίρεσης αλάτων όπως ξύδι ή χυμό λεμονιού.
- Αν η επιφάνεια έχει έντονη ρύπανση, απλώστε καθαριστικό πάνω στην κηλίδα με ένα σφουγγάρι και περιμένετε πολλή ώρα για να δράσει. Κατόπιν καθαρίστε τη γυάλινη επιφάνεια με ένα υγρό πανί.
- Αλλοιώσεις χρώματος και κηλίδες πάνω στη γυάλινη επιφάνεια είναι κανονικό φαινόμενο και όχι ελαττώματα.

Πλαστικά εξαρτήματα και βαμμένες επιφάνειες

- Καθαρίζετε τα πλαστικά εξαρτήματα και τις βαμμένες επιφάνειες χρησιμοποιώντας απορρυπαντικό πιάτων, χλιαρό νερό και ένα μαλακό πανί ή σφουγγάρι, και κατόπιν στεγνώνετε με ένα στεγνό πανί.
- Μη χρησιμοποιείτε σκληρές μεταλλικές ξύστρες και καθαριστικά που χαράζουν. Αυτά τα είδη μπορούν να προκαλέσουν ζημιά στις επιφάνειες.
- Βεβαιωθείτε ότι οι ενώσεις των μερών του προϊόντος δεν παραμένουν υγρές και με απορρυπαντικό. Αλλιώς μπορεί να προκύψει διάβρωση στις ενώσεις αυτές.

6.2 Καθαρισμός του πίνακα ελέγχου

- Όταν καθαρίζετε τον πίνακα ελέγχου με τα κουμπιά, σκουπίζετε τον πίνακα και τα κουμπιά με ένα ελαφρά υγρό μαλακό πανί και στεγνώνετε με ένα στεγνό πανί. Μην αφαιρείτε τα κουμπιά και τα στεγανοποιητικά που βρίσκονται από κάτω όταν καθαρίζετε τον πίνακα. Μπορεί να υποστούν ζημιά ο πίνακας ελέγχου και τα κουμπιά.
- Ενώ καθαρίζετε πίνακες ελέγχου τύπου inox με κουμπιά, μη χρησιμοποιείτε καθαριστικά επιφανειών inox γύρω από το κουμπί. Μπορεί να σβηστούν οι ενδείξεις γύρω από το κουμπί.
- Οι πίνακες ελέγχου αφής πρέπει να καθαρίζονται με ένα ελαφρά υγρό μαλακό πανί και να στεγνώνονται με ένα στεγνό πανί. Αν το προϊόν σας διαθέτει λειτουργία κλειδώματος πλήκτρων, ενεργοποιήστε το κλειδί πριν τον καθαρισμό του πίνακα ελέγχου. Διαφορετικά, μπορεί να προκύψει λανθασμένη αντίχρηση στα πλήκτρα.

6.3 Αλουμινένιο φίλτρο

Αυτό το φίλτρο έχει σκοπό να κατακρατεί τα σωματίδια λαδιού από τον αέρα. **Συνιστάται να καθαρίζετε το φίλτρο κάθε μήνα, υπό κανονικές συνθήκες χρήσης.** Για να το επιτύχετε αυτό:

1. Αφαιρέστε τα αλουμινένια φίλτρα.

2. Πλύνετε τα φίλτρα σε νερό χρησιμοποιώντας υγρό απορρυπαντικό και επανεγκαταστήστε το αφού στεγνώσει πλήρως.

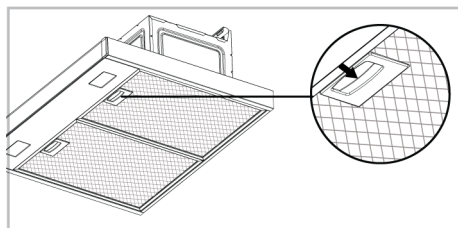
Μπορεί το χρώμα των αλουμινένιων φίλτρων να αλλοιωθεί καθώς πλένονται - αυτό είναι φυσιολογικό και δεν χρειάζεται να αντικαταστήσετε τα φίλτρα σας.



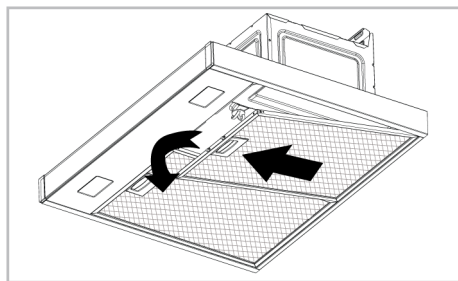
Μπορείτε επίσης να πλένετε το αλουμινένιο φίλτρο στο πλυντήριο πιάτων. (μέγ. 70 °C)

Αφαίρεση αλουμινένιων φίλτρων

1. Πιέστε την ασφάλιση του αλουμινένιου φίλτρου προς τα εμπρός.



2. Χαμηλώστε ελαφρά το φίλτρο και τραβήξτε το προς τα εμπρός. Διαφορετικά μπορείτε να γείρετε το φίλτρο.



3. Αφού πλύνετε το αλουμινένιο φίλτρο και στεγνώσει πλήρως, επανεγκαταστήστε το στην υποδοχή του ακολουθώντας τα προηγούμενα βήματα με την αντίστροφη σειρά.

6.4 Φίλτρο Άνθρακα (Χρήση χωρίς αγωγό εξαγωγής)

Γενικές προειδοποιήσεις

- Αν έχετε εγκαταστήσει το προϊόν χωρίς αγωγό εξαγωγής, θα πρέπει να αντικαθιστάτε τα φίλτρα άνθρακα κάθε 4 μήνες με

κανονική χρήση του προϊόντος. Μπορείτε να αποκτήσετε το φίλτρο άνθρακα από Εξουσιοδοτημένα σέρβις.

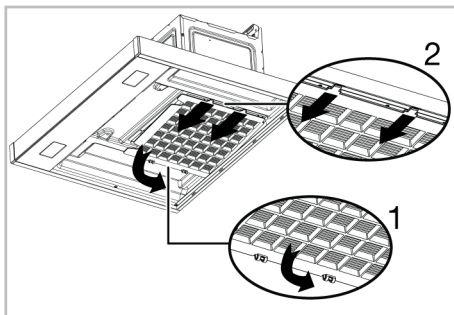
- Το φίλτρο άνθρακα δεν πρέπει ποτέ να πλυθεί.
- Αν δεν τηρήσετε τους κανόνες καθαρισμού και αντικατάστασης των φίλτρων του απορροφητήρα σας, μπορεί να προκαλέσετε πυρκαγιά.



Όταν χρησιμοποιούνται φίλτρα άνθρακα, η στάθμη ήχου αυξάνεται και οι επιδόσεις ρυθμού ροής αέρα μειώνονται.

Αφαίρεση φίλτρου άνθρακα

1. Αφαιρέστε τα φίλτρα αλουμινίου.
2. Απελευθερώστε τις κλειδαριές του φίλτρου άνθρακα από τις υποδοχές τους (1).



3. Αφαιρέστε τους πείρους στο άλλο άκρο του φίλτρου άνθρακα από την υποδοχή του και τραβήξτε το προς τα έξω προς την κατεύθυνση του βέλους (2).
4. Αντιστρέψτε αυτή τη διαδικασία, εισάγετε πρώτα τις γλωττίδες στην υποδοχή του νέου φίλτρου άνθρακα και μετά σπρώξτε τις κλειδαριές προς τα πάνω.
5. Τοποθετήστε τα φίλτρα αλουμινίου.

6.5 Λάμπα απορροφητήρα

Σε περίπτωση δυσλειτουργίας της λάμπας στον απορροφητήρα, επικοινωνήστε με τον τοπικό σας έμπορο ή με την Εξυπηρέτηση Πελατών και βεβαιωθείτε ότι θα αντικατασταθεί η λάμπα.

7 Επίλυση προβλημάτων

Αν το πρόβλημα επιμένει αφού ακολουθήσετε τις οδηγίες στην ενότητα αυτή, επικοινωνήστε με τον τοπικό σας έμπορο ή με ένα Εξουσιοδοτημένο Σέρβις. Ποτέ μην χειριστείτε να επισκευάσετε μόνοι σας τη συσκευή.

Η συσκευή δεν λειτουργεί.

- Η ασφάλεια μπορεί να είναι ελαττωματική ή καμμένη. >>> Ελέγξτε τις ασφάλειες στον πίνακα ασφαλειών. Αλλάξτε τις αν χρειάζεται ή ενεργοποιήστε τις πάλι.
- Ίσως η συσκευή δεν έχει συνδεθεί στο ρεύμα. >>> Ελέγξτε αν η συσκευή είναι συνδεδεμένη στην πρίζα ή όχι.
- Ίσως δεν έχει πατηθεί το κουμπί ταχύτητας. >>> Πατήστε/αγγίξτε το επιθυμητό κουμπί ταχύτητας.

- Ίσως δεν υπάρχει ηλεκτρικό ρεύμα. >>> Ελέγξτε ότι το δίκτυο ρεύματος είναι λειτουργικό και ελέγξτε τις ασφάλειες στον πίνακα ασφαλειών. Αλλάξτε τις ασφάλειες αν χρειάζεται ή ενεργοποιήστε τις πάλι.

Η λάμπα του απορροφητήρα δεν ανάβει.

- Ίσως υπάρχει βλάβη της λάμπας. >>> Απευθυνθείτε στο τοπικό σας κατάστημα αγοράς του προϊόντος ή στην Εξυπηρέτηση Πελατών και βεβαιωθείτε ότι θα αντικατασταθεί η λάμπα.
- Ίσως δεν υπάρχει ηλεκτρικό ρεύμα. >>> Ελέγξτε ότι το δίκτυο ρεύματος είναι λειτουργικό και ελέγξτε τις ασφάλειες στον πίνακα ασφαλειών. Αλλάξτε τις ασφάλειες αν χρειάζεται ή ενεργοποιήστε τις πάλι.

ΠΑΡ. ΣΕΪΤΑΝΙΔΗΣ Α.Ε.

ΠΟΛΥΣΤΥΛΟ ΚΑΒΑΛΑΣ ΤΗΛ 2510 392 180-3
ΥΠΟΚΑΤΑΣΤΗΜΑ ΑΘΗΝΩΝ
ΑΛΙΜΟΥ 8 ΚΑΙ ΖΑΛΟΓΤΟΥ, ΑΛΙΜΟΣ
ΤΗΛ 211 012 2829-30-31-32
E-mail: seitanidis@otenet.gr



ΕΓΓΥΗΣΗ

Η εταιρεία ΠΑΡ.ΣΕΪΤΑΝΙΔΗΣ Α.Ε. σας ευχαριστεί για την προτίμηση που δείξατε αγοράζοντας τις συσκευές beko και σας παρέχει τον παρακάτω χρόνο εγγύησης από την ημερομηνία αγοράς τους. Αν μέσα στην διάρκεια της εγγύησης η συσκευή σας χρειαστεί επισκευή, μπορείτε να ενημερωθείτε για τα εξουσιοδοτημένα service από το τηλεφωνικό κέντρο της εταιρεία μας στο τηλέφωνο **2510 392511 / 2510 392512**

ΨΥΓΕΙΑ	3 ΧΡΟΝΙΑ	ΚΑΤΑΨΥΚΤΕΣ	3 ΧΡΟΝΙΑ
ΚΟΥΖΙΝΕΣ	3 ΧΡΟΝΙΑ	ΦΟΥΡΝΟΙ ΜΙΚΡΟΚΥΜΑΤΩΝ	2 ΧΡΟΝΙΑ
ΠΛΥΝΤΗΡΙΑ	3 ΧΡΟΝΙΑ	ΜΙΚΡΟΣΥΣΚΕΥΕΣ - ΣΚΟΥΠΕΣ	2 ΧΡΟΝΙΑ

ΟΝΟΜΑΤΕΠΩΝΥΜΟ ΑΓΟΡΑΣΤΗ..... ΑΡ. ΕΓΓΥΗΣΗΣ.....
 ΑΡ. ΠΑΡΑΣΤΑΤ. ΑΓΟΡΑΣ.....
 ΔΙΕΥΘΥΝΣΗ..... ΜΟΝΤΕΛΟ ΣΥΣΚΕΥΗΣ.....
 ΣΕΙΡΙΑΚΟΣ ΑΡΙΘΜΟΣ ΣΥΣΚΕΥΗΣ.....
 ΤΗΛ : ΗΜΕΡ/ΝΙΑ ΑΓΟΡΑΣ.....
ΣΦΡΑΓΙΔΑ & ΥΠΟΓΡΑΦΗ ΠΩΛΗΤΗ.....



..... ΑΡ. ΕΓΓΥΗΣΗΣ.....
 ΑΡ. ΠΑΡΑΣΤΑΤ. ΑΓΟΡΑΣ.....
 ΟΝΟΜΑΤΕΠΩΝΥΜΟ ΑΓΟΡΑΣΤΗ..... ΜΟΝΤΕΛΟ ΣΥΣΚΕΥΗΣ.....
 ΣΕΙΡΙΑΚΟΣ ΑΡΙΘΜΟΣ ΣΥΣΚΕΥΗΣ.....
 ΔΙΕΥΘΥΝΣΗ..... ΗΜΕΡ/ΝΙΑ ΑΓΟΡΑΣ.....

 ΤΗΛ : **ΣΦΡΑΓΙΔΑ & ΥΠΟΓΡΑΦΗ ΠΩΛΗΤΗ.....**

ΟΡΟΙ ΚΑΙ ΠΡΟΫΠΟΘΕΣΕΙΣ ΙΣΧΥΟΣ ΤΗΣ ΠΑΡΟΥΣΗΣ ΕΓΓΥΗΣΗΣ

1. Για να ισχύει η παρούσα εγγύηση θα πρέπει να συμπληρωθούν πλήρως και να υπογραφούν δεόντως με φροντίδα του πελάτη και τα δύο μέρη της εγγύησης. Το απόκομμα για την εταιρεία θα πρέπει να ταχυδρομηθεί με συστημένη επιστολή ή να προσκομηθεί στα γραφεία της εταιρείας μας (Πολύτυλο Καβάλας Τ.Θ 1402 , Τ.Κ.64003) εντός 10 ημερών από την ημερομηνία αγοράς.
2. Η εργασιαστική εγγύηση καλύπτει τον χρόνο που αναγράφεται στον σχετικό πίνακα για κάθε συσκευή, κάθε ανωμαλία ή βλάβη που οφείλεται αποκλειστικά σε κατασκευαστικό ελάττωμα ή ελαττωματικό εξάρτημα της συσκευής. Η αποκατάσταση της βλάβης γίνεται εντελώς δωρεάν δια της αντικατάστασης ή επισκευής του ελαττωματικού εξαρτήματος. Σε καμία περίπτωση δεν προβλέπεται η **αντικατάσταση** της συσκευής. Ο καταναλωτής οφείλει με δικές του δαπάνες να πάει την συσκευή στο κοντινότερο εξουσιοδοτημένο service της εταιρίας.
3. Η εταιρεία μας διατηρεί το δικαίωμα να καθορίζει τον τρόπο και τόπο επισκευής των βλαβών κατά την απόλυτη κρίση της .
4. Η εγγύηση δεν καλύπτει βλάβες που οφείλονται άμεσα ή έμμεσα σε αμέλεια , παράλειψη , κακή εγκατάσταση και πάσης φύσεως επέμβαση στη συσκευή από μη εξουσιοδοτημένο συνεργείο , κακή χρήση και ελλιπή συντήρηση της συσκευής. Επίσης η εταιρεία μας δεν ευθύνεται για βλάβες που οφείλονται σε κακή ηλεκτρική σύνδεση σε τάση διαφορετική από την αναγραφόμενη στη πινακίδα της συσκευής , σε μη γεωμενιο ρευματοδότη ή σε μεταβολές της τάσης. Στις καλύψεις της εγγύησης δεν συμπεριλαμβάνονται τα εύθραυστα εξαρτήματα όπως ενδεικτικά αναφέρουμε : γυάλινες και πλαστικές επιφάνειες , λυχνίες κ.α.
5. Η εγγύηση παρέχεται προς τον αρχικό αγοραστή και ισχύει από την ημερομηνία αγοράς της συσκευής.
6. Η παρούσα εγγύηση πρέπει να συνοδεύεται από τιμολόγιο ή δελτίο λιανικής πώλησης ή φωτοαντίγραφο **αυτού**.

Αποφύγετε την αλλοίωση της εγγύησης και της πινακίδας μητρώου που βρίσκεται στο πίσω μέρος της συσκευής.

Φυλάξτε την εγγύηση και μετά την λήξη της.

Προσκομίστε την σε κάθε αίτημα για επισκευή.

ΠΡΟΣΟΧΗ

ΣΕ ΠΕΡΙΠΤΩΣΗ ΠΟΥ ΔΕΝ ΣΤΑΛΕΙ Η ΚΑΡΤΑ ΕΓΓΥΗΣΕΩΣ ΕΝΤΟΣ 10 ΗΜΕΡΩΝ ΣΤΗΝ ΕΤΑΙΡΕΙΑ ΔΕΝ ΙΣΧΥΕΙ Η ΕΓΓΥΗΣΗ ΤΗΣ ΣΥΣΚΕΥΗΣ ΠΟΥ ΕΠΙΛΕΞΑΤΕ

SERVICE ΛΕΥΚΩΝ ΣΥΣΚΕΥΩΝ

ΑΘΗΝΑ ΜΑΚΡΗΣ ΦΩΤΙΟΣ	210 2116649 6932366733	ΘΕΣΣΑΛΟΝΙΚΗ ΓΙΑΓΟΥΡΗΣ Π. Κ ΣΙΑ Ο.Ε.	6947424284 6936065106
ΠΑΤΡΑ ΧΟΡΜΠΑΣ ΝΙΚΟΛΑΟΣ	2610 640810 6932 437700	ΒΟΛΟΣ ΝΑΟΥΜΙΔΗΣ ΓΕΩΡΓΙΟΣ	22410 94130 6981972363
ΙΩΑΝΝΙΝΑ ΤΣΟΥΓΙΑΣ ΧΡΗΣΤΟΣ	26510 31947 6945 306990	ΚΟΜΟΤΗΝΗ ΠΑΠΑΖΟΥΔΗΣ ΚΩΝΣΤΑΝΤΙΝΟΣ	25310 33711 6932 587473

SERVICE ΘΙΑΕΟΡΑΣΕΩΝ – HIFI

ΑΘΗΝΑ ΜΑΝΩΛΟΠΟΥΛΟΣ ΓΕΩΡΓΟΣ	210 8836512	ΘΕΣΣΑΛΟΝΙΚΗ ΣΑΜΙΟΣ ΠΑΡΑΣΧΟΣ	2310 429229
ΠΑΤΡΑ ΗΛΙΟΠΟΥΛΟΣ ΔΗΜΗΤΡΙΟΣ	2610 622388	ΒΟΛΟΣ ΜΑΡΓΑΡΙΤΟΥΛΗΣ ΘΕΟΔΩΡΟΣ	24210 30113



ΠΡΟΣ : 

ΧΩΡΟΣ
ΓΡΑΜ / ΜΟΥ

ΠΑΡ. ΣΕΪΤΑΝΙΔΗΣ Α.Ε.

ΠΟΛΥΣΤΥΛΟ ΚΑΒΑΛΑΣ
Τ.Θ 1402 , Τ.Κ.64003
ΤΗΛ 2510 392180-3

Üdvözljük!

Tisztelt Vásárló!

Köszönjük, hogy a Beko készüléket választotta. Azt szeretnénk, hogy a kiváló minőségben és technológiával gyártott készülék a leghatékonyabban működjön. Ezért a termék használata előtt figyelmesen olvassa el ezt a kézikönyvet és minden egyéb mellékelt dokumentációt.

Tartsa szem előtt a használati útmutatóban szereplő összes információt és figyelmeztetést. Így megvédheti magát és a terméket az esetlegesen felmerülő veszélyektől.

Őrizze meg a használati útmutatót. Ha a terméket másnak adja át, adja át vele együtt a kézikönyvet is. A termékre vonatkozó garanciális feltételek, használati és hibaelhárítási módok ebben a kézikönyvben találhatók.

A szimbólumok és leírásuk a felhasználói kézikönyvben:



Halált vagy sérülést okozó veszély.



Fontos információk és hasznos használati tanácsok.



Olvassa el a felhasználói kézikönyvet.



Forró felületre vonatkozó figyelmeztetés.

**FIGYEL-
MEZTE-
TÉS**

Veszély, amely a termékben vagy annak környezetében anyagi kárt okozhat.

Arçelik A.Ş.

Karaağaç caddesi No:2-6
34445 Sütlüce/Istanbul/TURKEY

Made in TURKEY

Tartalomjegyzék

1	Biztonsági utasítások.....	22
1.1	Rendeltetésszerű használat	22
1.2	Gyermekek, veszélyeztetett személyek és háziállatok biztonsága	22
1.3	Elektromos biztonság	23
1.4	Szállítási biztonság	25
1.5	Telepítés biztonsága	25
1.6	A használat biztonsága.....	26
1.7	Biztonságos karbantartás és tisztítás	27
2	Környezetvédelmi utasítások	28
2.1	Hulladékról szóló irányelv	28
2.1.1	Az elektromos és elektronikus berendezések hulladékairól szóló rendeletnek való megfelelés és a hulladéktermékek ártalmatlanítása	28
2.2	Csomagolási információk.....	28
3	Az Ön készüléke	29
3.1	Termék bemutatása	29
3.2	Termék tartozékai	29
3.3	Műszaki adatok	31
4	Első használat.....	32
4.1	Kezdeti tisztítás	32
5	A páraelszívó használata	32
6	Karbantartás és tisztítás.....	32
6.1	Általános tisztítási információk....	32
6.2	A kezelőpanel tisztítása	33
6.3	Alumíniumszűrő	34
6.4	Szénszűrő (füstcső nélküli használat)	34
6.5	Páraelszívó lámpája	35
7	Hibaelhárítás	35

1 Biztonsági utasítások

- Ez a fejezet a személyi sérülés vagy anyagi kár kockázatának megelőzéséhez szükséges biztonsági utasításokat tartalmazza.
- Ha a terméket továbbadja személyes használatra vagy használt termékként való felhasználás céljából, akkor a használati útmutatót, a termék címkéket és a többi vonatkozó dokumentumot és alkatrészeket is adja át.
- Cégünk nem vállal felelősséget a jelen utasítások be nem tartásából eredő esetleges károkért.
- Ezen utasítások be nem tartása esetén minden garancia érvényét veszti.
- Az üzembe helyezést és javítást mindig a gyártóval, a hivatalos szervizzel vagy az importőr cég által kijelölt személlyel végeztesse el.
- Csak eredeti pótalkatrészeket és tartozékokat használjon.
- Ne javítsa vagy cserélje ki a termék egyetlen alkatrészét sem, kivéve, ha az a felhasználói kézikönyvben egyértelműen szerepel.
- Ne végezzen műszaki módosításokat a terméken.



1.1 Rendeltetésszerű használat

- Ezt a terméket otthoni használatra tervezték. Kereskedelmi felhasználásra nem alkalmas.
- Ne használja a terméket kertben, erkélyen vagy más kültéren. Ezt a terméket háztartásokban, valamint üzletek, irodák és egyéb munkahelyi környezetek személyzeti konyháiban való használatra szánják.



1.2 Gyermekek, veszélyeztetett személyek és háziállatok biztonsága

- A terméket nyolcéves és idősebb gyermekek, valamint fizikai, érzékszervi vagy szellemi képességeikben korlátozott, illetve kellő tapasztalattal és ismeretekkel nem rendelkező személyek csak felügyelet mellett használhatják, vagy ha kaptak eligazítást a termék biztonságos használatáról és veszélyeiről.
- A gyermekek ne játsszanak a termékkel. A tisztítást és a felhasználói karbantartást nem végezhetik gyermekek, kivéve, ha valaki felügyeli őket.

- A terméket nem használhatják korlátozott fizikai, érzékszervi vagy szellemi képességekkel rendelkező személyek (beleértve a gyermekeket is), kivéve, ha valaki felügyeli őket, vagy ha megkapják a szükséges utasításokat.
- A gyermekekre figyelni kell, hogy ne játsszanak a készülékkel.
- Az elektromos termékek veszélyesek a gyermekekre és a háziállatokra nézve. Gyermekek és háziállatok nem játszhatnak a termékkel.
- Tartsa a csomagolóanyagokat gyermekek számára elérhetetlen helyen. Sérülés és fulladás veszélye áll fenn.
- Az elhasználdott és használhatatlan termékek kidobása előtt:
 1. Húzza ki és húzza ki a hálózati csatlakozót (ha a termék be van dugva).
 2. Vágja le a tápkábelt, és húzza ki a dugóval együtt a termékből.
 3. Ne engedje, hogy a gyermekek játszanak a termékkel, amikor az üresjáratú üzemmódban van.



1.3 Elektromos biztonság

- Csatlakoztassa a terméket egy olyan földelt konnektorba, amelyet a típuscímkén feltüntetett áramerősségnek megfelelő biztosíték véd. A földelést szakképzett villanszerelővel végeztesse el. Ne használja a terméket a helyi/nemzeti előírásoknak megfelelő földelés nélkül.
- A készülék dugaszának vagy elektromos csatlakozójának könnyen hozzáférhető helyen kell lennie. Ha ez nem lehetséges, akkor az elektromos berendezésen, amelyhez a termék csatlakozik, az elektromos előírásoknak megfelelő, az összes pólust a hálózattól elválasztó mechanizmust (biztosíték, kapcsoló, kulcsos kapcsoló stb.) kell elhelyezni.
- Javítás, karbantartás és tisztítás előtt húzza ki a készüléket a hálózatról, vagy kapcsolja ki a biztosítékot.
- Csatlakoztassa a terméket olyan konnektorba, amely megfelel a típuscímkén megadott feszültség- és frekvenciaértékeknek.
- Ha a termék nem rendelkezik kábellel, akkor csak a „Műszaki adatok” fejezetben leírt csatlakozókábelt használjon.

- Ne csatlakoztassa az párael-szívót, amíg nincs felszerelve.
 - Ne akassza be a tápkábelt a termék alá és mögé. Ne tegyen nehéz tárgyat a tápkábelre. A tápkábel nem szabad meghajlítani, összenyomni, és nem szabad hőforrással érintkezni.
 - Ne helyezze a hálózati kábelt fűtőtestek közelébe. A kábel megolvadhat, és tüzet okozhat.
 - Ügyeljen arra, hogy a tápkábel ne akadjon el, amikor a terméket összeszerelés vagy tisztítás után a helyére teszi.
 - Ne csatlakoztassa az párael-szívót, amíg nincs felszerelve.
 - Csak eredeti kábelt használjon. Ne használjon levágott vagy sérült kábeleket.
 - Ne használjon hosszabbítót vagy többdugós csatlakozót a termék működtetéséhez.
 - Forduljon a hivatalos szervizközponthoz vagy az importőrhöz a jóváhagyott adapter használatához azokban az esetekben, amikor (a dugaszolótipushoz) átalakító adapter használata szükséges.
 - Ha a tápvezeték hossza nem megfelelő, forduljon az importőrhöz vagy a hivatalos szervizközponthoz.
 - A hordozható áramforrások vagy a több dugalj túlmelegedhetnek és kigyulladhatnak. Tartsa távol a terméktől a többszörös konnektorokat és a hordozható áramforrásokat.
 - Ha a tápkábel megsérül, azt a gyártónak, hivatalos szerviznek vagy az importőr cég által meghatározott személynek kell kicserélnie az esetleges veszélyek elkerülése érdekében.
 - Ha a termék villásdugóval van ellátva, tilos az elektromos bekötést a villásdugó eltávolításával elvégezni. A levágással készült csatlakozások miatt a termék garanciája érvényét veszti, és veszélyezteti a felhasználó biztonságát.
- Ha a termék rendelkezik tápkábellel és dugóval:
- Soha ne dugja a termék dugóját törött, meglazult vagy a konnektoron kívüli dugóba. Győződjön meg róla, hogy a dugó teljesen be van dugva a csatlakozóaljzatba. Ellenkező esetben a csatlakozások túlmelegedhetnek és tüzet okozhatnak.
 - Kerülje, hogy a készüléket zsíros, tisztátalan vagy potenciálisan víznek kitett dugaszokba dugja be (például olyan munkalap közelében, ahonnan víz szii-

vároghat). Ellenkező esetben fennáll a rövidzárlat és az áramütés veszélye.

- Soha ne érintse meg a dugót nedves kézzel!
- Húzza ki a dugót a konnektorból a dugó testével, nem pedig magával a vezetékkel.

1.4 Szállítási biztonság

- A termék szállítása előtt húzza ki a készüléket a hálózathoz.
- A termék rendkívül nehéz, azt mindig legalább két személy emelje és szállítsa.
- Ne helyezzen tárgyakat a készülékre. A készüléket függőlegesen hordozza.
- Ha a terméket szállítani kell, csomagolja buborékfóliába vagy vastag kartonba, és szoroson ragassza le. A termék mozgó alkatrészeit a sérülések elkerülése érdekében rögzítse szilárdan.
- A termék beszerelése előtt ellenőrizze a terméket a szállítás utáni esetleges sérülések szempontjából. Sérülés esetén forduljon az importőrhöz vagy a hivatalos szervizközponthoz.

1.5 Telepítés biztonsága

- Ahhoz, hogy a termék használatra kész legyen, először adja meg az üzembe helyezés helyét, és csináltassa meg a vil-

lanszerelést. Az üzembe helyezést mindig a gyártóval, a hivatalos szervizzel vagy az importőr cég által kijelölt személlyel végeztesse el.

- Ahhoz, hogy a termék használatra kész legyen, először adja meg az üzembe helyezés helyét, és csináltassa meg a vilanszerelést. Ezután hívja fel a hivatalos szervizt, hogy elvégeztesse a telepítést. Az engedélyezett szerviz általi beszerelést követően kezdődik a jótálási időszak.
- A telepítés megkezdése előtt a biztosíték kikapcsolásával áramtalanítsa azt a tápvezeték, amelyhez a terméket csatlakoztatja.
- A szállítás és a telepítés során mindig viseljen védőkesztyűt. Ellenkező esetben fennáll a sérülés veszélye az éles élek miatt!
- A termék beszerelése előtt ellenőrizze a terméket, hogy nincs-e rajta sérülés. Ha a készülék sérült, tilos üzembe helyezni.
- Kerülje a hőszigetelő anyagok használatát a beépítésre kerülő bútorok belsejének burkolására.

- Közvetlen napfény és hőforrások, például elektromos vagy gázfűtőtestek nem lehetnek a termék telepítési helyén.
- Ha a termék telepítési helye mögött van egy konnektor, akkor biztosítani kell, hogy a termék ne érintkezzen sem a konnektorral, sem a konnektorba dugott dugóval.
- Kéménycsatlakozásokkal történő használat esetén, szakképzett személyekkel végeztesse el annak a kéménynek az alkalmassági vizsgálatát, amelyhez a terméket csatlakoztatni fogják.
- A páraelszívó alsó felülete és a főzőlap felső felülete közötti magasságnak legalább 650 mm-nek kell lennie. Ellenkező esetben a termékére hatással lesz a főzőlap hője vagy lángja, és biztonsági kockázatot jelent.
- Soha ne csatlakoztassa az elszívót lángmelegítőként vagy lángkibocsátó fűtőberendezésekhez használt füstgázokhoz. Tartsa be az elvezető tisztítására vonatkozó helyi előírásokat.
- Használjon 120 mm átmérőjű csövet, ha füstcsövet csatlakoztat a készülékhez. A cső-

csatlakozás a lehető legrövidebb és legkevésbé meghajlított legyen.



1.6 A használat biztonsága

- **Mérgezésveszély!** A készülék működés közben a ház levegőjét szívja be. Ha nincs megfelelő szellőzés, akkor a levegő áramlása és az égés következtében a házban felszabaduló égéstermékek és mérgező gázok újra beszívódnak. Ne üzemeltesse a terméket olyan készülékekkel együtt, amelyek keringetik a levegőt és mérgező gázokat bocsáthatnak ki (fa-, gáz-, olaj- és széntüzelésű kályhák, kazánok, vízmelegítők stb.).
- Győződjön meg arról, hogy a termék minden használat után ki legyen kapcsolva.
- Ne használja a terméket, ha az használat közben meghibásodik vagy megsérül. Válassza le a terméket az elektromos hálózatról. Forduljon az importőrhez vagy a hivatalos szervizközponthoz.
- Ne érintse meg a páraelszívó lámpáit a páraelszívó hosszabb ideig tartó üzemeltetése után. A forró lámpák megégethetik a kezét.

- Ne működtesse a készüléket olajszűrő nélkül. Ne távolítsa el a szűrőket a készülék működése közben. Ellenkező esetben a termékre és az elektromos csatlakozásokra káros hatással lehet az olaj.
- Ne keletkezzen magas láng a készülék alatt. Ellenkező esetben az olajszűrőben lévő olaj meggyulladhat, és tüzet okozhat.
- Kapcsolja ki a sütőt, mielőtt a főzőedényeket, serpenyőket, stb. leveszi a tűzhelyről. Ellenkező esetben a láng és a növekvő hő károsíthatja a terméket.
- Soha ne tegyen éghető vagy leeresésre hajlamos tárgyakat a motorháztetőre. Ellenkező esetben ráeshet a komlóra, és megégetheti, vagy beleeshet az ételbe, és megsérülhet a felhasználó,
- Ne tartson gyúlékony anyagokat a páraelszívó alatt.
- (Kivéve azokat az árukat, amelyek az elszívott levegőt a helyiségbe vezetik vissza) A helyiséget jól szellőztetni, ha a páraelszívót gáz- vagy folyékony tüzelőanyagot égető berendezéssel egy területen használják.
- A gázzal vagy folyékony tüzelőanyaggal működő készülékek, például a szobai fűtőtestek kéményét teljes mértékben szigetelni kell abban a környezetben, ahol a páraelszívót használják, vagy a készüléknek hermetikusan kell lennie.
- Ha a páraelszívóval azonos környezetben van egy másik, nem elektromos energiával működő készülék, a helyiségben a negatív nyomás legfeljebb 0,04 mbar lehet, hogy a páraelszívó ne szívja vissza a helyiségbe a másik készülék égéstermékét.
- Gyúlékony és éghető anyagokat nem szabad a páraelszívó fogantyúira (ha van ilyen) akasztani.
- A páraelszívó alatt ne legyen nyílt láng. (például flambírozás)
- **Vigyázat:** A hozzáférhető részek felmelegedhetnek, ha a készüléket tűzhellyel együtt használják.

1.7 Biztonságos karbantartás és tisztítás

- A motorháztetőn és a zsírszűrőn felgyülemlett zsírt a megadott időközönként meg kell tisztítani. Máskülönben fennáll a veszélye, hogy megégeti magát!

- Normál használat mellett ajánlott a szűrőt havonta egyszer tisztítani. Ellenkező esetben a szűrőben felgyülemlt olaj meggyulladhat és veszélyt jelenthet.
- Soha ne mossa a terméket úgy, hogy vizet permetez vagy önt rá! Fennáll az áramütés veszélye!
- Ne használjon gőztisztítót a termék tisztításához, mert ez áramütést okozhat.

2 Környezetvédelmi utasítások

2.1 Hulladékról szóló irányelv

2.1.1 Az elektromos és elektronikus berendezések hulladékairól szóló rendeletnek való megfelelés és a hulladéktermékek ártalmatlanítása

Ez a termék megfelel az EU WEEE-irányelvének (2012/19/EU). A termék az elektromos és elektronikus berendezések hulladékainak (WEEE) besorolási szimbólumával van ellátva.



Ez a termék kiváló minőségű alkatrészekből és anyagokból készült, amelyek újrafelhasználhatók és újrahasznosításra alkalmasak. Ezért az élettartam végén ne a normál háztartási és egyéb hulladékokkal együtt dobja ki a leselejtezett készüléket. Vigye el az elektro-

mos és elektronikus berendezések újrahasznosítására szolgáló gyűjtőhelyre. Ezekről a gyűjtőpontokról érdeklődjön a helyi önkormányzatnál. A készülék megfelelő ártalmatlanítása segít megelőzni a környezetre és az emberi egészségre gyakorolt negatív következményeket.

Megfelel a RoHS-irányelvnek:

Az Ön által megvásárolt termék megfelel az EU RoHS-irányelvének (2011/65/EU). Nem tartalmaz az irányelvben meghatározott káros és tiltott anyagokat.

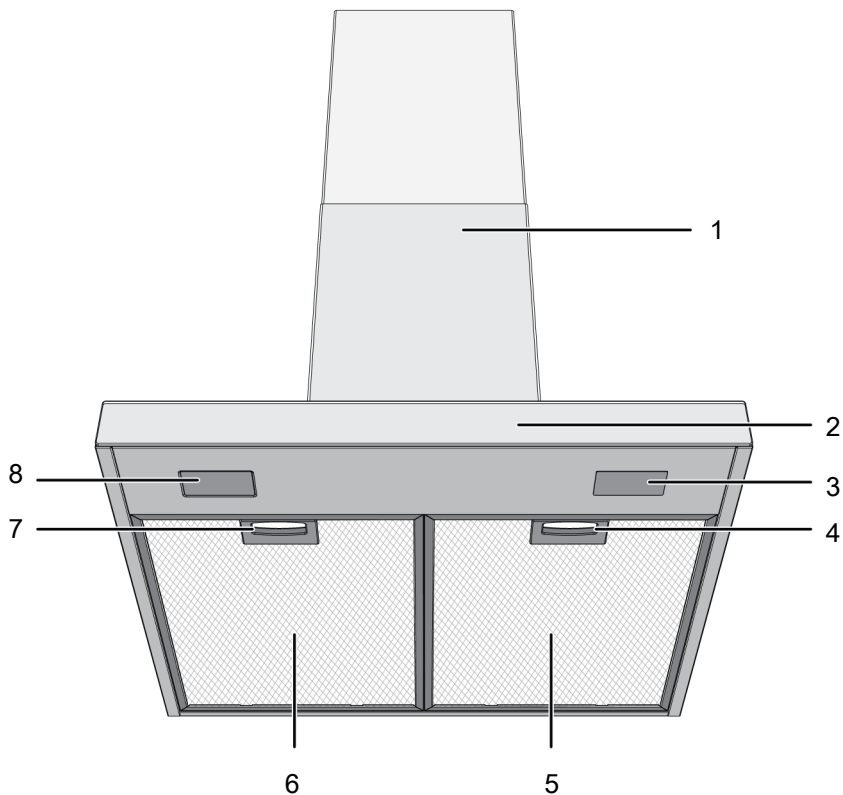
2.2 Csomagolási információk

A termék csomagolóanyagai újrahasznosítható anyagokból készülnek a nemzeti környezetvédelmi előírásoknak megfelelően. Ne dobja ki a csomagolási hulladékot a háztartási vagy egyéb hulladékkal együtt, hanem vigye el a helyi hatóságok által kijelölt csomagolóanyag-gyűjtőhelyekre.

3 Az Ön készüléke

3.1 Termék bemutatása

HU



1 Kéménylemez

3 Lámpa

5 Alumíniumszűrő

7 Alumíniumszűrő zárja

2 Kezelőpanel

4 Alumíniumszűrő zárja

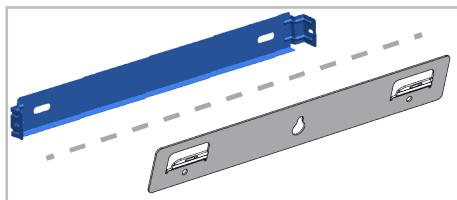
6 Alumíniumszűrő

8 Lámpa

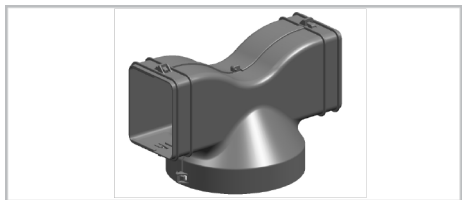
3.2 Termék tartozékai

A mellékelt tartozékok a termékmodelltől függően eltérőek. Előfordulhat, hogy nem áll rendelkezésre a felhasználói kézikönyvben leírt összes tartozék az Ön termékéhez.

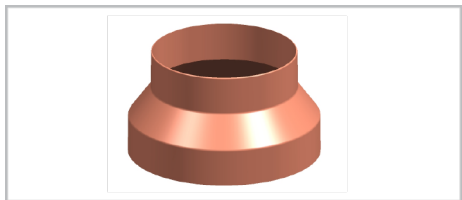
Falra szerelhető alkatrész



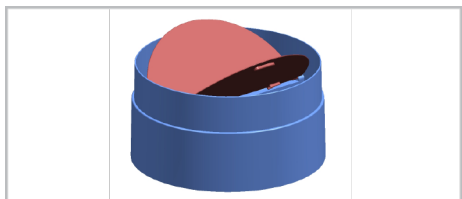
Air router



Füstgáz csatlakozó adapter



A fordított légáramlást megakadályozó fedelek



3.3 Műszaki adatok

A termék külső méretei (magasság/szélesség/mélység) (mm)	min. 735 - max. 1025 /898 /505
Feszültség/frekvencia	220-240 V ~1N; 50 Hz
Teljes energiafogyasztás	max. 240 W
Szívóteljesítmény	605 m ³ /h
Légkivezető cső átmérője	120-150 mm

HU

Vezérlés	
A modell	3 szint
B modell	3 szint + 1 gyorsító
C modell	3 szint + 1 gyorsító



A műszaki jellemzők előzetes értesítés nélkül módosíthatók a termék minőségének javítása érdekében.



A kézikönyvben szereplő ábrák sematikusak, és előfordulhat, hogy nem pontosan egyeznek az Ön termékével.



A termék címkéin vagy a termékhez mellékelte dokumentációban feltüntetett értékek laboratóriumi körülmények között, a vonatkozó szabványoknak megfelelően lettek meghatározva. A termék üzemeltetési és környezeti feltételeitől függően ezek az értékek változhatnak.

4 Első használat

Mielőtt elkezdené használni a terméket, ajánlott elvégezni a következő szakaszokban leírtakat.

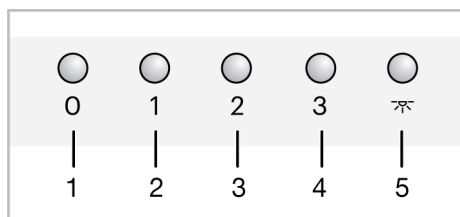
4.1 Kezdeti tisztítás

1. Távolítsa el a csomagolás minden részét.
2. A termék felületeit nedves ruhával vagy szivaccsal törölje át, majd ruhával szárítsa meg.

5 A páraelszívó használat

A páraelszívó különböző fokozatokkal ellátott motorral rendelkezik. A jó teljesítmény érdekében normál körülmények között alacsony fordulatszámot, erős szagok és pára-kondenzáció esetén pedig magas fordulatszámot ajánlunk.

A MODELL



- 1 Kikapcsoló gomb
- 2 1. fokozat kapcsoló
- 3 2. fokozat kapcsoló
- 4 3. fokozat kapcsoló
- 5 Lámpa kapcsoló

MEGJEGYZÉS: Egyes mosó- vagy tisztítószerek károsíthatják a felületet. A tisztítás során ne használjon súroló hatású tisztítószereket, tisztítóporokat, tisztító krémeket vagy éles tárgyakat.

MEGJEGYZÉS: Az első használat során több órán keresztül füst és szag keletkezhet. Ez normális, és csak jó szellőzésre van szükség az eltávolításához. Kerülje a füst és a keletkező szagok közvetlen belelegzését.

A páraelszívó működtetése

1. A páraelszívó működtetéséhez nyomja meg a kiválasztott fokozat gombját.
 - ⇒ A páraelszívó a beállított sebességi fokozaton kezd el működni.
2. A sebességfokozat megváltoztatásához nyomja meg egy másik fokozat gombját.

A páraelszívó kikapcsolása

1. Miközben a páraelszívó bármilyen fokozaton működik, nyomja meg a kikapcsoló gombot.

A lámpa működtetése

1. Érintse meg a gombot a lámpa bekapcsolásához.
 - ⇒ A páraelszívó lámpája világít.

A lámpa kikapcsolása

1. A páraelszívó lámpáját a gomb ismételt megnyomásával kapcsolhatja ki.

6 Karbantartás és tisztítás

6.1 Általános tisztítási információk

Általános figyelmeztetések

- A termék tisztítása előtt várja meg, amíg a termék lehűl. A forró felületek égési sérüléseket okozhatnak!
- Ne alkalmazza a tisztítószereket közvetlenül a forró felületekre. Ez maradandó foltokat okozhat.

- A terméket minden művelet után alaposan meg kell tisztítani és meg kell szárítani. Így az ételmaradékoknak könnyen tisztíthatóknak kell lenniük, és meg kell akadályozniuk, hogy a termék későbbi újrafelhasználásakor ezek a maradékok elégjenek. Így a készülék élettartama meghosszabbodik, és a gyakran felmerülő problémák csökkennek.

- Ne használjon gőztisztító készüléket a tisztításhoz.
- Egyes mosó- vagy tisztítószeresek károsítják a felületet. Alkalmatlan tisztítószeresek: fehérítőszer, ammóniát, savat vagy kloridot tartalmazó tisztítószeresek, gőztisztítószeresek, vízkőoldók, folt- és rozsdeltávolítók, csiszoló tisztítószeresek (krémtisztítók, súrolópor, súrolókrém, csiszoló és karcoló súrolószer, drót, szivacsok, szennyeződést és tisztítószer-maradékot tartalmazó tisztítókendő).
- A minden használat utáni tisztításhoz nincs szükség speciális tisztítóanyagra. Tisztítsa meg a készülék, meleg vízzel és puha ruhával vagy szivaccsal, majd ronggyal törölje szárazra.
- Ügyeljen arra, hogy a tisztítás után teljesen törölje le a visszamaradt folyadékot, és azonnal tisztítsa meg a főzés közben szétfröccsenő ételeket.
- Ne mossa a készülék egyetlen alkatrészét sem mosogatógépben, hacsak a használati útmutató másként nem rendelkezik.

Inox - rozsdamentes felületek

- Ne használjon savas vagy klórtartalmú tisztítószereket a rozsdamentes vagy inox felületek és fogantyúk tisztításához.
- A rozsdamentesinox felület idővel megváltoztathatja a színét. Ez normális jelenség. Minden művelet után tisztítsa meg a rozsdamentes vagy inox felületre alkalmas tisztítószerezrel.
- Tisztítsa meg puha szappanos ruhával és inox felületekre alkalmas folyékony (nem karcoló) tisztítószerezrel, ügyelve arra, hogy egy irányban törölje át.
- Azonnal, várakozás nélkül távolítsa el a vízkő-, olaj-, keményítő-, tej- és fehérjefoltokat az üveg- és inox felületekről. A foltok hosszú idő alatt rozsdásodhatnak.
- A felületre permetezett/felhordott tisztítószereket azonnal meg kell tisztítani. A felületen hagyott csiszoló tisztítószerezek a felület kifehéredését okozzák.

Üvegfelületek

- Üvegfelületek tisztításakor ne használjon kemény fémkaparókat és csiszoló tisztítóanyagokat. Ezek károsíthatják az üvegfelületet.
- Tisztítsa meg a készüléket mosogatószerezrel, meleg vízzel és egy speciálisan üvegfelületekre alkalmas mikroszálás ruhával, majd szárítsa meg száraz mikroszálás ruhával.
- Ha a tisztítás után mosószer maradványok maradnak rajta, törölje le hideg vízzel, majd tiszta és száraz mikroszálás ruhával törölje szárazra. A maradék tisztítószerez a következő alkalommal károsíthatja az üvegfelületet.
- Az üvegfelületen lévő beszáradt maradványokat semmiképpen sem szabad fogazott késsel, drótygajpíjával vagy hasonló karcoló eszközökkel letisztítani.
- Az üvegfelületen lévő kalciumfoltokat (sárga foltok) a kereskedelemben kapható vízkőoldó szerezrel, vízkőoldó készítménnyel, például ecettel vagy citromlével távolíthatja el.
- Ha a felület erősen szennyezett, vigye fel a tisztítószerez a foltra egy szivaccsal, és várjon sokáig, amíg megfelelően hatni kezd. Ezután nedves ruhával tisztítsa meg az üvegfelületet.
- Az üvegfelületen lévő elszíneződések és foltok normálisak és nem hibák.

Műanyag alkatrészek és festett felületek

- A műanyag alkatrészeket és a festett felületeket mosogatószerezrel, meleg vízzel és puha ruhával vagy szivaccsal tisztítsa meg, majd száraz ruhával szárítsa meg.
- Ne használjon keményfém kaparókat és súrolószereket. Ezek károsíthatják a felületeket.
- Ügyeljen arra, hogy a termék alkatrészeinek illesztései ne maradjanak nedvesek és tisztítószerezrel. Ellenkező esetben korrózió léphet fel ezeken az illesztéseken.

6.2 A kezelőpanel tisztítása

- A gombvezérlésű panelek tisztításakor a panelt és a gombokat nedves, puha ruhával törölje át, majd száraz ruhával törölje

szárazra. A panel tisztításához ne távolítsa el az alatta lévő gombokat és tömítéseket. A kezelőpanel és a gombok megsérülhetnek.


- A gombbal vezérelhető inox panelek tisztítása során ne használjon inox tisztítószereket a gomb körül. A gomb körüli jelzések törlésre kerülhetnek.
- Tisztítsa meg az érintőképernyős kezelőpaneleket nedves, puha ruhával, majd szárítsa meg száraz ruhával. Ha a termék rendelkezik gomb zár funkcióval, a vezérlőpanel tisztítása előtt állítsa be a gomb zárat. Ellenkező esetben előfordulhat a gombok helytelen érzékelése.

6.3 Alumíniumszűrő

Ez a szűrő a levegőbe kerülő olajrészecskék felfogására szolgál. **Normál használat mellett ajánlott a szűrőt havonta egyszer tisztítani.** Ennek elérése érdekében:

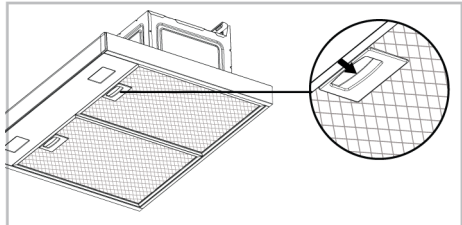
1. Vegye ki az alumíniumszűrőket.
2. Mossa el a szűrőket vízben folyékony mosószerrel, és szárítás után szerelje vissza.

Az alumíniumszűrők színe mosás közben megváltozhat; ez normális, és nem teszi szükségessé a szűrők cseréjét.

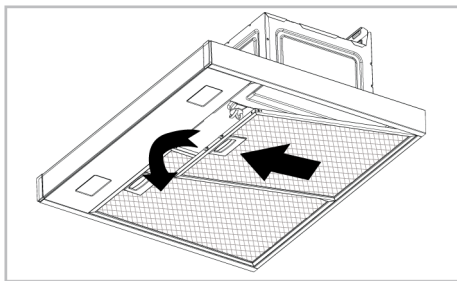
 Az alumíniumszűrőt mosógépben is kimoshatja. (max. 70 °C-on)

Az alumíniumszűrők eltávolítása

1. Nyomja előre az alumíniumszűrő zárját.



2. Engedje le kissé a szűrőt, és húzza előre. Ellenkező esetben a szűrő megdőlhethet.




3. Az alumíniumszűrőt az átöblítés után a fenti lépések fordított sorrendben történő végrehajtásával helyezze vissza a nyílásba.

6.4 Szénszűrő (füstcső nélküli használat)

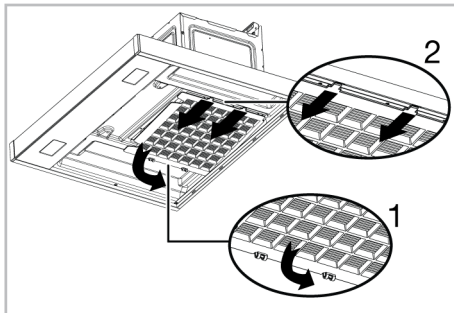
Általános figyelmeztetések

- Ha a terméket füstcső nélkül szerelte fel, akkor normál használat mellett 4 havonta cserélje ki a szénszűrőket. A szénszűrőt az arra jogosult szervizektől szerezheti be.
- A szénszűrőt soha nem szabad kimosni.
- Ha nem tartja be a páraelszívó szűrőinek tisztítására és cseréjére vonatkozó szabályokat, tüzet okozhat.

 Szénszűrő használat esetén a zajszint megnő, az áramlási teljesítmény pedig csökken.

A szénszűrő eltávolítása

1. Vegye ki az alumíniumszűrőket.
2. Vegye ki a szénszűrő zárjait a nyílásból (1).



3. Távolítsa el a szénzsűrő másik végén lévő csapokat a foglalatból, és húzza ki a nyíl irányába (2).
4. Fordítsa meg ezt a folyamatot, először helyezze be a fűleket az új szénzsűrő nyílásába, majd nyomja felfelé a zárat.

7 Hibaelhárítás

Ha a probléma az ebben a szakaszban leírtak követése után is fennáll, forduljon a forgalmazóhoz vagy hivatalos szervizhez. Soha ne próbálja meg saját maga megjavítani a készüléket.

A készülék nem működik.

- A biztosíték hibás vagy kiégett lehet. >>> Ellenőrizze a biztosítékokat a biztosítékdobozban. Szükség esetén cserélje ki, vagy kapcsolja fel őket.
- Előfordulhat, hogy a termék nincs bedugva. >>> Ellenőrizze, hogy a termék be van-e dugva a konnektorba vagy sem.
- Előfordulhat, hogy a fokozat gomb nincs beállítva. >>> Nyomja meg/érintse meg a kívánt fokozat gombot.
- Nincs áram. >>> Győződjön meg arról, hogy a hálózati áramellátás működik, és ellenőrizze a biztosítékokat a biztosítékdobozban. Szükség esetén cserélje ki, vagy kapcsolja fel őket.

A páraelszívó lámpája nem világít.

- A páraelszívó lámpája meghibásodhatott. >>> Vegye fel a kapcsolatot azzal a helyi kereskedővel, ahol a terméket vásárolta, vagy az ügyfélszolgálattal, és gondoskodjon a lámpa cseréjéről.
- Nincs áram. >>> Győződjön meg arról, hogy a hálózati áramellátás működik, és ellenőrizze a biztosítékokat a biztosítékdobozban. Szükség esetén cserélje ki, vagy kapcsolja fel őket.

5. Szerelje be az alumíniumszűrőket.

6.5 Páraelszívó lámpája

A páraelszívóban lévő lámpa meghibásodása esetén forduljon a helyi kereskedőhöz vagy az ügyfélszolgálathoz, és gondoskodjon a lámpa cseréjéről.

