



Turkish Coffee Machine

User Manual



TKM 2341 BC
TKM 2341 BS
TKM 2341 W

EN - AR



01M-7465000205-1723-01
01M-7465000204-1723-01
01M-7465000203-1723-01
01M-7465000202-1723-01

Please read this guide first!

Dear Customer,

Thank you for choosing a Beko product. We would like you to achieve the optimal efficiency from this high quality product which has been manufactured with the state of the art technology. Please make sure you read and understand this guide and supplementary documentation fully before use and keep it as a reference. Include this guide with the unit if you hand it over to someone else. Observe all warnings and information herein and follow the instructions.

Symbols and their meanings

Following symbols have been used throughout this guide:



Important information and beneficial advices regarding the usage of the device.



WARNING: Warnings about hazards to life and property.



Suitable for contact with food.



Warning of electric shock.



RECYCLED &
RECYCLABLE
PAPER

1 Important safety and environmental instructions

This section contains safety instructions to prevent hazards that can result in injury or property damage.

Failure to follow these instructions voids any granted warranty.

1.1 General safety

- This appliance complies with international safety standards.
- Do not use this appliance outdoors and in the bathroom.
- No liability or warranty claims are accepted for damage caused by misuse or improper transportation of the appliance.
- Never try to remove or disassemble assembled parts of the appliance.
- Use only original parts or parts recommended by the manufacturer.
- Use the appliance always on a stable, flat, clean, dry and non-slip surface.
- Do not start the coffee brewing process without pouring water into the brewing pot.
- Do not put anything other than coffee, sugar and

1 Important safety and environmental instructions

water into the brewing pot.

- Do not use the brewing pot to drink your Turkish coffee.
- Due to its design features, steam and odour may occur in the heater of your appliance during first-time use. This is normal. It will disappear after a few uses.
- Do not move the appliance when there is liquid in the brewing pot or when the appliance is hot.
- Brewing pot and internal brewing surface warm up during the use. For this reason, do not touch brewing surface and brewing pot during and after use (until it cools down).
- Some hot steam may occur over the brewing pot during coffee brewing process, avoid coming into contact with these parts against the risk of being affected from hot steam.
- Avoid coming into contact with hot surfaces and use the brewing pot by holding it only from its carrying handle.

1 Important safety and environmental instructions

- Before moving the appliance make sure that it is off.
- This appliance must be connected to a household-type circuit leak protection fuse of a maximum of 30 mA for added protection.
- Use the appliance in a grounding plug.
- If the power cord or the appliance gets damaged, stop using the appliance to avoid a hazardous situation and ensure that the appliance is replaced by its manufacturer or authorized service or a qualified personnel at the same level.
- Do not use the appliance with an extension cord.
- Dry the brewing pot slot before connecting to the mains and putting the parts in place.
- Do not immerse the appliance, the power cord or the plug in water or in any other liquids, do not hold it under running water.
- Do not touch the appliance or the appliance plug with damp or wet hands.
- Place the appliance so that the power plug is always at an accessible position.

1 Important safety and environmental instructions

- To prevent damage to the power cord, prevent it from being pinched, crimped or rubbed against sharp edges. Keep power cord away from heated surfaces and open flame.
- While using the appliance, make sure that there is no risk that its power cord is pulled away by mistake or someone trips on it.
- Unplug the appliance if a malfunction occurs.
- Before cleaning the appliance, unplug it and do not clean the appliance when it is in use.
- Do not pull on the cord to remove the plug from the socket and do not wrap the cord around the appliance.
- Your mains power supply should be in align with the specified information on the type tag of the appliance.
- Do not use the appliance near or on flammable or ignition environments or materials.
- Do not use the appliance near or on heat sources (furnace, barbecue, radiator, stove etc.).
- Keep the appliance away from sources of steam and avoid using it in excessively steamy environments.

1 Important safety and environmental instructions

- Do not use the brewing pot on any heater other than the appliance (stove, etc.).
- This device is aimed to be used in household and similar applications such as the places specified below:
 - Staff kitchen areas in shops, offices and other working environments,
 - Farm houses,
 - Places used by customers in motels, hotels and other residential-type environments,
 - Bedrooms and breakfast locations.
- The appliance can only be used to prepare coffee.
- It is recommended to be extremely careful when using the device near children and people with limited physical, emotional, or mental capacity.
- Appliance may be used by children above age of 8, persons with limited physical, perceptual or mental abilities or persons with a lack of experience and knowledge if they are supervised or given instructions on the operation of the appliance and any relevant risks they may encounter. Children should not tamper with the appliance.

1 Important safety and environmental instructions

- Cleaning and user maintenance should not be done by children over 8 years of age unless they are under the supervision of adults.
- If you store packaging materials, keep them away from children.
- Store the appliance and its electrical cord out of the reach of children, who are under 8 years old.
- Make sure that you supervise the children and they do not play with the appliance.

1.2 Compliance with the WEEE regulations and waste disposal



This product does not contain the dangerous and prohibited materials indicated in "Waste Electrical and Electronic Equipment Control Regulation" published by Ministry of Environment and Urbanisation of the Republic of Türkiye. Complies with WEEE Regulation. This product was manufactured from recyclable and reusable high quality parts and materials. Therefore, do not dispose of this product with other domestic wastes at the end of its life cycle. Take it to a collection point for recycling of electrical and electronic equipment. You can ask your local administration about these collection points. You can help protect the environment and natural resources by delivering the used products for recycling.

1 Important safety and environmental instructions

1.3 Packaging information



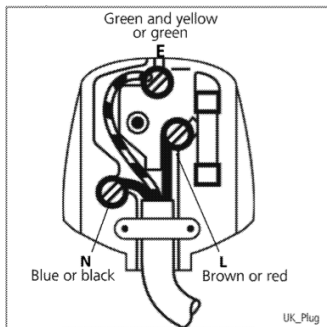
The product's packaging is made of recyclable materials, in accordance with the National

Legislation. Do not dispose of the packaging waste with the household waste or other wastes, dispose it to the packaging collection areas specified by local authorities.

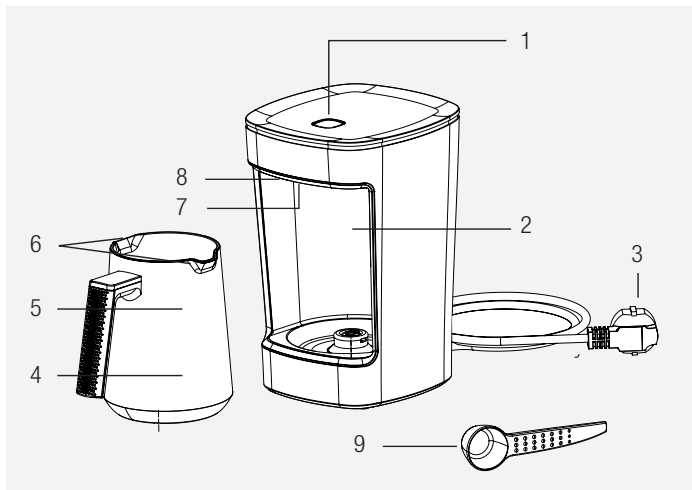
1.4 Plug Wiring

The moulded plug on this appliance incorporates a 13 A fuse. Should the fuse need to be replaced an ASTA approved BS1362 fuse of the same rating must be used. Do not forget to refit the fuse cover. In the event of losing the fuse cover, the plug must not be used until a replacement fuse cover has been fitted. Colour of the replacement fuse cover must be the same colour as that visible on the pin face of the plug. Fuse covers are available from any good electrical store.

- **Fiting a different plug**
- As the colours of the wires in the mains lead of this appliance may not correspond with the coloured markings identifying the terminals on your plug, proceed as follows:
- Brown cable = L (Live)
- Blue cable = N (Neutral)
- Green/yellow cable must be connected to ground (E) \equiv line
- With the alternative plugs a 13 A fuse must be fitted either in the plug or adaptor or in the main fuse box. If in doubt contact a qualified electrician.



2 Your Turkish coffee machine



1. Coffee brewing start button and status light
2. Brewing pot slot
3. Mains cable
4. Brewing pot
5. Maximum level indicator (Within the brewing pot)
6. Double sided drainage opening
7. Brewing detection sensor
8. Heat detection sensor.
9. Measuring spoon

Technical data

Current: Max 3A

Power: 480-580 W

Voltage: 220-240 V AC ~, 50-60 Hz

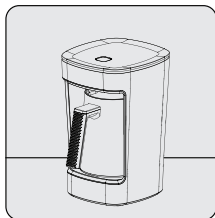
The rights to make technical and design changes are reserved.

The values provided with the appliance or its accompanying documents are laboratory readings in accordance with the respective standards. These values may differ depending on the use and ambient conditions.

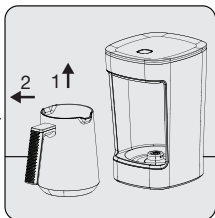
3 Usage

3.1 First operation

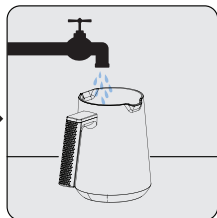
Make sure your device stands upright in a balanced, smooth, clean, dry and non-slip surface.



Keep the appliance in an upright position and place on a level, clean and dry floor.



First lift the brewing pot (4) up slightly from its slot (2) and then remove it.



Clean the inside of the brewing pot (4) by washing it out with water. Never immerse it in the water.



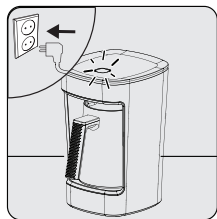
- Rinse it with clean water at least for four times without adding coffee.
- For producing a delicious coffee, make sure that the inside of the brewing pot is dry and clean.

3 Usage

3.2 Brewing

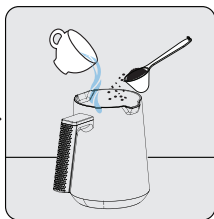


- If you see aggregation or dry coffee over the coffee you cook, it is advised that you mix the prepared mixture with a plastic or wooden spoon (do not use a metal spoon) before starting to brewing.
- While preparing the coffee, pay attention that the base of the brewing pot is not wet.
- After every brewing, clean the brewing detection sensor and heat detection sensor by wiping them.



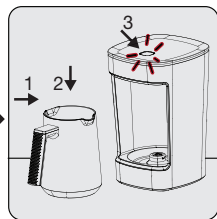
Plug the appliance.

- Start button will illuminate in white colour.



Put coffee, sugar and water in the amount you desire up to 5-person in the brewing pot.

- Mix it until no coffee remains on it.



Place the brewing pot into its slot. Press coffee brewing start button (1).

- The appliance gives starting warning (beep) and the status light (1) is illuminated in red colour.

WARNING:



- Pay attention that you do not exceed the maximum level line (5) within the brewing pot (4) while adding the coffee, sugar and water.
- Do not put anything other than spoon (9) or wooden spoon, which have been provided with the product, into the brewing pot (4).
- Never operate the brewing pot without putting water into the brewing pot.

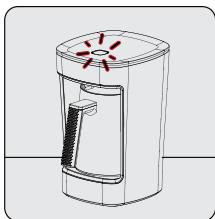
3 Usage



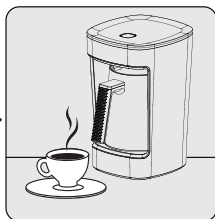
WARNING: Your appliance will not work if the brewing pot (4) is not fully inserted.



- Brewing period for 1-person coffee 1-1,5 min. , for 2-person coffee 1,5-2,5 min. , for 3-person coffee 2-3,5 min. , for 4-person coffee 3-4 min. for 5-person coffee 4-5 min.
- For a delicious coffee, remove the brewing pot (4) from the slot (2) without waiting!
- Pour the coffee into the cup quickly so that the foam and grounds do not remain in the brewing pot (4).
- Press and hold coffee brewing start button (1) for 3 seconds in order to cancel the brewing process due to any reason.



When the brewing process is completed, the appliance gives an audible warning and the status light (1) is illuminated in red colour.



After the brewing process is finished, serve your coffee in a cup.

3 Usage

3.3 Amounts

The device is a practical appliance designed for making Turkish coffee. You can make foamy Turkish coffee to suit your taste using the measurements specified in the table. The following measurements serve only as a guide. You can adjust these measurements according to your personal preferences.







- Add coffee for one-person, two-person, three-person, four-person or five-person by using measuring spoon, the sugar as you desire and the water according to the size of your cup (advised cup size is 65ml) into the brewing pot.
- The specified amounts correspond to a middle size cup for one-person. You can use the measuring spoon, which has been provided with the product, as coffee measuring spoon. In order to brew a foamy, delicious coffee, use a finely drawn, fresh coffee suitable for Turkish coffee.

Recommended ingredient measurements for making Turkish coffee				
	Plain	Low sugar	Medium	Sugared
Coffee	1 scoop	1 scoop	1 scoop	1 scoop
Sugar	-	1/2 cube sugar/ 1/2 teaspoon of granulated sugar	1 cube sugar/ 1 teaspoon of granulated sugar	2 cube sugar/ 2 teaspoon of granulated sugar

* It is recommended to use sugar cubes for easier adjustment of the sugar ratio.

3 Usage

3.4 Notifications

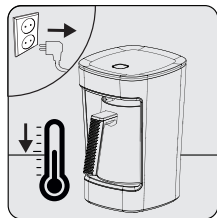
	The product is ready. (Steady white light)
	Brewing. (Steady red light) <ul style="list-style-type: none">• Wait. Do not remove the pot from the slot
	Brewed. (Blinking red light) <ul style="list-style-type: none">• Remove the pot from the slot.
	Brewing error. (Blinking pink light) <ul style="list-style-type: none">• Remove the brewing pot from its slot. Clean the sensor glass and heat sensor with a damp cloth. Make the product ready for brewing by pressing on the start button. You can start a new brewing process by preparing your coffee mixture. Apply the service if the error is repeated.
	Sensor error. (Steady pink light and continuous audible warning) <ul style="list-style-type: none">• Turn off and on the device. Apply the service if the error is repeated.
	Timeout error. (Blinking red-white light) <ul style="list-style-type: none">• Remove the brewing pot from its slot. Clean the sensor glass and heat sensor with a damp cloth. Make the product ready for brewing by pressing on the start button. You can start a new brewing process by preparing your coffee mixture. Apply the service if the error is repeated.

4 Cleaning and maintenance

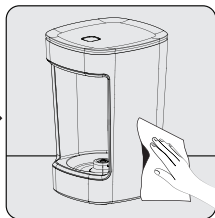
4.1 Cleaning

WARNING:

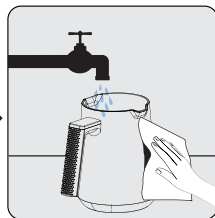
- Do not use benzene, solvents, abrasive cleaners, metal objects or hard brushes to clean the appliance and the brewing pot.
- Do not immerse the appliance, the brewing pot (4) or its power cord (3) in water or in other fluids.
- Wipe the drops of water, which occur on the sensor glass of the appliance after consecutive brewing, with a dry cloth.
- Do not wash the brewing pot (4) in the dishwasher.



Unplug the appliance. Let the appliance cool down.



Use a damp cloth and a small amount of dish soap to clean the outer surface of the brewing pot slot (2).



Clean the inside of the brewing pot (4) by washing it out with water. Never immerse it in the water.

4 Cleaning and maintenance

4.1.2 Descaling

To clean the traces (deposits) that may form on the brewing pot over time without damaging the inner bottom surface of the brewing pot, pour one teaspoon of lemon salt into the brewing pot and pour boiling water over the lemon salt to fill 1/3 of the brewing pot. Let the mixture remain for 10 minutes. After waiting, you can rinse the brewing pot (4) and use it again.



WARNING: If you do not perform the descaling operation for a long period of time, the base of the water reservoir of the appliance shall be completely covered with lime and become unusable.

4.2 Storage

- If you do not intend to use the appliance for a longer period of time, store it carefully.
- Ensure that the appliance is unplugged, cooled down and completely dry.
- Store the appliance in a cool and dry place.
- Keep the appliance and the cable out of the reach of children.

4.3 Transport and shipping

- Transport the appliance in its original packaging during handling and transport. The packaging protects the appliance from physical damage.
- Do not place heavy objects on the appliance or its packaging. The appliance may get damaged.
- If the appliance is dropped, it may stop working or permanent damage may occur.

4 Cleaning and maintenance

4.4 What to do for energy saving

- Turn off and unplug the appliance after each use.

4.5 Sleep Mode

If you do not use the appliance for 3 minutes, it will automatically go into (Stand-by) mode with a beep sound. A warning sound is heard when the start button is pressed. The status light is illuminated in white colour and the appliance becomes ready for use.

Product Guarantee

12 months breakdown and repair guarantee

Guarantor: **Beko plc, 1 Greenhill Crescent, Watford, Hertfordshire. WD18 8UF**

The guarantee does not in any way diminish your statutory or legal rights.

Your **appliance** has the benefit of our manufacturer's guarantee which covers the product for 12 months from the date of original purchase.

This gives you reassurance that if within that time, your **appliance** is proven to be defective because of either workmanship or materials, we will at our discretion either repair or replace your **appliance**.

The **appliance** must be correctly installed, located and operated in accordance with the instructions contained in the user manual. The guarantor disclaims any liability for accidental or consequential damage.

The Guarantee is subject to the following conditions:

- Documentary proof of the original purchase date is provided.
- The appliance has been installed and operated correctly and in accordance with our operating and maintenance instructions.
- The appliance is used only on the electricity supply on the rating plate.
- The appliance has only been used for normal domestic purposes.
- The appliance has not been altered, serviced, dismantled or otherwise interfered with by any person.
- The appliance is used in the United Kingdom or Republic of Ireland.
- Any parts removed during repair work or any product that has been replaced becomes our property.
- The guarantee is not transferrable if the product is resold.

The Guarantee does not cover:

- Transit, installation or delivery damage.
- Accidental damage.
- Misuse or abuse.
- Replacement of any consumable item or accessories. These include but are not limited to: plugs, cables, light bulbs, knobs, filters and flaps.
- Repairs or replacements required as a result of unauthorised repairs or inexpert installation that fails to meet the requirements contained in the user guide or instruction book.
- Repairs to products used in commercial or non-residential household premises.

How to obtain after sales service, help or general advice

Please keep your purchase receipt or other proof of purchase in a safe place as you will need to show us this document if your product requires attention within the guarantee period.

Please also record your product details below, which will allow you to access our services more quickly and help us identify your product. The model number is printed on the front of the user guide and the serial and model number is shown on your products rating plate.

Model number	Serial number	Purchased from	Date of purchase

Please call our UK based Customer Service department if you need help or advice from us:

United Kingdom and Northern Ireland: **0333 207 9710**

Republic of Ireland: **01 862 3411**

You can also contact us through our website: **www.beko.co.uk**

Arçelik A.Ş.

Karaağaç Caddesi No:2-6, 34445

Sütlüce / İSTANBUL / TÜRKİYE

www.beko.com

4.1.2 إزالة الترسبات

لتنظيف الرواسب التي قد تتشكل على وعاء التحضير بمرور الوقت دون إتلاف السطح السفلي الداخلي للوعاء، اسكب ملعقة صغيرة من ملح الليمون في وعاء التحضير واسكب الماء المغلي فوق ملح الليمون حتى يملأ $1/3$ من الوعاء. اترك الخليط لمدة 10 دقائق. بعد الانتظار، يمكنك شطف وعاء التحضير (4) واستخدامه مرة أخرى.

تحذير: إذا لم تقم بإجراء عملية إزالة الترسبات الكلسية لفترة طويلة من الزمن، فقد تكتسي قاعدة خزان المياه بالكامل بالجير مما يجعلها غير صالحة للعمل.



4.2 التخزين

- إذا كنت لا تنوي استخدام الجهاز لفترة أطول، فقم بتخزينه بعناية.
- تأكد من فصل الجهاز عن مصدر التيار الكهربائي وتبريده وتجفيفه تمامًا.
- قم بتخزين الجهاز في مكان بارد وجاف.
- احتفظ بالجهاز والكابل بعيدًا عن متناول الأطفال.

4.3 النقل والشحن

- انقل الجهاز في عبوته الأصلية أثناء المناولة والنقل. العبوة تحمي الجهاز من التلف المادي.
- لا تضع أشياء ثقيلة على الجهاز أو عبوته. قد يتلف الجهاز.
- في حالة سقوط الجهاز، فقد يتوقف عن العمل أو يتعرض لتلف دائم.

4.4 إجراءات توفير الطاقة

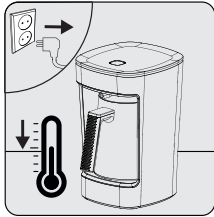
- أوقف تشغيل الجهاز وافصله بعد كل استخدام.

4.5 وضع النوم

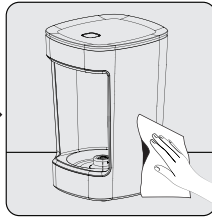
إذا لم تستخدم الجهاز لمدة 3 دقائق، فسينتقل تلقائيًا إلى وضع (الاستعداد) بصوت صفير. يسمع صوت تحذير عند الضغط على زر البدء. يضيء مصباح الحالة باللون الأبيض ويصبح الجهاز جاهزًا للاستخدام.

تحذير:

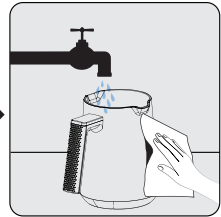
- لا تستخدم البنزين أو المذيبات أو المنظفات الكاشطة أو الأشياء المعدنية أو الفرش الصلبة لتنظيف الجهاز ووعاء التحضير.
- لا تغمر الجهاز أو وعاء التحضير (4) أو سلك الطاقة (3) في الماء أو في سوائل أخرى.
- امسح قطرات الماء التي تظهر على زجاج المستشعر بالجهاز بعد التحضير المتتالي بقطعة قماش جافة.
- لا تغسل وعاء التحضير (4) في غسالة الأطباق.



افصل الجهاز من الكهرباء.
دع الجهاز يبرد تمامًا.



استخدم قطعة قماش مبللة وكمية صغيرة من صابون الأطباق لتنظيف السطح الخارجي لفتحة وعاء التحضير (2).



نظف وعاء التحضير من الداخل (4) بغسله بالماء. لا تغمره في الماء.

المنتج جاهز. (ضوء أبيض ثابت)	
جاري التحضير (ضوء أحمر ثابت) • انتظر لا تقم بإزالة وعاء التحضير من الفتحة	
تم التحضير. (وميض الضوء الأحمر) • قم بإزالة وعاء التحضير من الفتحة	
خطأ في التحضير (وميض الضوء الوردي) • قم بإزالة وعاء التحضير من فتحته. نظف زجاج المستشعر ومستشعر الحرارة بقطعة قماش مبللة. اجعل المنتج جاهزاً لتحضير القهوة بالضغط على زر البدء. يمكنك بدء عملية جديدة عن طريق تحضير خليط قهوتك. قم بطلب الخدمة في حالة تكرار الخطأ.	
خطأ المستشعر (ضوء وردي ثابت وتحذير مسموع مستمر) • قم بإيقاف تشغيل الجهاز وتشغيله مرة أخرى. قم بطلب الخدمة في حالة تكرار الخطأ.	
خطأ انتهاء المهلة. (وميض ضوء أحمر-أبيض) • قم بإزالة وعاء التحضير من فتحته. نظف زجاج المستشعر ومستشعر الحرارة بقطعة قماش مبللة. اجعل المنتج جاهزاً لتحضير القهوة بالضغط على زر البدء. يمكنك بدء عملية جديدة عن طريق تحضير خليط قهوتك. قم بطلب الخدمة في حالة تكرار الخطأ.	 

3.3 الكميات

الجهاز عبارة عن جهاز عملي مصمم لتحضير القهوة التركية. يمكنك تحضير قهوة تركية رغوية تناسب ذوقك باستخدام القياسات المحددة بالجدول. القياسات التالية بمثابة دليل فقط. يمكنك تعديل هذه القياسات وفقاً لتفضيلاتك الشخصية.

- أضف القهوة لشخص واحد أو شخصين أو ثلاثة أشخاص أو أربعة أشخاص أو خمسة أشخاص باستخدام ملعقة قياس والسكر حسب رغبتك والماء وفقاً لحجم الكوب الخاص بك (حجم الكوب الموصى به هو 65 مل) في وعاء التحضير.
- الكميات المحددة تتوافق مع كوب متوسط الحجم لشخص واحد. يمكنك استخدام ملعقة القياس المرفقة مع المنتج كملعقة قياس قهوة. من أجل تحضير قهوة لذيدة ورغوة، استخدم قهوة طازجة مطحونة طحن ناعم ومناسب للقهوة التركية.

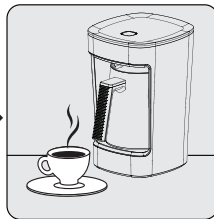
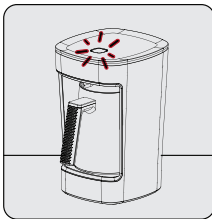
قياسات المكونات الموصى بها لتحضير القهوة التركية				
زيادة	متوسط	سكر قليل	سادة	
1 مغرفة	1 مغرفة	1 مغرفة	1 مغرفة	القهوة
2 مكعب سكر / 2 ملعقة صغيرة من السكر	1 مكعب سكر / 1 ملعقة صغيرة من السكر	1/2 مكعب سكر / 1/2 ملعقة صغيرة من السكر	-	السكر

* يوصى باستخدام مكعبات السكر لضبط نسبة السكر بسهولة.

تحذير: لن يعمل جهازك إذا لم يتم وضع وعاء التحضير (4) بشكل صحيح.



- فترة تحضير القهوة لشخص واحد 1-1.5 دقيقة، ولشخصين 1.5-2.5 دقيقة، ولثلاثة أشخاص 2-3.5 دقيقة، ولأربعة أشخاص 3-4 دقائق، ولخمسة أشخاص 4-5 دقائق.
- للحصول على قهوة لذيدة، أزل وعاء التحضير (4) من الفتحة (2) دون انتظار!
- صب القهوة في الكوب بسرعة حتى لا تبقى الرغوة والبن في وعاء التحضير (4).
- اضغط مطوياً على زر بدء تحضير القهوة (1) لمدة 3 ثوانٍ لإلغاء عملية التحضير لأي سبب من الأسباب.



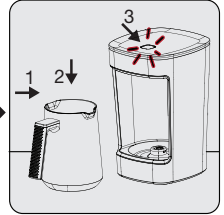
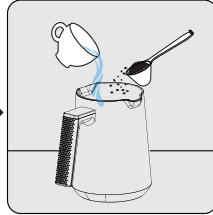
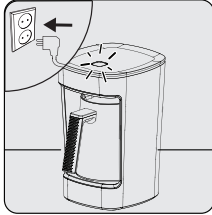
عند اكتمال عملية تحضير القهوة، يُصدر الجهاز تحذيراً مسموعاً ويضيء مصباح الحالة (1) باللون أحمر.

بعد الانتهاء من عملية تحضير القهوة، قدم قهوتك في فنجان.

3.2 تحضير القهوة

- إذا رأيت تراكمًا أو بن جاف فوق القهوة التي تحضرها، يُنصح بخلط المزيج المحضر بملعقة بلاستيكية أو خشبية (لا تستخدم ملعقة معدنية) قبل البدء في التحضير.
- تأكد من أن قاعدة وعاء التحضير ليست مبللة أثناء تحضير القهوة.
- بعد كل عملية، قم بتنظيف مستشعر التحضير ومستشعر الحرارة عن طريق مسحهما بقطعة قماش.

i



- قم بتوصيل الجهاز بالكهرباء.
- سيضيء زر البدء باللون الأبيض.
- ضع القهوة والسكر والماء بالمقدار الذي تريده حتى 5 أشخاص في وعاء التحضير.
- استمر في الخلط حتى لا يبقى بن عليها.
- ضع وعاء التحضير في فتحته. اضغط على زر بدء تحضير القهوة (1).
- يصدر الجهاز تحذيرًا بشأن البدء (صفيحًا) ويضيء مصباح الحالة (1) باللون الأحمر.

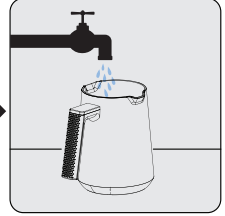
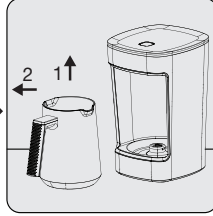
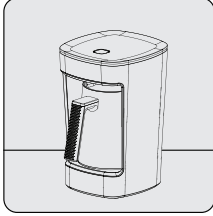
تحذير:

- انتبه إلى عدم تجاوز خط المستوى الأقصى (5) داخل وعاء التحضير (4) أثناء إضافة القهوة والسكر والماء.
- لا تضع أي شيء بخلاف الملعقة (9) أو الملعقة الخشبية التي تم توفيرها مع المنتج في وعاء التحضير (4).
- لا تقم مطلقًا بتشغيل وعاء التحضير بدون صب الماء في الوعاء.



3.1 التشغيل لأول مرة

تأكد من أن جهازك يقف في وضع مستقيم على سطح متوازن وسلس ونظيف وجاف وغير قابل للانزلاق.



احتفظ بالجهاز في وضع رأسي وضعه على أرضية مستوية نظيفة وجافة.

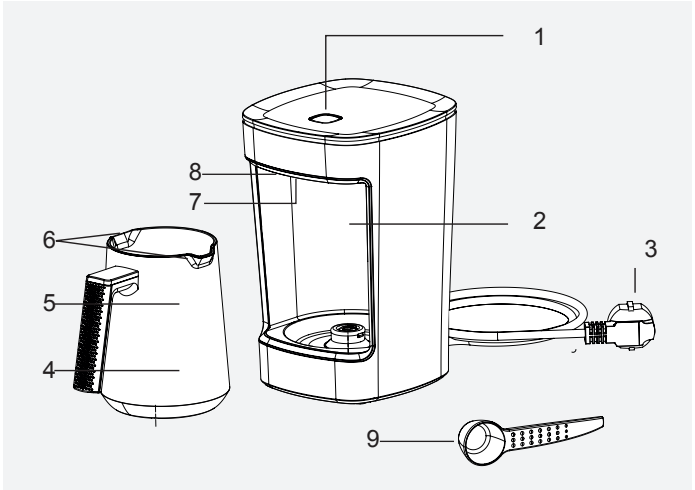
قم أولاً برفع وعاء التحضير (4) لأعلى قليلاً من فتحته (2) ثم قم بإزالته.

نظف وعاء التحضير من الداخل (4) بغسله بالماء. لا تغمره في الماء.

- اشطف الوعاء بالماء النظيف أربع مرات على الأقل دون إضافة القهوة.
- للحصول على قهوة لذيذة، تأكد من أن الجزء الداخلي من وعاء التحضير جاف ونظيف.



2 ماكينة تحضير القهوة التركية



البيانات التقنية

- التيار: حد أقصى 3 أمبير
الطاقة: 480-580 واط
الفولطية: 220-240 فولت تيار متردد ~ ، 50-60 هرتز
حقوق إجراء التغييرات الفنية والتصميمية محفوظة.

1. زر بدء تحضير القهوة ومصباح الحالة
2. فتحة وعاء التحضير
3. كابل التيار الكهربائي
4. وعاء التحضير
5. مؤشر المستوى الأقصى (داخل وعاء التحضير)
6. فتحة تصريف مزدوجة الجوانب
7. مستشعر حالة التحضير
8. مستشعر حالة الحرارة
9. ملعقة قياس


تمثل القيم المزودة مع الجهاز أو الوثائق المصاحبة له قراءات مخبرية وفقا للمعايير ذات الصلة. قد تختلف هذه القيم حسب الاستخدام والظروف المحيطة.

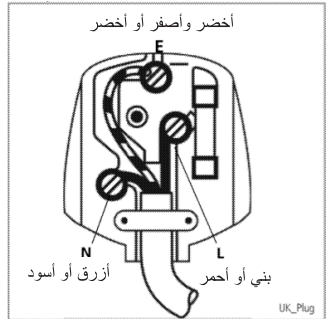
1 تعليمات مهمة عن السلامة والبيئة

توصيل القابس

يشتمل القابس المدمج في هذا الجهاز على صمام كهربائي 13 أمبير. في حالة الحاجة إلى استبدال الصمام الكهربائي يجب استبداله بصمام كهربائي BS1362 بنفس الجهد. لا تنس إعادة ضبط غطاء الصمام الكهربائي. وفي حالة فقد غطاء الصمام الكهربائي، لا يجب استخدام القابس إلى أن يتم تركيب غطاء صمام كهربائي بديل. ينبغي أن يكون لون غطاء الصمام الكهربائي البديل هو نفس اللون الظاهر على وجه السنون لغطاء الصمام الكهربائي للقابس. وتتوافر الأغطية في جميع المتاجر الكهربائية.

• تركيب قابس مختلف

- حيث قد لا تتوافق ألوان الأسلاك في سلك التيار الرئيسي لهذا الجهاز مع ملصقات الألوان المحددة للأطراف في المقبس الخاص بك. نفذ ما يلي:
- كابل بني = L (موجب)
- كابل أزرق = N (محايد)
- يجب أن يكون الكابل الأخضر / الأصفر متصلًا بالخط الأرضي (E) 
- عند تركيب قوابس بديلة ينبغي أيضًا تركيب صمام كهربائي 13 أمبير أو محول كهربائي في صندوق الصمام الكهربائي الرئيسي. إذا كان لديك شك فتواصل مع فني كهربائي مؤهل.

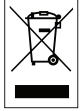


1 تعليمات مهمة عن السلامة والبيئة

- احتفظ بالجهاز وسلكه الكهربائي بعيداً عن متناول الأطفال الذين تقل أعمارهم عن 8 سنوات.
- تأكد من الإشراف على الأطفال وامنعهم من العبث بالجهاز.

1.2 الامتثال للوائح توجيه النفايات الكهربائية والأجهزة الإلكترونية (WEEE) والتخلص من النفايات

لا يحتوي هذا المنتج على المواد الخطرة والمحظورة المشار إليها في "لائحة نفايات المعدات الكهربائية والإلكترونية" المنشورة من قبل وزارة البيئة والعمران في الجمهورية التركية. يتوافق مع لوائح نفايات المعدات الكهربائية والإلكترونية. تم تصنيع هذا المنتج من أجزاء ومواد عالية الجودة قابلة لإعادة التدوير والاستخدام. لذلك، لا تتخلص منه مع النفايات المنزلية الأخرى في نهاية عمره الافتراضي. بل يجب أخذه إلى نقطة تجميع الأجهزة الكهربائية والإلكترونية لإعادة التدوير. يمكنك أن ترجع إلى الإدارة المحلية التي تتبعها لمعرفة نقاط التجميع هذه. يمكنك المساعدة في حماية البيئة والموارد الطبيعية من خلال تقديم المنتجات المستخدمة لإعادة التدوير.



1.3 معلومات التغليف

إن غلاف المنتج مصنوع من مواد قابلة للتدوير، طبقاً للأنظمة الوطنية. لا تتخلص من نفايات التغليف مع النفايات المنزلية أو النفايات الأخرى، وتخلص منها في مناطق التجميع المحددة من قبل السلطات المحلية.



1 تعليمات مهمة عن السلامة والبيئة

- هذا الجهاز مصمم للاستخدام المنزلي والتطبيقات المماثلة مثل:
 - مناطق المطابخ المخصصة للعاملين في المتاجر والمكاتب وبيئات العمل الأخرى؛
 - منازل المزارع؛
 - المناطق التي يستخدمها العملاء في الموتيلات والفنادق؛
 - غرف النوم وأماكن الإفطار.
- لا يمكن استخدام الجهاز سوى لإعداد القهوة.
- يوصي بتوخي الحذر الشديد عند استخدام الجهاز بالقرب من الأطفال والأشخاص ذوي القدرات البدنية أو العاطفية أو العقلية المحدودة.
- لا يجوز استخدام هذا الجهاز من قبل الأطفال فوق سن 8 سنوات والأشخاص ذوي القدرات البدنية أو الإدراكية أو العقلية المحدودة أو الأشخاص الذين لا يتمتعون بخبرة ومعرفة كافية إلا إذا كانوا تحت إشراف أو عند توجيه تعليمات لهم بشأن تشغيل الجهاز والمخاطر ذات الصلة التي قد يواجهونها. يحظر عبث الأطفال بالجهاز.
- يجب ألا يقوم الأطفال الذين تزيد أعمارهم عن 8 سنوات بالتنظيف وصيانة المستخدم إلا إذا كانوا تحت إشراف الكبار.
- إذا احتفظت بمواد التغليف، فاحفظها بعيداً عن متناول الأطفال.

1 تعليمات مهمة عن السلامة والبيئة

- لا تستخدم الجهاز في بيئات ومع مواد قابلة للانفجار أو الاشتعال أو بالقرب منها.
- لا تستخدم الجهاز بالقرب من مصادر الحرارة (الفرن، الشواية، المبرد، الموقد، إلخ).
- احتفظ بالجهاز بعيداً عن مصادر البخار وتجنب استخدامه في البيئات شديدة البخار.
- لا تستخدم وعاء التحضير على أي سخان بخلاف الجهاز (الموقد، وما إلى ذلك).

1 تعليمات مهمة عن السلامة والبيئة

- لا تستخدم الجهاز بسلك تطويل.
- جفف فتحة وعاء التحضير قبل توصيله بالتيار الكهربائي ووضع الأجزاء في مكانها.
- لا تغمر الجهاز أو سلك الطاقة أو القابس في الماء أو في أي سوائل أخرى، ولا تضعه تحت الماء الجاري.
- لا تلمس الجهاز أو قابسه بأيدي رطبة أو مبللة.
- ضع الجهاز بحيث يكون قابس الطاقة دائماً في مكان يسهل الوصول إليه.
- لمنع تلف سلك الطاقة، احرص على حمايته من الانضغاط أو التجعيد أو الاحتكاك بالحواف الحادة. احتفظ بسلك الطاقة بعيداً عن الأسطح الساخنة واللهب المكشوف.
- أثناء استخدام الجهاز، تأكد من عدم وجود خطر من أن سلك الطاقة الخاص به قد تم سحبه عن طريق الخطأ أو أن شخصاً ما يتعثّر فوقه.
- افصل الجهاز في حالة حدوث أي عطل.
- افصل الجهاز دائماً عن الكهرباء قبل تنظيفه ولا تقم بتنظيفه عندما يكون قيد الاستخدام.
- لا تسحب السلك لإزالة القابس من المقبس ولا تقم بلف السلك حول الجهاز.
- يجب أن يكون مصدر الطاقة الرئيسي لديك متوافقاً مع المعلومات المحددة على علامة نوع الجهاز.

1 تعليمات مهمة عن السلامة والبيئة

- وسوف يختفي بعد عدة استخدامات.
- لا تحرك الجهاز عندما يكون هناك سائل في وعاء التحضير أو عندما يكون الجهاز ساخناً.
- ترتفع درجة حرارة وعاء التحضير وسطح التحضير الداخلي أثناء الاستخدام. لهذا السبب، لا تلمس سطح ووعاء التحضير أثناء الاستخدام وبعده (حتى يبرد).
- قد يتشكل بعض البخار الساخن فوق وعاء التحضير أثناء عملية تحضير القهوة، فتجنب ملامسة هذه الأجزاء لخطر التأثير بالبخار الساخن.
- تجنب ملامسة الأسطح الساخنة، واستخدم وعاء التحضير من خلال إمساكه من مقبض الحمل فقط.
- تأكد من إيقاف تشغيل الجهاز قبل نقله.
- يجب توصيل هذا الجهاز بمصهر حماية من تسرب الدائرة من النوع المنزلي بحد أقصى 30 ملي أمبير لتوفير حماية إضافية.
- استخدم الجهاز في مقبس مؤرض.
- في حالة تلف سلك الطاقة أو الجهاز، توقف عن استخدام الجهاز لتجنب الحالات الخطرة، وتأكد من استبدال الجهاز من قبل الشركة المصنعة أو الخدمة المعتمدة أو موظف مؤهل على نفس المستوى.

1 تعليمات مهمة عن السلامة والبيئة

يحتوي هذا القسم على تعليمات خاصة بالسلامة للوقاية من المخاطر التي يمكن أن تؤدي إلى الإصابة أو تلف الممتلكات. يؤدي عدم اتباع هذه التعليمات إلى إبطال أي ضمان ممنوح.

1.1 السلامة العامة

- يتوافق هذا الجهاز مع معايير السلامة الدولية.
- لا تستخدم الجهاز في أجواء خارجية أو في الحمام.
- لا يتم قبول أي مطالبات تتعلق بالمسؤولية أو الضمان عن التلف الناتج عن سوء الاستخدام أو النقل غير المناسب للجهاز.
- لا تحاول أبدًا إزالة أو تفكيك الأجزاء الممثلة من الجهاز.
- لا تستخدم سوى الأجزاء الأصلية أو الأجزاء التي يوصي بها المصنع.
- استخدم الجهاز دائمًا على سطح ثابت ومستوي ونظيف وجاف وغير قابل للانزلاق.
- لا تبدأ عملية تحضير القهوة بدون سكب الماء في وعاء التحضير.
- لا تضع أي شيء آخر غير القهوة والسكر والماء في وعاء التحضير.
- لا تستخدم وعاء التحضير لشرب قهوتك التركية.
- نظرًا لميزات تصميم الجهاز، فقد يصدر بخار ورائحة في سخان الجهاز أثناء استخدامه لأول مرة. هذا أمر طبيعي،

يُرجى قراءة هذا الدليل أولاً!

عميلنا العزيز،

شكراً لكم على اختيار إحدى منتجات بيكو. نتمنى لكم تحقيق الاستفادة المثلى من هذا المنتج عالي الجودة والذي استُخدم في تصنيعه أحدث التقنيات. يُرجى التأكد من قراءة هذا الدليل والوثائق الملحقة بالكامل وفهمها جيداً قبل استخدام المنتج، مع الاحتفاظ بهذا الدليل كمرجع. يُرجى إرفاق هذا الدليل مع المنتج في حالة تسليمه إلى شخص آخر. ينبغي الالتزام بجميع التحذيرات والمعلومات الواردة في هذا الدليل واتباع التعليمات.

الرموز ومعانيها

تُستخدم هذه الرموز في هذا الدليل:

معلومات ونصائح مفيدة بخصوص استخدام الجهاز.



تحذير: تحذيرات حول الأخطار على الحياة والامتلاكات.



مناسبة للتلامس مع الطعام.



تحذير من حدوث صدمة كهربائية.



الورق المعاد تدويره
والقابل لإعادة التدوير



beko

ماكينة تحضير القهوة التركية

دليل المستخدم



TKM 2341 BC
TKM 2341 BS
TKM 2341 W

3589280201 Rev:AC

AR



01M-7465000205-1723-01
01M-7465000204-1723-01
01M-7465000203-1723-01
01M-7465000202-1723-01