



Перална машина

Ръководство за употреба

Mosógép

Használati útmutató



WUE6511XWW

BG / HU





Този продукт е произведен с помощта на последните технологии в екологично чиста среда.

1 Общи инструкции за безопасност

Този раздел включва инструкции за безопасност, които може да помогнат за предотвратяване на наранявания и материални щети. Всякакви гаранции ще бъдат невалидни, ако тези инструкции не бъдат спазвани.

1.1 Безопасност за живота и собственост

- ▶ Никога не поставяйте продукта върху под, покрит с килим. Електрическите части ще прегреят, защото циркулацията на въздух под уреда ще бъде намалена. Това ще доведе до проблеми с продукта.
- ▶ Разкачете продукта, ако той няма да се използва.
- ▶ Монтаж и ремонт на уреда трябва да се извършва само от представител на оторизирания сервиз. Производителят не носи отговорност за щети, причинени от процедури, извършени от неквалифицирани лица.
- ▶ Водопроводът и отточните тръби трябва да са добре затегнати и да не са повредени. В противен случай може да се стигне до теч на вода.
- ▶ Докато в продукта все още има вода, никога не отваряйте вратата за зареждане, нито отстранявайте филтъра. В противен случай съществува риск от изгаряне с горещата вода.
- ▶ Не насилвайте при отваряне блокирана врата за зареждане. Вратата може да бъде отворена няколко минути след приключване на перилния цикъл. Ако насилите вратата, за да я отворите, може да повредите вратата и блокиращия механизъм.
- ▶ Използвайте прах за пране, омекотител и други препарати, подходящи за автоматична перална машина.
- ▶ Следвайте инструкциите на етикета на дрехите и на опаковката на препарата.

1.2 Безопасност на децата

- ▶ Този продукт може да бъде използван от деца на възраст от над 8 години и от хора, чиито физически, сензорни или ментални умения не са напълно развити или които нямат необходимият опит и знания, освен ако не са под надзор или обучени за безопасната употреба на продукта и рисковете, свързани с употребата му. Децата не бива да си играят с този уред. Почистването и поддръжката не бива да се извършват от деца, освен ако те не са надзиравани от възрастен.
- ▶ Опаковъчните материали могат да бъдат опасни за децата. Дръжте опаковъчните материали на безопасно място, далеч от достъпа на деца.
- ▶ Електрическите уреди са опасни за децата. Дръжте децата далеч от продукта, когато той работи. Не им позволявайте да си играят с продукта. Използвайте защитата от деца, за да предпазите децата от игра с уреда.
- ▶ Не забравяйте да затворите вратата на уреда, когато напускате помещението, в което е разположен.
- ▶ Съхранявайте всички препарати и добавки на безопасно място, далеч от достъпа на деца, като покриете контейнера или залепите пакета на препарата.

1.3 Електробезопасност

- ▶ Ако продуктът е повреден, той не бива да се ползва преди да бъде поправен в оторизирания сервиз. Риск от токов удар!
- ▶ Този продукт е програмиран да продължи работа в случай на прекъсване на електрозахранването. Ако желаете да откажете програмата, вижте раздел "Отказ на програма".
- ▶ Включете уреда към заземен контакт, защитен с 16 А бушон. Не мислете, че не е важно заземяването на инсталацията Ви да е направено от квалифициран електротехник. Фирмата ни не носи отговорност за щети по причина на ползване на уреда без заземяване направено съгласно местните наредби.
- ▶ Никога не мийте продукта като го потапяте или пръскате в вода! Риск от токов удар!

- ▶ Никога не докосвайте щепсела на захранващия кабел с мокри ръце! Не дърпайте захранващия кабел, за да разкачите машината, винаги правете това като държите контакта с една ръка, а с другата издърпайте щепсела.
- ▶ Продуктът трябва да е изключен по време на монтаж, поддръжка, почистване и ремонт.
- ▶ Ако захранващия кабел е повреден, той трябва да бъде подменен от производителя, след продажбения сервиз или лице с подобна квалификация (за предпочитане електротехник) или друго определено от вносителя лице, с цел да се избегнат всякакви рискове.

1.4 Безопасност от горещи повърхности



При пране на дрехите при висока температура стъклото на вратата се нагорещява. Отчитайки този факт, по време на пране, дръжте децата далеч от вратата за зареждане на продукта, за да предотвратите докосването ѝ.

2 Важни инструкции за околната среда

2.1 Съвместимост с директивата за отпадъчно електрическо и електронно оборудване



Този продукт съответства на Директива на ЕС OEEО (2012/19/ЕС). Уредът носи класификационен символ за отпадъчно електрическо и електронно оборудване (WEEE).

Продуктът е произведен от висококачествени части и материали, които могат да бъдат използвани повторно и са подходящи за рециклиране. Не

изхвърляйте уреда заедно с нормалните битови отпадъци в края на сервизния му живот. Занесете го в събирателен пункт за рециклиране на електрическо и електронно оборудване. За да научите къде се намира най-близкият такъв пункт, се свържете с местните власти.

Съответства с Директива RoHS:

Продуктът, който сте закупили съответства с Директива на ЕС RoHS (2011/65/EC). Той не съдържа вредни или забранени материали, посочени в тази Директива.

2.2 Информация за опаковъчните материали

Опаковъчните материали на продукта са произведени от рециклируеми материали в съответствие с наредбите за опазване на националната околна среда. Не изхвърляйте опаковъчните материали заедно с останалите битови отпадъци. Занесете ги в специалните пунктове за събиране на опаковъчни материали, определени от местните власти.

3 Предназначение на уреда

- Този продукт е предназначен за битова употреба. Уредът не е предназначен за комерсиална употреба и не бива да се ползва за други цели, освен по предназначението му.
- Продуктът може да се ползва за пране и изплакване само на пране, обозначено по съответния начин.
- Производителят не носи отговорност в случай на неправилна употреба или транспортиране.
- Сервизният живот на уреда е 10 години. През този период се предлагат оригиналните резервни части за правилната работа на уреда.

4 Технически спецификации

В съответствие с делегираният регламент (ЕС) №:1061/2010

Име на доставчика или запазена марка	Beko
Име на модела	WUE6511XWW
Капацитет мощност (кг)	6
Клас енергийна ефективност / Скала от A+++ (най-висока ефективност) до D (най-ниска ефективност)	A+++
Годишен разход на енергия (kWh) ⁽¹⁾	152
Разход на енергия на стандартната програма "Памучни 60°C" при пълно зареждане (kWh)	0,918
Разход на енергия на стандартната програма "Памучни 60°C" при частично зареждане (кВтч)	0,490
Разход на енергия на стандартната програма "Памучни 40 °C" при пълно зареждане (кВтч)	0,485
Разход на енергия в 'изключен режим' (W)	0,250
Разход на енергия във 'включен режим' (W)	0,750
Годишен разход на вода (l) ⁽²⁾	8799
Клас ефективност на центрофуга / Скала от A+++ (най-висока ефективност) до D (най-ниска ефективност)	C
Максимална скорост на центрофугиране (оборота в минута)	1000
Съдържание на остатъчна влажност (%)	62
Стандартна програма памучни ⁽³⁾	Памучни Еко 60°C и 40°C
Разход на енергия на стандартната програма "Памучни 60 °C" при пълно зареждане (мин)	255
Разход на енергия на стандартната програма "Памучни 60 °C" при частично зареждане (мин)	205
Разход на енергия на стандартната програма "Памучни 40 °C" при частично зареждане (мин)	205
Продължителност на включен режим (мин)	N/A
Емисия на въздушен акустичен шум при пране/центрофугиране (dB)	63/75
Вграден	Non
Височина (см)	84
Широчина (см)	60
Дълбочина (см)	44
Нетно тегло (±4 кг)	55
Единичен вход за вода / Двоен вход за вода	• / -
• Налично	
Електричество (V/Hz)	230 V / 50Hz
Общ ел.поток (A)	10
Обща мощност (W)	1550
Код на основния модел	9213

⁽¹⁾ Разходът на енергия се базира на 220 стандартни перилни цикъла на програми за памучни тъкани при 60°C и 40°C при пълно и частично зареждане, и консумация при режими на ниска мощност. Действителният разход на енергия зависи от това по какъв начин се използва уреда.

⁽²⁾ Разходът на вода се базира на 220 стандартни перилни цикъла на програма памучни тъкани при 60°C и 40°C при пълно и частично зареждане. Действителният разход на вода зависи от това по какъв начин се използва уреда.

⁽³⁾ Програма "Стандарт 60°C памучни" и "стандарт 40°C памучни" са стандартните перилни програми, свързани с информацията върху етикета и фиша, подходящи за пране на нормално замърсено памучно пране и че те са най-ефективните програми, що се отнася до комбиниран разход на енергия и вода.

Техническите спецификации може да бъдат променени без предварително предупреждение с цел подобряване качеството на продукта.

4.1 Монтаж

- За монтажа на вашия продукт се обърнете към най-близкия оторизиран сервиз.
- Подготовката на мястото и електрическата, водната и канализационната инсталация са задължение на клиента.
- Проверете дали входящия и изходящия маркуч, както и захранващия кабел не са прегънати, затиснати или премазани при наместването на продукта на мястото му след монтажа или почистването.
- Уверете се, че монтажът и електрическите връзки на продукта са извършени от упълномощен сервиз. Производителят не носи отговорност за щети, причинени от процедури, извършени от неквалифицирани лица.
- Преди монтажа огледайте уреда за видими дефекти. Ако има такива, не го монтирайте. Повредените уреди носят риск за безопасността ви.

4.1.1 Подходящо място за монтаж

- Поставете продукта на твърд и равен под. Не го поставяйте на килим или на поставка или друга подобна повърхност.
- Когато пералната машина и сушилнята са поставени една върху друга, тяхното общо тегло - когато са заредени - възлиза на 180 килограма. Поставете уреда върху здрав, равен под, способен да издържи на това натоварване!
- Не поставяйте уреда върху захранващия кабел.
- Не монтирайте продукта в среда, където температурата пада под 0 °C.
- Препоръчва се оставянето на пространство от страни на машината, за да се намалят вибрацията и шума
- На издигнат под, не поставяйте продукта до ръба или на платформа.
- Не поставяйте върху пералната машина източници на топлина, такива като котлони, ютии, фурни и не ги използвайте върху продукта.

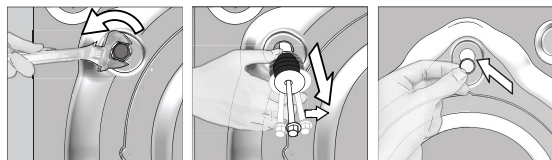
4.1.2 Отстраняване на подсилващите опаковъчни материали



Наклонете машината назад за да отстраните подсилващите опаковъчни материали. Отстранете подсилващите опаковъчни материали като издърпате опаковъчната лента. Не извършвайте тази операция самостоятелно.

4.1.3 Сваляне на блокировките за транспортиране

- 1 Разхлабете всички болтове с подходящ ключ, докато не започнат да се въртят свободно.
- 2 Отстранете транспортните обезопасителни болтове като ги завъртите леко.
- 3 Вкарайте пластмасовите капаци от торбата, съдържаща наръчника на потребителя, в отворите на задния панел.



ВНИМАНИЕ: Отстранете обезопасяващите болтове за транспортиране преди да използвате пералнята! В противен случай ще повредите уреда.



Съхранявайте болтовете за безопасно транспортиране, за да може да ги ползвате отново ако се налага пренасяне на пералнята в бъдеще.

Монтирайте транспортните обезопасителни болтове в обратен ред на процедурата за разглобяване.

Никога не пренасяйте пералнята без да сте завили правилно болтовете по местата им!

4.1.4 Свързване на водопровода

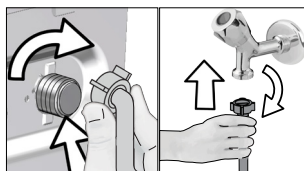


Водното налягане, необходимо за работата на уреда, трябва да е между 1 и 10 бара (0.1 – 1 МПа). За да работи пералнята Ви нормално, са необходими 10 – 80 литра вода изтичащи от крана за една минута. Ако водното налягане е твърде високо, монтирайте понижаваща налягането клапа.



ВНИМАНИЕ: Моделите с единично водно захранване не се свързват с кран с топла вода. В този случай прането ще се повреди или уредът ще премине в режим на безопасност и няма да работи.

ВНИМАНИЕ: Не използвайте стари или употребявани маркучи с новия уред. Те може да направят петна по дрехите.



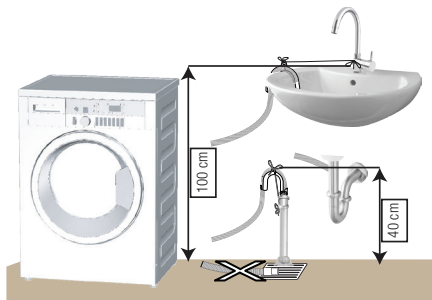
- 1 Затегнете гайките на маркуча на ръка. Никога не използвайте уред за затягането им.
- 2 Когато връзката на маркуча е направена, проверете дали няма течове в точките на свързване като отворите крановете напълно. Ако има изтичане на вода, затворете крана и свалете гайката. Проверете уплътнението и затегнете добре уплътнението. С оглед предотвратяване на течове и последващи щети, дръжте крановете затворени, когато не използвате продукта.

4.1.5 Свързване на дренажен маркуч за източване

- Свържете края на дренажния маркуч директно към канала за отходни води, санитарен възел или вана.



ВНИМАНИЕ: Може да наводните дома си ако маркучът се изтръгне от гнездото си по време на източване на водата. Освен това съществува риск от изгаряне поради високата температура на водата! С оглед предотвратяване на такива ситуации и за да се уверите, че процесите за подаване и източване на вода към и от машината работят без проблеми, фиксирайте сигурно дренажния маркуч.



- Свържете маркуча за източване на минимална височина от 40 см и максимална височина от 100 см.
- В случай, че маркучът е повдигнат след като е поставен на нивото на земята (по-малко от 40см над земята), източването на водата се затруднява и прането може да остане твърде мокро. Затова спазвайте височините описани на фигурата.

- За да предотвратите връщането на вода обратно в машината и за да осигурите лесно източване, не потапяйте края на маркуча в мръзна вода и не го вкарвайте в канала на повече от 15 см. Ако е прекалено дълъг, отрежете.
- Краят на маркуча не бива да е извит, внимавайте да не е настъпен или прегънат по пътя между канала и машината.
- Ако маркучът е твърде къс, използвайте оригинално удължение. Дължината на маркуча не може да надвишава 3,2 м. За да избегнете протичане на вода, свързването на удължението и дренажния маркуч на уреда трябва да бъде направено с подходяща скоба за да не може да се откъсне и протече.

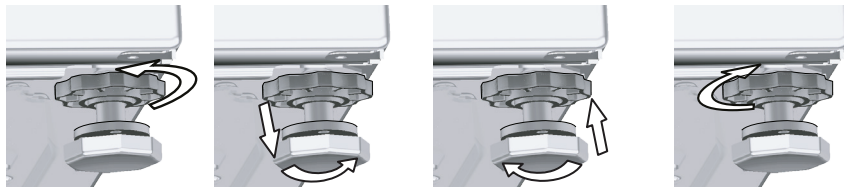
4.1.6 Регулиране на крачетата



ВНИМАНИЕ: За да работи уредът безшумно, без да вибрира, трябва да стои в равно и балансирано положение на крачетата. Балансирайте машината с тяхна помощ. В противен случай уредът може да се размести и да започне да вибрира или да нанесе щети.

ВНИМАНИЕ: Не използвайте никакви уреди за разхлабване на контрагайките. В противен случай ще ги повредите.

- 1 Разхлабете с ръка гайките на крачетата.
- 2 Регулирайте крачетата, докато продукта не застане в стабилно и балансирано положение.
- 3 Затегнете всички гайки отново на ръка.



4.1.7 Свързване на кабелите

Свържете уреда към заземен контакт, защитен с 16-амперов бушон. Фирмата ни не носи отговорност за щети по причина на ползване на уреда без заземяване направено съгласно местните наредби.

- Свързването трябва да е направено в съответствие с държавните стандарти.
- Окабеляването на електрическата верига за контакта трябва да бъде достатъчно, за да отговори на изискванията на уреда. Използването на прекъсвач за верига при земно късо съединение е препоръчително.
- След монтажа захранващият кабел трябва да е леснодостъпен.
- Ако стойността на бушона или прекъсвача у дома ви е под 16 ампера, накарайте квалифициран електротехник да монтира 16-амперов бушон.
- Напрежението, обозначено в "Техническите спецификации" трябва да отговаря на вашето захранване.
- Не свързвайте уреда чрез удължител или разклонител.



ВНИМАНИЕ: Повреденият захранващ кабел трябва да се замени от представител на оторизирания сервиз.

4.1.8 Първоначална употреба



Преди стартиране ползването на продукта се уверете, че подготовката е извършена, съгласно с раздел "Важни инструкции за безопасността и околната среда".

За да подготвите уреда за пускане на пране, го пуснете в програма Почистване на барабана първия път. Ако програмата не е налична на вашата машина, приложете метода, описан в раздел 4.4.2.



Използвайте препарат срещу котлен камък, подходящ за перални машини.

В машината може да е останала малко вода в следствие на процедурите по качествен контрол в процеса на производство. Това не вреди на уреда.

4.2 Подготовка

4.2.1 Сортиране на прането

- * Сортирайте прането според вида на тъканите, цвета, степента на замърсяване и допустимата температура на пране.
- * Винаги спазвайте указанията върху етикета на дрехите.

4.2.2 Подготовка на дрехите за пране

- Металните части в прането, като банели на сутиени или катарамии на колани могат да повредят пералнята Ви. Свалете металните части или перете дрехите в торбичка за пране или калъфка за възглавница.
- Изпразнете джобовете от монети, химикалки, кламери и други подобни, изкарайте джобовете навън и изчеткайте. Тези предмети могат да повредят машината и да предизвикат шум при прането.
- Поставете малки на размер дрешки като бебешки чорапи или найлонови чорапи в торбичка за пране или калъфка за възглавница.
- Поставете пердетата в машината без да ги притискате. Свалете окачалките на пердетата.
- Закопчайте циповете, зашийте разхлабени копчета и скъсани и разпорени места.
- Перете дрехи, означени с етикети "за машинно пране" или "за ръчно пране", само със съответната за тях програма.
- Не перете цветно и бяло пране заедно. Нови, тъмни дрехи могат да пуснат много боя. Перете ги отделно.
- Упоритите петна трябва да се почистят добре преди изпирането. Ако не сте сигурни, проверете със сух препарат за петна.
- Използвайте само оцветители / фиксатор на цветове и препарат за отстраняване на котлен камък, подходящи за машинно пране. Винаги спазвайте указанията върху опаковката.
- Перете панталоните и деликатното пране обърнати от опаката страна.
- Сложете дрехите от ангорска вълна във фризера за няколко часа преди пране. Това ще намали завалването на дрехите.
- Пране, силно напращено с материали от рода на брашно, вар, мляко на прах и др., трябва добре да се изтупа преди поставяне в машината. В противен случай, тези прахообразни вещества се натрупват по вътрешните части на машината и може да я повредят.

4.2.3 Какво да направите за да спестите енергия

Слеващата информация ще ви помогне да използвате уреда по екологичен и енергийно ефективен начин.

- Пускайте уреда на максималния капацитет, позволен от програмата, която сте избрали, но не го претоварвайте; виж "Таблица с програми и консумация" Виж "Таблица с програми и консумация"
- Винаги спазвайте инструкциите на опаковката на перилния препарат.
- Перете слабо замърсеното пране на ниска температура.
- Използвайте бързи програми за малки количества леко замърсено пране.
- Не използвайте предпране и висока температура за пране, което не е силно замърсено и по него няма петна.
- Ако планирате да сушите прането си в сушилнята, при изпирането изберете най-високата препоръчана скорост на центрофугиране.
- Не използвайте повече препарат от препоръчаното количество, посочено на опаковката.

4.2.4 Зареждане на прането

1. Отворете капака за пране.
2. Поставете прането в машината без да го тъпчете.
3. Бутнете и затворете капака за зареждане, докато не чуете заключването му. Внимавайте прането да не бъде защитано от вратата. Вратата е заключена през време на работа на програмата. Вратата може да бъде отворена известно време след като програмата свърши.

4.2.5 Правилни капацитета на прането

Максималният капацитет на зареждане зависи от типа на прането, степента на замърсяване и желаната програмата за изпирание.

Машината автоматично регулира количеството вода, съобразно теглото на прането, поставено вътре.

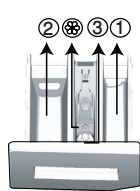


ПРЕДУПРЕЖДЕНИЕ: Спазвайте информацията в "Таблица с програми и консумация". Ако е претоварена, качеството на изпирание на машината се понижава. Освен това може да се получи шум или вибриране.

4.2.6 Употреба на перилен препарат и омекотител



Когато използвате препарат, омекотител, препарат за колосване, боя за тъкани, белина и обезцветител, препарати за премахване на котлен камък, прочетете инструкциите на производителя, написани на опаковката и следвайте посочените дозировки. По възможност използвайте измервателна чашка.



Чекмеджето за перилен препарат се състои от три отделения:

- (1) за предпране
- (2) за основно пране
- (3) за омекотител
- (⊗) в отделението за омекотител има допълнителен сифон.

Перилни препарати, омекотители и други почистващи препарати

- Сипете перилен препарат или омекотител преди започването на програмата.
- Не оставяйте диспенсера отворен, докато трае перилния цикъл!
- При ползване на програма без предпране, не сипвайте никакъв перилен препарат в отделението за предпране (отделение № "1").
- При ползване на програма с предпране, не сипвайте течен перилен препарат в отделението за предпране (отделение № "1").
- Не ползвайте програми с предпране ако използвате торбичка за перилен препарат или топка за пране. Поставете торбичката с перилен препарат или топката за пране директно в прането в машината.

Ако използвате течен перилен препарат, не забравяйте да поставите чашката с течен препарат в контейнера за основно пране (отделение номер "2").

Избирание на типа перилен препарат

Типът препарат за пране, който ще се използва зависи от типа тъкан и цвета.

- Използвайте различни препарати за цветно и за бяло пране.
- Перете деликатните дрехи само със специални препарати (течен перилен препарат, шампоан за вълна и др.) предназначени за деликатни тъкани.
- При пране на тъмни дрехи или юргани се препоръчва използването на течен перилен препарат.
- Перете вълнените дрехи със специални препарати, предназначени само за вълнени тъкани.



ВНИМАНИЕ: Използвайте само препарати, произведени специално за перални машини.

ВНИМАНИЕ: Не използвайте сапун на прах.

Регулиране количеството на препаратата

Количеството на използвания перилен препарат зависи от количеството и степента на замърсяване на прането, както и твърдостта на водата.

- Не надвишавайте количеството, означено на пакета, за да избегнете прекомерно пенене и недоизплакване. По този начин не само пестите пари, но и спомагате за опазването на околната среда.
- Използвайте по-малко количество препарат за малко количество или леко замърсени дрехи.

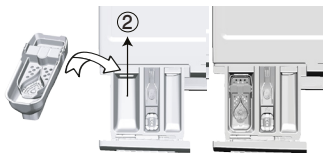
Използване на омекотители

Сипете омекотителя в отделението за омекотител на чекмеджето за препарати.

- Не надвишавайте нивото на маркировката (>max<) в отделението за омекотител.
- Ако омекотителят се е сгъстил, го разредете с вода преди да го сложите в чекмеджето за препарати.

Използване на течни перилни препарати

Ако уредът е оборудван с чашка за течен перилен препарат:



- Поставете контейнера с течен препарат в отделение номер "2".
- Ако течният препарат се е сгъстил, го разредете с вода преди да го сложите в чекмеджето за препарати.

Ако уредът не е оборудван с чашка за течен перилен препарат:

- Не използвайте течен перилен препарат за предпране в програма с предпране.
- Течният перилен препарат прави петна по дрехите ви ако се използва с функция Забавяне на старта. Ако желаете да използвате функция Забавяне на старта, то не използвайте течен перилен препарат.

Използване на гелообразен перилен препарат и препарат на таблетки

- Ако гелообразният перилен препарат е с течна консистенция и машината ви не е оборудвана със специална чашка за течен перилен препарат, сипете гелообразният препарат в отделението за основно пране при първото вливане на вода в машината. Ако машината ви е оборудвана с чашка за течен перилен препарат, сипете препаратата в чашката преди да стартирате програмата.
- Ако консистенцията на гелообразния перилен препарат не е течна или е във формата на капсулообразна течна таблетка, го поставете директно в барабана преди прането.
- Перилният препарат на таблетки се поставя в отделението за основно пране (отделение № "2") или директно в барабана преди пране.

Използване на кола

- Поставете течен колосан, колосан на прах или фабрична боя в отделението за омекотител. Не използвайте омекотител и препарат за колосване едновременно в един перилен цикъл. Избършете вътрешността на машината с чист влажен парцал след използване на препарат за колосване.

Използване на препарат против котлен камък

- При необходимост използвайте препарати против котлен камък пригодени специално за перални машини.

Използване на белина

Добавете белина при започване на перилния цикъл като изберете програма за предпране.

Не слагайте перилен препарат в отделението за предпране. Алтернативен начин за използване на белина е да изберете програма с допълнително изплакване и да сипете белината докато машината налива вода през отделението за перилни препарати по време на първата стъпка на изплакването.

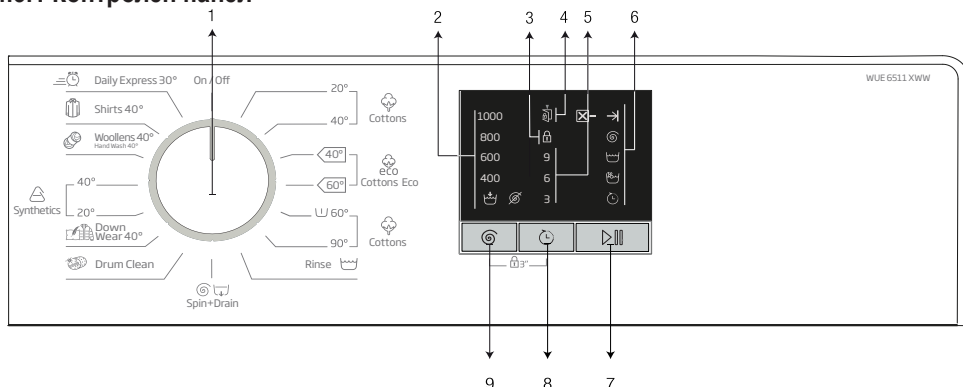
- Не смесвайте белина и перилен препарат.
- Използвайте малко количество (около 50 мл) белина и изплаквайте дрехите много добре тъй като тя предизвиква кожни раздразнения. Не наливайте белина директно в прането и не я използвайте с цветно пране.
- Когато използвате обезцветяващо вещество на основата на кислород, изберете програма, която пере прането на ниска температура.
- Обезцетителите на основата на кислород могат да бъдат използвани с перилен препарат; все пак, ако те не са с еднаква консистенция, първо поставете препаратата в отделение номер "2" на диспенсера и изчакайте машината да отмие препаратата, когато поема вода. Когато машината продължи с поемането на вода, добавете обезцветител в същото отделение.

4.2.7 Съвети за ефективно пране

		Дрехи			
		Светли и бели на цвят	Цветни	Черни/Тъмни цветовете	Деликатни/ Вълнени/ Коприна
		(Препоръчителен диапазон на температурата в зависимост от степента на замърсеност: 40-90 оС)	(Препоръчителни температурни диапазони за ниво на замърсяване: студено -40 оС)	(Препоръчителни температурни диапазони за ниво на замърсяване: студено -40 оС)	(Препоръчителни температурни диапазони за ниво на замърсяване: студено -30 оС)
Ниво на замърсеност	Силно замърсени (трудни за изпиране петна, напр. от трева, кафе, плодове и кръв.)	Може да се наложи да обработите предварително петната или да използвате предпране. Течните и прахообразни перилни препарати за бели дрехи може да се използват в дозите, препоръчани за силно замърсено пране. Препоръчително е използването на прахообразни перилни препарати за петна от глина и пръст, както и петна, чувствителни към белина.	Течните и прахообразни перилни препарати за цветни дрехи може да се използват в дозите, препоръчани за силно замърсено пране. Препоръчително е използването на прахообразни перилни препарати за петна от глина и пръст, както и петна, чувствителни към белина. Използвайте перилни препарати без белина.	Течните перилни препарати за цветни и тъмни дрехи може да се използват в дозите, препоръчани за силно замърсено пране.	Предпочетете течни препарати за деликатни дрехи. Вълнените и копринени дрехи трябва да се перат със специални препарати за вълна.
	Средно замърсени (Например петна от допира на тялото с яки и ръкави)	Течните и прахообразни перилни препарати за бели дрехи може да се използват в дозите, препоръчани за средно замърсено пране.	Течните и прахообразни перилни препарати за цветни дрехи може да се използват в дозите, препоръчани за средно замърсено пране. Трябва да се използват препарати, които не съдържат белина.	Течните перилни препарати за цветни и тъмни дрехи може да се използват в дозите, препоръчани за нормално замърсено пране.	Предпочетете течни препарати за деликатни дрехи. Вълнените и копринени дрехи трябва да се перат със специални препарати за вълна.
	Леко замърсени (Няма видими петна.)	Течните и прахообразни перилни препарати за бели дрехи може да се използват в дозите, препоръчани за леко замърсено пране.	Течните и прахообразни перилни препарати за цветни дрехи може да се използват в дозите, препоръчани за леко замърсено пране. Трябва да се използват препарати, които не съдържат белина.	Течните перилни препарати за цветни и тъмни дрехи може да се използват в дозите, препоръчани за леко замърсено пране.	Предпочетете течни препарати за деликатни дрехи. Вълнените и копринени дрехи трябва да се перат със специални препарати за вълна.

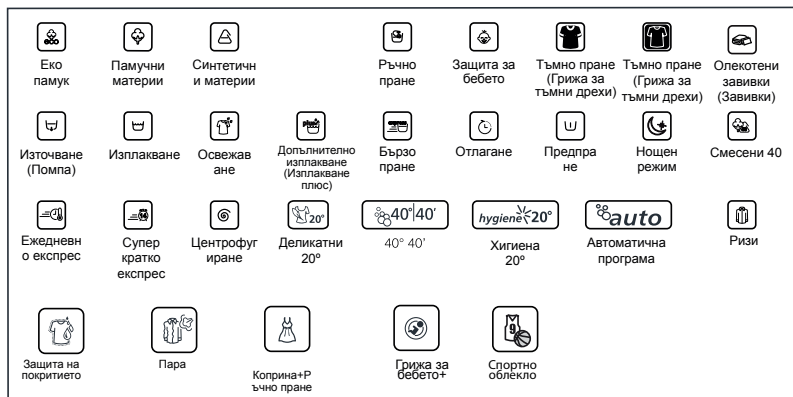
4.3 Работа с продукта

4.3.1 Контролен панел



- 1 - Селектор на програмите (най-горна позиция „Вкл./Изкл.“)
- 2 - LED индикатор на скоростта на центрофугиране
- 3 - LED индикатор за активирана блокировка за деца
- 4 - LED индикатор за активирана блокировка на вратата

- 5 - LED индикатор за забавяне на старта
- 6 - LED индикатор за прогрес на програмата
- 7 - Бутон „Старт/Пауза“
- 8 - Бутон за настройка за забавяне на старта
- 9 - Бутон за настройка на скоростта на центрофугиране



4.3.2 Подготовка на машината

1. Проверете дали маркучите са свързани добре.
2. Включете машината в контакта.
3. Завъртете крана докрай.
4. Поставете прането в машината.
5. Добавете перилен препарат и омекотител.

4.3.3 Избор на програма и съвети за ефикасно изпиране

1. Изберете програмата, която съответства на типа, количеството и степента на замърсеност на прането в съответствие с „Таблицата с програми и консумация“ и таблицата за температурите по-долу.
2. Изберете желаната програма чрез копчето „Избор на програмата“.





4.3.4 Таблица с програми и консумация

Програма	Максимално натоварване (кг)	Продължителност на програмата (МИН)	Консумация на вода (л)	Консумация на енергия (кВтч)	Макс. скорост***	
Cottons 90°	90	6	180	83	1.95	1600
Cottons 40°	40	6	180	81	1.0	1600
Cottons 20°	20	6	180	81	0.5	1600
Cottons 60° with Prewash	60	6	200	92	1.8	1600
Cottons Eco 60°	60**	6	255	46.4	0.918	1600
Cottons Eco 60°	60**	3	205	35.4	0.490	1600
Cottons Eco 40°	40**	3	205	35.0	0.485	1600
Synthetics 40°	40	2.5	120	66	0.75	1200
Synthetics 20	20	2.5	120	66	0.25	1200
Mini 30°/ Daily Express 30°	30	6	28	60	0.15	1400
Wool/Hand Wash 40°	40	1.5	65	45	0.45	1200
DownWear 40°	40	1.5	105	85	0.8	1000
Shirts 40°	40	2.5	80	42	0.6	800
Drum Clean	90	-	160	67	2.1	600

** : Програма за енергийно етикетиране (EN 60456 Ed.3)

***: Ако максималната скорост на въртене на пералнята ви е по-ниска от тази стойност, може да изберете само до максималната възможна скорост.

- : Виж описанието на програмата за максимален капацитет на зареждане.

	** „Cotton Economic 40°C“ (Памучни еко 40°C) и „Cotton Economic 60°C“ (Памучни еко 60°C) са стандартни цикли. Тези програми са известни като „стандартна програма за памук при 40°C“ и „стандартна програма за памук при 60°C“ и се указват на панела със символите   .
	Консумацията на енергия и вода може да варира в зависимост от налягането, твърдостта и температурата на водата, външната температура, вида и количеството на прането, скоростта при центрофугиране и промените в електрическото напрежение. В зависимост от количеството на прането, което сте заредили в машината, между продължителността, показана в таблицата за програми и консумация и реалната продължителност на цикъла на изпиране може да има разлика от 1 до 1,5 часа. След като започне прането, продължителността ще се регулира автоматично.

Указателни стойности за синтетични програми						
	Капацитет (кг)	Консумация на вода (l)	Разход на енергия (kWh)	Продължителност на програмата (мин) *	Съдържание на остатъчна влажност (%) **	Съдържание на остатъчна влажност (%) **
					≤ 1000 gpm	> 1000 gpm
Синтетични материи 40	2.5	66	0,75	105/140	45	40
Синтетични материи 20	2.5	66	0.25	105/140	45	40
* Може да проследите времето за изпиране на програмата която сте избрали, на дисплея на пералнята. Нормално е да има малки разлики между времето, показано на дисплея, и реалното време на изпиране.						
** Стойностите на съдържанието на остатъчна влажност може да са различни в зависимост от избраната скорост на центрофугиране.						

4.3.5 Основни програми

В зависимост от вида на тъканите, използвайте следните основни програми.

- **Cottons (Памучни материи)**

Използвайте тази програма за памучно пране (като спални чаршафи, спално бельо, кърпи, хавлии, долно бельо и др.). Прането ще бъде изпрано чрез активни перилни движения при по-дълъг перилен цикъл.

- **Synthetics (Синтетични материи)**

Използвайте за пране на вашите дрехи от синтетични материи (ризиди, блузи, смес синтетични/памучни и т.н.). Прането ще бъде изпрано с по-нежни движения и при по-къс перилен цикъл в сравнение с програма „Памучни“. За завеси и тюл, се препоръчва употребата на програмите „Synthetics 20°C“ (Синтетични материи 20°C) или „Synthetics 40°C“ (Синтетични материи на 40°C).

- **Woollens / Hand Wash (Вълнени материи / Ръчно пране)**

Използвайте за изпиране на вълнени/деликатни материи. Прането се изпира с много нежни движения, за да не се повредят дрехите.

4.3.6 Допълнителни програми

Машината разполага с допълнителни програми, които можете да използвате при по-особени случаи.



Бутоните за допълнителните функции може да се различават в зависимост от модела на машината.

- **Cottons Eco (Памук Еко)**

Използвайте тази програма за пране на дрехи, които обикновено се перат с програма за памучни тъкани по-дълго време, така ще спестите енергия и ще получите същите добри резултати.



Програмата „Cotton Eco“ (Еко изпиране на памучни тъкани) консумира по-малко енергия, отколкото другите програми за изпиране на памучни тъкани.

- **Prewash-Cottons (Предпране за памучни тъкани)**

Използвайте тази програма само за силно замърсени памучни дрехи. Добавете препарат в отделението за предварително изпиране.

- **Daily Express (Ежедневни експрес)**

Използвайте тази програма за бързо изпиране на леко замърсени памучни дрехи.

- **Shirts (Ризи)**

Тази програма се използва за изпиране на ризи от памучни, синтетични и комбинирани материи. Тя намалява намачкването на дрехите. Изпълнява се алгоритъм за предварителна обработка.

- Поставете препарат за предварителна обработка директно върху вашето облекло или го добавете заедно с перилния препарат в основното отделение за препарат когато машината започне да пълни вода. Така машината ще ги изпере за кратко време и очакваната продължителност на живота на ризите ще се удължи.

- **Down Wear (Пухени артикули)**

Използвайте тази програма за изпиране на вашите палта, жилетки, якета и т.н., които съдържат пух/пера, и имат етикет „за машинно пране“. Благодарение на специалните профили на въртене, се гарантира, че водата достига до въздушните пространства между пуха/перата.

- **Drum Clean (Почистване на барабана)**

Използвайте я редовно (веднъж на всеки 1-2 месеца), за да почистите барабана и осигурите необходимата хигиена. Пускайте програмата, когато машината е напълно празна. За по-добри резултати, сложете прахообразен препарат за котлен камък в отделението за препарат ном. „2“. Когато програмата завърши, оставете вратата леко откритата, за да може вътрешността да изсъхне.



Това не е перилна програма. Това е програма за поддръжка.

Не пускайте програмата с дрехи в пералнята. Ако се опитате да направите това, пералнята автоматично разбира, че в нея има товар и спира програмата.

4.3.7 Специални програми

За специфични приложения можете да изберете всяка от следните програми.

- **Rinse (Изплакване)**

Използвайте, когато искате да изплакнете или да колосате отделно.

- **Spin+Drain (Центрофугиране+Изпомпване)**

Можете да използвате тази функция за източване на водата от машината.

Преди да изберете тази програма, изберете желаната скорост за центрофугиране и натиснете бутона „Старт/Пауза“. Машината първо източва водата отвътре. След това центрофугира прането с настроената скорост за центрофугиране и източва водата, изцедена от прането. Ако желаете само да източите водата без да центрофугирате прането, изберете програма „Изпомпване+центрофугиране“ и след това изберете функцията „Без центрофугиране“ с помощта на копчето за регулиране на скоростта за центрофугиране. Натиснете бутона „Старт/Пауза“.



За деликатно пране изберете по-ниска скорост на центрофугиране.

4.3.8 Избор на скорост за центрофугиране

При избора на нова програма, индикаторът за скорост на въртене показва максималната скорост на въртене за избраната програма.

За да намалите скоростта за центрофугиране, натиснете бутона за регулиране на скоростта за центрофугиране. Скоростта за центрофугиране постепенно намалява. След това, в зависимост от модела на уреда, на дисплея се изписва „Задържане на изплакването“ и „Без центрофугиране“. Когато е избрана опцията „Без центрофугиране“, светлините на индикатора за изплакване няма да светят.

Задържане на изплакването

Ако не желаете да извадите дрехите веднага след приключване на програмата, може да използвате функция „Задържане на изплакването“, за да предпазите дрехите от измачкване поради липсата на вода в машината. Ако искате да източите водата без центрофугиране, след завършване на този процес, натиснете бутон „Старт/Пауза“. Програмата продължава работа и спира след източването на водата.

Ако желаете да центрофугирате задържаното във водата пране, регулирайте скоростта на центрофугиране и натиснете бутона „Старт/Пауза“.

Програмата ще продължи работата си. Водата се източва, прането се центрофугира, а програмата завършва.



Ако програмата не е стигнала до стъпка центрофугиране, може да промените скоростта, без да превключвате машината в режим на пауза.

4.3.9 Забавяне на старта

Чрез функцията за забавяне на старта, стартирането на програмата може да бъде забавено до 3, 6 до 9 часа.



Не използвайте течни перилни препарати когато ползвате забавяне на старта! Съществува опасност да останат петна по дрехите.

1. Отворете вратата, поставете прането, сложете перилния препарат и т.н.
2. Изберете програма за изпиране и скорост за центрофугиране.
3. Настройте желаното време като натиснете бутона за забавяне на старта. При едно натискане на бутона се избира забавяне от 3 часа. Когато същият бутон се натисне още веднъж, се избира забавяне от 6 часа, а при третото натискане се избира забавяне от 9 часа. Ако натиснете бутона за забавяне на старта още веднъж, функция за забавяне на старта бива отказана.
4. Натиснете бутона „Старт / Пауза“. Предишната лампичка за забавяне на старта изгасва и следващата светва на всеки 3 часа.
5. В края на обратното броене, всички лампички за забавяне на старта изгасват и програмата стартира.



По време на периода за забавен старт, можете да превключите машината в режим на пауза и да добавите още пране.

Промяна на периода на забавяне на старта

Ако желаете да промените периода по време на обратното броене, трябва да откажете програмата и да настроите времето за забавяне на старт отново.

Отказ от функцията за забавяне на старта

Ако искате да спрете обратното броене и да започнете програмата веднага:

1. Завъртете селектора на програмите на коя да е програма. По този начин функцията за забавяне на старта бива отказана. Лампичката „Край/Отказ“ мига продължително.
2. След това изберете отново програмата, която желаете да пуснете.
3. Натиснете бутона „Старт / Пауза“, за да стартирате програмата.

4.3.10 Стартиране на програма

1. Натиснете бутона „Старт / Пауза“, за да стартирате програмата.
2. Лампичката за проследяване на програмата, която показва началото на програмата, ще светне.

4.3.11 Заклучващ механизъм за защита за деца

Използвайте механизма за защита за деца, за да предпазите децата от игра с уреда. По този начин ще избегнете внасянето на промени в текущата програма.



Ако селектора за програмите бъде завъртян при активна защита за деца, съобщението „Child Lock Enabled LED“ ще примигне 3 пъти. Защитата за деца не позволява никакви промени в програмите и избраната скорост.

Дори и да е избрана друга програма чрез селектора за програмите при активна защита от деца, първоначално избраната програма продължава работата си.

Когато защитата за деца е активирана при работеща машина, може да превключите машината в режим „Пауза“, без да деактивирате защитата за деца, като завъртите селектора за програмите на позиция „Вкл. / Изкл.“. Когато завъртите селектора за програмите след това, програмата продължава работата си.

За да активирате защитата за деца:

Натиснете и задръжте бутоните за скорост и забавен старт едновременно за 3 секунди. Докато задръжате бутоните за 3 секунди, надписът „Child Lock Enabled LED“ ще започне да мига. След като LED индикаторът започне да свети постоянно, можете да освободите бутоните.

За да деактивирате защитата за деца:

Докато програмата се изпълнява, натиснете и задръжте бутоните за скорост и забавен старт едновременно за 3 секунди. Докато задръжате бутоните за 3 секунди, надписът „Child Lock Enabled LED“ ще започне да мига. След като LED индикаторът спре да свети, можете да освободите бутоните.



Освен гореописания метод, може да деактивирате защитата за деца като завъртите селектора за програмите на позиция „Вкл. / Изкл.“ при спряна програма, и изберете друга програма.

Защитата на деца не се деактивира при прекъсване на електрозахранването или при изключване на машината от контакта.

4.3.12 Изпълнение на програмата

Изпълнението на програмата може да бъде проследено чрез индикатора за проследяване на изпълнението на програмата. В началото на всяка стъпка от програмата светва индикаторът на съответната стъпка, а този на завършената стъпка изгасва.

Може да промените настройките на скоростта, без да нарушавате нормалния работен процес на програмата, когато тя се изпълнява. За целта, промяната, която желаете да внесете трябва е в следваща стъпка от текущата програмна стъпка. Ако промяната не може да се извърши, съответните лампички премигват 3 пъти.



Ако машината не продължи със стъпка за центрофугиране, може да има активна функция за задръжане на изплакването или автоматичната система за определяне на небалансирано пране може да се е активирала поради небалансирано разпределение на прането в машината.

4.3.13 Заклучване на вратата

Вратата на машината е оборудвана със заключваща система, за да не може да бъде отворена в случай на неподходящо ниво на водата.

Когато машината премине в режим пауза, лампичката на вратата започва да премигва.

Машината проверява нивото на водата вътре. Ако нивото на водата е подходящо, лампичката на вратата се изключва и вратата може да бъде отворена в рамките на 1 - 2 минути.

Ако нивото на водата е неподходящо, лампичката на вратата остава да свети и вратата не може да бъде отворена. Ако е необходимо да отворите вратата при изключена лампичка на вратата, трябва да откажете текущата програма; вижте „Отказ на програма“. Вижте. „Отказ на програма“

4.3.14 Промяна на настройките след стартиране на програмата

Превключване на пералнята в режим на пауза

Натиснете бутона „Старт/Пауза“, за да превключите пералнята в режим пауза докато се изпълнява програма. Осветлението на стъпката от програмата, която се изпълнява в момента, започва да премигва върху индикатора за проследяване на програмата, като по този начин показва, че машината е превключена в режим на пауза.

Освен това, когато вратата може да бъде отворена, лампичката за отворена врата свети продължително.

Промяна на настройките за скорост

Може да промените настройките на скоростта на програмата, по време на нейното изпълнение. Вижте „Избор на скорост за центрофугиране“.



Ако не е позволена никаква промяна, съответната лампичка ще премигне 3 пъти.

Добавяне или изваждане на пране

Можете да поставите/да извадите пране по време на изпълнение на програма, ако нивото на водата е подходящо, за да бъде отворена вратата. За целта:

1. Натиснете бутона „Старт / Пауза“, за да превключите машината в режим пауза. Индикаторът за проследяване на стъпките от програмата, примигва на стъпката, която се е изпълнявала при превключването на режима на пауза.
2. Изчакайте, докато вратата може да бъде отворена.
3. Отворете вратата и добавете или извадете от прането.
4. Затворете вратата за зареждане.
5. Ако е необходимо, направете промени в настройките за скоростта.
6. Натиснете бутона „Старт/Пауза“, за да стартирате машината.

4.3.15 Отмяна на програма

За да откажете програмата, завъртете селектора за програмите, за да изберете друга програма. Предишната програма бива отказана. Лампичка за „Край / Отказ“ примигва непрекъснато, за да покаже, че програмата е отказана.

При завъртане на селектора за програмите, машината завършва програмата, но не източва водата от машината. Когато изберете и стартирате нова програма, новоизбраната програма ще стартира в зависимост от стъпката, в която е отказана предишната програма. Може например да наточи допълнителна вода или да продължи да пере с водата, която вече е вътре.



Някои програми може да започват с източване на водата от машината. В зависимост от стъпката, на която е отказана програмата, може да се наложи отново да поставите перилен препарат или омекотител за новоизбраната програма.

4.3.16 Край на програма

Когато програмата завърши, на индикатора за проследяване на програма се включва LED индикаторът „End“ (Край).

1. Изчакайте докато надписът "Door Lock Enabled LED" изгасне напълно.
2. За да изключите машината, завъртете селектора за програми на позиция „Вкл./Изкл.“.
3. Извадете прането и затворете вратата. Вашата машина е готова за следващия перилен цикъл.

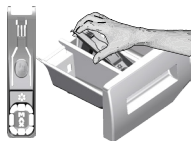
4.3.17 Вашата машина поддържа режим „Пауза“.

След като сте включили машината с бутона за избор на програма (чрез превключване на бутона на различна позиция от „Вкл./Изкл.“), ако не е стартирана програма или не се извършва друга процедура по време на стъпката за избор, или няма действие в рамките приблизително на 2 минути след края на избраната програма, машината ще се превключи автоматично в режим на енергоспестяване. Яркостта на индикаторната светлина ще намалее. Освен това дисплеят се изключва напълно, дори ако показва програмно време. Ако завъртите селектора на програми или докоснете произволен бутон, светлинните индикатори и дисплеят се връщат към предишното отчитане. Изборът, който сте направили при излизане от режим на енергийна ефективност, може да се промени. Моля, проверете съответствието на настройките при стартирането на програмата. Ако е необходимо, направете настройките отново. Това не е грешка.

4.4 Поддръжка и почистване

Оперативният живот на продукта се удължава, а често срещаните проблеми ще намалеят, ако уредът се почиства редовно.

4.4.1 Почистване на чекмеджето за препарати



Почиствайте чекмеджето редовно (на всеки 4-5 перилни цикъла) по начинът описан по-долу за да избегнете наслагването на прах за пране с времето.

Повдигнете задната част на сифона за да го свалите както е показано. Сифонът трябва да се почисти ако в отделението за омекотител се събира повече от нормалното количество вода и омекотител.

- 1 Натиснете точката въху сифона в отделението за омекотител и издърпайте към себе си, за да извадите отделението от пералнята.
- 2 Измивайте чекмеджето за препаратите и сифона в леген с много хладка вода. С оглед предотвратяване контакт на остатъците с кожата ви, почистете повърхностите с подходяща четка като носите ръкавици.
- 3 Пъхнете чекмеджето обратно на мястото му след почистването като внимавате да го наместите както трябва.

4.4.2 Почистване на вратата и барабана

За продукти с програма за почистване на барабана вижте Работа на продукта - Програми.



Повтаряйте процедурата по почистване на барабана на всеки 2 месеца.

Използвайте препарат срещу котлен камък, подходящ за перални машини.



След всяко изпиране проверявайте да няма останали чужди вещества в барабана.

Ако отворите на барабана показани на фигурата са запушени, ги отпушете с помощта на клечка за зъби.

Металните чужди вещества ще доведат до петна от ръжда по барабана.

Почистете петната по барабана с помощта на почистващи вещества, подходящи за използване върху неръждаема стомана.

Никога не използвайте тел за почистване или стоманена тел. Те ще повредят боядисаните, хромираните и пластмасови повърхности.

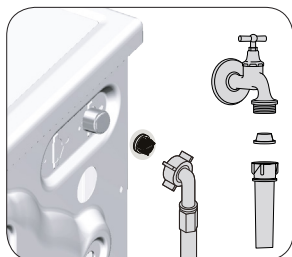
4.4.3 Почистване на корпуса и контролния панел

Забършете корпуса на пералнята със сапунива вода или неабразивен гелообразен препарат при необходимост, след което подсушете с мек парцал.

Използвайте само мек и влажен парцал за да почистите контролния панел.

4.4.4 Почистване на филтрите за входящата вода.

В края на всеки отвор за входяща вода отзад на пералнята и в края на всеки входящ маркуч, който се свързва с крана, има филтър. Тези филтри пречат на чужди тела и замърсители във водата да влизат в пералнята. Филтрите трябва да се почистват тъй като те постоянно се замърсяват.



1. Затворете крановете.
2. Свалете накрайниците на маркучите за входящата вода за да стигнете до филтрите в клапите за входящата вода. Почистете ги с подходяща четка. Ако филтрите са прекалено замърсени, отстранете ги с клещи и почистете гнездата им.
3. Извадете филтрите от правите накрайници на маркучите за входяща вода, заедно с уплътнителите, и ги почистете цялостно под течаща вода.
4. Сменете уплътненията и филтрите внимателно и ги затегнете с гайките им.

4.4.5. Източване на остатъчна вода и почистване на филтъра на помпата

Филтриращата система на машината ви предпазва твърдите предмети като копчета, монети и конци да се заклеят в перката на помпата при източването на водата от пералнята. По този начин водата се източва безпроблемно, а оперативният живот на помпата се удължава. Ако пералнята ви не изпомпва водата, възможно е филтърът на помпата да е задръстен. Филтърът трябва да се почиства всеки път когато се задръсти или на всеки 3 месеца. За да се почисти филтърът на помпата, водата трябва да се източи. Преди транспортиране на машината (напр. при преместване в нов дом) и в случай на замръзване на водата, може да се наложи да източите докрай водата от уреда.



ВНИМАНИЕ: Остатъчни чужди вещества във филтъра на помпата може да повредят машината ви и да предизвикат шум.

ВНИМАНИЕ: Ако продуктът не се използва, затворете крана, отстранете захранващата тръба и източете водата от машината, за да избегнете възможно замръзване.

ВНИМАНИЕ: След всяка употреба, затворете крана за водата, към който е свързан главния маркуч.

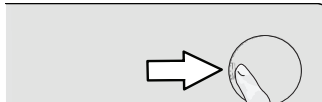
За да почистите мръсния филтър и да източите водата:

1 Извадете щепсела от контакта за да прекъснете захранването с електричество.



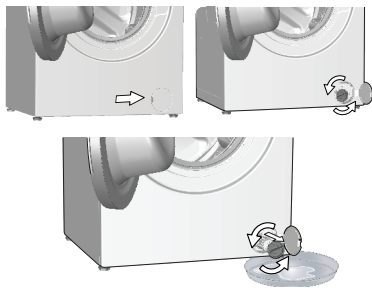
ВНИМАНИЕ: Температурата на водата в машината може да стигне до 90°C. За да избегнете риска от изгаряне, почистете филтъра чак след като пералнята се охлади.

2. Отворете капака на филтъра.



3 Следвайте процедурите по-долу, за да източите водата.

Ако продуктът няма маркуч за аварийно източване на водата, за да се източи водата:



- За да съберете водата, изтекла от филтъра, поставете голям съд пред него.
- Завъртете и разхлабете филтъра на помпата, докато водата започне да тече (обратно на часовниковата стрелка). Напълнете изтичащата вода в съда, който сте поставили пред филтъра. Винаги дръжте наблизо парцал за да забършете евентуално разлятата вода.
- Когато водата в машината се източи докрай, извадете филтъра докрай като го завъртите.

4 Почистете всякакви отлагания по вътрешността на филтъра, както и влакната около перката на помпата, ако има такива.

5. Поставете обратно капака на филтъра.

6. Ако капачката на филтъра се състои от две части, затворете капачката като натиснете ухото ѝ. Ако се състои от една част, първо наместете ушенцата в долната ѝ част на местата им, а след това натиснете горната част за да затворите.


5 Отстраняване на неизправности

Проблем	Причина	Решение
След завтаняне на вратата програмата не стартира.	Не е натиснат бутон Старт / Пауза / Отказ. Когато сте заредили твърде много пране може да бъде трудно да затворите вратата.	<ul style="list-style-type: none"> * Натиснете бутона Старт / Пауза / Отказ. * Извадете част от прането и се уверете, че вратата е затворена добре.
Програмата не може да се стартира или да се избере.	Пералнята е преминала в режим на самозащита поради възникнал външен проблем (в електрическото напрежение, водното налягане и т.н.).	<ul style="list-style-type: none"> * За да откажете програмата, завъртете селектора на програмите за да изберете друга програма. Предишната програма бива отказана. (Виж "Отказ на програма")
Вода в пералнята.	В машината може да е останала малко вода в следствие на процедурите по качествен контрол в процеса на производство.	<ul style="list-style-type: none"> * Това не е опасно; водата не вреди на машината.
Машината влиза в режим на готовност след стартирането на програмата или не приема във вода.	Кранът е затворен. Входният маркуч за водата е прегънат.	<ul style="list-style-type: none"> * Включете крановете. * Оправете маркуча.
	Входният маркуч за водата е задръстен.	<ul style="list-style-type: none"> * Почистете филтъра.
	Вратата за зареждане може да е отворена. Водната връзка може да не е направена както трябва или водата може да е спряла (Когато водата спре, LED светлините за изпирание или изплакване премигват).	<ul style="list-style-type: none"> * Затворете вратата. * Проверете водната връзка. Ако водата е спряла, след като бъде възстановено водоподаването, натиснете бутона „Старт/пауза“, за да възстановите работата от режим на изчакване.
Машината не източва водата.	Дренажният маркуч може да е задръстен или огънат. Филтърът на помпата е задръстен.	<ul style="list-style-type: none"> * Почистете или изправете маркуча. * Почистете филтъра на помпата.
Машината вибрира или издава шум	Машината може да не е нивелирана на пода.	<ul style="list-style-type: none"> * Регулирайте крачетата за да нивелирате машината.
	Във филтъра на помпата може да навлязло някакво твърдо вещество.	<ul style="list-style-type: none"> * Почистете филтъра на помпата.
	Обезопасяващите болтове за транспортиране не са свалени.	<ul style="list-style-type: none"> * Отстранете обезопасяващите болтове за транспортиране.
	Количеството пране в машината може да е твърде малко.	<ul style="list-style-type: none"> * Добавете още пране в машината.
	Машината може да е претоварена с пране.	<ul style="list-style-type: none"> * Извадете част от прането от машината или разпределете тежестта равномерно в барабана.
От дъното на пералната машина изтича вода.	Машината може да е опряна до твърда повърхност.	<ul style="list-style-type: none"> * Проверет дали машината не опира твърда повърхност.
	Дренажният маркуч може да е задръстен или огънат. Филтърът на помпата е задръстен.	<ul style="list-style-type: none"> * Почистете или изправете маркуча. * Почистете филтъра на помпата.
Пералнята спира малко след започване на програмата.	Пералнята може временно да е спряла по причина на ниско напрежение.	<ul style="list-style-type: none"> * Пералнята ще продължи работата си когато електрическото напрежение достигне отново нормалното си ниво.
Машината директно източва водата, която вкарва.	Дренажният маркуч може да не е на подходяща височина.	<ul style="list-style-type: none"> * Свържете дренажния маркуч за водата както е описано в ръководството за употреба.
При пране в машината не се вижда никаква вода.	Нивото на водата не може да бъде видяно отвън на машината.	<ul style="list-style-type: none"> * Това не е повреда.
Вратата не може да се отвори.	Заклучването на вратата е активирано поради високо ниво на водата в машината.	<ul style="list-style-type: none"> * Източете водата като пуснете програма "Изпомпване" или "Центрофугиране".
	Машината изпомпва водата или е в цикъл на центрофугиране.	<ul style="list-style-type: none"> * Изчакайте докато програмата завърши.
	Защитата за деца е включена. Заклучването на вратата ще се деактивира няколко минути след като програмата приключи.	<ul style="list-style-type: none"> * Изчакайте няколко минути докато се деактивира заклучването на вратата.
	Вратата може да залепне, поради натиска, на който е подложена.	<ul style="list-style-type: none"> * Хванете дръжката и дръпнете към себе си и след това натиснете навътре вратата за зареждане, за да се освободи и да я отворите.

Проблем	Причина	Решение
Прачето отнема повече време от указаното в ръководството за употреба. (*)	Водното налягане е слабо.	<ul style="list-style-type: none"> Машината изчаква да влее достатъчно количество вода за да се избегне ниско качество на изпирание поради недостатъчно количество вода. По тази причина продължителността на прането се увеличава.
	Напрежението може да е ниско.	<ul style="list-style-type: none"> Продължителността на прането се удължава за да се избегнат незадоволителни резултати от изпирането при слаба мощност.
	Температурата на входящата вода може да е твърде ниска.	<ul style="list-style-type: none"> Времето, необходимо за загреване на водата се увеличава през студените сезони . Продължителността на изпирание може да се удължи за да се избегнат незадоволителни резултати от изпирането.
	Броят изплаквания и/или количеството на вода за изплакването се е увеличило.	<ul style="list-style-type: none"> Машината увеличава количеството на водата когато е необходимо по-добро изплакване и при необходимост добавя допълнителна стъпка на изплакване.
	Възможно е да се е поучила твърде много пяна и автоматичната система за абсорбиране на пяна да се е активирала поради използване на твърде голямо количество перилен препарат.	<ul style="list-style-type: none"> Използвайте препоръчителното количество перилен препарат.
Таймерът на програмата не извършва обратно броене. (При модели с дисплей) (*)	Таймерът може да спре по време на наточването на вода.	<ul style="list-style-type: none"> Индикаторът на таймера не извършва обратно броене докато машината не поеме достатъчно количество вода. Пералнята изчаква да се напълни с достатъчно количество вода за да се избегне недоизпирание в следствие липсата на вода. Индикаторът на времето продължава обратното броене след това.
	Таймерът може да спре по време на стъпката на загреване.	<ul style="list-style-type: none"> Индикаторът на времето не извършва обратно броене докато машината не достигне избраната температура.
	Таймерът може да спре по време на стъпка центрофугиране.	<ul style="list-style-type: none"> Автоматичната система за определяне на небалансирано пране може да се е активирала поради неравномерно разпределение на прането в барабана.
Таймерът на програмата не извършва обратно броене. (*)	В машината може да има небалансиран товар.	<ul style="list-style-type: none"> Автоматичната система за определяне на небалансирано пране може да се е активирала поради неравномерно разпределение на прането в барабана.
Машината не се превключва на стъпка центрофугиране. (*)	В машината може да има небалансиран товар.	<ul style="list-style-type: none"> Автоматичната система за определяне на небалансирано пране може да се е активирала поради неравномерно разпределение на прането в барабана.
	Машината няма да центрофугира ако водата не е източена докрай.	<ul style="list-style-type: none"> Проверете филтъра и дренажния маркуч.
	Възможно е да се е поучила твърде много пяна и автоматичната система за абсорбиране на пяна да се е активирала поради използване на твърде голямо количество перилен препарат.	<ul style="list-style-type: none"> Използвайте препоръчителното количество перилен препарат.

Проблем	Причина	Решение
Качеството на изпиране е лошо: Прането посивява. (**)	Дълго време е използван недостатъчно количество препарат.	<ul style="list-style-type: none"> Използвайте препоръчителното количество перилен препарат според прането и твърдостта на водата.
	Изпирането е извършено на ниска температура за дълъг период от време.	<ul style="list-style-type: none"> Изберете подходящата температура за прането, което ще бъде прано.
	Използвано е недостатъчно количество препарат при твърда вода.	<ul style="list-style-type: none"> Използването на недостатъчно количество препарат при твърда вода води до полепване на мръсотията по дрехите, които с времето посивяват. Премахването на вече появилото се посивяване е много трудно. Използвайте препоръчителното количество перилен препарат според прането и твърдостта на водата.
	Използван е твърде много перилен препарат.	<ul style="list-style-type: none"> Използвайте препоръчителното количество перилен препарат според прането и твърдостта на водата.
Качеството на изпиране е лошо: Петната не са изпрани или прането не се е избелило. (**)	Използвано е недостатъчно количество перилен препарат.	<ul style="list-style-type: none"> Използвайте препоръчителното количество перилен препарат според прането и твърдостта на водата.
	Заредено е прекалено много пране.	<ul style="list-style-type: none"> Не зареждайте машината прекалено много. Спазвайте количествата препоръчани в "Таблицата с програми и консумация".
	Избрани са грешна програма и температура.	<ul style="list-style-type: none"> Изберете подходящата програма и температура за прането, което ще бъде прано.
	Използван е неподходящ вид перилен препарат.	<ul style="list-style-type: none"> Използвайте само оригинални перилни препарати, подходящи за машината.
	Използван е твърде много перилен препарат.	<ul style="list-style-type: none"> Сложете препаратата в правилното отделение. Не смесвайте избелващия и перилния препарат един с друг.
	Качеството на изпиране е лошо: По прането има мазни петна. (**)	Почистването на барабана не е извършвано редовно.
Качеството на изпиране е лошо: Дрехите миришат неприятно. (**)	Миризмите и бактериите се наслагат в барабана в резултат на продължително пране при ниски температури и/или кратки програми.	<ul style="list-style-type: none"> След всяко пране оставайте чекмеджето за препаратите и вратата на машината открити. По този начин в машината няма да остане влага, която е подходяща среда за развитието на бактерии.
Цветът на дрехите избледнява. (**)	Заредено е прекалено много пране.	<ul style="list-style-type: none"> Не зареждайте машината прекалено много.
	Използваният перилен препарат е намокрен.	<ul style="list-style-type: none"> Съхранявайте перилните препарати на сухо място и не ги излагайте на прекомерни температури.
	Избрана е по-висока температура.	<ul style="list-style-type: none"> Изберете подходящата програма и температура според типа и степента на замърсеност на прането.
Не се изплаква добре.	Количеството, марката и начинът на съхранение на перилния препарат не са подходящи.	<ul style="list-style-type: none"> Използвайте перилен препарат, който е подходящ за пералната машина и прането ви. Съхранявайте перилните препарати на сухо място и не ги излагайте на прекомерни температури.
	Перилният препарат е поставен в грешно отделение на чекмеджето.	<ul style="list-style-type: none"> Ако в отделението за предпране е сипан перилен препарат, машината може да го поеме в стъпка изплакване или омекотяване. Сложете препаратата в правилното отделение.
	Филтърът на помпата е задръстен.	<ul style="list-style-type: none"> Проверете филтъра.
	Дренажният маркуч е огънат.	<ul style="list-style-type: none"> Проверете дренажния маркуч.

Проблем	Причина	Решение
След изпирането прането се е втвърдило. (**)	Използвано е недостатъчно количество перилен препарат.	<ul style="list-style-type: none"> Използването на недостатъчно количество перилен препарат за степента на твърдост на водата може да доведе до втвърдяване на дрехите с времето. Използвайте подходящо количество перилен препарат в зависимост от твърдостта на водата.
	Перилният препарат е поставен в грешно отделение на чекмеджето.	<ul style="list-style-type: none"> Ако в отделението за предпране е сипан перилен препарат, машината може да го поеме в стълка изплакване или омекотяване. Сложете препаратата в правилното отделение.
	Перилният препарат може да се е смесил с омекотителя.	<ul style="list-style-type: none"> Не смесвайте омекотителя с перилен препарат. Измийте и почистете диспенсера с топла вода.
Прането не мирише на омекотителя. (**)	Перилният препарат е поставен в грешно отделение на чекмеджето.	<ul style="list-style-type: none"> Ако в отделението за предпране е сипан перилен препарат, машината може да го поеме в стълка изплакване или омекотяване. Измийте и почистете диспенсера с топла вода. Сложете препаратата в правилното отделение.
	Перилният препарат може да се е смесил с омекотителя.	<ul style="list-style-type: none"> Не смесвайте омекотителя с перилен препарат. Измийте и почистете диспенсера с топла вода.
Перилният препарат се утаява в чекмеджето. (**)	Препаратът е изсипан в мокро чекмедже.	<ul style="list-style-type: none"> Подсушете чекмеджето преди да сипете препарат в него.
	Перилният препарат се е овлажнил.	<ul style="list-style-type: none"> Съхранявайте перилните препарати на сухо място и не ги излагайте на прекомерни температури.
	Водното налягане е слабо.	<ul style="list-style-type: none"> Проверете водното налягане.
	Препаратът в основното отделение се е овлажнил по време на вливането на водата за предпрането. Отворите на отделението за перилен препарат са задръстени.	<ul style="list-style-type: none"> Проверете отворите и ги почистете ако са задръстени.
	Има проблем с клапаните на чекмеджето за препарати.	<ul style="list-style-type: none"> Обадете се в оторизирания сервиз.
	Перилният препарат може да се е смесил с омекотителя.	<ul style="list-style-type: none"> Не смесвайте омекотителя с перилен препарат. Измийте и почистете диспенсера с топла вода.
	Почистването на барабана не е извършвано редовно.	<ul style="list-style-type: none"> Почиствайте барабана редовно. За целта виж 4.4.2.
В машината се формира твърде много пяна. (**)	Използван е неподходящ за пералната машина перилен препарат.	<ul style="list-style-type: none"> Използвайте препарати, подходящи за пералната машина.
	Използвано е прекомерно количество перилен препарат.	<ul style="list-style-type: none"> Използвайте само необходимото количество перилен препарат.
	Перилният препарат е съхраняван при неподходящи условия.	<ul style="list-style-type: none"> Препаратите трябва да се съхраняват на затвено и сухо място. Не ги съхранявайте на твърде горещи места.
	Някои видове мрежесто пране от рода на тюла може да се пени твърде много поради структурата си.	<ul style="list-style-type: none"> Използвайте по-малки количества препарат при пускане на такова пране.
	Перилният препарат е поставен в грешно отделение на чекмеджето.	<ul style="list-style-type: none"> Сложете препаратата в правилното отделение.
	Омекотителят се поема твърде рано.	<ul style="list-style-type: none"> Възможно е да има проблем в клапаните или диспенсера. Обадете се в оторизирания сервиз.

Проблем	Причина	Решение
От чекмеджето за перилни препарати излиза пяна.	Използван е твърде много перилен препарат.	<ul style="list-style-type: none"> Смесете 1 с.л. омекотител с ½ л вода и изсипете в главното отделение на чекмеджето за перилен препарат.
		<ul style="list-style-type: none"> Сложете перилен препарат в машината в съответствие с програмите и максималния капацитет, посочени в "Таблица с програми и консумация". При добавяне на допълнителни химикали (препарати за почистване на петна, белина и др.), намалете количеството перилен препарат.
Прането излиза мокро в края на програмата. (*)	Възможно е да се е поучила твърде много пяна и автоматичната система за абсорбиране на пяна да се е активирала поради използване на твърде голямо количество перилен препарат.	<ul style="list-style-type: none"> Използвайте препоръчителното количество перилен препарат.
(*) Машината не се превключва на центрофугиране в случай, че прането не е равномерно разпределено в барабана за да предпази пералнята и заобикалящите я предмети от повреда. То трябва да се преразпредели и пусне отново.		
(**) Почистването на барабана не е извършвано редовно. Почиствайте барабана редовно. Вижте 4.4.2		
	ВНИМАНИЕ: Ако не може да разрешите проблема въпреки, че сте спазили указанията в този раздел, се консултирайте с търговеца или представител на оторизиран сервис. Никога не се опитвайте да поправите неработещия уред сами.	



Mosógép

Használati útmutató



WUE6511XWW

HU





Ez a termék a legújabb technológiával, környezetbarát körülmények között készült.

1 Általános biztonsági utasítások

Ez a fejezet olyan előírásokat tartalmaz, amelyek segítségével megelőzhetőek a sérülések és az anyagi károk kockázata. Az előírások be nem tartása esetén az összes garancia érvényét veszti.

1.1 Élet- és vagyonbiztonság

- ▶ Soha ne helyezze a terméket szőnyegpadlóra. Az elektromos alkatrészek túlmelegszenek, mivel a készülék aljánál a levegő áramlása nem lehetséges. Mindez problémákat okoz a terméknél.
- ▶ Ha használaton kívül van, húzza ki a gépet a konnektorból.
- ▶ Az üzembe helyezési és javítási munkálatokat minden esetben a szakszerviz szerelőjével végeztesse el. A gyártó nem vállal felelősséget a jogosulatlanul végzett javítási munkák miatt bekövetkező károkért.
- ▶ A vízbeeresztőket és a leeresztő tömlőket biztonságosan kell rögzíteni és azok nem lehetnek sérültek. Ellenkező esetben vízszivárgás fordulhat elő.
- ▶ A betöltőajtót soha ne nyissa ki, illetve ne vegye ki a szűrőt, ha a dob belsejében még van víz. Ellenkező esetben a víz kifolyhat és a forró víz sérülést okozhat.
- ▶ A lezárt betöltőajtót soha ne próbálja meg erővel kinyitni. Az ajtó pár perccel a mosási program végét követően nyitható ki. A betöltőajtó erőszakkal történő kinyitásakor az ajtó és a zárszerkezet is megsérülhet.
- ▶ Kizárólag automata mosógépekhez használatos mosószer, öblítőszer és adalékanyagot használjon.
- ▶ Kövesse a textíliák címkéjén és a mosószer csomagolásán feltüntetett utasításokat.

1.2 Gyermekbiztonsága


- ▶ A terméket csak abban az esetben használhatják 8 évesnél idősebb gyermekek és olyan személyek, akiknek fizikai, érzékszervi vagy mentális képességei még nem teljes mértékben fejlődtek ki, illetve azok, akik nem rendelkeznek a szükséges tapasztalatokkal és ismeretekkel, ha azt felügyelet alatt teszik, avagy megfelelő képzésben részesülnek a termék biztonságos használatát, valamint annak kockázatait illetően. A gyermekek nem játszhatnak a termékkel. A tisztítási és karbantartási feladatokat a gyermekek csak felügyelet mellett végezhetik el.
- ▶ A csomagolóanyagok veszélyt jelenthetnek a gyermekekre nézve. Olyan helyen tárolja azokat, hogy a gyermekek ne férhessenek hozzá.
- ▶ Az elektromos termékek veszélyesek a gyermekek számára. Ha a gép használatban van, a gyermekeket ne engedje a közelébe! Ne hagyja, hogy a gyermekek a géppel játszanak! Annak érdekében, hogy a gyermekek ne tudjanak beavatkozni a gép működésébe, használja a gyerekszárat.
- ▶ Amennyiben elhagyja a helyiséget, ahol a gép található, soha ne felejtse el bezárni a betöltőajtót.
- ▶ a mosószeret és az adalékanyagokat biztonságos, a gyermekek számára nem hozzáférhető helyen tárolja, pl. zárja le a mosószertartó fedelét, illetve a mosószer csomagolását.

1.3 Elektromos biztonság

- ▶ Amennyiben a termék meghibásodik, ne használja addig, amíg azt a szerviz szakembere nem vizsgálta meg. Áramütésveszély!
- ▶ A terméket úgy tervezték, hogy az áramszünetet követően folytassa a működést. Amennyiben törölni szeretné a programot, tekintse meg a „Program törlése” című fejezetet.
- ▶ Csatlakoztassa a terméket egy 16 A biztosítékkal védett, földelt konnektorhoz. Ne feledkezzen el a megfelelő földelésről sem. Cégünk nem vállal felelősséget a termék (az országában érvényes jogszabályoknak megfelelő) földelés nélkül használatából eredő károkért.

- ▶ Ne mossa a készüléket oly módon, hogy vizet permetez vagy önt rá!
Áramütésveszély!
- ▶ Nedves kézzel soha ne érintse meg a tápkábel csatlakozóját! A gép áramtalanítását ne úgy végezze, hogy megragadja a tápkábelt, hanem az egyik kezével megtartva a dugaszolóaljzatot, a másik kezével húzza ki a dugót.
- ▶ A terméket üzembe helyezés, karbantartás, tisztítás vagy javítási munkálatok során mindig húzza ki a konnektorból.
- ▶ Amennyiben a tápkábel megsérült, a kockázatok elkerülése érdekében azt a gyártóval, a szervizzel vagy más hasonlóan szakképzett személlyel (lehetőleg villanszerelővel) vagy a forgalmazó által kijelölt személlyel cseréltesse ki.

1.4 Forró felület biztonság

	<p>A ruhák magas hőmérsékleten történő mosása során a betöltőajtó üvege felforrósodik. Ezért - amíg a mosás tart - gyermekek ne tartózkodjanak a betöltőajtó közelében, hogy ne érinthessék meg azt.</p>
---	--

2 Fontos környezetvédelmi előírások

2.1 Összhangban az (elektromos és elektronikus berendezések hulladékairól szóló) WEEE-irányelvvel



A termék megfelel a WEEE (elektromos és elektronikus berendezések hulladékairól szóló 2012/19/EU) irányelv követelményeinek. A terméken szerepel az elektromos és elektronikus berendezések hulladékaira vonatkozó (WEEE) besorolási szimbólum. A termék csúcsmínőségű alkatrészekből és anyagokból készül, melyek ismét felhasználhatók és újrahasznosíthatók. Ezért az élettartam lejártá után a terméket ne a háztartási és egyéb hulladékkal együtt dobja ki. Vigye el egy az elektromos és elektronikus berendezések újrahasznosítása céljából kijelölt gyűjtőpontra. A

gyűjtőpontokkal kapcsolatos információkért forduljon a helyi hatóságokhoz.

A veszélyes anyagok alkalmazásának korlátozásáról szóló RoHS-irányelvnek való megfelelés A megvásárolt termék megfelel a veszélyes anyagok alkalmazásának korlátozásáról szóló uniós RoHS-irányelvnek (2011/65/EU). A termék az irányelvben meghatározott káros vagy tiltott anyagokat nem tartalmaz.

2.2 Csomagolási információk

A termék csomagolóanyagai a Nemzeti Környezetvédelmi Jogszabályoknak megfelelően újrahasznosítható anyagokból készülnek. Ne dobja ki a termék csomagolását a háztartási hulladékkal együtt. A csomagolóanyagot vigye el a helyi hatóságok által a csomagolóanyagok begyűjtésére kijelölt pontra.

3 Rendeltetészerű használat

- A terméket otthoni használatra tervezték. Nem használható ipari célokra vagy a rendeltetészerű használatától eltérő célra.
- A gép csak a megfelelő jelzéssel ellátott dolgok mosására és öblítésére alkalmas.
- A gyártó nem vállal felelősséget a helytelen használatból vagy szállításból eredő károkért.
- A berendezés élettartama 10 év. Ezen idő alatt, a készülék megfelelő üzemelése érdekében, biztosítjuk az eredeti cserealkatrészeket.

4 Műszaki adatok

Magasság (cm)	84
Szélesség (cm)	60
Mélység (cm)	44
Nettó súly (±4 kg)	55
Egyszeres vízbemenet / dupla vízbemenet	• / -
• Elérhető	
Elektromos bemenet (V/Hz)	230 V / 50Hz
Teljes áram (A)	10
Összteljesítmény (W)	1550
Fő modellkód	9213

Megfelelés a Bizottság (EU) No 1061/2010 felhatalmazáson alapuló rendeletének

Beszállító neve vagy védjegye	Beko
Modell neve	WUE6511XWW
Névleges kapacitás (kg)	6
Energiahatékonysági osztály / A+++-tól (legmagasabb hatékonysági fok) D-ig (legalacsonyabb hatékonysági fok)	A+++
Éves energiafogyasztás (kWh) ⁽¹⁾	152
Standard 60°C fokos pamutprogram energiafogyasztása teljes töltet esetén (kWh)	0,918
Standard 60°C fokos pamutprogram energiafogyasztása részöltet esetén (kWh)	0,490
Standard 40°C fokos pamutprogram energiafogyasztása részöltet esetén (kWh)	0,485
Energiafogyasztás kikapcsolt állapotban (W)	0,250
Energiafogyasztás bekapcsolva hagyott állapotban (W)	0,750
Éves vízfogyasztás (l) ⁽²⁾	8799
Centrifuga energiahatékonysági osztály / A-tól (legmagasabb energiahatékonysági fok) G-ig (legalacsonyabb energiahatékonysági fok)	C
Maximális centrifugálási sebesség (rpm)	1000
Fennmaradó nedvesség (%)	62
Standard pamutprogram ⁽³⁾	Pamut Eco 60°C és 40°C
Standard 60°C fokos pamutprogram programideje teljes töltet esetén (min)	255
Standard 60°C fokos pamutprogram programideje részöltet esetén (min)	205
Standard 40°C fokos pamutprogram programideje részöltet esetén (min)	205
Bekapcsolva hagyott állapot időtartama (min)	N/A
Mosási/centrifugálási zajszint (dB)	63/75
Beépített	Non

⁽¹⁾ 220 standard mosási ciklus energiafogyasztása 60°C és 40°C fokos standard pamutprogram teljes és részöltete esetén, valamint az alacsony energiafogyasztású módok fogyasztása A tényleges energiafogyasztás a készülék felhasználásától függ.

⁽²⁾ 220 standard mosási ciklus vízfogyasztása 60°C és 40°C fokos pamutprogram teljes vagy részöltete esetén A tényleges vízfogyasztás a készülék felhasználásától függ.

⁽³⁾ A címken és a kézikönyvben található információ a "standard 60°C fokos pamutprogram" és a "standard 40°C fokos pamutprogram" standard programokra vonatkozik és ezek a programok alkalmasak a normál szennyeződésű pamut ruhák tisztítására, továbbá az energia- és vízfogyasztást együttesen figyelembe véve ezek a programok a leghatékonyabbak.

4.1 Üzembe helyezés

- A termék üzembe helyezéséhez vegye igénybe a legközelebbi szakszerviz szolgáltatásait.
- A beszerelés helyén található elektromos hálózat, csapvíz és szennyvíz csatornák előkészítése minden esetben a vásárló felelősége.
- Biztosítsa, hogy az üzembe helyezéskor vagy a tisztítási műveletek során végzett mozgatóskor a vízbevezető és a leeresztő csövek, továbbá a tápkábel soha ne hajoljanak meg és törjenek meg.
- Ügyeljen rá, hogy a termék beszerelését és elektromos csatlakoztatását szakszervizzel végeztesse el. A gyártó nem vállal felelősséget a jogosulatlanul végzett javítási munkák miatt bekövetkező károkért.
- A beszerelést megelőzően vegye szemügyre a gépet, hogy nincsenek-e rajta sérülések. Amennyiben vannak, ne szerelje be a készüléket. A sérült készülékek veszélyt jelentenek.

4.1.1 Megfelelő helyszín az üzembe helyezéshez

- A terméket szilárd és egyenes padlófelületen helyezze el. Ne helyezze a gépet bolyhos szőnyegre vagy más hasonló felületre.
- Ha a mosógépet és a szárítógépet egymásra helyezi el, azok együttes tömege - megpakolva - 180 kilogramm lehet. A terméket olyan szilárd és vízszintes talajra helyezze, melynek elegendő a teherbírása.
- Soha ne helyezze a készüléket a tápkábelre.
- A terméket ne helyezze üzembe olyan környezetben, ahol a hőmérséklet 0 °C alá esik.
- A rezgés és a zaj csökkentése érdekében azt javasoljuk, hagyjon rést a készülék oldalainál.
- Graduált padló esetén ne helyezze a terméket a padló pereméhez vagy padozatra.
- Ne helyezzen a mosógépre semilyen hőforrást, mint például főzőlapot, vasalót, sütőt stb. és ne használja őket a berendezésen.

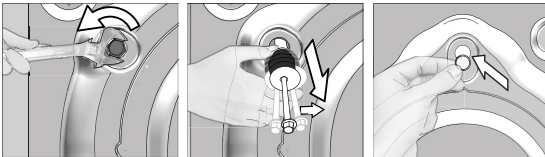
4.1.2 A csomagolás eltávolítása



A csomagolóanyag eltávolításához billentse hátra a csomagot. A csomagolást a szalag meghúzásával tudja leválasztani. Ezt a műveletet ne végezze egyedül.

4.1.3 A szállításhoz használt zárok eltávolítása

- 1 Egy megfelelő villáskulcs segítségével lazítsa meg az összes csavart, hogy azok szabadon mozogjanak.
- 2 Enyhén elfordítva távolítsa el a szállítás során használatos biztonsági csavarokat.
- 3 A használati útmutatót tartalmazó tasakban található műanyag fedőket illessze a hátsó panelen lévő nyílásokhoz.



FIGYELMEZTETÉS: A gép használatba vétele előtt távolítsa el a szállításhoz használt biztonsági csavarokat. Ellenkező esetben a gép megsérülhet.



A biztonsági csavarokat tartsa biztonságos helyen arra az esetre, ha újra át kellene helyeznie a gépet.

A szállítás során használt biztonsági csavarokat a szétszereléssel ellentétes sorrendben helyezze vissza.

A biztonsági csavarok megfelelő rögzítése nélkül soha ne mozgassa és szállítsa a terméket!

4.1.4 A vízellátás csatlakoztatása

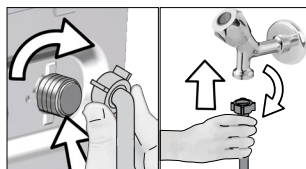


A gép üzemeltetéséhez a víznyomásnak 1 és 10 bar (0,1 - 1 MPa) közt kell lennie. A gép megfelelő működéséhez 10-80 liter víznek kell átfolynia percenként. Magasabb víznyomás esetén iktasson be nyomáscsökkentő szelepet.



FIGYELMEZTETÉS: Egyetlen vízbeömlővel rendelkező modellek nem csatlakoztathatók a melegvízes csaphoz. Ilyen esetben a ruhák károsodhatnak, de az is előfordulhat, hogy a gép átkapcsol biztonsági üzemmódba és nem indul el.

FIGYELMEZTETÉS: Az új termékhez ne használjon régi vagy használt vízbeömlő tömlőket. Az ugyanis foltos szennyeződést okozhat a mosott ruhán.



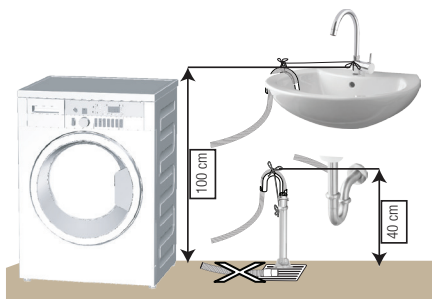
- 1 Kézzel húzza meg a tömlőanyákat. Az anyák megszorításához soha ne használjon szerszámot.
- 2 A tömlő csatlakoztatása után nyissa ki teljesen a csapokat és ellenőrizze, hogy a csatlakozási pontoknál nincs-e szivárgás. Amennyiben szivárgást talál, zárja el a csapot és távolítsa el az anyát. A tömitő ellenőrzését követően gondosan erősítse vissza az anyát. A vízszivárgás és az okozott károk megelőzése érdekében, ha a termék nincs használatban, zárja el a csapokat.

4.1.5 A szennyvízcső csatlakoztatása a lefolyóhoz

- A vízleeresztő tömlő végét vezesse közvetlenül a szennyvíz lefolyóhoz, mosdókagylóhoz vagy kádhoz.



FIGYELMEZTETÉS: Ha a vízleeresztés közben a tömlő kikerül az illesztés helyéről, a lakást előnetheti a víz. Ezenfelül, a magas mosási hőmérsékletek miatt a forrázás kockázata is fennáll! Az ilyen helyzetek elkerülése, továbbá az egyetlenes vízfelvétel és leeresztés biztosítása érdekében a leeresztő tömlő végét biztonságosan szorítsa meg.



- A leeresztő tömlő csatlakoztatása minimum 40 cm, maximum 100 cm magasságban legyen.
- Amennyiben a leeresztő tömlőt kevesebb, mint 40 centi választja el a padlótól, akkor a vízvezetés nehezzé válik, a mosott ruhák pedig túlságosan vizesek maradhatnak. Ennek következtében, tartsa be az ábrán megadott magasságokat.

- Annak érdekében, hogy a szennyes víz ne folyhasson vissza a gépbe, és hogy a víz leeresztése könnyű legyen, soha ne merítse bele a tömlőt a piszkos vízbe, illetve ne nyomja 15 cm-nél mélyebbre a leeresztő csomokba. Ha a tömlő túl hosszú, vágja vissza.
- A tömlő vége nem tekeredhet meg, nem szabad ráállni és azt a lefolyó és a gép között nem szabad meghajlítani.
- Amennyiben a tömlő hossza túl rövid, csatlakoztasson hozzá egy eredeti hosszabbító tömlőt. A tömlő nem lehet hosszabb 3,2 méternél. A vízszivárgás elkerülése érdekében a hosszabbító cső és a gép lefolyócsöve közötti csatlakozást megfelelően meg kell szorítani, úgy, hogy az ne jöjjön szét, és ne szivárogojon.

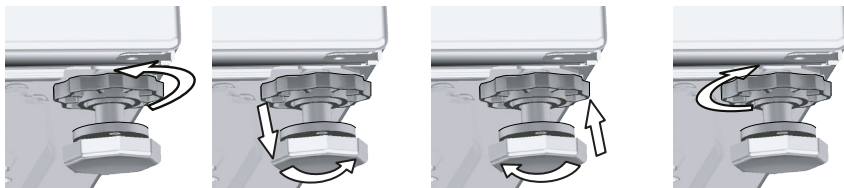
4.1.6 A lábak beállítása



FIGYELMEZTETÉS: A termék csendesebb és rázkódásmentes működése érdekében annak vízszintesen, a lábain megfelelően kiegyensúlyozva kell állnia. A lábak beállításával egyensúlyozza ki a gépet. Ellenkező esetben a gép elmozdulhat a helyéről, ami törést és rezgési problémákat okozhat.

FIGYELMEZTETÉS: Ne használjon semmilyen szerszámot a csavarok megmozdításához! Az ugyanis a lábak sérülését okozhatja.

- 1 Kézzel lazítsa meg a gép talpán található csavarokat.
- 2 Állítsa be a lábat úgy, hogy a termék vízszintesen és stabilan álljon.
- 3 Kézzel húzza meg ismét az összes anyát.



4.1.7 Elektromos csatlakozás

A terméket egy 16A-es biztosítékkal védett, földelt konnektorhoz csatlakoztassa. Cégünk nem vállal felelősséget a termék (az országában érvényes jogszabályoknak megfelelő) földelés nélküli használatából eredő károkért.

- A csatlakozásnak meg kell felelnie az adott ország nemzeti előírásainak.
- Az elektromos hálózat kábelezésének meg kell felelnie a készülék követelményeinek. Áramvédőkapcsoló (ÁVK) használata ajánlott.
- A tápkábel dugaszának könnyen elérhető helyen kell lennie.
- Amennyiben a házban található biztosíték vagy megszakító aktuális értéke kevesebb, mint 16 Amper, egy képzett villanyszerelővel szereltesse be egy 16 Amperes biztosítékot.
- A „Műszaki adatok” fejezetben meghatározott feszültségnek meg kell egyeznie a hálózati feszültséggel.
- Hosszabbítók és többdugaszos aljzatok segítségével ne csatlakoztassa a készüléket.



FIGYELMEZTETÉS: A sérült tápkábeleket a kijelölt szerviz szakemberével cseréltesse ki.

4.1.8 Első használat



Mielőtt használatba venné a terméket, győződjön meg róla, hogy az előkészületeket a „Fontos biztonsági és környezetvédelmi utasítások” és az „Üzembe helyezés” című fejezetekben szereplő előírásoknak megfelelően végezte el.

Az első mosás megkezdése előtt futtassa le a dobtisztító programot. Ha az Ön gépén nincs ilyen program, akkor alkalmazza a 4.4.2. pontban ismertetett módszert.



Kizárólag mosógépekhez használatos vízkőmentesítőt használjon.

A gyártás során végzett minőségellenőrzési folyamatot következtében víz maradt a gépben. Ez nincs káros hatással a termékre.

4.2 Előkészítés

4.2.1 A szennyes ruha szétválogatása

- * A ruhákat anyag, szín, szennyezettségi fok és a megengedett vízhőmérsékleti értékek szerint válogassa szét.
- * Minden esetben tartsa be a ruhák címkéjén feltüntetett utasításokat.

4.2.2 A szennyes ruhák előkészítése mosásra

- A fémtartozékokkal ellátott ruhadarabok (például merevítő melltartók, övcsatok vagy fémgombok) károsíthatják a gépet. A mosás előtt távolítsa el a fém részeket, illetve mosóhálóban vagy párnahuzatban mossa a ruhákat.
- A mosás előtt szedjen ki minden tárgyat a ruhák zsebéből, pl. pénzérme, toll, gémkapcsok, majd fordítsa és kefélje ki a zsebeket. Az ilyen tárgyak kárt tehetnek a termékben, illetve zajt okozhatnak mosás közben.
- A kisméretű ruhákat, pl. gyermekzoknikat és nejlonharisnyát mosóhálóban vagy párnahuzatban mossa.
- A függönyöket összehúzás nélkül helyezze be a gépbe. Távolítsa el a függöny csipeszeit.
- Húzza fel a zipzárokat, varrja fel a meglazult gombokat és javítsa meg a szakadásokat.
- A „gépben mosható” vagy a „kézzel mosható” termékeket csak a megfelelő programmal mossa.
- Ne mossa együtt a színes és fehér ruhákat. Az új, sötét ruhák sok festéket kiereszthetnek magukból. Ezért fontos, hogy azokat külön mossa.
- A makacs foltokat mosás előtt kezelje a megfelelő módon. Ha nem biztos a dolgában, kérjen tanácsot egy száraztisztítótól.
- Kizárólag gépi mosáshoz használatos festékeket / színezőket és vízkőmentesítőket használjon. Minden esetben kövesse a csomagoláson található utasításokat.
- A nadrágokat és a kényes ruhákat kifordítva mossa.
- Az angóra gyapjúból készült ruhákat mosás előtt tegye be pár órára a fagyasztoába. Ily módon megóvhatja ezt a kényes ruhaneműt.
- Az olyan szennyeset, melyen liszt, mézszópor, tejpor stb. található, a mosógépbe történő behelyezés előtt alaposan rázza ki. Az ilyen porok idővel összegyűlhetnek a mosógép belső alkatrészeiben, és kárt tehetnek a gépben.

4.2.3 Teendők az energiatakarékosság jegyében

A következő információk elősegítik a termék gazdaságos és energiatakarékos használatát.

- A terméket minden esetben a program által megengedett legnagyobb kapacitással használja, de soha ne helyezzen be ennél több ruhát; lásd "Program és fogyasztási táblázat" című fejezetet. Lásd: „Program- és fogyasztási táblázat”
- Mindig kövesse a mosószer csomagolásán feltüntetett utasításokat.
- A kismértékben szennyezett ruhákat mindig alacsony hőmérsékleten mossa.
- Kismennyiségű, kismértékben szennyezett ruhákhoz használjon gyorsabb programokat.
- A kismértékben szennyezett ruhákhoz ne használjon előmosást és magas mosási hőmérsékletet.
- Ha használni szeretné a gép szárító funkcióját, akkor válassza a mosási folyamat alatti leggyorsabb centrifugálási sebességet.
- Ne használjon a csomagoláson megadottnál több mosószert.

4.2.4 A szennyes betöltése

1. Nyissa ki a betöltőfedelelet.
2. A ruhákat lazán helyezze be a gépbe.
3. Nyomja és zárja le a betöltőfedelelet, amíg kattató hangot nem hall. Győződjön meg róla, hogy semmi sem csípődött be az ajtónál. A betöltőajtó a program működése közben lezáródik. Az ajtó csak a program befejezésekor nyitható ki.

4.2.5 Helyes ruhamennyiség

A maximálisan mosható ruhamennyiség a szennyes jellegétől, a szennyezettség fokától és a használni kívánt mosási programtól függ.

A gép a vízmennyiséget automatikusan a behelyezett ruha súlyához igazítja.

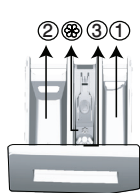


FIGYELMEZTETÉS: Kövesse a „Program és fogyasztási táblázatban” megadottakat. Túlterhelés esetén a gép mosóteljesítménye nagymértékben lecsökken. Ezenkívül az erős zaj és a rezgés okozhat problémákat.

4.2.6 A mosószert és az öblítőt használata



Mosószert, öblítőt, keményítőt, ruhafesték, fehérítőt vagy vízkömentesítőt használata esetén alaposan olvassa el a csomagoláson található gyártói utasításokat és a javasolt mennyiségeket használja. Használjon mérőpothart, ha van.



A mosószeradagoló fiók három egységből áll:

- (1) előmosáshoz
- (2) főmosáshoz
- (3) öblítéshez
- (☼) az öblítő adagolójában egy szifon is található.

Mosószert, öblítőt és más tisztítószeret

- A program elindítása előtt adagoljon mosószert és öblítőt.
- Amíg fut a mosási program, ne hagyja nyitva a mosószeradagolót!
- Amennyiben előmosás nélküli programot használ, soha ne öntsön mosószert az előmosó rekeszbe („1” számú rekesz). „1”.
- Előmosást alkalmazó program használatakor soha ne öntsön folyékony mosószert az előmosó rekeszbe („1” számú rekesz). „1”.
- Mosószertes zacskót vagy mosólabda használata esetén soha ne válasszon előmosást használó programot. A mosószertes zacskót vagy a mosólabdát közvetlenül a mosandó ruha közé helyezze. Folyékony mosószert használata esetén ne feledje el betenni folyékonymosószert-tartó kupakot a fő mosószeradagolóba („2” számú rekesz).

A mosószert fajtájának megválasztása

Az alkalmazandó mosószert típusa az anyag jellegétől és színétől függ.

- Színes és fehér ruhaneműhöz más-más mosószert használjon.
- A kényes ruhákat speciális, kizárólag finom ruhákhoz megfelelő mosószerttel mossa (folyékony mosószert, gyapjúsampon stb.).
- Sötét szennű ruhák és paplan mosásakor folyékony mosószert célszerű használni.
- Gyapjús ruhákat speciális gyapjús mosószerttel mosson.



FIGYELMEZTETÉS: Kizárólag gépi mosáshoz készült mosószert használjon.

FIGYELMEZTETÉS: Ne használjon szappanport.

Mosószeradagoló fiók beállítása

A használandó mosószert mennyisége attól függ, hogy mennyi ruhát kell kimosni, mennyire piszkosak a ruhák, illetve milyen a vízkeménység.

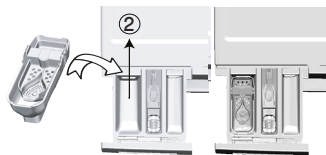
- Ne használjon a csomagoláson feltüntetett mennyiségnél több mosószert, így elkerülheti a túlzott mértékű habzást, a nem megfelelő öblítést, emellett még spórolhat is és kíméli a környezetet.
- Kisebb mennyiségű és kevésbé szennyezett ruhákhoz használjon kevesebb mosószert.

Öblítők használata

Töltse az öblítőt a mosószeradagoló fiók öblítő rekeszébe.

- Az öblítőt soha ne töltse túl a rekesz (> max <) szintje fölé.
- Ha az öblítő besűrűsödött, hígítsa fel vízzel, mielőtt a mosószert-adagoló fiókba töltené.

Folyékony mosószer használata, amennyiben a termék folyékony mosószer tartó adaptert is tartalmaz:



- Helyezze be a folyékony mosószer tartó adaptert a „2” számú rekeszbe.
- Ha a folyékony mosószer besűrűsödött, hígítsa fel vízzel mielőtt a rekeszbe töltené.

Amennyiben a termék nem tartalmaz folyékony mosószer tartó adaptert is tartalmaz:

- Ne használjon folyékony mosószert előmosáshoz olyan programok esetén, melyek előmosást használnak.
- Amennyiben a Késleltetett indítás funkciót használja a folyékony mosószer foltot hagyhat a ruhákon. Amennyiben Késleltetett indítást kíván használni, soha ne használjon folyékony mosószert.

Gél és tablettás mosószer használata

- Amennyiben a gél folyékony halmazállapotú és a mosógép nem tartalmaz speciális folyékonymosószer-tartó kupakot, akkor a gélt az első vízbeszívás során öntse be fő mosószertartó rekeszbe. Amennyiben a mosógép folyékonymosószer-tartó kupakot is tartalmaz, a mosószert ebbe a kupakba öntse a program elindítása előtt.
- Amennyiben a gél nem folyékony halmazállapotú vagy kapszula alakú folyékony tablettát használ, ezeket közvetlenül a dobba kell behelyezni a mosás megkezdése előtt.
- A tablettás mosószert a mosógép fő mosórészébe („2” számú rekesz), vagy közvetlenül a dobba kell tenni.

Keményítő használata

- A folyékony szódát vagy szódaport, illetve a ruhafestéket az öblítő rekeszbe tegye.
- Egy mosási menetben ne használjon öblítőt és keményítőt is.
- Keményítő használata után tisztítsa meg a mosógép belsejét egy tiszta, nedves ronggyal.

Vízkömentesítő használata

- Ha szükséges, kizárólag mosógéphez használatos vízkömentesítőszert használjon.

Fehérítőszer használata

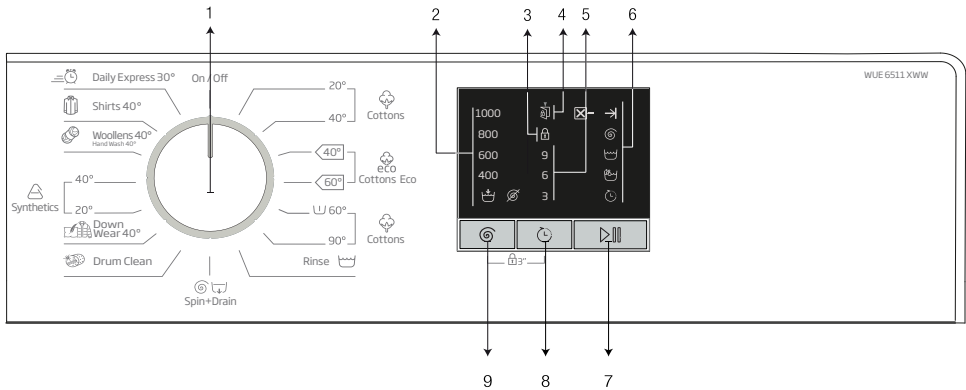
- A fehérítőt, egy előmosás program kiválasztásával, a mosás elején adja hozzá. Ne tegyen mosószert az előmosás rekeszbe. Alternatív megoldásként olyan programot válasszon ki, ami extra öblítés funkciót tartalmaz. Az öblítés első lépése (vízbeszívás a mosószertartóból) közben adja hozzá a fehérítőszert.
- Soha ne keverje össze a mosószert és a fehérítőt.
- A bőrirritáció elkerülése érdekében csak kevés fehérítőszert használjon (kb. 50 ml) és öblítse ki alaposan a ruhákat. Ne öntse a fehérítőt a ruhákra és ne használja színes ruhák esetén.
- Oxigén alapú fehérítőszer használatakor olyan programot válasszon, amelyik alacsony hőmérsékleten mos.
- Oxigén alapú fehérítő használható mosószerral együtt, azonban, ha annak állaga nem ugyanolyan, akkor először a mosószert tegye be a mosószeraadagolóban lévő „2” számú rekeszbe és várja meg, amíg a gép vízfelvetelkor kiöblíti a mosószert. Miközben a gép folytatja a vízfelvételt, adagolja ugyanebbe a rekeszbe a fehérítőt.

4.2.7 Típek a hatékony mosáshoz

		Ruhák			
		Világos és fehér ruhák	Színek	Fekete/ sötét színek	Kényes/pamut/ selyem ruhák
		(A javasolt hőmérséklettartományt a szennyezettségi szint határozza meg: 40-90 °C)	(A javasolt hőmérséklettartományt a szennyezettségi szint határozza meg: hideg -40 °C)	(A javasolt hőmérséklettartományt a szennyezettségi szint határozza meg: hideg -40 °C)	(A javasolt hőmérséklettartományt a szennyezettségi szint határozza meg: hideg -30 °C)
Szennyezettségi szint	Erősen szennyezett (makacs foltok, pl. fű, kávé, gyümölcs és vér.)	Előfordulhat, hogy előkezelést kell végeznie a foltokon vagy előmosást kell végeznie. Fehér ruhákhoz mosóporok és folyékony mosószerek is használhatók, az erősen szennyezett ruhákhoz javasolt mennyiségben. A mosópor használatát agyag vagy föld okozta szennyeződésekhez, illetve olyan foltok esetében használja, amelyek érzékenyek a fehérítőkre.	Színes ruhákhoz mosóporok és folyékony mosószerek is használhatók, az erősen szennyezett ruhákhoz javasolt mennyiségben. A mosópor használatát agyag vagy föld okozta szennyeződésekhez, illetve olyan foltok esetében használja, amelyek érzékenyek a fehérítőkre. A mosószereket fehérítő nélkül használja.	Színes és sötét ruhákhoz folyékony mosószerek használhatók, az erősen szennyezett ruhákhoz javasolt mennyiségben.	Lehetőleg a kényes ruhákhoz gyártott folyékony mosószert használjon. A pamut és selyem ruhákat speciálisan ilyen anyagokhoz készített mosószerekkel mossa.
	Normál szennyezettség (Például, a test által a gallérokon és az ingujjakon okozott szennyeződések)	Fehér ruhákhoz mosóporok és folyékony mosószerek is használhatók, a normál szinten szennyezett ruhákhoz javasolt mennyiségben.	Színes ruhákhoz mosóporok és folyékony mosószerek is használhatók, a normál szinten szennyezett ruhákhoz javasolt mennyiségben. Fehérítőt nem tartalmazó mosószerek használata javasolt.	Színes és sötét ruhákhoz folyékony mosószerek használhatók, a normál szinten szennyezett ruhákhoz javasolt mennyiségben.	Lehetőleg a kényes ruhákhoz gyártott folyékony mosószert használjon. A pamut és selyem ruhákat speciálisan ilyen anyagokhoz készített mosószerekkel mossa.
	Enyhén szennyezett (Nincs látható szennyeződés.)	Fehér ruhákhoz mosóporok és folyékony mosószerek is használhatók, az enyhén szennyezett ruhákhoz javasolt mennyiségben.	Színes ruhákhoz mosóporok és folyékony mosószerek is használhatók, az enyhén szennyezett ruhákhoz javasolt mennyiségben. Fehérítőt nem tartalmazó mosószerek használata javasolt.	Színes és sötét ruhákhoz folyékony mosószerek használhatók, az enyhén szennyezett ruhákhoz javasolt mennyiségben.	Lehetőleg a kényes ruhákhoz gyártott folyékony mosószert használjon. A pamut és selyem ruhákat speciálisan ilyen anyagokhoz készített mosószerekkel mossa.

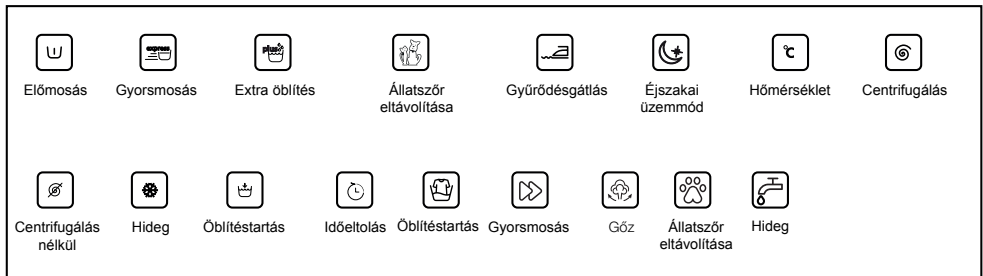
4.3 A termék üzemeltetése

4.3.1 Vezérlőpult



- 1 - Programválasztó gomb (Legfelső pozíció Be/Ki)
- 2 - Centrifugálási sebességjelző LED-ek
- 3 - Gyerekzár bekapcsolva LED
- 4 - Ajtózár bekapcsolva LED

- 5 - Késleltetett indítás jelző LED-ek
- 6 - Folyamatjelző LED-ek
- 7 - Start/Szünet gomb
- 8 - Késleltetett indítás beállító gomb
- 9 - Centrifugálási sebességbeállító gomb



4.3.2 A gép előkészítése

1. Győződjön meg róla, hogy a tömlők megfelelően vannak-e csatlakoztatva.
2. Dugja be a gép tápkábelét.
3. Fordítsa el teljesen a csapot.
4. Helyezze a gépbe a ruhákat.
5. Adagoljon mosószert és öblítőt.

4.3.3 Programválasztás és tippek a hatékony mosáshoz

1. Válasszon ki egy programot a mosandó ruha típusának, mennyiségének és szennyezettségének megfelelően a „Program és fogyasztási táblázat” és az alábbi hőmérséklet táblázat segítségével.
2. A programválasztó gomb segítségével válassza ki a kívánt programot.





4.3.4 Program és fogyasztási táblázat

Programok		Max betöltés (kg)	Programidő (~perc)	Vízfogyasztás (l)	Energiafogyasztás (kWh)	Max. sebesség***
Cottons 90°	90	6	180	83	1.95	1600
Cottons 40°	40	6	180	81	1.0	1600
Cottons 20°	20	6	180	81	0.5	1600
Cottons 60° with Prewash	60	6	200	92	1.8	1600
Cottons Eco 60°	60**	6	255	46.4	0.918	1600
Cottons Eco 60°	60**	3	205	35.4	0.490	1600
Cottons Eco 40°	40**	3	205	35.0	0.485	1600
Synthetics 40°	40	2.5	120	66	0.75	1200
Synthetics 20	20	2.5	120	66	0.25	1200
Mini 30°/ Daily Express 30°	30	6	28	60	0.15	1400
Wool/Hand Wash 40°	40	1.5	65	45	0.45	1200
DownWear 40°	40	1.5	105	85	0.8	1000
Shirts 40°	40	2.5	80	42	0.6	800
Drum Clean	90	-	160	67	2.1	600

** : Energia címke program (EN 60456 Ed.3)

***: Ha a gép maximális centrifugálási sebessége alacsonyabb, mint ez az érték, akkor csak a maximális centrifugálási sebességet lehet kiválasztani.

- : Tekintse meg a program leírását a maximális ruhamennyiséget illetően.

	** „A Pamut Gazdaságos 40°C és a Pamut Gazdaságos 60°C standard programok.” Ezek a programok 40°C pamut standard program” és „60°C pamut standard program” néven ismertek, és a kijelzőn mint   szimbólumok szerepelnek.
	A vízfogyasztás és az energiafogyasztás a víznyomás, a vízkeménység és a hőmérséklet, a környezeti hőmérséklet, a szennyes típusa és mennyisége, a centrifugálási sebesség és a tápfeszültség függvényében változhat. A gépbe helyezett szennyes mennyiségétől függően 1-1,5 órás különbség lehet a Program és fogyasztási táblázatban jelzett időtartam és a tényleges mosási időtartam között. Az időtartam rövidesen a mosás elindítása után automatikusan frissül.

Indikatív értékek a szintetikus programokhoz						
	Töltő súly (kg)	Vízfogyasztás (l)	Energiafogyasztás (kWh)	Program időtartama (perc)	Maradék nedvességtartalom (%) **	Maradék nedvességtartalom (%) **
					≤ 1000 rpm	> 1000 rpm
Szintetikus 40	2.5	66	0.75	105/140	45	40
Szintetikus 20	2.5	66	0.25	105/140	45	40

** A maradék nedvességtartalom-értékek a kiválasztott centrifugálási sebesség szerint eltérőek lehetnek.

4.3.5 Főprogramok

Az anyag típusától függően használja az alábbi főprogramokat.

- **Cottons (Pamut)**

Pamut anyagokhoz ajánlott (lepedő, ágynemű, törölköző, köntös, fehérmű stb.). A ruhák erőteljes mosás alá kerülnek egy hosszabb mosási ciklus alatt.

- **Synthetics (Szintetikus)**

Szintetikus ruhanemű mosásához ajánlott (ingek, blúzok, szintetikus/pamut keverék stb.).

Kíméletesen mossa a ruhákat, a „Pamut” programhoz képest rövidebb mosási ciklussal. A függönyök és a tüll esetén a 20°C-os vagy a 40°C-os szintetikus program használata ajánlott.

- **Woollens / Hand Wash (Gyapjú / kézi mosás)**

Használja a gyapjú/kényes ruhanemű mosásához. A ruhákat igen kíméletesen mossa, hogy azok ne károsodjanak.

4.3.6 További programok

Különleges esetekre különleges programok állnak rendelkezésre.



Az egyéb programok modellenként eltérőek lehetnek.

- **Cottons Eco (Pamut Eco)**

Használja ezt a programot a Pamut programban mosható szennyesek mosására hosszabb mosási idővel, ugyanakkor nagyon jó mosási hatásfokkal, energiatakarékos céljából.



A Pamut Eco program a többi pamut programnál kevesebb energiát használ fel.

- **Prewash-Cottons(Előmosás-Pamut)**

Ezt a programot csak az erősen szennyezett, pamut ruhákhoz használja. Adjon mosószert az előmosás rekeszbe.

- **Daily Xpress (Napi expressz)**

Ez a program az enyhén szennyes pamut ruhák gyorsmosását biztosítja.

• Shirts (Ingek)

Ezzel a programmal a pamut, a szintetikus és a vegyes anyagú ingek együtt. Csökkenti a gyűrődéseket. Egy előkezelési algoritmus hajtódik végre.

- Alkalmazza az előkezelési szert közvetlenül a ruhákra vagy adagolja a mosószerrel együtt, amikor a gép elindul, hogy vizet vezessen el a fő mosógéprekeszből. Így a mosógép rövid idő alatt kimosza őket és az ingek várható élettartama megnő.

• Down Wear (Felsőruházat)

Használja ezt a programot olyan, tollat tartalmazó kabátok, mellények, dzsekik stb. mosására, amelyek „géppel mosható” jelzéssel vannak ellátva. A speciális centrifugálási profilnak köszönhetően biztosítva van, hogy a víz eléri a tollak közötti levegőréseket.

• Drum Clean (Dobtisztítás)

Használja rendszeresen (1-2 havonta) a dob megtisztításához és a szükséges higiénia biztosításához. Úgy működtesse a programot, hogy a gép teljesen üres. A jobb eredmény érdekében tegyen mosógépekben használatos vízkőoldó port a „2”-es rekeszbe. A program végeztével nyissa ki a mosógép ajtaját, hogy a belseje kiszáradhasson.



Ez nem egy mosási program. Kizárólag karbantartási célokat szolgál.

Ne indítsa el ezt a programot, ha gépben ruha is van. Ha megpróbálja, akkor a gép érzékeli, hogy a dob nem üres és leállítja a programot.

4.3.7 Speciális programok

Részletes beállításokhoz válassza a következő programok valamelyikét.

• Rinse (Öblítés)

Ezt a programot akkor használja, ha külön szeretne öblíteni és keményíteni.

• Spin+Drain (Centrifugálás+Leeresztés)

Használja ezt a programot, hogy eltávolítsa a ruhákból a vizet vagy leereszse a gépben lévő vizet. A program kiválasztása előtt válassza ki a kívánt centrifugálási sebességet és nyomja meg a Start/Szünet gombot. A gép először leengedi a benne lévő vizet. Ezután kicentrifugálja a ruhákat a megadott sebességen, és leengedi a ruhákból kijövő vizet.

Ha csak a vizet szeretné leengedni, de nem szeretne centrifugálni, akkor válassza a Szivattyúzás+Centrifugálás programot, majd a Centrifugálási sebességbeállító gomb segítségével válassza ki a Nincs centrifugálás funkciót. Nyomja meg a Start/Szünet gombot.



A finomabb szennyesekhez alacsonyabb centrifugálási sebességfokozatot használjon.

4.3.8 Sebesség kiválasztása

Egy új program kiválasztásakor az adott programhoz tartozó ajánlott centrifugálási sebesség feltűnik a kijelzőn.

A sebesség csökkentéséhez nyomja meg a Centrifugálási sebességbeállító gombot. Így a sebesség fokozatosan csökken. Ezután az adott modelltől függően a „Rinse Hold” (Öblítés tartás) vagy a „No Spin” (Nincs centrifugálás) opció megjelenik a kijelzőn. Ha a „No spin” (Nincs centrifugálás) van kiválasztva az öblítési szint kijelző nem kapcsol be.

Öblítés tartás

Ha a program végeztével nem veszi ki azonnal a ruhákat, akkor kiválaszthatja az öblítés tartás funkciót, ezzel a ruhák az utolsó öblítővízben maradnak és megelőzhető a ruhák meggyűrődése, akkor, amikor nincs víz a gépben. Amennyiben a folyamat után centrifugálás nélkül kívánja leeresztetni a vizet, nyomja meg a Start/Szünet gombot. A program ezután folytatódik, és befejezi a víz leeresztését.

Ha a vízben tartott szennyest szeretné kicentrifugálni, akkor állítsa be a centrifugálási sebességet, majd nyomja meg a Start/Szünet gombot.

A program folytatódik. A vizet a gép leereszti, a ruhákat kicentrifugálja, és a program végig lefut.



Ha a program még nem érte el a centrifugálási ciklust, akkor a centrifugálás beállításán anélkül is tud változtatni, hogy ehhez Szünet üzemmódba kellene állítania a gépet.

4.3.9 Késleltetett indítás

A Késleltetett indítás funkcióval a program elindítása eltolható 3, 6 vagy 9 órával.



Késleltetett indítás esetén ne használjon folyékony mosószert! Fennáll a ruhák elszíneződésének veszélye.

1. Nyissa ki a betöltőajtót, tegye be a ruhákat és adja hozzá a mosószert stb.
2. Válasszon ki egy mosási programot és centrifugálási sebességet.
3. Állítsa be a kívánt időtartamot a késleltetett indítás gomb megnyomásával. A gomb első megnyomására a 3 órás késleltetett indítás lesz kiválasztva. A gomb második megnyomására a 6 órás késleltetés lesz kiválasztva. A gomb harmadik megnyomására pedig a 9 órás késleltetett indítás lesz kiválasztva. Ha ezután még egyszer megnyomja a Késleltetett indítás gombot, akkor a Késleltetett indítás funkció törlődik.
4. Nyomja meg a Start/Szünet gombot. Az előző késleltetett indítás lámpája kikapcsol és 3 óránként a következő késleltetés lámpája bekapcsol.
5. A visszaszámlálás végén valamennyi, a késleltetett indításra vonatkozó lámpa kikapcsol, és a kiválasztott program elindul.



A gépet szünet üzemmódba állíthatja és hozzáadhat szennyest a késleltetett indítási idő alatt.

A késleltetett indítási idő módosítása

Ha a visszaszámlálás közben módosítani szeretné az időt, akkor törölnie kell a programot és újra a késleltetési időt újra beállítani.

A Késleltetett indítás funkció törlése

Amennyiben a késleltetett indítást törölni szeretné, és azonnal el szeretné indítani a gépet:

1. Állítsa a programválasztó gombot tetszőleges programra. Így a Késleltetett indítás funkció törlődik. A Befejezés/Megszakítás lámpa elkezd folyamatosan villogni.
2. Ekkor válassza ki azt a programot, amit ismét el kíván indítani.
3. A program elindításához nyomja meg a Start/Szünet gombot.

4.3.10 A program elindítása

1. A program elindításához nyomja meg a Start/Szünet gombot.
2. A program indulását jelző folyamatjelző lámpa felkapcsol.

4.3.11 Gyerekzár

Annak érdekében, hogy a gyermekek ne tudjanak babrálni a géppel, használja a gyerekzárát. Ezzel elkerülhető, hogy a gyermekek módosításokat végezzenek egy adott programon.



Ha a Programválasztó gombot elforgatja, miközben a gyerekzár aktív, akkor a „Child Lock Enabled LED” (Gyerekzár aktiválva LED) 3-szor felvillog. A gyerekzár nem enged semmilyen módosítást a programokban vagy a kiválasztott sebességben.

Amennyiben a Gyerekzár aktiválva van és elforgatja a Programválasztó gombot, a korábban kiválasztott program fog folytatódni.

Amennyiben a gép működik és a Gyerekzár aktiválva van a Programválasztó gomb Be / Ki állásra történő elforgatásával a gép a Gyerekzár kikapcsolása nélkül helyezhető Szünet üzemmódba. A Programválasztó gomb ismételt elforgatásával a program normál módon folytatja a működését.

A gyerekzár aktiválása:

Nyomja meg és tartsa lenyomva a Sebesség és a Késleltetett indítás gombot 3 másodpercig. Amíg 3 másodpercig tartja a „Child Lock Enabled LED” (Gyerekzár aktiválva LED) villogni fog. Elengedheti a gombokat, amikor a LED folyamatosan világít.

A gyerekzár kikapcsolása:

Nyomja meg és 3 másodpercig tartsa lenyomva a Sebesség és a Késleltetett indítás gombot, egy program futása közben..Amíg 3 másodpercig tartja a „Child Lock Enabled LED” (Gyerekzár aktiválva LED) villogni fog. Elengedheti a gombokat, amikor a LED teljesen kikapcsol.



A fent leírt módszeren kívül a Gyerekzárát úgy is kikapcsolhatja, ha Programválasztó gombot Be / Ki állásra állítja, úgy, hogy nem működik egyik program sem, és ekkor egy másik programot választ ki.

A Gyerekzár áramkimaradás esetén, illetve a gép kihúzása esetén sem kapcsol ki magától.

4.3.12 A program folyamata

A folyamatban lévő program előrehaladása a Folyamatjelző kijelzőn keresztül követhető nyomon. Minden program kezdetekor a megfelelő programjelző lámpa kigyullad, a befejezett program lámpája pedig kialszik.

A sebesség beállításokat a program megszakítása nélkül meg tudja változtatni, amíg a program fut. Ehhez az elvégzendő módosítást a futó programlépés után kell elvégeznie. Amennyiben a módosítás nem kompatibilis a programmal, a megfelelő lámpa 3 alkalommal felvillan.



Amennyiben a mosógép nem lép át a centrifugázás lépésre, elképzelhető, hogy az Öblítéstartás funkció aktiválva van, vagy az automatikus egyenetlen szennyes-elrendeződés érzékelő rendszer azt érzékelt, hogy a ruhák egyenetlenül vannak elrendezve a gépben.

4.3.13 Betöltőajtó zár

A betöltő ajtó egy olyan zárrendszerrel rendelkezik, amely az ajtónyitáshoz nem megfelelő vízszint esetén megakadályozza az ajtó kinyitását.

Amennyiben a gépet Szünet üzemmódra állítja, a betöltőajtó lámpája villogni kezd. A gép ellenőrzi a belsejében található vízszintet. Ha a vízszint megfelelő a betöltőajtó lámpája elalszik és a betöltő ajtót 1-2 percen belül ki lehet nyitni.

Amennyiben a víz szintje nem megfelelő, a Betöltőajtó lámpája égve marad és a betöltőajtó nem nyitható ki. Amennyiben mindenképpen ki szeretné nyitni a betöltőajtót, amíg a betöltőajtó lámpája ég akkor törölnie kell az aktuális programot. Lásd: „Program megszakítása”

4.3.14 A kiválasztások módosítása a program elindulását követően

A gép szünet üzemmódba állítása

A program futtatása közben a gép szüneteltetéséhez a Start/Szünet gombot kell megnyomnia. Az aktuális lépés lámpája a Folyamatjelző kijelzőben villogni kezd, mely azt jelzi, hogy a gép szünet üzemmódba lett állítva.

Továbbá, amikor a betöltő ajtó kinyitható a betöltőajtó lámpája teljesen elalszik.

A sebesség beállítások megváltoztatása

Meg tudja változtatni az aktuálisan futó program sebesség beállításait. Lásd: „Sebesség kiválasztása”.



Amennyiben a módosítás nem engedélyezett, a megfelelő lámpa 3-szor felvillan.

Ruhák betöltése és kivétele

A ruhák betöltése/kivétele egy program futása közben is lehetséges, amennyiben a vízszint megfelelő az ajtó kinyitásához. Ehhez:

1. Ha a gépet Szünet üzemmódba kívánja helyezni, akkor nyomja meg a Start/Szünet gombot. Miközben a gép szünet üzemmódban van, a megfelelő lépés folyamatjelző lámpája villogni fog.
2. Várjon, amíg a Betöltőajtó kinyithatóvá válik.
3. Nyissa ki a Betöltőajtót és tegye be vagy vegyi ki a ruhákat.
4. Nyissa ki a Betöltőajtót.
5. Amennyiben szükséges változtasson a sebesség beállításokon.
6. A program elindításához nyomja meg a Start/Szünet gombot.

4.3.15 Program törlése

A program megszakításához forgassa el a Programválasztó gombot és válasszon ki egy másik programot. Az előző program ekkor törlődik. A Befejezés / Törlés lámpa folyamatosan villogni kezd, mely azt jelzi, hogy a program törölve lett.

A Programválasztó gomb elforgatásakor a gép befejezi az adott programot; azonban nem eresztile a gép belsejében lévő vizet. Új program kiválasztása és elindítása esetén az újonnan kiválasztott program az előző program adott lépésének megfelelően folytatódik. Például, további vizet szívhat be, vagy folytathatja a mosást a gép belsejében lévő vízzel.



Néhány program úgy indul, hogy leereszti a gépben lévő vizet. A megállított program adott lépésétől függően előfordulhat, hogy az új programhoz újra fel kell töltenie a gépet mosószerrel és öblítővel.

4.3.16 Program vége

Amikor a program véget ér „Vége” LED felvillan a folyamatjelző kijelzőn.

1. Várjon, amíg a „Door Lock Enabled” (Ajtózár bekapcsolva LED) LED teljesen kialszik.
2. A gép kikapcsolásához állítsa a programválasztó gombot a Be/Ki állásra.
3. Vegye ki a ruhákat és csukja be a mosógép ajtaját. A gép készen áll a következő mosási menetre.

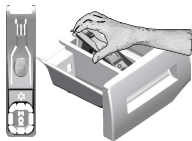
4.3.17 A gép „Szünet üzemmód” funkcióval is rendelkezik.

Miután a gépet bekapcsolta a programválasztó gomb segítségével (a gomb egy a Be/Ki állástól különböző állásra való beállításával), ha nem indít el programot vagy nem hajt végre más műveletet a kiválasztási lépésben, illetve ha a kiválasztott program végét követő 2 percen belül nem tesz semmit, akkor a gép automatikusan energiatakarékos üzemmódba kapcsol. A jelzőlámpák fényereje lecsökken. Amennyiben a gép rendelkezik a programidőt megjelenítő kijelzővel, akkor ez a kijelző is teljesen kikapcsol. A Programválasztó gomb elforgatása vagy bármely gomb megnyomása esetén a lámpák és a kijelző visszatér az előző állapotába. Az energiatakarékos üzemmódból történő kilépéskor megadott beállítások módosulhatnak. A program indítása előtt ellenőrizze, hogy a kiválasztások megfelelőek-e. Szükség esetén adja meg ismét a beállításokat. Ez nem hiba.

4.4 Karbantartás és tisztítás

A termék élettartama meghosszabbítható, a gyakran előforduló problémák pedig elkerülhetők, ha a gépet rendszeres időközönként tisztítja.

4.4.1 A mosószeres fiók tisztítása



Tisztítsa meg rendszeresen a mosószer tartót (4-5 menetenként) annak érdekében, hogy ne rakódjon le benne a mosópor.

Az eltávolításhoz emelje fel a szifon hátsó részét az ábrán látható módon. Amennyiben a víz és az öblítő keveréke a normálisnál nagyobb mértékben kezd összegyűlni a lágyító tartórekeszében, akkor a szifont ki kell tisztítani.

1. Az öblítőtartó rekesz szifonját nyomja meg a ponttal jelölt részen, majd húzza maga felé, amíg az egység ki nem jön a gépből.
2. Bő, langyos vízzel mossa ki a kádban a mosószer tartó fiókot és a szifont. Hogy a keze ne érintkezzen a mosószer-maradványokkal, használjon keféket és viseljen védőkesztyűt.
3. A tisztítás után tegye vissza a fiókot a helyére, ügyelve rá, hogy az megfelelően a helyén legyen.

4.4.2 Tisztítsa meg a betöltőajtót és a dobot.

Dobtisztító programmal rendelkező termékek esetén olvassa el a Termék működtetése - Programok című fejezetet.



Kéthavonta ismétlje meg a Dobtisztítás programot.

Kizárólag mosógépekhez használatos vízkömentesítőt használjon.



A mosások után ellenőrizze, hogy nem maradt-e idegen anyag a doban. Amennyiben a lenti képen látható lyukak eltömődnek, egy fogpiszkáló segítségével tisztítsa ki őket.

Az idegen anyagok a dob rozsdásodását okozhatják. Rozsdamentes acél tisztításához való anyaggal tisztítsa meg a dob felületén lévő foltokat. Soha ne használjon fém dörzsít vagy drótkefét. Ezek kárt tehetnek a festett, krómzott és a műanyag felületekben.

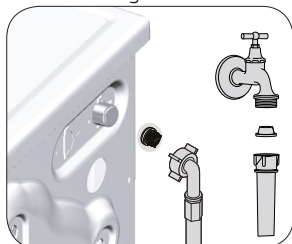
4.4.3 A gép és a vezérlőpanel tisztítása

Szükség esetén szappanos vízzel vagy nem korrozív, gyenge gél mosogatószerrel mossa le a gép külsejét, majd egy száraz, puha ruhával törölgesse át.

A vezérlőpanel tisztításához kizárólag puha, száraz ruhát használjon.

4.4.4 A vízbeeresztő szűrők tisztítása

Az egyes vízbeömlő szelepek végein (a gép hátsó részén) és az egyes bemeneti víztömlők végén (ahol azok a csaphoz vannak kapcsolva) szűrők találhatók. Ezek a szűrők megakadályozzák, hogy idegen anyagok és szennyeződés kerülhessen a vízbe, majd azon keresztül a gépbe. A piszkos szűrőket meg kell tisztítani.



1. Zárja el a csapokat.
2. Távolítsa el a vízbeeresztő csövek anyáit, hogy hozzáférhessen a vízbeeresztő szelepek szűrőjéhez. Tisztítsa meg őket egy erre alkalmas kefével. Ha a szűrők nagyon piszkosak lennének, vegye ki azokat harapófogóval, és így tisztítsa meg őket.
3. Vegye ki a bemeneti víztömlők lapos végén található szűrőket a tömítésekkel együtt, majd folyóvízben alaposan tisztítsa meg őket.
4. A tömítéseket és a szűrőket óvatosan illessze vissza a helyükre, majd kézzel húzza meg a tömlőanyákat.

4.4.5 Az esetlegesen ottmaradt víz leszivattyúzása és a szivattyú tisztítása

A gép szűrőrendszere megakadályozza, hogy a mosóvíz leeresztése közben gombok, pénzérmék, szövetszályok és más szilárd anyagok eltömítsék a szivattyú propellerét. Ily módon a víz akadály nélkül távozik és a szivattyú tovább marad működésképes.

Amennyiben a gép nem szivattyúzná le a vizet, akkor a szivattyú szűrője eltömíthető. A szűrőt háromhavonta, vagy akkor kell megtisztítani, ha az eltömődik. A szivattyú szűrőjének kitisztításához a vizet előbb le kell szivattyúzni.

Ezenkívül a gép szállítása előtt (pl. költözéskor), valamint fagypont alatti hőmérséklet esetén is teljesen le kell ereszteni a vizet.



FIGYELMEZTETÉS: A szivattyú szűrőjén fennakadt idegen anyagok kárt tehetnek a gépben, vagy zavarossá tehetik a gép működését.

FIGYELMEZTETÉS: Ha a gép használaton kívül van, a fagyveszély elkerülése érdekében zárja el a csapot, szerelje le a hálózati vízbeömlő tömlőt és eressze le a gépben lévő vizet.

FIGYELMEZTETÉS: Minden használat után zárja el a csapot, melyre a beömlő cső csatlakozik.

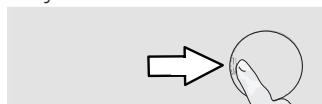
A piszkos szűrő megtisztításához és a víz leszivattyúzásához:

1 Húzza ki a gépet az áramtalanításhoz.



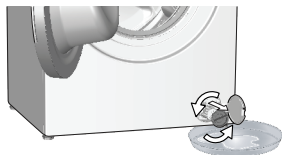
FIGYELMEZTETÉS: A gépben a víz hőmérséklete akár a 90°C-ot is elérheti. Az égési sérülések kockázatának elkerülése érdekében a szűrőt csak azután szabad megtisztítani, hogy a gépben lévő víz lehűlt.

2. Nyissa ki a szűrőfedelelet.



3 A víz leeresztéséhez kövesse az alábbi eljárásokat.

A víz leeresztése, ha a terméken nincsen vízleeresztő tömlő:



- A szűrőből kifolyó víz összegyűjtéséhez helyezzen egy nagyobb edényt a szűrő elé.
- Fordítsa el és lazítsa meg a szivattyúszűrőt, amíg a víz elkezd kifolyni (az óramutató járásával ellentétes irányban). Irányítsa a kiömlő vizet a szűrő elé helyezett edénybe. Egy rongy segítségével felitathatja az esetlegesen kiömlött vizet.
- Ha a gépből a víz teljesen kiürült, vegye ki a szűrőt annak elforgatásával.

4 Tisztítsa meg a szűrőt a maradványoktól és az esetleges szövetszályaktól.

5. Cserélje ki a szűrőt.

6. Ha a szűrősapka két részből áll, akkor a szűrősapkát a fül lenyomásával zárja le. Ha egy részből áll, akkor először helyezze a füleket a helyükre alul, majd nyomja meg a felső részüket.

5 Hibaelhárítás

Probléma	Ok	Megoldás
A program nem indul el az ajtó zárása után.	A Start / Szünet / Megszakítás gomb nem lett megnyomva. A készülék túlterhelése megnehezítheti az ajtó becsukását.	<ul style="list-style-type: none"> * Nyomja meg a Start / Szünet / Megszakítás gombot. Helyezzen kevesebb ruhát a készülékbe, és győződjön meg róla, hogy az ajtó megfelelően becsukódik.
A program nem indítható vagy választható ki.	A gép önvédelmi üzemmódra kapcsolta magát valamilyen közmű probléma miatt (például feszültség, víznyomás stb. következtében).	A program megszakításához forgassa el a Programválasztó gombot és válasszon ki egy másik programot. Az előző program ekkor törölődik. (Lásd: "Program megszakítása")
Víz van a gépben.	A gyártás során végzett minőségellenőrzési folyamatot következtében víz maradt a gépben.	Ez nem hiba; a víz nem tesz kárt a gépben.
A program elindulását vagy a befolyó víz hiányának hatására a gép készenléti üzemmódba kapcsol.	A csap el van zárva. A vízbeeresztő tömlő megtekeredett. A vízbeeresztő szűrő eltömődött. Lehet, hogy a betöltőajtó nyitva van. Lehetséges, hogy a vízellátás csatlakozója nem megfelelő vagy le van kapcsolva (Lekapcsolt állapotban a washing (mosás) vagy az öblítés LED jelzőlámpa villog).	<ul style="list-style-type: none"> Fordítsa el a csapokat. Igazítsa meg a tömlőt. Tisztítsa meg a szűrőt. Csukja be az ajtót. Ellenőrizze a vízellátás csatlakozását. Leccsatlakozott állapot esetén nyomja meg a Start/Pause (Indítás/Szünet) gombot a vízellátás biztosítását követően, így a gép készenléti üzemmódból ismét elindul.
A gép nem ereszt le a vizet.	A vízleeresztő tömlő esetleg eltömődött vagy megtekeredett. A szivattyúszűrő eltömődött.	<ul style="list-style-type: none"> Tisztítsa meg vagy egyenesítse ki a tömlőt. Tisztítsa meg a szivattyú szűrőjét.
A gép rázkódik vagy zajos.	Lehet, hogy a gép nem áll stabilan. Lehet, hogy egy kemény tárgy került a szivattyú szűrőjébe. A szállításnál használatos biztonsági csavarok nincsenek eltávolítva. Lehet, hogy túl kevés ruha van a gépben. Lehet, hogy túl sok ruha van a gépben. Lehet, hogy a gép nekinyomódik egy merev tárgynak.	<ul style="list-style-type: none"> Állítsa be a gép lábát úgy, hogy az vízszintesen álljon. Tisztítsa meg a szivattyú szűrőjét. Távolítsa el a szállításnál használt biztonsági csavarokat. Helyezzen több ruhát a gépbe. Vegyen ki a gépből pár ruhadarabot, vagy rendezze el a ruhákat egyenletesen. Ügyeljen rá, hogy a gép ne nyomódjon neki semminek.
Víz szivárog a gép aljából.	A vízleeresztő tömlő esetleg eltömődött vagy megtekeredett. A szivattyúszűrő eltömődött.	<ul style="list-style-type: none"> Tisztítsa meg vagy egyenesítse ki a tömlőt. Tisztítsa meg a szivattyú szűrőjét.
A gép röviddel a program kezdete után megállt.	Lehet, hogy a gép az alacsony feszültség miatt állt meg ideiglenesen.	A feszültség normális szintre való visszaállását követően a gép ismét működni fog.
A felvett vizet a gép rögtön leereszti.	A vízleeresztő tömlő esetleg nincs a megfelelő magasságban.	Csatlakoztassa a vízleeresztő tömlőt a használati útmutatóban megadottak szerint.
Mosás közben nem látható víz a gépben.	A mosógépben található víz nem látható kívülről.	Ez nem hiba.
A betöltőajtó nem nyitható ki.	A gépben lévő vízszint miatt az ajtózár aktiválva van. A gép melegíti a vizet vagy centrifugálási fázisban van. A gyerekszár aktív. Az ajtózár a program vége után néhány perccel deaktiválódik. Az ajtó a rá nehezedő nyomás hatására elakadhat.	<ul style="list-style-type: none"> A Szivattyúzás vagy a Centrifugálás program lefuttatásával eressze le a vizet. Várja meg a program végét. Várjon pár percet, amíg az ajtózár kikapcsol. Fogja meg az ajtó fogantyúját, és előre-hátra mozgatva nyissa ki az ajtót.

Probléma	Ok	Megoldás
A mosás a használati útmutatóban megadottnál hosszabb ideig tart. (*)	Alacsony a víznyomás.	<ul style="list-style-type: none"> A kevesebb vízmennyiség miatt bekövetkező gyenge mosásminőség elkerülése érdekében a gép megvárja, amíg elegendő vizet tud vételezni. Ezért a mosási idő meghosszabbodik.
	Lehet, hogy alacsony a feszültség.	<ul style="list-style-type: none"> Ha a feszültség alacsony, a gyenge mosási eredmény elkerülése érdekében a mosási idő meghosszabbodik.
	Lehet, hogy alacsony a beömlő víz hőmérséklete.	<ul style="list-style-type: none"> Hideg évszakokban a víz felmelegítéséhez több idő szükséges. Az is lehetséges, hogy a gyenge mosási eredmény elkerülése érdekében több időre van szükség.
	Esetleg megnőtt az öblítések száma és/vagy az öblítővíz mennyisége.	<ul style="list-style-type: none"> A megfelelő öblítés érdekében a gép megnöveli az öblítővíz mennyiségét és szükség esetén plusz öblítést iktat be.
	Lehet, hogy túl sok mosószert tett a gépbe, ami fokozott mértékű habzást eredményezett, ezért bekapcsolt az automatikus habelnyelő rendszer.	<ul style="list-style-type: none"> Ügyeljen a mosópor megfelelő mennyiségére.
A program időzítője nem számol vissza. (Kijelzővel ellátott modelleknél) (*)	Vízfelvételnél az időzítő leállhat.	<ul style="list-style-type: none"> Az időzítő addig nem kezd el visszaszámolni, amíg a gép fel nem szívta a szükséges mennyiségű vizet. A gép egészen addig vár, amíg elegendő mennyiségű víz kerül bele, hogy ezzel elkerülhető legyen a rossz mosási eredmény. Az időzítő ezután folytatja csak a visszaszámolást.
	Melegítéskor az időzítő leállhat.	<ul style="list-style-type: none"> Az időzítő addig nem számol vissza, amíg a gép el nem éri a kívánt hőmérsékletet.
	Centrifugázáskor az időzítő leállhat.	<ul style="list-style-type: none"> Ha a dobban egyenetlenül van elrendezve a szennyes, akkor bekapcsolhat az egyenetlenül elrendezett szennyes érzékelő automatikus rendszer.
A program időzítője nem számol vissza. (*)	A gépben lévő ruhák esetleg nincsenek egyenletesen elrendezve.	<ul style="list-style-type: none"> Ha a dobban egyenetlenül van elrendezve a szennyes, akkor bekapcsolhat az egyenetlenül elrendezett szennyes érzékelő automatikus rendszer.
A gép nem kapcsol centrifugálásra. (*)	A gépben lévő ruhák esetleg nincsenek egyenletesen elrendezve.	<ul style="list-style-type: none"> Ha a dobban egyenetlenül van elrendezve a szennyes, akkor bekapcsolhat az egyenetlenül elrendezett szennyes érzékelő automatikus rendszer.
	Ha a víz nincs teljesen leszivattyúzva, a gép nem centrifugál.	<ul style="list-style-type: none"> Ellenőrizze a szűrőt és a vízleeresztő tömlőt.
	Lehet, hogy túl sok mosószert tett a gépbe, ami fokozott mértékű habzást eredményezett, ezért bekapcsolt az automatikus habelnyelő rendszer.	<ul style="list-style-type: none"> Ügyeljen a mosópor megfelelő mennyiségére.
A mosási teljesítmény gyenge: A ruhák elszürkülnek. (**)	A használt mosószert mennyisége hosszú ideig nem volt elegendő.	<ul style="list-style-type: none"> Használjon a vízkeménység és a szennyes ruha alapján ajánlott mennyiségű mosószert.
	Hosszú ideig alacsony hőmérsékleten történt a mosás.	<ul style="list-style-type: none"> Válassza a mosandó ruháknak megfelelő hőmérsékletet.
	Elégtelen mennyiségű mosószert használata kemény víz esetén.	<ul style="list-style-type: none"> Ha a víz kemény és nem használ elegendő mosószert, akkor a szennyeződés rátapad a ruhákra és ez idővel a ruhák elszürkülésével jár. A már bekövetkezett elszürkülést nehéz kiküszöbölni. Használjon a vízkeménység és a szennyes ruha alapján ajánlott mennyiségű mosószert.
	Túl sok a mosószert.	<ul style="list-style-type: none"> Használjon a vízkeménység és a szennyes ruha alapján ajánlott mennyiségű mosószert.

Probléma	Ok	Megoldás
A mosási teljesítmény gyenge: A foltok megmaradnak, vagy a ruhák nem lesznek fehérek. (**)	Élgtelen mennyiségű mosószer használata.	<ul style="list-style-type: none"> Használjon a vízkeménység és a szennyes ruha alapján ajánlott mennyiségű mosószer.
	Túl sok ruhát töltött be.	<ul style="list-style-type: none"> Ne töltse túl a gépet. A „Program és fogyasztási táblázat” szerinti mennyiségeket töltse be.
	Rossz program és hőmérséklet lett kiválasztva.	<ul style="list-style-type: none"> A mosandó ruháknak megfelelő programot és hőmérsékletet válasszon ki.
	Nem megfelelő mosószer használata.	<ul style="list-style-type: none"> A géphez megfelelő, eredeti mosószer használjon.
A mosási teljesítmény gyenge: A ruhán olajfoltok jelentek meg. (**)	Túl sok a mosószer.	<ul style="list-style-type: none"> A mosószerrel a megfelelő rekeszbe tegye. A fehérítőt és a mosószerrel ne keverje össze egymással.
	Nem került sor a dob rendszeres tisztítására.	<ul style="list-style-type: none"> A dobot rendszeresen tisztítsa meg. Lásd a 4.4.2 pontot.
A mosási teljesítmény gyenge: A ruhák kellemetlen szagot árasztanak. (**)	Az alacsonyabb hőmérsékleten és/vagy rövidprogramokkal történő folyamatos mosás eredményeként a dobon szag- és baktériumlerakódás jött létre.	<ul style="list-style-type: none"> Minden mosás után hagyja félig nyitva a mosószeres fiókot és a betöltőajtót. Így nem alakulhat ki a gépben a baktériumok számára kedvező nedves környezet.
	Túl sok ruhát töltött be.	<ul style="list-style-type: none"> Ne töltse túl a gépet.
	A használt mosószer nyirkos.	<ul style="list-style-type: none"> A mosószereket páramentes környezetben, elzárva tárolja és ne tegye ki azokat szélsőséges hőmérsékletnek.
A ruhák színe kifakult. (**)	Magasabb hőmérséklet lett kiválasztva.	<ul style="list-style-type: none"> A ruha fajtájának és szennyezettségének fokának megfelelő programot és hőmérsékletet válasszon ki.
	Az öblítés nem megfelelő.	<ul style="list-style-type: none"> Használjon a mosógépnek és a ruháknak megfelelő mosószerrel. A mosószereket páramentes környezetben, elzárva tárolja és ne tegye ki azokat szélsőséges hőmérsékletnek.
A mosás után a ruhák merevek/ kemények lesznek. (**)	Rossz rekeszbe tette a mosószerrel.	<ul style="list-style-type: none"> Ha a mosószerrel az előmosás rekeszbe teszi, noha előmosás nincs kiválasztva, akkor a gép ezt a mosószerrel használja fel az öblítés és lágyítás lépések során. A mosószerrel a megfelelő rekeszbe tegye.
	A szivattyúszűrő eltömődött.	<ul style="list-style-type: none"> Ellenőrizze a szűrőt.
	A vízleeresztő tömlő meghajlott.	<ul style="list-style-type: none"> Ellenőrizze a tömlőt.
	Elégtelen mennyiségű mosószer használata.	<ul style="list-style-type: none"> A vízkeménységnek nem megfelelő mennyiségű mosószerrel használata idővel azzal jár, hogy a ruhák merevekké, keményekké válnak. Használjon a vízkeménységnek megfelelő mennyiségű mosószerrel.
A ruháknak más az illata, mint az öblítőnek. (**)	Rossz rekeszbe tette a mosószerrel.	<ul style="list-style-type: none"> Ha a mosószerrel az előmosás rekeszbe teszi, noha előmosás nincs kiválasztva, akkor a gép ezt a mosószerrel használja fel az öblítés és lágyítás lépések során. A mosószerrel a megfelelő rekeszbe tegye.
	Lehet, hogy a mosószer összekeveredett az öblítővel.	<ul style="list-style-type: none"> Ne keverje össze az öblítőt és a mosószerrel. Forró vízzel mossa ki és tisztítsa meg a mosószeraadagolót.
	Lehet, hogy a mosószer összekeveredett az öblítővel.	<ul style="list-style-type: none"> Ne keverje össze az öblítőt és a mosószerrel. Forró vízzel mossa ki és tisztítsa meg a mosószeraadagolót.

Probléma	Ok	Megoldás
Mosószer-lerakódás a mosószeres fiókban. (**)	A mosószer nedves fiókba került.	• A mosószer adatomlása előtt törölje ki a fiókot.
	A mosószer megnyirkosodott.	• A mosószereket páramentes környezetben, elzárva tárolja és ne tegye ki azokat szélsőséges hőmérsékletnek.
	Alacsony a víznyomás.	• Ellenőrizze a víznyomást.
	Az előmosáshoz szükséges víz vételezések a főmosás rekeszben lévő mosószer nedves lett. Eltömődtek a mosószeres rekeszen lévő lyukak.	• Ellenőrizze a lyukakat és tisztítsa meg őket, ha eltömődtek.
	Gond van a mosószeres fiók szelepeivel.	• Forduljon szervizhez.
	Lehet, hogy a mosószer összekeveredett az öblítővel.	• Ne keverje össze az öblítőt és a mosószert. Forró vízzel mossa ki és tisztítsa meg a mosószeraDAQólót.
	Nem került sor a dob rendszeres tisztítására.	• A dobot rendszeresen tisztítsa meg. Lásd a 4.4.2 pontot.
Túl sok hab képződik a gépben. (**)	Nem a mosógéphez megfelelő mosószereket használja.	• Használjon a mosógéphez megfelelő mosószereket.
	Túl sok mosószer használata.	• Csak az elégséges mennyiségű mosószert használja.
	A mosószer tárolása nem volt megfelelő.	• A mosószert zárt és száraz helyen tárolja. A túl meleg helyek nem alkalmasak a tárolásra.
	Egyes hálós textúrájú mosandók, pl. túll anyag esetében erőteljes a habképződés.	• Az ilyen szennyes esetében kevesebb mosószert használjon.
	Rossz rekeszbe tette a mosószert.	• A mosószert a megfelelő rekeszbe tegye.
Habzik a mosószertartó.	A gép korán használja az öblítőt.	• Gond lehet a szelepekkel vagy a mosószeraDAQólóval. Forduljon szervizhez.
	Túl sok a mosószer.	• Tegyen 1 evőkanál öblítőt fél liter vízbe, és öntse ezt a mosószertartó fő mosórészébe. • Tegye be a programnak és a ruha mennyiségének megfelelő mennyiségű mosóport (Lásd: "Program és fogyasztási táblázat"). Kiegészítő vegyszerek (pl. folteltávolítók, fehérítők stb.) esetén kevesebb mosóport kell betenni.
A program lejártá után a ruha nedves marad. (*)	Lehet, hogy túl sok mosószert tett a gépbe, ami fokozott mértékű habzást eredményezett, ezért bekapcsolt az automatikus habelnyelő rendszer.	• Ügyeljen a mosópor megfelelő mennyiségére.
(*) Ha a ruhák egyenetlenül vannak elosztva a dobben, a gép és annak környezete védelme érdekében a centrifugálás nem indul el. Ilyenkor a szennyest át kell rendezni, majd el kell indítani a centrifugázást.		
(**) Nem került sor a dob rendszeres tisztítására. A dobot rendszeresen tisztítsa meg. Lásd 4.4.2		
	FIGYELMEZTETÉS: Ha az itt közölt segítségével sem tudja elhárítani a problémát, akkor forduljon a forgalmazóhoz vagy a hivatalos márkaszervizhez. Sose próbálja saját maga megjavítani a készülékét!	