

beko

Mosógép Használati útmutató



WUE 8746 N

HU



1 Általános biztonsági előírások

Ez a fejezet olyan biztonsági utasításokat tartalmaz, melyek segítenek elkerülni a személyi sérüléseket és az anyagi károkat. Ezen utasítások figyelmen kívül hagyása garanciavesztést von maga után.

1.1 Élet- és vagyonbiztonság

- ▶ Soha ne helyezze a terméket szőnyegre. Ellenkező esetben a gép alja nem fog megfelelően szellőzni, ezért az elektromos részek túlmelegedhetnek. Ez a termék hibás működéséhez vezet.
- ▶ Húzza ki a gépet a konnektorból, ha nem használja.
- ▶ Az üzembe helyezési és javítási munkálatokat minden esetben a kijelölt szerviz szakemberével végeztesse el. A gyártó nem vállal felelősséget a jogosulatlan személyek által végzett javítási munkák miatt bekövetkező károkért.
- ▶ A vízforrásokat és a leeresztő tömlőket biztonságosan kell rögzíteni, és azok nem sérülhetnek. Ellenkező esetben szivárgás következhet be.
- ▶ A betöltőajtót soha ne nyissa ki, és ne vegye ki a szűrőt, ha a dob belsejében még van víz. Ellenkező esetben a víz kifolyhat és a forró víz sérülést okozhat.
- ▶ A lezárt betöltőajtót soha ne próbálja meg erővel kinyitni. Az ajtó azonnal kinyílik, ha a mosási folyamat véget ért. Ha az ajtó nem nyílik, kövesse „A betöltőajtó nem nyitható ki.” pontnál leírt utasításokat a Hibaelhárítás című részben. A betöltőajtó erőszakkal történő kinyitásakor az ajtó és a zárszerkezet is megsérülhet.
- ▶ Kizárólag automata mosógépekhez való mosószeret, öblítőszeret és adalékanyagokat használjon.
- ▶ Kövesse a textíliák címkéjén és a mosószer csomagolásán feltüntetett utasításokat.



Ez a termék a legújabb technológiával, környezetbarát körülmények között készült.

1.2 Gyermekbiztonsága


- ▶ A 8 év feletti gyermekek, valamint azok a személyek, akiknek érzékszervi vagy szellemi képességeik nem teljes mértékben fejlődtek ki, továbbá akik nem ismerik a terméket, azok csak felügyelet mellett, vagy a biztonságos használatról és a kockázatokról szóló megfelelő képzettség birtokában használhatják a terméket. Gyermekek nem játszhatnak a termékkel. A tisztítási és karbantartási feladatokat a gyermekek csak felügyelet mellett végezhetik el. 3 év alatti gyermekek kizárólag folyamatos felügyelet mellett tartózkodhatnak a készülék közelében.
- ▶ A csomagolóanyagok veszélyt jelenthetnek a gyermekekre. Olyan helyen tárolja a csomagolóanyagokat, hogy a gyermekek ne férhessenek hozzá.
- ▶ Az elektromos termékek veszélyt jelenthetnek a gyermekekre nézve. Működés közben ne engedje a gyermekeket a gép közelébe! Ne hagyja, hogy a gyermekek a géppel játszanak! Használja a gyerekszűrőt, hogy a gyermekek ne befolyásolhassák a gép működését.
- ▶ Amennyiben elhagyja a helyiséget, ahol a gép található, soha ne felejtse el bezárni a készülék ajtaját.
- ▶ A mosószeret és az egyéb anyagokat biztonságos, gyermekek számára nem elérhető helyen tárolja, tartsa zárva a mosószer-tartó fedelét és a mosószer csomagolását.

1.3 Elektromos biztonság

- ▶ Amennyiben a termék meghibásodik, ne használja addig, amíg azt a kijelölt szerviz szakembere nem vizsgálta meg. Fennáll az áramütés veszélye!
- ▶ A terméket úgy tervezték, hogy áramkimaradást követően a visszakapcsoláskor folytassa a működést. Amennyiben meg szeretne szakítani egy programot, tekintse meg a "Program megszakítása" című fejezetet.
- ▶ Csatlakoztassa a terméket egy 16 A biztosítóval védett, földelt konnektorhoz. Ne felejtse a megfelelő földelést szakképzett elektromos műszerésszel kialakítani. Cégünk nem vállal felelősséget a felmerülő károkért, ha a terméket a helyi jogszabályoknak megfelelő földelés nélkül használja.
- ▶ Ne tisztítsa a készüléket vízpermettel vagy víz ráöntésével! Fennáll az áramütés veszélye!

- ▶ Nedves kézzel soha ne érintse meg a tápkábel csatlakozóját! Soha ne húzza ki a csatlakozót a tápkábel meghúzásával. Egyik kézzel konnektort nyomva tartson ellen, a másikkal pedig fogja meg a csatlakozót és húzza ki.
- ▶ A terméket üzembe helyezés, karbantartás, tisztítás vagy javítási munkálatok során mindig húzza ki a konnektorból.
- ▶ Amennyiben a tápkábel sérült, a kockázatok elkerülése érdekében cseréltesse ki a gyártóval, meghatalmazott szervvel vagy egy hasonlóan képzett személlyel (lehetőleg villanszerelővel), vagy a forgalmazó által kijelölt személlyel.

1.4 Forró felület biztonság

	<p>Magas hőmérsékleten történő mosás során a betöltőajtó üvege erősen felforrósodik. Emiatt mosás közben különösen ügyeljen arra, hogy gyermekek ne érinthessék meg az üvegajtót.</p>
-----------------------------------------------------------------------------------	---------------------------------------------------------------------------------------------------------------------------------------------------------------------------------------

2 Fontos környezetvédelmi előírások

2.1 A WEEE-irányelvnek való megfelelés és a hulladék termék megsemmisítése:

A termék megfelel az uniós WEEE-irányelv (2012/19/EU) követelményeinek. A terméken megtalálható az elektromos és elektronikus hulladékok besorolására vonatkozó szimbólum (WEEE).



Ez a szimbólum azt jelenti, hogy a terméket nem lehet más háztartási hulladékkal együtt kidobni, amikor megszabadulnánk tőle. A használt elektromos és elektronikai készülékeket hivatalos gyűjtőpontokra kell eljuttatni újrahasznosítás céljából. A gyűjtőpontokkal kapcsolatos információkért forduljon az illetékes helyi hatósághoz vagy a terméket értékesítő eladóhoz. Mindegyik háztartás fontos szerepet játszik a régi készülékek begyűjtésében és újrahasznosításában. A használt berendezések megfelelő leadása megelőzik a környezetünkre és egészségünkre gyakorolt káros hatásokat.

Az RoHS-irányelvnek való megfelelés:

Az Ön által megvásárolt termék megfelel az uniós RoHS-irányelv (2011/65/EU) követelményeinek. A termék nem tartalmaz az irányelvben meghatározott káros vagy tiltott anyagokat.

Csomagolási információk



A termék csomagolása a nemzeti környezetvédelmi törvénykezéseknek megfelelő újrahasznosítható anyagokból készült. A csomagolóanyagokat ne a kommunális vagy egyéb hulladékokkal együtt ártalmatlanítsa. Szállítsa el azokat a helyi hatóságok által kijelölt csomagolóanyag gyűjtőpontokra.

3 Rendeltetészerű használat

- A terméket otthoni használatra tervezték. Nem használható ipari célokra vagy a rendeltetészerű használattól eltérő célra.
- A gép csak a megfelelő jelzéssel ellátott dolgok mosására és öblítésére alkalmas.
- A gyártó nem vállal felelősséget a helytelen használatból vagy szállításból eredő károkért.
- A berendezés élettartama 10 év. Ezen idő alatt, a készülék megfelelő üzemelése érdekében, biztosítjuk az eredeti cserealkatrészeket.

4 Műszaki adatok

Beszállító neve vagy védjegye	Beko
Modell neve	WUE 8746 N 7001440032
Magasság (cm)	84
Szélesség (cm)	60
Mélység (cm)	55
Nettó súly (±4 kg)	70
Egyszeres vízbemenet / dupla vízbemenet	• / -
• Elérhető	
Elektromos bemenet (V/Hz)	230 V / 50Hz
Teljes áram (A)	10
Összteljesítmény (W)	2200
Fő modellkód	1320



ENERG



BEKO

Modellazonosító → (*)



A modellről a termékadatbázisban tárolt információkat az alábbi weblapon érheti el az energiacímken található modellazonosító (*) megadásával: <https://eprel.ec.europa.eu/>

4.1 Üzembe helyezés

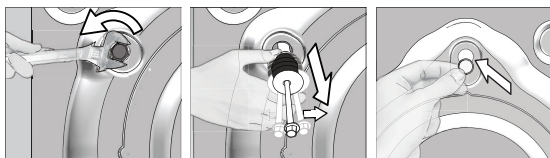
- A termék üzembe helyezéséhez vegye igénybe a legközelebbi szakszerviz szolgáltatásait.
- A beszerelés helyén található elektromos hálózat, csapvíz és szennyvíz csatornák előkészítése minden esetben a vásárló felelőssége.
- Biztosítsa, hogy az üzembe helyezéskor vagy a tisztítási műveletek során végzett mozgatóskor a vízvezetető és a leeresztő csövek, továbbá a tápkábel soha ne hajoljanak meg és törjenek meg.
- Ügyeljen rá, hogy a termék beszerelését és elektromos csatlakoztatását szakszervizzel végeztesse el. A gyártó nem vállal felelősséget a jogosulatlanul végzett javítási munkák miatt bekövetkező károkért.
- A beszerelést megelőzően vegye szemügyre a gépet, hogy nincsenek-e rajta sérülések. Amennyiben vannak, ne szerelje be a készüléket. A sérült készülékek veszélyt jelentenek.

4.1.1 Megfelelő helyszín az üzembe helyezéshez

- A terméket szilárd és egyenletes padlófelületen helyezze el. Ne helyezze a gépet bolyhos szőnyegre vagy más hasonló felületre.
- Ha a mosógépet és a szárítógépet egymásra helyezi el, azok együttes tömege – megpakolva – 180 kilogramm lehet. A terméket olyan szilárd és vízszintes talajra helyezze, melynek elegendő a teherbírása.
- Soha ne helyezze a készüléket a tápkábelre.
- A terméket ne helyezze üzembe olyan környezetben, ahol a hőmérséklet 0 °C alá esik.
- A rezgés és a zaj csökkentése érdekében azt javasoljuk, hagyjon rést a készülék oldalainál.
- Graduált padló esetén ne helyezze a terméket a padló pereméhez vagy padozatra.
- Ne helyezzen a mosógépre semmilyen hőforrást, mint például főzőlapot, vasalót, sütőt stb. és ne használja őket a berendezésen.

4.1.3 A szállításhoz használt zárok eltávolítása

- 1 Egy megfelelő villáskulcs segítségével lazítsa meg az összes csavart, hogy azok szabadon mozogjanak.
- 2 Enyhén elfordítva távolítsa el a szállításhoz használt biztonsági csavarokat.
- 3 A használati útmutatót tartalmazó tasakban található műanyag fedőket illesse a hátsó panelen lévő nyílásokhoz.



FIGYELMEZTETÉS: A gép használatba vétele előtt távolítsa el a szállításhoz használt biztonsági csavarokat. Ellenkező esetben a gép megsérülhet.



A biztonsági csavarokat tartsa biztonságos helyen arra az esetre, ha újra át kellene helyeznie a gépet.

A szállításhoz használt biztonsági csavarokat a szétszereléssel ellentétes sorrendben helyezze vissza.

A biztonsági csavarok megfelelő rögzítése nélkül soha ne mozgassa és szállítsa a terméket!

4.1.4 A vízellátás csatlakoztatása

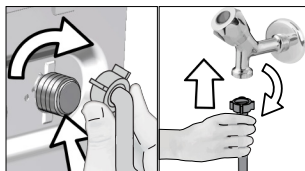


A gép üzemeltetéséhez a víznyomásnak 1 és 10 bar (0,1 – 1 MPa) közt kell lennie. A gép megfelelő működéséhez 10-80 liter víznek kell átfolynia percenként. Magasabb víznyomás esetén iktasson be nyomáscsökkentő szelepet.



FIGYELMEZTETÉS: Egyetlen vízbeömlővel rendelkező modellek nem csatlakoztathatók a melegvízes csaphoz. Ilyen esetben a ruhák károsodhatnak, de az is előfordulhat, hogy a gép átkapcsol biztonsági üzemmódba és nem indul el.

FIGYELMEZTETÉS: Az új termékhez ne használjon régi vagy használt vízbeömlő tömlőket. Az ugyanis foltos szennyeződést okozhat a mosott ruhán.



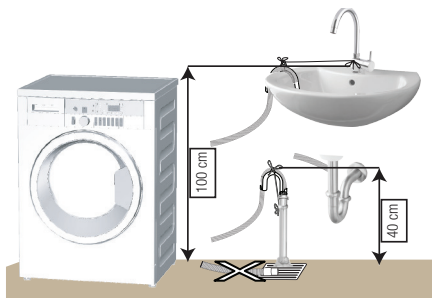
- 1 Kézzel húzza meg a tömlőanyákat. Az anyák megszorításához soha ne használjon szerszámot.
- 2 A tömlő csatlakoztatása után nyissa ki teljesen a csapokat és ellenőrizze, hogy a csatlakozási pontoknál nincs-e szivárgás. Amennyiben szivárgást talál, zárja el a csapot és távolítsa el az anyát. A tömítő ellenőrzését követően gondosan erősítse vissza az anyát. A vízszivárgás és az okozott károk megelőzése érdekében, ha a termék nincs használatban, zárja el a csapokat.

4.1.5 A szennyvízcső csatlakoztatása a lefolyóhoz

- A vízleeresztő tömlő végét vezesse közvetlenül a szennyvíz lefolyóhoz, mosdókagylóhoz vagy kádhoz.



FIGYELMEZTETÉS: Ha a vízleeresztés közben a tömlő kikerül az illesztés helyéről, a lakást elöntheti a víz. Ezenfelül, a magas mosási hőmérsékletek miatt a forrázás kockázata is fennáll! Az ilyen helyzetek elkerülése, továbbá az egyetlenes vízfelvétel és leeresztés biztosítása érdekében a leeresztő tömlő végét biztonságosan szorítsa meg.



- A leeresztő tömlő csatlakoztatása minimum 40 cm, maximum 100 cm magasságban legyen.
- Amennyiben a leeresztő tömlőt kevesebb, mint 40 centi választja el a padlótól, akkor a vízvezetés nehezzé válik, a mosott ruhák pedig túlságosan vizesek maradhatnak. Ennek következtében, tartsa be az ábrán megadott magasságokat.

- Annak érdekében, hogy a szennyes víz ne folyhasson vissza a gépbe, és hogy a víz leeresztése könnyű legyen, soha ne merítse bele a tömlőt a piszkos vízbe, illetve ne nyomja 15 cm-nél mélyebbre a leeresztő csomokba. Ha a tömlő túl hosszú, vágja vissza.
- A tömlő vége nem tekeredhet meg, nem szabad ráállni és azt a lefolyó és a gép között nem szabad meghajlítani.
- Amennyiben a tömlő hossza túl rövid, csatlakoztasson hozzá egy eredeti hosszabbító tömlőt. A tömlő nem lehet hosszabb 3,2 méternél. A vízszivárgás elkerülése érdekében a hosszabbító cső és a gép lefolyócsöve közötti csatlakozást megfelelően meg kell szorítani, úgy, hogy az ne jöjjön szét, és ne szivárogojon.

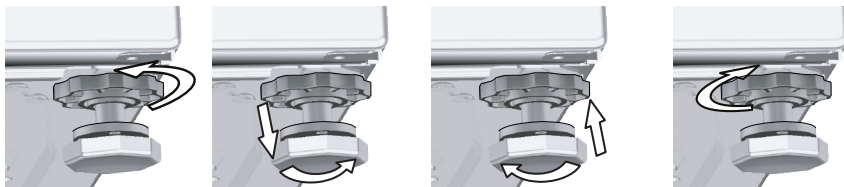
4.1.6 A lábak beállítása



FIGYELMEZTETÉS: A termék csendesebb és rázkódásmentes működése érdekében annak vízszintesen, a lábain megfelelően kiegyensúlyozva kell állnia. A lábak beállításával egyensúlyozza ki a gépet. Ellenkező esetben a gép elmozdulhat a helyéről, ami törést és rezgési problémákat okozhat.

FIGYELMEZTETÉS: Ne használjon semmilyen szerszámot a csavarok meglazításához! Az ugyanis a lábak sérülését okozhatja.

- 1 Kézzel lazítsa meg a gép talpán található csavarokat.
- 2 Állítsa be a lábat úgy, hogy a termék vízszintesen és stabilan álljon.
- 3 Kézzel húzza meg ismét az összes anyát.



4.1.7 Elektromos csatlakozás

A terméket egy 16A-es biztosítókkal védett, földelt konnektorhoz csatlakoztassa. Cégünk nem vállal felelősséget a termék (az országában érvényes jogszabályoknak megfelelő) földelés nélkül használatából eredő károkért.

- A csatlakozásnak meg kell felelnie az adott ország nemzeti előírásainak.
- Az elektromos hálózat kábelezésének meg kell felelnie a készülék követelményeinek. Áram-védőkapcsoló (ÁVK) használata ajánlott.
- A tápkábel dugaszának könnyen elérhető helyen kell lennie.
- Amennyiben a házban található biztosíték vagy megszakító aktuális értéke kevesebb, mint 16 Amper, egy képzett villanyszerelővel szereltesse be egy 16 Amperes biztosítékot.
- A „Műszaki adatok” fejezetben meghatározott feszültségnek meg kell egyeznie a hálózati feszültséggel.
- Hosszabbítók és többdugaszos aljzatok segítségével ne csatlakoztassa a készüléket.



FIGYELMEZTETÉS: A sérült tápkábeleket a kijelölt szerviz szakemberével cseréltesse ki.

4.1.8 Első használat



Mielőtt használatba venné a terméket, győződjön meg róla, hogy az előkészületeket a „Fontos biztonsági és környezetvédelmi utasítások” és az „Üzembe helyezés” című fejezetekben szereplő előírásoknak megfelelően végezte el.

Az első mosás megkezdése előtt futtassa le a dobtisztító programot. Ha az Ön gépén nincs ilyen program, akkor alkalmazza a 4.4.2. pontban ismertetett módszert.



Kizárólag mosógépekhez használatos vízkömentesítőt használjon.

A gyártás során végzett minőségellenőrzési folyamatot következtében víz maradhatott a gépben. Ez nincs káros hatással a termékre.

4.2 Előkészítés

4.2.1 A szennyes ruha szétválogatása

- A ruhákat anyag, szín, szennyezettségi fok és megengedett mosási hőmérséklet szerint válogassa szét.
- Minden esetben tartsa be a ruhák címkéjén feltüntetett utasításokat.

4.2.2 A szennyes ruhák előkészítése mosásra

- A fémtartozékokkal ellátott ruhadarabok (például merevítések, övcsatok vagy fémgombok) károsíthatják a gépet. Mosás előtt távolítsa el a fém részeket, vagy ezeket a ruhákat mossa mosóhálóban vagy párnahuzatban.
- A mosás előtt vegyen ki minden tárgyat a ruhák zsebéből, pl. pénzérmeék, tollak, gémkapcsok, majd fordítsa ki és tisztítsa meg kefével a zsebeket. Az ilyen tárgyak kárt tehetnek a készülékben, illetve zajt okozhatnak mosás közben.
- A kisméretű ruhákat, pl. gyermekzoknikat és nejlonharisnyákat mosóhálóban vagy párnahuzatban mossa.
- A függönyöket összenyomás nélkül helyezze a gépbe. Távolítsa el a függöny csipeszeit.
- Húzza fel a cipzáraikat, varrja fel a meglazult gombokat, és javítsa meg a szakadásokat.
- A „Gépben mosható”, illetve a „Kézzel mosható” címkével ellátott termékeket csak a megfelelő programmal mossa.
- Ne mossa együtt a színes és fehér ruhákat. Az új, sötét pamutruhák sok festéket eresztenek ki magukból. Ezeket mossa külön.
- A makacs foltokat kezelje megfelelően a mosás előtt. Ha nem biztos a dolgában, kérjen tanácsot egy vegytisztítótól.
- Kizárólag gépi mosáshoz használatos festékeket / színezőket és vízkömentesítőket használjon. Mindig kövesse a csomagoláson található utasításokat.
- A nadrágokat és a kényes ruhákat kifordítva mossa.
- Az angóragyapjából készült ruhákat mosás előtt tegye be pár órára a fagyasztozóba. Ez csökkenti a szőszképződést.
- Az olyan szennyeset, amelyen liszt, mészkőpor, tejpor, stb. található, a készülékbe helyezés előtt alaposan rázza ki. Az ilyen porok idővel összegyűlhetnek a mosógép belső alkatrészeiben, és kárt tehetnek benne.

4.2.3. Energia- és víztakarékossági tippek

A következő információk elősegítik a készülék gazdaságos energia- és víztakarékos használatát.

- A terméket minden esetben a program által megengedett legnagyobb ruhamennyiséggel használja, de soha ne töltse túl a gépet. Lásd: „Program- és fogyasztási táblázat”.
- Mindig kövesse a mosószer csomagolásán feltüntetett hőmérsékletre vonatkozó utasításokat.
- A kismértékben szennyezett ruhákat alacsony hőmérsékleten mossa.
- Kis mennyiségű, kis mértékben szennyezett ruhákhoz használjon rövidebb programokat.
- A kismértékben szennyezett ruhákhoz ne használjon előmosást és magas mosási hőmérsékletet.
- Ha szárítóban szeretné szárítani a ruhákat, akkor válassza a legnagyobb centrifugálási sebességet a mosásnál.
- Ne használjon a mosószer csomagolásán megadottnál több mosószert.

4.2.4 A szennyes betöltése

1. Nyissa ki az ajtót.
2. A ruhákat lazán helyezze be a gépbe.
3. Nyomja be az ajtót, míg egy kattánós hangot nem hall. Győződjön meg róla, hogy semmi sem csípődött be az ajtónál. A betöltőajtó a program működése során zárva van. Az ajtó azonnal kinyílik, ha a mosási folyamat véget ért. Ekkor kinyithatja a betöltőajtót. Ha az ajtó nem nyílik, kövesse „A betöltőajtó nem nyitható ki.” pontnál leírt utasításokat a Hibaelhárítás című részben.

4.2.5 Helyes ruhamennyiség

A maximálisan mosható ruhamennyiség a szennyes jellegétől, a szennyezettség fokától és a használni kívánt mosási programtól függ.

A gép a vízmennyiséget automatikusan a behelyezett ruha súlyához igazítja.

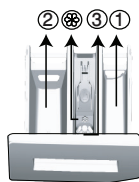


FIGYELMEZTETÉS: Kövesse a „Program és fogyasztási táblázatban” megadott információkat. Túltöltés esetén a gép mosóteljesítménye csökken. Ezenkívül zajjal és rezgéssel járó problémák léphetnek fel.

4.2.6 A mosószer és az öblítő használata



Mosószer, öblítő, keményítő, ruhafesték, fehérítő vagy vízkömentesítő használata esetén alaposan olvassa el a csomagoláson található gyártói utasításokat és a javasolt mennyiségeket használja. Használjon mérőpoharat, ha van.



A mosószeradagoló fiók három részből áll:

- (1) előmosáshoz
- (2) főmosáshoz
- (3) öblítéshez
- (☼) ezen felül az öblítő adagolójában egy szifon is található.

8.4.2 Mosószer, öblítő és egyéb tisztítószer

- A program kezdete előtt öntsön a gépbe mosószert és öblítőt.
- Amíg fut a mosási program, ne hagyja nyitva a mosószeradagolót!
- Amennyiben előmosás nélküli programot használ, soha ne öntsön mosószert az előmosó rekeszbe (1. számú rekesz).
- Előmosást tartalmazó program használatakor soha ne öntsön folyékony mosószert az előmosó rekeszbe (1. számú rekesz).
- Mosószeres zacskó vagy mosólabda használata esetén soha ne válasszon előmosást használó programot. A mosószeres zacskót vagy a mosólabdát közvetlenül a mosandó ruha közé helyezze.
- Folyékony mosószer használata esetén ne feledje el betenni folyékony mosószer tartóját a fő mosószeradagolóba (2. számú rekesz).

A mosószer kiválasztása

Az alkalmazandó mosószer típusa a mosási programtól, az anyag jellegétől és színétől függ.

- Színes és fehér ruhaneműhöz más-más mosószert használjon.
- A kényes ruhákat speciális, kizárólag a javasolt programokat használva, azokhoz való mosószerral mossa (folyékony mosószer, gyapjúsampon stb.)
- Színes ruhák és paplan mosásakor folyékony mosószert célszerű használni.
- A gyapjú ruhákat a javasolt program használatával, speciális gyapjú mosószerral mossa.
- Kérjük, olvassa el a programok leírásáról szóló részt a különböző anyagokhoz javasolt programokkal kapcsolatban.
- A mosószerekre vonatkozó minden ajánlás a választható a programokhoz választható hőmérséklettartományra érvényes.



FIGYELMEZTETÉS: Kizárólag gépi mosáshoz készült mosószert használjon.

FIGYELMEZTETÉS: Ne használjon szappanport.

A mosószer mennyiségének beállítása

A használandó mosószer mennyisége attól függ, hogy mennyi ruhát kell kimosni, mennyire piszkosak a ruhák, illetve hogy milyen a vízkeménység.

- Ne használjon a csomagoláson feltüntetett mennyiségnél több mosószert, így elkerülheti a túlzott mértékű habzást és a nem megfelelő öblítést, emellett spórolhat és a környezetet is kíméli.
- Kisebb mennyiségű és kevésbé koszos ruhákhoz kevesebb mosószert használjon.

Öblítők használata

Töltse az öblítőt a mosószeradagoló fiók öblítő rekeszébe.

- Az öblítőt soha ne töltsen a rekesz (>max<) szintje fölé.
- Ha az öblítő besűrűsödött, hígítsa fel vízzel, mielőtt a mosószeradagolóba töltené.

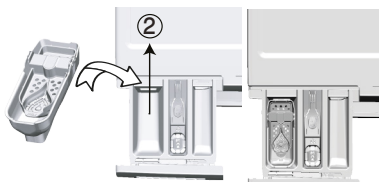


FIGYELMEZTETÉS: Ruhái öblítéséhez ne használjon folyékony mosószereket vagy egyéb tisztítószereket, csak mosógépekhez készült öblítőszeret.

Folyékony mosószerek használata

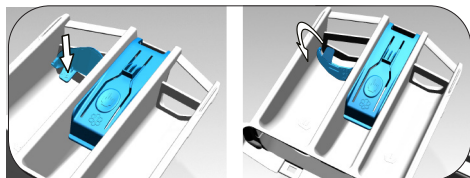
Amennyiben a termék folyékony mosószertartót is tartalmaz:

- Helyezze be a folyékony mosószertartóját a 2. számú rekeszbe.
- Ha az öblítő besűrűsödött, hígítsa fel vízzel mielőtt a rekeszbe töltene.



Ha a termék folyékony mosószertartóhoz való alkatrészrel van szerelve:

- Amikor folyékony tisztítószerrel szeretne használni, a megjelölt ponton forgassa a készüléket. A leeső rész akadályt fog képezni a folyékony tisztítószernek.



Amennyiben a termék nem tartalmaz folyékony mosószertartót:

- Ne használjon folyékony mosószert olyan programok esetén, melyek előmosást használnak.
- Amennyiben a „Befejezési idő” funkciót használja a program későbbi elindításához, a folyékony mosószertartóssá teheti a ruhákat. Amennyiben a Befejezési idő funkciót kívánja használni, ne használjon folyékony mosószert.

Gél és tablettás mosószertartó használata

- Amennyiben a gél folyékony halmazállapotú és a mosógép nem tartalmaz speciális folyékony mosószertartót, a gél az első vízbeszívás során öntse a fő mosószertartó rekeszbe. Ha a mosógépnek van folyékony mosószertartója, a mosószert ebbe a tartályba öntse a program elindítása előtt.
- Amennyiben a gél nem folyékony halmazállapotú vagy ha folyékony szer mosókapszulában van, ezeket közvetlenül a dobba kell behelyeznie a mosás megkezdése előtt.
- A tablettás mosószert a mosógép fő mosószertartóba (2. számú rekesz), vagy közvetlenül a dobba kell tenni.

Keményítő használata

- A folyékony keményítőt, a por alapú keményítőt vagy a ruhafestéket az öblítő rekeszébe töltse.
- Egy mosási menetben ne használjon öblítőt és keményítőt is.
- Keményítő használata után tisztítsa meg a mosógép belsejét egy tiszta, nedves ronggyal.

Vízkömentesítő használata

- Minden esetben kizárólag mosógéphez készült vízkömentesítőt használjon.

Fehérítők használata

- Válasszon ki egy előmosást is tartalmazó programot, majd az előmosás megkezdésekor adagoljon a gépbe fehérítőt. Ne tegyen mosószert az előmosó rekeszbe. Alternatív megoldásként olyan programot válasszon, amely extra öblítés funkciót tartalmaz. Adja hozzá a fehérítőt, miközben az öblítés első lépéseként a termék vizet szív a mosószertartóból.
- Soha ne keverje össze a mosószert és a fehérítőt.
- A bőrirritáció elkerülése érdekében nagyon kevés fehérítőszerrel használjon (kb. 50 ml) és öblítse ki alaposan a ruhákat.
- Ne öntse a fehérítőt a ruhákra.
- Ne használjon fehérítőt színes ruhákhoz.
- Oxigénalapú fehérítőszer használatakor olyan programot válasszon, amelyik alacsony hőmérsékleten mos.

- Az oxigénalapú fehérítők a mosószerrel együtt is alkalmazhatók. Ha azonban annak sűrűsége nem egyezik meg a mosószerével, abban az esetben előbb a mosószert tölts be a 2. számú rekeszbe, és várja meg, amíg a gép a vízbeszívás közben beviszi a mosószert. Miközben a gép folytatja a vízfelvételt, adagolja ugyanebbe a rekeszbe a fehérítőt.

4.2.7 Tippek a hatékony mosáshoz

		Ruhák			
		Világos és fehér ruhák	Színek	Fekete/sötét színek	Kényes ruhák/ pamut ruhák/ selyem ruhák
		(A javasolt hőmérséklet-tartomány a szennyezettségi szint határozza meg: 40–90 °C)	(A javasolt hőmérséklet-tartományt a szennyezettségi szint határozza meg: hideg víz–40 °C)	(A javasolt hőmérséklet-tartományt a szennyezettségi szint határozza meg: hideg víz–40 °C)	(A javasolt hőmérséklet-tartományt a szennyezettségi szint határozza meg: hideg víz–30 °C)
Szennyezettségi szint	Erősen szennyezett (macacs foltok, pl. fű, kávé, gyümölcs és vér.)	Előfordulhat, hogy előkezelést vagy előmosást kell végrehajtani a foltokon. Fehér ruhához mosóporok és folyékony mosószerek is használhatók, az erősen szennyezett ruhákhoz javasolt mosószerek is használhatók, az erősen szennyezett ruhákhoz javasolt mosószerek is használhatók. A mosópor használata agyag vagy föld okozta szennyeződések, illetve olyan foltok esetében ajánlott, amelyek érzékenyek a fehérítőkre.	Színes ruhákhoz mosóporok és folyékony mosószerek is használhatók, az erősen szennyezett ruhákhoz javasolt mosószerek használata agyag vagy föld okozta szennyeződések, illetve olyan foltok esetében ajánlott, amelyek érzékenyek a fehérítőkre. Fehérítőt nem tartalmazó mosószerek használata javasolt.	Színes és sötét ruhákhoz megfelelő folyékony mosószerek használhatók, az erősen szennyezett ruhákhoz javasolt mosószerek használata javasolt.	Lehetőleg a kényes ruhákhoz való folyékony mosószert használjon. A gyapjú és selyem ruhákat speciálisan ilyen anyagokhoz készített mosószerekkel mossa.
	Normál szennyezettség (Például, a test által a gallérokon és az ingujjakon okozott szennyeződések)	Fehér ruhákhoz mosóporok és folyékony mosószerek is használhatók, a normál szinten szennyezett ruhákhoz javasolt mennyiségben.	Színes ruhákhoz mosóporok és folyékony mosószerek is használhatók, a normál szinten szennyezett ruhákhoz javasolt mennyiségben. Fehérítőt nem tartalmazó mosószerek használata javasolt.	Színes és sötét ruhákhoz megfelelő folyékony mosószerek használhatók a normál szinten szennyezett ruhákhoz javasolt mennyiségben.	Lehetőleg a kényes ruhákhoz való folyékony mosószert használjon. A gyapjú és selyem ruhákat speciálisan ilyen anyagokhoz készített mosószerekkel mossa.
	Enyhén szennyezett (Nincs látható szennyeződés.)	Fehér ruhákhoz ajánlott mosóporok és folyékony mosószerek is használhatók az enyhén szennyezett ruhákhoz javasolt mennyiségben.	Színes ruhákhoz ajánlott mosóporok és folyékony mosószerek is használhatók az enyhén szennyezett ruhákhoz javasolt mennyiségben. Fehérítőt nem tartalmazó mosószerek használata javasolt.	Színes és sötét ruhákhoz megfelelő folyékony mosószerek használhatók az enyhén szennyezett ruhákhoz javasolt mennyiségben.	Lehetőleg a kényes ruhákhoz való folyékony mosószert használjon. A gyapjú és selyem ruhákat speciálisan ilyen anyagokhoz készített mosószerekkel mossa.

4.2.8 Mosási program időtartamának kijelzése

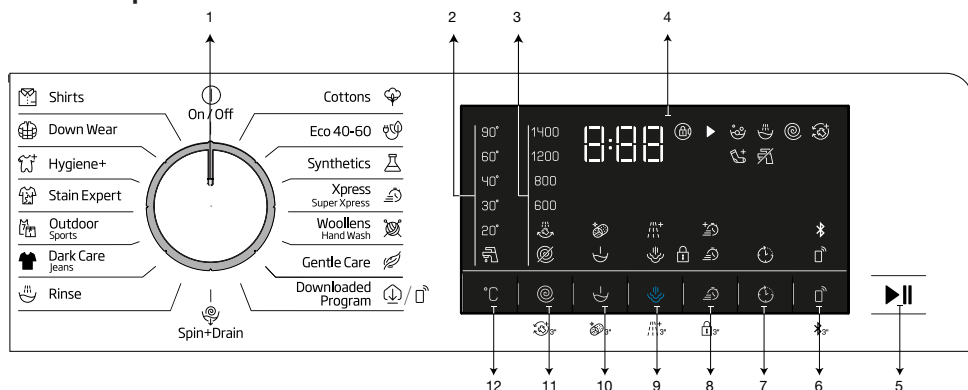
A mosási program időtartama a gép kijelzőjén látható a program kiválasztása közben. A mosógépbe pakolt ruhamennyiségtől, habzástól, kiegyenlíttelen betöltési feltételektől, áramellátásbeli és vízműködési ingadozásoktól, valamint a programbeállításoktól függően a mosási program időtartama automatikusan beállítódik a program közben.

KIVÉTELES ESETEK: A Cottons és Cotton Eco (pamut és pamut eco) programok megkezdésekor a kijelző a betöltési mennyiség felére vonatkozó időtartamot mutatja. Ez a leggyakoribb felhasználási mód. 20–25 perccel a program elindítása után a mosógép megállítja a betöltött ruha mennyiségét. Amennyiben a megállított mennyiség nagyobb, mint a kapacitás fele, a mosási program ennek megfelelően módosul és a program időtartama automatikusan megnő. A program változását a kijelzőn is nyomon követheti.

Szimbólumtáblázat

4.3 A termék használata

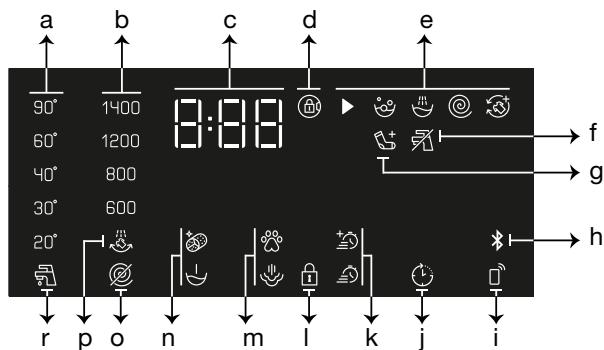
4.3.1 Vezérlőpanel



- 1 - Programválasztó gomb
- 2 - Hőmérsékletjelző fények
- 3 - Centrifugaszint-jelző fények
- 4 - Kijelző
- 5 - Start/Szünet gomb
- 6 - Távoli vezérlés gomb

- 7 - Befejezési idő beállító gomb
- 8 - 3. Segédfunkció gomb
- 9 - 2. Segédfunkció gomb
- 10 - 1. Segédfunkció gomb
- 11 - Centrifugálási sebességbeállító gomb
- 12 - Hőmérséklet beállító gomb

4.3.2 Szimbólumok



- a- Hőmérsékletjelző
- b- Centrifugálási sebesség kijelző
- c- Időtartamjelző
- d- A betöltőajtó lezárását jelző szimbólum
- e- Programjelző
- f- Nincs víz kijelző
- g- Töltse be a ruhát kijelző
- h- Bluetooth kapcsolat kijelző
- i- Távoli vezérlés kijelző
- j- Késleltetett indítás bekapcsolva kijelző
- k- 3. Segédfunkció kijelzők
- l- Gyerekzár aktív szimbólum
- m- 2. Segédfunkció kijelzők
- n- 1. Segédfunkció kijelzők
- o- Nincs centrifugálás szimbólum
- p- Öblítésvárakozás kijelző
- r- Hideg víz kijelző



Az e fejezetben a gép ismertetéséhez használt szemléltetések szematikusak és nem feltétlenül egyeznek meg pontosan az Ön gépének jellemzőivel.

4.3.3 Program és fogyasztási táblázat

HU						Kiegészítő funkció					Választható hőmérséklet-tartomány °C
Programok		Max betöltés (kg)	Vízfogyasztás (l)	Energiafogyasztás (kWh)	Max. sebesség	Gyors+	Előmosás	Extra öblítés	Gőz	Gyűrődésgátló+	
Cottons	90	8	95	2.40	1400	•	•	•	•	•	Hideg - 90
	60	8	95	1.80	1400	•	•	•	•	•	Hideg - 90
	40	8	93	0.97	1400	•	•	•	•	•	Hideg - 90
Eco 40-60	40 ***	8	47.0	0.760	1400						40-60
	40 ***	4	27.6	0.380	1400						40-60
	40 ***	2	22.0	0.220	1400						40-60
	60	8	47.0	0.990	1400						40-60
	60	4	27.8	0.555	1400						40-60
Synthetics	60	3	71	1.35	1200	•	•	•	•	•	Hideg - 60
	40	3	67	0.85	1200	•	•	•	•	•	Hideg - 60
Express / Super Xpress	90	8	66	2.20	1400	•		•	•	•	Hideg - 90
	60	8	66	1.20	1400	•		•	•	•	Hideg - 90
	30	8	66	0.20	1400	•		•	•	•	Hideg - 90
Express / Super Xpress+Fast+	30	2	40	0.15	1400	•		•	•	•	Hideg - 90
Wool/HandWash	40	1.5	55	0.50	1200			•			Hideg - 40
Gentle Care	40	3.5	55	0.72	800			•			Hideg - 40
Dark Care / Jeans	40	3.5	83	0.85	1200	•	•	*	•	•	Hideg - 40
Outdoor/Sports (Goretex)	40	3.5	55	0.50	1200		•				Hideg - 40
Stain Expert	60	4	80	1.70	1400	•	•				30-60
Hygiene+	90	8	125	2.90	1400			*	*		20-90
Down Wear	60	2	89	1.30	1000			•	•		Hideg - 60
Shirts	60	3	63	1.23	800	•	•	•	•	•	Hideg - 60
Dobtisztítás+	90	-	73	2.60	600				*		90
Downloaded Program (Letöltött Program)*****											
Vegyes	40	3.5	83	0.90	800	•	•		•	•	Hideg - 40
Függöny	40	2	86	0.70	800		•	*			Hideg - 40
Fehérnemű	30	1	70	0.30	600			*			Hideg - 30
Plüss játékok	40	1	55	0.50	600			*			Hideg - 40
Törölköző	60	1	75	1.20	1000			*	•		Hideg - 60

• : Választható.

* : Automatikusan kiválasztott funkciók, nem törölhetők.

*** : Az Eco 40-60 40 °C hőmérsékletű tesztprogram megfelel az EN 60456:2016/A11:2020 szabványnak, az energiacímke pedig az (EU) 2019/2014 bizottsági felhatalmazáson alapuló rendeletnek

***** : Ezek a programok a HomeWhiz applikációval használhatók. Az energiafogyasztás nőhet a kapcsolat miatt.

- : Tekintse meg a program leírását a maximális ruhamennyiség meghatározásához.



A táblázatban szereplő segédfunkciók modellenként eltérőek lehetnek.

A vízfogyasztás és az energiafogyasztás a víznyomás, a vízkeménység és a hőmérséklet, a környezeti hőmérséklet, a szennyes típusa és mennyisége, a kiválasztott kiegészítő funkciók és a tápfeszültség függvényében változhat.

A mosási idő a gép kijelzőjén látható a program kiválasztása közben. A gépbe helyezett szennyes mennyiségétől függően 1-1,5 óras különbség lehet a kijelzőn mutatott időtartam és a mosási ciklus tényleges időtartama között. Az időtartam rövidesen a mosás elindítása után automatikusan frissül.

„A segédfunkciók kiválaszthatóságát a gyártó hozzáadhat új választható funkciókat, vagy eltávolíthatja azokat.”

„A gép centrifugálási sebessége programonként eltérő lehet, azonban a sebesség nem haladhatja meg a gép maximális centrifugálási sebességét.”

Mindig a lehető legalacsonyabb hőmérsékletet válassza. Azok a leghatékonyabb programok energiafogyasztás szempontjából, amelyek alacsonyabb hőmérsékleten hosszabb időtartamig működnek.

A zaj és a fennmaradó nedvesség a centrifugálás sebességétől függnek: minél magasabb a centrifugálás sebessége, annál nagyobb a zaj és annál kisebb a fennmaradó nedvesség.

Fogyasztási értékek (HU)

	Hőmérséklet kiválasztása (°C)	Centrifugálási sebesség (ford./perc)	Kapacitás (kg)	Program hossza (óó:pp)	Energiafogyasztás (kWh/ciklus)	Vízfogyasztás (l/ciklus)	Szennyes ruha hőmérséklet (°C)	Fennmaradó nedvesség (%)
Eco 40-60	40	1400	8	03:38	0.760	47.0	35	53
	40	1400	4	02:47	0.380	27.6	25	53
	40	1400	2	02:47	0.220	22.0	21	53
Cottons	20	1400	8	03:40	0.600	93.0	20	53
Cottons	60	1400	8	03:40	1.800	95.0	60	53
Synthetics	40	1200	3	02:25	0.850	67.0	40	40
Express / Super Xpress	30	1400	8	00:28	0.200	66.0	23	62

4.3.4 Programválasztás

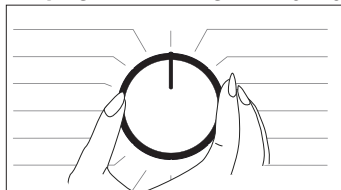
- 1 Válasszon ki egy, a szennyes ruha fajtájának, mennyiségének és szennyezettségének megfelelő programot a „Program- és fogyasztási táblázat” szerint.



Az egyes programok maximális centrifugálási sebessége az adott ruhatípusnak megfelelően korlátozott.

A program kiválasztásakor mindig vegye figyelembe az anyag típusát, színét, szennyezettségét és maximális mosási hőmérsékletét.

- 2 A **programválasztó gomb** segítségével válassza ki a kívánt programot.



4.3.5 Programok

AquaTech technológia

Ez a technológia a víz erejét használva helyettesíti a dob intenzív mozgásait a mosási folyamat során. Segítségével a mosás időtartama lerövidül, és azonos mosási teljesítmény mellett kíméletesebb a ruhákhoz is. A dob felső részéből mosószeres vízpermet kerül a ruhákra, amikor a dob nem forog. Ez a fázis a mosási ciklus során az adott program szerint eltérő időpontokban történik. Az AquaTech vízpermetező rendszer aktiválása általában a mosási ciklus 25. és 60. perce között következik be a töltettől és a választott hőmérséklettől függően. Bizonyos programok esetén az AquaTech vízpermetező rendszer a ciklus elején aktiválódik (a mosás 3–10. percében).

• Eco 40-60

Az eco 40-60 program alkalmas a 40 vagy 60 °C-on együtt mosható, átlagosan szennyezett pamutruhák megtisztítására, és ezt a programot használják a környezetbarát tervezésről szóló uniós jogszabályoknak való megfeleléshez.

Bár a mosási idő hosszabb, mint az összes többi program esetében, komoly energia- és vízmegtakarítást biztosít. A tényleges vízhőmérséklet eltérhet a megállapított mosási hőmérséklettől. Amennyiben kevesebb ruhát rak be a gépbe (pl. a betölthető mennyiség felét vagy kevesebbet), a program bizonyos szakaszainak időtartama automatikusan lerövidülhet. Ebben az esetben a víz- és energiafogyasztás tovább csökken.

• Cottons (Pamut)

Ezzel a programmal moshatja ki a tartós pamut anyagú ruhaneműit (pl. lepedők, ágynemű, törölközők, fürdőköpenyek, alsónemű, stb.). A gyorsmosás gomb benyomása esetén a program időtartama észrevehetően rövidül, az intenzív mosási mozgások mégis biztosítják a hatékony mosási teljesítményt. Ha nem választja ki a gyorsmosás funkciót, az nagyobb mosási és öblítési teljesítményt biztosít az erősen szennyezett ruhaneműknek.

• Synthetics (Szintetikus)

Ezzel a programmal szintetikus anyagú ruhaneműket (pl. ingeket, blúzokat, szintetikus/pamut vegyes szövöket, stb.) moshat ki. A program időtartama észrevehetően rövidül, és nagy teljesítményű mosást biztosít. Ha nem választja ki a gyorsmosás funkciót, az nagyobb mosási és öblítési teljesítményt biztosít az erősen szennyezett ruhaneműknek.

• Woollens / Hand Wash (Gyapjú / kézi mosás)

Használja gyapjú/kényes ruhaneműk mosásához. Válassza ki a ruhák címkéjén feltüntetettnek megfelelő hőmérsékletet. A ruhákat igen kíméletesen mossa, hogy azok ne károsodjanak.

• Hygiene+ (Higiénia+)

A program elején alkalmazott gőzölési fázis lehetővé teszi a szennyeződések felpuhítását.

Ez a program antiallergén, higiénikus mosást, magas hőmérsékleti szintet, intenzív és hosszú mosási időt igénylő ruhákhoz (babaruhákhoz, ágyneműkhöz, alsóneműkhöz, pamut ruhákhoz, stb.) használható. A nagyfokú higiéniáról a program előtt alkalmazott gőzölés, a hosszú melegítés és a kiegészítő öblítési fázis gondoskodik.

• A programot 60 °C hőmérsékleten a „The British Allergy Foundation” (Allergy UK) tesztelte, és tanúsította, hogy a program a baktériumok és a penész mellett hatékonyan távolítja el az allergén anyagokat is.



Az Allergy UK a British Allergy Association márkanéve. A jóváhagyási pecsétet azzal a céllal alkották meg, hogy javaslataival segítse az embereket a termékkel kapcsolatban, hogy az korlátozza / csökkenti / eltávolítja az allergéneket, és jelentősen csökkenti az allergének mennyiségét olyan környezetben, ahol allergiás betegek élnek. Célja tehát, hogy biztosítékot adjon arról, hogy a termékek tudományos teszteken és vizsgálatokon mentek át annak érdekében, hogy mérhető eredmények születhessenek.

• Down Wear (Felsőruházat)

Használja ezt a programot olyan, tollat tartalmazó kabátok, mellények, dzsekik stb. mosására, amelyek „géppel mosható” jelzéssel vannak ellátva. A speciális centrifugálási profilnak köszönhetően biztosítva van, hogy a víz eléri a tollak közötti levegőrészeket.

• Spin+Drain (Centrifugálás+Leeresztés)

Használja ezt a programot, hogy eltávolítsa a ruhákból a vizet vagy leeresse a gépben lévő vizet.

• Rinse (Öblítés)

Ezt a programot akkor használja, ha külön szeretne öblíteni és keményíteni.

• Függyöny*****

Ezzel a programmal moshatja ki a tüllöket és a függönyöket. Mivel ezek hálós textúrája fokozott habzást okoz, csak kevés mosószert használjon. A program speciális centrifugálási profiljának köszönhetően a tüllök és a függönyök kevésbé gyűrődnek. Ne helyezzen a gépbe függönyöket a meghatározott mennyiségen túl, különben azok sérülhetnek.



A programhoz kifejezetten függönyökhöz készült mosószert használata javasolt a mosópor-adagolóban.

• Shirts (Ingek)

Ezzel a programmal a pamut, a műszálás és a vegyes anyagú ingek együtt. Csökkenti a gyűrődéseket. Ha megnyomja a gyorsmosás funkciógombot, akkor az előkezelési algoritmus lesz végrehajtva.

• Vigye fel az előkezelő szert közvetlenül a ruhákra vagy adagolja a mosószerrel együtt, amikor a gép elkezd vizet szívni a mosópor-adagolóból. Így sokkal rövidebb idő alatt ugyanolyan teljesítményt érhet el, mint a normál mosásnál. Ráadásul megnő az ingek élettartama is.

• Xpress / Super Xpress (Napi expressz / Expressz rövid)

Használja arra ezt a programot, hogy az enyhén szennyezett vagy foltmentes pamut ruhákat rövid idő alatt kimossa. Ha megnyomja a gyorsmosás funkciógombot, akkor a program időtartama 14 perccel csökken. A gyorsmosás funkció kiválasztása esetén legfeljebb 2 (két) kg ruhát moshat ki.

• Dark Care / Jeans (Sötét ruhák / Farmer)

Ezzel a programmal őrizheti meg sötét ruhái és farmerei színét. A program a különleges mozgásának köszönhetően még alacsony hőmérsékleten is magas mosási teljesítményt nyújt. Kifejezetten sötét ruhákhoz való folyékony mosószer vagy gyapjúmosószer használatát javasoljuk. Kényes, pl. gyapjút tartalmazó ruháit ne mossa ezzel a programmal.

• Vegyes*****

E program segítségével a pamut és a szintetikus ruhákat szétválogatás nélkül, együtt moshatja.

• Gentle Care (Gyengéd program)

Ez a program a kényes ruhaneműk, pl. pamut/szintetikus vegyes kötött ruhák vagy harisnyák mosására alkalmas. Ez a program kíméletesebb mosási műveletet alkalmaz. Azokat a ruhákat, amelyeknek szeretné megőrizni a színét, mossa 20 fokon vagy válassza ki a hideg mosás opciót.

• Fehérnemű*****

Ezzel a programmal kézi mosáshoz alkalmas, kényes ruhákat és női fehérneműket moshat ki. A kisebb mennyiségű ruhákat helyezze mosóhálójába. A kapszokat, gombokat kapcsolja be, a cipzárokat húzza fel.

• Outdoor / Sports (Kültéri / Sport)

Ezzel a programmal moshatja pamut/szintetikus vegyes agyagokat vagy vízlepergető borítással (pl. gore-tex) rendelkező kültéri- és sportruháit. Különleges forgómozgásainak köszönhetően biztosítja ruháinak gyengéd tisztítását.

• StainExpert (Foltmester)

A készülék rendelkezik egy különleges folttisztító programmal is, amely a lehető leghatékonyabban távolítja el a különböző folt típusokat. Ezt a programot kizárólag tartós, színtartó pamut ruhák mosásához használja. Ne mosson vele kényes és színeresztő ruhákat. Mosás előtt ellenőrizze a ruhák címkéit (javasoljuk olyan pamut ingekhez, nadrágokhoz, rövidnadrágokhoz, pólókhoz, babaruhákhoz, pizsamákhoz, kötényekhez, asztalterítőkhoz, ágyneműkhöz, lepedőkhöz, fürdő- és strandtörölközőkhöz, zoknikhoz, és alsóneműkhöz, melyek alkalmasak magas hőmérsékletű és hosszú idejű mosáshoz). Az automatikus folteltávolító programot 24 típusú folt eltávolítására használhatja, melyeket három különböző csoportra osztottunk, amiket a „Gyorsmosás” gomb segítségével választhat ki. Az alábbiakban találja azoknak a foltoknak a típusait, melyeket gyorsmosással moshat: A kiválasztott foltípustól függően a különleges program beállítja az öblítés tartási idejét, a mosás intenzitását, és a mosási és öblítési időt. Az alábbiakban találja azoknak a foltoknak a típusait, melyeket gyorsmosással moshat:

Ha a gyorsmosás nincs kiválasztva	Ha a „Gyorsmosás” gombot egyszer nyomja meg	Ha a „Gyorsmosás” gombot kétszer nyomja meg
Izzadság	Vér	Tea
Szennyezett gallér	Csokoládé	Kávé
Ételmaradék	Puding	Gyümölcslé
Majonéz	Fű	Ketchup
Salátaöntet	Sár	Vörösbor
Smink	Tojás	Keményítő
Gépolaj	Vaj	Lekvár
Bébiétel	Curry	Szén

- Válassza ki a feltöltőprogramot.
- Válassza ki a tisztítási kívánt foltot a fenti csoportokban, majd válassza ki az adott csoportot a külső gyorsfunkció gombbal.
- Alaposan olvassa el a ruhadarabok mosási címkéjét, és ellenőrizze, hogy a megfelelő hőmérsékletet és centrifugálási sebességet állította be.
- **Downloaded Program (Letöltött Program)**

Ez a speciális program lehetővé teszi, hogy különböző programokat töltsön le igény szerint. Eredetileg az a program szerepel itt, amelyet a HomeWhiz applikációban alapértelmezettként lát. A HomeWhiz applikáció segítségével azonban választhat egy programot az előre beállított programcsoportok közül, amelyre lecserélheti és helyette használhatja.



Amennyiben a HomeWhiz funkciót és a Távoli vezérlés funkciót szeretné használni, a Letöltött Programot kell kiválasztania. Erről részletes információt a 4.3.15 HomeWhiz és Távoli vezérlés funkció részben találhat.

• **Plüss játékok******

A plüss játékokat kímélő programmal kell mosni a kényes anyagok, valamint a bennük található szövetszálak és kiegészítő tartozékaik miatt. A kímélő mosási mozgásoknak és a centrifugálási profilnak köszönhetően a plüss játék program megóvja a játékokat a mosás során. Folyékony mosószer használata javasolt.



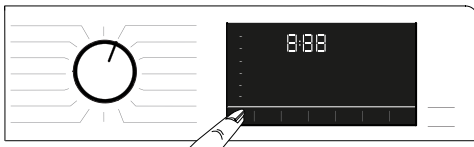
Kemény felületet tartalmazó törékeny játékokat soha ne mosson.

A játékokat nem szabad a ruhákkal együtt mosni, mert károsíthatják azokat.

• **Törölköző******

Használja ezt a programot tartós pamut anyagú szennyesekhez, például törölközőkhöz. Tegye be a gépbe a törölközőket, és közben figyeljen arra, hogy ne érjenek hozzá az ajtógumihoz vagy az üveghez.

4.3.6 Hőmérséklet kiválasztása



Új program kiválasztásakor a hőmérséklet-kijelzőn megjelenik az adott programhoz ajánlott hőmérséklet. Lehetséges, hogy az ajánlott hőmérsékleti érték nem a maximális hőmérséklet, amely az aktuális programhoz kiválasztható.

A hőmérséklet megváltoztatásához nyomja meg a **Hőmérséklet beállító gombot**. A hőmérséklet fokozatosan csökken.



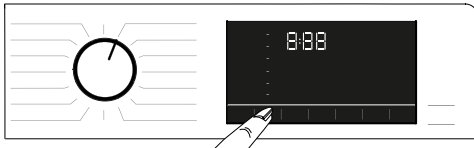
Ha a hőmérséklet beállítása nem megengedett, akkor nem lehet változtatni a programokon.

A hőmérséklet a mosás elindulását követően is változtatható. E változtatás akkor tehető meg, ha a mosási lépések azt lehetővé teszik. Ha a lépések nem engedik meg, akkor nem lehet változtatni.



A hidegmosás opcióra lépve és még egyszer megnyomva a hőmérséklet beállító gombot, a kijelzőn a kiválasztott programhoz ajánlott maximális hőmérséklet jelenik meg. A hőmérséklet csökkentéséhez ezután nyomja meg ismét a Hőmérsékletbeállító gombot.

4.3.7 Centrifugázási sebesség kiválasztása



Egy új program kiválasztásakor az adott programhoz tartozó ajánlott centrifugálási sebesség megjelenik a **Centrifugálási sebesség** kijelzőn.



Lehetséges, hogy az ajánlott centrifugálási sebességérték nem a maximális centrifugálási sebesség, amely az aktuális programhoz kiválasztható.

A centrifugálási **sebesség megváltoztatásához** nyomja meg a Centrifugálási sebesség beállítása gombot. Így a sebesség fokozatosan csökken.

Ezután az adott modelltől függően a „Rinse Hold” 〰️ "(Öblítés tartás) vagy a „No Spin” 〰️ "(Nincs centrifugálás) opció megjelenik a kijelzőn.

Ha a program végeztével nem veszi ki azonnal a ruhákat, akkor kiválasztható az **Öblítéstartás** funkció, így a ruhák nem gyűrődnek meg, amikor nincs víz a gépben.

E funkció segítségével a ruhák az utolsó öblítővízben maradnak.

Ha az Öblítés tartás funkció után ki szeretné centrifugálni a ruhákat:

- Állítsa be a **centrifugálási sebességet**.

- Nyomja meg az **Indítás / Szünet / Törlés gombot**. A program folytatódik. A gép leengedi a vizet és kicentrifugálja a ruhákat.

Ha a program végén centrifugálás nélkül kívánja leengedni a vizet, akkor használja a **Nincs centrifugálás** funkciót.



Ha a centrifugálási sebesség beállítása nem megengedett, akkor nem lehet változtatni a programokon.

Ha a mosási lépések lehetővé teszik, akkor a mosás megkezdését követően a centrifugálási sebesség változtatható. Ha a lépések nem engedik meg, akkor nem lehet változtatni.

Öblítés tartás

Ha a program végeztével nem veszi ki azonnal a ruhákat, akkor kiválaszthatja az öblítés tartása funkciót, ezzel a ruhák az utolsó öblítővízben maradnak és megelőzhető a ruhák meggyűrődése, akkor, amikor nincs víz a gépben. Amennyiben a folyamat után centrifugálás nélkül kívánja leereszteni a vizet, nyomja meg a Start/Szünet gombot. A program ezután folytatódik, és befejezi a víz leeresztését.

Ha a vízben tartott szennyezt szeretné kicentrifugálni, akkor állítsa be a centrifugálási sebességet, majd nyomja meg a Start/Szünet gombot.

A program folytatódik. A vizet a gép leereszti, a ruhákat kicentrifugálja, és a program végig lefut.

4.3.8 Segédfunkció választás



A program megkezdése előtt válassza ki a kívánt segédfunkciót. Programválasztáskor a kiválasztott segédfunkció szimbólumának mezője is kigyullad.



Ha olyan segédfunkció gombot nyom meg, amely az aktuális programhoz nem választható, a gép figyelmeztető hangjelzést ad.

A mosás elindulását követően az aktuális programhoz választott segédfunkció mezői továbbra is világítanak.



Egyes funkciók nem használhatók egyszerre. Ha második segédfunkcióként olyat választ ki a gép elindítása előtt, mely összeférhetetlen az elsővel, akkor az első segédfunkció törölődik, és csak a második fog életbe lépni. Ha például először kiválasztja az Extra víz funkciót, majd a Gyorsmosás funkciót szeretné kiválasztani, akkor az Extra víz funkció törölődik és a Gyorsmosás funkció marad aktív.

Olyan segédfunkciót nem lehet kiválasztani, mely összeférhetetlen a főprogrammal. (Lásd: „Program- és fogyasztási táblázat”)

Egyes programokhoz olyan segédfunkciók tartoznak, amelyeket egyidejűleg kell működtetni. E funkciók nem törölhetők. Az ilyen segédfunkció kerete nem, csak a belső terület világít.

4.3.8.1 Segédfunkciók

• Előmosás

Előmosás csak erősen szennyezett ruhanemű esetén ajánlott. Előmosás nélkül energiát, vizet, mosószert és időt spórolhat.

• Gyors+

A program kiválasztása után a program idejének lerövidítéséhez nyomja meg a gyorsmosás beállítógombját. Egyes programok esetében a mosási idő több mint 50%-kal lerövidíthető. Ennek ellenére jó mosási teljesítmény érhető el, mert megváltozott az algoritmus.

Bár ez programonként eltérő, a gyorsmosás funkciógombjának egyszeri megnyomásával a program futási ideje egy bizonyos szintre csökken, ha pedig a gombot ismét megnyomja, az idő a minimális szintre csökken.

A jobb mosási teljesítmény elérése érdekében ne használja a gyorsmosás funkciót, ha erősen szennyeződött ruhákat mos.

A gyorsmosási gombbal akkor csökkentse le a mosási időt, ha a ruhanemű enyhén vagy mérsékelten szennyeződött.

• Gőz

Kis mennyiségű makulátlan pamut, szintetikus vagy vegyes ruhanemű esetében ezzel a programmal csökkentheti a gyűrődéseket és a vasalási időt.



A gőzölős funkció aktiválásakor ne használjon folyékony mosószert, ha a készülék nem rendelkezik folyékonymosószert-tartó kupakkal vagy adagoló funkcióval. Ellenkező esetben folt maradhat a ruhákon.

• Távoli vezérlés

Ezt a segédfunkció gombot használva a terméket okoseszközökhöz csatlakoztathatja. Erről részletes információt a 4.3.15 HomeWhiz és Távoli vezérlés funkció részben találhat.

• Egyéni program

Ez a segédfunkció a Pamut és Szintetikus programok esetében csak a HomeWhiz applikációval egyútt használható. Amikor ez a segédfunkció aktív, akár 4 kiegészítő öblítési fázist adhat a programhoz. Néhány olyan segédfunkciót is kiválaszthat és használhat, amelyek a terméken nincsenek feltüntetve. A Pamut és Szintetikus programok idejét biztonságos korlátok között növelheti vagy csökkentheti.



Az Egyéni program segédfunkció használata esetén a mosási teljesítmény és az energiafogyasztás eltér a megadott értéktől.

4.3.8.2 Funkciók és programok kiválasztása a funkciógombok 3 másodpercig történő tartásával

• Dobtisztítás 3"

A program kiválasztásához tartsa lenyomva a Segédfunkció 1 gombot 3 másodpercig. Használja rendszeresen (1-2 havonta) a dob megtisztításához és a szükséges higiénia biztosításához. A programot gőzölés előzi meg, hogy a dobban lévő szennyeződések felpuhuljanak. Úgy működtesse a programot, hogy a gép teljesen üres. A jobb eredmények érdekében tegyen mosógépekhez használatos vízközlődőt a mosószer rekeszébe. „2”. A program végeztével nyissa ki a betöltőajtót, hogy a belseje kiszáradhasson.



Ez nem egy mosási program. Kizárólag karbantartási célokat szolgál.

Ne indítsa el ezt a programot, ha gépben ruha is van. Ha megpróbálja, akkor a gép érzékeli, hogy a dob nem üres és leállítja a programot.

• Gyűrődésgátló+ 3"

A funkció kiválasztásához tartsa nyomva a centrifugaválasztó gombot 3 másodpercig, és az adott művelethez tartozó ellenőrző fény bekapcsol. Ha ezt választja, a dob a program végén a gyűrődések elkerülése érdekében legfeljebb 8 órán keresztül forogni fog. A 8 órás időtartam alatt leállíthatja a programot, és bármikor kivetheti a ruhákat. A funkció leállításához nyomja meg a funkcióválasztó gombot vagy a gép be-/kikapcsoló gombját. A program ellenőrző fénye a funkció leállításáig vagy a művelet befejezéséig égvé marad. Ha a funkciót nem állította le, az a következő mosási ciklusokban is aktív marad.

• Extra öblítés

Ez a funkció a 2. segédfunkció gomb benyomásával és 3 másodpercig tartó nyomva tartásával választható. E funkció lehetővé teszi a gép számára, hogy a főmosást követő öblítésen túl egy külön öblítést is elvégezzen. Így módon az érzékeny bőrrűk (csecsemők, allergiás személyek stb.) számára minimálisra csökkenthető a ruhákon maradó mosószer mennyisége.

• Gyerekzár

Annak érdekében, hogy a gyermekek ne tudjanak babrálni a géppel, használja a gyerekzárát. Ezzel elkerülhető, hogy a gyermekek módosításokat végezzenek egy adott programon.



A mosógépet a bekapcsoló gombbal lehet be-/kikapcsolni, ha a gyerekzár aktív. A mosógép ismételt bekapcsolásakor a program onnan folytatódik, ahol az le lett állítva.

Ha a gyerekzár be van kapcsolva, akkor a gombok megnyomásakor egy hangfigyelmeztetés hallható. A hangfigyelmeztetés törődik, ha a gombokat egymás után ötször megnyomja.

A gyerekzár aktiválása:

Nyomja meg és tartsa nyomva a 3. Segédfunkció gombot 3 másodpercig. Amint a kijelzőről eltűnik a „3-2-1” visszaszámlálás, a „Gyerekzár bekapcsolva” jelenik meg a kijelzőn. Ha ez a figyelmeztetés megjelenik, elengedheti a **3. Segédfunkció gombot**.

A gyerekzár kikapcsolása:

Nyomja meg és tartsa nyomva a 3. Segédfunkció gombot 3 másodpercig. Amint a eltűnik a „CL 3-2-1” visszaszámlálás, a „Gyerekzár kikapcsolva” szimbólum jelenik meg a kijelzőn.

• Bluetooth

A bluetooth kapcsolat funkció segítségével csatlakoztathatja okoseszközét a géphez. Így okoseszközén információkat kaphat a gépről, és kezelheti is vele.

A bluetooth kapcsolat aktiválásához:

Nyomja be és tartsa nyomva a Távoli vezérlés funkció gombot 3 másodpercig. A kijelzőn előbb a „3-2-1” visszaszámlálás, majd a „Kikapcsolva” ikon jelenik meg. Engedje fel a **Távoli vezérlés funkció gombot**. A bluetooth ikon villog, amíg folyamatban van a termék és az okoseszköz párosítása. Ha a kapcsolat sikeres, az ikon továbbra is látható marad.

A bluetooth kapcsolat megszüntetéséhez:

Nyomja be és tartsa nyomva a Távoli vezérlés funkció gombot 3 másodpercig. A „3-2-1” visszaszámlálás megjelenik a kijelzőn, majd a Bluetooth ikon eltűnik a kijelzőről.



Ahhoz, hogy a bluetooth kapcsolat létre tudjon jönni, be kell fejezni a HomeWhiz applikáció kezdeti beállítását. A beállítás után ha a programválasztó gomb a Letöltött Program/Távoli vezérlés pozícióban van, akkor távoli vezérlés funkció gomb megnyomása automatikusan létrehozza a bluetooth kapcsolatot.

4.3.9 Befejezési idő

Időkijelzés

A program működése közben a befejezésig hátralévő idő órában és percben kifejezve, „01:30” formában jelenik meg a kijelzőn.

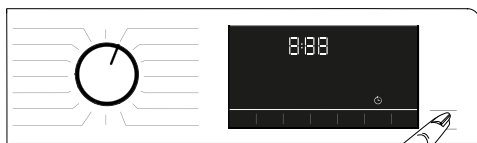


A program időtartama eltérhet a „Program és fogyasztási táblázat” fejezetben feltüntetett értékektől, függően a víznyomástól, a víz keménységétől és hőmérsékletétől, a környezeti hőmérséklettől, a mosandó ruha típusától és mennyiségétől, a kiválasztott segédfunkcióktól és az esetleges feszültségingadozásoktól.

A **Befejezési idő** funkció segítségével a program elindítása akár 24 órával is eltolható. A **Befejezési idő** gomb megnyomását követően a kijelzőn megjelenik a program befejeződésének becsült ideje. A **Befejezési idő** beállításakor a **Befejezési idő** kijelzője világít.



A Befejezési idő funkció aktiválásához és ahhoz, hogy a program a meghatározott idő leteltével érjen véget, az idő beállítása után meg kell nyomni a **Start/Szünet** gombot.



Amennyiben törölni szeretné a Befejezési idő funkciót, tekerje a gombot a **be / ki** pozícióba a gépen.



Ha a Befejezési idő funkciót használja, ne tegyen folyékony mosószert a 2. számú mosószerekészletbe. Fennáll a ruhák elszíneződésének veszélye.

- 1 Nyissa ki a betöltőajtót, tegye be a ruhákat és adja hozzá a mosószert, stb.
- 2 Válassza ki a mosási programot, a hőmérsékletet, a centrifugálási sebességet, és ha szükséges, a segédfunkciókat.
- 3 A **Befejezési idő** gomb megnyomásával válassza ki a kívánt befejezési időt. **A Befejezési idő** kijelző világít.
- 4 Nyomja meg a **Start / Szünet** gombot. Az idő visszaszámlálás elkezdődik. “:” A kijelző közepén látható hátralévő idő elkezd villogni.

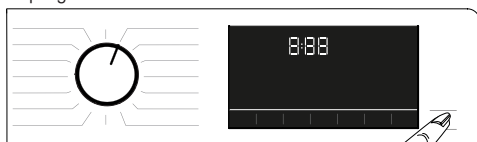


A Befejezési időig tartó visszaszámlálás alatt további szennyes ruhát tehet a gépbe. A visszaszámlálás végén a Befejezési idő kijelző kialszik, elindul a mosási program és a kiválasztott program ideje megjelenik a kijelzőn.

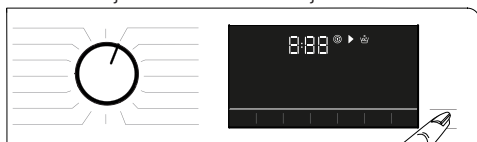
A Befejezési idő kiválasztásával a képernyőn megjelenő idő a befejezési időből plusz a kiválasztott program időtartamából tevődik össze.

4.3.10 A program elindítása

- 1 A program elindításához nyomja meg a **Start / Szünet** gombot.
- 2 A **Start / Szünet** gomb, amely eddig nem világított, most elkezd folyamatosan világítani, jelezve, hogy a program elindult.



- 3 A betöltőajtó lezáródik. A betöltőajtó lezárását követően az ajtózár szimbólum megjelenik a kijelzőn.



- 4 A Programjelző kigyullad a kijelzőn és mutatja az aktuális programfázist.

4.3.11 Ajtózár

A betöltő ajtó egy olyan zárrendszerrel rendelkezik, amely az ajtónyitáshoz nem megfelelő vízszint esetén megakadályozza az ajtó kinyitását.

A betöltőajtó lezárásakor az „Ajtó zárva” szimbólum jelenik meg a kijelzőn.



A Távolsági vezérlés funkció választása esetén az ajtó lezáródik. Az ajtó kinyitásához kapcsolja ki a Távolsági indítás funkciót a Távolsági indítás gomb megnyomásával vagy a programpozíció módosításával.

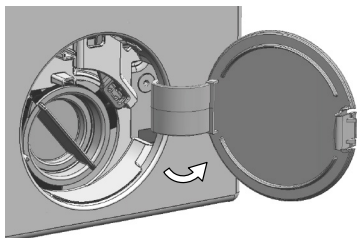
A betöltőajtó kinyitása áramkimaradás esetén:



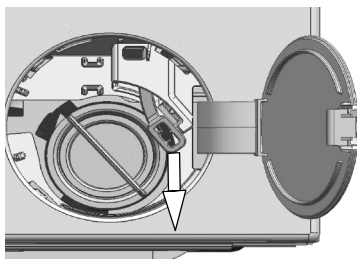
Áramkimaradás esetén a betöltőajtó kézi nyitására használja a szivattyúszűrő fedele alatti vésznyitó kart.



FIGYELMEZTETÉS: Ügyeljen arra, hogy ne legyen víz a gépben, hogy a betöltőajtó kinyitásakor a víz ne folyhasson ki.



- Kapcsolja ki és húzza ki a készüléket a konnektorból.
- Nyissa ki a szivattyú szűrő fedelét



- Oldja ki a betöltőajtó vésznyitó karját a szűrőfedél hátsó részén.
- Nyissa ki a rakodási ajtót a rakodási ajtó vészfogantyújának lefelé húzásával.
- Próbálja meg ismét lefelé húzni a fogantyút, ha a rakodóajtó nincs nyitva.
- A rakodási ajtó kinyitása után állítsa a rakodóajtó vészfogantyúját eredeti helyzetébe..

4.3.12 A kiválasztások módosítása a program elindulását követően

Ruhák hozzáadása a program elindulását követően 

Amennyiben a Start/Szünet gomb megnyomásakor a gépben lévő vízszint megfelelő, az ajtó kioldódik, majd kinyílik, ekkor további ruhákat tölthet be. A kijelzőn az ajtó szimbóluma kialszik, az ajtózárr pedig kioldódik. A ruhák betöltése után csukja be az ajtót, majd ismét nyomja meg a **Start/Szünet** gombot, ekkor a mosási folyamat folytatódik.



Amennyiben a Start/Szünet gomb megnyomásakor a gépben lévő vízszint nem megfelelő, az ajtózárr nem oldható ki, az ajtózárr szimbóluma pedig égve marad a kijelzőn.



Ha a gépben lévő víz hőmérséklete meghaladja az 50 °C-ot, az ajtózárr biztonsági okokból még abban az esetben sem oldható ki, ha a víz szintje megfelelő.

A gép szünet üzemmódba állítása:

Ha a gépet szünetelés üzemmódba szeretné állítani, nyomja meg a **Start / szünet** gombot. A Szünet szimbólum villog a kijelzőn.



A programválasztás módosítása a program elindulását követően:

Az aktuális program futása közben a program módosítása lehetséges, hacsak nincs bekapcsolva a Gyerekzár. Ez a lépés törli az aktuális programot.



A kiválasztott program újra elindul.

A segédfunkció, a sebesség és a hőmérséklet módosítása

A már elért programfázistól függően törölheti vagy aktiválhatja a segédfunkciókat. Lásd: „Segédfunkció kiválasztása”

Megváltoztathatja a sebesség- és a hőmérséklet-beállításokat is. Lásd a „Centrifugálási sebesség kiválasztása” és „Hőmérséklet kiválasztása” részt.



A mosógép ajtaja nem nyílik ki, ha a gépben lévő víz forró, vagy ha a vízszint eléri az ajtó nyílását.

4.3.13 Program megszakítása

A program akkor szakad meg, ha a programválasztó gombot más pozícióba állítja, vagy ha a gépet a programválasztó gomb segítségével kikapcsolja, majd újra bekapcsolja.



Ha a programválasztó gombot elforgatja, miközben a gyerekzár be van kapcsolva, a program nem törölődik. Először a gyerekzárát kell törölni.

Ha a program törlése után ki szeretné nyitni a mosógép ajtaját, de erre nincs mód, mert a gépben lévő víz szintje eléri az ajtót, akkor fordítsa a Programválasztó gombot Szivattyúzás+Centrifugálás programra és eressze le a gépben található vizet.

4.3.14 Program vége

Ha a program a végéhez ér, a képernyőn megjelenik a Befejezés szimbólum.

Ha 10 percig nem nyomja meg egyik gombot sem, akkor a gép KIKAPCSOLÁS üzemmódba kapcsol. A kijelző és az összes jelzőlámpa kikapcsol.

Ha megnyomja a Be- / Kikapcsoló gombot, a már befejeződött programfázisok megjelennek a kijelzőn.

4.3.15 HomeWhiz és Távoli vezérlés funkció

A HomeWhiz lehetővé teszi, hogy okoseszközén ellenőrizze gépét, és információt kapjon annak állapotáról. A HomeWhiz applikációval különböző lépéseket végezhet el okoseszközén, amelyeket a gépen is el tud végezni. Emellett egyes funkciókat kizárólag a HomeWhiz funkcióval tud használni.

A HomeWhiz applikációt le kell töltenie okoseszközére az alkalmazástárból, hogy használni tudja a gép bluetooth funkcióját.

Az alkalmazás telepítése előtt győződjön meg róla, hogy okoseszköze csatlakozik az internetre.

Amennyiben először használja az alkalmazást, kövesse a kijelzőn megjelenő utasításokat a felhasználói fiók regisztrációjához. A regisztráció befejezése után a házban található minden HomeWhiz funkcióval rendelkező terméket használhat ezzel a fiókkal.

A HomeWhiz alkalmazásban a „Készülék hozzáadása/eltávolítása” gombot megnyomva megtekintheti a fiókhoz kapcsolt termékeket. Ezen a lapon tudja a termékek felhasználói párosítását is elvégezni.



A HomeWhiz funkció használatához telepítenie kell az alkalmazást az okoseszközére, és mosógépét párosítania kell az eszközzel bluetoothon keresztül. Ha a mosógépe nincs párosítva okoseszközével, akkor úgy fog működni, mint a HomeWhiz funkcióval nem rendelkező berendezések.

A termék az okoseszközzel való bluetooth-párosítás után működésbe lép. A párosítással elérhető válik az applikációval történő vezérlés; emiatt a berendezés és az okoseszköz közötti bluetooth jelerősségnek megfelelőnek kell lennie.

Látogasson el a www.homewhiz.com oldalra a HomeWhiz applikáció által támogatott Android és iOS verziók listájáért.

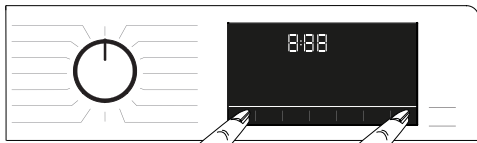


FIGYELMEZTETÉS: A használati útmutató „**ÁLTALÁNOS BIZTONSÁGI ELŐÍRÁSOK**” fejezetében lévő minden óvintézkedés vonatkozik a HomeWhiz funkción keresztül távoli vezérlésre is.

4.3.15.1 A HomeWhiz beállítása

Az applikáció futtatásához kapcsolatot kell létesíteni a berendezés és a HomeWhiz között. A kapcsolat létesítéséhez az alábbi lépéseket követve hajtsa végre a berendezés és a HomeWhiz applikáció beállítását.

- Amennyiben először csatlakoztat berendezést, nyomja meg a „Berendezés hozzáadása/eltávolítása” gombot a HomeWhiz applikációban. Ezt követően válassza az „Új berendezés hozzáadásához koppintson ide” lehetőséget. Kövesse az alábbi lépéseket, valamint a HomeWhiz applikáció útmutatásait a beállítás elvégzéséhez.
- A beállítás indításához győződjön meg róla, hogy a mosógép ki van kapcsolva. Nyomja be és tartsa nyomva egyszerre a Hőmérséklet-szabályozó gombot és a Távoli vezérlés funkció gombot 3 másodpercig, hogy a gép HomeWhiz beállítási módba lépjen.



- Amikor a berendezés HomeWhiz beállítási módban van, animációt fog látni a kijelzőn, és a bluetooth ikon addig fog villogni, amíg a gép párosítása az okoseszközzel be nem fejeződik. Ez alatt csak a programválasztó gomb aktív. A többi gomb inaktív.



- Az applikációban látható képernyőn válassza ki a mosógépet és nyomja meg a Tovább gombot.
- Kövesse a képernyőn látható utasításokat, amíg a HomeWhiz rá nem kérdez, hogy milyen terméket kíván csatlakoztatni az okoseszközhöz.
- Térjen vissza a HomeWhiz applikációhoz, és várjon, amíg a beállítás befejeződik. Amikor befejeződött a beállítás, adjon nevet a mosógépnek. Ezt követően koppintással tekinthető meg a HomeWhiz applikációban hozzáadott termék.



Amennyiben a beállítást nem tudja sikeresen elvégezni 5 perc alatt, a mosógép automatikusan kikapcsol. Ebben az esetben előlről kell kezdeni a beállítási folyamatot. Ha a probléma továbbra is fennáll, lépjen kapcsolatba a meghatalmazott szerviz szakemberével.

Mosógépét több okoseszközzel is használhatja. Ehhez a többi okoseszköze is telepíteni kell a HomeWhiz applikációt. Az applikáció indításakor be kell jelentkeznie az előzőleg létrehozott fiókjába, amelyhez már párosította a mosógépet. Egyéb esetben olvassa el a „Más fiókhoz kapcsolt mosógép beállítása” fejezetet.



FIGYELMEZTETÉS: A HomeWhiz beállításához az okoseszköznek csatlakoznia kell az internethez. Ellenkező esetben nem fogja tudni sikeresen elvégezni a beállítást a HomeWhiz applikációban. Lépjen kapcsolatba internetszolgáltatójával, ha problémái adódnak internetkapcsolatával.



Előfordulhat, hogy a termékcímkén feltüntetett termékszámot meg kell adnia HomeWhiz applikációban. A termékcímkét a berendezés ajtajának belső részén találja. A termékszám a címkén szerepel.



4.3.15.2 Más fiókhoz kapcsolt mosógép beállítása

Amennyiben a használni kívánt mosógépet korábban már más fiók használatával regisztrálták a rendszerben, úgy új kapcsolatot kell létrehoznia a HomeWhiz applikáció és a berendezés között

- Töltse le a HomeWhiz Applikációt a használni kívánt okoseszköze.
- Hozzon létre új fiókot, és jelentkezzen be a HomeWhiz applikációval.
- Kövesse a HomeWhiz beállítása fejezet (4.3.15.1 HomeWhiz beállítása) útmutatásait és folytassa a beállítási folyamatot.



Mivel a berendezés a HomeWhiz és a Távoli vezérlés funkciókhoz Bluetooth technológiát használ, azt egyszerre csak egy HomeWhiz applikációval lehet működtetni.

4.3.15.3 A Távoli vezérlés és használata

A HomeWhiz beállítását követően a bluetooth automatikusan bekapcsol. A bluetooth kapcsolat be- és kikapcsolásához lásd a 4.3.8.2 Bluetooth 3” fejezetet.

Amennyiben a gépet kikapcsolja, majd visszakapcsolja, miközben a bluetooth aktív, akkor az automatikusan újra fog kapcsolódni. Olyan esetekben, mint amikor a párosított eszköz hatótávon kívül kerül, a bluetooth automatikusan kikapcsol. Emiatt ha ismét használni akarja a Távoli vezérlés funkciót, újra be kell kapcsolnia a bluetooth-t.

A kapcsolat állapotát a kijelzőn lévő bluetooth ikon segítségével ellenőrizheti. Amennyiben a szimbólum folyamatosan világít, a bluetooth kapcsolat aktív. Amennyiben a szimbólum villog, a termék csatlakozni próbál. Amennyiben a szimbólum nem világít, nincsen kapcsolat.



FIGYELMEZTETÉS: Amikor a termék bluetooth kapcsolata aktív, a Távoli vezérlés funkció választható.

Amennyiben a Távoli vezérlés funkció nem választható, ellenőrizze a kapcsolat állapotát. Amennyiben a kapcsolat nem jön létre, ismét végezze el a berendezés kezdeti beállítását.

FIGYELMEZTETÉS: Biztonsági okokból a termék ajtaja a Távoli vezérlés funkció engedélyezésekor üzemmódtól függetlenül zárva marad. Amennyiben szeretné a termék ajtaját kinyitni, foggassa el a programválasztó gombot, vagy nyomja meg a Távoli vezérlés gombot a Távoli vezérlés funkció kikapcsolásához.

Ha mosógépet távolról szeretné működtetni, a Távoli vezérlés gomb megnyomásával be kell kapcsolnia a Távoli vezérlés funkciót úgy, hogy közben a mosógép vezérlőpanelén található programválasztó gomb a Letöltött Program/Távoli vezérlés pozícióban legyen. Amikor a terméket eléri egy eszköz, az alábbihoz hasonló kijelzés látható.



Amikor a Távoli vezérlés be van kapcsolva, csak a kikapcsolást és az állapotjelző műveleteket vezérelheti közvetlenül a mosógépen. A gyerekzár kivételével minden funkció az applikációból irányítható.

Azt, hogy a Távoli vezérlés funkció be van-e kapcsolva, a gombon található funkció kijelzőn ellenőrizheti. Amennyiben a Távoli vezérlés ki van kapcsolva, minden műveletet a mosógépen kell végezni, és az applikációban csak az állapotjelzések vannak engedélyezve.

Amennyiben a Távoli indítás funkciót nem lehet bekapcsolni, a berendezés figyelmeztető hangjelzést ad a gomb megnyomásakor. Ez akkor történhet, amikor a berendezés be van kapcsolva, de nincs elérhető párosított bluetooth okoseszköz. Ilyen például, amikor a bluetooth ki van kapcsolva, vagy ha a gép ajtaja nyitva van. Ha aktiválta ezt a funkciót a mosógépen, az – bizonyos esetektől eltekintve – engedélyezve marad, lehetővé téve, hogy a mosógépet távolról vezérelje bluetooth kapcsolattal.

Bizonyos esetekben a funkció biztonsági okokból kikapcsol.

- Ha a mosógép áramellátása kimarad.
- Ha a programválasztó gomb elforgatásával más programot választ, vagy kikapcsolja a mosógépet.

4.3.15.4 Hibaelhárítás

Amennyiben problémája támad a vezérléssel vagy a kapcsolódással, kövesse az alábbi lépéseket. Ellenőrizze, hogy a probléma a végrehajtott lépést követően is fennáll-e. Tegye a következőt, ha a probléma nem oldódott meg.

- Ellenőrizze, hogy okoseszköze a megfelelő otthoni hálózatra csatlakozik-e.
- Indítsa újra a termékhez tartozó applikációt.
- Kapcsolja ki és be a bluetooth-t a kezelőpulton.
- Amennyiben a kapcsolat a fenti lépések segítségével sem jön létre, ismét végezze el a mosógép kezdeti beállítását.

Ha a probléma továbbra is fennáll, forduljon a meghatalmazott szerviz szakemberéhez.

4.3.15.5 A dob világítása

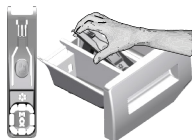
A gép dobjának világítása a programválasztáskor bekapcsol. A program elindításakor a fény kialszik. Ha nem indít el programot vagy amennyiben a program kiválasztása alatt 10 percen belül nem nyom meg egy gombot sem, a dob világítása automatikusan kikapcsol.

A gép dobjának világítása a program befejezésekor bekapcsol. Akkor alszik ki, ha megnyomja a Be-/kikapcsológombot. Ha a program befejezése után 10 percig nem nyomja meg egyik gombot sem, a dob világítása automatikusan kikapcsol.

4.4 Karbantartás és tisztítás

A termék élettartama meghosszabbítható, a gyakran előforduló problémák pedig elkerülhetők, ha a gépet rendszeres időközönként tisztítja.

4.4.1 A mosószeres fiók tisztítása



Tisztítsa meg rendszeresen a mosószer tartót (4-5 menetenként) annak érdekében, hogy ne rakódjon le benne a mosópor.

Az eltávolításhoz emelje fel a szifon hátsó részét az ábrán látható módon.

Amennyiben a víz és az öblítő keveréke a normálisnál nagyobb mértékben kezd összegyűlni a lágyító tartórekeszében, akkor a szifont ki kell tisztítani.

- 1 Az öblítőtartó rekesz szifonját nyomja meg a ponttal jelölt részen, majd húzza maga felé, amíg az egység ki nem jön a gépből.
- 2 Bő, langyos vízzel mossa ki a kádban a mosószer tartó fiókot és a szifont. Hogy a keze ne érintkezzen a mosószer-maradványokkal, használjon kefést és viseljen védőkesztyűt.
- 3 A tisztítás után tegye vissza a fiókot a helyére, ügyelve rá, hogy az megfelelően a helyén legyen.

4.4.2 Tisztítsa meg a betöltőajtót és a dobot.

Dobtisztító programmal rendelkező termékek esetén olvassa el a Termék működtetése - Programok című fejezetet.



Kéthavonta ismételje meg a Dobtisztítás programot.

Kizárólag mosógépekhez használatos vízkömentesítőt használjon.



A mosások után ellenőrizze, hogy nem maradt-e idegen anyag a dobban.

Amennyiben a lenti képen látható lyukak eltömődnek, egy fogpiszkáló segítségével tisztítsa ki őket.

Az idegen anyagok a dob rozsdásodását okozhatják. Rozsdamentes acél tisztításához való anyaggal tisztítsa meg a dob felületén lévő foltokat.

Soha ne használjon fém dörzsít vagy drótkefét. Ezek kárt tehetnek a festett, krómozott és a műanyag felületekben.

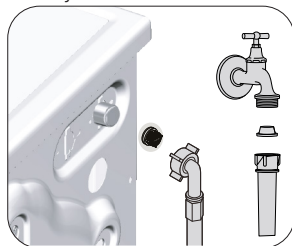
4.4.3 A gép és a vezérlőpanel tisztítása

Szükség esetén szappanos vízzel vagy nem korrozív, gyenge gél mosogatószerrel mossa le a gép külsejét, majd egy száraz, puha ruhával törölgesse át.

A vezérlőpanel tisztításához kizárólag puha, száraz ruhát használjon.

4.4.4 A vízbeeresztő szűrők tisztítása

Az egyes vízbeömlő szelepek végein (a gép hátulsó részén) és az egyes bemeneti víztömlők végén (ahol azok a csaphoz vannak kapcsolva) szűrők találhatóak. Ezek a szűrők megakadályozzák, hogy idegen anyagok és szennyeződés kerülhessen a vízbe, majd azon keresztül a gépbe. A piszkos szűrőket meg kell tisztítani.



1. Zárja el a csapokat.
2. Távolítsa el a vízbeeresztő csövek anyáit, hogy hozzáférhessen a vízbeeresztő szelepek szűrőjéhez. Tisztítsa meg őket egy erre alkalmas kefével. Ha a szűrők nagyon piszkosak lennének, vegye ki azokat harapófogóval, és így tisztítsa meg őket.
3. Vegye ki a bemeneti víztömlők lapos végén található szűrőket a tömítésekkel együtt, majd folyóvízben alaposan tisztítsa meg őket.
4. A tömítéseket és a szűrőket óvatosan illessze vissza a helyükre, majd kézzel húzza meg a tömlőanyákat.

4.4.5 Az esetlegesen ottmaradt víz leszivattyúzása és a szivattyú tisztítása

A gép szűrőrendszere megakadályozza, hogy a mosóvíz leeresztése közben gombok, pénzérmék, szövetfoszlányok és más szilárd anyagok eltömítsék a szivattyú propellerét. Ily módon a víz akadály nélkül távozhat és a szivattyú tovább marad működőképese.

Amennyiben a gép nem szivattyúzná le a vizet, akkor a szivattyú szűrője eltömíthető. A szűrőt háromhavonta, vagy akkor kell megtisztítani, ha az eltömíődik. A szivattyú szűrőjének kitisztításához a vizet előbb le kell szivattyúzni.

Ezenkívül a gép szállítása előtt (pl. költözéskor), valamint fagypont alatti hőmérséklet esetén is teljesen le kell eresztetni a vizet.



FIGYELMEZTETÉS: A szivattyú szűrőjén fennakadt idegen anyagok kárt tehetnek a gépben, vagy zajossá tehetik a gép működését.

FIGYELMEZTETÉS: Ha a gép használaton kívül van, a fagyveszély elkerülése érdekében zárja el a csapot, szerelje le a hálózati vízbeömlő tömlőt és erressze le a gépben lévő vizet.

FIGYELMEZTETÉS: Minden használat után zárja el a csapot, melyre a beömlő cső csatlakozik.

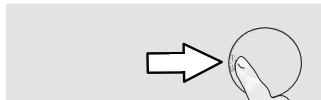
A piszkos szűrő megtisztításához és a víz leszivattyúzásához:

1 Húzza ki a gépet az áramtalanításhoz.



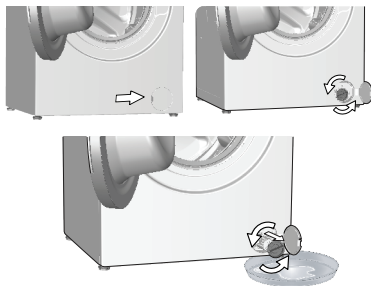
FIGYELMEZTETÉS: A gépben a víz hőmérséklete akár a 90°C-ot is elérheti. Az égési sérülések kockázatának elkerülése érdekében a szűrőt csak azután szabad megtisztítani, hogy a gépben lévő víz lehűlt.

2. Nyissa ki a szűrőfedelelet.



3 A víz leeresztéséhez kövesse az alábbi eljárásokat.

A víz leeresztése, ha a terméken nincsen vészleeresztő tömlő:



- A szűrőből kifolyó víz összegyűjtéséhez helyezzen egy nagyobb edényt a szűrő elé.
- Fordítsa el és lazítsa meg a szivattyúszűrőt, amíg a víz elkezd kifolyni (az áramutató járásával ellentétes irányban). Irányítsa a kiömlő vizet a szűrő elé helyezett edénybe. Egy rongy segítségével felitathatja az esetlegesen kiömlött vizet.
- Ha a gépből a víz teljesen kiürült, vegye ki a szűrőt annak elforgatásával.

4 Tisztítsa meg a szűrőt a maradványoktól és az esetleges szövetszalaktól.

5. Cserélje ki a szűrőt.

6. Ha a szűrősapka két részből áll, akkor a szűrősapkát a fül lenyomásával zárja le. Ha egy részből áll, akkor először helyezze a füleket a helyükre alul, majd nyomja meg a felső részüket.



FIGYELMEZTETÉS: Miután leeresztette a vizet, zárja le a szivattyú tetejét a helyes beállítással (lásd 1. ábra).

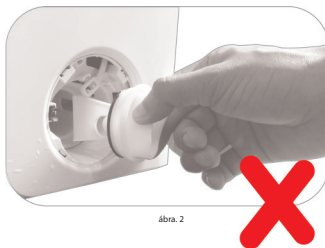


ábra.1

1. A szivattyú fedelének helyes beállítása



2. A szivattyú fedelének helytelen beállítása



ábra. 2

Probléma	Ok	Megoldás
A betöltőajtó bezárását követően a program nem indul el.	Nem lett lenyomva a Start / Szünet / Törlés gomb.	• Nyomja meg a Start / Szünet / Törlés gombot.
	A készülék túlterhelése megnehezítheti az ajtó becsukását.	• Csökkentse a betöltőt ruha mennyiségét és győződjön meg arról, hogy az ajtó megfelelően csukódik-e.
A program nem indítható el vagy nem választható ki.	A készülék önvédelmi üzemmódra kapcsolta magát valamilyen közműprobléma miatt (feszültség, víznyomás stb. következtében).	• A program megszakításához forgassa el a Programválasztó gombot és válasszon ki egy másik programot. Az előző program ekkor törődik. (ld. „Program törlése“)
A termék belsejében víz van.	A gyártás során végzett minőségellenőrzési folyamatot következtében víz maradt a gépben.	• Ez nem hiba; a víz nem tesz kárt a készülékben.
A készülék nem szív vizet.	A csap el van zárva.	• Nyissa meg a csapokat.
	A vízbeeresztő tömlő megtekeredett.	• Igazítsa meg a tömlőt.
	A vízbeeresztő szűrő eltömődött.	• Tisztítsa meg a szűrőt.
	A betöltőajtó nincs zárva.	• Csukja be az ajtót.
A készülék nem eresztí le a vizet.	A vízleeresztő tömlő eldugult vagy megtekeredett.	• Tisztítsa meg vagy egyenesítse ki a tömlőt.
	A szivattyúszűrő eltömődött.	• Tisztítsa meg a szivattyú szűrőjét.
A készülék rázkódik vagy zajos.	A készülék egyenetlenül áll.	• A lábak beállításával egyensúlyozza ki a készüléket.
	Kemény tárgy került a szivattyú szűrőjébe.	• Tisztítsa meg a szivattyú szűrőjét.
	A szállításhoz használatos biztonsági csavarok nincsenek eltávolítva.	• Távolítsa el a szállításhoz használt biztonsági csavarokat.
	Túl kevés ruha van a készülékben.	• Helyezzen több ruhát a készülékbe.
	Túl sok ruha van a készülékben.	• Vegyen ki a készülékből pár ruhadarabot, vagy rendezze el a ruhákat egyenletesen.
	A készülék nekinyomódik egy merev tárgynak.	• Ügyeljen arra, hogy a készülék ne nyomódjon neki semminek.
Víz szivárog a készülék aljából.	A vízleeresztő tömlő eldugult vagy megtekeredett.	• Tisztítsa meg vagy egyenesítse ki a tömlőt.
	A szivattyúszűrő eltömődött.	• Tisztítsa meg a szivattyú szűrőjét.
A készülék röviddel a program kezdete után megállt.	A gép az alacsony feszültség miatt állt meg ideiglenesen.	• A feszültség normális szintre való visszaállását követően a készülék ismét működni fog.
A felvett vizet a készülék rögtön leeresztí.	A leeresztőtömlő nincs a megfelelő magasságban.	• Csatlakoztassa a vízleeresztő tömlőt a használati útmutatóban megadottak szerint.
Mosás közben nem látható víz a készülékben.	A víz a készülék nem látható részében gyűlik össze.	• Ez nem hiba.
A betöltőajtó nem nyitható ki.	A készülékben lévő vízszint miatt az ajtózár aktiválva van.	• A Szivattyúzás vagy a Centrifugálás program lefuttatásával eressze le a vizet.
	A készülék melegíti a vizet vagy centrifugálási fázisban van.	• Várja meg a program végét.
	Az ajtó a rá nehezedő nyomás hatására elakadhat.	• Fogja meg az ajtó fogantyúját, és előre-hátra mozgatva nyissa ki az ajtót.
	Ha nincs áram, a készülék ajtaja nem nyílik.	• A betöltőajtó kinyitásához nyissa fel a szivattyúszűrő fedelét és húzza meg a fedél hátsó részén található vérsnyítót kart. Lásd „A betöltőajtó zárja” fejezetet

Probléma	Ok	Megoldás
A mosás a használati útmutatóban megadottnál hosszabb ideig tart. (*)	Alacsony a víznyomás.	<ul style="list-style-type: none"> • A kevesebb vízmennyiség miatt bekövetkező gyenge mosásminőség elkerülése érdekében a készülék megvárja, amíg elegendő vizet tud vételezni. Ezért a mosási idő meghosszabbodik.
	Alacsony feszültség.	<ul style="list-style-type: none"> • Ha a feszültség alacsony, a gyenge mosási eredmény elkerülése érdekében a mosási idő meghosszabbodik.
	Alacsony a beömlő víz hőmérséklete.	<ul style="list-style-type: none"> • Hideg évszakokban a víz felmelegítéséhez több idő szükséges. Az is lehetséges, hogy a gyenge mosási eredmény elkerülése érdekében több időre van szükség.
	Megnőtt az öblítések száma és/vagy az öblítővíz mennyisége.	<ul style="list-style-type: none"> • A megfelelő öblítés érdekében a készülék megnöveli az öblítővíz mennyiségét és szükség esetén plusz öblítést iktat be.
	Lehet, hogy túl sok mosószert tett a gépbe, ami fokozott mértékű habzást eredményezett, ezért bekapcsolt az automatikus habelnyelő rendszer.	<ul style="list-style-type: none"> • Ügyeljen a mosószert megfelelő mennyiségére.
A program időzítője nem számol vissza. (Kijelzővel ellátott modelleknél) (*)	Vízfelvételkor az időzítő leállhat.	<ul style="list-style-type: none"> • Az időzítő addig nem kezd el visszaszámolni, amíg a készülék fel nem szívta a szükséges mennyiségű vizet. A készülék egészen addig vár, amíg elegendő mennyiségű víz kerül bele, hogy ezzel elkerülhető legyen a rossz mosási eredmény. Az időzítő ezután folytatja csak a visszaszámlálást.
	Melegítéskor az időzítő leállhat.	<ul style="list-style-type: none"> • Az időzítő addig nem számol vissza, amíg a készülék el nem éri a kívánt hőmérsékletet.
	Centrifugázáskor az időzítő leállhat.	<ul style="list-style-type: none"> • Ha a doban egyenetlenül van elrendezve a szennyes, akkor bekapcsolhat az egyenetlenül elrendezett szennyes érzékelő automatikus rendszer.
A program időzítője nem számol vissza. (*)	A készülékben lévő ruhák nincsenek egyenetlenül elrendezve.	<ul style="list-style-type: none"> • Ha a doban egyenetlenül van elrendezve a szennyes, akkor bekapcsolhat az egyenetlenül elrendezett szennyes érzékelő automatikus rendszer.
A készülék nem kapcsol centrifugálásra. (*)	A készülékben lévő ruhák nincsenek egyenetlenül elrendezve.	<ul style="list-style-type: none"> • Ha a doban egyenetlenül van elrendezve a szennyes, akkor bekapcsolhat az egyenetlenül elrendezett szennyes érzékelő automatikus rendszer.
	Ha a víz nincs teljesen leszivattyúzva, a készülék nem centrifugál.	<ul style="list-style-type: none"> • Ellenőrizze a szűrőt és a vízleeresztő tömlőt.
	Lehet, hogy túl sok mosószert tett a gépbe, ami fokozott mértékű habzást eredményezett, ezért bekapcsolt az automatikus habelnyelő rendszer.	<ul style="list-style-type: none"> • Ügyeljen a mosószert megfelelő mennyiségére.
A mosási teljesítmény gyenge: A ruhák elszűrőkülnek. (**)	A használt mosószert mennyisége hosszú ideig nem volt elegendő.	<ul style="list-style-type: none"> • Használjon a vízkeménység és a szennyes ruha alapján ajánlott mennyiségű mosószert.
	Hosszú ideig alacsony hőmérsékleten történt a mosás.	<ul style="list-style-type: none"> • Válassza a mosandó ruháknak megfelelő hőmérsékletet.
	Elégtelen mennyiségű mosószert használata kemény víz esetén.	<ul style="list-style-type: none"> • Ha a víz kemény és nem használ elegendő mosószert, akkor a szennyeződés rátapad a ruhákra és ez idővel a ruhák elszűrőkülésével jár. A már bekövetkezett elszűrőkülést nehéz kiküszöbölni. Használjon a vízkeménység és a szennyes ruha alapján ajánlott mennyiségű mosószert.
	Túl sok mosószert használata.	<ul style="list-style-type: none"> • Használjon a vízkeménység és a szennyes ruha alapján ajánlott mennyiségű mosószert.

Probléma	Ok	Megoldás
A mosási teljesítmény gyenge: A foltok megmaradnak, vagy a ruhák nem lesznek fehérek. (**)	Elégtelen mennyiségű mosószer használata.	<ul style="list-style-type: none"> Használjon a vízkeménység és a szennyes ruha alapján ajánlott mennyiségű mosószer.
	Túl sok ruha van a készülékben.	<ul style="list-style-type: none"> Ne töltse túl a készüléket. A „Program és fogyasztási táblázat” szerinti mennyiségeket töltse be.
	Rossz program és hőmérséklet lett kiválasztva.	<ul style="list-style-type: none"> A mosandó ruháknak megfelelő programot és hőmérsékletet válasszon ki.
	Nem megfelelő mosószer használata.	<ul style="list-style-type: none"> A készülékhez megfelelő, eredeti mosószer használjon.
	Túl sok mosószer használata.	<ul style="list-style-type: none"> A mosószer a megfelelő rekeszbe tegye. A fehérítőt és a mosószer ne keverje össze egymással.
A mosási teljesítmény gyenge: A ruhán olajfoltok jelentek meg. (**)	Nem került sor a dob rendszeres tisztítására.	<ul style="list-style-type: none"> A dobot rendszeresen tisztítsa meg. Ehhez olvassa el a „Betöltőajtó és a dob tisztítása” fejezetet.
A mosási teljesítmény gyenge: A ruhák kellemetlen szagot árasztanak. (**)	Az alacsonyabb hőmérsékleten és/vagy rövid programokkal történő folyamatos mosás eredményeként a dobon szag- és baktériumlerakódás jött létre.	<ul style="list-style-type: none"> Minden mosás után hagyja félig nyitva a mosószeres fiókot és a betöltőajtót. Így nem alakulhat ki a gépben a baktériumok számára kedvező nedves környezet.
A ruhák színe kifakult. (**)	Túl sok ruhát töltött be.	<ul style="list-style-type: none"> Ne töltse túl a készüléket.
	A használt mosószer nyirkos.	<ul style="list-style-type: none"> A mosószereket páramentes környezetben, elzárva tárolja és ne tegye ki azokat szélsőséges hőmérsékletnek.
	Magasabb hőmérséklet lett kiválasztva.	<ul style="list-style-type: none"> A ruha fajtájának és szennyezettség fokának megfelelő programot és hőmérsékletet válasszon ki.
A gép nem öblít megfelelően.	Nem megfelelő a használt mosószer mennyisége, márkája és tárolása.	<ul style="list-style-type: none"> Használjon a mosógépnek és a ruháknak megfelelő mosószer. A mosószereket páramentes környezetben, elzárva tárolja és ne tegye ki azokat szélsőséges hőmérsékletnek.
	Rossz rekeszbe tette a mosószer.	<ul style="list-style-type: none"> Ha a mosószer az előmosás rekeszébe teszi, noha előmosás nincs kiválasztva, akkor a készülék ezt a mosószer használja fel az öblítés és lágyítás lépések során. A mosószer a megfelelő rekeszbe tegye.
	A szivattyúsűrő eltömődött.	<ul style="list-style-type: none"> Ellenőrizze a szűrőt.
	A vízleeresztő tömlő meghajlott.	<ul style="list-style-type: none"> Ellenőrizze a tömlőt.
A mosás után a ruhák merevek/kemények lesznek. (**)	Elégtelen mennyiségű mosószer használata.	<ul style="list-style-type: none"> A vízkeménységnek nem megfelelő mennyiségű mosószer használata idővel jár, hogy a ruhák merevekké, keményekké váljanak. Használjon a vízkeménységnek megfelelő mennyiségű mosószer.
	Rossz rekeszbe tette a mosószer.	<ul style="list-style-type: none"> Ha a mosószer az előmosás rekeszébe teszi, noha előmosás nincs kiválasztva, akkor a készülék ezt a mosószer használja fel az öblítés és lágyítás lépések során. A mosószer a megfelelő rekeszbe tegye.
	A mosószer összekeveredett az öblítővel.	<ul style="list-style-type: none"> Ne keverje össze az öblítőt és a mosószer. Forró vízzel mossa ki és tisztítsa meg a fiókot.

Probléma	Ok	Megoldás
A ruháknak más az illata, mint az öblítőnek. (**)	Rossz rekeszbe tette a mosószert.	<ul style="list-style-type: none"> Ha a mosószert az előmosás rekeszébe teszi, noha előmosás nincs kiválasztva, akkor a készülék ezt a mosószert használja fel az öblítés és lágyítás lépések során. Forró vízzel mossa ki és tisztítsa meg a fiókot. A mosószert a megfelelő rekeszbe tegye.
	A mosószér összekeveredett az öblítővel.	<ul style="list-style-type: none"> Ne keverje össze az öblítőt és a mosószert. Forró vízzel mossa ki és tisztítsa meg a fiókot.
Mosószér-lerakódás a mosószeres fiókban. (**)	A mosószér nedves fiókba került.	<ul style="list-style-type: none"> A mosószér adagolása előtt törölje ki a fiókot.
	A mosószér nyirkossá vált.	<ul style="list-style-type: none"> A mosószereket páramentes környezetben, elzárva tárolja és ne tegye ki azokat szélsőséges hőmérsékletnek.
	Alacsony a víznyomás.	<ul style="list-style-type: none"> Ellenőrizze a víznyomást.
	Az előmosáshoz szükséges víz vételezésekor a főmosás rekeszében lévő mosószér nedves lett. Eltömődtek a mosószeres rekeszen lévő lyukak.	<ul style="list-style-type: none"> Ellenőrizze a lyukakat és tisztítsa meg őket, ha eltömődtek.
	Gond van a mosószeres fiók szelepeivel.	<ul style="list-style-type: none"> Forduljon a szervizhez.
	A mosószér összekeveredett az öblítővel.	<ul style="list-style-type: none"> Ne keverje össze az öblítőt és a mosószert. Forró vízzel mossa ki és tisztítsa meg a fiókot.
	Nem került sor a dob rendszeres tisztítására.	<ul style="list-style-type: none"> A dobot rendszeresen tisztítsa meg. Ehhez olvassa el a „Betöltőajtó és a dob tisztítása” fejezetet.
Túl sok hab képződik a készülékben. (**)	Nem a mosógéphez megfelelő mosószereket használja.	<ul style="list-style-type: none"> Használjon a mosógéphez megfelelő mosószereket.
	Túl sok mosószér használata.	<ul style="list-style-type: none"> Csak az elegendő mennyiségű mosószert használja.
	A mosószér tárolása nem volt megfelelő.	<ul style="list-style-type: none"> A mosószert zárt és száraz helyen tárolja. A túl meleg helyek nem alkalmasak a tárolásra.
	Egyes hálós textúrájú ruhák, pl. túll anyag esetében erőteljes a habképződés.	<ul style="list-style-type: none"> Az ilyen szennyes esetében kevesebb mosószert használjon.
	Rossz rekeszbe tette a mosószert.	<ul style="list-style-type: none"> A mosószert a megfelelő rekeszbe tegye.
	A készülék korán használja az öblítőt.	<ul style="list-style-type: none"> Gond lehet a szelepekkel vagy a mosószertartó fiókkal. Forduljon a szervizhez.
Habzik a mosószertartó.	Túl sok a mosószér.	<ul style="list-style-type: none"> Tegyen 1 evőkanál öblítőt fél liter vízbe, és öntse ezt a mosószertartó fő mosórészébe.
		<ul style="list-style-type: none"> Tegye be a programnak és a ruha mennyiségének megfelelő mennyiségű mosóport (Lásd: “Program és fogyasztási táblázat”). Kiegészítő vegyszerek (pl. folteltávolítók, fehérítők, stb.) használata esetén csökkentse a mosószér mennyiségét.
A program lejártá után a ruha nedves marad. (*)	Lehet, hogy túl sok mosószert tett a gépbe, ami fokozott mértékű habzást eredményezett, ezért bekapcsolt az automatikus habelnyelő rendszer.	<ul style="list-style-type: none"> Ügyeljen a mosószér megfelelő mennyiségére.

(*) Ha a ruhák nincsenek arányosan elosztva a készülékben, a készülék és annak környezete védelme érdekében a centrifugálás nem indul el. Ilyenkor a szennyest át kell rendezni, majd el kell indítani a centrifugázást.

(**) Nem került sor a dob rendszeres tisztítására. A dobot rendszeresen tisztítsa meg. Lásd: 4.4.2



FIGYELMEZTETÉS: Ha az itt leírt útmutatások segítségével sem tudja elhárítani a problémát, akkor forduljon a forgalmazóhoz vagy a kijelölt szerviz szakemberéhez. Sose próbálja saját maga megjavítani a készüléket!



FIGYELMEZTETÉS: Olvassa el a HomeWhizről szóló részt a vonatkozó hibaelhárítási információkkal kapcsolatban.

Ha a készüléket kikapcsolják, az 1 és 2 kiegészítő funkciógombok hosszú ideig történő lenyomásával 3-2-1 visszaszámlálás jelenik meg, és megjelenik a készüléken elvégzett összes mosási ciklus.

A teljes mosási ciklus megjelenítése után megjelennek a hibakódok, ha vannak. Ellenőrizze a képernyőn megjelenő információkat az alábbi táblázat segítségével.

A képernyőn megjelenő információk	Ok	Megoldás
Err	A készüléken biztonsági algoritmus fut.	Várja meg, amíg a felirat eltűnik. Az 1. és 2. kiegészítő funkciógomb megnyomása után ellenőrizze a képernyőn megjelenő információkat.
SC	Panasza az ellenőrzés során nem oldódik meg.	Hívja a hivatalos szerviz képviselőjét.
E5	Lehet, hogy a szivattyú szűrője eltömődött.	Tisztítsa meg a szivattyú szűrőjét. Lásd „Az esetlegesen ottmaradt víz leszivattyúzása és a szivattyú tisztítása” Próbálja meg centrifugálási ciklusban. Ha a probléma nem oldódott meg, forduljon a szervizhez.
E8	Lehet, hogy a gépbe nem áramlik víz.	<ul style="list-style-type: none"> • Nyissa meg a csapokat. • Ellenőrizze, hogy nem szünetel-e a vízellátás. • Ellenőrizze a vízbevezető tömlő csatlakozását, ha a tömlő meghajlott, egyenesítse ki. • Tisztítsa meg a szivattyú szűrőjét. Lásd „Az esetlegesen ottmaradt víz leszivattyúzása és a szivattyú tisztítása” • Zárja le a gép elülső fedelét. Győződjön meg arról, hogy a fedél le van zárva. Futtassa még egyszer a gépet. Ha a probléma nem oldódott meg, forduljon a szervizhez.
E29	A készülék önvédelmi üzemmódra kapcsolta magát valamilyen közműprobléma miatt (feszültség, víznyomás stb. következtében).	A program megszakításához forgassa el a Programválasztó gombot és válasszon ki egy másik programot. Az előző program ekkor törölődik. Lásd „Program megszakítása” fejezet. Ha a probléma fennáll, forduljon a szervizhez.
E17	A befejezett ciklus után felesleges hab van jelen a gépben.	<ul style="list-style-type: none"> • Tárolja a mosószert zárt és száraz helyen. A túl meleg helyek nem alkalmasak a tárolásra. • pPorózus ruhaneműkhöz, például tüllhöz, használjon kisebb mennyiségű mosószert. • A ruhanemű mennyiségének és a folt intenzitásának megfelelő mennyiségű mosószert használjon. • Csak elégséges mennyiségű mosószert használjon. • Ügyeljen arra, hogy a mosószert a megfelelő rekeszbe helyezze. • Futtassa a Dobtisztító programot üres géppel. Lásd: "Dobtisztítás" program Ha a gép nem tartalmaz dobtisztító programot, használhatja a Pamut 90C programot.
E18	A centrifugálási ciklus nem indul el a gép egyensúlyhiánya miatt.	Ellenőrizze a ruhákat a gépben. Lehet, hogy a ruhanemű nem elegendő. Próbálja meg növelni a ruhanemű mennyiségét. A ruhanemű egyensúlyhiányt okozhat; válogassa szét kézzel a ruhaneműt és ossza el egyenletesen a készülékben. Próbálja meg újra centrifugálás ciklusban.
E12	Lehet, hogy víz van a gép belsejében.	Húzza ki a gépet a konnektorból. Lehet, hogy víz van a gép alatt. Törölje fel a vizet a gép alól. Csatlakoztassa újra a gépet. Próbáljon meg lefuttatni egy rövid ciklust. Ha a probléma továbbra is fennáll, vagy ha az egyik tömlőből víz szivárog, zárja le a szelepeket és hívja a szervizt.
E27	Ellenőrizze a gép vízvezetését.	Lásd „A szennyvízcső csatlakoztatása a lefolyóhoz” fejezet
E84	A BLE kapcsolat nem hozható létre.	Ellenőrizze, próbálja meg csatlakoztatni. Lásd: „HomeWhiz szolgáltatás és távvezérlő funkció” fejezet. Ha a probléma fennáll, forduljon a szervizhez.

NYILATKOZAT / FIGYELMEZTETÉS

Bizonyos (egyszerű) hibákat a végfelhasználó megfelelően kezelhet bármilyen biztonsági kérdés vagy nem biztonságos használat felmerülése nélkül, feltéve, hogy azokat az alábbi utasítások keretein belül és az előírásoknak megfelelően hajtják végre (lásd az „Önjavítás” szakaszt).

Ezért, hacsak az alábbi „Önjavítás” szakasz másképp nem engedélyezi, a javításokat regisztrált hivatásos javítóműhelynek kell intéznie, a biztonsági kérdések elkerülése érdekében. A regisztrált hivatásos javítóműhely olyan professzionális javítóműhely, amelynek a gyártó a 2009/125/EK irányelv alapján a jogalkotási aktusokban leírt módszerekkel hozzáférést biztosít a termék használati utasításaihoz és pótalkatrészeinek listájához. **A garanciális feltételek mellett azonban csak az a szervizügynök (azaz hivatalos szakszerviz) nyújthat szolgáltatást, akihez a felhasználói kézikönyvben / jótállási jegyen megadott telefonszámon vagy a hivatalos márkakereskedőn keresztül férhet hozzá. Ezért kérik, vegye figyelembe, hogy a (Beko által nem engedélyezett) professzionális szerelők javításai érvénytelenítik a garanciát.**

Önjavítás

Az önjavítást a végfelhasználó elvégezheti a következő alkatrészek tekintetében: ajtó, ajtó zsanér és tömítések, egyéb tömítések, ajtózáró egység és műanyag periferiák, például mosószer-adagolók (frissített lista 2021. március 1-jétől a support.beko.com oldalon is elérhető).

Ezenkívül a termék biztonságának biztosítása és a súlyos sérülések kockázatának elkerülése érdekében az említett önjavítást az önjavításra vonatkozó felhasználói kézikönyv utasításainak betartásával vagy a support.beko.com oldalon elérhető módon kell elvégezni. Az Ön biztonsága érdekében húzza ki a terméket a konnektorból, mielőtt bármilyen önjavítási kísérletet végrehajtana.

A végfelhasználók által az ilyen listán nem szereplő alkatrészek javításai és javítási kísérletei és/vagy ha nem követik a felhasználói kézikönyvben található, az önjavításhoz szükséges utasításokat, vagy amelyek a support.beko.com címen érhető el, olyan biztonsági kérdéseket vethetnek fel, amelyek nem tulajdoníthatók a Beko-nak, és érvénytelenítik a termék szavatosságát.

Ezért nagyon ajánlott, hogy a végfelhasználók tartózkodjanak az említett alkatrészlistán kívül eső javítási kísérletektől, ilyen esetekben vegyék fel a kapcsolatot a szakszervizekkel vagy a regisztrált szakszervizekkel. Éppen ellenkezőleg, a végfelhasználók ilyen kísérletei biztonsági problémákat okozhatnak, károsíthatják a terméket, és tüzet, áradást, áramütést és súlyos személyi sérüléseket okozhatnak.

Példaként, de nem kizárólag a következő javításokat kell meghatalmazott hivatásos javítóműhelyben vagy bejegyzett hivatásos javítóműhelyben intéznie: motor, szivattyúszerelvény, alaplap, motorlap, kijelző tábla, fűtőberendezések stb.

Amennyiben a végfelhasználók nem tartják be a fentieket, a gyártó/eladó semmilyen esetben nem vonható felelősségre.

A megvásárolt mosógép vagy mosó-szárítógép alkatrészeneinek rendelkezésre állása 10 év.
Ebben az időszakban rendelkezésre állnak a mosógép vagy a mosó-szárítógép megfelelő működéséhez szükséges eredeti pótalkatrészek.

