



Mosógép

Használati útmutató



B3WFU 584110 W

HU



Kérjük, először olvassa el ezt a kézikönyvet!

Tisztelt Ügyfelünk,

Köszönjük, hogy Beko terméket választott. Reméljük, hogy a legjobb eredményeket fogja elérni a kiváló minőségű és legkorszerűbb technológiával gyártott termékével. Ezért kérjük, hogy a termék használata előtt figyelmesen olvassa el ezt a teljes felhasználói kézikönyvet és minden egyéb kísérő dokumentumot.

Kövesse a használati utasításban található összes figyelmeztetést és információt. És így megvédi magát és termékét az esetleges veszélyektől.

Őrizze meg ezt a kézikönyvet. Ha másnak adja át a terméket, adja meg a használati útmutatót is. A kézikönyv tartalmazza a termék garanciális feltételeit, működését és hibaelhárítási módszereit.

A szimbólumok magyarázata

Ebben a használati útmutatóban a következő szimbólumokat használjuk:



Veszély, amely halálhoz vagy sérüléshez vezethet.

FIGYELMEZTETÉS: Veszély, amely anyagi kárt okozhat a termékben vagy környezetében



Fontos információk vagy hasznos tippek a használattal kapcsolatban.



Olvassa el a használati útmutatót.



Újrahasznosítható anyagi.



Figyelmeztetés forró felületre.



Ez a termék a legújabb technológiával, környezetbarát körülmények között készült.

1 Általános biztonsági előírások

Ez a fejezet olyan biztonsági utasításokat tartalmaz, melyek segítenek elkerülni a személyi sérüléseket és az anyagi károkat. Cégünk nem vállal felelősséget a jelen utasítások be nem tartása miatt esetlegesen bekövetkező károkért.

- ▶ Az üzembe helyezést és javításokat mindig hivatalos szervizvel végeztesse el.
- ▶ Csak eredeti pótalkatrészeket és tartozékokat használjon.
- ▶ Hacsak a felhasználói kézikönyvben kifejezetten nem szerepel, ne javítsa vagy cserélje ki a termék egyetlen alkatrészét sem.
- ▶ Ne végezzen műszaki módosításokat a terméken.



1.1 Rendeltetészerű használat

- ▶ A termék beltérben, lakásban és ahhoz hasonló helyeken történő használatra készült. Például;
 - Üzletek, irodák és egyéb munkakörnyezetek személyzeti konyhái;
 - Parasztházak;
 - Szállodák, motelek és egyéb szálláshelyek vendégeinek
 - Panziók és hostel jellegű létesítmények
 - Lakóházak vagy mosodák közös helyiségei

A terméket csak olyan textíliák mosásához használja, amelyekre a gyártó gépi mosásra alkalmas címkét ragasztott. A termék nem kereskedelmi célú felhasználásra készült.



1.2 Gyermekek, veszélyeztetett személyek és háziállatok biztonsága

- ▶ 8 év feletti gyermekek, valamint olyan személyek, akiknek érzékszervi vagy szellemi képességeik nem teljes értékűek, továbbá akik nem ismerik a terméket, azok csak felügyelet mellett, vagy a biztonságos használatról és kockázatokról szóló megfelelő képzettség birtokában használhatják a terméket.
- ▶ 3 év alatti gyermekek kizárólag folyamatos felügyelet mellett tartózkodhatnak a készülék közelében.
- ▶ Az elektromos termékek veszélyt jelenthetnek a gyermekekre nézve. Gyermekek vagy háziállatok ne játsszanak a termék tetején vagy belsejében és ne másszanak rá fel, illetve bele. Használat előtt ellenőrizze a termék belsejét.

- ▶ Használja a gyerekszűrőt, hogy a gyermekek ne avatkozhatnak bele a gép működésébe.
- ▶ Amennyiben elhagyja a helyiséget, ahol a gép található, ne felejtse el bezárni a készülék ajtaját. A gyerekekre és a háziállatokra rázáródhat az ajtó, és megfulladhatnak.
- ▶ Gyermekek felnőtt felügyelete nélkül nem végezhetnek tisztítási és karbantartási munkákat.
- ▶ A csomagolóanyagokat tartsa távol a gyermekektől. Sérülés- és fulladásveszély.
- ▶ A termékhez használt valamennyi tisztítószert és adalékanyagot tartsa gyermekek számára elérhetetlen helyen.
- ▶ A gyermekek biztonsága érdekében a termék kiselejtezése előtt vágja el a tápkábelt, valamint törje le és hatástalanítsa a betöltőajtó zárszerkezetét.

1.3 Elektromos biztonság

- ▶ A terméket üzembe helyezés, karbantartás, tisztítás vagy javítási munkálatok során mindig húzza ki a konnektorból.
- ▶ Ha a tápkábel megsérül, a lehetséges kockázatok elkerülése érdekében az erre felhatalmazott szerviznek kell kicserélnie.
- ▶ Ne dugja a tápkábelt a termék alá és mögé. Soha ne helyezzen nehéz tárgyakat a tápkábelre. Ne hajlítsameg túlságosan, ne nyomja össze és ne érintse a tápkábelt hőforrásokhoz.
- ▶ Ne használjon hosszabbító kábelt, többcsatlakozós aljzatot vagy adaptert a termék tápellátásához.
- ▶ A dugó legyen könnyen hozzáférhető. Ha ez nem lehetséges, kövesse a termék csatlakoztatására szolgáló elektromos vezetékekre vonatkozó villamossági előírásokat, és gondoskodjon olyan mechanizmusról (biztosíték, kapcsoló, érintésmegszakító stb.), amely minden pólust elválaszt a hálózattól.
- ▶ Ne érintse meg a dugót nedves kézzel.
- ▶ A konnektorból a dugónál fogva húzza ki, ne pedig a vezetéknél fogva.
- ▶ Győződjön meg róla, hogy a dugó nem nedves, piszkos vagy poros.



1.4 Biztonságos mozzgatás

- ▶ Mozzgatás előtt húzza ki a készüléket a hálózatból, és távolítsa el a vízleeresztőt és a vízvezeték csatlakozást. Engedje le a termékben maradt vizet.
- ▶ A termék nehéz, ne mozzgassa egyedül. A termék felemeléséhez és mozzgatásához ne fogja meg a kiálló alkatrészeket, például a betöltőajtót. Mozzgatáshoz a felső tálcát szorosan rögzíteni kell.

- ▶ A termék nehéz; lépcsőházban két embernek kell óvatosan cipelnie. Ha a termék ráesik Önre, sérülést okozhat. Szállítás közben ne üsse neki semminek, és ne ejtse le a terméket.
- ▶ A terméket függőleges helyzetben kell szállítani.
- ▶ Biztosítsa, hogy üzembe helyezéskor vagy a tisztítási műveletek során végzett mozgatáskor a vízbevezető és a leeresztő csövek, továbbá a tápkábel ne hajoljanak meg, ne csipődjenek össze és ne törjenek meg.



1.5 Biztonságos üzembe helyezés

- ▶ A termék üzembe helyezésének előkészítéséhez ellenőrizze a kézikönyvben és az üzembe helyezési útmutatóban található információkat, és győződjön meg arról, hogy az elektromos hálózat, az ivóvízhálózat és a vízkivezetés megfelelő. Amennyiben nem, hívjon szakképzett villanszerelőt és vízvezeték-szerelőt, hogy megtegyék a szükséges intézkedéseket. Ezekért az intézkedésekért a vevő felelős.
- ▶ A termék üzembe helyezése előtt ellenőrizze, hogy nincs-e rajta sérülés. Ha a termék sérült, ne telepítse.
- ▶ Sérülést okozhat, ha kezét a fedetlen nyílásokba helyezi. Zárja le a szállítási biztonsági csavarok helyét műanyag dugókkal.
- ▶ Ne telepítse, illetve ne hagyja a terméket olyan helyen, ahol külső környezeti hatásoknak lehet kitéve.
- ▶ Ne telepítse a terméket olyan helyre, ahol a hőmérséklet 0°C alá eshet.
- ▶ Ne helyezze a terméket szőnyegre vagy hasonló felületre. Tűzveszélyt okozhat, mivel alulról nem levegőzik.
- ▶ Helyezze a terméket tiszta, egyenletes, kemény padlóra, és egyensúlyozza ki az állítható lábakkal.
- ▶ Csatlakoztassa a terméket a típuscímkén feltüntetett áramértékeknek megfelelő biztosítékkal védett földelő dugaszhoz. Ügyeljen rá, hogy a földelést hozzáértő villanszerelő végezze el. Ne használja a terméket a helyi/országos előírásoknak megfelelő földelés nélkül.
- ▶ A terméket olyan konnektorba csatlakoztassa, amelynek feszültség- és frekvenciaértékei megfelelnek a típuscímkén feltüntetett értékeknek.
- ▶ Ne csatlakoztassa a terméket kilazult, elmozdult, törött, piszkos, olajos vagy vízzel érintkező aljzatba.
- ▶ Használja a termékhez mellékelt új tömlőkészletet. Ne használja újra a régi tömlőkészleteket. Ne hosszabbítsa meg a tömlőket.

- ▶ Csatlakoztassa a vízbevezető tömlőt közvetlenül a vízcsaphoz. A csapból származó nyomás legalább 0,1 MPa (1 bar) és legfeljebb 1MPa (10 bar) legyen. Egy perc alatt 10-80 liter víznek kell kifolynia a csapból, hogy a termék megfelelően működjön. Ha a víznyomás 1 MPa (10 bar) felett van, nyomáscsökkentő szelepet kell felszerelni. A megengedett maximális hőmérséklet 25°C.
- ▶ Illessze a vízleeresztő tömlő végét a szennyvízelvezető lefolyóhoz, a mosogatóhoz vagy a fürdőkádhoz.
- ▶ Helyezze a tápkábelt és a tömlőket olyan helyre, ahol nem botlik meg benne.
- ▶ Ne telepítse a terméket ajtó, tolóajtó mögé vagy más olyan helyre, ahol akadályba ütközik az ajtó teljes kinyitása.
- ▶ Ha szárítót helyez a termékre, rögzítse megfelelő csatlakozóberendezéssel, amit hivatalos szerviztől szerezhet be.
- ▶ A felső tálcák eltávolításakor fennáll az elektromos alkatrészekkel való érintkezés veszélye. Ne szedje szét a termék felső tálcáját.
- ▶ Helyezze a terméket legalább 1 cm távolságra a bútorok széleitől.



1.6 Biztonságos használat

- ▶ Csak mosógépekhez alkalmas mosószeret, lágyítószeret és adalékanyagokat használjon.
- ▶ Soha ne használjon kémiai oldószereket a termékben. Az ilyen anyagok robbanásveszélyesek.
- ▶ Ne működtessen hibás vagy sérült termékeket. Húzza ki a készüléket (vagy kapcsolja ki a hozzá csatlakoztatott biztosítékot), zárja el a vízcsapot, és hívjon hivatalos szervizt.
- ▶ Ne helyezzen gyújtóforrást (égő gyertya, cigaretta stb.) vagy hőforrást (vasaló, kazán, sütő stb.) a termék tetejére vagy közelébe. Ne tegyen gyúlékony/robbanásveszélyes anyagokat a termék közelébe.
- ▶ Ne álljon rá a termékre.
- ▶ Ha hosszabb ideig nem használja a terméket, húzza ki a készüléket a konnektorból, és zárja el a csapot.
- ▶ A mosószer, karbantartó anyagok kifröccsenhetnek a mosószerfiókból, ha a gépet működés közben kinyitják. A mosószer bőrrel és szemmel való érintkezése veszélyes.
- ▶ Ügyeljen arra, hogy a háziállatok ne másszanak be a termék belsejébe. Használat előtt ellenőrizze a termék belsejét.
- ▶ A lezárt betöltőajtót soha ne próbálja meg erővel kinyitni. Az ajtó a mosás befejeztével kinyílik. Ha az ajtó nem nyílik ki, alkalmazza a „betöltőajtó nem nyílik” hiba megoldásait a Hibaelhárítás részben.

- ▶ Ne mosson benzinnel, kerozinnal, benzollal, reduktorokkal, alkohollal vagy más gyúlékony vagy robbanásveszélyes anyagokkal és ipari vegyi anyagokkal szennyezett dolgokat.
- ▶ Ne használjon közvetlenül vegytisztítószerrel, és ne mossa, öblítse vagy centrifugálja a vegytisztítószerrel szennyezett ruhákat.
- ▶ Ne tegye a kezét a forgó dobba. Várja meg, amíg a dob megáll.
- ▶ Ne tegye a kezét vagy fémtárgyat a mosógép alá.
- ▶ Ha magas hőmérsékleten mossa a szennyest, a kiömlő mosóvíz megégetheti a bőrét, ha hozzáér. Amikor a leeresztő tömlő a csaphoz van csatlakoztatva, ne érjen hozzá a kifolyó vízhez.
- ▶ A biofilm és a rossz szagok kialakulásának megelőzése érdekében tegye meg a következő óvintézkedéseket:
 - Gondoskodjon arról, hogy a helyiség, ahol a mosógépet elhelyezi, jól szellőztethető legyen.
 - A program végén száraz és tiszta ruhával törölje át az ajtó tömítését és a betöltőajtó üvegét.
- ▶ Magas hőmérsékleten történő mosás során a betöltőajtó üvege felforrósodik. Ezért ne engedje, hogy különösen a gyermekek mosás közben megérintsék a betöltőajtó üvegrészét.



1.7 Biztonságos karbantartás és tisztítás

- ▶ Ne mossa a terméket magasnyomású mosóval, gőzpermettel, vízpermettel, vízzel vagy folyó vízzel.
- ▶ A termék tisztítása során ne használjon éles és dörzsölő eszközöket. A tisztításhoz ne használjon háztartási tisztítószereket, szappant, mosószerrel, gázt, benzint, hígítót, alkoholt, lakkot stb.
- ▶ Az oldószereket tartalmazó tisztítószerek mérgező füstöt bocsáthatnak ki, például, Takarító oldószer. Ne használjon oldószereket tartalmazó tisztítószereket.
- ▶ A mosószerfiókban mosószer-maradványok lehetnek, amikor kinyitja a tisztításhoz.
- ▶ Ne szerelje ki az leeresztő szivattyú szűrőjét a termék működése közben.
- ▶ A gépben a hőmérséklet akár 90°C-ra is emelkedhet. Tisztítsa meg a szűrőt azután, hogy a gépben lévő víz lehűlt, az égési sérülések elkerülése érdekében.

2 Fontos környezetvédelmi előírások

2.1 Összhangban az (elektromos és elektronikus berendezések hulladékairól szóló)

WEEE-irányelvvel



A termék megfelel a WEEE (elektromos és elektronikus berendezések hulladékairól szóló 2012/19/EU) irányelv követelményeinek. A terméken szerepel az elektromos és elektronikus berendezések hulladékaira vonatkozó (WEEE) besorolási szimbólum.

A termék csúcsmínőségű alkatrészekből és anyagokból készül, melyek ismét felhasználhatók és újrahasznosíthatók. Ezért az élettartam lejártá után a terméket ne a háztartási és egyéb hulladékkal együtt dobja ki. Vigye el egy az elektromos és elektronikus berendezések újrahasznosítása céljából kijelölt gyűjtőpontra. A gyűjtőpontokkal kapcsolatos információkért forduljon a helyi hatóságokhoz.

A veszélyes anyagok alkalmazásának korlátozásáról szóló RoHS-irányelvnek való megfelelés

A megvásárolt termék megfelel a veszélyes anyagok alkalmazásának korlátozásáról szóló uniós RoHS-irányelvnek (2011/65/EU). A termék az irányelvben meghatározott káros vagy tiltott anyagokat nem tartalmaz.

2.2 Csomagolási információk



A termék csomagolóanyagai a Nemzeti Környezetvédelmi Jogszabályoknak megfelelően újrahasznosítható anyagokból készülnek. Ne dobja ki a termék csomagolását a háztartási hulladékkal együtt. A csomagolóanyagot vigye el a helyi hatóságok által a csomagolóanyagok begyűjtésére kijelölt pontra.

3 Rendeltetészerű használat

- A terméket otthoni használatra tervezték. Nem használható ipari célokra vagy a rendeltetészerű használattól eltérő célra.
- A gép csak a megfelelő jelzéssel ellátott dolgok mosására és öblítésére alkalmas.
- A gyártó nem vállal felelősséget a helytelen használatból vagy szállításból eredő károkért.
- A berendezés élettartama 10 év. Ezen idő alatt, a készülék megfelelő üzemelése érdekében, biztosítjuk az eredeti cserealkatrészeket.
- A berendezést otthoni, valamint az alábbi helyeken történő használatra tervezték:
 - üzletek, irodák és más munkakörnyezetek személyzeti konyhái;
 - tanyaházak;
 - szállodák, motelek és más szálláshelyek vendégei általi használat
 - panzió típusú környezetek;
 - társasházak, mosószalonok közösségi használatú területei

4 Műszaki adatok


Beszállító neve vagy védjegye	Beko
Modell neve	B3WFU 584110 W 7002340030
Névleges kapacitás (kg)	8
Maximális centrifugálási sebesség (rpm)	1400
Beépített	Nem
Magasság (cm)	84
Szélesség (cm)	60
Mélység (cm)	55
Egyszeres vízbemenet / dupla vízbemenet	• / -
• Elérhető	
Elektromos bemenet (V/Hz)	230 V / 50Hz
Teljes áram (A)	10
Összteljesítmény (W)	2200
Fő modellkód	1320





A modellről a termékadatbázisban tárolt információkat az alábbi weblapon érheti el az energiacímkén található modellazonosító (*) megadásával.

<https://eprel.ec.europa.eu/>



FIGYELMEZTETÉS: Olvassa el a HomeWhizről szóló részt a vonatkozó hibaelhárítási információkkal kapcsolatban.

Szimbólumtáblázat

4.1 Üzembe helyezés



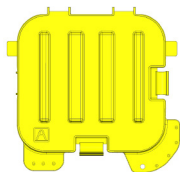
Először olvassa el a „Biztonsági utasítások” részt!

- A termék üzembe helyezéséhez vegye igénybe a legközelebbi szakszerviz szolgáltatásait.
- A beszerelés helyén található elektromos hálózat, csapvíz és szennyvíz csatornák előkészítése minden esetben a vásárló felelőssége.
- Biztosítsa, hogy üzembe helyezéskor vagy a tisztítási műveletek során végzett mozgatáskor a vízbevezető és a leeresztő csövek, továbbá a tápkábel ne hajoljanak meg és ne törjenek meg.
- Ügyeljen rá, hogy a termék beszerelését és elektromos csatlakoztatását szakszervizzel végeztesse el. A gyártó nem vállal felelősséget az illetéktelen személyek által végzett műveletek okozta károkért.
- A beszerelés megelőzően vegye szemügyre a gépet, hogy nincsenek-e rajta sérülések. Ne helyezesse üzembe a készüléket, ha sérült. A sérült készülékek veszélyt jelentenek.

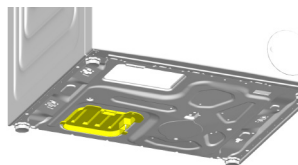
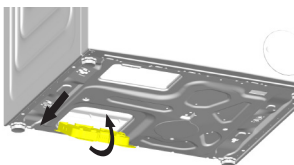
4.1.1 Megfelelő helyszín az üzembe helyezéshez

- A terméket szilárd és egyenletes padlófelületen helyezze el. Ne helyezze a gépet bolyhos szőnyegre vagy más, hasonló felületre. A nem megfelelő padló zajt és vibrációt okozhat.
- A mosógép és a szárítógép összsúlya – teljes töltettel – egymásra helyezve kb. 180 kilogramm. A terméket olyan szilárd és vízszintes talajra helyezze, melynek elegendő a teherbírása.
- Soha ne helyezze a készüléket a tápkábelre.
- Ne telepítse a terméket olyan helyre, ahol a hőmérséklet 0°C alá eshet. A fagy károsíthatja a terméket.
- Hagyjon legalább 1 cm távolságot a termék és a bútorok között.
- Ha a terméket lépcsős felületre szereli fel, ne helyezze a széléhez közel.
- Ne helyezze a terméket semmilyen emelvényre.
- Ne helyezzen hőforrasokat, például tűzhelyet, vasalót, sütőt stb. a mosógépre, és ne használja azokat a terméken.

4.1.2 Az alsó panelburkolatok összeszerelése



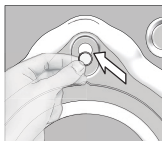
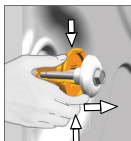
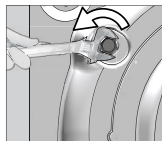
„A” burkolat



Döntse kissé hátra a gépet. Támassza az „A” burkolat füleit az alsó panelhez. Fejezze be az összeszerelést a burkolat elfordításával.

4.1.3 A szállításhoz való biztonsági csavarok eltávolítása

- 1 Megfelelő villáskulcs segítségével lazítsa meg az összes csavart, hogy azok szabadon mozogjanak.
- 2 Feszítse ki a belső alkatrészt a tartófelületek megnyomásával, majd húzza ki az alkatrészt.
- 3 A használati utasítás tasakjában mellékelt műanyag burkolatokat helyezze a hátlapon lévő lyukakba.



FIGYELMEZTETÉS

A gép használatba vétele előtt távolítsa el a szállításhoz használt biztonsági csavarokat! Ellenkező esetben a gép megsérülhet.

A biztonsági csavarokat tartsa biztos helyen arra az esetre, ha újra át kellene helyeznie a gépet.

A szállítás során használt biztonsági csavarokat a szétszereléssel ellentétes sorrendben helyezze vissza.

A biztonsági csavarok megfelelő rögzítése nélkül soha ne mozgassa és szállítsa a terméket!

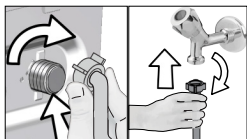
4.1.4 Csatlakozás a vízvezetékhez

FIGYELMEZTETÉS

Egyetlen vízbeömlővel rendelkező modellek nem csatlakoztathatók a melegvízes csaphoz. Ilyen esetben a ruhák károsodhatnak, de az is előfordulhat, hogy a gép átkapcsol biztonsági üzemmódba és nem indul el.

Az új terméken ne használjon régi vagy használt vízbemeneti tömlőt. Vízszivárgást okozhat és beszennyezheti a ruhát.

- 1 A tömlők csavaranyáit kézzel húzza meg. Soha ne használjon szerszámot az anyák meghúzásához.
- 2 A tömlő csatlakozása után teljesen nyissa ki a csapokat, hogy ellenőrizze, nem szivárog-e víz a csatlakozási pontokon. Amennyiben szivárgást talál, zárja el a csapot és távolítsa el az anyát. Ellenőrizze a tömítést, majd ismét gondosan húzza meg az anyát. A vízszivárgás és az okozott károk megelőzése érdekében, ha a termék nincs használatban, zárja el a csapokat.



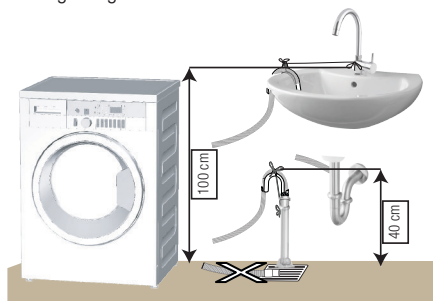
4.1.5 A szennyvízcső csatlakoztatása a lefolyóhoz

- A vízleeresztő tömlő végét vezesse közvetlenül a szennyvíz lefolyóhoz, mosdókagylóhoz vagy kádhoz.



A víz elárasztja a házat, ha a lefolyócső vízvezetés közben elmozdul. A magas mosási hőmérséklet miatt fennáll az égés veszélye is! Az ilyen helyzetek elkerülése, továbbá az egyenletes vízfelvétel és leeresztés biztosítása érdekében a leeresztő tömlő végét biztonságosan szorítsa meg.

- A leeresztő tömlő csatlakoztatása minimum 40 cm, maximum 100 cm magasságban legyen.
- Amennyiben a leeresztő tömlőt kevesebb, mint 40 centi választja el a padlótól, akkor a vízvezetés nehezzé válik, a mosott ruhák pedig túlságosan vizesek maradhatnak. Ezért tartsa be az ábrán megadott magasságokat.



- Annak elkerülése érdekében, hogy a szennyvíz ismét visszakerüljön a gépbe, illetve a könnyű víztelenítés érdekében, ne merítse a tömlő végét a szennyvízbe, és ne helyezze be a lefolyóba 15 cm-nél hosszabban. Ha túl hosszú, vágja le.
- A tömlő vége nem tekeredhet meg, nem szabad ráállni, tovább a lefolyó és a gép között nem szabad meghajlítani. Ellenkező esetben vízleeresztési problémák merülhetnek fel.
- Amennyiben a tömlő túl rövid, csatlakoztasson hozzá egy eredeti hosszabbító tömlőt. A tömlő hossza nem lehet hosszabb 3,2 m-nél. A vízszivárgás megelőzése érdekében megfelelő bilinccsel mindig rögzítse a hosszabbító tömlő és a termék leeresztő tömlője közötti csatlakozást, hogy az ne oldódjon el, és ne okozzon szivárgást.

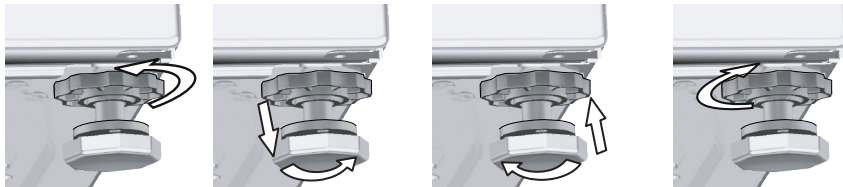
4.1.6 A lábak beállítása

FIGYELMEZTETÉS

A termék csendesebb és rázkódásmentes működése érdekében annak vízszintesen, a lábain megfelelően kiegyensúlyozva kell állnia. A lábak beállításával egyensúlyozza ki a készüléket. Ellenkező esetben a gép elmozdulhat a helyéről, ami törést és rezgés okozta problémákat idézhet elő.

Ne használjon semmilyen szerszámot a csavarok megállításához! Az ugyanis a lábak sérülését okozhatja.

- 1 Kézzel lazítsa meg a gép talpán található csavarokat.
- 2 Állítsa be a lábat úgy, hogy a termék vízszintesen és stabilan álljon.
- 3 Kézzel húzza meg ismét az összes anyát.



4.1.7 Elektromos csatlakoztatás

A terméket egy 16A-es biztosítékkal védett, földelt konnektorhoz csatlakoztassa. Cégünk nem vállal felelősséget a felmerülő károkért, ha a terméket a helyi jogszabályoknak megfelelő földelés nélkül használja.

- A csatlakozásnak meg kell felelnie az adott ország nemzeti előírásainak.
- A termék elektromos csatlakozókábel-infrastruktúrájának megfelelőnek és a termék követelményeinek megfelelőnek kell lennie. Ajánlott maradékáramú készülék használata.
- A tápkábel dugójának könnyen elérhető helyen kell lennie.
- Amennyiben a házban található biztosíték vagy megszakító aktuális értéke 16 Ampernél alacsonyabb, képzett villanyszerelővel szereltessen be 16 Amperes biztosítékot.
- A „Műszaki adatok” fejezetben meghatározott feszültségnek meg kell egyeznie a hálózati feszültséggel.
- Hosszabbítók és többdugós aljakatok segítségével ne csatlakoztassa a készüléket. A csatlakozókábel miatt túlmelegedés és gyulladás léphet fel.



Sérült tápkábelt a lehetséges kockázatok elkerülése érdekében csak erre felhatalmazott szerviz cseréljen ki.

4.1.8 Első használat



A termék használatba vétele előtt győződjön meg arról, hogy a „Környezeti utasítások” és az „Üzembe helyezés” című fejezetben leírt előkészületek megtörténtek.

Az első mosás megkezdése előtt futtassa le a dob tisztító programot. Ha az Ön gépén nincs ilyen program, akkor alkalmazza a „A betöltőajtó és a dob tisztítása” pontban ismertetett módszert.



A gyártás során végzett minőségellenőrzési folyamat következtében víz maradt a gépben. Ez nincs káros hatással a termékre.

4.2 Előkészítés



Először olvassa el a „Biztonsági utasítások” részt!

4.2.1 A ruhanemű rendezése

- A ruhákat anyag, szín, szennyezettségi fok és megengedett mosási hőmérséklet szerint válogassa szét.
- Minden esetben tartsa be a ruhák címkéjén feltüntetett utasításokat.

4.2.2 A szennyes ruhák előkészítése mosásra

- A fémtartozékokkal ellátott ruhadarabok (például merevítések, övcsatok vagy fémgombok) károsíthatják a terméket. Mosás előtt távolítsa el a fém részeket, vagy ezeket a ruhákat mossa mosóhálóban vagy párnahuzatban.
- A mosás előtt vegyen ki minden tárgyat a ruhák zsebéből, pl. pénzérmék, tollak, gémkapcsok, majd fordítsa ki és tisztítsa meg kefével a zsebeket. Az ilyen tárgyak kárt tehetnek a készülékben, illetve zajt okozhatnak mosás közben.
- A kisméretű ruhákat, pl. gyermekzoknikat és nejlonharisnyákat mosóhálóban vagy párnahuzatban mossa.
- A függönyöket összenyomás nélkül helyezze a gépbe. Távolítsa el a függöny csipeszeit. A függöny rögzítőelemei a függöny összehúzódsát és szakadását okozhatják.
- Húzza fel a cipzárrakat, varrja fel a meglazult gombokat, és javítsa meg a szakadásokat.
- A „Gépben mosható”, illetve a „Kézzel mosható” címkével ellátott termékeket csak a megfelelő programmal mossa.
- Ne mossa együtt a színes és fehér ruhákat. Az új, sötét pamutruhák sok festéket eresztnek ki magukból. Ezeket mossa külön.
- A makacs foltokat kezelje megfelelően a mosás előtt.
- A nadrágokat és a kényes ruhákat kifordítva mossa.
- Az olyan szennyeset, amelyen liszt, mézszkópor, tejpor, stb. található, a készülékbe helyezés előtt alaposan rázza ki. Az ilyen porok idővel összegyűlhetnek a mosógép belső alkatrészeiben, és kárt tehetnek benne.

4.2.3 Energia- és víztakarékossági tippek

A következő információk elősegítik a készülék gazdaságos energia- és víztakarékos használatát.

- A terméket minden esetben a program által megengedett legnagyobb ruhamennyiséggel használja, de soha ne töltse túl a gépet. Lásd „Program- és fogyasztási táblázat”.
- Mindig kövesse a mosószer csomagolásán feltüntetett hőmérsékletre vonatkozó utasításokat.
- A kismértékben szennyezett ruhákat alacsony hőmérsékleten mossa.
- Kis mennyiségű, kis mértékben szennyezett ruhákhoz használjon rövidebb programokat.
- A kismértékben szennyezett ruhákhoz ne használjon előmosást és magas mosási hőmérsékletet.
- Ha szárítóban szeretné szárítani a ruhákat, akkor válassza a legnagyobb centrifugálási sebességet a mosásnál.
- Ne használjon a mosószer csomagolásán megadottnál több mosószert.

4.2.4 A ruhanemű betöltése

1. Nyissa ki az ajtót.
2. A ruhákat lazán helyezze be a gépbe.
3. Nyomja be az ajtót, míg egy kattánó hangot nem hall. Győződjön meg róla, hogy semmi sem csipődött be az ajtónál. A betöltőajtó a program működése során zárva van. Az ajtó azonnal kinyílik, ha a mosási folyamat véget ért. Ekkor kinyithatja a betöltőajtót. Ha az ajtó nem nyílik, kövesse „A betöltőajtó nem nyitható ki.” pontnál leírt utasításokat a Hibaelhárítás című részben.

4.2.5 Helyes ruhamennyiség

A maximálisan mosható ruhamennyiség a szennyes jellegétől, a szennyezettség fokától és a használni kívánt mosási programtól függ.

A termék a vízmennyiséget automatikusan a behelyezett ruha súlyához igazítja.

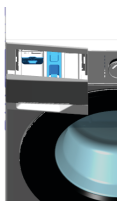


Kövesse a „Program és fogyasztási táblázatban” megadott információkat. Töltés esetén a gép mosóteljesítménye csökken. Ezenkívül zajjal és rezgéssel járó problémák léphetnek fel.

4.2.6 A mosószert és az öblítőt használata

FIGYELMEZTETÉS

Mosószert, vízlágyítót, keményítőt, fehérítőt, színgőgő és vízköoldót használatakor olvassa el a gyártó utasításait a csomagoláson, és kövesse a megadott adagolási információkat. Használjon mérőpoharat, ha van.



A mosószertadagoló fiók három részből áll:

- (1) előmosáshoz
- (2) főmosáshoz
- (3) öblítéshez
- (☼) az öblítő adagolójában egy szifon is található.
- (■) a főmosás rekeszében folyékony mosószert esetében használandó eszköz is van.

Mosószert, öblítőt és egyéb tisztítószereket

- A program kezdete előtt öntsön a gépbe mosószert és öblítőt.
- Ne hagyja nyitva a mosószertrekeszt a mosási program közben!
- Ha előmosás nélküli programot használ, ne tegyen mosószert az előmosó rekeszbe („1” sz. rekesz).
- Ne tegyen folyékony mosószert az előmosó rekeszbe („1” sz. rekesz), ha előmosást tartalmazó programot használ.
- Tasakos mosószert vagy mosólabda használata esetén ne válasszon előmosást tartalmazó programot. A mosószertes zacskót vagy a mosólabdát közvetlenül a mosandó ruha közé helyezze.
- Ha folyékony mosószert használ, kövesse a „Folyékony mosószert használata” pontban leírtakat, és ne felejtse el a folyékony mosószertes eszközt a megfelelő pozícióba állítani.

A mosószert kiválasztása

Az alkalmazandó mosószert típusa a mosási programtól, az anyag jellegétől és színétől függ.

- Színes és fehér ruhaneműhöz más-más mosószert használjon.
- A kényes ruhákhoz speciális, kizárólag a javasolt programokat használva, azokhoz való mosószerttel mossa (folyékony mosószert, gyapjúsampon stb.)
- Színes ruhák és paplan mosásakor folyékony mosószert célszerű használni.
- A gyapjú ruhákat a javasolt program használatával, speciális gyapjú mosószerttel mossa.
- Kérjük, olvassa el a programok leírásáról szóló részt a különböző anyagokhoz javasolt programokkal kapcsolatban.
- A mosószerekre vonatkozó minden ajánlás a választható a programokhoz választható hőmérséklettartományra érvényes.



Csak mosógépekhez alkalmas mosószereket, lágyítószereket és adalékanyagokat használjon.

Ne használjon szappanport.

A mosószert mennyiségének beállítása

A használandó mosószert mennyisége attól függ, hogy mennyi ruhát kell kimosni, mennyire piszkosak a ruhák, illetve hogy milyen a vízkeménység.

- A túlzott habzás és a rossz öblítési problémák kiküszöbölése, pénzmegtakarítás és a környezet védelme érdekében ne lépje túl a mosószert csomagolásán ajánlott adagolási mennyiségeket.
- Kevesebb vagy kevésbé szennyezett szennyes ruhához kevesebb mosószert használjon, különösen lágy vízű területeken.

Öblítők használata

Töltse az öblítőt a mosószertadagoló fiók öblítő rekeszében.

- Az öblítőt soha ne töltse a rekesz (>max<) szintje fölé.
- Ha az öblítő nem folyékony, hígítsa fel vízzel, mielőtt a vízlágyító rekeszbe helyezi.

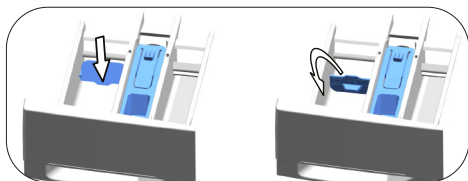
FIGYELMEZTETÉS

Ne használjon folyékony mosószert vagy más tisztító hatású anyagokat, ha azokat nem mosógépben való használatra szánták, ruhák lágyítására.

Folyékony mosószerek használata

Amennyiben a termék folyékony mosószerezhz való eszközt is tartalmaz

- Ha folyékony mosószert szeretne használni, nyomja meg és forgassa el a készüléket a jelzett helyen. A leereszkedő rész elzárja a folyékony mosószert útját.
- Ha szükséges, tisztítsa meg vízzel behelyezett állapotban, vagy onnan kivéve. Ne felejtse el a készüléket betenni a fő mosórekeszbe („2” sz. rekesz) a tisztítás után.
- A készüléknek felső helyzetben kell lennie, ha por állagú mosószert használ.



Gél állagú és tablettás mosószerek használata

- Ha a mosószert folyékony, és az Ön termékében nincs folyékony mosószerekesz, akkor a gél állagú mosószert fő mosószerekeszbe helyezze az első vízfelvételkor. Ha a mosógépnek van folyékony mosószerekesze, a mosószert ebbe a tartályba öntse a program elindítása előtt.
- Amennyiben a gél nem folyékony halmazállapotú vagy ha a folyékony mosószert mosókapszulában van, ezeket közvetlenül a dobba kell behelyeznie a mosás megkezdése előtt.
- Mosás előtt tegye a tablettás mosószert a fő mosórekeszbe („2.” számú rekesz), vagy közvetlenül a dobba.

Keményítő használata

- A folyékony keményítőt, a por állagú keményítőt vagy a ruhafestéket az öblítőrekeszbe töltsé.
- Ugyanabban a mosási programban ne használjon öblítőt és keményítőt is.
- Keményítő használata után tisztítsa meg a mosógép belsejét tiszta, nedves ronggyal.

Vízkezelő használata

- Ha szükséges, csak mosógépekhez gyártott vízkezelőt használjon.

Fehérítő- és színtelenítőszer használata

- Válasszon előmosást tartalmazó programot, és az előmosás kezdetén adja hozzá a fehérítőt. Ne tegyen mosószert az előmosó rekeszbe. Alternatív megoldásként válasszon egy programot extra öblítéssel, és adjon hozzá a fehérítőt, miközben a termék az első öblítési lépés során vizet kap a mosószerekeszbe.
- Ne keverje össze és ne használja együtt a fehérítőt és a mosószert.
- Mivel a fehérítőszer bőrirritációt okozhat, csak kis mennyiséget használjon (1/2 teáscsésze – kb. 50 ml), és jól öblítse ki a szennyt.
- Ne öntse a fehérítőt a ruhákra.
- Színes ruhákhoz ne használjon fehérítőt.
- Ha oxigénalapú színtelenítőszer használ, válasszon alacsony hőmérsékletű mosási programot.
- Az oxigénalapú színtelenítők a mosószerezzel együtt is alkalmazhatók. Ha azonban nem ugyanolyan viszkózitású, mint a mosószert, akkor először a mosószert helyezze a „2” sz. rekeszbe, és várjon, amíg a termék a vízfelvétel során leöblíti a mosószert. Adja hozzá a színtelenítőszer ugyanabba a rekeszbe, miközben a gép folytatja a vízfelvételt.

4.2.7 Típek a hatékony mosáshoz

		Ruhák			
		Világos és fehér ruhák	Színek	Fekete/sötét színek	Kényes ruhák/ pamut ruhák/ selyem ruhák
		(A javasolt hőmérséklettartományt a szennyezettségi szint határozza meg: 40-90 °C)	(A javasolt hőmérséklettartományt a szennyezettségi szint határozza meg: hideg víz -40 °C)	(A javasolt hőmérséklettartományt a szennyezettségi szint határozza meg: hideg víz -40 °C)	(A javasolt hőmérséklettartományt a szennyezettségi szint határozza meg: hideg víz -30°C)
Szennyezettségi szint	Erősen szennyezett (makacs foltok, pl. fű, kávé, gyümölcs és vér.)	Előfordulhat, hogy előkezelést vagy előmosást kell végeznie a foltokon. Fehér ruhákhoz mosóporok és folyékony mosószerek is használhatók, az erősen szennyezett ruhákhoz javasolt mennyiségben. Por állagú mosópor használata ajánlott agyag vagy föld okozta szennyeződésekhez, illetve olyan foltok esetében, amelyek érzékenyek a fehérítőre.	Színes ruhákhoz mosópor és folyékony mosószer is használható, az erősen szennyezett ruhákhoz javasoltmennyiségben. Por állagú mosópor használata ajánlott agyag vagy föld okozta szennyeződésekhez, illetve olyan foltok esetében, amelyek érzékenyek a fehérítőre. Fehérítőt nem tartalmazó mosószerek használata javasolt.	Színes és sötét ruhákhoz megfelelő folyékony mosószert használható, az erősen szennyezett ruhákhoz javasoltmennyiségben.	Lehetőleg a kényes ruhákhoz való folyékony mosószert használjon. A pamut és selyem ruhákat speciálisan ilyen anyagokhoz készítettmosószerekkel mossa.
	Normál szennyezettség (Például a testfelület által a galléron és az ingujjon okozotszennyeződések)	Fehér ruhákhoz mosópor és folyékony mosószer is használható, az átlagosan szennyezett ruhákhoz javasoltmennyiségben.	Színes ruhákhoz mosóporok és folyékony mosószerek is használhatók, a normál szinten szennyezett ruhákhoz javasolt mennyiségben. Fehérítőt nem tartalmazó mosószerek használata javasolt.	Színes és sötét ruhákhoz megfelelő folyékony mosószert használható az átlagosan szennyezett ruhákhoz javasoltmennyiségben.	Lehetőleg a kényes ruhákhoz való folyékony mosószert használjon. A pamut és selyem ruhákat speciálisan ilyen anyagokhoz készítettmosószerekkel mossa.
	Enyhén szennyezett (Nincs látható szennyeződés.)	Fehér ruhákhoz ajánlott mosópor és folyékony mosószer használható, az enyhén szennyezett ruhákhoz javasolt mennyiségben.	Színes ruhákhoz ajánlott mosópor és folyékony mosószer használható, az enyhén szennyezett ruhákhoz javasolt mennyiségben. Fehérítőt nem tartalmazó mosószerek használata javasolt.	Színes és sötét ruhákhoz megfelelő folyékony mosószert használható, az enyhén szennyezett ruhákhoz javasoltmennyiségben.	Lehetőleg a kényes ruhákhoz való folyékony mosószert használjon. A pamut és selyem ruhákat speciálisan ilyen anyagokhoz készítettmosószerekkel mossa.

4.2.8 Mosási program időtartamának kijelzése

A mosási program időtartama a gép kijelzőjén látható a program kiválasztása közben. A mosógépbe pakolt ruhamennyiségtől, habzástól, kiegyenlítetlen betöltéstől, áramellátásbeli és víznyomásbeli ingadozásoktól, valamint a programbeállításoktól függően a mosási program időtartama automatikusan beállítódik a program közben.

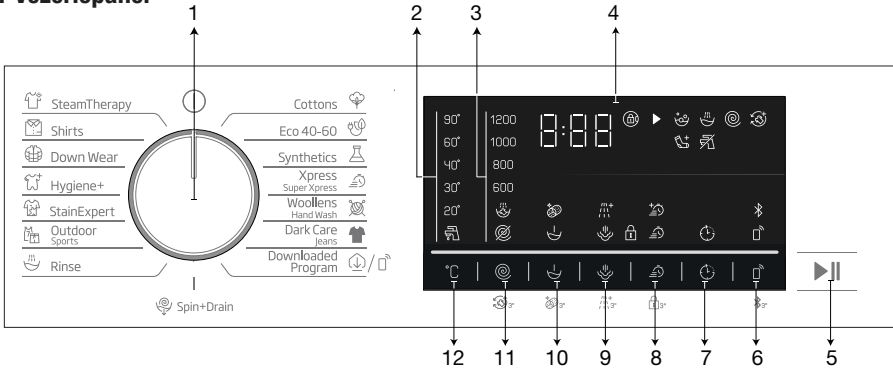
KIVÉTELES ESETEK: A pamut és pamut öko programok megkezdésekor a kijelző a betöltési mennyiség felére vonatkozó időtartamot mutatja. Ez a leggyakoribb felhasználási mód. 20-25 perccel a program elindítása után a mosógép megállítja a betöltött ruha mennyiségét. Amennyiben a megállapított mennyiség nagyobb, mint a kapacitás fele, a mosási program ennek megfelelően módosul és a program időtartama automatikusan megnő. Ezt a változást a kijelzőn követheti.

4.3 A termék használata



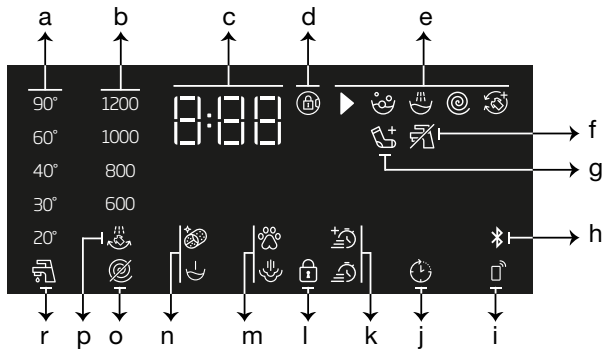
Kérjük, először olvassa el a „Biztonsági utasítások” részt!

4.3.1 Vezérlőpanel



- | | |
|----------------------------------|---|
| 1 - Programválasztó gomb | 7 - Befejezési idő beállító gomb |
| 2 - Hőmérsékletjelző fények | 8 - 3. Segédfunkció gomb |
| 3 - Centrifugaszint-jelző fények | 9 - 2. Segédfunkció gomb |
| 4 - Kijelző | 10 - 1. Segédfunkció gomb |
| 5 - Start/Szünet gomb | 11 - Centrifugálási sebességbeállító gomb |
| 6 - Távols vezérlés gomb | 12 - Hőmérséklet beállító gomb |

4.3.2 Szimbólumok



- | | |
|--|---|
| a- Hőmérsékletjelző | j- Késleltetett indítás bekapcsolva kijelző |
| b- Centrifugálási sebesség kijelző | k- 3. Segédfunkció kijelzők |
| c- Időtartamjelző | l- Gyerekzár aktív szimbólum |
| d- A betöltőajtó lezárását jelző szimbólum | m- 2. Segédfunkció kijelzők |
| e- Programjelző | n- 1. Segédfunkció kijelzők |
| f- Nincs víz kijelző | o- Nincs centrifugálás szimbólum |
| g- Töltse be a ruhát kijelző | p- Öblítésvárakozás kijelző |
| h- Bluetooth kapcsolat kijelző | r- Hideg víz kijelző |
| i- Távols vezérlés kijelző | |



Az e fejezetben a gép ismertetéséhez használt szimbólumok sematikusak és nem feltétlenül egyeznek meg pontosan az Ön gépének jellemzőivel.

4.3.3 Program és fogyasztási táblázat

HU							Kiegészítő funkció					
Programok (°C)		Max betöltés (kg)	Vízfogyasztás (l)	Energiatartózkodás (kWh)	Max. sebesség	Gyors+	Előmosás	Extra öblítés	Gőz	Gyűrődésgátó+	Választható hőmérséklet-tartomány °C	
Pamut	90	8	95	2.40	1400	•	•	•	•	•	Hideg - 90	
	60	8	96	1.80	140	•	•	•	•	•	Hideg - 90	
	40	8	93	0.97	1400	•	•	•	•	•	Hideg - 90	
Eco 40 - 60	40 ***	8	62.0	0.660	1400						40-60	
	40 ***	4	44.5	0.400	1400						40-60	
	40 ***	2	31.5	0.313	1400						40-60	
Szintetikus	60	3	71	1.35	1200	•	•	•	•	•	Hideg - 60	
	40	3	68	0.85	1200	•	•	•	•	•	Hideg - 60	
Gyorsmosás	90	8	66	2.20	1400	•		•	•	•	Hideg - 90	
	60	8	66	1.20	1400	•		•	•	•	Hideg - 90	
	30	8	66	0.20	1400	•		•	•	•	Hideg - 90	
Gyorsmosás + Gyors+	30	2	40	0.15	1400	•		•	•	•	Hideg - 90	
Kézi mosás / Gyapjú	40	1.5	55	0.50	1200			•			Hideg - 40	
Sötét szövetek / Farmer	40	3.5	83	0.85	1200	•	•	*	•	•	Hideg - 40	
Dobtisztítás+	90	-	73	2.60	600				*		90	
Sportruházat	40	3.5	55	0.50	1200		•				Hideg - 40	
SteamTherapy		1	1.1	0.11	-				*		-	
Folteltávolítás	60	4	80	1.70	1400	•	•				30 - 60	
Higiénia+	90	8	125	2.90	1400			*	*		20 - 90	
Tollkabát	60	2	89	1.31	800			•	•		Hideg - 60	
Ingek	60	3	63	1.23	800	•	•	•	*	•	Hideg - 60	
Downloaded Program (Letöltött Program)*****												
Vegyes	40	3.5	83	0.90	800	•	•		•	•	Hideg - 40	
Törölköző	60	1	75	1.20	1000			*	•		Hideg - 60	
Pfűss játékok	40	1	55	0.50	600			*			Hideg - 40	
Függöny	40	2	86	0.70	800		•	*			Hideg - 40	

• : Választható.

* : Automatikusan kiválasztott funkciók, nem törölhetők.

*** : Az Eco 40-60 40 °C hőmérsékletű tesztprogram megfelel az EN 60456:2016/A11:2020 szabványnak, az energiacímke pedig az (EU) 2019/2014 bizottsági felhatalmazáson alapuló rendeletnek

***** : Ezek a programok a HomeWhiz applikációval használhatók. Az energiafogyasztás nőhet a kapcsolat miatt.

- : Tekintse meg a program leírását a maximális ruhamennyiség meghatározásához.



A táblázatban szereplő segédfunkciók modellenként eltérőek lehetnek.

A vízfogyasztás és az energiafogyasztás a víznyomás, a vízkeménység és a hőmérséklet, a környezeti hőmérséklet, a szennyes típusa és mennyisége, a kiválasztott kiegészítő funkciók és a tápfeszültség függvényében változhat.

A mosási idő a gép kijelzőjén látható a program kiválasztása közben. A gépbe helyezett szennyes mennyiségétől függően 1-1,5 óras különbség lehet a kijelzőn mutatott időtartam és a mosási ciklus tényleges időtartama között. Az időtartam rövidesen a mosás elindítása után automatikusan frissül.

„A segédfunkciók kiválaszthatóságát a gyártó módosíthatja. A gyártó hozzáadhat új választható funkciókat, vagy eltávolíthatja azokat.”
„A gép centrifugálási sebessége programonként eltérő lehet, azonban a sebesség nem haladhatja meg a gép maximális centrifugálási sebességét.”

Mindig a lehető legalacsonyabb hőmérsékletet válassza. Azok a leghatékonyabb programok energiafogyasztás szempontjából, amelyek alacsonyabb hőmérsékleten hosszabb időtartamig működnek.

A zaj és a fennmaradó nedvesség a centrifugálás sebességétől függnek: minél magasabb a centrifugálás sebessége, annál nagyobb a zaj és annál kisebb a fennmaradó nedvesség.

Fogyasztási értékek (HU)

	Hőmérséklet kiválasztása (°C)	Centrifugálási sebesség (ford./perc)	Kapacitás (kg)	Program hossza (ó:pp)	Energiafogyasztás (kWh/ciklus)	Vízfogyasztás (l/ciklus)	Szennyes ruha hőmérséklet (°C)	Fennmaradó nedvesség (%)
Eco 40-60	40	1400	8,0	03:38	0,660	62,0	32	52,8
	40	1400	4,0	02:47	0,400	44,5	27	52,9
	40	1400	2	02:47	0,313	31,5	25	55,9
Pamut	20	1400	8	03:30	0,600	95,0	20	53,9
Pamut	60	1400	8	03:30	1,800	96,0	60	53,9
Szintetikus	40	1200	3	02:15	0,850	68,0	40	40
Gyors mosás	30	1400	8	00:28	0,200	66,0	23	62

Az eco 40-60 programtól eltérő programoknál megadott értékek csak tájékoztató jellegűek.

4.3.4 Programválasztás

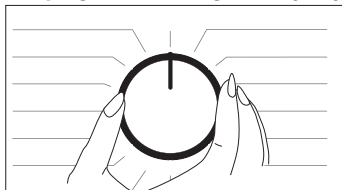
- Válasszon ki egy, a szennyes ruha fajtájának, mennyiségének és szennyezettségének megfelelő programot a „Program- és fogyasztási táblázat” szerint.



Az egyes programok maximális centrifugálási sebessége az adott ruhatípusnak megfelelően korlátozott.

A program kiválasztásakor mindig vegye figyelembe az anyag típusát, színét, szennyezettségét és maximális mosási hőmérsékletét.

- A **programválasztó gomb** segítségével válassza ki a kívánt programot.



4.3.5 Programok

• Eco 40-60

Az eco 40-60 program alkalmas a 40 vagy 60 °C-on együtt mosható, átlagosan szennyezett pamutruhák megtisztítására, és ezt a programot használják a környezetbarát tervezésről szóló uniós jogszabályoknak való megfeleléshez.

Bár a mosási idő hosszabb, mint az összes többi program esetében, komoly energia- és vízmegtakarítást biztosít. A tényleges vízhőmérséklet eltérhet a megállapított mosási hőmérséklettől. Amennyiben kevesebb ruhát rak be a gépbe (pl. a betölthető mennyiség felét vagy kevesebbet), a program bizonyos szakaszainak időtartama automatikusan lerövidülhet. Ebben az esetben a víz- és energiafogyasztás tovább csökken.

• Cottons (Pamut)

Ezzel a programmal moshatja ki a tartós pamut anyagú ruhaneműit (pl. lepedők, ágynemű, törölközők, fürdőköpenyek, alsónemű, stb.). A gyorsmosás gomb benyomása esetén a program időtartama észrevehetően rövidül, az intenzív mosási mozgások mégis biztosítják a hatékony mosási teljesítményt. Ha nem választja ki a gyorsmosás funkciót, az nagyobb mosási és öblítési teljesítményt biztosít az erősen szennyezett ruhaneműknek.

• Synthetics (Sztetikus)

Ezzel a programmal szintetikus anyagú ruhaneműket (pl. ingeket, blúzokat, szintetikus/pamut vegyes szöveteket, stb.) moshatja ki. A program időtartama észrevehetően rövidül, és nagy teljesítményű mosást biztosít. Ha nem választja ki a gyorsmosás funkciót, az nagyobb mosási és öblítési teljesítményt biztosít az erősen szennyezett ruhaneműknek.

• Woollens / Hand Wash (Gyapjú / kézi mosás)

Használja gyapjú/kényes ruhaneműk mosásához. Válassza ki a ruhák címkéjén feltüntetettnek megfelelő hőmérsékletet. A ruhákat igen kíméletesen mossa, hogy azok ne károsodjanak.

• Hygiene+ (Higiénia+)

A program elején alkalmazott gőzölési fázis lehetővé teszi a szennyeződések felpuhítását.

Ez a program anti-allergén, higiénikus mosást, magas hőmérsékleti szintet, intenzív és hosszú mosási időt igénylő ruhákhoz (babaruhákhoz, ágyneműkhöz, alsóneműkhöz, pamut ruhákhoz, stb.) használható. A nagyfokú higiénizációt a program előtt alkalmazott gőzölés, a hosszú melegítés és a kiegészítő öblítési fázis gondoskodik.

• A programot 60 °C hőmérsékleten a „The British Allergy Foundation” (Allergy UK) tesztelte, és tanúsította, hogy a program a baktériumok és a penész mellett hatékonyan távolítja el az allergén anyagokat is.



Az Allergy UK a British Allergy Association márkaneve. A jóváhagyási pecsétet azzal a céllal alkották meg, hogy javaslataival segítse az embereket a termékkel kapcsolatban, hogy az korlátozza / csökkenti / eltávolítja az allergéneket, és jelentősen csökkenti az allergének mennyiségét olyan környezetben, ahol allergiás betegek élnek. Célja tehát, hogy biztosítékot adjon arról, hogy a termékek tudományos teszteken és vizsgálatokon mentek át annak érdekében, hogy mérhető eredmények születhessenek.

• DownWear (Tollkabát)

Használja ezt a programot olyan, tollat tartalmazó kabátok, mellények, dzsekik stb. mosására, amelyek „géppel mosható” jelzéssel vannak ellátva. A speciális centrifugálási profilnak köszönhetően biztosítva van, hogy a víz eléri a tollak közötti levegőrészeket.

• Spin+Drain (Centrifugálás+Leeresztés)

Használja ezt a programot, hogy eltávolítsa a ruhákból a vizet vagy leereszse a gépben lévő vizet.

• Rinse (Öblítés)

Ezt a programot akkor használja, ha külön szeretne öblíteni és keményíteni.

• Steam Therapy (Frissítés gőzzel)

Kis mennyiségű makulátlan pamut, szintetikus vagy vegyes ruhanemű esetében ezzel a programmal csökkentheti a gyűrődéseket és a vasalási időt.



E program kiválasztásakor normális, ha forrást jelző hangok hallatszanak, mivel a gőzgenerátor a gőzképződéshez vizet forral.

• Függyöny*****

Ezzel a programmal moshatja ki a tüllöket és a függönyöket. Mivel ezek hálós textúrája fokozott habzást okoz, csak kevés mosószert használjon. A program speciális centrifugálási profiljának köszönhetően a tüllök és a függönyök kevésbé gyűrődnek. Ne helyezzen a gépbe függönyöket a meghatározott mennyiségen túl, különben azok sérülhetnek.



A programhoz kifejezetten függönyökhöz készült mosószert használata javasolt a mosópor-adagolóban.

• Shirts (Ingek)

Ezzel a programmal a pamut, a műszálás és a vegyes anyagú ingek együtt. Csökkenti a gyűrődéseket. A program végén gőzölés segíti a gyűrődéscsökkentő funkciót. A speciális centrifugálási profil és a program végén alkalmazott gőzölés csökkenti az ingek gyűrődését. Ha megnyomja a gyorsmosás funkciógombot, akkor az előkezelési algoritmus lesz végrehajtva.

• Vigye fel az előkezelő szert közvetlenül a ruhákra vagy adagolja a mosószerrel együtt, amikor a gép elindul, hogy vizet vezessen el a fő mosórekeszből. Így sokkal rövidebb idő alatt ugyanolyan teljesítményt érhet el, mint a normál mosásnál. Ráadásul megnő az ingek élettartama is.

• Xpress / Super Xpress (Gyorsmosás)

Használja arra ezt a programot, hogy az enyhén szennyezett vagy foltmentes pamut ruhákat rövid idő alatt kimossa. Ha megnyomja a gyorsmosás funkciógombot, akkor a program időtartama 14 perccel csökken. A gyorsmosás funkció kiválasztása esetén legfeljebb 2 (két) kg ruhát moshat ki.

• DarkCare/Jeans (Sötét szövetek / Farmer)

Ezzel a programmal őrizheti meg sötét ruhái és farmerei színét. A program a különleges mozgásának köszönhetően még alacsony hőmérsékleten is magas mosási teljesítményt nyújt. Kifejezetten sötét ruhákhoz való folyékony mosószer vagy gyapjúmosószer használatát javasoljuk. Kényes, pl. gyapjút tartalmazó ruháit ne mossa ezzel a programmal.

• Vegyes*****

E program segítségével a pamut és a szintetikus ruhákat szétválogatás nélkül, együtt moshatja.

• Outdoor / Sports (Kültéri / Sport)

Ezzel a programmal moshatja pamut/szintetikus vegyes anyagokat vagy vízlepergető borítással (pl. gore-tex) rendelkező kültéri- és sportruháit. Különleges forgómozgásainak köszönhetően biztosítja ruháinak gyengéd tisztítását.

• Stain Expert (Folteltávolítás)

A készülék rendelkezik egy különleges folteltávolító programmal is, amely a lehető leghatékonyabban távolítja el a különböző folt típusokat. Ezt a programot kizárólag tartós, szintartó pamut ruhák mosásához használja. Ne mosson vele kényes és színeresztő ruhákat. Mosás előtt ellenőrizze a ruhák címkéit (javasoljuk olyan pamut ingekhez, nadrágokhoz, rövidnadrágokhoz, pólókhoz, babaruhákhoz, pizsamákhoz, kötényekhez, asztalterítőkhöz, ágyneműkhöz, lepedőkhöz, fürdő- és strandtörölközőkhöz, zoknikhoz, és alsóneműkhöz, melyek alkalmasak magas hőmérsékletű és hosszú idejű mosáshoz). Az automatikus folteltávolító programot 24 típusú folt eltávolítására használhatja, melyeket három különböző csoportra osztottunk, amiket a „Gyorsmosás” gomb segítségével választhat ki. Az alábbiakban találja azoknak a foltoknak a típusait, melyeket gyorsmosással moshat: A kiválasztott folt típusától függően a különleges program beállítja az öblítés tartási idejét, a mosás intenzitását, és a mosási és öblítési időt. Az alábbiakban találja azoknak a foltoknak a típusait, melyeket gyorsmosással moshat:

Ha a gyorsmosás nincs kiválasztva	Ha a „Gyorsmosás” gombot egyszer nyomja meg	Ha a „Gyorsmosás” gombot kétszer nyomja meg
Izzadság	Vér	Tea
Szennyezett gallér	Csokoládé	Kávé
Ételmaradék	Puding	Gyümölcslé
Majonéz	Fű	Ketchup
Salátaöntet	Sár	Vörösbor
Smink	Tojás	Keményítő
Gépolaj	Vaj	Lekvár
Bébiétel	Curry	Szén

- Válassza ki a folteltávolító programot.
- Válassza ki a tisztítani kívánt foltot a fenti csoportokban, majd válassza ki az adott csoportot a külső gyorsfunkció gombbal.
- Alaposan olvassa el a ruhadarabok mosási címkéjét, és ellenőrizze, hogy a megfelelő hőmérsékletet és centrifugálási sebességet állította be.

• Downloaded Program (Letöltött Program)

Ez a speciális program lehetővé teszi, hogy különböző programokat töltsön le igény szerint. Eredetileg az a program szerepel itt, amelyet a HomeWhiz applikációban alapértelmezettként lát. A HomeWhiz applikáció segítségével azonban választhat egy programot az előre beállított programcsoportok közül, amelyre lecserélheti és helyette használhatja.



Amennyiben a HomeWhiz funkciót és a Távoli vezérlés funkciót szeretné használni, a Letöltött Programot kell kiválasztania. Erről részletes információt a 4.3.15 HomeWhiz és Távoli vezérlés funkció részben találhat.

• Plüss játékok*****

A plüss játékokat kímélő programmal kell mosni a kényes anyaguk, valamint a bennük található szövetszálak és kiegészítő tartozékaik miatt. A kímélő mosási mozgásoknak és a centrifugálási profilnak köszönhetően a plüss játék program megóvja a játékokat a mosás során. Folyékony mosószer használata javasolt.



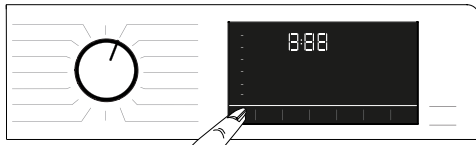
Kemény felületeket tartalmazó törékeny játékokat soha ne mosson.

A játékokat nem szabad a ruhákkal együtt mosni, mert károsíthatják azokat.

• Törölköző*****

Használja ezt a programot tartós pamut anyagú szennyesekhez, például törölközőkhöz. Tegye be a gépbe a törölközőket, és közben figyeljen arra, hogy ne érjenek hozzá az ajtógumihoz vagy az üveghöz.

4.3.6 Hőmérséklet kiválasztása



Új program kiválasztásakor a hőmérséklet-kijelzőn megjelenik az adott programhoz ajánlott hőmérséklet. Lehetséges, hogy az ajánlott hőmérsékleti érték nem a maximális hőmérséklet, amely az aktuális programhoz kiválasztható.

A hőmérséklet megváltoztatásához nyomja meg a **Hőmérséklet beállító gombot**. A hőmérséklet fokozatosan csökken.



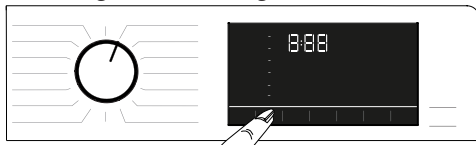
Ha a hőmérséklet beállítása nem megengedett, akkor nem lehet változtatni a programokon.

A hőmérséklet a mosás elindulását követően is változtatható. E változtatás akkor tehető meg, ha a mosási lépések azt lehetővé teszik. Ha a lépések nem engedik meg, akkor nem lehet változtatni.



A hidegmosás opcióra lépve és még egyszer megnyomva a hőmérséklet beállító gombot, a kijelzőn a kiválasztott programhoz ajánlott maximális hőmérséklet jelenik meg. A hőmérséklet csökkentéséhez ezután nyomja meg ismét a Hőmérsékletbeállító gombot.

4.3.7 Centrifugázási sebesség kiválasztása



Egy új program kiválasztásakor az adott programhoz tartozó ajánlott centrifugálási sebesség megjelenik a **Centrifugálási sebesség** kijelzőn.



Lehetséges, hogy az ajánlott centrifugálási sebességérték nem a maximális centrifugálási sebesség, amely az aktuális programhoz kiválasztható.

A centrifugálási **sebesség megváltoztatásához** nyomja meg a Centrifugálási sebesség beállítása gombot. Így a sebesség fokozatosan csökken.

Ezután az adott modelltől függően a „Rinse Hold” (Öblítés tartás) vagy a „No Spin” (Nincs centrifugálás) opció megjelenik a kijelzőn.

Ha a program végeztével nem veszi ki azonnal a ruhákat, akkor kiválasztható az **Öblítéstartás** funkció, így a ruhák nem gyűrődnek meg, amikor nincs víz a gépben.

E funkció segítségével a ruhák az utolsó öblítővízben maradnak.

Ha az Öblítés tartás funkció után ki szeretné centrifugálni a ruhákat:

- Állítsa be a **centrifugálási sebességet**.

- Nyomja meg az **Indítás / Szünet / Törlés gombot**. A program folytatódik. A gép leengedi a vizet és kicentrifugázza a ruhákat.

Ha a program végén centrifugálás nélkül kívánja leengedni a vizet, akkor használja a **Nincs centrifugálás** funkciót.



Ha a centrifugálási sebesség beállítása nem megengedett, akkor nem lehet változtatni a programokon.

Ha a mosási lépések lehetővé teszik, akkor a mosás megkezdését követően a centrifugálási sebesség változtatható. Ha a lépések nem engedik meg, akkor nem lehet változtatni.

Öblítés tartás

Ha a program végétével nem veszi ki azonnal a ruhákat, akkor kiválaszthatja az öblítés tartása funkciót, ezzel a ruhák az utolsó öblítővízben maradnak és megelőzhető a ruhák meggyűrődése, akkor, amikor nincs víz a gépben. Amennyiben a folyamat után centrifugálás nélkül kívánja leereszteni a vizet, nyomja meg a Start/Szünet gombot. A program ezután folytatódik, és befejezi a víz leeresztését.

Ha a vízben tartott szennyezet szeretné kicentrifugálni, akkor állítsa be a centrifugálási sebességet, majd nyomja meg a Start/Szünet gombot.

A program folytatódik. A vizet a gép leereszti, a ruhákat kicentrifugálja, és a program végig lefut.

4.3.8 Segédfunkció választás



A program megkezdése előtt válassza ki a kívánt segédfunkciót. Programválasztáskor a kiválasztott segédfunkció szimbólumának mezője is kigyullad.



Ha olyan segédfunkció gombot nyom meg, amely az aktuális programhoz nem választható, a gép figyelmeztető hangjelzést ad.

Egyes funkciók nem használhatók egyszerre. Ha második segédfunkcióként olyat választ ki a gép elindítása előtt, mely összeférhetetlen az elsővel, akkor az első segédfunkció törölődik, és csak a második fog életbe lépni. Ha például először kiválasztja az Extra víz funkciót, majd a Gyorsmosás funkciót szeretné kiválasztani, akkor az Extra víz funkció törölődik és a Gyorsmosás funkció marad aktív.

Olyan segédfunkciókat nem lehet kiválasztani, melyek összeférhetetlenek a főprogrammal. (Lásd: „Program- és fogyasztási táblázat”)

Egyes programokhoz olyan segédfunkciók tartoznak, amelyeket egyidejűleg kell működtetni. E funkciók nem törölhetők. Az ilyen segédfunkció kerete nem, csak a belső terület világít.

4.3.8.1 Segédfunkciók

•Prewash (Előmosás)

Előmosás csak erősen szennyezett ruhanemű esetén ajánlott. Előmosás nélkül energiát, vizet, mosószert és időt spórolhat.

•Fast+ (Gyors+)

A program kiválasztása után a program idejének lerövidítéséhez nyomja meg a gyorsmosás beállítógombját. Egyes programok esetében a mosási idő több mint 50%-kal lerövidíthető. Ennek ellenére jó mosási teljesítmény érhető el, mert megváltozott az algoritmus.

Bár ez programonként eltérő, a gyorsmosás funkciógombjának egyszeri megnyomásával a program futási ideje egy bizonyos szintre csökken, ha pedig a gombot ismét megnyomja, az idő a minimális szintre csökken.

A jobb mosási teljesítmény elérése érdekében ne használja a gyorsmosás funkciót, ha erősen szennyeződött ruhákat mos.

A gyorsmosási gombbal akkor csökkentse le a mosási időt, ha a ruhanemű enyhén vagy mérsékelten szennyeződött.

• Steam (Gőz)

Kis mennyiségű makulátlan pamut, szintetikus vagy vegyes ruhanemű esetében ezzel a programmal csökkentheti a gyűrődéseket és a vasalási időt.



A gőzölős funkció aktiválásakor ne használjon folyékony mosószert, ha a készülék nem rendelkezik folyékonymosószert-tartó kupakkal vagy adagoló funkcióval. Ellenkező esetben folt maradhat a ruhákon.

• Remote Control (Távoli vezérlés)

Ezt a segédfunkció gombot használva a terméket okoseszközökhöz csatlakoztathatja. Erről részletes információt a 4.3.15 HomeWhiz és Távoli vezérlés funkció részben találhat.

• Customized Program (Egyéni program)

Ez a segédfunkció a Pamut és Szintetikus programok esetében csak a HomeWhiz applikációval együtt használható. Amikor ez a segédfunkció aktív, akár 4 kiegészítő öblítési fázist adhat a programhoz. Néhány olyan segédfunkciót is kiválaszthat és használhat, amelyek a terméken nincsenek feltüntetve. A Pamut és Szintetikus programok idejét biztonságos korlátok között növelheti vagy csökkentheti.



Az Egyéni program segédfunkció használata esetén a mosási teljesítmény és az energiafogyasztás eltér a megadott értéktől.

4.3.8.2 Funkciók és programok kiválasztása a funkciógombok

3 másodpercig történő nyomva tartásával

• Drum Clean+(Dobtisztítás+) 3"

A program kiválasztásához tartsa lenyomva a Segédfunkció 1 gombot 3 másodpercig. Használja rendszeresen (1-2 havonta) a dob megtisztításához és a szükséges higiénia biztosításához. A programot gőzölés előzi meg, hogy a doban lévő szennyeződések felpuhuljanak. Úgy működtesse a programot, hogy a gép teljesen üres. A jobb eredmények érdekében tegyen mosógépekhez használatos vízköoldót a mosószer rekeszébe. „2”. A program végeztével nyissa ki a betöltőajtót, hogy a belseje kiszáradhasson.



Ez nem egy mosási program. Kizárólag karbantartási célokat szolgál.

Ne indítsa el ezt a programot, ha gépben ruha is van. Ha megpróbálja, akkor a gép érzékeli, hogy a dob nem üres és leállítja a programot.

• AntiCrease+ (Gyűrődésgátló+) 3"

A funkció kiválasztásához tartsa nyomva a centrifugaválasztó gombot 3 másodpercig, és az adott művelethez tartozó ellenőrző fény bekapcsol. Ha ezt választja, a dob a program végén a gyűrődések elkerülése érdekében legfeljebb 8 órán keresztül forogni fog. A 8 órás időtartam alatt leállíthatja a programot, és bármikor kiveheti a ruhákat. A funkció leállításához nyomja meg a funkcióválasztó gombot vagy a gép be-/kikapcsoló gombját. A program ellenőrző fénye a funkció leállításáig vagy a művelet befejezéséig égve marad. Ha a funkciót nem állította le, az a következő mosási ciklusokban is aktív marad.

• Extra Rinse (Extra öblítés) 3"

Ez a funkció a 2. segédfunkció gomb benyomásával és 3 másodpercig tartó nyomva tartásával választható. E funkció lehetővé teszi a gép számára, hogy a főmosást követő öblítésen túl egy külön öblítést is elvégezzen. Ily módon az érzékeny bőrrűk (csecsemők, allergiás személyek stb.) számára minimálisra csökkenthető a ruhákon maradó mosószer mennyisége.

• Child Lock (Gyerekzár) 3"

Annak érdekében, hogy a gyermekek ne tudjanak babrálni a géppel, használja a gyerekzárát. Ezzel elkerülhető, hogy a gyermekek módosításokat végezzenek egy adott programon.



A mosógépet a bekapcsoló gombbal lehet be-/kikapcsolni, ha a gyerekzár aktív. A mosógép ismételt bekapcsolásakor a program onnan folytatódik, ahol az le lett állítva.

Ha a gyerekzár be van kapcsolva, akkor a gombok megnyomásakor egy hangfigyelmeztetés hallható. A hangfigyelmeztetés törődik, ha a gombokat egymás után ötször megnyomja.

A gyerekzár aktiválása:

Nyomja meg és tartsa nyomva a 3. Segédfunkció gombot 3 másodpercig. Amint a kijelzőről eltűnik a „3-2-1” visszaszámlálás, a „Gyerekzár bekapcsolva” jelenik meg a kijelzőn. Ha ez a figyelmeztetés megjelenik, elengedheti a **3. Segédfunkció gombot**.

A gyerekzár kikapcsolása:

Nyomja meg és tartsa nyomva a 3. Segédfunkció gombot 3 másodpercig. Amint a eltűnik a „CL 3-2-1” visszaszámlálás, a „Gyerekzár kikapcsolva” szimbólum jelenik meg a kijelzőn.

• Bluetooth 3" 3"

A bluetooth kapcsolat funkció segítségével csatlakoztathatja okoseszközét a géphez. Így okoseszközén információkat kaphat a gépről, és kezelheti is vele.

A bluetooth kapcsolat aktiválásához:

Nyomja be és tartsa nyomva a Távoli vezérlés funkció gombot 3 másodpercig. A kijelzőn előbb a „3-2-1” visszaszámlálás, majd a „Kikapcsolva” ikon jelenik meg. Engedje fel a **Távoli vezérlés funkció gombot**. A bluetooth ikon villog, amíg folyamatban van a termék és az okoseszköz párosítása. Ha a kapcsolat sikeres, az ikon továbbra is látható marad.

A bluetooth kapcsolat megszüntetéséhez:

Nyomja be és tartsa nyomva a Távoli vezérlés funkció gombot 3 másodpercig. A „3-2-1” visszaszámlálás megjelenik a kijelzőn, majd a Bluetooth ikon eltűnik a kijelzőről.



Ahhoz, hogy a bluetooth kapcsolat létre tudjon jönni, be kell fejezni a HomeWhiz applikáció kezdeti beállítását. A beállítás után ha a programválasztó gomb a Letöltött Program/Távoli vezérlés pozícióban van, akkor távoli vezérlés funkció gomb megnyomása automatikusan létrehozza a bluetooth kapcsolatot.

4.3.9 Befejezési idő

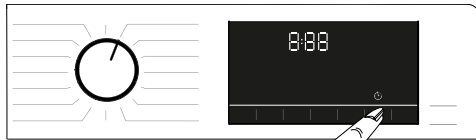
Időkijelzés

A program működése közben a befejezésig hátralévő idő órában és percben kifejezve, „01:30” formában jelenik meg a kijelzőn.



A program időtartama eltérhet a „Program és fogyasztási táblázat” fejezetben feltüntetett értékektől, függően a víz keménységétől és hőmérsékletétől, a környezeti hőmérséklettől, a mosandó ruha típusától és mennyiségétől, a kiválasztott segédfunkcióktól és az esetleges feszültségingadozásoktól.

A **Befejezési idő** funkció segítségével a program elindítása akár 24 órával is eltolható. A **Befejezési idő** gomb megnyomását követően a kijelzőn megjelenik a program befejeződésének becsült ideje. A **Befejezési idő** beállításakor a **Befejezési idő** kijelzője világít.



A Befejezési idő funkció aktiválásához és ahhoz, hogy a program a meghatározott idő leteltével érjen véget, az idő beállítása után meg kell nyomni a **Start/Szünet** gombot.



Amennyiben törölni szeretné a Befejezési idő funkciót, tekerje a gombot a **be / ki** pozícióba a gépen.



Ha a Befejezési idő funkciót használja, ne tegyen folyékony mosószert a 2. számú mosószerekészletbe. Fennáll a ruhák elszíneződésének veszélye.

- 1 Nyissa ki a betöltőajtót, tegye be a ruhákat és adja hozzá a mosószert, stb.
- 2 Válassza ki a mosási programot, a hőmérsékletet, a centrifugálási sebességet, és ha szükséges, a segédfunkciókat.
- 3 A **Befejezési idő** gomb megnyomásával válassza ki a kívánt befejezési időt. A **Befejezési idő** kijelző világít.
- 4 Nyomja meg a **Start / Szünet** gombot. Az idő visszaszámlálás elkezdődik. „:” A kijelző közepén látható hátralévő idő elkezd villogni.



A Befejezési időig tartó visszaszámlálás alatt további szennyes ruhát tehet a gépbe. A visszaszámlálás végén a Befejezési idő kijelző kialszik, elindul a mosási program és a kiválasztott program ideje megjelenik a kijelzőn.

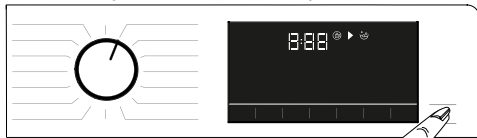
A Befejezési idő kiválasztásával a képernyőn megjelenő idő a befejezési időből plusz a kiválasztott program időtartamából tevődik össze.

4.3.10 A program elindítása

- 1 A program elindításához nyomja meg a **Start / Szünet** gombot.
- 2 A **Start / Szünet** gomb, amely eddig nem világított, most elkezd folyamatosan világítani, jelezve, hogy a program elindult.



3 A betöltőajtó lezáródik. A betöltőajtó lezárását követően az ajtózár szimbólum megjelenik a kijelzőn.



4 A Programjelző kigyullad a kijelzőn és mutatja az aktuális programfázist.

4.3.11 Ajtózár

A betöltő ajtó egy olyan zárrendszerrel rendelkezik, amely az ajtónyitáshoz nem megfelelő vízszint esetén megakadályozza az ajtó kinyitását.

A betöltőajtó lezárásakor az „Ajtó zárva” szimbólum jelenik meg a kijelzőn.



A Távoli vezérlés funkció választása esetén az ajtó lezáródik. Az ajtó kinyitásához kapcsolja ki a Távoli indítás funkciót a Távoli indítás gomb megnyomásával vagy a programpozíció módosításával.

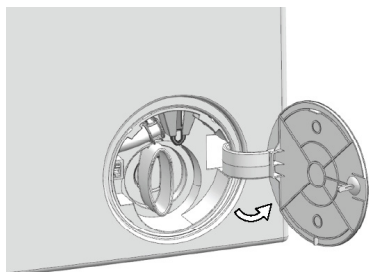
A betöltőajtó kinyitása áramkimaradás esetén:



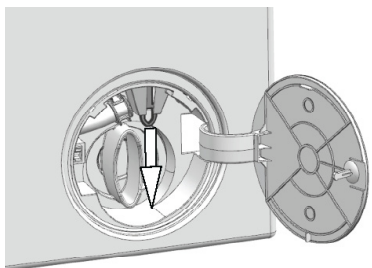
Áramkimaradás esetén a betöltőajtó kézi nyitásához használja a szivattyúszűrő fedele alatti vésznyitó kart.



FIGYELMEZTETÉS: Ügyeljen arra, hogy ne legyen víz a gépben, hogy a betöltőajtó kinyitásakor a víz ne folyhasson ki.



- Kapcsolja ki és húzza ki a készüléket a konnektorból.
- Nyissa ki a szivattyú szűrő fedelét.

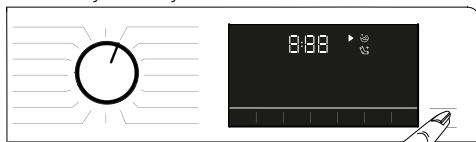


- Szerszámmal távolítsa el a betöltőajtó vészfogantyút a szűrőfedél mögött.
- Nyissa ki a betöltőajtót a betöltőajtó vészfogantyújának lefelé húzásával.
- Próbálja meg ismét lefelé húzni a fogantyút, ha a betöltőajtó nincs nyitva.
- A betöltőajtó kinyitása után állítsa a betöltőajtó vészfogantyúját eredeti helyzetébe.

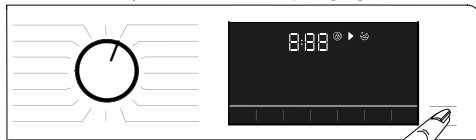
4.3.12 A kiválasztások módosítása a program elindulását követően

Ruhák hozzáadása a program elindulását követően 

Amennyiben a Start/Szünet gomb megnyomásakor a gépben lévő vízszint megfelelő, az ajtó kioldódik, majd kinyílik, ekkor további ruhákat tölthet be. A kijelzőn az ajtó szimbóluma kialszik, az ajtózárr pedig kioldódik. A ruhák betöltése után csukja be az ajtót, majd ismét nyomja meg a **Start/Szünet** gombot, ekkor a mosási folyamat folytatódik.



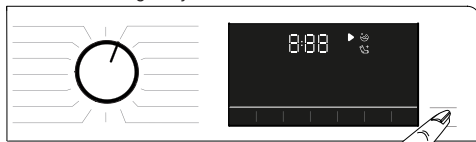
Amennyiben a Start/Szünet gomb megnyomásakor a gépben lévő vízszint nem megfelelő, az ajtózárr nem oldható ki, az ajtózárr szimbóluma pedig égvé marad a kijelzőn.



Ha a gépben lévő víz hőmérséklete meghaladja az 50 °C-ot, az ajtózárr biztonsági okokból még abban az esetben sem oldható ki, ha a víz szintje megfelelő.

A gép szünet üzemmódba állítása:

Ha a gépet szünetelés üzemmódba szeretné állítani, nyomja meg a Start / szünet gombot. A Szünet szimbólum villog a kijelzőn.



A programválasztás módosítása a program elindulását követően:

Az aktuális program futása közben a program módosítása lehetséges, hacsak nincs bekapcsolva a Gyerekzár. Ez a lépés törli az aktuális programot.



A kiválasztott program újra elindul.

A segédfunkció, a sebesség és a hőmérséklet módosítása

A már elért programfázistól függően törölheti vagy aktiválhatja a segédfunkciókat. Lásd: „Segédfunkció kiválasztása”

Megváltoztathatja a sebesség- és a hőmérséklet-beállításokat is. Lásd a „Centrifugálási sebesség kiválasztása” és „Hőmérséklet kiválasztása” részt.



A mosógép ajtaja nem nyílik ki, ha a gépben lévő víz forró, vagy ha a vízszint eléri az ajtó nyílását.

4.3.13 Program megszakítása

A program akkor szakad meg, ha a programválasztó gombot más pozícióba állítja, vagy ha a gépet a programválasztó gomb segítségével kikapcsolja, majd újra bekapcsolja.



Ha a programválasztó gombot elforgatja, miközben a gyerekzár be van kapcsolva, a program nem törölődik. Először a gyerekzárát kell törölni.

Ha a program törlése után ki szeretné nyitni a mosógép ajtaját, de erre nincs mód, mert a gépben lévő víz szintje eléri az ajtót, akkor fordítsa a Programválasztó gombot Szivattyúzás+Centrifugálás programra és eressze le a gépben található vizet.

4.3.14 Program vége

Ha a program a végéhez ér, a képernyőn megjelenik a Befejezés szimbólum.

Ha 10 percig nem nyomja meg egyik gombot sem, akkor a gép KIKAPCSOLÁS üzemmódba kapcsol. A kijelző és az összes jelzőlámpa kikapcsol.

Ha megnyomja a Be- / Kikapcsoló gombot, a már befejeződött programfázisok megjelennek a kijelzőn.

4.3.15 HomeWhiz és Távoli vezérlés funkció

A HomeWhiz lehetővé teszi, hogy okoseszközén ellenőrizze gépét, és információt kapjon annak állapotáról. A HomeWhiz applikációval különböző lépéseket végezhet el okoseszközén, amelyeket a gépen is el tud végezni. Emellett egyes funkciókat kizárólag a HomeWhiz funkcióval tud használni.

A HomeWhiz applikációt le kell töltenie okoseszközére az alkalmazástárból, hogy használni tudja a gép bluetooth funkcióját.

Az alkalmazás telepítése előtt győződjön meg róla, hogy okoseszköze csatlakozik az internetre.

Amennyiben először használja az alkalmazást, kövesse a kijelzőn megjelenő utasításokat a felhasználói fiók regisztrációjához. A regisztráció befejezése után a házban található minden HomeWhiz funkcióval rendelkező terméket használhat ezzel a fiókkal.

A HomeWhiz alkalmazásban a „Készülék hozzáadása/eltávolítása” gombot megnyomva megtekintheti a fiókhoz kapcsolt termékeket. Ezen a lapon tudja a termékek felhasználói párosítását is elvégezni.



A HomeWhiz funkció használatához telepítenie kell az alkalmazást az okoseszközére, és mosógépét párosítania kell az eszközzel bluetoothon keresztül. Ha a mosógépe nincs párosítva okoseszközével, akkor úgy fog működni, mint a HomeWhiz funkcióval nem rendelkező berendezések.

A termék az okoseszközzel való bluetooth-párosítás után működésbe lép. A párosítással elérhetővé válik az applikációval történő vezérlés; emiatt a berendezés és az okoseszköz közötti bluetooth jelerősségnek megfelelőnek kell lennie.

Látogasson el a www.homewhiz.com oldalra a HomeWhiz applikáció által támogatott Android és iOS verziók listájáért.



FIGYELMEZTETÉS: A használati útmutató „**ÁLTALÁNOS BIZTONSÁGI ELŐÍRÁSOK**” fejezetében lévő minden óvintézkedés vonatkozik a HomeWhiz funkción keresztül távoli vezérlésre is.

4.3.15.1 A HomeWhiz beállítása

Az applikáció futtatásához kapcsolatot kell létesíteni a berendezés és a HomeWhiz között. A kapcsolat létesítéséhez az alábbi lépéseket követve hajtja végre a berendezés és a HomeWhiz applikáció beállítását.

- Amennyiben először csatlakoztat berendezést, nyomja meg a „Berendezés hozzáadása/eltávolítása” gombot a HomeWhiz applikációban. Ezt követően válassza az „Új berendezés hozzáadásához koppintson ide” lehetőséget. Kövesse az alábbi lépéseket, valamint a HomeWhiz applikáció útmutatásait a beállítás elvégzéséhez.
- A beállítás indításához győződjön meg róla, hogy a mosógép ki van kapcsolva. Nyomja be és tartsa nyomva egyszerre a Hőmérséklet-szabályozó gombot és a Távoli vezérlés funkció gombot 3 másodpercig, hogy a gép HomeWhiz beállítási módba lépjen.



- Amikor a berendezés HomeWhiz beállítási módban van, animációt fog látni a kijelzőn, és a bluetooth ikon addig fog villogni, amíg a gép párosítása az okoseszközzel be nem fejeződik. Ez alatt csak a programválasztó gomb aktív. A többi gomb inaktív.



- Az applikációban látható képernyőn válassza ki a mosógépet és nyomja meg a Tovább gombot.
- Kövesse a képernyőn látható utasításokat, amíg a HomeWhiz rá nem kérdez, hogy milyen terméket kíván csatlakoztatni az okoseszközhöz.

- Térjen vissza a HomeWhiz applikációhoz, és várjon, amíg a beállítás befejeződik. Amikor befejeződött a beállítás, adjon nevet a mosógépnek. Ezt követően koppintással tekinthető meg a HomeWhiz applikációban hozzáadott termék.



Amennyiben a beállítást nem tudja sikeresen elvégezni 5 perc alatt, a mosógép automatikusan kikapcsol. Ebben az esetben előről kell kezdeni a beállítási folyamatot. Ha a probléma továbbra is fennáll, lépjen kapcsolatba a meghatalmazott szerviz szakemberével.

Mosógépét több okoseszközzel is használhatja. Ehhez a többi okoseszközre is telepíteni kell a HomeWhiz applikációt. Az applikáció indításakor be kell jelentkeznie az előzőleg létrehozott fiókjába, amelyhez már párosította a mosógépet. Egyéb esetben olvassa el a „Más fiókhoz kapcsolt mosógép beállítása” fejezetet.



FIGYELMEZTETÉS: A HomeWhiz beállításához az okoseszköznek csatlakoznia kell az internethez. Ellenkező esetben nem fogja tudni sikeresen elvégezni a beállítást a HomeWhiz applikációban. Lépjen kapcsolatba internetszolgáltatójával, ha problémái adódnak internetkapcsolatával.



Előfordulhat, hogy a termékcímkén feltüntetett termékszámot meg kell adnia HomeWhiz applikációban. A termékcímkét a berendezés ajtajának belső részén találja. A termékszám a címkén szerepel.



4.3.15.2 Más fiókhoz kapcsolt mosógép beállítása

Amennyiben a használni kívánt mosógépet korábban már más fiók használatával regisztrálták a rendszerben, úgy új kapcsolatot kell létrehozni a HomeWhiz applikáció és a berendezés között

- Töltse le a HomeWhiz Applikációt a használni kívánt okoseszközre.
- Hozzon létre új fiókot, és jelentkezzen be a HomeWhiz applikációval.
- Kövesse a HomeWhiz beállítása fejezet (4.3.15.1 HomeWhiz beállítása) útmutatásait és folytassa a beállítási folyamatot.



Mivel a berendezés a HomeWhiz és a Távoli vezérlés funkciókhoz Bluetooth technológiát használ, azt egyszerre csak egy HomeWhiz applikációval lehet működtetni.

4.3.15.3 A Távoli vezérlés és használata

A HomeWhiz beállítását követően a bluetooth automatikusan bekapcsol. A bluetooth kapcsolat be- és kikapcsolásához lásd a 4.3.8.2 Bluetooth 3” fejezetet.

Amennyiben a gépet kikapcsolja, majd visszakapcsolja, miközben a bluetooth aktív, akkor az automatikusan újra fog kapcsolódni. Olyan esetekben, mint amikor a párosított eszköz hatótávon kívül kerül, a bluetooth automatikusan kikapcsol. Emiatt ha ismét használni akarja a Távoli vezérlés funkciót, újra be kell kapcsolnia a bluetooth-t.

A kapcsolat állapotát a kijelzőn lévő bluetooth ikon segítségével ellenőrizheti. Amennyiben a szimbólum folyamatosan világít, a bluetooth kapcsolat aktív. Amennyiben a szimbólum villog, a termék csatlakozni próbál. Amennyiben a szimbólum nem világít, nincsen kapcsolat.



FIGYELMEZTETÉS: Amikor a termék bluetooth kapcsolata aktív, a Távoli vezérlés funkció választható.

Amennyiben a Távoli vezérlés funkció nem választható, ellenőrizze a kapcsolat állapotát. Amennyiben a kapcsolat nem jön létre, ismét végezze el a berendezés kezdeti beállítását.

FIGYELMEZTETÉS: Biztonsági okokból a termék ajtaja a Távoli vezérlés funkció engedélyezésekor üzemmódtól függetlenül zárva marad. Amennyiben szeretné a termék ajtaját kinyitni, forgassa el a programválasztó gombot, vagy nyomja meg a Távoli vezérlés gombot a Távoli vezérlés funkció kikapcsolásához.

Ha mosógépét távolról szeretné működtetni, a Távoli vezérlés gomb megnyomásával be kell kapcsolnia a Távoli vezérlés funkciót úgy, hogy közben a mosógép vezérlőpanelén található programválasztó gomb a Letöltött Program/Távoli vezérlés pozícióban legyen. Amikor a terméket eléri egy eszköz, az alábbihoz hasonló kijelzés látható.



Amikor a Távoli vezérlés be van kapcsolva, csak a kikapcsolást és az állapotjelző műveleteket vezérelheti közvetlenül a mosógépen. A gyerekszár kivételével minden funkció az applikációból irányítható.

Azt, hogy a Távoli vezérlés funkció be van-e kapcsolva, a gombon található funkció kijelzőn ellenőrizheti.

Amennyiben a Távoli vezérlés ki van kapcsolva, minden műveletet a mosógépen kell végezni, és az applikációban csak az állapotjelzések vannak engedélyezve.

Amennyiben a Távoli indítás funkciót nem lehet bekapcsolni, a berendezés figyelmeztető hangjelzést ad a gomb megnyomásakor. Ez akkor történhet, amikor a berendezés be van kapcsolva, de nincs elérhető párosított bluetooth okoseszköz. Ilyen például, amikor a bluetooth ki van kapcsolva, vagy ha a gép ajtaja nyitva van.

Ha aktiválta ezt a funkciót a mosógépen, az – bizonyos esetektől eltekintve – engedélyezve marad, lehetővé téve, hogy a mosógépet távolról vezérelje bluetooth kapcsolattal.

Bizonyos esetekben a funkció biztonsági okokból kikapcsol.

- Ha a mosógép áramellátása kimarad.
- Ha a programválasztó gomb elforgatásával más programot választ, vagy kikapcsolja a mosógépet.

4.3.15.4 Hibaelhárítás

Amennyiben problémája támad a vezérléssel vagy a kapcsolódással, kövesse az alábbi lépéseket. Ellenőrizze, hogy a probléma a végrehajtott lépést követően is fennáll-e. Tegye a következőt, ha a probléma nem oldódott meg.

- Ellenőrizze, hogy okoseszköze a megfelelő otthoni hálózatra csatlakozik-e.
- Indítsa újra a termékhez tartozó applikációt.
- Kapcsolja ki és be a bluetooth-t a kezelőpulton.
- Amennyiben a kapcsolat a fenti lépések segítségével sem jön létre, ismét végezze el a mosógép kezdeti beállítását.

Ha a probléma továbbra is fennáll, forduljon a meghatalmazott szerviz szakemberéhez.

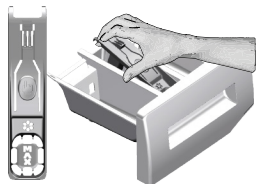
4.4 Karbantartás és tisztítás



Először olvassa el a „Biztonsági utasítások” részt!

A termék élettartama meghosszabbítható, a gyakran előforduló problémák pedig elkerülhetők, ha a gépet rendszeres időközönként tisztítja.

4.4.1 A mosószeres fiók tisztítása



Tisztítsa meg rendszeresen a mosószerkeszt (4-5 mosásonként) annak érdekében, hogy ne rakódjon le benne a mosópor.
Tisztítsa meg a szifont, ha felesleges víz és öblítő maradt az öblítőrekeszben.

- 1 A kiemeléshez nyomja meg a szifon megjelölt részét az öblítőrekeszben, majd húzza maga felé a fiókot.
- 2 Emelje fel és vegye ki a szifont hátulról, a képen látható módon.
- 3 Öblítse ki a fiókot és a szifont a mosogatóban bő, meleg vízzel. Használjon kesztyűt vagy megfelelő keféket, hogy a fiókban lévő maradványok ne érintkezzenek a bőrével.
- 3 A szifont és a fiókot tisztítás után gondosan helyezze vissza.

4.4.2 A betöltőajtó és a dob tisztítása

Dobtisztító programmal rendelkező termékek esetén olvassa el a Termék működtetése című fejezetet.



2 havonta ismételje meg a Dobtisztítás programot.

FIGYELMEZTETÉS: Kizárólag mosógépekhez használatos vízkömentesítőt használjon.



A mosások után ellenőrizze, hogy nem maradt-e idegen anyag a terméken.

Amennyiben a lenti képen látható lyukak eltömődnek, egy fogpiszkáló segítségével tisztítsa ki őket.

Az idegen anyagok a dob rozsdásodását okozhatják. Rozsdamentes acél tisztításához való anyaggal törölje le a dob felületén lévő foltokat.

Soha ne használjon fém dörzsít vagy drótkéféket. Ezek kárt tehetnek a festett, krómozott és műanyag felületekben.

A program végén száraz és tiszta ruhával törölje át az ajtó tömítését és a betöltőajtó üvegét. Ez eltávolítja a gép tömítésén lévő maradványokat, és megakadályozza a rossz szagok kialakulását.

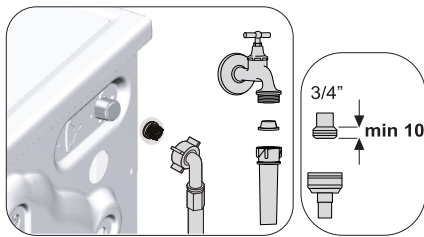
4.4.3 A gép és a vezérlőpanel tisztítása

Szükség esetén szappanos vízzel vagy nem korrozív, gyenge gél mosogatószerrel mossa le a gép külsejét, majd egy száraz, puha ruhával törölgesse át.

A vezérlőpanel tisztításához kizárólag puha, száraz ruhát használjon.

4.4.4 A vízbeeresztő szűrők tisztítása

Az egyes vízbeömlő szelepek végein (a gép hátulsó részén) és az egyes bemeneti víztömlők végén (ahol azok a csaphoz vannak kapcsolva) szűrők találhatóak. Ezek a szűrők megakadályozzák, hogy idegen anyagok és szennyeződések kerüljenek a vízbe, majd azon keresztül a termékbe. A piszkos szűrőket meg kell tisztítani.



- 1 Zárja el a csapokat.
- 2 Távolítsa el a vízbeeresztő tömlők anyáit, hogy hozzáférjen a vízbeeresztő szelepek szűrőjéhez. Ha a szűrők nagyon piszkosak, vegye ki őket harapófogóval, és úgy tisztítsa meg.
- 3 Vegye ki a bemeneti víztömlők lapos végén található szűrőket a tömítésekkel együtt, majd folyó vízben alaposan tisztítsa meg őket.
- 4 A tömítéseket és a szűrőket óvatosan illessze vissza a helyükre, majd kézzel húzza meg a tömlő anyáit.

4.4.5 Az esetlegesen ottmaradt víz leszivattyúzása és a szivattyú tisztítása

A termék szűrőrendszere megakadályozza, hogy a mosóvíz leeresztése közben gombok, pénzérmék, szövetfoszlányok és más szilárd anyagok eltömítsék a szivattyú tereőlapátját. Ily módon a víz akadály nélkül távozhat és a szivattyú tovább marad működőképes.

Amennyiben a termék nem szivattyúzná le a vizet, akkor a szivattyú szűrője eltömíthető. A szűrőt 3 havonta, vagy akkor kell megtisztítani, ha az eltömődik. A szivattyú szűrőjének kitisztításához a vizet előbb le kell szivattyúzni.

Ezen felül, a termék szállítása előtt (pl.: amikor másik házba költözik) a vizet teljesen le kell ereszteni a termékből.

FIGYELMEZTETÉS:	A szivattyú szűrőjén fennakadt idegen anyagok kárt tehetnek a termékben, vagy zajossá tehetik a gép működését.
	Azokban a régiókban, ahol fennáll a fagyveszély, a csapot el kell zárni, a rendszer csövét le kell választani, és a termékben található vizet le kell ereszteni, ha a terméket nem használja.
	Minden használat után zárja el a csapot, melyre a beömlő cső csatlakozik.

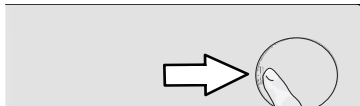
A piszkos szűrő megtisztításához és a víz leszivattyúzásához:

- 1 Húzza ki a gépet az áramtalanításhoz.



A termékben a víz hőmérséklete akár a 90°C-ot is elérheti. Az égési sérülések kockázatának elkerülése érdekében a szűrőt csak azután szabad megtisztítani, hogy a termékben lévő víz lehűlt.

- 2 Nyissa ki a szűrőfedeletet.



- 3 A víz leeresztéséhez kövesse az alábbi eljárásokat.



- a Helyezzen egy nagyobb edényt a szűrő elé, amely képes felfogni a szűrőből kiömlő vizet.
- b Amikor a szivattyú szűrőjén elkezd víz szivárogni, lazítsa meg (az óramutató járásával ellentétes irányban). Töltse a kiömlő vizet a szűrő elé helyezett edénybe. Tartson készenlétben egy rongyot, hogy az esetlegesen kifolyt vizet feltörölhesse.
- c Teljesen fordítsa el és távolítsa el a szivattyúszűrőt, ha a termékben lévő víz szivárog.



- 4 A tereőlapát körül tisztítsa meg a szűrőt a maradványoktól és az esetleges szövetzálaktól.
- 5 Cserélje ki a szűrőt.
- 6 Ha a szűrősapka két részből áll, akkor a szűrősapkát a fül lenyomásával zárja le. Ha egy részből áll, akkor először helyezze a füleket a helyükre, majd a lezáráshoz nyomja meg a felső részüket.



Először olvassa el a „Biztonsági utasítások” részt!

Probléma	Ok	Megoldás
A betöltőajtó bezárását követően a program nem indul el.	Nem lett lenyomva a Start / Szünet / Törlés gomb.	<ul style="list-style-type: none"> • Nyomja meg a Start / Szünet / Törlés gombot.
	A készülék túlterhelése megnehezítheti az ajtó becsukását.	<ul style="list-style-type: none"> • Csökkentse a betöltött ruha mennyiségét és győződjön meg arról, hogy az ajtó megfelelően csukódik-e.
A program nem indítható el vagy nem választható ki.	A készülék önvédelmi üzemmódra kapcsolta magát valamilyen közműprobléma miatt (feszültség, víznyomás stb. következtében).	<ul style="list-style-type: none"> • A program megszakításához forgassa el a Programválasztó gombot és válasszon ki egy másik programot. Az előző program ekkor törölődik. (ld. „Program törlése”)
A termék belsejében víz van.	A gyártás során végzett minőségellenőrzési folyamatot követően víz maradt a gépben.	<ul style="list-style-type: none"> • Ez nem hiba; a víz nem tesz kárt a készülékben.
A készülék nem szív vizet.	A csap el van zárva.	<ul style="list-style-type: none"> • Nyissa meg a csapokat.
	A vízbeeresztő tömlő megtekeredett.	<ul style="list-style-type: none"> • Igazítsa meg a tömlőt.
	A vízbeeresztő szűrő eltömődött.	<ul style="list-style-type: none"> • Tisztítsa meg a szűrőt.
	A betöltőajtó nincs zárva.	<ul style="list-style-type: none"> • Csukja be az ajtót.
A készülék nem ereszti le a vizet.	A vízleeresztő tömlő eldugult vagy megtekeredett.	<ul style="list-style-type: none"> • Tisztítsa meg vagy egyenesítse ki a tömlőt.
	A szivattyúszűrő eltömődött.	<ul style="list-style-type: none"> • Tisztítsa meg a szivattyú szűrőjét.
A készülék rázkódi vagy zajos.	A készülék egyenetlenül áll.	<ul style="list-style-type: none"> • A lábak beállításával egyensúlyozza ki a készüléket.
	Kemény tárgy került a szivattyú szűrőjébe.	<ul style="list-style-type: none"> • Tisztítsa meg a szivattyú szűrőjét.
	A szállításkor használt biztonsági csavarok nincsenek eltávolítva.	<ul style="list-style-type: none"> • Távolítsa el a szállításkor használt biztonsági csavarokat.
	Túl kevés ruha van a készülékben.	<ul style="list-style-type: none"> • Helyezzen több ruhát a készülékbe.
	Túl sok ruha van a készülékben.	<ul style="list-style-type: none"> • Vegyen ki a készülékből pár ruhadarabot, vagy rendezze el a ruhákat egyenletesen.
	A készülék nekinyomódik egy merev tárgynak.	<ul style="list-style-type: none"> • Ügyeljen arra, hogy a készülék ne nyomódjon neki semminek.
Víz szivárog a készülék aljából.	A vízleeresztő tömlő eldugult vagy megtekeredett.	<ul style="list-style-type: none"> • Tisztítsa meg vagy egyenesítse ki a tömlőt.
	A szivattyúszűrő eltömődött.	<ul style="list-style-type: none"> • Tisztítsa meg a szivattyú szűrőjét.
A készülék röviddel a program kezdete után megállt.	A gép az alacsony feszültség miatt állt meg ideiglenesen.	<ul style="list-style-type: none"> • A feszültség normális szintre való visszaállítását követően a készülék ismét működni fog.
A felvett vizet a készülék rögtön leereszti.	A leeresztőtömlő nincs a megfelelő magasságban.	<ul style="list-style-type: none"> • Csatlakoztassa a vízleeresztő tömlőt a használati útmutatóban megadottak szerint.
Mosás közben nem látható víz a készülékben.	A víz a készülék nem látható részében gyűlik össze.	<ul style="list-style-type: none"> • Ez nem hiba.
A betöltőajtó nem nyitható ki.	A készülékben lévő vízszint miatt az ajtózár aktíválva van.	<ul style="list-style-type: none"> • A Szivattyúzás vagy a Centrifugálás program lefuttatásával eressze le a vizet.
	A készülék melegíti a vizet vagy centrifugálási fázisban van.	<ul style="list-style-type: none"> • Várja meg a program végét.
	Az ajtó a rá nehezedő nyomás hatására elakadhat.	<ul style="list-style-type: none"> • Fogja meg az ajtó fogantyúját, és előre-hátra mozgatva nyissa ki az ajtót.
	Ha nincs áram, a készülék ajtaja nem nyílik.	<ul style="list-style-type: none"> • A betöltőajtó kinyitásához nyissa fel a szivattyúszűrő fedelét és húzza meg a fedél hátsó részén található vésznitító kart. Lásd „A betöltőajtó zárja” fejezetet

Probléma	Ok	Megoldás
A mosás a használati útmutatóban megadottnál hosszabb ideig tart. (*)	Alacsony a víznyomás.	<ul style="list-style-type: none"> • A kevesebb vízmennyiség miatt bekövetkező gyenge mosásmínőség elkerülése érdekében a készülék megvárja, amíg elegendő vizet tud vételezni. Ezért a mosási idő meghosszabbodik.
	Alacsony feszültség.	<ul style="list-style-type: none"> • Ha a feszültség alacsony, a gyenge mosási eredmény elkerülése érdekében a mosási idő meghosszabbodik.
	Alacsony a beömlő víz hőmérséklete.	<ul style="list-style-type: none"> • Hideg évszakokban a víz felmelegítéséhez több idő szükséges. Az is lehetséges, hogy a gyenge mosási eredmény elkerülése érdekében több időre van szükség.
	Megnőtt az öblítések száma és/vagy az öblítővíz mennyisége.	<ul style="list-style-type: none"> • A megfelelő öblítés érdekében a készülék megnöveli az öblítővíz mennyiségét és szükség esetén plusz öblítést iktat be.
	Lehet, hogy túl sok mosószert tett a gépbe, ami fokozott mértékű habzást eredményezett, ezért bekapcsolt az automatikus habelnyelő rendszer.	<ul style="list-style-type: none"> • Ügyeljen a mosószert megfelelő mennyiségére.
A program időzítője nem számol vissza. (Kijelzővel ellátott modelleknél) (*)	Vízfelvételkor az időzítő leállhat.	<ul style="list-style-type: none"> • Az időzítő addig nem kezd el visszaszámolni, amíg a készülék fel nem szívta a szükséges mennyiségű vizet. A készülék egészen addig vár, amíg elegendő mennyiségű víz kerül bele, hogy ezzel elkerülhető legyen a rossz mosási eredmény. Az időzítő ezután folytatja csak a visszaszámlálást.
	Melegítéskor az időzítő leállhat.	<ul style="list-style-type: none"> • Az időzítő addig nem számol vissza, amíg a készülék el nem éri a kívánt hőmérsékletet.
	Centrifugázáskor az időzítő leállhat.	<ul style="list-style-type: none"> • Ha a dobben egyenetlenül van elrendezve a szennyes, akkor bekapcsolhat az egyenetlenül elrendezett szennyeszt érzékelő automatikus rendszer.
A program időzítője nem számol vissza. (*)	A készülékben lévő ruhák nincsenek egyenletesen elrendezve.	<ul style="list-style-type: none"> • Ha a dobben egyenetlenül van elrendezve a szennyes, akkor bekapcsolhat az egyenetlenül elrendezett szennyeszt érzékelő automatikus rendszer.
A készülék nem kapcsol centrifugálásra. (*)	A készülékben lévő ruhák nincsenek egyenletesen elrendezve.	<ul style="list-style-type: none"> • Ha a dobben egyenetlenül van elrendezve a szennyes, akkor bekapcsolhat az egyenetlenül elrendezett szennyeszt érzékelő automatikus rendszer.
	Ha a víz nincs teljesen leszivattyúzva, a készülék nem centrifugál.	<ul style="list-style-type: none"> • Ellenőrizze a szűrőt és a vízleeresztő tömlőt.
	Lehet, hogy túl sok mosószert tett a gépbe, ami fokozott mértékű habzást eredményezett, ezért bekapcsolt az automatikus habelnyelő rendszer.	<ul style="list-style-type: none"> • Ügyeljen a mosószert megfelelő mennyiségére.
A mosási teljesítmény gyenge: A ruhák elszűrülnek. (**)	A használt mosószert mennyisége hosszú ideig nem volt elegendő.	<ul style="list-style-type: none"> • Használjon a vízkeménység és a szennyes ruha alapján ajánlott mennyiségű mosószert.
	Hosszú ideig alacsony hőmérsékleten történt a mosás.	<ul style="list-style-type: none"> • Válassza a mosandó ruháknak megfelelő hőmérsékletet.
	Elégtelen mennyiségű mosószert használata kemény víz esetén.	<ul style="list-style-type: none"> • Ha a víz kemény és nem használ elegendő mosószert, akkor a szennyeződés rátapad a ruhákra és ez idővel a ruhák elszűrülésével jár. A már bekövetkezett elszűrülést nehéz kiküszöbölni. Használjon a vízkeménység és a szennyes ruha alapján ajánlott mennyiségű mosószert.
	Túl sok mosószert használata.	<ul style="list-style-type: none"> • Használjon a vízkeménység és a szennyes ruha alapján ajánlott mennyiségű mosószert.

Probléma	Ok	Megoldás
A mosási teljesítmény gyenge: A foltok megmaradnak, vagy a ruhák nem lesznek fehérek. (**)	Elégtelen mennyiségű mosószer használata.	<ul style="list-style-type: none"> • Használjon a vízkeménység és a szennyes ruha alapján ajánlott mennyiségű mosószer.
	Túl sok ruha van a készülékben.	<ul style="list-style-type: none"> • Ne töltse túl a készüléket. A „Program és fogyasztási táblázat” szerinti mennyiségeket töltsse be.
	Rossz program és hőmérséklet lett kiválasztva.	<ul style="list-style-type: none"> • A mosandó ruháknak megfelelő programot és hőmérsékletet válasszon ki.
	Nem megfelelő mosószer használata.	<ul style="list-style-type: none"> • A készülékhez megfelelő, eredeti mosószer használjon.
	Túl sok mosószer használata.	<ul style="list-style-type: none"> • A mosószerrel a megfelelő rekeszbe tegye. A fehérítőt és a mosószerrel ne keverje össze egymással.
A mosási teljesítmény gyenge: A ruhán olajfoltok jelentek meg. (**)	Nem került sor a dob rendszeres tisztítására.	<ul style="list-style-type: none"> • A dobot rendszeresen tisztítsa meg. Ehhez olvassa el a „Betöltőajtó és a dob tisztítása” fejezetet.
A mosási teljesítmény gyenge: A ruhák kellemetlen szagot árasztanak. (**)	Az alacsonyabb hőmérsékleten és/vagy rövid programokkal történő folyamatos mosás eredményeként a dobon szag- és baktériumlerakódás jött létre.	<ul style="list-style-type: none"> • Minden mosás után hagyja félig nyitva a mosószeres fiókot és a betöltőajtót. Így nem alakulhat ki a gépben a baktériumok számára kedvező nedves környezet.
A ruhák színe kifakult. (**)	Túl sok ruhát töltött be.	<ul style="list-style-type: none"> • Ne töltse túl a készüléket.
	A használt mosószer nyirkos.	<ul style="list-style-type: none"> • A mosószereket páramentes környezetben, elzárva tárolja és ne tegye ki azokat szélsőséges hőmérsékletnek.
	Magasabb hőmérséklet lett kiválasztva.	<ul style="list-style-type: none"> • A ruha fajtájának és szennyezettségi fokának megfelelő programot és hőmérsékletet válasszon ki.
A gép nem öblít megfelelően.	Nem megfelelő a használt mosószer mennyisége, márkája és tárolása.	<ul style="list-style-type: none"> • Használjon a mosógépnek és a ruháknak megfelelő mosószerrel. A mosószereket páramentes környezetben, elzárva tárolja és ne tegye ki azokat szélsőséges hőmérsékletnek.
	Rossz rekeszbe tette a mosószerrel.	<ul style="list-style-type: none"> • Ha a mosószerrel az előmosás rekeszébe teszi, noha előmosás nincs kiválasztva, akkor a készülék ezt a mosószerrel használja fel az öblítés és lágyítás lépések során. A mosószerrel a megfelelő rekeszbe tegye.
	A szivattyúszűrő eltömődött.	<ul style="list-style-type: none"> • Ellenőrizze a szűrőt.
	A vízleeresztő tömlő meghajlott.	<ul style="list-style-type: none"> • Ellenőrizze a tömlőt.
A mosás után a ruhák merevek/kemények lesznek. (**)	Elégtelen mennyiségű mosószer használata.	<ul style="list-style-type: none"> • A vízkeménységnek nem megfelelő mennyiségű mosószer használata idővel azzal jár, hogy a ruhák merevekké, keményekké válnak. Használjon a vízkeménységnek megfelelő mennyiségű mosószerrel.
	Rossz rekeszbe tette a mosószerrel.	<ul style="list-style-type: none"> • Ha a mosószerrel az előmosás rekeszébe teszi, noha előmosás nincs kiválasztva, akkor a készülék ezt a mosószerrel használja fel az öblítés és lágyítás lépések során. A mosószerrel a megfelelő rekeszbe tegye.
	A mosószer összekeveredett az öblítővel.	<ul style="list-style-type: none"> • Ne keverje össze az öblítőt és a mosószerrel. Forró vízzel mossa ki és tisztítsa meg a fiókot.

Probléma	Ok	Megoldás
A ruháknak más az illata, mint az öblítőnek. (**)	Rossz rekeszbe tette a mosószert.	<ul style="list-style-type: none"> Ha a mosószert az előmosás rekeszébe teszi, noha előmosás nincs kiválasztva, akkor a készülék ezt a mosószert használja fel az öblítés és lágyítás lépések során. Forró vízzel mossa ki és tisztítsa meg a fiókot. A mosószert a megfelelő rekeszbe tegye.
	A mosószer összekeveredett az öblítővel.	<ul style="list-style-type: none"> Ne keverje össze az öblítőt és a mosószert. Forró vízzel mossa ki és tisztítsa meg a fiókot.
Mosószér-lerakódás a mosószeres fiókban. (**)	A mosószer nedves fiókba került.	<ul style="list-style-type: none"> A mosószer adagolása előtt törölje ki a fiókot.
	A mosószer nyirkossá vált.	<ul style="list-style-type: none"> A mosószereket páramentes környezetben, elzárva tárolja és ne tegye ki azokat szélsőséges hőmérsékletnek.
	Alacsony a víznyomás.	<ul style="list-style-type: none"> Ellenőrizze a víznyomást.
	Az előmosáshoz szükséges víz vételezésekor a főmosás rekeszében lévő mosószer nedves lett. Eltömődtek a mosószeres rekeszen lévő lyukak.	<ul style="list-style-type: none"> Ellenőrizze a lyukakat és tisztítsa meg őket, ha eltömődtek.
	Gond van a mosószeres fiók szelepeivel.	<ul style="list-style-type: none"> Forduljon a szervizhez.
	A mosószer összekeveredett az öblítővel.	<ul style="list-style-type: none"> Ne keverje össze az öblítőt és a mosószert. Forró vízzel mossa ki és tisztítsa meg a fiókot.
	Nem került sor a dob rendszeres tisztítására.	<ul style="list-style-type: none"> A dobot rendszeresen tisztítsa meg. Ehhez olvassa el a „Betöltőajtó és a dob tisztítása” fejezetet.
Túl sok hab képződik a készülékben. (**)	Nem a mosógéphez megfelelő mosószereket használja.	<ul style="list-style-type: none"> Használjon a mosógéphez megfelelő mosószereket.
	Túl sok mosószer használata.	<ul style="list-style-type: none"> Csak az elégséges mennyiségű mosószert használja.
	A mosószer tárolása nem volt megfelelő.	<ul style="list-style-type: none"> A mosószert zárt és száraz helyen tárolja. A túl meleg helyek nem alkalmasak a tárolásra.
	Egyes hálós textúrájú ruhák, pl. túll anyag esetében erőteljes a habképződés.	<ul style="list-style-type: none"> Az ilyen szennyes esetében kevesebb mosószert használjon.
	Rossz rekeszbe tette a mosószert.	<ul style="list-style-type: none"> A mosószert a megfelelő rekeszbe tegye.
	A készülék korán használja az öblítőt.	<ul style="list-style-type: none"> Gond lehet a szelepekkel vagy a mosószertartó fiókkal. Forduljon a szervizhez.
Habzik a mosószertartó.	Túl sok a mosószer.	<ul style="list-style-type: none"> Tegyen 1 evőkanál öblítőt fél liter vízbe, és öntse ezt a mosószertartó fő mosórészébe. Tegye be a programnak és a ruha mennyiségének megfelelő mennyiségű mosóport (Lásd: "Program és fogyasztási táblázat"). Kiegészítő vegyszerek (pl. folteltávolítók, fehérítők, stb.) használata esetén csökkentse a mosószer mennyiségét.
A program lejárta után a ruha nedves marad. (*)	Lehet, hogy túl sok mosószert tett a gépbe, ami fokozott mértékű habzást eredményezett, ezért bekapcsolt az automatikus habelnyelő rendszer.	<ul style="list-style-type: none"> Ügyeljen a mosószer megfelelő mennyiségére.

(*) Ha a ruhák nincsenek arányosan elosztva a készülékben, a készülék és annak környezete védelme érdekében a centrifugálás nem indul el. Ilyenkor a szennyeset át kell rendezni, majd el kell indítani a centrifugázást.

(**) Nem került sor a dob rendszeres tisztítására. A dobot rendszeresen tisztítsa meg. Lásd: 4.4.2



FIGYELMEZTETÉS: Ha az itt leírt útmutatások segítségével sem tudja elhárítani a problémát, akkor forduljon a forgalmazóhoz vagy a kijelölt szerviz szakemberéhez. Sose próbálja saját maga megjavítani a készüléket!



FIGYELMEZTETÉS: Olvassa el a HomeWhizről szóló részt a vonatkozó hibaelhárítási információkkal kapcsolatban.

Ha a készüléket kikapcsolják, az 1 és 2 kiegészítő funkciógombok hosszú ideig történő lenyomásával 3-2-1 visszaszámlálás jelenik meg, és megjelenik a készüléken elvégzett összes mosási ciklus.

A teljes mosási ciklus megjelenítése után megjelennek a hibakódok, ha vannak. Ellenőrizze a képernyőn megjelenő információkat az alábbi táblázat segítségével.

A képernyőn megjelenő információk	Ok	Megoldás
Err	A készüléken biztonsági algoritmus fut.	Várja meg, amíg a felirat eltűnik. Az 1. és 2. kiegészítő funkciógomb megnyomása után ellenőrizze a képernyőn megjelenő információkat.
SC	Panasza az ellenőrzés során nem oldódik meg.	Hívja a hivatalos szerviz képviselőjét.
E5	Lehet, hogy a szivattyú szűrője eltömődött.	Tisztítsa meg a szivattyú szűrőjét. Lásd „Az esetlegesen ottmaradt víz leszivattyúzása és a szivattyú tisztítása” Próbálja meg centrifugálási ciklusban. Ha a probléma nem oldódott meg, forduljon a szervizhez.
E8	Lehet, hogy a gépbe nem áramlik víz.	<ul style="list-style-type: none"> • Nyissa meg a csapokat. • Ellenőrizze, hogy nem szűnnetel-e a vízellátás. • Ellenőrizze a vízbevezető tömlő csatlakozását, ha a tömlő meghajlott, egyenesítse ki. • Tisztítsa meg a szivattyú szűrőjét. Lásd „Az esetlegesen ottmaradt víz leszivattyúzása és a szivattyú tisztítása” • Zárja le a gép elülső fedelét. Győződjön meg arról, hogy a fedél le van zárva. Futtassa még egyszer a gépet. Ha a probléma nem oldódott meg, forduljon a szervizhez.
E29	A készülék önvédelmi üzemmódra kapcsolta magát valamilyen közműprobléma miatt (feszültség, víznyomás stb. következtében).	A program megszakításához forgassa el a Programválasztó gombot és válasszon ki egy másik programot. Az előző program ekkor törődik. Lásd „Program megszakítása” fejezet. Ha a probléma fennáll, forduljon a szervizhez.
E17	A befejezett ciklus után felesleges hab van jelen a gépben.	<ul style="list-style-type: none"> • Tárolja a mosószert zárt és száraz helyen. A túl meleg helyek nem alkalmasak a tárolásra. • pPorózus ruhaneműkhöz, például tüllhöz, használjon kisebb mennyiségű mosószert. • A ruhanemű mennyiségének és a folt intenzitásának megfelelő mennyiségű mosószert használjon. • Csak elégséges mennyiségű mosószert használjon. • Ügyeljen arra, hogy a mosószert a megfelelő rekeszbe helyezze. • Futtassa a Dobtisztító programot üres géppel. Lásd: "Dobtisztítás" program Ha a gép nem tartalmaz dobtisztító programot, használhatja a Pamut 90C programot.
E18	A centrifugálási ciklus nem indul el a gép egyensúlyhiánya miatt.	Ellenőrizze a ruhákat a gépben. Lehet, hogy a ruhanemű nem elegendő. Próbálja meg növelni a ruhanemű mennyiségét. A ruhanemű egyensúlyhiányt okozhat; válogassa szét kézzel a ruhaneműt és ossza el egyenletesen a készülékben. Próbálja meg újra centrifugálás ciklusban.
E12	Lehet, hogy víz van a gép belsejében.	Húzza ki a gépet a konnektorból. Lehet, hogy víz van a gép alatt. Törölje fel a vizet a gép alól. Csatlakoztassa újra a gépet. Próbáljon meg lefuttatni egy rövid ciklust. Ha a probléma továbbra is fennáll, vagy ha az egyik tömlőből víz szivárog, zárja le a szelepeket és hívja a szervizt.
E27	Ellenőrizze a gép vízvezetését.	Lásd „A szennyvízcső csatlakoztatása a lefolyóhoz” fejezet
E84	A BLE kapcsolat nem hozható létre.	Ellenőrizze, próbálja meg csatlakoztatni. Lásd: „HomeWhiz szolgáltatás és távvezérlő funkció” fejezet. Ha a probléma fennáll, forduljon a szervizhez.

NYILATKOZAT / FIGYELMEZTETÉS

Bizonyos (egyszerű) hibákat a végfelhasználó megfelelően kezelhet bármilyen biztonsági kérdés vagy nem biztonságos használat felmerülése nélkül, feltéve, hogy azokat az alábbi utasítások keretein belül és az előírásoknak megfelelően hajtják végre (lásd az „Önjavítás” szakaszt).

Ezért, hacsak az alábbi „Önjavítás” szakasz másképp nem engedélyezi, a javításokat regisztrált hivatásos javítóműhelynek kell intéznie, a biztonsági kérdések elkerülése érdekében. A regisztrált hivatásos javítóműhely olyan professzionális javítóműhely, amelynek a gyártó a 2009/125/EK irányelv alapján a jogalkotási aktusokban leírt módszerekkel hozzáférést biztosít a termék használati utasításaihoz és pótalkatrészeinek listájához. **A garanciális feltételek mellett azonban csak az a szervizügynök (azaz hivatalos szakszervíz) nyújthat szolgáltatást, akihez a felhasználói kézikönyvben / jótállási jegyen megadott telefonszámon vagy a hivatalos márkakereskedőn keresztül férhet hozzá. Ezért kérjük, vegye figyelembe, hogy a (Beko által nem engedélyezett) professzionális szerelők javításai érvénytelenítik a garanciát.**

Önjavítás

Az önjavítást a végfelhasználó elvégezheti a következő alkatrészek tekintetében: ajtó, ajtó zsanér és tömítések, egyéb tömítések, ajtózáró egység és műanyag perifériák, például mosószer-adagolók (frissítési lista 2021. március 1-jétől a support.beko.com oldalon is elérhető.).

Ezenkívül a termék biztonságának biztosítása és a súlyos sérülések kockázatának elkerülése érdekében az említett önjavítást az önjavításra vonatkozó felhasználói kézikönyv utasításainak betartásával vagy a support.beko.com oldalon elérhető módon kell elvégezni. Az Ön biztonsága érdekében húzza ki a terméket a konnektorból, mielőtt bármilyen önjavítási kísérletet végrehajtana.

A végfelhasználók által az ilyen listán nem szereplő alkatrészek javításai és javítási kísérletei és/vagy ha nem követik a felhasználói kézikönyvben található, az önjavításhoz szükséges utasításokat, vagy amelyek a support.beko.com címen érhetőek el, olyan biztonsági kérdéseket vehetnek fel, amelyek nem tulajdoníthatók a Beko-nak, és érvénytelenítik a termék szavatosságát.

Ezért nagyon ajánlott, hogy a végfelhasználók tartózkodjanak az említett alkatrészlistán kívül eső javítási kísérletektől, ilyen esetekben vegyék fel a kapcsolatot a szakszervizekkel vagy a regisztrált szakszervizekkel. Éppen ellenkezőleg, a végfelhasználók ilyen kísérletei biztonsági problémákat okozhatnak, károsíthatják a terméket, és tüzet, áradást, áramütést és súlyos személyi sérüléseket okozhatnak.

Példaként, de nem kizárólag a következő javításokat kell meghatalmazott hivatásos javítóműhelyben vagy bejegyzett hivatásos javítóműhelyben intéznie: motor, szivattyúszerelvény, alaplap, motorlap, kijelző tábla, fűtőberendezések stb.

Amennyiben a végfelhasználók nem tartják be a fentieket, a gyártó/eladó semmilyen esetben nem vonható felelősségre.

A megvásárolt mosógép vagy mosó-szárítógép alkatrészeinek rendelkezésre állása 10 év. Ebben az időszakban rendelkezésre állnak a mosógép vagy a mosó-szárítógép megfelelő működéséhez szükséges eredeti pótalkatrészek.

