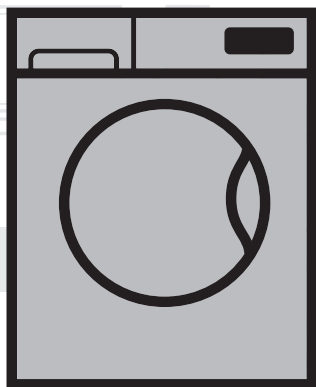


Mosógép

Használati útmutató



WMY 71283 LMB2

HU |

Dokumentum Száma= 2820526835_HU / 05-04-19.(16:10)

beko



Ez a termék a legújabb technológiával, környezetbarát körülmények között készült.

1 Általános biztonsági utasítások

Ez a fejezet olyan előírásokat tartalmaz, amelyek segítségével megelőzhető a sérülések és az anyagi károk kockázata. Az előírások be nem tartása esetén az összes garancia érvényét veszti.

1.1 Élet- és vagyonbiztonság

- ▶ Soha ne helyezze a terméket szőnyegpadlóra. Az elektromos alkatrészek túlmelegszenek, mivel a készülék aljánál a levegő áramlása nem lehetséges. Mindez problémákat okoz a termékénél.
- ▶ Ha használaton kívül van, húzza ki a gépet a konnektorból.
- ▶ Az üzembe helyezési és javítási munkálatokat minden esetben a szakszerviz szerelőjével végeztesse el. A gyártó nem vállal felelősséget a jogosulatlanul végzett javítási munkák miatt bekövetkező károkért.
- ▶ A vízbeeresztőket és a leeresztő tömlőket biztonságosan kell rögzíteni és azok nem lehetnek sérültek. Ellenkező esetben vízszivárgás fordulhat elő.
- ▶ A betöltőajtót soha ne nyissa ki, illetve ne vegye ki a szűrőt, ha a dob belsejében még van víz. Ellenkező esetben a víz kifolyhat és a forró víz sérülést okozhat.
- ▶ A lezárt betöltőajtót soha ne próbálja meg erővel kinyitni. Az ajtó pár perccel a mosási program végét követően nyitható ki. A betöltőajtó erőszakkal történő kinyitásakor az ajtó és a zárszerkezet is megsérülhet.
- ▶ Kizárólag automata mosógépekhez használatos mosószert, öblítőszeret és adalékanyagot használjon.
- ▶ Kövesse a textiliák címkéjén és a mosószer csomagolásán feltüntetett utasításokat.

1.2 Gyermekbiztonsága

- ▶ A terméket csak abban az esetben használhatják 8 évesnél idősebb gyermekek és olyan személyek, akiknek fizikai, érzékszervi vagy mentális képességei még nem teljes mértékben fejlődtek ki, illetve azok, akik nem rendelkeznek a szükséges tapasztalatokkal és ismeretekkel, ha azt felügyelet alatt teszik, avagy megfelelő képzésben részesülnek a termék biztonságos használatát, valamint annak kockázatait illetően. A gyermekek nem játszhatnak a termékkel. A tisztítási és karbantartási feladatokat a gyermekek csak felügyelet mellett végezhetik el. 3 év alatti gyermekek kizárólag felnőtt felügyelete mellett tartózkodhatnak a közelben.
- ▶ A csomagolóanyagok veszélyt jelenthetnek a gyermekekre nézve. Olyan helyen tárolja azokat, hogy a gyermekek ne férhessenek hozzá.
- ▶ Az elektromos termékek veszélyesek a gyermekek számára. Ha a gép használatban van, a gyermekeket ne engedje a közelébe! Ne hagyja, hogy

a gyermekek a géppel játszanak! Annak érdekében, hogy a gyermekek ne tudjanak beavatkozni a gép működésébe, használja a gyerekzárát.

- ▶ Amennyiben elhagyja a helyiséget, ahol a gép található, soha ne felejtse el bezárni a betöltőajtót.
- ▶ a mosószerkeket és az adalékanyagokat biztonságos, a gyermekek számára nem hozzáférhető helyen tárolja, pl. zárja le a mosószer tartó fedelét, illetve a mosószer csomagolását.

1.3 Elektromos biztonság

- ▶ Amennyiben a termék meghibásodik, ne használja addig, amíg azt a szerviz szakembere nem vizsgálta meg. Áramütésveszély!
- ▶ A terméket úgy tervezték, hogy az áramszünetet követően folytassa a működést. Amennyiben törölni szeretné a programot, tekintse meg a „Program törlése” című fejezetet.
- ▶ Csatlakoztassa a terméket egy 16 A biztosítókkal védett, földelt konnektorhoz. Ne feledkezzen el a megfelelő földelésről sem. Cégünk nem vállal felelősséget a termék (az országában érvényes jogszabályoknak megfelelő) földelés nélkül használatából eredő károkért.
- ▶ Ne mossa a készüléket oly módon, hogy vizet permetez vagy önt rá! Áramütésveszély!
- ▶ Nedves kézzel soha ne érintse meg a tápkábel csatlakozóját! A gép áramtalanítását ne úgy végezze, hogy megragadja a tápkábelt, hanem az egyik kezével megtartva a dugaszolóaljzatot, a másik kezével húzza ki a dugót.
- ▶ A terméket üzembe helyezés, karbantartás, tisztítás vagy javítási munkálatok során mindig húzza ki a konnektorból.
- ▶ Amennyiben a tápkábel megsérült, a kockázatok elkerülése érdekében azt a gyártóval, a szervizzel vagy más hasonlóan szakképzett személlyel (lehetőleg villanyszerelővel) vagy a forgalmazó által kijelölt személlyel cseréltesse ki.

1.4 Forró felület biztonság

	<p>A ruhák magas hőmérsékleten történő mosása során a betöltőajtó üvege felforrósodik. Ezért – amíg a mosás tart – gyermekek ne tartózkodjanak a betöltőajtó közelében, hogy ne érinthessék meg azt.</p>
---	--

2.1 Összhangban az (elektromos és elektronikus berendezések hulladékairól szóló)

WEEE-irányelvvel



A termék megfelel a WEEE (elektromos és elektronikus berendezések hulladékairól szóló 2012/19/EU) irányelv követelményeinek. A terméken szerepel az elektromos és elektronikus berendezések hulladékaira vonatkozó (WEEE) besorolási szimbólum.

A termék csúcsmínőségű alkatrészekből és anyagokból készül, melyek ismét felhasználhatók és újrahasznosíthatók. Ezért az élettartam lejártá után a terméket ne a háztartási és egyéb hulladékkal együtt dobja ki. Vigye el egy az elektromos és elektronikus berendezések újrahasznosítása céljából kijelölt gyűjtőpontra. A gyűjtőpontokkal kapcsolatos információkért forduljon a helyi hatóságokhoz.

A veszélyes anyagok alkalmazásának korlátozásáról szóló RoHS-irányelvnek való megfelelés
A megvásárolt termék megfelel a veszélyes anyagok alkalmazásának korlátozásáról szóló uniós RoHS-irányelvnek (2011/65/EU). A termék az irányelvben meghatározott káros vagy tiltott anyagokat nem tartalmaz.

2.2 Csomagolási információk

A termék csomagolóanyagai a Nemzeti Környezetvédelmi Jogszabályoknak megfelelően újrahasznosítható anyagokból készülnek. Ne dobja ki a termék csomagolását a háztartási hulladékkal együtt. A csomagolóanyagot vigye el a helyi hatóságok által a csomagolóanyagok begyűjtésére kijelölt pontra.

3 Rendeltetésszerű használat

- A terméket otthoni használatra tervezték. Nem használható ipari célokra vagy a rendeltetésszerű használattól eltérő célra.
- A gép csak a megfelelő jelzéssel ellátott dolgok mosására és öblítésére alkalmas.
- A gyártó nem vállal felelősséget a helytelen használatból vagy szállításból eredő károkért.
- A berendezés élettartama 10 év. Ezen idő alatt, a készülék megfelelő üzemelése érdekében, biztosítjuk az eredeti cserealkatrészeket.

4 Műszaki adatok

Megfelelés a Bizottság (EU) No 1061/2010 felhatalmazáson alapuló rendeletének	
Beszállító neve vagy védjegye	Beko
Modell neve	WMY 71283 LMB2
Névleges kapacitás (kg)	7
Energiahatékonysági osztály / A+++-tól (legmagasabb hatékonysági fok) D-ig (legalacsonyabb hatékonysági fok)	A+++
Éves energiafogyasztás (kWh) ⁽¹⁾	170
Standard 60°C fokos pamutprogram energiafogyasztása teljes töltet esetén (kWh)	0.910
Standard 60°C fokos pamutprogram energiafogyasztása részöltet esetén (kWh)	0.660
Standard 40°C fokos pamutprogram energiafogyasztása részöltet esetén (kWh)	0.640
Energiafogyasztás kikacsolt állapotban (W)	0.500
Energiafogyasztás bekapcsolva hagyott állapotban (W)	0.500
Éves vízfogyasztás (l) ⁽²⁾	9460
Centrifuga energiahatékonysági osztály / A-tól (legmagasabb energiahatékonysági fok) G-ig (legalacsonyabb energiahatékonysági fok)	B
Maximális centrifugálási sebesség (rpm)	1200
Fennmaradó nedvesség (%)	53
Standard pamutprogram ⁽³⁾	Pamut Eco 60°C és 40°C
Standard 60°C fokos pamutprogram programideje teljes töltet esetén (min)	205
Standard 60°C fokos pamutprogram programideje részöltet esetén (min)	190
Standard 40°C fokos pamutprogram programideje részöltet esetén (min)	185
Bekapcsolva hagyott állapot időtartama (min)	N/A
Mosási/centrifugálási zajszint (dB)	55/76
Beépített	Non
Magasság (cm)	84
Szélesség (cm)	60
Mélység (cm)	55
Nettó súly (±4 kg)	64
Egyszeres vízbemenet / dupla vízbemenet	• / -
• Elérhető	
Elektromos bemenet (V/Hz)	230 V / 50Hz
Teljes áram (A)	10
Összteljesítmény (W)	2200
Fő modellkód	1010
⁽¹⁾ 220 standard mosási ciklus energiafogyasztása 60°C és 40°C fokos standard pamutprogram teljes és részöltete esetén, valamint az alacsony energiafogyasztású módok fogyasztása A tényleges energiafogyasztás a készülék felhasználásától függ.	
⁽²⁾ 220 standard mosási ciklus vízfogyasztása 60°C és 40°C fokos pamutprogram teljes vagy részöltete esetén A tényleges vízfogyasztás a készülék felhasználásától függ.	
⁽³⁾ A címkén és a kézikönyvben található információ a "standard 60°C fokos pamutprogram" és a "standard 40°C fokos pamutprogram" standard programokra vonatkozik és ezek a programok alkalmasak a normál szennyeződésű pamut ruhák tisztítására, továbbá az energia- és vízfogyasztást együttesen figyelembe véve ezek a programok a leghatékonyabbak.	
A változtatás jogát fenntartjuk!	

4.1 Üzembe helyezés

- A termék üzembe helyezéséhez vegye igénybe a legközelebbi szakszerviz szolgáltatásait.
- A beszerelés helyén található elektromos hálózat, csapvíz és szennyvíz csatornák előkészítése minden esetben a vásárló felelőssége.
- Biztosítsa, hogy az üzembe helyezéskor vagy a tisztítási műveletek során végzett mozgatóskor a vízbevezető és a leeresztő csövek, továbbá a tápkábel soha ne hajoljanak meg és törjenek meg.
- Ügyeljen rá, hogy a termék beszerelését és elektromos csatlakoztatását szakszervizzel végeztesse el. A gyártó nem vállal felelősséget a jogosulatlanul végzett javítási munkák miatt bekövetkező károkért.
- A beszerelést megelőzően vegye szemügyre a gépet, hogy nincsenek-e rajta sérülések. Amennyiben vannak, ne szerelje be a készüléket. A sérült készülékek veszélyt jelentenek.

4.1.1 Megfelelő helyszín az üzembe helyezéshez

- A terméket szilárd és egyenletes padlófelületen helyezze el. Ne helyezze a gépet bolyhos szőnyegre vagy más hasonló felületre.
- Ha a mosógépet és a szárítógépet egymásra helyezi el, azok együttes tömege – megpakolva – 180 kilogramm lehet. A terméket olyan szilárd és vízszintes talajra helyezze, melynek elegendő a teherbírása.
- Soha ne helyezze a készüléket a tápkábelre.
- A terméket ne helyezze üzembe olyan környezetben, ahol a hőmérséklet 0 °C alá esik.
- A gép és a bútorok között hagyjon minimum 1 cm távolságot.
- Graduált padló esetén ne helyezze a terméket a padló pereméhez vagy padozatra.
- Ne helyezzen a mosógépre semilyen hőforrást, mint például főzőlapot, vasalót, sütőt stb. és ne használja őket a berendezésen.

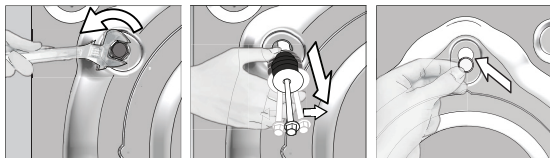
4.1.2 A csomagolás eltávolítása



A csomagolóanyag eltávolításához billentse hátra a csomagot. A csomagolást a szalag meghúzásával tudja leválasztani. Ezt a műveletet ne végezze egyedül.

4.1.3 A szállításhoz használt zárok eltávolítása

- 1 Egy megfelelő villáskulcs segítségével lazítsa meg az összes csavart, hogy azok szabadon mozogjanak.
- 2 Enyhén elfordítva távolítsa el a szállítás során használatos biztonsági csavarokat.
- 3 A használati útmutatót tartalmazó tasakban található műanyag fedőket illessze a hátsó panelen lévő nyílásokhoz.



FIGYELMEZTETÉS: A gép használatba vétele előtt távolítsa el a szállításhoz használt biztonsági csavarokat. Ellenkező esetben a gép megsérülhet.



A biztonsági csavarokat tartsa biztonságos helyen arra az esetre, ha újra át kellene helyeznie a gépet.

A szállítás során használt biztonsági csavarokat a szétszereléssel ellentétes sorrendben helyezze vissza.

A biztonsági csavarok megfelelő rögzítése nélkül soha ne mozgassa és szállítsa a terméket!

4.1.4 A vízellátás csatlakoztatása

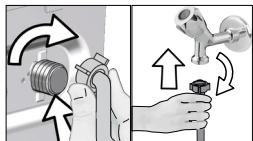


A gép üzemeltetéséhez a víznyomásnak 1 és 10 bar (0,1 – 1 MPa) közt kell lennie. A gép megfelelő működéséhez 10-80 liter víznek kell átfolyania percenként. Magasabb víznyomás esetén iktasson be nyomáscsökkentő szelepet.



FIGYELMEZTETÉS: Egyetlen vízbeömlővel rendelkező modellek nem csatlakoztathatók a melegvízes csaphoz. Ilyen esetben a ruhák károsodhatnak, de az is előfordulhat, hogy a gép átkapcsol biztonsági üzemmódba és nem indul el.

FIGYELMEZTETÉS: Az új termékekhez ne használjon régi vagy használt vízbeömlő tömlőket. Az ugyanis foltos szennyeződést okozhat a mosott ruhán.



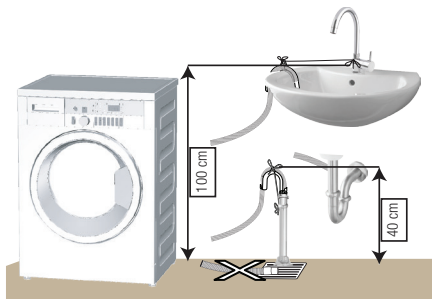
- 1 Kézrel húzza meg a tömlőanyákat. Az anyák megszorításához soha ne használjon szerszámot.
- 2 A tömlő csatlakoztatása után nyissa ki teljesen a csapokat és ellenőrizze, hogy a csatlakozási pontoknál nincs-e szivárgás. Amennyiben szivárgást talál, zárja el a csapot és távolítsa el az anyát. A tömítő ellenőrzését követően gondosan erősítse vissza az anyát. A vízszivárgás és az okozott károk megelőzése érdekében, ha a termék nincs használatban, zárja el a csapokat.

4.1.5 A szennyvízcső csatlakoztatása a lefolyóhoz

- A vízleeresztő tömlő végét vezesse közvetlenül a szennyvíz lefolyóhoz, mosdókagylóhoz vagy kádhoz.



FIGYELMEZTETÉS: Ha a vízleeresztés közben a tömlő kikerül az illesztés helyéről, a lakást előlontheti a víz. Ezenfelül, a magas mosási hőmérsékletek miatt a forrázás kockázata is fennáll! Az ilyen helyzetek elkerülése, továbbá az egyetlen vízfelvétel és leeresztés biztosítása érdekében a leeresztő tömlő végét biztonságosan szorítsa meg.



- A leeresztő tömlő csatlakoztatása minimum 40 cm, maximum 100 cm magasságban legyen.
- Amennyiben a leeresztő tömlőt kevesebb, mint 40 centi választja el a padlótól, akkor a vízvezetés nehezzé válik, a mosott ruhák pedig túlságosan vizesek maradhatnak. Ennek következtében, tartsa be az ábrán megadott magasságokat.

- Annak érdekében, hogy a szennyes víz ne folyhasson vissza a gépbe, és hogy a víz leeresztése könnyű legyen, soha ne merítse bele a tömlőt a piszkos vízbe, illetve ne nyomja 15 cm-nél mélyebbre a leeresztő csomokba. Ha a tömlő túl hosszú, vágja vissza.
- A tömlő vége nem tekeredhet meg, nem szabad ráállni és azt a lefolyó és a gép között nem szabad meghajlítani.
- Amennyiben a tömlő hossza túl rövid, csatlakoztasson hozzá egy eredeti hosszabbító tömlőt. A tömlő nem lehet hosszabb 3,2 méternél. A vízszivárgás elkerülése érdekében a hosszabbító cső és a gép lefolyócsöve közötti csatlakozást megfelelően meg kell szorítani, úgy, hogy az ne jöjjön szét, és ne szivárogjon.

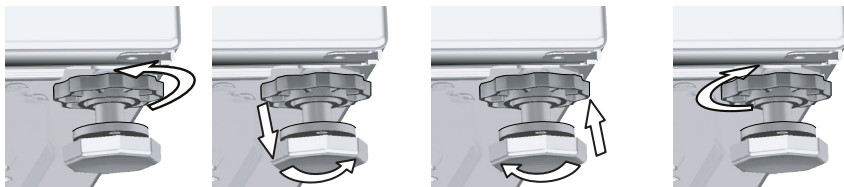
4.1.6 A lábak beállítása



FIGYELMEZTETÉS: A termék csendesebb és rázkódásmentes működése érdekében annak vízszintesen, a lábain megfelelően kiegyensúlyozva kell állnia. A lábak beállításával egyensúlyozza ki a gépet. Ellenkező esetben a gép elmozdulhat a helyéről, ami törést és rezgési problémákat okozhat.

FIGYELMEZTETÉS: Ne használjon semmilyen szerszámot a csavarok meglazításához! Az ugyanis a lábak sérülését okozhatja.

- 1 Kézzel lazítsa meg a gép talpán található csavarokat.
- 2 Állítsa be a lábat úgy, hogy a termék vízszintesen és stabilan álljon.
- 3 Kézzel húzza meg ismét az összes anyát.



4.1.7 Elektromos csatlakozás

A terméket egy 16A-es biztosítékkal védett, földelt konnektorhoz csatlakoztassa. Cégünk nem vállal felelősséget a termék (az országában érvényes jogszabályoknak megfelelő) földelés nélkül használatából eredő károkért.

- A csatlakozásnak meg kell felelnie az adott ország nemzeti előírásainak.
- Az elektromos hálózat kábelezésének meg kell felelnie a készülék követelményeinek. Áram-védőkapcsoló (ÁVK) használata ajánlott.
- A tápkábel dugaszának könnyen elérhető helyen kell lennie.
- Amennyiben a házban található biztosíték vagy megszakító aktuális értéke kevesebb, mint 16 Amper, egy képzett villanyszerelővel szereltesse be egy 16 Amperes biztosítékot.
- A „Műszaki adatok” fejezetben meghatározott feszültségnek meg kell egyeznie a hálózati feszültséggel.
- Hosszabbítók és többdugaszos aljzatok segítségével ne csatlakoztassa a készüléket.



FIGYELMEZTETÉS: A sérült tápkábeleket a kijelölt szerviz szakemberével cseréltesse ki.

4.1.8 Első használat



Mielőtt használatba venné a terméket, győződjön meg róla, hogy az előkészületeket a „Fontos biztonsági és környezetvédelmi utasítások” és az „Üzembe helyezés” című fejezetekben szereplő előírásoknak megfelelően végezte el.

Az első mosás megkezdése előtt futtassa le a dobtisztító programot. Ha az Ön gépén nincs ilyen program, akkor alkalmazza a 4.4.2. pontban ismertetett módszert.



Kizárólag mosógépekhez használatos vízkömentesítőt használjon.

A gyártás során végzett minőségellenőrzési folyamatot következtében víz maradhatott a gépben. Ez nincs káros hatással a termékre.

4.2 Előkészítés

4.2.1 A szennyes ruha szétválogatása

- * A ruhákat anyag, szín, szennyezettségi fok és a megengedett vízhőmérsékleti értékek szerint válogassa szét.
- * Minden esetben tartsa be a ruhák címkéjén feltüntetett utasításokat.

4.2.2 A szennyes ruhák előkészítése mosásra

- A fémtartozékokkal ellátott ruhadarabok (például merevítés melltartók, övcsatok vagy fémgombok) károsíthatják a gépet. A mosás előtt távolítsa el a fém részeket, illetve mosóhálóban vagy párnahuzatban mossa a ruhákat.
- A mosás előtt szedjen ki minden tárgyat a ruhák zsebéből, pl. pénzérme, toll, gémkapcsok, majd fordítsa és kefélje ki a zsebeket. Az ilyen tárgyak kárt tehetnek a termékben, illetve zajt okozhatnak mosás közben.
- A kisméretű ruhákat, pl. gyermekzoknikat és nejlonharisnyát mosóhálóban vagy párnahuzatban mossa.
- A függönyöket összprezselés nélkül helyezze be a gépbe. Távolítsa el a függöny csipeszeit.
- Húzza fel a zipzáratokat, varrja fel a meglazult gombokat és javítsa meg a szakadásokat.
- A „gépben mosható” vagy a „kézzel mosható” termékeket csak a megfelelő programmal mossa.
- Ne mossa együtt a színes és fehér ruhákat. Az új, sötét ruhák sok festéket kiereszthetnek magukból. Ezért fontos, hogy azokat külön mossa.
- A makacs foltokat mosás előtt kezelje a megfelelő módon. Ha nem biztos a dolgában, kérjen tanácsot egy szárasztisztítótól.
- Kizárólag gépi mosáshoz használatos festékeket / színezőket és vízkömentesítőket használjon. Minden esetben kövesse a csomagoláson található utasításokat.
- A nadrágokat és a kényes ruhákat kifordítva mossa.
- Az angóra gyapjúból készült ruhákat mosás előtt tegye be pár órára a fagyaszűtőbe. Ily módon megóvhatja ezt a kényes ruhaneműt.
- Az olyan szennyes, melyen liszt, mézszópor, tejpor stb. található, a mosógépbe történő behelyezés előtt alaposan rázza ki. Az ilyen porok idővel összegyűlhetnek a mosógép belső alkátrészeiben, és kárt tehetnek a gépben.

4.2.3 Teendők az energiatakarékosság jegyében

A következő információk elősegítik a termék gazdaságos és energiatakarékos használatát.

- A terméket minden esetben a program által megengedett legnagyobb kapacitással használja, de soha ne helyezzen be ennél több ruhát; lásd "Program és fogyasztási táblázat" című fejezetet. Lásd: „Program- és fogyasztási táblázat"
- Mindig kövesse a mosószer csomagolásán feltüntetett utasításokat.
- A kismértékben szennyezett ruhákat mindig alacsony hőmérsékleten mossa.
- Kismennyiségű, kismértékben szennyezett ruhához használjon gyorsabb programokat.
- A kismértékben szennyezett ruhához ne használjon előmosást és magas mosási hőmérsékletet.
- Ha használni szeretné a gép szárító funkcióját, akkor válassza a mosási folyamat alatti leggyorsabb centrifugálási sebességet.
- Ne használjon a csomagoláson megadottnál több mosószert.

4.2.4 A szennyes betöltése

1. Nyissa ki a betöltőfedelelet.
2. A ruhákat lazán helyezze be a gépbe.
3. Nyomja és zárja le a betöltőfedelelet, amíg kattanó hangot nem hall. Győződjön meg róla, hogy semmi sem csipődött be az ajtónál. A betöltőajtó a program működése közben lezáródik. Az ajtó csak a program befejeződésekor nyitható ki.

4.2.5 Helyes ruhamennyiség

A maximálisan mosható ruhamennyiség a szennyes jellegétől, a szennyezettség fokától és a használni kívánt mosási programtól függ.

A gép a vízmennyiséget automatikusan a behelyezett ruha súlyához igazítja.

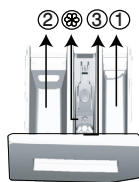


FIGYELMEZTETÉS: Kövesse a „Program és fogyasztási táblázatban” megadottakat. Túlterhelés esetén a gép mosóteljesítménye nagymértékben lecsökken. Ezenkívül az erős zaj és a rezgés okozhat problémákat.

4.2.6 A mosószer és az öblítő használata



Mosószer, öblítő, keményítő, ruhafesték, fehérítő vagy vízkömentesítő használata esetén alaposan olvassa el a csomagoláson található gyártói utasításokat és a javasolt mennyiségeket használja. Használjon mérőpoharat, ha van.



A mosószeradagoló fiók három egységből áll:

- (1) előmosáshoz
- (2) főmosáshoz
- (3) öblítéshez
- (☼) az öblítő adagolójában egy szifon is található.

Mosószer, öblítő és más tisztítószer

- A program elindítása előtt adagoljon mosószert és öblítőt.
- Amíg fut a mosási program, ne hagyja nyitva a mosószeradagolót!
- Amennyiben előmosás nélküli programot használ, soha ne öntsön mosószert az előmosó rekeszbe („1” számú rekesz). "1".
- Előmosást alkalmazó program használatakor soha ne öntsön folyékony mosószert az előmosó rekeszbe („1” számú rekesz). "1".
- Mosószeres zacskó vagy mosólabda használata esetén soha ne válasszon előmosást használó programot. A mosószeres zacskót vagy a mosólabdát közvetlenül a mosandó ruha közé helyezze.

Folyékony mosószer használata esetén ne feledje el betenni folyékonymosószer-tartó kupakot a fő mosószeradagolóba („2” számú rekesz).

A mosószer fajtájának megválasztása

Az alkalmazandó mosószer típusa az anyag jellegétől és színétől függ.

- Színes és fehér ruhaneműhöz más-más mosószert használjon.
- A kényes ruhákat speciális, kizárólag finom ruhákhoz megfelelő mosószerral mossa (folyékony mosószer, gyapjúsampon stb.).
- Sötét szénű ruhák és paplan mosásakor folyékony mosószert célszerű használni.
- Gyapjú ruhákat speciális gyapjú mosószerral mosson.



FIGYELMEZTETÉS: Kizárólag gépi mosáshoz készült mosószert használjon.

FIGYELMEZTETÉS: Ne használjon szappanport.

Mosószeradagoló fiók beállítása

A használandó mosószer mennyisége attól függ, hogy mennyi ruhát kell kimosni, mennyire piszkosak a ruhák, illetve milyen a vízkeménység.

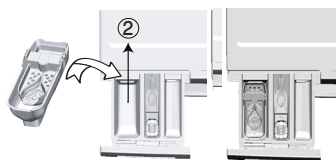
- Ne használjon a csomagoláson feltüntetett mennyiségnél több mosószert, így elkerülheti a túlzott mértékű habzást, a nem megfelelő öblítést, emellett még spórolhat is és kíméli a környezetet.
- Kisebb mennyiségű és kevésbé szennyezett ruhákhoz használjon kevesebb mosószert.

Öblítők használata

Töltse az öblítőt a mosószeradagoló fiók öblítő rekeszébe.

- Az öblítőt soha ne töltsen túl a rekesz (>max<) szintje fölé.
- Ha az öblítő besűrűsödött, hígítsa fel vízzel, mielőtt a mosószer-adagoló fiókba töltené.

Folyékony mosószer használata, amennyiben a termék folyékony mosószer tartó adaptert tartalmaz:



- Helyezze be a folyékony mosószer tartó adaptert a „2” számú rekeszbe.
- Ha a folyékony mosószer besűrűsödött, hígítsa fel vízzel mielőtt a rekeszbe töltené.

Amennyiben a termék nem tartalmaz folyékony mosószer tartó adaptert is tartalmaz:

- Ne használjon folyékony mosószeret előmosáshoz olyan programok esetén, melyek előmosást használnak.
- Amennyiben a Késleltetett indítás funkciót használja a folyékony mosószer foltot hagyhat a ruhákon. Amennyiben Késleltetett indítást kíván használni, soha ne használjon folyékony mosószeret.

Gél és tablettás mosószer használata

- Amennyiben a gél folyékony halmazállapotú és a mosógép nem tartalmaz speciális folyékonymosószer-tartó kupakot, akkor a gélét az első vízbeszívás során öntse be fő mosószer-tartó rekeszbe. Amennyiben a mosógép folyékonymosószer-tartó kupakot is tartalmaz, a mosószeret ebbe a kupakba öntse a program elindítása előtt.
- Amennyiben a gél nem folyékony halmazállapotú vagy kapszula alakú folyékony tablettát használ, ezeket közvetlenül a dobba kell behelyezni a mosás megkezdése előtt.
- A tablettás mosószeret a mosógép fő mosórészébe („2” számú rekesz), vagy közvetlenül a dobba kell tenni.

Keményítő használata

- A folyékony szódát vagy szódaport, illetve a ruhafestéket az öblítő rekeszbe tegye.
- Egy mosási menetben ne használjon öblítőt és keményítőt is.
- Keményítő használata után tisztítsa meg a mosógép belsejét egy tiszta, nedves ronggyal.

Vízkömentesítő használata

- Ha szükséges, kizárólag mosógéphez használatos vízkömentesítőszeret használjon.

Fehéritőszer használata

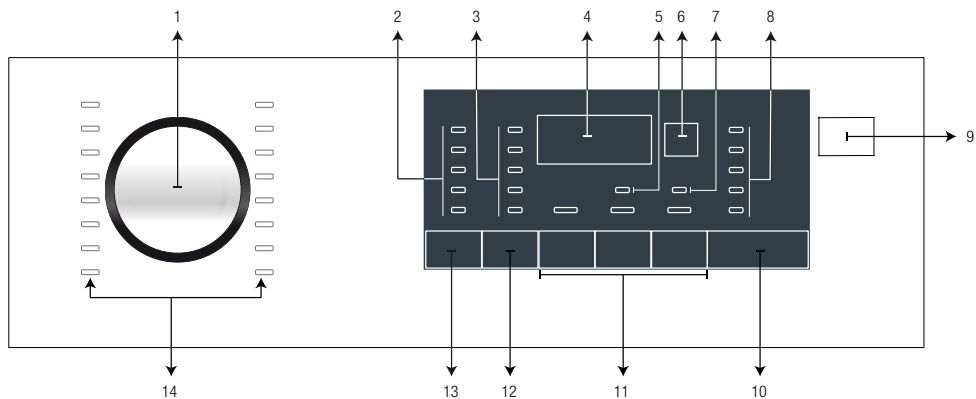
- A fehéritőt, egy előmosás program kiválasztásával, a mosás elején adja hozzá. Ne tegyen mosószeret az előmosás rekeszbe. Alternatív megoldásként olyan programot válasszon ki, ami extra öblítés funkciót tartalmaz. Az öblítés első lépése (vízbeszívás a mosószer-tartóból) közben adja hozzá a fehéritőszeret.
- Soha ne keverje össze a mosószeret és a fehéritőt.
- A bőrirritáció elkerülése érdekében csak kevés fehéritőszeret használjon (kb. 50 ml) és öblítse ki alaposan a ruhákat. Ne öntse a fehéritőt a ruhákra és ne használja színes ruhák esetén.
- Oxigén alapú fehéritőszer használatakor olyan programot válasszon, amelyik alacsony hőmérsékleten mos.
- Oxigén alapú fehéritő használható mosószerrel együtt, azonban, ha annak állaga nem ugyanolyan, akkor először a mosószeret tegye be a mosószera-dagolóban lévő „2” számú rekeszbe és várja meg, amíg a gép vízfelvételekor kiöblíti a mosószeret. Miközben a gép folytatja a vízfelvételt, adagolja ugyanebbe a rekeszbe a fehéritőt.

4.2.7 Tippek a hatékony mosáshoz

		Ruhák			
		Világos és fehér ruhák	Színek	Fekete/ sötét színek	Kényes/pamut/selyem ruhák
		(A javasolt hőmérséklettartományt a szennyezettségi szint határozza meg: 40-90 °C)	(A javasolt hőmérséklettartományt a szennyezettségi szint határozza meg: hideg -40 °C)	(A javasolt hőmérséklettartományt a szennyezettségi szint határozza meg: hideg -40 °C)	(A javasolt hőmérséklettartományt a szennyezettségi szint határozza meg: hideg -30 °C)
Szennyezettségi szint	Erősen szennyezett (makacs foltok, pl. fű, kávé, gyümölcs és vér.)	Előfordulhat, hogy előkezelést kell végeznie a foltokon vagy előmosást kell végeznie. Fehér ruhákhoz mosóporok és folyékony mosószer is használható, az erősen szennyezett ruhákhoz javasolt mennyiségben. A mosópor használatát agyag vagy föld okozta szennyeződésekhez, illetve olyan foltok esetében használja, amelyek érzékenyek a fehérítőkre.	Színes ruhákhoz mosóporok és folyékony mosószer is használható, az erősen szennyezett ruhákhoz javasolt mennyiségben. A mosópor használatát agyag vagy föld okozta szennyeződésekhez, illetve olyan foltok esetében használja, amelyek érzékenyek a fehérítőkre. A mosószereket fehérítő nélkül használja.	Színes és sötét ruhákhoz folyékony mosószer is használható, az erősen szennyezett ruhákhoz javasolt mennyiségben.	Lehetőleg a kényes ruhákhoz gyártott folyékony mosószert használjon. A pamut és selyem ruhákat speciálisan ilyen anyagokhoz készített mosószerekkel mossa.
	Normál szennyezettség (Például, a test által a gallérokon és az ingujjakon okozott szennyeződések)	Fehér ruhákhoz mosóporok és folyékony mosószer is használható, a normál szinten szennyezett ruhákhoz javasolt mennyiségben.	Színes ruhákhoz mosóporok és folyékony mosószer is használható, a normál szinten szennyezett ruhákhoz javasolt mennyiségben. Fehérítőt nem tartalmazó mosószer használata javasolt.	Színes és sötét ruhákhoz folyékony mosószer is használható, a normál szinten szennyezett ruhákhoz javasolt mennyiségben.	Lehetőleg a kényes ruhákhoz gyártott folyékony mosószert használjon. A pamut és selyem ruhákat speciálisan ilyen anyagokhoz készített mosószerekkel mossa.
	Enyhén szennyezett (Nincs látható szennyeződés.)	Fehér ruhákhoz mosóporok és folyékony mosószer is használható, az enyhén szennyezett ruhákhoz javasolt mennyiségben.	Színes ruhákhoz mosóporok és folyékony mosószer is használható, az enyhén szennyezett ruhákhoz javasolt mennyiségben. Fehérítőt nem tartalmazó mosószer használata javasolt.	Színes és sötét ruhákhoz folyékony mosószer is használható, az enyhén szennyezett ruhákhoz javasolt mennyiségben.	Lehetőleg a kényes ruhákhoz gyártott folyékony mosószert használjon. A pamut és selyem ruhákat speciálisan ilyen anyagokhoz készített mosószerekkel mossa.

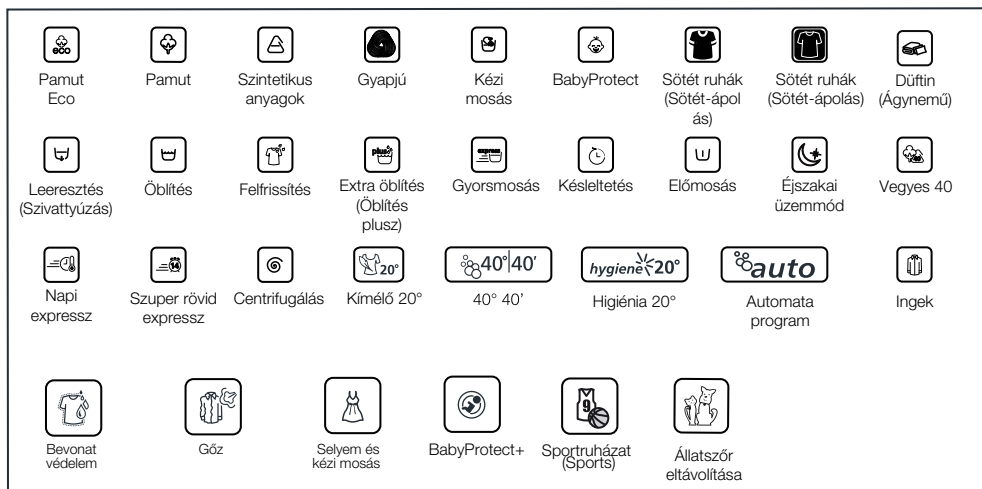
4.3 A termék üzemeltetése

4.3.1 Kezelőpult



- 1 - Programválasztó gomb
- 2 - Hőmérsékletválasztó LED-es kijelzők
- 3 - Centrifugázási sebesség kiválasztására szolgáló LED-es kijelzők
- 4 - Időtartam információs kijelző
- 5 - Gyerekszár bekapcsolva LED
- 6 - Befejezési idő beállító gomb
- 7 - Ajtózár bekapcsolva LED

- 8 - Programjelző LED-es kijelzők
- 9 - Be- / Kikapcsoló gomb
- 10 - Start / Szünet gomb
- 11 - Segédfunkció gombok
- 12 - Centrifugázási sebesség beállító gomb
- 13 - Hőmérséklet beállító gomb
- 14 - Programválasztó LED-es kijelzők



4.3.2 Programválasztás

- 1 Válasszon ki egy a mosandó ruha fajtájának, mennyiségének és szennyezettségének megfelelő programot a „Program és fogyasztási táblázat” szerint.
- 1 A „Programválasztó” gomb segítségével válassza ki a kívánt programot.



Az egyes programok maximális centrifugálási sebessége az adott ruhatípusnak megfelelően korlátozott.

Programválasztásnál mindig vegye figyelembe az anyagtipust, a színt, a szennyezettségi fokot és a megengedett vízhőmérsékletet.

Mindenkor a ruha típusának megfelelő, legalacsonyabb hőmérsékletet részesítse előnyben. A nagyobb hőmérsékletű mosás során nagyobb a gép energiafogyasztása.

4.3.3 Programok

• Cottons (Pamut)

Pamut ruhaneműhöz ajánlott (pl. lepedő, paplan- és párnahuzat, törülköző, köntös, fehérnemű stb.). A ruhák erőteljes mosása egy hosszabb mosási ciklus alatt.

• Synthetics (Sztintetikus)

Sztintetikus ruhanemű mosásához ajánlott (ingek, blúzok, sztintetikus/pamut keverék stb.). Kíméletesen mos, rövidebb mosási ciklussal a Pamut programhoz képest.

Függönyök és csipke esetében ajánlatos a „Sztintetikus 40 °C” program használata, az előmosás és a gyűrődésgátló funkciók kiválasztása mellett. Mivel ezek hálós textúrája fokozza a habzást, a fátylak/csipkék mosásához kevés mosószert használjon. Ne tegyen mosószert az előmosás rekeszbe.

• Woollens (Gyapjú)

Gyapjú ruhanemű mosásához ajánlott. Válassza ki a ruhák címkéjén feltüntetett hőmérsékletet.

Gyapjúneműhöz használjon megfelelő mosószert.



APPAREL CARE

E mosógép gyapjú programját a gépben mosható gyapjúneműk mosása vonatkozásában a „The Woolmark Company” jóváhagyta, feltéve, hogy a ruhák mosására a termékcímkén található, valamint a mosógép gyártója által kiadott utasításoknak megfelelően kerül sor M1367.

• Cottons Eco (Pamut Eco)

Ezt a programot használja a normál szennyezettségű, tartós pamutból és vászonból készült ruhákhoz. Bár a mosási idő hosszabb, mint az összes többi program esetében, komoly energia- és víz-megtakarítást biztosít. A tényleges vízhőmérséklet eltérhet a megállapított mosási hőmérséklettel. Amennyiben a normálnál kevesebb ruhát rak be a gépbe (a kapacitás felét vagy kevesebbet), a program ideje automatikusan lerövidülhet. Ebben az esetben az áram- és vízfogyasztás csökken és a mosás gazdaságosabbá válik. Ez a program a hátralévő időt kijelző modelleknél található meg.

• BabyProtect (Babaruha program)

Ezzel a programmal anti-allergén és higiénias mosást végezhet magas hőmérsékleten, intenzív és hosszú mosási ciklusokkal.

• GentleCare 20° (Kényes ruhadarabok 20°)

Kényes ruhanemű mosásához ajánlott. A Sztintetikus programhoz képest kímélőbben mos, közben is centrifugálás nélkül. Olyan ruháknál kell használni, melyek esetében a finom mosás ajánlott.

• Hand Wash (Kézi mosás)

Ezzel a programmal moshatóak a „gépben nem mosható” címkével ellátott gyapjú- és finom ruhák. A ruhákat igen kíméletesen mossa, hogy azok ne károsodjanak.

• Daily Xpress (Napi expressz)

Ez a program az enyhén szennyes pamut ruhák gyorsmosását biztosítja.

• Xpress Super Short (Szuper rövid expressz)

E programmal az enyhén szennyezett és foltmentes pamut ruhák moshatók ki gyorsan.

• Dark Care (Sötét mosás)

Használja ezt a programot a sötét színű valamint az olyan színes ruhák mására, amelyek kifakulását szeretné megelőzni. A mosás során a gép minimális mechanikai hatásnak teszi ki a ruhákat, alacsony hőmérsékleten. Kifejezetten sötét ruhákhoz való folyékony mosószert vagy gyapjúmosószert használatát javasoljuk.

• Mix 40 (Vegyes 40)

E program segítségével a pamut és a sztintetikus ruhákat szétválogatás nélkül, együtt moshatja.

• Shirts (Ing)

Ezzel a programmal a pamut, a szintetikus és a szintetikus kevertszálás ingek együtt moshatók.

• Aqua 40° 40° (40° / 40')

E programmal az enyhén szennyezett és foltmentes pamut ruhák moshatók ki gyorsan.

• Hygiene 20°

Ezzel a programmal eltávolíthatók a szagok azokból a ruhákból, melyek csak egyszer voltak felvéve, és nem koszosak.

• Rinse (Öblítés)

Ezt a programot akkor használja, ha külön szeretne öblíteni és keményíteni.

• Spin + Drain (Centrifugálás + Szivattyúzás)

Ezt a programot használja a gépben lévő víz leeresztésére.

4.3.4 Hőmérséklet kiválasztása

Egy adott program kiválasztásakor a kijelzőn megjelenik egy hőmérsékleti érték, amely ahhoz a programhoz ajánlott.

A hőmérséklet csökkentéséhez nyomja meg a Hőmérséklet beállító gombot. A hőmérséklet így fokozatosan csökkenthető.



Ha a program még nem érte el a fűtési ciklust, akkor a hőmérsékletbeállításon anélkül is tud változtatni, hogy ehhez le kéne állítania a gépet.

4.3.5 Centrifugázási sebesség kiválasztása

Egy új program kiválasztásakor az adott programhoz tartozó ajánlott centrifugázási sebesség feltűnik a kijelzőn.

A sebesség csökkentéséhez nyomja meg a Centrifugázás sebességbeállító gombot. Így a sebesség fokozatosan csökken.

Ezután az adott modellől függően a „Rinse Hold” (Öblítés tartás) vagy a „No Spin” (Nincs centrifugázás) opció megjelenik a kijelzőn. Ezen opciók részletes leírását lásd a „Segédfunkció választás” c. fejezetben.

Öblítés tartás

Ha a program végeztével nem veszi ki azonnal a ruhákat, akkor kiválaszthatja az öblítés tartása funkciót, ezzel a ruhák az utolsó öblítővízben maradnak és megelőzhető a ruhák meggyűrődése, akkor, amikor nincs víz a gépben. Amennyiben a folyamat után centrifugázás nélkül kívánja leeresztetni a vizet, nyomja meg a Start/Szünet gombot. A program ezután folytatódik, és befejezi a víz leeresztését.

Ha a vízben tartott szennyeset szeretné kicentrifugázni, akkor állítsa be a centrifugázás sebességét, majd nyomja meg a Start/Szünet gombot.

A program ekkor továbbmegy. A vizet a gép leereszti, a ruhákat kicentrifugázza, és a program végig lefut.



Ha a program még nem érte el a centrifugázási ciklust, akkor a centrifugázás beállításon anélkül is tud változtatni, hogy ehhez le kéne állítania a gépet.

Indikatív értékek a szintetikus programokhoz

	Töltésúly (kg)	Vízfogyasztás (l)	Energiafogyasztás (kWh)	Program időtartama (perc) *	Maradék nedvességtartalom (%) ** ≤ 1000 rpm	Maradék nedvességtartalom (%) ** > 1000 rpm
Szintetikus 60	3	52	1.10	105/135	45	40
Szintetikus 40	3	49	0.60	105/135	45	40

* A program Ön által kiválasztott mosási ideje a gép kijelzőjén látható. Előfordulhat, hogy a tényleges mosási idő némiképp eltér a kijelzőn látható értéktől.

** A maradék nedvességtartalom-értékek a kiválasztott centrifugázási sebesség szerint eltérőek lehetnek.

4.3.6 Program- és fogyasztási táblázat

HU						Kiegészítő funkció			
Programme (°C)		Max betöltés (kg)	Vízfogyasztás (l)	Energiatartás (kWh)	Max. sebesség***	Prewash	Quick Wash	Extra Rinse	Választható hőmérséklet-tartomány °C
Cottons Eco	60**	7	47	0.91	1200				Hideg-60
	60**	3.5	40	0.66	1200				Hideg-60
	40**	3.5	40	0.64	1200				Hideg-60
Cottons	90	7	70	2.20	1200	•	•	•	Hideg-90
	60	7	70	1.55	1200	•	•	•	Hideg-90
	40	7	67	0.90	1200	•	•	•	Hideg-90
Synthetics	60	3	52	1.10	1200	•	•	•	Hideg-60
	40	3	49	0.60	1200	•	•	•	Hideg-60
Woollens	40	1.5	49	0.25	1200			•	Hideg-40
Hand Wash	30	1	40	0.25	1200				Hideg-30
BabyProtect	60	7	85	1.90	1200			*	30 - 90
Dark Care	40	3	60	0.60	1000	•		*	Hideg-40
Shirts	60	3.5	57	1.00	800	•	•	•	Hideg-60
Mix 40	40	3.5	60	0.70	1000	•	•		Hideg-40
Aqua 40' 40°	40	7	45	0.60	1200				Hideg-40
Gentle Care 20°	20	3.5	45	0.15	1200			•	20
Hygiene 20°	20	2	95	0.40	1200			*	20
Xpress Super Short	30	2	35	0.15	1200			•	Hideg-30
Daily Xpress	90	7	67	2.00	1200			•	Hideg-90
	60	7	67	1.10	1200			•	Hideg-90
	30	7	67	0.25	1200			•	Hideg-90


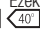
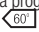

• : Választható.

* : Automatikus kiválasztás, nincs megszakítás.

** : Energia címke program (EN 60456 Ed.3)

*** : Ha a gép maximális centrifugázási sebessége alacsonyabb, mint ez az érték, akkor csak a maximális centrifugázási sebességet lehet kiválasztani.

- : Tekintse meg a program leírását a maximális ruhamennyiséget illetően.

	** „A Pamut eco 40°C és a Pamut eco 60°C standard programok.” Ezek a programok „40°C pamut standard program” és „60°C pamut standard program” néven ismertek, és a kijelzőn mint   szimbólumok szerepelnek.
	A táblázatban szereplő segédfunkciók modellenként eltérőek lehetnek. A vízfogyasztás és az energiatartás a víznyomás, a vízkeménység és a hőmérséklet, a környezeti hőmérséklet, a szennyes típusa és mennyisége, a kiválasztott kiegészítő funkciók és a tápfeszültség függvényében változhat. A program mosási ideje megjelenik a gép kijelzőjén. Előfordulhat, hogy a tényleges mosási idő némiképp eltér a kijelzőn látható értéktől. „A segédfunkciók választhatóságát a gyártó módosíthatja. A gyártó hozzáadhat új választható funkciókat, vagy eltávolíthatja azokat.” „A gép centrifugázási sebessége programonként eltérő lehet, azonban a sebesség nem haladhatja meg a gép maximális centrifugázási sebességét.” „A gyártó fenntartja a jogot a táblázatban megadott programok és segédfunkciók módosítására. Miközben e változtatások nem módosítják a gép teljesítményét, az egyes programlépések és azok időtartama változhat.”

4.3.7 Segédfunkció kiválasztása

A program megkezdése előtt válassza ki a kívánt segédfunkciót.

Programválasztásakor, ha a megfelelő segédfunkció is ki van választva, annak kijelző lámpája világítani kezd.



Az aktuális program mellé ki nem választható segédfunkciók kijelző lámpái felvillannak és hangfigyelmeztetés hallható.

Ezenkívül, az éppen futó programnak megfelelő segédfunkciókat a mosás megkezdését követően is ki tudja választani, illetve azokat törölni tudja. Amennyiben a mosási program már elérte azt a pontot, ahol segédfunkció nem választható ki, hangfigyelmeztetést hallható és az adott segédfunkció lámpája felvillan.



Egyes funkciók nem használhatók egyszerre. Ha második segédfunkcióként olyat választ ki a gép elindítása előtt, mely összeférhetetlen az elsővel, akkor az első segédfunkció törölődik, és csak a második fog életbe lépni. Ha például először kiválasztja az Extra víz funkciót, majd a Gyorsmosás funkciót szeretné kiválasztani, akkor az Extra víz funkció törölődik és a Gyorsmosás funkció marad aktív.

Olyan segédfunkciót nem lehet kiválasztani, mely összeférhetetlen a főprogrammal. (Lásd: „Program- és fogyasztási táblázat“)

Egyes programokhoz olyan segédfunkciók tartoznak, amelyeket egyidejűleg kell működtetni. E funkciók nem törölhetők. Az ilyen segédfunkció mezője nem, csak a belső terület világít.

• Prewash (Előmosás)

Előmosás csak erősen szennyezett ruhanemű esetén ajánlott. Előmosás nélkül energiát, vizet, mosószert és időt spórolhat.

• Quick Wash (Gyors mosás)

Ezt a funkciót a pamut és a szintetikus programokhoz lehet használni. Enyhén szennyezett ruhák esetében csökken a mosási idő és az öblítések száma.



Amikor kiválasztja ezt a funkciót, a gépet a programtáblázatban meghatározott maximális mennyiségű szennyes felével töltse meg.

• Extra Rinse (Öblítés plusz)

E funkció lehetővé teszi a gép számára, hogy a főmosást követő öblítésen túl egy másik öblítést is elvégezzen. Ily módon az érzékeny bőriűek (csecsemők, allergiás személyek stb.) számára minimálisra csökkenthető a ruhákon maradó mosószert mennyisége.

4.3.8 Befejezési idő

A Befejezési idő funkció segítségével a program elindítása akár 24 órával is eltolható. A Befejezési idő gomb megnyomását követően a kijelzőn megjelenik a program befejeződésének becsült ideje. A Befejezési idő beállításakor a Befejezési idő kijelzője világít.

A Befejezési idő funkció aktiválásához és ahhoz, hogy a program a meghatározott idő leteltével véget érjen, az idő beállítása után meg kell nyomni a Start / Szünet gombot.

Ha törölni szeretné a Befejezési idő funkciót, nyomja meg a Be- / Kikapcsolás gombot a gép ki- és bekapcsolásához.



A Befejezési idő aktiválásakor ne használjon folyékony mosószert! Fennáll a ruhák elszíneződésének veszélye.

- 1 Nyissa ki a betöltőajtót, tegye be a ruhákat és adja hozzá a mosószert stb.
- 2 Válassza ki a mosási programot, a hőmérsékletet, a centrifugázási sebességet, és ha szükséges, a segédfunkciókat.
- 3 A Befejezési idő gomb megnyomásával válassza ki a kívánt befejezési időt. A Befejezési idő kijelző világít.
- 4 Nyomja meg a Start / Szünet gombot. Az idő visszaszámlálás elkezdődik. “:” A kijelző közepén látható hátralévő idő elkezd villogni.



A **Befejezési idő** visszaszámlálás időtartama alatt további ruhák adagolhatók a már gépben lévőkhöz. A visszaszámlálás végén a Befejezési idő kijelző kialszik, elindul a mosási program és a kiválasztott program időtartama megjelenik a kijelzőn.

A **Befejezési idő** kiválasztásával a képernyőn megjelenő időtartam a befejezési időből plusz a kiválasztott program időtartamából tevődik össze.

4.3.9 A program elindítása

1. A program elindításához nyomja meg a Start/Szünet gombot.
2. A program indulását jelző programjelző lámpa felkapcsol.



Ha nem indít el programot vagy amennyiben a program kiválasztása alatt 1-10 percen belül nem nyom meg egy gombot sem, a gép KIKAPCSOLÁS üzemmódba kapcsol. A kijelző és az összes jelzőlámpa kikapcsol.

Ha megnyomja a Be- / Kikapcsoló gombot, akkor a kiválasztott program adatai megjelennek a kijelzőn.

4.3.10 Ajtózár

A betöltő ajtó egy olyan zárrendszerrel rendelkezik, amely a nem megfelelő vízszint esetén megakadályozza az ajtó kinyitását.

A betöltőajtó lezárásakor a kezelőpulton az „Ajtó zárva” LED bekapcsol.

4.3.11 A kiválasztások módosítása a program elindulását követően

A program elindulását követően a következő módosításokra van lehetőség.

4.3.11.1 A gép szünet üzemmódba állítása:

A program futtatása közben a gép szünet üzemmódba kapcsolásához a Start/Szünet gombot kell megnyomni. A Start/Szünet állapotot és programlépést jelzőlámpa villogni kezd a Programjelzőn, mutatva, hogy a gép szünetelés üzemmódba lett állítva. A Betöltőajtó lámpa is villog mindaddig, amíg az ajtó nyithatóvá nem válik. Amikor a betöltőajtót már ki lehet nyitni, a betöltőajtó lámpája kikapcsol és a programlépés kijelző, valamint a Start / Leállítás LED továbbra is villog.

Amikor az ajtó nyithatóvá válik, a programlépés lámpa mellett a Betöltőajtó lámpája is kialszik.

4.3.11.2 A segédfunkció, a sebesség és a hőmérséklet módosítása

A már elért programlépéstől függően törölheti vagy kiválaszthatja a segédfunkciókat. Lásd: „Segédfunkció kiválasztása”.

Megváltoztathatja a sebesség- és a hőmérséklet-beállításokat is. Lásd a „Centrifugázási sebesség kiválasztása” és a „Hőmérséklet kiválasztása” című fejezeteket.



Amennyiben a módosítás nem engedélyezett, a megfelelő lámpa háromszor felvillog.

4.3.11.3 Ruhák hozzáadása és kivétele

1. Ha a gépet szünetelés üzemmódba kívánja helyezni, akkor nyomja meg a Start / Szünet gombot. Miközben a gép szüneteltetés üzemmódban van, a megfelelő lépés lámpája villogni fog.
2. Várjon, amíg a Betöltőajtó kinyithatóvá válik.
3. Nyissa ki a Betöltőajtót és helyezze be vagy vegye ki a ruhákat.
4. Nyissa ki a Betöltőajtót.
5. Amennyiben szükséges, állítsa be a segédfunkciókat, a hőmérsékletet és a centrifugázási sebességet.
6. A gép elindításához nyomja meg a Start/Szünet gombot.

4.3.12 Gyerekzár

Annak érdekében, hogy a gyermekek ne tudjanak babrálni a géppel, használja a gyerekzárát. Ezzel elkerülhető, hogy a gyermekek módosításokat végezzenek egy adott programon.



A mosógépet a **Be- / Kikapcsoló** gombbal lehet be- és kikapcsolni, ha a gyerekzár aktív. A mosógép ismételt bekapcsolásakor a program onnan folytatódik, ahol az le lett állítva.

4.3.12.1 A gyerekzár aktiválása:

Nyomja meg és tartsa lenyomva 3 másodpercig az 2. Segédfunkció gombot. A panelen lévő programválasztó kijelzőn a "CL On (Gyerekzár bekapcsolva)" lámpa kigyullad. Engedje el az **2. Segédfunkció gombot**, ha ez a figyelmeztetés megjelenik.

4.3.12.2 A gyerekzár kikapcsolása:

Nyomja meg és tartsa lenyomva 3 másodpercig az 2. Segédfunkció gombot. A panelen lévő programválasztó kijelzőn a "CL OF (Gyerekzár bekapcsolva)" lámpa kialszik.

4.3.13 Program törlése

A gép kikapcsolásakor és ismételt bekapcsolásakor a program törlődik. Nyomja meg és tartsa lenyomva a **Be- / Kikapcsoló** gombot 3 másodpercig.



Ha megnyomja a **Be- / Kikapcsoló** gombot miközben a gyerekzár be van kapcsolva, a program nem törlődik. Először a gyerekzárát kell törölni.

Ha a program törlése után ki szeretné nyitni a mosógép ajtaját, de erre nincs mód, mert a gépben lévő víz szintje eléri az ajtót, akkor fordítsa a **Programválasztó** gombot **Szivattyúzás+Centrifugálás** programra és eressze le a gépben található vizet.

4.3.14 Program vége

Ha a program a végéhez ér, a kijelzőn megjelenik a befejezést jelző LED.

Ha 10 percig nem nyomja meg egyik gombot sem, akkor a gép KIKAPCSOLÁS üzemmódba kapcsol. A kijelző és az összes jelzőlámpa kikapcsol.

Ha megnyomja a Be- / Kikapcsoló gombot, a már befejeződött programlépések megjelennek a kijelzőn.

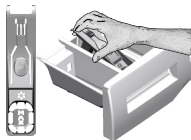
4.3.15 A gép „Készenléti üzemmód” funkcióval is rendelkezik.

Miután a gépet bekapcsolta a Be-Kikapcsoló gomb segítségével, és ha nem indít el programot vagy nem hajt végre más egyéb lépést a kiválasztás lépésében, illetve, ha a kiválasztott program végét követő 10 percen belül nem tesz semmit, akkor a gép automatikusan KIKAPCSOLÁS üzemmódba kapcsol. A kijelző és az összes jelzőlámpa kikapcsol. Ha megnyomja a Be- / Kikapcsoló gombot, akkor a kiválasztott program adatai megjelennek a kijelzőn. A program elindítása előtt ellenőrizze, hogy a kiválasztási lépések helyesek-e. Szükség esetén ismétlje meg azokat. Ez nem hiba.

4.4 Karbantartás és tisztítás

A termék élettartama meghosszabbítható, a gyakran előforduló problémák pedig elkerülhetők, ha a gépet rendszeres időközönként tisztítja.

4.4.1 A mosószeres fiók tisztítása



Tisztítsa meg rendszeresen a mosószer tartót (4-5 menetenként) annak érdekében, hogy ne rakódjon le benne a mosópor.

Az eltávolításhoz emelje fel a szifon hátsó részét az ábrán látható módon.

Amennyiben a víz és az öblítő keveréke a normálisnál nagyobb mértékben kezd összegyűlni a lágyító tartórekeszében, akkor a szifont ki kell tisztítani.

- 1 Az öblítőtartó rekesz szifonját nyomja meg a ponttal jelölt részen, majd húzza maga felé, amíg az egység ki nem jön a gépből.
- 2 Bő, langyos vízzel mossa ki a kádban a mosószer tartó fiókot és a szifont. Hogy a keze ne érintkezzen a mosószer-maradványokkal, használjon kefét és viseljen védőkesztyűt.
- 3 A tisztítás után tegye vissza a fiókot a helyére, ügyelve rá, hogy az megfelelően a helyén legyen.

4.4.2 Tisztítsa meg a betöltőajtót és a dobót.

Dobtisztító programmal rendelkező termékek esetén olvassa el a Termék működtetése - Programok című fejezetet.

Dobtisztító funkcióval nem rendelkező gépek esetén kövesse az alábbi lépéseket a dob tisztításához:

Válassza az **Additional Water** (További víz) vagy **Extra Rinse** (Extra öblítés) kiegészítő funkciót. Használjon egy előmosás nélküli Gyapjú **programot**. Állítsa a **hőmérsékletet a dobtisztító szeren lévő ajánlott értékre, melyet a jogosult szolgáltatók is meg tudnak Önnek adni**. Futtassa le ezt a programot szennyes nélkül.

A program indítása előtt tegyen egy zacskó különleges dobtisztítószer (ennek hiányában max. 100 gramm vízkőoldót) a fő mosószeradagolóba („2”. számú adagoló) Ha a vízkőoldó tableta formátumú, akkor tegyen egy tablettát a 2. számú mosószeradagolóba. A program végét követően szárítsa ki a dob belsejét egy tiszta rongydarabbal.



Kéthavonta ismétlje meg a Dobtisztítás programot.

Kizárólag mosógépekhez használatos vízkömentesítőt használjon.



A mosások után ellenőrizze, hogy nem maradt-e idegen anyag a dobban.

Amennyiben a lenti képen látható lyukak eltömődnek, egy fogpiszkáló segítségével tisztítsa ki őket.

Az idegen anyagok a dob rozsdásodását okozhatják. Rozsdamentes acél tisztításához való anyaggal tisztítsa meg a dob felületén lévő foltokat.

Soha ne használjon fém dörzsít vagy drótkefét. Ezek kárt tehetnek a festett, krómozott és a műanyag felületekben.

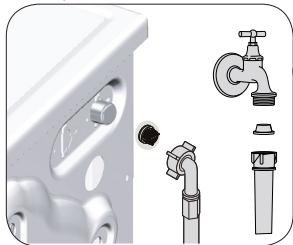
4.4.3 A gép és a vezérlőpanel tisztítása

Szükség esetén szappanos vízzel vagy nem korrozív, gyenge gél mosogatószerrel mossa le a gép külsejét, majd egy száraz, puha ruhával törölgesse át.

A vezérlőpanel tisztításához kizárólag puha, száraz ruhát használjon.

4.4.4 A vízbeeresztő szűrők tisztítása

Az egyes vízbeömlő szelepek végein (a gép hátsó részén) és az egyes bemeneti víztömlők végén (ahol azok a csaphoz vannak kapcsolva) szűrők találhatóak. Ezek a szűrők megakadályozzák, hogy idegen anyagok és szennyeződés kerülhessen a vízbe, majd azon keresztül a gépbe. A piszkos szűrőket meg kell tisztítani.



1. Zárja el a csapokat.
2. Távolítsa el a vízbeeresztő csövek anyáit, hogy hozzáférhessen a vízbeeresztő szelepek szűrőjéhez. Tisztítsa meg őket egy erre alkalmas kefével. Ha a szűrők nagyon piszkosak lennének, vegye ki azokat harapófogóval, és így tisztítsa meg őket.
3. Vegye ki a bemeneti víztömlők lapos végén található szűrőket a tömítésekkel együtt, majd folyóvízben alaposan tisztítsa meg őket.
4. A tömítéseket és a szűrőket óvatosan illessze vissza a helyükre, majd kézzel húzza meg a tömlőanyákat.

4.4.5 Az esetlegesen ottmaradt víz leszivattyúzása és a szivattyú tisztítása

A gép szűrőrendszere megakadályozza, hogy a mosóvíz leeresztése közben gombok, pénzérmék, szövetfoszlányok és más szilárd anyagok eltömítsék a szivattyú propellerét. Ily módon a víz akadály nélkül távozhat és a szivattyú tovább marad működőképes.

Amennyiben a gép nem szivattyúzná le a vizet, akkor a szivattyú szűrője eltömíthető. A szűrőt háromhavonta, vagy akkor kell megtisztítani, ha az eltömíődik. A szivattyú szűrőjének kitisztításához a vizet előbb le kell szivattyúzni.

Ezenkívül a gép szállítása előtt (pl. költözéskor), valamint fagypont alatti hőmérséklet esetén is teljesen le kell eresztetni a vizet.



FIGYELMEZTETÉS: A szivattyú szűrőjén fennakadt idegen anyagok kárt tehetnek a gépben, vagy zajossá tehetik a gép működését.

FIGYELMEZTETÉS: Ha a gép használaton kívül van, a fagyásveszély elkerülése érdekében zárja el a csapot, szerelje le a hálózati vízbeömlő tömlőt és eresse le a gépben lévő vizet.

FIGYELMEZTETÉS: Minden használat után zárja el a csapot, melyre a beömlő cső csatlakozik.

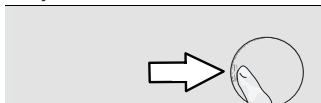
A piszkos szűrő megtisztításához és a víz leszivattyúzásához:

- 1 Húzza ki a gépet az áramtalanításhoz.



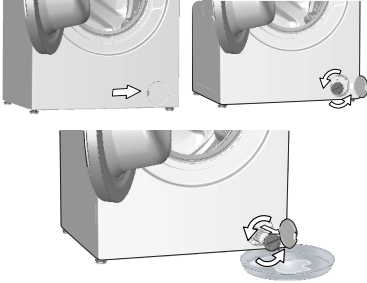
FIGYELMEZTETÉS: A gépben a víz hőmérséklete akár a 90°C-ot is elérheti. Az égési sérülések kockázatának elkerülése érdekében a szűrőt csak azután szabad megtisztítani, hogy a gépben lévő víz lehűt.

2. Nyissa ki a szűrőfedelelet.



3 A víz leeresztéséhez kövesse az alábbi eljárásokat.

A víz leeresztése, ha a terméken nincsen vészleeresztő tömlő:



- a. A szűrőből kifolyó víz összegyűjtéséhez helyezzen egy nagyobb edényt a szűrő elé.
- b. Fordítsa el és lazítsa meg a szivattyúszűrőt, amíg a víz elkezd kifolyni (az óramutató járásával ellentétes irányban). Irányítsa a kiömlő vizet a szűrő elé helyezett edénybe. Egy rongy segítségével felitathatja az esetlegesen kiömlött vizet.
- c. Ha a gépből a víz teljesen kiürült, vegye ki a szűrőt annak elforgatásával.

4 Tisztítsa meg a szűrőt a maradványoktól és az esetleges szövetzalaktól.


5. Cserélje ki a szűrőt.

6. Ha a szűrősapka két részből áll, akkor a szűrősapkát a fül lenyomásával zárja le. Ha egy részből áll, akkor először helyezze a füleket a helyükre alul, majd nyomja meg a felső részüket.

Probléma	Ok	Megoldás
A program nem indul el az ajtó zárása után.	A Start / Szünet / Magszakítás gomb nem lett megnyomva.	<ul style="list-style-type: none"> Nyomja meg a Start / Szünet / Magszakítás gombot.
A program nem indítható vagy választható ki.	A gép önvédelmi üzemmódra kapcsolta magát valamilyen közmű probléma miatt (például feszültség, víznyomás stb. következtében).	<ul style="list-style-type: none"> Nyomja meg és tartsa nyomva 3 másodpercig a Be- / Kikapcsoló gombot a gyári alapértelmezett beállítások visszaállításához. (lásd: „Program törlése”)
Víz van a gépben.	A gyártás során végzett minőségellenőrzési folyamatot következtében víz maradt a gépben.	<ul style="list-style-type: none"> Ez nem hiba; a víz nem tesz kárt a gépben.
A gép nem töltődik fel vízzel.	<p>A csap el van zárva.</p> <p>A vízbeeresztő tömlő megtekeredett.</p> <p>A vízbeeresztő szűrő eltömődött.</p> <p>Lehet, hogy a betöltőajtó nyitva van.</p>	<ul style="list-style-type: none"> Fordítsa el a csapokat. Igazítsa meg a tömlőt. Tisztítsa meg a szűrőt. Csukja be az ajtót.
A gép nem ereszt le a vizet.	<p>A vízleeresztő tömlő esetleg eltömődött vagy megtekeredett.</p> <p>A szivattyúszűrő eltömődött.</p>	<ul style="list-style-type: none"> Tisztítsa meg vagy egyenesítse ki a tömlőt. Tisztítsa meg a szivattyú szűrőjét.
A gép rázkódik vagy zajos.	<p>Lehet, hogy a gép nem áll stabilan.</p> <p>Lehet, hogy egy kemény tárgy került a szivattyú szűrőjébe.</p> <p>A szállításkor használatos biztonsági csavarok nincsenek eltávolítva.</p> <p>Lehet, hogy túl kevés ruha van a gépben.</p> <p>Lehet, hogy túl sok ruha van a gépben.</p> <p>Lehet, hogy a gép nekinyomódik egy merev tárgynak.</p>	<ul style="list-style-type: none"> Állítsa be a gép lábát úgy, hogy az vízszintesen álljon. Tisztítsa meg a szivattyú szűrőjét. Távolítsa el a szállításkor használt biztonsági csavarokat. Helyezzen több ruhát a gépbe. Vegyen ki a gépből pár ruhadarabot, vagy rendezze el a ruhákat egyenletesen. Ügyeljen rá, hogy a gép ne nyomódjon neki semminek.
Víz szivárog a gép aljából.	<p>A vízleeresztő tömlő esetleg eltömődött vagy megtekeredett.</p> <p>A szivattyúszűrő eltömődött.</p>	<ul style="list-style-type: none"> Tisztítsa meg vagy egyenesítse ki a tömlőt. Tisztítsa meg a szivattyú szűrőjét.
A gép röviddel a program kezdete után megállt.	Lehet, hogy a gép az alacsony feszültség miatt állt meg ideiglenesen.	<ul style="list-style-type: none"> A feszültség normális szintre való visszaállítását követően a gép ismét működni fog.
A felvett vizet a gép rögtön leereszti.	A vízleeresztő tömlő esetleg nincs a megfelelő magasságban.	<ul style="list-style-type: none"> Csatlakoztassa a vízleeresztő tömlőt a használati útmutatóban megadottak szerint.
Mosás közben nem látható víz a gépben.	A mosógépben található víz nem látható kívülről.	<ul style="list-style-type: none"> Ez nem hiba.
A betöltőajtó nem nyitható ki.	<p>A gépben lévő vízszint miatt az ajtózár aktíválva van.</p> <p>A gép melegíti a vizet vagy centrifugálási fázisban van.</p> <p>A gyerekkárzr aktiv. Az ajtózár a program vége után néhány perccel deaktiválódik.</p>	<ul style="list-style-type: none"> A Szivattyúzás vagy a Centrifugálás program lefuttatásával ereszse le a vizet. Várja meg a program végét. Várjon pár percet, amíg az ajtózár kikapcsol.
A mosás a használati útmutatóban megadottnál hosszabb ideig tart.(*)	<p>Alacsony a víznyomás.</p> <p>Lehet, hogy alacsony a feszültség.</p> <p>Lehet, hogy alacsony a beömlő víz hőmérséklete.</p> <p>Esetleg megnőtt az öblítések száma és/vagy az öblítővíz mennyisége.</p> <p>Lehet, hogy túl sok mosószert tett a gépbe, ami fokozott mértékű habzást eredményezett, ezért bekapcsolt az automatikus habelnyelő rendszer.</p>	<ul style="list-style-type: none"> A kevesebb vízmennyiség miatt bekövetkező gyenge mosásmínőség elkerülése érdekében a gép megvárja, amíg elegendő vizet tud vételezni. Ezért a mosási idő meghosszabbodik. Ha a feszültség alacsony, a gyenge mosási eredmény elkerülése érdekében a mosási idő meghosszabbodik. Hideg évszakokban a víz felmelegítéséhez több idő szükséges. Az is lehetséges, hogy a gyenge mosási eredmény elkerülése érdekében több időre van szükség. A megfelelő öblítés érdekében a gép megnöveli az öblítővíz mennyiségét és szükség esetén plusz öblítést iktat be. Ügyeljen a mosópor megfelelő mennyiségére.

Probléma	Ok	Megoldás
A program időzítője nem számol vissza. (Kijelzővel ellátott modellekénél) (*)	Vízfelvételkor az időzítő leállhat.	<ul style="list-style-type: none"> Az időzítő addig nem kezd el visszaszámolni, amíg a gép fel nem szívta a szükséges mennyiségű vizet. A gép egészen addig vár, amíg elegendő mennyiségű víz kerül bele, hogy ezzel elkerülhető legyen a rossz mosási eredmény. Az időzítő ezután folytatja csak a visszaszámálást.
	Melegítéskor az időzítő leállhat.	<ul style="list-style-type: none"> Az időzítő addig nem számol vissza, amíg a gép el nem éri a kívánt hőmérsékletet.
	Centrifugázáskor az időzítő leállhat.	<ul style="list-style-type: none"> Ha a dobban egyenetlenül van elrendezve a szennyes, akkor bekapcsolhat az egyenetlenül elrendezett szennyeset érzékelő automatikus rendszer.
A program időzítője nem számol vissza. (*)	A gépben lévő ruhák esetleg nincsenek egyenletesen elrendezve.	<ul style="list-style-type: none"> Ha a dobban egyenetlenül van elrendezve a szennyes, akkor bekapcsolhat az egyenetlenül elrendezett szennyeset érzékelő automatikus rendszer.
A gép nem kapcsol centrifugálásra. (*)	A gépben lévő ruhák esetleg nincsenek egyenletesen elrendezve.	<ul style="list-style-type: none"> Ha a dobban egyenetlenül van elrendezve a szennyes, akkor bekapcsolhat az egyenetlenül elrendezett szennyeset érzékelő automatikus rendszer.
	Ha a víz nincs teljesen leszivattyúzva, a gép nem centrifugál. Lehet, hogy túl sok mosószert tett a gépbe, ami fokozott mértékű habzást eredményezett, ezért bekapcsolt az automatikus habelnyelő rendszer.	<ul style="list-style-type: none"> Ellenőrizze a szűrőt és a vízleeresztő tömlőt. Ügyeljen a mosópor megfelelő mennyiségére.
A mosási teljesítmény gyenge: A ruhák elszürkülnek. (**)	A használt mosószert mennyisége hosszú ideig nem volt elegendő. Hosszú ideig alacsony hőmérsékleten történt a mosás.	<ul style="list-style-type: none"> Használjon a vízkeménység és a szennyes ruha alapján ajánlott mennyiségű mosószert. Vállassza a mosandó ruháknak megfelelő hőmérsékletet.
	Elégtelen mennyiségű mosószert használata kemény víz esetén.	<ul style="list-style-type: none"> Ha a víz kemény és nem használ elegendő mosószert, akkor a szennyeződés rátapad a ruhákra és ez idővel a ruhák elszürkülésével jár. A már bekövetkezett elszürkülést nehéz kiküszöbölni. Használjon a vízkeménység és a szennyes ruha alapján ajánlott mennyiségű mosószert.
	Túl sok a mosószert.	<ul style="list-style-type: none"> Használjon a vízkeménység és a szennyes ruha alapján ajánlott mennyiségű mosószert.
A mosási teljesítmény gyenge: A foltok megmaradnak, vagy a ruhák nem lesznek fehérek. (**)	Elégtelen mennyiségű mosószert használata.	<ul style="list-style-type: none"> Használjon a vízkeménység és a szennyes ruha alapján ajánlott mennyiségű mosószert.
	Túl sok ruhát töltött be.	<ul style="list-style-type: none"> Ne töltse túl a gépet. A „Program és fogyasztási táblázat” szerinti mennyiségeket töltsse be.
	Rossz program és hőmérséklet lett kiválasztva.	<ul style="list-style-type: none"> A mosandó ruháknak megfelelő programot és hőmérsékletet válasszon ki.
	Nem megfelelő mosószert használata. Túl sok a mosószert.	<ul style="list-style-type: none"> A géphez megfelelő, eredeti mosószert használjon. A mosószert a megfelelő rekeszbe tegye. A fehérítőt és a mosószert ne keverje össze egymással.
A mosási teljesítmény gyenge: A ruhán olajfoltok jelentek meg. (**)	Nem került sor a dob rendszeres tisztítására.	<ul style="list-style-type: none"> A dobot rendszeresen tisztítsa meg. Lásd a 4.4.2 pontot.
A mosási teljesítmény gyenge: A ruhák kellemetlen szagot árasztanak. (**)	Az alacsonyabb hőmérsékleten és/vagy rövidprogramokkal történő folyamatos mosás eredményeként a dobban szag- és baktérium-lerakódás jött létre.	<ul style="list-style-type: none"> Minden mosás után hagyja félig nyitva a mosószertes fiókot és a betöltőajtót. Így nem alakulhat ki a gépben a baktériumok számára kedvező nedves környezet.
A ruhák színe kifakult. (**)	Túl sok ruhát töltött be. A használt mosószert nyirkos.	<ul style="list-style-type: none"> Ne töltse túl a gépet. A mosószereket páramentes környezetben, elzárva tárolja és ne tegye ki azokat szélsőséges hőmérsékletnek.
	Magasabb hőmérséklet lett kiválasztva.	<ul style="list-style-type: none"> A ruha fajtájának és szennyezettségének fokának megfelelő programot és hőmérsékletet válasszon ki.

Probléma	Ok	Megoldás
Az öblítés nem megfelelő.	Nem megfelelő a használt mosószer mennyisége, márkája és tárolása.	<ul style="list-style-type: none"> Használjon a mosógépnek és a ruháknak megfelelő mosószeret. A mosószereket páramentes környezetben, elzárva tárolja és ne tegye ki azokat szélsőséges hőmérsékletnek.
	Rossz rekeszbe tette a mosószeret.	<ul style="list-style-type: none"> Ha a mosószeret az előmosás rekeszbe teszi, noha előmosás nincs kiválasztva, akkor a gép ezt a mosószeret használja fel az öblítés és lágyítás lépések során. A mosószeret a megfelelő rekeszbe tegye.
	A szivattyúsűrű eltömődött. A vízeeresztő tömlő meghajlott.	<ul style="list-style-type: none"> Ellenőrizze a sűrűt. Ellenőrizze a tömlőt.
A mosás után a ruhák merevek/ kemények lesznek. (**)	Elégtelen mennyiségű mosószer használata.	<ul style="list-style-type: none"> A vízkeménységnek nem megfelelő mennyiségű mosószer használata idővel azzal jár, hogy a ruhák merevekké, keményekké válnak. Használjon a vízkeménységnek megfelelő mennyiségű mosószeret.
	Rossz rekeszbe tette a mosószeret.	<ul style="list-style-type: none"> Ha a mosószeret az előmosás rekeszbe teszi, noha előmosás nincs kiválasztva, akkor a gép ezt a mosószeret használja fel az öblítés és lágyítás lépések során. A mosószeret a megfelelő rekeszbe tegye.
	Lehet, hogy a mosószer összekeveredett az öblítővel.	<ul style="list-style-type: none"> Ne keverje össze az öblítőt és a mosószeret. Forró vízzel mossa ki és tisztítsa meg a mosószera­dagolót.
A ruháknak más az illata, mint az öblítőnek. (**)	Rossz rekeszbe tette a mosószeret.	<ul style="list-style-type: none"> Ha a mosószer az előmosás rekeszbe teszi, noha előmosás nincs kiválasztva, akkor a gép ezt a mosószeret használja fel az öblítés és lágyítás lépések során. Forró vízzel mossa ki és tisztítsa meg a mosószera­dagolót. A mosószeret a megfelelő rekeszbe tegye.
	Lehet, hogy a mosószer összekeveredett az öblítővel.	<ul style="list-style-type: none"> Ne keverje össze az öblítőt és a mosószeret. Forró vízzel mossa ki és tisztítsa meg a mosószera­dagolót.
Mosószer-lerakódás a mosószeres fiókban. (**)	A mosószer nedves fiókba került.	<ul style="list-style-type: none"> A mosószer adatomlása előtt törölje ki a fiókot.
	A mosószer megnyirkosodott.	<ul style="list-style-type: none"> A mosószereket páramentes környezetben, elzárva tárolja és ne tegye ki azokat szélsőséges hőmérsékletnek.
	Alacsony a víznyomás.	<ul style="list-style-type: none"> Ellenőrizze a víznyomást.
	Az előmosáshoz szükséges víz vételezésekor a főmosás rekeszben lévő mosószer nedves lett. Eltömődtek a mosószeres rekeszen lévő lyukak.	<ul style="list-style-type: none"> Ellenőrizze a lyukakat és tisztítsa meg őket, ha eltömődtek.
	Gond van a mosószeres fiók szelepeivel.	<ul style="list-style-type: none"> Forduljon szervizhez.
	Lehet, hogy a mosószer összekeveredett az öblítővel.	<ul style="list-style-type: none"> Ne keverje össze az öblítőt és a mosószeret. Forró vízzel mossa ki és tisztítsa meg a mosószera­dagolót.
	Nem került sor a dob rendszeres tisztítására.	<ul style="list-style-type: none"> A dobot rendszeresen tisztítsa meg. Lásd a 4.4.2 pontot.
Túl sok hab képződik a gépben. (**)	Nem a mosógéphez megfelelő mosószereket használja.	<ul style="list-style-type: none"> Használjon a mosógéphez megfelelő mosószereket.
	Túl sok mosószer használata.	<ul style="list-style-type: none"> Csak az elégséges mennyiségű mosószeret használja.
	A mosószer tárolása nem volt megfelelő.	<ul style="list-style-type: none"> A mosószeret zárt és száraz helyen tárolja. A túl meleg helyek nem alkalmasak a tárolásra.
	Egyes hálós textúrájú mosandók, pl. tüll anyag esetében erőteljes a habképződés.	<ul style="list-style-type: none"> Az ilyen szennyes esetében kevesebb mosószer használjon.
	Rossz rekeszbe tette a mosószeret.	<ul style="list-style-type: none"> A mosószeret a megfelelő rekeszbe tegye.
	A gép korán használja az öblítőt.	<ul style="list-style-type: none"> Gond lehet a szelepekkel vagy a mosószera­dagolóval. Forduljon szervizhez.
Habzik a mosószertartó.	Túl sok a mosószer.	<ul style="list-style-type: none"> Tegyen 1 evőkanál öblítőt fél liter vízbe, és öntse ezt a mosószertartó fő mosósrészébe.
		<ul style="list-style-type: none"> Tegye be a programnak és a ruha mennyiségének megfelelő mennyiségű mosóport (Lásd: "Program és fogyasztási táblázat"). Kiegészítő vegyszerek (pl. feltöltővelítők, fehérítők stb.) esetén kevesebb mosóport kell betenni.

Probléma	Ok	Megoldás
A program lejárta után a ruha nedves marad. (*)	Lehet, hogy túl sok mosószert tett a gépbe, ami fokozott mértékű habzást eredményezett, ezért bekapcsolt az automatikus habelnyelő rendszer.	<ul style="list-style-type: none"> • Ügyeljen a mosópor megfelelő mennyiségére.
(*) Ha a ruhák egyenetlenül vannak elosztva a dobben, a gép és annak környezete védelme érdekében a centrifugálás nem indul el. Ilyenkor a szennyest át kell rendezni, majd el kell indítani a centrifugázást.		
(**) Nem került sor a dob rendszeres tisztítására. A dobot rendszeresen tisztítsa meg. Lásd 4.4.2		
	FIGYELMEZTETÉS: Ha az itt közölték segítségével sem tudja elhárítani a problémát, akkor forduljon a forgalmazóhoz vagy a hivatalos márkaszervizhez. Sose próbálja saját maga megjavítani a készüléket!	

