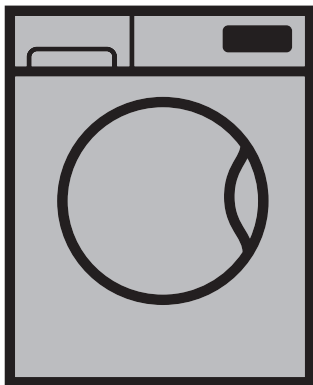


სარეცხი მანქანა

მომხმარებლის სახელმძღვანელო

Стиральная машина

Инструкция по эксплуатации



WTE 5512 B0

KA / RU

ეს განყოფილება მოიცავს უსაფრთხოების წესებს, რომლებიც დაგეხმარებათ დაზიანებების და მატერიალური ზიანის რისკის თავიდან აცილებაში. ყველა სახის გარანტია ჩაითვლება ბათილად, თუ მოცემული ინსტრუქცია არ იქნება დაცული.

1.1 სიცოცხლის და ქონების უსაფრთხოება

- ▶ არ მოათავსოთ პროდუქტი ხალიჩით დაფარულ იატაკზე. მანქანის ქვეშ ჰაერის ნაკადის ნაკლებობა ელექტრონაწილების გადახურებას გამოიწვევს. ეს თქვენს პროდუქტს პრობლემებს შეუქმნის.
- ▶ თუ არ იყენებთ მანქანას, ქსელიდან გამორთეთ.
- ▶ მონტაჟისა და შეკეთების პროცედურები ყოველთვის ლეგალიზებული მომსახურების აგენტის მიერ უნდა განხორციელდეს. მწარმოებელი არ იქნება პასუხისმგებელი არალეგალიზებული პირის მიერ შესრულებული პროცედურების გამო წარმოქმნილ დაზიანებებზე.
- ▶ წყლის მიწოდებისა და დრენაჟის შლანგები საიმედოდ უნდა იყოს მიმაგრებული და დაუზიანებლად დარჩეს. წინააღმდეგ შემთხვევაში, შეიძლება მოხდეს წყლის გაჟონვა.
- ▶ სანამ მანქანაში წყალი ისევ არის, არ გააღოთ ჩასატვირთი კარი და არ მოხსნათ ფილტრი. წინააღმდეგ შემთხვევაში, არსებობს ცხელი წყლის გამოდინებისა და მისგან მიღებული დაზიანების რისკი.
- ▶ დაკეტილ ჩასატვირთ კარს ძალით ნუ გააღებთ. კარის გახსნა შეიძლება სარეცხი ციკლის მთავრდების შემდეგ რამდენიმე წუთში. ჩასატვირთი კარის ძალით გაღების შემთხვევაში, შესაძლოა კარი და საკეტი მექანიზმი დაზიანდეს.
- ▶ გამოიყენეთ მხოლოდ ავტომატური სარეცხი მანქანისთვის შესაფერისი სარეცხი საშუალებები, დამარბილებლები და დანამატები.
- ▶ ყოველთვის ისარგებლეთ ქსოვილის იარლიყებსა და სარეცხი საშუალების შეფუთვაზე მითითებული ინსტრუქციით.

1.2 ბავშვების უსაფრთხოება


- ▶ ამ პროდუქტის გამოყენება შეუძლიათ ბავშვებს, რომლებიც არიან 8 წლის და მეტი ასაკის და ადამიანებს, რომელთა ფიზიკური, სენსორული ან გონებრივი უნარები არ არის სრულად განვითარებული და არ აქვს საჭირო ცოდნა და გამოცდილება, მაშინ, როცა ისინი არიან ზედამხედველობის ქვეშ ან შეისწავლეს პროდუქტის უსაფრთხო გამოყენების წესები და იციან მათი რისკების შესახებ. ბავშვებმა არ უნდა ითამაშონ მანქანით. დასუფთავება და დალაგება არ უნდა განახორციელოს ბავშვმა ზედამხედველობის გარეშე. 3 წლამდე ბავშვები მოარიდეთ მანქანას, თუ ისინი არ არიან მუდმივი ზედამხედველობის ქვეშ.
- ▶ შესაფუთი მასალები შეიძლება სახიფათო იყოს ბავშვებისთვის. იქონიეთ შეფუთვის მასალები უსაფრთხო ადგილზე, ბავშვებისგან მიუწვდომლად.
- ▶ ელექტრო პროდუქტები სახიფათოა ბავშვებისთვის. მოაშორეთ ბავშვები მანქანას, როცა ის ჩართულ მდგომარეობაშია. არ მისცეთ საშუალება, რომ ითამაშონ მანქანით. გამოიყენეთ ბავშვებისგან დამცავი საკეტი, რათა ბავშვებმა მანქანის მუშაობას ხელი არ შეუშალონ.
- ▶ არ დაგავიწყდეთ ჩასატვირთი კარის დაკეტვა, როცა იმ ოთახიდან გადიხართ, სადაც მანქანაა მოთავსებული.
- ▶ შეინახეთ ყველა სარეცხი საშუალება და დანამატები უსაფრთხო ადგილზე, ბავშვებისგან მიუწვდომლად, დახურეთ სარეცხი საშუალების კონტეინერი და შეფუთვა.

1.3 ელექტრო უსაფრთხოება

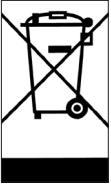
- ▶ თუ პროდუქტი გამართულად არ მუშაობს, ის ექსპლუატაციაში არ უნდა მოიყვანოთ, სანამ ლეგალიზებული მომსახურების აგენტი მას არ შეაკეთებს. დენის დარტყმის რისკი!
- ▶ ეს პროდუქტი შექმნილია ისე, რომ ელექტროენერგიის შეწყვეტის შემთხვევაში, მუშაობა კვლავ განაგრძოს, მისი მიწოდების შემდეგ. თუ პროგრამის გაუქმება გინდათ, იხილეთ "პროგრამის გაუქმების" ნაწილი.
- ▶ მანქანა შეაერთეთ დამიწებულ როზეტთან, რომელიც დაცულია 16 A მცველით. ნუ უგულვებლყოფთ დამიწებულ მონტაჟს, კვალიფიციური ელექტრიკოსის მიერ. ჩვენი კომპანია პასუხს არ აგებს რაიმე ზიანზე, რომელიც წარმოიშობა, როცა პროდუქტი გამოიყენება დამიწების გარეშე, ადგილობრივი დებულებების თანახმად.

- ▶ არ გარეცხოთ მანქანა მასზე წყლის შესხურებით ან მისხმით! დენის დარტყმის რისკი!
- ▶ არ შეეხოთ დენის კაბელის შტეკსელს სველი ხელებით! არ მოქაჩოთ კაბელი მანქანის გამორთვის დროს, ყოველთვის ერთი ხელით დაიჭირეთ როზეტი და შტაპსელი ქსელიდან გამორთეთ მეორე ხელით.
- ▶ მანქანა უნდა გამოირთოს ქსელიდან მონტაჟის, მოვლის, გასუფთავებისა და შეკეთების პროცედურების დროს.
- ▶ თუ დენის კაბელი დაზიანებულია, ის უნდა შეცვალოს მწარმოებელმა ან გაყიდვების სამსახურმა ან კვალიფიცირებულმა პირმა (სასურველია ელექტრიკოსმა) ან იმპორტიორის მიერ დანიშნულმა პირმა, რათა თავიდან ავიცილოთ შესაძლო რისკები.

1.4 ცხელი ზედაპირის უსაფრთხოება

	<p>მაღალ ტემპერატურებზე რეცხვისას, ჩასატვირთი კარის მინა გაცხელდება. ამ ფაქტის გათვალისწინებით, რეცხვის დროს მოაშორეთ ბავშვები მანქანის ჩასატვირთ კარს, რათა არ შეეხოთ.</p>
---	---

2.1 ელექტრონული ნარჩენების შესახებ (WEEE) დერექტივის შესაბამისობა



ეს პროდუქტი შეესაბამება დერექტივას ელექტრონული ნარჩენების შესახებ (2012/19/EU). ამ პროდუქტს აქვს ელექტრო და ელექტრონული ნარჩენების (WEEE) სიმბოლო.

ეს პროდუქტი წარმოებულია მაღალი ხარისხის ნაწილებისგან და მასალებისგან და შეიძლება იყოს გამოყენებული ხელმეორედ და ექვემდებარება გადამუშავებას. არ განათავსოთ გადასაცემი პროდუქტი საყოფაცხოვრებო ან სხვა ნაგავთან. წაიღეთ ის ელექტრო და ელექტრონული მოწყობილობების შეგროვების ცენტრში გადამუშავებისთვის. ასეთი შეგროვების ცენტრების შესახებ ინფორმაცია გაიგეთ ხელისუფლების ორგანოებისგან.

მავენე ნივთიერებების გამოყენების შეზღუდვის (RoHS) დირექტივასთან შესაბამისობა: პროდუქტი, რომელიც თქვენ შეიძინეთ შეესაბამება მავენე ნივთიერებების გამოყენების შეზღუდვის (RoHS) დირექტივას (2011/65/EU). ის არ შეიცავს მავენე და აკრძალულ მასალებს, რომლებიც მითითებულია დირექტივაში.

2.2 ინფორმაცია შესაფუთი მასალების შესახებ

მანქანის შესაფუთი მასალები დამზადებულია ხელახლა დამუშავებადი მასალის განგარემოს ეროვნული დებულებების შესაბამისად. არ გადაყაროთ შესაფუთი მასალები ჩვეულებრივ საყოფაცხოვრებო ან სხვა ნაგავთან ერთად. წაიღეთ შესაფუთი მასალები სპეციალურ ადგილას, რომელიც მოწყობილია ხელისუფლების ორგანოების მიერ.

- ეს პროდუქტი შექმნილია საყოფაცხოვრებო გამოყენებისთვის. ის არ არის შექმნილი კომერციული გამოყენებისთვის და მისი გამოყენება უნდა მოხდეს მხოლოდ დაგეგმილი მიზნებისთვის.
- პროდუქტი გამოყენებულ უნდა იქნას მხოლოდ ისეთი სარეცხის რეცხვისა და გავლებისთვის, რომელთაც შესაბამისი ნიშანი აქვთ.
- მწარმოებელი თავიდან იცილებს პასუხისმგებლობას, რომელიც არასწორი მოხმარებისა ან ტრანსპორტირების შედეგად წარმოიშობა.
- სასარგებლო მომსახურების ვადა შეადგენს 10 წელს. ამ პერიოდის განმავლობაში, ორიგინალური სათადარიგო ნაწილები სავარაუდოდ იმუშავებს გამართულად.

კომისიის დელეგირებულ რეგლამენტთან (ევროკავშირი) შესაბამისი # 1061/2010

მიმწოდებლის სახელი ან სავაჭრო ნიშანი	Beko
მოდელის სახელი	WTE 5512 B0
დადგენილი ტევადობა (კგ)	5
ენერგეტიკული ეფექტურობის კლასი / სკალა A-დან +++ (ყველაზე მაღალეფექტური) D-მდე (ყველაზე ნაკლებეფექტური)	A++
ელექტროენერჯის ყოველწლიური მოხმარება (კვ/სთ) ⁽¹⁾	148
ელექტროენერჯის მოხმარება სტანდარტულ 60°C-იან ბამბის ქსოვილის პროგრამაზე სრული დატვირთვით მუშაობისას (კვ/სთ)	0,705
ელექტროენერჯის მოხმარება სტანდარტულ 60°C-იან ბამბის ქსოვილის პროგრამაზე ნაწილობრივი დატვირთვით მუშაობისას (კვ/სთ)	0,690
ელექტროენერჯის მოხმარება სტანდარტულ 40°C-იან ბამბის ქსოვილის პროგრამაზე ნაწილობრივი დატვირთვით მუშაობისას (კვ/სთ)	0,520
ელექტროენერჯის მოხმარება გამორთულ მდგომარეობაში (ვტ)	0,250
ელექტროენერჯის მოხმარება ჩართულ მდგომარეობაში დატოვების შემთხვევაში (ვტ)	1,000
წყლის ყოველწლიური მოხმარება (ლ) ⁽²⁾	7699
ბრუნვით გაშრობის შესაძლებლობის კლასი / სკალა A-დან (ყველაზე მაღალეფექტური) G-მდე (ყველაზე ნაკლებეფექტური)	C
ბრუნვის მაქსიმალური სიჩქარე (ბრუნვ./წუთში)	1000
დარჩენილი ტენის შემცველობა (%)	62
ბამბის ქსოვილის სტანდარტული პროგრამა ⁽³⁾	ბამბა, ეკოლოგიურად სუფთა, 60°C და 40°C
პროგრამული დრო სტანდარტულ 60°C-იან ბამბის ქსოვილის პროგრამაზე სრული დატვირთვით მუშაობისას (წთ)	185
პროგრამული დრო სტანდარტულ 60°C-იან ბამბის ქსოვილის პროგრამაზე ნაწილობრივი დატვირთვით მუშაობისას (წთ)	160
პროგრამული დრო სტანდარტულ 40°C-იან ბამბის ქსოვილის პროგრამაზე ნაწილობრივი დატვირთვით მუშაობისას (წთ)	150
ჩართულ მდგომარეობაში დატოვების ხანგრძლივობა (წთ)	N/A
ჰაერში გამოყოფილი აკუსტიკური ხმაური რეცხვისას/ბრუნვისას (დბ)	60/77
ჩამონტაჟებული	No
სიმაღლე (სმ)	84
სიგანე (სმ)	60
სიღრმე (სმ)	44
სუფთა წონა (±4 კგ)	55
წყლის ერთმაგი შემვება / წყლის ორმაგი შემვება	• / -
• ხელმისაწვდომი	
ელექტროენერჯის მოხმარება (V/Hz)	230 V / 50Hz
მთლიანი დენი (A)	10
მთლიანი ელექტროენერჯია (W)	1550
მთავარი მოდელის კოდი	9213

⁽¹⁾ ელექტროენერჯის მოხმარება 220 სტანდარტულ რეცხვის ციკლზე დაყრდნობით, ბამბის ქსოვილის პროგრამებისთვის, 60°C-სა და 40°C-ზე, სრული და ნაწილობრივი დატვირთვით მუშაობისას, და მოხმარება დაბალი სიმძლავრის მოდელზე. ელექტროენერჯის ეფექტური მოხმარება დამოკიდებულია იმაზე, თუ როგორ გამოიყენება მოწყობილობა.

⁽²⁾ წყლის მოხმარება 220 სტანდარტულ რეცხვის ციკლზე დაყრდნობით, ბამბის ქსოვილის პროგრამებისთვის, 60°C-სა და 40°C-ზე, სრული და ნაწილობრივი დატვირთვით მუშაობისას. წყლის ეფექტური მოხმარება დამოკიდებულია იმაზე, თუ როგორ გამოიყენება მოწყობილობა.

⁽³⁾ „სტანდარტული 60°C ბამბის ქსოვილის პროგრამა“ და „სტანდარტული 40°C ბამბის ქსოვილის პროგრამა“ წარმოადგენს რეცხვის სტანდარტულ პროგრამებს, რომლის შესახებ ინფორმაცია მოცემულია უტიკეტსა და მიკროვიმაზე; ეს პროგრამები გამოსადეგია ნორმალურად დასვრილი ბამბის ქსოვილის სარეცხისთვის და ისინი წარმოადგენენ ყველაზე ეფექტურ პროგრამებს ელექტროენერჯისა და წყლის კომბინირებული მოხმარების გათვალისწინებით.

ტექნიკური სპეციფიკაციების შეცვლა შეიძლება მოხდეს წინასწარი შეტყობინების გარეშე, პროდუქტის ხარისხის გაუმჯობესების მიზნით.

4.1 ინსტალაცია

- მიმართეთ უახლოეს ლეგალიზებულ მომსახურების აგენტს თქვენი მანქანის ინსტალაციისთვის.
- მომხმარებელი პასუხისმგებელი ადგილმდებარეობის მომზადებასა და ელექტროენერჯის, ონკანის წყლისა და კანალიზაციის მონტაჟზე, მანქანის დამონტაჟების ადგილზე.
- დარწმუნდით, რომ წყლის შეშვებისა და გამოშვების შლანგები, ასევე, ელექტროენერჯის კაბელი არ არის მოკეცილი, ჩაჭედილი ან დასრესილი, პროდუქტის თავის ადგილზე მოთავსებისას, მონტაჟის ან გასუფთავების პროცედურების შემდეგ.
- დარწმუნდით, რომ პროდუქტის ინსტალაციას და ელექტროენერჯის წყაროსთან დაკავშირებას ახორციელებს ლეგალიზებული მომსახურების აგენტი. მწარმოებელი არ იქნება პასუხისმგებელი არალეგალიზებული პირის მიერ შესრულებული პროცედურების გამო წარმოქმნილ დაზიანებებზე.
- დამონტაჟებამდე, ვიზუალურად შეამოწმეთ, პროდუქტს ხომ არ აქვს რაიმე დეფექტი. თუ ასეა, ნუ დამონტაჟებთ. დაზიანებული პროდუქტი თქვენს უსაფრთხოებას რისკის ქვეშ აყენებს.

4.1.1 მონტაჟისთვის შესაბამისი ადგილმდებარეობა

- მოათავსეთ პროდუქტი მაგარ და სწორ იატაკზე. არ მოათავსოთ პროდუქტი ხალიჩით დაფარულ იატაკზე ან მსგავს ზედაპირებზე.
- როცა სარეც მანქანას და საშრობს ერთმანეთის თავზე მოათავსებთ, მათი საერთო წონა, მთლიანი ტვირთით, დაახლოებით, 180 კგ-ს აღწევს. მოათავსეთ პროდუქტი მყარ და ბრტყელ იატაკზე, რომელსაც შესაბამისი ტვირთამწეობა აქვს!
- არ მოათავსოთ პროდუქტი ელექტროენერჯის კაბელზე.
- არ დამონტაჟოთ პროდუქტი ისეთ გარემოში, სადაც ტემპერატურა შეიძლება 0°C-ს ქვემოთ დაეცეს.
- დატოვეთ მინიმალური მანძილი 1 სმ მანქანასა და ავეჯს შორის.
- მრავალდონიან იატაკზე არ განათავსოთ პროდუქტი კიდეებში ან პლატფორმაზე.
- არ განათავსოთ სითბოს წყაროები, როგორცაა ქურები, უთოები, ღუმელები და ა.შ. სარეც მანქანაზე და არ იყენით ისინი ზედ პროდუქტზე.

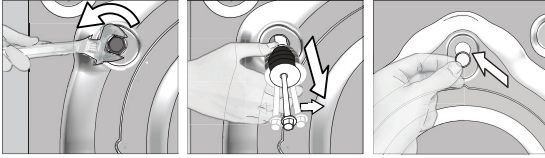
4.1.2 შეფუთვის სამაგრების მოხსნა



მანქანა უკან გადახარეთ, შეფუთვის სამაგრების მოხსნისნელად. გამოქაჩეთ თასმას და მოხსენით შეფუთვის სამაგრები. არ შეასრულოთ ეს მოქმედება მარტო.

4.1.3 ტრანსპორტირების საკეტების მოხსნა

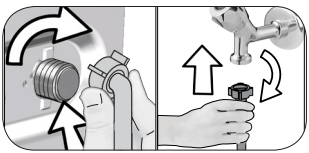
- 1 მოუშვით ყველა ჭანჭიკი შესაბამისი ქანჩით სანამ ისინი თავისუფლად არ დატრიალდება.
- 2 მოხსენით ტრანსპორტის უსაფრთხოების ჭანჭიკები, ფრთხილად გადატრიალებით.
- 3 უკანა პანელის ხვრელებზე მიამაგრეთ პლასტმასის საფარები, რომელზეც მომხმარებლის სახელმძღვანელოს ჩანთაშია მოთავსებული.



	გაფრთხილება: მოხსენით ტრანსპორტირების უსაფრთხოების ჭანჭიკები სარეცხი მანქანის ამუშავებამდე! წინააღმდეგ შემთხვევაში, პროდუქტი დაზიანდება.
	შეინახეთ ტრანსპორტირების უსაფრთხოების ჭანჭიკები დაცულ ადგილას, ხელახლა გამოსაყენებლად, როცა, მომავალში, სარეცხი მანქანის კვლავ გადატანა დაგჭირდებათ.
	დაამაგრეთ ტრანსპორტის უსაფრთხოების ჭანჭიკები, მათი მოხსნის პროცედურის შესაბამისად.
	არ გადაიტანოთ პროდუქტი ტრანსპორტირების უსაფრთხოების ჭანჭიკების სათანადოდ მიმაგრების გარეშე!

4.1.4 წყალმომარაგების შეერთება

	პროდუქტის ასამუშავებლად საჭირო წყალმომარაგების წნევა 1-დან 10 ბარამდე მერყეობს (0.1 – 1 მპა). საჭიროა, ბოლომდე მოშვებული ონკანიდან, მოედინებოდეს 10-80 ლიტრი წყალი წუთში, რათა თქვენმა მანქანამ თავისუფლად იმუშაოს. მიამაგრეთ წნევის დამწევი სარქველი, თუ წყლის წნევა უფრო მაღალია.
	გაფრთხილება: მოდელები წყლის ერთი შემწვებით ცხელი წყლის ონკანს არ უნდა შეუერთდეს. ასეთ შემთხვევაში, სარეცხი დაზიანდება ან პროდუქტი დაცვის რეჟიმში გადაირთვება და აღარ იმუშავებს.
	გაფრთხილება: არ გამოიყენოთ ძველი ან ნახშიარი წყლის შემწვები შლანგები, ახალ პროდუქტზე. ამან შეიძლება სარეცხის დალაცავება გამოიწვიოს.



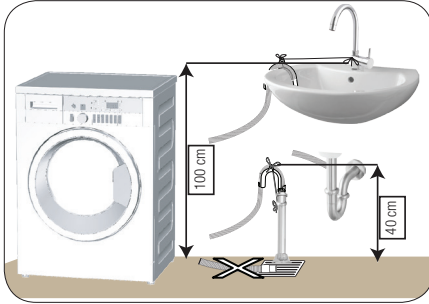
- 1 მოუჭრეთ შლანგის ქანჩებს ხელით. შემაერთებელი ქანჩის მოჭერისას, არ გამოიყენოთ ინსტრუმენტი.
- 2 როდესაც შლანგის შეერთებას დაასრულებთ, შეამოწმეთ არის თუ არა გაჟონვა შეერთების ადგილებში სრულად გახსნილი ონკანებით. გაჟონვის შემთხვევაში, ონკანი დაკეტეთ და ქანჩი მოხსენით. ხელშეორედ, ფრთხილად გამოქაჩეთ ქანჩი, ლუქის შემოწმების შემდეგ. იმისათვის, რომ თავიდან ავიცილოთ წყლის გაჟონვა და ამის შედეგად მიყენებული ზიანი, დატოვეთ ონკანები დახიზრულ მდგომარეობაში, როდესაც თქვენ არ იყენებთ მანქანას.

4.1.5 დრენაჟის შლანგის შეერთება დრენაჟთან

- დრენაჟის შლანგის ბოლო პირდაპირ კანალიზაციის დრენაჟის მილს, უნიტაზს ან აბაზანას უნდა შეერთდეს.



გაფრთხილება: თქვენი სახლი დაიტბორება, თუ შლანგი გარსიდან გამოძვრება, წყლის გამოდევნის დროს. გარდა ამისა, არსებობს დაწვის რისკიც, რეცხვის მაღალი ტემპერატურის გამო! ასეთი სიტუაციაციების თავიდან აცილების მიზნით, დარწმუნდით, რომ მანქანა ასრულებს წყალაღების და წყლის ჩაშვების პროცესებს უპრობლემოდ, დამაგრეთ დრენაჟის შლანგი უსაფრთხოდ.



- დამაგრეთ დრენაჟის შლანგი მინიმუმ 40 სმ სიმაღლეზე და მაქსიმუმ 100 სმ სიმაღლეზე.
- იმ შემთხვევაში, თუ მოხდება დრენაჟის შლანგის აწევა, მისი იატაკის დონეზე ან მიწასთან ახლოს (მიწიდან 40 სმ-ზე უფრო ნაკლებ სიმაღლეზე) დების შემდეგ, წყლის გამოდევნა უფრო გართულდება და შეიძლება, სარეცხი ძალიან სველ მდგომარეობაში გამოვიდეს. ამიტომ, იხელმძღვანელეთ შესაფერისი სიმაღლისთვის მოცემული ციფრებით.

- ჭუჭყიანი წყლის მანქანაში შებრუნების თავიდან ასაცილებლად და წყლის ადვილად გამოდევნისთვის, არ ჩაყოთ შლანგის ბოლო ჭუჭყიან წყალში ან არ მოათავსოთ ის დრენაჟის მილში, 15 სანტიმეტრზე მეტი სიგრძით. თუ ის ძალიან გრძელია, გადაჭერით.
- შლანგის ბოლო არ უნდა იყოს მოხრილი, მას ფეხი არ უნდა დააბიჯოთ და შლანგი არ უნდა მოყვეს დრენაჟის მილს და მანქანას შორის.
- თუ შლანგის სიგრძე მეტისმეტად მოკლეა, გამოიყენეთ ის ორიგინალი დამაგრებელი შლანგის დამატებით. შლანგის სიგრძე არ შეიძლება 3.2 მ-ს აღემატებოდეს. წყლის გაჟონვის თავიდან ასაცილებლად, დამაგრებელი შლანგი დრენაჟის შლანგთან სათანადოდ უნდა იყოს შეერთებული, შესაბამისი სამაგრით, რათა არ მოძვრეს და წყალმა არ გამოჟონოს.

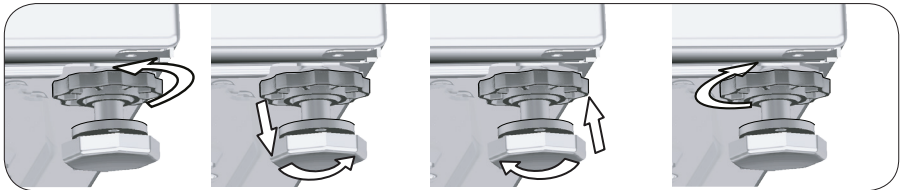
4.1.6 ფეხების რეგულირება



გაფრთხილება: იმის უზრუნველსაყოფად, რომ პროდუქტმა უფრო ჩუმად და ვიზრაციის გარეშე იმუშაოს, ის სწორად და გაწონასწორებულად უნდა იდგეს თავის ფეხებზე. გაწონასწორეთ მანქანა, ფეხების რეგულირების საშუალებით. წინააღმდეგ შემთხვევაში, პროდუქტი შეიძლება ადგილიდან დაიძრას და მსხვერვისა და ვიზრაციის პრობლემები გამოიწვიოს.

გაფრთხილება: არ გამოიყენოთ არავითარი იარაღი, ჩამკეტი ქანჩების მოსაშვებად. წინააღმდეგ შემთხვევაში, ისინი დაზიანდება.

- 1 ფეხებზე, ჩამკეტი ქანჩები ხელით მოუშვით.
- 2 დაარეგულირეთ ფეხები, სანამ მანქანა სწორად და გაწონასწორებულად არ დადგება.
- 3 ყველა ჩამკეტი ქანჩი კვლავ ხელით მოუჭირეთ.



4.1.7 ელექტროენერჯის წყაროსთან შეერთება

შეერთეთ მანქანა დამიწებულ როზეტთან, რომელიც დაცულია 16 მცველით. ჩვენი კომპანია პასუხს არ აგებს რაიმე ზიანზე, რომელიც წარმოიშობა, როცა პროდუქტი გამოიყენება დამიწების გარეშე, ადგილობრივი დებულებების თანახმად.

- შეერთება უნდა მოხდეს ეროვნული დებულებების შესაბამისად.
- ელექტრული ქსელის გაყვანილობა უნდა იყოს საკმარისი მოწყობილობის მოთხოვნების დაკმაყოფილებისათვის. რეკომენდირებულია დამიწების მოკლე ჩართვის გამომრთველის გამოყენება.
- ელექტროენერჯის კაბელის შტეკსელი უნდა იყოს ადვილად მისაწვდომ ადგილზე, დამონტჟების შემდეგ.
- თუ სახლში დნობადი მცველისა და ამომრთველის დამცველის მონაცემები 16 ამპერზე ნაკლებია, კვალიფიციურ ელექტრიკოსს 16 ამპერიანი დნობადი მცველი დააყენებინეთ.
- "ტექნიკურ პირობებში" მითითებული ძაბვა თქვენს ქსელის როზეტის ძაბვას უნდა უტოლდებოდეს.
- არ მოახდინოთ შეერთება დამაგრებლებლით ან მრავალჩამრთველიანი შტეკსელით.



გაფრთხილება: დაზიანებული მაღალი ძაბვის კაბელები ლეგალიზებული მომსახურების აგენტმა უნდა გამოცვალოს.

4.1.8 პირველადი გამოყენება



სანამ პროდუქტის გამოყენებას დაიწყებთ, დარწმუნდით, რომ ყველა მომზადება შესრულებულია "უსაფრთხოების და გარემოს დაცვის მნიშვნელოვანი ინსტრუქციებისა" და "მონტაჟის" ნაწილის ინსტრუქციების შესაბამისად.

იმისათვის, რომ პროდუქტი სარეცხის გასარეცხად მოამზადოთ, შეასრულეთ პირველი ოპერაცია ცილინდრის გასუფთავების პროგრამაში. ეს პროგრამა არ არის ხელმისაწვდომი თქვენს მანქანაში, გამოიყენეთ მეთოდი, რომელიც აღწერილი ნაწილში 4.4.2.



გამოიყენეთ სარეცხი მანქანისთვის შესაფერისი მინადლის საწინააღმდეგო საშუალება.

მანქანაში შეიძლება წყალი დარჩენილი იყოს პროდუქტის ხარისხის კონტროლის პროცესის გამო. ეს მანქანისთვის საზიანო არ არის.

4.2 მომზადება

4.2.1 სარეცხის დახარისხება

- * დაახარისხეთ სარეცხი ქსოვილის ტიპის, ფერისა და დაბინძურების ხარისხის, ასევე, წყლის დასაშვები ტემპერატურის შესაბამისად.
- * ყოველთვის ისარგებლეთ ტანსაცმლის იარლიყზე მითითებული ინსტრუქციით.

4.2.2 სარეცხის მომზადება რეცხვისთვის

- სარეცხი ლითონის დეტალებით, როგორცაა, ბიუჯალტერები, ქამრის ბალები თუ ლითონის დილები, მანქანას აზიანებს. მოხსენით ლითონის დეტალები ან ტანსაცმელი სარეცხის ჩანთაში ან ბალიშის პირში ჩადებული გარეცხეთ.
- ჯიბებიდან ამოიღეთ ისეთი ნივთები, როგორცაა მონეტები, კალმები და ქაღალდის სამაგრები, ჯიბეები გადმოაბრუნეთ და ჯაგრისით გაწმინდეთ. ასეთმა საგნებმა შეიძლება დააზიანოს პროდუქტი, ან გამოიწვიოს ხმაური.
- პატარა ზომის ტანსაცმელი, როგორცაა, ბავშვის ან ნეილონის წინდები, სარეცხის ჩანთაში ან ბალიშის პირში ჩადებული გარეცხეთ.
- მოათავსეთ ფარდები მანქანაში, შეკუმშვის გარეშე. მოხსენით ფარდის სამაგრები.
- შეკარით ელვა-შესაკრავები, მიაკერეთ მოშვებული დილები და შეაკეთეთ გარღვეული და გახეული ადგილები.
- პროდუქტი, რომელსაც აქვს იარლიყი, "მანქანით რეცხვისთვის" ან "ხელით რეცხვისთვის," გარეცხეთ მხოლოდ შესაბამისი პროგრამით.
- არ გარეცხოთ ფერადი და თეთრი ქსოვილი ერთად. ახალი, მუქი ფერის ბამბის ქსოვილი ბევრ საღებავს გამოყოფს. ისინი ცალკე გარეცხეთ.
- ღრმად ჩაძვადარ ლაქებს, რეცხვამდე, სათანადო ზომების მიღება სჭირდება. თუ დარწმუნებული არ ხართ, სცადეთ ქიმიკანის საშუალებით.
- ყოველთვის გამოიყენეთ მხოლოდ მანქანის რეცხვისთვის შესაფერისი საღებავის/ფერის შემცველები და მინადულის მოსაშორებლები. ყოველთვის ისარგებლეთ შეფუთვაზე მითითებული ინსტრუქციით.
- შარვლები და დელიკატური ქსოვილები უკუღმა გადმოაბრუნებული გარეცხეთ.
- ანგორის შალისგან დამზადებული გასარეცხი ნივთები, გარეცხვამდე, გასაყინ კამერაში მოათავსეთ. ეს ბეწვის გაცვენას შეამცირებს.
- სარეცხი, რომელიც დასვრილია ისეთი ნივთიერებებით, როგორცაა, ფეკილი, კირის მტვერი, რძის ფხვნილი და ა. შ., ძლიერად უნდა დაფერხოსო, სანამ მანქანაში მოათავსებთ. ასეთი მტვერი თუ ფხვნილი, სარეცხიდან, დროთა განმავლობაში, შეიძლება მანქანის შიდა ნაწილებში ჩაჯდეს და მისი დაზიანება გამოიწვიოს.

4.2.3 რა უნდა გაკეთდეს ელექტროენერჯის დასაზოგად

შემდეგი ინფორმაცია დაგეხმარებათ, გამოიყენოთ პროდუქტი ეკოლოგიურად და ელექტროენერჯის დაზოგვით.

- ამუშავეთ პროდუქტი უმაღლესი სიმძლავრით, რის საშუალებასაც თქვენ მიერ არჩეული პროგრამა იძლევა, მაგრამ არ გადააჭარბოთ; იხილეთ "პროგრამისა და გამოყენების ტაბულა". იხილეთ "პროგრამისა და გამოყენების ტაბულა"
- ყოველთვის ისარგებლეთ სარეცხი საშუალების შეფუთვაზე მითითებული ინსტრუქციით.
- მსუბუქად დასვრილი სარეცხი დაბალ ტემპერატურაზე გარეცხეთ.
- გამოიყენეთ უფრო სწრაფი პროგრამები მცირე ოდენობით მსუბუქად დასვრილი სარეცხის გასარეცხად.
- არ გამოიყენოთ წინასწარი რეცხვა და მაღალი ტემპერატურა, ისეთი სარეცხისთვის, რომელიც არ არის ძალიან დასვრილი ან დალაქავებული.
- თუ თქვენი სარეცხის საშრობში გაშრობას გეგმავთ, აირჩიეთ ბრუნვის ყველაზე მაღალი სიჩქარე, რომელიც რეკომენდებულია რეცხვის პროცესში.
- არ გამოიყენოთ სარეცხი საშუალება რეკომენდებულზე მეტი რაოდენობით ვიდრე შეფუთვაზეა მითითებული.

4.2.4 სარეცხის მოთავსება

1. გახსენით სარეცხის თავსახური.
2. ჩადეთ გასარეცხი ნივთები მანქანაში თავისუფალად.
3. დააჭირეთ და ჩაკეტეთ ჩასატვირთი კარი სანამ არ გაიგებთ ჩაკეტვის ხმას. დარწმუნდით, რომ კარში რომელიმე ნივთი არ მოყოლილა. ჩასატვირთი კარი დაკეტილია, როცა პროგრამა მუშაობს. კარის გაღება შესაძლებელია პროგრამის დასრულებიდან ცოტა ხნის შემდეგ.

4.2.5 ტვირთის სწორი მოცულობა

ტვირთის მაქსიმალური მოცულობა დამოკიდებულია სარეცხის ტიპზე, დაბინძურების ხარისხსა და რეცხვის სასურველ პროგრამაზე. მანქანა ავტომატურად არეგულირებს წყლის რაოდენობას, მასში ჩატვირთული სარეცხის წონის შესაბამისად.

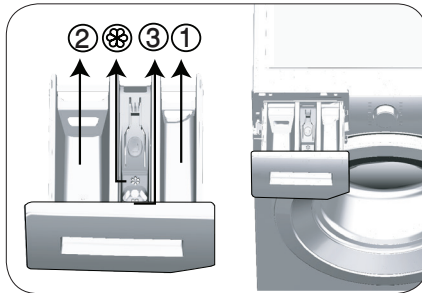


გაფრთხილება: ისარგებლეთ "პროგრამისა და მოხმარების ტაბულაში" მოცემული ინფორმაციით. ზედმეტი ტვირთის შემთხვევაში, მანქანის რეცხვის ეფექტურობა ეცემა. გარდა ამისა, შეიძლება წარმოიშვას ხმაურისა და ვიბრაციის პრობლემები.

4.2.6 სარეცხი საშუალებისა და ქსოვილის დამარბილებლის გამოყენება



როცა იყენებთ სარეცხ საშუალებას, დამარბილებელს, სახამებელს, ქსოვილის საღებავს, მათერებელს და გამაუფრებელს, მინადულის მოსაშორებელს; ყოველთვის ყურადღებით წაიკითხეთ სარეცხი საშუალების შეფუთვაზე მითითებული მწარმოებლის ინსტრუქცია და ისარგებლეთ დოზების მარკენებლებით. შეძლებისდაგვარად გამოიყენეთ საზომი ფინჯანი.



სარეცხი საშუალების უჯრა სამი განყოფილებისგან შედგება:

- (1) წინასწარი რეცხვისთვის
- (2) მთავარი რეცხვისთვის
- (3) დამარბილებლისთვის
- (⊗) გარდა ამისა, დამარბილებლის განყოფილებაში არის სიფონის ნაწილი.

სარეცხი საშუალება, დამარბილებელი და სხვა გასასუფთავებელი ნივთიერება

- დაუმატეთ სარეცხი საშუალება და დამარბილებელი, რეცხვის პროგრამის ჩართვამდე.
 - სარეცხი ციკლის მიმდინარეობისას არ დატოვოთ გახსნილი სარეცხი საშუალების გამანაწილებელი!
 - როცა პროგრამას წინასწარი რეცხვის გარეშე იყენებთ, არ ჩაყაროთ სარეცხი საშუალება წინასწარი რეცხვის განყოფილებაში (განყოფილება ნომერი „1“).
 - პროგრამაში წინასწარი რეცხვით, არ ჩასახათ თხევადი სარეცხი საშუალება წინასწარი რეცხვის განყოფილებაში (განყოფილება ნომერი „1“).
 - არ აირჩიოთ პროგრამა წინასწარი რეცხვით, თუ იყენებთ სარეცხი საშუალების ჩანთას ან გამანაწილებელ ბუმშს. მოათავსეთ სარეცხი საშუალების ჩანთა ან გამანაწილებელი ბუმში პირდაპირ სარეცხს შორის, მანქანაში.
- თუ თხევად სარეცხ საშუალებას იყენებთ, არ დაგვიჩყდეთ, მოათავსოთ თხევადი სარეცხი საშუალების კონტეინერი მთავარი რეცხვის განყოფილებაში (განყოფილება ნომერი "2").

სარეცხი საშუალების ტიპის არჩევა

გამოსაყენებელი სარეცხის საშუალების ტიპი დამოკიდებულია ქსოვილის ტიპსა და ფერზე.

- გამოიყენეთ სხვადასხვა სარეცხი საშუალება ფერადი და თეთრი სარეცხისთვის.
- გარეცხეთ დელიკატური ტანსაცმელი მხოლოდ სპეციალური სარეცხი საშუალებით (თხევადი სარეცხი საშუალება, შალის ქსოვილის შამპუნი და ა. შ.), რომელიც მხოლოდ დელიკატური ქსოვილისთვის გამოიყენება.
- მუქი ფერის ტანსაცმლის ან ჭრელი საბნების რეცხვისას, რეკომენდებულია თხევადი სარეცხი საშუალების გამოყენება.
- შალის ქსოვილი გარეცხეთ სპეციალურად შალის ქსოვილისთვის შექმნილი სარეცხი საშუალებით.



გაფრთხილება: გამოიყენეთ მხოლოდ სპეციალურად სარეცხი მანქანისთვის დამზადებული სარეცხი საშუალება.

გაფრთხილება: არ გამოიყენოთ საპნის ფხვნილი.

სარეცხი საშუალების რაოდენობის რეგულირება

გამოსაყენებელი სარეცხი საშუალების რაოდენობა დამოკიდებულია სარეცხის რაოდენობაზე, დაბინძურების ხარისხსა და წყლის სიხისტეზე.

- არ გამოიყენოთ სარეცხი საშუალება იმაზე მეტი ოდენობით, ვიდრე მითითებულია სარეცხი საშუალების შეფუთვაზე, რათა თავიდან აიცილოთ ზედმეტი ქაფის, არასაკმარისი გავლების, ფინანსური დაზოგვისა და, ზოლოს, გარემოს დაცვის პრობლემები.
- გამოიყენეთ უფრო ნაკლები სარეცხი საშუალება მცირე ოდენობით ან მსუბუქად დასვრილი ტანსაცმლისთვის.

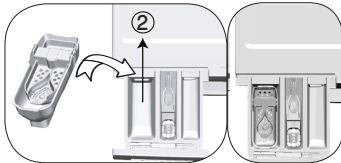
დამარბილებლების გამოყენება

ჩაასხით დამარბილებელი სარეცხი საშუალების უჯრის დამარბილებლის განყოფილებაში.

- არ გადააჭარბოთ დამარბილებლის განყოფილებაში მონიშნულ (>მაქს<) დონეს.
- თუ დამარბილებელს თხევადობა დაკარგული აქვს, სარეცხი საშუალების უჯრაში ჩასხმამდე, ის წყალში გააზავეთ.

თხევადი სარეცხი საშუალებების გამოყენება

თუ პროდუქტს აქვს თხევადი სარეცხი საშუალების ფინჯანი:



- მოათავსეთ თხევადი სარეცხი საშუალების კონტეინერი განყოფილებაში ნომერი "2".
- თუ თხევად სარეცხ საშუალებას თხევადობა დაკარგული აქვს, სარეცხი საშუალების კონტეინერში ჩასხმამდე, ის წყალში გააზავეთ.

თუ პროდუქტს არა აქვს თხევადი სარეცხი საშუალების ფინჯანი:

- პროგრამაში წინასწარი რეცხვით, არ გამოიყენოთ თხევადი სარეცხი საშუალება, წინასწარი რეცხვისთვის.
- თხევადი სარეცხი საშუალებები ალაქავებს თქვენს ტანსაცმელს შეყოვნებული დაწყების ფუნქციის გამოყენებისას. თუ შეყოვნებული დაწყების ფუნქციის არჩევას აპირებთ, არ გამოიყენოთ თხევადი სარეცხი საშუალება.

სარეცხი საშუალების გელისა და ტაბლეტების გამოყენება

- თუ სარეცხი გელის სისქე სითხისებრია და თქვენს მანქანას არა აქვს სპეციალური თხევადი სარეცხი საშუალების ფინჯანი, ჩაასხით სარეცხი გელი მთავარი რეცხვის სარეცხი საშუალების განყოფილებაში, წყლის პირველი შეშვების განმავლობაში. თუ თქვენს მანქანას აქვს თხევადი სარეცხი საშუალების ფინჯანი, ჩაასხით სარეცხი საშუალება ამ ფინჯანში, პროგრამის დაწყებამდე.
- თუ სარეცხი გელის სისქე სითხისებრი არ არის ან მას აქვს თხევადი კავსულების ფორმა, ის პირდაპირ ცილინდრში მოათავსეთ, რეცხვის დაწყებამდე.
- მოათავსეთ სარეცხი საშუალების ტაბლეტები მთავარი რეცხვის განყოფილებაში (განყოფილება ნომერი "2") ან პირდაპირ ცილინდრში, რეცხვის დაწყებამდე.

სახამებლის გამოყენება

- მოათავსეთ თხევადი სოდა, სოდის ფხვნილი ან ქსოვილის საღებავი დამარბილებლის კონტეინერში.
არ გამოიყენოთ დამარბილებელი და სახამებელი ერთად, რეცხვის ციკლის დროს.
სახამებლის გამოყენების შემდეგ, მანქანის შიდა ნაწილი სველი და სუფთა ქსოვილით გაწმინდეთ.

მინადულის მოსაშორებლის გამოყენება

- როცა საჭიროა, გამოიყენეთ მინადულის მოსაშორებელი, რომელიც მხოლოდ სპეციალურად სარეცხი მანქანისთვისაა დამზადებული.

მათეთრების გამოყენება

- დაამატეთ მათეთრებელი ნივთიერება, რეცხვის დასაწყისში, როცა ირჩევთ პროგრამას წინასწარი რეცხვით. არ მოათავსოთ სარეცხი საშუალება წინასწარი რეცხვისთვის განსაზღვრულ განყოფილებაში. როგორც დამატებითი გამოყენება, აირჩიეთ პროგრამა დამატებითი გავლებით და დაამატეთ მათეთრებელი ნივთიერება, სანამ მანქანა წყალს იღებს, სარეცხი საშუალების განყოფილებიდან, გავლების პირველ საფეხურზე.
- ნუ გამოიყენებთ მათეთრებელ ნივთიერებასა და სარეცხ საშუალებას, ერთმანეთში შერევით.
- გამოიყენეთ მცირე რაოდენობით (დაახლ. 50 მლ) მათეთრებელი ნივთიერება და კარგად გაავლეთ ტანსაცმელი, რადგან ის კანის გაღიზიანებას იწვევს. არ დაასხათ მათეთრებელი ნივთიერება სარეცხს და არ გამოიყენოთ ის ფერადი ნივთებისთვის.
- როცა იყენებთ გამაუფერულებელს ჟანგბადის დაფუძნებულზე, აირჩიეთ პროგრამა, რომელიც რეცხავს სარეცხს დაბალ ტემპერატურაზე.
- ჟანგბადის დაფუძნებულზე გამაუფერულებლის გამოყენება შეიძლება სარეცხ საშუალებასთან ერთად; თუმცა, თუ ის არ არის ერთი კონსისტენციის, ჯერ მოათავსეთ სარეცხი საშუალება განყოფილებაში ნომერი "2" სარეცხი საშუალების გამანაწილებელში და დაელოდეთ სანამ მანქანა ჩამორეცხავს სარეცხ საშუალებას წყლის აღების დროს. სანამ მანქანა წყალს შიგნით უშვებს, დაამატეთ გამაუფერულებელი იმავე განყოფილებაში.

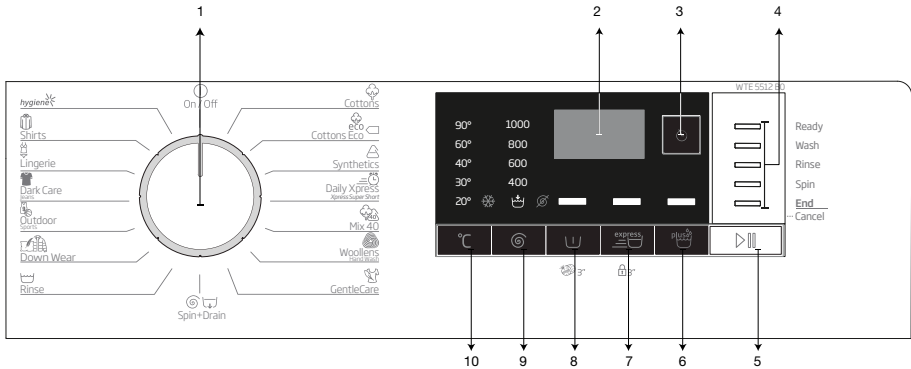
4.2.7 მინიშნებები ევექტური რეგვისისთვის

ტანსაცმელი			
ღია ფერის და თეთრი სარეცხი	ფერადი	შავი/მუქი ფერის	დელიკატური/ შალის/აბრეშუმის ქსოვილი
(რეკომენდებული ტემპერატურის დიაპაზონი დამოკიდებულია დაბინძურების დონეზე: 40-90 °C)	(რეკომენდებული ტემპერატურის დიაპაზონი დამოკიდებულია დაბინძურების დონეზე: ცივი -40 °C)	(რეკომენდებული ტემპერატურის დიაპაზონი დამოკიდებულია დაბინძურების დონეზე: ცივი -40 °C)	(რეკომენდებული ტემპერატურის დიაპაზონი დამოკიდებულია დაბინძურების დონეზე: ცივი -30 °C)

დაბინძურების დონე	პალიან ჭუჭყიანი	ზომიერად ჭუჭყიანი	მსუბუქად დასვრილი	
	(მწვლად ამოსაყვანი ლაქები, როგორცაა ბალახი, ყავა, ხილი და სისხლი.)	(მაგალითად, სხეულის ლაქები საყვლოსა და მანქეტებზე)	(აშკარა ლაქების გარეშე.)	
	<p>შეიძლება საჭირო იყოს ლაქების წინასწარი დამუშავება ან წინასწარი რეცხვის შესრულება. თეთრი სარეცხისთვის რეკომენდებული ფხვნილები და თხევადი სარეცხი საშუალება შეიძლება გამოყენებულ იქნას მალიან დასვრილი ტანსაცმლისთვის რეკომენდებული დოზებით. რეკომენდებულია სარეცხი ფხვნილების გამოყენება თიხისა და მიწის ლაქების და ასევე, ისეთი ლაქების ამოსაყვანად, რომლებიც მგრძობიარეა მათეთრებლების მიმართ.</p>	<p>ფერადი სარეცხისთვის რეკომენდებული ფხვნილები და თხევადი სარეცხი საშუალება შეიძლება გამოყენებულ იქნას მალიან დასვრილი ტანსაცმლისთვის რეკომენდებული დოზებით. რეკომენდებულია სარეცხი ფხვნილების გამოყენება თიხისა და მიწის ლაქების და ასევე, ისეთი ლაქების ამოსაყვანად, რომლებიც მგრძობიარეა მათეთრებლების მიმართ. გამოიყენეთ სარეცხი საშუალება მათეთრებლის გარეშე.</p>	<p>თხევადი სარეცხი საშუალებები, რომლებიც შესაფერისია ფერადი და მუქი ფერის ტანსაცმლისთვის, გამოყენებულ იქნას მალიან დასვრილი ტანსაცმლისთვის რეკომენდებული დოზებით.</p>	<p>უპირატესობა მიანიჭეთ დელიკატური ქსოვილისთვის დამზადებულ თხევად სარეცხ საშუალებებს. შალისა და აბრეშუმის ტანსაცმელი შალის სარეცხი სპეციალური საშუალებით უნდა გაირეცხოს.</p>
<p>თეთრი სარეცხისთვის რეკომენდებული ფხვნილები და თხევადი სარეცხი საშუალება შეიძლება გამოყენებულ იქნას ზომიერად დასვრილი ტანსაცმლისთვის რეკომენდებული დოზებით.</p>	<p>ფერადი სარეცხისთვის რეკომენდებული ფხვნილები და თხევადი სარეცხი საშუალება შეიძლება გამოყენებულ იქნას ზომიერად დასვრილი ტანსაცმლისთვის რეკომენდებული დოზებით. უნდა გამოიყენოთ სარეცხი საშუალებები, რომლებიც არ შეიცავს მათეთრებელს.</p>	<p>თხევადი სარეცხი საშუალებები, რომლებიც შესაფერისია ფერადი და მუქი ფერის ტანსაცმლისთვის, გამოყენებულ იქნას ზომიერად ჭუჭყიანი ტანსაცმლისთვის რეკომენდებული დოზებით.</p>	<p>უპირატესობა მიანიჭეთ დელიკატური ქსოვილისთვის დამზადებულ თხევად სარეცხ საშუალებებს. შალისა და აბრეშუმის ტანსაცმელი შალის სარეცხი სპეციალური საშუალებით უნდა გაირეცხოს.</p>	
<p>თეთრი სარეცხისთვის რეკომენდებული ფხვნილები და თხევადი სარეცხი საშუალება შეიძლება გამოყენებულ იქნას მსუბუქად დასვრილი ტანსაცმლისთვის რეკომენდებული დოზებით.</p>	<p>ფერადი სარეცხისთვის რეკომენდებული ფხვნილები და თხევადი სარეცხი საშუალება შეიძლება გამოყენებულ იქნას მსუბუქად დასვრილი ტანსაცმლისთვის რეკომენდებული დოზებით. უნდა გამოიყენოთ სარეცხი საშუალებები, რომლებიც არ შეიცავს მათეთრებელს.</p>	<p>თხევადი სარეცხი საშუალებები, რომლებიც შესაფერისია ფერადი და მუქი ფერის ტანსაცმლისთვის, გამოყენებულ იქნას მსუბუქად დასვრილი ტანსაცმლისთვის რეკომენდებული დოზებით.</p>	<p>უპირატესობა მიანიჭეთ დელიკატური ქსოვილისთვის დამზადებულ თხევად სარეცხ საშუალებებს. შალისა და აბრეშუმის ტანსაცმელი შალის სარეცხი სპეციალური საშუალებით უნდა გაირეცხოს.</p>	

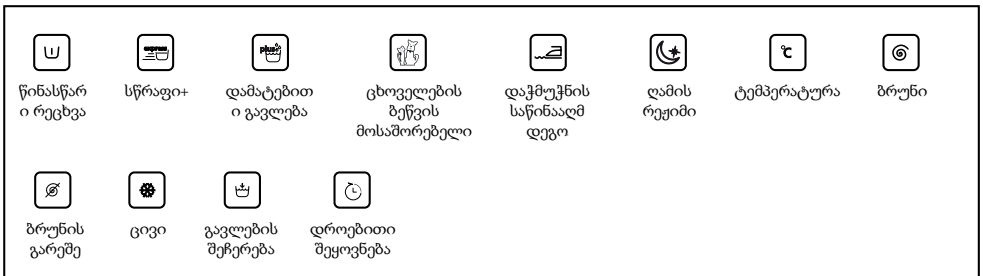
4.3 პროდუქტის ექსპლუატაცია

4.3.1 მართვის პულტი



- 1 - პროგრამის არჩევის ღილაკი (მოთავსებულია ყველაზე ზევით ჩართვა/გამორთვა)
- 2 - ეკრანი
- 3 - შეყოვნებული დაწყების ინდიკატორი
- 4 - პროგრამის შემდგომი შესრულების ინდიკატორი
- 5 - დაწყების/პაუზის ღილაკი

- 6 - დამატებითი ფუნქციების ღილაკი 3
- 7 - დამატებითი ფუნქციების ღილაკი 2
- 8 - დამატებითი ფუნქციების ღილაკი 1
- 9 - ბრუნვის სიჩქარის რეგულირების ღილაკი
- 10 - ტემპერატურის რეგულირების ღილაკი



4.3.2. მანქანის მომზადება

1. დარწმუნდით, რომ შლანგები მჭიდროდ არის შეერთებული.
2. ჩართეთ თქვენი მანქანა.
3. მთლიანად მოუშვით ონკანი.
4. მოათავსეთ სარეცხი მანქანაში.
5. დაუმატეთ სარეცხი საშუალება და ქსოვილის დამარბილებელი.

4.3.3 პროგრამის არჩევა და მინიშნებები ეფექტური რეცხვისთვის

1. აირჩიეთ სარეცხის ტიპის, რაოდენობისა და დაზინბურების ხარისხისთვის შესაფერისი პროგრამა, ქვემოთ მოცემული "პროგრამისა და გამოყენების ტაბულისა" და ტემპერატურის ტაბულის შესაბამისად.
2. აირჩიეთ სასურველი პროგრამა პროგრამის შერჩევის ღილაკით.

4.3.4 პროგრამისა და გამოყენების ტაბულა

KA	პროგრამა	მაქს. ტვირთი (კგ)	წყლის მოხმარება (l)	ელექტროენერგიის მოხმარება (კვ/სთ)	მაქს. სიჩქარე***	დამატებითი ფუნქციები			
						წინასწარი რეცხვა	სწრაფი+	დამატებითი გაკვლა	ტემპერატურის არჩევითი დიაპაზონი °C
Cottons	90	5	79	1,95	1000	•	•	•	ცივი-90
	60	5	79	1,45	1000	•	•	•	ცივი-90
	40	5	76	0,95	1000	•	•	•	ცივი-90
Cottons Eco	60**	5	40	0,705	1000				ცივი-60
	60**	2,5	31,5	0,690	1000				ცივი-60
	40**	2,5	31	0,520	1000				ცივი-60
Synthetics	60	2,5	62	1,15	1000	•	•	•	ცივი-60
	40	2,5	60	0,70	1000	•	•	•	ცივი-60
Daily Xpress / Xpress Super Short	90	5	60	1,80	1000		•	•	ცივი-90
	60	5	60	0,90	1000		•	•	ცივი-90
	30	5	58	0,20	1000		•	•	ცივი-90
Daily Xpress / Xpress Super Short + სწრაფი+	30	2	40	0,10	1000		•	•	ცივი-90
Mix 40	40	3	65	0,75	800	•	•		ცივი-40
Woollens / Hand Wash	40	1,5	45	0,40	1000			•	ცივი-40
GentleCare	30	2,5	48	0,65	1000			•	ცივი-40
Down Wear	60	1,5	70	1,10	1000			•	ცივი-60
Outdoor / Sports	40	2,5	44	0,45	1000	•			ცივი-40
Dark Care / Jeans	40	2	70	0,75	1000	•		*	ცივი-40
Lingerie	30	2,5	55	1,10	600			*	ცივი-30
Shirts	60	1	52	0,25	800	•	•	•	ცივი-60
Hygiene	90	5	99	2,05	1000			*	20-90
ცილინდრის გაწმენდა	90	-	68	2,00	600				90

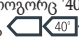
*: არჩევითი

*: ავტომატურად არჩეული, გაუქმების გარეშე.

** : ენერგოეფექტურობის მარკირების პროგრამა (EN 60456 Ed.3)

***: თუ მანქანის ბრუნვის მაქსიმალური სიჩქარე ამ მონაცემზე უფრო დაბალია, თქვენ შეგიძლიათ აირჩიოთ მხოლოდ მაქსიმუმამდე ბრუნვის სიჩქარე.

-: იხილეთ პროგრამის აღწერილობა მაქსიმალური წონისთვის.

****** ზამბა ეკონომიური 40°C და ზამბა ეკონომიური 60°C წარმოადგენს სტანდარტულ პროგრამებს. ეს პროგრამები ენობილია, როგორც '40°C ზამბის სტანდარტული პროგრამა' და '60°C ზამბის სტანდარტული პროგრამა', რომლებიც აღნიშნულია  სიმბოლოებით, პანელზე.

i წყლისა და ელექტროენერგიის მოხმარება შეიძლება შეიცვალოს წყლის წნევის, წყლის სიხისტისა და ტემპერატურის, გარეთა ტემპერატურის, საჩვენებლის ტიპისა და რაოდენობის, დამხმარე ფუნქციებისა და ბრუნვის სიჩქარის არჩევასა და ელექტროენერგიის მარბის მიხედვით.

პროგრამის არჩევისას თქვენ შეგიძლიათ, მანქანის ეკრანზე დაინახოთ რეცხვის დრო. თქვენ მიერ მანქანაში ჩატვირთული საჩვენებლის რაოდენობიდან გამომდინარე, შეიძლება იყოს 1-1,5 საათიანი სხვაობა ეკრანზე ნაჩვენებ დროსა და რეცხვის ციკლის ფაქტურ ხანგრძლივობას შორის. ხანგრძლივობა ავტომატურად განახლდება რეცხვის დაწყების შემდეგ.

დამხმარე ფუნქციები, ტაბულაში, შეიძლება თქვენი მანქანის მოდელის მიხედვით იცვლებოდეს.

სიდიდეები სინთეტიკის პროგრამებისთვის (KA)						
	ტვირთი (კგ)	წყლის მოხმარება (ლ)	ელექტროენერჯის მოხმარება (კვ/სთ)	პროგრამის ხანგრძლივობა (წთ)*	დარჩენილი ტენის შემცველობა (%)**	დარჩენილი ტენის შემცველობა (%)**
					≤ 1000 ზრუნი წუთში	> 1000 ზრუნი წუთში
სინთეტიკა 60	2,5	62	1,15	105/130	45	40
სინთეტიკა 40	2,5	60	0,70	105/130	45	40
*თქვენ შეგიძლიათ, მანქანის ეკრანზე დაინახოთ თქვენ მიერ არჩეული პროგრამის რეცხვის დრო. შესაძლებელია, რომ ეკრანზე ნაჩვენებ დროსა და რეცხვის რეალურ დროს შორის მცირე სხვაობა იყოს.						
**დარჩენილი ტენის შემცველობა შეიძლება განსხვავდებოდეს არჩეული ბრუნვის სიჩქარის შესაბამისად.						

4.3.5 ძირითადი პროგრამები

ქსოვილის ტიპიდან გამომდინარე, გამოიყენეთ შემდეგი ძირითადი პროგრამები.

• **Cottons (ბამბის ქსოვილი)**


ამ პროგრამით თქვენ შეგიძლიათ გარეცხოთ თქვენი ბამბის სარეცხი (ზეწარი, თეთრეული, პირსახოცები, საბანაო ხალათები, საცვლები და სხვა.) ხანგრძლივი რეცხვის რეჟიმში. როცა სწრაფი რეცხვის ფუნქციის ღილაკს დააჭერთ, პროგრამის ხანგრძლივობა შესამჩნევად შემცირდება, მაგრამ რეცხვის ეფექტურობა შენარჩუნდება რეცხვის ინტენიური მოძრაობების გამო. თუ სწრაფი რეცხვის ღილაკს არ დააჭერთ იქნება უზუნველყოფილი ძალიან ჭუჭყიანი სარეცხის რეცხვისა და გავლების საუკეთესო ხარისხი.

• **Synthetics (სინთეტიკა)**

ამ პროგრამით თქვენ შეგიძლიათ გარეცხოთ თქვენი სარეცხი (როგორცაა მაგალითად: ბერანგები, ბლუზები, სინთეტიკისა და ბამბის ნარევი ქსოვილები და ა. შ.). პროგრამის ხანგრძლივობა შესამჩნევად შემცირდება და რეცხვის მაღალი ეფექტურობა გარანტირებულია. თუ სწრაფი რეცხვის ღილაკს არ დააჭერთ იქნება უზუნველყოფილი ძალიან ჭუჭყიანი სარეცხის რეცხვისა და გავლების საუკეთესო ხარისხი.

• **Woollens / Hand Wash (შალის ქსოვილი / ხელით რეცხვა)**

გამოიყენეთ ეს პროგრამა თქვენი შალის/დელიკატური სარეცხისთვის. აირჩიეთ შესაბამისი ტემპერატურა, როგორც მითითებულია თქვენი ტანსაცმლის იარლიყზე. თქვენი სარეცხი ძალიან მსუბუქ რეჟიმში გაირეცხება, რათა ტანსაცმელი არ დაზიანდეს.



"ამ მანქანის შალის ქსოვილის რეცხვის პროგრამა დამტკიცებულია "Woolmark Company"-ის მიერ, სარეცხ მანქანაში გასარეცხი შალის ქსოვილის ტანსაცმლის რეცხვისთვის, იმ პირობით, თუ ტანსაცმელი გაირეცხება მის ეტიკეტზე მითითებული და ამ სარეცხი მანქანის მწარმოებლის მიერ დადგენილი ინსტრუქციის თანახმად.M14022" გაერთიანებულ სამეფოში, ირლანდიაში, ჰონგკონგსა და ინდოეთში "Woolmark"-ის სავაჭრო ნიშანი სერტიფიცირების სავაჭრო ნიშანს წარმოადგენს.

4.3.6 დამატებითი პროგრამები

განსაკუთრებული შედეგებისთვის, მანქანას გააჩნია დამატებითი პროგრამები.



დამატებითი პროგრამები შეიძლება განსხვავდებოდეს მანქანის მოდელის შესაბამისად.

• **Cottons Eco (ბამბის ქსოვილი ეკონომიური)**

გამოიყენეთ ზომიერად დასვრილი, გამძლე ბამბის თეთრეულის რეცხვისთვის. მიუხედავად იმისა, რომ რეცხვის პროცესი ამ პროგრამაში უფრო ხანგრძლივია ვიდრე სხვა პროგრამებში, ის უზრუნველყოფს ელექტროენერჯისა და წყლის მაღალ ეკონომიურობას. წყლის ფაქტორული ტემპერატურა შეიძლება განსხვავდებოდეს განცხადებული ტემპერატურისგან. თუ სარეცხის ნაკლებ ოდენობას ჩატირთავთ მანქანაში (მაგ.: 1/2 ან უფრო ნაკლებ მოცულობას), პროგრამის ხანგრძლივობა შეიძლება ავტომატურად შემცირდეს. ამ შემთხვევაში, ელექტროენერჯისა და წყლის მოხმარება კიდევ უფრო შემცირდება, რაც უფრო ეკონომიური რეცხვას უზრუნველყოფს.

• **Hygiene (ჰიგიენა)**

ეს არის ხანგრძლივი პროგრამა, რომელიც შეგიძლიათ გამოიყენოთ სარეცხისთვის, რომელიც საჭიროებს ჰიგიენურ რეცხვას მაღალ ტემპერატურაზე ინტენსიური და ხანგრძლივი რეცხვის ციკლით. ჰიგიენის უფრო მაღალ დონეს უზრუნველყოფს გაცხელების უფრო ხანგრძლივი დრო და გავლების დამატებითი საფეხური.

• **GentleCare (დელიკატური ქსოვილი)**

ამ პროგრამით თქვენ შეგიძლიათ თქვენი სარეცხი დელიკატური ქსოვილისგან, როგორცაა მაგალითად: სინთეტიკისა და ბამბის ნარევი ტრიკოტაჟი ან წინდები. ამ პროგრამით თქვენი სარეცხი უფრო დელიკატურად ირეცხება. გარეცხთ ტანსაცმელი, რომლის ფერის შენარჩუნებაც გასურთ ან 20 გრადუსზე ან აირჩიეთ ცივი წყლით რეცხვის პარამეტრი.

• **Daily Xpress / Xpress Super Short (ყოველდღიური ექსპრესი / ექსპრესი სუპერ მოკლე)**

გამოიყენეთ ეს პროგრამა თქვენი მსუბუქად დასვრილი ან დაულაქავებელი ბამბის ტანსაცმლისთვის, ხანმოკლე დროში. პროგრამის ხანგრძლივობა შეიძლება შემცირდეს 14 წუთამდე, თუ დააჭერთ სწრაფი რეცხვის დილაკს. როცა სწრაფი რეცხვის ფუნქციის დილაკს დააჭერთ, სარეცხი რაოდენობა არ უნდა იყოს 2 (ორ) კგ-ზე მეტი.

• **Dark Care / Jeans (მუქი ტანსაცმელი / ჯინსი)**

გამოიყენეთ ეს პროგრამა თქვენი მუქი ფერის ან ჯინსის ტანსაცმლის ფერის დაცვისთვის. ის უზრუნველყოფს ეფექტურ რეცხვას ბარაბანის სპეციალურად განსაზღვრული ბრუნვების საშუალებით, მაშინაც კი, თუ ტემპერატურა დაბალია. რეკომენდებულია თხევადი სარეცხი საშუალების ან შალის ქსოვილის შამპუნის გამოყენება, მუქი ფერის სარეცხისთვის. არ გარეცხოთ ტანსაცმელი დელიკატური ქსოვილისგან, რომელიც შეიცავს შალს და ა.შ.

• **Mix 40 (შერეული 40)**

გამოიყენეთ ბამბისა და სინთეტიკის ტანსაცმლის ერთად გასარეცხად, მათი გადახარისხების გარეშე.

• **Shirts (პერანგები)**

ეს პროგრამა გამოიყენება ბამბის, სინთეტიკის და სინთეტიკაშერეული ქსოვილის პერანგების გასარეცხად. ის ამცირებს ნაოჭებს. როცა სწრაფი რეცხვის ფუნქციის დილაკს დააჭერთ, სრულდება წინასწარი დამუშავების ალგორითმი.

• გამოიყენეთ წინასწარი დამუშავების ქიმიური საშუალება პირდაპირ ტანსაცმელზე ან დაუმატეთ სარეცხ საშუალებასთან ერთად, როცა მანქანა იწყებს წყლის აღებას მიწოდების მთავრი უჯრის მეშვეობით. ამგვარად, თქვენ შეძლებთ უზრუნველყოთ იგივე ეფექტი, რომელსაც იღებთ ჩვეულებრივი რეცხვის დროს, მაგრამ დროს უფრო მოკლე პერიოდში. თქვენნი პერანგების გამოყენების ხანგრძლივობა იზრდება.

• **Outdoor / Sports (საგარეო / სპორტული)**

ამ პროგრამის საშუალებით, შეგიძლიათ გარეცხოთ სპორტული და საგარეო ტანსაცმელი, რომელიც შეიცავს ბამბის/სინთეტიკის ნარევეს და დაფარულია წყალგაუმტარი ზედაპირით, როგორცაა გორტექსი და ა.შ. იგი უზრუნველყოფს თქვენი ტანსაცმლის ფრთხილად რეცხვას სპეციალური ბრუნვითი მოძრაობების მეშვეობით.

• **Lingerie (ქალის თეთრეული)**

ეს პროგრამა შეგიძლიათ გამოიყენოთ ტანსაცმლისთვის დელოკატური ქსოვილისგან, რომელიც განკუთვნილია ხელით რეცხვისთვის და ქალის თეთრეულისთვის. ტანსაცმლის მცირე რაოდენობა უნდა გაირეცხოს სარეცხ ტომარაში. კაუჭები, ღილები, ელვები და ა.შ. უნდა იყოს შეკრული.

• **Down Wear (მოსაცმელი)**

გამოიყენეთ ეს პროგრამა იმ მოსახამების, ჟილეტების, ქურთუკების და ა.შ. გასარეცხად, რომელთაც აქვთ იარლიყი, "მანქანით რეცხვისთვის". სპეციალური მბრუნავი პროფილების წყალობით, წყალი შეაღწევს საპაერო სივრცეებში ბუმბულს შორის.

4.3.7 სპეციალური პროგრამები

სპეციალური გამოყენებისთვის, აირჩიეთ რომელიმე, შემდეგი პროგრამებიდან.

• **Rinse (გავლება)**

გამოიყენეთ ეს პროგრამა, როდესაც გსურთ სარეცხის ცალ-ცალკე გავლება ან გახამება.

• **Spin+Drain (ბრუნვა + ამოშრობა)**

ეს პროგრამა შეგიძლიათ გამოიყენოთ ტანსაცმელიდან წყლის მოსაშორებლად და მანქანიდან წყლის მთლიანად გამოსადევნად.


ამ პროგრამის არჩევამდე, აირჩიეთ ბრუნვის სასურველი სიჩქარე და დააჭირეთ დაწყების/პაუზის ღილაკს. პირველ რიგში, მანქანა მასში მოთავსებულ წყალს გამოდევნის. შემდეგ, ის სარეცხს დაპტრიალებს ბრუნვის მითითებული სიჩქარით და მათგან გამოდევნილ წყალს ამოაშრობს. თუ გსურთ მხოლოდ წყლის ამოშრობა, სარეცხის დატრიალების გარეშე, აირჩიეთ ტუმბო+ბრუნვის პროგრამა და შემდეგ აირჩიეთ ბრუნვის გარეშე ფუნქცია, ბრუნვის სიჩქარის რეგულირების ღილაკის საშუალებით. დააჭირეთ დაწყების/პაუზის ღილაკს.

 გამოიყენეთ ბრუნვის უფრო დაბალი სიჩქარე დელოკატური სარეცხისთვის.

4.3.8 ტემპერატურის არჩევა

ახალი პროგრამის არჩევისას, რეკომენდებული ტემპერატურის დონე, არჩეული პროგრამისთვის, ტემპერატურის ინდიკატორზე ჩნდება.

ტემპერატურის დასაწევად, დააჭირეთ ტემპერატურის რეგულირების ღილაკს. ტემპერატურა ეტაპობრივად დაიკლებს. ტემპერატურის დონის ნათურა არ აინთება, თუ არჩეულია ცივი წყლით რეცხვა.

 თუ პროგრამამ გაცხელების საფეხურს არ მიაღწია, შეგიძლიათ, ტემპერატურა შეცვალოთ, მანქანის პაუზის რეჟიმში გადართვის გარეშე.

4.3.9. ბრუნვის სიჩქარის არჩევა

ახალი პროგრამის არჩევისას, ბრუნვის სიჩქარის ინდიკატორზე გამოჩნდება არჩეული პროგრამისთვის რეკომენდებული ბრუნვის სიჩქარე.

ბრუნვის სიჩქარის შესამცირებლად, დააჭირეთ ბრუნვის სიჩქარის რეგულირების ღილაკს. ბრუნვის სიჩქარე თანდათანობით მცირდება. შემდეგ, პროდუქტის მოდელის გათვალისწინებით, ეკრანზე ვარიანტები - "გავლების შეჩერება" და "ბრუნვის გარეშე" გამოჩნდება. "ბრუნვის გარეშე" ფუნქციის არჩევისას, გავლების დონის ინდიკატორი არ ჩაირთვება.

გავლების შეჩერება

თუ მანქანიდან სარეცხის გამოღებას პროგრამის დასრულებისთანავე არ აპირებთ, შეგიძლიათ გამოიყენოთ გავლების შეჩერების ფუნქცია, რათა გააჩეროთ თქვენი სარეცხი საბოლოო გასავლები წყალში, რომ ის არ დაიჭმუჭნოს, როცა მანქანაში წყალი არ იქნება. დააჭირეთ დაწყების/პაუზის ღილაკს, ამ პროცესის შემდეგ, თუ გასურთ წყლის ამოშრობა, თქვენი სარეცხის დატრიალების გარეშე. პროგრამა განახლდება და დასრულდება წყლის ამოშრობის შემდეგ. თუ გასურთ წყალში გაჩერებული სარეცხის დატრიალება, დაარეგულირეთ ბრუნვის სიჩქარე და დააჭირეთ დაწყების/პაუზის ღილაკს. პროგრამა კვლავ გაგრძელდება. წყალი ამომშრალია, სარეცხი - დატრიალებული, პროგრამა კი - დასრულებული.



თუ პროგრამამ ბრუნვის საფეხურს არ მიაღწია, შეგიძლიათ, სიჩქარე შეცვალოთ, მანქანის პაუზის რეჟიმში გადართვის გარეშე.

4.3.10 დამატებითი ფუნქციის არჩევა

აირჩიეთ სასურველი დამატებითი ფუნქცია, პროგრამის გაშვებამდე. გარდა ამისა, თქვენ ასევე შეგიძლიათ, აირჩიოთ ან გააუქმოთ დამატებითი ფუნქციები, რომლებიც შესაფერისია გაშვებული პროგრამისთვის, დაწყების/პაუზის ღილაკზე დაჭერის გარეშე, მანქანის მუშაობის პროცესში. ამისათვის, მანქანა უნდა იყოს შესაბამის საფეხურზე, სანამ დამატებითი ფუნქციას აირჩევთ ან გააუქმებთ.

თუ დამხმარე ფუნქციის არჩევა ან გაუქმება შეუძლებელია, შესაბამისი დამხმარე ფუნქციის შუქი 3-ჯერ გაანათებს, მომხმარებლის გასაფრთხილებლად.



თუ მეორე დამატებითი ფუნქცია, რომელიც პირველთან შესაბამისად მოდის, არჩეულია მანქანის აბუშავებამდე, პირველად არჩეული ფუნქცია უნდა გაუქმდეს, ხოლო მეორე დამატებითი ფუნქციის არჩევა გააქტიურებული დარჩება.

პროგრამისთვის შესაბამისი დამატებითი ფუნქციის არჩევა შეუძლებელია. (იხილეთ "პროგრამისა და გამოყენების ტაბულა")

დამატებითი ფუნქციების ღილაკები შეიძლება განსხვავდებოდეს მანქანის მოდელის შესაბამისად.

4.3.10.1 დამატებითი ფუნქციები

• წინასწარი რეცხვა

წინასწარი რეცხვა საჭიროა მხოლოდ ძალიან დავსვრილი სარეცხისთვის. წინასწარი რეცხვის გამოუყენებლობა დაგიზოგავთ ელექტროენერგიას, წყალს, სარეცხ საშუალებასა და დროს.



წინასწარი რეცხვა, სარეცხი საშუალების გარეშე, რეკომენდებულია ტიულის ქსოვილისა და ფარდებისთვის.

• სწრაფი+

ამ ფუნქციის არჩევისას შესაბამისი პროგრამის ხანგრძლივობა მცირდება 50%-ით.

რეცხვის ოპტიმიზაციის, მაღალი მექანიკური აქტივობის და წყლის ოპტიმალური მოხმარების წყალობით,

რეცხვის ხანგრძლივობის შემცირების მიუხედავად, მიიღწევა მაღალი ეფექტურობა.



როცა ამ ფუნქციას ირჩევთ, თქვენს მანქანაში მოათავსეთ პროგრამის ტაბულით გათვალისწინებული სარეცხის მაქსიმალური რაოდენობის ნახევარი.


• დამატებითი გავლება

ეს ფუნქცია მანქანას საშუალებას აძლევს, მოახდინოს დამატებითი გავლება, უკვე შესრულებული გავლების გარდა, ძირითადი რეცხვის შემდეგ. ამრიგად, შესაძლოა შემცირდეს მგრძობიარე კანისთვის (ბავშვები, ალერგიული კანი და ა. შ.) სარეცხი საშუალების ნარჩენებისგან ზიანის მიყენების შესაძლებლობა.

4.3.10.2 ფუნქციები/პროგრამები, რომელთა არჩევა შესაძლებელია დილაკებზე 3 წამის განმავლობაში დაჭერით


•ცილინდრის გაწმენდა

პროგრამის არჩევითვის, დააჭირეთ 1-ლ დამატებითი ფუნქციის დილაკს და გააჩერეთ 3 წამი. რეგულარულად გამოიყენეთ (1-2 თვეში ერთხელ), ცილინდრის გასაწმენდად და საჭირო ჰიგიენის უზრუნველსაყოფად. გაუშვით პროგრამა, როცა მანქანა სრულიად ცარიელია. უკეთესი შედეგის მისაღწევად, ჩაყარეთ მინაღულის მოსაშორებელი ფხვნილი, სარეცხი მანქანებისთვის სარეცხი საშუალების განყოფილებაში ნომ. „2“. პროგრამის დასრულების შემდეგ, ჩასატვირთი კარი ოდნავ ღია დატოვეთ, რათა მანქანის შიდა მხარე გაშრეს.

	ეს სარეცხი პროგრამა არ არის. ეს მანქანის მოვლის პროგრამაა. არ გაუშვათ პროგრამა, როცა მანქანაში რამე დევს. თუ ასე მოიქცევით, მანქანა აღმოაჩენს, რომ შიგნით სარეცხი დევს და პროგრამას შეწყვეტს.
---	--

• ბავშვებისგან დამცავი საკეტი

გამოიყენეთ ბავშვებისგან დამცავი საკეტის ფუნქცია, რათა ბავშვებმა მანქანის მუშაობას ხელი არ შეუშალონ. ამრიგად, თქვენ შეძლებთ გაშვებული პროგრამის ცვლილების თავიდან აცილებას.


	თუ პროგრამის არჩევის დილაკს გადართავთ, როცა ბავშვებისგან დამცავი საკეტი გააქტიურებულია, ეკრანზე "გაგრძელა" გამოჩნდება. ბავშვებისგან დამცავი საკეტი არ იძლევა რაიმე ცვლილების შეტანის საშუალებას, პროგრამებსა და არჩეულ ტემპერატურას, სიჩქარესა და დამატებით ფუნქციებში.
	მაშინაც კი, თუ აირჩევთ სხვა პროგრამას, პროგრამის არჩევის დილაკით, როცა ბავშვებისგან დამცავი საკეტი გააქტიურებულია, თავდაპირველად არჩეული პროგრამა მუშაობას გააგრძელებს.

ბავშვებისგან დამცავი საკეტის გააქტიურება:

2. დააჭირეთ დამატებითი ფუნქციის დილაკს და გააჩერეთ 3 წამი. ეკრანზე გამოჩნდება "C03", "C02", "C01," შესაბამისად, სანამ დილაკზე ხელი დაჭერილი გაქვთ, 3 წამის განმავლობაში. შემდეგ, როცა დამატებითი ფუნქციის დილაკი 2 ციმციმებს, ეკრანზე გამოჩნდება "გაგრძელა," (Con) რომელიც მიუთითებს, რომ ბავშვებისგან დამცავი საკეტი გააქტიურებულია. თუ რომელიმე დილაკს დააჭერთ, ან პროგრამის არჩევის დილაკს გადართავთ, როცა ბავშვებისგან დამცავი საკეტი გააქტიურებულია, ეკრანზე იგივე ფრაზა გამოჩნდება.

ბავშვებისგან დამცავი საკეტის გაუქმება:

დააჭირეთ დამატებითი ფუნქციის დილაკს 2 და გააჩერეთ 3 წამი, როცა პროგრამა ჩართულია. ეკრანზე გამოჩნდება "C03", "C02", "C01," შესაბამისად, სანამ დილაკზე ხელი დაჭერილი გაქვთ, 3 წამის განმავლობაში. შემდეგ, როცა დამატებითი ფუნქციის დილაკი 2 ციმციმებს, ეკრანზე გამოჩნდება "გამორთვა," (COF) რომელიც მიუთითებს, რომ ბავშვებისგან დამცავი საკეტი გამორთულია.

	უცნობი მოყვანილი მეთოდის გარდა, ბავშვებისგან დამცავი საკეტის გასაუქმებლად, დაყენეთ პროგრამის არჩევის დილაკი ჩართვა/გამორთვის მდგომარეობაში, როცა არც ერთი პროგრამა არ მუშაობს, და აირჩიეთ სხვა პროგრამა.
	ბავშვებისგან დამცავი საკეტის გაუქმება შეუძლებელია, ელექტროენერჯის გათიშვის ან მანქანის ქსელიდან გამორთვის შემდეგ.

4.3.11 შეყოვნებული დაწყება

შეყოვნებული დაწყების ფუნქციით, პროგრამის დაწყება შეიძლება 19 საათამდე დროით შეყოვნდეს. შეყოვნებული დაწყების დროის გაზრდა შესაძლებელია 1 საათიანი მატებით.



არ გამოიყენოთ თხევადი სარეცხი საშუალებები შეყოვნებული დაწყების რეჟიმის არჩევისას! არსებობს ტანსაცმლის დალახვების რისკი.

1. გააღეთ ჩასატვირთი კარი, მოათავსეთ სარეცხი და ჩაყარეთ სარეცხი საშუალება და ა. შ.
2. აირჩიეთ რეცხვის პროგრამა, ტემპერატურა, ბრუნვის სიჩქარე და, საჭიროების შემთხვევაში, დამატებითი ფუნქციები.
3. აირჩიეთ სასურველი დრო, შეყოვნებული დაწყების დროს დააჭირეთ დაჭირეთ.
4. დააჭირეთ დაწყების/პაუზის დროს. თქვენ მიერ არჩეული შეყოვნებული დაწყების დრო ევრანზე გამოიტანება. დაიწყება შეყოვნებული დაწყების უკუ ათვლა. “_” სიმბოლო, შეყოვნებული დაწყების დროის შემდეგ, ევრანზე ზევით და ქვევით მოძრაობს.



დამატებითი სარეცხის მოთავსება შესაძლებელია შეყოვნებული დაწყების პერიოდის განმავლობაში.

5. ათვლის დასრულებისას, ევრანზე გამოჩნდება არჩეული პროგრამის ხანგრძლივობა. “_” სიმბოლო გაქრება და დაიწყება არჩეული პროგრამა.

შეყოვნებული დაწყების პერიოდის შეცვლა

თუ გნებავთ, დრო უკუ ათვლისას შეცვალოთ:

1. დააჭირეთ შეყოვნებული დაწყების დროს. დრო 1 საათით გაიზრდება, თქვენ მიერ დროს დააჭირაზე.
2. თუ გსურთ, შეამციროთ შეყოვნებული დაწყების დრო, განმეორებით დააჭირეთ შეყოვნებული დაწყების დროის დროს, სანამ ევრანზე სასურველი შეყოვნებული დაწყების დრო არ გამოჩნდება.

შეყოვნებული დაწყების ფუნქციის გაუქმება

თუ გსურთ, გააუქმოთ შეყოვნებული დაწყების დროის ათვლა და დაუყოვნებლივ დაიწყეთ პროგრამა:

1. შეყოვნებული დაწყების პერიოდი ნულამდე დაიყვანეთ ან პროგრამის არჩევის დროს სხვა პროგრამაზე გადაართეთ. ამრიგად, შეყოვნებული დაწყების ფუნქცია გაუქმდება. დასრულების/ გაუქმების ნათურა განუწყვეტლივ ანათებს.
2. შემდეგ, აირჩიეთ პროგრამა, რომლის კვლავ გაშვებაც გინდათ.
3. პროგრამის დასაწყებად დააჭირეთ დაწყების/პაუზის დროს.

4.3.12 პროგრამის დაწყება

1. პროგრამის დასაწყებად დააჭირეთ დაწყების/პაუზის დროს.
2. აინთება პროგრამის შემდეგი შეტყობინების ნათურა, რომელიც პროგრამის დაწყებაზე მიუთითებს.



თუ არც ერთ პროგრამას არ გაუშვებთ ან არც ერთ დროს არ დააჭირებთ, პროგრამის არჩევის პროცესის განმავლობაში, 1 წუთის ფარგლებში, მანქანა პაუზის რეჟიმში გადავა და ტემპერატურის, სიჩქარისა და ჩასატვირთი კარის ნათურების განათების დონე დაიკლებს. სხვა მისათითებელი ნათურები და მანიშნებლები გამოირთვება. როცა პროგრამის არჩევის დროს დაატრიალებთ ან რომელიმე დროს დააჭირებთ, მისათითებელი ნათურები და მანიშნებლები კვლავ ჩაირთვება.

4.3.13 პროგრამის მუშაობა

ჩართული პროგრამის მუშაობას შეიძლება მოსდევს პროგრამის შემდგომი მანიშნებელი. პროგრამის ყოველი საფეხურის დასაწყისში, შესაბამისი ინდიკატორის ნათურა აინთება, ხოლო დასრულებული საფეხურის ნათურა ჩაქრება. შეგიძლიათ შეცვალოთ დამატებითი ფუნქციები, სიჩქარისა და ტემპერატურის პარამეტრები, პროგრამის მოქმედების შეჩერების გარეშე, მისი მუშაობის დროს. ამისათვის, ცვლილება, რომლის გაკეთებასაც აპირებთ, უნდა იყოს მოქმედი პროგრამის საფეხურის შემდგომ საფეხურზე. თუ ცვლილება შეუთავსებადია, შესაბამისი ნათურა 3-ჯერ გაანათებს.



თუ მანქანა ბრუნვის საფეხურს არ გაივლის, შეიძლება გააქტიურებული იყოს გავლემის შეყოვნების ფუნქცია, ან შეიძლება გააქტიურდეს დაუბალანსებელი ჩატვირთვის ავტომატური აღმოჩენის სისტემა, მანქანაში სარეცხის დაუბალანსებელი მოთავსების გამო.

4.3.14 ჩასატვირთი კარის საკეტი

მანქანის ჩასატვირთი კარს აქვს ჩაკეტვის სისტემა, რაც ხელს უშლის ჩასატვირთი კარის გაღებას, იმ შემთხვევებში, როცა წყლის დონე შეუსაბამოა. ჩასატვირთი კარის სიმბოლო დაიწყებს განათებას, როცა მანქანა პაუზის რეჟიმში გადაირთვება. მანქანა ამოწმებს წყლის დონეს მის შიგნით. თუ დონე შესაბამისია, ჩასატვირთი კარის ნათურა უწყვეტად ინთება 1-2 წუთის განმავლობაში და ჩასატვირთი კარის გაღება შესაძლებელია. თუ დონე შეუსაბამოა, ჩასატვირთი კარის ნათურა ითიშება და ჩასატვირთი კარის გაღება შეუძლებელია. თუ იძულებული ხართ, ჩასატვირთი კარი გააღოთ, როცა ჩასატვირთი კარის ნათურა გამორთულია, მიმდინარე პროგრამა უნდა გააუქმოთ. იხ. "პროგრამის გაუქმება."

4.3.15 არჩევის შეცვლა, პროგრამის დაწყების შემდეგ

მანქანის გადართვა პაუზის რეჟიმში

მანქანის პაუზის რეჟიმში გადასართვლად, დააჭირეთ დაწყების/პაუზის ღილაკს, როცა პროგრამა ჩართულია. საფეხურის ნათურა, რომელზეც მანქანა იმყოფება, იწყებს ნათებას, პროგრამის შემდგომ ინდიკატორში, იმის საჩვენებლად, რომ მანქანა გადართულია პაუზის რეჟიმში.

გარდა ამისა, როცა ჩასატვირთი კარი გასაღებად მზად არის, ჩასატვირთი კარის ნათურა ასევე უწყვეტად ინთება, პროგრამის საფეხურის ნათურასთან ერთად.

დამატებითი ფუნქციების, სიჩქარისა და ტემპერატურის შეცვლა

საფეხურის თანახმად, რომელზეც პროგრამა იმყოფება, შეგიძლიათ გააუქმოთ ან აირჩიეთ დამატებითი ფუნქციები. იხილეთ "დამატებითი ფუნქციის არჩევა".

თქვენ ასევე შეგიძლიათ, შეცვალოთ სიჩქარისა და ტემპერატურის პარამეტრები. იხილეთ "ბრუნვის სიჩქარის არჩევა" და "ტემპერატურის არჩევა".



თუ ცვლილება ნებადართული არ არის, შესაბამისი ნათურა 3-ჯერ გაანათებს.

სარეცხის დამატება ან გამოღება

1. მანქანის პაუზის რეჟიმში გადასართველად, დააჭირეთ დაწყების/პაუზის. აინთება პროგრამის შესაბამისი საფეხურის შემდგომი შესრულების შუქი, რომლის განმავლობაშიც მანქანა პაუზის რეჟიმში გადაიყვანეს.
2. დაელოდეთ, სანამ ჩასატვირთი კარის გაღება შესაძლებელი გახდება.
3. გააღეთ ჩასატვირთი კარი და დამატეთ ან გამოიღეთ სარეცხი.
4. დაკეტეთ ჩასატვირთი კარი.
5. შეცვალეთ დამატებითი ფუნქციები, ტემპერატურისა და სიჩქარის პარამეტრები, საჭიროების შემთხვევაში.
6. მანქანის ჩასართველად დააჭირეთ დაწყების/პაუზის ღილაკს.

4.3.16 პროგრამის გაუქმება

პროგრამის გასაუქმებლად, გადაწიეთ პროგრამის შერჩევის ღილაკი, სხვა პროგრამის ასარჩევად. პირველი პროგრამა გაუქმდება. დასრულების/გაუქმების ნათურა უწყვეტად აინთება, იმის მისანიშნებლად, რომ პროგრამა გაუქმებულია.

თქვენი მანქანა პროგრამას დაასრულებს, როცა პროგრამის არჩევის ღილაკს გადაწიეთ; თუმცა, ეს შიგნით არსებულ წყალს არ ამოაშრობს. როცა ახალ პროგრამას აირჩევთ და დაიწყებთ, ახლად არჩეული პროგრამა დაიწყება, იმ საფეხურის მიხედვით, რომელზეც პირველი პროგრამა გაუქმდა. მაგალითად, მან შეიძლება დაამატოს წყალი, ან რეცხვა შიგნით არსებული წყლით გააგრძელოს.



საფეხურის თანახმად, რომელზეც პროგრამა გაუქმდა, შეგიძლიათ, კვლავ დამატოთ სარეცხი საშუალება და დამარბილებელი, ახლად არჩეული პროგრამისთვის.

4.3.17 პროგრამის დასრულება

პროგრამის დასრულებისას, ეკრანზე გამოჩნდება "დასრულება".

1. დაელოდეთ, სანამ ჩასატვირთი კარის ნათურა უწყვეტად აინთება.
2. მანქანის გამოსართველად დააჭირეთ ჩართვა/გამორთვის ღილაკს.
3. გამოიღეთ სარეცხი და დახურეთ ჩასატვირთი კარი. თქვენი მანქანა მზად არის რეცხვის შემდეგი ციკლისთვის.

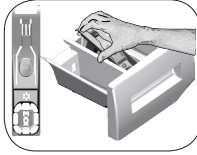
4.3.18 თქვენს მანქანას აქვს "მოლოდინის რეჟიმი".

იმის შემდეგ, როცა მანქანას ჩართავთ ჩართვა/გამორთვის ღილაკით, თუ იგი არ იწყებს რომელიმე პროგრამას, ან რომელიმე სხვა ოპერაციის შესრულებას, როცა ის შერჩევის საფეხურზეა, ან თუ არ სრულდება სხვა ოპერაცია, დაახლოებით 2 წუთის განმავლობაში, თქვენ მიერ არჩეული პროგრამის დასრულებიდან, თქვენი მანქანა ავტომატურად გადართვება ელექტროენერგიის დაზოგვის რეჟიმში. ინდიკატორის შუქების სინათლე შემცირდება. ასევე, თუკი თქვენი პროდუქტი აღჭურვილია დისპლით, რომელზეც აისახება პროგრამის ხანგრძლივობა, დისპლეი მთლიანად გამოირთვება. თუკი მოაზრუნებთ "პროგრამის შერჩევის" ღილაკს ან შეეხებით ნებისმიერ ღილაკს, შუქები და დისპლეი დაუბრუნდებიან ძველ მდგომარეობას. არჩევანმა, რომელიც თქვენ გააკეთეთ, შეიძლება შეცვალოს არსებული ენერგეტიკული ეფექტურობა. პროგრამის დაწყებამდე, გთხოვთ, შეამოწმოთ თქვენი შერჩევის სისწორე. საჭიროების შემთხვევაში ხელახლა აირჩიეთ პარამეტრები. ეს არ არის შეცდომა.

4.4 შენახვა და გასუფთავება

რეგულარული ინტერვალებით გასუფთავების შემთხვევაში, პროდუქტის ექსპლუატაციის ვადა გაიზრდება და ხშირად წარმოქმნადი პრობლემები შემცირდება.

4.4.1 სარეცხი საშუალების უჯრის გასუფთავება



გასუფთავეთ სარეცხი საშუალებების უჯრა, რეგულარული ინტერვალებით (ყოველი 4-5 რეცხვის ციკლის მერე), როგორც ნაჩვენებია ქვემოთ, რათა დროულად შეაჩეროთ სარეცხი ფხვნილის დაგროვება. ასწიეთ სიფონის უკანა მხარე, მის ამოსაღებად, ილუსტრაციის მიხედვით. თუ წყლისა და დამარბილებლის ნარევის ნორმალურზე მეტი ოდენობა დაიწყებს დაგროვებას დამარბილებლის განყოფილებაში, სიფონი უნდა გაიწმინდოს.

- 1 დააჭირეთ წერტილოვან პუნქტს სიფონზე, დამარბილებლის განყოფილებაში, და მოქაჩეთ თქვენკენ, სანამ განყოფილებას მანქანიდან არ ამოიღებთ.
- 2 გარეცხეთ სარეცხი საშუალების უჯრა და სიფონი ნიჟარაში, დიდი რაოდენობით ნელთბილი წყლით. გამოიყენეთ შესაბამისი ჯავრის და ჩაიცვით ხელთათმანები, რათა თავიდან აიცილოთ გასუფთავებისას კანით შეხება.
- 3 გასუფთავების შემდეგ, უჯრა თავის ადგილზე დააბრუნეთ და დარწმუნდით, რომ კარგად არის მოთავსებული.

4.4.2 ჩასატვირთი კარის და ბარაზნის დასუფთავება

პროდუქტებისთვის ბარაზნის წმენდის პროგრამით, იხილეთ პროდუქტის ოპერირება - პროგრამები.



გაიმეორეთ ბარაზნის გაწმენდის პროცედურა ყოველ 2 თვეში ერთხელ.

გამოიყენეთ სარეცხი მანქანისთვის შესაფერისი სარეცხი საშუალება/მინდალის საწინააღმდეგო საშუალება.



ყოველი გაწმენდის შემდეგ შეამოწმეთ, რომ ბარაზანში არ დარჩა უცხო ნივთები.

თუ სურათზე ნაჩვენებია ხვრელები დახურულია, გაწმინდეთ ხვრელები კბილის საჩიჩქნის მეშვეობით.

ლითონის უცხო ნივთიერებებმა შეიძლება გამოიწვიონ ჟანგის გაქები ბარაზანში. გაწმინდეთ ლაქები ბარაზანის ზედაპირზე საწმენდის აგენტის გამოყენებით უჟანგავი ფოლადისთვის.

არასდროს არ გამოიყენოთ ფოლადის სახეხი ან მავთულის სახეხი. ის დააზიანებს შეღებილ, ქრომირებულ და პლასტმასის საფარებს.

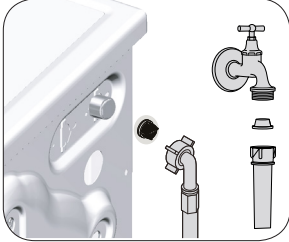
4.4.3 კორპუსის და მართვის პულტის დასუფთავება

გაწმინდეთ მანქანის კორპუსი საპნაანი წყლით ან რბილი სარეცხი გელით, რომელიც კოროზიას არ იწვევს და გააშრეთ მშრალი რბილი ქსოვილით.

მართვის პულტის დასუფთავებისთვის გამოიყენეთ მხოლოდ რბილი და ნესტიანი ქსოვილი.

4.4.4 წყლის შემშვები ფილტრის გასუფთავება

მანქანის უკან, წყლის შემშვების თითოეული სარქველის ბოლოში და ასევე, წყლის შემშვების ყოველი შლანგის ბოლოში, სადაც ისინი ონკანს უერთდებიან, მოთავსებულია ფილტრები. ეს ფილტრები წყალში მოთავსებულ უცხო ნივთიერებებსა და ჭუჭყს სარეცხ მანქანაში არ უშვებენ. ფილტრები უნდა გაიწმინდოს, რადგან ისინი ბინძურდებიან.



1. დაკეტეთ ონკანები.
2. მოხსენით წყლის შემშვები შლანგების ქანჩები, ფილტრებთან წვდომისთვის, წყლის შემშვებ სარქველებზე. გაასუფთავეთ ისინი შესაბამისი ჯაგრისით. თუ ფილტრები მეტისმეტად ჭუჭყიანია, ამოიღეთ ისინი ბრტყელტუჩას საშუალებით და გაასუფთავეთ.
3. მოხსენით ფილტრები წყლის შემშვები შლანგების თავისუფლად დასაყრდენი ბოლოებიდან, შუასადებთან ერთად, და საფუძვლიანად გაწმინდეთ, გამდინარე წყლით.
4. შუასადებები და ფილტრები თავის ადგილზე ფრთხილად მოათავსეთ და შლანგის ქანჩები ხელით დაუჭირეთ.

4.4.5 დარჩენილი წყლის ამოშრობა და ტუმბოს ფილტრის გაწმენდა

ფილტრის სისტემა თქვენს მანქანაში ხელს შეუშლის ისეთი მაგარი დეტალების, როგორცაა ღილები, მონეტები და ქსოვილის ბოჭკოები, ტუმბოს ბორბალში გაჭედვას, სარეცხი წყლის გამოდევნისას. ამრიგად, წყალი ყოველგვარი პრობლემის გარეშე გამოიდევნება და ტუმბოს ექსპლუატაციის ვადა გაიზრდება.

თუ მანქანა წყალს ვერ გამოიდევნის, ტუმბოს ფილტრი გაჭედილია. ფილტრი უნდა გაიწმინდოს, როცა გაიჭედება, ან 3 თვეში ერთხელ. ტუმბოს ფილტრის გასაწმენდად, პირველ რიგში, წყალი უნდა გამოიდევნოს.

გარდა ამისა, მანქანის ტრანსპორტირებამდე (მაგ.: ახალ სახლში გადასვლისას) და წყლის გაყინვის შემთხვევაში, წყალი მთლიანად უნდა გამოიდევნოს.

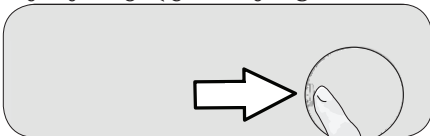
	გაფრთხილება: ტუმბოს ფილტრში დარჩენილმა უცხო ნივთიერებებმა, შესაძლოა, თქვენი მანქანა დააზიანოს ან წარმოიშვას ხმაურის პრობლემა.
	გაფრთხილება: თუ პროდუქტი არ გამოიყენება, გადაკეტეთ ონკანი, მოხსენით მთავარი შლანგი და გამოუშვით შიგნიდან წყალი ნებისმიერი სავარაუდო გაყინვის თავიდან ასაცილებლად.
	გაფრთხილება: ყოველი გამოყენების შემდეგ გადაკეტეთ მთავარი შლანგის ონკანი.

ჭუჭყიანი ფილტრის გასაწმენდად და წყლის გამოსადევნად:

1. მანქანა ქსელიდან გათიშეთ, ელექტროენერჯის მიწოდების შესაწყვეტად.

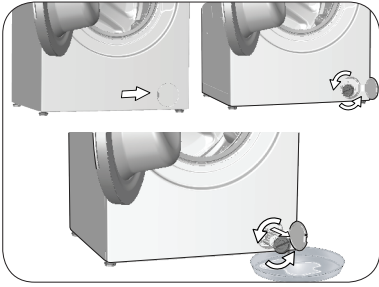
	გაფრთხილება: მანქანაში წყლის ტემპერატურამ შეიძლება 90 °C-ს მიაღწიოს. დამწვრობის რისკის თავიდან აცილების მიზნით, გაასუფთავეთ ფილტრი, როცა წყალი მანქანაში გაცივდება.
--	--

2. გახსენით ფილტრის თავსახური.



3 მანქანიდან წყლის გამოდენისთვის შეასრულეთ შემდეგი პროცედურა.

წყლის გამოდენისთვის პროდუქტს არ აქვს წყლის გადაუდებელი გამოდენის შლანგი:




- a. იმისათვის, რომ შეაგროვოთ ფილტრიდან გამომდინარე წყალი, მოათავსეთ დიდი ჭურჭელი ფილტრის წინ.
 - b. დაატრიალეთ და მოუშვით ტუმბოს ფილტრი (სათის ისრის საწინააღმდეგო მიმართულებით) სანამ წყალი გამოდინებას არ დაიწყებს. გამომდინარე წყალი მიუშვით კონტეინერში, რომელიც ფილტრის წინ მოათავსეთ. იქონიეთ ქსოვილის ნაჭერი ხელმისაწვდომად, გადმოღვრილი წყლის შეწოვისთვის.
 - c. როცა მანქანიდან წყლის გამოდენა დასრულდება, ფილტრი მთლიანად მოხსენით, გადაბრუნების საშუალებით.
4. გაასუფთავეთ ფილტრის შიგნით დატოვებული ნარჩენები და ბოჭკოები, ტუმბოს ბორბლის ირგვლივ.
 5. მოათავსეთ ფილტრი.
 6. თუ ფილტრის სარქველი ორი ნაწილისგან შედგება, ფილტრის სარქველი ნიშანზე დაწოლით დახურეთ. თუ ის ერთნაწილიანია, პირველ რიშში, ნიშნები, ქვედა ნაწილში, თავის ადგილზე მოათავსეთ და შემდეგ, ზედა ნაწილს დააწყეთ, რომ დახუროთ.

პრობლემა	მიზეზი	გამოსავალი
კარის დახურვის შემდეგ პროგრამა არ იწყება.	არ იყო ხელი დაჭერილი დაწყება / პაუზა / გაუქმების ღილაკზე. ჩასატვირთი კარის ჩაკეტვა შეიძლება გაგიჭირდეთ ზედმეტი დატვირთვის შემთხვევაში.	• *დაჭირეთ ხელი დაწყება / პაუზა / გაუქმების ღილაკს. • შეამოწმეთ სარეცხის რაოდენობა და დარწმუნდით, რომ ჩასატვირთი კარი სათანადოდ ჩაკეტვა.
პროგრამის გაშვება ან არჩევა შეუძლებელია.	სარეცხი მანქანა გადაიტოვო თვითდაცვის რეჟიმში, მიწოდების პრობლემის გამო (ქსელური მძვავ, წყლის წნევა და ა. შ.).	• პროგრამის გასაუქმებლად, გადაწიეთ პროგრამის შერჩევის ღილაკი, სხვა პროგრამის ასარჩევად. პირველი პროგრამა გაუქმდება. (იხ. "პროგრამის გაუქმება")
წყალი მანქანაში.	მანქანაში შეიძლება წყალი დარჩენილი იყოს პროდუქტის ხარისხის კონტროლის პროცესის გამო.	• ეს შესაძლებელია გამოვლას არ ნიშნავს; წყალი მანქანისთვის საზიანო არ არის.
მანქანა შედის მოლოდინის რეჟიმში პროგრამის დაწყების შემდეგ ან არ იღებს წყალს.	ონკანი გადაკეტილია. წყლის შემწვები შლანგი მოხრილია. წყლის შემწვები ფილტრი გაჭკვილია. ჩასატვირთი კარი გახსნილია. შესაძლებელია, რომ წყლის შეერთება არასწორია და წყალი არ მიეწოდება (როცა წყალი არ მიეწოდება, რეცხვის ან გავლების ნათურები ციმციმებს).	• გახსნით ონკანები. • გაასწორეთ შლანგი. • გაწმინდეთ ფილტრი. • დახურეთ კარი. • შეამოწმეთ წყლის შეერთება. თუ წყლის მიწოდება შეწყდა დაჭირეთ დაწყება/ პაუზის ღილაკს, როდესაც წყლის მიწოდება აღდგება მანქანის გამოყვანისთვის მოლოდინის რეჟიმშიდან.
მანქანა არ გამოდევნის წყალს.	გამოდევნის შლანგი შეიძლება იყოს გაჭკვილი ან მოლუნული. ტუმბოს ფილტრი გაჭკვილია.	• გაასწორეთ შლანგი. • გაწმინდეთ ტუმბოს ფილტრი.
მანქანა გამოსცემს ვიბრაციას ან ხმაურს.	მანქანა შეიძლება გაუწონასწორებლად იდგეს. მაგარი ნივთიერება შეიძლება იყოს შესული ტუმბოს ფილტრში. ტრანსპორტირების უსაფრთხოების ჰანჭიკები მოხსნილი არ არის. მანქანაში სარეცხის რაოდენობა შესაძლოა ძალიან მცირე იყოს. მანქანა შეიძლება გადატვირთული იყოს სარეცხით. მანქანა შეიძლება მაგარ საგანს ეყრდნობოდეს.	• დაარეგულირეთ ფეხები, მანქანის გასასწორებლად. • გაწმინდეთ ტუმბოს ფილტრი. • მოხსენით ტრანსპორტირების უსაფრთხოების ჰანჭიკები. • მოათავსეთ მეტი სარეცხი მანქანაში. • გამოიღეთ სარეცხის ნაწილი მანქანიდან, ან ტვირთი ხელით გადააწაწილეთ, მანქანაში ერთჯერადად ბალანსის შესაქმნელად. • დარწმუნდით, რომ მანქანა არაფერს ეყრდნობა.
წყალი ჟონავს სარეცხი მანქანის ფსკერიდან.	გამოდევნის შლანგი შეიძლება იყოს გაჭკვილი ან მოლუნული. ტუმბოს ფილტრი გაჭკვილია.	• გაასწორეთ შლანგი. • გაწმინდეთ ტუმბოს ფილტრი.
მანქანა გაჩერდა პროგრამის დაწყებიდან ცოტა ხნის შემდეგ.	მანქანა შეიძლება დროებით გაჩერდა, დაბალი ძაბვის გამო.	• ის მუშაობას განაგრძობს, როცა ძაბვა ნორმალურ დონეს დაუბრუნდება.
მანქანა პირდაპირ გამოდევნის წყალს, რომელსაც იღებს. რეცხვის დროს წყლის დანახვა შეუძლებელია.	შესაძლებელია გამოდევნის შლანგი არ არის საჭირო სიმაღლეზე. წყლის დონე ისეთია, რომ ის არ ჩანს სარეცხი მანქანის გარედან.	• შეაერთეთ გამოდევნის შლანგი, როგორც ეს აღწერილია სახელმძღვანელოში. • ეს არ არის გაუმართაობა.
ჩასატვირთი კარი არ იღებს.	კარის საკეტი გააქტიურებულია მანქანაში წყლის დონის გამო. მანქანა აცხელებს წყალს ან არის ბრუნვის ციკლოზე. ბავშვებისგან დამცავი საკეტი ჩართულია. კარის საკეტი დეაქტიურებული იქნება პროგრამის დასრულების შემდეგ რამდენიმე წუთში. ჩასატვირთი კარი შესაძლებელია გაიჭკვას მასზე ხეწოლის გამო.	• მიუშვით წყალი "ტუმბო" ან "ბრუნე" პროგრამის მეშვეობით. • დაელოდეთ პროგრამის დასრულებას. • დაელოდეთ რამდენიმე წუთი კარის საკეტის დეაქტივაციას. • მოვიდით ხელი სახელურს დააჭირეთ და დამოქაჩეთ ჩასატვირთი კარი მისი განთავისუფლებისთვის და გახსნისთვის.

პრობლემა	მიზეზი	გამოსავალი
რეცევა მიმდინარეობს უფრო დიდ ხანს ვიდრე ეს მითითებულია სახელმძღვანელოში. (*)	წყლის წნევა დაბალია.	• მანქანა ელოდება წყლის აღებას საკმარისი ოდენობით, იმისთვის რომ თავიდან აიცილოს რეცევის ცუდი ხარისხი წყლის ნაკლებობის გამო. ამის გამო რეცევის ხანგრძლივობა იზრდება.
	შეიძლება იყოს დაბალი ძაბვა.	• რეცევის დრო ხანგრძლივდება, რეცევის ცუდი ხარისხის თავიდან ასაცილებლად, როცა ძაბვა დაბალია.
	შეიძლება იყოს დაბალი წყლის ტემპერატურა.	• წყლის გაგვლებითვის საჭირო დრო იზრდება ზამთრის პერიოდში. ასე რომ, რეცევის დრო ხანგრძლივდება, რეცევის ცუდი ხარისხის თავიდან ასაცილებლად.
	გავლებების რიგები და/ან გავლებითვის საჭირო წყლის რაოდენობა შეიძლება გაიზარდოს.	• მანქანა ზრდის გავლებითვის საჭირო წყლის რაოდენობას, როცა სავალდებულოა კარგი გავლება და ამატებს გავლების დამატებით ნაბიჯებს, როცა ეს საჭიროა.
	სარევი საშუალების მეტისმეტად დიდი ოდენობით გამოყენების გამო, შეიძლება წარმოიქმნას ზედმეტი ქაფი და გააქტიურდეს ქაფის შეწოვის ავტომატური სისტემა.	• გამოიყენეთ სარევი საშუალების რეკომენდებული რაოდენობა.
პროგრამის დროის ათვლა არ ხდება. (ეკრანიან მოდელზე) (*)	ტაიმერი შეიძლება წყლის შემვებისას გაჩერდეს.	• ტაიმერის ინდიკატორი არ აითვლება, სანამ მანქანა წყლის ადეკვატურ ოდენობას არ მიიღებს. მანქანა დაელოდება, სანამ მასში წყლის დამაკმაყოფილებელი რაოდენობა არ იქნება, რათა თავიდან აიცილოს წყლის ნაკლებობით გამოწვეული რეცევის არასასურველი შედეგი. ამის შემდეგ, ტაიმერის ინდიკატორი ათვლას გააგრძელებს.
	ტაიმერი შეიძლება გაჩერდეს.	• ტაიმერის ინდიკატორი არ აითვლება, სანამ მანქანა არჩეულ ტემპერატურას არ მიაღწევს.
	ტაიმერი შეიძლება ბრუნვის საფეხურზე გაჩერდეს.	• დაუბალანსებელი ჩატვირთვის ავტომატური აღმოჩენის სისტემა შეიძლება გააქტიურდეს ცილინდრში სარეცვის დაუბალანსებელი გადანაწილების გამო.
პროგრამის დროის ათვლა არ ხდება. (*)	ეს შეიძლება იყოს დაუბალანსებელი ჩატვირტვა.	• დაუბალანსებელი ჩატვირთვის ავტომატური აღმოჩენის სისტემა შეიძლება გააქტიურდეს ცილინდრში სარეცვის დაუბალანსებელი გადანაწილების გამო.
მანქანა აქ რთავს ბრუნვის საფეხურს. (*)	ეს შეიძლება იყოს დაუბალანსებელი ჩატვირტვა.	• დაუბალანსებელი ჩატვირთვის ავტომატური აღმოჩენის სისტემა შეიძლება გააქტიურდეს ცილინდრში სარეცვის დაუბალანსებელი გადანაწილების გამო.
	მანქანა არ დაიწყებს ბრუნვას, თუ წყალი არ არის მთლიანად გამოდევნილი.	• შეამოწმეთ ფილტრი და გამოდევნის შლანგი.
	სარევი საშუალების მეტისმეტად დიდი ოდენობით გამოყენების გამო, შეიძლება წარმოიქმნას ზედმეტი ქაფი და გააქტიურდეს ქაფის შეწოვის ავტომატური სისტემა.	• გამოიყენეთ სარევი საშუალების რეკომენდებული რაოდენობა.
რეცევის ფეექტურობა დაბალია: სარევი ნაცრისფერი ხდება. (**)	გამოყენებული არასაკმარისი რაოდენობის სარევი საშუალება ხანგრძლივი დროის განმავლობაში.	• რეკომენდებული სარევი საშუალების რაოდენობა დამოკიდებულია წყლის სიხისტეზე და სარეცხზე.
	რეცევა მიმდინარეობდა დაბალი ტემპერატურის რეჟიმში დიდი ხნის განმავლობაში.	• აირჩიეთ სარეცვის შესაბამისი ტემპერატურა.
	გამოყენებული არასაკმარისი რაოდენობის სარევი საშუალება ხისტი წყლისთვის.	• ხისტი წყლისთვის არასაკმარისი რაოდენობის სარევი საშუალების გამოყენება, იწვევს ჭკუყვის ჩარჩენას ტანსაცმელზე და ეს დროთა განმავლობაში ნაცრისფრად აქცევს სარეცხს. ნაცრისფერი ფერის ამოყვანა, შემდგომში ძალიან რთულია. რეკომენდებული სარევი საშუალების რაოდენობა დამოკიდებულია წყლის სიხისტეზე და სარეცხზე.
	გამოყენებულია მეტისმეტად ბევრი სარევი საშუალება.	• რეკომენდებული სარევი საშუალების რაოდენობა დამოკიდებულია წყლის სიხისტეზე და სარეცხზე.

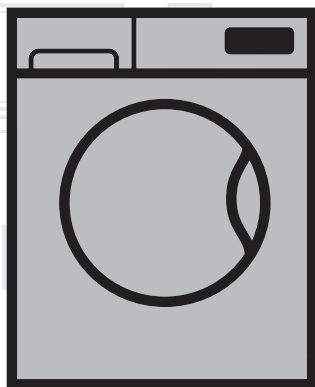
პრობლემა	მიზეზი	გამოსავალი
რეცევის ეფექტურობა დაბალია: ლაქები დარჩა ან სარევი არ გათეთრდა. (**)	გამოყენებული არასაკმარისი რაოდენობის სარევი საშუალება.	• რეკომენდებული სარევი საშუალების რაოდენობა დამოკიდებულია წყლის სიხისტეზე და სარეცხზე.
	ჩატვირთულია ზედმეტი რაოდენობის სარევი.	• არ ჩატვირთოთ მანქანაში ზედმეტი. გამოიყენეთ "პროგრამისა და მიხმარების ტაბულაში" მითითებული რაოდენობები.
	შერჩეულია არასწორი პროგრამა და ტემპერატურა.	• აირჩიეთ სარევის შესაბამისი პროგრამა და ტემპერატურა.
	გამოყენებულია არასწორი ტიპის სარევი საშუალება.	• გამოიყენეთ სარევი მანქანისთვის შესაფერისი სპეციალური სარევი საშუალება.
გამოყენებულია მეტისმეტად ბევრი სარევი საშუალება.	• მოთავსეთ სარევი საშუალება შესაბამის ყუთში. არ შეუერთოთ მათეთრებელი აგენტები და სარევი საშუალება ერთმანეთს.	
რეცევის ეფექტურობა დაბალია: სარეცხზე ზეთოვანი ლაქებია. (**)	არ ხორციელდება ბარაბნის რეგულარული გაწმენდა.	• გაწმინდეთ ბარაბანი რეგულარულად. ამისათვის, იხილეთ 4.4.2.
რეცევის ეფექტურობა დაბალია: ტანსაცმელს აქვს ცუდი სუნი. (**)	ბარაბანზე წარმოიქმნება ობისა და ბაქტერიების ფენა, დაბალ ტემპერატურებზე და/ან მოკლე პროგრამებით ხანგრძლივი დროის განმავლობაში რეცევის დროს.	• დატოვეთ სარევი საშუალების უჯრა და ჩასატვირთი კარი ნახევრად ღია ყოველი რეცევის შემდეგ, ამდენად, ბაქტერიებისთვის ხელსაყრელი ტენიანი გარემო არ შეიქმნება მანქანაში.
	ტანსაცმლის ფერი გახუნდა. (**)	• არ ჩატვირთოთ მანქანაში ზედმეტი. შეინახეთ სარევი საშუალება დახურულ მდგომარეობაში მშრალ ადგილას და არ გააჩერთო მაღალ ტემპერატურაზე.
გავლებს ცუდი ხარისხისა.	ჩატვირთულია ზედმეტი რაოდენობის სარევი საშუალება ნესტიანია.	• აირჩიეთ სარევის ტიპის და დაჭუჭყიანების შესაბამისი პროგრამა და ტემპერატურა.
	არჩეულია მაღალი ტემპერატურა.	• გამოიყენეთ სარევი მანქანისთვის და სარევისთვის შესაფერისი სარევი საშუალება. შეინახეთ სარევი საშუალება დახურულ მდგომარეობაში მშრალ ადგილას და არ გააჩერთო მაღალ ტემპერატურაზე.
სარევი საშუალება მოთავსებულია არასწორ უჯრაში.	გამოყენებული სარევი საშუალების რაოდენობა, მარკა ან შენახვის პირობები შეუსაბამოა.	• სარევი საშუალება წინასწარი რეცევისთვის განსაზღვრულ განყოფილებაშია მოთავსებული, მაგრამ წინასწარი რეცევის ციკლი არ არის არჩეული, მანქანამ შეიძლება აიღოს სარევი საშუალება გავლების ან დარბილების ნაბიჯის დროს. მოთავსეთ სარევი საშუალება შესაბამის ყუთში.
	სარევი საშუალება მოთავსებულია არასწორ უჯრაში.	• შეამოწმეთ ფილტრი.
	სარევი საშუალება მოთავსებულია არასწორ უჯრაში.	• შამოწმეთ გამოდენის შლანგი.
სარევი ხდება უხეში რეცევის შემდეგ. (**)	ტუმბოს ფილტრი გაჭედებულია.	• ხისტი წყლისთვის არასაკმარისი რაოდენობის სარევი საშუალების გამოყენება, იწვევს დროთა განმავლობაში სარევის გაუხეშებას. გამოიყენეთ წყლის სიხისტის შესაბამისი სარევი საშუალების რაოდენობა.
	გამოდენის შლანგი მოლუნულია.	• სარევი საშუალება წინასწარი რეცევისთვის განსაზღვრულ განყოფილებაშია მოთავსებული, მაგრამ წინასწარი რეცევის ციკლი არ არის არჩეული, მანქანამ შეიძლება აიღოს სარევი საშუალება გავლების ან დარბილების ნაბიჯის დროს. მოთავსეთ სარევი საშუალება შესაბამის ყუთში.
	გამოყენებულია არასაკმარისი რაოდენობის სარევი საშუალება.	• არ შეუერთოთ ერთმანეთს დამარბილებელი და სარევი საშუალება. გასუფთავეთ და გაწმინდეთ სარევი საშუალების გამანაწილებელი ცხელი წყლით.

პრობლემა	მიზეზი	გამოსავალი
სარეცხს არა აქვს დამარბილებლის სუნი. (**)	სარეცხი საშუალება მოთავსებულია არასწორ უჯრაში.	• სარეცხი საშუალება წინასწარი რეცხვისთვის განსაზღვრულ განყოფილებაშია მოთავსებული, მაგრამ წინასწარი რეცხვის ციკლი არ არის არჩეული, მანქანამ შეიძლება აიღოს სარეცხი საშუალება გავლემის ან დარბილების ნაბიჯის დროს. გაასუფთავეთ და გაწმინდეთ სარეცხი საშუალების გამანაწილებელი ცხელი წყლით. მოთავსეთ სარეცხი საშუალება შესაბამის ყუთში.
	შეიძლება სარეცხი საშუალება შეერია დამარბილებელს.	• არ შეუერთო ერთმანეთს დამარბილებელი და სარეცხი საშუალება. გაასუფთავეთ და გაწმინდეთ სარეცხი საშუალების გამანაწილებელი ცხელი წყლით.
სარეცხი საშუალების ნარჩენები სარეცხი საშუალების უჯრაში. (**)	სარეცხი საშუალება მოთავსებულია სველ უჯრაში. სარეცხი საშუალება დატენიანდა.	• გაამშრათ სარეცხი საშუალების უჯრა სარეცხი საშუალების ჩაყრამდე. • შეინახეთ სარეცხი საშუალება დახურულ მდგომარეობაში მშრალ ადგილას და არ გააჩროთ მაღალ ტემპერატურაზე.
	წყლის წნევა დაბალია.	• შეამოწმეთ წყლის წნევა.
	სარეცხი საშუალება ძირითადი რეცხვისთვის განკუთვნილ განყოფილებაში სველდება წინასწარი რეცხვისთვის წყლის ადების დროს. ხვრელები სარაცხის საშუალების განყოფილებაში გაქვდილია.	• შეამოწმეთ ხვრელები და გაწმინდეთ, თუ ისინი გაქვდილია.
	არსებობს სარეცხი საშუალების უჯრის სარქველების პრობლემა.	• მიმართეთ ლეგალიზებულ მომსახურების აგენტს.
	შეიძლება სარეცხი საშუალება შეერია დამარბილებელს.	• არ შეუერთო ერთმანეთს დამარბილებელი და სარეცხი საშუალება. გაასუფთავეთ და გაწმინდეთ სარეცხი საშუალების გამანაწილებელი ცხელი წყლით.
	არ ხორციელდება ბარაზნის რეგულარული გაწმენდა.	• გაწმინდეთ ბარაზანი რეგულარულად. ამისათვის, იხილეთ 4.4.2.
მანქანაში წარმოიქმნება ზედმეტი ქაფი. (**)	გამოყენებულია სარეცხი მანქანისთვის არასათანადო სარეცხი საშუალება.	• გამოიყენეთ სარეცხი მანქანისთვის შესაფერისი სარეცხი საშუალება.
	გამოყენებულია ზედმეტი რაოდენობის სარეცხი საშუალება.	• გამოიყენეთ დამაკმაყოფილებელი რაოდენობის სარეცხი საშუალება.
	სარეცხი საშუალება ინზებოდა არასათანადო პირობებში.	• შეინახეთ სარეცხი საშუალება დახურულად და მშრალ ადგილას. არ შეინახოთ ზედმეტად ცხელ ადგილებში.
	ზოგიერთი ბადის მსგავსი სარეცხი, როგორცაა ტილი, იწვევს ზედმეტი ქაფის წარმოქმნას მისი ტექსტურის გამო.	• გამოიყენეთ მცირე რაოდენობის სარეცხი საშუალება ასეთი ნივთებისთვის.
სარეცხი საშუალება მოთავსებულია არასწორ უჯრაში.	• მოთავსეთ სარეცხი საშუალება შესაბამის ყუთში.	
მანქანა ადრე იღებს დამარბილებელს.	• ეს შეიძლება იყოს სარქველების ან სარეცხი საშუალების გამანაწილებლის პრობლემა. მიმართეთ ლეგალიზებულ მომსახურების აგენტს.	
სარეცხი საშუალების უჯრიდან ქაფი გადმოდის.	გამოყენებულია მეტისმეტად ბევრი სარეცხი საშუალება.	• შეუერთეთ 1 სუფრის კოვზი დამარბილებელი და ½ ლ წყალი და ჩაასხით ის სარეცხი საშუალების უჯრის მთავარი რეცხვის განყოფილებაში.
		• მანქანაში ჩაყრეთ ამ პროგრამებისა და მაქსიმალური ტვირთისთვის შესაფერისი სარეცხი საშუალება, როგორც მითითებულია "პროგრამისა და გამოყენების ტაბულაში". როცა დამატებით ქიმიურ ნივთიერებებს იყენებთ (ლაქების ამომყვანები, მათიერებლები და ა. შ.), შეამცირეთ სარეცხი საშუალების რაოდენობა.

პრობლემა	მიზეზი	გამოსავალი
პროგრამის დასრულებისას, სარეცხი სველი რჩება. (*)	სარეცხი საშუალების მეტისმეტად დიდი ოდენობით გამოყენების გამო, შეიძლება წარმოიქმნას ზედმეტი ქაფი და გააქტიურდეს ქაფის შეწოვის ავტომატური სისტემა.	<ul style="list-style-type: none"> გამოიყენეთ სარეცხი საშუალების რეკომენდებული რაოდენობა.
(*) მანქანა ბრუნვის საფეხურზე არ გადაირთვება, როცა სარეცხი ცილინდრში თანაბრად არ არის გადანაწილებული, მანქანისა და მისი გარემოს დაზიანების თავიდან ასაცილებლად. სარეცხი თავიდან უნდა გადაანაწილოთ და ხელსა დაატრიალოთ.		
(**) არ ხორციელდება ბარაზნის რეგულარული გაწმენდა. გაწმინდეთ ბარაზანი რეგულარულად. იხილეთ 4.4.2		
	გაფრთხილება: თუ, ამ ნაწილის ინსტრუქციით სარგებლობის მიუხედავად, პრობლემის აღმოფხვრას მაინც ვერ შეძლებთ, კონსულტაციისთვის თქვენს დილერს ან ლეგალიზებული მომსახურების აგენტს მიმართეთ. არ შეეცადოთ უმოქმედო მანქანის თქვენით შეკეთებას.	

Стиральная машина

Инструкция по эксплуатации



WTE 5512 B0

RU

номер документа= 2820525862_RU / 28-08-18.(14:35)

beko



Этот продукт был произведен с использованием новейших технологий в экологически безопасных условиях.

1 Общие правила безопасности

Настоящий раздел включает в себя инструкции по технике безопасности, которые могут предотвратить риски нанесения травм и материальный ущерб. Все гарантии будут недействительными в случае несоблюдения данных инструкций.

1.1 Безопасность жизни и имущества

- ▶ Не устанавливайте машину на ковровом покрытии. В связи с тем, что воздух не сможет циркулировать в нижней части устройства, электрические детали могут перегреться. Это может привести к неполадкам в работе изделия.
- ▶ Отключайте машину от электрической сети, когда она не используется.
- ▶ Работы по установке и ремонту машины должны выполнять только специалисты фирменного сервисного центра. Компания-изготовитель не несет ответственности за ущерб, понесенный вследствие выполнения работ лицами, не имеющими на то права.
- ▶ Шланг подачи воды и сливной шланг должны быть надежно закреплены и не должны иметь повреждений. В противном случае может произойти утечка воды.
- ▶ Не открывайте дверцу загрузочного люка и не извлекайте фильтр, если в барабане есть вода. При несоблюдении этого условия возникает опасность затопления и получения ожогов от горячей воды.
- ▶ Не пытайтесь открыть дверцу загрузочного люка, если она заблокирована. Дверцу можно открывать через несколько минут после окончания программы стирки. Попытка открыть заблокированную дверцу загрузочного люка может привести к повреждению дверцы и замка.
- ▶ Используйте только те моющие средства и добавки, которые предназначены для автоматических стиральных машин.
- ▶ Следуйте указаниям на этикетках одежды и белья, а также инструкциям на упаковке моющих средств.

1.2 Безопасность детей

- ▶ Данное изделие предназначено для использования детьми старше 8 лет и лицами с ограниченными физическими, сенсорными и интеллектуальными возможностями, либо не имеющими необходимого опыта и знаний, только в том случае, если они находятся под присмотром или проинструктированы относительно безопасного использования устройства и связанных с этим рисков. Не разрешайте детям играть с изделием. Детям нельзя выполнять чистку и обслуживание устройства, если они не находятся под чьим-либо присмотром. Не допускать детей младше трех лет без постоянного присмотра взрослых.
- ▶ Упаковочные материалы могут представлять опасность для детей. Храните упаковочные материалы в безопасном и недоступном для детей месте.
- ▶ Электроприборы представляют опасность для детей. Не подпускайте детей к работающей машине. Следите за тем, чтобы они не играли с машиной. Используйте блокировку от детей для предотвращения вмешательства в работу машины.
- ▶ Уходя из помещения, где установлена машина, обязательно закрывайте дверцу загрузочного люка.
- ▶ Храните моющие средства и добавки в безопасном месте, недоступном для детей, закрывая крышку контейнера моющего средства или запечатывая его упаковку.

1.3 Электрическая безопасность

- ▶ Не пользуйтесь неисправным изделием до обращения в фирменный сервисный центр по поводу проведения ремонта. Это может привести к поражению электрическим током!
- ▶ В данном изделии предусмотрено возобновление работы при восстановлении подачи электроэнергии после сбоя питания. Для отмены выполнения программы следуйте указаниям в разделе «Отмена программы».
- ▶ Это устройство следует подключать к розетке с заземлением, защищенной предохранителем с номинальным током 16 А. Обязательно установите заземление. Заземление должен выполнять квалифицированный электрик. При отсутствии заземления, выполненного в соответствии с местными правилами, компания-изготовитель снимает в себя всякую ответственность по возмещению ущерба.

- ▶ Запрещается мыть машину, разбрызгивая на нее воду или обливая водой! Это может привести к поражению электрическим током!
- ▶ Не прикасайтесь влажными руками к вилке шнура питания! При отключении машины от электрической сети не тяните за шнур электропитания. Придерживайте розетку одной рукой, а второй вытяните вилку из розетки.
- ▶ Перед выполнением установки, технического обслуживания, ремонта или мытья машины обязательно отключите ее от электрической сети.
- ▶ Во избежание возможных рисков в случае повреждения кабеля питания его должен заменить производитель, его представитель по сервису, лицо, имеющее аналогичную квалификацию (предпочтительно электрик), или лицо, уполномоченное импортером.

1.4 Безопасность при нагревании поверхностей



Во время стирки при высокой температуре стекло дверцы загрузочного люка становится горячим. Поэтому не допускайте детей к дверце загрузочного люка во время выполнения программы стирки, чтобы они не прикасались к стеклу.

2 Важные инструкции по охране окружающей среды

2.1 Соответствие Директиве по утилизации электрического и электронного оборудования



Настоящее изделие соответствует Директиве ЕС по утилизации электрического и электронного оборудования (2012/19/ЕС). Настоящее изделие имеет классификационные знаки отходов производства электрического и электронного оборудования (WEEE).

Это изделие было произведено из высококачественных деталей и материалов, которые подлежат повторному использованию и переработке. Не выбрасывайте изделие с обычными бытовыми отходами и другими отходами по окончании его срока службы. Сдайте его в специальный центр утилизации отходов

электрического и электронного оборудования. О местонахождении таких центров сбора отходов вы можете узнать у местных властей.

Соответствие Директиве RoHS (Директива ЕС по ограничению использования опасных веществ):

приобретенное вами изделие соответствует Директиве ЕС RoHS (2011/65/EU). Оно не содержит вредных и запрещенных материалов, указанных в Директиве.

2.2 Информация по упаковке

Упаковка стиральной машины изготовлена из материалов, подлежащих вторичной переработке, в соответствии с местными нормами и правилами по охране окружающей среды. Не утилизируйте упаковочные материалы вместе с бытовыми и другими отходами. Сдайте их на пункт сбора упаковочных материалов, определенный местными властями.

3 Назначение изделия

- Данное изделие предназначено для бытового применения. Запрещается применять изделие в коммерческих целях, а также не по прямому назначению.
- Изделие можно использовать только для стирки и полоскания одежды и белья, имеющих соответствующую маркировку.
- Компания-изготовитель не несет ответственности за ущерб, возникший в результате неправильного применения или транспортировки.
- Проектный срок службы изделия составляет 10 лет. В течение этого срока для обеспечения надежной работы устройства компания-изготовитель выпускает оригинальные запасные части.

4 Технические характеристики

Соответствует требованиям Делегированного регламента Комиссии (ЕС) № 1061/2010

Наименование поставщика или торговая марка	Beko
Наименование модели	WTE 5512 B0
Номинальная загрузка сухого белья (кг)	5
Класс энергоэффективности/Шкала: от A+++ (высшая эффективность) до D (низшая эффективность)	A++
Годовое потребление электроэнергии (кВтч) ⁽¹⁾	148
Энергопотребление при выполнении стандартной программы «Хлопок 60 °С» при полной загрузке (кВтч)	0,705
Энергопотребление при выполнении стандартной программы «Хлопок 60 °С» при неполной загрузке (кВтч)	0,690
Энергопотребление при выполнении стандартной программы «Хлопок 40 °С» при неполной загрузке (кВтч)	0,520
Энергопотребление в выключенном состоянии (Вт)	0,250
Энергопотребление в режиме ожидания во включенном состоянии (Вт)	1,000
Годовое потребление воды (л) ⁽²⁾	7699
Класс энергоэффективности отжима/Шкала: от А (высшая эффективность) до G (низшая эффективность)	C
Максимальная скорость отжима (об/мин.)	1000
Остаточное содержание влаги (%)	62
Стандартная программа «Хлопок» ⁽³⁾	Программы «Хлопок Эконом 60°С» и «Хлопок Эконом 40°С»
Продолжительность выполнения стандартной программы «Хлопок 60 °С» при полной загрузке (мин.)	185
Продолжительность выполнения стандартной программы «Хлопок 60 °С» при неполной загрузке (мин.)	160
Продолжительность выполнения стандартной программы «Хлопок 40 °С» при неполной загрузке (мин.)	150
Длительность режима ожидания во включенном состоянии (мин.)	N/A
Уровень шума при стирке/отжиге (дБ)	60/77
Встроенный	Non
Высота (см)	84
Ширина (см)	60
Глубина (см)	44
Вес нетто (±4 кг)	55
Один водоприемный патрубок/Два водоприемных патрубка • В наличии	• / -
Электропитание (В/Гц)	230 V / 50Hz
Ток (А)	10
Потребляемая мощность (Вт)	1550
Основной код модели	9213

(1) Энергопотребление в течение 220 стандартных циклов стирки по программе «Хлопок 60 °С» и «Хлопок 40 °С» с полной и неполной загрузкой, а также в режиме низкого энергопотребления. Фактическое потребление зависит от режима эксплуатации изделия.

(2) Энергопотребление в течение 220 стандартных циклов стирки по программе «Хлопок 60 °С» и «Хлопок 40 °С» с полной и неполной загрузкой. Фактическое потребление зависит от режима эксплуатации изделия.

(3) Термины «Стандартная программа «Хлопок 60 °С»» и «Стандартная программа «Хлопок 40 °С»» предполагают соответствующие стандартные программы, указанные на этикетке и информационной табличке, которые используются для стирки хлопчатого белья средней степени загрязнения и обеспечивают наибольшую экономию электроэнергии и воды.

В связи с усовершенствованием изделия технические характеристики могут быть изменены без предварительного уведомления.

4.1 Установка

- Для установки изделия обратитесь в ближайший фирменный сервисный центр.
- Подготовка места для установки изделия, в том числе подготовка электрической сети, водопровода и канализации для подключения изделия, является обязанностью покупателя.
- Не допускайте перегибов, защемления или повреждения шнура электропитания, заливного и сливного шлангов при перемещении изделия на место во время установки или чистки.
- Обеспечьте проведение установки и подключения электропроводки устройства представителем авторизованного сервисного центра. Компания-изготовитель не несет ответственности за ущерб, понесенный вследствие выполнения работ лицами, не имеющими на то права.
- Перед установкой необходимо выполнить осмотр изделия на наличие дефектов. Если таковые имеются, не устанавливайте изделие. Поврежденные приборы могут представлять угрозу безопасности людей.

4.1.1 Выбор места для установки

- Изделие следует устанавливать на твердой и ровной горизонтальной поверхности. Не устанавливайте машину на ковровом покрытии с длинным ворсом и на других подобных поверхностях.
- В случае установки на стиральную машину сушильного автомата общий вес изделий при полной загрузке составляет около 180 кг. поэтому их следует устанавливать только на ровном твердом полу, способном выдержать такую нагрузку.
- Не ставьте изделие на шнур питания.
- Не устанавливайте изделие в помещениях, где температура может опускаться ниже 0°C.
- Рекомендуется оставить зазор по бокам машины, чтобы снизить вибрацию и шум.
- В случае ступенчатого пола не устанавливайте изделие возле края или на платформе.
- Запрещается ставить на стиральную машину источники тепла, такие как варочные (индукционные) панели, утюги, духовые печи и т. д., и эксплуатировать их в этом положении

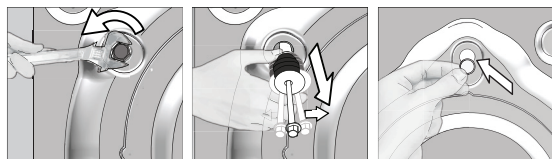
4.1.2 Удаление элементов жесткости упаковки



Чтобы удалить элементы жесткости, наклоните машину назад и потяните за ленту. Не совершайте это действие самостоятельно.

4.1.3 Удаление транспортировочных фиксаторов

- 1 Ослабьте все болты с помощью соответствующего гаечного ключа до тех пор, пока они не будут свободно вращаться.
- 2 Осторожно выкрутите и удалите предохранительные транспортировочные болты.
- 3 Закройте отверстия на задней стенке пластиковыми заглушками, которые находятся в пакете с инструкцией по эксплуатации.





ВНИМАНИЕ: Перед эксплуатацией стиральной машины выньте транспортировочные болты! Несоблюдение этого условия приведет к поломке машины.



Сохраните предохранительные транспортировочные болты на случай, если стиральную машину понадобится перевозить.

Установите транспортировочные болты в порядке, обратном их снятию.

Запрещается перевозить изделие, если предохранительные транспортировочные болты не установлены.

4.1.4 Подключение к водопроводу

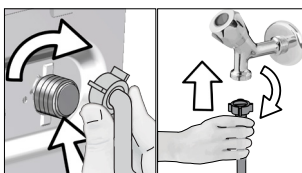


Для нормальной работы машины давление в системе подачи воды должно быть в пределах от 1 до 10 бар (0,1-10 МПа). При этом расход воды при полностью открытом кране составит 10-80 литров воды в минуту. Если в водопроводе более высокое давление, необходимо установить редукционный клапан.



ВНИМАНИЕ: Модели с одним патрубком для подачи воды не следует подключать к крану горячей воды. В этом случае либо будет испорчено белье, либо сработает система защиты и машина перестанет работать.

ВНИМАНИЕ: Не используйте для новой стиральной машины заливные шланги, бывшие в употреблении. Это может стать причиной появления пятен на белье.



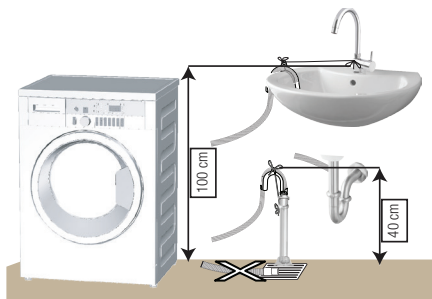
- 1 Затяните гайки шланга вручную. Не используйте для затяжки гаек гаечный ключ.
- 2 Когда подключение шланга завершено, проверьте шланг на утечку в точке соединения путем полного открытия кранов. В случае протечки закройте кран и отвинтите гайку. Проверьте прокладку и тщательно затяните гайку еще раз. Чтобы избежать утечек воды и соответствующих повреждений, закрывайте краны, если вы не используете изделие.

4.1.5 Подключение сливного шланга к канализации

- Подсоедините конец сливного шланга непосредственно к канализации или выведите в умывальник или ванну.



ВНИМАНИЕ: Если во время слива шланг вырвется из места подсоединения, вода может разлиться. Кроме того, существует опасность ожогов, поскольку температура воды может быть очень высокой! С целью предотвращения таких ситуаций и для того, чтобы убедиться в исправной подаче и спуске воды, тщательно присоедините сливной шланг.



- Подключите сливной шланг на высоте не менее 40 см и не более 100 см.
- Если проложить сливной шланг на высоте менее 40 см от уровня пола с последующим подъемом, слив воды будет затруднен, и белье будет оставаться мокрым. Поэтому следует соблюдать параметры высоты, указанные на рисунке.

- Чтобы использованная вода не попала обратно в стиральную машину и для беспрепятственного слива конец шланга не следует погружать в канализационные воды или сливное отверстие глубже, чем на 15 см. Если шланг слишком длинный, его нужно обрезать.
- Следите за тем, чтобы сливной шланг был проложен без перегибов и ничем не прижат, а конец сливного шланга не был скручен.
- Если шланг слишком короткий, нарастите его фирменным удлинительным шлангом. Общая длина шланга не должна превышать 3,2 м. Во избежание протечек воды для сращивания сливного шланга и удлинительного шланга следует использовать соответствующий хомут.

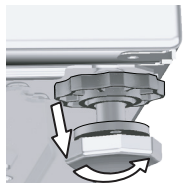
4.1.6 Регулировка ножек



ВНИМАНИЕ: Чтобы стиральная машина работала тихо и без вибрации, она должна стоять ровно и устойчиво. Выровняйте машину, отрегулировав высоту ножек. Если этого не сделать, машина может сдвинуться со своего места, что приведет к повышенной вибрации и повреждениям.

ВНИМАНИЕ: Не используйте для ослабления контргайки какие-либо инструменты, чтобы не повредить их.

- 1 Вручную ослабьте контргайки на ножках.
- 2 Отрегулируйте высоту ножек таким образом, чтобы машина стояла ровно и устойчиво.
3. Затем вручную затяните все контргайки.



4.1.7 Подключение к электрической сети

Это устройство следует подключать к розетке с заземлением, защищенной предохранителем на 16 А. При отсутствии заземления, выполненного в соответствии с местными правилами, компания-изготовитель снимает в себя всякую ответственность по возмещению ущерба.

- Подключение должно осуществляться в соответствии с местными нормами и правилами.
- Электропроводка контура электрической розетки должна отвечать требованиям электроприбора. Рекомендуется использовать выключатель короткого замыкания на землю (ВКЗЗ).
- Прибор следует устанавливать таким образом, чтобы место подключения шнура питания к электросети было легкодоступным.
- Если в вашем доме установлен предохранитель или автоматический выключатель, рассчитанный на ток меньше 16 А, обратитесь к квалифицированному электрику для установки предохранителя на 16 А.
- Напряжение в сети должно соответствовать напряжению, указанному в разделе «Технические характеристики».
- Запрещается подключение изделия к сети электропитания с помощью удлинителей или розеток с несколькими гнездами.



ВНИМАНИЕ: Замену поврежденного шнура питания должен производить только специалист фирменного сервисного центра.

4.1.8 Начальный период использования



Перед началом эксплуатации изделия выполните все необходимые процедуры подготовки, описанные в разделах «Установка» и «Важные инструкции по технике безопасности и охране окружающей среды».

Чтобы подготовить стиральную машину для стирки белья, запустите программу «Очистка барабана». Если данная программа недоступна для вашей машины, используйте способ, описанный в разделе 4.4.2.



Используйте только те средства от накипи, которые предназначены для стиральных машин.

В стиральной машине может оставаться немного воды, использованной в процессе контроля качества на предприятии-изготовителе. Это не представляет опасности для машины.

4.2 Подготовка

4.2.1 Сортировка белья

- * Рассортируйте белье по типу ткани, цвету, степени загрязнения и допустимой температуре стирки.
- * Следуйте указаниям на этикетках одежды и белья.

4.2.2 Подготовка белья к стирке

- Белье с металлическими элементами (например, бюстгалтеры на косточках, пряжки ремней и металлические пуговицы) может повредить машину. Перед стиркой снимите все металлические детали или же вложите белье в сетчатый мешочек или наволочку.
- Выньте из карманов все предметы (монеты, ручки, скрепки и т.п.), выверните и очистите карманы. Наличие посторонних предметов может привести к повреждению машины или к сильному шуму во время работы.
- Сложите мелкие вещи (детские носочки, нейлоновые чулки и т.п.) в сетчатый мешочек или наволочку.
- Гардины следует помещать в барабан в расправленном виде. Перед стиркой снимите с них крепления.
- Застегните молнии, пришейте ослабленные пуговицы, заштопайте дыры и зашейте разрывы.
- Используйте для стирки изделий со знаком «машинная стирка» или «ручная стирка» только соответствующие программы.
- Не стирайте вместе цветное и белое белье. Новое цветное белье может сильно линять. Стирайте его отдельно.
- Перед стиркой необходимо соответствующим образом обработать сильно загрязненные места и пятна. В сомнительных случаях обратитесь в химчистку.
- Используйте исключительно красители и антинакипин, которые подходят для машинной стирки. Обязательно соблюдайте инструкции на упаковке.
- Стирайте брюки и тонкое белье, вывернув наизнанку.
- Изделия из ангорской шерсти перед стиркой поместите на несколько часов в морозильную камеру. Это уменьшит скатывание шерсти.
- Белье, сильно загрязненное мукой, известью, сухим молоком и т.п., перед загрузкой в машину следует вытряхнуть. Со временем загрязнения такого рода могут накопиться на внутренних компонентах машины и стать причиной ее повреждения.

4.2.3 Рекомендации по эффективной эксплуатации

Эти рекомендации помогут вам стирать экономно, не загрязняя окружающую среду.

- Загружайте в машину максимальное количество белья для выбранной программы, но не перегружайте машину сверх меры (см. таблицу «Описание программ»). См. таблицу «Описание программ».
- Строго соблюдайте инструкции, приведенные на упаковке моющего средства.
- Стирайте слабо загрязненное белье при низкой температуре.
- Для стирки небольшого количества слабо загрязненного белья используйте короткие программы.
- Используйте предварительную стирку и стирку при высокой температуре только для сильно загрязненного белья или белья с пятнами.
- Если вы планируете сушить белье в сушильном автомате, установите максимально допустимую скорость отжима.
- Не используйте количество моющего средства, которое превышает указанное на упаковке.

4.2.4 Загрузка белья

1. Откройте крышку люка для белья.
2. Поместите предметы белья в машину таким образом, чтобы они расположились свободно.
3. Закрывайте крышку загрузочного люка до характерного щелчка. Следите, чтобы белье не защемило дверцей. Во время выполнения программы дверца загрузочного люка блокируется. Дверцу можно открыть только через некоторое время после завершения программы.

4.2.5 Правильный объем загрузки

Максимальный объем загрузки зависит от типа белья, степени загрязнения и используемой программы стирки.

Машина автоматически регулирует объем воды в соответствии с весом загруженного белья.

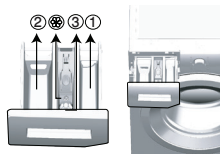


ПРЕДУПРЕЖДЕНИЕ. Используйте сведения, приведенные в «Таблице выбора программ и энергопотребления». Превышение допустимого объема загрузки приведет к ухудшению качества стирки, а также к повышенной вибрации и шуму во время работы машины.

4.2.6 Использование моющего средства и кондиционера



При использовании моющего средства, кондиционера, крахмала, красителя для тканей, отбеливателя или антинакипина строго следуйте инструкциям изготовителя на упаковке моющего средства по применению и дозировке. Используйте дозирующую чашку, если таковая имеется.



Распределитель моющих средств имеет три отделения:

- (1) для предварительной стирки
- (2) для основной стирки
- (3) для кондионера
- (☼) кроме того, в отделении для кондиционера есть сифон.

Моющее средство, кондиционер и прочие средства для стирки

- Перед запуском программы стирки загрузите моющее средство и кондиционер.
- Во время стирки не оставляйте распределитель моющих средств открытым!
- Если используется программа без предварительной стирки, не загружайте моющее средство в отделение для предварительной стирки (отделение «1»).
- При использовании программы с предварительной стиркой не загружайте в отделение для предварительной стирки жидкие моющие средства (отделение «1»).
- Не выбирайте программу с предварительной стиркой, если используется моющее средство в специальном мешочке или распределяющем шарике. Поместите моющее средство в специальном мешочке или распределяющий шарик в барабан машины среди белья.

При использовании жидкого моющего средства поместите его в отделение для основной стирки в дозирующей емкости (отделение номер 2).

Выбор моющего средства

Выбор типа моющего средства зависит от типа и цвета ткани.

- Для цветного и белого белья следует использовать разные моющие средства.
- Для белья, требующего бережного обращения, следует использовать только специальные моющие средства (жидкие средства, средства для шерсти и т.д.).
- Для стирки изделий из темных тканей и лоскутных одеял рекомендуется использовать жидкие моющие средства.
- Для стирки шерстяных изделий следует использовать только моющие средства, предназначенные для шерсти.



ВНИМАНИЕ: Используйте только те моющие средства, которые специально предназначены для стиральных машин.

ВНИМАНИЕ: Не используйте мыльный порошок.

Дозировка моющих средств

Дозировка моющего средства зависит от количества белья, степени загрязнения и жесткости воды.

- Не превышайте дозировку, рекомендованную на упаковке моющего средства, во избежание повышенного пенообразования, некачественного полоскания, а также для экономии средств и, в конечном итоге, для защиты окружающей среды.
- Для стирки небольшого количества слабо загрязненного белья используйте меньшее количество моющего средства.

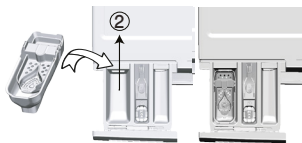
Кондиционеры

Кондиционер следует загружать в соответствующее отделение распределителя моющих средств.

- Не добавляйте кондиционер в отделение распределителя выше отметки максимального уровня (> макс. <).
- Если кондиционер утратил текучесть, перед добавлением в распределитель разбавьте его водой.

Использование жидких моющих средств

Если в комплект стиральной машины входит дозирочная емкость



- Поместите контейнер жидкого моющего средства в отделение номер 2.
- Если жидкое моющее средство утратило текучесть, перед добавлением в распределитель разбавьте его водой.

Если дозирочная емкость не входит в комплект стиральной машины

- Не используйте жидкие моющие средства для предварительной стирки в программах с предварительной стиркой.
- При отложенном запуске жидкие моющие средства могут оставлять на белье пятна. Если используется функция отложенного запуска, жидкие моющие средства применять не следует.

Моющие средства в виде гелей и таблеток

- Если используется гелеобразное моющее средство текучей консистенции, но в комплект стиральной машины дозирочная емкость для жидкостей не входит, загрузите моющее средство в отделение для основной стирки во время первоначального заполнения машины водой. Если в комплект стиральной машины входит дозирочная емкость, перед запуском программы поместите моющее средство в дозирочную емкость.
- Если используется густое гелеобразное моющее средство или же используются моющее средство в капсулах, поместите его перед стиркой прямо в барабан.
- Моющие средства в таблетках можно помещать как в распределитель моющих средств (отделение «2»), так и прямо в барабан перед стиркой.

Использование крахмала

- Добавьте жидкую соду, порошкообразную соду или краситель для тканей в отделение для кондиционера.
Не используйте одновременно кондиционер и крахмал.
После использования крахмала протрите барабан чистой влажной тканью.

Использование средств для удаления накипи

- При необходимости используйте средства для удаления накипи, специально предназначенные для стиральных машин.

Использование отбеливателей

Выбрав программу с предварительной стиркой, добавьте отбеливатель в начале цикла предварительной стирки. Не следует загружать моющее средство в отделение для предварительной стирки. Можно также выбрать программу с дополнительным циклом полоскания и загрузить отбеливатель в отделение для основной стирки, когда машина набирает воду для первого цикла полоскания.

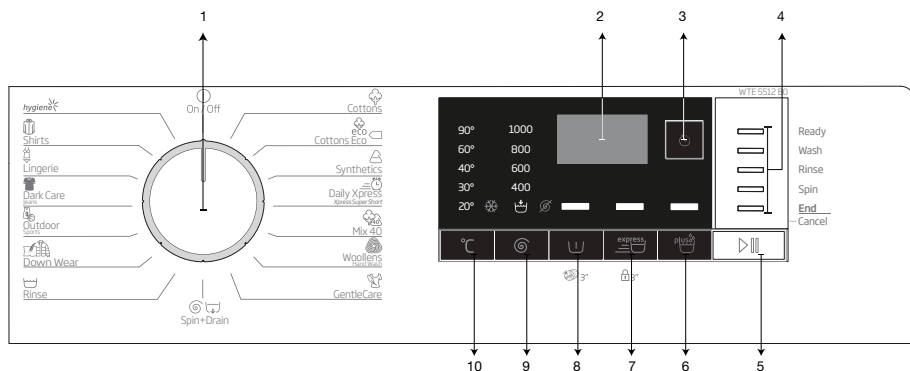
- Не смешивайте отбеливатель с моющим средством.
- Используйте небольшое количество отбеливателя (около 50 мл) и тщательно полощите белье, поскольку отбеливатель может вызывать раздражение кожи. Не выливайте отбеливатель непосредственно на белье и не используйте его во время стирки цветного белья.
- При использовании кислородного отбеливателя выберите программу стирки при низкой температуре.
- Кислородный отбеливатель можно использовать вместе с моющим средством; тем не менее, если он не имеет такой же консистенции, поместите моющее средство в отделение номер 2 в дозаторе моющих средств и подождите, пока машина вымоет средство во время наирания воды. Пока машина все еще набирает воду, добавьте в это же отделение отбеливатель.

4.2.7 Рекомендации по эффективной стирке

		Белье			
		Светлые и белые ткани	Цветные ткани	Темные или черные ткани	Деликатные/ шерстяные/ шелковые изделия
		(Рекомендуемый температурный диапазон в соответствии со степенью загрязнения: 40-90 °C)	(Рекомендуемый температурный диапазон в соответствии со степенью загрязнения: холодная вода -40 °C)	(Рекомендуемый температурный диапазон в соответствии со степенью загрязнения: холодная вода -40 °C)	(Рекомендуемый температурный диапазон в соответствии со степенью загрязнения: холодная вода -30 °C)
Степень загрязнения	Значительное загрязнение (Трудновыводимые пятна, например, от травы, кофе, фруктов и крови)	Может возникнуть необходимость в предварительной обработке пятен или стирке. Рекомендуемые для стирки белого белья порошкообразные и жидкие моющие средства можно использовать в дозировках, подходящих для стирки сильно загрязненных вещей. Порошкообразные моющие средства рекомендуется использовать для выведения пятен от глины и земли, а также пятен, чувствительных к отбеливателям.	Рекомендуемые для стирки цветного белья порошкообразные и жидкие моющие средства можно использовать в дозировках, подходящих для стирки значительно загрязненных вещей. Порошкообразные моющие средства рекомендуется использовать для выведения пятен от глины и земли, а также пятен, чувствительных к отбеливателям. Используйте моющие средства, не содержащие отбеливатель.	Рекомендуемые для стирки цветного и темного белья жидкие моющие средства можно использовать в дозировках, подходящих для стирки значительно загрязненных вещей.	Отдавайте предпочтение жидким моющим средствам для стирки белья, требующего бережного обращения. Шерстяные и шелковые вещи следует стирать специальными моющими средствами, предназначенными для стирки шерстяных изделий.
	Среднее загрязнение (Например, пятна от прикосновения тела на воротниках и манжетах)	Рекомендуемые для стирки белого белья порошкообразные и жидкие моющие средства можно использовать в дозировках, подходящих для стирки средне загрязненных вещей.	Рекомендуемые для стирки цветного белья порошкообразные и жидкие моющие средства можно использовать в дозировках, подходящих для стирки вещей со средним загрязнением. Необходимо использовать моющие средства, которые не содержат отбеливатель.	Рекомендуемые для стирки цветного и темного белья жидкие моющие средства можно использовать в дозировках, подходящих для стирки вещей со средним загрязнением.	Отдавайте предпочтение жидким моющим средствам для стирки белья, требующего бережного обращения. Шерстяные и шелковые вещи следует стирать специальными моющими средствами, предназначенными для стирки шерстяных изделий.
	Незначительное загрязнение (Без видимых пятен)	Рекомендуемые для стирки белого белья порошкообразные и жидкие моющие средства можно использовать в дозировках, подходящих для стирки незначительно загрязненных вещей.	Рекомендуемые для стирки цветного белья порошкообразные и жидкие моющие средства можно использовать в дозировках, подходящих для стирки вещей с незначительными загрязнениями. Необходимо использовать моющие средства, которые не содержат отбеливатель.	Рекомендуемые для стирки цветного и темного белья жидкие моющие средства можно использовать в дозировках, подходящих для стирки вещей со незначительными загрязнениями.	Отдавайте предпочтение жидким моющим средствам для стирки белья, требующего бережного обращения. Шерстяные и шелковые вещи следует стирать специальными моющими средствами, предназначенными для стирки шерстяных изделий.

4.3 Эксплуатация машины

4.3.1 Панель управления



- 1 – Ручка выбора программ (крайнее верхнее положение «Вкл./Выкл.»)
- 2 – Дисплей
- 3 – Индикатор отложенного запуска
- 4 – Индикатор выполнения программы
- 5 – Кнопка «Пуск/Остановка»

- 6 – Кнопка дополнительных функций 3
- 7 – Кнопка дополнительных функций 2
- 8 – Кнопка дополнительных функций 1
- 9 – Кнопка регулировки скорости отжима
- 10 – Кнопка регулировки температуры



4.3.2 Подготовка стиральной машины

1. Проверьте, надежно ли подсоединены шланги.
2. Включите машину в электросеть.
3. Полностью откройте кран.
4. Загрузите белье в машину.
5. Добавьте моющее средство и кондиционер.

4.3.3 Выбор программы и рекомендации по эффективной стирке

1. Выберите программу из «Таблицы программ и энергопотребления» в соответствии с типом белья, его количеством, степенью загрязнения и температурой стирки.
2. Выберите необходимую программу с помощью ручки выбора программ.

4.3.4 Таблица программ и энергопотребления

RU	Программа (°C)	Максимальная загрузка (кг)	Расход воды (л)	Потребление энергии (кВт/ч)	Макс. скорость***	дополнительная функция			
						Предварительная стирка	Быстрая стирка	Дополнительное полоскание	Регулируемый диапазон температур, °C
Cottons	90	5	79	1,95	1000	•	•	•	Без нагрева-90
	60	5	79	1,45	1000	•	•	•	Без нагрева-90
	40	5	76	0,95	1000	•	•	•	Без нагрева-90
Cottons Eco	60**	5	40	0,705	1000				Без нагрева-60
	60**	2,5	31,5	0,690	1000				Без нагрева-60
	40**	2,5	31	0,520	1000				Без нагрева-60
Synthetics	60	2,5	62	1,15	1000	•	•	•	Без нагрева-60
	40	2,5	60	0,70	1000	•	•	•	Без нагрева-60
Daily Xpress / Xpress Super Short	90	5	60	1,80	1000		•	•	Без нагрева-90
	60	5	60	0,90	1000		•	•	Без нагрева-90
	30	5	58	0,20	1000		•	•	Без нагрева-90
Daily Xpress / Xpress Super Short + Быстрая стирка	30	2	40	0,10	1000		•	•	Без нагрева-90
Mix 40	40	3	65	0,75	800	•	•		Без нагрева-40
Woolens / Hand Wash	40	1,5	45	0,40	1000			•	Без нагрева-40
GentleCare	30	2,5	48	0,65	1000			•	Без нагрева-40
Down Wear	60	1,5	70	1,10	1000			•	Без нагрева-60
Outdoor / Sports	40	2,5	44	0,45	1000	•			Без нагрева-40
Dark Care / Jeans	40	2	70	0,75	1000	•		*	Без нагрева-40
Lingerie	30	2,5	55	1,10	600			*	Без нагрева-30
Shirts	60	1	52	0,25	800	•	•	•	Без нагрева-60
Hygiene	90	5	99	2,05	1000			*	20-90
Очистка барабана	90	-	68	2,00	600				90





• : Возможность выбора

* : Выбор устанавливается автоматически, отменить нельзя.

** : Энергоэффективная программа (стандарт EN 60456, ред. 3).

***: Если максимальная скорость отжима стиральной машины меньше этого значения, выбор возможен только в пределах максимальной скорости отжима.

- : Максимальная загрузка указана в описании программы.

	** «Cotton Economic 40°C» (Экономичная стирка изделий из хлопка при температуре 40°C) и «Cotton Economic 60°C» (Экономичная стирка изделий из хлопка при температуре 60°C) являются стандартными программами. Это стандартные программы стирки изделий из хлопка при температуре 40 °C и 60 °C, которые отмечены на панели символами   .
	Фактические значения расхода воды и электроэнергии могут отличаться от указанных в таблице в зависимости от давления, температуры и жесткости воды, температуры окружающей среды, типа и количества белья, использования дополнительных функций и скорости отжима, а также от напряжения в сети электроснабжения.
	Время выполнения выбранной программы стирки отображается на дисплее машины. В зависимости от количества белья, загруженного в машину, возможна разница в 1–1,5 часа между временем выполнения, указанным на дисплее, и фактическим временем выполнения цикла стирки. Сразу после начала стирки произойдет автоматическое обновление времени выполнения.
	Набор дополнительных функций может отличаться от приведенного в таблице в зависимости от модели стиральной машины.

Индикативные значения для программ «Синтетика» (RU)						
	Загрузка (кг)	Погрeбление воды (л)	Погрeбление электроэнергии (кВтч)	Продолжительность программы (мин.) *	Остаточное содержание влаги (%) **	Остаточное содержание влаги (%) **
					≤ 1000 rpm	> 1000 rpm
Синтетика 60	2,5	62	1,15	105/130	45	40
Синтетика 40	2,5	60	0,70	105/130	45	40

* Время выполнения выбранной программы отображается на дисплее машины. Фактическое время стирки может несколько отличаться от значения на дисплее.

** Значения остаточного содержания влаги могут отличаться в зависимости от выбранной скорости отжима.

4.3.5. Основные программы

В зависимости от типа ткани используйте следующие основные программы стирки.

• Cottons (Хлопок)

Программа предназначена для стирки прочных изделий из хлопка (простыни, постельное белье, полотенца, купальные халаты, нижнее белье и пр.). Если нажата кнопка активации функции быстрой стирки, длительность программы значительно сокращается, однако при этом обеспечивается эффективная стирка за счет интенсивных движений барабана. Если функция быстрой стирки не выбрана, обеспечивается превосходная стирка и полоскание сильно загрязненного белья.

• Synthetics (Синтетика)

Данная программа используется для стирки синтетических изделий (таких как рубашки, блузки, синтетические/хлопчатобумажные смешанные ткани и пр.). Продолжительность программы значительно сокращается, и машина работает с высокой эффективностью. Если функция быстрой стирки не выбрана, обеспечивается превосходная стирка и полоскание сильно загрязненного белья.

• Woollens / Hand Wash (шерсть / Ручная стирка)

Применяйте для стирки шерстяных или деликатных изделий. Температуру стирки изделий следует выбирать в соответствии с информацией, указанной на этикетках белья. С помощью этой программы стирка выполняется очень бережно, чтобы не повредить белье.



APPAREL CARE

«Программа данной машины, предназначенная для шерстяных изделий, утверждена компанией Woolmark Company для стирки шерстяных изделий, пригодных для машинной стирки, при условии, что изделия будут постираны в соответствии с инструкциями на бирке изделий и инструкциями, указанными производителем данной машины». M14022

Торговая марка Woolmark зарегистрирована в Великобритании, Ирландии, Гонконге и Индии.

4.3.6. Дополнительные программы

В стиральной машине предусмотрены дополнительные программы для особых видов стирки.



Дополнительные программы могут отличаться в зависимости от модели стиральной машины.

- **Cottons Eco (Хлопок, экономичный режим)**

С помощью этой программы можно стирать прочные ткани средней загрязненности из хлопка и льна. Стирка длится дольше, чем при использовании остальных программ, однако обеспечивается значительная экономия электроэнергии и воды. Фактическая температура воды может отличаться от указанной. При загрузке меньшего объема белья в машину (например, 1/2 объема барабана или меньше) время выполнения этапов программы может автоматически сокращаться. Таким образом, потребление энергии и воды сокращается и стирка получается более экономной.

- **Hygiene (Гигиена)**

Это продолжительная программа для белья, которому требуется гигиеническая стирка в условиях высокой температуры и длительных интенсивных циклов. Высокая степень гигиены достигается благодаря длительному времени нагревания и дополнительному этапу полоскания.

- **GentleCare (Деликатная стирка)**

Программа предназначена для стирки деликатного белья, такого как вязаные изделия из смеси хлопка/синтетики или трикотажа. Данная программа обеспечивает более деликатный режим стирки. Стирайте изделия, которые могут полинять, при температуре 20 градусов или выбрав функцию холодной стирки.

- **Daily Xpress / Xpress Super Short (Экспресс / Экспресс 14')**

Используйте эту программу с сокращенным циклом для стирки изделий из хлопка с незначительными загрязнениями и не имеющих пятен. Когда выбрана функция быстрой стирки, продолжительность этой программы можно сократить до 14 минут. При выборе функции быстрой стирки можно стирать максимум 2 (два) кг белья.

- **Dark Care / Jeans (Темная одежда / джинсы)**

Используйте эту программу для сохранения цвета темной одежды или джинсов. С помощью этой программы обеспечивается высокоэффективная стирка даже при низкой температуре за счет специальных движений барабана. Для стирки темного белья рекомендуется использовать жидкие моющие средства или средства для шерсти. Не стирайте деликатные вещи, содержащие шерсть.

- **Mix 40 (Смешанная стирка 40)**

Применяется для совместной стирки изделий из хлопка и синтетических тканей без сортировки.

- **Shirts (Рубашки)**

Эта программа предназначена для одновременной стирки рубашек из хлопка, синтетических и смешанных тканей. Она уменьшает количество складок. Когда выбрана функция быстрой стирки, выполняется алгоритм предварительной переработки.

- Нанесите химическое вещество предварительной обработки непосредственно на одежду или добавьте его в моющее средство, когда машина начинает брать воду из лотка для моющего средства. Таким образом вы можете достичь такой же эффективности, как и при обычной стирке, но затратив гораздо меньше времени. Долговечность ваших рубашек продлевается.

- **Outdoor / Sports (Спортивная одежда)**

Данная программа предназначена для стирки спортивной и верхней одежды, состоящей из смеси хлопка и синтетики, а также водоотталкивающих материалов, таких как Gore-tex и т. д. Она обеспечивает деликатную стирку вашей одежды благодаря специальным вращательным движениям.

• Lingerie (Нижнее белье)

Предназначена для стирки деликатной одежды, для которой допускается только ручная стирка, а также деликатного нижнего женского белья. Небольшое количество изделий следует стирать в сетчатом мешке для стирки. Крючки, пуговицы, молнии и т. п. должны быть застегнуты.

• Down Wear (Пух)

С помощью этой программы можно стирать куртки, жилеты, пиджаки, содержащие перья и имеющие этикетку «машинная стирка». Специальные режимы вращения барабана позволяют воде достигать воздушных зазоров между перьями.

4.3.7. Специальные программы

В стиральной машине предусмотрены следующие программы для особых функций.

• Rinse (Полоскание)

Отдельный цикл полоскания, который можно использовать просто для полоскания или подкрамаливания белья.

• Spin+Drain (Отжим+Слив)

Эта программа позволяет удалить воду из одежды или слить воду из машины.

Перед запуском этой программы нужно выбрать необходимую скорость отжима, а затем запустить программу, нажав кнопку «Пуск/Остановка». Вначале выполняется откачка воды из машины, а затем – отжим белья при выбранной скорости и откачка отжатой воды.

Если отжим не требуется, а нужно только откачать воду из машины, выберите программу «Слив+Отжим», затем с помощью кнопки регулировки скорости отжима выберите функцию «Без отжима». Нажмите кнопку «Пуск/Остановка».



Для тонкого белья следует устанавливать пониженную скорость отжима.

4.3.8 Выбор температуры

При выборе программы на индикаторе температуры отображается значение температуры, рекомендованное для данной программы.

Если нужно понизить температуру, нажмите кнопку регулирования температуры. Температура будет постепенно понижаться. Световые индикаторы температуры не загораются, если выбран режим стирки в холодной воде.



Пока программа не начнет цикл нагрева, температуру можно понизить, не переключая машину в режим "Остановка".

4.3.9 Выбор скорости отжима

При выборе программы на индикаторе скорости отжима отображается скорость отжима, рекомендованная для данной программы.

Если нужно снизить скорость отжима, нажмите кнопку регулировки скорости отжима. скорость отжима будет постепенно уменьшаться. После этого в зависимости от модели машины на дисплее отобразятся функции Rinse Hold (Задержка полоскания) и No spin (Без отжима). Если выбрана опция «No Spin» (Без отжима), световые индикаторы скорости отжима не загораются.

Задержка полоскания

Если нет необходимости выгружать белье сразу после завершения программы стирки, можно использовать функцию задержки полоскания и после последнего полоскания оставить белье в воде, чтобы предотвратить его сминание. Если после этого необходимо слить воду без отжима белья, нажмите кнопку «Пуск/Остановка». После слива воды программа возобновит работу и закончит цикл стирки.

Чтобы отжать оставленное в воде белье, выберите скорость отжима и нажмите кнопку «Пуск/Остановка».

Выполнение программы продолжится. Будет выполнен слив воды и отжим, после чего программа завершится.



Пока программа не начнет цикл отжима, скорость отжима можно изменить, не переключая машину в режим "Остановка".

4.3.10 Выбор дополнительных функций

Нужные дополнительные функции следует выбирать перед запуском программы. Кроме того, во время работы машины вы можете также выбрать или отменить дополнительные функции, совместимые с выполняемой программой, без нажатия кнопки «Пуск / Остановка». Для этого машина должна находиться на стадии, предшествующей дополнительной функции, которую вы собираетесь выбрать или отменить.

Если выбор или отмена дополнительной функции невозможны, индикатор соответствующей функции выдаст предупреждение в виде 3-кратного мигания.



В случае выбора функции, несовместимой с функцией, выбранной первой до запуска машины, включается функция, выбранная последней, а предыдущая функция отменяется.

Если дополнительная функция несовместима с программой, выбрать ее нельзя. (См. «Таблицу выбора программ и энергопотребления».)

Кнопки выбора дополнительных функций могут отличаться в зависимости от модели стиральной машины.

4.3.10.1 Дополнительные функции

• Предварительная стирка

Предварительная стирка нужна только для сильно загрязненного белья. Не используйте предварительную стирку без необходимости, чтобы сэкономить электроэнергию, воду, моющие средства и время.



Для штор и тюлевых гардин рекомендуется применять предварительную стирку без мощного средства.

• Быстрая стирка

При выборе этой функции продолжительность соответствующей программы сокращается на 50 %.

Благодаря оптимизированным этапам стирки, высокой механической активности и оптимальному потреблению воды достигается эффективная стирка за короткий период времени.



При выборе этой дополнительной функции следует загружать в машину половину максимального количества белья, указанного в таблице программ.

• Дополнительное полоскание

Данная функция позволяет выполнить цикл дополнительного полоскания в дополнение к уже предусмотренному после завершения основной стирки. Таким образом, уменьшается опасность раздражения чувствительной кожи остатками моющего средства, что важно для детей, аллергиков и др.

4.3.10.2 Функции/программы, выбираемые нажатием и удерживанием кнопок в течение 3 секунд

• Очистка барабана 3"

Для выбора программы нажмите и удерживайте кнопку 1 дополнительной функции в течение 3 секунд.

Предназначена для очистки и дезинфекции барабана. Эту программу следует применять каждые 1–2 месяца. Программу следует запускать, когда машина полностью пустая. Для получения лучшего результата положите средство для удаления накипи для стиральных машин в отделение для моющего средства № «2». После завершения программы оставьте дверцу загрузочного люка приоткрытой, чтобы просушить машину внутри.



Эта программа не предназначена для стирки белья. Ее следует использовать только для ухода за стиральной машиной.

Не запускайте эту программу, если в машине есть какие-либо предметы. В этом случае машина определит, что барабан загружен, и прекратит выполнение программы.

• Блокировка от детей

Используйте функцию блокировки от детей для предотвращения их вмешательства в работу машины. Этим вы можете предотвратить изменения выполняемой программы.



Если повернуть ручку выбора программы, когда включена блокировка от детей, на дисплее появится надпись «Соп». После включения блокировки от детей невозможно изменить температуру и скорость отжима, а также выбрать или отменить дополнительные функции.

Если повернуть ручку выбора программ в другое положение, когда включена блокировка от детей, продолжается выполнение текущей программы.

Включение режима блокировки от детей:

2. Нажмите и удерживайте в течение 3 секунд кнопку дополнительной функции. Пока вы будете удерживать нажатыми эти кнопки в течение 3 секунд, на дисплее будут появляться соответственно символы C03, C02 и C01. Затем, пока мигает светодиод кнопки 2 дополнительных функций, на дисплее появится надпись «Соп», означающая, что блокировка от детей включена. Такая же надпись появится на дисплее в том случае, если при включенной блокировке от детей повернуть ручку выбора программ или нажать какую-либо кнопку.

Чтобы отменить режим блокировки от детей:

Во время работы программы нажмите и удерживайте кнопку 2 дополнительной функции в течение 3 секунд. Пока вы будете удерживать нажатыми эти кнопки в течение 3 секунд, на дисплее будут появляться соответственно символы C03, C02 и C01. Затем, пока мигает светодиод кнопки 2 дополнительных функций, на дисплее появится надпись «COF», означающая, что блокировка от детей выключена.



Если ни одна из программ не выполняется, режим блокировки от детей можно также отменить поворотом ручки выбора программ в положение «Вкл./Выкл.» с последующим выбором другой программы.

При перебоях подачи электроэнергии или отключении машины от сети блокировка от детей остается включенной.

4.3.11 Отложенный пуск

С помощью функции «Отложенный пуск» можно отложить начало выполнения программы на срок до 19 часов. Время отложенного пуска можно устанавливать с интервалом в 1 час.



При установке отложенного пуска не используйте жидкие моющие средства! На одежде могут появиться пятна.

1. Откройте дверцу загрузки, загрузите белье и добавьте моющее средство в распределитель и т.д.
2. Выберите программу стирки, температуру, скорость отжима и, при необходимости, выберите дополнительные функции.
3. Установите нужное время с помощью кнопки «Отложенный пуск».
4. Нажмите кнопку «Пуск/Остановка». На дисплее будет показано заданное время пуска. После этого начнется обратный отсчет времени до запуска. При этом символ «_» на дисплее рядом со временем отложенного пуска будет двигаться вверх-вниз.



Пока идет отсчет времени отложенного пуска, можно добавлять белье в машину.

5. По истечении времени отложенного пуска на дисплее будет показана продолжительность выполнения выбранной программы. Индикация «_» исчезнет, и начнется выполнение программы.

Изменение интервала отложенного запуска

Изменение времени пуска во время обратного отсчета.

1. Нажмите кнопку «Отложенный пуск». При каждом нажатии кнопки интервал увеличивается на 1 час.
2. Чтобы сократить время отсрочки, последовательно нажимайте кнопку отложенного пуска, пока на дисплее не будет показано нужное время начала программы.

Отмена функции отложенного пуска

Чтобы отменить отсчет времени отложенного пуска и немедленно запустить программу, выполните следующие действия.

1. Установите нулевой интервал времени отсрочки или поверните ручку выбора программ в любое положение. После этого функция отложенного пуска отменяется и индикатор «Завершение/Отмена» начинает непрерывно мигать.
2. После этого следует снова выбрать необходимую программу.
3. Для запуска программы нажмите кнопку «Пуск/Остановка».

4.3.12 Запуск программы

1. Для запуска программы нажмите кнопку «Start/Pause» (Пуск/Остановка).
2. Включится индикатор хода выполнения, указывающий, что программа начала работу.



Если в процессе выбора программы на протяжении одной минуты не будет запущена ни одна программа или не будет нажата ни одна кнопка, стиральная машина перейдет в режим «Остановка». При этом интенсивность отображения индикаторов температуры, скорости отжима и блокировки дверцы уменьшится. Остальные индикаторы и символы погаснут. Если повернуть ручку выбора программы или нажать какую-либо кнопку, индикаторы и символы включатся снова.

4.3.13 Ход выполнения программы

За ходом выполнения программы можно следить с помощью индикатора выполнения программы. В начале каждого цикла программы включается соответствующий индикатор, при этом индикатор выполненного цикла гаснет.

В ходе выполнения программы можно изменить выбор дополнительных функций, скорость отжима и температуру без остановки выполняющейся программы. Все изменения можно выполнять только до начала этапа, к которому относятся эти изменения. Если изменения не соответствуют выполняемой программе, соответствующий индикатор трижды мигнет.



Если машина не переходит к этапу отжима, то либо включена функция остановки с водой, либо сработала система автоматического контроля балансировки из-за неравномерного распределения белья внутри барабана.

4.3.14 Блокировка дверцы загрузочного люка

Дверца загрузочного люка стиральной машины снабжена системой блокировки, предотвращающей возможность открывания дверцы при высоком уровне воды. При переключении машины в режим остановки индикатор дверцы загрузочного люка начинает мигать, и машина определяет уровень воды в барабане. Если уровень воды допустимый, то индикатор дверцы загрузочного люка начнет светиться ровным светом, и через 1-2 минуты дверцу можно будет открыть.

Если уровень воды недопустимый, индикатор дверцы загрузочного люка гаснет, и открыть дверцу невозможно. Если требуется открыть дверцу загрузочного люка, когда индикатор дверцы не светится, нужно отменить выполняемую программу. См. «Отмена программы»

4.3.15 Изменение настроек после запуска программы

Переключение машины в режим остановки

Чтобы во время выполнения программы переключить стиральную машину в режим остановки следует нажать кнопку «Пуск/Остановка». Индикатор этапа стирки, который выполнялся на момент остановки, начнет мигать, предупреждая о переключении машины в режим остановки. Если при этом можно открыть дверцу загрузочного люка, кроме индикатора этапа стирки включится и будет светиться немигающим светом индикатор дверцы.

Изменение выбора дополнительных функций, скорости отжима и температуры

В зависимости от этапа выполнения программы можно выбирать или отменять дополнительные функции. См. раздел «Выбор дополнительных функций».

Вы также можете изменить настройки скорости отжима и температуры стирки. См. разделы «Выбор скорости отжима» и «Выбор температуры».



Если изменение настроек запрещено, соответствующий индикатор трижды мигнет.

Добавление или извлечение белья

1. Нажмите кнопку «Пуск/Остановка», чтобы переключить машину в режим остановки.

Индикатор этапа стирки, который выполнялся в момент остановки, начнет мигать.

2. Подождите, пока можно будет открыть дверцу загрузочного люка.

3. Откройте дверцу и добавьте или выньте белье.

4. Закройте дверцу загрузочного люка.

5. При необходимости измените настройки дополнительных функций, температуры и скорости отжима.

6. Для запуска программы нажмите кнопку «Пуск/Остановка».

4.3.16 Отмена программы

Чтобы отменить программу, поверните ручку выбора программы в положение, соответствующее другой программе. Выбранная ранее программа будет отменена. После отмены программы индикатор «Завершение/Отмена» начнет непрерывно мигать. При повороте ручки выбора программы текущая программа отменяется, однако слив воды из машины не производится. После выбора и запуска новой программы ее выполнение начнется в зависимости от того, на каком этапе была остановлена предыдущая программа. Например, машина может начать закачку дополнительного количества воды или же продолжить стирку, используя уже имеющуюся в барабане воду.



В зависимости от того, на каком этапе была отменена предыдущая программа, после выбора и запуска новой программы, возможно, потребуется добавить моющее средство и кондиционер.

4.3.17 Завершение программы

После завершения программы на дисплее появится надпись «End»,

1. Дождитесь, пока индикатор дверцы загрузочного люка начнет светиться ровным светом.
2. Выключите машину выключателем.
3. Выньте из машины белье и закройте дверцу загрузочного люка. После этого машина готова к выполнению следующей стирки.

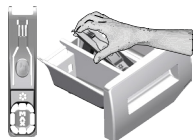
4.3.18 Особенности «Режима ожидания» вашей машины.

Машина автоматически перейдет в режим энергосбережения, если после включения машины с помощью кнопочного выключателя не будет запущена какая-либо программа, либо не будет выполнена другая процедура на стадии выбора, либо не будет выполнено никаких действий в течение двух минут после того, как выбранная вами программа закончилась. При этом уменьшается яркость свечения индикаторов. Кроме того, если на дисплее машины отображалась продолжительность выполнения программы, он погаснет. После поворота ручки выбора программ или нажатия любой кнопки предыдущее состояние индикаторов и дисплея восстановится. Настройки, которые вы делаете при выходе из режима энергосбережения, могут измениться. Перед запуском программы убедитесь в правильности текущих настроек. Если необходимо, установите эти настройки снова. Это не является неисправностью.

4.4 Обслуживание и чистка

Регулярная чистка изделия позволит продлить срок его службы и избежать многих проблем.

4.4.1 Чистка распределителя моющих средств



Регулярно очищайте распределитель моющих средств (каждые 4-5 циклов стирки), чтобы избежать отложений стирального порошка. Поднимите заднюю часть сифона, чтобы его вынуть, как показано на рисунке.

Если в отделении для кондиционера начинает скапливаться смесь воды и кондиционирующего средства, превышающая нормальный объем, сифон следует очистить.

- 1 Чтобы вынуть из машины распределитель моющих средств, нажмите на сифоне в отделении для кондиционера на точку, указанную пунктиром, и потяните распределитель на себя.
2. Промойте распределитель моющих средств и сифон в раковине большим количеством теплой воды. Чтобы остатки моющего средства не попали на кожу, осуществляйте очистку в перчатках и при помощи щетки.
- 3 После чистки вставьте распределитель на место и проверьте, правильно ли он установлен.

4.4.2 Чистка дверцы загрузочного люка и барабана

Для моделей с программой очистки барабана см. Эксплуатация машины — Программы



Очистку барабана следует производить каждые 2 месяца.

Используйте только те средства от накипи / моющие средства, которые предназначены для стиральных машин.



После каждой стирки проверяйте барабан на наличие посторонних предметов.

Если показанные на рисунке отверстия заблокированы, очистите их с помощью зубочистки.

Наличие в барабане посторонних металлических предметов приведет к образованию пятен ржавчины. Для очистки поверхности барабана используйте средства для чистки нержавеющей стали.

Ни в коем случае не используйте металлические или проволочные мочалки. Это может повредить окрашенные, хромированные или пластиковые поверхности.

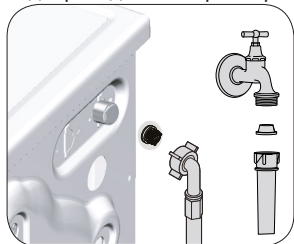
4.4.3 Чистка корпуса и панели управления

Вымойте корпус машины мыльным раствором или мягким моющим средством и вытрите досуха мягкой тканью.

Для чистки панели управления пользуйтесь только мягкой влажной тканью.

4.4.4 Очистка фильтров впускных патрубков

Фильтры находятся на концах впускных патрубков для воды на задней стенке машины, а также на концах заливных шлангов в местах подсоединения к водопроводным кранам. Эти фильтры предотвращают попадание в стиральную машину посторонних веществ и грязи из водопровода. По мере загрязнения фильтры следует очищать.



1. Закройте краны.
2. Снимите гайки на заливных шлангах для доступа к фильтрам на клапанах впускных патрубков. Очистите их подходящей щеточкой. Если фильтры чрезвычайно загрязнены, снимите их с помощью щипцов и очистите надлежащим образом.
3. Извлеките фильтры из прямых концов заливных шлангов вместе с прокладками и тщательно промойте под струей воды.
4. Аккуратно замените прокладки и фильтры и затяните их гайки вручную.

4.4.5 Слив оставшейся воды и очистка фильтра насоса

Стиральная машина оснащена системой фильтров, которая предотвращает попадание в крыльчатку насоса твердых предметов (пуговиц, монет, волокон ткани и т.п.) во время слива воды. Это обеспечивает беспрепятственный слив воды и позволяет продлить срок службы насоса.

Если слив не выполняется нормально, фильтр насоса засорен. Фильтр следует очищать по мере загрязнения, но не реже одного раза в 3 месяца. Перед очисткой фильтра насоса необходимо слить воду.

Кроме того, необходимо полностью сливать воду из машины перед транспортировкой (например, при переезде в другую квартиру) или в случае опасности замерзания воды.



ВНИМАНИЕ: Наличие посторонних предметов в фильтре насоса может привести к повреждению машины или к сильному шуму во время работы.

ВНИМАНИЕ: Если изделие не используется в течение длительного времени, закройте кран, отсоедините шланг подачи и слейте воду из машины, чтобы исключить возможность ее замерзания.

ВНИМАНИЕ: Закрывайте водопроводный кран, к которому подсоединен шланг подачи воды, после каждого использования.

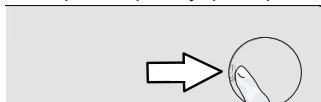
Чтобы слить воду и очистить загрязненный фильтр, выполните следующее:

- 1 Отключите машину от электрической сети (выньте вилку из розетки).



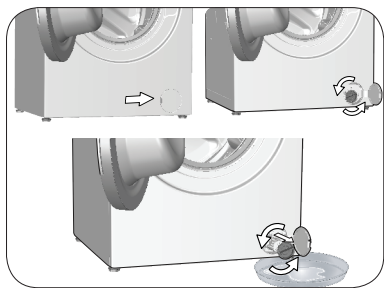
ВНИМАНИЕ: Температура воды в машине может достигать 90 °С. Чтобы избежать ожогов, осуществляйте очистку фильтра после остывания воды в машине.

2. Откройте крышку фильтра.



3 Следуйте процедурам спуска воды, описанным ниже.

Если машина не оснащена шлангом аварийного слива, то для слива воды:



- a. Разместите вместительную емкость напротив фильтра для того, чтобы собрать воду, которая будет вытекать из фильтра.
- b. Понемногу поворачивайте фильтр насоса против часовой стрелки, ослабляя его, пока не начнет выливаться вода. Слейте воду в установленную перед фильтром емкость. Всегда держите под рукой тряпку для сбора пролитой воды.
- c. Когда вода перестанет вытекать, полностью выверните фильтр и выньте его из машины.

4. Очистите внутреннюю часть фильтра и пространство вокруг крыльчатки насоса от мусора и волокон.

5. Замените фильтр.

6. Чтобы закрыть крышку фильтра, состоящую из двух частей, прижмите выступ на крышке.

Чтобы закрыть цельную крышку фильтра, сначала вставьте на место выступы снизу крышки и затем прижмите верхнюю часть крышки.


5 Устранение неисправностей

Проблема	Причина	Решение
Программа не запускается после закрытия двери.	Не была нажата кнопка «Пуск»/«Пауза»/«Отмена». При чрезмерной нагрузке дверца загрузочного люка может плохо закрываться.	<ul style="list-style-type: none"> *Нажмите кнопку «Пуск»/«Пауза»/«Отмена». Уменьшите объем белья для стирки и убедитесь в том, что дверца загрузочного люка правильно закрылась.
Невозможно запустить или выбрать программу.	Стиральная машина переключилась в режим самозащиты из-за нарушения подачи воды или электроэнергии (например, падение напряжения в сети, давления воды и т.п.).	<ul style="list-style-type: none"> Чтобы отменить программу, поверните ручку выбора программы в положение, соответствующее другой программе. Выбранная ранее программа будет отменена. (см. раздел «Отмена программы»).
В машине есть вода.	В стиральной машине может оставаться немного воды, использовавшейся в процессе контроля качества на предприятии-изготовителе.	<ul style="list-style-type: none"> Это не является неисправностью и не представляет опасности для машины.
Машина переходит в режим ожидания после запуска программы или в случае, если не поступает вода.	Закрыт водопроводный кран.	<ul style="list-style-type: none"> Откройте водопроводные краны.
	Перегиб заливного шланга.	<ul style="list-style-type: none"> Выровняйте шланг.
	Засорился фильтр патрубков подачи воды. Открыта дверца загрузочного люка. Возможно, неисправно подключение воды или отключена подача воды (если отключена подача воды, мигает светодиод стирки или полоскания).	<ul style="list-style-type: none"> Откройте фильтр. Закройте дверцу. Проверьте подключение воды. Если отключена подача воды, то после ее возобновления нажмите кнопку «Пуск/пауза» для выхода из режима ожидания и возвращения к работе.
Вода из машины не сливается.	Сливной шланг засорился или перекручен.	<ul style="list-style-type: none"> Прочистите или выровняйте шланг.
	Засорился фильтр насоса.	<ul style="list-style-type: none"> Очистите фильтр насоса.
Машина сильно вибрирует или шумит.	Машина стоит неустойчиво.	<ul style="list-style-type: none"> Отрегулируйте ножки, чтобы выровнять машину.
	В фильтр насоса попал посторонний предмет.	<ul style="list-style-type: none"> Очистите фильтр насоса.
	Не сняты транспортировочные предохранительные болты.	<ul style="list-style-type: none"> Удалите транспортировочные предохранительные болты.
	Загружено слишком мало белья.	<ul style="list-style-type: none"> Загрузите в машину больше белья.
	Загружено слишком много белья.	<ul style="list-style-type: none"> Вывньте из машины часть белья или распределите его равномерно вручную.
	Машина наклонена, поскольку под ножку попал посторонний предмет.	<ul style="list-style-type: none"> Уберите посторонний предмет, чтобы выровнять машину.
Протечка воды под днищем стиральной машины.	Сливной шланг засорился или перекручен.	<ul style="list-style-type: none"> Прочистите или выровняйте шланг.
	Засорился фильтр насоса.	<ul style="list-style-type: none"> Очистите фильтр насоса.
Машина остановилась вскоре после запуска программы.	Стиральная машина может временно остановиться из-за падения напряжения в сети.	<ul style="list-style-type: none"> Она возобновит работу после восстановления нормального напряжения.
Поступающая в машину вода сразу же сливается.	Сливной шланг установлен слишком низко.	<ul style="list-style-type: none"> Подсоедините сливной шланг, как описано в руководстве по эксплуатации.
Во время стирки вода в машине не видна.	Снаружи уровень воды в стиральной машине не виден.	<ul style="list-style-type: none"> Это не является неисправностью.
Дверца загрузочного люка не открывается.	Замок дверцы заблокирован, поскольку в машине есть вода.	<ul style="list-style-type: none"> Чтобы слить воду, запустите программу «Слив» или программу «Отжим».
	Машина греет воду или выполняет цикл отжима.	<ul style="list-style-type: none"> Дождитесь завершения программы.
	Включена блокировка от детей. Замок дверцы будет разблокирован через несколько минут после завершения программы.	<ul style="list-style-type: none"> Подождите несколько минут, пока замок дверцы будет разблокирован.
	Дверца загрузочного люка может не открываться из-за действующего на нее давления.	<ul style="list-style-type: none"> Возьмитесь за ручку и потяните дверцу загрузочного люка от себя и к себе, чтобы разблокировать и открыть ее.

Проблема	Причина	Решение
Стирка длится дольше, чем указано в руководстве. (*)	Слабый напор воды.	<ul style="list-style-type: none"> • Машине требуется больше времени, чтобы набрать столько воды, сколько необходимо для качественной стирки, поэтому время выполнения программы увеличивается.
	Низкий уровень напряжения в электрической сети.	<ul style="list-style-type: none"> • При низком напряжении в электрической сети время выполнения программы увеличивается во избежание некачественной стирки.
	Низкая температура поступающей воды.	<ul style="list-style-type: none"> • В холодное время года для нагрева воды требуется больше времени. Время стирки также может быть увеличено во избежание некачественной стирки.
	Увеличилось число полосканий и/или количество воды для полоскания.	<ul style="list-style-type: none"> • Для улучшения полоскания машина увеличивает количество воды и при необходимости выполняет дополнительный цикл полоскания.
	Возможно, из-за избыточного количества моющего средства образовалась обильная пена, и включилась автоматическая система контроля пенообразования.	<ul style="list-style-type: none"> • Используйте рекомендованное количество моющего средства.
Не производится обратный отсчет времени, оставшегося до окончания программы (в моделях с дисплеем) (*)	Таймер может остановиться на этапе набора воды.	<ul style="list-style-type: none"> • Индикатор таймера не показывает обратный отсчет, пока машина не наберет необходимое количество воды. Машина ожидает, пока не наберется достаточное количество воды, чтобы избежать некачественной стирки из-за недостатка воды. После этого таймер возобновит обратный отсчет.
	Таймер может остановиться на этапе нагревания воды.	<ul style="list-style-type: none"> • Индикатор таймера не показывает обратный отсчет, пока вода в машине не нагреется до нужной температуры.
	Таймер может остановиться на этапе отжима.	<ul style="list-style-type: none"> • Возможно, сработала система автоматического контроля балансировки из-за неравномерного распределения белья внутри барабана.
Не производится обратный отсчет времени, оставшегося до окончания программы. (*)	Возможно, нагрузка в машине распределена неравномерно.	<ul style="list-style-type: none"> • Возможно, сработала система автоматического контроля балансировки из-за неравномерного распределения белья внутри барабана.
Машина не переключается на режим отжима. (*)	Возможно, нагрузка в машине распределена неравномерно.	<ul style="list-style-type: none"> • Возможно, сработала система автоматического контроля балансировки из-за неравномерного распределения белья внутри барабана.
	Стиральная машина не перейдет в режим отжима, если вода не будет слита полностью.	<ul style="list-style-type: none"> • Проверьте фильтр и сливной шланг.
Низкое качество стирки: Выстиранное белье имеет серый оттенок. (**)	Белье долгое время стиралось при недостаточном количестве моющего средства.	<ul style="list-style-type: none"> • Используйте рекомендованное количество моющего средства в соответствии со степенью жесткости воды и типом белья.
	Белье долгое время стиралось при низкой температуре.	<ul style="list-style-type: none"> • Выберите температуру стирки в соответствии с типом белья.
	Недостаточное количество моющего средства при высокой жесткости воды.	<ul style="list-style-type: none"> • При стирке в жесткой воде с недостаточным количеством моющего средства на белье оседают частицы жира, и белье со временем приобретает серый оттенок. Избавиться от такого серого налета довольно трудно. Используйте рекомендованное количество моющего средства в соответствии со степенью жесткости воды и типом белья.
	Слишком много моющего средства.	<ul style="list-style-type: none"> • Используйте рекомендованное количество моющего средства в соответствии со степенью жесткости воды и типом белья.

Проблема	Причина	Решение
Низкое качество стирки: Белье не отстирывается, и на нем остаются пятна. (**)	Недостаточное количество моющего средства.	<ul style="list-style-type: none"> Используйте рекомендованное количество моющего средства в соответствии со степенью жесткости воды и типом белья.
	Загружено слишком много белья.	<ul style="list-style-type: none"> Не перегружайте машину сверх меры. Загружайте количество белья в соответствии с рекомендациями в таблице «Описание программ».
	Программа и температура выбраны неверно.	<ul style="list-style-type: none"> Выбирайте программу и температуру стирки в соответствии с типом белья.
	Неподходящее моющее средство.	<ul style="list-style-type: none"> Используйте высококачественные моющие средства, предназначенные для стиральных машин.
	Слишком много моющего средства.	<ul style="list-style-type: none"> Кладите моющее средство в соответствующее отделение распределителя. Не смешивайте стиральный порошок и отбеливатель.
Низкое качество стирки: На белье остаются жирные пятна. (**)	Барaban уже давно не чистился.	<ul style="list-style-type: none"> Регулярно очищайте барабан. Инструкции по очистке см. в 4.4.2.
Низкое качество стирки: Белье имеет неприятный запах. (**)	В результате постоянной стирки при низкой температуре и/или с использованием коротких программ в барабане накапливается слой бактерий, которые издают неприятный запах.	<ul style="list-style-type: none"> После стирки оставляйте приоткрытыми распределитель моющих средств и дверцу загрузочного люка. Таким образом, внутри машины не сможет образовываться влажная среда, благоприятная для роста бактерий.
	Цветное белье линяет. (**)	<ul style="list-style-type: none"> Не перегружайте машину сверх меры. Храните моющие средства в закрытой таре в сухом прохладном месте. Выбирайте программу и температуру стирки в соответствии с типом и степенью загрязнения белья.
Машина плохо полощет белье.	Загружено слишком много белья. Моющее средство отсырело.	<ul style="list-style-type: none"> Храните моющие средства в закрытой таре в сухом прохладном месте.
	Выбрана слишком высокая температура стирки.	
	Качество полоскания зависит от количества, марки и условий хранения используемого порошка.	<ul style="list-style-type: none"> Используйте моющие средства для стиральных машин, предназначенные для данного типа белья. Храните моющие средства в закрытой таре в сухом прохладном месте.
	Моющее средство загружено не в то отделение распределителя.	<ul style="list-style-type: none"> Если загрузить моющее средство в отделение для замачивания, когда замачивание не используется, машина может забрать это средство в процессе полоскания или применения кондиционера. Кладите моющее средство в соответствующее отделение распределителя.
После стирки белье стало жестким. (**)	Засорился фильтр насоса.	<ul style="list-style-type: none"> Проверьте фильтр.
	Пережат сливной шланг.	<ul style="list-style-type: none"> Проверьте сливной шланг.
	Недостаточное количество моющего средства.	<ul style="list-style-type: none"> При стирке в жесткой воде с недостаточным количеством моющего средства белье со временем становится жестким. Используйте нужное количество моющего средства в соответствии со степенью жесткости воды.
	Моющее средство загружено не в то отделение распределителя.	<ul style="list-style-type: none"> Если загрузить моющее средство в отделение для замачивания, когда замачивание не используется, машина может забрать это средство в процессе полоскания или применения кондиционера. Кладите моющее средство в соответствующее отделение распределителя.
	Возможно, моющее средство смешано с кондиционером.	<ul style="list-style-type: none"> Не смешивайте кондиционер с моющим средством. Промойте и очистите распределитель горячей водой.

Проблема	Причина	Решение
Белье не имеет запаха кондиционера. (**)	Моющее средство загружено не в то отделение распределителя.	<ul style="list-style-type: none"> Если загрузить моющее средство в отделение для замачивания, когда замачивание не используется, машина может забрать это средство в процессе полоскания или применения кондиционера. Промойте и очистите распределитель горячей водой. Кладите моющее средство в соответствующее отделение распределителя.
	Возможно, моющее средство смешано с кондиционером.	<ul style="list-style-type: none"> Не смешивайте кондиционер с моющим средством. Промойте и очистите распределитель горячей водой.
Остатки моющего средства в распределителе моющих средств. (**)	Моющее средство было загружено во влажный распределитель.	<ul style="list-style-type: none"> Вытирайте насухо распределитель перед загрузкой моющего средства.
	Моющее средство отсырело.	<ul style="list-style-type: none"> Храните моющие средства в закрытой таре в сухом прохладном месте.
	Слабый напор воды.	<ul style="list-style-type: none"> Проверьте давление воды.
	Моющее средство в отделении основной стирки намокло во время набора воды для предварительной стирки. Засорились отверстия в отделении распределителя моющих средств.	<ul style="list-style-type: none"> При необходимости прочистите эти отверстия.
	Проблема с клапанами распределителя моющих средств.	<ul style="list-style-type: none"> Обратитесь в фирменный сервисный центр.
	Возможно, моющее средство смешано с кондиционером.	<ul style="list-style-type: none"> Не смешивайте кондиционер с моющим средством. Промойте и очистите распределитель горячей водой.
	Барабан уже давно не чистился.	<ul style="list-style-type: none"> Регулярно очищайте барабан. Инструкции по очистке см. в 4.4.2.
Повышенное пенообразование. (**)	Моющее средство не подходит для использования в данных стиральных машинах.	<ul style="list-style-type: none"> Используйте моющие средства, предназначенные для стиральных машин.
	Слишком много моющего средства.	<ul style="list-style-type: none"> Используйте только необходимое количество моющего средства.
	Моющее средство хранилось в неподходящих условиях.	<ul style="list-style-type: none"> Храните моющие средства в закрытом и сухом месте. Не храните их в местах с повышенной температурой.
	При стирке некоторых тканей с ячеистой структурой, например, тюля, образуется обильная пена.	<ul style="list-style-type: none"> Для белья такого типа используйте меньшее количество моющего средства.
	Моющее средство загружено не в то отделение распределителя.	<ul style="list-style-type: none"> Кладите моющее средство в соответствующее отделение распределителя.
	Кондиционер используется преждевременно.	<ul style="list-style-type: none"> Возможно, возникли проблемы с клапанами распределителя моющих средств. Обратитесь в фирменный сервисный центр.
Из распределителя моющих средств выходит пена.	Слишком много моющего средства.	<ul style="list-style-type: none"> Размешайте 1 столовую ложку кондиционера в 0,5 литра воды и залейте в отделение основной стирки распределителя моющих средств.
		<ul style="list-style-type: none"> Используйте моющие средства, соответствующие программам стирки, с учетом норм загрузки белья (см. таблицу «Описание программ»). При использовании дополнительных средств, таких как пятновыводители, отбеливатели и т. п., количество моющего средства следует уменьшить.

Проблема	Причина	Решение
После завершения программы белье остается мокрым. (*)	Возможно, из-за избыточного количества моющего средства образовалась обильная пена, и включилась автоматическая система контроля пенообразования.	<ul style="list-style-type: none"> Используйте рекомендованное количество моющего средства.
(*) Если белье в барабане распределено неравномерно, машина не переключается на отжим во избежание повреждения самой машины и окружающих предметов. Белье следует перераспределить и снова запустить отжим.		
(**) Барабан уже давно не чистился. Регулярно очищайте барабан. См. 4.4.2		
	ВНИМАНИЕ: Если с помощью этих рекомендаций устранить проблему не удастся, обратитесь в фирменный сервисный центр. Не пытайтесь отремонтировать неисправное изделие самостоятельно.	

Изготовитель: «Arcelik A.S.»

Юридический адрес: Караач Джаддеси № 2-6 34445 Сютлюдже Стамбул, Турция (Karaagac Caddesi No:2-6 Sutluce, 34445, Turkey)

Произведено в Турции

Импортер на территории РФ: ООО «БЕКО»

Юридический адрес: 601010, Владимирская область, Киржачский район, завод «БЕКО»

Информацию о сертификации продукта Вы можете уточнить, позвонив на горячую линию 8-800-200-23-56.

Дата производства включена в серийный номер продукта, указанный на этикетке, расположенной на продукте, а именно: первые две цифры серийного номера обозначают год производства, а последние две – месяц. Например, "10-100001-05" обозначает, что продукт произведен в мае 2010 года.

CE EAC

CE