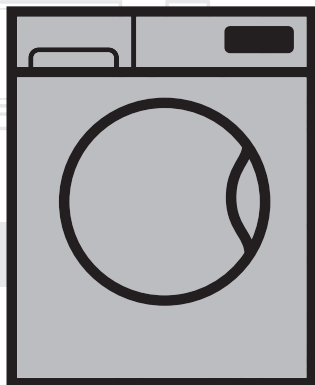


Washing Machine

User's Manual

Пральна машина
Посібник користувача
Perilica rublja
Korisnički priručnik



WTV 6633 B0

EN/ BG/ HR

Document Number= 2820525852_EN/ 16-03-17.(10:03)

beko



This product was manufactured using the latest technology in environmentally friendly conditions.

1 General safety instructions

This section includes security instructions which may help prevent the injuries and material damage risks. All kinds of warranties shall be invalid if these instructions are not observed.

1.1 Life and property safety

- ▶ Never place the product on a carpet-covered floor. Electrical parts will get overheated since air cannot circulate from under the device. This will cause problems with your product.
- ▶ Unplug the product if it is not in use.
- ▶ Always have the installation and repairing procedures carried out by the Authorized Service Agent. Manufacturer shall not be held liable for damages that may arise from procedures carried out by unauthorized persons.
- ▶ The water supply and draining hoses must be securely fastened and remain undamaged. Otherwise, water leak may occur.
- ▶ While there is still water inside the product, never open the loading door or remove the filter. Otherwise, risk of flooding and injury from hot water will occur.
- ▶ Do not force open the locked loading door. Door can be opened a few minutes after the washing cycle ends. In case of forcing the loading door to open, the door and the lock mechanism may get damaged.
- ▶ Use detergents, softeners and supplements suitable for automatic washing machines only.
- ▶ Follow the instructions on the label of textiles and the detergent package.

1.2 Children's safety


- ▶ This product can be used by the children who are at the age of 8 and over and the people whose physical, sensory or mental skills are not fully developed or who do not have necessary required experience and knowledge as long as they are supervised or trained about the safe use of the product and its risks. Children should not play with the device. Cleaning and maintenance works should not be performed by children unless they are supervised by someone. Children of less than 3 years should be kept away unless continuously supervised.
- ▶ Packaging materials may be dangerous for the children. Keep packaging materials in a safe place away from reach of the children.
- ▶ Electrical products are dangerous for the children. Keep the children away from the product when it is in use. Do not allow them to play with the product. Use child lock to prevent children from intervening with the product.

- ▶ Do not forget to close the loading door when leaving the room where the product is located.
- ▶ store all detergents and additives in a safe place away from the reach of the children by closing the cover of the detergent container or sealing the detergent package.

1.3 Electrical safety

- ▶ If the product has a failure, it should not be operated unless it is repaired by the Authorized Service Agent. Risk of electric shock!
- ▶ This product is designed to resume operating in the event of powering on after a power interruption. If you wish to cancel the programme, see "Cancelling the programme" section.
- ▶ Plug the product into a grounded outlet protected by a 16 A fuse. Do not neglect to have the grounding installation made by a qualified electrician. Our company shall not be liable for any damages that will arise when the product is used without grounding in accordance with the local regulations.
- ▶ Do not wash the product by spraying or pouring water onto it! Risk of electric shock!
- ▶ Never touch the power cable plug with wet hands! Do not grab the power cord to unplug the machine, always unplug it by holding the socket with one hand, and pulling the plug with the other hand.
- ▶ Product should be unplugged during installation, maintenance, cleaning and repair procedures.
- ▶ If the power cable is damaged, it must be replaced by the manufacturer, after sales service or a similarly qualified person (preferably an electrician) or someone designated by the importer in order to avoid possible risks.

1.4 Hot surface safety

	<p>While washing the laundry at high temperatures, the loading door glass will get hot. Considering this fact, during washing operation keep the children away from the loading door of the product to prevent them touching it.</p>
---	--

2 Important instructions for environment

2.1 Compliance with WEEE Directive



This product complies with EU WEEE Directive (2012/19/EU). This product bears a classification symbol for waste electrical and electronic equipment (WEEE).

This product has been manufactured with high quality parts and materials which can be reused and are suitable for recycling. Do not dispose of the waste product with normal domestic and other wastes at the end of its service life. Take it to the collection center for the recycling of electrical and electronic equipment. Please consult your local authorities to learn about these collection centers.

Compliance with RoHS Directive:

The product you have purchased complies with EU RoHS Directive (2011/65/EU). It does not contain harmful and prohibited materials specified in the Directive.

2.2 Package information

Packaging materials of the product are manufactured from recyclable materials in accordance with our National Environment Regulations. Do not dispose of the packaging materials together with the domestic or other wastes. Take them to the packaging material collection points designated by the local authorities.

3 Intended use

- This product has been designed for domestic use. It is not for commercial purposes or it should not be used out of its intended use.
- The product must only be used for washing and rinsing of laundry that are marked accordingly.
- The manufacturer waives any responsibility arisen from incorrect usage or transportation.
- The service life of your product is 10 years. During this period, original spare parts will be available to operate the appliance properly.

4 Technical specifications

Complying Commission Delegated Regulation (EU) No 1061/2010	
Supplier name or trademark	Beko
Model name	WTV 6633 B0
Rated capacity (kg)	6
Energy efficiency class / Scale from A+++ (Highest Efficiency) to D (Lowest Efficiency)	A+++
Annual Energy Consumption (kWh) (1)	144
Energy consumption of the standard 60°C cotton programme at full load (kWh)	0.807
Energy consumption of the standard 60°C cotton programme at partial load (kWh)	0.537
Energy consumption of the standard 40°C cotton programme at partial load (kWh)	0.480
Power consumption in 'off-mode' (W)	0.500
Power consumption in 'left-on mode' (W)	0.500
Annual Water Consumption (l) (2)	8360
Spin-drying efficiency class / Scale from A (Highest Efficiency) to G (Lowest Efficiency)	B
Maximum spin speed (rpm)	1200
Remaining moisture Content (%)	53
Standard cotton programme (3)	Cotton Eco 60°C and 40°C
Programme time of the standard 60°C cotton programme at full load (min)	200
Programme time of the standard 60°C cotton programme at partial load (min)	180
Programme time of the standard 40°C cotton programme at partial load (min)	180
Duration of the left-on mode (min)	N/A
Airborne acoustical noise emissions washing/spinning (dB)	53/74
Built-in	No
Height (cm)	84
Width (cm)	60
Depth (cm)	45
Net weight (±4 kg.)	61
Single Water inlet / Double Water inlet	• / -
• Available	
Electrical input (V/Hz)	230 V / 50Hz
Total current (A)	10
Total power (W)	2200
Main model code	109
(1) Energy Consumption based on 220 standard washing cycles for cotton programmes at 60°C and 40°C at full and partial load, and the consumption of the low-power modes. Actual energy consumption will depend on how the appliance is used.	
(2) Water consumption based on 220 standard washing cycles for cotton programmes at 60°C and 40°C at full and partial load. Actual water consumption will depend on how the appliance is used.	
(3) "Standard 60°C cotton programme" and the "standard 40°C cotton programme" are the standard washing programmes to which the information in the label and the fiche relates and these programmes are suitable to clean normally soiled cotton laundry and that they are the most efficient programmes in terms of combined energy and water consumption.	
Technical specifications may be changed without prior notice to improve the quality of the product.	

4.1 Installation

- Apply to the nearest authorized service agent for the installation of your product.
- Preparation of the location and electrical, tap water and waste water installations at the place of installation is under customer's responsibility.
- Make sure that the water inlet and discharge hoses as well as the power cable are not folded, pinched or crushed while pushing the product into its place after installation or cleaning procedures.
- Make sure that the installation and electrical connections of the product are performed by authorized service. Manufacturer shall not be held liable for damages that may arise from procedures carried out by unauthorized persons.
- Prior to installation, visually check if the product has any defects on it. If so, do not have it installed. Damaged products cause risks for your safety.

4.1.1 Appropriate installation location

- Place the product on a hard and level floor. Do not put it onto a carpet with high pile or other similar surfaces.
- When the washing machine and drier are placed on top of each other, their total weight —when loaded— amounts to 180 kilograms. Place the product on a solid and flat floor that has sufficient load carrying capacity!
- Do not place the product on the power cable.
- Do not install the product in the environments where the temperature falls below 0 °C.
- Leave a minimum space of 1 cm between the machine and the furniture.
- On a graduated floor, do not place the product next to the edge or on a platform.
- Do not place heat sources such as Hobs, Irons, Ovens, etc. on the washing machine and do not use them on the product.

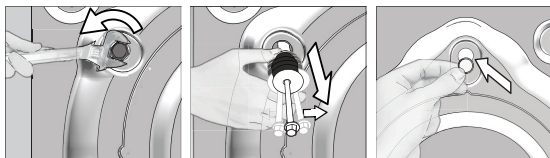
4.1.2 Removing packaging reinforcement



Tilt the machine backwards to remove the packaging reinforcement. Remove the packaging reinforcement by pulling the ribbon. Do not make this operation alone by yourself.

4.1.3 Removing the transportation locks

- 1 Loosen all bolts with an appropriate wrench until they turn freely.
- 2 Remove the transport safety bolts by turning them slightly.
- 3 Insert the plastic covers in the bag containing the user manual to the openings on the rear panel.



CAUTION: Remove the transportation safety bolts before operating the washing machine! Otherwise, the product will be damaged.



Keep the transportation safety bolts in a safe place to reuse when the washing machine needs to be moved again in the future.

Install the transport safety bolts in reverse order of the disassembly procedure.

Never move the product without the transportation safety bolts properly fixed in place!

4.1.4 Connecting water supply

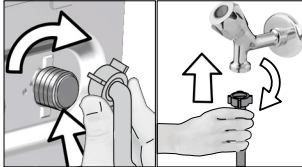


The water supply pressure required to run the product is between 1 to 10 bars (0.1 – 1 MPa). It is necessary to have 10 – 80 liters of water flowing from the fully open tap in one minute to have your machine run smoothly. Attach a pressure reducing valve if water pressure is higher.



CAUTION: Models with a single water inlet should not be connected to the hot water tap. In such a case the laundry will get damaged or the product will switch to protection mode and will not operate.

CAUTION: Do not use old or used water inlet hoses on the new product. It may cause stains on your laundry.



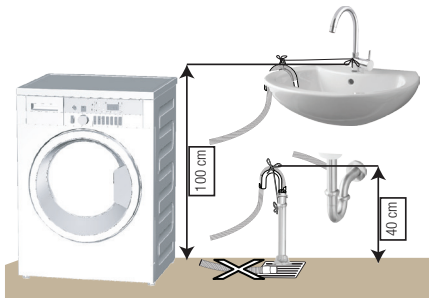
- Tighten the nuts of the hose by hand. Never use a tool when tightening the nuts.
- When hose connection is completed, check whether there is leak problems at the connection points by opening the taps fully. If any leaks occur, turn off the tap and remove the nut. Retighten the nut carefully after checking the seal. In order to prevent the water leaks and resultant damages, keep the taps closed when you do not use the product.

4.1.5 Connecting the drain hose to the drain

- Attach the end of the drain hose directly to waste water drain, lavatory or bathtub.



CAUTION: Your drain house will be flooded if the hose comes out of its housing during water discharge. Moreover, there is risk of scalding due to high washing temperatures! In order to prevent such situations and make sure that the machine performs water intake and discharge processes without any problem, fix the drain hose securely.



- Connect the drain hose to a minimum height of 40 cm and a maximum height of 100 cm.
- In case the drain hose is elevated after laying it on the floor level or close to the ground (less than 40 cm above the ground), water discharge becomes more difficult and the laundry may come out excessively wet. Therefore, follow the heights described in the figure.

- To prevent the waste water to go back into the machine again and to ensure easy drainage, do not immerse the end of the hose into the waste water or do not insert it into the drain for more than 15 cm. If it is too long, cut it short.
- The end of the hose should not be bent, it should not be stepped on and the hose must not be pinched between the drain and the machine.
- If the length of the hose is too short, use it by adding an original extension hose. Length of the hose may not be longer than 3.2 m. To avoid water leak failures, the connection between the extension hose and the drain hose of the product must be fitted well with an appropriate clamp as not to come off and leak.

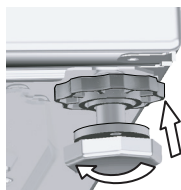
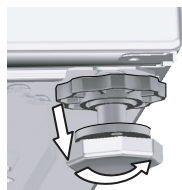
4.1.6 Adjusting the feet



CAUTION: In order to ensure that the product operates more silently and vibration-free, it must stand level and balanced on its feet. Balance the machine by adjusting the feet. Otherwise, the product may move from its place and cause crushing and vibration problems.

CAUTION: Do not use any tools to loosen the lock nuts. Otherwise, they will get damaged.

- 1 Loosen the lock nuts on the feet by hand.
- 2 Adjust the feet until the product stands in a stable and balanced way.
3. Tighten all lock nuts by hand again.



4.1.7 Electrical connection

Connect the product to a grounded outlet protected by a 16 A fuse. Our company shall not be liable for any damages that will arise when the product is used without grounding in accordance with the local regulations.

- Connection must comply with national regulations.
- The wiring for the electrical outlet circuit must be sufficient to meet the appliance requirements. Use of a Ground Fault Circuit Interrupter (GFCI) is recommended.
- Power cable plug must be within easy reach after installation.
- If the current value of the fuse or breaker in the house is less than 16 Amps, have a qualified electrician install a 16 Amp fuse.
- The voltage specified in the "Technical specifications" section must be equal to your mains voltage.
- Do not make connections via extension cables or multi-plugs.



CAUTION: Damaged power cables must be replaced by the Authorized Service Agents.

4.1.8 Initial use



Before starting to use the product make sure that the preparations are made which are in line with the "Important Safety and Environment Instructions" and the instructions in the "Installation" section.

To prepare the product for washing laundry, perform first operation in Drum Cleaning programme. If this program is not available in your machine, apply the method which is described in the section 4.4.2.



Use an anti-limescale suitable for the washing machines.

Some water might have remained in the product due to the quality control processes in the production. It is not harmful for the product.

4.2 Preparation

4.2.1 Sorting the laundry

- * Sort laundry according to type of fabric, color, and degree of soiling and allowable water temperature.
- * Always obey the instructions given on the garment tags.

4.2.2 Preparing laundry for washing

- Laundry items with metal attachments such as, underwired bras, belt buckles or metal buttons will damage the machine. Remove the metal pieces or wash the clothes by putting them in a laundry bag or pillow case.
- Take out all substances in the pockets such as coins, pens and paper clips, and turn pockets inside out and brush. Such objects may damage the product or cause noise problem.
- Put small size clothes such as infant's socks and nylon stockings in a laundry bag or pillow case.
- Place curtains in without compressing them. Remove curtain attachment items.
- Fasten zippers, sew loose buttons and mend rips and tears.
- Wash "machine washable" or "hand washable" labeled products only with an appropriate programme.
- Do not wash colours and whites together. New, dark coloured cottons release a lot of dye. Wash them separately.
- Tough stains must be treated properly before washing. If unsure, check with a dry cleaner.
- Only use the dyes / color changers and descaling agents which are appropriate to machine wash. Always follow the instructions on the package.
- Wash trousers and delicate laundry turned inside out.
- Keep laundry items made of Angora wool in the freezer for a few hours before washing. This will reduce pilling.
- Laundry that are subjected to materials such as flour, lime dust, milk powder, etc. intensely must be shaken off before placing into the machine. Such dusts and powders on the laundry may build up on the inner parts of the machine in time and can cause damage.

4.2.3 Things to be done for energy saving

Following information will help you use the product in an ecological and energy-efficient manner.

- Operate the product in the highest capacity allowed by the programme you have selected, but do not overload; see, "Programme and consumption table". See, "Programme and consumption table"
- Always follow the instructions on the detergent packaging.
- Wash slightly soiled laundry at low temperatures.
- Use faster programmes for small quantities of lightly soiled laundry.
- Do not use prewash and high temperatures for laundry that is not heavily soiled or stained.
- If you plan to dry your laundry in a dryer, select the highest spin speed recommended during washing process.
- Do not use more detergent than the recommended amount specified on its package.

4.2.4 Loading the laundry

1. Open the laundry cover.
2. Put the laundry items into the machine in a loose manner.
3. Push and close the loading cover until you hear the locking sound. Ensure that no items are caught in the door. The loading door is locked while a programme is running. The door can only be opened a while after the programme comes to an end.

4.2.5 Correct load capacity

The maximum load capacity depends on the type of laundry, the degree of soiling and the washing programme desired.

Machine automatically adjusts the water amount according to the weight of the laundry put inside it.

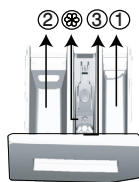


WARNING: Follow the information in the "Programme and consumption table". When overloaded, machine's washing performance will drop. Moreover, noise and vibration problems may occur.

4.2.6 Using detergent and softener



When using detergent, softener, starch, fabric dye, bleach and decolorant, descaling agents; read the manufacturer's instructions written on the package and follow the dosages specified. Use measuring cup if available.



The detergent drawer is composed of three compartments:

- (1) for prewash
- (2) for main wash
- (3) for softener
- (⊗) in addition, there is a siphon piece in the softener compartment.

Detergent, softener and other cleaning agents

- Add detergent and softener before starting the washing programme.
- While the washing cycle is in progress, do not leave the detergent dispenser open!
- When using a programme without prewash, do not put any detergent into the prewash compartment (compartment nr. "1").
- In a programme with prewash, do not put liquid detergent into the prewash compartment (compartment nr. "1").
- Do not select a programme with prewash if you are using a detergent bag or dispensing ball. Place the detergent bag or the dispensing ball directly among the laundry in the machine.

If you are using liquid detergent, do not forget to place the liquid detergent container into the main wash compartment (compartment number "2").

Choosing the detergent type

Detergent type to be used depends on the fabric type and color.

- Use different detergents for coloured and white laundry.
- Wash your delicate clothes only with special detergents (liquid detergent, wool shampoo, etc.) used solely for delicate clothes.
- When washing dark coloured clothes and quilts, it is recommended to use liquid detergent.
- Wash woolens with special detergent made specifically for woolens.



CAUTION: Use only detergents manufactured specifically for washing machines.

CAUTION: Do not use Powdered Soap.

Adjusting detergent amount

The amount of washing detergent to be used depends on the amount of laundry, the degree of soiling and water hardness.

- Do not use amounts exceeding the dosage quantities recommended on the detergent package to avoid problems of excessive foam, poor rinsing, financial savings and finally, environmental protection.
- Use lesser detergent for small amounts or lightly soiled clothes.

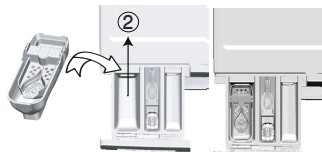
Using softeners

Pour the softener into the softener compartment of the detergent drawer.

- Do not exceed the (>max<) level sign on the softener compartment.
- If the softener has lost its fluidity, dilute it with water before putting it in the detergent drawer.

Using liquid detergents

If the product contains a liquid detergent cup:



- Put the liquid detergent container into the compartment no "2".
- If the liquid detergent lost its fluidity, dilute it with water before putting it into the detergent container.

If the product does not contain a liquid detergent cup:

- Do not use liquid detergent for the prewash in a programme with prewash.
- Liquid detergent stains your clothes when used with Delayed Start function. If you are going to use the Delayed Start function, do not use liquid detergent.

Using gel and tablet detergent

- If the gel detergent thickness is fluidal and your machine does not contain a special liquid detergent cup, put the gel detergent into the main wash detergent compartment during first water intake. If your machine contains a liquid detergent cup, fill the detergent into this cup before starting the programme.
- If the gel detergent thickness is not fluidal or in the shape of capsule liquid tablet, put it directly into the drum before washing.
- Put tablet detergents into the main wash compartment (compartment nr. "2") or directly into the drum before washing.

Using starch

- Put the liquid soda, powder soda or the fabric dye into the softener compartment.
Do not use softener and starch together in a washing cycle.
Wipe the inside of the machine with a damp and clean cloth after using starch.

Using limescale remover

- When required, use limescale removers manufactured specifically for washing machines only.

Using bleaches

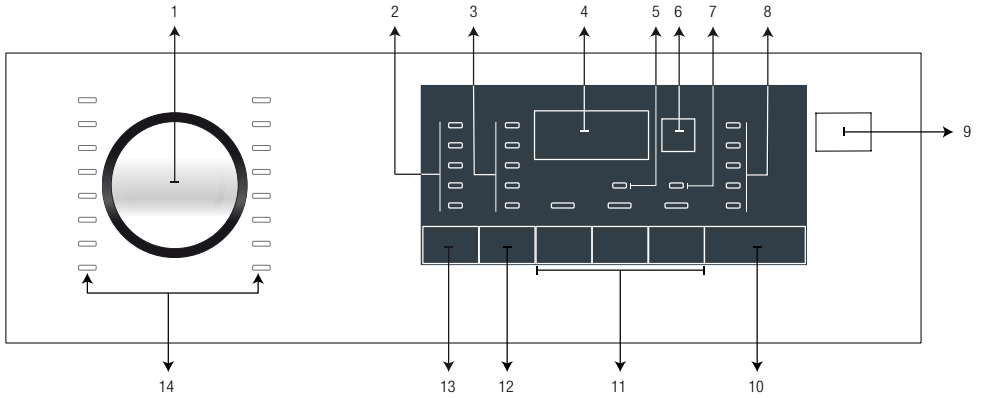
- Add the bleach at the beginning of the washing cycle by selecting a prewash program. Do not put detergent in the prewash compartment. As an alternative application, select a programme with extra rinse and add the bleaching agent while the machine is taking water from the detergent compartment during first rinsing step.
- Do not use bleaching agent and detergent by mixing them.
 - Use just a little amount (approx. 50 ml) of bleaching agent and rinse the clothes very well as it causes skin irritation. Do not pour the bleach onto the laundry and do not use it with the colored items.
 - When using oxygen-based decolorant, select a program which washes the laundry at a low temperature.
 - Oxygen-based decolorant can be used with the detergent; however, if it is not at the same consistence, first put detergent in the compartment number "2" in the detergent dispenser and wait for the machine to flush the detergent when taking in water. While the machine continues taking in water, add decolorant in the same compartment.

4.2.7 Tips for efficient washing

		Clothes			
		Light Colours and Whites	Colours	Black/Dark Colours	Delicates/Woolens/Silks
		(Recommended temperature range based on soiling level: 40-90 °C)	(Recommended temperature range based on soiling level: cold -40 °C)	(Recommended temperature range based on soiling level: cold -40 °C)	(Recommended temperature range based on soiling level: cold -30 °C)
Soiling Level	Heavily Soiled (difficult stains such as grass, coffee, fruits and blood.)	It may be necessary to pre-treat the stains or perform prewash. Powder and liquid detergents recommended for whites can be used at dosages recommended for heavily soiled clothes. It is recommended to use powder detergents to clean clay and soil stains and the stains that are sensitive to bleaches.	Powder and liquid detergents recommended for colors can be used at dosages recommended for heavily soiled clothes. It is recommended to use powder detergents to clean clay and soil stains and the stains that are sensitive to bleaches. Use detergents without bleach.	Liquid detergents suitable for colors and dark colors can be used at dosages recommended for heavily soiled clothes.	Prefer liquid detergents produced for delicate clothes. Woolen and silk clothes must be washed with special woolen detergents.
	Normally Soiled (For example, stains caused by body on collars and cuffs)	Powder and liquid detergents recommended for whites can be used at dosages recommended for normally soiled clothes.	Powder and liquid detergents recommended for colors can be used at dosages recommended for normally soiled clothes. Detergents which do not contain bleach should be used.	Liquid detergents suitable for colors and dark colors can be used at dosages recommended for normally soiled clothes.	Prefer liquid detergents produced for delicate clothes. Woolen and silk clothes must be washed with special woolen detergents.
	Lightly Soiled (No visible stains exist.)	Powder and liquid detergents recommended for whites can be used at dosages recommended for lightly soiled clothes.	Powder and liquid detergents recommended for colors can be used at dosages recommended for lightly soiled clothes. Detergents which do not contain bleach should be used.	Liquid detergents suitable for colors and dark colors can be used at dosages recommended for lightly soiled clothes.	Prefer liquid detergents produced for delicate clothes. Woolen and silk clothes must be washed with special woolen detergents.

4.3 Operating the product

4.3.1 Control panel



- 1 - Programme selection knob
- 2 - Temperature selection LEDs
- 3 - Spin speed selection LEDs
- 4 - Duration information display
- 5 - Child lock enabled LED
- 6 - End Time Setting button
- 7 - Door lock enabled LED

- 8 - Programme follow-up indicator LEDs
- 9 - On / Off button
- 10 - Start / Pause button
- 11 - Auxiliary function buttons
- 12 - Spin speed adjustment button
- 13 - Temperature adjustment button
- 14 - Programme Selection LEDs

4.3.2 Programme selection

- 1 Determine the programme suitable for the type, quantity and soiling level of the laundry in accordance with the "Programme and consumption table".
- 1 Select the desired programme with the "Programme Selection" knob.



Programmes are limited with the highest spin speed appropriate for that particular type of fabric.

When selecting the program you will use, always take fabric type, color, soil degree and permitted water temperature into consideration.

Always prefer the lowest temperature value which is fit to your laundry type. Higher temperature means higher power consumption.

4.3.3 Programmes

• Cottons

Use for your cotton laundry (such as bed sheets, duvet and pillowcase sets, towels, bathrobes, underwear, etc.). Your laundry will be washed with vigorous washing action for a longer washing cycle.

• Synthetics

Use to wash your synthetic clothes (shirts, blouses, synthetic/cotton blends, etc.). It washes with a gentle action and has a shorter washing cycle compared to the Cottons programme.
For curtains and tulle, use the Synthetic 40°C programme with prewash and anti-creasing functions selected. As their meshed texture causes excessive foaming, wash the veils/tulle by putting little amount of detergent into the main wash compartment. Do not put detergent in the prewash compartment.

• Woollens

Use to wash your woolen clothes. Select the appropriate temperature complying with the tags of your clothes. Use appropriate detergents for woollens.



"The wool wash cycle of this machine has been approved by The Woolmark Company for the washing of machine washable wool products provided that the products are washed according to the instructions on the garment label and those issued by the manufacturer of this washing machine. M1368."

"In UK, Eire, Hong Kong and India the Woolmark trade mark is a Certification trade mark."

• Cottons Eco

Use to wash your normally soiled, durable cotton and linen laundry. Although it washes longer than all other programmes, it provides high energy and water savings. Actual water temperature may be different from the stated wash temperature. When you load the machine with less laundry (e.g. ½ capacity or less), programme time may automatically get shorter. In this case, energy and water consumption will decrease more, providing a more economic wash. This programme is available in the models with the remaining time indicator.

• BabyProtect

Use this programme for your laundry for which you require an anti-allergic and hygienic washing at high temperature with intensive and long washing cycle.

• GentleCare 20°

Use it to wash your delicate laundry. It washes with a gentler action without any interim spins compared to the Synthetics program. It should be used for laundry for which sensitive wash is recommended.

• Hand Wash

Use to wash your woolen/delicate clothes that bear "not machine-washable" tags and for which hand wash is recommended. It washes laundry with a very gentle washing action to not to damage clothes.

• Daily Xpress

Use this programme to wash your lightly soiled cotton clothes in a short time.

• Xpress Super Short

Use to wash your lightly soiled and unstained cotton laundry in a short time.

• Dark Care

Use this programme to wash your dark coloured **cotton and synthetic** laundry or the laundry that you do not want it get faded. Washing is performed with gentle actions and at low temperatures. It is recommended to use liquid detergent or woolen shampoo for dark coloured laundry.

• Mix 40

Use this programme to wash your cotton and synthetic clothes together without sorting them.

• Shirts

Use to wash the shirts made of cotton, synthetic and synthetic blended fabrics together.

- **Aqua 40' 40°**

Use this programme to wash your lightly soiled and unstained cotton laundry in a short time.

- **Sports**

Use this programme to wash your garments that are worn for a short time such as sportswear. It is suitable to wash little amount of cotton / synthetic blended garments.

- **Rinse**

Use when you want to rinse or starch separately.

- **Spin + Drain**

Use to drain the water in the machine.

4.3.4 Temperature selection

Whenever a new programme is selected, the recommended temperature for the selected programme appears on the temperature indicator.

To decrease the temperature, press the Temperature Adjustment button. Temperature will decrease gradually.



If the programme has not reached the heating step, you can change the temperature without switching the machine to Pause mode.

4.3.5 Spin speed selection

Whenever a new programme is selected, the recommended spin speed of the selected programme is displayed on the spin speed indicator.

To decrease the spin speed, press the Spin Speed Adjustment button. Spin speed decreases gradually.

Then, depending on the model of the product, "Rinse Hold" and "No Spin" options appear on the display. See "Auxiliary function selection" section for explanations of these options.

Rinse Hold

If you are not going to unload your clothes immediately after the programme completes, you can use rinse hold function to keep your laundry in the final rinsing water in order to prevent them from getting wrinkled when there is no water in the machine. Press Start / Pause button after this process if you want to drain the water without spinning your laundry. Programme will resume and complete after draining the water.

If you want to spin the laundry held in water, adjust the Spin Speed and press Start / Pause button.

The programme resumes. Water is drained, laundry is spun and the programme is completed.



If the programme has not reached the spinning step, you can change the speed without switching the machine to Pause mode.

Indicative values for Synthetics programmes (EN)

	Load (kg)	Water Consumption (l)	Energy Consumption (kWh)	Programme Duration (min) *	Remaining Moisture Content (%) ** ≤ 1000 rpm	Remaining Moisture Content (%) ** > 1000 rpm
Synthetics 60	2.5	48	0.95	105/135'	45	40
Synthetics 40	2.5	45	0.50	105/135'	45	40

* You can see the washing time of the programme you have selected on the display of the machine. It is normal that small differences may occur between the time shown on the display and the real washing time.

** Remaining moisture content values may differ according to the selected spin speed.

4.3.6 Programme and consumption table

EN						Auxiliary functions			
Programme (°C)		Max. Load (kg)	Water Consumption (l)	Energy Consumption (kWh)	Max. Speed**	Prewash	Quick Wash	Extra Rinse	Selectable temperature range °C
Cotton Eco	60**	6	43	0.81	1200				Cold-60
	60**	3	34	0.54	1200				Cold-60
	40**	3	34	0.48	1200				Cold-60
Cottons	90	6	60	1.90	1200	•	•	•	Cold-90
	60	6	60	1.20	1200	•	•	•	Cold-90
	40	6	57	0.75	1200	•	•	•	Cold-90
Synthetics	60	2.5	48	0.95	1200	•	•	•	Cold-60
	40	2.5	45	0.50	1200	•	•	•	Cold-60
Woolens	40	1.5	55	0.32	1200			•	Cold-40
Hand wash	30	1	40	0.25	1200				Cold-30
BabyProtect	60	6	85	1.60	1200			*	30 - 90
Darkcare	40	2.5	55	0.50	1000	•		*	Cold-40
Shirts	40	2.5	55	0.50	800	•	•	•	Cold-60
Mix 40	40	3	55	0.60	1000	•	•		Cold-40
Aqua 40° / 40'	40	6	40	0.40	1200				Cold-40
Gentle Care 20°	20	2.5	48	0.12	1200			•	20
Sports	40	2.5	56	0.55	1000	•	•		Cold-40
Xpress Super short	30	2	35	0.09	1200			•	Cold-30
Daily Xpress	90	6	64	1.70	1200			•	Cold-90
	60	6	62	0.95	1200			•	Cold-90
	30	6	60	0.15	1200			•	Cold-90


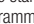
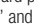
• : Selectable.

* : Automatically selected, no canceling.

** : Energy Label programme (EN 60456 Ed.3)

*** : If maximum spin speed of the machine is lower then this value, you can only select up to the maximum spin speed.

- : See the programme description for maximum load.

 ** "Cotton eco 40°C and Cotton eco 60°C are standard programmes." These programmes are known as '40°C cotton standard programme' and '60°C cotton standard programme' and indicated with the   symbols on the panel.



The auxiliary functions in the table may vary according to the model of your machine.

Water and power consumption may vary subject to the changes in water pressure, water hardness and temperature, ambient temperature, type and amount of laundry, selection of auxiliary functions and spin speed, and changes in electric voltage.

You can see the washing time of the programme you have selected on the display of the machine. You can see the washing duration on the display of your machine while selecting a programme. Depending on the amount of laundry you have loaded into your machine, there may be a difference of 1-1.5 hours between the duration shown on the display and the actual duration of the wash cycle. Duration will be automatically updated soon after the washing starts.

"Selection patterns for auxiliary functions can be changed by the manufacturer company. New selection patterns can be added or removed."

"The spin speed of your machine may vary according to the programme; this spin speed cannot exceed the max. spin speed of your machine."

"The manufacturer reserves the right to make modifications in the programmes and auxiliary functions given in the table. While these modifications will not change the machine performance, programme steps and durations can be changed."

4.3.7 Auxiliary function selection

Select the desired auxiliary functions before starting the programme.

Whenever a programme is selected, if a relevant auxiliary function is selected its related indicator light will illuminate.



Indicator lights of the auxiliary functions that are not allowed to be selected with the current programme will flash and an audio warning is given.

Furthermore, you may also select or cancel auxiliary functions that are suitable to the running programme after the washing cycle starts. If the wash cycle has reached a point where no auxiliary function can be selected, an audio warning will be given and the related auxiliary function's light will flash.



Some functions cannot be selected together. If a second auxiliary function conflicting with the first one is selected before starting the machine, the function selected first will be canceled and the second auxiliary function selection will remain active. For example, if you want to select Quick Wash after you have selected the Additional Water, Additional Water will be canceled and Quick Wash will remain active.

An auxiliary function that is not compatible with the programme cannot be selected. (See, "Programme and consumption table")

Some programmes have auxiliary functions that must be operated simultaneously. Those functions cannot be cancelled. The frame of the auxiliary function will not be illuminated, only inner area will be illuminated.

• Prewash

A Prewash is only worthwhile for heavily soiled laundry. Not using the Prewash will save energy, water, detergent and time.

• Quick Wash

This function can be used in Cottons and Synthetics programmes. It decreases the washing times and also the number of rinsing steps for lightly soiled laundry.



When you select this function, load your machine with half of the maximum laundry specified in the programme table.

• Extra Rinse

This function enables the machine to make another rinsing in addition to the one already made after the main wash. Thus, the risk for sensitive skins (babies, allergic skins, etc.) to be effected by the minimal detergent remnants on the laundry can be reduced.

4.3.8 End Time

With the End Time function, the startup of the programme may be delayed up to 24 hours. After pressing End Time button, the programme's estimated ending time is displayed. If the End Time is adjusted, End Time indicator is illuminated.

In order for the End Time function to be activated and the programme to be completed at the end of the specified time, you must press Start / Pause button after adjusting the time.

If you want to cancel End Time function, press On / Off button to turn off and on the machine.



Do not use liquid detergents when you activate End Time function! There is the risk of staining of the clothes.

- 1 Open the loading door, place the laundry and put detergent, etc.
- 2 Select the washing programme, temperature, spin speed and, if required, the auxiliary functions.
- 3 Set the end time of your choice by pressing the End Time button. End Time indicator illuminates.
- 4 Press Start / Pause button. Time countdown starts. ":" sign in the middle of the end time on the display starts flashing.



Additional laundry may be loaded during the End Time countdown period. At the end of the countdown, End Time indicator turns off, washing cycle starts and the time of the selected programme appears on the display.

When the End Time selection is completed, the time appears on the screen consists of end time plus the duration of the selected programme.

4.3.9 Starting the programme

1. Press Start / Pause button to start the programme.
2. Programme follow-up light showing the startup of the programme will turn on.



If no programme is started or no key is pressed within 1-10 minute during programme selection process, the machine will switch to OFF mode. Display and all indicators are turned off. Selected programme data will be displayed if you press On / Off button.

4.3.10 Loading door lock

There is a locking system on the loading door of the machine that prevents opening of the door in cases when the water level is unsuitable.

"Door Locked" LED in the panel turns on when the loading door is locked.

4.3.11 Changing the selections after the programme has started

After the programme has started you can make the following changes.

4.3.11.1 Switching the machine to pause mode:

Press the Start/Pause button to switch the machine to pause mode while a programme is running. The light indicating the Start/Pause status and programme step starts flashing on the Programme Follow-up indicator to show that the machine has been switched to the pause mode. Also, Loading Door light will also flash until the door is ready to be opened. When the loading door is ready to be opened loading door light will turn off and programme step indicator and Start / Stop LED continue to flash.

Also, when the loading door is ready to be opened, Loading Door light will also turn off in addition to the programme step light.

4.3.11.2 Changing the auxiliary function, speed and temperature

Depending on the step the programme has reached, you can cancel or select the auxiliary functions. See, "Auxiliary function selection".

You can also change the speed and temperature settings. See, "Spin speed selection" and "Temperature selection".



If no change is allowed, the relevant light will flash for 3 times.

4.3.11.3 Adding or taking out laundry

1. Press the Start / Pause button to switch the machine to pause mode. The programme follow-up light of the relevant step during which the machine was switched into the pause mode will flash.
2. Wait until the Loading Door can be opened.
3. Open the Loading Door and add or take out the laundry.
5. Close the Loading Door.
6. Make changes in auxiliary functions, temperature and speed settings if necessary.
7. Press Start/Pause button to start the machine.

4.3.12 Child Lock

Use Child Lock function to prevent children from tampering with the machine. Thus you can avoid any changes in a running programme.



You can switch on and off the machine with **On / Off** button when the Child Lock is active. When you switch on the machine again, programme will resume from where it has stopped.

4.3.12.1 To activate the child lock:

Press and hold Auxiliary Function button 2 for 3 seconds. In the programme selection display on the panel, "Child lock enabled" light will turn on. You can release **Auxiliary Function button 2** when this warning is displayed.

4.3.12.2 To deactivate the child lock:

Press and hold Auxiliary Function button 2 for 3 seconds. In the programme selection display on the panel, "Child lock enabled" light will turn off.

4.3.13 Canceling the programme

The programme is cancelled when the machine is turned off and on again. Press and hold **On / Off** button for 3 seconds.



If you press **On / Off** button when the Child Lock is enabled, the programme will not be cancelled. You should cancel the Child Lock first.

If you want to open the loading door after you have cancelled the programme but it is not possible to open the loading door since the water level in the machine is above the loading door opening, then turn the **Programme Selection** knob to **Pump+Spin** programme and discharge the water in the machine.

4.3.14 End of programme

End LED appears on the display when the programme is completed.

If you do not press any button for 10 minutes, the machine will switch to OFF mode. Display and all indicators are turned off.

Completed programme steps will be displayed if you press On / Off button.

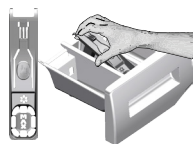
4.3.15 Your machine features "Standby Mode".

After you switch on your machine with On-Off button, if no program is started or no other procedure is performed at the selection step or no action is taken within approx. 10 minutes after the selected program ends, your machine will switch to OFF mode automatically. Display and all indicators are turned off. Selected programme data will be displayed if you press On / Off button. Before you start the program, check the accuracy of your selections. If necessary, repeat them. This is not an error.

4.4 Maintenance and cleaning

Service life of product extends and frequently experienced problems will be reduced if it is cleaned at regular intervals.

4.4.1 Cleaning the detergent drawer



Clean the detergent drawer at regular intervals (every 4-5 washing cycles) as shown below in order to prevent accumulation of powder detergent in time.

Lift the rear part of the siphon to remove it as illustrated.

If more than normal amount of water and softener mixture starts to gather in the softener compartment, the siphon must be cleaned.

- 1 Press the dotted point on the siphon in the softener compartment and pull towards you until the compartment is removed from the machine.
2. Wash the detergent drawer and the siphon with plenty of lukewarm water in a washbasin. In order to prevent the residues to contact your skin, clean it with an appropriate brush by wearing a pair of gloves.
- 3 Insert the drawer back into its place after cleaning and make sure that it is seated well.

4.4.2 Cleaning the loading door and the drum

For products with drum cleaning programme, please see Operating the product - Programmes.

For products without drum cleaning, follow the below steps **to clean the drum**:

Select **Additional Water** or **Extra Rinse** auxiliary functions. Use a Cottons **programme** without pre-wash.

Set **the temperature to the level recommended on the drum cleaning agent which can be provided from authorized services**. Apply this procedure **without any laundry in the product**. Before starting the programme, put 1 pouch of special drum cleaning agent (if the special agent could not be supplied, put max. 100 g of powder anti-limescale) into the main wash detergent compartment (compartment no. „2“). If the anti-limescale is in tablet form, put only one tablet into the main wash compartment no. „2“. Dry the inside of the bellow with a clean piece of cloth after the programme has come to an end.



Repeat Drum Cleaning process in every 2 months.

Use an anti-limescale suitable for the washing machines.



After every washing make sure that no foreign substance is left in the drum.

If the holes on the bellow shown in the figure is blocked, open the holes using a toothpick.

Foreign metal substances will cause rust stains in the drum. Clean the stains on the drum surface by using cleaning agents for stainless steel.

Never use steel wool or wire wool. These will damage the painted, chromated and plastic surfaces.

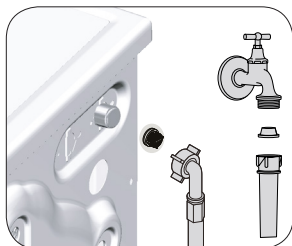
4.4.3 Cleaning the body and control panel

Wipe the body of the machine with soapy water or non-corrosive mild gel detergents as necessary, and dry with a soft cloth.

Use only a soft and damp cloth to clean the control panel.

4.4.4 Cleaning the water intake filters

There is a filter at the end of each water intake valve at the rear of the machine and also at the end of each water intake hose where they are connected to the tap. These filters prevent foreign substances and dirt in the water to enter the washing machine. Filters should be cleaned as they do get dirty.



1. Close the taps.
2. Remove the nuts of the water intake hoses to access the filters on the water intake valves. Clean them with an appropriate brush. If the filters are too dirty, remove them from their places with a pliers and clean in this way.
3. Take out the filters on the flat ends of the water intake hoses together with the gaskets and clean thoroughly under running water.
4. Replace the seals and filters carefully and tighten their nuts by hand.

4.4.5 Draining remaining water and cleaning the pump filter

The filter system in your machine prevents solid items such as buttons, coins and fabric fibers clogging the pump impeller during discharge of washing water. Thus, the water will be discharged without any problem and the service life of the pump will extend.

If the machine fails to drain water, the pump filter is clogged. Filter must be cleaned whenever it is clogged or in every 3 months. Water must be drained off first to clean the pump filter.

In addition, prior to transporting the machine (e.g., when moving to another house) and in case of freezing of the water, water may have to be drained completely.



CAUTION: Foreign substances left in the pump filter may damage your machine or may cause noise problem.

CAUTION: If the product is not being used, shut the tap shut, remove mains pipe and drain the water inside the machine against any likely freezing.

CAUTION: After each use, turn off the water tap to which the mains hose is connected.

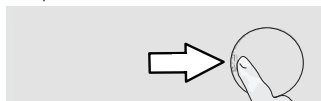
In order to clean the dirty filter and discharge the water:

- 1 Unplug the machine to cut off the supply power.



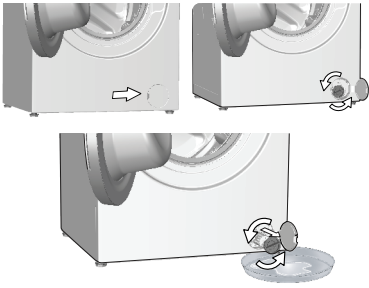
CAUTION: Temperature of the water inside the machine may rise up to 90 °C. To avoid the burning risk, clean the filter after the water inside the machine is cooled down.

2. Open the filter cover.



3 Follow the below procedures in order to drain water.

If the product does not have an emergency water drain hose, in order to drain the water:




- a. In order to collect the water to flow out of the filter, place a large vessel in front of the filter.
 - b. Turn and loosen the pump filter until water starts to flow (counterclockwise). Fill the flowing water into the container you have placed in front of the filter. Always keep a piece of cloth handy to absorb any spilled water.
 - c. When the water inside the machine is finished, take out the filter completely by turning it.
4. Clean any residues inside the filter as well as fibers, if any, around the pump impeller region.
 5. Replace the filter.
 6. If the filter cap is composed of two pieces, close the filter cap by pressing on the tab. If it is one piece, seat the tabs in the lower part into their places first, and then press the upper part to close.

5 Troubleshooting

Problem	Reason	Solution
Program does not start after closing the door.	Start / Pause / Cancel button was not pressed.	<ul style="list-style-type: none"> • *Press the Start / Pause / Cancel button.
	It may be difficult to close the loading door in case of excessive loading.	<ul style="list-style-type: none"> • Reduce the amount of laundry and make sure that the loading door is closed properly.
Programme cannot be started or selected.	Washing machine has switched to self protection mode due to a supply problem (line voltage, water pressure, etc.).	<ul style="list-style-type: none"> • Press and hold On / Off button for 3 seconds. (see. "Cancellation of program")
Water in the machine.	Some water might have remained in the product due to the quality control processes in the production.	<ul style="list-style-type: none"> • This is not a failure; water is not harmful to the machine.
Machine does not fill with water.	Tap is turned off.	<ul style="list-style-type: none"> • Turn on the taps.
	Water inlet hose is bent.	<ul style="list-style-type: none"> • Flatten the hose.
	Water inlet filter is clogged.	<ul style="list-style-type: none"> • Clean the filter.
Machine does not drain water.	Loading door may be open.	<ul style="list-style-type: none"> • Close the door.
	Water drain hose might be clogged or twisted.	<ul style="list-style-type: none"> • Clean or flatten the hose.
Machine vibrates or makes noise.	Pump filter is clogged.	<ul style="list-style-type: none"> • Clean the pump filter.
	Machine might be standing unbalanced.	<ul style="list-style-type: none"> • Adjust the feet to level the machine.
	A hard substance might have entered into the pump filter.	<ul style="list-style-type: none"> • Clean the pump filter.
	Transportation safety bolts are not removed.	<ul style="list-style-type: none"> • Remove the transportation safety bolts.
There is water leaking from the bottom of the washing machine.	Laundry quantity in the machine might be too little.	<ul style="list-style-type: none"> • Add more laundry to the machine.
	Machine might be overloaded with laundry.	<ul style="list-style-type: none"> • Take out some of the laundry from the machine or distribute the load by hand to balance it homogenously in the machine.
	Machine might be leaning on a rigid item.	<ul style="list-style-type: none"> • Make sure that the machine is not leaning on anything.
Machine stopped shortly after the programme started.	Water drain hose might be clogged or twisted.	<ul style="list-style-type: none"> • Clean or flatten the hose.
	Pump filter is clogged.	<ul style="list-style-type: none"> • Clean the pump filter.
Machine directly discharges the water it takes in.	Machine might have stopped temporarily due to low voltage.	<ul style="list-style-type: none"> • It will resume running when the voltage restores to the normal level.
No water can be seen in the machine during washing.	Draining hose might not be at adequate height.	<ul style="list-style-type: none"> • Connect the water draining hose as described in the operation manual.
Loading door cannot be opened.	The water level is not visible from outside of the washing machine.	<ul style="list-style-type: none"> • This is not a failure.
	Door lock is activated because of the water level in the machine.	<ul style="list-style-type: none"> • Drain the water by running the Pump or Spin programme.
	Machine is heating up the water or it is at the spinning cycle.	<ul style="list-style-type: none"> • Wait until the programme completes.
	Child lock is engaged. Door lock will be deactivated a couple of minutes after the programme has come to an end.	<ul style="list-style-type: none"> • Wait for a couple of minutes for deactivation of the door lock.
Washing takes longer time than specified in the manual.(*)	Loading door may be stuck because of the pressure it is subjected to.	<ul style="list-style-type: none"> • Grab the handle and push and pull the loading door to release and open it.
	Water pressure is low.	<ul style="list-style-type: none"> • Machine waits until taking in adequate amount of water to prevent poor washing quality due to the decreased amount of water. Therefore, the washing time extends.
	Voltage might be low.	<ul style="list-style-type: none"> • Washing time is prolonged to avoid poor washing results when the supply voltage is low.
	Input temperature of water might be low.	<ul style="list-style-type: none"> • Required time to heat up the water extends in cold seasons. Also, washing time can be lengthened to avoid poor washing results.
	Number of rinses and/or amount of rinse water might have increased.	<ul style="list-style-type: none"> • Machine increases the amount of rinse water when good rinsing is needed and adds an extra rinsing step if necessary.
	Excessive foam might have occurred and automatic foam absorption system might have been activated due to too much detergent usage.	<ul style="list-style-type: none"> • Use recommended amount of detergent.

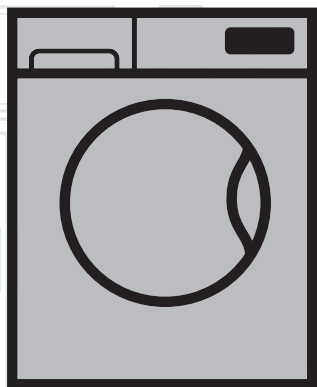
Problem	Reason	Solution
Programme time does not countdown. (On models with display) (*)	Timer may stop during water intake.	<ul style="list-style-type: none"> • Timer indicator will not countdown until the machine takes in adequate amount of water. The machine will wait until there is sufficient amount of water to avoid poor washing results due to lack of water. Timer indicator will resume countdown after this.
	Timer may stop during heating step.	<ul style="list-style-type: none"> • Timer indicator will not countdown until the machine reaches the selected temperature.
	Timer may stop during spinning step.	<ul style="list-style-type: none"> • Automatic unbalanced load detection system might be activated due to the unbalanced distribution of the laundry in the drum.
Programme time does not countdown. (**)	There might be unbalanced load in the machine.	<ul style="list-style-type: none"> • Automatic unbalanced load detection system might be activated due to the unbalanced distribution of the laundry in the drum.
Machine does not switch to spinning step. (**)	There might be unbalanced load in the machine.	<ul style="list-style-type: none"> • Automatic unbalanced load detection system might be activated due to the unbalanced distribution of the laundry in the drum.
	The machine will not spin if water is not drained completely.	<ul style="list-style-type: none"> • Check the filter and the draining hose.
	Excessive foam might have occurred and automatic foam absorption system might have been activated due to too much detergent usage.	<ul style="list-style-type: none"> • Use recommended amount of detergent.
Washing performance is poor: Laundry turns gray. (**)	Insufficient amount of detergent has been used over a long period of time.	<ul style="list-style-type: none"> • Use the recommended amount of detergent appropriate for water hardness and the laundry.
	Washing was made at low temperatures for a long time.	<ul style="list-style-type: none"> • Select the proper temperature for the laundry to be washed.
	Insufficient amount of detergent is used with hard water.	<ul style="list-style-type: none"> • Using insufficient amount of detergent with hard water causes the soil to stick on the cloth and this turns the cloth into gray in time. It is difficult to eliminate graying once it happens. Use the recommended amount of detergent appropriate for water hardness and the laundry.
	Too much detergent is used.	<ul style="list-style-type: none"> • Use the recommended amount of detergent appropriate for water hardness and the laundry.
Washing performance is poor: Stains persist or the laundry is not whitened. (**)	Insufficient amount of detergent is used.	<ul style="list-style-type: none"> • Use the recommended amount of detergent appropriate for water hardness and the laundry.
	Excessive laundry was loaded in.	<ul style="list-style-type: none"> • Do not load the machine in excess. Load with amounts recommended in the "Programme and consumption table".
	Wrong programme and temperature were selected.	<ul style="list-style-type: none"> • Select the proper programme and temperature for the laundry to be washed.
	Wrong type of detergent is used.	<ul style="list-style-type: none"> • Use original detergent appropriate for the machine.
	Too much detergent is used.	<ul style="list-style-type: none"> • Put the detergent in the correct compartment. Do not mix the bleaching agent and the detergent with each other.
Washing performance is poor: Oily stains appeared on the laundry. (**)	Regular drum cleaning is not applied.	<ul style="list-style-type: none"> • Clean the drum regularly. For this, please see 4.4.2.
Washing performance is poor: Clothes smell unpleasantly. (**)	Odours and bacteria layers are formed on the drum as a result of continuous washing at lower temperatures and/or in short programmes.	<ul style="list-style-type: none"> • Leave the detergent drawer as well as the loading door of the machine ajar after each washing. Thus, a humid environment favorable for bacteria cannot occur in the machine.
Colour of the clothes faded. (**)	Excessive laundry was loaded in.	<ul style="list-style-type: none"> • Do not load the machine in excess.
	Detergent in use is damp.	<ul style="list-style-type: none"> • Keep detergents closed in an environment free of humidity and do not expose them to excessive temperatures.
	A higher temperature is selected.	<ul style="list-style-type: none"> • Select the proper programme and temperature according to the type and soiling degree of the laundry.

Problem	Reason	Solution
It does not rinse well.	The amount, brand and storage conditions of the detergent used are inappropriate.	<ul style="list-style-type: none"> Use a detergent appropriate for the washing machine and your laundry. Keep detergents closed in an environment free of humidity and do not expose them to excessive temperatures.
	Detergent is put in the wrong compartment.	<ul style="list-style-type: none"> If detergent is put in the prewash compartment although prewash cycle is not selected, machine can take this detergent during rinsing or softener step. Put the detergent in the correct compartment.
	Pump filter is clogged. Drain hose is folded.	<ul style="list-style-type: none"> Check the filter. Check the drain hose.
Laundry became stiff after washing. (**)	Insufficient amount of detergent is used.	<ul style="list-style-type: none"> Using insufficient amount of detergent for the water hardness can cause the laundry to become stiff in time. Use appropriate amount of detergent according to the water hardness.
	Detergent is put in the wrong compartment.	<ul style="list-style-type: none"> If detergent is put in the prewash compartment although prewash cycle is not selected, machine can take this detergent during rinsing or softener step. Put the detergent in the correct compartment.
	Detergent might be mixed with the softener.	<ul style="list-style-type: none"> Do not mix the softener with detergent. Wash and clean the dispenser with hot water.
Laundry does not smell like the softener. (**)	Detergent is put in the wrong compartment.	<ul style="list-style-type: none"> If detergent is put in the prewash compartment although prewash cycle is not selected, machine can take this detergent during rinsing or softener step. Wash and clean the dispenser with hot water. Put the detergent in the correct compartment.
	Detergent might be mixed with the softener.	<ul style="list-style-type: none"> Do not mix the softener with detergent. Wash and clean the dispenser with hot water.
Detergent residue in the detergent drawer. (**)	Detergent is put in wet drawer.	<ul style="list-style-type: none"> Dry the detergent drawer before putting in detergent.
	Detergent has gotten damp.	<ul style="list-style-type: none"> Keep detergents closed in an environment free of humidity and do not expose them to excessive temperatures.
	Water pressure is low.	<ul style="list-style-type: none"> Check the water pressure.
	The detergent in the main wash compartment got wet while taking in the prewash water. Holes of the detergent compartment are blocked.	<ul style="list-style-type: none"> Check the holes and clean if they are clogged.
	There is a problem with the detergent drawer valves.	<ul style="list-style-type: none"> Call the Authorized Service Agent.
	Detergent might be mixed with the softener.	<ul style="list-style-type: none"> Do not mix the softener with detergent. Wash and clean the dispenser with hot water.
Too much foam forms in the machine. (**)	Regular drum cleaning is not applied.	<ul style="list-style-type: none"> Clean the drum regularly. For this, please see 4.4.2.
	Improper detergents for the washing machine are being used.	<ul style="list-style-type: none"> Use detergents appropriate for the washing machine.
	Excessive amount of detergent is used.	<ul style="list-style-type: none"> Use only sufficient amount of detergent.
	Detergent was stored under improper conditions.	<ul style="list-style-type: none"> Store detergent in a closed and dry location. Do not store in excessively hot places.
	Some meshed laundry such as tulle may foam too much because of their texture.	<ul style="list-style-type: none"> Use smaller amounts of detergent for this type of item.
	Detergent is put in the wrong compartment.	<ul style="list-style-type: none"> Put the detergent in the correct compartment.
	Softener is being taken early.	<ul style="list-style-type: none"> There may be problem in the valves or in the detergent dispenser. Call the Authorized Service Agent.
Foam is overflowing from the detergent drawer.	Too much detergent is used.	<ul style="list-style-type: none"> Mix 1 tablespoonful softener and ½ l water and pour into the main wash compartment of the detergent drawer.
		<ul style="list-style-type: none"> Put detergent into the machine suitable for the programmes and maximum loads indicated in the "Programme and consumption table". When you use additional chemicals (stain removers, bleaches and etc), reduce the amount of detergent.

Problem	Reason	Solution
Laundry remains wet at the end of the programme. (*)	Excessive foam might have occurred and automatic foam absorption system might have been activated due to too much detergent usage.	<ul style="list-style-type: none"> • Use recommended amount of detergent.
(*) Machine does not switch to spinning step when the laundry is not evenly distributed in the drum to prevent any damage to the machine and to its surrounding environment. Laundry should be rearranged and re-spun.		
(**) Regular drum cleaning is not applied. Clean the drum regularly. See 4.4.2		
	CAUTION: If you cannot eliminate the problem although you follow the instructions in this section, consult your dealer or the Authorized Service Agent. Never try to repair a nonfunctional product yourself.	

Пральна машина

Посібник користувача



WTV 6633 BO

BG

номер документа= 2820525852_BG / 16-03-17.(10:19)

beko



Този продукт е произведен с помощта на последните технологии в екологично чиста среда.

1 Общи инструкции за безопасност

Този раздел включва инструкции за безопасност, които може да помогнат за предотвратяване на наранявания и материални щети. Всякакви гаранции ще бъдат невалидни, ако тези инструкции не бъдат спазвани.

1.1 Безопасност за живота и собственост

- ▶ Никога не поставяйте продукта върху под, покрит с килим. Електрическите части ще прегреят, защото циркулацията на въздух под уреда ще бъде намалена. Това ще доведе до проблеми с продукта.
- ▶ Разкачете продукта, ако той няма да се използва.
- ▶ Монтаж и ремонт на уреда трябва да се извършва само от представител на оторизирания сервиз. Производителят не носи отговорност за щети, причинени от процедури, извършени от неквалифицирани лица.
- ▶ Водопроводът и отточните тръби трябва да са добре затегнати и да не са повредени. В противен случай може да се стигне до теч на вода.
- ▶ Докато в продукта все още има вода, никога не отваряйте вратата за зареждане, нито отстранявайте филтъра. В противен случай съществува риск от изгаряне с горещата вода.
- ▶ Не насилвайте при отваряне блокирана врата за зареждане. Вратата може да бъде отворена няколко минути след приключване на перилния цикъл. Ако насилите вратата, за да я отворите, може да повредите вратата и блокиращия механизъм.
- ▶ Използвайте прах за пране, омекотител и други препарати, подходящи за автоматична перална машина.
- ▶ Следвайте инструкциите на етикета на дрехите и на опаковката на препарата.

1.2 Безопасност на децата

- ▶ Този продукт може да бъде използван от деца на възраст от над 8 години и от хора, чиито физически, сензорни или ментални умения не са напълно развити или които нямат необходимият опит и знания, освен ако не са под надзор или обучени за безопасната употреба на продукта и рисковете, свързани с употребата му. Децата не бива да си играят с този уред. Почистването и поддръжката не бива да се извършват от деца, освен ако те не са надзиравани от възрастен. Не допускайте деца под три години, освен ако не ги наблюдавате непрекъснато.
- ▶ Опаковъчните материали могат да бъдат опасни за децата. Дръжте опаковъчните материали на безопасно място, далеч

от достъпа на деца.

- ▶ Електрическите уреди са опасни за децата. Дръжте децата далеч от продукта, когато той работи. Не им позволявайте да си играят с продукта. Използвайте защитата от деца, за да предпазите децата от игра с уреда.
- ▶ Не забравяйте да затворите вратата на уреда, когато напускате помещението, в което е разположен.
- ▶ Съхранявайте всички препарати и добавки на безопасно място, далеч от достъпа на деца, като покриете контейнера или залепите пакета на препарата.

1.3 Електробезопасност

- ▶ Ако продуктът е повреден, той не бива да се ползва преди да бъде поправен в оторизирания сервис. Риск от токов удар!
- ▶ Този продукт е програмиран да продължи работа в случай на прекъсване на електрозахранването. Ако желаете да откажете програмата, вижте раздел "Отказ на програмата".
- ▶ Включете уреда към заземен контакт, защитен с 16 А бушон. Не мислете, че не е важно заземяването на инсталацията Ви да е направено от квалифициран електротехник. Фирмата ни не носи отговорност за щети по причина на ползване на уреда без заземяване направено съгласно местните наредби.
- ▶ Никога не мийте продукта като го потапяте или пръскате в вода! Риск от токов удар!
- ▶ Никога не докосвайте щепсела на захранващия кабел с мокри ръце! Не дърпайте захранващия кабел, за да разкачите машината, винаги правете това като държите контакта с една ръка, а с другата издърпайте щепсела.
- ▶ Продуктът трябва да е изключен по време на монтаж, поддръжка, почистване и ремонт.
- ▶ Ако захранващия кабел е повреден, той трябва да бъде подменен от производителя, след продажбения сервис или лице с подобна квалификация (за предпочитане електротехник) или друго определено от вносителя лице, с цел да се избегнат всякакви рискове.

1.4 Безопасност от горещи повърхности



При пране на дрехите при висока температура стъклото на вратата се нагорещява. Отчитайки този факт, по време на пране, дръжте децата далеч от вратата за зареждане на продукта, за да предотвратите докосването ѝ.

2.1 Съвместимост с директивата за отпадъчно електрическо и електронно оборудване



Този продукт съответства на Директива на ЕС OEEО (2012/19/ЕС). Уредът носи класификационен символ за отпадъчно електрическо и електронно оборудване (WEEE).

Продуктът е произведен от висококачествени части и материали, които могат да бъдат използвани повторно и са подходящи за рециклиране. Не изхвърляйте уреда заедно с нормалните битови отпадъци в края на сервизния му живот.

Занесете го в събирателен пункт за рециклиране на електрическо и електронно оборудване. За да научите къде се намира най-близкият такъв пункт, се свържете с местните власти.

Съответства с Директива RoHS:

Продуктът, който сте закупили съответства с Директива на ЕС RoHS (2011/65/EC). Той не съдържа вредни или забранени материали, посочени в тази Директива.

2.2 Информация за опаковъчните материали

Опаковъчните материали на продукта са произведени от рециклируеми материали в съответствие с наредбите за опазване на националната околна среда. Не изхвърляйте опаковъчните материали заедно с останалите битови отпадъци. Занесете ги в специалните пунктове за събиране на опаковъчни материали, определени от местните власти.

- Този продукт е предназначен за битова употреба. Уредът не е предназначен за комерсиална употреба и не бива да се ползва за други цели, освен по предназначението му.
- Продуктът може да се ползва за пране и изплакване само на пране, обозначено по съответния начин.
- Производителят не носи отговорност в случай на неправилна употреба или транспортиране.
- Сервизният живот на уреда е 10 години. През този период се предлагат оригиналните резервни части за правилната работа на уреда.

4 Технически спецификации

В съответствие с делегираният регламент (ЕС) №:1061/2010

Име на доставчика или запазена марка	Beiko
Име на модела	WTV 6633 B0
Капацитет мощност (кг)	6
Клас енергийна ефективност / Скала от A+++ (най-висока ефективност) до D (най-ниска ефективност)	A+++
Годишен разход на енергия (kWh) (1)	144
Разход на енергия на стандартната програма "Памучни 60°C" при пълно зареждане (kWh)	0.807
Разход на енергия на стандартната програма "Памучни 60°C" при частично зареждане (кВтч)	0.537
Разход на енергия на стандартната програма "Памучни 40 °C" при пълно зареждане (кВтч)	0.480
Разход на енергия в 'изключен режим' (W)	0.500
Разход на енергия във 'включен режим' (W)	0.500
Годишен разход на вода (l) (2)	8360
Клас ефективност на центрофуга / Скала от A+++ (най-висока ефективност) до D (най-ниска ефективност)	B
Максимална скорост на центрофугиране (оборота в минута)	1200
Съдържание на остатъчна влажност (%)	53
Стандартна програма памучни (3)	Памучни Еко 60°C и 40°C
Разход на енергия на стандартната програма "Памучни 60 °C" при пълно зареждане (мин)	200
Разход на енергия на стандартната програма "Памучни 60 °C" при частично зареждане (мин)	180
Разход на енергия на стандартната програма "Памучни 40 °C" при частично зареждане (мин)	180
Продължителност на включен режим (мин)	N/A
Емисия на въздушен акустичен шум при пране/центрофугиране (dB)	53/74
Вграден	Non
Височина (см)	84
Широчина (см)	60
Дълбочина (см)	45
Нетно тегло (±4 кг)	61
Единичен вход за вода / Двоен вход за вода	• / -
• Налично	
Електричество (V/Hz)	230 V / 50Hz
Общ ел.поток (A)	10
Обща мощност (W)	2200
Код на основния модел	109

(1) Разходът на енергия се базира на 220 стандартни перилни цикъла на програми за памучни тъкани при 60°C и 40°C при пълно и частично зареждане, и консумация при режими на ниска мощност. Действителният разход на енергия зависи от това по какъв начин се използва уреда.

(2) Разходът на вода се базира на 220 стандартни перилни цикъла на програма памучни тъкани при 60°C и 40°C при пълно и частично зареждане. Действителният разход на вода зависи от това по какъв начин се използва уреда.

(3) Програма "Стандарт 60°C памучни" и "стандарт 40°C памучни" са стандартните перилни програми, свързани с информацията върху етикета и фиша, подходящи за пране на нормално замърсено памучно пране и че те са най-ефективните програми, що се отнася до комбиниран разход на енергия и вода.

Техническите спецификации може да бъдат променени без предварително предупреждение с цел подобряване качеството на продукта.

4.1 Монтаж

- За монтажа на вашия продукт се обърнете към най-близкия оторизиран сервиз.
- Подготовката на мястото и електрическата, водната и канализационната инсталация са задължение на клиента.
- Проверете дали входящия и изходящия маркуч, както и захранващия кабел не са прегънати, затиснати или премазани при наместването на продукта на мястото му след монтажа или почистването.
- Уверете се, че монтажът и електрическите връзки на продукта са извършени от упълномощен сервиз. Производителят не носи отговорност за щети, причинени от процедури, извършени от неквалифицирани лица.
- Преди монтажа огледайте уреда за видими дефекти. Ако има такива, не го монтирайте. Повредените уреди носят риск за безопасността ви.

4.1.1 Подходящо място за монтаж

- Поставете продукта на твърд и равен под. Не го поставяйте на килим или на поставка или друга подобна повърхност.
- Когато пералната машина и сушилнята са поставени една върху друга, тяхното общо тегло - когато са заредени - възлиза на 180 килограма. Поставете уреда върху здрав, равен под, способен да издържи на това натоварване!
- Не поставяйте уреда върху захранващия кабел.
- Не монтирайте продукта в среда, където температурата пада под 0 °С.
- Поставете минимално разстояние от 1 см между машината и мебелите.
- На издигнат под, не поставяйте продукта до ръба или на платформа.
- Не поставяйте върху пералната машина източници на топлина, такива като котлони, ютии, фурни и не ги използвайте върху продукта.

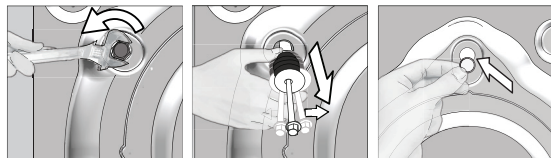
4.1.2 Отстраняване на подсилващите опаковъчни материали



Наклонете машината назад за да отстраните подсилващите опаковъчни материали. Отстранете подсилващите опаковъчни материали като издърпате опаковъчната лента. Не извършвайте тази операция самостоятелно.

4.1.3 Сваляне на блокировките за транспортиране

- 1 Разхлабете всички болтове с подходящ ключ, докато не започнат да се въртят свободно.
- 2 Отстранете транспортните обезопасителни болтове като ги завъртите леко.
- 3 Вкарайте пластмасовите капаци от торбата, съдържаща наръчника на потребителя, в отворите на задния панел.



ВНИМАНИЕ: Отстранете обезопасяващите болтове за транспортиране преди да използвате пералнята! В противен случай ще повредите уреда.



Съхранявайте болтовете за обезопасено транспортиране, за да може да ги ползвате отново ако се налага пренасяне на пералнята в бъдеще.

Монтирайте транспортните обезопасителни болтове в обратен ред на процедурата за разглобяване.

Никога не пренасяйте пералнята без да сте завили правилно болтовете по местата им!

4.1.4 Свързване на водопровода

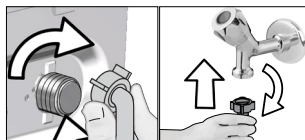


Водното налягане, необходимо за работата на уреда, трябва да е между 1 и 10 бара (0.1 – 1 МПа). За да работи пералнята Ви нормално, са необходими 10 – 80 литра вода изтичащи от крана за една минута. Ако водното налягане е твърде високо, монтирайте понижаваща налягането клапа.



ВНИМАНИЕ: Моделите с единично водно захранване не се свързват с кран с топла вода. В този случай прането ще се повреди или уредът ще премине в режим на безопасност и няма да работи.

ВНИМАНИЕ: Не използвайте стари или употребявани маркучи с новия уред. Те може да направят петна по дрехите.



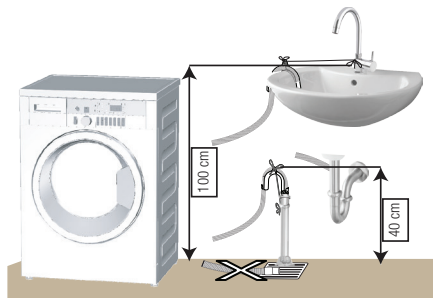
- 1 Затегнете гайките на маркуча на ръка. Никога не използвайте уред за затягането им.
- 2 Когато връзката на маркуча е направена, проверете дали няма течове в точките на свързване като отворите крановете напълно. Ако има изтичане на вода, затворете крана и свалете гайката. Проверете уплътнението и затегнете добре уплътнението. С оглед предотвратяване на течове и последващи щети, дръжте крановете затворени, когато не използвате продукта.

4.1.5 Свързване на дренажен маркуч за източване

- Свържете края на дренажния маркуч директно към канала за отходни води, санитарен везел или вана.



ВНИМАНИЕ: Може да наводните дома си ако маркучът се изтръгне от гнездото си по време на източване на водата. Освен това съществува риск от изгаряне поради високата температура на водата! С оглед предотвратяване на такива ситуации и за да се уверите, че процесите за подаване и източване на вода към и от машината работят без проблеми, фиксирайте сигурно дренажния маркуч.



- Свържете маркуча за източване на минимална височина от 40 см и максимална височина от 100 см.
- В случай, че маркучът е повдигнат след като е поставен на нивото на земята (по-малко от 40см над земята), източването на водата се затруднява и прането може да остане твърде мокро. Затова спазвайте височините описани на фигурата.

- За да предотвратите връщането на вода обратно в машината и за да осигурите лесно източване, не потапяйте края на маркуча в мръзна вода и не го вкарвайте в канала на повече от 15 см. Ако е прекалено дълъг, отрежете.
- Краят на маркуча не бива да е извит, внимавайте да не е настъпен или прегънат по пътя между канала и машината.
- Ако маркучът е твърде къс, използвайте оригинално удължение. Дължината на маркуча не може да надвишава 3,2 м. За да избегнете протичане на вода, свързването на удължението и дренажния маркуч на уреда трябва да бъде направено с подходяща скоба за да не може да се откъсне и протече.

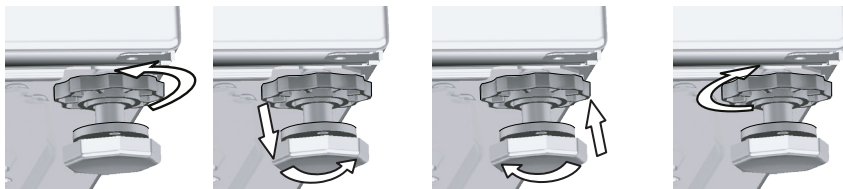
4.1.6 Регулиране на крачетата



ВНИМАНИЕ: За да работи уредът безшумно, без да вибрира, трябва да стои в равно и балансирано положение на крачетата. Балансирайте машината с тяхна помощ. В противен случай уредът може да се размести и да започне да вибрира или да нанесе щети.

ВНИМАНИЕ: Не използвайте никакви уреди за разхлабване на контрагайките. В противен случай ще ги повредите.

- 1 Разхлабете с ръка гайките на крачетата.
- 2 Регулирайте крачетата, докато продукта не застане в стабилно и балансирано положение.
- 3 Затегнете всички гайки отново на ръка.



4.1.7 Свързване на кабелите

Свържете уреда към заземен контакт, защитен с 16-амперов бушон. Фирмата ни не носи отговорност за щети по причина на ползване на уреда без заземяване направено съгласно местните наредби.

- Свързването трябва да е направено в съответствие с държавните стандарти.
- Окабеляването на електрическата верига за контакта трябва да бъде достатъчно, за да отговори на изискванията на уреда. Използването на прекъсвач за верига при земно късо съединение е препоръчително.
- След монтажа захранващият кабел трябва да е леснодостъпен.
- Ако стойността на бушона или прекъсвача у дома ви е под 16 ампера, накарайте квалифициран електротехник да монтира 16-амперов бушон.
- Напрежението, обозначено в "Техническите спецификации" трябва да отговаря на вашето захранване.
- Не свързвайте уреда чрез удължител или разклонител.



ВНИМАНИЕ: Повреденият захранващ кабел трябва да се подмени от представител на оторизирания сервис.

4.1.8 Първоначална употреба



Преди стартиране ползването на продукта се уверете, че подготовката е извършена, съгласно с раздел "Важни инструкции за безопасността и околната среда". За да подготвите уреда за пускане на пране, го пуснете в програмата Почистване на барабана първия път. Ако програмата не е налична на машината, приложете метода, описан в раздел 4.4.2.



Използвайте препарат срещу котлен камък, подходящ за перални машини.

В машината може да е останала малко вода в следствие на процедурите по качествен контрол в процеса на производство. Това не вреди на уреда.

4.2 Подготовка

4.2.1 Сортиране на прането

- * Сортирайте прането според вида на тъканите, цвета, степента на замърсяване и допустимата температура на пране.
- * Винаги спазвайте указанията върху етикета на дрехите.

4.2.2 Подготовка на дрехите за пране

- Металните части в прането, като банели на сутииени или катарамии на колани могат да повредят пералнята Ви. Свалете металните части или перете дрехите в торбичка за пране или калъфка за възглавница.
- Изпразнете джобовете от монети, химикалки, кламери и други подобни, изкарайте джобовете навън и изчеткайте. Тези предмети могат да повредят машината и да предизвикат шум при прането.
- Поставете малки на размер дрешки като бебешки чорапи или найлонови чорапи в торбичка за пране или калъфка за възглавница.
- Поставете пердетата в машината без да ги притискате. Свалете окачалките на пердетата.
- Закопчайте циповете, защитейте разхлабени копчета и скъсани и разпорени места.
- Перете дрехи, означени с етикети "за машинно пране" или "за ръчно пране", само със съответната за тях програма.
- Не перете цветно и бяло пране заедно. Нови, тъмни дрехи могат да пуснат много боя. Перете ги отделно.
- Упоритите петна трябва да се почистят добре преди изпирането. Ако не сте сигурни, проверете със сух препарат за петна.
- Използвайте само оцветители / фиксатор на цветове и препарат за отстраняване на котлен камък, подходящи за машинно пране. Винаги спазвайте указанията върху опаковката.
- Перете панталоните и деликатното пране обърнати от опаката страна.
- Сложете дрехите от ангорска вълна във фризера за няколко часа преди пране. Това ще намали завалването на дрехите.
- Пране, силно напращено с материали от рода на брашно, вар, мляко на прах и др., трябва добре да се изтупа преди поставяне в машината. В противен случай, тези прахообразни вещества се натрупват по вътрешните части на машината и може да я повредят.

4.2.3 Какво да направите за да спестите енергия

Слеващата информация ще ви помогне да използвате уреда по екологичен и енергийно ефективен начин.

- Пускайте уреда на максималния капацитет, позволен от програмата, която сте избрали, но не го претоварвайте; виж "Таблица с програми и консумация" Виж "Таблица с програми и консумация"
- Винаги спазвайте инструкциите на опаковката на перилния препарат.
- Перете слабо замърсеното пране на ниска температура.
- Използвайте бързи програми за малки количества леко замърсено пране.
- Не използвайте предпране и висока температура за пране, което не е силно замърсено и по него няма петна.
- Ако планирате да сушите прането си в сушилнята, при изпирането изберете най-високата препоръчана скорост на центрофугиране.
- Не използвайте повече препарат от препоръчаното количество, посочено на опаковката.

4.2.4 Зареждане на прането

1. Отворете капака за пране.
2. Поставете прането в машината без да го тъпчете.
3. Бутнете и затворете капака за зареждане, докато не чуете заключването му. Внимавайте прането да не бъде защитено от вратата. Вратата е заключена през време на работа на програмата. Вратата може да бъде отворена известно време след като програмата свърши.

4.2.5 Правилни капацитета на прането

Максималният капацитет на зареждане зависи от типа на прането, степента на замърсяване и желаната програмата за изпиране. Машината автоматично регулира количеството вода, съобразно теглото на прането, поставено вътре.

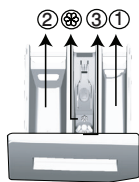


ПРЕДУПРЕЖДЕНИЕ: Спазвайте информацията в "Таблица с програми и консумация". Ако е претоварена, качеството на изпиране на машината се понижава. Освен това може да се получи шум или вибриране.

4.2.6 Употреба на перилен препарат и омекотител



Когато използвате препарат, омекотител, препарат за кососване, боя за тъкани, белина и обезцветител, препарати за премахване на котлен камък, прочетете инструкциите на производителя, написани на опаковката и следвайте посочените дозировки. По възможност използвайте измервателна чашка.



Чекмеджето за перилен препарат се състои от три отделения:

- (1) за предпране
- (2) за основно пране
- (3) за омекотител
- (☼) в отделението за омекотител има допълнителен сифон.

Перилни препарати, омекотители и други почистващи препарати

- Сипете перилен препарат или омекотител преди започването на програмата.
- Не оставяйте диспенсера отворен, докато трае перилния цикъл!
- При ползване на програма без предпране, не сипвайте никакъв перилен препарат в отделението за предпране (отделение № "1").
- При ползване на програма с предпране, не сипвайте течен перилен препарат в отделението за предпране (отделение № "1").
- Не ползвайте програми с предпране ако използвате торбичка за перилен препарат или топка за пране. Поставете торбичката с перилен препарат или топката за пране директно в прането в машината.

Ако използвате течен перилен препарат, не забравяйте да поставите чашката с течен препарат в контейнера за основно пране (отделение номер "2").

Избиране на типа перилен препарат

Типът препарат за пране, който ще се използва зависи от типа тъкан и цвета.

- Използвайте различни препарати за цветно и за бяло пране.
- Перете деликатните дрехи само със специални препарати (течен перилен препарат, шампоан за вълна и др.) предназначени за деликатни тъкани.
- При пране на тъмни дрехи или юргани се препоръчва използването на течен перилен препарат.
- Перете вълнените дрехи със специални препарати, предназначени само за вълнени тъкани.



ВНИМАНИЕ: Използвайте само препарати, произведени специално за перални машини.

ВНИМАНИЕ: Не използвайте сапун на прах.

Регулиране количеството на препарата

Количеството на използвания перилен препарат зависи от количеството и степента на замърсяване на прането, както и твърдостта на водата.

- Не надвишавайте количеството, означено на пакета, за да избегнете прекомерно пенене и недоизплакване. По този начин не само пестите пари, но и спомогате за опазването на околната среда.
- Използвайте по-малко количество препарат за малко количество или леко замърсени дрехи.

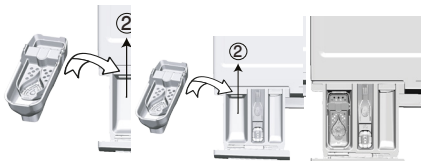
Използване на омекотители

Сипете омекотителя в отделението за омекотител на чекмеджето за препарати.

- Не надвишавайте нивото на маркировката (>max<) в отделението за омекотител.
- Ако омекотителят се е съгъстил, го разрежете с вода преди да го сложите в чекмеджето за препарати.

Използване на течни перилни препарати

Ако уредът е оборудван с чашка за течен перилен препарат:



- Поставете контейнера с течен препарат в отделение номер "2".
- Ако течният препарат се е сгъстил, го разредете с вода преди да го сложите в чекмеджето за препарати.

Ако уредът не е оборудван с чашка за течен перилен препарат:

- Не използвайте течен перилен препарат за предпране в програмата с предпране.
- Течният перилен препарат прави петна по дрехите ви ако се използва с функция Забавяне на старта. Ако желаете да използвате функция Забавяне на старта, то не използвайте течен перилен препарат.

Използване на гелообразен перилен препарат и препарат на таблетки

- Ако гелообразният перилен препарат е с течна консистенция и машината ви не е оборудвана със специална чашка за течен перилен препарат, сипете гелообразният препарат в отделението за основно пране при първото вливане на вода в машината. Ако машината ви е оборудвана с чашка за течен перилен препарат, сипете препарата в чашката преди да стартирате програмата.
- Ако консистенцията на гелообразния перилен препарат не е течна или е във формата на капсулообразна течна таблетка, го поставете директно в барабана преди прането.
- Перилният препарат на таблетки се поставя в отделението за основно пране (отделение № "2") или директно в барабана преди пране.

Използване на кола

- Поставете течен колосан, колосан на прах или фабрична боя в отделението за омекотител. Не използвайте омекотител и препарат за колосване едновременно в един перилен цикъл. Избършете вътрешността на машината с чист влажен парцал след използване на препарат за колосване.

Използване на препарат против котлен камък

- При необходимост използвайте препарати против котлен камък пригодени специално за перални машини.

Използване на белина

Добавете белина при започване на перилния цикъл като изберете програма за предпране. Не слагайте перилен препарат в отделението за предпране. Алтернативен начин за използване на белина е да изберете програма с допълнително изплакване и да сипете белината докато машината налива вода през отделението за перилни препарати по време на първата стъпка на изплакването.

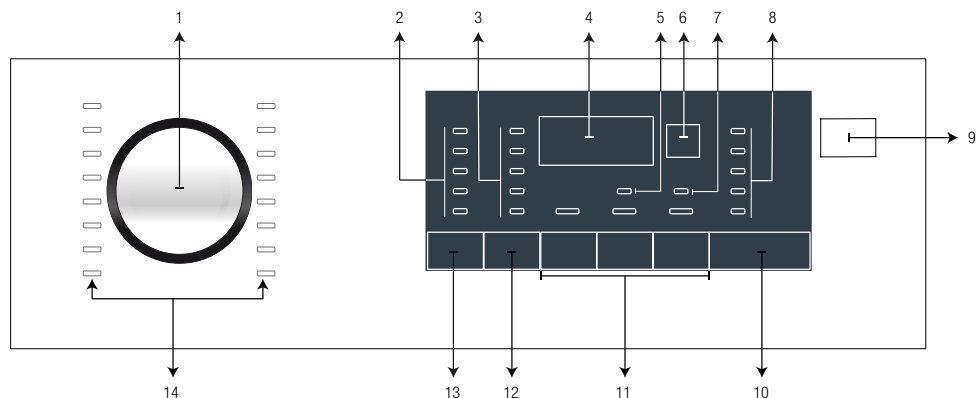
- Не смесвайте белина и перилен препарат.
- Използвайте малко количество (около 50 мл) белина и изплаквайте дрехите много добре тъй като тя предизвиква кожни раздразнения. Не наливайте белина директно в прането и не я използвайте с цветно пране.
- Когато използвате обезцветяващо вещество на основата на кислород, изберете програма, която пере прането на ниска температура.
- Обезцветителите на основата на кислород могат да бъдат използвани с перилен препарат; все пак, ако те не са с еднаква консистенция, първо поставете препарата в отделение номер "2" на диспенсера и изчакайте машината да отбие препарата, когато поема вода. Когато машината продължи с поемането на вода, добавете обезцветител в същото отделение.

4.2.7 Съвети за ефективно пране

		Дрехи			
		Светли и бели на цвят	Цветни	Черни/Тъмни цветове	Деликатни/ Вълнени/ Коприна
		(Препоръчителен диапазон на температурата в зависимост от степента на замърсеност: 40-90 oC)	(Препоръчителни температурни диапазони за ниво на замърсяване: студено -40 oC)	(Препоръчителни температурни диапазони за ниво на замърсяване: студено -40 oC)	(Препоръчителни температурни диапазони за ниво на замърсяване: студено -30 oC)
Ниво на замърсеност	Силно замърсени (трудни за изпиране петна, напр. от трева, кафе, плодове и кръв.)	Може да се наложи да обработите предварително петната или да използвате предпране. Течните и прахообразни перилни препарати за бели дрехи може да се използват в дозите, препоръчани за силно замърсено пране. Препоръчително е използването на прахообразни перилни препарати за петна от глина и пръст, както и петна, чувствителни къмбелина.	Течните и прахообразни перилни препарати за цветни дрехи може да се използват в дозите, препоръчани за силно замърсено пране. Препоръчително е използването на прахообразни перилни препарати за петна от глина и пръст, както и петна, чувствителни къмбелина. Използвайте перилни препарати безбелина.	Течните перилни препарати за цветни и тъмни дрехи може да се използват в дозите, препоръчани за силно замърсено пране.	Предпочетете течни препарати за деликатни дрехи. Вълнените и копринени дрехи трябва да се перат със специални препарати за вълна.
	Средно замърсени (Например петна от допира на тялото с яки и ръкави)	Течните и прахообразни перилни препарати за бели дрехи може да се използват в дозите, препоръчани за средно замърсено пране.	Течните и прахообразни перилни препарати за цветни дрехи може да се използват в дозите, препоръчани за средно замърсено пране. Трябва да се използват препарати, които не съдържатбелина.	Течните перилни препарати за цветни и тъмни дрехи може да се използват в дозите, препоръчани за нормално замърсено пране.	Предпочетете течни препарати за деликатни дрехи. Вълнените и копринени дрехи трябва да се перат със специални препарати за вълна.
	Леко замърсени (Няма видими петна.)	Течните и прахообразни перилни препарати за бели дрехи може да се използват в дозите, препоръчани за леко замърсено пране.	Течните и прахообразни перилни препарати за цветни дрехи може да се използват в дозите, препоръчани за леко замърсено пране. Трябва да се използват препарати, които не съдържатбелина.	Течните перилни препарати за цветни и тъмни дрехи може да се използват в дозите, препоръчани за леко замърсено пране.	Предпочетете течни препарати за деликатни дрехи. Вълнените и копринени дрехи трябва да се перат със специални препарати за вълна.

4.3 Експлоатация на продукта

4.3.1 Контролен панел



- 1 - Селектор на програмите
- 2 - Светодиоди за избор на температура
- 3 - Светодиоди за избор на скоростта за центофугиране
- 4 - Дисплей с информация за продължителността
- 5 - Светодиод за активирана блокировка за деца
- 6 - Бутон за настройка на краен час
- 7 - Светодиод за активирана блокировка вратата

- 8 - Светодиоди за прогрес на програма
- 9 - Бутон Вкл / Изкл
- 10 - Бутон Старт/Пауза
- 11 - Бутони за допълнителна функция
- 12 - Бутон за регулиране скоростта на центофугиране
- 13 - Бутон за регулиране на температурата
- 14 - Светодиоди на програмен селектор

4.3.2 Избор на програма

Определете програмата, която съответства на типа, количеството и нивото на замърсеност на прането в съответствие с "Таблицата с програми и консумация".

Изберете желаната програма чрез копчето за избор на програма.



Програмите са с ограничение до най-високата скорост на центрофугиране подходяща за съответния вид тъкани.

Когато избирате програма, която ще използвате, винаги имайте предвид типа тъкан, цвета, степента на замърсеност и допустимата температура на водата.

Винаги предпочитайте по-ниска температура, която да пасне на вашия тип пране. По-високата температура означава по-висока консумация на електроенергия.

4.3.3 Програми

• Cottons (Памучни материи)

Използвайте за памучно пране (като спални чаршафи, калъфки за юргани и възглавници, кърпи, хавлии, долно бельо и др.). Прането ще бъде изпрано чрез активни перилни движения при по-дълъг перилен цикъл.

• Synthetics (Синтетични тъкани)

Използвайте за пране на синтетичните ви дрехи (ризи, блузи, смес синтетични/памучни и т.н.). Програмата пере с по-нежни движения и е с по-къс перилен цикъл по сравнение с програма Памучни.

За пердата и тюл използвайте програма Синтетични 40°C с избрани функции предпране и предпазване от намачкване. Тъй като мрежестата им структура предизвиква прекалено пенене, при прането на драперии/тюл ползвайте малко препарат в отделението за основно пране. Не слагайте перилен препарат в отделението за предпране.

• Woollens (Вълнени материи)

Използвайте за пране на вълнени дрехи. Използвайте подходящата температура съобразно етикета на дрехите ви. Използвайте подходящи препарати за пране на вълнени тъкани.



APPAREL CARE

Програмата за вълнени на тази перална машина е одобрена от "The Woolmark Company" за машинно-перими Woolmark продукти, като за целта двете трябва да се перат съгласно инструкциите на етикета им и инструкциите на производителя на пералнята M1368.

• Cottons Eco (Памук Еко)

Използвайте за пране на нормално замърсено, издръжливо памучно и ленено пране. Въпреки че пере по-дълго от всички останали програми, тя пести много електроенергия и вода. Действителната температура на водата може да се различава от посочената температура на изпиране. Когато заредите машината с по-малко пране (напр. ½ или по-малко от капацитета), продължителността на програмата може автоматично да се скъси. В такъв случай, консумираната енергия и вода ще намалеят, предвид по-икономичното пране. Тази програма е налична на модели с индикатор за оставащо време.

• BabyProtect (Защита за бебето)

Използвайте тази програма за пране, което изисква анти-алергично и хигиенично изпиране при висока температура с интензивен и продължителен перилен цикъл.

• Gentle Care 20° (Деликатни материи 20°)

Използвайте за пране на деликатни дрехи. Тя изпира с по-нежни движения без никакво междинно центрофугиране по сравнение с програма Синтетични. Трябва да се използва за пране, за което е препоръчително чувствително изпиране.

• Hand Wash (Ръчно пране)

Използвайте за пране на вълнени/деликатни дрехи, обозначени с етикет "Да не се пере в машина", при които се препоръчва пране на ръка. Програмата пере с много нежни движения с цел да не повреди дрехите.

• Daily Xpress (Ежедневни експрес)

Използвайте тази програма за бързо пране на леко замърсени памучни дрехи.

• Xpress Super Short (Супер бърз експрес)

Използвайте за бързо изпиране на леко замърсено памучно пране без петна.

• Dark Care (Тъмно пране)

Използвайте тази програма за изпиране на тъмно оцветеното ви пране, или за цветно пране, което не искате да избелее. Прането се извършва с леко механично движение при ниска температура. Препоръчва се използването на течен перилнен препарат или шампоан за вълна при пране на тъмни дрехи.

- **Mix 40 (Смесени 40)**

Използвайте тази програма за едновременно пране на памучни и синтетични дрехи без да ги сортирате.

- **Shirts (Ризи)**

Използвайте за пране на ризи от памучни, синтетични и комбинирани материи.

- **Aqua 40' 40°**

Използвайте за бързо изпирание на леко замърсено и неоцветено памучно пране.

- **Sports (Спортно облекло)**

Използвайте тази програма за пране на дрехи, носени закратко, като например спортни дрехи. Подходяща е за пране на малко количество смесени памучни / синтетични тъкани.

- **Rinse (Изплакване)**

Използвайте, когато искате да изплакнете или колосате отделно.

- **Spin + Drain (Центрофугиране + Помпа)**

Използвайте за източване на водата от машината.

4.3.4 Избор на температура

Когато избирате нова програма, температурният индикатор показва препоръчителната за нея температура.

За да намалите температурата, натиснете бутона за регулиране на температурата.

Температурата постепенно намалява.



Ако програмата не е стигнала до стъпката на затопляне на водата, може да промените температурата без да превключвате машината в режим на пауза.

4.3.5 Избор на скорост на въртене

При избора на нова програма индикаторът за скорост на въртене показва максималната скорост на въртене за избраната програма.

За да намалите скоростта на центрофугиране, натиснете бутона за регулиране скоростта на центрофугиране. Скоростта на центрофугиране постепенно намалява.

След това, в зависимост от модела на уред, на дисплея се изписва "Задържане на изплакването" и "Без центрофугиране". Виж раздел "Избор на допълнителни функции" за описание на тези опции.



Ако програмата не е стигнала до стъпка центрофугиране, може да промените скоростта без да превключвате машината в режим на пауза.

Задържане на изплакването

Ако не искате да извадите дрехите веднага след приключване на програмата, може да използвате функцията „Задържане на изплакването“, за да предпазите дрехите от измачкване при липсата на вода в машината. Натиснете бутон Старт/Пауза след завършване на този процес ако искате да източите водата без центрофугиране. Програмата продължава работа и спира след източването на водата.

Ако желаете да центрофугирате задържаното във водата пране, регулирайте скоростта на центрофугиране и натиснете бутон Старт / Пауза.

Програмата продължава. Водата се източва, прането се центрофугира, а програмата завършва.

4.3.6 Таблица с програми и консумация

BG	Програма (°C)	Максимално натоварване (кг)	Консумация на вода (л)	Консумация на енергия (кВтч)	Макс. скорост***	допълнителна функция			Избираема настройка на температурата °C
						Prewash	Quick Wash	Extra Rinse	
	60**	6	43	0.81	1200				Студена вода-60
	60**	3	34	0.54	1200				Студена вода-60
	40**	3	34	0.48	1200				Студена вода-60
	90	6	60	1.90	1200	•	•	•	Студена вода-90
	60	6	60	1.20	1200	•	•	•	Студена вода-90
	40	6	57	0.75	1200	•	•	•	Студена вода-90
	60	2.5	48	0.95	1200	•	•	•	Студена вода-60
	40	2.5	45	0.50	1200	•	•	•	Студена вода-60
	40	1.5	55	0.32	1200			•	Студена вода-40
	30	1	40	0.25	1200				Студена вода-30
	60	6	85	1.60	1200			*	30 - 90
	40	2.5	55	0.50	1000	•		*	Студена вода-40
	40	2.5	55	0.50	800	•	•	•	Студена вода-60
	40	3	55	0.60	1000	•	•		Студена вода-40
	40	6	40	0.40	1200				Студена вода-40
	20	2.5	48	0.12	1200			•	20
	40	2.5	56	0.55	1000	•	•		Студена вода-40
	30	2	35	0.09	1200			•	Студена вода-30
	90	6	64	1.70	1200			•	Студена вода-90
	60	6	62	0.95	1200			•	Студена вода-90
	30	6	60	0.15	1200			•	Студена вода-90




• : Избираемо.

** : Автоматично избирани, не могат да се отказват.

*** : Програма за енергийно етикетирание (EN 60456 Ed.3)

**** : Ако максималната скорост на въртене на пералнята ви е по-ниска от тази стойност, може да изберете само до максималната възможна скорост.

- : Виж описанието на програмата за максималния капацитет на зареждане.

 ** "Памучни еко 40°C и Памучни 60°C са стандартни програми." Тези програми са известни като Стандартна програма за памук 40°C и Стандартна програма за памук 60°C и се указват на панела със символи  



Допълнителните функции в таблицата варират в зависимост от модела на пералнята.

Консумацията на енергия и вода и продължителността на програмата може да варират в зависимост от налягането, твърдостта и температурата на водата, външната температура, вида и количеството на прането, избора на допълнителни функции и промените в електрическото напрежение.

Може да проследите времето за изпиране на програмата която сте избрали, на дисплея на пералнята. Нормално е да има малки разлики между времето, показано на дисплея, и реалното време на изпиране.

"Системата за избор за допълнителни функции може да бъде сменена от производителя. Нови системи за избор могат да бъдат добавени или да бъдат отстранени такива."

"Скоростта на центрофугиране на машината може да варира според програмата, като никога не надвишава максималната скорост на центрофугиране на машината."

"Производителят си запазва правото да прави модификации в програмите и допълнителните функции, дадени в таблицата. Докато тези модификации няма да променят характеристиките на машината, програмните стъпки и продължителността могат да бъдат променени."

Указателни стойности за синтетични програми (BG)

	Капацитет (кг)	Консумация на вода (l)	Разход на енергия (kWh)	Продължителност на програмата (мин) *	Съдържание на остатъчна влажност (%) **	Съдържание на остатъчна влажност (%) **
					≤ 1000 g/m	> 1000 g/m
Синтетични 60	2.5	48	0.95	105/135	45	40
Синтетични 40	2.5	45	0.50	105/135	45	40

* Може да проследите времето за изпиране на програмата която сте избрали, на дисплея на пералнята. Нормално е да има малки разлики между времето, показано на дисплея, и реалното време на изпиране.

** Стойностите на съдържанието на остатъчна влажност може да са различни в зависимост от избраната скорост на центрофугиране.

4.3.7 Избор на допълнителни функции

Изберете желаните допълнителни функции преди стартиране на програмата.

Когато е избрана програма, ако е избрана допълнителна функция, нейната индикаторна лампа ще светне.



Индикаторните лампи на допълнителните функции, които не са допустими за избор при текущата програма ще мигат и ще прозвучи аудио предупреждение.

Освен това, може да изберете или откажете допълнителните функции, които са подходящи за работещата програма след започване на перилния цикъл. Ако перилният цикъл достигне точката, в която не може да бъде избрана допълнителна функция ще се чуе звуково предупреждение и лампата на съответната допълнителна функция ще мига.



Някои функции не могат да се избират заедно. Ако е избрана втора допълнителна функция в конфликт с първата функция, избрана при стартирането на машината, избраната първо функция бива отказана, а втората избрана допълнителна функция остава активна. Ако желаете например да изберете Бързо пране след като сте избрали Допълнителна вода, Допълнителна вода ще бъде отменена, а ще остане активна Бързо пране.

Допълнителните функции, които са несъвместими с избраната програма, не могат да бъдат избрани. (Виж "Таблица с програми и консумация")

Някои програми са с допълнителни функции, които трябва да се пуснат едновременно. Тези функции не могат да бъдат отказани. Рамката на допълнителната функция не свети, а само вътрешността на символа ѝ свети.

• Prewash (Предпране)

Предпрането е подходящо само за силно замърсено пране. С пропускането на предпрането се пести енергия, вода, препарат за прае и време.

• Quick Wash (Бързо изпиране)

Тази функция може да се използва при програмите Памучни и Синтетични. Тя намалява времето на изпиране, както и броя на стъпките на изплакване на леко замърсеното пране.



Когато изберете тази функция, пералнята трябва да се зареди с половината от максимума пране, посочен в таблицата с програмите.

• Extra Rinse (Допълнително изплакване)

Тази функция позволява на машината да направи друго изплакване в допълнение към това, което вече е направено след основното пране. По този начин може да бъде намален рискът за въздействие на чувствителна кожа (бебета, алергична кожа и пр.) от минималните остатъци по прането.

4.3.8 Краен час

Чрез функция Краен час стартирането на програмата може да бъде забавено до 24 часа. След като натиснете бутон End Time (Краен час), на дисплея се изписва ориентиран краен час. Ако Краен час се регулира, то индикатора за краен час светва.

За да се активира функция Краен час и програмата да завърши в края на посоченото време, трябва да натиснете бутон Старт / Пауза след като го настроите.

Ако искате да отмените функцията за крайно време, натиснете бутон Вкл / Изкл, за да включите или изключите машината.



Не използвайте не използвайте течни перилни препарати, когато активирате функция "Краен час"! Има опасност да направите лекета по дрехите.

- 1 Отворете вратата, поставете прането, сложете перилния препарат и т.н.
- 2 Изберете програмата за пране, температурата, скоростта на центрофугиране и ако е необходимо допълнителни функции.
- 3 Изберете желане краен час с натискане на бутон Крайно време. Индикаторът за краен час светва.
- 4 Натиснете бутон Старт / Пауза. Обратното броене започва. Знакът ":" в средата на крайния час започва да пермигва.



Може да бъде заредено допълнително пране по време на обратното броене за Краен час. В края на обратното броене, символът за краен час изчезва, перилният цикъл стартира, а на дисплея се изписва продължителността на избраната програма.

Когато приключи изборът Краен час, часът изписан на дисплея показва крайния час плюс продължителността на избраната програма.

4.3.9 Стартиране на програма

1. Натиснете бутон the Старт / Пауза , за да стартирате програмата.
2. Лампичката за проследяване на програмата, която показва началото на програмата, ще светне.



Ако програмата бъде стартирана или няма натиснат клавиш в рамките на 1-10 минути по време на процеса за избор на програма, машината ще се превключи в режим ИЗКЛ. Дисплеят и всички индикатори се изключват.
Избраните програмни данни ще бъдат показани, ако натиснете бутон Вкл / Изкл.

4.3.10 Заклучаване на вратата

Вратата на машината е оборудвана със заключваща система за да не може да бъде отворена в случай на неподходящо ниво на водата.

При заключването на вратата на панела светва светодиод "Door Locked" ("Вратата е заключена").

4.3.11 Промяна на настройките след стартиране на програмата

След стартиране на програмата, вие можете да направите следните промени.

4.3.11.1 Превключване на пералнята в режим пауза:

Натиснете бутон Старт/Пауза за да превключите пералнята в режим пауза при работеща програма. Лампата, посочваща статуса Старт/Пауза и стъпката на програмата започва да премигва върху индикатора за проследяване на програмата като по този начин показва, че пералнята е преминала в режим пауза. Освен това, лампата Врата за зареждане също ще мига, докато вратата не е готова да бъде отворена. Когато вратата е готова да бъде отворена, лампата за вратата за зареждане ще се изключи, а индикаторът за програмна стъпка и лампата за Старт / Стоп ще продължи да мига.

Освен това, когато вратата е готова за отваряне, лампата на вратата също ще се изключи, заедно с лампата за програмна стъпка.

4.3.11.2 Промяна на допълнителните функции, скорост и температура

В зависимост от стъпката, която е достигнала програмата, може да отмените или да изберете допълнителните функции. Вижте "Избор на допълнителни функции".

Освен това, можете да смените настройките за скорост и температура. Вижте, "Избор на скорост на въртене" и "Избор на температура".



Ако не е позволена никаква промяна, съответната лампичка премигва 3 пъти.

4.3.11.3 Добавяне или изваждане на пране

1. Натиснете бутона Старт / Пауза, за да превключите машината в режим пауза.

Индикаторът на съответната програма, в която пералнята е паузирана, премигва.

2. Изчакайте, докато вратата може да бъде отворена.
3. Отворете вратата и добавете или извадете прането.
4. Затворете вратата за зареждане.
5. Ако е необходимо направете промени в допълнителните функции, температурата и скоростта.
6. Натиснете бутона Старт/Пауза за да стартирате машината.

4.3.12 Защита от деца

Използвайте защитата от деца за да предпазите децата от игра с уреда. По този начин ще избегнете внасянето на промени в текущата програма.



Може да включите и изключите машината от бутон **Вкл / Изкл** при активирана защита от деца. Когато включите машината отново, програмата продължава оттам, откъдето е спряла.

4.3.12.1 Активиране защитата за деца:

Натиснете и задръжте бутона за допълнителна функция 2 за 3 секунди. В дисплея за избор на програма на панела ще се включи лампа "Child lock enabled" (Активирана защита за деца). "CL On". Можете да освободите бутон **за допълнителна функция 2**, когато това предупреждение е показано.

4.3.12.2 За да деактивирате защитата за деца:

Натиснете и задръжте бутона за допълнителна функция 2 за 3 секунди. В дисплея за избор на програма на панела ще лампа "Child lock enabled" (Активирана защита за деца) "CL Off" ще се изключи.

4.3.13 Отмяна на програма

Програмата бива отказана когато машината бъде изключена и включена отново. Натиснете и задръжте бутон **Вкл / Изкл** за 3 секунди.



Ако натиснете бутон **Вкл / Изкл** при активирана защита за деца, програмата няма да бъде отказана. Трябва първо да откажете защитата за деца.

Ако желаете да отворите вратата след като сте отказали програмата, но това не е възможно тъй като нивото на водата в машината надвишава нивото на вратата, то завъртете **селектора на програмите** на **Изпомпване+центрофугиране** и източете водата от машината.

4.3.14 Край на програма

На дисплея светва лампа за край и програмата приключва.

Ако не натиснете никакъв бутон в рамките на 10 минути, машината преминава в режим ИЗКЛЮЧВАНЕ. Дисплеят и всички индикатори се изключват.

Пълните програмни стъпки ще бъдат показани, ако натиснете бутон Вкл / Изкл.

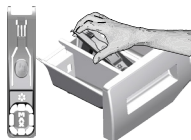
4.3.15 Функция на вашата машина "Режим на готовност".

След като сте включили машината с бутона Вкл-Изкл, ако няма стартирана програма или не се извършва друга процедура по време на стъпката за избор, или няма действие в рамките припл. на 10 минути след края на избраната програма, вашата машина ще се превключи автоматично в режим ИЗКЛ. Дисплеят и всички индикатори се изключват. Избраните програмни данни ще бъдат показани, ако натиснете бутон Вкл / Изкл. Преди да стартирате програмата, проверете точността на избора си. Ако е необходимо, повторете ги. Това не е грешка.

4.4 Поддръжка и почистване

Оперативният живот на продукта се удължава, а често срещаните проблеми ще намалеят, ако уредът се почиства редовно.

4.4.1 Почистване на чекмеджето за препарати



Почиствайте чекмеджето редовно (на всеки 4-5 перилни цикъла) по начинът описан по-долу за да избегнете наслагването на прах за пране с времето.

Повдигнете задната част на сифона за да го свалите както е показано. Сифонът трябва да се почисти ако в отделението за омекотител се събира повече от нормалното количество вода и омекотител.

- 1 Натиснете точката върху сифона в отделението за омекотител и издърпайте към себе си, за да извадите отделението от пералнята.
- 2 Измийте чекмеджето за препаратите и сифона в леген с много хладка вода. С оглед предотвратяване контакт на остатъците с кожата ви, почистете повърхностите с подходяща четка като носите ръкавици.
- 3 Пъхнете чекмеджето обратно на мястото му след почистването като внимавате да го наместите както трябва.

4.4.2 Почистване на вратата и барабана

За продукти с програма за почистване на барабана вижте Работа на продукта - Програми. За продукти без почистване на барабаната, следвайте посочените по-долу стъпки за почистване на барабана.

Изберете спомагателните функции за **допълнително количество вода или допълнително изплакване**. Използвайте **програмата** за памучни материи без предпране. Задайте **температурата на препоръчаното ниво, отбелязано върху почистващия препарат, който може да се получи от упълномощените сервизи**. Стартирайте тази процедура **без никакво пране в машината**. Преди да стартирате програмата поставете 1 опаковка от специалния препарат за почистване на барабани (ако не можете да се снабдите със специален препарат, поставете макс.100 гр. препарат срещу котлен камък) в отделението за перилен препарат за главното пране. „2“). Ако препаратът срещу котлен камък е във формата на таблетки, поставете само една таблетка в отделение №. „2“. Подсушете вътрешността на барабана с чиста кърпа след като програмата приключи.



Повтаряйте процедурата по почистване на барабана на всеки 2 месеца.

Използвайте препарат срещу котлен камък, подходящ за перални машини.



След всяко изпиране проверявайте да няма останали чужди вещества в барабана.

Ако отворите на барабана показани на фигурата са запушени, ги отпушете с помощта на клечка за зъби.

Металните чужди вещества ще доведат до петна от ръжда по барабана. Почистете петната по барабана с помощта на почистващи вещества, подходящи за използване върху неръждаема стомана.

Никога не използвайте тел за почистване или стоманена тел. Те ще повредят боядисаните, хромираните и пластмасови повърхности.

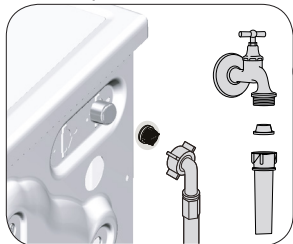
4.4.3 Почистване на корпуса и контролния панел

Забършете корпуса на пералнята със сапунива вода или неабразивен гелообразен препарат при необходимост, след което подсушете с мек парцал.

Използвайте само мек и влажен парцал за да почистите контролния панел.

4.4.4 Почистване на филтрите за входящата вода.

В края на всеки отвор за входяща вода отзад на пералнята и в края на всеки входящ маркуч, който се свързва с крана, има филтър. Тези филтри пречат на чужди тела и замърсители във водата да влизат в пералнята. Филтрите трябва да се почистват тъй като те постоянно се замърсяват.



1. Затворете крановете.
2. Свалете крайниците на маркучите за входящата вода за да стигнете до филтрите в клапите за входящата вода. Почистете ги с подходяща четка. Ако филтрите са прекалено замърсени, отстранете ги с клещи и почистете гнездата им.
3. Извадете филтрите от правите крайници на маркучите за входяща вода, заедно с уплътнителите, и ги почистете цялостно под течаща вода.
4. Сменете уплътненията и филтрите внимателно и ги затегнете с гайките им.

4.4.5. Източване на остатъчна вода и почистване на филтъра на помпата

Филтриращата система на машината ви предпазва твърдите предмети като копчета, монети и конци да се заклещат в перката на помпата при източването на водата от пералнята. По този начин водата се източва безпроблемно, а оперативният живот на помпата се удължава. Ако пералнята ви не изпомпва водата, възможно е филтърът на помпата да е задръстен. Филтърът трябва да се почиства всеки път когато се задръсти или на всеки 3 месеца. За да се почисти филтърът на помпата, водата трябва да се източи.

Преди транспортиране на машината (напр. при преместване в нов дом) и в случай на замръзване на водата, може да се наложи да източите докрай водата от уреда.



ВНИМАНИЕ: Остатъчни чужди вещества във филтъра на помпата може да повредят машината ви и да предизвикат шум.

ВНИМАНИЕ: Ако продуктът не се използва, затворете крана, отстранете хранващата тръба и източете водата от машината, за да избегнете възможно замръзване.

ВНИМАНИЕ: След всяка употреба, затворете крана за водата, към който е свързан главния маркуч.

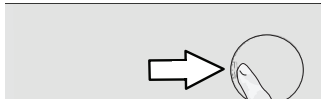
За да почистите мръсния филтър и да източите водата:

- 1 Извадете щепсела от контакта за да прекъснете захранването с електричество.



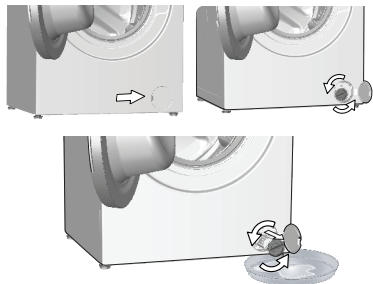
ВНИМАНИЕ: Температурата на водата в машината може да стигне до 90°C. За да избегнете риска от изгаряне, почистете филтъра чак след като пералнята се охлади.

2. Отворете капака на филтъра.



3 Следвайте процедурите по-долу, за да източите водата.

Ако продуктът няма маркуч за аварийно източване на водата, за да се източи водата:



- a. За да съберете водата, изтекла от филтъра, поставете голям съд пред него.
- b. Завъртете и разхлэбете филтъра на помпата, докато водата започне да тече (обратно на часовниковата стрелка). Напълнете изтичащата вода в съда, който сте поставили пред филтъра. Винаги дръжете наблизо парцал за да забършете евентуално разлятата вода.
- c. Когато водата в машината се източи докрай, извадете филтъра докрай като го завъртите.

4 Почистете всякакви отлагания по вътрешността на филтъра, както и влакната около перката на помпата, ако има такива.

5. Поставете обратно капачката на филтъра.

6. Ако капачката на филтъра се състои от две части, затворете капачката като натиснете ухото ѝ. Ако се състои от една част, първо наместете ушенцата в долната ѝ част на местата им, а след това натиснете горната част за да затворите.

5 Отстраняване на неизправности

Проблем	Причина	Решение
След завтаряне на вратата програмата не стартира.	Не е натиснат бутон Старт / Пауза / Отказ.	• *Натиснете бутона Старт / Пауза / Отказ.
	Когато сте заредили твърде много пране може да бъде трудно да затворите вратата.	• Извадете част от прането и се уверете, че вратата е затворена добре.
Програмата не може да се стартира или да се избере.	Пералнята е преминала в режим на самозащита поради възникнал външен проблем (в електрическото напрежение, водното налягане и т.н.).	• Натиснете и задръжте бутон Вкл / Изкл за 3 секунди. (виж. "Отмяна на програма")
Вода в пералнята.	В машината може да е останала малко вода в следствие на процедурите по качествен контрол в процеса на производство.	• Това не е опасно; водата не вреди на машината.
Машината не се пълни с вода.	Кранът е затворен.	• Включете крановете.
	Входящият маркуч за водата е прегънат.	• Оправете маркуча.
Машината не източва водата.	Входящият маркуч за водата е задръстен.	• Почистете филтъра.
	Вратата за зареждане може да е отворена.	• Затворете вратата.
	Дренажният маркуч може да е задръстен или огънат.	• Почистете или изправете маркуча.
Машината вибрира или издава шум	Филтърът на помпата е задръстен.	• Почистете филтъра на помпата.
	Машината може да не е нивелирана на пода.	• Регулирайте крачетата за да нивелирате машината.
	Във филтъра на помпата може да навлязло някакво твърдо вещество.	• Почистете филтъра на помпата.
	Обезопасяващите болтове за транспортиране не са свалени.	• Отстранете обезопасяващите болтове за транспортиране.
	Количеството пране в машината може да е твърде малко.	• Добавете още пране в машината.
От дъното на пералната машина изтича вода.	Машината може да е претоварена с пране.	• Извадете част от прането от машината или разпределете тежестта равномерно в барабана.
	Машината може да е опряна до твърда повърхност.	• Проверет дали машината не опира твърда повърхност.
	Дренажният маркуч може да е задръстен или огънат.	• Почистете или изправете маркуча.
Пералнята спира малко след започване на програмата.	Филтърът на помпата е задръстен.	• Почистете филтъра на помпата.
	Пералнята може временно да е спряла по причина на ниско напрежение.	• Пералнята ще продължи работата си когато електрическото напрежение достигне отново нормалното си ниво.
Машината директно източва водата, която вкарва.	Дренажният маркуч може да не е на подходяща височина.	• Свържете дренажния маркуч за водата както е описано в ръководството за употреба.
При пране в машината не се вижда никаква вода. Вратата не може да се отвори.	Нивото на водата не може да бъде видяно отвън на машината.	• Това не е повреда.
	Заклучването на вратата е активирано поради високо ниво на водата в машината.	• Източете водата като пуснете програма "Изпомпване" или "Центрофугиране".
	Машината изпомпва водата или е в цикъл на центрофугиране.	• Изчакайте докато програмата завърши.
	Защитата за деца е включена. Заклучването на вратата ще се деактивира няколко минути след като програмата приключи.	• Изчакайте няколко минути докато се деактивира заклучването на вратата.
	Вратата може да залепне, поради натиска, на който е подложена.	• Хванете дръжката и дръпнете към себе си и след това натиснете навътре вратата за зареждане, за да се освободи и да я отворите.

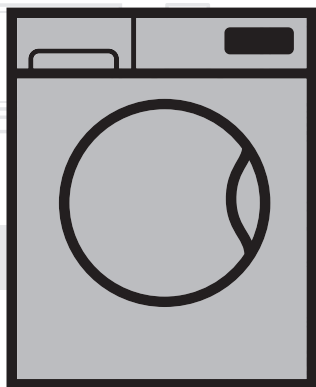
Проблем	Причина	Решение
Прането отнема повече време от указаното в ръководството за употреба.(*)	Водното налягане е слабо.	• Машината изчаква да влее достатъчно количество вода за да се избегне ниско качество на изпиране поради недостатъчно количество вода. По тази причина продължителността на прането се увеличава.
	Напрежението може да е ниско.	• Продължителността на прането се удължава за да се избегнат незадоволителни резултати от изпирането при слаба мощност.
	Температурата на входящата вода може да е твърде ниска.	• Времето, необходимо за загряване на водата се увеличава през студените сезони . Продължителността на изпиране може да се удължи за да се избегнат незадоволителни резултати от изпирането.
	Броят изплаквания и/или количеството на вода за изплакването се е увеличило.	• Машината увеличава количеството на водата когато е необходимо по-добро изплакване и при необходимост добавя допълнителна стъпка на изплакване.
	Възможно е да се е поучила твърде много пяна и автоматичната система за абсорбиране на пяна да се е активирала поради използване на твърде голямо количество перилен препарат.	• Използвайте препоръчителното количество перилен препарат.
Таймерът на програмата не извършва обратно броене. (При модели с дисплей) (**)	Таймерът може да спре по време на наточването на вода.	• Индикаторът на таймера не извършва обратно броене докато машината не поеме достатъчно количество вода. Пералнята изчаква да се напълни с достатъчно количество вода за да се избегне недоизпиране в следствие липсата на вода. Индикаторът на времето продължава обратното броене след това.
	Таймерът може да спре по време на стъпката на загряване.	• Индикаторът на времето не извършва обратно броене докато машината не достигне избраната температура.
	Таймерът може да спре по време на стъпка центрофугиране.	• Автоматичната система за определяне на небалансирано пране може да се е активирала поради неравномерно разпределение на прането в барабана.
Таймерът на програмата не извършва обратно броене. (**)	В машината може да има небалансиран товар.	• Автоматичната система за определяне на небалансирано пране може да се е активирала поради неравномерно разпределение на прането в барабана.
Машината не се превключва на стъпка центрофугиране. (*)	В машината може да има небалансиран товар.	• Автоматичната система за определяне на небалансирано пране може да се е активирала поради неравномерно разпределение на прането в барабана.
	Машината няма да центрофугира ако водата не е източена докрай.	• Проверете филтъра и дренажния маркуч.
	Възможно е да се е поучила твърде много пяна и автоматичната система за абсорбиране на пяна да се е активирала поради използване на твърде голямо количество перилен препарат.	• Използвайте препоръчителното количество перилен препарат.
Качеството на изпиране е лошо: Прането посивява. (**)	Дълго време е използван недостатъчно количество препарат.	• Използвайте препоръчителното количество перилен препарат според прането и твърдостта на водата.
	Изпирането е извършено на ниска температура за дълъг период от време.	• Изберете подходящата температура за прането, което ще бъде прано.
	Използвано е недостатъчно количество препарат при твърда вода.	• Използването на недостатъчно количество препарат при твърда вода води до полепване на мръсотията по дрехите, които с времето посивяват. Премахването на вече появилото се посивяване е много трудно Използвайте препоръчителното количество перилен препарат според прането и твърдостта на водата.
	Използван е твърде много перилен препарат.	• Използвайте препоръчителното количество перилен препарат според прането и твърдостта на водата.

Проблем	Причина	Решение
Качеството на изпиране е лошо: Петната не са изпирани или прането не се е избелило. (**)	Използвано е недостатъчно количество перилен препарат.	• Използвайте препоръчителното количество перилен препарат според прането и твърдостта на водата.
	Заредено е прекалено много пране.	• Не зареждайте машината прекалено много. Спазвайте количествата препоръчани в "Таблицата с програми и консумация".
	Избрани са грешна програма и температура.	• Изберете подходящата програма и температура за прането, което ще бъде прано.
	Използван е неподходящ вид перилен препарат.	• Използвайте само оригинални перилни препарати, подходящи за машината.
Качеството на изпиране е лошо: По прането има мазни петна. (**)	Използван е твърде много перилен препарат.	• Сложете препарата в правилното отделение. Не смесвайте избелващия и перилния препарат един с друг.
	Почистването на барабана не е извършвано редовно.	• Почистете барабана редовно. За целта виж 4.4.2.
Качеството на изпиране е лошо: Дрехите миришат неприятно. (**)	Миризмите и бактериите се наслагват в барабана в резултат на продължително пране при ниски температури и/или кратки програми.	• След всяко пране оставайте чекмеджето за препаратите и вратата на машината открити. По този начин в машината няма да остане влага, която е подходяща среда за развитието на бактерии.
	Заредено е прекалено много пране.	• Не зареждайте машината прекалено много.
Цветът на дрехите избледнява. (**)	Използваният перилен препарат е намокрен.	• Съхранявайте перилните препарати на сухо място и не ги излагайте на прекомерни температури.
	Избрана е по-висока температура.	• Изберете подходящата програма и температура според типа и степента на замърсеност на прането.
Не се изплаква добре.	Количеството, марката и начинът на съхранение на перилния препарат не са подходящи.	• Използвайте перилен препарат, който е подходящ за пералната машина и прането ви. Съхранявайте перилните препарати на сухо място и не ги излагайте на прекомерни температури.
	Перилният препарат е поставен в грешно отделение на чекмеджето.	• Ако в отделението за предпране е сипан перилен препарат, машината може да го поеме в стъпка изплакване или омекотяване. Сложете препарата в правилното отделение.
	Филтърът на помпата е задръстен.	• Проверете филтъра.
След изпирането прането се е втвърдило. (**)	Дренажният маркуч е огънат.	• Проверете дренажния маркуч.
	Използвано е недостатъчно количество перилен препарат.	• Използването на недостатъчно количество перилен препарат за степената на твърдост на водата може да доведе до втвърдяване на дрехите с времето. Използвайте подходящо количество перилен препарат в зависимост от твърдостта на водата.
	Перилният препарат е поставен в грешно отделение на чекмеджето.	• Ако в отделението за предпране е сипан перилен препарат, машината може да го поеме в стъпка изплакване или омекотяване. Сложете препарата в правилното отделение.
Прането не мирише на омекотителя. (**)	Перилният препарат може да се е смесил с омекотителя.	• Не смесвайте омекотителя с перилен препарат. Измийте и почистете диспенсера с топла вода.
	Перилният препарат е поставен в грешно отделение на чекмеджето.	• Ако в отделението за предпране е сипан перилен препарат, машината може да го поеме в стъпка изплакване или омекотяване. Измийте и почистете диспенсера с топла вода. Сложете препарата в правилното отделение.
Прането не мирише на омекотителя. (**)	Перилният препарат може да се е смесил с омекотителя.	• Не смесвайте омекотителя с перилен препарат. Измийте и почистете диспенсера с топла вода.
	Перилният препарат може да се е смесил с омекотителя.	• Не смесвайте омекотителя с перилен препарат. Измийте и почистете диспенсера с топла вода.

Проблем	Причина	Решение
Перилният препарат се утаява в чекмеджето. (**)	Препаратът е изсипан в мокро чекмедже.	• Подсушете чекмеджето преди да сипете препарат в него.
	Перилният препарат се е овлажнил.	• Съхранявайте перилните препарати на сухо място и не ги излагайте на прекомерни температури.
	Водното налягане е слабо.	• Проверете водното налягане.
	Препаратът в основното отделение се е овлажнил по време на вливането на водата за предпрането. Отворите на отделението за перилен препарат са задръстени.	• Проверете отворите и ги почистете ако са задръстени.
	Има проблем с клапаните на чекмеджето за препарати.	• Обадете се в оторизирания сервис.
	Перилният препарат може да се е смесил с омекотителя.	• Не смесвайте омекотителя с перилен препарат. Измийте и почистете диспенсера с топла вода.
В машината се формира твърде много пяна. (**)	Почистването на барабана не е извършвано редовно.	• Почиствайте барабана редовно. За целта виж 4.4.2.
	Използван е неподходящ за пералната машина перилен препарат.	• Използвайте препарати, подходящи за пералната машина.
	Използвано е прекомерно количество перилен препарат.	• Използвайте само необходимото количество перилен препарат.
	Перилният препарат е съхраняван при неподходящи условия.	• Препаратите трябва да се съхраняват на затворено и сухо място. Не ги съхранявайте на твърде горещи места.
	Някои видове мрежесто пране от рода на тюла може да се пени твърде много поради структурата си.	• Използвайте по-малки количества препарат при пускане на такава пране.
	Перилният препарат е поставен в грешно отделение на чекмеджето. Омекотителят се поема твърде рано.	• Сложете препарат в правилното отделение. • Възможно е да има проблем в клапаните или диспенсера. Обадете се в оторизирания сервис.
От чекмеджето за перилни препарати излиза пяна.	Използван е твърде много перилен препарат.	• Смесете 1 с.л. омекотител с ½ л вода и изсипете в главното отделение на чекмеджето за перилен препарат.
		• Сложете перилен препарат в машината в съответствие с програмите и максималния капацитет, посочени в "Таблица с програми и консумация". При добавяне на допълнителни химикали (препарати за почистване на петна, белина и др.), намалете количеството перилен препарат.
Прането излиза мокро в края на програмата. (*)	Възможно е да се е поучила твърде много пяна и автоматичната система за абсорбиране на пяна да се е активирала поради използване на твърде голямо количество перилен препарат.	• Използвайте препоръчителното количество перилен препарат.
(*) Машината не се превключва на центрофугиране в случай, че прането не е равномерно разпределено в барабана за да предпази пералнята и заобикалящите я предмети от повреда. То трябва да се преразпредели и пусне отново.		
(**) Почистването на барабана не е извършвано редовно. Почиствайте барабана редовно. Вижте 4.4.2		
	ВНИМАНИЕ: Ако не може да разрешите проблема въпреки, че сте спазили указанията в този раздел, се консултирайте с търговеца или представител на оторизиран сервис. Никога не се опитвайте да поправите неработещия уред сами.	

Perilica rublja

Korisnički priručnik



WTV 6633 B0

HR

Broj Dokumenta=

2820525852_HR/ 16-03-17.(10:32)

beko



Ovaj je proizvod proizveden koristeći najnoviju tehnologiju u ekološki prihvatljivim uvjetima.

1 Upute o općoj sigurnosti

Ovaj dio sadrži upute o sigurnosti koje mogu pomoći spriječiti ozljede i rizik od materijalne štete. Sve vrste jamstava bit će nevažeće ako se ne pridržavate ovih uputa.

1.1 Sigurnost života i vlasništva

- ▶ Nikada ne stavljajte proizvod na pod pokriven sagom. Električni dijelovi pregrijat će se jer zrak ne može cirkulirati ispod uređaja. To može dovesti do problema s proizvodom.
- ▶ Isključite uređaj kada se ne upotrebljava.
- ▶ Instalaciju i popravke uvijek treba izvoditi ovlašteni serviser. Proizvođač neće biti odgovoran za oštećenja do kojih dođe zbog postupaka koje izvode neovlaštene osobe.
- ▶ Crijeva za dovod i izbacivanje vode moraju biti dobro pričvršćena i ostati neoštećena. U suprotnom može doći do curenja vode.
- ▶ Nikada nemojte otvarati vrata za punjenje ili vaditi filter dok još ima vode u proizvodu. U suprotnom može doći do opasnosti od izlivanja i ozljede zbog tople vode.
- ▶ Nemojte na silu otvarati zaključana vrata za punjenje. Vrata se mogu otvoriti nekoliko minuta nakon završetka ciklusa pranja. U slučaju nasilnog otvaranja vrata za punjenje mogu se oštetiti vrata i mehanizam za zaključavanje.
- ▶ Upotrebljavajte samo deterdžente, omekšivače i dodatke koji su prikladni za strojno pranje.
- ▶ Slijedite upute na etiketama tkanina i pakiranjima deterdženta.

1.2 Sigurnost djece


- ▶ Ovim se proizvodom mogu koristiti djeca od 8. godine i osobe čije tjelesne, osjetilne i mentalne vještine nisu u potpunosti razvijene ili koje nemaju potrebno iskustvo i znanje, ako ih se nadgleda ili nauči o sigurnom korištenju ovim proizvodom i njegovim rizicima. Djeca se ne smiju igrati s uređajem. Čišćenje i održavanje ne smiju obavljati djeca, osim ako nisu pod nadzorom. Djeca mlađa od 3 godine moraju se udaljiti od uređaja osim ako nisu stalno pod nadzorom.
- ▶ Materijali pakiranja mogu biti opasni za djecu. Ambalažu čuvajte na sigurnom mjestu podalje od dosega djece.
- ▶ Električni proizvodi opasni su za djecu. Držite djecu podalje od proizvoda kada radi. Ne dajte im da se igraju proizvodom. Koristite se zaključavanjem zbog djece kako biste spriječili djecu da diraju proizvod.
- ▶ Nemojte zaboraviti zatvoriti vrata za punjenje kada izlazite iz prostorije u kojoj se proizvod nalazi.

- ▶ držite sve deterdžente i dodatke na sigurnom mjestu, izvan dosega djece i sa zatvorenim poklopcem spremnika deterdženta ili zabrtvljenim pakiranjem deterdženta.

1.3 Električna sigurnost

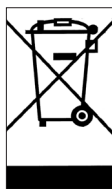
- ▶ Ako je proizvod pokvaren, ne smije raditi ako ga ne popravi ovlaštenu servisera. Opasnost od strujnog udara!
- ▶ Ovaj proizvod dizajniran je tako da će nastaviti raditi u slučaju ponovnog napajanja nakon prekida napajanja. Ako želite prekinuti program, pogledajte dio „Opoziv programa”.
- ▶ Uključite uređaj u uzemljenu utičnicu zaštićenu osiguračem od 16 A. Uzemljenje mora napraviti ovlaštenu električar. Naša tvrtka neće biti odgovorna za bilo kakva oštećenja do kojih dođe kad se proizvod koristi bez uzemljenja u skladu s lokalnim zakonima.
- ▶ Nemojte prati proizvod tako da na njega raspršujete ili izljevate vodu! Opasnost od strujnog udara!
- ▶ Nikada nemojte dirati kabel napajanja ili utikač mokrim rukama! Nemojte vući kabel napajanja da biste stroj isključili iz napajanja, uvijek ga isključite tako da držite utičnicu jednom rukom, a drugom vučete utikač.
- ▶ Proizvod se treba isključiti tijekom instalacije, održavanja, čišćenja i popravaka.
- ▶ Ako je kabel napajanja oštećen, mora ga zamijeniti proizvođač, postprodajni servis ili slično kvalificirana osoba (po mogućnosti električar) ili netko koga je uvoznik odredio da bi se izbjegli mogući rizici.

1.4 Sigurnost od vrućih površina

	<p>Tijekom pranja rublja na visokim temperaturama staklo na vratima za punjenje postat će vruće. Uzevši u obzir ovu činjenicu tijekom pranja držite djecu dalje od vrata za punjenje ovog proizvoda kako ga ne bi dodirnula.</p>
--	--

2 Važne upute o zaštiti okoliša

2.1 Sukladnost s direktivom o električnom i elektronskom otpadu (WEEE)



Ovaj je uređaj usklađen s direktivom EU-a o električnom i elektronskom otpadu (2012/19/EZ). Ovaj proizvod nosi klasifikacijsku oznaku za otpadne električne i elektroničke opreme (WEEE).

Ovaj proizvod proizveden je od kvalitetnih dijelova i materija koji se mogu ponovno koristiti i prikladni su za reciklažu. Na kraju vijeka trajanja ne odlažite proizvod s običnim otpadom iz kućanstva i drugim otpadom. Odnosite ga na odlagalište za reciklažu električne i elektronske opreme. Posavjetujte se s lokalnim vlastima da biste se informirali o tim odlagalištima.

Usklađenost s direktivom o ograničavanju uporabe određenih opasnih tvari u električnoj i elektroničkoj opremi (RoHS):

Proizvod koji ste kupili usklađen je s direktivom EU-a o ograničavanju uporabe određenih opasnih tvari u električnoj i elektroničkoj opremi (2011/65/EU). Ne sadrži štetne i zabranjene materijale koji su navedeni u direktivi.

2.2 Informacije o pakiranju

Materijali pakiranja proizvoda su proizvedeni od recikliranih materijala u skladu s našim Nacionalnim odredbama o okolišu. Ne odlažite materijale pakiranja skupa s otpadom iz kućanstva ili drugim otpadom. Odnosite ih na odlagalište za materijale pakiranja kako su odredile lokalne vlasti.

3 Namijenjena upotreba

- Ovaj proizvod napravljen je za uporabu u kućanstvu. Nije namijenjen za komercijalnu upotrebu i ne smije se upotrebljavati za bilo što osim za namijenjenu svrhu.
- Proizvod se smije koristiti samo za pranje i ispiranje rublja koje je tako označeno.
- Proizvođač se odriče bilo kakve odgovornosti do koje može doći zbog nepravilne uporabe ili transporta.
- Vijek trajanja vašeg proizvoda iznosi 10 godina. Tijekom ovom razdoblja, rezervni će dijelovi biti dostupni za pravilan rad uređaja.

4 Tehničke specifikacije

Udovoljava Delegiranoj uredbi Komisije (EU) br. 1061/2010

Naziv ili zaštitni znak proizvođača	Beko
Dobavljačeva identifikacijska oznaka modela	WTV 6633 B0
Nazivni kapacitet (kg)	6
Razred energetske učinkovitosti / Skala od A+++ (najviša učinkovitost) do D (najniža učinkovitost)	A+++
Godišnja potrošnja energije (kWh) (1)	144
Potrošnja energije za standardni program pranja pamuka na 60 °C pri punom kapacitetu punjenja (kWh)	0.807
Potrošnja energije standardnog programa pranja za pamuk na 60 °C pri djelomičnom punjenju (kWh)	0.537
Potrošnja energije za standardni program pranja pamuka na 40 °C pri djelomičnom kapacitetu punjenja (kWh)	0.480
Potrošnja energije u „stanju isključenosti“ (W)	0.500
Potrošnja energije u „stanju mirovanja“ (W)	0.500
Godišnja potrošnja vode (l) (2)	8360
Razred energetske učinkovitosti centrifuge za sušenje rublja / Skala od A (najviša učinkovitost) do G (najniža učinkovitost)	B
Maksimalna brzina centrifuge (o/min)	1200
Sadržaj preostale vlage (%)	53
Standardni program za pamuk (3)	Pamuk Eko 60 °C i 40 °C
Trajanje programa za standardni program pranja pamuka na 60 °C pri punom kapacitetu punjenja (min)	200
Vrijeme trajanja standardnog programa pranja za pamuk na 60 °C pri djelomičnom punjenju (min)	180
Trajanje programa za standardni program pranja pamuka na 40 °C pri djelomičnom kapacitetu punjenja (min)	180
Trajanje stanja mirovanja (min)	N/A
Emisije buke koje se prenose zrakom tijekom pranja/centrifugiranja (dBa)	53/74
Perilica namijenjena za ugradnju	Non
Visina (cm)	84
Širina (cm)	60
Dubina (cm)	45
Neto masa (±4 kg.)	61
Jednostruki / dvostruki ulaz vode	• / -
• Dostupno	230 V / 50Hz
Ulazna el. energija (V/Hz)	
Ukupna struja (A)	10
Ukupna snaga (W)	2200
Glavna šifra modela	109
(1) Potrošnja energije na osnovu 220 standardnih ciklusa pranja za programe za pranje pamuka na 60 °C i 40 °C pri punom i djelomičnom punjenju te potrošnja niskoenergetskih načina pranja. Stvarna potrošnja energije ovisit će o načinu uporabe uređaja.	
(2) Potrošnja vode na osnovu 220 standardnih ciklusa pranja za programe za pranje pamuka na 60 °C i 40 °C pri punom i djelomičnom punjenju. Stvarna potrošnja vode ovisit će o načinu uporabe uređaja.	
(3) "Standardni program za pranje pamuka na 60 °C" i "standardni program za pranje pamuka na 40 °C" standardni su programi za pranje na koje se odnose informacije iz naljepnice i sažetka; ti su programi prikladni za pranje uobičajeno zaprljanog pamučnog rublja te su najučinkovitiji programi u smislu kombinirane potrošnje energije i vode.	
Tehničke specifikacije mogu biti promijenjene bez prethodne obavijesti da bi se poboljšala kvaliteta proizvoda.	

4.1 Instalacija

- Javite se najbližem ovlaštenom serviseru radi instalacije proizvoda.
- Priprema lokacije i elektroinstalacija, instalacija vodovoda i kanalizacije na mjestu za instalaciju odgovornost su klijenta.
- Pazite da se crijeva za dovod i odvod vode kao i kabel napajanja ne presavijaju, priključite ili zgnječite dok se uređaj gura na mjesto nakon instalacije ili čišćenja.
- Pazite da instalaciju i električni priključak uređaja izvrši ovlaštenu osobu. Proizvođač neće biti odgovoran za oštećenja do kojih dođe zbog postupaka koje izvode neovlaštene osobe.
- Prije instalacije vizualno provjerite postoje li nedostaci na proizvodu. Ako postoje, nemojte ga instalirati. Oštećeni proizvodi predstavljaju rizik za vašu sigurnost.

4.1.1 Odgovarajuća lokacija za instalaciju

- Stavite proizvod na čvrst i ravan pod. Nemojte ga stavljati na tepih s dugim nitima ili na druge slične površine.
- Kada se perilica i sušilica postave jedna na drugu njihova ukupna težina, dok su napunjene, iznosi otprilike 180 kilograma. Stavite proizvod na čvrst i ravan pod koji ima dovoljnu nosivost!
- Ne stavljajte proizvod na kabel napajanja.
- Nemojte instalirati proizvod na mjestu gdje temperatura pada ispod 0 °C.
- Ostavite razmak od najmanje 1 cm između stroja i namještaja.
- Kod poda koji nije u istoj ravni nemojte stavljati proizvod kraj ruba ili na platformu.
- Ne stavljajte izvore topline kao što su ploče za kuhanje, glačala, pećnice i ostalo na perilicu i ne upotrebljavajte ih na proizvodu.

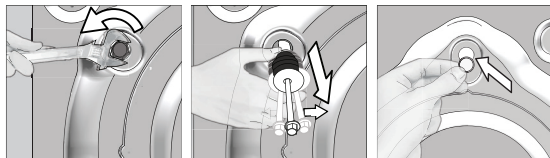
4.1.2 Uklanjanje pojačanja pakiranja



Nagnite stroj prema nazad da biste uklonili pojačanja pakiranja. Uklonite pojačanje pakiranja povlačenjem trake. Ovaj postupak nemojte raditi sami.

4.1.3 Skidanje transportnih brava

- 1 Odvrtite sve vijke uz pomoć odgovarajućeg ključa dok se ne mogu slobodno okretati.
- 2 Skinite transportne sigurnosne vijke laganim okretanjem.
- 3 Stavite plastične poklopce u vrećici s uputama za uporabu u rupe na stražnjoj ploči.



OPREZ: Uklonite transportne sigurnosne vijke prije rada perilice! U suprotnom, uređaj će se oštetiti.



Držite transportne sigurnosne vijke na sigurnom mjestu da biste ih ponovno koristili kad se perilica bude prenosila u budućnosti.

Instalirajte transportne sigurnosne vijke obrnutim redoslijedom od postupka rastavljanja.

Nikad ne pomičite proizvod bez montiranih transportnih sigurnosnih vijaka!

4.1.4 Spajanje s vodovodom

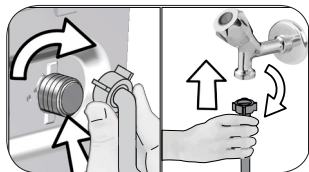


Tlak vode koji je potreban za rad proizvoda je između 1 i 10 bara (0,1 – 1 MPa). Potrebno je 10 - 80 litara vode koja teče iz pipe u jednoj minuti da bi stroj radio kako treba. Stavite ventil koji smanjuje tlak ako je tlak vode viši.



OPREZ: Modeli s jednostrukim dovodom vode ne smiju se spajati na slavinu s toplom vodom. U tom slučaju rublje će se oštetiti ili će se proizvod prebaciti na zaštitni način rada i neće raditi.

OPREZ: Ne koristite stara ili rabljena crijeva za dovod vode na novom proizvodu. To može uzrokovati mrlje na vašem rublju.



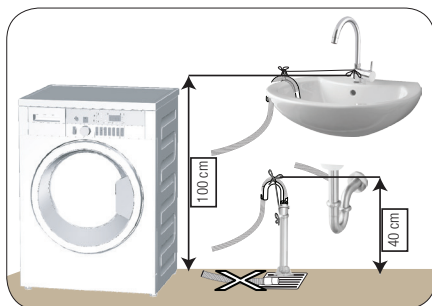
- 1 Rukom pritegnite matice crijeva. Nikada nemojte upotrebljavati alat za zatezanje matica.
- 2 Kada dovršite spajanje crijeva, provjerite postoje li problemi s curenjem na mjestima spajanja tako da do kraja otvorite slavine. Ako curi, isključite pipu i uklonite vijak. Ponovno pažljivo zategnite vijak nakon provjere brtve. Da biste spriječili curenje vode i posljedična oštećenja, zatvorite slavine kada se stroj ne upotrebljava.

4.1.5 Spajanje odvodnog crijeva na odvod

- Kraj odvodnog crijeva spojite izravno na odvod, umivaonik ili kadu.



OPREZ: Vaša će se kuća poplaviti ako crijevo izađe iz kućišta tijekom izbacivanja vode. Nadalje, postoji opasnost od opekina zbog visokih temperatura pranja! Da biste izbjegli takve situacije i osigurali da stroj bez problema uzima i izbacuje vodu, dobro pričvrstite crijevo za odvod.



- Spojite crijevo za odvod na najmanju visinu od 40 cm i najveću visinu od 100 cm.
- Ako je crijevo podignuto nakon polaganja na razinu poda ili blizu poda (manje od 40 cm iznad tla), odljev vode postaje teži i rublje može ostati prekomjerno mokro. Stoga se pridržavajte visina opisanih na slici.

- Da biste spriječili vraćanje prljave vode u stroj i osigurali jednostavno izbacivanje vode, ne uranjajte kraj crijeva u prljavu vodu ili ga ne stavljajte u odvod više od 15 cm. Ako je predugo, skratite ga.
- Kraj tog crijeva se ne smije presavijati, ne smije se stati na njega i crijevo ne smije biti zaglavljeno između odvoda i stroja.
- Ako je duljina crijeva prekratka, koristite ga tako da dodate originalno produžno crijevo. Duljina crijeva ne smije prelaziti 3,2 m. Da biste izbjegli curenje vode, spoj između produžnog crijeva i odljavnog crijeva na stroju mora biti dobro montiran odgovarajućom spojnicom da ne padne ni curi.

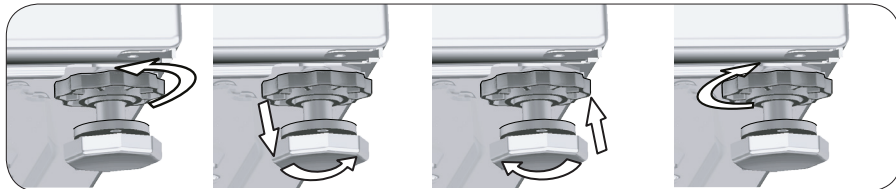
4.1.6 Prilagodavanje nogu



OPREZ: Da biste osigurali tihi rad stroja s manje vibracija, on mora stajati ravno i u ravnoteži na svojim nožicama. Uravnotežite stroj prilagodavanjem nožica. U suprotnom proizvod se može pomaknuti s mjesta i uzrokovani lom i probleme s vibracijom.

OPREZ: Ne koristite nikakve alate za otpuštanje vijaka za zaključavanje. U suprotnom se mogu oštetiti.

- 1 Rukom otpustite vijke za zaključavanje na nožicama.
- 2 Prilagodite nožice dok proizvod ne stoji stabilno i u ravnoteži.
- 3 Ponovno pritegnite sve vijke za zaključavanje rukom.



4.1.7 Elektroinstalacija

Spojite uređaj na uzemljenu utičnicu zaštićenu osiguračem od 16 A. Naša tvrtka neće biti odgovorna za bilo kakva oštećenja do kojih dođe kad se proizvod koristi bez uzemljenja u skladu s lokalnim zakonima.

- Spajanje treba biti u skladu s nacionalnim odredbama.
- Ožičenje strujnog kruga električne utičnice mora ispunjavati zahtjeve uređaja. Preporučuje se upotreba prekidača strujnog kruga u slučaju pogreške u uzemljenju (GFCI).
- Kabel napajanja mora biti lako dostupan nakon instalacije.
- Ako je trenutna vrijednost osigurača ili sklopke u kući manja od 16 ampera, neka ovlaštenu električara instalira osigurač od 16 ampera.
- Naponi navedeni u „Tehničkim specifikacijama” moraju biti jednaki naponu vaše mreže.
- Ne spajajte preko produžnih kabela ili razvodnika.



OPREZ: Oštećene kabele napajanja moraju zamijeniti ovlaštenu serviseri.

4.1.8 Prva upotreba



Prije početka upotrebe proizvoda, provjerite jesu li izvršene pripreme u skladu s „Važnim uputama o sigurnosti i zaštiti okoliša” i s uputama u odjeljku „Instalacija”.

Da biste pripremili proizvod za pranje rublja, prvo izvršite program za čišćenje bubnja. Ako ovaj program nije dostupan na vašem stroju, primijenite postupak opisan u odjeljku 4.4.2.



Koristite sredstvo protiv kamenca koje je prikladno za perilice.

Možda je u uređaju ostalo malo vode zbog kontrole kvalitete u proizvodnji. To nije štetno za proizvod.

4.2 Priprema

4.2.1 Sortiranje rublja

- * Sortirajte rublje prema vrsti tkanine, boji i tome koliko je prljavo te dopuštenoj temperaturi vode.
- * Uvijek se pridržavajte uputa navedenih na etiketama odjevnih predmeta.

4.2.2 Priprema rublja za pranje

- Rublje s metalnim dodacima, kao što su grudnjaci, kopče remena i metalni gumbi, može oštetiti stroj. Uklonite metalne dijelove ili perite rublje tako da ga stavite u vreću za pranje ili jastučnicu.
- Izvadite sve stvari iz džepova kao što su novčići, olovke i spajalice, preokrenite džepove i očetkajte. Takvi predmeti mogu oštetiti stroj ili uzrokovati buku.
- Stavite odjeću male veličine, kao što su čarapice za bebe i najlonske čarape, u vreću za pranje rublja ili jastučnicu.
- Stavite zavjese bez da ih sabijate. Uklonite vješalice za zavjese.
- Zakopčajte patentne zatvarače, zašijte labave gumbice i zakrpajte poderane i istrošene dijelove.
- Proizvode označene s „perivo u perilici” ili „perivo na ruke” perite samo odgovarajućim programom.
- Ne perite bijelo i obojeno rublje skupa. Novo tamno pamučno rublje može ispustiti puno boje. Perite ga odvojeno.
- Postojane mrlje moraju se pravilno tretirati prije pranja. Ako niste sigurni, provjerite u kemijskoj čistionici.
- Koristite se samo bojama / sredstvima za mijenjanje boja i sredstvima za uklanjanje kamenca koji su prikladni za strojno pranje. Uvijek slijedite upute na pakiranju.
- Perite hlače i osjetljivo rublje okrenute naopako.
- Držite rublje od angorske vune u hladnjaku nekoliko sati prije pranja. To će smanjiti nakupine.
- Rublje koje je bilo izloženo materijalima kao što su brašno, kamenac, prašina, mlijeko u prahu itd. mora se dobro istresti prije stavljanja u stroj. Takva prašina i prah na rublju mogu se nakupiti na unutarnjim dijelovima stroja i uzrokovati oštećenje.

4.2.3 Što treba raditi za uštedu energije

Slijedeće informacije pomoći će vam da koristite proizvod na ekološki i energetski učinkovit način.

- Neka proizvod radi na najvišem kapacitetu koji je dopušten za odabrani program, ali nemojte ga preopteretiti; pogledajte „Tablicu programa i potrošnje”. Pogledajte „Tablicu programa i potrošnje”
- Uvijek slijedite upute o deterdžentu na pakiranju deterdženta.
- Perite malo uprljano rublje na niskim temperaturama.
- Koristite brže programe za manje količine malo uprljanog rublja.
- Ne koristite pretpranje i visoke temperature za rublje koje nije jako prljavo ili koje nema mrlje.
- Ako namjeravate sušiti svoje rublje u sušilici, odaberite najveću preporučenu brzinu centrifuge tijekom postupka pranja.
- Nemojte upotrebljavati više deterdženta od preporučene količine navedene na pakiranju.

4.2.4 Stavljanje rublja

1. Otvorite poklopac za rublje.
2. Stavite rublje u stroj tako da nije nabijeno.
3. Gurnite i zatvorite poklopac za punjenje dok ne začujete zvuk zaključavanja. Pazite da u vratima nema zahvaćenih predmeta. Vrata za punjenje zaključana su dok program radi. Vrata se mogu otvoriti tek kad program dođe do kraja.

4.2.5 Odgovarajući kapacitet punjenja

Maksimalni kapacitet punjenja ovisi o vrsti rublja, stupnju prljavosti i programu pranja koji želite koristiti. Stroj automatski prilagođava količinu vode prema težini stavljenog rublja.

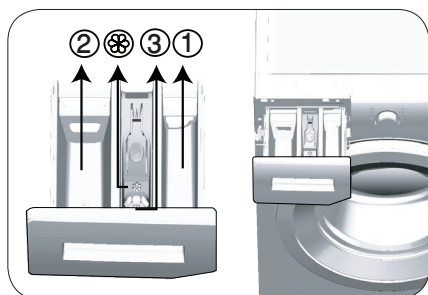


UPOZORENJE: Slijedite podatke u „Tabeli programa i potrošnje”. Kad je prepunjena, smanjit će se performanse perilice rublja. Štoviše, može doći do problema s bukom i vibracijom.

4.2.6 Upotreba deterdženta i omekšivača



Pri upotrebi deterdženta, omekšivača, štirke, boje za tekstil, izbjeljivača i sredstva za izbjeljivanje boja, sredstva za uklanjanje kamena pročitajte upute proizvođača na pakiranju i slijedite navedene doze. Ako je dostupna, koristite čašicu za mjerenje.



Ladica za deterdžent sastoji se od tri pretinca:

- (1) za pretpranje
- (2) za glavno pranje
- (3) za omekšivač
- (☼) osim toga, tu je dio sa sifonom u odjeljku za omekšivač.

Deterdžent, omekšivač i druga sredstva za pranje

- Dodajte deterdžent i omekšivač prije pokretanja programa pranja.
- Tijekom ciklusa pranja nemojte ostaviti raspršivač deterdženta otvorenim!
- Kad upotrebljavate program bez pretpranja, ne stavljajte nikakav deterdžent u odjeljak za pretpranje (odjeljak br. 1).
- Kad koristite program s pretpranjem ne stavljajte tekući deterdžent u odjeljak za pretpranje (odjeljak br. 1).
- Nemojte birati program s pretpranjem ako koristite vrećicu s deterdžentom ili loptu za raspršivanje. Stavite vrećicu s deterdžentom ili loptu za raspršivanje izravno s rubljem u stroj.

Ako upotrebljavate tekući deterdžent, nemojte zaboraviti staviti čašicu za tekući deterdžent u odjeljak za glavno pranje (odjeljak broj „2“).

Odabir tipa deterdženta

Tip deterdženta koji ćete upotrijebiti ovisi o tipu i boji tkanine.

- Upotrebljavajte različite deterdžente za obojeno i bijelo rublje.
- Perite svoju osjetljivu odjeću posebnim deterdžentima (tekući deterdžent, šampon za vunu itd.) koji se upotrebljavaju samo za osjetljivu odjeću.
- Kad perete tamnije rublje i prekrivače, preporučuje se uporaba tekućeg deterdženta.
- Perite vunu posebnim deterdžentom koji se proizvodi samo za vunu.



OPREZ: Koristite samo deterdžente proizvedene isključivo za perlice.

OPREZ: Ne koristite sapun u prahu.

Prilagodavanje količine deterdženta

Količina deterdženta koja se će se koristiti ovisi o količini rublja, o tome koliko je ono prljavo te o tvrdoći vode.

- Nemojte koristiti količine koje prelaze količine preporučene na pakiranju da biste izbjegli problem s previše pjene, lošim ispiranjem, financijskom uštedom i na kraju, zaštitom okoliša.
- Upotrebljavajte manje deterdženta za male količine ili malo uprljanu odjeću.

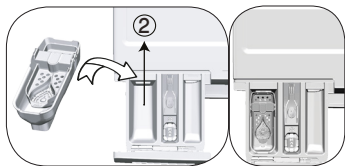
Uporaba omekšivača

Stavite omekšivač u odjeljak za omekšivač ladice za deterdžent.

- Nemojte prelaziti oznaku razine (>max<) na odjeljku omekšivača.
- Ako je omekšivač izgubio tečnost, razrijedite ga vodom prije nego što ga stavite u ladicu za deterdžent.

Uporaba tekućih deterdženata

Ako proizvod sadrži čašicu za tekući deterdžent:



- Stavite čašicu s tekućim deterdžentom u odjeljak br. „2”.
- Ako je tekući deterdžent izgubio tečnost, razrijedite ga vodom prije nego što ga stavite u čašicu za deterdžent.

Ako proizvod ne sadrži čašicu za tekući deterdžent:

- Ne upotrebljavajte tekući deterdžent za pretpranje kod programa s pretpranjem.
- Tekući deterdžent ostavlja mrlje na vašoj odjeći kad koristite funkciju odgođenog početka. Ako namjeravate upotrijebiti funkciju odgođenog početka, ne upotrebljavajte tekući deterdžent.

Uporaba gela i deterdženta u tabletama

- Ako je gustoća deterdženta u gelu tekuća, a vaš stroj ne sadrži posebnu čašicu za tekući deterdžent, stavite deterdžent u gelu u odjeljak za deterdžent za glavno pranje tijekom prvog uzimanja vode. Ako vaš stroj sadrži čašicu za tekući deterdžent, napunite ovu čašicu deterdžentom prije pokretanja programa.
- Ako gustoća deterdženta u gelu nije tekuća ili u obliku tekuće tablete, stavite ga direktno u bubanj prije pranja.
- Stavite deterdžente u tabletama u glavni odjeljak za pranje (odjeljak br. „2” ili izravno u bubanj prije pranja).

Uporaba štirke

- Stavite tekuću sodu, sodu u prahu ili boju za tkaninu u odjeljak za omekšivač. Ne upotrebljavajte omekšivač i štirku skupa u ciklusu pranja. Nakon upotrebe štirke, obrišite unutrašnjost stroja mokrom i čistom krpom.

Uporaba sredstva za uklanjanje kamenca

- Po potrebi koristite sredstva za uklanjanje kamenca predviđena samo za perilice.

Uporaba izbjeljivača

Dodajte izbjeljivač na početku ciklusa pranja odabirom programa pretpranja. Ne stavljajte deterdžent u odjeljak za pretpranje. Kao alternativnu primjenu odaberite program s dodatnim ispiranjem i dodajte izbjeljivač dok stroj uzima vodu iz odjeljka deterdženta tijekom prvog ispiranja.

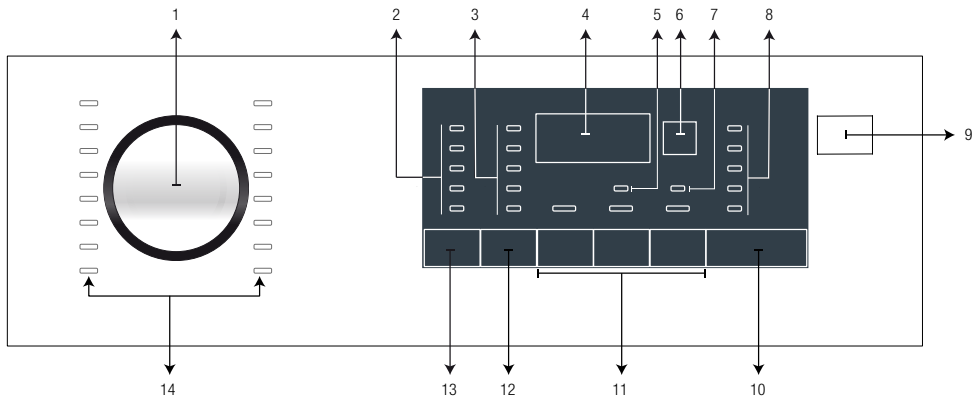
- Ne koristite izbjeljivač i deterdžent tako da ih pomiješate.
- Upotrijebite samo malu količinu (oko 50 ml) izbjeljivača i dobro isperite odjeću jer on uzrokuje iritaciju kože. Ne izlijevajte izbjeljivač na rublje i ne upotrebljavajte ga s rubljem u boji.
- Prilikom upotrebe sredstva za izbjeljivanje boja na bazi kisika, odaberite program koji pere rublje na niskoj temperaturi.
- Sredstva za izbjeljivanje boja na bazi kisika mogu se upotrebljavati s deterdžentom; ako nisu iste gustoće, prvo stavite deterdžent u odjeljak broj „2” u raspršivaču deterdženta i pričekajte da stroj ispere deterdžent prilikom uzimanja vode. Dok stroj nastavlja s uzimanjem vode, dodajte sredstvo za izbjeljivanje boja u isti odjeljak.

4.2.7 Savjeti za učinkovito pranje

		Odjeća			
		Svijetle boje i bijelo	Boje	Crno / tamne boje	Osjetljivo/ vuna/svila
		(Preporučeni raspon temperature na temelju razine prijavosti: 40 - 90 °C)	(Preporučeni raspon temperature na temelju razine prijavosti: hladno - 40 °C)	(Preporučeni raspon temperature na temelju razine prijavosti: hladno - 40 °C)	(Preporučeni raspon temperature na temelju razine prijavosti: hladno - 30 °C)
Razina prijavosti	Jako prijava (otporne mrlje kao što su mrlje od trave, kave, voća i kruha).	Možda će biti potrebno prethodno tretirati mrlje za obavljanje prepranja. Za jako prijavu odjeću mogu se koristiti preporučene doze deterdženta u prašku i tekućeg deterdženta preporučene za bijelo rublje. Preporučuje se uporaba deterdženata u prahu za čišćenje mrlja od gline i zemlje kao i mrlja koje su osjetljive na izbjeljivače.	Za jako uprjšanu odjeću mogu se upotrebljavati preporučene doze deterdženta u prašku i tekućeg deterdženta preporučenih za odjeću u boji. Preporučuje se uporaba deterdženata u prahu za čišćenje mrlja od gline i zemlje kao i mrlja koje su osjetljive na izbjeljivače. Koristite deterdžente bez izbjeljivača.	Za jako uprjšanu odjeću mogu se upotrebljavati preporučene doze tekućih deterdženata koji odgovaraju odjeći u boji i odjeći tamnih boja.	Za osjetljivu odjeću trebate koristiti tekuće deterdžente. Odjeća od vune i svile se mora prati posebnim deterdžentima za vunu.
	Normalno prijava (Na primjer mrlje na ovratnicama i manžetama)	Za uobičajeno uprjšanu odjeću mogu se koristiti preporučene doze deterdženta u prašku i tekućeg deterdženta za bijelo rublje.	Za uobičajeno uprjšanu odjeću mogu se upotrebljavati preporučene doze deterdženta u prašku i tekućeg deterdženta za rublje u boji. Trebaju se upotrebljavati deterdženti koji ne sadrže izbjeljivač.	Za uobičajeno uprjšanu odjeću mogu se upotrebljavati preporučene doze tekućih deterdženata koji odgovaraju odjeći u boji i odjeći tamnih boja.	Za osjetljivu odjeću trebate koristiti tekuće deterdžente. Odjeća od vune i svile se mora prati posebnim deterdžentima za vunu.
	Malo prijava (Nema vidljivih mrlja).	Za malo uprjšanu odjeću mogu se koristiti preporučene doze deterdženta u prašku i tekućeg deterdženta preporučene za bijelo rublje.	Za malo uprjšanu odjeću mogu se upotrebljavati preporučene doze deterdženta u prašku i tekućeg deterdženta koji odgovaraju odjeći u boji. Trebaju se upotrebljavati deterdženti koji ne sadrže izbjeljivač.	Za malo uprjšanu odjeću mogu se upotrebljavati preporučene doze tekućih deterdženata koji odgovaraju odjeći u boji i odjeći tamnih boja.	Za osjetljivu odjeću trebate koristiti tekuće deterdžente. Odjeća od vune i svile se mora prati posebnim deterdžentima za vunu.

4.3 Rad s proizvodom

4.3.1 Upravljačka ploča



- 1 - Tipka za odabir programa
- 2 - LED svjetla za odabir temperature
- 3 - LED svjetla za odabir brzine centrifuge
- 4 - Prikaz informacija o trajanju
- 5 - LED svjetlo za Zaključavanje zbog djece uključeno
- 6 - Tipka za postavljanje vremena završetka
- 7 - LED svjetlo za Zaključavanje vrata uključeno

- 8 - LED pokazatelji za slijed programa
- 9 - Tipka za uključivanje/isključivanje
- 10 - Tipka za početak/pauzu
- 11 - Tipke pomoćnih funkcija
- 12 - Tipka za podešavanje brzine centrifuge
- 13 - Tipka za podešavanje temperature
- 14 - LED svjetla za odabir programa

4.3.2 Odabir programa

- 1 Odaberite program koji odgovara vrsti, količini i razini prljavost rublja u skladu s „Tablicom programa i potrošnje”.
- 1 Odaberite željeni program tipkom za odabir programa.



Programi su ograničeni najvećom brzinom centrifuge koja odgovara određenoj vrsti tkanine.

Priilikom odabira programa koji ćete upotrijebiti uvijek uzmite u obzir vrstu tkanine, boju, razinu prljavosti i dopuštenu temperaturu vode.

Uvijek odaberite najnižu temperaturu koja odgovara vrsti rublja. Viša temperatura znači višu potrošnju energije.

4.3.3 Programi

• Cottons (Pamuk)

Upotrebjavajte za rublje od pamuka (kao što su plahte, pokrivači za poplun i jastučnice, ručnici, kućni ogrtači, donje rublje itd.). Vaše rublje bit će oprano jakim pokretima pranja tijekom duljeg ciklusa pranja.

• Synthetics (Sintetika)

Upotrebjavajte ovaj program za pranje vaše sintetičke odjeće (košulje, bluze, mješavina sintetike/pamuka itd.). Pere s nježnim djelovanjem i ima kraći ciklus pranja u usporedbi s programom za pamuk.

Za zastore i til, koristite program Sintetika 40°C s pretpranjem i odabranom funkcijom protiv gužvanja. Kako njihova mrežasta tkanina stvara jaku pjenu, perite zastore/til tako da stavite malu količinu deterdženta u odjeljak za glavno pranje. Ne stavljajte deterdžent u odjeljak za pretpranje.

• Woollens (Vuna)

Upotrebjavajte za pranje vunene odjeće. Odaberite odgovarajuću temperaturu koja je u skladu s etiketama na vašoj odjeći. Za vunu upotrebjavajte odgovarajući deterdžent.



„Program za pranje vune na ovom stroju odobrila je tvrtka Woolmark za pranje odjeće od vune koja je označena za strojno pranje, pod uvjetom da se proizvodi peru u skladu s uputama na etiketi i uputama koje je objavio proizvođač ove perlice. M1368.”

„Zaštitni znak Woolmark certifikacijski je zaštitni znak u UK-u, Irskoj, Hong Kongu i Indiji.”

• Cottons Eco (Pamuk Eko)

Upotrebjavajte ovaj program za pranje normalno prljavog izdržljivog pamučnog i lanenog rublja. Iako pere dulje od drugih programa, daje uštedu energije i vode. Stvarna temperatura vode može se razlikovati od navedene temperature pranja. Kad napunite stroj s manje rublja (npr. ½ kapaciteta ili manje), vrijeme programa može se automatski skratiti. U tom će se slučaju potrošnja energije i vode smanjiti radi ekonomičnijeg pranja. Ovaj je program dostupan kod modela s indikatorom preostalog vremena.

• BabyProtect (Zaštita zbog djece)

Koristite ovaj program za rublje za koje je potrebno anti-alergijsko i higijensko pranje na visokim temperaturama s intenzivnim i dugotrajnim ciklusima pranja.

• Gentle Care 20° (Osjetljivo 20°)

Upotrebjavajte za pranje osjetljivog rublja. Pere s nježnijim djelovanjem bez prethodnih centrifuga u usporedbi s programom za sintetiku. Treba se upotrebljavati za rublje za koje je preporučeno osjetljivo pranje.

• Hand Wash (Ručno pranje)

Upotrebjavajte za pranje vunene/osjetljive odjeće koja ima etiketu „ne pere se u perilici” i za koje se preporučuje ručno pranje. Pere rublje s vrlo nježnim djelovanjem da se odjeća ne bi oštetila.

• Daily Xpress (Svakodnevno ekspresno)

Upotrebjavajte ovaj program za pranje malo uprljanog pamučnog rublja u kratkom vremenu.

• Xpress Super Short (Super kratko ekspresno)

Upotrebjavajte za pranje malo prljavog rublja i rublja bez mrlja u kratkom vremenu.

• Dark Care (Pranje tamnog)

Upotrebjavajte ovaj program za pranje tamnog rublja ili obojanog rublja za koje ne želite da izbledi. Pranje se obavlja s malo mehaničkog djelovanja i na nižim temperaturama. Za rublje tamnije boje preporučuje se upotreba tekućeg deterdženta ili šampona za vunu.

• Mix 40 (Miješano 40)

Koristite ovaj program za pranje svog pamučnog i sintetičkog rublja zajedno, bez potrebe za sortiranjem.

- **Shirts (Košulje)**

Upotrebljavajte za pranje košulja od pamuka, sintetike i sintetičkih mješavina.

- **Aqua 40' 40° (40° / 40')**

Upotrebljavajte ovaj program za pranje malo prljavog i čistog pamučnog rublja za kratko vrijeme.

- **Sports (Sportska odjeća)**

Koristite ovaj program za pranje svoje odjeće koju nosite kratko vrijeme, kao što je sportska odjeća. Prikladno je za pranje male količine pamučnog rublja / sintetičke mješavine.

- **Rinse (Ispiranje)**

Ovaj program upotrebljava se kada hoćete posebno ispiranje ili dodavanje štirke.

- **Spin+ Drain (Centrifuga + izbacivanje vode)**

Upotrebljavajte za izbacivanje vode iz stroja.

4.3.4 Odabir temperature

Kada izaberete novi program, temperatura predviđena za taj program pojavit će se na indikatoru temperature. Da biste smanjili temperaturu, pritisnite tipku za podešavanje temperature. Temperatura će se postupno smanjiti.



Ako program nije dosegnuo korak zagrijavanja, možete promijeniti temperaturu bez prebacivanja stroja na pauzu.

4.3.5 Odabir brzine centrifuge

Kad god se izabere novi program, preporučena brzina centrifuge odabranog programa prikazana je na pokazivaču brzine centrifuge.

Da biste smanjili brzinu centrifuge, pritisnite tipku za namještanje brzine centrifuge. Brzina centrifuge smanjuje se postupno.

Zatim, ovisno o modelu proizvoda, na zaslonu se prikazuju opcije „Zadržavanje ispiranja” i „Bez ispiranja”.

Pogledajte dio „Odabir pomoćne funkcije” za objašnjenja tih opcija.

Zadržavanje ispiranja

Ako ne želite izvaditi svoju odjeću odmah nakon završetka programa, možete koristiti funkciju zadržavanje ispiranja i zadržati vodu u zadnjem ispiranju da biste spriječili gužvanje odjeće kad je stroj bez vode. Pritisnite tipku start/pauza nakon ovog procesa ako želite izbaciti vodu bez centrifuge. Program će se nastaviti i završiti nakon izbacivanja vode.

Ako želite staviti na centrifugu rublje koje je u vodi, prilagodite brzinu centrifuge i pritisnite tipku za početak/pauzu.

Program se nastavlja. Voda se izbacuje, odjeća se cijedi na centrifugi i program se završava.






Ako program nije dosegnuo korak centrifuge, možete promijeniti temperaturu bez prebacivanja stroja na pauzu.

4.3.6 Tablica programa i potrošnje

HR	Program (°C)	Maks. opterećenje (kg)	Potrošnja vode (l)	Potrošnja energije (kWh)	Maks. Brzina	Pomoćna funkcija			Raspon temperature koji se može odabrati u °C
						Prewash	Quick Wash	Rinse Plus	
Cotton Eco	60**	6	43	0.81	1200				Hladno-60
	60**	3	34	0.54	1200				Hladno-60
	40**	3	34	0.48	1200				Hladno-60
Cottons	90	6	60	1.90	1200	•	•	•	Hladno-90
	60	6	60	1.20	1200	•	•	•	Hladno-90
	40	6	57	0.75	1200	•	•	•	Hladno-90
Synthetics	60	2.5	48	0.95	1200	•	•	•	Hladno-60
	40	2.5	45	0.50	1200	•	•	•	Hladno-60
Woolens	40	1.5	55	0.32	1200			•	Hladno-40
Hand wash	30	1	40	0.25	1200				Hladno-30
BabyProtect	60	6	85	1.60	1200			*	30 - 90
Darkcare	40	2.5	55	0.50	1000	•		*	Hladno-40
Shirts	40	2.5	55	0.50	800	•	•	•	Hladno-60
Mix 40	40	3	55	0.60	1000	•	•		Hladno-40
Aqua 40° / 40'	40	6	40	0.40	1200				Hladno-40
Gentle Care 20°	20	2.5	48	0.12	1200			•	20
Sports	40	2.5	56	0.55	1000	•	•		Hladno-40
Xpress Super short	30	2	35	0.09	1200			•	Hladno-30
Daily xpress	90	6	64	1.70	1200			•	Hladno-90
	60	6	62	0.95	1200			•	Hladno-90
	30	6	60	0.15	1200			•	Hladno-90

- : Može se odabrati.
 - * : Automatski se bira, ne može se opozvati.
 - ** : Program oznake energije (EN 60456 Ed.3)
 - *** : Ako je maksimalna brzina centrifuge niža od ove vrijednosti, možete odabrati samo dostupnu maksimalnu brzinu centrifuge.
- : Za maksimalno punjenje pogledajte opis programa.

 ** „Pamuk eko 40 °C i pamuk eko 60 °C standardni su programi.“ Ti su programi poznati kao „Standardni program za pamuk 40 °C“ i „Standardni program za pamuk 60 °C“ i prikazani su na ploči simbolima   .



Pomoćne funkcije u tablici mogu se razlikovati ovisno o modelu vaše perilice.

Potrošnja vode i struje može se razlikovati od onih prikazanih u tablici, ovisno o promjenama u tlaku vode, tvrdoći vode i temperaturi, temperaturi okoline, vrsti i količini rublja, izboru dodatnih funkcija i promjenama u naponu struje.

Možete vidjeti vrijeme pranja za program koji ste odabrali na zaslonu stroja. „Proizvođač može promijeniti obrazac odabira pomoćnih funkcija. Novi obrasci odabira mogu se dodati ili ukloniti.“
„Brzina centrifuge vaše perilice može varirati ovisno o programu; ova brzina ne može prijeći maksimalnu brzinu centrifuge vašeg stroja.“

„Proizvođač zadržava pravo na izmjene programa i pomoćnih funkcija navedenih u tablici. Te promjene neće promijeniti rad stroja, ali mogu se promijeniti koraci i trajanje programa.“

Indikativne vrijednosti za programe za sintetiku (HR)

	Količina rublja (kg)	Potrošnja vode (l)	Potrošnja energije (kWh)	Trajanje programa (min) *	Sadržaj preostale vlage (%) **	Sadržaj preostale vlage (%) **
					≤ 1000 rpm	> 1000 rpm
Sintetika 60	2.5	48	0.95	105/135	45	40
Sintetika 40	2.5	45	0.50	105/135	45	40

* Možete vidjeti vrijeme pranja programa kojeg ste odabrali na zaslону stroja. Nije neuobičajeno ako dode do male razlike između vremena prikazanog na zaslону i stvarnog vremena pranja.

** Vrijednosti sadržaja preostale vlage mogu se razlikovati ovisno o odabranoj brzini centrifuge.

4.3.7 Odabir pomoćnih funkcija

Odaberite potrebne dodatne funkcije prije pokretanja programa.

Kada je program odabran, ako se odabere odgovarajuća pomoćna funkcija, zasvijetlit će njezin pokazatelj.



Svjetla indikatora pomoćnih funkcija koje se ne mogu odabrati s trenutnim programom treperit će i začut će se zvučno upozorenje.

Nadalje, možete također odabrati ili opozvati pomoćne funkcije koje su prikladne za program koji traje nakon što ciklus pranja započne. Ako je ciklus pranja došao do točke kada se ne može odabrati pomoćna funkcija, začut će se zvučno upozorenje i zasvijetlit će odgovarajuće svjetlo pomoćne funkcije.



Neke funkcije ne mogu se odabrati skupa. Ako je druga pomoćna funkcija u sukobu s prvom, ranije odabranom prije pokretanja stroja, prva odabrana funkcija će biti opozvana a odabir druge pomoćne funkcije će ostati uključen. Na primjer, ako želite odabrati Brzo pranje nakon odabira Dodatne vode, Dodatna voda bit će opozvana, a Brzo pranje ostat će uključeno.

Pomoćnu funkciju koja nije kompatibilna s programom ne može se odabrati. (Pogledajte „Tablicu programa i potrošnje“)

Neki programi imaju pomoćne funkcije koje moraju raditi istodobno. Te se funkcije ne mogu opozvati. Okvir pomoćne funkcije neće biti osvijetljen, bit će osvijetljen samo unutrašnji dio.

• Prewash (Pretrpanje)

Pretrpanje se isplati samo za jako prljavo rublje. Nekorištenjem pretrpanja uštedjet ćete energiju, vodu, deterdžent i vrijeme.

• Quick Wash (Brzo pranje)

Ova se funkcija može upotrebljavati s programima za pamuk i sintetiku. Ona smanjuje vrijeme pranja i broj koraka ispiranja za malo prljavo rublje.



Kada odaberete ovu pomoćnu funkciju, napunite svoj stroj s pola maksimalne količine rublja koja je navedena u tablici programa.

• Extra Rinse (Dodatno ispiranje (Ispranje plus))

Ova funkcija omogućuje vašem stroju da izvrši dodatno ispiranje osim onog već izvršenog u glavnom pranju. Tako se može smanjiti rizik od utjecaja minimalnih ostataka deterdženta na rublju na osjetljivu kožu (bebe, alergiji sklona koža itd.).

4.3.8 Vrijeme završetka

Uz pomoć funkcije vremena završetka, početak programa može se dogoditi do 24 sata. Nakon pritiska na tipku za vrijeme završetka, prikazuje se procijenjeno vrijeme završetka programa. Ako se podesi vrijeme završetka, indikator vremena završetka zasvijetli.

Da bi se uključila funkcija vremena kraja i da bi program završio na kraju određenog vremena, morate pritisnuti tipku za početak/pauzu nakon podešavanja vremena.

Ako želite poništiti funkciju vremena završetka, pritisnite tipku za uključivanje/isključivanje da biste isključili stroj.



Ne upotrebljavajte tekuće deterdžente kada aktivirate funkciju Vrijeme završetka! Postoji opasnost da će na odjeći ostati mrlje.

- 1 Otvorite vrata za punjenje, stavite rublje i deterdžent itd.
- 2 Odaberite program za pranje, temperaturu, brzinu centrifuge i po potrebi pomoćne funkcije.
- 3 Postavite vrijeme završetka po svom izboru pritiskom na tipku za vrijeme završetka. Indikator vremena završetka zasvijetli.
- 4 Pritisnite tipku za početak/pauzu. Odbrojavanje vremena počinje. Znak „:” u sredini vremena završetka na zaslonu počinje bljeskati.



Tijekom razdoblja odbrojavanja vremena završetka može se dodavati još rublja. Na kraju odbrojavanja isključuje se indikator vremena završetka, ciklus pranja počinje i vrijeme odabranog programa pojavljuje se na zaslonu.

Kada odabir vremena završetka bude gotov, vrijeme koje se pojavljuje na zaslonu sastoji se od vremena završetka plus trajanja odabranog programa.

4.3.9 Pokretanje programa

1. Pritisnite tipku start/pauza da biste uključili program.
2. Upalit će se svjetlo slijeda programa koje prikazuje pokretanje programa.



Ako se nijedan program ne pokrene ili se ne pritisne nijedna tipka u roku od 1 do 10 minuta tijekom postupka odabira programa, uređaj će se isključiti. Zasloni i svi indikatori isključeni su.

Prikazat će se podaci o odabranom programu ako pritisnete tipku za uključivanje/isključivanje.

4.3.10 Zaključavanje vrata za punjenje

Na vratima za punjenje stroja postoji sustav za zaključavanje koji sprečava otvaranje vrata kad razina vode nije odgovarajuća.

Kada su vrata za punjenje zaključana, na zaslonu se pojavljuje LED „Zaključana vrata”.

4.3.11 Promjena odabira nakon što je program započeo

Nakon početka programa možete promijeniti sljedeće.

4.3.11.1 Prebacivanje stroja na pasivni režim rada:

Pritisnite tipku za početak/pauzu da biste prebacili uređaj na pauzu dok program radi. Svjetlo koje pokazuje status početka/pauze i korak programa počinje treperiti na pokazatelju slijeda programa da bi pokazalo da je stroj prebačen na pauzu. Svjetlo vrata za punjenje također će treperiti dok vrata ne budu spremna za otvaranje. Kada su vrata za punjenje spremna za otvaranje, svjetlo vrata za punjenje isključit će se i pokazatelj koraka programa te LED svjetlo za početak/kraj nastaviti će treperiti.

Kad su vrata za punjenje spremna da se otvore, osim svjetla koraka programa, svjetlo vrata za punjenje također će se isključiti.

4.3.11.2 Promjena pomoćne funkcije, brzine i temperature

Ovisno o tome do kojeg je koraka program došao, možete opozvati ili odabrati pomoćne funkcije. Pogledajte „Odabir pomoćne funkcije”.

Također možete promijeniti postavke brzine i temperature. Pogledajte „Odabir brzine centrifuge” i „Odabir temperature”.



Ako nije dozvoljena nikakva promjena, odgovarajuće svjetlo zatreperit će 3 puta.

4.3.11.3 Dodavanje ili vađenje rublja

1. Pritisnite tipku za početak/pauzu kako biste prebacili stroj na pasivni režim. Bljeskat će svjetlo odgovarajućeg koraka slijeda programa tijekom kojega je uređaj prebačen na pauzu.
2. Čekajte dok se vrata za punjenje mogu otvoriti.
3. Otvorite vrata za punjenje i dodajte ili izvadite rublje.
5. Zatvorite vrata za punjenje.
6. Po potrebi unesite izmjene dodatnih funkcija, postavki temperature i brzine.
7. Pritisnite tipku “Start/Pauza” da biste uključili stroj.

4.3.12 Zaključavanje zbog djece

Koristite zaključavanje zbog djece da biste spriječili djecu da diraju proizvod. Tako ćete izbjeći bilo kakvu promjenu programa.



Možete uključiti i isključiti stroj uz pomoć tipke za **uključivanje/isključivanje** kada je zaključavanje zbog djece uključeno. Kad ponovno uključite stroj, program će nastaviti s mjesta gdje je stao.

4.3.12.1 Za aktiviranje zaključavanja zbog djece:

Pritisnite i držite tipku za pomoćnu funkciju 2 na 3 sekunde. Na zaslonu odabira programa na ploči upalit će se svjetlo „CL On“. Možete otpustiti tipku **pomoćne funkcije 2** nakon što se prikaže navedeno upozorenje.

4.3.12.2 Za deaktiviranje zaključavanja zbog djece:

Pritisnite i držite tipku za pomoćnu funkciju 2 na 3 sekunde. Na zaslonu odabira programa na ploči upalit će se svjetlo „CL Off“.

4.3.13 Opoziv programa

Program je opozvan ako se stroj isključi i ponovno uključi. Pritisnite i držite tipku za **uključivanje/isključivanje** na 3 sekunde.



Ako pritisnete tipku za **uključivanje/isključivanje** kada je uključeno zaključavanje zbog djece, program neće biti opozvan. Trebate prvo otkazati zaključavanje zbog djece.

Ako želite otvoriti vrata za punjenje kad opozovete program, ali ne možete otvoriti vrata za punjenje jer je razina vode iznad otvora vrata za punjenje, okrenite tipku **Odabir programa** na program **Izbacivanje vode + centrifuga** i izbacite vodu iz stroja.

4.3.14 Završetak programa

Kada je program gotov, na zaslonu se pokazuje LED svjetlo za završetak.

Ako ne pritisnete nijednu tipku 10 minuta, stroj će se prebaciti u režim za isključivanje. Zasloni i svi indikatori isključeni su.

Ako pritisnete tipku za uključivanje/isključivanje, prikazat će se dovršeni koraci programa.

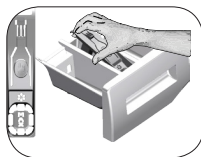
4.3.15 Vaš stroj opremljen je „Pasivnim načinom rada“.

Nakon što uključite stroj tipkom za uključivanje/isključivanje, ako se ne pokrene program ili se ne izvrši drugi postupak na koraku odabira ili ako se ne učini nikakva radnja približno 10 minuta nakon što odabrani program završi, stroj će se automatski isključiti. Zasloni i svi indikatori isključeni su. Prikazat će se podaci o odabranom programu ako pritisnete tipku za uključivanje/isključivanje. Prije nego što pokrenete program provjerite točnost odabira. Ako je potrebno, ponovite ih. To nije pogreška.

4.4 Održavanje i čišćenje

Vijek trajanja proizvoda produžuje se i problemi do kojih često dolazi smanjuju se ako se redovito čisti.

4.4.1 Čišćenje ladice za deterdžent



Čistite ladicu za deterdžent redovito (svakih 4-5 ciklusa pranja) kako je prikazano u nastavku da bi se na vrijeme spriječilo nakupljanje deterdženta u prašku. Podignite stražnji dio sifona da biste ga uklonili kao što je prikazano. Ako se u odjeljku za omekšivač počne nakupljati više mješavine vode i omekšivača nego obično, sifon se mora očistiti.

- 1 Pritisnite točku na sifonu u odjeljku za omekšivač i vucite prema sebi dok ne izvadite odjeljak iz stroja.
- 2 Operite ladicu za deterdžent i sifon u umivaoniku s puno mlake vode. Da biste spriječili kontakt ostataka s kožom, čistite uz pomoć odgovarajuće četke i nosite rukavice.
- 3 Nakon čišćenja vratite ladicu nazad na mjesto i pazite da je na mjestu.

4.4.2 Čišćenje vrata za punjenje i bubnja

Za proizvode s programom za čišćenje bubnja, pogledajte Rukovanje proizvodom - Programi.

Za proizvode bez programa za čišćenje bubnja, pratite korake **za čišćenje bubnja navedene ispod**: Odaberite pomoćne funkcije **Dodatna voda** ili **Dodatno ispiranje**. Koristite se **programom Pamuk bez pretrpanja**. Postavite **temperaturu na razinu koja se preporučuje na sredstvu za čišćenje bubnja koje možete nabaviti kod ovlaštenih servisa**. Primijenite ovaj postupak **bez rublja u proizvodu**. Prije pokretanja programa, stavite 1 kesicu specijalnog sredstva za čišćenje bubnja (ako ne možete nabaviti specijalno sredstvo, stavite najviše 100 g praška protiv kamenca) u glavni odjeljak za deterdžent (odjeljak br. „2“). Ako je sredstvo protiv kamenca u tabletama, stavite samo jednu tabletu u glavni odjeljak za deterdžent br. „2“. Kad program završi, osušite unutrašnjost čistom krpom.



Ponavljajte postupak čišćenja bubnja jednom u svaka 2 mjeseca.

Koristite sredstvo protiv kamenca koje je prikladno za perilice.



Nakon svakog pranja, pazite da u bubnju nema stranih tijela.

Ako su rupe prikazane na slici u nastavku začepljene, otvorite ih pomoću čačkalice.

Strane tvari od metala u bubnju će uzrokovati mrlje od hrđe. Očistite mrlje na površini bubnja uz pomoć sredstva za čišćenje za nehrđajući čelik.

Nikada nemojte upotrebljavati čeličnu vunu ili jastučić od žice. To će oštetiti obojene, kromirane i plastične površine.

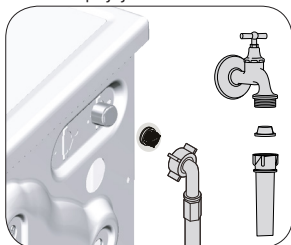
4.4.3 Čišćenje kućišta i upravljačke ploče

Obrišite po potrebi kućište uređaja vodom sa sapunicom ili nekorozivnim blagim deterdžentima u gelu i obrišite suhom krpom.

Za brisanje upravljačke ploče koristite samo meku i vlažnu krpom.

4.4.4 Čišćenje filtera za dovod vode

Na kraju svakog ventila za dovod vode na stražnjoj strani stroja i na kraju svakog crijeva za dovod vode kod spoja nalazi se filter. Ti filteri sprječavaju ulazanje stranih tijela i prljavštine iz vode u stroj. Filteri se trebaju čistiti kad se uprljaju.



1. Zatvorite slavine.
2. Uklonite matice na crijevima za dovod vode da biste došli do filtera na ventilima za dovod vode. Očistite ih odgovarajućom četkom. Ako su filteri previše prljavi, uklonite ih s mjesta kliještima i očistite na ovaj način.
3. Izvadite filtre na ravnim krajevima crijeva za dovod vode skupa s brtvama i dobro ih očistite pod tekućom vodom.
4. Pažljivo zamijenite brtve i filtre te rukom zategnite matice.

4.4.5 Odljev preostale vode i čišćenje pumpe filtra

Sustav filtera u vašem stroju sprječava ulazak krutih predmeta kao što su gumbi, kovanice i vlakna tkanine te začepljivanje propelera pumpe tijekom izbacivanja vode pranja. Na taj će se način voda izbaciti bez problema, a vijek trajanja pumpe će se produžiti.

Ako vaša perilica ne uspije izbaciti vodu, filter pumpe je začepljen. Filter se mora čistiti kad god je začepljen ili svaka 3 mjeseca. Da biste očistili filter pumpe morate izbaciti vodu.

Osim toga, prije transporta stroja (npr. pri selidbi u drugu kuću) i u slučaju zamrzavanja vode, voda se mora izbaciti do kraja.



OPREZ: Strana tijela koja ostanu u filtru pumpe mogu oštetiti vaš stroj ili uzrokovati buku.

OPREZ: Ako se proizvod ne upotrebljava, zatvorite slavinu, uklonite glavnu cijev i ispusite vodu iz stroja kako bi se spriječila mogućnost smrzavanja.

OPREZ: Nakon svake upotrebe zatvorite slavinu s kojom je povezano glavno crijevo.

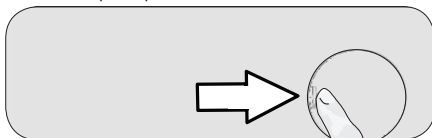
Da biste očistili prljavi filter i ispusili vodu:

- 1 Isključite perilicu s napajanja da biste prekinuli dovod električne energije.



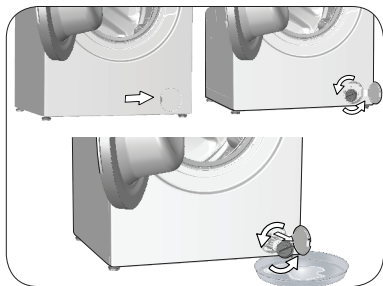
OPREZ: Temperatura vode u perilici može porasti do 90 °C. Da biste izbjegli rizik od opeklina, filter čistite nakon hlađenja vode u stroju.

2. Otvorite poklopac filtra.



3 Slijedite postupke u nastavku da biste izbacili vodu.

Proizvod nema crijevo za odlijevanje za hitne slučajeve da bi se izbacila voda:



- a. Da biste sakupili vodu koja teče iz filtra, ispred filtra stavite veliku posudu.
- b. Okrenite i otpustite filter pumpe dok voda ne počne istjecati (u smjeru suprotnom od smjera kazaljke na satu). Usmjerite vodu koja teče u posudu koju ste stavili ispred filtra. Uvijek držite krpu u blizini da možete pokupiti prolivenu vodu.
- c. Nakon izbacivanja vode iz stroja izvadite filter tako da ga okrenete do kraja.


4 Očistite sav talog u filtru kao i vlakna oko propelera ako ih ima.

5. Zamijenite filter.

6. Ako se čep filtra sastoji od dva dijela, zatvorite čep filtra tako da pritisnete pločicu. Ako je od jednog dijela, prvo stavite pločice u donjem dijelu na mjesta i zatim pritisnite gornji dio da se zatvori.

Problem	Razlog	Rješenje
Program se ne pokreće nakon zatvaranja vrata.	Gumb početak/pauza/prekid nije pritisnut.	* Pritisnite gumb početak/pauza/prekid.
	Možda će biti teško zatvoriti vrata za punjenje u slučaju prevelike količine rublja.	* Smanjite količinu rublja i provjerite jesu li vrata za punjenje pravilno zatvorena.
Program se ne može uključiti ili odabrati.	Perilica se prebacila u režim samozaštite zbog problema infrastrukture (kao što su napon, tlak vode, itd.).	* Pritisnite i držite tipku za uključivanje/isključivanje na 3 sekunde. (pogledajte „Otkazivanje programa“)
Voda u uređaju.	Možda je u uređaju ostalo malo vode zbog kontrole kvalitete u proizvodnji.	* To nije kvar, voda ne šteti stroju.
Stroj se ne puni vodom.	Slavina je zatvorena.	* Otvorite slavine.
	Crijevo za dovod vode savijeno je.	* Izravnajte crijevo.
Stroj ne povlači vodu.	Filter za dovod vode začepljen je.	* Očistite filter.
	Vrata za punjenje možda su otvorena.	* Zatvorite vrata.
Stroj ne povlači vodu.	Moguće je da je crijevo za ispuštanje vode začepljeno ili presavijeno.	* Očistite ili izravnajte crijevo.
	Filter pumpe začepljen je.	* Očistite filter pumpe.
Stroj vibrira ili stvara buku.	Stroj možda ne stoji ravno.	* Prilagodite nožicu da stroj stoji ravno.
	Neka kruta tvar je možda ušla u filter pumpe.	* Očistite filter pumpe.
	Transportni sigurnosni vijci nisu uklonjeni.	* Uklonite sigurnosne vijke za transport.
	Količina rublja u perilici je možda premala.	* Dodajte još rublja u perilicu.
	Stroj je možda pretovaren rubljem.	* Izvadite dio rublja iz stroja ili prerasporedite opterećenje rukom da biste ga ravnomjerno uravnotežili u stroju.
Na dnu perilice curi voda.	Stroj je možda naslonjen na tvrdi predmet.	* Pazite da stroj nije naslonjen na nešto.
	Moguće je da je crijevo za ispuštanje vode začepljeno ili presavijeno.	* Očistite ili izravnajte crijevo.
Perilica je stala ubrzo nakon početka programa.	Filter pumpe začepljen je.	* Očistite filter pumpe.
	Perilica je možda privremeno prestala raditi zbog pada napona.	* Nastavite rad kad se napon bude vratio na normalnu razinu.
Stroj odmah izbacuje vodu koju primi.	Moguće je da crijevo za odvod nije postavljeno na pravilnoj visini.	* Spojite crijevo za ispuštanje vode kako je opisano u Uputama za uporabu.
Nema vidljive vode u stroju za vrijeme pranja.	Razina vode nije vidljiva izvan perilice rublja.	* To nije kvar.
Vrata za punjenje ne mogu se otvoriti.	Vrata su zaključana zbog razine vode u stroju.	* Izbacite vodu pokretanjem programa izbacivanja vode ili centrifuge.
	Stroj zagrijava vodu ili centrifugira.	* Pričekajte da završi program.
	Zaključavanje zbog djece aktivirano je. Vrata će se otključati nekoliko minuta nakon završetka programa.	* Pričekajte nekoliko minuta da se vrata otključaju.
Pranje traje duže od onoga navedenog u uputama.(*)	Vrata za punjenje mogu se zaglaviti zbog pritiska kojem su izložena.	* Uzmite ručicu i gurnite pa povucite vrata za punjenje da biste ih otpustili i otvorili.
	Tlak vode nizak je.	* Stroj čeka da primi dovoljnu količinu vode da bi sprječio lošu kvalitetu pranja zbog smanjene količine vode. Stoga se povećava vrijeme pranja.
	Moguće je da je napon nizak.	* Vrijeme pranja je produženo da bi se spriječili loši rezultati pranja pri niskom naponu.
	Moguće je da je dolazna temperatura vode niska.	* Vrijeme potrebno za zagrijavanje vode produžuje se u hladnom dobu godine. Vrijeme pranja može se produžiti i da bi se spriječili loši rezultati pranja.
	Moguće je da se povećao broj ispiranja i/ili količina vode za ispiranje.	* Stroj povećava količinu vode za ispiranje kada je potrebno dobro ispiranje i po potrebi dodaje dodatni korak ispiranja.
Možda je nastao višak pjene i možda se uključio automatski sustav za apsorpciju pjene zbog uporabe previše deterđenta.	* Koristite preporučenu količinu deterđenta.	

Problem	Razlog	Rješenje
Vrijeme programa se ne odbrojava. (Na modelima s prikazom) (*)	Programator vremena može stati tijekom uzimanja vode.	* Oznaka programatora vremena neće odbrojavati dok uređaj ne uzme dovoljnu količinu vode. Perilica će čekati dok u njoj ne bude dovoljne količine vode da bi izbjegla slabe rezultate pranja zbog nedostatka vode. Indikator programatora vremena nastavit će s odbrojavanjem nakon toga.
	Programator vremena može stati tijekom grijanja.	* Oznaka programatora vremena neće odbrojavati dok stroj ne dosegne odabranu temperaturu.
	Programator vremena može stati tijekom centrifuge.	* Sustav za automatsko otkrivanje neuravnoteženog opterećenja može biti uključen zbog neuravnotežene raspodjele rublja u bubnju.
Ne odbrojava se vrijeme programa. (*)	Moguće je da postoji neravnoteža rublja u stroju.	* Sustav za automatsko otkrivanje neuravnoteženog opterećenja može biti uključen zbog neuravnotežene raspodjele rublja u bubnju.
Stroj se ne prebacuje na centrifugu. (*)	Moguće je da postoji neravnoteža rublja u stroju.	* Sustav za automatsko otkrivanje neuravnoteženog opterećenja može biti uključen zbog neuravnotežene raspodjele rublja u bubnju.
	Stroj neće centrifugirati ako voda nije do kraja izbačena.	* Provjerite filtar i crijevo za odvod.
	Možda je nastao višak pjene i možda se uključio automatski sustav za apsorpciju pjene zbog uporabe previše deterđženta.	* Koristite preporučenu količinu deterđženta.
Učinak pranja je loš: Rublje posivi. (**)	Dulje je vrijeme korištena nedovoljna količina deterđženta.	* Upotrebjavajte preporučenu količinu deterđženta koja odgovara tvrdoći vode i rublju.
	Dulje je vrijeme prano na niskim temperaturama.	* Odaberite pravilnu temperaturu za pranje rublja.
	Upotrebljava se nedovoljna količina deterđženta s tvrdom vodom.	* Korištenje nedovoljne količine sredstva za pranje rublja s tvrdom vodom prouzrokuje da se prljavština lijepi za tkaninu zbog čega tkanina s vremenom posivi. Teško je ukloniti sivi sloj jednom kad se stvori. Upotrebjavajte preporučenu količinu deterđženta koja odgovara tvrdoći vode i rublju.
	Korišteno je previše deterđženta.	* Upotrebjavajte preporučenu količinu deterđženta koja odgovara tvrdoći vode i rublju.
Učinak pranja je loš: Ostaju mrlje ili rublje nije bijelo. (**)	Upotrebljava se nedovoljna količina deterđženta.	* Upotrebjavajte preporučenu količinu deterđženta koja odgovara tvrdoći vode i rublju.
	Stavljeno je previše rublja.	* Nemojte prepuniti stroj. Puniti stroj količinom preporučenom u „Tablici programa i potrošnje“.
	Odabrani su pogrešan program i pogrešna temperatura.	* Odaberite pravilan program i pravilnu temperaturu za pranje rublja.
	Upotrebljava se pogrešna vrsta deterđženta.	* Koristite originalni deterđžent prikladan za stroj.
	Korišteno je previše deterđženta.	* Umetnite deterđžent u odgovarajući odjeljak. Nemojte miješati izbjeljivač s deterđžentom.
Učinak pranja je loš: Pojavile su se masne mrlje na rublju. (**)	Ne primjenjuje se redovito čišćenje bubnja.	* Čistite bubanj redovito. U tu svrhu pogledajte 4.4.2.
Učinak pranja je loš: Odjeća ima neugodan miris. (**)	Na bubnju su se stvorili mirisi i slojevi bakterija kao rezultat neprekidnog pranja na niskim temperaturama i/ili na kratkim programima.	* Ostavite ladicu za deterđžent i vrata za punjenje stroja odškrinutima nakon svakog pranja. Tako se ne može stvoriti vlažna okolina u stroju koja je pogodna za bakterije.
Boja odjeće je izbledjela. (**)	Stavljeno je previše rublja.	* Nemojte prepuniti stroj.
	Korišteni deterđžent vlažan je.	* Držite deterđžente zatvorenima u okolini u kojoj nema vlage i nemojte ih izlagati prevelikim temperaturama.
	Odabrana je viša temperatura.	* Odaberite odgovarajući program i temperaturu u skladu s vrstom i stupnjem onečišćenja rublja.
Stroj ne ispire dobro.	Količina, marka i uvjeti skladištenja korištenog deterđženta nisu pravilni.	* Koristite deterđžent prikladan za perilicu rublja i svoje rublje. Držite deterđžente zatvorenima u okolini u kojoj nema vlage i nemojte ih izlagati prevelikim temperaturama.
	Deterđžent je umetnut u pogrešan odjeljak.	* Ako je umetnut deterđžent u odjeljak za pretpranje iako nije odabrano pretpranje, stroj može taj deterđžent koristiti za vrijeme ispiranja ili omekšivanja. Umetnite deterđžent u odgovarajući odjeljak.
	Filtar pumpe začepljen je.	* Provjerite filtar.
	Crijevo za odvod presavijeno je.	* Provjerite crijevo za odvod.

Problem	Razlog	Rješenje
Rublje je kruto nakon pranja. (**)	Upotrebljava se nedovoljna količina deterdženta.	* Korištenje nedovoljne količine deterdženta za tvrdoću vode može prouzročiti da rublje s vremenom postane kruto. Upotrebljavajte prikladnu količinu deterdženta u skladu s tvrdoćom vode.
	Deterdžent je umetnut u pogrešan odjeljak.	* Ako je umetnut deterdžent u odjeljak za pretpranje iako nije odabrano pretpranje, stroj može taj deterdžent koristiti za vrijeme ispiranja ili omekšivanja. Umetnite deterdžent u odgovarajući odjeljak.
	Moguće je da je deterdžent pomiješan s omekšivačem.	* Nemojte miješati omekšivač s deterdžentom. Operite i očistite raspršivač vrućom vodom.
Rublje nema miris omekšivača. (**)	Deterdžent je umetnut u pogrešan odjeljak.	* Ako je umetnut deterdžent u odjeljak za pretpranje iako nije odabrano pretpranje, stroj može taj deterdžent koristiti za vrijeme ispiranja ili omekšivanja. Operite i očistite raspršivač vrućom vodom. Umetnite deterdžent u odgovarajući odjeljak.
	Moguće je da je deterdžent pomiješan s omekšivačem.	* Nemojte miješati omekšivač s deterdžentom. Operite i očistite raspršivač vrućom vodom.
Ostaci deterdženta u ladicu za deterdžent. (**)	Deterdžent je umetnut u vlažnu ladicu.	* Osušite ladicu za deterdžent prije umetanja deterdženta.
	Deterdžent je postao vlažan.	* Držite deterdžente zatvorenima u okolini u kojoj nema vlage i nemojte ih izlagati prevelikim temperaturama.
	Tlak vode nizak je.	* Provjerite tlak vode.
	Deterdžent u odjeljku za glavno pranje postao je vlažan dok je stroj primao vodu za pretpranje. Začepjene su rupe odjeljka deterdženta.	* Provjerite rupe i očistite ih ako su začepjene.
	Postoji problem s ventilima ladice za deterdžent.	* Pozovite ovlaštenog servisera.
	Moguće je da je deterdžent pomiješan s omekšivačem.	* Nemojte miješati omekšivač s deterdžentom. Operite i očistite raspršivač vrućom vodom.
U stroju se stvara previše pjene. (**)	Korišteni su neprikladni deterdženti za perilicu rublja.	* Koristite deterdžente prikladne za perilicu rublja.
	Korištena je prevelika količina deterdženta.	* Koristite samo dovoljnu količinu deterdženta.
	Deterdžent je skladišten pod nepravilnim uvjetima.	* Skladištite deterdžent na zatvorenom i suhom mjestu. Nemojte ga skladištiti na prevrućem mjestu.
	Mrežasto rublje kao što je til može zbog svoje teksture stvoriti previše pjene.	* Koristite manje količine deterdženta za te vrste predmeta.
	Deterdžent je umetnut u pogrešan odjeljak.	* Umetnite deterdžent u odgovarajući odjeljak.
	Stroj je prerano primio omekšivač.	* Moguće je da postoji problem s ventilima ili raspršivačem deterdženta. Pozovite ovlaštenog servisera.
Iz ladice za deterdžent izlazi pjena.	Korišteno je previše deterdženta.	* Pomiješajte 1 žlicu omekšivača i ½ litre vode i ulijte u glavni odjeljak za pranje u ladicu za deterdžent.
		* Stavite deterdžent u stroj prikladan za programe i maksimalno punjenje kako je označeno u "Tablici programa i potrošnje". Kad upotrebljavate dodatne kemikalije (sredstva za uklanjanje mrlja, bjelila itd.), smanjite količinu deterdženta.
Rublje ostaje mokro na kraju programa. (*)	Možda je nastao višak pjene i možda se uključio automatski sustav za apsorpciju pjene zbog uporabe previše deterdženta.	* Koristite preporučenu količinu deterdženta.
(**) Centrifuga ne radi kad rublje nije raspodijeljeno ravnomjerno u bubnju da bi se spriječilo oštećenje stroja i njegove okoline. Rublje se treba ponovno preraspodijeliti i treba ponovno uključiti centrifugu.		
(**) Bubanj nije redovito očišćen. Čistite bubanj redovito. Pogledajte 4.4.2		
	OPREZ: Ako ne možete riješiti problem, iako slijedite upute u ovom odjeljku, konzultirajte se s vašim dobavljačem ili ovlaštenim servisom. Nikada nemojte sami pokušati popraviti proizvod koji ne radi.	



CE

www.beko.com