

# beko

## Szárítór

### Használati útmutató



DS9414CX2

CE

HU

2960313656\_HU/020123.1537



ÚJRAHASZNÓSÍTOTT ÉS  
ÚJRAFELDOLGOZHATÓ  
PAPÍR

## Kérjük, először olvassa el a használati útmutatót!

Kedves Vásárló!

Köszönjük, hogy egy Beko terméket választott. Reméljük, hogy az ön által megvásárolt, korszerű körülmények között gyártott gép a legjobb eredményt nyújtja majd önnek. Azt tanácsoljuk, hogy az első használat előtt alaposan olvassa végig ezt a használati útmutatót és a kísérő dokumentumokat, majd tartsa azt meg a továbbiakban is. Ha másnak adná át a terméket, mellékelje a használati útmutatót is. Ügyeljen az útmutatóban található részletekre és a figyelmeztetésekre, és kövesse azokat. Ezt a használati útmutatót a fedlapján látható modellhez használja.





## Jelmagyarázat

A használati útmutatóban a következő jelzések fordulnak elő:


	<b>VESZÉLY!</b>
• Áramütéssel kapcsolatos figyelmeztetés.	


	<b>VESZÉLY!</b>
• Tűzveszéllyel kapcsolatos figyelmeztetés.	

	<b>FIGYELMEZTETÉS!</b>
• A veszélyes helyzetekkel kapcsolatos figyelmeztetések, tekintettel az élet- és vagyonbiztonságra.	

	<b>FIGYELMEZTETÉS!</b>
• Forró felületekkel kapcsolatos figyelmeztetés.	

	<b>FIGYELMEZTETÉS!</b>
• Figyelmeztetés a leforrzás veszélyére	

	<b>MEGJEGYZÉS</b>
• Fontos információk, illetve a használati kapcsolatos hasznos útmutatók.	

	A termék csomagolóanyagait, a nemzeti környezetvédelmi szabályzásnak megfelelően újrahasznosítható anyagokból gyártottuk.
---	---

Ne dobja ki a csomagolóanyagokat háztartási vagy más hulladékkal együtt, azokat a helyi hatóságok által kijelölt csomagolóanyag gyűjtőpontoknál dobja ki.

# 1 Fontos utasítások a biztonság és környezet kapcsán



## MEGJEGYZÉS

- Ez a fejezet olyan biztonsági információkat tartalmaz, melyek segítenek megelőzni a személyi sérülések és az anyagi károk kockázatát. Az előírások figyelmen kívül hagyása a garancia elvesztésével jár.

## 1.1 Általános biztonság



### FIGYELMEZTETÉS!

- A készülék használható 8 éves és ennél nagyobb gyermekek által, valamint csökkentett fizikális, érzékelési vagy mentális készségekkel rendelkező személyek által, vagy tapasztalattal és tudással nem rendelkező személyek által, ha őket a biztonságukért felelős személy a készülék használatával kapcsolatban tájékoztatással vagy iránymutatással látta el. Ne hagyja a gyermekeket a készülékkel játszani. A tisztítási és karbantartási műveleteket gyermekek felügyelet nélkül nem végezhetik.
- Ha a gyermekek nincsenek folyamatos felügyelet alatt, tartsa távol a 3 éven aluli gyermekeket.
- Az állítható lábat nem szabad eltávolítani. A szárító és a padló közötti távolságot nem szabad olyan anyagokkal csökkenteni, mint pl. a szőnyeg, fa vagy a szerelőszalag. Ez problémákat okoz a szárítónál.



### FIGYELMEZTETÉS!

- A beszerelési és javítási munkákat mindig bízza Szakszervizre. A gyártó nem vállal felelősséget azokért a károkért, melyek képzetlen személy által végzett javítási munkák következtében következnek be.
- Soha ne tisztítsa úgy a szárítót, hogy vizet permetez vagy borít rá! Ezzel áramütés veszélyének teszi ki magát

## Gőzölő funkcióval rendelkező termékek esetében:



### FIGYELMEZTETÉS!

- Csak desztillált vizet vagy a gép víztartályában lecsapódott vizet használja a gőzölős programokkal. Ne használjon vezetékes vizet vagy adalékanyagokat. A víztartályban összegyűlt víz használata során szűrje meg és távolítsa el belőle a szálakat.
- A gőzölő program üzeme közben ne nyissa ki az ajtót. Forró víz csapódhat ki.
- Mielőtt gőzölő programot állít be a ruhának, távolítsa el a foltokat.
- Csak olyan ruhákhoz állítsa be a gőzölő programot, amelyek nem piszkosak vagy foltosak, csak valamilyen kellemetlen szag járja át őket (szageltávolító).
- Sem a gőzölő, sem más program során ne használjon vegytisztító szereket vagy kiegészítő anyagokat.

## 1.1.1 Elektromos biztonság



### VESZÉLY!

- **Az elektromos biztonsági utasításokat a beszerelés során az elektromos csatlakozással kapcsolatban követni kell.**
- **A berendezést tilos külső kapcsoló berendezésen keresztül csatlakoztatni, mint amilyenek az időzítő, vagy olyan áramkörre kapcsolni, amelyet egy berendezés rendszeresen bekapcsol és kikapcsol.**
- Az olajjal, acetonnal, alkohollal, fűtőolajjal, kerozinnal, feltöltővel, szerekkel, terpentinrel, paraffinnal, paraffin eltávolító szerekkel, benzinnel, viasszal vagy viaszos eltávolító szerekkel szennyezett tárgyakat bő vízzel kell lemosni, mielőtt a szárítóban szárítanák.
- A feszültség és a megengedett biztosítékos védelem adatait a típuscímke lemezen találja.
- A típuscímken látható feszültségnek meg kell egyeznie a hálózati feszültséggel.
- Ha nincs használatban a szárító, áramtalanítsa.
- Telepítés, karbantartás, tisztítás és javítási munkálatok közben, húzza ki a szárítót a hálózati csatlakozóból.



### VESZÉLY!

- Nedves kézzel ne érintse meg a csatlakozót! Az áramtalanítást soha ne a zsinór húzásával végezze, mindig a csatlakozónál fogva húzza ki.
- Az áramütés és tűz kockázatának csökkentése érdekében, a szárítót ne csatlakoztassa hosszabbítókkal, többdugaszos aljzatokkal vagy adapterekkel az elektromos hálózathoz.
- A gép beszerelése után a tápkábel dugójának könnyen hozzáférhetőnek kell lennie.
- **A sérült tápkábelt a szakszerviz értesítésével le kell cserélni.**
- **Ha a készülék meghibásodása esetén, a javítás szakszervizzel való elvégzéséig nem üzemeltethető! Ezzel áramütés veszélyének teszi ki magát!**

## 1.1.2 Termék biztonság



### FIGYELMEZTETÉS!

- Győződjön meg arról, hogy a szárító levegő bemenete nyitva van, és jól szellőzik.
- A termék R290 hűtőközeget tartalmaz.
- Az R290 egy környezetbarát, de gyúlékony hűtőközeg.
- Tartsa távol a terméket olyan potenciális hőforrásoktól, amelyek meggyulladhatnak.



**VESZÉLY!**

**A tűzveszéllyel kapcsolatosan megfontolandó pontok:**

- A meghatározott mosott cikkeken kívül, más nem szárítható a szárítóban, tűzveszély miatt.
- Mosatlan ruhaneműk
- A olajjal, acetonnal, alkohollal, gázolajjal, kerozinnal, folteltávolítóval, terpentinnel, parafinnal vagy parafin-eltávolítóval szennyezett ruhaneműt a szárítás előtt forró, oldószeres vízben kell lemosni.
- Ezért, főleg az olyan anyagokat melyekben a fent meghatározott foltok vannak, alaposan ki kell mosni, ahhoz megfelelő mosószert kell használni, magas mosási hőmérsékleten.

**Az alább meghatározott mosott cikkeken kívül, más nem szárítható a szárítóban, tűzveszély miatt:**



**VESZÉLY!**

- Gumihabbal (latex hab) bevont ruhák vagy párnák, fürdőköpenyek, vízálló textíliák, gumi erősítéssel ellátott anyagok és gumihab betétek.
- Ipari kemikáliákkal tisztított ruházat.
- Az olyan tárgyak, mint az öngyújtó, gyufa, aprópénz, fém alkatrészek, tű, stb. károsíthatják a dobot vagy működési problémákhoz vezethetnek. Ezért, ellenőrizze a ruhát, amit a szárítóba kíván tenni.
- Soha ne állítsa meg a szárítót mielőtt a program befejeződné. Ha mégis így kell tennie, távolítsa el a ruhát gyorsan, és fektesse le azokat hogy eloszlassa a hőt. A nem megfelelően mosott ruhák maguktól meggyulladhatnak, még az után is, hogy a szárítás befejeződött.
- Gondoskodnia kell a megfelelő szellőztetésről annak érdekében, hogy az eltérő üzemanyagokkal (pl. nyílt lánggal) üzemelő gépek által kibocsátott gázok ne gyűljenek fel a helységben az utógyújtás hatás miatt.



**FIGYELMEZTETÉS!**

- Fémrészeket is tartalmazó alsónemű nem szárítható a szárítóban. A szárítógép meghibásodásához vezethet, ha a szárítás alatt a fém részek meglazulnak és letörnek.



## MEGJEGYZÉS

- Az öblítőket és hasonló termékeket a gyártó útmutatásai szerint használja.
- Az egyes betöltések előtt vagy után mindig tisztítsa meg a szűrőt. A szárítót soha ne használja bolyhszűrő nélkül.



## FIGYELMEZTETÉS!

- Soha ne próbálja saját maga megjavítani a terméket. Hacsak a használati útmutató vagy a szervizkönyv kifejezetten ezt nem javasolja, ne kíséreljen meg semmiféle javítási vagy cserélési műveletet a terméken, még akkor sem, ha tudja, hogy azt hogyan kell kivitelezni. Ellenkező esetben saját és mások életét veszélyezteti.
- Ahol a szárítót beszerelik, nem lehet olyan zárható, toló, vagy zsanéros ajtó, mely akadályozhatja a betöltő ajtó kinyitását.
- Olyan helyre szerelje be a szárítót ami megfelel az otthoni használatnak. (Fürdőszoba, zárt balkon, garázs, stb.)
- Ügyeljen arra, hogy a háziállatok ne másszanak bele a szárító. Használat előtt ellenőrizze a szárító dobját.
- Ne támaszkodjon a szárító betöltő ajtájára amikor az nyitva van, mert az leeshet.
- Ne hagyja, hogy sok szősz gyűljön össze a szárítógép körül.

## 1.2 Telepítés mosógép tetejére

- Ha a készüléket a mosógép felett kívánja használni, akkor a két gép között rögzítő eszközt kell alkalmazni. A rögzítő eszközt szakképzett személynek kell beszerelnie.
- Ha a mosógép és a szárítógép egymásra van helyezve, teljes töltet esetén körülbelül 180 kg-ot nyomnak együtt. A készülékeket olyan, egyenletes talajra helyezze, mely megfelelő teherbírással rendelkezik!



## FIGYELMEZTETÉS!

- A mosógépet nem szabad a szárítóra helyezni. A mosógépre való felszerelésekor, figyeljen oda a fent leírt utasításokra.

Beszerelési táblázat a mosógéphez és a szárítóhoz

Szárítógép mélysége	Mosógép mélysége			
	62 cm	60 cm	54 cm	< 50 cm
54 cm	Beszerelhető		Nem beszerelhető	
60 cm	Beszerelhető		Nem beszerelhető	

## 1.3 Rendeltetészerű használat

- A szárítót otthoni használatra tervezték. Kereskedelmi célra valamint a rendeltetésétől eltérő módon nem használható.
- A szárítót csak olyan ruhanemű szárításához használhatja, melyen ez megfelelően jelezve van.
- A gyártó elhárítja a helytelen használatból vagy szállításból származó felelősséget.
- Az Ön által megvásárolt szárító élettartama 10 év. Ez idő alatt a szárító megfelelő működtetéséhez elérhetőek lesznek az eredeti pótalkatrészek..

## 1.4 Gyermekek biztonsága

- A csomagolóanyagok veszélyesek a gyermekek számára. A csomagolóanyagokat tartsa távol a gyermekektől.

- Az elektromos berendezések veszélyesek a gyermekekre nézve. Ha a gép működik, a gyermekeket ne engedje a közelébe! Ne hagyja, hogy játsszanak a szárítóval! Használjon gyerekbiztos zárat, hogy elkerülje azt, hogy a gyermekek a szárítóval játsszanak.



## MEGJEGYZÉS

A gyerekbiztos zár a vezérlőpanelen található.  
(Lásd Gyerekzár)

- Tartsa zárva a betöltőajtót még akkor is, amikor nem használja a szárítót.

## 1.5 Megfelelés a WEEE előírásnak és a termék leselejtezése



A termék megfelel az uniós WEEE-irányelv (2012/19/EU) követelményeinek. A terméken megtalálható az elektromos és elektronikus hulladék besorolására vonatkozó szimbólum

(WEEE).

A terméket magas minőségű alkatrészekből és anyagokból állították elő, amelyek ismételten felhasználhatók és alkalmasak az újrahasznosításra. A hulladék terméket annak élettartamának végén ne a szokásos háztartási vagy egyéb hulladékkal együtt selejtezze le. Vigye el azt egy az elektromos és elektronikus berendezések újrahasznosítására szakosodott begyűjtőhelyre. A begyűjtőhelyek kapcsán kérjük, tájékozódjon a helyi hatóságoknál.



## VESZÉLY!

- Az R290 egy gyúlékony hűtőközeg. Ezért győződjön meg róla, hogy a rendszer és a csövek nem sérültek-e a működés és a kezelés során.
- Tartsa távol a terméket olyan potenciális hőforrásoktól, amelyek sérülés esetén meggyulladhatnak.
- Ne dobja a terméket tűzbe.

## 1.6 Az RoHS-irányelvnek való megfelelés:

Az Ön által megvásárolt termék megfelel az uniós RoHS-irányelv (2011/65/EU) követelményeinek. A termék nem tartalmaz az irányelvben meghatározott káros vagy tiltott anyagokat.

## 1.7 Csomagolási információ

A termék csomagolóanyagai, a nemzeti környezetvédelmi előírásokkal összhangban, újrahasznosítható anyagokból készültek. A csomagolóanyagokat ne a háztartási vagy egyéb hulladékokkal együtt dobja ki! Vigye el azokat a helyi hatóságok által e célból kijelölt csomagolóanyag-begyűjtő pontokra.

## 1.8 Műszaki Specifikációk

HU

Magasság (min. / max.)	84,6 cm / 86,6 cm*
Szélesség	59,7 cm
Mélység	59,9 cm
Kapacitás (max.)	9 kg**
Nettó súly (± %10)	44 kg
Feszültség	
Névleges bemeneti teljesítmény	Lásd a típuscímkét***
Modellkód	

\* Min. magasság: Magasság zárt beállítólábakkal.

Max. magasság: Magasság maximálisan nyitott beállítólábakkal.

\*\* Száraz szennyes súly mosás előtt.

\*\*\* A típuscímké a betöltőajtó mögött található.

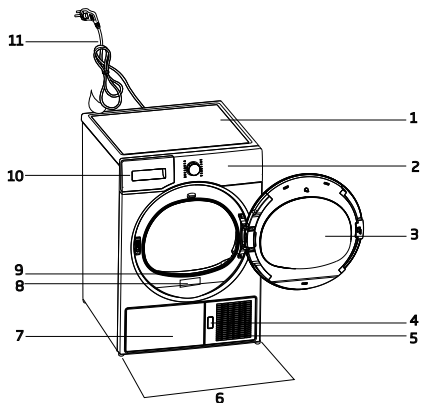


## MEGJEGYZÉS

- A szárító műszaki jellemzői előzetes értesítés nélkül megváltozhatnak a minőség fejlesztése érdekében.
- A jelen használati utasításban található értékek csak sematikus adatok, így elképzelhető, hogy nem egyeznek száz százalékban a termékkel.
- A szárító címkéin vagy a dokumentumokon feltüntetett értékek laboratóriumi körülmények között kerültek meghatározásra, a vonatkozó szabványok szem előtt tartása mellett. A szárító működési és környezeti körülményektől függően az értékek eltérőek lehetnek.

## 2 Az Ön szárítógépe

### 2.1 Áttekintése



1. Felső panel
2. Vezérlőpanel
3. Betöltőajtó
4. Védőlemez nyitó gomb
5. Szellőzőrácsok
6. állítható lábak
7. Azokban a modellekben, amelyekben a tartály alul található, a víztartály a talplemezen belül van
8. Típusjelölő címke
9. Bolyhszűrő
10. Víztartály-fiók (azokban a modellekben, amelyekben a tartály felül található)
11. Tápkábel

### 2.2 A csomag tartalma

	1. Víz leeresztő cső*		6. Víztöltő tartály*
	2. Szűrőfiók pótszivacs*		7. Tiszta víz*
	3. Használati útmutató		8. Illatkapszula csoport*
	4. Szárítókosár*		9. Kefe*
	5. Szárítógép használati utasítás*		10. Szűrőruha*

\*A modelltől függően, tartozéka lehet a gépének.



### 3 Üzembe helyezés

Mielőtt az Önhöz legközelebbi szakszervizt kihívna a szárítógép bekötése céljából, győződjön meg, hogy az elektromos csatlakozás és a csatornabekötés megfelel a használati útmutatóban meghatározott követelményeknek. Ha nem megfelelőek, hívjon képesített villany-, illetve vízvezeték szerelőt a szükséges csatlakozás kialakítása érdekében.



#### MEGJEGYZÉS

- A szárítógép helyének előkészítése, valamint az elektromos és csatornahálózati bekötés a fogyasztó felelőssége.



#### FIGYELMEZTETÉS!

- Telepítés előtt szemrevételezéssel győződjön meg, hogy a szárítógép nem sérült. Ha a szárító sérült, ne végeztesse el a bekötését. A sérült termék használata balesetveszélyes lehet.
- A szárítógép használata előtt várjon 12 órát.

#### 3.1 Megfelelő elhelyezés

A szárítót stabil, egyenes felszínen helyezze el.

A szárítógép nehéz. Ne mozgassa egyedül.

- A szárítógépet jól szellőző, pormentes helyiségben használja.
- A szárítógép és a talaj közötti hézagot tilos kitölteni pl. szőnyeggel, fával vagy szalaggal.
- Ne takarja el a szárítógépe szellőzőnyílásait.
- A telepítés helyszínén nem lehet olyan zárható tolóajtó vagy zsanéros ajtó, amely akadályozza a gép töltőajtójának nyitását.
- A szárítógép telepítését követően a gépet azon a helyen kell hagyni, ahol a bekötést elvégezték. A gép telepítésekor győződjön meg, hogy annak hátfala nem ér semmihez (csap, aljzat stb.).
- Helyezze a szárítógépet legalább 1 cm távolságra más berendezési tárgyaktól.

- Az Ön szárítógépet  $+5^{\circ}\text{C}$  és  $+35^{\circ}\text{C}$  közötti hőmérséklettartományban lehet működtetni. Ettől eltérő körülmények esetén az üzemeltetés a gépet károsíthatja.
- A szárítógép hátfalát állítsa a falhoz.



#### VESZÉLY!

A gépet ne állítsa rá a tápkábelre.

**\* Hagyja figyelmen kívül a következő figyelmeztetést, ha a termék rendszere nem tartalmaz R290-et**



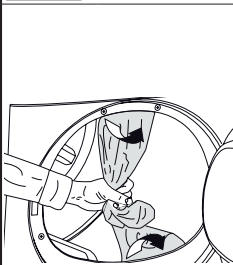
#### VESZÉLY!

- A szárító R290 hűtőközeget tartalmaz.\*
- Az R290 egy környezetbarát, de gyúlékony hűtőközeg.\*
- Győződjön meg arról, hogy a szárító levegő bemenete nyitva van, és jól szellőzik.\*
- Tartsa távol a potenciális lángforrásokat a szárítótól.\*

#### 3.2 A szállítási biztosító szerelvények eltávolítása



#### FIGYELMEZTETÉS!

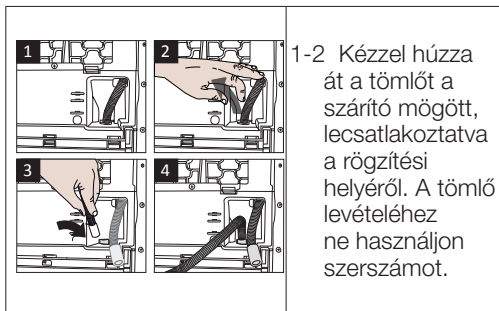


- A szárítógép első használata előtt a szállítási biztosító szerelvényeket el kell távolítani.
- Amennyiben az ajtó nyílásiránya megfordítható, ehhez kövesse a az ajtó szerelésére vonatkozó utasításokat.

#### 3.3 Csatornabekötés

A víztartályban összegyűlt víz időszakos ürítése helyett a vizet a termékkel kapott tömlőn keresztül közvetlenül is ürítheti.

## A vízleeresztő tömlő csatlakoztatása



1-2 Kézzel húzza át a tömlőt a szárító mögött, lecsatlakoztatva a rögzítési helyéről. A tömlő levételéhez ne használjon szerszámot.

- 3 A szárítógéppel kapott leeresztő tömlő egyik végét csatlakoztassa ahhoz a csatlakozási ponthoz, ahonnan az előző pontban levette.
- 4 A leeresztő tömlő másik végét csatlakoztassa közvetlenül a csatornahálózati csomagra, vagy a mosdókagylóhoz.

**i MEGJEGYZÉS**

- A leeresztő tömlő csatlakoztatási magassága max. 80 cm lehet.
- Ügyeljen, hogy a leeresztő tömlőre ne lépjenek, és az ne szoruljon be a gép és a szerelvény közé.
- Amennyiben a termékhez tartozék csomagot is mellékeltek, lásd a részletes leírást.

## 3.4 A lábak beállítása

- A lábak jobbra vagy balra forgatásával állítsa a szárítógépet stabil vízszintes helyzetbe.

## 3.5 A szárítógép szállítása

Ürítsen ki minden vizet, ami esetleg a gépben maradt. Ha a gép közvetlenül a csatornabekötő csomagra van csatlakoztatva, csatlakoztassa azt le.

**! FIGYELMEZTETÉS!**

- Javasoljuk, hogy a szárítógépet csak függőleges helyzetben mozgassák. Ha nem lehetséges a függőleges helyzetben való mozgatás, akkor javasoljuk, hogy az előlétzetből jobb kéz felőli oldala felé döntse meg.

## 3.6 Hangokra vonatkozó figyelmeztetések

**i MEGJEGYZÉS**

- A működés közben a kompresszor irányából jövő időnkénti fémes zaj normális jelenség.
- A működés közben összegyűlt vizet a gép a víztartályba szivattyúzza. E folyamat során a szivattyúzás zaja normális jelenség.

## 3.7 A megvilágító izzó cseréje

Ha az Ön készülékében van megvilágítás, az izzó/LED cseréje érdekében hívja a szakszervizet. A szárítógépben használt izzó szokásos háztartási célokra nem használható. A megvilágítás célja, hogy a szárítógép töltését megkönnyítse, kényelmesebbé tegye. A készülékben használt izzó szélsőséges körülményeknek is ellenáll, pl. rezgéseknek és az 50°C-nál magasabb hőmérsékletnek is.

## 4 Előkészítés

### 4.1 Gépi szárításra alkalmas ruhaneműk

Mindig tartsa be a ruhanemű címkéjén megadott utasításokat. Csak olyan ruhát szárítson, amely rendelkezik a szárítóban való szárításra alkalmasságot igazoló címkével.

### 4.2 Gépi szárításra nem alkalmas ruhaneműk



Az ezzel a szimbóolummal ellátott ruhaneműt ne szárítsa szárítóban



#### MEGJEGYZÉS

- A finom hímzett anyagok, a gyapjú, selyem ruhák, a finom és értékes anyagok, a légzáró anyagok és a túll függönyök nem alkalmasak gépi szárításra.

### 4.3 A ruhák előkészítése a szárításra

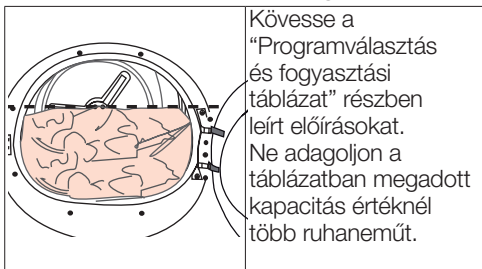
- A mosást követően a ruhanemű összegubancolódhat. Mielőtt a szárítóba helyezi őket, csoportosítsa a ruhaneműt.
- Szárítsa a fém részeket tartalmazó ruhaneműt kifordítva (pl. cipzár).
- Zárja be a cipzárakat, kampókat, csatokat és gombokat.

### 4.4 Teendők az energiatakarékosság jegyében

- Centrifugáláskor mindig a lehető legmagasabb sebességfokozatot használja. Ily módon a szárítási idő lerövidíthető, az energiafogyasztás pedig csökkenthető.
- A ruhákat típus és vastagság szerint válogassa. Az azonos típusú ruhaneműt együtt szárítsa. Például, a vékony anyagú konyharuhák és asztalterítők gyorsabban száradnak, mint a vastagabb törölközők.
- A megfelelő program kiválasztását illetően tekintse meg a használati útmutatót.
- Szárítás közben ne nyissa ki a gép betöltő ajtáját, csak ha feltétlenül szükséges. Ha mindenképp ki kell nyitnia, csak a lehető legrövidebb ideig tartsa nyitva.

- Működése közben ne adjon hozzá vizes ruhát a szárítóhoz
- Kondenzátor egységgel rendelkező modellek esetében: havonta egyszer vagy minden 30. használatot követően tisztítsa meg a kondenzátort.
- Hőszivattyú egységgel rendelkező modellek esetében: tisztítsa rendszeresen a szűrőfiókot, amikor szemmel láthatóan összegyűlt a szősz, vagy amikor a szűrőfiók-tisztítás jelzőfény felvillan.
- Kürtös modellek esetében: kövesse a kürtő csatlakoztatására vonatkozó utasításokat, és tisztítsa ki a kürtőt.
- A szárítási folyamat során jól szellőztesse ki a helyiséget, ahol a szárítógép működik.

### 4.5 Helyes ruhamennyiség



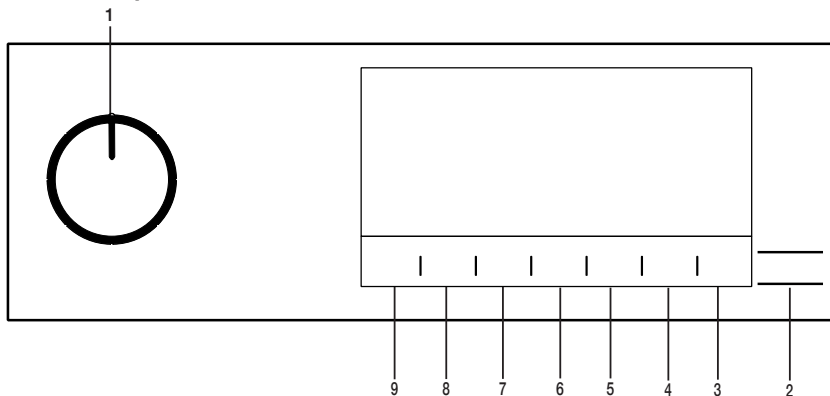
Az alábbi súlyok példaként szerepelnek:

Szennyes	Körülbelüli súly (g)*	Szennyes	Körülbelüli súly (g)*
Pamut paplanhuzat (dupla)	1500	Blúz	150
Pamut paplanhuzat (szimpla)	1000	Pamut ing	300
Lepedő (dupla)	500	Ingek	250
Lepedő (szimpla)	350	Pamut ruha	500
Nagy asztalterítő	700	Ruha	350
Kis asztalterítő	250	Farmer	700
Szalvéta	100	Zsebkendő (10 db)	100
Törölköző	700	Póló	125
Kéztörő	350		

\*Szárász szennyes súly mosás előtt..

## 5 A termék futtatása

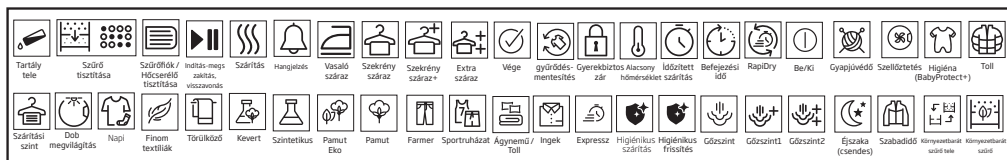
### 5.1 Kezelőpanel



1. Be/Ki/Program választógomb
2. Start/Bekapcsolva gomb
3. Dob megvilágítás gomb.
4. Befejzési idő beállító gomb.

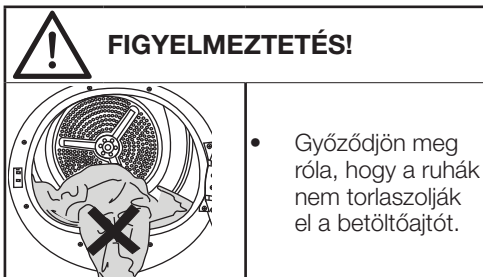
5. Idő programválasztó gomb
6. A alacsony hőmérséklet választó gomb.
7. Hangjelzés és gyermekzár választó gomb.
8. Gyúróféngátló választó gomb
9. Nedvesség szint beállító gomb.

### 5.2. Szimbólumok



### 5.3. A szárítógép előkészítése

- Dugja be a szárítógépet.
- Nyissa ki a betöltőajtót.
- Helyezze a ruhát a szárítógépbe, anélkül, hogy teletömné.
- Nyomja be és zárja be a betöltőajtót.



- Az On/Off/Program kiválasztása gomb segítségével válassza ki a kívánt programot, a gép bekapcsol.




#### MEGJEGYZÉS!

- Az, hogy a Be/Ki/Program kiválasztása gomb segítségével kiválaszt egy programot, nem jelenti azt, hogy a program elindult. A program elindításához nyomja meg az Indítás/Bekapcsolva gombot.

## 5.4 Programkiválasztás és fogyasztási táblázat

HU				
Programok	A programok leírása	Kapacitás (kg)	A mosódob forgási sebessége (ford/perc)	Szárítási idő (perc)
Pamut	Ebben a ciklusban száríthatja a hőnek ellenálló pamutszöveteket. A szárításhoz megfelelő beállítást kell kiválasztani, amely megfelel a szárítandó ruhanemű vastagságának és a kívánt szárazsági szintnek.	9	1000	220
Pamut Eko	Az egyrétegű, alkalmi pamut textíliákat a lehető leggazdaságosabb módon szárítja.	9	1000	209
Pamut, vasalásra kész	Az egyrétegű, alkalmi pamut textíliákat kissé nedvesen szárítja, hogy készen álljanak a vasalásra.	9	1000	150
Szintetikus	Ebben a ciklusban száríthatja az összes szintetikus textíliát. A kívánt szárítási szintnek megfelelő szárítási szintet kell kiválasztani.	4	800	70
Vegyes	Használja ezt a programot olyan szintetikus és pamut ruhaneműk együtt történő szárításához, amelyek nem engedik színüket. Ezzel a programmal a sport- és fitness ruhákat száríthat.	4	1000	115
Törülköző	Szárító törülők, mint például konyhai törülők, törülközők és kéztörülők.	5	1000	175
Finom textíliák	A szárításra alkalmas különösen finom ruhanemű (selyemblúzok, finom alsónemű stb.), illetve azok, amelyeket ajánlatos kézzel mosni, ezzel a programmal alacsonyabb hőmérsékleten száríthatók.	2	1200	55
Napi	Ezzel a programmal pamut és szintetikus ruhát is száríthat. Ezzel a programmal a sport- és fitness ruhákat száríthat.	4	1000	110
Szárító rekesz/ Időszárító	A 10 és 160 perc közötti időprogramok közül választhat a kívánt szárítási szint alacsony hőmérsékleten történő eléréséhez. Ebben a programban a szárítógép működése a ruhanemű szárazságától függetlenül a beállított ideig tart. Ez a termék opcionálisan szárítókosárral használható változatban is kapható. A kosár nélkül értékesített termékek esetében a hivatalos szerviztől vásárolhat kosarat, majd használhatja a fent megadott szárítási programokat. A használatra vonatkozó részletes információt lásd a szárítókosár használati útmutatójában.	-	-	-
Farmer	Ezzel a programmal farmernadrágokat, -szoknyákat, -ingeket vagy -kabátokat száríthat.	4	1200	125
Szabadidő / Sport (Goretex)	Szárítsa meg a szintetikus, pamut vagy vegyes textíliákból vagy vízálló anyagból készült ruhát, például funkcionális dzsekiket, esőkabátokat stb.. A szárítás előtt fordítsa ki őket.	2	1000	135
Ágynemű/Toll	Száríthat tollal vagy szálal anyaggal töltött textíliát, mely a szárító címkén feltüntetett, egyetlen ruhadarabként szárítható. A king size méretű paplant, párnát vagy kabátokat egy darab ruhaként száríthatja. Szárítsa ruhát, például a kabátokat és dzsekiket, kifordítva.	-	800	165
Ing	Ez a program sokkal érzékenyebben szárítja és kevésbé gyúri meg az ingeket, így megkönnyíti a vasalást.	1,5	1200	50
Expressz	Használja ezt a programot 2 ing vasalásra előkészítéséhez.	0,5	1200	30

Higiénikus szárítás	Ezzel a programmal azokat a mosott termékeit száríthatja, amelyek számára extra higiénit kíván biztosítani. A hőhatás révén a textilja számára magasfokú higiénit biztosít.	5	800	200
Higiénikus frissítés	Ezt a programot olyan száraz ruha és ruhanemű esetében használhatja, amely számára mosás nélkül szeretne higiénit biztosítani. A hőhatás révén a száraz textilja számára magasfokú higiénit biztosít.	1,5	-	120
Energiafogyasztási értékek				
Programok	Kapacitás (kg)	A mosódob forgási sebessége (ford/perc)	Maradék nedvesegrtartalom kb.	Energiafogyasztási értékek kWh
Pamut Eko*	9	1000	60%	2,17
Pamut, vasalásra kész	9	1000	60%	1,65
Szintetikus, szekrényszár	4	800	40%	0,75
	A teljes és részleges terhelés mellett használt "Pamut Eko program" egy szabványos szárítási program, a címken és a lapon szereplő információk alapján ez a program alkalmas a normál nedves pamut ruhanemű szárítására, és ez a leghatékonyabb energiafogyasztású program a pamut ruhaneműk számára.			

\* : Energia címke szabványos program (EN 61121) A táblázat összes értékét az EN 61121 szabvány határozza meg. Ezek az értékek a ruhanemű típusa, a centrifugálási sebesség, a környezeti viszonyok vagy a feszültségingadozás függvényében eltérhetnek a táblázatban megadott értékektől.



Az Allergy UK a British Allergy Foundation védjegye. A „jóváhagyás pecsétjét” úgy alakították ki, hogy olyan emberek számára jelentsen iránymutatást, akik olyan

termékre vonatkozó ajánlást követelnek meg, hogy a kapcsolódó termék az allergiás betegek környezetében korlátozza / csökkenti / megszünteti az allergéneket vagy bizonyítja, hogy a termékeket tudományosan tesztelték vagy elemezték a mérhető eredmények biztosítása érdekében.

## 5.5 Kiegészítő funkciók

### Szárazság szint

A Nedvesség szint gombot a nedvesség szintjének beállítására használhatja. A program ideje függ a választástól.



#### MEGJEGYZÉS!

- Ezt a funkciót csak a program megkezdése előtt aktiválhatja.

### Gyűrődés megelőzés

Gyűrődés megelőzés funkciót be- és kikapcsolhatja a Gyűrődés megelőzés kiválasztó gomb megnyomásával. Ha a program befejezése után nem veszi ki azonnal a ruhaneműt, akkor használhatja a Gyűrődés megelőzés funkciót, a ruhanemű gyűrődés megakadályozása érdekében.

### Hangjelzés

A szárítógép a program végeztével hangjelzést bocsát ki. Nyomja meg a „Hangos figyelmeztetés” gombot, ha nem szeretne hangos figyelmeztetést. A Hangos figyelmeztetés gomb megnyomásakor a jelzőfény kialszik, és a program befejezésekor nem hallható hangjelzés.



#### MEGJEGYZÉS!

- Ez a funkció vagy a program elindulása előtt vagy a program elindítása után aktiválható.

## Alacsony hőmérséklet

Ezt a funkciót csak a program megkezdése előtt aktiválhatja. Aktiválja ezt a funkciót, ha alacsonyabb hőmérsékleten kíván szárítani. Az aktiválás után a program időtartama hosszabb lesz.

## Befejezési idő

Az idő vége funkció segítségével a program végének idejét akár 24 órával elhalaszthatja.

1. Nyissa ki a betöltőajtót és helyezze be a ruhaneműt.
2. Állítsa be a szárítási programot.
3. Nyomja meg Befejezés idejének kiválasztása gombot a kívánt késleltetés beállításához. Bekapcsol az idő vége LED jelzés. (Ha lenyomja és tartja a gombot, az Idő vége non-stop folyamatban lesz).
4. Nyomja le a Indítás/Bekapcsolva gombot. A Befejezési idő visszaszámlálása elindul. A kijelzett késleltetett idő közepén található ":" villog.



#### MEGJEGYZÉS!

- Az idő lejártá előtt hozzáteheti és kivetheti a ruhaneműt. A kijelzett idő a normál szárítási idő és az Idő vége összege. A Befejezési idő LED a leszámolás végén kikapcsol, megkezdődik a szárítás és bekapcsol a szárítás LED.

## Az Idő vége megváltoztatása

Amennyiben a visszaszámlálás alatt szeretné megváltoztatni a késleltetés idejét, akkor: Szüneteltesse a programot és forgassa el a Be/Ki/Program választógombot és törölje a programot. Válassza ki a kívánt programot, majd ismétlje meg a Befejezési idő kiválasztása folyamatot. Idő vége funkció törlése Amennyiben törölni szeretné az Idő vége funkciót és azonnal el szeretné indítani a programot:

Szüneteltesse a programot és forgassa el a Be/Ki/Program választógombot és törölje a programot. Válassza ki a kívánt programot, majd nyomja meg a „Start/Szünet” gombot.

## Dob megvilágítás

Ennek a gombnak a megnyomásával be- és kikapcsolhatja a dob megvilágítását. A gomb megnyomásakor kigyullad a lámpa majd egy bizonyos idő elteltével kialszik.

## 5.6 Figyelmeztető jelzések



### MEGJEGYZÉS!

- A figyelmeztető jelzések az adott szárítógép modelltől függően eltérőek lehetnek.

### Bolyhszűrő tisztítása

A program végeztével bekapcsol a szűrőtisztítás figyelmeztető jelzés.

### Víztartály

Ha a víztartály a program közben telik meg, a figyelmeztető jelzés villogni kezd és a gép készenléti üzemmódba vált. Ebben az esetben engedje le a tartályt, majd a program elindításához nyomja meg az Indítás/Bekapcsolva gombot. A figyelmeztető szimbólum eltűnik és a program újra elindul.

### A szűrőfiók/hőcserélő tisztítása

A filter fiók tisztítása érdekében a figyelmeztető jelzés folyamatosan villog.

### 5.7 A program indítása

A program elindításához nyomja meg az Indítás/Bekapcsolva gombot.

A Start / Készenléti és Száradási jelzőfények világítani fognak, jelezve, hogy a program elindult.

### 5.8 Gyerekzár

A szárítógép gyerekzárral rendelkezik annak érdekében, hogy a gombok lenyomásával ne lehessen megváltoztatni az aktuális programot. Amennyiben a Gyerekzár aktív, a panelen lévő összes gomb, a **Be/Ki/Programválasztás** gombok kivételével inaktívá válik.

A gyermekzár aktiválásához nyomja meg 3 másodpercig a Hangjelzés gombot.

A program végeztével új program elindításához, illetve a program megszakításához a gyerekzárát fel kell oldani. A gyerekzár feloldásához tartsa nyomva ugyanazokat a gombokat 3 másodpercen át.



### MEGJEGYZÉS!

- Ha a gyerekzár aktív, a kijelzőn bekapcsol a gyerekzár figyelmeztető jelzés.

Amikor a gyerekzár aktív:

Ha a szárítógép működik vagy készenléti állapotban van, a jelzőfények nem változnak a programválasztó gomb pozíciójának módosításakor sem.



### MEGJEGYZÉS!

- Miközben a szárítógép működik és a gyerekzár aktív, a programválasztó kapcsoló elforgatásakor dupla sípoló hang hallatszik. Ha a gyermekzárat visszavonják anélkül, hogy a programválasztó gombot visszatekernek az eredeti helyzetbe, akkor a program leáll, mivel a programválasztó gombot elforgatták.

### 5.9 A program módosítása indítás után

A szárítógép elindítása után módosíthatja a kiválasztott a szárítási programot egy másik programra.

- Például Szüneteltesse a programot és forgassa el a Be/Ki/Programválasztógombot, hogy kiválaszthassa az Extra száraz programot a Vasalási szárazság program helyett.
- A program elindításához nyomja meg az Indítás/Bekapcsolva gombot. Ruhanemű hozzáadása és eltávolítása bekapcsolt állapotban Ruhanemű hozzáadásához, illetve kivételéhez a szárítási program elindulását követően:
- A szárítógép készenléti üzemmódba állításához nyomja meg a Start/Készenlét gombot. A szárítási folyamat leáll.
- Nyissa ki a betöltőajtót Készenlét üzemmódban, tölts be vagy vegye ki a ruhákat, majd csukja vissza az ajtót.
- A program elindításához nyomja meg az Indítás/Bekapcsolva gombot.





## MEGJEGYZÉS!

- A szárítás megkezdése után hozzáadott ruhanemű azt eredményezheti, hogy a szárítógépben lévő, már megszáradt ruhák összekeverednek a vizes ruhákkal, így a szárítási folyamat végén a ruhanemű nedves marad.
- A ruhanemű hozzáadását és eltávolítását a szárítás ideje alatt akár mennyiszert megismételheti. De ezzel többször megszakítja a szárítási folyamatot és növeli a programidőt és az energiafogyasztást is. A ruhanemű hozzáadása ezért a szárítási program elindulása előtt javasolt.
- Ha a berendezés készenléti állapotában a programválasztó gombbal új programot választ, a folyamatban lévő program megszakad.



## MEGJEGYZÉS!

- Amennyiben a Gyűrődés-megelőzés mód aktív, és a program végeztével nem üríti ki a ruhákat, a gyűrődés-megelőző funkció 2 órára aktívá válik, ezzel megakadályozva, hogy a gépben lévő ruhák összegyűrődjenek. A program 10 perces intervallumokban megforgatja a ruhákat, így megelőzve a gyűrődést.

### 5.12 Illat funkció

Ha a szárítógép rendelkezik illat funkcióval, olvassa el a ProScent kézikönyvet ennek a szolgáltatásnak a használatához.



## FIGYELMEZTETÉS!

- Ha a program futása közben adagol vagy vesz ki ruhát, a dob belső felszínét ne érintse meg. A dob felszíne ugyanis forró.

### 5.10 Program törlése

Ha bármilyen okból szeretné a szárítást leállítani és a programot törölni azután, hogy a gép elindult, Szüneteltesse a programot és nyomja meg a Be/Ki/Program választógombot, és a program törlődik.



## FIGYELMEZTETÉS!

- Amennyiben a programot a berendezés működése közben állítja le, a berendezés belseje rendkívül forró lehet, ezért kapcsolja be a szellőztetés programot, hogy lehűtse.

### 5.11 Program vége

Amikor a program véget ér, a program nyomon követésének jelzőfényén világítanak a Vége/ Gyűrődés-megelőzés és a Filter tisztítás figyelmeztető LED-jei. A betöltőajtó kinyitható és a szárítógép készen áll egy új műveletre. A szárítógép kikapcsolásához fordítsa a Be/Ki/Programválasztó gombot Be/Ki állásba.

## 6 Karbantartás és tisztítás

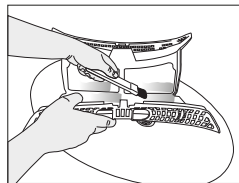
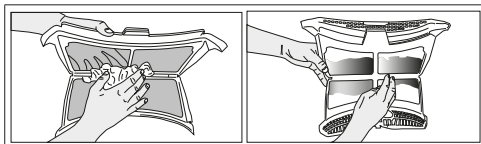
### 6.1 Betöltőajtó belső felület

A szárítási folyamat során kiválasztott haját, szűrőket és szöszőket a szösszűrő gyűjti össze.



#### MEGJEGYZÉS

- A szöszők a ruhák viselése és mosása során keletkeznek.
- A szűrő nyílását porszívóval tisztíthatja.



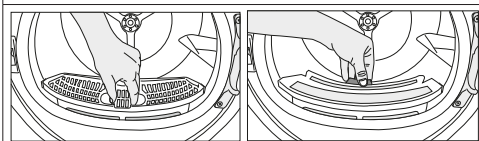
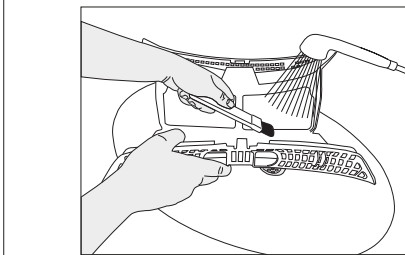
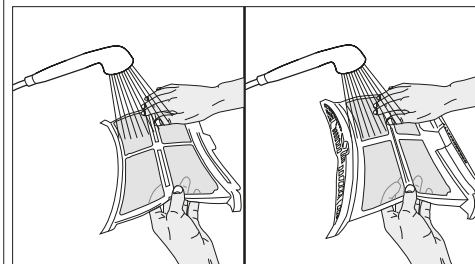
#### FIGYELMEZTETÉS!

- Minden szárítási ciklust követően tisztítsa ki a szösszűrőt és a betöltő ajtó belső felületét.

- Tisztítsa meg minkét szűrőt folyóvíz alatt, a szössz felgyűlésével ellentétes irányban, vagy egy puha kefe használatával. Szárítsa meg a szűrőt, mielőtt visszahelyezné.

A szösszűrő tisztításához:

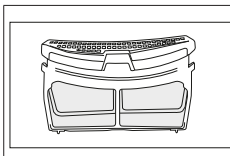
- Nyissa ki a betöltőajtót.
- Tartsa a két részes szösszűrő első részét (a belső szűrőt), és vegye ki felfelé kihúzva azt.
- Kezével vagy puha ronggyal gyűjtse össze a szöszőket, bolyhokat és pamutgombócokat.
- Vegye ki a második részt (a külső szűrőt) felfelé kihúzva azt.



#### MEGJEGYZÉS

- Ugyeljen, hogy haj, szűrők, szöszők és pamutgombócok ne essenek a nyílásba, ahova a szűrőt kell behelyezni.

- Nyissa ki mindkét szűrőt (a felső és az alsó szűrőt) és végezze el a bolyhok eltávolítását kézzel, vagy használjon tisztítókefét a légvezető fedélnél. És ha szükséges, a szűrők tisztításához használjon porszívót.



- Helyezze a két szösszűrőt egymásra, és helyezze vissza azokat a helyükre.

- Tisztítsa meg a az első ajtó belső felületét és tömítéseit puha, nedves ruhával vagy a levegővezető fedél keféjével



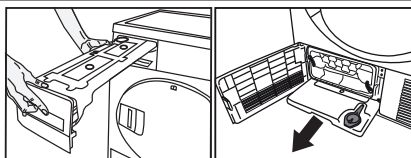
## FIGYELMEZTETÉS!

- A kondenzvíz nem iható!
- Program közben soha ne távolítsa el a víztartályt!

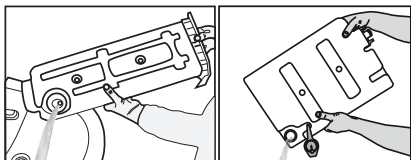
Amennyiben a víztartályt elfelejti leereszteni, a gép a következő szárítási ciklusok során, amikor a víztartály teli van, leáll, a Víztartály telítettségét jelző fény pedig villog. Amennyiben ez az eset áll elő, eressze le a víztartályt, majd nyomja meg a Start / Pause gombot, a szárítási ciklus folytatásához.

A víztartály leeresztéséhez:

1. Óvatosan emelje ki a víztartályt a fiókból vagy a tartályból.



2. Öntse ki a vizet a tartályból.



- Amennyiben a víztartály tölcserében szöszök gyűltek fel, folyó víz alatt tisztítsa meg azt.
- Helyezze vissza a víztartályt.



## MEGJEGYZÉS

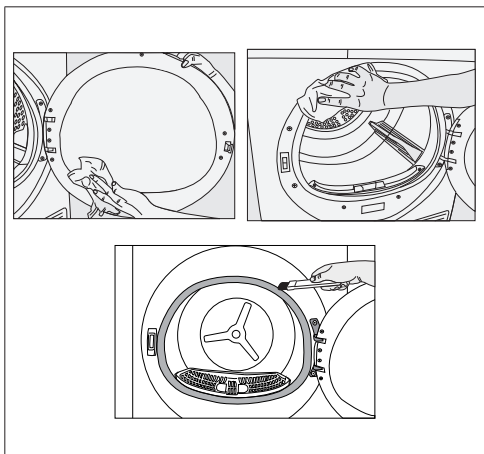
- Amennyiben lehetősége van közvetlen vízleeresztésre, nem szükséges ürítenie a víztartályt.

## 6.4 A párologtató tisztítása

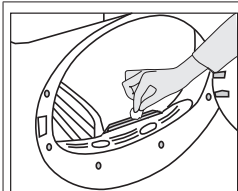
Kis mennyiségű szösz áthaladhat a szűrőn, és összegyűlhet a párologtató fémfelületén.

A párologtató fémfelületét rendszeresen meg kell tisztítani.

Ha a kijelzőn villog párologtató ikon, ellenőrizze a párologtató fém felületét. Ha szennyezett, tisztítsa meg. Ezt a részt havonta egyszer kell ellenőrizni.



## 6.2 A szenzor tisztítása



A szárítógépben nedvesség szenzorok találhatóak, amelyek érzékelik, hogy a ruha száraz-e vagy sem.

A szenzorok tisztításához:

- Nyissa ki a szárítógép betöltőajtóját.
- Várja meg, amíg a gép lehül, ha az még meleg a szárítást követően.
- Ecettel megnedvesített puha ruhával törölje át a szenzor fém felületeit, majd szárítsa meg.



## MEGJEGYZÉS

- Tisztítsa évente 4 alkalommal a szenzorok fém felületeit.
- A szenzorok fém felületeinek tisztítása során ne használjon fém eszközöket.



## FIGYELMEZTETÉS!

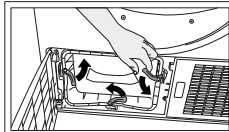
- A tisztítás során soha ne használjon oldószereket, tisztítószerkeket és hasonló anyagokat, tűz- és robbanásveszély miatt!

## 6.3 A víztartály leeresztése

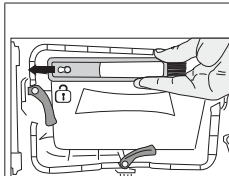
A szárítási folyamat során a ruhákban lévő nedvességet a gép eltávolítja és kondenzálja, a meglévő víz a víztartályban gyűlik össze. Minden szárítási ciklus után engedje le a vizet.



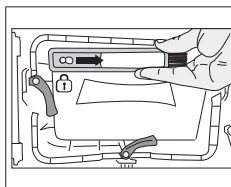
- Nyissa ki a biztonsági rácsot annak megnyomásával.



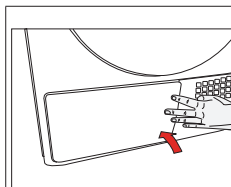
- A légtelítő ajtó megnyitásához mozgassa az oldó reteszt.



- Húzza balra a keféét és vegye le. A tisztítókeféével eltávolíthatja a párologtató fém felületén összegyűjtött bolyhokat.



- Helyezze be a keféét a jobb oldali résbe, miután megtisztította a párologtatót, az előlapot és a szősz szűrőt.

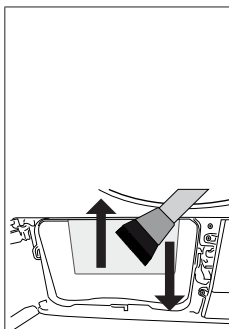


- A tisztítás elvégzését követően helyezze a légtelítő ajtaját a helyére, zárja a reteszt, és zárja vissza a biztonsági rácsot.

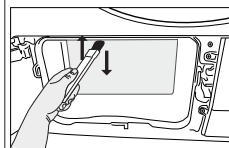


## NOTE

- A kefe a nyomtatási anyagcsák belsejében van. Az első használat után tegye a levegővezeték burkolatában található foglalatba.

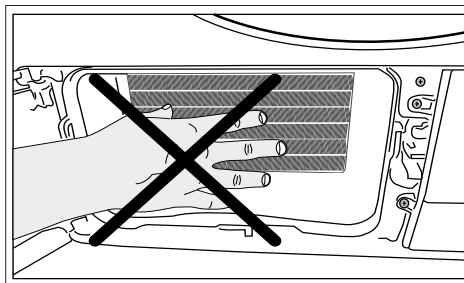


- “A kondenzátor felületén összegyűjtött bolyhokat nedves ruhával vagy a levegővezető fedélre helyezett kefével a kondenzátor fel-le dörzsölésével kell eltávolítani.
- A sérülések elkerülése érdekében kérjük, ne tisztítsa a párologtató peremét jobbról-balra irányban.
- A tisztításhoz használhat kefével ellátott porszívót is. A párologtató tisztítása kefe nélküli porszívóval nem javasolt. “



## FIGYELMEZTETÉS!

- A tisztítást kézzel is végezheti, amennyiben védőkesztyűt visel. Ne próbálja meg csupasz kézzel végezni a tisztítást. A párologtató lamellái megsérthetik a kezét. A balról jobbra való mozdulattal végzett tisztítás kárt okozhat a párologtató lamelláiban. Ez szárítási problémákat eredményezhet.



## FIGYELMEZTETÉS!

- Ha vizet lát a műanyag felületen a párologtató előtt, amikor kinyitja a levegővezető fedelet, az normális jelenség.

## 7 Hibaelhárítás

### A szárítási művelet túl hosszán tart.

Szöszszűrő (belső és külső szűrő) pórusai eltömődhetnek. >>> Mossa ki a szöszszűrőket meleg vízzel, és szárítsa meg.

A párologtató elülső oldala eltömődhetett. >>> Tisztítsa meg a párologtató elülső oldalát.

A gép elején található szellőzőrácsok zárva lehetnek. >>> Távolítsa el minden tárgyat a szellőzőrács elől, ami akadályozhatja a levegő útját.

Lehetséges, hogy a szellőzés nem megfelelő, ugyanis a hely, ahová a gépet beszerelték, túl kicsi. >>> Nyissa ki az ajtót vagy az ablakokat, hogy megakadályozza, hogy a hőmérséklet túl magasra emelkedjen a helyiségben.

A nedvesség-érzékelőn vízköréteg rakódhatott le. >>> Tisztítsa meg a nedvesség érzékelőt.

Lehet, hogy túl sok ruhát töltött be. >>> Ne töltse túl a szárítógépet.

Lehet, hogy a ruhák nincsenek megfelelően kicentrifugázva. >>> Kapcsolja nagyobb fordulatszámra a centrifugát a mosógépen.

### A ruhák a szárítást követően is nedvesek.

Lehetséges, hogy nem a ruhatípusnak megfelelő programot használt. >>> Ellenőrizze a ruhák kezelésre vonatkozó címkéit, majd válasszon a ruhatípusnak megfelelő programot, vagy kiegészítésként használjon más időprogramot.

Szöszszűrő (belső és külső szűrő) pórusai eltömődhetnek. >>> Mossa ki a szűrőket meleg vízzel, és szárítsa meg.

A párologtató elülső oldala eltömődhetett. >>> Tisztítsa meg a párologtató elülső oldalát.

Lehet, hogy túl sok ruhát töltött be. >>> Ne töltse túl a szárítógépet.

Lehet, hogy a ruhák nincsenek megfelelően kicentrifugázva. >>> Kapcsolja nagyobb fordulatszámra a centrifugát a mosógépen.

A szárítógép nem kapcsol be, vagy a program nem indul el. A szárítógép nem működik a konfigurálást követően.

Lehetséges, hogy a kábel ki van húzva. >>> Ellenőrizze, hogy a tápkábel be van-e dugva.

A betöltőajtó félig nyitva van. >>> Győződjön meg róla, hogy a betöltőajtó biztosan be van-e zárva.

A programot nem lehet beállítani, vagy a Start/Szünet/Töröl gombot nem lehet megnyomni. >>> Ellenőrizze, hogy a programot beállította-e, és nem Szünet módban van.

Lehetséges, hogy a gyerekkár aktiv. >>> Kapcsolja ki a gyerekkárát.

### A program idő előtt ok nélkül megszakadt.

Lehetséges, hogy a betöltőajtó teljesen be van csukva. >>> Győződjön meg róla, hogy a betöltőajtó biztosan be van-e zárva.

Lehetséges, hogy áramkimaradás van. >>> A program elindításához nyomja meg az Indítás/Szünet/Törés gombot.

Lehet, hogy a víztartály megtelt. >>> Eressze le a víztartályt.

### A ruhák összemertek, megkeményedtek vagy tönkrementek.

Lehetséges, hogy nem az adott ruháknak megfelelő programot használt. >>> Ellenőrizze a ruhán található címkét, és az anyagnak megfelelő programot válasszon.

### A betöltőajtón víz csepeg.

Lehetséges, hogy a betöltőajtó belső oldalán és a betöltőajtó tömítésén szálak gyűltek fel. >>> Tisztítsa meg a betöltőajtó belső felületét és az ajtó tömítéseit.

### A betöltőajtó magától kinyílik.

Lehetséges, hogy a betöltőajtó teljesen be van csukva. >>> Tolja be a betöltőajtót, amíg a becsukódást jelző hangot nem hallja.

### A Víztartály figyelmeztető jelzés világít/villog.

Lehet, hogy a víztartály megtelt. >>> Eressze le a víztartályt.

Lehetséges, hogy a vízleeresztő tömlő tönkrement. >>> Ha a készülék közvetlenül csatlakozik a vízleeresztőhöz, ellenőrizze a tömlőt.

### A szárítógépen belüli világítás nem kapcsol fel. (Lámpával ellátott modellek esetén)

Lehet, hogy a szárítógépet nem kapcsolták be a Be/Ki gombbal. >>> Győződjön meg róla, hogy a szárítógépet bekapcsolta.

Lehetséges, hogy a lámpa meghibásodott. >>> A lámpa cseréje érdekében vegye fel a kapcsolatot a Hivatalos Szervizzel.

### A gyűrődésmentes ikon világít.

A ruhák gyűrődését megakadályozó gyűrődésmentes üzemmód aktiválva lehet. >>> Kapcsolja ki a szárítót és vegye ki a ruhákat.

### A gőz szimbólum villog (Gőzölő funkcióval rendelkező termékek esetében)

Lehetséges, hogy a gőztartály kiürült => töltse fel a gőztartályt desztillált- vagy kondenzvízzel.

### A gőzprogramok nem indulnak el (Gőzölő funkcióval rendelkező termékek esetében)

Lehetséges, hogy a gőztartály kiürült, a gőztartály figyelmeztető szimbóluma világítani kezd a képernyőn => Töltse fel a gőztartályt, amíg a gőz ikon el nem alszik.

A gyűrődéseltávolító program nem távolítja el a gyűrődéseket. (Gőzölő funkcióval rendelkező termékek esetében)

Lehetséges, hogy túl sok ruhát helyezett be => A megadott mennyiségű ruhát helyezze be.

Lehetséges, hogy a gőzölés ideje túl rövid => Válasszon programot több gőzzel.

Előfordulhat, hogy a program befejezése után túl sok ideig maradtak a ruhák a gépben => A ruhákat a program befejezése után azonnal vegye ki, és terítse ki azokat.

A ruhák szaga nem csökkent a szagtalanító program használata után (Szagtalanító programmal rendelkező gépek)

Lehetséges, hogy túl sok ruhát helyezett be => A megadott mennyiségű ruhát helyezze be.

Lehetséges, hogy a gőzölés ideje túl rövid => Válasszon programot több gőzzel.



### FIGYELMEZTETÉS!

- Amennyiben a probléma a jelen fejezetben közölt útmutatások követése után is fennáll, vegye fel a kapcsolatot eladójával vagy a Hivatalos szervizzel. Soha ne próbálja egyedül megjavítani a készüléket.



### MEGJEGYZÉS

- Amennyiben a berendezés bármely alkatrészét illetően problémával találkozik, a hivatalos szerviztől kérheti annak cseréjét, megadva a készülék modellszámát.
- Amennyiben a berendezést nem eredeti alkatrészekkel használja, az hibás működést eredményezhet.
- A gyártót és a forgalmazót semmilyen felelősség nem terheli a nem eredeti alkatrészekkel történő használatból eredő hibákért.

## TERMÉKISMERTETŐ ADATLAP

Megfelel a Bizottság 392/2012 sz. (EU) felhatalmazáson alapuló rendeletének

A forgalmazó neve vagy márkája		BEKO
A típus neve		DS9414CX2 7188236600
Névleges kapacitás (kg)		9,0
Forgódobos szárítógép típus	Légbefúvósos	-
	Kondenzátor	•
Energiahatékonysági osztály <sup>(1)</sup>		A++
Éves energiafelhasználás (kWh) <sup>(2)</sup>		258,6
Vezérlés típusa	Automatikus	•
	Nem-automatikus	-
Energiafelhasználás teljes töltetű normál pamutprogram esetén (kWh)		2,17
Energiafelhasználás féltöltetű normál pamutprogram esetén (kWh)		1,16
Energiafogyasztás kikapcsolt üzemmódban teljes töltetű normál pamutprogramhoz, $P_0$ (W)		0,50
Energiafogyasztás kikapcsolt üzemmódban teljes töltetű normál pamutprogramhoz, $P_L$ (W)		1,00
A bekapcsolva hagyott üzemmód időtartama (perc)		30
Normál pamut program <sup>(3)</sup>		•
A teljes töltetű normál pamutprogram programideje $T_{szárz}$ (perc)		209
A részleges töltetű normál pamutprogram programideje, $T_{szárz\ 1/2}$ (perc)		119
A teljes és részleges töltetű normál pamutprogram súlyozott programideje ( $T_s$ )		158
Kondenzációhatékonysági osztály <sup>(4)</sup>		B
Átlagos kondenzáció hatékonyság standard pamut program esetén, teljes adag, $C_{gy}$		81%
Átlagos kondenzáció hatékonyság standard pamut program esetén, részleges adag, $C_{gy1/2}$		81%
A teljes és féltöltetű normál pamutprogram súlyozott kondenzációhatékonysági osztálya, $C_t$		81%
A teljes töltetű normál pamutprogram hangteljesítményszintje <sup>(5)</sup>		65
Beépített		-

• : Igen - : Nem

(1) A+++-tól (leghatékonyabb) D-ig (legkevésbé hatékony) terjedő skála

(2) Az energiafelhasználás 160 teljes és részleges töltetű normál pamutprogram szárítási ciklusán alapul, alacsony energiaszintű teljesítmény fokozaton. Az aktuális energiafelhasználás/ciklus a készülék alkalmazási módjától függ.

(3) "A teljes és a részleges töltet melletti „Szekrényszárz pamutprogram” az a normál nedves pamut ruhaneműk szárítására alkalmas standard szárítóprogram, amelyre a címkén és a termékismertető adatlapon megadott adatok vonatkoznak, és amely a pamut ruhaneműk esetében az energiafogyasztás szempontjából a leghatékonyabb.

(4) G-től (legkevésbé hatékony) A-ig (leghatékonyabb) terjedő skála

(5) Súlyozott átlagos érték —  $L_{WA}$  B(A)-ban kifejezve 1 pW-ra vonatkoztatva

