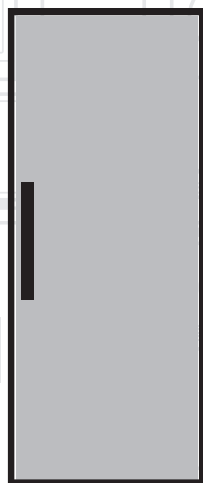


Freezer

User manual



מקפיא
מדריך למשתמש

RFNE200T30W

EN | HE |

beko

Please read this user manual first!

Dear Customer,

We hope that your product, which has been produced in modern plants and checked under the most meticulous quality control procedures, will provide you an effective service.

Therefore, read this entire user manual carefully before using the product and keep it as a reference. If you handover the product to someone else, give the user manual as well.

The user manual will help you use the product in a fast and safe way.

- Read the manual before installing and operating the product.
- Make sure you read the safety instructions.
- Keep the manual in an easily accessible place as you may need it later.
- Read the other documents given with the product.

Remember that this user manual is also applicable for several other models. Differences between models will be identified in the manual.

Explanation of symbols

Throughout this user manual the following symbols are used:

 Important information or useful tips.

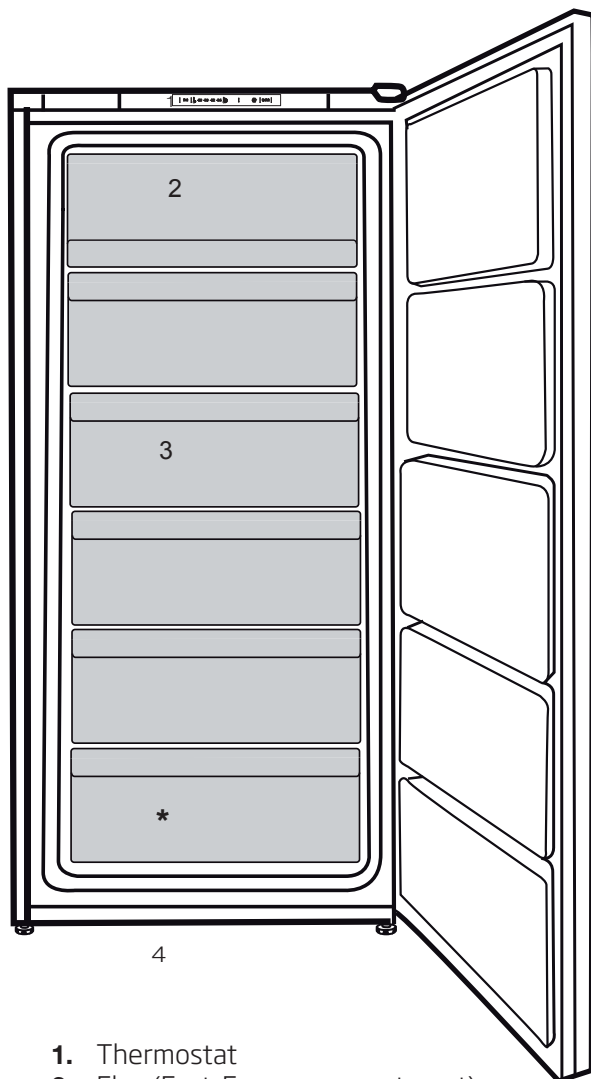
 Warning against dangerous conditions for life and property.

 Warning against electric voltage.

CONTENTS

1 Your Freezer	3	4 Preparation	13
2 Important Safety Warnings	4	5 Using your freezer	14
Intended use	4	Freezing fresh food	15
General safety	4	Recommendations for preservation of frozen food.....	15
For products with a	7	Placing the food.....	15
water dispenser;.....	7	Deep-freeze information	16
Child safety	8		
Compliance with WEEE Directive and Disposing of the Waste Product:	8	6 Maintenance and cleaning	17
Package information.....	8		
HC warning.....	8	7 Troubleshooting	18
Things to be done for energy saving	9		
3 Installation	10		
Points to be paid attention to when the relocation of the freezer	10		
Electrical connection	10		
Disposing of the packaging.....	11		
Disposing of your old freezer	11		
Placing and Installation.....	11		

1 Your Freezer



1. Thermostat
2. Flap (Fast-Freeze compartment)
3. Drawers
4. Adjustable front feet

***may not be available in all models**





i Figures that take place in this instruction manual are schematic and may not correspond exactly with your product. If the subject parts are not included in the product you have purchased, then it is valid for other models.

2 Important Safety Warnings

Please review the following information. Failure to observe this information may cause injuries or material damage. Otherwise, all warranty and reliability commitments will become invalid.

Original spare parts will be provided for 10 years, following the product purchasing date.

Intended use

	WARNING: Keep ventilation openings, in the appliance enclosure or in the built-in structure, clear of obstruction.
	WARNING: Do not use mechanical devices or other means to accelerate the defrosting process, other than those recommended by the manufacturer.
	WARNING: Do not damage the refrigerant circuit.
	WARNING: Do not use electrical appliances inside the food storage compartments of the appliance, unless they are of the type recommended by the manufacturer.

WARNING:



Do not store explosive substances such as aerosol cans with a flammable propellant in this appliance.

This appliance is intended to be used in household and similar applications such as

- staff kitchen areas in shops, offices and other working environments;
- farm houses and by clients in hotels, motels and other residential type environments;
- bed and breakfast type environments;
- catering and similar non-retail applications.

General safety

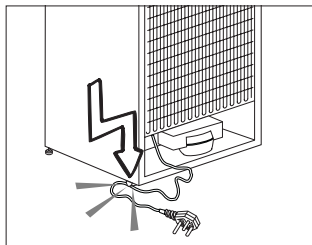
- When you want to dispose/ scrap the product, we recommend you to consult the authorized service in order to learn the required information and authorized bodies.
- Consult your authorized service for all your questions and problems related to the refrigerator. Do not intervene or let someone intervene to the refrigerator without notifying the authorised services.
- For products with a freezer compartment; Do not eat cone ice cream and ice cubes immediately after you take them out of the

freezer compartment! (This may cause frostbite in your mouth.)

- For products with a freezer compartment; Do not put bottled and canned liquid beverages in the freezer compartment. Otherwise, these may burst.
- Do not touch frozen food by hand; they may stick to your hand.
- Unplug your refrigerator before cleaning or defrosting.
- Vapor and vaporized cleaning materials should never be used in cleaning and defrosting processes of your refrigerator. In such cases, the vapor may get in contact with the electrical parts and cause short circuit or electric shock.
- Never use the parts on your refrigerator such as the door as a means of support or step.
- Do not use electrical devices inside the refrigerator.
- Do not damage the parts, where the refrigerant is circulating, with drilling or cutting tools. The refrigerant that might blow out when the gas channels of the evaporator, pipe extensions or surface coatings are punctured causes skin irritations and eye injuries.
- Do not cover or block the ventilation holes on your refrigerator with any material.
- Electrical devices must be repaired by only authorised persons. Repairs performed by incompetent persons create a risk for the user.
- In case of any failure or during a maintenance or repair work, disconnect your refrigerator's mains supply by either turning off the relevant fuse or unplugging your appliance.
- Do not pull by the cable when pulling off the plug.
- Ensure highly alcoholic beverages are stored securely with the lid fastened and placed upright.
- Never store spray cans containing flammable and explosive substances in the refrigerator.
- Do not use mechanical devices or other means to accelerate the defrosting process, other than those recommended by the manufacturer.
- This product is not intended to be used by persons with physical, sensory or mental disorders or unlearned or inexperienced people (including children) unless they are attended by a person who will be responsible for their safety or who will instruct them accordingly for use of the product
- Do not operate a damaged refrigerator. Consult with the service agent if you have any concerns.

- Electrical safety of your refrigerator shall be guaranteed only if the earth system in your house complies with standards.
- Exposing the product to rain, snow, sun and wind is dangerous with respect to electrical safety.
- Contact authorized service when there is a power cable damage to avoid danger.
- Never plug the refrigerator into the wall outlet during installation. Otherwise, risk of death or serious injury may arise.
- This refrigerator is intended for only storing food items. It must not be used for any other purpose.
- Label of technical specifications is located on the left wall inside the refrigerator.
- Never connect your refrigerator to electricity-saving systems; they may damage the refrigerator.
- If there is a blue light on the refrigerator, do not look at the blue light with optical tools.
- For manually controlled refrigerators, wait for at least 5 minutes to start the refrigerator after power failure.
- This operation manual should be handed in to the new owner of the product when it is given to others.

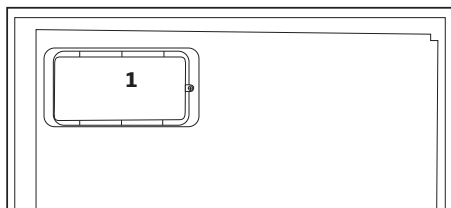
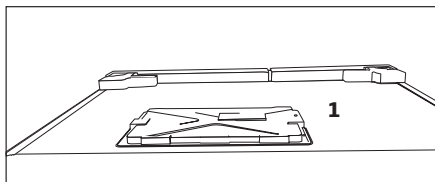
- Avoid causing damage on power cable when transporting the refrigerator. Bending cable may cause fire. Never place heavy objects on power cable. Do not touch the plug with wet hands when plugging the product



- Do not plug the refrigerator if the wall outlet is loose.
- Water should not be sprayed on inner or outer parts of the product for safety purposes.
- Do not spray substances containing inflammable gases such as propane gas near the refrigerator to avoid fire and explosion risk.
- Never place containers filled with water on top of the refrigerator; in the event of spillages, this may cause electric shock or fire.
- Do not overload the refrigerator with food. If overloaded, the food items may fall down and hurt you and damage refrigerator when you open the door.
- Never place objects on top of the refrigerator; otherwise, these objects may fall down

when you open or close the refrigerator's door.

- As they require a precise temperature, vaccines, heat-sensitive medicine and scientific materials and etc. should not be kept in the refrigerator.
- If not to be used for a long time, refrigerator should be unplugged. A possible problem in power cable may cause fire.
- Refrigerator may move if adjustable legs are not properly secured on the floor. Properly securing adjustable legs on the floor can prevent the refrigerator to move.
- When carrying the refrigerator, do not hold it from door handle. Otherwise, it may be snapped.
- When you have to place your product next to another refrigerator or freezer, the distance between devices should be at least 8cm. Otherwise, adjacent side walls may be humidified.
- The product shall never be used while the compartment which is located at the top or back of your product and in which electronic boards are available (electronic board box cover) (1) is open.



For products with a water dispenser;

- Pressure for cold water inlet shall be maximum 90 psi (6.2 bar). If your water pressure exceeds 80 psi (5.5 bar), use a pressure limiting valve in your mains system. If you do not know how to check your water pressure, ask for the help of a professional plumber.
- If there is risk of water hammer effect in your installation, always use a water hammer prevention equipment in your installation. Consult Professional plumbers if you are not sure that there is no water hammer effect in your installation.
- Do not install on the hot water inlet. Take precautions against the risk of freezing of the hoses. Water

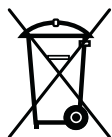
temperature operating interval shall be 33°F (0.6°C) minimum and 100°F (38°C) maximum.

- Use only potable water.

Child safety

- If the door has a lock, the key should be kept away from reach of children.
- Children must be supervised to prevent them from tampering with the product.

Compliance with WEEE Directive and Disposing of the Waste Product:



This product complies with EU WEEE Directive (2012/19/EU). This product bears a classification symbol for waste electrical and electronic equipment (WEEE).

This product has been manufactured with high quality parts and materials which can be reused and are suitable for recycling. Therefore, do not dispose the product with normal domestic waste at the end of its service life. Take it to a collection point for the recycling of electrical and electronic equipment. Please consult your local authorities to learn the nearest collection point. Help protect the environment and natural resources by recycling used products. For children's safety, cut the power cable and

break the locking mechanism of the door, if any, so that it will be non-functional before disposing of the product.

Package information

Packaging materials of the product are manufactured from recyclable materials in accordance with our National Environment Regulations. Do not dispose of the packaging materials together with the domestic or other wastes. Take them to the packaging material collection points designated by the local authorities.

Do not forget...

Any recycled substance is an indispensable matter for nature and our national asset wealth.

If you want to contribute to the re-evaluation of the packaging materials, you can consult to your environmentalist organizations or the municipalities where you are located.

HC warning

If your product's cooling system contains R600a:

This gas is flammable. Therefore, pay attention to not damaging the cooling system and piping during usage and transportation. In the event of damage, keep your product away from potential fire sources that can cause the product catch a fire and ventilate the room in which the unit is placed.

Ignore this warning if your product's cooling system contains R134a.

Type of gas used in the product is stated in the type label which is on the left wall inside the refrigerator.

Never throw the product in fire for disposal.

Things to be done for energy saving

- Do not leave the doors of your refrigerator open for a long time.
- Do not put hot food or drinks in your refrigerator.
- Do not overload your refrigerator so that the air circulation inside of it is not prevented.
- Do not install your refrigerator under direct sunlight or near heat emitting appliances such as ovens, dishwashers or radiators. Keep your refrigerator at least 30cm away from heat emitting sources and at least 5cm from electrical ovens.
- Pay attention to keep your food in closed containers.
- For products with a freezer compartment; You can store maximum amount of food items in the freezer when you remove the shelf or drawer of the freezer. Energy consumption value stated for your refrigerator has been determined by removing

freezer shelf or drawer and under maximum load. There is no harm to use a shelf or drawer according to the shapes and size of food to be frozen.

- Thawing frozen food in fridge compartment will both provide energy saving and preserve the food quality.

3 Installation

⚠ The manufacturer will not be liable for any event caused by disregarding the information supplied in this user manual.

Points to be paid attention to when the relocation of the freezer

1. Your freezer should be unplugged. Before transportation of your freezer, it should be emptied and cleaned.

2. Before it is re-packaged, shelves, accessories, crisper, etc. inside your freezer should be fixed with adhesive tape and secured against impacts. Packaging should be adequate and the transportation rules on the package should be strictly observed.

3. Original packaging and foam materials should be kept for future transportations or moving.

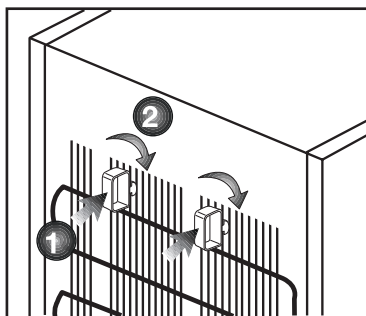
Before you start the freezer,

Check the following before you start to use your freezer:

1. Attach 2 plastic wedges as illustrated below. Plastic wedges are intended to keep the distance which will ensure the air circulation between your freezer and the wall. (The picture is drawn up as a representation and may not be identical with your product.)

2. Clean the interior of the freezer as recommended in the "Maintenance and cleaning" section.

3. Connect the plug of the freezer to the wall socket. When the freezer door is opened, freezer internal lamp will turn on.



4. When the compressor starts to operate, a sound will be heard. The liquid and gases sealed within the refrigeration system may also give rise to noise, even if the compressor is not running and this is quite normal.

5. Front edges of the freezer may feel warm. This is normal. These areas are designed to be warm to avoid condensation.

Electrical connection

Connect your product to a grounded socket which is being protected by a fuse with the appropriate capacity.

Important:

The connection must be in compliance with national regulations.

- The power plug must be easily accessible after installation.
- Electrical safety of your freezer shall be guaranteed only if the earth system in your house complies with standards.
- The voltage stated on the label located at left inner side of your product should be equal to your network voltage.

- Extension cables and multi plugs must not be used for connection.

⚠ A damaged power cable must be replaced by a qualified electrician.

⚠ Product must not be operated before it is repaired! There is the risk of electric shock!

Disposing of the packaging

The packing materials may be dangerous for children. Keep the packing materials out of the reach of children or dispose of them by classifying them in accordance with the waste instructions stated by your local authorities. Do not throw away with regular house waste, throw away on packaging pick up spots designated by the local authorities.

The packing of your freezer is produced from recyclable materials.

Disposing of your old freezer

Dispose of your old freezer without giving any harm to the environment.

- You may consult your authorized dealer or waste collection center of your municipality about the disposal of your freezer.

The condenser of your appliance is located on the back as shown below. In order to achieve better energy efficiency with lower energy consumption, please pull the condenser towards yourself as illustrated in picture below.

***may not be available in all models**

Before disposing of your freezer, cut out the electric plug and, if there are any locks on the door, make them inoperable in order to protect children against any danger.

Placing and Installation

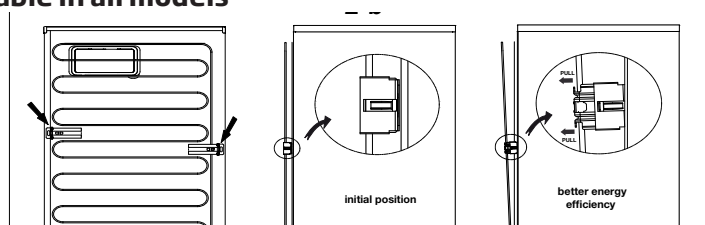
⚠ If the entrance door of the room where the freezer will be installed is not wide enough for the freezer to pass through, then carefully remove the doors of your freezer and pass it sideways through the door.

1. Install your freezer to a place that allows ease of use.

2. Keep your freezer away from heat sources, humid places and direct sunlight.

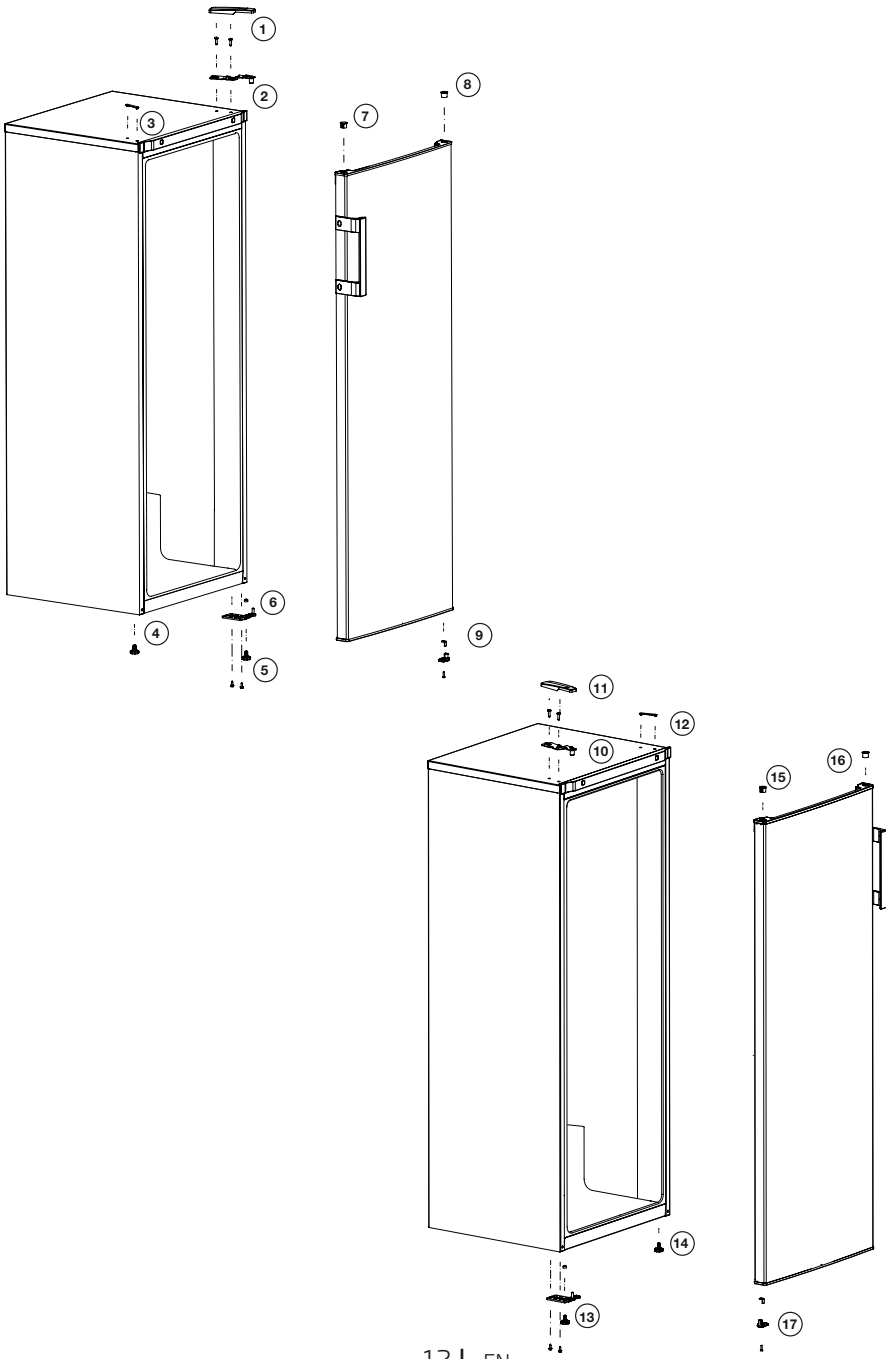
3. There must be appropriate air ventilation around your freezer in order to achieve an efficient operation. If the freezer is to be placed in a recess in the wall, there must be at least 5 cm distance with the ceiling and at least 5 cm with the wall. Do not place your product on the materials such as rug or carpet.

4. Place your freezer on an even floor surface to prevent jolts.



Reversing the doors

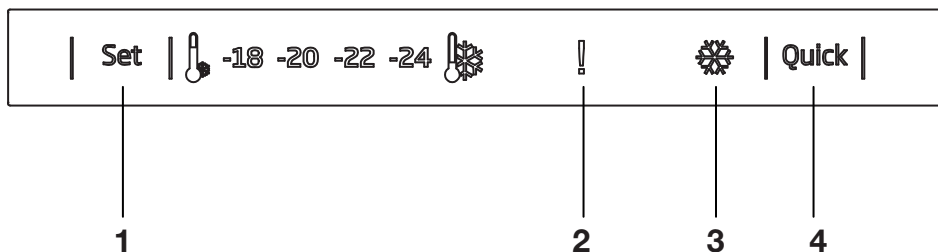
Proceed in numerical order .



4 Preparation

- Your refrigerator should be installed at least 30 cm away from heat sources such as hobs, ovens, central heater and stoves and at least 5 cm away from electrical ovens and should not be located under direct sunlight.
- The ambient temperature of the room where you install your refrigerator should at least be -15°C. Operating your refrigerator under colder conditions than this is not recommended.
- Please make sure that the interior of your refrigerator is cleaned thoroughly.
- If two refrigerators are to be installed side by side, there should be at least 2 cm distance between them.
- When you operate your refrigerator for the first time, please observe the following instructions during the initial six hours.
- The door should not be opened frequently.
- It must be operated empty without any food in it.
- Do not unplug your refrigerator. If a power failure occurs out of your control, please see the warnings in the "Recommended solutions for the problems" section.
- Original packaging and foam materials should be kept for future transportations or moving.
- The baskets/drawers that are provided with the chill compartment must always be in use for low energy consumption and for better storage conditions.
- Food contact with the temperature sensor in the freezer compartment may increase energy consumption of the appliance. Thus any contact with the sensor(s) must be avoided.
- In some models, the instrument panel automatically turns off 5 minutes after the door has closed. It will be reactivated when the door has opened or pressed on any key.
- Due to temperature change as a result of opening/closing the product door during operation, condensation on the door/body shelves and the glass containers is normal

5 Using your freezer



1.Freezer Set Function

This function allows you to make the freezer compartment temperature setting.

Press this button to set the temperature of the freezer compartment to - (warmest), --, ---, ----, ----- (coldest) respectively.

2.High Temperature Error / Warning Indicator

This light comes on during high temperature failures and error warnings.

3- Quick Freeze Indicator

This icon lits when the Quick Freeze function is active.

4-Quick Frezee Function

When you press Quick Freeze button, the temperature of the compartment will be colder than the adjusted values.

This function can be used for food placed in the freezer compartment and required to be cooled down rapidly.

If you want to cool large amounts of fresh food, it is recommended to active this feature before putting the food into the freezer.

Quick Freezer indicator will remain lit when the Quick Freezer function is enabled. To cancel this

function press Quick Freezer button again. Quick Freezer indicator will turn off and return to its normal settings.

If you do not cancel it, Quick Frigde will cancel itself automatically after 2 hours or when the freezer compartment reaches to the required temperature. This function is not recalled when power restores after a power failure.

i Figures that take place in this instruction manual are schematic and may not correspond exactly with your product. If the subject parts are not included in the product you have purchased, then it is valid for other models.

Freezing fresh food

- It must be preferred to wrap or cover the food before placing them in the refrigerator.
- Hot food must cool down to the room temperature before putting them in the refrigerator.
- The foodstuff that you want to freeze must be fresh and in good quality.
- Foodstuff must be divided into portions according to the family's daily or meal based consumption needs.
- The foodstuff must be packaged in an airtight manner to prevent them from drying even if they are going to be kept for a short time.
- Materials to be used for packaging must be tear-proof and resistant to cold, humidity, odor, oils and acids and they must also be airtight. Moreover, they must be well closed and they must be made from easy-to-use materials that are suitable for deep freeze usage.
- Frozen food must be used immediately after they are thawed and they should never be re-frozen.
- Please observe the following instructions to obtain the best results.

1. Do not freeze too large quantities of food at one time. The quality of the food is best preserved when it is frozen right through to the core as quickly as possible.

2. Placing warm food into the freezer compartment causes the cooling system to operate continuously until the food is frozen solid.

3. Take special care not to mix already frozen food and fresh food.

Recommendations for preservation of frozen food

- Prepacked commercially frozen food should be stored in accordance with the frozen food manufacturer's instructions for a ******** (4 star) frozen food storage compartment.
- To ensure that the high quality achieved by the frozen food manufacturer and the food retailer is maintained, the following should be remembered:
 - 1.** Put packages in the freezer as quickly as possible after purchase.
 - 2.** Ensure that contents are labeled and dated.
 - 3.** Do not exceed "Use By", "Best Before" dates on the packaging.

Defrosting

The freezer compartment defrosts automatically.

Placing the food

Freezer compartment shelves	Various frozen food such as meat, fish, ice cream, vegetables and etc.
Egg tray	Egg
Fridge compartment shelves	Food in pans, covered plates and closed containers
Fridge compartment door shelves	Small and packaged food or drinks (such as milk, fruit juice and beer)

Crisper	Vegetables and fruits
Freshzone compartment	Delicatessen products (cheese, butter, salami and etc.)

Deep-freeze information

Food must be frozen as rapidly as possible when they are put in a refrigerator in order to keep them in good quality.

It is possible to keep the food for a long time only at -18°C or lower temperatures.

You can keep the freshness of food for many months (at -18°C or lower temperatures in the deep freeze).

WARNING! ⚠

- Foodstuff must be divided into portions according to the family's daily or meal based consumption needs.
- Foodstuff must be packaged in an airtight manner to prevent them from drying even if they are going to be kept for a short time.
- Materials necessary for packaging:
- Cold resistant adhesive tape
- Self adhesive label
- Rubber rings
- Pen

Materials to be used for packaging the foodstuff must be tear-proof and resistant to cold, humidity, odor, oils and acids.

Foodstuff to be frozen should not be allowed to come in contact with the previously frozen items to prevent their partial thawing.

Frozen food must be used immediately after they are thawed and they should never be re-frozen.

- Active "quick freeze function" at least 24 hour before loading fresh food.

- Put 2 pcs ice packs (if available) inside the bottom drawer.

- Place fresh food on the shelves of 2 nd&3rd from the bottom.(maximum capacity can be achieved by removing the drawers

6 Maintenance and cleaning

Cleaning your fridge at regular intervals will extend the service life of the product.

WARNING:

Unplug the product before cleaning it.

- Never use gasoline, benzene or similar substances for cleaning purposes.
- Never use any sharp and abrasive tools, soap, household cleaners, detergent and wax polish for cleaning.
- For non-No Frost products, water drops and frosting up to a fingerbreadth occur on the rear wall of the Fridge compartment. Do not clean it; never apply oil or similar agents on it.
- Only use slightly damp microfiber cloths to clean the outer surface of the product. Sponges and other types of cleaning cloths may scratch the surface
- Dissolve one teaspoon of bi-carbonate in half litre of water. Soak a cloth with the solution and wrung it thoroughly. Wipe the interior of the refrigerator with this cloth and the dry thoroughly.
- Make sure that no water enters the lamp housing and other electrical items.
- If you will not use the refrigerator for a long period of time, unplug it, remove all food inside, clean it and leave the door ajar.
- Check regularly that the door gaskets are clean. If not, clean them.
- To remove door and body shelves, remove all of its contents.

- Remove the door shelves by pulling them up. After cleaning, slide them from top to bottom to install.
- Never use cleaning agents or water that contain chlorine to clean the outer surfaces and chromium coated parts of the product. Chlorine causes corrosion on such metal surfaces.

6.1 Avoiding bad odours

- Materials that may cause odour are not used in the production of our refrigerators. However, due to inappropriate food preserving conditions and not cleaning the inner surface of the refrigerator as required can bring forth the problem of odour. Pay attention to following to avoid this problem:
- Keeping the refrigerator clean is important. Food residuals, stains, etc. can cause odour. Therefore, clean the refrigerator with bi-carbonate dissolved in water every few months. Never use detergents or soap.
- Keep the food in closed containers. Microorganisms spreading out from uncovered containers can cause unpleasant odours.
- Never keep the food that have passed best before dates and spoiled in the refrigerator.

6.2 Protecting the plastic surfaces

Do not put liquid oils or oil-cooked meals in your refrigerator in unsealed containers as they damage the plastic surfaces of the refrigerator. If oil is spilled or smeared onto the plastic surfaces, clean and rinse the relevant part of the surface at once with warm water.

7 Troubleshooting

Check this list before contacting the service. Doing so will save you time and money. This list includes frequent complaints that are not related to faulty workmanship or materials. Certain features mentioned herein may not apply to your product.

The refrigerator is not working.

- The power plug is not fully settled.
>>> Plug it in to settle completely into the socket.
- The fuse connected to the socket powering the product or the main fuse is blown. >>> Check the fuses.

Condensation on the side wall of the cooler compartment (MULTI ZONE, COOL, CONTROL and FLEXI ZONE).

- The door is opened too frequently
>>> Take care not to open the product's door too frequently.
- The environment is too humid. >>> Do not install the product in humid environments.
- Foods containing liquids are kept in unsealed holders. >>> Keep the foods containing liquids in sealed holders.
- The product's door is left open. >>> Do not keep the product's door open for long periods.
- The thermostat is set to too low temperature. >>> Set the thermostat to appropriate temperature.

Compressor is not working.

- In case of sudden power failure or pulling the power plug off and putting back on, the gas pressure in the product's cooling system is

not balanced, which triggers the compressor thermic safeguard. The product will restart after approximately 6 minutes. If the product does not restart after this period, contact the service.

- Defrosting is active. >>> This is normal for a fully-automatic defrosting product. The defrosting is carried out periodically.
- The product is not plugged in. >>> Make sure the power cord is plugged in.
- The temperature setting is incorrect. >>> Select the appropriate temperature setting.
- The power is out. >>> The product will continue to operate normally once the power is restored.

The refrigerator's operating noise is increasing while in use.

- The product's operating performance may vary depending on the ambient temperature variations. This is normal and not a malfunction.

The refrigerator runs too often or for too long.

- The new product may be larger than the previous one. Larger products will run for longer periods.
- The room temperature may be high. >>> The product will normally run for long periods in higher room temperature.
- The product may have been recently plugged in or a new food item is placed inside. >>> The product will take longer to reach the set temperature when recently plugged in or a new food item is placed inside.

This is normal.

- Large quantities of hot food may have been recently placed into the product. > > > Do not place hot food into the product.
- The doors were opened frequently or kept open for long periods. > > > The warm air moving inside will cause the product to run longer. Do not open the doors too frequently.
- The freezer or cooler door may be ajar. > > > Check that the doors are fully closed.
- The product may be set to temperature too low. > > > Set the temperature to a higher degree and wait for the product to reach the adjusted temperature.
- The cooler or freezer door washer may be dirty, worn out, broken or not properly settled. > > > Clean or replace the washer. Damaged / torn door washer will cause the product to run for longer periods to preserve the current temperature.

The freezer temperature is very low, but the cooler temperature is adequate.

- The freezer compartment temperature is set to a very low degree. > > > Set the freezer compartment temperature to a higher degree and check again.

The cooler temperature is very low, but the freezer temperature is adequate.

- The cooler compartment temperature is set to a very low degree. > > > Set the freezer compartment temperature to a higher degree and check again.

The food items kept in cooler compartment drawers are frozen.

- The cooler compartment temperature is set to a very low degree. > > > Set the freezer compartment temperature to a higher degree and check again.

The temperature in the cooler or the freezer is too high.

- The cooler compartment temperature is set to a very high degree. > > > Temperature setting of the cooler compartment has an effect on the temperature in the freezer compartment. Wait until the temperature of relevant parts reach the sufficient level by changing the temperature of cooler or freezer compartments.
- The doors were opened frequently or kept open for long periods. > > > Do not open the doors too frequently.
- The door may be ajar. > > > Fully close the door.
- The product may have been recently plugged in or a new food item is placed inside. > > > This is normal. The product will take longer to reach the set temperature when recently plugged in or a new food item is placed inside.
- Large quantities of hot food may have been recently placed into the product. > > > Do not place hot food into the product.

Shaking or noise.

- The ground is not level or durable. > > > If the product is shaking when moved slowly, adjust the stands to balance the product. Also make sure the ground is sufficiently durable to bear the product.

- Any items placed on the product may cause noise. >>> Remove any items placed on the product.

The product is making noise of liquid flowing, spraying etc.

- The product's operating principles involve liquid and gas flows. >>> This is normal and not a malfunction.

There is sound of wind blowing coming from the product.

- The product uses a fan for the cooling process. This is normal and not a malfunction.

There is condensation on the product's internal walls.

- Hot or humid weather will increase icing and condensation. This is normal and not a malfunction.
- The doors were opened frequently or kept open for long periods. >>> Do not open the doors too frequently; if open, close the door.
- The door may be ajar. >>> Fully close the door.

There is condensation on the product's exterior or between the doors.

- The ambient weather may be humid, this is quite normal in humid weather. >>> The condensation will dissipate when the humidity is reduced.

The interior smells bad.

- The product is not cleaned regularly. >>> Clean the interior regularly using sponge, warm water and carbonated water.
- Certain holders and packaging materials may cause odour. >>> Use holders and packaging materials without free of odour.

- The foods were placed in unsealed holders. >>> Keep the foods in sealed holders. Micro-organisms may spread out of unsealed food items and cause malodour. Remove any expired or spoilt foods from the product.

The door is not closing.

- Food packages may be blocking the door. >>> Relocate any items blocking the doors.
- The product is not standing in full upright position on the ground. >>> Adjust the stands to balance the product.
- The ground is not level or durable. >>> Make sure the ground is level and sufficiently durable to bear the product.

The vegetable bin is jammed.

- The food items may be in contact with the upper section of the drawer. >>> Reorganize the food items in the drawer.

If The Surface Of The Product Is Hot.

- High temperatures may be observed between the two doors, on the side panels and at the rear grill while the product is operating. This is normal and does not require service maintenance! Be careful when touching these areas.



WARNING:

If the problem persists after following the instructions in this section, contact your vendor or an Authorised Service. Do not try to repair the product.



שרות

כל התערבות שהיא במוצר שרכשתם, חייבת להיות מבוצעת ע"י טכנאי שהוסמך על ידי **BRIMAG** שירות.

על-מנת לאפשר לנו לתת לכם את השרות האיכותי והמהיר ביותר, בעת שתתקשרו תתבקשו לציין את מס' הלקוח שלכם ופרטי המוצר שברשותכם (סוג ודגם). פרטים אלו, מופיעים בתעודת האחריות ועל התווית בגב או בחזית המוצר.

לתשומת ליבכם

חברתנו אחראית לפעולתו התקינה של המוצר בתנאי עבודה ואחזקה נכונים. אין החברה אחראית לכל נזק או קלקול אשר ייגרם למוצר כתוצאה מתקלות והפרעות חיצוניות, או כתוצאה משימוש הנוגד את הוראות הפעלה אלו.

מחלקת השרות של חברת **BRIMAG** שירות, תשמח לעמוד לשירותכם בבדיקה, הדרכה, ייעוץ ושרות בכל עת, בין הימים א' – ה' בין השעות 08:00 עד 19:00 ובימי שישי וערבי חג, בין השעות 08:00 עד 12:00.



ליצירת קשר עם כל מעבדות השרות, נא חייגו:



*8404



Email: main@brimag-service.co.il

מרכז	"ברimag שירות"	הבנאי 12, א.ת. חולון	פקס: 03-5586196
צפון	"ברimag שירות"	ההסתדרות 88, חיפה	פקס: 04-8424411
דרום	"ברimag שירות"	הנגרים 5, ב"ש	פקס: 08-6232838
ירושלים	"ברimag שירות"	כנפי נשרים 24, ירושלים	פקס: 02-6527468
אילת	"ברimag שירות"	הבנאי 3, א.ת. אילת	פקס: 03-5586196

בכל את!



שירותכם



רטט או רעש
<ul style="list-style-type: none"> • הרצפה אינה ישרה או שהיא חלשה. המקרר מתנענע כאשר מזיזים אותו לאט. ודא שהרצפה ישרה, חזקה ומסוגלת לשאת את משקל המקרר. • ייתכן שמקור הרעש הוא בפריטים המונחים על המקרר. יש להסיר פריטים אלה מחלקו העליון של המקרר.
נשמעים רעשים הדומים לשפיכת נוזלים או התזתם.
<ul style="list-style-type: none"> • זרימת נוזלים וגז מתרחשת בהתאם לעקרונות ההפעלה של המקרר. זוהי תופעה רגילה; אין כאן תקלה.
נשמע רעש הדומה למשב רוח.
<ul style="list-style-type: none"> • משתמשים במפעילי אוויר (מאווררים) כדי לאפשר למקרר להתקרר ביעילות. זוהי תופעה רגילה; אין כאן תקלה.
התעבות בדפנות הפנימיות של המקרר.
<ul style="list-style-type: none"> • מזג אוויר חם ולח מגביר את הצטברות הקרח ואת ההתעבות. זוהי תופעה רגילה; אין כאן תקלה. • הדלתות פתוחות מעט. ודא שהדלתות סגורות לחלוטין. • ייתכן שהדלתות נפתחו לעתים קרובות או שנשארו פתוחות לאורך זמן. פתח את הדלת לעתים רחוקות יותר.
לחות מצטברת בחלקו החיצוני של המקרר או בין הדלתות.
<ul style="list-style-type: none"> • ייתכן שמזג האוויר לח. זוהי תופעה די רגילה במזג אוויר לח. כאשר הלחות יורדת ההתעבות נעלמת.
ריח רע במקרר.
<ul style="list-style-type: none"> • יש לנקות את המקרר מבפנים. נקה את פנים המקרר בספוגית, מים חמים או מי סודה. • ייתכן שחלק מהמכלים או מחומרי האריזה גורמים לריח. השתמש במכל אחר או בחומרי אריזה של יצרן אחר.
הדלתות אינן נסגרות.
<ul style="list-style-type: none"> • אריזות המזון עלולות למנוע את סגירת הדלת. שנה את מקומן של האריזות שמפריעות לסגור את הדלת. • ייתכן שהמקרר אינו ניצב על הרצפה בצורה אנכית לגמרי וייתכן שהוא מתנענע בכל פעם שמזיזים אותה מעט. כוון את בורגי ההגבהה. • הרצפה אינה ישרה או חזקה. ודא שהרצפה ישרה ומסוגלת לשאת את משקל המקרר.
המגירות לירקות נתקעות.
<ul style="list-style-type: none"> • ייתכן שהמזון נוגע בתקרת המגירה. ארגן מחדש את המזון במגירה.

המקרה פועל לעתים תכופות או לפרק זמן ממושך.	
•	ייתכן שהמקרה החדש רחב יותר מהמקרה הקודם. זוהי תופעה רגילה. מקררים גדולים פועלים במשך תקופה ארוכה יותר.
•	טמפרטורת החדר עלולה להיות גבוהה. זוהי תופעה רגילה.
•	ייתכן שהמקרה חובר לאחרונה לחשמל או שהועמס בו מזון. קירור המקרה לחלוטין עשוי להימשך כשעתיים.
•	ייתכן שהונחו לאחרונה במקרה כמויות גדולות של מזון חם. מזון חם גורם להתארכות פעולת המקרה עד שהוא מגיע לטמפרטורת האחסון הבטוחה.
•	ייתכן שהדלתות נפתחות לעתים תכופות או שנשארו פתוחות מעט משך זמן רב. האוויר החם שנכנס למקרה גורם למקרה לפעול פרקי זמן ממושכים יותר. פתח את הדלתות לעתים רחוקות יותר.
•	ייתכן שדלת תא ההקפאה או דלת תא הקירור נשארו פתוחות מעט. בדוק אם הדלתות סגורות הרמטית.
•	המקרה מכוון לדרגת קור נמוכה מאוד. כוון את טמפרטורת המקרה לדרגה גבוהה יותר והמתן עד שתושג הטמפרטורה הרצויה.
•	ייתכן שאטם דלת המקרה או דלת המקפיא מלוכלך, שחוק, קרוע או שזז ממקומו. נקה או החלף את האטם. אטם פגום/שבור גורם למקרה לפעול זמן ממושך יותר כדי לשמור על הטמפרטורה הנוכחית.
טמפרטורת המקפיא נמוכה מאוד ואילו טמפרטורת המקרה מספקת.	
•	טמפרטורת המקפיא מכוונת לדרגת קור נמוכה מאוד. כוון את טמפרטורת המקפיא לרמה גבוהה יותר ובדוק.
טמפרטורת המקרה נמוכה מאוד ואילו טמפרטורת המקפיא מספקת.	
•	טמפרטורת המקרה מכוונת לדרגת קור נמוכה מאוד. כוון את טמפרטורת המקרה לרמה גבוהה יותר ובדוק.
המזון המאוחסן במגירות תא הקירור קופא.	
•	טמפרטורת המקרה מכוונת לדרגת קור נמוכה מאוד. כוון את טמפרטורת המקרה לרמה גבוהה יותר ובדוק.
הטמפרטורה במקרה או במקפיא גבוהה מאוד.	
•	טמפרטורת המקרה מכוונת לדרגת חום גבוהה מאוד. כוון המקרה משפיע על טמפרטורת המקפיא. שנה את טמפרטורת המקרה או המקפיא עד שהיא תגיע לדרגה מספקת.
•	ייתכן שהדלת נשארה פתוחה מעט. סגור את הדלת לחלוטין.
•	ייתכן שהונחו לאחרונה במקרה כמויות גדולות של מזון חם. המתן עד שמהקרה או המקפיא יגיעו לטמפרטורה הרצויה.
•	ייתכן שהמקרה חובר לאחרונה לחשמל. קירור המקרה לחלוטין נמשך לאורך זמן בשל גודלו.
רעש הדומה לצליל של שניות הנשמע משעון אנלוגי מגיע מהמקרה.	
•	רעש זה מגיע משסתום הסולנואיד של המקרה תפקידו של שסתום הסולנואיד הוא לוודא שחומר הקירור עובר דרך התא, אשר אותו ניתן לכוון לטמפרטורות קירור או הקפאה, ולבצע פעולות קירור. זוהי תופעה רגילה ולא מדובר בתקלה.
רעש פעולת המקרה מוגבר כאשר המקרה פועל.	
•	מאפייני הביצועים של הפעלת המקרה עשויים להשתנות בהתאם לשינויים בטמפרטורת הסביבה. זוהי תופעה רגילה; אין כאן תקלה.

שנן רשימה זו לפני שתקרא לנציג שירות. היא עשויה לחסוך לך זמן וכסף. רשימה זו כוללת תלונות נפוצות שאינן נובעות מפגמים בייצור המקרר או משימוש לקוי בחומרים. ייתכן שכמה מהתכונות המתוארות כאן לא יהיו קיימות במוצר שלך.

המקרר אינו פועל
<ul style="list-style-type: none"> • האם המקרר מחובר לחשמל כראוי? הכנס את התקע לשקע החשמל. • האם הנתיך של השקע שאליו מחובר המקרר או הנתיך הראשי נשרפו? בדוק את הנתיך.
התעבות בדופן הצדית של תא הקירור. (אזור רב-תכליתי, בקרת קור ואזור גמיש)
<ul style="list-style-type: none"> • תנאי סביבה קרים מאוד. פתיחות וסגירות תכופות של הדלת. לחות גבוהה בסביבת החדר. • אחסון מזון המכיל נוזלים במכלים פתוחים. השארת הדלת פתוחה במקצת. • כיוון התרמוסטט לדרגה קרה יותר. • קיצור הזמן שבו הדלת תישאר פתוחה או שימוש בדלת לעתים רחוקות יותר. • כיסוי המזון המאוחסן במכלים הפתוחים בחומר מתאים. • נגב את הלחות המתעבה בעזרת מטלית לחה ובדוק התופעה נמשכת.
המדחס אינו פועל
<ul style="list-style-type: none"> • מערכת ההגנה התרמית של המדחס תכבה במהלך תקלות פתאומיות בחשמל או כאשר מוציאים את שקע החשמל ומכניסים אותו חזרה למקומו, מאחר שלחץ חומרי הקירור במערכת הקירור של המקרר לא הספיקו להתאזן. • המקרר יתחיל לפעול כעבור כ-6 דקות. אם המקרר אינו מתחיל לפעול עם תום פרק זמן זה, קרא לנציג שירות. • המקרר נמצא במצב הפשרה. תופעה זו היא רגילה במקרר בעל יכולת הפשרה אוטומטית מלאה. מצב ההפשרה מתרחש מפעם לפעם. • המקרר אינו מחובר לחשמל. ודא שהתקע מחובר היטב לשקע. • האם התבצעו כוונוני הטמפרטורה בצורה נכונה? קיימת תקלה בחשמל. פנה אל ספק החשמל.

של המוצר או לניקוי חלקי המוצר המצופים כרום. כלור גורם לשיתוך במשטחי מתכת מסוג זה.

⚠ אין להשתמש בכלים חדים ושוחקים, חומרים ניקוי ביתיים, גז, בנזין, שעווה וכו'. אחרת החותמות על חלקי הפלסטיק ירדו והכלי יאבד מצורתו. השתמש במים חמים ומטלית רכה לניקוי ונגב ליבוש.

הגנה על משטחי פלסטיק

ⓘ אין להניח במקרר שמן נוזלי או ארוחות שבושלו בשמן במיכלים בלתי אטומים, מכיוון שהם עלולים לגרום נזק למשטחי הפלסטיק שבמקרר. אם נשפך או נמרח שמן על משטחי הפלסטיק, נקה ושטוף מייד את החלק המתאים של המשטח במים חמים.

⚠ אין להשתמש בבנזין, בבנזן או בחומרים דומים למטרות ניקוי.

⚠ מומלץ לנתק את המקרר מהחשמל לפני הניקוי.

ⓘ אין להשתמש במכשירים חדים או בחומרי ניקוי הגורמים לשריטות, בסבון, בתכשירי ניקוי לבית, בחומרי ניקוי שונים ובחומרי הברקה עם שעווה.

ⓘ במוצרים שאינם No Frost, טיפות מים ושכבת קרח בעובי של רוחב אצבע נוצרות בדופן האחורית של תא הקירור. אל תנקה אותן; בשום פנים ואופן אין לטפטף עליהן שמן או חומרים דומים.

ⓘ השתמש אך ורק במטליות מיקרופייבר לחות מעט כדי לנקות את המשטח החיצוני של המוצר. ספוגים וסוגים אחרים של מטליות ניקוי עלולים לשרוט את המשטח.

ⓘ השתמש במים פושרים לניקוי החלק החיצוני של המקרר ונגב אותו.

ⓘ השתמש במטלית לחה וסחוטה, שנטבלה בתמיסת סודה לשתייה ביחס של כפית אחת של סודה לכחצי ליטר מים, כדי לנקות את החלק הפנימי של המכשיר ולנגבו.

⚠ ודא שלא חודרים מים לתושבת הנורה ולפריטים חשמליים אחרים.

⚠ אם אין כוונה להשתמש במכשיר לתקופה ארוכה, כבה אותו, הסר ממנו את כל המזון, נקה אותו והשאר את הדלת פתוחה במקצת.

ⓘ בדוק בקביעות את אטמי הדלת כדי לוודא שהם נקיים ושלא נדבקו אליהם חלקיקי מזון.

ⓘ להסרת מגש מהדלת, רוקן את תכולתו ודחוף את מגש הדלת כלפי מעלה מבסיסו.

⚠ אין להשתמש בחומרי ניקוי או במים המכילים כלור לניקוי המשטחים החיצוניים

⚠ אזהרה!

- יש לחלק את המזון למנות בהתאם לצריכה היומית או הצריכה לארוחה של המשפחה.
- יש לארוז את המזון באריזה אטימה כדי למנוע את התייבשותו, גם אם הוא מאוחסן במקרר לזמן קצר.
- חומרי האריזה הנחוצים:
- סרט הדבקה עמיד בפני קור
- מדבקה
- גומיות
- עט

יש להשתמש בחומרי אריזה בלתי קריעים וחסיני קור, לחות, ריחות, שמן וחומצה.
(אין לאפשר למוצרי מזון המיועדים להקפאה לבוא במגע עם פריטי מזון שכבר הוקפאו קודם לכן, וזאת כדי למנוע הפשרה חלקית.
יש להשתמש במזון קפוא מייד לאחר הפשרתו ואין להקפיאו שוב לאחר שהופשר.

- "פונקציית ההקפאה המהירה" פעילה לפחות 24 שעות לפני הכנסת מזון טרי למכשיר.
- הכנס 2 קרחומים (אם יש לך) לתוך המגירה התחתית.
- הנח מזון טרי במדף השני ובמדף השלישי מלמטה (ניתן להגיע לקיבולת מרבית על ידי הוצאת המגירות מהמכשיר.

מערכת קירור כפולה:

במקרה שתי מערכות קירור נפרדות לקירור תא המזון הטרי ותא ההקפאה. לכן האווירה בתא המזון הטרי אינו מתערבב עם האוויר שבתא ההקפאה. בזכות שתי מערכות הקירור הנפרדות, מהירות הקירור במקרה זה מהירה הרבה יותר מאשר במקרים אחרים. הריחות בתאים השונים אינם מתערבבים. כמו כן, נחסך חשמל, מאחר שההפשרה מתבצעת בנפרד.

הקפאת מזון טרי

- יש להעדיף לעטוף או לכסות את המזון לפני הנחתו במקרר.
- יש להמתין להתקררותו של מזון חם לפני אחסונו במקרר.
- המזון שברצונך להקפיא חייב להיות טרי ובאיכות טובה.
- יש לחלק את המזון למנות בהתאם לצריכה היומית או הצריכה לארוחה של המשפחה.
- יש לארוז את המזון באריזה אטימה כדי למנוע את התייבשותו, גם אם הוא מאוחסן במקרר לזמן קצר.
- יש להשתמש בחומרי אריזה בלתי קריעים וחסיני קור, לחות, ריחות, שמן וחומצה. על חומרי האריזה גם להיות אטימים. כמו כן, עליהם להיות סגורים היטב ועשויים מחומרים נוחים לשימוש ומתאימים להקפאה עמוקה.
- יש להשתמש במזון קפוא מייד לאחר הפשרתו ואין להקפיאו שוב לאחר שהופשר.
- יש לציית להוראות הבאות לקבלת התוצאות הטובות ביותר:
 - אין להקפיא כמויות מזון גדולות מדי בבת אחת. איכות המזון נשמרת בצורה הטובה ביותר כאשר הוא קופא במלואו במהירות האפשרית.
 - הנחת מזון חם בתא ההקפאה תגרום למערכת הקירור לפעול ללא הפסקה עד לקפיאתו המוחלטת של המזון.

3. הקפד במיוחד שלא לערבב מזון קפוא במזון טרי.

המלצה לשימור מזון קפוא

- יש לאחסן מזון ארוז מראש וקפוא בהתאם להוראות היצרן הכתובות על מזון קפוא לגבי תא אחסון של מזון קפוא (4 כוכבים) *** ✖.
- כדי להבטיח שגם היצרן וגם הקמעונאי של המזון הקפוא ישמרו על איכות גבוהה, יש לזכור את הנקודות הבאות:
 - הנח את החבילות במקפיא מהר ככל האפשר לאחר הקנייה.
 - ודא שהתכולה מתויגת ורשום עליה תאריך.
 - אסור שהחבילות יעברו את "תאריך השימוש האחרון" ואת "תאריך התפוגה" הרשומים על החבילה.

הפשרה

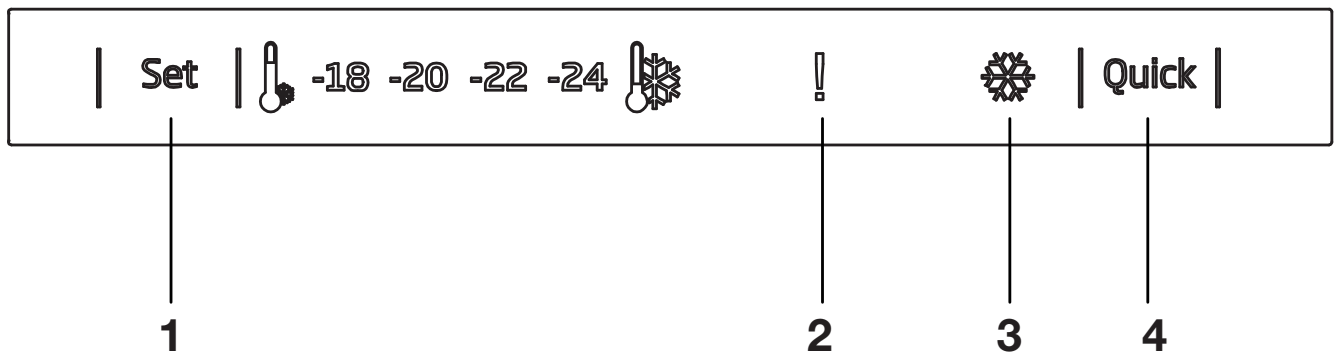
תא ההקפאה יפסיר באופן אוטומטי

הנחת המזון

מצרכי מזון שונים קפואים, כמו בשר, 'דגים, גלדות, ירקות וכו'	מדפי תא ההקפאה
ביצים	מגש ביצים
מזון בסירים, צלחות מכוסות ומכלים סגורים	מדפי תא הקירור
מזון או משקה ארוזים במנות קטנות ((כמו חלב, מיץ פירות ובירה	מדפי דלת תא הקירור
ירקות ופירות	מגירת ירקות
מעדנים (גבינה צהובה, חמאה, 'נקניק וכו'	תא מוצרי חלב

פרטים על הקפאה עמוקה

- כדי לשמור על איכותו, יש להקפיא מזון במהירות האפשרית מייד עם הנחתו במקרר. אפשר לאחסן את המזון במקפיא לתקופה ממושכת רק אם הטמפרטורה בתא ההקפאה מגיעה ל-18 מעלות צלזיוס או פחות.
- ניתן לשמור על טריות המזון למשך חודשים רבים (בטמפרטורה של -18 מעלות צלזיוס או פחות בהקפאה עמוקה).



1- פונקציית הגדרת המקפיא

פונקציה זו מאפשרת לך להגדיר את טמפרטורת תא ההקפאה. לחץ על לחצן זה כדי להגדיר את טמפרטורת תא ההקפאה ל - (החמה ביותר), ---, ----, ----- (הקרה ביותר) בהתאמה.

2- מחוון טמפרטורה גבוהה / אזהרת שגיאה

נורית זו תדלוק בעת תקלות בטמפרטורה הגבוהה ובעת אזהרות שגיאה.

3- מחוון הקפאה מהירה

סמל זה נדלק כאשר פונקציית ההקפאה המהירה פעילה.

4- פונקציית הקפאה מהירה

בעת לחיצה על הלחצן 'הקפאה מהירה', טמפרטורת התא תהיה קרה יותר מהערכים שכווננו.

בפונקציה זו ניתן להשתמש במזון המונח בתא ההקפאה ויש צורך שיתקרר במהירות. אם ברצונך לקרר כמויות גדולות של מזון טרי, מומלץ להפעיל תכונה זו לפני שתכניס את המזון למקפיא.

מחוון ההקפאה המהירה יישאר דולק כאשר פונקציית ההקפאה המהירה מופעלת. לביטול הפונקציה הזאת, לחץ שוב על הלחצן הקפאה מהירה. מחוון ההקפאה המהירה יכבה ויחזור להגדרות הרגילות שלו.

אם לא תבטל אותה, הפונקציה 'קירור מהיר' תתבטל אוטומטית כעבור שעתיים או כאשר תא ההקפאה יגיע לטמפרטורה הרצויה. לא ניתן לשחזר פונקציה זו לאחר הפסקת חשמל.

i האיורים המופיעים במדריך הוראות זה הם איורים כלליים וייתכן שלא יתאימו בדיוק למוצר שברשותך. אם החלקים המוצגים במדריך אינם כלולים במוצר שרכשת, הם בוודאי תקפים לדגמים אחרים.

המזון שבמקרר. כאשר טמפרטורת הסביבה חוזרת לדרגה הרגילה שלך, תוכל לשנות את הגדרת הכפתור כך שתתאים לצרכיך.

i אם טמפרטורת הסביבה נמוכה מ- 0°C , המזון שבתא הקירור יקפא. לכן, אנו ממליצים לך לא להשתמש בתא הקירור בטמפרטורת סביבה נמוכה כל כך. תוכל להמשיך להשתמש בתא ההקפאה כרגיל.

i בדגמים מסוימים, פאנל המכשירים נכבה אוטומטית 5 דקות לאחר סגירת הדלת. פאנל זה יופעל שוב לאחר שהדלת תיפתח, או בעקבות לחיצה על מקש כלשהו. עקב שינוי בטמפרטורות כתוצאה מפתיחה או סגירה של דלת

i המוצר בזמן שהוא פועל, ההתעבות על מדפי הדלת או הגוף של המוצר ועל מכלי הזכוכית היא תופעה רגילה.

i יש להתקין את המקרר במרחק של לפחות 30 ס"מ ממקור חום, כמו כיריים, תנורים, חימום מרכזי ושל לפחות 5 ס"מ מתנורים חשמליים. כמו כן, אין להציבו כשהוא חשוף לשמש ישירה.

i ודא שפנים המקרר נוקה ביסודיות.

i אם מתקינים שני מקררים זה לצד זה, יש להקפיד על מרחק של לפחות 2 ס"מ ביניהם.

i בעת הפעלת המקרר בפעם הראשונה, יש לציית להוראות הבאות במהלך שש השעות הראשונות.

- אין לפתוח את הדלת לעתים קרובות.
- המקרר חייב לפעול ריק ללא כל מזון בתוכו.

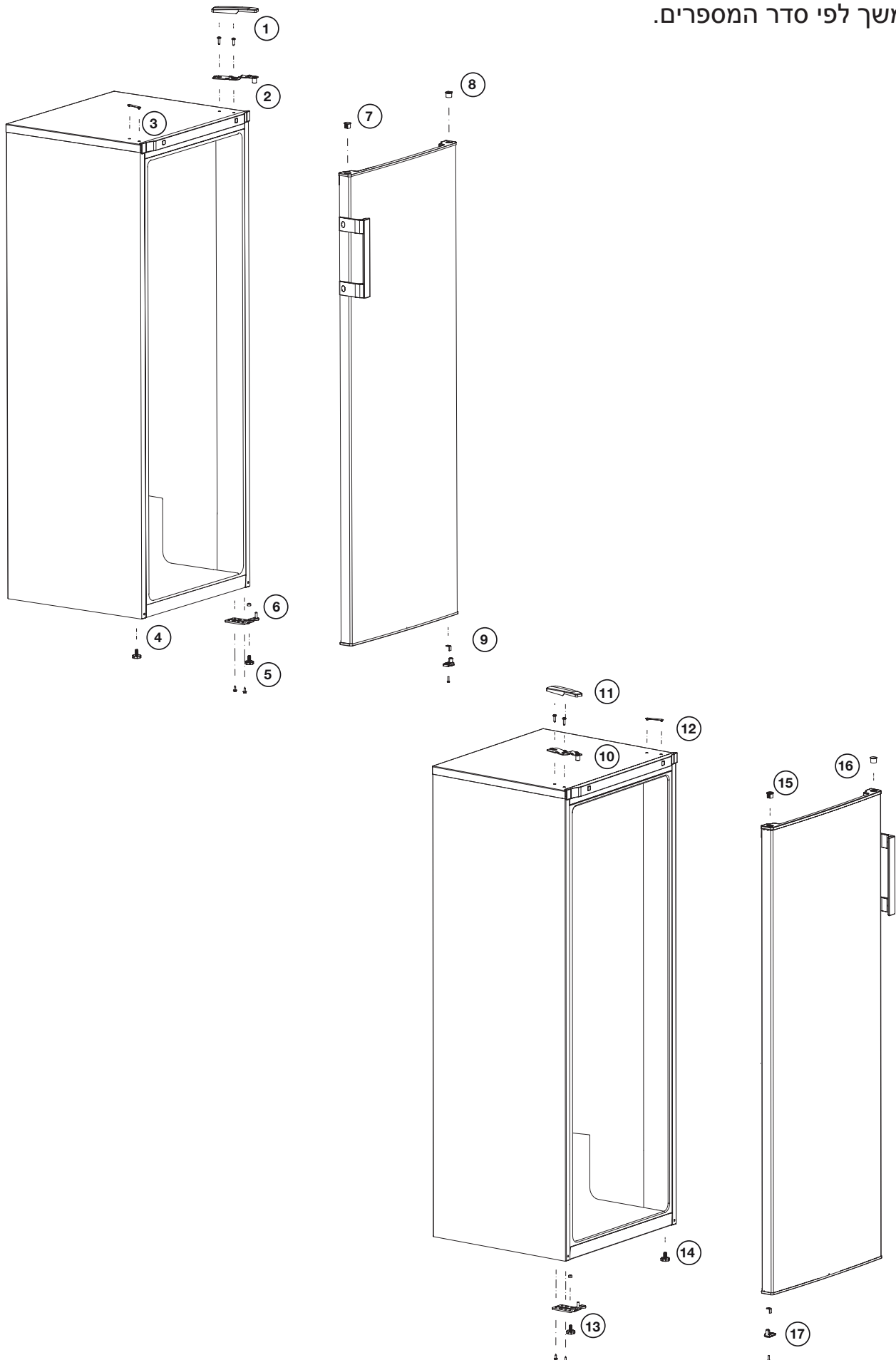
- אין לנתק את המקרר מהחשמל. אם אירעה תקלה בחשמל שאינה בשליטתך, קרא את האזהרות בסעיף "פתרונות מומלצים לבעיות".

i יש לשמור את האריזה המקורית ואת חומר הריפוד לשימוש עתידי במקרה של הובלה או מעבר דירה.

i מכשיר זה נועד לפעול בטמפרטורות המצוינות בטבלה שלהלן; הוא מצויד במערכת בקרת טמפרטורות אלקטרונית מתקדמת [AETCS] המבטיחה שבהגדרה המומלצת [4 - ארבע בכפתור] המזון הקפוא שבמקפיא לא יפשיר גם אם טמפרטורת הסביבה תגיע ל -15°C . כאשר מתקינים את המוצר בפעם הראשונה, אין להציב אותו בחדר שבו טמפרטורת הסביבה נמוכה, מכיוון שאז טמפרטורת המקפיא לא תרד לטמפרטורת ההפעלה הרגילה שלו. לאחר שהמכשיר הגיע למצב ההפעלה היציב שלו, ניתן לשנות את מקומו. כעת תוכל להתקין את המכשיר במוסך שלך בלי שתצטרך לדאוג שהמזון הקפוא שבמקפיא יתקלקל. אולם, בטמפרטורות סביבה נמוכות, כפי שצוין לעיל, תכולת המקרר עלולה לקפוא, כך שיהיה עליך לבדוק ולצרוך בהתאם את

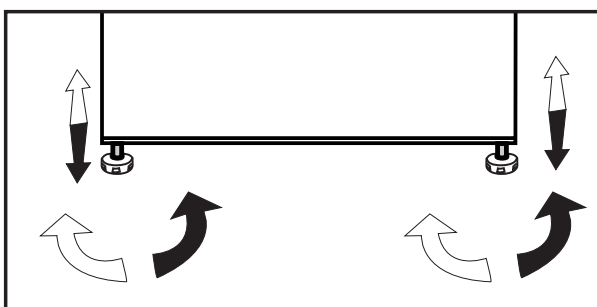
החזרת הדלתות למקומן

המשך לפי סדר המספרים.



צונון הרגליות
 עם המקור שיועץ מיוצב;

ניתן לייצב אותו על ידי סיבוב הרגליות הקדמיות שלו כפי שמודגם באיור. הפינה שבה נמצאת הרגלית מונמכת כאשר מסובבים אותה בכיוון החץ השחור ומוגבהת כאשר מסובבים אותה בכיוון ההפוך. לשם כך, בקש ממישהו שיעזור לך להרים מעט את המקרר.



השלכת המקרר הישן לאשפה

השלך את המקרר הישן שלך מבלי לגרום נזק כלשהו לסביבה.

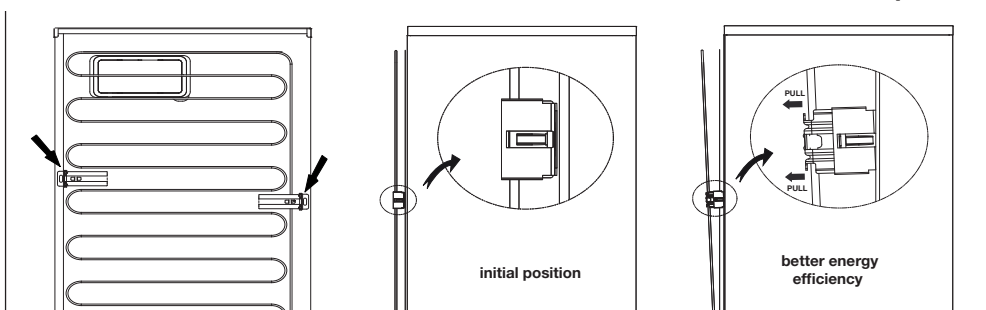
- תוכל להיוועץ בסוכן המורשה שלך או לפנות למרכז לאיסוף אשפה בעירייה לגבי השלכת המקרר שלך לאשפה.
- לפני השלכת המקרר לאשפה, הוצא את התקע משקע החשמל; אם קיימות נעילות כלשהן בדלת, נטרל אותן כדי להגן על ילדים מפני סכנה כלשהי.

הצבה והתקנה

⚠ אם דלת הכניסה לחדר המיועד להתקנת המקרר אינה רחבה במידה מספקת למעבר המקרר, פנה לנציג השירות המורשה כדי להסיר את דלתות המקרר ולהעביר את המקרר מהצד דרך הדלת.

1. הצב את המקרר במקום נוח לשימוש.
2. הרחק את המקרר ממקורות חום, מקומות חמים ומקומות החשופים לשמש ישירה.
3. חייבת להיות זרימת אוויר מספקת סביב המקרר כדי שהמקרר יפעל ביעילות. אם המקרר אינו מוצב בגומחה בקיר, יש לשמור על מרחק של 5 ס"מ לפחות מהתקרה ו-5 ס"מ לפחות מהקיר. **אם על הרצפה פרוס שטיח, על המקרר להיות מוגבה מהרצפה ב-2.5 ס"מ.**

- המעבה של המכשיר נמצא בחלקו האחורי של המכשיר, כפי שמוצג להלן. להשגת יעילות אנרגטית על ידי צמצום צריכת האנרגיה, משוך את המעבה לעברך כפי שמודגם באיור שלהלן. המעבה יקובע היטב* ייתכן שהתכונה לא תהיה זמינה בכל הדגמים



3. חבר את המקרר אל שקע החשמל. כאשר דלת המקרר נפתחת, נדלקת הנורה הפנימית של תא הקירור.
4. נשמע רעש כשהמזרח מתחיל לפעול. הנוזלים והגזים האטומים במערכת הקירור עשויים גם הם להשמיע רעש גם אם המזרח אינו פועל; זוהי תופעה רגילה.
5. ייתכן שהקצוות הקדמיים של המקרר יהיו חמים למגע. זוהי תופעה רגילה. אזורים אלה נועדו להיות חמים כדי למנוע התעבות.

חיבור לחשמל

- חבר את המוצר לשקע מוארק המוגן על ידי נתיך בעל קיבולת הולמת.
- חשוב:
- על החיבור להתבצע בהתאם לתקנות הארציות.
 - על תקע כבל החשמל להיות נגיש בקלות לאחר ההתקנה.
 - על המתח המצוין להיות שווה למתח החשמל.
 - אין להשתמש בכבלים מאריכים וברבי שקעים לשם חיבור.
- ⚠️ כבל חשמל פגום יוחלף על ידי חשמלאי מוסמך.
- ⚠️ אין להשתמש במכשיר לפני שיתוקן! קיימת סכנת התחשמלות!

השלכת האריזה לאשפה

- חומרי האריזה עלולים להיות מסוכנים לילדים. שמור את חומרי האריזה הרחק מהישג ידם של ילדים או השלך אותם על ידי סיווגם בהתאם להוראות בדבר פסולת. אין להשליך אותם ביחד עם פסולת ביתית רגילה.
- אריזת המקרר עשויה מחומרים מתמחרים.

⚠️ זכור שהיצרן לא יישא באחריות כלשהי אם לא תציית להוראות המופיעות במדריך זה.

נקודות שיש לקחת בחשבון לפני הובלת המקרר מחדש

1. יש לרוקן ולנקות את המקרר לפני ההובלה.
2. לפני האריזה, יש להדק למקומם במקרר את המדפים, האבזרים הנלווים, מגירת הירקות וכו' באמצעות סרט הדבקה למניעת טלטולים מיותרים.
3. יש להדק את האריזה באמצעות סרטים עבים וחבלים חזקים ולציית לכללי ההובלה המודפסים על האריזה.

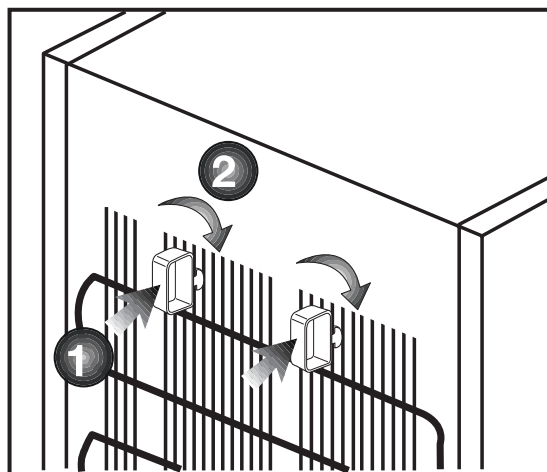
אל תשכח ש...

- כל חומר ממוחזר הוא מקור הנחוץ לטבע ולמשאבים הלאומיים.
- אם ברצונך לתרום למיחזור חומרי האריזה, תוכל לקבל מידע נוסף מגורמי איכות הסביבה או מהרשות המקומית.

לפני הפעלת המקרר

לפני שתתחיל להשתמש במקרר, בדוק את הנקודות הבאות:

1. האם פנים המקרר יבש והאוויר יכול לנוע בחופשיות בחלקו האחורי?
2. נקה את פנים המקרר לפי ההמלצות המופיעות בפרק "תחזוקה וניקוי".



את המדף או את המגירה שלו.
ערך צריכת האנרגיה המוצהרת
של המקרר נקבע כאשר המדף או
המגירה של תא ההקפאה הוסרו
וכשהוא מכיל כמות מרבית של מזון.
אין כל סכנה אם משתמשים במדף
או במגירה בהתאם לצורות ולגדלים
של המזון שיש להקפיא.

(38°C) F°100 מינימום לבין

מקסימום

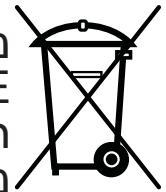
- השתמש במי שתיה בלבד
- השתמש במי שתיה בלבד

בטיחות ילדים

- אם יש מנעול על הדלת, יש להרחיק את המפתח מהישג ידם של ילדים.
- יש להשגיח על ילדים כדי לוודא שהם אינם משחקים במכשיר.

תאימות להנחיית WEEE (על פסולת של מכשירים חשמליים ואלקטרוניים) וסילוק פסולת המוצר:

מוצר זה מציית להנחיה WEEE של האיחוד האירופי (EU/2012/19). מכשיר זה נושא סמל מיון לפסולת של מכשירים חשמליים ואלקטרוניים (WEEE).



מוצר זה יוצר עם חלקים וחומרים באיכות גבוהה, אשר ניתן לעשות בהם שימוש חוזר והם מתאימים למיחזור. אין לסלק את פסולת המוצר ביחד עם הפסולת הביתית ופסולת מסוגים אחרים בסוף חיי השירות שלו. כך את המוצר אל מרכז האיסוף למיחזור ציוד חשמלי ואלקטרוני. היוועץ ברשויות המקומיות כדי ללמוד אודות מרכזי איסוף אלה.

תאימות להנחיית RoHS (ההנחיה להגבלת חומרים מסוכנים)
המוצר שרכשת תואם את הנחיית RoHS של האיחוד האירופי (EU/2011/65). הוא אינו מכיל חומרים מזיקים או אסורים המצוינים בהנחיה.

פרטי האריזה

חומרי האריזה של המוצר מיוצרים מחומרים מתמחזרים בהתאם לתקנות איכות הסביבה הלאומיות. אין להשליך את חומרי האריזה ביחד עם הפסולת הביתית או כל פסולת אחרת. קח אותם לנקודות האיסוף של חומרי האריזה שהקצו לשם כך הרשויות המקומיות.

אזהרה מפני חומצת HC
אם מותקנת במקרר מערכת קירור המכילה R600a:

גזים אלה דליקים. לכן הקפד שלא לגרום נזק למערכת הקירור ולצנרת הקירור במהלך השימוש וההובלה. במקרה של גרימת נזק, יש להרחיק את המוצר ממקורות אש פוטנציאליים, שעלולים להביא להתלקחות. כמו כן, יש לאוורר את החדר שבו מוצב המקרר.

אם מותקנת במקרר מערכת קירור המכילה R134a, התעלם מהאזהרה.

תוכל לראות את הגז המשמש לייצור המוצר שלך בתווית הנתונים הנמצאת בחלקו הפנימי משמאל. אין להשליך את המוצר לאש.

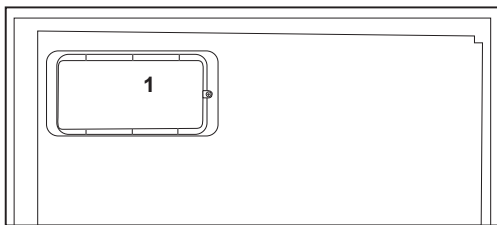
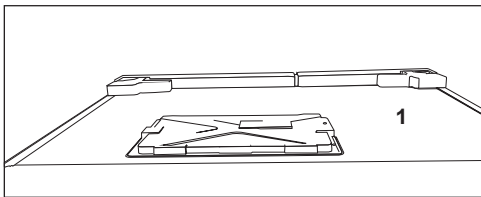
פעולות לחיסכון באנרגיה

- אין להשאיר את דלתות המקרר פתוחות לזמן ממושך.
- אין להכניס למקרר מזון או משקאות חמים.
- אין להעמיס את המקרר יתר על המידה כדי לא להפריע בזרימת האוויר בתוכו.
- אין להציב את המקרר כשהוא חשוף לשמש ישירה או בקרבת מכשירים הפולטים חום, כמו תנורים, מדיחי כלים או רדיאטורים.
- הקפד לאחסן את המזון במיכלים סגורים.
- ניתן להגיע למילוי מרבי של תא המקפיא של המקרר אם מסירים

המים בצינור הראשי יעלה על 8 ברים.

- השתמש אך ורק במים ראויים לשתייה.

- לעולם אין להשתמש במוצר במידה ובחלק העליון או התחתון של המוצר שלך יש ציור של מעגל חשמלי פתוח (הדפס של מעגל חשמלי פתוח) (1)

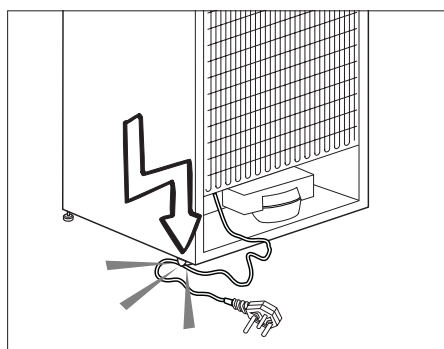


עבור דגמים עם מזרקת מים

- לחץ כניסת המים הקרים יגיע ליברה לאינץ' (psi 90 (620) kPa) מקסימום. אם לחץ המים (ברי) psi 80 550 kPa עובר את השתמש בשסתום להגבלת לחץ במערכת אספקת המים. אם אינך יודע כיצד לבדוק את לחץ המים, בקש עזרה משרברב מקצועי.
- אם קיים סיכון לתופעת הלם מים בהתקן שלך, השתמש תמיד בהתקן בצידוד למניעת הלם מים. היוועץ בשרברבים מקצועיים אם אינך בטוח שקיימת בהתקן שלך תופעת הלם מים.
- אין להתקין את כניסת המים החמים. נקוט אמצעי זהירות אם קיים סיכון לקפיאת הצינורות. המרווח התפעולי של טמפרטורת $F^{\circ}33 (0.6^{\circ}C)$ המים יהיה בין

- אין להתיז מים ישירות על החלקים החיצוניים או הפנימיים של המקרר מסיבות בטיחותיות.
- אין להתיז חומרים דליקים, כמו גז פרופאן וכדומה, בקרבת המקרר עקב סכנת שריפה והתפוצצות.
- אין להניח חפצים מלאים במים מעל המקרר, שכן הם עלולים לגרום להתחשמלות או לשריפה.
- אין להעמיס את המקרר במזון יתר על המידה. מזון עודף עלול ליפול בעת פתיחת הדלת ולגרום לפציעתך או לנזק למקרר. אין להניח חפצים מעל המקרר, מאחר שהם עלולים ליפול בעת פתיחתה או סגירתה של דלת המקרר.
- אין להחזיק במקרר חומרים אשר נדרשים להם תנאי טמפרטורה מסוימים, כמו תרכיבי חיסון, תרופות רגישות לטמפרטורה, חומרים מדעיים וכו'.
- אם אין כוונה להפעיל מקרר לפרק זמן ממושך, יש לנתק אותו מהחשמל. בעיה בבידוד כבל החשמל עלולה לגרום לשריפה.
- המקרר עלול לזוז אם הרגליות המתכווננות אינן עומדות בצורה יציבה על הרצפה. בעזרת הרגליות המתכווננות, תוכל לוודא שהמקרר מוצב בצורה יציבה על הרצפה.
- אם למקרר יש ידית, אין למשוך אותו מהידית בעת הזזתו, מאחר שהידית עלולה להתנתק מהמקרר.
- אם עליך להפעיל את המכשיר בסמוך למקרר או מקפיא אחרים, יהיה עליך לשמור על מרחק של לפחות 8 ס"מ בין המכשירים הסמוכים. מרחק קטן יותר עלול לגרום להתעבות על דפנות המכשירים הסמוכות זו לזו.
- אסור שלחץ המים בצינור הראשי יירד מתחת לבר אחד. אסור שלחץ

שלא תעמוד בפני סכנה.
 אין לחבר את המקרר לשקע החשמל במהלך ההתקנה. בפעולה זו קיימת סכנת חיים והיא עלולה לגרום לפציעה קשה.
 המקרר נועד אך ורק לאחסון מזון. אין להשתמש בו לכל מטרה אחרת.
 התווית שבה מופיע המפרט הטכני של המוצר נמצאת בחלק השמאלי האחורי של המקרר.
 אין לחבר את המקרר למערכות אלקטרוניות לחיסכון באנרגיה, מכיוון שחיבור זה עלול לגרום נזק למוצר.
 אם במקרר מותקנת נורה כחולה, אין להביט בה באמצעות מכשירים אופטיים.
 אם נדלקת במקרר נורה כחולה, אל תביט אליה בעיניים חשופות או באמצעות מכשירים אופטיים לפרק זמן ממושך.
 יש למסור מדריך זה למי שירכוש את המקרר במקרה של החלפת בעלות.
 בעת הזזת המקרר, יש לוודא שלא נגרם נזק לכבל החשמל. כדי למנוע שריפה, אין לסובב את כבל החשמל. אין להניח חפצים כבדים על כבל החשמל. כאשר מחברים את המקרר לחשמל, אין לאחוז את התקע בידיים רטובות.



אין לחבר את המקרר לחשמל אם שקע החשמל רופף.






- תיקונים למכשירים החשמליים יבצעו אך ורק אנשי מקצוע מוסמכים. תיקונים המתבצעים על ידי אנשים בלתי מוסמכים עלולים להעמיד את המשתמש בסכנה.
- במקרה של תקלה בחשמל או במהלך פעולות תחזוקה או תיקונים, נתק את המקרר מהחשמל על ידי כיבוי הנתיך המתאים או על ידי הוצאת כבל המקרר משקע החשמל.
- בעת הוצאת התקע מהשקע אין למשוך אותו מהכבל.
- הנח את המשקאות צמודים זה לזה בצורה אנכית ודאג לרמת אטימות גבוהה יותר.
- ודא שמשקאות המכילים אחוז גבוה של אלכוהול יאוחסנו בצורה בטוחה במצב אנכי כשהמכסה שלהם סגור היטב.
- אין להשתמש בהתקנים מכניים או באמצעים אחרים שאינם מומלצים על ידי היצרן להאצת תהליך ההפשרה.
- מכשיר זה לא נועד לשימוש על ידי אנשים או ילדים בעלי יכולת פיזית ירודה או בעלי לקויות חישתיות או שכליות או חסרי ניסיון או ידע הולמים, אלא אם כן הם משתמשים במכשיר תחת השגחתו או לפי הוראתו של אדם האחראי לבטיחותם.
- אין להפעיל מקרר פגום. אם יש לך ספק, היוועץ בנציג השירות.
- בטיחות החשמל במקרר שברשותך תהיה מובטחת רק אם מערכת ההארקה בביתך תעמוד בתקנים הדרושים.
- חשיפת המוצר לגשם, שלג, שמש ורוח מסוכנת בכל הנוגע לבטיחות בחשמל.
- צור קשר עם נציג השירות המורשה אם נגרם נזק לכבל החשמל וכו', כך

בטיחות כללית

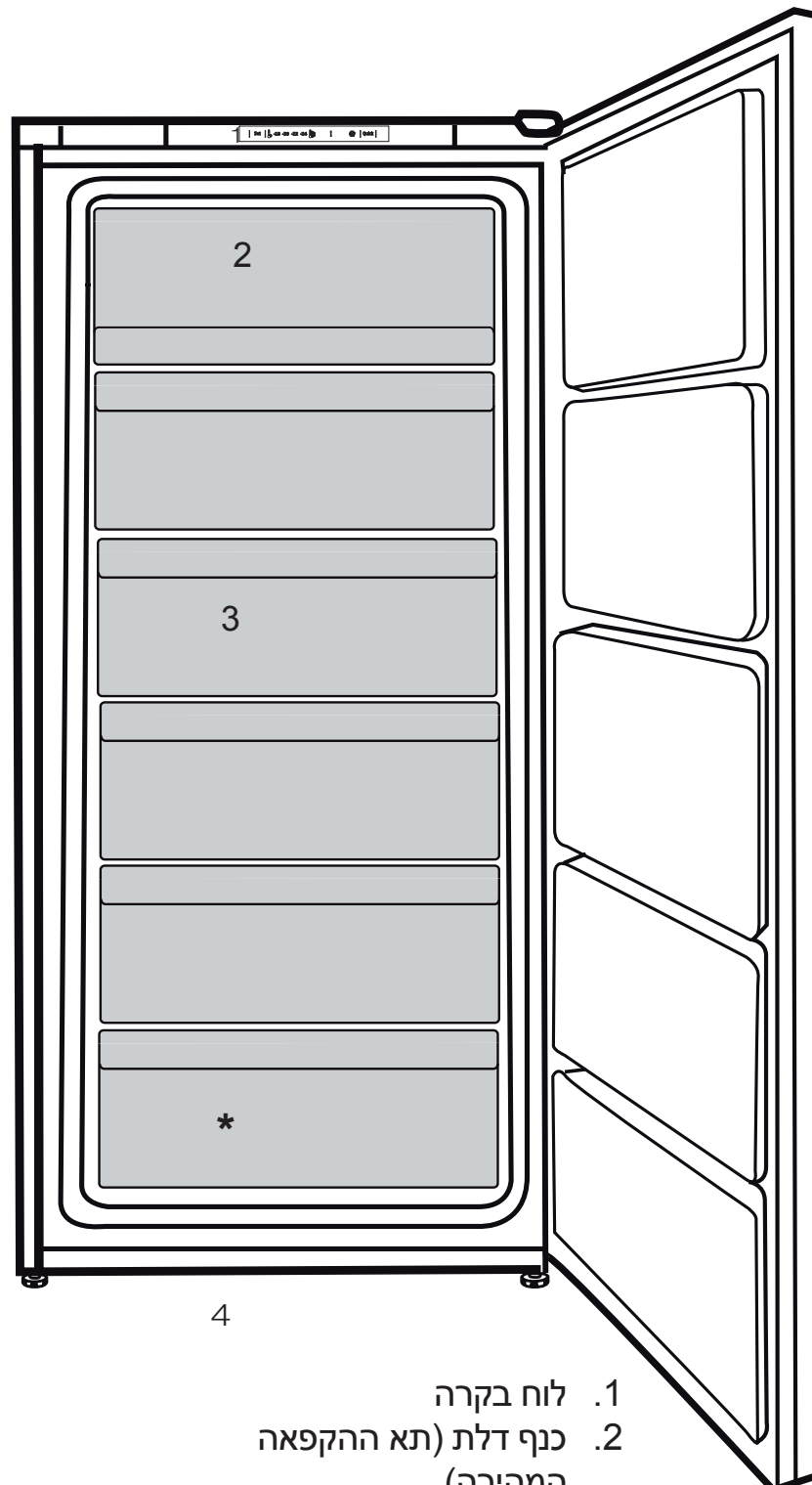
- אם ברצונך להיפטר מהמוצר או להשליך אותו לפסולת, מומלץ להיוועץ בנציג שירות מורשה כדי לדעת איזה מידע דרוש ומיהם הגורמים המורשים.
- היוועץ בנציג השירות המורשה לגבי כל השאלות והבעיות הקשורות למקרר. אין לבצע או לאפשר למישהו אחר לבצע פעולות התערבות במקרר מבלי להודיע לנציג שירות מורשה.
- אין לאכול גלידה וקוביות קרח מייד לאחר הוצאתם מתא ההקפאה! (עלולות להיווצר בפיו כוויות).
- אין להכניס לתא ההקפאה בקבוקי משיקה או פחיות משיקה. הם עלולים להתפוצץ.
- אין לגעת בידך במזון קפוא; הוא עלול להידבק אליהן.
- אין להשתמש באדים או בחומרי ניקוי עם אדים בתהליכי הניקוי וההפשרה של המקרר. האדים עלולים לבוא במגע עם החלקים החשמליים ולגרום לקצר או להתחשמלות.
- * אין להשתמש בחלקים שונים של המקרר, כמו הדלת, כאמצעי תמיכה או כמדרגה.
- אין להשתמש במכשירים חשמליים בתוך המקרר.
- אין לגרום נזק למערכת הקירור באמצעות מכשירי קידוח או חיתוך בעת זרימת חומרי הקירור. חומר הקירור, שעלול לדלוף כאשר נוצר נקר בצינורות הגז של המאייד, במאריך הצינור או במשטחי הציפוי, עלול לגרום לגירוי בעור ולפגיעה בעיניים.
- אין לכסות או לחסום בחומר כלשהו את פתחי האוורור שבמקרר.

עיין במידע הבא. אם לא תפעל בהתאם להוראות, ייתכן שייגרם נזק גופני או נזק חומרי. אם לא תפעל בהתאם להוראות, ההתחייבות לאחריות ולאמינות לא תהיה תקפה. חלקי חילוף מקוריים יסופקו במשך 10 שנים, החל מתאריך הרכישה של המוצר.

השימוש המיועד

	אזהרה: ודא שפתחי האוורור, גם במעטפת המכשיר וגם בחלקו הפנימי, אינם חסומים.
	אזהרה: אסור לזרז את תהליך ההפשרה בעזרת מכשירים מכניים או באמצעים אחרים, אלא רק בדרכים שהומלצו ע"י היצרן.
	אזהרה: אסור לפגוע במעגל החשמלי של המקרר.
	אזהרה: אסור להשתמש במכשירי חשמל בתוך תאי אחסון המזון של המכשיר, אלא אם כן הם מסוג שהומלץ ע"י היצרן.
	אזהרה: אין לאחסן במכשיר חומרים נפיצים כמו תרסיסים עם חומר נפץ דליק.

- יר מיועד לשימוש ביתי ולשימושים דומים, כגון:
 - אזור המטבח לעובדים, בחנויות, במשרדים ובסביבות עבודה אחרות
 - אורחים במלונות, בהוסטלים – ובסוגים אחרים של בתי הארחה
 - צימרים
 - קייטרינג ושימושים לא קמעונאיים – דומים



1. לוח בקרה
2. כנף דלת (תא ההקפאה המהירה)
3. מגירות
4. רגליות קדמיות מתכווננות

***ייתכן שהתכונה לא תהיה זמינה בכל הדגמים**

❗ האיורים המופיעים במדריך הוראות זה הם איורים כלליים וייתכן שלא יתאימו בדיוק למוצר שברשותך. אם החלקים המוצגים במדריך אינם כלולים במוצר שרכשת, הם בוודאי תקפים לדגמים אחרים.

קרא מדריך זה, תחילה!

לקוח יקר,

אנו מקווים שמוצר זה, שיוצר במפעלים מודרניים ונבדק במסגרת נוהלי בקרת האיכות המחמירים ביותר, ישמש אותך ביעילות.

לשם כך, מומלץ לקרוא בעיון רב את כל המדריך של המוצר לפני שתשתמש בו ולשמור אותו בהישג יד לעת הצורך.

מדריך זה

- יעזור לך להשתמש במכשיר באופן מהיר ובטוח.
- קרא את המדריך לפני התקנת המוצר והפעלתו.
- פעל בהתאם להוראות, במיוחד להוראות הבטיחות.
- החזק את המדריך במקום נגיש, ייתכן שתזדקק לו מאוחר יותר.
- יתרה מכך, קרא גם את המסמכים האחרים המצורפים למוצר.
- שים לב, מדריך זה עשוי להיות תקף גם לגבי דגמים אחרים.

הסמלים ותיאוריהם

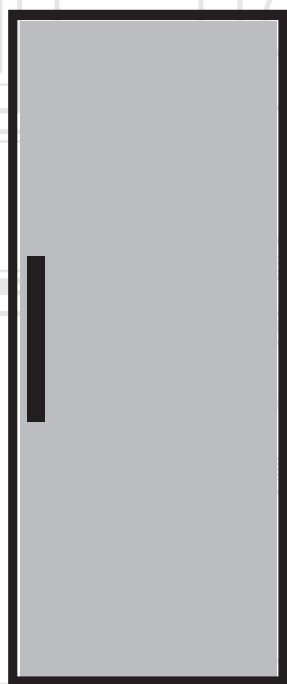
מדריך הוראות זה מכיל את הסמלים הבאים:

- | | |
|---|---|
| מידע חשוב או עצות שימוש יעילות. | ⓘ |
| אזהרה מפני מצבים המהווים סכנת חיים או סכנה לרכוש. | ⚠ |
| אזהרה מפני מתח חשמלי. | ⚡ |

1 המקרר	1	4 הכנה 11
2 זהרות בטיחות חשובות	2	השימוש במקפא
השימוש המיועד	2	12
בטיחות כללית	2	מערכת קירור כפולה: 13
עבור דגמים עם מזרקת מים	6	הקפאת מזון טרי 13
בטיחות ילדים	6	המלצה לשימור מזון קפוא 13
תאימות להנחיית WEEE (על פסולת של מכשירים חשמליים ואלקטרוניים) וסילוק פסולת המוצר:	6	הנחת המזון 13
תאימות להנחיית RoHS (ההנחיה להגבלת חומרים מסוכנים)	6	פרטים על הקפאה עמוקה 13
פרטי האריזה	7	6 תחזוקה וניקוי
אזהרה מפני חומצת HC	7	15
פעולות לחיסכון באנרגיה	7	הגנה על משטחי פלסטיק 15
3 התקנה	8	7 פתרונות מומלצים לבעיות
נקודות שיש לקחת בחשבון לפני הובלת המקרר מחדש	8	16
לפני הפעלת המקרר	8	
חיבור לחשמל	8	
השלכת האריזה לאשפה	8	
השלכת המקרר הישן לאשפה	9	
הצבה והתקנה	9	
כוונון הרגליות	9	
החזרת הדלתות למקומן	10	

מקפיא

מדריך למשתמש



HE |

beko



www.beko.com

57 9029 0000/AC