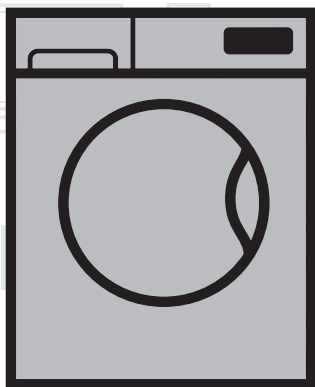


# Lavatrice

## Manuale utente

### Washing Machine

#### User's Manual



WTX71031W

IT / EN

Numero del documento=2820525923\_IT / 17-09-18,(14:00)

**beko**



Questo prodotto è stato fabbricato utilizzando la tecnologia più all'avanguardia in condizioni rispettose per l'ambiente.

---

# 1 Istruzioni per la sicurezza generale

Questa sezione comprende istruzioni di sicurezza che aiutano a prevenire gli infortuni e i rischi di danni materiali. Qualsiasi garanzia risulta nulla se queste istruzioni non vengono osservate.

## 1.1 Sicurezza delle persone e delle cose

- ▶ Non mettere mai l'elettrodomestico su un pavimento coperto da tappeto. Le parti elettriche si surriscaldano se l'aria non circola nella parte inferiore del dispositivo. Ciò può provocare malfunzionamenti dell'elettrodomestico.
- ▶ Scollegare l'elettrodomestico quando non è in uso.
- ▶ Far eseguire sempre le procedure di installazione e riparazione da un agente autorizzato per l'assistenza. Il produttore non sarà ritenuto responsabile per danni che possono derivare da procedure eseguite da persone non autorizzate.
- ▶ L'alimentazione dell'acqua e i flessibili di scarico devono essere montati in modo sicuro e restare privi di danni. Altrimenti si possono verificare perdite di acqua.
- ▶ Non aprire mai lo sportello né togliere il filtro mentre vi è ancora dell'acqua nel cestello. Altrimenti si verifica il rischio di allagamenti e lesioni provocate dall'acqua calda.
- ▶ Non forzare per aprire lo sportello di carico bloccato. Lo sportello può essere aperto per qualche minuto dopo il termine del ciclo di lavaggio. Se si forza per aprire lo sportello di carico bloccato, sportello e meccanismo di blocco potrebbero danneggiarsi.
- ▶ Usare solo detersivi, ammorbidenti e additivi adatti alle lavatrici automatiche.
- ▶ Seguire sempre le istruzioni sull'etichetta dei capi e la confezione del detersivo.

## 1.2 Sicurezza dei bambini

- ▶ Questo prodotto può essere utilizzato da bambini di età superiore a 8 anni e da persone le cui capacità fisiche, sensoriali e mentali non sono pienamente sviluppate o che mancano di esperienza e conoscenza necessaria a condizione che ricevano supervisione o formazione sull'uso sicuro dell'elettrodomestico e sui rischi che comporta. I bambini non devono giocare con l'apparecchio. Le operazioni di pulizia e manutenzione non devono essere eseguite da bambini a meno che non ricevano supervisione. I bambini di età inferiore ai 3 anni devono essere tenuti a distanza a meno che non ricevano una supervisione continua
- ▶ I materiali d'imballaggio sono pericolosi per i bambini. Tenere i materiali di imballaggio in un luogo sicuro lontano dalla portata dei bambini.
- ▶ I dispositivi elettrici sono pericolosi per i bambini. Tenere i bambini lontani dall'elettrodomestico mentre questo è in uso. Non lasciarli giocare con l'elettrodomestico. Usare il blocco bambini per evitare che i bambini possano interferire con il funzionamento dell'elettrodomestico.
- ▶ Non dimenticare di chiudere lo sportello di carico quando si esce dalla stanza in cui si trova l'elettrodomestico.
- ▶ Conservare tutti i detersivi e gli additivi in un posto sicuro fuori dalla portata dei bambini, chiudendo il coperchio del contenitore del detersivo o sigillando la confezione.

## 1.3 Sicurezza elettrica

- ▶ Se l'elettrodomestico presenta un guasto, non deve essere utilizzato, a meno che non sia riparato da un agente autorizzato per l'assistenza. Rischio di shock elettrico!
- ▶ L'elettrodomestico è progettato per riprendere a funzionare in caso di ripristino di corrente dopo un guasto elettrico. Se si desidera annullare il programma, vedere la sezione "Annullamento del programma".
- ▶ Collegare l'elettrodomestico a una presa di messa a terra protetta da fusibile 16 A. Non trascurare la possibilità di fare installare la messa a terra da un elettricista qualificato. La nostra azienda non sarà responsabile dei danni derivanti dall'uso dell'elettrodomestico senza la messa a terra conforme ai regolamenti locali.

- ▶ Non lavare mai l'elettrodomestico versando o cospargendo acqua su di esso! Rischio di shock elettrico!
- ▶ Non toccare mai la spina del cavo di alimentazione con le mani bagnate! Non afferrare il cavo di alimentazione per staccare la macchina, scollegarla sempre tenendo la presa con una mano e tirando la spina con l'altra mano.
- ▶ Il prodotto non deve essere scollegato durante le procedure d'installazione, manutenzione, pulizia e riparazione.
- ▶ Se il cavo elettrico è danneggiato, deve essere sostituito dal produttore, dall'assistente post-vendita o una persona con qualifica simile (preferibilmente un elettricista) o qualcuno designato dall'importatore, per evitare possibili rischi.

## 1.4 Sicurezza superfici calde



Quando si lava il bucato a temperature elevate, il vetro dello sportello di carico diventa caldo. Tenere, pertanto, soprattutto i bambini lontani dallo sportello di carico dell'elettrodomestico mentre il lavaggio è in corso.

## 2 Istruzioni importanti per l'ambiente

### 2.1 Conformità con la Direttiva RAEE



Questo prodotto è conforme alla direttiva RAEE UE (2012/19/UE). Questo prodotto presenta un simbolo di classificazione per i rifiuti elettrici ed elettronici (RAEE). Questo elettrodomestico è stato realizzato con parti e materiali di alta qualità che possono essere riutilizzati e sono adatti ad essere riciclati. Non smaltire, quindi, l'elettrodomestico con i normali rifiuti domestici alla fine della sua vita di servizio.

Portarlo a un centro di raccolta per il riciclo delle apparecchiature elettriche ed elettroniche. Consultare le autorità locali per conoscere i centri di raccolta più vicini.

Conformità con la direttiva RoHS:

il prodotto acquistato è conforme alla direttiva RoHS UE (2011/65/UE). Non contiene materiali dannosi e proibiti specificati nella direttiva.

### 2.2 Informazioni sulla confezione

I materiali di imballaggio del prodotto sono realizzati di materiali riciclabili secondo le nostre norme nazionali sull'ambiente. Non smaltire i materiali di imballaggio con i rifiuti domestici o con altri rifiuti. Portarli ai punti di raccolta del materiale di imballaggio previsti dalle autorità locali.

## 3 Uso previsto

- Questo elettrodomestico è progettato per un uso domestico. Non è adatto ad un uso commerciale e non deve essere usato al di là dell'uso previsto.
- L'elettrodomestico può essere utilizzato esclusivamente per il lavaggio e il risciacquo di bucato che in etichetta preveda tale tipo di lavaggio.
- Il produttore declina ogni responsabilità che derivi da uso o trasporto non corretti.
- La durata di servizio del prodotto è di 10 anni. In questo periodo, i pezzi di ricambio originali saranno a disposizione per garantire il corretto funzionamento dell'elettrodomestico.

## 4 Specifiche tecniche

### Conforme al regolamento della commissione delegata (UE) N. 1061/2010

Nome fornitore o marchio commerciale	Beko
Nome modello	WTX71031W
Capacità valutata (kg)	7
Classe efficienza energetica / Scala da A+++ (Massima efficienza) a D (Efficienza minima)	A+++
Consumo energetico annuale (kWh) <sup>(1)</sup>	173
Consumo energetico del programma standard Cotone 60°C a pieno carico (kWh)	0,920
Consumo energetico del programma standard Cotone 60°C a carico parziale (kWh)	0,610
Consumo energetico del programma standard Cotone 40°C a carico parziale (kWh)	0,700
Consumo energetico in 'modalità off' (W)	0,250
Consumo energetico in 'modalità on' (W)	0,750
Consumo idrico annuale (l) <sup>(2)</sup>	9899
Classe efficienza centrifuga - asciugatura / Scala da A (Massima efficienza) a G (Efficienza minima)	C
Velocità di centrifuga massima (gpm)	1000
Quantità umidità rimanente (%)	62
Programma cotone standard <sup>(3)</sup>	Cotone Eco 60°C e 40°C
Tempo programma del programma standard Cotone 60°C a pieno carico (min)	220
Tempo programma del programma standard Cotone 60°C a carico parziale (min)	195
Tempo programma del programma standard Cotone 40°C a carico parziale (min)	178
Durata della modalità on (min)	N/A
Emissioni rumori acustici trasportati dall'aria in lavaggio/centrifuga (dB)	63/75
Incassata	No
Capacità valutata (kg)	7
Altezza (cm)	84
Larghezza (cm)	60
Profondità (cm)	49
Peso netto (±4 kg.)	59
Ingresso acqua singolo / ingresso acqua doppio	● / -
• Disponibile	
Elettricità in ingresso (V/Hz)	230 V / 50Hz
Corrente totale (A)	10
Energia totale (W)	2200
Codice modello principale	9217

<sup>(1)</sup> Consumo energetico sulla base di 220 cicli di lavaggio standard per programmi cotone a 60°C e 40°C a carico pieno e parziale e consumo secondo le modalità a bassa potenza. Il consumo energetico reale dipende da come viene usato l'elettrodomestico.

<sup>(2)</sup> Consumo idrico sulla base di 220 cicli di lavaggio standard per programmi cotone a 60°C e 40°C a carico pieno e parziale. Il consumo idrico reale dipende da come viene usato l'elettrodomestico.

<sup>(3)</sup> "Programma Cotone standard 60°C" e "Programma Cotone standard 40°C" sono i programmi di lavaggio standard a cui fanno riferimento le informazioni nell'etichetta e nella scheda e questi programmi sono adatti a lavare bucato normalmente sporco e sono i programmi più efficienti in termini di consumo di energia e acqua.

Le specifiche tecniche possono essere modificate senza preavviso per migliorare la qualità dell'elettrodomestico.

## 4.1 Installazione

- Rivolgersi al più vicino agente autorizzato per l'assistenza per l'installazione dell'elettrodomestico.
- La preparazione del luogo e le installazioni elettriche, idriche e dell'acqua di scarico sul luogo della installazione sono una responsabilità del cliente.
- Assicurarsi che i flessibili di ingresso e scarico dell'acqua nonché il cavo di alimentazione non siano piegati, schiacciati o strappati quando si riposiziona l'elettrodomestico dopo le procedure di installazione o pulizia.
- Far eseguire installazione e collegamenti elettrici dell'apparecchio dall'agente autorizzato per l'assistenza. Il produttore non sarà ritenuto responsabile per danni che possono derivare da procedure eseguite da persone non autorizzate.
- Prima della installazione, ispezionare visivamente l'elettrodomestico per rilevare la presenza di eventuali difetti. Se è così, non farlo installare. Gli elettrodomestici danneggiati rappresentano un rischio per la sicurezza.

### 4.1.1 Posizione adeguata di montaggio

- Posizionare l'elettrodomestico su una superficie rigida e uniforme. Non collocarlo su un tappeto con superficie in pile alta o simili.  
Il peso totale di lavatrice e asciugatrice - a pieno carico - quando sono poste l'una sull'altra raggiunge circa 180 kg. Mettere l'elettrodomestico su una superficie solida e piana che abbia una sufficiente capacità di sopportare il carico!
- Non posizionare l'elettrodomestico sul cavo di alimentazione.
- Non installare l'elettrodomestico in ambienti in cui la temperatura può scendere al di sotto di 0°C.
- Lasciare uno spazio minimo di 1 cm tra la macchina e gli arredi.
- In caso di pavimento graduato, non posizionare il prodotto vicino al bordo o su una piattaforma.
- Non posizionare sulla lavatrice fonti di calore come piastre elettriche, ferri da stiro, forni, ecc.

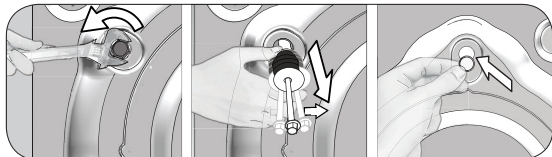
### 4.1.2 Rimozione dei rinforzi dell'imballaggio



Ribaltare la lavabiancheria all'indietro per rimuovere i rinforzi dell'imballaggio. Tirare il nastro per rimuovere i rinforzi dell'imballaggio. Non eseguire questa operazione da soli.

### 4.1.3 Rimozione dei blocchi di trasporto

- 1 Allentare tutti i bulloni con una chiave adeguata finché non ruotano in modo libero.
- 2 Rimuovere i bulloni di sicurezza di trasporto ruotandoli leggermente.
- 3 Inserire i coperchietti in plastica nei fori del pannello posteriore, in dotazione nel sacchetto allegato al manuale utente.



**ATTENZIONE:** Rimuovere i bulloni di sicurezza per il trasporto prima di azionare la lavatrice! Altrimenti l'apparecchio si danneggia.



Conservare i bulloni di sicurezza in un posto sicuro per riutilizzarli in caso di ulteriori trasporti in futuro.

Installare i bulloni di sicurezza di trasporto in ordine inverso alla procedura di smontaggio;

Non spostare mai l'elettrodomestico senza avere prima fissato correttamente i bulloni di sicurezza!



#### 4.1.4 Collegamento della fornitura idrica

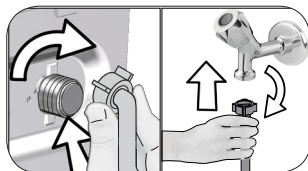


La pressione idrica necessaria per utilizzare l'elettrodomestico è compresa tra 1 e 10 bar (0,1 - 1 MPa). Sono necessari 10 - 80 litri d'acqua che fluiscono dal rubinetto completamente aperto in un minuto perché l'elettrodomestico funzioni senza problemi. Collegare una valvola di riduzione della pressione se la pressione dell'acqua è più alta.



**ATTENZIONE:** I modelli con ingresso singolo dell'acqua non devono essere collegati al rubinetto dell'acqua calda. In questo caso il bucato si danneggia o l'apparecchio passa in modalità protezione e non funziona.

**ATTENZIONE:** Non usare su elettrodomestici nuovi flessibili per l'acqua vecchi o usati. Altrimenti il bucato potrebbe macchiarsi.



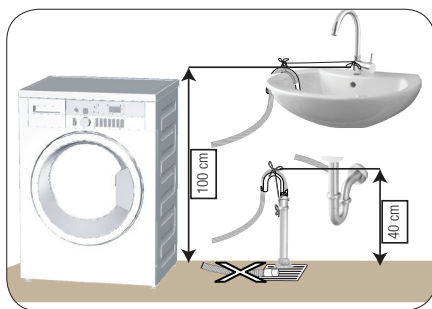
- 1 Serrare manualmente i dadi del tubo flessibile. Non usare mai un attrezzo per stringere i dadi.
- 2 Quando il collegamento al tubo flessibile è completato, controllare se presenta perdite ai punti di collegamento, aprendo completamente i rubinetti. In caso di perdite, chiudere il rubinetto e rimuovere il dado. Stringere nuovamente il dado dopo aver controllato la guarnizione. Per prevenire le perdite di acqua e i risultanti danni, tenere i rubinetti chiusi quando non si utilizza il prodotto.

#### 4.1.5 Collegamento del flessibile di scarico allo scarico

- Collegare l'estremità del flessibile di scarico direttamente alla fognatura, al lavandino o alla vasca.



**ATTENZIONE:** La casa potrebbe allagarsi se il flessibile esce dal suo alloggiamento durante lo scarico dell'acqua. Inoltre, c'è il rischio di ustioni dovuto alle alte temperature di lavaggio! Per prevenire tali situazioni e accertarsi che la macchina esegua processi di alimentazione e scarico senza problemi, fissare saldamente il tubo di scarico.



- Collegare il tubo flessibile di scarico ad un'altezza minima di 40 cm e massima di 100 cm.
- Nel caso in cui il cavo venga sollevato dopo essere stato a livello o in prossimità del pavimento (a meno di 40 cm dal suolo), lo scarico dell'acqua risulta più difficoltoso e la biancheria potrebbe uscire ancora eccessivamente bagnata. Pertanto, seguire le altezze descritte in figura.

- Per evitare il flusso di acqua sporca che rientra nell'elettrodomestico e per consentire uno scarico facile, non immergere l'estremità del flessibile nell'acqua di scarico o non tenerla ad una distanza superiore a 15 cm. Accorciarlo se è troppo lungo.
- L'estremità del flessibile non deve essere piegata, non deve essere calpestata e non deve essere piegata fra lo scarico e l'elettrodomestico.
- Se la lunghezza del flessibile non è sufficiente, aggiungere una prolunga originale per flessibili. La lunghezza del tubo non deve essere superiore a 3,2 m. Per evitare guasti provocati dalla perdita dell'acqua, la connessione tra la prolunga del flessibile e il flessibile di scarico della lavabiancheria deve essere eseguita con un morsetto adeguato che si mantenga fermo e non perda.

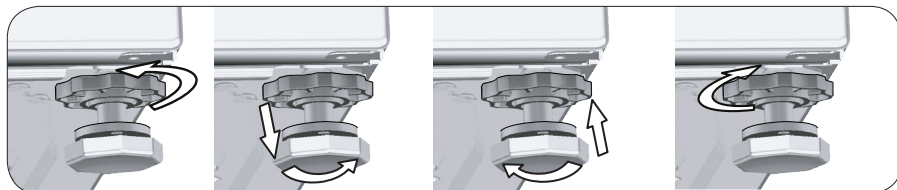
## 4.1.6 Regolazione dei piedini



**ATTENZIONE:** La lavabiancheria deve stare su una superficie pianeggiante e in equilibrio, perché funzioni in modo più silenzioso e senza vibrazioni. Mettere in equilibrio l'elettrodomestico regolando i piedini. Altrimenti l'apparecchio può spostarsi provocando problemi di rumori e vibrazioni.

**ATTENZIONE:** Non utilizzare alcun utensile per allentare i controdadi. Potrebbero subire dei danni.

- 1 Allentare manualmente i controdadi posti sui piedini.
- 2 Regolare i piedini finché l'elettrodomestico non è stabile e in equilibrio.
- 3 Stringere di nuovo a mano tutti i controdadi del flessibile.



## 4.1.7 Collegamento elettrico

Collegare l'elettrodomestico a una presa di messa a terra protetta da fusibile 16 A. La nostra azienda non sarà responsabile dei danni derivanti dall'uso dell'elettrodomestico senza la messa a terra conforme ai regolamenti locali.

- Il collegamento deve essere effettuato in ottemperanza ai regolamenti vigenti.
- L'impianto elettrico della presa di corrente utilizzata deve essere adatto ai requisiti del dispositivo. Si raccomanda l'uso di un interruttore differenziale (salvavita) con messa a terra.
- Una volta terminata l'installazione, il cavo di alimentazione deve essere a portata di mano.
- Se il valore corrente del fusibile o dell'interruttore in casa è inferiore a 16 Amp, far installare un fusibile da 16 Amp da un elettricista qualificato.
- La tensione specifica nella sezione "Specifiche tecniche" deve essere uguale alla tensione di rete.
- Non eseguire collegamenti usando prolunghe o spine multiple.



**ATTENZIONE:** Cavi di alimentazione danneggiati devono essere sostituiti da un agente autorizzato per l'assistenza.

## 4.1.8 Uso iniziale



Prima di cominciare ad usare l'elettrodomestico, assicurarsi di eseguire tutte le preparazioni secondo le istruzioni delle sezioni "Istruzioni importanti per la sicurezza e l'ambiente" e "Installazione". Per preparare l'elettrodomestico al lavaggio del bucato, eseguire la prima operazione del programma per la pulizia del cestello. Se questo programma non è disponibile nella macchina, applicare il metodo descritto nella sezione 4.4.2.



Usare un anticalcare appropriato alle lavatrici.

Potrebbe restare dell'acqua nell'elettrodomestico in seguito ai processi di controllo della qualità durante la produzione. Non è dannosa per l'elettrodomestico.

## **4.2 Preparazione**

### **4.2.1 Selezione del bucato**

- \* Selezionare il bucato in base al tipo di tessuto, al colore, al livello di sporco e alla temperatura di lavaggio consentita.
- \* Rispettare sempre le istruzioni presenti sulle etichette dei capi.

### **4.2.2 Preparazione del bucato da lavare**

- Gli indumenti con accessori in metallo, quali reggiseni, fibbie di cinture o bottoni metallici possono danneggiare la lavabiancheria. Rimuovere le parti in metallo o lavare questi capi ponendoli in una borsa apposita o nella federa di un cuscino.
- Togliere dalle tasche tutti gli oggetti, quali monete, penne e graffette, capovolgere le tasche e spazzolare. Tali oggetti possono danneggiare l'elettrodomestico o provocare problemi dovuti al rumore.
- Mettere i capi piccoli, come i calzini dei neonati e le calze di nylon, in una borsa apposita o nella federa di un cuscino.
- Mettere le tende all'interno senza comprimerle. Rimuovere gli accessori dalle tende.
- Chiudere le cerniere, cucire i bottoni allentati e sistemare strappi e lacerazioni.
- Scegliere il programma corretto per i capi che recano scritto in etichetta "lavare in lavatrice" o "lavare a mano".
- Non lavare insieme capi bianchi e colorati. I capi in cotone nuovi o di colori scuri perdono molto colore. Lavarli separatamente.
- Macchie resistenti devono essere trattate correttamente prima del lavaggio. Se non si è sicuri, utilizzare un pulitore a secco.
- Utilizzare solo colori / tinte e agenti anticalcare adeguati per il lavaggio in lavatrice. Seguire sempre le istruzioni indicate sulla confezione.
- Lavare pantaloni e capi delicati girandoli al rovescio.
- Tenere i capi fatti in lana d'angora nel congelatore per qualche ora prima del lavaggio. Questo ridurrà la perdita del pelo.
- Il bucato molto sporco di materiale come farina, polvere di calcare, polvere di latte, ecc. deve essere scosso prima di metterlo nell'apparecchio. Tali tipi di polvere sul bucato possono raccogliersi nelle parti interne della lavabiancheria nel tempo e possono provocare danni.

### **4.2.3 Cose da fare ai fini del risparmio energetico**

Le informazioni che seguono aiutano ad usare l'elettrodomestico in modo ecologico e con risparmio energetico.

- Utilizzare l'elettrodomestico alla massima capacità consentita dal programma selezionato, ma non sovraccaricarlo; vedere la tabella "Programma e consumo". Vedere la tabella "Programma e consumo".
- Seguire sempre le istruzioni sulla confezione del detersivo.
- Lavare il bucato poco sporco a temperature basse.
- Usare programmi più veloci per piccole quantità di bucato poco sporco.
- Non usare pre-lavaggio e temperature alte per bucato poco sporco o macchiato.
- Se si desidera asciugare il bucato nell'asciugatrice, selezionare la velocità di centrifuga più alta consigliata durante il programma di lavaggio.
- Non utilizzare più detersivo di quanto consigliato sulla confezione.

### **4.2.4 Caricamento del bucato**

1. Aprire il coperchio del bucato.
2. Collocare i capi di bucato nella macchina in modo sciolto.
3. Premere e chiudere il coperchio di carico finché non si percepisce il suono di blocco. Fare attenzione a che non vi siano capi impigliati nello sportello. Lo sportello di carico è bloccato durante l'esecuzione dei programmi. Lo sportello può essere aperto solo dopo un certo periodo di tempo dalla fine del programma.

## 4.2.5 Corretta capacità di carico

La capacità massima di carico dipende dal tipo di bucato, dal grado di sporco e dal programma di lavaggio desiderato.

L'elettrodomestico regola automaticamente la quantità di acqua secondo il peso del bucato che viene posto all'interno.

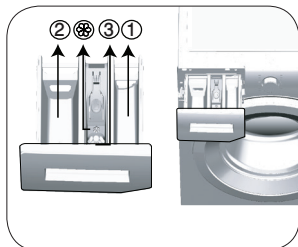


**AVVERTENZA:** Seguire le informazioni della tabella "Programma e consumo". In caso di sovraccarico, la prestazione della lavabiancheria peggiora. Inoltre possono verificarsi problemi di rumore e vibrazioni.

## 4.2.6 Uso di detersivo e ammorbidente



Quando si usano detersivi, ammorbidente, appretto, tinte per tessuti, candeggina o anticalcare, leggere le istruzioni del produttore sulla confezione e seguire i valori di dosaggio consigliati. Usare la tazza di misurazione, se disponibile.



Il cassetto del detersivo è suddiviso in tre scomparti:

- (1) per pre-lavaggio
- (2) per lavaggio principale
- (3) per ammorbidente
- (⊕) inoltre c'è un sifone nello scomparto dell'ammorbidente.

### Detersivo, ammorbidente e altri detersivi

- Aggiungere il detersivo e l'ammorbidente prima di avviare il programma di lavaggio.
- Durante il ciclo di lavaggio, non lasciare l'erogatore detersivo aperto!
- Quando si usa un programma senza pre-lavaggio, non mettere detersivo nello scomparto del pre-lavaggio (scomparto n. "1").
- Quando si usa un programma con pre-lavaggio, non mettere detersivo liquido nello scomparto del pre-lavaggio (scomparto n. "1").
- Non selezionare un programma con pre-lavaggio se si usa un sacchetto detergente o una sfera detergente. Mettere il sacchetto detergente o la sfera direttamente tra il bucato nell'elettrodomestico.

Se si usa detersivo liquido, non dimenticare di mettere il contenitore per il detersivo liquido nello scomparto per il lavaggio principale (scomparto n. "2").

### Scelta del tipo di detersivo

Il tipo di detersivo da usare dipende dal tipo e dal colore del tessuto.

- Usare detersivi diversi per bucato bianco e colorato.
- Lavare i capi delicati solo con detersivi speciali (detersivo liquido, shampoo per lana, ecc.) che si usano solo per capi delicati.
- Quando si lavano capi di colore scuro e trapunte, si consiglia di usare detersivo liquido.
- Lavare i capi in lana con un detersivo speciale specifico per i capi in lana.



**ATTENZIONE:** Usare solo detersivi prodotti specificamente per lavatrici.

**ATTENZIONE:** Non usare sapone in polvere.

### Regolazione della quantità di detersivo

La quantità di detersivo da utilizzare dipende dal volume di biancheria, dal grado di sporco e dalla durezza dell'acqua.

- Non utilizzare quantità superiori a quelle indicate sulla confezione del detersivo, per evitare la formazione eccessiva di schiuma e un risciacquo inadeguato. Inoltre si risparmia denaro e non si inquina l'ambiente.
- Usare una quantità minore di detersivo per piccole quantità di bucato o bucato poco sporco.

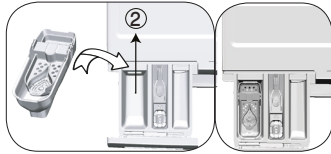
## Uso di ammorbidenti

Versare l'ammorbidente nello scomparto apposito del cassetto del detersivo.

- Non superare il contrassegno di livello (> max <) dello scomparto ammorbidente.
- Se l'ammorbidente ha perso fluidità, diluirlo con acqua prima di metterlo nel cassetto del detersivo.

## Uso di detersivi liquidi

**Se l'elettrodomestico contiene un contenitore per detersivo liquido:**



- Posizionare il contenitore del detersivo liquido nel comparto n. "2".
- Se il detersivo liquido ha perso fluidità, diluirlo con acqua prima di metterlo nel contenitore detersivo.

**Se l'elettrodomestico non contiene un contenitore per detersivo liquido:**

- Non usare detersivo liquido per il pre-lavaggio in un programma con pre-lavaggio.
- Il detersivo liquido macchia il bucato se usato con la funzione di avvio con ritardo. Se si usa la funzione di avvio con ritardo, non usare detersivo liquido.

## Uso di detersivo in gel e compresse

- Se la consistenza del detersivo in gel è fluida e la lavabiancheria non contiene un contenitore speciale per detersivo liquido, mettere il detersivo in gel nello scomparto del lavaggio principale durante il primo carico di acqua. Se la lavabiancheria contiene un contenitore per detersivo liquido, riempirlo di detersivo prima di avviare il programma.
- Se la consistenza del detersivo in gel non è fluida o esso è contenuto in una capsula, metterlo direttamente nel cestello prima del lavaggio.
- Mettere il detersivo in compresse nello scomparto lavaggio principale (scomparto n. "2") o direttamente nel cestello prima del lavaggio.

## Uso dell'appretto

- Aggiungere appretto liquido, appretto in polvere o tinta per tessuti nello scomparto per l'ammorbidente.

Non usare insieme ammorbidente e appretto, in un ciclo di lavaggio.

Pulire l'interno della lavabiancheria con un panno umido e pulito dopo aver usato l'appretto.

## Uso di un agente anticalcare

- Aggiungere candeggina dallo stesso scomparto quando la lavabiancheria sta ancora aspirando l'acqua.

## Uso di candeggina

Selezionare un programma con pre-lavaggio e aggiungere la candeggina all'inizio del pre-lavaggio. Non versare detersivo nello scomparto del pre-lavaggio. Come applicazione alternativa, selezionare un programma con risciacquo extra e aggiungere la candeggina mentre l'elettrodomestico aspira l'acqua dallo scomparto detersivo durante la prima fase di risciacquo.

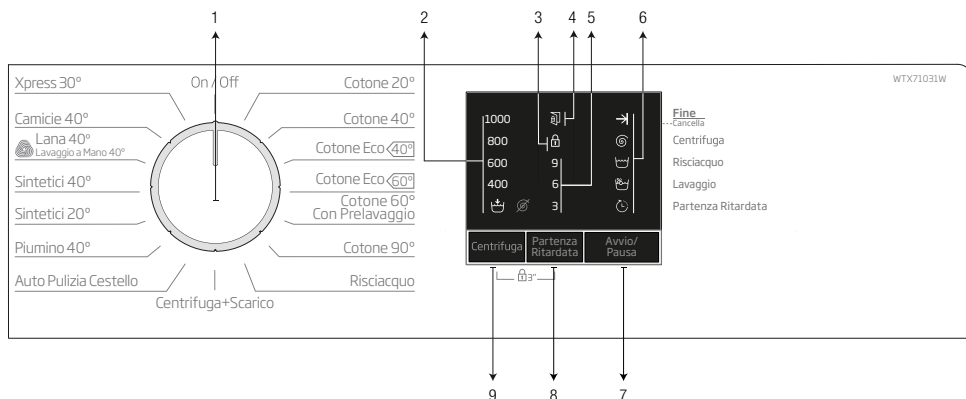
- Non usare candeggina e detersivo mescolandoli.
- Usare una piccola quantità (circa 50 ml) di candeggina e sciacquare i capi molto bene, perché provoca irritazione della pelle. Non versare la candeggina direttamente sul bucato e non usarla con bucato colorato.
- Quando si utilizza un decolorante a base di ossigeno, selezionare un programma che lava il bucato a basse temperature.
- Il decolorante a base di ossigeno può essere utilizzato con il detersivo; tuttavia se non ha la stessa consistenza, prima aggiungere il detersivo nel comparto numero "2" nell'erogatore del detersivo e attendere che la macchina diluisca il detersivo durante il carico dell'acqua. Aggiungere il decolorante dallo stesso scomparto quando la macchina sta ancora aspirando l'acqua.

## 4.2.7 Consigli per un lavaggio efficace

		Indumenti			
		Colori chiari e capi bianchi	Colori	Colori nero/scuri	Delicati/lana/seta
		(Intervallo di temperatura consigliata basato sul livello di sporco: 40-90 °C)	(Intervallo di temperatura consigliata basato sul livello di sporco: freddo - -40 °C)	(Intervallo di temperatura consigliata basato sul livello di sporco: freddo - -40 °C)	(Intervallo di temperatura consigliata basato sul livello di sporco: freddo - -30 °C)
<b>Livello di sporco</b>	<b>Molto sporco</b>  (macchie difficili come erba, caffè, frutta e sangue).	Potrebbe essere necessario pretrattare le macchie o eseguire il pre-lavaggio. Detersivi in polvere e liquidi consigliati per i capi bianchi possono essere usati ai dosaggi consigliati per capi molto sporchi. Si consiglia di usare detersivi liquidi per pulire macchie di argilla e creta e macchie che sono sensibili alla candeggina.	Detersivi in polvere e liquidi consigliati per i capi colorati possono essere usati ai dosaggi consigliati per capi molto sporchi. Si consiglia di usare detersivi liquidi per pulire macchie di argilla e creta e macchie che sono sensibili alla candeggina. Usare detersivi senza candeggina.	Detersivi liquidi consigliati adatti per capi colorati e scuri possono essere usati ai dosaggi consigliati per capi molto sporchi.	Preferire i detersivi liquidi prodotti per capi delicati. Capi in lana e seta devono essere lavati con detersivi speciali per la lana.
	<b>Sporco normale</b> (Per esempio, macchie naturali su colletti e polsini)	Detersivi in polvere e liquidi consigliati per i capi bianchi possono essere usati ai dosaggi consigliati per capi con sporco normale.	Detersivi in polvere e liquidi consigliati per i capi colorati possono essere usati ai dosaggi consigliati per capi sporchi normalmente. I detersivi non devono contenere candeggina.	Detersivi liquidi consigliati adatti per capi colorati e scuri possono essere usati ai dosaggi consigliati per capi sporchi normalmente.	Preferire i detersivi liquidi prodotti per capi delicati. Capi in lana e seta devono essere lavati con detersivi speciali per la lana.
	<b>Poco sporco</b>  (Non sono presenti macchie visibili).	Detersivi in polvere e liquidi consigliati per i capi bianchi possono essere usati ai dosaggi consigliati per capi poco sporchi.	Detersivi in polvere e liquidi consigliati per i capi colorati possono essere usati ai dosaggi consigliati per capi lievemente sporchi. I detersivi non devono contenere candeggina.	Detersivi liquidi consigliati adatti per capi colorati e scuri possono essere usati ai dosaggi consigliati per capi lievemente sporchi.	Preferire i detersivi liquidi prodotti per capi delicati. Capi in lana e seta devono essere lavati con detersivi speciali per la lana.

## 4.3 Funzionamento dell'apparecchio

### 4.3.1 Pannello di controllo



- 1 - Manopola di selezione programma (posizione superiore accensione/spengimento)
- 2 - LED indicatore velocità di centrifuga
- 3 - LED blocco bambini attivato
- 4 - LED blocco sportello attivato
- 5 - LED indicatore avvio con ritardo

- 6 - LED di follow-up del programma
- 7 - Pulsante avvio / pausa
- 8 - Pulsante impostazione avvio con ritardo
- 9 - Pulsanti di regolazione velocità della centrifuga

### 4.3.2 Preparazione dell'elettrodomestico

1. Assicurarsi che i flessibili siano collegati in modo sicuro.
2. Collegare l'elettrodomestico alla presa elettrica.
3. Aprire completamente il rubinetto.
4. Mettere il bucato nell'elettrodomestico.
5. Aggiungere detersivo e ammorbidente per bucato.

### 4.3.3 Selezione del programma e consigli per il lavaggio efficiente

1. Selezionare il programma idoneo al tipo, alla quantità e al livello di sporco del bucato, secondo la tabella "Programma e consumo" e la tabella con le temperature, che segue.
2. Selezionare il programma desiderato con la manopola di selezione del programma.

#### Valori indicativi per i programmi sintetici (IT)

	Carico (kg)	Consumo acqua (l)	Consumo energetico (kWh)	Durata programma (min)	Quantità umidità rimanente (%) **	Quantità umidità rimanente (%) **
					≤ 1000 giri/min.	> 1000 giri/min.
Sintetici 40	3	70	0,80	115/140	45	40
Sintetici 20	3	68	0,30	115/140	45	40

\*\* I valori del contenuto di umidità residua possono variare a seconda della velocità di centrifuga scelta.





## 4.3.4 Tabella Programma e consumo

IT							
Programma		Carico max. (Kg)	Durata programma (~ min)	Consumo d'acqua (l)	Consumo energia (KWh)	Velocità max. ***	
Cotone	90	7	205	92	2,40	1000	
	40	7	205	90	1,00	1000	
	20	7	205	90	0,60	1000	
Cotone 60° Con Prelavaggio		60	7	225	100	1,95	1000
Cotone Eco	60**	7	220	49	0,92	1000	
	60**	3,5	178	42,5	0,74	1000	
	40**	3,5	178	41,5	0,70	1000	
Sintetici	40	3	130	70	0,80	1000	
	20	3	130	68	0,30	1000	
Xpress		30	7	28	70	0,15	1000
Lana / Lavaggio a Mano		40	1,5	65	63	0,47	1000
Piumino		40	1,5	105	90	0,85	1000
Camicie		40	3	120	59	0,80	800

\*\* : Programma di etichettatura energetica (EN 60456 Ed.3)

\*\*\*. Se la velocità massima di centrifuga della lavatrice è inferiore a questo valore, sarà possibile selezionare solo fino alla velocità massima del proprio prodotto.

- : Vedere la descrizione del programma per conoscere il carico massimo.

	** "Cotone Economico 40°C" e "Cotone Economico 60°C" sono i programmi standard." Questi programmi sono definiti come "Programma standard cotone 40°C" e "Programma standard cotone 60°C" e sono indicati sul pannello con i simboli   .
	Il consumo d'acqua e di energia potrebbe variare in base a differenze di pressione, durezza e temperatura dell'acqua, alle condizioni ambientali, al tipo e quantità di bucato, alla velocità di centrifuga e a variazioni nella tensione elettrica. A seconda del carico di bucato, potrebbe verificarsi una differenza di 1-1,5 ore tra la durata nella tabella Programma e consumo e la durata effettiva del ciclo di lavaggio. La durata sarà aggiornata automaticamente subito dopo l'avvio del lavaggio.



### 4.3.5 Programmi principali

A seconda del tipo di tessuto, usare i programmi principali che seguono.

- **Cotone**

Usare questo programma per il bucato in cotone (lenzuola, federe, asciugamani, accappatoi, biancheria intima, ecc.). Il bucato sarà lavato con un'azione di lavaggio vigorosa per un ciclo di lavaggio più lungo.

- **Sintetici**

Usare per lavare i capi sintetici (magliette, camicie, tessuti misti sintetici/cotone, ecc.). Lava con un'azione gentile ed ha un ciclo di lavaggio più breve rispetto al programma Cotone. Per tende e tulle, si raccomanda di usare il programma Sintetici 20°C o 40°C.

- **Lana / Lavaggio a Mano**

Da usare per lavare i capi di lana e i delicati. Il bucato sarà lavato con un'azione molto delicata, in modo che non ne risulti danneggiato.



APPAREL CARE

Il programma Lana di questo elettrodomestico è approvato da The Woolmark Company per trattare prodotti di lana lavabili in lavatrice, sempre che si seguano le indicazioni riportate sull'etichetta del capo e le istruzioni fornite dal produttore di questa macchina. M1520"

Nel Regno Unito, in Irlanda, a Hong Kong e in India il marchio commerciale Woolmark è un marchio registrato.

### 4.3.6 Programmi aggiuntivi

Per casi speciali, sono disponibili programmi aggiuntivi.



I programmi aggiuntivi possono differire in funzione del modello dell'apparecchio.

- **Cotone Eco**

Usare questo programma per lavare più a lungo il bucato lavabile con i programmi per cotone, con una prestazione molto buona ma con risparmio energetico.



Il programma Cotone Eco consuma un quantitativo di energia inferiore rispetto agli altri programmi cotone.

- **Cotone 60° Con Prelavage**

Utilizzare questo programma solo per capi in cotone molto sporchi. Aggiungere detersivo nello scomparto di pre-lavaggio.

- **Xpress**

Usare questo programma per lavare i capi in cotone poco sporchi, in poco tempo.

- **Camicie**

Questo programma è indicato per lavare insieme camicie di cotone, sintetiche e miste. Riduce le pieghe. È eseguito l'algoritmo di pretrattamento.

- Applicare il detergente per il pretrattamento direttamente sul capo o aggiungerlo al detersivo quando la lavatrice inizia ad aspirare l'acqua dallo scomparto principale. Quindi la lavatrice li laverà per un breve periodo di tempo e la durata prevista delle proprie camicie sarà estesa.

- **Piumino**

Programma da usare per lavare cappotti, giacche e altri indumenti che contengono piume e che riportano la dicitura "lavabile in lavatrice". Grazie a speciali profili di centrifuga, l'acqua raggiunge i vuoti d'aria fra le piume.

#### • Auto Pulizia Cestello

Usare regolarmente (una volta ogni 1-2 mesi) per pulire il cestello e fornire così la necessaria igiene. Azionare il programma quando la lavatrice è completamente vuota. Per ottenere migliori risultati, mettere dell'anticalcare in polvere per lavatrici nello scomparto del detersivo n. "2". Al termine del programma, lasciare lo sportello di carico socchiuso, in modo che l'interno della lavatrice si asciughi.



Questo non è un programma di lavaggio. Si tratta di un programma di manutenzione.

Non eseguire questo programma quando è presente qualcosa all'interno dell'elettrodomestico. Se si tenta di farlo, l'apparecchio rileva la presenza di un carico e il programma viene annullato.

### 4.3.7 Programmi speciali

Per applicazioni specifiche, selezionare uno dei seguenti programmi.

#### • Risciacquo

Utilizzarlo quando si desidera risciacquare o inamidare separatamente.

#### • Centrifuga+Scarico

Impiegare questa funzione per centrifugare i capi o per scaricare l'acqua presente all'interno della lavatrice.

Prima di selezionare questo programma, selezionare la velocità di centrifuga desiderata, premere il pulsante avvio/pausa. Per prima cosa, la macchina scarica l'acqua interna. Poi, centrifuga il bucato con la velocità impostata per la centrifuga e scarica l'acqua che ne deriva.

Se si desidera solo scaricare l'acqua senza l'azione di centrifuga, selezionare il programma Pompa+centrifuga e poi selezionare la funzione Nessuna centrifuga con l'aiuto del tasto di regolazione della velocità di centrifuga. Premere il tasto avvio/pausa.



Per il bucato delicato usare una velocità di centrifuga inferiore.

### 4.3.8 Selezione velocità

Quando si seleziona un nuovo programma, sull'apposito indicatore si visualizzerà la corrispondente velocità di centrifuga consigliata.

Per diminuirla, premere il pulsante di regolazione della velocità di centrifuga. La velocità di centrifuga diminuisce in modo graduale. Poi, a seconda del modello del prodotto, compaiono sul display le opzioni "Trattieni risciacquo" e "No centrifuga". Alla selezione di "No centrifuga", si illumineranno gli indicatori del livello di risciacquo.

#### Trattieni risciacquo

Nel caso non si intenda rimuovere i capi dalla lavatrice subito dopo il completamento del programma, risulta possibile usare questa funzione per mantenere il bucato nell'acqua del risciacquo finale in modo che non si riempia di pieghe. Dopo questa procedura, se si desidera scaricare l'acqua senza centrifugare il bucato, premere il tasto di avvio/pausa. Il programma riprenderà e si completerà dopo lo scarico dell'acqua.

Se si desidera centrifugare il bucato trattenuto in acqua, regolare la velocità della centrifuga e premere il pulsante di avvio/pausa.

Il programma riprenderà. L'acqua viene scaricata e il bucato centrifugato, dopodiché il programma sarà completato.



Se il programma non ha raggiunto la fase di centrifuga, si può modificare la velocità senza portare la macchina in modalità pausa.

### 4.3.9 Avvio con ritardo

Con la funzione di avvio con ritardo, l'avvio del programma può essere ritardato fino a 3, 6 o 9 ore.



Non utilizzare detersivo liquido se si desidera effettuare il lavaggio con avvio con ritardo! C'è il rischio che gli indumenti si macchino.

1. Aprire lo sportello di carico, posizionare la biancheria e introdurre il detersivo, ecc.
2. Selezionare un programma di lavaggio e la velocità di centrifuga.
3. Impostare il tempo desiderato premendo il pulsante di avvio con ritardo. Quando il tasto è premuto una volta, viene selezionato l'avvio con un ritardo di 3 ore. Quando il tasto viene premuto di nuovo, viene selezionato il ritardo di 6 ore e quando è premuto per la terza volta, viene selezionato il ritardo di 9 ore. Se si preme di nuovo il tasto di avvio con ritardo, la funzione viene annullata.
4. Premere il tasto avvio/pausa. La spia del tempo del ritardo precedente si spegne e si accende quella del tempo del ritardo successivo dopo ogni 3 ore.
5. Alla fine del conto alla rovescia, tutte le spie di avvio con ritardo si spengono e si avvia il programma selezionato.



È possibile mettere la lavatrice in modalità pausa e aggiungere il bucato durante il periodo di ritardo per l'avvio.

#### Modifica del periodo di ritardo per l'avvio

Se si vuole modificare il tempo durante il conto alla rovescia, sarà necessario cancellare il programma e impostare nuovamente il tempo di ritardo.

#### Annullamento della funzione di avvio con ritardo

Per annullare il tempo del ritardo durante il conto alla rovescia e avviare immediatamente il programma:

1. Ruotare la manopola di Selezione Programma su un qualsiasi programma. Così la funzione di avvio con ritardo viene annullata. La spia fine/annulla lampeggia in modo continuo.
2. Poi, selezionare di nuovo il programma che si desidera eseguire.
3. Premere il tasto avvio/pausa per avviare il programma.

### 4.3.10 Avvio del programma

1. Premere il tasto avvio/pausa per avviare il programma.
2. L'apposito indicatore che mostra l'avvio del programma si accenderà.

### 4.3.11 Blocco bambini

Usare la funzione di blocco bambini per evitare che i bambini possano interferire con il funzionamento dell'elettrodomestico. In questo modo, si potrà evitare qualsiasi variazione al programma in corso.



Se la manopola di Selezione Programma è ruotata quando il blocco bambini è attivo, "LED blocco bambini attivato" lampeggia 3 volte. Il blocco bambini non consente modifiche ai programmi o alla velocità selezionata.

Anche se viene selezionato un altro programma con la manopola di selezione del programma quando il blocco bambini è attivo, il programma selezionato in precedenza continua a funzionare.

Quando il blocco bambini è attivo e la lavatrice è in funzione, si può portare la lavatrice in modalità pausa senza disattivare il blocco bambini ruotando la manopola di selezione del programma sulle posizioni acceso/spento. Quando si ruota in seguito la manopola di selezione del programma, il programma riprende.

#### Per attivare il blocco bambini:

Tenere premuti il tasto Velocità e Avvio con ritardo per 3 secondi. Mentre si tiene premuto per 3 secondi, il "LED blocco bambini attivato" lampeggia. È possibile rilasciare i pulsanti quando i LED sono accesi in modo fisso.

### Per disattivare il blocco bambini:

Tenere premuti il tasto Velocità e Avvio con ritardo per 3 secondi mentre qualsiasi programma è in esecuzione. Mentre si tiene premuto per 3 secondi, il "LED blocco bambini attivato" lampeggia. È possibile rilasciare i pulsanti quando il LED è completamente spento.



In aggiunta al metodo suddetto, per disattivare il blocco bambini, portare la manopola di selezione del programma sulla posizione acceso/spento quando nessun programma è in corso e selezionare un altro programma.

Il blocco bambini non è disattivato dopo un'interruzione di alimentazione o quando l'apparecchio è scollegato.

### 4.3.12 Avanzamento del programma

L'avanzamento di un programma in corso può essere seguito grazie all'indicatore di follow-up del programma. All'inizio di tutte le fasi di programma, la spia dell'indicatore appropriato si accenderà e rimarrà accesa fino al termine della fase.

Si possono modificare le impostazioni di velocità senza interrompere il programma in esecuzione. Per farlo, la modifica che si sta per apportare deve essere in una fase successiva a quella del programma in corso. Se la modifica non è compatibile, le spie appropriate lampeggiano 3 volte.



Se la lavatrice non passa la fase di centrifuga, potrebbe essere attiva la funzione di pausa risciacquo o potrebbe essersi attivato il sistema automatico di rilevamento carico non bilanciato a causa di una distribuzione sbilanciata del bucato nella lavatrice.

### 4.3.13 Blocco sportello di carico

Sullo sportello di carico della lavatrice è presente un sistema di blocco, al fine di impedirne l'apertura quando il livello dell'acqua non risulta adeguato.

La spia dello sportello di carico comincia a lampeggiare quando la macchina viene portata in modalità pausa. L'apparecchio controlla il livello interno dell'acqua. Se il livello è adatto, la spia dello sportello di carico si spegne e lo sportello di carico può essere aperto entro 1-2 minuti.

Se il livello non è adatto, la spia dello sportello di carico resta accesa e lo sportello di carico non può essere aperto. Se si è costretti ad aprire lo sportello di carico quando la spia dello sportello di carico è accesa, bisogna annullare il programma corrente. Vedere "Annullamento del programma"

### 4.3.14 Cambiare le selezioni dopo che il programma è iniziato

#### Portare la lavatrice in modalità pausa

Premere il tasto avvio/pausa per passare in modalità pausa mentre è in esecuzione un programma. La spia della fase in cui è la macchina inizia a lampeggiare nell'indicatore di follow-up per mostrare che la macchina è passata alla modalità pausa.

Inoltre, quando lo sportello di carico è apribile, la spia dello sportello di carico si spegne completamente.

#### Modifica delle impostazioni di velocità

È possibile modificare le impostazioni di velocità del programma che è attualmente in corso. Vedere "Selezione velocità".



Se non è consentita alcuna modifica, l'indicatore corrispondente lampeggerà 3 volte.

#### Aggiunta o rimozione bucato

È possibile caricare/scaricare il bucato quando un programma è in corso se il livello dell'acqua è idoneo all'apertura dello sportello. Per farlo:

1. Premere il tasto "Avvio / Pausa" per passare in modalità pausa. La spia di follow-up del programma della fase da cui la lavatrice è passata in modalità pausa lampeggia.
2. Aspettare finché non è possibile aprire lo sportello di carico.
3. Aprire lo sportello di carico e aggiungere o estrarre il bucato.
4. Chiudere lo sportello di carico.
5. Effettuare modifiche alle impostazioni di velocità, se necessario.
6. Premere il pulsante avvio/pausa per avviare la lavatrice.

### 4.3.15 Annullamento del programma

Per annullare il programma, ruotare la manopola di selezione del programma per selezionare un altro programma. Il programma precedente viene annullato. La spia fine / annulla lampeggia in modo continuo per avvisare che il programma è stato annullato.

La lavatrice completa il programma quando si ruota la manopola di selezione del programma; non scarica, però, l'acqua interna. Quando si seleziona e si avvia un nuovo programma, il programma appena selezionato si avvia a seconda della fase in cui era stato annullato il programma precedente. Per esempio, potrebbe richiedere acqua aggiuntiva o continuare a lavare con l'acqua interna.



Alcuni programmi possono partire scaricando acqua nella lavatrice. A seconda della fase in cui è stato annullato il programma, potrebbe essere necessario mettere di nuovo detersivo e ammorbidente per il programma appena selezionato.

### 4.3.16 Fine del programma

Quando il programma termina, il LED "Fine" si accende sull'indicatore di follow-up del programma.

1. Attendere fino a quando "LED blocco sportello attivato" non si spegne completamente.
2. Per spegnere la lavatrice, portare la manopola di selezione del programma in posizione On/Off.
3. Estrarre il bucato e chiudere lo sportello di carico. La lavatrice è pronta per il successivo ciclo di lavaggio.

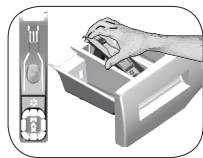
### 4.3.17 La lavatrice è dotata di "Modalità pausa".

Dopo aver acceso la macchina con il pulsante di selezione del programma (portando il pulsante su una posizione diversa rispetto a On/Off), se non si avvia nessun programma o non si esegue nessuna procedura in fase di scelta o non si effettua nessuna azione entro circa 2 minuti dal termine del programma selezionato, la macchina passa automaticamente in modalità risparmio di energia. La luminosità degli indicatori sarà ridotta. Inoltre, se l'apparecchio è dotato di un display che mostra la durata del programma, il display si spegne completamente. Se si ruota la manopola di Selezione Programma o si tocca un qualsiasi pulsante, le spie tornano alla posizione precedente. Quando si esce dalla modalità risparmio energia, le selezioni effettuate possono cambiare. Controllare l'esattezza delle selezioni prima di avviare il programma. Se necessario, effettuare le impostazioni di nuovo. Non si tratta di un errore.

## 4.4 Manutenzione e pulizia

La vita di servizio dell'elettrodomestico è più lunga e i problemi affrontati di frequente diminuiscono se si esegue la pulizia ad intervalli regolari.

### 4.4.1 Pulizia del cassetto del detersivo



Pulire il cassetto del detersivo ad intervalli regolari (ogni 4-5 cicli di lavaggio) come mostrato di seguito per evitare l'accumulo di polvere di detersivo nel tempo.

Sollevare la parte posteriore del sifone per rimuoverlo, come illustrato.

Se una quantità d'acqua o una miscela di ammorbidente superiore al normale inizia ad accumularsi nello scomparto dell'ammorbidente, è necessario pulire il sifone.

- 1 Premere il punto colorato sul sifone all'interno del comparto destinato all'ammorbidente e premere sino a quando il comparto fuoriesce dall'elettrodomestico.
- 2 Lavare il cassetto del detersivo e il sifone con abbondante acqua tiepida in un lavandino. Per evitare che i residui entrino a contatto con la pelle, pulirli con una spazzola adeguata utilizzando un paio di guanti.
- 3 Reinserire il cassetto dopo la pulizia ed assicurarsi che sia posizionato bene.

### 4.4.2 Pulizia dello sportello di carico e del cestello

Per apparecchi dotati di programma di pulizia del cestello, vedere Funzionamento dell'apparecchio - Programmi.



Ripetere la procedura di pulizia del cestello ogni 2 mesi.

Usare un anticalcare appropriato alle lavatrici.



Dopo ogni lavaggio, assicurarsi che nessuna sostanza estranea resti nel cestello.

Se i fori del soffiante mostrato nella figura sono bloccati, aprirli usando uno stuzzicadenti.

Sostanze metalliche estranee provocano macchie di ruggine al cestello. Pulire le macchie sulla superficie del cestello usando agenti di pulizia per acciaio inox. Non utilizzare mai la lana di acciaio o spugne metalliche. Questi danneggerebbero le superfici in plastica, cromate e smaltate.

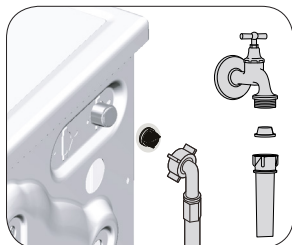
### 4.4.3 Pulizia del corpo e del pannello di controllo

Pulire il corpo della lavabiancheria con acqua saponata o detersivo delicato in gel non corrosivo quando necessario e asciugare con un panno morbido.

Usare solo un panno morbido e umido per pulire il pannello di controllo.

#### 4.4.4 Pulire i filtri di ingresso dell'acqua

C'è un filtro nella parte terminale di ciascuna valvola di immissione dell'acqua sul lato posteriore della lavabiancheria e anche alla fine di ciascun flessibile di immissione dell'acqua, nel punto di collegamento al rubinetto. Questi filtri evitano che le sostanze estranee e lo sporco dell'acqua entrino nella lavabiancheria. I filtri devono essere puliti quando si sporcano.



1. Chiudere i rubinetti.
2. Rimuovere i dadi dei flessibili di ingresso dell'acqua per accedere ai filtri delle valvole di ingresso dell'acqua. Pulirli con una spazzola appropriata. Se i filtri sono troppo sporchi, rimuoverli dalla loro posizione con una pinza e pulirli in questo modo.
3. I filtri sull'estremità piatta dei flessibili di ingresso dell'acqua devono essere estratti a mano con le relative guarnizioni e puliti sotto l'acqua corrente.
4. Sostituire guarnizioni e filtri correttamente e quindi serrare manualmente i dadi.

#### 4.4.5 Eliminare eventuale acqua residua e pulire il filtro della pompa

Il sistema filtro della lavabiancheria evita che gli oggetti solidi come bottoni, monete e fibre si blocchino nella pompa durante lo scarico dell'acqua di lavaggio. Così l'acqua sarà scaricata senza problemi e la vita di servizio della pompa si allunga.

Se la lavabiancheria non scarica l'acqua, il filtro della pompa è intasato. Il filtro deve essere pulito ogni volta che si intasa o ogni 3 mesi. Per pulire il filtro della pompa è necessario scaricare l'acqua. Inoltre, prima di trasportare la lavabiancheria (per es., quando si trasloca) ed in caso di congelamento dell'acqua, l'acqua potrebbe dover essere scaricata completamente.



**ATTENZIONE:** Sostanze estranee che restano nel filtro della pompa possono danneggiare la lavatrice o provocare problemi di rumori.

**ATTENZIONE:** Se l'apparecchio non è in uso, chiudere il rubinetto, staccare il flessibile di alimentazione e scaricare l'acqua dall'apparecchio per evitare qualsiasi possibilità di congelamento.

**ATTENZIONE:** Dopo ogni uso, chiudere il rubinetto dell'acqua al quale è collegato il tubo di alimentazione.

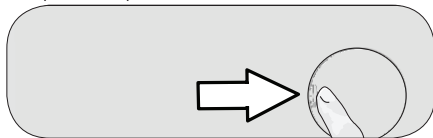
#### Per pulire il filtro sporco e scaricare l'acqua:

1. Scollegare la lavabiancheria per interrompere l'alimentazione.



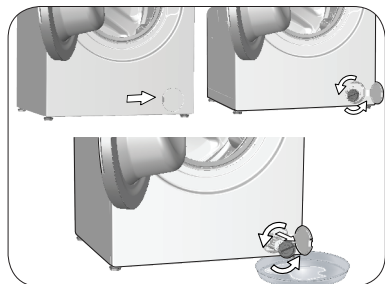
**ATTENZIONE:** La temperatura dell'acqua all'interno della macchina può aumentare a 90 °C. Per evitare il rischio di ustioni, il filtro deve essere pulito dopo che la lavabiancheria si è raffreddata.

2. Aprire il coperchio del filtro.



3 Seguire le procedure sotto per scaricare l'acqua.

**Se l'elettrodomestico non ha un flessibile di scarico di emergenza, per scaricare l'acqua:**



- a. Per poter raccogliere l'acqua che fuoriesce dal filtro, collocare un recipiente di fronte al filtro.
- b. Ruotare e allentare il filtro della pompa (in senso antiorario) sino a quando l'acqua inizierà a fluire. Dirigere il flusso d'acqua nel contenitore davanti al filtro. Utilizzare sempre un panno per assorbire l'acqua fuoriuscita.
- c. Quando l'acqua all'interno della lavatrice è finita, estrarre completamente il filtro ruotandolo.

4 Eliminare eventuali residui nel filtro, o eventuali fibre, attorno all'area del rotore della pompa.

5. Sostituire il filtro.

6 Se il coperchio del filtro si compone di due elementi, chiuderlo premendo sulla linguetta. Se si compone di un unico elemento, per prima cosa sistemare le linguette nella parte inferiore in posizione e poi premere la parte superiore per chiudere.



## 5 Ricerca e risoluzione dei problemi

Problema	Motivo	Soluzione
Il programma non si avvia dopo la chiusura dello sportello.	Il pulsante Avvio / Pausa / Annulla non è stato premuto. Potrebbe essere difficile chiudere lo sportello di carico in caso di carico eccessivo.	<ul style="list-style-type: none"> <li>*Premere il pulsante Avvio / Pausa / Annulla.</li> <li>Ridurre la quantità di bucato e assicurarsi che lo sportello di carico sia chiuso correttamente.</li> </ul>
Impossibile avviare o selezionare il programma.	La lavabiancheria potrebbe essere in modalità protezione automatica a causa di problemi alla fornitura (tensione della griglia, pressione dell'acqua, ecc.)	<ul style="list-style-type: none"> <li>Per annullare il programma, ruotare la manopola di selezione del programma per selezionare un altro programma. Il programma precedente viene annullato. (Vedere "Annullamento del programma")</li> </ul>
Acqua nella lavabiancheria.	Potrebbe restare dell'acqua nell'elettrodomestico in seguito ai processi di controllo della qualità durante la produzione.	<ul style="list-style-type: none"> <li>Questo non è un guasto; l'acqua non è pericolosa per la lavabiancheria.</li> </ul>
L'apparecchio entra in modalità di stand-by dopo l'avvio del programma o non aspira l'acqua.	Il rubinetto è chiuso.	<ul style="list-style-type: none"> <li>Aprire i rubinetti.</li> </ul>
	Il flessibile di ingresso dell'acqua è piegato.	<ul style="list-style-type: none"> <li>Appiattire il flessibile.</li> </ul>
	Il filtro di ingresso dell'acqua è intasato.	<ul style="list-style-type: none"> <li>Pulire il filtro.</li> </ul>
	Lo sportello di carico potrebbe essere aperto.	<ul style="list-style-type: none"> <li>Chiudere lo sportello.</li> </ul>
La lavabiancheria non scarica l'acqua.	La connessione idrica potrebbe essere errata o potrebbe non esserci alimentazione (quando l'alimentazione idrica è interrotta, i LED di lavaggio o risciacquo lampeggiano).	<ul style="list-style-type: none"> <li>Controllare la connessione idrica. Se non vi è alimentazione idrica, premere il pulsante Avvio/Pausa dopo il ripristino dell'alimentazione, per riprendere il funzionamento dalla modalità di stand-by.</li> </ul>
	Il flessibile di scarico dell'acqua potrebbe essere intasato o attorcigliato.	<ul style="list-style-type: none"> <li>Pulire o appiattire il flessibile.</li> </ul>
La lavabiancheria vibra o fa rumore.	Il filtro della pompa è intasato.	<ul style="list-style-type: none"> <li>Pulire il filtro della pompa.</li> </ul>
	La lavabiancheria potrebbe non essere in equilibrio.	<ul style="list-style-type: none"> <li>Regolare i piedini per livellare la lavabiancheria.</li> </ul>
	Una sostanza dura potrebbe essere entrata nel filtro della pompa.	<ul style="list-style-type: none"> <li>Pulire il filtro della pompa.</li> </ul>
	I bulloni di sicurezza per il trasporto non sono stati rimossi.	<ul style="list-style-type: none"> <li>Rimuovere i bulloni di sicurezza per il trasporto.</li> </ul>
	La quantità di bucato nella lavabiancheria potrebbe essere scarsa.	<ul style="list-style-type: none"> <li>Aggiungere altro bucato nella lavabiancheria.</li> </ul>
C'è una perdita di acqua dal fondo della lavatrice.	La lavabiancheria potrebbe essere sovraccarica di bucato.	<ul style="list-style-type: none"> <li>Estrarre parte del bucato dalla lavabiancheria o distribuire il carico a mano per renderlo più omogeneo nella lavabiancheria.</li> </ul>
	La lavabiancheria potrebbe essere inclinata su qualcosa di rigido.	<ul style="list-style-type: none"> <li>Assicurarsi che la lavatrice non penda su alcunché.</li> </ul>
La lavabiancheria si è fermata subito dopo l'avvio del programma.	Il flessibile di scarico dell'acqua potrebbe essere intasato o attorcigliato.	<ul style="list-style-type: none"> <li>Pulire o appiattire il flessibile.</li> </ul>
	Il filtro della pompa è intasato.	<ul style="list-style-type: none"> <li>Pulire il filtro della pompa.</li> </ul>
La lavabiancheria scarica direttamente l'acqua che aspira.	La lavabiancheria può fermarsi occasionalmente a causa di bassa tensione.	<ul style="list-style-type: none"> <li>Riprenderà a funzionare quando la tensione sarà stata riportata a livelli normali.</li> </ul>
Non si vede acqua nella lavabiancheria durante il lavaggio.	Il flessibile di scarico potrebbe non essere all'altezza giusta.	<ul style="list-style-type: none"> <li>Collegare il flessibile di scarico dell'acqua come descritto nel manuale operativo.</li> </ul>
Lo sportello di carico non può essere aperto.	Il livello dell'acqua non è visibile dall'esterno dell'elettrodomestico.	<ul style="list-style-type: none"> <li>Questo non è un guasto.</li> </ul>
	Il blocco dello sportello è attivato a causa del livello di acqua nella lavabiancheria.	<ul style="list-style-type: none"> <li>Scaricare l'acqua eseguendo il programma pompa o centrifuga.</li> </ul>
	La lavabiancheria sta riscaldando l'acqua o è nel ciclo di centrifuga.	<ul style="list-style-type: none"> <li>Aspettare finché il programma si completa.</li> </ul>
	Il blocco bambini è attivato. Il blocco dello sportello sarà disattivato un paio di minuti dopo la fine del programma.	<ul style="list-style-type: none"> <li>Aspettare un paio di minuti per disattivare il blocco dello sportello.</li> </ul>
	Lo sportello di carico potrebbe bloccarsi a causa della pressione a cui è sottoposto.	<ul style="list-style-type: none"> <li>Afferrare la maniglia e spingere e tirare lo sportello di carico per rilasciarlo e aprirlo.</li> </ul>

<b>Problema</b>	<b>Motivo</b>	<b>Soluzione</b>
Il lavaggio dura più del tempo specificato nel manuale.(*)	La pressione dell'acqua è bassa.	<ul style="list-style-type: none"> <li>La lavabiancheria aspetta di aspirare una quantità adeguata di acqua per evitare una qualità di lavaggio scadente a causa di una diminuita quantità di acqua. Pertanto i tempi di lavaggio si allungano.</li> </ul>
	La tensione potrebbe essere bassa.	<ul style="list-style-type: none"> <li>Il tempo di lavaggio è prolungato per evitare risultati scadenti quando la tensione di alimentazione è bassa.</li> </ul>
	La temperatura di ingresso dell'acqua potrebbe essere bassa.	<ul style="list-style-type: none"> <li>Il tempo necessario al riscaldamento dell'acqua si allunga durante le stagioni fredde. Inoltre, il tempo di lavaggio può essere prolungato per evitare risultati scadenti.</li> </ul>
	Il numero dei risciacqui e/o la quantità dell'acqua di risciacquo potrebbero essere aumentati.	<ul style="list-style-type: none"> <li>La lavabiancheria aumenta la quantità di acqua di risciacquo quando è necessario un buon risciacquo e aggiunge una fase extra di risciacquo se necessario.</li> </ul>
	Potrebbe essersi formata schiuma in eccesso e potrebbe essersi attivato un sistema di assorbimento schiuma a causa del troppo detersivo usato.	<ul style="list-style-type: none"> <li>Usare la quantità di detersivo consigliata.</li> </ul>
Il tempo del programma non esegue il conto alla rovescia. (Su modelli con display) (*)	Il timer potrebbe arrestarsi durante l'aspirazione dell'acqua.	<ul style="list-style-type: none"> <li>L'indicatore del timer non esegue il conto alla rovescia finché la lavabiancheria non aspira una quantità adeguata di acqua. La lavabiancheria resterà in attesa sino a quando ci sarà una quantità di acqua sufficiente per evitare risultati di lavaggio inadeguati a causa della mancanza d'acqua. L'indicatore del timer riprende il conto alla rovescia dopo ciò.</li> </ul>
	Il timer potrebbe arrestarsi durante la fase di riscaldamento.	<ul style="list-style-type: none"> <li>L'indicatore del timer non esegue il conto alla rovescia finché la lavabiancheria non raggiunge la temperatura selezionata.</li> </ul>
	Il timer potrebbe arrestarsi durante la fase di centrifuga.	<ul style="list-style-type: none"> <li>Il sistema automatico di rilevamento carico non bilanciato potrebbe essersi attivato a causa della distribuzione sbilanciata del bucato nel cestello.</li> </ul>
Il tempo del programma non esegue il conto alla rovescia. (*)	Potrebbe esserci uno squilibrio del carico all'interno della macchina.	<ul style="list-style-type: none"> <li>Il sistema automatico di rilevamento carico non bilanciato potrebbe essersi attivato a causa della distribuzione sbilanciata del bucato nel cestello.</li> </ul>
La lavabiancheria non passa alla fase di centrifuga. (*)	Potrebbe esserci uno squilibrio del carico all'interno della macchina.	<ul style="list-style-type: none"> <li>Il sistema automatico di rilevamento carico non bilanciato potrebbe essersi attivato a causa della distribuzione sbilanciata del bucato nel cestello.</li> </ul>
	L'elettrodomestico non centrifuga se l'acqua non è stata completamente scaricata.	<ul style="list-style-type: none"> <li>Riposizionare il filtro e il flessibile di scarico.</li> </ul>
	Potrebbe essersi formata schiuma in eccesso e potrebbe essersi attivato un sistema di assorbimento schiuma a causa del troppo detersivo usato.	<ul style="list-style-type: none"> <li>Usare la quantità di detersivo consigliata.</li> </ul>
La prestazione del lavaggio è scadente: Il bucato diventa grigio. (**)	Per un lungo periodo di tempo, è stata usata una quantità insufficiente di detersivo.	<ul style="list-style-type: none"> <li>Usare la quantità consigliata di detersivo adatta alla durezza dell'acqua e al bucato.</li> </ul>
	Il lavaggio è stato eseguito a basse temperature per un lungo periodo di tempo.	<ul style="list-style-type: none"> <li>Selezionare la temperatura corretta per il bucato da lavare.</li> </ul>
	Si usa una quantità insufficiente di detersivo con acqua dura.	<ul style="list-style-type: none"> <li>L'uso di una quantità insufficiente di detersivo con acqua dura provoca l'aderire dello sporco al bucato e questo provoca l'ingrigire dei capi nel tempo. È difficile eliminare il grigio una volta che si è formato. Usare la quantità consigliata di detersivo adatta alla durezza dell'acqua e al bucato.</li> </ul>
	È stato usato troppo detersivo.	<ul style="list-style-type: none"> <li>Usare la quantità consigliata di detersivo adatta alla durezza dell'acqua e al bucato.</li> </ul>

<b>Problema</b>	<b>Motivo</b>	<b>Soluzione</b>
La prestazione del lavaggio è scadente: Le macchie persistono o il bucato non è sbiancato. (**)	Si usa una quantità di detersivo insufficiente.	<ul style="list-style-type: none"> <li>• Usare la quantità consigliata di detersivo adatta alla durezza dell'acqua e al bucato.</li> </ul>
	È stato caricato bucato in eccesso.	<ul style="list-style-type: none"> <li>• Non caricare la lavabiancheria in eccesso. Caricare secondo le quantità consiglia nella tabella "Programma e consumo".</li> </ul>
	Sono stati selezionati programma e temperature sbagliati.	<ul style="list-style-type: none"> <li>• Selezionare il programma e la temperatura corretti per il bucato da lavare.</li> </ul>
	Si usa il tipo di detersivo sbagliato.	<ul style="list-style-type: none"> <li>• Usare detersivo originale adatto alla lavabiancheria.</li> </ul>
La prestazione del lavaggio è scadente: È stato usato troppo detersivo.	È stato usato troppo detersivo.	<ul style="list-style-type: none"> <li>• Mettere il detersivo nello scomparto giusto. Non mescolare candeggina e detersivo.</li> </ul>
	Non si applica la regolare pulizia del cestello.	<ul style="list-style-type: none"> <li>• Pulire il cestello regolarmente. Per farlo, vedere 4.4.2.</li> </ul>
La prestazione del lavaggio è scadente: Sul bucato compaiono macchie oleose. (**)	Tali strati di odori e batteri potrebbero essersi formati sul cestello come risultato di lavaggi continui a basse temperature e/o di programmi brevi.	<ul style="list-style-type: none"> <li>• Lasciare il cassetto del detersivo e lo sportello della lavabiancheria aperti dopo ogni lavaggio. Così, un ambiente umido favorevole ai batteri non viene creato nell'elettrodomestico.</li> </ul>
Colore degli abiti sbiadito. (**)	È stato caricato bucato in eccesso.	<ul style="list-style-type: none"> <li>• Non caricare la lavabiancheria in eccesso.</li> </ul>
	Il detersivo in uso è umido.	<ul style="list-style-type: none"> <li>• Tenere i detersivi chiusi in un ambiente privo di umidità e non esporli a temperature eccessive.</li> </ul>
	È selezionata una temperatura più alta.	<ul style="list-style-type: none"> <li>• Selezionare il programma e la temperatura corretti secondo il tipo e il livello di sporco del bucato.</li> </ul>
Non sciacqua bene.	La quantità, la marca e le condizioni di conservazione del detersivo non sono appropriate.	<ul style="list-style-type: none"> <li>• Usare un detersivo appropriato alla lavabiancheria e al bucato. Tenere i detersivi chiusi in un ambiente privo di umidità e non esporli a temperature eccessive.</li> </ul>
	Il detersivo è messo nello scomparto sbagliato.	<ul style="list-style-type: none"> <li>• Se il detersivo viene messo nello scomparto pre-lavaggio sebbene non sia stato selezionato il ciclo di pre-lavaggio, la lavabiancheria può usare questo detersivo durante il risciacquo o la fase con l'ammorbidente. Mettere il detersivo nello scomparto giusto.</li> </ul>
	Il filtro della pompa è intasato.	<ul style="list-style-type: none"> <li>• Controllare il filtro.</li> </ul>
	Il flessibile di scarico è piegato.	<ul style="list-style-type: none"> <li>• Controllare il flessibile di scarico</li> </ul>
Il bucato diventa duro dopo il lavaggio. (**)	Si usa una quantità di detersivo insufficiente.	<ul style="list-style-type: none"> <li>• L'uso di una quantità insufficiente di detersivo per la durezza dell'acqua può far sì che il bucato diventi duro nel tempo. Usare la quantità corretta di detersivo secondo la durezza dell'acqua.</li> </ul>
	Il detersivo è messo nello scomparto sbagliato.	<ul style="list-style-type: none"> <li>• Se il detersivo viene messo nello scomparto pre-lavaggio sebbene non sia stato selezionato il ciclo di pre-lavaggio, la lavabiancheria può usare questo detersivo durante il risciacquo o la fase con l'ammorbidente. Mettere il detersivo nello scomparto giusto.</li> </ul>
	Il detersivo potrebbe mescolarsi con l'ammorbidente.	<ul style="list-style-type: none"> <li>• Non mescolare ammorbidente e detersivo. Lavare e pulire il dosatore con acqua calda.</li> </ul>
Il bucato non odora come l'ammorbidente. (**)	Il detersivo è messo nello scomparto sbagliato.	<ul style="list-style-type: none"> <li>• Se il detersivo viene messo nello scomparto pre-lavaggio sebbene non sia stato selezionato il ciclo di pre-lavaggio, la lavabiancheria può usare questo detersivo durante il risciacquo o la fase con l'ammorbidente. Lavare e pulire il dosatore con acqua calda. Mettere il detersivo nello scomparto giusto.</li> </ul>
	Il detersivo potrebbe mescolarsi con l'ammorbidente.	<ul style="list-style-type: none"> <li>• Non mescolare ammorbidente e detersivo. Lavare e pulire il dosatore con acqua calda.</li> </ul>

Problema	Motivo	Soluzione
Residui di detersivo nel cassetto del detersivo. (**)	Il detersivo è posto in un cassetto bagnato.	<ul style="list-style-type: none"> <li>• Asciugare il cassetto dosatore prima di mettervi il detersivo.</li> </ul>
	Il detersivo potrebbe essersi inumidito.	<ul style="list-style-type: none"> <li>• Tenere i detersivi chiusi in un ambiente privo di umidità e non esporli a temperature eccessive.</li> </ul>
	La pressione dell'acqua è bassa.	<ul style="list-style-type: none"> <li>• Controllare la pressione dell'acqua.</li> </ul>
	Il detersivo nello scomparto del lavaggio principale potrebbe essersi bagnato con l'acqua del pre-lavaggio. I fori dello scomparto del detersivo sono bloccati.	<ul style="list-style-type: none"> <li>• Controllare i fori e pulirli se sono intasati.</li> </ul>
	C'è un problema con le valvole del cassetto del detersivo.	<ul style="list-style-type: none"> <li>• Contattare l'agente autorizzato per l'assistenza.</li> </ul>
Si forma troppa schiuma nella macchina. (**)	Il detersivo potrebbe mescolarsi con l'ammorbidente.	<ul style="list-style-type: none"> <li>• Non mescolare ammorbidente e detersivo. Lavare e pulire il dosatore con acqua calda.</li> </ul>
	Non si applica la regolare pulizia del cestello.	<ul style="list-style-type: none"> <li>• Pulire il cestello regolarmente. Per farlo, vedere 4.4.2.</li> </ul>
	Vengono usati detersivi non corretti per la macchina.	<ul style="list-style-type: none"> <li>• Usare detersivi appropriati per la lavabiancheria.</li> </ul>
	Si usa una quantità eccessiva di detersivo.	<ul style="list-style-type: none"> <li>• Usare solo la quantità sufficiente di detersivo.</li> </ul>
	Il detersivo è stato conservato in condizioni non corrette.	<ul style="list-style-type: none"> <li>• Conservare il detersivo in un luogo chiuso e asciutto. Non conservare in luoghi eccessivamente caldi.</li> </ul>
La schiuma fuoriesce dal cassetto del detersivo.	Alcuni tipi di bucato a rete, come il tulle, possono formare troppa schiuma a causa della loro composizione.	<ul style="list-style-type: none"> <li>• Usare quantità inferiori di detersivo per questo tipo di bucato.</li> </ul>
	Il detersivo è messo nello scomparto sbagliato.	<ul style="list-style-type: none"> <li>• Mettere il detersivo nello scomparto giusto.</li> </ul>
	L'ammorbidente viene aspirato prima.	<ul style="list-style-type: none"> <li>• Potrebbe esserci un problema nelle valvole o nel dosatore del detersivo. Contattare l'agente autorizzato per l'assistenza.</li> </ul>
	È stato usato troppo detersivo.	<ul style="list-style-type: none"> <li>• Mescolare un cucchiaino di ammorbidente e mezzo litro di acqua e versare nello scomparto principale del cassetto per il detersivo.</li> </ul>
		<ul style="list-style-type: none"> <li>• Mettere il detersivo nell'elettrodomestico secondo il programma e i carichi massimi indicati nella tabella "Programma e consumo". Se si usano additivi chimici (agenti di rimozione macchie, candeggine, ecc.), ridurre la quantità di detersivo.</li> </ul>
Il bucato resta bagnato alla fine del programma. (*)	Potrebbe essersi formata schiuma in eccesso e potrebbe essersi attivato un sistema di assorbimento schiuma a causa del troppo detersivo usato.	<ul style="list-style-type: none"> <li>• Usare la quantità di detersivo consigliata.</li> </ul>

(\*) Se la biancheria non è disposta in maniera uniforme nel cestello, la lavabiancheria non eseguirà la fase della centrifuga, per evitare danni alla lavabiancheria e al suo ambiente. Ridisporre la biancheria ed eseguire una nuova centrifuga.

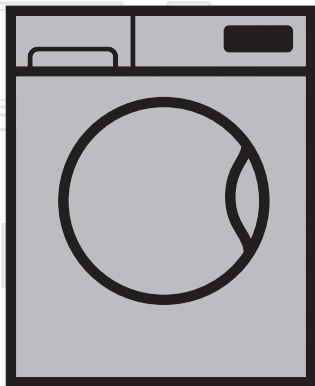
(\*\*) Non si applica la regolare pulizia del cestello. Pulire il cestello regolarmente. Vedere 4.4.2



**ATTENZIONE:** Se non si riesce ad eliminare il problema nonostante si siano rispettate le istruzioni in questa sezione, consultare il rivenditore o l'agente autorizzato per l'assistenza. Non cercare mai di riparare il prodotto da soli.

# Washing Machine

## User Manual



WTX71031W

EN

Document Number= 2820525923\_EN / 17-09-18.(14:18)

**beko**



This product was manufactured using the latest technology in environmentally friendly conditions.

---

# 1 General safety instructions

This section includes security instructions which may help prevent the injuries and material damage risks. All kinds of warranties shall be invalid if these instructions are not observed.

## 1.1 Life and property safety

- ▶ Never place the product on a carpet-covered floor. Electrical parts will get overheated since air cannot circulate from under the device. This will cause problems with your product.
- ▶ Unplug the product if it is not in use.
- ▶ Always have the installation and repairing procedures carried out by the Authorised Service Agent. The manufacturer shall not be held liable for damages that may arise from procedures carried out by unauthorised persons.
- ▶ The water supply and draining hoses must be securely fastened and remain undamaged. Otherwise, water leak may occur.
- ▶ While there is still water inside the product, never open the loading door or remove the filter. Otherwise, risk of flooding and injury from hot water will occur.
- ▶ Do not force open the locked loading door. Door can be opened a few minutes after the washing cycle ends. In case of forcing the loading door to open, the door and the lock mechanism may get damaged.
- ▶ Use detergents, softeners and supplements suitable for automatic washing machines only.
- ▶ Follow the instructions on the label of textiles and the detergent package.

## 1.2 Children's safety


- ▶ This product can be used by the children who are at the age of 8 and over and the people whose physical, sensory or mental skills are not fully developed or who do not have necessary required experience and knowledge as long as they are supervised or trained about the safe use of the product and its risks. Children should not play with the device. Cleaning and maintenance works should not be performed by children unless they are supervised by someone. Children of less than 3 years should be kept away unless continuously supervised.
- ▶ Packaging materials may be dangerous for the children. Keep packaging materials in a safe place away from reach of the children.

- ▶ Electrical products are dangerous for the children. Keep the children away from the product when it is in use. Do not allow them to play with the product. Use child lock to prevent children from intervening with the product.
- ▶ Do not forget to close the loading door when leaving the room where the product is located.
- ▶ Store all detergents and additives in a safe place away from the reach of the children by closing the cover of the detergent container or sealing the detergent package.

### 1.3 Electrical safety

- ▶ If the product has a failure, it should not be operated unless it is repaired by the Authorised Service Agent. Risk of electric shock!
- ▶ This product is designed to resume operating in the event of powering on after a power interruption. If you wish to cancel the programme, see "Cancelling the programme" section.
- ▶ Plug the product into a grounded outlet protected by a 16 A fuse. Do not neglect to have the grounding installation made by a qualified electrician. Our company shall not be liable for any damages that will arise when the product is used without grounding in accordance with the local regulations.
- ▶ Do not wash the product by spraying or pouring water onto it! Risk of electric shock!
- ▶ Never touch the power cable plug with wet hands! Do not grab the power cord to unplug the machine, always unplug it by holding the socket with one hand, and pulling the plug with the other hand.
- ▶ Product should be unplugged during installation, maintenance, cleaning and repair procedures.
- ▶ If the power cable is damaged, it must be replaced by the manufacturer, after sales service or a similarly qualified person (preferably an electrician) or someone designated by the importer in order to avoid possible risks.

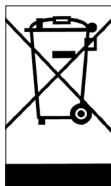
### 1.4 Hot surface safety

	<p>While washing the laundry at high temperatures, the loading door glass will get hot. Considering this fact, during washing operation keep the children away from the loading door of the product to prevent them touching it.</p>
-------------------------------------------------------------------------------------	--------------------------------------------------------------------------------------------------------------------------------------------------------------------------------------------------------------------------------------



## 2 Important instructions for environment

### 2.1 Compliance with WEEE Directive



This product complies with EU WEEE Directive (2012/19/EU). This product bears a classification symbol for waste electrical and electronic equipment (WEEE). This product has been manufactured with high quality parts and materials which can be reused and are suitable for recycling. Do not dispose of the waste product with normal domestic and other wastes at the end of its service life. Take it to the collection center for the recycling of electrical and electronic equipment. Please consult your local authorities to learn about these collection centers.

Compliance with RoHS Directive:

The product you have purchased complies with EU RoHS Directive (2011/65/EU). It does not contain harmful and prohibited materials specified in the Directive.

### 2.2 Package information

Packaging materials of the product are manufactured from recyclable materials in accordance with our National Environment Regulations. Do not dispose of the packaging materials together with the domestic or other wastes. Take them to the packaging material collection points designated by the local authorities.

## 3 Intended use

- This product has been designed for domestic use. It is not for commercial purposes or it should not be used out of its intended use.
- The product must only be used for washing and rinsing of laundry that are marked accordingly.
- The manufacturer waives any responsibility arisen from incorrect usage or transportation.
- The service life of your product is 10 years. During this period, original spare parts will be available to operate the appliance properly.

## 4 Technical specifications

### Complying Commission Delegated Regulation (EU) No 1061/2010

Supplier name or trademark	Beko
Model name	WTX71031W
Rated capacity (kg)	7
Energy efficiency class / Scale from A+++ (Highest Efficiency) to D (Lowest Efficiency)	A+++
Annual Energy Consumption (kWh) <sup>(1)</sup>	173
Energy consumption of the standard 60°C cotton programme at full load (kWh)	0,920
Energy consumption of the standard 60°C cotton programme at partial load (kWh)	0,610
Energy consumption of the standard 40°C cotton programme at partial load (kWh)	0,700
Power consumption in 'off-mode' (W)	0,250
Power consumption in 'left-on mode' (W)	0,750
Annual Water Consumption (l) <sup>(2)</sup>	9899
Spin-drying efficiency class / Scale from A (Highest Efficiency) to G (Lowest Efficiency)	C
Maximum spin speed (rpm)	1000
Remaining moisture Content (%)	62
Standard cotton programme <sup>(3)</sup>	Cotton Eco 60°C and 40°C
Programme time of the standard 60°C cotton programme at full load (min)	220
Programme time of the standard 60°C cotton programme at partial load (min)	195
Programme time of the standard 40°C cotton programme at partial load (min)	178
Duration of the left-on mode (min)	N/A
Airborne acoustical noise emissions washing/spinning (dB)	63/75
Built-in	No
Rated capacity (kg)	7
Height (cm)	84
Width (cm)	60
Depth (cm)	49
Net weight (±4 kg.)	59
Single Water inlet / Double Water inlet	• / -
• Available	
Electrical input (V/Hz)	230 V / 50Hz
Total current (A)	10
Total power (W)	2200
Main model code	9217

<sup>(1)</sup> Energy Consumption based on 220 standard washing cycles for cotton programmes at 60°C and 40°C at full and partial load, and the consumption of the low-power modes. Actual energy consumption will depend on how the appliance is used.

<sup>(2)</sup> Water consumption based on 220 standard washing cycles for cotton programmes at 60°C and 40°C at full and partial load. Actual water consumption will depend on how the appliance is used.

<sup>(3)</sup> "Standard 60°C cotton programme" and the "standard 40°C cotton programme" are the standard washing programmes to which the information in the label and the fiche relates and these programmes are suitable to clean normally soiled cotton laundry and that they are the most efficient programmes in terms of combined energy and water consumption.

Technical specifications may be changed without prior notice to improve the quality of the product.

## 4.1 Installation

- Apply to the nearest authorised service agent for the installation of your product.
- Preparation of the location and electrical, tap water and waste water installations at the place of installation is under customer's responsibility.
- Make sure that the water inlet and discharge hoses as well as the power cable are not folded, pinched or crushed while pushing the product into its place after installation or cleaning procedures.
- Make sure that the installation and electrical connections of the product are performed by authorised service. Manufacturer shall not be held liable for damages that may arise from procedures carried out by unauthorised persons.
- Prior to installation, visually check if the product has any defects on it. If so, do not have it installed. Damaged products cause risks for your safety.

### 4.1.1 Appropriate installation location

- Place the product on a hard and level floor. Do not put it onto a carpet with high pile or other similar surfaces.
- When the washing machine and dryer are placed on top of each other, their total weight -when loaded- amounts to 180 kilograms. Place the product on a solid and flat floor that has sufficient load carrying capacity!
- Do not place the product on the power cable.
- Do not install the product in the environments where the temperature falls below 0 °C.
- Leaving a gap at the sides of the machine is suggested to reduce vibration and noise
- On a graduated floor, do not place the product next to the edge or on a platform.
- Do not place heat sources such as Hobs, Irons, Ovens, etc. on the washing machine and do not use them on the product.

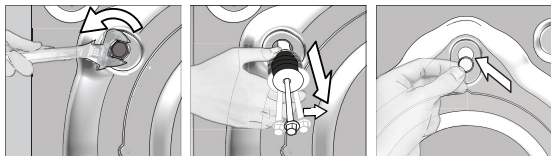
### 4.1.2 Removing packaging reinforcement



Tilt the machine backwards to remove the packaging reinforcement. Remove the packaging reinforcement by pulling the ribbon. Do not make this operation alone by yourself.

### 4.1.3 Removing the transportation locks

- 1 Loosen all bolts with an appropriate wrench until they turn freely.
- 2 Remove the transport safety bolts by turning them slightly.
- 3 Insert the plastic covers in the bag containing the user manual to the openings on the rear panel.



**CAUTION:** Remove the transportation safety bolts before operating the washing machine! Otherwise, the product will be damaged.



Keep the transportation safety bolts in a safe place to reuse when the washing machine needs to be moved again in the future.

Install the transport safety bolts in reverse order of the disassembly procedure.

Never move the product without the transportation safety bolts properly fixed in place!

#### 4.1.4 Connecting water supply

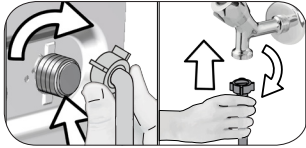


The water supply pressure required to run the product is between 1 to 10 bars (0.1 - 1 MPa). It is necessary to have 10 - 80 liters of water flowing from the fully open tap in one minute to have your machine run smoothly. Attach a pressure reducing valve if water pressure is higher.



**CAUTION:** Models with a single water inlet should not be connected to the hot water tap. In such a case the laundry will get damaged or the product will switch to protection mode and will not operate.

**CAUTION:** Do not use old or used water inlet hoses on the new product. It may cause stains on your laundry.



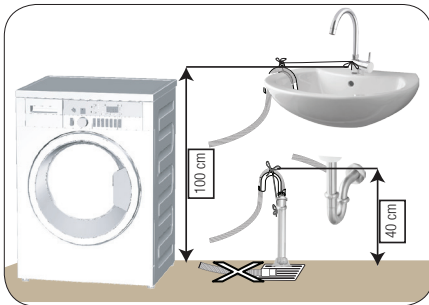
- 1 Tighten the nuts of the hose by hand. Never use a tool when tightening the nuts.
- 2 When hose connection is completed, check whether there is leak problems at the connection points by opening the taps fully. If any leaks occur, turn off the tap and remove the nut. Retighten the nut carefully after checking the seal. In order to prevent the water leaks and resultant damages, keep the taps closed when you do not use the product.

#### 4.1.5 Connecting the drain hose to the drain

- Attach the end of the drain hose directly to waste water drain, lavatory or bathtub.



**CAUTION:** Your drain house will be flooded if the hose comes out of its housing during water discharge. Moreover, there is risk of scalding due to high washing temperatures! In order to prevent such situations and make sure that the machine performs water intake and discharge processes without any problem, fix the drain hose securely.



- Connect the drain hose to a minimum height of 40 cm and a maximum height of 100 cm.
- In case the drain hose is elevated after laying it on the floor level or close to the ground (less than 40 cm above the ground), water discharge becomes more difficult and the laundry may come out excessively wet. Therefore, follow the heights described in the figure.

- To prevent the waste water to go back into the machine again and to ensure easy drainage, do not immerse the end of the hose into the waste water or do not insert it into the drain for more than 15 cm. If it is too long, cut it short.
- The end of the hose should not be bent, it should not be stepped on and the hose must not be pinched between the drain and the machine.
- If the length of the hose is too short, use it by adding an original extension hose. Length of the hose may not be longer than 3.2 m. To avoid water leak failures, the connection between the extension hose and the drain hose of the product must be fitted well with an appropriate clamp as not to come off and leak.

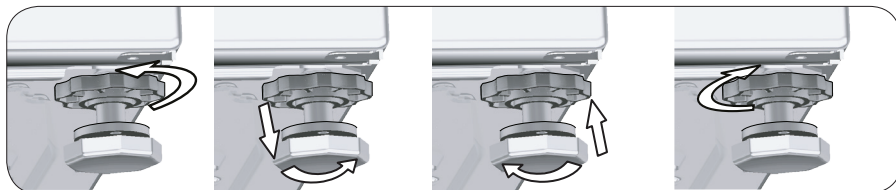
## 4.1.6 Adjusting the feet



**CAUTION:** In order to ensure that the product operates more silently and vibration-free, it must stand level and balanced on its feet. Balance the machine by adjusting the feet. Otherwise, the product may move from its place and cause crushing and vibration problems.

**CAUTION:** Do not use any tools to loosen the lock nuts. Otherwise, they will get damaged.

- 1 Loosen the lock nuts on the feet by hand.
- 2 Adjust the feet until the product stands in a stable and balanced way.
- 3 Tighten all lock nuts by hand again.



## 4.1.7 Electrical connection

Connect the product to a grounded outlet protected by a 16 A fuse. Our company shall not be liable for any damages that will arise when the product is used without grounding in accordance with the local regulations.

- Connection must comply with national regulations.
- The wiring for the electrical outlet circuit must be sufficient to meet the appliance requirements. Use of a Ground Fault Circuit Interrupter (GFCI) is recommended.
- Power cable plug must be within easy reach after installation.
- If the current value of the fuse or breaker in the house is less than 16 Amps, have a qualified electrician install a 16 Amp fuse.
- The voltage specified in the "Technical specifications" section must be equal to your mains voltage.
- Do not make connections via extension cables or multi-plugs.



**CAUTION:** Damaged power cables must be replaced by the Authorised Service Agents.

## 4.1.8 Initial use



Before starting to use the product make sure that the preparations are made which are in line with the "Important Safety and Environment Instructions" and the instructions in the "Installation" section.

To prepare the product for washing laundry, perform first operation in Drum Cleaning programme. If this program is not available in your machine, apply the method which is described in the section 4.4.2.



Use an anti-limescale suitable for the washing machines.

Some water might have remained in the product due to the quality control processes in the production. It is not harmful for the product.

## 4.2 Preparation

### 4.2.1 Sorting the laundry

- \* Sort laundry according to type of fabric, color, and degree of soiling and allowable water temperature.
- \* Always obey the instructions given on the garment tags.

### 4.2.2 Preparing laundry for washing

- Laundry items with metal attachments such as, underwired bras, belt buckles or metal buttons will damage the machine. Remove the metal pieces or wash the clothes by putting them in a laundry bag or pillow case.
- Take out all substances in the pockets such as coins, pens and paper clips, and turn pockets inside out and brush. Such objects may damage the product or cause noise problem.
- Put small size clothes such as infant's socks and nylon stockings in a laundry bag or pillow case.
- Place curtains in without compressing them. Remove curtain attachment items.
- Fasten zippers, sew loose buttons and mend rips and tears.
- Wash "machine washable" or "hand washable" labeled products only with an appropriate programme.
- Do not wash colours and whites together. New, dark coloured cottons release a lot of dye. Wash them separately.
- Tough stains must be treated properly before washing. If unsure, check with a dry cleaner.
- Only use the dyes / color changers and descaling agents which are appropriate to machine wash. Always follow the instructions on the package.
- Wash trousers and delicate laundry turned inside out.
- Keep laundry items made of Angora wool in the freezer for a few hours before washing. This will reduce pilling.
- Laundry that are subjected to materials such as flour, lime dust, milk powder, etc. intensely must be shaken off before placing into the machine. Such dusts and powders on the laundry may build up on the inner parts of the machine in time and can cause damage.

### 4.2.3 Things to be done for energy saving

Following information will help you use the product in an ecological and energy-efficient manner.

- Operate the product in the highest capacity allowed by the programme you have selected, but do not overload; see, "Programme and consumption table". See, "Programme and consumption table"
- Always follow the instructions on the detergent packaging.
- Wash slightly soiled laundry at low temperatures.
- Use faster programmes for small quantities of lightly soiled laundry.
- Do not use prewash and high temperatures for laundry that is not heavily soiled or stained.
- If you plan to dry your laundry in a dryer, select the highest spin speed recommended during washing process.
- Do not use more detergent than the recommended amount specified on its package.

### 4.2.4 Loading the laundry

1. Open the laundry cover.
2. Put the laundry items into the machine in a loose manner.
3. Push and close the loading cover until you hear the locking sound. Ensure that no items are caught in the door. The loading door is locked while a programme is running. The door can only be opened a while after the programme comes to an end.

### 4.2.5 Correct load capacity

The maximum load capacity depends on the type of laundry, the degree of soiling and the washing programme desired.

Machine automatically adjusts the water amount according to the weight of the laundry put inside it.

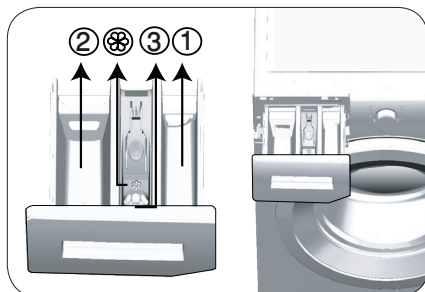


**WARNING:** Follow the information in the "Programme and consumption table". When overloaded, machine's washing performance will drop. Moreover, noise and vibration problems may occur.

## 4.2.6 Using detergent and softener



When using detergent, softener, starch, fabric dye, bleach and decolorant, descaling agents; read the manufacturer's instructions written on the package and follow the dosages specified. Use measuring cup if available.



The detergent drawer is composed of three compartments:

- (1) for prewash
- (2) for main wash
- (3) for softener
- (⊗) in addition, there is a siphon piece in the softener compartment.

### Detergent, softener and other cleaning agents

- Add detergent and softener before starting the washing programme.
  - While the washing cycle is in progress, do not leave the detergent dispenser open!
  - When using a programme without prewash, do not put any detergent into the prewash compartment (compartment nr. "1").
  - In a programme with prewash, do not put liquid detergent into the prewash compartment (compartment nr. "1").
  - Do not select a programme with prewash if you are using a detergent bag or dispensing ball. Place the detergent bag or the dispensing ball directly among the laundry in the machine.
- If you are using liquid detergent, do not forget to place the liquid detergent container into the main wash compartment (compartment number "2").

### Choosing the detergent type

Detergent type to be used depends on the fabric type and color.

- Use different detergents for coloured and white laundry.
- Wash your delicate clothes only with special detergents (liquid detergent, wool shampoo, etc.) used solely for delicate clothes.
- When washing dark coloured clothes and quilts, it is recommended to use liquid detergent.
- Wash woolens with special detergent made specifically for woolens.



**CAUTION:** Use only detergents manufactured specifically for washing machines.

**CAUTION:** Do not use soap powder.

### Adjusting detergent amount

The amount of washing detergent to be used depends on the amount of laundry, the degree of soiling and water hardness.

- Do not use amounts exceeding the dosage quantities recommended on the detergent package to avoid problems of excessive foam, poor rinsing, financial savings and finally, environmental protection.
- Use lesser detergent for small amounts or lightly soiled clothes.

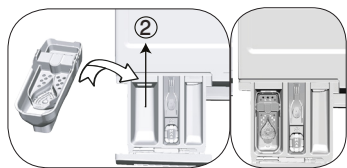
### Using softeners

Pour the softener into the softener compartment of the detergent drawer.

- Do not exceed the (>max<) level sign on the softener compartment.
- If the softener has lost its fluidity, dilute it with water before putting it in the detergent drawer.

## Using liquid detergents

### If the product contains a liquid detergent cup:



- Put the liquid detergent container into the compartment no "2".
- If the liquid detergent lost its fluidity, dilute it with water before putting it into the detergent container.

### If the product does not contain a liquid detergent cup:

- Do not use liquid detergent for the prewash in a programme with prewash.
- Liquid detergent stains your clothes when used with Delayed Start function. If you are going to use the Delayed Start function, do not use liquid detergent.

### Using gel and tablet detergent

- If the gel detergent thickness is fluidal and your machine does not contain a special liquid detergent cup, put the gel detergent into the main wash detergent compartment during first water intake. If your machine contains a liquid detergent cup, fill the detergent into this cup before starting the programme.
- If the gel detergent thickness is not fluidal or in the shape of capsule liquid tablet, put it directly into the drum before washing.
- Put tablet detergents into the main wash compartment (compartment nr. "2") or directly into the drum before washing.

### Using starch

- Put the liquid soda, powder soda or the fabric dye into the softener compartment. Do not use softener and starch together in a washing cycle. Wipe the inside of the machine with a damp and clean cloth after using starch.

### Using limescale remover

- When required, use limescale removers manufactured specifically for washing machines only.

### Using bleaches

- Add the bleach at the beginning of the washing cycle by selecting a prewash program. Do not put detergent in the prewash compartment. As an alternative application, select a programme with extra rinse and add the bleaching agent while the machine is taking water from the detergent compartment during first rinsing step.
- Do not use bleaching agent and detergent by mixing them.
  - Use just a little amount (approx. 50 ml) of bleaching agent and rinse the clothes very well as it causes skin irritation. Do not pour the bleach onto the laundry and do not use it with the colored items.
  - When using oxygen-based decolorant, select a program which washes the laundry at a low temperature.
  - Oxygen-based decolorant can be used with the detergent; however, if it is not at the same consistence, first put detergent in the compartment number "2" in the detergent dispenser and wait for the machine to flush the detergent when taking in water. While the machine continues taking in water, add decolorant in the same compartment.

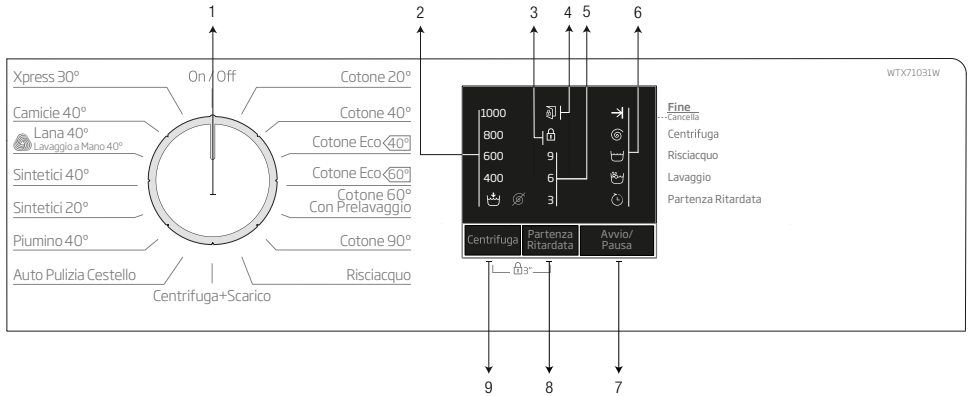


## 4.2.7 Tips for efficient washing

		Clothes			
		Light Colours and Whites	Colours	Black/Dark Colours	Delicates/Woolens/Silks
		(Recommended temperature range based on soiling level: 40-90 °C)	(Recommended temperature range based on soiling level: cold -40 °C)	(Recommended temperature range based on soiling level: cold -40 °C)	(Recommended temperature range based on soiling level: cold -30 °C)
<b>Soiling Level</b>	<b>Heavily Soiled</b> (difficult stains such as grass, coffee, fruits and blood.)	It may be necessary to pre-treat the stains or perform prewash. Powder and liquid detergents recommended for whites can be used at dosages recommended for heavily soiled clothes. It is recommended to use powder detergents to clean clay and soil stains and the stains that are sensitive to bleaches.	Powder and liquid detergents recommended for colors can be used at dosages recommended for heavily soiled clothes. It is recommended to use powder detergents to clean clay and soil stains and the stains that are sensitive to bleaches. Use detergents without bleach.	Liquid detergents suitable for colors and dark colors can be used at dosages recommended for heavily soiled clothes.	Prefer liquid detergents produced for delicate clothes. Woolen and silk clothes must be washed with special woolen detergents.
	<b>Normally Soiled</b> (For example, stains caused by body on collars and cuffs)	Powder and liquid detergents recommended for whites can be used at dosages recommended for normally soiled clothes.	Powder and liquid detergents recommended for colors can be used at dosages recommended for normally soiled clothes. Detergents which do not contain bleach should be used.	Liquid detergents suitable for colors and dark colors can be used at dosages recommended for normally soiled clothes.	Prefer liquid detergents produced for delicate clothes. Woolen and silk clothes must be washed with special woolen detergents.
	<b>Lightly Soiled</b> (No visible stains exist.)	Powder and liquid detergents recommended for whites can be used at dosages recommended for lightly soiled clothes.	Powder and liquid detergents recommended for colors can be used at dosages recommended for lightly soiled clothes. Detergents which do not contain bleach should be used.	Liquid detergents suitable for colors and dark colors can be used at dosages recommended for lightly soiled clothes.	Prefer liquid detergents produced for delicate clothes. Woolen and silk clothes must be washed with special woolen detergents.

## 4.3 Operating the product

### 4.3.1 Control panel



- 1 - Programme Selection knob (Uppermost position On / Off)
- 2 - Spin Speed Indicator LEDs
- 3 - Child Lock Enabled LED
- 4 - Door Lock Enabled LED
- 5 - Delayed Start Indicator LEDs

- 6 - Programme Follow-up LEDs
- 7 - Start / Pause Button
- 8 - Delayed Start Setting Button
- 9 - Spin Speed Adjustment button

### 4.3.2 Preparing the machine

1. Make sure that the hoses are connected tightly.
2. Plug in your machine.
3. Turn the tap on completely.
4. Place the laundry in the machine.
5. Add detergent and fabric softener.

### 4.3.3 Programme selection and tips for efficient washing

1. Select the programme suitable for the type, quantity and soiling degree of the laundry in accordance with the "Programme and consumption table" and the temperature table below.
2. Select the desired programme with the Programme Selection knob.

Indicative values for Synthetics programmes (EN)						
	Load (kg)	Water Consumption (l)	Energy Consumption (kWh)	Programme Duration (min)	Remaining Moisture Content (%) ** ≤ 1000 rpm	Remaining Moisture Content (%) ** > 1000 rpm
Synthetics 40	3	70	0,80	115/140	45	40
Synthetics 20	3	68	0,30	115/140	45	40

\*\* Remaining moisture content values may differ according to the selected spin speed.





## 4.3.4 Programme and consumption table

EN							
Programme		Max. Load (kg)	Programme Duration (~min)	Water Consumption (l)	Energy Consumption (kWh)	Max. Speed***	
Cotone	90	7	205	92	2,40	1000	
	40	7	205	90	1,00	1000	
	20	7	205	90	0,60	1000	
Cotone 60° Con Prelavaggio		60	7	225	100	1,95	1000
Cotone Eco	60**	7	220	49	0,92	1000	
	60**	3,5	178	42,5	0,74	1000	
	40**	3,5	178	41,5	0,70	1000	
Sintetici	40	3	130	70	0,80	1000	
	20	3	130	68	0,30	1000	
Xpress		30	7	28	70	0,15	1000
Lana / Lavaggio a Mano		40	1,5	65	63	0,47	1000
Piumino		40	1,5	105	90	0,85	1000
Camicie		40	3	120	59	0,80	800
Auto Pulizia Cestello		90	-	160	70	2,25	600

\*\* : Energy Label programme (EN 60456 Ed.3)

\*\*\*: If maximum spin speed of the machine is lower then this value, you can only select up to the maximum spin speed.

- : See the programme description for maximum load.

	** "Cotton Economic 40°C and Cotton Economic 60°C are standard programmes." These programmes are known as '40°C cotton standard programme' and '60°C cotton standard programme' and indicated with the   symbols on the panel.
	Water and power consumption may vary subject to the changes in water pressure, water hardness and temperature, ambient temperature, type and amount of laundry, spin speed, and changes in electric voltage.
	Depending on the amount of laundry you have loaded into your machine, there may be a difference of 1-1.5 hours between the duration shown in the Programme and consumption table and the actual washing duration. Duration will be automatically updated soon after the washing starts.

### 4.3.5 Main programmes

Depending on the type of fabric, use the following main programmes.

- **Cotone (Cottons)**

Use this programme for your cotton laundry (sheets, bedlinen, towels, bathrobes, underwear etc.). Your laundry will be washed with vigorous washing action for a longer washing cycle.

- **Sintetici (Synthetics)**

Use to wash your synthetic clothes (shirts, blouses, synthetic/cotton blends, etc.). Your laundry will be washed with a gentle action for a shorter washing cycle when compared to the Cottons programme. For curtains and tulle, it is recommended to use Synthetics 20°C or 40°C programme.

- **Lana / Lavaggio a mano (Wool / Hand Wash)**

Use to wash your woollen/delicate laundry. Your laundry will be washed with a very gentle washing action in order not to damage the clothes.



APPAREL CARE

"Woolens programme of this machine is approved by The Woolmark Company for washing machine-washable woollen products provided that the products are washed in accordance with the instructions on the product tag and the instructions published by the manufacturer of this machine. M1520"  
In UK, Ireland, Hong Kong and India, the Woolmark trademark is a Certification trademark.

### 4.3.6 Additional programmes

For special cases, additional programmes are available in the machine.



Additional programmes may differ according to the model of the machine.

- **Cotone Eco (Cotton Eco)**

Use this programme to wash your laundry washable in cottons programme for a longer time, still with a very good performance for saving purposes.



Cotton Eco programme consumes less energy compared to other cotton programmes.

- **Cotone 60° Con Prelavage (Prewash-Cotton)**

Use this programme only for heavily soiled cotton clothes. Add detergent into the prewash compartment.

- **Xpress**

Use this programme to wash your lightly soiled cotton clothes in a short time.

- **Camicie (Shirts)**

This programme is used to wash the shirts made from cotton, synthetic and synthetic blended fabrics altogether. It reduces wrinkles. Pre-treatment algorithm is executed.

- Apply the pre-treatment chemical on your garments directly or add it together with detergent when the machine starts to take water from the main washing compartment. Thus the machine will wash them in a short period of time and expected lifespan of your shirts will extend.

- **Piumino (Down Wear)**

Use this programme to wash your coats, vest, jackets etc. containing feathers with a "machine-washable" label on them. Thanks to special spinning profiles, it is ensured that the water reaches the air gaps amongst the feathers.

- **Auto Pulizia Cestello (Drum Cleaning)**

Use regularly (once in every 1-2 months) to clean the drum and provide the required hygiene. Operate the programme while the machine is completely empty. To obtain better results, put powder lime-scale remover for washing machines into the detergent compartment no. "2". When the programme is over, leave the loading door ajar so that the inside of the machine gets dry.



This is not a washing programme. It is a maintenance programme.

Do not run the programme when there is something in the machine. If you try to do so, the machine detects that there is load inside and aborts the programme.

### 4.3.7 Special programmes

For specific applications, select any of the following programmes.

- **Risciacquo (Rinse)**

Use when you want to rinse or starch separately.

- **Centrifuga+Scarico (Spin+Pump)**

You can use this function to remove the water on the garment or drain the water in the machine.

Before selecting this programme, select the desired spin speed and press Start / Pause button. First, the machine will drain the water inside of it. Then, it will spin the laundry with the set spin speed and drain the water coming out of them.

If you wish to drain only the water without spinning your laundry, select the Pump+Spin programme and then select the No Spin function with the help of Spin Speed Adjustment button. Press Start / Pause button.



Use a lower spin speed for delicate laundries.

### 4.3.8 Speed selection

Whenever a new programme is selected, the recommended spin speed of the selected programme is displayed on the spin speed indicator.

To decrease the spin speed, press the Spin Speed Adjustment button. Spin speed decreases gradually. Then, depending on the model of the product, "Rinse Hold" and "No Spin" options appear on the display. When "No Spin" is selected, the rinse level indicator lights will not turn on.

#### Rinse hold

If you are not going to unload your clothes immediately after the programme completes, you can use rinse hold function to keep your laundry in the final rinsing water in order to prevent them from getting wrinkled when there is no water in the machine. Press Start / Pause button after this process if you want to drain the water without spinning your laundry. Programme will resume and complete after draining the water.

If you want to spin the laundry held in water, adjust the Spin Speed and press Start / Pause button. The programme will resume. Water is drained, laundry is spun and the programme is completed.



If the programme has not reached the spinning step, you can change the speed without switching the machine to Pause mode.

### 4.3.9 Delayed Start

With the Delayed Start function the startup of the programme may be delayed up to 3, 6 or 9 hours.



Do not use liquid detergents when you set Delayed Start! There is the risk of staining of the clothes.

1. Open the loading door, place the laundry and put detergent, etc.
2. Select a washing programme and spin speed.
3. Set the desired time by pressing the Delayed Start button. When the button is pressed once, 3 hours delayed start is selected. When the same button is pressed again, 6 hours delay is selected, and when it is pressed for the third time, 9 hours delayed start is selected. If you press the Delayed Start button once again, Delayed Start function will be canceled.
4. Press Start / Pause button. Previous delayed start time light turns off and next delayed start time light turns on after every 3 hours.
5. At the end of the countdown, all delayed start lights will turn off and the selected programme will start.



You can switch the machine to pause mode and add laundry during the delayed start period.

### Changing the delayed start period

If you want to change the time during countdown, you will need to cancel the programme and set the delay time again.

### Canceling the Delayed Start function

If you want to cancel the delayed start countdown and start the programme immediately:

1. Turn the Programme Selection knob to any programme. Thus, Delayed Start function will be canceled. The End/Cancel light flashes continuously.
2. Then, select the programme you want to run again.
3. Press Start / Pause button to start the programme.

### 4.3.10 Starting the programme

1. Press Start / Pause button to start the programme.
2. Programme follow-up light showing the startup of the programme will turn on.

### 4.3.11 Child Lock

Use Child Lock function to prevent children from tampering with the machine. Thus you can avoid any changes in a running programme.



If the Programme Selection knob is rotated when the child lock is active, "Child Lock Enabled LED" will flash 3 times. The Child Lock does not allow any change in the programmes or the selected speed.

Even if another programme is selected with the Programme Selection knob while the Child Lock is active, previously selected programme will continue running.

When the Child Lock is active and the machine is running, you can switch the machine to Pause mode without deactivating the Child Lock by turning the Programme Selection knob to On / Off position. When you turn the Programme Selection knob afterwards, the programme will resume.

#### To activate the Child Lock:

Press and hold Speed and Delayed Start buttons for 3 seconds. While you are holding for 3 seconds, the "Child Lock Enabled LED" will flash. You can release the buttons when the LEDs become permanently on.

#### To deactivate the Child Lock:

Press and hold Speed and Delayed Start buttons for 3 seconds while any programme is running. While you are holding for 3 seconds, the "Child Lock Enabled LED" will flash. You can release the buttons when the LED turns off completely.



In addition to the method above, to deactivate the Child Lock, switch the Programme Selection knob to On / Off position when no programme is running, and select another programme.

Child Lock is not deactivated after power failures or when the machine is unplugged.

### 4.3.12 Progress of programme

Progress of a running programme can be followed from the Programme Follow-up indicator. At the beginning of every programme step, the relevant indicator light will turn on and light of the completed step will turn off.

You can change the speed settings without stopping the programme flow while the programme is running. To do this, the change you are going to make must be in a step after the running programme step. If the change is not compatible, relevant lights will flash for 3 times.



If the machine does not proceed to the spinning step, the Rinse Hold function might be active or the automatic unbalanced load detection system might be activated due to the unbalanced distribution of the laundry in the machine.

### 4.3.13 Loading door lock

There is a locking system on the loading door of the machine that prevents opening of the loading door in cases when the water level is unsuitable.

Loading door light will start flashing when the machine is switched to Pause mode. The machine checks the level of the water inside. If the level is suitable, the Loading Door light turns off and the loading door can be opened within 1-2 minutes.

If the level is unsuitable, the Loading Door light remains on and the loading door cannot be opened. If you are obliged to open the Loading Door while the Loading Door light is on, you must cancel the current programme. See "Cancelling the programme"

### 4.3.14 Changing the selections after programme has started

#### Switching the machine to pause mode

Press the Start / Pause button to switch the machine to pause mode while a programme is running. The light of the step which the machine is in starts flashing in the Programme Follow-up indicator to show that the machine has been switched to the pause mode.

Additionally, when the loading door is openable, the Loading Door light turns off completely.

#### Changing the speed settings

You can change the speed settings of the programme that is currently running. See "Speed selection".



If no change is allowed, the relevant light will flash 3 times.

#### Adding or taking out laundry

You can load/unload laundry when a programme is running if the water level is appropriate to open the door. To do this:

1. Press Start / Pause button to switch the machine to pause mode. The programme follow-up light of the relevant step during which the machine was switched into the pause mode will flash.
2. Wait until the Loading Door can be opened.
3. Open the Loading Door and add or take out the laundry.
4. Close the Loading Door.
5. Make changes in speed settings, if necessary.
6. Press Start / Pause button to start the machine.

### 4.3.15 Cancelling the programme

To cancel the programme, turn the Programme Selection knob to select another programme. Previous programme will be cancelled. End / Cancel light will flash continuously to notify that the programme has been canceled.

Your machine will end the programme when you turn the Programme Selection knob; however, it does not drain the water inside. When you select and start a new programme, the newly selected programme will start depending on the step the previous programme was canceled in. For example, it may take in additional water or continue to wash with the water inside.



Some programmes may start by discharging the water inside the machine. Depending on the step where the programme was canceled in, you may have to put detergent and softener again for the programme you have selected anew.

### 4.3.16 End of programme

When the programme ends, "End" LED becomes on at the Programme Follow-up indicator.

1. Wait until the "Door Lock Enabled LED" goes off completely.
2. To switch off the machine, turn the Programme Selection Knob to On/Off position.
3. Take out your laundry and close the loading door. Your machine is ready for the next washing cycle.

### 4.3.17 Your machine features "Pause Mode".

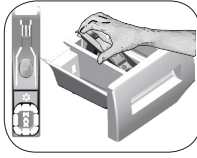
After you switch on your machine with the programme selection button (by switching the button to a different position than the On/Off position), if no programme is started or no other procedure is performed in the selection step or no action is taken within approx. 2 minutes after the selected programme ends, your machine will switch to energy saving mode automatically. The brightness of the indicator lights will decrease. Also, if your product has a display that shows programme time, this display will be completely turned off. If you turn the Programme Selection knob or touch any button, lights and display will switch back to previous condition. The selections which you make when exiting from the energy efficiency may change. Please check the correctness of your selections before starting the programme. If necessary, please make your settings again. This is not an error.



## 4.4 Maintenance and cleaning

Service life of product extends and frequently experienced problems will be reduced if it is cleaned at regular intervals.

### 4.4.1 Cleaning the detergent drawer



Clean the detergent drawer at regular intervals (every 4-5 washing cycles) as shown below in order to prevent accumulation of powder detergent in time.

Lift the rear part of the siphon to remove it as illustrated.

If more than normal amount of water and softener mixture starts to gather in the softener compartment, the siphon must be cleaned.

- 1 Press the dotted point on the siphon in the softener compartment and pull towards you until the compartment is removed from the machine.
- 2 Wash the detergent drawer and the siphon with plenty of lukewarm water in a washbasin. In order to prevent the residues to contact your skin, clean it with an appropriate brush by wearing a pair of gloves.
- 3 Insert the drawer back into its place after cleaning and make sure that it is seated well.

### 4.4.2 Cleaning the loading door and the drum

For products with drum cleaning programme, please see Operating the product - Programmes.



Repeat Drum Cleaning process in every 2 months.

Use an detergent / anti-limescale suitable for the washing machines.



After every washing make sure that no foreign substance is left in the drum. If the holes on the bellow shown in the figure is blocked, open the holes using a toothpick.

Foreign metal substances will cause rust stains in the drum. Clean the stains on the drum surface by using cleaning agents for stainless steel.

Never use steel wool or wire wool. These will damage the painted, chromated and plastic surfaces.

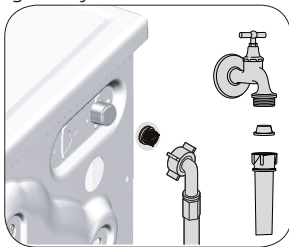
### 4.4.3 Cleaning the body and control panel

Wipe the body of the machine with soapy water or non-corrosive mild gel detergents as necessary, and dry with a soft cloth.

Use only a soft and damp cloth to clean the control panel.

### 4.4.4 Cleaning the water intake filters

There is a filter at the end of each water intake valve at the rear of the machine and also at the end of each water intake hose where they are connected to the tap. These filters prevent foreign substances and dirt in the water to enter the washing machine. Filters should be cleaned as they do get dirty.



1. Close the taps.
2. Remove the nuts of the water intake hoses to access the filters on the water intake valves. Clean them with an appropriate brush. If the filters are too dirty, remove them from their places with a pliers and clean in this way.
3. Take out the filters on the flat ends of the water intake hoses together with the gaskets and clean thoroughly under running water.
4. Replace the seals and filters carefully and tighten their nuts by hand.

#### 4.4.5 Draining remaining water and cleaning the pump filter

The filter system in your machine prevents solid items such as buttons, coins and fabric fibers clogging the pump impeller during discharge of washing water. Thus, the water will be discharged without any problem and the service life of the pump will extend.

If the machine fails to drain water, the pump filter is clogged. Filter must be cleaned whenever it is clogged or in every 3 months. Water must be drained off first to clean the pump filter.

In addition, prior to transporting the machine (e.g., when moving to another house) and in case of freezing of the water, water may have to be drained completely.



**CAUTION:** Foreign substances left in the pump filter may damage your machine or may cause noise problem.

**CAUTION:** If the product is not being used, shut the tap shut, remove mains pipe and drain the water inside the machine against any likely freezing.

**CAUTION:** After each use, turn off the water tap to which the mains hose is connected.

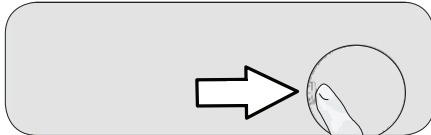
#### In order to clean the dirty filter and discharge the water:

1 Unplug the machine to cut off the supply power.



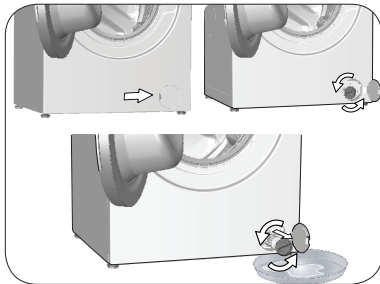
**CAUTION:** Temperature of the water inside the machine may rise up to 90 °C. To avoid the burning risk, clean the filter after the water inside the machine is cooled down.

2. Open the filter cover.



3 Follow the below procedures in order to drain water.

**The product does not have an emergency water drain hose, in order to drain the water:**



- In order to collect the water to flow out of the filter, place a large vessel in front of the filter.
- Turn and loosen the pump filter until water starts to flow (counterclockwise). Fill the flowing water into the container you have placed in front of the filter. Always keep a piece of cloth handy to absorb any spilled water.
- When the water inside the machine is finished, take out the filter completely by turning it.

4. Clean any residues inside the filter as well as fibers, if any, around the pump impeller region.

5. Replace the filter.

6. If the filter cap is composed of two pieces, close the filter cap by pressing on the tab. If it is one piece, seat the tabs in the lower part into their places first, and then press the upper part to close.

## 5 Troubleshooting

Problem	Reason	Solution
Program does not start after closing the door.	Start / Pause / Cancel button was not pressed.	<ul style="list-style-type: none"> <li>* Press the Start / Pause / Cancel button.</li> </ul>
	It may be difficult to close the loading door in case of excessive loading.	<ul style="list-style-type: none"> <li>Reduce the amount of laundry and make sure that the loading door is closed properly.</li> </ul>
Programme cannot be started or selected.	Washing machine has switched to self protection mode due to a supply problem (line voltage, water pressure, etc.).	<ul style="list-style-type: none"> <li>To cancel the programme, turn the Programme Selection knob to select another programme. Previous programme will be canceled. (see. "Cancellation of program")</li> </ul>
Water in the machine.	Some water might have remained in the product due to the quality control processes in the production.	<ul style="list-style-type: none"> <li>This is not a failure; water is not harmful to the machine.</li> </ul>
The machine enters standby mode after the programme starts or it does not take in water.	Tap is turned off.	<ul style="list-style-type: none"> <li>Turn on the taps.</li> </ul>
	Water inlet hose is bent.	<ul style="list-style-type: none"> <li>Flatten the hose.</li> </ul>
	Water inlet filter is clogged.	<ul style="list-style-type: none"> <li>Clean the filter.</li> </ul>
	Loading door may be open.	<ul style="list-style-type: none"> <li>Close the door.</li> </ul>
	The water connection may be wrong or water may be cut off (When the water is cut off, washing or rinsing LEDs flash).	<ul style="list-style-type: none"> <li>Check the water connection. If the water is cut off, press the Start/Pause key after the water has been supplied again to resume the operation from standby mode.</li> </ul>
Machine does not drain water.	Water drain hose might be clogged or twisted.	<ul style="list-style-type: none"> <li>Clean or flatten the hose.</li> </ul>
	Pump filter is clogged.	<ul style="list-style-type: none"> <li>Clean the pump filter.</li> </ul>
Machine vibrates or makes noise.	Machine might be standing unbalanced.	<ul style="list-style-type: none"> <li>Adjust the feet to level the machine.</li> </ul>
	A hard substance might have entered into the pump filter.	<ul style="list-style-type: none"> <li>Clean the pump filter.</li> </ul>
	Transportation safety bolts are not removed.	<ul style="list-style-type: none"> <li>Remove the transportation safety bolts.</li> </ul>
	Laundry quantity in the machine might be too little.	<ul style="list-style-type: none"> <li>Add more laundry to the machine.</li> </ul>
	Machine might be overloaded with laundry.	<ul style="list-style-type: none"> <li>Take out some of the laundry from the machine or distribute the load by hand to balance it homogenously in the machine.</li> </ul>
There is water leaking from the bottom of the washing machine.	Water drain hose might be clogged or twisted.	<ul style="list-style-type: none"> <li>Clean or flatten the hose.</li> </ul>
	Pump filter is clogged.	<ul style="list-style-type: none"> <li>Clean the pump filter.</li> </ul>
Machine stopped shortly after the programme started.	Machine might have stopped temporarily due to low voltage.	<ul style="list-style-type: none"> <li>It will resume running when the voltage restores to the normal level.</li> </ul>
Machine directly discharges the water it takes in.	Draining hose might not be at adequate height.	<ul style="list-style-type: none"> <li>Connect the water draining hose as described in the operation manual.</li> </ul>
No water can be seen in the machine during washing.	The water level is not visible from outside of the washing machine.	<ul style="list-style-type: none"> <li>This is not a failure.</li> </ul>
Loading door cannot be opened.	Door lock is activated because of the water level in the machine.	<ul style="list-style-type: none"> <li>Drain the water by running the Pump or Spin programme.</li> </ul>
	Machine is heating up the water or it is at the spinning cycle.	<ul style="list-style-type: none"> <li>Wait until the programme completes.</li> </ul>
	Child lock is engaged. Door lock will be deactivated a couple of minutes after the programme has come to an end.	<ul style="list-style-type: none"> <li>Wait for a couple of minutes for deactivation of the door lock.</li> </ul>
	Loading door may be stuck because of the pressure it is subjected to.	<ul style="list-style-type: none"> <li>Grab the handle and push and pull the loading door to release and open it.</li> </ul>

<b>Problem</b>	<b>Reason</b>	<b>Solution</b>
Washing takes longer time than specified in the manual. (*)	Water pressure is low.	<ul style="list-style-type: none"> <li>Machine waits until taking in adequate amount of water to prevent poor washing quality due to the decreased amount of water. Therefore, the washing time extends.</li> </ul>
	Voltage might be low.	<ul style="list-style-type: none"> <li>Washing time is prolonged to avoid poor washing results when the supply voltage is low.</li> </ul>
	Input temperature of water might be low.	<ul style="list-style-type: none"> <li>Required time to heat up the water extends in cold seasons. Also, washing time can be lengthened to avoid poor washing results.</li> </ul>
	Number of rinses and/or amount of rinse water might have increased.	<ul style="list-style-type: none"> <li>Machine increases the amount of rinse water when good rinsing is needed and adds an extra rinsing step if necessary.</li> </ul>
	Excessive foam might have occurred and automatic foam absorption system might have been activated due to too much detergent usage.	<ul style="list-style-type: none"> <li>Use recommended amount of detergent.</li> </ul>
Programme time does not countdown. (On models with display) (*)	Timer may stop during water intake.	<ul style="list-style-type: none"> <li>Timer indicator will not countdown until the machine takes in adequate amount of water. The machine will wait until there is sufficient amount of water to avoid poor washing results due to lack of water. Timer indicator will resume countdown after this.</li> </ul>
	Timer may stop during heating step.	<ul style="list-style-type: none"> <li>Timer indicator will not countdown until the machine reaches the selected temperature.</li> </ul>
	Timer may stop during spinning step.	<ul style="list-style-type: none"> <li>Automatic unbalanced load detection system might be activated due to the unbalanced distribution of the laundry in the drum.</li> </ul>
Programme time does not countdown. (*)	There might be unbalanced load in the machine.	<ul style="list-style-type: none"> <li>Automatic unbalanced load detection system might be activated due to the unbalanced distribution of the laundry in the drum.</li> </ul>
Machine does not switch to spinning step. (*)	There might be unbalanced load in the machine.	<ul style="list-style-type: none"> <li>Automatic unbalanced load detection system might be activated due to the unbalanced distribution of the laundry in the drum.</li> </ul>
	The machine will not spin if water is not drained completely.	<ul style="list-style-type: none"> <li>Check the filter and the draining hose.</li> </ul>
	Excessive foam might have occurred and automatic foam absorption system might have been activated due to too much detergent usage.	<ul style="list-style-type: none"> <li>Use recommended amount of detergent.</li> </ul>
Washing performance is poor: Laundry turns gray. (**)	Insufficient amount of detergent has been used over a long period of time.	<ul style="list-style-type: none"> <li>Use the recommended amount of detergent appropriate for water hardness and the laundry.</li> </ul>
	Washing was made at low temperatures for a long time.	<ul style="list-style-type: none"> <li>Select the proper temperature for the laundry to be washed.</li> </ul>
	Insufficient amount of detergent is used with hard water.	<ul style="list-style-type: none"> <li>Using insufficient amount of detergent with hard water causes the soil to stick on the cloth and this turns the cloth into gray in time. It is difficult to eliminate graying once it happens. Use the recommended amount of detergent appropriate for water hardness and the laundry.</li> </ul>
	Too much detergent is used.	<ul style="list-style-type: none"> <li>Use the recommended amount of detergent appropriate for water hardness and the laundry.</li> </ul>
Washing performance is poor: Stains persist or the laundry is not whitened. (**)	Insufficient amount of detergent is used.	<ul style="list-style-type: none"> <li>Use the recommended amount of detergent appropriate for water hardness and the laundry.</li> </ul>
	Excessive laundry was loaded in.	<ul style="list-style-type: none"> <li>Do not load the machine in excess. Load with amounts recommended in the "Programme and consumption table".</li> </ul>
	Wrong programme and temperature were selected.	<ul style="list-style-type: none"> <li>Select the proper programme and temperature for the laundry to be washed.</li> </ul>
	Wrong type of detergent is used.	<ul style="list-style-type: none"> <li>Use original detergent appropriate for the machine.</li> </ul>
	Too much detergent is used.	<ul style="list-style-type: none"> <li>Put the detergent in the correct compartment. Do not mix the bleaching agent and the detergent with each other.</li> </ul>

<b>Problem</b>	<b>Reason</b>	<b>Solution</b>
Washing performance is poor: Oily stains appeared on the laundry. (**)	Regular drum cleaning is not applied.	<ul style="list-style-type: none"> <li>• Clean the drum regularly. For this, please see 4.4.2.</li> </ul>
Washing performance is poor: Clothes smell unpleasantly. (**)	Odours and bacteria layers are formed on the drum as a result of continuous washing at lower temperatures and/or in short programmes.	<ul style="list-style-type: none"> <li>• Leave the detergent drawer as well as the loading door of the machine ajar after each washing. Thus, a humid environment favorable for bacteria cannot occur in the machine.</li> </ul>
Colour of the clothes faded. (**)	Excessive laundry was loaded in.	<ul style="list-style-type: none"> <li>• Do not load the machine in excess.</li> </ul>
	Detergent in use is damp.	<ul style="list-style-type: none"> <li>• Keep detergents closed in an environment free of humidity and do not expose them to excessive temperatures.</li> </ul>
	A higher temperature is selected.	<ul style="list-style-type: none"> <li>• Select the proper programme and temperature according to the type and soiling degree of the laundry.</li> </ul>
It does not rinse well.	The amount, brand and storage conditions of the detergent used are inappropriate.	<ul style="list-style-type: none"> <li>• Use a detergent appropriate for the washing machine and your laundry. Keep detergents closed in an environment free of humidity and do not expose them to excessive temperatures.</li> </ul>
	Detergent is put in the wrong compartment.	<ul style="list-style-type: none"> <li>• If detergent is put in the prewash compartment although prewash cycle is not selected, machine can take this detergent during rinsing or softener step. Put the detergent in the correct compartment.</li> </ul>
	Pump filter is clogged.	<ul style="list-style-type: none"> <li>• Check the filter.</li> </ul>
	Drain hose is folded.	<ul style="list-style-type: none"> <li>• Check the drain hose.</li> </ul>
Laundry became stiff after washing. (**)	Insufficient amount of detergent is used.	<ul style="list-style-type: none"> <li>• Using insufficient amount of detergent for the water hardness can cause the laundry to become stiff in time. Use appropriate amount of detergent according to the water hardness.</li> </ul>
	Detergent is put in the wrong compartment.	<ul style="list-style-type: none"> <li>• If detergent is put in the prewash compartment although prewash cycle is not selected, machine can take this detergent during rinsing or softener step. Put the detergent in the correct compartment.</li> </ul>
	Detergent might be mixed with the softener.	<ul style="list-style-type: none"> <li>• Do not mix the softener with detergent. Wash and clean the dispenser with hot water.</li> </ul>
Laundry does not smell like the softener. (**)	Detergent is put in the wrong compartment.	<ul style="list-style-type: none"> <li>• If detergent is put in the prewash compartment although prewash cycle is not selected, machine can take this detergent during rinsing or softener step. Wash and clean the dispenser with hot water. Put the detergent in the correct compartment.</li> </ul>
	Detergent might be mixed with the softener.	<ul style="list-style-type: none"> <li>• Do not mix the softener with detergent. Wash and clean the dispenser with hot water.</li> </ul>
Detergent residue in the detergent drawer. (**)	Detergent is put in wet drawer.	<ul style="list-style-type: none"> <li>• Dry the detergent drawer before putting in detergent.</li> </ul>
	Detergent has gotten damp.	<ul style="list-style-type: none"> <li>• Keep detergents closed in an environment free of humidity and do not expose them to excessive temperatures.</li> </ul>
	Water pressure is low.	<ul style="list-style-type: none"> <li>• Check the water pressure.</li> </ul>
	The detergent in the main wash compartment got wet while taking in the prewash water. Holes of the detergent compartment are blocked.	<ul style="list-style-type: none"> <li>• Check the holes and clean if they are clogged.</li> </ul>
	There is a problem with the detergent drawer valves.	<ul style="list-style-type: none"> <li>• Call the Authorised Service Agent.</li> </ul>
	Detergent might be mixed with the softener.	<ul style="list-style-type: none"> <li>• Do not mix the softener with detergent. Wash and clean the dispenser with hot water.</li> </ul>
	Regular drum cleaning is not applied.	<ul style="list-style-type: none"> <li>• Clean the drum regularly. For this, please see 4.4.2.</li> </ul>

Problem	Reason	Solution
Too much foam forms in the machine. (**)	Improper detergents for the washing machine are being used.	• Use detergents appropriate for the washing machine.
	Excessive amount of detergent is used.	• Use only sufficient amount of detergent.
	Detergent was stored under improper conditions.	• Store detergent in a closed and dry location. Do not store in excessively hot places.
	Some meshed laundry such as tulle may foam too much because of their texture.	• Use smaller amounts of detergent for this type of item.
	Detergent is put in the wrong compartment.	• Put the detergent in the correct compartment.
Foam is overflowing from the detergent drawer.	Softener is being taken early.	• There may be problem in the valves or in the detergent dispenser. Call the Authorised Service Agent.
	Too much detergent is used.	• Mix 1 tablespoonful softener and ½ l water and pour into the main wash compartment of the detergent drawer. • Put detergent into the machine suitable for the programmes and maximum loads indicated in the "Programme and consumption table". When you use additional chemicals (stain removers, bleachs and etc), reduce the amount of detergent.
Laundry remains wet at the end of the programme. (*)	Excessive foam might have occurred and automatic foam absorption system might have been activated due to too much detergent usage.	• Use recommended amount of detergent.

(\*) Machine does not switch to spinning step when the laundry is not evenly distributed in the drum to prevent any damage to the machine and to its surrounding environment. Laundry should be rearranged and re-spun.

(\*\*) Regular drum cleaning is not applied. Clean the drum regularly. See 4.4.2



**CAUTION:** If you cannot eliminate the problem although you follow the instructions in this section, consult your dealer or the Authorised Service Agent. Never try to repair a nonfunctional product yourself.





[www.beko.com](http://www.beko.com)