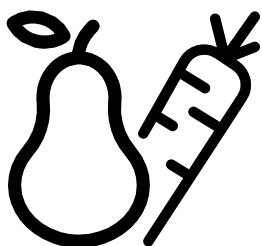


# beko

**ХОЛОДИЛЬНИК-МОРОЗИЛЬНИК**  
Инструкция по эксплуатации  
**ТОҢАЗЫТҚЫШ - МҮЗДАТҚЫШЫ**  
Пайдалану жөніндегі нұсқаулық  
**SOVUTGICH- MUZLATGICH**  
Foydalanish qo'llanmasi

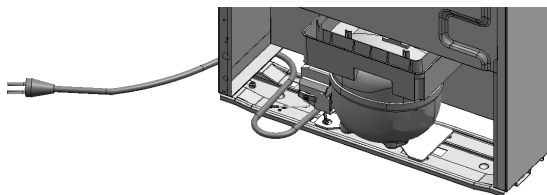






# 1 Техника безопасности и охрана окружающей среды

- Холодильник следует подключать к заземленной розетке. Заземление должно выполняться квалифицированным электриком.
- Если холодильник оснащен светодиодным освещением, для его замены или в случае каких-либо неисправностей следует обратиться в авторизованный сервисный центр.
- Не прикасайтесь мокрыми руками к замороженным продуктам. Они могут примерзнуть к вашим рукам.
- Не размещайте в морозильное отделение жидкости в бутылках и жестяных банках. Они могут деформироваться и повредить содержимое или ваш холодильник!
- Ёмкости с жидкостями следует устанавливать в вертикальном положении, плотно закрыв крышку.
- Не распыляйте горючие вещества рядом с холодильником
- Не храните в холодильнике горючие материалы и продукты в аэрозольной упаковке и т.д.
- Не ставьте на холодильник открытые ёмкости с жидкостями. Попадание брызг воды на детали, находящиеся под напряжением, может стать причиной поражения электрическим током и возгорания.
- Воздействие дождя, снега, солнечных лучей и ветра на холодильник приводит к возникновению электрических рисков.
- При перемещении вашего холодильника не тяните его за дверную ручку. Она может отломиться.
- Соблюдайте осторожность, чтобы избежать попадания ваших рук или других частей тела в подвижные детали внутри холодильника.
- Не разрешается вставать или опираться на дверцу, ящики и аналогичные детали холодильника. Это может привести к падению холодильника и стать причиной его поломки.
- Не разрешается вставать или устанавливать тяжелые вещи на верхнюю крышку холодильника. Это может привести к деформации корпуса.



- При установке и перемещении холодильника соблюдайте осторожность, чтобы избежать заземления и повреждения электрического кабеля.

Рис.2

## 1.2. Предупреждение о содержании углеводородов

Холодильник оборудован системой охлаждения, в которой используется газ R600a, который является легковоспламеняемым. Следует соблюдать осторожность, чтобы избежать повреждений системы при эксплуатации и перемещении. При повреждении системы охлаждения уберите холодильник от источников огня и немедленно проветрите помещение.

## 1.3. Безопасность детей

- Упаковочные материалы необходимо хранить в недоступном для детей месте.
- Не разрешайте детям играть с холодильником.

## 1.4. Указания по утилизации



На холодильник нанесен классификационный знак утилизации электрического и электронного оборудования согласно директиве Европейского Союза 2012/19(WEEE).

Холодильник изготовлен из высококачественных деталей и материалов, которые могут использоваться повторно. По истечении срока службы холодильник необходимо доставить на станцию сбора отходов для переработки электрического и электронного оборудования.







### 3 Установка

При установке холодильника рекомендуемые расстояния:

От кухонной плиты	300 мм	От стены	50 мм
От радиаторов	300 мм	От нагревательных плит	300 мм
От морозильных камер	25 мм	От газовых труб	300 мм
Между двумя холодильниками	50 мм		

Холодильник необходимо подключать к розетке с заземлением. Если у вас отсутствует такая розетка, мы рекомендуем вам обратиться за помощью к квалифицированному электрику.



**Осторожно! Изготовитель не несет никакой ответственности за любой ущерб, вызванный сторонними организациями.**



**Осторожно! В процессе установки не разрешается подключать электрический кабель холодильника к сети электропитания. Несоблюдение данного правила может привести к серьезной травме или летальному исходу.**

- Холодильник необходимо установить на ровной поверхности, чтобы избежать вибраций.
- Не подвергайте Ваш холодильник воздействию прямых солнечных лучей.
- Согласно климатическому классу не рекомендуется устанавливать данное оборудование при температуре воздуха в помещении менее +10°C. Однако, этот прибор оборудован функцией «FreezerGuard», что позволяет ему работать даже при пониженных температурах и гарантирует заморозку продуктов в морозильной камере даже при условии, что температура окружающей среды понизится до -5 °С. Вы можете установить ваш прибор в гараж, на балкон или просто в необогреваемую комнату не опасаясь того, что ваши продукты будут подвержены разморозке.  
Тем не менее, в таких условиях окружающей среды ваши продукты в холодильном отделении вероятно будут заморожены, в связи с чем мы не рекомендуем размещать продукты в холодильном отделении при пониженных температурах. После того, как температура окружающей среды вернется к нормальным значениям – выше +10°C, вы можете поместить продукты также и в холодильное отделение.



**Запрещено устанавливать прибор на открытом воздухе, под навесами и пр. Поверхность прибора не должна подвергаться продолжительному воздействию солнечного света и влаги, а также воздействию любого вида хим. веществ. Продолжительность непрерывной работы прибора в таких условиях ограничена и не должна превышать 1 месяц. Мы рекомендуем отключать прибор в зимнее время, когда существует вероятность того, что температура может опуститься ниже -5°C, во избежание выхода из строя прибора.**



**Полонка прибора в результате работы при температурах ниже -5°C является не гарантийным случаем.**





## 4 Подготовка



При включении компрессора должен раздаваться звук. Наличие звука даже при неработающем компрессоре является нормой и обусловлено движением сжатых жидкостей и газов в системе охлаждения.



Передние края и боковая поверхность холодильника могут нагреваться. Это нормально. Конструкция данных деталей предусматривает подогрев для предотвращения образования конденсата.

Через 6 часов вы можете загрузить продукты в ваш холодильник.





## 6 Техническое обслуживание и очистка

Регулярная очистка помогает продлить срок службы холодильника.



**Осторожно! Перед очисткой холодильника отключите его от источника питания.**



**Оттаивание льда в морозильной камере осуществляется во время работы холодильника.**



**Осторожно! Не допускайте попадания воды на крышку лампы и другие электрические детали.**

- Не разрешается использовать для очистки острые или абразивные инструменты, мыло, бытовые чистящие средства, моющие средства, газ, бензин, средства, содержащие кислоты.
- Освободите холодильник от продуктов.
- Выньте все содержимое и снимите полки на дверце и в корпусе холодильника. Протрите и просушите их, затем установите их на место.
- Мы рекомендуем использовать для очистки раствор пищевой соды - 1 чайная ложка на стакан воды.
- Не используйте хлорированную воду для очистки внешней поверхности и хромированных деталей холодильника. Хлор вызывает коррозию таких металлических поверхностей.
- Регулярно очищайте лоток компрессора на задней стенке холодильника с помощью влажной ткани/губки согласно рисунку.

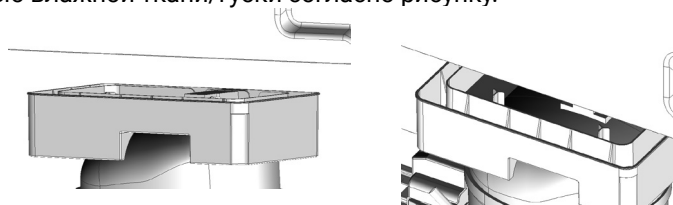


Рис.10

### 6.1. Предотвращение неприятного запаха

Ваш холодильник изготовлен без применения каких-либо материалов со специфическим запахом. Однако хранение продуктов в неподходящих отделах и ненадлежащая очистка внутренних поверхностей может привести к появлению неприятного запаха. Чтобы избежать этого:

- Регулярно очищайте холодильник согласно п.б;
- Храните продукты в герметичных контейнерах. При негерметичном хранении в продуктах могут размножаться микроорганизмы, вызывающие неприятный запах;
- Не храните в холодильнике продукты с истекшим сроком годности.

### 6.2. Защита пластмассовых поверхностей

Не храните в холодильнике растительные масла (подсолнечное, оливковое, кукурузное, и т.п.).

Животные масла рекомендуем хранить в специальных контейнерах, так как масла хорошо впитывают запахи.



**Масло, пролитое на пластиковые поверхности, может вызвать их повреждение, поэтому его необходимо немедленно смыть теплой водой.**

## **6** Техническое обслуживание и очистка

### **6.3. Размораживание**

#### **а) холодильной камеры**

Холодильное отделение размораживается автоматически. Талая вода стекает к дренажной трубке через лоток для талой воды в задней части холодильника. При замораживании капли воды могут скапливаться на задней стенке холодильного отделения, где размещён скрытый испаритель. Они могут оставаться на стенке испарителя и повторно замёрзнуть, когда начнётся замораживание. Не удаляйте замёрзшие капли острыми или режущими предметами типа ножей или вилок. Если в какой-то момент Вы обнаружите, что талая вода не вытекает из поперечного лотка (лоток для талой воды из холодильной камеры) проверьте, не засорилась ли дренажная трубка в результате попадания частиц продуктов.

Дренажную трубку можно прочистить специальной щёткой, резиновым шлангом или любым другим подходящим предметом и после этого желательно протереть дренажную трубку и проверить слив, вылив в него стакан теплой воды. Убедитесь, что конечная часть дренажной трубки помещена в лоток для сбора воды на компрессоре, во избежание попадания воды на электрические части или пол.

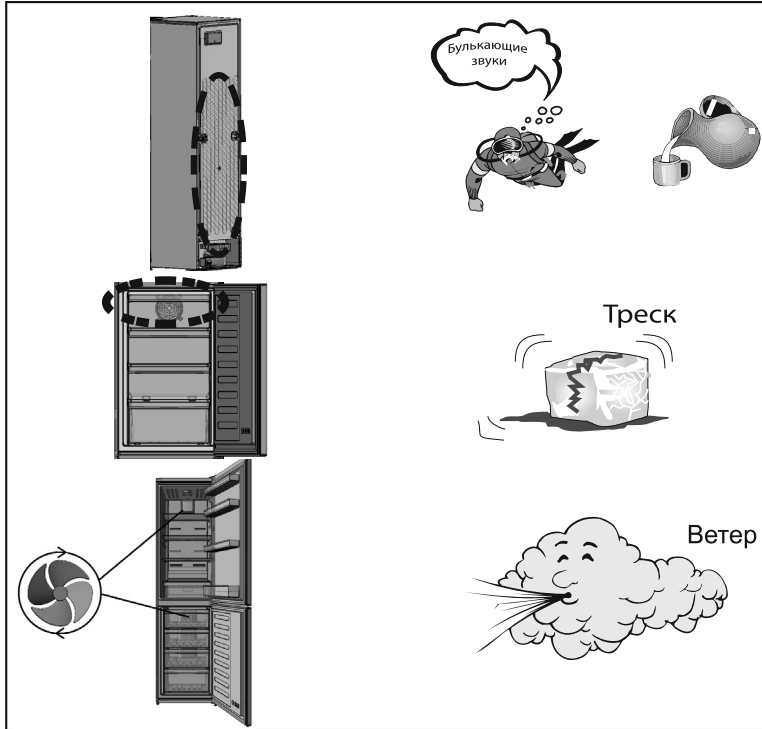
#### **б) морозильной камеры**

Размораживайте камеру два раза в год или тогда, когда накопится слой инея толщиной более 7 мм. Чтобы начать размораживание, выключите холодильник из сети, вытащив штепсель из электрической розетки. Все продукты следует завернуть в несколько слоёв бумаги и сложить в прохладном месте (например в холодильнике или кладовке). Для того, чтобы ускорить размораживание, Вы можете осторожно поставить в морозильную камеру ёмкость с тёплой водой.

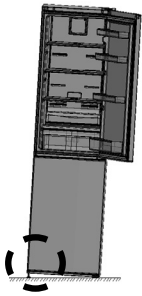
Не пользуйтесь острыми или режущими предметами вроде ножей или вилок для того, чтобы удалить иней.

Никогда не пользуйтесь феном, электрическим нагревателем или каким либо другим аналогичным электрическим прибором для размораживания. Вы можете повредить пластиковые стенки внутри морозильной камеры. Удаляйте губкой или тряпкой талую воду, собирающуюся на дне морозильной камеры. После окончательного размораживания насухо вытрите внутреннюю поверхность морозильной камеры. Вставьте аксессуар на место. После этого включите холодильник, вставив штепсельную вилку в розетку.

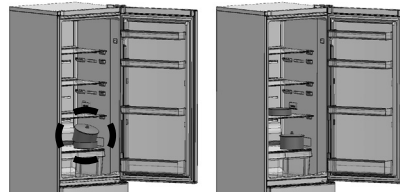
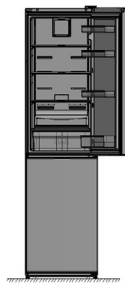
## Обычные шумы



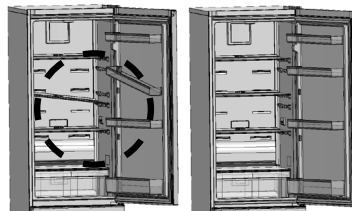
## Устранение посторонних шумов



Отрегулируйте ножки



Поставьте посуду ровно



Поправьте полки ровно







## 9 Технические характеристики

Тип модели	K54250		K54270
Наименование модели	RCSK250M00W RCSK250M00S CSKDN6250MA0W CSKR5250M00W	RCSK250M20W RCSK250M20S	RCSK270M20W CSMV5270MC0W RCSK270M20S CSKR5270M20W CSKDN6270M20W
Категория	7		
Класс энергетической эффективности	A	A+	
Суточное потребление электроэнергии (кВт*ч/24 ч.)*	0,824	0,629	0,703
Годовое потребление электроэнергии (кВт*ч/год)*	301	229	257
Полезный объём холодильной камеры (л)	175		
Объём «зоны свежести» (отделение для скоропортящихся пищевых продуктов) (л)	нет		
Полезный объем морозильной камеры (л) ❄️❄️❄️	65	87	
Холодильное отделение без инеобразования	нет		
Морозильное отделение без инеобразования	нет		
Время сохранения температуры без электричества (ч)	16	18	
Мощность замораживания (кг/24ч)	4	5	
Климатический класс**	SN	SN-ST	
Уровень шума (дБА)	40		
Напряжение (В)	220-240		
Система охлаждения	Static		
Общий объём (л)	250	270	
Полезный объём (л)	240	262	
Мощность (Вт)	85	130	
Степень защиты/класс	IP42\1		
Хладагент	R600a		
Высота без упаковки (см)	158	171	
Глубина без упаковки (см)	60		
Ширина без упаковки (см)	54		
Ящик для овощей (шт)	1		
Количество полок (шт)	2		
Количество полок на двери (шт)	3		
Количество ящиков в морозильном отделении (шт)	2	3	
Полки в холодильном отделении	стекло		
Лоток для льда (шт)	1		
Поддон для мелких ягод (шт)	нет		
Вентилятор в холодильном отделении	нет		
Дисплей	нет		



## 9 Технические характеристики

ТЕХНИЧЕСКИЙ ЛИСТ				
Изготовитель : ООО «Веко», 601021, Россия, Владимирская обл., Киржачский р-он, муниципальное образование сельское поселение Першинское, деревня Федоровское, ул. Сельская, д. 49				
а.	Наименование или торговый знак:	«Веко»		
б.	Наименование модели:	RCSK250M00W RCSK250M00S CSKDN6250MA0W CSKR5250M00W	RCSK250M20W RCSK250M20S	RCSK270M20W CSMV5270MC0W RCSK270M20S CSKR5270M20W CSKDN6270M20W
в.	Категория:	7 (Холодильник-морозильник)		
г.	Экологический знак соответствия (при необходимости):	нет		
д.	Класс энергетической эффективности:	A	A+	
е.	Годовое потребление энергии АЕС:	Потребление энергии 301 кВт.ч/год, основанное на результатах стандартного испытания, проводимого в течение 24 ч.	Потребление энергии 229 кВт.ч/год, основанное на результатах стандартного испытания, проводимого в течение 24 ч.	Потребление энергии 257 кВт.ч / год, основанное на результатах стандартного испытания, проводимого в течение 24 ч.
ж.	Полезный объем	отделения для хранения свежих пищевых продуктов (л)	175	
		отделения для скоропортящихся пищевых продуктов (л)	нет	
		отделения для хранения замороженных пищевых продуктов (л) ✖ ✖ ✖ ✖	65	87
з.	Расчетная температура «других отделений» (выше плюс 14°C):	нет		
и.	Холодильное отделение без инееобразования	нет		
	Морозильное отделение без инееобразования ✖ ✖ ✖ ✖	нет		
к.	Значение безопасного отключения энергии «Х» (ч):	16	18	
л.	Замораживающая способность (кг/сутки):	4	5	
м.	Климатический класс:	SN	SN-ST	
		Этот прибор предназначен для использования при температуре окружающей среды от «+10» °С до «+32» °С	Этот прибор предназначен для использования при температуре окружающей среды от «+10» °С до «+38» °С	
н.	Корректированный уровень звуковой мощности (дБ):	40		
о.	Встроенный прибор:	нет		







# 1 Қауіпсіздік техникасы және қоршаған ортаны қорғауы

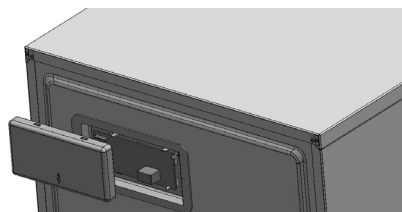
Осы тарауда жарақат пен мүліктің зақымдану тәуекелін болдырмау үшін қажетті қауіпсіздік техникасы жөніндегі нұсқаулар ұсынылған. Осы нұсқауларды сақтамау өнімге кез келген кепілдіктердің күшін жоюға әкеледі.

## Мақсатты тағайындауы

- Осы тоңазытқыш тұрмыста пайдалану үшін әзірленген. Ол коммерциялық пайдалануға немесе өнеркәсіптік қолдануға тағайындалмаған.
- Тоңазытқыш тамақ өнімдерін және сусындарды сақтауға ғана тағайындалған. Тоңазытқышта температураларды бақылауды талап етпейтін ерекше өнімдерді (температураның өзгеруіне сезімтал вакциналарды, дәрілік препараттарды, медициналық мақсаттағы заттарды және т.б.) сақтауға рұқсат етілмейді.
- Дайындаушы тоңазытқышты тағайындалмауы бойынша қолдану немесе оны теріс ұстау салдарынан болған кез келген зиян үшін жауапты болмайды.

## 1.1. Жалпы қауіпсіздік техникасы

- Дене, психикалық, ақыл-ой бұзылыстары бар немесе тиісті тәжірибесі мен білімі жоқ тұлғаларға және балаларға осы тоңазытқышты олардың қауіпсіздігі үшін жауапты тұлғаның қадағалауымен немесе оның нұсқауларына сәйкес пайдалануға рұқсат берілмейді. Балаларға тоңазытқышпен ойнауға рұқсат берілмейді.
- Тоңазытқышты тазарту және жөндеу үшін электр қуатын беру желісінен ажырату қажет.
- Егер сіз тоңазытқышты біршама уақыт пайдаланбауды жоспарласаңыз, оны электр қуатын беру желісінен ажыратыңыз, ішіндегісінің барлығын шығарыңыз, жібітіңіз де, тоңазытқыш және мұздатқыш бөлігін құрғатып сүртіңіз. Тоңазытқыш есіктерін жартылай ашық қалдырыңыз.
- Тоңазытқышты желіден ажырату үшін кабельді тартуға рұқсат берілмейді, штепсельдің айырынан ұстау қажет.
- Электр қуатын беру желісіне қосар алдында штепсель контактілерін құрғақ матамен сүрту қажет.
- Тоңазытқышты жарамсыз розеткаға қосуға рұқсат берілмейді.



- Егер артқы қабырғада басқару тақтасы бар қақпақ ашық болса, тоңазытқышты қолдануға рұқсат берілмейді.

1-сур.



**Тоңазытқышты тазарту үшін буды қолданбаңыз.  
Қауіпті! Электр тоғымен зақымдануға болады**



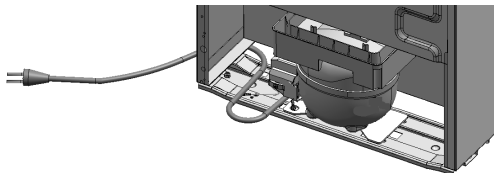
**Тоңазытқышты тазарту үшін оған суды тозандатуға немесе құюға рұқсат етілмейді.  
Қауіпті! Электр тоғымен зақымдануға болады.**

- Тоңазытқышты пайдалануды бастар алдында электр қуатын қосу ережелерін сақтап, «Орнату» тарауында сипатталған, барлық қажетті рәсімдерді орындаңыз («Электр қуатын беруді қосу» тарауын қараңыз).
- Тоңазытқышты ақаулар пайда болған кезде пайдалануға рұқсат етілмейді, өйткені бұл электр тоғымен зақымдануға әкелуі мүмкін. Егер «Ақауларды жою» тарауында ұсынылған нұсқауларды орындағаннан кейін мәселе шешілмесе, Беко 8-800-200-23-56 ыстық желісіне қоңырау шалыңыз.
- Тоңазытқышты жерге тұйықталған розеткаға қосқан жөн. Жерге тұйықтау білікті электрикпен орындалуы тиіс.
- Егер тоңазытқыш жарық диодты жарықтандырумен жабдықталған болса, не

# 1 Қауіпсіздік техникасы және қоршаған ортаны қорғауы

қандай да бір жарамсыздық жағдайында авторландырылған сервистік орталыққа жүгінген жөн.

- Тоңазытылған өнімдерге су қолыңызды тигізбеңіз. Олар сіздің қолыңызға жабысып қалуы мүмкін.
- Мұздатқыш бөлімге бөтелкелердегі немесе қаңылтыр құтылардағы сұйықтықтарды орналастырмаңыз. Олар деформациялануы және ішіндегісін немесе сіздің тоңазытқышыңызды зақымдауы мүмкін!
- Сұйықтықтары бар сыйымдылықтарды тік қалпында, қақпағын тығыз жауып орнатқан жөн.
- Жаңғыш заттарды тоңазытқыштың жанында тозаңдатпаңыз.
- Тоңазытқышта жанғыш материалдарды және аэрозолді қаптамадағы өнімдерді және т.б. сақтамаңыз.
- Тоңазытқыштың үстіне сұйықтықтары бар ашық сыйымдылықтарды қоймаңыз. Су шашырандыларының кернеу астындағы бөлшектерге тиюі электр тоғымен зақымдану және жану себебі болуы мүмкін.
- Жаңбырдың, қардың, күн сәулелерінің және желдің тоңазытқышқа әсер етуі электр тәуекелдерінің пайда болуына әкеледі.
- Тоңазытқышыңыздың орнын ауыстырған кезде оны есік тұтқасынан тартпаңыз. Ол сынып қалуы мүмкін.
- Сіздің қолыңыздың немесе денеңіздің басқа бөліктеріңіздің тоңазытқыштың ішіндегі жылжымалы бөліктеріне тиюіне жол бермеу үшін сақтық сақтаңыз.
- Тоңазытқыштың есікшесіне, жәшіктеріне және ұқсас бөлшектеріне тұруға немесе сүйенуге болмайды. Бұл тоңазытқыштың құлауына әкелуі және оның сынуының себебі болуы мүмкін.
- Тоңазытқыштың жоғарғы қақпағына тұруға немесе ауыр заттарды орнатуға рұқсат берілмейді. Бұл корпусының деформациялануына әкелуі мүмкін.



- Тоңазытқышты орнату және орнын ауыстыру кезінде электр кабелін қысуға және зақымдауға жол бермеу үшін сақтық сақтаңыз.

2-сур.

## 1.2. Көмірсутектердің болуы туралы ескертпе

Тоңазытқыш тез жанғыш болып табылатын газ R600a қолданылатын салқындату жүйесімен жабдықталған. Пайдалану немесе орнын ауыстыру кезінде жүйенің зақымдануына жол бермеу үшін сақтық сақтау қажет. Салқындату жүйесі зақымданған жағдайда, тоңазытқышты от көздерінен алып тастаңыз да, дереу орынжайды желдетіңіз.

## 1.3. Балалардың қауіпсіздігі

Қаптау материалдарын балалардың қолы жетпейтін жерде сақтау қажет. Балаларға тоңазытқышпен ойнауға рұқсат бермеңіз.

## 1.4. Кәдеге жарату жөніндегі нұсқаулар



Тоңазытқышқа электрлік және электрондық жабдықты Еуропалық Одақтың 2012/19(WEEE) директивасына сәйкес кәдеге жаратудың біліктілік белгісі салынған.

Тоңазытқыш қайтадан қолдануға болатын жоғары сапалы бөлшектер мен материалдардан дайындалған. Қызмет мерзімі аяқталғаннан кейін тоңазытқышты электрлік және электрондық жабдықты қайта өңдеу үшін қалдықтарды жинау станциясына жеткізу қажет.



**Электрлік және электрондық жабдық қалдықтарын бөлек жинау орындары туралы ақпарат үшін жергілікті органдарға жүгініңіз.**

## 1 Қауіпсіздік техникасы және қоршаған ортаны қорғауы

### 1.5. EО зиянды заттарды пайдалануды шектеу жөніндегі директивасына сәйкестілік

Тоңазытқыш EО зиянды заттарды пайдалануды шектеу жөніндегі директивасына сәйкестілік (2011/65/EU).

### 1.6. Қаптама туралы ақпарат



Сіздің тоңазытқышыңыздың қаптамасы қоршаған ортаны қорғау жөніндегі ұлттық нормативтерге сәйкес қайта өңделетін материалдардан дайындалған. Қаптаманы экологиялық кәдеге жаратуға тапсырып, қоршаған ортаны қорғау ісіне үлесіңізді қосыңыз.



Қалдықтарды бөлек жинау орындары туралы ақпарат үшін жергілікті органдарға жүгініңіз.

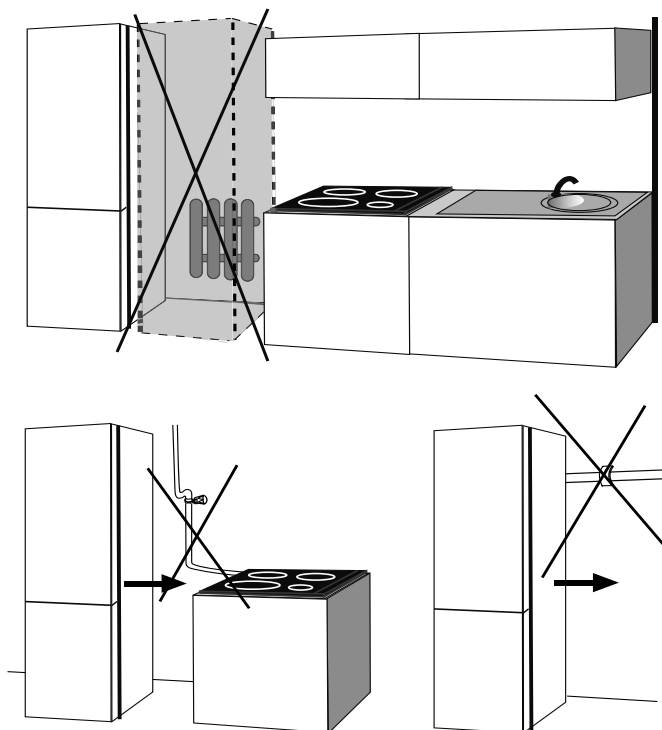
## 2 Орнату

### 2.1. Орнату үшін орын

1. Біз Сізге тоңазытқышты орнатуды және қосуды авторландырылған сервистік орталығының мамандарына сеніп тапсыруды ұсынамыз.

2. Орнату және қосу бойынша қызметтерге ақы төлеу сервис орталығының бағанамасы бойынша жүзеге асады.

3. Өндірушінің орнату және қосу бойынша талаптарын бұзған жағдайда, келтірілген залал үшін осы жұмысты жүргізген тұлға жауапты болады.



3-сур.

## 2 Орнату



**Назар аударыңыз! Электр компоненттер оқшауламасының бұзылуы және/немесе тоңазытқышты орнату бойынша талаптарды сақтамау электр тогымен зақымдануға және/немесе тұтануға әкелуі мүмкін.**



**Тоңазытқышты ас үй плитасының, радиаторлардың, қыздырғыш құбырлардың, газ құбырларының жанында орнатпаңыз. Бұл тұтануға әкелуі мүмкін.**



**Тоңазытқышты жылу немесе суық көздерінің жанында орнатпаңыз, өйткені бұл оның жұмысын қиындатады.**

Тоңазытқышты орнату кезінде ұсынылатын қашықтықтар:

Ас үй плитасынан	300 мм	Қабырғадан	50 мм
Радиаторлардан	300 мм	Қыздырғыш плиталардан	300 мм
Мұздатқыш камералардан	25 мм	Газ құбырларынан	300 мм
Екі тоңазытқыштың арасында	50 мм		

Тоңазытқышты жерге тұйықталған розеткаға қосу қажет. Егер сізде ондай розетка болмаса, білікті электрлікке көмекке жүгінуіңізді ұсынамыз.



**Абайлаңыз! Дайындаушы шеттегі ұйымдармен келтірілген кез келген зиян үшін жауапты болмайды.**



**Абайлаңыз! Орнату барысында тоңазытқыштың электр кабелін электр қуатын беру желісіне қосуға рұқсат етілмейді. Осы ережені сақтамау күрделі жарақатқа немесе өлімге әкелуі мүмкін.**

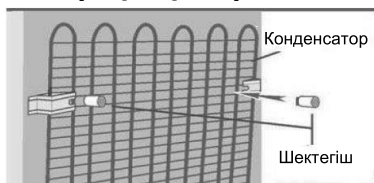
- Дірілдерге жол бермеу үшін, тоңазытқышты тегіс беткі қабатқа орнату қажет.
- Тоңазытқышыңызды тікелей күн сәулелерінің әсеріне ұшыратпаңыз.
- Климаттық сыныпқа сәйкес бұл жабдықты бөлмедегі ауа температурасы +10°C-тан төмен болған кезде орнату ұсынылмайды. Алайда, бұл құрылғы «FreezerGuard» функциясымен жабдықталған, бұл оған төмен температурада да жұмыс істеуге мүмкіндік береді және қоршаған ортаның температурасы -5 °C дейін төмендеген жағдайда да мұздатқыштағы өнімдерді мұздатуға кепілдік береді. Сіз өзіңіздің құрылғыңызды азық-түліктеріңіз жібiп кетеді деп қорықпай гаражға, балконға немесе жылытылмайтын бөлмеге қоя аласыз. Дегенмен, мұндай қоршаған орта жағдайында тоңазытқыш бөліміндегі азық-түліктеріңіз қатып қалуы мүмкін, осыған байланысты азық-түліктерді төмен температурада тоңазытқыш бөліміне қоюды ұсынбаймыз. Қоршаған орта температурасы қалыпты мәндерге оралғаннан кейін - +10°C-тан жоғары, сіз өнімдерді тоңазытқыш бөліміне де орналастыра аласыз.
- \* Аспапты ашық ауада, шатыр астында және т. б. орнатуға тыйым салынады. Аспаптың беті күн сәулесі мен ылғалдың ұзақ әсеріне, сондай-ақ химиялық заттардың кез келген түрінің әсеріне ұшырамауы тиіс. Мұндай жағдайларда аспаптың үздіксіз жұмыс істеу ұзақтығы шектеулі және 1 айдан аспауы тиіс. Аспаптың істен шығуын болдырмас үшін температура -5°C-тан төмен түсіп кетуі

## 2 Орнату

мүмкін болатын қыс мезгілдерінде аспапты өшіріп қоюды ұсынамыз.

- \* -5°C-тан төмен температурада жұмыс істеу нәтижесінде аспаптың бұзылуы кепілдікті жағдай болып табылмайды.

### 2.2. Артқы қабырғада пластмассалық шектегішті орнату

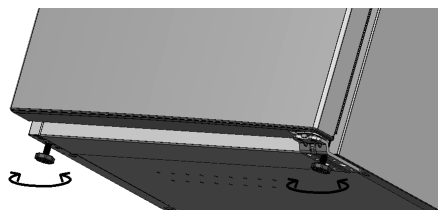


Жеткізілім жиынтығына кіретін шектегішті суретте көрсетілгендей орнатыңыз.

Ол тоңазытқыш пен қабырға арасындағы қажетті қашықтықты қамтамасыз етеді.

4-сур.

### 2.3. Тоңазытқышты тік қалпында орнату



Тоңазытқышыңыздың дұрыс тұруы үшін алдыңғы аяқшаларды оларды суретте көрсетілгендей бұрап реттеңіз. Нәтижесінде тоңазытқыш есікшелер жақсы жабылуы үшін, тігінен 1-2 градусқа артқа қарай ауытқуы тиіс.

5-сур.

### 2.4. Электр қуатына қосылу



**Абайлаңыз! Электр қуатын қосқан кезде ұзартқышты немесе розетка блоктарын қолдануға рұқсат берілмейді.**



**Абайлаңыз! Зақымданған электр кабелін ауыстыру сертификатталған сервистік орталықпен орындалуы тиіс.**

Біздің компаниямыз жерге тұйықтамай және ұлттық нормативтерге сәйкес электр қуатын беруді қоспай пайдалану салдарынан болған кез келген ақаулар үшін жауапты болмайды.

Тоңазытқыш электр желісіне жерге тұйықтаушы контактісі бар екі полюсті розетканың көмегімен қосылады.

Электр желісіне қосар алдында:

- желі кернеуінің мынадай параметрлерге сәйкес келетініне: электр желісінің кернеуі 220-240 В; атаулы жиілік: 50 Гц;
- розетканың тоңазытқыштың желілік баусымының ашасына сәйкес келетініне және еуростандарт бойынша жасалғанына көз жеткізіңіз.
- электр розеткасының жерге тұйықтаушы контактісі электр желісінің қуат беруші кабелінің жерге тұйықтаушы сымымен тікелей жалғастырылған (жалғастырушы сым 10 А кем емес тоққа есептелген болуы тиіс).

Тоңазытқышты көрсетілгенге қатысты жоғары немесе төмен кернеу жағдайында қолдану компрессордың істен шығуына әкелуі мүмкін. Осы жағдайларда кернеу тұрақтандырғыштарын қолдану қажет.



**Назар аударыңыз! Сіздің тоңазытқышыңыздың қуат берудің үш-контактілі ашасы бар, ол жерге тұйықталуы тиіс.**

### 3 Дайындық

- Тоңазытқыш желілік баусым ашасына оңай қол жеткізуге болатындай етіп орнатылуы тиіс.
- Екі сымды электр желісіне қосылған тоңазытқышты параметрлер мәндері келесідей қорғаныстық өшіру құрылғысымен (ҚӨҚ) пайдалану ұсынылады: атаулы кернеулер ауқымы - 220-ден 240 В/ 50 Гц дейін, іске қосылу шегі - 30 мА артық емес, іске қосылудың атаулы уақыты - 0,1с.



**Тоңазытқышты қаптамадан алғаннан кейін және орнатқаннан кейін, тоңазытқышты электр желісіне қоспас бұрын 4 сағаттан кем емес уақыт күтіңіз - бұл тоңазытқыштың дұрыс жұмыс жасауы үшін қажет.**

- Пайдалануды бастар алдында компрессор мен артқы қабырға арасындағы кергілерді, сондай-ақ басқа кергілер мен желімдейтін таспаларды алып тастаңыз.

#### 3.1. Есікшені басқа жаққа қайта орнату

Егер есіктерді ашу бағытын өзгерту қажет болса, біз Беко 8-800-200-23-56 ыстық желісіне жүгінуді ұсынамыз.

Есіктерді өз бетімен немесе шеттегі ұйымды тартып қайта ілу кезінде есіктер зақымданған жағдайда өндіруші жауапты болмайды.

#### 3.2. Электр энергиясын үнемдеу жөніндегі ұсынымдар



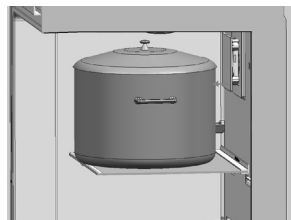
**Тоңазытқышты электрондық энергия үнемдеуші жүйелерге қосу тоңазытқыш үшін қауіпті.**

- Тоңазытқыштың есігін ұзақ уақыт бойы ашылған күйінде ұстамаңыз.
- Тоңазытқышты жапқан кезде, есіктің корпусқа тығыз жанасып тұрғанына көз жеткізіңіз.



**Тоңазытқышты әрқашан тұтқасынан ұстап ашыңыз. Есіктің шетінен ұстап ашу нығыздағыштың жарылуына әкелуі мүмкін.**

- Тоңазытқышқа ыстық тамақты немесе сусындарды орналастырмаңыз.
- Тоңазытқышты шамадан тыс толтырмаңыз: көп өнімді салқындату үшін электр энергиясының үлкен шығынын қажет етеді.
- Электр энергиясын үнемдеу атқарымын қосуға болады (егер ол сіздің үлгіңізде).
- Тоңазытқыш ішіндегі сөрелер мен жәшіктердің реті мен орналасуы құрылғының қуат тұтынуына әсер етпейді.



Тағамдарды қойғанда, тоңазытқыш пен мұздатқыш камералардың артқы қабырғасының алдында кемінде 2 см бос орын қалдырыңыз.

6-сур.

#### 3.3. Алғашқы қолдану

Тоңазытқышты пайдалануды бастар алдында, «Қауіпсіздік техникасы және қоршаған ортаны қорғау» мен «Орнату» тарауларының барлық нұсқауының орындалғанына көз жеткізіңіз.

**Тоңазытқышты қосыңыз да, оны өнімді салмай 6 сағат бойы жұмыс істеуге қалдырыңыз. Аса қажет жағдайларды қоспағанда, есікшелерді ашпаңыз .**

### 3 Дайындық



Компрессорды қосу кезінде дыбыс шығуы тиіс. Компрессор тіпті жұмыс істемей тұрған кезде дыбыстың болуы норма болып табылады және салқындату жүйесінде сығымдалған сұйықтықтар мен газдардың қозғалуына байланысты.



Тоңазытқыштың алдыңғы шеттері мен бүйір беткі қабаты қызуы мүмкін. Бұл қалыпты жағдай. Осы бөлшектердің құрылымдары конденсаттың пайда болуына жол бермеу үшін қыздыруды қарастырады.

**6 сағаттан кейін тоңазытқышыңызға өнімдерді салуға болады.**

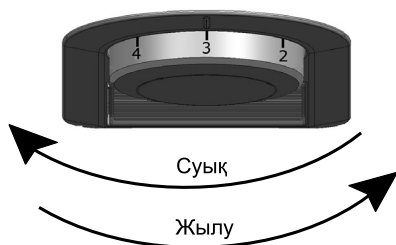
### 4 Құрылғыны пайдалану

#### 4.1. Температура реттегіші

Сіздің тоңазытқышыңыздың ішіндегі температурасы өзгеруі мүмкін:

- бөлмедегі температураға байланысты;
- тоңазытқыш есікшелерін жиі ашқан кезде;
- егер тоңазытқышқа ыстық өнімдерді салсаңыз;
- тоңазытқышқа күн сәулелері әсер еткен кезде.

Бөлмедегі ауа температурасы 18-ден 22 градусқа дейін болғанда, температура реттегішін 2-3 күйге қою ұсынылады.



Жоғарыда көрсетілген факторлармен туындаған ішкі температура өзгерістерін температура реттегішінің көмегімен реттеуге болады.

7-сур.

#### 4.2. Жылдам мұздату

Егер сіз балғын азық-түліктің мол мөлшерін мұздатқыңыз келсе азық-түлікті тез мұздату камерасына салар алдында температура реттегішін қалпына ауыстырып қойыңыз 5.

Мұздату өнімділігі ретінде көрсетілген азық-түліктің барынша мол мөлшерін мұздату үшін температура реттегішін осы қалпында 24 сағатқа қалдыру ұсынылады. Мұздатылған және балғын азық-түліктерді сақтаған кезде араластыруға болмайтынын ескертеміз. Температура реттегішін бастапқы қалпына ауыстырып қосуды ұмытпаңыз.

#### 4.3. Үзіліс функциясы

Реттегішті қарама-қарсы жаққа қарай қалпына 0 дейін бұраған кезде үзіліс режимі жандандырылады. Үзіліс атқарымын жандандырған кезде тоңазытқыш камераны салқындату сөндіріледі, ал мұздатқыш камерадағы салқындату минималды деңгейде қолданады. Осы атқарымды іске қосқаннан кейін азық-түліктерді тоңазытқыш камерада сақтауға болмайды. Осы атқарымды сөндіру үшін температура реттегішін Сізге қажет болған қалпына дейін бұраңыз.

## 4 Құрылғыны пайдалану

### 4.4. Мұзға арналған сыйымдылық (Жиынтықтама нұсқасы)

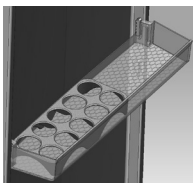
- Мұзға арналған сыйымдылықты мұздатқыш камерада шығарыңыз.
- Мұзға арналған сыйымдылықты сумен толтырыңыз.
- Мұзға арналған сыйымдылықты мұздатқыш камераға қойыңыз.
- Мұз шамамен екі сағаттан кейін дайын болады. Мұзға арналған сыйымдылықты мұздатқыш камерада шығарыңыз да, мұзды берейін деп жатқан контейнердің үстінен сәл майыстырыңыз. Мұз контейнерге оңай түсіп қалады.

### 4.5. Жұмыртқаларға арналған қойғыш

Жұмыртқаға арналған қойғышты есіктің немесе тоңазытқыштың сөресіне орнатуға болады.

### 4.6. Мультифункционалдық қойғыш (жиынтықтама нұсқасы)

Тұғырды тоңазытқыштың есігіне немесе сөресіне орнатуға болады.



жұмыртқаларға арналған



бөтелкелерге арналған



8-сур.

### 4.7. Көкөністерге арналған жәшік

Көкөністерге арналған жәшікте көкөністер мен жемістерді сақтау үшін жағымды жағдайлар жасалады. Көкөністерді орналастыру кезінде көкөністердің көлемді салмағын ескеріп, ауыр және қатты көкөністерді түбіне, ал жеңіл және жұмсақ көкөністерді үстіне салу қажет. Этилен газының үлкен мөлшерін шығаратын жемістерді, мысалы, алмұрттарды, өріктерді, шабдалыларды, әсіресе, алмаларды басқа көкөністермен және жемістермен бір жәшікте сақтамаңыз. Осы жемістермен шығарылатын этилен газы басқа көкөністер мен жемістердің пісуін жеделдетуі және олардың мерзімінен бұрын шіруіне әкелуі мүмкін.

### 4.8. Жаңа өнімдерді тоңазыту

- Сапаны сақтау үшін, мұздатқыш камераға орналастырылған өнімдерді максималды қысқа уақытта тоңазыту қажет. Өнімдерді саңылаусыз қаптау және тығыз жапсыру қажет.
- Қаптау үшін мұздатқыш камераға арналған контейнерлерді, жұқалтыр мен ылғалды өткізбейтін қағазды, пластикалық пакеттерді немесе ұқсас қаптау материалдарын қолдануға болады.
- Қапталған өнімдерді мұздатқыш камераға салыңыз да, оны жабыңыз. Жаңа өнімдерді тоңазытылған өнімдермен жанастырмауға тырысыңыз.
- Тоңазытылған өнімдерді жібіткеннен кейін бірден тұтыну қажет. Оларды қайтадан тоңазытуға рұқсат берілмейді.
- Бір жолы өнімдердің үлкен санын тоңазытпаңыз.
- Мұздатқышқа тағамның көп мөлшерін салу үшін жәшіктерді алып, тағамды тікелей сөрелерге қоюға болады. Бұл мұздатқыш камерадағы тағамды сақтау температурасына әсер етпейді.
- Алынған тартпалары бар мұздатқыш камераның көлемі техникалық сипаттамада көрсетілген көлемге сәйкес келеді.



**Шыны ыдыстар шыңдалған шыны сөреде сақталса, сызаттар пайда болуы мүмкін.**

### 4.9. Ішкі жарықтандыру

Ішкі жарықтандыру үшін жарықдиодты шам қолданылады. Ол тұрғын үйді жарықтандыруға тағайындалмаған. Шам жарамсыз болған жағдайда авторландырылған сервис орталығына жүгініңіз.

## 5 Техникалық қызмет көрсету және тазарту

Жүйелі түрде тазарту тоңазытқыштың қызмет ету мерзімін ұзартуға жәрдемдеседі.



**Абай болыңыз! Тоңазытқышты тазартар алдында оны қуат беру көзінен ажыратыңыз.**

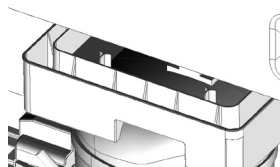
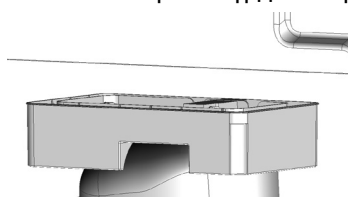


**Мұздатқыш камерадағы мұздың еруі тоңазытқыштың жұмыс істеуі кезінде жүзеге асырылады.**



**Абай болыңыз! Судың шамның қақпағына және басқа электр бөлшектерге тиюіне жол бермеңіз.**

- Тазарту үшін өткір немесе абразивті құрал-сайманды, сабынды, тұрмыстық тазартқыш құралдарды, жуғыш құралдарды, газды, бензинді, құрамында қышқыл бар құралдарды қолдануға тыйым салынады.
- Тоңазытқышты өнімдерден босатыңыз.
- Ішіндегісін шығарыңыз да, тоңазытқыш есікшесіндегі немесе корпусындағы сөрелерді алыңыз. Оларды сүртіп, кептіріңіз, одан кейін қайтадан орнына орнатыңыз.
- Біз тазарту үшін ас содасының ерітіндісін қолдануды ұсынамыз - бір стақан суға 1 шай қасығы.
- Тоңазытқыштың сыртқы беткі қабатын және хромдалған бөлшектерін тазарту үшін хлорланған суды қолданбаңыз. Хлор осындай металл беткі қабаттардың тоттануына әкеледі.
- Есікшенің тығыздағыштарының тазалығын үнемі тексеріп отырыңыз. Қажет болған жағдайда тазалаңыз.
- Тоңазытқыштың артқы қабырғасындағы науаны суретке сәйкес ылғалды мата/ысқыш көмегімен жүйелі түрде тазартыңыз:



9-сур.

### 5.1. Жағымсыз иіске жол бермеу

Сіздің тоңазытқышыңыз ерекше иісі бар қандай да бір материалдарды қолданбай жасалған. Алайда өнімдерді жарамайтын бөлімдерде сақтау және ішкі беткі қабаттарды тиісінше тазартпау жағымсыз иістің пайда болуына әкелуі мүмкін.

Осыған жол бермеу үшін:

- Тоңазытқышты бт. сәйкес тазартыңыз;
- Өнімдерді саңылаусыз контейнерлерде сақтаңыз. Саңылаусыз сақтамаған жағдайда өнімдерде жағымсыз иіске әкелетін микроағзалар көбеюі мүмкін;
- Тоңазытқышта жарамдылық мерзімі өтіп кеткен өнімдерді сақтамаңыз.

### 5.2. Пластмассалық беткі қабаттарды қорғау

Тоңазытқышта өсімдік (құнбағыс, зәйтүн, жүгері және т.б.) майларын сақтамаңыз. Жануарлар майың арнайы контейнерлерде сақтауды ұсынамыз, өйткені майлар иістерді жақсы сіңіреді.



**Пластикалық беткі қабаттарға төгілген май олардың зақымдануына әкелуі мүмкін, сондықтан оны дереу жылы сумен жуып-шаю қажет.**

### 5.3. Жібіту

#### а) тоңазытқыш камерасы

Тоңазыту бөлігі автоматты түрде ериді. Қар суы дренаждық түтікке салқындатқыштың артқы бөлігінде қар суына арналған науа арқылы ағады. Су тамшылары мұздатқан кезде жасырын булағыш орналасқан тоңазыту бөлігінің артқы қабырғасына жиналуы мүмкін. Олар булағыштың қабырғасында қалуы және мұздату басталғаннан кейін қайтадан қатуы мүмкін. Пышақ немесе айыр түріндегі өткір немесе кескіш заттармен қатқан тамшыларды кетірмеңіз. Қандай да бір сәтте қар суының бойлық науадан (тоңазыту камерасындағы қар суына арналған науа) ақпайтынын анықтасаңыз, азық-түліктердің бөлшектерінің түсуі нәтижесінде дренаждық түтіктің бітелмегенін тексеріңіз.

Дренаждық түтікті арнайы қылшақпен, резеңке құбыршекпен немесе басқа қолайлы затпен тазартуға болады және бұдан кейін дренаждық түтікті сүртіп, оған бір стақан жылы су құйып ағызғышты тексеру керек.

Дренаждық түтіктің соңғы бөлігі электрлік бөліктерге немесе еденге судың түсуін болдырмау үшін сығымдағыштағы суды жинауға арналған науаға орналасқанына көз жеткізіңіз.

#### б) мұздатқыш камера

Камераны жылына екі рет немесе қалыңдығы 7 мм дейін қырау қабаты жиналған кезде ерітіңіз. Ерітуді бастау үшін, штепсельді электрлік розеткадан алып шығарып, тоңазытқышты желіден ажыратыңыз. Барлық азық-түліктерді бірнеше қағаз орамына орап, салқын жерге үйіңіз (мысалы, тоңазытқышта немесе қоймада). Ерітуді тездету үшін, мұздату камерасына жылуы суы бар сыйымдықты абайлап қоя аласыз.

Қырауды кетіру үшін пышақ немесе айыр сияқты өткір немесе кескіш заттарды қолданбаңыз. Еріту үшін фенді, электрлік қыздырғышты немесе басқа қандай да бір ұқсас электрлік аспапты ешқашан қолданбаңыз. Мұздату камерасының ішіндегі пластикті қабырғаларды зақымдай аласыз. Мұздату камерасының түбінде жиналатын қар суын ысқышпен немесе шүберекпен сүртіңіз. Ерітіп болғаннан кейін мұздату камерасының ішкі жабынын құрғатып сүртіңіз. Керек-жарақтарын орнына қойыңыз. Бұдан кейін штепсельді ашасын розеткаға енгізіп, тоңазытқышты қосыңыз.

## 6 Ақауларды жою

Сервистік орталыққа жүгінер алдында, төмендегі ұсынымдарға сәйкес ұсақ ақауларды өз бетімен түзете аласыз ба, соны тексеріңіз. Өйткені тоңазытқыш кепілдікте болса да, сізге сервистік орталық кеңесіне өз бетімен ақы төлеуге тура келеді.

Мәселе	Ықтимал себептері	Әрекеттер / Шешімдер
Тоңазытқыш жұмыс істемейді	▶ Қуат беру ашасы тірелгенше дейін салынбаған.	▶ Ашаны розеткаға тірелгенше дейін салыңыз.
	▶ Желіде кернеу жоқ.	▶ Асүйіңіздегі автоматты сақтандырғыштарды тексеріңіз, розеткада кернеудің болуын тексеріңіз.
Тоңазытқыш жиі және ұзақ уақытқа қосылады	▶ Жаңа тоңазытқыш бұрынғысынан үлкен.	▶ Үлкен тоңазытқыштар ұзағырақ уақытқа қосылады.
	▶ Бөлмедегі температура тым жоғары.	▶ Тоңазытқышқа өнімдерді салқындату үшін көбірек уақыт қажет.
	▶ Тоңазытқыш қуат беру көзіне жақында ғана қосылды.	▶ Күте тұрыңыз. Тоңазытқышқа белгіленген температураларға жету үшін уақыт қажет. Бұл бірнеше сағатты алады.
	▶ Тоңазытқышқа жақында ғана жылы өнімдер үлкен мөлшерде салынды.	▶ Өнімдерді тоңазытқышқа салмас бұрын оларды салқындатыңыз.
	▶ Есікше жартылай ашық.	▶ Есікшенің екеуінің де тығыз жабылғанына көз жеткізіңіз.
	▶ Есікшелер тым жиі ашылады немесе ұзақ уақыт бойы ашылған болып қалады.	▶ Тоңазытқыштың жұмыс істеу уақыты артады. Есікшені тым жиі немесе ұзақ уақытқа ашпаңыз.
	▶ Тоңазытқыштың ішінде тым төмен температура орнатылған.	▶ Жоғарылау температураны орнатыңыз да, қалыпты жұмыс режимін күте тұрыңыз.
▶ Есік нығыздағышы кір немесе зақымданған.	▶ Нығыздағышты тазартыңыз/зақымданған нығыздағыш ішіне жылы ауаны өткізуі мүмкін.	
Тоңазытқыштың сыртқы беттеріндегі ылғал тамшылары	▶ Орынжайдағы жоғары ылғалдылық.	▶ Ылғал азайғанда конденсат сейіледі.
Тоңазытқыш бөлім жәшігіндегі өнімдер тоңазиды	▶ Тым төмен температура орнатылған.	▶ Жоғарылау температураны орнатыңыз.
Тоңазытқыш немесе мұздатқыш камерадағы температура тым жоғары	▶ Камералардың біреуінде тым жоғары температура орнатылған.	▶ Сәйкес камерада төмендеу температураны орнатыңыз.
	▶ Есікшелер тым жиі ашылады немесе ұзақ уақыт бойы ашылған болып қалады.	▶ Есікшелерді тым жиі ашпаңыз.
	▶ Есікше жартылай ашық.	▶ Есікшені толық жабыңыз.
	▶ Тоңазытқыш қуат беру көзіне жақында ғана қосылды немесе оған жаңа өнім салынды.	▶ Күте тұрыңыз. Тоңазытқышқа белгіленген температураларға жету үшін уақыт қажет. Бұл бірнеше сағатты алады.
	▶ Тоңазытқышқа жақында ғана жылы өнімдер/өнімдердің үлкен мөлшері салынды.	▶ Өнімдерді тоңазытқышқа салмас бұрын оларды салқындатыңыз.

## 6 Ақауларды жою

Діріл немесе шуыл	▶ Тоңазытқыш тегіс емес бетке орнатылған.	▶ Егер тоңазытқыш шайқалса, аяқшаларды реттеңіз, 2.3. т.
	▶ - шуылдың себебі тоңазытқыштың үстіндегі қандай да бір зат болуы ықтимал.	▶ Тоңазытқышқа орналастырылған барлық затты алып тастаңыз.
	▶ Желдеткіш жұмыс істеп тұр.	▶ Бұл қалыпты жағдай және ақаулық емес. Жұмыс шулары тарауын қараңыз.
Тоңазытқыш бүлкілдейтін дыбыстарды шығарады	▶ Тоңазытқыштың жұмыс істеу қағидаты сұйықтықтар мен газдардың қимылын қамтиды.	▶ Бұл қалыпты жағдай және ақаулық емес. Жұмыс шулары тарауын қараңыз.
Көкөністерге арналған жәшіктердің қарысып қалуы	▶ Жәшіктің жоғары бөлімімен жанасады.	▶ Жәшіктегі өнімдерді қайта салыңыз.
	▶ Жәшік теріс орнатылған.	▶ Жәшіктің табандарға орнату дұрыстығын тексеріңіз.
Тоңазытқыштың ішінде конденсаттың/қыраудың пайда болуы	▶ Өнімдер тоңазытқыш камераның артқы қабырғасымен жанасады.	▶ Өнімдерді шығарыңыз, тоңазытқышты жібітіңіз. Өнімдерді тоңазытқышта дұрыс орналастырыңыз, 3.2. т.
	▶ Тоңазытқыштың жанында жылу көзі бар.	▶ Орнату дұрыстығын тексеріңіз, 2.1. т.
	▶ Есікше тым жиі ашылады.	▶ Есікшені тым жиі ашпаңыз.
	▶ Тоңазытқыш есікшесі ашық қалдырылған.	▶ Есікшені жабыңыз.
	▶ Бөлмедегі жоғары ылғалдылық.	▶ Бөлмені желдетіңіз.
	▶ Тым төмен температура орнатылған.	▶ Температураны арттырыңыз.
Есікше жабылмайды	▶ Өнімдер теріс орнатылған.	▶ Өнімдерді олар жабуға кедергі болмайтындай етіп орналастырыңыз.
	▶ Тоңазытқыш дұрыс орнатылмаған.	▶ Тоңазытқышты реттелетін аяқшалар көмегімен тегістеңіз. Орнату тарауын қараңыз.
	▶ Жәшіктер/сөрелер теріс/аяғына дейін орнатылмаған.	▶ Жәшікті/сөрелері дұрыс орнатыңыз.
Тоңазытқыш ішіндегі иіс	▶ Тоңазытқышты жүйелі түрде тазартпау.	▶ Тоңазытқышты тазартыңыз. Тазарту тарауын қараңыз.
	▶ Контейнерлер мен қаптау материалдарды.	▶ Иісі жоқ контейнерлер мен қаптау материалдарын қолданыңыз.
	▶ Өнімдерді саңылаусыздығы бұзылған контейнерлерде сақтау.	▶ Өнімдерді саңылаусыз контейнерлерде сақтаңыз. Өнімдердің жарамдылық мерзімдерін тексеріңіз де, мерзімі өтіп кеткендерін алып тастаңыз.
	▶ Сығымдағыштың науасы ластанған.	▶ Сығымдағыштың науасын тазартыңыз. Тазарту тарауын қараңыз.



**НАЗАР АУДАРЫҢЫЗ!** Егер осы тараулар нұсқауларын орындағаннан кейін мәселе шешілмесе, бізге жүгініңіз. Жедел желіге қоңырау шалыңыз:

**8-800-200-23-56.**

## Hurmatli mijoz!

Sovutgichdan samarali foydalanish uchun foydalanish qo'llanmasini diqqat bilan o'qib chiqing va kelgusida amaliy yo'riqnoma sifatida saqlab qo'ying. Agar siz muzlatgichni boshqa odamga topshirsangiz, qo'llanmani muzlatgich bilan birga topshiring.

### Foydalanish qo'llanmasiga rioya etilishi muzlatgichdan sodda va xavfsiz foydalanishni ta'minlaydi.

- Har doim tegishli xavfsizlik qoidalariga rioya qiling.
  - Foydalanish qo'llanmasini xavfsiz va oson joyda saqlang.
  - Iltimos, muzlatgich bilan taqdim etilgan barcha boshqa hujjatlarni o'qib chiqing.
- Ushbu foydalanish qo'llanmasi bir nechta sovutgich modellari uchun qo'llanilishi mumkin. Unda modellar orasidagi farqlar ko'rsatilgan.

#### Belgilar:



Muhim ma'lumotlar va foydali tavsiyalar.



Hayot va mulk uchun xavf.



Elektr toki urishi xavfi.



Sovutgichning qadog'i Atrof-muhitni muhofaza qilish to'g'risidagi milliy qonunlarga muvofiq qayta ishlanadigan materiallardan tayyorlangan.



Bojxona ittifoqi bozorida mahsulot aylanishining yagona belgisi. Ushbu belgi bilan belgilangan mahsulotlar texnik qoidalarda belgilangan barcha baholash tartib-qoidalaridan o'tgan.

# 1 Xavfsizlik texnikasi va atrof-muhit muhofazasi

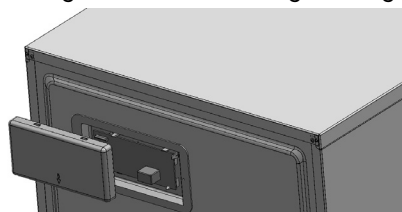
Mazkur bo'limda jarohatlanish va moddiy zararining oldini olish uchun zarur bo'lgan xavfsizlik ko'rsatmalari keltirilgan. Ushbu ko'rsatmalarga amal qilmaslik mahsulotga nisbatan har qanday kafolatlarni bekor qiladi.

## Belgilangan maqsadi

- Ushbu muzlatgich maishiy foydalanish uchun mo'ljallangan. Bu tijorat yoki sanoat maqsadlarida foydalanish uchun mo'ljallanmagan.
- Sovutgich faqat oziq-ovqat mahsulotlari va ichimliklarni saqlash uchun mo'ljallangan. Sovutgichda haroratni nazorat qilishni talab qiladigan maxsus mahsulotlarni (emlashlar, harorat o'zgarishiga sezgir dorilar, tibbiy buyumlar va boshqalar) saqlashga yo'l qo'yilmaydi.
- Sovutgichni noto'g'ri ishlatilishi yoki noto'g'ri ishlatilishi natijasida yetkazilgan zarar uchun ishlab chiqaruvchi javobgar bo'lmaydi.

## 1.1. Umumiy xavfsizlik choralari

- Jismoniy, ruhiy, aqliy qobiliyati cheklangan yoki tegishli tajriba va bilimga ega bo'lmagan shaxslar va bolalar ushbu sovutgichdan ularning xavfsizligi uchun mas'ul shaxsning nazorati ostida yoki ko'rsatmalariga muvofiq foydalanishlariga ruxsat etiladi. Bolalarga sovutgich bilan o'ynashga ruxsat berilmaydi
- Tozalash va ta'mirlash uchun sovutgich quvvat manbaidan uzilishi kerak.
- Agar siz sovutgichni ma'lum vaqt davomida ishlatishni rejalashtirmasangiz, uni elektr manbaidan uzing, ichidagi barcha narsalarni olib tashlang, muzdan tushiring, sovutgich va muzlatish kamerasini quritib arting. Sovutgich eshiklarini ochiq qoldiring.
- Sovutgichni elektr tarmog'idan uzish uchun simni tortmang, balki vilkasidan ushlab uzing.
- Elektr manbaiga ulanishdan oldin, vilkasidan ushlab kontaktlarini quruq mato bilan artib oling.
- Sovutgichni nosoz rozetkaga ulashga yo'l qo'yilmaydi.



- Orqa devordagi boshqaruv panelining qopqog'i ochiq bo'lsa, sovutgichdan foydalanishga yo'l qo'yilmaydi.

1-rasm.



**Sovutgichni tozalash uchun bug' ishlatmang Xavfli! Elektr toki urishi xavfi mavjud.**



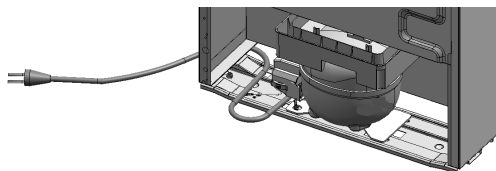
**Tozalash uchun sovutgichga suvni purkamang yoki quymang. Xavfli! Elektr toki urishi xavfi mavjud.**

- Sovutgichni ishlatishdan oldin «O'rnatish» bo'limida keltirilgan barcha kerakli amallarni bajarib, elektr ta'minotini ulash qoidalariga rioya qiling («Elektr ta'minotiga ulash» bo'limiga qarang).
- Sovutgich ishlaymagan qolganda uni ishlatmang, chunki bu elektr toki urishiga olib kelishi mumkin. «Nosozliklarni bartaraf etish» bo'limidagi ko'rsatmalarga amal qilganingizdan keyin muammo bartaraf etilmasa, Beko ning 8-800-120-23-56 raqamli ishonch telefoniga qo'ng'iroq qiling
- Sovutgich himoya simi vositasida yerga ulangan rozetkaga ulanishi lozim. Himoya simi orqali yerga ulash ishlarini malakali elektr mutaxassisi bajarishi lozim.
- Agar sovutgich yoritgich diodlari bilan jihozlangan bo'lsa, uni almashtirish uchun yoki biron bir nosozlik yuzaga kelsa, vakolatli xizmat ko'rsatish markaziga murojaat qilishingiz kerak.
- Muzlatilgan oziq-ovqat mahsulotlariga nam qo'llar bilan tegmang. Ular qo'llaringizga yopishib qolishi mumkin.
- Muzlatish kamerasiga shisha yoki temir idishlardagi suyuqliklarni solmang. Ular

# 1 Xavfsizlik texnikasi va atrof-muhit muhofazasi

deformatsiyalanishi va tarkibidagi narsalarga yoki sovutgichga zarar yetkazishi mumkin!

- Suyuqlik bor idishlar qopqog'i mahkam yopilib tik holatda joylashtirilishi kerak.
- Sovutgich yonida yonuvchan moddalarni purkamang
- Sovutgichda yonuvchan moddalar va aerozolli qadoqdagi mahsulotlarni saqlamang va h.k.
- Sovutgich ustiga ochiq idishlardagi suyuqliklarni qo'ymang. Quvvat ostidagi qismlarga suv tomchilarining tushishi elektr toki urishi va yong'inga olib kelishi mumkin.
- Yomg'ir, qor, quyosh nuri va shamolning sovutgichga ta'siri elektr xavf-xatarni keltirib chiqaradi.
- Sovutgichni surayotganda eshik tutqichidan tortmang. Tutqich sinishi mumkin.
- Qo'llaringiz yoki tanangizning boshqa a'zolari sovutgich ichidagi harakatlanuvchi qismlarga tutilib qolmasligi uchun ehtiyot bo'ling.
- Sovutgichning eshigi, tortmasi va shu kabi qismlariga tik turish yoki suyanishiga yo'l qo'yilmaydi. Bunday holatlar sovutgichning qulashi va buzilishiga olib kelishi mumkin.
- Sovutgichning ustiga turishga yoki og'ir narsalarni qo'yishga yo'l qo'yilmaydi. Bu sovutgichning deformatsiyasiga olib kelishi mumkin.



- Sovutgichni o'rnatish va surishda elektr simini siqib qo'ymaslik va shikastlamalik uchun ehtiyot bo'ling.

2-rasm.

## 1.2. Uglevodorodlar mavjudligi haqida ogohlantirish

Sovutgich o'ta tez yonuvchi R600a gazidan foydalanadigan sovutish tizimi bilan jihozlangan. Foydalanish va surish paytida tizimga zarar yetkazmaslik uchun ehtiyot bo'lish kerak. Agar sovutish tizimi shikastlangan bo'lsa, sovutgichni alanga manbayidan uzoqroqqa olib o'ting va xonani darhol shamollating.

## 1.3. Bolalar xavfsizligi

Qadoqlash materiallarini bolalar yeta olmaydigan joyda saqlang. Bolalarga sovutgich bilan o'ynashiga yo'l qo'ymang.

## 1.4. Yo'q qilish bo'yicha ko'rsatmalar



Sovutgichga Yevropa Ittifoqining 2012/19 (WEEE) direktivasiga muvofiq elektr va elektron uskunalar chiqindilarini yo'q qilish borasidagi toifalash belgisi tushirilgan. Sovutgich yuqori sifatli qismlardan va qayta ishlatilishi mumkin bo'lgan materiallardan tayyorlangan. Foydalanish muddati tugagandan so'ng sovutgich elektr va elektron uskunalarini qayta ishlash bo'yicha chiqindilarni to'plash stantsiyasiga olib borilishi kerak.



**Elektr va elektron uskunalarini chiqindilarini alohida yig'ish joylari haqida ma'lumot olish uchun mahalliy hokimiyat organlari bilan bog'laning.**

## 1.5. YeOIH TR 037 va Evropa Ittifoqining Xavfli moddalardan foydalanishni cheklash to'g'risidagi direktivasiga muvofiqligi

Sovutgich YeOIH TR 037 «Elektr texnikasi va radioelektronika mahsulotlarida zararli moddalardan foydalanishni cheklash to'g'risida»gi Texnik reglamentiga va Evropa Ittifoqining Xavfli moddalardan foydalanishni cheklash to'g'risidagi direktivasi (2011/65/EU) talablariga javob beradi. Unda Direktivada va reglamentda ko'rsatilgan zararli va taqiqlangan materiallar mavjud emas.

## 1.6. Qadoqni yo'q qilish



Qurilmaning qadog'i atrof-muhitni muhofaza qilish borasidagi davlat qonunlariga muvofiq qayta ishlanadigan xomashyodan tayyorlanadi. Qadoq materiallarini maishiy chiqindilar yoki boshqa chiqindilar bilan birga tashlamang. Qadoq materiallarini chiqindilarni yig'ish va to'plash uchun belgilangan joylarga

## 1 Xavfsizlik texnikasi va atrof-muhit muhofazasi

(maydonlarga) olib boring. Qadoq chiqindilar turi va guruhlari, bir hil chiqindilar (alohida yig'ish) bo'yicha alohida saqlanishi kerak. Masalan, qadoqlash plyonkasi plastik chiqindilarni yig'ish uchun mo'ljallangan yoki qayta ishlanishi mumkin bo'lgan chiqindilarni yig'ish uchun mo'ljallangan konteynerga solish kerak va hokazo. Chiqindilarni vaqtinchalik yig'ish joylariga (shu jumladan, konteynerlarni belgilash turlari) nisbatan aniq talablarni mintaqaviy hujjatlarda topish mumkin.



**Alohida yig'ish joylari haqida ma'lumot olish uchun mahalliy hokimiyat organlari bilan bog'laning.**

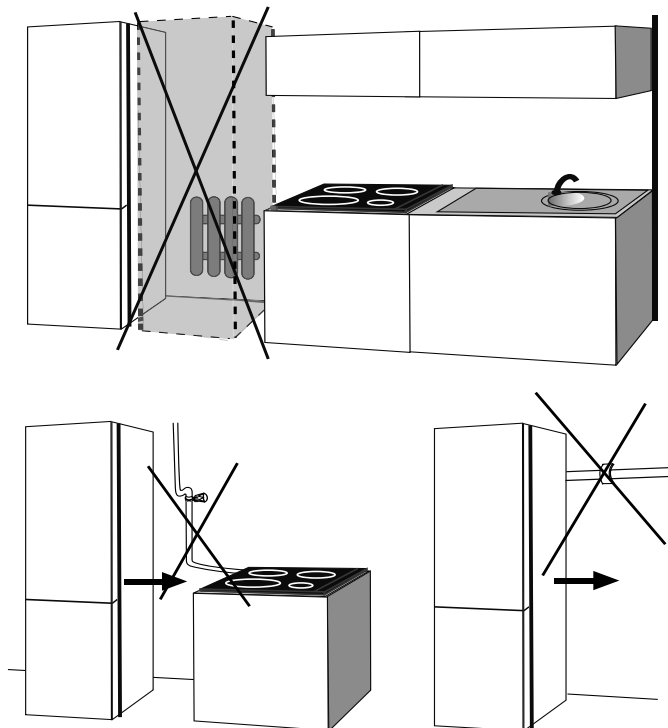
## 2 O'rnatish

### 2.1. O'rnatish uchun joy

1. Ishlab chiqaruvchi sizga «beko» mahsulotini o'rnatish va ulashni «beko» xizmat ko'rsatish markazining mutaxassislariga ishonib topshirishingizni tavsiya qiladi. Shuningdek, bunday xizmatlarni ko'rsatish uchun sertifikatlangan boshqa har qanday tashkilot bilan bog'lanishingiz mumkin.

2. Mahsulotni o'rnatish va ulash uchun to'lov xizmat ko'rsatish markazining narxlar ro'yxatiga muvofiq amalga oshiriladi. Ornatis va ulash uchun to'lov shartlari amaldagi qonunlar bilan tartibga solinadi. O'rnatish va ulash natijasida fuqarolarning mol-mulkiga foydalanish yo'riqnomasida ko'rsatilgan talablarga javob bermaydigan va/yoki vakolati bo'lmagan shaxslar tomonidan yetkazilgan zarar uchun ishlab chiqaruvchi javobgarlikni o'z zimmasiga olmaydi.

3. Ishlab chiqaruvchining o'rnatish va ulash bo'yicha talablari buzilgan taqdirda, ushbu ishlarni bajargan shaxs yetkazilgan zarar uchun javobgardir.



3-rasm.

## 2 O'rnatish



**Diqqat! Elektr qismlarining izolyatsiyasiga zarar etkazilishi va/yoki sovutgichni o'rnatish talablariga rioya qilmaslik elektr toki urishiga va/yoki yong'inga olib kelishi mumkin.**



**Sovutgichni oshona plitasi, radiatorlar, isitish quvurlari, gaz quvurlari yonida o'rnatmang. Bu holat yong'inga olib kelishi mumkin.**



**Sovutgichni issiqlik yoki sovuqlik manbalar yaqiniga joylashtirmag, chunki bu uning ishlashini qiyinlashtiradi.**

Sovutgichni o'rnatayotganda tavsiya etilgan masofalar:

Oshxona plitasidan	300 MM	Devordan	50 MM
Radiatorlardan	300 MM	Isitish plitalaridan	300 MM
Yaxlatish kameralaridan	25 MM	Gaz quvurlaridan	300 MM
Ikkita muzlatgich orasiga	50 MM		

Sovutgich himoya simiga ulangan rozetka vositasida ulanishi kerak. Agar sizda bunday rozetka bo'lmasa, malakali elektr ustasiga murojaat qilishingizni maslahat beramiz.



**Diqqat! Uchinchi shaxslar tomonidan yetkazilgan zarar uchun ishlab chiqaruvchi javobgarlikni o'z zimmasiga olmaydi.**

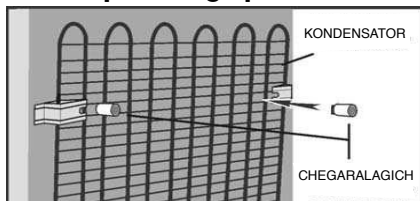


**Diqqat! O'rnatish jarayonida sovutgichning elektr kabelini elektr manbaiga ulashga yo'l qo'yilmaydi. Ushbu qoidaga amal qilmaslik jiddiy jarohat yoki o'lim holatiga olib kelishi mumkin.**

- Tebranish oldini olish uchun sovutgich tekis yuzaga o'rnatilishi kerak.
- Sovutgichni to'g'ridan-to'g'ri quyosh nurlari ta'siridan asrang.
- Ob-havo toifasiga muvofiq ushbu uskunani xonaning harorati +10°C bo'lganda o'rnatish tavsiya etilmaydi. Biroq, ushbu asbob «FreezerGuard» funksiyasi bilan jihozlangan bo'lib, bu uning hattoki past haroratda ham ishlash imkoniyatini beradi va atrof muhitning harorati -5°C gacha pasayganda ham yaxdonda mahsulotlarni muzlatishni kafolatlaydi. Siz o'z asbobingizni garajda, balkonda yoki shunchaki isitilmaydigan xonaga o'rnatishingiz va mahsulotlaringiz muzining erishidan xavotir bo'lmasangiz ham bo'ladi. (Shunday bo'lsada, atrof muhitning bunday sharoitlarida sovutish bo'linmasidagi sizning mahsulotlaringiz muzlatiladi va shu sababdan biz past haroratlarda mahsulotlarni sovutish bo'linmalarida joylashtirishni tavsiya etmaymiz. Atrof muhitning harorati normal ko'rsatkichga - +10°C ortiqqa qaytganida mahsulotlarni sovutish bo'linmalariga ham joylashtirishingiz mumkin.
- \* Asbobni ochiq havoda, ayvon ostida ha.k.da o'rnatish ma'n etiladi. Asbobning yuzasi qo'yosh nuri va namning davomli ta'sirida, shunindek, har qanday kimyoviy vositalarning ta'sirida bo'lmasligi kerak. Bunday sharoitlarda asbobning uzluksiz ishlashining davomiyligi chegaralangan va 1 oydan oshmasligi kerak. Biz qish paytida harorat -5°C dan pastga tushishi mumkin bo'lgan ehtimoli mavjud bo'lganda asbobni safdan chiqishini oldini olish uchun uni uchirishni tavsiya etamiz.
- \* Asbobning -5°C dan pastroq haroratda ishlatilgani natijasidagi sinishi kafolat holati hisoblanmaydi.

## 2 O'rnatish

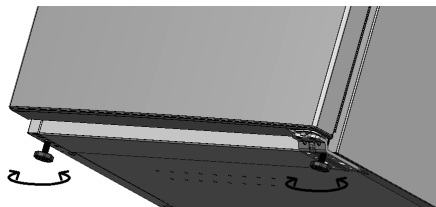
### 2.2. Orqa devorga plastik cheklovchi moslamani o'rnatish



Taqdim etilgan cheklovchi moslamani rasmda ko'rsatilgandek o'rnatish. Bu sovtgich va devor orasidagi zarur masofani ta'minlaydi.

4-rasm.

### 2.3. Sovutgichni tik holatda o'rnatish



Sovutgich to'g'ri turishini ta'minlash uchun old oyoqlarini rasmda ko'rsatilgandek aylantirib sozlang. Natijada muzlatgich vertikal holatdan 1-2 gradus orqaga og'ib turishi kerak, shunda eshiklar yaxshiroq yopiladi.

5-rasm.

### 2.4. Elektr manbaiga ulash



**Diqqat! Elektr ta'minotini ulashda uzaytirgich yoki rozetkali bloklarini ishlatmang.**



**Diqqat! Shikastlangan elektr kabeli sertifikatlangan xizmat ko'rsatish markazi tomonidan almashtirilishi kerak.**

Kompaniyamiz milliy qoidalarga muvofiq himoya simiga ulanmagan va elektr ta'minotisiz ishlatish natijasida yetkazilgan har qanday zarar uchun javobgar bo'lmaydi.

Sovutgich elektr tarmog'iga himoya simli kontakti bo'lgan ikki qutbli rozetka vositasida ulanadi Elektr tarmog'iga ulanishdan oldin quyidagilarga ishonch hosil qiling:

- tarmoq kuchlanishi quyidagi parametrlarga mos kelishi: elektr tarmog'i kuchlanishi 220-240 V; nominal chastotasi: 50 Hz;
- rozetka sovtgich elektr simining vilkasiga to'g'ri keladi va Yevropa standartiga muvofiq ishlab chiqarilgan.
- elektr rozetkasi himoya simining kontakti to'g'ridan-to'g'ri elektr tarmog'ining elektr ta'minot kabelining himoya simiga ulangan (ulanish simi kamida 10 A bo'lgan tok uchun mo'ljallanishi kerak).

Sovutgichning belgilanganiga nisbatan pasaytirilgan yoki oshirilgan kuchlanishda ishlatilishi kompressorning ishdan chiqishiga olib kelishi mumkin. Bunday hollarda kuchlanish stabilizatorlaridan foydalanish kerak.



**Diqqat! Sovutgich uch kontakli elektr ta'minot vilkasi bilan jihozlangan va himoya simiga ulanishi kerak.**

### 3 Ishlashga tayyorlash

- Sovutgich elektr vilkasi osongina ulanishi mumkin bo'lgan holatda o'rnatilishi kerak.
- Ikki simli elektr tarmog'iga ulangan sovutgichni himoya o'chirish moslamasi (HO'M) bilan birga ishlatish tavsiya etiladi, parametrlari ko'rsatkichlari quyidagicha: nominal kuchlanish diapazoni - 220 dan 240 V/50 Hz gacha, yoqilish chegarasi - 30 mA dan oshmaydi, nominal.
- yoqilish vaqti – 0,1 s.



**Sovutgichni ochgib o'rnatgandan so'ng sovutgichni elektr tarmog'iga ulashdan oldin kamida 4 soat kutib turing - bu sovutgichning to'g'ri ishlashi uchun kerak.**

- Ishlatishdan oldin kompressor va orqa panel orasidagi transport tirgaklar, shuningdek, boshqa tirgaklar va yopishqoq tasmalarni olib tashlang.

#### 3.1. Eshikni boshqa tomonga qayta o'rnatish

Eshikning ochilish yo'nalishini o'zgartirish kerak bo'lsa, Beko ning 8-800-120-23-56 ishonch telefoniga murojaat qilishni tavsiya etamiz.

Eshik mustaqil ravishda yoki uchinchi tomon tashkilotining ishtirokida qayta osilishi sababli eshikka shikast yetkazilganda ishlab chiqaruvchi javobgar bo'lmaydi.

#### 3.2. Elektr energiyasini tejash bo'yicha tavsiyalar



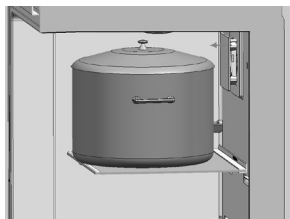
**Sovutgichni elektr energiyasini tejaydigan tizimlarga ulash sovutgich uchun xavfli.**

- Sovutgich eshiklarini uzoq vaqt davomida ochiq tutmang.
- Sovutgichni yopayotganda eshikning sovutgich korpusiga mahkam o'rnanishligiga ishonch hosil qiling.



**Sovutgichni ochish uchun doimo tutqichni ishlating. Eshik chetidan ochilsa zichlagich uzilishi mumkin.**

- Sovutgichga issiq ovqat yoki ichimliklarni qo'ymang.
- Sovutgichni haddan tashqari to'ldirmang: oziq-ovqat miqdori qancha ko'p bo'lsa, sovutish uchun shuncha ko'p elektr energiyasi kerak bo'ladi.
- Quvvatni tejash funksiyasini yoqishingiz mumkin (agar sizning modelingizda mavjud bo'lsa).
- Sovutgich ichidagi javonlar va tortmalarning tartibi va joylashuvi jihozning quvvat sarfiga ta'sir qilmaydi.



Oziq-ovqatlarni joylashtirishda muzlatgich va muzlatgichda orqa devor oldida kamida 2 sm bo'sh joy qoldiring.

6-rasm.

#### 3.3. Dastlabki foydalanish

Sovutgichi ishlatishdan oldin «Xavfsizlik texnikasi va atrof-muhit muhofazasi» va «O'rnatish» bo'limlaridagi barcha ko'rsatmalarga rioya qilinganligiga ishonch hosil qiling.

**Sovutgichni yoqing va uni ichiga oziq-ovqat mahsulotlarini yuklamasdan 6 soat davomida qoldiring. Agar zarurat bo'lmasa eshiklarni ochmang.**

### 3 Ishlashga tayyorlash



Kompressorni yoqishda tovush chiqishi kerak. Kompressor ishlayotgan paytda ham tovush chiqishi normal holatdir va sovutish tizimidagi siqilgan suyuqlik va gazlarning harakatlanishi natijasida yuzaga keladi.



Sozvtugichning old qirralari va yon tomonlari qizib ketishi mumkin. Bu odatiy holat. Ushbu qismlar kondensatning oldini olish maqsadida qizdirilishi uchun mo'ljallangan.

6 soatdan keyin sovutgich ichiga oziq-ovqat mahsulotlarini joylashtirish mumkin.

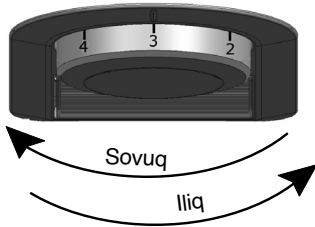
### 4 Qurilmani ishlatish

#### 4.1. Harorat regulyatori

Sovutgich ichidagi harorat quyidagi sabablarga ko'ra o'zgarishi mumkin:

- xona haroratiga qarab sharoitlar;
- muzlatgich eshigining tez-tez ochilishi;
- muzlatgichga issiq ovqat qo'yilsa;
- muzlatgichda quyosh nuri tushganda;

Xonadagi havo harorati 18 dan 22 darajagacha bo'lganida, haroratni nazorat qilish moslamasini 2-3 holatiga o'rnatish tavsiya etiladi.



Yuqoridagi omillar bilan bog'liq holda yuzaga kelgan ichki haroratdagi o'zgarishlar haroratni nazorat qilish moslamasi yordamida sozlanishi mumkin.

7-rasm.

#### 4.2. Tez muzlatish

Agar siz ko'p miqdorda yangi oziq-ovqatlarni muzlatib qo'ymoqchi bo'lsangiz, oziq-ovqatni tez muzlatgichga qo'yishdan oldin harorat sozlagichini 5 holatiga qo'ying.

Muzlatish unumdorligi sifatida ko'rsatilgan maksimal miqdordagi mahsulotlarni muzlatish uchun haroratni nazorat qilish moslamasini ushbu holatda 24 soat davomida qoldirish tavsiya etiladi. Saqlash paytida muzlatilgan va yangi mahsulotlarni aralashtirishga yo'l qo'yilmasligiga alohida e'tibor bering. Haroratni nazorat qilish moslamasini asl holatiga o'tkazishni unutmang.

#### 4.3. Tanaffus funktsiyasi

Tutqichni teskari 0 holatiga aylantirish bayram rejimi yoqiladi. Tanaffus funktsiyasi yoqilganda sovutgich kameralaridagi sovutish o'chiriladi. Ushbu funktsiya yoqilganda, oziq-ovqat mahsulotlarini sovutgich kamerasida saqlamang. Muzlatish kamerasida sovutish «Texnik hussiyatlari» jadvalida ko'rsatilgan vaqt davomida atrof-muhit harorati 25°C atrofida saqlanib qoladi, yuqori haroratda esa bu vaqt qisqaradi. Ushbu funktsiyani bekor qilish uchun harorat regulyatorini kerakli holatga o'rnatish.

## 4 Qurilmani ishlatish

### 4.4. Muz uchun hajm (komplektatsiya varianti)

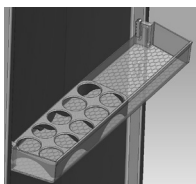
- Muzlash kamerasidan muz uchun quttini oling.
- Quttini muz uchun suv bilan to'ldiring.
- Muz uchun hajmni muzlash kamerasiga joylashtiring.
- Muz taxminan ikki soat ichida tayor bo'ladi. Muz uchun hajmni muzlash kamerasidan oling va sekinasta unga muz solmoqchi bo'lganingiz tarafi konteyner tepasidan kiriting. Muz osongina konteynerga tushadi.

### 4.5. Tuxumlar uchun joy

Siz tuxumlar uchun eshik lavhasida (polkasida) yoki muzlatgich polkassida joy o'rnatishingiz mumkin.

### 4.6. Ko'p funktsiyali ushlagich (komplektatsiya varianti)

Stend eshik paneli (rafta) yoki muzlatgich tokchasiga o'rnatilishi mumkin.



tuxum uchun



shisha uchun



8-rasm.

### 4.7. Sabzavot qutisi

Sabzavot qutisi sabzavot va mevalarni saqlash uchun qulay sharoit yaratadi.

Sabzavotlarni joylashtirayotganda, sabzavotlarning asosiy og'irligini hisobga oling, pastki qismiga og'ir va qattiq sabzavotlarni, ustiga esa engil va yumshoq sabzavotlarni qo'yish kerak. Armut, o'rik, shaftoli, ayniqsa olma kabi ko'p miqdordagi etilen gazini chiqaradigan mevalarni boshqa sabzavot va mevalar bilan bir qutiga saqlamang. Ushbu mevalar chiqaradigan etilen gazi boshqa sabzavot va mevalarning pishishini tezlashtirishi va ularning muddatidan oldin chirishi mumkin.

### 4.8. Yangi oziq-ovqat mahsulotlarini muzlatish

- Sifatni saqlash uchun muzlatish kamerasiga qo'yilgan oziq-ovqat mahsulotlarini iloji boricha tezroq muzlatish kerak.
- Oziq-ovqat mahsulotlari zich qadoqlangan va mahkam yopilgan bo'lishi kerak.
- Qadoqlash uchun siz muzlatish kamerasi uchun konteynerlar, zarqog'oz va namlikka chidamli qog'oz, plastik paketlar yoki shunga o'xshash qadoqlash materiallaridan foydalanishingiz mumkin.
- Qadoqlangan oziq-ovqat mahsulotlari muzlatish kamerasiga soling va uni yoping. Yangi oziq-ovqat mahsulotlari muzlatilgan oziq-ovqat mahsulotlaridan uzoqroq tutishga harakat qiling.
- Muzlatilgan oziq-ovqat mahsulotlarni eriganidan so'ng darhol iste'mol qilish kerak. Ularni qayta muzlatishga yo'l qo'yilmaydi.
- Bir vaqtning o'zida ko'p miqdordagi oziq-ovqat mahsulotlarini eritmay.
- Muzlatgichga katta miqdorda oziq-ovqat yuklash uchun tortmachalarni olib tashlashingiz va ovqatni to'g'ridan-to'g'ri javonlarga qo'yishingiz mumkin. Bu oziq-ovqat mahsulotlarini muzlatgich kamerasida saqlash haroratiga ta'sir qilmaydi.
- Muzlatish kamerasining tortmalari olib tashlangan hajmi texnik shartlarda ko'rsatilgan hajmga mos keladi.



**Agar shisha idishlar temperli shisha tokchada saqlansa, tiralgan joylar paydo bo'lishi mumkin.**

### 4.9. Ichki yoritish

Ichki yorug'lik uchun diod chirog'i ishlatiladi. Bu uyni yoritish uchun mo'ljallanmagan. Agar chiroq ishlamay qolsa, vakolatli xizmat ko'rsatish markaziga murojaat qiling.

## 5 Texnik xizmat ko'rsatish va tozalash

Doimiy ravishda tozalab turish muzlatgichning xizmat davrini uzaytirishga yordam beradi.



**Ehtiyot bo'ling! Muzlatgichni tozalashdan oldin uni elektr tokidan uzib qo'ying.**

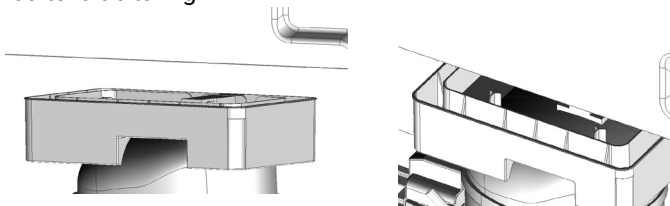


**Muzlatish kamerasidagi muzni eritish muzlatgichning ishlash vaqtida amalga oshiriladi.**



**Ehtiyot bo'ling! Lampa va boshqa elektr anjomlarning ustiga suv tushib qolishiga yo'q qo'ymang.**

- Tozalash uchun o'tkir yoki kesuvchi asboblari, sovun, maishiy tozalash vositalari, yuvish vositalari, gaz benzin, tarkibida kislota bo'lgan vositalarni qo'llashga ruxsat berilmaydi.
- Muzlatgichni mahsulotlardan bo'shating.
- Muzlatgich ichidagi barcha narsalarni oling, eshikdagi va muzlatgich korpusidagi pesh-taxtalarni yeching. Arting va ularni qo'riting, keyin ularni o'z joyiga qo'ying.
- Biz tozalash uchun ozuqa sodasi aralashmasini – 1 choy qoshig'i bir stakan suvga qo'llashni tavsiya etamiz.
- Muzlatgichning tashqi yuzasi va xromlashtirilgan detallarini tozalash uchun xlorlashtirilgan suvdan foydalanmang. Xlor bunday yuzalarning zanglanishiga olib keladi.
- Eshikning zichlanish joyining tozaligini doimiy ravishda tekshirib boring. Zarurat bo'lganda tozalang.
- Muzlatgichning orqa devoridagi lotokni nam latta/gubka yordamida rasmga muvofiq doimiy ravishda tozalab turing:



11-rasm.

### 5.1. Yoqimsiz hidni oldini olish

Sizning muzlatgichingiz o'ziga xos hidga ega bo'lgan qandaydir materiallardan tayyorlanmagan. Biroq, to'g'ri kelmaydigan bo'linmalarda mahsulotlarni saqlash va ichik yuzalarni lozim darajada tozalamaslik yoqimsiz hidlarni paydo bo'lishiga olib kelishi mumkin. Bundan qochish uchun:

- Muzlatgichni mutassil ravishda 6 rasmga muvofiq tozalab turing;
- Mahsulotlarni germetik konteynerlarda saqlang. Germetiksiz saqlashda mahsulotlarda yoqimsiz hidlarni keltirib chiqaradigan mikroorganizmlar ko'payishi mumkin;
- Muzlatgichda saqlash muddati o'tgan mahsulotlarni saqlamang.

### 5.2. Plastmassa yuzalarining himoyasi

Muzlatgichda o'simlik (kungaboqar, zaytun, jo'xori va h.k.) yog'larni saqlamang. Hayvon moyini maxsus konteynerlarda saqlashni tavsiya etamiz, chunki moy hidlarni o'ziga yaxshi tortadi.



**Plastik yuzaga to'kilgan yog' uni shikastlanishiniga olib kelishi mumkin, shuning uchun uni darhol issiq suvda yuvish zarur.**

## 5 Texnik xizmat ko'rsatish va tozalash

### 5.3. Muzdan tishirish

#### a) Sovitish kamerasini muzdan tushirish

Sovitish bo'limasi avtomatik ravishda muzdan tushadi. Erikan suv sovutgichning orqa qismidagi erigan suv novi orqali drenaj trubasiga oqadi.

Texnik xizmat ko'rsatish

Muzlatish vaqtida sovitish kamerasining orqa devorida suv tomchilari to'planishi mumkin, bu yerda yashirin bug'lantirgich joylashtirilgan. Ular bug'lantirgich devorida qolishi va muzlash boshlanganida qaytadan muzlashi mumkin. Muzlagan tomchilarni pichoq yoki vilka kabi o'tkir yoki keskin buyumlar bilan olib tashlamang. Agar siz qandaydir muddatda erigan suvning ko'ndalang novdan (sovutgich kamerasidan erib tushgan suv novi) oqmayotganligini aniqlasangiz, drenaj naychasi mahsulot zarralarining tushishi natijasida tiqilib qolganligini tekshirib ko'ring.

Drenaj naychasini maxsus cho'tka, rezina shlang yoki boshqa biron-bir moslama yordamida tozalash mumkin, bundan keyin drenaj quvurini tozalash va bir stakan iliq suv quyib suv o'qishini tekshirib ko'rish tavsiya etiladi.

Suvning elektr qismlariga yoki polga tushishiga yo'l qo'ymaslik maqsadida drenaj naychasining oxiri qismi kompressordagi suv to'plash noviga joylanganiga ishonch hosil qiling.

#### b) Muzlatish kamerasini muzdan tushirish

Kamerani yiliga ikki marotaba yoki 7 mm qalinlikda muz qatlami hosil bo'lganida muzdan tushiring. Muzdan tushirishni boshlash uchun sovutgichni tarmoqdan ajrating, shtepselni rozetkadan chiqarib oling. Barcha mahsulotlarni bir necha qatlam qog'ozga o'rab, salqin joyda (masalan, sovutgich yoki ombor) saqlash lozim. Muzdan tushirishni tezlashtirish uchun ehtiyotkorlik bilan muzlatish kamerasiga iliq suv solingan idish qo'yishingiz mumkin.

Qirovni ketkazish uchun pichoq yoki vilka kabi o'tkir yoki keskir buyumlardan foydalanmang. Muzdan tushirish uchun hech qachon soch quritgich, elektr isitgich yoki boshqa shunga o'xshash elektr asboblardan foydalanmang. Muzlatish kamerasi ichidagi plastik devorlarga zarar yetkazishingiz mumkin. Muzlatish kamerasining pastki qismida to'plangan erigan suvni gubka yoki latta bilan artib oling. Muzdan tushirish to'liq yakunlanganidan keyin muzlatish kamerasining ichki yuzasini quruq qilib arting. Aksessuarlarni joyiga o'rning. Shundan so'ng shtepsel vilkasini rozetkaga ulab, sovutgichni yoqing.

## 6 Nuqsonlarni baratarf qilish

Servis markaziga murojaat qilishdan oldin, mayda nuqsonlarni quyida ko'rsatilgan tavsiyalar asosida bartaraf eta olishingizni tekshiring. Chunki muzlatgich, hattoki kafolatda bo'lsada, servis mutaxassisining maslahatiga haq to'lashingizga to'g'ri keladi.

Muammo	Ehtimoliy sabablari	Harakat/Echim
Muzlatgich ishlamayapti	▶ Shurning shohasi ohirigacha tiqil-magan.	▶ Shoxani rozetkaga oxirigacha tiqing.
	▶ Tarmoqda tok yo'q.	▶ Oshxonangizdagi avtomatik predoxranitellarni tekshiring, rozetkada tok borligini tekshiring.
Muzlatgich tez-tez yoki uzoq vaqt davomida yoqiladi	▶ Yangi muzlatgich oldingisidan ko'ra kattaroq.	▶ Katta muzlatgichlar ko'p vaqt uchun yoqiladi.
	▶ Xonadagi harorat juda yuqori.	▶ Mahsulotlarni sovutish uchun muzlatgichga ko'proq vaqt kerak.
	▶ Muzlatgich yaqinda tok manbasiga ulangan.	▶ Kutib turing. Muzlatgichga zarur haroratga erishish uchun vaqt kerak. Buning uchun bir necha soat talab etiladi.
	▶ Muzlatgichga yaqinda ko'p miqdordagi issiq mahsulotlar joylashtirilgan.	▶ Mahsulotlarni muzlatgichga joylashtirishdan oldin ularni sovuting.
	▶ Eshik ochilib qolgan.	▶ Ikkala eshik ham to'liq yopilganiga ishonch hosil qiling.
	▶ Eshiklar juda tez-tez ochilib turadi yoki uzoq muddat ochiq qoladi.	▶ Muzlatgichning ishlash davri oshayapti. Eshikni tez-tez ochmang yoki ularni uzoq vaqt ochiq qoldirmang.
	▶ Muzlatgichning ichida juda past harorat o'rnatilgan.	▶ Nisbatan balandroq haroratni o'rnatish va normal ish rejimini kuting.
Muzlatgichning tashqi yuzadagi namlik tomchilari	▶ Xonada namlik darajasi yuqori.	▶ Namlik pasayganda kondensat tarqaladi.
	Muzlatish bo'linmalari quttilaridagi mahsulotlar muzlayapti	▶ Juda past harorat o'rnatilgan.
Muzlatish yoki yaxdon kameradagi harorat haddan ortiq yuqori	▶ Kameralardan birida juda yuqori harorat o'rnatilgan.	▶ Tegishli kameradi nisbatan pastroq haroratni o'rnatish.
	▶ Eshiklar juda tez-tez ochilib turadi yoki uzoq muddat davomida ochiq qoladi.	▶ Eshiklarni juda tez-tez ochmang.
	▶ Eshik yopilmay qolgan.	▶ Eshiklarni to'liq yoping.
	▶ Muzlatgich yaqinda tok manbasiga ulangan yoki unga yangi mahsulot joylashtirilgan.	▶ Kutib turing. Muzlatgichga zarur haroratga erishish uchun vaqt kerak. Buning uchun bir necha soat talab etiladi.
	▶ Muzlatgichga yaqinda issiq mahsulotlar/katta miqdordagi mahsulotlar joylashtirilgan.	▶ Mahsulotlarni muzlatgichga joylashtirishdan oldin ularni sovuting.

## 6 Nuqsonlarni baratarf qilish

Tebranish yoki shovqin	▶ Muzlatgich tekis bo'lmagan joyga o'rnatilgan.	▶ Agarda muzlatgich tebranayotgan bo'lsa, oyoqchalarini to'g'rilang 3.3. b.
	▶ Shovqinni muzlatgichdagi qaysidir predmet keltirib chiqarayotgan bo'lishi mumkin.	▶ Muzlatgichga joylashtirilgan barcha predmetlarni olib tashlang.
	▶ Ventilyator ishlayapti.	▶ Bu odatiy holat va bezilish hisoblanmaydi. «Ishlash tovushlari» bo'limini ko'ring.
Muzlatgich puflangan ovoz cheqarayapti	▶ Muzlatgichni ishlash tamoyili suyuqliklar va gazlar harakatini o'z ichiga oladi.	▶ Bu odatiy holat va bezilish hisoblanmaydi. «Ishlash tovushlari» bo'limiga qarang.
Sabzavot uchun quttining tiqilib qolishi	▶ Quttining tashqi bo'linmalarga teginayapti.	▶ Quttidagi mahsulotlarning joyini almashtiring.
	▶ Qutti noto'g'ri o'rnatilgan.	▶ Quttilarni o'z joylariga to'g'ri o'rnatilganligini tekshiring.
Muzlatgichning ichida kondensat/momiq paydo bo'lishi	▶ Mahsulotlar muzlatgich kamerasing orqa devoriga teginayapti.	▶ Mahsulotlarni oling, muzlatgichni eriting. Mahsulotlarni muzlatgichga to'g'ri joylashtiring 4.2.ga qarang.
	▶ Muzlatgichning yonida issiqlik manbasi mavjud.	▶ O'rnatmani to'g'ri o'rnatilganligini tekshiring, 3.1. band.
	▶ Eshiklar juda tez-tez ochilib turadi.	▶ Eshiklarni juda tez-tez ochmang.
	▶ Muzlatgich eshigi ochiq qoldirilgan.	▶ Eshiklarni yoping.
	▶ Xonada namlik darajasi yuqori.	▶ Xonani shamollating.
	▶ Juda past harorat o'rnatilgan.	▶ Haroratni oshiring.
Eshik yopilmayapti	▶ Mahsulotlar noto'g'ri joylashtirilgan.	▶ Mahsulotlarni yopishga xalal bermaydigan holatda joylashtiring.
	▶ Muzlatgich tekish o'rnatilmagan.	▶ Muzlatgich oyoqchalarini to'g'rilash orqali uni tekis holga keltiring. «Ustanovka» bo'limiga qarang.
	▶ Quttilar/peshtaxtalar noto'g'ri/oxirigcha o'rnatilmagan.	▶ Quttini/peshtaxtani to'g'ri o'rninging.
Muzlatgich ichidagi hid	▶ Muzlatgich muttasil tozalanmaydi.	▶ Muzlatgichni tozalang. «Ochistka» bo'limini ko'ring.
	▶ Konteynerlar va qadoqlash materiallari.	▶ Hidsiz konteynerlar va qadoqlash materiallarni ishlating.
	▶ Mahsulotlarni germetik bo'lmagan konteynerlarda saqlash.	▶ Mahsulotlarni germetik konteynerlarda saqlang. Mahsulotlarni saqlash davrini tekshiring va muddati o'tganlarini olib tashlang.
	▶ Kompresor latogi ifloslangan.	▶ Kompresor lotogini tozalang. «tozalash» bo'limini ko'ring.



**DIQQAT!** Ushbu bo'lim ko'rsatmalaridan so'ng agar muammo bartaraf etilmagan bo'lsa bizga murojaat qiling.

Tezkor raqamga qung'iroq qiling:

**8-800-120-23-56** yoki (istagan operatorlardan) — **23-56**.



## Hurmatli Xaridor!

**«Beko» savdo belgisi mahsulotini tanlaganingiz uchun Sizga tashakkur bildiramiz!**  
**Kafolatning mazkur shartlari O`zbekiston hududida amal qiladi, agar boshqa shartlar amaldagi qonunchilikda belgilanmagan bo`lsa.**

1. Ishlab chiqaruvchi mahsulotni iste`molchiga bergan kunidan boshlab 2 (ikki) yillik kafolat muddatini belgilaydi. «Beko» maishiy texnikasining ishlatish qoidalariga amal qilinganda va maishiy maqsadda qo`llanilganda uning xizmat muddati 10 (o`n) yilni tashkil etadi.
2. Kafolat faqat shaxsiy, oilaviy, uy yumush extiyojlaridagi, shuningdek tadbirkorlik faoliyati bilan bog`liq bo`lmagan mahsulotlarga tarqaladi.
3. Kafolat taloni to`g`ri to`ldirilganligiga, unga to`g`rilashlar kiritilmaganligiga va quyidagi ma`lumotlar ko`rsatilganligiga e`tibor bering: sotish sanasi, savdo tashkilotining shtampi va sotuvchining imzosi, mahsulotning modeli va seriya raqami, o`rnatish sanasi, o`rnatuvchi firmaning nomi va shtampi.
4. Kafolat xujjatini, sotilgan mahsulotning chekini va uni o`rnatish (yetkazib berish), xonadon ichidagi suv va elektr kommunikatsiyalarini moslash bo`yicha xizmat kvitansiyalarini, shuningdek mahsulotga kafolatli va texnik xizmat ko`rsatish bo`yicha har qanday boshqa xujjatlarni saqlab qo`ying.
5. Kafolatli muddat mobaynida almashtirilgan ehtiyot qismlarining kafolat muddati 6 (olti) oyni tashkil etadi.
6. «Beko» servis markazi mutaxassisini chaqirishdan oldin diqqat bilan mahsulotdan foydalanish bo`yicha yo`riqnomani o`qib chiqing. Agar mahsulot soz bo`lsa, «Beko» servis markazida iste`molchida yolg`on chaqiruv uchun to`lovni talab qilib olish huquqi qoladi.
7. Mahsulotning sifati bo`yicha har qanday shikoyatlar faqat avtorlashtirilgan «Beko» servis markazi vakilining tekshiruvidan so`ng ko`rib chiqiladi.
8. Mazkur kafolat xujjatida va foydalanish bo`yicha yo`riqnomada ishlab chiqaruvchi ko`rsatgan talablarga rioya qilmaganligi sababli iste`molchiga yetkazilgan har qanday mumkin bo`lgan zarar uchun ishlab chiqaruvchi hech qanday javobgar emas.



### O`rnatish va ulash:

1. «Beko» mahsulotlarini o`rnatishda va ulashda ishlab chiqaruvchi «Beko» servis markazlari mutaxassislariga murojaat qilishingizni tavsiya etadi. Siz, shuningdek, shunga o`xshash xizmatlarni amalga oshirishga sertifikatli bo`lgan boshqa tashkilotlarga ham murojaat etishingiz mumkin.
2. Mahsulotni o`rnatish va ulash bo`yicha ishlarning to`lovi servis markazi preyskuranti bo`yicha amalga oshiriladi. O`rnatish va ulash bo`yicha ishlarning sharoiti amaldagi qonunchilik tomonidan boshqariladi. Foydalanish bo`yicha yo`riqnomada ko`rsatilgan talablarga to`g`ri kelmaydigan va/yoki bunga vakolatli bo`lmagan shaxslar tomonidan amalga oshirilgan o`rnatish va ulashlar natijasida fuqarolarga yetkazilgan har qanday zarar uchun ishlab chiqaruvchi javobgar emas.
3. Ishlab chiqaruvchining o`rnatish va ulash bo`yicha talablariga rioya qilinmaganligida yetkazilgan zarar uchun ushbu ishni amalga oshirgan shaxs javobgar sanaladi.



### DIQQAT!

**Uch kontaktli tarmoqli vilkasiga ega bo`lgan mahsulot shartli ravishda yerga ulanishi kerak!**

**! ► Kafolat quyidagilar oqibatida vujudga kelgan nosozliklari bo`lgan mahsulotga tegishli emas:**

1. Kafolat xujjatida ko`rsatilgan Ishlab chiqaruvchi talablariga rioya etilmaganda;
2. Foydalanish bo`yicha yo`riqnomada ko`rsatilgan mahsulotni o`rnatish, ulash, ishlatish, saqlash yoki transportirovka qilish qoidalariga rioya etilmaganda;
3. Vakolatli bo`lmagan shaxslar tomonidan ta`mirlashda, agar bunday ta`mir mahsulotni ishdan chiqargan bo`lsa;
4. Foydalanish bo`yicha yo`riqnomada nazarda tutilmagan mahsulotni ochishda, konstruksiyasini o`zgartirishda va boshqa aralashuvlarda;
5. Ekstremal sharoitlar va yengilmas kuchlar (yong`in, tabiiy ofatlar va hokazo) ta`sirida yuzaga kelgan nosozliklar va shikastlanishlarda;
6. Hayvonlar yoki hasharotlar tufayli yuzaga kelgan texnikaning shikastlanishi yoki uning normal ishlashini buzilishida;
7. Elektr, gaz yoki suv ta`minoti parametrlarini nominal qiymatidan o`ta yuqori chetlanishi tufayli yuzaga kelgan texnikaning shikastlanishi yoki uning normal ishlashini buzilishida;
8. Mahsulotni tadbirkorlik faoliyati uchun va/yoki nazarda tutilmagan maqsadlarda ishlatishda;
9. Isitadigan elementlarda ortiqcha qurumni hosil bo`lishida (suvning yuqori berchligida muvofiq tarkiblar bilan ishlov berish kerak);
10. Mahsulotning ichki ishchi hajmlariga begona jismlar, kiyimning mayda detallari yoki ovqat qoldiqlarini tushishida.
11. Mahsulot iste`molchiga berilgandan so`ng paydo bo`lgan mexanik shikastlanishlarda (chiziqlar, yoriqlar, teshiklar va hokazo);
12. Mahsulot kimyoviy moddalar ta`siri natijasida tovar ko`rinishini yo`qotishida;
13. Ishlatish jarayonida paydo bo`lgan termik va boshqa shunga o`xshash shikastlanishlarda.

**! ► Ishlab chiqaruvchi quyidagi hollarda shikoyatlarni qabul qilmaydi:**

1. O`rnatish qoidalariga amal qilmaslikda, shuningdek namlik, harorat va hokazolar yuqori bo`lgan xonalarda ishlatishda;
2. Asl kafolat taloni mavjud bo`lmaganda;
3. Kafolat talonida quyidagi ma`lumotlar mavjud bo`lmaganda: sotish sanasi, savdo qiladigan tashkilotning shtampi, sotuvchining imzosi, mahsulotning modeli va seriya raqami. Sotilgan sanani tasdiqlovchi xujjatlarni yo`qligida kafolat muddati mahsulot ishlab chiqarilgan sanadan boshlab hisoblanadi.
4. Kafolat xujjatiga har qanday to`g`rilashlar (o`zgartirishlar) kiritilganda.

# beko



O`zR hududida amal qiladi  
Valid in Uzbekistan territory

Murojaat uchun telefonlar  
**8-800-120-23-56**

**2 YIL KAFOLAT**

<http://www.beko.com/uz-ru>

Kafolat taloni seriyasi №:

Model.....

Seriya raqami.....

Sotish sanasi

Kompaniya

Sotuvchining imzosi

Muhr

O`rnatish sanasi

Kompaniya

Ustaning imzosi

Muhr

Xaridor.....

Telefon.....

(FISh)

**Mahsulot xaridorning ishtirokida tekshirildi**  
**Xaridor kafolat shartlari bilan tanishtirildi**

.....  
Xaridorning imzosi



Kafolat talonining yirtma kuponlari servis markazi tomonidan kafolat ishlarini amalga oshirilganligi to`g`risidagi hisobot vositasi sanaladi. Sizing shikoyatlarigiz qoniqtirilganidan so`ng kupon kafolat talonidan yirtib olinadi.

# beko

Kafolat taloni  
Sotish sanasi

Do`kon muhri

# 3

**2 YIL KAFOLAT**

# beko

Kafolat taloni  
Sotish sanasi

Do`kon muhri

# 2

**2 YIL KAFOLAT**

# beko

Kafolat taloni  
Sotish sanasi

Do`kon muhri

# 1

**2 YIL KAFOLAT**

## **Құрметті Сатып алушы!**

### **БЕКО сауда маркасының бұйымын таңдағаныңыз үшін алғыс білдіреміз.**

БЕКО ірі тұрмыстық техникаға тұтынушыға тапсырған күннен бастап 10 (он) жыл ресми қызмет көрсету мерзімін белгілейді. Өзге тұрмыстық техникаға, теледидарларға, аудио-видео және радио аппаратураларға, тұрмыста қолдануға арналған кондиционерлерге пайдалану жөніндегі нұсқаулықты ұстанған жағдайда, 5 (бес) жыл ресми қызмет көрсету мерзімін белгілейді. БЕКО өнімдерінің жоғары сапасын, беріктігі мен қауіпсіздік дәрежесін ескерсек, өнімнің қызмет көрсету мерзімі ресми пайдалану мерзімінен едәуір ұзарады. Белгілі бір мемлекетке сатуға арналған БЕКО өнімі сол мемлекеттің пайдалану жөніндегі талаптарына негізделе отырып жасалған. Осыған көз жеткізу үшін бұйым мен бұйымның орамындағы ресми белгілердің сәйкестігін тексеруіңізді сұраймыз. Егер қандай да бір сұрақтар туындайтын болса, Сізден міндетті түрде БЕКО қызмет көрсету орталығына хабарласуыңызды сұраймыз. Қызмет көрсету орталығының мекенжайы мен телефон нөмірлерін кепілдік талонына берілген қосымшадан көре аласыз (Қазақстан Республикасы аумағында телефон соғу тегін). Осы кепілдік талонымен БЕКО, егер де бұйымда кемшіліктер анықталған жағдайда, тұтынушының құқығын қорғау бойынша заңмен әрекет етілетін тұтынушы талаптарын қанағаттандыру бойынша өзіне міндеттемелерді қабылдауын растайды. Алайда, БЕКО компаниясы тұтынушы төменде аталған талаптарды орындамаған жағдайда кепілдіктен, сондай-ақ бұйымға тегін қызмет көрсетуден бас тарту құқығын өзіне қалдырады. Кепілдік міндеттемелер мен тегін қызмет көрсету талаптары тұтынушылардың құқықтарын қорғау жөніндегі заңнама аясында әрекет етеді.

### **Кепілдік міндеттемелері мен тегін қызмет көрсету талаптары:**

1. Өндірушінің кепілдік талаптары мен уәкіл етілген қызмет көрсету орталықтары ұсынатын тегін қызмет көрсету тек қана БЕКО модельдеріне сатып алу және жүзеге асыру үшін ҚР елінің аумағына және ҚР мемлекетінің Мемлекеттік Стандартына сәйкес сертификациялаудан өткен мемлекеттерге таратылады.

2. Өндіруші БЕКО өнімдеріне төмендегі кепілдік мерзімін белгілейді: Ірі тұрмыстық техника: тұтынушыға тапсырған күннен бастап - 2 (екі) жыл. Өзге тұрмыстық техникаға, теледидарларға, аудио-видео және радио аппаратураларға, тұрмыста қолдануға арналған кондиционерлерге тұтынушыға тапсырған күннен бастап - 1 (бір) жыл.

3. Егер бұйымның құрал-жабдықтары оның конструкциясын ауыстыру және бұйымды бөлшектеуге байланысты болмаса, төмендегі құрал-жабдықтарға кепілдік міндеттемелер таратылмайды.

### **Бұйымның барлық түрлері үшін:**

а) қашықтан басқару пульстеріне, аккумуляторлы батареяларға, қоректендіру элементтеріне (батареяларға), қоректендіру блоктарының сыртқы бөліктеріне және қуат бергіш құрылымдарға;

б) жалғағыш кабельдерге, антенналарға және оларға арналған өткізгіштерге, құлаққаптарға, микрофондарға;

в) бұйыммен бірге берілетін қаптарға, белдіктерге, тасымалдауға арналған шнурларға, монтажды құрылғыларға, аспаптарға, құжаттарға;

### **Төмендегілерді қоса алғанда:**

а) Тоңазытқыштарға: иіс сорғыштарға, ауа тазартқыштарға (биодезодораторларға), сүзгілерге;

б) Қысқа толқынды пештерге: табақшаларға, отқа ет қақтайтын істіктерге, торларға, табақшаларға;

в) Шаң сорғыштарға: түтіктерге, шлангтерге, щеткаларға, қондырмаларға, шаң жинағыштарға, сүзгілерге;

г) Кондиционерлерге, ауа тазартқыштарға: сүзгілерге;

4. Өндіруші мынадай жағдайларда бұйымға кепілдік бермейді және тегін қызмет көрсетпейді:

а) жеке мұқтаждық үшін қажет болған бұйым (тұрмыстық, отбасылық), өндірістік қызметтерді іске асыру үшін және оның негізгі атқаратын қызметіне сәйкес келмейтін басқа да мақсаттарға қолданған жағдайда;

б) пайдалану ережелері мен талаптарын, пайдалану жөніндегі нұсқаулықта және бұйымды орнату жөніндегі нұсқаулықта жазылған талаптарды бұзған жағдайда;

- в) Егер бұйымда рұқсат етілмеген жөндеу жұмыстарының ізі анықталса;  
 г) бұйымның конструкциясы мен схемасында рұқсат етілмеген өзгерістер орын алса;  
 д) Егер ақау еңсерілмес күштің іс-әрекеті, оқыс жағдайлармен, тұтынушының немесе үшінші тұлғаның қасақана немесе абайсыз іс-әрекетінің арқасында орын алса;  
 е) Бұйымның ішіне басқа бір заттардың, сұйықтықтардың, шыбын-шіркейлердің түсіп кетуінен пайда болған зақымданулар табылса;  
 ж) Түпнұсқа болып саналмайтын шығын материалдарын қолдану Сізді автоматты түрде Өндіруші кепілдігінен айырады.

5. Төмендегі жағдайларда бұйымға кепілдік міндеттемелер таратылмайды және тегін сервистік қызмет көрсетілмейді:

- а) Бұйымды тұтынушыға тапсырғаннан кейін пайда болған механикалық зақымдар;  
 б) Қуат көзі, телекоммуникациялық, кабельдік желілер параметрлерінің дұрыс жұмыс істемеуі және (немесе) стандарттарға сәйкес келмеуі және осы сияқты өзге да сыртқы факторлардың салдарынан пайда болған бұзылулар;  
 в) Стандарттарға сай келмейтін және (немесе) сапасыз шығыс материалдары, жабдықтар, қосалқы бөлшектер, қуат көзі элементтері, ақпаратты тасымалдауыштар қолданудан пайда болған бұзылулар.  
 6. Тұтынушы орын алған кемшіліктер жөнінде уақтылы (бір айда астам уақыт өткен жағдайда) хабарламаған жағдайда, өндіруші тұтынушының талаптарын толық немесе ішінара қанағаттандырмауға құқылы (ҚР АҚ 436-бабы).



### НАЗАР АУДАРЫҢЫЗДАР!

Үш контактілі желілік айыры бар бұйым, міндетті түрде, жерге тұйықталуы тиіс.

Қазақстан Республикасы аумағында әрекет етеді.

<b>Покупатель</b> _____ Фамилия, Имя, Отчество	<b>Покупатель</b> _____ Фамилия, Имя, Отчество	<b>Покупатель</b> _____ Фамилия, Имя, Отчество
<b>Адрес</b> _____	<b>Адрес</b> _____	<b>Адрес</b> _____
<b>Тел.</b> _____	<b>Тел.</b> _____	<b>Тел.</b> _____
<b>Дата ремонта</b> _____	<b>Дата ремонта</b> _____	<b>Дата ремонта</b> _____
<b>Серв. центр</b> _____	<b>Серв. центр</b> _____	<b>Серв. центр</b> _____
<b>Мастер</b> _____ Фамилия, Имя, Отчество	<b>Мастер</b> _____ Фамилия, Имя, Отчество	<b>Мастер</b> _____ Фамилия, Имя, Отчество

Дата	Характер неисправности	Принятые меры

М.П.

Подпись ответственного лица \_\_\_\_\_

# beko

Қазақстан Республикасы аумағында әрекет етеді  
Действует на территории Республики Казахстан

Адрес: 050060, Казахстан, Алматы, ул. Абиша Кекилбайұлы д.34, офис 10-01

Телефон горячей линии **8-800-200-23-56**

(Звонок бесплатный на всей территории Республики Казахстан)

[www.beko.com/kz-ru](http://www.beko.com/kz-ru)

## Гарантийный талон №

Модель .....

Серийный номер .....

Дата продажи .....

Дата установки .....

Компания .....

Компания .....

Подпись продавца .....

Подпись мастера .....

ПЕЧАТЬ

ПЕЧАТЬ

Покупатель ..... Телефон .....

*Фамилия, Имя, Отчество*

Изделие проверялось в присутствии покупателя,

Покупатель с условиями гарантии ознакомлен.

Претензий к внешнему виду и комплектации не имею .....

*Подпись Покупателя*



**Отрывные купоны гарантийного талона являются средством отчетности о выполнении сервисным центром гарантийных работ. Купон изымается из гарантийного талона после удовлетворения Ваших претензий.**

# beko

серия № .....

Дата продажи .....

ПЕЧАТЬ  
МАГАЗИНА

# 3

# beko

серия № .....

Дата продажи .....

ПЕЧАТЬ  
МАГАЗИНА

# 2

# beko

серия № .....

Дата продажи .....

ПЕЧАТЬ  
МАГАЗИНА

# 1

### Уважаемый покупатель!

Благодарим Вас за выбор изделия торговой марки «**beko**». Настоящие условия гарантии действительны на территории России, если иные условия не установлены действующим законодательством.

1. Изготовитель устанавливает на изделие гарантийный срок 2 (два) года со дня передачи Потребителю. Срок службы бытовой техники «**beko**» при соблюдении правил эксплуатации применения ее в бытовых целях составляет 10 (десять) лет.
2. Гарантия распространяется на изделия, используемые только для личных, семейных, домашних нужд, а также нужд, не связанных с осуществлением предпринимательской деятельности.
3. Сохраняйте гарантийный документ, чек на проданное изделие и квитанцию на услуги по его установке (доставке), доработке водяных и электрических внутриквартирных коммуникаций, а также любые другие документы, относящиеся к гарантийному или техническому обслуживанию изделия.
4. Гарантийный срок на запчасти, замененные в течении гарантийного срока, составляет 6 (шесть) месяцев.
5. Любые претензии по качеству изделия рассматриваются только после предварительной проверки качества изделия представителем сервисного центра «**beko**».
6. Изготовитель не несет какой-либо ответственности за любой возможный ущерб, нанесенный потребителю, в случае не соблюдения последним требований Изготовителя, указанных в данном гарантийном документе и инструкции по эксплуатации.
7. Прежде чем вызвать специалиста сервисного центра «**beko**», внимательно прочитайте инструкцию по эксплуатации изделия. Если не удастся самостоятельно устранить неисправность, обратитесь в нашу сервисную службу на горячую линию по тел. **8-800-200-23-56** (Звонок бесплатный на всей территории России), наши специалисты постараются найти соответствующее решение, чтобы избежать не нужного вызова технического специалиста. При вызове специалиста сервисной службы обязательно укажите номер модели изделия и заводской серийный номер вашего изделия.

Эти данные можно найти внутри холодильника:



Положитесь на компетентность производителя. Это гарантирует квалифицированно выполненный ремонт специалистами по эксплуатации, обслуживанию, ремонту и установке оборудования с использованием оригинальных запчастей.



## **Настоящая гарантия не распространяется на следующие случаи:**

1. Не соблюдения требований Изготовителя, указанных в гарантийном документе;
2. Не соблюдения Потребителем правил установки, подключения, эксплуатации, хранения или транспортировки изделия, указанных в инструкции по эксплуатации;
3. Ремонта не уполномоченными на то лицами, если такой ремонт повлеч за собой отказ изделия;
4. Разборки изделия, изменения конструкции и других вмешательств, непредусмотренных инструкцией по эксплуатации;
5. Неисправностей и повреждений, вызванных экстремальными условиями и действием непреодолимой силы (пожар, стихийные бедствия, и т.д.);
6. Повреждений техники или нарушений ее нормальной работы, вызванных животными или насекомыми;
7. Повреждений техники или нарушений ее нормальной работы, вызванных сверхнормативными отклонениями параметров сети электро-, газо-, или водоснабжения от номинальных значений;
8. Использования изделия для предпринимательской деятельности и/или в непредусмотренных целях;
9. Образования на нагревательных элементах избыточного слоя накипи (при повышенной жесткости воды необходима обработка соответствующими составами);
10. Попадания во внутренние рабочие объемы изделия посторонних предметов, мелких деталей одежды или остатков пищи;
11. Механических повреждениях изделия Потребителем (царапины, трещины, сколы и т.п.);
12. Потери товарного вида вследствие воздействия на изделие химических веществ;
13. Термических и других подобных повреждениях, которые возникли в процессе эксплуатации;
14. Изделия со снятыми, измененными или нечитаемыми оригинальными серийными номерами. Для проверки наличия гарантии необходим номер модели и серийный номер, в составе которого указана дата производства.

Действует только на территории РФ / Valid for Russian Federation only



# beko

## ГАРАНТИЯ 2 ГОДА

<http://www.beko.com/ru-ru>

Адрес: Россия, 125040, г. Москва, вн. тер. г. муниципальный округ Беговой, Ленинградский пр-кт, д. 15, стр. 10, этаж 4  
Телефон горячей линии 8-800-200-23-56 (Звонок бесплатный на всей территории России)

### Гарантийный талон серия RUS №

Модель ..... Серийный номер .....

Дата продажи .....

Компания .....

Подпись продавца .....

ПЕЧАТЬ

Дата установки .....

Компания .....

Подпись мастера .....

ПЕЧАТЬ

Покупатель ..... Телефон .....

*Фамилия, Имя, Отчество*

Изделие получено в полной комплектации,  
проверялось в присутствии покупателя.

Покупатель с условиями гарантии ознакомлен. ....

*Подпись Покупателя*



**Отрывные купоны гарантийного талона являются средством отчетности о выполнении сервисным центром гарантийных работ. Купон изымается из гарантийного талона после удовлетворения Ваших претензий.**

# beko

серия RUS №

Дата продажи .....

ПЕЧАТЬ  
МАГАЗИНА

# 3

ГАРАНТИЯ 2 ГОДА

# beko

серия RUS №

Дата продажи .....

ПЕЧАТЬ  
МАГАЗИНА

# 2

ГАРАНТИЯ 2 ГОДА

# beko

серия RUS №

Дата продажи .....

ПЕЧАТЬ  
МАГАЗИНА

# 1

ГАРАНТИЯ 2 ГОДА

Место для наклейки кода изделия