

نتائج عملية الغسيل غير مرضية: البقع لا يمكن إزالتها أو الغسيل لا يبيض. (**)

- تم استخدام كمية غير كافية من المنظف. <<< استخدم الكمية الموصى بها والمناسبة للماء العسر وكمية الملابس.
- قد يكون هناك حمولة غسيل كبيرة. <<< لا تضع حمولة كبيرة في الغسالة-المجفف. قم بتحميل الكميات الموصى بها في "جدول الاستهلاك والبرنامج".
- تم اختيار برنامج ودرجة حرارة خاطئة. <<< اختر درجة الحرارة والبرنامج المناسبين للملابس المراد غسلها.
- تم استخدام نوع مسحوق خطأ. <<< استخدم المنظف الأصلي المناسب للغسالة.
- تم استخدام كمية كبيرة من المنظف. <<< ضع المسحوق في المقصورة الصحيحة. لا تخلط مواد التبييض مع المنظف.

نتائج عملية الغسيل غير مرضية: تظهر بقع زيتية على الملابس. (**)

- لم يتم بالتنظيف المنتظم للحلّة. <<< نظف الحلّة بانتظام. لهذا الأمر، يرجى مراجعة 4.4.2.

نتائج عملية الغسيل غير مرضية: رائحة الملابس كريهة. (**)

- تتكون طبقات من الروائح والبكتيريا على حلّة الغسيل نتيجة لعمليات الغسيل في درجات حرارة منخفضة و/أو باستخدام البرامج القصيرة. <<< اترك درج المنظف وباب التحميل في الغسالة مفتوحاً بعد كل عملية غسيل، ومن ثم لا يمكن أن يتكون الجرو الرطب الذي يساعد على تراكم البكتيريا داخل الغسالة.

ألوان الملابس باهتة. (**)

- قد يكون هناك حمولة غسيل كبيرة. <<< لا تضع حمولة كبيرة في الغسالة-المجفف.
- المنظف المستخدم رطب <<< احتفظ بالمنظفات مغلقة في بيئة خالية من الرطوبة ولا تعرضها لدرجات الحرارة المرتفعة.
- تم اختيار درجة حرارة عالية. <<< اختر البرنامج ودرجة الحرارة المناسبين وفقاً لنوع ودرجة اتساخ الملابس.

الغسالة لا تنظف الملابس بشكل جيد.

- كمية أو نوع أو ظروف تخزين المنظف المستخدم لم تكن مناسبة. <<< استخدم منظف مناسب للغسالة والغسيل. احتفظ بالمنظفات مغلقة في بيئة خالية من الرطوبة ولا تعرضها لدرجات الحرارة المرتفعة.
- تم وضع المسحوق في مقصورة خاطئة. <<< إذا تم وضع المنظف في مقصورة الغسلة التحضيرية على الرغم من عدم اختيار دورة الغسلة التحضيرية، يمكن أن تقوم الغسالة بسحب هذا المنظف أثناء خطوة الشطف أو المنعّم. ضع المسحوق في المقصورة الصحيحة.
- انسداد فلتر المضخة. <<< قم بفحص الفلتر.
- خرطوم الصرف منتني. <<< افحص خرطوم التصريف.

تبيس الملابس بعد الغسيل. (**)

- تم استخدام كمية غير كافية من المنظفات على مدى فترة طويلة من الزمن. <<< يمكن أن يؤدي استخدام كمية غير كافية من المنظف مع الماء العسر إلى تبيس الملابس مع مرور الوقت. استخدم الكمية المناسبة من المنظف وفقاً لدرجة عسر الماء.
- تم وضع المسحوق في مقصورة خاطئة. <<< إذا تم وضع المنظف في مقصورة الغسلة التحضيرية على الرغم من عدم اختيار دورة الغسلة التحضيرية، يمكن أن تقوم الغسالة بسحب هذا المنظف أثناء خطوة الشطف أو المنعّم. ضع المسحوق في المقصورة الصحيحة.
- قد يكون المنظف قد اختلط مع المنعّم. <<< لا تخلط المنظف بالمنعّم. قم بغسل الدرج وتنظيفه بالماء الساخن.

لا تتبعت من الملابس رائحة المنعّم. (**)

- تم وضع المسحوق في مقصورة خاطئة. <<< إذا تم وضع المنظف في مقصورة الغسلة التحضيرية على الرغم من عدم اختيار دورة الغسلة التحضيرية، يمكن أن تقوم الغسالة بسحب هذا المنظف أثناء خطوة الشطف أو المنعّم. قم بغسل الدرج وتنظيفه بالماء الساخن.
- قد يكون المنظف قد اختلط مع المنعّم. <<< لا تخلط المنظف بالمنعّم. قم بغسل الدرج وتنظيفه بالماء الساخن.

تبقى مسحوق في الدرج. (**)

- تم وضع المنظف في درج مبثّل. <<< قم بتجفيف درج المسحوق قبل إضافة المسحوق.
- المنظف المستخدم رطب <<< احتفظ بالمنظفات مغلقة في بيئة خالية من الرطوبة ولا تعرضها لدرجات الحرارة المرتفعة.
- ضغط الماء منخفض. <<< افحص ضغط الماء.
- قد يكون المسحوق الموجود في تجويف الغسلة الرئيسية قد أصابه البلل عند سحب ماء الغسلة التحضيرية. تم انسداد ثقوب قسم المنظف. <<< افحص الثقوب ونظفها إذا كانت مسدودة.
- هناك مشكلة في الصمامات درج المسحوق. <<< اتصل بوكيل الخدمة المعتمد.
- قد يكون المنظف قد اختلط مع المنعّم. <<< لا تخلط المنظف بالمنعّم. قم بغسل الدرج وتنظيفه بالماء الساخن.
- لم يتم بالتنظيف المنتظم للحلّة. <<< نظف الحلّة بانتظام. لهذا الأمر، يرجى مراجعة 4.4.2.

يوجد الكثير جدًا من الرغوة في الغسالة. (**)

- تم استخدام منظف غير مناسب للغسالة. <<< استخدم منظفات مناسبة للغسالة.
- تم استخدام كمية غير كافية من المنظفات على مدى فترة طويلة من الزمن. <<< استخدم الكمية الموصى بها والمناسبة للماء العسر وكمية الملابس.
- تم تخزين المسحوق في ظروف غير مناسبة. <<< قم بتخزين المسحوق في مكان جاف ومغلق. لا تقم بتخزين المسحوق في الأماكن شديدة الحرارة.
- هناك بعض أنواع الغسيل مثل التول/القماش الرقيق الشفاف يكون رغوة كثيرة نظراً لطبيعة نسيجها. <<< استخدم كمية أقل من المسحوق مع الغسيل من هذا النوع.
- تم وضع المسحوق في مقصورة خاطئة. <<< ضع المسحوق في المقصورة الصحيحة.
- تم سحب المنعّم مبكراً. <<< قد يكون هناك مشكلة في الصمامات أو في سحب المنظف. اتصل بمركز الخدمة المعتمد.

تخرج رغوة فائضة من درج المنظف.

- تم استخدام كمية كبيرة من المنظف. <<< قم بمزج ملعقة كبيرة من المنعّم مع نصف لتر ماء واسكبها في تجويف الغسيل من درج المنظف. <<< ضع المنظف المناسب للبرامج وللد الأقصى من الحمولة المشار إليه في "جدول الاستهلاك والبرنامج". عند استخدام كمية إضافية من المواد الكيميائية (مزيل البقع أو المبيضات... الخ)، قم بتخفيض كمية المنظف.

تظل الملابس مبتلة في نهاية البرنامج. (*)

- قد تظهر الرغوة الزائدة وقد يتم تنشيط نظام امتصاص الرغوة التلقائي نتيجة لاستخدام المنظف بصورة زائدة. <<< استخدم فقط الكمية المناسبة من المنظف.

- (*) لا تنتقل الغسالة إلى عملية العصر عندما تكون الملابس موزعة توزيعاً غير متوازن في الأسطوانة وذلك لتجنب الإضرار بالغسالة والبيئة المحيطة بها. يجب إعادة ترتيب الملابس وإعادة عملية التنوير. (**)
- لم يتم بالتنظيف المنتظم للحلّة. نظف الحلّة بانتظام. راجع 4.4.2

تنبيه!

- إذا لم تتمكن من تخفيف المشكلة على الرغم من اتباع التعليمات في هذا القسم، استشر الوكيل أو مركز الخدمة المعتمد. لا تحاول إصلاح الغسالة العاطلة بنفسك مطلقاً.

- تقوم الغسالة بتسخين الماء أو هي في دورة العصر. <<< انتظر حتى اكتمل البرنامج.
- قفل تأمين الأطفال مفلعل. سوف يتم إلغاء تنشيط قفل الباب بعد انتهاء البرنامج بديقيتين. <<< انتظر دقيقتين لإلغاء تنشيط قفل الباب.
- باب التحميل يمكن أن يكون عالقا بفعل الضغط المعروض له. <<< حرك المقبض وادفع واسحب باب التحميل لتحريره، ثم افتحه.

تستغرق عملية الغسيل وقتاً أطول من الوقت المحدد في الدليل. (*)

- ضغط الماء منخفض. <<< تنتظر الغسالة حتى تسحب كمية كافية من الماء لتجنب سوء جودة الغسيل نتيجة لفاقة كمية الماء. وبناءً عليه، يطول وقت الغسيل.
- قد يكون الجهد الكهربائي منخفضاً. <<< تمتد فترة الغسيل لتجنب نتائج غسيل غير مرضية عندما يكون الجهد منخفضاً.
- قد تكون درجة حرارة الماء التي يتم تزويد الغسالة بها منخفضة. <<< يطول الوقت المطلوب لتسخين الماء في فصول السنة الباردة. وكذلك قد يمتد وقت عملية الغسيل لتجنب نتائج غسيل غير مرضية.
- قد يرجع السبب إلى زيادة في عدد مرات الشطف و/أو كمية ماء الشطف. <<< تزيد الغسالة كمية الماء الذي يتم تصريفه عند الحاجة إلى التصريف الجيد للماء وتضيف خطوة تصريف إضافية إذا لزم الأمر.
- قد تظهر الرغوة الزائدة وقد يتم تنشيط نظام امتصاص الرغوة التلقائي نتيجة لاستخدام المنظف بصورة زائدة. <<< استخدم فقط الكمية المناسبة من المنظف.

العد تنازلي لوقت البرنامج لا يعمل. (الأنواع المزودة بشاشة) (*)

- يمكن أن يتوقف الموقت أثناء سحب الماء. <<< لن يقوم مؤشر الموقت بالعد التنازلي حتى تمتلئ الغسالة بالكمية المناسبة من الماء. تنتظر الغسالة حتى تتوافر الكمية المناسبة من الماء لتجنب نتائج غسيل غير مرضية بسبب نقص الماء. سوف يستأنف مؤشر الموقت العد التنازلي بعد ذلك.
- يمكن أن يتوقف الموقت أثناء خطوة التسخين. <<< لن يقوم مؤشر الموقت بالعد التنازلي حتى تصل الغسالة إلى درجة الحرارة المحددة.

- يمكن أن يتوقف الموقت أثناء خطوة العصر. <<< قد يكون تم تفعيل نظام الكشف التلقائي عن الحمل غير المتزن نتيجة للتوزيع غير المتوازن للملابس في الأسطوانة.

العد تنازلي لوقت البرنامج لا يعمل. (*)

- قد يكون هناك حمل غير متوازن في الغسالة. <<< يمكن أن يكون قد تم تفعيل نظام الكشف التلقائي عن الحمل غير المتزن نتيجة للتوزيع غير المتوازن للملابس في الأسطوانة.

الغسالة لا تنتقل إلى خطوة العصر. (*)

- قد يكون هناك حمل غير متوازن في الغسالة. <<< يمكن أن يكون قد تم تفعيل نظام الكشف التلقائي عن الحمل غير المتزن نتيجة للتوزيع غير المتوازن للملابس في الأسطوانة.
- لن تقوم الغسالة بعملية العصر إذا لم يتم تصريف الماء بالكامل. <<< افحص الفلتر وخرطوم سحب المياه وتصريفها.
- قد تظهر الرغوة الزائدة وقد يتم تنشيط نظام امتصاص الرغوة التلقائي نتيجة لاستخدام المنظف بصورة زائدة. <<< استخدم فقط الكمية المناسبة من المنظف.

نتائج عملية الغسيل غير مرضية: الملابس تتحول إلى الرمادي. (**)

- تم استخدام كمية غير كافية من المنظفات على مدى فترة طويلة من الزمن. <<< استخدم الكمية الموصى بها والمناسبة للماء العسر وكمية الملابس.
- تم الغسيل عند درجات حرارة منخفضة لفترة طويلة. <<< اختر درجة الحرارة المناسبة للملابس المراد غسلها.
- تم استخدام كمية منظف غير كافية مع الماء العسر. <<< يتسبب استخدام كمية غير كافية من المنظف مع الماء العسر في التصاق الأوساخ بالملابس مما يؤدي إلى تغيير لون الملابس إلى اللون الرمادي مع مرور الوقت. وإذا حدث ذلك فمن الصعب إزالته. استخدم الكمية الموصى بها والمناسبة للماء العسر وكمية الملابس.
- تم استخدام كمية كبيرة من المنظف. <<< استخدم الكمية الموصى بها والمناسبة للماء العسر وكمية الملابس.

لم يبدأ البرنامج بعد إغلاق الباب.

- بدء / إيقاف مؤقت / لم يتم الضغط على زر الإلغاء. اضغط <<< * على زر بدء التشغيل / إيقاف مؤقت / إلغاء.
- قد يكون من الصعب غلق باب التحميل عند الإفراطي التحميل. <<< احرص على تقليل كمية الغسيل وتحقق من أن باب التحميل مغلق بشكل صحيح.

لا يمكن بدء تشغيل البرنامج أو اختياره.

- انتقال الغسالة إلى وضع الحماية الذاتية بسبب مشكلة في الإمداد (على سبيل المثال جهد التيار أو ضغط الماء، وغير ذلك). <<< لإلغاء البرنامج، أدر مقبض تحديد البرنامج لتحديد برنامج آخر. سيتم إلغاء البرنامج السابق ("إلغاء البرنامج")

يوجد ماء في الغسالة.

- قد يتبقى بعض الماء في الغسالة نتيجة عمليات مراقبة الجودة. <<< لا يعد هذا الأمر عطل، فالماء غير ضار بالغسالة.

تنتقل المكنية إلى وضع الاستعداد بعد أن يبدأ البرنامج أو في حال عدم مسيحها للماء.

- الصنبور مغلق. <<< افتح الصنابير.
- انشاء خرطوم مدخل الماء. <<< صحح الخرطوم.
- انسداد فلتر مدخل الماء. <<< نظف الفلتر.
- قد يكون باب التحميل مفتوحاً. <<< أغلق باب التحميل.
- يمكن أن تكون وصلة الماء غير صحيحة أو يمكن أن ينقطع (عند انقطاع الماء، توضع لمبة الغسيل أو الشطف LED). <<< افحص وصلة الماء. في حال انقطاع الماء اضغط على مفتاح البدء/الإيقاف المؤقت بعد أن يتم التغذية بالماء مرة أخرى لمواصلة التشغيل من وضع الاستعداد.

الإلة لا تصرف المياه.

- قد يكون خرطوم إخراج الماء مسدود أو مثني. <<< قم بتنظيف أو تسوية الخرطوم.
- انسداد فلتر المضخة. <<< قم بتنظيف فلتر المضخة.

تهتز الغسالة أو تصدر ضوضاء.

- قد يكون وقف الغسالة غير مضبوط. <<< قم بضبط أقدام الغسالة لاستوائها.
- قد تكون هناك مادة غريبة دخلت في فلتر المضخة. <<< قم بتنظيف فلتر المضخة.
- لم يتم إزالة مسامير تأمين النقل. <<< قم بإزالة مسامير تأمين النقل.
- قد تكون كمية الغسيل في الغسالة قليلة جداً. <<< قم بإضافة المزيد من الملابس.
- قد تكون الغسالة محملة بكمية زائدة من الغسيل. <<< أخرج بعض الغسيل من الغسالة أو وزع الحمولة باليد لموازنته في الغسالة بطريقة متجانسة.
- الغسالة مثالة على شئ صلب. <<< احرص على عدم ميل الغسالة على أي شئ.

تسرب ماء من أسفل الغسالة.

- قد يكون خرطوم إخراج الماء مسدود أو مثني. <<< قم بتنظيف أو تسوية الخرطوم.
- انسداد فلتر المضخة. <<< قم بتنظيف فلتر المضخة.

توقفت الغسالة بعد فترة قصيرة من بدء البرنامج.

- يمكن أن تتوقف الغسالة بشكل مؤقت نتيجة لانخفاض الجهد الكهربائي. <<< ستعود الغسالة للعمل عندما يعود الجهد إلى المعدل الطبيعي.
- تصريف الغسالة الماء الذي تسحبه بصورة مباشرة.
- قد لا يكون خرطوم الصرف ذو طول كافٍ. <<< قم بتركيب خرطوم ماء التصريف كما هو موضح في دليل التشغيل.
- لا يمكن رؤية ماء في الغسالة أثناء عملية الغسيل.
- لا يمكن رؤية مستوى الماء من خارج الغسالة. <<< لا يعد هذا عطلاً.

لا يمكن فتح باب التحميل.

- قفل الباب منشط بسبب مستوى الماء في الغسالة. <<< تصريف الماء عن طريق تنشغيل برنامج المضخة أو العصر.

4.4.3 تنظيف جسم الغسالة ولوحة التحكم

امسح جسم الغسالة بالماء والصابون أو منظف جل متعادل لا يسبب التآكل في حالة الضرورة، وجففه بقطعة قماش ناعمة. استخدم فقط قطعة قماش ناعمة ورطبة لتنظيف لوحة التحكم.

4.4.4 تنظيف فترات مدخل الماء

يوجد فلتر في طرف كل صمام من صمامات سحب الماء عند الجزء الخلفي من الغسالة وأيضاً في طرف كل خرطوم من خرطوم سحب الماء المتصلة بالصنوبر. تعمل هذه الفلاتر على منع المواد الغريبة والأوساخ الموجودة في الماء من دخول الغسالة. وينبغي تنظيف الفلاتر عندما تتسخ.

لتنظيف الفلاتر المتسخة وتصريف الماء:

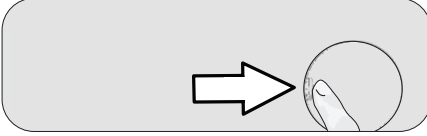
1 افصل قابس الغسالة من مصدر التيار.

تنبيه!



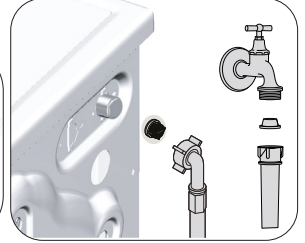
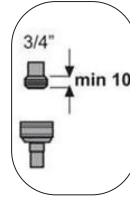
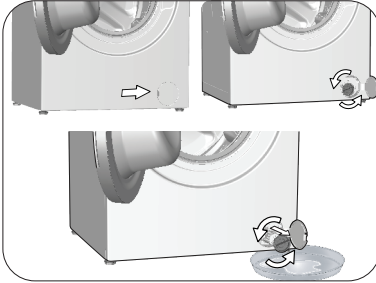
- قد ترتفع درجة حرارة الماء داخل الغسالة إلى ٩٠ درجة مئوية. لتجنب خطر التعرض لحروق، يجب تنظيف الفلتر بعد أن يبرد الماء في الغسالة.

2. افتح غطاء الفلتر.



3 اتبع الإجراءات أدناه لتصريف المياه.

الغسالة غير مزودة بخرطوم لصرف المياه عند الطوارئ، في حالة الرغبة في تصريف المياه:



1. اغلق الصنابير.

2. فك صواميل خرطوم سحب الماء للوصول إلى الفلاتر في صمامات سحب الماء. قم بتنظيفها باستخدام فرشاة مناسبة.

إذا كانت الفلاتر متسخة تماماً، قم بإزالتها من أماكنها باستخدام كمامة وقم بتنظيفها بهذه الطريقة.

3. أخرج الفلاتر التي بالأطراف المستوية لخرطوم سحب الماء مع الجوان وقم بتنظيفها تماماً تحت مياه جارئة.

4. استبدل السدادات والفلاتر بعناية وأحكم ربطها يدوياً.

4.4.5 تصريف الماء المتبقي وتنظيف فلتر المضخة

يعمل نظام الفلتر بالغسالة على منع مرور الشوائب الصلبة مثل الأزرار والعملات والأنسجة التي تعلق بالمضخة أثناء تصريف ماء الغسيل. وبذلك، يتم تصريف الماء دون ظهور أية مشكلة مما يطيل من عمر المضخة.

إذا فشلت الغسالة في تصريف الماء، فقد يكون فلتر المضخة مسدوداً. ويجب تنظيف الفلتر في حالة انسداده أو كل 3 أشهر.

ينبغي تصريف الماء بالكامل أولاً من أجل تنظيف فلتر المضخة. بالإضافة لذلك، قبل نقل الغسالة (على سبيل المثال، عند نقلها إلى منزل آخر) وفي حالة تجمد الماء، يجب تصريف الماء تماماً.

تنبيه!



- يمكن أن تتسبب المواد الغريبة المتبقية في فلتر المضخة في تلف الغسالة أو تتسبب في مشكلة الضوضاء.
- إذا لم يتم استخدام المنتج لفترة، قم بإيقاف الصنوبر، وازل أنبوب الإمداد وقم بتصريف المياه داخل الغسالة كي لا تتعرض للتجمد المحتمل.
- بعد كل استخدام، قم بإغلاق صنوبر المياه المتصل بالخرطوم الرئيسي.

أ. لجمع المياه لتخرج من الفلتر، ضع أنية كبيرة أمام الفلتر.

ب. قم بتدوير وفك فلتر المضخة حتى تبدأ المياه في التدفق (عكس اتجاه عقارب الساعة). ضع الماء المتدفق في الوعاء الموجود أمام الفلتر. استعمل دائماً قطعة من القماش لامتصاص أي ماء منسكب.

ج. عند تفريغ الماء داخل الغسالة، انزع الفلتر تماماً عن طريق تدويره.

4. قم بتنظيف أي بقايا موجودة داخل الفلتر والأيلاف، إن وجدت، حول مضخة التصريف.

5. استبدل الفلتر.

6. إذا كان غطاء الفلتر مكوّنًا من قطعتين، أغلق غطاء الفلتر بالضغط على المقبض. إذا كان الفلتر مكوناً من قطعة واحدة، ضع المقابض في الجزء السفلي في أماكنها واضغط على الجزء العلوي للإغلاق.

4.3.16 إلغاء البرنامج

لإلغاء البرنامج، أدر مقبض تحديد البرنامج لتحديد برنامج آخر. سيتم إلغاء البرنامج السابق. سيومض مصباح End/Cancel (إنهاء/إلغاء) باستمرار للإشارة إلى إلغاء البرنامج.

عند تدوير مقبض تحديد البرنامج، ستنهي الغسالة البرنامج، ولكن لن يتم تصريف الماء الذي بداخلها. عند تحديد برنامج جديد وبدء تشغيله، سوف يبدأ البرنامج المحدد حديثاً بناءً على الخطوة التي تم إلغاء البرنامج الآخر فيها. على سبيل المثال، قد تسحب الغسالة ماءً إضافياً أو تستمر في الغسل بالماء الموجود بداخل الغسالة.

معلومات



- بناءً على الخطوة التي تم إلغاء البرنامج فيها، قد يتوجب عليك إضافة المنظف والمنعم مرةً أخرى إلى البرنامج الجديد الذي تم تحديده.

4.3.17 انتهاء البرنامج

في نهاية البرنامج، تظهر "End" (نهاية) على الشاشة.

1. انتظر حتى يطفئ مصباح باب التحميل تماماً.
2. حرّك مقبض اختيار البرامج إلى الوضع On/Off (تشغيل/إيقاف تشغيل) لإيقاف تشغيل الغسالة.
3. أخرج الغسيل وأغلق باب التحميل. الغسالة الآن جاهزة لدورة الغسيل التالية.

4.3.18 لدى الغسالة الخاصة بك وظيفة "وضع الإيقاف المؤقت".

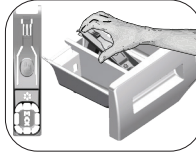
بعد استخدام زر On / Off (تشغيل/إيقاف تشغيل) لتشغيل الغسالة، إذا لم تقم ببدء تشغيل أي برنامج في خطوة الاختيار أو لم تقم بأي شيء آخر، أو إذا لم تقم بأي شيء في غضون 10 دقائق بعد انتهاء البرنامج المحدد، فإن الجهاز سوف ينتقل تلقائياً إلى وضع توفير الطاقة. أيضاً، إذا كان المنتج الخاص بك مزوداً بشاشة تظهر فيها مدة البرنامج، فستتطفي هذه الشاشة تماماً. إذا قمت بتدوير مقبض اختيار البرنامج أو لمس أي زر، فستعود الأضواء والشاشة إلى الحالة السابقة. قد تتغير الاختيارات التي قمت بها عند الخروج من وضع كفاءة الطاقة. تحقق مما إذا كانت اختياراتك صحيحة قبل بدء تشغيل البرنامج. إذا لزم الأمر، فقم بال ضبط مرة أخرى. لا يُعد هذا خطأ.

4.4 الصيانة والتنظيف

تمتد فترة خدمة الغسالة ونقل مواجهة المشكلات المتكررة إذا تم تنظيفها على فترات منتظمة.

4.4.1 تنظيف درج المنظف

قم بتنظيف درج المنظف على فترات منتظمة (كل 4 إلى 5 دورات غسيل) كما هو موضح بالأسفل لمنع ترسب مسحوق الغسيل بمرور الوقت.



ارفع الجزء الخلفي من السيفون لإزالته كما هو موضح. في حالة بدء تجمع كمية من الماء والمُنعم بشكل زائد في قسم المُنعم، ينبغي تنظيف السيفون.

1. اضغط على الدائرة المنقطة في قسم رش الماء (السيفون) بقسم المُنعم واسحبه باتجاهك حتى يخرج هذا القسم من الغسالة.
2. اغسل درج مسحوق الغسيل والسيفون بكمية وفيرة من الماء الفاتر في الحوض. لحماية بشرتك من ملامسة الفضلات، قم بتنظيفه بفرشاة مناسبة مع ارتداء قفازات.
3. أدخل الدرج مرة أخرى في موضعه بعد التنظيف والتأكد من وضعه بصورة جيدة.

4.4.2 تنظيف باب التحميل والأسطوانة

بالنسبة لالات الغسيل التي تتوفر على برنامج تنظيف حلة الغسالة، يرجى مراجعة كيفية التشغيل- برامج الغسالة.

معلومات



- كمر عملية تنظيف الحلة كل شهرين.
- استخدم مضاد الرواسب المناسب للغسالات.



تأكد من عدم ترك أي مواد غريبة في الحلة بعد كل غسلة.

في حالة انسداد فتحات المطاط المبينة في الشكل، قم بفتح الفتحات باستخدام حلة أسنان.

معلومات

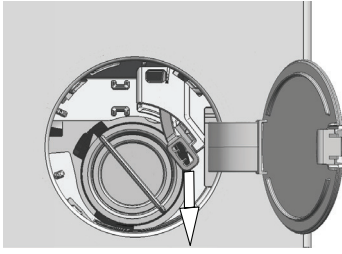


- ستسبب جسيمات المعادن الغريبة في حدوث بقع الصدا في الحلة. نظف البقع على سطح الحلة باستخدام مواد تنظيف الصلب الذي لا يصدأ.

تحذير



- ولا تستخدم مطلقاً الليف المعدني أو السلكي. فقد تتسبب هذه المواد في إلحاق أضرار بالأسطح المطلية والبلاستيكية.



معلومات



- إذا لم تنتقل الغسالة إلى خطوة العصر، فقد تكون وظيفة إيقاف الشطف مفعلة أو تم تنشيط نظام الكشف التلقائي عن الحمولة غير المتوازنة بسبب التوزيع غير المتوازن للملابس في الغسالة.

4.3.14 قفل باب التحميل

- هناك نظام قفل على باب تحميل الغسالة يمنع فتح باب التحميل في الحالات التي يكون فيها مستوى الماء غير مناسب.
- سيبدأ مصباح باب التحميل في الوميض عند انتقال الغسالة إلى وضع الإيقاف المؤقت. تفحص الغسالة مستوى الماء بالداخل. إذا كان المستوى مناسباً، سينطفئ مصباح باب التحميل ويمكن فتح باب التحميل خلال 1-2 دقيقة.
- إذا كان المستوى غير مناسب، فسيظل مصباح باب التحميل مضاءً ولا يمكن فتح باب التحميل. في حالة الاضطرار إلى فتح باب التحميل أثناء إضاءة مصباح باب التحميل، يجب إلغاء البرنامج الحالي. راجع "إلغاء البرنامج".
- فتح باب التحميل في حالة انقطاع التيار الكهربائي:**

- أزل مقبض الطوارئ لباب التحميل الموجود خلف غطاء الفلتر باستخدام أداة.
- افتح باب التحميل بسحب مقبض الطوارئ لباب التحميل للأسفل.
- حاول سحب المقبض للأسفل مرة أخرى إذا لم يفتح باب التحميل.
- أعد مقبض الطوارئ لباب التحميل إلى وضعه الأصلي بعد فتح باب التحميل.

4.3.15 تغيير التحديدات بعد بدء تشغيل البرنامج

انتقال الغسالة إلى وضع الإيقاف المؤقت

- اضغط على Start/Pause (بدء/إيقاف مؤقت) لتحويل الغسالة إلى وضع الإيقاف المؤقت أثناء تشغيل البرنامج. سيومض مصباح البرنامج الحالي على مؤشر متابعة البرنامج ليشير إلى أن الغسالة تم تحويلها إلى وضع الإيقاف المؤقت.
- أيضاً، عندما يكون باب التحميل جاهزاً للفتح، سينطفئ مصباح الباب بالإضافة إلى مصباح خطوة البرنامج.
- تغيير الوظيفة الإضافية والسرعة ودرجة الحرارة**
- بناءً على الخطوة التي وصل إليها البرنامج، يمكنك إلغاء الوظائف الإضافية أو تحديدها. راجع، اختيار الوظيفة الإضافية.
- يمكنك أيضاً تغيير إعدادات السرعة ودرجة الحرارة. راجع "تحديد سرعة العصر" و"تحديد درجة الحرارة".

معلومات

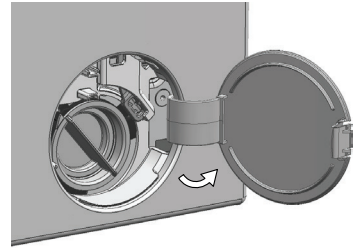


- في حالة انقطاع التيار الكهربائي، يمكنك استخدام مقبض الطوارئ الخاص بباب التحميل الموجود أسفل غطاء فلتر المضخة لفتح باب التحميل يدوياً.

تحذير



- قبل فتح باب التحميل، تأكد من عدم وجود ماء في الغسالة لتجنب فيضائها. قد يكون الماء ساخناً ويمكن أن يسبب الحروق.



معلومات



- في حالة عدم السماح بالتغيير، سوف يومض الضوء ذو الصلة 3 مرات.

إضافة وإخراج الغسيل

1. اضغط على الزر Start/Pause (بدء التشغيل/الإيقاف المؤقت) لإيقاف الغسالة إيقافاً مؤقتاً. سوف يومض مصباح متابعة الخطوة المعنية التي تم خلالها تحويل الغسالة إلى وضع الإيقاف المؤقت.
2. انتظر حتى يمكن فتح باب التحميل.
3. افتح باب التحميل وأضف الغسيل أو أخرجه.
4. أغلق باب التحميل.
5. قم بالتغييرات في الوظائف الإضافية، وإعدادات درجة الحرارة والسرعة عند اللزوم.
6. اضغط على زر Start / Pause (بدء التشغيل/الإيقاف المؤقت) لبدء تشغيل الغسالة.

- أوقف تشغيل الآلة وافصلها عن مصدر التيار الكهربائي
- افتح غطاء فلتر المضخة.

لتعطيل قفل الأطفال:

اضغط واستمر في الضغط على زر الوظيفة الإضافية 2 لمدة 3 ثوانٍ أثناء عمل البرنامج. أثناء الضغط على الزر لمدة 3 ثوانٍ، سيظهر "C03"، و"C02"، و"C01" على الشاشة بالتوالي، ثم، سيتم عرض "COF" لتحذير المستخدم من تعطيل قفل الأطفال.

معلومات

- بالإضافة إلى الطريقة السابقة، لإلغاء تفعيل قفل الأطفال، أدر مقيض اختيار البرنامج إلى وضع "On/Off" (تشغيل/إيقاف التشغيل) في حالة عدم تشغيل أي برنامج، وحدد برنامجاً آخر.
- لن يتم تعطيل قفل الطفل بعد انقطاع التيار الكهربائي أو فصله.

• AntiCrease+ (مضاد لتجاعيد) "3" "3"

إذا قمت بالضغط مع الاستمرار على زر الوظيفة الإضافية 3 لمدة 3 ثوانٍ، فسيتم تحديد هذه الوظيفة وسيتم تشغيل ضوء متابعة البرنامج للبرنامج ذي الصلة. عند تحديد هذه الوظيفة، ستدور الحلة لمدة تصل إلى ثماني ساعات لضمان عدم تجعد الملابس في نهاية البرنامج. في أي وقت خلال الثماني ساعات هذه، يمكنك إلغاء البرنامج وإخراج الغسيل من الغسالة. فقط اضغط على أي زر أو أدر مقيض اختيار البرنامج لإنهاء الوظيفة. وسيظل ضوء متابعة البرنامج مضيئاً حتى إذا قمت بإنهاء الوظيفة بالضغط على أي زر. إذا قمت بإنهاء الوظيفة عن طريق تدوير مقيض اختيار البرنامج، فسيظل ضوء متابعة البرنامج يعمل أو يتوقف عن العمل وفقاً للبرنامج المحدد. إذا لم تقم بإلغاء الوظيفة عن طريق الضغط على زر الوظيفة الإضافية 3 لمدة 3 ثوانٍ، فسيتم استخدامها في دورات الغسيل التالية أيضاً.

4.3.11 - ضبط وقت الانتهاء

تسمح لك وظيفة ضبط وقت الانتهاء بضبط وقت انتهاء البرنامج حتى 19 ساعة. يمكنك زيادة هذا الوقت بفترة زمنية مقدارها 1 ساعة.

معلومات

- يُرجى عدم استخدام منظف سائل إذا قمت بتحديد وظيفة ضبط وقت الانتهاء. قد تبقى البقع على الملابس.
- 1. افتح باب التحميل، ثم ضع الغسيل وأصف المنظف وما إلى ذلك.
- 2. حدد برنامج الغسيل، ودرجة الحرارة، وسرعة العصر، وحدد الوظائف الإضافية إذا كان ذلك مطلوباً.
- 3. اضغط على زر ضبط وقت الانتهاء وحدد الوقت المطلوب.
- 4. - اضغط على زر Start / Pause (بدء/إيقاف مؤقت). سيتم عرض وقت الانتهاء المتأخر الذي ضبطته على الشاشة. سيبدأ العد التنازلي للانتهاء المتأخر. على الشاشة، سيتحرك الرمز " _ " إلى أعلى وإلى أسفل بجانب وقت الانتهاء المتأخر.

معلومات

- إذا لم يبدأ البرنامج، يمكنك إضافة غسيل إلى الغسالة أثناء وقت الانتهاء المتأخر.

5. في نهاية العد التنازلي، سيتم عرض فترة البرنامج المحدد على الشاشة. ستحتفي "-" وسيبدأ البرنامج المحدد.

تغيير وقت الانتهاء المتأخر

إذا أردت تغيير الوقت أثناء العد التنازلي: فقم بتدوير مقيض اختيار البرنامج لإلغاء وظيفة وقت الانتهاء المتأخر، ثم اضبط الوقت المطلوب مرة أخرى.

1. اضغط على زر ضبط وقت الانتهاء. عند الضغط لأول مرة، سيتم تقريب مدة البرنامج إلى أقرب وقت بعدد صحيح. كل ضغطة تالية ستزيد الوقت بساعة.
 2. إذا كنت تريد تقليل وقت الانتهاء المتأخر، فاضغط على زر ضبط وقت الانتهاء بشكل متتابع حتى يتم عرض الوقت المطلوب.
- ### إلغاء وظيفة العد التنازلي المتأخر
- إذا أردت إلغاء العد التنازلي لوقت الانتهاء المتأخر وبدء تشغيل البرنامج في الحال:

1. فاضبط مقيض اختيار البرامج إلى أي برنامج. بهذه الطريقة، سيتم إلغاء وقت الانتهاء المتأخر. سيومض ضوء End/ Cancel (إنهاء/إلغاء) باستمرار.
2. بعد ذلك، حدد البرنامج الذي تريد تشغيله مرة أخرى.
3. اضغط على الزر Start / Pause (بدء التشغيل/الإيقاف المؤقت) لبدء تشغيل البرنامج.

4.3.12 بدء تشغيل البرنامج

1. اضغط على الزر Start / Pause (بدء التشغيل/الإيقاف المؤقت) لبدء تشغيل البرنامج.
2. يضيء ضوء متابعة البرنامج ليشير إلى بدء تشغيل البرنامج.

معلومات

- في حالة عدم بدء أي برنامج، أو عدم الضغط على أي مفتاح في غضون 10 دقائق أثناء عملية اختيار البرنامج، ستنتفي مصابيح الشاشة. بمجرد تحريك مقيض اختيار البرنامج أو الضغط على أي زر، سيتم تشغيل الأضواء المرة أخرى.

4.3.13 تقدم البرنامج

يمكن متابعة تقدم البرنامج الجاري تشغيله من خلال مؤشر متابعة البرنامج. في بداية كل خطوة من خطوات البرنامج، يضيء ضوء المؤشر ذو الصلة.

معلومات

- إذا تم تحديد الوظيفة الإضافية "Anti-crease" + (ضد التجعد)، فسيتم تشغيل LED "انتهاء" و "Anti-crease" LED + (ضد التجعد) في الوقت نفسه أثناء استمرار هذه الخطوة.
- لإنهاء البرنامج أثناء تشغيل خطوة "Anti-crease" + (ضد التجعد)، ما عليك سوى الضغط على أي زر أو تدوير مقيض اختيار البرنامج.

يمكنك تغيير الوظائف الإضافية، وإعدادات السرعة، ودرجة الحرارة بدون إيقاف سير البرنامج أثناء تشغيل البرنامج. للقيام بهذا، يجب أن يكون التغيير الذي ستقوم به هو شيء سيتم إجراؤه بعد خطوة البرنامج الجارية. إذا كان التغيير غير مناسب، فسوف تومض الأضواء المعنية 3 مرات.

تعليق الشطف

إذا لم تكن ترغب في تفريغ الغسيل بعد انتهاء البرنامج مباشرة، فيمكنك استخدام وظيفة تعليق الشطف والإبقاء على الملابس في مياه الشطف النهائية لتجنب تجعد الملابس بسبب عدم وجود ماء في الغسالة. اضغط على زر "Start/Pause" (بدء/توقف مؤقت) بعد هذه العملية إذا أردت تصريف الماء دون عصر الغسيل. سيستأنف البرنامج من حيث توقف، ويصرف الماء ثم سيكون قد اكتمل.

إذا كنت تريد عصر الغسيل الذي في الماء، فاضبط Spin

Speed (سرعة العصر) واضغط زر Start/ Pause

(بدء/إيقاف مؤقت). سوف يتم استئناف تشغيل البرنامج. سيتم تصريف الماء، ويتم عصر الغسيل واكتمال البرنامج.

معلومات



- إذا لم يصل البرنامج إلى خطوة العصر، فيمكنك تغيير سرعة العصر دون تحويل الغسالة إلى وضع (الإيقاف المؤقت).

4.3.10 اختيار الوظائف الإضافية

قم بتحديد الوظائف الإضافية المطلوبة قبل بدء تشغيل البرنامج. يمكنك أيضاً تحديد أو إلغاء الوظائف الإضافية المناسبة للبرنامج قيد التشغيل دون ضغط زر "Start/Pause" (بدء/إيقاف مؤقت) أثناء تشغيل الغسالة. لفعل ذلك، يجب أن تكون الغسالة في خطوة قبل الوظيفة الإضافية التي تريد تحديدها أو إلغاؤها. في حالة تعذر تحديد أو إلغاء الوظيفة الإضافية، سوف يومض المصباح الخاص بالوظيفة ذات الصلة ثلاث مرات لتحذير المستخدم.

معلومات



- عند اختيار وظيفة إضافية ثانية تعارض مع الوظيفة الأولى قبل تشغيل الغسالة، ستقوم الغسالة بإلغاء الوظيفة الأولى بينما تستمر الوظيفة الإضافية الثانية في العمل.
- لا يمكن اختيار وظيفة إضافية لا تتوافق مع البرنامج الذي تم تحديده. (راجع، "جدول البرامج والاستهلاك")
- قد تختلف أزرار الوظائف الإضافية في الجدول وفقاً لطراز الغسالة.

4.3.10.1 الوظائف الإضافية

• Prewash (غسله تحضيريه)

تكون الغسلة التحضيرية مجدية فقط مع الملابس شديدة الاتساخ. يؤدي عدم استخدام الغسلة التحضيرية إلى توفير الطاقة، والماء، ومسحوق الغسيل، والوقت.

معلومات



- يوصى باستخدام وظيفة الغسلة التحضيرية بدون منظف مع الأربطة والستائر.

• Fast+ (سرعة اضافية)

عند اختيار هذه الوظيفة، سيتم تقصير فترات عمل البرامج ذات الصلة بنسبة 50%. بفضل خطوات الغسل المميزة، سوف يتم تحقيق قدرة ميكانيكية عالية واستهلاك أمثل للماء، مع تحقيق معدل أداء غسل فائق على الرغم من قصر فترة العمل.

• Extra Rinse (شطف إضافي)

تمكّن هذه الوظيفة الغسالة من إجراء دورة شطف أخرى بالإضافة إلى تلك التي تم إجراؤها بعد الغسيل الرئيسي. ومن ثم، يمكن تخفيض خطر تأثر البشرة الحساسة (الأطفال، والبشرة الحساسة، وما إلى ذلك) ببقايا المنظف على الغسيل.

4.3.10.2 الوظائف/البرامج المختارة عن طريق الضغط على أزرار الوظيفة لمدة 3 ثوانٍ

• Drum Clean (تنظيف حلة الغسالة) "3" "3"

لتحديد هذا البرنامج، اضغط واستمر في الضغط على زر الوظيفة الإضافية 1 لمدة 3 ثوانٍ. استخدم هذا البرنامج بشكل منتظم (كل شهر إلى شهرين) لتنظيف حلة الغسالة وضمان توفير النظافة اللازمة. قم بتشغيل البرنامج عندما تكون الغسالة فارغة تمامًا. للحصول على نتائج أفضل، ضع مسحوق مزيل الرواسب الكلسية والجبيرية للغسالات في صندوق المنظف. "2". عند انتهاء البرنامج، اترك الباب مفتوحًا قليلاً حتى يجف الجزء الداخلي من الغسالة.

معلومات



- ليس هذا برنامجًا للغسيل. إنه برنامج للصيانة.
- لا تقم بتشغيل البرنامج مع وجود أي شيء داخل الغسالة. إذا حاولت القيام بذلك، فستكتشف الغسالة تلقائيًا وجود حمولة داخلها وسيتم إيقاف تشغيل البرنامج.

• قفل التأمين ضد عبث الأطفال

استخدم وظيفة قفل الأطفال لمنع الأطفال من العبث بالغسالة، وهكذا يمكنك تجنب أي تغييرات في تشغيل البرنامج.

معلومات



- إذا تم تدوير مقبض اختيار البرامج أثناء تمكين قفل الأطفال، فستظهر "Con" على الشاشة. أثناء تمكين قفل الأطفال، لا يمكنك إجراء أي تغيير في البرامج، ودرجة الحرارة المحددة، والسرعة، والوظائف الإضافية.
- حتى في حالة تحديد برنامج آخر باستخدام مقبض اختيار البرنامج أثناء تمكين قفل الأطفال، سوف يستمر تشغيل البرنامج المحدد مسبقًا.

لتمكن قفل الأطفال:

اضغط واستمر بالضغط على زر الوظيفة الإضافية 2 لمدة 3 ثوانٍ. أثناء الضغط على الزر لمدة 3 ثوانٍ، سيتم عرض C02، وC03، وC01 بالتوالي، ثم سيتم عرض "Con" لتحذير المستخدم من تمكين قفل الأطفال. إذا قمت بالضغط على أي زر أو تدوير مقبض اختيار البرنامج أثناء تمكين قفل الأطفال، فسيتم عرض التحذير نفسه.

• Shirts (قمصان)

- اقرأ بعناية ملصقات الملابس وتأكد من أن درجة الحرارة وسرعة الدوران المحددة مناسبتان.

• Down Wear (الملابس الداخلية)

استخدم هذا البرنامج لغسيل المعاطف، والصدرية، والسترات الوبرية، وما إلى ذلك التي تحمل ملصق "قابل للغسيل في الغسالة". بفضل برامج العصر الخاصة، نضمن وصول الماء إلى الثغرات الهوائية بين الريش. يستخدم البخار في نهاية البرنامج لتنعيم الأقمشة الثقيلة مثل المناشف.

4.3.7 البرامج الخاصة

يمكنك اختيار أي من البرامج التالية للتطبيقات الخاصة.

• Rinse (شطف)

استخدم هذا البرنامج عند الرغبة في شطف أو نشر الملابس بشكل منفصل.

• Spin+Drain (تنشيف + تصريف)

استخدم هذا البرنامج لإزالة المياه من فوق الملابس/في الغسالة. قبل اختيار هذا البرنامج، حدد سرعة العصر المطلوبة واضغط على زر "Start/Pause" (بدء/توقف مؤقت). أولاً سوف تصرف الغسالة الماء الموجود بداخلها، ثم ستقوم بعصر الملابس بسرعة العصر المحددة وتقوم بتصريف المياه الناتجة من غسل الملابس.

إذا أردت فقط تصريف الماء دون عصر الغسيل، فحدد برنامج Pump+Spin (العصر والطرْد)، واستخدم زر ضبط سرعة العصر لتحديد وظيفة بدون عصر. - اضغط على زر / Start Pause (بدء/إيقاف مؤقت).

معلومات



- استخدم سرعة عصر أقل مع الأقمشة الرقيقة.

4.3.8 اختيار درجة الحرارة

عند اختيار برنامج جديد، يتم عرض درجة الحرارة المناسبة لهذا البرنامج على مؤشر درجة الحرارة.

لخفض درجة الحرارة، اضغط على زر Temperature

Adjustment (ضبط درجة الحرارة). سوف تنخفض درجة الحرارة تدريجياً. لن تعمل أضواء مستوى درجة الحرارة عندما يتم تحديد مستوى البارد.

معلومات



- إذا لم يصل البرنامج إلى خطوة التسخين، يمكنك تغيير درجة الحرارة دون تبديل الغسالة إلى وضع Pause (الإيقاف المؤقت).

4.3.9 اختيار سرعة الدوران

عند تحديد برنامج جديد، يتم عرض سرعة العصر الموصى بها للبرنامج المحدد على مؤشر سرعة العصر.

لخفض سرعة العصر، اضغط على زر Spin Speed

Adjustment (ضبط سرعة العصر). يتم خفض سرعة العصر بشكل تدريجي. بعد ذلك، بناءً على طراز الغسالة، تظهر الخيارات "Rinse Hold" (إيقاف الشطف) و "No Spin" (بدون عصر) على الشاشة. عند تحديد وظيفة "No Spin" (بدون عصر)، لن يعمل مؤشر مستوى الشطف.

يستخدم هذا البرنامج لغسل القمصان المصنوعة من القطن، والألياف الصناعية، والأقمشة المزوجة بالألياف الصناعية معاً. فهو يقلل من التجعد. يستخدم البخار في نهاية البرنامج للمساعدة في وظيفة تقليل التجعد. إن ميزة العصر الخاصة واستخدام البخار في نهاية البرنامج يقللان من التجعد على قمصانك. عند الضغط على مفتاح وظيفة الغسيل السريع، سوف يتم تنفيذ لوغاريتم المعالجة الأولية.

• أضف مادة المعالجة الأولية الكيميائية على الملابس مباشرة أو أضفها مع المنظف عندما تبدأ الغسالة في سحب الماء من حجرة الغسيل الأساسية. بذلك، يمكنك الحصول على نفس الأداء الذي تحصل عليه مع نظام الغسل العادي في وقت أقصر بكثير. تزيد فترة العمر الافتراضي لقمصانك.

• Sports (الملابس الرياضية)

استخدم هذا البرنامج لغسل ملابس الخروج/الرياضة التي تحتوي على مزيج من القطن/القماش الصناعي، بالإضافة إلى أقمشة مقاومة للماء مثل نسيج غورتكس. يغسل هذا البرنامج الغسيل الخاص بك بركة بفضل حركات التدوير الخاصة.

• StainExpert (غسيل البقع المستعصية)

الغسالة الخاصة بك مزودة ببرنامج خاص لتنظيف البقع، حيث يضمن إزالة مختلف أنواع البقع بطريقة أكثر فعالية. استخدم هذا البرنامج فقط لغسيل المواد القطنية المتينة ثابتة الألوان. لا يتم بغسل الملابس الناعمة وغير الملونة في هذا البرنامج. يجب فحص ملصقات الملابس قبل الغسيل (موصى به للقمصان والسرراويل الطويلة والقصيرة، والتيشيرتات، وملابس الأطفال، والبيجامات، والمآزر، ومفارش المائدة، وملءات الأسرة، وأغطية اللحاف، وفرش الأسرة، ومناشف الحمام، والقوط، والجوارب، والملابس الداخلية القطنية المناسبة للغسل في دورات غسيل طويلة على درجات حرارة عالية). في برنامج البقع الثلاثي، يمكنك غسل 24 نوعاً من البقع التي تنقسم إلى مجموعتين مختلفتين وفقاً لاختيار الوظيفة السريعة. هنا يمكنك رؤية مجموعات البقع وفقاً لاختيار الوظيفة السريعة. يمكنك رؤية مجموعات البقع أدناه وفقاً للوظيفة السريعة.

عندما يتم تحديد الوظيفة السريعة:

دم	عصير فواكه
شكولاتة	كاتشاب
بودنج	نبيذ أحمر
بيض	كاري
شاي	مرابي
قهوة	فحم

عندما لا يتم تحديد الوظيفة السريعة:

زيد	وقت تخزين
عشب	مايونيز
وحل	درينج السلطة
كوكا	مواد تجميل
تعرق	زيت الماكينة
انتساخ الياقة	طعام أطفال

- اختر برنامج البقع.
- في مجموعات البقع المذكورة أعلاه، ابحث عن نوع البقعة التي تريد إزالتها، وحدد مفتاح الاختيار السريع للوظيفة الإضافية لتحديد المجموعة ذات الصلة.

• قابل للتجديد

* مختارة أوتوماتيكياً، لا يمكن الغاؤها.

** برنامج علامة الطاقة

*** إذا كانت سرعة العصر القصوى أقل، يمكنك اختيار قفص حتى أقصى قيمة لسرعة العصر.

- انظر وصف البرنامج لمعرفة الحد الأقصى للحمولة.

معلومات



- قد تختلف قدرة استهلاك الماء والكهرباء تبعاً للتغيرات في ضغط الماء، ودرجة عسر الماء، ودرجة حرارة الماء، ودرجة حرارة البيئة المحيطة، ونوع وكمية حمولة الغسيل، وتبعاً لاختيار الوظائف الإضافية وسرعة العصر والتغيرات في جهد الكهرباء.
- عند اختيار برنامج، يمكنك رؤية وقت الغسيل على شاشة الغسالة. اعتماداً على كمية الملابس التي قمت بتحميلها في الغسالة، قد يكون هناك اختلاف من ساعة إلى ساعة ونصف بين المدة التي تظهر على الشاشة والمدة الفعلية لبرنامج الغسيل. سيتم تصحيح المدة تلقائياً بعد بدء البرنامج.
- قد تختلف الوظائف الإضافية في الجدول وفقاً لتراز الغسالة.
- يمكن تغيير أنماط الاختيار للوظائف الإضافية من خلال الشركة المصنعة. يمكن إزالة وسائط الوظائف الموجودة أو إضافة وسائط أخرى.

4.3.5 البرامج الرئيسية

استخدم البرامج الرئيسية التالية وفقاً لنوع الأقمشة.

Cottons (قطن)

- يمكنك غسل ملابس القطنية المستديمة (فرش وملاءات الأسرة، وقرط، وبرانس الحمام، والملابس الداخلية، وغيرها) في هذا البرنامج. عندما تضغط على زر وظيفة الغسيل السريع، تصبح مدة البرنامج أقصر مع الحفاظ على أداء الغسيل الفعال بفضل حركات الغسل المكثفة. إذا لم يتم تحديد وظيفة السريع، فمن المضمون الغسيل فائق الأداء والشطف لملايسك المتسخة بشدة.
- **Synthetics (ملابس نسج صناعي)**
- يمكنك استخدام هذا البرنامج لغسيل التيشيرتات والأقمشة الصناعية/القطنية وما إلى ذلك. إن فترة عمل البرنامج أقصر بشكل ملحوظ مع ضمان أداء عالٍ للغسل. إذا لم يتم تحديد وظيفة السريع، فمن المضمون الغسيل فائق الأداء والشطف لملايسك المتسخة بشدة.

Woolens (ملابس الصوف)

- استخدم هذا البرنامج لغسل ملايسك الصوفية/الناعمة. حدد درجة الحرارة المناسبة التي تتوافق مع الملصقات على الملابس. سيتم غسل ملايسك بحركات خفيفة لتجنب أي تلف.

4.3.6 البرامج الإضافية

تتوفر في الغسالة برامج إضافية للحالات الخاصة.

معلومات



- قد تختلف البرامج الإضافية في الجدول وفقاً لتراز الغسالة.

• Cottons Eco (غسيل قطن اقتصادي)

استخدم هذا البرنامج لغسل ملايسك القطنية المتينة والملابس الكتانية ذات الاستساخ العادي. على الرغم من أنه يغسل لفترة أطول من جميع البرامج، إلا أنه يوفر كثيراً في الطاقة والمياه. قد تكون درجة حرارة المياه الفعلية مختلفة عن درجة حرارة الغسل المحددة. عند غسل كمية أقل من الغسيل (مثل نصف السعة أو أقل)، قد تصبح مدة خطوات البرنامج أقصر تلقائياً. في هذه الحالة، سينخفض استهلاك الطاقة والمياه بشكل أكبر مما يوفر غسيلة اقتصادياً أكثر.

• Hygiene+ (تعقيم+)

يُنصح باستخدام خطوة البخار في بداية البرنامج بتخفيف الأوساخ بسهولة.

استخدم هذا البرنامج لغسيل الملابس (ملابس أطفال، أغطية السرير، ملاءات السرير، الملابس الداخلية، وما إلى ذلك، والملابس القطنية) التي تتطلب غسيلة مضاداً للحساسية وصحياً بدرجات حرارة عالية ودورة غسيل مكثفة وطويلة. يتم ضمان توفير هذا المستوى العالي من الغسيل الصحي بفضل استخدام خطوة البخار قبل البرنامج، وفترة التسخين الطويلة، وخطوة الشطف الإضافية.- تم اختبار (Allergy UK) من قِبل "مؤسسة الحساسية البريطانية" مع تحديد خيار درجة الحرارة 60 درجة مئوية، وتم اعتماده فيما يتعلق بالقدرة على التخلص من البكتيريا والاتساخت.

Allergy UK هي العلامة التجارية للمؤسسة

البريطانية للحساسية. تم تصميم ختم إقرار الموافقة لتوفير الإرشاد للأشخاص الذين يريدون معلومات حول ما إذا كان المنتج يقلل بدرجة كبيرة من كمية مسببات الحساسية في البيئة التي تم تثبيته فيها أو ما إذا كان يحد/يقضي على مسببات الحساسية، فهو يهدف إلى توفير دليل أن المنتجات تم اختبارها علمياً أو مراجعتها لتوفير نتائج قابلة للقياس.



• Gentle Care (عناية لطيفة)

يمكنك استخدام هذا البرنامج لغسل الملابس الناعمة مثل الملابس المنسوجة المختلطة القطنية/الصناعية أو الجوارب. حركات الغسل في هذا البرنامج خفيفة أكثر. اضبط درجة الحرارة عند 20 درجة أو خيار الغسيل على البارد للملابس التي تريد الاحتفاظ بألوانها.

• Xpress (سريع)

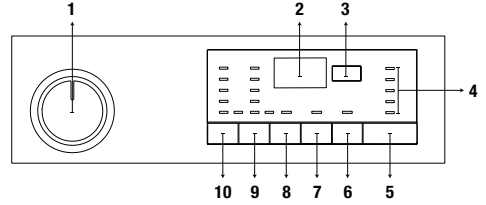
استخدم هذا البرنامج لغسل الملابس القطنية قليلة الاستساخ في وقت قصير. يمكن أن يتم تقليل فترة البرنامج حتى 14 دقيقة، عند الضغط على مفتاح وظيفة الغسيل السريع. عندما يتم تحديد وظيفة الغسل السريع، يجب أن تغسل بحد أقصى 2 (اثنتين) كجم من الغسيل.

• Dark Care (الملابس الداكنة)

استخدم هذا البرنامج لحماية اللون الخاص بملايسك الداكنة اللون أو الجينز. يوفر هذا البرنامج كفاءة عالية في الغسيل، بفضل حركة الحلة الخاصة، حتى في درجات الحرارة المنخفضة. يوصى باستخدام منظف أسابل أو شامبو غسيل الأصواف للملابس الملونة الداكنة. لا تغسل ملايسك الناعمة المحتوية على أصواف أو ما شابه في هذا البرنامج.

• Mix 40 (منوع 40)

يمكنك استخدام هذا البرنامج لغسل الملابس القطنية والمصنوعة من الألياف الصناعية معاً دون الحاجة إلى فصلهما.



- 1 - مقبض اختيار البرنامج (الوضع العلوي On/Off (تشغيل/إيقاف تشغيل))
- 2 - شاشة العرض
- 3 - زر ضبط وقت الانتهاء
- 4 - مؤشر متابعة البرنامج
- 5 - زر Start/Pause (بدء/إيقاف مؤقت)
- 6 - زر الوظيفة الإضافية 3
- 7 - زر الوظيفة الإضافية 2
- 8 - زر الوظيفة الإضافية 1
- 9 - زر ضبط سرعة العصر
- 10 - زر ضبط درجة الحرارة

4.3.2 إعداد الآلة

1. حدد البرنامج المناسب للنوع، والكمية، ودرجة الاتساخ وفقاً لـ "جدول الاستهلاك والبرنامج" وجدول درجات الحرارة أدناه.
2. حدد البرنامج المطلوب باستخدام مقبض اختيار البرنامج.

1. تأكد من إحكام ربط الخرطوم.
2. قم بتركيب قابس الغسالة.
3. افتح الصنوبر بالكامل.
4. ضع حمولة الغسيل في الغسالة.
5. ضع مسحوق الغسيل ومُنعم الأنسجة.

4.3.4 جدول البرامج والاستهلاك

وظيفة مساعدة								AR	
مضاد لتجاعيد	شطف إضافي	سرعة إضافية	غسله تحضيري	السرعة القصوى ***	استهلاك الطاقة (كيلو وات ساعة)	استهلاك المياه (لتر)	الحد الأقصى للحمل (كجم)	البرنامج	
بارد-90	•	•	•	1200	2,25	93	8	90	قطن
بارد-90	•	•	•	1200	1,70	93	8	60	
بارد-90	•	•	•	1200	1,05	90	8	40	
بارد-60				1200	1,010	53	8	**60	غسيل قطن اقتصادي
بارد-60				1200	0,600	38,4	4	**60	
بارد-60				1200	0,579	39,5	4	**40	
بارد-60	•	•	•	1200	1,20	70	3	60	ملابس نسيج صناعي
بارد-60	•	•	•	1200	0,75	68	3	40	
بارد-90	•	•	•	1200	2,15	67	8	90	سريع
بارد-90	•	•	•	1200	1,15	67	8	60	
بارد-90	•	•	•	1200	0,20	65	8	30	
بارد-90	•	•	•	1200	0,15	41	2	30	سريع + سرعة إضافية
بارد-40	•	•	•	800	0,80	72,2	3,5	40	منوع 40°
بارد-40	•			1200	0,55	55	1,5	40	ملابس الصوف
بارد-40	•			800	0,70	51	3,5	40	عناية لطيفه
بارد-40			•	1200	0,45	45	3,5	40	الملابس الرياضية
بارد-40	•	*	•	1200	0,90	86,4	3	40	الملابس الداكنه
60-30			•	1200	1,70	85	3,5	60	غسيل البقع المستعصية
60-40	•			1000	1,80	81	2	60	الملابس الداخلية
60-40	•	•	•	800	1,70	66	3	60	قمصان
90-40		*		1200	2,80	137	8	90	تعقيم +
90				600	2,60	84	-	90	تنظيف حلة الغسالة

الملايس			
Delicates "الملايس الرقيقة"/ Woolens "الأصواف/ الملايس Silks الحريرية	الألوان الداكنة/ السوداء	الألوان	الألوان الفاتحة والملايس البيضاء
(نطاق درجة الحرارة الموصى بها بناء على مستوى الاتساخ: بارد -30 درجة مئوية)	(نطاق درجة الحرارة الموصى بها بناء على مستوى الاتساخ: بارد -40 درجة مئوية)	(نطاق درجة الحرارة الموصى بها بناء على مستوى الاتساخ: بارد -40 درجة مئوية)	(نطاق درجة الحرارة الموصى بها بناء على مستوى الاتساخ: 40 - 90 درجة مئوية)
يُفضل استخدام المُنظفات السائلة المُخصصة للملايس الرقيقة. يجب غسل الملايس الصوفية والحريرية بمنظفات خاصة بالملايس الصوفية.	يمكن استخدام المُنظفات السائلة المُناسبة مع الملايس الملونة والداكنة بالمقادير الموصى بها مع الملايس شديدة الاتساخ.	يمكن استخدام مسحوق الغسيل و المُنظفات السائلة الموصى بها مع الملايس الملونة بالمقادير الموصى بها مع الملايس شديدة الاتساخ. كما يوصى باستخدام مسحوق الغسيل لتنظيف بقع الطين والتربة والبقع الحساسة لمواد التبييض. استخدم مساحيق الغسيل فقط دون مواد التبييض.	قد يكون من الضروري معالجة البقع مسبقاً أو القيام بغسيل تحصيلي. يمكن استخدام مسحوق الغسيل و المُنظفات السائلة الموصى بها مع الملايس البيضاء بالمقادير الموصى بها مع الملايس شديدة الاتساخ. كما يوصى باستخدام مسحوق الغسيل لتنظيف بقع الطين والتربة والبقع الحساسة لمواد التبييض.
يُفضل استخدام المُنظفات السائلة المُخصصة للملايس الرقيقة. يجب غسل الملايس الصوفية والحريرية بمنظفات خاصة بالملايس الصوفية.	يمكن استخدام المُنظفات السائلة المُناسبة مع الملايس الملونة والداكنة بالمقادير الموصى بها مع الملايس عادية الاتساخ.	يمكن استخدام مسحوق الغسيل و المُنظفات السائلة الموصى بها مع الملايس البيضاء بالمقادير الموصى بها مع الملايس في مستوى الاتساخ العادي. يجب استخدام منظفات لا تحتوي على مواد مبيضة.	يمكن استخدام مسحوق الغسيل و المُنظفات السائلة الموصى بها مع الملايس البيضاء بالمقادير الموصى بها مع الملايس في مستوى الاتساخ العادي.
يُفضل استخدام المُنظفات السائلة المُخصصة للملايس الرقيقة. يجب غسل الملايس الصوفية والحريرية بمنظفات خاصة بالملايس الصوفية.	يمكن استخدام المُنظفات السائلة المُناسبة مع الملايس الملونة والداكنة بالمقادير الموصى بها مع الملايس منخفضة الاتساخ.	يمكن استخدام مسحوق الغسيل و المُنظفات السائلة الموصى بها مع الملايس قليلة الاتساخ. يجب استخدام منظفات لا تحتوي على مواد مبيضة.	يمكن استخدام مسحوق الغسيل و المُنظفات السائلة الموصى بها مع الملايس قليلة الاتساخ.

اتساخ شديد

(بقع صعبه مثل العشب والقهوة والفواكه والدم.)

مستوى الاتساخ

مستوى الاتساخ العادي (على سبيل المثال، البقع الناتجة من الجسم على البياض والأساور)

اتساخ خفيف

(لا توجد بقع مرئية.)

4.2.8 وقت البرنامج المعروف

يمكنك رؤية وقت الغسيل على شاشة الغسالة أثناء تحديد برنامج. اعتماداً على كمية الغسيل التي قمت بتحميلها في غسالتك، والرغوة، وظروف الحمل غير المتوازنة، والتقلبات في مصدر التيار، وضغط الماء، وإعدادات البرنامج، يتم تعديل فترة البرنامج تلقائياً أثناء تشغيل البرنامج.

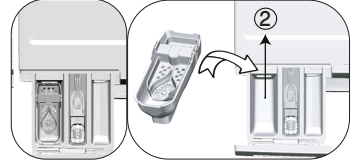
حالة خاصة: عند بدء تشغيل برنامجي Cottons (أقطن) و

Cotton Eco (قطن اقتصادي)، تعرض الشاشة مدة نصف الحمل، وهي أكثر حالات الاستخدام شيوعاً. بعد بدء البرنامج، تكشف الغسالة عن الحمل الفعلي في غضون 20-25 دقيقة. وإذا كان الحمل المكتشف أعلى من نصف الحموله؛ سيتم تعديل برنامج الغسيل وفقاً لذلك وزيادة فترة البرنامج تلقائياً. يمكنك اتباع هذا التغيير على الشاشة.

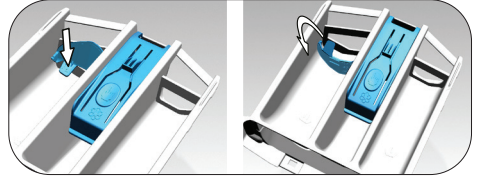
استخدام مساحيق غسيل سائلة

إذا كانت الغسالة مزودة بكوب للمنظف السائل:

- ضع حاوية المنظف السائل في المقصورة رقم "2".
- إذا فقد المنعم سيولته فقم بتخفيفه بالماء قبل وضعه في درج مسحوق التنظيف.



إذا كان المنتج مُجهزًا بجزء للمنظف السائل:



- عندما تريد استخدام المنظفات السائلة، اضغط على النقطة الموضحة لتدوير الجهاز. حيث سيعمل الجزء الذي سيهبط للأسفل كحاجز للمنظف السائل. وعند الحاجة، نظف الجهاز بالماء أثناء وجوده في مكانه أو بإزالته. في حالة استخدام مسحوق تنظيف، يجب إحكام تثبيت الجهاز في الموضع العلوي.

إذا كانت الغسالة غير مزودة بكوب للمنظف السائل:

- لا تستخدم مسحوق التنظيف السائل للغسلة التحضيرية في برنامج الغسلة التحضيرية.
- يحدث المنظف السائل البقع في الملابس عند استخدامه مع وظيفة "نهاية الوقت" و البدء المتأخر. لا تستخدم المنظفات السائلة عند قيامك بتفعيل وظيفة وقت الانتهاء.

استخدام الجل و منظفة الأقراص

- إذا كان المنظف الجل يميل إلى السيوولة ولا تحتوي الغسالة على حجرة للمنظف السائل، ضع المنظف الجل في مقصورة منظف الغسلة الرئيسية أثناء دخول الماء للمرة الأولى. إذا كانت الغسالة مزودة بحجرة للمنظف السائل، فاملأ المنظف في هذه الحجرة قبل بدء البرنامج.
- إذا كان المنظف الجل لا يميل للسيولة أو إذا كان على هيئة قرص كبسولة سائلة، فضعه في الاسطوانة مباشرة قبل الغسيل.
- ضع أقراص المنظف في حجرة الغسيل الرئيسي (حجرة رقم "2") أو ضعه مباشرة في الحلة قبل الغسيل.

استخدام المبيض

- قم بإضافة نشاء سائل، أو مسحوق نشاء، أو صبيغة النسيج في قسم المنعم.
- لا تستخدم المنعم والنشاء معًا في نفس دورة الغسيل.
- امسح داخل الغسالة بقطعة قماش نظيفة ومبللة بعد استخدام النشاء.
- استخدام مزبل الرواسب
- عند اللزوم، استخدم مزيلات الرواسب فقط المصنعة خصيصًا للغسالات.

استخدام مواد التبييض

- حدد برنامج مع الغسلة التحضيرية وأضف مواد التبييض في بداية الغسلة التحضيرية. لا ينبغي وضع المنظف في حجرة الغسلة التحضيرية. كبديل، قم بتحديد برنامج شطف إضافي وأضف مواد التبييض أثناء سحب الغسالة للماء من مقصورة المنظف أثناء خطوة الشطف الأولى.
- لا تستخدم مواد التبييض والمنظف مخلوطين معًا.
- استخدم كمية قليلة فقط (50 مل تقريبًا) من مواد التبييض وقم بشطف الملابس جيدًا حيث أنها تسبب تهيج للجلد.
- لا تصب مواد التبييض على الملابس.
- لا تصب مواد التبييض على الملابس الملونة.
- عند استخدام مواد التبييض التي تعتمد على الأكسجين، حدد البرنامج الذي يغسل الغسيل عند درجات حرارة منخفضة. يمكن استخدام مزيلات الألوان التي تعتمد على الأكسجين مع المنظف. ومع ذلك، إذا كانت سيولتها تختلف عن المنظف فضع المنظف أولاً في القسم رقم "2" في درج المنظف وانتظر حتى يتدفق المنظف أثناء سحب الغسالة للماء. أثناء سحب الغسالة للمياه، أضف مواد التبييض في نفس الحجرة.

- لا تستخدم الغسيل التحضيري ودرجات الحرارة العالية لغسل الملابس قليلة الاتساخ أو البقع.
- إذا كنت ترغب في تجفيف الملابس في مجفف، فاختر أعلى سرعة دوران عصر موسى بها أثناء الغسيل.
- لا تستخدم المزيد من المنظف عن الكمية الموصى بها والمحددة على العبوة.

4.2.4 تحميل الغسيل

- مسحوق التنظيف والمُنعمات ومواد التنظيف الأخرى
- أضف مسحوق الغسيل والمُنعمات قبل بدء تشغيل برنامج الغسيل.
- أثناء دورة الغسيل، لا تترك درج المنظف مفتوحاً!
- عند استخدام أحد البرامج بدون الغسلة التحضيرية، لا ينبغي وضع مسحوق غسيل في حجرة الغسلة التحضيرية (حجرة رقم "1").
- عند استخدام برنامج الغسلة التحضيرية، لا ينبغي وضع أي منظف سائل في مقصورة الغسلة التحضيرية (مقصورة رقم "2").
- لا تقم باختيار برنامج مع الغسلة التحضيرية إذا كنت تستخدم كيس مسحوق أو كرة التوزيع. ضع كيس مسحوق الغسيل أو كرة التوزيع مباشرة بين الغسيل في الغسلة.
- في حالة استخدام منظف سائل، لا تنسى وضع حاوية المنظف السائل في حجرة الغسيل الرئيسي (حجرة رقم "2").

اختيار نوع مسحوق التنظيف

- يعتمد نوع المنظف الذي سيتم استخدامه على نوع الأقمشة واللون.
- استخدم مساحيق غسيل مختلفة للملابس الملونة والبيضاء.
- اغسل الملابس الرقيقة بمنظفات خاصة (منظف سائل، شامبو الصوف، إلخ). تستخدم للملابس الرقيقة فقط.
- عند غسل الملابس والألحفة ذات الألوان الداكنة، يوصى باستخدام منظف سائل.
- اغسل الأصواف بمسحوق خاص بالأصواف.

1. افتح باب تحميل الغسيل.
2. ضع الملابس في الغسالة بشكل منفرد، حتى لا تكون ملتصقة، من أجل الحصول على غسيل أفضل.
- 3 ادفع الباب لإغلاقه حتى تسمع صوت قفل. وتأكد من عدم تعلق أي شيء بالباب. يتم قفل باب التحميل أثناء تشغيل البرنامج. سيتم فتح قفل الباب مباشرة بعد انتهاء برنامج الغسيل. ثم يمكنك فتح باب التحميل. إذا لم يفتح الباب، فقم بتطبيق الحلول المقدمة لخطأ "لا يمكن فتح باب التحميل." في قسم استكشاف الأخطاء وإصلاحها.

4.2.5 سعة التحميل الصحيحة

- تعتمد أقصى سعة تحميل على نوع الملابس ودرجة الاتساخ وبرنامج الغسيل المرجوة.
- ستعمل الغسالة تلقائياً على تعديل مقدار المياه وفقاً لوزن الغسيل بها.

تحذير
<ul style="list-style-type: none"> • اتبع الإرشادات الواردة في قسم "البرامج وجدول الاستهلاك". عند وضع حمل زائد بالغسالة يضعف أداء الغسالة. بالإضافة إلى ذلك، قد تحدث مشكلات الاهتزاز والضوضاء.

تحذير
<ul style="list-style-type: none"> • استخدم فقط مساحيق الغسيل المصنعة خصيصاً للغسالات. • لا تستخدم مسحوق الصابون.

ضبط كمية المسحوق

- تعتمد كمية مسحوق الغسيل الذي يتم استخدامه على كمية الغسيل ودرجة الاتساخ وعسر الماء.
- لا تستخدم كميات تتجاوز كميات المقادير الموصى بها على عبوة المنظف لتقادي مشكلات الرغوة الزائدة والشطف السيء، علاوة على توفير المال وحماية البيئة.
- استخدم كميات منظف أقل للكميات الصغيرة أو الملابس الأقل اتساخاً.

استخدام المنعمات

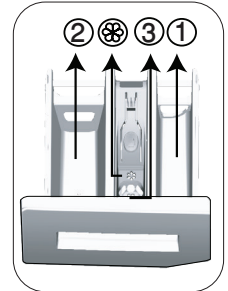
- ضع المنعم في قسم المنعمات بدرج مسحوق الغسيل.
- لا تتجاوز مستوى علامة (<max>) الموجودة في مقصورة المنعم.
- إذا فقد المنعم سيولته، فقم بتخفيفه بالماء قبل وضعه في درج مسحوق التنظيف.

تحذير
<ul style="list-style-type: none"> • لا تستخدم المنظفات السائلة أو منتجات التنظيف الأخرى بخلاف منعمات الأقمشة المنتجة للغسالات لتنعيم الملابس.

4.2.6 استخدام مسحوق التنظيف والمنعم

معلومات
<ul style="list-style-type: none"> • عند استخدام المنظف، المنعم، النشا، صباغة الأقمشة، المبيض، مزيل الألوان، أو مزيل الكلس، اقرأ تعليمات جهة التصنيع المكتوبة على العبوة واتبع المقادير المحددة. استخدم كوب المعايرة إن وجد.

- يتكون درج مساحيق التنظيف من ثلاثة مقصورات:
- (1) للغسلة التحضيرية
 - (2) للغسلة الرئيسية
 - (3) للمنعمات
 - (⊗) بالإضافة إلى ذلك، توجد قطعة سيفون في مقصورة المنعم.



قبل البدء في استخدام الجهاز، تأكد من إتمام الإعدادات وأنها تتوافق مع "التعليمات الهامة"



4.2.1 تصنيف الغسيل

- قم بترتيب الغسيل وفقاً لأنواع الأقمشة، واللون، ودرجة الاتساخ، ودرجة حرارة المياه المسموح بها.
- اتبع دوماً التعليمات الموجودة بملصقات الملابس.

4.2.2 تجهيز الملابس للغسيل

- قد تلحق الملابس والمغسولات المرفق بها مواد معدنية مثل حمالات الصدر وإبزيم الأحزمة والأزرار المعدنية الضرر بالغسالة. قم بإزالة الأجزاء المعدنية أو اغسل تلك الملابس عن طريق وضعها في كيس الغسيل أو كيس مخدة.
- أخرج جميع المواد بالجيوب مثل العملات، والأقلام، ومشابك الأوراق وأقرب الجيوب من الداخل للخارج ونظفها. قد تتسبب هذه الأشياء في إلحاق الضرر بالغسالة وتتسبب في حدوث ضوضاء.
- ضع الملابس صغيرة الحجم مثل جوارب الأطفال والجوارب النايلون في كيس غسيل أو كيس مخدة.
- ضع الستائر داخل الغسالة دون ضغطها. أزل الأشياء الملحقة بالستائر.
- أغلق السوست (الآبازيم) وقم بتثبيت الأزرار غير المحكمة وإصلاح الثقوب والتمزقات.
- قم بغسل المنتجات المميزة بملصقات "قابلة للغسيل بالغسالة" أو "تغسل يدوياً" باستخدام البرنامج المناسب.
- لا تغسل الملابس الملونة مع الملابس البيضاء. فالملابس القطنية الجديدة ذات الألوان الداكنة تطلق الكثير من الصبغة. اغسلها على نحو منفصل.
- ينبغي التعامل مع البقع العنيدة بشكل مناسب قبل غسلها. إذا كنت غير متأكد فتحقق منها بمنظف الملابس بالبخار.
- لا تستخدم سوى الألوان / مغيرات الألوان ومواد التبييض المناسبة للغسيل بالغسالة. اتبع دائماً الإرشادات الموضحة على العبوة.
- قم بغسل البنطلونات والملابس الرقيقة بعد قلبها على الظهر. احتفظ بالملابس المصنوعة من صوف وبر الأنقرة في الفريزر لبضع ساعات قبل الغسيل. حيث سيعمل هذا على الحد من تكون الوبر.
- يجب نقض الغسيل الذي تتعرض بكثافة لمواد مثل الدقيق أو حامض الليمون أو مسحوق اللين إلخ من هذه المواد قبل وضعه في الغسالة. قد تتجمع هذه الأتربة والمساحيق الموجودة على الغسيل على الأجزاء الداخلية للغسالة وتتسبب في عطلها.

4.2.3 إرشادات لتوفير الطاقة

- سوف تساعدك المعلومات التالية على استخدام الغسالة بصورة صديقة للبيئة وموفرة للطاقة.
- قم بتشغيل الغسالة بأعداد أقصى ساعة يسمح بها البرنامج الذي قمت بتحديدته، ولكن لا تضع حمولة زائدة؛ راجع، "جدول الاستهلاك والبرنامج". راجع، "جدول البرامج والاستهلاك".
- تابع إرشادات درجة الحرارة المشار إليها على عبوة المنظف.
- قم بغسل الملابس قليلة الاتساخ في درجات حرارة منخفضة.
- استخدم برامج سريعة للكميات الصغيرة من الملابس قليلة الاتساخ.

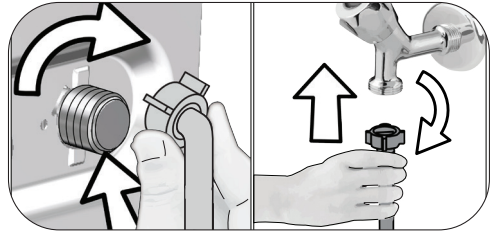
معلومات



- استخدم مضاد الرواسب المناسب للغسالات.
- قد يتبقى بعض الماء في الغسالة نتيجة عمليات مراقبة الجودة. لا يعد هذا الأمر مضرًا بالمنتج.

- ينبغي تجنب ثني طرف الخرطوم أو المشي فوقه أو انتشاره بين منفذ التصريف والغسالة.
- إذا كان الخرطوم قصيرًا جدًا، فاستخدمه بإضافة خرطوم التطويل الأصلي. لا يمكن أن يكون الخرطوم أطول من 3.2 متر. لتجنب الأعطال الناجمة عن تسرب الماء، يجب تثبيت الوصلة بين خرطوم التطويل وخرطوم التصريف بإحكام بالاستعانة بمشبك ملائم حتى لا تتحلل ويحدث التسرب.

4.1.6 ضبط الأرجل



- 1 أحكم تثبيت صواميل الخرطوم باليد. لا تستخدم أداة عند ربط الصواميل.
- 2 عند إتمام توصيل الخرطوم، تحقق ما إذا كان هناك مشكلات في التسرب عند نقاط التوصيل بفتح الصنبور تمامًا. وفي حالة وجود أي تسريب أغلق الصنبور وأزل الصوملة. أعد ربط الصامولة بإحكام بعد الكشف على العازل. لمنع تسرب المياه والتلفيات الناتجة عن ذلك، حافظ على الصنابير مغلقة عندما لا تستخدم الجهاز.

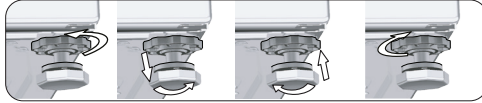
4.1.5 توصيل خرطوم الصرف بفتحة الصرف

- قم بتثبيت طرف خرطوم الصرف مباشرة بفتحة الصرف، أو حوض الاستحمام.

تنبيه!

- يجب أن توضع غسالتك في وضع مستوي ومتوازن على أقدامها حتى تعمل بصمت وبدون اهتزاز. قم بموازنة الجهاز عن طريق ضبط الأقدام. وإلا، فقد تتحرك الغسالة من مكانها وتسبب مشكلات التصادم والاهتزاز.
- لا تستخدم أي أدوات لفك صواميل القفل. وإلا فقد تتعرض للتلف.

- 1 قم بفك صواميل القفل عند الأقدام يدويًا.
- 2 اضبط الأرجل حتى يقف الجهاز في وضع مستوي ومتوازن.
- 3 أحكم جميع صواميل الأقدام باليد مرة أخرى.



4.1.7 التوصيلات الكهربائية

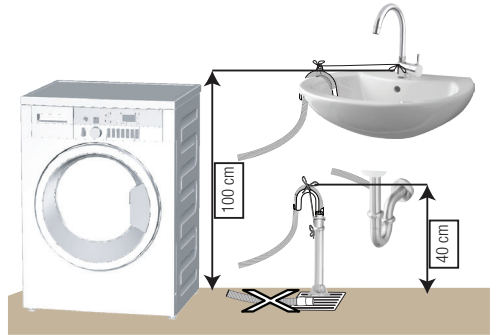
- قم بتوصيل المنتج بمنفذ مؤرض محمي بصمام كهربائي 16 أمبير. لن تكون الشركة مسؤولة عن أي تلف قد يحدث عند استخدام الغسالة دون تأريض حسب ما يتفق مع القواعد المحلية.
- ينبغي أن تتوافق التوصيلات مع القواعد المحلية للتوصيل.
 - يجب أن تكون توصيلات الأسلاك لدائرة المأخذ الكهربائي كافية لتلبية احتياجات الأجهزة. يوصى باستخدام قاطع الدائرة الكهربائية المعيبة (GFCI).
 - يجب أن يظل قابس كبل الطاقة في مكان سهل الوصول إليه بعد التركيب.
 - إذا كانت القيمة الحالية للمصهر أو قاطع التيار في المنزل أقل من 16 أمبير، فاستخدم كهربائي مؤهل لتركيب مصهر 16 أمبير.
 - الجهد الكهربائي المحدد في قسم "المواصفات الفنية" يجب أن يكون مساويًا للجهد الكهربائي للموصلات الرئيسية.
 - لا تقم بعمل التوصيلات عبر كابلات تطويل أو قوابس متعددة.

تنبيه!

- يجب استبدال كابل الطاقة التالف بواسطة وكلاء الخدمة المعتمدين.

تنبيه!

- قد يُعمر منزلك بالماء إذا انفلتت الخرطوم من مبيته أثناء تصريف الماء. كما يرجى الانتباه إلى خطر الإصابة بحروق بسبب درجات حرارة الغسيل المرتفعة! لمنع هذه المواقف وللتأكد من أداء الغسالة بالنسبة للمياه على نحو جيد، وعملية التصريف بدون أية مشكلات، قم بإصلاح خرطوم الصرف وتثبيته بإحكام.



- قم بتوصيل الخرطوم على حد أدنى من ارتفاع 40 سم وكحد أقصى 100 سم.
- في حالة رفع الخرطوم بعد وضعه على مستوى الأرضية أو بالقرب من الأرض (بما لا يقل عن 40 سم أعلى الأرض)، فسوف يصبح التصريف صعبًا ويخرج الغسيل مبتل كثيرًا. لذا يرجى اتباع الارتفاعات المحددة في الرسم.
- لمنع مياه الصرف من العودة إلى الغسالة مرة أخرى، ولضمان سهولة الصرف، لا تغمر طرف الخرطوم في مياه الصرف ولا تدخلها في فتحة الصرف لما يزيد على 15 سم. إذا كان طويلاً، قم بقطعه ليصبح قصيرًا حسب الحاجة.

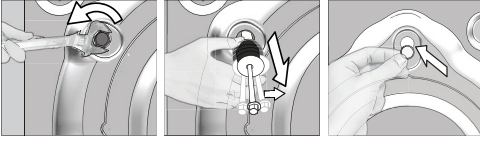
4.1.2 إزالة دعامة التغليف

قم بإزالة الغسالة للخلف لإزالة دعامة التغليف. أزل دعامة التغليف عن طريق سحب الشريط. لا تقم بهذه العملية بنفسك.



4.1.3 إزالة أقفال تأمين النقل

- 1 قم بفك جميع المسامير بمفتاح مناسب حتى تتحرك بحرية.
- 2 قم بإزالة مسامير أمان النقل بتدويرها برفق.
- 3 أدخل الغطاء البلاستيكي في العبوة التي تحتوي على دليل المستخدم في الفتحات التي على اللوحة الخلفية.



تنبيه!

- قم بإزالة أحزمة الأمان للنقل قبل تشغيل الغسالة! وإلا فقد تتعرض للتلوث.

معلومات

- احتفظ بمسامير تأمين النقل بمكان آمن لإعادة استخدامها عند الحاجة إلى نقل الغسالة مجددًا في المستقبل.
- قم بترتيب مسامير سلامة النقل بترتيب معكوس لإجراءات الفك.
- لا تقم مطلقًا بتحريك الغسالة بدون تثبيت مسامير تأمين النقل في مواضعها جيدًا!

4.1.4 توصيل مصدر إمداد الماء

معلومات

- ضغط إمداد الماء المطلوب لتشغيل الغسالة يتراوح بين ١ و ١٠ بار (٠,١ - ١ ميلي باسكال). يلزم تدفق من ١٠ إلى ٨٠ لتر ماء في الدقيقة من الصنبور مفتوح بشكل كامل لكي تعمل الغسالة بطريقة سليمة. قم بتوصيل صمام خفض ضغط الماء إن كان ضغط الماء أعلى من ذلك.

تنبيه!

- ویراعی عدم توصیل الغسالات ذات منفذ دخول الماء الفردي بصنبور الماء الساخن. وفي هذه الحالة سيتلف الغسيل أو ستتحوّل الغسالة إلى وضع الحماية ولن تعمل.
- لا تستخدم خرطوم مداخل الماء القديمة أو المستخدمة في الغسالة الجديدة. حيث أنها قد تتسبب في حدوث بقع بالملابس.

4.1 التركيب

معلومات



- يجب تشغيل وضع المعايرة* أثناء عملية التثبيت، عند تشغيل المنتج لأول مرة.
- يوفر وضع المعايرة للجهاز إمكانية اكتشاف كمية الحمل بشكل صحيح.
- لتنشيط وضع المعايرة، يجب تحديد برنامج Drum Clean «تنظيف الحلة»** وإلغاء خيار سرعة العصر.
- يجب أن تكون الحلة فارغة أثناء الدورة.
- يستغرق الأمر ١٥ دقيقة تقريبًا. يجب تشغيل البرنامج للنهاية لإكمال وضع المعايرة.
- * قد لا يتوافر وضع المعايرة لجميع الطرز. في هذه الحالة، لا يمكن تحديد خيار سرعة العصر.
- ** قد يتغير اسم البرنامج حسب الطراز. يمكنك التحقق من جزء شروحات البرنامج لاختيار البرنامج الصحيح.

- استعن بأقرب وكيل خدمة معتمد لترتيب المنتج.
- إعداد المكان والتجهيزات الكهربائية وتجهيزات إمداد الماء وتصريفه في مكان التركيب بعد من مسؤولية العميل.
- تأكد من عدم انثناء مدخل الماء وخرطوم التصريف وأيضا كبل الطاقة، أو انحسارها أو تشققها أثناء دفع المنتج في مكانه بعد إجراءات التركيب أو التنظيف.
- تأكد من إجراء التركيب والتوصيلات الكهربائية للجهاز من خلال فني خدمة معتمد. جهة التصنيع غير مسؤولة عن الأعطال المترتبة عن إجراءات يقوم بها شخص غير معتمد.
- قبل التركيب، يجب التأكد بصريًا من خلو المنتج من العيوب. وفي حالة وجود عيوب لا تقم بتركيبه. يمكن أن تمثل المنتجات التالفة خطرًا على سلامتك.

4.1.1 المكان الملائم للتركيب

- ضع الجهاز على أرضية صلبة ومستوية. لا تضعه على السجاد ذو الوبر الكثيف أو أسطح مشابهة.
- قد يصل الوزن الإجمالي للغسالة والمجفف -في حالة امتلاكهما- ووضعهما فوق بعض إلى 180 كجم تقريبًا. ضع الغسالة على أرضية صلبة وثابتة تستطيع تحمل ثقل الغسالة! لا تضع الغسالة فوق كبل الطاقة.
- لا تقم بتركيب الجهاز في بيئات حيث تنخفض فيها درجة الحرارة عن 0 درجة مئوية.
- يُقترح ترك فجوة على جانبي الجهاز للحد من الاهتزاز والضوضاء.
- لا تضع الجهاز على أرضية منحدره أو بجوار الحواف أو على منصة.
- لا تضع مصادر الحرارة مثل المواقد المسطحة، المكواة، الأفران، وما إلى ذلك على الغسالة ولا تستخدمها على المنتج.

Beko	اسم المورد أو العلامة التجارية
WTV 8612 XSS	اسم الموديل
8	السعة المقدرة (كجم)
1200	أقصى سرعة للعصر (لفة في الدقيقة)
لا	مدمج
84	الارتفاع (سم)
60	العرض (سم)
59	العمق (سم)
- / •	مدخل مياه وحيد / مدخل مياه ثنائي
	• متاح
230 V / 50Hz	التيار الكهربائي (فولت/هرتز)
10	إجمالي التيار (بالأمبير)
2200	الطاقة الكلية (وات)
9211	كود الموديل الأساسي

جدول الرموز

لمسيل التخصيري	Fast (سريع)	+Fast	Extra Rinse (تغسل إضافي)	مياه إضافية	ملاع الكرشنة	إزالة شعر الحيوانات الأليفة	الليلا	Night Mode (وضع التشغيل الليلي)	الفتح	إيقاف التطف	الحرر	تحديد المغار تلقائياً	إقفال المغار	اختيار النم		
تغسل	عصر/تخصيري	الصرف	درجة الحرارة	العصر	لا يوجد العصر	مياه المسنور (بارد)	عدم وجود مياه	تأخير الوقت	قفل	قفل الأقفال	قفل الأقفال	تتمهل/إيقاف	بدء / إيقاف مؤقت	مسئو الاتصال	إضافة الملابس	برنامج منزل
عسيل	مراقب (مفعل)	إعلاء	+Anticrease (ملاع الكرشنة)	التخفيف	تخفيف إضافي	تخفيف الحرارة	تخفيف للكي	التخفيف المحدول	التخفيف والإرتداء							

2 تعليمات هامة للسلامة والبيئة

2.1 الالتزام بتوجيهات WEEE

يتوافق هذا الجهاز مع توجيهات WEEE الأوروبية (EU/2012/19). يحمل هذا الجهاز رمز توضيحي لنفايات الأجهزة الكهربائية والإلكترونية (WEEE).



تم تصنيع هذا المنتج باستخدام أجزاء ومواد عالية الجودة يمكن إعادة استخدامها كما أنها مناسبة لإعادة التدوير. ولذا، لا تتخلص من هذا المنتج مع النفايات المنزلية العادية في نهاية صلاحيته للعمل. وعلبك أن تأخذه إلى مركز تجميع خاص بإعادة تدوير الأجهزة الكهربائية والإلكترونية. يرجى استشارة الجهات المحلية لمعرفة أقرب مركز تجميع.

التوافق مع توجيهات RoHS:


يتوافق الجهاز الذي قمت بشرائه مع توجيهات EU RoHS (2011/65/EU). ولا يحتوي على مواد ضارة أو محظورة من تلك الواردة بالتوجيهات.


2.2 بيانات التعبئة

تم تصنيع مواد التعبئة الخاصة بالمنتج من مواد قابلة لإعادة التدوير بما يتفق مع "قوانين البيئة القومية". لا تتخلص من مواد التعبئة مع النفايات المنزلية أو النفايات الأخرى. عليك أن تأخذها إلى مراكز تجميع مواد التعبئة المخصصة بواسطة الجهات المحلية.


3 الغرض من الاستخدام

- هذا المنتج مصمم للاستخدام المنزلي. وغير مناسب للاستخدام التجاري ويجب ألا يستخدم في غير الغرض المخصص له.
- تستخدم هذه الغسالة فقط لغسل وتجفيف الملابس المحددة في هذا الدليل.
- تخلي جهة الصنع طرفها من أي مسؤولية مترتبة على الاستخدام أو النقل غير الصحيح.
- عمر خدمة الجهاز 10 سنوات. خلال هذه الفترة، سيتم استبدال قطع الغيار الأصلية لتشغيل الجهاز بشكل سليم.

خطر 
<ul style="list-style-type: none"> • لا تغسل الغسالة بصب الماء فوقها أو رش الماء عليها مطلقاً! حيث إن ذلك ينطوي على خطر الإصابة بصدمة كهربية! • لا تلمس مقبس كابل الطاقة بأيدي مبتلة! لا تفصل القابس مطلقاً عن طريق جذب الكبل. اضغط دائماً على المحول بيد واحدة و اسحب القابس نحو الخارج باليد الأخرى. • ويجب فصل الغسالة أثناء إجراءات التركيب، الصيانة، التنظيف، والإصلاح. • في حالة تلف كبل الطاقة، يجب استبداله بواسطة الشركة المصنعة، أو خدمة ما بعد البيع، أو شخص لديه نفس المؤهلات (ويفضل أن يكون فني كهرباء)، أو شخص ما يعينه المستورد لتجنب المخاطر المحتملة.

تنبيه! 
<ul style="list-style-type: none"> • الأجهزة الكهربائية خطيرة على الأطفال. لذا، ابق الأطفال بعيداً عن الغسالة أثناء تشغيلها. ولا تسمح لهم بالعبث في الغسالة. استخدم قفل الأطفال لمنع الأطفال من العبث بالغسالة. • لا تنسى إغلاق باب التحميل عند ترك مكان وجود الغسالة. • قم بتخزين كافة المنظفات والإضافات في مكان آمن بعيداً عن متناول الأطفال وذلك من خلال إغلاق غطاء حاوية المنظفات أو إقفال علبة المنظفات.

1.4 السلامة الكهربائية

خطر 
<ul style="list-style-type: none"> • إذا كانت الغسالة عاطلة، يجب ألا يتم تشغيلها إلا إذا تم تصليحها من قبل مركز صيانة معتمد. حيث إن ذلك ينطوي على خطر الإصابة بصدمة كهربية! • هذه الغسالة مصممة للاستمرار في العمل في حالة عودة التيار الكهربائي بعد انقطاعه. إذا كنت تريد إلغاء البرنامج، راجع قسم "إلغاء البرنامج". • قم بتوصيل المنتج بمنفذ مؤرض محمي بصمام كهربائي 16 أمبير. لا تهمل تركيب التأريض بواسطة فني كهربائي مؤهل. لن تكون الشركة مسؤولة عن أي تلفيات قد تنشأ عند استخدام الغسالة بدون طرف أرضي بما يتفق مع القواعد المحلية.

1 تعليمات السلامة العامة

يشمل هذا القسم تعليمات الأمن والتي قد تساعد على منع الإصابات ومخاطر الإصابات الخطيرة. جميع أنواع الضمانات تكون باطلة إذا لم يتم اتباع هذه التعليمات.

1.1 سلامة الحياة والمنشآت

تنبيه!

- لا تضع المنتج على أرضية مغطاة بالسجاد. وإلا، فإن النقص في تدفق الهواء أسفل الجهاز سوف يتسبب في ازدياد سخونة الأجزاء الكهربائية. وهو ما قد يتسبب في حدوث مشكلات بالغسالة.
- انزع قابس الجهاز إذا لم يكن قيد الاستخدام.
- يقوم مركز الخدمة المعتمد دائماً بإجراءات التركيب والإصلاح. جهة التصنيع غير مسؤولة عن الأعطال المترتبة عن إجراءات يقوم بها شخص غير معتمد.
- يجب التأكد من ربط خرطوم إمداد الماء وخرطوم التصريف وعدم تلفهما. وإلا، فإن هناك احتمال خطورة تسرب الماء.
- بينما لا تزال هناك مياه داخل الجهاز، لا تفتح باب التحميل ولا تقم بإزالة الفلتر. وإلا، فسيحدث خطر انسكاب الماء الساخن أو الإصابة منه.
- لا تفتح باب التحميل عندما يكون مغلقاً بالفقل عنوة مطلقاً. سيتم فتح الباب مباشرة بعد انتهاء دورة الغسيل. إذا لم يفتح الباب، فقم بتطبيق الحلول المقدمة لخطأ "لا يمكن فتح باب التحميل." في قسم استكشاف الأخطاء وإصلاحها. في حالة فتح باب التحميل عنوة، فقد تتلف ميكانيكية القفل والباب.

تنبيه!

- استخدم المنظفات والمُنعمات والمواد الإضافية المناسبة للغسالات الأتوماتيكية فقط.
- اتبع التعليمات على ملصق المنتجات النسيجية وعبوة المنظف.

1.2 سلامة الأسطح الساخنة

تنبيه!

- زجاج باب التحميل يصبح ساخناً جداً عند الغسل في درجات الحرارة المرتفعة. لذلك، لا تسمح للأطفال بلمس زجاج باب التحميل أثناء عملية الغسيل.

1.3 سلامة الأطفال

تنبيه!

- يمكن استخدام هذا المنتج بواسطة الأطفال في سن 8 وما فوقه وبواسطة الأشخاص ممن لا يتمتعون بقدرات بدنية، أو حسية، أو عقلية كاملة أو ممن لم يمارسوا أو يعرفوا كيفية تشغيل المنتج بشرط أن يتم الإشراف عليهم أو تدريبهم على الاستخدام الآمن للمنتج والمخاطر التي قد يتسبب فيها. يجب على الأطفال عدم العبث بهذا المنتج. يجب ألا يقوم الأطفال بأعمال الصيانة والتنظيف إلا إذا كان يشرف عليهم شخص ما. الأطفال الذين يقل عمرهم عن 3 أعوام يتعين أن يتم إبعادهم عن الجهاز إلا إذا ما تم مراقبتهم جيداً.
- مواد التغليف خطرة على الأطفال. ضع مواد التغليف في مكان آمن بعيداً عن متناول الأطفال.

beko

الغسالة
دليل المستخدم



WTV 8612 XSS

CE

وثيقة رقم (12:38).10-03-23 /AR_2820531120



الورق المعاد تدويره
والقابل لإعادة التدوير