



Washing Machine

User Manual

Стиральная машина

Инструкция по эксплуатации

الغسالة
دليل المستخدم



WTE 7512 BSS



EN / RU / AR

Document Number : 2820526126_EN / 30-04-20,(11:05)



This product was manufactured using the latest technology in environmentally friendly conditions.

1 General safety instructions

This section includes security instructions which may help prevent the injuries and material damage risks. All kinds of warranties shall be invalid if these instructions are not observed.

1.1 Life and property safety

- ▶ Never place the product on a carpet-covered floor. Electrical parts will get overheated since air cannot circulate from under the device. This will cause problems with your product.
- ▶ Unplug the product if it is not in use.
- ▶ Always have the installation and repairing procedures carried out by the Authorised Service Agent. The manufacturer shall not be held liable for damages that may arise from procedures carried out by unauthorised persons.
- ▶ The water supply and draining hoses must be securely fastened and remain undamaged. Otherwise, water leak may occur.
- ▶ While there is still water inside the product, never open the loading door or remove the filter. Otherwise, risk of flooding and injury from hot water will occur.
- ▶ Do not force open the locked loading door. Door can be opened a few minutes after the washing cycle ends. In case of forcing the loading door to open, the door and the lock mechanism may get damaged.
- ▶ Use detergents, softeners and supplements suitable for automatic washing machines only.
- ▶ Follow the instructions on the label of textiles and the detergent package.

1.2 Children's safety


- ▶ This product can be used by the children who are at the age of 8 and over and the people whose physical, sensory or mental skills are not fully developed or who do not have necessary required experience and knowledge as long as they are supervised or trained about the safe use of the product and its risks. Children should not play with the device. Cleaning and maintenance works should not be performed by children unless they are supervised by someone. Children of less than 3 years should be kept away unless continuously supervised.
- ▶ Packaging materials may be dangerous for the children. Keep packaging materials in a safe place away from reach of the children.

- ▶ Electrical products are dangerous for the children. Keep the children away from the product when it is in use. Do not allow them to play with the product. Use child lock to prevent children from intervening with the product.
- ▶ Do not forget to close the loading door when leaving the room where the product is located.
- ▶ Store all detergents and additives in a safe place away from the reach of the children by closing the cover of the detergent container or sealing the detergent package.

1.3 Electrical safety

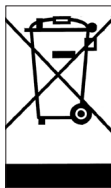
- ▶ If the product has a failure, it should not be operated unless it is repaired by the Authorised Service Agent. Risk of electric shock!
- ▶ This product is designed to resume operating in the event of powering on after a power interruption. If you wish to cancel the programme, see "Cancelling the programme" section.
- ▶ Plug the product into a grounded outlet protected by a 16 A fuse. Do not neglect to have the grounding installation made by a qualified electrician. Our company shall not be liable for any damages that will arise when the product is used without grounding in accordance with the local regulations.
- ▶ Do not wash the product by spraying or pouring water onto it! Risk of electric shock!
- ▶ Never touch the power cable plug with wet hands! Do not grab the power cord to unplug the machine, always unplug it by holding the socket with one hand, and pulling the plug with the other hand.
- ▶ Product should be unplugged during installation, maintenance, cleaning and repair procedures.
- ▶ If the power cable is damaged, it must be replaced by the manufacturer, after sales service or a similarly qualified person (preferably an electrician) or someone designated by the importer in order to avoid possible risks.

1.4 Hot surface safety

	<p>While washing the laundry at high temperatures, the loading door glass will get hot. Considering this fact, during washing operation keep the children away from the loading door of the product to prevent them touching it.</p>
-------------------------------------------------------------------------------------	--------------------------------------------------------------------------------------------------------------------------------------------------------------------------------------------------------------------------------------

2 Important instructions for environment

2.1 Compliance with WEEE Directive



This product complies with EU WEEE Directive (2012/19/EU). This product bears a classification symbol for waste electrical and electronic equipment (WEEE).

This product has been manufactured with high quality parts and materials which can be reused and are suitable for recycling. Do not dispose of the waste product with normal domestic and other wastes at the end of its service life. Take it to the collection center for the recycling of electrical and electronic equipment. Please consult your local authorities to learn about these collection centers.

Compliance with RoHS Directive:

The product you have purchased complies with EU RoHS Directive (2011/65/EU). It does not contain harmful and prohibited materials specified in the Directive.

2.2 Package information

Packaging materials of the product are manufactured from recyclable materials in accordance with our National Environment Regulations. Do not dispose of the packaging materials together with the domestic or other wastes. Take them to the packaging material collection points designated by the local authorities.

3 Intended use

- This product has been designed for domestic use. It is not for commercial purposes or it should not be used out of its intended use.
- The product must only be used for washing and rinsing of laundry that are marked accordingly.
- The manufacturer waives any responsibility arisen from incorrect usage or transportation.
- The service life of your product is 10 years. During this period, original spare parts will be available to operate the appliance properly.
- This appliance is intended to be used in household and similar applications such as:
 - staff kitchen areas in shops, offices and other working environments;
 - farm houses;
 - by clients in hotels, motels and other residential type environments;
 - bed and breakfast type environments;
 - areas for communal use in blocks of flats or in launderettes.

4 Technical specifications

Complying Commission Delegated Regulation (EU) No 1061/2010

Supplier name or trademark	Beko
Model name	WTE 7512 BSS 7171041200
Rated capacity (kg)	7
Energy efficiency class / Scale from A+++ (Highest Efficiency) to D (Lowest Efficiency)	A+++
Annual Energy Consumption (kWh) ⁽¹⁾	173
Energy consumption of the standard 60°C cotton programme at full load (kWh)	0,810
Energy consumption of the standard 60°C cotton programme at partial load (kWh)	0,670
Energy consumption of the standard 40°C cotton programme at partial load (kWh)	0,790
Power consumption in 'off-mode' (W)	0,250
Power consumption in 'left-on mode' (W)	1,000
Annual Water Consumption (l) ⁽²⁾	9899
Spin-drying efficiency class / Scale from A (Highest Efficiency) to G (Lowest Efficiency)	C
Maximum spin speed (rpm)	1000
Remaining moisture Content (%)	62
Standard cotton programme ⁽³⁾	Cotton Eco 60°C and 40°C
Programme time of the standard 60°C cotton programme at full load (min)	215
Programme time of the standard 60°C cotton programme at partial load (min)	195
Programme time of the standard 40°C cotton programme at partial load (min)	185
Duration of the left-on mode (min)	N/A
Airborne acoustical noise emissions washing/spinning (dB)	63/75
Built-in	No
Height (cm)	84
Width (cm)	60
Depth (cm)	49
Net weight (±4 kg.)	59
Single Water inlet / Double Water inlet	• / -
• Available	
Electrical input (V/Hz)	230 V / 50Hz
Total current (A)	10
Total power (W)	2200
Main model code	9217

⁽¹⁾ Energy Consumption based on 220 standard washing cycles for cotton programmes at 60°C and 40°C at full and partial load, and the consumption of the low-power modes. Actual energy consumption will depend on how the appliance is used.

⁽²⁾ Water consumption based on 220 standard washing cycles for cotton programmes at 60°C and 40°C at full and partial load. Actual water consumption will depend on how the appliance is used.

⁽³⁾ "Standard 60°C cotton programme" and the "standard 40°C cotton programme" are the standard washing programmes to which the information in the label and the fiche relates and these programmes are suitable to clean normally soiled cotton laundry and that they are the most efficient programmes in terms of combined energy and water consumption.

Technical specifications may be changed without prior notice to improve the quality of the product.

4.1 Installation

- Apply to the nearest authorised service agent for the installation of your product.
- Preparation of the location and electrical, tap water and waste water installations at the place of installation is under customer's responsibility.
- Make sure that the water inlet and discharge hoses as well as the power cable are not folded, pinched or crushed while pushing the product into its place after installation or cleaning procedures.
- Make sure that the installation and electrical connections of the product are performed by authorised service. Manufacturer shall not be held liable for damages that may arise from procedures carried out by unauthorised persons.
- Prior to installation, visually check if the product has any defects on it. If so, do not have it installed. Damaged products cause risks for your safety.

4.1.1 Appropriate installation location

- Place the product on a hard and level floor. Do not put it onto a carpet with high pile or other similar surfaces.
- When the washing machine and dryer are placed on top of each other, their total weight -when loaded- amounts to 180 kilograms. Place the product on a solid and flat floor that has sufficient load carrying capacity!
- Do not place the product on the power cable.
- Do not install the product in the environments where the temperature falls below 0 °C.
- Leaving a gap at the sides of the machine is suggested to reduce vibration and noise
- On a graduated floor, do not place the product next to the edge or on a platform.
- Do not place heat sources such as Hobs, Irons, Ovens, etc. on the washing machine and do not use them on the product.

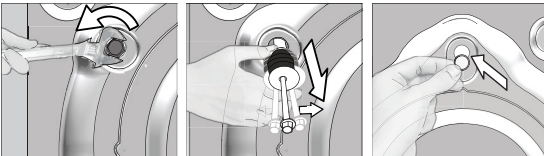
4.1.2 Removing packaging reinforcement



Tilt the machine backwards to remove the packaging reinforcement. Remove the packaging reinforcement by pulling the ribbon. Do not make this operation alone by yourself.

4.1.3 Removing the transportation locks

- 1 Loosen all bolts with an appropriate wrench until they turn freely.
- 2 Remove the transport safety bolts by turning them slightly.
- 3 Insert the plastic covers in the bag containing the user manual to the openings on the rear panel.



CAUTION: Remove the transportation safety bolts before operating the washing machine! Otherwise, the product will be damaged.



Keep the transportation safety bolts in a safe place to reuse when the washing machine needs to be moved again in the future.

Install the transport safety bolts in reverse order of the disassembly procedure.

Never move the product without the transportation safety bolts properly fixed in place!

4.1.4 Connecting water supply

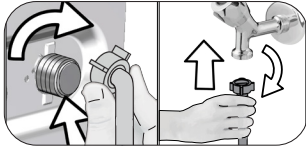


The water supply pressure required to run the product is between 1 to 10 bars (0.1 - 1 MPa). It is necessary to have 10 - 80 liters of water flowing from the fully open tap in one minute to have your machine run smoothly. Attach a pressure reducing valve if water pressure is higher.



CAUTION: Models with a single water inlet should not be connected to the hot water tap. In such a case the laundry will get damaged or the product will switch to protection mode and will not operate.

CAUTION: Do not use old or used water inlet hoses on the new product. It may cause stains on your laundry.



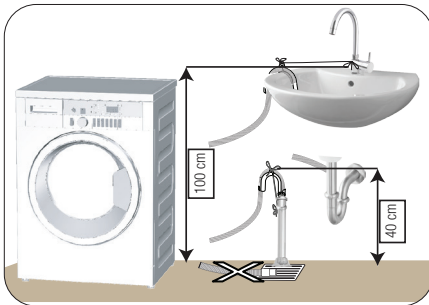
- 1 Tighten the nuts of the hose by hand. Never use a tool when tightening the nuts.
- 2 When hose connection is completed, check whether there is leak problems at the connection points by opening the taps fully. If any leaks occur, turn off the tap and remove the nut. Retighten the nut carefully after checking the seal. In order to prevent the water leaks and resultant damages, keep the taps closed when you do not use the product.

4.1.5 Connecting the drain hose to the drain

- Attach the end of the drain hose directly to waste water drain, lavatory or bathtub.



CAUTION: Your drain house will be flooded if the hose comes out of its housing during water discharge. Moreover, there is risk of scalding due to high washing temperatures! In order to prevent such situations and make sure that the machine performs water intake and discharge processes without any problem, fix the drain hose securely.



- Connect the drain hose to a minimum height of 40 cm and a maximum height of 100 cm.
- In case the drain hose is elevated after laying it on the floor level or close to the ground (less than 40 cm above the ground), water discharge becomes more difficult and the laundry may come out excessively wet. Therefore, follow the heights described in the figure.

- To prevent the waste water to go back into the machine again and to ensure easy drainage, do not immerse the end of the hose into the waste water or do not insert it into the drain for more than 15 cm. If it is too long, cut it short.
- The end of the hose should not be bent, it should not be stepped on and the hose must not be pinched between the drain and the machine.
- If the length of the hose is too short, use it by adding an original extension hose. Length of the hose may not be longer than 3.2 m. To avoid water leak failures, the connection between the extension hose and the drain hose of the product must be fitted well with an appropriate clamp as not to come off and leak.

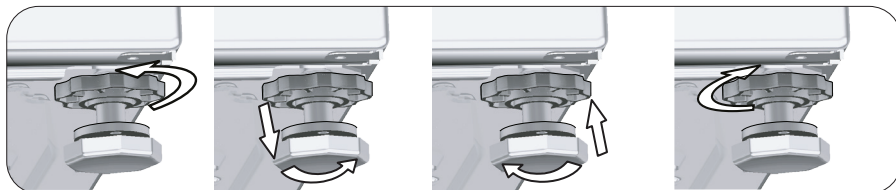
4.1.6 Adjusting the feet



CAUTION: In order to ensure that the product operates more silently and vibration-free, it must stand level and balanced on its feet. Balance the machine by adjusting the feet. Otherwise, the product may move from its place and cause crushing and vibration problems.

CAUTION: Do not use any tools to loosen the lock nuts. Otherwise, they will get damaged.

- 1 Loosen the lock nuts on the feet by hand.
- 2 Adjust the feet until the product stands in a stable and balanced way.
- 3 Tighten all lock nuts by hand again.



4.1.7 Electrical connection

Connect the product to a grounded outlet protected by a 16 A fuse. Our company shall not be liable for any damages that will arise when the product is used without grounding in accordance with the local regulations.

- Connection must comply with national regulations.
- The wiring for the electrical outlet circuit must be sufficient to meet the appliance requirements. Use of a Ground Fault Circuit Interrupter (GFCI) is recommended.
- Power cable plug must be within easy reach after installation.
- If the current value of the fuse or breaker in the house is less than 16 Amps, have a qualified electrician install a 16 Amp fuse.
- The voltage specified in the "Technical specifications" section must be equal to your mains voltage.
- Do not make connections via extension cables or multi-plugs.



CAUTION: Damaged power cables must be replaced by the Authorised Service Agents.

4.1.8 Initial use



Before starting to use the product make sure that the preparations are made which are in line with the "Important Safety and Environment Instructions" and the instructions in the "Installation" section.

To prepare the product for washing laundry, perform first operation in Drum Cleaning programme. If this program is not available in your machine, apply the method which is described in the section 4.4.2.



Use an anti-limescale suitable for the washing machines.

Some water might have remained in the product due to the quality control processes in the production. It is not harmful for the product.

4.2 Preparation

4.2.1 Sorting the laundry

- * Sort laundry according to type of fabric, color, and degree of soiling and allowable water temperature.
- * Always obey the instructions given on the garment tags.

4.2.2 Preparing laundry for washing

- Laundry items with metal attachments such as, underwired bras, belt buckles or metal buttons will damage the machine. Remove the metal pieces or wash the clothes by putting them in a laundry bag or pillow case.
- Take out all substances in the pockets such as coins, pens and paper clips, and turn pockets inside out and brush. Such objects may damage the product or cause noise problem.
- Put small size clothes such as infant's socks and nylon stockings in a laundry bag or pillow case.
- Place curtains in without compressing them. Remove curtain attachment items.
- Fasten zippers, sew loose buttons and mend rips and tears.
- Wash "machine washable" or "hand washable" labeled products only with an appropriate programme.
- Do not wash colours and whites together. New, dark coloured cottons release a lot of dye. Wash them separately.
- Tough stains must be treated properly before washing. If unsure, check with a dry cleaner.
- Only use the dyes / color changers and descaling agents which are appropriate to machine wash. Always follow the instructions on the package.
- Wash trousers and delicate laundry turned inside out.
- Keep laundry items made of Angora wool in the freezer for a few hours before washing. This will reduce pilling.
- Laundry that are subjected to materials such as flour, lime dust, milk powder, etc. intensely must be shaken off before placing into the machine. Such dusts and powders on the laundry may build up on the inner parts of the machine in time and can cause damage.

4.2.3 Things to be done for energy saving

Following information will help you use the product in an ecological and energy-efficient manner.

- Operate the product in the highest capacity allowed by the programme you have selected, but do not overload; see, "Programme and consumption table". See, "Programme and consumption table"
- Always follow the instructions on the detergent packaging.
- Wash slightly soiled laundry at low temperatures.
- Use faster programmes for small quantities of lightly soiled laundry.
- Do not use prewash and high temperatures for laundry that is not heavily soiled or stained.
- If you plan to dry your laundry in a dryer, select the highest spin speed recommended during washing process.
- Do not use more detergent than the recommended amount specified on its package.

4.2.4 Loading the laundry

1. Open the laundry cover.
2. Put the laundry items into the machine in a loose manner.
3. Push and close the loading cover until you hear the locking sound. Ensure that no items are caught in the door. The loading door is locked while a programme is running. The door can only be opened a while after the programme comes to an end.

4.2.5 Correct load capacity

The maximum load capacity depends on the type of laundry, the degree of soiling and the washing programme desired.

Machine automatically adjusts the water amount according to the weight of the laundry put inside it.

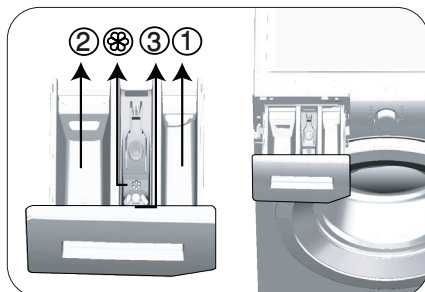


WARNING: Follow the information in the "Programme and consumption table". When overloaded, machine's washing performance will drop. Moreover, noise and vibration problems may occur.

4.2.6 Using detergent and softener



When using detergent, softener, starch, fabric dye, bleach and decolorant, descaling agents; read the manufacturer's instructions written on the package and follow the dosages specified. Use measuring cup if available.



The detergent drawer is composed of three compartments:

- (1) for prewash
- (2) for main wash
- (3) for softener
- (⊗) in addition, there is a siphon piece in the softener compartment.

Detergent, softener and other cleaning agents

- Add detergent and softener before starting the washing programme.
 - While the washing cycle is in progress, do not leave the detergent dispenser open!
 - When using a programme without prewash, do not put any detergent into the prewash compartment (compartment nr. "1").
 - In a programme with prewash, do not put liquid detergent into the prewash compartment (compartment nr. "1").
 - Do not select a programme with prewash if you are using a detergent bag or dispensing ball. Place the detergent bag or the dispensing ball directly among the laundry in the machine.
- If you are using liquid detergent, do not forget to place the liquid detergent container into the main wash compartment (compartment number "2").

Choosing the detergent type

Detergent type to be used depends on the fabric type and color.

- Use different detergents for coloured and white laundry.
- Wash your delicate clothes only with special detergents (liquid detergent, wool shampoo, etc.) used solely for delicate clothes.
- When washing dark coloured clothes and quilts, it is recommended to use liquid detergent.
- Wash woolens with special detergent made specifically for woolens.



CAUTION: Use only detergents manufactured specifically for washing machines.

CAUTION: Do not use soap powder.

Adjusting detergent amount

The amount of washing detergent to be used depends on the amount of laundry, the degree of soiling and water hardness.

- Do not use amounts exceeding the dosage quantities recommended on the detergent package to avoid problems of excessive foam, poor rinsing, financial savings and finally, environmental protection.
- Use lesser detergent for small amounts or lightly soiled clothes.

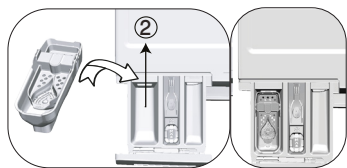
Using softeners

Pour the softener into the softener compartment of the detergent drawer.

- Do not exceed the (>max<) level sign on the softener compartment.
- If the softener has lost its fluidity, dilute it with water before putting it in the detergent drawer.

Using liquid detergents

If the product contains a liquid detergent cup:



- Put the liquid detergent container into the compartment no "2".
- If the liquid detergent lost its fluidity, dilute it with water before putting it into the detergent container.

If the product does not contain a liquid detergent cup:

- Do not use liquid detergent for the prewash in a programme with prewash.
- Liquid detergent stains your clothes when used with Delayed Start function. If you are going to use the Delayed Start function, do not use liquid detergent.

Using gel and tablet detergent

- If the gel detergent thickness is fluidal and your machine does not contain a special liquid detergent cup, put the gel detergent into the main wash detergent compartment during first water intake. If your machine contains a liquid detergent cup, fill the detergent into this cup before starting the programme.
- If the gel detergent thickness is not fluidal or in the shape of capsule liquid tablet, put it directly into the drum before washing.
- Put tablet detergents into the main wash compartment (compartment nr. "2") or directly into the drum before washing.

Using starch

- Put the liquid soda, powder soda or the fabric dye into the softener compartment. Do not use softener and starch together in a washing cycle. Wipe the inside of the machine with a damp and clean cloth after using starch.

Using limescale remover

- When required, use limescale removers manufactured specifically for washing machines only.

Using bleaches

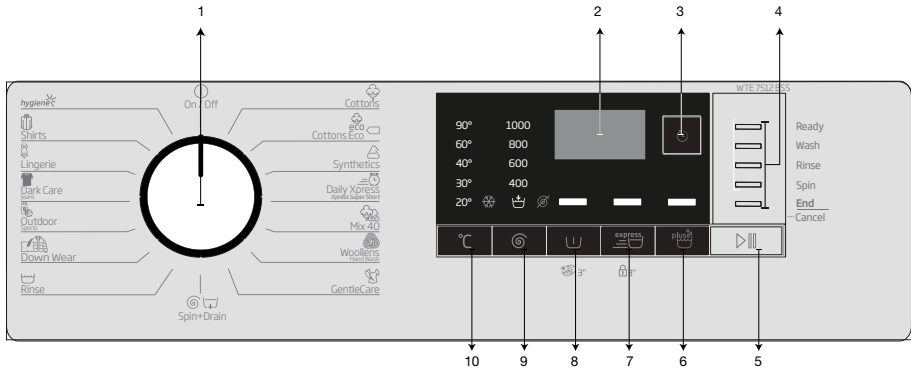
- Add the bleach at the beginning of the washing cycle by selecting a prewash program. Do not put detergent in the prewash compartment. As an alternative application, select a programme with extra rinse and add the bleaching agent while the machine is taking water from the detergent compartment during first rinsing step.
- Do not use bleaching agent and detergent by mixing them.
 - Use just a little amount (approx. 50 ml) of bleaching agent and rinse the clothes very well as it causes skin irritation. Do not pour the bleach onto the laundry and do not use it with the colored items.
 - When using oxygen-based decolorant, select a program which washes the laundry at a low temperature.
 - Oxygen-based decolorant can be used with the detergent; however, if it is not at the same consistence, first put detergent in the compartment number "2" in the detergent dispenser and wait for the machine to flush the detergent when taking in water. While the machine continues taking in water, add decolorant in the same compartment.

4.2.7 Tips for efficient washing

		Clothes			
		Light Colours and Whites	Colours	Black/Dark Colours	Delicates/Woolens/Silks
		(Recommended temperature range based on soiling level: 40-90 °C)	(Recommended temperature range based on soiling level: cold -40 °C)	(Recommended temperature range based on soiling level: cold -40 °C)	(Recommended temperature range based on soiling level: cold -30 °C)
Soiling Level	Heavily Soiled (difficult stains such as grass, coffee, fruits and blood.)	It may be necessary to pre-treat the stains or perform prewash. Powder and liquid detergents recommended for whites can be used at dosages recommended for heavily soiled clothes. It is recommended to use powder detergents to clean clay and soil stains and the stains that are sensitive to bleaches.	Powder and liquid detergents recommended for colors can be used at dosages recommended for heavily soiled clothes. It is recommended to use powder detergents to clean clay and soil stains and the stains that are sensitive to bleaches. Use detergents without bleach.	Liquid detergents suitable for colors and dark colors can be used at dosages recommended for heavily soiled clothes.	Prefer liquid detergents produced for delicate clothes. Woolen and silk clothes must be washed with special woolen detergents.
	Normally Soiled (For example, stains caused by body on collars and cuffs)	Powder and liquid detergents recommended for whites can be used at dosages recommended for normally soiled clothes.	Powder and liquid detergents recommended for colors can be used at dosages recommended for normally soiled clothes. Detergents which do not contain bleach should be used.	Liquid detergents suitable for colors and dark colors can be used at dosages recommended for normally soiled clothes.	Prefer liquid detergents produced for delicate clothes. Woolen and silk clothes must be washed with special woolen detergents.
	Lightly Soiled (No visible stains exist.)	Powder and liquid detergents recommended for whites can be used at dosages recommended for lightly soiled clothes.	Powder and liquid detergents recommended for colors can be used at dosages recommended for lightly soiled clothes. Detergents which do not contain bleach should be used.	Liquid detergents suitable for colors and dark colors can be used at dosages recommended for lightly soiled clothes.	Prefer liquid detergents produced for delicate clothes. Woolen and silk clothes must be washed with special woolen detergents.

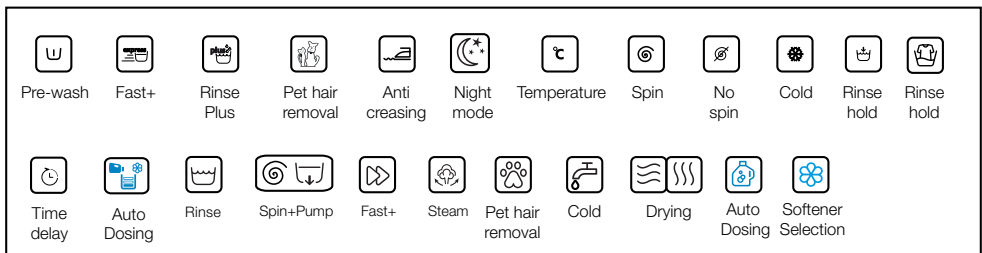
4.3 Operating the product

4.3.1 Control panel



- 1 - Programme Selection knob (Uppermost position On / Off)
- 2 - Display
- 3 - Delayed Start Button
- 4 - Programme Follow-up indicator
- 5 - Start / Pause button

- 6 - Auxiliary function button 3
- 7 - Auxiliary function button 2
- 8 - Auxiliary function button 1
- 9 - Spin Speed Adjustment button
- 10 - Temperature Adjustment button



4.3.2 Preparing the machine

1. Make sure that the hoses are connected tightly.
2. Plug in your machine.
3. Turn the tap on completely.
4. Place the laundry in the machine.
5. Add detergent and fabric softener.

4.3.3 Programme selection and tips for efficient washing

1. Select the programme suitable for the type, quantity and soiling degree of the laundry in accordance with the "Programme and consumption table" and the temperature table below.
2. Select the desired programme with the Programme Selection knob.

4.3.4 Programme and consumption table

EN						Auxiliary functions			
Programme		Max. Load (kg)	Water Consumption (l)	Energy Consumption (kWh)	Max. Speed***	Prewash	Fast+	Extra Rinse	Temperature
Cottons	90	7	92	2,25	1000	•	•	•	Cold-90
	60	7	92	1,70	1000	•	•	•	Cold-90
	40	7	89	1,05	1000	•	•	•	Cold-90
Cottons Eco	60**	7	51,1	0,81	1000				Cold-60
	60**	3,5	40,4	0,67	1000				Cold-60
	40**	3,5	40,4	0,79	1000				Cold-60
Synthetics	60	3	65	1,20	1000	•	•	•	Cold-60
	40	3	63	0,75	1000	•	•	•	Cold-60
Daily Xpress / Xpress Super Short	90	7	62	2,00	1000		•	•	Cold-90
	60	7	62	1,10	1000		•	•	Cold-90
	30	7	60	0,20	1000		•	•	Cold-90
Daily Xpress / Xpress Super Short + Fast+	30	2	41	0,15	1000		•	•	Cold-30
Mix 40	40	3	65	0,75	800	•	•		Cold-40
Woolens / Hand Wash	40	1,5	55	0,55	1000			•	Cold-40
GentleCare	30	3	51	0,65	1000			•	Cold-40
Down Wear	60	1,5	70	1,25	1000			•	Cold-60
Outdoor / Sports	40	3	44	0,45	1000	•			Cold-40
Dark Care / Jeans	40	2,5	82	0,85	1000	•		*	Cold-40
Lingerie	30	1	65	0,30	600			*	Cold-30
Shirts	60	3	55	1,20	800	•	•	•	Cold-60
Hygiene	90	7	119	2,40	1000			*	20-90
Drum Cleaning	90	-	73	2,10	600				90

• : Selectable

* : Automatically selected, no canceling.

** : Energy Label programme (EN 60456 Ed.3)

***: If maximum spin speed of the machine is lower then this value, you can only select up to the maximum spin speed.

- : See the programme description for maximum load.

 ** "Cotton Economic 40°C and Cotton Economic 60°C are standard programmes." These programmes are known as '40°C cotton standard programme' and '60°C cotton standard programme' and indicated with the   symbols on the panel.



Water and power consumption may vary subject to the changes in water pressure, water hardness and temperature, ambient temperature, type and amount of laundry, selection of auxiliary functions and spin speed, and changes in electric voltage.

You can see the washing duration on the display of your machine while selecting a programme. Depending on the amount of laundry you have loaded into your machine, there may be a difference of 1-1.5 hours between the duration shown on the display and the actual duration of the wash cycle. Duration will be automatically updated soon after the washing starts.

The auxiliary functions in the table may vary according to the model of your machine.

Indicative values for Synthetics programmes (EN)						
	Load (kg)	Water Consumption (l)	Energy Consumption (kWh)	Programme Duration (min) *	Remaining Moisture Content (%) ** ≤ 1000 rpm	Remaining Moisture Content (%) ** > 1000 rpm
Synthetics 60	3	65	1,20	115/140	45	40
Synthetics 40	3	63	0.75	115/140	45	40

* You can see the washing time of the programme you have selected on the display of the machine. It is normal that small differences may occur between the time shown on the display and the real washing time.

** Remaining moisture content values may differ according to the selected spin speed.

4.3.5 Main programmes

Depending on the type of fabric, use the following main programmes.

• Cottons

You can wash your durable cotton laundry (sheets, bedlinen, towels, bathrobes, underwear etc.) in this programme. When the quick wash function button is pressed, programme duration becomes notably shorter but effective washing performance is ensured with intense washing movements. If the quick wash function is not selected, superior washing and rinsing performance is ensured for your heavily soiled laundry.

• Synthetics

You can wash your laundry (such as shirts, blouses, synthetic/cotton blended fabrics etc.) in this programme. The programme duration gets notable shorter and washing with high performance is ensured. If the quick wash function is not selected, superior washing and rinsing performance is ensured for your heavily soiled laundry.

• Woollens / Hand Wash

Use to wash your woollen/delicate laundry. Select the appropriate temperature complying with the tag of your clothes. Your laundry will be washed with a very gentle washing action in order not to damage the clothes.

4.3.6 Additional programmes

For special cases, additional programmes are available in the machine.



Additional programmes may differ according to the model of the machine.

• Cottons Eco

Use to wash your normally soiled, durable cotton and linen laundry. Although it washes longer than all other programmes, it provides high energy and water savings. Actual water temperature may be different from the stated wash temperature. When you load the machine with less laundry (e.g. ½ capacity or less), periods in programme stages may automatically get shorter. In this case, energy and water consumption will decrease more, providing a more economic wash.

- **Hygiene**

This is a long-duration programme that you can use for your laundry requiring a hygienic washing at high temperatures with intensive and long washing cycle. The high level of hygiene is ensured thanks to long heating duration and additional rinsing step.

- **GentleCare**

You can wash your delicate clothes such as cotton/synthetic blended knitwear or hosiery in this programme. It washes with more delicate washing action. Wash your clothes whose colour you want to preserve either at 20degrees or by selecting the cold wash option.

- **Daily Xpress / Xpress Super Short**

Use this programme to wash your lightly soiled or unspotted cotton clothes in a short time. The programme duration can be reduced up to 14 minutes when the quick wash function is selected. When the quick wash function is selected, maximum 2 (two) kg of laundry must be washed.

- **Dark Care / Jeans**

Use this programme to protect the colour of your dark-coloured garments or jeans. It performs high performance washing with special drum movement even if the temperature is low. It is recommended to use liquid detergent or woolen shampoo for dark coloured laundry. Do not wash your delicate clothes containing wool or etc.

- **Mix 40**

Use to wash your cotton and synthetic clothes together without sorting them.

- **Shirts**

This programme is used to wash the shirts made from cotton, synthetic and synthetic blended fabrics altogether. It reduces wrinkles. When the quick wash function is selected, the Pre-treatment algorithm is executed.

- Apply the pre-treatment chemical on your garments directly or add it together with detergent when the machine starts to take water from the main washing compartment. Thus, you can obtain the same performance as you obtain with normal washing in a much shorter period of time. Usage life of your shirts increases.

- **Outdoor / Sports**

You can use this programme to wash sports and outdoors garments that contain cotton/synthetics mix and water repellent covers such as gore-tex etc. It makes sure your garments are washed gently thanks to special rotating movements.

- **Lingerie**

You can use this programme to wash delicate garments that are suitable for hand wash and delicate women's underwear. Small amount of garments must be washed in a washing net. Hooks, buttons etc. must be done up and zips must be zipped up.

- **Down Wear**

Use this programme to wash your coats, vest, jackets etc. containing feathers with a "machine-washable" label on them. Thanks to special spinning profiles, it is ensured that the water reaches the air gaps amongst the feathers.

4.3.7 Special programmes

For specific applications, select any of the following programmes.

- **Rinse**

Use when you want to rinse or starch separately.

- **Spin+Drain**

You can use this function to remove the water on the garment or drain the water in the machine. Before selecting this programme, select the desired spin speed and press Start / Pause button. First, the machine will drain the water inside of it. Then, it will spin the laundry with the set spin speed and drain the water coming out of them.

If you wish to drain only the water without spinning your laundry, select the Pump+Spin programme and then select the No Spin function with the help of Spin Speed Adjustment button. Press Start / Pause button.



Use a lower spin speed for delicate laundries.

4.3.8 Temperature selection

Whenever a new programme is selected, the recommended temperature value for the selected programme appears on the temperature indicator.

To decrease the temperature, press the Temperature Adjustment button. Temperature will decrease gradually. Temperature level lights will not turn on when the cold level is selected.



If the programme has not reached the heating step, you can change the temperature without switching the machine to Pause mode.

4.3.9 Spin speed selection

Whenever a new programme is selected, the recommended spin speed of the selected programme is displayed on the spin speed indicator.

To decrease the spin speed, press the Spin Speed Adjustment button. Spin speed decreases gradually. Then, depending on the model of the product, "Rinse Hold" and "No Spin" options appear on the display. When "No Spin" is selected, the rinse level indicator lights will not turn on.

Rinse hold

If you are not going to unload your clothes immediately after the programme completes, you can use rinse hold function to keep your laundry in the final rinsing water in order to prevent them from getting wrinkled when there is no water in the machine. Press Start / Pause button after this process if you want to drain the water without spinning your laundry. Programme will resume and complete after draining the water.

If you want to spin the laundry held in water, adjust the Spin Speed and press Start / Pause button. The programme will resume. Water is drained, laundry is spun and the programme is completed.



If the programme has not reached the spinning step, you can change the speed without switching the machine to Pause mode.

4.3.10 Auxiliary function selection

Select the desired auxiliary functions before starting the programme. Furthermore, you may also select or cancel auxiliary functions that are suitable to the running programme without pressing the Start / Pause button when the machine is operating. For this, the machine must be in a step before the auxiliary function you are going to select or cancel.

If the auxiliary function cannot be selected or canceled, light of the relevant auxiliary function will blink 3 times to warn the user.



If a second auxiliary function conflicting with the first one is selected before starting the machine, the function selected first will be canceled and the second auxiliary function selection will remain active.

An auxiliary function that is not compatible with the programme cannot be selected. (See, "Programme and consumption table")

Auxiliary Function buttons may vary according to the model of the machine.

4.3.10.1 Auxiliary functions

• Prewash

A Prewash is only worthwhile for heavily soiled laundry. Not using the Prewash will save energy, water, detergent and time.



Prewash without detergent is recommended for tulle and curtains.

• Fast+

When this function is selected, the durations of the relevant programmes get shorter by 50%. Thanks to the optimised washing steps, high mechanic activity and optimum water consumption, high washing performance is achieved in spite of the reduced duration.



When you select this function, load your machine with half of the maximum laundry specified in the programme table.

• Extra Rinse

This function enables the product to make another rinsing in addition to the one already made after the main wash. Thus, the risk for sensitive skins (babies, allergic skins, etc.) to be effected by the minimal detergent remnants on the laundry can be reduced.

4.3.10.2 Functions/Programmes Selected by Pressing the Function Buttons for 3 Seconds

• Drum Cleaning 3"

Press and hold the auxiliary function button 1 for 3 seconds to select the programme. Use regularly (once in every 1-2 months) to clean the drum and provide the required hygiene. Operate the programme while the machine is completely empty. To obtain better results, put powder lime-scale remover for washing machines into the detergent compartment no. "2". When the programme is over, leave the loading door ajar so that the inside of the machine gets dry.



This is not a washing programme. It is a maintenance programme.

Do not run the programme when there is something in the machine. If you try to do so, the machine detects that there is load inside and aborts the programme.

• Child lock

Use Child Lock function to prevent children from tampering with the machine. Thus you can avoid any changes in a running programme.



If the Programme Selection knob is turned when the Child Lock is active, "Con" appears on the display. The Child Lock does not allow any change in the programmes and the selected temperature, speed and auxiliary functions.

Even if another programme is selected with the Programme Selection knob while the Child Lock is active, previously selected programme will continue running.

To activate the Child Lock:

2. Press and hold the Auxiliary Function button for 3 seconds. C03, C02, C01 will appear on the display respectively while you keep the button pressed for 3 seconds. Then, while the light of the Auxiliary Function button 2 is flashing, "Con" will appear on the display indicating that the child lock has been activated. If you press any button or turn the Programme Selection knob when the Child Lock is active, same phrase will appear on the display.

To deactivate the Child Lock:

Press and hold the Auxiliary Function button 2 for 3 seconds while a programme is running. C03, C02, C01 will appear on the display respectively while you keep the button pressed for 3 seconds. Then, while the light of the auxiliary function button 2 is flashing, "COF" will appear on the display indicating that the child lock has been deactivated.



In addition to the method above, to deactivate the Child Lock, switch the Programme Selection knob to On / Off position when no programme is running, and select another programme.

Child Lock is not deactivated after power failures or when the machine is unplugged.

4.3.11 Delayed Start

With the Delayed Start function the startup of the programme may be delayed up to 19 hours. Delayed start time can be increased by increments of 1 hour.



Do not use liquid detergents when you set Delayed Start! There is the risk of staining of the clothes.

1. Open the loading door, place the laundry and put detergent, etc.
2. Select the washing programme, temperature, spin speed and, if required, the auxiliary functions.
3. Set the desired time by pressing the Delayed Start button.
4. Press Start / Pause button. The delayed start time you have set is displayed. Delayed start countdown starts. " _ " symbol next to the delayed start time moves up and down on the display.



Additional laundry may be loaded during the delayed start period.

5. At the end of the countdown, duration of the selected programme will be displayed. " _ " will disappear and the selected programme will start.

Changing the delayed start period

If you want to change the time during countdown:

1. Press the Delayed Start button. Time will increase by 1 hour each time you press the button.
2. If you want to decrease the delayed start time, press Delayed Start button repeatedly until the desired delayed start time appears on the display.

Canceling the Delayed Start function

If you want to cancel the delayed start countdown and start the programme immediately:

1. Set the Delayed Start period to zero or turn the Programme Selection knob to any programme. Thus, Delayed Start function will be canceled. The End/Cancel light flashes continuously.
2. Then, select the programme you want to run again.
3. Press Start / Pause button to start the programme.

4.3.12 Starting the programme

1. Press Start / Pause button to start the programme.
2. Programme follow-up light showing the startup of the programme will turn on.



If no programme is started or no button is pressed within 1 minute during programme selection process, the machine will switch to Pause mode and the illumination level of the temperature, speed and loading door indicator lights will decrease. Other indicator lights and indicators will turn off. Once the Programme Selection knob is rotated or any button is pressed, indicator lights and indicators will turn on again.

4.3.13 Progress of programme

Progress of a running programme can be followed from the Programme Follow-up indicator. At the beginning of every programme step, the relevant indicator light will turn on and light of the completed step will turn off.

You can change the auxiliary functions, speed and temperature settings without stopping the programme flow while the programme is running. To do this, the change you are going to make must be in a step after the running programme step. If the change is not compatible, relevant lights will flash for 3 times.



If the machine does not pass to the spinning step, Rinse Hold function might be active or the automatic unbalanced load detection system might be activated due to the unbalanced distribution of the laundry in the machine.

4.3.14 Loading door lock

There is a locking system on the loading door of the machine that prevents opening of the loading door in cases when the water level is unsuitable.

Loading door light will start flashing when the machine is switched to Pause mode. Machine checks the level of the water inside. If the level is suitable, Loading Door light illuminates steadily within 1-2 minutes and the loading door can be opened.

If the level is unsuitable, Loading Door light turns off and the loading door cannot be opened. If you are obliged to open the Loading Door while the Loading Door light is off, you must cancel the current programme. See. "Cancelling the programme"

4.3.15 Changing the selections after programme has started

Switching the machine to pause mode

Press the Start / Pause button to switch the machine to pause mode while a programme is running. The light of the step which the machine is in starts flashing in the Programme Follow-up indicator to show that the machine has been switched to the pause mode.

Also, when the loading door is ready to be opened, Loading Door light will also illuminate continuously in addition to the programme step light.

Changing the auxiliary function, speed and temperature

Depending on the step the programme has reached, you can cancel or select the auxiliary functions. See, "Auxiliary function selection".

You can also change the speed and temperature settings. See, "Spin speed selection" and "Temperature selection".



If no change is allowed, the relevant light will flash 3 times.

Adding or taking out laundry

1. Press Start / Pause button to switch the machine to pause mode. The programme follow-up light of the relevant step during which the machine was switched into the pause mode will flash.
2. Wait until the Loading Door can be opened.
3. Open the Loading Door and add or take out the laundry.
4. Close the Loading Door.
5. Make changes in auxiliary functions, temperature and speed settings if necessary.
6. Press Start / Pause button to start the machine.

4.3.16 Cancelling the programme

To cancel the programme, turn the Programme Selection knob to select another programme. Previous programme will be cancelled. End / Cancel light will flash continuously to notify that the programme has been canceled.

Your machine will end the programme when you turn the Programme Selection knob; however, it does not drain the water inside. When you select and start a new programme, the newly selected programme will start depending on the step the previous programme was canceled in. For example, it may take in additional water or continue to wash with the water inside.



Depending on the step where the programme was canceled in, you may have to put detergent and softener again for the programme you have selected anew.

4.3.17 End of programme

"End" appears on the display at the end of the programme.

1. Wait until the loading door light illuminates steadily.
2. Press On / Off button to switch off the machine.
3. Take out your laundry and close the loading door. Your machine is ready for the next washing cycle.

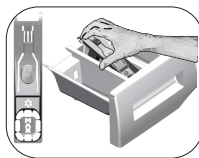
4.3.18 Your machine features "Standby Mode".

After you switch on your machine with On-Off button, if no programme is started or no other procedure is performed at the selection step or no action is taken within approx. 2 minutes after the selected programme ends, your machine will switch to energy saving mode automatically. The brightness of the indicator lights will decrease. Also, if your product has a display that shows programme time, this display will be completely turned off. If you turn the Programme Selection knob or touch any button, lights and display will switch back to previous condition. The selections which you make when exiting from the energy efficiency may change. Please check the correctness of your selections before starting the programme. If necessary, please make your settings again. This is not an error.

4.4 Maintenance and cleaning

Service life of product extends and frequently experienced problems will be reduced if it is cleaned at regular intervals.

4.4.1 Cleaning the detergent drawer



Clean the detergent drawer at regular intervals (every 4-5 washing cycles) as shown below in order to prevent accumulation of powder detergent in time.

Lift the rear part of the siphon to remove it as illustrated.

If more than normal amount of water and softener mixture starts to gather in the softener compartment, the siphon must be cleaned.

- 1 Press the dotted point on the siphon in the softener compartment and pull towards you until the compartment is removed from the machine.
- 2 Wash the detergent drawer and the siphon with plenty of lukewarm water in a washbasin. In order to prevent the residues to contact your skin, clean it with an appropriate brush by wearing a pair of gloves.
- 3 Insert the drawer back into its place after cleaning and make sure that it is seated well.

4.4.2 Cleaning the loading door and the drum

For products with drum cleaning programme, please see Operating the product - Programmes.



Repeat Drum Cleaning process in every 2 months.

Use an detergent / anti-limescale suitable for the washing machines.



After every washing make sure that no foreign substance is left in the drum. If the holes on the bellow shown in the figure is blocked, open the holes using a toothpick.

Foreign metal substances will cause rust stains in the drum. Clean the stains on the drum surface by using cleaning agents for stainless steel.

Never use steel wool or wire wool. These will damage the painted, chromated and plastic surfaces.

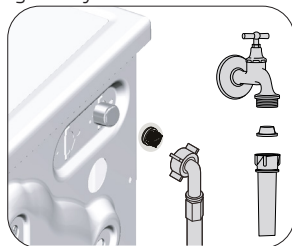
4.4.3 Cleaning the body and control panel

Wipe the body of the machine with soapy water or non-corrosive mild gel detergents as necessary, and dry with a soft cloth.

Use only a soft and damp cloth to clean the control panel.

4.4.4 Cleaning the water intake filters

There is a filter at the end of each water intake valve at the rear of the machine and also at the end of each water intake hose where they are connected to the tap. These filters prevent foreign substances and dirt in the water to enter the washing machine. Filters should be cleaned as they do get dirty.



1. Close the taps.
2. Remove the nuts of the water intake hoses to access the filters on the water intake valves. Clean them with an appropriate brush. If the filters are too dirty, remove them from their places with a pliers and clean in this way.
3. Take out the filters on the flat ends of the water intake hoses together with the gaskets and clean thoroughly under running water.
4. Replace the seals and filters carefully and tighten their nuts by hand.

4.4.5 Draining remaining water and cleaning the pump filter

The filter system in your machine prevents solid items such as buttons, coins and fabric fibers clogging the pump impeller during discharge of washing water. Thus, the water will be discharged without any problem and the service life of the pump will extend.

If the machine fails to drain water, the pump filter is clogged. Filter must be cleaned whenever it is clogged or in every 3 months. Water must be drained off first to clean the pump filter.

In addition, prior to transporting the machine (e.g., when moving to another house) and in case of freezing of the water, water may have to be drained completely.



CAUTION: Foreign substances left in the pump filter may damage your machine or may cause noise problem.

CAUTION: If the product is not being used, shut the tap shut, remove mains pipe and drain the water inside the machine against any likely freezing.

CAUTION: After each use, turn off the water tap to which the mains hose is connected.

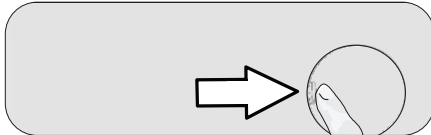
In order to clean the dirty filter and discharge the water:

1 Unplug the machine to cut off the supply power.



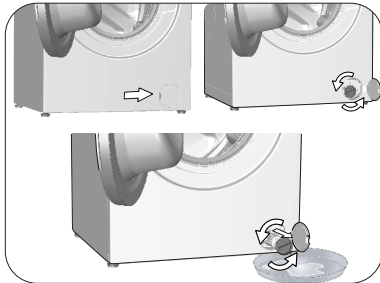
CAUTION: Temperature of the water inside the machine may rise up to 90 °C. To avoid the burning risk, clean the filter after the water inside the machine is cooled down.

2. Open the filter cover.



3 Follow the below procedures in order to drain water.

The product does not have an emergency water drain hose, in order to drain the water:



- In order to collect the water to flow out of the filter, place a large vessel in front of the filter.
- Turn and loosen the pump filter until water starts to flow (counterclockwise). Fill the flowing water into the container you have placed in front of the filter. Always keep a piece of cloth handy to absorb any spilled water.
- When the water inside the machine is finished, take out the filter completely by turning it.

4. Clean any residues inside the filter as well as fibers, if any, around the pump impeller region.

5. Replace the filter.

6. If the filter cap is composed of two pieces, close the filter cap by pressing on the tab. If it is one piece, seat the tabs in the lower part into their places first, and then press the upper part to close.

5 Troubleshooting

Problem	Reason	Solution
Program does not start after closing the door.	Start / Pause / Cancel button was not pressed.	<ul style="list-style-type: none"> * Press the Start / Pause / Cancel button.
	It may be difficult to close the loading door in case of excessive loading.	<ul style="list-style-type: none"> Reduce the amount of laundry and make sure that the loading door is closed properly.
Programme cannot be started or selected.	Washing machine has switched to self protection mode due to a supply problem (line voltage, water pressure, etc.).	<ul style="list-style-type: none"> To cancel the programme, turn the Programme Selection knob to select another programme. Previous programme will be canceled. (see. "Cancellation of program")
Water in the machine.	Some water might have remained in the product due to the quality control processes in the production.	<ul style="list-style-type: none"> This is not a failure; water is not harmful to the machine.
The machine enters standby mode after the programme starts or it does not take in water.	Tap is turned off.	<ul style="list-style-type: none"> Turn on the taps.
	Water inlet hose is bent.	<ul style="list-style-type: none"> Flatten the hose.
	Water inlet filter is clogged.	<ul style="list-style-type: none"> Clean the filter.
	Loading door may be open.	<ul style="list-style-type: none"> Close the door.
	The water connection may be wrong or water may be cut off (When the water is cut off, washing or rinsing LEDs flash).	<ul style="list-style-type: none"> Check the water connection. If the water is cut off, press the Start/Pause key after the water has been supplied again to resume the operation from standby mode.
Machine does not drain water.	Water drain hose might be clogged or twisted.	<ul style="list-style-type: none"> Clean or flatten the hose.
	Pump filter is clogged.	<ul style="list-style-type: none"> Clean the pump filter.
Machine vibrates or makes noise.	Machine might be standing unbalanced.	<ul style="list-style-type: none"> Adjust the feet to level the machine.
	A hard substance might have entered into the pump filter.	<ul style="list-style-type: none"> Clean the pump filter.
	Transportation safety bolts are not removed.	<ul style="list-style-type: none"> Remove the transportation safety bolts.
	Laundry quantity in the machine might be too little.	<ul style="list-style-type: none"> Add more laundry to the machine.
	Machine might be overloaded with laundry.	<ul style="list-style-type: none"> Take out some of the laundry from the machine or distribute the load by hand to balance it homogenously in the machine.
There is water leaking from the bottom of the washing machine.	Water drain hose might be clogged or twisted.	<ul style="list-style-type: none"> Clean or flatten the hose.
	Pump filter is clogged.	<ul style="list-style-type: none"> Clean the pump filter.
Machine stopped shortly after the programme started.	Machine might have stopped temporarily due to low voltage.	<ul style="list-style-type: none"> It will resume running when the voltage restores to the normal level.
Machine directly discharges the water it takes in.	Draining hose might not be at adequate height.	<ul style="list-style-type: none"> Connect the water draining hose as described in the operation manual.
No water can be seen in the machine during washing.	The water level is not visible from outside of the washing machine.	<ul style="list-style-type: none"> This is not a failure.
Loading door cannot be opened.	Door lock is activated because of the water level in the machine.	<ul style="list-style-type: none"> Drain the water by running the Pump or Spin programme.
	Machine is heating up the water or it is at the spinning cycle.	<ul style="list-style-type: none"> Wait until the programme completes.
	Child lock is engaged. Door lock will be deactivated a couple of minutes after the programme has come to an end.	<ul style="list-style-type: none"> Wait for a couple of minutes for deactivation of the door lock.
	Loading door may be stuck because of the pressure it is subjected to.	<ul style="list-style-type: none"> Grab the handle and push and pull the loading door to release and open it.

Problem	Reason	Solution
Washing takes longer time than specified in the manual. (*)	Water pressure is low.	<ul style="list-style-type: none"> Machine waits until taking in adequate amount of water to prevent poor washing quality due to the decreased amount of water. Therefore, the washing time extends.
	Voltage might be low.	<ul style="list-style-type: none"> Washing time is prolonged to avoid poor washing results when the supply voltage is low.
	Input temperature of water might be low.	<ul style="list-style-type: none"> Required time to heat up the water extends in cold seasons. Also, washing time can be lengthened to avoid poor washing results.
	Number of rinses and/or amount of rinse water might have increased.	<ul style="list-style-type: none"> Machine increases the amount of rinse water when good rinsing is needed and adds an extra rinsing step if necessary.
	Excessive foam might have occurred and automatic foam absorption system might have been activated due to too much detergent usage.	<ul style="list-style-type: none"> Use recommended amount of detergent.
Programme time does not countdown. (On models with display) (*)	Timer may stop during water intake.	<ul style="list-style-type: none"> Timer indicator will not countdown until the machine takes in adequate amount of water. The machine will wait until there is sufficient amount of water to avoid poor washing results due to lack of water. Timer indicator will resume countdown after this.
	Timer may stop during heating step.	<ul style="list-style-type: none"> Timer indicator will not countdown until the machine reaches the selected temperature.
	Timer may stop during spinning step.	<ul style="list-style-type: none"> Automatic unbalanced load detection system might be activated due to the unbalanced distribution of the laundry in the drum.
Programme time does not countdown. (*)	There might be unbalanced load in the machine.	<ul style="list-style-type: none"> Automatic unbalanced load detection system might be activated due to the unbalanced distribution of the laundry in the drum.
Machine does not switch to spinning step. (*)	There might be unbalanced load in the machine.	<ul style="list-style-type: none"> Automatic unbalanced load detection system might be activated due to the unbalanced distribution of the laundry in the drum.
	The machine will not spin if water is not drained completely.	<ul style="list-style-type: none"> Check the filter and the draining hose.
	Excessive foam might have occurred and automatic foam absorption system might have been activated due to too much detergent usage.	<ul style="list-style-type: none"> Use recommended amount of detergent.
Washing performance is poor: Laundry turns gray. (**)	Insufficient amount of detergent has been used over a long period of time.	<ul style="list-style-type: none"> Use the recommended amount of detergent appropriate for water hardness and the laundry.
	Washing was made at low temperatures for a long time.	<ul style="list-style-type: none"> Select the proper temperature for the laundry to be washed.
	Insufficient amount of detergent is used with hard water.	<ul style="list-style-type: none"> Using insufficient amount of detergent with hard water causes the soil to stick on the cloth and this turns the cloth into gray in time. It is difficult to eliminate graying once it happens. Use the recommended amount of detergent appropriate for water hardness and the laundry.
	Too much detergent is used.	<ul style="list-style-type: none"> Use the recommended amount of detergent appropriate for water hardness and the laundry.
Washing performance is poor: Stains persist or the laundry is not whitened. (**)	Insufficient amount of detergent is used.	<ul style="list-style-type: none"> Use the recommended amount of detergent appropriate for water hardness and the laundry.
	Excessive laundry was loaded in.	<ul style="list-style-type: none"> Do not load the machine in excess. Load with amounts recommended in the "Programme and consumption table".
	Wrong programme and temperature were selected.	<ul style="list-style-type: none"> Select the proper programme and temperature for the laundry to be washed.
	Wrong type of detergent is used.	<ul style="list-style-type: none"> Use original detergent appropriate for the machine.
	Too much detergent is used.	<ul style="list-style-type: none"> Put the detergent in the correct compartment. Do not mix the bleaching agent and the detergent with each other.

Problem	Reason	Solution
Washing performance is poor: Oily stains appeared on the laundry. (**)	Regular drum cleaning is not applied.	<ul style="list-style-type: none"> • Clean the drum regularly. For this, please see 4.4.2.
Washing performance is poor: Clothes smell unpleasantly. (**)	Odours and bacteria layers are formed on the drum as a result of continuous washing at lower temperatures and/or in short programmes.	<ul style="list-style-type: none"> • Leave the detergent drawer as well as the loading door of the machine ajar after each washing. Thus, a humid environment favorable for bacteria cannot occur in the machine.
Colour of the clothes faded. (**)	Excessive laundry was loaded in.	<ul style="list-style-type: none"> • Do not load the machine in excess.
	Detergent in use is damp.	<ul style="list-style-type: none"> • Keep detergents closed in an environment free of humidity and do not expose them to excessive temperatures.
	A higher temperature is selected.	<ul style="list-style-type: none"> • Select the proper programme and temperature according to the type and soiling degree of the laundry.
It does not rinse well.	The amount, brand and storage conditions of the detergent used are inappropriate.	<ul style="list-style-type: none"> • Use a detergent appropriate for the washing machine and your laundry. Keep detergents closed in an environment free of humidity and do not expose them to excessive temperatures.
	Detergent is put in the wrong compartment.	<ul style="list-style-type: none"> • If detergent is put in the prewash compartment although prewash cycle is not selected, machine can take this detergent during rinsing or softener step. Put the detergent in the correct compartment.
	Pump filter is clogged.	<ul style="list-style-type: none"> • Check the filter.
	Drain hose is folded.	<ul style="list-style-type: none"> • Check the drain hose.
Laundry became stiff after washing. (**)	Insufficient amount of detergent is used.	<ul style="list-style-type: none"> • Using insufficient amount of detergent for the water hardness can cause the laundry to become stiff in time. Use appropriate amount of detergent according to the water hardness.
	Detergent is put in the wrong compartment.	<ul style="list-style-type: none"> • If detergent is put in the prewash compartment although prewash cycle is not selected, machine can take this detergent during rinsing or softener step. Put the detergent in the correct compartment.
	Detergent might be mixed with the softener.	<ul style="list-style-type: none"> • Do not mix the softener with detergent. Wash and clean the dispenser with hot water.
Laundry does not smell like the softener. (**)	Detergent is put in the wrong compartment.	<ul style="list-style-type: none"> • If detergent is put in the prewash compartment although prewash cycle is not selected, machine can take this detergent during rinsing or softener step. Wash and clean the dispenser with hot water. Put the detergent in the correct compartment.
	Detergent might be mixed with the softener.	<ul style="list-style-type: none"> • Do not mix the softener with detergent. Wash and clean the dispenser with hot water.
Detergent residue in the detergent drawer. (**)	Detergent is put in wet drawer.	<ul style="list-style-type: none"> • Dry the detergent drawer before putting in detergent.
	Detergent has gotten damp.	<ul style="list-style-type: none"> • Keep detergents closed in an environment free of humidity and do not expose them to excessive temperatures.
	Water pressure is low.	<ul style="list-style-type: none"> • Check the water pressure.
	The detergent in the main wash compartment got wet while taking in the prewash water. Holes of the detergent compartment are blocked.	<ul style="list-style-type: none"> • Check the holes and clean if they are clogged.
	There is a problem with the detergent drawer valves.	<ul style="list-style-type: none"> • Call the Authorised Service Agent.
	Detergent might be mixed with the softener.	<ul style="list-style-type: none"> • Do not mix the softener with detergent. Wash and clean the dispenser with hot water.
	Regular drum cleaning is not applied.	<ul style="list-style-type: none"> • Clean the drum regularly. For this, please see 4.4.2.

Problem	Reason	Solution
Too much foam forms in the machine. (**)	Improper detergents for the washing machine are being used.	• Use detergents appropriate for the washing machine.
	Excessive amount of detergent is used.	• Use only sufficient amount of detergent.
	Detergent was stored under improper conditions.	• Store detergent in a closed and dry location. Do not store in excessively hot places.
	Some meshed laundry such as tulle may foam too much because of their texture.	• Use smaller amounts of detergent for this type of item.
	Detergent is put in the wrong compartment.	• Put the detergent in the correct compartment.
Foam is overflowing from the detergent drawer.	Softener is being taken early.	• There may be problem in the valves or in the detergent dispenser. Call the Authorised Service Agent.
	Too much detergent is used.	• Mix 1 tablespoonful softener and ½ l water and pour into the main wash compartment of the detergent drawer. • Put detergent into the machine suitable for the programmes and maximum loads indicated in the "Programme and consumption table". When you use additional chemicals (stain removers, bleachs and etc), reduce the amount of detergent.
Laundry remains wet at the end of the programme. (*)	Excessive foam might have occurred and automatic foam absorption system might have been activated due to too much detergent usage.	• Use recommended amount of detergent.

(*) Machine does not switch to spinning step when the laundry is not evenly distributed in the drum to prevent any damage to the machine and to its surrounding environment. Laundry should be rearranged and re-spun.

(**) Regular drum cleaning is not applied. Clean the drum regularly. See 4.4.2



CAUTION: If you cannot eliminate the problem although you follow the instructions in this section, consult your dealer or the Authorised Service Agent. Never try to repair a nonfunctional product yourself.



Стиральная машина

Инструкция по эксплуатации



WTE 7512 BSS





Этот продукт был произведен с использованием новейших технологий в экологически безопасных условиях.

1 Общие правила безопасности

Настоящий раздел включает в себя инструкции по технике безопасности, которые могут предотвратить риски нанесения травм и материальный ущерб. Все гарантии будут недействительными в случае несоблюдения данных инструкций.

1.1 Безопасность жизни и имущества

- ▶ Не устанавливайте машину на ковровом покрытии. В связи с тем, что воздух не сможет циркулировать в нижней части устройства, электрические детали могут перегреться. Это может привести к неполадкам в работе изделия.
- ▶ Отключайте машину от электрической сети, когда она не используется.
- ▶ Работы по установке и ремонту машины должны выполнять только специалисты фирменного сервисного центра. Компания-изготовитель не несет ответственности за ущерб, понесенный вследствие выполнения работ лицами, не имеющими на то права.
- ▶ Шланг подачи воды и сливной шланг должны быть надежно закреплены и не должны иметь повреждений. В противном случае может произойти утечка воды.
- ▶ Не открывайте дверцу загрузочного люка и не извлекайте фильтр, если в барабане есть вода. При несоблюдении этого условия возникает опасность затопления и получения ожогов от горячей воды.
- ▶ Не пытайтесь открыть дверцу загрузочного люка, если она заблокирована. Дверцу можно открывать через несколько минут после окончания программы стирки. Попытка открыть заблокированную дверцу загрузочного люка может привести к повреждению дверцы и замка.
- ▶ Используйте только те моющие средства и добавки, которые предназначены для автоматических стиральных машин.
- ▶ Следуйте указаниям на этикетках одежды и белья, а также инструкциям на упаковке моющих средств.

1.2 Безопасность детей

- ▶ Данное изделие предназначено для использования детьми старше 8 лет и лицами с ограниченными физическими, сенсорными и интеллектуальными возможностями, либо не имеющими необходимого опыта и знаний, только в том случае, если они находятся под присмотром или проинструктированы относительно безопасного использования устройства и связанных с этим рисков. Не разрешайте детям играть с изделием. Детям нельзя выполнять чистку и обслуживание устройства, если они не находятся под чьим-либо присмотром. Не допускать детей младше трех лет без постоянного присмотра взрослых.
- ▶ Упаковочные материалы могут представлять опасность для детей. Храните упаковочные материалы в безопасном и недоступном для детей месте.
- ▶ Электроприборы представляют опасность для детей. Не подпускайте детей к работающей машине. Следите за тем, чтобы они не играли с машиной. Используйте блокировку от детей для предотвращения вмешательства в работу машины.
- ▶ Уходя из помещения, где установлена машина, обязательно закрывайте дверцу загрузочного люка.
- ▶ Храните моющие средства и добавки в безопасном месте, недоступном для детей, закрывая крышку контейнера моющего средства или запечатывая его упаковку.

1.3 Электрическая безопасность

- ▶ Не пользуйтесь неисправным изделием до обращения в фирменный сервисный центр по поводу проведения ремонта. Это может привести к поражению электрическим током!
- ▶ В данном изделии предусмотрено возобновление работы при восстановлении подачи электроэнергии после сбоя питания. Для отмены выполнения программы следуйте указаниям в разделе «Отмена программы».
- ▶ Это устройство следует подключать к розетке с заземлением, защищенной предохранителем с номинальным током 16 А. Обязательно установите заземление. Заземление должен выполнять квалифицированный электрик. При отсутствии заземления, выполненного в соответствии с местными правилами, компания-изготовитель снимает в себя всякую ответственность по возмещению ущерба.

- ▶ Запрещается мыть машину, разбрызгивая на нее воду или обливая водой! Это может привести к поражению электрическим током!
- ▶ Не прикасайтесь влажными руками к вилке шнура питания! При отключении машины от электрической сети не тяните за шнур электропитания. Придерживайте розетку одной рукой, а второй вытяните вилку из розетки.
- ▶ Перед выполнением установки, технического обслуживания, ремонта или мытья машины обязательно отключите ее от электрической сети.
- ▶ Во избежание возможных рисков в случае повреждения кабеля питания его должен заменить производитель, его представитель по сервису, лицо, имеющее аналогичную квалификацию (предпочтительно электрик), или лицо, уполномоченное импортером.

1.4 Безопасность при нагревании поверхностей



Во время стирки при высокой температуре стекло дверцы загрузочного люка становится горячим. Поэтому не допускайте детей к дверце загрузочного люка во время выполнения программы стирки, чтобы они не прикасались к стеклу.

2 Важные инструкции по охране окружающей среды

2.1 Соответствие Директиве по утилизации электрического и электронного оборудования



Настоящее изделие соответствует Директиве ЕС по утилизации электрического и электронного оборудования (2012/19/ЕС). Настоящее изделие имеет классификационные знаки отходов производства электрического и электронного оборудования (WEEE).

Это изделие было произведено из высококачественных деталей и материалов, которые подлежат повторному использованию и переработке. Не выбрасывайте изделие с обычными бытовыми отходами и другими отходами по окончании его срока службы. Сдайте его в специальный центр утилизации отходов

электрического и электронного оборудования. О местонахождении таких центров сбора отходов вы можете узнать у местных властей.

Соответствие Директиве RoHS (Директива ЕС по ограничению использования опасных веществ):

приобретенное вами изделие соответствует Директиве ЕС RoHS (2011/65/EU). Оно не содержит вредных и запрещенных материалов, указанных в Директиве.

2.2 Информация по упаковке

Упаковка стиральной машины изготовлена из материалов, подлежащих вторичной переработке, в соответствии с местными нормами и правилами по охране окружающей среды. Не утилизируйте упаковочные материалы вместе с бытовыми и другими отходами. Сдайте их на пункт сбора упаковочных материалов, определенный местными властями.

3 Назначение изделия

- Данное изделие предназначено для бытового применения. Запрещается применять изделие в коммерческих целях, а также не по прямому назначению.
- Изделие можно использовать только для стирки и полоскания одежды и белья, имеющих соответствующую маркировку.
- Компания-изготовитель не несет ответственности за ущерб, возникший в результате неправильного применения или транспортировки.
- Проектный срок службы изделия составляет 10 лет. В течение этого срока для обеспечения надежной работы устройства компания-изготовитель выпускает оригинальные запасные части.

4 Технические характеристики

Соответствует требованиям Делегированного регламента Комиссии (ЕС) № 1061/2010

Наименование поставщика или торговая марка	Beko
Наименование модели	WTE 7512 BSS 7171041200
Номинальная загрузка сухого белья (кг)	7
Класс энергоэффективности/Шкала: от A+++ (высшая эффективность) до D (низшая эффективность)	A+++
Годовое потребление электроэнергии (кВтч) ⁽¹⁾	173
Энергопотребление при выполнении стандартной программы «Хлопок 60 °С» при полной загрузке (кВтч)	0.810
Энергопотребление при выполнении стандартной программы «Хлопок 60 °С» при неполной загрузке (кВтч)	0.670
Энергопотребление при выполнении стандартной программы «Хлопок 40 °С» при неполной загрузке (кВтч)	0.790
Энергопотребление в выключенном состоянии (Вт)	0.250
Энергопотребление в режиме ожидания во включенном состоянии (Вт)	1.000
Годовое потребление воды (л) ⁽²⁾	9899
Класс энергоэффективности отжима/Шкала: от А (высшая эффективность) до G (низшая эффективность)	C
Максимальная скорость отжима (об/мин.)	1000
Остаточное содержание влаги (%)	62
Стандартная программа «Хлопок» ⁽³⁾	Программы «Хлопок Эконом 60°С» и «Хлопок Эконом 40°С»
Продолжительность выполнения стандартной программы «Хлопок 60 °С» при полной загрузке (мин.)	215
Продолжительность выполнения стандартной программы «Хлопок 60 °С» при неполной загрузке (мин.)	195
Продолжительность выполнения стандартной программы «Хлопок 40 °С» при неполной загрузке (мин.)	185
Длительность режима ожидания во включенном состоянии (мин.)	N/A
Уровень шума при стирке/отжиге (дБ)	63/75
Встроенный	Non
Высота (см)	84
Ширина (см)	60
Глубина (см)	49
Вес нетто (±4 кг)	59
Один водоприемный патрубков/Два водоприемных патрубка	• / -
• В наличии	
Электропитание (В/Гц)	230 V / 50Hz
Ток (А)	10
Потребляемая мощность (Вт)	2200
Основной код модели	9217

(1) Энергопотребление в течение 220 стандартных циклов стирки по программе «Хлопок 60 °С» и «Хлопок 40 °С» с полной и неполной загрузкой, а также в режиме низкого энергопотребления. Фактическое потребление зависит от режима эксплуатации изделия.

(2) Энергопотребление в течение 220 стандартных циклов стирки по программе «Хлопок 60 °С» и «Хлопок 40 °С» с полной и неполной загрузкой. Фактическое потребление зависит от режима эксплуатации изделия.

(3) Термины «Стандартная программа «Хлопок 60 °С»» и «Стандартная программа «Хлопок 40 °С»» предполагают соответствующие стандартные программы, указанные на этикетке и информационной табличке, которые используются для стирки хлопчатого белья средней степени загрязнения и обеспечивают наибольшую экономию электроэнергии и воды.

В связи с усовершенствованием изделия технические характеристики могут быть изменены без предварительного уведомления.

4.1 Установка

- Для установки изделия обратитесь в ближайший фирменный сервисный центр.
- Подготовка места для установки изделия, в том числе подготовка электрической сети, водопровода и канализации для подключения изделия, является обязанностью покупателя.
- Не допускайте перегибов, защемления или повреждения шнура электропитания, заливного и сливного шлангов при перемещении изделия на место во время установки или чистки.
- Обеспечьте проведение установки и подключения электропроводки устройства представителем авторизованного сервисного центра. Компания-изготовитель не несет ответственности за ущерб, понесенный вследствие выполнения работ лицами, не имеющими на то права.
- Перед установкой необходимо выполнить осмотр изделия на наличие дефектов. Если таковые имеются, не устанавливайте изделие. Поврежденные приборы могут представлять угрозу безопасности людей.

4.1.1 Выбор места для установки

- Изделие следует устанавливать на твердой и ровной горизонтальной поверхности. Не устанавливайте машину на ковровом покрытии с длинным ворсом и на других подобных поверхностях.
- В случае установки на стиральную машину сушильного автомата общий вес изделий при полной загрузке составляет около 180 кг. поэтому их следует устанавливать только на ровном твердом полу, способном выдержать такую нагрузку.
- Не ставьте изделие на шнур питания.
- Не устанавливайте изделие в помещениях, где температура может опускаться ниже 0°C.
- Рекомендуется оставить зазор по бокам машины, чтобы снизить вибрацию и шум.
- В случае ступенчатого пола не устанавливайте изделие возле края или на платформе.
- Запрещается ставить на стиральную машину источники тепла, такие как варочные (индукционные) панели, утюги, духовые печи и т. д., и эксплуатировать их в этом положении

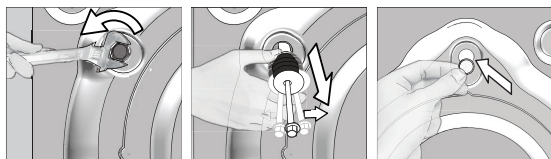
4.1.2 Удаление элементов жесткости упаковки



Чтобы удалить элементы жесткости, наклоните машину назад и потяните за ленту. Не совершайте это действие самостоятельно.

4.1.3 Удаление транспортировочных фиксаторов

- 1 Ослабьте все болты с помощью соответствующего гаечного ключа до тех пор, пока они не будут свободно вращаться.
- 2 Осторожно выкрутите и удалите предохранительные транспортировочные болты.
- 3 Закройте отверстия на задней стенке пластиковыми заглушками, которые находятся в пакете с инструкцией по эксплуатации.





ВНИМАНИЕ: Перед эксплуатацией стиральной машины выньте транспортировочные болты! Несоблюдение этого условия приведет к поломке машины.



Сохраните предохранительные транспортировочные болты на случай, если стиральную машину понадобится перевозить.

Установите транспортировочные болты в порядке, обратном их снятию.

Запрещается перевозить изделие, если предохранительные транспортировочные болты не установлены.

4.1.4 Подключение к водопроводу

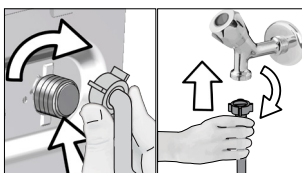


Для нормальной работы машины давление в системе подачи воды должно быть в пределах от 1 до 10 бар (0,1-10 МПа). При этом расход воды при полностью открытом кране составит 10-80 литров воды в минуту. Если в водопроводе более высокое давление, необходимо установить редукционный клапан.



ВНИМАНИЕ: Модели с одним патрубком для подачи воды не следует подключать к крану горячей воды. В этом случае либо будет испорчено белье, либо сработает система защиты и машина перестанет работать.

ВНИМАНИЕ: Не используйте для новой стиральной машины заливные шланги, бывшие в употреблении. Это может стать причиной появления пятен на белье.



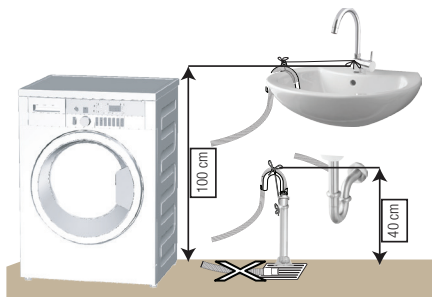
- 1 Затяните гайки шланга вручную. Не используйте для затяжки гаек гаечный ключ.
- 2 Когда подключение шланга завершено, проверьте шланг на утечку в точке соединения путем полного открытия кранов. В случае протечки закройте кран и отвинтите гайку. Проверьте прокладку и тщательно затяните гайку еще раз. Чтобы избежать утечек воды и соответствующих повреждений, закрывайте краны, если вы не используете изделие.

4.1.5 Подключение сливного шланга к канализации

- Подсоедините конец сливного шланга непосредственно к канализации или выведите в умывальник или ванну.



ВНИМАНИЕ: Если во время слива шланг вырвется из места подсоединения, вода может разлиться. Кроме того, существует опасность ожогов, поскольку температура воды может быть очень высокой! С целью предотвращения таких ситуаций и для того, чтобы убедиться в исправной подаче и спуске воды, тщательно присоедините сливной шланг.



- Подключите сливной шланг на высоте не менее 40 см и не более 100 см.
- Если проложить сливной шланг на высоте менее 40 см от уровня пола с последующим подъемом, слив воды будет затруднен, и белье будет оставаться мокрым. Поэтому следует соблюдать параметры высоты, указанные на рисунке.

- Чтобы использованная вода не попала обратно в стиральную машину и для беспрепятственного слива конец шланга не следует погружать в канализационные воды или сливное отверстие глубже, чем на 15 см. Если шланг слишком длинный, его нужно обрезать.
- Следите за тем, чтобы сливной шланг был проложен без перегибов и ничем не прижат, а конец сливного шланга не был скручен.
- Если шланг слишком короткий, нарастите его фирменным удлинительным шлангом. Общая длина шланга не должна превышать 3,2 м. Во избежание протечек воды для сращивания сливного шланга и удлинительного шланга следует использовать соответствующий хомут.

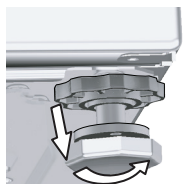
4.1.6 Регулировка ножек



ВНИМАНИЕ: Чтобы стиральная машина работала тихо и без вибрации, она должна стоять ровно и устойчиво. Выровняйте машину, отрегулировав высоту ножек. Если этого не сделать, машина может сдвинуться со своего места, что приведет к повышенной вибрации и повреждениям.

ВНИМАНИЕ: Не используйте для ослабления контргайки какие-либо инструменты, чтобы не повредить их.

- 1 Вручную ослабьте контргайки на ножках.
- 2 Отрегулируйте высоту ножек таким образом, чтобы машина стояла ровно и устойчиво.
3. Затем вручную затяните все контргайки.



4.1.7 Подключение к электрической сети

Это устройство следует подключать к розетке с заземлением, защищенной предохранителем на 16 А. При отсутствии заземления, выполненного в соответствии с местными правилами, компания-изготовитель снимает в себя всякую ответственность по возмещению ущерба.

- Подключение должно осуществляться в соответствии с местными нормами и правилами.
- Электропроводка контура электрической розетки должна отвечать требованиям электроприбора. Рекомендуется использовать выключатель короткого замыкания на землю (ВКЗЗ).
- Прибор следует устанавливать таким образом, чтобы место подключения шнура питания к электросети было легкодоступным.
- Если в вашем доме установлен предохранитель или автоматический выключатель, рассчитанный на ток меньше 16 А, обратитесь к квалифицированному электрику для установки предохранителя на 16 А.
- Напряжение в сети должно соответствовать напряжению, указанному в разделе «Технические характеристики».
- Запрещается подключение изделия к сети электропитания с помощью удлинителей или розеток с несколькими гнездами.



ВНИМАНИЕ: Замену поврежденного шнура питания должен производить только специалист фирменного сервисного центра.

4.1.8 Начальный период использования



Перед началом эксплуатации изделия выполните все необходимые процедуры подготовки, описанные в разделах «Установка» и «Важные инструкции по технике безопасности и охране окружающей среды».

Чтобы подготовить стиральную машину для стирки белья, запустите программу «Очистка барабана». Если данная программа недоступна для вашей машины, используйте способ, описанный в разделе 4.4.2.



Используйте только те средства от накипи, которые предназначены для стиральных машин.

В стиральной машине может оставаться немного воды, использованной в процессе контроля качества на предприятии-изготовителе. Это не представляет опасности для машины.

4.2 Подготовка

4.2.1 Сортировка белья

- * Рассортируйте белье по типу ткани, цвету, степени загрязнения и допустимой температуре стирки.
- * Следуйте указаниям на этикетках одежды и белья.

4.2.2 Подготовка белья к стирке

- Белье с металлическими элементами (например, бюстгалтеры на косточках, пряжки ремней и металлические пуговицы) может повредить машину. Перед стиркой снимите все металлические детали или же вложите белье в сетчатый мешочек или наволочку.
- Выньте из карманов все предметы (монеты, ручки, скрепки и т.п.), выверните и очистите карманы. Наличие посторонних предметов может привести к повреждению машины или к сильному шуму во время работы.
- Сложите мелкие вещи (детские носочки, нейлоновые чулки и т.п.) в сетчатый мешочек или наволочку.
- Гардины следует помещать в барабан в расправленном виде. Перед стиркой снимите с них крепления.
- Застегните молнии, пришейте ослабленные пуговицы, заштопайте дыры и зашейте разрывы.
- Используйте для стирки изделий со знаком «машинная стирка» или «ручная стирка» только соответствующие программы.
- Не стирайте вместе цветное и белое белье. Новое цветное белье может сильно линять. Стирайте его отдельно.
- Перед стиркой необходимо соответствующим образом обработать сильно загрязненные места и пятна. В сомнительных случаях обратитесь в химчистку.
- Используйте исключительно красители и антинакипин, которые подходят для машинной стирки. Обязательно соблюдайте инструкции на упаковке.
- Стирайте брюки и тонкое белье, вывернув наизнанку.
- Изделия из ангорской шерсти перед стиркой поместите на несколько часов в морозильную камеру. Это уменьшит скатывание шерсти.
- Белье, сильно загрязненное мукой, известью, сухим молоком и т.п., перед загрузкой в машину следует вытряхнуть. Со временем загрязнения такого рода могут накопиться на внутренних компонентах машины и стать причиной ее повреждения.

4.2.3 Рекомендации по эффективной эксплуатации

Эти рекомендации помогут вам стирать экономно, не загрязняя окружающую среду.

- Загружайте в машину максимальное количество белья для выбранной программы, но не перегружайте машину сверх меры (см. таблицу «Описание программ»). См. таблицу «Описание программ».
- Строго соблюдайте инструкции, приведенные на упаковке моющего средства.
- Стирайте слабо загрязненное белье при низкой температуре.
- Для стирки небольшого количества слабо загрязненного белья используйте короткие программы.
- Используйте предварительную стирку и стирку при высокой температуре только для сильно загрязненного белья или белья с пятнами.
- Если вы планируете сушить белье в сушильном автомате, установите максимально допустимую скорость отжима.
- Не используйте количество моющего средства, которое превышает указанное на упаковке.

4.2.4 Загрузка белья

1. Откройте крышку люка для белья.
2. Поместите предметы белья в машину таким образом, чтобы они расположились свободно.
3. Закрывайте крышку загрузочного люка до характерного щелчка. Следите, чтобы белье не защемило дверцей. Во время выполнения программы дверца загрузочного люка блокируется. Дверцу можно открыть только через некоторое время после завершения программы.

4.2.5 Правильный объем загрузки

Максимальный объем загрузки зависит от типа белья, степени загрязнения и используемой программы стирки.

Машина автоматически регулирует объем воды в соответствии с весом загруженного белья.

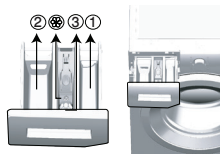


ПРЕДУПРЕЖДЕНИЕ. Используйте сведения, приведенные в «Таблице выбора программ и энергопотребления». Превышение допустимого объема загрузки приведет к ухудшению качества стирки, а также к повышенной вибрации и шуму во время работы машины.

4.2.6 Использование моющего средства и кондиционера



При использовании моющего средства, кондиционера, крахмала, красителя для тканей, отбеливателя или антинакипина строго следуйте инструкциям изготовителя на упаковке моющего средства по применению и дозировке. Используйте дозирующую чашку, если таковая имеется.



Распределитель моющих средств имеет три отделения:

- (1) для предварительной стирки
- (2) для основной стирки
- (3) для кондионера
- (☼) кроме того, в отделении для кондиционера есть сифон.

Моющее средство, кондиционер и прочие средства для стирки

- Перед запуском программы стирки загрузите моющее средство и кондиционер.
- Во время стирки не оставляйте распределитель моющих средств открытым!
- Если используется программа без предварительной стирки, не загружайте моющее средство в отделение для предварительной стирки (отделение «1»).
- При использовании программы с предварительной стиркой не загружайте в отделение для предварительной стирки жидкие моющие средства (отделение «1»).
- Не выбирайте программу с предварительной стиркой, если используется моющее средство в специальном мешочке или распределяющем шарике. Поместите моющее средство в специальном мешочке или распределяющий шарик в барабан машины среди белья.

При использовании жидкого моющего средства поместите его в отделение для основной стирки в дозирующей емкости (отделение номер 2).

Выбор моющего средства

Выбор типа моющего средства зависит от типа и цвета ткани.

- Для цветного и белого белья следует использовать разные моющие средства.
- Для белья, требующего бережного обращения, следует использовать только специальные моющие средства (жидкие средства, средства для шерсти и т.д.).
- Для стирки изделий из темных тканей и лоскутных одеял рекомендуется использовать жидкие моющие средства.
- Для стирки шерстяных изделий следует использовать только моющие средства, предназначенные для шерсти.



ВНИМАНИЕ: Используйте только те моющие средства, которые специально предназначены для стиральных машин.

ВНИМАНИЕ: Не используйте мыльный порошок.

Дозировка моющих средств

Дозировка моющего средства зависит от количества белья, степени загрязнения и жесткости воды.

- Не превышайте дозировку, рекомендованную на упаковке моющего средства, во избежание повышенного пенообразования, некачественного полоскания, а также для экономии средств и, в конечном итоге, для защиты окружающей среды.
- Для стирки небольшого количества слабо загрязненного белья используйте меньшее количество моющего средства.

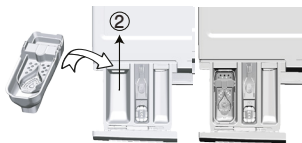
Кондиционеры

Кондиционер следует загружать в соответствующее отделение распределителя моющих средств.

- Не добавляйте кондиционер в отделение распределителя выше отметки максимального уровня (> макс. <).
- Если кондиционер утратил текучесть, перед добавлением в распределитель разбавьте его водой.

Использование жидких моющих средств

Если в комплект стиральной машины входит дозирочная емкость



- Поместите контейнер жидкого моющего средства в отделение номер 2.
- Если жидкое моющее средство утратило текучесть, перед добавлением в распределитель разбавьте его водой.

Если дозирочная емкость не входит в комплект стиральной машины

- Не используйте жидкие моющие средства для предварительной стирки в программах с предварительной стиркой.
- При отложенном запуске жидкие моющие средства могут оставлять на белье пятна. Если используется функция отложенного запуска, жидкие моющие средства применять не следует.

Моющие средства в виде гелей и таблеток

- Если используется гелеобразное моющее средство текучей консистенции, но в комплект стиральной машины дозирочная емкость для жидкостей не входит, загрузите моющее средство в отделение для основной стирки во время первоначального заполнения машины водой. Если в комплект стиральной машины входит дозирочная емкость, перед запуском программы поместите моющее средство в дозирочную емкость.
- Если используется густое гелеобразное моющее средство или же используются моющее средство в капсулах, поместите его перед стиркой прямо в барабан.
- Моющие средства в таблетках можно помещать как в распределитель моющих средств (отделение «2»), так и прямо в барабан перед стиркой.

Использование крахмала

- Добавьте жидкую соду, порошкообразную соду или краситель для тканей в отделение для кондиционера.
Не используйте одновременно кондиционер и крахмал.
После использования крахмала протрите барабан чистой влажной тканью.

Использование средств для удаления накипи

- При необходимости используйте средства для удаления накипи, специально предназначенные для стиральных машин.

Использование отбеливателей

Выбрав программу с предварительной стиркой, добавьте отбеливатель в начале цикла предварительной стирки. Не следует загружать моющее средство в отделение для предварительной стирки. Можно также выбрать программу с дополнительным циклом полоскания и загрузить отбеливатель в отделение для основной стирки, когда машина набирает воду для первого цикла полоскания.

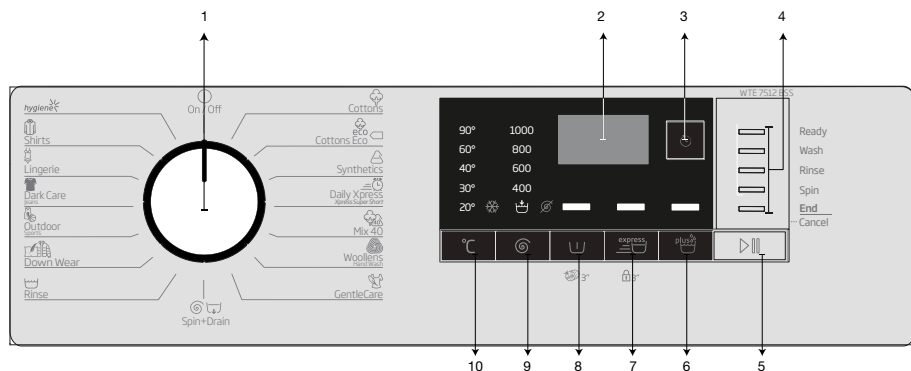
- Не смешивайте отбеливатель с моющим средством.
- Используйте небольшое количество отбеливателя (около 50 мл) и тщательно полощите белье, поскольку отбеливатель может вызывать раздражение кожи. Не выливайте отбеливатель непосредственно на белье и не используйте его во время стирки цветного белья.
- При использовании кислородного отбеливателя выберите программу стирки при низкой температуре.
- Кислородный отбеливатель можно использовать вместе с моющим средством; тем не менее, если он не имеет такой же консистенции, поместите моющее средство в отделение номер 2 в дозаторе моющих средств и подождите, пока машина вымоет средство во время набирания воды. Пока машина все еще набирает воду, добавьте в это же отделение отбеливатель.

4.2.7 Рекомендации по эффективной стирке

		Белье			
		Светлые и белые ткани	Цветные ткани	Темные или черные ткани	Деликатные/ шерстяные/ шелковые изделия
		(Рекомендуемый температурный диапазон в соответствии со степенью загрязнения: 40-90 °C)	(Рекомендуемый температурный диапазон в соответствии со степенью загрязнения: холодная вода -40 °C)	(Рекомендуемый температурный диапазон в соответствии со степенью загрязнения: холодная вода -40 °C)	(Рекомендуемый температурный диапазон в соответствии со степенью загрязнения: холодная вода -30 °C)
Степень загрязнения	Значительное загрязнение (Трудновыводимые пятна, например, от травы, кофе, фруктов и крови)	Может возникнуть необходимость в предварительной обработке пятен или стирке. Рекомендуются для стирки белого белья порошкообразные и жидкие моющие средства можно использовать в дозировках, подходящих для стирки сильно загрязненных вещей. Порошкообразные моющие средства рекомендуются использовать для выведения пятен от глины и земли, а также пятен, чувствительных к отбеливателям.	Рекомендуемые для стирки цветного белья порошкообразные и жидкие моющие средства можно использовать в дозировках, подходящих для стирки значительно загрязненных вещей. Порошкообразные моющие средства рекомендуются использовать для выведения пятен от глины и земли, а также пятен, чувствительных к отбеливателям. Используйте моющие средства, не содержащие отбеливатель.	Рекомендуемые для стирки цветного и темного белья жидкие моющие средства можно использовать в дозировках, подходящих для стирки значительно загрязненных вещей.	Отдавайте предпочтение жидким моющим средствам для стирки белья, требующего бережного обращения. Шерстяные и шелковые вещи следует стирать специальными моющими средствами, предназначенными для стирки шерстяных изделий.
	Среднее загрязнение (Например, пятна от прикосновения тела на воротниках и манжетах)	Рекомендуемые для стирки белого белья порошкообразные и жидкие моющие средства можно использовать в дозировках, подходящих для стирки средне загрязненных вещей.	Рекомендуемые для стирки цветного белья порошкообразные и жидкие моющие средства можно использовать в дозировках, подходящих для стирки вещей со средним загрязнением. Необходимо использовать моющие средства, которые не содержат отбеливатель.	Рекомендуемые для стирки цветного и темного белья жидкие моющие средства можно использовать в дозировках, подходящих для стирки вещей со средним загрязнением.	Отдавайте предпочтение жидким моющим средствам для стирки белья, требующего бережного обращения. Шерстяные и шелковые вещи следует стирать специальными моющими средствами, предназначенными для стирки шерстяных изделий.
	Незначительное загрязнение (Без видимых пятен)	Рекомендуемые для стирки белого белья порошкообразные и жидкие моющие средства можно использовать в дозировках, подходящих для стирки незначительно загрязненных вещей.	Рекомендуемые для стирки цветного белья порошкообразные и жидкие моющие средства можно использовать в дозировках, подходящих для стирки вещей с незначительными загрязнениями. Необходимо использовать моющие средства, которые не содержат отбеливатель.	Рекомендуемые для стирки цветного и темного белья жидкие моющие средства можно использовать в дозировках, подходящих для стирки вещей со незначительными загрязнениями.	Отдавайте предпочтение жидким моющим средствам для стирки белья, требующего бережного обращения. Шерстяные и шелковые вещи следует стирать специальными моющими средствами, предназначенными для стирки шерстяных изделий.

4.3 Эксплуатация машины

4.3.1 Панель управления



- 1 – Ручка выбора программ (крайнее верхнее положение «Вкл./Выкл.»)
- 2 – Дисплей
- 3 – Индикатор отложенного запуска
- 4 – Индикатор выполнения программы
- 5 – Кнопка «Пуск/Остановка»

- 6 – Кнопка дополнительных функций 3
- 7 – Кнопка дополнительных функций 2
- 8 – Кнопка дополнительных функций 1
- 9 – Кнопка регулировки скорости отжима
- 10 – Кнопка регулировки температуры



4.3.2 Подготовка стиральной машины

1. Проверьте, надежно ли подсоединены шланги.
2. Включите машину в электросеть.
3. Полностью откройте кран.
4. Загрузите белье в машину.
5. Добавьте моющее средство и кондиционер.

4.3.3 Выбор программы и рекомендации по эффективной стирке

1. Выберите программу из «Таблицы программ и энергопотребления» в соответствии с типом белья, его количеством, степенью загрязнения и температурой стирки.
2. Выберите необходимую программу с помощью ручки выбора программ.

4.3.4 Таблица программ и энергопотребления

RU							дополнительная функция			
	Программа (°C)	Максимальная загрузка (кг)	Расход воды (л)	Потребление энергии (кВт/ч)	Макс. скорость***	Предварительная стирка	Быстрая стирка	Дополнительное полоскание	Регулируемый диапазон температур, °C	
Cottons	90	7	92	2,25	1000	•	•	•	Без нагрева-90	
	60	7	92	1,70	1000	•	•	•	Без нагрева-90	
	40	7	89	1,05	1000	•	•	•	Без нагрева-90	
Cottons Eco	60**	7	51,1	0,81	1000				Без нагрева-60	
	60**	3,5	40,4	0,67	1000				Без нагрева-60	
	40**	3,5	40,4	0,79	1000				Без нагрева-60	
Synthetics	60	3	65	1,20	1000	•	•	•	Без нагрева-60	
	40	3	63	0,75	1000	•	•	•	Без нагрева-60	
Daily Xpress / Xpress Super Short	90	7	62	2,00	1000		•	•	Без нагрева-90	
	60	7	62	1,10	1000		•	•	Без нагрева-90	
	30	7	60	0,20	1000		•	•	Без нагрева-90	
Daily Xpress / Xpress Super Short + Быстрая стирка+	30	2	41	0,15	1000		•	•	Без нагрева-30	
Mix 40	40	3	65	0,75	800	•	•		Без нагрева-40	
Woolens / Hand Wash	40	1,5	55	0,55	1000			•	Без нагрева-40	
GentleCare	30	3	51	0,65	1000			•	Без нагрева-40	
Down Wear	60	1,5	70	1,25	1000			•	Без нагрева-60	
Outdoor / Sports	40	3	44	0,45	1000	•			Без нагрева-40	
Dark Care / Jeans	40	2,5	82	0,85	1000	•		*	Без нагрева-40	
Lingerie	30	1	65	0,30	600			*	Без нагрева-30	
Shirts	60	3	55	1,20	800	•	•	•	Без нагрева-60	
Hygiene	90	7	119	2,40	1000			*	20-90	
Очистка барабана	90	-	73	2,10	600				90	





• : Возможность выбора

* : Выбор устанавливается автоматически, отменить нельзя.

** : Энергоэффективная программа (стандарт EN 60456, ред. 3).

***: Если максимальная скорость отжима стиральной машины меньше этого значения, выбор возможен только в пределах максимальной скорости отжима.

- : Максимальная загрузка указана в описании программы.

	** «Cotton Economic 40°C» (Экономичная стирка изделий из хлопка при температуре 40°C) и «Cotton Economic 60°C» (Экономичная стирка изделий из хлопка при температуре 60°C) являются стандартными программами. Это стандартные программы стирки изделий из хлопка при температуре 40 °C и 60 °C, которые отмечены на панели символами   .
	Фактические значения расхода воды и электроэнергии могут отличаться от указанных в таблице в зависимости от давления, температуры и жесткости воды, температуры окружающей среды, типа и количества белья, использования дополнительных функций и скорости отжима, а также от напряжения в сети электропитания.
	Время выполнения выбранной программы стирки отображается на дисплее машины. В зависимости от количества белья, загруженного в машину, возможна разница в 1–1,5 часа между временем выполнения, указанным на дисплее, и фактическим временем выполнения цикла стирки. Сразу после начала стирки произойдет автоматическое обновление времени выполнения.
	Набор дополнительных функций может отличаться от приведенного в таблице в зависимости от модели стиральной машины.

Индикативные значения для программ «Синтетика» (RU)						
	Загрузка (кг)	Потребление воды (л)	Потребление электроэнергии (кВтч)	Продолжительность программы (мин.) *	Остаточное содержание влаги (%) **	Остаточное содержание влаги (%) **
					≤ 1000 rpm	> 1000 rpm
Синтетика 60	3	65	1.20	115/140	45	40
Синтетика 40	3	63	0.75	115/140	45	40

* Время выполнения выбранной программы отображается на дисплее машины. Фактическое время стирки может несколько отличаться от значения на дисплее.

** Значения остаточного содержания влаги могут отличаться в зависимости от выбранной скорости отжима.

4.3.5. Основные программы

В зависимости от типа ткани используйте следующие основные программы стирки.

• Cottons (Хлопок)

Программа предназначена для стирки прочных изделий из хлопка (простыни, постельное белье, полотенца, купальные халаты, нижнее белье и пр.). Если нажата кнопка активации функции быстрой стирки, длительность программы значительно сокращается, однако при этом обеспечивается эффективная стирка за счет интенсивных движений барабана. Если функция быстрой стирки не выбрана, обеспечивается превосходная стирка и полоскание сильно загрязненного белья.

• Synthetics (Синтетика)

Данная программа используется для стирки синтетических изделий (таких как рубашки, блузки, синтетические/хлопчатобумажные смешанные ткани и пр.). Продолжительность программы значительно сокращается, и машина работает с высокой эффективностью. Если функция быстрой стирки не выбрана, обеспечивается превосходная стирка и полоскание сильно загрязненного белья.

• Woollens / Hand Wash (шерсть / Ручная стирка)

Применяйте для стирки шерстяных или деликатных изделий. Температуру стирки изделий следует выбирать в соответствии с информацией, указанной на этикетках белья. С помощью этой программы стирка выполняется очень бережно, чтобы не повредить белье.

4.3.6. Дополнительные программы

В стиральной машине предусмотрены дополнительные программы для особых видов стирки.



Дополнительные программы могут отличаться в зависимости от модели стиральной машины.

• **Cottons Eco (Хлопок, экономичный режим)**

С помощью этой программы можно стирать прочные ткани средней загрязненности из хлопка и льна. Стирка длится дольше, чем при использовании остальных программ, однако обеспечивается значительная экономия электроэнергии и воды. Фактическая температура воды может отличаться от указанной. При загрузке меньшего объема белья в машину (например, ½ объема барабана или меньше) время выполнения этапов программы может автоматически сокращаться. Таким образом, потребление энергии и воды сокращается и стирка получается более экономной.

• **Hygiene (Гигиена)**

Это продолжительная программа для белья, которому требуется гигиеническая стирка в условиях высокой температуры и длительных интенсивных циклов. Высокая степень гигиены достигается благодаря длительному времени нагревания и дополнительному этапу полоскания.

• **GentleCare (Деликатная стирка)**

Программа предназначена для стирки деликатного белья, такого как вязаные изделия из смеси хлопка/синтетики или трикотажа. Данная программа обеспечивает более деликатный режим стирки. Стирайте изделия, которые могут полинять, при температуре 20 градусов или выбрав функцию холодной стирки.

• **Daily Xpress / Xpress Super Short (Экспресс / Экспресс 14')**

Используйте эту программу с сокращенным циклом для стирки изделий из хлопка с незначительными загрязнениями и не имеющих пятен. Когда выбрана функция быстрой стирки, продолжительность этой программы можно сократить до 14 минут. При выборе функции быстрой стирки можно стирать максимум 2 (два) кг белья.

• **Dark Care / Jeans (Темная одежда / джинсы)**

Используйте эту программу для сохранения цвета темной одежды или джинсов. С помощью этой программы обеспечивается высокоэффективная стирка даже при низкой температуре за счет специальных движений барабана. Для стирки темного белья рекомендуется использовать жидкие моющие средства или средства для шерсти. Не стирайте деликатные вещи, содержащие шерсть.

• **Mix 40 (Смешанная стирка 40)**

Применяется для совместной стирки изделий из хлопка и синтетических тканей без сортировки.

• **Shirts (Рубашки)**

Эта программа предназначена для одновременной стирки рубашек из хлопка, синтетических и смешанных тканей. Она уменьшает количество складок. Когда выбрана функция быстрой стирки, выполняется алгоритм предварительной переработки.

• Нанесите химическое вещество предварительной обработки непосредственно на одежду или добавьте его в моющее средство, когда машина начинает брать воду из лотка для моющего средства. Таким образом вы можете достичь такой же эффективности, как и при обычной стирке, но затратив гораздо меньше времени. Долговечность ваших рубашек продлевается.

• **Outdoor / Sports (Спортивная одежда)**

Данная программа предназначена для стирки спортивной и верхней одежды, состоящей из смеси хлопка и синтетики, а также водоотталкивающих материалов, таких как Gore-tex и т. д. Она обеспечивает деликатную стирку вашей одежды благодаря специальным вращательным движениям.

• Lingerie (Нижнее белье)

Предназначена для стирки деликатной одежды, для которой допускается только ручная стирка, а также деликатного нижнего женского белья. Небольшое количество изделий следует стирать в сетчатом мешке для стирки. Крючки, пуговицы, молнии и т. п. должны быть застегнуты.

• Down Wear (Пух)

С помощью этой программы можно стирать куртки, жилеты, пиджаки, содержащие перья и имеющие этикетку «машинная стирка». Специальные режимы вращения барабана позволяют воде достигать воздушных зазоров между перьями.

4.3.7. Специальные программы

В стиральной машине предусмотрены следующие программы для особых функций.

• Rinse (Полоскание)

Отдельный цикл полоскания, который можно использовать просто для полоскания или подкрахмаливания белья.

• Spin+Drain (Отжим+Слив)

Эта программа позволяет удалить воду из одежды или слить воду из машины.

Перед запуском этой программы нужно выбрать необходимую скорость отжима, а затем запустить программу, нажав кнопку «Пуск/Остановка». Вначале выполняется откачка воды из машины, а затем – отжим белья при выбранной скорости и откачка отжатой воды.

Если отжим не требуется, а нужно только откачать воду из машины, выберите программу «Слив+Отжим», затем с помощью кнопки регулировки скорости отжима выберите функцию «Без отжима». Нажмите кнопку «Пуск/Остановка».



Для тонкого белья следует устанавливать пониженную скорость отжима.

4.3.8 Выбор температуры

При выборе программы на индикаторе температуры отображается значение температуры, рекомендованное для данной программы.

Если нужно понизить температуру, нажмите кнопку регулирования температуры. Температура будет постепенно понижаться. Световые индикаторы температуры не загораются, если выбран режим стирки в холодной воде.



Пока программа не начнет цикл нагрева, температуру можно понизить, не переключая машину в режим "Остановка".

4.3.9 Выбор скорости отжима

При выборе программы на индикаторе скорости отжима отображается скорость отжима, рекомендованная для данной программы.

Если нужно снизить скорость отжима, нажмите кнопку регулировки скорости отжима. скорость отжима будет постепенно уменьшаться. После этого в зависимости от модели машины на дисплее отобразятся функции Rinse Hold (Задержка полоскания) и No spin (Без отжима). Если выбрана опция «No Spin» (Без отжима), световые индикаторы скорости отжима не загораются.

Задержка полоскания

Если нет необходимости выгружать белье сразу после завершения программы стирки, можно использовать функцию задержки полоскания и после последнего полоскания оставить белье в воде, чтобы предотвратить его сминание. Если после этого необходимо слить воду без отжима белья, нажмите кнопку «Пуск/Остановка». После слива воды программа возобновит работу и закончит цикл стирки.

Чтобы отжать оставленное в воде белье, выберите скорость отжима и нажмите кнопку «Пуск/Остановка».

Выполнение программы продолжится. Будет выполнен слив воды и отжим, после чего программа завершится.



Пока программа не начнет цикл отжима, скорость отжима можно изменить, не переключая машину в режим "Остановка".

4.3.10 Выбор дополнительных функций

Нужные дополнительные функции следует выбирать перед запуском программы. Кроме того, во время работы машины вы можете также выбрать или отменить дополнительные функции, совместимые с выполняемой программой, без нажатия кнопки «Пуск / Остановка». Для этого машина должна находиться на стадии, предшествующей дополнительной функции, которую вы собираетесь выбрать или отменить.

Если выбор или отмена дополнительной функции невозможны, индикатор соответствующей функции выдаст предупреждение в виде 3-кратного мигания.



В случае выбора функции, несовместимой с функцией, выбранной первой до запуска машины, включается функция, выбранная последней, а предыдущая функция отменяется.

Если дополнительная функция несовместима с программой, выбрать ее нельзя. (См. «Таблицу выбора программ и энергопотребления».)

Кнопки выбора дополнительных функций могут отличаться в зависимости от модели стиральной машины.

4.3.10.1 Дополнительные функции

• Предварительная стирка

Предварительная стирка нужна только для сильно загрязненного белья. Не используйте предварительную стирку без необходимости, чтобы сэкономить электроэнергию, воду, моющие средства и время.



Для штор и тюлевых гардин рекомендуется применять предварительную стирку без мощного средства.

• Быстрая стирка

При выборе этой функции продолжительность соответствующей программы сокращается на 50 %.

Благодаря оптимизированным этапам стирки, высокой механической активности и оптимальному потреблению воды достигается эффективная стирка за короткий период времени.



При выборе этой дополнительной функции следует загружать в машину половину максимального количества белья, указанного в таблице программ.

• Дополнительное полоскание

Данная функция позволяет выполнить цикл дополнительного полоскания в дополнение к уже предусмотренному после завершения основной стирки. Таким образом, уменьшается опасность раздражения чувствительной кожи остатками моющего средства, что важно для детей, аллергиков и др.

4.3.10.2 Функции/программы, выбираемые нажатием и удерживанием кнопок в течение 3 секунд

• Очистка барабана 3"

Для выбора программы нажмите и удерживайте кнопку 1 дополнительной функции в течение 3 секунд.

Предназначена для очистки и дезинфекции барабана. Эту программу следует применять каждые 1–2 месяца. Программу следует запускать, когда машина полностью пустая. Для получения лучшего результата положите средство для удаления накипи для стиральных машин в отделение для моющего средства № «2». После завершения программы оставьте дверцу загрузочного люка приоткрытой, чтобы просушить машину внутри.



Эта программа не предназначена для стирки белья. Ее следует использовать только для ухода за стиральной машиной.

Не запускайте эту программу, если в машине есть какие-либо предметы. В этом случае машина определит, что барабан загружен, и прекратит выполнение программы.

• Блокировка от детей

Используйте функцию блокировки от детей для предотвращения их вмешательства в работу машины. Этим вы можете предотвратить изменения выполняемой программы.



Если повернуть ручку выбора программы, когда включена блокировка от детей, на дисплее появится надпись «Соп». После включения блокировки от детей невозможно изменить температуру и скорость отжима, а также выбрать или отменить дополнительные функции.

Если повернуть ручку выбора программ в другое положение, когда включена блокировка от детей, продолжается выполнение текущей программы.

Включение режима блокировки от детей:

2. Нажмите и удерживайте в течение 3 секунд кнопку дополнительной функции. Пока вы будете удерживать нажатыми эти кнопки в течение 3 секунд, на дисплее будут появляться соответственно символы C03, C02 и C01. Затем, пока мигает светодиод кнопки 2 дополнительных функций, на дисплее появится надпись «Соп», означающая, что блокировка от детей включена. Такая же надпись появится на дисплее в том случае, если при включенной блокировке от детей повернуть ручку выбора программ или нажать какую-либо кнопку.

Чтобы отменить режим блокировки от детей:

Во время работы программы нажмите и удерживайте кнопку 2 дополнительной функции в течение 3 секунд. Пока вы будете удерживать нажатыми эти кнопки в течение 3 секунд, на дисплее будут появляться соответственно символы C03, C02 и C01. Затем, пока мигает светодиод кнопки 2 дополнительных функций, на дисплее появится надпись «COF», означающая, что блокировка от детей выключена.



Если ни одна из программ не выполняется, режим блокировки от детей можно также отменить поворотом ручки выбора программ в положение «Вкл./Выкл.» с последующим выбором другой программы.

При перебоях подачи электроэнергии или отключении машины от сети блокировка от детей остается включенной.

4.3.11 Отложенный пуск

С помощью функции «Отложенный пуск» можно отложить начало выполнения программы на срок до 19 часов. Время отложенного пуска можно устанавливать с интервалом в 1 час.



При установке отложенного пуска не используйте жидкие моющие средства! На одежде могут появиться пятна.

1. Откройте дверцу загрузки, загрузите белье и добавьте моющее средство в распределитель и т.д.
2. Выберите программу стирки, температуру, скорость отжима и, при необходимости, выберите дополнительные функции.
3. Установите нужное время с помощью кнопки «Отложенный пуск».
4. Нажмите кнопку «Пуск/Остановка». На дисплее будет показано заданное время пуска. После этого начнется обратный отсчет времени до запуска. При этом символ «_» на дисплее рядом со временем отложенного пуска будет двигаться вверх-вниз.



Пока идет отсчет времени отложенного пуска, можно добавлять белье в машину.

5. По истечении времени отложенного пуска на дисплее будет показана продолжительность выполнения выбранной программы. Индикация «_» исчезнет, и начнется выполнение программы.

Изменение интервала отложенного запуска

Изменение времени пуска во время обратного отсчета.

1. Нажмите кнопку «Отложенный пуск». При каждом нажатии кнопки интервал увеличивается на 1 час.
2. Чтобы сократить время отсрочки, последовательно нажимайте кнопку отложенного пуска, пока на дисплее не будет показано нужное время начала программы.

Отмена функции отложенного пуска

Чтобы отменить отсчет времени отложенного пуска и немедленно запустить программу, выполните следующие действия.

1. Установите нулевой интервал времени отсрочки или поверните ручку выбора программ в любое положение. После этого функция отложенного пуска отменяется и индикатор «Завершение/Отмена» начинает непрерывно мигать.
2. После этого следует снова выбрать необходимую программу.
3. Для запуска программы нажмите кнопку «Пуск/Остановка».

4.3.12 Запуск программы

1. Для запуска программы нажмите кнопку «Start/Pause» (Пуск/Остановка).
2. Включится индикатор хода выполнения, указывающий, что программа начала работу.



Если в процессе выбора программы на протяжении одной минуты не будет запущена ни одна программа или не будет нажата ни одна кнопка, стиральная машина перейдет в режим «Остановка». При этом интенсивность отображения индикаторов температуры, скорости отжима и блокировки дверцы уменьшится. Остальные индикаторы и символы погаснут. Если повернуть ручку выбора программы или нажать какую-либо кнопку, индикаторы и символы включатся снова.

4.3.13 Ход выполнения программы

За ход выполнения программы можно следить с помощью индикатора выполнения программы. В начале каждого цикла программы включается соответствующий индикатор, при этом индикатор выполненного цикла гаснет.

В ходе выполнения программы можно изменить выбор дополнительных функций, скорость отжима и температуру без остановки выполняющейся программы. Все изменения можно выполнять только до начала этапа, к которому относятся эти изменения. Если изменения не соответствуют выполняемой программе, соответствующий индикатор трижды мигнет.



Если машина не переходит к этапу отжима, то либо включена функция остановки с водой, либо сработала система автоматического контроля балансировки из-за неравномерного распределения белья внутри барабана.

4.3.14 Блокировка дверцы загрузочного люка

Дверца загрузочного люка стиральной машины снабжена системой блокировки, предотвращающей возможность открывания дверцы при высоком уровне воды. При переключении машины в режим остановки индикатор дверцы загрузочного люка начинает мигать, и машина определяет уровень воды в барабане. Если уровень воды допустимый, то индикатор дверцы загрузочного люка начнет светиться ровным светом, и через 1-2 минуты дверцу можно будет открыть.

Если уровень воды недопустимый, индикатор дверцы загрузочного люка гаснет, и открыть дверцу невозможно. Если требуется открыть дверцу загрузочного люка, когда индикатор дверцы не светится, нужно отменить выполняемую программу. См. «Отмена программы»

4.3.15 Изменение настроек после запуска программы

Переключение машины в режим остановки

Чтобы во время выполнения программы переключить стиральную машину в режим остановки следует нажать кнопку «Пуск/Остановка». Индикатор этапа стирки, который выполнялся на момент остановки, начнет мигать, предупреждая о переключении машины в режим остановки. Если при этом можно открыть дверцу загрузочного люка, кроме индикатора этапа стирки включится и будет светиться немигающим светом индикатор дверцы.

Изменение выбора дополнительных функций, скорости отжима и температуры

В зависимости от этапа выполнения программы можно выбирать или отменять дополнительные функции. См. раздел «Выбор дополнительных функций».

Вы также можете изменить настройки скорости отжима и температуры стирки. См. разделы «Выбор скорости отжима» и «Выбор температуры».



Если изменение настроек запрещено, соответствующий индикатор трижды мигнет.

Добавление или извлечение белья

1. Нажмите кнопку «Пуск/Остановка», чтобы переключить машину в режим остановки.

Индикатор этапа стирки, который выполнялся в момент остановки, начнет мигать.

2. Подождите, пока можно будет открыть дверцу загрузочного люка.

3. Откройте дверцу и добавьте или выньте белье.

4. Закройте дверцу загрузочного люка.

5. При необходимости измените настройки дополнительных функций, температуры и скорости отжима.

6. Для запуска программы нажмите кнопку «Пуск/Остановка».

4.3.16 Отмена программы

Чтобы отменить программу, поверните ручку выбора программы в положение, соответствующее другой программе. Выбранная ранее программа будет отменена. После отмены программы индикатор «Завершение/Отмена» начнет непрерывно мигать. При повороте ручки выбора программы текущая программа отменяется, однако слив воды из машины не производится. После выбора и запуска новой программы ее выполнение начнется в зависимости от того, на каком этапе была остановлена предыдущая программа. Например, машина может начать закачку дополнительного количества воды или же продолжить стирку, используя уже имеющуюся в барабане воду.



В зависимости от того, на каком этапе была отменена предыдущая программа, после выбора и запуска новой программы, возможно, потребуется добавить моющее средство и кондиционер.

4.3.17 Завершение программы

После завершения программы на дисплее появится надпись «End»,

1. Дождитесь, пока индикатор дверцы загрузочного люка начнет светиться ровным светом.
2. Выключите машину выключателем.
3. Выньте из машины белье и закройте дверцу загрузочного люка. После этого машина готова к выполнению следующей стирки.

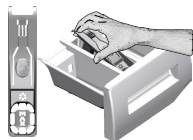
4.3.18 Особенности «Режима ожидания» вашей машины.

Машина автоматически перейдет в режим энергосбережения, если после включения машины с помощью кнопочного выключателя не будет запущена какая-либо программа, либо не будет выполнена другая процедура на стадии выбора, либо не будет выполнено никаких действий в течение двух минут после того, как выбранная вами программа закончилась. При этом уменьшается яркость свечения индикаторов. Кроме того, если на дисплее машины отображалась продолжительность выполнения программы, он погаснет. После поворота ручки выбора программ или нажатия любой кнопки предыдущее состояние индикаторов и дисплея восстановится. Настройки, которые вы делаете при выходе из режима энергосбережения, могут измениться. Перед запуском программы убедитесь в правильности текущих настроек. Если необходимо, установите эти настройки снова. Это не является неисправностью.

4.4 Обслуживание и чистка

Регулярная чистка изделия позволит продлить срок его службы и избежать многих проблем.

4.4.1 Чистка распределителя моющих средств



Регулярно очищайте распределитель моющих средств (каждые 4-5 циклов стирки), чтобы избежать отложений стирального порошка. Поднимите заднюю часть сифона, чтобы его вынуть, как показано на рисунке.

Если в отделении для кондиционера начинает скапливаться смесь воды и кондиционирующего средства, превышающая нормальный объем, сифон следует очистить.

- 1 Чтобы вынуть из машины распределитель моющих средств, нажмите на сифоне в отделении для кондиционера на точку, указанную пунктиром, и потяните распределитель на себя.
2. Промойте распределитель моющих средств и сифон в раковине большим количеством теплой воды. Чтобы остатки моющего средства не попали на кожу, осуществляйте очистку в перчатках и при помощи щетки.
- 3 После чистки вставьте распределитель на место и проверьте, правильно ли он установлен.

4.4.2 Чистка дверцы загрузочного люка и барабана

Для моделей с программой очистки барабана см. Эксплуатация машины — Программы



Очистку барабана следует производить каждые 2 месяца.

Используйте только те средства от накипи / моющие средства, которые предназначены для стиральных машин.



После каждой стирки проверяйте барабан на наличие посторонних предметов.

Если показанные на рисунке отверстия заблокированы, очистите их с помощью зубочистки.

Наличие в барабане посторонних металлических предметов приведет к образованию пятен ржавчины. Для очистки поверхности барабана используйте средства для чистки нержавеющей стали.

Ни в коем случае не используйте металлические или проволочные мочалки. Это может повредить окрашенные, хромированные или пластиковые поверхности.

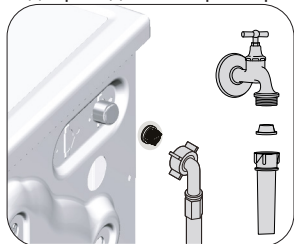
4.4.3 Чистка корпуса и панели управления

Вымойте корпус машины мыльным раствором или мягким моющим средством и вытрите досуха мягкой тканью.

Для чистки панели управления пользуйтесь только мягкой влажной тканью.

4.4.4 Очистка фильтров впускных патрубков

Фильтры находятся на концах впускных патрубков для воды на задней стенке машины, а также на концах заливных шлангов в местах подсоединения к водопроводным кранам. Эти фильтры предотвращают попадание в стиральную машину посторонних веществ и грязи из водопровода. По мере загрязнения фильтры следует очищать.



1. Закройте краны.
2. Снимите гайки на заливных шлангах для доступа к фильтрам на клапанах впускных патрубков. Очистите их подходящей щеточкой. Если фильтры чрезвычайно загрязнены, снимите их с помощью щипцов и очистите надлежащим образом.
3. Извлеките фильтры из прямых концов заливных шлангов вместе с прокладками и тщательно промойте под струей воды.
4. Аккуратно замените прокладки и фильтры и затяните их гайки вручную.

4.4.5 Слив оставшейся воды и очистка фильтра насоса

Стиральная машина оснащена системой фильтров, которая предотвращает попадание в крыльчатку насоса твердых предметов (пуговиц, монет, волокон ткани и т.п.) во время слива воды. Это обеспечивает беспрепятственный слив воды и позволяет продлить срок службы насоса.

Если слив не выполняется нормально, фильтр насоса засорен. Фильтр следует очищать по мере загрязнения, но не реже одного раза в 3 месяца. Перед очисткой фильтра насоса необходимо слить воду.

Кроме того, необходимо полностью сливать воду из машины перед транспортировкой (например, при переезде в другую квартиру) или в случае опасности замерзания воды.



ВНИМАНИЕ: Наличие посторонних предметов в фильтре насоса может привести к повреждению машины или к сильному шуму во время работы.

ВНИМАНИЕ: Если изделие не используется в течение длительного времени, закройте кран, отсоедините шланг подачи и слейте воду из машины, чтобы исключить возможность ее замерзания.

ВНИМАНИЕ: Закрывайте водопроводный кран, к которому подсоединен шланг подачи воды, после каждого использования.

Чтобы слить воду и очистить загрязненный фильтр, выполните следующее:

- 1 Отключите машину от электрической сети (выньте вилку из розетки).



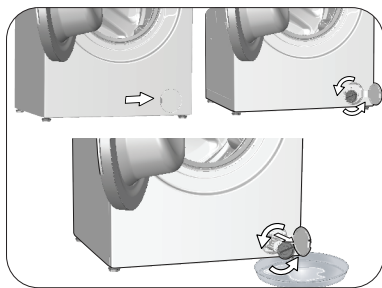
ВНИМАНИЕ: Температура воды в машине может достигать 90 °С. Чтобы избежать ожогов, осуществляйте очистку фильтра после остывания воды в машине.

2. Откройте крышку фильтра.



3 Следуйте процедурам спуска воды, описанным ниже.

Если машина не оснащена шлангом аварийного слива, то для слива воды:



- a. Разместите вместительную емкость напротив фильтра для того, чтобы собрать воду, которая будет вытекать из фильтра.
 - b. Понемногу поворачивайте фильтр насоса против часовой стрелки, ослабляя его, пока не начнет выливаться вода. Слейте воду в установленную перед фильтром емкость. Всегда держите под рукой тряпку для сбора пролитой воды.
 - c. Когда вода перестанет вытекать, полностью выверните фильтр и выньте его из машины.
4. Очистите внутреннюю часть фильтра и пространство вокруг крыльчатки насоса от мусора и волокон.
 5. Замените фильтр.
 6. Чтобы закрыть крышку фильтра, состоящую из двух частей, прижмите выступ на крышке. Чтобы закрыть цельную крышку фильтра, сначала вставьте на место выступы снизу крышки и затем прижмите верхнюю часть крышки.


5 Устранение неисправностей

Проблема	Причина	Решение
Программа не запускается после закрытия двери.	Не была нажата кнопка «Пуск»/«Пауза»/«Отмена». При чрезмерной загрузке дверца загрузочного люка может плохо закрываться.	<ul style="list-style-type: none"> *Нажмите кнопку «Пуск»/«Пауза»/«Отмена». Уменьшите объем белья для стирки и убедитесь в том, что дверца загрузочного люка правильно закрылась.
Невозможно запустить или выбрать программу.	Стиральная машина переключилась в режим самозащиты из-за нарушения подачи воды или электроэнергии (например, падение напряжения в сети, давления воды и т.п.).	<ul style="list-style-type: none"> • Чтобы отменить программу, поверните ручку выбора программы в положение, соответствующее другой программе. Выбранная ранее программа будет отменена. (см. раздел «Отмена программы»).
В машине есть вода.	В стиральной машине может оставаться немного воды, использовавшейся в процессе контроля качества на предприятии-изготовителе.	<ul style="list-style-type: none"> • Это не является неисправностью и не представляет опасности для машины.
Машина переходит в режим ожидания после запуска программы или в случае, если не поступает вода.	Закрыт водопроводный кран.	<ul style="list-style-type: none"> • Откройте водопроводные краны.
	Перегиб заливного шланга.	<ul style="list-style-type: none"> • Выровняйте шланг.
	Засорился фильтр патрубков подачи воды. Открыта дверца загрузочного люка. Возможно, неисправно подключение воды или отключена подача воды (если отключена подача воды, мигает светодиод стирки или полоскания).	<ul style="list-style-type: none"> • Очистите фильтр. • Закройте дверцу. • Проверьте подключение воды. Если отключена подача воды, то после ее возобновления нажмите кнопку «Пуск/пауза» для выхода из режима ожидания и возвращения к работе.
Вода из машины не сливается.	Сливной шланг засорился или перекручен. Засорился фильтр насоса.	<ul style="list-style-type: none"> • Прочистите или выровняйте шланг. • Очистите фильтр насоса.
Машина сильно вибрирует или шумит.	Машина стоит неустойчиво.	<ul style="list-style-type: none"> • Отрегулируйте ножки, чтобы выровнять машину.
	В фильтр насоса попал посторонний предмет.	<ul style="list-style-type: none"> • Очистите фильтр насоса.
	Не сняты транспортировочные предохранительные болты.	<ul style="list-style-type: none"> • Удалите транспортировочные предохранительные болты.
	Загружено слишком мало белья.	<ul style="list-style-type: none"> • Загрузите в машину больше белья.
	Загружено слишком много белья.	<ul style="list-style-type: none"> • Выньте из машины часть белья или распределите его равномерно вручную.
Протечка воды под днищем стиральной машины.	Машина наклонена, поскольку под ножку попал посторонний предмет.	<ul style="list-style-type: none"> • Уберите посторонний предмет, чтобы выровнять машину.
	Сливной шланг засорился или перекручен. Засорился фильтр насоса.	<ul style="list-style-type: none"> • Прочистите или выровняйте шланг. • Очистите фильтр насоса.
Машина остановилась вскоре после запуска программы.	Стиральная машина может временно остановиться из-за падения напряжения в сети.	<ul style="list-style-type: none"> • Она возобновит работу после восстановления нормального напряжения.
Поступающая в машину вода сразу же сливается.	Сливной шланг установлен слишком низко.	<ul style="list-style-type: none"> • Подсоедините сливной шланг, как описано в руководстве по эксплуатации.
Во время стирки вода в машине не видна.	Снаружи уровень воды в стиральной машине не виден.	<ul style="list-style-type: none"> • Это не является неисправностью.
Дверца загрузочного люка не открывается.	Замок дверцы заблокирован, поскольку в машине есть вода.	<ul style="list-style-type: none"> • Чтобы слить воду, запустите программу «Слив» или программу «Отжим».
	Машина греет воду или выполняет цикл отжима.	<ul style="list-style-type: none"> • Дождитесь завершения программы.
	Включена блокировка от детей. Замок дверцы будет разблокирован через несколько минут после завершения программы.	<ul style="list-style-type: none"> • Подождите несколько минут, пока замок дверцы будет разблокирован.
	Дверца загрузочного люка может не открываться из-за действующего на нее давления.	<ul style="list-style-type: none"> • Возьмитесь за ручку и потяните дверцу загрузочного люка от себя и к себе, чтобы разблокировать и открыть ее.

Проблема	Причина	Решение
Стирка длится дольше, чем указано в руководстве. (*)	Слабый напор воды.	<ul style="list-style-type: none"> • Машине требуется больше времени, чтобы набрать столько воды, сколько необходимо для качественной стирки, поэтому время выполнения программы увеличивается.
	Низкий уровень напряжения в электрической сети.	<ul style="list-style-type: none"> • При низком напряжении в электрической сети время выполнения программы увеличивается во избежание некачественной стирки.
	Низкая температура поступающей воды.	<ul style="list-style-type: none"> • В холодное время года для нагрева воды требуется больше времени. Время стирки также может быть увеличено во избежание некачественной стирки.
	Увеличилось число полосканий и/или количество воды для полоскания.	<ul style="list-style-type: none"> • Для улучшения полоскания машина увеличивает количество воды и при необходимости выполняет дополнительный цикл полоскания.
	Возможно, из-за избыточного количества моющего средства образовалась обильная пена, и включилась автоматическая система контроля пенообразования.	<ul style="list-style-type: none"> • Используйте рекомендованное количество моющего средства.
Не производится обратный отсчет времени, оставшегося до окончания программы (в моделях с дисплеем) (*)	Таймер может остановиться на этапе набора воды.	<ul style="list-style-type: none"> • Индикатор таймера не показывает обратный отсчет, пока машина не наберет необходимое количество воды. Машина ожидает, пока не наберется достаточное количество воды, чтобы избежать некачественной стирки из-за недостатка воды. После этого таймер возобновит обратный отсчет.
	Таймер может остановиться на этапе нагревания воды.	<ul style="list-style-type: none"> • Индикатор таймера не показывает обратный отсчет, пока вода в машине не нагреется до нужной температуры.
	Таймер может остановиться на этапе отжима.	<ul style="list-style-type: none"> • Возможно, сработала система автоматического контроля балансировки из-за неравномерного распределения белья внутри барабана.
Не производится обратный отсчет времени, оставшегося до окончания программы. (*)	Возможно, нагрузка в машине распределена неравномерно.	<ul style="list-style-type: none"> • Возможно, сработала система автоматического контроля балансировки из-за неравномерного распределения белья внутри барабана.
Машина не переключается на режим отжима. (*)	Возможно, нагрузка в машине распределена неравномерно.	<ul style="list-style-type: none"> • Возможно, сработала система автоматического контроля балансировки из-за неравномерного распределения белья внутри барабана.
	Стиральная машина не перейдет в режим отжима, если вода не будет слита полностью.	<ul style="list-style-type: none"> • Проверьте фильтр и сливной шланг.
Низкое качество стирки: Выстиранное белье имеет серый оттенок. (**)	Белье долгое время стиралось при недостаточном количестве моющего средства.	<ul style="list-style-type: none"> • Используйте рекомендованное количество моющего средства в соответствии со степенью жесткости воды и типом белья.
	Белье долгое время стиралось при низкой температуре.	<ul style="list-style-type: none"> • Выберите температуру стирки в соответствии с типом белья.
	Недостаточное количество моющего средства при высокой жесткости воды.	<ul style="list-style-type: none"> • При стирке в жесткой воде с недостаточным количеством моющего средства на белье оседают частицы жира, и белье со временем приобретает серый оттенок. Избавиться от такого серого налета довольно трудно. Используйте рекомендованное количество моющего средства в соответствии со степенью жесткости воды и типом белья.
	Слишком много моющего средства.	<ul style="list-style-type: none"> • Используйте рекомендованное количество моющего средства в соответствии со степенью жесткости воды и типом белья.

Проблема	Причина	Решение
Низкое качество стирки: Белье не отстирывается, и на нем остаются пятна. (**)	Недостаточное количество моющего средства.	<ul style="list-style-type: none"> Используйте рекомендованное количество моющего средства в соответствии со степенью жесткости воды и типом белья.
	Загружено слишком много белья.	<ul style="list-style-type: none"> Не перегружайте машину сверх меры. Загружайте количество белья в соответствии с рекомендациями в таблице «Описание программ».
	Программа и температура выбраны неверно.	<ul style="list-style-type: none"> Выбирайте программу и температуру стирки в соответствии с типом белья.
	Неподходящее моющее средство.	<ul style="list-style-type: none"> Используйте высококачественные моющие средства, предназначенные для стиральных машин.
	Слишком много моющего средства.	<ul style="list-style-type: none"> Кладите моющее средство в соответствующее отделение распределителя. Не смешивайте стиральный порошок и отбеливатель.
Низкое качество стирки: На белье остаются жирные пятна. (**)	Барaban уже давно не чистился.	<ul style="list-style-type: none"> Регулярно очищайте барабан. Инструкции по очистке см. в 4.4.2.
Низкое качество стирки: Белье имеет неприятный запах. (**)	В результате постоянной стирки при низкой температуре и/или с использованием коротких программ в барабане накапливается слой бактерий, которые издают неприятный запах.	<ul style="list-style-type: none"> После стирки оставляйте приоткрытыми распределитель моющих средств и дверцу загрузочного люка. Таким образом, внутри машины не сможет образовываться влажная среда, благоприятная для роста бактерий.
	Цветное белье линяет. (**)	<ul style="list-style-type: none"> Не перегружайте машину сверх меры. Храните моющие средства в закрытой таре в сухом прохладном месте. Выбирайте программу и температуру стирки в соответствии с типом и степенью загрязнения белья.
Машина плохо полощет белье.	Загружено слишком много белья. Моющее средство отсырело.	<ul style="list-style-type: none"> Храните моющие средства в закрытой таре в сухом прохладном месте.
	Выбрана слишком высокая температура стирки.	
	Качество полоскания зависит от количества, марки и условий хранения используемого порошка.	<ul style="list-style-type: none"> Используйте моющие средства для стиральных машин, предназначенные для данного типа белья. Храните моющие средства в закрытой таре в сухом прохладном месте.
	Моющее средство загружено не в то отделение распределителя.	<ul style="list-style-type: none"> Если загрузить моющее средство в отделение для замачивания, когда замачивание не используется, машина может забрать это средство в процессе полоскания или применения кондиционера. Кладите моющее средство в соответствующее отделение распределителя.
После стирки белье стало жестким. (**)	Засорился фильтр насоса.	<ul style="list-style-type: none"> Проверьте фильтр.
	Пережат сливной шланг.	<ul style="list-style-type: none"> Проверьте сливной шланг.
	Недостаточное количество моющего средства.	<ul style="list-style-type: none"> При стирке в жесткой воде с недостаточным количеством моющего средства белье со временем становится жестким. Используйте нужное количество моющего средства в соответствии со степенью жесткости воды.
	Моющее средство загружено не в то отделение распределителя.	<ul style="list-style-type: none"> Если загрузить моющее средство в отделение для замачивания, когда замачивание не используется, машина может забрать это средство в процессе полоскания или применения кондиционера. Кладите моющее средство в соответствующее отделение распределителя.
	Возможно, моющее средство смешано с кондиционером.	<ul style="list-style-type: none"> Не смешивайте кондиционер с моющим средством. Промойте и очистите распределитель горячей водой.

Проблема	Причина	Решение
Белье не имеет запаха кондиционера. (**)	Моющее средство загружено не в то отделение распределителя.	<ul style="list-style-type: none"> Если загрузить моющее средство в отделение для замачивания, когда замачивание не используется, машина может забрать это средство в процессе полоскания или применения кондиционера. Промойте и очистите распределитель горячей водой. Кладите моющее средство в соответствующее отделение распределителя.
	Возможно, моющее средство смешано с кондиционером.	<ul style="list-style-type: none"> Не смешивайте кондиционер с моющим средством. Промойте и очистите распределитель горячей водой.
Остатки моющего средства в распределителе моющих средств. (**)	Моющее средство было загружено во влажный распределитель.	<ul style="list-style-type: none"> Вытирайте насухо распределитель перед загрузкой моющего средства.
	Моющее средство отсырело.	<ul style="list-style-type: none"> Храните моющие средства в закрытой таре в сухом прохладном месте.
	Слабый напор воды.	<ul style="list-style-type: none"> Проверьте давление воды.
	Моющее средство в отделении основной стирки намокло во время набора воды для предварительной стирки. Засорились отверстия в отделении распределителя моющих средств.	<ul style="list-style-type: none"> При необходимости прочистите эти отверстия.
	Проблема с клапанами распределителя моющих средств.	<ul style="list-style-type: none"> Обратитесь в фирменный сервисный центр.
	Возможно, моющее средство смешано с кондиционером.	<ul style="list-style-type: none"> Не смешивайте кондиционер с моющим средством. Промойте и очистите распределитель горячей водой.
	Барaban уже давно не чистился.	<ul style="list-style-type: none"> Регулярно очищайте барабан. Инструкции по очистке см. в 4.4.2.
Повышенное пенообразование. (**)	Моющее средство не подходит для использования в данных стиральных машинах.	<ul style="list-style-type: none"> Используйте моющие средства, предназначенные для стиральных машин.
	Слишком много моющего средства.	<ul style="list-style-type: none"> Используйте только необходимое количество моющего средства.
	Моющее средство хранилось в неподходящих условиях.	<ul style="list-style-type: none"> Храните моющие средства в закрытом и сухом месте. Не храните их в местах с повышенной температурой.
	При стирке некоторых тканей с ячеистой структурой, например, тюля, образуется обильная пена.	<ul style="list-style-type: none"> Для белья такого типа используйте меньшее количество моющего средства.
	Моющее средство загружено не в то отделение распределителя.	<ul style="list-style-type: none"> Кладите моющее средство в соответствующее отделение распределителя.
	Кондиционер используется преждевременно.	<ul style="list-style-type: none"> Возможно, возникли проблемы с клапанами распределителя моющих средств. Обратитесь в фирменный сервисный центр.
Из распределителя моющих средств выходит пена.	Слишком много моющего средства.	<ul style="list-style-type: none"> Размешайте 1 столовую ложку кондиционера в 0,5 литра воды и залейте в отделение основной стирки распределителя моющих средств.
		<ul style="list-style-type: none"> Используйте моющие средства, соответствующие программам стирки, с учетом норм загрузки белья (см. таблицу «Описание программ»). При использовании дополнительных средств, таких как пятновыводители, отбеливатели и т. п., количество моющего средства следует уменьшить.

Проблема	Причина	Решение
После завершения программы белье остается мокрым. (*)	Возможно, из-за избыточного количества моющего средства образовалась обильная пена, и включилась автоматическая система контроля пенообразования.	<ul style="list-style-type: none"> Используйте рекомендованное количество моющего средства.
(*) Если белье в барабане распределено неравномерно, машина не переключается на отжим во избежание повреждения самой машины и окружающих предметов. Белье следует перераспределить и снова запустить отжим.		
(**) Барабан уже давно не чистился. Регулярно очищайте барабан. См. 4.4.2		
	ВНИМАНИЕ: Если с помощью этих рекомендаций устранить проблему не удастся, обратитесь в фирменный сервисный центр. Не пытайтесь отремонтировать неисправное изделие самостоятельно.	

Изготовитель: «Arcelik A.S.»

Юридический адрес: Караач Джаддеси № 2-6 34445 Сютлюдже Стамбул, Турция (Karaagac Caddesi No:2-6 Sutluce, 34445, Turkey)

Произведено в Турции

Импортер на территории РФ: ООО «БЕКО»

Юридический адрес: 601010, Владимирская область, Киржачский район, завод «БЕКО»

Информацию о сертификации продукта Вы можете уточнить, позвонив на горячую линию 8-800-200-23-56.

Дата производства включена в серийный номер продукта, указанный на этикетке, расположенной на продукте, а именно: первые две цифры серийного номера обозначают год производства, а последние две – месяц. Например, "10-100001-05" обозначает, что продукт произведен в мае 2010 года.

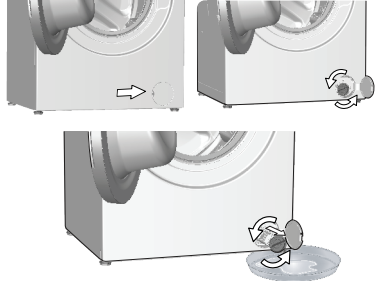
CE EAC

المشكلة	السبب	الحل
تبيس الملابس بعد الغسيل. (**)	تم استخدام كمية منظف غير كافية.	• يمكن أن يؤدي استخدام كمية غير كافية من المنظف مع الماء العسر إلى تبيس الملابس مع مرور الوقت. استخدم الكمية المناسبة من المنظف وفقاً لدرجة عسر الماء.
	تم وضع المسحوق في مقصورة خاطئة.	• إذا تم وضع المنظف في مقصورة الغسلة التحضيرية على الرغم من عدم اختيار دورة الغسلة التحضيرية، يمكن أن تقوم الغسالة بسحب هذا المنظف أثناء خطوة الشطف أو المُنعم. ضع المسحوق في المقصورة الصحيحة.
	قد يكون المنظف قد اختلط مع المنعم.	• لا تخلط المنظف بالمنعم. قم بغسل الدرج وتنظيفه بالماء الساخن.
لا تبتعث من الملابس رائحة المنعم. (**)	تم وضع المسحوق في مقصورة خاطئة.	• إذا تم وضع المنظف في مقصورة الغسلة التحضيرية على الرغم من عدم اختيار دورة الغسلة التحضيرية، يمكن أن تقوم الغسالة بسحب هذا المنظف أثناء خطوة الشطف أو المُنعم. قم بغسل الدرج وتنظيفه بالماء الساخن. ضع المسحوق في المقصورة الصحيحة.
	قد يكون المنظف قد اختلط مع المنعم.	• لا تخلط المنظف بالمنعم. قم بغسل الدرج وتنظيفه بالماء الساخن.
يُبقى مسحوق في الدرج. (**)	تم وضع المنظف في درج مبدل. أصبح المنظف رطباً.	• قم بتجفيف درج المسحوق قبل إضافة المسحوق. احتفظ بالمنظفات مغلقة في بيئة خالية من الرطوبة ولا تعرضها لدرجات الحرارة الزائدة.
	ضغط الماء منخفض.	• افحص ضغط الماء.
	قد يكون المسحوق الموجود في تجويف الغسلة الرئيسية قد أصابه البلب عند سحب ماء الغسلة التحضيرية. تم انسداد ثقب قسم المنظف.	• افحص الثقوب ونظفها إذا كانت مسدودة.
	هناك مشكلة في صمامات درج المسحوق.	• اتصل بمركز خدمة معتمد.
	قد يكون المنظف قد اختلط مع المنعم.	• لا تخلط المنظف بالمنعم. قم بغسل الدرج وتنظيفه بالماء الساخن.
	لم تقم بالتنظيف المنتظم للحلّة.	• نظف الحلّة بانتظام. لهذا الأمر، يُرجى مراجعة 4.4.2.
يوجد الكثير جداً من الرغوة في الغسالة. (**)	تم استخدام منظف غير مناسب للغسالة.	• استخدم منظفات مناسبة للغسالة.
	تم استخدام كمية منظف زائدة.	• استخدم فقط الكمية المناسبة من المسحوق.
	تخزين المسحوق في ظروف غير مناسبة.	• قم بتخزين المسحوق في مكان جاف ومغلق. لا تقم بتخزين المسحوق في الأماكن شديدة الحرارة.
	هناك بعض أنواع الغسيل مثل التول/قماش رقيق شفاف تكون رغوة كثيرة نظراً لطبيعتها نسيجها.	• استخدم كمية أقل من المسحوق مع الغسيل من هذا النوع.
	تم وضع المسحوق في مقصورة خاطئة.	• ضع المسحوق في المقصورة الصحيحة.
	تم سحب المنعم مبكراً.	• قد يكون هناك مشكلة في الصمامات أو في سحب المنظف. اتصل بمركز خدمة معتمد.
تخرج رغوة فائضة من درج المنظف.	تم استخدام كمية كبيرة من المنظف.	• قم بمزج ملعقة كبيرة من المنعم مع نصف لتر ماء واسكبها في تجويف الغسيل من درج المنظف.
		• ضع المنظف المناسب للبرامج وللد الأقصى من الحمولة المشار إليه في "جدول الاستهلاك والبرنامج" عند استخدام كمية إضافية من المواد الكيميائية (مزيل البقع أو المبيضات... الخ)، قم بتخفيض كمية المنظف.
تظل الملابس مبتلة في نهاية البرنامج. (*)	قد تظهر الرغوة الزائدة وقد يتم تنشيط نظام امتصاص الرغوة التلقائي نتيجة لاستخدام المنظف بصورة زائدة.	• استخدم فقط الكمية المناسبة من المنظف.
(*) لا تنتقل الغسالة إلى عملية العصر عندما تكون الملابس موزعة توزيعاً غير متوازن في الأسطوانة وذلك لتجنب الإضرار بالغسالة والبيئة المحيطة بها. يجب إعادة ترتيب الملابس وإعادة عملية التدوير.		
(**) لم تقم بالتنظيف المنتظم للحلّة. نظف الحلّة بانتظام. انظر 4.4.2		
	تنبيه: إذا لم تتمكن من تخفيف المشكلة على الرغم من اتباع التعليمات في هذا القسم، استشر الوكيل أو مركز الخدمة المعتمد. لا تحاول إصلاح الغسالة العاطلة بنفسك مطلقاً.	

المشكلة	السبب	الحل
العد تنازلي لوقت البرنامج لا يعمل. (الأنواع المزودة بشاشة) (*)	يمكن أن يتوقف المؤقت أثناء سحب الماء.	<ul style="list-style-type: none"> • لن يقوم مؤشر المؤقت بالعد التنازلي حتى تمتلئ الغسالة بالكمية المناسبة من الماء. تنتظر الغسالة حتى تتوافر الكمية المناسبة من الماء لتجنب نتائج غسل غير مرضية بسبب نقص الماء. سوف يستأنف مؤشر المؤقت العد التنازلي بعد ذلك.
	يمكن أن يتوقف المؤقت أثناء خطوة التسخين.	<ul style="list-style-type: none"> • لن يقوم مؤشر المؤقت بالعد التنازلي حتى تصل الغسالة إلى درجة الحرارة المحددة.
	يمكن أن يتوقف المؤقت أثناء خطوة العصر.	<ul style="list-style-type: none"> • قد يكون تم تفعيل نظام الكثف التلقائي عن الحمل غير المتزن نتيجة التوزيع غير المتوازن للملابس في الأسطوانة.
العد تنازلي لوقت البرنامج لا يعمل. (*)	قد يكون هناك حمل غير متوازن في الغسالة.	<ul style="list-style-type: none"> • قد يكون تم تفعيل نظام الكثف التلقائي عن الحمل غير المتزن نتيجة التوزيع غير المتوازن للملابس في الأسطوانة.
الغسالة لا تنتقل إلى خطوة العصر. (*)	قد يكون هناك حمل غير متوازن في الغسالة.	<ul style="list-style-type: none"> • قد يكون تم تفعيل نظام الكثف التلقائي عن الحمل غير المتزن نتيجة التوزيع غير المتوازن للملابس في الأسطوانة.
	لن تقوم الغسالة بعملية العصر إذا لم يتم تصريف الماء بالكامل. قد تظهر الرغوة الزائدة وقد يتم تنشيط نظام امتصاص الرغوة التلقائي نتيجة لاستخدام المنظف بصورة زائدة.	<ul style="list-style-type: none"> • افحص الفلتر وخرطوم سحب المياه وتصريفها. • استخدم فقط الكمية المناسبة من المنظف.
نتائج عملية الغسيل غير مرضية: الملابس تتحول إلى الرمادي. (**)	استخدام كمية منظف غير كافية أثناء الغسيل لفترات طويلة.	<ul style="list-style-type: none"> • استخدم الكمية الموصى بها والمناسبة للماء العسر وكمية الملابس.
	تم الغسيل عند درجات حرارة منخفضة لفترة طويلة. تم استخدام كمية مسحوق غير كافية مع الماء العسر.	<ul style="list-style-type: none"> • اختر درجة الحرارة المناسبة للملابس المراد غسلها. • يتسبب استخدام كمية غير كافية من المنظف مع الماء العسر في التصاق الأوساخ بالملابس مما يؤدي إلى تغيير لون الملابس إلى اللون الرمادي مع مرور الوقت. وإذا حدث ذلك فمن الصعب إزالتها. استخدم الكمية الموصى بها والمناسبة للماء العسر وكمية الملابس.
	تم استخدام كمية كبيرة من المنظف.	<ul style="list-style-type: none"> • استخدم الكمية الموصى بها والمناسبة للماء العسر وكمية الملابس.
نتائج عملية الغسيل غير مرضية: البقع لا يمكن إزالتها أو الغسيل لا يبيض. (**)	تم استخدام كمية منظف غير كافية.	<ul style="list-style-type: none"> • استخدم الكمية الموصى بها والمناسبة للماء العسر وكمية الملابس.
	تم تحميل الكثير من الغسيل.	<ul style="list-style-type: none"> • لا تقم بالإفراط في تحميل الغسالة. قم بتحميل الكميات الموصى بها في "جدول الاستهلاك والبرنامج".
	تم اختيار برنامج ودرجة حرارة خاطئة.	<ul style="list-style-type: none"> • اختر درجة الحرارة والبرنامج المناسبين للملابس المراد غسلها.
	تم استخدام نوع مسحوق خطأ. تم استخدام كمية كبيرة من المنظف.	<ul style="list-style-type: none"> • استخدم المنظف الأصلي المناسب للغسالة. • ضع المسحوق في المقصورة الصحيحة. لا تخلط مواد التبييض مع المنظف.
نتائج عملية الغسيل غير مرضية: تظهر بقع زينية على الملابس. (**)	لم تقم بالتنظيف المنتظم للحلة.	<ul style="list-style-type: none"> • نظف الحلة بانتظام. لهذا الأمر، يُرجى مراجعة 4.4.2.
نتائج عملية الغسيل غير مرضية: رائحة الملابس كريهة. (**)	تتكون طبقات من الروائح والبكتيريا على حلة الغسيل نتيجة لعمليات الغسيل في درجات حرارة منخفضة و/أو باستخدام البرامج القصيرة.	<ul style="list-style-type: none"> • اترك درج المنظف وباب التحميل في الغسالة مفتوحًا بعد كل عملية غسل. ومن ثم لا يمكن أن يتكون الجور الرطب الذي يساعد على تراكم البكتيريا داخل الغسالة.
ألوان الملابس باهتة. (**)	تم تحميل الكثير من الغسيل. المنظف المستخدم رطب.	<ul style="list-style-type: none"> • لا تقم بالإفراط في تحميل الغسالة. • احتفظ بالمنظفات مغلقة في بيئة خالية من الرطوبة ولا تعرضها لدرجات الحرارة المرتفعة.
	تم اختيار درجة حرارة عالية.	<ul style="list-style-type: none"> • اختر البرنامج ودرجة الحرارة المناسبين وفقًا لنوع ودرجة اتساخ الملابس.
الغسالة لا تشطف الملابس بشكل جيد.	كمية أو نوع أو ظروف تخزين المنظف المستخدم لم تكن مناسبة.	<ul style="list-style-type: none"> • استخدم منظف مناسب للغسالة والغسيل. احتفظ بالمنظفات مغلقة في بيئة خالية من الرطوبة ولا تعرضها لدرجات الحرارة الزائدة.
	تم وضع المسحوق في مقصورة خاطئة.	<ul style="list-style-type: none"> • إذا تم وضع المنظف في مقصورة الغسلة التحضيرية على الرغم من عدم اختيار دورة الغسلة التحضيرية، يمكن أن تقوم الغسالة بسحب هذا المنظف أثناء خطوة الشطف أو المُنعَم. ضع المسحوق في المقصورة الصحيحة.
	انسداد فلتر المضخة. خرطوم الصرف مثني.	<ul style="list-style-type: none"> • افحص الفلتر. • افحص خرطوم التصريف.

المشكلة	السبب	الحل
لم يبدأ البرنامج بعد إغلاق الباب.	بدء / إيقاف مؤقت / لم يتم الضغط على زر الإلغاء	• اضغط على زر بدء / إيقاف مؤقت / أو زر الإلغاء.
لا يمكن بدء تشغيل البرنامج أو اختباره.	قد يكون من الصعب غلق باب التحميل عند الإفراط في التحميل.	• احرص على تقليل كمية الغسيل وتحقق من أن باب التحميل مغلق بشكل صحيح.
	انتقال الغسالة إلى وضع الحماية الذاتية بسبب مشكلة في الإمداد (على سبيل المثال جهد التيار أو ضغط الماء، وغير ذلك).	• إلغاء البرنامج، أو رقيقض تحديد البرنامج لتحديد برنامج آخر. (انظر "إلغاء البرنامج")
يوجد ماء في الغسالة.	قد يتبقى بعض الماء في الغسالة نتيجة عمليات مراقبة الجودة.	• لا يعد هذا الأمر عطل، فالماء غير ضار بالغسالة.
تنتقل الماكينة إلى وضع الاستعداد بعد أن يبدأ البرنامج أو في حال عدم سحبها للماء.	الصنوبر مغلق. انتشاء خرطوم مدخل الماء.	• قم بتشغيل الصنابير. • صحح وضع الخرطوم.
	انسداد فلتر مدخل الماء.	• نظف الفلتر.
	قد يكون باب التحميل مفتوحاً.	• أغلق باب التحميل.
	يمكن أن تكون وصلة الماء غير صحيحة أو يمكن أن ينقطع (عند انقطاع الماء، تومض لمبة الغسل أو الشطف (LED).	• افحص وصلة الماء. في حال انقطاع الماء اضغط على مفتاح البدء/الإيقاف المؤقت بعد أن يتم التغذية بالماء مرة أخرى لمواصلة التشغيل من وضع الاستعداد.
الإالة لا تصرف المياه.	قد يكون خرطوم إخراج الماء مسدود أو متثني. انسداد فلتر المضخة.	• قم بتنظيف أو تسوية الخرطوم. • قم بتنظيف فلتر المضخة.
تهتز الغسالة أو تصدر ضوضاء.	قد يكون ووقوف الغسالة غير مضبوط. قد تكون هناك مادة غريبة دخلت في فلتر المضخة. لم تتم إزالة مسامير تأمين النقل. قد تكون كمية الغسيل في الغسالة قليلة جداً.	• قم بضبط أقدام الغسالة لاستوائها. • قم بتنظيف فلتر المضخة. • قم بإزالة مسامير تأمين النقل. • قم بإضافة المزيد من الملابس.
	قد تكون الغسالة محملة بكمية زائدة من الغسيل.	• أخرج بعض الغسيل من الغسالة أو وزع الحمولة باليد لموازنته في الغسالة بطريقة متجانسة.
	الغسالة مائلة على شيء صلب.	• احرص على عدم ميل الغسالة على أي شيء.
تسرب ماء من أسفل الغسالة.	قد يكون خرطوم إخراج الماء مسدود أو متثني. انسداد فلتر المضخة.	• قم بتنظيف أو تسوية الخرطوم. • قم بتنظيف فلتر المضخة.
توقفت الغسالة بعد فترة قصيرة من بدء البرنامج.	قد تكون الغسالة توقفت بشكل مؤقت نتيجة لانخفاض الجهد الكهربائي.	• ستعود الغسالة العمل عندما يعود الجهد إلى المعدل الطبيعي.
تصرف الغسالة الماء الذي تسحبه بصورة مباشرة.	قد لا يكون خرطوم الصرف ذو طول كاف.	• قم بتركيب خرطوم ماء التصريف كما هو موضح في دليل التشغيل.
لا يمكن رؤية ماء في الغسالة أثناء عملية الغسيل.	لا يمكن رؤية مستوى الماء من خارج الغسالة.	• لا يعد هذا عطلاً.
لا يمكن فتح باب التحميل.	قفل الباب منشط بسبب مستوى الماء في الغسالة. تقوم الغسالة بتسخين الماء أو هي في دورة العصر. قفل تأمين الأطفال مفعل. سوف يتم إلغاء تنشيط قفل الباب بعد انتهاء البرنامج بديقتين.	• تصريف الماء عن طريق تشغيل برنامج المضخة أو العصر. • انتظر حتى اكتمال البرنامج. • انتظر دقيقتين لإلغاء تنشيط قفل الباب.
	باب التحميل يمكن أن يكون عالقاً بفعل الضغط المعروض له.	• حرك المقبض وادفع واسحب باب التحميل لتحريره، ثم افتحه.
تستغرق عملية الغسيل وقتاً أطول من الوقت المحدد في الدليل. (*)	ضغط الماء منخفض.	• تنتظر الغسالة حتى تسحب كمية كافية من الماء لتجنب سوء جودة الغسيل نتيجة لقلّة كمية الماء. وبناءً عليه، يطول وقت الغسيل.
	قد يكون الجهد الكهربائي منخفضاً.	• تمتد فترة الغسيل لتجنب نتائج غسل غير مرضية عندما يكون الجهد منخفضاً.
	قد تكون درجة حرارة الماء التي يتم تزويد الغسالة بها منخفضة.	• يطول الوقت المطلوب لتسخين الماء في فصول السنة الباردة. وكذلك قد يمتد وقت عملية الغسيل لتجنب نتائج غسل غير مرضية.
	قد يرجع السبب إلى زيادة في عدد مرات الشطف و/أو كمية ماء الشطف.	• تزيد الغسالة كمية الماء الذي يتم تصريفه عند الحاجة إلى التصريف الجيد للماء وتضيف خطوة تصريف إضافية إذا لزم الأمر.
	قد تظهر الرغوة الزائدة وقد يتم تنشيط نظام امتصاص الرغوة التلقائي نتيجة لاستخدام المنظف بصورة زائدة.	• استخدم فقط الكمية المناسبة من المنظف.

3 اتبع الإجراءات أدناه لتصريف المياه.
إذا كانت الغسالة غير مزودة بخرطوم لصرف المياه عند الطوارئ:



- a. لجمع المياه لتخرج من الفلتر، ضع أنية كبيرة أمام الفلتر.
- b. قم بتدوير وفك فلتر المضخة حتى تبدأ المياه في التدفق (عكس اتجاه عقارب الساعة). ضع الماء المتدفق في الوعاء الموجود أمام الفلتر. استعمل دائماً قطعة من القماش لامتصاص أي ماء منسكب.
- c. عند تفريغ الماء داخل الغسالة، انزع الفلتر تماماً عن طريق تدويره.

4 قم بتنظيف أي بقايا موجودة داخل الفلتر و الألياف، إن وجدت، حول مضخة التصريف.

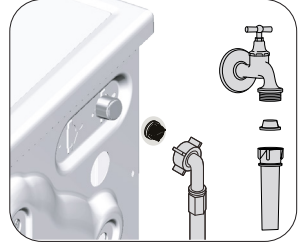
5. استبدل الفلتر .

6. إذا كان غطاء الفلتر مكوناً من قطعتين، أغلق غطاء الفلتر بالضغط على المقبض. إذا كان الفلتر مكوناً من قطعة واحدة، ضع المقبض في الجزء السفلي في أماكنها واضغط على الجزء العلوي للإغلاق.

4.4.4 تنظيف فلاتر مدخل الماء

يوجد فلتر في طرف كل صمام من صمامات سحب الماء عند الجزء الخلفي من الغسالة وأيضًا في طرف كل خرطوم من خرطوم سحب الماء المتصلة بالصنوبر. تعمل هذه الفلاتر على منع المواد الغريبة والأوساخ الموجودة في الماء من دخول الغسالة. وينبغي تنظيف الفلاتر عندما تتسخ.

1. اغلق الصنابير.
2. فك صواميل خرطوم سحب الماء للوصول إلى الفلاتر في صمامات سحب الماء. قم بتنظيفها باستخدام فرشاة مناسبة. إذا كانت الفلاتر متسخة تمامًا، قم بإزالتها من أماكنها باستخدام كماشة وقم بتنظيفها بهذه الطريقة.
3. أخرج الفلاتر التي بالأطراف المستوية لخرطوم سحب الماء مع الجوان وقم بتنظيفهما تمامًا تحت مياه جارئة.
4. استبدل السدادات والفلاتر بعناية وأحكام ربطها يدويًا.



4.4.5 تصريف الماء المتبقي وتنظيف فلتر المضخة

يعمل نظام الفلتر بالغسالة على منع مرور الشوائب الصلبة مثل الأزرار والعملات والأنسجة التي تعلق بالمضخة أثناء تصريف ماء الغسيل. وبذلك، يتم تصريف الماء دون ظهور أية مشكلة مما يطيل من عمر المضخة. إذا فشلت الغسالة في تصريف الماء، فقد يكون فلتر المضخة مسدودًا. ويجب تنظيف الفلتر في حالة انسداده أو كل 3 أشهر. ينبغي تصريف الماء بالكامل أولاً من أجل تنظيف فلتر المضخة. بالإضافة لذلك، قبل نقل الغسالة (على سبيل المثال، عند نقلها إلى منزل آخر) وفي حالة تجمد الماء، يجب تصريف الماء تمامًا.

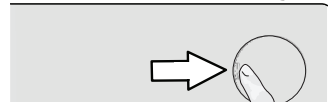
تنبيه: يمكن أن تتسبب المواد الغريبة المتبقية في فلتر المضخة في تلف الغسالة أو تتسبب في مشكلة الضوضاء.	
تنبيه: إذا لم يتم استخدام المنتج لفترة، قم بيلغاف الصنوبر، وازل أنبوب الإمداد وقم بتصريف المياه داخل الغسالة كي لا تتعرض للتجمد المحتمل.	
تنبيه: بعد كل استخدام، قم بإغلاق صنوبر المياه المتصل بالخرطوم الرئيسي	

لتنظيف الفلاتر المتسخة وتصريف الماء:

1 أفضل قابس الغسالة من مصدر التيار.

تنبيه: قد ترتفع درجة حرارة الماء داخل الغسالة إلى 90 درجة مئوية. لتجنب خطر الحرق، يجب تنظيف الفلتر بعد تبريد الماء في الغسالة.	
---------------------------------------------------------------------------------------------------------------------------------------	--

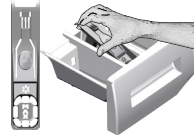
2. افتح غطاء الفلتر.



تمتد فترة خدمة الغسالة وتقل مواجهة المشكلات المتكررة إذا تم تنظيفها على فترات منتظمة.

4.4.1 تنظيف درج المنظف

قم بتنظيف درج المنظف على فترات منتظمة (كل 4 إلى 5 دورات غسيل) كما هو موضح بالأسفل لمنع ترسب مسحوق الغسيل بمرور الوقت. ارفع الجزء الخلفي من السيوفون لإزالته كما هو موضح. في حالة بدء تجمع كمية من الماء والمُنعِم بشكل زائد في قسم المُنعِم، ينبغي تنظيف السيوفون.



- 1 اضغط على الدائرة المنقطة في قسم رش الماء (السيوفون) بقسم المُنعِم واسحبه باتجاهك حتى يخرج هذا القسم من الغسالة.
- 2 اغسل درج مسحوق الغسيل والسيوفون بكمية وفيرة من الماء الفاتر في الحوض. لحماية بشرتك من ملامسة الفضلات، قم بتنظيفه بفرشاة مناسبة مع ارتداء قفازات.
- 3 أدخل الدرج مرة أخرى في موضعه بعد التنظيف والتأكد من وضعه بصورة جيدة.

4.4.2 تنظيف باب التحميل والأسطوانة

بالنسبة لآلات الغسيل التي تتوفر على برنامج تنظيف حلة الغسالة، يرجى مراجعة كيفية التشغيل- برامج الغسالة. بالنسبة لآلات الغسيل التي لا تتوفر على برنامج تنظيف حلة الغسالة، اتبع الخطوات التالية لتنظيف حلة الغسالة :
قم بتحديد الوظائف المساعدة مياه إضافية أو شطف إضافي. استخدم برنامج الأقمشة القطنية دون الغسيل التحضيري. قم بضبط درجة الحرارة إلى المستوى الموصى به مع مسحوق تنظيف حلة الغسالة الذي يمكن توفيره من الخدمات المعتمدين . قم بتشغيل هذا الاختيار دون وضع غسيل في الغسالة. قبل بدء البرنامج، ضع كيس من مسحوق تنظيف حلة الغسالة (إذا لم يكن ممكناً توفير مسحوق خاص بالحلة، ضع 100 جم بحد أقصى من المسحوق المضاد للرواسب) في تجويف المنظف الرئيسي (تجويف رقم „2“). إذا كان مضاد الرواسب في شكل أقراص، ضع قرص واحد فقط في التجويف رقم „2“. قم بتجفيف الجزء الداخلي للمطاط الخاص بالباب باستخدام قطعة نظيفة من القماش بعد انتهاء البرنامج

كرر عملية تنظيف الحلة كل شهرين.

استخدم مضاد الرواسب المناسب للغسالات.



تأكد من عدم ترك أي مواد غريبة في الحلة بعد كل غسلة. في حالة انسداد فتحات المطاط المبيئة في الشكل، قم بفتح الفتحات باستخدام خلة أسنان. ستتسبب جسيمات المعادن الغريبة في حدوث بقع الصدأ في الحلة. نظف البقع على سطح الحلة باستخدام مواد تنظيف الصلب الذي لا يصدأ. لا تستخدم صوف الحديد أو صوف سلكي. فقد تتسبب هذه المواد في إلحاق أضرار بالأسطح المطلية والبلاستيكية.



4.4.3 تنظيف جسم الغسالة ولوحة التحكم

امسح جسم الغسالة بالماء والصابون أو منظف جل متعادل لا يسبب التآكل في حالة الضرورة، وجففه بقطعة قماش ناعمة. استخدم فقط قطعة قماش ناعمة ورطبة لتنظيف لوحة التحكم.

إضافة الغسيل وإخراجه

1. اضغط على الزر Start/Pause (بدء التشغيل/الإيقاف المؤقت) للعمل على انتقال الغسالة إلى وضع الإيقاف المؤقت. سوف يومض مصباح متابعة الخطوة ذات الصلة التي تم خلالها تحويل الغسالة إلى وضع الإيقاف المؤقت.
2. انتظر حتى يمكن فتح باب التحميل.
3. افتح باب التحميل وأضف الغسيل أو أخرجه.
4. أغلق باب التحميل.
5. قم بالتغييرات في الوظائف الإضافية، إعدادات درجة الحرارة والسرعة عند اللزوم.
6. اضغط على الزر Start/Pause (بدء/توقف مؤقت) لبدء تشغيل الغسالة.

4.3.16 إلغاء البرنامج

لإلغاء البرنامج، أدر مقيض تحديد البرنامج لتحديد برنامج آخر. سيتم إلغاء البرنامج السابق. يومض مصباح End/Cancel (إنهاء/إلغاء) باستمرار للإشارة إلى إلغاء البرنامج. ستوقف الغسالة البرنامج عند إدارة مقيض تحديد البرنامج؛ ومع ذلك، لن يتم تصريف الماء الذي بداخل الغسالة. عند تحديد برنامج جديد وبدء تشغيله، فسوف يبدأ البرنامج المحدد حديثاً بناءً على الخطوة التي تم إلغاء البرنامج الآخر فيها. على سبيل المثال، فقد يسحب ماءً إضافياً للاستمرار في الغسيل بالماء الموجود بداخل الغسالة.

بناءً على الخطوة التي تم إلغاء البرنامج فيها، فقد يتوجب عليك إضافة المنظف والمنعم مرة أخرى للبرنامج الجديد الذي تم تحديده.



4.3.17 انتهاء البرنامج

1. تظهر "End" (نهاية) على الشاشة في نهاية البرنامج.
2. انتظر حتى يضيء مصباح باب التحميل بثبات.
3. اضغط على الزر On / Off (تشغيل / إيقاف التشغيل) لإيقاف تشغيل الغسالة.
3. أخرج الغسيل وأغلق باب التحميل. الغسالة جاهزة لدورة الغسيل التالية.

4.3.18 الجهاز في وضع الاستعداد.

بعد تشغيل الجهاز من زر On-Off، إذا لم يبدأ عمل أي برنامج، أو لم يتم تنفيذ أي إجراء آخر في خطوة اختبار أو عدم بدء أي تشغيل خلال دقيقتين تقريباً بعد إنهاء البرنامج المحدد، سوف ينتقل الجهاز إلى وضع توفير الطاقة/الاقتصادي تلقائياً. سوف ينخفض سطوع أضواء المؤشر. أيضاً، إذا كان جهازك مزود بشاشة يظهر بها مدة البرنامج، فستتطفئ هذه الشاشة تماماً. إذا قمت بتشغيل زر البرنامج أو لمس أي زر، الأضواء و الشاشة سوف تضيء إلى الحالة السابقة. الاختيارات التي تقوم بها عند الخروج من وضع كفاءة الطاقة يمكن أن تتغير. يرجى تفحص ما يتناسب واختيارك قبل بدء البرنامج. إذا لزم الأمر يرجى الانتباه من إعداداتك مرة أخرى. لا يعد هذ خطأ.

تغيير فترة بدء التشغيل المؤجل.

إذا أردت تغيير الوقت أثناء العد التنازلي:

1. اضغط على زر البدء المتأخر. سيتم زيادة الوقت بمعدل 1 ساعة في كل مرة تضغط فيها على الزر.
2. إذا أردت انقاص وقت بدء التشغيل المتأخر، اضغط على الزر Delayed Start (بدء التشغيل المتأخر) بشكل متكرر حتى يظهر وقت بدء التشغيل المتأخر المطلوب.

إلغاء وظيفة البدء المتأخر

إذا كنت ترغب في إلغاء العد التنازلي للبدء المتأخر وبدء تشغيل البرنامج في الحال:

1. اضبط وظيفة فترة بدء التشغيل المتأخر على القيمة صفر أو حرك مقبض اختيار البرامج إلى أي برنامج. وبذلك، يتم إلغاء وظيفة البدء المتأخر. يومض ضوء End/Cancel (إنهاء/إلغاء) باستمرار.
2. بعد ذلك، حدد البرنامج الذي تريد تشغيله مرة أخرى.
3. اضغط على زر بدء/إيقاف مؤقت Start / Pause لبدء البرنامج.

4.3.12 بدء تشغيل البرنامج

1. اضغط على زر بدء/إيقاف مؤقت Start / Pause لبدء البرنامج.
2. يضيء ضوء متابعة البرنامج ليُشير إلى بدء تشغيل البرنامج.



في حالة عدم بدء أي برنامج، أو عدم الضغط على أي مفتاح في غضون 1 دقيقة أثناء عملية تحديد البرنامج، تتحول الغسالة إلى وضع Pause (الإيقاف المؤقت) وسيخفض مستوى إضاءة مؤشرات الحرارة والسرعة والباب. وتتطفئ الأضواء والمؤشرات الأخرى. بمجرد تحريك مقبض اختيار البرامج أو الضغط على أي زر، يتم تشغيل أضواء المؤشر والمؤشرات مرة أخرى.

4.3.13 تقدم البرنامج

يمكن متابعة تقدم البرنامج الجاري تشغيله من خلال مؤشر متابعة البرنامج. في بداية كل خطوة من خطوات البرنامج، يضيء ضوء المؤشر ذو الصلة وينطفئ ضوء الخطوة المكتملة. يمكنك تغيير الوظائف الإضافية، وإعدادات السرعة ودرجة الحرارة بدون إيقاف سير البرنامج أثناء تشغيل البرنامج. للقيام بهذا، يجب أن يكون التغيير الذي ستقوم به في خطوة بعد خطوة البرنامج الجاري تشغيله. إذا كان التغيير غير متوافق، فسوف تومض الأضواء ذات الصلة 3 مرات.



إذا لم تنتقل الغسالة لخطوة العصر، فقد تكون وظيفة إيقاف الشطف مفعلة أو تم تنشيط نظام الكشف التلقائي عن الحمولة غير المتوازنة بسبب التوزيع غير المتوازن للملابس في الغسالة.

4.3.14 قفل باب التحميل

هناك نظام قفل على باب تحميل الغسالة يمنع فتح باب التحميل في الحالات التي يكون فيها مستوى الماء غير مناسب. سيبدأ مصباح باب التحميل في الوميض عد انتقال الغسالة إلى وضع الإيقاف المؤقت. تفحص الغسالة مستوى الماء بالداخل. إذا كان المستوى مناسباً، يضيء مصباح باب التحميل باستمرار من 1 إلى 2 دقيقة ويمكن فتح باب التحميل. إذا كان المستوى غير مناسب، ينطفئ مصباح باب التحميل ولا يمكن فتح باب التحميل. في حالة الاضطرار إلى فتح باب التحميل أثناء انطفاء مصباح باب التحميل، يجب إلغاء البرنامج الحالي. راجع "إلغاء البرنامج".

4.3.15 تغيير التحديدات بعد بدء تشغيل البرنامج

انتقال الغسالة إلى وضع الإيقاف المؤقت

اضغط على زر Start/Pause (بدء/إيقاف مؤقت) لتحويل الغسالة إلى وضع الإيقاف المؤقت أثناء تشغيل البرنامج. يبدأ مصباح الخطوة التي تقوم الغسالة بتنفيذها في الوميض في مؤشر متابعة البرنامج لبيان أن الغسالة قد انتقلت إلى وضع الإيقاف المؤقت.

أيضاً عندما يكون باب التحميل جاهزاً للفتح، يضيء مصباح الباب باستمرار بالإضافة إلى مصباح خطوة البرنامج.

تغيير الوظيفة المساعدة والسرعة ودرجة الحرارة

بناءً على الخطوة التي وصل إليها البرنامج، يمكنك إلغاء الوظائف الإضافية أو تفعيلها. راجع، "تحديد الوظيفة الإضافية". يمكنك أيضاً تغيير إعدادات السرعة ودرجة الحرارة. راجع "تحديد سرعة العصر" و "تحديد درجة الحرارة".



في حالة عدم السماح بالتغيير، سوف يومض الضوء ذو الصلة 3 مرات.

4.3.10.2 الوظائف / البرامج المختارة عن طريق الضغط على أزرار الوظيفة لمدة 3 ثوانٍ

• تنظيف حلة الغسالة "3"

اضغط واستمر بالضغط على زر الوظائف الإضافية 1 لمدة 3 ثوانٍ لتحديد البرنامج. استخدم هذا البرنامج بشكل منتظم (مرة كل شهر إلى شهرين) لتنظيف حلة الغسالة وتوفير النظافة اللازمة. شغل البرنامج عندما تكون الغسالة فارغة تماماً. للحصول على نتائج أفضل، ضع مسحوق مزيل الرواسب الكلسية والجيرية للغسالات في صندوق المنظف "2". عند انتهاء البرنامج، اترك الباب مفتوحاً قليلاً حتى يجف الجزء الداخلي من الغسالة.

ليس هذا برنامجاً للغسيل. إنه برنامج للصيانة.

لا تقم بتشغيل البرنامج مع وجود أي شيء داخل الغسالة. إذا حاولت القيام بذلك، فكتشف الغسالة وجود حمولة داخلها ويتم إيقاف تشغيل البرنامج.

• قفل التأمين ضد عبث الأطفال

استخدم وظيفة قفل الأطفال لمنع الأطفال من العبث بالغسالة. وهكذا يمكنك تجنب أي تغييرات في تشغيل البرنامج.

إذا تم تدوير مقبض اختيار البرامج أثناء تنشيط قفل الأطفال، تظر "Con" على الشاشة. لا يسمح قفل الأطفال بأي تغيير في البرنامج ودرجة الحرارة المحددة والسرعة والوظائف الإضافية.

حتى في حالة تحديد برنامج آخر باستخدام مقبض اختيار البرنامج أثناء تفعيل قفل الأطفال، فسوف يستمر تشغيل البرنامج المحدد مسبقاً.

لتفعيل قفل التأمين ضد عبث الأطفال:

1. اضغط مطولاً على زر الوظيفة الإضافية لمدة 3 ثوانٍ. سيظهر "C03" و "C02" و "C01" على الشاشة بالتوالي أثناء الضغط على الزر لمدة 3 ثوانٍ. ثم أثناء وميض زر الوظائف الإضافية 2، ستظهر "Con" على الشاشة مشيرة إلى أن قفل الأطفال تم تنشيطه. إذا تم الضغط على أي زر أو تم تدوير مقبض اختيار البرامج أثناء تنشيط قفل الأطفال، تظهر "Con" على الشاشة.

لإلغاء تفعيل قفل الأطفال:

1. اضغط مطولاً على زر الوظائف الإضافية 2 لمدة 3 ثوانٍ أثناء عمل البرنامج. سيظهر "C03" و "C02" و "C01" على الشاشة بالتوالي أثناء الضغط على الزر لمدة 3 ثوانٍ. ثم أثناء وميض زر الوظائف الإضافية 2، ستظهر "COF" على الشاشة مشيرة إلى أن قفل الأطفال تم إلغاء تنشيطه.

بالإضافة إلى الطريقة السابقة، لإلغاء تفعيل قفل الأطفال، أدر مقبض تحديد البرنامج إلى وضع "On/Off" (تشغيل/إيقاف التشغيل) في حالة عدم تشغيل أي برنامج، وحدد برنامج آخر.

لا يتم إلغاء تنشيط قفل الأطفال بعد انقطاع التيار الكهربائي أو عند فصل الغسالة عن التيار الكهربائي.

4.3.11 التشغيل المتأخر

مع وظيفة البدء المتأخر يمكن تأخير بدء تشغيل البرنامج ما يصل إلى 19 ساعة. يمكن زيادة وقت بدء التشغيل المتأخر بمعدل 1 ساعة.

لا تستخدم منظفات سائلة عند ضبط البدء المتأخر! فهناك مخاطر من حدوث بقع بالملابس.

1. افتح باب التحميل، ثم ضع الغسيل وضع المنظف، إلخ.
2. حدد برنامج الغسيل ودرجة الحرارة وسرعة العصر وحدد الوظائف الإضافية حسب الحاجة.
3. حدد الوقت المطلوب عن طريق الضغط على الزر Delayed Start (البدء المتأخر).
4. اضغط على الزر Start/Pause (بدء/إيقاف مؤقت). يتم عرض وقت التشغيل المتأخر الذي ضبطته على الشاشة. يتحرك الرمز " _ " الموجود بجوار وقت التشغيل المتأخر لأعلى ولأسفل على الشاشة.

يمكن تحميل ملابس إضافية أثناء فترة بدء التشغيل الموجل.

5. في نهاية العد التنازلي، سيتم عرض فترة البرنامج المحدد على الشاشة. ستختفي " _ " وسيبدأ البرنامج المحدد.

4.3.9 اختيار سرعة الدوران

عند تحديد برنامج جديد، يتم عرض سرعة العصر الموصى بها للبرنامج المحدد على مؤشر سرعة العصر. لخفض سرعة العصر، اضغط على زر Spin Speed Adjustment (ضبط سرعة العصر). يتم خفض سرعة العصر بشكل تدريجي. بعد ذلك، بناء على طراز الغسالة، تظهر الخيارات "Rinse Hold" (إيقاف الشطف) و "No Spin" (بدون عصر) على الشاشة. عند تحديد "No Spin" (بدون عصر) فلن يعمل مؤشر مستوى الشطف.

إيقاف الشطف

إذا لم تكن ترغب في تفرغ الغسيل بعد انتهاء البرنامج مباشرةً، يمكنك استخدام وظيفة تعليق الشطف والإبقاء على الملابس في مياه الشطف الأخيرة لتجنب الملابس بسبب عدم وجود ماء في الغسالة. اضغط على زر "Start/Pause" (بدء/توقف مؤقت) بعد هذه العملية إذا أردت تصريف الماء دون عصر الغسيل. يستمر البرنامج في العمل ويكتمل بعد تصريف الماء.

إذا كنت تريد عصر الغسيل الذي بالماء، اضبط Spin Speed (سرعة العصر) واضغط زر Start / Pause (بدء / إيقاف مؤقت).

سوف يستأنف تشغيل البرنامج. يتم تصريف الماء، ويتم عصر الغسيل واكتمال البرنامج.



إذا لم يصل البرنامج لخطوة العصر، يمكنك تغيير السرعة دون تبديل الغسالة إلى وضع Pause (الإيقاف المؤقت).

4.3.10 اختيار الوظائف الإضافية

قم بتحديد الوظائف الإضافية المطلوبة قبل بدء تشغيل البرنامج. علامة على ذلك، يمكنك أيضًا اختيار أو إلغاء الوظائف الإضافية المناسبة للبرنامج قيد التشغيل بدون ضغط زر "Start/Pause" (بدء/توقف مؤقت) عند تشغيل الغسالة. لذا، يجب أن تكون الغسالة في خطوة قبل الوظيفة الإضافية التي تريد تحديدها أو إلغاؤها. في حالة تعذر اختيار أو إلغاء الوظيفة المساعدة، سوف يومض المصباح الخاص بالوظيفة الإضافية المتعلقة ثلاث مرات لتحذير المستخدم.



عند اختيار وظيفة إضافية ثانية تتعارض مع الوظيفة الأولى قبل تشغيل الغسالة، فستقوم الغسالة بإلغاء الوظيفة الأولى بينما تستمر الوظيفة الثانية في العمل.

لا يمكن اختيار وظيفة إضافية لا تتوافق مع البرنامج الذي تم تحديده. (راجع، "جدول البرامج والاستهلاك")

قد تختلف الوظائف الإضافية في الجدول وفقاً لطرز الغسالة.

4.3.10.1 الوظائف الإضافية

• الغسيل المبدئي

تكون الغسلة التحضيرية مجدية فقط مع الملابس شديدة الاتساخ. يؤدي عدم استخدام الغسلة التحضيرية إلى توفير الطاقة والماء ومسحوق الغسيل والوقت.



يوصى باستخدام وظيفة الغسلة التحضيرية بدون منظف مع الأربطة والستائر.

• الغسيل السريع

عند اختيار هذه الوظيفة فسوف يتم تقصير فترات عمل البرامج ذات الصلة بنسبة 50%. بفضل خطوات الغسل المميزة فسوف يتم تحقيق قدرة ميكانيكية عالية والاستهلاك الأمثل للماء، مع تحقيق معدل أداء غسل فائق على الرغم من قصر فترة العمل.



عند تحديد هذه الوظيفة قم بحمل الغسالة بنصف الحد الأقصى لكمية الملابس المحددة في جدول البرامج.

• شطف إضافي

تمكن هذه الوظيفة الغسالة من إجراء شطف آخر بالإضافة لذلك الذي تم بالفعل بعد الغسيل الرئيسي. ومن ثم، يمكن تخفيض خطر تأثر البشرة الحساسة (الأطفال، والبشرة الحساسة، ... إلخ) ببقايا المنظف على الغسيل.

Daily Xpress / Xpress Super Short (إكسبريس / إكسبريس 14)

استخدم هذا البرنامج لغسيل الملابس القطنية المتسخة قليلاً أو التي بدون لطخ في وقت قصير. يمكن أن يتم تقليل فترة البرنامج لتصل إلى 14 دقيقة، عند الضغط على مفتاح وظيفة الغسيل السريع. عندما يتم تحديد وظيفة الغسيل السريع، يجب أن تغسل بحد أقصى 2 (اثنين) كغ من الغسيل.

Dark Care (غسل الملابس الداكنة / الجينز)

استخدم هذا البرنامج لحماية اللون الخاص بملابسك الداكنة اللون أو الجينز. فهو يؤدي أداءً عاليًا مع حركة خاصة للحلة حتى لو كانت درجات حرارة المياه منخفضة. يوصى باستخدام منظف سائل أو شامبو غسيل الأصواف للملابس الملونة الداكنة. لا تستخدم هذا البرنامج لغسل الملابس الناعمة المحتوية على أصواف أو ما شابه.

Mix 40 (الخليط 40)

الهلعن نود أعمق ميعانصلا فإيلالاً نمة عونصملاو ميعنطقلا س بلاملا لسغل جمانربلا اذه مدختسا

Shirts (القمصان)

يستخدم هذا البرنامج لغسل القمصان المصنوعة من القطن والألياف الصناعية والأقمشة الممزوجة بالألياف الصناعية معًا. فهو يقلل من الكرومشة. عند الضغط على مفتاح وظيفة الغسيل السريع، فسوف يتم تنفيذ لوغار يتم المعالجة الأولية.

• أضف مادة المعالجة الأولية الكيميائية على المسحوق مباشرة أو أضفه مع المنظف عندما تبدأ الغسالة في سحب الماء من غرفة الغسيل الأساسية. بذلك، يمكنك الحصول على نفس الأداء الذي تحصل عليه مع نظام الغسل العادي في وقت أقصر بكثير. تزيد فترة العمر الافتراضي لقمصانك.

Outdoor / Sports (ملابس الهواء الطلق / الملابس الرياضية)

يمكنك استخدام هذا البرنامج لغسل الملابس الرياضية وملابس الهواء الطلق التي تحتوي على خليط من القطن / الألياف الصناعية والأغطية المضادة للماء مثل غورتكس وغيرها. فهو يضمن غسل ملابسك بصورة لطيفة بفضل حركات دوران خاصة.

Lingerie (الملابس الداخلية)

استخدم هذا البرنامج لغسل الملابس الرقيقة المناسبة للغسيل اليدوي والملابس الداخلية النسائية الرقيقة. يجب أن تغسل كمية الملابس الصغيرة في شبكة الغسيل. يجب أن تغلق المشابك والأزرار والسوست وغيرها.

Down Wear (الريش)

استخدم هذا البرنامج لغسل المعاطف والصدريات والسترات الخ التي تحتوي على الريش وبها ملصق "قابل للغسل في الغسالة". تضمن برامج العصر الخاصة أن يصل الماء للثغرات الهوائية بين الريش.

4.3.7 البرامج الخاصة

يمكنك اختيار أي من البرامج التالية للتطبيقات الخاصة.

Rinse (الشطف)

استخدم هذا البرنامج عند الرغبة في الشطف أو التنشيط بشكل منفصل.

Spin+Drain (عصر + ضخ)

يمكنك استخدام هذه الوظيفة للتخلص من المياه الموجودة مع الملابس في الغسالة.

قبل اختيار هذا البرنامج، حدد سرعة العصر المطلوبة واضغط على زر "Start / Pause" (بدء التشغيل / إيقاف مؤقت). أولاً سوف تصرف الغسالة الماء الموجود بداخلها. ثم، سوف تقوم بعصر الملابس بسرعة العصر المحددة وتقوم بتصريف المياه الناتجة منها.

إذا رغبت فقط في تصريف الماء دون عصر الغسيل، فحدد برنامج Pump+Spin (العصر والطرْد)، ثم حدد وظيفة "عدم العصر" باستخدام زر Speed Adjustment لضبط سرعة العصر. اضغط على الزر Start/Pause (بدء/إيقاف مؤقت).

استخدم سرعة عصر أقل مع الأقمشة الرقيقة.



4.3.8 اختيار درجة الحرارة

تُزارحلا مجرد رشؤمى إءج مانربلا اذهل ميسانملا تزارحلا مجرد تسمية ضرء متي ديدج جمانرب رابتخا دنع لخفض درجة الحرارة، اضغط على زر Temperature Adjustment (ضبط درجة الحرارة). سوف تنخفض درجة الحرارة تدريجياً. لن تعمل أوضاع مستوى درجة الحرارة عندما يتم تحديد مستوى البارد.

إذا لم يصل البرنامج لخطوة التسخين، يمكنك تغيير درجة الحرارة دون تبديل الغسالة إلى وضع Pause (الإيقاف المؤقت).



القيم الإرشادية للبرامج التركيبية.

محتوى الرطوبة المتبقي (%)**	محتوى الرطوبة المتبقي (%)**	مدة البرنامج (دقيقة)*	الطاقة المستهلكة (كيلو وات ساعة)	الماء المستهلك (ل)	كيلو تحميل (كجم)	
> 1000 rpm	≤ 1000 rpm	115/140	1,20	65	3	الألياف الصناعية 60
40	45	115/140	0.75	63	3	الألياف الصناعية 40

* يمكن رؤية وقت الغسيل للبرنامج الذي قمت بتحديدته على شاشة الغسالة. من الطبيعي حدوث اختلافات بسيطة بين الوقت المعروض على الشاشة ووقت الغسل الفعلي نظراً للأسباب الموضحة أعلاه.

** قد يختلف قيم محتوى الرطوبة وفقاً لسرعة العصر المحددة.

4.3.5 البرامج الرئيسية

استخدم البرامج الرئيسية التالية وفقاً لنوع الأقمشة.

• Cottons (الأقمشة القطنية)

يمكنك غسل ملابسك القطنية المستديمة (فرش وملابيات الأسرة وفوط وبنانس الحمام والملابس الداخلية وغيرها) في هذا البرنامج. عند الضغط على زر وظيفة الغسيل السريع، تصبح مدة البرنامج أقصر مع الحفاظ على أداء الغسل الفعال مع حركات غسل مكثفة. إذا لم يتم تحديد وظيفة السريع، فمن المضمون الغسيل فائق الأداء والشطف لملابسك المتسخة بشدة.

• Synthetics (الألياف الصناعية)

يمكنك غسل ملابسك المتسخة (مثل القمصان والبلوزات والألياف الصناعية/ القطنية وما إلى ذلك) في هذا البرنامج. سوف تصبح فترة عمل البرنامج أقصر بشكل ملحوظ مع أداء عالٍ للغسل. إذا لم يتم تحديد وظيفة السريع، فمن المضمون الغسيل فائق الأداء والشطف لملابسك المتسخة بشدة.

• Woollens / Hand Wash (الغسيل اليدوي)

استخدم هذا البرنامج لغسل ملابسك الصوفية / الرقيقة. حدد درجة الحرارة المناسبة التي تتوافق مع الملصقات على الملابس. حيث يغسل البرنامج ملابسك المتسخة بحركات غسل لطيفة لكي لا يضر الملابس.

4.3.6 البرامج الإضافية

تتوافر في الغسالة برامج إضافية للحالات الخاصة.

قد تختلف البرامج الإضافية في الجدول وفقاً لطراز الغسالة.



• Cottons Eco (قطن اقتصادي)

استخدم هذا البرنامج لغسل ملابسك القطنية المتينة والملابس الكتانية ذات الانساخ العادي. على الرغم من أنه يغسل لفترة أطول من جميع البرامج، إلا أنه يوفر كثيراً في الطاقة والمياه. قد تكون درجة حرارة المياه الفعلية مختلفة عن درجة الحرارة المحددة. عندما تقوم بتحميل الآلة بغسيل أقل (مثلاً نصف الكمية أو أقل)، فقد يصبح وقت البرنامج أقصر تلقائياً. في هذه الحالة، سينخفض استهلاك الطاقة والمياه بشكل أكبر مما يوفر غسلاً اقتصادياً أكثر.

• Hygiene (الأطفال)

هذا برنامج طويل المدى يمكنك استخدامه لغسل ملابسك التي تتطلب ظروف غسيل صحية بدرجات حرارة عالية ودورة غسيل مكثفة وطويلة. يتم ضمان توفير هذا المستوى العالي من الغسيل الصحي بفضل فترة التسخين الطويلة وخطوة الشطف الإضافية.

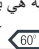
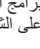


• GentleCare (المنسوجات الناعمة)

فالإيلا ن م طليخ ي إيد ميونحملا وكيرتلا س بلا م لثم، جمانربلا اذهب ماعنالا مسملاً ن م أعونصلا م سبلام ليدس كككمي ظافتحلا ديرت ي تلا كسبلام لسغا. أودوهر نكلا ليدس مكرجل لسغو. مبلخادلا سبلاملاو براوجلا وأ موعناصلا / مئبظقلا درابلا ي إيد ليدسغلا رايدز رابتخا ل لاد ن م وأ 20 مجرد ندعاهناولأب.

4.3.4 جدول البرامج والاستهلاك

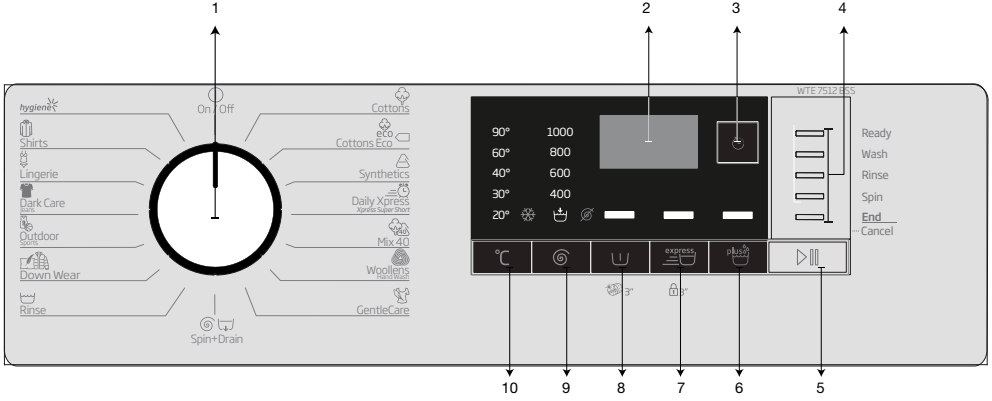
درجة الحرارة	وظيفة مساعدة			البرنامج				AR
	شطف إضافي	الغسيل السريع	الغسيل المبني	السرعة القصوى ***	استهلاك الطاقة (كيلو واط ساعة)	استهلاك المياه (لتر)	الحد الأقصى للحمل (كجم)	
بارد-90	•	•	•	1000	2,25	92	7	90
بارد-90	•	•	•	1000	1,70	92	7	60
بارد-90	•	•	•	1000	1,05	89	7	40
بارد-60				1000	0,81	51,1	7	**60
بارد-60				1000	0,67	40,4	3,5	**60
بارد-60				1000	0,79	40,4	3,5	**40
بارد-60	•	•	•	1000	1,20	65	3	60
بارد-60	•	•	•	1000	0,75	63	3	40
بارد-90	•	•		1000	2,00	62	7	90
بارد-90	•	•		1000	1,10	62	7	60
بارد-90	•	•		1000	0,20	60	7	30
بارد-30	•	•		1000	0,15	41	2	30
بارد-40		•	•	800	0,75	65	3	40
بارد-40	•			1000	0,55	55	1,5	40
بارد-40	•			1000	0,65	51	3	30
بارد-60	•			1000	1,25	70	1,5	60
بارد-40			•	1000	0,45	44	3	40
بارد-40	*		•	1000	0,85	82	2,5	40
بارد-30	*			600	0,30	65	1	30
بارد-60	•	•	•	800	1,20	55	3	60
20-90	*			1000	2,40	119	7	90
90				600	2,10	73	-	90

- قابل للتحديد
- * يتم تحديده تلقائيًا، غير قابل للإلغاء.
- ** برنامج علامة الطاقة (EN 60456 Ed.3)
- ***: إذا كانت سرعة العصر القصوى أقل من هذه القيمة، يمكنك الاختيار فقط حتى أقصى سرعة للعصر.
- : انظر وصف البرنامج لمعرفة الحد الأقصى للحمولة.

<p>** القطن الاقتصادي 40 درجة مئوية والقطن الاقتصادي 60 درجة مئوية هي برامج افتراضية. تُعرف هذه البرامج ببرامج "القطن 40 درجة القياسي" وبرنامج "القطن 60 درجة القياسي" ويشار إليها بالرموز  و  على الشاشة.</p>	
<p>قد تختلف قدرة استهلاك الماء والكهرباء تبعًا للتغيرات في ضغط الماء، ودرجة عسر الماء ودرجة حرارة الماء ودرجة حرارة البيئة المحيطة ونوع وكمية حمولة الغسيل ووفقًا لاختيار الوظائف الإضافية وسرعة العصر والتغيرات في جهد الكهرباء.</p>	
<p>يمكنك رؤية وقت الغسيل على شاشة الغسالة أثناء تحديد برنامج. اعتمادًا على كمية الملابس التي قمت بتحميلها في الغسالة، قد يكون هناك اختلاف من 1-1,5 ساعة بين المدة التي تظهر على الشاشة والمدة الفعلية لدورة الغسيل. سيتم تحديث المدة تلقائيًا بعد وقت قصير من بدء الغسيل.</p>	
<p>قد تختلف الوظائف الإضافية في الجدول وفقًا لطراز الغسالة.</p>	

4.3 تشغيل المنتج

4.3.1 لوحة التحكم



- 1 - مقبض اختيار البرنامج (الوضع العلوي On/Off تشغيل/إيقاف تشغيل)
 2 - شاشة العرض
 3 - اضغط على زر Delayed Start (البدء المتأخر)
 4 - مؤشر متابعة البرنامج
 5 - زر Start/Pause (بدء/إيقاف مؤقت)

- 6 - زر الوظيفة الإضافية 3
 7 - زر الوظيفة الإضافية 2
 8 - زر الوظيفة الإضافية 1
 9 - زر ضبط سرعة العصر
 10 - زر ضبط درجة الحرارة



4.3.2 إعداد الآلة

1. تأكد من إحكام ربط الخرطوم.
2. قم بتركيب قابس الغسالة.
3. افتح الصنبور بالكامل.
4. ضع حمولة الغسيل في الغسالة.
5. ضع مسحوق الغسيل ومنعم الأنسجة.

4.3.3 اختيار البرنامج وإرشادات للغسيل الجيد

1. حدد البرنامج المناسب للنوع، والكمية، ودرجة اتساخ وفقاً لـ "جدول الاستهلاك والبرنامج" وجدول درجات الحرارة أدناه.
2. حدد البرنامج المطلوب باستخدام مقبض "اختيار البرنامج".

الملابس			
Delicates "الملابس الرفيعة"/ Woolens "الأصواف/ الملابس الحريرية Silks	الألوان الداكنة/ السوداء	الألوان	الألوان الفاتحة والملابس البيضاء
(نطاق درجة الحرارة الموصى بها بناء على مستوى الاتساخ: بارد 30- درجة مئوية)	(نطاق درجة الحرارة الموصى بها بناء على مستوى الاتساخ: بارد 40- درجة مئوية)	(نطاق درجة الحرارة الموصى بها بناء على مستوى الاتساخ: بارد 40- درجة مئوية)	(نطاق درجة الحرارة الموصى بها بناء على مستوى الاتساخ: 90-40 درجة مئوية)
يُفضل استخدام المُنظفات السائلة المُخصصة للملابس الرفيعة. يجب غسل الملابس الصوفية والحريرية بمُنظفات خاصة بالملابس الصوفية.	يمكن استخدام المُنظفات السائلة المُناسبة مع الملابس الملونة والداكنة بالمقادير الموصى بها مع الملابس شديدة الاتساخ.	يمكن استخدام مسحوق الغسيل والمُنظفات السائلة الموصى بها مع الملابس الملونة بالمقادير الموصى بها مع الملابس شديدة الاتساخ. كما يوصى باستخدام مسحوق الغسيل لتنظيف بقع الطين والتربة والبقع الحساسة لمواد التبييض. استخدم مساحيق الغسيل فقط دون مواد التبييض.	قد يكون من الضروري معالجة البقع مُسبقًا أو القيام بغسيل تحضيري. يمكن استخدام مسحوق الغسيل و المُنظفات السائلة الموصى بها مع الملابس البيضاء بالمقادير الموصى بها مع الملابس شديدة الاتساخ. كما يوصى باستخدام مسحوق الغسيل لتنظيف بقع الطين والتربة والبقع الحساسة لمواد التبييض.
يُفضل استخدام المُنظفات السائلة المُخصصة للملابس الرفيعة. يجب غسل الملابس الصوفية والحريرية بمُنظفات خاصة بالملابس الصوفية.	يمكن استخدام المُنظفات السائلة المُناسبة مع الملابس الملونة والداكنة بالمقادير الموصى بها مع الملابس عادية الاتساخ.	يمكن استخدام مسحوق الغسيل والمُنظفات السائلة الموصى بها مع الملابس البيضاء بالمقادير الموصى بها مع الملابس في مستوى الاتساخ العادي. يجب استخدام منظفات لا تحتوي على مواد مبيضة.	يمكن استخدام مسحوق الغسيل والمُنظفات السائلة الموصى بها مع الملابس البيضاء بالمقادير الموصى بها مع الملابس في مستوى الاتساخ العادي.
يُفضل استخدام المُنظفات السائلة المُخصصة للملابس الرفيعة. يجب غسل الملابس الصوفية والحريرية بمُنظفات خاصة بالملابس الصوفية.	يمكن استخدام المُنظفات السائلة المُناسبة مع الملابس الملونة والداكنة بالمقادير الموصى بها مع الملابس منخفضة الاتساخ.	يمكن استخدام مسحوق الغسيل والمُنظفات السائلة الموصى بها مع الملابس البيضاء بالمقادير الموصى بها مع الملابس قليلة الاتساخ. يجب استخدام منظفات لا تحتوي على مواد مبيضة.	يمكن استخدام مسحوق الغسيل والمُنظفات السائلة الموصى بها مع الملابس البيضاء بالمقادير الموصى بها مع الملابس قليلة الاتساخ.

اتساخ شديد

(بقع صعبة مثل
العشب والقهوة
والفواكه والدم.)مستوى
الاتساخ
العادي(على سبيل المثال،
البقع الناتجة من
الجسم على الباقات
والأساور)

اتساخ خفيف

(لا توجد بقع
مرئية.)

مستوى الاتساخ

إذا كانت الغسالة غير مزودة بكوب للمنظف السائل:

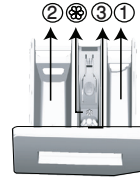
- لا تستخدم مسحوق التنظيف السائل للغسالة التحضيرية في برنامج الغسالة التحضيرية.
- يحدث المنظف السائل البقع في الملابس عند استخدامه مع وظيفة البدء المتأخر. إذا كنت تريد استخدام وظيفة البدء المتأخر، فلا تستخدم المنظف السائل.
- **استخدام الجبل و منظفة الأقراص**
- إذا كان المنظف الجبل يميل إلى السيولة ولا تحتوي الغسالة على كوب للمنظف السائل، ضع المنظف الجبل في مقصورة منظف الغسالة الرئيسية أثناء دخول الماء للمرة الأولى. إذا كانت الغسالة مزودة بكوب للمنظف السائل، فاملا المنظف في هذا الكوب قبل بدء البرنامج.
- إذا كان المنظف الجبل لا يميل للسيولة أو إذا كان على هيئة قرص كبسولة سائلة، فضعه في الاسطوانة مباشرة قبل الغسيل.
- ضع أقراص المنظف في مقصورة الغسيل الرئيسي (مقصورة رقم: "2") أو ضعه مباشرة في الحلة قبل الغسيل.
- **استخدام النشاء**
- قم بإضافة صودا سائلة، أو مسحوق صودا، أو صبغة النسيج في مقصورة المنعم.
- لا تستخدم المنعم والنشاء معاً في نفس دورة الغسيل.
- امسح داخل الغسالة بقطعة قماش نظيفة ومبللة بعد استخدام النشاء.
- **استخدام مزيل الرواسب**
- عند اللزوم، استخدم مزيلات الرواسب فقط المصنعة خصيصاً للغسالات.
- **استخدام مواد التبييض**
- أضف المبيض في بداية دورة الغسيل بتحديد برنامج الغسيل التحضيرية. لا ينبغي وضع المنظف في مقصورة الغسالة التحضيرية. وكاختيار بديل، قم بتحديد برنامج بشطف إضافي وأضف مواد التبييض أثناء سحب الغسالة للماء من مقصورة المنظف أثناء خطوة الشطف الأولى.
- لا تستخدم مواد التبييض والمنظف مخلوطين.
- استخدم كمية قليلة فقط (50 مل تقريباً) من مواد التبييض وقم بشطف الملابس جيداً حيث أنها تسبب تهيج للجلد. لا تصب مواد التبييض على الملابس ولا تستخدمها مع الملابس الملونة.
- عند استخدام مزيلات الألوان التي تعتمد على الأكسجين، حدد البرنامج الذي يغسل الغسيل عند درجات حرارة منخفضة.
- يمكن استخدام مزيلات الألوان التي تعتمد على الأكسجين مع المنظف، ومع ذلك، إذا لم تكن بنفس الملائمة، ضع أولاً المنظف في المقصورة رقم "2" في موزع المنظف وانتظر حتى تغسل الغسالة المنظف عندما تسحب المياه. أثناء سحب الغسالة للمياه، أضف مزيل الألوان في نفس المقصورة.

عند استخدام المنظف، المنعم، النشا، صبغة الأقمشة، المبيض، مزيل الألوان، أو مزيل الكلس، اقرأ تعليمات جهة التصنيع المكتوبة على العبوة واتبع المقادير المحددة. استخدم كوب المعايير إن كان متوفرًا.



يتكون درج مساحيق التنظيف من ثلاثة مقصورات:

- (1) للغسلة التحضيرية
- (2) للغسلة الرئيسية
- (3) للمنعمات
- (⊗) بالإضافة إلى ذلك، توجد قطعة سيفون في مقصورة المنعم.



مسحوق التنظيف والمُنعمات ومواد التنظيف الأخرى

- أضف مسحوق الغسيل والمُنعمات قبل بدء تشغيل برنامج الغسيل.
- أثناء دورة الغسيل، لا تترك موزع المنظف مفتوحًا!
- عند استخدام أحد البرامج بدون الغسلة التحضيرية، لا ينبغي وضع مسحوق غسيل في مقصورة الغسلة التحضيرية (مقصورة رقم "1").
- عند استخدام برنامج بالغسلة التحضيرية، لا ينبغي وضع أي منظف سائل في مقصورة الغسلة التحضيرية (مقصورة رقم "1").
- لا تقم باختيار برنامج مع الغسلة التحضيرية إذا كنت تستخدم كيس مسحوق أو كرة التوزيع. ضع حقيبة مسحوق الغسيل أو كرة التوزيع مباشرة بين الغسيل في الغسلة.
- في حالة استخدام منظف سائل، لا تنسى وضع حاوية المنظف السائل في مقصورة الغسيل الرئيسي (مقصورة رقم "2").

اختيار نوع مسحوق التنظيف

- يعتمد نوع المنظف الذي سيتم استخدامه على نوع الأقمشة واللون.
- استخدم مساحيق غسيل مختلفة للملابس الملونة والبيضاء.
- اغسل الملابس الرقيقة بمنظفات خاصة (منظف سائل، شامبو الصوف، إلخ.) تستخدم للملابس الرقيقة فقط.
- عند غسل الملابس والألحفة ذات الألوان الداكنة، يوصى باستخدام منظف سائل.
- اغسل الأصواف بمسحوق خاص بالأصواف.

تنبيه: استخدم فقط مساحيق الغسيل المصنعة خصيصًا للغسالات.



تنبيه: لا تستخدم مسحوق الصابون.

ضبط كمية المسحوق

- تعتمد كمية مسحوق الغسيل الذي يتم استخدامه على كمية الغسيل ودرجة الاتساخ وعسر الماء.
- لا تستخدم كميات تتجاوز كميات المقادير الموصى بها على عبوة المنظف لتفادي مشكلات الرغوة الزائدة والشطف السيء، علاوة على توفير المال وحماية البيئة.
- استخدم كميات منظف أقل للكميات الصغيرة أو الملابس الأقل اتساخًا.

استخدام المنعمات

- ضع المنعم في قسم المنعمات بدرج مسحوق الغسيل.
- لا تتجاوز مستوى علامة (<max>) الموجودة في مقصورة المنعم.
- إذا فقد المنعم سيولته، فقم بتخفيفه بالماء قبل وضعه في درج مسحوق التنظيف.

استخدام مساحيق غسيل سائلة

إذا كانت الغسالة مزودة بكوب للمنظف السائل:

- ضع حاوية المنظف السائل في المقصورة رقم "2".
- إذا فقد المنعم سيولته فقم بتخفيفه بالماء قبل وضعه في درج مسحوق التنظيف.



4.2.1 تصنيف الغسيل

- * قم بترتيب الغسيل وفقاً لأنواع الأقمشة، واللون، ودرجة الاتساخ، ودرجة حرارة المياه المسموح بها.
- * اتبع دوماً التعليمات الموجودة بملصقات الملابس.

4.2.2 تجهيز الملابس للغسيل

- تعمل الملابس والمغسولات المرفق بها مواد معدنية مثل حمالات الصدر وإبزيم الأحزمة والأزرار المعدنية على إلحاق الضرر بالغسالة. قم بإزالة الأجزاء المعدنية أو اغسل الملابس عن طريق وضعها في كيس الغسيل أو كيس مخدة.
- أخرج جميع المواد بالجيوب مثل العملات، الأقلام، ومشابك الأوراق وأقلام الجيوب من الداخل للخارج ونظفها. قد تتسبب هذه الأشياء في إلحاق الضرر بالغسالة وتتسبب في حدوث ضوضاء.
- ضع الملابس صغيرة الحجم مثل جوارب الأطفال والجوارب النايلون في كيس غسيل أو كيس مخدة.
- ضع الستائر داخل الغسالة دون ضغطها. أزل الأشياء الملحقة بالستائر.
- أغلق السوست (الأبازيم) وقم بتنثيب الأزرار غير المحكمة وإصلاح الثقوب والتمزقات.
- قم بغسل المنتجات المميزة بملصقات "قابلة للغسيل بالغسالة" أو "تغسل يدويًا" باستخدام البرنامج المناسب.
- لا تغسل الملابس الملونة مع الملابس البيضاء. فالملابس القطنية الجديدة ذات الألوان الداكنة تطلق الكثير من الصبغة. اغسلها على نحو منفصل.
- ينبغي التعامل مع البقع العنيدة بشكل مناسب قبل غسلها. إذا كنت غير متأكد فتتحقق منها بمنظف الملابس البخار.
- لا تستخدم سوى الألوان / مغيرات الألوان و مواد التبييض المناسبة للغسيل بالغسالة. اتبع دائماً الإرشادات الموضحة على العبوة.
- قم بغسل البنطلونات والملابس الرقيقة بعد قلبها على الظهر.
- احفظ بالملابس المصنوعة من صوف وبر الأنقرة في الفريزر ليضع ساعات قبل الغسيل. حيث سيعمل هذا على الحد من تكون الوبر.
- يجب تخليص الغسيل الذي يتعرض بكثافة لمواد مثل الدقيق أو حامض الليمون أو مسحوق اللين إلخ من هذه المواد قبل وضعه في الغسالة. قد تتجمع هذه الأتربة والمساحيق الموجودة على الغسيل على الأجزاء الداخلية للغسالة وتتسبب في عطلها.

4.2.3 أشياء ينبغي فعلها لتوفير الكهرباء

- سوف تساعدك المعلومات التالية على استخدام الغسالة بصورة صديقة للبيئة وموفرة للطاقة.
- قم بتشغيل الغسالة بإعداد أقصى سعة يسمح بها البرنامج الذي قمت بتحديدده، ولكن لا تضع حمولة زائدة؛ راجع، "جدول الاستهلاك والبرنامج". راجع، "جدول البرامج والاستهلاك"
- اتبع دائماً الإرشادات الموضحة على عبوة المسحوق.
- قم بغسل الملابس قليلة الاتساخ في درجات حرارة منخفضة.
- استخدم برامج سريعة للكميات الصغيرة من الملابس قليلة الاتساخ.
- لا تستخدم الغسل التحضيري ودرجات الحرارة العالية لغسل الملابس قليلة الاتساخ أو البقع.
- إذا كنت ترغب في تجفيف الملابس في مجفف، فاختر أعلى سرعة دوران عصر موسى بها أثناء الغسيل.
- لا تستخدم المزيد من المنظف عن الكمية الموصى بها والمحددة على العبوة.

4.2.4 تحميل الغسيل

1. افتح باب الغسالة.
2. ضع عناصر الغسيل في الغسالة بطريقة فضفاضة.
3. ادفع وأغلق غطاء التحميل حتى تسمع صوت الإغلاق. وتأكد من عدم تعلق أي شيء بالباب. يتم قفل باب التحميل أثناء تشغيل البرنامج. يمكن فتح الباب فقط بعد فترة قصيرة من انتهاء البرنامج.

4.2.5 سعة التحميل الصحيحة

- تعتمد أقصى سعة تحميل على نوع الملابس ودرجة الاتساخ وبرنامج الغسيل المرجوة.
- ستعمل الغسالة تلقائياً على تعديل مقدار المياه وفقاً لوزن الغسيل بها.

تحذير: اتبع الإرشادات الواردة في "جدول البرامج والاستهلاك". عند وضع حمل زائد بالغسالة يضعف أداء الغسالة. بالإضافة إلى ذلك، قد تحدث مشكلات الاهتزاز والضوضاء.

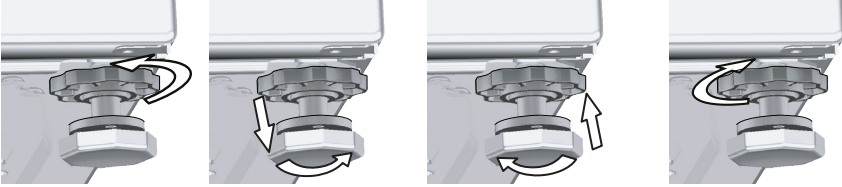




تنبيه: يجب أن توضع غسلتلك في وضع مستوي ومتوازن على أقدامها حتى تعمل بصمت وبدون اهتزاز. قم بموازنة الجهاز عن طريق ضبط الأقدام. وإلا، فقد تتحرك الغسالة من مكانها وتسبب مشكلات التصادم والاهتزاز.

تنبيه: لا تستخدم أي أدوات لفك صواميل القفل. وإلا فقد تتعرض للتلف.

- 1 قم بفك صواميل القفل عند الأقدام يدويًا.
- 2 اضبط الأرجل حتى يقف الجهاز في وضع مستوي ومتوازن.
- 3 أحكم جميع صواميل الأقدام باليد مرة أخرى.



4.1.7 التوصيلات الكهربائية

- قم بتوصيل المنتج بمنفذ مؤرض محمي بصمام كهربى 16 أمبير. لن تكون الشركة مسؤولة عن أي تلف قد يحدث عند استخدام الغسالة دون تأريض حسب ما يتفق مع القواعد المحلية.
- ينبغي أن تتوافق التوصيلات مع القواعد المحلية للتوصيل.
- يجب أن تكون توصيلات الأسلاك لدائرة المأخذ الكهربائي كافية لتلبية احتياجات الأجهزة. يوصى باستخدام قاطع الدائرة الكهربائية المعيبة (GFCI).
- يجب أن يظل قابس كيل الطاقة في مكان سهل الوصول إليه بعد التركيب.
- إذا كانت القيمة الحالية للمصهر أو قاطع التيار في المنزل أقل من 16 أمبير، فاستخدم كهربائي مؤهل لتركيب مصهر 16 أمبير.
- الجهد الكهربى المحدد في قسم "المواصفات الفنية" يجب أن يكون مساويًا للجهد الكهربى للموصلات الرئيسية.
- لا تقم بعمل التوصيلات عبر كابلات تطويل أو قوابس متعددة.



تنبيه: يجب استبدال كابل الطاقة التالف بواسطة وكيل خدمة معتمد.

4.1.8 الاستخدام الأولي

قبل البدء في استخدام الجهاز، تأكد من إتمام الإعدادات وأنها تتوافق مع "التعليمات الهامة للسلامة والبيئة"، والتعليمات في قسم "التركيب".
لتجهيز الغسالة للغسيل، قم بالتشغيل أولاً ببرنامج "تنظيف الحلة". إذا لم يكن هذا البرنامج متاحاً في آلتك، قم بتطبيق الطريقة المشار إليها في القسم 4.4.2.



استخدم مضاد الرواسب المناسب للغسالات.



قد يتبقى بعض الماء في الغسالة نتيجة عمليات مراقبة الجودة. لا يعد هذا الأمر مضرًا بالمنتج.

ضغط إمداد الماء المطلوب لتشغيل الغسالة يتراوح من 1 إلى 10 بار (0.1 – 10 مللي باسكال). يلزم تدفق من 10 إلى 80 لتر ماء في الدقيقة من الصنبور مفتوح بشكل كامل لكي تعمل الغسالة بطريقة سليمة. قم بتوصيل صمام خفض ضغط الماء إن كان ضغط الماء أعلى من ذلك.

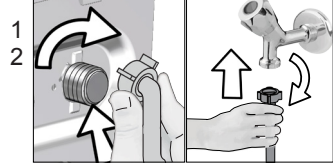


تنبيه: ويراعى عدم توصيل الغسالات ذات منفذ دخول الماء الفردي بصنبور الماء الساخن. وفي هذه الحالة سيتلف الغسيل أو ستتحول الغسالة إلى وضع الحماية ولن تعمل.



تنبيه: لا تستخدم خرطوم مداخل الماء القديمة أو المستخدمة في الغسالة الجديدة. حيث أنها قد تتسبب في حدوث بقع بالملايس.

أحكم تثبيت صواميل الخرطوم باليد. لا تستخدم أداة عند ربط الصواميل. عند إتمام توصيل الخرطوم، تحقق ما إذا كان هناك مشكلات في التسرب عند نقاط التوصيل بفتح الصنبور تماماً. وفي حالة وجود أي تسريب أغلق الصنبور وأزل الصمولة. أعد ربط الصمولة بإحكام بعد الكشف على العازل. لمنع تسرب المياه والتلفيات الناتجة عن ذلك، حافظ على الصنابير مغلقة عندما لا تستخدم الجهاز.



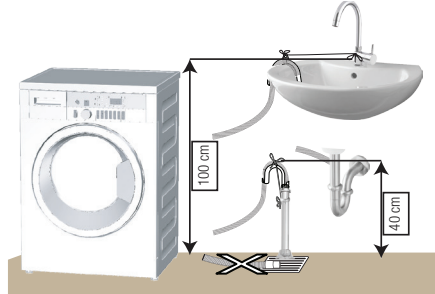
4.1.5 توصيل خرطوم الصرف بفتحة الصرف

• قم بتثبيت طرف خرطوم الصرف مباشرة بفتحة الصرف، أو المرحاض، أو حوض الاستحمام

تنبيه: قد يُغمر منزلك بالماء إذا انفلت الخرطوم من مبيته أثناء تصريف الماء. علاوة على ذلك، ولكن يرجى الانتباه إلى خطر الإصابة بحروق بسبب درجات حرارة الغسيل المرتفعة! لمنع هذه المواقف والتأكد من أداء الغسالة بالنسبة للمياه على نحو جيد، وعملية التصريف بدون أية مشكلات، قم بإصلاح خرطوم الصرف وتثبيته بإحكام.



- قم بتوصيل الخرطوم على حد أدنى من ارتفاع 40 سم وكحد أقصى 100 سم.
- في حالة رفع الخرطوم بعد وضعه على مستوى الأرضية أو بالقرب من الأرض (بما لا يقل عن 40 سم أعلى الأرض)، فسوف يصبح التصريف صعباً ويخرج الغسيل مبتل كثيراً. لذا يرجى اتباع الارتفاعات المحددة في الرسم.



- لمنع مياه الصرف من العودة إلى الغسالة مرة أخرى، ولضمان سهولة الصرف، لا تغمر طرف الخرطوم في مياه الصرف ولا تدخلها في فتحة الصرف لما يزيد على 15 سم. إذا كان طويلاً، قم بقطعه ليصبح قصيراً حسب الحاجة.
- ينبغي تجنب ثني طرف الخرطوم أو المشي فوقه أو انحنائه بين منفذ التصريف والغسالة.
- إذا كان الخرطوم قصيراً جداً، فاستخدمه بإضافة خرطوم التطويل الأصلي. لا يمكن أن يكون الخرطوم أطول من 3.2 متر. لتجنب الأعطال الناجمة عن تسرب الماء، يجب تثبيت الوصلة بين خرطوم التطويل وخرطوم التصريف بإحكام بالاستعانة بمشبك ملائم حتى لا تتحلل ويحدث التسرب.

4.1 التركيب

- استعن بأقرب وكيل خدمة معتمد لتركيب المنتج.
- إعداد المكان والتجهيزات الكهربائية وتجهيزات إمداد الماء وتصريفه في مكان التركيب يعد من مسؤولية العميل.
- تأكد من عدم انثناء مدخل الماء وخرطوم التصريف وأيضًا كبل الطاقة، أو انحسارها أو تشققها أثناء دفع المنتج في مكانه بعد إجراءات التركيب أو التنظيف.
- تأكد من إجراء التركيب والتوصيلات الكهربائية للجهاز من خلال فني خدمة معتمد. جهة التصنيع غير مسؤولة عن الأخطاء المترتبة عن إجراءات يقوم بها شخص غير معتمد.
- قبل التركيب، يجب التأكد بصريًا من خلو المنتج من العيوب. وفي حالة وجود عيوب لا تقم بتركيبه. يمكن أن تمثل المنتجات التالفة خطرًا على سلامتك.

4.1.1 المكان الملائم للتركيب

- ضع الجهاز على أرضية صلبة ومستوية. لا تضعه على السجاد ذو الوبر الكثيف أو أسطح مشابهة.
- قد يصل الوزن الإجمالي للغسالة والمجفف -في حالة امتلائهما- ووضعهما فوق بعض إلى 180 كجم تقريبًا. ضع الغسالة على أرضية صلبة وثابتة تستطيع تحمل ثقل الغسالة!
- لا تضع الغسالة فوق كبل الطاقة.
- لا تقم بتركيب الجهاز في بيئات حيث تنخفض فيها درجة الحرارة عن 0 درجة مئوية.
- يُقترح ترك فجوة على جانبي الجهاز للحد من الاهتزاز والضوضاء.
- لا تضع الجهاز على أرضية منحدرّة أو بجوار الحواف أو على منصة.
- لا تضع مصادر الحرارة مثل المواقد المسطحة، المكواة، الأفران، وما إلى ذلك على الغسالة ولا تستخدمها على المنتج.

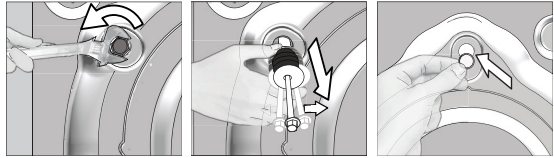
4.1.2 إزالة دعامة التغليف

قم بإزالة الغسالة للخلف لإزالة دعامة التغليف. أزل دعامة التغليف عن طريق سحب الشريط. لا تقم بهذه العملية بنفسك.



4.1.3 إزالة أقفال تأمين النقل

- 1 قم بفك جميع المسامير بمفتاح مناسب حتى تتحرك بحرية
- 2 قم بإزالة مسامير أمان النقل بتدويرها برفق.
- 3 أدخل الغطاء البلاستيكي في العبوة التي تحتوي على دليل المستخدم في الفتحات التي على اللوحة الخلفية.



تنبيه: قم بإزالة أحزمة الأمان للنقل قبل تشغيل الغسالة! وإلا فقد تتعرض للتلوث.

احتفظ بمسامير تأمين النقل بمكان آمن لإعادة استخدامها عند الحاجة إلى نقل الغسالة مجددًا في المستقبل.

قم بتركيب مسامير سلامة النقل بترتيب معكوس لإجراءات الفك.

لا تقم مطلقًا بتحريك الغسالة بدون تثبيت مسامير تأمين النقل في مواضعها جيدًا!



الالتزام بمرسوم اللجنة المختصة (الاتحاد الأوروبي) رقم 1061/2010

Beko	اسم المورد أو العلامة التجارية
WTE 7512 BSS 7171041200	اسم الموديل
7	السعة المقدره (كجم)
+++A	فئة كفاءة استهلاك الطاقة / المقياس من +++A (أعلى كفاءة) إلى D (أدنى كفاءة)
173	الاستهلاك السنوي للطاقة (كيلوواط ساعة) (1)
0,810	استهلاك الطاقة لبرنامج الأقطان القياسي °60م مع كمية الكاملة (كيلوواط ساعة)
0,670	استهلاك الطاقة لبرنامج الأقطان القياسي °60م مع كمية جزئية (كيلوواط ساعة)
0,790	استهلاك الطاقة لبرنامج الأقطان القياسي °40م مع كمية جزئية (كيلوواط ساعة)
0,250	استهلاك القدرة في 'off-mode' (وضع الإيقاف) (واط)
1,000	استهلاك القدرة في 'left-on mode' (وضع التشغيل المستمر) (واط)
9899	الاستهلاك السنوي للماء (لتر) (2)
C	فئة كفاءة العصر والتجفيف / المقياس من A (أعلى كفاءة) إلى G (أدنى كفاءة)
1000	أقصى سرعة للعصر (لفة في الدقيقة)
62	كمية الرطوبة المتبقية (%)
أقطان اقتصادي °60م و °40م	برنامج الأقطان القياسي (3)
215	وقت برنامج الأقطان القياسي °60م مع الكمية الكاملة (دقيقة)
195	وقت برنامج الأقطان القياسي °60م مع كمية جزئية (دقيقة)
185	وقت برنامج الأقطان القياسي °40م مع كمية جزئية (دقيقة)
N/A	الفترة الزمنية لوضع التشغيل المستمر (دقيقة)
63/75	انبعاثات الضوضاء الصوتية التي تنتقل عبر الهواء أثناء الغسل/العصر (ديسبيل)
No	مدمج
84	الارتفاع (سم)
60	العرض (سم)
49	العمق (سم)
59	الوزن الصافي (+/- كجم)
- / •	مدخل مياه وحيد / مدخل مياه ثنائي
	• متاح
V / 50Hz 230	التيار الكهربائي (فولت/هرتز)
10	إجمالي التيار (بالأمبير)
2200	الطاقة الكلية (وات)
9217	كود الموديل الأساسي
(1) استهلاك الطاقة بناءً على دورة غسل قياسية لبرامج الأقطان على درجة حرارة °60م و °40م مع الكمية الكاملة وكمية جزئية، واستهلاك الأوضاع منخفضة القدرة. سوف يعتمد استهلاك الطاقة الفعلي على طريقة استعمال الجهاز.	
(2) استهلاك الماء بناءً على دورة غسل قياسية لبرامج الأقطان على درجة حرارة °60م و °40م مع الكمية الكاملة وكمية جزئية. سوف يعتمد استهلاك الماء الفعلي على طريقة استعمال الجهاز.	
(3) برنامج الأقطان القياسي °60م و °40م، برنامج الأقطان القياسي °40م هما البرنامجان القياسيان للغسل، وتسري عليهما المعلومات الموجودة في الملصق والبطاقة، وهذان البرنامجان مناسبان لتنظيف الملابس والمنسوجات القطنية ذات الاتساح العادي، ويتميز هذان البرنامجان بأنهما الأعلى في الكفاءة من حيث استهلاك الطاقة والماء معاً.	
قد تخضع مواصفات هذا الجهاز للتغيير دون إخطار مسبق لأغراض تحسين جودة المنتج.	

2.1 الالتزام بتوجيهات WEEE

يتوافق هذا الجهاز مع توجيهات WEEE الأوروبية (EU/2012/19). يحمل هذا الجهاز رمز توضيحي لنفايات الأجهزة الكهربائية والإلكترونية (WEEE). تم تصنيع هذا المنتج باستخدام أجزاء ومواد عالية الجودة يمكن إعادة استخدامها بالإضافة إلى مناسبة لإعادة التدوير. ولذا، لا تتخلص من هذا المنتج مع النفايات المنزلية العادية في نهاية صلاحيته للعمل. وعلبك أن تأخذه إلى مركز تجميع خاص بإعادة تدوير الأجهزة الكهربائية والإلكترونية. يرجى استشارة الجهات المحلية لمعرفة أقرب مركز تجميع.



التوافق مع توجيهات RoHS:

يتوافق الجهاز الذي قمت بشرائه مع توجيهات (EU RoHS (2011/65/2011). ولا يحتوي على مواد ضارة أو محظورة من تلك الواردة بالتوجيهات.

2.2 بيانات التعبئة

تم تصنيع مواد التعبئة الخاصة بالمنتج من مواد قابلة لإعادة التدوير بما يتفق مع "قوانين البيئة القومية". لا تتخلص من مواد التعبئة مع النفايات المنزلية أو النفايات الأخرى. عليك أن تأخذها إلى مراكز تجميع مواد التعبئة المخصصة بواسطة الجهات المحلية.

3 الغرض من الاستخدام

- هذا المنتج مصمم للاستخدام المنزلي. وغير مناسب للاستخدام التجاري ويجب ألا يستخدم في غير الغرض المخصص له.
- تستخدم هذه الغسالة فقط لغسل وتجفيف الملابس المحددة في هذا الدليل.
- تخلي جهة الصنع طرفها من أي مسؤولية مترتبة على الاستخدام أو النقل غير الصحيح.
- عمر خدمة الجهاز 10 سنوات. خلال هذه الفترة، سيتم استبدال قطع الغيار الأصلية لتشغيل الجهاز بشكل سليم.

• قم بتوصيل المنتج بمنفذ مؤرض محمي بصمام كهربى 16 أمبير. لا تهمل تركيب التأسيس بواسطة فنى كهربائى مؤهل. لن تكون الشركة مسؤولة عن أي تلفيات قد تنشأ عند استخدام الغسالة بدون طرف أرضى بما يتفق مع اللوائح المحلية.

• لا تغسل الغسالة بصب الماء فوقها أو رش الماء عليها مطلقاً! خطر الصعقة الكهربائية!

• لا تلمس مقبس كابل الطاقة بأيدي مبتلة! لا تمسك كابل الطاقة لنزع قابس الآلة، عليك دائماً نزع القابس بإمساك المقبس بأحد الأيدي، وسحب القابس باليد الأخرى.

• يجب فصل الغسالة أثناء إجراءات التركيب، والصيانة، والتنظيف، والإصلاح.

• فى حالة تلف كبل الطاقة، يجب استبداله بواسطة الشركة المصنعة، أو خدمة ما بعد البيع، أو شخص لديه نفس المؤهلات (ويفضل أن يكون فنى كهرباء)، أو شخص ما يعينه المستورد لتجنب المخاطر المحتملة.

1.4 سلامة الأسطح الساخنة

أثناء غسل الغسيل عند درجات حرارة مرتفعة، سيصبح زجاج باب التحميل ساخناً. وبالنظر إلى هذه الحقيقة، وأثناء عملية الغسيل، عليك إبقاء الأطفال بعيداً عن باب تحميل الجهاز لمنعهم من لمسه.



يشمل هذا القسم تعليمات الأمن والتي قد تساعد على منع الإصابات ومخاطر الإصابات الخطيرة. جميع أنواع الضمانات تكون باطلة إذا لم يتم اتباع هذه التعليمات.

1.1 سلامة الحياة والمنشآت

- لا تضع المنتج على أرضية مغطاة بالسجاد. ستسخن الأجزاء الكهربائية حيث أن الهواء لا يمكنه الدوران من تحت الجهاز. وهو ما قد يتسبب في حدوث مشكلات بالغسالة.
- انزع قابس الجهاز إذا لم يكن قيد الاستخدام.
- يقوم مركز الخدمة دائماً بإجراءات التركيب والإصلاح. جهة الصنع غير مسؤولة عن الأعطال المترتبة على إجراءات يقوم بها شخص غير معتمد.
- يجب التأكد من ربط خرطوم إمداد الماء وخرطوم التصريف وعدم تلفهما. وإلا، قد يحدث تسرب للمياه.
- بينما لا تزال هناك مياه داخل الجهاز، لا تفتح باب التحميل ولا تقم بإزالة الفلتر. وإلا، فسيحدث خطر انسكاب الماء الساخن أو الإصابة منه.
- لا تفتح باب التحميل المقفلة عنوة مطلقاً. يمكن فتح الباب بعد بضعة دقائق من انتهاء دورة الغسيل. في حالة فتح باب التحميل عنوة، فقد تتلف ميكانيكية القفل والباب.
- استخدم المنظفات والمُنعمات والمواد الإضافية المناسبة للغسالات الأتوماتيكية فقط.
- اتبع التعليمات على ملصق الأقمشة وعبوة المنظف.

1.2 سلامة الأطفال

- يمكن استخدام هذا المنتج من طرف الأطفال الذين هم بعمر 8 سنوات فأكثر والأفراد ذوي الإعاقة البدنية، أو الحسية، أو الذهنية أو الذين ليس لديهم الخبرة والمعرفة الكافية طالما أنهم خاضعين للرقابة أو مدربين بشأن الاستخدام الآمن لهذا المنتج ومخاطره. يجب على الأطفال عدم العبث بهذا الجهاز. يجب ألا يقوم الأطفال بأعمال الصيانة والتنظيف إلا إذا كان يشرف عليهم شخص ما.
- قد تكون مواد التعبئة خطيرة على الأطفال. ضع مواد التغليف في مكان آمن بعيداً عن متناول الأطفال.
- الأجهزة الكهربائية خطيرة على الأطفال. لذا، ابق الأطفال بعيداً عن الغسالة أثناء تشغيلها. ولا تسمح لهم بالعبث في الغسالة. استخدم قفل الأطفال لمنع الأطفال من العبث بالغسالة.
- لا تنسى إغلاق باب التحميل عند ترك مكان وجود الغسالة.
- قم بتخزين كافة المنظفات والإضافات في مكان آمن بعيداً عن متناول الأطفال وذلك من خلال إغلاق غطاء حاوية المنظفات أو إقفال علبة المنظفات.

1.3 السلامة الكهربائية

- إذا كانت الغسالة معطلة، يجب ألا يتم تشغيلها إلا إذا تم إصلاحها من قبل مركز صيانة معتمد. خطر الصعقة الكهربائية!
- هذه الغسالة مصممة للاستمرار في العمل في حالة رجوع التيار الكهربائي بعد انقطاعه. إذا كنت تريد إلغاء البرنامج، راجع قسم "إلغاء البرنامج".



تم تصنيع هذا المنتج باستخدام أحدث التقنيات باستخدام طرق صديقة للبيئة.

beko

الغسالة دليل المستخدم



WTE 7512 BSS

CE