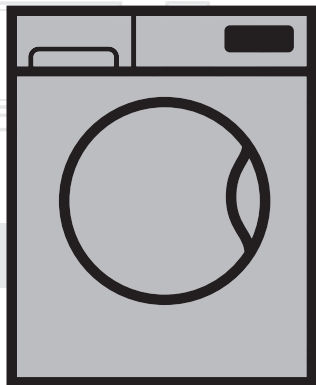


Wasmachine

Gebruiker Handleiding



WTV 8812 BS

FL

Documentnummer= 2820526698_FL/23-03-18.(9:30)

beko

1 Algemene veiligheidsinstructies

Dit gedeelte omvat veiligheidsinstructies die kunnen bijdragen aan het voorkomen van letsel en materiële schaderisico's. Alle soorten garanties komen te vervallen als deze instructies niet worden nageleefd.

1.1 Veiligheid voor leven en eigendom

- ▶ Plaats het product nooit op een vloer met vloerbedekking. Elektrische onderdelen raken oververhit, omdat de lucht niet onder het apparaat door kan circuleren. Dit zal problemen met uw product veroorzaken.
- ▶ Trek de stekker van het product uit als het niet in gebruik is.
- ▶ Laat de installatie en reparatiewerkzaamheden altijd door een geautoriseerde onderhoudsmonteur uitvoeren. De fabrikant kan niet aansprakelijk worden gesteld voor schades ontstaan door werkzaamheden uitgevoerd door niet-geautoriseerde personen.
- ▶ De watertoevoer en afvoerslangen moeten stevig bevestigd zijn en onbeschadigd blijven. Anders kan er lekkage ontstaan.
- ▶ Doe de laaddeur nooit open en verwijder het filter niet als er nog water in het product staat. Anders is er een kans op overstroming en letsel door heet water.
- ▶ Forceer nooit een vergrendelde laaddeur. De deur kan een paar minuten na beëindiging van de wascyclus worden geopend. In het geval de laaddeur geforceerd wordt geopend, kunnen de deur en het slotmechanisme beschadigd raken.
- ▶ Gebruik slechts wasmiddelen, wasverzachters en supplementen die geschikt zijn voor automatische wasmachines.
- ▶ Volg de instructies op het textieletiket en het wasmiddelpak.

1.2 Veiligheid van kinderen

- ▶ Dit product kan worden gebruikt door kinderen die 8 jaar of ouder zijn en personen met fysieke, zintuiglijke of mentale stoornissen of door onervaren of ongeschoolde personen mits zij onder toezicht staan of getraind zijn voor het veilige gebruik van het product en de risico's hiervan kennen. Kinderen mogen



Dit product werd vervaardigd volgens de nieuwste technologie op milieuvriendelijk gebied.

niet met het product spelen. Reiniging- en onderhoudswerkzaamheden dienen niet door kinderen te worden uitgevoerd behalve wanneer zij onder toezicht staan. Kinderen jonger dan 3 jaar moeten uit de buurt worden gehouden, mits ze onder voortdurend toezicht staan.

- ▶ Verpakkingsmaterialen kunnen gevaarlijk zijn voor kinderen. Bewaar alle verpakkingsmaterialen op een veilige plaats buiten het bereik van kinderen.
- ▶ Elektrische producten zijn gevaarlijk voor kinderen. Houd kinderen uit de buurt van het product tijdens zijn werking. Laat hen niet met het product spelen. Gebruik het kinderslot om te voorkomen dat kinderen het product kunnen manipuleren.
- ▶ Vergeet niet de laaddeur dicht te doen als u de kamer verlaat waar het product staat.
- ▶ Bewaar alle wasmiddelen en toevoegingen op een veilige plaats buiten het bereik van de kinderen. Sluit het deksel van de wasmiddelcontainer of verzegel de verpakking.

1.3 Elektrische veiligheid

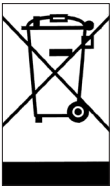
- ▶ Indien het product een storing vertoont moet het niet in werking gezet worden zonder dat het gerepareerd is door een geautoriseerde onderhoudsmonteur. Er is een risico op een elektrische schok!
- ▶ Dit product is ontworpen om het functioneren te hervatten in het geval van een stroomhervatting na een stroomonderbreking. Indien u het programma wilt annuleren, zie paragraaf "Annuleren van programma".
- ▶ Sluit het product aan op een geaard stopcontact met een zekering van 16 A. Zorg ervoor de installatie van de aardleiding door een erkend elektricien wordt uitgevoerd. Ons bedrijf is niet verantwoordelijk voor schade ontstaan uit het gebruik van het product zonder aarding overeenkomstig de lokale voorschriften.
- ▶ Reinig het product niet door er water op de sproeien of te gieten! Er is een risico op een elektrische schok!
- ▶ Raak de stroomkabel nooit aan met natte handen! Trek niet aan het snoer om de stekker van de machine uit het stopcontact te trekken, maar doe dit door met een hand het stopcontact vast te houden en met de andere hand aan de stekker te trekken.
- ▶ De stekker van het product dient uit het stopcontact getrokken te zijn tijdens installatie, onderhoud, reiniging en reparatiewerkzaamheden.
- ▶ Als het netsnoer beschadigd is, moet het worden vervangen door de fabrikant, de klantenservice of een andere gekwalificeerde persoon (bij voorkeur een elektricien) of iemand die door de importeur is aangesteld om mogelijke risico's te vermijden.

1.4 Veiligheid bij hete oppervlakken

	<p>Tijdens het wassen van wasgoed op hoge temperaturen wordt het glas van de laaddeur heet. Door dit feit moeten kinderen tijdens het wassen uit de buurt blijven van de laaddeur van het product om te voorkomen dat ze deze aanraken.</p>
---	---

2 Belangrijke instructies voor veiligheid en milieu

2.1 Naleving WEEE-norm



Dit product voldoet aan de EU WEEE-norm (2012/19/EU). Dit product draagt het classificatiesymbool voor selectieve sortering van afval van elektrische en elektronische apparatuur (WEEE).

Dit product is vervaardigd van kwalitatief hoogwaardige onderdelen en materialen die kunnen worden hergebruikt en geschikt zijn voor recycling. Gooi het product niet weg met het normale huishoudelijke afval op het einde van zijn levensduur. Breng het naar een inzamelpunt voor de recycling van elektrische en elektronische apparatuur. Neem contact

op met uw plaatselijke autoriteiten om te weten waar deze inzamelpunten zich bevinden.

Naleving met RoHS-richtlijn:

Het door u aangekochte product voldoet aan de EU RoHS-richtlijn (2011/65/EU). Het bevat geen schadelijke en verboden materialen zoals bepaald in de richtlijn.

2.2 Verpakkingsinformatie

De verpakkingsmaterialen van het product worden gemaakt van recyclebare materialen in overeenstemming met onze Nationale Milieuvorschriften. Voer het verpakkingsmateriaal niet af met huishoudelijk of ander afval. Breng deze naar de inzamelingspunten voor verpakkingsmateriaal zoals aangegeven door de plaatselijke autoriteiten.

3 Bedoeld gebruik

- Dit product is ontworpen voor huishoudelijk gebruik. Het is niet bestemd voor commerciële doeleinden en dient niet gebruikt te worden waar het niet voor bedoeld is.
- Het product mag enkel worden gebruikt om wasgoed dat hiervoor gemarkeerd is te wassen en te spoelen.
- De fabrikant onthoudt zich van elke verantwoordelijkheid die voortkomt uit het incorrecte gebruik of transport.
- De levensduur van uw product is 10 jaar. Tijdens deze periode zijn originele onderdelen beschikbaar om het apparaat correct te laten werken.

4 Technische specificaties

Naleving van de door de commissie gedelegeerde reglementering (EU) nr. 1061/2010

Naam leverancier of handelsnaam	Beko
Modelnaam	WTV 8812 BS
Nominaal vermogen (kg)	8
Energie-efficiëntieklasse / Schaal van A+++ (hoogste efficiëntie) tot D (laagste efficiëntie)	A+++
Jaarlijks energieverbruik (kWh) ⁽¹⁾	195
Energieverbruik van het standaard 60°C katoenprogramma bij volle lading (kWh)	1,020
Energieverbruik van het standaard 60°C katoenprogramma bij gedeeltelijke lading (kWh)	0,750
Energieverbruik van het standaard 40°C katoenprogramma bij gedeeltelijke lading (kWh)	0,740
Stroomverbruik in 'off(uit)-modus' (W)	0,400
Stroomverbruik in 'left-on(aanlaat)-modus' (W)	0,800
Jaarlijks waterverbruik (l) ⁽²⁾	10559
Centrifugeer-efficiëntieklasse / Schaal van A (hoogste efficiëntie) tot G (laagste efficiëntie)	A
Maximale centrifugeersnelheid (rpm)	1600
Resterende vochtigheid (%)	44
Standaard katoenprogramma ⁽³⁾	Katoen Eco 60°C en 40°C
Programmaduur van het standaard 60°C katoenprogramma bij volle lading (min)	230
Programmaduur van het standaard 60°C katoenprogramma bij gedeeltelijke lading (min)	185
Programmaduur van het standaard 40°C katoenprogramma bij gedeeltelijke lading (min)	185
Duur van de left-on(aanlaat)-modus (min)	N/A
Akoestische luchtgeluidsuitstoot wassen/centrifugereren (dB)	52/75
Inbouw	Nee
Hoogte (cm)	84
Breedte (cm)	60
Diepte (cm)	59
Nettogewicht (±4 kg)	73
Enkele waterinlaat / Dubbele waterinlaat	• / -
Elektrische stroom (V/Hz)	230 V / 50Hz
Totale stroom (A)	10
Totaal vermogen (W)	2200
Modelcode	9211

⁽¹⁾ Energieverbruik gebaseerd op 220 standaard wasbeurten voor katoenprogramma's op 60°C en 40°C bij volle en gedeeltelijke lading, en het verbruik van lage stroom-modi. Werkelijk energieverbruik hangt af van hoe het apparaat wordt gebruikt.

⁽²⁾ Waterverbruik gebaseerd op 220 standaard wasbeurten voor katoenprogramma's op 60°C en 40°C bij volle en gedeeltelijke lading. Werkelijk waterverbruik hangt af van hoe het apparaat wordt gebruikt.

⁽³⁾ "Standaard 60°C katoenprogramma" en het "standaard 40°C katoenprogramma" zijn de standaard wasprogramma's waar de labelinformatie en fiche betrekking op hebben en deze programma's zijn geschikt om normaal bevuild katoenen wasgoed te wassen. Dit zijn de meest efficiënte programma's ten opzichte van gecombineerde energie- en waterverbruik.

Technische specificaties kunnen zonder voorafgaande kennisgeving gewijzigd worden om de kwaliteit van het product te verbeteren.

4.1 Installatie

- Raadpleeg het dichtstbijzijnde erkende dienst voor de installatie van uw product.
- De voorbereiding van de locatie en elektrische, watertoevoer en -afvoerinstallaties op de plaats van installatie is de verantwoordelijkheid van de klant.
- Verzekeer u ervan dat de watertoevoer- en afvoerslangen als ook de stroomkabel niet gevouwen, gekneld of samengeperst worden als u het product na installatie of reinigingswerkzaamheden op zijn plaats zet.
- Zorg dat de installatie en elektrische aansluitingen van het product zijn uitgevoerd door een erkende dienst. De fabrikant kan niet aansprakelijk worden gesteld voor schades ontstaan door werkzaamheden uitgevoerd door niet-geautoriseerde personen.
- Controleer voor de installatie visueel of het product defecten heeft. Laat het in dat geval niet installeren. Beschadigde producten kunnen risico's voor uw veiligheid veroorzaken.

4.1.1 Geschikte installatieplaats

- Plaats het product op een harde en vlakke vloer. Plaats het niet op hoogpolig tapijt of dergelijke oppervlakken.
- Als de wasmachine en droger bovenop elkaar zijn geplaatst, wegen zij samen geladen tot wel 180 kilo. Plaats het product op een stevige en vlakke vloer die voldoende capaciteit heeft om de lading te dragen.
- Plaats het product niet bovenop de stroomkabel.
- Installeer het product niet in omgevingen waar de temperatuur beneden de 0 °C kan komen.
- U wordt aanbevolen een ruimte aan de zijkanten van de machine open te laten om trillingen en geluid te verminderen
- Plaats het product op een verhoogde vloer niet naast de rand of op een platform.
- Plaats geen warmtebronnen, zoals kookplaten, strijkijzers, ovens, enz. op de wasmachine en gebruik ze niet op het product.

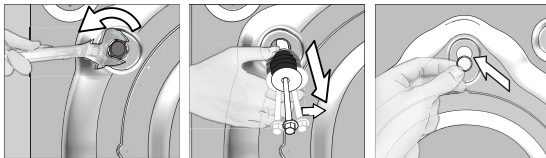
4.1.2 Verpakkingsversteving verwijderen



Kantel de machine naar achteren om de verpakkingsversteving te verwijderen. Verwijder de verpakkingsversteving door aan het lint te trekken. Voer deze handeling niet alleen uit.

4.1.3 De transportvergrendelingen verwijderen

- 1 Draai alle bouten los met een geschikte moersleutel tot ze vrij ronddraaien.
- 2 Verwijder de veiligheidsbouten voor het transport door ze enigszins te draaien.
- 3 Doe de plastic afsluitingen in de zak waar de gebruikershandleiding inzit op de openingen op het achterpaneel.



OPGELET: Verwijder de beveiligingsbouten voor transport voordat u de wasmachine in gebruik neemt! Anders raakt het product beschadigd.



Bewaar de beveiligingsbouten voor vervoer op een veilige plaats om ze opnieuw te kunnen gebruiken voor een toekomstig transport.

Installeer de veiligheidsbouten voor transport in omgekeerde volgorde van de procedure voor demontage.

Verplaats het product nooit zonder de beveiligingsbouten voor vervoer goed op hun plek te hebben bevestigd!

4.1.4 De watertoevoer aansluiten

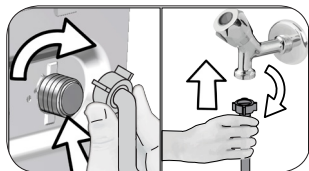


De watertoevoerdruk die vereist is om het product te laten werken bevindt zich tussen 1 en 10 bar (0,1 – 1 MPa). Er dient 10-80 liter water per minuut uit de kraan te stromen om uw machine vlot te laten werken. Bevestig een reduceerklap indien de waterdruk te hoog is.



OPGELET: Modellen met enkele watertoevoer mogen niet worden aangesloten op de warmwaterkraan. In dat geval raakt het wasgoed beschadigd of schakelt het product over op de beveiligingsmodus en werkt het niet.

OPGELET: Gebruik geen oude of gebruikte watertoevoerlangen op uw nieuwe product. Dit kan vlekken op uw wasgoed veroorzaken.



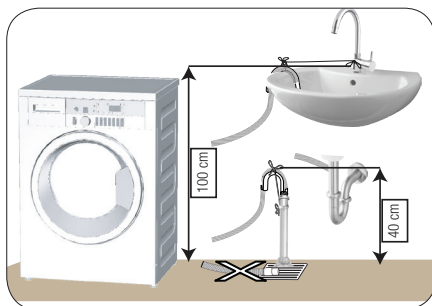
- 1 Draai de moeren van de slang met de hand vast. Gebruik nooit een moersleutel wanneer u de moeren vastdraait.
- 2 Als de slangaansluiting voltooid is, controleert u of er lekkageproblemen zijn bij de aansluitpunten door de kranen volledig te openen. Als er lekken zijn, draai de kraan dan dicht en verwijder de moer. Draai de moer opnieuw zorgvuldig vast nadat u de dichting gecontroleerd hebt. Houd de kranen van het product dicht als het niet wordt gebruikt om waterlekkege en daaruit voortvloeiende schade te voorkomen.

4.1.5 De afvoerslang aansluiten op de afvoer

- Bevestig het uiteinde van de afvoerslang rechtstreeks op de waterafvoer, wasbak of badkuip.



OPGELET: Uw vloer zal overspoelen als de slang uit zijn behuizing geraakt tijdens het afvoeren van water. Er is bovendien verbrandingsgevaar door hoge wastemperaturen! Om dergelijke situaties te voorkomen en te zorgen dat de machine zonder enige problemen water inneemt en wegpompt, moet de afvoerslang goed vastgezet worden.



- Sluit de afvoerslang aan op minimaal 40 cm en maximaal 100 cm hoogte.
- In het geval de afvoerslang omhoog gebracht wordt nadat ze op grondniveau of dichtbij de grond lag (minder dan 40 cm boven de grond), kan de waterafvoer moeilijker worden en het wasgoed drijfmat uit de machine komen. Volg daarom de hoogtes die in de afbeelding staan vermeld.

- Om te voorkomen dat het afvoerwater terug in de machine loopt en makkelijke afvoer te garanderen, moet het uiteinde van de slang niet in het afvoerwater worden ondergedompeld en niet meer dan 15 cm in de afvoer worden gestoken. Als deze te lang is, kort hem dan in.
- Het uiteinde van de slang mag niet gebogen zijn, er mag niet op worden gestapt en de slang mag niet geklemd zijn tussen de afvoer en de machine.
- Als de slang te kort is, gebruik deze door een originele verlengslang toe te voegen. De slang mag niet langer zijn dan 3,2 m. Om defecten door waterlekken te vermijden, moet de aansluiting tussen de verlengslang en de afvoerslang van het product goed geplaatst zijn met een geschikte klem zodat deze niet loskomt en lekt.

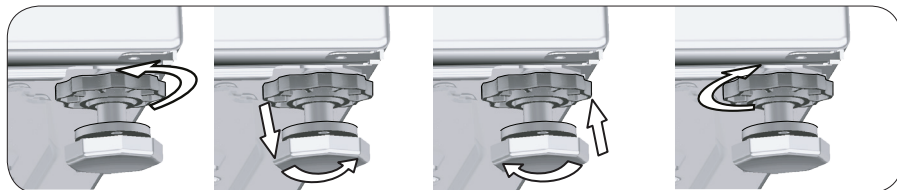
4.1.6 Poten afstellen



OPGELET: Ten einde ervoor te zorgen dat uw machine stiller en zonder trillingen werkt, moet deze waterpas en in evenwicht op zijn poten staan. Zet de machine in evenwicht door de poten af te stellen. Anders kan het product van zijn plaats komen en samenpersings- en trilproblemen veroorzaken.

OPGELET: Gebruik geen gereedschappen om de borgmoeren los te draaien. Anders kunnen deze worden beschadigd.

1. Draai de borgmoeren op de pootjes met de hand los.
2. Stel de pootjes af tot het product stabiel en in evenwicht staat.
3. Draai alle borgmoeren weer met de hand vast.



4.1.7 Elektrische verbinding

Sluit het product aan op een geaard stopcontact beschermd door een zekering van 16 ampère. Ons bedrijf is niet verantwoordelijk voor schade ontstaan uit het gebruik van het product zonder aarding overeenkomstig de lokale voorschriften.

- De aansluiting moet voldoen aan de nationale regelgeving.
- De bedrading voor het circuit van het stopcontact moet voldoen aan de eisen van het apparaat. Het wordt aanbevolen gebruik te maken van een verliesstroomautomaat.
- De stroomkabelstekker moet binnen makkelijk bereik zijn na de installatie.
- Als de huidige waarde van de zekering of stroomonderbreker in het huis lager is dan 16 ampère, laat een bevoegde elektricien dan een zekering van 16 ampère installeren.
- De spanning vermeld in de "Technische specificaties" moet gelijk zijn aan de netspanning.
- Maak geen verbindingen via verlengsnoeren of meerwegstekkers.



OPGELET: Beschadigde stroomkabels moeten vervangen worden door een Bevoegde Onderhoudsmonteur.

4.1.8 Eerste gebruik



Voordat u begint het product te gebruiken, zorg dan dat de voorbereidingen getroffen zijn volgens de "Belangrijke instructies voor veiligheid en milieu" en de instructies in het gedeelte "Installatie". Om het product voor te bereiden op het wassen van wasgoed voert u de eerste handeling uit in het Trommelreinigingsprogramma. Als dit programma op uw machine niet beschikbaar is, voert u de methode uit zoals beschreven in sectie 4.4.2.



Gebruik een antikalkmiddel dat geschikt is voor wasmachines.

Er kan wat water achtergebleven zijn in het product door de kwaliteitscontroleprocessen in de productie. Dit is niet schadelijk voor de machine.

4.2 Voorbereiding

4.2.1 Wasgoed sorteren

- * Sorteert de was volgens het type stof, kleur, mate van bevulling en toegestane watertemperatuur.
- * Volg altijd de instructies op de kledingetiketten.

4.2.2 Het wasgoed op het wassen voorbereiden

- Wasgoed met metalen delen zoals beugelbeha's, gespen of metalen knopen zullen de machine beschadigen. Verwijder de metalen stukken of was de kleding in een waszak of kussensloop.
- Neem alle substanties uit de zakken zoals munten, pennen en paperclips, en draai de zakken binnenstebuiten en borstel ze uit. Soortgelijke voorwerpen kunnen het product beschadigen of lawaai veroorzaken.
- Doe kleine kledingstukken zoals babysokjes en nylon kousen in een waszak of kussensloop.
- Doe gordijnen erin zonder deze samen te drukken. Verwijder bevestigingshaken van de gordijnen.
- Sluit ritssluitingen, naai losse knopen vast en herstel scheuren.
- "Was machinewasbare of handwasbare producten enkel met een geschikt programma.
- Was geen kleuren en witgoed samen. Nieuwe, donker gekleurde katoenen stoffen geven veel kleur af. Was ze afzonderlijk.
- Hardnekkige vlekken moeten zorgvuldig behandeld worden voor het wassen. Informeer bij een stomerij indien u niet zeker bent.
- Gebruik enkel verf / kleuopfrissers en ontkalkmiddelen die geschikt zijn voor wassen in de machine. Volg altijd de instructies op de verpakking.
- Was broeken en fijn wasgoed binnenstebuiten.
- Leg angora wollen spullen een paar uur in de vriezer voor het wassen. Dit vermindert pluizen.
- Wasgoed bevuld met materialen zoals bloem, kalkstof, melkpoeder enz. moet goed uitgeschud worden voor het in de machine wordt geplaatst. Zulk stof en poeder op het wasgoed kan zich mettertijd opstapelen op de binnendelen van de machine en schade veroorzaken.

4.2.3 Dingen die u moet doen voor energiebesparing

De volgende informatie zal u helpen het product op een ecologische en energiebesparende manier te gebruiken.

- Laat het product in de hoogste capaciteit, die toegestaan is door het door u geselecteerde programma, functioneren, maar overlaad niet; zie, "Tabel programma en verbruik". Zie "Tabel programma en verbruik"
- Volg altijd de instructies op de verpakking van het wasmiddel.
- Was enigszins vuile was op lage temperaturen.
- Gebruik snellere programma's voor kleine hoeveelheden enigszins vuile was.
- Gebruik geen voorwas en hoge temperaturen voor was die niet ernstig vervuild of bevekt is.
- Indien u van plan bent uw wasgoed in de droger te drogen, selecteer dan de hoogste aanbevolen centrifugeersnelheid tijdens het wasproces.
- Gebruik niet meer wasmiddel dan de hoeveelheid die wordt aanbevolen op het pak.

4.2.4 Het wasgoed laden

1. Open de laaddeur.
2. Plaats het wasgoed losjes in de machine.
3. Duw de laaddeur dicht en sluit deze tot u een kliksluiting hoort. Zorg dat er niets tussen de deur is geraakt. De laaddeur is vergrendeld als een programma draait. De deur kan alleen even nadat het programma is beëindigd, worden geopend.

4.2.5 Correcte laadcapaciteit

De maximum laadcapaciteit hangt af van het type was, de mate van bevulling en het gewenste wasprogramma.

De machine past de hoeveelheid water aan volgens het gewicht van het wasgoed dat u heeft geplaatst.

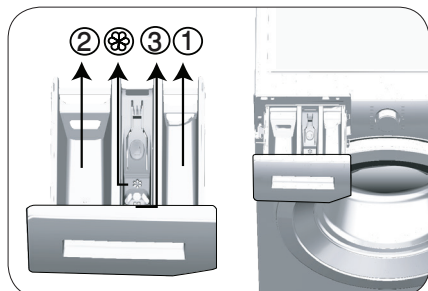


WAARSCHUWING: Volg de informatie in de "Tabel programma en verbruik" op. Indien overladen zal de machineprestatie afnemen. Bovendien kunnen er zich lawaai- en trilproblemen voordoen.

4.2.6 Wasmiddel en wasverzachter gebruiken



Indien u wasmiddel, wasverzachter, stijfsel, kleurstof, bleekmiddel of ontkleuring gebruikt, lees dan de instructies van de fabrikant op de verpakking en volg de doseringswaarden op. Gebruik indien mogelijk een maatbeker



De wasmiddellade bestaat uit drie vakken.

- (1) voor voorwas
- (2) voor hoofdwash
- (3) voor wasverzachter
- (☹) bovendien heeft het wasverzachtervak een sifon.

Wasmiddel, wasverzachter en andere reinigingsmiddelen

- Voeg wasmiddel en wasverzachter toe voor het starten van het wasprogramma.
- Laat de wasmiddellade niet open tijdens het wassen!
- Indien u een programma draait zonder voorwas, doe dan geen wasmiddel in het voorwasvak (vaknr. "1").
- Indien u een programma draait met voorwas, doe dan geen vloeibaar wasmiddel in het voorwasvak (vaknr. "1").
- Selecteer geen programma met voorwas als u een wasmiddelzak of wasmiddelbol gebruikt. Plaats de zak of de bol direct tussen de was in de machine.

Indien u vloeibaar wasmiddel gebruikt, vergeet dan niet de houder voor vloeibaar wasmiddel in het hoofdwashvak te plaatsen (vaknr. "2").

Het wasmiddeltype kiezen

Het te gebruiken wasmiddel is afhankelijk van het soort materiaal en de kleur.

- Gebruik verschillende wasmiddelen voor gekleurde en witte kleding.
- Was uw fijne kleding met speciale wasmiddelen (vloeibaar wasmiddel, wolwasmiddel, enz.) wat alleen gebruikt wordt voor fijne kleding.
- Voor het wassen van donkere kleding en dekens is het aanbevolen een vloeibaar wasmiddel te gebruiken.
- Was wol met een speciaal wolwasmiddel.



OPGELET: Gebruik enkel wasmiddelen die specifiek voor de wasmachine zijn bestemd.

OPGELET: Gebruik geen zeepoeder.

De hoeveelheid wasmiddel aanpassen

De te gebruiken hoeveelheid wasmiddel hangt af van de hoeveelheid was, de mate van bevuilding en de waterhardheid.

- Gebruik niet meer dan de doseerhoeveelheid aanbevolen op de verpakking van het wasmiddel om problemen te vermijden van buitensporig schuim, slecht spoelen, financiële besparingen en tenslotte milieubescherming.
- Gebruik minder wasmiddel voor kleine hoeveelheden of lichtbevuilde kleding.

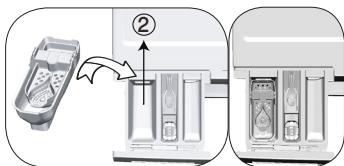
Wasverzachters gebruiken

Plaats de verzachter in het wasverzachtervak van de wasmiddellade.

- Overschrijd het (>max<) niveau in het wasverzachtervak niet.
- Indien de verzachter niet erg vloeibaar meer is, verdun deze dan met water voor u deze in de wasmiddellade plaatst.

Vloeibare wasmiddelen gebruiken

Als het product voorzien is van een houder voor vloeibaar wasmiddel:



- Plaats de houder voor vloeibaar wasmiddel in vaknr. "2".
- Als het vloeibare wasmiddel minder vloeibaar is geworden, verdunt u het met water voor het in de wasmiddelhouder te gieten.

Als het product niet voorzien is van een houder voor vloeibaar wasmiddel:

- Gebruik geen vloeibaar wasmiddel voor de voorwas in een programma met voorwas.
- Vloeibaar wasmiddel bevlekt uw kleding indien gebruikt met de Uitgestelde Start-functie. Als u de Uitgestelde Start-functie gaat gebruiken, gebruik dan geen vloeibaar wasmiddel.

Gebruik van gel en wasmiddeltabletten

- Als het gelwasmiddel vloeibaar is en uw machine niet voorzien is van een speciale houder voor vloeibaar wasmiddel, doe het gelwasmiddel dan in het hoofdwasvak tijdens de eerste watertoevoer. Als uw machine voorzien is van een houder voor vloeibaar wasmiddel, doet u het wasmiddel in deze houder voor u de machine start.
- Als het gelwasmiddel niet vloeibaar is of in een capsule zit, doe deze dan direct in de trommel voor het wassen.
- Doe de wasmiddeltabletten in het hoofdwasvak (vaknr. "2") of direct in de trommel voor het wassen.

Het gebruik van stijfsel

- Doe de vloeibare soda, poedersoda of de kledingverf in het wasverzachtvak.
Gebruik wasverzachter en stijfsel niet samen in een wascyclus.
Neem de binnenkant van de machine met een vochtige en schone doek af na het gebruik van stijfsel.

Antikalkproducten gebruiken

- Gebruik, indien nodig, enkel antikalkmiddelen die speciaal bestemd zijn voor wasmachines.

Gebruik van bleekmiddel

Voer bleekmiddel aan het begin van de wascyclus toe door een voorwasprogramma te kiezen. Doe geen wasmiddel in het voorwasvak. Als alternatieve toepassing selecteert u een programma met extra spoeling en voegt u bleekmiddel toe terwijl de machine water neemt van het wasmiddelvak tijdens de eerste spoelfase.

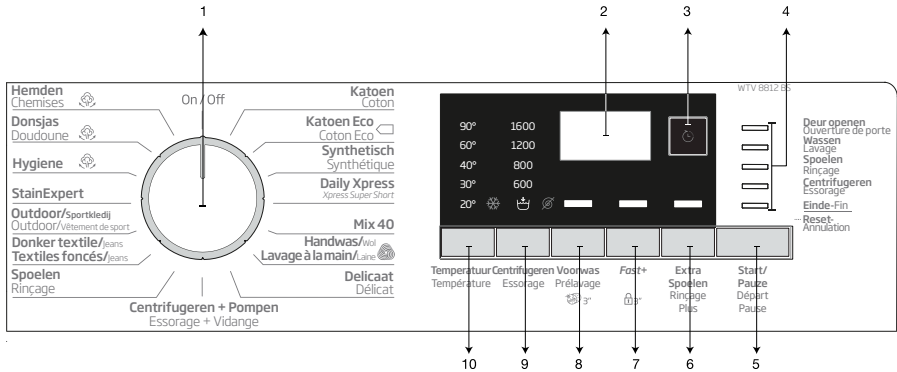
- Gebruik geen bleekmiddel gemengd met wasmiddel.
- Gebruik een kleine hoeveelheid (circa 50 ml) bleekmiddel en spoel de kleding goed uit, want dit veroorzaakt huidirritatie. Giet bleekmiddel niet op het wasgoed en gebruik het niet met bonte was.
- Kies bij het gebruik van op zuurstof gebaseerd ontkleuringsmiddel een programma dat het wasgoed op een lage temperatuur wast.
- Op zuurstof gebaseerd ontkleuringsmiddel kan gebruikt worden met wasmiddel; echter, als het niet dezelfde consistentie heeft, doet u eerst het wasmiddel in vaknr. "2" in de wasmiddellade en wacht u tot de machine het wasmiddel wegspoelt met de inname van water. Terwijl de machine doorgaat met water innemen, voegt u aan hetzelfde vak het ontkleuringsmiddel toe.

4.2.7 Tips voor efficiënt wassen

		Kleding			
		Lichte kleuren en witgoed	Kleuren	Zwart / donkere kleuren	Fijne was / wol / zijde
		(Aanbevolen temperatuur op basis van de vuilgraad: 40-90 °C)	(Aanbevolen temperatuur op basis van de vuilgraad: koud -40 °C)	(Aanbevolen temperatuur op basis van de vuilgraad: koud -40 °C)	(Aanbevolen temperatuur op basis van de vuilgraad: koud -30 °C)
Bevuilingsgraden	Zwaarbevuild (moeilijke vlekken zoals gras, koffie, fruit en bloed.)	Mogelijk moeten vlekken worden voorbehandeld of is voorwas nodig. Poederwasmiddelen en vloeibare wasmiddelen aanbevolen voor witte was kunnen in de aanbevolen doses worden gebruikt voor sterk bevuild wasgoed. Het is raadzaam poederwasmiddelen te gebruiken om klei en vuilvlekken en vlekken die gevoelig zijn voor bleekmiddelen schoon te maken.	Poederwasmiddelen en vloeibare wasmiddelen aanbevolen voor gekleurde was kunnen in de aanbevolen doses worden gebruikt voor sterk bevuild wasgoed. Het is raadzaam poederwasmiddelen te gebruiken om klei en vuilvlekken en vlekken die gevoelig zijn voor bleekmiddelen schoon te maken. Gebruik wasmiddelen zonder bleekmiddelen.	Vloeibare wasmiddelen geschikt voor gekleurde was en donkere kleuren kunnen in de aanbevolen doses worden gebruikt voor sterk bevuild wasgoed.	Geef de voorkeur aan vloeibare wasmiddelen die speciaal werden ontwikkeld voor fijne was. Wol en zijde moet worden gewassen met speciaal daartoe ontwikkelde wasmiddelen.
	Normaal bevuild (Bijvoorbeeld voor vlekken veroorzaakt door het lichaam op kragen en polsen)	Poederwasmiddelen en vloeibare wasmiddelen aanbevolen voor witte was kunnen in de aanbevolen doses worden gebruikt voor normaal bevuild wasgoed.	Poederwasmiddelen en vloeibare wasmiddelen aanbevolen voor gekleurde was kunnen in de aanbevolen doses worden gebruikt voor normaal bevuild wasgoed. Gebruik wasmiddelen die geen bleek bevatten.	Vloeibare wasmiddelen geschikt voor gekleurde was en donkere kleuren kunnen in de aanbevolen doses worden gebruikt voor normaal bevuild wasgoed.	Geef de voorkeur aan vloeibare wasmiddelen die speciaal werden ontwikkeld voor fijne was. Wol en zijde moet worden gewassen met speciaal daartoe ontwikkelde wasmiddelen.
	Lichtbevuild (zonder zichtbare vlekken.)	Poederwasmiddelen en vloeibare wasmiddelen aanbevolen voor witte was kunnen in de aanbevolen doses worden gebruikt voor licht bevuild wasgoed.	Poederwasmiddelen en vloeibare wasmiddelen aanbevolen voor gekleurde was kunnen in de aanbevolen doses worden gebruikt voor licht bevuild wasgoed. Gebruik wasmiddelen die geen bleek bevatten.	Vloeibare wasmiddelen geschikt voor gekleurde was en donkere kleuren kunnen in de aanbevolen doses worden gebruikt voor licht bevuild wasgoed.	Geef de voorkeur aan vloeibare wasmiddelen die speciaal werden ontwikkeld voor fijne was. Wol en zijde moet worden gewassen met speciaal daartoe ontwikkelde wasmiddelen.

4.3 Het product bedienen

4.3.1 Bedieningspaneel



1 - Programmakeuzeknop (bovenste positie Aan / Uit)

2 - Scherm

3 - Uitgestelde Start-knop

4 - Programmaverlooptindicator

5 - Start / Pauze-knop

6 - Hulpfunctieknop 3

7 - Hulpfunctieknop 2

8 - Hulpfunctieknop 1

9 - Aanpassingsknop voor centrifugeersnelheid

10 - Knop voor temperatuur aanpassing

4.3.2 De machine voorbereiden

1. Verzeker u ervan dat de slangen stevig zijn aangesloten.
2. Steek de stekker van de machine in het stopcontact.
3. Draai de waterkraan volledig open.
4. Plaats de was in de machine.
5. Voeg wasmiddel en wasverzachter toe.

4.3.3 Programmakeuze en tips voor een efficiënte wasbeurt

1. Selecteer het geschikte programma voor het type, de hoeveelheid en de bevuilingsgraad van de was overeenkomstig met de "Tabel programma en verbruik" en de temperatuurtabel onderaan.
2. Selecteer het gewenste programma met de Programmakeuzeknop.

Indicatieve waarden voor synthetische programma's (FL)

	Lading (kg)	Waterverbruik (l)	Energieverbruik (kWh)	Programmaduur (min) *	Resterend vochtgehalte (%) **	Resterend vochtgehalte (%) **
					≤ 1000 rpm	> 1000 rpm
Synthetisch 60	3	70	1.20	115/150	45	40
Synthetisch 40	3	68	0.75	115/150	45	40

* U kunt de wastijdsduur van het geselecteerde programma zien op het scherm van de machine. Het is normaal dat zich kleine veranderingen voordoen tussen de aangegeven tijd op het scherm en de werkelijke wastijd.

** Waarden van het resterend vochtgehalte kunnen verschillen van de geselecteerde centrifugeersnelheid.

4.3.4 Tabel programma en verbruik

FL	Programma				Hulpfunctie				Selecteerbaar temperatuurbereik in °C
		Max. Lading (kg)	Waterverbruik (l)	Energieverbruik (kWh)	Max. Snelheid**	Voorwas	Fast+	Extra Spoelen	
Katoen	90	8	93	2,25	1600	•	•	•	Koud - 90
	60	8	93	1,70	1600	•	•	•	Koud - 90
	40	8	90	1,05	1600	•	•	•	Koud - 90
Katoen Eco	60**	8	54	1,020	1600				Koud - 60
	60**	4	43,5	0,750	1600				Koud - 60
	40**	4	43,5	0,740	1600				Koud - 60
Synthetisch	60	3	70	1,20	1200	•	•	•	Koud - 60
	40	3	68	0,75	1200	•	•	•	Koud - 60
Daily Xpress / Xpress Super Short	90	8	67	2,15	1400		•	•	Koud - 90
	60	8	67	1,15	1400		•	•	Koud - 90
	30	8	65	0,20	1400		•	•	Koud - 90
Daily Xpress / Xpress Super Short + Fast+	30	2	41	0,15	1400		•	•	Koud - 90
Mix 40	40	3,5	72,2	0,80	800	•	•		Koud - 40
Handwas / Wol	40	1,5	55	0,55	1200			•	Koud - 40
Delicaat	40	3,5	51	0,70	1200			•	Koud - 40
Outdoor / Sportkledij	40	3,5	45	0,45	1200	•			Koud - 40
Donker textile / Jeans	40	3	86,4	0,90	1200	•		*	Koud - 40
StainExpert	60	3,5	70,1	1,70	1600	•	•		30 - 60
Donsjas	60	2	81	1,80	1000			•	40-60
Hemden	60	3	66	1,70	800	•	•	•	40-60
Hygiene	90	8	137	2,80	1600			*	40-90
Trommelreiniging	90	-	84	2,60	600				90

• : Selecteerbaar

* : Automatisch geselecteerd, kan niet worden geannuleerd.

** : Energielabelprogramma (EN 60456 Ed.3)

***: Als de maximale centrifugeersnelheid van de machine lager is als deze waarde, kunt u enkel tot de maximale centrifugeersnelheid selecteren.

- : Zie de programmabesrijving voor maximale lading.

	** 'Katoen economisch 40°C' en 'Katoen economisch 60°C' zijn de standaard programma's. Deze programma's staan bekend als 'standaard programma katoen 40°C' en 'standaard programma katoen 60°C' en zijn op het paneel aangeduid met de symbolen  .
	Het water- en stroomverbruik kan afwijken door veranderingen in de waterdruk, waterhardheid en watertemperatuur, omgevingstemperatuur, type en hoeveelheid was, selectie van hulpfuncties en centrifugeersnelheid en schommelingen in de netspanning.
	Als u een programma selecteert kunt u de wastijdsduur zien op het scherm van de machine. Afhankelijk van de hoeveelheid was die u in de machine heeft geladen, kan er een verschil van 1-1,5 uur zitten tussen de tijdsduur die op het scherm wordt weergegeven en de actuele tijdsduur van de wascyclus. De tijdsduur wordt kort nadat het wassen begint, automatisch aangepast.
	De hulpfuncties in de tabel kunnen verschillen afhankelijk van het model van uw machine.

4.3.5 Hoofdprogramma's

Afhankelijk van het type stof gebruikt u de volgende hoofdprogramma's:

- **Katoen**

U kunt uw duurzaam katoenen wasgoed met dit programma wassen (lakens, beddengoed, handdoeken, badjassen, ondergoed, enz.). Als de snelwasfunctieknop wordt ingedrukt, wordt de programmaduur aanzienlijk korter, maar wordt door intensieve wasbewegingen een effectieve wasprestatie gegarandeerd. Als de snelwasfunctieknop niet wordt gekozen, wordt uw zwaarbevuilde wasgoed gewassen en gespoeld met superieure prestaties.

- **Synthetisch**

U kunt uw fijne was met dit programma wassen (zoals overhemden, blouses, synthetisch/katoen gemengde stoffen, enz.). De programmaduur wordt aanzienlijk korter en uw was wordt gegarandeerd met hoge prestaties gewassen. Als de snelwasfunctieknop niet wordt gekozen, wordt uw zwaarbevuilde wasgoed gewassen en gespoeld met superieure prestaties.

- **Handwas / Wol**

Gebruik het om uw fijne en wollen was te wassen. Selecteer de geschikte temperatuur overeenkomstig de labels in uw kleding. De was wordt met zeer langzame wasbewegingen gewassen om het wasgoed niet te beschadigen.



APPAREL CARE

"Het wolprogramma van deze machine is goedgekeurd door "The Woolmark Company" voor in de machine wasbare wollen producten op voorwaarde dat de producten overeenkomstig de instructies op het productlabel worden gewassen en volgens de instructies van de fabrikant van deze machine. M1325"
In het Verenigd Koninkrijk, Ierland, Hongkong en India is het Woolmark-merk een Certificeringshandelsmerk.

4.3.6 Extra programma's

Voor speciale gevallen beschikt de machine over extra programma's.



De extra programma's kunnen verschillen afhankelijk van uw machinemodel.

- **Katoen Eco**

Gebruik het om uw normaal bevuilde, duurzaam katoenen en linnen wasgoed te wassen. Hoewel het wasprogramma langer duurt dan alle andere programma's, levert het een grote energie- en waterbesparing op. De werkelijke watertemperatuur kan afwijken van de vermelde wastemperatuur. Als u de machine met minder wasgoed vult (bijv. halve capaciteit of minder) kunnen programmafases automatisch korter worden. Op deze manier wordt het verbruik van energie en water verminderd en zorgt zo voor een economisch wasbeurt.

- **Hygiëne**

Het toevoegen van een stoomstap aan het begin van het programma maakt het vuil minder hardnekkig. Gebruik dit programma voor uw wasgoed (katoenen kleding zoals babykleding, lakens, beddengoed, ondergoed, enz.) dat een anti-allergisch en hygiënisch wasprogramma nodig heeft op hoge temperaturen met intensieve en lange wascycli. Dankzij de lange verwarmduur en extra spoelbeurt wordt een hygiëne op hoog niveau gegarandeerd.

- Het programma werd getest door de „The British Allergy Foundation „ (Allergy UK) bij de temperatuuroptie van 60 °C en werd gecertificeerd op de doeltreffendheid in het verwijderen van bacteriën en schimmels en daarnaast allergenen.



Allergy UK is het merk van de British Allergy Association. Het goedkeuringsmerk is gecreëerd voor mensen die aanbevelingen willen of het product de allergenen beperkt / vermindert / verwijdert of de allergeneninhoud aanzienlijk vermindert in de omgeving waar zich een allergiepatiënt bevindt. Het doel is een garantie te bieden dat de producten wetenschappelijk worden getest of worden onderzocht met meetbare resultaten.

- **Delicaat**

U kunt uw fijne was met dit programma wassen, zoals breisels van katoen/synthetische mengsels of kousen/ sokken. Het wast met behoedzamere wasbewegingen. Was de kleding waarvan u de kleur wilt behouden op 20 graden of met de optie voor koud wassen.

• Daily Xpress / Xpress Super Short

Gebruik dit programma om uw lichtvervulde of onbevleete katoenen kleding snel te wassen. Als de snelwasfunctie wordt geselecteerd, kan de programmaduur met maximaal 14 minuten worden verminderd. Als de snelwasfunctie wordt geselecteerd, mag er maximaal 2 (twee) kilo wasgoed worden gewassen.

• Donker textile / Jeans

Gebruik dit programma om de kleur van uw donkere kleding of jeans te beschermen. Het zorgt zelfs bij lage temperaturen voor een wasbeurt met hoge prestaties door middel van een speciale trommelbeweging. Het wordt aanbevolen om vloeibaar wasmiddel of wolwasmiddel te gebruiken voor donkergekleurde was. Gebruik het niet om uw fijne kleding te wassen die wol of iets dergelijk bevatten.

• Mix 40

Gebruik het om uw katoenen en synthetische wasgoed samen te wassen zonder deze te sorteren.

• Hemden

Gebruik dit programma om katoenen en synthetische overhemden, evenals gemengd synthetische stoffen samen te wassen. Het vermindert kreuken. Aan het einde van het programma wordt er stoom toegediend om de antikreukfunctie te helpen. Aan het einde van het programma wordt de speciale centrifugeerfunctie en stoom in werking gezet om kreuken in uw overhemden te verminderen. Als de snelwasfunctie wordt geselecteerd, wordt het algoritme voor voorbehandeling uitgevoerd.

• Breng het voorbehandelmiddel rechtstreeks aan op uw kleding of voeg het toe aan het wasmiddel als de machine water begint te nemen uit het hoofdwasmiddelvak. Zo krijgt u dezelfde prestaties als bij een normale wasbeurt, maar in veel minder tijd. Zo wordt de levensduur van uw overhemden verlengd.

• Outdoor / Sportkleding

U kunt dit programma gebruiken om sport- en buitenkleding te wassen die katoen/synthetische mengsels en waterafstotende lagen bevat, zoals gore-tex enz. Dankzij de speciale ronddraaiende bewegingen wordt uw kleding behoeftzaam gewassen.

• Donsjas

Gebruik dit programma om uw jassen, bodywarmers, jacks enz. te wassen die zijn voorzien van een machine wasbaar etiket. Dankzij de speciale centrifugeerprofielen wordt gegarandeerd dat het water de luchtgaten rond de veren bereikt.

Aan het einde van het programma wordt er stoom toegediend om volumineus wasgoed zoals handdoeken zacht te maken.

• StainExpert (Vlekken)

De machine heeft een speciaal vlekkenprogramma die verschillende soorten vlekken op de meest effectieve wijze verwijdert. Gebruik dit programma uitsluitend voor duurzaam kleurecht katoenen wasgoed. Was geen fijne en gekleurde kleding en wasgoed met dit programma. Voor het wassen moeten de kledingetiketten worden gecontroleerd (aanbevolen voor katoenen overhemden, broeken, shorts, T-shirts, babykleding, pyjama's, schorten, tafelkleden, beddengoed, spreien, lakens, kussenslopen, bad-/strandlakens, handdoeken, sokken, katoenen ondergoed, die geschikt zijn voor lang wassen op hoge temperatuur). U kunt het automatische vlekkenprogramma gebruiken om 24 soorten vlekken, onderverdeeld in twee verschillende groepen, volgens de snelfunctie te wassen. U ziet de vlekengroepen gebaseerd op de selectie van de snelfunctie.

Hieronder vindt u vlekengroepen gebaseerd op de snelfunctie:

Als de snelfunctie wordt gekozen:		
Bloed	Thee	Rode wijn
Chocolade	Koffie	Kerrie
Pudding	Fruitsap	Jam
Ei	Ketchup	Houtskool

Als de snelfunctie niet wordt gekozen:		
Boter	Zweet	Saladedressing
Gras	Vuil op boorden	Make-up
Modder	Etenswaar	Machineolie
Cola	Mayonaise	Babyvoedsel

- Kies het vlekkenprogramma.
- Kies de vlek die u wilt reinigen door hem in de groepen hierboven op te zoeken en kies de overeenkomende groep met de snelfunctiehulptoets.
- Lees het kledingetiket zorgvuldig en zorg dat de juiste temperatuur en centrifugeersnelheid zijn gekozen.

4.3.7 Speciale programma's

Voor specifieke toepassingen selecteert u één van de volgende programma's:

• Spoelen

Gebruik het wanneer u afzonderlijk wilt spoelen of stijven.

• Centrifugeren+Pompen

U kunt deze functie gebruiken om uw kleding van water te ontdoen of het water in de machine weg te pompen.

Voor u dit programma start, selecteert u de gewenste centrifugeersnelheid en drukt u op de knop Start / Pauze. Eerst zal de machine het water binnenin wegpompen. Dan zal het de was met een vastgestelde centrifugeersnelheid centrifugeren en het vrijkomende water wegpompen.

Indien u alleen het water weg wilt pompen zonder uw was te centrifugeren, selecteer u het Pompen+Centrifugeren-programma en daarna de Niet Centrifugeren-functie met behulp van de knop Aanpassing Centrifugeersnelheid. Druk op de knop Start / Pauze.



Gebruik een lagere centrifugeersnelheid voor fijne was.

4.3.8 Temperatuurselectie

Telkens wanneer een nieuw programma is geselecteerd, verschijnt de aanbevolen temperatuur voor dat geselecteerde programma op de temperatuurindicator.

Om de temperatuur te verlagen, drukt u opnieuw op de knop "Aanpassing Temperatuur". De temperatuur zal geleidelijk afnemen. De lampjes van het temperatuurniveau gaan niet branden als er koud water wordt gekozen.



Als het programma het verwarmingsproces nog niet heeft bereikt, kunt u de temperatuur aanpassen zonder de machine in de Pauze-stand te zetten.

4.3.9 Selectie centrifugeersnelheid

Wanneer een nieuw programma is geselecteerd, wordt de aanbevolen centrifugeersnelheid van het geselecteerde programma weergegeven op de indicator van de centrifugeersnelheid.

Om de centrifugeersnelheid te verminderen, drukt u op de knop Aanpassing Centrifugeren. De centrifugeersnelheid zal geleidelijk verminderen. Dan verschijnen, afhankelijk van het productmodel, "Spoelstop" en "Niet Centrifugeren" opties op het scherm. Als er gekozen is voor "Niet centrifugeren", zullen de indicatorlampjes van het spoelniveau niet gaan branden.

Spiegelstop

Indien u het wasgoed niet onmiddellijk na het programma wilt verwijderen, kunt u de functie spoelstop gebruiken en uw wasgoed in het laatste spoelwater laten staan om te voorkomen dat het kreukt wanneer er geen water meer in de machine staat. Druk na deze fase op de knop Start/Pauze als u het water wilt wegpompen zonder uw wasgoed te centrifugeren. Het programma zal hervat en beëindigd worden na het wegpompen van het water.

Indien u het wasgoed in het water wilt centrifugeren, past u de Centrifugeersnelheid aan en drukt u op knop Start / Pauze.

Het programma wordt hervat. Het water wordt weggepompt, het wasgoed wordt gecentrifugeerd en het programma wordt beëindigd.



Als het programma het centrifugeerproces nog niet heeft bereikt, kunt u de snelheid aanpassen zonder de machine in de Pauze-stand te zetten

4.3.10 Selectie van hulpfuncties

Selecteer de gewenste hulpfuncties voor u het programma start. U kunt ook hulpfuncties kiezen of annuleren die geschikt zijn voor het programma dat draait zonder op de knop Start / Pauze te drukken tijdens het in werking zijn van de machine. Hiervoor dient de machine zich een fase voor de te selecteren of te annuleren hulpfunctie te bevinden.

Als de hulpfunctie niet kan worden gekozen of geannuleerd, knippert het lampje van de betreffende hulpfunctie 3 maal om de gebruiker te waarschuwen.



Indien voordat de machine start een tweede hulpfunctie niet samen blijkt te gaan met de eerste geselecteerde, zal de eerst geselecteerde functie geannuleerd worden en de tweede hulpfunctie in werking blijven.

Een hulpfunctie die niet compatibel is met het programma, kan niet worden geselecteerd. (Zie "Tabel programma en verbruik")

Hulpfunctieknoppen kunnen verschillen afhankelijk van het model van de machine.

4.3.10.1 Hulpfuncties

• Voorwas

Een voorwas is enkel nuttig bij zeer vuile was. Als u geen voorwas gebruikt, bespaart u energie, water, wasmiddel en tijd.



Een voorwas zonder wasmiddel is aanbevolen voor voiles en gordijnen.

• Fast+

Door het kiezen van deze functie wordt de duur van de relevante programma's met 50% verkort. Dankzij de geoptimaliseerde wasstappen, hoge mechanische activiteit en het optimale waterverbruik worden er ondanks de verkorte duur hoge wasprestaties verkregen.



Telkens wanneer u deze functie selecteert, laadt u de machine met de helft van de maximale hoeveelheid wasgoed die aangegeven staat in de programmatabel.

• Extra Spoelen

Deze functie laat het product een extra spoelbeurt uitvoeren naast de spoelbeurt die al is uitgevoerd na de hoofdwas. Zo kan het risico voor de gevoelige huid (baby's, allergische huid, enz.) als gevolg van de minimale wasmiddelresten op het wasgoed worden gereduceerd.

4.3.10.2 Gekozen functies/programma's door de functieknoppen gedurende 3 seconden in te drukken

• Trommelreiniging

Houd hulpfunctieknop 1 gedurende 3 seconden ingedrukt om het programma te kiezen. Doe dit regelmatig (een keer per 1-2 maanden) om de trommel te reinigen en van de nodige hygiëne te voorzien. Voordat het programma begint wordt stoom toegediend om de resten in de trommel zacht te maken. Voer het programma uit als de machine volledig leeg is. Om betere resultaten te verkrijgen doet u kalkverwijderaar voor wasmachines in het wasmiddelvak. „2“. Als het programma beëindigd is laat u de laaddeur op een kier zodat de binnenkant van de machine kan drogen.



Dit is geen wasprogramma. Het is een onderhoudsprogramma.

Draai dit programma niet als er zich iets in de machine bevindt. Indien u dit probeert zal de machine een lading waarnemen en het programma afbreken.

• Kinderslot

Gebruik de Kinderbeveiliging om te voorkomen dat kinderen aan de machine komen. Zo kunt u voorkomen dat er zich wijzigingen in een draaiend programma voordoen.



Indien de Programmakeuzeknop wordt gedraaid terwijl het Kinderslot ingeschakeld is, wordt "Con" in het scherm weergegeven. Het Kinderslot staat geen enkele wijziging in de programma's en de geselecteerde temperatuur, snelheid en hulpfuncties toe.

Zelfs als een ander programma wordt geselecteerd met de Programmakeuzeknop zal, als het Kinderslot actief is, het voorgaand geselecteerde programma door blijven draaien.

Om het Kinderbeveiliging te activeren:

2. Druk op de hulpfunctieknop en houd deze 3 seconden ingedrukt. C03, C02, C01 zullen respectievelijk op het scherm verschijnen terwijl u de knoppen gedurende 3 seconden ingedrukt houdt. Terwijl het lampje van de hulpfunctieknop 2 knippert, wordt daarna "Con" weergegeven op het scherm, wat aangeeft dat het Kinderslot ingeschakeld is. Indien u een willekeurige knop indrukt of de Programmakeuzeknop draait terwijl het Kinderslot ingeschakeld is, zal dezelfde zin op het scherm weergegeven worden.

Om het Kinderslot te deactiveren:

Houd hulpfunctieknop 2 gedurende 3 seconden ingedrukt terwijl er een programma draait. C03, C02, C01 zullen respectievelijk op het scherm verschijnen terwijl u de knoppen gedurende 3 seconden ingedrukt houdt. Terwijl het lampje van de hulpfunctieknop 2 knippert, wordt daarna "COF" weergegeven op het scherm, wat aangeeft dat het Kinderslot uitgeschakeld is.



Behalve bovenstaande methode kunt het Kinderslot desactiveren door de Programmakeuzeknop op de Aan / Uit positie te draaien als er geen programma draait, en een ander programma selecteren.

Het Kinderslot wordt niet uitgeschakeld na stroomuitval of wanneer de stekker van de machine uit het stopcontact wordt getrokken.

4.3.11 Uitgestelde Start

Met de Uitgestelde Start functie kan het starten van het programma tot 19 uur uitgesteld worden. De Uitgestelde Start tijd kan worden verlengd met toenames van 1 uur.



Gebruik geen vloeibaar wasmiddel wanneer u Uitgestelde Start instelt! Er bestaat een risico op bevlekking van de kleding.

1. Open de laaddeur, plaats het wasgoed en doe er wasmiddel in, enz.
2. Selecteer het wasprogramma, temperatuur, centrifugeersnelheid en, indien gewenst, de hulpfuncties.
3. Stel de gewenste tijd in door op de knop Uitgestelde Start te drukken.
4. Druk op de knop Start / Pauze. De door u ingestelde uitgestelde start wordt weergegeven. Uitgestelde start begint met aftellen. " _ " -symbool naast de uitgestelde starttijd beweegt op en neer in het scherm.



Tijdens de startuitstelperiode kan meer was worden geladen.

5. Als de aftelling ten einde loopt wordt de duur van het geselecteerde programma weergegeven. " _ " -symbool verdwijnt en het gekozen programma begint.

Veranderen van de Uitgestelde Start periode

Indien u de tijd wilt aanpassen tijdens de aftelling:

1. Druk op de knop Uitgestelde Start. Telkens als u de knop indrukt zal de tijd met 1 uur toenemen.
2. Indien u de uitgestelde start tijd wilt verminderen drukt u herhaaldelijk op de Uitgestelde Start knop tot u de gewenste uitgestelde start tijd op het scherm ziet verschijnen.

Annuleren van de Uitgestelde Start functie

Indien u het aftellen van het startuitstel wilt annuleren en het programma onmiddellijk wilt starten:

1. Draai de Uitgestelde Starttijd op nul of draai de Programmakeuzeknop op een willekeurig programma. Zo wordt de Uitgestelde Start functie geannuleerd. Het lampje Einde/Annuleren knippert constant.
2. Kies vervolgens opnieuw het programma dat u wilt draaien.
3. Druk op de knop Start / Pauze om het programma te starten.

4.3.12 Het programma starten

1. Druk op de knop Start / Pauze om het programma te starten.
2. Het programmaverlooptlampje dat het opstarten van het programma weergeeft, begint te branden.



Als binnen een minuut tijdens het programmakeuzeproces er geen programma wordt gestart of geen enkele knop wordt ingedrukt, schakelt de machine naar de Pauze-modus. Het lichtniveau van de temperatuur-, snelheid en deurindicatoren neemt af. Andere lampjes en indicators gaan uit. Als de Programmakeuzeknop eenmaal is gedraaid of een willekeurige knop is ingedrukt zullen de lampjes en indicators weer aangaan.

4.3.13 Programmaverloop

Het verloop van een draaiend programma kan gevolgd worden op de Programmaverloopindicator. Aan het begin van elke programmastap zal het relevante indicatorlampje aan gaan en het lampje van de voltooide stap uit.

Terwijl het programma draait kunt u de hulpfuncties, snelheid- en temperatuurstellingen wijzigen zonder het verloop van het programma te onderbreken. Om dit te doen, moet de wijziging die u wilt doorvoeren een stap zijn, die zich na de stap bevindt die bezig is. Als de verandering niet compatibel is zullen de relevante lampjes 3 keer knipperen.



Als de machine de centrifugeerstep niet ingaat, kan de Spoelstopfunctie actief zijn of is het automatische waarnemingssysteem voor onevenwichtige lading mogelijk geactiveerd door een onevenwichtige verdeling van de was in de machine.

4.3.14 Laaddeurvergrendeling

De laaddeur van de machine heeft een vergrendelingssysteem dat voorkomt dat de deur opent indien het waterniveau hier niet geschikt voor is.

Het laaddeurlampje zal beginnen te knipperen als de machine op de Pauze-modus is gezet. De machine controleert het waterniveau binnenin. Als het niveau geschikt is zal het Laaddeurlampje aangaan binnen 1-2 minuten en kan de laaddeur geopend worden.

Als het niveau ongeschikt is zal het Laaddeurlampje uit gaan en kan de laaddeur niet worden geopend. Als u gedwongen bent de Laaddeur te openen terwijl de Laaddeurverlichting uit is, moet u het huidige programma annuleren. Zie "Annuleren van het programma"

4.3.15 De selecties wijzigen nadat het programma gestart is

Het programma in de pauze-modus zetten

Druk tijdens het draaien van het programma op de knop Start / Pauze om de machine over te schakelen op de pauzestand. Het lampje van de fase waarin de machine zich bevindt begint te knipperen in de programmaverloopindicator en laat zien dat de machine is overgeschakeld naar de pauzestand.

Als de deur geopend kan worden, brandt het Laaddeurlampje ononderbroken naast het lampje van de programmafase.

Veranderen van de hulpfunctie, snelheid en temperatuur

Afhankelijk van de programmastap die bereikt is kunt u de hulpfuncties annuleren of selecteren. Zie "Selectie van hulpfuncties".

U kunt ook de snelheid- en temperatuurstellingen wijzigen. Zie "Centrifugeersnelheidskeuze" en "Temperatuurkeuze".



Als de wijziging niet toegestaan is zal het relevante lampje 3 keer knipperen.

Toevoegen of uitnemen van wasgoed

1. Druk op de knop Start / Pauze om de machine over te schakelen op de pauze-modus. Het lampje van het relevante programma, waarin de machine zich bevond toen deze in de pauzestand werd gezet, zal knipperen.
2. Wacht tot de laaddeur geopend kan worden.
3. Open de Laaddeur en voeg wasgoed toe of neem wasgoed uit.
4. Sluit de laaddeur.
5. Wijzig, indien nodig, de hulpfuncties, temperatuur en snelheidsinstellingen.
6. Druk op de knop Start / Pauze om het programma te starten.

4.3.16 Annuleren van het programma

Draai om het programma te annuleren de Programmakeuzeknop om een ander programma te selecteren. Het vorige programma wordt geannuleerd. Eind / Annuleren-lampje zal knipperen om aan te geven dat het programma geannuleerd is.

Uw machine zal het programma beëindigen als u de Programmakeuzeknop draait; het zal, desalniettemin, niet het water uit de machine pompen. Als u een nieuw programma selecteert en start, zal het nieuw geselecteerde programma starten afhankelijk van de stap waarin het vorige programma was geannuleerd. De machine kan bijvoorbeeld meer water nemen of verder wassen met het water in de machine.



Afhankelijk van de stap waar het programma in geannuleerd is, kunt u mogelijk wasmiddel en wasverzachter toe moeten voegen voor het programma dat u nieuw heeft geselecteerd.

4.3.17 Einde van het programma

"End" verschijnt op het scherm aan het eind van het programma.

1. Wacht tot het laaddeurlampje constant brandt.
2. Druk op Aan / Uit om de machine uit te schakelen.
3. Neem uw wasgoed eruit en doe de laaddeur dicht. Uw machine is klaar voor de volgende wascyclus.

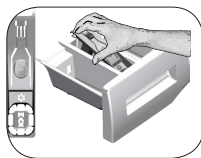
4.3.18 Uw machine heeft een "Stand-by-modus".

Als u uw machine heeft ingeschakeld met de Aan/Uit-knop en er geen programma wordt gestart of er geen andere procedure wordt uitgevoerd bij de selectiestap of er binnen circa 2 minuten nadat het gekozen programma beëindigd is, schakelt de machine automatisch naar de energiebesparingsmodus. De helderheid van de indicatorverlichting zal afnemen. Als uw product is uitgevoerd met een display dat de programmaduur aangeeft, zal dit display tevens volledig uitgaan. Als u de programmaknop draait of om het even welke knop aanraakt, schakelt het scherm naar de vorige stand. De keuzes die u maakt bij het verlaten van de energiebesparing kan veranderen. Controleer de juistheid van uw keuzen voordat het programma wordt gestart. Indien nodig, dan kunt u opnieuw instellen. Dit is geen defect.

4.4 Onderhoud en reiniging

De levensduur van uw product wordt verlengd en regelmatig voorkomende problemen worden verminderd als deze regelmatig wordt gereinigd.

4.4.1 Schoonmaken van de wasmiddellade



Reinig het wasmiddellade regelmatig (om de 4-5 wascycli) zoals hieronder wordt aangegeven, om de ophoping van poederwasmiddel op langere termijn te voorkomen.

Til voor verwijdering het achtergedeelte van de sifon op, zoals afgebeeld.

Als zich meer dan een normale hoeveelheid water en wasverzachtermengsel in het wasverzachtvak verzamelt, moet de sifon worden gereinigd.

- 1 Druk op het gemarkeerde punt van de sifon in het wasverzachtvak en trek naar u toe tot de lade verwijderd is uit de machine.
- 2 Was de wasmiddellade en de sifon met voldoende lauwwarm water in een wasbak. Om te voorkomen dat resten in contact komen met uw huid, reinigt u het met een geschikte borstel en draagt u handschoenen.
- 3 Schuif de lade terug op zijn plaats na reiniging en verzeker u ervan dat deze juist geplaatst is.

4.4.2 Het reinigen van de laaddeur en de trommel

Zie voor producten met trommelreinigingsprogramma 'Bediening van het product - programma's'.



Herhaal het trommelreinigingsproces elke 2 maanden.

Gebruik een antikalkmiddel dat geschikt is voor wasmachines.



Zorg na elke wasbeurt dat er geen vreemde stof in de trommel achterblijft.

Als de gaten in het manchet zoals getoond in de afbeelding verstopt zijn kunt u deze openen met een tandenstoker.

Vreemde metalen stoffen veroorzaken roestvlekken in de trommel. Reinig de vlekken op het trommeloppervlak met een reinigingsmiddel voor roestvrij staal.

Gebruik nooit staalwol of een pannenspons. Deze beschadigen de gelakte, verchromde en plastic oppervlakken.

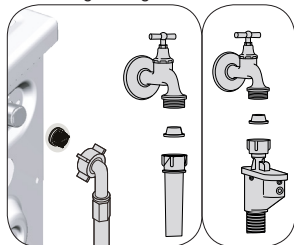
4.4.3 Het reinigen van de kast en het bedieningspaneel

Neem de kast van de machine af met water en zeep of indien nodig met een niet-schurende milde reinigingsgel, en droog met een zachte doek.

Gebruik enkel een zachte en vochtige doek om het bedieningspaneel te reinigen.

4.4.4 Reinigen de watertoevoerfilters

Er bevindt zich een filter aan het uiteinde van elke watertoevoerleed aan de achterkant van de machine en ook aan het uiteinde van elke watertoevoerleiding waar deze aangesloten zijn op de kraan. Die filters voorkomen dat vreemde substanties en vuil in het water in de wasmachine terecht komen. De filters moeten worden gereinigd omdat ze vuil worden.



1. Sluit de kranen.
2. Verwijder de moeren van de watertoevoerleidingen om bij de filters op de watertoevoerleed te komen. Reinig ze met een geschikte borstel. Als de filters te vies zijn, neem ze dan van hun plek met een tang en reinig ze op deze manier.
3. Verwijder de filters op de platte uiteinden van de watertoevoerleidingen met de pakkingen en reinig ze zorgvuldig onder stromend water.
4. Vervang de afdichtingen en filters zorgvuldig en draai hun moeren met de hand vast.

4.4.5 Resterend water wegpompen en de pompfilter reinigen

Het filtersysteem in uw machine verhindert dat stukken zoals knopen, munten en stofvezels de pomprotor verstoppen tijdens het wegpompen van het water. Zo zal het water zonder problemen weglopen en zal de levensduur van de pomp verlengen.

Indien de machine het water niet kan wegpompen, is de pompfilter verstopt. Het filter dient gereinigd te worden als het verstopt is of minimaal om de 3 maanden. Het water moet eerst weggepompt zijn om de pompfilter te reinigen.

Bovendien dient, voordat de machine wordt vervoerd (bijv. als u verhuist) en in geval van bevrozing van het water, het water volledig weggepompt te zijn.



OPGELET: Vreemde substanties die in het pompfilter achterblijven kunnen uw machine beschadigen of vreemde geluiden veroorzaken.

OPGELET: Als het product niet wordt gebruikt, sluit u de kraan, verwijdert u de waterleidingslang en pompt u het water uit de machine weg, zodat het niet kan bevriezen.

OPGELET: Draai na ieder gebruik de waterkraan waarop de waterslang is aangesloten dicht.

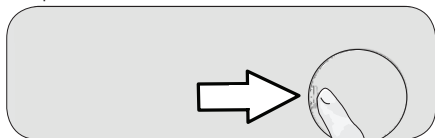
Ten einde het vuile filter te reinigen en het water weg te pompen:

1 Verwijder de stekker van de machine uit het stopcontact.



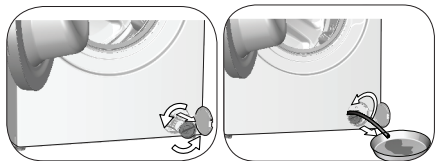
OPGELET: De watertemperatuur in de machine kan oplopen tot 90 °C. Om kans op verbranding te voorkomen, reinigt u het filter nadat het water in de machine is afgekoeld.

2. Open het filterdeksel.



3 Volg de hieronder beschreven procedures op om het water weg te pompen.

Als het product een noodwaterafvoerslang heeft, moet u om het water weg te pompen:



- a Trek de noodafvoerslang van zijn plaats
- b Zet een grote container bij het uiteinde van de slang. Voer het water af in de container door de plug aan het uiteinde van de slang te verwijderen. Blokkeer de toevoer van de slang door de plug terug te plaatsen wanneer de container vol is. Herhaal de bovenstaande procedure nadat de container is geleegd om het water volledig uit de machine te laten lopen.
- c Als het water afgevoerd is sluit u het einde weer met de plug en bevestigt u de slang op zijn plaats.
- d Draai het pompfilter en verwijder deze.

4. Reinig alle resten in het filter alsook vezels, indien aanwezig, rondom de pomprotor.

5. Vervang het filter.

6. Als het filterdeksel uit twee stukken bestaat, sluit u het filterdeksel door op het lipje te drukken. Als het een stuk is, plaatst u eerst de lipjes in het lage gedeelte op hun plek en duwt u daarna op het bovendeel om het te sluiten.

Probleem	Reden	Oplossing
Programma start niet na het sluiten van de deur.	Knop voor Start / pauze / annuleren is niet ingedrukt. Bij teveel laden kan het sluiten van de laaddeur moeilijk gaan.	<ul style="list-style-type: none"> • *Druk op de knop voor Start / pauze / annuleren. • Beperk de hoeveelheid wasgoed en zorg ervoor dat de laaddeur goed wordt gesloten.
Programma kan niet worden gestart of geselecteerd.	De wasmachine is overgeschakeld naar de zelfbeschermingsmodus vanwege een voedingsprobleem (stroomspanning, waterdruk, enz.).	<ul style="list-style-type: none"> • Draai om het programma te annuleren de Programmamekeuzeknop om een ander programma te selecteren. Het vorige programma wordt geannuleerd. (Zie "Programma-annulering")
Water in de machine.	Er kan wat water achtergebleven zijn in het product door de kwaliteitscontroleprocessen in de productie.	<ul style="list-style-type: none"> • Dit is geen fout; water is niet schadelijk voor de machine.
De machine schakelt naar de stand-by nadat het programma start of als hij geen water inneemt..	Kraan is dichtgedraaid.	<ul style="list-style-type: none"> • Zet de kranen open.
	Watertoevoer slang is geknikt.	<ul style="list-style-type: none"> • Trek de slang recht.
	Watertoevoerfilter is verstopt.	<ul style="list-style-type: none"> • Reinig het filter.
	Laaddeur kan open staan.	<ul style="list-style-type: none"> • Sluit de deur.
De wateraansluiting kan onjuist zijn of het water kan afgesloten zijn (als het water is afgesloten, knippert het was- of spoelged).	De wateraansluiting kan onjuist zijn of het water kan afgesloten zijn (als het water is afgesloten, knippert het was- of spoelged).	<ul style="list-style-type: none"> • Controleer de wateraansluiting. Als het water is afgesloten, drukt u op de toets Start/Pauze nadat de watertoevoer weer terug is om de werking te hervatten vanuit de stand-by.
	De machine voert het water niet af.	Waterafvoerslang kan verstopt zijn of gedraaid. Pompfilter is verstopt.
Machine trilt of maakt lawaai.	De machine staat mogelijk uit evenwicht.	<ul style="list-style-type: none"> • Stel de poten om de machine waterpas te zetten.
	Er kan iets hard in het pompfilter terechtgekomen zijn.	<ul style="list-style-type: none"> • Reinig de pompfilter.
	De transportbeveiligingsbouten zijn niet verwijderd.	<ul style="list-style-type: none"> • Verwijder de transportbeveiligingsbouten.
	De hoeveelheid wasgoed in de machine kan te weinig zijn.	<ul style="list-style-type: none"> • Voeg meer was toe aan de machine.
De machine kan overladen zijn met wasgoed.	De machine kan overladen zijn met wasgoed.	<ul style="list-style-type: none"> • Neem wat wasgoed uit de machine of verdeel het beter met de hand voor meer evenwicht in de machine.
	De machine leunt op een onbuigzaam voorwerp.	<ul style="list-style-type: none"> • Zorg ervoor dat de machine nergens op leunt.
Er lekt water uit de onderkant van de wasmachine.	Waterafvoerslang kan verstopt zijn of gedraaid.	<ul style="list-style-type: none"> • Reinig de slang of trek deze recht.
	Pompfilter is verstopt.	<ul style="list-style-type: none"> • Reinig de pompfilter.
De machine is gestopt kort nadat het programma werd gestart.	De machine kan tijdelijk gestopt zijn vanwege een lage spanning.	<ul style="list-style-type: none"> • De machine zal het draaien hervatten wanneer de spanning terug op het normale niveau is.
Machine voert het toegevoegde water meteen af.	Afvoerslang bevindt zich mogelijk niet op de geschikte hoogte.	<ul style="list-style-type: none"> • Sluit de waterafvoerslang aan zoals beschreven in de handleiding.
Er is geen water zichtbaar in de machine tijdens het wassen.	Het waterpeil in de wasmachine is van buitenaf niet zichtbaar.	<ul style="list-style-type: none"> • Dit is geen defect.
Laaddeur kan niet geopend worden.	Deurslot is ingeschakeld door het waterpeil in de machine.	<ul style="list-style-type: none"> • Voer het water af door het Pomp of Centrifugeerprogramma te draaien.
	Machine is het water aan het opwarmen of bevindt zich in de centrifugeercyclus.	<ul style="list-style-type: none"> • Wacht tot het programma beëindigd is.
	Kinderslot is ingeschakeld. Deurslot zal een paar minuten na het beëindigen van het programma uitgeschakeld worden.	<ul style="list-style-type: none"> • Wacht een paar minuten tot het deurslot uitgeschakeld wordt.
	De laaddeur kan vastgeklemd zitten door de druk waaraan hij wordt onderworpen.	<ul style="list-style-type: none"> • Pak het handvat vast en duw en trek aan de laaddeur totdat deze loskomt en open hem.

Probleem	Reden	Oplossing
Wassen duurt langer dan aangegeven in de handleiding. (*)	Waterdruk is laag.	<ul style="list-style-type: none"> • Machine wacht op een geschikte hoeveelheid water in de machine om slechte waskwaliteit te vermijden te wijten aan een verminderde hoeveelheid water. Daarom is de wastijd langer.
	Spanning kan laag zijn.	<ul style="list-style-type: none"> • Wastijd wordt verlengd om gebrekkige wasresultaten te vermijden door een lage spanningstoever.
	Temperatuur van het toevoerwater kan laag zijn.	<ul style="list-style-type: none"> • Benodigde tijd om het water op te warmen neemt toe in koude seizoenen. De wastijd kan ook verlengd worden om gebrekkige wasresultaten te vermijden.
	Aantal spoelingen en/of spoelwater kan toegenomen zijn.	<ul style="list-style-type: none"> • Machine verhoogt de hoeveelheid spoelwater indien goed spoelen nodig is en voegt een extra spoelfase toe indien nodig.
	Er kan overmatig schuimvorming hebben plaatsgevonden en het automatische schuimabsorptiesysteem kan ingeschakeld zijn door het gebruik van te veel wasmiddel.	<ul style="list-style-type: none"> • Gebruik de aanbevolen hoeveelheid wasmiddel.
Programmatijd loopt niet terug. (Op modellen met scherm) (*)	Tijdschakelaar stopt tijdens toevoer van water.	<ul style="list-style-type: none"> • Tijdschakelaarindicator loopt niet terug voordat de machine voldoende water heeft. De machine zal wachten tot er voldoende water is om slechte wasresultaten te vermijden omwille van een gebrek aan water. De tijdschakelaarindicator zal het teruglopen hierna hervatten.
	Tijdschakelaar stopt tijdens opwarming.	<ul style="list-style-type: none"> • De tijdschakelaarindicator loopt niet terug voordat de machine de geselecteerde temperatuur heeft bereikt.
	Tijdschakelaar stopt tijdens centrifugeren.	<ul style="list-style-type: none"> • Het automatische waarnemingsysteem voor onevenwichtige lading kan geactiveerd zijn door een onevenwichtige verdeling van het wasgoed in de trommel.
Programmatijd loopt niet terug. (*)	De lading is mogelijk niet goed uitgebalanceerd in de machine geplaatst.	<ul style="list-style-type: none"> • Het automatische waarnemingsysteem voor onevenwichtige lading kan geactiveerd zijn door een onevenwichtige verdeling van het wasgoed in de trommel.
Machine schakelt niet naar de centrifugeerfase. (*)	De lading is mogelijk niet goed uitgebalanceerd in de machine geplaatst.	<ul style="list-style-type: none"> • Het automatische waarnemingsysteem voor onevenwichtige lading kan geactiveerd zijn door een onevenwichtige verdeling van het wasgoed in de trommel.
	De machine zal niet centrifugeren indien het water niet volledig is afgevoerd.	<ul style="list-style-type: none"> • Controleer het filter en de afvoerslang.
	Er kan overmatig schuimvorming hebben plaatsgevonden en het automatische schuimabsorptiesysteem kan ingeschakeld zijn door het gebruik van te veel wasmiddel.	<ul style="list-style-type: none"> • Gebruik de aanbevolen hoeveelheid wasmiddel.
Wasresultaat is slecht: Wasgoed wordt grijs. (**)	Voor lange tijd was er onvoldoende hoeveelheid wasmiddel gebruikt.	<ul style="list-style-type: none"> • Gebruik de aanbevolen hoeveelheid wasmiddel geschikt voor de waterhardheid en de was.
	Het wassen is gedurende een lange tijd uitgevoerd op lage temperaturen.	<ul style="list-style-type: none"> • Selecteer de juiste temperatuur voor het te wassen wasgoed.
	Onvoldoende hoeveelheid wasmiddel is gebruikt met hard water.	<ul style="list-style-type: none"> • Het gebruik van onvoldoende wasmiddel met hard water zorgt ervoor dat het vuil aan de kleding vasthecht, wat met de tijd de kleding grijs kleurt. Het is moeilijk grijsheid te verwijderen als het zich eenmaal voordoet. Gebruik de aanbevolen hoeveelheid wasmiddel geschikt voor de waterhardheid en de was.
	Er is te veel wasmiddel gebruikt.	<ul style="list-style-type: none"> • Gebruik de aanbevolen hoeveelheid wasmiddel geschikt voor de waterhardheid en de was.

Probleem	Reden	Oplossing
Wasresultaat is slecht: Vlekken verdwijnen niet of de was is niet wit. (**)	Er is onvoldoende hoeveelheid wasmiddel gebruikt.	<ul style="list-style-type: none"> • Gebruik de aanbevolen hoeveelheid wasmiddel geschikt voor de waterhardheid en de was.
	De machine is geladen met te veel wasgoed.	<ul style="list-style-type: none"> • Laad de machine niet overmatig. Laad met hoeveelheden aanbevolen in de "Tabel programma en verbruik".
	Verkeerde programma en temperatuur waren geselecteerd. Er is verkeerd soort wasmiddel gebruikt.	<ul style="list-style-type: none"> • Selecteer het juiste programma en de juiste temperatuur voor het te wassen wasgoed. • Gebruik origineel wasmiddel geschikt voor de machine.
	Er is te veel wasmiddel gebruikt.	<ul style="list-style-type: none"> • Doe het wasmiddel in het juiste vak. Mix geen bleekmiddel en wasmiddel met elkaar.
Wasresultaat is slecht: Vettige vlekken verschijnen op het wasgoed. (**)	De trommel is niet regelmatig gereinigd.	<ul style="list-style-type: none"> • Reiniging de trommel regelmatig. Zie hiervoor 4.4.2.
Wasresultaat is slecht: Kleding ruikt onaangenaam. (**)	Geuren en bacteriën hebben zich aan de trommel gehecht door het doorgaans wassen op lage temperaturen en/of in korte programma's.	<ul style="list-style-type: none"> • Laat het wasmiddelvak alsmede de laaddeur van de machine op een kier staan na iedere wasbeurt. Zo blijft de machine geen vochtige omgeving waar bacteriën goed gedijen.
Kleur van de kleding is vervaagd. (**)	De machine is geladen met te veel wasgoed. Het in gebruik zijnde wasmiddel is vochtig.	<ul style="list-style-type: none"> • Laad de machine niet overmatig. • Bewaar wasmiddel afgesloten in een vochtvrije ruimte en stel deze niet bloot aan extreme temperaturen.
	Er is een hogere temperatuur geselecteerd.	<ul style="list-style-type: none"> • Selecteer het juiste programma en de juiste temperatuur overeenstemmend het soort en vervuilingsgraad van het wasgoed.
Het spoelt niet goed.	De hoeveelheid, het merk en de bewaaromstandigheden van het wasmiddel zijn ongeschikt.	<ul style="list-style-type: none"> • Gebruik een geschikt wasmiddel voor de wasmachine en uw wasgoed. Bewaar wasmiddel afgesloten in een vochtvrije ruimte en stel deze niet bloot aan extreme temperaturen.
	Wasmiddel is in het verkeerde vak gedaan.	<ul style="list-style-type: none"> • Indien het wasmiddel in het voorwasvak is gedaan zonder het selecteren van een voorwas, kan de machine dit wasmiddel opnemen tijdens de spoel- of wasverzachterfase. Doe het wasmiddel in het juiste vak.
	Pompfilter is verstopt. Afvoerslang is dubbelgevouwen.	<ul style="list-style-type: none"> • Controleer het filter. • Controleer de afvoerslang.
Wasgoed werd stijf na het wassen. (**)	Er is onvoldoende hoeveelheid wasmiddel gebruikt.	<ul style="list-style-type: none"> • Het gebruik van onvoldoende hoeveelheid wasmiddel voor de waterhardheid kan veroorzaken dat het wasgoed met de tijd stijf wordt. Gebruik een geschikte hoeveelheid wasmiddel overeenkomstig de waterhardheid.
	Wasmiddel is in het verkeerde vak gedaan.	<ul style="list-style-type: none"> • Indien het wasmiddel in het voorwasvak is gedaan zonder het selecteren van een voorwas, kan de machine dit wasmiddel opnemen tijdens de spoel- of wasverzachterfase. Doe het wasmiddel in het juiste vak.
	Wasmiddel kan gemengd zijn met de wasverzachter.	<ul style="list-style-type: none"> • Meng geen wasverzachter met wasmiddel. Was en reinig het doseerbakje met heet water.
Wasgoed ruikt niet naar de wasverzachter. (**)	Wasmiddel is in het verkeerde vak gedaan.	<ul style="list-style-type: none"> • Indien het wasmiddel in het voorwasvak is gedaan zonder het selecteren van een voorwas, kan de machine dit wasmiddel opnemen tijdens de spoel- of wasverzachterfase. Was en reinig het doseerbakje met heet water. Doe het wasmiddel in het juiste vak.
	Wasmiddel kan gemengd zijn met de wasverzachter.	<ul style="list-style-type: none"> • Meng geen wasverzachter met wasmiddel. Was en reinig het doseerbakje met heet water.

Probleem	Reden	Oplossing
Wasmiddelresten in de wasmiddellade. (**)	Wasmiddel is in een natte lade gedaan.	<ul style="list-style-type: none"> • Droog de wasmiddellade voor er wasmiddel in te doen.
	Wasmiddel is vochtig geworden.	<ul style="list-style-type: none"> • Bewaar wasmiddel afgesloten in een vochtvrije ruimte en stel deze niet bloot aan extreme temperaturen.
	Waterdruk is laag. Het wasmiddel in het hoofdwasvak is nat geworden tijdens de waterinname voor de voorwas. Gaten van het wasmiddelvak zijn geblokkeerd.	<ul style="list-style-type: none"> • Controleer de waterdruk. • Controleer de gaten en reinig deze als ze zijn verstopt.
	Er is een probleem met de wasmiddelladekleppen. Wasmiddel kan gemengd zijn met de wasverzachter.	<ul style="list-style-type: none"> • Bel de Geautoriseerde Onderhoudsmonteur. • Meng geen wasverzachter met wasmiddel. Was en reinig het doseerbakje met heet water.
	De trommel is niet regelmatig gereinigd.	<ul style="list-style-type: none"> • Reinig de trommel regelmatig. Zie hiervoor 4.4.2.
	Er vormt zich te veel schuim in de machine. (**)	Er worden voor de wasmachine onjuiste wasmiddelen gebruikt.
Er is teveel wasmiddel gebruikt.		<ul style="list-style-type: none"> • Gebruik slechts benodigde hoeveelheid wasmiddel.
Wasmiddel was bewaard onder onjuiste omstandigheden.		<ul style="list-style-type: none"> • Bewaar wasmiddel op een afgesloten en droge plek. Bewaar deze niet in overmatige warme plekken.
Sommige netachtige stoffen zoals voile kunnen te veel schuimen door hun weefselstructuur.		<ul style="list-style-type: none"> • Gebruik kleinere hoeveelheden wasmiddel voor dit soort artikelen.
Wasmiddel is in het verkeerde vak gedaan.		<ul style="list-style-type: none"> • Doe het wasmiddel in het juiste vak.
Wasverzachter wordt te vroeg ingenomen.		<ul style="list-style-type: none"> • Er kan een probleem zijn in de kleppen of in de wasmiddeldoseerbakje. Bel de Geautoriseerde Onderhoudsmonteur.
Er komt schuim uit de wasmiddellade.	Er is te veel wasmiddel gebruikt.	<ul style="list-style-type: none"> • Meng 1 eetlepel verzachter en 1/2 l water en giet in het hoofdwasvak van de wasmiddellade.
		<ul style="list-style-type: none"> • Plaats een dusdanige hoeveelheid wasmiddel in de machine geschikt voor de programma's en maximale lading zoals aangegeven in "Tabel programma en verbruik". Indien u chemische producten toevoegt (vlekverwijderaars, bleekmiddelen enz.) dient u de hoeveelheid wasmiddel te verminderen.
Wasgoed blijft nat na het beëindigen van het programma. (*)	Er kan overmatig schuimvorming hebben plaatsgevonden en het automatische schuimabsorptiesysteem kan ingeschakeld zijn door het gebruik van te veel wasmiddel.	<ul style="list-style-type: none"> • Gebruik de aanbevolen hoeveelheid wasmiddel.
(*) De machine schakelt niet naar de centrifugeerfase wanneer het wasgoed niet evenwichtig verdeeld is in de trommel om schade aan de machine en zijn omgeving te vermijden. Het wasgoed moet worden herverdeeld en opnieuw gecentrifugeerd worden.		
(**) De trommel is niet regelmatig gereinigd. Reinig de trommel regelmatig. Zie 4.4.2		
	OPGELET: Als u het probleem, desondanks het volgen van de instructies in deze sectie, niet kunt oplossen, raadpleeg dan uw dealer of een bevoegde onderhoudsmonteur. Probeer nooit zelf een niet-functioneel product te repareren.	



www.beko.com