

Vacuümblander

Gebruikershandleiding



TBV8104BX

NL

01M-8812093200-2618-01

beko

Lees deze handleiding eerst!

Zeer gewaardeerde klant,

Wij danken u voor het kiezen van dit Beko-apparaat. We hopen dat u het beste haalt uit uw product, dat vervaardigd is met de modernste technologie van hoge kwaliteit. Lees daarom deze gehele gebruikershandleiding en alle andere verstrekte documenten zorgvuldig door voordat u het product gaat gebruiken en bewaar deze ter referentie in de toekomst. Als u het product aan iemand anders geeft, overhandig dan ook de gebruikershandleiding. Volg de instructies op door op alle informatie en waarschuwingen te letten in de gebruikershandleiding.

Betekenis van de symbolen

De volgende symbolen worden gebruikt in de verschillende delen van deze handleiding:



Belangrijke informatie en nuttige aanwijzingen voor gebruik.



WAARSCHUWING: Waarschuwingen voor levensgevaarlijke situaties en schade aan eigendommen.



Geschikt voor contact met voedsel.



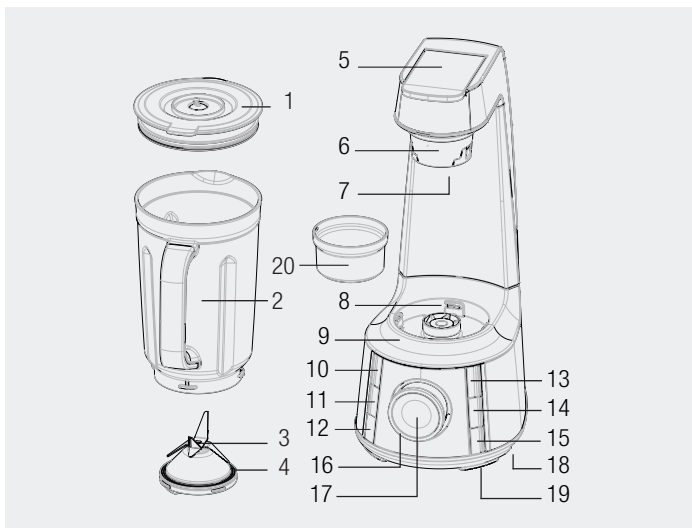
Dompel het apparaat, het netsnoer of de stekker niet onder in water of in een andere vloeistof.



Dit product is in een milieuvriendelijke, moderne faciliteit geproduceerd.

Voldoet aan de WEEE-richtlijn.





- | | |
|---|--|
| 1. Blenderdeksel | 9. Motoreenheid |
| 2. Blenderkan | 10. Smoothieknop |
| 3. Mes | 11. Ijsknop |
| 4. Siliconen ring | 12. Sausknop |
| 5. Vacuümhendel | 13. Vacuümknop |
| 6. Vacuümknop | 14. Vacuüm+Blend-knop |
| 7. Veiligheidsvoorziening (onder de vacuümknop) | 15. Automatische reinigingsknop |
| 8. Veiligheidsvoorziening (op de motoreenheid) | 16. Aan / Uit / Snelheidsregelknop |
| | 17. Pulse-knop |
| | 18. Kabelcompartiment (onder het apparaat) |

De waarden die u aantreft in de etiketten die zich op het product bevinden of in de meegeleverde gedrukte documenten vertegenwoordigen de waarden die verder verkregen in de laboratoria conform de relevante standaarden. Deze waarden kunnen variëren, afhankelijk van het gebruik van het apparaat en de omgevingsomstandigheden.

19. Rubberen voetjes

20. Maatbeker / Insectenwerende dop

In geval van verlies, beschadiging of noodzaak tot vervanging van de onderstaande onderdelen:

- Kan met deksel en mes - volledige set (1,2,3,4)
- Maatbeker (20)
- Set van 4 rubberen voeten (19)

Technische gegevens

Spanning: 220-240V ~ 50-60 Hz

Stroomverbruik: 1000 W

Technische wijzigingen en ontwerpaanpassingen zijn voorbehouden.

1 Belangrijke veiligheids- en milieu-instructies

Dit deel bevat veiligheidsinstructies die u beschermen tegen het risico op persoonlijk letsel of schade aan materiaal.

Het niet naleven van deze instructies laat elke willekeurige garantie vervallen.

1.1 Algemene veiligheid

- Lees alle instructies.
- Dit apparaat mag worden gebruikt door personen met een fysieke of geestelijke handicap of slechtziende personen of personen die geen ervaring met of kennis hebben van het apparaat, mits ze onder toezicht staan of zijn geïnformeerd over het veilige gebruik van het apparaat en de eventuele gevaren van het gebruik begrijpen. Kinderen mogen niet met het apparaat spelen.
- Gebruik geen apparaten met een beschadigd snoer of een beschadigde stekker of na een defect aan het apparaat, of op een of

1 Belangrijke veiligheids- en milieu-instructies

andere manier is gevallen of beschadigd. Neem contact op met de fabrikant via het telefoonnummer van de klantenservice voor informatie over controle, reparatie of afstelling.

- Het gebruik van niet door de fabrikant aanbevolen hulpstukken, met inbegrip van conservepotten, kan persoonlijk letsel tot gevolg hebben.
- Probeer het apparaat niet uit elkaar te halen.
- Het apparaat of de onderdelen niet gebruiken of plaatsen op of in de buurt van hete oppervlakken.
- Gebruik het apparaat niet voor heet voedsel.
- Uw netstroom moet overeenkomen met de informatie die u aantreft op het typeplaatje van het apparaat.
- Gebruik het apparaat niet met een verlengsnoer.
- De stekker van het apparaat niet met vochtige of natte handen aanraken.

1 Belangrijke veiligheids- en milieu-instructies

- Trek de stekker uit het stopcontact wanneer u het apparaat niet gebruikt, voordat u onderdelen toevoegt of verwijdert en voordat u het apparaat reinigt.
- Houd de mengas van het apparaat voorzichtig vast tijdens vervoer en reiniging.
- Raak nooit de messen aan tijdens gebruik van het apparaat. Incorrect gebruik kan letsel veroorzaken.
- Vermijd contact met bewegende delen.
- Gebruik het apparaat niet buitenshuis.
- Laat het snoer niet hangen over de rand van de tafel of het aanrecht.
- Houd handen en keukengerei tijdens het mengen uit de kan om het risico op ernstig persoonlijk letsel of schade aan de blender te verminderen. Er mag een schraper worden gebruikt, maar deze mag alleen worden gebruikt als de blender niet draait.

1 Belangrijke veiligheids- en milieu-instructies

- De messen zijn scherp. Hanteer het apparaat voorzichtig.
- Gebruik de blender altijd met het deksel op zijn plaats.
- Meng geen hete vloeistoffen.
- Om het risico op elektrische schok te beperken, dient de stekker alleen op een geschikt stopcontact te worden aangesloten. Als de stekker niet volledig in het stopcontact past, neem dan contact op met een erkende elektricien. Wijzig de stekker op geen enkele manier.
- Droog na het reinigen het apparaat en alle onderdelen voordat u het aansluit op de netspanning en vóór het bevestigen van de onderdelen.
- Dompel het apparaat, het netsnoer of de stekker niet onder in water of in een andere vloeistof.
- Als u de verpakkingsmaterialen bewaart, sla ze

1 Belangrijke veiligheids- en milieu-instructies

dan op buiten het bereik van kinderen.

- Laat kinderen het apparaat niet gebruiken. Bewaar het apparaat buiten het bereik van kinderen.
- Sluit de blender altijd af van de stroom als u het onbeheerd achterlaat en voordat u het in of uit elkaar haalt.
- Schakel het apparaat uit en trek de stekker uit alvorens accessoires te vervangen of onderdelen aan te raken die tijdens gebruik bewegen.
- **WAARSCHUWING:** Om gevaar te voorkomen door onopzettelijk resetten van de thermische uitschakeling, dient dit apparaat niet te worden bediend met behulp van een extern schakelapparaat, zoals een timer, of worden aangesloten op een circuit dat door het elektriciteitsbedrijf regelmatig aan en uit wordt geschakeld.

1 Belangrijke veiligheids- en milieu-instructies

• BEWAAR DEZE INSTRUCTIES

1.2 Naleving van de WEEE-norm en verwerking van afvalproducten:

Dit product voldoet aan de EU WEEE-richtlijn (2012/19/EU). Dit product draagt een classificatiesymbool voor elektrische en elektronische afvalapparatuur (WEEE).



Dit product is gemaakt van hoogkwalitatieve onderdelen en materialen die hergebruikt en geschikt zijn voor recycling. Het product mag daarom aan het einde van zijn levensduur niet met het normaal huishoudelijk afval worden meegegeven. Breng het naar een inzamelpunt voor de recycling van elektrische en elektronische apparatuur. Raadpleeg uw gemeente om te weten waar zich het dichtstbijzijnde verzamelpunt bevindt.

1.3 Naleving van de RoHS-richtlijn

Het product dat u gekocht heeft, voldoet aan de EU RoHS Richtlijn (2011/65/EU). Het bevat geen schadelijke en verboden materialen die in de richtlijn worden gespecificeerd.

1.4 Verpakkingsinformatie



De verpakkingsmaterialen van het product zijn gemaakt van recyclebare materialen in overeenstemming met onze Nationale Milieuvoorschriften. Gooi de verpakkingsmaterialen niet weg samen met het huishoudelijk of ander afval. Breng ze naar de verzamelpunten voor verpakkingsmaterialen aangewezen door de lokale instanties.

2 Gebruik

2.1 Bedoeld gebruik

Dit apparaat is uitsluitend bedoeld voor huishoudelijk gebruik; het is niet geschikt voor professioneel gebruik. Het is ontworpen voor het hakken van kleine hoeveelheden vast voedsel (uien, aardappelen, wortelen enz.) en fruit (aardbeien, bananen enz.).

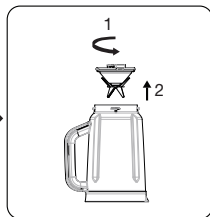
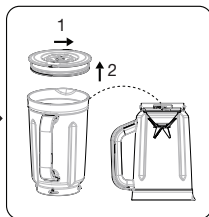
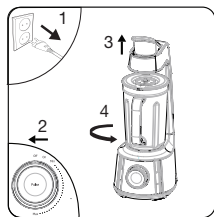
2.2 Eerste gebruik

Reinig de onderdelen van het apparaat vóór het eerste gebruik (zie 3.1).

2.3 Verwijderen van het hakmes



WAARSCHUWING: Raak de messen niet aan met blote handen.



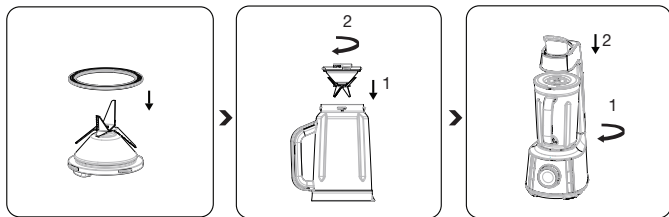
Haal de stekker uit het stopcontact en verplaats de snelheidsregelknop (16) naar de "UIT"-stand. Trek de hendel (5) omhoog en ontgrendel de kan (2) tegen de wijzers van de klok overeenkomstig de "Open"-pijl op de motoreenheid (9).

Klap de vacuümklep open om vacuüm van de kan (2) vrij te laten en neem het deksel (1) eruit. Draai de kan (2) om.

Verwijder de hakmeseenheid (3) door deze met de wijzers van de klok mee te draaien.

2 Gebruik

2.4 Plaatsen van het hakmes



Bevestig de siliconen ring (4) op zijn plaats op het hakmes (3) en plaats het hakmes onder de kan (2).

Plaats het terug in de kan (2) door het tegen de wijzers van de klok in te draaien.

Zet de kan op de motorbehuizing (9).

2.5 Werking



WAARSCHUWING: Gebruik het apparaat niet als het leeg is.



De maximaal toegestane temperatuur in het apparaat is 40 °C.

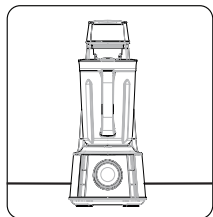


Doe zacht voedsel of vloeistoffen in de blender voordat u hard voedsel of ijs toevoegt.



Door wat water toe te voegen aan het apparaat kan het soepel draaien (bijv. 40 ml water voor 60 gr vast voedsel). Voeg het water toe vóór de ingrediënten.

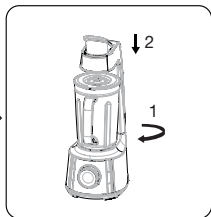
2 Gebruik



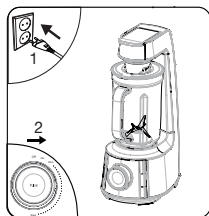
Plaats het apparaat op een stevig en vlak oppervlak.



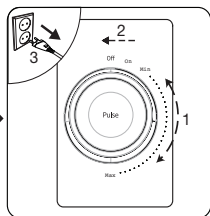
Doe het te verwerken ingrediënt in de kan (2) en plaats het deksel (1) erop.



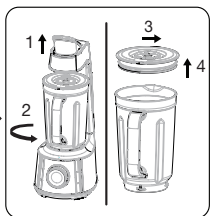
Plaats de kan op de motorbehuizing (9) zodat het lipje erop op de gleuven van de motorbehuizing (9) zit, draai het in de vergrendelpositie en zet het vast.



Steek de stekker in het stopcontact en verplaats de snelheidsregelknop (16) naar de "AAN"-stand.



Verwerk de ingrediënten met de gewenste snelheid met behulp van de snelheidsregelknop (16). Als het proces voltooid is, draait u de snelheidsregelknop (16) naar de "UIT"-stand en trekt u de stekker uit het stopcontact.



Trek de kan (2) omhoog door deze met de wijzers van de klok mee te draaien om deze te verwijderen van de motoreenheid (9). Open het deksel (1) en haal het voedsel uit de kan.

2 Gebruik



WAARSCHUWING: Verhoog geleidelijk de snelheid van het apparaat. Gebruik het apparaat niet plotseling op de hoogste snelheid. Anders kan de motor oververhit raken.



WAARSCHUWING: Gebruik het apparaat niet langer dan 2 minuten continu. Laat het 5 minuten afkoelen voordat u het weer in gebruik neemt.



WAARSCHUWING: Steek geen vreemde voorwerpen in de kan (2) wanneer het apparaat in gebruik is.



WAARSCHUWING: Verwijder geen ingrediënten uit de kan (2) voordat het hakmes (3) volledig is gestopt.



WAARSCHUWING: Gebruik geen koolzuurhoudende dranken, gewassen, bevroren of kleverig voedsel (gekookte bonen, yam enz.).



Na elk gebruik moet het deksel van de kan (1, 20) worden gewassen en vóór het volgende gebruik moet het vocht worden verwijderd. Droog het grondig vóór gebruik.

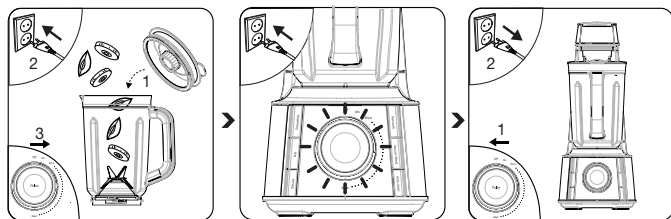


WAARSCHUWING: De dop die terugstroming voorkomt moet worden gemonteerd op het deksel van de kan. Er kan een storing optreden in de blender als er water of voedsel in de vacuümklep stroomt.

2 Gebruik

2.6 Automatische programma's met de kan

Het apparaat is uitgerust met zes automatische programma's die u kunt gebruiken: Smoothie (10), Ijs (11), Saus (12), Vacuüm (13), Vacuüm+Blend (14), en Automatische reiniging (15).



Doe de ingrediënten in de kan (2) en sluit het deksel (1). Steek de stekker in het stopcontact en verplaats de snelheidsregelknop (16) naar de "AAN"-stand.

Selecteer het gewenste automatische programma. Het geselecteerde programma wordt ingeschakeld en het programma begint met verschillende snelheden te draaien. Het programma stopt ongeveer 40 of 50 seconden later. Als het vacuüm-programma is geselecteerd, wordt de pomp ingeschakeld en stopt deze ongeveer 1 minuut later automatisch. Als het vacuüm+blend-programma is geselecteerd, blijft het programma werken (nadat de pomp is gestopt), met verschillende snelheden en stopt het na ongeveer 2 minuten. Het lampje knippert.

Als het proces voltooid is, draait u de snelheidsregelknop (16) naar de "UIT"-stand en trekt u de stekker uit het stopcontact.

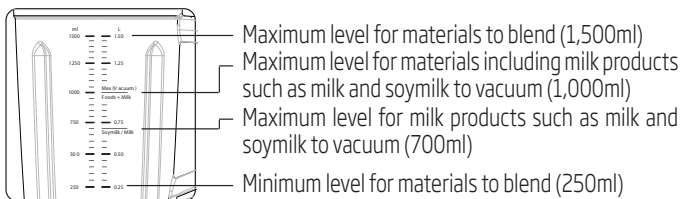
2 Gebruik

2.7 "Pulse"-stand

Voor het mengen met korte snelle pulsen, draait u de snelheidsregelknop (16) naar de naar de "AAN"-stand en drukt u op "pulse" (17). Het apparaat stopt wanneer u de knop loslaat.

2.8 Maximale hoeveelheden

Houd het maximale of minimale volume voor elk type voedingsmiddel aan volgens de schaal op de kan (3).



WAARSCHUWING: Overschrijd het maximumgehalte voor elk voedingsmiddel niet, zoals aangegeven door de schaal op de kan (3). Luchtballen of voedingsmiddelen die in de pomp terecht komen, kunnen problemen veroorzaken.

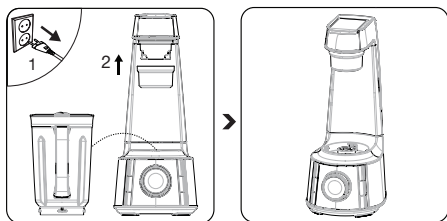


WAARSCHUWING: Als er ingrediënten tussen de hakmessen (3) vastzitten, haal de messen dan uit de kan (2) en verwijder de vastzittende stof met lang dun keukengerei enz.

2 Gebruik

2.9 Anti-insectpreventie voor vacuümdoorgang

De maatbeker (20) kan worden gebruikt als insectenwerende dop om te voorkomen dat insecten of bacteriën zich in de vacuümdoorgang voortplanten.



Neem de kan (2) van de motorbehuizing (9) en trek de hendel (5) naar beneden. Plaats de maatbeker (20) op de vacuümzuigkop (6) en zet deze vast.

Als u het apparaat opnieuw wilt gebruiken, verwijder dan eerst de maatbeker (20) van de vacuümzuigkop (6) voordat u de hendel (5) omhoog trekt.



WAARSCHUWING: Let erop dat de voedingsmiddelen niet in de veiligheidsvoorziening (7, 8) terechtkomen. Duw de pen van de veiligheidsschakelaar nooit direct met uw vinger of een stang, enz. naar binnen.

2.10 Motorbescherming

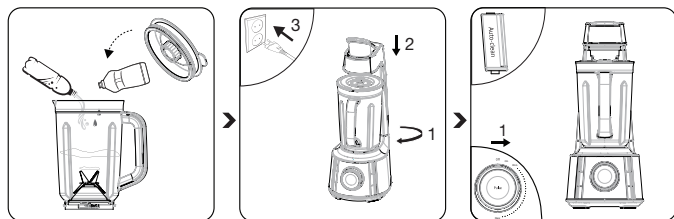
De automatische motorbeveiliging wordt geactiveerd en stopt het apparaat bij oververhitting van het apparaat. In dit geval;

1. verplaats de snelheidsregelknop (16) naar de "UIT"-stand.
2. Haal de stekker uit het stopcontact.
3. Laat het apparaat 15-20 minuten afkoelen.

2 Gebruik

3 Reiniging en onderhoud

3.1 Reiniging

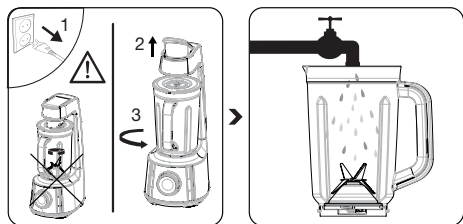


Voeg 1 of 1 ½ koppen lauw water en enkele druppels afwasmiddel toe aan de kan (2) en sluit het deksel (1).

Zet de kan (2) op de motorbehuizing (9). Vergrendel de kan (2) met de wijzers van de klok mee in overeenstemming met de "vergrendel"-pijl op de motorbehuizing (9) en druk de hendel (5) naar beneden. Sluit het apparaat aan op het stopcontact.

Gebruik het programma Automatische reiniging om dit gedurende 26 seconden te laten draaien.

3 Reiniging en onderhoud



Trek vóór het reinigen de stekker van het apparaat uit het stopcontact. Wacht tot de gebruikte accessoires volledig tot stilstand zijn gekomen. Trek de hendel (5) omhoog en ontgrendel de kan (2) tegen de wijzers van de klok in, overeenkomstig de "Open"-pijl op de motoreenheid (9). Trek de kan (2) omhoog om deze te verwijderen van de motoreenheid (9).

Spoel de kan daarna.



U kunt de kan (2) en de doppen/deksels (1, 20) in uw vaatwasser wassen. Het wordt aanbevolen het apparaat onmiddellijk na gebruik te reinigen.



WAARSCHUWING: Dompel de motoreenheid (9) niet onder in water. U kunt deze schoonvegen met een vochtige doek.

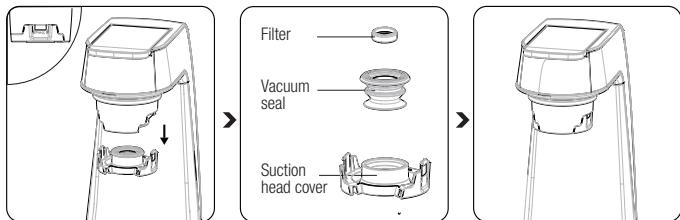
3 Reiniging en onderhoud



WAARSCHUWING: Hakmes (3) is scherp. Houd de scherpe rand tijdens het reinigen niet vast en dompel hem niet onder in water.

3.2 Het filter wassen of vervangen

De vacuümzuigkop (6) op het apparaat wordt gemonteerd met een wasbare permanente filter om problemen te voorkomen als het deksel van de kan (1) bespat wordt met voedsel, omdat dit de vacuümdoorgang kan blokkeren en problemen kan veroorzaken.



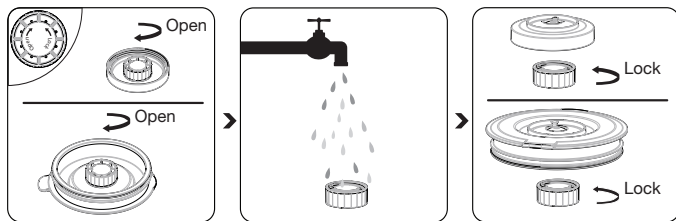
Druk de vergrendelingen van het deksel van de zuigkop aan beide zijden naar beneden om het te verwijderen.

Neem het filter uit de vacuümafichting om deze uit te spoelen of vervang het door een nieuwe filter.

Plaats het deksel van de zuigkop vóór gebruik terug en zet het vast.

Het deksel van de kan (1) wordt ook gemonteerd met een wasbare permanente filter.

3 Reiniging en onderhoud



Draai het deksel (1) om en open de dop die terugstroming voorkomt door deze tegen de wijzers van de klok in te draaien om deze van het deksel (1) te verwijderen.

Neem de dop die terugstroming voorkomt eruit om deze te wassen of uit te spoelen en daarna te drogen. Zorg ervoor dat de ontluuchtingsgaten niet worden geblokkeerd door water of voedsel.

Plaats de dop die terugstroming voorkomt terug en zet deze vast door deze vóór gebruik met de wijzers van de klok mee te draaien.


3.3 Opbergen

- Als u van plan bent het apparaat gedurende een lange periode niet te gebruiken, berg het dan zorgvuldig op.
- Trek de stekker uit het stopcontact en laat het apparaat volledig afkoelen voordat u het opbergt.
- Bewaar het apparaat en zijn accessoires in de oorspronkelijke verpakking.
- Draai het stroomsnoer niet rond het apparaat.
- Bewaar het op een koele, droge plaats.
- Houd het apparaat altijd buiten het bereik van kinderen.

3 Reiniging en onderhoud

3.4 Hanteren en vervoeren

- Draag het apparaat bij hanteren en vervoeren in de oorspronkelijke verpakking. De verpakking van het apparaat beschermt het tegen fysieke schade.
- Zet niets zwaars op het apparaat of op de verpakking. Het apparaat kan beschadigd raken.
- Het laten vallen van het apparaat kan ervoor zorgen dat het niet meer werkt of permanente schade veroorzaken.



Arçelik A.Ş.
Karaağaç Cad. No: 2-6 Sütlüce,
34445, İstanbul, Türkiye

www.beko.com