

DZIĘKUJEMY ZA ZAKUP PRODUKTU MARKI BEKO.

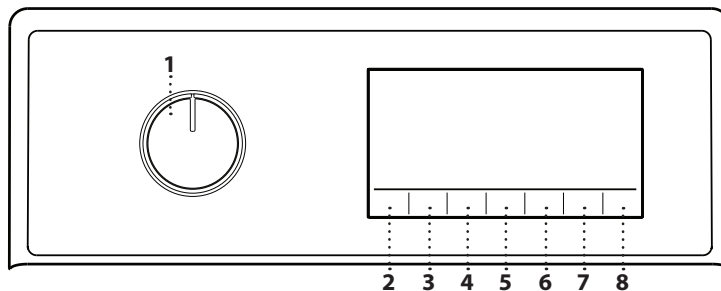


Przed użyciem urządzenia należy uważnie przeczytać niniejszą Instrukcję Bezpieczeństwa.

Przed użyciem urządzenia należy zdemonstrować blokady transportowe. Szczegółowe instrukcje dotyczące sposobu jej zdejmowania można znaleźć w Instrukcji Instalacji.

PANEL STEROWANIA

- 1 Pokrętko wyboru „WŁ./WYŁ.”
- 2 Przycisk „Temperatura”
- 3 Przycisk „Wirowanie”/„Zatrzymanie płukania”
- 4 Przycisk „Szybki/Intensywny”/ Blokada przed dziećmi
- 5 Przycisk opcji „Para Steam Cure”/ „AntiCrease+”
- 6 Przycisk „Funkcja Pupil”/„Prania wstępne”
- 7 Przycisk „Opóźnienie zakończenia”
- 8 Przycisk „Start/Pauza”



WSKAŹNIKI

- Zamknięte drzwiczki
- Blokada przed dziećmi
- Godzina zakończenia
- Błąd: Zamknięty zawór wody

TABELA PROGRAMÓW

Program	Maks. wsad 6,5 kg Zasilanie w trybie wyłączenia 0,50 W / w trybie czuwania 0,50 W					Detergent i dodatki			Zalecany detergent		Pozostałość wilgoci %*	Zużycie energii kWh	Łączna ilość wody l	Temperatura prania °C
	Temperatury		Maks. prędkość wirowania (obr./min)	Maks. wsad (kg)	Czas trwania (h : m)	Pranie wstępne	Pranie zasadnicze	Płyn do zmiękczenia tkanin	Proszek	Płyn				
	Ustawienia	Zakres												
Bawełna	40	☼ - 90	1200	6,5	03:30	○	●	○	✓	✓	57	1,200	80	40
	20	☼ - 90	1200	6,5	03:30	○	●	○	✓	✓	57	0,185	80	20
Eco 40-60	40	40 - 60	1100	6,5	03:23	-	●	○	✓	✓	50	0,704	52	37
			1151	3,25	02:39	-	●	○	✓	✓	52	0,290	42	29
			1151	1,5	02:15	-	●	○	✓	✓	58	0,155	32	24
Syntetyki	40	☼ - 60	1200	3	02:30	○	●	○	✓	✓	35	0,550	66	40
Bawełna z praniem wstępnym	40	☼ - 90	1200	6,5	**	●	●	○	✓	✓	-	-	-	-
Szybki / Super Szybki	30	☼ - 90	1200	6,5	00:28	-	●	○	✓	✓	62	0,105	50	23
Delikatne	40	☼ - 40	800	1,5	**	-	●	○	-	✓	-	-	-	-
Mix	40	☼ - 40	800	3	**	○	●	○	✓	✓	-	-	-	-
Wirowanie + Odpompowanie	--	--	1200	6,5	**	-	-	-	-	-	-	-	-	-
Płukanie	--	--	1200	6,5	**	-	-	○	-	-	-	-	-	-
Czyszczenie bębna	90	90	600	0	**	-	●	-	✓	✓	-	-	-	-
Ciemne Ubrania/Jeansy	40	☼ - 40	1200	3	**	○	●	○	✓	✓	-	-	-	-
StainExpert	60	30 - 60	1200	3,5	**	○	●	○	✓	✓	-	-	-	-
Koszule	40	☼ - 60	800	3	**	○	●	○	✓	✓	-	-	-	-
Higiena+	60	20 - 90	1200	6,5	**	-	●	○	✓	✓	-	-	-	-
Cold Wash	20	20	1200	3,5	**	-	●	○	✓	✓	-	-	-	-

● Dozowanie wymagane ○ Dozowanie opcjonalne

Czas wyświetlany przez maszynę na początku cyklu dotyczy najczęściej używanego rozmiaru wsadu. Oznacza to, że może różnić się od wartości dla maksymalnego wsadu wskazanego w instrukcji obsługi.

Eco 40-60 - Cykl prania próbnego zgodny z rozporządzeniem 2019/2014. To najwydajniejszy pod względem zużycia wody i energii program do prania normalnie zabrudzonej odzieży z bawełny. Tylko wyświetlanie: Wartości prędkości wirowania pokazane na wyświetlaczu mogą się nieznacznie różnić od wartości wskazanej w tabeli.

Dla wszystkich instytutów badawczych

Długi cykl prania dla bawełny: ustawić cykl Bawełna na temperaturę 40°C. Długi cykl dla tkanin syntetycznych: ustawić cykl Syntetyczne na temperaturę 30°C. Poniższe dane mogą się różnić od Państwa danych z powodu różnicy w warunkach temperatury wody wlotowej, ciśnienia wody, itp. Przybliżony czas trwania programu odnosi się do fabrycznych ustawień programów, bez opcji. Podane wartości dla programów innych niż eco 40-60 mają charakter jedynie orientacyjny.

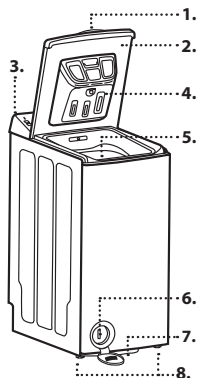
* Po zakończeniu programu i odwirowaniu z maksymalną prędkością wirowania, z fabrycznym ustawieniem programu.

** Czas trwania programów można sprawdzić na wyświetlaczu.

-Technologia czujnikowa dostosowuje zużycie wody i energii oraz czas programu do wielkości wsadu.

OPIS PRODUKTU

1. Uchwyt pokrywy
2. Pokrywa
3. Panel sterowania
4. Dozownik detergentu
5. Bęben
6. Filtr wody – za pokrywą
7. Dźwignia mobilności (w zależności od modelu)
8. Regulowane nóżki (x2)



DOZOWNIK DETERGENTU

Komora prania zasadniczego

Detergent do prania zasadniczego, odplamiacza lub płynu do zmiękczenia tkanin.

Komora prania wstępnego

Detergent do prania wstępnego.

Komora płynu do zmiękczenia tkanin

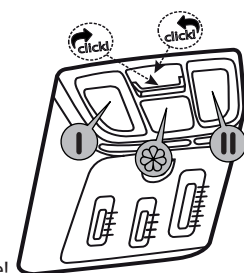
Płyn do zmiękczenia tkanin. Płynny krochmal. Wybielanie.

Wlać płyn do zmiękczenia, krochmal lub wybielacz, nie przekraczając znaku „max”.

Przycisk Zwolnienia / Zamknięcia

Naciśnij, aby wysunąć tacę do czyszczenia.

Naciśnij, aby zamknąć tacę, aż poczujesz kliknięcie!



PROGRAMY

Aby wybrać program odpowiedni do rodzaju prania, zawsze przestrzegać instrukcji na metkach prania. Wartość wskazana przez symbol jest maksymalną zalecaną temperaturą do prania odzieży.



Bawełna

Rzeczy od normalnie do silnie zabrudzonych z grubej bawełny.

Eco 40-60

Do prania normalnie zabrudzonych ubrań bawełnianych z zaleceniami prania w temperaturze 40°C lub 60°C, łącznie w tym samym cyklu. Jest to standardowy program prania bawełny, najwydajniejszy pod względem zużycia wody i energii.

△ Cykl rozpoczyna się w 40°C zgodnie z ustawieniem.

Syntetyki

Do prania zabrudzonej odzieży z włókien syntetycznych (takich jak poliester, poliakryl, wiskoza itp.) lub mieszanek bawełnianych/syntetycznych.

Bawełna z praniem wstępnym

Wybrać ten program tylko w przypadku mocno zabrudzonych tkanin bawełnianych. Umieścić detergent w komorze prania wstępnego.

Szybki / Super Szybki

Ten program służy do szybkiego prania lekko zabrudzonej lub nieoplamionej odzieży bawełnianej. Nie należy go używać do ręczników ani ciężkich bawełnianych tkanin. Czas trwania programu można skrócić do 14 minut po wybraniu funkcji szybkiego prania. W przypadku wybrania funkcji szybkiego prania można wyprać maksymalnie 2 (dwa) kilogramy wsadu.

Delikatne

Służy do prania odzieży wełnianej/delikatnej. Wybrać odpowiednią temperaturę zgodnie z metką na ubraniach. Ubrania zostaną wyprane z użyciem bardzo delikatnego programu piorącego, aby ich nie uszkodzić.

Mix

Do prania lekko lub średnio zabrudzonych tkanin z bawełny, lnu, włókien syntetycznych i włókien mieszanych.

Płukanie

Oddzielny program płukania i intensywnego wirowania. Do grubych tkanin.

Wirowanie+Odpompowanie

Odwirowanie ładunku, opróżniające pralkę z wody. Do grubych tkanin.

Czyszczenie bębna

Regularnie czyścić bęben (co 1-2 miesiące), aby zapewnić odpowiednią higienę. Przed rozpoczęciem programu stosowana jest para w celu zmiękczenia osadów w bębnie. Włączyć program, gdy pralka jest zupełnie pusta. Aby uzyskać lepsze rezultaty, użyć środka do usuwania kamienia z pralek, jeśli wybrano funkcję detergentu w proszku. Po zakończeniu programu zostawić uchylone drzwiczki, aby wewnątrz pralki mogło wyschnąć.

△ To nie jest program prania. Ten program służy do konserwacji pralki. Nie należy włączać tego programu, jeśli pralka nie jest pusta. Przy próbie uruchomienia pralka automatycznie wykryje, że coś jest w jej wnętrzu i może przerwać lub wznowić program w zależności od modelu urządzenia. Skuteczne czyszczenie nie zostanie osiągnięte, jeśli program zostanie wznowiony.

△ Tego programu nie należy używać z detergentami w kapsułkach (POD).

Ciemne Ubrania / Jeansy

Ten program wykorzystuje niższe temperatury i delikatniejsze ruchy bębna, aby zapobiec blaknięciu ciemnych ubrań.

StainExpert

Pralka ma specjalny program do odplamiania, który umożliwia usuwanie różnych rodzajów plam w najskuteczniejszy sposób. Program służy wyłącznie do prania tkanin bawełnianych o trwałych kolorach. Nie należy używać go do prania tkanin delikatnych i nieodpornych na blaknięcie. Przed praniem należy sprawdzić metki (zalecany w przypadku bawełnianych koszuli, spodni, szortów, t-shirtów, odzieży dziecięcej, piżam, fartuchów, bielizny stołowej, prześcieradeł, poszewek na kołdry i poduszki, ręczników kąpielowych, ręczników, skarpet, bielizny bawełnianej, które mogą być prane w wysokiej temperaturze i w długich cyklach).

W automatycznym programie odplamiania można usuwać 24 rodzaje plam podzielonych na trzy różne grupy zgodnie z wyborem dokonanym przyciskiem szybkiego prania. W zależności od wybranej grupy plam, dostępny jest specjalny program prania, w którym zmieniono długość zatrzymania płukania, sposób prania, czas prania i czas płukania. Poniżej znajdują się grupy zabrudzeń, które można wybrać przyciskiem funkcji „Szybkie/Intensywne”:

Jeśli wybrano funkcję „Intensywne”: pot, zabrudzenie kołnierzyka, jedzenie, majonez, sos do sałatki, makijaż, olej maszynowy, jedzenie dla niemowląt.

Jeśli nie wybrano funkcji „Szybkie/Intensywne”: krew, czekolada, budyń, trawa, błoto, jajka, masło, curry.

Jeśli wybrano funkcję „Szybkie”: herbata, kawa, sok, ketchup, czerwone wino, cola, dżem, węgiel.

1. Wybrać program odplamiania.

2. Odszukać w powyższych grupach plamę, którą chce się usunąć i wybrać odpowiednią grupę plam za pomocą przycisku funkcji pomocniczej Szybkie/Intensywne.

3. Przeczytać uważnie metkę odzieży i upewnić się, że wybrana temperatura i prędkość wirowania są prawidłowe.

Koszule

Program ten służy do prania razem koszul wykonanych z bawełny oraz z tkanin syntetycznych lub z ich domieszką. Tego specjalnego cyklu prania należy używać do prania koszul z różnych tkanin i o różnych kolorach, zapewniając im najlepszą możliwą pielęgnację.

Higiena+

Program łączący precyzyjną kontrolę temperatury z dodatkowymi cyklami płukania i wirowania, aby mieć pewność, że z tkanin zostaną usunięte wszelkie mikroorganizmy. Praca w zakresie od 20°C do 90°C.

Cold Wash

Używaj do prania średnio zabrudzonych i trwałych tkanin bawełnianych/syntetycznych. Dzięki opracowanemu specjalnie dla tego programu algorytmowi prania zapewnione jest skuteczne pranie bez narażania tkanin na działanie wysokich temperatur.

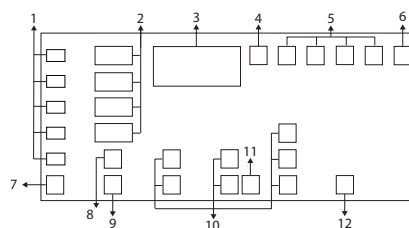
PIERWSZE UŻYCIE

△ **Nie używaj detergentów w kapsułkach (POD) na tym etapie.**

Aby usunąć wszelkie zanieczyszczenia produkcyjne, należy wybrać program „Bawełna” w temperaturze 90°C. Wsypać niewielką ilość proszku do komory do prania zasadniczego (maksymalnie 1/3 ilości zalecanej przez producenta detergentu do prania lekko zabrudzonej odzieży). Uruchomić program **bez odzieży do prania**.

WYŚWIETLACZ

Wyświetlacz, który udostępni mnóstwo informacji, jest przydatny podczas programowania pralki.



- | | |
|-----------------------------------|--------------------------------------------|
| 1. Symbol temperatury | 8. Wskaźnik funkcji Zatrzymanie płukania |
| 2. Wskaźniki prędkości wirowania | 9. Wskaźnik funkcji Bez wirowania |
| 3. Czas trwania cyklu | 10. Wskaźniki opcji pomocniczych |
| 4. Symbol włączonej blokady drzwi | 11. Symbol włączonej blokady przed dziećmi |
| 5. Wskaźniki etapów prania | 12. Przycisk Godziny zakończenia |
| 6. Wskaźnik braku wody | |
| 7. Wskaźnik zaworu wody | |

! Grafika użyta do opisu urządzenia w tej sekcji jest schematyczna i może nie odpowiadać dokładnie cechom zakupionego urządzenia.

CODZIENNE UŻYTKOWANIE

Przygotować pranie zgodnie z zaleceniami podanymi w rozdziale „WSKAZÓWKI I PORADY”. Załadować pranie, zamknąć drzwiczki bębna i sprawdzić, czy są prawidłowo zamknięte. Wlać detergent i dodatki w razie potrzeby. Przestrzegać zaleceń dotyczących dawkowania na opakowaniu detergentu. Zamknij pokrywę. Obrócić pokrętkę wyboru na żądany program i w razie potrzeby wybrać dowolną opcję. Na wyświetlaczu widoczny jest czas trwania wybranego programu (w godzinach i minutach). Temperaturę i prędkość wirowania można zmienić, naciskając przycisk „Temperatura” lub „Wirowanie”. Otworzyć zawór i nacisnąć przycisk „Start/Pauza” ► aby rozpocząć cykl prania. Wskaźnik „Start/Pauza” ► zapali się na wyświetlaczu, a następnie zostaną zablokowane drzwiczki. Ponieważ masa wsadu i temperatura wody dopływowej może się zmieniać, pozostały czas jest obliczany na nowo w niektórych fazach programu.

W RAZIE POTRZEBY ZATRZYMAĆ LUB ZMIENIĆ WYKONYWANY PROGRAM

Nacisnąć przycisk Start/Pauza, aby przełączyć urządzenie w tryb pauzy. Na wyświetlaczu zaczną migać symbol Start/Pauza.

Zmiana programu jest dozwolona, gdy bieżący program jest uruchomiony, chyba że włączona jest Blokady przed dziećmi. Ta czynność spowoduje anulowanie bieżącego programu.

Dodawanie rzeczy do prania po rozpoczęciu programu: Jeśli po naciśnięciu przycisku Start/Pauza poziom wody w pralce jest odpowiedni, blokada drzwi zostaje wyłączona, a drzwi się otwierają się, umożliwiając dodanie ubrań. Ikona blokady drzwi na wyświetlaczu gaśnie, gdy blokada drzwi zostaje wyłączona. Po dodaniu rzeczy do bębna zamknąć drzwiczki i nacisnąć ponownie przycisk Start/Pauza, aby wznowić cykl prania.

Jeśli po naciśnięciu przycisku Start/Pauza poziom wody w pralce nie jest odpowiedni, blokady drzwi nie można wyłączyć, a na wyświetlaczu pozostaje zapalona ikona blokady drzwi.

Jeśli temperatura wody w pralce przekracza 50°C, nie można wyłączyć blokady drzwi ze względów bezpieczeństwa, nawet jeśli poziom wody jest odpowiedni.

WSKAŹNIK BLOKADY DRZWI 

Drzwi pralki są wyposażone w system blokujący, który zapobiega otwarciu drzwi, jeśli poziom wody jest nieodpowiedni. Symbol „Blokady drzwi” pojawia się na wyświetlaczu, gdy drzwi są zablokowane.

KONIEC PROGRAMU

Po zakończeniu programu na wyświetlaczu pojawi się symbol zakończenia. Jeśli przez 10 minut nie zostanie naciśnięty żaden przycisk, pralka przełączy się w tryb wyłączenia. Wyłączy się wyświetlacz i wszystkie wskaźniki.

Zakończone etapy programu zostaną wyświetlone po naciśnięciu przycisku WŁ./WYŁ.

OPCJE

! Jeżeli połączenie programu i opcji dodatkowych nie jest możliwe, lampki kontrole automatycznie wyłączają się.

! Nieodpowiednie kombinacje opcji są automatycznie odznaczane.

Szybki / Intensywne

Za pomocą tej funkcji można skrócić lub wydłużyć czas trwania programu. W zależności od wybranego programu mogą występować różnice w wydłużaniu i skracaniu czasu.

Jeśli dioda SZYBKIE lub INTENSYWNE nie świeci się, wyświetlany jest czas trwania programu odpowiedni dla normalnie zabrudzonych ubrań/bielizny.

W zależności od wybranego programu, funkcja Intensywne może zostać wybrana automatycznie. W takim przypadku na panelu zaświeci się dioda Intensywne. Opcji Intensywne można użyć, aby uzyskać lepszą skuteczność prania w przypadku mocno zabrudzonej bielizny.

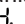
Czas prania lekko zabrudzonych tkanin można skrócić, naciskając przycisk Szybkie/Intensywne w przypadku programów, w których opcja Intensywne jest domyślnie wybrana. Po jednokrotnym naciśnięciu przycisku dioda LED zgaśnie i zostanie ustawiony czas trwania programu odpowiedni dla normalnie zabrudzonych ubrań/bielizny. Po naciśnięciu tego samego przycisku po raz drugi, dioda LED zaświeci się, czas nieco się skróci i wyświetlony zostanie minimalny czas trwania programu, który jest odpowiedni dla lekko zabrudzonego prania. Czas trwania programów może zostać skrócony o 50%, gdy funkcja ta jest wybrana. Dzięki zoptymalizowanym etapom prania, wysokiej wydajności mechanicznej i optymalnemu zużyciu wody, wysoka skuteczność prania jest osiągnięta pomimo krótszego czasu trwania cyklu.

Para / Steam Cure

Opcja pary wykorzystuje moc pary do usprawnienia procesu oczyszczania. Para wytwarzana przez pralkę pomaga rozbić i rozpuścić trudne plamy, ułatwiając ich usunięcie podczas cyklu prania. Zapewnia delikatniejszy proces niż intensywne pocieranie lub ściernie metody prania. Para pomaga rozluźnić włókna, zmniejszając ryzyko uszkodzenia lub nadmiernego zużycia odzieży.

*Ta funkcja może nie być dostępna we wszystkich modelach.

AntiCrease+ 

Tę opcję warto wybrać, gdy nie można wyładować prania zaraz po zakończeniu programu lub jeśli często zapomina się o praniu pozostawionym w pralce. Pomoże ona zachować świeżość prania. Po zakończeniu programu pralka zacznie raz na jakiś czas przerzucać pranie. Okresowe obroty bębna trwają do około 6 godzin po zakończeniu programu prania i można je przerwać w dowolnym momencie, naciskając przycisk „AntiCrease+”. Może to chwilę potrwać, zanim będzie można otworzyć drzwiczki. Po upływie czasu trwania funkcji „AntiCrease+” na wyświetlaczu pojawi się komunikat .

Funkcja Pupil 

Funkcja ta pomaga skuteczniej usuwać sierść zwierząt z odzieży. Po wybraniu tej funkcji do standardowego programu dodawane są opcje Pranie wstępne oraz Dodatkowe płukanie. Dzięki temu pranie odbywa się z użyciem większej ilości wody, a sierść jest usuwana skuteczniej.

Prania wstępnego 

Funkcję tę można wybrać, naciskając i przytrzymując odpowiadający jej przycisk funkcji pomocniczej przez 3 sekundy. Pranie wstępne jest zalecane tylko w przypadku mocno zabrudzonego prania. Nieużywanie funkcji prania wstępnego pozwala oszczędzać energię, wodę, detergent i czas.

Godzina zakończenia 

Po wybraniu funkcji Godzina zakończenia, czas do zakończenia programu jest wyświetlany w godzinach, np. 1h, 2h, a po rozpoczęciu programu jest wyświetlany w godzinach i minutach, jak w przykładzie 01:30. Dzięki funkcji Godziny zakończenia można ustawić godzinę zakończenia programu do 24 godzin naprzód. Po naciśnięciu przycisku Godzina zakończenia wyświetlana jest szacowana godzina zakończenia programu. Jeśli Godzina zakończenia jest ustawiona, wskaźnik Godziny zakończenia jest zapalony. Aby anulować funkcję Godziny zakończenia, należy wyłączyć i ponownie włączyć urządzenie, obracając pokrętko wyboru programów do pozycji WŁ./WYŁ.

Temperatura

Za każdym razem, gdy wybierany jest nowy program, na wskaźniku temperatury wyświetlana jest temperatura zalecana dla danego programu. Jest możliwe, że zalecana wartość temperatury nie jest maksymalną temperaturą, jaką można wybrać dla danego programu. Naciśnij przycisk Regulacji temperatury, aby zmienić temperaturę. Temperatura stopniowo się zmniejsza. Temperaturę można również zmienić po rozpoczęciu prania. Zmianę tę można wprowadzić, jeśli dany etap prania na to pozwala.

Wirowanie (w tym „Zatrzymanie płukania” 

Za każdym razem, gdy wybierany jest nowy program, na wskaźniku prędkości wirowania wyświetlana jest prędkość wirowania zalecana dla wybranego programu. Jest możliwe, że zalecana prędkość wirowania nie jest maksymalną prędkością wirowania, jaką można wybrać dla danego programu.

Naciśnij przycisk Regulacji prędkości wirowania, aby zmienić prędkość wirowania. Prędkość wirowania stopniowo się zmniejsza. Następnie, w zależności od modelu produktu, na wyświetlaczu pojawiają się opcje „Zatrzymanie płukania” i „Bez wirowania”. Jeśli nie zamierzasz wyjąć prania od razu po zakończeniu programu, możesz skorzystać z funkcji Zatrzymania płukania, aby zapobiec zagnieceniu odzieży, do którego dochodzi, gdy w pralce nie ma wody. Funkcja ta utrzymuje pranie w wodzie z ostatniego płukania. Jeśli chcesz odwirować pranie po użyciu funkcji Zatrzymania płukania:

1. Ustaw Prędkość wirowania.

2. Naciśnij Start/Pauza. Program zostanie wznowiony. Pralka odpompowuje wodę i odwirowuje pranie.

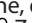
Jeśli na koniec programu chcesz odpompować wodę bez wirowania, użyj funkcji Bez wirowania.

Prędkość wirowania można zmienić po rozpoczęciu prania, jeśli dany etap prania na to pozwala. Zmian nie można wprowadzić, jeśli dany etap na to nie pozwala.

BLOKADA PRZED DZIEĆMI 

Przyciski panelu sterującego można zablokować przed niewłaściwym użyciem (np. przez dzieci). Naciśnij i przytrzymaj odpowiedni przycisk funkcji pomocniczej przez 3 sekundy. Po zakończeniu odliczania „3-2-1” na wyświetlaczu pojawia się symbol blokady przed dziećmi. Po wyświetleniu tego ostrzeżenia można zwolnić przycisk funkcji pomocniczej 3. Aby wyłączyć blokadę przed dziećmi, naciśnij i przytrzymaj przez 3 sekundy odpowiedni przycisk funkcji pomocniczej. Po zakończeniu odliczania „3-2-1” symbol blokady przed dziećmi na wyświetlaczu znika.

WYBIELANIE

Pranie można przeprowadzić na dowolnym programie, Bawełna lub Syntetyczne, dodając odpowiednią ilość wybielacza chlorowego do komory  Zmiękczacza (zamykać pokrywę ostrożnie). Natychmiast po zakończeniu programu obrócić „Pokrętko wyboru” i ponownie uruchomić żądany program, aby wyeliminować pozostałe zapach wybielacza; w razie potrzeby można dodać zmiękczacza. **Nigdy nie umieszczać jednocześnie w komorze wybielacza chlorowego i zmiękczacza.**

WSKAZÓWKI I PORADY**Sortować pranie według następujących kategorii**

Rodzaj tkaniny/metka (bawełna, włókna mieszane, syntetyczne, wełna, rzeczy do prania ręcznego). Kolor (należy rozdzielić rzeczy kolorowe i białe, nowe kolorowe rzeczy prać oddzielnie). Delikatne (małe rzeczy, takie jak rajstopy nylonowe i rzeczy z haftkami, np. biustonosz, należy prać w worku tekstylnym lub poszewce na poduszkę z zamkiem błyskawicznym).

Opróżnić wszystkie kieszenie

Takie przedmioty, jak monety lub agrafki mogą uszkodzić pranie oraz bęben.

Wnętrze urządzenia

Jeżeli nigdy nie pierzesz w temperaturze 90°C lub rzadko używasz tej opcji, zalecamy od czasu do czasu uruchomić program w temperaturze 90°C bez prania, dodając niewielką ilość detergentu, aby utrzymać wnętrze urządzenia w czystości.

Przestrzegać zaleceń dotyczących dozowania/dodatków

Optymalizuje to efekt czyszczenia, zapobiega irytującym pozostałościom zbyt dużej ilości detergentu na praniu i przyczynia się do oszczędności pieniędzy, unikając marnowania nadmiaru detergentu.

Używać niskiej temperatury i dłuższego czasu

Najbardziej wydajne programy pod względem zużycia energii to na ogół te, które działają w niższych temperaturach i przez dłuższy czas.

Przestrzegać wielkości wsadu

Aby oszczędzać wodę i energię, pralkę należy wypełniać do pojemności podanej w „TABELI PROGRAMÓW”.

Hałas i pozostała zawartość wilgoci

Zależą od prędkości wirowania: im wyższa prędkość wirowania w fazie wirowania, tym wyższy poziom hałasu i tym niższa pozostała zawartość wilgotności.

CZYSZCZENIE I KONSERWACJA

W celu dokonania czyszczenia i konserwacji, wyłącz przycisk i wyjąć wtyczkę z kontaktu. Nie czyścić pralki przy użyciu płynów łatwopalnych. Regularnie czyścić i konserwować pralkę (przynajmniej 4 razy w roku).

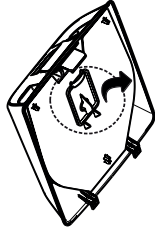
Czyszczenie zewnętrznej powierzchni pralki

Do czyszczenia wnętrza używać miękkiej, wilgotnej szmatki. Do czyszczenia panelu sterowania nie używać środków do czyszczenia szkła lub środków ogólnego przeznaczenia czy proszku do szorowania itp. – mogą one uszkodzić napisy.

Dozownik detergentu

Dozownik należy regularnie czyścić, co najmniej trzy lub cztery razy w roku, aby zapobiec gromadzeniu się detergentu:

Naciśnij przycisk zwalnający ↻, aby zwolnić dozownik detergentu i wyjąć go. W dozowniku może pozostać niewielka ilość wody, dlatego należy go przenieść w pozycji pionowej. Umyj dozownik pod bieżącą wodą. Do czyszczenia zdejmij korek syfonu z tyłu dozownika. Załóż z powrotem nasadkę syfonu w dozowniku (jeśli została zdjęta). Zamontuj ponownie dozownik, umieszczając dolne wypustki dozownika w odpowiednich otworach w pokrywie i dociskając dozownik do pokrywy, aż zatrzaśnie się na swoim miejscu.



Naciśnij przycisk zamykania ↶ aż poczujesz kliknięcie!

Upewnij się, że dozownik został prawidłowo włożony.

Sprawdzanie węża doprowadzającego wodę

Regularnie sprawdzać stan węża doprowadzającego wodę pod kątem łamliwości i pęknięć. W razie uszkodzenia wymienić go na nowy, dostępny w naszym Dziale Obsługi Posprzedażnej lub u wyspecjalizowanego sprzedawcy. W zależności od typu węża: Jeśli wąż dopływowy ma przezroczystą powłokę, należy okresowo sprawdzać, czy kolor nie jest zmieniony miejscowo. Jeśli tak się dzieje, może to oznaczać, że wąż jest nieszczelny i należy go wymienić. W przypadku wężu odcinających wodę (jeżeli wchodzi w skład zestawu): sprawdzić małe okienko inspekcyjne zaworu bezpieczeństwa (patrz strzałka). Jeśli jest czerwony, uruchomiła się funkcja zatrzymania wody i należy wymienić wąż na nowy. Aby odłączyć wąż, nacisnąć przycisk zwalnający (o ile występuje) i odkręcić wąż.

Czyszczenie filtrów węża doprowadzającego wodę

Regularnie przeprowadzać ich kontrolę i czyszczenie (co najmniej dwa lub trzy razy w roku).

Zamknąć zawór i poluzować wąż dopływowy na zaworze. Wyczyścić wewnętrzny filtr siatkowy, a następnie przykręcić wąż doprowadzający wodę z powrotem do zaworu. Odkręcić wąż dopływowy z tyłu pralki. Przy pomocy uniwersalnych szczypiec wyjąć filtr siatkowy ze złącza pralki i wyczyścić go. Zamontować na miejsce filtr siatkowy i ponownie przykręcić wąż dopływowy. Odkręcić zawór i upewnić się, że połączenia są w pełni szczelne.

Czyszczenie filtra wody/spuszczanie pozostałej wody

Pralka wyposażona jest w pompę samoczyszczącą. Filtr zatrzymuje pozostawione w odzieży przedmioty, takie jak guziki, monety, agrafki itp. W przypadku używania programu prania z gorącą wodą, przed spuszczeniem wody należy odczekać, aż woda się schłodzi. Filtr wody należy czyścić regularnie, aby uniknąć sytuacji, w której woda nie spływa z powodu zatkania filtra. Jeśli woda nie odpływa, sprawdź również, czy odpływ pralki lub rura odpływowa nie jest zatkana.

Otworzyć monetą pokrywę filtra. Umieścić szeroki, płaski pojemnik pod filtrem pompy wody, aby zebrać wodę. Powoli obracać filtr w kierunku przeciwnym do ruchu wskazówek zegara, aż do wypłynięcia wody.

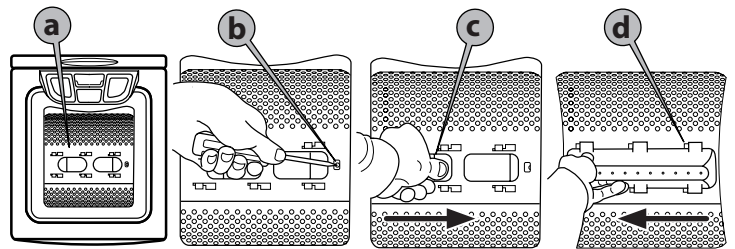
Umożliwić wypłynięcie wody bez wyjmowania filtra. Gdy pojemnik jest pełny, zamknąć filtr wody, obracając go zgodnie z ruchem wskazówek zegara. Opróżnić pojemnik. W razie potrzeby powtarzać tę czynność dopóki nie zostanie spuszczone cała woda. Położyć bawełnianą szmatkę pod filtrem wody, aby wchłonęła niewielką ilość pozostałej wody. Następnie wyciągnąć filtr wody, przekręcając go w lewo. Oczyszczyć filtr wody (usunąć z niego pozostałości i umyć pod bieżącą wodą), a następnie komorę filtra. Upewnić się, że nic nie blokuje wirnika pompy (w obudowie za filtrem). Włożyć filtr wody i zamknąć pokrywę filtra: Z powrotem zamontować filtr wody, przekręcając go w prawo. Upewnić się, że został przekręcony do oporu. Aby sprawdzić szczelność filtra wody, można wlać do bębna około 1 litra wody i sprawdzić czy woda nie wycieka z filtra. Następnie zamknąć pokrywę filtra.

Uszczelka pokrywy

Regularnie należy sprawdzać stan uszczelki pokrywy i od czasu do czasu czyścić ją wilgotną szmatką.

Wymywanie przedmiotu, który wpadł pomiędzy bęben a wannę

Jeśli jakiś przedmiot przypadkowo wpadnie pomiędzy bęben a wannę, można go wyjąć dzięki jednemu z wyjmowanych podnośników bębna. Odłączyć pralkę od prądu. Wyjąć pranie z bębna. Zamknąć klapy bębna i obrócić bęben o pół obrotu (rysunek a). Przy użyciu śrubokręta nacisnąć plastikową końcówkę, przesuwając ręcznie podnośnik od lewej do prawej (rysunek b, c), w ten sposób wpadnie on do bębna. Otworzyć bęben. Przedmiot można wyjąć przez otwór w bębnie. Zamontować z powrotem podnośnik wewnątrz bębna: Umieścić plastikową końcówkę nad otworem po prawej stronie bębna (rysunek d). Następnie przesunąć plastikowy podnośnik od prawej do lewej, do zatrzaśnięcia. Zamknąć ponownie klapy bębna, obrócić bęben o pół obrotu i sprawdzić położenie listwy we wszystkich punktach mocowania. Ponownie podłączyć pralkę.



TRANSPORT I PRZENOSZENIE

Odkręcić wtyczkę z gniazda elektrycznego i zamknąć kurek z wodą. Odłączyć wąż dopływowy od kranu i wyjąć wąż spustowy z punktu opróżniania. Opróżnić całkowicie węże i pralkę z resztek wody i przymocować węże tak, aby nie uległy uszkodzeniu podczas transportu. Aby ułatwić przesuwanie pralki, pociągnij trochę do przodu dźwignię przemieszczania umieszczoną z przodu na dole (jeśli jest dostępna w twoim modelu). Wyciągnąć pralkę do oporu stopą. Następnie przesunąć dźwignię z powrotem do pierwotnej, stabilnej pozycji. Zamontować blokadę transportową. Postępować zgodnie z procedurą demontażu blokad transportowych opisaną w „Instrukcji instalacji”, wykonując ją w odwrotnej kolejności.

ROZWIĄZYWANIE PROBLEMÓW

Pralka może czasami nie działać prawidłowo z różnych powodów. Przed skontaktowaniem się z Działem Obsługi Posprzedażnej, zaleca się sprawdzenie, czy problemu nie można w łatwy sposób rozwiązać korzystając z poniższej listy.

Nieprawidłowości:	Możliwe przyczyny /Rozwiązanie:
Pralka nie włącza się i/lub program nie uruchamia się	<ul style="list-style-type: none">• Urządzenie nie jest podłączone do gniazda całkowicie lub jest podłączone niewystarczająco.• Nastąpiła przerwa w dostawie energii elektrycznej.• Pokrywa została nieprawidłowo zamknięta.• Została aktywowana funkcja „Blokada przed dziećmi” (jeśli jest dostępna).• Pralka wyłączyła się automatycznie, aby oszczędzać energię, przed rozpoczęciem lub po zakończeniu programu. Aby włączyć pralkę, należy najpierw ustawić pokrętkę wyboru na „Wyl./O”, a następnie ponownie na żądany program.
Cykl prania nie uruchamia się.	<ul style="list-style-type: none">• Przycisk „Start/Pauza” ► nie został naciśnięty.• Zawór wody nie jest otwarty.• Ustawiono „Godzinę zakończenia”.• Rura odpływowa domu zatkana.
Urządzenie zatrzymuje się podczas programu i na wyświetlaczu miga wskaźnik „Start/Pauza”.	<ul style="list-style-type: none">• Została aktywowana opcja „Zatrzymanie płukania” (jeśli jest dostępna).• Program został zmieniony – wybrać ponownie żądany program i nacisnąć „Start/Pauza” ►.
Drgania urządzenia	<ul style="list-style-type: none">• Pralka nie została wypoziomowana.• Blokada transportowa nie została zdjęta; przed użyciem pralki należy zdjąć blokadę transportową.
Efekt wirowania jest słaby. Pranie jest nadal bardzo mokre.	<ul style="list-style-type: none">• Nierównomiernie rozmieszczony wsad podczas wirowania uniemożliwił przeprowadzenie fazy wirowania, w ochronie przed uszkodzeniem pralki. Z tego powodu pranie jest nadal bardzo mokre. Przyczyną niewyważenia może być: mały wsad prania (składający się tylko z kilku dość dużych lub chłonnych rzeczy, np. ręczników) lub duże/ciężkie pranie.• W miarę możliwości należy unikać małych wsadów prania.• Przycisk „Wirowanie” został ustawiony na niską prędkość wirowania.
Zapala się wskaźnik „Zamknięty zawór wody”	<ul style="list-style-type: none">• Brak doprowadzania wody do urządzenia lub niewystarczający dopływ wody do urządzenia.

DOSTĘP DO LICZNIKA CYKLI

Gdy urządzenie jest wyłączone, naciśnięcie i przytrzymanie przycisków funkcji pomocniczych 4 i 5 przez dłuższy czas powoduje odliczenie 3-2-1 i wyświetlenie całkowitej liczby zakończonych cykli.

Po wyświetleniu całkowitego cyklu wyświetlane są ewentualne kody awarii. Sprawdź informacje na ekranie, korzystając z poniższej tabeli.

Informacje wyświetlane na ekranie	Przyczyna	Rozwiązanie
Err	Włącza się algorytm bezpieczeństwa.	<ul style="list-style-type: none"> Poczekaj aż zakończy pracę. Po naciśnięciu przycisków funkcji pomocniczych 4 i 5 sprawdź informacje wyświetlane na ekranie.
SC	Twoje zgłoszenie nie zostanie rozwiązane podczas kontroli.	<ul style="list-style-type: none"> Skontaktuj się z przedstawicielem autoryzowanego serwisu
E5	Rura odpływowa domu zatkana. Filtr pompy może być zatkany.	<ul style="list-style-type: none"> Jeśli woda nie odpływa, sprawdź również, czy odpływ pralki lub rura odpływowa nie jest zatkana. Oczyść filtr pompy. Patrz rozdział „Spuszczanie pozostałej wody i czyszczenie filtru pompy”. Spróbuj cyklu wirowania. Jeśli problem nie zostanie rozwiązany, skontaktuj się z serwisem.
E8	Pralka może nie pobierać wody.	<ul style="list-style-type: none"> Odkręć kran. Upewnij się, że nie ma przerwy w dostawie wody. Sprawdź podłączenie węża dopływowego, jeśli jest zagięty - wyprostuj go Oczyść filtr pompy. Patrz rozdział „Spuszczanie pozostałej wody i czyszczenie filtru pompy”. Zamknij przednią pokrywę urządzenia. Upewnij się, że pokrywa jest zablokowana. Uruchom urządzenie ponownie. Jeśli problem nie zostanie rozwiązany, skontaktuj się z serwisem.
E29	Pralka przełączyła się w tryb autoochrony z uwagi na problem z zasilaniem (np. napięcie w sieci, ciśnienie wody itp.).	<ul style="list-style-type: none"> W celu anulowania programu obróć pokrętkę wyboru programu, aby wybrać inny program. Poprzedni program zostanie anulowany. Patrz rozdział „Anulowanie programu”. Jeśli problem nie zostanie rozwiązany, skontaktuj się z serwisem.
E17	Po zakończeniu cyklu w urządzeniu jest nadmiar piany.	<ul style="list-style-type: none"> Przechowywać detergent w miejscu zamkniętym i suchym. Nie wolno przechowywać detergentów w miejscach, w których panuje nadmierna temperatura. Do porowatych tkanin, takich jak tiul, należy użyć mniejszej ilości detergentu. Ilości detergentu powinna być odpowiednia do ilości prania i stopnia zabrudzenia. Używać tylko właściwej ilości detergentu Należy upewnić się, że detergent został umieszczony w odpowiedniej komorze. Uruchom program czyszczenia bębna przy pustej urzędzeniu. Patrz program „Czyszczenie bębna” Jeśli twoje urządzenie nie posiada programu czyszczenia bębna, możesz użyć programu bawełna 90°C. Po uruchomieniu krótkiego programu bez detergentu, sprawdź urządzenie. Jeśli problem nie zostanie rozwiązany, skontaktuj się z serwisem.
E18	Wirowanie nie rozpoczęło się, ponieważ urządzenie wykryło, że bęben jest niewyważony.	<ul style="list-style-type: none"> Sprawdź, czy w pralce znajduje się pranie. Ilość prania może być niewystarczająca. Spróbuj zwiększyć ilość prania. Pranie może powodować brak równowagi. Należy ręcznie posortować pranie i równomiernie rozłożyć w urządzeniu. Spróbuj ponownie cyklu wirowania.
E12	W pralce może znajdować się woda.	<ul style="list-style-type: none"> Odłącz urządzenie od zasilania. Pod pralką może znajdować się woda. Wyczyść wodę pod urządzeniem. Ponownie podłącz urządzenie do zasilania. Spróbuj uruchomić krótki cykl. Jeśli problem nie zostanie rozwiązany lub zauważysz wyciek wody z jednego z węży, zamknij zawory i wezwij serwis.
E27	Sprawdź odpływ wody z urządzenia.	<ul style="list-style-type: none"> Sprawdź rozdział „Przyłączenie węża spustowego do odpływu”.
E84	Nie można nawiązać połączenia BLE.	<ul style="list-style-type: none"> Sprawdź i spróbuj podłączyć. Sprawdź rozdział „Funkcja HomeWhiz i funkcja zdalnego sterowania”. Jeśli problem nie zostanie rozwiązany, skontaktuj się z serwisem.

Informacje na temat polityk, standardowej dokumentacji, zamawiania części zamiennych, a także dodatkowe informacje o produkcie

Informacje na temat modelu można pobrać za pomocą kodu QR podanego na etykiecie energetycznej. Etykieta zawiera również identyfikator modelu, którego można użyć podczas przeglądania portalu rejestru pod adresem <https://eprel.ec.europa.eu>
Można także **skontaktować się z naszym Działem Obsługi Posprzedażnej** (numer telefonu został podany w książce gwarancyjnej). Kontaktując się z Działem Obsługi Posprzedażnej, prosimy o podanie kodów umieszczonych na tabliczce znamionowej produktu.

