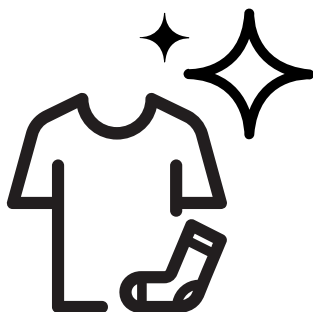


beko

Pralka

Instrukcja obsługi



B1W630WDGBPL

Bezpieczeństwo użytkowania



W trosce o Państwa bezpieczeństwo i w celu zapewnienia prawidłowego użytkowania, przed zainstalowaniem i pierwszym użyciem urządzenia należy dokładnie przeczytać niniejszą instrukcję obsługi, łącznie z zawartymi w niej wskazówkami i ostrzeżeniami. W celu uniknięcia niepotrzebnych błędów i wypadków, ważne jest, aby wszystkie osoby korzystające z urządzenia były dokładnie zaznajomione z jego obsługą i zabezpieczeniami. Zachowaj tę instrukcję i upewnij się, że pozostanie ona z urządzeniem w przypadku jego przeniesienia lub sprzedaży, tak aby każda osoba korzystająca z urządzenia przez cały okres jego użytkowania była odpowiednio poinformowana o jego obsłudze i bezpieczeństwie.

Dla bezpieczeństwa życia i mienia zachowaj środki ostrożności zawarte w niniejszej instrukcji obsługi, ponieważ producent nie ponosi odpowiedzialności za szkody spowodowane nieprawidłowym użytkowaniem. Nie przestrzeganie niniejszej instrukcji obsługi powoduje utratę gwarancji na produkt.

Bezpieczeństwo dzieci i osób szczególnie narażonych

Urządzenie może być używane przez dzieci w wieku od 8 lat wzwyż oraz osoby o ograniczonej sprawności fizycznej, sensorycznej lub umysłowej, lub osoby nieposiadające doświadczenia i wiedzy, jeżeli otrzymały one nadzór lub instrukcje dotyczące użytkowania urządzenia w bezpieczny sposób i rozumieją związane z tym zagrożenia.

Dzieci nie mogą bawić się urządzeniem. Zabrania się czyszczenia i konserwacji urządzenia przez dzieci bez nadzoru.

Dzieci powinny być nadzorowane, aby nie bawiły się urządzeniem.

Urządzenie nie jest przeznaczone do użytku przez osoby (w tym dzieci) o ograniczonych zdolnościach fizycznych, sensorycznych lub umysłowych, lub nieposiadające doświadczenia i wiedzy, chyba że otrzymały one nadzór lub instrukcje dotyczące użytkowania urządzenia od osoby odpowiedzialnej za ich bezpieczeństwo

Szczególne warunki użytkowania

- Nigdy nie należy umieszczać produktu na podłodze pokrytej dywanem lub podobnej powierzchni. W przeciwnym razie brak przepływu powietrza pod urządzeniem spowoduje przegrzanie części elektrycznych. Spowoduje to problemy z produktem.
- Jeśli produkt ulegnie awarii, nie należy go używać, dopóki nie zostanie naprawiony przez autoryzowany serwis. Istnieje ryzyko porażenia prądem!
- Ten produkt został zaprojektowany tak, aby wznowić działanie w przypadku włączenia po przerwie w zasilaniu. W celu anulowania programu, patrz sekcja "Anulowanie programu".
- Produkt należy podłączyć do uziemionego gniazdka zabezpieczonego bezpiecznikiem 16 A. Instalacja uziemienia powinna zostać wykonana przez wykwalifikowanego elektryka. Nasza firma nie ponosi odpowiedzialności za jakiegokolwiek szkody, które powstaną, gdy produkt będzie używany bez uziemienia zgodnie z lokalnymi przepisami.
- Wężę doprowadzające i odprowadzające wodę muszą być bezpiecznie zamocowane i pozostawać niezamknięte. W przeciwnym razie istnieje ryzyko wycieku wody.
- Nigdy nie należy otwierać drzwiczek ani wyjmować filtra, gdy w bębnie nadal znajduje się woda. W przeciwnym razie istnieje ryzyko zalania i obrażeń spowodowanych gorącą wodą.

Bezpieczeństwo użytkowania



- Nie otwieraj zablokowanych drzwiczek na siłę. Drzwiczki będą gotowe do otwarcia kilka minut po zakończeniu cyklu prania. Siłowe otwieranie drzwi może spowodować uszkodzenie drzwi i mechanizmu blokującego.
 - Nieużywany produkt należy odłączyć od zasilania.
 - Nigdy nie myć produktu przez polewanie go wodą! Istnieje ryzyko porażenia prądem!
 - Nigdy nie dotykaj wtyczki mokrymi rękami! Nigdy nie odłączaj urządzenia ciągnąc za kabel, zawsze wyciągaj je chwytając za wtyczkę.
 - Należy używać detergentów, środków zmiękczających i dodatków odpowiednich wyłącznie do pralek automatycznych.
 - Postępuj zgodnie z instrukcjami na metkach tkanin i na opakowaniu detergentu.
 - Produkt musi być odłączony od zasilania podczas instalacji, konserwacji, czyszczenia i napraw.
 - Procedury naprawcze należy zawsze zlecać autoryzowanemu serwisowi. Producent nie ponosi odpowiedzialności za szkody, które mogą powstać w wyniku procedur wykonywanych przez osoby nieupoważnione.
 - Jeśli kabel zasilający jest uszkodzony, musi zostać wymieniony przez producenta, serwis posprzedażowy lub podobnie wykwalifikowaną osobę (najlepiej elektryka) lub osobę wyznaczoną przez importera w celu uniknięcia możliwego ryzyka.
-
- Produkt należy umieścić na sztywnej, płaskiej i równej powierzchni.
 - Nie należy umieszczać go na dywanach, wykładzinach lub podobnych powierzchniach z długim włosiem.
 - Nie należy umieszczać produktu na wysokiej platformie lub w pobliżu krawędzi na kaskadowej powierzchni.
 - Nie umieszczać produktu na kablu zasilającym.
 - Nigdy nie używaj gąbek ani materiałów trących do mycia. Mogą one uszkodzić malowane, chromowane i plastikowe powierzchnie.
 - Ciśnienie wody wymagane do uruchomienia produktu wynosi od 1 do 10 barów (0,1- 1 MPa).
 - Nie używaj starych lub używanych węży doprowadzających wodę do nowego produktu. Może to spowodować plamy na praniu.
 - Prędkość wirowania ma wpływ na poziom hałasu i wilgotność resztkową: im wyższa prędkość wirowania w fazie wirowania tym wyższy poziom hałasu i niższa wilgotność resztkowa
 - Załadowanie pralki do pełnej pojemności wskazanej dla odpowiednich programów przyczyni się do oszczędności energii i wody.
 - Informację o modelu znajdują się na tabliczce znamionowej umieszczonej na produkcie, na tej podstawie można zidentyfikować produkt na stronie internetowej marki (dane podane na końcu instrukcji obsługi) oraz w bazie danych EPREL o produktach
 - Producent zapewnia dostęp do części zamiennych do produktu zgodnie z wymogami Rozporządzenia Komisji (EU). Okres eksploatacji produktu wynosi 10 lat. W tym okresie dostępne będą oryginalne części zamienne umożliwiające prawidłowe działanie urządzenia.



Bezpieczeństwo użytkowania



- Ten produkt został zaprojektowany wyłącznie do użytku domowego. Nie nadaje się do użytku komercyjnego i nie może być używany niezgodnie z jego przeznaczeniem.
- Produkt może być używany wyłącznie do prania, płukania i wirowania tkanin i materiałów, które posiadają odpowiednie oznaczenie na metce i można je prać w pralkach automatycznych.
- Producent zrzeka się wszelkiej odpowiedzialności wynikającej z nieprawidłowego użytkowania lub transportu.
- Materiały opakowaniowe są niebezpieczne dla dzieci. Materiały opakowaniowe należy przechowywać w bezpiecznym miejscu z dala od dzieci i przekazać do recyklingu zgodnie z lokalnymi wymogami.
- Produkty elektryczne są niebezpieczne dla dzieci. Dzieci należy trzymać z dala od produktu, gdy jest on używany. Nie należy pozwalać im na manipulowanie przy produkcie. Zaleca się używanie blokady rodzicielskiej podczas korzystania z pralki, aby uniemożliwić dzieciom ingerencję w produkt.
- Należy pamiętać o zamknięciu drzwiczek po opuszczeniu pomieszczenia, w którym znajduje się produkt.
- Przechowywać wszystkie detergenty i dodatki w bezpiecznym miejscu poza zasięgiem dzieci, zamykając pokrywę pojemnika na detergent lub plombując opakowanie detergentu.

To urządzenie jest przeznaczone do użytku domowego i w podobnych miejscach, takich jak:

- kuchnie dla personelu w sklepach, biurach i innych miejscach pracy.
- gospodarstwach rolnych.
- przez klientów w hotelach, motelach i innych środowiskach mieszkalnych.

 	Podczas prania w wysokich temperaturach szyba drzwi załadunkowych nagrzewa się. Dlatego podczas prania należy trzymać dzieci z dala od drzwi załadunkowych urządzenia.
---	--

Bezpieczeństwo użytkowania



- Materiały opakowaniowe produktu są wytwarzane z materiałów nadających się do recyklingu zgodnie z krajowymi przepisami dotyczącymi ochrony środowiska. Nie należy wyrzucać materiałów opakowaniowych razem z odpadami domowymi lub innymi odpadami. Należy je przekazać do punktów zbiórki materiałów opakowaniowych wyznaczonych przez władze lokalne.
- Ten produkt został wyprodukowany z wysokiej jakości części i materiałów, które mogą być ponownie wykorzystane i nadają się do recyklingu, dlatego po zakończeniu okresu eksploatacji nie należy wyrzucać produktu razem ze zwykłymi odpadami domowymi. Należy go oddać do punktu zbiórki zajmującego się recyklingiem sprzętu elektrycznego i elektronicznego. Informacje o najbliższym punkcie zbiórki można uzyskać od lokalnych władz. Pomóż chronić środowisko i zasoby naturalne poprzez recykling zużytych produktów. Ze względu na bezpieczeństwo dzieci, przed utylizacją produktu należy odciąć kabel zasilający i wyłączyć mechanizm blokujący drzwiczki ładujące, tak aby nie działał.

Zgodność z dyrektywą WEEE



Ten produkt jest zgodny z dyrektywą UE WEEE (2012/19/UE). Ten produkt jest oznaczony symbolem klasyfikacji zużytego sprzętu elektrycznego i elektronicznego (WEEE).

Ten produkt został wyprodukowany z wysokiej jakości części i materiałów, które mogą być ponownie wykorzystane i nadają się do recyklingu. Nie należy wyrzucać zużytego produktu wraz z normalnymi odpadami domowymi i innymi odpadami po zakończeniu okresu użytkowania. Należy oddać go do punktu zbiórki zajmującego się recyklingiem sprzętu elektrycznego i elektronicznego. Informacje na temat takich punktów zbiórki można uzyskać od lokalnych władz.

Zgodność z dyrektywą RoHS:

Zakupiony produkt jest zgodny z dyrektywą RoHS UE (2011/65/UE).

Nie zawiera szkodliwych i zabronionych materiałów określonych w dyrektywie.

⚠ Instalacja



W celu instalacji produktu sugerujemy kontakt z najbliższym autoryzowanym serwisem. Aby przygotować produkt do użytku, należy zapoznać się z informacjami zawartymi w instrukcji obsługi i przed wezwaniem autoryzowanego serwisu upewnić się, że instalacja elektryczna, wodociągowa i kanalizacyjna są odpowiednie. Jeśli tak nie jest, należy skontaktować się z wykwalifikowanym technikiem i hydraulikiem w celu wykonania niezbędnych czynności.

	Za przygotowanie lokalizacji oraz instalacji elektrycznej, wodociągowej i kanalizacyjnej w miejscu instalacji odpowiada użytkownik.
	Należy upewnić się, że węże wlotu i wylotu wody oraz przewód zasilający nie są zagięte, ściśnięte lub zgniecione podczas wsuwania produktu na miejsce po instalacji lub czyszczeniu.
	Ostrzeżenie: Instalacja i podłączenia elektryczne produktu muszą być wykonane przez wykwalifikowaną osobę. Producent nie ponosi odpowiedzialności za szkody, które mogą wynikać z procedur przeprowadzanych przez osoby nieupoważnione.
	Ostrzeżenie: Przed instalacją należy sprawdzić wzrokowo, czy produkt nie jest uszkodzony. Jeśli tak, nie należy go instalować. Uszkodzone produkty stanowią zagrożenie dla bezpieczeństwa.

Właściwe miejsce instalacji

- Pralkę należy ustawić na stabilnym podłożu. Nie należy umieszczać urządzenia na podłożach z długim włosiem lub innych tego typu powierzchniach.
- Łączna waga pralki i suszarki - przy pełnym załadunku - ustawionych jedna na drugiej wynosi około 180 kilogramów.
- Nie umieszczać produktu na kablu zasilającym.
- Nie instalować produktu w miejscach, w których temperatura może spaść poniżej 0°C.
- Produkt należy umieścić w odległości co najmniej 1 cm od krawędzi innych mebli.

Usuwanie wzmocnienia opakowania

Przechył urządzenie do tyłu, aby usunąć wzmocnienie opakowania. Usuń wzmocnienie opakowania, ciągnąc za taśmę.



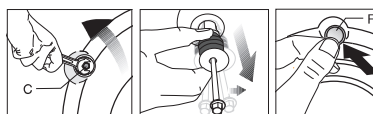
OSTRZEŻENIE: Niektóre modele nie posiadają oddzielnego wzmocnienia opakowania.

Usuwanie zabezpieczeń transportowych

Ostrzeżenie: Nie należy usuwać blokad transportowych przed wyjęciem wzmocnienia opakowania.

Ostrzeżenie: Przed uruchomieniem pralki należy usunąć śruby zabezpieczające w transporcie! W przeciwnym razie produkt zostanie uszkodzony.

- Poluzuj wszystkie śruby za pomocą odpowiedniego klucza, aż będą się swobodnie obracać (C).
- Usuń śruby zabezpieczające w transporcie, delikatnie je obracając.
- Zamocuj plastikowe osłony dostarczone w torbie z instrukcją obsługi w otworach na tylnej obudowie (P)



Przechowuj śruby zabezpieczające w transporcie w bezpiecznym miejscu, aby użyć ich ponownie, gdy pralka będzie musiała zostać przeniesiona.

Nigdy nie przenosić produktu bez prawidłowo zamocowanych śrub zabezpieczających!

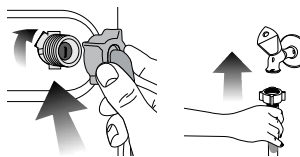
Podłączanie zasilania w wodę

Ciśnienie wody wymagane do działania produktu wynosi od 1 do 10 barów (0,1 - 1 MPa). W celu płynnego działania, z całkowicie otwartego kranu musi wypływać od 10 do 80 litrów wody w ciągu jednej minuty. Jeśli ciśnienie wody jest wyższe, należy zamontować zawór redukcyjny.

Ostrzeżenie: Modele z pojedynczym wlotem wody nie powinny być podłączane do kranu z ciepłą wodą. W takim przypadku pranie zostanie uszkodzone lub produkt przełączy się w tryb ochrony i nie będzie działał.

Ostrzeżenie: Nie używaj starych lub używanych węży wlotu wody na nowym produkcie. Może to spowodować płamy na praniu.

Dokręć wszystkie nakrętki węży ręcznie. Nigdy nie używaj narzędzi do dokręcania nakrętek.



Po podłączeniu węży należy całkowicie odkręcić kran, aby sprawdzić, czy w punktach połączeń nie ma wycieków wody. Jeśli wystąpią jakiegokolwiek wycieki, zakręć kran i zdejmij nakrętkę. Po sprawdzeniu szczelności należy ostrożnie dokręcić nakrętkę. W celu zapobiegania wyciekom wody i spowodowanym przez nie uszkodzeniom, kran powinny być zamknięte, gdy urządzenie nie jest używane.

Podłączanie do odpływu

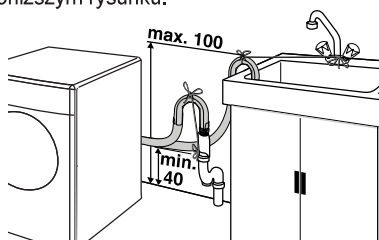
- Koniec węży spustowego musi być bezpośrednio podłączony do odpływu ścieków lub do umywalki.

⚠ Instalacja



UWAGA: Istnieje ryzyko zalania, jeśli wąż wypadnie z obudowy podczas odprowadzania wody. Ponadto istnieje ryzyko poparzenia z powodu wysokiej temperatury wody!
W celu zapobiegnięcia takim sytuacjom i zapewnić płynny wlot i wylot wody z urządzenia, należy mocno zamocować koniec węża wylotowego, aby nie mógł się wysunąć.

- Wąż powinien być zamocowany na wysokości co najmniej 40 cm, a maksymalnie 100 cm.
- W przypadku podniesienia węża zbyt wysoko lub po ułożeniu go na poziomie podłogi lub blisko ziemi (mniej niż 40 cm nad ziemią), odprowadzanie wody staje się trudniejsze, a pranie może być nadmiernie mokre. Dlatego należy przestrzegać wysokości opisanych na poniższym rysunku.



- Aby zapobiec przedostawaniu się brudnej wody z powrotem do urządzenia i umożliwić łatwe opróżnianie, nie należy zanurzać końcówki węża w brudnej wodzie ani wsuwać go do odpływu na głębokość większą niż 15 cm. Jeśli wąż jest zbyt długi, należy go skrócić.
- Końcówka węża nie powinna być zagięta, nie należy na nią nadeptywać, a wąż nie może być ściśnięty między odpływem a urządzeniem.
- Jeśli wąż jest zbyt krótki, należy go wydłużyć, dodając oryginalny wąż przedłużający. Długość węża nie może być większa niż 3,2 m. W celu uniknięcia wycieków wody, połączenie między węzłem przedłużającym a węzłem spustowym produktu musi być dobrze zamocowane za pomocą odpowiedniego zacisku, aby nie mogło się odłączyć i przeciekać.



Nigdy nie przewoź urządzenia bez zabezpieczeń transportowych



Opakowanie produktu jest groźne dla dzieci. Jego elementy trzymaj z dala od dzieci.

Regulowane nóżki



Ostrzeżenie: Aby produkt działał ciszej i bez wibracji, musi stać poziomo i być wypoziomowany na nóżkach. Urządzenie należy wypoziomować, regulując nóżki. W przeciwnym razie produkt może przemieścić się z miejsca, powodując problemy i wpadając w wibracje.

W przypadku nóżek plastikowych:

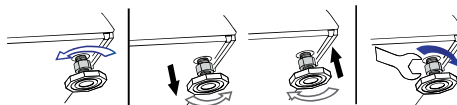
1. Poluzować ręcznie nakrętki zabezpieczające na nóżkach.
2. Wyregulować nóżki, aż produkt stanie równo i będzie wypoziomowany.
3. Ponownie dokręcić ręcznie wszystkie nakrętki zabezpieczające.



Ostrzeżenie: Nie używaj żadnych narzędzi do poluzowania nakrętek zabezpieczających. W przeciwnym razie mogą ulec uszkodzeniu

Dla nóżek metalowych:

1. Odkręć nakrętki zabezpieczające na nóżkach kluczem.
2. Wyreguluj nóżki, aż produkt będzie stał stabilnie i równo.
3. Ponownie dokręć wszystkie nakrętki zabezpieczające kluczem.



Podłączenie elektryczne

Podłącz produkt do uziemionego gniazdka zabezpieczonego bezpiecznikiem 16 A. Nasza firma nie ponosi odpowiedzialności za jakiegokolwiek szkody powstałe w wyniku używania produktu bez uziemienia lub zgodnie z lokalnymi przepisami.

- Podłączenie musi być zgodne z przepisami krajowymi.
- Wtyczka kabla zasilającego musi być łatwo dostępna po instalacji.
- Jeśli wartość bezpiecznika lub wyłącznika w domu jest mniejsza niż 16 A, należy zlecić wykwalifikowanemu elektrykowi zainstalowanie bezpiecznika 16 A.
- Napięcie określone w sekcji "Dane techniczne" musi być równe napięciu sieciowemu.
- Nie należy wykonywać połączeń za pomocą przedłużaczy lub wtyczek.



UWAGA: Jeśli kabel sieciowy jest uszkodzony, wymiany musi dokonać autoryzowany serwis

Transport produktu

1. Przed transportem produktu należy odłączyć go od zasilania.
2. Usunąć połączenia odpływu i dopływu wody.
3. Spuścić całą wodę, która pozostała w produkcie.
4. Zamontować transportowe śruby zabezpieczające w odwrotnej kolejności do procedury demontażu

Pierwsze użycie



Przygotowanie

Sortowanie prania

Pranie należy sortować zgodnie z rodzajem tkaniny, kolorem i stopniem zabrudzenia oraz dopuszczalną temperaturą wody.

Przygotowanie ubrań do prania

- Rzeczy do prania z metalowymi elementami, takimi jak biustonosze z fiszbinami, sprzączki pasków lub metalowe guziki, mogą uszkodzić pralkę. Usuń metalowe elementy lub wypierz ubrania, wkładając je do worka na pranie lub poszewki na poduszkę.

- Wymij wszystkie przedmioty z kieszeni, takie jak monety, długopisy i spinacze do papieru, a następnie odwróć kieszenie na lewą stronę. Takie przedmioty mogą uszkodzić produkt lub powodować głośnie pracę.

- Umieść małe ubrania, takie jak skarpetki niemowlęce rajstopy i podobne, w worku do prania lub poszewce na poduszkę.

- Umieść zasłony bez ich zgniatania. Zapiąć zamki błyskawiczne, przyszyć luźne guziki i naprawić rozdarcia.

- Prać produkty oznaczone jako "do prania w pralce" lub "do prania ręcznego" tylko w odpowiednim programie.

- Nie prać razem kolorów i bieli. Nowe, ciemne bawełny uwalniają dużo barwnika. Należy prać je oddzielnie.

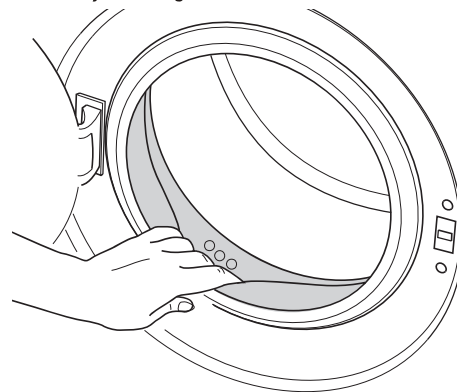
Czynności, które należy wykonać w celu oszczędzania energii

Poniższe informacje pomogą korzystać z produktu w sposób ekologiczny i energooszczędny.

- Używaj produktu w najwyższej wydajności dozwolonej przez wybrany program, ale nie przeładuj go; patrz "Tabela programów i zużycia".
- Zawsze postępuj zgodnie z instrukcjami na opakowaniu detergentu.
- Pierz lekko zabrudzone pranie w niskich temperaturach.
- Używaj szybszych programów do małych ilości lekko zabrudzonego prania.
- Nie używaj prania wstępnego i wysokich temperatur do prania, które nie jest mocno zabrudzone lub poplamione.
- Jeśli pranie ma być suszone w suszarce, należy wybrać najwyższą prędkość wirowania zalecaną podczas prania.
- Nie używaj detergentu w ilości większej niż zalecana na opakowaniu.

Pierwsze użycie

Przed rozpoczęciem użytkowania produktu należy upewnić się, że wszystkie przygotowania zostały wykonane zgodnie z instrukcjami zawartymi w rozdziałach "bezpieczeństwo użytkowania" i "Instalacja". Przed pierwszym uruchomieniem prania, należy uruchomić "Czyszczenie bębna". Jeśli produkt nie jest wyposażony w program czyszczenia bębna, należy wykonać procedurę pierwszego użycia zgodnie z metodami opisanymi w sekcji "Czyszczenie drzwiczek i bębna" w instrukcji obsługi.



Używać środków zapobiegających osadzaniu się kamienia odpowiednich dla pralek. Pewna ilość wody mogła pozostać w produkcie ze względu na procesy kontroli jakości podczas produkcji.

Prawidłowa ładowność

Maksymalna ładowność zależy od rodzaju prania, stopnia zabrudzenia i wybranego programu prania. Urządzenie automatycznie dostosowuje ilość wody do wagi załadowanego prania.



Ostrzeżenie: Należy postępować zgodnie z informacjami zawartymi w "Tabeli programów i zużycia energii". W przypadku przeładowania wydajność prania spadnie. Ponadto mogą wystąpić problemy z hałasem i wibracjami.

Wkładanie prania do pralki

1. Otwórz drzwiczki.
2. Włóż luźno rzeczy do pralki.
3. Naciśnij drzwiczki, aby je zamknąć, aż usłyszysz dźwięk blokady. Upewnij się, że żadne rzeczy nie zostały przytrzaśnięte przez drzwiczki.



Podczas trwania programu drzwiczki załadunkowe są zablokowane. Drzwiczki można otworzyć dopiero chwilę po zakończeniu programu.



W przypadku niewłaściwego umieszczenia prania w urządzeniu mogą wystąpić problemy z głośnieścią i wibracjami.



Używając detergentów (proszku, płynu zmiękczającego itp.), należy uważnie przeczytać instrukcji producenta na opakowaniu i przestrzegać sugerowanych wartości dozowania. Używaj miarki, jeśli jest dostępna.

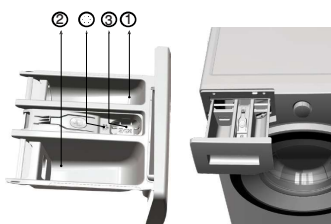
Pierwsze użycie



Szuflada na detergenty

Szuflada na detergenty składa się z trzech komór:

- (1) do prania wstępnego
- (2) do prania głównego
- (3) na płyn zmiękczający (w niektórych modelach w komorze na płyn znajduje się specjalny pojemnik)



Detergent, płyn zmiękczający i inne środki piorące

- Dodaj detergent i płyn zmiękczający przed rozpoczęciem programu prania.
- Nigdy nie pozostawiaj otwartej szuflady na detergent podczas trwania programu prania.
- Jeśli używasz programu bez prania wstępnego, nie umieszczaj detergentów w komorze prania wstępnego (komora nr "1").
- Używając programu z praniem wstępnym nie należy używać detergentu w płynie w komorze prania wstępnego (komora nr "1").
- Nie należy wybierać programu z praniem wstępnym, jeśli używamy detergentów w kapsułkach lub kulki dozujące. Kapsułkę z detergentem lub kulkę dozującą należy umieścić między praniem w pralce.
- Jeśli używasz detergentu w płynie, nie zapomnij umieścić pojemnika na detergent w płynie w komorze prania głównego (komora nr 2)

Wybór rodzaju detergentu

Rodzaj używanego detergentu zależy od rodzaju i koloru tkaniny.

- Używaj różnych detergentów do prania kolorowego i białego.
- Delikatne ubrania należy prać wyłącznie przy użyciu specjalnych detergentów (detergent w płynie itp.) przeznaczonymi wyłącznie do prania delikatnych ubrań.
- Podczas prania ciemnych ubrań i kołder zaleca się stosowanie detergentu w płynie.
- Wełnę należy prać przy użyciu specjalnego detergentu przeznaczonego do prania wełny.



UWAGA: używaj wyłącznie detergentów przeznaczonych do pralek automatycznych.

UWAGA: nie używaj płatków mydlanych

Dostosowywanie ilości detergentu

Ilość detergentu do prania zależy od ilości prania, stopnia zabrudzenia i twardości wody. Nie używaj ilości przekraczających dozowanie zalecane na opakowaniu detergentu, aby

uniknąć problemów z nadmierną pianą, słabym płukaniem.

Używanie środków zmiękczających

- Wlej płyn zmiękczający do przegródki na płyn zmiękczający w szufladzie na detergenty.
- Nie przekraczać oznaczenia poziomu (>max<) w komorze na płyn zmiękczający.
- Jeśli płyn zmiękczający stracił swoją płynność, należy rozcieńczyć go wodą przed waniem.

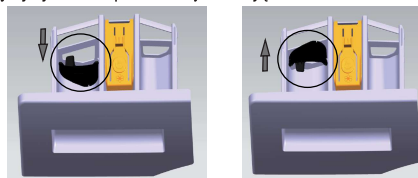
Używanie detergentów w płynie, jeśli produkt zawiera pojemnik na detergent w płynie:

- Upewnij się, że pojemnik na detergent w płynie został umieszczony w przegródce nr 2
- Jeśli detergent w płynie stracił swoją płynność, rozcieńcz go wodą przed waniem do pojemnika na detergent.



Jeśli produkt jest wyposażony w zabezpieczenie na detergent w płynie:

W celu użycia detergentu w płynie, należy pociągnąć poniższy element do siebie i ustawić w pozycji jak na drugim zdjęciu. Elementy szuflady należy czyścić wodą. Jeśli używany jest detergent w proszku, urządzenie musi być ustawione w pozycji jak na pierwszym zdjęciu



Jeśli produkt nie zawiera pojemnika na detergent w płynie:

Nie używaj detergentu w płynie do prania wstępnego.

Detergent w płynie płami ubrania, gdy jest używany z funkcją opóźnionego startu. Jeśli zamierzasz korzystać z funkcji opóźnionego startu, nie używaj detergentu w płynie.

Używanie detergentów

Podczas korzystania z kapsułek, żeli i podobnych detergentów należy stosować się do poniższych instrukcji.

- Jeśli urządzenie jest wyposażone w pojemnik na detergent w płynie, należy wlać detergent do tego pojemnika przed uruchomieniem programu.
- Jeśli detergent jest w kapsułce, należy włożyć go bezpośrednio do bębna przed praniem.
- Detergenty w proszku umieszczamy w szufladzie na detergenty (komora nr "2") przed praniem.

⚠ Wskazówki dotyczące prania



Używanie krochmalu

- Dodaj płynny krochmal, krochmal w proszku do przegródki, na płyn zmiękczający.
- Nie używaj płynu zmiękczającego i krochmalu razem w jednym cyklu prania.
- Po użyciu krochmalu wytrzyj wewnątrz urządzenia wilgotną i czystą szmatką.

Używanie wybielaczy

- Wybierz program z praniem wstępnym i dodaj środek wybielający na początku prania wstępnego. Nie wlewaj detergentu do komory prania wstępnego. Wybierz program z dodatkowym płukaniem i dodaj środek wybielający, gdy urządzenie pobiera wodę z komory na detergent podczas pierwszego etapu płukania.
 - Nie należy mieszać środka wybielającego i detergentu.
 - Należy używać niewielkiej ilości (ok. 50 ml) środka wybielającego i bardzo dobrze wypłukać ubrania, ponieważ powoduje on podrażnienia skóry. Nie wylewać środka wybielającego na ubrania i nie stosować go do ubrań kolorowych.
 - W przypadku stosowania wybielacza na bazie tlenu należy wybrać program, który pierze w niższej temperaturze.
 - Wybielacze na bazie tlenu mogą być stosowane razem z detergentami; jeśli jednak ich grubość nie jest taka sama jak detergentu, należy najpierw włożyć detergent do przegródki nr "2" w szufladzie na detergent i poczekać, aż detergent wypłynie, podczas gdy urządzenie pobiera wodę.
 - Dodaj środek wybielający do tej samej przegródki, gdy urządzenie pobiera wodę.
- Używanie środka do usuwania kamienia**
Zalecamy używanie środków do usuwania kamienia jednakże przeznaczonych wyłącznie do pralek.

		Ubrania
		Jasne kolory i białe (Zalecany zakres temperatur w zależności od stopnia zabrudzenia: 40-90 °C)
Poziom zabrudzenia	Mocne zabrudzenia Plamy z trawy, jedzenia czy krwi	Może być konieczne wstępne usunięcie plam lub wykonanie prania wstępnego. Detergenty w proszku i w płynie zalecane do prania białych tkanin mogą być stosowane w dawkach zalecanych dla mocno zabrudzonych ubrań. Zaleca się stosowanie detergentów zgodnie z zaleceniami producenta
	Normalne zabrudzenia Plamy na ubraniach po przepoceniu	Detergenty zalecane do prania białych ubrań powinny być stosowane w dawkach zalecanych dla normalnie zabrudzonych ubrań.
	Lekkie zabrudzenia brak widocznych plam	Detergenty zalecane do prania białych ubrań powinny być stosowane w dawkach zalecanych dla lekko zabrudzonych ubrań.

		Ubrania
		Kolorowe (Zalecany zakres temperatur w zależności od stopnia zabrudzenia: 40-90 °C)
Poziom zabrudzenia	Mocne zabrudzenia	Należy użyć detergentów zalecanych do kolorów w dawkach podanych dla mocno zabrudzonych ubrań. Zaleca się stosowanie detergentów w proszku do czyszczenia plam z trawy i ziemi oraz plam wrażliwych na wybielacze. Należy używać detergentów bez wybielaczy.
	Normalne zabrudzenia	Należy użyć detergentów do kolorów w dawkach zalecanych dla lekko zabrudzonych ubrań. Należy używać detergentów bez wybielaczy.
	Lekkie zabrudzenia	Należy użyć detergentów do kolorów w dawkach zalecanych dla lekko zabrudzonych ubrań. Należy używać detergentów bez wybielaczy.
		Ciemne kolory (Zalecany zakres temperatur w zależności od stopnia zabrudzenia: zimne -40 °C)
Poziom zabrudzenia	Mocne zabrudzenia	Należy użyć detergentów zalecanych do kolorów i ciemnych ubrań w dawce podanej dla mocnych zabrudzeń
	Normalne zabrudzenia	Należy użyć detergentów zalecanych do kolorów i ciemnych ubrań w dawce podanej dla normalnych zabrudzeń
	Lekkie zabrudzenia	Należy użyć detergentów zalecanych do kolorów i ciemnych ubrań w dawce podanej dla lekkich zabrudzeń
		Delikatne/Welna/Jedwab (Zalecany zakres temperatur w zależności od stopnia zabrudzenia: zimne -30 °C)
Poziom zabrudzenia	Mocne zabrudzenia	Używaj detergentów w płynie przeznaczonych do prania delikatnych ubrań. Welniane i jedwabne ubrania należy prać przy użyciu specjalnie przeznaczonych detergentów i dawek.
	Normalne zabrudzenia	Używaj detergentów w płynie przeznaczonych do prania delikatnych ubrań. Welniane i jedwabne ubrania należy prać przy użyciu specjalnie przeznaczonych detergentów i dawek.
	Lekkie zabrudzenia	Używaj detergentów w płynie przeznaczonych do prania delikatnych ubrań. Welniane i jedwabne ubrania należy prać przy użyciu specjalnie przeznaczonych detergentów i dawek.

Wskazówki dotyczące prania



Rekomendacje dotyczące detergentów

Rekomendowane detergenty	Cykl prania	Temperatura prania	Rodzaj ubrań
Detergent do białych ubrań z środkami wybielającymi	Bawełna Mieszane Pościel ECO 40-60 Intensywny	30/40/60	Białe ubrania z bawełny lub lnu
Detergent do kolorowych ubrań bez środków wybielających	Bawełna Mieszane Pościel Puchowe Szybki 15 min Pranie parowe	20/30/40	Kolorowe ubrania z bawełny lub lnu
Detergent do delikatnych i kolorowych ubrań bez środków wybielających	Mieszane Delikatne Szybki 15 min Pranie parowe	Zimne/20/ 30/40	Kolorowe ubrania łatwe w pielęgnacji materiały lub syntetyczne
Detergent do ubrań delikatnych	Jedwab Delikatne	Zimne/ 20/30	Delikatne ubrania i jedwabne
Detergent do wełny	Wełna	20/30/40	Wełna

Następujące objawy są oznaką użycia zbyt dużej ilości detergentu:

- tworzenie się obfitej piany
- słaby efekt prania i płukania

Następujące objawy są oznaką użycia zbyt małej ilości detergentu:

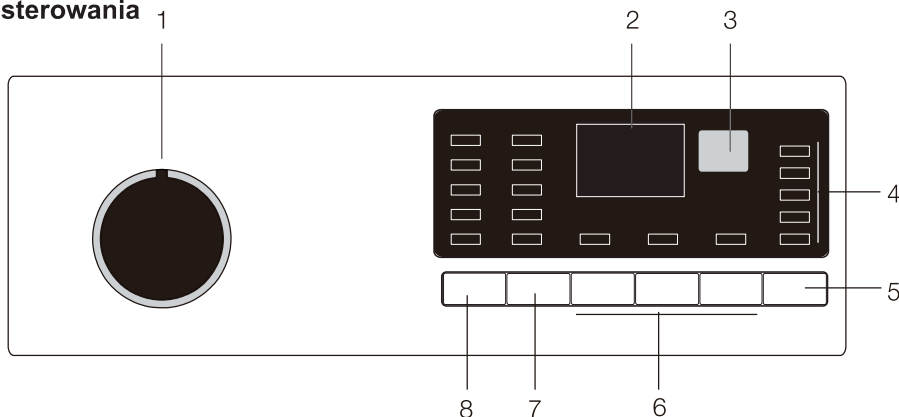
- pranie staje się szare
- na bębnie, elemencie grzejnym i/lub praniu osadza się kamień

- Jeśli detergent jest zbrylony można rozcieńczyć go w niewielkiej ilości wody przed włożeniem go do dozownika detergentu, aby uniknąć zablokowania jego wlotu, a tym samym spowodowania nadmiernego przepływu wody.
- Należy wybrać odpowiedni rodzaj detergentu, aby uzyskać maksymalną wydajność prania oraz minimalne zużycie wody i energii.
- Zawsze dostosuj ilość detergentu do twardości wody, jeśli woda z kranu jest miękka, użyj mniej detergentu.
- Dozuj w zależności od stopnia zabrudzenia prania, mniej zabrudzone ubrania wymagają mniej detergentu.
- Wysoce skoncentrowany (kompaktowy detergent) wymaga szczególnie dokładnego dozowania.
- Zawsze używaj detergent zgodnie z sugestią producenta podaną na opakowaniu detergentu

⚠ Obsługa urządzenia



Panel sterowania



- 1 - Pokrętko wyboru programu (Wyłączenie)
- 2 - Wyświetlacz
- 3 - Przycisk prania automatycznego
- 4 - Wskaźnik led aktualnego cyklu prania

- 5 - Przycisk start/pauza
- 6 - Przyciski wyboru dodatkowych funkcji
- 7 - Przycisk wyboru prędkości wirowania
- 8 - Przycisk wyboru temperatury prania



Przygotowanie urządzenia

Upewnij się, że urządzenie jest prawidłowo podłączone. Otwórz drzwiczki pralki i włóż pranie następnie do szuflady dodaj detergenty.

Wybór programów

Wybierz odpowiedni program w zależności od rodzaju prania, materiału z którego jest wykonane, temperatury prania oraz stopnia zabrudzenia

90°C	Mocno zabrudzona biała bawełna i pościel (obrusy, ręczniki, prześcieradła itp.)
60°C	Normalnie zabrudzona, kolorowa, odporna na blaknięcie pościel, odzież bawełniana lub syntetyczna (koszule, piżamy itp.) oraz lekko zabrudzona biała bielizna lub podobne ubrania.
40°C- 30°C- 20°C- Zimne	Pranie mieszane, w tym delikatne tkaniny, jedwabne, syntetyki i wełna.

Wybierz odpowiedni program używając pokrętki wyboru programu

i	Programy mają ograniczoną prędkość wirowania w zależności od wyboru programu dla danych tkanin
	Przy wyborze programu należy zawsze brać pod uwagę rodzaj tkaniny, kolor, stopień zabrudzenia i dopuszczalną temperaturę wody.
	Zawsze wybieraj najniższą temperaturę prania, wyższa temperatura to większe zużycie energii elektrycznej
	Dla dodatkowych informacji sprawdź programy prania

Programy prania

W zależności od rodzaju tkaniny należy używać następujących programów głównych.

Bawełna

Tego programu należy używać do prania tkanin bawełnianych (takich jak prześcieradła, poszewki na kołdry i poduszki, ręczniki, szlafroki, bielizna itp.) Twoje pranie będzie prane z energicznymi obrotami i w dłuższym cyklu prania.

Odzież puchowa

Proces prania odzieży puchowej został specjalnie zaprojektowany do prania kurtek puchowych. Materiał kurtek puchowych jest lekki, trudny do wypłukania, ma słabe właściwości zapobiegające praniu i trudno wchłania wodę. Dlatego konieczne jest wydłużenie czasu namaczania i zmniejszenie prędkości wirowania.

Wełna

Ten program służy do prania wełnianych ubrań. Wybierz odpowiednią temperaturę zgodną z metkami ubrań. Używaj odpowiednich detergentów do prania wełny.

Jeansy

Użyj tego programu, aby chronić kolor ciemnych ubrań lub dżinsów. Wykonuje on pranie o wysokiej wydajności ze specjalnym ruchem bębna, nawet jeśli temperatura jest niska. Zaleca się stosowanie płynnego detergentu lub szamponu do wełny do ciemnych ubrań. Nie pierz delikatnych ubrań zawierających wełnę itp.

Czyszczenie bębna

Okresowo (co 1-2 miesiące) używaj tego programu do czyszczenia bębna w celu przeprowadzenia niezbędnego czyszczenia. Uruchom program bez wkładania rzeczy. W celu uzyskania lepszych rezultatów, dodaj sproszkowany środek do czyszczenia z kamienia do pojemnika na detergent. Po zakończeniu programu pozostaw uchylone drzwiczki i pozwól, aby wewnątrz pralki wyschło.

Odblamlanie

W przypadku ubrań z bardziej uporczywymi plamami, cykl prania jest wydłużony a bęben pralki kręci się bardziej intensywnie.

Syntetyki

Ten program przeznaczony jest do prania białej bielizny i innych ściśle przylegających ubrań. Rytm prania jest słaby. W celu zapewnienia lepszej wydajności płukania i zapobieganiu pozostawania detergentu, intensywność płukania jest wyższa.

Delikatne

Ten program można wybrać do prania delikatnych tkanin, takich jak jedwab. Pranie jest bardzo delikatne, a wirowanie nie jest wykonywane od razu. Ten program jest najlepszy, jeśli pranie wymaga delikatnego prania.

Higiena

Proces prania parowego polega na wytwarzaniu pary w procesie prania. Poprawia to efekt prania i jednocześnie zapobiega zagnieceniom.

Szybki Mini

Szybkie pranie 15 min to szybki program prania dla niewielkiej ilości niezabrudzonych ubrań. Jego opcjonalny zakres temperatur prania jest wąski, a maksymalna prędkość wirowania jest niska.

Mieszane/Mix

Ten program służy do prania odzieży bawełnianej i syntetycznej, bez potrzeby sortowania ubrań ze względu na rodzaj tkaniny

20°C

Program specjalny, używany do prania niektórych delikatnych ubrań, temperaturę można wybrać tylko na 20 °C, aby chronić ubrania

Eco 40-60

Program do prania odzieży bawełnianej, którą normalnie można prać w temperaturze 40°C lub 60°C, w tym samym cyklu. Cykl ten służy do oceny zgodności z przepisami UE dotyczącymi ekoprojektu. Dla tego programu obliczane są parametry prania podawane na etykiecie energetycznej urządzenia

Płukanie+wirowanie

Program przeznaczony dla wyłącznie do płukania i wirowania

Wirowanie

Użyj tego programu, aby zastosować dodatkowy cykl wirowania prania lub spuszczenia wody z urządzenia. Przed wybraniem tego programu należy wybrać żadaną prędkość wirowania i nacisnąć przycisk Start/Pauza. Najpierw urządzenie odprowadzi znajdującą się w nim wodę. Następnie odwiruje pranie z ustawioną prędkością wirowania i odprowadzi z niego wodę.

Wybór temperatury

Za każdym razem, gdy wybierany jest nowy program, na wskaźniku temperatury wyświetlana jest domyślna temperatura wybranego programu. W celu ustawienia temperatury, naciśnij przycisk Temperatura. Temperatura będzie stopniowo wzrastać i spadnie do najniższej wartości po osiągnięciu maksimum.



Jeśli program nie osiągnął etapu ogrzewania, można zmienić temperaturę bez przełączania urządzenia w tryb pauzy.

– Wybór prędkości wirowania

Za każdym razem, gdy wybierany jest nowy program, na wskaźniku prędkości wirowania wyświetlana jest domyślna prędkość wirowania dla wybranego programu. W celu wyboru prędkości wirowania, naciśnij przycisk wirowanie. Prędkość wirowania zwiększa się stopniowo, a po osiągnięciu najwyższej prędkości przechodzi do najniższej.



Używaj niskiej prędkości wirowania dla ubrań delikatnych.

⚠ Wskazówki dotyczące prania



PL		Funkcje dodatkowe				
Program		Maksymalny załadunek(kg) w zależności od modelu	Płukanie+	Pranie+	Opóźnienie startu	Wybieralny zakres temperatur °C
		6kg				
Mieszane/Mix	30	3.0	•	•	•	Zimne-60
Szybki Mini	Cold	1	•	•	•	Zimne-30
Delikatne	Cold	1.5	•	•	•	Zimne-40
Jeansy	30	3.0		•	•	Zimne-60
Syntetyki	40	2	•	•	•	Zimne-90
Płukanie+wirowanie	-	Max.	•		•	-
Wirowanie	-	Max.			•	-
Eco 40-60	40	Max.			•	40
Odplamianie	60	3.0	•	•	•	40-60
Bawełna	40	Max.	•	•	•	Zimne-90
Odzież puchowa	30	2	•	•	•	Zimne-40
Wełna	30	1.5	•	•	•	Zimne-40
Higiena	90	3.0	•	•	•	90
20 °C	20	Max.	•	•	•	20
Czyszczenie bębna	90	-		•	•	90
Easy Start	30	Max.				30

- Możliwość wyboru

Powyższe informacje są rekomendowanymi ustawieniami, mogą być różne ze względu na rzeczywiste warunki użytkowania

Wskazówki dotyczące prania



Wybór funkcji dodatkowych

Wybierz żądane funkcje dodatkowe przed rozpoczęciem programu. Ponadto można również wybrać lub anulować funkcje pomocnicze, które są odpowiednie dla uruchomionego programu, bez naciskania przycisku Start/Pauza podczas pracy urządzenia. Jeśli funkcja dodatkowa nie może zostać wybrana lub anulowana, kontrolka odpowiedniej funkcji dodatkowej mignie 3 razy, aby ostrzec użytkownika.

Pranie+ (Wash+)

W trybie gotowości naciśnij przycisk ustawień Pranie+, wskaźnik funkcji Pranie+ zaświeci się, a funkcja Pranie+ zostanie dodana do procesu prania. Po wybraniu funkcji Pranie+ czas prania na głównym etapie prania zostanie wydłużony o 10 minut, a czas po dodaniu funkcji Pranie+ zostanie wyświetlony w oknie pozostałego czasu. Ponowne naciśnięcie przycisku spowoduje anulowanie funkcji Pranie+.

Płukanie+ (Rinse+)

Naciśnij przycisk Płukanie+ w trybie gotowości, a wskaźnik funkcji Płukanie+ zostanie włączony. W tym samym czasie dodaj proces płukania do procesu prania, a czas po dodaniu funkcji zostanie wyświetlony w oknie pozostałego czasu. Funkcja Płukanie+ zostanie anulowana po jej ponownym naciśnięciu, jeśli nie zostanie uruchomiona do etapu płukania podczas pracy. Funkcję Płukanie+ można dodać lub anulować zatrzymując cykl prania poprzez naciśnięcie przycisku pauzy, a następnie naciśnięcie przycisku Płukania+.


Automatyczny

Naciśnij przycisk automatyczny i przytrzymaj go przez 3 s, aż zaświeci się kontrolka na wyświetlaczu i uruchomi się

program Automatyczny. Inteligentny program startowy to program, który można wprowadzić i uruchomić automatycznie w trybie gotowości i wyłączenia. W ramach tego programu startowego temperatura prania, poziom wody i czas prania są ustawiane automatycznie zgodnie z wynikami ważenia, a parametry prania nie muszą być ustawiane przez użytkownika.

Opóźniony start

Dzięki funkcji opóźnionego startu uruchomienie programu może zostać opóźnione do 24 godzin. Czas opóźnionego startu można zwiększać co 1 godzinę.

 Nie używaj detergentów w płynie po ustawieniu opóźnionego startu! Istnieje ryzyko poplamienia ubrań.

Otwórz drzwiczki załadunkowe, umieść pranie i detergent itp. Wybierz program prania, temperaturę, prędkość wirowania i, w razie potrzeby, funkcje dodatkowe. Ustaw żądany czas, naciskając przycisk Opóźnienie. Naciśnij przycisk Start/Pauza. Zostanie wyświetlony ustawiony czas opóźnionego startu. Rozpocznie się odliczanie opóźnionego startu. Symbol "_" obok czasu opóźnionego startu przesuwa się w górę i w dół na wyświetlaczu.


 Podczas opóźnionego startu można dodać dodatkowe pranie.

Po zakończeniu odliczania zostanie wyświetlony czas trwania wybranego programu. Symbol " " zniknie i rozpocznie się wybrany program. **Anulowanie funkcji opóźnionego startu**

Jeśli chcesz anulować odliczanie opóźnionego startu i rozpocząć program natychmiast, ustaw okres opóźnionego startu na zero lub obróć pokrętkę wyboru programów na dowolny program. W ten sposób funkcja opóźnionego startu zostanie anulowana. Kontrolka Koniec/Anuluj będzie migać w sposób ciągły. Następnie wybierz program, który chcesz ponownie uruchomić. Naciśnij przycisk Start/Pauza, aby uruchomić program.


Uruchamianie programu

Naciśnij przycisk Start/Pauza, aby uruchomić program. Lampka kontrolna programu wskazująca uruchomienie programu zaświeci się.

 Jeśli żaden program nie zostanie uruchomiony lub żaden przycisk nie zostanie naciśnięty w ciągu 10 minut podczas procesu wyboru programu, urządzenie przełączy się w tryb wyłączenia, a wskaźniki temperatury, prędkości i inne kontrolki zgasną.

Blokada rodzicielska

Użyj funkcji blokady rodzicielskiej, aby uniemożliwić dzieciom manipulowanie przy urządzeniu. W ten sposób można uniknąć jakichkolwiek zmian w uruchomionym programie.

 Jeśli pokrętko wyboru programów zostanie obrócone, gdy blokada rodzicielska jest aktywna, na wyświetlaczu pojawi się "CL". Blokada rodzicielska nie pozwala na zmianę programów i wybranej temperatury, prędkości i funkcji dodatkowych.

Nawet jeśli inny program zostanie wybrany za pomocą pokrętki wyboru programów, gdy blokada rodzicielska jest aktywna, poprzednio wybrany program będzie kontynuowany.

Wskazówki dotyczące prania




Aktywacja blokady rodzicielskiej:

Naciśnij i przytrzymaj przyciski 1. i 2. funkcji pomocniczej przez 3 sekundy, gdy uruchomiony jest dowolny program. Blokada rodzicielska zostanie aktywowana. Po naciśnięciu dowolnego przycisku lub obróceniu pokrętki wyboru programów, gdy blokada rodzicielska jest aktywna, na wyświetlaczu pojawi się "CL".

Wyłączenie blokady rodzicielskiej:

Naciśnij i przytrzymaj 1. i 2. pomocniczy przycisk funkcyjny przez 3 sekundy, gdy uruchomiony jest dowolny program. Blokada rodzicielska zostanie wyłączona.


 Oprócz powyższej metody, aby dezaktywować blokadę rodzicielską, należy przełączyć pokrętko wyboru programów do pozycji wyłącz, gdy żaden program nie jest uruchomiony, i wybrać inny program.

Blokada rodzicielska nie jest wyłączana po awarii zasilania lub odłączeniu urządzenia od zasilania.

Postęp programu

Postęp uruchomionego programu można śledzić za pomocą wskaźnika kontynuacji programu. Na początku każdego etapu programu zapala się odpowiednia kontrolka, a kontrolka zakońzonego etapu gaśnie.

Funkcje pomocnicze, ustawienie prędkości i temperatury można zmieniać bez zatrzymywania programu podczas jego trwania. Aby to zrobić, zmiana musi nastąpić w kroku następującym po uruchomionym kroku programu. Jeśli zmiana nie jest zgodna, odpowiednie kontrolki będą migać 3 razy.

 Jeśli urządzenie nie przejdzie do etapu wirowania, funkcja wstrzymania płukania może być aktywna lub automatyczny system wykrywania niewyważonego wsadu może zostać aktywowany z powodu nierównomiernego rozłożenia prania w urządzeniu.

Blokada drzwi załadunkowych

Na drzwiach załadunkowych urządzenia znajduje się system blokady, który zapobiega otwarciu drzwi w przypadku, gdy poziom wody jest nieodpowiedni. Lampka kontrolna drzwi załadunkowych zacznie migać, gdy urządzenie zostanie przełączone w tryb pauzy. Urządzenie sprawdza poziom wody wewnątrz. Jeśli poziom wody jest odpowiedni, kontrolka drzwi załadunkowych zaświeci się w ciągu 1-2 minut i drzwi załadunkowe będzie można otworzyć. Jeśli poziom wody jest nieodpowiedni, kontrolka drzwi załadunkowych zgaśnie, a drzwi załadunkowych nie będzie można otworzyć. Jeśli konieczne jest otwarcie drzwi załadunkowych przy wyłączonej kontrolce drzwi załadunkowych, należy anulować bieżący program; patrz "Anulowanie programu".

Zmiana ustawień po rozpoczęciu programu

Przełączanie urządzenia w tryb pauzy

Naciśnij przycisk Start/Pauza, aby przełączyć urządzenie w tryb pauzy podczas trwania programu. Kontrolka kroku, w którym znajduje się urządzenie, zacznie migać na wskaźniku kontynuacji programu, aby pokazać, że urządzenie zostało przełączone w tryb pauzy.

Ponadto, gdy drzwiczki załadunkowe są gotowe do otwarcia, kontrolka drzwiczek załadunkowych będzie świecić w sposób ciągły oprócz kontrolki etapu programu.

Zmiana ustawień prędkości i temperatury dla funkcji dodatkowych

W zależności od stopnia zaawansowania programu można anulować lub aktywować funkcje pomocnicze; patrz "Wybór funkcji pomocniczych". Można również zmienić ustawienia prędkości i temperatury; patrz "Wybór prędkości wirowania" i "Wybór temperatury".


 Jeśli zmiana nie jest dozwolona, odpowiednia kontrolka będzie migać 3 razy.

Dodawanie lub wyjmowanie prania

Naciśnij przycisk Start/Pauza, aby przełączyć urządzenie w tryb pauzy. Lampka kontrolna programu odpowiedniego etapu, podczas którego urządzenie zostało przełączone w tryb pauzy, zacznie migać. Poczekaj, aż będzie można otworzyć drzwiczki załadunkowe. Otwórz drzwiczki załadunkowe i włóż lub wyjmij pranie. Zamknij drzwiczki załadunkowe. W razie potrzeby wprowadź zmiany w funkcjach dodatkowych, ustawieniach temperatury i prędkości. Naciśnij przycisk Start/Pauza, aby uruchomić urządzenie.

Anulowanie programu

Aby anulować program, obróć pokrętko wyboru programów, aby wybrać inny program. Poprzedni program zostanie anulowany. Kontrolka koniec / anulowanie będzie migać w sposób ciągły, informując o anulowaniu programu. Funkcja pompy jest aktywna przez 1-2 minuty niezależnie od etapu programu i tego, czy w urządzeniu znajduje się woda. Po upływie tego czasu urządzenie będzie gotowe do rozpoczęcia pierwszego etapu nowego programu.

 W zależności od etapu, w którym program został anulowany, konieczne może być ponowne dodanie detergentu i płynu zmiękczającego dla wybranego programu.

Koniec programu

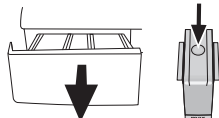
"Koniec cyklu" pojawia się na wyświetlaczu po zakończeniu programu. Poczekaj, aż kontrolka drzwiczek załadunkowych zacznie świecić światłem ciągłym. Przekręć pokrętko do trybu wyłącz, aby wyłączyć urządzenie. Wyjmij pranie i zamknij drzwiczki załadunkowe. Urządzenie jest gotowe do następnego cyklu prania.

⚠ Wskazówki dotyczące konserwacji



Konserwacja i czyszczenie

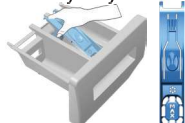
Żywotność produktu wydłuża się, a często występujące problemy zmniejszają się, jeśli jest on czyszczony w regularnych odstępach czasu. Czyszczenie szuflady na detergent Wyczyść szufladę na detergent w regularnych odstępach czasu (co 4-5 cykli prania), jak pokazano poniżej, aby zapobiec gromadzeniu się detergentu w proszku.



Naciśnij kropkowany punkt na pojemniku w komorze zmiękczacza i pociągnij do siebie, aż komora zostanie wyjęta z urządzenia.

i Jeśli w komorze zmiękczacza zacznie gromadzić się więcej niż zwykle wody i mieszanki zmiękczacza, należy wyczyścić pojemnik.

Umyć szufladę na detergent i syfon dużą ilością letniej wody w umywalce. Podczas czyszczenia należy nosić rękawice ochronne lub używać odpowiedniej szczotki, aby uniknąć kontaktu pozostałości z szuflady ze skórą. Po zakończeniu czyszczenia włóż szufladę z powrotem na miejsce i upewnij się, że jest dobrze osadzona. Jeśli szuflada na detergenty jest taka, jak pokazano na poniższym rysunku:



i Podnieś tylną część pojemnika, aby wyjąć go w sposób pokazany na ilustracji. Po wykonaniu powyższych procedur czyszczenia należy umieścić pojemnik z powrotem w gnieździe i popchnąć jego przednią część w dół, aby upewnić się, że zatrząsk się zatrzasnął.

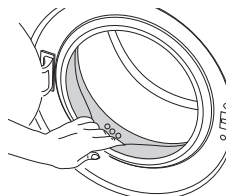
Czyszczenie drzwiczek załadunkowych i bębna

Dla produktów z programem czyszczenia bębna, patrz Obsługa produktu - Programy. W przypadku produktów bez czyszczenia bębna należy wykonać poniższe czynności, aby wyczyścić bęben: Wybierz funkcje dodatkowe Dodatkowa woda lub Dodatkowe płukanie. Użyj programu Bawełna bez prania wstępnego. Ustaw temperaturę na poziomie zalecanym dla środka do czyszczenia bębna, który może być dostarczony przez autoryzowany serwis. Zastosuj tę procedurę bez prania w pralce. Przed rozpoczęciem programu wsypać 1 saszetkę specjalnego środka do czyszczenia bębna (jeśli specjalny środek nie może być dostarczony, wsypać maks. 100 g środka do odkamieniania w proszku) do przegródki na detergent do prania głównego (przegródka nr "2"). Jeśli środek zapobiegający osadzaniu się kamienia ma postać tabletki, należy włożyć tylko jedną tabletkę do komory prania głównego nr. "2". Po zakończeniu programu należy osuszyć wnętrze pojemnika czystą ściereczką.

i Czyszczenie należy przeprowadzać co 2 miesiące.

i Używać środków zapobiegających osadzaniu się kamienia odpowiednich dla pralek.

Po każdym praniu należy upewnić się, że w bębnie nie pozostały żadne ciała obce.



Jeśli otwory pokazane na rysunku są zablokowane udrożnij je za pomocą wykałaczki.

i Obce substancje metalowe mogą powodować powstawanie rdzawych plam na bębnie. Plamy na powierzchni bębna należy usuwać za pomocą środków czyszczących do stali nierdzewnej. Nigdy nie używaj szczotki stalowej ani drucianej.

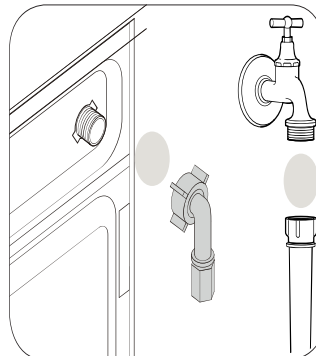
⚠ UWAGA: nie używaj szorstkich materiałów do mycia powierzchni pralki

Czyszczenie korpusu i panelu sterowania

W razie potrzeby przetrzyj korpus urządzenia wodą z mydłem lub niekorozyjnym łagodnym detergentem żelowym, a następnie wytrzyj do sucha miękką ściereczką. Do czyszczenia panelu sterowania należy używać wyłącznie miękkiej i wilgotnej szmatki.

Czyszczenie filtrów i wlotu wody

Filtr znajduje się na końcu każdego zaworu wlotu wody z tyłu urządzenia, a także na końcu każdego węży wlotu wody w miejscu podłączenia do kranu. Filtry te zapobiegają przedostawaniu się do pralki obcych substancji i zanieczyszczeń znajdujących się w wodzie. Filtry należy czyścić, ponieważ ulegają one zabrudzeniu.



Zakręć kran.

Odkręć nakrętki węży wlotu wody, aby uzyskać dostęp do filtrów na zaworach wlotu wody. Wyczyść je odpowiednią szczotką. Jeśli filtry są zbyt brudne, wyjmij je za pomocą szczypiec i wyczyść.

⚠ Wskazówki dotyczące konserwacji



Wymij filtry na końcach węży wlotu wody wraz z uszczelkami i dokładnie wyczyść pod bieżącą wodą.

Ostrożnie załóż uszczelki i filtry na swoje miejsca i ręcznie dokręć nakrętki węży.

Spuszczanie pozostałej wody i czyszczenie pompy filtra

System filtra w pralce zapobiega zatykaniu wirnika pompy przez ciała stałe, takie jak guziki, monety i włókna tkanin, podczas wypompowywania wody do prania. Dzięki temu woda będzie odprowadzana bez żadnych problemów, a żywotność pompy wydłuży się.

Jeśli urządzenie nie spuszcza wody, filtr pompy jest zatkany. Filtr należy czyścić zawsze, gdy jest zatkany lub co 3 miesiące. W celu wyczyszczenia filtra pompy, należy najpierw spuścić wodę.

Ponadto przed transportem urządzenia (np. w przypadku przeprowadzki do innego domu) oraz w przypadku zamarznięcia wody konieczne może być jej całkowite spuszczenie.

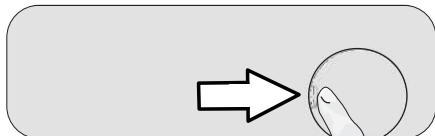
OSTRZEŻENIE: Ciała obce pozostawione w filtrze pompy mogą spowodować uszkodzenie urządzenia lub hałas.

W celu wyczyszczenia zabrudzonego filtra i odprowadzenia wody:

1. Odłącz urządzenie od zasilania.

OSTRZEŻENIE: Temperatura wody wewnątrz urządzenia może wzrosnąć do 90°C. Aby uniknąć ryzyka poparzenia, filtr należy wyczyścić po ostygnięciu wody w urządzeniu

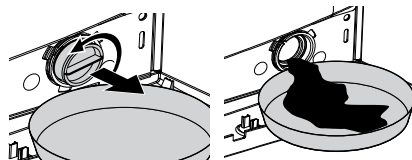
2. Otwórz pokrywę filtra.



i Pokrywę filtra można zdjąć, lekko naciskając w dół cienkim narzędziem z plastikową końcówką przez szczelinę nad pokrywą filtra. Do zdejmowania pokrywy nie należy używać narzędzi z metalowymi końcówkami.

3. Niektóre z naszych produktów są wyposażone w awaryjny wąż spustowy, a inne nie. Wykonaj poniższe czynności, aby spuścić wodę.

Odprowadzanie wody, gdy produkt nie jest wyposażony w awaryjny wąż spustowy:



Umieść duży pojemnik przed filtrem, aby złapać wodę z filtra.

Poluzuj filtr pompy (w kierunku przeciwnym do ruchu wskazówek zegara), aż woda zacznie płynąć. Złap wypływającą wodę do pojemnika umieszczonego przed filtrem. Zawsze miej pod ręką szmatkę, aby wchłonąć rozlaną wodę.

Następnie całkowicie wyjmij filtr, obracając go.

4. Wyczyść wszelkie pozostałości wewnątrz filtra, a także włókna, jeśli występują, wokół obszaru wirnika pompy.

5. Zainstaluj filtr.

6. Jeśli pokrywa filtra składa się z dwóch części, zamknij pokrywę filtra, naciskając na wypustkę. Jeśli jest jednoczęściowa, najpierw umieść wypustki w dolnej części na swoich miejscach, a następnie naciśnij górną część, aby ją zamknąć.

Regularne czyszczenie

Wyczyść wnętrze węża pompy, usuwając wszelkie zanieczyszczenia lub ciała obce.

Okresowe czyszczenie i jego częstotliwość, zapobiega osadzaniu się kamienia.

Jeśli dopływ wody do urządzenia zostanie spowolniony lub całkowicie zatrzymany, sitko wlotu wody może być zablokowane. Czyszczenie jest zalecane co 6 miesięcy, aby zmniejszyć ryzyko zablokowania zaworu.

Rozwiązywanie problemów



Program nie uruchamia się po zamknięciu drzwi.

- Przycisk Start/Pauza/Anuluj nie został naciśnięty. >>> *Naciśnij przycisk Start/Pauza/Anuluj.

Nie można uruchomić lub wybrać programu.

- Pralka przełączyła się w tryb samozabezpieczenia z powodu problemu z zasilaniem (napięcie sieciowe, ciśnienie wody itp.). >>> Aby anulować program, obróć pokrętkę wyboru programów, aby wybrać inny program. Poprzedni program zostanie anulowany. (Patrz "Anulowanie programu")

Woda w pralce

- Pewna ilość wody mogła pozostać w produkcie ze względu na procesy kontroli jakości podczas produkcji. >>> Nie jest to awaria; woda nie jest szkodliwa dla urządzenia.

Urządzenie wibruje lub hałasuje.

- Pralka może być niewyważona. >>> Wyregulować nóżki, aby wypoziomować urządzenie.
- Do filtra pompy mogła dostać się twarda substancja. >>> Wyczyść filtr pompy.
- Śruby zabezpieczające transport nie zostały usunięte. >>> Usuń śruby zabezpieczające transport.
- Ilość prania w pralce może być zbyt mała. >>> Dodaj więcej prania do urządzenia.
- Urządzenie może być przeładowane praniem. >>> Wyjmij część prania z pralki lub rozłóż ładunek ręcznie, aby zrównoważyć go równomiernie w pralce.-
- Pralka może być oparta na sztywnym elemencie. >>> Upewnij się, że pralka nie opiera się o żaden przedmiot.

Urządzenie zatrzymało się wkrótce po uruchomieniu programu.

- Urządzenie mogło zatrzymać się tymczasowo z powodu niskiego napięcia. >>> Urządzenie wznowi pracę, gdy napięcie powróci do normalnego poziomu.

Czas programu nie jest odliczany. (W modelach z wyświetlaczem)

- Timer może zatrzymać się podczas pobierania wody. >>> Wskaźnik timera nie będzie odliczał czasu, dopóki urządzenie nie pobierze odpowiedniej ilości wody. Urządzenie poczeka, aż będzie wystarczająca ilość wody, aby uniknąć słabych rezultatów prania z powodu braku wody. Wskaźnik timera wznowi odliczanie po tym czasie.
- Timer może zatrzymać się podczas etapu nagrzewania. >>> Wskaźnik timera nie będzie odliczał czasu, dopóki urządzenie nie osiągnie wybranej temperatury
- Timer może zatrzymać się podczas wirowania. >>> System automatycznego wykrywania niewyważonego wsadu może zostać aktywowany z powodu nierównomiernego rozłożenia prania w bębnie.
- Urządzenie nie przełączy się na wirowanie, gdy pranie nie jest równomiernie rozłożone w bębnie, aby zapobiec uszkodzeniu urządzenia i jego otoczenia. Pranie należy przełożyć i ponownie odwirować.

Z szuflady na detergent wydobywa się piana.

Użyto zbyt dużej ilości detergentu. >>> Wymieszać 1 łyżkę stołową środka zmiękczającego z 1/2 l wody i wlać do komory prania głównego szuflady na detergenty.- Wsypać detergent do pralki odpowiedni dla programów i maksymalnego wsadu wskazanego w "Tabeli programów i zużycia". W przypadku stosowania dodatkowych środków chemicznych (odplamiaczy, wybielaczy itp.) należy zmniejszyć ilość detergentu.

Pranie pozostaje mokre po zakończeniu programu

Mogło dojść do nadmiernego spienienia i aktywacji automatycznego systemu pochłaniania piany z powodu użycia zbyt dużej ilości detergentu. >>> Aby zapobiec uszkodzeniu pralki i jej otoczenia, pralka nie przełącza się na wirowanie, gdy pranie nie jest równomiernie rozłożone w bębnie. Pranie należy przełożyć i ponownie odwirować.

OSTRZEŻENIE: Jeśli mimo zastosowania się do instrukcji podanych w tej sekcji nie można wyeliminować problemu, należy skonsultować się ze sprzedawcą lub autoryzowanym serwisem. Nigdy nie próbuj samodzielnie naprawiać nie działającego produktu.

Dane techniczne



6 Dane techniczne

Model	B1W630WDGBPL
Wsad (kg)	6
Prędkość wirowania	1000
Wysokość (cm)	84
Szerokość (cm)	60
Głębokość (cm)	45
Waga (± 4 kg.)	53
Zasilanie i napięcie	230V~/50Hz



Obecność niniejszego symbolu na produkcie, akcesoriach lub materiałach wskazuje na to, iż na koniec żywotności produktu lub akcesoriów na terenie Unii Europejskiej nie należy wyrzucać ich z innymi odpadami użytku domowego. Pomóż chronić środowisko naturalne i zdrowie ludzkie. Urządzenie należy oddać do miejscowego zakładu recyklingu lub skontaktować się z odpowiednimi lokalnymi instytucjami w celu jego utylizacji. Opakowanie urządzenia podlega również segregacji w zależności od lokalnych wymagań

