



Washing Machine

User Manual

Plně automatická pračka

Uživatel Manuální

Mašina za pranje veša

Uputstvo za upotrebu



WTV 8735 XCOST



EN / CZ / SB

Document Number : 2820525263_ENV/30-05-20.(16:09)



This product was manufactured using the latest technology in environmentally friendly conditions.

1 General safety instructions

This section includes security instructions which may help prevent the injuries and material damage risks. All kinds of warranties shall be invalid if these instructions are not observed.

1.1 Life and property safety

- ▶ Never place the product on a carpet-covered floor. Electrical parts will get overheated since air cannot circulate from under the device. This will cause problems with your product.
- ▶ Unplug the product if it is not in use.
- ▶ Always have the installation and repairing procedures carried out by the Authorised Service Agent. The manufacturer shall not be held liable for damages that may arise from procedures carried out by unauthorised persons.
- ▶ The water supply and draining hoses must be securely fastened and remain undamaged. Otherwise, water leak may occur.
- ▶ While there is still water inside the product, never open the loading door or remove the filter. Otherwise, risk of flooding and injury from hot water will occur.
- ▶ Do not force open the locked loading door. Door can be opened a few minutes after the washing cycle ends. In case of forcing the loading door to open, the door and the lock mechanism may get damaged.
- ▶ Use detergents, softeners and supplements suitable for automatic washing machines only.
- ▶ Follow the instructions on the label of textiles and the detergent package.

1.2 Children's safety

- ▶ This product can be used by the children who are at the age of 8 and over and the people whose physical, sensory or mental skills are not fully developed or who do not have necessary required experience and knowledge as long as they are supervised or trained about the safe use of the product and its risks. Children should not play with the device. Cleaning and maintenance works should not be performed by children unless they are supervised by someone. Children of less than 3 years should be kept away unless continuously supervised.
- ▶ Packaging materials may be dangerous for the children. Keep packaging materials in a safe place away from reach of the children.

- ▶ Electrical products are dangerous for the children. Keep the children away from the product when it is in use. Do not allow them to play with the product. Use child lock to prevent children from intervening with the product.
- ▶ Do not forget to close the loading door when leaving the room where the product is located.
- ▶ Store all detergents and additives in a safe place away from the reach of the children by closing the cover of the detergent container or sealing the detergent package.

1.3 Electrical safety

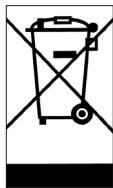
- ▶ If the product has a failure, it should not be operated unless it is repaired by the Authorised Service Agent. Risk of electric shock!
- ▶ This product is designed to resume operating in the event of powering on after a power interruption. If you wish to cancel the programme, see "Cancelling the programme" section.
- ▶ Plug the product into a grounded outlet protected by a 16 A fuse. Do not neglect to have the grounding installation made by a qualified electrician. Our company shall not be liable for any damages that will arise when the product is used without grounding in accordance with the local regulations.
- ▶ Do not wash the product by spraying or pouring water onto it! Risk of electric shock!
- ▶ Never touch the power cable plug with wet hands! Do not grab the power cord to unplug the machine, always unplug it by holding the socket with one hand, and pulling the plug with the other hand.
- ▶ Product should be unplugged during installation, maintenance, cleaning and repair procedures.
- ▶ If the power cable is damaged, it must be replaced by the manufacturer, after sales service or a similarly qualified person (preferably an electrician) or someone designated by the importer in order to avoid possible risks.

1.4 Hot surface safety

	<p>While washing the laundry at high temperatures, the loading door glass will get hot. Considering this fact, during washing operation keep the children away from the loading door of the product to prevent them touching it.</p>
---	--

2 Important instructions for environment

2.1 Compliance with WEEE Directive



This product complies with EU WEEE Directive (2012/19/EU). This product bears a classification symbol for waste electrical and electronic equipment (WEEE).

This product has been manufactured with high quality parts and materials which can be reused and are suitable for recycling. Do not dispose of the waste product with normal domestic and other wastes at the end of its service life. Take it to the collection center for the recycling of electrical and electronic equipment. Please consult your local authorities to learn about these collection centers.

Compliance with RoHS Directive:

The product you have purchased complies with EU RoHS Directive (2011/65/EU). It does not contain harmful and prohibited materials specified in the Directive.

2.2 Package information

Packaging materials of the product are manufactured from recyclable materials in accordance with our National Environment Regulations. Do not dispose of the packaging materials together with the domestic or other wastes. Take them to the packaging material collection points designated by the local authorities.

3 Intended use

- This product has been designed for domestic use. It is not for commercial purposes or it should not be used out of its intended use.
- The product must only be used for washing and rinsing of laundry that are marked accordingly.
- The manufacturer waives any responsibility arisen from incorrect usage or transportation.
- The service life of your product is 10 years. During this period, original spare parts will be available to operate the appliance properly.
- This appliance is intended to be used in household and similar applications such as:
 - staff kitchen areas in shops, offices and other working environments;
 - farm houses;
 - by clients in hotels, motels and other residential type environments;
 - bed and breakfast type environments;
 - areas for communal use in blocks of flats or in launderettes.

4 Technical specifications

Complying Commission Delegated Regulation (EU) No 1061/2010

Supplier name or trademark	Beko
Model name	WTV 8735 XC0ST
Rated capacity (kg)	8
Energy efficiency class / Scale from A+++ (Highest Efficiency) to D (Lowest Efficiency)	A+++
Annual Energy Consumption (kWh) ⁽¹⁾	177
Energy consumption of the standard 60°C cotton programme at full load (kWh)	0.860
Energy consumption of the standard 60°C cotton programme at partial load (kWh)	0.760
Energy consumption of the standard 40°C cotton programme at partial load (kWh)	0.690
Power consumption in 'off-mode' (W)	0,440
Power consumption in 'left-on mode' (W)	0,640
Annual Water Consumption (l) ⁽²⁾	9900
Spin-drying efficiency class / Scale from A (Highest Efficiency) to G (Lowest Efficiency)	B
Maximum spin speed (rpm)	1400
Remaining moisture Content (%)	53
Standard cotton programme ⁽³⁾	Cotton Eco 60°C and 40°C
Programme time of the standard 60°C cotton programme at full load (min)	212
Programme time of the standard 60°C cotton programme at partial load (min)	182
Programme time of the standard 40°C cotton programme at partial load (min)	182
Duration of the left-on mode (min)	N/A
Airborne acoustical noise emissions washing/spinning (dB)	56/77
Built-in	No
Height (cm)	84
Width (cm)	60
Depth (cm)	59
Net weight (±4 kg.)	71
Single Water inlet / Double Water inlet	• / -
• Available	
Electrical input (V/Hz)	230 V / 50Hz
Total current (A)	10
Total power (W)	2200
Main model code	9711

⁽¹⁾ Energy Consumption based on 220 standard washing cycles for cotton programmes at 60°C and 40°C at full and partial load, and the consumption of the low-power modes. Actual energy consumption will depend on how the appliance is used.

⁽²⁾ Water consumption based on 220 standard washing cycles for cotton programmes at 60°C and 40°C at full and partial load. Actual water consumption will depend on how the appliance is used.

⁽³⁾ "Standard 60°C cotton programme" and the "standard 40°C cotton programme" are the standard washing programmes to which the information in the label and the fiche relates and these programmes are suitable to clean normally soiled cotton laundry and that they are the most efficient programmes in terms of combined energy and water consumption.

Technical specifications may be changed without prior notice to improve the quality of the product.

4.1 Installation

- Apply to the nearest authorised service agent for the installation of your product.
- Preparation of the location and electrical, tap water and waste water installations at the place of installation is under customer's responsibility.
- Make sure that the water inlet and discharge hoses as well as the power cable are not folded, pinched or crushed while pushing the product into its place after installation or cleaning procedures.
- Make sure that the installation and electrical connections of the product are performed by authorised service. Manufacturer shall not be held liable for damages that may arise from procedures carried out by unauthorised persons.
- Prior to installation, visually check if the product has any defects on it. If so, do not have it installed. Damaged products cause risks for your safety.

4.1.1 Appropriate installation location

- Place the product on a hard and level floor. Do not put it onto a carpet with high pile or other similar surfaces.
- When the washing machine and dryer are placed on top of each other, their total weight -when loaded- amounts to 180 kilograms. Place the product on a solid and flat floor that has sufficient load carrying capacity!
- Do not place the product on the power cable.
- Do not install the product in the environments where the temperature falls below 0 °C.
- Leaving a gap at the sides of the machine is suggested to reduce vibration and noise
- On a graduated floor, do not place the product next to the edge or on a platform.
- Do not place heat sources such as Hobs, Irons, Ovens, etc. on the washing machine and do not use them on the product.

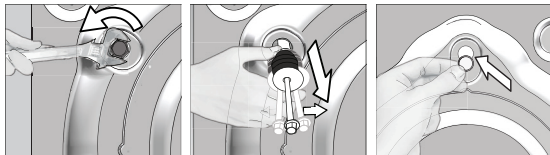
4.1.2 Removing packaging reinforcement



Tilt the machine backwards to remove the packaging reinforcement. Remove the packaging reinforcement by pulling the ribbon. Do not make this operation alone by yourself.

4.1.3 Removing the transportation locks

- 1 Loosen all bolts with an appropriate wrench until they turn freely.
- 2 Remove the transport safety bolts by turning them slightly.
- 3 Insert the plastic covers in the bag containing the user manual to the openings on the rear panel.



CAUTION: Remove the transportation safety bolts before operating the washing machine! Otherwise, the product will be damaged.



Keep the transportation safety bolts in a safe place to reuse when the washing machine needs to be moved again in the future.

Install the transport safety bolts in reverse order of the disassembly procedure.

Never move the product without the transportation safety bolts properly fixed in place!

4.1.4 Connecting water supply

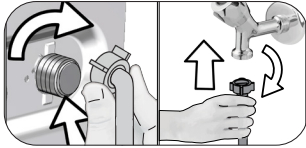


The water supply pressure required to run the product is between 1 to 10 bars (0.1 - 1 MPa). It is necessary to have 10 - 80 liters of water flowing from the fully open tap in one minute to have your machine run smoothly. Attach a pressure reducing valve if water pressure is higher.



CAUTION: Models with a single water inlet should not be connected to the hot water tap. In such a case the laundry will get damaged or the product will switch to protection mode and will not operate.

CAUTION: Do not use old or used water inlet hoses on the new product. It may cause stains on your laundry.



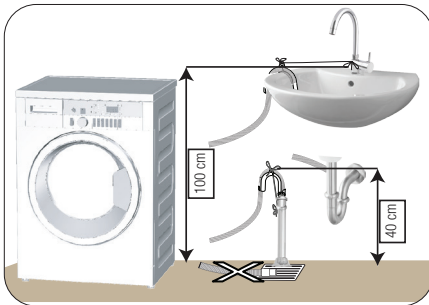
- 1 Tighten the nuts of the hose by hand. Never use a tool when tightening the nuts.
- 2 When hose connection is completed, check whether there is leak problems at the connection points by opening the taps fully. If any leaks occur, turn off the tap and remove the nut. Retighten the nut carefully after checking the seal. In order to prevent the water leaks and resultant damages, keep the taps closed when you do not use the product.

4.1.5 Connecting the drain hose to the drain

- Attach the end of the drain hose directly to waste water drain, lavatory or bathtub.



CAUTION: Your drain house will be flooded if the hose comes out of its housing during water discharge. Moreover, there is risk of scalding due to high washing temperatures! In order to prevent such situations and make sure that the machine performs water intake and discharge processes without any problem, fix the drain hose securely.



- Connect the drain hose to a minimum height of 40 cm and a maximum height of 100 cm.
- In case the drain hose is elevated after laying it on the floor level or close to the ground (less than 40 cm above the ground), water discharge becomes more difficult and the laundry may come out excessively wet. Therefore, follow the heights described in the figure.

- To prevent the waste water to go back into the machine again and to ensure easy drainage, do not immerse the end of the hose into the waste water or do not insert it into the drain for more than 15 cm. If it is too long, cut it short.
- The end of the hose should not be bent, it should not be stepped on and the hose must not be pinched between the drain and the machine.
- If the length of the hose is too short, use it by adding an original extension hose. Length of the hose may not be longer than 3.2 m. To avoid water leak failures, the connection between the extension hose and the drain hose of the product must be fitted well with an appropriate clamp as not to come off and leak.

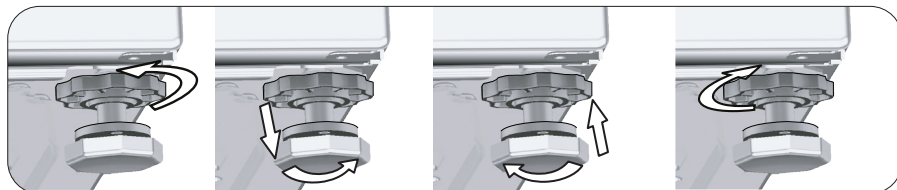
4.1.6 Adjusting the feet



CAUTION: In order to ensure that the product operates more silently and vibration-free, it must stand level and balanced on its feet. Balance the machine by adjusting the feet. Otherwise, the product may move from its place and cause crushing and vibration problems.

CAUTION: Do not use any tools to loosen the lock nuts. Otherwise, they will get damaged.

- 1 Loosen the lock nuts on the feet by hand.
- 2 Adjust the feet until the product stands in a stable and balanced way.
- 3 Tighten all lock nuts by hand again.



4.1.7 Electrical connection

Connect the product to a grounded outlet protected by a 16 A fuse. Our company shall not be liable for any damages that will arise when the product is used without grounding in accordance with the local regulations.

- Connection must comply with national regulations.
- The wiring for the electrical outlet circuit must be sufficient to meet the appliance requirements. Use of a Ground Fault Circuit Interrupter (GFCI) is recommended.
- Power cable plug must be within easy reach after installation.
- If the current value of the fuse or breaker in the house is less than 16 Amps, have a qualified electrician install a 16 Amp fuse.
- The voltage specified in the "Technical specifications" section must be equal to your mains voltage.
- Do not make connections via extension cables or multi-plugs.



CAUTION: Damaged power cables must be replaced by the Authorised Service Agents.

4.1.8 Initial use



Before starting to use the product make sure that the preparations are made which are in line with the "Important Safety and Environment Instructions" and the instructions in the "Installation" section.

To prepare the product for washing laundry, perform first operation in Drum Cleaning programme. If this program is not available in your machine, apply the method which is described in the section 4.4.2.



Use an anti-limescale suitable for the washing machines.

Some water might have remained in the product due to the quality control processes in the production. It is not harmful for the product.

4.2 Preparation

4.2.1 Sorting the laundry

- * Sort laundry according to type of fabric, color, and degree of soiling and allowable water temperature.
- * Always obey the instructions given on the garment tags.

4.2.2 Preparing laundry for washing

- Laundry items with metal attachments such as, underwired bras, belt buckles or metal buttons will damage the machine. Remove the metal pieces or wash the clothes by putting them in a laundry bag or pillow case.
- Take out all substances in the pockets such as coins, pens and paper clips, and turn pockets inside out and brush. Such objects may damage the product or cause noise problem.
- Put small size clothes such as infant's socks and nylon stockings in a laundry bag or pillow case.
- Place curtains in without compressing them. Remove curtain attachment items.
- Fasten zippers, sew loose buttons and mend rips and tears.
- Wash "machine washable" or "hand washable" labeled products only with an appropriate programme.
- Do not wash colours and whites together. New, dark coloured cottons release a lot of dye. Wash them separately.
- Tough stains must be treated properly before washing. If unsure, check with a dry cleaner.
- Only use the dyes / color changers and descaling agents which are appropriate to machine wash. Always follow the instructions on the package.
- Wash trousers and delicate laundry turned inside out.
- Keep laundry items made of Angora wool in the freezer for a few hours before washing. This will reduce pilling.
- Laundry that are subjected to materials such as flour, lime dust, milk powder, etc. intensely must be shaken off before placing into the machine. Such dusts and powders on the laundry may build up on the inner parts of the machine in time and can cause damage.

4.2.3 Things to be done for energy saving

Following information will help you use the product in an ecological and energy-efficient manner.

- Operate the product in the highest capacity allowed by the programme you have selected, but do not overload; see, "Programme and consumption table". See, "Programme and consumption table"
- Always follow the instructions on the detergent packaging.
- Wash slightly soiled laundry at low temperatures.
- Use faster programmes for small quantities of lightly soiled laundry.
- Do not use prewash and high temperatures for laundry that is not heavily soiled or stained.
- If you plan to dry your laundry in a dryer, select the highest spin speed recommended during washing process.
- Do not use more detergent than the recommended amount specified on its package.

4.2.4 Loading the laundry

1. Open the laundry cover.
2. Put the laundry items into the machine in a loose manner.
3. Push and close the loading cover until you hear the locking sound. Ensure that no items are caught in the door. The loading door is locked while a programme is running. The door can only be opened a while after the programme comes to an end.

4.2.5 Correct load capacity

The maximum load capacity depends on the type of laundry, the degree of soiling and the washing programme desired.

Machine automatically adjusts the water amount according to the weight of the laundry put inside it.

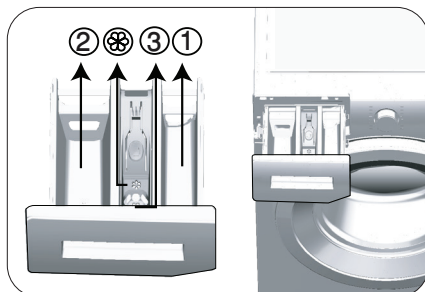


WARNING: Follow the information in the "Programme and consumption table". When overloaded, machine's washing performance will drop. Moreover, noise and vibration problems may occur.

4.2.6 Using detergent and softener



When using detergent, softener, starch, fabric dye, bleach and decolorant, descaling agents; read the manufacturer's instructions written on the package and follow the dosages specified. Use measuring cup if available.



The detergent drawer is composed of three compartments:

- (1) for prewash
- (2) for main wash
- (3) for softener
- (⊗) in addition, there is a siphon piece in the softener compartment.

Detergent, softener and other cleaning agents

- Add detergent and softener before starting the washing programme.
 - While the washing cycle is in progress, do not leave the detergent dispenser open!
 - When using a programme without prewash, do not put any detergent into the prewash compartment (compartment nr. "1").
 - In a programme with prewash, do not put liquid detergent into the prewash compartment (compartment nr. "1").
 - Do not select a programme with prewash if you are using a detergent bag or dispensing ball. Place the detergent bag or the dispensing ball directly among the laundry in the machine.
- If you are using liquid detergent, do not forget to place the liquid detergent container into the main wash compartment (compartment number "2").

Choosing the detergent type

Detergent type to be used depends on the fabric type and color.

- Use different detergents for coloured and white laundry.
- Wash your delicate clothes only with special detergents (liquid detergent, wool shampoo, etc.) used solely for delicate clothes.
- When washing dark coloured clothes and quilts, it is recommended to use liquid detergent.
- Wash woolens with special detergent made specifically for woolens.



CAUTION: Use only detergents manufactured specifically for washing machines.

CAUTION: Do not use soap powder.

Adjusting detergent amount

The amount of washing detergent to be used depends on the amount of laundry, the degree of soiling and water hardness.

- Do not use amounts exceeding the dosage quantities recommended on the detergent package to avoid problems of excessive foam, poor rinsing, financial savings and finally, environmental protection.
- Use lesser detergent for small amounts or lightly soiled clothes.

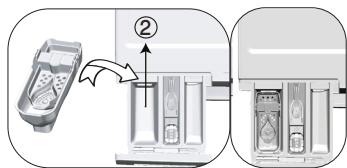
Using softeners

Pour the softener into the softener compartment of the detergent drawer.

- Do not exceed the (>max<) level sign on the softener compartment.
- If the softener has lost its fluidity, dilute it with water before putting it in the detergent drawer.

Using liquid detergents

If the product contains a liquid detergent cup:



- Put the liquid detergent container into the compartment no "2".
- If the liquid detergent lost its fluidity, dilute it with water before putting it into the detergent container.

If the product does not contain a liquid detergent cup:

- Do not use liquid detergent for the prewash in a programme with prewash.
- Liquid detergent stains your clothes when used with Delayed Start function. If you are going to use the Delayed Start function, do not use liquid detergent.

Using gel and tablet detergent

- If the gel detergent thickness is fluidal and your machine does not contain a special liquid detergent cup, put the gel detergent into the main wash detergent compartment during first water intake. If your machine contains a liquid detergent cup, fill the detergent into this cup before starting the programme.
- If the gel detergent thickness is not fluidal or in the shape of capsule liquid tablet, put it directly into the drum before washing.
- Put tablet detergents into the main wash compartment (compartment nr. "2") or directly into the drum before washing.

Using starch

- Put the liquid soda, powder soda or the fabric dye into the softener compartment. Do not use softener and starch together in a washing cycle. Wipe the inside of the machine with a damp and clean cloth after using starch.

Using limescale remover

- When required, use limescale removers manufactured specifically for washing machines only.

Using bleaches

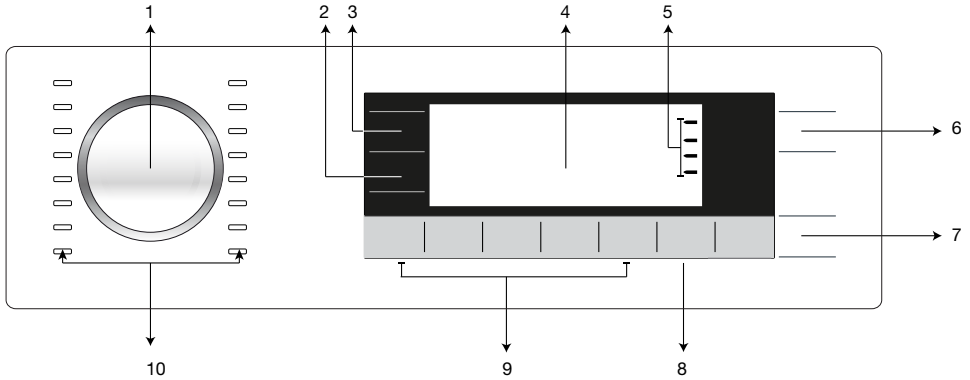
- Add the bleach at the beginning of the washing cycle by selecting a prewash program. Do not put detergent in the prewash compartment. As an alternative application, select a programme with extra rinse and add the bleaching agent while the machine is taking water from the detergent compartment during first rinsing step.
- Do not use bleaching agent and detergent by mixing them.
 - Use just a little amount (approx. 50 ml) of bleaching agent and rinse the clothes very well as it causes skin irritation. Do not pour the bleach onto the laundry and do not use it with the colored items.
 - When using oxygen-based decolorant, select a program which washes the laundry at a low temperature.
 - Oxygen-based decolorant can be used with the detergent; however, if it is not at the same consistence, first put detergent in the compartment number "2" in the detergent dispenser and wait for the machine to flush the detergent when taking in water. While the machine continues taking in water, add decolorant in the same compartment.

4.2.7 Tips for efficient washing

		Clothes			
		Light Colours and Whites	Colours	Black/Dark Colours	Delicates/Woolens/Silks
		(Recommended temperature range based on soiling level: 40-90 °C)	(Recommended temperature range based on soiling level: cold -40 °C)	(Recommended temperature range based on soiling level: cold -40 °C)	(Recommended temperature range based on soiling level: cold -30 °C)
Soiling Level	Heavily Soiled (difficult stains such as grass, coffee, fruits and blood.)	It may be necessary to pre-treat the stains or perform prewash. Powder and liquid detergents recommended for whites can be used at dosages recommended for heavily soiled clothes. It is recommended to use powder detergents to clean clay and soil stains and the stains that are sensitive to bleaches.	Powder and liquid detergents recommended for colors can be used at dosages recommended for heavily soiled clothes. It is recommended to use powder detergents to clean clay and soil stains and the stains that are sensitive to bleaches. Use detergents without bleach.	Liquid detergents suitable for colors and dark colors can be used at dosages recommended for heavily soiled clothes.	Prefer liquid detergents produced for delicate clothes. Woolen and silk clothes must be washed with special woolen detergents.
	Normally Soiled (For example, stains caused by body on collars and cuffs)	Powder and liquid detergents recommended for whites can be used at dosages recommended for normally soiled clothes.	Powder and liquid detergents recommended for colors can be used at dosages recommended for normally soiled clothes. Detergents which do not contain bleach should be used.	Liquid detergents suitable for colors and dark colors can be used at dosages recommended for normally soiled clothes.	Prefer liquid detergents produced for delicate clothes. Woolen and silk clothes must be washed with special woolen detergents.
	Lightly Soiled (No visible stains exist.)	Powder and liquid detergents recommended for whites can be used at dosages recommended for lightly soiled clothes.	Powder and liquid detergents recommended for colors can be used at dosages recommended for lightly soiled clothes. Detergents which do not contain bleach should be used.	Liquid detergents suitable for colors and dark colors can be used at dosages recommended for lightly soiled clothes.	Prefer liquid detergents produced for delicate clothes. Woolen and silk clothes must be washed with special woolen detergents.

4.3 Operating the product

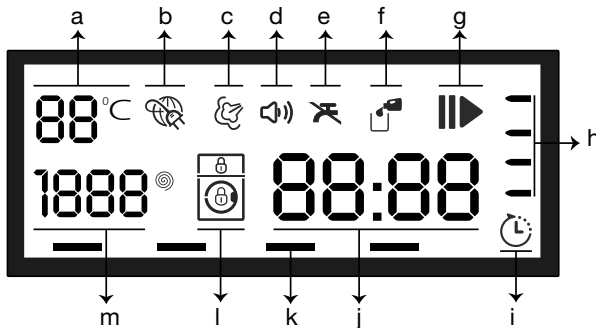
4.3.1 Control panel



- 1 - Programme Selection knob
- 2 - Spin speed adjustment button
- 3 - Temperature Adjustment button
- 4 - Display
- 5 - Program Follow-up indicator

- 6 - On / Off button
- 7 - Start / Pause button
- 8 - End Time Setting button
- 9 - Auxiliary Function buttons
- 10 - Programme Selection LEDs

4.3.2 Display symbols



- a - Temperature indicator
- b - Electrical connection
- c - Steam indicator
- d - Audio Warning indicator
- e - No Water indicator
- f - Detergent indicator
- g - Start / Pause indicator

- h - Program Follow-up indicator
- i - End Time indicator
- j - Duration Information Line
- k - Auxiliary Function indicators
- l - Lock indicator
- m - Spin Speed indicator




The visuals used for machine description in this section are schematic and may not match exactly with the features of your machine.

4.3.3 Programme and consumption table

EN						Auxiliary functions				
Programme		Max. Load (kg)	Water Consumption (l)	Energy Consumption (kWh)	Max. Speed***	Quick Wash	Prewash	Night Mode	Extra Rinse	Selectable temperature range °C
Cottons Eco	60**	8	49	0.86	1400					60-Cold
	60**	4	42	0.76	1400					60-Cold
	40**	4	42	0.69	1400					60-Cold
Cottons	90	8	81	2,40	1400	•	•	•	•	Cold-90
	60	8	78	1,80	1400	•	•	•	•	Cold-90
	40	8	78	1,10	1400	•	•	•	•	Cold-90
Synthetics	60	4	71	1,10	1200	•	•	•	•	Cold-60
	40	4	68	0,70	1200	•	•	•	•	Cold-60
Daily Xpress	90	8	60	2,00	1400			•	•	Cold-90
	60	8	60	1,10	1400			•	•	Cold-90
	30	8	58	0,40	1400			•	•	Cold-90
Xpress Super Short	30	2	35	0.15	1400			•	•	Cold-30
Dark Care	40	4	80	0.90	1000		•	•	*	Cold-40
BabyProtect	90	8	96	2.60	1400				*	30-90
Aqua 40° 40°	40	8	32	0,40	1400					Cold-40
Hygiene 20°	20	4	98	0.42	1400				*	20
GentleCare 20°	20	4	45	0.15	1000	•	•	•	•	20
Woolens	40	1.5	49	0.25	1000	•		•	•	Cold-40
Hand Wash	30	2	35	0.15	600					Cold-30
SteamTherapy	-	1	1	0.17	-					-
auto	60	8	****	****	1400	•	•	•	•	Cold-60

- : Selectable.
- * : Automatically selected, no canceling.
- ** : Energy Label programme (EN 60456 Ed.3)
- *** : If maximum spin speed of the machine is lower then this value, you can only select up to the maximum spin speed.
- **** : Programme detects the type and quantity of the laundry to automatically adjust water and energy consumption and programme time.
- : See the programme description for maximum load.

 ** "Cotton eco 40°C and Cotton eco 60°C are standard programmes." These programmes are known as '40°C cotton standard programme' and '60°C cotton standard programme' and indicated with the   symbols on the panel.

 The auxiliary functions in the table may vary according to the model of your machine.

Water and power consumption may vary subject to the changes in water pressure, water hardness and temperature, ambient temperature, type and amount of laundry, selection of auxiliary functions and spin speed, and changes in electric voltage.

You can see the washing time of the programme you have selected on the display of the machine. It is normal that small differences may occur between the time shown on the display and the real washing time.

"Selection patterns for auxiliary functions can be changed by the manufacturer company. New selection patterns can be added or removed."

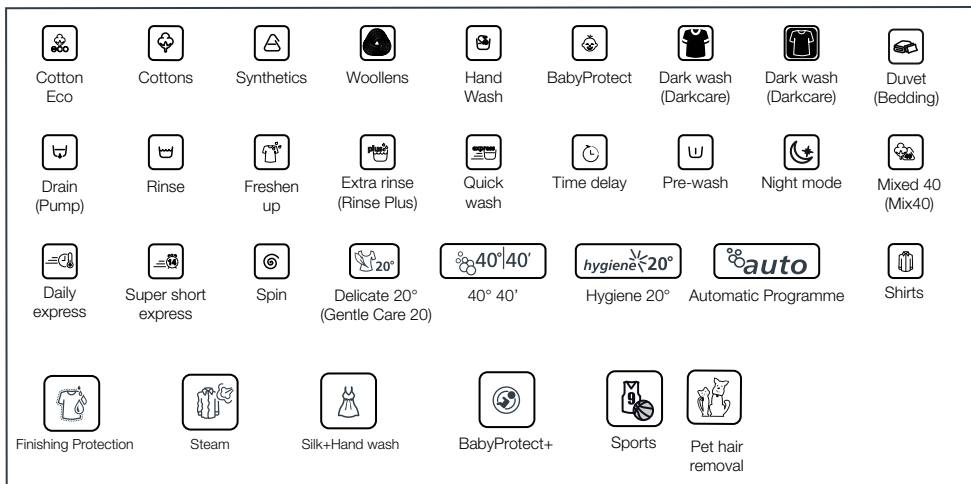
"The spin speed of your machine may vary according to the programme; this spin speed cannot exceed the max. spin speed of your machine."

Indicative values for Synthetics programmes (EN)

	Load (kg)	Water Consumption (l)	Energy Consumption (kWh)	Programme Duration (min) *	Remaining Moisture Content (%) **	Remaining Moisture Content (%) **
					≤ 1000 rpm	> 1000 rpm
Synthetics 60	4	71	1,10	90/120	45	40
Synthetics 40	4	68	0,70	80/110	45	40

* You can see the washing time of the programme you have selected on the display of the machine. It is normal that small differences may occur between the time shown on the display and the real washing time.

** Remaining moisture content values may differ according to the selected spin speed.



4.3.4 Programme selection

- 1 Determine the programme suitable for the type, quantity and soiling level of the laundry in accordance with the "Programme and consumption table".

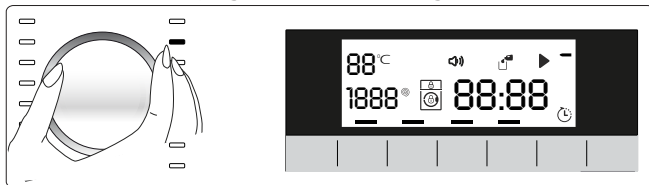


Programmes are limited with the highest spin speed appropriate for that particular type of fabric.

When selecting a programme, always consider the type of fabric, colour, degree of soiling and permissible water temperature.

Always select the lowest required temperature. Higher temperature means higher power consumption.

- 2 Select the desired programme with the "Programme Selection" knob.



4.3.5 Programmes

• Cottons

Use for your cotton laundry (such as bed sheets, duvet and pillowcase sets, towels, bathrobes, underwear, etc.). Your laundry will be washed with vigorous washing action for a longer washing cycle.

• Synthetics

Use to wash your synthetic clothes (shirts, blouses, synthetic/cotton blends, etc.). It washes with a gentle action and has a shorter washing cycle compared to the Cottons programme. For curtains and tulle, use the Synthetic 40°C programme with prewash and anti-creasing functions selected. As their meshed texture causes excessive foaming, wash the veils/tulle by putting little amount of detergent into the main wash compartment. Do not put detergent in the prewash compartment.

• Woollens

Use to wash your woollen clothes. Select the appropriate temperature complying with the tags of your clothes. Use appropriate detergents for woollens.

• auto

Use to wash your frequently washable cotton, synthetic or blended (cotton+synthetic) clothes. Programme detects the type and quantity of the laundry to automatically adjust water consumption and programme time.



CAUTION: Do not wash your woollen and delicate clothes in this programme.

Select a suitable temperature if the temperature shown on the temperature display is not compatible with the warnings on the garment label.

The maximum washing temperature in Automatic programme depending on the soiling level and laundry type is 60°C. Washing performance may not be at the desired level for heavily soiled whites and stubborn stains (collar, sock soil, perspiration stain, etc.). In this case, it is recommended to select Cottons programme with prewash and set the temperature to 50-60°C.

Many types of clothing are correctly detected and safely washed in Automatic programme.

• Cottons Eco

Use to wash your normally soiled, durable cotton and linen laundry. Although it washes longer than all other programmes, it provides high energy and water savings. Actual water temperature may be different from the stated wash temperature. When you load the machine with less laundry (e.g. ½ capacity or less), programme time may automatically get shorter. In this case, energy and water consumption will decrease more, providing a more economic wash. This programme is available in the models with the remaining time indicator.

• BabyProtect

Use to wash baby laundry, and the laundry that belongs to allergic persons. Longer heating time and an additional rinsing step provide a higher level of hygiene.

• Gentle Care 20°

Use to wash your delicate clothes. It washes with more gentle washing action compared to the Synthetics programme.

• Hand Wash

Use to wash your woollen/delicate clothes that bear “not machine-washable” tags and for which hand wash is recommended. It washes laundry with a very gentle washing action to not to damage clothes.

- **Daily Xpress**

Use to wash your lightly soiled and unstained cotton laundry in a short time.

- **Xpress Super Short**

Use to wash your lightly soiled and unstained cotton laundry in a short time.

- **Dark Care**

Use this programme to wash your dark coloured **cotton and synthetic** laundry or the laundry that you do not want it get faded. Washing is performed with gentle actions and at low temperatures. It is recommended to use liquid detergent or woolen shampoo for dark coloured laundry.

- **SteamTherapy**

Use this programme to reduce the creases and ironing times of a small amount of unspotted cotton, synthetic or mixed laundry.



Load only half of the capacity stated for the selected programme. When this programme is selected, it is normal to hear boiling noises since the steam generator boils water to produce steam.

- **Aqua 40' 40°**

Use this programme to wash your lightly soiled and unstained cotton laundry in a short time.

- **Hygiene 20°**

Use this programme for your laundry for which you require washing at lower temperature with intensive and long washing cycle. Use this programme for your laundry for which you require hygienic washing at lower temperature.

- **Rinse**

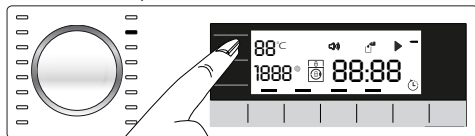
Use when you want to rinse or starch separately.

- **Spin + Drain**

Use to drain the water in the machine.

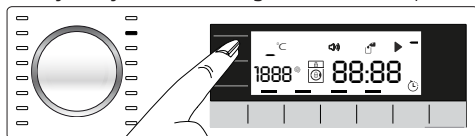
4.3.6 Temperature selection

Whenever a new programme is selected, the recommended temperature for the programme appears on the temperature indicator. It is possible that the recommended temperature value is not the maximum temperature that can be selected for the current programme.



Press the **Temperature Adjustment** button to change the temperature. Temperature will decrease by increments of 10 °C.

Finally, " - " symbol indicating the cold wash option appears on the display.



No change can be made in programmes where temperature adjustment is not allowed.

You can also change the temperature after the washing starts. This change can be made if the washing steps allow it. Changes cannot be made if the steps do not allow it.



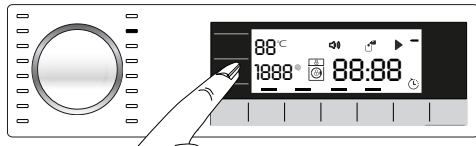
If you scroll to cold wash option and press Temperature Adjustment button again, the recommended maximum temperature for the selected programme appears on the display. Press the Temperature Adjustment button again to decrease the temperature.

4.3.7 Spin speed selection

Whenever a new programme is selected, the recommended spin speed of the selected programme is displayed on the **Spin Speed** indicator.



It is possible that the recommended spin speed value is not the maximum spin speed that can be selected for the current programme.



Press the **Spin Speed Adjustment** button to change the spin speed. Spin speed decreases gradually.

Then, depending on the model of the product, "Rinse Hold" and "No Spin" options appear on the display.

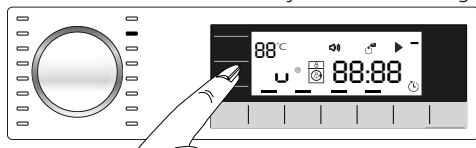


Spin Speed Adjustment button only serves for decreasing the spin speed.

Rinse Hold option is indicated with "U" symbol and No Spin option is indicated with "-" symbol.

If you are not going to unload your laundry immediately after the programme completes, you can use **Rinse Hold** function in order to prevent them from getting wrinkled when there is no water in the machine.

This function holds the laundry in the final rinsing water.

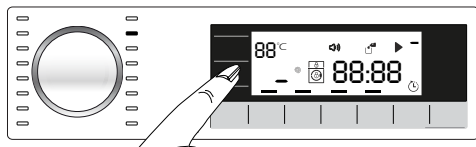


If you want to spin your laundry after the Rinse Hold function:

- Adjust **the Spin Speed**.

- Press **Start / Pause / Cancel** button. The programme resumes. Machine spins the laundry by discharging the water.

If you want to discharge the water at the end of the programme without spinning, use **No Spin** function.



Rinse Hold

If you are not going to unload your clothes immediately after the programme completes, you can use rinse hold function to keep your laundry in the final rinsing water in order to prevent them from getting wrinkled when there is no water in the machine. Press Start / Pause button after this process if you want to drain the water without spinning your laundry. Programme will resume and complete after draining the water.

If you want to spin the laundry held in water, adjust the Spin Speed and press Start / Pause button. The programme resumes. Water is drained, laundry is spun and the programme is completed.

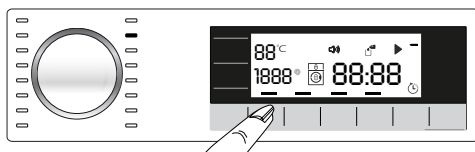


No change can be made in programmes where spin speed adjustment is not allowed.

You can change the spin speed after the washing starts if the washing steps allow it. Changes cannot be made if the steps do not allow it.

4.3.8 Auxiliary function selection

Select the desired auxiliary functions before starting the programme. Whenever a programme is selected, frames of the auxiliary function symbol that can be selected together with it illuminates. And when you select an auxiliary function, the interior area of the auxiliary function symbol also starts to illuminate.



Frame of the auxiliary function symbol that cannot be selected with the current programme does not illuminate.

Also the frames of the auxiliary function suitable for the current programme after the washing has started remains illuminated. You can select or cancel the auxiliary functions whose frames are illuminated. If the wash cycle has reached a point where you cannot select the auxiliary function, the function's frame turns off.



Some functions cannot be selected together. If a second auxiliary function conflicting with the first one is selected before starting the machine, the function selected first will be canceled and the second auxiliary function selection will remain active. For example, if you want to select Quick Wash after you have selected the Additional Water, Additional Water will be canceled and Quick Wash will remain active.

An auxiliary function that is not compatible with the programme cannot be selected. (See, "Programme and consumption table")

Some programmes have auxiliary functions that must be operated simultaneously. Those functions cannot be cancelled. The frame of the auxiliary function will not be illuminated, only inner area will be illuminated.

• Prewash

A Prewash is only worthwhile for heavily soiled laundry. Not using the Prewash will save energy, water, detergent and time.

• Quick Wash

This function can be used in Cottons and Synthetics programmes. It decreases the washing times and also the number of rinsing steps for lightly soiled laundry.



When you select this function, load your machine with half of the maximum laundry specified in the programme table.

• Extra Rinse

This function enables the machine to make another rinsing in addition to the one already made after the main wash. Thus, the risk for sensitive skins (babies, allergic skins, etc.) to be effected by the minimal detergent remnants on the laundry can be reduced.

• Night Mode

Use to wash the cottons with lesser energy consumption and silently. Spin steps are cancelled for a silent washing and the cycle ends with the Rinse Hold step. After completion of the programme, run Spin cycle to spin the laundry.

Time display

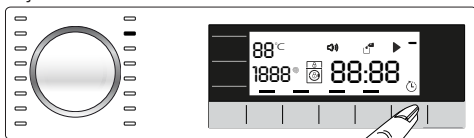
Remaining time for the completion of the programme while it is running is displayed as "01:30" in hours and minutes format.



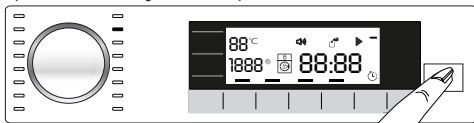
Programme time may differ from the values in the "Programme and consumption table" depending on the water pressure, water hardness and temperature, ambient temperature, amount and the type of laundry, auxiliary functions selected and the changes at the mains voltage.

4.3.9 End Time

With the **End Time** function, the startup of the programme may be delayed up to 24 hours. After pressing **End Time** button, the programme's estimated ending time is displayed. If the **End Time** is adjusted, **End Time** indicator is illuminated.



In order for the End Time function is activated and the programme is completed at the end of the specified time, you must press **Start / Pause** button after adjusting the time.



If you want to cancel End Time function, press **On / Off** button to turn off and on the machine.



Do not use liquid detergents when you activate End Time function! There is the risk of staining of the clothes.

- 1 Open the loading door, place the laundry and put detergent, etc.
- 2 Select the washing programme, temperature, spin speed and, if required, the auxiliary functions.
- 3 Set the end time of your choice by pressing the **End Time** button. **End Time** indicator illuminates.
- 4 Press **Start / Pause** button. Time countdown starts. ":" sign in the middle of the end time on the display starts flashing.

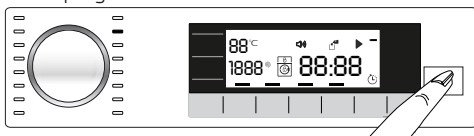


Additional laundry may be loaded during the End Time countdown period. At the end of the countdown, End Time indicator turns off, washing cycle starts and the time of the selected programme appears on the display.

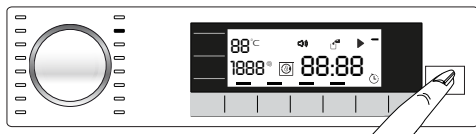
When the End Time selection is completed, the time appears on the screen consists of end time plus the duration of the selected programme.

4.3.10 Starting the programme

- 1 Press **Start / Pause** button to start the programme.
- 2 The **Start / Pause** button which was off before starts to illuminate steadily now, indicating that the programme has started.



3 Loading door is locked. The door lock symbol appears on the display after the loading door is locked.



4 Programme follow-up indicator lights on the display will show the current programme step.

4.3.11 Loading door lock

There is a locking system on the loading door of the machine that prevents opening of the door in cases when the water level is unsuitable.

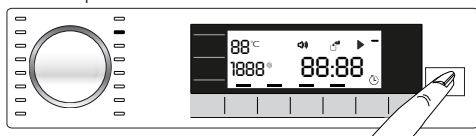
"Door Locked" symbol appears on the display when the loading door is locked.



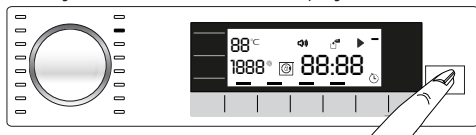
4.3.12 Changing the selections after programme has started

Adding laundry after the programme has started:

If the water level in the machine is suitable when you press **Start / Pause** button, loading door symbol will flash on the display until the loading door is opened and will disappear when the loading door is opened.

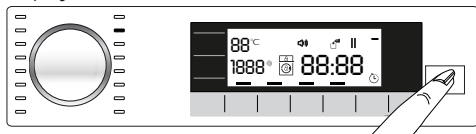


If the water level in the machine is not suitable when you press **Start / Pause** button, the loading door symbol remain lit on the display.



Switching the machine to pause mode:

Press the **Start / Pause** button to switch the machine to pause mode. Pause symbol will flash on the display.



Changing the programme selection after programme has started:

The programme change is not allowed when the current programme is running.

You can select the new programme after switching the current programme to pause mode.



The selected program starts anew.

Changing the auxiliary function, speed and temperature

Depending on the step the programme has reached, you can cancel or activate the auxiliary functions. See, "Auxiliary function selection".

You can also change the speed and temperature settings. See, "Spin speed selection" and "Temperature selection".



The loading door will not open if the water temperature in the machine is high or the water level is above the door opening.

4.3.13 Child Lock

Use Child Lock function to prevent children from tampering with the machine. Thus you can avoid any changes in a running programme.



You can switch on and off the machine with On / Off button when the Child Lock is active. When you switch on the machine again, programme will resume from where it has stopped.

When the child lock is enabled, an audio warning will be given if the buttons are pressed. Audio warning will be canceled if the buttons are pressed 5 times consecutively.

To activate the Child Lock:

Press and hold **Auxiliary Function button 2** for 3 seconds. After the countdown as "**CL 3-2-1**" on the display is over, "CL On" appears on the display. Release **2nd Auxiliary Function button** when this warning is displayed.

To deactivate the childproof lock:

Press and hold **Auxiliary Function button 2** for 3 seconds. After the countdown as "**CL 3-2-1**" on the display is over, "CL On" disappears from the display.

4.3.14 Cancelling the programme

The programme is cancelled when the machine is turned off and on again. Press and hold **On / Off** button for 3 seconds. After the countdown as "3-2-1" on the display is over, the machine turns off.



If you press On / Off button when the Child Lock is enabled, the programme will not be cancelled. You should cancel the Child Lock first.

If you want to open the loading door after you have cancelled the programme but it is not possible to open the loading door since the water level in the machine is above the loading door opening, then turn the Programme Selection knob to Pump+Spin programme and discharge the water in the machine.

4.3.15 End of programme

End symbol appears on the display when the programme is completed.

If you do not press any button for 10 minutes, the machine will switch to OFF mode. Display and all indicators are turned off.

Completed programme steps will be displayed if you press On / Off button.

4.3.16 Adjusting the VOLUME level

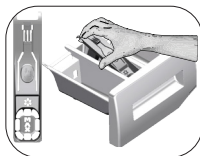
Low volume and high volume

Press and hold Auxiliary Function button 3 for 3 seconds to adjust the volume level. After the countdown as "3-2-1" on the display is over, the volume level symbol will appear and the new volume level will be displayed.

4.4 Maintenance and cleaning

Service life of product extends and frequently experienced problems will be reduced if it is cleaned at regular intervals.

4.4.1 Cleaning the detergent drawer



Clean the detergent drawer at regular intervals (every 4-5 washing cycles) as shown below in order to prevent accumulation of powder detergent in time.

Lift the rear part of the siphon to remove it as illustrated.

If more than normal amount of water and softener mixture starts to gather in the softener compartment, the siphon must be cleaned.

- 1 Press the dotted point on the siphon in the softener compartment and pull towards you until the compartment is removed from the machine.
- 2 Wash the detergent drawer and the siphon with plenty of lukewarm water in a washbasin. In order to prevent the residues to contact your skin, clean it with an appropriate brush by wearing a pair of gloves.
- 3 Insert the drawer back into its place after cleaning and make sure that it is seated well.

4.4.2 Cleaning the loading door and the drum

For products with drum cleaning programme, please see Operating the product - Programmes.

For products without drum cleaning, follow the below steps **to clean the drum**:

Select **Additional Water** or **Extra Rinse** auxiliary functions. Use a Cottons **programme** without pre-wash. Set **the temperature to the level recommended on the drum cleaning agent which can be provided from authorized services**. Apply this procedure **without any laundry in the product**. Before starting the programme, put 1 pouch of special drum cleaning agent (if the special agent could not be supplied, put max. 100 g of powder detergent / anti-limescale) into the main wash detergent compartment (compartment no. „2“). If the detergent / anti-limescale is in tablet form, put only one tablet into the main wash compartment no. „2“. Dry the inside of the bellow with a clean piece of cloth after the programme has come to an end.



Repeat Drum Cleaning process in every 2 months.

Use an detergent / anti-limescale suitable for the washing machines.



After every washing make sure that no foreign substance is left in the drum.

If the holes on the bellow shown in the figure is blocked, open the holes using a toothpick.

Foreign metal substances will cause rust stains in the drum. Clean the stains on the drum surface by using cleaning agents for stainless steel.

Never use steel wool or wire wool. These will damage the painted, chromated and plastic surfaces.

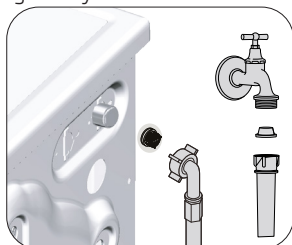
4.4.3 Cleaning the body and control panel

Wipe the body of the machine with soapy water or non-corrosive mild gel detergents as necessary, and dry with a soft cloth.

Use only a soft and damp cloth to clean the control panel.

4.4.4 Cleaning the water intake filters

There is a filter at the end of each water intake valve at the rear of the machine and also at the end of each water intake hose where they are connected to the tap. These filters prevent foreign substances and dirt in the water to enter the washing machine. Filters should be cleaned as they do get dirty.



1. Close the taps.
2. Remove the nuts of the water intake hoses to access the filters on the water intake valves. Clean them with an appropriate brush. If the filters are too dirty, remove them from their places with a pliers and clean in this way.
3. Take out the filters on the flat ends of the water intake hoses together with the gaskets and clean thoroughly under running water.
4. Replace the seals and filters carefully and tighten their nuts by hand.

4.4.5 Draining remaining water and cleaning the pump filter

The filter system in your machine prevents solid items such as buttons, coins and fabric fibers clogging the pump impeller during discharge of washing water. Thus, the water will be discharged without any problem and the service life of the pump will extend.

If the machine fails to drain water, the pump filter is clogged. Filter must be cleaned whenever it is clogged or in every 3 months. Water must be drained off first to clean the pump filter.

In addition, prior to transporting the machine (e.g., when moving to another house) and in case of freezing of the water, water may have to be drained completely.



CAUTION: Foreign substances left in the pump filter may damage your machine or may cause noise problem.

CAUTION: If the product is not being used, shut the tap shut, remove mains pipe and drain the water inside the machine against any likely freezing.

CAUTION: After each use, turn off the water tap to which the mains hose is connected.

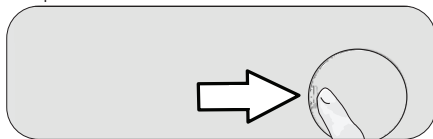
In order to clean the dirty filter and discharge the water:

- 1 Unplug the machine to cut off the supply power.



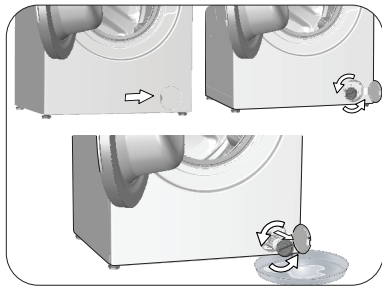
CAUTION: Temperature of the water inside the machine may rise up to 90 °C. To avoid the burning risk, clean the filter after the water inside the machine is cooled down.

2. Open the filter cover.



3 Follow the below procedures in order to drain water.

The product does not have an emergency water drain hose, in order to drain the water:



- a. In order to collect the water to flow out of the filter, place a large vessel in front of the filter.
- b. Turn and loosen the pump filter until water starts to flow (counterclockwise). Fill the flowing water into the container you have placed in front of the filter. Always keep a piece of cloth handy to absorb any spilled water.
- c. When the water inside the machine is finished, take out the filter completely by turning it.

4. Clean any residues inside the filter as well as fibers, if any, around the pump impeller region.

5. Replace the filter.


6. If the filter cap is composed of two pieces, close the filter cap by pressing on the tab. If it is one piece, seat the tabs in the lower part into their places first, and then press the upper part to close.

5 Troubleshooting

Problem	Reason	Solution
Program does not start after closing the door.	Start / Pause / Cancel button was not pressed.	<ul style="list-style-type: none"> • Press the Start / Pause / Cancel button.
	It may be difficult to close the loading door in case of excessive loading.	<ul style="list-style-type: none"> • Reduce the amount of laundry and make sure that the loading door is closed properly.
Programme cannot be started or selected.	Washing machine has switched to self protection mode due to a supply problem (line voltage, water pressure, etc.).	<ul style="list-style-type: none"> • Press and hold On / Off button for 3 seconds. (see. "Cancellation of program")
Water in the machine.	Some water might have remained in the product due to the quality control processes in the production.	<ul style="list-style-type: none"> • This is not a failure; water is not harmful to the machine.
Machine does not fill with water.	Tap is turned off.	<ul style="list-style-type: none"> • Turn on the taps.
	Water inlet hose is bent.	<ul style="list-style-type: none"> • Flatten the hose.
	Water inlet filter is clogged.	<ul style="list-style-type: none"> • Clean the filter.
Machine does not drain water.	Loading door may be open.	<ul style="list-style-type: none"> • Close the door.
	Water drain hose might be clogged or twisted.	<ul style="list-style-type: none"> • Clean or flatten the hose.
Machine vibrates or makes noise.	Pump filter is clogged.	<ul style="list-style-type: none"> • Clean the pump filter.
	Machine might be standing unbalanced.	<ul style="list-style-type: none"> • Adjust the feet to level the machine.
	A hard substance might have entered into the pump filter.	<ul style="list-style-type: none"> • Clean the pump filter.
	Transportation safety bolts are not removed.	<ul style="list-style-type: none"> • Remove the transportation safety bolts.
	Laundry quantity in the machine might be too little.	<ul style="list-style-type: none"> • Add more laundry to the machine.
There is water leaking from the bottom of the washing machine.	Machine might be overloaded with laundry.	<ul style="list-style-type: none"> • Take out some of the laundry from the machine or distribute the load by hand to balance it homogenously in the machine.
	Machine might be leaning on a rigid item.	<ul style="list-style-type: none"> • Make sure that the machine is not leaning on anything.
Machine stopped shortly after the programme started.	Water drain hose might be clogged or twisted.	<ul style="list-style-type: none"> • Clean or flatten the hose.
	Pump filter is clogged.	<ul style="list-style-type: none"> • Clean the pump filter.
Machine directly discharges the water it takes in.	Machine might have stopped temporarily due to low voltage.	<ul style="list-style-type: none"> • It will resume running when the voltage restores to the normal level.
No water can be seen in the machine during washing.	Draining hose might not be at adequate height.	<ul style="list-style-type: none"> • Connect the water draining hose as described in the operation manual.
Loading door cannot be opened.	The water level is not visible from outside of the washing machine.	<ul style="list-style-type: none"> • This is not a failure.
	Door lock is activated because of the water level in the machine.	<ul style="list-style-type: none"> • Drain the water by running the Pump or Spin programme.
	Machine is heating up the water or it is at the spinning cycle.	<ul style="list-style-type: none"> • Wait until the programme completes.
	Child lock is engaged. Door lock will be deactivated a couple of minutes after the programme has come to an end.	<ul style="list-style-type: none"> • Wait for a couple of minutes for deactivation of the door lock.
Washing takes longer time than specified in the manual.(*)	Loading door may be stuck because of the pressure it is subjected to.	<ul style="list-style-type: none"> • Grab the handle and push and pull the loading door to release and open it.
	Water pressure is low.	<ul style="list-style-type: none"> • Machine waits until taking in adequate amount of water to prevent poor washing quality due to the decreased amount of water. Therefore, the washing time extends.
	Voltage might be low.	<ul style="list-style-type: none"> • Washing time is prolonged to avoid poor washing results when the supply voltage is low.
	Input temperature of water might be low.	<ul style="list-style-type: none"> • Required time to heat up the water extends in cold seasons. Also, washing time can be lengthened to avoid poor washing results.
	Number of rinses and/or amount of rinse water might have increased.	<ul style="list-style-type: none"> • Machine increases the amount of rinse water when good rinsing is needed and adds an extra rinsing step if necessary.
	Excessive foam might have occurred and automatic foam absorption system might have been activated due to too much detergent usage.	<ul style="list-style-type: none"> • Use recommended amount of detergent.

Problem	Reason	Solution
Programme time does not countdown. (On models with display) (*)	Timer may stop during water intake.	<ul style="list-style-type: none"> Timer indicator will not countdown until the machine takes in adequate amount of water. The machine will wait until there is sufficient amount of water to avoid poor washing results due to lack of water. Timer indicator will resume countdown after this.
	Timer may stop during heating step.	<ul style="list-style-type: none"> Timer indicator will not countdown until the machine reaches the selected temperature.
	Timer may stop during spinning step.	<ul style="list-style-type: none"> Automatic unbalanced load detection system might be activated due to the unbalanced distribution of the laundry in the drum.
Programme time does not countdown. (*)	There might be unbalanced load in the machine.	<ul style="list-style-type: none"> Automatic unbalanced load detection system might be activated due to the unbalanced distribution of the laundry in the drum.
Machine does not switch to spinning step. (*)	There might be unbalanced load in the machine.	<ul style="list-style-type: none"> Automatic unbalanced load detection system might be activated due to the unbalanced distribution of the laundry in the drum.
	The machine will not spin if water is not drained completely. Excessive foam might have occurred and automatic foam absorption system might have been activated due to too much detergent usage.	<ul style="list-style-type: none"> Check the filter and the draining hose. Use recommended amount of detergent.
Washing performance is poor: Laundry turns gray. (**)	Insufficient amount of detergent has been used over a long period of time.	<ul style="list-style-type: none"> Use the recommended amount of detergent appropriate for water hardness and the laundry.
	Washing was made at low temperatures for a long time.	<ul style="list-style-type: none"> Select the proper temperature for the laundry to be washed.
	Insufficient amount of detergent is used with hard water.	<ul style="list-style-type: none"> Using insufficient amount of detergent with hard water causes the soil to stick on the cloth and this turns the cloth into gray in time. It is difficult to eliminate graying once it happens. Use the recommended amount of detergent appropriate for water hardness and the laundry.
	Too much detergent is used.	<ul style="list-style-type: none"> Use the recommended amount of detergent appropriate for water hardness and the laundry.
Washing performance is poor: Stains persist or the laundry is not whitened. (**)	Insufficient amount of detergent is used.	<ul style="list-style-type: none"> Use the recommended amount of detergent appropriate for water hardness and the laundry.
	Excessive laundry was loaded in.	<ul style="list-style-type: none"> Do not load the machine in excess. Load with amounts recommended in the "Programme and consumption table".
	Wrong programme and temperature were selected.	<ul style="list-style-type: none"> Select the proper programme and temperature for the laundry to be washed.
	Wrong type of detergent is used.	<ul style="list-style-type: none"> Use original detergent appropriate for the machine.
	Too much detergent is used.	<ul style="list-style-type: none"> Put the detergent in the correct compartment. Do not mix the bleaching agent and the detergent with each other.
Washing performance is poor: Oily stains appeared on the laundry. (**)	Regular drum cleaning is not applied.	<ul style="list-style-type: none"> Clean the drum regularly. For this, please see 4.4.2.
Washing performance is poor: Clothes smell unpleasantly. (**)	Odours and bacteria layers are formed on the drum as a result of continuous washing at lower temperatures and/or in short programmes.	<ul style="list-style-type: none"> Leave the detergent drawer as well as the loading door of the machine ajar after each washing. Thus, a humid environment favorable for bacteria cannot occur in the machine.
Colour of the clothes faded. (**)	Excessive laundry was loaded in. Detergent in use is damp.	<ul style="list-style-type: none"> Do not load the machine in excess. Keep detergents closed in an environment free of humidity and do not expose them to excessive temperatures.
	A higher temperature is selected.	<ul style="list-style-type: none"> Select the proper programme and temperature according to the type and soiling degree of the laundry.

Problem	Reason	Solution
It does not rinse well.	The amount, brand and storage conditions of the detergent used are inappropriate.	<ul style="list-style-type: none"> Use a detergent appropriate for the washing machine and your laundry. Keep detergents closed in an environment free of humidity and do not expose them to excessive temperatures.
	Detergent is put in the wrong compartment.	<ul style="list-style-type: none"> If detergent is put in the prewash compartment although prewash cycle is not selected, machine can take this detergent during rinsing or softener step. Put the detergent in the correct compartment.
	Pump filter is clogged.	<ul style="list-style-type: none"> Check the filter.
	Drain hose is folded.	<ul style="list-style-type: none"> Check the drain hose.
Laundry became stiff after washing. (**)	Insufficient amount of detergent is used.	<ul style="list-style-type: none"> Using insufficient amount of detergent for the water hardness can cause the laundry to become stiff in time. Use appropriate amount of detergent according to the water hardness.
	Detergent is put in the wrong compartment.	<ul style="list-style-type: none"> If detergent is put in the prewash compartment although prewash cycle is not selected, machine can take this detergent during rinsing or softener step. Put the detergent in the correct compartment.
	Detergent might be mixed with the softener.	<ul style="list-style-type: none"> Do not mix the softener with detergent. Wash and clean the dispenser with hot water.
Laundry does not smell like the softener. (**)	Detergent is put in the wrong compartment.	<ul style="list-style-type: none"> If detergent is put in the prewash compartment although prewash cycle is not selected, machine can take this detergent during rinsing or softener step. Wash and clean the dispenser with hot water. Put the detergent in the correct compartment.
	Detergent might be mixed with the softener.	<ul style="list-style-type: none"> Do not mix the softener with detergent. Wash and clean the dispenser with hot water.
Detergent residue in the detergent drawer. (**)	Detergent is put in wet drawer.	<ul style="list-style-type: none"> Dry the detergent drawer before putting in detergent.
	Detergent has gotten damp.	<ul style="list-style-type: none"> Keep detergents closed in an environment free of humidity and do not expose them to excessive temperatures.
	Water pressure is low.	<ul style="list-style-type: none"> Check the water pressure.
	The detergent in the main wash compartment got wet while taking in the prewash water. Holes of the detergent compartment are blocked.	<ul style="list-style-type: none"> Check the holes and clean if they are clogged.
	There is a problem with the detergent drawer valves.	<ul style="list-style-type: none"> Call the Authorized Service Agent.
	Detergent might be mixed with the softener.	<ul style="list-style-type: none"> Do not mix the softener with detergent. Wash and clean the dispenser with hot water.
	Regular drum cleaning is not applied.	<ul style="list-style-type: none"> Clean the drum regularly. For this, please see 4.4.2.
Too much foam forms in the machine. (**)	Improper detergents for the washing machine are being used.	<ul style="list-style-type: none"> Use detergents appropriate for the washing machine.
	Excessive amount of detergent is used.	<ul style="list-style-type: none"> Use only sufficient amount of detergent.
	Detergent was stored under improper conditions.	<ul style="list-style-type: none"> Store detergent in a closed and dry location. Do not store in excessively hot places.
	Some meshed laundry such as tulle may foam too much because of their texture.	<ul style="list-style-type: none"> Use smaller amounts of detergent for this type of item.
	Detergent is put in the wrong compartment.	<ul style="list-style-type: none"> Put the detergent in the correct compartment.
	Softener is being taken early.	<ul style="list-style-type: none"> There may be problem in the valves or in the detergent dispenser. Call the Authorized Service Agent.

Problem	Reason	Solution
Foam is overflowing from the detergent drawer.	Too much detergent is used.	<ul style="list-style-type: none"> • Mix 1 tablespoonful softener and ½ l water and pour into the main wash compartment of the detergent drawer.
		<ul style="list-style-type: none"> • Put detergent into the machine suitable for the programmes and maximum loads indicated in the "Programme and consumption table". When you use additional chemicals (stain removers, bleaches and etc), reduce the amount of detergent.
Laundry remains wet at the end of the programme. (*)	Excessive foam might have occurred and automatic foam absorption system might have been activated due to too much detergent usage.	<ul style="list-style-type: none"> • Use recommended amount of detergent.
(*) Machine does not switch to spinning step when the laundry is not evenly distributed in the drum to prevent any damage to the machine and to its surrounding environment. Laundry should be rearranged and re-spun.		
(**) Regular drum cleaning is not applied. Clean the drum regularly. See 4.4.2		
	CAUTION: If you cannot eliminate the problem although you follow the instructions in this section, consult your dealer or the Authorized Service Agent. Never try to repair a nonfunctional product yourself.	



Plně automatická pračka

Uživatel Manuální



WTV 8735 XCOST





Tento produkt byl vyroben s využitím nejmodernější technologie, v prostředí šetrném k životnímu prostředí.

1 Všeobecné bezpečnostní pokyny

Tato část obsahuje bezpečnostní pokyny, které mohou pomoci předejít zraněním a poškození materiálu. Všechny druhy záruk budou neplatné nebudou-li tyto pokyny dodrženy.

1.1 Životnost a bezpečnost majetku

- ▶ Výrobek nikdy nestavte na koberec. Elektrické součásti se přehřejí neboť vzduch nemůže cirkulovat ze spodní části spotřebiče. Tím by mohly vzniknout potíže s vaší pračkou.
- ▶ Odpojte produkt, který nepoužíváte.
- ▶ Činnosti instalace a oprav musí vždy provádět zástupci autorizovaného servisu. Výrobce neodpovídá za škody vzniklé činnostmi, které provedou neoprávněné osoby.
- ▶ Hadice pro přívod a odvod vody musejí být řádně upevněny a zůstat bez poškození. V opačném případě může dojít k úniku.
- ▶ I když je v produktu voda, nikdy neotevírejte dveře ani nevyjímejte filtr. Jinak vzniká riziko zaplavení nebo zranění vlivem horké vody.
- ▶ Neotevírejte uzamknutá dvířka silou. Dvířka lze otevřít několik minut po konci pracího cyklu. V případě, že otevřete vkládací dvířka silou, může dojít k poškození dveří a mechanismu zámku.
- ▶ Používejte pouze prací prostředky, změkčovadla a doplňky vhodné pro automatické pračky.
- ▶ Postupujte dle pokynů na štítcích a balení pracího prášku.

1.2 Bezpečnost dětí


- ▶ Tento produkt mohou používat děti starší 8 let a osoby jejichž fyzické, sensorické nebo duševní schopnosti nejsou plně vyvinuté nebo které nemají nezbytné zkušenosti a znalosti nejsou-li pod dozorem nebo nejsou-li poučeny o bezpečném použití produktu a jeho rizicích. Děti si nesmí se spotřebičem hrát. Čištění a údržbu by nikdy neměly provádět děti, pokud nejsou pod dozorem odpovědné dospělé osoby. Děti mladší 3 let musí být udrženy mimo dosah, nejsou-li neustále pod dozorem.
- ▶ Obaly nesmí být pro děti nebezpečné. Obalové materiály skladujte na bezpečném místě mimo dosah dětí.
- ▶ Elektrické výrobky jsou nebezpečné pro děti. Udržujte děti mimo dosah stroje, když je v provozu. Nedovolte jim hrát si se strojem. Pomocí dětského zámku zabráníte dětem, aby si hrály se strojem.

- ▶ Nezapomeňte zavírat dvířka, když odejdete z místnosti, kde je výrobek umístěn.
- ▶ Veškeré prací prášky a aditiva skladujte na bezpečném místě mimo dosah dětí, zavřete kryt nádoby na prací prášek nebo utěsněte jeho balení.

1.3 Elektrická bezpečnost

- ▶ Pokud dojde k poruše výrobku, neměl by se používat, dokud jej neopraví autorizovaný servis. Riziko zásahu elektrickým proudem!
- ▶ Tento výrobek by měl pokračovat v provozu po případném výpadku elektrické energie. Pokud si přejete program zrušit, postupujte podle oddílu "Stornování programu".
- ▶ Připojte výrobek k uzemněné zásuvce chráněné pojistkou na 16 A. Nezapomeňte zajistit, aby vám uzemnění provedl kvalifikovaný elektrikář. Naše společnost nenes odpovědnost za žádné škody vzniklé tím, že výrobek používáte bez uzemnění v souladu s místními předpisy.
- ▶ Nikdy nemyjte výrobek tak, že na něj nalijete vodu! Riziko zásahu elektrickým proudem!
- ▶ Kabelu se nikdy nedotýkejte mokřýma rukama! Chcete-li pračku odpojit, za kabel nikdy netahejte, vždy ho odpojte tak, že podržíte zástrčku jednou rukou a druhou rukou zásuvku.
- ▶ Výrobek je nutno odpojit během instalace, údržby, čištění a oprav.
- ▶ Pokud je poškozen napájecí kabel, musí jej vyměnit výrobce, jeho poprodejní servis nebo podobně kvalifikovaná osoba (ideálně elektrikář) nebo někdo určený dovozcem tak, aby se předešlo možným rizikům.

1.4 Bezpečnost horkého povrchu

	<p>Během praní při vysokých teplotách se sklo ve dvířkách zahřeje. Při zvažování této skutečnosti udržujte děti mimo dvířka produktu, aby se jich nedotýkaly.</p>
---	---

2 Důležité pokyny pro životní prostředí

2.1 Shoda se směrnicí WEEE



Tento produkt splňuje směrnici EU WEEE (2012/19/EU). Tento výrobek je označen symbolem pro třídění elektrického a elektronického odpadu (WEEE).

Tento výrobek byl vyroben z vysoce kvalitních součástí a materiálů, které lze znovu použít a které jsou vhodné k recyklaci. Produkt na konci životnosti nevyhazujte do běžného domácího odpadu. Odvezte ho do sběrného místa pro recyklaci elektrických a elektronických zařízení. Umístění nejbližšího sběrného místa vám sdělí místní úřady.

Dodržování směrnice RoHS:

Produkt, který jste zakoupili splňuje směrnici EU RoHS (2011/65/EU). Neobsahuje škodlivé ani zakázané materiály specifikované ve směrnici.

2.2 Informace o obalech

Obalové materiály výrobku jsou vyrobeny z recyklovatelných materiálů v souladu s našimi národními předpisy pro ochranu životního prostředí. Obalové materiály nelikvidujte s domácím nebo jiným druhem odpadu. Předejte je na sběrná místa stanovená místními úřady.

3 Zamýšlené použití

- Tento produkt byl vyroben pro domácí použití. Není vhodný pro komerční použití a nesmí se používat mimo stanovené použití.
- Spotřebič lze používat jen na mytí a oplachování látek s příslušným označením.
- Výrobce nenese odpovědnost za nesprávné používání či přepravu.
- Doba životnosti vašeho produktu je 10 let. Během této doby budou dostupné originální náhradní díly pro správnou činnost zařízení.
- Tento spotřebič je určen k domácímu a jinému podobnému použití, jako například:
 - kuchyňky pro zaměstnance v obchodech, kancelářích a jiných pracovištích;
 - obytná stavení na statku;
 - pro klienty v hotelech, motelech a jiných ubytovacích zařízeních;
 - v ubytovacích zařízeních typu bed-and-breakfast (nocleh a snídaně);
 - společných prostorech v bytových domech nebo samoobslužných prádelnách.

4 Technické údaje

Shoda se směrnicí Komise (EU) č. 1061/2010	
Jméno dodavatele nebo obchodní známka	Beko
Jméno modelu	WTV 8735 XCOST
Jmenovitá kapacita (kg)	8
Třída energetické účinnosti / Od A+++ (nejvyšší účinnost) po D (nejnižší účinnost)	A+++
Roční spotřeba energie (kWh) ⁽¹⁾	177
Spotřeba energie při standardním programu bavlna 60 °C při plné zátěži (kWh)	0.860
Spotřeba energie při standardním programu bavlna na 60°C při částečném naplnění (kWh)	0.760
Spotřeba energie při standardním programu bavlna 40 °C při částečné zátěži (kWh)	0.690
Spotřeba energie v režimu vypnuto (W)	0.440
Spotřeba energie v režimu „ponecháno v zapnutém stavu“ (W)	0.640
Roční spotřeba vody (l) ⁽²⁾	9900
Třída účinnosti odstředování / Od A (nejvyšší účinnost) po G (nejnižší účinnost)	B
Maximální otáčky ždímání (ot/min)	1400
Zbývající obsah vlhkosti (%)	53
Standardní program na bavlnu ⁽³⁾	Bavlna Eco 60 °C a 40 °C
Délka programu při standardním programu bavlna 60°C při plné zátěži (min)	212
Délka programu při výběru standardního programu na bavlna na 60°C při částečném naplnění (min.)	182
Délka programu při standardním programu bavlna 40°C při částečné zátěži (min)	182
Délka režimu „ponecháno v zapnutém stavu“ (min)	N/A
Vzduchem šířené akustické emise při praní / ždímání (dB)	56/77
Zabudované	Non
Výška (cm)	84
Šířka (cm)	60
Hloubka (cm)	59
Čistá hmotnost (±4 kg.)	71
Jednoduchý přívod vody / Dvojitý přívod vody	• / -
• K dispozici	
Elektrický příkon (V/Hz)	230 V / 50Hz
Celkový proud (A)	10
Celkový výkon (W)	2200
Kód hlavního modelu	9711
⁽¹⁾ Spotřeba energie na základě 220 standardních pracích cyklů pro programy bavlna na 60°C a 40°C při plném a částečném naplnění a spotřeba při úsporném režimu. Skutečná spotřeba energie závisí na způsobu používání spotřebiče.	
⁽²⁾ Spotřeba vody na základě 220 standardních pracích cyklů pro programy bavlna na 60°C a 40°C při plném a částečném naplnění. Skutečná spotřeba vody závisí na způsobu používání spotřebiče.	
⁽³⁾ "Standardní program bavlna na 60°C" a "standardní program bavlna na 40°C" jsou standardní programy a informace k nim naleznete na štítku a nálepkách a tyto programy jsou vhodné pro praní běžně znečištěného bavlněného prádla a jde o neúčinnější programy co do kombinace spotřeby energie a vody.	
Technické parametry se mohou změnit bez předchozího upozornění, za účelem zvyšování kvality výrobku.	

4.1 Instalace

- O instalaci produktu požádejte nejbližší autorizovaný servis.
- Za přípravu umístění a elektrických, vodovodních a odpadních instalací na místě pro umístění přístroje odpovídá zákazník.
- Zkontrolujte, zda přívodní a odpadové hadice i napájecí kabel nejsou zkroucené, stisknuté nebo rozdrcené při nasouvání výrobku na místo po instalaci nebo čištění.
- Zkontrolujte, zda instalace a elektrická zapojení produktu provedl autorizovaný servis. Výrobce neodpovídá za škody vzniklé činnostmi, které provedou neoprávněné osoby.
- Před instalací vizuálně zkontrolujte, zda výrobek nevykazuje známky poškození. Pokud ano, nenechávejte jej instalovat. Poškozené výrobky jsou bezpečnostním rizikem.

4.1.1 Vhodné umístění pro instalaci

- Produkt postavte na tvrdou rovnou plochu. Nepokládejte na koberec s vysokým vlasem nebo podobné povrchy.
- V případě umístění pračky a sušičky na sebe číní jejich celková hmotnost - při naplnění - 180 kg. Umístěte výrobek na pevnou rovnou plochu s dostatečnou nosností!
- Nepokládejte na napájecí kabel.
- Produkt neinstalujte na místa, kde teplota klesá pod 0 °C.
- Mezi pračkou a nábytkem ponechte minimální prostor 1 cm.
- Na zkosené podlaže neumísťujte produkt do blízkosti okraje ani na platformu.

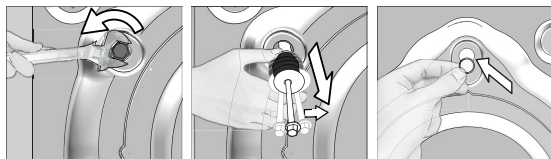
4.1.2 Sejmутí výztuh obalů



Nakloňte stroj dozadu pro sejmутí výztuh obalů. Sejměte výztuhy obalů tak, že zatáhnete za stuhu. Tuto operaci neprovádějte sami.

4.1.3 Odstraňování přepravních zámků

- 1 Uvolněte všechny šrouby pomocí vhodného šroubováku, dokud se nepohybují volně.
- 2 Odstraňte přepravní bezpečnostní šrouby tak, že jimi jemně otočíte.
- 3 Plastové kryty v sáčku zasuňte do otvorů na zadním panelu.



UPOZORNĚNÍ: Před spuštěním pračky je nutné sejmout bezpečnostní přepravní šrouby! Jinak by se mohl výrobek poškodit.



Uchovejte přepravní bezpečnostní šrouby na bezpečném místě pro další použití, když bude třeba pračku v budoucnosti znovu přemístit.

Při demontáži přepravní šrouby nainstalujte v opačném pořadí.

Nikdy nepřemísťujte spotřebič bez řádně upevněných bezpečnostních přepravních šroubů!

4.1.4 Připojování vody

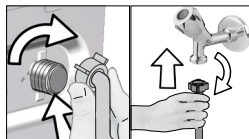


Přívodní tlak vody nutný pro spuštění výrobku je 1 až 10 barů (0,1 - 1 MPa). V praxi to znamená, že za minutu musí z vašeho plně otevřeného kohoutku vytéct 10 - 80 litrů, aby vaše pračka běžela správně. Připevňte ventil na omezení tlaku, pokud je tlak vody vyšší.



UPOZORNĚNÍ: Modely s jediným přívodem vody nepřipojujte ke kohoutku s horkou vodou. V takovém případě se prádlo poškodí nebo se výrobek přepne do ochranného režimu a nespustí se.

UPOZORNĚNÍ: Nepoužívejte staré nebo použité přívodní hadice na nový výrobek. Mohly by zanechat skvrny na vašem prádle.



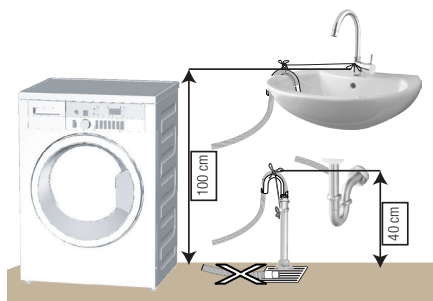
- 1 Matice na hadici utáhněte rukou. Na utahování matic nikdy nepoužívejte nářadí.
- 2 Když je zapojení hadice dokončeno, zkontrolujte, zda nedošlo k problémům s prosakováním, otevřete kohoutky. Pokud zjistíte úniky, vypněte kohout a sejměte matici. Znovu matici pečlivě utáhněte, zkontrolujte také těsnění. Abyste předešli úniku vody a následným škodám, nechte kohoutky zavřené, pokud produkt nepoužíváte.

4.1.5 Zapojení odtokové hadice do odtoku

- Konec hadice zapojte přímo do odtoku, umyvadla, vany.



UPOZORNĚNÍ: Pokud se hadice odpojí z umístění při zaplnění vodou, mohlo by dojít k zatopení vašeho domu. Navíc hrozí riziko opaření z důvodu vysokých teplot při praní! Abyste takové situaci předešli a ujistili se, že k napouštění a vypouštění pračky dochází bez problémů, hadici bezpečně upevněte.



- Odtokovou hadici zapojte do minimální výšky 40 cm a maximální výšky 100 cm. Pokud je hadice zvednuta poté, co ležela na zemi nebo v její blízkosti (méně než 40 cm nad zemí), je odčerpání vody ztíženo a prádlo může být při vyjímání z pračky příliš mokré. Proto dodržujte výšku uvedenou na obrázku.

- Aby nedošlo k návratu špinavé vody zpět do stroje a zajistilo se snadné vypouštění, neponořujte konec hadice do špinavé vody a neved'te jej do odpadu déle než na 15 cm. Pokud je příliš dlouhá, seřízněte ji.
- Konec hadice neohýbejte, nestoupejte na něj a neskládejte jej mezi odpadem a pračkou.
- Pokud je hadice příliš krátká, použijte originální prodlužovací hadici. Hadice nesmí být delší než 3,2 m. Aby nedošlo k úniku vody, spoj mezi prodlužovací hadicí a odvodní hadicí výrobku musí být správně sevržený vhodnou svorkou, aby neskouzl a nedošlo k úniku.

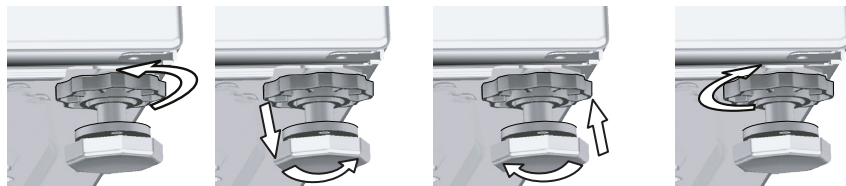
4.1.6 Upravování nožek



UPOZORNĚNÍ: Má-li váš spotřebič fungovat tišeji a bez vibrací, musí stát rovně a vyváženě na nožkách. Vyrovnajte spotřebič pomocí nožek. Jinak se může výrobek přesouvat v prostoru a způsobit potíže s vibracemi a drčením.

UPOZORNĚNÍ: Na uvolnění blokovacích matic nepoužívejte žádné nástroje. Jinak by se mohly poškodit.

1. Povolte blokovací matice na nožkách.
2. Upravte nožky, dokud výrobek není rovný a vyvážený.
3. Všechny matice utahujte rukou.



4.1.7 Elektrické zapojení

Připojte výrobek k uzemněné zásuvce chráněné pojistkou na 16 A. Naše společnost nenese odpovědnost za žádné škody vzniklé tím, že výrobek používáte bez uzemnění v souladu s místními předpisy.

- Připojení by mělo splňovat místní předpisy.
- Po instalaci musí být zástrčka napájecího kabelu snadno dostupná.
- Pokud je aktuální hodnota pojistky nebo přerušovače v domě nižší než 16 A, požádejte kvalifikovaného elektrikáře o instalaci pojistky o 16 A.
- Napětí stanovené v oddíle „Technické parametry“ musí být shodné s napětím ve vaší síti.
- Neprovádějte spojení pomocí prodlužovacích kabelů či rozdvojek.



UPOZORNĚNÍ: Poškozené napájecí kabely smí vyměňovat jen zástupci autorizovaného servisu.

4.1.8 První použití



Než začnete produkt používat, zkontrolujte, zda jsou provedeny přípravy, které jsou v souladu s "Důležitými bezpečnostními pokyny" a pokyny v části "Instalace".

Pro přípravu výrobku na praní prádla proveďte nejprve činnost v programu Čištění bubny. Není-li tento program na vaší pračce k dispozici, použijte způsob popsany v části 4.4.2.



Použijte přípravek proti vodnímu kameni vhodný pro pračky.

Ve výrobku mohla zbýt trocha vody z důvodu procesů kontroly kvality ve výrobě. Není pro výrobek škodlivá.

4.2 Příprava

4.2.1 Třídění prádla

Prádlo roztrďte podle typu látky, barvy a stupně zašpinění a povolené teploty vody.

- * Vždy dodržujte pokyny uvedené na oděvech.

4.2.2 Příprava oděvů na praní

- Prádlo s kovovými částmi, jako jsou podprsenky s kosticemi, spony pásků a kovové knoflíky, mohou poškodit pračku. Vyjměte kovové části nebo perte oděvy v sáčku na prádlo nebo v povlečení na polštář.
- Vyjměte z kapes všechny předměty, jako jsou mince, pera a svorky, kapsy otočte a vykartáčujte. Tyto předměty mohou poškodit výrobek nebo způsobit hlučnost.
- Oděvy malých rozměrů, jako jsou dětské ponožky a nylonové punčochy, vložte do sáčku na prádlo nebo do povlečení na polštář.
- Záclony vkládejte dovnitř bez stlačování. Předměty pro upevnění záclon sejměte.
- Upevněte zipy, přišijte volné knoflíky a spravte trhlíny a praskliny.
- Oděvy označené jako „ze práť v pračce“ nebo „perte v ruce“ perte jen s využitím vhodného programu.
- Neperte barevné a bílé prádlo společně. Nové, tmavé bavlněné oděvy mohou pouštět barvu. Perte je odděleně.
- Hrubé nečistoty musí být před praním řádně ošetřeny. Pokud si nejste jisti, poraďte se v čistírně.
- Použijte pouze prášky/odbarvovače a čistící prostředky vhodné pro praní v pračce. Vždy dodržujte pokyny na obalu.
- Kalhoty a jemné prádlo perte naruby.
- Prádlo z angorské vlny před praním dejte na několik hodin do mrazničky. To sníží pelichání.
- Prádlo, které je ve styku s materiály, jako je mouka, vodní kámen, sušené mléko atd. je nutno před vložením do pračky protřepat. Tyto druhy prachu na prádle se mohou ukládat ve vnitřních částech stroje a způsobit poškození.

4.2.3 Co udělat pro úsporu energie

Následující informace vám pomohou používat výrobek ekologicky a účelně.

- Výrobek používejte na nejvyšší kapacitu povolenou pro zvolený program, nepřetěžujte jej; viz „Tabulka programů a spotřeby“. Viz „Tabulka programů a spotřeby“
- Vždy dodržujte pokyny na obalu pracího prášku.
- Mírně znečištěné prádlo perte na nízké teploty.
- Používejte rychlejší programy pro menší množství mírně znečištěného prádla.
- Nepoužívejte předeprání a vysokou teplotu na prádlo, které není silně znečištěné či ušpiněné.
- Pokud máte v úmyslu sušit vaše prádlo v sušičce, zvolte nejvyšší rychlost ždímání doporučenou během procesu praní.
- Nepoužívejte více pracího prášku než je doporučené množství na obalu.

4.2.4 Vkládání prádla

1. Otevřete dvířka.
2. Prádlo vložte do pračky tak, aby bylo volně.
3. Zatláčte na dvířka a zavřete dokud neuslyšíte zacvaknutí. Ujistěte se, že ve dvířích nejsou žádné kusy prádla zachycené. Vkládací dvířka se zamknou, zatímco běží program. Dveře lze otevřít pouze chvílí po skončení programu.

4.2.5 Správná maximální zátěž

Maximální kapacita vkládání závisí na typu prádla, stupni ušpinění a pracím programu, který chcete použít.

Pračka automaticky nastaví množství vody v souladu s hmotností vloženého prádla.

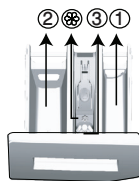


VAROVÁNÍ: Dodržujte pokyny v "Tabulce programů a spotřeby". Při přeplnění klesá účinnost praní. Navíc může dojít k potíživým s hlučností a vibracemi.

4.2.6 Použití pracího prášku a aviváže



Při použití pracího prášku, aviváže, škrobu, bělidla a odbarvovače, odstraňovačů vodního kamene; přečtěte si pokyny výrobce napsané na balení a dodržte specifikované dávkování. Pokud to lze, používejte odměrku.



Příhrádka na prací prášek se skládá ze tří částí:

- (1) pro přeдеprání
- (2) pro hlavní praní
- (3) pro aviváž
- (*) navíc je v příhrádce na aviváž sifonová část.

Prací prášek, aviváž a jiné čisticí přípravky

- Prací prášek a aviváž vložte před spuštěním pracího programu.
- Zatímco cyklus praní probíhá, nenechávejte zásuvku na prací prášek otevřenou!
- Pokud používáte program bez přeдеprání, nekládejte prášek do příhrádky na přeдеprání (příhrádka č. "1").
- U programu s přeдеpráním, nekládejte tekutý prášek do příhrádky na přeдеprání (příhrádka č. "1").
- Nevybírejte program s přeдеpráním, pokud používáte sáček na prášek nebo dávkovací kouli. Sáček s práškem nebo kouli můžete vložit přímo mezi prádlo do pračky.

Pokud používáte tekutý prášek, nezapomeňte umístit nádobu na tekutý prášek do příhrádky na hlavní praní (příhrádka č. 2).

Volba typu prášku

Typ použitého pracího prášku závisí na typu a barvě látky.

- Pro barevné a bílé prádlo používejte různé prací prášky.
- Jemné oděvy perete pouze pomocí zvláštních přípravků (tekutý přípravek, šampon na vlnu atd.) používané výlučně pro jemné oděvy.
- Když perete tmavé oblečení a prošívané deky, doporučuje se použít tekutý prací prostředek.
- Vlněné prádlo perete se zvláštním práškem určeným pro vlnu.



UPOZORNĚNÍ: Používejte jen prášky vyrobené pro použití v pračkách.

UPOZORNĚNÍ: Nepoužívejte práškové mýdlo.

Nastavení množství prášku

Množství použitého pracího prášku závisí na množství prádla, stupni zašpinění a tvrdosti vody.

- Nepoužívejte množství přesahující hodnoty dávek doporučené na obalu prášku, aby nedocházelo k přílišnému pění, nedostatečnému vymáchání, zbytečným výdajům a také k poškození životního prostředí.
- Používejte méně prášku na malé množství nebo mírně ušpiněné prádlo.

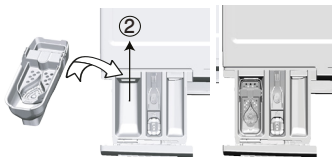
Používání aviváže

Vlijte aviváž do přihrádky pro aviváž.

- Nepřekračujte značku (> max <) v přihrádce pro aviváž.
- Pokud aviváž ztratila tekutost, zřed'te ji vodou, než ji vložíte do přihrádky pro prací prášek.

Používání tekutých pracích prášků

Pokud výrobek obsahuje nádobu na tekutý prášek:



- Tekutý prací prášek nalijte do přihrádky č. 2.
- Pokud tekutý prací prášek ztratil tekutost, zřed'te ho vodou, než ho nalijete do příslušné přihrádky.

Pokud výrobek neobsahuje nádobu na tekutý prášek:

- Nepoužívejte tekutý prací prášek na předeprání v programu s předepráním.
- Tekutý prášek zanechá skvrny na vašich oděvech, pokud jej použijete s funkcí odloženého startu. Pokud chcete použít funkci odloženého startu, nepoužívejte tekutý prášek.

Používání prášku v gelu a tabletách

- Pokud je gelový prášek tekutý a vaše pračka neobsahuje zvláštní nádobu na tekutý prášek, vložte gelový prášek do přihrádky pro hlavní praní při prvním napouštění vody. Pokud vaše pračka obsahuje nádobu na tekutý prášek, vlijte prášek do této nádoby před spuštěním programu.
- Pokud gel není tekutý nebo je ve tvaru tablety s kapalinou, vložte jej do bubny přímo před praním.
- Prací prostředky v tabletách dávejte do hlavní přihrádky na prášek (přihrádka č. „2“) nebo přímo do bubny před praním.

Použití škrobu

- Do prostoru na aviváž přilijte tekutý škrob, práškový škrob nebo barvivo.
- Nepoužívejte změkčovač a škrob dohromady v pracím cyklu.
- Po použití škrobu vytřete vnitřek pračky vlhkým a čistým hadrem.

Používání přípravků proti vodnímu kameni

- Podle potřeby použijte prostředky proti vodnímu kameni vyrobené výlučně pro pračky.

Používání bělidel

Bělidlo přidejte na začátku cyklu, než vyberete program předpirky. Nevkládejte prací prášek do přihrádky pro předeprání. Jako alternativu zvolte program s extra mácháním a přilijte bělicí složku v okamžiku, kdy stroj nabírá vodu z přihrádky na prací prášek během prvního kroku máchání.

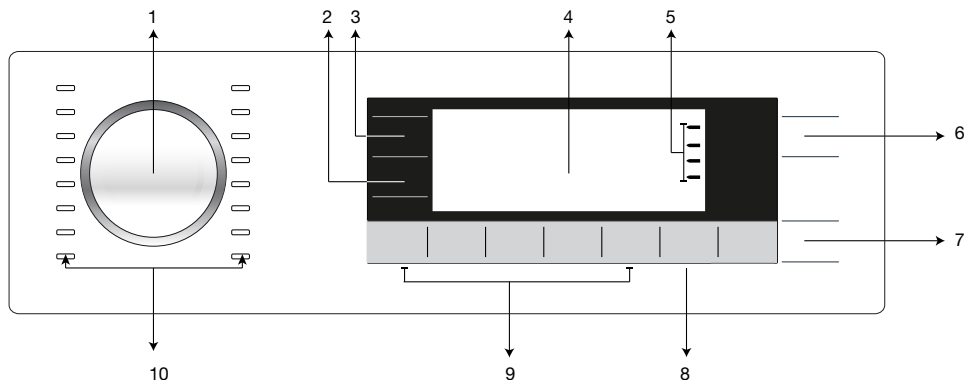
- Nepoužívejte bělicí složku a prášek tak, že je smícháte.
- Použijte jen malé množství (cca 50 ml) bělicí složky a důkladně oděvy opláchněte, jinak dojde k podráždění pokožky. Nelijte bělidlo přímo na prádlo a nepoužívejte je s barevným prádlem.
- Při použití odbarvovače na bázi kyslíku vyberte program, který prádlo vypere při nízké teplotě.
- Odbarvovač na bázi kyslíku lze použít společně s pracím práškem; nicméně ne ve stejné konzistenci, nejprve nasypete prací prášek do přihrádky č. 2 a počkejte až ji pračka při napouštění vody propláchně. Zatímco pračka pokračuje v napouštění vody, přidejte do stejné přihrádky odbarvovač.

4.2.7 Typy pro efektivní praní

		Oděvy			
		Světlé barvy a bílá	Barvy	Černá/Tmavé barvy	Jemná/vlna/hedvábí
		(Doporučené rozpětí teplot podle úrovně znečištění: 40-90 oC)	(Doporučená teplota na základě míry znečištění: studená -40 °C)	(Doporučená teplota na základě míry znečištění: studená -40 °C)	(Doporučená teplota na základě míry znečištění: studená -30 °C)
Úroveň znečištění	Silně znečištěné (odolné skvrny, např. od trávy, kávy, ovoce a krve.)	Může být nezbytné skvrny předem odstranit nebo nastavit předeprání. Práškové a tekuté prací prášky doporučené pro bílé oděvy lze používat v dávkách doporučených pro silně znečištěné oděvy. Doporučujeme používat práškové prací prášky na vyčištění skvrn od hlíny a skvrny, které jsou citlivé na škrobení.	Práškové a tekuté prací prášky doporučené pro barevné oděvy lze používat v dávkách doporučených pro silně znečištěné oděvy. Doporučujeme používat práškové prací prášky na vyčištění skvrn od hlíny a skvrny, které jsou citlivé na škrobení. Používejte prací prášky bez škrobu.	Tekuté prací prášky vhodné pro barevné a tmavé oděvy lze používat v dávkách doporučených pro silně znečištěné oděvy.	Používejte tekuté prací prášky určené pro jemné oděvy. Vlněné a hedvábné oděvy je nutno prát ve speciálních přípravcích na vlnu.
	Běžně znečištěné (například skvrny na límcích a manžetách)	Práškové a tekuté prací prášky doporučené pro bílé oděvy lze používat v dávkách doporučených pro běžně znečištěné oděvy.	Práškové a tekuté prací prášky doporučené pro barevné oděvy lze používat v dávkách doporučených pro běžně znečištěné oděvy. Lze použít prací prášky, které neobsahují bělidlo.	Tekuté prací prášky vhodné pro barevné a tmavé oděvy lze používat v dávkách doporučených pro běžně znečištěné oděvy.	Používejte tekuté prací prášky určené pro jemné oděvy. Vlněné a hedvábné oděvy je nutno prát ve speciálních přípravcích na vlnu.
	Lehce znečištěné (Bez viditelných skvrn.)	Práškové a tekuté prací prášky doporučené pro bílé oděvy lze používat v dávkách doporučených pro lehce znečištěné oděvy.	Práškové a tekuté prací prášky doporučené pro barevné oděvy lze používat v dávkách doporučených pro lehce znečištěné oděvy. Lze použít prací prášky, které neobsahují bělidlo.	Tekuté prací prášky vhodné pro barevné a tmavé oděvy lze používat v dávkách doporučených pro lehce znečištěné oděvy.	Používejte tekuté prací prášky určené pro jemné oděvy. Vlněné a hedvábné oděvy je nutno prát ve speciálních přípravcích na vlnu.

4.3 Obsluha spotřebiče

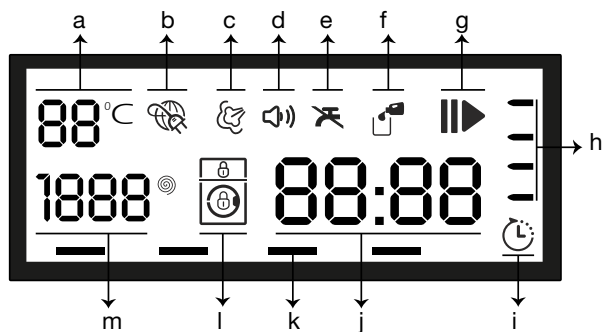
4.3.1 Ovládací panel



- 1 - Knoflík pro volbu programu
- 2 - Tlačítko nastavení rychlosti otáček
- 3 - Tlačítko nastavení teploty
- 4 - Displej
- 5 - Ukazatel průběhu programu
- 6 - Tlačítko Zap/Vyp

- 7 - Tlačítko Start/Pauza
- 8 - Tlačítko pro nastavení času ukončení programu
- 9 - Tlačítka pomocných funkcí
- 10 - LED pro volbu programu

4.3.2 Symboly displeje



- a - Kontrolka teploty
- b - Elektrické zapojení
- c - Kontrolka páry
- d - Kontrolka audio upozornění
- e - Kontrolka Žádná voda
- f - Kontrolka Prací prášek
- g - Kontrolka Start/Pauza

- h - Kontrolka Program
- i - Kontrolka Čas ukončení
- j - Informace o délce trvání
- k - Kontrolky pomocné funkce
- l - Kontrolka zámku
- m - Kontrolka rychlosti ždímnání


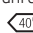
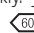



Vizuály použité pro popis stroje jsou schématické a nemusí odpovídat funkcím vaší pračky.

4.3.3 Tabulka programů a spotřeby

CZ						Pomocní funkce				
Program		Max. zátěž (kg)	Spotřeba vody (l)	Spotřeba energie (kWh)	Max. rychlost***	Quick Wash	Prewash	Night Mode	Extra Rinse	Volitelný teplotní rozsah °C
Cottons Eco	60**	8	49	0,86	1400					60-Chlad
	60**	4	42	0,76	1400					60-Chlad
	40**	4	42	0,69	1400					60-Chlad
Cottons	90	8	81	2,40	1400	•	•	•	•	Chlad-90
	60	8	78	1,80	1400	•	•	•	•	Chlad-90
	40	8	78	1,10	1400	•	•	•	•	Chlad-90
Synthetics	60	4	71	1,10	1200	•	•	•	•	Chlad-60
	40	4	68	0,70	1200	•	•	•	•	Chlad-60
Daily Xpress	90	8	60	2,00	1400			•	•	Chlad-90
	60	8	60	1,10	1400			•	•	Chlad-90
	30	8	58	0,40	1400			•	•	Chlad-90
Xpress Super Short	30	2	35	0,15	1400			•	•	Chlad-30
Dark Care	40	4	80	0,90	1000		•	•	*	Chlad-40
BabyProtect	90	8	96	2,60	1400				*	30-90
Aqua 40' 40°	40	8	32	0,40	1400					Chlad-40
Hygiene 20°	20	4	98	0,42	1400				*	20
GentleCare 20°	20	4	45	0,15	1000	•	•	•	•	20
Woolens	40	1,5	49	0,25	1000	•		•	•	Chlad-40
Hand Wash	30	2	35	0,15	600					Chlad-30
SteamTherapy	-	1	1	0,17	-					-
auto	60	8	****	****	1400	•	•	•	•	Chlad-60

- : Lze zvolit
- * : Automaticky zvoleno, nelze zrušit.
- ** : Energetický program (EN 60456 ver.3)
- *** : Pokud jsou maximální otáčky ždímního stroje nižší než tato hodnota, můžete zvolit jen maximální rychlost ždímního stroje.
- **** : Program detekuje typ a množství prádla a automaticky nastaví spotřebu vody, energie a délku programu.
- : Pro maximální náplň viz popis programu.

 ** „Bavlna eco 40°C a Bavlna eco 60°C jsou standardní cykly.“ tyto programy jsou známé jako standardní programy na bavlnu na 40°C a 60°C a zobrazí se na panelu   .

 Pomocné funkce v tabulce se mohou lišit podle modelu vaší pračky.

Spotřeba vody a energie se může lišit od údajů v tabulce podle tlaku vody, tvrdosti a teploty vody, teploty okolí, typu a množství prádla, volby pomocných funkcí a rychlosti ždímního stroje a výkyvů v přírodním napětí.

Čas praní zvoleného programu můžete sledovat na displeji stroje. Je běžné, že dojde k malým odchylkám mezi časem uvedeným na displeji a reálným časem praní.

“Vzory výběru pro pomocné funkce lze změnit u výrobce společnosti. Nový výběr vzorů lze přidat nebo odebrat.”
 “Rychlost ždímního stroje se může lišit podle programů, nicméně tato rychlost nemůže překročit max. rychlost ždímního stroje vaší pračky.”

Určující hodnoty pro programy Syntetika (CZ)

	Náplň (kg)	Spotřeba vody (l)	Spotřeba energie (kWh)	Trvání programu (min)*	Zbývající obsah vlhkosti (%) **	Zbývající obsah vlhkosti (%) **
					≤ 1000 ot./min.	> 1000 ot./min.
Syntetika 60	4	71	1.10	90/120	45	40
Syntetika 40	4	68	0.70	80/110	45	40

* Na displeji se Vám zobrazí se délka programu praní, které jste si vybrali. Je běžné, že dojde k malým odchylkám mezi časem uvedeným na displeji a reálným časem praní.

** Hodnoty zbývajícího obsahu vlhkosti se mohou lišit v závislosti na vybrané rychlosti otáček.

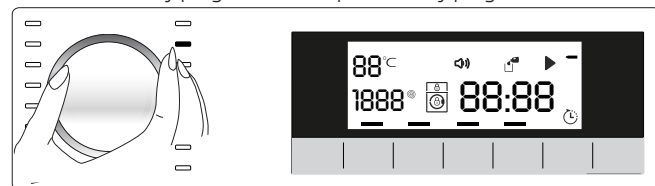
Bavlna Eco	Bavlna	Syntetické	Vlna	Ruční praní	BabyProtect	Tmavé prádlo (Péče o tmavé prádlo)	Tmavé prádlo (Péče o tmavé prádlo)	Peřiny (Povlečení)
Odčerpát (Čerpadlo)	Máchání	Osvěžit	Extra máchání (Máchání plus)	Rychlé praní	Odložený start	Předpírka	Noční režim	Směs 40
Denní expres	Super krátké expres	Ždímání	Jemné 20°	40° 40'	Hygiena 20°	Automatický program	Trika	
Finální ochrana	Pára	Hedvábní + ruční praní	BabyProtect+	Vlna	Odstranění zvířecích chlupů	Péče o módní oděvy	Sportovní oblečení (Sports)	

4.3.4 Volba programu

- 1 Zvolte program vhodný pro typ, množství a míru znečištění prádla v souladu s "Tabulkou programů a spotřeby" a tabulkou teplot uvedenou níže.

	Programy se omezují nejvyšší rychlostí máchání vhodnou pro daný konkrétní typ tkaniny.
	Při výběru programu vždy sledujte typ látky, barvu, míru znečištění a povolenou teplotu vody.
	Vždy volte nejnižší požadovanou teplotu. Vyšší teplota vždy znamená vyšší spotřebu energie.

- 2 Tlačítkem volby programu zvolte požadovaný program.



4.3.5 Programy

• Cottons (Bavlna)

Použijte na bavlněné prádlo (jako prostěradla, sady povlečení, ručníky, župany, spodní oděvy, atd.). Prádlo se vypere díky prudkým pracím pohybům během delšího pracovního cyklu.

• Synthetics (Syntetika)

Použijte k vyprání syntetických látek (košile, halenky, směs syntetika/bavlna atd.). Pere jemnými pohyby a má kratší cyklus oproti programu pro bavlnu.

Závěsy a záclony perte na program Syntetické 40°C s předpírkou a funkcí proti mačkání. Jelikož síťkování těchto druhů způsobuje zvýšenou produkci pěny, perte závěsy s velmi malým množstvím prášku na praní v přihrádce pro hlavní praní. Nevkládejte prací prášek do přihrádky pro předepírání.

• Woollens (Vlna)

Slouží k vyprání vlněných oděvů. Zvolte vhodnou teplotu podle údajů na oblečení. Na vlnu používejte vhodné prášky pro vlnu.

• auto (Auto Program)

Použijte k praní často nošeného oblečení z bavlny, syntetiky nebo smíšených látek (bavlna+syntetika). Program detekuje typ a množství prádla a automaticky nastaví spotřebu vody a délku programu.



UPOZORNĚNÍ: V tomto programu neperte své vlněné a jemné prádlo.

Vyberte vhodnou teplotu, jestliže teplota na displeji neodpovídá upozornění na štítku.

Maximální teplota praní v Automatickém programu závisí na úrovni znečištění a typu prádla a je 60°C. Prací výkon nemusí být na požadované úrovni v případě silně znečištěného bílého prádla a odolných skvrn (límečky, ponožky, skvrny od potu, atd.). V takovém případě se doporučuje vybrat program Bavlna s předpírkou a nastavit teplotu na 50-60°C.

Při Automatickém programu je mnoho typů oblečení správně určeno a bezpečně vypráno.

• Cottons Eco (Bavlna Eco)

Použijte k vyprání běžně znečištěného bavlněného a lněného oblečení. I když pere déle než všechny ostatní programy, poskytuje vysoké úspory vody a energie. Skutečná teplota vody se může od uvedených teploty praní lišit. Když naložíte do pračky méně prádla (např. 1/2 nebo méně), může se čas programu automaticky zkrátit v pozdějších fázích. V takovém případě se může spotřeba vody a energie o něco zvýšit, za předpokladu využití ekonomického praní. Tento program je k dispozici u modelů s kontrolkou zbývajících času.

• BabyProtect

Používejte pro praní dětského prádla a prádla, které patří alergikům. Delší doba nahřívání a krok máchání navíc zajistí vyšší úroveň hygieny.

• Gentle Care 20° (Jemné 20°)

Použijte k praní jemného oblečení. V porovnání s programem Syntetika pere jemněji.

• Hand Wash (Rucní praní)

Tento program použijte pro praní vlněných/jemných oděvů označených jako „neprat v pračce“ a pro něž je doporučeno ruční praní. Pere prádlo velmi jemnými pohyby, aby nedošlo k jeho poškození.

• Daily Xpress (Denní praní)

Používejte na praní lehce znečištěného a neposkvrněného bavlněného oblečení za krátkou dobu.

• Xpress Super Short

Používejte na praní lehce znečištěného a neposkvrněného bavlněného oblečení za krátkou dobu.

• Dark Care (Tmavé prádlo)

Tento program slouží k praní tmavého prádla nebo barevného prádla, které nechcete, aby vybledlo. Praní je prováděno s malou mechanickou činností a při nízkých teplotách. Na tmavé prádlo doporučujeme používat tekutý prášek nebo prášek na vlnu.

• Steam Therapy

Tímto programem snížíte pomačkání a zkrátíte dobu žehlení u malého množství nepříliš špinavého bavlněného, syntetického nebo smíšeného prádla.



Naplňte pouze polovinu kapacity uvedené u vybraného programu.
Když dojde k výběru programu, je normální, že se ozvou zvuky, neboť generátor páry začne generovat páru.

• Aqua 40' / 40°

Tento program používejte na praní lehce znečištěného bavlněného oblečení bez skvrn za krátkou dobu.

• Hygiene 20° (Hygiena 20°)

Tento program používejte na prádlo, u kterého požadujete antialergické a hygienické praní při nižší teplotě s intenzivním a dlouhým pracím cyklem. Tento program používejte na prádlo, u kterého požadujete hygienické praní při nižší teplotě.

• Rinse (Máchání)

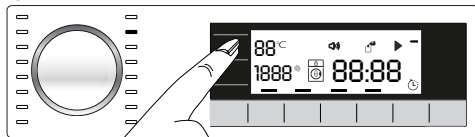
Použijte, když chcete máchat nebo škrobit odděleně.

• Spin+Drain (Odstředování)

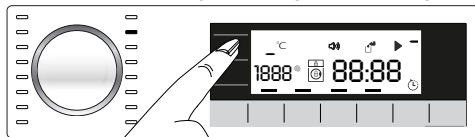
Použijte k odčerpání vody z pračky.

4.3.6 Výběr teploty

Kdykoli zvolíte nový program, zobrazí se na ukazateli teploty teplota předpokládaná pro daný program. Je možné, že doporučená hodnota teploty není maximální teplota, kterou lze pro aktuální program vybrat.



Znovu stiskněte tlačítko **Nastavení teploty**, abyste teplotu snížili. Teplota se sníží v krocích po 10 °C. Nakonec se na displeji zobrazí symbol “-”, který označuje možnost praní za studena.



Není povolena žádná změna v nastavení programů.

Po spuštění praní můžete teplotu také změnit. Tuto změnu lze provést pokud to daný krok umožní. Změny nelze provést pokud to kroky neumožní.



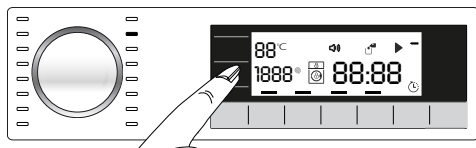
Pokud navolíte možnost studeného praní a znovu stisknete tlačítko Nastavení teploty, na displeji se zobrazí doporučená teplota pro vybraný program. Znovu stiskněte tlačítko Nastavení teploty, abyste teplotu snížili.

4.3.7 Volba rychlosti ždímání

Kdykoli zvolíte nový program, zobrazí se doporučené otáčky ždímání pro zvolený program na ukazateli rychlosti otáček.



Je možné, že doporučená hodnota rychlosti ždímání není maximální teplota, kterou lze pro aktuální program vybrat.



Znovu stiskněte tlačítko **Nastavení rychlosti otáček**, abyste teplotu snížili. Rychlost otáček se postupně snižuje.

Pak se na displeji podle modelu výrobku zobrazí možnosti „Pozastavit máchání“ a „Bez ždímání“.

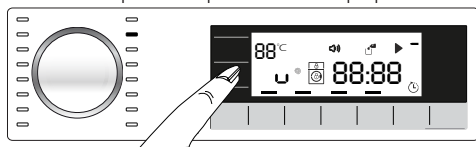


Tlačítko nastavení rychlosti slouží pouze ke snížení rychlosti otáček.

Možnost Pozastavení je zobrazena symbolem „_“ a možnost Žádné ždímání je zobrazeno symbolem „_“.

Pokud nechcete vyjmout prádlo okamžitě po skončení programu, můžete použít funkci **Podržet máchání** a ponechat prádlo ve vodě po posledním máchání, abyste zabránili pomačkání vašich oděvů bez přítomnosti vody.

Tato funkce ponechá prádlo ve vodě po posledním máchání.

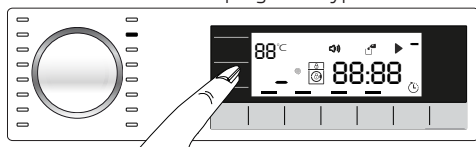


Chcete-li prádlo vyždímat po funkci Pozastavení máchání:

- Nastavte **Rychlost ždímání**.

- Stiskněte tlačítko **Start / Pauza / Zrušit**. Program se znovu spustí. Pračka vyždímá prádlo při vypuštění vody.

Chcete-li vodu na konci programu vypustit bez ždímání, použijte funkci **Žádné ždímání**.



Není povolena žádná změna v nastavení programů.

Rychlost ždímání můžete změnit po zapnutí praní, pokud to daný krok umožní. Změny nelze provést pokud to kroky neumožní.

Stop ve vodě

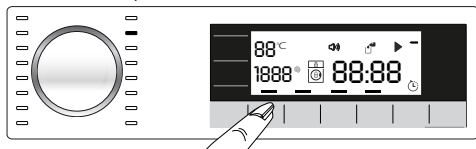
Pokud nechcete vyjmout prádlo okamžitě po skončení programu, můžete použít funkci podržet máchání a ponechat prádlo ve vodě po posledním máchání, abyste zabránili pomačkání vašich oděvů bez přítomnosti vody. Stiskněte tlačítko Start/Pauza po tomto procesu, pokud chcete vypustit vodu bez ždímání prádla. Program se znovu obnoví a dokončí po vyčerpání vody.

Pokud chcete vyždímat prádlo, které zůstalo ve vodě, zvolte otáčky ždímání a stiskněte tlačítko Start/Pauza.

Program se znovu spustí. Voda se odčerpá, prádlo vyždímá a program skončí.

4.3.8 Volba pomocné funkce

Před spuštěním programu zvolte požadované pomocné funkce. Kdykoli dojde k výběru programu, rozsvítí se doplňující funkce, které lze společně s ním vybrat. A když vyberete pomocnou funkci, vnitřní oblast pomocné funkce se rovněž rozsvítí.



Doplňující funkce symbolu, který nelze s aktuálně zvoleným programem vybrat, se nerozsvítí.

Doplňující funkce je rovněž vhodná pro aktuální program, a zůstane rozsvícená i po spuštění praní. Můžete vybírat nebo rušit doplňující funkce, které jsou podsvícené. Pokud cyklus praní dosáhne bodu, v němž teplotu změnit nelze, kontrolka teploty se vypne.



Některé kombinace nelze zvolit současně. Pokud před spuštěním stroje zvolíte druhou pomocnou funkci, která je v rozporu s první funkcí, první zvolená funkce se zruší a aktivní zůstane druhá pomocná funkce. Pokud například chcete zvolit rychlé praní poté, co jste zvolili předepírání, předepírání se zruší a rychlé praní zůstane aktivní.

Pomocnou funkci neslučitelnou s programem nelze zvolit. (Viz „Tabulka programů a spotřeby“)

Některé programy mají doplňující funkce, které musí být spuštěny samostatně. Tyto funkce nemohou být zrušeny. Doplňující funkce se nerozsvítí, rozsvítí se pouze vnitřní část tlačítek.

• Prewash (Předpírka)

Předepírání je vhodné pro silně ušpiněné prádlo. Bez předpírky šetříte energii, vodu, prací prášek a čas.

• Quick Wash (Rychlé praní)

Tuto funkci lze využít na programy pro bavlnu a syntetické látky. Snižuje dobu praní pro lehce ušpiněné prádlo i počet máchání.



Když zvolíte tuto funkci, vložte do pračky jen polovinu maximální náplně prádla uvedené v tabulce programů.

• Extra Rinse (Extra máchání)

Tato funkce umožňuje další proplachování kromě toho, které se provede po hlavním praní. Tak se minimalizuje nebezpečí, že citlivá pleť (dětská, alergická, atd.) bude ovlivněna nánosy pracího prášku, které se tím snižují.

• Night Mode (Nocní režim)

Použijte k praní bavlny při nižší spotřebě energie. Kroky máchání jsou změněny na tiché praní a cyklus končí pozastavením ždímání. Po dokončení programu pusťte cyklus ždímání.

Displej s časem

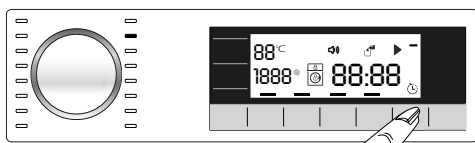
Zbývajícím časem nutným k dokončení programu se zobrazí ve formátu hodin a minut, např. "01:30".



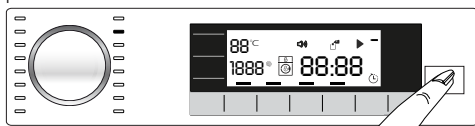
Doba programu se může lišit od hodnot v tabulce „Program a spotřeba“ v závislosti na tlaku vody, tvrdosti vody a teplotě, teplotě prostředí, množství a typu prádla, zvolených přídatných funkcí a změn v rozvodném napětí.

4.3.9 Čas ukončení

Pomocí funkce **End Time (Čas skončení)** je možné odložit spuštění programu až o 24 hodin. Po stisknutí tlačítka **Čas ukončení** se zobrazí odhadovaný čas ukončení programu. Je-li nastaven **čas ukončení**, rozsvítí se kontrolka **Čas ukončení**.



Aby se aktivovala funkce Čas ukončení a program se dokončil na konci specifikovaného času, musíte po nastavení času stisknout tlačítko **Start / Pauza**.



Chcete-li funkci čas ukončení zrušit, stiskněte tlačítko **Zap. / Vyp.** a pračku vypněte a zapněte.



Když aktivujete funkci Čas ukončení, nepoužívejte tekuté čisticí prostředky! Hrozí riziko pošpinění oděvů.

1. Otevřete vkládací dveře, vložte prádlo, čisticí prostředek, atd.
2. Vyberte prací program, teplotu, rychlost ždímnání a je-li třeba i doplňující funkce.
3. Čas ukončení svoji volbu nastavte stisknutím tlačítka **Čas ukončení**. **Kontrolka času ukončení** se rozsvítí.
4. Stiskněte tlačítko **Start / Pauza**. Začne odpočítávání času. "i" uprostřed času odloženého startu na displeji začne blikat.

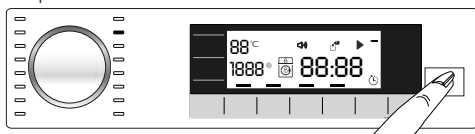


Během odpočítávání lze vložit další prádlo. Na konci odpočítávání se objeví symbol odloženého startu, spustí se prací cyklus a čas zvoleného programu se zobrazí na displeji.

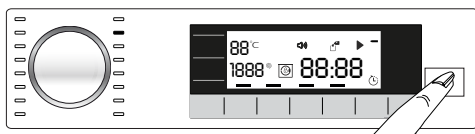
Když je výběr Času dokončení ukončen, čas, který se zobrazí na obrazovce, tvoří čas ukončení plus doba trvání vybraného programu.

4.3.10 Spuštění programu

1. Pro spuštění programu stiskněte tlačítko **Start / Pauza**.
2. Tlačítko **Start / Pauza**, které bylo vypnuté před spuštěním se rozsvítí, značí, že se program spustí.



3. Vkládací dveře jsou zavřené. Když jsou vkládací dveře zavřené, na displeji se zobrazí "Dveře uzavřené".



4. Na displeji se zobrazí kontrolka programu s aktuálním krokem programu.

4.3.11 Zámek vkládacích dveří

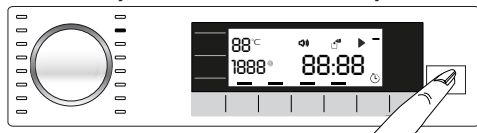
Na dveřích je systém zámku, který brání otevření dveří v případech nevhodné hladiny vody. Když jsou vkládací dveře zavřené, na displeji se zobrazí "Dveře uzavřené".



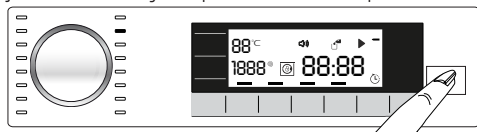
4.3.12 Změna volby po spuštění programu

Přidání prádla po zahájení programu:

Pokud hladina vody v pračce není dostatečná, stiskněte tlačítko **Start / Pauza**, rozbliká se symbol dveří dokud jsou dveře otevřené a zmizí jakmile se otevřou.

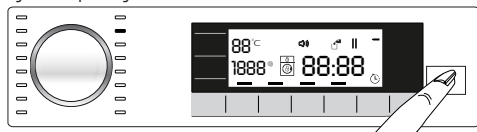


Je-li úroveň vody ve spotřebiči vhodná, po stisknutí tlačítka **Start / Pauza** symbol zůstane na displeji.



Přepnutí pračky do režimu pauzy:

Stiskněte tlačítko **Start/Pauza** pro přepnutí pračky do režimu Pozastavení. Na displeji se zobrazí symbol pauzy.



Změna výběru programu po spuštění programu:

Když je aktuální program spuštěný, není změna programu povolena.

Po přepnutí aktuálního programu do režimu pozastavení můžete vybrat nový program.



Spustí se vybraný program.

Změna pomocné funkce, otáček a teploty

Podle toho, jaký krok program dosáhl, můžete zrušit nebo aktivovat pomocné funkce; viz "Volba pomocných funkcí". Viz "Volba pomocné funkce".

Rovněž můžete změnit nastavení rychlosti a teploty. Viz, "Výběr rychlosti" a "Výběr teploty".



Dvířka pračky se neotevřou, pokud je teplota uvnitř vysoká nebo je hladina vody nad dveřním otvorem.

4.3.13 Dětský zámek

Pomocí funkce dětského zámku zabráníte dětem, aby si hrály se strojem. Tím můžete předejít změnám v aktuálním programu.



Přístroj můžete zapnout a vypnout tlačítkem Zap/Vyp, když je dětský zámek aktivní. Když přístroj znovu zapnete, program bude pokračovat tam, kde skončil.

Když je aktivován dětský zámek, ozve se při stisknutí tlačítek audio signál. Zvukový signál se zruší jakmile budou tlačítka stisknuta 5x v řadě.

Spuštění dětského zámku:

Stiskněte a přidržte tlačítko **Pomocné funkce 2** na dobu 3 sekund. Po odpočtu se na displeji zobrazí "CL 3-2-1", na displeji se zobrazí "Dětský zámek aktivován". Uvolněte tlačítko **2. pomocná funkce** pokud se toto varování zobrazí.

Vypnutí dětského zámku:

Stiskněte a přidržte tlačítko **Pomocné funkce 2** na dobu 3 sekund. Po odpočtu se na displeji zobrazí "CL 3-2-1", z displeje zmizí "Dětský zámek aktivován".

4.3.14 Zrušení programu

Program se zruší, jakmile se spotřebič vypne a zapne. Tlačítko **Zap. / Vyp.** stiskněte na dobu 3 sekund. Po odpočtu se na displeji zobrazí "3-2-1", spotřebič se poté vypne.



Pokud stisknete tlačítko Zap./Vyp. ve chvíli, kdy je aktivován Dětský zámek, program se nezruší. Nejprve musíte zrušit Dětský zámek.

Pokud chcete otevřít dvířka pračky poté, co jste zrušili program, ale není to možné, protože je hladina vody nad dveřním otvorem, otočte knoflíkem pro volbu programu na program Čerpání+Ždímání a vypusťte vody z přístroje.

4.3.15 Konec programu

Po dokončení se na displeji zobrazí symbol Konec (End).

Pokud do 10 minut nestisknete žádné tlačítko, spotřebič se přepne do režim pozastavení. Displej a všechny kontrolky se vypnou.

Kroky dokončeného programu se zobrazí když stisknete tlačítko Zap./Vyp.

4.3.16 Nastavení HLASITOSTI

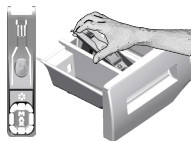
Nízká hlasitost a vysoká hlasitost

Stiskněte a přidržte tlačítko Pomocné funkce 3 po dobu 3 sekund a nastavte hlasitost. Po odpočtu "3-2-1" na displeji se zobrazí symbol hlasitosti a zobrazí se nová úroveň hlasitosti.

4.4 Údržba a čištění

Životnost výrobku se prodlouží a časté problémy se ani nevyskytnou, pokud provádíte pravidelné čištění.

4.4.1 Čištění přihrádky na prací prášek



Přihrádku na prací prostředek čistěte v pravidelných intervalech (každé 4-5 pračích cyklů), jak je zobrazeno níže, abyste zabránili nahromadění práškového pracího prostředku včas.

Zvedněte zadní část sifonu a vyjměte jej podle obrázku.

Pokud se v prostoru pro aviváž začne hromadit více než normální množství směsice vody a aviváže, je nutné sifon vyčistit.

- 1 Stiskněte tečkované místo na sifonu v prostoru pro aviváž a tahejte k sobě, dokud přihrádku nevysunete z pračky.
- 2 Umyjte přihrádku a sifon dostatečným množstvím vlažné vody v umyvadle. Abyste předešli tomu, že zbytky prášku přijdou do kontaktu s vaší pokožkou, vyčistěte kartáčkem.
- 3 Vložte přihrádku zpět na místo po vyčištění, zkontrolujte, zda správně sedí.

4.4.2 Čištění vkladacích dvířek a bubnu

V případě produktů s programem čištění bubnu si přečtěte Návod k obsluze – Programy.



Po každém praní zkontrolujte, zda v bubnu nezůstaly žádné cizí látky.

Pokud se zablokují otvory ve spodní části uvedené na obrázku, odstraňte jejich zablokování párátkem.

Cizí kovové předměty způsobí skvrny od rzi na bubnu. Vyčistěte skvrny na povrchu bubnu pomocí čistících přípravků na nerezovou ocel.

Nikdy nepoužívejte drátěnku. Ty by mohly poškodit lakované a plastové povrchy.

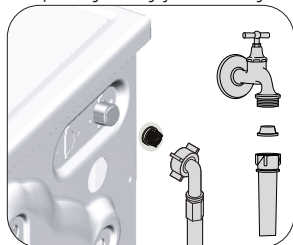
4.4.3 Čištění trupu a ovládacího panelu

Trup pračky umývejte mýdlovým roztokem nebo nekorozivním jemným gelovým čistidlem a usušte měkkým hadříkem.

Ovládací panel čistěte jen měkkým a navlhčeným hadříkem.

4.4.4 Čištění vstupního filtru vody

Na konci každého vstupního ventilu na zadní straně stroje je filtr stejně jako na konci každé přívodní hadice v místě připojení ke kohoutku. Tyto filtry brání ve vstupu cizích předmětů a nečistoty z vody do pračky. Filtry je nutné vyčistit, když se ušpiní.



- 1 Zavřete kohoutky.
- 2 Sejměte matice hadic pro přívod vody pro přístup k filtrům na vstupních vodovodních ventilech. Vyčistěte je vhodným kartáčkem. Jsou-li filtry příliš špinavé, vyjměte je kleštěmi a nahraďte novými.
- 3 Vyjměte filtry na plochem konci přívodních hadic společně s těsněním a vyčistěte je důkladně pod tekoucí vodou.
- 4 Vraťte těsnění a filtry opatrně zpět na místa a utáhněte matice hadic rukou.

4.4.5 Odčerpání zbytkové vody a čištění filtru čerpadla

Filtrační systém vaší pračky brání tomu, aby lopatky čerpadla při odčerpávání vody zablokovaly předměty jako knoflíky, mince a části látky. Voda se pak odčerpá bez problémů a životnost čerpadla se prodlouží.

Pokud vaše pračka neodčerpává vodu, může být ucpaný filtr čerpadla. Filtr je nutno čistit při zanesení nebo každé 3 měsíce. Před čištěním filtru čerpadla je nutné odčerpat vodu.

Navíc, před přepravou stroje (např. při stěhování) nebo v případě zamrznutí vody může být nutné vyčerpat veškerou vodu.



UPOZORNĚNÍ: Cizí předměty, které zůstanou ve filtru čerpadla, mohou poškodit výš přístroj nebo způsobit potíže s hlučností.

UPOZORNĚNÍ: Pokud produkt nepoužíváte, zavřete kohoutek, odpojte napájení a vypusťte vodu.

UPOZORNĚNÍ: Po každém použití vypněte kohoutek napájecí hadice.

Pro vyčištění špinavého filtru a odčerpání vody:

1. Odpojte pračku ze sítě.



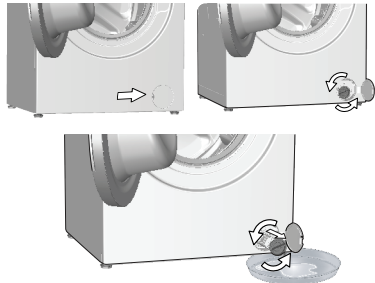
UPOZORNĚNÍ: Teplota vody v pračce může vystoupat až na 90 °C. Aby nedošlo k popálení, je nutno čistit filtr poté, co voda v pračce ochladne.

2. Otevřete kryt filtru.



3. Při vypuštění vody se řiďte níže uvedenými postupy.

Nemá-li produkt nouzovou hadici pro vypouštění vody:



- Byste dostali vodu z filtru, umístěte před něj velkou nádobu.
- Otočte a uvolněte filtr čerpadla tak, aby začala voda vytékat (proti směru hodinových ručiček). Nasměrujte vytékající vodu do nádoby umístěné před filtrem. Rozlitou vodu můžete zachytit pomocí hadru.
- Když v přístroji nezbývá žádná voda, vyjměte filtr ven tak, že jím budete otáčet.

4. Vyčistěte zbytky uvnitř filtru i látky kolem turbíny, pokud tam nějaké jsou.

5. Vyměňte filtr.

6. Pokud se víčko filtru skládá ze dvou kusů, zavřete víčko filtru stiskem výčnělku. Pokud je z jednoho kusu, nejprve umístěte výčnělky do dolní části a poté zatlačte na horní část, abyste je uzavřeli.

5 Odstraňování problémů

Problém	Důvod	Řešení
Program se po zavření dveří nespustí.	Nebylo stisknuto tlačítko Start / Pauza / Zrušit. V případě nadměrného zatížení může být obtížné zavřít vkladací dveře.	<ul style="list-style-type: none"> • *Stiskněte tlačítko Start / Pauza / Zrušit. • Snižte množství prádla a ujistěte se, že jsou vkladací dveře dobře zavřené.
Program nelze spustit nebo zvolit.	Pračka se přepla do režimu vlastní obrany vlivem závady na přívodu (například napětí, tlak vody, atd.).	<ul style="list-style-type: none"> • Chcete-li stornovat program, otočte tlačítko volby programu pro volbu jiného programu. Předchozí program se stornuje. (viz „Zrušení programu“)
Voda v pračce.	Ve výrobku mohla zbyť trocha vody z důvodu procesů kontroly kvality ve výrobě.	<ul style="list-style-type: none"> • Nejde o závadu; voda není pro přístroj škodlivá.
Po spuštění programu, nebo pokud se nenapouští voda, se pračka přepne do pohotovostního režimu.	Kohoutek je vypnutý. Hadice pro přívod vody je nalomená. Filtr na vstupu je ucpaný. Vkladací dvířka nemohou být otevřena. Důvodem může být nesprávné připojení nebo zavřený přívod vody. (V takovém případě bude blikat LED dioda praní nebo máchání).	<ul style="list-style-type: none"> • Zapněte. • Hadici narovnejte. • Vyčistěte filtr. • Dvířka zavřete. • Zkontrolujte přívod vody. Není-li pračka k přívodu vody připojena, připojte ji. Následně stiskněte tlačítko Start/Pauza a pračka se přepne z pohotovostního režimu do provozního režimu.
Spotřebič vypouští vodu.	Odtoková hadice může být ucpaná nebo nalomená. Filtr čerpadla je ucpaný.	<ul style="list-style-type: none"> • Hadici vyčistěte nebo narovnejte. • Vyčistěte filtr čerpadla.
Přístroj vibruje nebo je hluchý.	Stroj možná stojí nevyváženě. Do filtru čerpadla možná pronikl tvrdý předmět. Neodstranili jste bezpečnostní šrouby pro přepravu. V pračce je možná příliš málo prádla. Stroj je možná příliš naplněn prádlem. Stroj se možná opírá o tvrdý předmět.	<ul style="list-style-type: none"> • Upravte výšku nožek pro vyrovnání stroje. • Vyčistěte filtr čerpadla. • Odstraňte přepravní bezpečnostní šrouby • Přidejte do pračky více prádla. • Vyměňte část prádla ze stroje a rozložte prádlo rukou tak, abyste je rovnoměrně rozprostřeli po zařízení. • Zkontrolujte, zda se zařízení o nic neopírá.
Ve spodní části pračky dochází k unikání vody.	Odtoková hadice může být ucpaná nebo nalomená. Filtr čerpadla je ucpaný.	<ul style="list-style-type: none"> • Hadici vyčistěte nebo narovnejte. • Vyčistěte filtr čerpadla.
Stroj se zastaví krátce po spuštění programu.	Stroj se může dočasně zastavit kvůli nízkému napětí.	<ul style="list-style-type: none"> • Jakmile se napětí vrátí na normální úroveň, začne znovu pracovat.
Spotřebič přímo vypouští napouštěnou vodu.	Odtoková hadice nemusí být ve vhodné výšce.	<ul style="list-style-type: none"> • Odtokovou hadici zapojte tak, jak je popsáno v návodu k použití.
Během praní není vidět žádná voda ve spotřebiči.	Hladina vody není zvenjšku ve spotřebiči vidět.	<ul style="list-style-type: none"> • Toto není chyba.
Vkladací dvířka nemohou být otevřena.	S ohledem na hladinu vody se aktivuje zámek dveří. Spotřebič ohřívá vodu nebo je ve fázi máchání. Aktivovaný dětský zámek. Zámek dveří se deaktivuje několik minut po ukončení programu. Vkladací dveře mohou být zaseknuté z důvodu tlaku, který na ně působí.	<ul style="list-style-type: none"> • Vypusťte vodu, spuštěte program Čerpaní nebo Máchání. • Počkejte než se program ukončí. • Na deaktivaci zámků dveří počkejte několik minut. • Uchopte rukojeť a zatáhněte za vkladací dveře a zatlačte je, abyste je uvolnili a otevřeli.

Problém	Důvod	Řešení
Praní trvá déle než je uvedeno v návodu. (*)	Tlak vody je nízký.	<ul style="list-style-type: none"> Spotřebič čeká dokud nenabere dostatečné množství vody, abychom přešli špatné kvality vody z důvodu sníženého množství vody. Tak se dobrá praní prodlouží.
	Napětí může být nízké.	<ul style="list-style-type: none"> Dobrá praní se prodlouží, aby se přešlo špatným výsledkům praní, je-li napětí nízké.
	Teplota vody na vstupu může být nízká.	<ul style="list-style-type: none"> Nutný čas k zahřátí vody se ve studených obdobích prodlouží. Dobrá praní se může prodloužit také, aby se přešlo špatným výsledkům praní.
	Počet opláchnutí a/nebo množství vody na oplachování se může zvýšit.	<ul style="list-style-type: none"> Spotřebič zvýší množství vody k oplachování, je-li třeba a v případě potřeby přidá další oplachovací krok.
	Mohla se vytvořit nadměrná pěna a mohl se aktivovat systém automatické absorpce pěny následkem použití příliš velkého množství pracího prostředku.	<ul style="list-style-type: none"> Použijte doporučené množství pracího prostředku.
Časovač programu neprovádí odpočítávání. (U modelů s displejem) (*)	Časovač se mohl zastavit během napouštění vody.	<ul style="list-style-type: none"> Ukazatel časovače nebude odpočítávat, dokud stroj nenabere dostatečné množství vody. Pračka vyčkává na dostatečné množství vody, aby se přešlo nesprávným výsledkům praní vlivem nedostatečného množství vody. Ukazatel časovače pak obnoví odpočítávání.
	Časovač se mohl zastavit během ohřívání.	<ul style="list-style-type: none"> Ukazatel časovače neprovede odpočítávání, dokud stroj nedosáhne zvolené teploty.
	Časovač se mohl zastavit během ždímání.	<ul style="list-style-type: none"> Systém automatické detekce nevyváženého nákladu se mohl spustit z důvodu nerovnoměrného rozložení prádla v bubnu.
Časovač programu neprovádí odpočítávání. (*)	V pračce může být nevyvážená náplň.	<ul style="list-style-type: none"> Systém automatické detekce nevyváženého nákladu se mohl spustit z důvodu nerovnoměrného rozložení prádla v bubnu.
Spotřebič nepřepne na ždímání. (*)	V pračce může být nevyvážená náplň.	<ul style="list-style-type: none"> Systém automatické detekce nevyváženého nákladu se mohl spustit z důvodu nerovnoměrného rozložení prádla v bubnu.
	Spotřebič nezačne ždímat, není-li voda zcela odčerpána.	<ul style="list-style-type: none"> Zkontrolujte filtr a odtokovou hadici.
	Mohla se vytvořit nadměrná pěna a mohl se aktivovat systém automatické absorpce pěny následkem použití příliš velkého množství pracího prostředku.	<ul style="list-style-type: none"> Použijte doporučené množství pracího prostředku.
Prací výkon je špatný. Prádlo zešedne. (**)	Dlouho bylo používáno nedostatečné množství čistícího prášku.	<ul style="list-style-type: none"> Použijte doporučené množství čistícího prostředku vhodného pro tvrdost vody a prádlo.
	Dlouho se pralo při nízkých teplotách.	<ul style="list-style-type: none"> U prádla, které chcete vyprat, vyberte správnou teplotu.
	Nedostatečné množství čistícího prostředku v případě tvrdé vody.	<ul style="list-style-type: none"> Použití nedostatečného množství čistícího prostředku v případě tvrdé vody způsobuje zachycení nečistot na oblečení a díky tomu oblečení v průběhu času zešedne. Jakmile k zešednutí dojde, těžko se odstraní. Použijte doporučené množství čistícího prostředku vhodného pro tvrdost vody a prádlo.
	Použili jste příliš mnoho čistícího prostředku.	<ul style="list-style-type: none"> Použijte doporučené množství čistícího prostředku vhodného pro tvrdost vody a prádlo.

Problém	Důvod	Řešení
Prací výkon je špatný. Nečistoty zůstávají nebo prádlo není vybělené. (**)	Bylo použito nedostatečné množství čisticího prostředku.	<ul style="list-style-type: none"> Použijte doporučené množství čisticího prostředku vhodného pro tvrdost vody a prádlo.
	Bylo vloženo nadměrné množství prádla.	<ul style="list-style-type: none"> Pračku nepřepněte. Naplňte množstvím doporučeným v tabulce "Program a spotřeba".
	Byl zvolen špatný program a teplota.	<ul style="list-style-type: none"> U prádla, které chcete vyprat, vyberte správnou teplotu.
	Bylo použito nedostatečné množství čisticího prostředku. Použili jste příliš mnoho čisticího prostředku.	<ul style="list-style-type: none"> Použijte originální čisticí prostředek vhodný pro spotřebič. Čisticí prostředek vložte do správného oddílu. Nesměšujte bělidlo a čisticí prostředek.
Prací výkon je špatný. Na prádlo zůstávají olejové skvrny. (**)	Nepoužívá se běžné čištění v bubnu.	<ul style="list-style-type: none"> Buben pravidelně čistěte. Viz 4.4.2.
Prací výkon je špatný. Oblečení nepříjemně zapáchá. (**)	V bubnu se v důsledku dlouhodobého praní při nízkých teplotách a/nebo krátkých programech utváří vrstvy bakterií a zápachu.	<ul style="list-style-type: none"> Po každém praní zásuvku na prací prášek vysušte. Tak nemůže dojít ke vzniku vlhkého prostředí vhodného pro hromadění bakterií.
Barva oblečení vybledla. (**)	Bylo vloženo nadměrné množství prádla. Používaný prací prášek je vlhký.	<ul style="list-style-type: none"> Pračku nepřepněte. Čisticí prostředky uchovávejte v prostředí bez vlhkosti a nevystavujte je nadměrným teplotám.
	Dojde k výběru vyšší teploty.	<ul style="list-style-type: none"> Vyberte správný program a teplotu v souladu s typem oblečení a úrovní znečištění.
Nedochází k dobrému proplachování.	Množství, značka a podmínky skladování pracího prostředku nebyly vhodné.	<ul style="list-style-type: none"> Použijte čisticí prostředek vhodný pro pračku a vaše prádlo. Čisticí prostředky uchovávejte v prostředí bez vlhkosti a nevystavujte je nadměrným teplotám.
	Prací prostředek je založený ve špatném oddíle.	<ul style="list-style-type: none"> Je-li prací prostředek vložen do oddílu předpírky, i když cyklus předpírky není vybrán, spotřebič může tento čisticí prostředek během proplachování použít. Čisticí prostředek vložte do správného oddílu.
	Filtr čerpadla je ucpaný. Odtoková hadice je ohnutá.	<ul style="list-style-type: none"> Zkontrolujte filtr. Odtokovou hadici zkontrolujte.
Prádlo je po praní naškrobené. (**)	Bylo použito nedostatečné množství pracího prášku.	<ul style="list-style-type: none"> Použití nedostatečného množství čisticího prášku může způsobit, že bude prádlo občas naškrobené. Použijte vhodné množství prášku v souladu s tvrdostí vody.
	Prací prostředek je založený ve špatném oddíle.	<ul style="list-style-type: none"> Je-li prací prostředek vložen do oddílu předpírky, i když cyklus předpírky není vybrán, spotřebič může tento čisticí prostředek během proplachování použít. Čisticí prostředek vložte do správného oddílu.
	Prací prášek se může smíchat s aviváží.	<ul style="list-style-type: none"> Aviváž a čisticí prášek nemíchejte dohromady. Zásobník opláchněte horkou vodou.
Prádlo nevoní jako aviváž. (**)	Prací prášek je založený ve špatném oddíle.	<ul style="list-style-type: none"> Je-li prací prostředek vložen do oddílu předpírky, i když cyklus předpírky není vybrán, spotřebič může tento čisticí prostředek během proplachování použít. Zásobník opláchněte horkou vodou. Čisticí prostředek vložte do správného oddílu.
	Prací prášek se může smíchat s aviváží.	<ul style="list-style-type: none"> Aviváž a čisticí prášek nemíchejte dohromady. Zásobník opláchněte horkou vodou.

Problém	Důvod	Řešení
Zbytky pracího prášku v zásobníku na prací prášek. (**)	Do zásobníku je vložen mokrý prací prášek.	• Před použitím nechte prací prostředek uschnout.
	Prací prášek zvlhnul.	• Čistící prostředky uchovávejte v prostředí bez vlhkosti a nevystavujte je nadměrným teplotám.
	Tlak vody je nízký.	• Zkontrolujte tlak vody.
	Prací prášek v hlavním zásobníku zvlhnul během předpírky. Otvory v zásobníku jsou zablokované.	• Otvory zkontrolujte a jsou-li ucpané, vyčistěte je.
	Došlo k problému s ventily zásobníku	• Kontaktujte autorizovaný servis.
	Prací prášek se může smíchat s aviváží.	• Aviváž a čistící prášek nemíchejte dohromady. Zásobník opláchněte horkou vodou.
	Nepoužívá se běžné čištění v bubnu.	• Buben pravidelně čistěte. Viz 4.4.2.
Ve spotřebiči se tvoří příliš mnoho pěny. (**)	V pračce byl použitý nevhodný prací prášek.	• Používejte čistící prostředky vhodné pro pračku.
	Bylo použito nadměrné množství pracího prášku.	• Použijte doporučené množství pracího prostředku.
	Prací prášek byl skladován v nevhodných podmínkách.	• Čistící prostředek skladujte na uzavřeném a suchém místě. Neskladujte na nadměrně horkých místech.
	Některé směsi tkanin, např. tylu mohou tvořit velké množství pěny z důvodu jejich struktury.	• V takovém případě použijte menší množství čistícího prostředku.
	Prací prášek je založený ve špatném oddíle.	• Čistící prostředek vložte do správného oddílu.
	Aviváž byla přidána brzy.	• Mohlo dojít k problému s ventily nebo s vypouštěním čistícího prostředku. Kontaktujte autorizovaný servis.



Mašina za pranje veša

Uputstvo za upotrebu



WTV 8735 XCOST





Ovaj proizvod je proizveden koristeći najnoviju tehnologiju u ekološki čistim uslovima.

1 Opšta bezbednosna uputstva

Ovaj odeljak obuhvata bezbednosna uputstva koja vam mogu pomoći da sprečite povrede i rizike od oštećenja materijala. Sve vrste garancija neće važiti ako se ova uputstva ne poštuju.

1.1 Lična i bezbednost svojine

- ▶ Nikad ne stavljajte proizvod na pod pokriven tepihom. Električni delovi će se pregrejati pošto vazduh ne može da cirkuliše sa donje strane uređaja. To može da prouzrokuje probleme sa vašim proizvodom.
- ▶ Izvadite strujni utikač kada proizvod nije u upotrebi.
- ▶ Sve radove na instalaciji i popravci uvek prepustite ovlašćenom serviseru. Proizvođač neće biti odgovoran za oštećenja do kojih može da dođe kada takve radove obavljaju neovlašćena lica.
- ▶ Creva za dovod i ispuštanje vode uvek moraju da budu dobro učvršćena i neoštećena. Inače može da dođe do isticanja vode.
- ▶ Dok još uvek ima vode unutar proizvoda, nikada nemojte da otvarate vrata za ubacivanje ili da vadite filter. U suprotnom će postojati opasnost od poplave i povreda zbog vruće vode.
- ▶ Nikada nemojte na silu da otvarate zaključana vrata za punjenje veša. Vrata se mogu otvoriti nekoliko minuta nakon završetka ciklusa pranja. U slučaju da se vrata za punjenje veša silom otvaraju može doći do oštećivanja vrata i mehanizma zaključavanja.
- ▶ Koristite samo deterdžente, omekšivače i dodatke koji se upotrebljavaju za mašinsko pranje.
- ▶ Pratite uputstva na etiketi odeće i pakovanju deterdženta.

1.2 Bezbednost dece

- ▶ Ovaj proizvod mogu da koriste deca starosti 8 godina i više kao i osobe sa nepotpuno razvijenim telesnim, senzornim i mentalnim sposobnostima, kao i osobe koje nemaju dovoljno potrebnog iskustva i znanja sve dok su pod nadzorom ili su prošli obuku u vezi sa bezbednom upotrebom proizvoda i rizicima. Deca ne treba da se igraju sa ovim uređajem. Čišćenje i održavanje nikad ne smeju obavljati deca, osim pod nečijim nadzorom. Deca mlađa od 3 godine ne treba da se približavaju osim ako nisu pod neprekidnim nadzorom.
- ▶ Materijali pakovanja mogu biti opasni po decu. Ambalažne materijale čuvajte na sigurnom mestu, van domašaja dece.

- ▶ Električni proizvodi su opasni po decu. Držite decu dalje od proizvoda dok se koristi. Ne dajte im da se igraju ovim proizvodom. Koristite funkciju zaključavanja zbog dece da biste sprečili da deca manipulišu ovim proizvodom.
- ▶ Nemojte zaboraviti da zatvorite vrata za punjenje veša kada napuštate prostoriju u kojoj se nalazi ovaj proizvod.
- ▶ Držite sve deterdžente i aditive na sigurnom mestu, dalje od domašaja dece i zatvarajte poklopac posude sa deterdžentom ili zapečatite pakovanje deterdženta.

1.3 Električna bezbednost

- ▶ U slučaju da je proizvod u kvaru, ne sme da se uključuje dok ga ne popravi ovlašćeni serviser. Rizik od strujnog udara!
- ▶ Ovaj proizvod je projektovan tako da nastavi da radi u slučaju ponovnog uspostavljanja napajanja posle nestanka struje. Ako želite da otkazete program, pogledajte deo „Otkazivanje programa“.
- ▶ Priključite proizvod na uzemljenu utičnicu zaštićenu osiguračem od 16 A. Neka Vam instalaciju uzemljenja uradi kvalifikovani električar. Naša firma neće biti odgovorna za bilo kakva oštećenja do kojih može da dođe kad se proizvod koristi bez uzemljenja u skladu sa lokalnim propisima.
- ▶ Nemojte da perete proizvod prskanjem ili prosipanjem vode na njega! Rizik od strujnog udara!
- ▶ Nikada nemojte da dodirujete kablove za napajanje vlažnim rukama! Nemojte da držite kabl za napajanje da biste ga izvukli iz utičnice, uvek ga izvlačite iz utičnice držeći utičnicu jednom rukom i povlačeći utikač drugom rukom.
- ▶ Proizvod treba da se isključi iz struje za vreme instalacije, održavanja, čišćenja i popravke.
- ▶ Ukoliko se kabl za napajanje ošteti, mora da ga zameni proizvođač, serviser ili slično kvalifikovano lica (po mogućstvu električar) ili osoba koju je odredio uvoznik da bi se izbegli mogući rizici.

1.4 Bezbednost u vezi sa vrelim površinama



Staklo na vratima mašine je vruće kada se veš pere na visokim temperaturama. S obzirom na ovu činjenicu, tokom pranja decu držite podalje od vrata za ubacivanje veša na proizvodu da biste sprečili da ih dodirnu.

2 Važna uputstva za zaštitu životne sredine

2.1 Usaglašenost sa WEEE direktivom



Ovaj proizvod je usaglašen sa WEEE direktivom Evropske Unije (2012/19/EU). Ovaj proizvod nosi znak klasifikacije za električni i elektronski otpad (WEEE).

Ovaj proizvod je proizveden korišćenjem visokokvalitetnih delova i materijala koji se mogu ponovo iskoristiti ili su pogodni za reciklažu. Nemojte odlagati proizvod u otpad sa običnim kućnim otpadom i drugim otpadima na kraju veka trajanja. Odložite ga u centar za sakupljanje i reciklažu električnog i elektronskog otpada. Konsultujte se sa svojim lokalnim vlastima da biste saznali o ovim centrima za sakupljanje otpada.

Usaglašenost sa RoHS direktivom:

Proizvod koji ste kupili u saglasnosti je sa RoHS direktivom Evropske unije (2011/65/EU). On ne sadrži štetne i zabranjene materijale navedene u direktivi.

2.2 Informacije o pakovanju

Ambalažni materijali ovog proizvoda su proizvedeni od materijala koji se recikliraju u skladu sa nacionalnim propisima o zaštiti životne sredine. Ambalažne materijale ne odlažite zajedno sa kućnim ili drugim otpadima. Odnosite ih na mesta za prikupljanje ambalažnog materijala određena od strane lokalne vlasti.

3 Namena

- Ovaj proizvod je dizajniran za upotrebu u domaćinstvu. Nije namenjen za komercijalnu upotrebu i ne treba ga koristiti van svoje namene.
- Ovaj proizvod sme da se koristiti samo za pranje i ispiranje veša prema njihovim etiketama.
- Proizvođač ne prihvata odgovornost koja proističe iz nepravilne upotrebe ili prenosa.
- Radni vek vašeg uređaja je 10 godina. Tokom ovog perioda će biti dostupni originalni rezervni delovi koji će omogućiti pravilan rad uređaja.
- Uređaj je namenjen za korišćenje u domaćinstvu i sličnu primenu kao:
 - kuhinjski prostor za personal u prodavnicama, kancelarijama i drugim radnim okruženjima;
 - vikendice;
 - gosti hotela, motela i drugih okruženja za boravak;
 - okruženja sa prenoćištem i doručkom
 - oblasti za zajedničku upotrebu u stambenim blokovima ili perionicama veša.

4 Tehničke specifikacije

Ispunjavanje propisa Komisije (EU) br. 1061/2010

Naziv dobavljača ili zaštitni znak	Beko
Naziv modela	WTV 8735 XC0ST
Nominalni kapacitet (kg)	8
Klasa energetske efikasnosti / skala od A+++ (najviša efikasnost) do D (najniža efikasnost)	A+++
Godišnja potrošnja energije (kWh) ⁽¹⁾	177
Potrošnja energije na standardnom programu na 60 °C pri potpunom punjenju (kWh)	0.860
Potrošnja energije na standardnom programu na 60 °C pri delimičnom punjenju (kWh)	0.760
Potrošnja energije na standardnom programu na 40 °C pri delimičnom punjenju (kWh)	0.690
Potrošnja energije u „isključenom režimu“ (W)	0,440
Potrošnja energije u „režimu ostavljanja“ (W)	0,640
Godišnja potrošnja vode (l) ⁽²⁾	9900
Klasa efikasnosti sušenja centrifugom / skala od A (najviša efikasnost) do G (najniža efikasnost)	B
Maksimalna brzina obrtaja (opm)	1400
Sadržaj preostale vlage (%)	53
Standardni program za pamuk ⁽³⁾	Pamuk eko 60 °C i 40° C
Vreme standardnog programa na 60 °C pri potpunom punjenju (min)	212
Vreme standardnog programa na 60 °C pri delimičnom punjenju (min)	182
Vreme standardnog programa na 40 °C pri delimičnom punjenju (min)	182
Trajanje režima ostavljanja (min)	N/A
Nivo akustične buke koja se prenosi vazduhom prilikom pranja/obrtanja (dB)	56/77
Ugrađeno	Non
Visina (cm)	84
Širina (cm)	60
Dubina (cm)	59
Neto težina (±4 kg)	71
Jednostruki dovod vode / Dvostruki dovod vode	• / -
• Dostupno	
Napon napajanja (V/Hz)	230 V / 50Hz
Ukupna struja (A)	10
Ukupna snaga (W)	2200
Šifra glavnog modela	9711

⁽¹⁾ Potrošnja energije je zasnovana na 220 ciklusa standardnog pranja u programima za pamuk na 60 °C i 40 °C pri potpunom i delimičnom punjenju, i potrošnji u režimima za uštedu energije. Stvarna potrošnja energije će zavistiti od načina upotrebe uređaja.

⁽²⁾ Potrošnja vode je zasnovana na 220 ciklusa standardnog pranja u programima za pamuk na 60 °C i 40 °C pri potpunom ili delimičnom punjenju. Stvarna potrošnja vode će zavistiti od načina upotrebe uređaja.

⁽³⁾ „Standardni program za pamuk na 60 °C“ i „standardni program za pamuk na 40 °C“ su standardni programi za pranje na koje se podaci na etiketi i deklaraciji odnose i ovi programi su pogodni za pranje normalno zaprljanog pamučnog veša i to su najefikasniji programi kada je reč o kombinovanoj potrošnji energije i vode.

Tehničke specifikacije mogu da se promene bez upozorenja da bi se poboljšao kvalitet proizvoda.

4.1 Instalacija

- Zatražite pomoć u vezi sa instalacijom proizvoda od najbližeg ovlašćenog servisa.
- Priprema lokacije i priključaka za struju, vodovod i kanalizaciju na mestu instalacije proizvoda su odgovornost kupca.
- Pazite da se creva za dovod i odvod vode, kao i električni kabl, ne saviju, uklejte ili prignječe prilikom postavljanja proizvoda na mesto posle instalacije i procedura čišćenja.
- Postarajte se da instalacija i električno priključivanje proizvoda bude obavljeno od strane ovlašćenog servisa. Proizvođač neće biti odgovoran za oštećenja do kojih može da dođe kada takve radove obavljaju neovlašćena lica.
- Pre instalacije vizuelno proverite da li na njemu postoje oštećenja. Ako postoje, nemojte ga instalirati. Oštećeni proizvodi predstavljaju opasnost za vašu bezbednost.

4.1.1 Odgovarajuće mesto za instalaciju

- Postavite proizvod na čvrst i ravan pod. Nemojte da ga stavljate na deo tepih ili druge slične površine.
- Kada se mašina za veš i sušenje postave jedna iznad druge, njihova ukupna težina - kada su napunjene vešom - dostiže 180 kilograma. Proizvod postavite na čvrst i ravan pod koji ima dovoljnu nosivost!
- Ne stavljajte proizvod na strujni kabl.
- Nemojte da stavljate proizvod u okruženja gde temperatura pada ispod 0 °C.
- Preporučuje se da se na stranama mašine ostavi zazor da bi se smanjile vibracije i buka
- Kod poda na više nivoa, nemojte da stavljate proizvod blizu ivice ili na platformu.
- Nemojte da postavljate izvore toplote, kao što su ploče za kuvanje, pegle, rerne itd. na mašinu za pranje i nemojte da ih koristite na proizvodu.

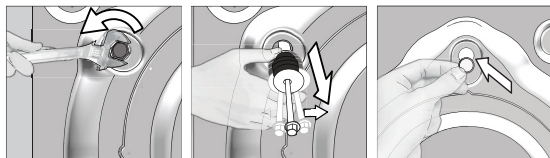
4.1.2 Uklanjanje pojačanja pakovanja



Nagnite mašinu unazad da biste uklonili pojačanja pakovanja. Uklonite pojačanje pakovanja povlačenjem trake. Nemojte sami da obavljate ovu radnju.

4.1.3 Uklanjanje transportnih brava

- 1 Olabavite sve zavrtnjaje odgovarajućim ključem dok se slobodno ne okreću.
- 2 Sklonite sigurnosne zavrtnjaje za transport tako što ćete ih polako okrenuti.
- 3 Ubacite plastične poklopce iz kese sa korisničkim uputstvom u otvore na zadnjoj strani.



PAŽNJA: Uklonite transportne bezbednosne vijke pre uključivanja mašine za pranje veša! U suprotnom se proizvod može oštetiti.



Držite transportne bezbednosne vijke na sigurnom mestu da biste ih mogli ponovo koristiti kad se mašina bude jednom ponovo prenosila.

Postavite transportne bezbednosne vijke u obrnutom redosledu u odnosu na proceduru rastavljanja.

Nikad ne pomerajte proizvod bez montiranih bezbednosnih vijaka!

4.1.4 Povezivanje dovoda vode

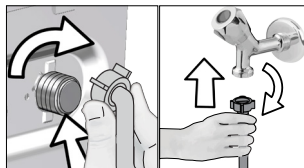


Pritisak dovoda vode potreban da bi mašina radila mora da bude od 1 do 10 bara (0,1 – 1 MPa). Morate da imate 10 – 80 litara vode koja teče iz potpuno otvorene slavine u jednom minutu da bi mašina radila kako treba. Dodajte ventili za smanjivanje pritiska ako je pritisak vode prejak.



PAŽNJA: Modeli sa jednostrukim dovodom vode ne smeju da se spajaju na slavinu sa toplom vodom. U tom slučaju će se oštetiti veš ili će proizvod uključiti zaštitu i neće raditi.

PAŽNJA: Ne koristite stara ili korišćena creva za dovod vode na novom proizvodu. To može da prouzrokuje fleke na vašem vešu.



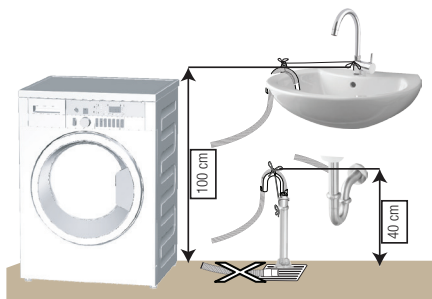
- 1 Zategnite matice creva rukom. Nikad ne koristite alat za pritezanje ovih navrtki.
- 2 Kada se priključivanje creva završi, proverite da li ima curenja na mestima povezivanja tako što ćete slavine otvoriti u potpunosti. Ako curi, zatvorite slavinu i uklonite navrtku. Proverite zaptivač i ponovo pažljivo pritegnite navrtku. Da biste sprečili curenja vode i oštećenje, slavine držite zatvorene kada ne koristite proizvod.

4.1.5 Povezivanje odvodnog creva sa odvodnim otvorom

- Prključite kraj creva direktno na kanalizacionu cev, odvod lavbora ili kade.



PAŽNJA: Vaša kuća može da bude poplavljena ako crevo izađe iz kućišta za vreme izbacivanja vode. Osim toga, postoji opasnost od opekotina zbog visokih temperature pranja! Da biste sprečili takve situacije i postarali se da mašina obavlja procese prihvatanja i odvoda vode bez problema, pričvrstite crevo za odvod čvrsto.



- Prključite crevo za odvod minimalne dužine 40 cm a maksimalne dužine 100 cm.
- U slučaju da je crevo za odvod dignuto posle stajanja na podu ili blizu poda (manje od 40 cm iznad zemlje), ispuštanje vode postaje teže i veš može da izađe mokrak. Zato treba da se držite visina opisanih na slici.

- Da biste sprečili vraćanje prljave vode u mašinu i obezbedili jednostavno odvođenje, nemojte da potapate kraj creva u prijavu vodu i nemojte da ga ubacujete u odvodni otvor više od 15 cm. Ako je previše dugačko, skratite ga.
- Kraj creva ne sme da se savija i ne sme da se gazi, a crevo se ne sme ukleštiti između odvoda i mašine.
- Ako je dužina creva prekratka, produžite ga originalnim dodatnim crevom. Dužina creva ne sme da bude veća od 3,2 m. Da biste izbegli probleme sa curenjem vode, veza između produžnog creva i odvodnog creva na proizvodu mora da bude pričvršćena dobro odgovarajućom stegom tako da ne dođe do spadanja i curenja.

4.1.6 Podešavanje nožica



PAŽNJA: Da bi osigurali tiši rad proizvoda bez vibracija, on mora da stoji ravno i u ravnoteži na svojim nožicama. Uravnotežite mašinu podešavanjem nožica. U suprotnom se može desiti da se proizvod pomera sa svog mesta i izazove probleme sa vibracijama i lomovima.

PAŽNJA: Ne koristite nikakve alate za popuštanje blokirajućih navrtki. U suprotnom se mogu oštetiti.

- 1 Rukom otpustite blokirajuće navrtke na nožicama.
- 2 Podesite nožice dok proizvod bude mogao da stoji stabilno i balansirano.
- 3 Sve blokirajuće navrtke pritegnite ručno.



4.1.7 Povezivanje struje

Proizvod priključite na uzemljenu utičnicu koja je zaštićena osiguračem od 16 A. Naša firma neće biti odgovorna za bilo kakva oštećenja do kojih može da dođe kad se proizvod koristi bez uzemljenja u skladu sa lokalnim propisima.

- Povezivanje mora da bude obavljeno prema nacionalnim standardima.
- Ožičenje kola električne utičnice mora da bude dovoljno tako da zadovolji zahteve uređaja. Korišćenje osigurača za slučaj neispravnog uzemljenja je preporučeno.
- Utikač kabla za napajanje mora da bude pristupačan nakon instalacije.
- Ako je trenutna vrednost osigurača u Vašoj kući manja od 16 ampera, neka vam električar ugradi osigurač od 16 ampera.
- Napon naveden u "Tehničkim specifikacijama" mora da bude jednak naponu vaše električne mreže.
- Ne priključivati preko produžnih kablova ili razvodnika.



PAŽNJA: Oštećeni strujni kabl mora zameniti ovlašćeni električar.

4.1.8 Prva upotreba



Pre početka korišćenja proizvoda, proverite da li su sve pripreme u skladu sa odeljkom „Važna uputstva vezana za bezbednost i životnu sredinu“ i uputstvima iz odeljka „Instalacija“.

Da biste pripremili proizvod za pranje veša, prvo uključite program za čišćenje doboša. Ako ovaj program nije dostupan na vašoj mašini, koristite metod koji je opisan u odeljku 4.4.2.



Koristite sredstvo za uklanjanje kamenca koje je podesno za mašine za pranje veša.

U proizvodu je možda ostalo malo vode iz procesa kontrole kvaliteta u proizvodnji. To ne šteti proizvodu.

4.2 Priprema

4.2.1. Sortiranje veša

- * Sortirajte veš prema vrsti tkanine, boji, prema tome koliko je prljav i prema dozvoljenoj temperaturi vode.
- * Uvek se držite uputstava koja su navedena na etiketama odeće.

4.2.2 Priprema veša za pranje

- Veš sa metalnim dodacima kao što su brushalteri, kopolče kaiša i metalna dugmad mogu da oštete mašinu. Uklonite metalne dodatke ili operite takav veš tako što ćete ga staviti u vreću za veš ili jastučnicu.
- Izvadite sve stvari iz džepova, kao što su novčići, olovke i spajalice, izvrtne džepove naopačke i iščetkajte ih. Takvi objekti mogu da oštete proizvod ili da izazovu problem sa bukom.
- Odeću male veličine, kao što su dečije sokne i najlon čarape, stavite u vreću za veš ili jastučnicu.
- Zavesu stavljajte tako da ih ne pritiskate. Uklonite dodatke sa zavesa.
- Zatvorite rajsferšluse, zašijte dugmad koja visi i ušijte pocepano.
- Perite proizvode označene sa "pere se u mašini" ili "pere se na ruke" samo na odgovarajućem programu.
- Ne perite beli i obojeni veš zajedno. Novi tamni pamučni veš može da ispusti puno boje. Perite ih posebno.
- Uporne fleke se moraju pravilno obraditi pre pranja. Ako niste sigurni, raspitajte se u radnji za hemijsko čišćenje.
- Koristite samo sredstva za boje koja odgovaraju mašinskom pranju. Uvek se držite uputstava na pakovanju.
- Pantalone i osetljivo rublje perite izvrtano naopačke.
- Komade odeće od angore držite u frižideru nekoliko sati pre pranja. To će smanjiti ćebanje.
- Veš koji je bio izložen materijama kao što su brašno, prašina, mleko u prahu itd. mora dobro da se istrese pre stavljanja u mašinu. Takve prašine i praškovi na vešu mogu da se natalože u unutrašnjosti mašine tokom vremena i izazovu oštećenje.

4.2.3 Za uštedu energije

Sledeće informacije će vam pomoći da ovaj proizvod koristite na ekološki i energetski efikasan način.

- Proizvod koristiti za najveći kapacitet koji dozvoljava izabrani program, ali ne preopterećujte mašinu; pogledajte "Tabelu programa i korišćenja". Pogledajte "Tabelu programa i korišćenja"
- Uvek se držite uputstava sa pakovanja deterdženta.
- Malo prljav veš perite na niskim temperaturama.
- Koristite brže programe za male količine ili malo prljav veš.
- Ne koristite pretpranje i visoke temperature za veš koji nije mnogo prljav ili isflekan.
- Ako planirate da sušite veš u mašini za sušenje veša, izaberite najveću brzinu centrifuge koja je preporučena za proces pranja.
- Nemojte da koristite više deterdženta nego što je preporučeno na njegovom pakovanju.

4.2.4 Stavljanje veša

1. Otvorite poklopac za veš.
2. Stavite delove odeće u mašinu bez nabijanja.
3. Gurnite i zatvorite poklopac dok ne začujete zvuk zaključavanja. Pazite da vrata ništa ne zahvate. Vrata za punjenje su zaključana dok je program u toku. Vrata se mogu otvoriti samo posle završetka programa.

4.2.5 Odgovarajući kapacitet punjenja

Maksimalni kapacitet punjenja zavisi o vrsti veša, o tome koliko je prljav i koji program želite da koristite. Mašina automatski podešava količinu vode na osnovu težine stavljenog veša.

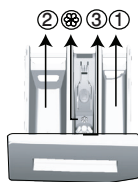


UPOZORENJE: Držite se informacija iz „Tabele programa i potrošnje“. Ako je preopterećena, rezultati pranja mašine biće slabiji. Štaviše, mogu se javiti problemi sa bukom i vibriranjem.

4.2.6 Korišćenje deterdženta i omekšivača



Kada se koristi deterdžent, omekšivač, štirak, boja za tkaninu, izbeljivač ili sredstvo za uklanjanje boje, pažljivo pročitajte uputstvo proizvođača na pakovanju i držite se navedenih vrednosti za doziranje. Koristite čašicu za merenje ako postoji.



Fioka za deterdžent se sastoji od 3 odeljka:

- (1) za pretpranje
- (2) za glavno pranje
- (3) za omekšivač
- (⊗) osim toga, postoji sifonski deo u odeljku za omekšivač.

Deterdžent, omekšivači i druga sredstva za pranje

- Dodajte deterdžent i omekšivač pre pokretanja programa pranja.
- Dok je ciklus pranja u toku, nemojte da ostavljate fioku za deterdžent otvorenu!
- Kada koristite program bez pretpranja, ne stavljajte deterdžent u odeljak za pretpranje (odeljak br. "1").
- Kod programa sa pretpranjem ne stavljajte tečni deterdžent u odeljak za pretpranje (odeljak br. "1").
- Ne birajte program sa pretpranjem ako koristite kesu s deterdžentom ili kuglu za raspršivanje. Stavite kesu s deterdžentom ili kuglu za raspršivanje u mašinu, direktno među vešom.

Ako koristite tečni deterdžent, nemojte zaboraviti da posudu sa tečnim deterdžentom stavite u odeljak za glavno pranje (odeljak broj „2“).

Izbor vrste deterdženta

Tip deterdženta koji treba koristiti zavisi od vrste i boje tkanine.

- Koristite različite deterdžente za beli veš i veš u boji.
- Osetljivu odeću perite specijalnim deterdžentima (tečni deterdžent, šampon za vunu itd.) koji se koriste isključivo za osetljivu odeću.
- Kada perete odeću tamnije boje i kiltove, preporučuje se korišćenje tečnog deterdženta.
- Vunene stvari perite specijalnim deterdžentom koji je namenjen za vunu.



PAŽNJA: Koristite samo deterdžente proizvedene specijalno za mašinsko pranje.

PAŽNJA: Nemojte da koristite sapun u obliku pudera.

Podešavanje količine deterdženta

Količina deterdženta koja će da se koristi zavisi od količine veša, od toga koliko je prljav i od tvrdoće vode.

- Nemojte da koristite količine koje prelaze doze preporučene na pakovanju da biste izbegli problem sa previše pene, lošim ispiranjem, finansijskom uštedama i, na kraju, zaštitom okoline.
- Koristite manje deterdženta za male količine veša ili za malo prljav veš.

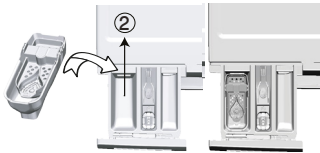
Korišćenje omekšivača

Sipajte omekšivač u odeljak za omekšivač fioke za deterdžent.

- Nemojte da pređete znak (>max<) na odeljku za omekšivač.
- Ako je omekšivač izgubio tečnost, razblažite ga vodom pre nego što ga stavite u fioku za deterdžent.

Korišćenje tečnih deterdženata

Ako proizvod sadrži šolju za tečni deterdžent:



- Stavite posudu za tečni deterdžent u odeljak br. „2“.
- Ako je tečni deterdžent izgubio svoju tečnost, razblažite ga vodom pre stavljanja u posudu za deterdžent.

Ako proizvod ne sadrži šolju za tečni deterdžent:

- Ne koristite tečni deterdžent za pretpranje u programima sa pretpranjem.
- Tečni deterdžent ostavlja fleke na vašoj odeći ako se koristi sa funkcijom odloženog početka. Ako hoćete da koristite funkciju odloženog početka, ne koristite tečni deterdžent.

Korišćenje deterdženta u obliku gela i tablete

- Ako je gustina gel-deterdženta fluidna, a vaša mašina nema specijalnu šolju za teći deterdžent, gel stavite u odeljak za glavno pranje prilikom prvog uzimanja vode. Ako vaša mašina sadrži šolju za tečni deterdžent, sipajte ga u tu šolju pre nego što pokrenete program.
- Ako gustina gel-deterdženta nije fluidna ili je u deterdžent u obliku tablete sa kapsuliranom tečnošću, pre pranja ga stavite direktno u doboš.
- Deterdžent u obliku tablete stavite u odeljak za glavno pranje (odeljak br. "2") ili direktno u doboš pre pranja.

Upotreba štirka

- Stavite tečnu sodu, sodu u puderu ili boju za tkaninu u odeljak za omekšivač. Nemojte koristiti omekšivač i štirak zajedno u ciklusu pranja. Posle korišćenja štirka, obrišite unutrašnjost mašine vlažnom i čistom krpom.

Korišćenje sredstva za uklanjanje kamenca

- Ako je potrebno, koristite sredstva za uklanjanje kamenca koja su proizvedena specijalno za mašine za pranje veša.

Korišćenje izbeljivača

Dodajte izbeljivač na početku ciklusa pranja biranjem programa za pretpranje. Ne stavljajte deterdžent u odeljak za pretpranje. Drugi način bi bio da izaberete program sa dodatnim ispiranjem i dodate sredstvo za izbeljivanje dok mašina uzima vodu preko fioke za deterdžent tokom prve faze ispiranja.

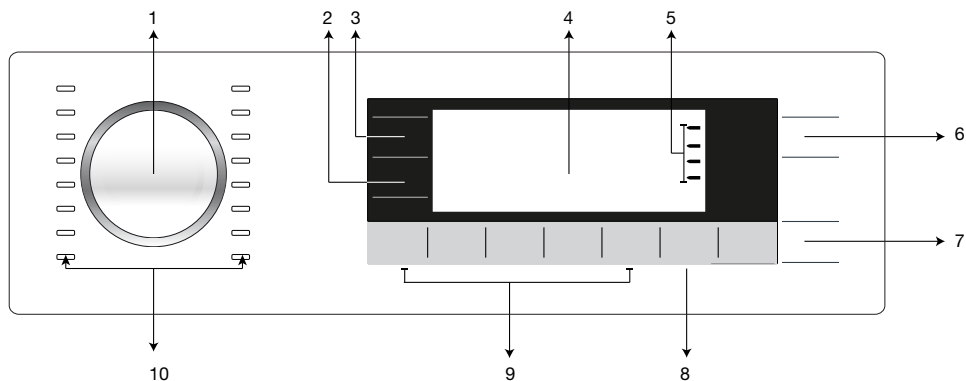
- Ne mešajte sredstvo za izbeljivanje i deterdžent.
- Sredstvo za izbeljivanje koristite u maloj količini (oko 50 ml) i isperite dobro odeću jer može da iritira kožu. Nemojte da sipate izbeljivač na veš i nemojte da ga koristite sa obojenim vešom.
- Prilikom korišćenja sredstava za uklanjanje boje zasnovanih na kiseoniku, izaberite program koji pere veš na niskoj temperaturi.
- Sredstvo za skidanje boje zasnovano na kiseoniku se može koristiti sa deterdžentom; međutim, ako se ne nalaz u istom obliku, prvo stavite deterdžent u odeljak broj „2“ u posudu za deterdžent i sačekajte da mašina ispere deterdžent prilikom uzimanja vode. Dok mašina nastavlja da uzima vodu, dodajte sredstvo za uklanjanje boje u isti odeljak.

4.2.7 Saveti za efikasnije pranje

		Odeća			
		Pastelne boje i beli veš	Boje	Crni/veš tamne boje	Osetljivo/Vuna/Svila
		(Preporučeni opseg temperatura zavisi od zaprljanosti: 40-90 oC)	(Preporučeni opseg temperatura zavisi od zaprljanosti: hladno -40 oC)	(Preporučeni opseg temperatura zavisi od zaprljanosti: hladno -40 oC)	(Preporučeni opseg temperatura zavisi od zaprljanosti: hladno -30 oC)
Zaprljanost	Veoma prljav (teške mrlje, kao što su mrlje od trave, kafe, voda i krvi.)	Moguće je da bude potrebno da se mrlje tretiraju ili da se obavi pretpiranje. Praškasti i tečni deterdženti koji su preporučeni za beli veš mogu se koristiti u dozama preporučenim za veoma prljav veš. Preporučuje se korišćenje praškastih deterdženata za čišćenje mrlja od blata, kao i mrlja koje reaguju na izbeljivače.	Praškasti i tečni deterdženti koji su preporučeni za veš u boji mogu se koristiti u dozama preporučenim za veoma prljav veš. Preporučuje se korišćenje praškastih deterdženata za čišćenje mrlja od blata, kao i mrlja koje reaguju na izbeljivače. Koristite deterdžente bez izbeljivača.	Praškasti i tečni deterdženti koji su preporučeni za veš u boji i tamne boje mogu se koristiti u dozama preporučenim za veoma prljav veš.	Za osetljivu odeću je bolje koristiti tečne deterdžente. Vunena i svilena odeća mora da se pere specijalnim deterdžentima za vunu.
	Normalno prljav (Na primer, za mrlje koje su izazvane znojenjem na okovratnicama i manžetnama)	Praškasti i tečni deterdženti koji su preporučeni za beli veš mogu se koristiti u dozama preporučenim za normalno prljav veš.	Praškasti i tečni deterdženti koji su preporučeni za veš u boji mogu se koristiti u dozama preporučenim za normalno prljav veš. Treba koristiti deterdžente koji ne sadrže izbeljivač.	Praškasti i tečni deterdženti koji su preporučeni za veš u boji i tamne boje mogu se koristiti u dozama preporučenim za normalno prljav veš.	Za osetljivu odeću je bolje koristiti tečne deterdžente. Vunena i svilena odeća mora da se pere specijalnim deterdžentima za vunu.
	Malo prljav (Nema vidljivih mrlja.)	Praškasti i tečni deterdženti koji su preporučeni za beli veš mogu se koristiti u dozama preporučenim za malo prljav veš.	Praškasti i tečni deterdženti koji su preporučeni za veš u boji mogu se koristiti u dozama preporučenim za malo prljav veš. Treba koristiti deterdžente koji ne sadrže izbeljivač.	Praškasti i tečni deterdženti koji su preporučeni za veš u boji i tamne boje mogu se koristiti u dozama preporučenim za malo prljav veš.	Za osetljivu odeću je bolje koristiti tečne deterdžente. Vunena i svilena odeća mora da se pere specijalnim deterdžentima za vunu.

4.3 Rukovanje proizvodom

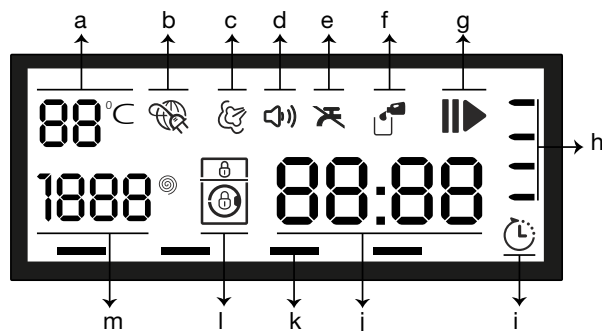
4.3.1 Kontrolna tabla



- 1 - Dugme za izbor programa
- 2 - Dugme za podešavanje brzine centrifuge
- 3 - Dugme za podešavanje temperature
- 4 - Displej
- 5 - Prateći indikator programa

- 6 - Dugme za uključivanje i isključivanje (Uklj./Isk)
- 7 - Dugme Početak / Pauza
- 8 - Dugme za podešavanje vremena završetka
- 9 - Tasteri za dodatne funkcije
- 10 - LED lampice za izbor programa

4.3.2 Simboli na ekranu



- | | |
|----------------------------------|-----------------------------------|
| a - Indikator temperature | h - Prateći indikator programa |
| b - Električna konekcija | i - Indikator vremena završetka |
| c - Indikator pare | j - Red za informacije o trajanju |
| d - Indikator zvučnog upozorenja | k - Indikatori dodatnih funkcija |
| e - Indikator nestanka struje | l - Indikator zaključavanja |
| f - Indikator deterdženta | m - Indikator brzine okretanja |
| g - Indikator početka/pauze | |



Slike korišćene za opis mašine u ovom odeljku su šematske i možda se neće tačno poklapati sa funkcijama vaše mašine.

4.3.3 Tabela programa i korišćenja

SB						Pomoćna funkcija				
Program		Maks. opterećenje (kg)	Potrošnja vode (l)	Potrošnja energije (kWh)	Maks. brzina***	Quick Wash	Prewash	Night Mode	Extra Rinse	Raspon temperature koji može da se izabere u °C
Cottons Eco	60**	8	49	0.86	1400					60-Hladno
	60**	4	42	0.76	1400					60-Hladno
	40**	4	42	0.69	1400					60-Hladno
Cottons	90	8	81	2,40	1400	•	•	•	•	Hladno-90
	60	8	78	1,80	1400	•	•	•	•	Hladno-90
	40	8	78	1,10	1400	•	•	•	•	Hladno-90
Synthetics	60	4	71	1,10	1200	•	•	•	•	Hladno-60
	40	4	68	0,70	1200	•	•	•	•	Hladno-60
Daily Xpress	90	8	60	2,00	1400			•	•	Hladno-90
	60	8	60	1,10	1400			•	•	Hladno-90
	30	8	58	0,40	1400			•	•	Hladno-90
Xpress Super Short	30	2	35	0.15	1400			•	•	Hladno-30
Dark Care	40	4	80	0.90	1000		•	•	*	Hladno-40
BabyProtect	90	8	96	2.60	1400				*	30-90
Aqua 40° 40°	40	8	32	0,40	1400					Hladno-40
Hygiene 20°	20	4	98	0.42	1400				*	20
GentleCare 20°	20	4	45	0.15	1000	•	•	•	•	20
Woolens	40	1.5	49	0.25	1000	•		•	•	Hladno-40
Hand Wash	30	2	35	0.15	600					Hladno-30
SteamTherapy	-	1	1	0.17	-					-
auto	60	8	****	****	1400	•	•	•	•	Hladno-60

• : Bira se.

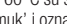
* : Automatski se bira, ne može da se opozove.

** : Program znaka za energijun (EN 60456 Ed.3)

*** : Ako je maksimalna brzina centrifuge mašine manja od ove vrednosti, možete da birate samo do maksimalne brzine centrifuge.

**** : Program detektuje vrstu i količinu veša da bi automatski podesila potrošnju vode i energije i vreme trajanja programa.

- : Pogledajte opis programa za maksimalno opterećenje.

 ** „Pamuk eko 40°C i Pamuk eko 60°C su standardni programi.“ Ovi programi su poznati kao "40°C standardni program za pamuk" i 60°C standardni program za pamuk i označeni su sa simbolima  40°  60° na ploči.



Dodatne funkcije u tabeli mogu da se razlikuju prema modelu Vaše mašine.

Potrošnja vode i struje može da bude različita, što zavisi od promena u pritisku vode, tvrdoći vode i temperaturi, temperaturi okoline, vrsti i količini veša, izboru pomoćnih funkcija i brzine centrifuge, kao i promena električnog napona.

Na displeju mašine možete da vidite trajanje pranja za program koji ste izabrali. Normalno je da se jave male razlike između vremena koje je prikazano na displeju i stvarnog vremena pranja.

„Obrasci izbora za dodatne funkcije može da promeni proizvođač. Novi obrasci izbora se mogu dodati ili ukloniti“.

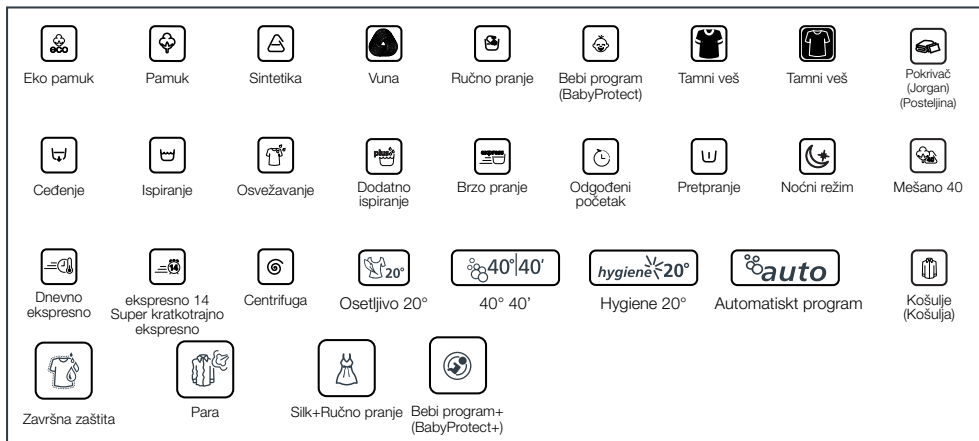
„Centrifuga Vaše mašine za pranje veša može da varira od programa do programa, međutim, ova brzina ne može da pređe maksimalnu brzinu centrifuge na Vašoj mašini“.

Nominalne vrednosti za programe za pranje sintetike

	Punjenje (kg)	Potrošnja vode (l)	Potrošnja struje (kWh)	Trajanje programa (min)*	Preostala vlaga (%) ** ≤ 1000 rpm	Preostala vlaga (%) ** > 1000 rpm
Sintetika 60	4	71	1,10	90/120	45	40
Sintetika 40	4	68	0,70	80/110	45	40

* Na displeju mašine možete da vidite trajanje pranja za program koji ste izabrali. Normalno je da se javle male razlike između vremena koje je prikazano na displeju i stvarnog vremena pranja.

** Vrednosti za preostalu vlagu mogu se razlikovati u zavisnosti od izabrane brzine centrifuge.



4.3.4 Biranje programa

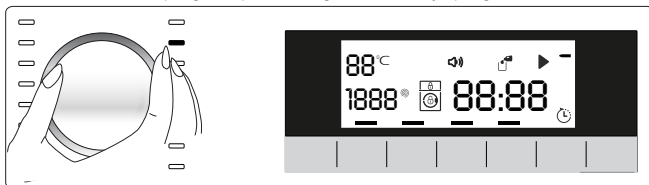
- 1 Odredite program koji odgovara upotrebi, količini i zaprljanosti veša u skladu sa „Tabelom za programe i potrošnju“.

i Programi su ograničeni najvećom brzinom centrifuge koja odgovara određenoj vrsti tkanine.

Kada birate program, uvek uzmite u obzir vrstu tkanine, boju, koliko je veš prljav i dopuštenu temperaturu vode.

Uvek birajte najnižu potrebnu temperaturu. Viša temperatura znači veću potrošnju el.energije.

- 2 Izaberite traženi program putem dugmeta „Biranje programa“.



4.3.5 Programi

• Cottons (Pamuk)

Koristite za svoj pamučni veš (kao što su čaršavi, navlake za jorgane i jastučnice, peškiri, kućne haljine, donji veš itd.). Vaš veš će biti pran žustrim pokretima tokom dužeg ciklusa pranja.

• Synthetics (Sintetika)

Koristite za pranje svoje sintetičke odeće (košulje, bluze, odeća od sintetike/mešano s pamukom itd.). U poređenju sa programom "Pamuk", ovaj program koristi lagnije pokrete pranja i kraći ciklus pranja. Za zavese i til koristite programa "Sintetika 40°C" sa funkcijom pretpranja i funkcijom protiv gužvanja. Kako njihova mešovita tekstura stvara veliku penu, velove/til perite sa manje deterdženta u odeljku za glavno pranje. Ne stavljajte deterdžent u odeljak za pretpranje.

• Woollens (Vuna)

Koristite za pranje svoje vunene odeće. Izaberite temperaturu koja je navedena na etiketama vaše odeće. Za vunu upotrebljavajte odgovarajući deterdžent.

• auto (Automatski program)

Koristite za pranje pamučne, sintetičke ili mešovite (pamuk + sintetika) odeće koja se često pere. Program detektuje vrstu i količinu veša da bi automatski podesila potrošnju vode i vreme trajanja programa.



PAŽNJA: Nemojte da perete vunenu i delikatnu odeću u ovom programu.

Izaberite odgovarajući temperaturu ako temperatura prikazana na displeju nije kompatibilna sa upozorenjima na etiketi odeće.

Maksimalna temperatura pranja u automatskom programu u zavisnosti od nivoa zaprljanosti i vrste veša je 60°C. Učinak pranja možda neće biti na željenom nivou kada se pere veoma zaprljani beli veš i uporne mrlje (kragna, zaprljane čarape, mrlje od znoja itd.) U ovom slučaju, preporučuje se da izaberete program Pamuk sa pretpranjem i da temperaturu podesite na 50 °C - 60 °C.

Mnogo vrsta odeće se ispravno detektuje i bezbedno pere u automatskom programu. • **BabyProtect (Zaštita za bebe)**

Koristite za pranje veša za bebe i veša koje pripada osobama sklonim alergijama. Duže vreme zagrevanja i dodatni korak čišćenja obezbeđuju visok nivo higijene.

• Gentle Care 20° (Pažljivo održavanje 20°)

Koristite za pranje svoje delikatne odeće. On pere nežnijim pokretima u poređenju sa programom Sintetika.

• Hand Wash (Ručno pranje)

Koristite za pranje svoje vunene/osetljive odeće koja ima etiketu "ne pere se u mašini" i za koju se preporučuje ručno pranje. On pere veš veoma laganim pokretima pranja da se odeća ne bi oštetila.

• Daily Xpress (Dnevno - ekspres)

Koristite za pranje blago zaprljanog pamučnog veša bez mrlja za kratko vreme.

• Xpress Super Short (Ekspresno super kratko)

Koristite za pranje blago zaprljanog pamučnog veša bez mrlja za kratko vreme.

• Dark Care (Održavanje tamnog veša)

Koristite ovaj program za pranje tamnijeg **pamučnog ili sintetičkog** veša ili veša koji želite da sačuvate od izbleđivanja. Pranje se vrši uz blage pokrete i pri nižim temperaturama. Preporučuje se da se za veš tamne boje koristi tečni deterdžent ili šampon za vunu.

• Steam Therapy

Tímto programem snížíte pomačkání a zkrátíte dobu žehlení u malého množství nepřilíš špinavého bavlněného, syntetického nebo smíšeného prádla.

• Aqua 40' 40° (40' 40°)

Koristite ovaj program za pranje blago zaprljanog pamučnog veša bez mrlja za kratko vreme.

• Hygiene 20° (Higijena 20°)

Ovaj program koristite za veš koji zahteva pranje pri niskoj temperaturi sa intenzivnim i drugim ciklusom pranja. Ovaj program koristite za veš koji zahteva higijensko pranje pri niskoj temperaturi.

• Rinse (Ispiranje)

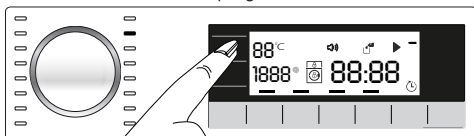
Koristite kada hoćete posebno ispiranje ili dodavanje štirka.

• Spin + Drain (Centrifga + sušenje)

Koristite za vađenje vode iz mašine.

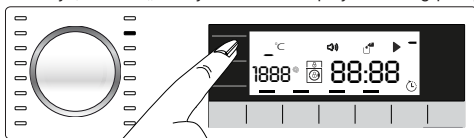
4.3.6 Biranje temperature

Kad god izaberete novi program, preporučena temperatura za izabrani program se pojavljuje na indikatoru temperature. Moguće je da vrednost preporučene temperature ne predstavlja maksimalnu temperaturu koja se može izabrati za trenutni program.



Pritisnite dugme **Podešavanje temperature** za promenu temperature. Temperatura će se smanjivati u koracima od 10 °C.

Na kraju, simbol „-“ koji naznačava opciju hladnog pranja se pojavljuje na displeju.



Promena se ne može obaviti u programima kada podešavanje temperature nije dozvoljeno.

Možete da promenite temperaturu nakon što pranje počne. Ova promena se može obaviti ako koraci pranja dozvoljavaju. Promene se ne mogu obaviti ako koraci ne dozvoljavaju.



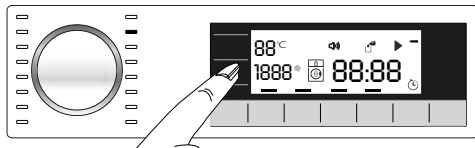
Ako dođete do opcije za hladnu vodu i pritisnete dugme za podešavanje temperature, preporučena maksimalna temperatura za izabrani program se prikazuje na displeju. Pritisnite ponovo dugme za podešavanje temperature da biste smanjili temperaturu.

4.3.7 Izbor brzine centrifuge

Kad god se izabere novi program, preporučena brzina centrifuge izabranog programa se prikazuje na indikatoru **Brzine centrifuge**.



Moguće je da vrednost preporučene brzine centrifuge ne predstavlja maksimalnu brzinu centrifuge koja se može izabrati za trenutni program.



Pritisnite dugme **Podešavanje brzine centrifuge** za promenu brzine centrifuge. Brzina centrifuge se postepeno smanjuje.

Zatim se, zavisno od modela ovog proizvoda, na displeju prikazuju opcije "Zadržavanje ispiranja" i "Bez centrifuge".

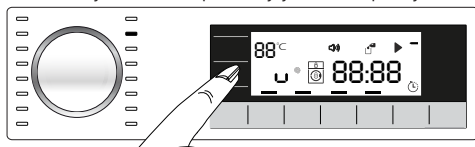


Dugme za podešavanje brzine centrifuge služi samo za smanjivanje brzine centrifuge.

Opcija "Zadržavanje ispiranja" se signalizira simbolom "U", dok se opcija "Bez centrifuge" se signalizira sa "_".

Ako nećete da izvadite Vašu odeću odmah posle završetka programa, možete da koristite funkciju **zadržavanje ispiranja** da biste sprečili gužvanje odeće kada u mašini nema vode.

Ova funkcija drži veš u poslednjoj vodi za ispiranje.

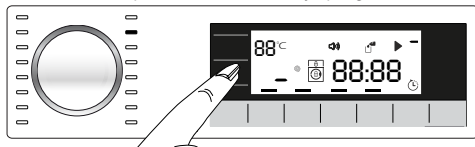


Ako želite da centrifugirate svoj veš nakon funkcije Zadrži ispiranje:

- Podesite **brzinu centrifuge**.

- Pritisnite dugme **Start / Pauza / Otkazi**. Program se nastavlja. Mašina okreće veš prazneći vodu.

Ako želite da ispraznite vodu na kraju programa bez centrifuge, koristite funkciju **Bez centrifuge**.



Zadržavanje ispiranja

Ako nećete da izvadite Vašu odeću odmah posle završetka programa, možete da koristite funkciju zadržavanje ispiranja i zadržali veš u poslednjoj vodi za ispiranje da biste sprečili gužvanje odeće kada u mašini nema vode.

Pritisnite taster "početak/pauza" nakon ovog procesa ako želite da izbacite vodu bez centrifugiranja veša. Program će se nastaviti i dovršiti posle izbacivanja vode.

Ako želite da centrifugirate veš koji je stajao u vodi, podesite brzinu centrifuge i pritisnite taster "početak/pauza".

Program se nastavlja. Voda se izbacuje, veš se centrifugira i program se završava.

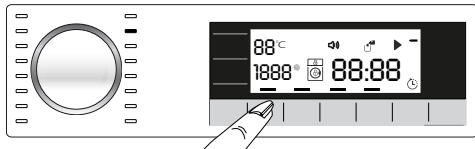


Promena se ne može obaviti u programima kada podešavanje brzine centrifuge nije dozvoljeno.

Možete da promenite brzinu centrifuge nakon početka pranja ako koraci pranja to dozvoljavaju. Promene se ne mogu obaviti ako koraci ne dozvoljavaju.

4.3.8 Izbor dodatne funkcije

Izaberite željene dodatne funkcije pre pokretanja programa. Kada se izabere program, zasvetleće simboli dodatnih funkcija koje se mogu izabrati zajedno s njime. Kada izaberete dodatnu funkciju, unutrašnje polje simbola dodatne funkcije takođe počinje da svetli.



Okvir simbola dodatne funkcije koja se ne može izabrati sa trenutnim programom ne svetli.

Takođe, okvir dodatne funkcije a trenutni program nakon početka pranja ostaje osvetljen. Možete da izaberete ili da otkazete dodatne funkcije čiji okviri su osvetljeni. Ako je ciklus pranja dostigao tačku kada se dodatna funkcija ne može izabrati, okvir funkcije se isključuje.



Neke funkcije ne mogu da se izaberu zajedno. U slučaju da se druga dodatna funkcija kosi sa prvom koja je izabrana pre pokretanja mašine, prva izabrana funkcija će biti otkazana, dok će druga izabrana funkcija ostati aktivna. Na primer, ako želite da izaberete "Brzo pranje" pošto ste prethodno izabrali "Dodatna voda", funkcija "Dodatna voda" će biti opozvana, a "Brzo pranje" će ostati aktivna.

Dodatna funkcija koja nije kompatibilna sa programom se ne može izabrati. (Pogledajte "Tabelu programa i korišćenja")

Neki programi imaju dodatne funkcije koje se moraju koristiti istovremeno. Te funkcije se ne mogu otkazati. Okvir dodatnih funkcija neće svetleti, već će svetleti samo unutrašnja oblast.

• Prewash (Prepranje)

Prepranje se isplati samo za jako prljavi veš. Bez prepranja štedite struju, vodu, deterđent i vreme.

• Quick Wash (Brzo pranje)

Ova funkcija može da se koristi sa programima Pamuk i Sintetika. Ona smanjuje vreme pranja, kao i broj koraka ispiranja za malo prljav veš.



Kad god izaberete ovu dodatnu funkciju, napunite svoju mašinu sa pola od maksimalne količine veša koja je navedena u tabeli programa.

• Extra Rinse (Dodatno ispiranje)

Ova funkcija omogućava mašini da obavi još jedno ispiranje pored onog koje je obavila nakon glavnog pranja. Na taj način, rizik od iritacije kože (kod beba, osoba sa osetljivom kožom itd.) usled minimalnog zaostatka deterđenta na vešu se može smanjiti.

• Night Mode (Noćni režim)

Koristite za pranje pamučne odeće sa manjom potrošnjom energije i uz manju buku. Koraci centrifuge se otkazuju zbog tišeg pranja i ciklus se završava korakom Zadržavanje ispiranja. Nakon završetka ovog programa, pokrenite ciklus Centrifuge da biste centrifugirali veš.

Prikaz vremena

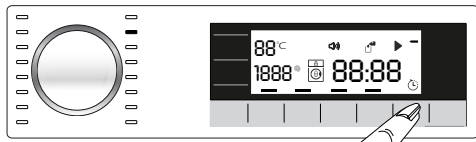
Preostalo vreme do završetka programa dok je on u toku je prikazano u formatu „01:30“ sa časovima i minutima.



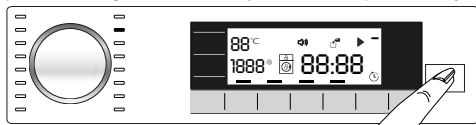
Trajanje programa se može razlikovati od vrednosti navedenih u "Tabeli programa i potrošnje" u zavisnosti od pritiska vode, tvrdoće vode i temperature, temperature okoline, vrste i količine veša, izbora dodatnih funkcija i brzine centrifuge, kao i promena električnog napona.

4.3.9 Vreme završetka

Pomoću funkcije **Vreme završetka** može se odložiti početak programa do 24 sati. Nakon pritiskanja dugmeta **Vreme završetka**, procenjeno vreme završetka programa je prikazano. Ako se podesi **Vreme završetka**, indikator **Vremen azavršetka** je osvetljen.



Da bi se funkcija Vreme završetka aktivirala i program završio po isticanju navedenog vremena, potrebno je da pritisnete dugme **Početak / pauza** nakon podešavanja vremena.



Ako želite da otkazete funkciju Vreme završetka, pritisnite dugme **Uključeno / Isključeno** da biste isključili i uključili mašinu.



Nemojte da koristite tečne deterdžente kada aktivirate funkciju Vreme završetka! Postoji opasnost da će na odeći ostati fleke.

- 1 Otvorite vrata za ubacivanje veša, stavite veš i sipajte deterdžent itd.
- 2 Izaberite program pranja, temperaturu, brzinu centrifuge i, ako je potrebno, dodatne funkcije.
- 3 Podesite vreme završetka po izboru pritiskom na dugme **Vreme završetka**. Indikator **Vreme završetka** će zasvetleti.
- 4 Pritisnite dugme **Početak / pauza**. Odbrojavanje počinje. “:” znak u sredini vremena završetka počinje da trepće na displeju.

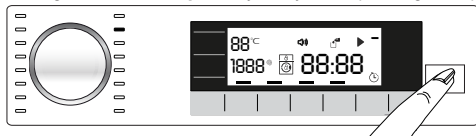


Dodatni veš se može ubaciti tokom perioda odbrojavanja Vremena završetka. Na kraju odbrojavanja, simbol vremena završetka se isključuje, pokreće se ciklus pranja, a na displeju se pojavljuje vreme izabranog programa.

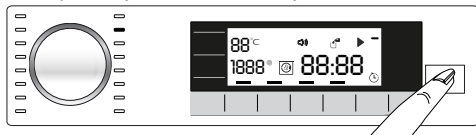
Kada se biranje Vremena završetka završi, vreme koje se prikazuje na ekranu se sastoji od vremena završetka zajedno sa trajanjem izabranog programa.

4.3.10 Pokretanje programa

- 1 Pritisnite dugme **Početak / pauza** da biste pokrenuli program.
- 2 Dugme **Početak / pauza** je isključeno pre nego što počne da svetli, naznačavajući da je program pokrenut.



- 3 Vrata za ubacivanje veša se zaključavaju. Simbol zaključanih vrata se pojavljuje na displeju nakon zaključavanja vrata za ubacivanje veša.



- 4 Prateći indikator programa svetli na displeju i on prikazuje trenutni korak programa.

4.3.11 Brava na vratima za punjenje veša

Na vratima za punjenje veša postoji sistem zaključavanja koji sprečava otvaranje vrata u slučaju kada je nivo vode neodgovarajući.

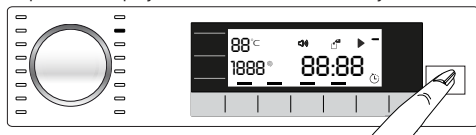
Simbol zaključanih vrata se pojavljuje na displeju kada su vrata za punjenje zaključana.



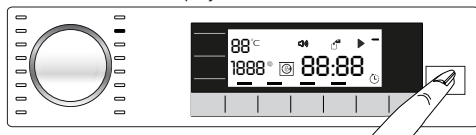
4.3.12 Promena izbora kad je program već počeo

Dodavanje veša nakon početka programa:

Ako je nivo vode u mašini odgovarajući kada pritisnete dugme **Početak / pauza**, simbol zaključanih vrata će treptati na displeju dok se vrata za ubacivanje veša ne otvore i nestaće kada se vrata ponovo zatvore.

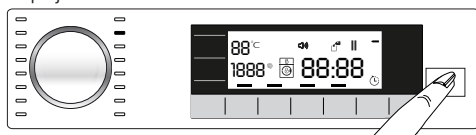


Ako nivo vode u mašini nije pogodan kada pritisnete dugme **Početak / pauza**, simbol zaključanih vrata će ostati da svetli na displeju.



Prebacivanje mašine u režim pauze:

Pritisnite taster **Početak/pauza** da biste prebacili mašinu u režim pauze. Simbol pauze će se prikazati na displeju.



Promena izbora programa nakon pokretanja programa:

Promena programa nije dozvoljena kada je trenutni program aktivan.

Možete da izaberete novi program nakon prebacivanja sa trenutnog programa u režim pauze.



Izabrani program počinje ponovo.

Menjanje dodatne funkcije, brzine i temperature

Zavisno od trenutnog programskog koraka, možete da otkazete ili aktivirate dodatne funkcije. Pogledajte „Izbor dodatne funkcije“.

Takođe možete da promenite podešavanja brzine i temperature. Pogledajte „Biranje brzine centrifuge“ i „Biranje temperature“.



Vrata za punjenje veša se neće otvoriti ako je temperatura vode u mašini visoka ili je nivo vode iznad otvora za vrata.

4.3.13 Zaključavanje zbog dece

Koristite funkciju zaključavanja zbog dece da biste sprečili da se deca igraju sa mašinom. Na taj način možete sprečiti bilo kakve izmene programa koji je u toku.



Mašinu možete da uključujete i isključujete pomoću dugmeta Uklj./Isk. kada je zaključavanje zbog dece aktivno. Kada ponovo uključite mašinu, program će nastaviti rad od mesta gde je zaustavljen.

Kada se zaključavanje zbog dece omogući, zvučno upozorenje će se aktivirati ako se dugmad pritisnu. Zvučno upozorenje će se otkazati ako se dugmad pritisnu 5 puta zaredom.

Za aktiviranje zaključavanja zbog dece:

Pritisnite i držite dugme **Dodatna funkcija 2** tokom 3 sekunde. Nakon odbrojavanja kao što je „CL 3-2-1“, na ekranu će se pojaviti poruka „CL On“ (Zaključavanje zbog dece omogućeno). Pustite dugme **za drugu dodatnu funkciju** kada se ovo upozorenje prikaže.

Za deaktiviranje zaključavanja zbog dece:

Pritisnite i držite dugme **Dodatna funkcija 2** tokom 3 sekunde. Nakon odbrojavanja kao što je „CL 3-2-1“, sa ekrana će nestati poruka „CL On“ (Zaključavanje zbog dece omogućeno).

4.3.14 Otkazivanje programa

Program se otkazuje kada se mašina isključi i ponovo uključi. Pritisnite i držite dugme **Uključeno / isključeno** 3 sekunde. Nakon odbrojavanja „3-2-1“ na displeju, mašina se isključuje.



Ako pritisnete dugme Uključi / Isključi kada je funkcija zaključavanja zbog dece omogućena, program se ne može otkazati. Prvo treba da otkazete zaključavanje zbog dece.

Ako želite da otvorite vrata za punjenje pošto ste otkazali program, ali to nije moguće zbog toga što je nivo vode u mašini iznad otvora za vrata, onda okrenite dugme za izbor programa na program Pumpanje + centrifuga i ispustite vodu iz mašine.

4.3.15 Kraj programa

Simbol završetka se prikazuje na displeju kada se program završi.

Ako ne pritisnete nijedno dugme u narednih 10 minuta, mašina će se isključiti. Displej i svi indikatori se isključuju.

Ako pritisnete dugme Uključivanje / isključivanje, prikazaće se završeni koraci programa.

4.3.16 Podešavanje nivoa jačine ZVUKA

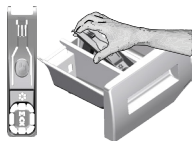
Mala jačina i velika jačina zvuka

Pritisnite i držite dugme za dodatnu funkciju 3 tokom 3 sekunde da biste podesili jačinu zvuka. Nakon odbrojavanja „3-2-1“ na displeju, simbol za jačinu zvuka će se pojaviti i novi nivo jačine zvuka će se prikazati.

4.4 Održavanje i čišćenje

Radni vek proizvoda se produžava i česti problemi će se smanjiti ako se čisti redovno.

4.4.1 Čišćenje fiokje za deterdžent



Redovno (svakih 4-5 ciklusa pranja) čistite fiokju za deterdžent kao što je pokazano u nastavku da biste sprečili taloženje praška tokom vremena.

Podignite zadnji deo sifona da biste ga izvadili, kao što je pokazano na slici.

Ako u odeljku za omekšivač počne da se nakuplja više mešavine vode i omekšivača nego obično, sifon mora da se očisti.

- 1 Pritisnite tačku na sifonu u odeljku za omekšivač i vucite prema sebi dok ne izvadite odeljak iz mašine.
- 2 Operite fiokju za deterdžent i sifon u lavabou sa puno mlake vode. Da biste sprečili da ostaci dođu u kontakt sa vašim kožom, očistite ih odgovarajućom četkom noseći rukavice.
- 3 Posle čišćenja vratite fiokju na mesto i uverite se da je dobro postavljena.

4.4.2 Čišćenje vrata za punjenje i doboša

Za proizvode sa programom čišćenja bubnja, pogledajte odeljak Rukovanje proizvodom - Programi.



Proces čišćenja doboša treba ponavljati na svaka 2 meseca.

Koristite sredstvo za uklanjanje kamenca koje je podesno za mašine za pranje veša.



Posle svakog pranja proverite da nikakve materije nisu zaostale u dobošu.

Ako su otvori na odeljku (kao na slici) blokirani, otvorite ih pomoću čačkalice.

Strani metal će dovesti do stvaranja mrlja od rđe u dobošu. Očistite mrlje na površini bubnja koristeći sredstva za čišćenje za nerđajući čelik.

Nikada nemojte da koristite čeličnu bunu ili žičanu vunu. To će oštetiti obojenem, hromirane i plastične površine.

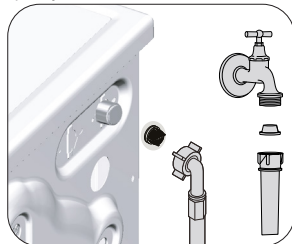
4.4.3 Čišćenje kućišta i komandne table

Kućište mašine obrišite sapunicom ili nekorozivnim blagim gel deterdžentom, ako je potrebno, i osušite mekom krpom.

Za čišćenje komandne table koristite samo meku i vlažnu krpu.

4.4.4 Čišćenja filtera za dovod vode

Na kraju svakog ventila za dovod vode na poledini mašine i na kraju svakog creva za dovod vode, na mestu gde se spaja na slavinu, nalazi se filter. Ti filteri sprečavaju ulazak stranih tela i prljavštine iz vode u mašinu za pranje veša. Filteri treba da se čiste kad se uprljaju.



- 1 Zatvorite slavine.
- 2 Izvadite navrtke creva za dovod vode da biste pristupili filterima na ventilima za dovod vode. Očistite ih prikladnom četkom. Ako su filteri previše prljavi, izvadite ih pomoću klješta i očistite ih.
- 3 Izvadite filtere na ravnim krajevima creva za dovod vode zajedno sa zaptivačima i dobro ih očistite pod tekućom vodom.
- 4 Ponovo postavite zaptivke i filtere pažljivo i zategnite ih ručno.

4.4.5 Ispuštanje preostale vode i čišćenje filtera pumpe

Sistem filtera u Vašoj mašini sprečava da predmeti kao što su dugmad, novčići i niti tkanina začepe propeler pumpe za vreme izbacivanja vode od pranja. Zbog toga će voda biti izbačena bez ikakvih problema, a servisni vek trajanja pumpe će biti duži.

Ako mašina ne uspe da izbaci vodu, filter pumpe može da bude začepljen. Filter se mora čistiti kad god je začepljen ili na svaka 3 meseca. Da bi se očistio filter pumpe prvo se mora izbaciti voda.

Osim toga, pre transportovanja mašine (npr. preseljenje u drugu kuću) i u slučaju zamrzavanja vode, vodu ćete možda morati u potpunosti da izbacite.



PAŽNJA: Strane materije koje su zaostale u filteru pumpe mogu da oštete vašu mašinu ili da izazovu problem sa bukom.

PAŽNJA: Ako se proizvod ne koristi, isključite slavinu, skinite glavnu cev i istočite vodu iz mašine zbog smrzavanja.

PAŽNJA: Nakon svake upotrebe, isključite slavinu za glavni dotok vode.

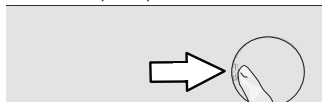
Da biste očistili prijavili filter i ispuštili vodu:

1 Isključite mašinu da biste prekinuli dovod električne energije.



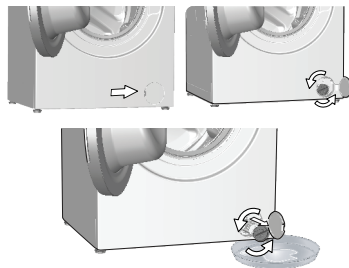
PAŽNJA: Temperatura vode u mašini može da se poveća do 90 °C. Da biste izbegli rizik od opekotina, očistite filter nakon što se voda u unutrašnjosti ohladi.

2. Otvorite poklopac za filter.



3 Pratite proceduru ispod da biste ispuštili vodu.

Ako proizvod nema crevo za hitno ispuštanje vode, da biste ispuštili vodu:



- Da biste sakupili vodu koja ističe iz filtera, postavite veći sud ispred filtera.
- Okrenite i olabavite filter pumpe dok voda ne počne da teče (u smeru suprotnom kretanju kazaljke na satu). Usmerite vodu koja teče u kofu koju ste stavili ispred filtera. Imajte uvek pri ruci krpu da biste pokupili prolivenu vodu.
- Kada se voda iz mašine potpuno izbaci, okrećite filter da biste ga skinuli.


4 Očistite sav talog u filteru, kao i vlakna oko propelera pumpe, ako ih ima.

5. Vratite filter.

6. Ako se poklopac filtera sastoji iz dva dela, zatvorite poklopac filtera pritiskom na polugicu. Ako je iz jednog komada, polugice na nižem delu prvo postavite na njihova mesta, a zatim pritisnite gornji deo radi zatvaranja.

Problem	Razlog	Rešenje
Program se ne pokreće nakon zatvaranja vrata.	Dugme za Pokretanje / Pauziranje / Otkazivanje nije pritisnuto.	<ul style="list-style-type: none"> • Pritisnite dugme za Pokretanje / Pauziranje / Otkazivanje.
Program ne može da se uključi ili izabere.	Mašina za pranje veša se možda prebacila u režim samozaštite zbog problema sa snabdevanjem (kao što su napon, pritisak vode itd.).	<ul style="list-style-type: none"> • Pritisnite i držite dugme Uključeno / isključeno 3 sekunde. (Vidite „Otkazivanje programa“)
Voda u mašini.	U proizvodu je možda ostalo malo vode iz procesa kontrole kvaliteta u proizvodnji.	<ul style="list-style-type: none"> • To nije kvar; voda nije štetna za mašinu.
Mašina ne prihvata vodu.	Slavina je isključena. Crevo za ulaz vode je savijeno. Filter za ulaz vode je zapušen.	<ul style="list-style-type: none"> • Otvorite slavinu. • Ispravite crevo. • Očistite filter.
Mašina ne izbacuje vodu.	Vrata za ubacivanje veša su možda otvorena. Crevo za izbacivanje vode je možda zapušeno ili uvrnuto. Filter pumpe je zapušen.	<ul style="list-style-type: none"> • Zatvorite vrata. • Očistite ili ispravite crevo. • Očistite filter pumpe .
Mašina vibrira ili pravi buku.	Mašina možda nije nivelisana. Čvrsta materija je možda ušla u filter pumpe. Nisu skinuti bezbednosni transportni vijci. Moguće je da je količina veša u mašini premala. Mašina je možda preopterećena vešom.	<ul style="list-style-type: none"> • Nivelišite mašinu podešavanjem nožica. • Očistite filter pumpe . • Skinite bezbednosne transportne vijke. • Dodajte više veša u mašinu. • Izvadite malo veša iz mašine ili rukom popravite ravnotežu veša.
Mašina se možda naslanja na kruti predmet.		<ul style="list-style-type: none"> • Pobrinite se da se mašina ne naslanja ni na kakav predmet.
Postoji curenje vode na dnu mašine za pranje veša.	Crevo za izbacivanje vode je možda zapušeno ili uvrnuto. Filter pumpe je zapušen.	<ul style="list-style-type: none"> • Očistite ili ispravite crevo. • Očistite filter pumpe .
Mašina je stala ubrzo nakon početka programa.	Mašina je možda privremeno zaustavljena zbog pada napona.	<ul style="list-style-type: none"> • Ona će nastaviti s radom kada se napon bude vratio na normalan nivo.
Mašina direktno prazni vodu koju prihvata.	Crevo za pražnjenje možda nije na adekvatnoj visini.	<ul style="list-style-type: none"> • Priključite crevo za pražnjenje kao što je opisano u priručniku za rukovanje.
Voda se ne može videti u mašini tokom pranja.	Nivo vode nije vidljiv spolja.	<ul style="list-style-type: none"> • Ovo nije greška.
Vrata za ubacivanje veša se ne mogu otvoriti.	Zaključavanje vrata je aktivirano zbog nivoa vode u mašini. Mašina greje vodu ili je u ciklusu centrifuge. Aktivirano je zaključavanje zbog dece. Zaključana vrata će se otključati nekoliko minuta nakon završetka programa.	<ul style="list-style-type: none"> • Isпустite vodu pokretanjem programa Pumpa ili Centrifuga. • Sačekajte dok se program ne završi. • Sačekajte nekoliko minuta za deaktivaciju zaključanih vrata.
Pranje traje duže nego što je naznačeno u uputstvu.(*)	Pritisak vode je nizak. Napon može biti nizak. Temperatura dolazne vode je možda niska.	<ul style="list-style-type: none"> • Mašina čeka dok ne preuzme odgovarajuću količinu vode kako bi sprečila loš kvalitet pranja usled smanjene količine vode. Stoga, vreme pranja se produžava. • Vreme pranja se produžava da bi se izbegli loši rezultati pranja kada je napon nizak. • Vreme potrebno za grejanje vode se produžava u hladnim godišnjim dobima. Takođe, vreme pranja se može produžiti kako bise izbegli loši rezultati pranja.
	Broj ispiranja i/ili količina vode za ispiranje je možda povećana.	<ul style="list-style-type: none"> • Mašina povećava količinu vode za ispiranje kada je potrebno dobro ispiranje i dodaje dodatni korak ispiranja ako je potrebno.
	Moguće je da je došlo do stvaranja prevelike pene i da je sistem za automatsku apsorpciju pene aktiviran zbog prekomerne količine deterdženta.	<ul style="list-style-type: none"> • Koristite preporučenu količinu deterdženta.
Trajanje programa se ne odbrojava. (kod modela sa displejem) (*)	Tajmer je možda zaustavljen zbog uzimanja vode. Tajmer se može zaustaviti tokom koraka zagrevanja. Tajmer se može zaustaviti tokom koraka centrifugiranja.	<ul style="list-style-type: none"> • Tajmer neće odbrojavati dok mašina ne uzme dovoljnu količinu vode. Mašina će sačekati dok u njoj ne bude dovoljna količina vode da bi se izbegli slabi rezultati pranja zbog nedostatka vode. Indikator tajmera će nakon toga nastaviti sa odbrojavanjem. • Indikator tajmera neće odbrojavati dok mašina ne dostigne izabranu temperaturu. • Moguće je da je došlo do aktiviranja sistema za automatsku detekciju neuravnoteženog opterećenje zbog neujednačene raspodele veša u bubnju.

Problem	Razlog	Rešenje
Trajanje programa se ne odbojava. (*)	Možda ima nebalansiranog veša u mašini.	<ul style="list-style-type: none"> Moguće je da je došlo do aktiviranja sistema za automatsku detekciju neuravnoteženog opterećenje zbog neujednačene raspodele veša u bubnju.
Mašina ne prabacuje na korak centrifugiranja. (*)	Možda ima nebalansiranog veša u mašini.	<ul style="list-style-type: none"> Moguće je da je došlo do aktiviranja sistema za automatsku detekciju neuravnoteženog opterećenje zbog neujednačene raspodele veša u bubnju.
	Mašina neće centrifugirati ako se voda ne isprazni u potpunosti. Moguće je da je došlo do stvaranja prevelike pene i da je sistem za automatsku apsorpciju pene aktiviran zbog prekomerne količine deterdženta.	<ul style="list-style-type: none"> Proverite filter i crevo za pražnjenje. Koristite preporučenu količinu deterdženta.
Učinkan pranja je loš: Veš postaje siv. (**)	Nedovoljna količina deterdženta se koristi tokom dužeg vremenskog perioda. Pranje je obavljeno na niskim temperaturama tokom dužeg vremena. Nedovoljna količina deterdženta se koristi sa tvrdom vodom.	<ul style="list-style-type: none"> Koristite preporučenu količinu deterdženta koja odgovara tvrdoći vode i vešu. Izaberite odgovarajuću temperaturu za pranje veša. Korišćenje nedovoljne količine deterdženta sa tvrdom vodom dovodi do lepljenja nečistoća na odeću i vremenom odeća postaje siva. Teško je eliminisati sivu boju kada se to dogodi. Koristite preporučenu količinu deterdženta koja odgovara tvrdoći vode i vešu.
	Koristi se previše deterdženta.	<ul style="list-style-type: none"> Koristite preporučenu količinu deterdženta koja odgovara tvrdoći vode i vešu.
Učinkan pranja je loš: Mrlje istrajavaju ili se veš ne beli. (**)	Koristi se nedovoljna količina deterdženta.	<ul style="list-style-type: none"> Koristite preporučenu količinu deterdženta koja odgovara tvrdoći vode i vešu.
	Ubačena je prekomerna količina veša.	<ul style="list-style-type: none"> Nemojte prekomerno da ubacujete veš. Ubacite količine veša preporučene u „Tabeli programa i potrošnje“.
	Izabrani su pogrešan program i temperatura.	<ul style="list-style-type: none"> Izaberite odgovarajuću temperaturu i program za pranje veša.
	Pogrešan tip deterdženta se koristi.	<ul style="list-style-type: none"> Koristite originalni deterdžent koji odgovara mašini.
	Koristi se previše deterdženta.	<ul style="list-style-type: none"> Stavite deterdžent u odgovarajući odeljak. Nemojte da mešate sredstvo za beljenje i deterdžent.
Učinkan pranja je loš: Mrlje od ulja ostaju na vešu. (**)	Regularno pranje u bubnju se ne primenjuje.	<ul style="list-style-type: none"> Očistite bubanj redovno. Pogledajte odeljak 4.4.2.
Učinkan pranja je loš: Odeća ne miriše prijatno. (**)	Mirisi i slojevi bakterija se formiraju na bubnju kao rezultat neprekidnog pranja na nižim temperaturama i/ili kraćim programima.	<ul style="list-style-type: none"> Ostavite fioku deterdženta kao i vrata za ubacivanje veša otvorene nakon svakog pranja. Tako neće doći do stvaranja vlažnog okruženja koje odgovara baterijama.
Boja odeće bleđi. (**)	Ubačena je prekomerna količina veša.	<ul style="list-style-type: none"> Nemojte prekomerno da ubacujete veš.
	Deterdžent koji se koristi je vlažan.	<ul style="list-style-type: none"> Deterdžente držite zatvorenim u okruženju koje nije vlažno i nemojte da ih izlažete prekomernim temperaturama.
	Izabrana je viša temperatura.	<ul style="list-style-type: none"> Izaberite odgovarajući program i temperaturu u skladu sa tipom i stepenom zaprjanosti veša.
Ne ispira se dobro.	Količina, brend i uslovi skladištenja deterdženta koji se koristi je neodgovarajući.	<ul style="list-style-type: none"> Koristite deterdžent koji odgovara mašini za pranje i vašem vešu. Deterdžente držite zatvorenim u okruženju koje nije vlažno i nemojte da ih izlažete prekomernim temperaturama.
	Deterdžent je stavljen u pogrešan odeljak.	<ul style="list-style-type: none"> Ako se deterdžent stavi u odeljak za pretpiranje iako ciklus pretpiranja nije izabran, mašina može da uzme ovaj deterdžent tokom koraka ispiranja ili uzimanja omekšivača. Stavite deterdžent u odgovarajući odeljak.
	Filter pumpe je zapušten.	<ul style="list-style-type: none"> Očistite filter.
	Crevo za odvod je savijeno.	<ul style="list-style-type: none"> Proverite crevo za odvod.

Problem	Razlog	Rešenje
Veš postaje krut nakon pranja. (**)	Koristi se nedovoljna količina deterdženta.	<ul style="list-style-type: none"> Korišćenjem nedovoljne količine deterdženta u poređenju sa tvrdoćom vode može dovesti do stvrdnjavanja vode vremenom. Koristite odgovarajuću količinu deterdženta na osnovu tvrdoće vode.
	Deterdžent je stavljen u pogrešan odeljak.	<ul style="list-style-type: none"> Ako se deterdžent stavi u odeljak za pretpranje iako ciklus pretpranja nije izabran, mašina može da uzme ovaj deterdžent tokom koraka ispiranja ili uzimanja omeksišača. Stavite deterdžent u odgovarajući odeljak.
	Deterdžent je možda pomešan sa omeksišačem.	<ul style="list-style-type: none"> Nemojte da mešate omeksišač sa deterdžentom. Operite i očistite posudu vrućom vodom.
Veš ne miriše kao omeksišač. (**)	Deterdžent je stavljen u pogrešan odeljak.	<ul style="list-style-type: none"> Ako se deterdžent stavi u odeljak za pretpranje iako ciklus pretpranja nije izabran, mašina može da uzme ovaj deterdžent tokom koraka ispiranja ili uzimanja omeksišača. Operite i očistite posudu vrućom vodom. Stavite deterdžent u odgovarajući odeljak.
	Deterdžent je možda pomešan sa omeksišačem.	<ul style="list-style-type: none"> Nemojte da mešate omeksišač sa deterdžentom. Operite i očistite posudu vrućom vodom.
Deterdžent zaostaje u fioci za deterdžent. (**)	Deterdžent je stavljen u vlažnu fioku.	<ul style="list-style-type: none"> Osušite fioku za deterdžent pre stavljanja deterdženta.
	Deterdžent je navlažen.	<ul style="list-style-type: none"> Deterdžente držite zatvorenim u okruženju koje nije vlažno i nemojte da ih izlažete prekomernim temperaturama.
	Pritisak vode je nizak.	<ul style="list-style-type: none"> Proverite pritisak vode.
	Deterdžent u odeljku za glavno pranje je navlažen tokom uzimanja vode za pretpranje. Otvori odeljka za deterdžent su blokirani.	<ul style="list-style-type: none"> Proverite otvore i očistite ako su zapušeni.
	Postoji problem sa ventilima u fioci za deterdžent.	<ul style="list-style-type: none"> Pozovite ovlašćenog serviser.
	Deterdžent je možda pomešan sa omeksišačem.	<ul style="list-style-type: none"> Nemojte da mešate omeksišač sa deterdžentom. Operite i očistite posudu vrućom vodom.
Regularno pranje u bubnju se ne primenjuje.	<ul style="list-style-type: none"> Očistite bubanj redovno. Pogledajte odeljak 4.4.2. 	
Previše pene se stvara u mašini. (**)	Neodgovarajući deterdžent za pranje mašine se koristi.	<ul style="list-style-type: none"> Koristite deterdžent koji odgovara mašini za pranje.
	Prekomerna količina deterdženta se koristi.	<ul style="list-style-type: none"> Koristite samo dovoljnu količinu deterdženta.
	Deterdžent se skladišti u neodgovarajućim uslovima.	<ul style="list-style-type: none"> Čuvajte deterdžent na zatvorenoj i suvoj lokaciji. Nemojte da ga čuvate na prekomerno vrućim mestima.
	Neki mešoviti veš kao što je veš od tila može da pravi prekomernu penu zbog svoje teksture.	<ul style="list-style-type: none"> Koristite manje količine deterdženta za ovaj tip odeće.
Deterdžent je stavljen u pogrešan odeljak. Omeksišač se preuzima rano.	Deterdžent je stavljen u pogrešan odeljak.	<ul style="list-style-type: none"> Stavite deterdžent u odgovarajući odeljak.
	Omeksišač se preuzima rano.	<ul style="list-style-type: none"> Može postojati problem sa ventilima ili u odeljku za deterdžent. Pozovite ovlašćenog serviser.
Pena izlazi iz fioke za deterdžent.	Koristi se previše deterdženta.	<ul style="list-style-type: none"> Izmešajte 1 kašiku omeksišača i ½ litra vode i sipajte u odeljak za glavno pranje fioke za deterdžent.
		<ul style="list-style-type: none"> U mašinu stavite deterdžent koji je pogodan za programe i maksimalna opterećenja navedena u "Tabeli programa i korišćenja". Ako koristite dodatne hemikalije (sredstva za uklanjanje fleka, izbeljivače itd.) smanjite količinu deterdženta.
Veš ostaje mokar na kraju programa. (*)	Moguće je da je došlo do stvaranja prevelike pene i da je sistem za automatsku apsorpciju pene aktiviran zbog prekomerne količine deterdženta.	<ul style="list-style-type: none"> Koristite preporučenu količinu deterdženta.
(*) Mašina se ne prebacuje na korak centrifuge ako veš nije raspodeljen ravnomerno u bubnju da bi se sprečilo oštećenje mašine i njene okoline. Veš treba da se ponovo preraspodeli i da se ponovo uključi centrifuga.		
(**) Regularno pranje u bubnju se ne primenjuje. Očistite bubanj redovno. Pogledajte 4.4.2		
	PAŽNJA: Ako ne možete da eliminišete problem iako ste pratili uputstva iz ovog odeljka, obratite se svom dobavljaču ili ovlašćenom serviseru. Nikad nemojte sami da pokušavate da popravite neispravan proizvod.	

