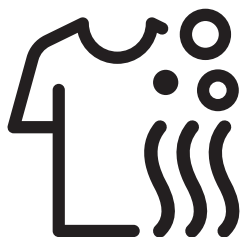


beko

Mosó-Szárítógép

Használati útmutató



HTV8716X1



Dokumentum Száma : 2820530697_HU/ 23-11-22.(12:24)



Kérjük, először olvassa el a Használati útmutatót!

Tisztelt Vásárlónk!

Köszönjük, hogy a Beko termékét választotta. Reméljük, hogy a kiváló minőséget és csúcstechnológiát képviselő termék segítségével a lehető legjobb eredményeket sikerül majd elérnie. Ennek érdekében, mielőtt használatba venné a terméket, kérjük, alaposan olvassa át a Használati útmutatót és az egyéb dokumentumokat, és azokat a későbbiekben is őrizze meg. Amennyiben a terméket valaki másnak adja át, mellékelje hozzá a Használati útmutatót is. Kövesse a felhasználói útmutatóban foglalt figyelmeztetéseket és tájékoztatásokat. A felhasználói útmutatóban a következő szimbólumok fordulnak elő:



VESZÉLY!

- Áramütés veszély.



VESZÉLY!

- A termék súlyára figyelmeztet



VESZÉLY!

- Tűzveszély figyelmeztetés



VIGYÁZAT!

- Az élet- és vagyonbiztonság szempontjából veszélyes helyzetek.



ÓVINTÉZKEDÉS!

- Betartandó óvintézkedések.



INFORMÁCIÓ

- Fontos tájékoztató és a használattal kapcsolatos hasznos figyelmeztetések.



- Olvassa el a használati útmutatót.



- A termék csomagolóanyagait a vonatkozó jogszabályoknak megfelelően újrahasznosítható anyagokból készítik.
- Ne dobja ki a termék csomagolását a háztartási hulladékkal együtt. A csomagolóanyagot vigye el a helyi hatóságok által a csomagolóanyagok begyűjtésére kijelölt pontra.



- Az Allergy UK a British Allergy Association márkaneve. A fő tanúsítvány a Megfelelőségi Pecset. Ha egy terméken ezt a logót látja, biztos lehet benne, hogy a termék tudományosan igazoltan hatékony az allergének eltávolításában/csökkentésében az allergiában és asztmában szenvedők környezetéből, illetve hogy a termékek jelentősen csökkentett mennyiségű allergént/vegyianyagot tartalmaznak.

1 Fontos útmutató a biztonságra és a környezetvédelemre vonatkozóan

Ez a fejezet olyan biztonsági utasításokat tartalmaz, amelyek segítenek elkerülni a személyi sérüléseket és az anyagi károkat. Ezen utasítások figyelmen kívül hagyása garanciavesztést von maga után.

1.1 Általános biztonsági utasítások



VIGYÁZAT!

- A 8 év feletti gyermekek, valamint azok a személyek, akiknek fizikai, érzékszervi vagy szellemi képességeik nem teljes mértékben fejlődtek ki, továbbá akik nem ismerik a terméket, azok csak felügyelet mellett, vagy a biztonságos használatról és a kockázatokról szóló megfelelő képzettség birtokában használhatják a terméket. Gyermekek nem játszhatnak a termékkel. A tisztítási és karbantartási feladatokat a gyermekek csak felügyelet mellett végezhetik el. A 3 év alatti gyermekek csak folyamatos felügyelet mellett tartózkodhatnak a termék közelében.



FIGYELMEZTETÉS!

- Soha ne helyezze a terméket szőnyegre. Ellenkező esetben a gép alja nem fog megfelelően szellőzni, ezért az elektromos alkatrészek túlmelegedhetnek. Ez a termék hibás működéséhez vezet.



INFORMÁCIÓ

- Az üzembe helyezési és javítási munkálatokat minden esetben illetékes személyekkel végeztesse el. A gyártó nem vállal felelősséget a jogosulatlan személyek által végzett javítási munkák miatt bekövetkező károkért.

1.1.1 Elektromos biztonság



VESZÉLY!

- Amennyiben a termék hibásan működik, ne használja addig, amíg egy képzett szakember meg nem vizsgálta. Fennáll az áramütés veszélye!
- Soha ne mossa úgy a terméket, hogy vizet önt a felületére vagy a belsejébe! Fennáll az áramütés veszélye!



VIGYÁZAT!

- Amennyiben a tápkábel megsérült, a kockázatok elkerülése érdekében azt a gyártóval, szervizzel vagy egy hasonlóan képzett személlyel (lehetőleg villanszerelővel) vagy a forgalmazó által kijelölt személlyel cseréltesse ki.



FIGYELMEZTETÉS!

- Amikor nem használja a készüléket, húzza ki a konnektorból.
- Nedves kézzel soha ne érintse meg a csatlakozót! Az áramtalanítást soha ne a zsinór húzásával végezze, mindig a csatlakozót húzza ki.
- A terméket üzembe helyezés, karbantartás, tisztítás vagy javítási munkálatok alatt mindig húzza ki a konnektorból.
- Hosszabbítóba és többdugaszos aljzatokba ne csatlakoztassa a készüléket.



INFORMÁCIÓ

- A terméket úgy tervezték, hogy áramkimaradást követően a visszakapcsoláskor folytassa a működést. Amennyiben meg szeretne szakítani egy programot, olvassa el a „Program megszakítása” című fejezetet.

1.1.2 Termékbiztonság



VESZÉLY!

- A betöltőajtót soha ne nyissa ki, illetve ne vegye ki a szűrőt, ha a dob belsejében még víz van. Ellenkező esetben a víz kifolyhat és a forró víz sérülést okozhat.



VIGYÁZAT!

- A vízforrásokat és a leeresztő tömlőket biztonságosan kell rögzíteni, és azok nem sérülhetnek. Ellenkező esetben szivárgás következhet be.



INFORMÁCIÓ

- A lezárt betöltőajtót soha ne próbálja meg erővel kinyitni. Az ajtó azonnal kinyílik, ha a mosási folyamat véget ért. Ha a program végén a gép belseje nem hűlt le kellő mértékben, az ajtó nem nyitható ki. Várja meg, amíg a készülék teljesen kihűl. Ha az ajtó ezek után sem nyílik, kövesse „A betöltőajtó nem nyitható ki.” pontnál leírt utasításokat a Hibaelhárítás című részben. A betöltőajtót soha ne próbálja meg erővel kinyitni. Az ajtó és a zárszerkezet is megsérülhet.
- Azon a helyen, ahova a készüléket beállítják, nem lehet olyan zárható, reteszelt vagy zsanéros ajtó, amely akadályozhatja a betöltőajtó kinyitását.
- Minden esetben tartsa be a ruha címkéjén és a mosószer csomagolásán feltüntetett utasításokat.



INFORMÁCIÓ

- Kizárólag a mosógépekhez használható mosószereket, öblítőszeret és adalékanyagokat használjon.
- A terméket ne helyezze, illetve ne hagyja olyan helyen, ahol az kültéri viszonyoknak van kitéve.
- Ne játsszon a készülék vezérlőalkatrészeivel.
- Amennyiben a szabvány előírásai szerint nem alkalmazható önmagától visszaálló megszakító, és ezért a berendezést áramtalanítással visszaállítható megszakítóval kell ellátni, úgy a használati utasításnak az alábbi pontok lényegét kell tartalmaznia:
FIGYELMEZTETÉS: A megszakító véletlen visszaállításából adódó veszély elkerülése végett a berendezést tilos külső vezérlésű kapcsolóról, például időzítőről, vagy olyan áramkörrel üzemeltetni, amelyet a szolgáltató gyakran kikapcsol, majd újra visszakapcsol.

1.1.3 Száritással kapcsolatos figyelmeztetések



VESZÉLY!

- Az előzőleg mosott, tisztított, koszos vagy petróleummal/benzinnel, száraz tisztítószerrel, illetve egyéb gyúlékony vagy robbanékony anyagokkal szennyezett ruhákat tilos a gépben szárítani, mivel azok gyúlékony vagy robbanékony gőzt bocsátanak ki. Ellenkező esetben tűzveszély állhat fenn.
- Növényi olajjal, alkohollal, benzinnel, gázolajjal, folttisztítóval, terpentinnel, viasszal vagy viasztisztítóval szennyezett ruhákat forró vízzel és nagy mennyiségű mosószerrel tisztítsa szárítás előtt. Ellenkező esetben tűzveszély állhat fenn.
- Gumit (latexet), fürdősapkát, vízálló szöveteket, ruhaneműket és gumimerevítéses, illetve gumihabból készült párnákat nem szabad a Száritás funkció használatával szárítani. Ellenkező esetben tűzveszély állhat fenn.
- Amennyiben mosólabdákat, mérőpoharakat vagy szennyes zsákot használ a mosógépben, előfordulhat, hogy ezek a termékek megolvadnak szárítás közben. Száritáskor ne használja ezeket a termékeket. Ellenkező esetben tűzveszély állhat fenn.
- Ha ipari vegyszereket használ a tisztításhoz, soha ne használja a szárítás funkciót. Ellenkező esetben tűzveszély állhat fenn.



VESZÉLY!

- Szárítást követően ne nyúljon pusztá kézzel az töltőajtó üvegfelületéhez. Fennáll az égési sérülés veszélye!
- Az utolsó lépés a hűtés, amely a ruhák egy bizonyos hőmérsékleten való tartására szolgál a károsodás megelőzése érdekében. Ha a hűtés befejeződése előtt nyitja ki a betöltőajtót, forró gőznek teheti ki magát. Fennáll a forrázás veszélye!
- A szárítási program (programtörlés vagy áramellátási zavar miatti) megszakadása esetén a gépben lévő ruha forró lehet. Legyen óvatos!



VIGYÁZAT!

- Ne állítsa le a gépet, mielőtt a szárítóprogram befejeződne. Amennyiben ez elkerülhetetlen, vegye ki az összes ruhát a gépből, tegye egy arra alkalmas helyre és várjon, amíg kihűlnek.
- Az Ön mosógépét 0 °C és +35 °C közötti hőmérsékleten történő működésre tervezték.
- A 15 °C és +25 °C közötti környezeti hőmérséklet az ideális a készülék számára.
- Ne engedje a háziállatokat a gépbe mászni. Használat előtt ellenőrizze a készülék belsejét.
- Ne töltsen túl a gépet szárításhoz. Tartsa be a szárításra vonatkozóan meghatározott maximális töltetmennyiséget.



FIGYELMEZTETÉS!

- Ne mosson bőrruhát vagy bőrt tartalmazó ruhát (bőr címkével ellátott farmert) a mosógépben. A bőrcímke színe beszínezhető más szöveteket is.
- Amennyiben a biztonsági útmutatóban leírtak alapján nem talál megoldást egy problémára, kapcsolja ki a gépet, húzza ki a konnektorból és forduljon a szervizhez.
- Mosó- és szárítógépét csak mosásra, csak szárításra, valamint mosásra és szárításra egyaránt használhatja. A gép nem használható nedves ruhák hosszú ideig történő szárítására. Ha csak szárításra használja a mosógépet, futtasson mosási programot üres géppel minden 15 perces szárítási ciklus után.
- Mielőtt megtöltené a mosógépet, ellenőrizzen minden mosandó ruhadarabot és győződjön meg arról, hogy nem maradt bennük vagy zsebükbe öngyújtó, aprópénz, fémtárgy, szűrős tárgy, stb.
- Fémből készült tartozékokkal ellátott alsónemű a gépben nem szárítható. A fém tartozékok a szárítás során leeshetnek és kárt okozhatnak a gépben. Helyezze őket egy zsákba vagy párnahuzatba.
- Ne szárítson a gépben nagyméretű darabokat, pl. tüllfüggönyt, függönyt, ágyneműt, takarót vagy szőnyeget. A szennyes károsodást szenvedhet.



INFORMÁCIÓ

- Mosatlan ruhákat ne szárítson a gépben.
- Ne használjon öblítőt vagy antisztatikus szereket, hacsak a gyártó az ellenkezőjét nem javasolja.
- A öblítőszer és hasonló termékek a gyártó utasításainak megfelelően használandók.
- Ne használja a gépet selyem, gyapjú és hasonló kényes ruhanemű szárítására. Ellenkező esetben a gyapjúnemű összemehet és kisebb lesz, a többi kényes ruha pedig károsodhat.
- Mosás és szárítás előtt ellenőrizze a ruhák címkéjén található piktogramokat.

1.2 Rendeltetészerű használat



INFORMÁCIÓ

- A terméket otthoni használatra tervezték. Nem használható ipari célokra és nem használható a rendeltetészerű használatól eltérő feladatokhoz.
- Kizárólag olyan textilát mosson, öblítsen és szárítson a gépben, amelynek címkéjén erre utaló jelölést talál.
- A gyártó nem vállal felelősséget a helytelen használatból vagy szállításból eredő károkért.
- A berendezés élettartama 10 év. Ezen idő alatt a készülék megfelelő üzemelése érdekében biztosítjuk az eredeti cserealkatrészeket.



INFORMÁCIÓ

- A berendezést otthoni, valamint az alábbi helyeken történő használatra tervezték:
 - üzletek, irodák és más munkakörnyezetek személyzeti konyhái;
 - tanyaházak;
 - szállodák, motelek és más szálláshelyek vendégei általi használat
 - panzió típusú környezetek;
 - társasházak, mosószalonok közösségi használatú területei

1.3 Gyermekbiztonsága



VIGYÁZAT!

- A 3 év alatti gyermekek csak folyamatos felügyelet mellett tartózkodhatnak a termék közelében.



VIGYÁZAT!

- A csomagolóanyagok veszélyt jelentenek a gyermekekre. Olyan helyen tárolja a csomagolóanyagokat, hogy a gyermekek ne férhessenek hozzá.
- Az elektromos termékek veszélyt jelenthetnek a gyermekekre nézve. Működés közben ne engedje a gyermekeket a gép közelébe! Ne hagyja, hogy a gyermekek a géppel játszanak! Annak érdekében, hogy a gyermekek ne tudjanak beavatkozni a gép működésébe, használja a gyerekzárát.
- Amennyiben elhagyja a termet, ahol a gép található, soha ne felejtse el bezárni a készülék ajtaját.
- A mosószerkeket és az egyéb anyagokat biztonságos, gyermekek számára nem elérhető helyen tárolja, tartsa zárva a mosószer tartó fedelét és a mosószer csomagolását.

1.4 A WEEE-irányelv követelményeinek történő megfelelés és a hulladékok ártalmatlanítása

A termék nem tartalmaz „Az elektromos és elektronikus berendezések hulladékainak korlátozásáról szóló irányelvben” meghatározott káros vagy tiltott anyagokat. A termék megfelel a WEEE (elektromos és elektronikus berendezések hulladékairól szóló) irányelv követelményeinek.



A termék csúcsmínőségű alkatrészekből és anyagokból készül, melyek ismét felhasználhatók és újrahasznosíthatók. Ezért az élettartam lejáta után a terméket ne a háztartási hulladékkal együtt dobja ki. Vigye el egy gyűjtőpontra az elektromos és elektronikus részek újrahasznosítása céljából. A legközelebbi gyűjtőponttal kapcsolatos információkért vegye fel a kapcsolatot a helyi hatóságokkal.

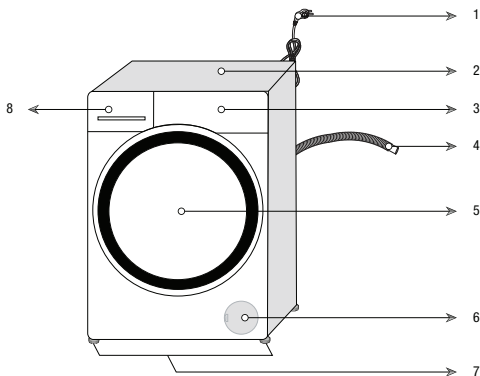
Segítsen megővni a környezetet és a természeti erőforrásokat a használt termékek újrahasznosításával. A gyermekek biztonsága érdekében a termék leselejtezése előtt vágja el a tápkábelt és rongálja meg a mosógép ajtajának záró mechanizmusát. A veszélyes anyagok alkalmazásának korlátozásáról szóló RoHS-irányelvnek való megfelelés A termék megfelel az elektromos és elektronikus berendezések hulladékairól szóló 2011/65/EU irányelv követelményeinek. A termék az irányelvben meghatározott káros vagy tiltott anyagokat nem tartalmaz.

1.5 Csomagolási információk

A termék csomagolóanyagai a nemzeti környezetvédelmi jogszabályoknak megfelelően újrahasznosítható anyagokból készülnek. A csomagolást ne helyezze egybe a háztartási hulladékkal. A csomagolóanyagot vigye el a helyi hatóságok által a csomagolóanyagok begyűjtésére kijelölt pontra.

2 Az Ön mosó-szárító gépe

2.1 Áttekintés



1- Tápkábel	5- Betöltőajtó
2- Felső pult	6- Szűrőfedél
3- Kezelőpult	7- Allítható láb
4- Leeresztő cső	8- Mosószeradagoló

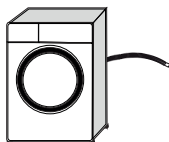
2.2 A csomag tartalma



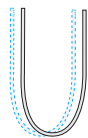
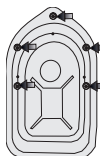
Tápkábel



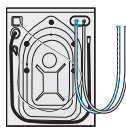
Leeresztő cső



Szállító csavarok



Hálózati vízcső



Folyékonymosószer-tartó rekesz (*)



Használati útmutató



Műanyag dugós csatlakozó



INFORMÁCIÓ

- A jelen használati útmutatóban található ábrák csupán illusztrációk, így előfordulhat, hogy azok nem egyeznek teljesen az adott termékkel.

(*) A modelltől függően a géppel együtt szállítjuk.

2.3 Műszaki adatok

A szállító neve vagy védjegye	Beko
Típusazonosító	HTV8716X1 7162547500
Elért legnagyobb centrifugálási sebesség (rpm)	1400
Mosási kapacitás (pamut) (kg)	8
Szárítási kapacitás (pamut) (kg)	5
Beépített	Nem
Magasság (cm)	84
Szélesség (cm)	60
Mélység (cm)	59
Egyszeres vízbemenet / dupla vízbemenet	• / -
• Elérhető	
Elektromos bemenet (V/Hz)	230 V / 50Hz
Teljes áram (A)	10
Összteljesítmény (W)	2200
Fő modellkód	1420



INFORMÁCIÓ

SUPPLIER'S NAME MODEL IDENTIFIER → (*)

- A modellről a termékadatbázisban tárolt információkat az alábbi weblapon érheti el az energiacímkén található modellazonosító (*) megadásával.

<https://eprel.ec.europa.eu/>



FIGYELMEZTETÉS!

- A fogyasztási értékek azokra az esetekre érvényesek, amikor a vezeték nélküli kapcsolat ki van kapcsolva.

Szimbólumtáblázat

3 Üzembe helyezés



INFORMATION

- A mosógép a program kiválasztásakor automatikusan észleli, hogy mennyi szennyes ruhát töltöttek bele.
- A termék beállításakor az első használat előtt kalibrálást kell végezni annak biztosítása érdekében, hogy a gép minél pontosabban érzékelje a benne lévő ruhák mennyiségét.
- Ehhez válassza a Drum Cleaning* (Dobtisztítás) programot, és ne használja a centrifuga funkciót. Indítsa el a programot szennyes ruha nélkül. Várjon, amíg a program véget ér. Ez nagyjából 15 percet vesz igénybe.

*A program neve változhat a modelltől függően. A megfelelő program kiválasztásához tekintse át a programokat ismertető részt.

A termék használatra való előkészítéséhez nézze át a használati útmutatót és ellenőrizze, hogy az áramforrás, a csapvíz és a vízleeresztő rendszer megfelelő-e. Ellenkező esetben, a szükséges teendők elvégzéséhez hívjon szerelőt.



VESZÉLY!

- Ügyeljen rá, hogy a termék beszerelését és elektromos csatlakoztatását illetékes szakemberekkel végeztesse el. A gyártó nem vállal felelősséget a jogosulatlan személyek által végzett javítási munkák miatt bekövetkező károkért.



VESZÉLY!

- A termék túl nehéz egyetlen személy által történő cipeléshez.



VIGYÁZAT!

- A beszerelést megelőzően ellenőrizze a gépet, hogy nincsenek-e rajta sérülések. Amennyiben vannak, ne szerelje be a készüléket. A sérült készülékek veszélyt jelentenek.



ÓVINTÉZKEDÉS!

- A beszerelés helyén található elektromos hálózat, csapvíz- és szennyvízcsatornák előkészítése minden esetben a vásárló felelőssége.
- Biztosítsa, hogy az üzembe helyezéskor vagy a tisztítási műveletek során végzett mozgatóskor a vízbevezető és a leeresztő csövek, továbbá a tápkábel soha ne hajoljanak meg és törjenek meg.

3.1 Megfelelő helyszín az üzembe helyezéshez

- A terméket szilárd és egyenletes padlófelületen helyezze el. Ne helyezze a gépet bolyhos szőnyegre vagy más hasonló felületre.
- Soha ne helyezze a készüléket lépcsők szélére. Soha ne helyezze a terméket különálló platformra.
- Soha ne helyezze a készüléket a tápkábelre.
- A terméket ne helyezze üzembe olyan környezetben, ahol a hőmérséklet 0 °C alá esik. (Lásd (Szárítással kapcsolatos figyelmeztetések)
- A rezgés és a zaj csökkentése érdekében azt javasoljuk, hagyjon rést a készülék oldalainál
- A helyiség, ahol a terméket elhelyezi, nem rendelkezhet a betöltőajtó kinyílását akadályozó toló- vagy zsanéros ajtóval.
- A gépet jól szellőző és pormentes környezetben üzemeltesse.
- Ne helyezzen a mosógép tetejére olyan hőforrásokat, mint például főzőlap, vasaló, sütő, stb. és ne használja őket a terméken.

3.2 A csomagolás eltávolítása



A csomagolóanyag eltávolításához billentse hátra a csomagot. A csomagolást a szalag meghúzásával tudja leválasztani.



VESZÉLY!

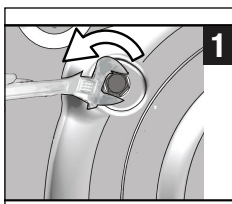
- A termék súlyos. Távolítsa el a csomagolást az ábrán látható módon.
- Ügyeljen arra, hogy a keze eközben ne szoruljon a gép alá.

3.3 A szállításhoz használt csavarok eltávolítása

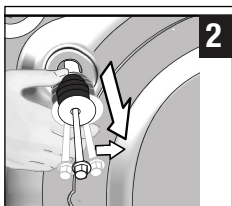


ÓVINTÉZKEDÉS!

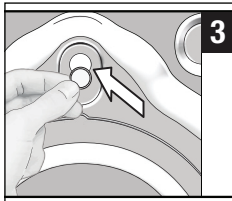
- Mielőtt eltávolítaná a csomagolás rögzítéseit, ne távolítsa el a szállítási csavarokat.
- A gép használatba vétele előtt távolítsa el a szállítási csavarokat. Ellenkező esetben a gép megsérül.



- 1** 1 Egy megfelelő szerszám segítségével lazítsa meg a csavarokat, amíg azok szabadon forognak.



- 2** 2 Enyhén elfordítva távolítsa el a szállítási csavarokat.



- 3** 3. A műanyag fedőket (a használati útmutatóval együtt a csomagban található) csatlakoztassa a panel hátulján lévő lyukakhoz.



INFORMÁCIÓ

- A szállítási csavarokat tartsa biztonságos helyen arra az esetre, ha a gépet ismét mozgatni kellene.
- A szállítási csavarok megfelelő rögzítése nélkül soha ne mozgassa és szállítsa a terméket!

3.4 A vízellátás csatlakoztatása



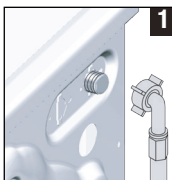
INFORMÁCIÓ

- A gép üzemeltetéséhez a víznyomásnak 1 és 10 bar (0,1 – 1 MPa) közt kell lennie. A termék megfelelő működéséhez 10-80 liter víznek kell átfolylnia percenként. Magasabb víznyomás esetén iktasson be nyomáscsökkentő szelepet.



VIGYÁZAT!

- Egyetlen vízbeömlővel rendelkező modellek nem csatlakoztathatók a melegvízes csaphoz. Ilyen esetben a ruhák károsodhatnak, de az is előfordulhat, hogy a gép átkapcsol biztonsági üzemmódba és nem indul el.
- Az új termékhez ne használjon régi vagy használt vízbeömlő tömlőket. Az ugyanis foltos szennyeződést okozhat a mosott ruhán.

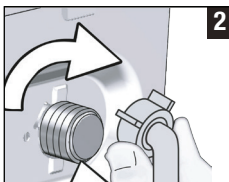


- 1** 1. A csomagban található speciális tömlőt erősítse a gépen található vízbeömlőhöz.



VIGYÁZAT!

- Üzembe helyezéskor győződjön meg róla, hogy a hideg- és melegvízes csatlakozások megfelelőek-e. Máskülönben a mosás végeztével a ruhák forrók maradhatnak, illetve elkophatnak.



- 2** 2 Kézzel húzza meg a tömlőanyákat. Az anyák megszorításához soha ne használjon szerszámot.



- 3** 3. A csatlakoztatás után nyissa ki teljesen a csapot és ellenőrizze, észlel-e szivárgást a csatlakozási pontokon.

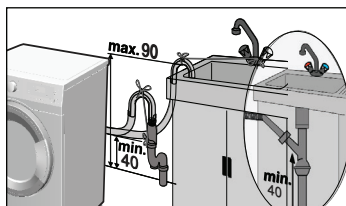
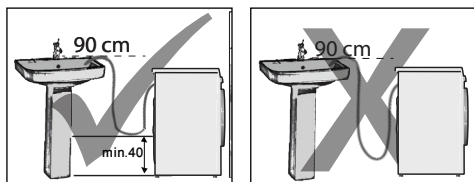
Amennyiben szivárgást talál, zárja el a csapot és távolítsa el az anyát. A tömlő ellenőrzését követően gondosan erősítse vissza az anyát. A vízszivárgás megelőzése érdekében, ha a termék nincs használatban, zárja el a csapokat.

3.5 Csatlakoztatás a lefolyóhoz

- A vízleeresztő tömlő végét vezesse közvetlenül a szennyvíz-lefolyóhoz, mosdókagylóhoz vagy kádhoz.

VIGYÁZAT!

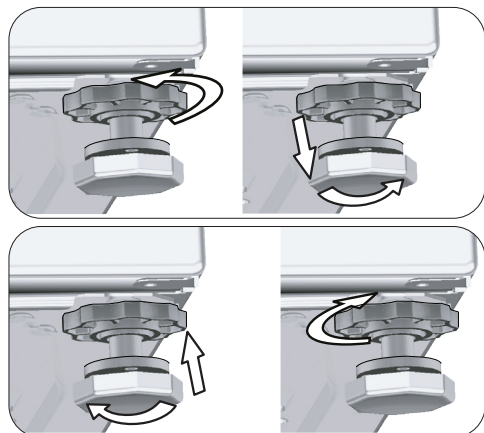
- Ha a vízleeresztés közben a tömlő kikerül az illesztés helyéről, a lakást előntheti a víz. Ezenfelül, a magas mosási hőmérsékletek miatt a forrázás kockázata is fennáll! Az ilyen helyzetek elkerülése érdekében, továbbá az egyetlenes vízfelvétel és leeresztés biztosítása érdekében, a leeresztő tömlő végét megfelelően szorítsa meg, hogy az ne tudjon elmozdulni a helyéről.



- A tömlő csatlakoztatási magassága 40 és 90 cm között legyen.
- Ha a tömlőt a padlón (vagy attól kevesebb mint 40 cm magasságban) helyezi el és később megemeli azt, akkor megrehezdül a vízvezetés és a ruhák túlságosan vizesek maradhatnak. Ezért tartsa be az ábrán megadott magasságokat.
- Annak elkerülése érdekében, hogy a szennyes víz visszafolyhasson a gépbe, továbbá a könnyebb leeresztés érdekében, soha ne merítse bele a tömlő végét a szennyes vízbe, illetve ne nyomja 15 cm-nél mélyebbre a leeresztő csoncba. Ha a tömlő túl hosszú, vágja vissza.
- A tömlő vége nem tekeredhet meg, nem szabad ráállni és azt a lefolyó és a gép között nem szabad meghajlítani.

- Amennyiben a tömlő hossza túl rövid, csatlakoztasson hozzá egy eredeti hosszabbítótömlőt. A tömlő nem lehet hosszabb 3,2 méternél. A vízszivárgás elkerülése érdekében a hosszabbítócső és a gép lefolyócsöve közötti csatlakozást megfelelően meg kell szorítani, úgy, hogy az ne jöjjön szét, és ne szivároгjon.

3.6 A lábak beállítása



VIGYÁZAT!

- Állítsa be a lábakat úgy, hogy az a használat helyén ki legyen egyensúlyozva.
- A lábak beállításával egyensúlyozza ki a gépet.
- Ellenőrizze a játékot úgy, hogy a gépet a felső átlós éleinel fogva megnyomja.
- Ellenkező esetben a gép elmozdulhat a helyéről, ami törést, zajt és rezgési problémákat okozhat.
- Ne használjon semmilyen szerszámot a csavarok meglazításához! Ellenkező esetben a csavarok sérülhetnek.

- Lazítsa meg kézzel a gép talpán található csavarokat.
- Állítsa be a lábat úgy, hogy a termék vízszintesen és stabilan álljon.
- Húzza meg ismét kézzel a záróanyákat.

3.7 Elektromos csatlakoztatás

A terméket egy 16A-es biztosítékkal védett, földelt konnektorhoz csatlakoztassa. Cégünk nem vállal felelősséget a termék (az országában érvényes jogszabályoknak megfelelő) földelés nélkül használatából eredő károkért.

- A csatlakozásnak meg kell felelnie az adott ország nemzeti előírásainak.
- Az elektromos csatlakozó áramkör kábelezésének eleget kell tennie a készülék követelményeinek. Áramvédőkapcsoló (ÁVK) használata ajánlott.
- A tápkábel dugaszának könnyen elérhető helyen kell lennie.
- Amennyiben a házban található biztosíték vagy megszakító aktuális értéke kevesebb, mint 16 Amper, egy képzett villanyszerelővel szereltesse be egy 16 Amperes biztosítékot.
- A „Műszaki adatok” fejezetben meghatározott feszültségnek meg kell egyeznie a hálózati feszültséggel.

4 Előkészítés

4.1 A szennyes ruha szétválogatása

- * Válogassa szét a ruhákat az anyag, szín, szennyezettségi fok és a megfelelő vízhőmérséklet alapján.
- * Mindig tartsa be a ruhák címkéjén feltüntetett utasításokat.


4.2 A szennyes ruhák előkészítése mosásra


- A merevítés melltartók és fémtartozékokkal ellátott ruhadarabok, például övcsatok és gombok kárt tehetnek a gépben. A mosás előtt távolítsa el a fémtartozékokat, illetve mosózsákban vagy pamut párnahuzatban mossa ezeket a ruhákat. Ezenkívül az ilyen típusú ruhadarabok túlhevülhetnek a szárítási folyamat során és kárt tehetnek a ruhákban. Ilyen ruhák szárítására ne használja a gépet.
- A kisméretű ruhákat, pl. gyermekzoknikat és nejlonharisnyát pamut mosóhálóban vagy párnahuzatban mossa.
- A függönyöket összenyomás nélkül helyezze a gépbe. Távolítsa el a függöny csipeszeit. Tüll függönyöket ne szárítson a gépben.
- Húzza fel a cipzárakat, varrja fel a meglazult gombokat, és javítsa meg a szakadásokat.
- A „Gépben mosható”, illetve a „Kézvel mosható” címkével ellátott termékeket csak a megfelelő programmal mossa. Szárításhoz teregetse ki őket vagy fektesse vízszintes felületre. Ilyen ruhák szárítására ne használja a gépet.
- Ne mossa együtt a színes és fehér ruhákat. Az új, sötét pamutruhák sok festéket eresztenek ki magukból. Ezeket mossa külön.
- Kizárólag gépi mosáshoz használatos festékeket / színezőket és vízkömentesítőket használjon. Mindig kövesse a csomagoláson található utasításokat.


	VESZÉLY!
<ul style="list-style-type: none"> • A sérült tápkábeleket a kijelölt szervizszakemberrel ki kell cseréltetni. 	

3.8 A termék szállítása

1. Szállítás előtt húzza ki a készüléket a konnektorból.
2. Távolítsa el a leeresztő és a vízellátás csatlakozásait.
3. Engedjen le a termékben maradt összes vizet. Lásd: 6.5
4. A szállítási csavarokat a szétszereléssel ellentétes sorrendben helyezze vissza. Lásd: 3.3

	VESZÉLY!
<ul style="list-style-type: none"> • A termék túl nehéz egyetlen személy által történő cipeléshez. • A termék nehéz: azt két embernek kell cipelnie, lépcsőn pedig fokozott óvatossággal kell eljárniuk. Ha a termék Önre esik, az sérüléseket okozhat. 	

	VIGYÁZAT!
<ul style="list-style-type: none"> • A csomagolóanyagok veszélyt jelentenek a gyermekekre. Olyan helyen tárolja azokat, hogy a gyermekek ne férhessenek hozzá. 	

	INFORMÁCIÓ
<ul style="list-style-type: none"> • A szállítási csavarok megfelelő rögzítése nélkül soha ne mozgassa és szállítsa a terméket! 	



INFORMÁCIÓ

- Olyan szennyeset, melyen liszt, mészkőpor, tejpor, stb. található, a mosógépbe történő behelyezés előtt alaposan rázzon ki. Az ilyen porok idővel összegyűlhetnek a mosógép belső alkatrészeiben, és kárt tehetnek benne.
- Az anóragyapjúból készült ruhákat mosás előtt tegye be pár órára a fagyasztóba. Ezzel megelőzheti a bolyhosodást.
- A nadrágokat és a kényes ruhákat kifordítva mossa.
- A makacs foltokat kezelje megfelelően a mosás előtt. Ha nem biztos a dolgában, kérjen tanácsot egy vegytisztítótól.
- A mosás előtt vegyen ki minden tárgyat a ruhák zsebéből, pl. pénzermék, tollak, gémkapcsok, majd fordítsa ki és tisztítsa meg kefével a zsebeket, amennyiben lehetséges. Az ilyen tárgyak kárt tehetnek a készülékben, illetve zajt okozhatnak mosás közben.

4.3 Energia- és víztakarékossági tippek

A következő információk elősegítik a készülék gazdaságos energia- és víztakarékos használatát.

- A terméket minden esetben a program által megengedett legnagyobb ruhamennyiséggel használja, de soha ne töltsé túl a gépet. Lásd: „Program- és fogasztási táblázat”.
- Mindig kövesse a mosószer csomagolásán feltüntetett hőmérsékletre vonatkozó utasításokat.
- A kismértékben szennyezett ruhákat alacsony hőmérsékleten mossa.
- Kis mennyiségű, kis mértékben szennyezett ruhákhoz használjon rövidebb programokat.
- A kismértékben szennyezett ruhákhoz ne használjon előmosást és magas mosási hőmérsékletet.
- Ha szárítóban szeretné szárítani a ruhákat, akkor válassza a legnagyobb centrifugálási sebességet a mosásnál.
- Ne használjon a mosószer csomagolásán megadottnál több mosószert.

4.4 Első használat



Mielőtt használatba venné a terméket, győződjön meg róla, hogy az előkészületeket a „Fontos biztonsági és környezetvédelmi utasítások” és az „Üzembe helyezés” című fejezetekben szereplő előírásoknak megfelelően végezte el.

Az első mosás megkezdése előtt futtassa le a dobtisztító programot. Ha az Ön gépén nincs ilyen program, akkor alkalmazza a 6.2. pontban ismertetett módszert.



INFORMÁCIÓ

- Kizárólag mosógépekhez használatos vízkőmentesítőt használjon.
- A gyártás során végzett minőségellenőrzési folyamatot következtében víz maradt a gépben. Ez nincs káros hatással a gépre.

4.5 Helyes ruhamennyiség

A maximálisan mosható ruhamennyiség a szennyes jellegétől, a szennyezettség fokától és a kiválasztott mosási programtól függ. A gép a vízmennyiséget automatikusan a behelyezett ruha súlyához igazítja.



VIGYÁZAT!

- Kövesse a „Program és fogasztási táblázatban” megadottakat. Túlerhelés esetén a gép mosóteljesítménye nagymértékben lecsökken. Ezenkívül az erős zaj és a rezgés okozhat problémákat. A megfelelő szárításhoz ne tegyen a javasolt mennyiségnél több ruhát a gépbe.

Szennyes típusa	Tömeg (g)	Szennyes típusa	Tömeg (g)
Fürdőköpeny	1200	Kéztörítő	100
Textilizsebkendő	100	Köntös	200
Ágytakaró	700	Alsónemű	100
Ágytakaró	500	Férfi munkaing	600
Pámahuzat	200	Férfi ing	200
Asztalterítő	250	Férfi pizsama	500
Törölköző	200	Blúz	100

4.6 A szennyes betöltése

1. Nyissa ki az ajtót.
2. Szellősen helyezze be a szennyest a készülékbe.
3. Nyomja be az ajtót, míg egy kattánót hangot nem hall. Győződjön meg róla, hogy semmi sem csipődött be az ajtónál.



INFORMÁCIÓ

- A betöltőajtó a program működése során zárva van. Az ajtó azonnal kinyílik, ha a mosási folyamat véget ért. Ha a program végén a gép belseje még túl forró, az ajtó a hőmérséklet lecsökkenéséig nem nyitható ki. Ha az ajtó nem nyílik, kövesse „A betöltőajtó nem nyitható ki.” pontnál leírt utasításokat a Hibaelhárítás című részben.



VIGYÁZAT!

- A nem megfelelően behelyezett szennyes zaj- és rezgésproblémákat okozhat a gépben.

4.7 A mosószer és az öblítő használata

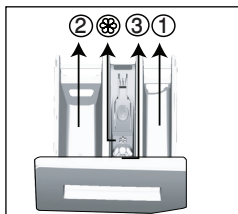


INFORMÁCIÓ

- Mosószer, öblítő, keményítő, ruhafesték, fehérítő vagy vízkőmentesítő használata esetén alaposan olvassa el a csomagoláson található gyártói utasításokat és kövesse a javasolt mennyiségekre vonatkozó útmutatót. Használjon mérőpoharat, ha van.

4.7.1 Mosószeradagoló fiók

A mosószeradagoló fiók három részből áll:



- (1) előmosáshoz
- (2) főmosáshoz
- (3) öblítéshez
- (⊗) ezen felül az öblítő adagolójában egy szifon is található.

4.7.2 Mosószer, öblítő és egyéb tisztítószer

- A program kezdete előtt öntsön a gépbe mosószert és öblítőt.
- A program futása alatt soha ne hagyja nyitva a mosószeradagoló fiókot!

- Amennyiben előmosás nélküli programot használ, soha ne öntsön mosószert az előmosó rekeszbe (1. számú rekesz).
- Előmosást tartalmazó program használatakor soha ne öntsön folyékony mosószert az előmosó rekeszbe (1. számú rekesz).
- Mosószeres zacskó vagy mosólabda használata esetén soha ne válasszon előmosást használó programot. A mosószeres zacskót vagy a mosólabdát közvetlenül a mosandó ruha közé helyezze. Szárítást követően ezeket vegye ki.
- Folyékony mosószer használata esetén ne feledje el betenni folyékony mosószer tartóját a fő mosószer-adagolóba (2.számú rekesz).
- A gép szárítási programja alatt ne adagoljon mosószert (folyékony mosószert, öblítőt stb.).

4.7.3 A mosószer kiválasztása

Az alkalmazandó mosószer típusa a mosási programtól, az anyag jellegétől és színétől függ.

- Színes és fehér ruhaneműhöz más-más mosószert használjon.
- A kényes ruhákat speciális, kizárólag a javasolt programokat használva, azokhoz való mosószerral mossa (folyékony mosószer, gyapjúsampon stb.)
- Színes ruhák és paplan mosásakor folyékony mosószert célszerű használni.
- A gyapjú ruhákat a javasolt program használatával, speciális gyapjú mosószerral mossa.
- Kérjük, olvassa el a programok leírásáról szóló részt a különböző anyagokhoz javasolt programokkal kapcsolatban.
- A mosószerekre vonatkozó minden ajánlás a választható a programokhoz választható hőmérséklettartományra érvényes.



VIGYÁZAT!

- Kizárólag mosógépekhez készült mosószert használjon.
- Soha ne használjon szappanport.

4.7.4 A mosószer mennyiségének beállítása

A használandó mosószer mennyisége attól függ, hogy mennyi ruhát kell kimosni, mennyire piszkosak a ruhák, illetve milyen a vízkeménység.

- Ne használjon a csomagoláson feltüntetett mennyiségnél több mosószert, így elkerülheti a túlzott mértékű habzást és a nem megfelelő öblítést, emellett spórolhat és a környezetet is kíméli.
- Kisebb mennyiségű és kevésbé koszos ruhákhoz kevesebb mosószert használjon.

4.7.5 Öblítő használata

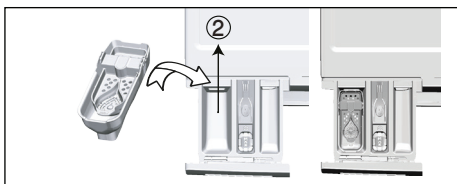
Töltse az öblítőt a mosószer-adagoló fiók öblítő rekeszébe.

- Az öblítőt soha ne töltsse a (>max<)- szint fölé.
- Ha az öblítő besűrűsödött vagy koncentrátum formátumú, hígítsa fel vízzel, mielőtt a mosószer-adagoló fiókba töltene.

4.7.6 Folyékony mosószerek használata

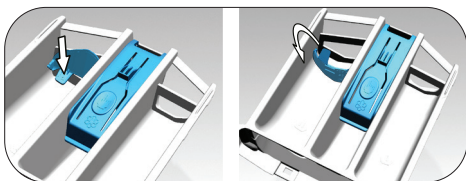
4.7.6.1 Ha a termék folyékony mosószertartó tartályt tartalmaz:

- Helyezze be a folyékony mosószer tartóját a 2. számú rekeszbe.
- Ha az öblítő besűrűsödött, hígítsa fel vízzel, mielőtt azt a mosószer-adagoló kupakba töltene.



4.7.6.2 Ha a termék folyékony mosószerhez való alkatrészrel van szerelve:

- Amikor folyékony tisztítószer szeretne használni, a megjelölt ponton forgassa a készüléket. A leeső rész akadályt fog képezni a folyékony tisztítószernek. A leeső rész akadályt fog képezni a folyékony tisztítószernek.
- Ha szükséges, tisztítsa meg a szerkezetet vízzel, akár helyben, akár kivéve.
- Ha mosóport használ, akkor a szerkezetet a felső pozícióban kell rögzíteni. A ventilátor, ami ebben a helyzetben látható, összekeveri a por alapú mosóport, és segít feloldani.



4.7.6.3 Ha a termék nem tartalmaz folyékony mosószertartó tartályt:

- Ne használjon folyékony mosószert olyan programok esetén, melyek előmosást használnak.

- Amennyiben a Késleltetett Indítás funkciót használja a folyékony mosószer feltöltéséhez, a ruhákat. Amennyiben Késleltetett indítást kíván használni, soha ne használjon folyékony mosószert.

4.7.7 Gél és mosószeres tabletták használata

- Amennyiben a gél folyékony halmazállapotú és a mosógép nem tartalmaz speciális folyékony mosószertartót, a gél az első vízbeszívás során öntse a fő mosószertartó rekeszbe. Ha a mosógépnek van folyékony mosószertartó tartálya, a mosószert ebbe a tartályba öntse a program elindítása előtt.
- Amennyiben a gél nem folyékony halmazállapotú vagy kapszula alakú folyékony tablettát használ, ezeket közvetlenül a dobba kell behelyezni a mosás megkezdése előtt.
- A tablettás mosószert a mosógép fő mosórészébe (2. rekesz), vagy közvetlenül a dobba kell tenni.



INFORMÁCIÓ

- Előfordulhat, hogy a mosószeres rekeszbe helyezett tabletták egy része a rekeszben marad. Ha ilyen tapasztal, a következő mosások alkalmával helyezze a tablettát a szennyes közé, majd csukja be a dob alsó részét.



INFORMÁCIÓ

- Tablettát vagy gélt csak előmosás nélküli programok esetén használjon.
- Szárítás előtt ne felejtse el a műanyag mosószertartókat kivenni a doból.

4.7.8 Ruhakeményítő használata

- A folyékony keményítőt, a por alapú keményítőt vagy a ruhafestéket az öblítő rekeszébe töltse.
- Egy mosási menetben ne használjon öblítőt és keményítőt is.
- Keményítő használata után tisztítsa meg a mosógép belsejét egy tisztá, nedves ronggyal.

4.7.9 Fehérítők használata

- Válasszon ki egy előmosást is tartalmazó programot, majd az előmosás megkezdésekor adagoljon a gépbe fehérítőt. Ne tegyen mosószert az előmosó rekeszbe. Alternatív megoldásként válasszon ki egy extra szárítással futó programot és amint az első öblítéses lépés megjelenik a kijelzőn, a mosószertartó fiók egyik üres rekeszén keresztül adagolja a fehérítőt, valamint ugyanebben a rekeszbe öntsön 1 pohár vizet.
- Soha ne keverje össze a mosószert és a fehérítőt.
- A bőrirritáció elkerülése érdekében nagyon kevés fehérítőszert használjon (kb. 50 ml) és öblítse ki alaposan a ruhákat. Ne öntse a fehérítőt a ruhákra és ne használja színes ruhák esetén.

- Oxigén alapú fehérítők esetén alacsony hőmérsékletű programot válasszon.
- Az oxigén alapú fehérítők a mosószerttel együtt alkalmazhatók. Azonban ha annak állaga eltérő, akkor először a mosószert tegye be a mosószer-adagoló 2. rekeszébe és várja meg, amíg a gép vízfelvételekor kiöblíti a mosószert. Miközben a gép folytatja a vízfelvételt, adagolja ugyanebbe a rekeszbe a fehérítőt.

4.7.10 Vízkőmentesítő használata

- Minden esetben kizárólag mosógéphez készült vízkőmentesítő-szert használjon.

4.8 Tippek a hatékony mosáshoz

		Ruhák			
		Világos és fehér ruhák	Színek	Fekete/sötét színek	Kényes ruhák/pamut ruhák/selyem ruhák
		(A javasolt hőmérséklet-tartomány a szennyezettségi szint határozza meg: 40-90 °C)	(A javasolt hőmérséklet-tartományt a szennyezettségi szint határozza meg: hideg -40 °C)	(A javasolt hőmérséklet-tartományt a szennyezettségi szint határozza meg: hideg -40 °C)	(A javasolt hőmérséklet-tartományt a szennyezettségi szint határozza meg: hideg -30 °C)
Szennyezettségi szint	Erősen szennyezett (málcás foltok, pl. fű, kávé, gyümölcs és vér.)	Előfordulhat, hogy előkezelést kell végeznie a foltokon vagy előmosást kell végeznie. Fehér ruhákhoz mosóporok és folyékony mosószerek is használhatók, az erősen szennyezett ruhákhoz javasolt mennyiségben. A mosópor használata agyag vagy föld okozta szennyeződések, illetve olyan foltok esetében ajánlott, amelyek érzékenyek a fehérítőkre.	Színes ruhákhoz mosóporok és folyékony mosószerek is használhatók, az erősen szennyezett ruhákhoz javasolt mennyiségben. A mosópor használata agyag vagy föld okozta szennyeződések, illetve olyan foltok esetében ajánlott, amelyek érzékenyek a fehérítőkre. Fehérítőt nem tartalmazó mosószerek használata javasolt.	Színes és sötét ruhákhoz megfelelő folyékony mosószerek használhatók, az erősen szennyezett ruhákhoz javasolt mennyiségben.	Lehetőleg a kényes ruhákhoz való folyékony mosószert használjon. A gyapjú és selyem ruhákat speciálisan ilyen anyagokhoz készített mosószerekkel mossa.
	Normál szennyezettség (Például, a test által a galléronk és az ingujjakon okozott szennyeződések)	Fehér ruhákhoz mosóporok és folyékony mosószerek is használhatók, a normál szinten szennyezett ruhákhoz javasolt mennyiségben.	Színes ruhákhoz mosóporok és folyékony mosószerek is használhatók, a normál szinten szennyezett ruhákhoz javasolt mennyiségben. Fehérítőt nem tartalmazó mosószerek használata javasolt.	Színes és sötét ruhákhoz megfelelő folyékony mosószerek használhatók a normál szinten szennyezett ruhákhoz javasolt mennyiségben.	Lehetőleg a kényes ruhákhoz való folyékony mosószert használjon. A gyapjú és selyem ruhákat speciálisan ilyen anyagokhoz készített mosószerekkel mossa.
	Enyhén szennyezett (Nincs látható szennyeződés.)	Fehér ruhákhoz ajánlott mosóporok és folyékony mosószerek is használhatók az enyhén szennyezett ruhákhoz javasolt mennyiségben.	Színes ruhákhoz ajánlott mosóporok és folyékony mosószerek is használhatók az enyhén szennyezett ruhákhoz javasolt mennyiségben. Fehérítőt nem tartalmazó mosószerek használata javasolt.	Színes és sötét ruhákhoz megfelelő folyékony mosószerek használhatók az enyhén szennyezett ruhákhoz javasolt mennyiségben.	Lehetőleg a kényes ruhákhoz való folyékony mosószert használjon. A gyapjú és selyem ruhákat speciálisan ilyen anyagokhoz készített mosószerekkel mossa.

4.9 Tippek a megfelelő szárításhoz

		Programok				
		Pamutruhák szárítása	Műszálas ruhák szárítása	Babyprotect +	Mosás és szárítás	Mosás és viselés (Wash&Wear)
Ruhafajták	Tartós, pamut tartamú ruhák	Lepedő, ágynemű, babaruha, pólók, pulóverek, tartós kötött ruhák, farmer, vászonnadrág, ing, pamut zokni stb.	Nem ajánlott!	Külön mosás és szárítás. Lepedő, ágynemű, babaruha, pólók, pulóverek, tartós kötött ruhák, farmer, vászonnadrág, ing, pamut zokni stb.	Külön mosás és szárítás. Lepedő, ágynemű, babaruha, pólók, pulóverek, tartós kötött ruhák, farmer, vászonnadrág, ing, pamut zokni stb.	Rövid ideig hordott feltmentes ruhák, például ingek, pólók, pulóverek. Kis mennyiségű szennyes helyezzen a gépbe.
	Műszálas (poliészter, nejlon stb.)	Nem ajánlott!	Poliészterből, nejlonból, poliacetáttól készült és akril tartalmú ruhákhoz javasolt. Viszkóz kevertszálas ruhák esetében a szárítás nem ajánlott. Vegye figyelembe a címkén lévő szárítási javaslatokat.	Poliészterből, nejlonból, poliacetáttól készült és akril tartalmú ruhák alacsony hőmérsékleten történő mosásához javasolt, a címkén lévő mosási és szárítási figyelmeztetések figyelembe vételével.	Poliészterből, nejlonból, poliacetáttól készült és akril tartalmú ruhák alacsony hőmérsékleten történő mosásához javasolt, a címkén lévő mosási és szárítási figyelmeztetések figyelembe vételével.	Nagyon enyhén szennyezett és feltmentes ingek, pólók és műszálas anyagot tartalmazó ruhák. Csak nagyon kis mennyiségű ruhát töltsön be.
	Kényes (selyem, gyapjú, kaszír, angoragyapjú stb. tartalmú) ruhák	Nem ajánlott!	Nem ajánlott!	Nem ajánlott!	Nem ajánlott!	Nem ajánlott!
	Nagyméretű szennyes, például papíranok, húzatok, függönyök stb.	Nem ajánlott! Nagyméretű szennyes szárítására nem alkalmas. Szárításhoz teregesse ki őket vagy fektesse vízszintes felületre.	Nem ajánlott! Nagyméretű szennyes szárítására nem alkalmas. Szárításhoz teregesse ki őket vagy fektesse vízszintes felületre.	Nem ajánlott! Nagyméretű szennyes szárítására nem alkalmas. Szárításhoz teregesse ki őket vagy fektesse vízszintes felületre.	Nem ajánlott! Nagyméretű szennyes szárítására nem alkalmas. Szárításhoz teregesse ki őket vagy fektesse vízszintes felületre.	Nem ajánlott! Nagyméretű szennyes szárítására nem alkalmas. Szárításhoz teregesse ki őket vagy fektesse vízszintes felületre.

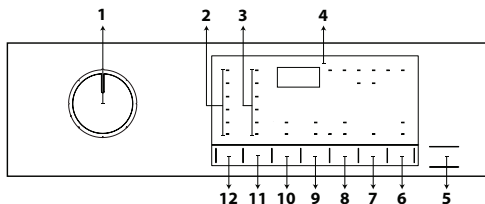
4.10 Mosási program időtartamának kijelzése

A mosási program időtartama a gép kijelzőjén látható a program kiválasztása közben. A mosógépbe pakolt ruhamennyiségtől, habzástól, kiegyenlítetlen betöltési feltételektől, áramellátásbeli és víznyomásbeli ingadozásoktól, valamint a programbeállításoktól függően a mosási program időtartama automatikusan beállítódik a program közben.

KIVÉTELES ESETEK: A Cottons és Cotton Eco (pamut és pamut eco) programok megkezdésekor a kijelző a betöltési mennyiség felére vonatkozó időtartamot mutatja. Ez a leggyakoribb felhasználási mód. 20-25 perccel a program elindítása után a mosógép megállapítja a betöltött ruha mennyiségét. Amennyiben a megállapított mennyiség nagyobb, mint a kapacitás fele, a mosási program ennek megfelelően módosul és a program időtartama automatikusan megnő. A program változását a kijelzőn is nyomon követheti.

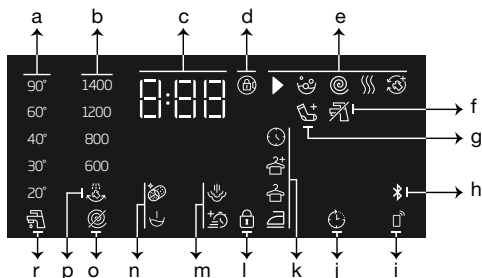
5 A termék használata

5.1 Kezelőpanel



- 1 - Programválasztó gomb
- 2 - Hőmérséklet jelző fény
- 3 - Centrifugálási sebességet jelző fény
- 4 - Kijelző
- 5 - Indítás/Szünet gomb
- 6 - Távoli vezérlés gomb
- 7 - Késleltetett befejezési idő beállító gomb
- 8 - Szárítási fok beállító gomb
- 9 - Segédfunkció gomb 2
- 10 - Segédfunkció gomb 1
- 11 - Centrifuga sebesség beállító gomb
- 12 - Hőmérsékletszabályzó gomb

5.2 Kijelző szimbólumok



- a - Hőmérséklet kijelző
- b - Centrifugálási sebesség jelző
- c - Időtartam kijelző
- d - A betöltőajtó lezárását jelző szimbólum
- e - Program követés kijelző
- f - Nincs víz kijelző
- g - Szennyes bepakolása kijelző
- h - Bluetooth kapcsolat kijelző
- i - Távirányító kijelző
- j - Késleltetett indítás bekapcsolva kijelző
- k - Szárítási szint kijelző
- l - Gyerekzár bekapcsolva szimbólum
- m - 2. Segédfunkció kijelzők
- n - 1. Segédfunkció kijelzők
- o - Nincs centrifugálás kijelző
- p - Öblítésvárakozás kijelző
- r - Hidegvíz kijelző

5.3 A gép előkészítése

1. Ellenőrizze, hogy a tömlők megfelelően vannak-e csatlakoztatva.
2. Dugja be a gép tápkábelét.
3. Fordítsa el teljesen a csapot.
4. Helyezze a gépbe a ruhákat.
5. Adagoljon mosószert és öblítőt.

5.4 Mosási program kiválasztása

1. Válasszon ki egy, a mosandó ruha mennyiségének és szennyezettségének megfelelő programot a „Program és fogyasztási táblázat” szerint.
2. A **Programválasztó** gomb segítségével válassza ki a kívánt programot.



INFORMÁCIÓ

- Az egyes programok maximális centrifugálási sebessége az adott ruhatípusnak megfelelően korlátozott.
- A program kiválasztásakor mindig vegye figyelembe az anyag típusát, színét, koszossági szintjét és maximális mosási hőmérsékletét.

5.5 Mosási programok

Az anyag típusától függően használja az alábbi főprogramokat.



INFORMÁCIÓ

- A szennyes ruháknak megfelelő mosási program kiválasztását követően, nyomja meg a Szárítás gombot a mosási program utáni szárítás beállításához. A gomb minden egyes megnyomásakor az információs szorban megjelenik a szárítási folyamat aktuális lépése, a megfelelő szimbólum pedig bekapcsol. Amennyiben úgy szeretne, nyomja folyamatosan a gombot a megengedett leghosszabb szárítási program beállításához.
- A kijelzőn lévő szimbólumok csupán illusztrációk, így előfordulhat, hogy azok nem egyeznek teljesen az adott termékkel.
- Amikor a mosás és szárítás a gép Szárítás funkciójával történik, töltsön be maximum 5 kg ruhát a gépbe. Amennyiben túllépi a mosógép megengedett befogadóképességét, kimosott ruhái nem fognak megszáradni és a gép hosszabb ideig marad működésben, ami több energiafogyasztáshoz vezet.

• Bavina (Pamut)

Ezzel a programmal moshatja ki a tartós pamut anyagú ruhaneműit (pl. lepedők, ágynemű, törölközők, fürdőköntösök, alsónemű stb.). A gyorsmosás funkciógomb lenyomásakor a program időtartama jelentősen rövidebbé válik, de az intenzív mosási mozgásoknak köszönhetően hatékony mosást biztosít. Ha nem választja ki a gyorsmosás funkciót, az nagyobb mosási és öblítési teljesítményt biztosít az erősen szennyezett ruhaneműeknek.



INFORMÁCIÓ

- Megszakítás nélkül száríthatja kimosott ruháit a mosási programot követően (a mosási ciklus után automatikus vagy ütemezett szárításra is lehetősége nyílik). Ehhez ki kell választania a Szárítás funkciót is, még mielőtt elindítja a mosási programot.
- A mosási program szárítási opcióinak megfelelően a gép kijelzőjén megjelenik a program befejezésének időpontja.
- Ha a kiválasztott programot követően nem kíván szárítást végezni, nyomja le és tartsa nyomva a Szárítás kiegészítő funkció gombját, amíg a Szárítás jelzőfény ki nem alszik.

• Syntetika (Sztintikus)

Ezt a programot pólók, szintetikus / pamut keverék szövet stb. mosására használhatja. A program időtartama lényegesen rövidebb, és hatékony mosási teljesítményt biztosít. Ha nem választja ki a gyorsmosás funkciót, az nagyobb mosási és öblítési teljesítményt biztosít az erősen szennyezett ruhaneműeknek.



INFORMÁCIÓ

- Megszakítás nélkül száríthatja kimosott ruháit a mosási programot követően (a mosási ciklus után automatikus vagy ütemezett szárításra is lehetősége nyílik). Ehhez ki kell választania a Szárítás funkciót is, még mielőtt elindítja a mosási programot.
- A mosási program szárítási opcióinak megfelelően a gép kijelzőjén megjelenik a program befejezésének időpontja.
- Ha a kiválasztott programot követően nem kíván szárítást végezni, nyomja le és tartsa nyomva a Szárítás kiegészítő funkció gombját, amíg a Szárítás jelzőfény ki nem alszik.

• Vlna / Ruční praní (Gyapjú / kézi mosás)

Ezt a programot használja gyapjú ruhákhoz. Válassza ki a ruhák címkéjén feltüntetettnek megfelelő hőmérsékletet. A ruhadarabot nagyon finom mozdulatokkal kell mosni a sérülések elkerülése érdekében.



INFORMÁCIÓ

- Nem választható ki szárítási funkció a gyapjú mosási programban.

• Eco 40-60

Az eco 40-60 program képes kitisztítani a normál szennyezettségű, 40 °C vagy 60 °C-on mosható pamutruhát ugyanabban a ciklusban, és ez a programot használják az EU környezetbarát tervezésre vonatkozó jogszabályainak való megfelelés felmérésére is. Bár a mosási idő hosszabb, mint az összes többi program esetében, komoly energia- és vízmeztakarítást biztosít. A tényleges vízhőmérséklet eltérhet a megállapított mosási hőmérséklettől. Amennyiben kevesebb ruhát rak be a gépbe (pl. a betölthető mennyiség felét vagy kevesebbet), a program bizonyos szakaszainak időtartama automatikusan lerövidülhet. Ebben az esetben az energia- és vízfogyasztás csökkenni fog. Válassza a Szekrény száraz funkciót az eco 40-60 programmal az EU környezetbarát tervezési jogszabályainak megfelelő mosási és szárítási ciklus elvégzéséhez. A mosási és szárítási ciklus képes kitisztítani a normál szennyeződéssel szennyezett, 40 és 60°C-on mosható pamutruhát, együtt, ugyanabban a ciklusban és úgy szárítani, hogy azonnal tárolható legyen a szekrényben.



INFORMÁCIÓ

- Megszakítás nélkül száríthatja kimosott ruháit a mosási programot követően (a mosási ciklus után automatikus vagy ütemezett szárításra is lehetősége nyílik). Ehhez ki kell választania a Szárítás funkciót is, még mielőtt elindítja a mosási programot.
- A mosási program szárítási opcióinak megfelelően a gép kijelzőjén megjelenik a program befejezésének időpontja.
- Ha a kiválasztott programot követően nem kíván szárítást végezni, nyomja le és tartsa nyomva a Szárítás kiegészítő funkció gombját, amíg a Szárítás jelzőfény ki nem alszik.

• Extra rychlé praní (Gyors / Szuper Gyors)

Ez a program az enyhén szennyes pamut ruhák gyorsmosását biztosítja. Ha megnyomja a gyorsmosás funkciógombot, akkor a program időtartama 14 perccel csökken. A gyorsmosás funkció kiválasztása esetén legfeljebb 2 (két) kg ruhát moshat ki.



INFORMÁCIÓ

- Megszakítás nélkül száríthatja kimosott ruháit a mosási programot követően (a mosási ciklus után automatikus vagy ütemezett szárításra is lehetősége nyílik). Ehhez ki kell választania a Szárítás funkciót is, még mielőtt elindítja a mosási programot.
- A mosási program szárítási opcióinak megfelelően a gép kijelzőjén megjelenik a program befejezésének időpontja.
- Ha a kiválasztott programot követően nem kíván szárítást végezni, nyomja le és tartsa nyomva a Szárítás kiegészítő funkció gombját, amíg a Szárítás jelzőfény ki nem alszik.

• Košile (Ingek)

Ezzel a programmal a pamut, a műszál és a vegyes anyagú ingek együtt. Csökkenti a gyűrődéseket. A program a végén a ráncok csökkentése funkció érdekében gőzt (Steam) alkalmaz. A program végén alkalmazott speciális centrifugálási profil és a gőz csökkenti az ingek gyűrődéseit. Ha megnyomja a gyorsmosás funkciógombot, akkor az előkezelési algoritmus lesz végrehajtva.

- Alkalmazza az előkezelési szert közvetlenül a ruhákra vagy adagolja a mosószerrel együtt, amikor a gép elindul, hogy vizet vezessen el a fő mosógéprekeszből. Így sokkal rövidebb idő alatt ugyanolyan teljesítményt érhet el, mint a normál mosásnál. Ráadásul megnő az ingek élettartama is.



INFORMÁCIÓ

- Megszakítás nélkül száríthatja kimosott ruháit a mosási programot követően (a mosási ciklus után automatikus vagy ütemezett szárításra is lehetősége nyílik). Ehhez ki kell választania a Szárítás funkciót is, még mielőtt elindítja a mosási programot.
- A mosási program szárítási opcióinak megfelelően a gép kijelzőjén megjelenik a program befejezésének időpontja.
- Ha a kiválasztott programot követően nem kíván szárítást végezni, nyomja le és tartsa nyomva a Szárítás kiegészítő funkció gombját, amíg a Szárítás jelzőfény ki nem alszik.

• Péřové oblečení (Toll pihe)

Használja ezt a programot olyan, tollat tartalmazó kabátok, mellények, dzsekik stb. mosására, amelyek „géppel mosható” jelzéssel vannak ellátva. A speciális centrifugálási profilnak köszönhetően biztosítva van, hogy a víz eléri a tollak közötti levegőrészeket.

• Stažený program (Letöltött Program)

Ez a speciális program lehetővé teszi, hogy különböző programokat töltsön le igény szerint. Eredetileg az a program szerepel itt, amelyet a HomeWhiz applikációban alapértelmezettként lát. A HomeWhiz applikáció segítségével azonban választhat egy programot az előre beállított programcsoportok közül, amelyre lecserélheti és helyette használhatja.



INFORMÁCIÓ

- Ha a HomeWhiz vagy a Távoli vezérlés funkciót szeretné használni, válassza a Program letöltését. További információért olvassa el a HomeWhiz és Távoli vezérlés fejezetet.

• Vegyes

Ezzel a programmal pamutot és szintetikus anyagot moshat együtt anélkül, hogy el kellene rendeznie őket.



INFORMÁCIÓ

- Megszakítás nélkül száríthatja kimosott ruháit a mosási programot követően (a mosási ciklus után automatikus vagy ütemezett szárításra is lehetősége nyílik). Ehhez ki kell választania a Szárítás funkciót is, még mielőtt elindítja a mosási programot.
- A mosási program szárítási opcióinak megfelelően a gép kijelzőjén megjelenik a program befejezésének időpontja.
- Ha a kiválasztott programot követően nem kíván szárítást végezni, nyomja le és tartsa nyomva a Szárítás kiegészítő funkció gombját, amíg a Szárítás jelzőfény ki nem alszik.

• Kültéri / Sport

Használja ezt a programot pamut / szintetikus keveréket tartalmazó kültéri / sportruházat, valamint vízálló ruhák, például gore-tex mosására. Ez a program a különleges forgási mozgásoknak köszönhetően a ruhaneműt finoman mossa.



INFORMÁCIÓ

- Megszakítás nélkül száríthatja kimosott ruháit a mosási programot követően (a mosási ciklus után automatikus vagy ütemezett szárításra is lehetősége nyílik). Ehhez ki kell választania a Szárítás funkciót is, még mielőtt elindítja a mosási programot.
- A mosási program szárítási opcióinak megfelelően a gép kijelzőjén megjelenik a program befejezésének időpontja.
- Ha a kiválasztott programot követően nem kíván szárítást végezni, nyomja le és tartsa nyomva a Szárítás kiegészítő funkció gombját, amíg a Szárítás jelzőfény ki nem alszik.

• Sötét ruhák / Farmer

Ezzel a programmal őrizheti meg sötét ruhái és farmerei színét. Ez a program a speciális dobmozgásnak köszönhetően, még alacsony hőmérsékleten is nagy hatékonyságú mosást biztosít. Kifejezetten sötét ruhákhoz való folyékony mosószer vagy gyapjúmosószer használatát javasoljuk. Ne mossa ezzel a programmal a kényes, pl. gyapjút tartalmazó ruháit.



INFORMÁCIÓ

- Megszakítás nélkül száríthatja kimosott ruháit a mosási programot követően (a mosási ciklus után automatikus vagy ütemezett szárításra is lehetősége nyílik). Ehhez ki kell választania a Szárítás funkciót is, még mielőtt elindítja a mosási programot.
- A mosási program szárítási opcióinak megfelelően a gép kijelzőjén megjelenik a program befejezésének időpontja.
- Ha a kiválasztott programot követően nem kíván szárítást végezni, nyomja le és tartsa nyomva a Szárítás kiegészítő funkció gombját, amíg a Szárítás jelzőfény ki nem alszik.

• Fehérnemű

Ezzel a programmal kézi mosáshoz alkalmas, kényes ruhákat és női fehérneműket moshat ki. A kisebb mennyiségű ruhákat helyezze mosóhálóba. A kapcsokat, gombokat kapcsolja be, a cipzárokat húzza fel.

• Törölköző

Használja ezt a programot tartós pamut anyagú szennyesekhez, például törölközőkhöz. Tegye be a gépbe a törölközőket, és közben figyeljen arra, hogy ne érjenek hozzá az ajtógumihoz vagy az üveghez.

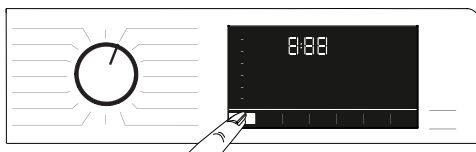
• Mácháni (Öblítés)

Ezt a programot akkor használja, ha külön szeretne öblíteni és keményíteni.

• Odstřed'ováni (Centrifugálás+Leeresztés)

Ezt a programot használja a gépben lévő víz leeresztésére.

5.6 Hőmérséklet kiválasztása



Új program kiválasztásakor a hőmérséklet-kijelzőn megjelenik az adott programhoz ajánlott hőmérséklet. Lehetséges, hogy az ajánlott hőmérsékleti érték nem a maximális hőmérséklet, amely az aktuális programhoz kiválasztható.

A hőmérséklet megváltoztatásához nyomja meg a **Hőmérséklet beállító** gombot.



INFORMÁCIÓ

- A Hőmérséklet-beállító gomb csak visszafelé működik. Például, ha a kijelző 40 °C-ot mutat, de Ön 60 °C-ot szeretne beállítani, nyomja meg párszor a gombot, amíg el nem éri a 60 °C-os értéket.

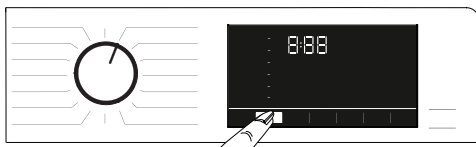


INFORMÁCIÓ

- A Hidegmosás opcióra lépve és még egyszer megnyomva a hőmérséklet beállító gombot, a kijelzőn a kiválasztott programhoz ajánlott maximális hőmérséklet jelenik meg. A hőmérséklet csökkentéséhez nyomja meg újra a Hőmérséklet beállító gombot.

Ezáltal a Hideg (Cold) jelzőfény felvillan jelezve a hidegmosást. A hőmérséklet a mosás elindítását követően is változtatható. A kívánt hőmérsékletet a mosás elindítását követően is beállíthatja. Azonban ezt még a melegítési folyamat megkezdése előtt meg kell tennie.

5.7 Centrifugálási sebesség kiválasztása



Új program kiválasztásakor az adott programhoz tartozó ajánlott centrifugálási sebesség megjelenik a **Centrifugálási sebesség** kijelzőn.



INFORMÁCIÓ

- Lehetséges, hogy az ajánlott centrifugálási sebesség nem a maximális értéken van, amely az aktuális programhoz kiválasztható.

A centrifugálási sebesség megváltoztatásához nyomja meg a **Centrifugálási sebesség beállítás** gombot. Így a sebesség fokozatosan csökken. Ezután az adott modelltől függően a „Rinse Hold” (Öblítés tartás) vagy a „No Spin” (Nincs centrifugálás) opció megjelenik a kijelzőn.



INFORMÁCIÓ

- A Centrifugálási sebesség beállítógombja csak visszafelé működik. Ha például percenkénti 800 fordulatszámot szeretne megadni, a kijelzőn pedig percenkénti 1000 fordulatszám látható, többször meg kell nyomnia a gombot a percenkénti 1000 fordulatszám eléréséig.

5.7.1. Ha az Öblítés tartás funkció után ki szeretné centrifugálni a ruhákat:

- Állítsa be a **Centrifugálási sebességet**.
 - Nyomja meg az **Indító/Szünet** gombot.
- A program folytatódik. A gép leengedi a vizet és centrifugálja a ruhákat. Ha a program végén centrifugálás nélkül kívánja leengedni a vizet, akkor használja a **Nincs centrifugálás** funkciót.



INFORMÁCIÓ

- Ha olyan programnál nyomja meg a Centrifugálás sebességbeállító gombot, amelynél a centrifugálás sebessége nem megengedett, a centrifugálás sebessége nem változik és figyelmeztető hangjelzést fog hallani.

A centrifugálási sebesség a mosás elindulását követően is változtatható. Miután a mosás lejárt, a centrifugálás sebességbeállító gomb segítségével beállíthatja a centrifugálás sebességét. Azonban ezt még a centrifugálási folyamat megkezdése előtt meg kell tennie.

5.7.2 Segédfunkció választása szárításhoz



Új mosási program kiválasztásakor nyomja meg a Segédfunkció kiválasztása gombot az adott programnak megfelelő szárítási ciklus beállításához.



INFORMÁCIÓ

- Ha olyan programnál nyomja meg a Szárítási segédfunkció gombot, amelynél a szárítás nem megengedett, a szárítás jelzőfénye nem változik és figyelmeztető hangjelzést fog hallani.



INFORMÁCIÓ

- Csak szárítási programok esetén: nyomja meg a Segédfunkció választása gombot a megfelelő szárítási opció kiválasztásához.

5.8 Szárító programok



FIGYELMEZTETÉS!

- A szárítási program során a mosógép automatikusan eltávolítja a ruhákból kijövő bolyhokat. A mosógép vizet használ a szárítási folyamat során. Ezért a gép vízcsapjának a szárítási programok alatt is nyitva kell lennie.
- Új mosási program kiválasztásakor nyomja meg a Segédfunkció kiválasztása gombot az adott programnak megfelelő szárítási ciklus beállításához.



INFORMÁCIÓ

- A centrifugálás a szárító programok része. A gép ezt a lépést a szárítási idő lerövidítése érdekében végzi el. A szárítási program kiválasztásakor a centrifugálás sebességi beállításai a maximális centrifugálási sebességtartományba esik.
- Ha olyan programnál nyomja meg a Szárítási segédfunkció gombot, amelynél a szárítás nem megengedett, a szárítás jelzőfénye nem változik és figyelmeztető hangjelzést fog hallani.
- Csak szárítási programok esetén: nyomja meg a Segédfunkció választása gombot a megfelelő szárítási opció kiválasztásához.
- Vízhíány esetén a mosás és szárítás nem hajtható végre.

• Sušení syntetiky (Műszálak ruhák szárítása)

Használja ezt a programot legfeljebb 3 kg száraz tömegű szintetikus ruha szárításához. Ebben a programban csak szárítást állíthat be.



INFORMÁCIÓ

- A ruhák száraz súlya kapcsán lásd a 4. pont 4.5 lépését.

• Sušení bavlny (Pamutszárítás)

Ezzel a programmal 5 kg-os száraz súlyú pamutruhákat száríthat. Ebben a programban csak szárítást állíthat be.



INFORMÁCIÓ

- Ha csak törölközőt és fürdőköpenyt szeretne szárítani, akkor a maximálisan betöltendő ruhamennyiség 4 kg.
- A ruhák száraz súlya kapcsán lásd a 4. pont 4.5 lépését.

5.9 Mosási és szárítási programok



FIGYELMEZTETÉS!

- A szárítási program során a mosógép automatikusan eltávolítja a ruhákból kijövő bolyhokat. A mosógép vizet használ a szárítási folyamat során. Ezért a gép vízcsapjának a szárítási programok alatt is nyitva kell lennie.

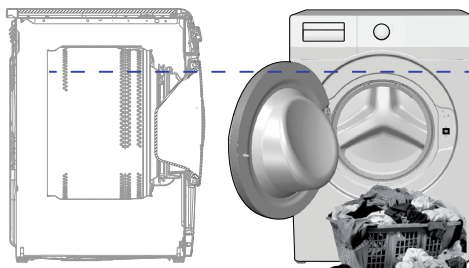
• 5kg Praní & sušení (5 Kg Mosás és szárítás)

Ezzel a programmal legfeljebb 5 kg pamut ruhát moshat, és közvetlenül a mosási program után száríthat, anélkül, hogy bármilyen más választást végezne.



INFORMÁCIÓ

- A program kiválasztása esetén a külső Szárítás segédfunkció nem választható ki.



A 5 kg-os mosási és a 5 kg-os szárítási programban az ideális szárítási körülmények eléréséhez ajánlott a gépet a fent bemutatott szintre tölteni (a betöltő ajtó kinyitását követően láthatja a szintjel-nyilat).

• Wash & Wear (Mosás & Viselés)

Ez a program 0,5 kg-nyi ruha (2 ing) 40 perc alatt, illetve 1 kg-nyi ruha (5 ing) 60 perc alatt történő mosására alkalmas.



INFORMÁCIÓ

- A Mosás és viselés (Wash&Wear) program naponta rövid ideig viselt, nem szennyezett gyors kimosására alkalmas. Ez a program vékony, gyorsan száradó textúrájú ruhaneműk (ingek, pólók) mosására alkalmas.
- Durvább textúrájú, lassabban száradó ruhák esetén egyéb szárítási lehetőséget, illetve programot kell alkalmazni.

• Hygiene+ Praní & sušení (Higiénia + Mosás és szárítás)

Ha a program elején gőz lépést alkalmaz, a szennyeződés könnyen fellazulhat. Ezt a programot használja olyan ruhaneműk mosására és gyors szárítására (max. 2 kg), amelyek antiallergén és higiénikus mosásra szorulnak (pamutruhák, például babaruhák, lepedők és alsóneműk).



INFORMÁCIÓ

- A Hygiene+ programot bevizsgálta és jóváhagyta a brit allergiaalapítvány, a The British Allergy Foundation (Allergy UK).

5.10 Program- és fogyasztási táblázat (mosáshoz)

HU	Program (°C)	Max betöltés (kg)	Vízfogyasztás (l)	Energiatartózkodás (kWh)	Max. sebesség	Kiegészítő funkció					Választható hőmérséklet-tartomány °C
						Gyors+	Előmosás	Gőz	Gyűrődésgátló+	Szárítás	
Bavlna	90	8	90	2,50	1400	•	•	•	•	•	Hideg - 90
	60	8	90	1,80	1400	•	•	•	•	•	Hideg - 90
	40	8	88	0,97	1400	•	•	•	•	•	Hideg - 90
Eco 40-60	40 ***	8	54	0,955	1400					•	40 - 60
	40 ***	4	35	0,550	1400					•	40 - 60
	40 ***	2	28	0,320	1400					•	40 - 60
Eco 40-60 + Szekrény száraz	40 ***	5	61	3,215	1400					•	40 - 60
	40 ***	2,5	42	1,780	1400					•	40 - 60
Syntetika	60	3	60	1,35	1200	•	•	•	•	•	Hideg - 60
	40	3	58	0,85	1200	•	•	•	•	•	Hideg - 60
Extra rychlé praní	90	8	68	2,20	1400	•	•	•	•	•	Hideg - 90
	60	8	68	1,20	1400	•	•	•	•	•	Hideg - 90
	30	8	68	0,20	1400	•	•	•	•	•	Hideg - 90
Extra rychlé praní + Gyors+	30	2	40	0,15	1400	•		•	•	•	Hideg - 90
Vlna / Ruční praní	40	1,5	55	0,50	1200						Hideg - 40
Péřové oblečení	60	2	75	1,30	800			•			Hideg - 60
Košile	60	3	63	1,23	800	•	•	•	•	•	Hideg - 60
Dobtisztítás+	90	-	76	2,60	600			*		*	90
Szárazított program *****											
Vegyés	40	3,5	70	0,90	800	•	•	•	•	•	Hideg - 40
Kültéri / Sport	40	3,5	52	0,65	1200		•			•	Hideg - 40
Sötét ruhák / Farmer	40	3,5	70	0,85	1200	•	•	•	•	•	Hideg - 40
Törölköző	60	1	86	1,20	800			•			Hideg - 60
Fehérnemű	30	1	65	0,56	600						Hideg - 30

• : Választható.

* : Automatikusan kiválasztva, nem törölhető.

***: Az Eco 40-60 40 °C hőmérséklet-választással a mosási teljesítmény teszt programja az EN 62512 szerint, és az energiacímke vizsgálat programja az (EU) 2019/2014/EK bizottsági rendelettel összhangban.
 Az Eco 40-60 40 °C hőmérséklet-választással és a Szekrény száraz programmal az EN 62512 szerinti mosási teljesítmény teszt programja és az (EU) 2019/2014/EK bizottsági rendelettel összhangban az energiacímke vizsgálat programja.
 ****: Ezek a programok a HomeWhiz applikációval használhatók. Csatlakozáskor az energiafogyasztás növekedhet.

- : Tekintse meg a program leírását a maximális ruhamennyiséget illetően.



INFORMÁCIÓ

- A táblázatban szereplő segédfunkciók modellenként eltérőek lehetnek.
- A vízfogyasztás és az energiafogyasztás a víznyomás, a vízkeménység és a hőmérséklet, a környezeti hőmérséklet, a szennyes típusa és mennyisége, a kiválasztott kiegészítő funkciók és a tápfeszültség függvényében változhat.
- A program kiválasztásakor a készülék kijelzőjén a mosás időtartama látható. A gépbe helyezett szennyes mennyiségétől függően 1-től 1,5 óras különbség lehet a kijelzőn mutatott időtartam és a mosási ciklus tényleges időtartama között. Miután a mosási program elindult, az időtartam automatikusan módosul.
- „A segédfunkció választhatóságát a gyártó módosíthatja. Új kiválasztási modellek adhatók hozzá, vagy a meglévők eltávolíthatók.”
- „A gép centrifugálási sebessége programonként eltérő lehet, azonban a sebesség nem haladhatja meg a gép maximális centrifugálási sebességét.”
- Mindig válassza a legalacsonyabb hőmérsékletet. Az energiafelhasználás szempontjából a leghatékonyabb programok általában azok, amelyek alacsonyabb hőmérsékletűek és hosszabb időtartamúak.
- A centrifugálás sebessége befolyásolja a zajszintet és a fennmaradó nedvességtartalmat: minél nagyobb a fonási sebesség a centrifugálási fázisban, annál nagyobb a zaj és annál alacsonyabb a fennmaradó nedvességtartalom.

Program- és fogyasztási táblázat (szárításhoz)

HU	Program (°C)	Max betöltés (kg)	Vízfogyasztás (l)	Energiafogyasztás (kWh)	Max. sebesség	Kiegészítő funkció								Szárítási lépések	Választható hőmérséklet-tartomány °C
						Gőz	Előmosás	Gyors+	Gyűrődésgátló+	Szárítás	Extra száráz	Szekrény száraz	Vasalás száraz		
Sušení bavlny	-	5	45	3,20	1400				•	*	•	•	•	•	-
Sušení syntetiky	-	3	30	2,10	-				•	*		•	•	•	-
Hygiena+ Praní & sušení	60	2	120	3,80	1400	*			•	*	•	•	•	•	90-30
5kg Praní & sušení	60	5	94	5,00	1400				•	*	•	•	•	•	60-Hideg
Wash & Wear	30	0,5	35	0,60	1200				•	*				•	30-Hideg
Wash & Wear	30	1	44	1,00	1200				•	*				•	30-Hideg

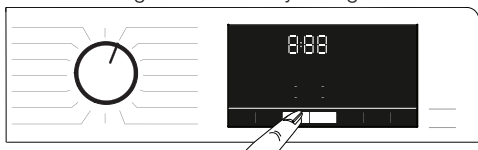
Fogyasztási értékek (HU)

	Hőmérséklet kiválasztása (°C)	Centrifugálási sebesség (ford./perc)	Kapacitás (kg)	Program hossza (óó:pp)	Energiafogyasztás (kWh/ciklus)	Vízfogyasztás (l/ciklus)	Szennyes ruha hőmérséklet (°C)	Fennmaradó nedvesség (%)
Eco 40-60	40	1400	8	03:38	0,955	54	40	53
	40	1400	4	02:47	0,550	35	32	53
	40	1400	2	02:47	0,320	28	23	53
Bavlna	20	1400	8	03:40	0,800	85	20	53
	60	1400	8	03:40	1,800	90	60	53
Szintetika	40	1200	3	02:25	0,850	58	40	40
Extra gyors práni	30	1400	8	00:28	0,200	68	23	62
Eco 40-60+Szekrény szárász	40	1400	5	07:55	3,215	61	25	53
	40	1400	2,5	05:50	1,780	42	24	53

Az eco 40-60 programon, valamint a mosás és szárítás cikluson kívül a programoknál megadott értékek csak tájékoztató jellegűek.

5.11 Kiegészítő funkció kiválasztása

A program megkezdése előtt válassza ki a kívánt segédfunkciót. Programválasztáskor a programhoz választható segédfunkciók fényei világítanak.



INFORMÁCIÓ

- A kiválasztott programhoz nem választható segédfunkció szimbólumának jelzőfénye nem világít. Amennyiben megnyomja az ehhez a segédfunkciókhoz tartozó gombokat, figyelmeztető hangjelzést fog hallani és nem lesz lehetsége választani.

Amennyiben a mosási program már elérte azt a pontot, ahol segédfunkció nem választható ki, már Önnek sincs lehetősége funkciót választani.



INFORMÁCIÓ

- Egyes funkciók nem használhatók egyszerre. Ha második segédfunkcióként olyat választ ki a gép elindítása előtt, mely összeférhetetlen az elsővel, akkor az első segédfunkció törlődik, és csak a második fog életbe lépni.
- Olyan segédfunkciót nem lehet kiválasztani, mely összeférhetetlen a főprogrammal. (Lásd: „Program- és fogyasztási táblázat”)
- Egyes programokhoz olyan segédfunkciók tartoznak, amelyeket a kiválasztott programmal együtt kell működtetni. Ezek a funkciók nem törölhetők. Az adott segédfunkciók jelzőfényei már világítanak.



INFORMÁCIÓ

- Ha a kiválasztott nedvességi szint (Vasalás száraz, Szekrény száraz, Extra szekrény száraz) nem érhető el a szárítási ciklus végére, a gép automatikusan meghosszabbítja a program időtartamát. A program hosszabb ideig tart.
- Időalapú szárítás kiválasztása esetén a program akkor is lejár, ha a ruhák a program végén még nedvesek.
- Ha a szárítás során a kiválasztott nedvességi szintet (Vasalás száraz, Szekrény száraz, Extra szekrény száraz) eléri, vagy a szárítási opciókban extra szárazság észlelhető, a program rövidebb ideig tart. Az idő csökkenése megjelenik a kijelzőn.

5.11.1 Kiegészítő funkciók

• Előmosás

Előmosás csak erősen szennyezett ruhanemű esetén szükséges. Előmosás nélkül energiát, vizet, mosószert és időt spórolhat.

• Gyors+

A program kiválasztása után a program idejének lerövidítéséhez nyomja meg a gyorsmosás beállítógombját. Egyes programok esetében több 50%-kal lerövidíthető az időtartam. Közepesen és enyhén szennyezett ruhák esetén rövidebb idő alatt is ugyanolyan mosási eredményt érhet el. Ugyan programfüggő, de a Gyorsmosás gomb egyszeri megnyomásával bizonyos mértékig lerövidítheti a program időtartamát. Nyomja meg ugyanazt a gombot még egyszer a programidő minimális szintig történő csökkentéséhez. A jobb mosási eredmények érdekében ne használja a Gyorsmosás funkciót erősen szennyezett ruhák esetén. Közepesen és enyhén szennyezett ruhák esetén használja a Gyorsmosás funkciót a program időtartamának lerövidítéséhez.

• Remote Control (Távírányító)

Ezt a segédfunkció gombot használva a terméket okoseszközökhöz csatlakoztathatja. Erről részletes információt a HomeWhiz és Távoli vezérlés funkció részben találhat.

• Testre szabott program

Ez a segédfunkció a Pamut és Műszálás programok esetében csak a HomeWhiz applikációval együtt használható. Amikor ez a segédfunkció aktív, akár 4 további öblítési fázist adhat a programhoz. Néhány olyan segédfunkciót is kiválaszthat és használhat, amelyek a terméken nincsenek feltüntetve. A Pamut és Műszálás programok idejét biztonságos korlátok között növelheti vagy csökkentheti.

• Szárítás

Ezzel a funkcióval megszárázhatja ruháit a mosási ciklust követően. Az ezzel a funkcióval együtt használható programokat a programtáblázatban találja.

5.11.2 Funkciók és programok kiválasztása a funkciógombok 3 másodpercig történő nyomva tartásával

• Dobtisztítás+ 3"

A program kiválasztásához nyomja meg és tartsa lenyomva 3 másodpercig a segédfunkció 1 gombot. Használja rendszeresen (1-2 havonta) a dob megtisztításához és a szükséges higiénia biztosításához. A programot gőzölés előzi meg, hogy a dobban lévő szennyeződések felpuhuljanak. Úgy működtesse a programot, hogy a gép teljesen üres. A jobb eredmények érdekében tegyen mosógépekhez használatos vízkőoldó port a „2”-es rekeszbe. Ez a program tartalmaz egy szárító lépést, amely a dobtisztító lépés után fut le, hogy kiszárítsa a gép belsejét.



INFORMÁCIÓ

- Ez nem egy mosási program. Kizárólag karbantartási célokat szolgál.
- Ne indítsa el ezt a programot, ha gépben valamilyen tárgy van. Ha megpróbálja, akkor a gép automatikusan érzékeli, hogy a dob nem üres és leállítja a programot.

• Gyűrődésgátló+ 3"

Ezt a funkciót a centrifugálás-kiválasztó gomb 3 másodpercig történő nyomva tartásával aktiválhatja, ekkor a megfelelő programjelző bekapcsolódik. Amennyiben ezt a funkciót választja, a program végén a ruha a gyűrődések elkerülése érdekében legfeljebb 8 óráig szellőzni fog. A 8 órás időtartam alatt leállíthatja a programot, és bármikor kiveheti a ruhákat. A funkció leállításához nyomja meg a funkcióválasztó gombot vagy a gép be-/kikapcsoló gombját. A program ellenőrző fénye a funkció leállításáig vagy a művelet befejezéséig égve marad. Ha a funkciót nem lehet leállítani, az a következő mosási ciklusokban is aktív marad.

• Gőz 3"

A program kiválasztásához tartsa lenyomva a 2. segédfunkció gombot 3 másodpercig. Ezt a programot használja a gyűrődések csökkentése és a vasalási idő rövidítése érdekében kis mennyiségű pamut, műszálás vagy vegyes kötésű, foltmentes ruhaneműk esetében.

• Gyerekzár 3"

Annak érdekében, hogy a gyermekek ne tudjanak babrálni a géppel, használja a gyerekzárát. Ezzel elkerülhető, hogy a gyermekek módosításokat végezzenek egy adott programon.



INFORMÁCIÓ

- Amikor a Gyerekzár aktív, a Be/Ki gombbal be- és kikapcsolhatja a mosógépet. A program a mosógép újbóli elindítását követően folytatódik.
- Figyelmeztető hangjelzést fog hallani, ha bekapcsolt Gyerekzár mellett nyomja meg a gombokat. A hangjelzés abbamarad, ha a gombokat egymás után ötször megnyomja.

A Gyerekzár engedélyezése:

Tartsa lenyomva a Szárítási fok beállítására szolgáló gombot 3 másodpercig. Amikor lejár a „3-2-1” visszaszámlálás, a Gyerekzár felirat jelenik meg a kijelzőn. Amint meglátja ezt a figyelmeztetést, felengedheti a Szárítási fok beállítására szolgáló gombot.

A Gyerekzár kikapcsolása:

Tartsa lenyomva a Szárítási fok beállítására szolgáló gombot 3 másodpercig. Amikor lejár a „3-2-1” visszaszámlálás, a Gyerekzár felirat eltűnik a kijelzőről.

• Bluetooth 3"

A Bluetooth kapcsolat funkció segítségével csatlakoztathatja okoseszközét a géphez. Így okoseszközén információkat kaphat a gépről, és kezelheti is vele.

Bluetooth bekapcsolása:

Nyomja be és tartsa nyomva a Távoli vezérlés funkció gombot 3 másodpercig. Ekkor a „3-2-1-” visszaszámlálás, majd az „Bluetooth” szimbólum jelenik meg a kijelzőn. Engedje el a **Távoli vezérlés funkció gombot**. A Bluetooth ikon villog, amíg folyamatban van a termék és az okoseszköz párosítása. Amikor sikeresen létrejön a kapcsolat, az ikon folyamatosan világít.

Bluetooth kikapcsolása:

Nyomja be és tartsa nyomva a Távoli vezérlés funkció gombot 3 másodpercig. Amikor lejár a „3-2-1” visszaszámlálás, a „Bluetooth” felirat eltűnik a kijelzőről.



INFORMÁCIÓ

- A Bluetooth bekapcsolásához el kell végeznie a HomeWhiz telepítését. A telepítést követően, ha megnyomja a Távoli vezérlés gombot, miközben az a Program letöltése/Távoli vezérlés pozícióban áll, a Bluetooth-kapcsolat automatikusan létrejön.

5.12 Szárítási lépések



5.12.1 Vasalás száraz

A szárítás a Vasalás száraz lépésnek megfelelő szárazsági szintig folytatódik.

5.12.2 Szekrény száraz

A szárítás a Szekrény száraz lépésnek megfelelő szárazsági szintig folytatódik.

5.12.3 Extra száraz

A szárítás az Extra szekrény száraz lépésnek megfelelő szárazsági szintig folytatódik.



INFORMÁCIÓ

- A szárítási szint változhat a szennyes összetételétől, ruhaanyag típusától, mennyiségtől és nedvességi szinttől függően.
- Ne szárítson a mosógépben csipkével, tüllel, ékszerrel, gyönggyel, flitterrel, dróttal ellátott, vagy magas selyemtartalmú ruhákat.

5.12.4 Idő alapú szárítás - Perc

30, 90 vagy 150 perces időtartamok közül választhat a kívánt szárazsági szint elérése érdekében alacsony hőmérsékleten.



INFORMÁCIÓ

- Kis mennyiségű (legfeljebb 2 darab) ruha szárítása esetén a Pamut vagy Műszálás szárítási programhoz tartozó időzített szárítási lépéseket kell választani.
- Ha a ruha a szárítási program végére nem éri el a kívánt szárazsági szintet, akkor a folyamat befejezéséhez időzített szárítás adható meg.
- A funkció kiválasztása esetén a gép a száradás fokától függetlenül a beállított ideig végzi a szárítást.

5.13 Idő kijelzés

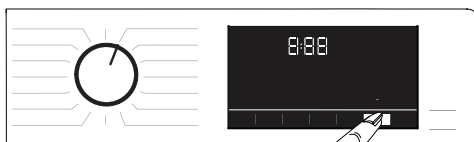
A program futtatása közben a program befejezéséig hátralévő idő óra:perc formátumban jelenik meg, pl.: „01:30“.



INFORMÁCIÓ

- A program időtartama eltérhet a „Program és fogyasztási táblázat” fejezetben feltüntetett értékektől, függően a víznyomástól, a víz keménységétől és hőmérsékletétől, a környezeti hőmérséklettől, a mosandó ruha típusától és mennyiségétől, a kiválasztott segédfunkcióktól és az esetleges feszültségingadozásoktól.

5.14 Befejezési idő



A **Befejezési idő** funkció segítségével a program elindítása akár 24 órával is eltolható. A **Befejezési idő** gomb megnyomását követően a kijelzőn megjelenik a program befejeződének becsült ideje. Ha beállította a **Befejezési időt**, felvillan a **Befejezési időt** jelző fény. Az időtartam beállítását követően nyomja meg a **Start/Szünet** gombot, ezzel biztosítva, hogy a Befejezési idő funkció be van kapcsolva és, hogy a program a meghatározott időtartam végén jár le. Ekkor a **Start/Szünet** gomb villogása abbamarad és folyamatosan világít. Ha törölni kívánja a Befejezési idő funkciót, akkor tartsa nyomva a **Befejezési idő** gombot, amíg a Befejezési idő fénye kialszik vagy nyomja meg a **Be- / Kikapcsoló** gombot a gép ki- és bekapcsolásához.

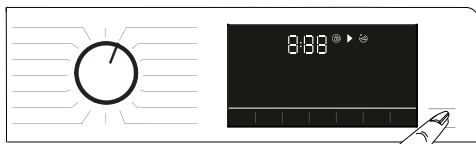
1. Nyissa ki a betöltőajtót, tegye be a ruhákat és adja hozzá a mosószert, stb.
2. Válassza ki a mosási programot, a hőmérsékletet, a centrifugálási sebességet, és ha szükséges, a segédfunkciókat.
3. A kívánt befejezési idő beállításához nyomja meg a **Befejezési idő** gombot. A Befejezési idő jelzőfény felvillan.
4. Nyomja meg az **Indító/Szünet** gombot. A visszaszámlálás elkezdődik. A „:” jel a kijelzőn látható hátralévő időben elkezd villogni.



INFORMÁCIÓ

- A Befejezési idő aktiválásakor ne használjon folyékony mosószert! Foltok maradnak a ruhaneműn.
- A Befejezési idő visszaszámlálása alatt a betöltőajtó zárva marad. Amennyiben ki szeretné nyitni az ajtót, nyomja meg a „start/szünet” gombot a mosóprogram szüneteltetéséhez. A visszaszámlálás végén a Befejezési idő kijelző kialszik, elindul a mosási program és a kiválasztott program ideje megjelenik a kijelzőn.
- A Befejezési idő kiválasztásával a képernyőn megjelenő idő a befejezési időből, valamint a kiválasztott program időtartamából tevődik össze.

5.12 Program indítása



1. A program elindításához nyomja meg a **Start/Szünet** gombot.
2. A **Start/Szünet** gomb villogását folyamatos fényjelzés váltja fel, ezzel jelezve, hogy a mosási program megkezdődött.
3. Az ajtó lezáródik. Amikor az ajtó záródik, az „Ajtózáras” figyelmeztetés jelenik meg a kijelzőn.

5.16 Betöltőajtó zár



A betöltőajtó egy olyan zárrendszerrel rendelkezik, amely az ajtónyitáshoz nem megfelelő vízszint esetén megakadályozza az ajtó kinyitását. A betöltőajtó lezárásakor a kezelőpulton az „Ajtó zárva” fény bekapcsol.



INFORMÁCIÓ

- A Távoli vezérlés funkció választása esetén az ajtó lezáródik. Az ajtó kinyitásához nyomja meg a Távoli vezérlés gombot vagy változtassa meg a program pozícióját a Távoli vezérlés funkció kikapcsolásához.

A betöltőajtó kinyitása áramkimaradás esetén:



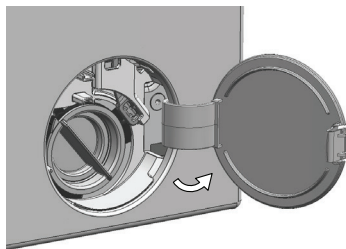
INFORMÁCIÓ

- Áramkimaradás esetén a betöltőajtó szivattyúszűrő fedele alatti vészfogantyúját használhatja a betöltőajtó manuális kinyitásához.

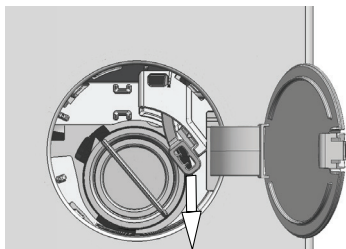


FIGYELMEZTETÉS!

- A betöltőajtó kinyitása előtt ellenőrizze, hogy nincs-e víz a gépbe a kiöntés kikerülése érdekében. A víz forró lehet és forrázást okozhat.



- Kapcsolja ki és húzza ki a készüléket a konnektorból.
- Nyissa ki a szivattyú szűrő fedelét.

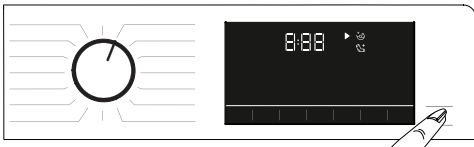


- Szerszámmal távolítsa el a betöltőajtó vészfogantyút a szűrőfedél mögött.
- Nyissa ki a betöltőajtót a betöltőajtó vészfogantyújának lefelé húzásával.
- Próbálja meg ismét lefelé húzni a fogantyút, ha a betöltőajtó nincs nyitva.
- A betöltőajtó kinyitása után állítsa a betöltőajtó vészfogantyúját eredeti helyzetébe.

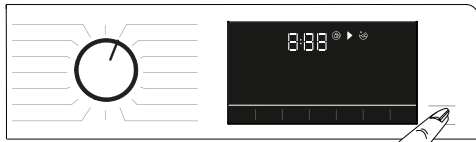
5.17 A kiválasztások módosítása a program elindulását követően

5.17.1 Ruhák hozzáadása a program elindulását követően:

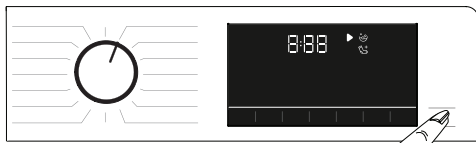
Ha a **Start / Szünet** gomb megnyomásakor a gépben lévő vízszint megfelelő, akkor a kijelzőn lévő „Ajtó zárva” fény kialszik.



Ha a gépben lévő vízszint a **Start / Szünet** gomb megnyomásakor nem megfelelő, akkor a kijelző azt mutatja, hogy a betöltőajtó le van zárva.



5.17.2 A gép szünet üzemmódba állítása



Ha a gépet szünetelés üzemmódba szeretné állítani, nyomja meg a **Start / Szünet** gombot.

5.17.3 A programválasztás módosítása a program elindulását követően:

Amennyiben a Gyerekzár nincs bekapcsolva, az éppen futó mosási program közben is módosíthatja a programot. Ez a lépés törli az aktuális programot.



INFORMÁCIÓ

- Az újonnan kiválasztott program újra elindul.

5.17.4 A segédfunkció, a centrifugálási sebesség és a hőmérséklet módosítása

A már elért programlépéstől függően törölheti vagy kiválaszthatja a segédfunkciókat.

Lásd „Segédfunkció kiválasztása”.

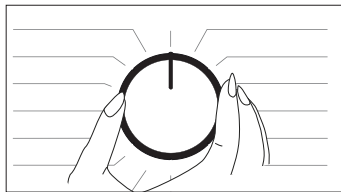
A sebesség, a hőmérséklet és a szárítás beállításai is módosíthatók. Lásd a „Centrifugálási sebesség kiválasztása” és a „Hőmérséklet kiválasztása” című fejezeteket.



INFORMÁCIÓ

- A mosógép ajtaja nem nyílik ki, ha a víz forró, vagy ha a vízszint eléri az ajtó nyílását.

5.18 Program megszakítása



A programválasztó gomb másik programra történő állításával vagy a mosógép ezzel a gombbal történő be- és kikapcsolásával megszakad a program.



INFORMÁCIÓ

- Ha a programválasztó gombot elforgatja, miközben a gyerekzár be van kapcsolva, a program nem törlődik. Először a Gyerekzárát kell kikapcsolni.
- Ha a program megszakítása után ki szeretné nyitni a mosógép ajtaját, de erre nincs mód, mert a gépben lévő víz szintje eléri az ajtót, akkor fordítsa a Programválasztó gombot Szivattyúzás+Centrifugálás programra és eressze le a gépben található vizet.

5.19 Program vége

A program befejeztével az End szimbólum jelenik meg a kijelzőn.

Ha 10 percig nem nyomja meg egyik gombot sem, akkor a gép KIKAPCSOLÁS üzemmódba kapcsol. A kijelző és az összes jelzőlámpa kikapcsol. Bármelyik gomb megnyomását követően a már befejeződött programfázisok megjelennek a kijelzőn.

5.20 Az Ön készüléke "Szünet üzemmód" funkcióval rendelkezik.

A gép „Be/Ki” gombbal történő bekapcsolása után, ha nem indít el mosási programot vagy végez más műveletet a kiválasztott program befejezését követően 2 percig, a gép automatikusan energiatakarékos üzemmódba vált. Amennyiben a gép rendelkezik a programidőt megjelenítő kijelzővel, akkor ez a kijelző is teljesen kikapcsol. A programválasztó gomb elforgatása vagy bármely gomb megnyomása esetén a lámpák és a kijelző visszatér az előző állapotba. Az energiatakarékos üzemmódból történő kilépéskor elvégzett beállítások módosulhatnak. A program indítása előtt ellenőrizze, hogy a választások helyesek-e. Ha szükséges, végezze el újra a beállításokat. Ez nem hiba.

5.21 HomeWhiz és Távoli vezérlés funkció

A HomeWhiz lehetővé teszi, hogy okoseszközén ellenőrizze gépét, és információt kapjon annak állapotáról. A HomeWhiz applikációval különböző lépéseket végezhet el okoseszközén, amelyeket a gépen is el tud végezni. Emellett egyes funkciókat kizárólag a HomeWhiz funkcióval tud használni.

A HomeWhiz applikációt le kell töltenie okoseszközére az alkalmazástárból, hogy használni tudja a gép Bluetooth funkcióját. Az alkalmazás telepítése előtt győződjön meg róla, hogy okoseszköze csatlakozik az internetre. Amennyiben először csatlakozik az alkalmazást, kövesse a kijelzőn megjelenő utasításokat a felhasználói fiók regisztrációjához. A regisztráció befejezése után otthonában található minden HomeWhiz funkcióval rendelkező terméket használhat ezzel a fiókkal. A HomeWhiz alkalmazásban a „Készülék hozzáadása/eltávolítása” gombot megnyomva megtekintheti a fiókhoz kapcsolt termékeket. Ezen az oldalon kapcsolódhat a készülékekhez.



INFORMÁCIÓ

- A HomeWhiz funkció használatához telepítenie kell az alkalmazást az okoseszközére, és mosógépét párosítania kell az eszközzel Bluetoothon keresztül. Ha a mosógépe nincs párosítva okoseszközével, akkor úgy fog működni, mint a HomeWhiz funkcióval nem rendelkező berendezések.
- A termék az okoseszközzel való Bluetoothpárosítás után működésbe lép. Ez a párosítás teszi lehetővé az alkalmazáson segítségével történő irányítást. Ebből kifolyólag a mosógép és az okoseszköz közötti Bluetooth-kapcsolatnak megfelelő erősségűnek kell lennie.
- Látogasson el a www.homewhiz.com oldalra a HomeWhiz applikáció által támogatott Android és iOS verziók listájáért.



FIGYELMEZTETÉS!

- A használati útmutató **„ALTALÁNOS BIZTONSÁGI ELŐÍRÁSOK”** fejezetében lévő minden óvintézkedés vonatkozik a HomeWhiz funkción keresztüli távoli vezérlésre is.

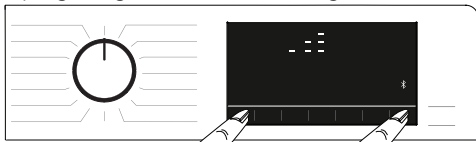
5.21.1 HomeWhiz beállítása

A mosógépnek és HomeWhiz alkalmazásnak kapcsolódnia kell egymáshoz az applikáció működéséhez. A kapcsolat létrehozásához kövesse az okoseszköze és a HomeWhiz alkalmazásra vonatkozó alábbi telepítési útmutatót.

- Amennyiben először csatlakoztat készüléket, nyomja meg a „Készülék hozzáadása/eltávolítása” gombot a HomeWhiz applikációban. Majd koppintson az „Új készülék telepítése” gombra. Kövesse az alábbi lépéseket, valamint az alkalmazásban megjelenő utasításokat a telepítés befejezéséhez.
- A telepítés indításakor győződjön meg róla, hogy a mosógép ki van kapcsolva. Nyomja be és tartassa nyomva egyszerre a Hőmérsékletszabályozó gombot és a Távoli vezérlés funkció gombot 3 másodpercig, hogy a gép HomeWhiz telepítési üzemmódba lépjen.



- Amikor a berendezés HomeWhiz telepítési üzemmódban van, animációt fog látni a kijelzőn, és a Bluetooth ikon addig fog villogni, amíg a gép párosítása az okoseszközzel be nem fejeződik. Ebben az üzemmódban, csak program gomb működik. Más gomb nem.



- Az applikációban látható képernyőn válassza ki a mosógépet és nyomja meg a Tovább gombot.
- Kövesse a képernyőn látható utasításokat, amíg a HomeWhiz rá nem kérdez, hogy milyen terméket kíván csatlakoztatni az okoseszközhöz.
- Térjen vissza a HomeWhiz applikációhoz, és várjon, amíg a telepítés befejeződik. Amikor befejeződött a telepítés, adjon nevet a mosógépnek. Érintse meg a kijelzőt és láthatja a hozzáadott mosógépet a HomeWhiz alkalmazásban.



INFORMÁCIÓ

- Ha nem tudja 5 percen belül sikeresen elvégezni a telepítést, a mosógép automatikusan kikapcsol. Ebben az esetben előlről kell kezdeni a telepítési folyamatot. Ha a probléma továbbra is fennáll, lépjen kapcsolatba az illetékes szerviz szakemberével.
- Mosógépét több okoseszközzel is használhatja. Ehhez a többi okoseszközre is telepíteni kell a HomeWhiz applikációt. Az applikáció indításakor be kell jelentkeznie az előzőleg létrehozott fiókjába, amelyhez már párosította a mosógépet. Egyéb esetben olvassa el a „Más fiókhoz kapcsolt mosógép beállítása“ fejezetet.



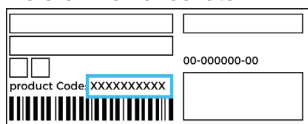
FIGYELMEZTETÉS!

- A HomeWhiz telepítéséhez okoseszközének internetkapcsolattal kell rendelkeznie. Ellenkező esetben nem fogja tudni sikeresen elvégezni a telepítést a HomeWhiz applikációban. Lépjen kapcsolatba internetszolgáltatójával, ha problémái adódnak internetkapcsolatával.



INFORMÁCIÓ

- Előfordulhat, hogy a HomeWhiz alkalmazás elkéri a termék azonosítóját, amely a termék címkéjén található. A termék címkéjét a mosógép ajtajának belső oldalán találja. A termék azonosítószáma a címkén olvasható.



5.21.2 Más fiókhoz kapcsolt mosógép beállítása

Amennyiben a használni kívánt mosógépet korábban már más fiókkal regisztrálták a rendszerben, úgy új kapcsolatot kell létrehoznia a HomeWhiz applikáció és a berendezés között.

- Töltse le a HomeWhiz applikációt a használni kívánt okoseszközre.
- Hozzon létre új fiókot, és jelentkezzen be a HomeWhiz applikációval.

- Kövesse a lépéseket a HomeWhiz telepítése (ld. 5.21.1 HomeWhiz telepítése) részben a telepítés befejezéséhez.



FIGYELMEZTETÉS!

- Mivel a HomeWhiz és a Távoli vezérlés funkciók Bluetooth-kapcsolaton keresztül működnek, így a mosógépet egyidejűleg csak egy HomeWhiz alkalmazás segítségével vezérelheti.

5.21.3 A Távoli vezérlés funkció használata

A HomeWhiz telepítését követően a Bluetooth automatikusan bekapcsol. A Bluetoothkapcsolat be- és kikapcsolásához lásd a 5.11.2 Bluetooth 3” fejezetet. Ha be- és kikapcsolja a gépet, miközben a Bluetooth bekapcsolva marad, a mosógép automatikusan csatlakozik készülékéhez. Amennyiben a párosított eszköz hatótávolságon kívülre kerül, a Bluetooth-csatlakozás automatikusan kikapcsol. Emiatt, ha ismét használni akarja a Távoli vezérlés funkciót, újra be kell kapcsolnia a Bluetooth-t. A kapcsolat állapotát a kijelzőn lévő Bluetooth ikon segítségével ellenőrizheti. Ha a Bluetooth-szimbólum világít, a kapcsolat létrejött. Amennyiben a szimbólum villog, a termék csatlakozni próbál. Amennyiben a szimbólum nem világít, nincsen kapcsolat.



FIGYELMEZTETÉS!

- Amikor a termék Bluetooth-kapcsolata aktív, a Távoli vezérlés funkció elérhető. Amennyiben a Távoli vezérlés funkció nem elérhető, ellenőrizze a kapcsolat állapotát. Amennyiben a kapcsolat nem jön létre, ismét végezze el a berendezés kezdeti beállítását.
- Biztonsági okokból a mosógép ajtaja a Távoli vezérlés funkció engedélyezésekor üzem módtól függetlenül zárva marad. Amennyiben szeretné a mosógép ajtaját kinyitni, forgassa el a programválasztó gombot, vagy nyomja meg a Távoli vezérlés gombot a Távoli vezérlés funkció kikapcsolásához.

Ha mosógépét távolról szeretné működtetni, a Távoli vezérlés gomb megnyomásával be kell kapcsolnia a Távoli vezérlés funkciót úgy, hogy közben a mosógép vezérlőpaneljén található programválasztó gomb a Program letöltése/Távoli vezérlés pozícióban legyen. A termék elérése után az alábbiakhoz hasonló képernyő jelenik meg.



Ha a Távoli vezérlés funkció be van kapcsolva, csak vezérelheti, kikapcsolhatja, valamint nyomon követheti a mosógép állapotát. A gyerekszár kivételével minden funkció az applikációból irányítható. Azt, hogy a Távoli vezérlés funkció be van-e kapcsolva, a gombon található funkció kijelzőn ellenőrizheti.

Amennyiben a Távoli vezérlés ki van kapcsolva, minden műveletet a mosógépen kell végezni, és az applikációban csak az állapotjelzések vannak engedélyezve.

Ha nem tudja bekapcsolni a Távoli vezérlés funkciót, figyelmeztető hangjelzést fog hallani a gomb megnyomását követően. Ez akkor fordulhat elő, ha a mosógép be van kapcsolva, vagy ha nincs Bluetooth-szal párosított eszköz csatlakoztatva. Ilyen például, amikor a Bluetooth ki van kapcsolva, vagy ha a gép ajtaja nyitva van. Ha bekapcsolja ezt a funkciót a mosógépen, a fent említett funkció bekapcsolva marad bizonyos esetek kivételével, ezzel lehetővé téve, hogy Ön távolból, Bluetooth kapcsolaton keresztül vezérelhesse a mosógépet.

Bizonyos esetekben a funkció biztonsági okokból kikapcsol:

- Ha a mosógép áramellátása kimarad.
- Ha a programválasztó gombot egy másik programra állítják, vagy amikor a mosógépet kikapcsolják.

5.21.4 Hibaelhárítás

Kövesse az alábbi lépéseket, ha probléma merült fel a vezérlés vagy kapcsolódás terén. Ellenőrizze, hogy a probléma a végrehajtott lépést követően is fennáll-e. Tegye a következőt, ha a probléma nem oldódott meg.

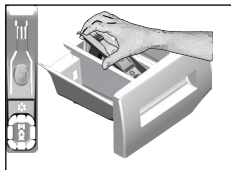
- Ellenőrizze, hogy okoseszköze a megfelelő otthoni hálózatra csatlakozik-e.
- Indítsa újra a termékhez tartozó applikációt.
- Kapcsolja ki és be a Bluetooth-ot a kezelőpulton.
- Amennyiben a kapcsolat a fenti lépések segítségével sem jön létre, ismét végezze el a mosógép kezdeti beállítását.

Ha a probléma továbbra is fennáll, forduljon a meghatalmazott szerviz szakemberéhez.

6 Karbantartás és tisztítás

A termék élettartama meghosszabbítható, a gyakran előforduló problémák pedig elkerülhetők, ha a gépet rendszeres időközönként tisztítja.

6.1 A mosószeres fiók tisztítása



Tisztítsa meg rendszeresen a mosószer tartót (4-5 menetenként) annak érdekében, hogy ne rakódjon le benne a mosópor.

- 1 A képen látható módon, hátulról felemelve emelje ki a helyéről a szifont. Az alábbi tisztítási műveletek elvégzése után helyezze vissza a szifont a helyére és tolja lefelé az elülső részét, hogy a záró fül megfelelően rögzüljön.



INFORMÁCIÓ

- Amennyiben a víz és az öblítő keveréke a normálnál nagyobb mértékben kezd összegyűlni a lágyító tartórékeszében, akkor a szifont ki kell tisztítani.

2. Bő, langyos vízzel mossa ki a kádban a mosószer tartó fiókot és a szifont. Hogy a keze ne érintkezzen a mosószer-maradványokkal, használjon kefét és viseljen védőkesztyűt.
- 3 A tisztítás után tegye vissza a fiókot a helyére, ügyelve rá, hogy az megfelelően a helyén legyen.

6.2 A betöltőajtó és a dob tisztítása

Dobtisztító programmal rendelkező termékek esetén olvassa el a Termék működtetése - Programok című fejezetet.



A mosás és szárítás után ellenőrizze, hogy nem maradt-e idegen anyag a doban. Amennyiben a lenti képen látható lyukak eltömődnek, egy fogpiszkáló segítségével tisztítsa ki őket.



INFORMÁCIÓ

- Az idegen anyagok a dob rozsdásodását okozhatják. A dob felületén lévő foltok megtisztításához használjon rozsdamentes acélhoz kifejlesztett tisztítószeret. Soha ne használjon fém dörzsít vagy kefét.



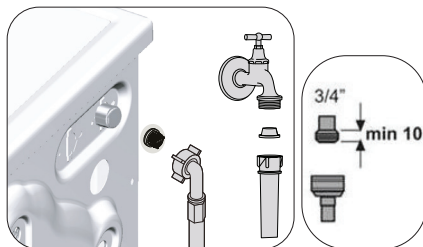
VIGYÁZAT!

- Soha ne használjon szivacsot vagy súrolószeret. Ezek kárt tehetnek a festett, krómozott és a műanyag felületekben.

6.3 A gép és a vezérlőpanel tisztítása

Szükség esetén szappanos vízzel vagy nem korrozív, gyenge gél mosogatószerrel mossa le a gép külsejét, majd egy száraz, puha ruhával törölgesse át. A vezérlőpanel tisztításához kizárólag puha, száraz ruhát használjon.

6.4 A vízbeeresztő szűrők tisztítása



Az egyes vízbeömlő szelepek végein (a gép hátulsó részén) és az egyes bemeneti víztömlők végén (ahol azok a csaphoz vannak kapcsolva) szűrők találhatóak. Ezek a szűrők megakadályozzák, hogy idegen anyagok és szennyeződés kerülhessen a vízbe, majd azon keresztül a gépbe. Az elszennyeződött szűrőket meg kell tisztítani.

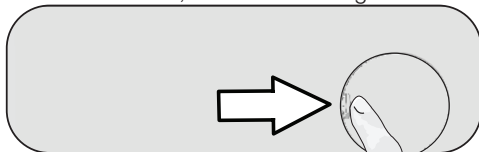
1. Zárja le a csapokat!
2. Távolítsa el a vízbeeresztő csövek anyáit, hogy hozzáférhessen a vízbeeresztő szelepek szűrőihöz. Tisztítsa meg őket a lerakódásoktól egy erre alkalmas kefével. Ha a szűrők nagyon piszkosok lennének, vegye ki azokat harapófogóval, és így tisztítsa meg őket.

3. Vegye ki a bemeneti víztömlők lapos végén található szűrőket a tömítésekkel együtt, majd folyóvízben alaposan tisztítsa meg őket.
4. A tömítéseket és a szűrőket óvatosan illessze vissza a helyére, majd kézzel húzza meg a tömlőanyákat.

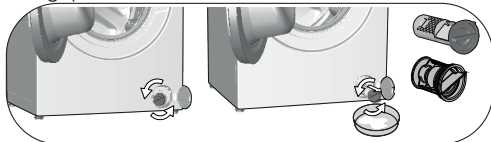
6.5 Az esetlegesen visszamaradt víz leszivattyúzása és a szivattyúszűrő tisztítása

A gép szűrőrendszere megakadályozza, hogy a mosóvíz leeresztése közben gombok, pénzérmék, szövetfoszlányok és más szilárd anyagok eltömítsék a szivattyú propellerét. Ily módon a víz akadály nélkül távozhat és a szivattyú tovább marad működőképes. Amennyiben a gép nem szivattyúzná le a vizet, akkor a szivattyú szűrője eltömíthető. A szűrőt háromhavonta, vagy akkor kell megtisztítani, ha az eltömődik. A szivattyú szűrőjének kitisztításához a vizet előbb le kell szivattyúzni. Ezenkívül a gép szállítása előtt (pl. költözéskor), valamint fagypont alatti hőmérséklet esetén is teljesen le kell ereszteni a vizet.

2. Nyissa ki a szűrőfedelelet. Nyomja le a szűrőfedél fülét, és húzza azt maga felé.



3. A gépben lévő víz leeresztésére.



- a. A szűrőből kifolyó víz összegyűjtéséhez helyezzen egy nagyobb edényt a szűrő elé.
 - b. Fordítsa el és lazítsa meg a szivattyúszűrőt, amíg a víz elkezd kifolyni (az óramutató járásával ellentétes irányban). Irányítsa a kiömlő vizet a szűrő elé helyezett edénybe. Egy rongy segítségével felitathatja az esetlegesen kiömlött vizet.
 - c. Ha a gépből a víz teljesen kiürült, vegye ki a szűrőt annak elforgatásával.
4. Tisztítsa ki a maradványokat és az esetleges szörvetszállakat a szűrőből.
 5. Cserélje ki a szűrőt.
 6. Zárja le a szűrőfedelelet.

1. A piszkos szűrő megtisztításához és a víz leszivattyúzásához húzza ki a gépet az áramellátás megszakításához.

	VIGYÁZAT!
<ul style="list-style-type: none"> • A szivattyú szűrőjén fennakadt idegen anyagok kárt tehetnek a gépben, vagy zajossá tehetik a gép működését. • Ha a gép használaton kívül van, a fagyásveszély elkerülése érdekében zárja el a csapot, szerelje le a hálózati vízbeömlő tömlőt és eressze le a gépben lévő vizet. • Minden használat után zárja el a csapot, melyre a beömlő cső csatlakozik. 	

	VIGYÁZAT!
<ul style="list-style-type: none"> • A gépben a víz hőmérséklete akár a 90°C-ot is elérheti. Az égési sérülések kockázatának elkerülése érdekében a szűrőt csak azután szabad megtisztítani, hogy a gépben lévő víz lehűlt. 	

7 Hibaelhárítás

A betöltő ajtó bezárását követően a program nem indul el.

- Nem nyomta meg a Start / Szünet / Törlés gombot.>>> *Nyomja le a Start/Szünet/Törlés gombot.
- Ha túl sok ruhát pakolt a gépbe, nehezen csukódik az ajtó.>>> *Vegyen ki pár ruhát a mosógépből és győződjön meg arról, hogy az ajtót megfelelően záródik.

A program nem indítható el vagy nem választható ki.

- Agépönvédelmiüzemmodrákapcsoltamagátvalamilyenközműprobléma miatt (például feszültség, víznyomás stb. hiánya következtében).>>> A program megszakításához forgassa el a Programválasztó gombot és válasszon ki egy másik programot. Az előző program ekkor törölődik (ld. „Program törlése”).

A termék belsejében víz van.

- A gyártás során végzett minőségellenőrzési folyamat következtében víz maradhat a gépben. >>> Ez nem minősül meghibásodásnak; a víz nem jelent veszélyt a gépre.

Víz szivárog a gép aljából.

- Probléma van a tömlővel vagy a szivattyú szűrőjével. >>> Ügyeljen rá, hogy a vízbeeresztő tömlők tömítései biztonságosan illeszkedjenek. A tömlőt szorosan csatlakoztassa a csaphoz.
- A szivattyú szűrője nincs szorosan lezárva. >>> Ügyeljen arra, hogy a szivattyú szűrője szorosan le legyen zárva.

A gépbe nem jut víz.

- A csap el van zárva. >>> Nyissa ki a csapot.
- A vízbeeresztő tömlő megtekeredett.>>> Egyenesítse ki a tömlőt.
- A vízbeeresztő szűrő eltömődött. >>> Tisztítsa meg a szűrőt.
- A betöltőajtó nincs zárva. >>> Zárja be a betöltőajtót.

A gép nem ereszt le a vizet.

- A vízleeresztő tömlő eldugulhatott vagy megtekeredhetett. >>> Tisztítsa meg vagy egyenesítse ki a tömlőt.
- A szivattyúszűrő eltömődhetett. >>> Tisztítsa meg a szivattyú szűrőjét.

A gép rázkódik vagy zajos.

- A gép kiegyensúlyozatlanul áll. >>> Állítsa be a lábakat a gép szintezéséhez.
- Kemény tárgy kerülhetett a szivattyú szűrőjébe. >>> Tisztítsa meg a szivattyú szűrőjét.
- Előfordulhat, hogy nem távolította el a szállításhoz használt biztonsági csavarokat. >>> Csatvarja ki ezeket a csavarokat.
- Túl kevés ruhát tett a gépbe. >>> Helyezzen be több ruhát a mosógépbe.
- A gép túl van terhelve ruhával. >>> Vegyen ki a gépből pár ruhadarabot, vagy rendezze el a ruhákat egyenletesen.
- A gép merev felületnek nyomódik. >>> Ügyeljen rá, hogy a gép ne nyomódjon neki semminek.

A gép röviddel a program kezdete után megállt.

- A gép az alacsony feszültség miatt ideiglenesen leállt. >>> A feszültség normális szintre való visszaállását követően a gép ismét működni fog.

A felvett vizet a gép rögtön leeresztí.

- A vízleeresztő tömlő nincs megfelelő magasságban. >>> A felhasználói kézikönyvnek megfelelően csatlakoztassa a vízleeresztő tömlőt.

Mosás közben nem látható víz a gépben.

- A vízszint nem látható kívülről. Ez nem minősül meghibásodásnak.

A betöltőajtó nem nyitható ki.

- A gépben lévő vízszint miatt az ajtózárra aktiválva van. >>> Engedje le a vizet a Szivattyúzás vagy Centrifugálás program használatával.
- Előfordulhat, hogy a mosógép melegíti a vizet vagy centrifugál.>>> Várjon, amíg lejár a program.
- Az ajtó szorulhat a rá nehezedő nyomás miatt.>>> Fogja meg a fogantyút, és addig mozgassa a betöltőajtót, amíg megszűnik a nyomás és kinyílik az ajtó.
- A betöltőajtó nem nyílik, ha nincs áramellátás. >>> Nyissa fel a szivattyúszűrő fedelét és húzza meg a fedél hátsó részén található vésznitító kart. Lásd az „Ajtózárra” fejezetet

A mosás a használati útmutatóban megadottnál hosszabb ideig tart.(*)

- Előfordulhat, hogy alacsony a víznyomás. >>> Mivel lecsökkent a vízmennyiség, a mosógép megvárja, amíg kellő mennyiségű vízhez jut a gyenge mosási teljesítmény elkerülése érdekében. Ezért a mosási idő meghosszabbodik.
- Előfordulhat, hogy alacsony a feszültség. >>> Ha a tápfeszültség alacsony, a mosási idő megnőhet a gyenge mosási teljesítmény elkerülése érdekében.
- A víz bemeneti hőmérséklete alacsony. >>> Hideg évszakokban a víz felmelegítéséhez több idő szükséges. A gyenge mosási eredmény elkerülése érdekében növelhető a mosás időtartam.
- Előfordulhat, hogy az öblítési ciklusok száma és/vagy az öblítéshez használt vízmennyiség megnövekedik. >>> Ha jobb öblítési teljesítményre van szükség, a mosógép megnöveli az öblítővíz mennyiségét és szükség esetén további öblítési ciklust indít.
- Előfordulhat, hogy a túlzott mosószerhasználat fokozott habképződést idéz elő, és az automatikus habelnyelő rendszer működésbe lépett. >>> Használjon megfelelő mennyiségű mosószert.

A program időzítője nem számol vissza. (Kijelzővel ellátott modelleknél) (*)

- Vízfelvételkor az időzítő leállhat. >>> Az időzítő addig nem kezd el visszaszámolni, amíg a gép fel nem szívta a szükséges mennyiségű vizet. Amikor felvett vízmennyiség csökken, a mosógép megvárja, amíg kellő mennyiségű vízhez jut a gyenge mosási teljesítmény elkerülése érdekében. Az időzítő ezután folytatja csak a visszaszámlálást.
- Melegítéskor az időzítő leállhat. >>> Az időzítő addig nem számol vissza, amíg a gép el nem éri a kívánt hőmérsékletet.
- Centrifugálásakor az időzítő leállhat. >>> Ha a dobban egyenetlenül van elrendezve a szennyes, akkor bekapcsolhat az egyenetlenül elrendezett szennyeset érzékelő automatikus rendszer.

A program időzítője nem számol vissza. (*)

- A szennyes egyenetlenül van elrendezve a gépben. >>> Ha a dobban egyenetlenül van elrendezve a szennyes, akkor bekapcsolhat az egyenetlenül elrendezett szennyeset érzékelő automatikus rendszer.

A gép nem kapcsol centrifugálásra. (*)

- A szennyes egyenetlenül van elrendezve a gépben. >>> Ha a dobban egyenetlenül van elrendezve a szennyes, akkor bekapcsolhat az egyenetlenül elrendezett szennyeset érzékelő automatikus rendszer.
- Ha a víz nincs teljesen lesvivattyúzva, a gép nem centrifugál. >>> Ellenőrizze a szűrőt és a vízleeresztő tömlőt.
- Előfordulhat, hogy a túlzott mosószerhasználat fokozott habképződést idéz elő, és az automatikus habelnyelő rendszer működésbe lépett. >>> Használjon megfelelő mennyiségű mosószert.

A mosási teljesítmény gyenge: A ruhák elszürkülnek. ()**

- A használt mosószer mennyisége hosszú ideig nem volt elegendő. >>> Használjon a vízkeménység és a szennyes ruha alapján ajánlott mennyiségű mosószert.
- A mosás hosszú ideig alacsony hőmérsékleten történt. >>> Válassza a mosandó ruháknak megfelelő hőmérsékletet.
- Kemény víz és nem elegendő mosószerhasználat. >>> Nem elegendő mosószerhasználat kemény víz esetében koszlerakodáshoz és a ruhák idővel történő elszürküléséhez vezethet. A már bekövetkezett elszürkülést nehéz kiküszöbölni. Használjon a vízkeménység és a szennyes ruha alapján ajánlott mennyiségű mosószert.
- Túlzott mennyiségű mosószert használt. >>> Használjon a vízkeménység és a szennyes ruha alapján ajánlott mennyiségű mosószert.

A mosási teljesítmény gyenge: A foltok megmaradnak, vagy a ruhák nem lesznek fehérek. ()**

- Elégtelen mennyiségű mosószer használata. >>> Használjon a ruhákhoz ajánlott mennyiségű mosószert.
- Előfordulhat, hogy túlterhelte a mosógépet. >>> Ne terhelje túl a mosógépet. A „Program és fogyasztási táblázat” szerinti mennyiségeket töltsön be a mosógépbe.
- Rossz programot és hőmérsékletet választott. >>> A mosandó ruháknak megfelelő programot és hőmérsékletet válassza ki.
- Nem megfelelő mosószer használata. >>> A géphez megfelelő, eredeti mosószert használjon.
- Rossz rekeszbe tette a mosószert. >>> A mosószert a megfelelő rekeszbe tegye. A fehérítőt és a mosószert ne keverje össze egymással.

A mosási teljesítmény gyenge: A ruhán olajfoltok jelentek meg. ()**

- Előfordulhat, hogy a dobot nem tisztítja rendszeresen. >>> A dobot rendszeresen tisztítsa meg. Ezzel kapcsolatban lásd a 6.2. pontot

A mosási teljesítmény gyenge: Rossz illatúak a ruhák. ()**

- Huzamosabb ideig alacsony hőmérsékleten történő és/vagy rövid ideig tartó programok esetén kellemetlen szag és baktériumok elszaporodása jelentkezhet a dob belsejében. >>> Hagyja a mosószer-adagolót és a mosógép betöltőajtáját nyitva minden mosást követően. Így nem alakulhat ki a gépben a baktériumok számára kedvező nedves környezet.

A ruhák színe kifakult. ()**

- Előfordulhat, hogy túlterhelte a mosógépet. >>> Ne terhelje túl a mosógépet.
- A használt mosószer nyirkos. >>> A mosószereket páramentes környezetben, elzárva tárolja és ne tegye ki azokat szélsőséges hőmérsékletnek.
- Magas hőmérsékletű mosást választott. >>> A ruhák típusának és szennyezettségének megfelelő programot és hőmérsékletet válasszon.

Az öblítési teljesítmény gyenge:

- Nem megfelelő a használt mosószer mennyisége, márkája és tárolása. >>> Használjon a mosógépnek és a ruháknak megfelelő mosószert. A mosószereket páramentes környezetben, elzárva tárolja és ne tegye ki azokat szélsőséges hőmérsékletnek.
- Előfordulhat, hogy rossz rekeszbe adagolta a mosószert. >>> Ha az előmosási rekeszbe adagolta a mosószert annak ellenére, hogy nem előmosási programot választott, a mosógép felhasználhatja azt az öblítési vagy lágyítási szakaszban. A mosószert a megfelelő rekeszbe tegye.
- A szivattyúsűrű eltömődött. >>> Ellenőrizze a szűrőt.
- A vízleeresztő tömlő meghajlott. >>> Ellenőrizze a tömlőt.

A mosás után a ruhák merevek/kemények lesznek. ()**

- Elégtelen mennyiségű mosószer használata. >>> A vízkeménységnek nem megfelelő mennyiségű mosószer használata idővel azzal jár, hogy a ruhák merevekké, keményekké válnak. Használjon a vízkeménységnek megfelelő mennyiségű mosószert.
- Előfordulhat, hogy rossz rekeszbe adagolta a mosószert. >>> Ha az előmosási rekeszbe adagolta a mosószert annak ellenére, hogy nem előmosási programot választott, a mosógép felhasználhatja azt az öblítési vagy lágyítási szakaszban. A mosószert a megfelelő rekeszbe tegye.
- Előfordulhat, hogy öblítő keveredett a mosószerbe. >>> Ne keverje össze a mosószert az öblítővel. Forró vízzel mossa ki és tisztítsa meg a fiókot.

A ruháknak más az illata, mint az öblítőnek. ()**

- Előfordulhat, hogy rossz rekeszbe adagolta a mosószert. >>> Ha az előmosási rekeszbe adagolta a mosószert annak ellenére, hogy nem előmosási programot választott, a mosógép felhasználhatja azt az öblítési vagy lágyítási szakaszban. Forró vízzel mossa ki és tisztítsa meg a fiókot. A mosószert a megfelelő rekeszbe tegye.
- Előfordulhat, hogy öblítő keveredett a mosószerbe. >>> Ne keverje össze a mosószert az öblítővel. Forró vízzel mossa ki és tisztítsa meg a fiókot.

Mosószer-lerakódás a mosószer-adagolóban. ()**

- Nedves mosószer-adagolóba helyezte a mosószert. >>> Szárítsa ki a mosószer-adagolót a mosószer adagolása előtt.
- A mosószer nyirkos. >>> A mosószereket páramentes környezetben, elzárva tárolja és ne tegye ki azokat szélsőséges hőmérsékletnek
- Alacsony a víznyomás. >>> Ellenőrizze a víznyomást.
- Az előmosáshoz szükséges víz vételezésekor a főmosás rekeszében lévő mosószer nedves lett. A tisztítószeres rekesz lyukai el vannak záródva. >>> Ellenőrizze a lyukakat és tisztítsa meg őket, ha eltömődtek.
- Gond lehet a mosószeres fiók szelepeivel. >>> Forduljon a szervizhez.
- Előfordulhat, hogy öblítő keveredett a mosószerebe.>>> Ne keverje össze a mosószert az öblítővel. Forró vízzel mossa ki és tisztítsa meg a fiókot.

Mosószer maradt a ruhákon.

- Előfordulhat, hogy túlterhelt a mosógép.>>> Ne terhelje túl a mosógépet.
- Rossz programot és hőmérsékletet választott. >>> A mosandó ruháknak megfelelő programot és hőmérsékletet válassza ki.
- Rossz mosószer használata. >>> Válasszon a mosandó ruháknak megfelelő mosószert.

Túl sok hab képződik a gépben. ()**

- A mosógéphez nem megfelelő mosószer használata. >>> Használjon a mosógéphez megfelelő mosószereket.
- Túl sok mosószer használata. >>> Csak az elégséges mennyiségű mosószert használja.
- Előfordulhat, hogy nem megfelelő körülmények között tárolta a mosószert. >>> Tartsa a mosószert zárt és száraz helyen. A túl meleg helyek nem alkalmasak a tárolásra.
- Hálós textúrájú ruhák, pl. tüll anyag esetében erőteljes lehet a habképződés. >>> Ilyen anyagok mosásánál használjon kevesebb mosószert.
- Rossz rekeszbe tette a mosószert. >>> A mosószert a megfelelő rekeszbe tegye.
- Korán adagolt öblítő. >>> Gond lehet a szelepekkel vagy a mosószer-adagolóval. Forduljon a szervizhez.

Habzik a mosószertartó.

- Túl sok mosószer használata. >>>>Tegyen 1 evőkanál öblítőt fél liter vízbe, és öntse ezt a mosószertartó fő mosórészébe.
- Tegye be a programnak és a ruha mennyiségének megfelelő mennyiségű mosóport (Lásd: "Program és fogyasztási táblázat"). Kiegészítő vegyszerek (pl. folteltávolítók, fehérítők, stb.) használata esetén csökkentse a mosószer mennyiségét.

A program lejártá után a ruha nedves marad. (*)

- Előfordulhat, hogy a túlzott mosószert használat fokozott habképződést idéz elő, és az automatikus habelnyelő rendszer működésbe lépett. >>> Használjon megfelelő mennyiség mosószert.

A szárítás túl hosszú időt vesz igénybe.

- Előfordulhat, hogy túlterhelt a mosógép.>>> Ne terhelje túl a mosógépet.
- A centrifugálás nem elegendő a ruhák számára. >>> Válasszon magasabb centrifugálási sebességet a Mosás-szárítás program mosási szakaszában.
- A csap el van zárva. >>> Nyissa ki a csapot.

A szárítást követően még mindig nedvesek a ruhák.

- A kiválasztott mosási program nem megfelelő az adott ruhatípus számára. >>>Ellenőrizze a ruhaneműk címkéjét és annak megfelelően válasszon programot, vagy állítson be további időzített programokat.
- Előfordulhat, hogy túlterhelt a mosógép.>>> Ne terhelje túl a mosógépet.
- A centrifugálás nem elegendő a ruhák számára. >>> Válasszon magasabb centrifugálási sebességet a Mosás-szárítás program mosási szakaszában.

A gép vagy a program nem indítható el.

- Lehet, hogy a tápkábel nincs bedugva. >>> Ellenőrizze, be van-e dugva a tápkábel.
- Nincs beállítva program, vagy nem nyomta meg a Start / Szünet / Törlés gombot. >>> Győződjön meg róla, hogy a program be van állítva, és a gép nincs készenlét módban.
- A Gyerekzár be van kapcsolva. >>> Kapcsolja ki a gyerekzárát.

A ruhák összemennek, kifakulnak, megkopnak vagy megsérülnek.

- A kiválasztott mosási program nem megfelelő az adott ruhatípus számára. >>>Ellenőrizze a ruhaneműk címkéjét és annak megfelelően válasszon programot, vagy állítson be további időzített programokat. Ne szárítson olyan ruhákat, amelyek nem alkalmasak a szárításra.

A gép nem szárít.

- A ruhák nem száradtak meg vagy nincs engedélyezve a szárítási funkció. >>> Ellenőrizze, hogy a kiválasztott mosási program után kiválasztotta-e a szárítási funkciót is.

A betöltőajtó nem nyitható ki.

- Biztonsági okokból kifolyólag a mosógép ajtaja nem nyitható. >>>Amennyiben a szárítást követően a kijelzőn megjelenik a zárt ajtóra utaló jelölés, a mosógép ajtaja zárva marad, amíg a gép le nem hűl az Ön biztonsága érdekében.
- A betöltőajtó nem nyílik, ha nincs áramellátás. >>> Nyissa fel a szivattyúsűrő fedelét és húzza meg a fedél hátsó részén található vésznívó kart. Lásd az „Ajtózár” fejezetet

(*) Ha a ruhák egyenetlenül vannak elosztva a dobban, a gép és annak környezete védelme érdekében a centrifugálás nem indul el. Rendezze át a szennyeset és indítsa újra a centrifugálást.

(**) Előfordulhat, hogy dobot nem tisztítja rendszeresen. >>> A dobot rendszeresen tisztítsa meg. Lásd a 6.2 fejezetet.



VIGYÁZAT!

- Ha az itt közöltek segítségével sem tudja elhárítani a problémát, akkor forduljon a forgalmazóhoz vagy a hivatalos márkaszervizhez. Soha ne próbálja saját maga megjavítani a hibásan működő készüléket.



FIGYELMEZTETÉS!

- Olvassa el a HomeWhizről szóló részt a vonatkozó hibaelhárítási információkkal kapcsolatban.

NYILATKOZAT / FIGYELMEZTETÉS (HU)

Bizonyos (egyszerű) hibákat a végfelhasználó megfelelően kezelhet bármilyen biztonsági kérdés vagy nem biztonságos használat felmerülése nélkül, feltéve, hogy azokat az alábbi utasítások keretein belül és az előírásoknak megfelelően hajtják végre (lásd az „Önjavítás” szakaszt).

Ezért, hacsak az alábbi „Önjavítás” szakasz másképp nem engedélyezi, a javításokat regisztrált hivatásos javítóműhelynek kell intéznie, a biztonsági kérdések elkerülése érdekében. A regisztrált hivatásos javítóműhely olyan professzionális javítóműhely, amelynek a gyártó a 2009/125/EK irányelv alapján a jogalkotási aktusokban leírt módszerekkel hozzáférést biztosít a termék használati utasításaihoz és pótalkatrészeinek listájához.

A garanciális feltételek mellett azonban csak az a szervizügynök (azaz hivatalos szakszerviz) nyújthat szolgáltatást, akihez a felhasználói kézikönyvben / jótállási jegyen megadott telefonszámon vagy a hivatalos márkakereskedőn keresztül férhet hozzá. Ezért kérjük, vegye figyelembe, hogy a (Beko által nem engedélyezett) professzionális szerelők javításai érvénytelenítik a garanciát.

Önjavítás

Az önjavítást a végfelhasználó elvégezheti a következő alkatrészek tekintetében: ajtó, ajtó zsanér és tömítések, egyéb tömítések, ajtózáró egység és műanyag perifériák, például mosószer-adagolók (frissített lista 2021. március 1-jétől a support.beko.com oldalon is elérhető.).

Ezenkívül a termék biztonságának biztosítása és a súlyos sérülések kockázatának elkerülése érdekében az említett önjavítást az önjavításra vonatkozó felhasználói kézikönyv utasításainak betartásával vagy a support.beko.com oldalon elérhető módon kell elvégezni. Az Ön biztonsága érdekében húzza ki a terméket a konnektorból, mielőtt bármilyen önjavítási kísérletet végrehajtana.

A végfelhasználók által az ilyen listán nem szereplő alkatrészek javításai és javítási kísérletei és/vagy ha nem követik a felhasználói kézikönyvben található, az önjavításhoz szükséges utasításokat, vagy amelyek a support.beko.com, címen érhető el, olyan biztonsági kérdéseket vethetnek fel, amelyek nem tulajdoníthatók a Beko -nak, és érvénytelenítik a termék szavatosságát.

Ezért nagyon ajánlott, hogy a végfelhasználók tartózkodjanak az említett alkatrészlistán kívül eső javítási kísérletektől, ilyen esetekben vegyék fel a kapcsolatot a szakszervizekkel vagy a regisztrált szakszervizekkel. Éppen ellenkezőleg, a végfelhasználók ilyen kísérletei biztonsági problémákat okozhatnak, károsíthatják a terméket, és tüzet, áradást, áramütést és súlyos személyi sérüléseket okozhatnak.

Példaként, de nem kizárólag a következő javításokat kell meghatalmazott hivatásos javítóműhelyben vagy bejegyzett hivatásos javítóműhelyben intézni: motor, szivattyúszerviz, alaplap, motorlap, kijelző tábla, fűtőberendezések stb.

Amennyiben a végfelhasználók nem tartják be a fentieket, a gyártó/eladó semmilyen esetben nem vonható felelősségre.

A megvásárolt mosógép vagy mosó-szárítógép alkatrészeinek rendelkezésre állása 10 év. Ebben az időszakban rendelkezésre állnak a mosógép vagy a mosó-szárítógép megfelelő működéséhez szükséges eredeti pótalkatrészek.

