

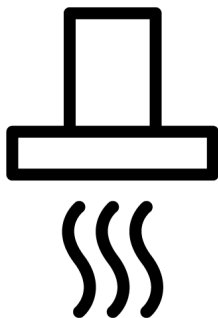
beko

Абсорбатор / Ръководство за употреба

Napa / Perilica posuđa

Napa / Korisnički priručnik

Аспираторот / Упатство за употреба



BHCA62442BBH

185732184_3/ BG/ HR/ BS/ MK/ R.AD/ 28/11/23 10:17
7704331213



Добре дошли!

Уважаеми клиенти,

Благодарим Ви, че избрахте този Веко продукт. Искаме вашият продукт, произведен с високо качество и технологии, да ви предостави най-добрата ефективност. За целта внимателно прочетете това ръководство и всяка друга предоставена документация преди да използвате продукта.

Обърнете внимание на цялата информация и предупреждения, посочени в ръководството за потребителя. По този начин ще защитите себе си и вашия продукт от опасностите, които биха могли да възникнат.

Запазете това ръководство за потребителя. Ако дадете продукта на някой друг, дайте и ръководството с него. Това ръководство включва информация относно гаранционните условия, методите за използване и отстраняване на неизправности за вашия продукт.

Символите и техните значения в ръководството за потребителя са следните:



Опасност, която може да доведе до смърт или нараняване.



Важна информация или полезни съвети за употреба.



Прочетете ръководството за потребителя.



Предупреждение за горещи повърхности.

БЕЛЕЖКА Опасност, която може да доведе до материални щети върху продукта или околната среда.

Таблица на съдържанието

1	Инструкции за безопасност	4
1.1	Предназначение	4
1.2	Безопасност на деца, уязвими лица и домашни любимци	4
1.3	Електрическа безопасност.....	5
1.4	Безопасност при транспортиране	7
1.5	Безопасност при монтажа.....	7
1.6	Безопасност при употреба.....	9
1.7	Безопасност при поддръжка и почистване	10
2	Инструкции за околната среда. 11	
2.1	Директива за отпадъците.....	11
2.1.1	Съответствие с Директивата WEEE и изхвърляне на отпадъчния продукт	11
2.2	Информация за пакетиране.....	11
3	Вашият продукт..... 12	
3.1	Информация за продукта.....	12
3.2	Продуктови аксесоари.....	12
3.3	Технически спецификации.....	14
4	Първа употреба..... 15	
4.1	Първоначално почистване.....	15
5	Работа с абсорбатора	15
6	Поддръжка и почистване	19
6.1	Обща информация за почистване	19
6.2	Почистване на контролния панел	20
6.3	Алуминиев филтър.....	20
6.4	Въглероден филтър (използване без димоотвод).....	21
6.5	Лампа на абсорбатор	22
7	Отстраняване на неизправности	22

1 Инструкции за безопасност

- Този раздел съдържа инструкции за безопасност, необходими за избягване на риска от нараняване или материални щети.
- Ако продукта бъде предоставен за лично ползване на друго лице или за втора употреба, то ръководството за потребителя, етикетите на продукта и другите свързани документи и аксесоари също трябва да бъдат предоставени.
- Нашата компания не носи отговорност за щети, които биха могли да възникнат в резултат на неспазване на настоящите инструкции.
- Неспазването на настоящите инструкции би довело до анулиране гаранцията.
- Монтажните и ремонтни дейности винаги трябва да бъдат извършвани от производителя, оторизиран сервиз или определено от фирмата вносител лице.
- Използвайте единствено оригинални резервни части и аксесоари.
- Не поправяйте и не подменяйте нито една част на продукта, освен ако не е

ясно посочено в ръководството за потребителя.

- Не правете никакви технически модификации на продукта.

1.1 Предназначение

- Този продукт е предназначен за използване в домашни условия. Не е подходящ за търговска употреба.
- Не използвайте продукта в градини, балкони или други открити площи. Този продукт е предназначен за употреба в домакинствата и в кухните на персонала на магазини, офиси и други работни среди.

1.2 Безопасност на деца, уязвими лица и домашни любимци

- Този продукт може да се използва от деца на възраст над 8 години и хора с недоразвити физически, сетивни или умствени умения или с липса на опит и познания, стига да са под наблюдение или да бъдат обучени относно безопасната употреба и опасностите на продукта.

- Децата не трябва да си играят с продукта. Почистването и потребителската поддръжка не трябва да се извършват от деца, освен ако няма някой, който да ги наблюдава.
- Този продукт не трябва да се използва от хора с ограничени физически, сензорни или умствени способности (включително деца), освен ако не са под наблюдение или не са получили необходимите инструкции.
- Децата трябва да бъдат наблюдавани, за да се гарантира, че не си играят с продукта.
- Електрическите продукти са опасни за деца и домашни любимци. Деца и домашни любимци не трябва да си играят с продукта.
- Съхранявайте опаковъчните материали далеч от деца. Съществува опасност от нараняване и задушаване.
- Преди да изхвърлите износените и безполезни продукти:
 1. Изключете щепсела на захранването (ако продуктът е включен).
 2. Прекъснете захранващия кабел и го изключете с щепсела от продукта.

3. Не позволявайте на деца да си играят с продукта, когато е в неактивен режим.



1.3 Електрическа безопасност

- Включете продукта в заземен контакт, защитен с предпазител, който съответства на стойностите на тока, посочени на етикета на типа. Инсталацията за заземяване трябва да се извърши от квалифициран електротехник. Не използвайте продукта без заземяване в съответствие с местните/националните разпоредби.
- Щепселът или електрическото свързване на уреда трябва да е на лесно достъпно място. Ако това не е възможно, на електрическата инсталация, към която е свързан продуктът, трябва да има механизъм (предпазител, превключвател, ключ и т.н.), който да отговаря на изискванията на електрическите разпоредби и да разделя всички полюси от мрежата.
- Изключете продукта от контакта или изключете предпазителя преди ремонт, поддръжка и почистване.

- Включете продукта в контакт, който отговаря на стойностите на напрежението и честотата, посочени на типовия етикет.
- (Ако вашият продукт няма захранващ кабел) използвайте само свързващия кабел, описан в раздела "Технически спецификации".
- Не включвайте абсорбатора преди да е завършил монтажа.
- Не блокирайте захранващия кабел под и зад продукта. Не поставяйте тежък предмет върху захранващия кабел. Захранващият кабел не трябва да се огъва, смачква и да влиза в контакт с източник на топлина.
- Не поставяйте електрическия кабел близо до нагревателите. Кабела може да се стопи и да предизвика пожар.
- Уверете се, че захранващият кабел не е затиснат, докато поставяте продукта на мястото му след сглобяване или почистване.
- Не включвайте абсорбатора преди да е завършил монтажа.
- Използвайте само оригинален кабел. Не използвайте срязани или повредени кабели.
- Не използвайте удължителен кабел или многофункционален щепсел, за да работите с вашия продукт.
- Свържете се с оторизирания сервизен център или вносителя, за да използвате одобрения адаптер в случаите, когато е необходимо използването на преобразователен адаптер (за тип щепсел).
- Свържете се с вносителя или оторизирания сервиз, ако дължината на електропровода не е подходяща.
- Преносими източници на захранване или множество щепсели могат да прегреят и да се запалят. Дръжте множество щепсели и преносими източници на захранване далеч от продукта.
- Ако захранващият кабел е повреден, той трябва да бъде заменен от производителя, оторизиран сервиз или лице, посочено от фирмата вносител, за да се предотвратят възможни опасности.
- В случай, че вашия продукт има щепсел, не правете никакви електрически връзки по време на монтажа, като изваждате щепсела.

Връзките, направени чрез прекъсване, правят гаранцията на продукта невалидна и представляват опасност за безопасността на потребителя.

Ако вашият продукт има захранващ кабел и щепсел:

- Никога не поставяйте щепсела на продукта в счупен, разхлабен или изваден от контакта щепсел. Уверете се, че щепселът е вкаран докрай в контакта. В противен случай връзките може да прегреят и да причинят пожар.
- Избягвайте да поставяте устройството в щепсели, които са мазни, нечисти или потенциално изложени на вода (като тези близо до работен плот, откъдето може да изтече вода). В противен случай съществува риск от късо съединение и токов удар.
- Никога не докосвайте щепсела с мокри ръце!
- Издърпайте щепсела от контакта, като използвате тялото на щепсела, а не самия кабел.

1.4 Безопасност при транспортиране

- Изключете продукта от електрическата мрежа, преди да го транспортирате.

- Тъй като продукта е тежък, носете го с най-малко двама души.
- Не поставяйте предмети върху уреда. Носете уреда вертикално.
- Когато трябва да транспортирате продукта, увийте го с опаковъчен материал с мехурчета или дебел картон и го залепете здраво. Закрепете здраво подвижните части на продукта, за да предотвратите повреда.
- Преди да инсталирате продукта, проверете продукта за повреди след транспортиране. Свържете се с вносителя или оторизирания сервизен център, ако е повреден.



1.5 Безопасност при монтажа

- За да започнете за използвате вашия продукт, първо трябва да определите място за монтаж и да подготвите електрическата инсталация. Инсталацията винаги се извършва от производителя, оторизиран сервиз или лице, посочено от фирмата вносител.
- За да започнете за използвате вашия продукт, първо трябва да определите място за монтаж и да

подгответе електрическата инсталация. След това се обадете на оторизирания сервиз, за да извърши инсталацията. След монтаж от оторизиран сервиз започва да тече гаранционният срок.

- Преди да започнете инсталацията, изключете захранващия кабел, към който ще бъде свързан продуктът, като изключите предпазителя.
- Винаги носете предпазни ръкавици по време на транспортиране и монтаж. В противен случай има опасност от нараняване от остри ръбове!
- Преди да монтирате продукта, проверете продукта за повреди. Ако продуктът е повреден не го монтирайте.
- Избягвайте използването на каквито и да било топлоизолационни материали за покриване на вътрешността на мебелите, които ще бъдат монтирани.
- В зоната, където е монтиран продуктът, не трябва да има пряка слънчева светлина и източници на топлина, като електрически или газови нагреватели.
- Ако има контакт зад мястото, където ще бъде монтиран продуктът, трябва да се гарантира, че продуктът не влиза в контакт с контакта или с щепсела, включен в контакта.
- За използване с коминни връзки, накарайте квалифицирани лица да оценят пригодността на комина, към който ще бъде свързан продуктът.
- Височината между долната повърхност на вашия абсорбатор и горната повърхност на печката не трябва да бъде по-малко от 650 мм за газовите печки и 500 мм за електрическите печки. В противен случай вашият продукт ще бъде повлиян от топлината или пламъка на котлона и ще представлява опасност за безопасността.
- Никога не прикрепяйте аспиратора към димоотводи, използвани като нагревател с пламък или нагреватели, излъчващи пламък. Спазвайте местните разпоредби за извеждане на въздуха.
- При свързване към комина използвайте тръби с диаметър 120 мм . Дължината на тръбната

връзка и броя на огъванията по нея трябва да бъдат възможно най-малко.

1.6 Безопасност при употреба

• Опасност от интоксикация!

По време на работа на уреда се изсмуква въздуха в цялата къща. Ако не бъде осигурена подходяща вентилация, то възниква въздушен поток и отпадъчните и токсични газове, които се освобождават в резултат на горенето в къщата, биват абсорбирани обратно. Не използвайте продукта заедно с други такива, които биха осигурили циркулация на въздуха или биха могли да отделят токсичен газ (печки на дърва, газ, нефт и въглища, бойлери, водонагреватели и др.).

- Уверете се, че продуктът е изключен след всяка употреба.
- Не използвайте продукта, ако се развали или се повреди по време на употреба. Изключете продукта от електричеството. Свържете се с вносителя или оторизирания сервис.

- Не докосвайте лампите на абсорбатора, ако са работили дълго време. Горещите лампи биха могли да изгорят ръцете ви.
- Не работете с уреда без филтър за улавяне на мазнините. Не отстранявайте филтрите, докато уредът работи. В противен случай продуктът и електрическите връзки могат да бъдат неблагоприятно повлияни от маслото.
- Избягвайте високи пламъци под продукта. В противен случай маслото в масления филтър може да се възпламени и да причини пожар.
- Изключете печката преди да вземете тенджерите, тиганите и др. от нея. В противен случай вашият продукт може да бъде повреден от пламък и нарастваща топлина.
- Никога не поставяйте нищо запалимо или предмети, склонни да паднат върху вашия капак. В противен случай може да падне върху хмела и да рискува да ги изгори или да попадне в храната и да нарани потребителя,
- Не съхранявайте леснозапалими материали под абсорбатора.

- (За моделите А и В) За да се почисти добре въздуха в кухнята от миризмите и парите от готвенето, пуснете абсорбатора за още 15 минути след приключване на готвенето или пърженето.
- (С изключение на стоки, които връщат отработения въздух в стаята) Стаята трябва да бъде добре проветрена, ако аспираторът се използва в същата зона като оборудването за изгаряне на газ или течно гориво.
- Коминът на уреди като стайни нагреватели, които работят на газ или течно гориво, трябва да бъде напълно изолиран в средата, където се използва аспираторът, или уредът трябва да е херметичен.
- В случай, че в помещението освен абсорбатора се използват и други уреди, които не работят с електрическа енергия, отрицателното налягане в помещението трябва да бъде най-много 0,04 mbar, за да се предотврати връщането обратно в стаята на отработения въздух.
- На дръжките на аспиратора (ако има такива) не трябва да се окачват лесно запалими и горими материали.
- Под абсорбатора не трябва да се пали огън. (например за приготвяне на фламбе)
- **Внимание:** Достъпните части могат да се нагреят при използване с готварска печка.



1.7 Безопасност при поддръжка и почистване

- Мазнините, натрупани върху аспиратора и филтъра за мазнини, трябва да се почистват на определените интервали. В противен случай съществува опасност от пожар!
- Препоръчва се филтъра да бъде почистван веднъж месечно при нормална употреба. Ако не, натрупаното масло във филтъра може да се запали и да представлява опасност.
- Никога не мийте продукта чрез пръскане или изливане на вода върху него! Съществува опасност от токов удар!
- Не използвайте парочистачки за почистване на продукта, тъй като това може да причини токов удар.

2 Инструкции за околната среда

2.1 Директива за отпадъците

2.1.1 Съответствие с Директивата WEEE и изхвърляне на отпадъчния продукт

Този продукт отговаря на изискванията на Директивата WEEE (2012/19/EU) на ЕС. Този продукт носи класификационен символ за отпадъчно електрическо и електронно оборудване (WEEE).



Този продукт е произведен от части и материали с високо качество, които могат да се използват повторно, и са подходящи за рециклиране.

Не изхвърляйте отпадъчния продукт с нормални битови и други отпадъци в края на експлоатационния му живот. Занесете го в събирателен пункт за рециклиране на електрическо и електронно оборудване. Можете да се обърнете към местната администрация за повече информация относно тези

събирателни пунктове. Правилното изхвърляне на уреда спомага за предотвратяване на евентуални негативни последици за околната среда и човешкото здраве.

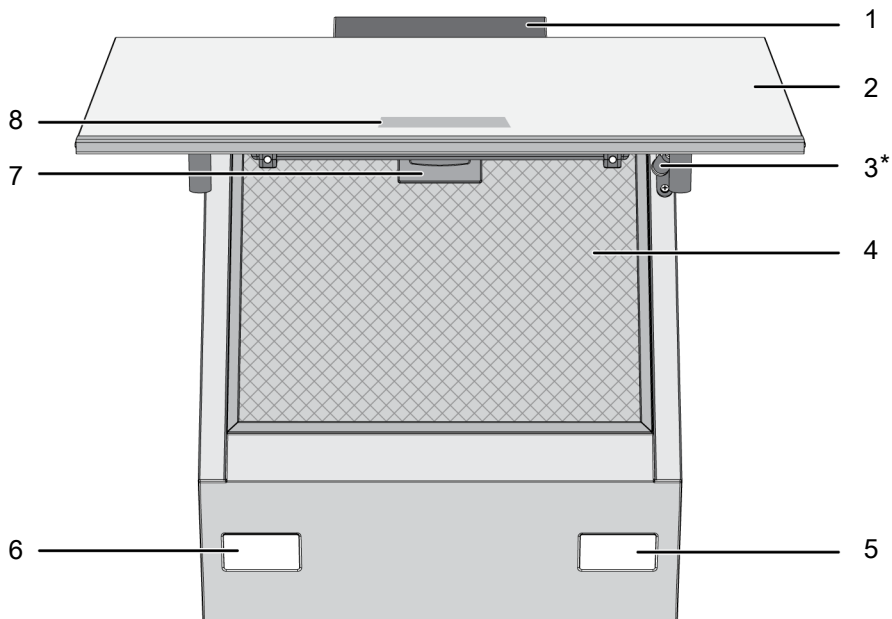
Съответствие с Директивата RoHS:

Продукта, който сте закупили, съответства на Директивата RoHS (2011/65/EU) на ЕС. Този продукт не съдържа вредни и забранени материали, посочени в Директивата.

2.2 Информация за пакетиране

Опаковъчните материали на продукта са изработени от преработваеми материали, които съответстват с националните екологични норми на нашата страна. Не изхвърляйте опаковъчните отпадъци с нормални битови и други отпадъци, занесете ги в събирателните пунктове за опаковъчни материали, определени от местните власти.

3.1 Информация за продукта



1 Корпус на абсорбатора

3 Клапан

5 Лампа

7 Заклучване на алуминиевия филтър

2 Кристално крило

4 Алуминиев филтър

6 Лампа

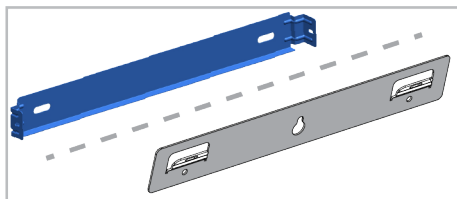
8 Контролен панел

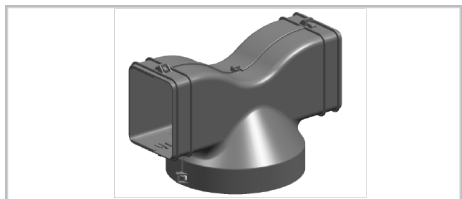
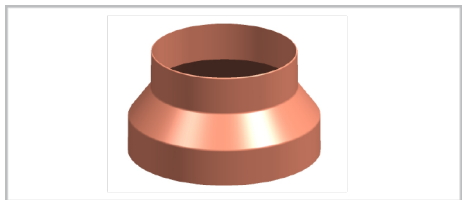
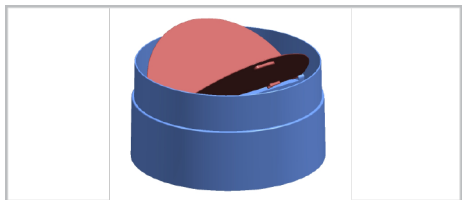
* В зависимост от модела. Може да не е наличен във вашия уред.

3.2 Продуктови аксесоари

В зависимост от модела на продукта, предлаганият аксесоар се различава. Всички аксесоари, описани в ръководството за потребителя, може да не са налични във вашия продукт.

Крепещ елемент за стенен монтаж



Компонент за насочване на въздуха**Адаптер за свързване с комина****Клапани за предотвратяване на обратен въздушен поток**

3.3 Технически спецификации

Външни размери на продукта (височина/широчина/ дълбочина) (мм)	min. 910 - max. 1138 /595 /419
Волтаж / Честота	220-240 V ~1N; 50 Hz
Обща консумация на енергия	max. 155 W
Всмукателна мощност	408 m ³ /h
Диаметър на изпускателната въздушна тръба	120-150 mm

Управление	
Модел А	3 нива
Модел В	3 нива + 1 интензивна степен
Модел С	3 нива + 1 интензивна степен



Техническите спецификации може да бъдат променени без предварително предупреждение с цел. подобряване качеството на продукта.



Фигурите в това ръководство са схематични и може да не съответстват точно на вашия продукт.



Стойностите, посочени на етикетите на продукта или в придружаващата го документация, се получават в лабораторни условия в съответствие със съответните стандарти. В зависимост от експлоатационните и екологични условия на продукта, тези стойности могат да варират.

4 Първа употреба

Преди да започнете да използвате Вашия продукт, се препоръчва да направите следното, посочено съответно в следващите раздели.

4.1 Първоначално почистване

1. Отстранете всички опаковъчни материали.
2. Избършете повърхностите на продукта с мокра кърпа или гъба и подсушете с кърпа.

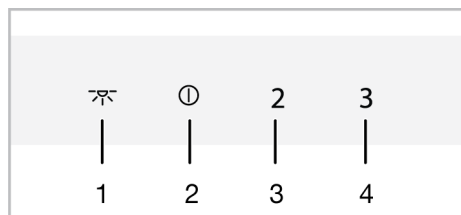
5 Работа с абсорбатора

Абсорбатора има двигател с различни скорости на работа. За постигане на добри резултати ви препоръчваме да използвате ниски скорости при нормални условия и високи скорости в случай на силна миризма и кондензирана пара.



При прекъсване на ел. захранване, когато някоя от програмите в абсорбатора е активна, тя се анулира.

МОДЕЛ А

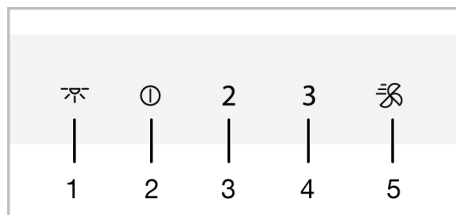


- 1 Бутон за лампа
- 2 Включване/изключване / бутон за 1-ва скорост
- 3 Бутон за 2-ра скорост
- 4 Бутон за 3-та скорост

ЗАБЕЛЕЖКА: Някои препарати или почистващи препарати могат да повредят повърхността. Не използвайте абразивни препарати, почистващи прахове, почистващи кремове или остри предмети по време на почистване.

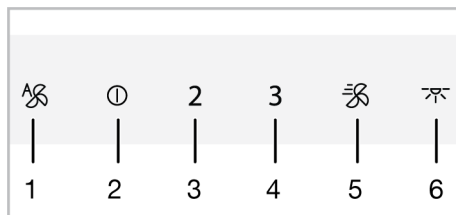
ЗАБЕЛЕЖКА: По време на първата употреба може да се появи дим и миризма за няколко часа. Това е нормално и просто се нуждаете от добра вентилация, за да го премахнете. Избягвайте директното вдишване на образувания дим и миризми.

МОДЕЛ В



- 1 Бутон за лампа
- 2 Включване/изключване / бутон за 1-ва скорост
- 3 Бутон за 2-ра скорост
- 4 Бутон за 3-та скорост
- 5 Бутон за интензивна скорост

МОДЕЛ С



- 1 Бутон за автоматичен режим
- 2 Включване/изключване / бутон за 1-ва скорост
- 3 Бутон за 2-ра скорост
- 4 Бутон за 3-та скорост
- 5 Бутон за интензивна скорост
- 6 Бутон за лампа


Работа с абсорбатора

1. За да включите абсорбатора, натиснете бутона за скоростта, която сте избрали.
 - ⇒ Бутона за зададената скорост светва.
2. Можете да докоснете другите бутони за ниво на скоростта, за да промените нивото на скоростта.




Ако не бъде натиснат никакъв бутон по време на работа, то продукта ще работи в продължение на максимално 6 часа.



Изключете абсорбатора

1. За да изключите абсорбатора, докоснете отново бутона на нивото, на което работи абсорбатора или  бутон.



Ако натиснете бутона , с която и да било функция, с изключение на лампата, то функцията се анулира.

Включване на режима на интензивна вентилация (интензивна степен) (за моделите В и С)

1. Натиснете веднъж бутона , за да включите абсорбатора в режим на интензивна вентилация.
 - ⇒ Режим на интензивна вентилация започва и се запазва активен в продължение на максимално 10 минути. През това време бутонът  свети. След 10 минути уреда продължава да работи с 3-та скорост, като светва бутона за 3-та скорост.



По време на режим на интензивна вентилация, ако някой от бутоните за скорост бъде натиснат, той се връща към това ниво на скорост и продължава да работи.

Работа с лампата

1. Натиснете бутона , за да включите лампата.
 - ⇒ Лампата на абсорбатора свети. (За моделите В и С) Ако натиснете отново бутона в рамките на първата 1 минута, то лампата ще продължи да свети с ниско ниво на осветеност. Ако го докоснете отново 1 минута след включване на лампата, тя се изключва.



Осветителните лампи работят максимално 12 часа.

Изключване на лампата

1. Една минута след като включите лампата на абсорбатора можете да я изключите, като натиснете отново бутона .



(За моделите В и С) Ако натиснете отново бутона в рамките на първата 1 минута след включване на лампата, то тя ще продължи да свети с ниско ниво на осветеност.

Настройка на цвета на светлината на лампата (за моделите В и С)

Можете да използвате цвета на осветителните лампи на вашия абсорбатор в 3 различни нюанса.

1. При включена лампа на абсорбатора натиснете бутона в продължение на повече от 2 секунди.
 - ⇒ Цветовия нюанс на лампата се изменя.
2. Ако продължите да натискате бутона , то след всеки 2 секунди ще премине към следващия цветова нюанс. Когато достигнете до желаните цветова нюанс, спрете да натискате бутона . Цветовия нюанс автоматично ще се активира.



Можете да променят цветовия нюанс на светлината единствено когато лампата има висок интензитет на светлината.



В случай на прекъсване на ел. захранване, абсорбаторът ви ще запамети настроените цветови нюанси и лампата ще се включи в цвета, който последно е бил настроен.

Автоматичен режим (за модел С)

Вашият абсорбатор измерва температурата на въздуха в кухнята и идващия от котлона въздух с помощта на сензор. В автоматичен режим той определя необходимите нива на температурата на въздуха от котлона, така че да съответстват с температурата на въздуха в кухнята, и работи на тези автоматично определени нива.

1. За да включите автоматичния режим натиснете бутон.
 - ⇒ Автоматичният режим се активира и работи, докато температурата на въздуха от котлона не се изравни с температурата на околната среда. Той ще се изключи автоматично, когато температурата се изравни. За да го включите отново, трябва да активирате отново автоматичния режим.



Можете да отмените автоматичния режим, докато е активен, като включите или изключите продукта в една от скоростите.

2. За да изключите автоматичния режим по-рано натиснете още веднъж бутон .



Ако отворите капака на продукта по време на автоматичния режим, то неговата ефективност ще намалее. Не отваряйте капака, когато абсорбатора работи в автоматичен режим.



Когато котлона е в автоматичен режим, дори и да не е в работен режим, ако настъпи разлика в температурата на околната среда, то температурния сензор в уреда ще установи разликата и уреда би могъл да започне да работи с 2-ра или 3-та скорост, в зависимост от разликата. В този случай, когато температурната разлика се изравни, автоматичния режим ще се изключи.




Не използвайте автоматичния режим, когато котлонът Ви не работи.

Режим на пречистване на въздуха (за моделите В и С)


Можете да използвате режима на пречистване на въздуха, за да отстраните миризмата във вашия дом, в продължение на дълго време на ниско ниво.


1. Натиснете бутон за 1-ва скорост за повече от 3 секунди.
 - ⇒ Режимът на пречистване на въздуха е активиран. Индикаторът на бутон за 1-ва скорост мига, когато режима за пречистване на въздуха е активен.
2. В рамките на 1 час режимът за пречистване на въздуха работи на 1-ва скорост в продължение на 10 минути и спира през останалите 50 минути. Ако не изключите режима за пречистване на въздуха, той ще продължи да работи за 10 минути, след което ще спре за 50 минути на всеки час в продължение на 24 часа.


 Когато режимът за пречистване на въздуха е активен, при натискане на който и да било бутон, с изключение на бутона за лампата, той автоматично се отменя. Абсорбаторът ви продължава да работи с функцията на натиснатия от вас бутон.

Предупреждение за пълнен алуминиев филтър

Светлината на бутона за скорост 2 мига за тридесет секунди след всеки 100 часа работа. Почистете алуминиевите филтри. След почистване предупредителната лампа на бутона за скорост 2 не се изключва автоматично. Този продукт продължава да показва 30-секундно предупреждение, когато продуктът се изключва след всяко действие. Когато докоснете бутона Скорост 2 за повече от 3 секунди, предупреждението за запълване на алуминиев филтър се нулира и лампата се изключва.


 Предупреждението не се отменя, ако захранването спре, когато абсорбаторът издаде предупреждение за запълване на алуминиев филтър. Когато има захранване, той продължава да предупреждава с мигаща светлина на бутона за скорост 2.


 Ако пуснете аспиратора на произволно ниво на скорост с предупреждение за запълване на алуминиев филтър, предупреждението няма да се появи, докато аспираторът работи. Когато изключите аспиратора, предупреждението за пълнене започва да мига отново за 30 секунди.

 Ако изключите предупреждението без да почистите алуминиевия филтър, времето за работа от 100 часа се нулира и започва отначало. В края на следващите 100 часа абсорбатора ви отново дава сигнал.

Предупреждение за пълнен въглероден филтър (за продукти с въглероден филтър)

Светлината на бутона за скорост 2 мига за тридесет секунди след всеки 100 часа работа. В този случай трябва да смените Вашия въглероден филтър. За да направите това, свържете се с оторизиран сервиз. След смяната, сигналната лампа на бутона за 2-ра скорост не се изключва автоматично. Този продукт продължава да показва 30-секундно предупреждение, когато продуктът се изключва след всяко действие. Когато докоснете бутона Скорост 2 за повече от 3 секунди, предупреждението за пълнене на въглероден филтър се нулира и лампата се изключва.

 Предупреждението не се отменя, ако захранването бъде прекъснато, когато абсорбаторът издаде предупреждение за пълнене на въглероден филтър. Когато има захранване, той продължава да предупреждава с мигаща светлина на бутона за скорост 2.

 Ако стартирате абсорбатора си на каквото и да било ниво на скорост с предупреждение за пълнен въглероден филтър, предупреждението няма да се появи, докато абсорбатора работи. Когато изключите аспиратора, предупреждението за пълнене започва да мига отново за 30 секунди.



Ако изключите предупреждението без да смените въглеродния филтър, времето за работа от 100 часа се нулира и започва отначало. В края на следващите 100 часа отново се появява предупреждение.

6 Поддръжка и почистване

6.1 Обща информация за почистване

Общи предупреждения

- Изчакайте продуктът да се охлади, преди да го почистите. Горещите повърхности могат да причинят изгаряния!
- Не нанасяйте почистващите препарати директно върху горещи повърхности. Това може да причини трайни петна.
- Продуктът трябва да се почиства старателно и подсушава след всяка операция. По този начин остатъците от храна ще се почистват лесно и тези остатъци ще бъдат предотвратени от изгаряне, когато продуктът се използва отново по-късно. По този начин се удължава експлоатационният живот на уреда и се намаляват често срещаните проблеми.
- Не използвайте продукти за почистване с пара.
- Някои препарати или почистващи препарати увреждат повърхността. Неподходящи почистващи препарати са: белина, почистващи продукти, съдържащи амоняк, киселина или хлорид, почистващи продукти с пара, препарати за отстраняване на котлен камък, препарати за премахване на петна и ръжда, абразивни почистващи продукти (кремообразни почистващи препарати, почистващ прах, почистващ крем, абразивни и почистващи препарати за надраскване, тел, гъби, почистващи кърпи, съдържащи мръсотия и остатъци от почистващи препарати).

- Не е необходим специален почистващ материал при почистване след всяка употреба. Почистете уреда с препарат за миене на съдове, топла вода и мека кърпа или гъба и го подсушете със суха кърпа.
- Уверете се, че сте изтрили напълно останалата течност след почистване и незабавно почистете всяка храна, пръскана наоколо по време на готвене.
- Не мийте никакви компоненти на вашия уред в съдомиялна машина, освен ако не е посочено друго в ръководството за потребителя.

Инокс - неръждаеми повърхности

- Не използвайте почистващи препарати, съдържащи киселина или хлор, за почистване на повърхности и дръжки от неръждаем инокс.
- Повърхността от неръждаем инокс може да промени цвета си с времето. Това е нормално. След всяка операция почиствайте с препарат, подходящ за неръждаема или иноксова повърхност.
- Почиствайте с мека сапунена кърпа и течен (ненадраскващ) препарат, подходящ за иноксови повърхности, като внимавате да бършете в една посока.
- Отстранете петна от варовик, масло, нишесте, мляко и протеин върху стъклени и иноксови повърхности веднага, без да чакате. Петната могат да ръждясват след дълги периоди от време.
- Почистващите препарати, напръскани/нанесени върху повърхността, трябва да се почистят незабавно. Останалите

върху повърхността абразивни почистващи препарати причиняват побеляване на повърхността.

Стъклени повърхности

- Когато почиствате стъклени повърхности, не използвайте твърди метални стъргалки и абразивни почистващи материали. Те могат да повредят стъклената повърхност.
- Почистете уреда с препарат за миене на съдове, топла вода и микрофибърна кърпа, специално за стъклени повърхности, и го подсушете със суха микрофибърна кърпа.
- Ако има остатъци от препарат след почистване, избършете ги със студена вода и подсушете с чиста и суха микрофибърна кърпа. Остатъците от препарат може да повредят стъклената повърхност следващия път.
- При никакви обстоятелства засъхналите остатъци върху стъклената повърхност не трябва да се почистват с назъбени ножове, телена вата или подобни инструменти за надраскване.
- Можете да премахнете петна от калций (жълти петна) по стъклената повърхност с наличния в търговската мрежа препарат за премахване на котлен камък, с препарат за премахване на котлен камък като оцет или лимонов сок.
- Ако повърхността е силно замърсена, нанесете почистващия препарат върху петното с гъба и изчакайте дълго време, за да подейства добре. След това почистете стъклената повърхност с мокра кърпа.
- Обезцветяването и петната по стъклената повърхност са нормални, а не дефекти.

Пластмасови части и боядисани повърхности

- Почистете пластмасовите части и боядисаните повърхности с препарат за миене на съдове, топла вода и мека кърпа или гъба и ги подсушете със суха кърпа.

- Не използвайте твърди метални стъргалки и абразивни почистващи препарати. Те могат да повредят повърхностите.
- Уверете се, че съединенията на компонентите на продукта не са оставени влажни и с препарат. В противен случай може да се появи корозия на тези съединения.

6.2 Почистване на контролния панел

- Когато почиствате панелите с бутони за управление, избършете панела и бутоните с влажна мека кърпа и подсушете със суха кърпа. Не отстранявайте копчетата и уплътненията отдолу, за да почистите панела. Контролният панел и копчетата може да са повредени.
- Докато почиствате иноксовите панели с бутон за управление, не използвайте иноксови почистващи препарати около копчето. Индикаторите около копчето могат да се изтрият.
- Почистете сензорните контролни панели с влажна мека кърпа и ги подсушете със суха кърпа. Ако вашият продукт има функция за заключване на клавишите, задайте заключването на клавишите, преди да извършите почистване на контролния панел. В противен случай може да възникне неправилно разпознаване на ключовете.

6.3 Алуминиев филтър

Този филтър служи за задържане на маслените частици във въздуха. **Препоръчва се филтъра да бъде почистван веднъж месечно при нормална употреба.** За да постигнете това:

1. Отстранете алуминиевите филтри.
2. Измийте филтрите във вода с течен препарат и ги поставете на място им след като ги подсушите.

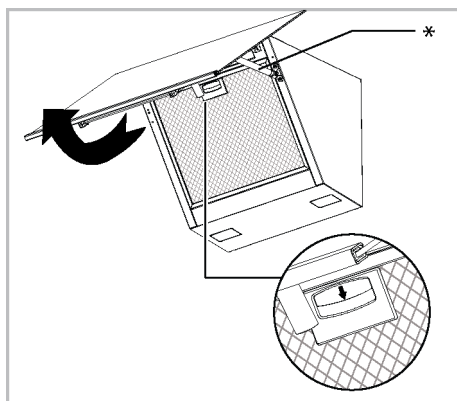
Алуминиевите филтри могат да променят цвета си при измиване; това е нормално и не изисква смяна на филтрите.



Също така можете да миете алуминиевия филтър в съдомиялната машина. (max. 70 °C)

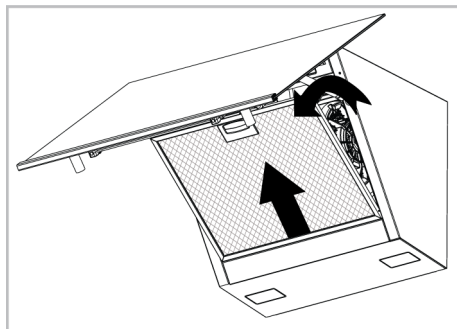
Отстраняване на алуминиевите филтри.

1. Отворете капака на абсорбатора нагоре и издърпайте фиксатора на алуминиевия филтър надолу, както е показано на снимката.



* Амортисьорът е по избор. Възможно е да не е наличен във вашия продукт.

2. Първо внимателно издърпайте филтъра към вас и го издърпайте нагоре, така че да го извадите от слота.



3. Поставете отново алуминиевия филтър в неговия слот след почистване, като следвате горните стъпки в обратен ред.

6.4 Въглероден филтър (използване без димоотвод)

Общи предупреждения

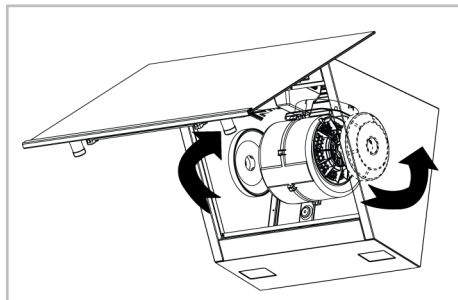
- Ако сте инсталирали продукта си без димоотвод, при нормална употреба трябва да сменяте въглеродните си филтри на всеки 4 месеца. Можете да получите въглеродния филтър от оторизиран сервиз.
- Въглеродният филтър никога не трябва да се мие.
- Ако не спазвате правилата за почистване и смяна на филтрите на аспиратора, може да предизвикате пожар.



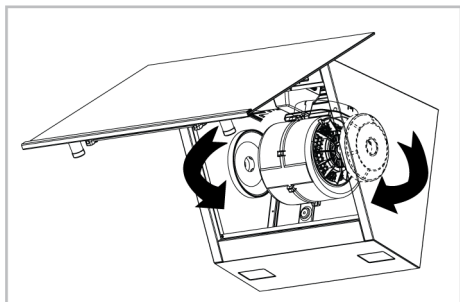
При използване с въглероден филтър нивото на звука се повишава и производителността на дебита намалява.

Премахване на въглеродни филтри

1. Отворете стъкления капак на аспиратора и извадете алуминиевия филтър.
2. Развийте въглеродните филтри отдясно и отляво на държача на двигателя.



3. Поставете слотовете за уши на вашите нови въглеродни филтри в ушите на държача на двигателя и ги завъртете по посока на часовниковата стрелка, за да ги щракнете на място.



4. Затворете стъкления капак на аспиратора, след като инсталирате алуминиевия филтър.

6.5 Лампа на абсорбатор

В случай на неизправност на лампата в абсорбатора, свържете се с местния дилър, откъдето сте закупили продукта, или с отдела за обслужване на клиенти и се уверете, че лампата е сменена.

7 Отстраняване на неизправности

Ако проблемът продължава да съществува, въпреки че сте изпълнили инструкциите в този раздел, свържете се с вашия доставчик или оторизиран сервиз. Никога не се опитвайте сами да ремонтирате вашия продукт.

Уредът не работи.

- Ел. предпазителят може да е повреден или изгорял. >>> Проверете предпазителя в кутията с предпазители. Сменете предпазителя, ако е необходимо, или ги активирайте отново.
- Продукта може да не е включен в ел. захранването. >>> Проверете дали продукта е включен в контакта или не.
- Бутона за скорост може да не е настроен. >>> Натиснете/докоснете бутона за желаната от вас скорост.
- Може да няма ток. >>> Уверете се, че електрическата мрежа работи и проверете предпазителя в кутията с предпазители. Сменете предпазителя, ако е необходимо, или ги активирайте отново.

Лампата на абсорбатора не свети.

- Възможно е лампата на абсорбатора да е дефектна. >>> Свържете се с местния дилър, откъдето сте закупили продукта, или с отдела за обслужване на клиенти и се уверете, че лампата е сменена.
- Може да няма ток. >>> Уверете се, че електрическата мрежа работи и проверете предпазителя в кутията с предпазители. Сменете предпазителя, ако е необходимо, или ги активирайте отново.

Dobrodošli!

Poštovani korisniče,

Zahvaljujemo na odabiru proizvoda Beko. Želimo da vam ovaj proizvod, proizveden primjenom visokokvalitetne i najsuvremenije tehnologije, učinkovito radi. Stoga pažljivo pročitajte ovaj priručnik i ostalu priloženu dokumentaciju prije upotrebe proizvoda.

Vodite računa o svim informacijama i upozorenjima navedenim u korisničkom priručniku. Na taj način zaštitit ćete sebe i proizvod od oštećenja koja mogu nastati.

Čuvajte korisnički priručnik. Ako proizvod odlučite proslijediti nekom drugom tada mu proslijedite i ovaj priručnik. Uvjeti jamstva, načini korištenja i rješavanja problema za vaš proizvod navedeni su u ovom priručniku.

Simboli i njihovi opisi u korisničkom priručniku:



Opasnost koja može rezultirati smrću ili ozljedom.



Važne informacije ili korisni savjeti za korištenje.



Pročitajte korisnički priručnik.



Upozorenje o vrućoj površini.

NAPOMEN Opasnost koja može rezultirati materijalnim oštećenjem proizvoda ili njegovog okruženja.

A

Arçelik A.Ş.

Karaağaç caddesi No:2-6
34445 Sütlüce/Istanbul/TURKEY

Made in TURKEY

Sadržaj

1 Sigurnosne upute.....	26
1.1 Namjena.....	26
1.2 Sigurnost djece, ranjivih osoba i kućnih ljubimaca	26
1.3 Električna sigurnost.....	27
1.4 Siguran transport.....	29
1.5 Sigurna instalacija	29
1.6 Sigurna upotreba	30
1.7 Sigurno održavanje i čišćenje.....	31
2 Upute za zaštitu okoliša.....	32
2.1 Direktiva o otpadu	32
2.1.1 Usklađenost s Direktivom o električnom i elektroničkom opremom (WEEE) i zbrinjavanju otpada:.....	32
2.2 Informacije o ambalažnom materijalu	32
3 Vaš proizvod.....	33
3.1 Predstavljanje proizvoda.....	33
3.2 Pribor proizvoda	33
3.3 Tehničke specifikacije.....	35
4 Prva uporaba	36
4.1 Početno čišćenje	36
5 Korištenje nape.....	36
6 Čišćenje i održavanje	39
6.1 Opće informacije o čišćenju	39
6.2 Čišćenje upravljačke ploče	40
6.3 Aluminijski filter	40
6.4 Ugljični filter (korištenje bez dimovoda).....	41
6.5 Žarulja nape	42
7 Rješavanje problema	42

1 Sigurnosne upute

- Ovaj odjeljak sadrži sigurnosne upute potrebne za spriječavanje opasnosti nastanka tjelesnih ozljeda i oštećenja materijala.
- Ako se proizvod predaje nekome u svrhu osobne upotrebe ili kao rabljeni uređaj, trebaju se također predati korisnički priručnik, oznake proizvoda i drugi odgovarajući dokumenti i dijelovi.
- Naša tvrtka neće biti odgovorna za štete koje mogu nastati ako se ove upute ne poštuju.
- Nepoštivanjem ovih uputa poništavaju se sva jamstva.
- Radove na instalaciji i popravak uvijek treba obaviti proizvođač, ovlašteni servis ili osoba koju je odredio uvoznik.
- Koristite samo originalne rezervne dijelove i pribor.
- Ne vršite popravak i ne zamjenjujte komponente proizvoda sami osim ako to nije izričito navedeno u korisničkom priručniku.
- Na izvodite tehničke promjene na proizvodu.

1.1 Namjena

- Proizvod je namijenjen za primjenu u kućanstvima. Nije namijenjen za komercijalnu uporabu.
- Ne koristite proizvod u vrtu, na balkonima ili na otvorenom. Uređaj je namijenjen upotrebi u kućanstvima i kuhinjama za osoblje u trgovinama, uredima i drugim radnim okruženjima.

1.2 Sigurnost djece, ranjivih osoba i kućnih ljubimaca

- Djeca starija od 8 godina i starija te ljudi sa smanjenim tjelesnim, čulnim i mentalnim sposobnostima, kao i neupućene ili neiskusne osobe, mogu koristiti ovaj uređaj ako su pod nadzorom i ako su upućeni u sigurnu uporabu uređaja, kao i povezane opasnosti.
- Djeca se ne smiju igrati s uređajem. Djeca bez nadzora ne smiju čistiti ni vršiti korisničko održavanje uređaja, osim ako ih netko ne nadzire.
- Ovaj uređaj ne smiju koristiti osobe sa smanjenim tjelesnim, psihičkim, senzornim ili mentalnim sposobnostima

(uključujući djecu), osim ako nisu pod nadzorom ili ako su upućeni u rad proizvoda.

- Djeca moraju biti pod nadzorom te treba voditi računa da se ne igraju s proizvodom.
- Električni proizvodi su opasni za djecu i kućne ljubimce. Djeca i kućni ljubimci se ne smiju igrati s uređajem.
- Sav ambalažni materijal držite izvan dohvata djece. Postoji opasnost od ozljede i gušenja.
- Prije odlaganja u otpad iskorištenog i beskorisnog proizvoda:
 1. iskopčajte i odspojite strujni utikač (ako je uređaj ukopčan u zidnu utičnicu).
 2. Presjecite strujni kabel i odspojite ga zajedno s utikačem od proizvoda.
 3. Ne dozvolite djeci igranje s proizvodom kada je u načinu mirovanja.

1.3 Električna sigurnost

- Ukopčajte proizvod u uzemljenu utičnicu zaštićenu osiguračem koji odgovara nazivnim vrijednostima na nazivnoj pločici. Uzemljenje treba napraviti ovlaštenu električar. Ne koristite proizvod

koji nije uzemljen u skladu s lokalnim/nacionalnim propisima.

- Utikač ili električni priključak uređaja treba biti na lako dostupnom mjestu. Ako to nije moguće, mora postojati mehanizam (osigurač, sklopka, itd.) na električnoj instalaciji s kojom je proizvod spojen, u skladu s propisima o električnoj energiji koji odvaja sve polove od mreže.
- Iskopčajte proizvod ili isključite osigurač prije popravka, održavanja ili čišćenja.
- Proizvod ukopčajte u uzemljenu utičnicu koja naponom i frekvencijom odgovara vrijednostima na nazivnoj pločici.
- (Ako vaš proizvod nema strujni kabel) koristite samo priključni kabel opisan u dijelu „Tehničke specifikacije”.
- Nemojte uključivati napu dok se ne montira.
- Ne gnječite strujni kabel ispod ili iza proizvoda. Na strujni kabel ne stavljajte teške predmete. Strujni kabel ne smije se savijati, gnječiti ni dolaziti u dodir s izvorom topline.

- Ne instalirajte strujni kabel blizu grijača. Kabel bi se mogao otopiti i uzrokovati požar.
 - Pripazite da strujni kabel nije prignječen prilikom postavljanja proizvoda na njegovo mjesto nakon sastavljanja ili čišćenja.
 - Nemojte uključivati napu dok se ne montira.
 - Koristite samo originalni kabel. Ne koristite oštećene ili presječene kabele.
 - Ne koristite produžni kabel ili razdjelne utičnice za rukovanje proizvodom.
 - Kontaktirajte ovlaštene servisni centar ili uvoznika u vezi s korištenjem odobrenog adaptera u slučajevima kada neophodno koristiti adapter pretvarača (za vrstu utikača).
 - Kontaktirajte uvoznika ili ovlaštene servisni centar ako dužina strujnog kabela nije dovoljna.
 - Prijenosni izvori napajanja ili višestruki utikači mogu se pregrijati i izazvati požar. Višestruki utikači i prijenosni izvori napajanja držite podalje od proizvoda.
 - Ako je strujni kabel oštećen, smije ga zamijeniti proizvođač, ovlaštene servis ili osoba koju je odredio uvoznik kako bi se spriječile moguće opasnosti.
 - Ako vaš proizvod ima utikač, nemojte spajati električne veze odspajanjem utikača tijekom instalacije. Priključci izvršeni uz odsijecanje poništavaju jamstvo proizvoda i predstavljaju opasnost za sigurnost korisnika.
- Ako vaš proizvod ima strujni kabel i utikač:
- Nikad ne stavljate utikač proizvoda u slomljenu, olabavljenu utičnicu ili ako utikač ispada iz utičnice. Pripazite je utikač potpuno umetnut u utičnicu. U protivnom, priključci se mogu pregrijati ili izazvati požar.
 - Izbjegavajte umetanje uređaja u utikače koji su masni, nečisti ili su možda izloženi vodi (poput onih pored radnih površina na koja voda može dospjeti). U suprotnom, postoji opasnost od kratkog spoja ili do smrti zbog strujnog udara.
 - Utikač nikad ne dirajte mokrim rukama!
 - Izvucite utikač iz strujne utičnice koristeći tijelo utikača a ne sam kabel.


1.4 Siguran transport

- Prije transporta proizvoda iskopčajte ga iz strujnog napajanja.
- Proizvod je težak, proizvod trebaju nositi barem dvije osobe.
- Na uređaj ne stavljajte predmete. Uređaj nosite u uspravnom položaju.
- Kada trebate transportirati proizvod omotajte ga sa zaštitnom folijom sa zračnim jastučićima ili debelim kartonom i dobro zalijepite. Dobro pričvrstite pomične dijelove proizvoda i tako spriječite oštećenja.
- Prije instalacije proizvoda provjerite je li proizvod oštećen nakon transporta. Kontaktirajte uvoznika ili ovlaštenu servisnu centar ako je oštećen.

1.5 Sigurna instalacija

- Kako bi vaš proizvod bio spreman za uporabu, najprije navedite mjesto ugradnje i dajte napraviti električnu instalaciju. Instalaciju uvijek treba obaviti proizvođač, ovlaštenu servisnu ili osobu koju je odredio uvoznik.
- Kako bi vaš proizvod bio spreman za uporabu, najprije navedite mjesto ugradnje i

- dajte napraviti električnu instalaciju. Zatim, nazovite ovlaštenu servisnu koja će obaviti instalaciju. Nakon instalacije, koju obavlja ovlaštenu servisnu, počinje jamstveno razdoblje.
- Prije početka instalacije, isključite električni vod koji će se proizvod priključiti tako što ćete isključiti osigurač.
- Tijekom transporta i održavanja uvijek nosite zaštitne rukavice. U protivnom, postoji opasnost od ozljeda zbog oštrih rubova!
- Prije instalacije proizvoda provjerite je li proizvod oštećen. Nemojte ga instalirati ako je uređaj oštećen.
- Izbjegavajte koristiti bilo kakve materijale za toplinsku izolaciju za prekrivanje unutrašnjosti namještaja koji će se instalirati.
- Izravna sunčeva svjetlost i izvori topline, poput električnih ili plinskih grijalica, ne smiju biti smješteni u području u kojem se instalira proizvod.
- Ako postoji utičnica iza mjesta na kojem će se proizvod instalirati, tada mora biti osigurano da proizvod ne dođe u kontakt s utičnicom niti s utikačem ukopčanim u utičnicu.

- Za upotrebu kada postoji priključak na dimnjak, neka kvalificirane osobe procjene stabilnost dimnjaka na koji će se proizvod priključiti.
 - Razmak između donje površine vaše nape i gornje površine pećnice ne smije biti manji od 650 mm za plinske pećnice i 500 mm za električne pećnice. U protivnom na proizvod će djelovati toplina ili plamen s ploče za kuhanje što predstavlja sigurnosni rizik.
 - Nikad ne pričvršćujte napu na ventilacijske kanale koji ste koriste u pećima za umjetni plamen ili u pećima s plamenom koji gori. Postupajte u skladu s lokalnim propisima o pročišćavanju odljeva.
 - Koristite cijevi promjera 120 mm kada spajate dimovod na svoj proizvod. Priključak cijevi trebao bi biti što kraći i s nekoliko zavoja.
-  **1.6 Sigurna upotreba**
- **Opasnost od trovanja!** Dok uređaj radi, zrak se uvlači iz cijele kuće. Ako nije osigurana odgovarajuća ventilacija, dolazi do strujanja zraka, a otpadni i otrovni plinovi koji se oslobađaju kao rezultat izgaranja u kući ponovno se apsorbiraju. Nemojte koristiti proizvod zajedno s proizvodima koji omogućuju cirkulaciju zraka i mogu ispuštati otrovni plin (peći na drva, plin, ulje i ugljen, bojleri, kotlovi za vodu itd.).
 - Provjerite je li proizvod isključen nakon svake upotrebe.
 - Ne koristite proizvod ako se pokvari ili ošteti tijekom upotrebe. tada isključite proizvod iz strujne utičnice. Kontaktirajte uvoznika ili ovlaštenu servisnu centar.
 - Ne dirajte žarulje nakon što je vaša napa radila duže vrijeme. Vruće žarulje mogu vam opeći ruku.
 - Ne koristite uređaj bez filtra za sakupljanje masnoće. Nemojte uklanjati filtre dok uređaj radi. Inače bi ulje moglo negativno utjecati na proizvod i električne priključke.
 - Nemojte stvarati jak plamen ispod uređaja. U protivnom, ulje u filtru za sakupljanje masnoće moglo bi se zapaliti i izazvati požar.
 - Isključite pećnicu prije nego uklonite lonac, tavu itd. iz pećnice. U protivnom, požar i sve veća toplina mogu oštetiti proizvod.

- Na napu ne stavljajte ništa što je zapaljivo ili predmete koji mogu pasti. U protivnom, to može pasti na ploču za kuhanje te je zapaliti ili upasti u hranu i povrijediti korisnika.
- Ne držite lako zapaljive materijale ispod nape.
- (Za modele A i B) Ostavite napu da radi još 15 minuta nakon procesa kuhanja ili prženja kako biste temeljito prečistili kuhinjski zrak od mirisa i para nastalih tijekom kuhanja.
- (Osim za proizvode koji vraćaju ispušni zrak u prostoriju) Prostoriju treba dobro prozračiti ako se napa koristi u istom području gdje i oprema za sagorijevanje plina ili tekućeg goriva.
- Dimnjak uređaja poput sobnih grijača koji rada na plin ili tekuće gorivo mora biti potpuno izoliran u okruženju gdje se koristi napa ili uređaj mora biti hermetičan.
- Ako u istom okruženju s napom postoji drugi uređaj koji koristi energiju koja nije električna, negativni tlak u prostoriji trebao bi biti najviše 0,04 mbar kako se ispušni plinovi drugog uređaja ne bi povukli natrag u prostoriju pomoću nape.
- Lako zapaljivi i gorljivi materijali ne smiju se vješati na ručke nape (ako postoje).
- Ispod nape ne smije biti otvorenog plamena. (primjerice: plamen od flambiranja)
- **Oprez:** Dostupni dijelovi mogu se zagrijati kada se napa koristi sa štednjakom.



1.7 Sigurno održavanje i čišćenje

- Masnoća nakupljena na napti ili filteru za sakupljanje masnoće treba se očistiti u određenim intervalima. U protivnom, postoji opasnost od požara!
- Preporučuje se čistiti filter jednom mjesečno kod normalne uporabe. Ako to ne uradite, nakupljeno ulje u filteru može se zapaliti i predstavlja opasnost.
- Proizvod nikad ne perite prskanjem ili ulijevanjem vode u njega! Postoji opasnost od strujnog udara!
- Nemojte koristiti parne čistače za čišćenje proizvoda jer to može izazvati strujni udar.

2 Upute za zaštitu okoliša

2.1 Direktiva o otpadu

2.1.1 Usklađenost s Direktivom o električnom i elektroničkom opremom (WEEE) i zbrinjavanju otpada:

Ovaj proizvod sukladan je s Direktivom WEE Europske Unije (2012/19/EU). Na ovom proizvodu nalazi se klasifikacijski simbol otpadne električne i elektroničke opreme (WEEE).



Ovaj je proizvod proizveden s visokokvalitetnim dijelovima i materijalima koji se mogu ponovno upotrijebiti i prikladni su za reciklažu. Stoga, ne odlažite otpadne uređaje s normalnim otpadom iz kućanstva i drugim otpadom na kraju servisnog vijeka. Odnosite ga na sabirno mjesto za recikliranje električne i elektroničke

opreme. O sabirnim centrima raspitajte se kod lokalnih vlasti. Zbrinjavanje iskorištenih proizvoda pomaže u sprječavanju negativnih posljedica na okoliš i ljudsko zdravlje.

HR

Usklađenost s direktivom RoHS:

Proizvod je sukladan s Direktivom RoHS Europske Unije (2011/65/EU). Ne sadrži štetne i zabranjene tvari naznačene u Direktivi.

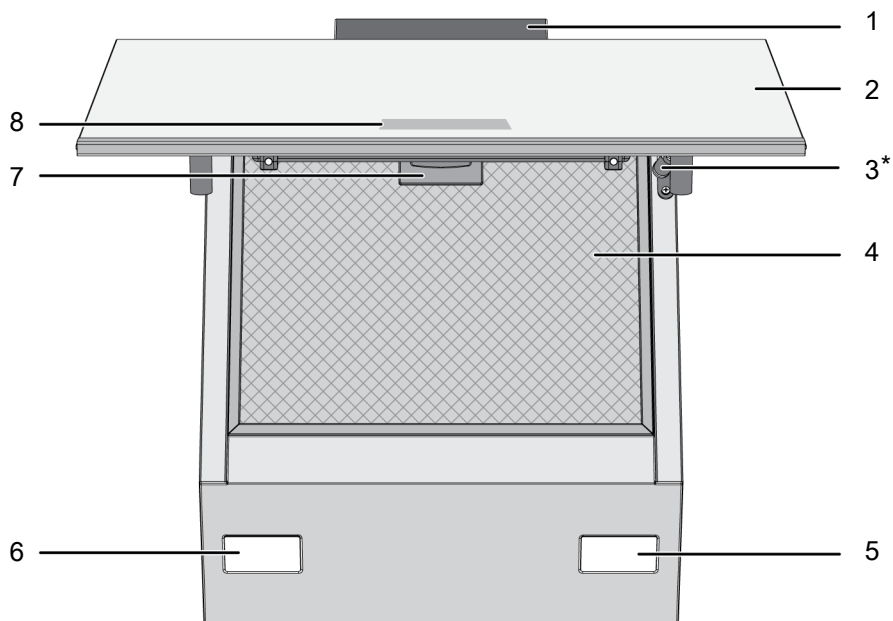
2.2 Informacije o ambalažnom materijalu

Ambalažni materijal proizvoda proizveden je od materijala koji se može reciklirati u skladu s našim nacionalnim propisima o zaštiti okoliša. Ambalažni materijal ne zbrinjavajte zajedno s otpadom iz domaćinstva i drugim otpadom, odnesite ga na sabirna mjesta za ambalažni materijal određena od strane lokalnih vlasti.

3 Vaš proizvod

3.1 Predstavljjanje proizvoda

HR



1 Kućište nape

3 Prigušivač

5 Lampica

7 Brava aluminijskog filtra

2 Stakleni poklopac nape

4 Aluminijски filter

6 Lampica

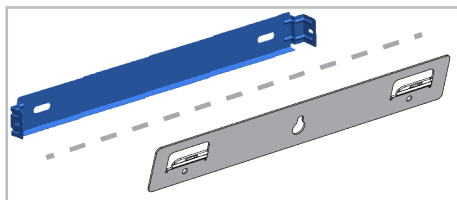
8 Upravljačka ploča

* Ovisno o modelu. Možda nije dostupno na vašem proizvodu.

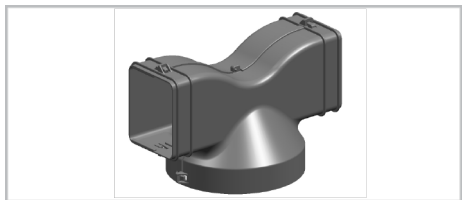
3.2 Pribor proizvoda

Ovisno o modelu proizvoda, dostavljeni pribor može se razlikovati. Sav pribor opisan u ovim uputama za upotrebu možda nije dostupan u vašem proizvodu.

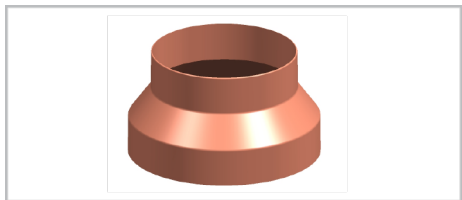
Dio za montažu na zid



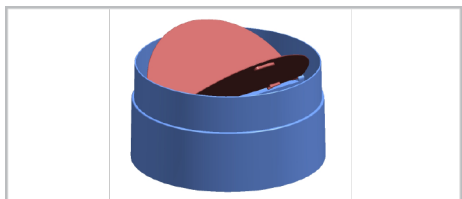
Usmjerivač zraka



Adapter za dimovodni priključak



Poklopci za sprječavanje obrnutog strujanja zraka



3.3 Tehničke specifikacije

Vanjske dimenzije proizvoda (visina/širina/dubina) (mm)	min. 910 - max. 1138 /595 /419
Napon/Frekvencija	220-240 V ~1N; 50 Hz
Ukupna potrošnja energije	max. 155 W
Snaga usisavanja	408 m ³ /h
Promjer cijevi za izlaz zraka	120-150 mm

HR

Kontrola	
Model A	3 razine
Model B	3 razine + 1 pojačivač
Model C	3 razine + 1 pojačivač



Tehničke specifikacije mogu biti promijenjene bez prethodne obavijesti zbog poboljšanja kvalitete proizvoda.



Slike u ovom priručniku su shematske i ne moraju točno odgovarati proizvodu.



Vrijednosti navedene na oznakama proizvoda ili u njegovoj popratnoj dokumentaciji su dobivene u laboratorijskim uvjetima u skladu s odgovarajućim standardima. Ovisno o uvjetima rada i okoline proizvoda, te vrijednosti mogu biti različite.

4 Prva uporaba

Prije početka upotrebe proizvoda preporučuje se obaviti navedeno u odjeljcima u nastavku.

4.1 Početno čišćenje

1. Uklonite sve materijale pakiranja.
2. Obrišite površine proizvoda mokrom krpom ili spužvom i osušite krpom.

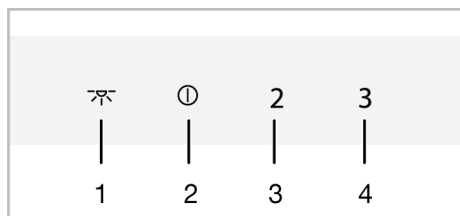
5 Korištenje nape

Napa ima motor s različitim brzinama. Za dobru izvedbu preporučamo korištenje malih brzina u normalnim uvjetima i velikih brzina u slučaju intenzivnog mirisa i kondenzacije pare.



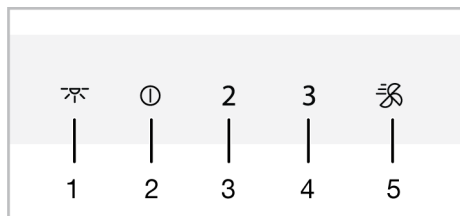
Program se poništava ako nestane struje dok je bilo koji program u vašoj napi aktivan.

MODEL A



- 1 Tipka lampice
- 2 Uključivanje/isključivanje / Tipka za brzinu 1.
- 3 Tipka za brzinu 2.
- 4 Tipka za brzinu 3.

MODEL B



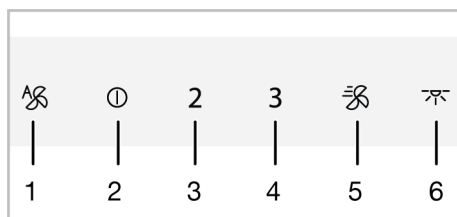
- 1 Tipka lampice
- 2 Uključivanje/isključivanje / Tipka za brzinu 1.

NAPOMENA: Neki deterđenti ili sredstva za čišćenje mogu oštetiti površinu. Ne koristite abrazivna sredstva, prašak za čišćenje ili bilo kakve oštre predmete za čišćenje.

NAPOMENA: Tijekom prve upotrebe, nekoliko sati može izlaziti dim i osjećati se neugodan miris. To je normalno, a dobra ventilacija će to ukloniti. Izbjegavajte izravno udisati dim i neugodan miris iz pećnice.

- 3 Tipka za brzinu 2.
- 4 Tipka za brzinu 3.
- 5 Tipka pojačivača

MODEL C



- 1 Tipka za automatski način rada
- 2 Uključivanje/isključivanje / Tipka za brzinu 1.
- 3 Tipka za brzinu 2.
- 4 Tipka za brzinu 3.
- 5 Tipka pojačivača
- 6 Tipka lampice


Rad nape

1. Dodirnite tipku razine brzine koju ste odabrali za rad nape.
⇒ Tipka za postavljenu razinu brzine svijetli.
2. Možete dodirnuti tipke drugih razina brzine za promjenu razine brzine.




Kada je u funkciji, proizvod će raditi najviše 6 sati ako se ne dodirne nijedna tipka.

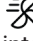
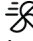
Isključivanje nape

1. Da biste isključili napu, ponovno dodirnite tipku razine na kojoj napa radi ili tipku .



Ako dodirnete tipku  s aktivnom bilo kojom funkcijom osim žarulje, funkcija se poništava.

Uključivanje načina intenzivne ventilacije (pojačivač) (za modele B i C)

1. Pritisnite tipku  jednom za pokretanje nape u načinu intenzivnog prozračivanja.
 - ⇒ Pokreće se način intenzivnog prozračivanja i radi najviše 10 minuta. Za to vrijeme tipka  svijetli. Nakon 10 minuta, proizvod nastavlja raditi u brzini 3. i tipka za brzinu 3. svijetli.



U načinu intenzivnog prozračivanja, kada se dodirne bilo koja tipka za brzinu, ona se vraća na tu razinu brzine i nastavlja raditi.

Upravljanje žaruljom

1. Dodirnite tipku da bi žarulja radila.
 - ⇒ Svjetla žarulje za napu. (Za modele B i C) Ako ponovno dodirnete tipku unutar prve minute, žarulja će nastaviti svijetliti pri niskoj razini osvjetljenja. Ako je ponovno dodirnete 1 minutu nakon uključivanja žarulje, ona će se ugasiti.



Žarulje za osvjetljenje rade najviše 12 sati.

Isključivanje žarulje

1. Jednu minutu nakon što upalite žarulju nape, možete je isključiti ponovnim dodiranjem tipke .



(Za modele B i C) Ako ponovno dodirnete tipku unutar prve minute nakon što se žarulja uključi, žarulja se prebacuje na nisku razinu osvjetljenja.

Podšavanje boje osvjetljenja koje emitira žarulja (za modele B i C)

Možete koristiti boju žarulja za osvjetljenje nape u 3 različite nijanse.

1. Dok je žarulja na napi uključena, pritisnite tipku duže od 2 sekunde.
 - ⇒ Žarulja prelazi u drugu nijansu boje.
2. Ako nastavite dodirivati tipku , ona će se promijeniti u sljedeću nijansu boje nakon svake 2 sekunde. Kad postignete željenu nijansu boje, prestanite dodirivati tipku kada žarulja emitira tu nijansu boje. Nijansa boje će se automatski aktivirati.



Nijansu boje svjetla možete promijeniti samo dok žarulja ima visok intenzitet svjetla.



U slučaju nestanka struje, vaša napa će zapamtiti postavljenu nijansu i žarulja će raditi u boji koja je posljednja postavljena.

Automatski način rada (za model C)

Vaša napa pomoću senzora mjeri temperaturu zraka u kuhinji i zraka iznad ploče za kuhanje. U automatskom načinu rada određuje potrebne razine da temperatura zraka iznad ploče za kuhanje odgovara temperaturi zraka u kuhinji i radi na razinama koje se određuju automatski.

1. Za uključivanje automatskog načina rada dodirnite tipku .
 - ⇒ Automatski način rada je aktiviran i radi sve dok se temperatura zraka iznad ploče za kuhanje ne izjednači s temperaturom okoline. Automatski će se isključiti kada se temperatura izjednači. Morate

ponovno omogućiti automatski način rada da biste ga ponovno uključili.



Dok je automatski način rada aktivan, automatski način rada će se poništiti kada uključite i isključite proizvod na bilo kojoj brzini.

2. Za rano isključivanje automatskog načina rada dodirnite tipku još jednom.



Ako otvorite poklopac proizvoda kada je uključen automatski način rada, njegova će se izvedba smanjiti. Ne otvarajte poklopac kada je aktivan automatski način rada.



Ako se razlika u temperaturi okoline pojavi čak i kada ploča za kuhanje ne radi dok je automatski način rada aktivan, senzor temperature u proizvodu će otkriti razliku i proizvod može početi raditi brzinom 2. ili 3., ovisno o razlici. U tom slučaju, automatski način rada će se isključiti kada se izjednači temperaturna razlika.



Nemojte koristiti automatski način rada kada vaša ploča za kuhanje ne radi.

Način pročišćavanja zraka (za modele B i C)

Možete koristiti način pročišćavanja zraka kako biste uklonili miris u svojem domu tijekom dugog vremena rada na niskoj razini.

1. Dodirnite tipku za brzinu 1. i držite je duže od 3 sekunde.

⇒ Aktiviran je način pročišćavanja zraka. Svjetlo tipke za brzinu 1. treperi kada je aktivan način pročišćavanja zraka.

2. Način pročišćavanja zraka radit će pri brzini 1. tijekom 10 minuta u jednom satu i zaustavit će se na 50 minuta. Ako ne isključite način pročišćavanja zraka, on će raditi 10 minuta, a zatim se zaustaviti na 50 minuta u svakom satu na 24 sata.



Kada je način pročišćavanja zraka aktivan, automatski se poništava pritiskom na bilo koju tipku osim tipke žarulje. Vaša napa nastavlja raditi u funkciji tipke koju dodirnete.

Upozorenje o napunjenosti aluminijskog filtra

Svjetlo tipke Brzina 2 treperi trideset sekundi nakon svakih 100 sati rada. Očistite aluminijske filtre. Nakon čišćenja, lampica upozorenja tipke Brzina 2 ne gasi se automatski. Ovaj proizvod nastavlja prikazivati upozorenje od 30 sekundi kada se proizvod isključi nakon svake operacije. Kada pritisnete tipku za brzinu 2. dulje od 3 sekunde, upozorenje o napunjenosti aluminijskog filtra se resetira i žarulja se gasi.



Upozorenje se ne poništava ako nestane struja kada napa daje upozorenje o napunjenosti aluminijskog filtra. Kada je napajanje dostupno, nastavlja upozoravati trepćućim svjetlom tipke Brzina 2.



Ako napu pokrećete bilo kojom brzinom uz upozorenje o napunjenosti aluminijskog filtra, upozorenje se neće pojaviti sve dok napa radi. Kada isključite napu, upozorenje za punjenje ponovno počinje treperiti 30 sekundi.



Ako isključite upozorenje a ne očistite aluminijski filter, vrijeme rada od 100 sati se resetira i počinje ispočetka. Na kraju sljedećih 100 sati, vaša napa će ponovno slati upozorenje.

Upozorenje na napunjenost ugljičnog filtra (za proizvode s ugljičnim filtrom)

Svjetlo tipke Brzina 2 treperi trideset sekundi nakon svakih 100 sati rada. U tom slučaju morate zamijeniti ugljični filter. Za to se obratite ovlaštenom servisu. Nakon zamjene, lampica upozorenja tipke za brzinu 2. ne gasi se automatski. Ovaj proizvod nastavlja prikazivati upozorenje od 30 sekundi kada se proizvod isključi nakon svake operacije. Kada dodirnete tipku Brzina 2 dulje od 3 sekunde, upozorenje za punjenje ugljenog filtra se poništava i lampica se gasi.

i Upozorenje se ne poništava ako nestane struja kada napa daje upozorenje o napunjenosti ugljičnog filtra. Kada isključite napu, upozorenje za punjenje ponovno počinje treperiti 30 sekundi.

i Ako napu pokrećete bilo kojom brzinom uz upozorenje o napunjenosti ugljičnog filtra, upozorenje se neće pojaviti sve dok napa radi. Kada isključite napu, upozorenje za napunjenost počinje ponovno treptati.

i Ako isključite upozorenje a ne zamijenite ugljični filter, vrijeme rada od 100 sati se resetira i počinje ispočetka. Na isteku sljedećih 100 sati ponovno se daje upozorenje.

6 Čišćenje i održavanje

6.1 Opće informacije o čišćenju

Opća upozorenja

- Pričekajte da se proizvod ohladi prije čišćenja. Vruće površine mogu izazvati opekline!
- Sredstvo za čišćenje ne nanosite izravno na vruće površine. To može izazvati trajne mrlje.
- Proizvod se treba dobro očistiti i osušiti nakon svake upotrebe. Stoga se ostaci hrane mogu lako očistiti te neće zagoriti kada se proizvod ponovno bude koristio. Tako će se produžiti vijek trajanja proizvoda i smanjiti pojava čestih problema.
- Za čišćenje nemojte koristiti proizvode za čišćenje parom.
- Neki deterdženti ili sredstva za čišćenje mogu oštetiti površinu. Neprikladna sredstva za čišćenje su: izbjeljivač, proizvodi za čišćenje koji sadrže amonijak, kiselinu ili klorid, proizvodi za parno čišćenje, sredstva za uklanjanje kamenca, sredstva za uklanjanje mrlja i

hrđe, abrazivna sredstva za čišćenje (krema za čišćenje, prašak za ribanje, krema za ribanje, abrazivna četka za ribanje, žica, spužve, krpe za čišćenje koje sadrže prljavštinu i ostatke deterdženta).

- Nije potreban poseban materijal za čišćenje nakon svake upotrebe. Uređaj očistite pomoću deterdženta za pranje suđa, mlakom vodom i mekanom krpom ili spužvom te ih osušite suhom krpom.
- Pripazite i obrišite svu preostalu vodu nakon čišćenja, a tijekom kuhanja odmah očistite svu hranu koja je poprskala površinu.
- Ne perite nijedan dio vašeg uređaja u perilici posuđa osim ako nije drugačije navedeno u korisničkom priručniku.

Površine od inoksa- nehrđajućeg čelika

- Nemojte koristiti kiselinu ili sredstva za čišćenje koja sadrže klor za čišćenje nehrđajućih ili inoks površina i ručki.

- Površine od nehrđajućeg čelika- inoksa mogu promijeniti boju tijekom vremena. To je normalno. Nakon svake upotrebe očistite površinu od nehrđajućeg čelika ili ioksa s odgovarajućim deterdžentom.
- Očistite s mekanom krpom i sapunom te tekućim deterdžentom (koji ne grebe) koji je namijenjen čišćenju površina od inoksa, pri tome pazite i brišite u jednom smjeru.
- Mrlje od vodenog kamenca, ulja, škroba, mlijeka i masnoća na staklenim i inoks površinama odmah uklonite bez čekanja. Mrlje mogu zahrđati tijekom dužeg vremena.
- Sredstva za čišćenje koja ste poprskali/ nanijeli na površinu treba odmah očistiti. Ako abrazivna sredstva za čišćenje ostanu na površini to će izbijeliti površinu.
- Ako je površina jako prljava, sredstvo za čišćenje nanosite spužvom na mrlju i pričekajte malo duže da sredstvo djeluje. Zatim očistite staklenu površinu s vlažnom krpom.
- Blijeda boja i mrlje na staklenoj površini su uobičajeni i ne predstavljaju grešku.

Plastični dijelovi i obojene površine

- Plastične dijelove i obojene površine očistite pomoću deterdženta za pranje suđa, mlakom vodom i mekanom krpom ili spužvom te ih osušite suhom krpom.
- Ne koristite tvrde metalne grebalice ili abrazivna sredstva za čišćenje. One mogu oštetiti površine.
- Pripazite da spojevi dijelova proizvoda ne ostanu vlažni i da na njima nema deterdžena. U protivnom, na spojevima može nastati korozija.

Staklene površine

- Prilikom čišćenja staklenih površina ne koristite tvrde metalne grebalice i abrazivna sredstva za čišćenje. Oni mogu oštetiti staklenu površinu.
- Uređaj očistite pomoću deterdženta za pranje suđa, tople vode i mekane krpe ili krpe od mikrovlakana namijenjene baš za čišćenje staklenih površina i osušite ih sa suhom krpom od mikrovlakana.
- Ako je nakon čišćenja ostalo deterdženta obrišite ga hladnom vodom i osušite čistom i suhom krpom od mikrovlakana. Ostaci preostalog deterdženta mogu oštetiti staklenu površinu.
- Ni u kojem slučaju osušene ostatke deterdženta na staklenoj površini ne čistite s nazubljenim noževima, žičanom vunom ili sličnim sredstvima koje mogu ogrebat površinu.
- Mrlje od klacija (žute mrlje) na staklenoj površini uklonite s komercijalno dostupnim sredstvima za uklanjanje vodenog kamenca, sa sredstvima za uklanjanje vodenog kamenca poput octa ili soka od limuna.

6.2 Čišćenje upravljačke ploče

- Prilikom čišćenja ploča koje i maju - upravljački kotačić obrišite ploču i kotačiće s mokrom, mekanom krpom i osušite ih sa suhom krpom. Ne uklanjajte kotačiće i brtve ispod njih prilikom čišćenja upravljačke ploče. Upravljačka ploča i kotačići mogu se oštetiti.
- Prilikom čišćenja upravljačkih ploča s kotačićima od inoksa ne koristite sredstva za čišćenje inoksa oko kotačića. To može obrisati pokazatelje oko kotačića.
- Upravljačku ploču očistite vlažnom, mekom krpom, a zatim je osušite suhom krpom. Ako vaš proizvod ima funkciju zaključavanja gumba podesite zaključavanje gumba prije čišćenja upravljačke ploče. U protivnom, može doći do neispravnog prepoznavanja na gumbima.

6.3 Aluminijski filter

Filtar služi da sakupi čestice masnoća u zraku. **Preporučuje se čistiti filter jednom mjesečno kod normalne uporabe.** Za postići ovo:

1. Uklonite aluminijske filtre.

2. operite filtre u vodi koristeći tekući deterđent i ponovno ih postavite nakon što se osuše.

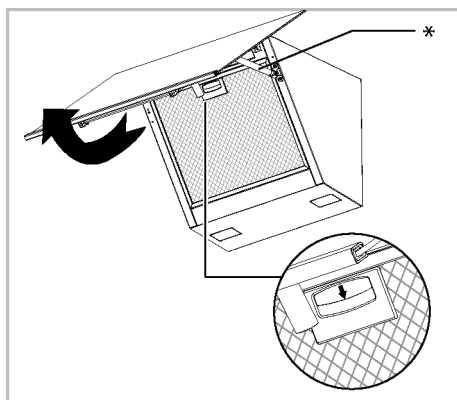
Aluminijski filtri mogu promijeniti boju uslijed pranja, što je normalno i zbog toga ne morate mijenjati filter.



Aluminijski filter također možete prati u perilici suđa. (maks. 70 °C)

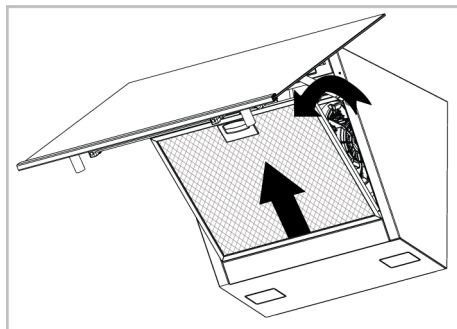
Uklanjanje aluminijskih filtra

1. Otvorite poklopac nape prema gore i povucite bravu aluminijskih filtera prema dolje kao što je prikazano na slici.



* Prigušivač je opcionalan. Možda nije dostupan u vašem proizvodu.

2. Prvo lagano povucite filter prema sebi i povucite ga prema gore kako biste ga izvadili iz utora.



3. Ponovno postavite aluminijski filter u njegov utor nakon ispiranja slijedeći gore navedene korake obrnutim redoslijedom.

6.4 Ugljični filter (korištenje bez dimovoda)

Opća upozorenja

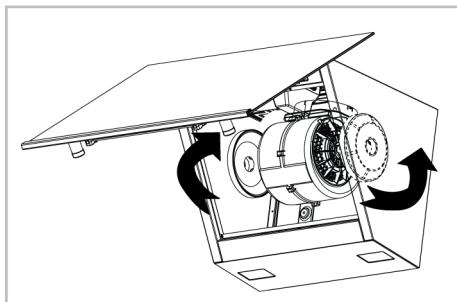
- Ako ste instalirali svoj proizvod bez dimovoda, trebali biste mijenjati ugljične filtre svaka 4 mjeseca pri normalnoj uporabi. Ugljični filter možete nabaviti u ovlaštenim servisima.
- Ugljični filter ne smije se prati.
- Ako se ne pridržavate pravila za čišćenje i zamjenu filtera nape, možete izazvati požar.



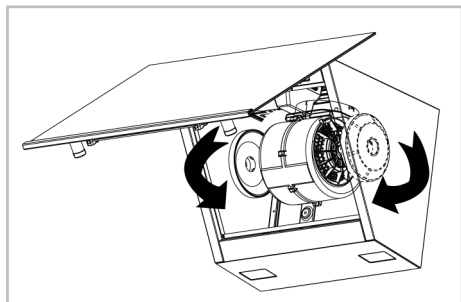
Pri uporabi s ugljičnim filtrom, razina zvuka se povećava, a učinak protoka smanjuje.

Uklanjanje ugljičnog filtera

1. Otvorite stakleni poklopac nape i uklonite aluminijski filter.
2. Odvrnite ugljične filtre s desne i lijeve strane držača motora.



3. Postavite utore za udubljenje vaših novih ugljičnih filtera u utore na držaču motora i okrenite ih u smjeru kazaljke na satu kako bi škljocnuli na svoje mjesto.



4. Zatvorite stakleni poklopac nape nakon ugradnje aluminijskog filtra.

HR

6.5 Žarulja nape

U slučaju kvara žarulje nape, obratite se lokalnom prodavaču ili korisničkoj službi i provjerite je li žarulja zamijenjena.

7 Rješavanje problema

Ako se problem nastavi nakon što slijedite upute u ovom odjeljku, obratite se svom dobavljaču ili ovlaštenom servisu. Nikada ne pokušavajte sami popraviti proizvod.

Proizvod ne radi.

- Osigurač može biti neispravan ili pregorio. Provjerite osigurače na razvodnoj ploči. Promijenite ih ako je potrebno ili ih ponovno uključite.
- Proizvod možda nije priključen na napajanje električnom energijom. >>> Provjerite je li proizvod uključen u utičnicu ili ne.
- Gumb za brzinu možda nije postavljen. >>> Pritisnite/dodirnite gumb željene brzine.
- Možda je nestala struja. >>> Provjerite funkcionira li napajanje s mreže i provjerite osigurače u kutiji s osiguračima. Po potrebi promijenite osigurače ili ih ponovno uključite.

Svjetlo nape nije uključeno.

- Žarulja nape je možda neispravna. >>> Obratite se lokalnom prodavaču kod kojeg ste kupili proizvod ili korisničkoj službi i provjerite je li žarulja zamijenjena.
- Možda je nestala struja. >>> Provjerite funkcionira li napajanje s mreže i provjerite osigurače u kutiji s osiguračima. Po potrebi promijenite osigurače ili ih ponovno uključite.

Dobrodošli!

Poštovani korisnici,

Hvala na odabiru proizvoda Beko. Želimo da vam proizvod, proizveden uz visoki kvalitet i tehnologiju, pruži najbolju učinkovitost. Stoga, pažljivo pročitajte ovaj priručnik i svu drugu dokumentaciju koja je data prije uporabe proizvoda.

Obratite pažnju na sve informacije i upozorenja navedena u korisničkom priručniku. Na taj način ćete zaštititi sebe i svoj proizvod od opasnosti koje mogu nastati.

Sačuvajte uputstvo za upotrebu. Ako ovaj uređaj predate trećem licu, priložite i ovo uputstvo za upotrebu. Uslovi garancije, načini upotrebe i rješavanja problema za vaš proizvod navedeni su u ovom uputstvu.

Simboli i njihovi opisi u uputstvu za upotrebu:



Opasnost koja može za rezultat imati smrt ili ozljedu.



Važne informacije ili korisni savjeti za upotrebu.



Pročitajte uputstvo za upotrebu.



Upozorenje na vruću površinu.

NAPOMEN Opasnost koja može za rezultat imati materijalnu štetu na proizvodu ili okolini.

A

Arçelik A.Ş.

Karaağaç caddesi No:2-6
34445 Sütlüce/Istanbul/TURKEY

Made in TURKEY

Sadržaj

1	Sigurnosna uputstva.....	46
1.1	Predviđena namjena	46
1.2	Sigurnost djece, ugroženih osoba i kućnih ljubimaca.....	46
1.3	Sigurnost od električnih instalacija.....	47
1.4	Sigurnost u transportu	48
1.5	Sigurnost pri ugradnji.....	49
1.6	Sigurnost upotrebe.....	50
1.7	Sigurnost pri održavanju i čišćenju	51
2	Uputstva za zaštitu okoliša.....	52
2.1	Direktiva o otpadu	52
2.1.1	Usaglašenost sa direktivom WEEE i Odlaganje otpadnog proizvoda.....	52
2.2	Informacija o ambalaži	52
3	Vaš proizvod.....	53
3.1	Predstavljanje proizvoda.....	53
3.2	Dodaci uređaja.....	53
3.3	Tehničke specifikacije.....	55
4	Prva upotreba.....	56
4.1	Početno čišćenje	56
5	Korištenje nape.....	56
6	Održavanje i čišćenje	59
6.1	Opće informacije o čišćenju	59
6.2	Čišćenje kontrolne table	60
6.3	Aluminijumski filter	60
6.4	Ugljenični filter (koristi se bez dimovoda).....	61
6.5	Sijalica na napi.....	62
7	Rješavanje problema	62

1 Sigurnosna uputstva

- Ovo poglavlje sadrži sigurnosne upute potrebne da bi spriječili rizik od fizičke ozljede i materijalne štete.
 - Ako se proizvod preda nekom drugom licu za ličnu upotrebu ili u svrheupotrebe rabljenog uređaja, potrebno je dati i uputstvo za upotrebu, etikete proizvoda i druge relevantne dokumente i dijelove.
 - Naša kompanija ne snosi odgovornost za štetu koja može nastati ako se ove upute ne poštuju.
 - Nepoštovanje ovih uputa poništava odobrenu garanciju.
 - Ugradnju i popravke uvijek treba da obavlja proizvođač, ovlaštenu servis ili lice koje je imenovao uvoznik.
 - Koristite samo originalne rezervne djelove i pribor.
 - Ne popravljajte i ne mijenjajte nijednu komponentu proizvoda ako to nije jasno naznačeno u uputstvu za upotrebu.
 - Ne vršite nikakve tehničke modifikacije na proizvodu.
- Ne koristite proizvod u baštama, na balkonima ili drugim okruženjima na otvorenom. Ovaj proizvod je namijenjen za upotrebu u domaćinstvima i kuhinjama za osoblje u prodavnicama, kancelarijama i drugim radnim okruženjima.



1.2 Sigurnost djece, ugroženih osoba i kućnih ljubimaca

- Ovaj proizvod mogu koristiti djeca sa 8 i više godina starosti i osobe sa fizičkim, čulnim ili mentalnim nedostacima i osobe bez iskustva i znanja, isključivo ukoliko su pod nadzorom i kada im se objasni način sigurne upotrebe aparata i moguće opasnosti.
- Djeca se ne smiju igrati s uređajem. Djeca nikada ne smiju da čiste i održavaju uređaj, sem ako se nalaze pod nadzorom odrasle osobe.
- Ovaj proizvod ne smiju koristiti osobe sa fizičkim, čulnim ili mentalnim nedostacima (uključujući djecu), osim ako se drže pod nadzorom ili dobiju potrebna uputstva.

1.1 Predviđena namjena

- Ovaj proizvod je dizajniran za upotrebu kod kuće. On nije namijenjen za komercijalnu upotrebu.

- Djecu treba nadzirati da bi se obezbijedilo da se ne igraju sa ovim uređajem.
- Električni proizvodi su opasni za djecu i kućne ljubimce. Djeca i kućni ljubimci ne smiju se igrati s uređajem.
- Ambalažni materijal čuvajte izvan dohvata djece. Postoji rizik od ozljede i gušenja!
- Prije odlaganja dotrajalih i beskorisnih proizvoda:
 1. isključite i izvucite utikač za napajanje (ako je proizvod uključen).
 2. odrežite kabl za napajanje i iskopčajte ga sa utikačem iz proizvoda.
 3. ne dozvolite djeci igranje s proizvodom kada je u stanju mirovanja.

1.3 Sigurnost od električnih instalacija

- Uređaj povežite na uzemljenu utičnicu zaštićenu osiguračem sa volтажom navedenom na tipskoj naljepnici. Uzemljenje mora uvesti kvalifikovani električar. Ne koristite proizvod bez uzemljenja u skladu sa lokalnim/nacionalnim propisima.
- Utikač ili električni priključak uređaja moraju biti na lako dostupnom mjestu. Ako to nije moguće, na električnoj instalaciji na koju je uređaj priključen mora postojati mehanizam (osigurač, prekidač, sklopka, itd.), u skladu s propisima koji uređuju napajanje elektrinom energijom i odvajanje svih polova od mreže.
- Isključite proizvod ili isključite osigurač prije popravke, održavanja i čišćenja.
- Uključite proizvod u uzemljenu utičnicu koja odgovara vrijednostima napona struje i frekvencije navedene na tipskoj naljepnici.
- Ako vaš proizvod nema kabl za napajanje s mreže, koristite samo spojni kabl opisan u odjeljku „Tehničke specifikacije”.
- Ne uključujte napu dok se ne montira.
- Ne gurajte kabl za napajanje ispod ili iza proizvoda. Ne stavljajte teške predmete na kabl za napajanje. Kabl za napajanje ne treba da se savija, prelama i ne smije da dođe u kontakt sa bilo kojim izvorom topline.
- Ne postavljajte kabl za napajanje električnom energijom u blizini grijača. Kabl se može otopiti i uzrokovati požar.

- Pazite da kabal za napajanje ne zaglavite dok postavljate proizvod na njegovo mjesto nakon montaže ili čišćenja.
- Ne uključujte napu dok se ne montira.
- Koristite samo originalni kabl. Ne koristite odsječene ili oštećene kablove.
- Za upravljanje proizvodom ne koristite produžni kabel ili višestruku priključnicu.
- Obratite se ovlaštenom servisnom centru ili uvozniku za korištenje odobrenog adaptera u slučajevima kada je neophodna upotreba adaptera za pretvarač (za tip utikača).
- Obratite se uvozniku ili ovlaštenom servisu ako je dužina voda električne energije neadekvatna.
- Prijenosni izvori napajanja ili višestruki utikači mogu se pregrijati i zapaliti. Držite višestruke utikače i prijenosne izvore napajanja dalje od proizvoda.
- Ako je kabl za napajanje oštećen, mora ga zamijeniti proizvođač, ovlašćeni servis ili osoba koju je odredila kompanija uvoznik, kako bi se spriječile moguće opasnosti.
- Ako vaš proizvod ima utikač, nemojte uspostavljati priključak na napajanje

električnom energijom tako što ćete isključiti utikač tokom ugradnje. Priključci napravljeni odsijecanjem poništavaju garanciju na proizvod i predstavljaju opasnost po sigurnost korisnika.

Ako vaš proizvod ima kabal za napajanje i utikač:

- Nikada nemojte stavljati utikač proizvoda u polomljen, labav utikač ili utikač izvan utičnice. Uvjerite se da je utikač do kraja utaknut u utičnicu. U suprotnom se priključci mogu pregrijati i uzrokovati požar.
- Izbjegavajte umetanje uređaja u utikače koji su masni, nečisti ili potencijalno izloženi vodi (kao što su oni blizu radne ploče gdje voda može pobjeći). U suprotnom postoji opasnost od kratkog spoja i strujnog udar.
- Nikada ne dodirujte utikač vlažnim rukama!
- Izvucite utikač iz utičnice koristeći tijelo utikača umjesto da povučete za sami kabal.



1.4 Sigurnost u transportu

- Prije transporta proizvoda isključite proizvod sa napajanja.

- Proizvod je težak, potrebno je da ga nose najmanje dvije osobe.
- Ne stavljajte predmete na uređaj. Nosite uređaj okomito.
- Kada treba da transportujete proizvod, zamotajte ga u ambalažni materijal ili debeli karton i čvrsto ga zalijepite. Čvrsto pričvrstite pokretne dijelove proizvoda kako biste spriječili oštećenje.
- Prije ugradnje proizvoda, provjerite ima li oštećenja nakon prijevoza. U slučaju oštećenja kontaktirajte uvoznika ili ovlaštenu servis.
- Prije početka ugradnje, isključite strujni vod na koji će proizvod biti priključen tako što ćete isključiti osigurač.
- Uvijek nosite zaštitne rukavice tokom transporta i ugradnje. U suprotnom postoji opasnost od ozljeda oštrim ivicama!
- Prije ugradnje proizvoda, provjerite da li ima oštećenja. Nemojte ga ugrađivati ako je proizvod oštećen.
- Izbjegavajte korištenje toplotnih izolacijskih materijala za pokrivanje unutrašnjosti namještaja koji će biti ugrađen.

1.5 Sigurnost pri ugradnji

- Da bi vaš proizvod bio spreman za upotrebu, prvo navedite mjesto ugradnje i izvršite električnu instalaciju. Ugradnju uvijek treba da obavlja proizvođač, ovlaštenu servis ili lice koje je imenovao uvoznik.
- Da bi vaš proizvod bio spreman za upotrebu, prvo navedite mjesto ugradnje i izvršite električnu instalaciju. Zatim pozovite ovlaštenu servis da izvrši instalaciju. Nakon ugradnje od strane ovlaštenog servisa, počinje jamstveni rok.
- Direktna sunčeva svjetlost i izvori topline, kao što su električni ili plinski grijači, ne smiju biti prisutni u području gdje je proizvod ugrađen.
- Ako se iza mjesta gdje će se proizvod ugraditi nalazi utičnica, potrebno je osigurati da proizvod ne dođe u kontakt s utičnicom niti sa utikačem koji je utaknut u utičnicu.
- Za upotrebu sa dimnjačkim priključcima, neka kvalifikovane osobe procijene prikladnost dimnjaka na koji će se proizvod priključiti.
- Visina između donje površine nape i gornje površine pećnice ne smije biti manja od 650 mm za plinske pećnice a 500 mm

za električne pećnice. U suprotnom, na vaš proizvod će utjecati toplina ili plamen ploče za kuhanje i predstavljati opasnost po sigurnost.

- Nikada ne pričvršćujte napu na dimovodne kanale koji se koriste za grijač s plamenom ili grijalice koje emitiraju plamen. Poštujte lokalne propise o pročišćavanju odvoda.
- Koristite cijevi promjera 120 mm kada spajate dimovod na svoj proizvod. Priključak cijevi treba biti što kraći i sa nekoliko krivina.

1.6 Sigurnost upotrebe

- **Opasnost od trovanja!** Dok uređaj radi, zrak se izvlači iz cijele kuće. Ako nije osigurana odgovarajuća ventilacija, dolazi do strujanja zraka, a otpadni i otrovni plinovi koji se oslobađaju kao rezultat sagorijevanja u kući se ponovo apsorbiraju. Ne koristite proizvod zajedno sa proizvodima koji omogućavaju cirkulaciju zraka i mogu emitovati otrovne plinove (šporeti na drva, plin, naftu i ugalj, bojleri, kotlovi za vodu itd.).
- Vodite računa da je proizvod isključen nakon svake upotrebe.

- Nemojte koristiti proizvod ako se pokvari ili ošteti tokom upotrebe. isključite uređaj iz struje. Kontaktirajte uvoznika ili ovlašteni servis.
- Ne dirajte sijalice nape nakon što je napa dugo radila. Vruće sijalice mogu vam izazvati opekotine na ruci.
- Nemojte koristiti uređaj bez filtera za masnoće. Nemojte uklanjati filtere dok uređaj radi. U suprotnom masnoća može negativno utjecati na proizvod i električne priključke.
- Nemojte stvarati visok plamen ispod proizvoda. U suprotnom, masnoće u filteru za masnoće može se zapaliti i izazvati požar.
- Isključite pećnicu nego što sa nje sklonite lonce, tiganje itd. sa pećnice. U suprotnom, vaš proizvod bi mogao biti oštećen plamenom i rastućom toplinom.
- Nikada nemojte stavljati ništa zapaljivo ili predmete koji mogu pasti na vašu napu. U suprotnom, može pasti na ploču i predstavljati opasnost d požara ili upasti u hranu i povrijedi korisnika.
- Ne držite lako zapaljive materijale ispod nape.

- (Za modele A i B) Ostavite napa da radi još 15 minuta nakon procesa kuhanja ili prženja kako biste temeljito očistili kuhinjski zrak od mirisa i isparenja nastalih tokom kuhanja.
- (Osim za robu koja vraća izduvni vazduh u prostoriju) Prostorija mora biti dobro provjetrena ako se napa koristi u istom prostoru kao i oprema za sagorijevanje plina ili tečnog goriva.
- Dimovod uređaja kao što su sobni grijači koji rade na plin ili tečnog goriva mora biti u potpunosti izoliran u okruženju u kojem se napa koristi, ili uređaj mora biti hermetički.
- Ako u istom okruženju sa napom postoji neki drugi uređaj koji radi na energiju koja nije električna energija, negativni pritisak u prostoriji treba biti najviše 0,04 mbar kako se ispušni plinovi drugog uređaja ne bi povukli natrag u prostoriju pomoću nape.
- Lako zapaljive i gorive materijale ne treba kačiti na ručke nape (ako ih ima).
- Ispod nape ne bi trebalo da držite otvoreni plamen. (na primjer: flambiranje)
- **Oprez:** Dostupni dijelovi mogu se zagrijati kada se uređaj koristi iznad štednjaka.



1.7 Sigurnost pri održavanju i čišćenju

- Masnoća nakupljena na napi i filteru za masnoću mora se čistiti u određenim intervalima. U suprotnom postoji opasnost od požara!
- Preporučuje se čišćenje filtera jednom mjesečno u slučaju redovne upotrebe. U suprotnom, nakupljanje masnoća u filteru moglo bi se zapaliti i predstavljati opasnost.
- Ne perite proizvod prskanjem ili sipanjem vode na njega! Postoji opasnost od električnog udara!
- Nemojte koristiti parne čistače za čišćenje proizvoda jer to može uzrokovati strujni udar.

2 Uputstva za zaštitu okoliša

2.1 Direktiva o otpadu

2.1.1 Usaglašenost sa direktivom WEEE i Odlaganje otpadnog proizvoda

Ovaj proizvod je usklađen s Direktivom EU WEEE (2012/19/EU). Ovaj proizvod nosi simbol klasifikacije za odlaganje električne i elektronske opreme (WEEE).



Ovaj proizvod je proizveden od visokokvalitetnih dijelova i materijala koji se mogu ponovno koristiti i pogodni su za recikliranje. Stoga, na kraju njegovog vijeka trajanja ne

zbrinjavajte ovaj otpadni proizvod s ostalim redovnim otpadom iz domaćinstva.

Odnesite ga u sabirni centar za recikliranje električne i elektroničke opreme.

Informacije o navedenim sabirnim centrima možete dobiti od lokalne uprave. Pravilno odlaganje otpadnih uređaja pomaže u sprječavanju negativnih uticaja na okoliš i zdravlje ljudi.

BS

Usklađenost sa RoHS direktivom:

Proizvod koji ste kupili je usklađen s Direktivom EU RoHS (2011/65/EU). On ne sadrži štetne i zabranjene materijale navedene u Direktivi.

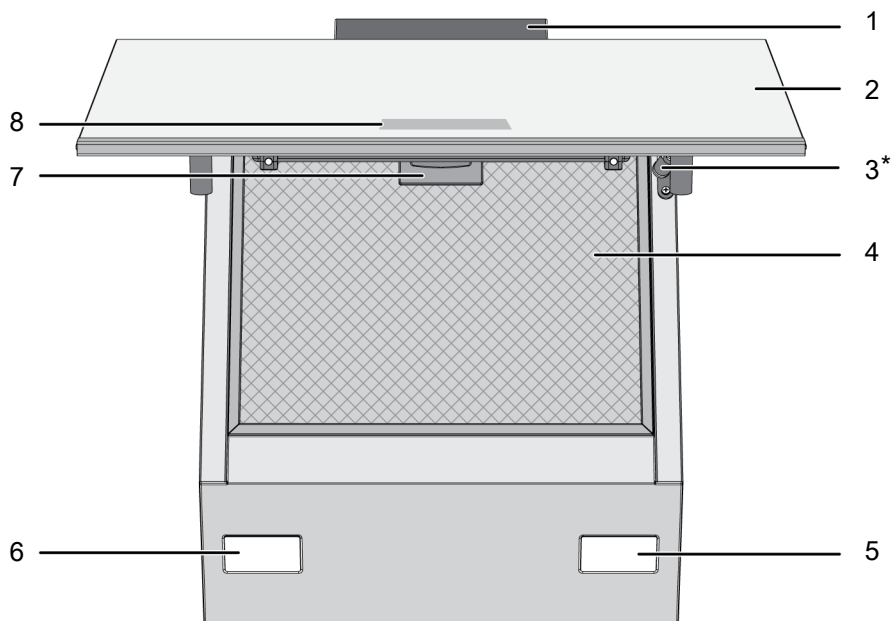
2.2 Informacija o ambalaži

Materijali za pakiranje proizvoda su proizvedeni od sekundarnih sirovina u skladu s našim nacionalnim propisima za zaštitu okoliša. Ambalažni otpad nemojte odlagati sa kućnim ili drugim otpadom, odnesite ga na mjesta za prikupljanje ambalažnog materijala određena od strane lokalnih organa.

3 Vaš proizvod

3.1 Predstavljajanje proizvoda

BS



1 Kućište nape

3 Amortizer

5 Sijalica

7 Brava za aluminijumski filter

2 Stakleni poklopac nape

4 Aluminijumski filter

6 Sijalica

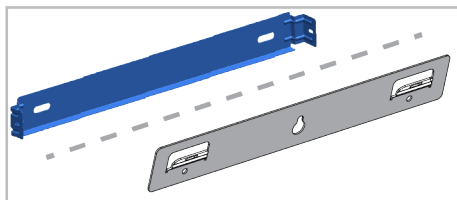
8 Kontrolna tabla

* Ovisi o modelu *Možda nije dostupno kod vašeg modela.

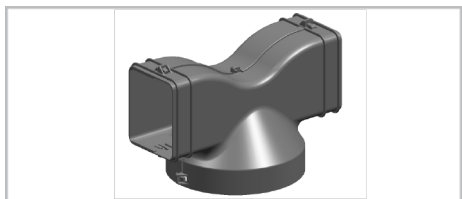
3.2 Dodaci uređaja

Dodaci koji se dostavljaju uz uređaj se mogu razlikovati u zavisnosti od modela uređaja. Svi dodaci opisani u uputstvu za upotrebu možda neće biti dostupni na vašem proizvodu.

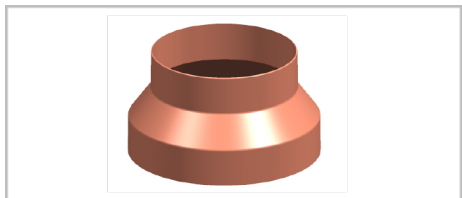
Dio za montažu na zid



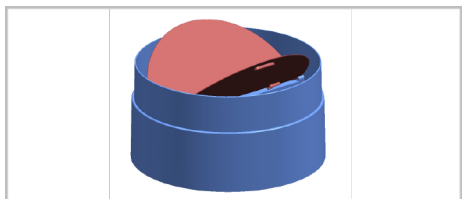
Odvod vazduha



Adapter priključka na dimnjak



Poklopci koji onemogućavaju obrnuti protok vazduha



3.3 Tehničke specifikacije

Vanjske dimenzije proizvoda (visina/širina/dubina) (mm)	min. 910 - max. 1138 /595 /419
Napon/Frekvencija	220-240 V ~1N; 50 Hz
Ukupna potrošnja električne energije	max. 155 W
Snaga usisavanja	408 m ³ /h
Prečnik odvodne cijevi za vazduh	120-150 mm

BS

Kontrola	
Model A	3 nivoa
Model B	3 nivoa + 1 pojačivač
Model C	3 nivoa + 1 pojačivač



Tehničke specifikacije se mogu mijenjati bez prethodnog upozorenja u cilju poboljšanja kvaliteta uređaja.



Slike u ovom uputstvu su šematske i možda se neće u potpunosti poklapati sa vašim uređajem.



Vrijednosti navedene na naljepnici uređaja ili u dokumentaciji koju ste dobili uz uređaj su dobijene u laboratorijskim uslovima u skladu sa relevantnim standardima. U zavisnosti od radnih uslova u kojima se nalazi uređaj, stvarne vrijednosti se mogu razlikovati.

4 Prva upotreba

Prije nego što počnete da koristite svoj proizvod, preporučuje se da uradite kako je navedeno u odjeljcima u nastavku.

4.1 Početno čišćenje

1. Skinite svu ambalažu.
2. Obrišite površine proizvoda vlažnom krpom ili sunđerom i osušite krpom.

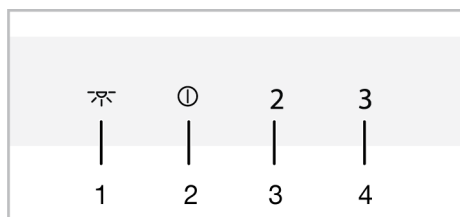
5 Korištenje nape

Napa ima motor sa različitim brzinama. Za dobre performanse preporučujemo upotrebu niskih brzina u normalnim uslovima i velike brzine u slučaju jakih mirisa i kondenzacije pare.



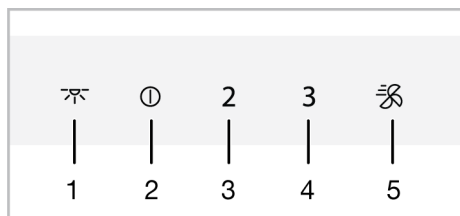
Program se poništava ako se prekine napajanje dok je bilo koji program u vašoj napi aktivan.

MODEL A



- 1 Tipka sijalice
- 2 Tipka On/Off (Uključivanje/Isključivanje) / Tipka za 1. brzinu
- 3 Tipka za 2. brzinu
- 4 Tipka za 3. brzinu

MODEL B



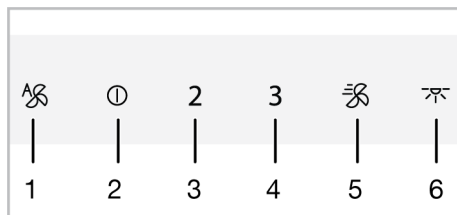
- 1 Tipka sijalice

BILJESKA: Neki deterdženti ili sredstva za čišćenje mogu izazvati oštećenja na površini. Ne koristite abrazivne deterdžente, praške za čišćenje, kreme za čišćenje ili oštre predmete tokom čišćenja.

BILJESKA: Prilikom prve upotrebe, dim i miris se mogu pojaviti i trajati nekoliko sati. Ovo je normalno i potrebna vam je samo dobra ventilacija da biste to uklonili. Izbjegavajte direktno udisanje dima i mirisa koji se stvaraju.

- 2 Tipka On/Off (Uključivanje/Isključivanje) / Tipka za 1. brzinu
- 3 Tipka za 2. brzinu
- 4 Tipka za 3. brzinu
- 5 Tipka za pojačivač

MODEL C



- 1 Tipka za automatski način rada
- 2 Tipka On/Off (Uključivanje/Isključivanje) / Tipka za 1. brzinu
- 3 Tipka za 2. brzinu
- 4 Tipka za 3. brzinu
- 5 Tipka za pojačivač
- 6 Tipka sijalice


Rad nape



1. Dodirnite tipku za nivo brzine koji ste odabrali za rad nape.
⇒ Tipka za podešenu brzinu svijetli.
2. Možete dodirnuti druge tipke za nivo brzine da promijenite nivo brzine.




Kada je uključen, proizvod će raditi najviše 6 sati ako se ne dodirne nijedna tipka.

Isključivanje nape


1. Da biste isključili napu, ponovo dodirnete tipku nivoa na kojem napa radi ili tipku .


 Ako dodirnete tipku  s bilo kojom aktivnom funkcijom osim sijalice, funkcija se poništava.

Uključivanje načina rada intenzivne ventilacije (Pojačivač) (za modele B i C)

1. Pritisnite tipku  jednom da pokrenete napu u načinu rada intenzivne ventilacije.

⇒ Način rada intenzivne ventilacije se pokreće i radi maksimalno 10 minuta.


Za to vrijeme tipka  svijetli. Nakon 10 minuta, proizvod nastavlja raditi u 3. brzini i tipka za 3. brzinu svijetli.

 U način rada intenzivne ventilacije, kada se dodirne bilo koja tipka za brzinu, vraća se na taj nivo brzine i nastavlja da radi.

Rad sijalice


1. Dodirnete tipku da biste uključili sijalicu.

⇒ Svetla sijalice nape. (Za modele B i C) Ako ponovo dodirnete tipku u toku prve minute, sijalica će nastaviti da svijetli pri niskom nivou osvjjetljenja. Ako je ponovo dodirnete 1 minut nakon uključivanja sijalice, ona se gasi.

 Sijalice za osvjjetljenje rade maksimalno 12 sati.

Isključivanje sijalice

1. Jedan minut nakon što upalite sijalicu nape, možete je isključiti ponovnim dodiranjem tipke .

 (Za modele B i C) Ako ponovo dodirnete tipku u roku od prvih 1 minut nakon što se sijalica uključi, sijalica se prebacuje na niski nivo osvjjetljenja.


Podšavanje boje svjetla koje emituje sijalica (za modele B i C)


Možete koristiti boju svjetla koje emituje sijalica za osvjjetljenje vaše nape u 3 različite nijanse.

1. Kada je sijalica na napi uključena, pritisnite tipku duže od 2 sekunde.

⇒ Sijalica prelazi u drugu nijansu boje.

2. Ako nastavite da dodirujete tipku , ona će se promijeniti u sljedeću nijansu boje nakon svake 2 sekunde. Ako ste dostigli željenu nijansu boje, nemojte više dodirivati tipku kada sijalica emituje tu nijansu. Nijansa boje će se automatski aktivirati.

 Nijansu boje svjetla možete promijeniti samo kada sijalica ima visok intenzitet svjetlosti.


 U slučaju nestanka struje, vaša napa će zapamtiti set nijansi boja i sijalica će raditi u boji koja je zadnja postavljena.

Automatski način rada (za model C)


Vaša napa pomoću senzora mjeri temperaturu vazduha u kuhinji i vazduha kod ploče za kuhanje. U automatskom načinu rada, određuje potrebne nivoe da temperatura vazduha sa ploče za kuhanje odgovara temperaturi vazduha u kuhinji i radi na nivoima koji se automatski određuju.


1. Da biste omogućili automatski način rada, dodirnete tipku .


⇒ Automatski način rada je aktiviran i radi sve dok se temperatura vazduha sa ploče za kuhanje ne izjednači s temperaturom okoline. Automatski će se isključiti kada se temperatura izjednači. Morate ponovo omogućiti automatski način rada da biste je ponovo uključili.

 Dok je automatski način rada aktivan, automatski način rada će se poništiti kada uključite i isključite proizvod pri radu na bilo kojoj brzini.

2. Da biste ranije isključili automatski način rada, još jednom dodirnite tipku .

 Ako otvorite poklopac proizvoda kada je uključen automatski način rada, njegove performanse će se smanjiti. Ne otvarajte poklopac kada je aktivan automatski način rada.


 Ako dođe do razlike u temperaturi okoline čak i kada ploča za kuhanje ne radi dok je automatski način rada aktivan, senzor temperature u proizvodu će detektovati razliku i proizvod može početi raditi 2. ili 3. brzinom, ovisno o razlici. U ovom slučaju, automatski način rada će se isključiti kada se izjednači temperaturna razlika.

 Nemojte koristiti automatski način rada kada ploča za kuhanje ne radi.

Način čišćenja vazduha (za modele B i C)


Možete koristiti način rada čišćenja vazduha da eliminišete miris u vašem domu tokom dužeg vremena rada na niskom nivou.


1. Dodirnite tipku za 1. brzinu duže od 3 sekunde.
 - ⇒ Aktiviran je način čišćenja vazduha. Svjetlo tipke za 1. brzinu treperi kada je aktivan način rada čišćenja vazduha.
2. Način rada pročišćavanja vazduha radić će pri 1. brzini 10 minuta tokom jednog sata i zaustavit će se na 50 minuta. Ako ne isključite način rada čišćenja vazduha, on će ostati da radi 10 minuta, a zatim će se zaustaviti na 50 minuta u svakom satu na 24 sata.


 Kada je način rada čišćenja vazduha aktivan, on se automatski poništava pritiskom na bilo koju tipku osim tipke za sijalicu. Vaša napa nastavlja raditi u funkciji tipke koju dodirnete.

Upozorenje o napunjenosti aluminijumskog filtera

Svjetlo tastera Brzina 2 treperi trideset sekundi nakon svakih 100 sati rada. Očistite aluminijumske filtere. Nakon čišćenja, lampica za upozorenje tipke za 2. brzinu se ne gasi automatski. Ovaj proizvod nastavlja da prikazuje upozorenje od 30 sekundi kada se proizvod isključi nakon svake operacije. Kada dodirnete tipku za 2. brzinu duže od 3 sekunde, upozorenje o napunjenosti aluminijumskog filtera se resetuje i lampica se gasi.

 Upozorenje se ne poništava ako nestane napajanje električnom energijom kada napa prikazuje upozorenje o napunjenosti aluminijumskog filtera. Kada se uspostavi napajanje električnom energijom, nastavlja se upozorenje sa treperućim svjetlom tipke za 2. brzinu.

 Ako svoju napu pokrećete bilo kojom brzinom uz upozorenje o napunjenosti aluminijumskog filtera, upozorenje se neće pojavljivati dok napa radi. Kada isključite napu, upozorenje za punjenje počinje ponovo da treperi 30 sekundi.

 Ako isključite upozorenje a ne očistite aluminijumski filter, vrijeme rada od 100 sati se resetuje i počinje ispočetka. Nakon isteka sljedećih 100 sati, vaša napa će ponovo prikazati upozorenje.

Upozorenje o napunjenosti ugljeničnog filtera (za proizvode sa ugljeničnim filterom)

Svjetlo tastera Brzina 2 treperi trideset sekundi nakon svakih 100 sati rada. U tom slučaju morate zamijeniti ugljenični filter. Za taj postupak se obratite ovlaštenom servisu. Nakon zamjene, lampica za upozorenje tipke za 2. brzinu se ne gasi automatski. Ovaj proizvod nastavlja da prikazuje upozorenje od 30 sekundi kada se proizvod isključi nakon svake operacije. Kada dodirnete tipku za 2. brzinu duže od 3 sekunde, upozorenje o napunjenosti ugljeničnog filtera se resetuje i lampica se gasi.



Upozorenje se ne poništava ako nestane napajanje električnom energijom kada napa prikazuje upozorenje o napunjenosti ugljeničnog filtera. Kada se uspostavi napajanje električnom energijom, nastavlja se upozorenje sa treperućim svjetlom tipke za 2. brzinu.



Ako svoju napu pokrećete bilo kojom brzinom uz upozorenje o napunjenosti ugljeničnog filtera, upozorenje se neće pojavljivati dok napa radi. Kada isključite napu, upozorenje za punjenje počinje ponovo da treperi 30 sekundi.



Ako isključite upozorenje a ne zamijenite ugljenični filter, vrijeme rada od 100 sati se resetuje i počinje ispočetka. Nakon isteka sljedećih 100 sati, upozorenje se ponovo prikazuje.

6 Održavanje i čišćenje

6.1 Opće informacije o čišćenju

Opšta upozorenja

- Sačekajte da se uređaj ohladi prije čišćenja. Vruće površine mogu izazvati opekotine!
- Nemojte nanositi deterdžente direktno na vruće površine. Ovo može izazvati trajne mrlje.
- Detaljno očistite i osušite uređaj nakon svake upotrebe. Na taj način ćete lakše ukloniti ostatke hrane, čime izbjegavate da ti ostaci izgore tokom sljedeće upotrebe uređaja. Time se produžava vijek trajanja uređaja i smanjuju problemi sa kojima se često suočavaju korisnici.
- Ne koristite sredstva za paročišćenje za čišćenje uređaja.
- Neki deterdženti ili sredstva za čišćenje mogu izazvati oštećenja površine. Neprikladna sredstva za čišćenje su: izbjeljivač, proizvodi za čišćenje koji sadrže amonijak, kiselinu ili hlorid,

- proizvodi za čišćenje parom, sredstva za uklanjanje kamenca, sredstva za uklanjanje mrlja i rđe, abrazivna sredstva za čišćenje (kreme za čišćenje, prašak za ribanje, krema za ribanje, abrazivno sredstvo i pribor za struganje, žica, spužve, krpe za čišćenje koje upijaju prljavštinu i ostatke deterdženta).
- Za čišćenje nakon svake upotrebe nije potreban poseban materijal za čišćenje. Uređaj očistite deterdžentom za pranje posuđa, toplom vodom i mekom krpom ili sunđerom i osušite suvom krpom.
- Obavezno nakon čišćenja potpuno obrišite preostalu tečnost i odmah očistite hranu isprskanu oko tijekom pečenja.
- Ne perite nijednu komponentu vašeg uređaja u mašini za pranje sudova osim ako nije drugačije navedeno u korisničkom priručniku.

Površine od inoksa i nehrđajuće površine

- Ne koristite sredstva za čišćenje koja sadrže kiselinu ili hlor za čišćenje površina od nehrđajućeg čelika ili inoksa i ručica.
- Površina od nehrđajućeg inoksa može vremenom promijeniti boju. Ovo je normalno. Nakon svakog rada, očistite deterdžentom pogodnim za nehrđajuću površinu ili površinu od inoksa.
- Koristite meku krpu sa tečnim deterdžentom (neabrazivnim) pogodnim za čišćenje površina od inoksa, pri čemu treba da obratite pažnju da brišete samo u jednom pravcu.
- Odstranite mrlje od kamenca, ulja, škroba i proteina na staklenim površinama i površinama od inoksa bez odlaganja. Mrlje mogu zarđati nakon duže vremena.
- Sredstva za čišćenje poprskana/nanešena na površinu treba odmah očistiti. Abrazivna sredstva za čišćenje ostavljena na površini uzrokuju pojavu bijelih mrlja na površini.

Staklene površine

- Pri čišćenju staklenih površina ne koristite strugače od tvrdog metala i abrazivne materijale za čišćenje. Isti mogu oštetiti staklenu površinu.
- Proizvod očistite deterdžentom za pranje posuđa, toplom vodom i mekom krpom od sitnih vlakana koja je predviđena za čišćenje staklenih površina i osušite suvom krpom od sitnih vlakana.
- Ako posle čišćenja ima ostatka deterdženta, obrišite hladnom vodom i osušite čistom i suvom krpom od sitnih vlakana. Sljedeći put preostali deterdžent može oštetiti staklenu površinu.
- Ni pod kojim uslovima ostatke osušene na staklenoj površini ne treba ljuštiti nazubljenim noževima, žičanom vunom ili sličnim alatima za grebanje.
- Mrlje od kalcijuma (žute mrlje) možete ukloniti sa staklene površine komercijalno dostupnim sredstvom za uklanjanje kamenca, sredstvom za uklanjanje kamenca poput sirćeta ili limunovog soka.

- Ako je površina jako zaprljana, nanesite sredstvo za čišćenje na mrlju sunđerom i sačekajte duže vremena da isto adekvatno odreaguje. Zatim očistite staklenu površinu vlažnom krpom.
- Promjene boje i mrlje na staklenoj površini normalna su pojava i ne predstavljaju grešku.

Plastični djelovi i obojene površine

- Očistite plastične djelove i obojene površine deterdžentom za pranje posuđa, toplom vodom i mekom krpom ili sunđerom i osušite suvom krpom.
- Ne koristite strugače od tvrdog metala i abrazivna sredstva za čišćenje. Oni mogu oštetiti površine.
- Uvjerite se da spojevi komponenti proizvoda ne budu ostavljeni vlažni i sa deterdžentom. U suprotnom može doći do korozije na ovim spojevima.

6.2 Čišćenje kontrolne table

- Prilikom čišćenja ploča s kontrolnim okruglim dugmadima, obrišite tablu i dugmad vlažnom mekom krpom i osušite suvom krpom. Ne uklanjajte tipke i zaptivke ispod da biste očistili kontrolnu tablu. Na taj način možete oštetiti kontrolnu tablu i dugmad.
- Prilikom čišćenja inoksa panela s kontrolnim dugmadima, nemojte koristiti sredstva za čišćenje površina od inoksa oko dugmadi. Indikatori oko dugmeta se mogu izbrisati.
- Očistite kontrolnu tablu osjetljivu na dodir vlažnom mekom krpom i osušite suvom krpom. Ako vaš proizvod ima funkciju zaključavanja tipki, postavite zaključavanje tipki prije čišćenja kontrolne table. Ako postupite drugačije, tipke možete nepropisno odabrati.

6.3 Aluminijumski filter

Ovaj filter služi da sakupi čestice masnoće u vazduhu. **Preporučuje se čišćenje filtera jednom mjesečno u slučaju redovne upotrebe.** Da biste to postigli:

1. Uklonite aluminijumske filtere.

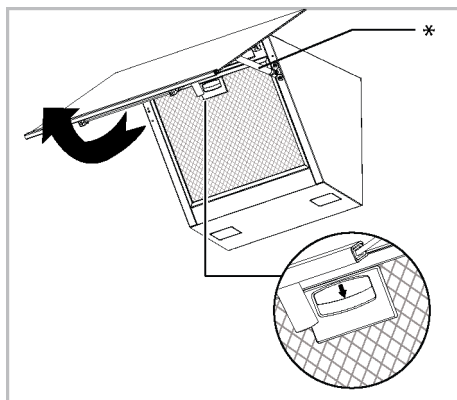
- Operite filtere u vodi koristeći tečni deterđent i vratite ih nakon sušenja. Aluminijski filteri mogu promijeniti boju prilikom pranja; to je normalno i ne zahtijeva zamjenu vaših filtera.



Takođe možete oprati aluminijske filtere u mašini za pranje posuđa. (maks. 70 °C)

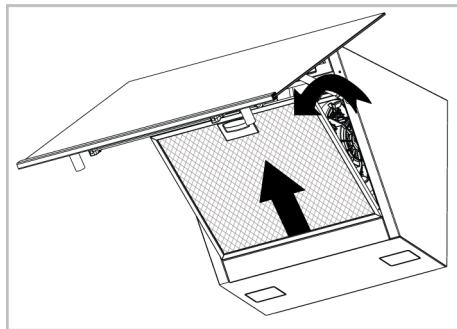
Uklanjanje aluminijskih filtera

- Otvorite poklopac nape prema gore i povucite bravu aluminijskog filtera prema dolje kao što je prikazano na slici.



* Amortizer je opciono. Možda nije dostupan u vašem proizvodu.

- Prvo lagano povucite filter prema sebi i povucite ga prema gore da biste ga izvadili iz njegovog ležišta.



- Vratite aluminijski filter u njegovo ležište nakon ispiranja prateći gore navedene korake obrnutim redoslijedom.

6.4 Ugljenični filter (koristi se bez dimovoda)

BS

Opšta upozorenja

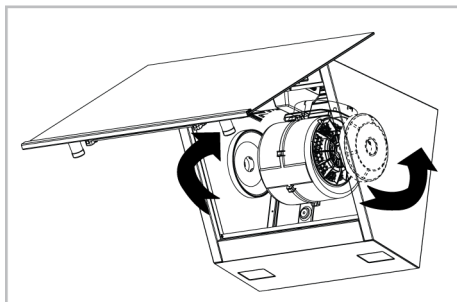
- Ako ste ugradili svoj proizvod bez dimovoda, trebali biste zamijeniti ugljenične filtere svaka 4 mjeseca u slučaju redovne upotrebe. Ugljenični filter možete nabaviti od Ovlaštenih servisa.
- Ugljenične filtere bi trebalo nikada prati.
- Ako se ne pridržavate pravila za čišćenje i zamjenu filtera nape, možete izazvati požar.



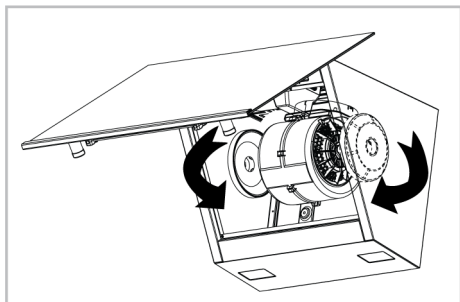
Kod upotrebe s filterom ugljika, nivo zvuka se povećava, a performanse brzine protoka se smanjuju.

Uklanjanje ugljeničnih filtera

- Otvorite stakleni poklopac nape i uklonite aluminijski filter.
- Odvidajte vijke na ugljeničnom filteru sa desne i lijeve strane držača motora.



- Postavite proreze za ušice vaših novih ugljeničnih filtera u ušice na držaču motora i okrenite ih u smjeru kazaljke na satu da škljocnu na svoje mjesto.



4. Zatvorite stakleni poklopac nape nakon postavljanja aluminijumskog filtera.

6.5 Sijalica na napi

U slučaju kvara sijalice na napi, obratite se lokalnom prodavaču ili korisničkoj službi i osigurajte zamjenu sijalice.

BS

7 Rješavanje problema

Ako problem postoji i nakon što postupite u skladu s uputstvima u ovom odjeljku, obratite se svom dobavljaču ili ovlaštenom servisu. Nikada ne pokušavajte sami da popravite svoj uređaj.

Proizvod ne radi.

- Osigurač je možda neispravan ili pregorio. >>> Provjerite osigurače u razvodnoj kutiji. Promijenite ih ako je potrebno ili ih ponovo uključite.
- Proizvod možda nije uključen. >>> Provjerite da li je proizvod uključen u utičnicu ili ne.
- Dugme za brzinu možda nije podešeno. >>> Pritisnite/dodirnite dugme željene brzine.
- Možda nema napajanja električnom energijom. >>> Provjerite da li ima napajanja električnom energijom sa mreže i provjerite osigurače u razvodnoj kutiji. Zamijenite osigurače po potrebi ili ih ponovo uključite.

Svjetlo na napi nije uključeno.

- Sijalica na napi je možda neispravna. >>> Obratite se lokalnom prodavcu kod kojeg ste kupili proizvod ili korisničkom servisu i provjerite je li sijalica zamijenjena.
- Možda nema napajanja električnom energijom. >>> Provjerite da li ima napajanja električnom energijom sa mreže i provjerite osigurače u razvodnoj kutiji. Zamijenite osigurače po potrebi ili ih ponovo uključite.

Добре дојдовте!

Почитуван кориснику,

Ви благодариме што го избравте производот Веко . Сакаме производот, произведен со висок квалитет и технологија, да Ви понуди најдобра ефикасност. Затоа внимателно прочитајте го ова упатство и другата дадена документација пред да го користите производот.

Имајте ги на ум сите информации и предупредувања наведени во упатството за употреба. На овој начин ќе се заштитите себеси и производот од опасностите што може да се појават.

Чувајте го упатството за употреба. Ако го дадете производот на друго лице, дајте му го и упатството. Условите за гаранција, употребата и методите за решавање проблеми за производот се дадени во ова упатство.

Симболите и нивниот опис во упатството за употреба:



Опасност што може да резултира со смрт или повреда.



Важни информации или корисни совети за употреба.



Прочитајте го упатството за употреба.



Предупредување за жешка површина.

ЗАБЕЛЕШКА Опасност што може да резултира со материјална штета на производот или неговата околина.

Arçelik A.Ş.
Karaağaç caddesi No:2-6
34445 Sütlüce/Istanbul/TURKEY
Made in TURKEY

Содржина

1 Упатства за безбедноста	66
1.1 Наменета употреба	66
1.2 Безбедност на деца, ранливи лица и домашни миленици	66
1.3 Електрична безбедност.....	67
1.4 Безбедност при транспорт.....	69
1.5 Безбедност при инсталација	69
1.6 Безбедност при употреба	71
1.7 Безбедност при одржување и чистење	72
2 Упатства за заштита на животната средина	73
2.1 Директива за отпадот	73
2.1.1 Во согласност со Директивата за отпадна електрична и електронска опрема (ОЕЕО) и фрлање на дотраениот производ	73
2.2 Информации за пакувањето.....	73
3 Вашиот производ.....	74
3.1 Вовед во производот	74
3.2 Додатоци на производот	74
3.3 Технички спецификации.....	76
4 Прва употреба	77
4.1 Прво чистење.....	77
5 Користење на аспираторот	77
6 Одржување и чистење	81
6.1 Општи информации за чистење	81
6.2 Чистење на контролната табла	82
6.3 Алуминиумски филтер	82
6.4 Јаглороден филтер (Користење без оџак)	83
6.5 Светилка во аспираторот.....	84
7 Решавање проблеми	84



1 Упатства за безбедноста

- Овој дел ги вклучува безбедносните упатства неопходни за да се спречи ризикот од лична повреда или материјална штета.
- Доколку производот е даден на некој друг за лична употреба или за половна употреба, треба да се дадат и упатството за употреба, етикетите на производите и другите важни документи и делови.
- Нашата компанија не е одговорна за штетите што може да настанат доколку овие упатства не се почитуваат.
- Ако не ги следите овие упатства, гаранцијата нема да важи.
- Инсталацијата и поправките секогаш нека бидат направени од производителот, овластен сервис или лице кое ќе го назначи компанијата увозник.
- Користете само оригинални резервни делови и додатоци.
- Не поправајте или заменувајте кој било составен дел на производот освен ако тоа не е јасно наведено во упатството за употреба.
- Не правете технички измени на производот.



1.1 Наменета употреба

- Овој производ е направен за да се користи во домот. Не е погоден за комерцијална употреба.
- Не користете го производот во градини, балкони или други области на отворено. Овој производ е наменет за употреба во домаќинствата и во кујните за персоналот во продавници, канцеларии и други работни средини.



1.2 Безбедност на деца, ранливи лица и домашни миленици

- Овој производ може да го користат деца на возраст од 8 години и постари, и луѓе кои се недоволно развиени во физички, сетилни или ментални вештини или кои немаат искуство и знаење, сè додека се под надзор или се обучени за безбедна употреба и опасностите на производот.
- Деца не треба да си играат со производот. Чистењето и одржувањето од страна на

корисникот не треба да го вршат деца освен ако има некој што ги надгледува.

- Овој производ не треба да го користат лица со ограничен физички, сетилен или ментален капацитет (вклучувајќи деца), освен ако не се под надзор или не ги добијат потребните упатства.
- Децата треба да бидат под надзор за да се осигурате дека не си играат со производот.
- Електричните производи се опасни за децата и домашните миленици. Деца и домашни миленици не треба да си играат со производот.
- Чувајте ги материјалите од пакувањето подалеку од дофат на деца. Постои опасност од повреда и задушување.
- Пред да ги фрлите истрошените и бескорисни производи:
 1. Исклучете го приклучокот за напојување од штекер и извадете го (ако производот е приклучен).
 2. Исечете го кабелот за напојување и извадете го приклучокот од производот.
 3. Не дозволувајте децата да си играат со производот кога е во режим на мирување.



1.3 Електрична безбедност

- Приклучете го производот во заземјен штекер заштитен со осигурувач што одговара на проценките за струја наведени на етикетата за тип. Инсталацијата за заземјување нека ја направи квалификуван електричар. Не користете го производот без заземјување во согласност со локалните/ државните регулативи.
- Приклучокот или електричното поврзување на апаратот треба да бидат на лесно достапно место. Доколку тоа не е можно, треба да има механизам (осигурувач, прекинувач, прекинувач со клучеви и сл.) на електричната инсталација на која е приклучен производот, во согласност со електричните регулативи и да ги одвојува сите столбови од мрежата.
- Исклучете го производот од штекер или исклучете го осигурувачот пред поправка, одржување и чистење.
- Приклучете го производот во штекер што ги исполнува вредностите на напон и фреквенција наведени на етикетата за тип.

- (Доколку производот нема кабел за напојување) користете го само кабелот за поврзување опишан во делот „Технички спецификации“.
- Не приклучувајте го аспираторот додека не се монтира.
- Не заглавувајте го кабелот за напојување под и зад производот. Не ставајте тежок предмет врз кабелот за напојување. Кабелот за напојување не треба да се витка, гмечи и да доаѓа во контакт со кој било извор на топлина.
- Не инсталирајте го кабелот за струја во близина на грејачите. Кабелот може да се стопи и да предизвика пожар.
- Проверете дали кабелот за напојување е заглавен додека го ставате производот на неговото место по монтирањето или чистењето.
- Не приклучувајте го аспираторот додека не се монтира.
- Користете го само оригиналниот кабел. Не користете исечени или оштетени кабли.
- Не користете продолжен кабел или повеќекратен приклучок за да ракувате со Вашиот производ.
- Контактирајте со овластениот сервисен центар или увозник за да го користите одобриениот адаптер во случаи кога е неопходна употреба на адаптер за конвертор (за тип со приклучок).
- Контактирајте со увозникот или овластениот сервисен центар доколку должината на кабелот за струја е несоодветна.
- Преносливите извори на енергија или повеќекратните приклучоци може да се прегреат и да се запалат. Повеќекратните приклучоци и преносливите извори на енергија држете ги подалеку од производот.
- Доколку кабелот за напојување е оштетен, тој мора да се замени од производителот, овластен сервис или лице кое треба да го наведе компанијата увозник за да се спречат можните опасности.
- Доколку производот има приклучок, не правете електрични поврзувања со исклучување на приклучокот за време на инсталацијата. Поврзувањата направени со

исклучување ја прекинуваат важноста на гаранцијата на производот и претставуваат опасност за безбедноста на корисникот.

Доколку Вашиот производ има кабел за напојување и штекер:

- Никогаш не ставајте го приклучокот на производот во скршен, лабав штекер или штекер надвор од дозната. Проверете дали штекерот е целосно вметнат во дозната. Во спротивно, поврзувањата може да се прегреат и да предизвикаат пожар.
- Избегнувајте да го вметнувате уредот во штекери што се мрсни, нечисти или потенцијално изложени на вода (како што се оние во близина на работна плоча каде што може да излезе вода). Во спротивно, постои ризик од краток спој и струен удар.
- Не допирајте го приклучокот со влажни раце!
- Извлечете го приклучокот од штекерот користејќи го главниот дел на приклучокот наместо самиот кабел.

1.4 Безбедност при транспорт

- Исклучете го производот од електричната мрежа пред да го транспортирате.

- Производот е тежок, треба да го носат најмалку двајца луѓе.
- Не ставајте предмети врз апаратот. Носете го апаратот вертикално.
- Кога треба да го транспортирате производот, завиткајте го со материјал за пакување со меурчиња или дебел картон и цврсто залепете го. Цврсто прицврстете ги подвижните делови на производот за да спречите оштетување.
- Пред да го инсталирате, проверете дали производот е оштетен по транспортот. Контактирајте со увозникот или овластениот сервисен центар доколку е оштетен.

1.5 Безбедност при инсталација

- За да го подготвите производот за употреба, прво наведете го местото на инсталација и изведете ја електричната инсталација. Инсталацијата секогаш нека биде направена од производителот, овластен сервис или лице кое ќе го назначи компанијата-увозник.
- За да го подготвите производот за употреба, прво наведете го местото на инсталација и изведете ја

електричната инсталација. Потоа, јавете се во овластен сервис за да се изврши инсталацијата. По инсталацијата од страна на овластен сервис започнува гарантниот рок.

- Пред да започнете со инсталација, исклучете ја електричната линија на која ќе се приклучи производот со исклучување на осигурувачот.
- Секогаш носете заштитни ракавици при превоз и инсталација. Во спротивно, постои ризик од повреда од остри рабови!
- Пред да го инсталирате, проверете дали производот е оштетен. Не продолжувајте со инсталација доколку производот е оштетен.
- Избегнувајте користење на секакви топлинско-изолациски материјали за покривање на внатрешноста на мебелот што ќе се монтира.
- Директна сончева светлина и извори на топлина, како што се електрични или гасни грејачи, не смеат да бидат присутни во областа каде што е инсталиран производот.
- Ако има штекер зад местото каде што ќе се инсталира производот, мора да се

осигура дека производот не доаѓа во контакт со штекерот или со приклучокот приклучен во штекерот.

- За употреба со приклучоци за оџаци, квалификувани поединци нека ја проценат соодветноста на оџакот со кој ќе се поврзе производот.
- Висината помеѓу долната површина на аспираторот и горната површина на плотната не треба да биде помала од 650 мм за плински рингли, 500 мм за електрични рингли. Во спротивно, Вашиот производ ќе биде под влијание на топлината или пламенот на плочата за готвење и ќе претставува опасност по безбедноста.
- Никогаш не прикачувајте го аспираторот на цевки за чад што се користат како грејач на пламен или грејачи што емитуваат пламен. Почитувајте ги локалните прописи за чистење на одливот.
- Користете цевки со дијаметар од 120 мм кога поврзувате оџак со производот. Приклучокот на цевката треба да биде што е можно пократок и со малку свиоци.

1.6 Безбедност при употреба

• Опасност од труење!

Додека апаратот работи, се извлекува воздух од целата куќа. Ако нема соодветна вентилација, доаѓа до проток на воздухот, а отпадните и отровните гасови што се ослободуваат како резултат на согорувањето во куќата повторно се апсорбираат. Не ракувајте со производот заедно со производи кои обезбедуваат циркулација на воздухот и може да испуштаат токсични гасови (шпорети на дрва, гас, нафта и јаглен, бојлери итн.).

• Проверете дали апаратот е исклучен по секоја употреба.

• Не користете го производот ако се расипе или се оштети додека се користи.

Исклучете го производот од струја. Контакттирајте со увозникот или овластениот сервисен центар.

• Не допирајте ги светилките на аспираторот откако аспираторот работел подолго време. Жешките светилки може да Ви ја изгорат раката.

• Не ракувајте со апаратот без филтер за масло. Не отстранувајте ги филтрите додека апаратот работи. Во

спротивно, маслото може негативно да влијае на производот и електричните приклучоци.

• Не создавајте силен пламен под производот. Во спротивно, маслото во филтерот за масло може да се запали и да предизвика пожар.

• Исклучете ја рерната пред да го тргнете тенџерињата, тавите, итн. од ринглите. Во спротивно, Вашиот производ може да се оштети од пламен и зголемена топлина.

• Никогаш не поставувајте нешто запаливо или предмети склони кон паѓање врз аспираторот. Во спротивно, може да падне на ринглата и да ризикува да ги изгори или да падне во храната и да го повреди корисникот.

• Не чувајте лесно запаливи материјали под аспираторот.

• (За моделите А и Б) Аспираторот нека работи уште 15 минути по готвењето или пржењето за темелно да го исчистите воздухот во кујната од миризбите и пареите што се создале за време на готвењето.

• (Освен за производи што го враќаат издувниот воздух во просторијата) Просторијата

- треба да биде добро проветрена ако аспираторот се користи во истата област како и опремата за согорување на гас или течено гориво.
- Оџакот на апарати како греалки за соби што работат на гас или течено гориво мора да биде целосно изолиран во околината каде што се користи аспираторот или апаратот мора да биде херметички.
- Доколку има друг уред кој работи со енергија освен електрична енергија во истата средина со аспираторот, негативниот притисок во просторијата треба да биде најмногу 0,04 mbar, така што издувните гасови од другиот апарат да не се вовлекуваат назад во просторијата со аспираторот.
- Не треба да се закачуваат лесно запаливи материјали на рачките на аспираторот (доколку ги има).

- Не треба да има отворен оган под аспираторот. (на пример: фламбе)
- **Внимание:** Достапните делови може да се загреат кога се користат со шпорет.



1.7 Безбедност при оддржување и чистење

- Маснотијата акумулирана на аспираторот и филтерот за маснотии мора да се чисти во наведените интервали. Во спротивно, постои опасност од пожар!
- Се препорачува да се чисти филтерот еднаш месечно при нормална употреба. Ако не, насобраното масло во филтерот може да се запали и да претставува опасност.
- Никогаш не чистете го производот со шприцање или истурање вода на него! Постои ризик од струен удар!
- Не користете средства за чистење на пареа за чистење на производот бидејќи тоа може да предизвика електричен удар.

2 Упатства за заштита на животната средина

2.1 Директива за отпадот

2.1.1 Во согласност со Директивата за отпадна електрична и електронска опрема (ОЕЕО) и фрлање на дотраениот производ

Овој производ се придржува кон директивата за отпадна електрична и електронска опрема на Европската Унија (2012/19/EU). Овој производ има симбол за класификација за отпадна електрична и електронска опрема (ОЕЕО).



Овој производ е произведен со висококвалитетни делови и материјали кои можат повторно да се користат и се погодни за рециклирање.

Затоа не фрлајте го отпадниот производ заедно со нормалниот домашен и друг отпад на крајот на неговиот животен век. Однесете го до собирно место за рециклирање на електрична и електронска опрема. Можете да

прашате во локалната администрација за овие места за собирање. Соодветното отстранување на апаратот помага во спречување на негативните последици по животната средина и здравјето на луѓето.

Во согласност со Директивата за ограничување на опасните супстанции (RoHS):

Овој производ се придржува кон Директивата за ограничување на опасните супстанции (RoHS) на Европската Унија (2011/65/EU). Не содржи штетни и забранети материјали наведени во Директивата.

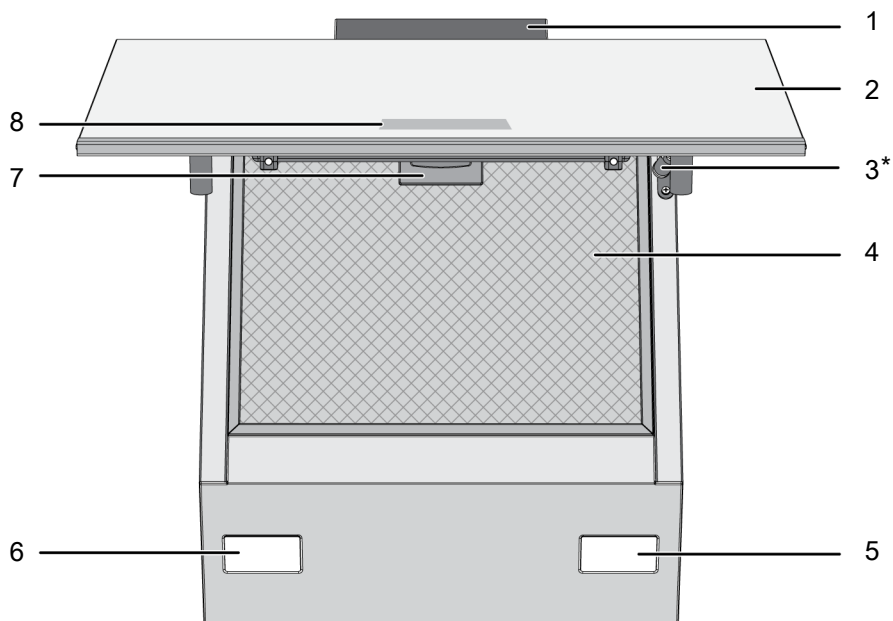
2.2 Информации за пакувањето

Материјалите од пакувањето на производот се произведени од материјали за рециклирање во согласност со нашите државни регулативи за животната средина. Не фрлајте го отпадот од пакувањето со отпадот од домаќинството или друг отпад, однесете го на местата за собирање материјали од пакувања определени од локалните власти.

3 Вашиот производ

3.1 Вовед во производот

МК



1 Тело на аспираторот

3 Регулатор

5 Сијаличка

7 Заклучување на алуминиумскиот филтер

2 Капак на стаклото на аспираторот

4 Алуминиумски филтер

6 Сијаличка

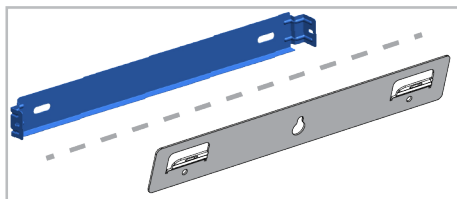
8 Контролна табла

* Во зависност од моделот. Може да не е достапен во вашиот модел.

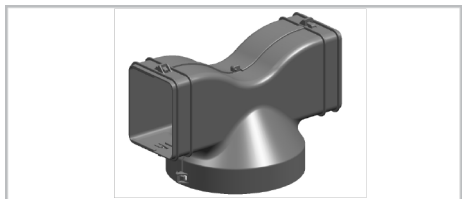
3.2 Додатоци на производот

Во зависност од моделот на производот, испорачаниот додаток варира. Сите додатоци опишани во упатството за употреба можеби не се достапни за Вашиот производ.

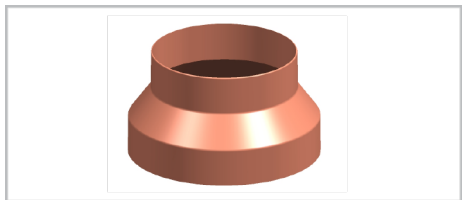
Дел за монтирање на сид



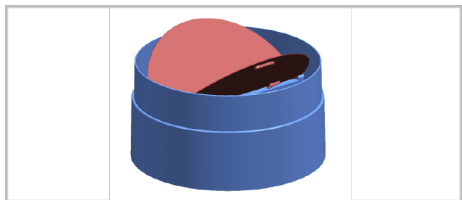
Воздушен рутер



Адаптер за поврзување на оџакот



Капаци за спречување обратен проток на воздух



3.3 Технички спецификации

Надворешни димензии на производот (висина/ширина/длабочина) (мм)	min. 910 - max. 1138 /595 /419
Напон/Фреквенција	220-240 V ~1N; 50 Hz
Вкупна потрошувачка на енергија	max. 155 W
Мок на вшмукување	408 м3/ч
Дијаметар на цевката за излез на воздух	120-150 mm

Контрола	
Модел А	3 нивоа
Модел Б	3 нивоа + 1 засилувач
Модел В	3 нивоа + 1 засилувач



Техничките спецификации може да се изменат без претходно известување за да се подобри квалитетот на производот.



Сликите во ова упатство се шематски и можеби не се совпаѓаат целосно со Вашиот производ.



Вредностите наведени на етикетите на производите или во документацијата што го придружува се добиени во лабораториски услови во согласност со релевантните стандарди. Во зависност од условите на работа и на околината на производот, овие вредности може да се разликуваат.

4 Прва употреба

Пред да започнете со користење на Вашиот производ, се препорачува да го направите наведеното во следните делови соодветно.

4.1 Прво чистење

1. Отстранете ги сите материјали од пакувањето.
2. Избришете ги површините на производот со влажна крпа или сунѓер и исушете ги со крпа.

ЗАБЕЛЕШКА: Некои детергенти или средства за чистење може да предизвикаат оштетување на површината. Не користете абразивни детергенти, прашоци за чистење, креми за чистење или остри предмети за време на чистењето.

ЗАБЕЛЕШКА: За време на првата употреба може да се појават чад и миризба неколку часа. Ова е нормално и само треба добра вентилација за да ги отстраните. Избегнувајте директно вдишување на чадот и миризбите што се формираат.

МК

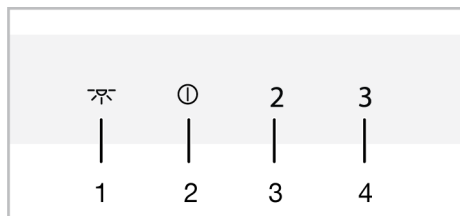
5 Користење на аспираторот

Аспираторот има мотор со различни брзини. За добар перформанс, препорачуваме користење на мали брзини во нормални услови, а големи брзини во случај на силна миризба и кондензација на параа.



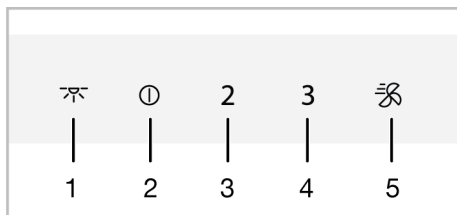
Програмата се поништува ако сними струја додека е активен било кој програм на аспираторот.

МОДЕЛ А



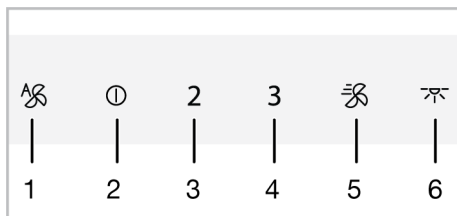
- 1 Копче за сијаличка
- 2 Копче за вклучување-исклучување/Брзина 1
- 3 Копче за Брзина 2
- 4 Копче за Брзина 3

МОДЕЛ Б



- 1 Копче за сијаличка
- 2 Копче за вклучување-исклучување/Брзина 1
- 3 Копче за Брзина 2
- 4 Копче за Брзина 3
- 5 Копче за засилување


МОДЕЛ В




- 1 Копче за автоматски режим
- 2 Копче за вклучување-исклучување/Брзина 1
- 3 Копче за Брзина 2
- 4 Копче за Брзина 3
- 5 Копче за засилување
- 6 Копче за сијаличка



Работење со аспираторот

1. Допрете го копчето за ниво на брзина што сте го избрале за да работите со аспираторот.
 - ⇒ Се осветлува копчето за поставеното ниво на брзина.
2. Можете да ги допрете другите копчиња за ниво на брзина за да го смените нивото на брзина.


 Кога работи, производот ќе работи најмногу 6 часа доколку не се допре ниту едно копче.


Исклучување на аспираторот

1. За да го исклучите аспираторот, повторно допрете го копчето на нивото на кое работи аспираторот или копчето .

 Ако го допрете копчето  со која било активна функција освен светилката, тогаш функцијата ќе се откаже.


Вклучување на режимот на интензивна вентилација (засилувач) (за моделите Б и В)

1. Притиснете го копчето  еднаш за да го вклучите аспираторот во режимот на интензивна вентилација.
 - ⇒ Режимот на интензивна вентилација се вклучува и работи максимум 10 минути. Во меѓувреме, копчето  се осветлува. По 10 минути, производот продолжува да работи во Брзина 3 и копчето Брзина 3 се осветлува.

 Во режим на интензивна вентилација, кога ќе се допре кое било копче за брзина, се враќа на тоа ниво на брзина и продолжува да работи.


Ракување со светилката

1. Допрете го копчето за да ракувате со светилката.
 - ⇒ Светла на аспираторот. (За моделите Б и В) Ако повторно го допрете копчето во првата 1 минута, светилката ќе продолжи да свети на ниско ниво на осветлување. Ако повторно го допрете 1 минута по вклучување на светилката, ќе се исклучи.

 Светилките работат максимум 12 часа.

Исклучување на светилката

1. Една минута откако ќе ја вклучите светилката на аспираторот, можете да ја исклучите со повторно допирање на копчето.

 (За моделите Б и В) Ако повторно го допрете копчето во првата 1 минута откако светилката е вклучена, таа ќе се претрли на ниско ниво на осветлување.

Поставување на бојата на осветлување на светилката (за моделите Б и В)

Можете да ја користите бојата на светилките за осветлување на аспираторот во 3 различни нијанси.

1. Кога светилката на аспираторот е вклучена, допрете го копчето повеќе од 2 секунди.
 - ⇒ Светилката ќе се измени во друга нијанса на боја.
2. Ако и понатаму го допирате копчето, ќе се менува во следната нијанса на секои 2 секунди. Според посакуваната нијанса на боја, престанете да го притискате копчето кога светилката е во таа нијанса на боја. Нијансата на бојата автоматски ќе се активира.



Можете да ја измените нијансата на бојата на светлото само додека светилката има висок интензитет на светлина.



Во случај на прекин на електричната енергија, аспираторот ќе го запомни комплетот на нијанси на боја и светилката ќе работи во бојата што била поставена последен пат.

Автоматски режим (за модел В)

Аспираторот ја мери температурата на воздухот во кујната и на воздухот што доаѓа од ринглата со сензор. Во автоматскиот режим, ги одредува потребните нивоа за температурата на воздухот од ринглата да одговара на температурата на воздухот во кујната и работи на нивоата што се одредуваат автоматски.

1. За да го овозможите автоматскиот режим, допрете го копчето .
 - ⇒ Автоматскиот режим се активира и работи додека температурата на воздухот од ринглата не се изедначи со температурата на околината. Автоматски ќе се исклучи кога температурата ќе се изедначи. Мора повторно да го овозможите автоматскиот режим за повторно да го вклучите.



Додека автоматскиот режим е активен, ќе се откаже автоматскиот режим кога ќе го вклучите и исклучите производот во која било брзина.

2. За порано да го исклучите автоматскиот режим, допрете го копчето уште еднаш.



Ако го отворите капакот на производот кога е вклучен автоматскиот режим, неговите перформанси ќе се намалат. Не отворајте го капакот кога е активен автоматскиот режим.



Ако се појави разлика во температурата на околината дури и кога шпоретот не работи додека е активен автоматскиот режим, сензорот за температура во производот ќе ја открие разликата и производот може да почне да работи со брзина 2 или 3, во зависност од разликата. Во тој случај, автоматскиот режим ќе се исклучи кога ќе се изедначи температурната разлика.



Не користете го автоматскиот режим кога плочата за готвење не работи.

Режим на чистење на воздухот (за моделите Б и В)

Можете да го користите режимот за чистење на воздухот за да ја отстраните миризбата во Вашата куќа подолго време на ниско ниво.

1. Допрете и држете го копчето Брзина 1 повеќе од 3 секунди.
 - ⇒ Режимот на чистење на воздухот е активиран. Светлото на копчето Брзина 1 трепка кога е активен режимот за чистење на воздухот.
2. Режимот за чистење на воздухот ќе работи со брзина 1 10 минути во 1 час и ќе престане да работи 50 минути. Ако не го исклучите режимот за чистење на воздухот, ќе остане во функција 10 минути, а потоа ќе престане 50 минути на секој час во текот на 24 часа.



Кога е активен режимот за чистење на воздухот, тој автоматски се откажува со притискање на кое било копче освен копчето за светилка. Аспираторот ќе продолжи да работи според функцијата на копчето што сте го допреле.

Предупредување за преполнување на алуминиумскиот филтер

Светлото на копчето Брзина 2 трепка 30 секунди по секои 100 часа работење. Исчистете ги алуминиумските филтри. По чистењето, предупредувањето што го дава сијаличката на копчето за Брзина 2 нема да се исклучи автоматски. Производот ќе продолжи да го прикажува предупредувањето од 30 секунди кога производот ќе се исклучи по секоја операција. Кога ќе го допрете и задржите копчето Брзина 2 повеќе од 3 секунди, предупредувањето за преполнување на алуминиумскиот филтер се ресетира и светилката се исклучува.



Предупредувањето не се исклучува ако снема струја кога аспираторот дава предупредување за преполнување на алуминиумскиот филтер. Кога ќе дојде струја, тој ќе продолжи да предупредува со трепкање на светлото на копчето за Брзина 2.



Ако го вклучите аспираторот на кое било ниво на брзина со предупредувањето за преполнување на алуминиумскиот филтер, предупредувањето нема да се појави сè додека аспираторот работи. Кога ќе го исклучите аспираторот, предупредувањето за преполнување повторно ќе почне да трепка 30 секунди.



Ако го исклучите предупредувањето без да го исчистите алуминиумскиот филтер, времето на работа од 100 часа се ресетира и почнува одново. На крајот од следните 100 часа, аспираторот повторно ќе предупредува.

Предупредување за преполнување на јаглероден филтер (за производи со јаглероден филтер)

Светлото на копчето Брзина 2 трепка 30 секунди по секои 100 часа работење. Во тој случај, треба да го замените јаглеродниот филтер. За ова консултирајте се со овластен сервис. По заменувањето, предупредувањето на светилката на копчето Брзина 2 не се исклучува автоматски. Производот ќе продолжи да го прикажува предупредувањето од 30 секунди кога производот ќе се исклучи по секоја операција. Ако го допрете копчето за Брзина 2 подолго од 3 секунди, предупредувањето за преполнување на карбонскиот филтер ќе се ресетира и сијаличката ќе се исклучи.



Предупредувањето не се исклучува ако снема струја кога аспираторот дава предупредување за преполнување на јаглеродниот филтер. Кога ќе дојде струја, тој ќе продолжи да предупредува со трепкање на светлото на копчето за Брзина 2.



Ако го вклучите аспираторот на кое било ниво на брзина со предупредувањето за преполнување на јаглеродниот филтер, предупредувањето нема да се појави сè додека аспираторот работи. Кога ќе го исклучите аспираторот, предупредувањето за преполнување повторно ќе почне да трепка 30 секунди.



Ако го исклучите предупредувањето без да го замените јаглородниот филтер, времето на работа од 100 часа се ресетира и почнува одново. На крајот од следните 100 часа, повторно ќе се даде предупредување.

6 Одржување и чистење

6.1 Општи информации за чистење

Општи предупредувања

- Почекајте производот да се олади пред да го чистите. Топлите површини може да предизвикаат изгореници!
- Не ги применувајте детергентите директно на жешки површини. Тоа може да предизвика трајни дамки.
- Производот треба темелно да се исчисти и исуши по секое работење. Така, остатоците од храна лесно ќе се исчистат и ќе се спречи нивното горење кога производот подоцна повторно ќе се користи. Така, работниот век на апаратот се продолжува и проблемите што често се сретнуваат ќе се намалат.
- Не користете средства за чистење со параа.
- Некои детергенти или средства за чистење може да предизвикаат оштетување на површината. Несоодветни средства за чистење се: белило, производи за чистење кои содржат амонијак, киселина или хлорид, производи за чистење со параа, средства за отстранување бигор, отстранувачи на дамки и 'рѓа, абразивни производи за чистење (крема за чистење, прашок за чистење, абразивна четка и четка што гребе, жица, сунѓери, крпи за чистење што содржат нечистотија и остатоци од детергент).
- Не е потребен посебен материјал за чистење за чистењето по секоја употреба. Исчистете го апаратот со

детергент за миеење садови, топла вода и мека крпа или сунѓер и исушете го со сува крпа.

- Внимавајте целосно да ја избришете преостанатата течност по чистењето и веднаш исчистете ја храната што прска наоколу за време на готвењето.
- Не мијте ниту една компонента на вашиот апарат во машина за миеење садови, освен ако не е поинаку наведено во упатството за употреба.

Инокс - не'рѓосувачки површини

- Не користете средства за чистење кои содржат киселина или хлор за чистење на не'рѓосувачки - инокс површини и рачки.
- Не'рѓосувачката - инокс површина може да ја промени бојата со тек на време. Ова е нормално. По секое работење, исчистете со детергент погоден за не'рѓосувачка или инокс површина.
- Чистете со мека крпа со сапуница и течен детергент (кој не гребе), погоден за инокс површини, внимавајте да бришете во една насока.
- Отстранете ги дамките од лимон, масло, скроб, млеко и протеини на стаклените и инокс површините веднаш без да чекате. Дамките може да 'рѓосаат по долг временски период.
- Средствата за чистење испрскани/нанесени на површината треба веднаш да се исчистат. Абразивните средства за чистење што се оставени на површината предизвикуваат површината да побеле.

Стаклени површини

- Кога чистите стаклени површини, не користете тврди метални стругалки и абразивни материјали за чистење. Можат да ја оштетат стаклената површина.
- Исчистете го апаратот со детергент за миење садови, топла вода и микрофибер крпа специфична за стаклени површини и исушете го со сува микрофибер крпа.
- Ако има остаток од детергентот по чистењето, избришете го со ладна вода и исушете го со чиста и сува микрофибер крпа. Преостанатиот детергент може да ја оштети стаклената површина следниот пат.
- Во никој случај не треба да се чисти исушениот остаток на стаклената површина со назабени ножеви, жичена волна или слични алатки за гребење.
- Можете да ги отстраните дамките од калциум (жолти дамки) на стаклената површина со комерцијално достапното средство за отстранување бигор, со средство за отстранување бигор како оцет или сок од лимон.
- Ако површината е многу извалкана, нанесете го средството за чистење на дамката со сунѓер и почекајте подолго време правилно да проработи. Потоа исчистете ја стаклената површина со влажна крпа.
- Промената на бојата и дамките на стаклената површина се нормални и не се дефекти.

Пластични делови и обоени површини

- Чистете ги пластичните делови и обоените површини со детергент за миење садови, топла вода и мека крпа или сунѓер и исушете ги со сува крпа.
- Не користете тврди метални стругалки и абразивни средства за чистење. Може да ги оштетат површините.
- Погрижете се спојките на составните делови на производот да не бидат оставени влажни и со детергент. Во спротивно, може да настане корозија на спојките.

6.2 Чистење на контролната табла

- Кога ги чистите контролните табли со тркалца, избришете ги таблите и тркалцата со влажна мека крпа и исушете ги со сува крпа. Не ги отстранувајте тркалцата и дихтунзите под нив за да ја исчистите таблата. Контролната табла и тркалцата може да се оштетат.
- Додека ги чистите инокс контролните табли со тркалца, не користете средства за чистење на инокс околу тркалцето. Показателите околу тркалцето може да се избришат.
- Чистете ги контролните табли на допир со влажна мека крпа и исушете ги со сува крпа. Ако Вашиот производ има функција за заклучување на копчиња, поставете го заклучувањето пред да ја чистите контролната табла. Во спротивно, на тастерите може да се случи неправилно откривање.

6.3 Алуминиумски филтер

Овој филтер служи за задржување маслени честички во воздухот. **Се препорачува да се чисти филтерот еднаш месечно при нормална употреба.** За да го постигнете ова:

1. Отстранете ги алуминиумските филтри.
2. Измијте ги филтрите во вода со течен детергент и повторно монтирајте ги по сушењето.

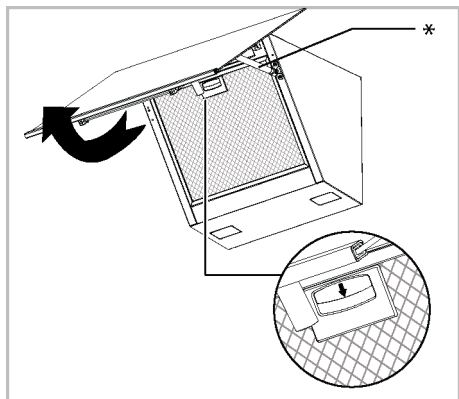
Алуминиумските филтери може да ја менуваат бојата како што се мијат; ова е нормално и не бара замена на Вашите филтри.



Можете и да го измиете алуминиумскиот филтер во машина за перење. (макс. 70 °C)

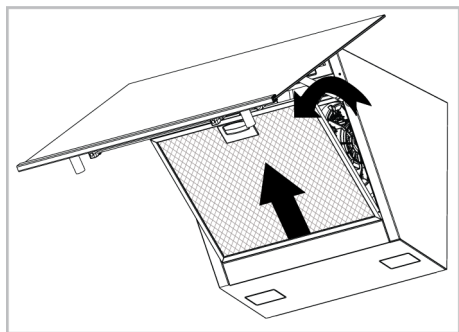
Отстранување на алуминиумски филтри

1. Отворете го капакот на аспираторот нагоре и повлечете ја бравата на алуминиумскиот филтер надолу како што е прикажано на сликата.



* Амортизерот е опционален. Можеби не е достапен во вашиот производ.

2. Прво нежно повлечете го филтерот кон себе и повлечете го нагоре за да го извадите од отворот.



3. Повторно монтирајте го алуминиумскиот филтер во неговиот отвор по испирање, следејќи ги горенаведените чекори по обратен редослед.

6.4 Јаглероден филтер (Користење без оџак)

Општи предупредувања

- Ако сте го инсталирале производот без оџак, треба да ги менувате филтрите за јаглерод на секои 4 месеци при нормална употреба. Јаглеродниот филтер можете да го набавите од овластени сервиси.
- Јаглеродниот филтер никогаш не треба да се чисти.

- Доколку не ги почитувате правилата за чистење и замена на филтрите на аспираторот, може да предизвикате пожар.

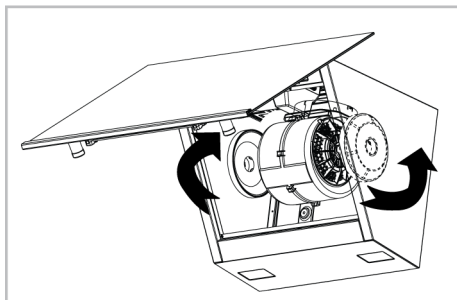


При употреба на јаглероден филтер, нивото на звук се зголемува, а перформансот на брзината на проток се намалува.

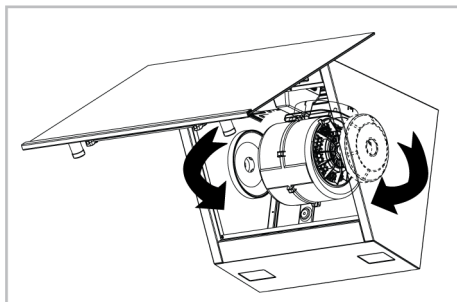
МК

Отстранување на јаглеродни филтри

1. Отворете го стаклениот капак на аспираторот и отстранете го алуминиумскиот филтер.
2. Отшрафете ги јаглеродните филтри десно и лево од држачот на моторот.



3. Ставете ги отворите за навртки на новите јаглеродни филтри во навртките на држачот на моторот и свртете ги во насока на стрелките на часовникот за да ги прицврстите на место.



4. Затворете го стаклениот капак на аспираторот по инсталирање на алуминиумскиот филтер.

6.5 Светилка во аспираторот

Во случај на дефект на светилката во аспираторот, контактирајте со локалниот продавач или службата за корисници и осигурајте се светилката да биде заменета.

7 Решавање проблеми

Ако проблемот продолжи дури и откако сте ги следеле упатствата во овој дел, контактирајте го Вашиот продавач или овластен сервис. Не обидувајте се сами да го поправите производот.

Производот не работи.

- Осигурувачот може да е неисправен или изгорен. >>> Проверете ги осигурувачите во разводната табла. Променете ги доколку е потребно или вклучете ги повторно.
- Производот може да не е приклучен во струја. >>> Проверете дали производот е или не е приклучен во штекер.
- Копчето за брзина може да не е поставено. >>> Притиснете/допрете го копчето со посакуваната брзина.
- Можеби нема струја >>> Проверете дали електричната мрежа работи и проверете ги осигурувачите во разводната кутија. Променете ги осигурувачите доколку е потребно или вклучете ги повторно.

Светлото на аспираторот не е вклучено.

- Светилката на аспираторот може да е неисправна. >>> Контактирајте со Вашиот локален продавач каде што сте го купиле производот или со службата за корисници и осигурајте се светилката да биде заменета.
- Можеби нема струја >>> Проверете дали електричната мрежа работи и проверете ги осигурувачите во разводната кутија. Променете ги осигурувачите доколку е потребно или вклучете ги повторно.