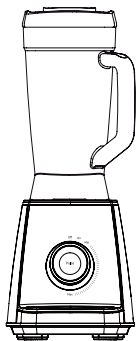


# Výkonný mixér

Návod na obsluhu



TBS3164X

**SK**

01M-8839563200-4617-01

**beko**

## Prečítajte si prosím najskôr tento návod na obsluhu!

Vážený zákazník,

Ďakujeme za voľbu spotrebiča značky Beko. Dúfame, že získate optimálne výsledky z výrobku, ktorý bol vyrobený pomocou špičkovej a najmodernejšej technológie. Preto si prosím prečítajte celý návod na obsluhu skôr, ako výrobok použijete a uschovajte ho pre budúce použitie. V prípade odovzdania výrobku inej osobe, odovzdajte aj tento návod. Dodržiavajte všetky varovania a informácie z návodu.

### Objasnenie symbolov

V rôznych častiach návodu sa používajú nasledujúce symboly:



Dôležité informácie a užitočné tipy pre použitie.



**VAROVANIE:** Varovanie na nebezpečné situácie ohľadom bezpečnosti života a majetku.



Vhodné pre kontakt s potravinami.



Spotrebič, prívodný kábel ani zástrčku neponárajte do vody ani iných tekutín.



Trieda ochrany proti zásahu elektrický prúdom.

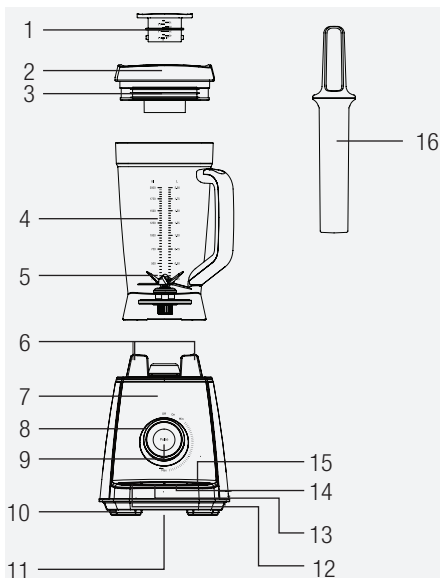


Tento spotrebič bol vyrobený v najmodernejších závodoch priateľských k životnému prostrediu.

Spotrebič vyhovuje WEEE smernici.



Vyrobené v Číne



- |   |                                  |
|---|----------------------------------|
| 1. Odmerka                                      | 10. Protisklzové nožičky         |
| 2. Veko   | 11. Priestor pre navinutie kábla |
| 3. Tesnenie proti úniku                         | 12. Tlačidlo „Smoothie“          |
| 4. Meracia nádoba                               | 13. Tlačidlo „Ice“               |
| 5. Miešací hriadeľ                              | 14. Tlačidlo „Sauce“             |
| 6. Podstavec na umiestnenie nádoby              | 15. Tlačidlo „Auto Clean“        |
| 7. Motorová jednotka                            | 16. Príslušenstvo na mixovanie   |
| 8. Ovládač regulácie rýchlosti ON (I) / OFF (O) |                                  |
| 9. Tlačidlo „Pulse“                             |                                  |

Hodnoty, ktoré sú deklarované v označení umiestnenom na vašom spotrebiči alebo v iných tlačенých dokumentoch dodaných so spotrebičom, predstavujú hodnoty získané v laboratóriách podľa príslušných noriem. Tieto hodnoty sa môžu líšiť podľa použitia spotrebiča a okolitých podmienok.

V prípade straty, poškodenia alebo potreby náhrady nižšie uvedených dielov:

- Nádoba s vrchným krytom – kompletná súprava (2, 3, 4)
- Piest – čierna časť, ktorú používate na plnenie ovocia/zeleniny do nádoby cez otvor vo vrchnom kryte (1)
- Súprava 4 gumených nožičiek (10)

## Technické parametre

**Napätie:** 220 - 240 V ~, 50/60 Hz

**Spotreba energie:**

1600 W

Právo na technické a dizajnové zmeny vyhradené.

Táto časť obsahuje bezpečnostné informácie, ktoré pomôžu zabrániť riziku poranenia alebo poškodenia majetku.

Nedodržaním týchto pokynov strácate právo na záruku.

### 1.1 Všeobecná bezpečnosť

- Prečítajte si všetky pokyny.
- Tento spotrebič môžu používať osoby s obmedzenými fyzickými, zmyslovými alebo duševnými schopnosťami, alebo bez dostatočných skúseností a znalostí, ak sú pod dohľadom alebo boli poučené a porozumeli bezpečnému použitiu spotrebiča a prípadným rizikám. Deti by sa nemali hrať s týmto spotrebičom.
- Nepoužívajte žiaden spotrebič s poškodeným prírodným káblom alebo zástrčkou, alebo ak spotrebič nefunguje, či spadol alebo je poškodený iným spôsobom. Kontaktujte výrobcu na telefónnom čísle zákazníckeho servisu ohľadom informácií o preskúmaní, opravách alebo úpravách.

## Dôležité pokyny ohľadom bezpečnosti a životného prostredia

- Používanie príslušenstva, vrátane nádob, ktoré nie je odporúčané výrobcom, môže spôsobiť riziko poranenia osôb.
- Spotrebič sa nepokúšajte demontovať.
- Nepoužívajte ani neumiestňujte žiaden diel tohto spotrebiča na ani do blízkosti horúcich plôch.
- Spotrebič nepoužívajte na spracovanie horúcich pokrmov.
- Parametre elektrickej siete musia zodpovedať údajom na výrobnom štítku spotrebiča.
- Pre napájanie spotrebiča nepoužívajte predlžovací kábel.
- Nedotýkajte sa zástrčky spotrebiča mokrými alebo vlhkými rukami.
- Odpojte spotrebič od elektrickej zásuvky ak ho nepoužívate, pred nasadením alebo zložením dielov a pred čistením.
- Uchopte miešací hriadeľ spotrebiča opatrne v priebehu prepravy a čistenia.
- Nikdy sa nedotýkajte nožov v priebehu prevádzky spotrebiča. Hrozí riziko poranenia z dôvodu nesprávneho použitia.
- Vyhnite sa kontaktu s pohyblivými časťami.

## Dôležité pokyny ohľadom bezpečnosti a životného prostredia

- Nepoužívajte spotrebič vonku.
- Nenechávajte kábel visieť cez okraj stola alebo pracovného pultu.
- Majte ruky a náradie mimo nádoby počas mixovania, aby sa znížilo riziko vážneho poranenia osôb alebo poškodenia mixéra. Môžete používať škrabku, ale len vtedy, ak je mixér vypnutý.
- Čepele sú ostré. Manipulujte s nimi opatrne.
- Mixér používajte vždy s vekom nasadeným na svojom mieste.
- Nemixujte horúce tekutiny.
- Tento spotrebič má polarizovanú zástrčku (jedna čepel' je širšia ako tá druhá). Aby sa znížili riziko úrazu elektrickým prúdom, pasuje táto zástrčka do polarizovanej elektrickej zásuvky len jedným spôsobom. Ak zástrčka nepasuje úplne do zásuvky, pootočte zástrčku. Ak stále nepasuje, kontaktujte kvalifikovaného elektrikára. Neupravujte túto zástrčku žiadnym spôsobom.
- Po vyčistení, vysušte spotrebič a všetky jeho časti skôr, ako ho pripojíte k elektrickej sieti a skôr ako pripojíte jeho časti.

## Dôležité pokyny ohľadom bezpečnosti a životného prostredia

- Neponárajte spotrebič, prívodný kábel ani zástrčku do vody ani iných tekutín.
- V prípade uchovania obalových materiálov, ich skladujte mimo dosahu detí.
- Nedovoľte deťom, aby sa hrali so spotrebičom. Držte spotrebič mimo dosahu detí.
- **ODLOŽTE SI TIETO POKYNY**

### 1.2 Zhoda so smernicou WEEE a likvidácia starého spotrebiča:

Tento výrobok je v súlade so smernicou EÚ WEEE (2012/19/EÚ). Tento výrobok je označený symbolom klasifikácie odpadu z elektrických a elektronických zariadení (WEEE).



Tento výrobok bol vyrobený s vysoko kvalitných častí a materiálov, ktoré je možné opätovne použiť a sú vhodné na recykláciu.

Nelikvidujte odpadový výrobok po skončení jeho životnosti spolu s bežným domácim a iným odpadom. Odneste ho do zberného strediska na recykláciu elektrických a elektronických zariadení. Ak sa chcete dozvedieť viac o týchto zberných strediskách, obráťte sa prosím na miestnu samosprávu.



## 1.3 Zhoda so smernicou RoHS

Výrobok, ktorý ste si zakúpili, je v súlade so smernicou EÚ RoHS (2011/65/EÚ). Neobsahuje škodlivé a zakázané materiály, uvedené v smernici.

## 1.4 Informácie o obaloch



Obalové materiály tohto spotrebiča sú vyrobené z recyklovateľných materiálov v súlade s národnou legislatívou. Obalové materiály nelikvidujte spoločne s domovým alebo iným odpadom. Odneste ich na príslušné zberné miesto špecifikované miestnou správou.

## 2.1 Počiatočné použitie

Pred prvým použitím vyčistite jednotlivé časti spotrebiča (viď 3.1).

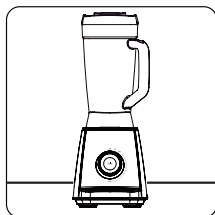
## 2.2 Prevádzka



**VAROVANIE:** Nepoužívajte spotrebič, ak je prázdny.



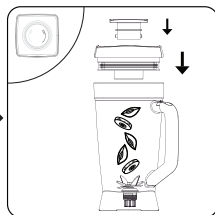
Maximálna povolená teplota vo vnútri spotrebiča je 60 °C.



Spotrebič postavte na pevný a rovný povrch.



Vložte ingrediencie, ktoré chcete spracovať, do nádoby (4) a položte na ňu veko (2).



Položte odmerku (1) na veko (2) tak, aby úchytky na nej zapadli do otvorov vo veku, otočte ju do polohy „LOCK“ a zaistite.



Pred pridaním tvrdých potravín alebo ľadu, vložte mäkké potraviny alebo tekutiny.



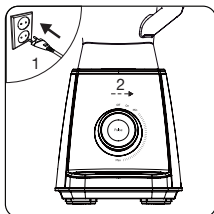
Pridanie určitého množstva vody do spotrebiča umožní jeho plynulú prevádzku (napr. 40 ml vody pre 60 g pevných potravín). Pridajte vodu pred ingredienciami.



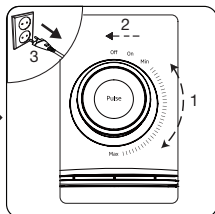
Ak chcete pridať potraviny do nádoby (4) v priebehu mixovania, použite otvor na odmerke (1). Zdvihnite toto veko a vložte potraviny prostredníctvom tohto otvoru.



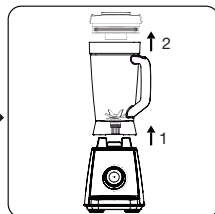
**VAROVANIE:** Nevkladajte žiadne cudzie predmety do nádoby (4) v priebehu používania spotrebiča.



Spotrebič pripojte k elektrickej zásuvke a otočte tlačidlo ON/OFF (8) do polohy ON (I).



Spracujte ingrediencie požadovanou rýchlosťou pomocou voliča rýchlosti (8). Po dokončení daného procesu, otočte tlačidlo ON/OFF (8) do polohy OFF (O) a odpojte spotrebič od elektrickej zásuvky.



Zdvihnite nádobu (4) bez toho, aby ste ju otáčali, čím ju odpojíte od motorovej jednotky (7). Otvorte veko (2) a vyberte potraviny.



Na pridávanie potravín do nádoby (4) v priebehu procesu spracovania, môžete použiť odmerku (1) alebo otvor na odmerke. Za účelom zloženia odmerky, ju mierne pootočte v smere „Open“ a jemne vytiahnite.



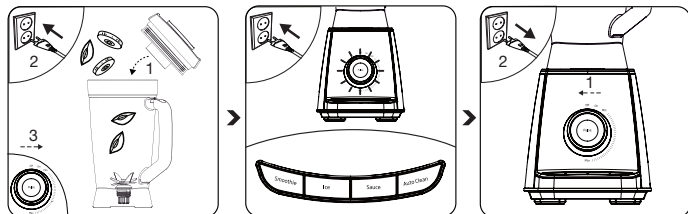
**VAROVANIE:** Rýchlosť spotrebiča zvyšujte postupne. Nepoužívajte ho náhle s najvyššou rýchlosťou. V opačnom prípade, sa môže prehriať motor.



**VAROVANIE:** Nepoužívajte spotrebič nepretržite dlhšie ako 2 minúty. Nechajte ho vychladnúť 5 minút predtým, ako ho budete opäť používať.

## 2.2.1 Automatické programy

Spotrebič je vybavený tromi automatickými programami, ktoré môžete použiť: Smoothie (12), Ice (13), Sauce (14) a Auto Clean (15).



Vložte ingrediencie do nádoby (4) a zatvorte veko (2). Otočte tlačidlo ON/OFF (8) do polohy ON (I).

Zvoľte požadovaný automatický program. Zvolený program sa zapne a program začne pracovať pri rôznych rýchlostiach. Zastaví sa približne po 26 alebo 42 sekundách. Indikátor bude blikať.

Po dokončení daného procesu, otočte tlačidlo ON/OFF (8) do polohy OFF (O) a odpojte spotrebič od elektrickej zásuvky.

## 2.3 Poloha „Pulse“

Stlačte tlačidlo „Pulse“ (9) pokiaľ je ovládač regulácie rýchlosti (9) v polohe ON (I), pre mixovanie s vysokorýchlostnými krátkymi impulzmi. Spotrebič sa zastaví vtedy, keď uvoľníte tlačidlo.

## 2.4 Príslušenstvo na mixovanie

Toto príslušenstvo môžete použiť na vloženie ingrediencií, ktoré zostávajú na bočných stranách a neboli zmixované v priebehu procesu mixovania, do nádoby (4).



**VAROVANIE:** Uistite sa, či je spotrebič v polohe OFF (8) (O) a či je úplne zastavené počas používania príslušenstva na mixovanie (16).

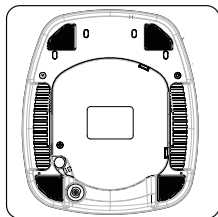


Ak budete chcieť zastaviť spotrebič kedykoľvek v priebehu jeho prevádzky, otočte tlačidlo ON/OFF (8) do polohy OFF (O).

## 2.5 Ochrana motora

Automatická ochrana motora sa aktivuje a zastaví spotrebič vtedy, keď sa spotrebič prehrieva. V tomto prípade;

1. Otočte tlačidlo ON/OFF (8) do polohy OFF (O).
2. Odpojte spotrebič od elektrickej zásuvky.
3. Nechajte ho vychladnúť na 15 - 20 minút.
4. Zdvihnite a vyberte nádobu (4).
5. Otočte motorovú jednotku (7) hore dnom a stlačte tlačidlo „Reset“, ktoré sa nachádza na jej spodnej strane.





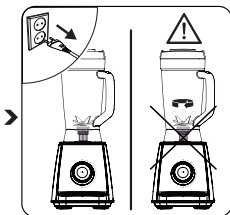
Ak nebude tlačidlo „Reset“ fungovať, nechajte spotrebič vychladnúť o trochu dlhšie a skúste to znova.

Po použití tlačidla „Reset“, budete môcť zložiť a opätovne používať spotrebič.

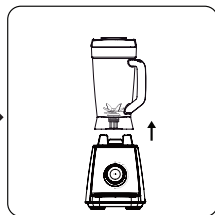
## 3.1 Čistenie



Nalejte 1 alebo 1 ½ šálky vlažnej vody s niekoľkými kvapkami čistiaceho prostriedku do nádoby (4) a použite program Auto Clean (automatické čistenie) na 26 sekúnd.



Pred čistením, odpojte spotrebič od elektrickej zásuvky. Počkajte pokiaľ sa používané príslušenstvo úplne nezastaví.



Zdvihnite nádobu (4) na jej odpojenie od motorovej jednotky (7).



Následne ju vypláchnite.



Nádobu (4) ako aj kryty/veká (2) môžete umývať v umývačke riadu. Odporúča sa vyčistiť spotrebič ihneď po jeho použití.





**VAROVANIE:** Neponárajte motorovú jednotku (7) do vody. Môžete ju utrieť pomocou vlhkej utierky.

### 3.2 Uskladnenie

- Ak nebudete spotrebič dlhší čas používať, uskladnite ho.
- Odpojte spotrebič od elektrickej zásuvky.
- Uložte ho na chladnom a suchom mieste.
- Vždy držte spotrebič a prívodný kábel mimo dosahu detí.

### 3.3 Manipulácia a preprava

- V priebehu prepravy uložte spotrebič do pôvodného obalu. Obal chráni spotrebič pred jeho poškodením.
- Na spotrebič alebo na balenie nedávajte ťažké predmety. Mohlo by dôjsť k poškodeniu spotrebiča.
- Pád spotrebiča môže spôsobiť jeho nefunkčnosť alebo trvalé poškodenie.

# Informácie o likvidácii opotrebovaného elektrického zariadenia (súkromné domácnosti)



Tento symbol na produktoch a/alebo na priložených dokumentoch znamená, že sa pri likvidácii nesmú elektrické a elektronické zariadenia miešať so všeobecným domácim odpadom.

V záujme správneho obhospodarovania, obnovy a recyklácie odvezte, prosím, tieto produkty na určené zberné miesta, kde budú prijaté bez poplatku. V niektorých krajinách je možné tieto produkty vrátiť priamo miestnemu maloobchodu v prípade, ak si objednáte podobný nový výrobok.

Správna likvidácia týchto produktov pomôže ušetriť hodnotné zdroje a zabrániť možným negatívnym vplyvom na ľudské zdravie a prostredie, ktoré môžu inak vzniknúť v dôsledku nesprávneho zaobchádzania s odpadom. Bližšie informácie o najbližšom zbernom mieste získate na miestnom úrade.

V prípade nesprávnej likvidácie odpadu môžu byť uplatnené pokuty v súlade s platnou legislatívou.

## Pre právnické osoby v Európskej únii

Ak potrebujete zlikvidovať opotrebované elektrické a elektronické zariadenia, bližšie informácie získate od svojho miestneho predajcu alebo dodávateľa.

## Informácie o likvidácii v krajinách mimo Európskej únie

Tento symbol je platný len v Európskej únii.

Ak si želáte zlikvidovať toto zariadenie, obráťte sa na miestny úrad alebo predajcu a poinformujte sa o správnom spôsobe likvidácie tohto typu odpadu.