



Washing Machine

User's Manual

Pralni stroj

Uporabniški priročnik

Перална машина

Ръководство за употреба



WUE6511XWW

EN/SL/BG





This product was manufactured using the latest technology in environmentally friendly conditions.

1 General safety instructions

This section includes security instructions which may help prevent the injuries and material damage risks. All kinds of warranties shall be invalid if these instructions are not observed.

1.1 Life and property safety

- ▶ Never place the product on a carpet-covered floor. Electrical parts will get overheated since air cannot circulate from under the device. This will cause problems with your product.
- ▶ Unplug the product if it is not in use.
- ▶ Always have the installation and repairing procedures carried out by the Authorised Service Agent. The manufacturer shall not be held liable for damages that may arise from procedures carried out by unauthorised persons.
- ▶ The water supply and draining hoses must be securely fastened and remain undamaged. Otherwise, water leak may occur.
- ▶ While there is still water inside the product, never open the loading door or remove the filter. Otherwise, risk of flooding and injury from hot water will occur.
- ▶ Do not force open the locked loading door. Door can be opened a few minutes after the washing cycle ends. In case of forcing the loading door to open, the door and the lock mechanism may get damaged.
- ▶ Use detergents, softeners and supplements suitable for automatic washing machines only.
- ▶ Follow the instructions on the label of textiles and the detergent package.

1.2 Children's safety


- ▶ This product can be used by the children who are at the age of 8 and over and the people whose physical, sensory or mental skills are not fully developed or who do not have necessary required experience and knowledge as long as they are supervised or trained about the safe use of the product and its risks. Children should not play with the device. Cleaning and maintenance works should not be performed by children unless they are supervised by someone. Children of less than 3 years should be kept away unless continuously supervised.
- ▶ Packaging materials may be dangerous for the children. Keep packaging materials in a safe place away from reach of the children.

- ▶ Electrical products are dangerous for the children. Keep the children away from the product when it is in use. Do not allow them to play with the product. Use child lock to prevent children from intervening with the product.
- ▶ Do not forget to close the loading door when leaving the room where the product is located.
- ▶ Store all detergents and additives in a safe place away from the reach of the children by closing the cover of the detergent container or sealing the detergent package.

1.3 Electrical safety

- ▶ If the product has a failure, it should not be operated unless it is repaired by the Authorised Service Agent. Risk of electric shock!
- ▶ This product is designed to resume operating in the event of powering on after a power interruption. If you wish to cancel the programme, see "Cancelling the programme" section.
- ▶ Plug the product into a grounded outlet protected by a 16 A fuse. Do not neglect to have the grounding installation made by a qualified electrician. Our company shall not be liable for any damages that will arise when the product is used without grounding in accordance with the local regulations.
- ▶ Do not wash the product by spraying or pouring water onto it! Risk of electric shock!
- ▶ Never touch the power cable plug with wet hands! Do not grab the power cord to unplug the machine, always unplug it by holding the socket with one hand, and pulling the plug with the other hand.
- ▶ Product should be unplugged during installation, maintenance, cleaning and repair procedures.
- ▶ If the power cable is damaged, it must be replaced by the manufacturer, after sales service or a similarly qualified person (preferably an electrician) or someone designated by the importer in order to avoid possible risks.

1.4 Hot surface safety

	<p>While washing the laundry at high temperatures, the loading door glass will get hot. Considering this fact, during washing operation keep the children away from the loading door of the product to prevent them touching it.</p>
---	--

2 Important instructions for environment

2.1 Compliance with the WEEE Directive and Disposing of the Waste Product:

This product complies with EU WEEE Directive (2012/19/EU). This product bears a classification symbol for waste electrical and electronic equipment (WEEE).



This symbol indicates that this product shall not be disposed with other household wastes at the end of its service life. Used device must be returned to official collection point for recycling of electrical and electronic devices. To find these collection systems please contact to your local authorities or retailer where the product was purchased. Each household performs important role in recovering and recycling of old appliance. Appropriate disposal of used appliance helps prevent potential negative consequences for the environment and human health.

Compliance with RoHS Directive

The product you have purchased complies with EU RoHS Directive (2011/65/EU). It does not contain harmful and prohibited materials specified in the Directive.

Package information



Packaging materials of the product are manufactured from recyclable materials in accordance with our National Environment Regulations. Do not dispose of the packaging materials together with the domestic or other wastes. Take them to the packaging material collection points designated by the local authorities.

3 Intended use

- This product has been designed for domestic use. It is not for commercial purposes or it should not be used out of its intended use.
- The product must only be used for washing and rinsing of laundry that are marked accordingly.
- The manufacturer waives any responsibility arisen from incorrect usage or transportation.
- The service life of your product is 10 years. During this period, original spare parts will be available to operate the appliance properly.

4 Technical specifications

Supplier name or trademark	Beko
Model name	WUE6511XWW 7000040046
Height (cm)	84
Width (cm)	60
Depth (cm)	44
Net weight (±4 kg.)	55
Single Water inlet / Double Water inlet	• / -
• Available	
Electrical input (V/Hz)	230 V / 50Hz
Total current (A)	10
Total power (W)	1550
Main model code	9213



ENERG



BEKO

MODEL IDENTIFIER → (*)



The model information as stored in the product database can be reached by entering following website and searching for your model identifier (*) found on energy label: <https://eprel.ec.europa.eu/>

4.1 Installation

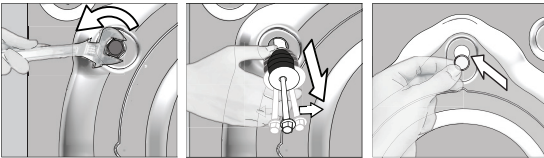
- Apply to the nearest authorised service agent for the installation of your product.
- Preparation of the location and electrical, tap water and waste water installations at the place of installation is under customer's responsibility.
- Make sure that the water inlet and discharge hoses as well as the power cable are not folded, pinched or crushed while pushing the product into its place after installation or cleaning procedures.
- Make sure that the installation and electrical connections of the product are performed by authorised service. Manufacturer shall not be held liable for damages that may arise from procedures carried out by unauthorised persons.
- Prior to installation, visually check if the product has any defects on it. If so, do not have it installed. Damaged products cause risks for your safety.

4.1.1 Appropriate installation location

- Place the product on a hard and level floor. Do not put it onto a carpet with high pile or other similar surfaces.
- When the washing machine and dryer are placed on top of each other, their total weight -when loaded- amounts to 180 kilograms. Place the product on a solid and flat floor that has sufficient load carrying capacity!
- Do not place the product on the power cable.
- Do not install the product in the environments where the temperature falls below 0 °C.
- Leaving a gap at the sides of the machine is suggested to reduce vibration and noise
- On a graduated floor, do not place the product next to the edge or on a platform.
- Do not place heat sources such as Hobs, Irons, Ovens, etc. on the washing machine and do not use them on the product.

4.1.3 Removing the transportation locks

- 1 Loosen all bolts with an appropriate wrench until they turn freely.
- 2 Remove the transport safety bolts by turning them slightly.
- 3 Insert the plastic covers in the bag containing the user manual to the openings on the rear panel.



CAUTION: Remove the transportation safety bolts before operating the washing machine! Otherwise, the product will be damaged.



Keep the transportation safety bolts in a safe place to reuse when the washing machine needs to be moved again in the future.

Install the transport safety bolts in reverse order of the disassembly procedure.

Never move the product without the transportation safety bolts properly fixed in place!

4.1.4 Connecting water supply

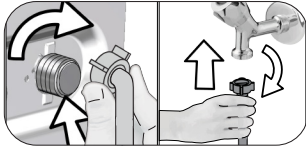


The water supply pressure required to run the product is between 1 to 10 bars (0.1 - 1 MPa). It is necessary to have 10 - 80 liters of water flowing from the fully open tap in one minute to have your machine run smoothly. Attach a pressure reducing valve if water pressure is higher.



CAUTION: Models with a single water inlet should not be connected to the hot water tap. In such a case the laundry will get damaged or the product will switch to protection mode and will not operate.

CAUTION: Do not use old or used water inlet hoses on the new product. It may cause stains on your laundry.



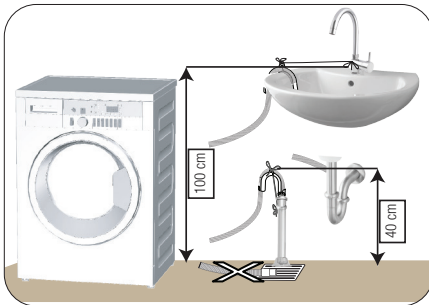
- 1 Tighten the nuts of the hose by hand. Never use a tool when tightening the nuts.
- 2 When hose connection is completed, check whether there is leak problems at the connection points by opening the taps fully. If any leaks occur, turn off the tap and remove the nut. Retighten the nut carefully after checking the seal. In order to prevent the water leaks and resultant damages, keep the taps closed when you do not use the product.

4.1.5 Connecting the drain hose to the drain

- Attach the end of the drain hose directly to waste water drain, lavatory or bathtub.



CAUTION: Your drain house will be flooded if the hose comes out of its housing during water discharge. Moreover, there is risk of scalding due to high washing temperatures! In order to prevent such situations and make sure that the machine performs water intake and discharge processes without any problem, fix the drain hose securely.



- Connect the drain hose to a minimum height of 40 cm and a maximum height of 100 cm.
- In case the drain hose is elevated after laying it on the floor level or close to the ground (less than 40 cm above the ground), water discharge becomes more difficult and the laundry may come out excessively wet. Therefore, follow the heights described in the figure.

- To prevent the waste water to go back into the machine again and to ensure easy drainage, do not immerse the end of the hose into the waste water or do not insert it into the drain for more than 15 cm. If it is too long, cut it short.
- The end of the hose should not be bent, it should not be stepped on and the hose must not be pinched between the drain and the machine.
- If the length of the hose is too short, use it by adding an original extension hose. Length of the hose may not be longer than 3.2 m. To avoid water leak failures, the connection between the extension hose and the drain hose of the product must be fitted well with an appropriate clamp as not to come off and leak.

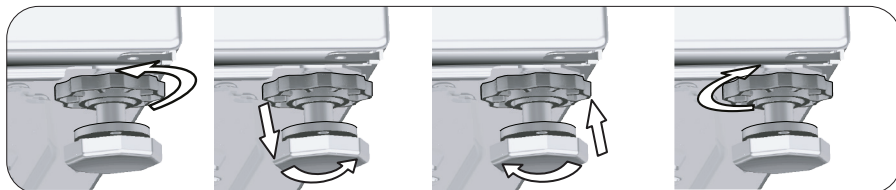
4.1.6 Adjusting the feet



CAUTION: In order to ensure that the product operates more silently and vibration-free, it must stand level and balanced on its feet. Balance the machine by adjusting the feet. Otherwise, the product may move from its place and cause crushing and vibration problems.

CAUTION: Do not use any tools to loosen the lock nuts. Otherwise, they will get damaged.

- 1 Loosen the lock nuts on the feet by hand.
- 2 Adjust the feet until the product stands in a stable and balanced way.
- 3 Tighten all lock nuts by hand again.



4.1.7 Electrical connection

Connect the product to a grounded outlet protected by a 16 A fuse. The Manufacturer shall not be liable for any damages that will arise when the product is used without grounding in accordance with the local regulations.

- Connection must comply with national regulations.
- The wiring for the electrical outlet circuit must be sufficient to meet the appliance requirements. Use of a Ground Fault Circuit Interrupter (GFCI) is recommended.
- Power cable plug must be within easy reach after installation.
- If the current value of the fuse or breaker in the house is less than 16 Amps, have a qualified electrician install a 16 Amp fuse.
- The voltage specified in the "Technical specifications" section must be equal to your mains voltage.
- Do not make connections via extension cables or multi-plugs.



CAUTION: Damaged power cables must be replaced by the Authorised Service Agents.

4.1.8 Initial use



Before starting to use the product make sure that the preparations are made which are in line with the "Important Safety and Environment Instructions" and the instructions in the "Installation" section.

To prepare the product for washing laundry, perform first operation in Drum Cleaning programme. If this program is not available in your machine, apply the method which is described in the section 4.4.2.



Use an anti-limescale suitable for the washing machines.

Some water might have remained in the product due to the quality control processes in the production. It is not harmful for the product.

4.2 Preparation

4.2.1 Sorting the laundry

- * Sort laundry according to type of fabric, color, and degree of soiling and allowable water temperature.
- * Always obey the instructions given on the garment tags.

4.2.2 Preparing laundry for washing

- Laundry items with metal attachments such as, underwired bras, belt buckles or metal buttons will damage the machine. Remove the metal pieces or wash the clothes by putting them in a laundry bag or pillow case.
- Take out all substances in the pockets such as coins, pens and paper clips, and turn pockets inside out and brush. Such objects may damage the product or cause noise problem.
- Put small size clothes such as infant's socks and nylon stockings in a laundry bag or pillow case.
- Place curtains in without compressing them. Remove curtain attachment items.
- Fasten zippers, sew loose buttons and mend rips and tears.
- Wash "machine washable" or "hand washable" labeled products only with an appropriate programme.
- Do not wash colours and whites together. New, dark coloured cottons release a lot of dye. Wash them separately.
- Tough stains must be treated properly before washing. If unsure, check with a dry cleaner.
- Only use the dyes / color changers and descaling agents which are appropriate to machine wash. Always follow the instructions on the package.
- Wash trousers and delicate laundry turned inside out.
- Keep laundry items made of Angora wool in the freezer for a few hours before washing. This will reduce pilling.
- Laundry that are subjected to materials such as flour, lime dust, milk powder, etc. intensely must be shaken off before placing into the machine. Such dusts and powders on the laundry may build up on the inner parts of the machine in time and can cause damage.

4.2.3 Tips for energy and water saving

Following information will help you use the product in an ecological and energy/water-efficient manner.

- Operate the product in the highest load capacity allowed for the programme you have selected, but do not overload. See, „Programme and consumption table“.
- Observe the temperature instructions on the detergent packaging.
- Wash slightly soiled laundry at low temperatures.
- Use faster programmes for small quantities of lightly soiled laundry.
- Do not use prewash and high temperatures for laundry that is not heavily soiled or stained.
- If you plan to dry your laundry in a dryer, select the highest spin speed recommended during washing process.
- Do not use more detergent than the recommended on the detergent packaging.

4.2.4 Loading the laundry

1. Open the laundry cover.
2. Put the laundry items into the machine in a loose manner.
3. Push and close the loading cover until you hear the locking sound. Ensure that no items are caught in the door. The loading door is locked while a programme is running. The door can only be opened a while after the programme comes to an end.

4.2.5 Correct load capacity

The maximum load capacity depends on the type of laundry, the degree of soiling and the washing programme desired.

Machine automatically adjusts the water amount according to the weight of the laundry put inside it.

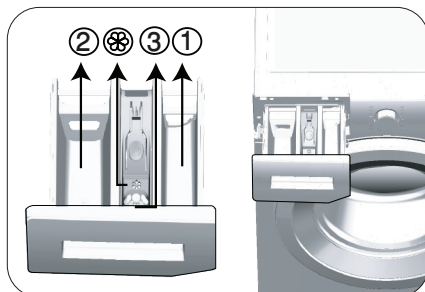


WARNING: Follow the information in the "Programme and consumption table". When overloaded, machine's washing performance will drop. Moreover, noise and vibration problems may occur.

4.2.6 Using detergent and softener



When using detergent, softener, starch, fabric dye, bleach and decolorant, descaling agents; read the manufacturer's instructions written on the package and follow the dosages specified. Use measuring cup if available.



The detergent drawer is composed of three compartments:

- (1) for prewash
- (2) for main wash
- (3) for softener
- (⊗) in addition, there is a siphon piece in the softener compartment.

Detergent, softener and other cleaning agents

- Add detergent and softener before starting the washing programme.
 - While the washing cycle is in progress, do not leave the detergent dispenser open!
 - When using a programme without prewash, do not put any detergent into the prewash compartment (compartment nr. "1").
 - In a programme with prewash, do not put liquid detergent into the prewash compartment (compartment nr. "1").
 - Do not select a programme with prewash if you are using a detergent bag or dispensing ball. Place the detergent bag or the dispensing ball directly among the laundry in the machine.
- If you are using liquid detergent, do not forget to place the liquid detergent container into the main wash compartment (compartment number "2").

Choosing the detergent type

Detergent type to be used depends on the washing programme, fabric type and color.

- Use different detergents for coloured and white laundry.
- Wash your delicate clothes only with special detergents (liquid detergent, wool shampoo, etc.) intended solely for delicate clothes and at suggested programmes..
- When washing dark coloured clothes and quilts, it is recommended to use liquid detergent.
- Wash woolens at suggested programme with special detergent made specifically for woolens
- Please review the program descriptions part for suggested program for different textiles.
- All recommendations about detergents are valid for selectable temperature range of programmes.



CAUTION: Use only detergents manufactured specifically for washing machines.

CAUTION: Do not use soap powder.

Adjusting detergent amount

The amount of washing detergent to be used depends on the amount of laundry, the degree of soiling and water hardness.

- Do not use amounts exceeding the dosage quantities recommended on the detergent package to avoid problems of excessive foam, poor rinsing, financial savings and finally, environmental protection.
- Use lesser detergent for small amounts or lightly soiled clothes.

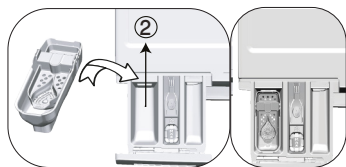
Using softeners

Pour the softener into the softener compartment of the detergent drawer.

- Do not exceed the (> max <) level sign on the softener compartment.
- If the softener has lost its fluidity, dilute it with water before putting it in the detergent drawer.

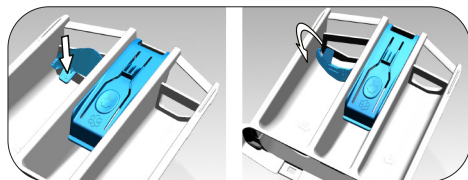
Using liquid detergents

If the product contains a liquid detergent cup:



- Put the liquid detergent container into the compartment no "2".
- If the liquid detergent lost its fluidity, dilute it with water before putting it into the detergent container.

If the product is equipped with a liquid detergent part:



- When you want to use liquid detergent, press on the point shown to rotate the apparatus. The part that falls off will function as a barrier for the liquid detergent.
- If required, clean the apparatus with water when it is in place or by removing it.
- If you will use powder detergent, the apparatus must be secured at top position.

If the product does not contain a liquid detergent cup:

- Do not use liquid detergent for the prewash in a programme with prewash.
- Liquid detergent stains your clothes when used with Delayed Start function. If you are going to use the Delayed Start function, do not use liquid detergent.

Using gel and tablet detergent

- If the gel detergent thickness is fluidal and your machine does not contain a special liquid detergent cup, put the gel detergent into the main wash detergent compartment during first water intake. If your machine contains a liquid detergent cup, fill the detergent into this cup before starting the programme.
- If the gel detergent thickness is not fluidal or in the shape of capsule liquid tablet, put it directly into the drum before washing.
- Put tablet detergents into the main wash compartment (compartment nr. "2") or directly into the drum before washing.

Using starch

- Put the liquid soda, powder soda or the fabric dye into the softener compartment.
Do not use softener and starch together in a washing cycle.
Wipe the inside of the machine with a damp and clean cloth after using starch.

Using limescale remover

- When required, use limescale removers manufactured specifically for washing machines only.

Using bleaches

- Add the bleach at the beginning of the washing cycle by selecting a prewash program. Do not put detergent in the prewash compartment. As an alternative application, select a programme with extra rinse and add the bleaching agent while the machine is taking water from the detergent compartment during first rinsing step.
- Do not use bleaching agent and detergent by mixing them.
- Use just a little amount (approx. 50 ml) of bleaching agent and rinse the clothes very well as it causes skin irritation. Do not pour the bleach onto the laundry and do not use it with the colored items.
- When using oxygen-based decolorant, select a program which washes the laundry at a low temperature.
- Oxygen-based decolorant can be used with the detergent; however, if it is not at the same consistence, first put detergent in the compartment number "2" in the detergent dispenser and wait for the machine to flush the detergent when taking in water. While the machine continues taking in water, add decolorant in the same compartment.

4.2.7 Tips for efficient washing

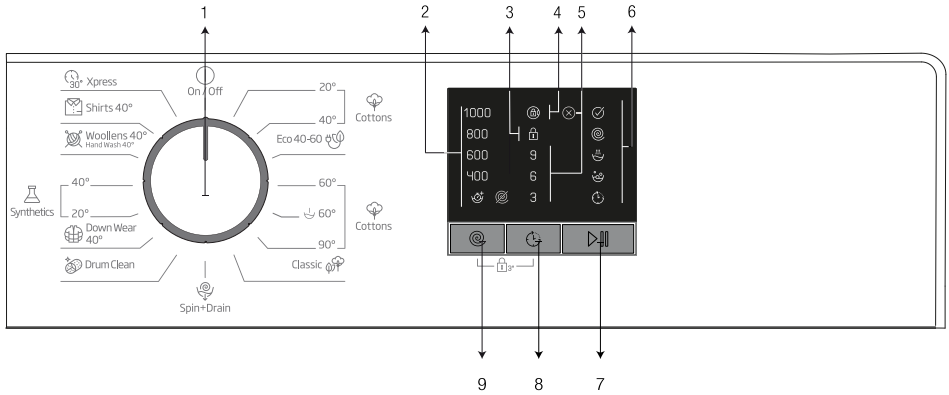
		Clothes			
		Light Colours and Whites	Colours	Black/Dark Colours	Delicates/Woolens/Silks
		(Recommended temperature range based on soiling level: 40-90 °C)	(Recommended temperature range based on soiling level: cold -40 °C)	(Recommended temperature range based on soiling level: cold -40 °C)	(Recommended temperature range based on soiling level: cold -30 °C)
Soiling Level	Heavily Soiled (difficult stains such as grass, coffee, fruits and blood.)	It may be necessary to pre-treat the stains or perform prewash. Powder and liquid detergents recommended for whites can be used at dosages recommended for heavily soiled clothes. It is recommended to use powder detergents to clean clay and soil stains and the stains that are sensitive to bleaches.	Powder and liquid detergents recommended for colors can be used at dosages recommended for heavily soiled clothes. It is recommended to use powder detergents to clean clay and soil stains and the stains that are sensitive to bleaches. Use detergents without bleach.	Liquid detergents suitable for colors and dark colors can be used at dosages recommended for heavily soiled clothes.	Prefer liquid detergents produced for delicate clothes. Woolen and silk clothes must be washed with special woolen detergents.
	Normally Soiled (For example, stains caused by body on collars and cuffs)	Powder and liquid detergents recommended for whites can be used at dosages recommended for normally soiled clothes.	Powder and liquid detergents recommended for colors can be used at dosages recommended for normally soiled clothes. Detergents which do not contain bleach should be used.	Liquid detergents suitable for colors and dark colors can be used at dosages recommended for normally soiled clothes.	Prefer liquid detergents produced for delicate clothes. Woolen and silk clothes must be washed with special woolen detergents.
	Lightly Soiled (No visible stains exist.)	Powder and liquid detergents recommended for whites can be used at dosages recommended for lightly soiled clothes.	Powder and liquid detergents recommended for colors can be used at dosages recommended for lightly soiled clothes. Detergents which do not contain bleach should be used.	Liquid detergents suitable for colors and dark colors can be used at dosages recommended for lightly soiled clothes.	Prefer liquid detergents produced for delicate clothes. Woolen and silk clothes must be washed with special woolen detergents.

Symbols Table

Rinse	Spin+Drain	Drain	Temperature	Spin	No Spin	Tap Water (Cold)	No Water	Time Delay	Door Lock	Child Lock	On/Off	Start / Pause	Soil Level	Add Garment	Downloaded Program
Wash	Ok (End)	Cancel	AntiCrease+	Drying	Extra Dry	Cupboard Dry	Iron Dry	Timed Drying							

4.3 Operating the product

4.3.1 Control panel



- 1 - Programme Selection knob (Uppermost position On / Off)
- 2 - Spin Speed Indicator LEDs
- 3 - Child Lock Enabled LED
- 4 - Door Lock Enabled LED
- 5 - Delayed Start Indicator LEDs

- 6 - Programme Follow-up LEDs
- 7 - Start / Pause Button
- 8 - Delayed Start Setting Button
- 9 - Spin Speed Adjustment button

4.3.2 Preparing the machine

1. Make sure that the hoses are connected tightly.
2. Plug in your machine.
3. Turn the tap on completely.
4. Place the laundry in the machine.
5. Add detergent and fabric softener.

4.3.3 Programme selection and tips for efficient washing

1. Select the programme suitable for the type, quantity and soiling degree of the laundry in accordance with the "Programme and consumption table" and the temperature table below.
2. Select the desired programme with the Programme Selection knob.

4.3.4 Programme and consumption table


EN						
Program		Max. Load (kg)	Programme Duration (min.)	Water Consumption (l)	Energy Consumption (kWh)	Max. Speed
Cottons	90	6	180	83	1.95	1000
	60**	6	255	46.4	0.910	1000
	60**	3	205	35.4	0.480	1000
	40	6	180	81	0.95	1000
	20	6	180	81	0.50	1000
Classic	40**	3	205	35	0.475	1000
Cottons 60° with Prewash	60	6	200	92	1.80	1000
Eco 40-60	40***	6	197	49.0	1.050	1000
	40***	3	155	40.0	0.522	1000
	40***	1.5	155	36.0	0.400	1000
Synthetics 40°	40	2.5	120	66	0.75	1000
Synthetics 20°	20	2.5	120	66	0.25	1000
Mini 30°	30	6	28	60	0.15	1000
Wool/Hand Wash 40°	40	1.5	65	45	0.45	1000
DownWear 40°	40	1.5	105	85	0.8	1000
Shirts 40°	40	2.5	80	42	0.6	800
Drum Clean	90	-	160	67	2.1	600

** : Eco 40-60 (<40) and Cottons 60 °C (<60) are the test programs in accordance with EN 60456:2016 and energy label with Commission Delegated Regulation (EU) 1061/2010

** : Classic (<40) and Cottons 60 °C (<60) are the test programs in accordance with EN 60456:2016 and energy label with Commission Delegated Regulation (EU) 1061/2010

***: Eco 40-60 is the test program in accordance with EN 60456:2016/prA:2019 and energy label with Commission Delegated Regulation (EU) 2019/2014

- : See the programme description for maximum load.

	Water and power consumption may vary subject to the changes in water pressure, water hardness and temperature, ambient temperature, type and amount of laundry, spin speed, and changes in electric voltage.
	Depending on the amount of laundry you have loaded into your machine, there may be a difference of 1-1.5 hours between the duration shown in the Programme and consumption table and the actual washing duration. Duration will be automatically updated soon after the washing starts.
	Always select the lowest appropriate temperature. The most efficient programmes in terms of energy consumption are generally those that perform at lower temperatures and longer duration.
	Noise and remaining moisture content are influenced by the spinning speed: the higher the spinning speed in the spinning phase, the higher the noise and the lower the remaining moisture content.

Consumption Values (EN)								
	Temperature Selection (°C)	Spin Speed (rpm)	Capacity (kg)	Program Duration (h:mm)	Energy Consumption(kWh/cycle)	Water Consumption(L/cycle)	Laundry Temperature (°C)	Remaining Moisture Content (%)
Eco 40-60	40	1000	6	3:17	1.050	49.0	42	62
	40	1000	3	2:35	0.522	40.0	31	62
	40	1000	1.5	2:35	0.400	36.0	27	62
Cottons 20	20	1000	6	03:00	0.500	81.0	20	62
Cottons 60 with Prewash	60	1000	6	03:20	1.800	92.0	60	62
Synthetics	40	1000	2.5	02:00	0.750	66.0	40	45
Xpress 30	30	1000	6	00:28	0.150	60.0	23	62

4.3.5 Main programmes

Depending on the type of fabric, use the following main programmes.

- **Cottons 20-40-90**

Use this programme for your cotton laundry (sheets, bedlinen, towels, bathrobes, underwear etc.). Your laundry will be washed with vigorous washing action for a longer washing cycle.

- **Synthetics**

Use to wash your synthetic clothes (shirts, blouses, synthetic/cotton blends, etc.). Your laundry will be washed with a gentle action for a shorter washing cycle when compared to the Cottons programme. For curtains and tulle, it is recommended to use Synthetics 20°C or 40°C programme.

- **Woollens / Hand Wash**

Use to wash your woollen/delicate laundry. Your laundry will be washed with a very gentle washing action in order not to damage the clothes.

4.3.6 Additional programmes

For special cases, additional programmes are available in the machine.



Additional programmes may differ according to the model of the machine.

- **Eco 40-60**

The Eco 40-60 programme is able to clean normally soiled cotton laundry declared to be washable at 40 °C or 60 °C, together in the same cycle, and that this programme is used to assess the compliance with the EU ecodesign legislation.

Although it washes longer than all other programmes, it provides high energy and water savings. Actual water temperature may be different from the stated wash temperature. When you load the machine with less laundry (e.g. ½ capacity or less), periods in programme stages may automatically get shorter. In this case, energy and water consumption will decrease more.

- **Cottons 60 / Classic**

Use to wash your normally soiled, durable cotton and linen laundry. Although it washes longer than all other programmes, it provides high energy and water savings. Actual water temperature may be different from the stated wash temperature. When you load the machine with less laundry (e.g. ½ capacity or less), periods in programme stages may automatically get shorter. In this case, energy and water consumption will decrease more, providing a more economic wash.

- **Cottons 60° with Prewash**

Use this programme only for heavily soiled cotton clothes. Add detergent into the prewash compartment.

- **Xpress**

Use this programme to wash your lightly soiled cotton clothes in a short time.

- **Shirts**

This programme is used to wash the shirts made from cotton, synthetic and synthetic blended fabrics altogether. It reduces wrinkles. Pre-treatment algorithm is executed.

- Apply the pre-treatment chemical on your garments directly or add it together with detergent when the machine starts to take water from the main washing compartment. Thus the machine will wash them in a short period of time and expected lifespan of your shirts will extend.

- **Down Wear**

Use this programme to wash your coats, vest, jackets etc. containing feathers with a "machine-washable" label on them. Thanks to special spinning profiles, it is ensured that the water reaches the air gaps amongst the feathers.

- **Drum Clean**

Use regularly (once in every 1-2 months) to clean the drum and provide the required hygiene. Operate the programme while the machine is completely empty. To obtain better results, put powder lime-scale remover for washing machines into the detergent compartment no. "2". When the programme is over, leave the loading door ajar so that the inside of the machine gets dry.



This is not a washing programme. It is a maintenance programme.

Do not run the programme when there is something in the machine. If you try to do so, the machine detects that there is load inside and aborts the programme.

4.3.7 Special programmes

For specific applications, select any of the following programmes.

- **Spin+Drain**

You can use this function to remove the water on the garment or drain the water in the machine. Before selecting this programme, select the desired spin speed and press Start / Pause button. First, the machine will drain the water inside of it. Then, it will spin the laundry with the set spin speed and drain the water coming out of them.

If you wish to drain only the water without spinning your laundry, select the Pump+Spin programme and then select the No Spin function with the help of Spin Speed Adjustment button. Press Start / Pause button.



Use a lower spin speed for delicate laundries.

4.3.8 Speed selection

Whenever a new programme is selected, the recommended spin speed of the selected programme is displayed on the spin speed indicator.

To decrease the spin speed, press the Spin Speed Adjustment button. Spin speed decreases gradually. Then, depending on the model of the product, "Rinse Hold" and "No Spin" options appear on the display. When "No Spin" is selected, the rinse level indicator lights will not turn on.

Rinse hold

If you are not going to unload your clothes immediately after the programme completes, you can use rinse hold function to keep your laundry in the final rinsing water in order to prevent them from getting wrinkled when there is no water in the machine. Press Start / Pause button after this process if you want to drain the water without spinning your laundry. Programme will resume and complete after draining the water.

If you want to spin the laundry held in water, adjust the Spin Speed and press Start / Pause button. The programme will resume. Water is drained, laundry is spun and the programme is completed.



If the programme has not reached the spinning step, you can change the speed without switching the machine to Pause mode.

4.3.9 Delayed Start

With the Delayed Start function the startup of the programme may be delayed up to 3, 6 or 9 hours.



Do not use liquid detergents when you set Delayed Start! There is the risk of staining of the clothes.

1. Open the loading door, place the laundry and put detergent, etc.
2. Select a washing programme and spin speed.
3. Set the desired time by pressing the Delayed Start button. When the button is pressed once, 3 hours delayed start is selected. When the same button is pressed again, 6 hours delay is selected, and when it is pressed for the third time, 9 hours delayed start is selected. If you press the Delayed Start button once again, Delayed Start function will be canceled.
4. Press Start / Pause button. Previous delayed start time light turns off and next delayed start time light turns on after every 3 hours.
5. At the end of the countdown, all delayed start lights will turn off and the selected programme will start.



You can switch the machine to pause mode and add laundry during the delayed start period.

Changing the delayed start period

If you want to change the time during countdown, you will need to cancel the programme and set the delay time again.

Canceling the Delayed Start function

If you want to cancel the delayed start countdown and start the programme immediately:

1. Turn the Programme Selection knob to any programme. Thus, Delayed Start function will be canceled. The End/Cancel light flashes continuously.
2. Then, select the programme you want to run again.
3. Press Start / Pause button to start the programme.

4.3.10 Starting the programme

1. Press Start / Pause button to start the programme.
2. Programme follow-up light showing the startup of the programme will turn on.

4.3.11 Child Lock

Use Child Lock function to prevent children from tampering with the machine. Thus you can avoid any changes in a running programme.



If the Programme Selection knob is rotated when the child lock is active, "Child Lock Enabled LED" will flash 3 times. The Child Lock does not allow any change in the programmes or the selected speed.

Even if another programme is selected with the Programme Selection knob while the Child Lock is active, previously selected programme will continue running.

When the Child Lock is active and the machine is running, you can switch the machine to Pause mode without deactivating the Child Lock by turning the Programme Selection knob to On / Off position. When you turn the Programme Selection knob afterwards, the programme will resume.

To activate the Child Lock:

Press and hold Speed and Delayed Start buttons for 3 seconds. While you are holding for 3 seconds, the "Child Lock Enabled LED" will flash. You can release the buttons when the LEDs become permanently on.

To deactivate the Child Lock:

Press and hold Speed and Delayed Start buttons for 3 seconds while any programme is running. While you are holding for 3 seconds, the "Child Lock Enabled LED" will flash. You can release the buttons when the LED turns off completely.



In addition to the method above, to deactivate the Child Lock, switch the Programme Selection knob to On / Off position when no programme is running, and select another programme.

Child Lock is not deactivated after power failures or when the machine is unplugged.

4.3.12 Progress of programme

Progress of a running programme can be followed from the Programme Follow-up indicator. At the beginning of every programme step, the relevant indicator light will turn on and light of the completed step will turn off.

You can change the speed settings without stopping the programme flow while the programme is running. To do this, the change you are going to make must be in a step after the running programme step. If the change is not compatible, relevant lights will flash for 3 times.



If the machine does not proceed to the spinning step, the Rinse Hold function might be active or the automatic unbalanced load detection system might be activated due to the unbalanced distribution of the laundry in the machine.

4.3.13 Loading door lock

There is a locking system on the loading door of the machine that prevents opening of the loading door in cases when the water level is unsuitable.

Loading door light will start flashing when the machine is switched to Pause mode. The machine checks the level of the water inside. If the level is suitable, the Loading Door light turns off and the loading door can be opened within 1-2 minutes.

If the level is unsuitable, the Loading Door light remains on and the loading door cannot be opened. If you are obliged to open the Loading Door while the Loading Door light is on, you must cancel the current programme. See: "Cancelling the programme"

4.3.14 Changing the selections after programme has started

Switching the machine to pause mode

Press the Start / Pause button to switch the machine to pause mode while a programme is running. The light of the step which the machine is in starts flashing in the Programme Follow-up indicator to show that the machine has been switched to the pause mode.

Additionally, when the loading door is openable, the Loading Door light turns off completely.

Changing the speed settings

You can change the speed settings of the programme that is currently running. See "Speed selection".



If no change is allowed, the relevant light will flash 3 times.

Adding or taking out laundry

You can load/unload laundry when a programme is running if the water level is appropriate to open the door. To do this:

1. Press Start / Pause button to switch the machine to pause mode. The programme follow-up light of the relevant step during which the machine was switched into the pause mode will flash.
2. Wait until the Loading Door can be opened.
3. Open the Loading Door and add or take out the laundry.
4. Close the Loading Door.
5. Make changes in speed settings, if necessary.
6. Press Start / Pause button to start the machine.

4.3.15 Cancelling the programme

To cancel the programme, turn the Programme Selection knob to select another programme. Previous programme will be cancelled. End / Cancel light will flash continuously to notify that the programme has been canceled.

Your machine will end the programme when you turn the Programme Selection knob; however, it does not drain the water inside. When you select and start a new programme, the newly selected programme will start depending on the step the previous programme was canceled in. For example, it may take in additional water or continue to wash with the water inside.



Some programmes may start by discharging the water inside the machine. Depending on the step where the programme was canceled in, you may have to put detergent and softener again for the programme you have selected anew.

4.3.16 End of programme

When the programme ends, "End" LED becomes on at the Programme Follow-up indicator.

1. Wait until the "Door Lock Enabled LED" goes off completely.
2. To switch off the machine, turn the Programme Selection Knob to On/Off position.
3. Take out your laundry and close the loading door. Your machine is ready for the next washing cycle.

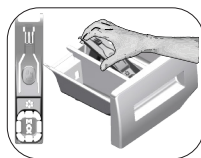
4.3.17 Your machine features "Pause Mode".

After you switch on your machine with the programme selection button (by switching the button to a different position than the On/Off position), if no programme is started or no other procedure is performed in the selection step or no action is taken within approx. 2 minutes after the selected programme ends, your machine will switch to energy saving mode automatically. The brightness of the indicator lights will decrease. Also, if your product has a display that shows programme time, this display will be completely turned off. If you turn the Programme Selection knob or touch any button, lights and display will switch back to previous condition. The selections which you make when exiting from the energy efficiency may change. Please check the correctness of your selections before starting the programme. If necessary, please make your settings again. This is not an error.

4.4 Maintenance and cleaning

Service life of product extends and frequently experienced problems will be reduced if it is cleaned at regular intervals.

4.4.1 Cleaning the detergent drawer



Clean the detergent drawer at regular intervals (every 4-5 washing cycles) as shown below in order to prevent accumulation of powder detergent in time.

Lift the rear part of the siphon to remove it as illustrated.

If more than normal amount of water and softener mixture starts to gather in the softener compartment, the siphon must be cleaned.

1. Press the dotted point on the siphon in the softener compartment and pull towards you until the compartment is removed from the machine.
2. Wash the detergent drawer and the siphon with plenty of lukewarm water in a washbasin. In order to prevent the residues to contact your skin, clean it with an appropriate brush by wearing a pair of gloves.
3. Insert the drawer back into its place after cleaning and make sure that it is seated well.

4.4.2 Cleaning the loading door and the drum

For products with drum cleaning programme, please see Operating the product - Programmes.



Repeat Drum Cleaning process in every 2 months.

Use an detergent / anti-limescale suitable for the washing machines.



After every washing make sure that no foreign substance is left in the drum.

If the holes on the bellow shown in the figure is blocked, open the holes using a toothpick.

Foreign metal substances will cause rust stains in the drum. Clean the stains on the drum surface by using cleaning agents for stainless steel.

Never use steel wool or wire wool. These will damage the painted, chromated and plastic surfaces.

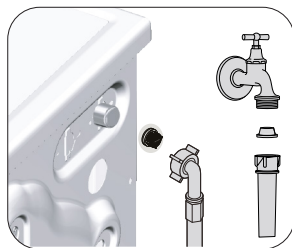
4.4.3 Cleaning the body and control panel

Wipe the body of the machine with soapy water or non-corrosive mild gel detergents as necessary, and dry with a soft cloth.

Use only a soft and damp cloth to clean the control panel.

4.4.4 Cleaning the water intake filters

There is a filter at the end of each water intake valve at the rear of the machine and also at the end of each water intake hose where they are connected to the tap. These filters prevent foreign substances and dirt in the water to enter the washing machine. Filters should be cleaned as they do get dirty.



1. Close the taps.
2. Remove the nuts of the water intake hoses to access the filters on the water intake valves. Clean them with an appropriate brush. If the filters are too dirty, remove them from their places with a pliers and clean in this way.
3. Take out the filters on the flat ends of the water intake hoses together with the gaskets and clean thoroughly under running water.
4. Replace the seals and filters carefully and tighten their nuts by hand.

4.4.5 Draining remaining water and cleaning the pump filter

The filter system in your machine prevents solid items such as buttons, coins and fabric fibers clogging the pump impeller during discharge of washing water. Thus, the water will be discharged without any problem and the service life of the pump will extend.

If the machine fails to drain water, the pump filter is clogged. Filter must be cleaned whenever it is clogged or in every 3 months. Water must be drained off first to clean the pump filter.

In addition, prior to transporting the machine (e.g., when moving to another house) and in case of freezing of the water, water may have to be drained completely.



CAUTION: Foreign substances left in the pump filter may damage your machine or may cause noise problem.

CAUTION: If the product is not being used, shut the tap shut, remove mains pipe and drain the water inside the machine against any likely freezing.

CAUTION: After each use, turn off the water tap to which the mains hose is connected.

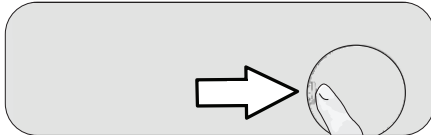
In order to clean the dirty filter and discharge the water:

1 Unplug the machine to cut off the supply power.



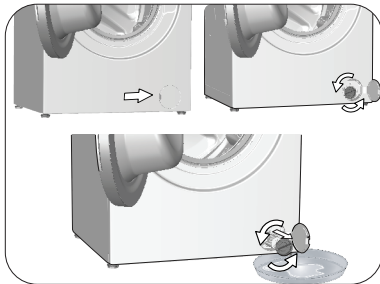
CAUTION: Temperature of the water inside the machine may rise up to 90 °C. To avoid the burning risk, clean the filter after the water inside the machine is cooled down.

2. Open the filter cover.



3 Follow the below procedures in order to drain water.

The product does not have an emergency water drain hose, in order to drain the water:



- In order to collect the water to flow out of the filter, place a large vessel in front of the filter.
- Turn and loosen the pump filter until water starts to flow (counterclockwise). Fill the flowing water into the container you have placed in front of the filter. Always keep a piece of cloth handy to absorb any spilled water.
- When the water inside the machine is finished, take out the filter completely by turning it.

4. Clean any residues inside the filter as well as fibers, if any, around the pump impeller region.

5. Replace the filter.


6. If the filter cap is composed of two pieces, close the filter cap by pressing on the tab. If it is one piece, seat the tabs in the lower part into their places first, and then press the upper part to close.

5 Troubleshooting

Problem	Reason	Solution
Program does not start after closing the door.	Start / Pause / Cancel button was not pressed. It may be difficult to close the loading door in case of excessive loading.	<ul style="list-style-type: none"> • *Press the Start / Pause / Cancel button. • Reduce the amount of laundry and make sure that the loading door is closed properly.
Programme cannot be started or selected.	Washing machine has switched to self protection mode due to a supply problem (line voltage, water pressure, etc.).	<ul style="list-style-type: none"> • Press and hold On / Off button for 3 seconds. (see. "Cancellation of program")
Water in the machine.	Some water might have remained in the product due to the quality control processes in the production.	<ul style="list-style-type: none"> • This is not a failure; water is not harmful to the machine.
Machine does not fill with water.	Tap is turned off.	<ul style="list-style-type: none"> • Turn on the taps.
	Water inlet hose is bent.	<ul style="list-style-type: none"> • Flatten the hose.
	Water inlet filter is clogged. Loading door may be open.	<ul style="list-style-type: none"> • Clean the filter. • Close the door.
Machine does not drain water.	Water drain hose might be clogged or twisted.	<ul style="list-style-type: none"> • Clean or flatten the hose.
	Pump filter is clogged.	<ul style="list-style-type: none"> • Clean the pump filter.
Machine vibrates or makes noise.	Machine might be standing unbalanced. A hard substance might have entered into the pump filter.	<ul style="list-style-type: none"> • Adjust the feet to level the machine. • Clean the pump filter.
	Transportation safety bolts are not removed.	<ul style="list-style-type: none"> • Remove the transportation safety bolts.
	Laundry quantity in the machine might be too little.	<ul style="list-style-type: none"> • Add more laundry to the machine.
	Machine might be overloaded with laundry.	<ul style="list-style-type: none"> • Take out some of the laundry from the machine or distribute the load by hand to balance it homogenously in the machine.
	Machine might be leaning on a rigid item.	<ul style="list-style-type: none"> • Make sure that the machine is not leaning on anything.
There is water leaking from the bottom of the washing machine.	Water drain hose might be clogged or twisted.	<ul style="list-style-type: none"> • Clean or flatten the hose.
	Pump filter is clogged.	<ul style="list-style-type: none"> • Clean the pump filter.
Machine stopped shortly after the programme started.	Machine might have stopped temporarily due to low voltage.	<ul style="list-style-type: none"> • It will resume running when the voltage restores to the normal level.
Machine directly discharges the water it takes in.	Draining hose might not be at adequate height.	<ul style="list-style-type: none"> • Connect the water draining hose as described in the operation manual.
No water can be seen in the machine during washing.	The water level is not visible from outside of the washing machine.	<ul style="list-style-type: none"> • This is not a failure.
Loading door cannot be opened.	Door lock is activated because of the water level in the machine.	<ul style="list-style-type: none"> • Drain the water by running the Pump or Spin programme.
	Machine is heating up the water or it is at the spinning cycle.	<ul style="list-style-type: none"> • Wait until the programme completes.
	Child lock is engaged. Door lock will be deactivated a couple of minutes after the programme has come to an end.	<ul style="list-style-type: none"> • Wait for a couple of minutes for deactivation of the door lock.
	Loading door may be stuck because of the pressure it is subjected to.	<ul style="list-style-type: none"> • Grab the handle and push and pull the loading door to release and open it.
Washing takes longer time than specified in the manual.(*)	Water pressure is low.	<ul style="list-style-type: none"> • Machine waits until taking in adequate amount of water to prevent poor washing quality due to the decreased amount of water. Therefore, the washing time extends.
	Voltage might be low.	<ul style="list-style-type: none"> • Washing time is prolonged to avoid poor washing results when the supply voltage is low.
	Input temperature of water might be low.	<ul style="list-style-type: none"> • Required time to heat up the water extends in cold seasons. Also, washing time can be lengthened to avoid poor washing results.
	Number of rinses and/or amount of rinse water might have increased.	<ul style="list-style-type: none"> • Machine increases the amount of rinse water when good rinsing is needed and adds an extra rinsing step if necessary.
	Excessive foam might have occurred and automatic foam absorption system might have been activated due to too much detergent usage.	<ul style="list-style-type: none"> • Use recommended amount of detergent.

Problem	Reason	Solution
Programme time does not countdown. (On models with display) (*)	Timer may stop during water intake.	<ul style="list-style-type: none"> Timer indicator will not countdown until the machine takes in adequate amount of water. The machine will wait until there is sufficient amount of water to avoid poor washing results due to lack of water. Timer indicator will resume countdown after this.
	Timer may stop during heating step.	<ul style="list-style-type: none"> Timer indicator will not countdown until the machine reaches the selected temperature.
	Timer may stop during spinning step.	<ul style="list-style-type: none"> Automatic unbalanced load detection system might be activated due to the unbalanced distribution of the laundry in the drum.
Programme time does not countdown. (*)	There might be unbalanced load in the machine.	<ul style="list-style-type: none"> Automatic unbalanced load detection system might be activated due to the unbalanced distribution of the laundry in the drum.
Machine does not switch to spinning step. (*)	There might be unbalanced load in the machine.	<ul style="list-style-type: none"> Automatic unbalanced load detection system might be activated due to the unbalanced distribution of the laundry in the drum.
	The machine will not spin if water is not drained completely. Excessive foam might have occurred and automatic foam absorption system might have been activated due to too much detergent usage.	<ul style="list-style-type: none"> Check the filter and the draining hose. Use recommended amount of detergent.
Washing performance is poor: Laundry turns gray. (**)	Insufficient amount of detergent has been used over a long period of time.	<ul style="list-style-type: none"> Use the recommended amount of detergent appropriate for water hardness and the laundry.
	Washing was made at low temperatures for a long time.	<ul style="list-style-type: none"> Select the proper temperature for the laundry to be washed.
	Insufficient amount of detergent is used with hard water.	<ul style="list-style-type: none"> Using insufficient amount of detergent with hard water causes the soil to stick on the cloth and this turns the cloth into gray in time. It is difficult to eliminate graying once it happens. Use the recommended amount of detergent appropriate for water hardness and the laundry.
	Too much detergent is used.	<ul style="list-style-type: none"> Use the recommended amount of detergent appropriate for water hardness and the laundry.
Washing performance is poor: Stains persist or the laundry is not whitened. (**)	Insufficient amount of detergent is used.	<ul style="list-style-type: none"> Use the recommended amount of detergent appropriate for water hardness and the laundry.
	Excessive laundry was loaded in.	<ul style="list-style-type: none"> Do not load the machine in excess. Load with amounts recommended in the "Programme and consumption table".
	Wrong programme and temperature were selected.	<ul style="list-style-type: none"> Select the proper programme and temperature for the laundry to be washed.
	Wrong type of detergent is used.	<ul style="list-style-type: none"> Use original detergent appropriate for the machine.
	Too much detergent is used.	<ul style="list-style-type: none"> Put the detergent in the correct compartment. Do not mix the bleaching agent and the detergent with each other.
Washing performance is poor: Oily stains appeared on the laundry. (**)	Regular drum cleaning is not applied.	<ul style="list-style-type: none"> Clean the drum regularly. For this, please see 4.4.2.
Washing performance is poor: Clothes smell unpleasantly. (**)	Odours and bacteria layers are formed on the drum as a result of continuous washing at lower temperatures and/or in short programmes.	<ul style="list-style-type: none"> Leave the detergent drawer as well as the loading door of the machine ajar after each washing. Thus, a humid environment favorable for bacteria cannot occur in the machine.
Colour of the clothes faded. (**)	Excessive laundry was loaded in. Detergent in use is damp.	<ul style="list-style-type: none"> Do not load the machine in excess. Keep detergents closed in an environment free of humidity and do not expose them to excessive temperatures.
	A higher temperature is selected.	<ul style="list-style-type: none"> Select the proper programme and temperature according to the type and soiling degree of the laundry.

Problem	Reason	Solution
It does not rinse well.	The amount, brand and storage conditions of the detergent used are inappropriate.	<ul style="list-style-type: none"> Use a detergent appropriate for the washing machine and your laundry. Keep detergents closed in an environment free of humidity and do not expose them to excessive temperatures.
	Detergent is put in the wrong compartment.	<ul style="list-style-type: none"> If detergent is put in the prewash compartment although prewash cycle is not selected, machine can take this detergent during rinsing or softener step. Put the detergent in the correct compartment.
	Pump filter is clogged.	<ul style="list-style-type: none"> Check the filter.
	Drain hose is folded.	<ul style="list-style-type: none"> Check the drain hose.
Laundry became stiff after washing. (**)	Insufficient amount of detergent is used.	<ul style="list-style-type: none"> Using insufficient amount of detergent for the water hardness can cause the laundry to become stiff in time. Use appropriate amount of detergent according to the water hardness.
	Detergent is put in the wrong compartment.	<ul style="list-style-type: none"> If detergent is put in the prewash compartment although prewash cycle is not selected, machine can take this detergent during rinsing or softener step. Put the detergent in the correct compartment.
	Detergent might be mixed with the softener.	<ul style="list-style-type: none"> Do not mix the softener with detergent. Wash and clean the dispenser with hot water.
Laundry does not smell like the softener. (**)	Detergent is put in the wrong compartment.	<ul style="list-style-type: none"> If detergent is put in the prewash compartment although prewash cycle is not selected, machine can take this detergent during rinsing or softener step. Wash and clean the dispenser with hot water. Put the detergent in the correct compartment.
	Detergent might be mixed with the softener.	<ul style="list-style-type: none"> Do not mix the softener with detergent. Wash and clean the dispenser with hot water.
Detergent residue in the detergent drawer. (**)	Detergent is put in wet drawer.	<ul style="list-style-type: none"> Dry the detergent drawer before putting in detergent.
	Detergent has gotten damp.	<ul style="list-style-type: none"> Keep detergents closed in an environment free of humidity and do not expose them to excessive temperatures.
	Water pressure is low.	<ul style="list-style-type: none"> Check the water pressure.
	The detergent in the main wash compartment got wet while taking in the prewash water. Holes of the detergent compartment are blocked.	<ul style="list-style-type: none"> Check the holes and clean if they are clogged.
	There is a problem with the detergent drawer valves.	<ul style="list-style-type: none"> Call the Authorized Service Agent.
	Detergent might be mixed with the softener.	<ul style="list-style-type: none"> Do not mix the softener with detergent. Wash and clean the dispenser with hot water.
	Regular drum cleaning is not applied.	<ul style="list-style-type: none"> Clean the drum regularly. For this, please see 4.4.2.
Too much foam forms in the machine. (**)	Improper detergents for the washing machine are being used.	<ul style="list-style-type: none"> Use detergents appropriate for the washing machine.
	Excessive amount of detergent is used.	<ul style="list-style-type: none"> Use only sufficient amount of detergent.
	Detergent was stored under improper conditions.	<ul style="list-style-type: none"> Store detergent in a closed and dry location. Do not store in excessively hot places.
	Some meshed laundry such as tulle may foam too much because of their texture.	<ul style="list-style-type: none"> Use smaller amounts of detergent for this type of item.
	Detergent is put in the wrong compartment.	<ul style="list-style-type: none"> Put the detergent in the correct compartment.
	Softener is being taken early.	<ul style="list-style-type: none"> There may be problem in the valves or in the detergent dispenser. Call the Authorized Service Agent.

Problem	Reason	Solution
Foam is overflowing from the detergent drawer.	Too much detergent is used.	<ul style="list-style-type: none"> • Mix 1 tablespoonful softener and ½ l water and pour into the main wash compartment of the detergent drawer.
		<ul style="list-style-type: none"> • Put detergent into the machine suitable for the programmes and maximum loads indicated in the "Programme and consumption table". When you use additional chemicals (stain removers, bleaches and etc), reduce the amount of detergent.
Laundry remains wet at the end of the programme. (*)	Excessive foam might have occurred and automatic foam absorption system might have been activated due to too much detergent usage.	<ul style="list-style-type: none"> • Use recommended amount of detergent.
(*) Machine does not switch to spinning step when the laundry is not evenly distributed in the drum to prevent any damage to the machine and to its surrounding environment. Laundry should be rearranged and re-spun.		
(**) Regular drum cleaning is not applied. Clean the drum regularly. See 4.4.2		
	<p>CAUTION: If you cannot eliminate the problem although you follow the instructions in this section, consult your dealer or the Authorized Service Agent. Never try to repair a nonfunctional product yourself.</p>	

beko

Pralni stroj

Uporabniški priročnik



WUE6511XWW

SL





Ta izdelek je bil proizveden z uporabo najnovejše tehnologije v okolju prijaznih pogojih.

1 Splošna varnostna navodila

V ten delu so opisana varnostna navodila za zaščito pred tveganji telesnih poškodb in materialne škode. Neupoštevanje teh navodil pomeni izničenje vsakršnega jamstva.

1.1 Življenjska in premoženjska varnost

- ▶ Proizvoda nikoli ne postavite na tla, pokrita s preprogo, Zaradi pomanjkljivega pretoka zraka pod strojem se začnejo električni deli pregrevati. Nastopijo težave.
- ▶ Stroj, ki ni v uporabi, izklopite.
- ▶ Namestitvev in popravila lahko izvajajo le pooblašteni serviserji. Proizvajalec ne odgovarja za morebitno škodo, posledico dela, ki ga opravi nepooblaščen delavec.
- ▶ Cevi za dobavo in odjem vode je treba trdno pritrditi in prevetriti ter potrditi, da niso poškodovane. V nasprotnem primeru ustvarite nevarnost stekanja vode.
- ▶ Če je v stroju voda, ne odpirajte vrat za nalaganje perila in ne poskušajte zamenjati filtra. V nasprotnem primeru ustvarite nevarnost poplav in telesnih poškodb zaradi vroče vode.
- ▶ Blokirana vratca za nalaganje ne odpirajte na silo. Vratca lahko odprete nekaj minut po zaključku pranja. Z odpiranjem vratc za nalaganje na silo ustvarite nevarnost poškodb vratc in blokirnega mehanizma.
- ▶ Uporabljajte pralna sredstva, mehčalce in dodatke, primerne za avtomatske pralne stroje.
- ▶ Upoštevajte navodila na etiketah na perilu in na embalaži pralnega sredstva.

1.2 Varnost otrok

- ▶ Otroci, stari 8 let in več, ter osebe z zmanjšanimi fizičnimi, senzornimi ali duševnimi sposobnostmi ali s pomanjkljivim znanjem ali izkušnjami lahko napravo uporabljajo le pod nadzorom ali če so poučeni o varni uporabi izdelka in z njim povezanimi nevarnostmi. Otroci se ne smejo igrati z napravo. Otroci naj ne opravljajo čistilnih in vzdrževalnih del na napravi, razen, če jih kdo nadzoruje.
- ▶ Embalažni material je nevaren za otroke. Embalažni material shranite na varno mesto, kamor otroci nimajo dostopa.

- ▶ Električni proizvodi so nevarni za otroke. Preprečite otrokom dostop v bližino proizvoda, medtem ko obratuje. Ne dovolite otrokom, da se igrajo s proizvodom. Uporabite otroško ključavnico in tako preprečite otrokom poseganje v proizvod.
- ▶ Ne pozabite zapreti vratc za nalaganje, preden zapustite prostor, v katerem je nameščen proizvod.
- ▶ Hranite vsa pralna sredstva in dodatke na varnem mestu, kamor otroci nimajo dostopa ter zaprite pokrov vsebnika pralnega sredstva oziroma zatesnite embalažo pralnega sredstva.

1.3 Električna varnost

- ▶ V primeru kakršne koli okvare proizvoda ne uporabite, dokler okvare ne popravi pooblaščen serviser. Nevarnost električnega udara!
- ▶ Proizvod je oblikovan, tako da ponovno začne obratovati, ko se po izpadu ponovno vzpostavi napajanja. Če želite preklicati program, preberite poglavje Preklic programa.
- ▶ Priključite stroj v ozemljeno vtičnico, zaščiteno s 16 A varovalko. Poskrbite za ozemljeno namestitev, ki jo vzpostavi strokovno usposobljen električar. Naše podjetje ne odgovarja za poškodbe, ki nastanejo med uporabo proizvoda brez ozemljitve v skladu z lokalnimi predpisi.
- ▶ Proizvoda ni dovoljeno prati s curkom vode ali zlivanjem vode na proizvod. Nevarnost električnega udara!
- ▶ V nobenem primeru se ne dotikajte napajalnega kabla z mokrimi rokami. V nobenem primeru ne vlecite za kabel, ko želite izključiti napajanje; vedno z eno roko primite vtičnico, z drugo pa primite vtič in ga izvlecite.
- ▶ Stroj je treba pred namestitvijo, vzdrževanjem, čiščenjem in popravili obvezno izključiti.
- ▶ Če je napajalni kabel poškodovan, ga mora zamenjati proizvajalec, poprodajno osebje ali podobno usposobljena oseba (po možnosti električar) ali oseba, ki jo je pooblastil uvoznik, saj boste tako preprečili morebitna tveganja.

1.4 Varnost pred vročo površino

	<p>Med pranjem perila pri visokih temperaturah, se steklo vratc za nalaganje segreje. Zato naj se predvsem otroci med delovanjem pralnega stroja ne nahajajo v bližini vratc za nalaganje.</p>
---	--

2 Pomembna navodila za okolje

2.1 Skladnost z direktivo OEE0 in odstranjevanjem odpadnih izdelkov:

Izdelek je v skladu z direktivo EU OEE0 (2012/19/EU). Izdelek vsebuje simbol za razvrstitev odpadne električne in elektronske opreme (OEE0).



Ta simbol označuje, da ta izdelek ne sme biti odložen skupaj z ostalimi gospodinjskimi odpadki po poteku roka trajanja. Uporabljeno napravo je treba vrniti v pooblaščen zbirni center za reciklažo električnih in elektronskih naprav. Več o zbirnih sistemih lahko najdete, če kontaktirate vaše lokalne oblasti ali distributerje od katerih ste nakupili vaš izdelek. Vsako gospodinjstvo igra pomembno vlogo v prenovi in reciklaži stare naprave. Ustrezno odlaganje uporabljene naprave pomaga pri varstvu pred morebitnimi negativnimi vplivi na okoljevarstvo in zdravje človeka.

Skladnost z direktivo RoHS:

Izdelek, ki ste ga kupili, je v skladu z direktivo EU RoHS (2011/65/EU). Ne vsebuje škodljivih in prepovedanih materialov, ki so navedeni v direktivi.

Podatki o embalaži



Embalaža izdelka je izdelan iz materiala, ki ga je mogoče reciklirati, v skladu z našimi nacionalnimi okoljskimi predpisi. Embalažnega materiala ne odlagajte skupaj z gospodinjskimi ali drugimi odpadki. Odnosite ga na zbirna mesta za embalažni material, ki so jih določile lokalne oblasti.

3 Pravilna uporaba

- Stroj je oblikovan in izdelan za uporabo v gospodinjstvih. Stroj ni primeren za uporabo v komercialne namene in druge nenačrtovane namene.
- Proizvod je dovoljeno uporabljati za pranje in izpiranje perila, ki je ustrezno označeno.
- Proizvajalec ne odgovarja za nepravilno uporabo ali prevoz.
- Tehnična življenjska doba stroja je 10 let. V tem obdobju vam bodo na voljo originalni rezervni deli za pravilno delovanje naprave.

4 Tehnične specifikacije

Ime dobavitelja ali blagovna znamka	Beko
Naziv modela	WUE6511XWW 7000040046
Višina (cm)	84
Širina (cm)	60
Globina (cm)	44
Neto teža (±4 kg)	55
Enojni dotok vode/dvojni dotok vode	• / -
• Na voljo	
Električna poraba (V/Hz)	230 V / 50Hz
Skupni tok (A)	10
Skupna moč (W)	1550
Koda glavnega modela	9213



ENERG



BEKO

Podatke o modelu → (*)



Podatke o modelu, shranjene v bazi podatkov izdelka, dobite tako, da vnesete naslednje spletno mesto in poiščete identifikator modela (*), ki ga najdete na energijski nalepki: <https://eprel.ec.europa.eu/>

4.1 Namestititev

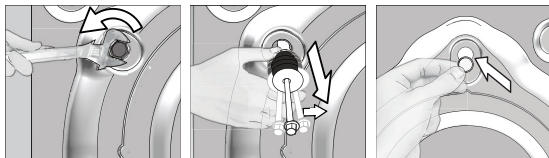
- Namestititev pralnega stroja naročite pri lokalnem pooblaščenem serviserju.
- Priprava lokacije in napeljave za električno energijo, vodo in odpadno vodo na mestu postavitve so dolžnost in odgovornost kupca.
- Preverite in potrdite, da med potiskanjem stroja na mesto postavitve ali med čiščenjem niste zvili, stisnili ali zdrobili dovodne in odjemne vodne cevi ter električnega kabla.
- Namestititev in električne priključke naprave naj opravi pooblaščen serviser. Proizvajalec ne odgovarja za morebitne poškodbe, ki nastanejo med opravili, ki jih izvajajo nepooblaščen delavci.
- Pred namestitvijo s prostim očesom pralni stroj pregledajte in potrdite, da ni poškodovan. Če odkrijete poškodbe, stroja ne namestite. Poškodovani stroji so nevarni.

4.1.1 Primerno mesto za postavititev

- Napravo postavite na trda in ravna tla. Stroja ne postavljajte na preprogo z daljšimi nitmi ali podobne površine.
- Skupna teža pralnega stroja in sušilnika (naložena), postavljena eden na drugega, je približno 180 kg. Stroj postavite na trda in ravna tla z zadostno nosilnostjo.
- Stroja ne postavite na napajalni kabel.
- Stroja ne namestite na mesta, kjer temperatura pade pod 0 °C.
- Med strojem in pohištvom naj bo najmanj 1 cm prostora.
- Stroja ne postavite na rob ali na ploščad stopničaste površine.
- Ne polagajte virov toplote, kot so kuhalne plošče, likalniki, pečice itd., na pralni stroj in jih ne uporabljajte na izdelku.

4.1.3 Odstranjevanje varoval za prevoz in prenašanje

- 1 Z ustreznim ključem odvijte vse vijake, tako da se lahko neovirano vrtijo.
- 2 Odstranite vijake za zaščito med prevozom in prenašanjem, in sicer tako, da jih narahlo zavrtite.
- 3 V luknje na plošči zadaj vstavite plastične pokrove iz vrečke, v kateri je priročnik za uporabnika.



POZOR: Preden pralni stroj zaženete, odstranite vijake za zaščito med prevozom in prenašanjem! V nasprotnem primeru lahko pride do poškodbe naprave.



Vijake za zaščito med prevozom in prenašanjem shranite na varno mesto, tako da jih boste lahko uporabili, ko boste naslednjič premikali stroj.

Namestite vijake za zaščito med prevozom in prenašanjem v obratnem vrstnem redu demontaže.

Preden stroj premaknete na drugo mesto, obvezno pritrdite vijake za zaščito med prevozom in prenašanjem!

4.1.4 Povezava dovodne cevi za vodo

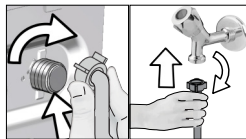


Vodni tlak, potreben za pravilno obratovanje stroja, je 1-10 barov (0,1-10 MPa). Za neovirano delovanje stroja mora v eni minuti iz odprte pipe steči 10-80 litrov vode. Če je vodni tlak višji, namestite reducirni ventil.



POZOR: Modele z enim dovodom za vodo ni dovoljeno povezati na pipe za toplo vodo. Nevarnost poškodb perila ali preklopa stroja v varen način, tj. stroj ne deluje.

POZOR: Na nov stroj ne povežite starih ali uporabljenih dovodnih cevi. Nevarnost pojava madežev na perilu.



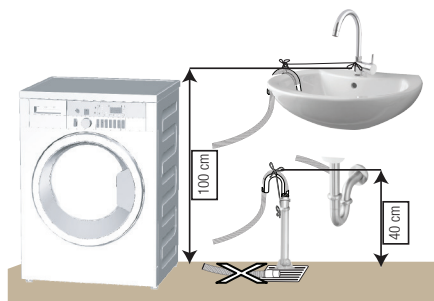
- 1 Z roko privijte matice na cevi. Matic ne privijajte z orodjem.
- 2 Potem ko napeljete cevi, odprite pipe do konca giba in potrdite, da spoji tesnijo. Če opazite uhajanje vode, zaprite pipe in odstranite matico. Preglejte tesnilo in ponovno privijte matico. Za zaščito pred uhajanjem vode in posledične škode zaprite pipe, ko stroja ne uporabljate.

4.1.5 Povezava odtočne cevi na odtok

- Pritrdite konec odtočne cevi neposredno na odtok za odpadno vodo, stranišče ali kopalno kad.



POZOR: Nevarnost poplave v primeru izpada cevi iz ohišja med izpustom vode. Tudi nevarnost opeklin zaradi visokih temperatur med pranjem. Preprečite takšne situacije in poskrbite za neovirano dovajanje in odvajanje vode tako, da tesno pritrdite odtočno cev.



- Namestite odtočno cev na višino min. 40 cm in maks. 100 cm.
- Če odtočno cev dvignete po tem, ko je ležala na tleh ali v bližini tal (manj kot 40 cm nad tlemi), je odvajanje vode oteženo in perilo ostane po pranju preveč mokro. Zato upoštevajte višine, kot so označene na sliki.

- Za zaščito pred stekanjem onesnažene vode nazaj v stroj in za neoviran odjem takšne vode ne potopite končnega dela cevi v onesnaženo vodo in ne povežite v odtok več kot 15 cm cevi. Če je cev predolga, jo odrežite.
- Končnega dela cevi ni dovoljeno upogniti, nanj stopati in cev ne sme biti stisnjena ob odtok in stroj.
- Če je cev prekratka, dodajte originalni podaljšek. Maks. dovoljena dolžina cevi je 3,2 m. Povezavo med podaljškom cevi in odtočno cevjo stroja je treba dobro pritrditi z ustreznim objemko, tako da se ne more sneti in puščati.

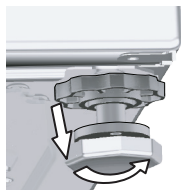
4.1.6 Namestitev nogic



POZOR: Stroj mora stati uravnoteženo na nogicah, tako da obratuje tiho in brez vibracij. Uravnotežite stroj tako, da nastavite nogice. V nasprotnem primeru se stroj med obratovanjem premika - nevarnost stiskanja in vibracij.

POZOR: Blokirnih matic ne odvijajte z orodjem. Matica lahko poškodujete.

- 1 Z roko odvijte blokirne matice na nogicah.
- 2 Nastavite nogice, tako da stroj uravnotežite.
- 3 Z roko privijte vse blokirne matice.



4.1.7 Električna povezava

Priključite stroj v ozemljeno vtičnico, zaščiteno s 16 A varovalko. Naše podjetje ne odgovarja za poškodbe, ki nastanejo med uporabo proizvoda brez ozemljitve v skladu z lokalnimi predpisi.

- Povezava mora biti v skladu z veljavnimi državnimi predpisi.
- Ožičenje tokokroga električne vtičnice mora izpolnjevati zahteve naprave. Priporočamo uporabo prekinjevalca tokokroga GFCI.
- Poskrbite, da bo vtič napajalnega kabla po namestitvi dostopen brez težav.
- Če je vrednost toka varovalke ali prekinjala v ohišju manjša od 16 A, pokličite strokovno usposobljenega električarja, da namesti varovalko 16 A.
- Predpisana napetost v »Tehničnih specifikacijah« mora biti enaka omrežju napetosti.
- Povezav ni dovoljeno vzpostavljati s podaljški ali več vtiči.



POZOR: Poškodovane električne kable zamenja pooblaščen serveriser.

4.1.8 Prva uporaba



Pred prvo uporabo stroja preverite in potrdite, da ste ustrezno opravili vsa pripravljala dela po navodilih iz poglavij »Pomembna varnostna navodila« in »Namestitev«.

Stroj pripravite na pranje perila tako, da najprej zaženete program Čiščenje bobna. Če stroj ne vključuje tega programa, uporabite metodo, ki je opisana v razdelku 4.4.2.



Uporabljajte sredstvo za zaščito pred nastajanjem vodnega kamna, primerno za pralne stroje.

Po opravljenih procesih za nadzor kakovosti med proizvodnjo je morda v stroju ostala manjša količina vode. Ta voda ne predstavlja nevarnosti za stroj.

4.2 Priprava

4.2.1 Sortiranje perila

- * Sortirajte perilo po vrsti tkanine, barvi, umazanosti ter dovoljeni temperaturi pranja.
- * Obvezno upoštevajte navodila na etiketah na perilu.

4.2.2 Priprava perila za pranje

- Perilo s kovinskimi dodatki, kot so nedrčki z žico, pasne sponke in kovinski gumbi, lahko poškoduje stroj. Odstranite kovinske dele ali dajte perilo v pralne vrečke oziroma kar prevleko za vzglavnik.
- Spraznite žepe, vzemite ven kovance, svinčnike in sponke; žepe obrnite in jih očistite. Takšni predmeti lahko poškodujejo stroj in med pranjem ustvarjajo hrup.
- Za majhna oblačila, kot so otroške nogavice in najlon nogavice, uporabite pralno vrečko ali prevleko za vzglavnik.
- Zavese položite v stroj brez tlačenja. Odstranite elemente za pritrditev zaves.
- Zaprite zadrge, prišijite zrahljane gumbe in popravite razpoke in raztrge.
- Za oblačila, označena z oznako "strojno pranje" in "ročno pranje", nastavite ustrezen program pranja.
- Ne perite skupaj barvnega in belega perila. Nova in temna barvna oblačila spustijo barvo. Perite jih ločeno.
- Trdovratne madeže primerno obdelajte že pred pranjem. Če niste prepričani, se posvetujte s čistilnico.
- Uporabljajte samo barve/izdelke za spreminjanje barve in odstranjevanje vodnega kamna, ki so primerni za strojno pranje. Obvezno upoštevajte navodila na embalaži.
- Hlače in občutljiva perila pred pranjem obrnite na notranjo stran.
- Oblačila iz angora volne pred pranjem pustite nekaj ur v zamrzovalniku. Tako boste zmanjšali kosmatenje.
- Perilo, umazano z moko, prahom, mlekom v prahu itd., najprej močno otresite in šele nato naložite v stroj. Prah in praški na perilu se lahko čez čas nakopičijo v notranjih delih stroja in povzročijo škodo.

4.2.3 Nasveti za varčevanje z energijo in vodo

Naslednje informacije vam bodo pomagale pri uporabi izdelka na okolju prijazen način.

Izdelek uporabljajte z največjo dovoljeno nosilnostjo za izbrani program, vendar ne preobremenjujte.

Glej »Preglednica programov in porab«.

- Obvezno upoštevajte navodila za temperaturo na embalaži pralnega sredstva.
- Manj umazano perilo perite z nizkimi temperaturami.
- Za manjše količine manj umazanega perila nastavite programe hitrega pranja.
- Ne nastavite predpranja in visokih temperatur za pranje perila, ki ni zelo umazano ali zamazano.
- Če boste perilo posušili v sušilnem stroju, med pranjem izberite največjo priporočljivo hitrost centrifugiranja.
- Uporabite toliko pralnega sredstva, kot ga priporoča etiketa na embalaži pralnega sredstva.

4.2.4 Nalaganje perila

1. Odprite pokrov za perilo.
2. Nežno vstavite perilo v stroj.
3. Potisnite vratca za nalaganje, tako da zaslišite, kako se zaskočijo. Prepričajte se, da se oblačila niso zataknila v vratih. Medtem ko program teče, so vratca blokirana. Vratca lahko odprete nekaj minut po zaključku programa.

4.2.5 Ustrezna količina perila

Največja količina perila je odvisna od vrste perila, stopnje umazanosti in želenega programa pranja. Stroj samodejno nastavi količino vode glede na težo naloženega perila.

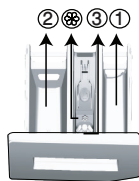


OPOZORILO: Upoštevajte informacije iz "Preglednice programov in porabe". Če naložite preveč perila in preobremenite stroj, so rezultati pranja slabši. Še več, stroj obratuje hrupno in vibrira.

4.2.6 Uporaba pralnega sredstva in mehčalca



Ob uporabi pralnega sredstva, mehčalca, škroba, barvila, belila ali sredstva za odstranjevanje vodnega kamna pozorno preberite navodila proizvajalca na embalaži in upoštevajte navodila za doziranje. Uporabite merilno čašo, če je na voljo.



Predal za pralno sredstvo sestavljajo trije predeli:

- (1) za predpranje
- (2 za glavno pranje
- (3) za mehčalec
- (☼) V predelku za mehčalec je tudi sifonski kos.

Pralno sredstvo, mehčalec in druga čistilna sredstva

- Pralno sredstvo in mehčalec dodajte, preden zaženete program pranja.
 - Predal za pralno sredstvo mora biti med pranjem zaprt.
 - Če nastavite program brez predpranja, ne dodajte pralnega sredstva v predelek za predpranje (predelek št. "1").
 - Če nastavite program s predpranjem, ne dodajte tekočega pralnega sredstva v predelek za predpranje (predelek št. "1").
 - Če ste v boben naložili vrečko s pralnim sredstvom ali pralno kroglico, ne nastavite programa s predpranjem. Vrečko s pralnim sredstvom ali pralno kroglico dajte med perilo v stroju.
- Če uporabljate tekoče pralno sredstvo, ne pozabite dati lončka s tekočim pralnim sredstvom v predelek za pranje (predelek št. »2«).

Izbira vrste detergenta

Vrsta pralnega sredstva je odvisna od programa pranja, vrste in barve tkanin.

- Za barvno in belo perilo uporabljajte različne detergente.
- Občutljivo perilo perite s posebnimi pralnimi sredstvi (tekoče pralno sredstvo, šampon za volno itd.), ki so izdelana posebej za občutljivo perilo in v predlaganih programih.
- Za pranje temnih oblačil in prešitih odev je priporočljiva uporaba tekočega pralnega sredstva.
- Volne operite v predlaganem programu s posebnim detergentom, narejenim posebej za volnene.
- Preglejte del opisov programov za predlagani program za različne tekstilije.
- Vsa priporočila o detergentih veljajo za izbrani temperaturni razpon programov.



POZOR: Uporabljajte le pralna sredstva, izdelana za uporabo v pralnih strojih.

POZOR: Ne uporabljajte milnih praškov.

Nastavitev količine pralnega sredstva

Količina pralnega sredstva je odvisna od količine perila, umazanosti perila in trdote vode.

- Ne dozirajte več, kot velja priporočilo na embalaži pralnega sredstva; posledica nepravilnega doziranja so premočno penjenje, slabo izpiranje, stroškovna neučinkovitost in okolju škodljivo ravnanje.
- Za manjše količina perila ali ne zelo umazano perilo uporabite manj pralnega praška.

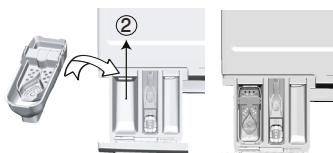
Uporaba mehčalcev

Mehčalec dolijte v ustrezen predelek v predalu za pralno sredstvo.

- Ne vlijete nad oznako (> max <) v predelku za mehčalec.
- Mehčalec, ki ni več v tekočem stanju, razredčite z vodo, preden ga vlijete v predal za pralno sredstvo.

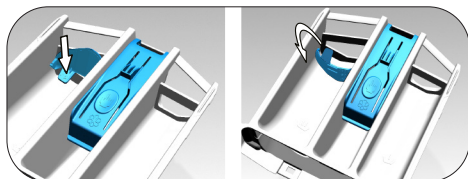
Uporaba tekočih pralnih sredstev

Če je na voljo lonček za tekoče pralno sredstvo:



- Dajte lonček za tekoče pralno sredstvo v predelek št. »2«.
- Tekoče pralno sredstvo, ki ni več v tekočem stanju, razredčite z vodo, preden ga vlijete v predal za pralno sredstvo.

Če je izdelek opremljen z delom za tekoči detergent:



- Kadar želite uporabiti tekoče pralno sredstvo, pritisnite točko, ki je prikazana, za vrtenje aparata. Del, ki pade navzdol, bo deloval kot ovira za tekoče pralno sredstvo.
- Če je potrebno, očistite pripomoček z vodo, medtem ko je nameščen ali pa ga najprej odstranite.
- Če boste uporabili pralni prašek, mora biti pripomoček pritrjen v zgornjem položaju.

Če ni lončka za tekoče pralno sredstvo:

- Ne uporabite tekočega pralnega sredstva za program s predpranjem.
- Tekoče pralno sredstvo lahko pusti madeže na oblačilih, v stanju, ko je vključena funkcija Zakasnitev zagona. Če načrtujete uporabo funkcije Zakasnitev zagona, ne uporabite tekočega pralnega sredstva.

Uporaba pralnega sredstva v obliki gela ali tablete

- Če je gel zaradi svoje gostote v tekočem stanju in stroj ni opremljen s posebnim lončkom za tekoče pralno sredstvo, dolijte gel v predelek za pranje, in sicer med prvim dovajanjem vode. Če je stroj opremljen z lončkom za tekoče pralno sredstvo, vlijte gel v lonček, preden zaženete program.
- Gel, ki zaradi svoje gostote ni v tekočem stanju, ali gel v kapsuli, pred pranjem vstavite neposredno v boben.
- Pralno sredstvo v obliki tablet dajte pred pranjem v predelek za pranje (predelek št. "2") ali neposredno v boben.

Uporaba apreture

- V predelek za mehčalec dodajte tekočo sodo, sodo v prahu ali barvilo. Mehčalca in škroba med pranjem ne uporabljajte skupaj. Po uporabi škroba notranjost naprave obrišite z vlažno in čisto krpo.

Uporaba sredstev za odstranjevanje vodnega kamna

- Po potrebi uporabite sredstvo za odstranjevanje vodnega kamna, posebej izdelano za pralne stroje.

Uporaba belil

Izberite program s predpranjem in dodajte belilno sredstvo, ko se zažene predpranje. V predel za predpranje ne dajte pralnega sredstva. Druga možnost je, da nastavite program z dodatnim izpiranjem in dodate belilno sredstvo, medtem ko stroj prejema vodo iz predelka za pralno sredstvo, tj. med prvim izpiranjem.

- Ne mešajte belilnega in pralnega sredstva.
- Uporabite le majhno količino (ok. 50 ml) belilnega sredstva in dobro izperite oblačila - tveganje draženja kože. Belila ne uporabljajte za barvnega oblačila in ga ne vlivajte na perilo.
- Če uporabljate belilno sredstvo na osnovi kisika, izberite program za pranje pri nizkih temperaturah.
- Belilno sredstvo na osnovi kisika se lahko uporablja skupaj s pralnim sredstvom; vendar, če nimata iste konsistence, v predelek za pralno sredstvo št. 2 v predalu za pralno sredstvo najprej dodajte pralno sredstvo in počakajte, da stroj izpere pralno sredstvo med dovajanjem vode v stroj. Medtem ko se voda dovaja v stroj, dodajte belilo v isti predelek.

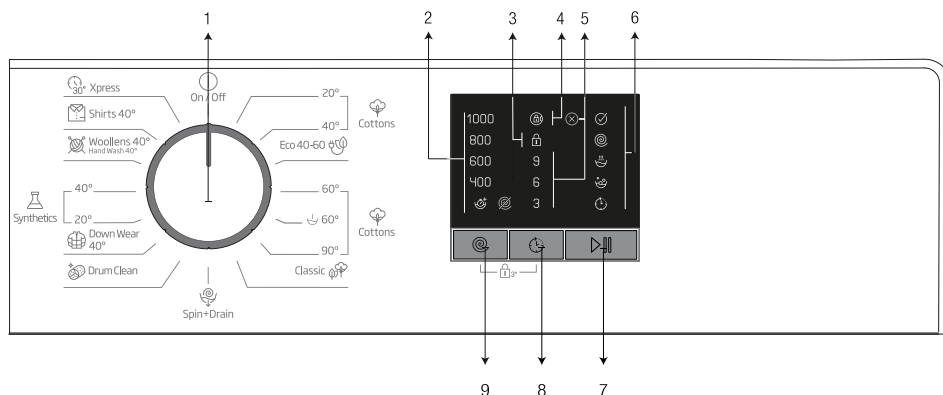
4.2.7 Nasveti za učinkovito pranje

		Oblačila			
		Svetle barve in belo perilo	Barve	Črna/temne barve	Občutljivo/volneno/svileno perilo
		(Priporočljive temperature glede stopnje umazanosti: 40-90 °C)	(Priporočljive temperature glede stopnje umazanosti: mrzlo -40 °C)	(Priporočljive temperature glede stopnje umazanosti: mrzlo -40 °C)	(Priporočljive temperature glede stopnje umazanosti: mrzlo -30 °C)
Stopnja umazanosti	Močno umazano (trdovratni madeži kot so trava, kava, sadje in kri.)	Morda bo treba madeže predhodno obdelati ali vklopiti predpranje. Prah in tekoča pralna sredstva priporočljiva za belo perilo lahko uporabljate v enakih količinah kot za močno umazana oblačila. Za odstranjevanje blatnih madežev in madežev, ki so občutljivi na belilo, uporabljajte prah.	Prah in tekoča pralna sredstva priporočljiva za pisano perilo lahko uporabljate v enakih količinah kot za močno umazana oblačila. Za odstranjevanje blatnih madežev in madežev, ki so občutljivi na belilo, uporabljajte prah. Uporabite pralna sredstva brez belila.	Tekoča pralna sredstva priporočljiva za pisano in temno perilo lahko uporabljate v enakih količinah kot za močno umazana oblačila.	Tekoča pralna sredstva za občutljiva oblačila. Volnena in svilena oblačila perite s posebnimi pralnimi sredstvi za volno.
	Običajno umazano (Na primer madeži na ovrtnikih in manšetah)	Prah in tekoča pralna sredstva priporočljiva za belo perilo lahko uporabljate v enakih količinah kot za običajno umazana oblačila.	Prah in tekoča pralna sredstva priporočljiva za pisano perilo lahko uporabljate v enakih količinah kot za običajno umazana oblačila. Uporabite lahko pralna sredstva, ki ne vsebujejo belila.	Tekoča pralna sredstva priporočljiva za pisano in temno perilo lahko uporabljate v enakih količinah kot za običajno umazana oblačila.	Tekoča pralna sredstva za občutljiva oblačila. Volnena in svilena oblačila perite s posebnimi pralnimi sredstvi za volno.
	Manj umazano (Ni vidnih madežev.)	Prah in tekoča pralna sredstva priporočljiva za belo perilo lahko uporabljate v enakih količinah kot za manj umazana oblačila.	Prah in tekoča pralna sredstva priporočljiva za pisano perilo lahko uporabljate v enakih količinah kot za manj umazana oblačila. Uporabite lahko pralna sredstva, ki ne vsebujejo belila.	Tekoča pralna sredstva priporočljiva za pisano in temno perilo lahko uporabljate v enakih količinah kot za manj umazana oblačila.	Tekoča pralna sredstva za občutljiva oblačila. Volnena in svilena oblačila perite s posebnimi pralnimi sredstvi za volno.

Tabela simbolov

4.3 Uporaba izdelka

4.3.1 Upravljalna plošča



- 1 - Gumb za izbiro programa (najvišji položaj vklop/izklop)
- 2 - LED-lučke indikatorja hitrosti centrifugiranja
- 3 - LED-lučka za vklopljeno otroško ključavnico
- 4 - LED-lučka za vklopljeno blokado vrat

- 5 - LED-lučke indikatorja zakasnitve zagona
- 6 - LED-lučke za nadaljevanja programa
- 7 - Gumb za zagon/premor
- 8 - Gumb za nastavev zakasnitve zagona
- 9 - Gumb za nastavev hitrosti centrifugiranja

4.3.2 Priprava stroja

1. Poskrbite, da so cevi trdno priključene.
2. Priključite stroj na napajanje.
3. Popolnoma odprite pipo za vodo.
4. Vstavite perilo v stroj.
5. Dodajte pralno sredstvo in mehčalec.

4.3.3 Izbiira programa in nasveti za učinkovito pranje

1. Izberite program, primeren za vrsto, količino in umazanost perila v skladu s tabelo programov in porabe ter tabelo temperature v nadaljevanju.
2. Z gumbom za izbiro programa izberite želeni program.

4.3.4 Tabela programov in porabe


SL						
Program		Največja obremenitev (kg)	Trajanje programa (min.)	Poraba vode (l)	Poraba energije (kWh)	Maks. hitrost
Cottons	90	6	180	83	1.95	1000
	60**	6	255	46.4	0.910	1000
	60**	3	205	35.4	0.480	1000
	40	6	180	81	0.95	1000
	20	6	180	81	0.50	1000
Classic	40**	3	205	35	0.475	1000
Cottons 60° with Prewash	60	6	200	92	1.80	1000
Eco 40-60	40***	6	197	49.0	1.050	1000
	40***	3	155	40.0	0.522	1000
	40***	1.5	155	36.0	0.400	1000
Synthetics 40°	40	2.5	120	66	0.75	1000
Synthetics 20°	20	2.5	120	66	0.25	1000
Mini 30°	30	6	28	60	0.15	1000
Wool/Hand Wash 40°	40	1.5	65	45	0.45	1000
DownWear 40°	40	1.5	105	85	0.8	1000
Shirts 40°	40	2.5	80	42	0.6	800
Drum Clean	90	-	160	67	2.1	600

** : Eco 40-60 (<40) in Cottons 60 °C (<60) sta preizkusna programa v skladu s standardom EN 60456:2016 in energijsko nalepko po Delegirani uredbi Komisije (EU) 1061/2010

** : Classic (<40) in Cottons 60 °C (<60) sta preizkusna programa v skladu s standardom EN 60456:2016 in energijsko nalepko po Delegirani uredbi Komisije (EU) 1061/2010

***: Eco 40-60 je preizkusni program v skladu s EN 60456:2016/prA:2019 in energijsko nalepko po Delegirani uredbi Komisije (EU) 2019/2014

- : Glejte opis programa za največjo dovoljeno obremenitev.

	Poraba vode in energije se lahko razlikuje zaradi tlaka, trdote in temperature vode, temperature okolja, vrste in količine perila, hitrosti centrifugiranja in nihanja napajanja.
	Odvisno od količine perila, ki ste ga naložili v stroj, lahko pride do razlike 1-1,5 ure med prikazanim časom pranja v Preglednici programov in porabe in dejanskim časom trajanja pranja. Čas trajanja pranja se samodejno posodobi hitro po začetku pranja.
	Vedno izberite najnižjo primerno temperaturo. Najučinkovitejši programi z vidika porabe energije so na splošno tisti z nižjimi temperaturami in daljšim delovanjem.
	Hrup in preostala vlažnost perila sta odvisna od hitrosti centrifugiranja. Višja kot je hitrost centrifugiranja, večji je hrup in manjša je preostala vlažnost perila.

Vrednosti porabe (SL)								
	Izbira temperature (°C)	Hlrost ožemanja (vrtl./min)	Nosilnost (kg)	Trajanje programa (hh:mm)	Poraba energije (kWh/cikel)	Poraba vode (L/cikel)	Temperatura perila (°C)	Preostala vsebnost vlage (%)
Eco 40-60	40	1000	6	3:17	1.050	49.0	42	62
	40	1000	3	2:35	0.522	40.0	31	62
	40	1000	1.5	2:35	0.400	36.0	27	62
Cottons 20	20	1000	6	03:00	0.500	81.0	20	62
Cottons 60 with Prewash	60	1000	6	03:20	1.800	92.0	60	62
Synthetics	40	1000	2.5	02:00	0.750	66.0	40	45
Xpress 30	30	1000	6	00:28	0.150	60.0	23	62

4.3.5 Glavni programi

Uporabljajte glavne programe, ki ustrezajo vrsti tkanine.

• Cottons (Bombaž) 20-40-90

Ta program uporabite za pranje bombažnega perila (rjuhe, posteljnina, brisače, kopalni plašči, spodnje perilo itd.). Stroj opere perilo v daljšem ciklusu učinkovitega pranja.

• Synthetics (Sintetika)

Uporabite za pranje sintetičnih oblačil (srajce, bluze, sintetično/bombažno mešano perilo itd.). V primerjavi s programom za bombaž ta program opere perilo z manjšo intenzivnostjo in v krajšem ciklusu. Program sintetika 20 °C ali 40 °C se priporoča za zavese in tile.

• Wool/Hand Wash (Volna/ročno pranje)

Uporabite za pranje volnenih/občutljivih oblačil. Perilo bo oprano z zelo manjšo intenzivnostjo, ki ga ne bo poškodovala.

4.3.6 Dodatni programi

Za posebno perilo so na voljo dodatni programi.



Dodatni programi niso enaki na vseh modelih stroja.

• Eco 40-60

Program Eco 40-60 omogoča, da se običajno umazano bombažno perilo, ki ima deklaracijo za pranje pri 40 °C in 60 °C, pere skupaj v istem ciklu. Ta program se uporablja za ocenjevanje skladnosti z zakonodajo EU o okoljsko primernih zasnovi.

Čeprav je pranje daljše kot pri vseh drugih programih, ta program omogoča velike prihranke energije in vode. Dejanska temperatura vode se lahko razlikuje od navedene temperature pranja. Če naložite v stroj manj perila (npr. polovico zmogljivosti ali manj), se lahko faze programa samodejno skrajšajo. V tem primeru prihranite še več energije in vode.

• Cottons 60°/Classic (Bombaž 60°/Klasična)

Uporabite za pranje običajno umazanega trpežnega bombažnega perila in posteljnine. Čeprav je pranje daljše kot pri vseh drugih programih, ta program omogoča velike prihranke energije in vode. Dejanska temperatura vode se lahko razlikuje od navedene temperature pranja. Če naložite v stroj manj perila (npr. polovico zmogljivosti ali manj), se lahko faze programa samodejno skrajšajo. V tem primeru prihranite še več energije in vode za še varčnejše pranje.

• Cottons 60° with Prewash (Bombaž 60° s predpranjem)

Program uporabljajte samo za zelo umazana bombažna oblačila. Dodajte pralno sredstvo v predelek za predpranje.

• Xpress

Program nastavite za pranje manj umazanih bombažnih oblačil v krajšem času.

• Shirts (Srajce)

Ta program nastavite za hkratno pranje sraj iz bombaža, sintetike ali tkanin, ki vsebujejo tudi sintetiko. Zmanjša mečkanje. Algoritem predhodne obdelave je izpuščen.

- Dodajte sredstvo za predhodno obdelavo neposredno na oblačila ali skupaj s pralnim sredstvom, ko začne stroj odvzemati vodo iz glavnega predelka za pranje. Stroj jih bo opral v krajšem času, kar bo podaljšalo življenjsko dobo vaših srajc.

• DownWear (Puhasta oblačila)

Nastavite program za pranje plaščev, telovnikov, jaken itd., ki vsebujejo perje in so označeni z oznako »strojno pranje«. Zahvaljujoč posebnemu centrifugiranju voda zagotovo doseže zračne prostore med perjem.

• Drum Clean (Čiščenje bobna)

Uporabite redno (enkrat v 1 do 2 mesecih) za čiščenje bobna in zagotavljanje potrebne higiene.

Zažene program, ko je stroj popolnoma prazen. Za boljše rezultate v predelek za pralno sredstvo št. 2 dodajte prašek za odstranjevanje vodnega kamna. "2". Ob koncu programa pustite vratca priprta, da se notranjost stroja posuši.



To ni program pranja. To je program vzdrževanja.

Programa ne vklopite, če stroj ni prazen. Če program kljub temu vklopite, bo stroj zaznal perilo v notranjosti in program prekinil.

4.3.7 Posebni programi

Za specifično uporabo nastavite katerega koli od naslednjih programov.

• Spin+Drain (Centrifugiranje in črpanje)

Ta program uporabite za odstranjevanje vode z oblačil ali črpanje vode iz stroja.

Preden nastavite program, izberite zeleno hitrost centrifugiranja in pritisnite gumb za zagon/premor. Najprej se iz stroja izčrpa voda. Nato stroj zažene centrifugiranje perila z nastavljenimi hitrostjo in sproti črpa vodo.

Če želite le izčrpati vodo in ne želite zagnati centrifugiranja, nastavite program Črpanje in centrifugiranje in nato s pritiskom gumba Nastavitev hitrosti centrifugiranja vključite funkcijo Brez centrifugiranja. Pritisnite gumb za zagon/premor.



Za občutljive tkanine uporabljajte manjšo hitrost centrifugiranja.

4.3.8 Izbira hitrosti

Ko izberete nov program, se na indikatorju hitrosti centrifugiranja izpiše priporočena hitrost centrifugiranja za izbran program.

Če želite zmanjšati hitrost centrifugiranja, pritisnite gumb Nastavitev hitrosti centrifugiranja. Hitrost centrifugiranja se postopoma zmanjšuje. Nato se, odvisno od modela, na zaslonu izpišeta možnosti »Zadržanje izpiranja« in »Brez centrifugiranja«. Ko izberete možnost »Brez centrifugiranja«, se svetlobni indikatorji stopnje izpiranja ne prižgejo.

Zadrži izpiranje

Če perila ne boste vzeli iz pralnega stroja takoj, ko se program zaključi, vključite funkcijo za zadržanje izpiranja, da perilo ostane v vodi za zadnje izpiranje, kar bo preprečilo mečkanje perila, ko v stroju ne bo več vode. Nato pritisnite gumb za zagon/premor, če želite izčrpati vodo brez centrifugiranja. Program se ponovno zažene in zaključi, ko se voda izčrpa iz stroja.

Če želite zagnati centrifugo za perilo, ki stoji v vodi, nastavite hitrost centrifugiranja in pritisnite gumb za zagon/premor.

Program se ponovno zažene. Sistem izčrpa vodo, ožame perilo in zaključi program.



Če program ne doseže koraka centrifugiranja, lahko hitrost spremenite, ne da bi prekopili na način Premor.

4.3.9 Zakasnitev zagona

S funkcijo nastavite zamik zagona za do 3, 6 in 9 ur.



Ko nastavite zakasnitev zagona, ne uporabite tekočega pralnega sredstva! Obstaja nevarnost obarvanja perila.

1. Odprite vratca za vstavljanje, vstavite perilo v stroj in dodajte pralno sredstvo itd.
2. Izberite program pranja in hitrost centrifugiranja.
3. Nastavite zelen čas s pritiskanjem gumba za zakasnitev zagona. Ko pritisnete enkrat, nastavite 3-urno zakasnitev. Če ponovno pritisnete gumb, nastavite 6-urno zakasnitev, in če pritisnete gumb še tretjih, nastavite 9-urno zakasnitev. Če ponovno pritisnete na gumb za zakasnitev zagona, sistem prekliče to funkcijo.
4. Pritisnite gumb za zagon/premor. Ugasne svetlobni indikator predhodne zakasnitve zagona in po vsakih 3 urah zasveti svetlobni indikator naslednje zakasnitve.
5. Po končanem odštevanju ugasnejo svetlobni indikatorji zakasnitev zagona in sistem zažene izbran program.



V času zakasnitve zagona lahko stroj preklopite v način za premor in vstavite dodatno perilo.

Sprememba časa zakasnitve zagona

Če želite med odštevanjem spremeniti čas, morate preklicati program in ponovno nastaviti čas zakasnitve.

Preklic funkcije zakasnitve zagona

Če želite preklicati zakasnitev zagona in takoj zagnati program:

1. Zavrtite gumb za izbiro programa na katerikoli program. Sistem prekliče funkcijo zakasnitve zagona. Neprekinjeno utripa svetlobni indikator za končaj/prekliči.
2. Nato izberite program, ki ga želite ponovno zagnati.
3. Za zagon programa pritisnite gumb za zagon/premor.

4.3.10 Zagon programa

1. Za zagon programa pritisnite gumb za zagon/premor.
2. Zasveti svetlobni indikator nadaljevanja programa, ki označuje zagon programa.

4.3.11 Otroška ključavnica

S funkcijo otroške ključavnice preprečite poseganje otrok v stroj. Z njo prav tako preprečite spreminjanje izbranega programa.



Če zavrtite gumb za izbiro programa, ko je vklopljena otroška ključavnica, na zaslonu 3-krat utripa »LED-lučka za vklopljeno otroško ključavnico«. Otroška ključavnica zaščiti sistem pred kakršnimi koli spremembami programov in izbrane hitrosti.

Tudi če z gumbom za izbiro programa izberete drug program, medtem ko je vključena otroška ključavnica, se nadaljuje predhodno izbran program.

Ko je vključena otroška ključavnica in medtem ko stroj obratuje, lahko preklopite stroj v način za premor, ne da bi izkjučili otroško ključavnico, tako, da zavrtite izbirni gumb v položaj za vklop/izklop. Ko potem ponovno zavrtite izbirni gumb, se program ponovno zažene.

Otroško ključavnico vklopite:

Pritisnite in pridržite gumba za hitrost in za zakasnitev zagona 3 sekunde. Medtem ko držite gumb 3 sekunde, utripa »LED-lučka za vklopljeno otroško ključavnico«. Ko LED-lučke neprekinjeno svetijo, lahko spustite gumba.

Otroško ključavnico izklopite:

Medtem ko program teče, za 3 sekunde pritisnite in pridržite gumba za hitrost in za zakasnitev zagona. Medtem ko držite gumb 3 sekunde, utripa »LED-lučka za vklopljeno otroško ključavnico«. Ko LED-lučka ugasne, lahko spustite gumba.



Dodatno lahko otroško ključavnico izklopite tako, da prestavite gumb za izbiro programa v položaj za vklop/izklop, medtem ko program deluje, in izberete drug program.

Po izpadu napajanja ali izklopu naprave se otroška ključavnica ne izklopi.

4.3.12 Napredovanje programa

Napredovanje programa v teku lahko spremljate na indikatorju nadaljevanja programa. Na začetku vsakega koraka programa zasveti zadevni svetlobni indikator in ugasne svetlobni indikator zaključenega koraka.

Nastavitve hitrosti lahko spremenite, ne da bi ustavili potek programa, ki se izvaja. Sprememba, ki jo želite opraviti, mora biti v koraku za korakom programa v teku. Če sprememba ni združljiva, 3-krat zasvetijo ustrezni svetlobni indikatorji.



Če stroj ne opravi koraka centrifugiranja, se zaradi neenakomerne porazdelitve perila v stroju lahko vključi funkcija za zadržanje izpiranja ali samodejni sistem zaznavanja neuravnotežene obremenitve.

4.3.13 Blokada vrat

Na vratcih za vstavljanje perila je sistem za zaklepanje, ki onemogoči odpiranje vratc, če raven vode ni ustrezna.

Če stroj preklopite v način Premor, začne utripati svetlobni indikator vratc za vstavljanje perila.

Stroj preveri raven vode. Če je raven ustrezna, v 1-2 minutah ugasne svetlobni indikator vratc za vstavljanje perila in nato lahko vratca odprete.

Če raven ni ustrezna, svetlobni indikator vratc za vstavljanje perila še naprej sveti in vratc ni možno odpreti. Če morate odpreti vratca za vstavljanje perila, medtem ko svetlobni indikator sveti, najprej prekličite trenutni program. Glejte. »Preklic programa«

4.3.14 Sprememba izbire po zagonu programa

Preklop stroja v način za premor

Med tekom programa pritisnite gumb za zagon/premor in tako preklopite stroj v način za premor. Na indikatorju nadaljevanja programa začne utripati svetlobni indikator trenutnega koraka, ki prikazuje, da se je stroj preklopil v način za premor.

Ko vrata za vstavljanje perila lahko odprete, svetlobni indikator vratc za vstavljanje perila popolnoma ugasne.

Spreminjanje nastavitve hitrosti

Spremenite lahko nastavitve hitrosti programa v teku. Glejte »Izbira hitrosti«.



Če spremembe niso možne, 3-krat zasveti zadevni svetlobni indikator.

Dodajanje ali jemanje perila iz stroja

Medtem ko program teče lahko perilo vstavite/vzamete iz stroja, če je raven vode primerna, da odprete vratca. Sedite naslednjim korakom:

1. Če želite preklopiti stroj v način za premor, pritisnite gumb za zagon/premor. Utripati začne svetlobni indikator nadaljevanja programa zadevnega koraka, med katerim ste stroj preklpili v način za premor.
2. Počakajte, dokler se vratca za vstavljanje perila ne odklenejo.
3. Odprite vratca za vstavljanje perila in dodajte ali odstranite perilo.
4. Zaprite vratca za vstavljanje perila.
5. Po potrebi spremenite nastavitve hitrosti.
6. Za zagon stroja pritisnite gumb za zagon/premor.

4.3.15 Preklic programa

Program prekličete tako, da zavrtite gumb za izbiro programa na drug program. Sistem prekliče predhodni program. Nprekinjeno sveti svetlobni indikator za konec/preklic in opozori uporabnika, da je program preklican.

Ko zavrtite gumb za izbiro programa, stroj zaključi program, vendar ne izčrpa vode. Ko nastavite in zaženete nov program, se le-ta zažene glede na korak, v katerem ste preklicali predhodni program. Na primer sprejme dodatno količino vode ali nadaljuje pranje z obstoječo vodo.



Nekateri programi se začnejo s praznjenjem vode iz stroja. Odvisno od koraka, v katerem ste preklicali program, ponovno dodajte pralno sredstvo in mehčalec za nov program, ki ste ga izbrali.

4.3.16 Konec programa

Ko se program zaključi, na indikatorju nadaljevanja programa zasveti LED-lučka za »konec«.

1. Počakajte, da »LED-lučka za vklopljeno blokado vrat« ugasne.
2. Zavrtite gumb za izbiro programa v položaj za vklop/izklop in tako izklopite stroj.
3. Iz naprave vzemite perilo in zaprite vratca za vstavljanje perila. Naprava je pripravljena za naslednje pranje.

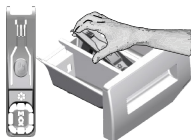
4.3.17 Stroj je opremljen z načinom za premor (»Pause Mode«).

Če se po tem, ko ste stroj vklopili z gumbom za izbiro programa (s premikom gumba s položaja za vklop/izklop na drug položaj), ne zažene noben program ali čakate, da bi se izvedlo katero drugo dejanje, ali če ne izvedete nobenega drugega dejanja vsaj 2 minuti po koncu izbranega programa, se bo stroj samodejno preklopil v način Prihranek energije. Svetlost svetlobnih indikatorjev se bo zmanjšala. Če je stroj opremljen z zaslonom, ki prikazuje trajanje programa, se bo ta zaslon popolnoma izklopil. Če med delovanjem obrnete gumb za izbiro programa ali se dotaknete katerega koli gumba, se bodo lučke in zaslon vrnili v prejšnje stanje. Nastavitve, ki jih boste izbrali ob izhodu iz načina Prihranek energije, se lahko spremenijo. Preden zaženete program, preverite, ali so vaše izbire ustrezne. Če je potrebno, nastavitve spremenite. To ni napaka.

4.4 Vzdrževanje in čiščenje

Tehnična življenjska doba stroja se podaljša in število pogostih težav se zmanjša, če stroj redno čistite.

4.4.1 Čiščenje predala za pralno sredstvo



Predal za pralno sredstvo redno čistite (na vsakih 4-5 pranj), kot je opisano v nadaljevanju, in tako preprečite kopičenje ostankov praška.

Da bi ga odstranili dvignite zadnji del sifona, kot prikazuje slika.

Če se v predelku za mehčalec nabira prekomerna količina mešanice vode in mehčalca, očistite sifon.

- 1 Pritisnite gumb s pikicami na sifonu v predelku za mehčalec in predelek izvlecite iz stroja.
- 2 Predal za pralno sredstvo in sifon operite v umivalniku z obilico mlačne vode. Med čiščenjem nosite zaščitne rokavice ali uporabite primerno krtačo, tako da se s kožo ne dotikate ostankov.
- 3 Potem ko predal očistite, ga namestite pravilno nazaj na mesto.

4.4.2 Čiščenje vrat za nalaganje in bobna

Za izdelke, ki so opremljeni s programom za čiščenje bobna glejte Upravljanje z izdelkom - programi.



Postopek za čiščenje bobna ponovite vsaka 2 meseca.

Uporabljajte sredstvo za zaščito pred nastajanjem vodnega kamna, primerno za pralne stroje.



Po vsakem pranju se pripravite, da v bobnu ne ostanejo kakšne tuje snovi. Če so odprtine, ki so prikazane na spodnji sliki, zamašene, jih z zobotrebceom odmašite.

Tuje kovinske snovi bodo povzročile madeže rje na bobnu. Madeže na bobnu očistite s sredstvi za čiščenje nerjavčevega jekla.

Pri tem nikoli ne uporabljajte jeklene ali žične volne. S tem boste namreč poškodovali barvane, kromirane in plastične površine.

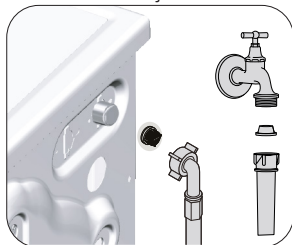
4.4.3 Čiščenje trupa in nadzorne plošče

Trup stroja po potrebi obrišite z vodo z milom ali blagimi čistilnimi sredstvi, ki ne povzročajo korozije, in ga posušite z mehko krpo.

Nadzorno ploščo očistite samo z mehko in vlažno krpo.

4.4.4 Čiščenje dovodnih filtrov

Na zadnji strani stroja je na koncu vsakega dovodnega ventila ter na koncu vsake dovodne cevi, ki je priključena na pipo, filter. Ti filtri preprečujejo prodor tujkov in umazanije iz vode v pralni stroj. Umazane filtre je treba očistiti.



- 1 Zaprite pipe.
- 2 Snemite matice dovodnih cevi, tako da odprete dostop do filtrov na dovodnih ventilih. Matice očistite z ustrezno krtačko. Če so filtri zelo umazani, jih s kleščami vzemite ven in očistite.
- 3 Odstranite filtre na ploski strani dovodnih cevi skupaj s tesnili ter jih očistite pod tekočo vodo.
- 4 Previdno ponovno namestite tesnila in filtre ter ročno privijte matice.

4.4.5 Odjem morebitne preostale vode in čiščenje filtra črpalke

Filtrirni sistem v stroju zaščiti pogon črpalke pred trdimi predmeti, kot so gumbi, kovanci in delci tkanin, med odjemom vode. Tako je odjem vode neoviran in tehnična življenjska doba stroja se podaljša. Če se voda ne odvaja iz stroja, to pomeni, da je zamašen filter črpalke. Filter je treba očistiti vsake 3 mesece ali vsakokrat, ko se zamaši. Pred čiščenjem filtra črpalke je treba iztočiti vodo iz stroja. Vodo je treba iztočiti tudi pred prevozom in prenašanjem stroja (npr. selitev v drugo hišo) in v primeru, da voda zmrzne.



POZOR: Tujki, ki ostanejo v filtru črpalke, lahko poškodujejo stroj ali ustvarjajo hrup.

POZOR: Če stroja ne uporabljate, izklopite pipo, odstranite cev za dovod vode in izpraznite vodo, ki se nahaja v stroju, da preprečite nevarnost zmrzovanja.

POZOR: Po vsaki uporabi izklopite pipo, na katero je povezana cev za dovod vode.

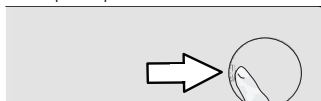
Če želite očistiti umazan filter in iztočiti vodo, upoštevajte naslednja navodila:

1 Izvlecite vtič in tako izključite napajanje.



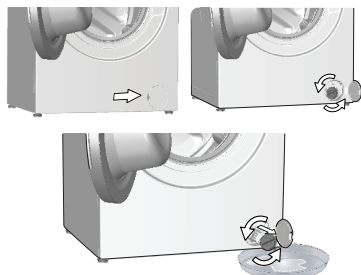
POZOR: Temperatura vode v stroju se lahko dvigne na 90 °C. Za zaščito pred opeklinami filter očistite, ko se voda v stroju ohladi.

2. Odprite pokrov filtra.



3 Za praznjenje vode upoštevajte spodnja navodila.

Če stroj ni opremljen z odjemno cevjo za ukrepanje v sili za praznjenje vode:




- Pred filter namestite večjo posodo, v katero se bo stekla voda iz filtra.
- Obrnite in odvijajte filter črpalke (v nasprotni smeri urnega kazalca), dokler voda ne začne iztekati. Vodo prestrezite v posodo, ki ste jo postavili pred filter. Polito vodo obrišete s krpo.
- Ko se izteče vsa voda, zavrtite filter do konca giba in ga vzemite ven.

5 Odpravljanje težav

Težava	Vzrok	Rešitev
Program se ne začne, po tem, ko zaprete vrata.	Niste pritisnili gumba za začetek/premor/preklic.	• Pritisnite gumb za začetek/premor/preklic.
Programa ni možno zagnati ali izbrati.	Pralni stroj se je zaradi težave med dovajanjem (napetost, vodni tlak itd.) morda preklopil v način samodejne zaščite.	• Za 3 sekunde pritisnite na gumb za zagon/premor/preklic, tako da ponastavite stroj na tovarniške nastavitve. (Glej »Preklic programa«).
Voda v stroju.	Po opravljenih procesih za nadzor kakovosti med proizvodnjo je morda v stroju ostala manjša količina vode.	• Ne gre za napako; voda ne škoduje stroju.
Stroj se ne napolni z vodo.	Pipa je izklopljena.	• Odprite pipe.
	Dovodna cev je upognjena.	• Izravnajte cev.
	Dovodna cev je zamašena.	• Očistite filter.
Voda v stroju se ne izprazni.	Vratc za nalaganje ni mogoče odpreti.	• Zaprite vratca.
	Odtočna cev je morda zamašena ali zavita.	• Očistite ali izravnajte cev.
	Filter črpalke je zamašen.	• Očistite filter črpalke.
Stroj vibrira oziroma obratuje hrupno.	Stroj morda ni uravnoteženo postavljen.	• Nastavite nogice, tako da stroj uravnotežite.
	V filtru črpalke je morda trda snov.	• Očistite filter črpalke.
	Varnostni vijaki za zaščito med prevozom in prenašanjem so še na mestu.	• Odstranite varnostne vijake.
	V stroju je morda premajhna količina perila.	• Naložite več perila.
	Stroj je morda preobremenjen s perilom.	• Vzemite ven nekaj perila ali z roko porazdelite obremenitev, tako da ga enakomerno uravnotežite v stroju.
Z dna stroja uhaja voda.	Stroj je morda naslonjen ob trd element.	• Preverite in potrdite, da se stroj na nič ne naslanja.
	Odtočna cev je morda zamašena ali zavita.	• Očistite ali izravnajte cev.
Stroj se kmalu po zagonu programa zaustavi.	Filter črpalke je zamašen.	• Očistite filter črpalke.
	Stroj se je morda začasno zaustavil zaradi nizke napetosti.	• Stroj se ponovno zažene, ko napetost vzpostavi normalno raven.
Stroj neposredno prazni vodo, ki priteče vanj.	Odtočna cev morda ni na ustrezni višini.	• Priključite odtočno cev, kot je opisano v navodilih za uporabo.
Med pranjem v stroju ni vode.	Z zunanje strani pralnega stroja ni vidna raven vode.	• To ni napaka.
Vratc za nalaganje ni mogoče odpreti.	Zaklep vrat je aktiviran zaradi ravni vode v stroju.	• Vodo izpraznite, tako da zaženete program za črpanje ali centrifugiranje.
	Stroj segreva vodo ali pa je v ciklu centrifugiranja.	• Počakajte, da se program zaključi.
Pranje traja dlje, kot je določeno v priročniku.(*)	Otroška zaščita je vklopljena. Zaklep vrat bo izklopljen nekaj minut po koncu programa.	• Počakajte nekaj minut, da se zaklep vrat izklopi.
	Tlak vode je nizek.	• Stroj ne začne obratovati, dokler ni v njem zadostne količine vode, da prepreči slabe rezultate pranja zaradi pomanjkanja vode. Zato je čas pranja daljši.
	Morebitna nizka napetost.	• Čas pranja je podaljšan za preprečitev slabih rezultatov pranja kot posledice nizke napajalne napetosti.
	Vhodna temperatura vode je morebiti nizka.	• Čas za segrevanje vode je v hladni sezoni daljši. Tudi čas pranja je lahko daljši za preprečevanje slabih rezultatov pranja.
	Poveča se lahko tudi število izpiranj in/ali količina vode za izpiranje.	• Ko je potrebno dobro izpiranje, stroj poveča količino vode za izpiranje ter po potrebi doda dodatni korak izpiranja.
Zaradi prevelike količine pralnega sredstva se lahko pojavi premočno penjenje in vklopi se sistem samodejnega odstranjevanja pene.	• Uporabljajte priporočeno količino pralnega sredstva.	

Težava	Vzrok	Rešitev
Programski čas se ne odšteva. (Na modelih z zaslonom) (*)	Merilnik časa se lahko zaustavi med dotokom vode.	<ul style="list-style-type: none"> Indikator merilnika časa ne odšteva, dokler v stroj doteka ustrezna količina vode. Stroj ne začne obratovati, dokler ne zajame količine vodene, zadostne za zaščito pred slabimi rezultati pranja zaradi pomanjkanja vode. Po tem indikator merilnika časa ponovno zažene odštevanje.
	Merilnik časa se lahko zaustavi med fazo ogrevanja.	<ul style="list-style-type: none"> Indikator merilnika časa ne odšteva, dokler stroj ne doseže nastavljene temperature.
	Merilnik časa se lahko zaustavi med fazo centrifugiranja.	<ul style="list-style-type: none"> Samodejni sistem zaznavanja neuravnotežene obremenitve se lahko vključi zaradi neuravnotežene porazdelitve perila v bobnu.
Programski čas se ne odšteva. (*)	Perilo v stroju je morebiti neuravnoteženo.	<ul style="list-style-type: none"> Samodejni sistem zaznavanja neuravnotežene obremenitve se lahko vključi zaradi neuravnotežene porazdelitve perila v bobnu.
Stroj ne preklopi v fazo centrifugiranja. (*)	Perilo v stroju je morebiti neuravnoteženo.	<ul style="list-style-type: none"> Samodejni sistem zaznavanja neuravnotežene obremenitve se lahko vključi zaradi neuravnotežene porazdelitve perila v bobnu.
	Stroj ne bo izvajal centrifugiranja, če voda v stroju ni popolnoma izpraznjena.	<ul style="list-style-type: none"> Preverite filter in odtočno cev.
	Zaradi prevelike količine pralnega sredstva se lahko pojavi premočno penjenje in vklopi se sistem samodejnega odstranjevanja pene.	<ul style="list-style-type: none"> Uporabljajte priporočeno količino pralnega sredstva.
Slabi rezultati pranja: Perilo se obarva sivo. (**)	Dlje časa ste uporabljali nezadostne količine pralnega sredstva.	<ul style="list-style-type: none"> Uporabite priporočljivo količino pralnega sredstva za trdoto vode in perilo.
	Pranje je potekalo ob nizkih temperaturah dlje časa.	<ul style="list-style-type: none"> Izberite ustrezno temperaturo za pranje določenega perila.
	Nezadostna količina pralnega sredstva za trdo vodo.	<ul style="list-style-type: none"> Nezadostna količina pralnega sredstva pri trdi vodi povzroči, da madeži ostanejo na oblačilu, zaradi česar se oblačilo čez čas obarva sivo. Ko se pojavi sivina, jo je težko odpraviti. Uporabite priporočljivo količino pralnega sredstva za trdoto vode in perilo.
Slabi rezultati pranja: Madežev ni mogoče odpraviti ali pa perilo ni pobeljeno. (**)	Dodali ste preveliko količino pralnega sredstva.	<ul style="list-style-type: none"> Uporabite priporočljivo količino pralnega sredstva za trdoto vode in perilo.
	Dodali ste premajhno količino pralnega sredstva.	<ul style="list-style-type: none"> Uporabite priporočljivo količino pralnega sredstva za trdoto vode in perilo.
	Naložili ste prekomerno količino oblačil.	<ul style="list-style-type: none"> V stroj ne nalagajte prekomerne količine oblačil. Naložite količine perila, priporočene v razdelku "Preglednice programov in porabe".
	Izbrali ste napačen program in temperaturo.	<ul style="list-style-type: none"> Izberite ustrezen program in temperaturo za pranje določenega perila.
	Uporabili ste napačno vrsto pralnega sredstva.	<ul style="list-style-type: none"> Uporabite originalno pralno sredstvo, ki ustreza stroju.
Slabi rezultati pranja: Madežev se pojavili oljni madeži. (**)	Dodali ste preveliko količino pralnega sredstva.	<ul style="list-style-type: none"> Pralno sredstvo dodajte v ustrezen predelek. Ne mešajte belilnega sredstva s pralnim sredstvom.
	Bobna niste redno čistili.	<ul style="list-style-type: none"> Redno čistite boben. Za to glejte 4.4.2.
Slabi rezultati pranja: Oblačila imajo neprijeten vonj. (**)	Zaradi rednega pranja ob nizkih temperaturah in/ali v kratkih programih, se na bobnu pojavijo vonjave in plasti bakterij.	<ul style="list-style-type: none"> Po vsakem pranju pustite predal za pralno sredstvo in vrata za vstavljanje perila priprta. Tako se v stroju ne bo pojavilo vlažno okolje, ki privlači bakterije.
Barva perila je zbledela (**)	Naložili ste prekomerno količino oblačil.	<ul style="list-style-type: none"> V stroj ne nalagajte prekomerne količine oblačil.
	Uporabili ste vlažno pralno sredstvo.	<ul style="list-style-type: none"> Pralna sredstva shranjujte v okolju, ki ni vlažno, in jih ne izpostavljajte prekomernim temperaturam.
	Izbrali ste višjo temperaturo.	<ul style="list-style-type: none"> Izberite ustrezen program in temperaturo glede na vrsto in umazanost perila.

Težava	Vzrok	Rešitev
Slabo izpiranje.	Neustrezna količina, znamka in pogoji shranjevanja uporabljenega pralnega sredstva.	<ul style="list-style-type: none"> Uporabite ustrezno pralno sredstvo za pralni stroj in perilo. Pralna sredstva shranjujte v okolju, ki ni vlažno, in jih ne izpostavljajte prekomernim temperaturam.
	Pralno sredstvo ste dodali v napačen predelek.	<ul style="list-style-type: none"> Če pralno sredstvo dodate v predelek za predpranje, čeprav predpranja niste izbrali, bo stroj uporabil pralno sredstvo med izpiranjem ali mehčanjem. Pralno sredstvo dodajte v ustrezen predelek.
	Filter črpalke je zamašen.	<ul style="list-style-type: none"> Preverite filter.
	Odtočna cev je zvita.	<ul style="list-style-type: none"> Preverite odtočno cev.
Perilo je po pranju postalo trdo. (**)	Dodali ste premajhno količino pralnega sredstva.	<ul style="list-style-type: none"> Če ne uporabite dovolj pralnega sredstva za trdoto vodo, lahko perilo postane trdo. Uporabite priporočljivo količino pralnega sredstva za trdoto vode.
	Pralno sredstvo ste dodali v napačen predelek.	<ul style="list-style-type: none"> Če pralno sredstvo dodate v predelek za predpranje, čeprav predpranja niste izbrali, bo stroj uporabil pralno sredstvo med izpiranjem ali mehčanjem. Pralno sredstvo dodajte v ustrezen predelek.
	Pralno sredstvo je morda pomešano z mehčalcem.	<ul style="list-style-type: none"> Ne mešajte mehčalca s pralnim sredstvom. Predal za pralno sredstvo operite in očistite z vročo vodo.
Perilo ne diši kot mehčalec. (**)	Pralno sredstvo ste dodali v napačen predelek.	<ul style="list-style-type: none"> Če pralno sredstvo dodate v predelek za predpranje, čeprav predpranja niste izbrali, bo stroj uporabil pralno sredstvo med izpiranjem ali mehčanjem. Predal za pralno sredstvo operite in očistite z vročo vodo. Pralno sredstvo dodajte v ustrezen predelek.
	Pralno sredstvo je morda pomešano z mehčalcem.	<ul style="list-style-type: none"> Ne mešajte mehčalca s pralnim sredstvom. Predal za pralno sredstvo operite in očistite z vročo vodo.
Ostanki pralnega sredstva v predalu za pralno sredstvo. (**)	Pralno sredstvo ste dodali v moker predal.	<ul style="list-style-type: none"> Predal za pralno sredstvo posušite, preden vanj dodate pralno sredstvo.
	Pralno sredstvo je vlažno.	<ul style="list-style-type: none"> Pralna sredstva shranjujte v okolju, ki ni vlažno, in jih ne izpostavljajte prekomernim temperaturam.
	Tlak vode je nizek.	<ul style="list-style-type: none"> Preverite tlak vode.
	Pralno sredstvo v glavnem predelku za pranje se je zmocilo med dodajanjem vode za predpranje. Odprtine za predelek za pralno sredstvo so zamašene.	<ul style="list-style-type: none"> Preverite odprtine in jih očistite, če so zamašene.
	Obstaja težava z ventili predala za pralno sredstvo.	<ul style="list-style-type: none"> Pokličite pooblaščenega serviserja.
	Pralno sredstvo je morda pomešano z mehčalcem.	<ul style="list-style-type: none"> Ne mešajte mehčalca s pralnim sredstvom. Predal za pralno sredstvo operite in očistite z vročo vodo.
	Bobna niste redno čistili.	<ul style="list-style-type: none"> Redno čistite boben. Za to glejte 4.4.2.
V stroju se ustvarja preveč pene. (**)	Uporabljate neustrezna pralna sredstva za pralni stroj.	<ul style="list-style-type: none"> Uporabite pralna sredstva, ki ustrezajo stroju pralnemu stroju.
	Dodali ste prekomerno količino pralnega sredstva.	<ul style="list-style-type: none"> Uporabljajte zadostno količino pralnega sredstva.
	Pralno sredstvo je bilo shranjeno ob nepravilnih pogojih.	<ul style="list-style-type: none"> Pralno sredstvo shranite na zaprtem in suhem mestu. Ne shranjujte ga na mestih, kjer se pojavljajo prekomerne temperature.
	Pletene tkanine, kot je til, lahko povzročijo premočno penjenje.	<ul style="list-style-type: none"> Za te vrste tkanin uporabite manj pralnega sredstva.
	Pralno sredstvo ste dodali v napačen predelek.	<ul style="list-style-type: none"> Pralno sredstvo dodajte v ustrezen predelek.
Mehčalec se je prehitro dodal k pranju.	<ul style="list-style-type: none"> Morda obstaja težava z ventili ali v predalu za pralno sredstvo. Pokličite pooblaščenega serviserja. 	

Težava	Vzrok	Rešitev
Pena se steka iz predala za pralno sredstvo.	Dodali ste preveliko količino pralnega sredstva.	<ul style="list-style-type: none"> • Zmešajte 1 žlico mehčalca in ½ litra vode ter mešanico nalijte v predelek za pranje v predala za pralno sredstvo. • V napravo dodajte pralno sredstvo glede na program in največjo količino perila, navedeno v "Preglednici programov in porabe". Če uporabite dodatne kemikalije (odstranjevalci madežev, belila itd.), zmanjšajte količino pralnega sredstva.
Ob koncu programa je perilo mokro. (*)	Zaradi prevelike količine pralnega sredstva se lahko pojavi premočno penjenje in vklopi se sistem samodejnega odstranjevanja pene.	<ul style="list-style-type: none"> • Uporabljajte priporočeno količino pralnega sredstva.
(*) Stroj se ne preklopi v fazo centrifugiranja, če perilo v bobnu ni enakomerno porazdeljeno – zaščita pred poškodbami stroja in okolja. Perilo je treba znova porazdeliti in odviti.		
(**) Boben ni redno čiščen. Redno čistite boben. Glejte 4.4.2		
	POZOR: Če kljub upoštevanju teh navodil ne uspete odpraviti težav, se posvetujte s prodajalcem oziroma pooblaščenim serviserjem. V nobenem primeru ne poskušajte sami popraviti stroja, ki ne deluje.	



Перална машина

Ръководство за употреба



WUE6511XWW

BG



1 Общи инструкции за безопасност

Този раздел включва инструкции за безопасност, които може да помогнат за предотвратяване на наранявания и материални щети. Всякакви гаранции ще бъдат невалидни, ако тези инструкции не бъдат спазвани.

1.1 Безопасност за живота и собственост

- ▶ Никога не поставяйте продукта върху под, покрит с килим. Електрическите части ще прегреят, защото циркулацията на въздух под уреда ще бъде намалена. Това ще доведе до проблеми с продукта.
- ▶ Разкачете продукта, ако той няма да се използва.
- ▶ Монтаж и ремонт на уреда трябва да се извършва само от представител на оторизирания сервиз. Производителят не носи отговорност за щети, причинени от процедури, извършени от неквалифицирани лица.
- ▶ Водопроводът и отточните тръби трябва да са добре затегнати и да не са повредени. В противен случай може да се стигне до теч на вода.
- ▶ Докато в продукта все още има вода, никога не отваряйте вратата за зареждане, нито отстранявайте филтъра. В противен случай съществува риск от изгаряне с горещата вода.
- ▶ Не насилвайте при отваряне блокирана врата за зареждане. Вратата може да бъде отворена няколко минути след приключване на перилния цикъл. Ако насилите вратата, за да я отворите, може да повредите вратата и блокиращия механизъм.
- ▶ Използвайте прах за пране, омекотител и други препарати, подходящи за автоматична перална машина.
- ▶ Следвайте инструкциите на етикета на дрехите и на опаковката на препарата.



Този продукт е произведен с помощта на последните технологии в екологично чиста среда.

1.2 Безопасност на децата


- ▶ Този продукт може да бъде използван от деца на възраст от над 8 години и от хора, чиито физически, сензорни или ментални умения не са напълно развити или които нямат необходимият опит и знания, освен ако не са под надзор или обучени за безопасната употреба на продукта и рисковете, свързани с употребата му. Децата не бива да си играят с този уред. Почистването и поддръжката не бива да се извършват от деца, освен ако те не са надзиравани от възрастен.
- ▶ Опаковъчните материали могат да бъдат опасни за децата. Дръжте опаковъчните материали на безопасно място, далеч от достъпа на деца.
- ▶ Електрическите уреди са опасни за децата. Дръжте децата далеч от продукта, когато той работи. Не им позволявайте да си играят с продукта. Използвайте защитата от деца, за да предпазите децата от игра с уреда.
- ▶ Не забравяйте да затворите вратата на уреда, когато напускате помещението, в което е разположен.
- ▶ Съхранявайте всички препарати и добавки на безопасно място, далеч от достъпа на деца, като покриете контейнера или залепите пакета на препарата.

1.3 Електробезопасност

- ▶ Ако продуктът е повреден, той не бива да се ползва преди да бъде поправен в оторизирания сервиз. Риск от токов удар!
- ▶ Този продукт е програмиран да продължи работа в случай на прекъсване на електрозахранването. Ако желаете да откажете програма, вижте раздел "Отказ на програма".
- ▶ Включете уреда към заземен контакт, защитен с 16 А бушон. Не мислете, че не е важно заземяването на инсталацията Ви да е направено от квалифициран електротехник. Фирмата ни не носи отговорност за щети по причина на ползване на уреда без заземяване направено съгласно местните наредби.
- ▶ Никога не мийте продукта като го потапяте или пръскате в вода! Риск от токов удар!

- ▶ Никога не докосвайте щепсела на захранващия кабел с мокри ръце! Не дърпайте захранващия кабел, за да разкачите машината, винаги правете това като държите контакта с една ръка, а с другата издърпайте щепсела.
- ▶ Продуктът трябва да е изключен по време на монтаж, поддръжка, почистване и ремонт.
- ▶ Ако захранващия кабел е повреден, той трябва да бъде подменен от производителя, след продажбения сервиз или лице с подобна квалификация (за предпочитане електротехник) или друго определено от вносителя лице, с цел да се избегнат всякакви рискове.

1.4 Безопасност от горещи повърхности

	<p>При пране на дрехите при висока температура стъклото на вратата се нагорещява. Отчитайки този факт, по време на пране, дръжте децата далеч от вратата за зареждане на продукта, за да предотвратите докосването ѝ.</p>
---	---

2 Важни инструкции за околната среда

2.1 Съвместимост с WEEE Директива за ихвърляне на отпадъчни продукти:

Продуктът отговаря на изискванията на директивата на ЕС за ихвърляне на отпадъчни продукти (2012/19/EU). Този продукт носи класификационен символ за отпадъчно електрическо и електронно оборудване (WEEE).



Този символ показва, че продуктът не бива да се изхвърля с друга несортирана битова смет в края на полезния си живот. Използваният уред трябва да се върне в оторизиран пункт за рециклиране на електрически и електронни уреди. За да откриете тези пунктове за събиране, моля обърнете се към местния орган на реда или търговецът, от който е закупен продуктът. Всяко домакинство изпълнява важна роля в събирането и рециклирането на използвани уреди. Правилното изхвърляне на използвани уреди спомага за предотвратяването на потенциални негативни последици върху околната среда и човешкото здраве.

Съвместимост с директивата за ограничаване на употребата на определени опасни вещества

Закупеният от вас продукт отговаря на изискванията на директивата за ограничаване на употребата на определени опасни вещества на ЕС (2011/65/EU). Той не съдържа никой от вредните и забранени материали, описани в Директивата.

Информация за опаковката



Опаковката на продукта е изготвена от подлежащи на рециклиране материали в съответствие с национално- то ни законодателство. Не изхвърляйте опаковъчните материали с битови или други отпадъци. Отнесете ги в център за събиране на опаковъчни материали, посочен от местните власти.

3 Предназначение на уреда

- Този продукт е предназначен за битова употреба. Уредът не е предназначен за комерсиална употреба и не бива да се ползва за други цели, освен по предназначението му.
- Продуктът може да се ползва за пране и изплакване само на пране, обозначено по съответния начин.
- Производителят не носи отговорност в случай на неправилна употреба или транспортиране.
- Сервизният живот на уреда е 10 години. През този период се предлагат оригиналните резервни части за правилната работа на уреда.

4 Технически спецификации

Име на доставчика или запазена марка	Beiko
Име на модела	WUE6511XWW 7000040046
Височина (см)	84
Широчина (см)	60
Дълбочина (см)	44
Нетно тегло (±4 кг)	55
Единичен вход за вода / Двоен вход за вода	• / -
• Налично	
Electrical input (V/Hz)	230 V / 50Hz
Общ ел.поток (A)	10
Обща мощност (W)	1550
Код на основния модел	9213



ENERG



BEKO

идентификатора за вашия модел →(*)



Информация за модела, която се съхранява в базата данни за продукта може да намерите като посетите следната интернет страница и потърсите идентификатора за вашия модел (*), който се намира на енергийния етикет. <https://eprel.ec.europa.eu/>

4.1 Монтаж

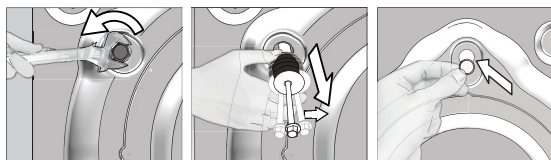
- За монтажа на вашия продукт се обърнете към най-близкия оторизиран сервис.
- Подготовката на мястото и електрическата, водната и канализационната инсталация са задължение на клиента.
- Проверете дали входящия и изходящия маркуч, както и хранящия кабел не са прегънати, затиснати или премазани при наместването на продукта на мястото му след монтажа или почистването.
- Уверете се, че монтажът и електрическите връзки на продукта са извършени от упълномощен сервис. Производителят не носи отговорност за щети, причинени от процедури, извършени от неквалифицирани лица.
- Преди монтажа огледайте уреда за видими дефекти. Ако има такива, не го монтирайте. Повредените уреди носят риск за безопасността ви.

4.1.1 Подходящо място за монтаж

- Поставете продукта на твърд и равен под. Не го поставяйте на килим или на поставка или друга подобна повърхност.
- Когато пералната машина и сушилнята са поставени една върху друга, тяхното общо тегло - когато са заредени - възлиза на 180 килограма. Поставете уреда върху здрав, равен под, способен да издържи на това натоварване!
- Не поставяйте уреда върху хранящия кабел.
- Не монтирайте продукта в среда, където температурата пада под 0 °С.
- Препоръчва се оставянето на пространство отстрани на машината, за да се намалят вибрацията и шума
- На издигнат под, не поставяйте продукта до ръба или на платформа.
- Не поставяйте върху пералната машина източници на топлина, такива като котлони, ютии, фурни и не ги използвайте върху продукта.

4.1.3 Сваляне на блокировките за транспортиране

- 1 Разхлабете всички болтове с подходящ ключ, докато не започнат да се въртят свободно.
- 2 Отстранете транспортните обезопасителни болтове като ги завъртите леко.
- 3 Вкарайте пластмасовите капаци от торбата, съдържаща наръчника на потребителя, в отворите на задния панел.



ВНИМАНИЕ: Отстранете обезопасяващите болтове за транспортиране преди да използвате пералнята! В противен случай ще повредите уреда.



Съхранявайте болтовете за обезопасено транспортиране, за да може да ги ползвате отново ако се налага пренасяне на пералнята в бъдеще.

Монтирайте транспортните обезопасителни болтове в обратен ред на процедурата за разглобяване.

Никога не пренасяйте пералнята без да сте завили правилно болтовете по местата им!

4.1.4 Свързване на водопровода

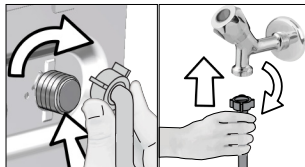


Водното налягане, необходимо за работата на уреда, трябва да е между 1 и 10 бара (0.1 – 1 МПа). За да работи пералнята Ви нормално, са необходими 10 – 80 литра вода изтичащи от крана за една минута. Ако водното налягане е твърде високо, монтирайте понижаваща налягането клапа.



ВНИМАНИЕ: Моделите с единично водно захранване не се свързват с кран с топла вода. В този случай прането ще се повреди или уредът ще премине в режим на безопасност и няма да работи.

ВНИМАНИЕ: Не използвайте стари или употребявани маркучи с новия уред. Те може да направят петна по дрехите.



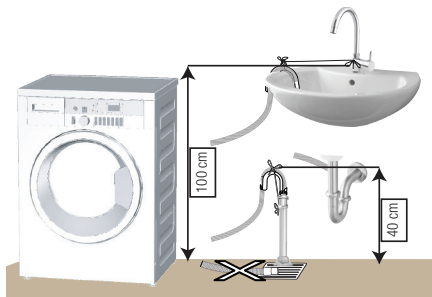
- 1 Затегнете гайките на маркуча на ръка. Никога не използвайте уред за затягането им.
- 2 Когато връзката на маркуча е направена, проверете дали няма течове в точките на свързване като отворите крановете напълно. Ако има изтичане на вода, затворете крана и свалете гайката. Проверете уплътнението и затегнете добре уплътнението. С оглед предотвратяване на течове и последващи щети, дръжте крановете затворени, когато не използвате продукта.

4.1.5 Свързване на дренажен маркуч за източване

- Свържете края на дренажния маркуч директно към канала за отходни води, санитарен възел или вана.



ВНИМАНИЕ: Може да наводните дома си ако маркучът се изтръгне от гнездото си по време на източване на водата. Освен това съществува риск от изгаряне поради високата температура на водата! С оглед предотвратяване на такива ситуации и за да се уверите, че процесите за подаване и източване на вода към и от машината работят без проблеми, фиксирайте сигурно дренажния маркуч.



- Свържете маркуча за източване на минимална височина от 40 см и максимална височина от 100 см.
- В случай, че маркучът е повдигнат след като е поставен на нивото на земята (по-малко от 40см над земята), източването на водата се затруднява и прането може да остане твърде мокро. Затова спазвайте височините описани на фигурата.

- За да предотвратите връщането на вода обратно в машината и за да осигурите лесно източване, не потапяйте края на маркуча в мръзна вода и не го вкарвайте в канала на повече от 15 см. Ако е прекалено дълъг, отрежете.
- Краят на маркуча не бива да е извит, внимавайте да не е настъпен или прегънат по пътя между канала и машината.
- Ако маркучът е твърде къс, използвайте оригинално удължение. Дължината на маркуча не може да надвишава 3,2 м. За да избегнете протичане на вода, свързването на удължението и дренажния маркуч на уреда трябва да бъде направено с подходяща скоба за да не може да се откъсне и протече.

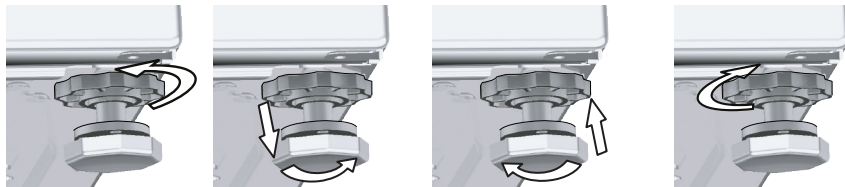
4.1.6 Регулиране на крачетата



ВНИМАНИЕ: За да работи уредът безшумно, без да вибрира, трябва да стои в равно и балансирано положение на крачетата. Балансирайте машината с тяхна помощ. В противен случай уредът може да се размести и да започне да вибрира или да нанесе щети.

ВНИМАНИЕ: Не използвайте никакви уреди за разхлабване на контрагайките. В противен случай ще ги повредите.

- 1 Разхлабете с ръка гайките на крачетата.
- 2 Регулирайте крачетата, докато продукта не застане в стабилно и балансирано положение.
- 3 Затегнете всички гайки отново на ръка.



4.1.7 Свързване на кабелите

Свържете уреда към заземен контакт, защитен с 16-амперов бушон. Фирмата ни не носи отговорност за щети по причина на ползване на уреда без заземяване направено съгласно местните наредби.

- Свързването трябва да е направено в съответствие с държавните стандарти.
- Окабеляването на електрическата верига за контакта трябва да бъде достатъчно, за да отговори на изискванията на уреда. Използването на прекъсвач за верига при земно късо съединение е препоръчително.
- След монтажа захранващият кабел трябва да е леснодостъпен.
- Ако стойността на бушона или прекъсвача у дома ви е под 16 ампера, накарайте квалифициран електротехник да монтира 16-амперов бушон.
- Напрежението, обозначено в "Техническите спецификации" трябва да отговаря на вашето захранване.
- Не свързвайте уреда чрез удължител или разклонител.



ВНИМАНИЕ: Повреденият захранващ кабел трябва да се подмени от представител на оторизирания сервиз.

4.1.8 Първоначална употреба



Преди стартиране ползването на продукта се уверете, че подготовката е извършена, съгласно с раздел "Важни инструкции за безопасността и околната среда".

За да подготвите уреда за пускане на пране, го пуснете в програма Почистване на барабана първия път. Ако програмата не е налична на машината, приложете метода, описан в раздел 4.4.2.



Използвайте препарат срещу котлен камък, подходящ за перални машини.

В машината може да е останала малко вода в следствие на процедурите по качествен контрол в процеса на производство. Това не вреди на уреда.

4.2 Подготовка

4.2.1 Сортиране на прането

- * Сортирайте прането според вида на тъканите, цвета, степента на замърсяване и допустимата температура на пране.
- * Винаги спазвайте указанията върху етикета на дрехите.

4.2.2 Подготовка на дрехите за пране

- Металните части в прането, като банели на сутииени или катарамии на колани могат да повредят пералнята Ви. Свалете металните части или перете дрехите в торбичка за пране или калъфка за възглавница.
- Изпразнете джобовите от монети, химикалки, кламери и други подобни, изкарайте джобовите навън и изчеткайте. Тези предмети могат да повредят машината и да предизвикат шум при прането.
- Поставете малки на размер дрешки като бебешки чорапи или найлонови чорапи в торбичка за пране или калъфка за възглавница.
- Поставете пердетата в машината без да ги притискате. Свалете окачалките на пердетата.
- Закопчайте циповете, зашийте разхлабени копчета и скъсани и разпорени места.
- Перете дрехи, означени с етикети "за машинно пране" или "за ръчно пране", само със съответната за тях програма.
- Не перете цветно и бяло пране заедно. Нови, тъмни дрехи могат да пуснат много боя. Перете ги отделно.
- Упоритите петна трябва да се почистят добре преди изпирането. Ако не сте сигурни, проверете със сух препарат за петна.
- Използвайте само оцветители / фиксатор на цветове и препарат за отстраняване на котлен камък, подходящи за машинно пране. Винаги спазвайте указанията върху опаковката.
- Перете панталоните и деликатното пране обърнати от опаковката страна.
- Сложете дрехите от ангорска вълна във фризера за няколко часа преди пране. Това ще намали завалването на дрехите.
- Пране, силно напращено с материали от рода на брашно, вар, мляко на прах и др., трябва добре да се изтупа преди поставяне в машината. В противен случай, тези прахообразни вещества се натрупват по вътрешните части на машината и може да я повредят.

4.2.3 Съвети за пестене на енергия и вода

Следващата информация ще ви помогне да използвате уреда по екологичен и енергийно/водно-ефективен начин.

- Пускайте уреда с максималния капацитет за натоварване, позволен от програмата, която сте избрали, но не го претоварвайте. Вижте „Таблица с програми и консумация“.
- Спазвайте инструкциите за температура, дадени на опаковката на препарата.
- Перете слабо замърсеното пране на ниска температура.
- Използвайте бързи програми за малки количества леко замърсено пране.
- Не използвайте предпране и висока температура за пране, което не е силно замърсено и по него няма петна.
- Ако планирате да сушите прането си в сушилнята, при изпирането изберете най-високата препоръчана скорост на центрофугиране.
- Не използвайте повече перилен препарат от препоръчаното количество, посочено на опаковката.

4.2.4 Зареждане на прането

1. Отворете капака за пране.
2. Поставете прането в машината без да го тъпчете.
3. Бутнете и затворете капака за зареждане, докато не чуете заключването му. Внимавайте прането да не бъде зашипано от вратата. Вратата е заключена през време на работа на програмата. Вратата може да бъде отворена известно време след като програмата свърши.

4.2.5 Правилни капацитета на прането

Максималният капацитет на зареждане зависи от типа на прането, степента на замърсяване и желаната програмата за изпирание.

Машината автоматично регулира количеството вода, съобразно теглото на прането, поставено вътре.

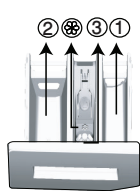


ПРЕДУПРЕЖДЕНИЕ: Спазвайте информацията в "Таблица с програми и консумация". Ако е претоварена, качеството на изпирание на машината се понижава. Освен това може да се получи шум или вибриране.

4.2.6 Употреба на перилен препарат и омекотител



Когато използвате препарат, омекотител, препарат за колосване, боя за тъкани, белина и обезцветител, препарати за премахване на котлен камък, прочетете инструкциите на производителя, написани на опаковката и следвайте посочените дозировки. По възможност използвайте измервателна чашка.



Чекмеджето за перилен препарат се състои от три отделения:

- (1) за предпране
- (2) за основно пране
- (3) за омекотител
- (☼) в отделението за омекотител има допълнителен сифон.

Перилни препарати, омекотители и други почистващи препарати

- Сипете перилен препарат или омекотител преди започването на програмата.
- Не оставяйте диспенсера отворен, докато трае перилния цикъл!
- При ползване на програма без предпране, не сипвайте никакъв перилен препарат в отделението за предпране (отделение № "1").
- При ползване на програма с предпране, не сипвайте течен перилен препарат в отделението за предпране (отделение № "1").
- Не ползвайте програми с предпране ако използвате торбичка за перилен препарат или топка за пране. Поставете торбичката с перилен препарат или топката за пране директно в прането в машината.

Ако използвате течен перилен препарат, не забравяйте да поставите чашката с течен препарат в контейнера за основно пране (отделение номер "2").

Избиране на типа перилен препарат

Типът препарат за пране, който ще се използва, зависи от програмата за пране, типа тъкан и цвета.

- Използвайте различни препарати за цветно и за бяло пране.
- Перете деликатните дрехи само със специални препарати (течни препарати, шампоан за вълна и др.), предназначени само за деликатни тъкани и на препоръчаните програми.
- При пране на тъмни дрехи или юргани се препоръчва използването на течен перилен препарат.
- Перете вълнените дрехи на препоръчаната програма със специални препарати, предназначени само за вълнени тъкани
- Моля, прегледайте частта с описанието на програмите за препоръчаните програми за различни текстилни продукти.
- Всички препоръки за използване на перилни препарати са валидни за избираем температурен диапазон на програмите.



ВНИМАНИЕ: Използвайте само препарати, произведени специално за перални машини.

ВНИМАНИЕ: Не използвайте сапун на прах.

Регулиране количеството на препаратата

Количеството на използвания перилен препарат зависи от количеството и степента на замърсяване на прането, както и твърдостта на водата.

- Не надвишавайте количеството, означено на пакета, за да избегнете прекомерно пенене и недоизплакване. По този начин не само пестите пари, но и спомагате за опазването на околната среда.
- Използвайте по-малко количество препарат за малко количество или леко замърсени дрехи.

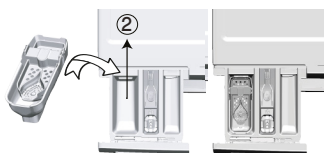
Използване на омекотители

Сипете омекотителя в отделението за омекотител на чекмеджето за препарати.

- Не надвишавайте нивото на маркировката (>max<)>в отделението за омекотител.
- Ако омекотителят се е сгъстил, го разредете с вода преди да го сложите в чекмеджето за препарати.

Използване на течни перилни препарати

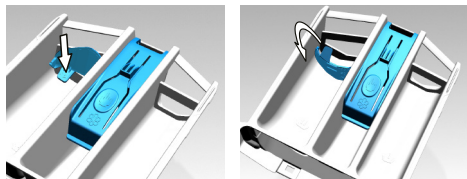
Ако уредът е оборудван с чашка за течен перилен препарат:



- Поставете контейнера с течен препарат в отделение номер "2".
- Ако течният препарат се е сгъстил, го разредете с вода преди да го сложите в чекмеджето за препарати.

Ако продуктът е оборудван с част за течен перилен препарат:

- Когато искате да ползвате течен препарат, моля натиснете мястото, указано на завъртане на апарата. Частта, която пада, ще служи като преграда за течния препарат.
- Ако е необходимо, почистете отделението с вода, когато е на мястото си или като го извадите.
- Ако използвате прахообразен препарат, отделението трябва да бъде закрепено в горната позиция.



Ако уредът не е оборудван с чашка за течен перилен препарат:

- Не използвайте течен перилен препарат за предпране в програмата с предпране.
- Течният перилен препарат прави петна по дрехите ви ако се използва с функция Забавяне на старта. Ако желаете да използвате функция Забавяне на старта, то не използвайте течен перилен препарат.

Използване на гелообразен перилен препарат и препарат на таблетки

- Ако гелообразният перилен препарат е с течна консистенция и машината ви не е оборудвана със специална чашка за течен перилен препарат, сипете гелообразния препарат в отделението за основно пране при първото вливане на вода в машината. Ако машината ви е оборудвана с чашка за течен перилен препарат, сипете препаратата в чашката преди да стартирате програмата.
- Ако консистенцията на гелообразния перилен препарат не е течна или е във формата на капсулообразна течна таблетка, го поставете директно в барабана преди прането.
- Перилният препарат на таблетки се поставя в отделението за основно пране (отделение № "2") или директно в барабана преди пране.

Използване на кола

- Поставете течен колосан, колосан на прах или фабрична боя в отделението за омекотител. Не използвайте омекотител и препарат за колосване едновременно в един перилен цикъл. Избършете вътрешността на машината с чист влажен парцал след използване на препарат за колосване.

Използване на препарат против котлен камък

- При необходимост използвайте препарати против котлен камък пригодени специално за перални машини.

Използване на белина

Добавете белина при започване на перилния цикъл като изберете програма за предпране. Не слагайте перилен препарат в отделението за предпране. Алтернативен начин за използване на белина е да изберете програма с допълнително изплакване и да сипете белината докато машината налива вода през отделението за перилни препарати по време на първата стъпка на изплакването.

- Не смесвайте белина и перилен препарат.
- Използвайте малко количество (около 50 мл) белина и изплаквайте дрехите много добре тъй като тя предизвиква кожни раздразнения. Не наливайте белина директно в прането и не я използвайте с цветно пране.
- Когато използвате обезцветяващо вещество на основата на кислород, изберете програма, която пере прането на ниска температура.
- Обезцветителите на основата на кислород могат да бъдат използвани с перилен препарат; все пак, ако те не са с еднаква консистенция, първо поставете препаратата в отделение номер "2" на диспенсера и изчакайте машината да отмие препаратата, когато поема вода. Когато машината продължи с поемането на вода, добавете обезцветител в същото отделение.

4.2.7 Съвети за ефективно пране

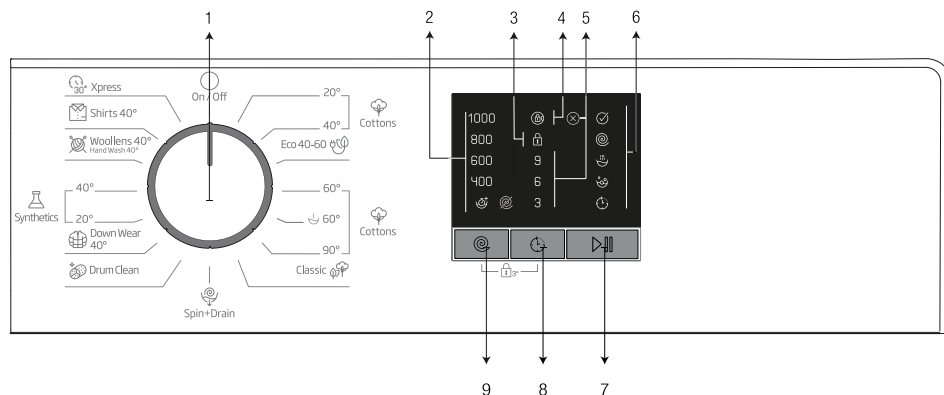
		Дрехи			
		Светли и бели на цвят	Цветни	Черни/Тъмни цветовете	Деликатни/ Вълнени/ Коприна
		(Препоръчителен диапазон на температурата в зависимост от степента на замърсеност: 40-90 оС)	(Препоръчителни температурни диапазони за ниво на замърсяване: студено -40 оС)	(Препоръчителни температурни диапазони за ниво на замърсяване: студено -40 оС)	(Препоръчителни температурни диапазони за ниво на замърсяване: студено -30 оС)
Ниво на замърсеност	Силно замърсени (трудни за изпиране петна, напр. от трева, кафе, плодове и кръв.)	Може да се наложи да обработите предварително петната или да използвате предпране. Течните и прахообразни перилни препарати за бели дрехи може да се използват в дозите, препоръчани за силно замърсено пране. Препоръчително е използването на прахообразни перилни препарати за петна от глина и пръст, както и петна, чувствителни към белина.	Течните и прахообразни перилни препарати за цветни дрехи може да се използват в дозите, препоръчани за силно замърсено пране. Препоръчително е използването на прахообразни перилни препарати за петна от глина и пръст, както и петна, чувствителни към белина. Използвайте перилни препарати без белина.	Течните перилни препарати за цветни и тъмни дрехи може да се използват в дозите, препоръчани за силно замърсено пране.	Предпочетете течни препарати за деликатни дрехи. Вълнените и копринени дрехи трябва да се перат със специални препарати за вълна.
	Средно замърсени (Например петна от допира на тялото с яки и ръкави)	Течните и прахообразни перилни препарати за бели дрехи може да се използват в дозите, препоръчани за средно замърсено пране.	Течните и прахообразни перилни препарати за цветни дрехи може да се използват в дозите, препоръчани за средно замърсено пране. Трябва да се използват препарати, които не съдържат белина.	Течните перилни препарати за цветни и тъмни дрехи може да се използват в дозите, препоръчани за нормално замърсено пране.	Предпочетете течни препарати за деликатни дрехи. Вълнените и копринени дрехи трябва да се перат със специални препарати за вълна.
	Леко замърсени (Няма видими петна.)	Течните и прахообразни перилни препарати за бели дрехи може да се използват в дозите, препоръчани за леко замърсено пране.	Течните и прахообразни перилни препарати за цветни дрехи може да се използват в дозите, препоръчани за леко замърсено пране. Трябва да се използват препарати, които не съдържат белина.	Течните перилни препарати за цветни и тъмни дрехи може да се използват в дозите, препоръчани за леко замърсено пране.	Предпочетете течни препарати за деликатни дрехи. Вълнените и копринени дрехи трябва да се перат със специални препарати за вълна.

Таблица със символи

Предпране	Бързо	Бързо изпиране*	Допълнителен O използване	Допълнителна вода	Предпазване от намокване	Почистяване на очите от контакт с любимци	Пара	Нощен режим	Нависане	Задържане на изпираването	Нависане	AutoDose	Избор на течен перилен препарат	Избор на омокителен	
Изпираване	Центрофузиране*Изпираване	Изпиране	Температура	Центрофузиране	Не Центрофузиране	Теща вода (Студена)	Без вода	Забавяне на старта	Врата Заключена	Дете Заключена	Врати/Изкл.	Старт / Пауза	Ниво на замърсяване	Добавяне на дрехи	Изтеглена програма
Пране	Ок (Зелен)	Отказ	Предпазване от намокване*	Сушене	Допълнително сушене	Сушене за прибиране	Подсушаване за гладене	Сушене със зададено време							

4.3 Работа с продукта

4.3.1 Контролен панел



1 - Копче за избор на програма (Най-горно положение Вкл. / Изкл.)

2 - Светодиодни индикатори за скоростта на въртене

3 - Светодиодът за защита от деца е активиран

4 - Светодиодът за заключване на врата е активиран

5 - Светодиодни индикатори за отложено стартиране

6 - Програмни проследяващи светодиоди

7 - Бутон Старт/Пауза

8 - Бутон за отложено стартиране

9 - Бутон за настройка на скорост на центрофугиране

4.3.2 Подготовка на машината

1. Проверете дали маркучите са свързани добре.
2. Включете машината в контакта.
3. Завъртете крана докрай.
4. Поставете прането в машината.
5. Добавете перилен препарат и омекотител.

4.3.3 Избор на програма и съвети за ефикасно изпиране

1. Изберете програма, която съответства на типа, количеството и степента на замърсеност на прането в съответствие с „Таблицата с програми и консумация“ и таблицата за температурите по-долу.
2. Изберете желаната програма чрез копчето „Избор на програма“.

4.3.4 Таблица с програми и консумация


BG						
Програма	Максимално натоварване (кг)	Продължителност на програмата (мм)	Консумация на вода (л)	Консумация на енергия (кВт)	Макс. скорост	
Cottons	90	6	180	83	1.95	1000
	60**	6	255	46.4	0.910	1000
	60**	3	205	35.4	0.480	1000
	40	6	180	81	0.95	1000
	20	6	180	81	0.50	1000
Classic	40**	3	205	35	0.475	1000
Cottons 60° with Prewash	60	6	200	92	1.80	1000
Eco 40-60	40***	6	197	49.0	1.050	1000
	40***	3	155	40.0	0.522	1000
	40***	1.5	155	36.0	0.400	1000
Synthetics 40°	40	2.5	120	66	0.75	1000
Synthetics 20°	20	2.5	120	66	0.25	1000
Mini 30°	30	6	28	60	0.15	1000
Wool/Hand Wash 40°	40	1.5	65	45	0.45	1000
DownWear 40°	40	1.5	105	85	0.8	1000
Shirts 40°	40	2.5	80	42	0.6	800
Drum Clean	90	-	160	67	2.1	600

** : Еко 40-60 ($\langle 40^\circ \rangle$) и памук 60 ° C ($\langle 60^\circ \rangle$) са програмите за изпитване в съответствие с EN 60456:2016 и енергиен етикет с Делегиран регламент (ЕС) 1061/2010

** : Класик ($\langle 40^\circ \rangle$) и памук 60 ° C ($\langle 60^\circ \rangle$) са програмите за изпитване в съответствие с EN 60456: 2016 и енергиен етикет с Делегиран регламент на Комисията (ЕС) 1061/2010

***: Еко 40-60 е програмата за изпитване в съответствие с етикета EN 60456:2016/prA:2019 и енергийния етикет с Делегиран регламент (ЕС) 2019/2014 на Комисията

- : Виж описанието на програмата за максимален капацитет на зареждане.

	Консумацията на енергия и вода може да варира в зависимост от налягането, твърдостта и температурата на водата, външната температура, вида и количеството на прането, скоростта при центрофугиране и промените в електрическото напрежение.
	В зависимост от количеството на прането, което сте заредили в машината, между продължителността, показана в таблицата за програми и консумация и реалната продължителност на цикъла на изпиране може да има разлика от 1 до 1,5 часа. След като започне прането, продължителността ще се регулира автоматично.
	Винаги избирайте най-ниската подходяща температура. Най-ефективните програми по отношение на консумацията на енергия обикновено са тези, които работят при по-ниски температури и по-голяма продължителност.
	Шумът и оставащото съдържание на влага се влияят от скоростта на центрофугиране: колкото по-висока е скоростта на центрофугиране във фазата на центрофугиране, толкова по-голям е шумът и по-ниско е останалото съдържание на влага.

Стойности за консумация (BG)								
	Избор на температура (°C)	Скорост на центрофуране (об/мин)	Капацитет (кг.)	Продължителност на програмата (чч:мм)	Разход на енергия (kWh/цикъл)	Разход на вода (л/цикъл)	Температура на пране (°C)	Съдържание на остатъчна влажност (%)
Eco 40-60	40	1000	6	3:17	1.050	49.0	42	62
	40	1000	3	2:35	0.522	40.0	31	62
	40	1000	1.5	2:35	0.400	36.0	27	62
Cottons 20	20	1000	6	03:00	0.500	81.0	20	62
Cottons 60 with Prewash	60	1000	6	03:20	1.800	92.0	60	62
Synthetics	40	1000	2.5	02:00	0.750	66.0	40	45
Xpress 30	30	1000	6	00:28	0.150	60.0	23	62

4.3.5 Основни програми

В зависимост от вида на тъканите, използвайте следните основни програми.

- **Cottons 20-40-90 (Памук 20-40-90)**

Използвайте тази програма за памучно пране (като спални чаршафи, спално бельо, кърпи, хавлии, долно бельо и др.). Прането ще бъде изпрано чрез активни перилни движения при по-дълъг перилен цикъл.

- **Synthetics (Синтетични материи)**

Използвайте за пране на вашите дрехи от синтетични материи (ризи, блузи, смес синтетични/памучни и т.н.). Прането ще бъде изпрано с по-нежни движения и при по-къс перилен цикъл в сравнение с програма „Памучни“. За завеси и тюл, се препоръчва употребата на програмите „Synthetics 20°C“ (Синтетични материи 20°C) или „Synthetics 40°C“ (Синтетични материи на 40°C).

- **Woollens / Hand Wash (Вълна / Ръчно пране)**

Използвайте за изпиране на вълнени/деликатни материи. Прането се изпира с много нежни движения, за да не се повредят дрехите.

4.3.6 Допълнителни програми

Машината разполага с допълнителни програми, които можете да използвате при по-особени случаи.



Бутоните за допълнителните функции може да се различават в зависимост от модела на машината.

- **Eco 40-60**

Програмата за екологично изпиране на температура 40-60 е в състояние да почиства нормално замърсено пране от памук, обявено за пране при 40°C или 60°C, едновременно в същия цикъл, и тази програма се използва за оценка на съответствието със законодателството на ЕС за екодизайн.

Въпреки че пере по-дълго от всички останали програми, тя пести много електроенергия и вода. Действителната температура на водата може да се различава от посочената температура на пране. Когато зареждате машината с по-малко пране (напр. ½ капацитет или по-малко), периодите в програмните етапи могат автоматично да се съкращават. В този случай консумацията на енергия и вода ще намалее още повече.

- **Cottons 60 / Classic (Памук 60/ Класически)**

Използвайте за пране на нормално замърсено, издръжливо памучно и ленено пране. Въпреки че пере по-дълго от всички останали програми, тя пести много електроенергия и вода.

Действителната температура на водата може да се различава от посочената температура на пране. Когато зареждате машината с по-малко пране (напр. ½ капацитет или по-малко), периодите в програмните етапи могат автоматично да се съкращават. В такъв случай, консумираната енергия и вода ще намалеят, предвид по-икономичното пране.

- **Cottons 60° with Prewash (Памук 60° с Предпране)**

Използвайте тази програма само за силно замърсени памучни дрехи. Добавете препарат в отделението за предварително изпиране.

- **Xpress (Експрес)**

Използвайте тази програма за бързо изпиране на леко замърсени памучни дрехи.

- **Shirts (Ризи)**

Тази програма се използва за изпиране на ризи от памучни, синтетични и комбинирани материи. Тя намалява намачкването на дрехите. Изпълнява се алгоритъм за предварителна обработка.

- Поставете препарат за предварителна обработка директно върху Вашето облекло или го добавете заедно с перилния препарат в основното отделение за препарат когато машината започне да пълни вода. Така машината ще ги изпере за кратко време и очакваната продължителност на живота на ризите ще се удължи.

- **Down Wear (Пухени дрехи)**

Използвайте тази програма за изпиране на вашите палта, жилетки, якета и т.н., които съдържат пух/пера, и имат етикет „за машинно пране“. Благодарение на специалните профили на въртене, се гарантира, че водата достига до въздушните пространства между пуха/перата.

- **Drum Clean (Почистване на барабана)**

Използвайте я редовно (веднъж на всеки 1-2 месеца), за да почистите барабана и осигурите необходимата хигиена. Пускайте програмата, когато машината е напълно празна. За по-добри резултати, сложете прахообразен препарат за котлен камък в отделението за препарат номер "2". Когато програмата завърши, оставете вратата леко откритата, за да може вътрешността да изсъхне.



Това не е перилна програма. Това е програма за поддръжка.

Не пускайте програмата с дрехи в пералнята. Ако се опитате да направите това, пералнята автоматично разбира, че в нея има товар и спира програмата.

4.3.7 Специални програми

За конкретни приложения изберете някоя от следните програми.

- **Spin+Drain (Центрофугиране+Изцеждане)**

Можете да използвате тази функция за източване на водата от машината.

Преди да изберете тази програма, изберете желаната скорост за центрофугиране и натиснете бутона „Старт/Пауза“. Машината първо източва водата отвътре. След това центрофугира прането с настроената скорост за центрофугиране и източва водата, изцедена от прането. Ако желаете само да източите водата без да центрофугирате прането, изберете програма „Изломпване+центрофугиране“ и след това изберете функцията „Без центрофугиране“ с помощта на копчето за регулиране на скоростта за центрофугиране. Натиснете бутона „Старт/Пауза“.



За деликатно пране изберете по-ниска скорост на центрофугиране.

4.3.8 Избор на скорост

При избора на нова програма, индикаторът за скорост на въртене показва максималната скорост на въртене за избраната програма.

За да намалите скоростта за центрофугиране, натиснете бутона за регулиране на скоростта за центрофугиране. Скоростта за центрофугиране постепенно намалява. След това, в зависимост от модела на уреда, на дисплея се изписва „Задържане на изплакването“ и „Без центрофугиране“. Когато е избрана опцията „Без центрофугиране“, светлините на индикатора за изплакване няма да светят.

Rinse Hold (Задържане на изплакването)

Ако не желаете да извадите дрехите веднага след приключване на програмата, може да използвате функция „Задържане на изплакването“, за да предпазите дрехите от измачкване поради липсата на вода в машината. Ако искате да източите водата без центрофугиране, след завършване на този процес, натиснете бутон „Старт/Пауза“. Програмата продължава работа и спира след източването на водата.

Ако желаете да центрофугирате задържаното във водата пране, регулирайте скоростта на центрофугиране и натиснете бутона „Старт/Пауза“.

Програмата ще продължи работата си. Водата се източва, прането се центрофугира, а програмата завършва.



Ако програмата не е стигнала до стъпка центрофугиране, може да промените скоростта, без да превключвате машината в режим на пауза.

4.3.9 Отложен старт

Чрез функцията за забавяне на старта, стартирането на програмата може да бъде забавено до 3, 6 до 9 часа.



Не използвайте течни перилни препарати когато ползвате забавяне на старта! Съществува опасност да останат петна по дрехите.

1. Отворете вратата, поставете прането, сложете перилния препарат и т.н.
2. Изберете програма за изпирене и скорост за центрофугиране.
3. Настройте желаното време като натиснете бутона за забавяне на старта. При едно натискане на бутона се избира забавяне от 3 часа. Когато същият бутон се натисне още веднъж, се избира забавяне от 6 часа, а при третото натискане се избира забавяне от 9 часа. Ако натиснете бутона за забавяне на старта още веднъж, функция за забавяне на старта бива отказана.
4. Натиснете бутона „Старт /Пауза“. Предишната лампичка за забавяне на старта изгасва и следващата светва на всеки 3 часа.
5. В края на обратното броене, всички лампички за забавяне на старта изгасват и програмата стартира.



По време на периода за забавен старт, можете да превключите машината в режим на пауза и да добавите още пране.

Промяна на периода на забавяне на старта

Ако желаете да промените периода по време на обратното броене, трябва да откажете програмата и да настроите времето за забавяне на старт отново.

Отказ от функцията за забавяне на старта

Ако искате да спрете обратното броене и да започнете програмата веднага:

1. Завъртете селектора на програмите на коя да е програма. По този начин функцията за забавяне на старта бива отказана. Лампичката „Край/Отказ“ мига продължително.
2. След това изберете отново програмата, която желаете да пуснете.
3. Натиснете бутона „Старт / Пауза“, за да стартирате програмата.

4.3.10 Стартиране на програма

1. Натиснете бутона „Старт / Пауза“, за да стартирате програмата.
2. Лампичката за проследяване на програмата, която показва началото на програмата, ще светне.

4.3.11 Закljučващ механизъм за защита от деца

Използвайте механизма за защита за деца, за да предпазите децата от игра с уреда. По този начин ще избегнете внасянето на промени в текущата програма.



Ако селектора за програмите бъде завъртян при активна защита за деца, съобщението „Child Lock Enabled LED“ ще примигне 3 пъти. Защитата за деца не позволява никакви промени в програмите и избраната скорост.

Дори и да е избрана друга програма чрез селектора за програмите при активна защита от деца, първоначално избраната програма продължава работата си.

Когато защитата за деца е активирана при работеща машина, може да превключите машината в режим „Пауза“, без да деактивирате защитата за деца, като завъртите селектора за програмите на позиция „Вкл. / Изкл.“. Когато завъртите селектора за програмите след това, програмата продължава работата си.

За да активирате защитата за деца:

Натиснете и задръжте бутоните за скорост и забавен старт едновременно за 3 секунди. Докато задръжате бутоните за 3 секунди, надписът „Child Lock Enabled LED“ ще започне да мига. След като LED индикаторът започне да свети постоянно, можете да освободите бутоните.

За да деактивирате защитата за деца:

Докато програмата се изпълнява, натиснете и задръжте бутоните за скорост и забавен старт едновременно за 3 секунди. Докато задръжате бутоните за 3 секунди, надписът „Child Lock Enabled LED“ ще започне да мига. След като LED индикаторът спре да свети, можете да освободите бутоните.



Освен гореописания метод, може да деактивирате защитата за деца като завъртите селектора за програмите на позиция „Вкл. / Изкл.“ при спряна програма, и изберете друга програма.

Защитата на деца не се деактивира при прекъсване на електрозахранването или при изключване на машината от контакта.

4.3.12 Изпълнение на програмата

Изпълнението на програмата може да бъде проследено чрез индикатора за проследяване на изпълнението на програмата. В началото на всяка стъпка от програмата светва индикаторът на съответната стъпка, а този на завършената стъпка изгасва. Може да промените настройките на скоростта, без да нарушавате нормалния работен процес на програмата, когато тя се изпълнява. За целта, промяната, която желаете да внесете трябва е в следваща стъпка от текущата програмна стъпка. Ако промяната не може да се извърши, съответните лампички премигват 3 пъти.



Ако машината не продължи със стъпка за центрофугиране, може да има активна функция за задръжане на изплакването или автоматичната система за определяне на небалансирано пране може да се е активирала поради небалансирано разпределение на прането в машината.

4.3.13 Закључване на вратата

Вратата на машината е оборудвана със заклjučваща система, за да не може да бъде отворена в случай на неподходящо ниво на водата.

Когато машината премине в режим пауза, лампичката на вратата започва да премигва.

Машината проверява нивото на водата вътре. Ако нивото на водата е подходящо, лампичката на вратата се изключва и вратата може да бъде отворена в рамките на 1 - 2 минути.

Ако нивото на водата е неподходящо, лампичката на вратата остава да свети и вратата не може да бъде отворена. Ако е наложително да отворите вратата при изключена лампичка на вратата, трябва да откажете текущата програма. Виж. “Отмяна на програма”

4.3.14 Промяна на настройките след стартиране на програмата

Превключване на пералнята в режим на пауза

Натиснете бутона „Старт/Пауза“, за да превключите пералнята в режим пауза докато се изпълнява програма. Осветлението на стъпката от програмата, която се изпълнява в момента, започва да премигва върху индикатора за проследяване на програмата, като по този начин показва, че машината е превключена в режим на пауза.

Освен това, когато вратата може да бъде отворена, лампичката за отворена врата свети продължително.

Промяна на настройките за скорост

Може да промените настройките на скоростта на програмата, по време на нейното изпълнение. Вижте „Избор на скорост за центрофугиране“.



Ако не е позволена никаква промяна, съответната лампичка ще премигне 3 пъти.

Добавяне или изваждане на пране

Можете да поставите/да извадите пране по време на изпълнение на програма, ако нивото на водата е подходящо, за да бъде отворена вратата. За целта:

1. Натиснете бутона „Старт / Пауза“, за да превключите машината в режим пауза. Индикаторът за проследяване на стъпките от програмата, примигва на стъпката, която се е изпълнявала при превключването на режима на пауза.
2. Изчакайте, докато вратата може да бъде отворена.
3. Отворете вратата и добавете или извадете от прането.
4. Затворете вратата за зареждане.
5. Ако е необходимо, направете промени в настройките за скоростта.
6. Натиснете бутона „Старт/Пауза“, за да стартирате машината.

4.3.15 Отмяна на програмата

За да откажете програмата, завъртете селектора за програмите, за да изберете друга програма. Предишната програма бива отказана. Лампичка за „Край / Отказ“ премигва непрекъснато, за да покаже, че програмата е отказана.

При завъртане на селектора за програмите, машината завършва програмата, но не източва водата от машината. Когато изберете и стартирате нова програма, новоизбраната програма ще стартира в зависимост от стъпката, в която е отменена предишната програма. Например може да поеме допълнително вода или да продължи да пере с водата вътре.



Някои програми може да започват с източване на водата от машината. В зависимост от стъпката, на която е отказана програмата, може да се наложи отново да поставите перилен препарат или омекотител за новоизбраната програма.

4.3.16 Край на програма

Когато програмата завърши, на индикатора за проследяване на програма се включва LED индикаторът „End“ (Край).

1. Изчакайте докато надписът "Door Lock Enabled LED" изгасне напълно.
2. За да изключите машината, завъртете селектора за програми на позиция „Вкл./Изкл.“.
3. Извадете прането и затворете вратата. Вашата машина е готова за следващия перилен цикъл.

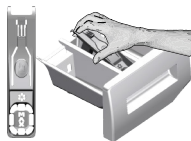
4.3.17 Вашата машина поддържа режим „Пауза“.

След като сте включили машината с бутона за избор на програма (чрез превключване на бутона на различна позиция от „Вкл./Изкл.“), ако не е стартирана програма или не се извършва друга процедура по време на стъпката за избор, или няма действие в рамките приблизително на 2 минути след края на избраната програма, машината ще се превключи автоматично в режим на енергоспестяване. Яркостта на индикаторната светлина ще намалее. Освен това дисплеят се изключва напълно, дори ако показва програмно време. Ако завъртите селектора на програми или докоснете произволен бутон, светлинните индикатори и дисплеят се връщат към предишното отчитане. Изборът, който сте направили при излизане от режим на енергийна ефективност, може да се промени. Моля, проверете съответствието на настройките при стартирането на програмата. Ако е необходимо, направете настройките отново. Това не е грешка.

4.4 Поддръжка и почистване

Оперативният живот на продукта се удължава, а често срещаните проблеми ще намалеят, ако уредът се почиства редовно.

4.4.1 Почистване на чекмеджето за препарати



Почиствайте чекмеджето редовно (на всеки 4-5 перилни цикъла) по начинът описан по-долу за да избегнете наслагването на прах за пране с времето.

Повдигнете задната част на сифона за да го свалите както е показано. Сифонът трябва да се почисти ако в отделението за омекотител се събира повече от нормалното количество вода и омекотител.

- 1 Натиснете точката въху сифона в отделението за омекотител и издърпайте към себе си, за да извадите отделението от пералнята.
- 2 Измивайте чекмеджето за препаратите и сифона в леген с много хладка вода. С оглед предотвратяване контакт на остатъците с кожата ви, почистете повърхностите с подходяща четка като носите ръкавици.
- 3 Пъхнете чекмеджето обратно на мястото му след почистването като внимавате да го наместите както трябва.

4.4.2 Почистване на вратата и барабана

За продукти с програма за почистване на барабана вижте Работа на продукта - Програми.



Повтаряйте процедурата по почистване на барабана на всеки 2 месеца.

Използвайте препарат срещу котлен камък, подходящ за перални машини.



След всяко изпиране проверявайте да няма останали чужди вещества в барабана.

Ако отворите на барабана показани на фигурата са запушени, ги отпушете с помощта на клечка за зъби.

Металните чужди вещества ще доведат до петна от ръжда по барабана.

Почистете петната по барабана с помощта на почистващи вещества, подходящи за използване върху неръждаема стомана.

Никога не използвайте тел за почистване или стоманена тел. Те ще повредят боядисаните, хромираните и пластмасови повърхности.

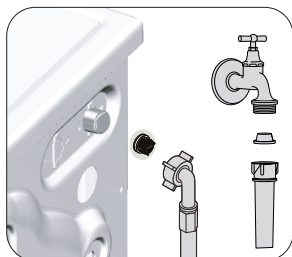
4.4.3 Почистване на корпуса и контролния панел

Забършете корпуса на пералнята със сапунива вода или неабразивен гелообразен препарат при необходимост, след което подсушете с мек парцал.

Използвайте само мек и влажен парцал за да почистите контролния панел.

4.4.4 Почистване на филтрите за входящата вода.

В края на всеки отвор за входяща вода отзад на пералнята и в края на всеки входящ маркуч, който се свързва с крана, има филтър. Тези филтри пречат на чужди тела и замърсители във водата да влизат в пералнята. Филтрите трябва да се почистват тъй като те постоянно се замърсяват.



1. Затворете крановете.
2. Свалете накрайниците на маркучите за входящата вода за да стигнете до филтрите в клапите за входящата вода. Почистете ги с подходяща четка. Ако филтрите са прекалено замърсени, отстранете ги с клещи и почистете гнездата им.
3. Извадете филтрите от правите накрайници на маркучите за входяща вода, заедно с уплътнителите, и ги почистете цялостно под течаща вода.
4. Сменете уплътненията и филтрите внимателно и ги затегнете с гайките им.

4.4.5. Източване на остатъчна вода и почистване на филтъра на помпата

Филтриращата система на машината ви предпазва твърдите предмети като копчета, монети и конци да се заклеят в перката на помпата при източването на водата от пералнята. По този начин водата се източва безпроблемно, а оперативният живот на помпата се удължава. Ако пералнята ви не изпомпва водата, възможно е филтърът на помпата да е задръстен. Филтърът трябва да се почиства всеки път когато се задръсти или на всеки 3 месеца. За да се почисти филтърът на помпата, водата трябва да се източи. Преди транспортиране на машината (напр. при преместване в нов дом) и в случай на замръзване на водата, може да се наложи да източите докрай водата от уреда.



ВНИМАНИЕ: Остатъчни чужди вещества във филтъра на помпата може да повредят машината ви и да предизвикат шум.

ВНИМАНИЕ: Ако продуктът не се използва, затворете крана, отстранете захранващата тръба и източете водата от машината, за да избегнете възможно замръзване.

ВНИМАНИЕ: След всяка употреба, затворете крана за водата, към който е свързан главния маркуч.

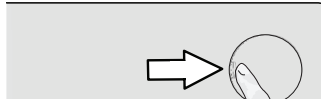
За да почистите мръсния филтър и да източите водата:

- 1 Извадете щепсела от контакта за да прекъснете захранването с електричество.



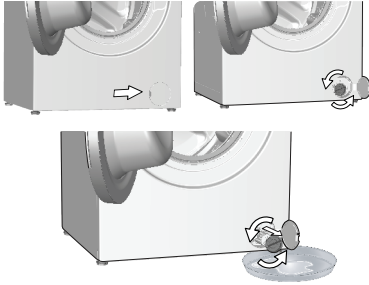
ВНИМАНИЕ: Температурата на водата в машината може да стигне до 90°C. За да избегнете риска от изгаряне, почистете филтъра чак след като пералнята се охлади.

2. Отворете капака на филтъра.



- 3 Следвайте процедурите по-долу, за да източите водата.

Ако продуктът няма маркуч за аварийно източване на водата, за да се източи водата:



- a. За да съберете водата, изтекла от филтъра, поставете голям съд пред него.
 - b. Завъртете и разхлабете филтъра на помпата, докато водата започне да тече (обратно на часовниковата стрелка). Напълнете изтичащата вода в съда, който сте поставили пред филтъра. Винаги дръжте наблизо парцал за да забършете евентуално разлятата вода.
 - c. Когато водата в машината се източи докрай, извадете филтъра докрай като го завъртите.
- 4 Почистете всякакви отлагания по вътрешността на филтъра, както и влакната около перката на помпата, ако има такива.
 - 5 Поставете обратно капачката на филтъра.
 - 6 Ако капачката на филтъра се състои от две части, затворете капачката като натиснете ухото ѝ. Ако се състои от една част, първо наместете ушенцата в долната ѝ част на местата им, а след това натиснете горната част за да затворите.


5 Отстраняване на неизправности

Проблем	Причина	Решение
Програмата не може да се стартира или да се избере.	Пералнята е преминала в режим на самозащита поради възникнал външен проблем (в електрическото напрежение, водното налягане и т.н.).	<ul style="list-style-type: none"> Натиснете и задръжте бутон Старт/ Пауза / Отказ за 3 секунди за да върнете машината към фабричните настройки. (виж. "Отмяна на програмата")
Вода в пералнята.	В машината може да е останала малко вода в следствие на процедурите по качествен контрол в процеса на производство.	<ul style="list-style-type: none"> Това не е опасно; водата не вреди на машината.
Машината не се пълни с вода.	Кранът е затворен. Входният маркуч за водата е прегънат.	<ul style="list-style-type: none"> Включете крановете. Оправете маркуча.
	Входният маркуч за водата е задръстен.	<ul style="list-style-type: none"> Почистете филтъра.
Машината не източва водата.	Вратата за зареждане може да е отворена.	<ul style="list-style-type: none"> Затворете вратата.
	Дренажният маркуч може да е задръстен или огънат. Филтърът на помпата е задръстен.	<ul style="list-style-type: none"> Почистете или изправете маркуча. Почистете филтъра на помпата.
Машината вибрира или издава шум	Машината може да не е нивелирана на пода.	<ul style="list-style-type: none"> Регулирайте крачетата за да нивелирате машината.
	Във филтъра на помпата може да навлязло някакво твърдо вещество.	<ul style="list-style-type: none"> Почистете филтъра на помпата.
	Обезопасяващите болтове за транспортиране не са свалени.	<ul style="list-style-type: none"> Отстранете обезопасяващите болтове за транспортиране.
	Количеството пране в машината може да е твърде малко.	<ul style="list-style-type: none"> Добавете още пране в машината.
	Машината може да е претоварена с пране.	<ul style="list-style-type: none"> Извадете част от прането от машината или разпределете тежестта равномерно в барабана.
	Машината може да е опряна до твърда повърхност.	<ul style="list-style-type: none"> Проверет дали машината не опира твърда повърхност.
От дъното на пералната машина изтича вода.	Дренажният маркуч може да е задръстен или огънат. Филтърът на помпата е задръстен.	<ul style="list-style-type: none"> Почистете или изправете маркуча. Почистете филтъра на помпата.
Пералнята спира малко след започване на програмата.	Пералнята може временно да е спряла по причина на ниско напрежение.	<ul style="list-style-type: none"> Пералнята ще продължи работата си когато електрическото напрежение достигне отново нормалното си ниво.
Машината директно източва водата, която вкарва.	Дренажният маркуч може да не е на подходяща височина.	<ul style="list-style-type: none"> Свържете дренажния маркуч за водата както е описано в ръководството за употреба.
При пране в машината не се вижда никаква вода.	Нивото на водата не може да бъде видяно отвън на машината.	<ul style="list-style-type: none"> Това не е повреда.
Вратата не може да се отвори.	Заклучването на вратата е активирано поради високо ниво на водата в машината.	<ul style="list-style-type: none"> Източете водата като пуснете програма "Изпомпване" или "Центрофугиране".
	Машината изпомпва водата или е в цикъл на центрофугиране.	<ul style="list-style-type: none"> Изчакайте докато програмата завърши.
	Защитата за деца е включена. Заклучването на вратата ще се деактивира няколко минути след като програмата приключи.	<ul style="list-style-type: none"> Изчакайте няколко минути докато се деактивира заклучването на вратата.

Проблем	Причина	Решение
Прањето отнема повеќе време от укажаното в ръководството за употреба. (*)	Водното налягане е слабо.	<ul style="list-style-type: none"> Машината изчака да влее достатъчно количество вода за да се избегне ниско качество на изпиране поради недостатъчно количество вода. По тази причина продължителността на прањето се увеличава.
	Напрежението може да е ниско.	<ul style="list-style-type: none"> Продължителността на прањето се удължава за да се избегнат незадоволителни резултати от изпирането при слаба мощност.
	Температурата на входящата вода може да е твърде ниска.	<ul style="list-style-type: none"> Времето, необходимо за загреване на водата се увеличава през студените сезони . Продължителността на изпиране може да се удължи за да се избегнат незадоволителни резултати от изпирането.
	Броят изплаквания и/или количеството на вода за изплакването се е увеличило.	<ul style="list-style-type: none"> Машината увеличава количеството на водата когато е необходимо по-добро изплакване и при необходимост добавя допълнителна стъпка на изплакване.
	Възможно е да се е поучила твърде много пяна и автоматичната система за абсорбиране на пяна да се е активирала поради използване на твърде голямо количество перилен препарат.	<ul style="list-style-type: none"> Използвайте препоръчителното количество перилен препарат.
Таймерът на програмата не извършва обратно броене. (При модели с дисплей) (*)	Таймерът може да спре по време на наточването на вода.	<ul style="list-style-type: none"> Индикаторът на таймера не извършва обратно броене докато машината не поеме достатъчно количество вода. Пералнята изчака да се напълни с достатъчно количество вода за да се избегне недоизпиране в следствие липсата на вода. Индикаторът на времето продължава обратното броене след това.
	Таймерът може да спре по време на стъпката на загреване.	<ul style="list-style-type: none"> Индикаторът на времето не извършва обратно броене докато машината не достигне избраната температура.
	Таймерът може да спре по време на стъпка центрофугиране.	<ul style="list-style-type: none"> Автоматичната система за определяне на небалансирано пране може да се е активирала поради неравномерно разпределение на прањето в барабана.
Таймерът на програмата не извършва обратно броене. (*)	В машината може да има небалансиран товар.	<ul style="list-style-type: none"> Автоматичната система за определяне на небалансирано пране може да се е активирала поради неравномерно разпределение на прањето в барабана.
Машината не се превключва на стъпка центрофугиране. (*)	В машината може да има небалансиран товар.	<ul style="list-style-type: none"> Автоматичната система за определяне на небалансирано пране може да се е активирала поради неравномерно разпределение на прањето в барабана.
	Машината няма да центрофугира ако водата не е източена докрай.	<ul style="list-style-type: none"> Проверете филтъра и дренажния маркуч.
	Възможно е да се е поучила твърде много пяна и автоматичната система за абсорбиране на пяна да се е активирала поради използване на твърде голямо количество перилен препарат.	<ul style="list-style-type: none"> Използвайте препоръчителното количество перилен препарат.

Проблем	Причина	Решение
Качеството на изпиране е лошо: Прането посивява. (**)	Дълго време е използван недостатъчно количество препарат.	<ul style="list-style-type: none"> Използвайте препоръчителното количество перилен препарат според прането и твърдостта на водата.
	Изпирането е извършено на ниска температура за дълъг период от време.	<ul style="list-style-type: none"> Изберете подходящата температура за прането, което ще бъде прано.
	Използвано е недостатъчно количество препарат при твърда вода.	<ul style="list-style-type: none"> Използването на недостатъчно количество препарат при твърда вода води до полепване на мръсотията по дрехите, които с времето посивяват. Премахването на вече появилото се посивяване е много трудно. Използвайте препоръчителното количество перилен препарат според прането и твърдостта на водата.
	Използван е твърде много перилен препарат.	<ul style="list-style-type: none"> Използвайте препоръчителното количество перилен препарат според прането и твърдостта на водата.
Качеството на изпиране е лошо: Петната не са изпрани или прането не се е избелило. (**)	Използвано е недостатъчно количество перилен препарат.	<ul style="list-style-type: none"> Използвайте препоръчителното количество перилен препарат според прането и твърдостта на водата.
	Заредено е прекалено много пране.	<ul style="list-style-type: none"> Не зареждайте машината прекалено много. Спазвайте количествата препоръчани в "Таблицата с програми и консумация".
	Избрани са грешна програма и температура.	<ul style="list-style-type: none"> Изберете подходящата програма и температура за прането, което ще бъде прано.
	Използван е неподходящ вид перилен препарат.	<ul style="list-style-type: none"> Използвайте само оригинални перилни препарати, подходящи за машината.
	Използван е твърде много перилен препарат.	<ul style="list-style-type: none"> Сложете препаратата в правилното отделение. Не смесвайте избелващия и перилния препарат един с друг.
	Качеството на изпиране е лошо: По прането има мазни петна. (**)	Почистването на барабана не е извършвано редовно.
Качеството на изпиране е лошо: Дрехите миришат неприятно. (**)	Миризмите и бактериите се наслагат в барабана в резултат на продължително пране при ниски температури и/или кратки програми.	<ul style="list-style-type: none"> След всяко пране оставайте чекмеджето за препаратите и вратата на машината открити. По този начин в машината няма да остане влага, която е подходяща среда за развитието на бактерии.
Цвятът на дрехите избледнява. (**)	Заредено е прекалено много пране.	<ul style="list-style-type: none"> Не зареждайте машината прекалено много.
	Използваният перилен препарат е намокрен.	<ul style="list-style-type: none"> Съхранявайте перилните препарати на сухо място и не ги излагайте на прекомерни температури.
	Избрана е по-висока температура.	<ul style="list-style-type: none"> Изберете подходящата програма и температура според типа и степента на замърсеност на прането.
Не се изплаква добре.	Количеството, марката и начинът на съхранение на перилния препарат не са подходящи.	<ul style="list-style-type: none"> Използвайте перилен препарат, който е подходящ за пералната машина и прането ви. Съхранявайте перилните препарати на сухо място и не ги излагайте на прекомерни температури.
	Перилният препарат е поставен в грешно отделение на чекмеджето.	<ul style="list-style-type: none"> Ако в отделението за предпране е сипан перилен препарат, машината може да го поеме в стъпка изплакване или омекотяване. Сложете препаратата в правилното отделение.
	Филтърът на помпата е задръстен.	<ul style="list-style-type: none"> Проверете филтъра.
	Дренажният маркуч е огънат.	<ul style="list-style-type: none"> Проверете дренажния маркуч.

Проблем	Причина	Решение
След изпирането прането се е втвърдило. (**)	Използвано е недостатъчно количество перилен препарат.	<ul style="list-style-type: none"> Използването на недостатъчно количество перилен препарат за степента на твърдост на водата може да доведе до втвърдяване на дрехите с времето. Използвайте подходящо количество перилен препарат в зависимост от твърдостта на водата.
	Перилният препарат е поставен в грешно отделение на чекмеджето.	<ul style="list-style-type: none"> Ако в отделението за предпране е сипан перилен препарат, машината може да го поеме в стълка изплакване или омекотяване. Сложете препаратата в правилното отделение.
	Перилният препарат може да се е смесил с омекотителя.	<ul style="list-style-type: none"> Не смесвайте омекотителя с перилен препарат. Измийте и почистете диспенсера с топла вода.
Прането не мирише на омекотителя. (**)	Перилният препарат е поставен в грешно отделение на чекмеджето.	<ul style="list-style-type: none"> Ако в отделението за предпране е сипан перилен препарат, машината може да го поеме в стълка изплакване или омекотяване. Измийте и почистете диспенсера с топла вода. Сложете препаратата в правилното отделение.
	Перилният препарат може да се е смесил с омекотителя.	<ul style="list-style-type: none"> Не смесвайте омекотителя с перилен препарат. Измийте и почистете диспенсера с топла вода.
Перилният препарат се утаява в чекмеджето. (**)	Препаратът е изсипан в мокро чекмедже.	<ul style="list-style-type: none"> Подсушете чекмеджето преди да сипете препарат в него.
	Перилният препарат се е овлажнил.	<ul style="list-style-type: none"> Съхранявайте перилните препарати на сухо място и не ги излагайте на прекомерни температури.
	Водното налягане е слабо.	<ul style="list-style-type: none"> Проверете водното налягане.
	Препаратът в основното отделение се е овлажнил по време на вливането на водата за предпрането. Отворите на отделението за перилен препарат са задръстени.	<ul style="list-style-type: none"> Проверете отворите и ги почистете ако са задръстени.
	Има проблем с клапаните на чекмеджето за препарати.	<ul style="list-style-type: none"> Обадете се в оторизирания сервиз.
	Перилният препарат може да се е смесил с омекотителя.	<ul style="list-style-type: none"> Не смесвайте омекотителя с перилен препарат. Измийте и почистете диспенсера с топла вода.
	Почистването на барабана не е извършвано редовно.	<ul style="list-style-type: none"> Почиствайте барабана редовно. За целта виж 4.4.2.
В машината се формира твърде много пяна. (**)	Използван е неподходящ за пералната машина перилен препарат.	<ul style="list-style-type: none"> Използвайте препарати, подходящи за пералната машина.
	Използвано е прекомерно количество перилен препарат.	<ul style="list-style-type: none"> Използвайте само необходимото количество перилен препарат.
	Перилният препарат е съхраняван при неподходящи условия.	<ul style="list-style-type: none"> Препаратите трябва да се съхраняват на затворено и сухо място. Не ги съхранявайте на твърде горещи места.
	Някои видове мрежесто пране от рода на тюла може да се пени твърде много поради структурата си.	<ul style="list-style-type: none"> Използвайте по-малки количества препарат при пускане на такова пране.
	Перилният препарат е поставен в грешно отделение на чекмеджето.	<ul style="list-style-type: none"> Сложете препаратата в правилното отделение.
	Омекотителят се поема твърде рано.	<ul style="list-style-type: none"> Възможно е да има проблем в клапаните или диспенсера. Обадете се в оторизирания сервиз.

Проблем	Причина	Решение
От чекмеджето за перилни препарати излиза пяна.	Използван е твърде много перилен препарат.	<ul style="list-style-type: none"> Смесете 1 с.л. омекотител с ½ л вода и изсипете в главното отделение на чекмеджето за перилен препарат.
		<ul style="list-style-type: none"> Сложете перилен препарат в машината в съответствие с програмите и максималния капацитет, посочени в "Таблица с програми и консумация". При добавяне на допълнителни химикали (препарати за почистване на петна, белина и др.), намалете количеството перилен препарат.
Прането излиза мокро в края на програмата. (*)	Възможно е да се е поучила твърде много пяна и автоматичната система за абсорбиране на пяна да се е активирала поради използване на твърде голямо количество перилен препарат.	<ul style="list-style-type: none"> Използвайте препоръчителното количество перилен препарат.
(*) Машината не се превключва на центрофугиране в случай, че прането не е равномерно разпределено в барабана за да предпази пералнята и заобикалящите я предмети от повреда. То трябва да се преразпредели и пусне отново.		
(**) Почистването на барабана не е извършвано редовно. Почиствайте барабана редовно. Вижте 4.4.2		
	ВНИМАНИЕ: Ако не може да разрешите проблема въпреки, че сте спазили указанията в този раздел, се консултирайте с търговеца или представител на оторизиран сервис. Никога не се опитвайте да поправите неработещия уред сами.	

