

beko

Pralni stroj

Uporabniški priročnik



WTV 9744 XW0





Ta izdelek je bil proizveden z uporabo najnovejše tehnologije v okolju prijaznih pogojih.

1 Splošna varnostna navodila

V tem delu so opisana varnostna navodila za zaščito pred nastankom telesnih poškodb in škode. Neupoštevanje teh navodil pomeni izničenje vsakršnega jamstva.

1.1 Življenjska in premoženjska varnost

- ▶ Proizvoda nikoli ne postavite na tla, pokrita s preprogo, saj lahko to povzroči pregrevanje električnih delov zaradi pomanjkanja pretoka zraka pod strojem. Zaradi tega lahko pride do okvare vašega stroja.
- ▶ Ko stroj ni v uporabi, ga izklopite.
- ▶ Namestitvev in popravila lahko izvajajo le pooblašteni serviserji. Proizvajalec ne odgovarja za morebitne poškodbe, ki nastanejo med opravili, ki jih izvajajo nepooblašcene osebe.
- ▶ Cevi za dobavo in odjem vode je treba trdno pritrditi in potrditi, da niso poškodovane. V nasprotnem primeru obstaja možnost iztekanja vode.
- ▶ Če je v stroju voda, ne odpirajte vrat za nalaganje perila in ne poskušajte zamenjati filtra. V nasprotnem primeru obstaja možnost poplave in telesnih poškodb zaradi vroče vode.
- ▶ Zaklenjenih vratc za nalaganje ne odpirajte na silo. Blokada vratc se odpre takoj, ko se cikel pranja zaključi. Če se vratca ne odprejo, uporabite rešitve, ki so navedene za napako »Vratc za nalaganje ni mogoče odpreti« v razdelku Odpravljanje težav. Z odpiranjem vratc za nalaganje na silo lahko poškodujete vratca in blokirni mehanizem.
- ▶ Uporabljajte pralna sredstva, mehčalce in dodatke, primerne za avtomatske pralne stroje.
- ▶ Upoštevajte navodila na etiketah na perilu in na embalaži pralnega sredstva.

1.2 Varnost otrok

- ▶ Otroci, stari 8 let in več, ter osebe z zmanjšanimi fizičnimi, senzornimi ali duševnimi sposobnostmi ali s pomanjkljivim znanjem ali izkušnjami lahko stroj uporabljajo le pod nadzorom ali če so poučeni o varni uporabi izdelka in z njim povezanimi nevarnostmi. Otroci se ne smejo igrati s proizvodom. Otroci naj proizvoda ne čistijo ali vzdržujejo, če jih nihče ne nadzoruje. Otroci, mlajši od 3 let, naj se v bližini stroja ne zadržujejo brez stalnega nadzora.
- ▶ Embalažni material je nevaren za otroke. Embalažni material shranite na varno mesto, kamor otroci nimajo dostopa.

- ▶ Električni proizvodi so nevarni za otroke. Preprečite otrokom dostop v bližino stroja, medtem ko ta obratuje. Ne dovolite otrokom, da se igrajo s proizvodom. Uporabite otroško ključavnico in tako preprečite otrokom poseganje v proizvod.
- ▶ Ne pozabite zapreti vratc za nalaganje, preden zapustite prostor, v katerem je proizvod nameščen.
- ▶ Hranite vsa pralna sredstva in dodatke na varnem mestu, kamor otroci nimajo dostopa, ter zaprite pokrov vsebnika pralnega sredstva oziroma zatesnite embalažo pralnega sredstva.

1.3 Električna varnost

- ▶ V primeru kakršne koli okvare proizvoda ne uporabite, dokler okvare ne popravi pooblaščen serviser! Nevarnost električnega udara!
- ▶ Izdelek je oblikovan tako, da začne ponovno obratovati, ko se po izpadu elektrike napajanje ponovno vzpostavi. Če želite preklicati program, preberite poglavje »Preklic programa«.
- ▶ Stroj priključite v ozemljeno vtičnico, zaščiteno z varovalko z močjo 16 A. Poskrbite za ozemljeno namestitev, ki jo vzpostavi strokovno usposobljen električar. Naše podjetje ne odgovarja za poškodbe, ki nastanejo med uporabo proizvoda brez ozemljitve v skladu z lokalnimi predpisi.
- ▶ Stroja ni dovoljeno prati s curkom vode ali zlivanjem vode nanj. Nevarnost električnega udara!
- ▶ V nobenem primeru se ne dotikajte napajalnega kabla z mokrimi rokami! Kabla nikoli ne vlecite. Vedno z eno roko pritisnite na kabel in ga povlecite z drugo roko.
- ▶ Stroj je treba pred namestitvijo, vzdrževanjem, čiščenjem in popravili obvezno izklopiti.
- ▶ Če je napajalni kabel poškodovan, ga mora zamenjati proizvajalec, pooblaščen serviser ali podobno usposobljena oseba (po možnosti električar) ali oseba, ki jo je pooblastil uvoznik, saj boste tako preprečili morebitna tveganja.

1.4 Varnost pred vročo površino

	<p>Steklo vratc za nalaganje se lahko med pranjem pri višjih temperaturah zelo segreje. Zato bodite še posebej pozorni, da se otroci ne dotikajo stekla vratc za nalaganje med pranjem.</p>
---	---

2 Pomembna navodila za okolje

2.1 Skladnost z direktivo OEE0



Ta izdelek je v skladu z direktivo EU OEE0 (2012/19/EU). Ta izdelek nosi oznako za odpadno električno in elektronsko opremo (OEE0).

Izdelek je bil proizveden z visokokakovostnimi deli in materiali, ki so primerni za ponovno uporabo in recikliranje. Zato izdelka ob koncu njegove življenjske dobe ne odstranite skupaj z običajnimi gospodinjskimi in drugimi odpadki. Odnosite ga na zbiralno mesto za recikliranje električne in elektronske opreme. Prosimo, da se glede najbližjih zbirnih mest posvetujete z lokalnimi oblastmi.

Skladnost z direktivo RoHS (omejevanje uporabe nekaterih nevarnih snovi):

Ta izdelek je v skladu z direktivo EU RoHS (2011/65/EU). Ne vsebuje nevarnih in prepovedanih materialov, ki so določeni v direktivi.

2.2 Podatki o embalaži

Embalaža je izdelana iz recikliranega materiala v skladu z našimi državnimi okoljevarstvenimi predpisi. Embalaže ne odstranite skupaj z gospodinjskimi ali ostalimi odpadki. Odnosite jih na zbiralna mesta za embalaže, ki so jih določile lokalne oblasti.

3 Pravilna uporaba

- Stroj je oblikovan in izdelan za uporabo v gospodinjstvih. Stroj ni primeren za uporabo v komercialne namene in druge nenačrtovane namene.
- Proizvod je dovoljeno uporabljati za pranje in izpiranje perila, ki je ustrezno označeno.
- Proizvajalec ne odgovarja za nepravilno uporabo ali prevoz.
- Tehnična življenjska doba stroja je 10 let. V tem obdobju vam bodo na voljo originalni rezervni deli za pravilno delovanje naprave.
- Ta aparat je namenjen za uporabo v gospodinjskih in podobnih aplikacijah, kot so:
 - kuhinjske prostore osebja v trgovinah, pisarnah in drugih delovnih okoljih;
 - kmečke hiše;
 - s strani strank v hotelih, motelih in drugih stanovanjskih okoljih;
 - okolja z nočitvijo in zajtrkom;
 - območja za komunalno rabo v stanovanjskih blokih ali v pralnicah.

4 Tehnične specifikacije

Ime dobavitelja ali blagovna znamka	Beko
Naziv modela	WTV 9744 XW0
	7145646800
Nazivna kapaciteta (kg)	9
Najvišja hitrost centrifuge (vrt./min.)	1400
Vgrajeno	Non
Višina (cm)	84
Širina (cm)	60
Globina (cm)	64
Enojni dotok vode/dvojni dotok vode	• / -
• Na voljo	
Električna poraba (V/Hz)	230 V / 50Hz
Skupni tok (A)	10
Skupna moč (W)	2200
Koda glavnega modela	138

		The model information as stored in the product database can be reached by entering following website and searching for your model identifier (*) found on energy label. https://eprel.ec.europa.eu/
	SUPPLIER'S NAME 	



OPOZORILO: Vrednosti porabe so veljavne le za primere, ko povezava z brezžičnim omrežjem ni vzpostavljena.

4.1 Namestititev

- Namestititev pralnega stroja naročite pri lokalnem pooblaščenem serviserju.
- Priprava lokacije in napeljave za električno energijo, vodo in odpadno vodo na mestu postavitve so dolžnost in odgovornost kupca.
- Preverite in potrdite, da med potiskanjem stroja na mesto postavitve ali med čiščenjem niste zvili, stisnili ali zdrobili dovodne in odjemne vodne cevi ter električnega kabla.
- Namestititev in električne priključke naprave naj opravi pooblaščen serviser. Proizvajalec ne odgovarja za morebitne poškodbe, ki nastanejo med opravi, ki jih izvajajo nepooblaščenji delavci.
- Pred namestitvijo s prostim očesom pralni stroj preglejte in potrdite, da ni poškodovan. Če odkrijete poškodbe, stroja ne namestite. Poškodovani stroji so nevarni.

4.1.1 Primerno mesto za postavititev

- Napravo postavite na trda in ravna tla. Stroja ne postavljajte na preprogo z daljšimi nitmi ali podobne površine.
- Skupna teža pralnega stroja in sušilnika (naložena), postavljena eden na drugega, je približno 180 kg. Stroj postavite na trda in ravna tla z zadostno nosilnostjo.
- Stroja ne postavite na napajalni kabel.
- Stroja ne namestite na mesta, kjer temperatura pade pod 0 °C.
- Če pustite prostor ob straneh stroja, naj bi to zmanjšalo vibracije in hrup.
- Stroja ne postavite na rob ali na ploščad stopničaste površine.
- Ne polagajte virov toplote, kot so kuhalne plošče, likalniki, pečice itd., na pralni stroj in jih ne uporabljajte na izdelku.

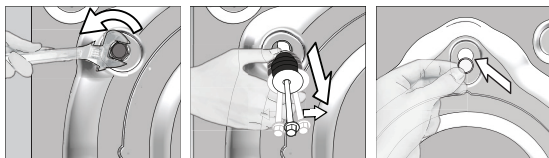
4.1.2 Odstranjevanje embalažnih ojačitev



Stroj nagnite nazaj in odstranite ojačitev. Povlecite za trak in odstranite embalažno ojačitev. Tega ne izvajajte sami.

4.1.3 Odstranjevanje varoval za prevoz in prenašanje

- 1 Z ustreznim ključem odvijte vse vijake, tako da se lahko neovirano vrtijo.
- 2 Odstranite vijake za zaščito med prevozom in prenašanjem, in sicer tako, da jih narahlo zavrtite.
- 3 V luknje na plošči zadaj vstavite plastične pokrove iz vrečke, v kateri je priročnik za uporabnika.



POZOR: Preden pralni stroj zaženete, odstranite vijake za zaščito med prevozom in prenašanjem! V nasprotnem primeru lahko pride do poškodbe naprave.



Vijake za zaščito med prevozom in prenašanjem shranite na varno mesto, tako da jih boste lahko uporabili, ko boste naslednjič premikali stroj.

Namestite vijake za zaščito med prevozom in prenašanjem v obratnem vrstnem redu demontaže.

Preden stroj premaknete na drugo mesto, obvezno pritrdite vijake za zaščito med prevozom in prenašanjem!

4.1.4 Povezava dovodne cevi za vodo

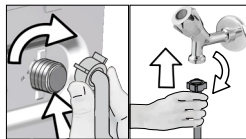


Vodni tlak, potreben za pravilno obratovanje stroja, je 1-10 barov (0,1-10 MPa). Za neovirano delovanje stroja mora v eni minuti iz odprte pipe steči 10-80 litrov vode. Če je vodni tlak višji, namestite reducirni ventil.



POZOR: Modele z enim dovodom za vodo ni dovoljeno povezati na pipe za toplo vodo. Nevarnost poškodb perila ali preklopa stroja v varen način, tj. stroj ne deluje.

POZOR: Na nov stroj ne povežite starih ali uporabljenih dovodnih cevi. Nevarnost pojava madežev na perilu.



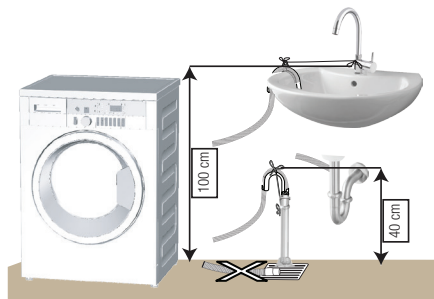
- 1 Z roko privijte matice na cevi. Matic ne privijajte z orodjem.
- 2 Potem ko napeljete cevi, odprite pipe do konca giba in potrdite, da spoji tesnijo. Če opazite uhajanje vode, zaprite pipe in odstranite matico. Preglejte tesnilo in ponovno privijte matico. Za zaščito pred uhajanjem vode in posledične škode zaprite pipe, ko stroja ne uporabljate.

4.1.5 Povezava odtočne cevi na odtok

- Pritrdite konec odtočne cevi neposredno na odtok za odpadno vodo, stranišče ali kopalno kad.



POZOR: Nevarnost poplave v primeru izpada cevi iz ohišja med izpustom vode. Tudi nevarnost opeklin zaradi visokih temperatur med pranjem. Preprečite takšne situacije in poskrbite za neovirano dovajanje in odvajanje vode tako, da tesno pritrdite odtočno cev.



- Namestite odtočno cev na višino min. 40 cm in maks. 100 cm.
- Če odtočno cev dvignete po tem, ko je ležala na tleh ali v bližini tal (manj kot 40 cm nad tlemi), je odvajanje vode oteženo in perilo ostane po pranju preveč mokro. Zato upoštevajte višine, kot so označene na sliki.

- Za zaščito pred stekanjem onesnažene vode nazaj v stroj in za neoviran odjem takšne vode ne potopite končnega dela cevi v onesnaženo vodo in ne povežite v odtok več kot 15 cm cevi. Če je cev predolga, jo odrežite.
- Končnega dela cevi ni dovoljeno upogniti, nanj stopati in cev ne sme biti stisnjena ob odtok in stroj.
- Če je cev prekratka, dodajte originalni podaljšek. Maks. dovoljena dolžina cevi je 3,2 m. Povezavo med podaljškom cevi in odtočno cevjo stroja je treba dobro pritrditi z ustreznim objemko, tako da se ne more sneti in posčati.

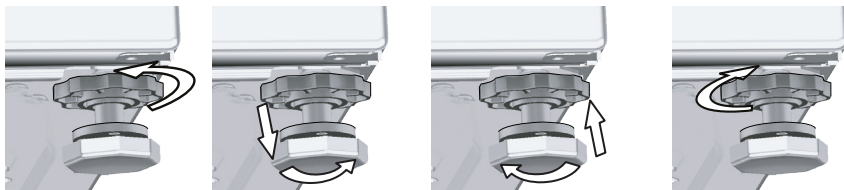
4.1.6 Namestitev nogic



POZOR: Stroj mora stati uravnoteženo na nogicah, tako da obratuje tiho in brez vibracij. Uravnotežite stroj tako, da nastavite nogice. V nasprotnem primeru se stroj med obratovanjem premika - nevarnost stiskanja in vibracij.

POZOR: Blokirnih matic ne odvijajte z orodjem. Matica lahko poškodujete.

- 1 Z roko odvijte blokirne matice na nogicah.
- 2 Nastavite nogice, tako da stroj uravnotežite.
- 3 Z roko privijte vse blokirne matice.



4.1.7 Električna povezava

Priključite stroj v ozemljeno vtičnico, zaščiteno s 16 A varovalko. Naše podjetje ne odgovarja za poškodbe, ki nastanejo med uporabo proizvoda brez ozemljitve v skladu z lokalnimi predpisi.

- Povezava mora biti v skladu z veljavnimi državnimi predpisi.
- Ožičenje tokokroga električne vtičnice mora izpolnjevati zahteve naprave. Priporočamo uporabo prekinjevalca tokokroga GFCI.
- Poskrbite, da bo vtič napajalnega kabla po namestitvi dostopen brez težav.
- Če je vrednost toka varovalke ali prekinjala v ohišju manjša od 16 A, pokličite strokovno usposobljenega električarja, da namesti varovalko 16 A.
- Predpisana napetost v »Tehničnih specifikacijah« mora biti enaka omrežju napetosti.
- Povezav ni dovoljeno vzpostavljati s podaljški ali več vtiči.



POZOR: Poškodovane električne kable zamenja pooblaščen serveriser.

4.1.8 Prva uporaba



Pred prvo uporabo stroja preverite in potrdite, da ste ustrezno opravili vsa pripravljala dela po navodilih iz poglavij »Pomembna varnostna navodila« in »Namestitev«.

Stroj pripravite na pranje perila tako, da najprej zaženete program Čiščenje bobna. Če stroj ne vključuje tega programa, uporabite metodo, ki je opisana v razdelku 4.4.2.



Uporabljajte sredstvo za zaščito pred nastajanjem vodnega kamna, primerno za pralne stroje.

Po opravljenih procesih za nadzor kakovosti med proizvodnjo je morda v stroju ostala manjša količina vode. Ta voda ne predstavlja nevarnosti za stroj.

4.2 Priprava

4.2.1 Sortiranje perila

- Sortirajte perilo po vrsti tkanine, barvi, umazanosti ter dovoljeni temperaturi pranja.
- Vedno preberite navodila, navedena na etiketi oblačila.

4.2.2 Priprava perila za pranje

- Perilo s kovinskimi dodatki, kot so nedrčki z žico, pasne sponke in kovinski gumbi, lahko stroj poškoduje. Odstranite kovinske dele ali dajte tako perilo v pralne vrečke oziroma prevleko za vzglavnik.
- Spraznite žepe, vzemite ven kovance, svinčnike in sponke; žepe obrnite in jih očistite. Takšni predmeti lahko poškodujejo stroj in med pranjem ustvarjajo hrup.
- Za majhna oblačila, kot so otroške nogavice in najlon nogavice, uporabite pralno vrečko ali prevleko za vzglavnik.
- Zavese položite v stroj brez tlačjenja. Odstranite elemente za pritrditev zaves.
- Zaprite zadrge, prišijte zrahljane gumbe in popravite razporke in raztrge.
- Za oblačila, označena z oznako "strojno pranje" in "ročno pranje", nastavite ustrezen program pranja.
- Ne perite skupaj barvnega in belega perila. Nova in temna barvna oblačila spustijo barvo. Perite jih ločeno.
- Trdovratne madeže primerno obdelajte že pred pranjem. Če niste prepričani, se posvetujte z osebjem v čistilnici.
- Uporabljajte samo barve/izdelke za spreminjanje barve in odstranjevanje vodnega kamna, ki so primerni za strojno pranje. Obvezno upoštevajte navodila na embalaži.
- Hlače in občutljivo perilo pred pranjem obrnite na notranjo stran.
- Oblačila iz angora volne pred pranjem pustite nekaj ur v zamrzovalniku. Tako boste zmanjšali kosmatenje.
- Perilo, umazano z moko, prahom, mlekom v prahu itd. najprej močno otriesite in šele nato naložite v stroj. Prah in praški na perilu se lahko v notranjih delih stroja čez čas nakopičijo ter povzročijo škodo.

4.2.3 Nasveti za varčevanje z energijo in vodo

Naslednje informacije vam bodo pomagale pri uporabi izdelka na okolju prijazen način.

- Izdelek uporabljajte z največjo dovoljeno nosilnostjo za izbrani program, vendar ne preobremenjujte. Glej »Preglednica programov in porabe«.
- Obvezno upoštevajte navodila za temperaturo na embalaži pralnega sredstva.
- Manj umazano perilo perite z nizkimi temperaturami.
- Za manjše količine manj umazanega perila nastavite programe hitrega pranja.
- Ne nastavite predpranja in visokih temperatur za pranje perila, ki ni zelo umazano ali zamazano.
- Če boste perilo posušili v sušilnem stroju, med pranjem izberite največjo priporočljivo hitrost centrifugiranja.
- Uporabite toliko pralnega sredstva, kot ga priporoča etiketa na embalaži pralnega sredstva.

4.2.4 Nalaganje perila

1. Odprite vratca za nalaganje perila.
2. Perilo nežno vstavite v stroj.
3. Potisnite vratca za nalaganje, tako da se zaprejo - zaslišite, kako se zaskočijo. Prepričajte se, da se oblačila niso zataknila v vratih. Med delovanjem programa so vratca blokirana. Blokada vratc se odpre takoj, ko se program pranja zaključi. Nato lahko odprete vratca za nalaganje perila. Če se vratca ne odprejo, uporabite rešitve, ki so navedene za napako »Vratca za nalaganje ni mogoče odpreti« v razdelku Odpravljanje težav.

4.2.5 Ustrezna količina perila

Največja količina perila je odvisna od vrste perila, stopnje umazanosti in zelenega programa pranja. Stroj količino vode samodejno nastavi glede na težo naloženega perila.

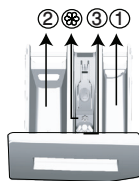


OPOZORILO: Upoštevajte informacije v razdelku »Preglednica programov in porabe«. Če boste naložili preveč perila v stroj, bodo rezultati pranja slabši. Poleg tega bo stroj obratoval hrupno in vibriral.

4.2.6 Uporaba pralnega sredstva in mehčalca



Ob uporabi pralnega sredstva, mehčalca, škroba, barvila, belilnega sredstva ali sredstva za odstranjevanje vodnega kamna pozorno preberite navodila proizvajalca na embalaži in upoštevajte navodila za odmerjanje. Uporabite merilno čašo, če je na voljo.



Predal za pralno sredstvo sestavljajo trije predelki:

- (1) za predpranje,
- (2) za glavno pranje,
- (3) za mehčalec.
- (☼) V predelku za mehčalec je tudi sifonski kos.

Pralno sredstvo, mehčalec in druga čistilna sredstva

- Pralno sredstvo in mehčalec dodajte, preden zaženete program pranja.
- Predal za pralno sredstvo mora biti med pranjem zaprt.
- Če nastavite program brez predpranja, ne dodajte pralnega sredstva v predelek za predpranje (predelek št. »1«).
- Če nastavite program s predpranjem, ne dodajte tekočega pralnega sredstva v predelek za predpranje (predelek št. »1«).
- Če ste v boben naložili vrečko s pralnim sredstvom ali pralno kroglico, ne nastavite programa s predpranjem. Vrečko s pralnim sredstvom ali pralno kroglico dajte med perilo v stroju.
- Če uporabljate tekoče pralno sredstvo, ne pozabite dati lončka s tekočim pralnim sredstvom v predelek za pranje (predelek št. »2«).

Izbira vrste detergenta

Vrsta pralnega sredstva je odvisna od programa pranja, vrste in barve tkanin.

- Za barvno in belo perilo uporabljajte različne detergente.
- Občutljivo perilo perite s posebnimi pralnimi sredstvi (tekoče pralno sredstvo, šampon za volno itd.), ki so izdelana posebej za občutljivo perilo in v predlaganih programih.
- Za pranje temnih oblačil in prešitih odev je priporočljiva uporaba tekočega pralnega sredstva.
- Volne operite v predlaganem programu s posebnim detergentom, narejenim posebej za volnene.
- Preglejte del opisov programov za predlagani program za različne tekstilije.
- Vsa priporočila o detergentih veljajo za izbrani temperaturni razpon programov.



OPOZORILO: Uporabljajte le pralna sredstva, izdelana za uporabo v pralnih strojih.

OPOZORILO: Ne uporabljajte milnih praškov.

Nastavitev količine pralnega sredstva

Količina pralnega sredstva je odvisna od količine perila, umazanosti perila in trdote vode.

- Ne dozirajte več, kot velja priporočilo na embalaži pralnega sredstva; posledica nepravilnega doziranja so premočno penjenje, slabo izpiranje, stroškovna neučinkovitost in okolju škodljivo ravnanje.
- Za manjše količina perila ali ne zelo umazano perilo uporabite manj pralnega praška.

Uporaba mehčalcev

Mehčalec dolijte v ustrezen predelek v predalu za pralno sredstvo.

- Ne vlijte nad oznako (> max <) v predelku za mehčalec.
- Mehčalec, ki ni več v tekočem stanju, razredčite z vodo, preden ga vlijete v predelek za pralno sredstvo.

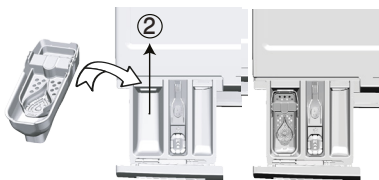


OPOZORILO: Za mehčanje oblačil ne uporabljajte tekočih pralnih sredstev ali drugih čistilnih sredstev, razen mehčalca, ki je proizveden za uporabo v pralnih strojih.

Uporaba tekočih pralnih sredstev

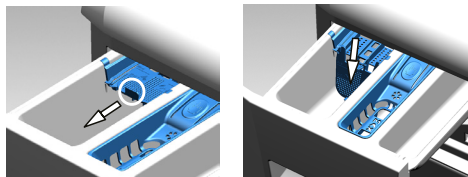
Če je na voljo lonček za tekoče pralno sredstvo:

- Dajte lonček za tekoče pralno sredstvo v predelek št. »2«.
- Tekoče pralno sredstvo, ki ni več v tekočem stanju, razredčite z vodo, preden ga vlijete v predal za pralno sredstvo.



Če je izdelek opremljen z delom za tekoči detergent:

- Ko želite uporabiti tekoče pralno sredstvo, povlecite pripomoček proti sebi. Del, ki pade navzdol, bo služil kot ovira za tekoče pralno sredstvo. Če je potrebno, očistite pripomoček z vodo, medtem ko je nameščen ali pa ga najprej odstranite. Če boste uporabili pralni prašek, mora biti pripomoček pritrjen v zgornjem položaju.



Če ni lončka za tekoče pralno sredstvo:

- Za program s predpranjem ne uporabite tekočega pralnega sredstva
- Tekoče pralno sredstvo lahko pustite madeže na oblačilih, ko uporabite funkcijo končnega časa za kasnejši zagon programa. Če načrtujete uporabo funkcije končnega časa, ne uporabite tekočega pralnega sredstva.

Uporaba pralnega sredstva v obliki gela ali tablete

- Če je gel zaradi svoje gostote v tekočem stanju in stroj ni opremljen s posebnim predelkom za tekoče pralno sredstvo, dolijte gel v predelek za glavno pranje, in sicer med prvim dovajanjem vode. Če je stroj opremljen s predelkom za tekoče pralno sredstvo, vlijte pralno sredstvo v predelek, preden zaženete program.
- Gel, ki zaradi svoje gostote ni v tekočem stanju, ali gel v kapsuli, pred pranjem vstavite neposredno v boben.
- Pralno sredstvo v obliki tablet dajte pred pranjem v predelek za pranje (predelek št. »2«) ali neposredno v boben.

Uporaba apreture

- V predelek za mehčalec dodajte tekoči škrob, škrob v prahu ali barvilo.
- Mehčalca in škroba med pranjem ne uporabljajte skupaj.
- Po uporabi škroba notranjost stroja obrišite z vlažno in čisto krpo.

Uporaba sredstev za odstranjevanje vodnega kamna

- Po potrebi uporabite sredstvo za odstranjevanje vodnega kamna, posebej izdelano za pralne stroje.

Uporaba belil

- Izberite program s predpranjem in dodajte belilno sredstvo, ko se zažene predpranje. V predelek za predpranje ne dodajte pralnega sredstva. Druga možnost je, da nastavite program z dodatnim izpiranjem in dodate belilno sredstvo med tem, ko stroj med prvim izpiranjem prejema vodo iz predelka za pralno sredstvo.
- Ne mešajte belilnega in pralnega sredstva.
- Uporabite le majhno količino (pribl. 50 ml) belilnega sredstva in dobro izperite oblačila zaradi morebitnega draženja kože.
- Belila ne vlivajte na perilo.
- Ne uporabljajte ga z barvnim perilom.
- Če uporabljate belilno sredstvo na osnovi kisika, izberite program za pranje pri nizkih temperaturah.
- Belilno sredstvo na osnovi kisika se lahko uporablja skupaj s pralnim sredstvom. Če gostota belilnega sredstva ni enaka gostoti pralnega sredstva, dodajte najprej pralno sredstvo v predelek št. »2« predela za pralno sredstvo in počakajte, da pralno sredstvo steče z vodo, ki se dovaja v stroj. Medtem ko se voda dovaja v stroj, dodajte belilno sredstvo v isti predelek.

4.2.7 Nasveti za učinkovito pranje

		Oblačila			
		Svetle barve in belo perilo	Barve	Črna/temne barve	Občutljivo/volneno/svileno perilo
		(Priporočljive temperature glede stopnje umazanosti: 40-90 °C)	(Priporočljive temperature glede stopnje umazanosti: hladno - 40 °C)	(Priporočljive temperature glede stopnje umazanosti: hladno - 40 °C)	(Priporočljive temperature glede stopnje umazanosti: hladno - 30 °C)
Stopnja umazanosti	Močno umazano (Trdovratni madeži, kot so trava, kava, sadje in kri)	Morda bo treba madeže predhodno obdelati ali vklopiti predpranje. Prah in tekoča pralna sredstva, priporočljiva za belo perilo, lahko uporabljate v enakih količinah kot za močno umazana oblačila. Za odstranjevanje blatnih madežev in madežev, ki so občutljivi na belilo, uporabljajte sredstva v prahu.	Prah in tekoča pralna sredstva priporočljiva za pisano perilo lahko uporabljate v enakih količinah kot za močno umazana oblačila. Za odstranjevanje blatnih madežev in madežev, ki so občutljivi na belilo, uporabljajte sredstva v prahu. Uporabite lahko pralna sredstva, ki ne vsebujejo belila.	Teškoča pralna sredstva priporočljiva za pisano in temno perilo lahko uporabljate v enakih količinah kot za močno umazana oblačila.	Teškoča pralna sredstva za občutljiva oblačila. Volnena in svilena oblačila perite s posebnimi pralnimi sredstvi za volno.
	Običajno umazano (Na primer madeži na ovrtnikih in manšetah)	Prah in tekoča pralna sredstva, priporočljiva za belo perilo, lahko uporabljate v enakih količinah kot za običajno umazana oblačila.	Prah in tekoča pralna sredstva priporočljiva za pisano perilo lahko uporabljate v enakih količinah kot za običajno umazana oblačila. Uporabite lahko pralna sredstva, ki ne vsebujejo belila.	Teškoča pralna sredstva priporočljiva za pisano in temno perilo lahko uporabljate v enakih količinah kot za običajno umazana oblačila.	Teškoča pralna sredstva za občutljiva oblačila. Volnena in svilena oblačila perite s posebnimi pralnimi sredstvi za volno.
	Manj umazano (Ni vidnih madežev)	Prah in tekoča pralna sredstva, priporočljiva za belo perilo, lahko uporabljate v enakih količinah kot za manj umazana oblačila.	Prah in tekoča pralna sredstva priporočljiva za pisano perilo lahko uporabljate v enakih količinah kot za manj umazana oblačila. Uporabite lahko pralna sredstva, ki ne vsebujejo belila.	Teškoča pralna sredstva priporočljiva za pisano in temno perilo lahko uporabljate v enakih količinah kot za manj umazana oblačila.	Teškoča pralna sredstva za občutljiva oblačila. Volnena in svilena oblačila perite s posebnimi pralnimi sredstvi za volno.

4.2.8 Visad programtid

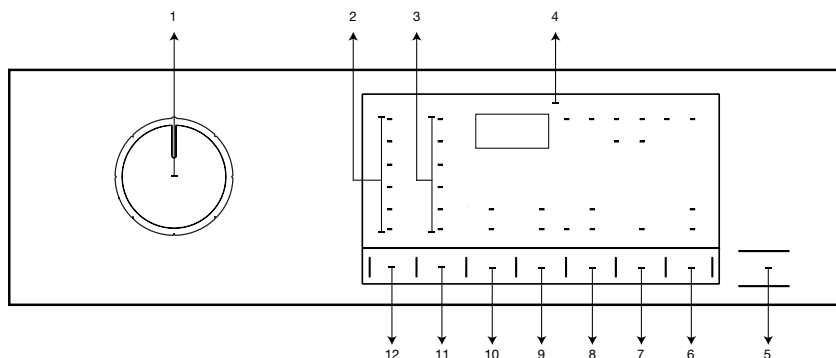
Du kan se tvättiden för programmet du har valt på maskinens display medan du väljer ett program. Beroende på mängden tvätt som du har lastat i maskinen justeras skumning, obalanserade lastförhållanden, fluktuationer i strömförsörjning, vattentryck och programinställningar samt programmets varaktighet medan programmet körs.

SPÉCIALFALL: Vid programmets start av bomulls- och bomullsekoprogrammet visar displayen varaktigheten av halv last som är det vanligaste. Sedan programmet startats detekteras den faktiska lasten av maskinen inom 20-25 minuter. Om den detekterade lasten är större än halv maskin justeras tvättprogrammet i enlighet med detta och programmets varaktighet ökas automatiskt. Du kan följa den här ändringen på displayen.

Tabela simbolov

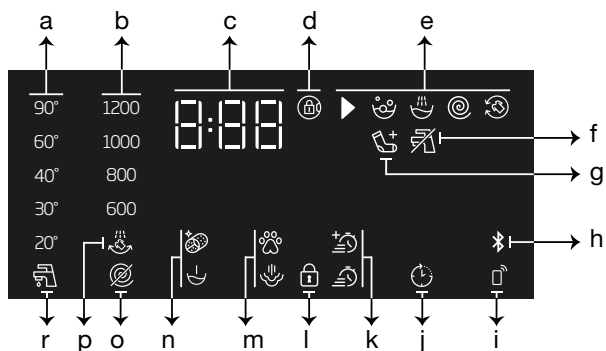
4.3 Delovanje izdelka

4.3.1 Nadzorna plošča



- 1 - Gumb za izbiro programa
- 2 - Lučke za vrednosti temperature
- 3 - Indikatorske lučke stopnje centrifugiranja
- 4 - Zaslon
- 5 - Gumb za zagon/premor
- 6 - Gumb za daljinsko upravljanje
- 7 - Gumb za nastavev končnega časa
- 8 - Gumb za dodatno funkcijo 3
- 9 - Gumb za dodatno funkcijo 2
- 10 - Gumb za dodatno funkcijo 1
- 11 - Gumb za nastavev hitrosti centrifugiranja
- 12 - Gumb za nastavev temperature

4.3.2 Prikazani simboli



- a- Indikator temperature
- b- Indikator hitrosti centrifugiranja
- c- Informacije o trajanju
- d- Simbol za zaklenjena vratca
- e- Indikator naslednjega programa
- f- Indikator za pomanjkanje vode
- g- Indikator za dodajanje oblačil
- h- Indikator Bluetooth povezave
- i- Indikator za daljinsko upravljanje
- j- Indikator za vklopljeno zakasnitev zagona
- k- Indikator pomožne funkcije 3
- l- Simbol za otroško zaščito
- m- Indikator pomožne funkcije 2
- n- Indikator pomožne funkcije 1
- o- Indikator za funkcijo brez centrifugiranja
- p- Indikator zadržanja izpiranja
- r- Indikator za hladno vodo



Vizualne slike, uporabljene za opis stroja v tem razdelku, so shematične in se morda ne ujemajo natančno s funkcijami vašega stroja.

4.3.3 Preglednica programov in porabe

SL					Pomožna funkcija						
Program		Največja obremenitev (kg)	Poraba vode (l)	Poraba energije (kWh)	Maks. hitrost	Hitro+	Predpranje	Dodatno izpiranje	Para	Proti mečkanju+	Izbirni temperaturni razpon °C
Cottons	90	9	98	2,65	1400	•	•	•	•	•	Hladno-90
	60	9	98	1,90	1400	•	•	•	•	•	Hladno-90
	40	9	95	1,10	1400	•	•	•	•	•	Hladno-90
Eco 40-60	40 ***	9	57,4	0,867	1400						40-60
	40 **, ***	4,5	50,0	0,560	1400						40-60
	40 ***	2,5	40,0	0,315	1400						40-60
	60 **	9	57,4	1,100	1400						40-60
	60 **	4,5	49,5	0,800	1400						40-60
Synthetics	60	4	73	1,38	1200	•	•	•	•	•	Hladno-60
	40	4	70	0,90	1200	•	•	•	•	•	Hladno-60
Xpress / Super Xpress	90	9	76	2,30	1400	•	•	•	•	•	Hladno-90
	60	9	76	1,30	1400	•	•	•	•	•	Hladno-90
	30	9	76	0,25	1400	•	•	•	•	•	Hladno-90
Xpress / Super Xpress + Hitro+	30	2	48	0,15	1400	•		•	•	•	Hladno-90
Woolens / Hand Wash	40	2	55	0,55	1200			•			Hladno-40
Gentle Care	40	4	58	0,80	800			•			Hladno-40
Outdoor / Sports	40	4	58	0,60	1200		•				Hladno-40
Dark Care / Jeans	40	4	86	0,95	1200	•	•	*	•	•	Hladno-40
Stain Expert	60	5	80	1,70	1400	•	•				30-60
Hygiene+	90	9	125	2,90	1400			*	*		20-90
Shirts	60	4	65	1,40	800	•	•	•	•	•	Hladno-60
Duvet / Down Wear	60	-	95	1,40	1000			•	•		Hladno-60
Čiščenje bobna	90	-	80	2,70	600				*		90
Downloaded Program *****											
Mešano	40	4	73	1,00	800	•	•		•	•	Hladno-40
Zavese	40	2	90	0,80	800		•				Hladno-40
Spodnje perilo	30	1	76	0,32	600			*			Hladno-30
Mehke igrače	40	2	65	0,82	600			*			Hladno-40
Brisača	60	4	100	1,20	1000			*	•		Hladno-60

• : Izbirno.

* : Samodejno izbrano, ni mogoče preklicati.

** : Eco 40-60 ($\langle 40^{\circ}\text{C} \rangle \langle 60^{\circ}\text{C} \rangle$) je testni program v skladu z EN 60456: 2016 in energijska nalepka z delegirano uredbo Komisije (EU) 1061/2010)

*** : Eco 40-60 z izbiro temperature 40 °C je testni program v skladu z EN 60456:2016/prA:2019 energijsko nalepko in Delegirano uredbo Komisije (EU) 2019/2014

***** : Te programe lahko upravljate prek aplikacije HomeWhiz. Poraba energije se lahko povečuje s povezavo.

- : Glejte opis programa za največjo dovoljeno obremenitev.



Dodatne funkcije v preglednici se lahko razlikujejo glede na model stroja.

Poraba vode in energije se lahko razlikuje zaradi tlaka, trdote in temperature vode, temperature okolja, vrste in količine perila, izbranih dodatnih funkcij in hitrosti centrifugiranja ter nihanja napajanja.

Na zaslonu stroja se med izbiranjem programa izpiše čas pranja. Odvisno od količine perila, ki ste ga naložili v stroj, lahko pride do razlike 1-1,5 ure med prikazanim časom pranja na zaslonu in dejanskim časom trajanja pranja. Čas trajanja pranja se samodejno posodobi hitro po začetku pranja.

"Proizvajalec lahko spremeni izbiro dodatnih funkcij. Nove izbire se lahko dodajo ali odstranijo."

"Hitrost centrifugiranja stroja se lahko razlikuje glede na program, vendar pa ta hitrost ne more prekoračiti največje hitrosti centrifugiranja stroja."

Vedno izberite najnižjo primerno temperaturo. Najučinkovitejši programi glede porabe energije so na splošno tisti, ki delujejo pri nižjih temperaturah in daljšem trajanju.

Na hrup in preostalo vsebnost vlage vpliva hitrosti centrifugiranja: večja hitrost centrifugiranja v fazi centrifugiranja, večji hrup in nižja preostala vsebnost vlage.

Vrednosti porabe (SL)

	Izbira temperature (°C)	Hitrost ožemanja (vrt./min)	Nosilnost (kg)	Trajanje programa (hh:mm)	Poraba energije (kWh/cikel)	Poraba vode (L/cikel)	Temperatura perila (°C)	Preostala vsebnost vlage (%)
Eco 40-60	40	1400	9	03:48	0,867	57,4	35	53
	40	1400	4,5	02:53	0,560	50,0	32	53
	40	1400	2,5	02:53	0,315	40,0	24	53
Cottons	20	1400	9	04:00	0,700	95,0	20	53
Cottons	60	1400	9	04:00	1,900	98,0	60	53
Synthetics	40	1200	4	02:35	0,900	70,0	40	40
Xpress / Super Xpress	30	1400	9	00:28	0,250	76,0	23	62

4.3.4 Izbira programa

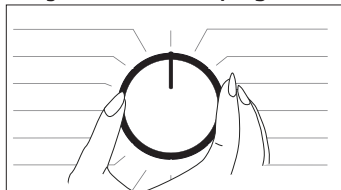
- 1 Določite program, primeren za vrsto, količino in umazanost perila, kot je označeno v »Preglednici programov in porabe«.



Za programe velja omejitev najvišje hitrosti centrifugiranja, ki ustreza vrsti tkanine.

Preden se odločite za program, premislite o vrsti tkanine, barvi, ravni umazanosti in dovoljeni temperaturi vode.

- 2 Z gumbom za **izbiro programa** izberite zeleni program.



4.3.5 Programi

• Eco 40-60

Program eco 40-60 lahko v istem ciklu očisti normalno umazano bombažno perilo, razglašeno za pranje pri 40 ° C ali 60 ° C, skupaj v istem ciklu, in da se ta program uporablja za oceno skladnosti z zakonodajo EU o okoljskem oblikovanju.

Čeprav traja dlje kot vsi drugi programi, omogoča velik prihranek energije in vode. Dejanska temperatura vode se lahko razlikuje od navedene. Če v stroj vstavite manj perila (npr. 1/2 zmogljivosti ali manj), se lahko čas programa samodejno skrajša. V tem primeru se bo poraba energije in vode bolj zmanjšala.

• Cottons (Bombaž)

Ta program uporabite za pranje obstojnega bombažnega perila (rjuhe, posteljnina, brisače, kopalni plašči, spodnje perilo itd.). Ko pritisnete gumb za funkcijo hitrega pranja, se čas trajanja programa občutno skrajša, učinkovitost pranja pa zagotovi intenzivno pranje. Če ne izberete funkcije hitrega pranja, se s tem znatno izboljša učinkovitost pranja in izpiranja močno umazanega perila.

• Synthetics (Sintetika)

Program nastavite za oblačila, kot so srajce, bluže, oblačila iz mešanice bombaža/sintetike itd. Trajanje programa postane opazno krajše, pranje z visoko zmogljivostjo pa je zagotovljeno. Če ne izberete funkcije hitrega pranja, se s tem znatno izboljša učinkovitost pranja in izpiranja močno umazanega perila.

• Woollens / Hand Wash (Volna / ročno pranje)

Uporabite za pranje volnenih/občutljivih oblačil. Izberite temperaturo, ki ustreza etiketam na perilu. Perilo bo oprano z zelo manjšo intenzivnostjo, ki ga ne bo poškodovala.

• Hygiene+ (Higiena+)

Z uporabo pare na začetku programa boste enostavneje zmeččali umazanijo.

Program uporabite za perilo (oblačila za dojenčke, rjuhe, posteljnino, spodnje perilo, bombažno perilo itd.), ki potrebuje protialergijsko in higiensko, intenzivno in dolgotrajno pranje pri visokih temperaturah. Visoka stopnja higiene je zagotovljena zahvaljujoč uporabi pare pred zagonom programa, visokim temperaturam in dodatnemu izpiranju.

• Program je preizkusila „British Allergy Foundation“ (Allergy UK) z izbrano temperaturno temperaturo 60 ° C in je bila certificirana glede na učinkovitost pri odstranjevanju alergenov poleg bakterij in plesni.



Allergy UK je blagovna znamka britanske fundacije za boj proti alergijam. Znak o odobritvi je bil zasnovan, da bi pomagal ljudem, ki potrebujejo priporočilo o tem, ali izdelek omejuje/zmanjšuje/odstranjuje alergene iz okolja bolnikov z alergijami oziroma občutno zmanjša njihovo vsebnost. Njegov namen je ljudem zagotoviti, da so bili izdelki stanstveno preizkušeni ali preizkušeni na način, ki daje merljive rezultate.

• Duvet / Down Wear (Odeja / vrhnja oblačila)

Nastavite program za pranje odej iz vlaken, ki so označene z oznako "strojno pranje". Prepričajte, da ste odejo vstavili na pravilen način, da ne boste poškodovali naprave ali odeje. Preden odejo položite v stroj, odstranite posteljnino. Odejo preložite na pol in jo vstavite v stroj. V stroj jo položite tako, da se ne dotika tesnila ali stekla.

Nastavite program za pranje plaščev, telovnikov, jaken itd., ki vsebujejo perje, in so označeni z oznako "strojno pranje".



V stroj ne vstavite več kot 1 odeje iz vlaken (200 x 200 cm).

V stroju ne perite odej, vzglavnikov itd., ki vsebujejo bombaž.



OPOZORILO: Stroja ne uporabljajte za pranje materialov, kot so preproge itd. Naprava se lahko trajno poškoduje.

• Spin+Drain (Centrifugiranje+črpanje)

Ta program uporabite za odstranjevanje vode z oblačil ali črpanje vode iz stroja.

• Rinse (Izpiranje)

Uporabite za ločeno izpiranje ali škrobljenje perila.

• **Zavesa**

Ta program lahko uporabite za pranje til in zaves. Zaradi premočnega penjenja, ki ga povzroči pletena tkanina, za pranje zaves/tila dodajte v glavni predelek za pranje manjšo količino pralnega sredstva. Zahvaljujoč posebnemu centrifugiranju se til in zavesa manj mečkajo. Ne vstavite večje količine zaves, kot je navedeno, da jih ne poškodujete.



Za pranje zaves v tem programu priporočamo uporabo posebnih pralnih sredstev v predelku za pralni prašek.

• **Shirts (Srajce)**

Ta program uporabite za hkratno pranje srajc iz bombaža ali sintetičke ali tkanin, ki vsebujejo tudi sintetičko. Zmanjša mečkanje. Če pritisnete tipko za funkcijo hitrega pranja, je algoritem predhodne obdelave izpuščen.

• Dodajte sredstvo za predhodno obdelavo neposredno na oblačila ali pa jo dodajte skupaj s pralnim sredstvom, ko stroj začne črpati vodo v predelek za pralni prašek. Tako je učinkovitost v precej krajšem času enaka kot pri običajnem pranju. Življenjska doba uporabe vaših srajc se podaljša.

• **Xpress / Super Xpress (Kratek program / zelo kratek program)**

Ta program je namenjen pranju manj umazanih bombažnih oblačil ali bombažnih oblačil brez madežev v krajšem času. Ko izberete funkcijo hitrega pranja, se lahko trajanje programa zmanjša za do 14 minut. Ko izberete funkcijo hitrega pranja, lahko perete največ 2 (dva) kg perila.

• **Dark Care / Jeans (Temno perilo / kavbojke)**

Ta program uporabite za zaščito barve vaših temnih oblačil ali kavbojk. Izvaja visoko zmogljivo pranje s posebnim premikanjem bobna, tudi če je temperatura nizka. Za temno perilo se priporoča uporaba tekočega pralnega sredstva ali sredstva za volno. Ne uporabite za pranje občutljivih oblačil, ki vsebujejo volno itd.

• **Mešano**

Uporabite za hkratno pranje oblačil iz bombaža in sintetičke.

• **Gentle Care (Nežna nega)**

Program nastavite za pranje občutljivih oblačil, kot so pletenine ali nogavice iz mešanice bombaža/sintetičke. Program pere s ciklusom blage intenzivnosti. Oblačila, katerih barvo želite ohraniti, perite pri 20 stopinjah ali pa izberite možnost hladnega pranja.

• **Spodnje perilo**

Program nastavite za pranje občutljivih oblačil, ki so primerna za ročno pranje, in občutljivega ženskega spodnjega perila. Manjšo količino perila morate prati v pralni mrežici. Kaveljčki, gumbi itd. morajo biti zapeti, zadrge pa zaprte.

• **Outdoor / Sports (Oblačila za uporabo na prostem/športna oblačila)**

Ta program lahko nastavite za pranje športnih oblačil in oblačil za uporabo na prostem, ki vsebujejo mešanico bombaža/sintetičke in imajo površinsko plast, ki zagotavlja odpornost proti vodi, kot je gore-tex itd. Zahvaljujoč posebnim rotacijskim premikom bobna zagotavlja nežno pranje.

• **Stain Expert (strokovnjak za madeže)**

Stroj ima poseben program za madeže, ki omogoča najučinkovitejše odstranjevanje različnih vrst madežev. Program nastavite le za pranje trpežnega barvnega bombažnega perila. V tem programu ne perite občutljivih in pigmentnih oblačil in perila. Pred pranjem preverite etikete na perilu (priporočeno za bombažne srajce, hlače, kratke hlače, majice, oblačila za dojenčke, pižame, predpasnike, namizne prte, posteljnino, odeje, rjuhe, prevleke za vzglavnike, kopalne brisače, brisače, nogavice, bombažno perilo, ki je primerno za dolgotrajno pranje pri visoki temperaturi). Samodejni program za madeže lahko uporabite za pranje 24 vrst madežev, ki so razdeljeni v tri različne skupine, ki jih lahko izberete z gumbom za nastavitve hitrega pranja. Spodaj so prikazane skupine umazanije, ki jih lahko izberete z gumbom za nastavitve hitrega pranja. Glede na izbiro skupine madežev se prilagodijo posebni program pranja z določenim trajanjem zadrževanja izpiranja, trajanjem pranja in izpiranja.

Spodaj so prikazane skupine umazanije, ki jih lahko izberete z gumbom za nastavev hitrega pranja.

Ko ni izbrano "Hitro pranje"	Če enkrat pritisnete gumb za "Hitro pranje"	Če dvakrat pritisnete gumb za "Hitro pranje"
Znoj	Kri	Čaj
Umazan ovrtnik	Čokolada	Kava
Jed	Puding	Sadni sok
Majoneza	Trava	Kečap
Solatni preliv	Blato	Rdeče vino
Ličila	Jajce	Škrob
Strojno olje	Maslo	Marmelada
Hrana za dojenčke	Kari	Premog

- Izberite program za madeže.
- Med zgornjimi skupinami poiščite madež, ki ga želite očistiti, in izberite ustrezno skupino s pomočjo gumba za hitro dodatno funkcijo.
- Preverite etiketo na perilu in se prepričajte, da ste izbrali ustrezno temperaturo in hitrost centrifugiranja.

• Downloaded Program (Preneseni program)

To je poseben program, ki vam omogoča prenos različnih programov. Na začetku boste v aplikaciji HomeWhiz videli nek privzeti program. Toda z aplikacijo HomeWhiz lahko izberete in uporabljate kateri koli program iz nabora vnaprej določenih programov, ga nato spremenite in uporabljate.



Če želite uporabljati funkciji HomeWhiz ali daljinsko upravljanje, morate izbrati funkcijo prenesen program. Za podrobnejše informacije glejte razdelek 4.3.15 Funkciji HomeWhiz in daljinsko upravljanje.

• Mehke igrače

Mehke igrače morate prati s programom za občutljivo perilo zaradi občutljivih tkanin, vlaken in dodatkov, ki jih vsebujejo. Program za pranje mehkih igrač zahvaljujoč manj intenzivnemu pranju in centrifugiranju med pranjem ščiti igrače. Priporočamo uporabo tekočega pralnega sredstva.



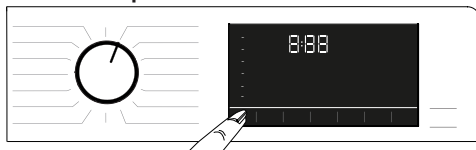
Pod nobenimi pogoji ne smete prati lomljivih igrač s trdimi površinami.

Igrač ne smete prati skupaj z oblačili, saj jih lahko poškodujejo.

• Brisača

Uporabite ta program za pranje obstojnega bombažnega perila, kot so brisače. Brisače v stroj položite tako, da se ne dotikajo tesnila ali stekla.

4.3.6 Izbira temperature



Potem ko nastavite nov program, se na zaslonu označi temperatura, priporočena za program. Možno je, da priporočena temperatura ni največja temperatura, ki jo lahko izberete za trenutni program. Za spreminjanje temperature pritisnite **gumb za nastavev temperature**. Temperatura se z vsakim pritiskom na gumb zmanjša.



V programih, ki ne dovoljujejo temperaturnih nastavitvev, spremembe niso mogoče.

Temperaturo lahko spremenite tudi po začetku pranja. Če potek pranja dovoljuje, lahko opravite spremembo. Če potek pranja ne dovoljuje, ne morete opraviti spremembe.



Če preklopite na hladno pranje in ponovno pritisnete gumb za nastavitev temperature, se na zaslonu prikaže priporočljiva največja temperatura za izbran program. Za zmanjšanje temperature ponovno pritisnite gumb za nastavitev temperature.

4.3.7 Izbira hitrosti centrifugiranja



Ko izberete nov program, se na indikatorju **hitrosti centrifugiranja** izpiše priporočena hitrost centrifugiranja za izbran program.



Možno je, da priporočena hitrost centrifugiranja ni največja hitrost, ki jo lahko izberete za trenutni program.

Pritisnite **gumb za nastavitev** hitrosti vrtenja, da spremenite hitrost vrtenja. Hitrost centrifugiranja se postopoma zmanjšuje.

Nato se, odvisno od modela, na zaslonu izpišeta možnosti "Zadržanje izpiranja" in "Brez centrifugiranja".

Če perila ne boste vzeli iz pralnega stroja takoj, ko se program zaključí, vključite funkcijo **Prekinitev izpiranja**, da se perilo ne bo zmečkalo, ko v stroju ne bo več vode.

Ta funkcija obdrži perilo v vodi za končno izpiranje.

Če želite centrifugirati perilo po funkciji zadržanja izpiranja:

– Nastavite **hitrost centrifugiranja**.

- Pritisnite gumb za **zagon/premor/preklic**. Program se ponovno zažene. Stroj izpusti vodo in centrifugira perilo.

Če želite izčrpati vodo ob koncu programa brez centrifugiranja, uporabite funkcijo **Brez centrifugiranja**.



V programih, ki ne dovoljujejo nastavitve hitrosti centrifugiranja, spremembe niso mogoče.

Hitrost centrifugiranja lahko spremenite po zagonu pranja, če je potek pranja primeren. Če potek pranja ne dovoljuje, ne morete opraviti spremembe.

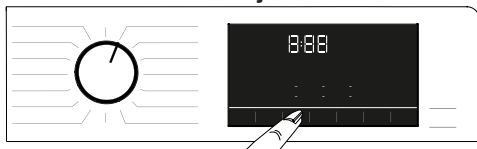
Zadrži izpiranje

Če perila ne boste vzeli iz pralnega stroja takoj, ko se program zaključí, vključite funkcijo za zadržanje izpiranja, da perilo ostane v vodi za zadnje izpiranje, kar bo preprečilo mečkanje perila, ko v stroju ne bo več vode. Nato pritisnite gumb za zagon/premor, če želite izčrpati vodo brez centrifugiranja. Program se ponovno zažene in zaključí, ko se voda izčrpa iz stroja.

Če želite zagnati centrifugo za perilo, ki stoji v vodi, nastavite hitrost centrifugiranja in pritisnite gumb za zagon/premor.

Program se ponovno zažene. Sistem spusti vodo, ožame perilo in zaključí program.

4.3.8 Izbira dodatne funkcije



Dodatne funkcije nastavite, preden zaženete program. Ko izberete program, se osvetlijo izbrane ikone simbolov dodatnih funkcij.



Ko boste pritisnili gumb za dodatno funkcijo, ki je ni možno izbrati skupaj s trenutnim programom, boste slišali opozorilni zvok.

Okvirji dodatnih funkcij, ki so izbrani za trenutni program, po začetku pranja ostanejo osvetljeni.



Nekaterih funkcij ni možno nastaviti hkrati. Če pred zagonom stroja izberete drugo dodatno funkcijo, ki ni združljiva s prvo dodatno funkcijo, sistem prekliče prvo izbrano funkcijo in vključi drugo izbrano dodatno funkcijo. Na primer, če želite izbrati način hitrega pranja, potem ko ste nastavili program dodatno izpiranje, se bo dodatno izpiranje preklicalo in vključil se bo način hitrega pranja.

Dodatne funkcije, ki ni združljiva s programom, ni mogoče izbrati. (Glejte "Preglednica programov in porabe")

Nekateri programi imajo dodatne funkcije, ki morajo biti uporabljene hkrati. Teh funkcij ni mogoče preklicati. Okvir dodatne funkcije ne bo osvetljen, ampak bo osvetljena samo notranjost.

4.3.8.1 Dodatne funkcije

• Predpranje

Predpranje je smotno nastaviti samo za zelo umazano perilo. Brez predpranja boste prihranili energijo, vodo, pralno sredstvo in čas.

• Hitro+

Po tem, ko izberete program, lahko pritisnete nastavitve za hitro pranje in skrajšate trajanje programa. Pri nekaterih programih je trajanje lahko krajše za več kot 50 %. Kljub temu pa so rezultati pranja dobri zaradi spremenjenega algoritma.

Čeprav je ta funkcija odvisna od programa, se trajanje programa ob prvem pritisku na hitro pranje skrajša na določeno raven, ob drugem pritisku na isto tipko pa pade na minimalno trajanje.

Za boljše rezultate pranja nastavitve za hitro pranje ne uporabljajte, ko perete zelo umazano perilo. S pritiskom na tipko za hitro pranje skrajšajte trajanje programa pri zmerno in malo umazanem perilu.

• Para

S tem programom lahko zmanjšate zmečkanost in čas likanja majhne količine bombaža, sintetikke ali mešanega perila brez madežev.



Ko aktivirate funkcijo pare, ne uporabljajte tekočega detergenta, če izdelek nima skodelice tekočega detergenta ali funkcije doziranja tekočine. V nasprotnem primeru lahko na oblačilih ostanejo madeži.

• Daljinsko upravljanje

Uporabite ta gumb za dodatno funkcijo za povezavo z vašo pametno napravo. Za podrobnejše informacije glejte razdelek 4.3.15 Funkciji HomeWhiz in daljinsko upravljanje.

• Prilagojen program

To dodatno funkcijo lahko uporabite skupaj z aplikacijo HomeWhiz le za programe za pranje bombažnega in sintetičnega perila. Ko boste vklopili to dodatno funkcijo, boste lahko programu dodali do 4 dodatne korake izpiranja. Uporabljate lahko tudi nekatere dodatne funkcije, ki niso označene na vašem izdelku. Čas programov za pranje bombažnega in sintetičnega perila lahko znotraj varnega razpona celo podaljšate ali skrajšate.



Ko boste izbrali dodatno funkcijo programa po meri, se učinkovitost pranja in poraba energije ne bosta ujemali z navedeno vrednostjo.

4.3.8.2 Funkcije/programme izberete s 3-sekundnim pritiskom tipk za funkcije

• Čiščenje bobna 3"

Za izbiro programa pritisnite in 3 sekunde držite gumb za dodatno funkcijo 1. Uporabite redno (enkrat v 1 do 2 mesecih) za čiščenje bobna in zagotavljanje potrebne higiene. Pred izvedbo programa je uporabljena para, da so zmečkani ostanki v bobnu. Zaženite program, ko je stroj popolnoma prazen. Za boljše rezultate dodajte prašek za odstranjevanje vodnega kamna v predelek za pralno sredstvo št. „2“. Ob koncu programa pustite vratca priprta, da se notranjost stroja posuši.



To ni program pranja. To je program vzdrževanja.

Programa ne vklopite, če stroj ni prazen. Če program kljub temu vklopite, bo stroj zaznal perilo v notranjosti in program prekinil.

• Proti mečkanju+ 3"

To funkcijo izberete, če pritisnete gumb za izbiro centrifugiranja in ga držite pritisnjenega 3 sekunde. Kontrolni svetlobni indikator programa zadevnega koraka bo zasvetil. Ko je funkcija izbrana, se bobnen obračaja do 8 ur, da oblačila ob koncu programa niso zmečkana. Med 8-urnim trajanjem lahko kadar koli prekličete program in vzamete perilo iz stroja. Za preklic funkcije pritisnite tipko za izbiro funkcije ali pa tipko za vklop/izklop stroja. Kontrolni svetlobni indikator programa sveti, dokler funkcije ne prekličete ali pa se korak ne zaključí. Če funkcije ne prekličete, bo aktivna tudi pri naslednjih ciklih pranja.

• Dodatno izpiranje 3"

To funkcijo izberete, če pritisnete gumb za dodatno funkcijo 2 in ga držite pritisnjenega 3 sekunde. Ta funkcija omogoča, da stroj po glavnem pranju še enkrat izpere perilo. Tako lahko zmanjšate izpostavljenost občutljive kože (dojenčkov, alergičnih oseb itd.) minimalnim ostankom pralnega sredstva na perilu.

• Otroška Ključavnica 3"

S funkcijo otroške ključavnice preprečite poseganje otrok v stroj. Tako se lahko izognete spremembam v delujočem programu.



Ko je vklopljena otroška ključavnica, lahko napravo vklopite ali izklopite z gumbom za vklop/izklop. Ko stroj ponovno vklopite, bo program nadaljeval od tam, kjer se je ustavil.

Če pritisnete kateri koli gumb, ko je vključena otroška ključavnica, bo stroj oddal zvočno opozorilo. Zvočno opozorilo bo ugasnilo, če petkrat zaporedoma pritisnete gumb.

Za vklop otroške ključavnice:

Pritisnite in držite gumb dodatne funkcije 3 za 3 sekunde. Ko se odštevanje "3-2-1" na zaslonu zaključí, se na zaslonu pojavi Otroška ključavnica omogočena. Ob prikazu tega opozorila lahko sprostite gumb za **dodatno funkcijo 3**.

Za izklop otroške ključavnice:

Pritisnite in držite gumb dodatne funkcije 3 za 3 sekunde. Ko se odštevanje "3-2-1" na zaslonu zaključí, se na zaslonu pojavi Otroška ključavnica omogočena.

• Bluetooth 3"

S funkcijo Bluetooth povezave lahko svoj stroj povežete s svojo pametno napravo. Tako lahko prek svoje pametne naprave pridobite informacije o svojem stroju in ga upravljate.

Za vklop Bluetooth povezave:

Pritisnite in zadržite gumb za daljinsko upravljanje za 3 sekunde. Ko se odštevanje "3-2-1" na zaslonu zaključí, se na zaslonu pojavi ikona Bluetooth. Izpustite **gumb za daljinsko upravljanje**. Ko se bo vaš izdelek povezoval z vašo pametno napravo, bo ikona Bluetooth utripala. Če se bo povezava uspešno vzpostavila, bo ikona še naprej svetila.

Za izklop Bluetooth povezave:

Pritisnite in zadržite gumb za daljinsko upravljanje za 3 sekunde. Ko se odštevanje "3-2-1" na zaslonu zaključi, se na zaslonu pojavi ikona Bluetooth.



Preden lahko vzpostavite Bluetooth povezavo, morate nastaviti aplikacijo HomeWhiz. Po nastavitvi aplikacije se bo Bluetooth povezava samodejno vzpostavila, ko boste pritisnili gumb za daljinsko upravljanje, dokler je gumb na položaju Prenos programa/Daljinsko upravljanje.

4.3.9 Končni čas

Časovni prikaz

Preostali čas do konca programa je med delovanjem prikazan v obliki »01:30« v urah in minutah.



Čas programa se lahko zaradi tlaka vode, trdote in temperature vode, temperature okolja, količine in vrste perila, izbranih dodatnih funkcij ter nihanja napajanja razlikuje od vrednosti iz »Preglednici programov in porabe«.

S funkcijo **Končni čas** lahko zamaknete začetek programa za do 24 ur. Ko pritisnete gumb za **končni čas**, se prikaže izračunani čas konca programa. Če **končni čas** nastavite, sveti indikator za **končni čas**.



Če želite aktivirati funkcijo končnega časa in zaključek programa ob določenem času, morate po nastavitvi časa pritisniti gumb za **zagon/premor**.



Če želite preklicati funkcijo končnega časa, zavrtite gumb na položaj **vklop in izklop**.



Ko aktivirate funkcijo končnega časa, v predelek za pralni prašek št. 2 ne dodajajte tekočega pralnega sredstva. Obstaja nevarnost obarvanja perila.

- 1 Odprite vratca za nalaganje, vstavite perilo v stroj in nalijte pralno sredstvo itd.
- 2 Izberite program pranja, temperaturo, hitrost centrifugiranja in po potrebi pomožne funkcije.
- 3 Nastavite končni čas izbranega programa, tako da pritisnete gumb za **končni čas**. Indikator za **končni čas** zasveti.
- 4 Pritisnite gumb za **zagon/premor**. Začne se odštevanje časa. Simbol "0" v sredini končnega časa prične utripati na zaslonu.



Med odštevanjem končnega časa lahko v stroj naložite dodatno perilo. Ob koncu odštevanja indikator končnega časa ugasne, pranje se prične, na zaslonu pa se prikaže čas izbranega programa.

Ko končni čas poteče, se pojavi čas na zaslonu, ki je sestavljen iz končnega časa in trajanja izbranega programa.

4.3.10 Zagon programa

- 1 Za zagon programa pritisnite na gumb za **zagon/premor**.
- 2 Svetlobni indikator gumba za **zagon/premor**, ki je bil izklopljen, je zdaj osvetljen in prikazuje, da se je program začel.



3 Vratca za nalaganje so zaklenjena. Ko so vratca za nalaganje zaklenjena, se na zaslonu prikaže simbol za zaklep vratc.



4 Na zaslonu zasveti svetlobni indikator nadaljevanja programa, ki označi trenutni korak.

4.3.11 Blokada vrat

Na vratcih za vstavljanje perila je sistem za zaklepanje, ki onemogoči odpiranje vratc, če raven vode ni ustrezna.

Ko so vratca za nalaganje zaklenjena, se na zaslonu prikaže "Vratca so zaklenjena".



Če ste izbrali funkcijo daljinskega upravljanja, bodo vrata zaklenjena. Če želite odpreti vrata, morate izklopiti funkcijo daljinskega zagona tako, da pritisnete gumb daljinskega zagona ali da spremenite položaj programa.

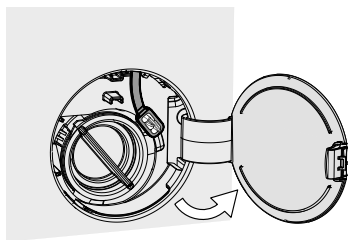
Odpiranje vratc za nalaganje v primeru izpada elektrike:



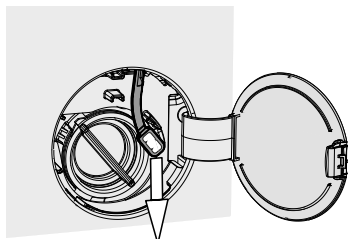
V primeru izpada elektrike lahko vratca za nalaganje odprete ročno, tako da uporabite ročaj za odpiranje vratc za nalaganje v sili, ki se nahaja pod pokrovom filtra črpalke.



OPOZORILO: Da bi se izognili iztekanju vode, se preden odprete vratca za nalaganje prepričajte, da v stroju ni vode.



- Očistite pokrov filtra črpalke.



- Sprostite ročaj za odpiranje vratc za nalaganje v sili na zadnji strani pokrova filtra.
- Enkrat povlecite ročaj za odpiranje vratc za nalaganje v sili in odprite vratca. Ko odprete vratca za nalaganje, ponovno vstavite ročaj za odpiranje vratc v sili.
- Če se vratca za nalaganje ne odprejo, ponovno povlecite za ročaj.

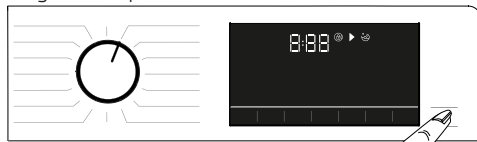
4.3.12 Sprememba izbire po zagonu programa

Dodajanje perila po zagonu programa 

Če je nivo vode v stroju ustrezen, ko pritisnete gumb za zagon/premor, se blokada vratc izklopi in vratca se odprejo ter vam omogočijo, da v stroj naložite perilo. Ko se blokada vratc za nalaganje izklopi, ikona blokade vratc na zaslonu ugasne. Ko dodate oblačila, zaprite vratca in enkrat pritisnite gumb za **zagon/premor**, da se cikel pranja nadaljuje.



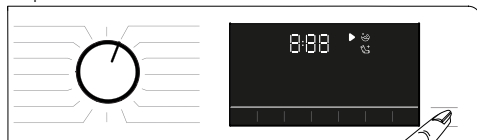
Če nivo vode v stroju ni ustrezen, ko pritisnete gumb za zagon/premor, blokade vratc ni mogoče izklopiti in ikona za blokado vratc na zaslonu še naprej sveti.



Če je temperatura vode v stroju nad 50 °C, blokade vratc ni mogoče izklopiti zaradi varnostnih razlogov, tudi če je nivo vode ustrezen.

Preklop stroja v način za premor:

Pritisnite gumb za zagon/premor, če želite preklopiti v način za premor. Na zaslonu utripa simbol za premor.



Sprememba izbire programa po zagonu programa:

Sprememba programa je dovoljena med delovanjem trenutnega programa le, če ni omogočena otroška zaščita. To dejanje bo prekinilo trenutni program.



Izbran program se začne znova.

Spreminjanje dodatne funkcije, hitrosti in temperature

Ovisno od faze programa v teku lahko preključete ali izberete dodatne funkcije. Glejte "Izbira dodatne funkcije"

Prav tako lahko spremenite nastavitve hitrosti in temperature. Glejte "Hitrost centrifugiranja" in "Izbira temperature".



Če je temperatura vode v stroju visoka ali je raven vode nad vratci, se vratca za nalaganje ne odprejo.

4.3.13 Preklic programa

Program lahko preključete tako, da gumb za izbiro programa zavrtite na drug program ali da stroj izklopite in nato vklopite z gumbom za izbiro programa.



Če zavrtite gumb za izbiro programa, ko je otroška ključavnica omogočena, program ne bo preklican. Najprej morate preključiti otroško ključavnico.

Če želite po tem, ko ste preključili program, odpreti vratca za nalaganje, vendar to ni mogoče, ker je nivo vode nad vratci, potem zavrtite gumb za izbiro programa na program Črpalj + centrifugiraj in izpraznite vodo v stroju.

4.3.14 Konec programa

Ko je program zaključen, se na zaslonu prikaže simbol End (»konec«).

Če v 10 minutah ne pritisnete nobenega gumba, se bo stroj preklopil v način IZKLOPA. Zaslon in vsi indikatorji ugasnejo.

Ko pritisnete gumb vklop/izklop, se bodo prikazali zaključeni koraki programa.

4.3.15 Funkciji HomeWhiz in daljinsko upravljanje

Z aplikacijo HomeWhiz lahko prek svoje pametne naprave preverjate svoj pralni stroj in pridobite informacije o njegovem stanju. Z aplikacijo HomeWhiz lahko prek svoje pametne naprave izvajate različne postopke, ki jih je možno izvajati na samem stroju. Nekatere funkcije pa lahko izvajate le prek aplikacije HomeWhiz.

Če želite uporabiti funkcijo Bluetooth vašega stroja, morate s spletne trgovine svoje pametne naprave prenesti aplikacijo HomeWhiz.

Poskrbite, da ima vaša pametna naprava pred namestitvijo aplikacije internetno povezavo.

Če boste aplikacijo uporabljali prvič, sledite navodilom za registracijo uporabniškega računa na zaslonu. Po postopku registracije boste lahko uporabljali vse izdelke, ki podpirajo funkcijo HomeWhiz, v svojem domu prek tega računa.

Za ogled izdelkov, ki so povezani z vašim računom, pritisnite »Dodaj/odstrani napravo« v aplikaciji HomeWhiz. Na tej strani lahko izvedete postopke povezovanja svojih izdelkov.



Če želite uporabljati funkcijo HomeWhiz, morate aplikacijo namestiti in svoj pralni stroj povezati s svojo pametno napravo prek povezave Bluetooth. Če vaš pralni stroj ni povezan z vašo pametno napravo, bo deloval kot naprava brez funkcije HomeWhiz.

Vaš izdelek bo deloval kot bi bil povezan z vašo pametno napravo prek povezave Bluetooth. S to povezavo bo omogočeno upravljanje prek aplikacije, zato morate zagotoviti zadostno moč signala povezave Bluetooth med svojo napravo in pametno napravo.

Na spletnem mestu www.homewhiz.com boste našli različice za sistema Android in iOS, ki ju podpira aplikacija HomeWhiz.



OPOZORILO: Varnostni ukrepi, opisani v razdelku »**SPLOŠNA VARNOSTNA NAVODILA**«, prav tako veljajo za daljinsko upravljanje prek funkcije HomeWhiz.

4.3.15.1 Nastavitev aplikacije HomeWhiz

Če želite uporabljati aplikacijo, morate vzpostaviti povezavo med vašo napravo in aplikacijo HomeWhiz. Za vzpostavitev povezave morate slediti spodnjim navodilom za nastavitve naprave in aplikacije HomeWhiz.

- Če prvič dodajate neko napravo, tapnite gumb »Dodaj/odstrani napravo« v aplikaciji HomeWhiz. Nato tapnite »Tapnite tukaj za nastavitve nove naprave«. Za nastavitve sledite spodnjim korakom ter korakom v aplikaciji HomeWhiz.
- Pred namestitvijo poskrbite, da je vaš stroj izklopljen. Za vklop nastavitvenega načina HomeWhiz na svojem stroju pritisnite in 3 sekunde hkrati držite gumba za temperaturo in daljinsko upravljanje.



- Ko je naprava v nastavitvenem načinu HomeWhiz, bo na zaslonu prikazana animacija, ikona Bluetooth pa bo utripala, dokler se ne bo vaš stroj povezal z vašo pametno napravo. V tem načinu bo dejaven le gumb za programe. Drugi gumbi bodo nedejavni.



- Izberite pralni stroj na zaslonu v aplikaciji in pritisnite »nadaljuj«.

- Še naprej sledite navodilom na zaslonu, dokler vas aplikacija HomeWhiz ne povpraša po izdelku, ki ga želite povezati s svojo pametno napravo.
- Vrnite se v aplikacijo HomeWhiz in počakajte na zaključek nastavitve. Po zaključku nastavitve določite svojemu pralnemu stroju ime. Zdaj lahko tapnete in vidite izdelek, ki ste ga dodali v aplikaciji HomeWhiz.



Če nastavitve ne boste uspešno izvedli v 5 minutah, se bo vaš pralni stroj samodejno izklopil. V tem primeru boste morali postopek nastavitve izvesti od začetka. Če težava ni odpravljena, stopite v stik s pooblaščenim servisierjem.

Svoj pralni stroj lahko uporabljate z več pametnimi napravami. Prenesite aplikacijo HomeWhiz na druge pametne naprave, s katerimi želite upravljati svoj pralni stroj. Ko boste zagnali aplikacijo, se morate prijaviti z računom, ki ste ga predhodno ustvarili in s katerim ste povezali svoj pralni stroj. Ali pa preberite razdelek »Nastavitev pralnega stroja, ki je povezan z računom druge osebe«.



OPOZORILO: Če želite zaključiti nastavitev aplikacije HomeWhiz, mora imeti vaša pametna naprava internetno povezavo. Sicer vam aplikacija HomeWhiz ne bo dovolila uspešno zaključiti postopka nastavitve. Če imate težave s svojo internetno povezavo, stopite v stik s svojim ponudnikom internetnih storitev.



Aplikacija HomeWhiz bo morda zahtevala številko izdelka na etiketi izdelka. Etiketna izdelka se nahaja na notranji strani vrat naprave. Številka izdelka je napisana na etiketi naprave.



4.3.15.2 Nastavitev pralnega stroja, ki je povezan z računom druge osebe

Če se je pralni stroj, ki ga želite uporabljati, dodal v sistem prek računa druge osebe, morate vzpostaviti novo povezavo med svojo aplikacijo HomeWhiz in svojo napravo.

- Prenesite aplikacijo HomeWhiz na novo pametno napravo, ki jo želite uporabiti.
- Ustvarite nov račun in se vpišite vanj v aplikaciji HomeWhiz.
- Sledite navodilom v razdelku »nastavitev aplikacije HomeWhiz« (4.3.15.1 Nastavitev aplikacije HomeWhiz) in zaključite postopek nastavitve.



Funkciji HomeWhiz in daljinsko upravljanje na vaši napravi lahko upravljate prek povezave Bluetooth, zato lahko uporabljate le eno aplikacijo HomeWhiz hkrati.

4.3.15.3 Funkcija daljinskega upravljanja in njena uporaba

Funkcija Bluetooth se bo samodejno vklopila po zaključeni nastavitvi aplikacije HomeWhiz. Za vklop ali izklop povezave Bluetooth glejte razdelek 4.3.8.2 Bluetooth 3”.

Če boste pralni stroj izklopili in spet vklopili, medtem ko je vzpostavljena povezava Bluetooth, se bosta napravi samodejno ponovno povezali. Ko pa se boste z napravo oddaljili izven dosega, se bo funkcija Bluetooth samodejno izklopila. V tem primeru boste morali funkcijo Bluetooth ponovno vklopiti, če boste želeli uporabiti funkcijo daljinskega upravljanja.

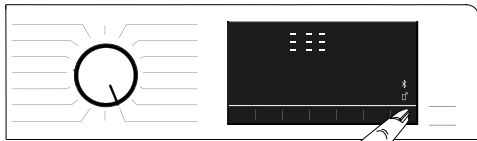
Stanje povezave lahko spremljate tako, da preverite simbol Bluetooth na zaslonu. Če simbol neprekinjeno sveti, je povezava Bluetooth vzpostavljena. Če simbol utripa, se vaš izdelek poskuša povezati z vašo napravo. Če simbola ni, povezava ni vzpostavljena.



OPOZORILO: Funkcijo daljinskega vodenja je možno izbrati le, ko je na vaši napravi vzpostavljena povezava Bluetooth. Če ne morete izbrati funkcije daljinskega upravljanja, preverite stanje povezave. Če povezave ne morete vzpostaviti, ponovite začetno nastavitev svoje naprave.

OPOZORILO: Zaradi varnostnih razlogov bodo vrata izdelka ostala zaklenjena, kadar je funkcija daljinskega upravljanja omogočena, neodvisno od načina delovanja. Če želite odpreti vrata izdelka, boste morali obrniti gumb za izbiro programa ali pritisniti tipko daljinskega upravljalnika, da deaktivirate funkcijo daljinskega upravljanja.

Ko boste želeli daljinsko upravljati svoj pralni stroj, boste morali vklopiti funkcijo daljinskega upravljanja s pritiskom gumba za daljinsko upravljanje, ko je gumb za programe v položaju Prenos programa/Daljinsko upravljanje na nadzorni plošči vašega pralnega stroja. Ko boste dostopali do svojega izdelka, boste videli zaslon, ki je podoben spodnjemu.



Ko je vklopljena funkcija daljinskega upravljanja, lahko upravljate, izklopite in spremljate stanje delovanja le prek svojega pralnega stroja. Vse funkcije, razen otroške ključavnice, lahko upravljate prek aplikacije. Indikator na gumbu za daljinsko upravljanje prikazuje, ali je funkcija vklopljena ali izklopljena.

Če je funkcija daljinskega upravljanja izklopljena, se delovanje upravlja na samem pralnem stroju, na aplikaciji pa je dovoljeno le spremljanje stanja.

Če funkcije daljinskega zagona ne boste mogli vklopiti, boste ob pritisku gumba zaslišali opozorilni zvok. To se lahko zgodi, ko je naprava vklopljena in ni povezana z nobeno pametno napravo prek povezave Bluetooth. Na primer, ko je funkcija Bluetooth izklopljena ali ko so odprta vrata pralnega stroja.

Ko boste vklopili to funkcijo na pralnem stroju, bo razen v določenih pogojih ostala omogočena in bo zagotavljala upravljanje pralnega stroja daljinsko prek povezave Bluetooth.

Funkcija se izklopi iz varnostnih razlogov, ko:

- pralni stroj utрпи izpad elektrike;
- obrnete gumb za programe, izberete drug program ali izklopite napravo.

4.3.15.4 Odpravljanje težav

Naredite naslednje, če imate težave z nadzorom ali povezavo. Spremljajte, ali se med izvedbo dejanja težava ponavlja. Če težava ni odpravljena, storite sledeče.

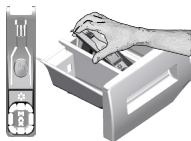
- Preverite, ali je vaša pametna naprava povezana z ustreznim domačim omrežjem.
- Ponovno zaženite aplikacijo izdelka.
- Izklopite in nato vklopite funkcijo Bluetooth na nadzorni plošči.
- Če povezave ne morete vzpostaviti po zgornjih navodilih, ponovite začetno nastavitve svojega pralnega stroja.

Če težava ni odpravljena, stopite v stik s pooblaščenim serviserjem.

4.4 Vzdrževanje in čiščenje

Tehnična življenjska doba stroja se podaljša in število pogostih težav se zmanjša, če stroj redno čistite.

4.4.1 Čiščenje predala za pralno sredstvo



Predal za pralno sredstvo redno čistite (na vsakih 4-5 pranj), kot je opisano v nadaljevanju, in tako preprečite kopičenje ostankov praška.

Da bi ga odstranili dvignite zadnji del sifona, kot prikazuje slika.

Če se v predelku za mehčalec nabira prekomerna količina mešanice vode in mehčalca, očistite sifon.

- 1 Pritisnite gumb s pikicami na sifonu v predelku za mehčalec in predelek izvlecite iz stroja.
- 2 Predal za pralno sredstvo in sifon operite v umivalniku z obilico mlačne vode. Med čiščenjem nosite zaščitne rokavice ali uporabite primerno krtačo, tako da se s kožo ne dotikate ostankov.
- 3 Potem ko predal očistite, ga namestite pravilno nazaj na mesto.

4.4.2 Čiščenje vrat za nalaganje in bobna

Za izdelke, ki so opremljeni s programom za čiščenje bobna glejte Upravljanje z izdelkom - programi.



Postopek za čiščenje bobna ponovite vsaka 2 meseca.

Uporabljajte sredstvo za zaščito pred nastajanjem vodnega kamna, primerno za pralne stroje.



Po vsakem pranju se pripravite, da v bobnu ne ostanejo kakšne tuje snovi. Če so odprtine, ki so prikazane na spodnji sliki, zamašene, jih z zobotrebcom odmašite.

Tuje kovinske snovi bodo povzročile madeže rje na bobnu. Madeže na bobnu očistite s sredstvi za čiščenje nerjavečega jekla.

Pri tem nikoli ne uporabljajte jeklene ali žične volne. S tem boste namreč poškodovali barvane, kromirane in plastične površine.

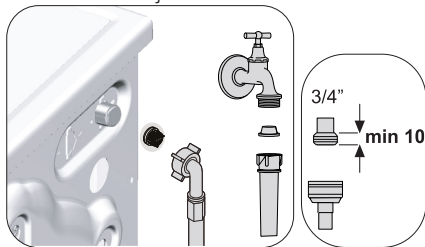
4.4.3 Čiščenje trupa in nadzorne plošče

Trup stroja po potrebi obrišite z vodo z milom ali blagimi čistilnimi sredstvi, ki ne povzročajo korozije, in ga posušite z mehko krpo.

Nadzorno ploščo očistite samo z mehko in vlažno krpo.

4.4.4 Čiščenje dovodnih filtrov

Na zadnji strani stroja je na koncu vsakega dovodnega ventila ter na koncu vsake dovodne cevi, ki je priključena na pipo, filter. Ti filtri preprečujejo prodor tujkov in umazanije iz vode v pralni stroj. Umazane filtre je treba očistiti.



- 1 Zaprite pipe.
- 2 Snemite matice dovodnih cevi, tako da odprete dostop do filtrov na dovodnih ventilih. Matice očistite z ustrežno krtačko. Če so filtri zelo umazani, jih s kleščami vzemite ven in očistite.
- 3 Odstranite filtre na ploski strani dovodnih cevi skupaj s tesnili ter jih očistite pod tekočo vodo.
- 4 Previdno ponovno namestite tesnila in filtre ter ročno privijte matice.

4.4.5 Odjem morebitne preostale vode in čiščenje filtra črpalke

Filtrirni sistem v stroju zaščiti pogon črpalke pred trdimi predmeti, kot so gumbi, kovanci in delci tkanin, med odjemom vode. Tako je odjem vode neoviran in tehnična življenjska doba stroja se podaljša. Če se voda ne odvaja iz stroja, to pomeni, da je zamašen filter črpalke. Filter je treba očistiti vsake 3 mesece ali vsakokrat, ko se zamaši. Pred čiščenjem filtra črpalke je treba iztočiti vodo iz stroja. Vodo je treba iztočiti tudi pred prevozom in prenašanjem stroja (npr. selitev v drugo hišo) in v primeru, da voda zmrzne.



POZOR: Tujki, ki ostanejo v filtru črpalke, lahko poškodujejo stroj ali ustvarjajo hrup.

POZOR: Če stroja ne uporabljate, izklopite pipo, odstranite cev za dovod vode in izpraznite vodo, ki se nahaja v stroju, da preprečite nevarnost zmrzovanja.

POZOR: Po vsaki uporabi izklopite pipo, na katero je povezana cev za dovod vode.

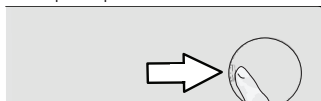
Če želite očistiti umazan filter in iztočiti vodo, upoštevajte naslednja navodila:

1 Izvlecite vtič in tako izključite napajanje.



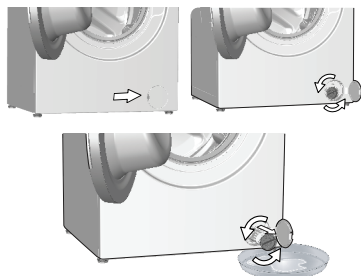
POZOR: Temperatura vode v stroju se lahko dvigne na 90 °C. Za zaščito pred opeklinami filter očistite, ko se voda v stroju ohladi.

2. Odprite pokrov filtra.



3 Za praznjenje vode upoštevajte spodnja navodila.

Če stroj ni opremljen z odjemno cevjo za ukrepanje v sili za praznjenje vode:



- Pred filter namestite večjo posodo, v katero se bo stekla voda iz filtra.
- Obrnite in odvijajte filter črpalke (v nasprotni smeri urnega kazalca), dokler voda ne začne iztekati. Vodo prestrezite v posodo, ki ste jo postavili pred filter. Polito vodo obrišete s krpo.
- Ko se izteče vsa voda, zavrtite filter do konca giba in ga vzemite ven.

4 Očistite ostanke v filtru in umazanijo okoli pogona črpalke.

5. Zamenjajte filter.

6. Če je filtrski pokrov sestavljen iz dveh kosov, pokrov zaprite tako, da pritisnete na jeziček. Če je pokrov iz enega kosa, najprej namestite jezička na mesto spodaj in nato pritisnite na zgornji del, tako da se pokrov zapre.

5 Odpravljanje težav

Težava	Vzrok	Rešitev
Programi se ne začnejo po tem, ko zaprete vratca.	Niste pritisnili gumba za začetek/premor/preklic. V primeru prevelike količine perila se lahko vratca za nalaganje težko zaprejo.	<ul style="list-style-type: none"> Pritisnite gumb za zagon/premor/preklic. Zmanjšajte količino perila in preverite, ali so vratca za nalaganje pravilno zaprta.
Programa ni možno zagnati ali izbrati.	Stroj se je zaradi težave med dovajanjem (napetost, vodni tlak itd.) morda prekopil v način samodejne zaščite.	<ul style="list-style-type: none"> Program prekličete tako, da zavrtite izbirni gumb na drug program. Sistem prekliče predhodni program (Glejte »Preklic programa«).
V notranjosti stroja je voda.	Po opravljenih procesih za nadzor kakovosti med proizvodnjo je morda v stroju ostala manjša količina vode.	<ul style="list-style-type: none"> Ne gre za napako; voda ne škoduje stroju.
Stroj ne sprejema vode.	Pipa je zaprta.	<ul style="list-style-type: none"> Odprite pipe.
	Dovodna cev je upognjena.	<ul style="list-style-type: none"> Izravnajte cev.
	Dovodna cev je zamašena.	<ul style="list-style-type: none"> Očistite filter.
	Vratca za nalaganje niso zaprta.	<ul style="list-style-type: none"> Zaprte vratca.
Voda v stroju se ne izprazni.	Odtočna cev je zamašena ali zavita.	<ul style="list-style-type: none"> Očistite ali izravnajte cev.
	Filter črpalke je zamašen.	<ul style="list-style-type: none"> Očistite filter črpalke.
Stroj vibrira oziroma obratuje hrupno.	Stroj ni postavljen uravnoteženo.	<ul style="list-style-type: none"> Uravnotežite stroj tako, da nastavite nogice.
	V filtru črpalke je trda snov.	<ul style="list-style-type: none"> Očistite filter črpalke.
	Varnostni vijaki za zaščito med prevozom in prenašanjem so še na mestu.	<ul style="list-style-type: none"> Odstranite varnostne vijake.
	V stroju je morda premajhna količina perila.	<ul style="list-style-type: none"> Naložite več perila v stroj.
	V stroju je naloženega preveč perila.	<ul style="list-style-type: none"> Vzemite ven nekaj perila ali z roko porazdelite obremenitev, tako da ga enakomerno uravnate v stroju.
	Stroj je morda naslonjen ob trd element.	<ul style="list-style-type: none"> Preverite in potrdite, da se stroj na nič ne naslanja.
Z dna stroja uhaja voda.	Odtočna cev je zamašena ali zavita.	<ul style="list-style-type: none"> Očistite ali izravnajte cev.
	Filter črpalke je zamašen.	<ul style="list-style-type: none"> Očistite filter črpalke.
Stroj se kmalu po zagonu programa zaustavi.	Stroj se je morda začasno zaustavil zaradi nizke napetosti.	<ul style="list-style-type: none"> Stroj se ponovno zažene, ko napetost vzpostavi normalno raven.
Stroj neposredno prazni vodo, ki priteče vanj.	Odtočna cev ni na ustrezni višini.	<ul style="list-style-type: none"> Priključite odtočno cev, kot je opisano v uporabniškem priročniku.
Med pranjem v stroju ni vode.	Voda je v nevidnem delu stroja.	<ul style="list-style-type: none"> To ni napaka.
Vratca za nalaganje ni mogoče odpreti.	Zaklep vrat je aktiviran zaradi ravni vode v stroju.	<ul style="list-style-type: none"> Vodo izpraznite, tako da zaženete program za črpanje ali centrifugiranje.
	Stroj segreva vodo ali pa je v ciklu centrifugiranja.	<ul style="list-style-type: none"> Počakajte, da se program zaključi.
	Vratca za nalaganje se lahko zaradi pritiska, ki so mu izpostavljena, zataknejo.	<ul style="list-style-type: none"> Primate ročaj in potisnite ter povlecite ročaj za nalaganje, da se sprostijo, nato pa jih odprite.
	Če ni električnega napajanja, se vratca za nalaganje ne bodo odprla.	<ul style="list-style-type: none"> Če želite odpreti vratca za nalaganje, odprite pokrov filtra črpalke in povlecite ročaj za ukrepanje v sili, ki se nahaja na zadnji strani omenjenega pokrova, navzdol. Glejte »Blokada vratc«.

Težava	Vzrok	Rešitev
Pranje traja dlje, kot je določeno v uporabniškem priročniku. (*)	Tlak vode je nizek.	<ul style="list-style-type: none"> Stroj ne začne obratovati, dokler ni v njem zadostne količine vode, da prepreči slabe rezultate pranja zaradi pomanjkanja vode. Zato je čas pranja daljši.
	Nizka napetost.	<ul style="list-style-type: none"> Čas pranja je podaljšan za preprečitev slabih rezultatov pranja kot posledice nizke napajalne napetosti.
	Vhodna temperatura vode je morebiti nizka.	<ul style="list-style-type: none"> Čas za segrevanje vode je v hladni sezoni daljši. Tudi čas pranja je lahko daljši za preprečevanje slabih rezultatov pranja.
	Poveča se lahko tudi število izpiranj in/ali količina vode za izpiranje.	<ul style="list-style-type: none"> Ko je potrebno dobro izpiranje, stroj poveča količino vode za izpiranje ter po potrebi doda dodatni korak izpiranja.
	Zaradi prevelike količine pralnega sredstva se lahko pojavi premočno penjenje in vklopi sistem samodejnega odstranjevanja pene.	<ul style="list-style-type: none"> Uporabljajte priporočeno količino pralnega sredstva.
Programski čas se ne odšteva. (Na modelih z zaslonom) (*)	Merilnik časa se lahko zaustavi med dotokom vode.	<ul style="list-style-type: none"> Indikator merilnika časa ne odšteva, dokler v stroj doteka ustrezna količina vode. Stroj ne začne obratovati, dokler ne zajame količine vode, zadostne za zaščito pred slabimi rezultati pranja zaradi pomanjkanja vode. Po tem indikator merilnika časa ponovno zažene odštevanje.
	Merilnik časa se lahko zaustavi med fazo ogrevanja.	<ul style="list-style-type: none"> Indikator merilnika časa ne odšteva, dokler stroj ne doseže nastavljene temperature.
	Merilnik časa se lahko zaustavi med fazo centrifugiranja.	<ul style="list-style-type: none"> Samodejni sistem zaznavanja neuravnotežene obremenitve se lahko vključi zaradi neuravnotežene porazdelitve perila v stroju.
Programski čas se ne odšteva. (*)	Perilo v stroju je neuravnoteženo.	<ul style="list-style-type: none"> Samodejni sistem zaznavanja neuravnotežene obremenitve se lahko vključi zaradi neuravnotežene porazdelitve perila v stroju.
Stroj ne preklopi v fazo centrifugiranja. (*)	Perilo v stroju je neuravnoteženo.	<ul style="list-style-type: none"> Samodejni sistem zaznavanja neuravnotežene obremenitve se lahko vključi zaradi neuravnotežene porazdelitve perila v stroju.
	Stroj ne bo izvajal centrifugiranja, če voda v stroju ni popolnoma izpraznjena.	<ul style="list-style-type: none"> Preverite filter in odtočno cev.
	Zaradi prevelike količine pralnega sredstva se lahko pojavi premočno penjenje in vklopi sistem samodejnega odstranjevanja pene.	<ul style="list-style-type: none"> Uporabljajte priporočeno količino pralnega sredstva.
Slabi rezultati pranja: Perilo se obarva sivo. (**)	Dlje časa ste uporabljali nezadostne količine pralnega sredstva.	<ul style="list-style-type: none"> Uporabite priporočljivo količino pralnega sredstva za trdoto vode in perilo.
	Pranje je potekalo ob nizkih temperaturah dlje časa.	<ul style="list-style-type: none"> Izberite ustrezno temperaturo za pranje določenega perila.
	Nezadostna količina pralnega sredstva za trdo vodo.	<ul style="list-style-type: none"> Nezadostna količina pralnega sredstva pri trdi vodi povzroči, da madeži ostanejo na oblačilu, zaradi česar se oblačilo čez čas obarva sivo. Ko se pojavi sivina, jo je težko odpraviti. Uporabite priporočljivo količino pralnega sredstva za trdoto vode in perilo.
	Dodali ste prekomerno količino pralnega sredstva.	<ul style="list-style-type: none"> Uporabite priporočljivo količino pralnega sredstva za trdoto vode in perilo.

Težava	Vzrok	Rešitev
Slabi rezultati pranja: Madežev ni mogoče odpraviti ali pa perilo ni pobeljeno. (**)	Dodali ste premajhno količino pralnega sredstva.	• Uporabite priporočljivo količino pralnega sredstva za trdoto vode in perilo.
	V stroju je preveč perila.	• V stroj ne nalagajte prekomerne količine oblačil. Naložite količine perila, priporočene v razdelku »Preglednice programov in porabe«.
	Izbrali ste napačen program in temperaturo.	• Izberite ustrezen program in temperaturo za pranje določenega perila.
	Uporabili ste napačno vrsto pralnega sredstva.	• Uporabite originalno pralno sredstvo, ki ustreza stroju.
	Dodali ste prekomerno količino pralnega sredstva.	• Pralno sredstvo dodajte v ustrezen predelek. Ne mešajte bellnega sredstva s pralnim sredstvom.
Slabi rezultati pranja: Na perilu so se pojavili oljni madeži. (**)	Bobna niste redno čistili.	• Redno čistite boben. Za ta postopek glejte razdelek »Čiščenje vratc za nalaganje in bobna«.
Slabi rezultati pranja: Oblačila imajo neprijeten vonj. (**)	Zaradi rednega pranja ob nizkih temperaturah in/ali v kratkih programih se na bobnu pojavijo vonjave in plasti bakterij.	• Po vsakem pranju pustite predal za pralno sredstvo in vrata za vstavljanje perila priprta. Tako se v stroju ne bo pojavilo vlažno okolje, ki privlači bakterije.
Barva perila je zbledela. (**)	Naložili ste prekomerno količino oblačil.	• V stroj ne nalagajte prekomerne količine oblačil.
	Uporabili ste vlažno pralno sredstvo.	• Pralna sredstva shranjujte v okolju, ki ni vlažno, in jih ne izpostavljajte prekomernim temperaturam.
	Izbrali ste višjo temperaturo.	• Izberite ustrezen program in temperaturo glede na vrsto in umazanost perila.
Stroj slabo izpira.	Neustrezna količina, znamka in pogoji shranjevanja uporabljenega pralnega sredstva.	• Uporabite ustrezno pralno sredstvo za pralni stroj in perilo. Pralna sredstva shranjujte v okolju, ki ni vlažno, in jih ne izpostavljajte prekomernim temperaturam.
	Pralno sredstvo ste dodali v napačen predelek.	• Če pralno sredstvo dodate v predelek za predpranje, čeprav predpranja niste izbrali, bo stroj uporabil pralno sredstvo med izpiranjem ali mehčanjem. Pralno sredstvo dodajte v ustrezen predelek.
	Filter črpalke je zamašen.	• Preverite filter.
	Odtočna cev je zvit.	• Preverite odtočno cev.
Perilo je po pranju postalo trdo. (**)	Dodali ste premajhno količino pralnega sredstva.	• Če ne uporabite dovolj pralnega sredstva za trdoto vodo, lahko perilo postane trdo. Uporabite priporočljivo količino pralnega sredstva za trdoto vode.
	Pralno sredstvo ste dodali v napačen predelek.	• Če pralno sredstvo dodate v predelek za predpranje, čeprav predpranja niste izbrali, bo stroj uporabil pralno sredstvo med izpiranjem ali mehčanjem. Pralno sredstvo dodajte v ustrezen predelek.
	Pralno sredstvo je morda pomešano z mehčalcem.	• Ne mešajte mehčalca s pralnim sredstvom. Predal za pralno sredstvo operite in očistite z vročo vodo.
Perilo ne diši kot mehčalec. (**)	Pralno sredstvo ste dodali v napačen predelek.	• Če pralno sredstvo dodate v predelek za predpranje, čeprav predpranja niste izbrali, bo stroj uporabil pralno sredstvo med izpiranjem ali mehčanjem. Predal za pralno sredstvo operite in očistite z vročo vodo. Pralno sredstvo dodajte v ustrezen predelek.
	Pralno sredstvo je morda pomešano z mehčalcem.	• Ne mešajte mehčalca s pralnim sredstvom. Predal za pralno sredstvo operite in očistite z vročo vodo.

Težava	Vzrok	Rešitev
Ostanki pralnega sredstva v predalu za pralno sredstvo. (**)	Pralno sredstvo ste dodali v moker predal.	• Predal za pralno sredstvo posušite, preden vanj dodate pralno sredstvo.
	Pralno sredstvo je vlažno.	• Pralna sredstva shranjujte v okolju, ki ni vlažno, in jih ne izpostavljajte prekomernim temperaturam.
	Tlak vode je nizek.	• Preverite tlak vode.
	Pralno sredstvo v glavnem predelku za pranje se je zmočilo med dodajanjem vode za predpranje. Odprtine za predelek za pralno sredstvo so zamašene.	• Preverite odprtine in jih očistite, če so zamašene.
	Obstaja težava z ventili predala za pralno sredstvo.	• Pokličite pooblaščenega serviserja.
	Pralno sredstvo je morda pomešano z mehčalcem.	• Ne mešajte mehčalca s pralnim sredstvom. Predal za pralno sredstvo operite in očistite z vročo vodo.
	Bobna niste redno čistili.	• Redno čistite boben. Za ta postopek glejte razdelek »Čiščenje vratc za nalaganje in bobna«.
V stroju se ustvarja preveč pene. (**)	Uporabljate neustrezna pralna sredstva za pralni stroj.	• Uporabite pralna sredstva, ki ustrezajo pralnemu stroju.
	Dodali ste prekomerno količino pralnega sredstva.	• Uporabljajte zadostno količino pralnega sredstva.
	Pralno sredstvo je bilo shranjeno ob nepravilnih pogojih.	• Pralno sredstvo shranite na zaprtem in suhem mestu. Ne shranjujte ga na mestih, kjer se pojavljajo prekomerne temperature.
	Pletene tkanine, kot je til, lahko povzročijo premočno penjenje.	• Za te vrste tkanin uporabite manj pralnega sredstva.
	Pralno sredstvo ste dodali v napačen predelek.	• Pralno sredstvo dodajte v ustrezen predelek.
	Mehčalec se je prehitro dodal k pranju.	• Morda obstaja težava z ventili ali v predalu za pralno sredstvo. Pokličite pooblaščenega serviserja.
Pena se steka iz predala za pralno sredstvo.	Dodali ste preveliko količino pralnega sredstva.	• Zmešajte 1 žlico mehčalca in ½ litra vode ter mešanico nalijte v predelek za pranje v predala za pralno sredstvo.
		• V napravo dodajte pralno sredstvo glede na program in največjo količino perila, navedeno v "Preglednici programov in porabe". Če uporabite dodatne kemikalije (odstranjevalce madežev, belila itd.), zmanjšajte količino pralnega sredstva.
Ob koncu programa je perilo mokro. (*)	Zaradi prevelike količine pralnega sredstva se lahko pojavi premočno penjenje in vklopi sistem samodejnega odstranjevanja pene.	• Uporabljajte priporočeno količino pralnega sredstva.

(*) Stroj se ne preklopi v fazo centrifugiranja, če perilo v bobnu ni enakomerno porazdeljeno - zaščita pred poškodbami stroja in okolja. Perilo je treba znova porazdeliti in odviti.

(**) Boben ni redno čiščen. Redno čistite boben. Glejte 4.4.2



OPOZORILO: Če kljub upoštevanju teh navodil ne uspete odpraviti težav, se posvetujte s prodajalcem oziroma pooblaščenim serviserjem. V nobenem primeru ne poskušajte sami popraviti stroja, ki ne deluje.



OPOZORILO: Za informacije o odpravljanju težav preberite razdelek o aplikaciji HomeWhiz.

