



## Vaskemaskin

Bruksanvisning

## Tvättmaskin

Bruksanvisning



WTE6611BW



**NO / SV**

Dokumentnummer : 2820528955\_NO/10-12-2020 (10:58)

# 1 Generell sikkerhetsinstruksjoner

Denne delen inneholder sikkerhetsinstruksjoner som kan hjelpe deg med å forhindre skader og fare for materielle skader. Alle garantier oppheves hvis disse instruksjonene ikke følges.

## 1.1 Sikkerhet for liv og eiendom

- ▶ Produktet skal aldri plasseres på et teppelagt gulv. Det kan føre til at elektriske deler overopphetes fordi luft ikke kan sirkulere fritt under enheten. Dette kan forårsake problemer med produktet.
- ▶ Koble fra produktet når det ikke er i bruk.
- ▶ Installasjon og reparasjon må alltid utføres av en autorisert serviceagent. Produsenten skal ikke holdes ansvarlig for skader som oppstår som en følge av prosedyrer som utføres av uautoriserte personer.
- ▶ Vanninntaks- og uttaksslanger skal alltid være godt festet og holdes i en uskadet tilstand. Hvis ikke kan det oppstå lekkasje.
- ▶ Mens det er vann i trommelen, skal døren aldri åpnes og filteret skal ikke fjernes. Ellers er det fare for oversvømmelse og skade fra varmt vann.
- ▶ Ikke bruk makt til å åpne en låst ileggsdør. Døren kan åpnes noen få minutter etter at vaskeprogrammet er ferdig. Hvis ileggsdøren tvinges åpen, kan døren og låsemekanismen skades.
- ▶ Bare bruk vaskemidler, tøyemyknere og supplement som er egnet for automatiske vaskemaskiner.
- ▶ Følg instruksjonene på klesmerking og vaskemiddelpakningen.

## 1.2 Sikkerhet for barn

- ▶ Dette produktet kan brukes av barn som er minst 8 år og av personer som har reduserte fysiske, sensoriske eller mentale evner, eller av personer som mangler erfaring og kunnskap, forutsatt at de er under oppsyn eller har fått opplæring i trygg bruk av produktet og risikoen det innebærer å bruke det. Barn skal ikke leke med enheten. Rengjøring og vedlikehold skal aldri utføres av barn, med mindre de er under tilsyn av en ansvarlig voksen. Barn under tre år skal holdes unna med mindre de er under oppsyn.



Dette produktet er produsert med den nyeste teknologien under miljøvennlige forhold.

- ▶ Emballasjen er farlig for barn. Oppbevar emballasjen på et trygt sted og unna barns rekkevidde.
- ▶ Elektriske produkter er farlige for barn. Hold barn på avstand fra produktet når det er i bruk. Ikke la barn leke med produktet. Bruk barnesikringen til å forhindre at barn leker med produktet.
- ▶ Ikke glem å lukke ileggsdøren når du forlater rommet der produktet er plassert.
- ▶ Oppbevar vaskemidler og tilsetningsmidler på et trygt sted utenfor barns rekkevidde. Lukk lokket på vaskemidlene eller forsegle pakkene.

### 1.3 Elektrisk sikkerhet

- ▶ Hvis produktet har en feil, skal det ikke brukes, med mindre det er reparert av en autorisert serviceagent. Det er fare for elektrisk støt!
- ▶ Dette produktet er designet for å gjenoppta driften når strømmen kommer tilbake etter et strømbrydd. Hvis du ønsker å avbryte programmet, se delen «Avbryte programmet».
- ▶ Koble produktet til en jordet stikkontakt på en krets med 16 A-sikring. Det er viktig at jordingsinstallasjonen utføres av en kvalifisert elektriker. Selskapet vil ikke være ansvarlig for noen skader som oppstår hvis produktet brukes uten en jordingsinstallasjon i samsvar med lokale forskrifter.
- ▶ Aldri vask produktet ved å spre eller helle vann på det! Det er fare for elektrisk støt!
- ▶ Aldri berør støpselet med våte hender! Ikke hold i ledningen når du kobler fra maskinen, hold støpselet i en hånd og trekk det ut med den andre.
- ▶ Produktet må kobles fra strømuttaket under installasjon, vedlikehold, rengjøring og reparasjon.
- ▶ Hvis strømkabelen er skadet må den skiftes ut av produsenten, ettersalgsservice eller en tilsvarende kvalifisert person (helst en elektriker), eller noen som importøren har satt til dette. Dette er for å unngå mulige farer.

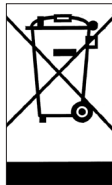
### 1.4 Varme overflater



Når du vasker klær på høy temperatur, blir glassdøren svært varm. Derfor må særlig barn holdes unna døren på maskinen for å forhindre at de tar på den.

## 2 Viktige miljøinstruksjoner

### 2.1 Overholdelse av WEEE-direktivet



Dette produktet oppfyller det europeiske direktivet (2012/19/EU). Dette produktet bærer et klassifiseringssymbol for avfall fra elektriske og elektroniske produkter (WEEE).

Dette produktet er laget av høykvalitetsdeler og -materialer som kan brukes på nytt, og som er egnet for resirkulering. Derfor skal produktet ikke kastes sammen med normalt husholdningsavfall når brukstiden er over. Ta det med til et oppsamlingssted for gjenvinning av elektrisk og elektronisk utstyr. Forhør deg med lokale myndigheter for å få opplysninger om nærmeste innsamlingssted.

Samsvar med RoHS-direktivet:

Produktet du har kjøpt er i samsvar med EU RoHS-direktiv (2011/65/EU). Det inneholder ingen skadelige og forbudte materialer som er spesifisert i direktivet.

### 2.2 Informasjon om emballasjen

Emballasjematerialer for produktet er produsert av resirkulerbare materialer i henhold til nasjonale miljøforskrifter.

Emballasjen skal ikke kastes sammen med vanlig husholdningsavfall. Kast dem på spesielle resirkuleringsstasjoner.

## 3 Tiltent bruk

- Dette produktet er designet for bruk i et hjem. Det egner seg ikke til kommersiell bruk og må ikke brukes til andre formål enn det tiltenkte.
- Produktet kan bare brukes til vasking og skylling av tekstiler som er merket for dette.
- Produsenten frasier seg alt ansvar for skader som oppstår som en følge av feil bruk eller transport.
- Levetiden til produktet er ti år. I løpet av denne perioden vil originale deler være tilgjengelig for å bruke produktet på riktig måte.
- Dette apparatet er beregnet på bruk i husholdninger og lignende installasjoner som:
  - kjøkken til ansatte i forretninger, på kontorer og i andre arbeidsmiljøer;
  - gårdsbygninger;
  - av kunder i hotell, motell og andre boligmiljøer;
  - miljøer for overnatting med frokost.
  - områder for felles bruk i blokker med leiligheter eller i vaskerier.

## 4 Tekniske spesifikasjoner

Leverandørnavn eller varemerke	Beko
Modellnavn	WTE6611BW
	7155243200
Nominell kapasitet (kg)	6
Maksimal sentrifugeringshastighet (opm)	1200
Innebygget	No
Høyde (cm)	84
Bredde (cm)	60
Dybde (cm)	44
Enkelt vanninntak / dobbelt vanninntak	• / -
• Tilgjengelig	
Strøminngang (V/Hz)	230 V / 50Hz
Total strøm (A)	10
Total effekt (W)	1550
Hovedmodellkode	9213

		Modellinformasjonen som lagret i produktbasen kan nås ved å gå til følgende nettsted og søke etter din modellidentifikator (*) som du finner på energietiketten.  <a href="https://eprel.ec.europa.eu/">https://eprel.ec.europa.eu/</a>
	<p>SUPPLIER'S NAME                      MODEL IDENTIFIER → (*)</p>  	

## 4.1 Installasjon

- Forhør deg med nærmeste, autoriserte serviceverksted for installasjon av produktet.
- Klargjøring av plassering og elektrisk installasjon, vannforsyning og avløp ved installasjonsstedet er kundens ansvar.
- Sørg for at vanninntaksslangen og vannuttaksslangene, samt strømkabelen ikke brettes, klemmes eller klemmes når produktet skyves inn på plass, etter installasjon eller rengjøringsprosedyrene.
- sørg for at installasjonen og elektriske tilkoblinger av produktet utføres av autorisert servicepersonell. Produsenten skal ikke holdes ansvarlig for skader som oppstår fra prosedyrer som utføres av uautoriserte personer.
- Før installasjon, kontroller visuelt om produktet har noen defekter. Hvis dette er tilfelle, må det ikke installeres. Skadede produkter vil utgjøre en potensielle farer for din sikkerhet.

### 4.1.1 Riktig installasjonssted

- Plasser produktet på et hardt og jevnt underlag. Ikke plasser det på et teppe med høy kant eller liknende overflater.
- Totalvekten till vaskemaskinen og tørketrommelen – med full last – når de er plassert på toppen av hverandre er ca. 180 kilo. Plasser produktet på et solid og flatt gulv som har tilstrekkelig bæreevne!
- Ikke plasser produktet oppå strømledningen.
- Ikke installer produktet ved steder der temperaturen kan falle under 0 °C.
- Det anbefales å la det være et mellomrom på sidene av maskinen for å redusere vibrasjon og støy.
- Hvis det plasseres på et flertrinns gulv, ikke plasser produktet like ved en kant eller på en plattform.
- Ikke plasser varmekilder som komfyrer, strykejern, ovner o.l. på vaskemaskinen, og ikke bruk dem på produktet.

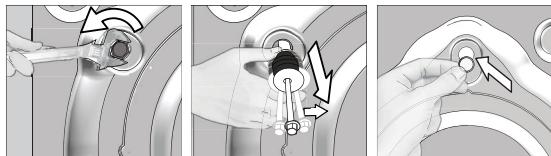
### 4.1.2 Fjerne pakningsforsterkningene



Vipp maskinen bakover for å fjerne pakningsforsterkningene. Fjern pakningsforsterkningen ved å trekke i båndet. Ikke gjør dette alene.

### 4.1.3 Fjerne transportlåsene

- 1 Løsne boltene med en egnet fastnøkkel til de er løse.
- 2 Fjern transportsikringsboltene ved å vri forsiktig.
- 3 Fest plastdekslene som følger med i brukerhåndbokens pose inn i hullene på bakpanelet.



**FORSIKTIG:** Før du bruker vaskemaskinen må transportboltene fjernes! Hvis ikke vil produktet bli skadet.



Oppbevar transportsikkerhetsboltene på et trygt sted for å kunne bruke dem igjen ved en ny transport av vaskemaskinen i fremtiden.

Installer transportsikkerhetsboltene i motsatt rekkefølge for fjerningsprosedyren.

Produktet skal aldri flyttes uten at transportsikkerhetsboltene sitter godt på plass!

## 4.1.4 Koble til vannforsyningen

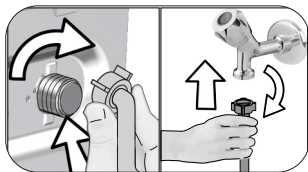


Vannforsyningstrykket som er nødvendig for å bruke maskinen er 1 til 10 bar (0,1 – 1 MPa). Det er nødvendig at 10-80 liter vann strømmer fra den helt åpne kranen i løpet av ett minutt for at maskinen skal kunne brukes problemfritt. Fest en trykkreduserende ventil hvis vanntrykket er høyere.



**FORSIKTIG:** Modeller med ett vanninntak bør ikke kobles til en varmtvannskran. I et slikt tilfelle vil vasken skades eller produktet havne i beskyttelsesmodus, og da vil det ikke fungere.

**FORSIKTIG:** Ikke bruk gamle eller brukte vanninntaksslanger på det nye produktet. Dette kan forårsake flekker på vasken.



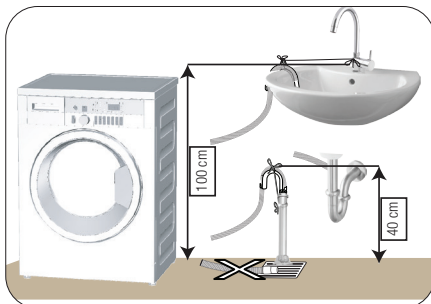
- 1 Stram mutterne på slangen for hånd. Ikke bruk et verktøy når du strammer til mutterne.
- 2 Når slangetilkoblingen er fullført, kontroller om det er noen lekkasjer ved tilkoblingspunktene ved å åpne kranene helt opp. Hvis det oppstår lekkasje, slå av kranen og ta av mutteren. Trekk til mutteren godt etter å ha kontrollert tetningen. For å forhindre vannlekkasjer og skader som oppstår som en følge av det, la kranene være lukket når produktet ikke er i bruk.

## 4.1.5 Koble vannuttaksslangen til avløpet

- Koble enden av vannuttaksslangen direkte til et avløp, en vask eller utslagsvask.



**FORSIKTIG:** Avløpet ditt vil bli oversvømmet hvis slangen kommer ut av hylsteret sitt under vannuttak. Videre er det fare for skoldning pga. høye vasketemperaturer! For å forhindre slike situasjoner og for å sørge for at maskinens vanninntak og -uttak fungerer problemfritt, fest inn- og uttaksslange ordentlig.



- Koble uttaksslangen til minst 40 cm over bakken, og ikke høyere enn 100 cm.
- Hvis slangen er for høy på gulvnivå eller nær bakken (mindre enn 40 cm over bakken), blir vannuttak vanskeligere og tøyet kan komme ut svært vått. Følg derfor høydene som er beskrevet på figuren.

- For å hindre flyt av avløpsvann tilbake inn i maskinen og for å muliggjøre enkel tømning, ikke senk slangens ende ned i avløpsvann og ikke plasser den mer enn 15 cm ned i avløpet. Hvis den er for lang, kutt den slik at den blir kortere.
- Enden av slangen skal ikke bøyes eller trækkes på og slangen må ikke klemmes mellom avløpet og maskinen.
- Hvis lengden på slangen er for kort, kan du føye til en original forlengelsesslange. Lengden på slangen er kanskje ikke lengere enn 3,2 m. For å unngå vannlekkasjer, må forbindelsen mellom produktets forlengelsesslange og vannuttaksslange monteres godt med en egnet klemme for ikke å gli av eller lekke.

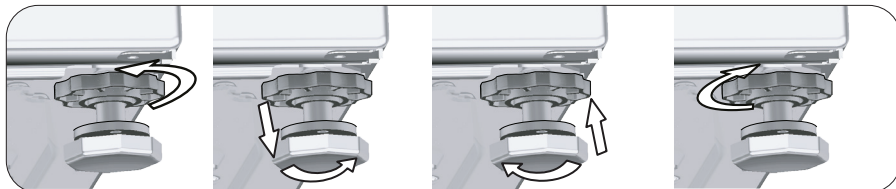
## 4.1.6 Justere føttene



**FORSIKTIG:** For å sikre at produktets bruk er stille og vibrasjonsfritt, må det stå i vater og balansert på føttene sine. Balanser maskinen ved å justere føttene. Hvis ikke kan produktet bevege seg ut av plassen og forårsake klemmings- og vibrasjonsproblemer.

**FORSIKTIG:** Ikke bruk verktøy til å løsne låsemutterne. Hvis du gjør det vil de bli ødelagte.

- 1 Løsne låsemutterne på foten for hånd.
- 2 Juster føttene slik at produktet står i vater og i balanse.
3. Stram alle låsemutterne for hånd på nytt.



## 4.1.7 Elektrisk tilkobling

Koble produktet til en jordet stikkontakt på en krets med 16 A-sikring. Selskapet vil ikke være ansvarlig for noen skader som oppstår hvis produktet brukes uten en jordingsinstallasjon i samsvar med lokale forskrifter.

- Tilkoblingen skal være i samsvar med nasjonale forskrifter.
- Det elektriske strømuttaket må oppfylle kravene for apparatet. Det anbefales å bruke en jordfeilbryter.
- Strømledningens støpsel skal være lett tilgjengelig etter installasjonen.
- Hvis strømverdien på sikringen eller bryteren i huset er mindre enn 16 ampere, få en kvalifisert elektriker til å installere en sikring på 16 ampere.
- Spenningen som oppgis i delen «Tekniske spesifikasjoner» må tilsvare spenningen i strømmettet ditt.
- Ikke foreta tilkoblinger via skjøteledninger eller flerstikksinnretninger.



**FORSIKTIG:** En ødelagt strømledning skal skiftes ut av en den autoriserte serviceagenten.

## 4.1.8 Tiltentkt bruk



Før du begynner å bruke produktet, sørg for at alle forberedelser er fullført i samsvar med instruksjonene i delene «Viktige miljø- og sikkerhetsinstruksjoner» og «Installasjon».

For å klargjøre produktet for vasking av tøy, følg først fremgangsmåten i trommelrengjøringsprogrammet. Hvis programmet ikke er den del av maskinen din, følg fremgangsmåten som er beskrevet i del 4.4.2.



Bruk avkalkingsmiddel som egner seg for vaskemaskiner.

Det kan ha blitt igjen litt vann i produktet på grunn av kvalitetskontrollprosesser i produksjonen. Dette forårsaker ingen skade på produktet.



## 4.2 Klargjøring

### 4.2.1 Sortering av tøyet

- \* Sorter vasken etter stofftype, farge, skittenhetsnivå og tillatt vanntemperatur.
- \* Ta alltid hensyn til klesmerkingen.

### 4.2.2 Forberede klær for vask

- Tøy med metalltilbehør eller -innlegg, som bøyle-BH, beltespenner eller metallknapper vil skade maskinen. Fjern metalldele eller vask klærne i en vaskepose eller et putetrekk.
- Ta ut alle gjenstander fra lommene som mynter, penner og binders, og vring lommene og børst. Slike gjenstander kan skade produktet eller føre til støyp problemer.
- Legg mindre klær, som babysokker og nylonstrømper i en vaskepose eller et putevar.
- Legg inn gardiner uten å presse dem sammen. Fjern tilbehør fra gardinene.
- Lukk glidelåser, sy i løse knapper og reparer hull og revner.
- Bare vask «kan vaskes i maskin»- eller «håndvask»-merkede produkter med et egnet program.
- Ikke vask farget og hvitt tøy sammen. Nye, mørke, fargede bomullsstoffer avgir mye farge. Vask disse separat.
- Vanskelige flekker må behandles ordentlig før vask. Hvis du er usikker, prøv med et tørt rengjøringsmiddel.
- Bare bruk fargestoffer/fargeendrer og avkalkingsmidler som er egnet for maskinvask. Ta alltid hensyn til instruksjonene på emballasjen.
- Vask bukser og finvask på vrangen.
- La plagget av angoraull ligge noen timer i fryseren før vask. Dette vil redusere loing.
- Tøy som utsettes for svære mye materialer som mel, kalkstøv, melkepulver, osv. må ristes før de legges inn i maskinen. Slikt støv og pulver på tøyet kan bygge seg opp i de indre delene av maskinen over tid og kan forårsake skade.

### 4.2.3 Tips for energi- og vannsparing

Følgende energi vil hjelpe deg å bruke produktet på en økologisk og energi-/vanneffektiv måte.

- Bruk produktet med høyere vekt enn den maksimalt tillatte for det valgte programmet. Ikke overfyll produktet. Se „Program og forbrukstabell“.
- Ta alltid hensyn til temperaturinstruksjonene på vaskemiddelpakken.
- Vask lett skittent tøy ved lave temperaturer.
- Bruk kortere programmer for små mengder lett skittent tøy.
- Ikke bruk forvask og høye temperaturer for vask som ikke er mye tilsmusset eller flekket.
- Hvis du planlegger å tørke vasken din i en tørketrommel, velg den høyeste sentrifugeringshastigheten som anbefales i løpet av vaskeprosessen.
- Ikke bruk mer vaskemiddel enn det som er angitt på emballasjen til vaskemiddelet.

### 4.2.4 Legge inn vasken

1. Åpne døren.
2. Legg vasken i maskinen uten å pressen den sammen.
3. Dytt igjen og lukk døren til du hører en låselyd. Sørg for at ingen gjenstander ligger i klem i døren. Ileggsdøren vil låses mens programmet kjører. Døren kan bare åpnes en stund etter at programmet er ferdig.

### 4.2.5 Riktig ileggsmengde

Maksimal ileggsmengde avhenger av typen tøy, skittenhetsnivået og vaskeprogrammet du ønsker å bruke. Maskinen justerer automatisk vannmengden i henhold til vekten på tøymengden som er lagt inn.

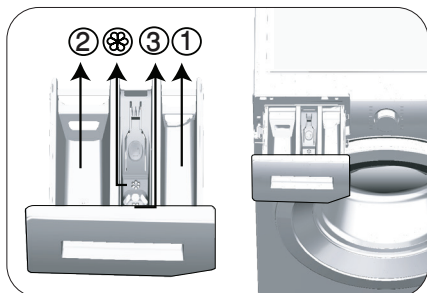


**ADVARSEL:** Følg informasjonen i «Program- og forbrukstabell». Hvis den overbelastes vil ytelsen til vaskemaskinen reduseres. Og det kan oppstå støv og vibrasjonsproblemer.

## 4.2.6 Bruke vaskemiddel og tøymykner



Når du bruker vaskemiddel, tøymykner, stivelse, stofffarge, blekemiddel og avkalkingsmiddel, les instruksjonene fra produsenten på emballasjen og følge doseringsanvisningene. Bruk helst et målebeger.



Vaskemiddelskuffen består av tre rom:

- (1) for forvask
- (2) for hovedvask
- (3) for tøymykner
- (☼) i tillegg er det en hevert i tøymyknerdelen.

### Vaskemiddel, tøymykner og andre rengjøringsmidler

- Tilfør vaskemiddel og tøymykner før vaskeprogrammet starter.
- Ikke la vaskemiddelkammeret være åpent mens en vaskesyklus pågår!
- Når du bruker et program uten forvask, ikke ha vaskemiddel i forvaskkammeret (kammer nr. «1»).
- Når du bruker et program med forvask, ikke ha noe flytende vaskemiddel inn i forvaskkammeret (kammer nr. «1»).
- Ikke velg et program med forvask hvis du bruker vaskemiddelpose eller utporsjoneringsball. Plasser vaskemiddelposen eller utporsjoneringsballen rett inn mellom tøyet i maskinen.

Hvis du bruker flytende vaskemiddel, ikke glem å plassere beholderen med flytende vaskemiddel inn i hovedvaskkammeret (kammer nr. «2»).

### Velg vaskemiddeltype

Vaskemiddeltypen som skal brukes, avhenger av stofftypen og -fargen.

- Bruk ulike vaskemidler for farget og hvit klesvask.
- Bare vask finvask med spesielle vaskemidler (flytende vaskemiddel, ullsjampo osv.) som er beregnet utelukkende på finvask.
- Ved vask av klær og (senge)tepper i mørke farger anbefales det å bruke flytende vaskemiddel.
- Vask ullplagg med spesielt vaskemiddel for ulltøy.
- Gå gjennom programbeskrivelsesdelen for foreslått program for forskjellige tekstiler.
- Alle anbefalinger om vaskemidler er gyldig for valgbare temperaturområder for programmer.



**FORSIKTIG:** Bare bruk vaskemidler som er produsert for vaskemaskiner.

**FORSIKTIG:** Ikke bruk såpepulver.

Justere vaskemiddelmengde

Mengden vaskemiddel som skal brukes avhenger av tøy Mengden, skittenhetsnivået og vannhardheten.

- Ikke bruk mer enn anbefalt doseringsmengde på pakningen for å unngå for mye skum og dårlig skylling, for å spare penger og beskytte miljøet.
- Bruk mindre vaskemiddel for små mengder eller lett skittent tøy.

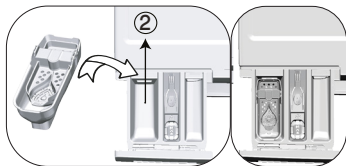
### Bruke tøymykner

Hell tøymykner i tøymyknerdelen i vaskemiddelskuffen.

- Ikke overstig (>max<)-nivået merket i tøymyknerdelen.
- Hvis tøymykneren ikke er flytende, fortynn den med vann før du heller den i vaskemiddelskuffen.

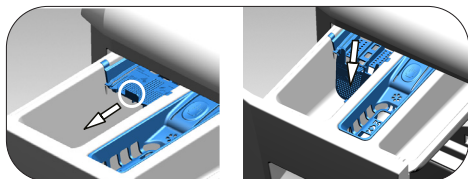
## Bruke flytende vaskemidler

Hvis produktet inneholder en kopp for flytende vaskemiddel:



- Ha flytende vaskemiddel i beholder nr. «2».
- Hvis det flytende vaskemiddelet ikke er flytende, fortynn den med vann før du heller det i vaskemiddelbeholderen.

Hvis produktet er utstyrt med en del for flytende vaskemiddel:



- Når du vil bruke flytende vaskemiddel, skal du dra apparatet mot deg. Delen som faller ned, vil fungere som en barriere for flytende vaskemiddel.
- Rengjør om nødvendig apparatet med vann når det sitter på plass eller ved å fjerne det.
- Hvis du bruker pulvervaskemiddel, må apparatet festes i topposisjon.

Hvis produktet ikke inneholder en kopp for flytende vaskemiddel:

- Ikke bruk flytende vaskemiddel til forvask i et program med forvask.
- Flytende vaskemiddel setter flekker på klærne når det brukes sammen med starttidsforvalg. Hvis du skal bruke starttidsforvalgsfunksjonen, ikke bruk flytende vaskemiddel.

### Bruk gel- og tablettvaskemiddel

- Hvis gel-vaskemiddelets konsistens er flytende og maskinen ikke inneholder en spesiell beholder for flytende vaskemiddel, ha gel-vaskemiddelet i kammeret for hovedvask i løpet av første vanninntak. Hvis maskinen inneholder en spesiell beholder for flytende vaskemiddel, fyll vaskemiddel i denne beholderen før du starter programmet.
- Hvis gel-vaskemiddelets tykkelse ikke er flytende eller i form av en kapslet væsketablett, legg den direkte i trommelen før vask.
- Legg vaskemidler i tablettform i hovedvaskammeret (kammer nr. «2») eller rett inn i trommelen før vask.

### Bruke stivelse

- Ha flytende stivelse, pulverstivelse eller tøyfarge i tøymyknerdelen.  
Aldri bruk tøymykner og stivelse sammen i samme vaskesyklus.  
Tørk innsiden av maskinens trommel med en fuktig og ren klut etter bruk av stivelse.

### Bruke kalkfjerner

- Når det er nødvendig, bare bruk kalkfjerner som er produsert spesielt for vaskemaskiner.

### Bruk av blekemidler

Ha blekemidler i på begynnelsen av vaskesyklusen ved å velge et program med forvask. Ikke ha vaskemiddel i forvaskammeret. Som et alternativt kan du velge et program med ekstra skylting og tilføre blekemiddelet mens maskinen henter vann fra vaskemiddelkammeret, i løpet av første skylletrinn.

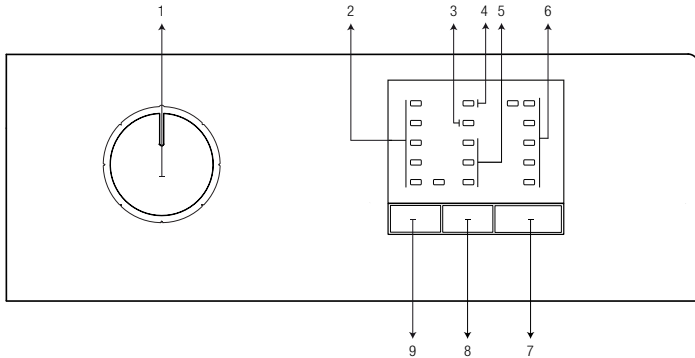
- Ikke bruk blekemiddel og vaskemiddel ved å blande dem.
- Bare bruk en liten mengde (ca. 50 ml) blekemiddel og skyl klærne svært godt, fordi det forårsaker hudirritasjon. Ikke hell blekemiddelet direkte på vasken og ikke bruk den med farget vask.
- Ved bruk av oksygenbasert blekningsmiddel, velg et program som vasker klærne på en lav temperatur.
- Oksygenbasert blekemiddel kan brukes sammen med vaskemiddel, men hvis det ikke har samme konsistens, ha først vaskemiddel i kammer nr. «2» i vaskemiddelbeholderen, og vent på at maskinen henter vaskemiddelet ved første skylting. Tilfør blekemiddel fra samme kammer mens maskinen fremdeles pumper inn vann.

## 4.2.7 Tips for effektiv vasking

		Klær			
		Lyse og hvite farger	Farger	Svarte og mørke farger	Finvask, ull og silke
		(Anbefalt temperaturområde basert på skittenhetsnivå: 40-90 °C)	(Anbefalt temperaturområde basert på skittenhetsnivå: kaldt -40 °C)	(Anbefalt temperaturområde basert på skittenhetsnivå: kaldt -40 °C)	(Anbefalt temperaturområde basert på skittenhetsnivå: kaldt -30 °C)
Skittenhetsnivå	<b>Svært skittent</b>  (vanskelige flekker som gress, kaffe, frukt og blod).	Det kan være nødvendig å forhåndsbehandle flekkene eller velge forvask. Pulverbasert og flytende vaskemiddel som anbefales for hvite klær kan brukes i doseringer som anbefales for svært skitne klær. Det anbefales å bruke pulvervaskemiddel til å rengjøre leire- og jordflekker, og skit som ikke tåler blekemiddel.	Pulverbasert og flytende vaskemiddel som anbefales for fargede klær kan brukes i doseringer som anbefales for svært skitne klær. Det anbefales å bruke pulvervaskemiddel til å rengjøre leire- og jordflekker, og skit som ikke tåler blekemidler. Bruk vaskemidler uten blekemiddel.	Flytende vaskemidler som egner seg til fargede og mørke klær kan brukes i doseringer som anbefales for svært skitne klær.	Bruk helst flytende vaskemidler som er laget for finvask. Ullstoffer og silkeklær må vaskes med spesielle vaskemidler for ull.
	<b>Normalt skitten</b>  (For eksempel flekker som er forårsaket av kroppen, på krager og mansjetter.)	Pulverbasert og flytende vaskemiddel som anbefales for hvite klær kan brukes i doseringer som anbefales for normalt skitne klær.	Pulverbasert og flytende vaskemiddel som anbefales for fargede klær kan brukes i doseringer som anbefales for normalt skitne klær. Bruk vaskemiddel som ikke inneholder blekemiddel.	Flytende vaskemidler som egner seg til fargede og mørke klær kan brukes i doseringer som anbefales for normalt skitne klær.	Bruk helst flytende vaskemidler som er laget for finvask. Ullstoffer og silkeklær må vaskes med spesielle vaskemidler for ull.
	<b>Litt skittent</b>  (Uten synlige flekker).	Pulverbasert og flytende vaskemiddel som anbefales for hvite klær kan brukes i doseringer som anbefales for litt skitne klær.	Pulverbasert og flytende vaskemiddel som anbefales for fargede klær kan brukes i doseringer som anbefales for litt skitne klær. Bruk vaskemiddel som ikke inneholder blekemiddel.	Flytende vaskemidler som egner seg til fargede og mørke klær kan brukes i doseringer som anbefales for litt skitne klær.	Bruk helst flytende vaskemidler som er laget for finvask. Ullstoffer og silkeklær må vaskes med spesielle vaskemidler for ull.

## 4.3 Bruke produktet

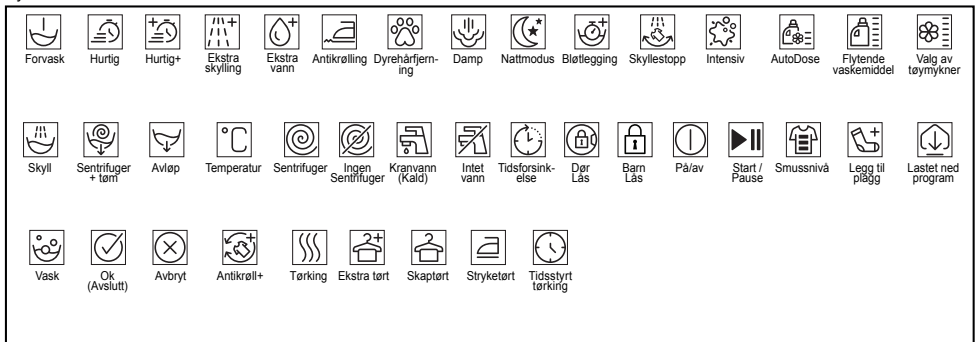
### 4.3.1 Kontrollpanel



- 1 - Programvelger (øverste posisjon på/av)
- 2 - LED-indikatorer for sentrifugeringshastighet
- 3 - Barnesikring aktivert LED
- 4 - LED for dørlås aktivert
- 5 - LED-indikatorer for forsinket start

- 6 - Indikatorer for programoppfølging
- 7 - Start/pause-knapp
- 8 - Innstillingsknapp for forsinket start
- 9 - Knapp for justering av sentrifugeringshastighet

#### Symboltabell



### 4.3.2 Klargjøring av maskinen

1. Kontroller at slangene er godt tilkoblet.
2. Plugg i støpselet til maskinen.
3. Drei vannkranen helt.
4. Legg klesvasken inn i maskinen.
5. Tilsett vaskemiddel og skyllemiddel.

### 4.3.3 Programvalg og tips for effektiv vasking

1. Velg programmet som passer for typen, mengden og skittenhetsgraden på tøyet i overensstemmelse med «Program- og forbrukstabell» og temperaturtabellen nedenfor.
2. Velg ønsket program ved hjelp av Programvalg-bryteren.


### 4.3.4 Program- og forbrukstabell

NO						
Program (°C)		Maks. last (kg)	Programmets varighet (min.)	Vannforbruk (l)	Energiforbruk (kWh)	Maks. hastighet
Bomull	90	6	180	83	1,95	1200
	60**	6	255	46,4	0,773	1200
	60**	3	205	35,4	0,580	1200
	40	6	180	81	0,95	1200
	20	6	180	81	0,50	1200
Klassisk	40**	3	205	35	0,580	1200
Bomull 60° med forvask	60	6	200	92	1,80	1200
Eco 40-60	40***	6	197	49	1,050	1200
	40***	3	155	40	0,522	1200
	40***	1,5	155	36	0,400	1200
Syntetisk	40	2,5	120	66	0,75	1200
	20	2,5	120	66	0,25	1200
Xpress	30	6	28	60	0,15	1200
Ull / Håndvask	40	1,5	65	45	0,45	1200
Dun	40	1,5	105	85	0,80	1000
Skjorter	40	2,5	80	42	0,60	800
Trommelrens	90	-	160	67	2,10	600

\*\* : Klassisk (40°) og bomull 60 °C (60°) er testprogrammer i samsvar med EN 60456:2016 og energietikett med kommisjonsdelegert regulering (EU) 1061/2010)

\*\*\*: Eco 40-60 er testprogram i samsvar med EN 60456:2016/prA:2020 og energietikett med kommisjonsdelegert regulering (EU) 2019/2014

-: Se programbeskrivelsen for maksimal mengde innlagt tøy.

	Vann- og strømforbruk kan variere i henhold til endringer i vanntrykk, vannhardhet, temperatur, romtemperatur, type og mengde klesvask, sentrifugeringshastighet, samt endringer i elektrisk spenning.
	Avhengig av mengden klesvask du har lagt inn i maskinen, kan det være en differanse på 1–1,5 time mellom den varigheten som vises i programmet og forbrukstabellen og vaskesyklusens faktiske varighet. Varigheten oppdateres automatisk rett etter at vaskingen starter.
	Velg alltid den laveste temperaturen som er egnet. De mest effektive programmene når det gjelder energiforbruk er generelt de som fungerer ved lavere temperaturer og lenger varighet.
	Støy og gjenværende fuktighetsinnhold påvirkes av sentrifugeringshastigheten: jo høyere sentrifugeringshastighet i sentrifugeringsfasen, desto høyere er støyen og desto lavere blir gjenværende fuktighetsinnhold.

## Forbruksverdier (NO)

	Temperaturvalg (°C)	Rotasjonshastighet (opm)	Kapasitet (kg)	Programvarighet (tt:mm)	Energiforbruk (kWh/syklus)	Vannforbruk (L/syklus)	Vasketemperatur (°C)	Gjenværende fuktighetsinnhold (%)
Eco 40-60	40	1200	6	03:17	1,050	49	42	53
	40	1200	3	02:35	0,522	40	31	53
	40	1200	1,5	02:35	0,400	36	27	53
Bomull	20	1200	6	03:00	0,500	81	20	53
Bomull 60° med forvask	60	1200	6	03:20	1,800	92	60	53
Syntetisk	40	1200	2,5	02:00	0,750	66	40	40
Xpress	30	1200	6	00:28	0,150	60	23	62

### 4.3.5 Hovedprogrammer

Avhengig av hvilken type stoff du skal vaske, bør du bruke følgende hovedprogrammer.

- **Bomull 20-40-90**

Bruk dette programmet til bomullstøyet ditt (laken, sengetøy, håndklær, badekåper, undertøy osv.). Tøyet ditt vil vaskes med høy intensitet for en lengre vaskesyklus.

- **Syntetisk**

Bruk til å vaske syntetiske klær (skjorter, bluser, blandinger av syntetiske stoffer og bomull, osv.). Tøyet ditt vil bli vasket skånsomt for en kortere vaskesyklus sammenlignet med bomullsprogrammet. For gardiner og tyll anbefales det å bruke Synthetics 20°C eller 40°C-programmet.

- **Ull / Håndvask**

Bruk til å vaske delikate/ullklær. Tøyet ditt blir vasket med en veldig skånsomt for ikke å skade klærne.

### 4.3.6 Spesialprogrammer

Ekstraprogrammer er tilgjengelige på maskinen for særlige tilfeller.



Ekstraprogrammer kan variere etter maskinmodellen.

- **Eco 40-60**

Eco-40-60-programmet er i stand til å rengjøre normalt skittent bomullstøy av bomull som er erklært vaskbart ved 40 °C eller 60 °C, sammen i samme syklus, og at dette programmet brukes til å vurdere samsvar med EUs lov om økodesign.

Selv om det er lengere enn andre programmer, sparer det mer energi og vann. Faktisk vasketemperatur kan avvike fra oppgitt vasketemperatur. Når du laster maskinen med mindre klesvask (f.eks. ½ kapasitet eller mindre), kan perioder i programfaser automatisk bli kortere. I dette tilfellet vil energi- og vannforbruket synke mer.

- **Bomull 60 / Klassisk**

Brukes til vask av normalt skittent, slitesterkt bomulls- og lintøy. Selv om det er lengere enn andre programmer, sparer det mer energi og vann. Faktisk vasketemperatur kan avvike fra oppgitt vasketemperatur. Når du laster maskinen med mindre klesvask (f.eks. ½ kapasitet eller mindre), kan perioder i programfaser automatisk bli kortere. Dette sørger for at vann- og energiforbruket reduseres, som igjen vil føre til mer økonomisk vasking.

- **Bomull 60° med forvask**

Bruk dette programmet bare til sterkt skittent bomullsklær. Legg vaskemiddel inn i forvaskrommet.

- **Xpress**

Bruk dette programmet til å vaske lite skittent bomullstøy på kort tid.

### • Skjorter

Bruk dette programmet til å vaske skjorter av bomull, syntetiske stoffer og syntetiske stoffblandinger sammen. Programmet reduserer rynker. Forbehandlingsalgoritme utføres.

- Påfør forbehandlingskjemikaliet på plaggene dine direkte, eller tilsett det sammen med vaskemiddel når maskinen begynner å ta vann fra hovedvaskerommet. Dermed vil maskinen vaske i kort tid, og forventet levetid på skjortene dine vil forlenges.

### • Dun

Bruk dette programmet til å vaske dine kåper, vester, jakker osv. som inneholder fjær og er merket som «maskinvaskbar». Spesielle sentrifugeringsprofiler sørger for at vannet trenger inn i luftmellommene mellom fjærene.

### • Trommelrens

Brukes med jevne mellomrom (én gang hver 1–2 måneder) for å rengjøre trommelen og oppretthold nødvendig hygiene. Programmet må kjøres med tom maskin. For å oppnå bedre resultater kan du tilsette avkalkingspulver for vaskemaskiner i vaskemiddelbeholder nr. «2». La døren stå på gløtt når programmet er ferdig, slik at innsiden av maskinen tørker.



Dette er ikke et vaskeprogram. Det er et vedlikeholdsprogram.

Ikke kjør programmet når det er noe i maskinen. Hvis du prøver å gjøre dette, påviser maskinen at det er klesvask inni og avbryter programmet.

## 4.3.7 Spesialprogrammer

For spesifikke anvendelser velger du ett av de følgende programmene.

### • Sentrifugering + Tømming

Du kan bruke denne funksjonen til å fjerne vannet på plagget for å tømme vannet i maskinen.

Før dette programmet velges, velger du ønsket sentrifugeringshastighet og trykker på start/pause-knappen. Maskinen vil først tømme vannet i maskinen. Deretter vil vasken sentrifugeres ved den angitte sentrifugeringshastigheten og tømme ut vannet ut av den.

Hvis du bare vil tømme vannet uten å sentrifugere tøyet, velger du Pumpe + Sentrifugering-programmet og deretter Ingen sentrifugering-funksjonen ved hjelp av knappen for justering av sentrifugeringshastighet. Start/pause-knapp.



Bruk en lavere sentrifugeringshastighet for finvask.

## 4.3.8 Valg av hastighet

Når du velger et nytt program, vises den anbefalte sentrifugeringshastigheten for det valgte programmet på indikatoren for sentrifugeringshastighet.

For å redusere sentrifugeringshastigheten trykker du på justeringsknappen for sentrifugeringshastighet. Sentrifugeringshastigheten vil reduseres gradvis. Deretter – avhengig av hvilken produktmodell du har – vil alternativene «Skyllestopp» og «Ingen sentrifugering» vises på skjermen. Når du velger «Ingen sentrifugering», tennes ikke indikatorlampene for skyllenivå.

### Skyllestopp

Hvis du ikke kan ta klærne ut av maskinen umiddelbart etter at programmet er ferdig, kan du bruke skyllestoppfunksjonen for å la klesvasken bli liggende i det siste skyllevannet, slik at de ikke blir krøllete/rynkete når det ikke lenger er vann i maskinen. Trykk på start-/pause-knappen etter denne prosessen, hvis du ønsker å tømme maskinen for vann uten å sentrifugere klesvasken. Programmet vil gjenopptas og fullføres etter at vannet er tømt.

Hvis du ønsker å sentrifugere klesvasken som ligger i vannet, justerer du sentrifugeringshastigheten og trykker på start-/pause-knappen.

Programmet vil gjenopptas. Vann tømmes, klesvask sentrifugeres og programmet fullføres.



Hvis programmet ikke har nådd sentrifugeringstrinnet, kan du endre hastigheten uten å sette maskinen i pausemodus.



### 4.3.9 Forsinket start

Med funksjonen Forsinket start kan oppstart av programmet bli forsinket opptil 3, 6 eller 9 timer.



Ikke bruk flytende vaskemidler når du angir forsinket start! Klærne kan bli flekkete.

1. Åpne døren, legg i klesvasken og ha i vaskemiddel, etc.
2. Velg et vaskeprogram og sentrifugeringshastighet.
3. Still inn ønsket tid ved å trykke på knappen Forsinket start. Når knappen trykkes en gang, velges 3 timers forsinket start. Når du trykker på samme knapp igjen, velges 6 timers forsinkelse, og når den trykkes for tredje gang, velges 9 timers forsinket start. Hvis du trykker på knappen Forsinket start nok en gang, vil funksjonen Forsinket start avbrytes.
4. Trykk på start/pause-knapp. Tidligere forsinket starttid-lampe slås av og neste forsinket starttid-lampe lyser etter hver tredje time.
5. På slutten av nedtellingen slås alle forsinkede startlamper av og valgt program starter.



Du kan slå maskinen i pausemodus og legge til klesvask i løpet av den forsinkede startperioden.

#### Endring av forsinket startperiode

Hvis du vil endre tiden under nedtellingen, må du avbryte programmet og stille inn forsinkelsestid igjen.

#### Avbryter forsinket starttid

Hvis du ønsker å avbryte startnedtellingen og starte programmet umiddelbart:

1. Drei programvelgeren til ethvert program. Dermed blir Forsinket start-funksjonen kansellert. Avslutt/avbryt-lyset blinker kontinuerlig.
2. Deretter velger du programmet du ønsker å kjøre.
3. Trykk på start/pause-knappen for å starte programmet.

### 4.3.10 Starte programmet

1. Trykk på start/pause-knappen for å starte programmet.
2. Programoppfølgingslampen, som viser oppstart av programmet, vil tennes.

### 4.3.11 Barnesikring

Du bruker barnesikringsfunksjonen for å hindre at barn leker med maskinen. Dermed kan du unngå eventuelle endringer i et program som er i gang.



Hvis programvalgsknappen dreies når barnesikringen er aktiv, blinker «LED-en for Barnesikring aktivert» 3 ganger. Barnesikringen tillater ikke endring i programmene eller valgt hastighet.

Selv om et annet program velges med programvelgeren mens barnelåsen er aktiv, vil det programmet som ble valgt tidligere fortsette å gå.

Når barnesikringen er aktiv og maskinen kjører, kan du sette maskinen i pausemodus uten å deaktivere barnesikringen ved å vri programvelgeren til På/Av-stillingen. Når du deretter dreier på programvalgsknappen, vil programmet fortsette.

#### Aktivering av barnesikringen:

Trykk og hold inne knappene Hastighet og Forsinket start i 3 sekunder. Mens du holder inne i 3 sekunder, blinker «LED-en for Barnesikring aktivert». Du kan slippe knappene når LED-ene lyser permanent.

#### Deaktivering av barnesikringen:

Trykk og hold inne knappene Hastighet og Forsinket start i 3 sekunder mens ethvert program kjører. Mens du holder inne i 3 sekunder, blinker «LED-en for Barnesikring aktivert». Du kan slippe knappene når LED-en slås helt av.



I tillegg til den ovennevnte metoden for å deaktivere barnesikringen, kan du også stille programvelgeren til på/av-posisjonen når ingen programmer pågår og velge et annet program.

Barnesikring deaktiveres ikke etter strøbrudd eller når maskinen kobles fra.

### 4.3.12 Programframdrift

Forløpet til et kjørende program kan følges gjennom programoppfølgingsindikatoren. I begynnelsen av hvert programtrinn vil den aktuelle indikatorlampen tennes og lyset for det fullførte trinnet slukkes.

Du kan endre hastighetsinnstillinger uten å stoppe programflyten mens programmet kjører. For å gjøre dette, må endringen du skal gjøre være i et trinn etter det løpende programtrinnet. Hvis endringen ikke er kompatibel, vil de relevante lysene blinke 3 ganger.



Hvis maskinen ikke sentrifugerer, kan programmet være i skyllestoppmodus, eller det automatiske ubalansert lastsystemet har blitt aktivert pga. ubalansert fordeling av vasken i maskinen.

### 4.3.13 Dørlås på lastedøren

Maskindøren er utstyrt med et låsesystem som forhindrer åpning av døren når vannivået er høyt.

Dørlyset vil begynne å blinke når maskinen stilles til pausemodus. Maskinen kontrollerer vannivået. Hvis nivået er passende, vil dørlyset slås av og døren kan åpnes innen 1–2 minutter.

Hvis nivået er upassende, vil dørlyset forbli på og døren kan ikke åpnes. Hvis du trenger å åpne døren mens dørlyset er på, må du avbryte det aktuelle programmet. Se. «Avbryte programmet»

### 4.3.14 Endring av valg etter at programmet har startet

#### Slå maskinen over i pausemodus

Trykk på start/pause-knappen for å sette maskinen i pausemodus mens et program pågår. Lyset på trinnet som maskinen er i, begynner å blinke i indikatoren for programoppfølging for å vise at maskinen er satt til pausemodus.

Når ileggsdøren kan åpnes, slukkes også lampen for ileggsdøren helt.

#### Endre hastighetsinnstillingene

Du kan endre hastighetsinnstillingene for programmet som kjører. Se «sentrifugeringshastighet».



Hvis ingen endring er tillatt, blinker den relevante lampen tre ganger.

#### Legge inn eller ta ut klesvask

Du kan legg inn / ta ut klesvask når et program kjører hvis vannstanden er passende til å åpne døren. For å gjøre dette:

1. Trykk på start/pause-knappen for å sette maskinen i pausemodus. Programoppfølgingslyset for det trinnet som maskinen var i da den ble slått over i pausemodus vil blinke.
2. Vent til døren kan åpnes.
3. Åpne døren og legg i eller ta ut klesvasken.
4. Lukk døren.
5. Gjør endringer i hastighetsinnstillingene, om nødvendig.
6. Trykk på start/pause-knappen for å starte maskinen.

### 4.3.15 Avbryte programmet

Hvis du vil avbryte programmet, vrir du programvelgeren til et annet program. Det forrige programmet vil avbrytes. Avslutt/avbryt-lyset blinker kontinuerlig for å indikere at programmet ble avbrutt.

Maskinen din avslutter programmet når du vrir på programvalgsknappen; den tømmer imidlertid ikke det innvendige vannet. Når du velger og starter et nytt program, vil det nylig valgte programmet starte avhengig av trinnet forrige program ble avbrutt i. Det kan for eksempel ta inn ekstra vann eller fortsette å vaske med vannet inni.



Noen programmer kan starte med å tømme vannet inne i maskinen. Avhengig av trinnet som programmet ble avbrutt på, kan det hende at du må tilsette vaskemiddel og tøymykner på nytt for det nylig valgte programmet.

### 4.3.16 Programslutt

Når programmet slutter, lyser «Slutt»-lampen på programoppfølgingsindikatoren.

1. Vent til «LED-en for Dørlås aktivert» slukker fullstendig.
2. For å slå av maskinen, dreier programvelgeren til på/av-stilling.
3. Ta ut vasken og lukk døren. Maskinen er klar for neste vaskesyklus.

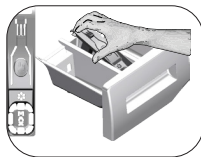
### 4.3.17 Maskinen din har «pausemodus».

Etter at du har slått på maskinen din med programvalgsknappen (ved å sette knappen til en annen posisjon enn på/av-stillingen), hvis ikke noe program startes eller ingen annen prosedyre utføres i valgstrinnet eller ingen handlinger tas innen 2 minutter etter at det valgte programmet er avsluttet, går maskinen automatisk inn i energisparemodus. Lysstyrken på indikatorlysene vil avta. Hvis produktet ditt har en skjerm som viser programtiden, slås også denne helt av. Hvis du vrir på programvelgeren eller trykker på en hvilken som helst knapp, går lampene og displayet tilbake til forrige tilstand. Valgene du foretar når du går ut av strømsparing, kan endres. Sjekk at valgene dine er riktige før du starter programmet. Gjør om nødvendig innstillingene dine på nytt. Dette er ikke en feil.

## 4.4 Vedlikehold og rengjøring

Produktets levetid blir lengre og problemer som oppstår hyppig, reduseres hvis det rengjøres med jevne mellomrom.

### 4.4.1 Rengjøre vaskemiddelskuffen



Rengjør vaskemiddelskuffen med jevne mellomrom (hver 4-5 vaskesyklus), som vist nedenfor, for å unngå oppsamling av vaskemiddel i pulverform over tid.

Løft den bakre delen av vannlåsen for å fjerne den, som vist på illustrasjonen.

Hvis mer enn en normal mengde vann og tøymykner begynner å samles i beholderen, må den renses.

- 1 Trykk på det prikkede punktet på heverten i skyllemiddelbeholderen, og trekk den mot deg til skuffen er tatt ut av maskinen.
- 2 Vask vaskemiddelskuffen og vannlåsen med større mengder lunkent vann i en oppvaskkum. Rengjør med en egnet børst eller bruk hansker for å unngå at restene kommer i kontakt med huden din.
- 3 Sett skuffen tilbake på plass etter rengjøring og sørg for at den sitter godt.

### 4.4.2 Rengjøre ileggsdøren og trommelen

For produkter med trommelrengjøringsprogram, vennligst se Betjening av produktet - Programmer.



Gjenta trommelrengjøringsprosessen hver 2. måned.

Bruk avkalkingsmiddel som egner seg for vaskemaskiner.



Etter hver vask må du sørge for at ingen fremmedlegemer ligger igjen i trommelen.

Hvis hullene på belgen som vises på figuren er blokkerte, åpne hullene ved bruk av en tannstikker.

Fremmede metallstoffer i trommelen vil forårsake rustflekker. Rengjør flekker på trommeloverflaten med rengjøringsmidler for rustfritt stål.

Aldri bruk stållull. Det vil skade de lakkerte og plastbelagte overflatene.

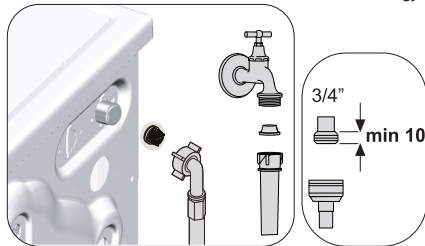
### 4.4.3 Rengjøring av utsiden og kontrollpanelet

Tørk av maskinen med såpevann eller ikke-etsende, milde gel-rengjøringsmidler etter behov, og tørk av med en myk klut.

Bare bruk en myk og fuktig klut til å rengjøre kontrollpanelet.

### 4.4.4 Rengjøre vanninntaksfiltrene

Det er et filter på enden av hver vanninntaksventil på baksiden av maskinen, og også i enden av hver vanninntaksslange ved tilkoblingen til kranen. Disse filtrene forhindrer fremmede stoffer og skitt i vannet fra å komme inn i vaskemaskinen. Filtrene skal rengjøres når de blir skitne.



1. Lukk kranene.
2. Fjern mutterne på vanninntaksslangene for å få tilgang til filtrene på vanninntaksventilene. Rengjør dem med en egnet børste. Hvis filtrene er svært skitne kan de fjernes med en tang og deretter rengjøres.
3. Ta ut filtrene på den flate enden av vanninntaksslangene sammen med pakningene og rengjør nøye under rennende vann.
4. Sett pakninger og filtre ordentlig på plass, og stram til slangemutrene for hånd.

#### 4.4.5 Tømme resterende vann og rengjøre pumpefilteret

Filtersystemet i maskinen din forhindrer at solide gjenstander, slik som knapper, mynter og fabrikkfibre tilstopper pumpepropellen under tømming av vaskevannet. Dermed vil vannet tømmes uten problemer, og levetiden på pumpen vil forlenges.

Hvis maskinen ikke tømmer vannet, er pumpefilteret tilstoppet. Filteret må rengjøres når det er tilstoppet eller hver 3. måned. Vannet må først tømmes for å rense pumpefilteret.

I tillegg, før transport av maskinen (f.eks. ved flytting til et nytt hus) eller hvis vannet fryser, kan det hende at vannet må tømmes helt ut.



**FORSIKTIG:** Fremmedlegemer som blir liggende i pumpefilteret kan skade maskinen eller kan forårsake støyproblemer.

**FORSIKTIG:** Når produktet ikke er i bruk skal kranen stenges, og fjern hovedrørene og tom vannet i maskinen slik at det ikke kan fryse.

**FORSIKTIG:** Etter hver bruk skal kranen som er koblet til hovedslangen stenges.

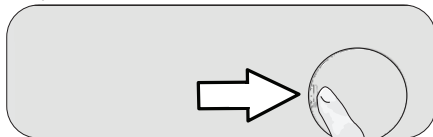
#### For å rengjøre skittent filter og tømme vannet:

1 Koble fra maskinen for å kutte strømtilførselen.



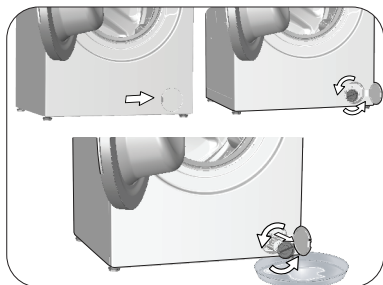
**FORSIKTIG:** Temperaturen i vannet inne i maskinen kan stige til opptil 90 ° C. For å unngå brannrisiko, rengjør filteret etter at vannet i maskinen er avkjølt.

2. Åpne filterlokket.



3 Følg fremgangsmåten nedenfor for å tømme vannet.

#### Hvis produktet ikke har en nødtømmeslange for å tømme maskinen for vann:



- For å samle vannet som kommer ut av filteret, plasser en stor bøtte foran filteret.
- Drei og løsne pumpefilteret inntil vannet begynner å strømme ut (mot klokken). Fyll vannet inn i beholderen du har plassert foran filteret. Hold en klut klar til å suge opp vannsøl.
- Når vannet inne i maskinen er tømt, ta ut filteret helt ved å dreie på det.


4. Rengjør alle rester inne i filteret, samt fibre, hvis noen, rundt pumpepropellområdet.

5. Skift ut filteret.

6. Hvis filterlokket består av to deler, lukk filterlokket ved å trykke på klaffen. Hvis det er ett stykke, sett klaffene i den nedre delen på plass først, og trykk deretter på den øverste delen for å lukke.

Problem	Årsak	Løsning
Programmet starter ikke opp etter at døren er lukket.	Start-/Pause-/Cancel-tasten er ikke trykket på. Det kan være vanskelig å lukke ileggsdøren hvis du har lagt for mye tøy i maskinen.	* Trykk på Start-/Pause-/Cancel-tast. * Reduser tøymengden, og kontroller at ileggsdøren lukkes ordentlig.
Programmet kan ikke startes eller velges.	Vaskemaskinen har skiftet til selvbeskyttelsesmodus pga. et forsyningsproblem (nettspenning, vanntrykk, osv.).	* Hvis du vil avbryte programmet, slår du over programvalgs-knotten for å velge et annet program. Det forrige programmet vil bli avbrutt. (se. «Avbryte program»)
Vann i maskinen.	Det kan ha blitt igjen litt vann i produktet på grunn av kvalitetskontrollprosesser i produksjonen.	* Dette er ikke en feil, vannet er ikke skadelig for maskinen.
Maskinen går i standbymodus etter at programmet starter, eller den tar ikke inn vann.	Kranen er stengt.	* Åpne kranen.
	Vanninntaksslangen er bøyd.	* Rett ut slangen.
	Vanninntaksfilteret er tilstoppet.	* Rengjør filteret.
	Ileggsdøren er kanskje åpen.	* Lukk døren.
Maskinen tømmer ikke for vann.	Det kan være feil på vanntilkoblingen eller vanntilførselen er stengt (Når vanntilførselen er stengt, blinker vaske- eller skylle-lampen).	* Kontroller vanntilførselen. Hvis vanntilførselen er stengt, må du trykke på start/pause-knappen etter at vanntilførselen er gjenopprettet for å gjenoppta driften fra standbymodus.
	Vannuttaksslangen kan være tilstoppet eller vridd.	* Rengjør eller rett ut slangen.
Maskinen vibrerer eller lager støy.	Pumpefilteret er tilstoppet.	* Rengjør pumpefilteret.
	Det kan hende maskinen står i ubalanse.	* Juster føttene for å stille maskinen jevnt.
	Et hardt materiale kan ha kommet inn i pumpefilteret.	* Rengjør pumpefilteret.
	Sikringsboltene for transport er ikke fjernet.	* Fjern sikringsboltene for transport.
	Tøymengden i maskinen kan være for liten.	* Legg mer tøy i maskinen.
	Det er mulig at maskinen er overbelastet med skittentøy.	* Ta ut litt av vasken fra maskinen eller fordel lasten for hånd, for å balansere den jevnt i maskinen.
Det lekker vann fra bunnen av vaskemaskinen.	Det kan hende maskinen støtter seg til en stiv gjenstand.	* Sørg for at maskinen ikke lener seg mot noe.
	Vannuttaksslangen kan være tilstoppet eller vridd.	* Rengjør eller rett ut slangen.
Maskinen stoppet rett etter at programmet startet.	Pumpefilteret er tilstoppet.	* Rengjør pumpefilteret.
	Maskinen kan ha stoppet midlertidig på grunn av lav spenning.	* Den vil gjenoppta driften når spenningen er tilbake på normalt nivå.
Maskinen tømmer vannet den tar inn med en gang.	Vannuttaksslangen er kanskje ikke i riktig høyde.	* Koble til vannuttaksslangen som beskrevet i brukerhåndboken.
Ikke noe vann kan ses i maskinen under vasking.	Vannivået er ikke synlig utenfra vaskemaskinen.	* Dette er ingen feil.
Ileggsdøren kan ikke åpnes.	Dørlåsen er aktivert på grunn av vannivået i maskinen.	* Tøm vannet ved å kjøre pumpe- eller sentrifugeprogrammet.
	Maskinen varmer opp vannet eller utfører sentrifugering.	* Vent til programmet er ferdig.
	Barnesikringen er aktivert. Dørlåsen vil deaktiveres noen minutter etter at programmet er ferdig.	* Vent noen minutter til dørlåsen er deaktivert.
	Ileggsdøren kan sitte fast på grunn av trykket den utsettes for.	* Ta tak i håndtaket og skyv og trekk i døren for å løse og åpne den.
Vaskingen tar lenger tid enn spesifiseres i håndboken. (*)	Vantrykket er lavt.	* Maskinen venter til den tar inn en tilstrekkelig vannmengde for å forhindre dårlig vaskeskvalitet på grunn av den reduserte vannmengden. Derfor blir vasketiden lenger.
	Spenningen kan være lav.	* Vasketiden forlenges for å unngå dårlige vaskeresultater når forsyningsspenningen er lav.
	Inngangstemperaturen på vannet kan være lav.	* Tiden som kreves for å varme opp vannet blir lengere under kalde årstider. Vasketiden kan forlenges for å unngå dårlige vaskeresultater.
	Antall skyllinger og/eller mengden skyllevann kan ha økt.	* Maskinen øker mengden skyllevann når det er behov for god skylging og legger til et ekstra skylletrinn etter behov.
	Overdrevent mye skum kan ha oppstått og det automatiske skumabsorpsjonssystemet kan ha blitt aktivert på grunn av for mye vaskemiddel.	* Bruk anbefalte mengder vaskemiddel.

<b>Problem</b>	<b>Årsak</b>	<b>Løsning</b>
Programtiden teller ikke ned. (På modeller med skjerm) (*)	Timeren kan stoppe under vanninntak.	* Timerindikatoren vil ikke telle ned før maskinen har tatt inn en tilstrekkelig vannmengde. Maskinen vil vente til det er en tilstrekkelig mengde vann for å unngå dårlig vaskeresultat pga. manglende vann. Timerindikatoren vil gjenoppta nedtellingen etter dette.
	Timeren kan stoppe under oppvarmingstrinnet.	* Timerindikatoren vil ikke telle ned før maskinen når den valgte temperaturen.
	Timeren kan stoppe under sentrifugeringstrinnet.	* Det automatiske deteksjonssystemet for ubalansert tøy kan være aktivert pga. feil fordeling av tøyet i trommelen.
Programtiden teller ikke ned. (*)	Det kan være ubalanse i tøyet i maskinen.	* Det automatiske deteksjonssystemet for ubalansert tøy kan være aktivert pga. feil fordeling av tøyet i trommelen.
Maskinen bytter ikke til sentrifugestrinnet. (*)	Det kan være ubalanse i tøyet i maskinen.	* Det automatiske deteksjonssystemet for ubalansert tøy kan være aktivert pga. feil fordeling av tøyet i trommelen.
	Maskinen vil ikke sentrifugere hvis vannet ikke er tømt helt ut.	* Kontroller filteret og vannuttaksslengen.
	Overdrevent mye skum kan ha oppstått og det automatiske skumabsorpsjonssystemet kan ha blitt aktivert på grunn av for mye vaskemiddel.	* Bruk anbefalte mengder vaskemiddel.
Vaskeytelsen er dårlig: Vasken blir grå. (**)	Utilstrekkelig mengde vaskemiddel er brukt over lang tid.	* Bruk anbefalt mengde vaskemiddel som passer til vannets hardhet og vasken.
	Vaskingen er utført ved lave temperaturer i lang tid.	* Velg egnet temperatur for vasken som skal vaskes.
	Utilstrekkelig mengde vaskemiddel brukes med hardt vann.	* Hvis det brukes en utilstrekkelig mengde vaskemiddel med hardt vann, sitter skitten på klærne, slik at de blir grå over tid. Det er vanskelig å eliminere denne gråheten når den oppstår. Bruk anbefalt mengde vaskemiddel som passer til vannets hardhet og vasken.
	For mye vaskemiddel er brukt.	* Bruk anbefalt mengde vaskemiddel som passer til vannets hardhet og vasken.
Vaskeytelsen er dårlig: Flekker forsvinner ikke, eller vasken blir ikke hvitere. (**)	Utilstrekkelig mengde vaskemiddel brukes.	* Bruk anbefalt mengde vaskemiddel som passer til vannets hardhet og vasken.
	For mye skittentøy ble lagt inn.	* Ikke overbelast maskinen. Bruk de anbefalte mengdene i «Program- og forbrukstabell».
	Feil program og temperatur er valgt.	* Velg egnet program og temperatur for vasken som skal vaskes.
	Feil type vaskemiddel brukes.	* Bruk originalt vaskemiddel som passer til maskinen.
	For mye vaskemiddel er brukt.	* Tilsatt vaskemiddel i riktig beholder. Ikke bland blekemiddel og vaskemiddel med hverandre.
Vaskeytelsen er dårlig: Oljeflekker vises på klesvasken. (**)	Regelmessig trommelrengjøring er ikke utført.	* Rengjør trommelen regelmessig. Se 4.4.2 om dette.
Vaskeytelsen er dårlig: Klærne lukter vondt. (**)	Lukter og bakterielag dannes på trommelen som en følge av kontinuerlig vask ved lavere temperaturer og/eller med korte programmer.	* La vaskemiddelskuffen og ileggsdøren stå på gløtt etter hver vask. Dermed kan det ikke dannes et fuktig miljø som gjør at bakterier trives på innsiden av maskinen.
	Fargen på klærne er bleket. (**)	For mye skittentøy ble lagt inn. Vaskemiddelet kan ha blitt fuktig. En høyere temperatur er valgt.
Den skyller ikke godt nok.	Mengden, merket og oppbevaringsforholdene for vaskemiddelet som brukes er ikke riktig.	* Bruk et vaskemiddel som passer til vaskemaskinen og vasken. Oppbevar vaskemidler lukket i et fuktfritt miljø, og ikke utsett dem for høye temperaturer.
	Vaskemiddelet er tilsatt i feil beholder.	* Hvis vaskemiddel tilsettes i forvaskbeholderen, selv om forvask ikke velges, kan maskinen ta inn dette vaskemiddelet under skylle- eller tøymyknertrinnet. Tilsatt vaskemiddel i riktig beholder.
	Pumpefilteret er tilstoppet. Vannuttaksslengen er bøyd.	* Kontroller filteret. * Kontroller vannuttaksslengen.

Problem	Årsak	Løsning
Vasken blir stiv etter vask. (**)	Utilstrekkelig mengde vaskemiddel brukes.	* Hvis vannets hardhet er høy kan bruk av utilstrekkelig mengde vaskemiddel gjøre at vasken blir stiv over tid. Bruk egnet mengde vaskemiddel i henhold til vannets hardhet.
	Vaskemiddelet er tilsatt i feil beholder.	* Hvis vaskemiddel tilsettes i forvaskbeholderen, selv om forvask ikke velges, kan maskinen ta inn dette vaskemiddelet under skylle- eller tøymyknertrinnet. Tilsatt vaskemiddel i riktig beholder.
	Vaskemiddelet kan være blandet med tøymykneren.	* Ikke bland tøymykneren med vaskemiddelet. Vask og rengjør skuffen med varmt vann.
Klærne lukter ikke som tøymykneren. (**)	Vaskemiddelet er tilsatt i feil beholder.	* Hvis vaskemiddel tilsettes i forvaskbeholderen, selv om forvask ikke velges, kan maskinen ta inn dette vaskemiddelet under skylle- eller tøymyknertrinnet. Vask og rengjør skuffen med varmt vann. Tilsatt vaskemiddel i riktig beholder.
	Vaskemiddelet kan være blandet med tøymykneren.	* Ikke bland tøymykneren med vaskemiddelet. Vask og rengjør skuffen med varmt vann.
Opphoping av rester i vaskemiddelskuffen. (**)	Vaskemiddelet legges i våt skuff.	* Tørk vaskemiddelskuffen før du tilfører vaskemiddel.
	Vaskemiddelet har blitt fuktig.	* Oppbevar vaskemidler lukket i et fuktfritt miljø, og ikke utsett dem for høye temperaturer.
	Vanntrykket er lavt.	* Kontroller vanntrykket.
	Vaskemiddelet i hovedvaskbeholderen kan ha blitt vått mens vannet til forvasken ble tatt inn. Hullene på vaskemiddelbeholderen er blokkerte.	* Kontroller hullene og rengjør dem hvis de er tilstoppet.
	Det er et problem med vaskemiddelskuffens ventiler.	* Ring den autoriserte serviceagenten.
	Vaskemiddelet kan være blandet med tøymykneren.	* Ikke bland tøymykneren med vaskemiddelet. Vask og rengjør skuffen med varmt vann.
	Regelmessig trommelrengjøring er ikke utført.	* Rengjør trommelen regelmessig. Se 4.4.2 om dette.
For mye skum dannes i maskinen. (**)	Feil vaskemiddel brukes i vaskemaskinen.	* Bruk vaskemidler som passer til vaskemaskinen.
	For mye vaskemiddel brukes.	* Bare bruk tilstrekkelig mengde vaskemiddel.
	Vaskemiddelet er oppbevart under feil forhold.	* Oppbevar vaskemiddel på et lukket og tørt sted. Ikke oppbevar det på svært varme steder.
	Noen nettingplagg, som tyll, kan skumme mye på grunn av teksturen.	* Bruk mindre vaskemiddel for denne typen plagg.
	Vaskemiddelet er tilsatt i feil beholder.	* Tilsatt vaskemiddel i riktig beholder.
Skum strømmer over i vaskemiddelskuffen.	Tøymykner tas inn for tidlig.	* Det kan være et problem i ventilene eller i vaskemiddeldispenseren. Ring den autoriserte serviceagenten.
	For mye vaskemiddel er brukt.	* Bland én spiseskje tøymykner og ½ liter vann og hell blandingen i hovedvaskbeholderen i vaskemiddelskuffen. * Tilsatt vaskemiddel i maskinen som egner seg for de programmene og de maksimale lastene som er indikert i «Program- og forbrukstabell». Når du bruker ekstra kjemikalier (flekkjernere, blekemidler, osv.), reduser mengden vaskemiddel.
Vasken forblir våt på slutten av programmet. (*)	Overdrevent mye skum kan ha oppstått og det automatiske skumabsorpsjonssystemet kan ha blitt aktivert på grunn av for mye vaskemiddel.	* Bruk anbefalte mengder vaskemiddel.
(*)Maskinen går ikke til sentrifugeringstrinnet når vasken ikke er jevnt fordelt i trommelen for å unngå skade på maskinen og omgivelsene. Vasken må fordeles jevnt og sentrifugeres på nytt.		
(**) Regelmessig trommelrengjøring er ikke utført. Rengjør trommelen regelmessig. Se 4.4.2		
	<b>FORSIKTIG:</b> Hvis du ikke kan løse problemet selv om du følger instruksjonene i denne delen, kontakt forhandleren eller et autorisert verksted. Aldri forsøk på å reparere et defekt produkt selv.	



# beko

## Tvättmaskin

Bruksanvisning



WTE6611BW



# 1 Allmänna säkerhetsanvisningar

Avsnitten inkluderar säkerhetsanvisningar som kan bidra till att förhindra personskador och materialskador. Alla typer av garantier ska vara ogiltiga om dessa instruktioner inte följs.

## 1.1 Säkerhet för liv och egendom

- ▶ Placera aldrig produkten på en heltäckningsmatta. Elektriska delar överhettas, eftersom luften inte kan cirkulera under enheten. Detta kan ge stora problem med produkten.
- ▶ Koppla ur produkten när den inte används..
- ▶ Se alltid till att installation och reparation utförs av en behörig serviceagent. Tillverkaren ska inte hållas ansvarig för skador som kan uppkomma från processer som utförs av obehöriga personer.
- ▶ Vattentillförseln och dräneringsslangarna måste sitta fast ordentligt och förbli oskadade. Annars kan det uppstå vattenläckage.
- ▶ Öppna aldrig luckan eller avlägsna filtret när det fortfarande finns vatten i trumman. Annars finns risk för översvämning och skada från hett vatten.
- ▶ Använd inte våld för att öppna den låsta luckan. Luckan blir klar för att öppnas bara några minuter efter att tvättprogrammet har kommit till slutet. Om luckan öppnas med våld kan både luckan och låsmekanismen bli skadade.
- ▶ Använd tvättmedel, mjukmedel och andra tillsatser som passar för tvättmaskinen.
- ▶ Följ anvisningarna på textiletiketterna och på tvättmedelsförpackningen.

## 1.2 Barnsäkerhet

- ▶ Den här produkten kan användas av barn från 8 år och av personer vars fysiska, känslomässiga eller mentala förmåga inte är fullt utvecklad eller som saknar full erfarenhet och nödvändiga kunskaper under förutsättning att de övervakas eller utbildas i säker produktanvändning och de risker detta medför. Barn ska inte leka eller pilla med enheten. Rengöring och underhåll får inte utföras av barn om de inte övervakas av någon. Barn under 3 år bör hållas borta om de inte är kontinuerligt övervakade.



Den här produkten har tillverkats med den senaste teknologin under miljövänliga

- ▶ Förpackningsmaterial kan vara farliga för barn. Förvara förpackningsmaterialen på en säker plats, oåtkomligt för barn.
- ▶ Elektriska produkter är farliga för barn. Håll barnen borta från produkten när den går. Låt dem inte leka med produkten. Använd barnlåsfunktionen för att förhindra att barn leker med produkten.
- ▶ Glöm inte att stänga luckan när du lämnar rummet där produkten är placerad.
- ▶ Förvara alla tvättmedel och tillsatser på en säker plats på avstånd från barn genom att stänga luckan till tvättmedelsfacket eller täta tvättmedelsförpackningen.

### 1.3 Elsäkerhet

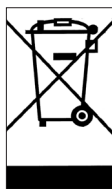
- ▶ Om produkten är behäftad med fel ska den inte användas om den inte först repareras av ett behörigt serviceombud. Det finns risk för elektriska stötar!
- ▶ Din produkt är utformad för att avbryta användningen efter ett eventuellt strömavbrott. Om du vill avbryta programmet, se avsnittet "Avbryta programmet".
- ▶ Anslut produkten till ett jordat uttag som är skyddat av en 16 A säkring. Det är viktigt att du låter en elektriker utföra installationen. Vårt företag ska inte hållas ansvarigt för några skador som uppstår när produkten används utan jordning i enlighet med lokala regler.
- ▶ Tvätta aldrig produkten genom att sprida vatten över eller hälla vatten i den! Det finns risk för elektriska stötar!
- ▶ Rör aldrig kontakten med våta händer! Greppa inte tag i strömssladden för att dra ur strömmen till maskinen, utan håll alltid i uttaget med ena handen och dra med andra handen ut kontakten.
- ▶ Produkten måste kopplas ur under installation, underhåll, rengöring och reparation..
- ▶ Om strömkabeln skadas ska den bytas av tillverkaren, ett serviceställe eller en motsvarande behörig person (företrädesvis en elektriker) eller någon som har fått behörigheten för att undvika möjliga risker.

### 1.4 Säkerhet rörande heta ytor

	<p>Vid tvättning i höga temperaturer blir luckans glas hett. Var därför speciellt uppmärksam på att hålla barn borta från luckan när tvättningen pågår.</p>
---	---

## 2 Viktiga instruktioner kring miljön

### 2.1 Efterlevnad av WEEE-direktivet



Den här produkten efterlever kraven enligt EU WEEE-direktivet (2012/19/EU). Den här produkten bär en klassificeringssymbol för elektriskt och elektroniskt avfall (WEEE). Den här produkten har tillverkats av högkvalitativa delar och material som kan återanvändas och är lämpliga för återvinning. Kasta inte produkten i hushållsavfallet i slutet av dess livslängd. Ta den till ett insamlingsställe för återvinning av elektrisk och elektronisk utrustning. Kontakta de lokala myndigheterna för att få information om dessa insamlingsställen.

Efterlevnad av RoHS-direktivet:

Produkten du har köpt uppfyller kraven enligt EU RoHS-direktivet (2011/65/EU). Den innehåller inte skadliga och förbjudna ämnen enligt specifikationerna i direktivet.

### 2.2 Förpackningsinformation

Förpackningsmaterialen till produkten tillverkas av återvinningsbara material i enlighet med våra nationella miljölagar. Kasta inte förpackningsmaterialen i hushållsavfallet eller med annat avfall. Ta förpackningsmaterialen till ett insamlingsställe som har tilldelats av lokala myndigheter.

## 3 Avsedd användning

- Den här produkten är avsedd för privat bruk. Den är inte avsedd för kommersiell användning och får inte användas för något annat syfte.
- Produkten kan endast användas för tvätt och sköljning av textilier med rätt märkning.
- Tillverkaren frångår sig allt ansvar för fel som uppkommer till följd av felaktig användning eller transport.
- Under en 10 års period finns originaldelar tillgängliga för att maskinen ska fungera korrekt.
- Den här apparaten är avsedd att användas i hushåll och liknande applikationer som:
  - personalköksområden i butiker, kontor och andra arbetsmiljöer;
  - bondgårdar;
  - av kunder i hotell, motell och andra boendemiljöer;
  - bed and breakfast-liknande miljöer;
  - områden för gemensamt bruk i lägenheter eller tvättstugor.

## 4 Tekniska specifikationer

Leverantörsnamn eller varumärke	Beko
Modellnamn	WTE6611BW
	7155243200
Viktformåga (kg)	6
Maximal centrifugeringshastighet (rpm)	1200
Inbyggd	No
Höjd (cm)	84
Bredd (cm)	60
Djup (cm)	44
Enkelt vattenintag/dubbelt vattenintag	• / -
• Tillgänglig	
El-ingång (V/Hz)	230 V / 50Hz
Full ström (A)	10
Full effekt (W)	1550
Kod för huvudmodell	9213

	 <b>ENERGY</b> 
	SUPPLIER'S NAME      MODEL IDENTIFIER → (*)
	

Modellinformationen som lagras i produkt databasen kan nås genom att gå in på följande webbplats och söka efter din modellidentifikator (\*) som finns på energimärket.

<https://eprel.ec.europa.eu/>

## 4.1 Installation

- Kontakta närmaste auktoriserade serviceombud för installation av produkten.
- Förberedelse av plats och elektricitet, kravvatten och utloppsvatten på installationsplatsen är kundens ansvar.
- Se till att vatteninlopp och utloppsslangar, samt strömkabeln inte är vikta, snodda eller klämda när du trycker in produkten på plats efter installation eller rengöring.
- Låt installation och elektriska anslutningar av produkten göras av ett behörigt serviceombud. Tillverkaren ska inte hållas ansvarig för skador som kan uppkomma från processer som utförs av obehöriga personer.
- Före installationen ska du göra en visuell kontroll av produkten för att se om det finns några skador. Om så är fallet får den inte installeras. Skadade produkter utgör en risk för din säkerhet.

### 4.1.1 Lämplig installationsplats

- Placera produkten på en fast, plan och jämn yta. Placera inte enheten på en mjuk matta eller andra liknande ytor.
- Den totala vikten för tvättmaskinen och torktumblaren (med full last) när de är placerade ovanpå varandra blir ungefär 180 kg. Placera produkten på ett robust och plant golv som har tillräcklig kapacitet för att klara tyngden!
- Placera inte produkten på strömkabeln.
- Installera inte produkten på platser där temperaturen kan falla under 0°C.
- Det föreslås att en lucka lämnas på sidorna av maskinen för att reducera vibrationer och buller.
- På ett underlag med olika nivåer får du inte placera produkten intill en kant eller på en plattform.
- Placera inte värmekällor såsom spishällar, strykjärn, ugnar, etc. på tvättmaskinen och använd dem inte på produkten.

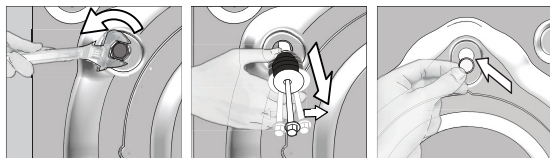
### 4.1.2 Avlägsna förpackningsmaterialet



Luta maskinen bakåt för att avlägsna förpackningsmaterialet. Avlägsna förpackningsmaterialet genom att dra i banden. Gör inte den här åtgärden ensam.

### 4.1.3 Öppna transportpärarna

- 1 Lossa bultarna med det medföljande verktyget, tills de rör sig fritt.
- 2 Avlägsna transportsäkerhetsbultarna genom att vrida dem.
- 3 Montera plastskydden (medföljer i en påse med bruksanvisningen) i hålen på panelens baksida.



**VAR FÖRSIKTIG!** Ta bort transportbultarna innan tvättmaskinen ska användas! Annars kan produkten skadas.



Förvara säkerhetsbultarna på en säker plats för att återanvända dem när tvättmaskinen ska flyttas i framtiden.

Installera transportpärarna i omvänd ordning för borttagning.

Flytta aldrig enheten utan säkerhetsbultarna ordentligt monterade på plats.

## 4.1.4 Ansluta vatteninlopp



Vatteninloppets tryck måste ligga mellan 1 och 10 bar för att köra produkten (0.1 – 1 MPa). Det är i praktiken nödvändigt att ha 10-80 liter vatten från kranen per minut för att maskinen ska gå utan problem. Montera en tryckreducerande ventil om vattentrycket är högre.



**VAR FÖRSIKTIG!** Modeller med ett vatteninlopp får inte anslutas till varmvattenkranen. I ett sådant fall blir tvätten skadad eller så växlar produkten till skyddsläge och fungerar inte.

**VAR FÖRSIKTIG!** Använd inte gamla eller använda vatteninloppsslangar på den nya produkten. Det kan orsaka fläckar på tvätten.



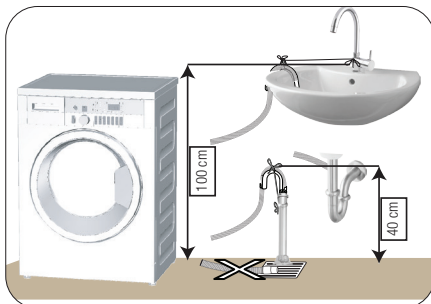
- 1 Dra åt slangmuttrarna för hand. Använd aldrig en skiftnyckel när du drar åt muttrarna.
- 2 När slanganslutningen slutförts ska du kontrollera om det finns läckageproblem genom att öppna kranarna helt. Om det uppstår några läckor ska du vrida av kranen och ta bort muttern. Dra åt muttern noggrant igen efter att du har kontrollerat tätningen. För att förhindra vattenläckage och därtill skador ska du hålla kranarna stängda när du inte använder produkten.

## 4.1.5 Ansluta dräneringsslangen till tömningen

- Anslut änden av dräneringsslangen direkt till avloppet.



**VAR FÖRSIKTIG!** Din slang kan svämma över om den släpper ur vattenutloppet. Dessutom finns det risk för avlagringar på grund av höga vattentemperaturer! För att förhindra sådana situationer och se till att maskinen tar in vatten och släpper ut det utan problem, ska du fixera dräneringsslangen säkert.



- Anslut dräneringsslangen till en lägsta höjd på 40 cm och en maximal höjd på 100 cm.
- Om slangen har lyfts efter att den har placerats på ett golv (mindre än 40 cm ovan jord) blir vattenutloppet svårare och tvätten kan vara våt när den är klar. Därför ska du följa de höjder som beskrivs på bilden.

- För att förhindra att smutsvatten flödar över i maskinen och möjliggöra enkel tömning, ska du inte låta slangänden sjunka ned i smutsvattnet eller föra in den längre in än 15 cm i utloppet. Om den är för lång ska den istället kapas.
- Slutet av slangen får inte böjas, ingen får kliva på den och den får inte vikas mellan utlopp och maskin.
- Om längden på slangen är för kort, ska du använda den med en originalförlängnings slang. Slangens längd får inte överstiga 3,2 meter. För att undvika läckage, ska anslutningen mellan förlängningsslangen och utloppsslangen på produkten sitta ihop ordentligt med en lämplig klämma, så att det inte uppstår några läckage.

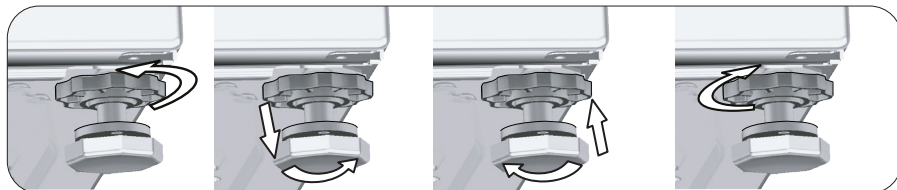
## 4.1.6 Justera fötterna



**VAR FÖRSIKTIG!** För att säkerställa att maskinen går tyst och vibrationsfritt, måste den stå på en plan yta och vara balanserad. Balansera maskinen genom att justera fötterna. Annars kan produkten förflytta sig och orsaka problem med vibrationer och skada.

**VAR FÖRSIKTIG!** Använd inga verktyg för att lossa muttrarna. Annars kan de skadas.

- 1 Lossa muttrarna på fötterna för hand.
- 2 Justera fötterna tills produkten står plant och balanserat.
- 3 Dra åt alla låsmuttrar igen för hand.



## 4.1.7 Elektrisk anslutning

Anslut produkten till ett jordat uttag som är skyddat av en 16 A säkring. Vårt företag ska inte hållas ansvarigt för några skador som uppstår när produkten används utan jordning i enlighet med lokala regler.

- Anslutningen skall efterleva nationell lagstiftning.
- Ledningarna för eluttagets krets måste vara tillräckliga för att uppfylla apparatens krav. Användning av en jordfelsbrytare (GFCI) rekommenderas.
- Strömkabelns kontakt måste vara lätt att komma åt efter installationen.
- Om det aktuella värdet för säkringen eller brytaren i huset är mindre än 16 Amp ska du se till att en behörig elektriker installerar en 16 Amp säkring.
- Spänningen som anges i avsnittet "Tekniska specifikationer" måste överensstämma med strömkällans spänning.
- Gör inga anslutningar via förlängningskablar eller förgreningskontakter.



**VAR FÖRSIKTIG!** Skadade strömkablar måste bytas ut av behöriga serviceombud.

## 4.1.8 Initial användning



Innan du börjar använda produkten ska du se till att alla förberedelser görs i enlighet med instruktionerna i avsnittet "Viktiga säkerhets- och miljöanvisningar" och "Installation".

För att förbereda produkten för tvätt, utför först åtgärden i programmet för trumrengöring. Om det här programmet inte är tillgängligt på din maskin ska du använda den metod som beskrivs i avsnitt 4.4.2.



Använd ett avlagringshämmande medel för tvättmaskinen.

Vatten kan ha blivit kvar i produkten på grund av kvalitetskontrollprocesser i produktionen. Det är inte skadligt för produkten.



## 4.2 Förberedelse

### 4.2.1 Sortera tvätten

- \* Sortera tvätten enligt typ av material, färg, smutsgrad och tillåten vattentemperatur vid val av program.
- \* Följ alltid instruktionerna som ges på tvättetiketterna.

### 4.2.2 Förbereda kläder för tvättning

- Tvätt med metalltillbehör, såsom bh, bälten och metallknappar kan skada maskinen. Ta bort metallklämmor eller tvätta kläderna genom att lägga dem i en tvättpåse eller ett kuddfodral.
- Ta ut alla föremål ur fickorna, såsom mynt, pennor och pappersgem och vänd fickorna in och ut och borsta dem. Sådana föremål kan skada produkten eller orsaka problem med buller.
- Placera små kläder, exempelvis babysockar och nylonstrumpor i en tvättpåse eller ett kuddfodral.
- Placera gardinerna i maskinen utan att trycka ihop dem. Ta bort gardintillbehören.
- Stäng dragkedjor, sy i lösa knappar och laga revor.
- Tvätta produkter med meddelandet "maskintvätt" eller "handtvätt" i enlighet med de program som finns.
- Tvätta inte kulör tvätt och vittvätt gemensamt. Nya, mörka bomullstyger avger mycket färg. Tvätta dem separat.
- Ingrodda fläckar måste behandlas på rätt sätt före tvätt. Om du är osäker ska du kontakta en kemtvätt.
- Använd bara färger/färgändrar och avkalkningsmedel som passar för maskintvätt. Följ alltid instruktionerna på förpackningen.
- Tvätta byxor och fintvätt med insidan ut.
- Förvara plagg i Angora-ull i frysen några timmar före tvätt. Detta minskar noppbildning.
- Tvätt som utsätts för material, såsom mjöl, damm, mjölkpulver etc, måste skakas av innan de placeras i maskinen. Sådant damm och pulver kan lägga sig som lager invändigt i maskinen och orsaka skada.

### 4.2.3 Tips för energi- och vattenbesparing

Följande information hjälper dig att använda produkten på ett ekologiskt och energieffektivt och vattenbesparande sätt.

- Använd produkten med högsta tillåtna kapacitet enligt det program du har valt, men överbelasta den inte. Se "Program och förbrukningstabell".
- Följ alltid instruktionerna på tvättmedelsförpackningen.
- Tvätta lätt smutsad tvätt vid låga temperaturer.
- Använd snabbare program för mindre mängder lätt smutsad tvätt.
- Använd inte förtvätt och höga temperaturer för tvätt som inte är kraftigt smutsad eller fläckad.
- Om du planerar att torka tvätten i en torktumlare ska du välja högsta centrifugeringshastigheten under tvätten.
- Använd inte mer tvättmedel än den rekommenderad mängd som anges på förpackningen.

### 4.2.4 Fylla på tvätten

1. Öppna försiktigt locket.
2. Placera plaggen löst i maskinen.
3. Tryck på och stäng luckan tills du hör låsljudet. Kontrollera att inga föremål sitter fast i luckan. Luckan är låst när programmet körs. Luckan kan bara öppnas ett tag efter att programmet har tagit slut.

### 4.2.5 Rätt tvättvikt

Maximal tvättvikt beror på typen av tvätt, smutsgrad och vilket tvättprogram du vill använda. Maskinen justerar automatiskt mängden vatten enligt vikten för den ifyllda tvätten.

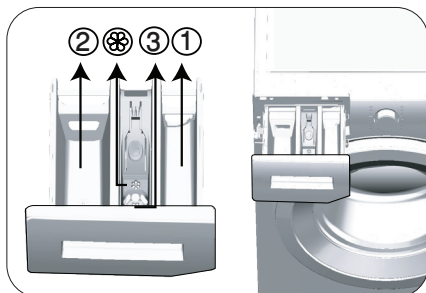


**VARNING:** Följ informationen i "Program- och förbrukningstabell". När den är överbelastad tappar maskinen tvättprestanda. Dessutom kan det uppstå problem med buller och vibrationer.

## 4.2.6 Använda tvättmedel och mjukmedel



Läs tillverkarens anvisningar på förpackningen noggrant och följ rekommenderade doseringsvärden vid användning av tvättmedel, mjukmedel, stärkelse, färgning, blekmedel eller kalkborttagning. Använd måttsets om det finns tillgängligt.



Tvättmedelsfacket består av tre delar:

- (1) för förtvätt
- (2) för huvudtvätt
- (3) för mjukmedel
- (☼) dessutom finns det en sifonbit i mjukmedelsfacket.

### Tvättmedel, mjukmedel och andra substanser

- Tillsätt tvätt- och mjukmedel innan du startar tvättmaskinen.
- Lämna inte tvättmedelsbehållaren öppen under tiden tvättprogrammet pågår!
- När du använder ett program utan förtvätt, ska du inte placera något tvättmedel i förtvättmedelfacket (facknr. "1").
- När du använder ett program med förtvätt, ska du inte placera något tvättmedel i förtvättmedelfacket (facknr. "1").
- Välj inget program med förtvätt om du använder en tvättmedelspåse. Placera tvättmedelspåsen direkt bland tvätten i maskinen.

Om du använder tvättmedel ska du inte glömma bort att placera tvättmedelskoppen i huvudtvättmedelsfacket (facknr. "2").

### Välja tvättmedelstyp

Typen av tvättmedel som ska användas beror på tvättprogrammet, samt typen och färgen på materialet.

- Använd olika tvättmedel för kulör och vittvätt.
- Tvätta fintvätt med speciella tvättmedel (flytande tvättmedel, ylltvättmedel etc.) som passar för ömtåliga kläder, samt vid rekommenderade temperaturer.
- När du tvättar mörka kläder och filter rekommenderar vi att du använder flytande tvättmedel.
- Tvätta ylle med det rekommenderade programmet, och med speciellt tvättmedel som har tillverkats för ylle.
- Läs programbeskrivningsdelen för det föreslagna programmet för olika textilier.
- Alla rekommendationer om tvättmedel är giltiga för valbara temperaturområden för program.



**VAR FÖRSIKTIG!** Använd bara tvättmedel som har tillverkats specifikt för tvättmaskiner.

**VAR FÖRSIKTIG!** Använd inte tvålpulver.

Justera tvättmedelsmängden

Mängden tvättmedel beror på mängden tvätt, smutsgrad och vattnets hårdhet.

- Överskrid inte mängden, eftersom för stora kvantiteter leder till för mycket skum, dålig sköljning, dålig ekonomi och större påverkan på miljön.
- Använd mindre mängder medel för mindre mängder tvätt eller lätt smutsade kläder.

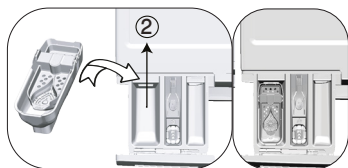
### Använd mjukmedel

Häll i mjukmedel i mjukmedelsfacket för tvättmedel.

- Överskrid inte indikeringen (>max<) i mjukmedelsfacket.
- Om mjukmedlet har tjocknat kan du spä det med lite vatten innan du häller det i tvättmedelsfacket.

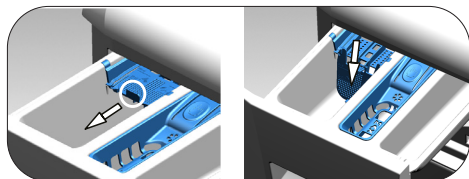
## Använda flytande tvättmedel

Om produkten innehåller en kopp för flytande tvättmedel:



- Håll i flytande tvättmedel i fack nummer "2".
- Om det flytande tvättmedlet har tjocknat kan du spä det med lite vatten innan du håller det i tvättmedelsfacket.

Om produkten är utrustad med en avdelning för flytande diskmedel:



- Om du vill använda flytande tvättmedel drar du apparaten mot dig. Delen som faller ner fungerar som en barriär för det flytande tvättmedlet.
- Gör rent apparaten med vatten vid behov när den sitter på plats eller genom att ta bort den.
- Om du använder pulvertvättmedel måste apparaten vara säkrad i det översta läget.

Om produkten innehåller en kopp för flytande tvättmedel:

- Använd inte det flytande tvättmedlet för förtvätt i ett program med förtvätt.
- Flytande tvättmedel fläckar dina kläder när det används med funktionen för senarelagd start. Om du ska använda funktionen för senarelagd start ska du inte använda flytande tvättmedel.

**Använda gelé- och tabletttvättmedel**

- Om gelétvättmedlets tjocklek är flytande och maskinen inte innehåller en kopp med specialtvättmedel i huvudtvättmedelsfacket under första vattenintaget. Om maskinen innehåller en tvättmedelskopp ska du fylla i tvättmedel i den här koppen innan du startar programmet.
- Om gelén är för tjock eller ligger inkapslad i en tablett ska du lägga det direkt i trumman före tvätten.
- Placera tabletter i huvudfacket för tvättmedel (facknr. "2") eller direkt i trumman före tvätt.

**Använda stärkningsmedel**

- Tillsätt flytande stärkelse, pulverstärkelse eller textilfärg i mjukmedelsfacket.
- Använd inte mjukmedel och stärkelse tillsammans i tvättprogrammet.
- Torka av maskinens insida med en fuktig och ren trasa efter att du har använt stärkningsmedel.

**Använda avlagringshämmande medel**

- När det behövs ska du använda avlagringshämmande medel som har tillverkats specifikt för tvättmaskiner.

**Använda blekmedel**

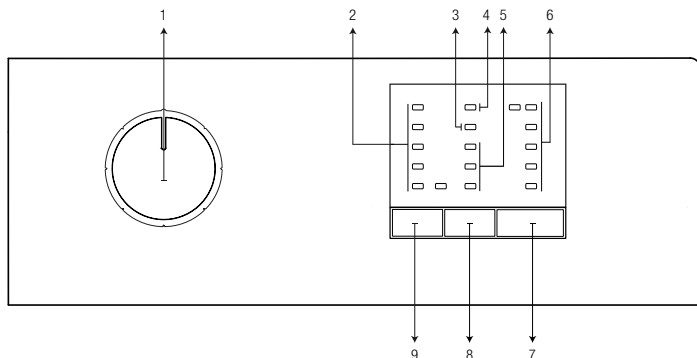
- Välj ett program med förtvätt och tillsätt blekmedel i början av förtvätten. Håll aldrig i tvättmedel i facket för förtvätt. Som alternativ kan du välja ett program med extra sköljning och tillsätta blekmedel under tiden maskinen tar in vatten från tvättmedelsfacket under första sköljsteget.
- Använd inte blekmedel och sköljmedel genom att blanda dem.
- Använd lite (ca 50 ml) blekmedel och skölj kläderna väl, eftersom det orsakar hudirritation. Håll inte blekmedel direkt på tvätten och använd inte med kulörtvätt.
- Vid användning av syrebaserat blekmedel, ska du välja ett program som tvättar i låg temperatur.
- Syrebaserat blekmedel kan användas med tvättmedel; men om det inte har samma konsistens ska du först hålla tvättmedel i fack nummer "2" i tvättmedelsbehållaren och vänta på att maskinen ska spols in tvättmedlet när den tar in vatten. Tillsätt blekmedel från samma fack när maskinen fortfarande tar in vatten.

## 4.2.7 Tips för effektiv tvätt

		Kläder			
		Ljusa färger och vittvätt	Färger	Mörka/svarta färger	Fintvätt/Ylle/Silke
		(Rekommenderad temperatur baserat på smutsgrad: 40-90 °C)	(Rekommenderad temperatur baserat på smutsgrad: kallt -40 °C)	(Rekommenderad temperatur baserat på smutsgrad: kallt -40 °C)	(Rekommenderad temperatur baserat på smutsgrad: kallt -30 °C)
<b>Smutsgrad</b>	<b>Kraftigt smutsad</b>  (olika fläckar, exempelvis gräs, kaffe, frukt och blod.)	Det kan vara nödvändigt att använda fläckborttagning eller förtvätt för att få bort fläckar. Pulvertvättmedel och flytande tvättmedel som rekommenderas för vittvätt kan användas i rekommenderade doser för kraftigt smutsade kläder. Vi rekommenderar att du använder pulvertvättmedel för att få bort lera och smutsfläckar och fläckar som är känsliga för blekmedel.	Pulvertvättmedel och flytande tvättmedel som rekommenderas för kulörtvätt kan användas i rekommenderade doser för kraftigt smutsade kläder. Vi rekommenderar att du använder pulvertvättmedel för att få bort lera och smutsfläckar och fläckar som är känsliga för blekmedel. Använd tvättmedel utan blekmedel.	Flytande tvättmedel som rekommenderas för kulörtvätt och mörka färger kan användas i rekommenderade doser för kraftigt smutsade kläder.	Det är lämpligt att använda flytande tvättmedel för fintvätt. Ylle och silke måste tvättas med speciella ylltvättmedel.
	<b>Normalt smutsad</b>  (Exempelvis fläckar på krage och manschetter)	Pulvertvättmedel och flytande tvättmedel som rekommenderas för vittvätt kan användas i rekommenderade doser för normalt smutsade kläder.	Pulvertvättmedel och flytande tvättmedel som rekommenderas för kulörtvätt kan användas i rekommenderade doser för normalt smutsade kläder. Tvättmedel som inte innehåller blekmedel ska användas.	Flytande tvättmedel som rekommenderas för kulörtvätt och mörka färger kan användas i rekommenderade doser för normalt smutsade kläder.	Det är lämpligt att använda flytande tvättmedel för fintvätt. Ylle och silke måste tvättas med speciella ylltvättmedel.
	<b>Lätt smutsad</b>  (Inga synliga fläckar finns).	Pulvertvättmedel och flytande tvättmedel som rekommenderas för vittvätt kan användas i rekommenderade doser för lätt smutsade kläder.	Pulvertvättmedel och flytande tvättmedel som rekommenderas för kulörtvätt kan användas i rekommenderade doser för lätt smutsade kläder. Tvättmedel som inte innehåller blekmedel ska användas.	Flytande tvättmedel som rekommenderas för kulörtvätt och mörka färger kan användas i rekommenderade doser för lätt smutsade kläder.	Det är lämpligt att använda flytande tvättmedel för fintvätt. Ylle och silke måste tvättas med speciella ylltvättmedel.

## 4,3 Användning av produkten

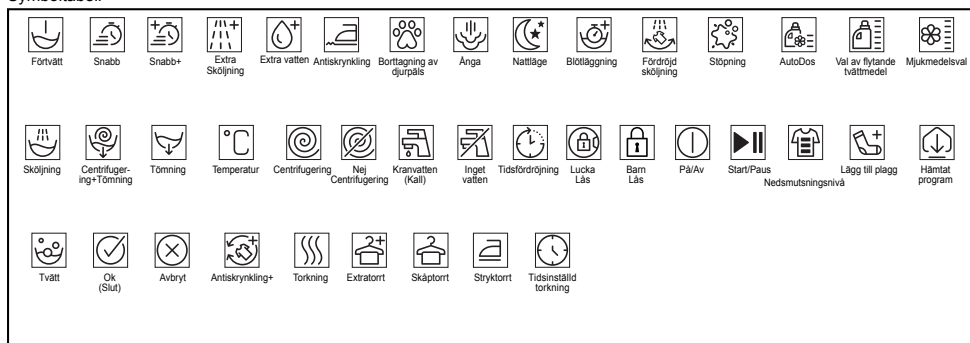
### 4.3.1 Kontrollpanel



- 1 - Programvalsratt (översta läge På/Av)
- 2 - Lysdioder för vridhastighetsindikator
- 3 - LED för barnlås aktiverad
- 4 - Dörrlås aktiverad LED
- 5 - Lysdioder för fördröjd startindikator

- 6 - Programuppföljnings-LED: er
- 7 - Knappen Start/Paus
- 8 - Inställningsknapp för senarelagd start
- 9 - Knapp för justering av varvtal

#### Symbotabell



### 4.3.2 Förbereda maskinen

1. Se till att slangarna är ordentligt anslutna.
2. Koppla in maskinen.
- 3- Öppna kranen helt.
4. Placera tvätten i maskinen.
5. Tillsätt tvättmedel och mjukmedel.

### 4.3.3 Programval och tips för effektiv tvätt

- 1 Välj det program som passar för typ, mängd och smutsgrad för tvätten i enlighet med "Program- och förbrukningstabellen" och temperaturtabellen nedan.
- 2 Välj önskat program med programvalsknappen.


### 4.3.4 Program och förbrukningstabell

SV						
Program (°C)		Vikt (kg)	Programlängd (min)	Vattenförbrukning (l)	Energiförbrukning (kWh)	Maxhastighet
Bomull	90	6	180	83	1,95	1200
	60**	6	255	46,4	0,773	1200
	60**	3	205	35,4	0,580	1200
	40	6	180	81	0,95	1200
	20	6	180	81	0,50	1200
Klassisk	40**	3	205	35	0,580	1200
Bomull 60° med Förtvätt	60	6	200	92	1,80	1200
Eco 40-60	40***	6	197	49	1,050	1200
	40***	3	155	40	0,522	1200
	40***	1,5	155	36	0,400	1200
Syntet	40	2,5	120	66	0,75	1200
	20	2,5	120	66	0,25	1200
Xpress	30	6	28	60	0,15	1200
Ylle / Handtvätt	40	1,5	65	45	0,45	1200
Dunplagg	40	1,5	105	85	0,80	1000
Skjortor	40	2,5	80	42	0,60	800
Trumrengöring	90	-	160	67	2,10	600

\*\* : Klassisk 40 (40°C) och Bomull 60 °C (60°C) är testprogrammen i enlighet med EN 60456: 2016 och energimärket med kommissionens delegerade förordning (EU) 1061/2010

\*\*\*: Eco 40-60 (EN 60456:2016/prA:2020) och energimärkning med kommissionens delegerade förordning (EU) 2019/2014

- : Se programbeskrivningen för maximal tvätt.

	Vatten och energiförbrukning kan variera beroende på ändringar i vattentryck, tvättets hårdhet och temperatur, omgivande temperatur, typ och tvättmängd, centrifugeringshastighet och ändringar i elektrisk spänning
	Beroende på mängden tvätt du har laddat i maskinen, kan det finnas en skillnad på 1-1,5 timmar mellan programlängden som visas i Program- och konsumtionstabellen och den faktiska varaktigheten av tvättcykeln. Varaktighet kommer att uppdateras automatiskt strax efter tvätt startar.
	Välj alltid lägsta temperatur som krävs. Det effektivaste program angående energiförbrukning är vanligtvis de, som fungerar med lägre temperaturer och längre tid.
	Ljud och kvarvarande fuktighetsgrad påverkas av centrifugeringshastigheten: ju högre centrifugeringshastighet, desto högre ljud och lägre fuktighetsgrad.

## Förbrukningsvärden (SV)

	Temperaturval (°C)	Centrifugeringshastighet (rpm)	Kapacitet (kg)	Programvaraktighet (t:mm)	Energiförbrukning (kWh/cykel)	Vattenförbrukning (l/cykel)	Tvätttemperatur (°C)	Återstående fuktinnehåll (%)
Eco 40-60	40	1200	6	03:17	1,050	49	42	53
	40	1200	3	02:35	0,522	40	31	53
	40	1200	1,5	02:35	0,400	36	27	53
Bomull	20	1200	6	03:00	0,500	81	20	53
Bomull 60° med Förtvätt	60	1200	6	03:20	1,800	92	60	53
Syntet	40	1200	2,5	02:00	0,750	66	40	40
Xpress	30	1200	6	00:28	0,150	60	23	62

### 4.3.5 Huvudprogram

Beroende på typ av material kan du använda följande huvudprogram.

- **Bomull 20-40-90**

Använd detta program för att tvätta bomullstvätt (lakan, sänglinne, handdukar, badrockar, underkläder etc). Tvätten tvättas med stora rörelser under en längre period.

- **Syntet**

Använd det här programmet för att tvätta dina syntetkläder (skjortor, buslar, syntet/blandad bomull etc). Din tvätt tvättas med en skonsam rörelse och har kortare tvättprogram jämfört med bomullsprogrammet. För gardiner och tyll rekommenderas det att använda programmet Syntet 20°C eller 40°C.

- **Ylle / Handtvätt**

Använd det här programmet för att tvätta din ylle- och ömtåliga tvätt. Tvätten körs med skonsamma rörelser för att inte skada kläderna

### 4.3.6 Ytterligare program

I vissa specialfall är fler program tillgängliga i maskinen.



Tilläggsprogrammen kan skilja sig beroende på maskinens modell.

- **Eco 40-60**

Eco 40-60 programmet är avsedd för tvättning av normalt smutsad bomullstvätt, som kan tvättas i 40 °C eller 60 °C grader, tillsammans i samma program, och att detta program används till att avgöra överensstämmelse med EU-ecodesign reglerna.

Trots att programmet är längre än alla övriga är besparingarna av energi och vatten mycket stora. Den faktiska vattentemperaturen kan skilja sig från det som anges i tvätttemperaturen. När maskinen fylls med denna tvätt (t ex. ½ kapaciteten eller mindre), förkortas programtiderna automatiskt. Energi- och vattenförbrukningen sjunker i detta fall.

- **Bomull 60 / Klassisk**

Använd det här programmet för att tvätta normalt smutsad, grov bomulls- och linnenvätt. Trots att programmet är längre än alla övriga är besparingarna av energi och vatten mycket stora. Den faktiska vattentemperaturen kan skilja sig från det som anges i tvätttemperaturen. När maskinen fylls med denna tvätt (t ex. ½ kapaciteten eller mindre), förkortas programtiderna automatiskt. I det här fallet minskar energi- och vattenförbrukningen mer, vilket ger en mer ekonomisk tvätt.

- **Bomull 60° med Förtvätt**

Använd endast detta program för kraftigt smutsade bomullskläder. Tillsätt tvättmedel till förtvättsfacket.

- **Xpress (Snabbtvätt)**

Använd det här programmet för att tvätta lätt smutsade bomullskläder på kort tid.

- **Skjortor**

Detta program används för att tvätta skjortor gjorda av bomull, syntetiska och syntetiska blandade tyger tillsammans. Det minskar skrynklor. En förbehandlingsalgoritm exekveras.

- Använd förbehandlingsmedlet direkt på kläderna eller tillsammans med tvättmedlet när maskinen börjar ta vatten från huvudtvättsfacket. Således tvättar maskinen på kort tid och den förväntade livslängden på dina skjortor ökar

- **Dunplagg**

Använd detta program för att tvätta kappor, västar, jackor etc som bär märkningen "maskintvätt". Tack vare speciella spinnprofiler, säkerställs att vattnet når luftgapen mellan fjädrarna.

- **Trumrengöring**

Använd det här programmet med jämna mellanrum (en gång varje/varannan månad) för att rengöra trumman och erbjuda önskad hygien. Kör programmet när maskinen är helt tom. För bättre resultat kan du hålla i kalkborttagning för tvättmaskinen i tvättmedelsfack "2". När programmet är slut ska du lämna luckan öppen så att maskinens insida torkar.



Det här är inte ett tvättprogram. Det är ett serviceprogram.

Kör inte programmet när det finns något i maskinen. Om du försöker göra det upptäcker maskinen att det finns tvätt inuti den och avbryter programmet.

#### 4.3.7 Speciella program

För specifika behov kan du välja något av våra specialprogram.

- **Centrifugering + Tömning**

Använd det här programmet för att tömma ur vattnet ur maskinen.

Innan du väljer detta program väljer du önskad centrifugeringshastighet och trycker på Start/Paus-knappen. Maskinen tömmer först ut vattnet som finns i den. Sedan centrifugeras tvätten med inställd centrifugeringshastighet och töms ut.

Om du bara vill tömma ur vattnet utan att centrifugera tvätten väljer du programmet Pump+Centrifugering och sedan väljer du funktionen Ingen centrifugering med hjälp av knappen för inställning av centrifugeringshastighet. Tryck på knappen Start/Paus.



Du bör välja en lägre centrifugeringshastighet för fintvätt.

#### 4.3.8 Val av centrifugeringshastighet

När ett nytt program väljs visas den maximala centrifugeringshastigheten på centrifugeringshastighetsindikatorn.

För att minska centrifugeringshastigheten trycker du på knappen "Spin". Centrifugeringshastigheten minskar gradvis. Beroende på produktens modell visas sedan alternativen "Fördrojd sköljning" och "Ingen centrifugering" på displayen. När "ingen centrifugering" väljs kommer sköljvindikatorn inte slås på.

##### Fördrojd sköljning

Om du inte tar ut dina kläder omedelbart efter att programmet har slutförts kan du använda sköljhållfunktionen för att hålla din tvätt i det slutliga sköljvattnet för att förhindra att de skrynklar när det inte finns vatten i maskinen. Tryck på knappen "Start/Paus/Avbryt" efter det här programmet om du vill tömma ut vattnet utan centrifugering. Programmet återupptas och slutförs efter att vattnet har tömts ut.

Om du vill centrifugera tvätten justerar du centrifugeringshastigheten och trycker på knappen "Start/Pause". Programmet återupptas. Vattnet töms ut, tvätten centrifugeras och programmet körs klart.



Om programmet inte har nått värmesteg kan du ändra temperaturen utan att växla till pausläge.



### 4.3.9 Försenad start

Med funktionen för senarelagd start kan programmet flyttas fram upp till 3, 6 eller 9 timmar.



Använd inte flytande tvättmedel när du ställer in senarelagd tvätt. Det finns risk för att det blir fläckar på kläderna.

1. Öppna luckan, lägg i tvätten och tvättmedel etc.
2. Välj ett tvättprogram och centrifugeringshastighet.
3. Ange önskad tid genom att trycka på knappen Senarelagd start. När knappen trycks in en gång väljs 3 timmars senarelagd start. När samma knapp trycks in igen väljs den senarelagda starten på 6 timmar och när den trycks in en tredje gång väljs den senarelagda starten på 9 timmar. Om du trycker på knappen för senarelagd start igen avbryts funktionen för senarelagd start.
4. Tryck på knappen Start/Paus. Föregående tidsförskjutning slås av och nästa tidsförskjutning tänds efter var tredje timme.
5. I slutet av nedräkningen släcks alla lampor för senarelagd start och det valda programmet startar.



Du kan växla maskinen till pausläge och lägga i tvätt under den senarelagda startperioden.

### Ändra tidsfördröjningsperiod

Om du vill ändra tiden under nedräkningen måste du avbryta programmet och ställa in fördröjningstiden igen.

#### Avbryta funktionen för senarelagd start

Om du vill avbryta tidsfördröjningen och starta programmet:

1. Vrid programvalsknappen till valfritt program. Funktionen för senarelagd start avbryts. Lampan End/Cancel blinkar kontinuerligt.
2. Sedan väljer du programmet du vill köra igen.
3. Tryck på knappen Start/Paus för att starta programmet.

### 4.3.10 Starta programmet

1. Tryck på knappen Start/Paus för att starta programmet.
2. Lampan för programuppföljning visar starten för programmet och tänds.

### 4.3.11 Barnlås

Använd Barnlåsfunktionen för att förhindra att barn leker med maskinen. På det sättet kan du förhindra ändringar i ett program som körs.



Om programvalsknappen vrids när barnlåset är aktivt kommer lysdioden Barnlås aktivt blinka 3 gånger. Barnlåset tillåter inte någon ändring i programmen och vald hastighet.

Även om ett annat program väljs med programvalsknappen under tiden barnlåset är aktivt fortsätter det tidigare valda programmet att köras.

När barnlåset är aktivt och maskinen körs kan du växla maskinen till pausläge utan att avaktivera barnlåset genom att vrida programvalsratten till positionen On/Off. När du vrider programvalsratten efteråt återupptas programmet.

#### Så här aktiverar du Barnlås:

Håll knapparna Hastighet och Försenad start intryckta i 3 sekunder. Lysdioden Barnlås aktiverat kommer blinka när du håller in i 3 sekunder. Du kan släppa upp knapparna när lysdioderna är helt på.

#### Så här avaktiverar du barnlåset:

Håll knapparna Hastighet och Försenad start intryckta i 3 sekunder under tiden programmet körs. Lysdioden Barnlås aktiverat kommer blinka när du håller in i 3 sekunder. Du kan släppa upp knapparna när lysdioden stängts av helt.



Utöver metoden som beskrivs ovan ska du slå på eller av programvalsknappen för att avaktivera barnlåset när inget annat program körs och sedan välja ett annat program.

Barnlåset avaktiveras inte efter strömbrott eller när maskinen kopplas ur.

### 4.3.12 Programförlopp

Förloppet för ett program som körs kan följas via programuppföljningsindikatorn. I början av varje programsteg tänds den relevanta indikatorn och för att slockna när programmet fortsätter till nästa steg.

Du kan ändra hastighetsinställningarna utan att stoppa programflödet när programmet körs. För att göra detta måste ändringen du ska göra ligga i fasen efter det program som körs. Om ändringen inte är kompatibel blinkar överensstämmande lampa 3 gånger.



Om maskinen inte fortsätter till centrifugeringssteget kan funktionen för håll sköljning vara aktiv eller så kanske det automatiska, obalanserade laddningsdetekeringssystemet har aktiverats på grund av obalans i fördelningen av tvätten i maskinen.

### 4.3.13 Lucklås

Det finns ett låssystem på maskinens lucka som förhindrar att laddningsluckan öppnas i fall där vattennivån är otillräcklig.

Lucklåset börjar blinka när maskinen växlar till pausläge. Maskinen kontrollerar vattennivån invändigt. Om nivån är tillräcklig släcks luckans lampa och inom 1-2 minuter kan luckan öppnas.

Om nivån är otillräcklig fortsätter luckans lampa lysa och luckan kan inte öppnas. Om du behöver öppna luckan när luckans lampa är tänd måste du avbryta det aktuella programmet. Se "Avbryta programmet"

### 4.3.14 Ändra valen efter att programmet har startat

#### Växla maskinen till pausläge

Tryck på knappen "Start/Paus" för att växla till pausläge för maskinen när ett program körs. Ljuset för det steg där maskinen är börjar blinka i programuppföljningsindikatorn för att visa att maskinen har växlat till pausläge. Dessutom, när luckan går att öppna släcks luckans lampa helt.

#### Ändra hastighetsinställningarna

Du kan ändra hastighetsinställningarna för det program som körs. Se "Val av hastighet".



Om ingen ändring är tillåten blinkar överensstämmande lampa 3 gånger.

#### Fylla på eller ta ut tvätt

Du kan ladda / ta ur tvätten när ett program körs om vattennivån är lämplig för att öppna dörren. Så här gör du:

1. Tryck på knappen Start/Paus-knappen för att växla till pausläge. Programuppföljningslampan för det aktuella steget under vilket maskinen växledes till pausläget kommer att blinka.
2. Vänta tills luckan kan öppnas.
3. Öppna luckan och lägg i eller ta ur tvätten.
4. Stäng luckan.
5. Gör ändringarna i hastighetsinställningar efter behov.
6. Tryck på knappen Start/Pause för att starta maskinen.

### 4.3.15 Avbryta programmet

Om du vill avbryta programmet vrider du programvalsknappen för att välja ett annat program. Tidigare program avbryts. Lampan End/Cancel blinkar kontinuerligt för att informera om att programmet har avbrutits. Din maskin avslutar programmet när du vrider på programvalsraden; däremot töms inte vattnet ut invändigt. När du väljer och startar ett nytt program, startar det nyvalda programmet med hänsyn till vid vilket steg föregående program avbröts. Maskinen kan exempelvis ta in mer vatten eller fortsätta att tvätta med vatten i trumman.



Vissa program kan börja med att tömma vattnet inuti maskinen. Beroende på i vilket steg programmet avbröts måste du kanske placera tvättmedel och mjukmedel i maskinen igen för programmet du har valt.

#### **4.3.16 Slutet av programmet**

När programmet avslutas tänds lysdioden "End" på Programuppföljningsindikator.

1. Vänta tills "dörrlåsaktiverad lysdiod" helt slocknat.
2. För att stänga av maskinen, vrid programvalsknappen till positionen På/Av.
3. Ta ut tvätten och stäng luckan. Maskinen är klar för nästa tvättprogram.

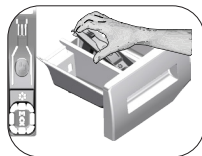
#### **4.3.17 Din maskin är utrustad med ett "paus-läge".**

Efter att du slagit på maskinen med programvalsknappen (genom att vrida knappen till en annan position än På/Av) växlar maskinen till energisparläget automatiskt om inget program startar eller ingen annan åtgärd utförs i valsteget, inom cirka 2 minuter efter att det valda programmet slutförts. Indikatorns ljusstyrka dämpas. Dessutom, om din produkt har en display som visar programtid, kommer denna display att vara helt avstängd. Om programvalsknappen vrids eller någon knapp trycks in återställs lamporna till sin tidigare status. Valen du gjorde när du avslutade energieffektivitetsläget kan ändras. Kontrollera lämpligheten i dina val innan du startar programmet. Gör vid behov inställningarna igen. Detta är inte ett fel.

## 4.4 Underhåll och rengöring

Serviceivslängden för produkten ökar och ofta förekommande problem minskar om den rengörs regelbundet.

### 4.4.1 Rengöring av tvättfacket



Rengör tvättfacket med jämna mellanrum (var 4-5 tvätt) enligt vad som visas nedan för att förhindra att det samlas pulvertvättmedel över tid.

Lyft den bakre delen av sifonen för att ta bort den så som visas på bilden.

Om mer än en normal mängd vatten och mjukmedel blandas i mjukmedelsfacket måste sifon rensas.

- 1 Tryck på den prickade linjen på sifon i mjukmedelsfacket och dra mot dig tills facket lossnar från maskinen.
- 2 Tvätta ur tvättmedelsfacket och sifon med ljummet vatten i en vattenbehållare. För att skydda mot att restämnen kommer i kontakt med huden ska du tvätta ordentligt med en borste och ha på dig handskar.
- 3 För in facket på plats efter rengöringen och se till att det sitter fast ordentligt.

### 4.4.2 Rengöring av luckan och trumman

För produkter med trumrengöringsprogram, var god se Hantera produkten - Program.



Upprepa trumrengöringen minst varannan månad.

Använd ett avlagringshämmande medel för tvättmaskinen.



Efter varje tvätt ska du se till att inga främmande ämnen finns kvar i trumman.

Om hålen på bälgens undersida i bilden är spärrade ska du öppna hålen med en tandrensare.

Främmande metallföremål orsakar rost i trumman. Tvätta bort fläckarna på trummans yta med rengöringsmedel anpassade för rostfritt stål.

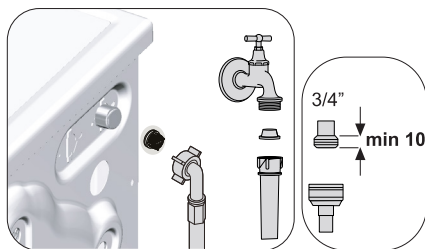
Använd aldrig stål- eller tvålull. Detta skadar målade ytor och ytor i plast.

### 4.4.3 Rengöring av kroppen och kontrollpanelen

Torka av maskinen med tvålatten eller icke korroderande mildt rengöringsmedel och torka med en mjuk trasa. Använd bara en mjuk och fuktig trasa för att rengöra kontrollpanelen.

### 4.4.4 Rengöring av vatteninloppsfiltern

Det finns ett filter vid slutet av varje vatteninloppsventil på baksidan av maskinen och även vid slutet av varje vatteninloppsslang där de är anslutna till kranen. Dessa filter förhindrar att främmande ämnen och smuts tränger in med vattnet i maskinen. Filter ska rengöras när de blir smutsiga.



1. Stäng kranarna.
2. Ta bort muttrarna för vatteninloppsslangen för att öppna filtren på vatteninloppsventilerna. Rengör dem med en borste. Om filtren är för smutsiga, ska du ta bort dem från sina placeringar med en pincett och rengöra dem.
3. Ta ut filtren i den plana änden av vatteninloppsslangen tillsammans med tätningarna och rengör noggrant under rinnande vatten.
4. Sätt försiktigt tillbaka tätningar och filter på deras platser och dra åt slangmuttrarna för hand.

#### 4.4.5 Tömning av ut kvarvarande vatten och rengöring av pumpfiltret

Filtersystemet i din maskin förhindrar att fasta föremål, såsom knappar, mynt och textilfibrer sätter igen pumppropellern under tömning av tvättvattnet. Vattnet töms ut utan problem och servicelivslängden för pumpen ökar.

Om din maskin inte klarar av att tömma ut vattnet, kan pumpfiltret sätta igen. Filtret måste rengöras när det sätter igen eller var tredje månad. Vattnet måste tömmas ut för att rengöra pumpfiltret.

Dessutom ska du före transport av maskinen (vid flytt till ett annat hus) tömma ut vattnet ordentligt och samma sak gäller när vattnet kan frysa.



**VAR FÖRSIKTIG!** Främmande ämnen som ligger kvar i pumpfiltret kan skada maskinen eller orsaka buller.

**VAR FÖRSIKTIG!** Om produkten inte används ska du vrida av kranen, koppla loss vattenslangen och tömma ut vattnet i maskinen vid risk för frysning i installationsområdet.

**VAR FÖRSIKTIG!** Efter varje användning ska du stänga av vattenkranen till vilken huvudslangen är ansluten.

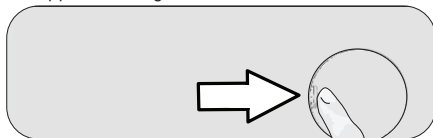
#### För att rengöra det smutsiga filtret och släppa ut vattnet;

1 Koppla ur maskinen för att stänga av strömtillförseln.



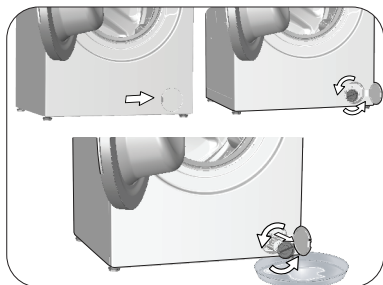
**VAR FÖRSIKTIG!** Temperaturen för vattnet inuti maskinen kan stiga upp till 90 °C. För att undvika brandrisk ska du rengöra filtret efter att vattnet i maskinen svalnat.

2 Öppna försiktigt locket.



3 Följ åtgärderna nedan för att tömma ut vattnet.

#### Produkten har ingen nödtömnings slang, för vattenutsläpp:



- För att samla upp vatten som rinner ut ur filtret placerar du ett stort kärl framför filtret.
- Lossa pumpfiltret (moturs) tills vattnet börjar flöda ut ur den.. Rikta det flödande vattnet mot behållaren du har placerat framför filtret. Du kan använda en trasa för att torka upp rester av vatten.
- När vattnet inuti maskinen är slut tar du ut filtret helt genom att vrida det.

4. Rengör det från eventuell smuts inne i filtret, samt fibrer, om det finns några, runt propellerområdet.

5. Byt filtret.

6. Om filterlocket består av två delar, stäng filterlocket genom att trycka på fliken. Om den är i ett stycke sätter du ihop flikarna i nedre delen på plats och trycker på övre delen för att stänga.

Problem	Orsak	Lösning
Programmet startar inte efter att luckan stängts.	Knappen Start/Paus/Avbryt har inte tryckts in. Det kan vara svårt att stänga luckan vid överdriven belastning.	<ul style="list-style-type: none"> <li>Tryck på knappen Start/Paus/Avbryt.</li> <li>Minska mängden tvätt och se till att luckan är ordentligt stängd.</li> </ul>
Det går inte att starta eller välja program.	Maskinen kan ha växlat till säkerhetsläge på grund av ett infrastruktursproblem, såsom linjeström, vattentryck etc.	<ul style="list-style-type: none"> <li>Om du vill avbryta programmet vrider du programvalsknappen för att välja ett annat program. Tidigare program avbryts. (se "Avbryta programmet")</li> </ul>
Vatten i maskinen.	Vatten kan ha blivit kvar i produkten på grund av kvalitetskontrollprocesser i produktionen.	<ul style="list-style-type: none"> <li>Detta beror inte på något fel; vatten är inte skadligt för maskinen.</li> </ul>
Maskinen går in i standby-läge efter att programmet startar eller den tar inte in vatten.	Kranen är avstängd. Vatteninloppsslangen är böjd. Vatteninloppsfiltret är igensatt. Luckan kan inte öppnas. Vattenanslutningen kan vara felaktig eller vatten kan vara avstängt (När vattnet är avstängt blinkar tvätt- eller skölj-LED).	<ul style="list-style-type: none"> <li>Vrid på kranen.</li> <li>Platta till vatteninloppsslangen.</li> <li>Rengör filtret.</li> <li>Stäng luckan.</li> <li>Kontrollera vattenanslutningen. Om vattnet är avstängt, tryck på Start / Paus-knappen efter det att vattnet har tillförs igen för att återuppta driften från standby-läge.</li> </ul>
Maskinen tömmer inte ut vattnet.	Vattenslagnen kan vara igensatt eller vriden. Pumpfiltret är igensatt.	<ul style="list-style-type: none"> <li>Rengör eller platta till slangen.</li> <li>Rengör pumpfiltret.</li> </ul>
Maskinen vibrerar eller avger buller.	Maskinen kanske står obalanserat. En hård substans kan ha trängt in i pumpfiltret. Transportspärrarna tas inte bort. Tvättmängden i maskinen kan vara för liten. Maskinen kan vara överbelastad med tvätt.	<ul style="list-style-type: none"> <li>Justera fötterna för att nivåreglera maskinen.</li> <li>Rengör pumpfiltret.</li> <li>Avlägsna transportsäkerhetsbultarna.</li> <li>Lägg i mer tvätt i maskinen.</li> <li>Ta ut lite tvätt för hand ur maskinen eller distribuera den för hand för att balansera den jämnt.</li> </ul>
Det läcker ut vatten ur tvättmaskinens undersida.	Vattenslagnen kan vara igensatt eller vriden. Pumpfiltret är igensatt.	<ul style="list-style-type: none"> <li>Se till att maskinen inte står lutad mot något.</li> <li>Rengör eller platta till slangen.</li> <li>Rengör pumpfiltret.</li> </ul>
Maskinen stannar strax efter att programmet har startat.	Maskinen kan stanna tillfälligt på grund av för låg spänning.	<ul style="list-style-type: none"> <li>Den återgår till normal drift när spänningen är på normal nivå.</li> </ul>
Maskinen tömmer direkt ut vattnet den tar in.	Tömningsslangen kanske inte sitter i rätt höjd.	<ul style="list-style-type: none"> <li>Anslut vattentömningsslangen enligt beskrivningen i bruksanvisningen.</li> </ul>
Inget vatten syns i maskinen under tvätt.	Vattennivån går inte att se från tvättmaskinens utsida.	<ul style="list-style-type: none"> <li>Detta är inte ett fel.</li> </ul>
Luckan kan inte öppnas.	Lucklåset är aktiverat, på grund av vattennivån i maskinen. Maskinen värmer upp vattnet eller är i centrifugeringsstadiet. Barnlåset är aktiverat. Luckan avaktiveras några minuter efter att programmet har nått sitt slut. Luckan kan ha fastnat på grund av trycket den utsätts för.	<ul style="list-style-type: none"> <li>Töm ur vattnet genom att köra pump- eller centrifugeringsprogrammet.</li> <li>Vänta tills programmet slutförts.</li> <li>Vänta några minuter på att lucklåset ska avaktiveras.</li> <li>Ta tag i handtaget och tryck och dra luckan för att frigöra och öppna den.</li> </ul>
Tvätten tar längre tid än vad som beskrivs i manualen.(*)	Vattentrycket är lågt. Spänningen kan vara låg. Den ingående vattentemperaturen kan vara låg. Antalet sköljningar och/eller mängden sköljvatten kan ha ökat. Det kan bildas mycket skum till följd av skumabsorberingssystemet kan ha aktiverats på grund av för mycket användning av tvättmedel.	<ul style="list-style-type: none"> <li>Maskinen väntar tills rätt mängd vatten är i maskinen för att förhindra dålig tvättkvalitet på grund av för lite vatten. Därför förlängs tvättiden.</li> <li>Tvättiden förlängs på grund av dåliga tvättresultat när spänningen är låg.</li> <li>Tid för att värma upp vatten förlängs under den kalla årstiden. Tvättiden kan också förlängas för att undvika dåliga tvättresultat.</li> <li>Maskinen ökar mängden sköljvatten när det krävs extra sköljning och lägger till ett extra sköljsteg vid behov.</li> <li>Använd rekommenderad mängd av tvättmedel.</li> </ul>

<b>Problem</b>	<b>Orsak</b>	<b>Lösning</b>
Programmet räknar inte ned. (På modeller med display) (*)	Timern kan stanna under vattenintag.	<ul style="list-style-type: none"> <li>• Timerindikatorn räknar inte ned förrän maskinen tar in rätt mängd vatten. Maskinen väntar tills det finns tillräckligt mycket vatten för att undvika dåligt tvättresultat på grund av för lite vatten. Timerindikatorn återupptar nedräkningen efter detta.</li> </ul>
	Timern kan stanna under värme-steget.	<ul style="list-style-type: none"> <li>• Timerindikatorn räknar inte ned förrän maskinen når vald temperatur.</li> </ul>
	Timern kan stanna under centrifugeringen.	<ul style="list-style-type: none"> <li>• Systemet för automatisk obalanserad laddningsdetektion kan aktiveras på grund av obalanserad distribution för tvätten i trumman.</li> </ul>
Programmet räknar inte ned. (*)	Det kan vara obalans i maskinens tvätt.	<ul style="list-style-type: none"> <li>• Systemet för automatisk obalanserad laddningsdetektion kan aktiveras på grund av obalanserad distribution för tvätten i trumman.</li> </ul>
Maskinen växlar inte till centrifugeringssteget. (*)	Det kan vara obalans i maskinens tvätt.	<ul style="list-style-type: none"> <li>• Systemet för automatisk obalanserad laddningsdetektion kan aktiveras på grund av obalanserad distribution för tvätten i trumman.</li> </ul>
	Maskinen centrifugerar inte om vattnet inte töms ut helt.	<ul style="list-style-type: none"> <li>• Kontrollera filtret och dräneringsslangen.</li> </ul>
	Det kan bildas mycket skum till följd av skumabsorberingssystemet kan ha aktiverats på grund av för mycket användning av tvättmedel.	<ul style="list-style-type: none"> <li>• Använd rekommenderad mängd av tvättmedlet.</li> </ul>
Tvättprestandan är låg: Tvätten blir grå. (**)	Otillräckligt med tvättmedel har använts under en längre tid.	<ul style="list-style-type: none"> <li>• Använd rekommenderad mängd tvättmedel för vattnets hårdhet och tvätten.</li> </ul>
	Tvätten har gjorts på låga temperaturer under en längre tid.	<ul style="list-style-type: none"> <li>• Välj rätt temperatur för tvätten.</li> </ul>
	Otillräcklig mängd tvättmedel används med hårt vatten.	<ul style="list-style-type: none"> <li>• Om du använder för lite tvättmedel med hårt vatten ger det smuts i kläderna och detta visar sig med tiden som en gråton. Det är svårt att eliminera gråbildningen när den väl har fått fäste. Använd rekommenderad mängd tvättmedel för vattnets hårdhet och tvätten.</li> </ul>
	För mycket tvättmedel användes.	<ul style="list-style-type: none"> <li>• Använd rekommenderad mängd tvättmedel för vattnets hårdhet och tvätten.</li> </ul>
Tvättprestandan är låg: Fläckar som sitter kvar eller inte vitnar. (**)	För lite tvättmedel har använts.	<ul style="list-style-type: none"> <li>• Använd rekommenderad mängd tvättmedel för vattnets hårdhet och tvätten.</li> </ul>
	För mycket tvätt har fyllts på.	<ul style="list-style-type: none"> <li>• Överbelasta inte maskinen. Fyll på med de mängder som rekommenderas i "Program och förbrukningstabell".</li> </ul>
	Fel program och temperatur har valts.	<ul style="list-style-type: none"> <li>• Välj rätt program och temperatur för tvätten.</li> </ul>
	Fel typ av tvättmedel har använts.	<ul style="list-style-type: none"> <li>• Använd originaltvättmedel som passar för maskinen.</li> </ul>
	För mycket tvättmedel användes.	<ul style="list-style-type: none"> <li>• Placera tvättmedlet i rätt fack. Blanda inte blekmedel och tvättmedel med varandra.</li> </ul>
Tvättprestandan är låg: Oljiga fläckar syns i tvätten. (**)	Regelbunden trumrengöring används inte.	<ul style="list-style-type: none"> <li>• Rengör trumman med jämna mellanrum. För mer information, se 4.4.2</li> </ul>
Tvättprestandan är låg: Kläderna luktar illa. (**)	Dålig lukt och bakterialager bildas på trumman som ett resultat av långvarig tvättning i låga temperaturer och/eller i korta program.	<ul style="list-style-type: none"> <li>• Låt tvättmedelsfacket och luckan vara öppna efter varje tvätt. Då kan inte fukt bildas där bakterier frodas.</li> </ul>
	Färgen på kläderna har tvättats ur. (**)	<ul style="list-style-type: none"> <li>• Överbelasta inte maskinen.</li> </ul>
Färgen på kläderna har tvättats ur. (**)	För mycket tvätt har fyllts på. Tvättmedlet som används är fuktigt.	<ul style="list-style-type: none"> <li>• Förvara tvättmedel på en tillsluten plats där ingen fukt kan tränga in och utsätt dem inte för överdrivet höga eller låga temperaturer.</li> </ul>
	En högre temperatur väljs.	<ul style="list-style-type: none"> <li>• Välj rätt program och temperatur enligt typen och smutsgraden i tvätten.</li> </ul>
Sköljningen fungerar inte.	Mängden, fabrikatet och förvaringsförhållanden för tvättmedel är fel.	<ul style="list-style-type: none"> <li>• Använd ett tvättmedel som passar för tvättmaskinen och för tvätten. Förvara tvättmedel på en tillsluten plats där ingen fukt kan tränga in och utsätt dem inte för överdrivet höga eller låga temperaturer.</li> </ul>
	Tvättmedlet placeras i fel fack.	<ul style="list-style-type: none"> <li>• Om tvättmedel placeras i förvtvättmedelsfacket trots att förvtvätt inte har valts kan maskinen ta det här tvättmedlet under sköljnings- eller mjukmedelssteget. Placera tvättmedlet i rätt fack.</li> </ul>
	Pumpfiltret är igensatt. Dräneringsslangen är hopvik	<ul style="list-style-type: none"> <li>• Kontrollera filtret.</li> <li>• Kontrollera dräneringsslangen.</li> </ul>

Problem	Orsak	Lösning
Tvätten blir styv efter tvätten.(**)	För lite tvättmedel har använts.	<ul style="list-style-type: none"> <li>Om du använder otillräcklig mängd tvättmedel för vattnets hårdhet kan det göra att tvätten blir styv över tid. Använd rätt mängd tvättmedel enligt vattnets hårdhet.</li> </ul>
	Tvättmedlet placeras i fel fack.	<ul style="list-style-type: none"> <li>Om tvättmedel placeras i förvtvättmedelsfacket trots att förvtvätt inte har valts kan maskinen ta det här tvättmedlet under sköljnings- eller mjukmedelssteget. Placera tvättmedlet i rätt fack.</li> </ul>
	Tvättmedel får inte blandas med mjukmedel.	<ul style="list-style-type: none"> <li>Blanda inte mjukmedel med tvättmedel. Tvätta och skölj ur behållaren med varmt vatten.</li> </ul>
Tvätten luktar inte mjukmedel.(**)	Tvättmedlet placeras i fel fack.	<ul style="list-style-type: none"> <li>Om tvättmedel placeras i förvtvättmedelsfacket trots att förvtvätt inte har valts kan maskinen ta det här tvättmedlet under sköljnings- eller mjukmedelssteget. Tvätta och skölj ur behållaren med varmt vatten. Placera tvättmedlet i rätt fack.</li> </ul>
	Tvättmedel får inte blandas med mjukmedel.	<ul style="list-style-type: none"> <li>Blanda inte mjukmedel med tvättmedel. Tvätta och skölj ur behållaren med varmt vatten.</li> </ul>
Tvättmedelsrester i tvättmedelsfacket.(**)	Tvättmedel har placerats i ett vått fack.	<ul style="list-style-type: none"> <li>Torka ur tvättmedelsfacket innan du lägger i medel.</li> </ul>
	Tvättmedlet har blivit fuktigt.	<ul style="list-style-type: none"> <li>Förvara tvättmedel på en tillsluten plats där ingen fukt kan tränga in och utsätt dem inte för överdrivet höga eller låga temperaturer.</li> </ul>
	Vattentrycket är lågt.	<ul style="list-style-type: none"> <li>Kontrollera vattentrycket.</li> </ul>
	Tvättmedlet i huvudtvättfacket har blivit vått vid intag av förvtvättmedel. Hålen i tvättmedelsfacket är blockerade.	<ul style="list-style-type: none"> <li>Kontrollera hålen och rengör om de är igensatta.</li> </ul>
	Det finns ett problem med ventilerna i tvättmedelsfacket.	<ul style="list-style-type: none"> <li>Kontakta ett behörigt serviceombud.</li> </ul>
	Tvättmedel får inte blandas med mjukmedel.	<ul style="list-style-type: none"> <li>Blanda inte mjukmedel med tvättmedel. Tvätta och skölj ur behållaren med varmt vatten.</li> </ul>
	Regelbunden trumrengöring används inte.	<ul style="list-style-type: none"> <li>Rengör trumman med jämna mellanrum. För mer information, se 4.4.2</li> </ul>
För mycket skumbildning i maskinen.(**)	Felaktiga tvättmedel används för tvätten.	<ul style="list-style-type: none"> <li>Använd tvättmedel som passar för tvättmaskinen.</li> </ul>
	För mycket tvättmedel har använts.	<ul style="list-style-type: none"> <li>Använd rekommenderad mängd av tvättmedlet.</li> </ul>
	Tvättmedlet har förvarats under olämpliga förhållanden.	<ul style="list-style-type: none"> <li>Förvara tvättmedel på en stängd och försluten och torr plats. Förvara inte på för heta platser.</li> </ul>
	Viss, nättliknande tvätt, exempelvis tyll kan bli väldigt skummiga på grund av texturen.	<ul style="list-style-type: none"> <li>Använd mindre mängder tvättmedel för den här typen av plagg.</li> </ul>
	Tvättmedlet placeras i fel fack.	<ul style="list-style-type: none"> <li>Placera tvättmedlet i rätt fack.</li> </ul>
	Mjukmedel ska användas tidigt.	<ul style="list-style-type: none"> <li>Det kan finnas problem i ventilerna eller i tvättmedelsfacket. Kontakta ett behörigt serviceombud.</li> </ul>
Skum rinner över i tvättmedelsfacket.	För mycket tvättmedel användes.	<ul style="list-style-type: none"> <li>Blanda 1 matsked mjukmedel och ½ liter vatten och håll i det i huvudfacket för tvättmedel.</li> </ul>
		<ul style="list-style-type: none"> <li>Placera tvättmedlet i maskinen för de programmen som indikeras i "Program- och förbrukningstabellen". När du använder tillsatskemikalier (fläckborttagare, blekmedel etc) minskar du mängden tvättmedel.</li> </ul>
Tvätten förblir våt i slutet av programmet.(*)	Det kan bildas mycket skum till följd av skumabsorberingssystemet kan ha aktiverats på grund av för mycket användning av tvättmedel.	<ul style="list-style-type: none"> <li>Använd rekommenderad mängd av tvättmedlet.</li> </ul>
(*) Ingen centrifugering utförs när tvätten inte är jämnt fördelad i trumman för att förhindra skada på maskinen och där den står. Tvätten bör sorteras om och centrifugeras på nytt.		
(**) Regelbunden trumrengöring används inte. Rengör trumman med jämna mellanrum. Se 4.4.2		
	<b>VAR FÖRSIKTIG!</b> Om du inte kan eliminera problemet trots att du följer instruktionerna i det här avsnittet ska du kontakta ett behörigt serviceombud. Försök aldrig utföra några reparationer av produkten själv.	