



Lave-linge
Manuel d'utilisation

Waschmaschine
Bedienungsanleitung



50071464CH1



FR / DE

Numéro de document : 2820528447_FR/ 03-09-20.(9:29)

Veillez d'abord lire ce manuel d'utilisation !


Chère cliente, cher client,

Merci d'avoir choisi un produit Beko. Nous espérons que ce produit fabriqué à base de matériaux de qualité supérieure et issu de la technologie de pointe vous donneront des résultats optimaux. Pour cette raison, nous vous conseillons de lire attentivement tout le manuel d'utilisation de votre produit et les documents supplémentaires avant de vous en servir, et de le conserver ensuite pour une utilisation ultérieure. Si l'appareil venait à être remis à un autre utilisateur, pensez à lui remettre aussi le manuel d'utilisation. Respectez tous les avertissements et les informations contenues dans le manuel d'utilisation.

Gardez à l'esprit que ce manuel d'utilisation est également applicable pour plusieurs autres modèles. Les différences entre les modèles seront identifiées dans le manuel.

Explication des symboles

Les symboles suivants sont utilisés tout au long du manuel d'utilisation :

	Informations importantes ou conseils pratiques relatifs à l'utilisation.
	Avertissement contre des situations pouvant exposer la vie et les biens.
	Avertissement relatif au risque d'électrocution.
	Matériaux recyclables.

Ne jetez pas les matériaux d'emballage avec les ordures ménagères habituelles ou autres déchets. Transportez-les plutôt vers les points de collecte de matériaux d'emballage désignés par les autorités locales.



Ce produit a été fabriqué conformément aux conditions écologiques les plus récentes.

1 Consignes de sécurité générale

Cette section comprend des consignes de sécurité qui vous aideront à vous protéger contre les risques de blessures corporelles ou de dégâts matériels. Le non respect de ces consignes annulera toute garantie.

1.1 Sécurité des personnes et des biens

- ▶ N'installez jamais la machine sur un sol couvert de moquette. Sinon, l'absence de circulation d'air en dessous de votre machine va entraîner la surchauffe des pièces électriques. Cela endommagera votre machine.
- ▶ Débranchez la machine lorsqu'elle n'est pas en cours d'utilisation.
- ▶ Faites toujours appel au service agréé pour toute procédure d'installation et de réparation. Le fabricant décline toute responsabilité pour les dommages résultant d'une installation ou d'une réparation effectuées par des techniciens non agréés.
- ▶ Les tuyaux d'alimentation en eau et de vidange doivent être solidement fixés et conservés en bon état. Autrement, ils pourraient causer des fuites d'eau.
- ▶ N'ouvrez jamais le hublot ou ne retirez jamais le filtre lorsque la machine contient encore de l'eau. Dans le cas contraire, vous vous exposez à un risque d'inondation et de brûlure par l'eau chaude.
- ▶ N'ouvrez pas le hublot verrouillée en forçant. La porte s'ouvre immédiatement à la fin du cycle de lavage. Si la porte ne s'ouvre pas, appliquez la solution proposée pour la panne « Impossible d'ouvrir la porte de chargement » dans la section Dépannage. Si vous forcez la porte de chargement, vous pourriez endommager la porte et le mécanisme de verrouillage.
- ▶ Seuls les lessives, les adoucissants et les suppléments appropriés pour les lave-linge automatiques peuvent être utilisés.
- ▶ Suivez les instructions inscrites sur l'étiquette de textiles et l'emballage du détergent.

1.2 Sécurité des enfants

- ▶ Ce produit peut être utilisé par les enfants de 8 ans et plus, par les personnes dont les capacités physiques, sensorielles et mentales sont réduites ainsi que par les personnes étrangères à ce type d'appareil, à condition d'être sous la surveillance ou d'avoir reçu la formation auprès d'une personne responsable leur permettant d'utiliser l'appareil en toute sécurité et d'éviter les risques y afférents. Les enfants ne doivent pas jouer avec l'appareil. Le nettoyage et l'entretien de l'appareil ne doit jamais être effectué par un enfant sans la surveillance d'une personne responsable. Tenez à l'écart les enfants de moins de 3 ans, à moins qu'ils ne soient surveillés en permanence.
- ▶ Les matériaux d'emballage peuvent être dangereux pour les enfants. Conservez tous les matériaux d'emballage dans un endroit sûr, hors de portée des enfants.
- ▶ Les appareils électriques sont dangereux pour les enfants. Maintenez-les à l'écart de la machine lorsque celle-ci fonctionne. Ne les laissez pas jouer avec la machine. Utilisez la fonction Sécurité enfant pour empêcher les enfants de jouer avec l'appareil.
- ▶ N'oubliez pas de fermer le hublot lorsque vous quittez la pièce où se trouve l'appareil.
- ▶ Conservez soigneusement les lessives et additifs hors de la portée des enfants en refermant le couvercle de l'emballage de la lessive ou en scellant complètement l'emballage.

1.3 Sécurité électrique

- ▶ Si l'appareil tombe en panne, évitez de l'utiliser à moins qu'il ait été réparé par l'agent de service agréé. Vous vous exposeriez à un risque d'électrocution !
- ▶ Cet appareil été conçu pour reprendre son fonctionnement en cas de mise sous tension après une coupure d'alimentation électrique. Si vous souhaitez annuler le programme, référez-vous à la section « Annulation du programme ».

- ▶ Branchez la machine à une prise mise à la terre protégée par un fusible de 16 A. Ne négligez pas de demander à un électricien qualifié d'effectuer l'installation de mise à la terre. Notre entreprise ne pourra être tenue responsable des dommages liés à une utilisation de l'appareil sans prise de terre en conformité avec la réglementation locale.
- ▶ Ne lavez jamais l'appareil en aspergeant ou en répandant de l'eau dessus ! Vous vous exposeriez à un risque d'électrocution !
- ▶ Ne touchez jamais la fiche du câble d'alimentation avec des mains mouillées ! Ne débranchez jamais la machine en tirant sur le câble. Appuyez toujours sur la fiche avec une main et retirez en attrapant avec l'autre main.
- ▶ Le produit doit être débranché pendant les procédures d'installation, d'entretien, de nettoyage et de réparation.
- ▶ Si le câble d'alimentation est endommagé, il doit être remplacé par le fabricant, le service après-vente, toute autre personne ayant qualité semblable (de préférence un électricien) ou une personne désignée par l'importateur afin d'éviter les risques potentiels.

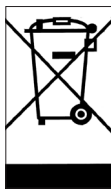
1.4 Sécurité relative aux surfaces chaudes



Pendant le lavage du linge à des températures élevées, la porte de chargement vitrée devient chaude. Pour cela précisément, ne laissez pas les enfants toucher la vitre de la porte de chargement pendant le lavage.

2 Consignes importantes pour l'environnement

2.1 Conformité avec la Directive DEEE



Ce produit est conforme à la Directive européenne DEEE (2012/19/UE). Ce produit porte un symbole de classement pour les déchets d'équipements électriques et électroniques (DEEE).

Cette machine a été fabriquée avec des pièces et des matériaux de haute qualité qui peuvent être réutilisés et recyclés. Veuillez ne pas jeter ces matériaux avec les ordures ménagères habituelles et autres déchets, à la fin de leur durée de service. Transportez-les vers un point de collecte en vue du recyclage des appareils électriques et électroniques.

Veuillez contacter les autorités locales pour vous informer au sujet de ces points de collecte.

Conformité avec la Directive RoHS :

Le produit que vous avez acheté est conforme à la Directive RoHS de l'UE (2011/65/UE). Il ne contient pas de substances nocives et interdites décrites dans la directive.

2.2 Informations relatives à l'emballage

Les matériaux d'emballage de votre machine sont fabriqués à partir des matériaux recyclables, conformément à notre réglementation nationale sur la protection de l'environnement. Ne jetez pas les matériaux d'emballage avec les ordures ménagères habituelles ou autres déchets. Transportez-les plutôt vers les points de collecte de matériaux d'emballage désignés par les autorités locales.

3 Utilisation prévue

- Cet appareil a été conçu pour un usage domestique. Par conséquent, il n'est pas approprié pour un usage commercial ou il ne devrait pas être utilisé en dehors de l'usage prévu.
- Le produit ne doit être utilisé que pour le lavage et le rinçage du linge pouvant être lavé et rincé en machine.
- Le fabricant décline toute responsabilité face à un éventuel problème survenu à cause de l'utilisation ou du transport incorrect de l'appareil.
- La durée de service de votre appareil est de 10 ans. Au cours de cette période, les pièces de rechange d'origine seront disponibles pour assurer le bon fonctionnement de l'appareil.
- Cet appareil est destiné à être utilisé dans des applications domestiques et similaires telles que :
 - les cuisines du personnel dans les magasins, les bureaux et autres environnements de travail ;
 - les maisons de ferme ;
 - par les clients dans les hôtels, motels et autres environnements de type résidentiel ;
 - les environnements de type chambres d'hôtes ;
 - les espaces à usage collectif dans les immeubles d'habitation ou dans les laveries.

4 Caractéristiques techniques

Nom du fournisseur ou marque déposée	Beko
Nom du modèle	50071464CH1
	7145844800
Masse maximale de linge sec (kg)	7
Vitesse d'essorage maximale (tr/min)	1400
Intégrable	No
Charge maximale de linge sec (kg)	84
Hauteur (cm)	60
Largeur (cm)	55
Simple arrivée d'eau / Double arrivée d'eau	• / -
• Disponible	
Consommation électrique (V/Hz)	230 V / 50Hz
Courant total (A)	10
Puissance totale (W)	2200
Code du modèle principal	1310

		<p>Vous pouvez trouver les informations sur les modèles telles qu'elles sont enregistrées dans la base de données des produits sur le site Web suivant en recherchant l'identifiant de votre modèle (*) figurant sur l'étiquette énergétique.</p> <p>https://eprel.ec.europa.eu/</p>
	<p>SUPPLIER'S NAME → (*)</p> <p> </p>	

	<p>AVERTISSEMENT : Les valeurs de consommation s'appliquent pour les cas où la connexion au réseau sans fil est désactivée.</p>
--	--

4.1 Installation

- Contactez l'agent de service agréé le plus proche pour l'installation de votre produit.
- La préparation de l'emplacement ainsi que des installations liées à l'électricité, au robinet d'eau et aux eaux usées sur le site de l'installation relèvent de la responsabilité du client.
- Vérifiez que les tuyaux d'arrivée d'eau et de vidange, ainsi que le câble d'alimentation, ne sont pas pliés, pincés, ou écrasés lorsque vous poussez le produit à sa place, après les procédures d'installation ou de nettoyage.
- Assurez-vous que l'installation et les branchements électriques de l'appareil sont effectués par un agent de service agréé. La responsabilité du fabricant ne saurait être engagée en cas de dommages occasionnés lors de réparations effectuées par des personnes non agréées.
- Avant de procéder à l'installation, vérifiez si le produit présente des défauts. Si vous en identifiez un, ne procédez pas à l'installation. Les produits endommagés présentent des risques pour votre sécurité.

4.1.1 Emplacement d'installation approprié

- Placez le produit sur un sol rigide et nivelé. Ne placez pas votre appareil sur un tapis à poils longs ou sur d'autres surfaces similaires.
- Lorsque le lave-linge et le sèche-linge sont superposés, leur poids total -lorsqu'ils sont chargés- s'élève à 180 kg. Placez le produit sur un sol solide et plat présentant la capacité de portage suffisante.
- N'installez pas le produit sur le câble d'alimentation.
- N'installez pas le produit dans les environnements où la température est inférieure à 0 ° C.
- Pour réduire les vibrations et les bruits, il est conseillé de laisser un espace autour de la machine.
- Si vous allez installer la machine sur une surface avec des marches, ne la placez jamais proche des bords.
- Ne posez pas le produit sur une plate-forme.
- Ne placez ni n'utilisez aucune source de chaleur (tables de cuisson, fers à repasser, fours, etc.) sur le lave-linge.

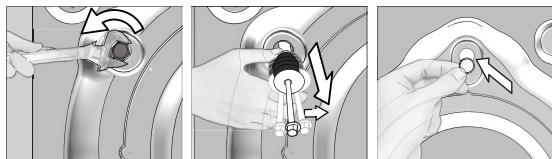
4.1.2 Retrait des renforts de conditionnement



Inclinez la machine vers l'arrière pour retirer le renfort de conditionnement. Retirez le renfort de conditionnement en tirant sur le ruban. Ne réalisez pas cette opération vous-même.

4.1.3 Retrait des sécurités de transport

- 1 Dévissez tous les boulons à l'aide d'une clé appropriée jusqu'à ce qu'ils tournent librement.
- 2 Enlevez les vis de sécurité en les tournant doucement.
- 3 Placez les couvercles en plastique, fournis dans le sac contenant le manuel d'utilisation, sur les ouvertures situées à l'arrière du panneau.



MISE EN GARDE : Retirez les boulons de sécurité de transport avant de faire fonctionner le lave-linge ! Sinon, la machine sera endommagée.



Conservez les vis de sécurité soigneusement afin de les réutiliser au cas où vous aurez besoin de transporter le lave-linge ultérieurement.

Installez les boulons de sécurité de transport dans l'ordre inverse de la procédure de démontage.

Ne déplacez jamais l'appareil sans que les vis de sécurité réservées au transport ne soient correctement fixées !

4.1.4 Raccordement de l'arrivée d'eau

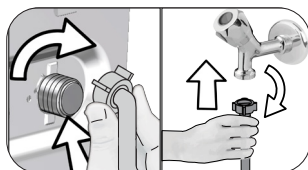


La pression d'eau requise à l'arrivée pour faire fonctionner la machine, doit être comprise entre 1 et 10 bars (0,1 – 1 MPa). Il est nécessaire de disposer de 10 – 80 litres d'eau provenant du robinet grand ouvert en une minute, pour que votre machine fonctionne sans problèmes. Fixez un réducteur de pression si la pression de l'eau est plus grande.



MISE EN GARDE : Les modèles à simple admission d'eau ne doivent pas être connectés au robinet d'eau chaude. Ce type de raccord endommagerait le linge ou le produit passerait en mode de protection et ne fonctionnerait pas.

MISE EN GARDE : N'utilisez pas de vieux tuyaux d'arrivée d'eau sur votre produit neuf. Ils pourraient tacher votre linge.



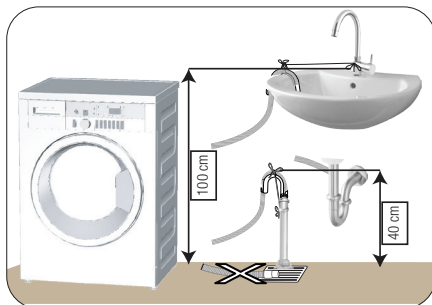
- 1 Serrez les écrous du tuyau à la main. N'utilisez jamais un outil pour serrer ces écrous.
- 2 Une fois le raccordement du tuyau terminé, vérifiez s'il existe des problèmes de fuites au niveau des points de raccordement en ouvrant complètement les robinets. Si vous constatez des fuites, fermez le robinet et retirez l'écrou. Resserrez l'écrou soigneusement après avoir vérifié le joint. Afin d'éviter les fuites d'eau et les dommages qui en résultent, gardez les robinets fermés lorsque vous n'utilisez pas le produit.

4.1.5 Raccordement du conduit d'évacuation

- Fixez l'extrémité du tuyau de vidange directement à la conduite d'évacuation d'eau, aux toilettes ou à la baignoire.



MISE EN GARDE : Votre maison sera inondée si le tuyau de vidange sort de son logement pendant la vidange. De plus, il y a un risque de brûlure en raison des températures de lavage élevées ! Afin de prévenir de telles situations et de vous assurer que la machine opère les entrées et évacuation d'eau sans problèmes, fixez solidement le tuyau de vidange.



- Raccordez le tuyau de vidange à une hauteur minimale de 40 cm et à une hauteur maximale de 100 cm.

- Si le tuyau de vidange est soulevé après qu'il a été posé au niveau sol ou près de celui-ci (moins de 40 cm au-dessus du sol), l'évacuation d'eau devient plus difficile et le linge peut se mouiller considérablement. C'est pourquoi les hauteurs décrites dans le schéma doivent être respectées.

- Pour éviter que l'eau usée ne rentre à nouveau dans la machine et pour assurer un drainage facile, évitez de plonger l'extrémité du tuyau dans l'eau usée ou de l'insérer dans la conduite d'évacuation à plus de 15 cm. Si le tuyau est trop long, coupez-le.
- L'extrémité du tuyau ne doit être ni coudée, ni piétinée, ni pliée entre la canalisation et la machine.
- Si la longueur du tuyau est très courte, vous pouvez y ajouter un tuyau d'extension d'origine. La longueur du tuyau ne peut pas être supérieure à 3,2 m. Pour éviter tout dysfonctionnement occasionné par une éventuelle fuite d'eau, le raccordement entre le tuyau d'extension et le tuyau de vidange du produit doit être bien inséré à l'aide d'une bride appropriée, pour empêcher toute sortie et toute fuite.

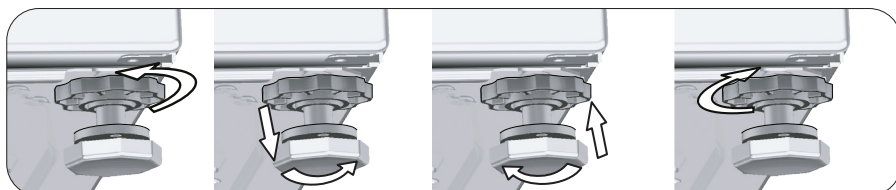
4.1.6 Réglage des pieds



MISE EN GARDE : Afin de s'assurer que votre appareil fonctionne de façon plus silencieuse et sans vibration, il doit être à niveau et équilibré sur ses pieds. Équilibrez la machine en réglant les pieds. Sinon, la machine pourrait se déplacer et entraîner un certain nombre de problèmes, donc celui de la vibration.

MISE EN GARDE : N'utilisez aucun outil pour dévisser les contre-écrous. Sinon, vous pouvez les endommager.

- 1 Dévissez manuellement les contre-écrous sur les pieds.
- 2 Réglez les pieds jusqu'à ce que la machine soit à niveau et équilibrée.
3. Serrez tous les écrous des tuyaux à la main.



4.1.7 Branchement électrique

Branchez la machine à une prise équipée d'une mise à la terre et protégée par un fusible de 16 A. Notre entreprise ne pourra être tenue responsable des dommages liés à une utilisation de l'appareil sans prise de terre en conformité avec la réglementation locale.

- Le branchement doit être conforme à la réglementation en vigueur dans votre pays.
- Le câblage du circuit de sortie électrique doit pouvoir répondre aux exigences de l'appareil. Il est recommandé d'utiliser un disjoncteur-détecteur de fuites à la terre (DDFT).
- La prise du câble d'alimentation doit être accessible facilement après l'installation.
- Si la valeur de courant du fusible ou du disjoncteur de votre domicile est inférieure à 16 ampères, demandez à un électricien qualifié d'installer un fusible de 16 ampères.
- La tension spécifiée dans la section « Caractéristiques techniques » doit être égale à celle de votre réseau électrique.
- Ne réalisez pas de branchements en utilisant des rallonges ou des multiprises.



MISE EN GARDE : Les câbles d'alimentation abîmés doivent être remplacés par le Service agréé.

4.1.8 Utilisation initiale



Avant de commencer à utiliser le produit, assurez-vous que tous les préparatifs sont effectués en conformité avec les instructions des sections « Consignes importantes en matière de sécurité et d'environnement » et « Installation ». Pour préparer la machine au lavage du linge, effectuez la première opération dans le programme Nettoyage du tambour. Si ce programme n'est pas disponible sur votre machine, appliquez la méthode décrite dans la section 4.4.2.



Utilisez un anti-détartrant adapté aux lave-linge.

Il pourrait rester de l'eau dans votre machine suite aux processus d'assurance qualité menés au cours de la production. Ceci n'affecte pas votre machine.

4.2 Préparation

4.2.1 Trier le linge

- Triez le linge par type de textile, couleur, degré de saleté et température d'eau autorisée.
- Respectez toujours les instructions qui se trouvent sur les étiquettes de vos vêtements.

4.2.2 Préparation du linge pour le lavage

- Des articles avec des accastillages comme les soutiens-gorges à armature, les boucles de ceinture ou les boutons métalliques endommageront la machine. Vous pouvez enlever les pièces métalliques ou laver ces vêtements en les introduisant dans un sac à lessive ou une taie d'oreiller.
- Videz les poches de tous les corps étrangers comme les pièces, les stylos à bille et les trombones. Retournez-les et brossez. De tels objets peuvent endommager votre machine ou faire du bruit.
- Mettez les vêtements de petite taille à l'exemple des chaussettes pour enfants et des bas en nylon dans un sac à lessive ou une taie d'oreiller.
- Mettez les rideaux dans l'appareil sans les compresser. Retirez les éléments de fixation des rideaux.
- Fermez les fermetures à glissière, cousez les boutons desserrés, puis raccommodez les aubes et les déchirures.
- Ne lavez les produits étiquetés « lavables en machine » ou « lavables à la main » qu'avec un programme adapté.
- Ne lavez pas les couleurs et le blanc ensemble. Le linge en coton neuf de couleur foncée peut déteindre fortement. Lavez-les séparément.
- Les taches difficiles doivent être traitées correctement avant tout lavage. En cas d'incertitude, consultez un nettoyeur à sec.
- Utilisez uniquement des teintures/changeurs de couleurs et détartrants adaptés au lave-linge. Respectez toujours les conseils figurant sur l'emballage.
- Lavez les pantalons et le linge délicat à l'envers.
- Mettez les pièces de linge en Angora dans le compartiment congélateur pendant quelques heures avant tout lavage. Cette précaution réduira le boulochage.
- Les linges intensément tachetés par des saletés comme de la farine, de la poussière de chaux, de la poudre de lait, etc. doivent être secoués avant d'être introduits dans la machine. Avec le temps, de telles poussières et poudres peuvent se former sur les surfaces internes de la machine et occasionner des dégâts matériels.

4.2.3 Conseils pour économiser l'énergie et l'eau

Les informations suivantes vous permettront d'utiliser cet appareil de manière écologique en économisant l'eau et l'énergie.

- Utilisez le produit en tenant compte de la capacité la plus élevée autorisée par le programme que vous avez sélectionné, mais évitez de surcharger la machine. Voir « Tableau des programmes et de consommation »
- Respectez les recommandations de température prescrites sur l'emballage de la lessive.
- Lavez le linge peu sale à basse température.
- Utilisez des programmes plus rapides pour de petites quantités de linge ou pour du linge peu sale.

- N'utilisez pas le pré-lavage et des températures élevées pour le linge qui n'est pas très sale.
- Si vous prévoyez de sécher votre linge dans un sèche-linge, sélectionnez la vitesse d'essorage recommandée la plus élevée pendant le processus de lavage.
- N'utilisez pas plus de lessive que la quantité recommandée sur l'emballage.

4.2.4 Charger le linge

1. Ouvrez la porte de chargement.
2. Mettez les vêtements dans la machine de façon libre.
3. Poussez la porte de chargement pour la fermer jusqu'à entendre un son de verrouillage. Veillez à ce qu'aucun article ne soit coincé dans la porte. Le hublot est verrouillé pendant le fonctionnement d'un programme. La porte s'ouvre immédiatement à la fin du programme de lavage. Vous pouvez à présent ouvrir la porte de chargement. Si la porte ne s'ouvre pas, appliquez la solution proposée pour la panne « Impossible d'ouvrir la porte de chargement » dans la section Dépannage.

4.2.5 Capacité de charge appropriée

La capacité de charge maximale dépend du type de linge, du degré de saleté et du programme de lavage que vous souhaitez utiliser.

La machine ajuste automatiquement la quantité d'eau selon le poids du linge qui s'y trouve.

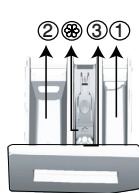


AVERTISSEMENT : Conforme aux informations dans la section « Tableau des programmes et de consommation ». Lorsque la machine est surchargée, ses performances de lavage chutent. En outre, des bruits et des vibrations peuvent survenir.

4.2.6 Utilisation de lessive et d'adoucissant



Avant d'utiliser de la lessive, de l'adoucissant, de l'amidon, du colorant, de la javel ou du détartrant, lisez attentivement les instructions du fabricant portées sur l'emballage de la lessive et respectez les recommandations de dosage. Utilisez le gobelet gradué, le cas échéant.



Le bac à produits comprend trois compartiments:

- (1) pour pré-lavage
- (2) pour lavage principal
- (3) pour adoucissant
- (⊗) en plus, il y a un siphon dans le compartiment destiné à l'assouplissant.

Détergent, adoucissant et autres agents nettoyants

- Ajoutez la lessive et l'adoucissant avant de mettre le programme de lavage en marche.
- Ne laissez pas le tiroir à produits ouvert pendant que le cycle de lavage est en cours!
- Lorsque vous utilisez un programme sans pré-lavage, aucune lessive ne doit être mise dans le bac de pré-lavage (compartiment n° "1").
- Dans un programme avec pré-lavage, aucune lessive liquide ne doit être mis dans le bac de pré-lavage (compartiment n° "1").
- N'utilisez pas de programme avec pré-lavage si vous utilisez un sachet de lessive ou une boule de diffusion de lessive. Vous pouvez placer ces éléments directement dans le linge contenu dans votre machine.
- Si vous utilisez une lessive liquide, pensez à mettre le réservoir de lessive liquide dans le compartiment de lavage principal (compartiment n°. "2").

Choix du type de détergent

Le type de lessive à utiliser dépend du programme de lavage, du type et de la couleur du tissu.

- Utilisez des lessives différentes pour le linge coloré et le linge blanc.
- Pour vos vêtements délicats, utilisez uniquement les programmes suggérés et les lessives spéciales (lessive liquide, shampoing à laine, etc.) destinés uniquement aux vêtements délicat.
- Pour le lavage de vêtements et de couettes de couleur foncée, il est recommandé d'utiliser une lessive liquide.
- Lavez les lainages au programme suggéré et avec une lessive spéciale adaptée.
- Veuillez consulter la partie des descriptions de programmes pour connaître les programmes suggérés pour différents textiles.
- Toutes les recommandations concernant les détergents sont valables pour la gamme de température sélectionnable des programmes.



AVERTISSEMENT : N'utiliser que des détergents fabriqués spécialement pour les lave-linge.

Dosage de la quantité de lessive

Le dosage du produit à utiliser dépend de la quantité du linge, du degré de saleté et de la dureté de l'eau.

- Ne pas utiliser des dosages dépassant les quantités recommandées sur l'emballage de la lessive afin d'éviter les problèmes liés à un excès de mousse, à un mauvais rinçage, aux économies financières et, en fin de compte, à la protection de l'environnement.
- Utilisez des doses de lessive plus petites que celles recommandées pour de petites quantités de linge ou pour du linge peu sale.

Utilisation d'adoucissant

Mettez l'adoucissant dans son compartiment qui se trouve à l'intérieur du tiroir à produits.

- Ne dépassez jamais le repère de niveau (> max <>) dans le compartiment destiné à l'assouplissant.
- Si l'adoucissant a perdu de sa fluidité, diluez-le avec de l'eau avant de le mettre dans le bac à produits.

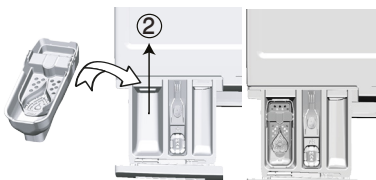


AVERTISSEMENT : Evitez d'utiliser des lessives en liquide ou des produits de nettoyage autres que les adoucissants pour linge. Ces produits vous aideront à assouplir votre linge.

Utilisation de lessive liquide

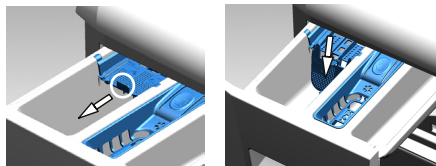
Si le produit contient un réservoir pour lessive liquide :

- Placez le réservoir de lessive liquide dans le compartiment n° « 2 ».
- Si la lessive liquide a perdu de sa fluidité, diluez-la avec de l'eau avant de la mettre dans son récipient.



Si le produit est équipé d'une partie à détergent liquide:

- Si vous voulez utiliser un détergent liquide, tirez l'appareil vers vous. La partie qui tombe servira de barrière pour le détergent liquide.
- Si nécessaire, nettoyez l'appareil avec de l'eau lorsqu'il est en place ou en le retirant.
- Si vous utilisez du détergent en poudre, l'appareil doit être fixé en position haute.



Si le produit ne contient pas de réservoir pour lessive liquide :

- Évitez d'utiliser la lessive liquide pour le pré-lavage dans un programme avec pré-lavage.
- La lessive liquide tache votre linge lorsqu'elle est utilisée avec la fonction « Heure de fin » pour le départ différé. Si vous comptez utiliser la fonction Heure de fin, n'utilisez pas de lessive liquide.

Utilisation du gel et de la lessive sous forme de pastilles

- Si l'aspect de la lessive en gel est fluide et votre machine ne contient aucun réservoir pour lessive liquide spéciale, versez la lessive en gel dans le compartiment à produits de lavage principal pendant la première admission d'eau. Si votre machine est dotée d'un bac pour lessive liquide, versez-y la lessive avant de démarrer le programme.
- Si l'aspect de la lessive en gel n'est pas fluide ou sous forme de capsule liquide, versez-la directement dans le tambour avant de procéder au lavage.
- Mettez les pastilles de lessive dans le compartiment principal (compartiment n° "2") ou directement dans le tambour avant de procéder au lavage.

Utilisation de l'amidon

- Ajoutez l'amidon liquide, l'amidon en poudre, ou le colorant dans le compartiment de l'adoucissant.
- Évitez d'utiliser à la fois l'assouplissant et l'amidon dans un cycle de lavage.
- Nettoyez l'intérieur de la machine à l'aide d'un chiffon propre et humide après avoir utilisé l'amidon.

Utilisation de détartrant

- Quand cela est nécessaire, utilisez les détartrants adaptés, mis au point spécialement pour les lave-linge.

Utilisation des produits à blanchir

- Sélectionnez un programme avec pré-lavage et ajoutez le produit à blanchir au début du pré-lavage. Ne mettez pas de lessive dans le compartiment de pré-lavage. Vous pouvez aussi sélectionner un programme avec rinçage supplémentaire et ajoutez le produit à blanchir pendant l'utilisation de l'eau en provenance du compartiment à lessive au cours de la première phase de rinçage.
- Évitez d'utiliser un produit à blanchir et une lessive en les mélangeant.
- Utilisez juste une petite quantité (environ 50 ml) de produit à blanchir et rincez parfaitement les vêtements pour éviter qu'ils n'irritent la peau.
- Ne versez pas directement le javel sur le linge.

- Ne l'utilisez pas sur des vêtements colorés.
- Lorsque vous utilisez de l'eau de javel oxygénée, sélectionnez un programme de lavage de linge à basse température.
- L'eau de javel oxygénée peut être utilisée simultanément avec du détergent. Toutefois, si la consistance n'est pas la même que celle de la lessive, versez d'abord la lessive dans le compartiment n° « 2 » dans le tiroir à produits et patientez jusqu'à ce que la lessive coule pendant l'arrivée d'eau dans la machine. Pendant que la machine continue d'absorber l'eau, ajoutez la javel dans le même compartiment.

4.2.7 Astuces pour un lavage efficace

		Vêtements			
		Couleurs Claires et Blanc	Couleurs	Couleurs noire ou sombre	Délicats/Laine/Soies
		(Températures recommandées en fonction du degré de saleté: 40-90 °C)	(Températures recommandées en fonction du degré de saleté : froid -40° C)	(Températures recommandées en fonction du degré de saleté : froid -40° C)	(Températures recommandées en fonction du degré de saleté: froid-30°C)
Degré de saleté	Très sale (taches difficiles, par exemple d'herbe, de café, de fruit et de sang.)	Il peut être nécessaire de pré-traiter les taches ou d'effectuer un pré-lavage. Les lessives en poudre et liquides recommandées pour le blanc peuvent être utilisées aux dosages conseillés pour les vêtements très sales. Il est recommandé d'utiliser des lessives en poudre pour nettoyer les taches de glaise et de terre et les taches qui sont sensibles aux produits à blanchir.	Les lessives en poudre et liquides recommandées pour les couleurs peuvent être utilisées aux dosages conseillés pour les vêtements très sales. Il est recommandé d'utiliser des lessives en poudre pour nettoyer les taches de glaise et de terre et les taches qui sont sensibles aux produits à blanchir. Utilisez des détergents qui ne contiennent pas de javel.	Les lessives liquides recommandées pour les couleurs et les couleurs foncées peuvent être utilisées aux dosages conseillés pour les vêtements très sales.	Utilisez de préférence des lessives liquides conçues pour des vêtements délicats. Les vêtements en laine et en soie doivent être lavés avec des lessives spéciales laine.
	Normalement sale (Par exemple, taches causées par la transpiration sur les cols et manchettes)	Les lessives en poudre et liquides recommandées pour le blanc peuvent être utilisées aux dosages conseillés pour les vêtements normalement sales.	Les lessives en poudre et liquides recommandées pour les couleurs peuvent être utilisées aux dosages conseillés pour les vêtements normalement sales. Utilisez des détergents qui ne contiennent pas de javel.	Les lessives liquides recommandées pour les couleurs et les couleurs foncées peuvent être utilisées aux dosages conseillés pour les vêtements normalement sales.	Utilisez de préférence des lessives liquides conçues pour des vêtements délicats. Les vêtements en laine et en soie doivent être lavés avec des lessives spéciales laine.
	Peu sale (Pas de tache visible.)	Les lessives en poudre et liquides recommandées pour le blanc peuvent être utilisées aux dosages conseillés pour les vêtements peu sales.	Les lessives en poudre et liquides recommandées pour les couleurs peuvent être utilisées aux dosages conseillés pour les vêtements peu sales. Utilisez des détergents qui ne contiennent pas de javel.	Les lessives liquides recommandées pour les couleurs et les couleurs foncées peuvent être utilisées aux dosages conseillés pour les vêtements peu sales.	Utilisez de préférence des lessives liquides conçues pour des vêtements délicats. Les vêtements en laine et en soie doivent être lavés avec des lessives spéciales laine.

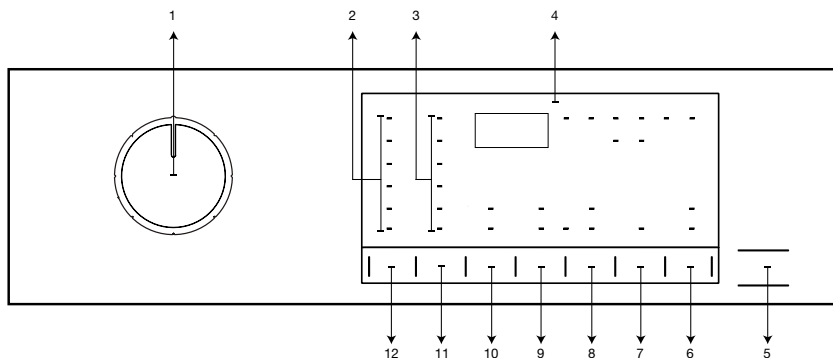
4.2.8 Durée affichée du programme

La durée du programme est visible sur l'écran de la machine lors de la sélection d'un programme. La durée du programme est ajustée automatiquement pendant l'exécution du programme en fonction de la quantité de linge chargée dans la machine, de la formation de mousse, des conditions de charge déséquilibrées, des variations de l'alimentation électrique, de la pression de l'eau et des paramètres du programme.

CAS SPÉCIAL: au démarrage des programmes coton et coton éco, l'écran affiche la durée d'une demi-charge qui est le cas d'utilisation le plus fréquent. Après le démarrage du programme, environ après 20 à 25 minutes, la machine détecte la charge réelle. Si la charge détectée est supérieure à une demi-charge, le programme de lavage sera réglé en conséquence et la durée du programme augmentée automatiquement. Ce changement de programme est visible dans l'écran.

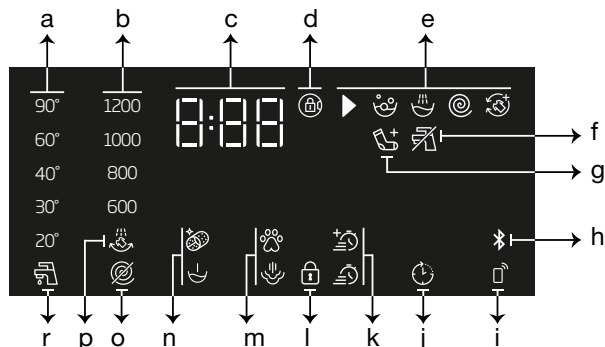
4.3 Fonctionnement de l'appareil

4.3.1 Panneau de commande



- 1 - Sélecteur de programmes
- 2 - Voyants de niveau de température
- 3 - Voyants de niveau d'essorage
- 4 - Affichage
- 5 - Bouton Départ / Pause
- 6 - Bouton de télécommande.
- 7 - Bouton de réglage de l'heure de fin
- 8 - Bouton de fonction auxiliaire 3
- 9 - Bouton de fonction auxiliaire 2
- 10 - Bouton de fonction auxiliaire 1
- 11 - Bouton de réglage de la vitesse d'essorage
- 12 - Bouton de réglage de la température

4.3.2 Symboles d'affichage



- a- Indicateur de température
- b- Indicateur de vitesse d'essorage
- c- Informations sur la durée
- d - Symbole de porte verrouillée activé
- e- Indicateur de déroulement du programme
- f- Indicateur Pas d'eau
- g - Indicateur Ajouter des vêtements
- h- Indicateur de connexion Bluetooth
- i- Indicateur de télécommande
- j - Indicateur de départ différé activé
- k - Indicateurs de fonction auxiliaire 3
- l- Symbole Sécurité Enfants activée
- m- Indicateurs de fonction auxiliaire 2
- n- Indicateurs de fonction auxiliaire 1
- o- Indicateur pas d'essorage
- p- Indicateur rinçage en attente
- r- Indicateur d'eau froide



Les visuels utilisés pour la description de la machine dans cette section sont schématiques et peuvent ne pas correspondre exactement aux caractéristiques de votre machine.

4.3.3 Tableau des programmes et de consommation

FR	Programme	Charge maximale (kg)	Consommation d'eau (l)	Consommation d'énergie (kWh)	Fonction optionnelle					Gamme de température sélectionnable °C	
					Vitesse Max.	Rapide+	Prélavage	Suppression des poils d'animaux domestiques	Vapeur		Anti-froissage+
Coton	90	7	95	2,40	1400	•	•	•	•	•	Froid - 90
	60	7	95	1,90	1400	•	•	•	•	•	Froid - 90
	40	7	93	1,00	1400	•	•	•	•	•	Froid - 90
Eco 40-60	40 ***	7	52	0,950	1400						40-60
	40 ** , ****	3,5	44	0,650	1400						40-60
	40 ***	2	36	0,350	1400						40-60
	60 **	7	52	0,950	1400						40-60
	60 **	3,5	42,5	0,615	1400						40-60
Synthétique	60	3	70	1,35	1200	•	•	•	•	•	Froid - 60
	40	3	70	0,85	1200	•	•	•	•	•	Froid - 60
Xpress / Super Xpress	90	7	66	2,20	1400	•			•	•	Froid - 90
	60	7	66	1,20	1400	•			•	•	Froid - 90
	30	7	66	0,20	1400	•			•	•	Froid - 90
Xpress / Super Xpress + Rapide+	30	2	40	0,15	1400	•			•	•	Froid - 90
Laine	40	1,5	55	0,50	1200						Froid - 40
Délicat	40	3	55	0,70	800						Froid - 40
Textiles foncés	40	3	80	0,85	1200	•	•	•	•	•	Froid - 40
Sport	40	3	55	0,55	1200		•				Froid - 40
Expert Taches	60	4	75	1,60	1400	•	•				30-60
Hygiène+	90	7	120	2,70	1400				*		20-90
Doudoune	60	2	75	1,20	1000				•		Froid - 60
Chemises	60	3	60	1,23	800	•	•	•	•	•	Froid - 60
Nettoyage du tambour	90	-	70	2,60	600				*		90
Downloaded Program*****											
Mix	40	3	75	0,85	800	•	•		•	•	Froid - 40
Rideau	40	2	90	0,80	800		•				Froid - 40
Lingerie	30	1	70	0,30	600						Froid - 30
Peluches	40	1	65	0,75	600						Froid - 40
Serviettes de toilette	60	2	75	1,20	1000				•		Froid - 60

• : Sélection possible.

* : Sélectionné automatiquement, ne peut pas être annulé.

** : Le programme Eco 40-60 () est le programme de test conformément à la norme EN 60456:2016 et au label énergétique conforme au Règlement délégué (UE) 1061/2010 de la Commission

*** : Le programme Eco 40-60 avec sélection de la température de 40 °C est le programme de test conforme à EN 60456:2016/prA:2020 et au label énergétique conforme au Règlement délégué (UE) 2019/2014 de la Commission et

***** : Ces programmes peuvent être utilisés avec l'application HomeWhiz. La consommation d'énergie peut augmenter avec la connexion.

- : Voir la description du programme pour la charge maximale.



Les fonctions auxiliaires contenues dans le tableau peuvent varier en fonction du modèle de votre machine.

La consommation d'eau et d'énergie peut varier suivant les fluctuations de la pression, de la dureté et de la température de l'eau, de la température ambiante, du type et de la quantité de linge, de la sélection des fonctions auxiliaires et de la vitesse d'essorage, ainsi que des variations de la tension électrique.

Le temps de lavage du programme que vous avez sélectionné s'affiche à l'écran de la machine. En fonction de la quantité de linge que vous avez chargée dans la machine, une différence de 1 à 1,5 heures peut s'écouler entre le temps qui s'affiche à l'écran et la durée réelle du cycle de lavage. La durée se met automatiquement à jour dès le début du cycle de lavage.

"Les modèles de sélection des fonctions auxiliaires peuvent être modifiés par l'entreprise de fabrication. De nouveaux modèles de sélection peuvent être ajoutés ou supprimés."

"La vitesse d'essorage de votre machine pourrait varier en fonction des programmes. Toutefois, cette vitesse ne peut dépasser la vitesse maximale d'essorage de la machine."

Sélectionnez en permanence la température nécessaire la plus basse. Les programmes les plus efficaces en termes de consommation d'énergie sont généralement ceux qui fonctionnent à des températures plus basses et sur une plus longue durée.

Le bruit et l'humidité résiduelle sont influencés par la vitesse d'essorage : plus la vitesse d'essorage est élevée pendant la phase d'essorage, plus le bruit est important et plus l'humidité résiduelle est faible.

Valeurs de consommation (FR)

	Sélection de température (°C)	Vitesse d'essorage (tr/min)	Capacité (kg)	Durée du programme (h:mm)	Consommation énergétique (kWh/cycle)	Consommation d'eau (L/cycle)	Température de fonctionnement (°C)	Humidité résiduelle (%)
Eco 40-60	40	1400	7,0	03:27	0,950	52,0	39	53
	40	1400	3,5	02:41	0,650	44,0	31	53
	40	1400	2	02:41	0,350	36,0	23	53
Coton	20	1400	7	03:35	0,650	93,0	20	53
Coton	60	1400	7	03:35	1,900	95,0	60	53
Synthétique	40	1200	3	02:15	0,850	70,0	40	40
Xpress / Super Xpress	30	1400	7	00:28	0,200	66,0	23	62

Tableau des symboles

4.3.4 Sélection de programme

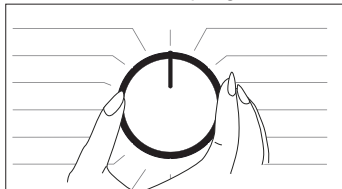
1 Choisissez le programme approprié pour le type, la quantité et le degré de saleté de votre linge conformément au "Tableau des programmes et de consommation"



Les programmes sont limités à la vitesse d'essorage maximale adaptée au type spécifique de vêtements.

Lors de la sélection d'un programme, prenez toujours en compte le type de tissu, sa couleur, le degré de saleté et la température d'eau autorisée.

2 Sélectionnez le programme désiré à l'aide du bouton de **Sélection des programmes**.



4.3.5 Programmes

• Eco 40-60

Le programme Eco 40-60 permet de nettoyer du linge en coton lavable à 40 °C ou 60 °C normalement sale, ensemble dans le même cycle. Par ailleurs, ce programme est utilisé pour évaluer la conformité avec la législation de l'UE en matière d'écoconception.

Bien qu'il dure plus longtemps que tous les autres programmes, il permet de grosses économies d'énergie et d'eau. La température réelle de l'eau peut être différente de la température de lavage spécifiée. Lorsque vous chargez une petite quantité (environ 1/2 capacité ou moins) de linge dans la machine, la durée du programme peut être raccourcie automatiquement durant les phases ultérieures. Dans ce cas, la consommation d'énergie et d'eau diminuera.

• Coton

Vous pouvez laver votre linge en coton durable (draps, linge de lit, serviettes, peignoirs, sous-vêtements, etc.) à l'aide de ce programme. Lorsque vous appuyez sur le bouton de fonction lavage rapide, vous réduisez considérablement la durée du programme sans toutefois affecter la qualité de lavage garanti par des mouvements de lavage intenses. Si vous ne sélectionnez pas la fonction de lavage rapide, une performance de lavage et de rinçage supérieure vous est assurée pour le linge très sale.

• Synthétique

Vous pouvez laver votre linge (chemises, blouses, vêtements mixtes synthétiques/cotons, etc.) avec ce programme. La durée du programme est considérablement réduite et un lavage de haute performance vous est assuré. Si vous ne sélectionnez pas la fonction de lavage rapide, une performance de lavage et de rinçage supérieure vous est assurée pour le linge très sale.

• Laine

Utilisez ce programme pour laver vos vêtements en laine/déliçats. Sélectionnez la température appropriée en respectant les étiquettes de vos vêtements. Votre linge est lavé en douceur de sorte à éviter d'endommager les vêtements.

• Hygiène+

L'application d'une couche de vapeur au début du programme permet d'atténuer facilement la saleté.

Utilisez ce programme pour votre lessive (vêtements de bébé, draps, sous-vêtements, etc. articles en coton) nécessitant un lavage antiallergique et hygiénique à haute température avec un cycle de lavage intensif et long. Le niveau élevé d'hygiène est assuré par l'application de vapeur avant le programme, la longue durée de chauffage et l'étape de rinçage supplémentaire.

- Ce programme a été testé par la « British Allergy Foundation » (Allergy UK) avec l'option 60 °C et a été certifié efficace en termes d'élimination des allergènes, des bactéries et de la moisissure.



Allergy UK est une marque de la British Allergy Foundation. Le sceau d'approbation est créé pour guider les personnes qui nécessitent une recommandation sur un produit qui limite/réduit/élimine les allergènes ou réduit considérablement la teneur en allergènes dans les environnements où vivent des patients allergiques. Il vise à fournir l'assurance que les produits sont scientifiquement testés ou examinés de sorte à fournir des résultats mesurables.

• Doudoune

Utilisez ce programme pour laver vos manteaux, gilets, vestes, etc. en duvet portant l'étiquette " lavable en machine ". Grâce aux profils d'essorage spéciaux, l'eau atteint les espaces d'air situés entre les duvets.

• Essorage+Vidange

Utilisez cette fonction pour essorer les vêtements et vidanger l'eau de la machine.

• Rinçage

Utilisez ce programme lorsque vous voulez effectuer un rinçage ou un amidonnage séparément.

• Rideau

Vous pouvez utiliser ce programme pour laver vos tulles et rideaux. Introduisez une petite quantité de lessive dans le compartiment de lavage principal, car la texture maillée de ces linges favorise une production excessive de mousse. Grâce au profil d'essorage spécial du programme, les tulles et les rideaux se froissent moins. Ne dépassez pas la capacité spécifiée lorsque vous placez vos rideaux dans la machine, afin de ne pas les endommager.



Avec ce programme, il est conseillé d'utiliser des lessives spéciales recommandées pour les rideaux dans le compartiment de lessive en poudre.

• Chemises

Ce programme sert à laver simultanément les chemises en coton, en fibres synthétiques et en tissus mélangés. Il élimine les plis. Lorsque la touche de la fonction de lavage rapide est enfoncée, l'algorithme de pré-traitement est exécuté.

- Appliquez le produit de traitement chimique directement sur vos vêtements ou ajoutez-le à la lessive lorsque la machine commence à prendre l'eau du compartiment de la lessive en poudre. Ainsi, vous bénéficierez de la même performance que vous obtenez lorsque vous utilisez un cycle de lavage normal en beaucoup moins de temps. Ce programme permet d'augmenter la durée de vie de vos chemises.

• **Xpress / Super Xpress**

Utilisez ce programme pour laver votre linge en coton peu sale et sans taches en un court laps de temps. La durée du programme peut être réduite jusqu'à 14 minutes lorsque la fonction de lavage rapide est sélectionnée. Lorsque la fonction de lavage rapide est sélectionnée, la quantité de linge à laver ne doit pas excéder 2 (deux) kg.

• **Textiles Foncés**

Utilisez ce programme pour préserver la couleur de vos vêtements foncés ou de vos jeans. Il permet un lavage de haute performance avec un mouvement de tambour spécial même lorsque la température est basse. Il est recommandé d'utiliser une lessive liquide ou un shampoing à laine pour le linge de couleur foncée. Ne lavez pas votre linge délicat en laine, etc.

• **Mix**

Utilisez ce programme pour laver à la fois votre linge en coton et votre linge synthétique sans avoir à les séparer.

• **Délicat**

Vous pouvez utiliser ce programme pour laver vos vêtements délicats tels que vos tricotés et vos bas en coton et fibres synthétiques mélangés. Les actions de lavage de ce programme sont plus délicates. Lavez les vêtements dont vous souhaitez préserver la couleur soit à 20 degrés, soit en sélectionnant l'option de lavage rapide.

• **Lingerie**

Vous pouvez utiliser ce programme pour laver les vêtements délicats et adaptés au lavage à la main, ainsi que les sous-vêtements féminins. Introduisez une petite quantité de vêtements dans le filet de lavage. Fermez les crochets, les boutons, les fermetures, etc.

• **Sport**

Vous pouvez utiliser ce programme pour laver les vêtements de sport et de sortie en mélange de coton et de fibre synthétique, ainsi que les couvertures en tissus hydrofuges tels que le Gore-Tex, etc. Il assure un lavage en douceur de vos vêtements grâce à des mouvements de rotation spéciaux.

• **Expert Taches**

La machine est équipée d'un programme spécial pour les taches qui permet d'enlever efficacement les différents types de taches. Utilisez ce programme uniquement pour le linge en coton grand teint durable. Ne lavez pas les vêtements et le linge délicats et de couleur dans ce programme. Avant le lavage, vérifiez les étiquettes de vos vêtements (recommandé pour les chemises en coton, les pantalons, les shorts, les t-shirts, les vêtements pour bébés, les pyjamas, les tabliers, les nappes de table, la literie, la housse de couette, les taies d'oreiller, les serviettes de bain et de plage, les serviettes, les chaussettes, les sous-vêtements en coton adaptés au lavage à haute température et pendant une longue durée). Dans le programme d'élimination des taches automatique, vous pouvez laver 24 types de taches repartis en deux groupes pouvant être sélectionnés grâce au bouton de réglage « Lavage rapide ». Vous trouverez ci-dessous les degrés de saleté qui peuvent être sélectionnés à l'aide du bouton de réglage « Lavage rapide ». En fonction du groupe de taches sélectionné, il existe un programme de lavage spécial pour lequel la durée du rinçage en attente, l'action de lavage, la durée de lavage et de rinçage sont modifiées.

Vous trouverez ci-dessous les degrés de saleté qui peuvent être sélectionnés à l'aide du bouton de réglage « Lavage rapide ».

Lorsque vous sélectionnez la fonction « Lavage rapide »	Lorsque vous appuyez sur le bouton « Lavage rapide » une fois	Lorsque vous appuyez sur le bouton « Lavage rapide » deux fois
Sueur	Sang	Thé
Saleté du col	Chocolat	Café
Repas	Pudding	Jus de fruit
Mayonnaise	Herbe	Ketchup
Vinaigrette	Boue	Vin rouge
Maquillage	Œuf	Amidon
Huile de machine	Beurre	Confiture
Aliments pour bébé	Curry	Charbon

- Sélectionnez le programme pour les taches.
- Choisissez la tache que vous voulez nettoyer en la localisant dans les groupes ci-dessus, et en sélectionnant ledit groupe à l'aide du bouton de fonction auxiliaire rapide.
- Lisez attentivement l'étiquette du vêtement et assurez-vous de sélectionner la température et la vitesse d'essorage adéquates.

• Programme téléchargé

Il s'agit d'un programme spécial qui vous permet de télécharger différents programmes quand vous le souhaitez. Au début, il y a un programme que vous pouvez voir par défaut avec l'application HomeWhiz. Toutefois, vous pouvez utiliser l'application HomeWhiz pour sélectionner un programme depuis les paramètres prédéfinis de programme puis le changer et l'utiliser.



Si vous souhaitez utiliser la fonction HomeWhiz et télécommande, vous devez sélectionner Programme téléchargé. Des informations détaillées sont disponibles dans la section 4.3.15 Fonction HomeWhiz et télécommande.

• Peluches

Les peluches doivent être lavées avec un programme délicat en raison de leurs tissus délicats et des fibres et accessoires qu'elles contiennent. Grâce à ses mouvements de lavage et son profil d'essorage délicats, le programme Peluches protège les jouets pendant le lavage. Il est conseillé d'utiliser de la lessive liquide.



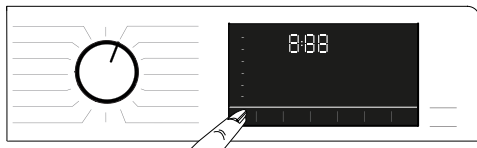
Les jouets fragiles avec des surfaces dures ne doivent en aucun cas être lavés.

Les jouets ne doivent pas être lavés avec vos vêtements car ils peuvent abîmer le linge.

• Serviettes de toilette

Utilisez ce programme pour laver le linge en coton durable comme les serviettes de toilette. Chargez les serviettes dans la machine en vous assurant de les avoir placées de sorte qu'elles ne soient pas en contact avec le soufflet ou la vitre.

4.3.6 Sélection de température



Chaque fois qu'un nouveau programme est sélectionné, la température recommandée pour ledit programme apparaît sur l'indicateur de température. Il est possible que la température recommandée ne soit pas la température maximale pouvant être sélectionnée pour le programme en cours. Appuyez à nouveau sur le **bouton Réglage de la température** pour modifier la température. La température décroît graduellement.



Aucune modification ne peut être apportée à ces programmes s'ils ne permettent pas le réglage de température.

Vous pouvez également modifier la température après le début du lavage. Cette modification peut être effectuée si les étapes de lavage le permettent. Dans le cas contraire, ces modifications ne seront pas apportées.



Si vous faites défiler l'option Lavage froid et appuyez à nouveau sur le bouton de réglage de la température, la température maximale recommandée pour le programme sélectionné s'affiche à l'écran. Appuyez de nouveau sur le bouton de réglage de la température pour réduire la température.

4.3.7 Sélection de la vitesse d'essorage



Chaque fois qu'un nouveau programme est sélectionné, la vitesse d'essorage recommandée dudit programme s'affiche sur le voyant de la **Vitesse d'essorage**.



Il est possible que la vitesse d'essorage recommandée ne soit pas la vitesse d'essorage maximale pouvant être sélectionnée pour le programme en cours.

Appuyez de nouveau sur le bouton de **réglage de la vitesse d'essorage** pour modifier la vitesse d'essorage. Cette vitesse décroît graduellement.

Ensuite, en fonction du modèle du produit, les options " Attente de rinçage ☹ " et "Sans essorage ☹ " s'affichent à l'écran.

Si vous ne voulez pas décharger votre linge dès la fin du programme, vous pouvez utiliser la fonction **Attente de rinçage** afin d'empêcher à vos vêtements de se froisser s'il n'y a pas d'eau dans la machine.

Cette fonction permet de conserver votre linge dans l'eau de rinçage final.

Si vous voulez essorez votre linge après la fonction Rinçage en attente :

- Réglez la **Vitesse d'essorage**.
- Appuyez **sur Départ / Pause / Annulation**. Le programme redémarre. La machine évacue l'eau et essore le linge.

Si vous voulez évacuer l'eau à la fin du programme sans essorage, utilisez la fonction **Pas d'essorage**.



Aucune modification ne peut être apportée à ces programmes s'ils ne permettent pas le réglage de la vitesse d'essorage.

Vous pouvez modifier la vitesse d'essorage après le début du lavage si les étapes de lavage le permettent. Dans le cas contraire, ces modifications ne seront pas apportées.

Rinçage en attente

Si vous ne souhaitez pas retirer votre linge de la machine dès la fin du programme, vous pouvez utiliser la fonction Rinçage en attente pour conserver votre linge dans l'eau de rinçage final afin d'empêcher vos vêtements de se froisser lorsque la machine ne contient pas d'eau. Appuyez sur le bouton « Départ/Pause » après cette procédure si vous souhaitez vidanger l'eau sans essorage. Le programme reprend son cours et s'arrête après la vidange d'eau.

Si vous souhaitez essorer le linge contenu dans l'eau, réglez la vitesse d'essorage et appuyez sur le bouton « Départ/Pause ».

Le programme redémarre. L'eau est évacuée, le linge est essoré, et le programme est terminé.

4.3.8 Sélection des fonctions auxiliaires



Sélectionnez les fonctions auxiliaires souhaitées avant de lancer le programme. Lorsqu'un programme est sélectionné, les icônes des symboles des fonctions auxiliaires compatibles avec le programme s'allument.



Lorsqu'un bouton de fonction auxiliaire qui ne peut pas être sélectionné avec le programme actuel est actionné, le lave-linge émet un avertissement sonore.

De même, les cadres des fonctions auxiliaires sélectionnées pour le programme en cours après le début du lavage restent allumés.



Certaines fonctions ne peuvent pas être sélectionnées ensemble. Si une deuxième fonction auxiliaire en conflit avec la première est sélectionnée avant le démarrage de la machine, la fonction sélectionnée en premier sera annulée et celle sélectionnée en deuxième lieu restera active. Par exemple, si vous voulez sélectionner la fonction Lavage rapide après avoir sélectionné la fonction Extra eau ; celle-ci sera annulée et la fonction Lavage rapide restera active.

Une fonction auxiliaire qui n'est pas compatible avec le programme ne peut pas être sélectionnée. (Voir "Tableau des programmes et de consommation")

Certains programmes disposent de fonctions auxiliaires devant être exécutées simultanément. Ces fonctions ne peuvent pas être annulées. Seule la surface interne de la fonction auxiliaire sera allumée, pas le cadre.

4.3.8.1 Fonctions auxiliaires

• Prélavage

Un prélavage n'est utile que si le linge est très sale. La non utilisation du prélavage économisera de l'énergie, de l'eau, de la lessive et du temps.

• Rapide+

Après avoir sélectionné un programme, vous pouvez appuyer sur la touche de réglage Lavage rapide pour raccourcir la durée du programme. La durée de certains programmes peut se raccourcir de 50 %. En dépit de cela, la performance de lavage est bonne grâce à l'algorithme modifié.

Bien qu'elle varie pour chaque programme, lorsque vous appuyez sur la touche Lavage rapide une fois, la durée du programme diminue d'un certain niveau, et lorsque vous appuyez sur la même touche une deuxième fois, elle descend au niveau minimum.

Pour une meilleure performance de lavage, n'utilisez pas la touche de réglage Lavage rapide lorsque vous lavez un linge très sale.

Raccourcissez la durée du programme à l'aide de la touche Lavage rapide pour le linge moyennement et légèrement sale.

• Vapeur

Utilisez ce programme pour réduire les plis et le temps de repassage d'une petite quantité de linge mixte ou synthétique en coton sans tache.



Lorsque vous activez la fonction vapeur, n'utilisez pas de détergent liquide si le produit n'a pas de doseur de détergent liquide ou de fonction de dosage de liquide. Sinon, des taches peuvent se former sur les vêtements.

• Télécommande

Vous pouvez utiliser ce bouton de fonction auxiliaire pour connecter le produit à des périphériques intelligents. Des informations détaillées sont disponibles dans la section 4.3.15 Fonction HomeWhiz et télécommande.

• Programme personnalisé

Cette fonction auxiliaire peut être utilisée uniquement pour les programmes Coton et Synthétiques avec l'application HomeWhiz. Lorsque cette fonction auxiliaire est activée, vous pouvez ajouter jusqu'à 4 étapes de rinçage auxiliaires au programme. Vous pouvez sélectionner et utiliser des fonctions auxiliaires même si elles ne se trouvent pas sur votre produit. Vous pouvez augmenter et diminuer la durée des programmes Cotons et Synthétiques dans une plage sûre.



Lorsque la fonction auxiliaire Programme personnalisé est sélectionnée, la performance de lavage et la consommation d'énergie seront différentes de la valeur déclarée.

4.3.8.2 Fonctions/Programmes sélectionnés en appuyant sur le bouton et le maintenant enfoncé pendant 3 secondes

• **Nettoyage du tambour** 3"

Appuyez sur le bouton de fonction auxiliaire pendant 1 à 3 secondes pour sélectionner le programme. Utilisez ce programme de façon régulière (une fois tous les 1 à 2 mois) pour nettoyer le tambour pour plus d'hygiène. La vapeur est appliquée avant le programme pour ramollir les résidus présents dans le tambour. Exécutez le programme lorsque la machine est complètement vide. Pour obtenir de meilleurs résultats, versez le détartrant en poudre pour lave-linge dans le compartiment à lessive n° « 2 ». À la fin du programme, laissez la porte entrouverte afin de faciliter le séchage de l'intérieur de la machine.



Ceci n'est pas un programme de lavage. Il s'agit d'un programme d'entretien.

Évitez d'exécuter le programme lorsque la machine contient du linge. Dans le cas contraire, elle détecte la charge et interrompt le programme.

• **Anti-froissage+** 3"

Cette fonction est activée lorsque vous appuyez sur le bouton sélection d'essorage et le maintenez enfoncé pendant 3 secondes et le voyant de déroulement de programme de l'étape concernée s'allume. Une fois la fonction sélectionnée, le tambour tourne pendant jusqu'à 8 heures pour empêcher le froissage du linge à la fin du programme. Vous pouvez annuler le programme et retirer votre linge à tout moment pendant ce délai de 8 heures. Appuyez sur le bouton de sélection de la fonction ou sur le bouton Marche/Arrêt de la machine pour annuler la fonction. Le voyant de déroulement du programme reste allumé jusqu'à l'annulation de la fonction ou la fin de l'étape. Si la fonction n'est pas annulée, elle sera également activée pendant les cycles de lavage suivants.

• **Suppression des poils d'animaux domestiques** 3"

Cette fonction est sélectionnée lorsque le bouton de fonction auxiliaire 2 est actionné et maintenu pendant 3 secondes.

Cette fonction vous aide à enlever avec plus d'efficacité les poils d'animaux domestiques restés sur vos vêtements.

Lorsque cette fonction est sélectionnée, les phases de prélavage et de rinçage supplémentaire sont ajoutées au programme normal. Ainsi, le lavage nécessite plus d'eau et les poils d'animaux sont éliminés avec plus d'efficacité.

• **Sécurité enfant** 3"

Utilisez la fonction Sécurité Enfants pour empêcher aux enfants de jouer avec la machine. Ainsi, vous pouvez éviter des modifications lorsqu'un programme est en cours.



Vous pouvez allumer et éteindre le lave-linge en appuyant sur le bouton Marche/Arrêt lorsque le mode Sécurité Enfants est activé. Lorsque vous allumez la machine à nouveau, le programme reprend à partir de l'endroit où il s'est arrêté.

Lorsque la Sécurité Enfants est activée, un signal audio est déclenché si les boutons sont actionnés. Si vous appuyez consécutivement sur le bouton cinq fois, le signal audio ne sera plus déclenché.

Pour activer la Sécurité Enfants :

Appuyez sur le bouton de fonction auxiliaire 3 et maintenez-le enfoncé pendant 3 secondes. Lorsque le compte à rebours "3-2-1" disparaît de l'écran, le symbole de sécurité enfant apparaît à l'écran. Lorsque cet avertissement est affiché, vous pouvez relâcher le **bouton de fonction auxiliaire 3**.

Pour désactiver la Sécurité Enfants :

Appuyez sur le bouton de fonction auxiliaire 3 et maintenez-le enfoncé pendant 3 secondes. Lorsque le compte à rebours "3-2-1" disparaît de l'écran, le symbole de sécurité enfant disparaît.

• Bluetooth 3"

Vous pouvez utiliser la fonction de connexion Bluetooth pour appairier votre machine avec votre périphérique intelligent. De cette façon, vous pouvez utiliser votre appareil intelligent pour obtenir des informations sur votre machine et la commander.

Pour activer la connexion Bluetooth :

Appuyez sur le bouton de la fonction de télécommande et maintenez-le pendant 3 secondes. Le compte à rebours « 3-2-1 » s'affiche puis l'icône « Bluetooth » apparaît à l'écran. Relâchez le bouton de la **fonction de télécommande**. L'icône du Bluetooth clignote lorsque le produit est apparié avec le périphérique intelligent. Si la connexion est réussie, l'icône reste allumée.

Pour désactiver la connexion Bluetooth :

Appuyez sur le bouton de la fonction de télécommande et maintenez-le pendant 3 secondes. Le compte à rebours « 3-2-1 » s'affiche puis l'icône « Bluetooth » apparaît à l'écran.



La première configuration de l'application HomeWhiz doit être terminée pour que la connexion Bluetooth soit activée. Après la configuration, appuyer sur le bouton de la fonction de télécommande lorsque le bouton est en position Télécharger un programme/Télécommande activera automatiquement la connexion Bluetooth.

4.3.9 Heure de fin

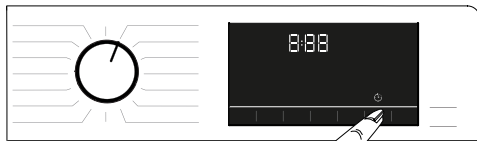
Affichage du temps

Le temps restant avant la fin du programme lorsque celui-ci est en cours s'affiche suivant le format heures-minutes ci-après « 01:30 ».

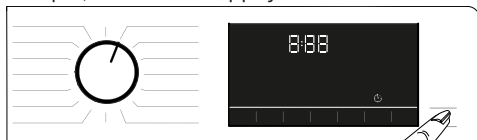


La durée du programme peut varier suivant les valeurs présentées dans le " Tableau des programmes et de consommation " en fonction de la pression de l'eau, de la dureté et de la température de l'eau, de la température ambiante, de la quantité et du type de linge, des fonctions auxiliaires sélectionnées et des changements de la tension de secteur.

Grâce à la fonction **Heure de fin** le démarrage du programme peut être différé de 24 heures. Lorsque vous appuyez sur le bouton **Heure de fin**, une estimation du temps nécessaire avant la fin du programme s'affiche. Si l'**Heure de fin** est réglée, l'indicateur **Heure de fin** s'allume.



Pour que la fonction Heure de fin soit activée et le programme terminé à la fin du temps indiqué, vous devez appuyer sur le bouton **Départ / Pause** après le réglage de la durée.



Si vous souhaitez annuler la fonction Heure de fin, tournez le bouton en position **marche et arrêt**.



Après avoir activé la fonction Heure de fin, n'ajoutez pas de lessive liquide dans le compartiment n° 2 pour lessive en poudre. Vos vêtements risquent de se tacher.

- 1 Ouvrez la porte de chargement, introduisez votre linge, mettez la lessive dans son tiroir, etc.
- 2 Sélectionnez le programme de lavage, la température, la vitesse d'essorage et, le cas échéant, sélectionnez les fonctions auxiliaires.
- 3 Réglez l'heure de fin souhaitée en appuyant sur le bouton **Heure de fin**. L'indicateur de l'**Heure de fin** s'allume.
- 4 Appuyez sur le bouton **Départ/Pause**. Le compte à rebours commence. Le symbole « : » au milieu de l'heure de fin à l'écran commence à clignoter.

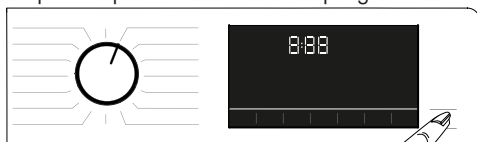


Du linge supplémentaire peut être ajouté à la machine pendant le compte à rebours d'Heure de fin. Au terme du compte à rebours, l'indicateur d'Heure de fin se désactive, le cycle de lavage commence et la durée du programme sélectionné apparaît à l'écran.

Après la sélection de l'heure de fin, la durée qui s'affiche à l'écran est constituée de l'heure de fin ajoutée à la durée du programme sélectionné.

4.3.10 Lancement du programme

- 1 Appuyez sur le bouton **Départ/Pause** pour lancer le programme.
- 2 Le voyant du bouton **Départ/Pause** qui était éteint s'allume maintenant en continu, ce qui indique le lancement du programme.



- 3 La porte de chargement est verrouillée. Le symbole de la porte verrouillée s'affiche sur l'écran après le blocage de la porte de chargement.



- 4 Le voyant de l'indicateur de suivi du programme sur l'écran affichera l'étape du programme en cours.

4.3.11 Verrouillage de la porte de chargement

Un système de verrouillage a été prévu au niveau de la porte de chargement de la machine pour empêcher l'ouverture de la porte de chargement lorsque le niveau d'eau est inapproprié.

Le symbole "Porte verrouillée" apparaît à l'écran lorsque la porte de chargement est verrouillée.



Si la fonction de télécommande est sélectionnée, la porte est verrouillée. Pour ouvrir la porte, vous devez désactiver la fonction Démarrage à distance soit en appuyant sur le bouton de démarrage à distance, soit en changeant la position du programme.

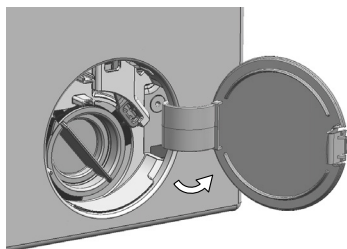
Ouverture de la porte de chargement en cas de panne électrique :



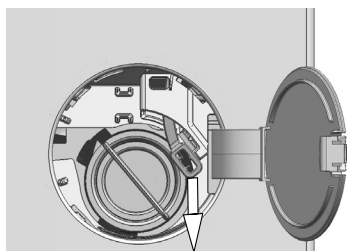
En cas de panne électrique, vous pouvez utiliser la poignée d'urgence de la porte de chargement située sous le bouchon du filtre de la pompe pour procéder à l'ouverture manuelle de la porte de chargement.



AVERTISSEMENT : Pour éviter tout débordement d'eau, assurez-vous que la machine n'en contient plus avant d'ouvrir la porte de chargement.



- Éteignez et débranchez l'appareil.
- Ouvrez le couvercle du filtre pompe.



- Retirez la poignée d'urgence de la porte de chargement derrière le couvercle du filtre à l'aide d'un outil.
- Ouvrez la porte de chargement en tirant la poignée de secours de la porte de chargement vers le bas.
- Essayez de tirer à nouveau la poignée vers le bas si la porte de chargement n'est pas ouverte.
- Ramenez la poignée de secours de la porte de chargement dans sa position initiale après avoir ouvert la porte de chargement.

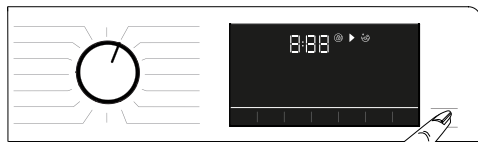
4.3.12 Modifier les sélections après le lancement du programme

Ajout de vêtements après le lancement du programme :

Si le niveau d'eau dans la machine est approprié lorsque vous appuyez sur le bouton **Départ/Pause**, le verrouillage de porte se désactive et la porte s'ouvre pour vous permettre d'ajouter du linge. L'icône de verrouillage de porte sur l'écran s'éteint lorsque le verrouillage de porte est désactivé. Après avoir ajouté le linge, fermez la porte et appuyez de nouveau sur le bouton **Départ/Pause** pour reprendre le cycle de lavage.



Si le niveau d'eau dans la machine est inapproprié lorsque vous appuyez sur le bouton **Marche/Pause**, le verrouillage de porte ne peut pas être désactivé et son icône reste active à l'écran.



Si la température de l'eau à l'intérieur de la machine est supérieure à 50 °C, vous ne pouvez pas désactiver le verrouillage de porte pour des raisons de sécurité, même si le niveau d'eau est approprié.

Basculer la machine en mode pause :

Appuyez sur le bouton Départ/Pause pour mettre la machine en mode Pause. Le symbole Pause clignote à l'écran.



Modifier les sélections de programme après le lancement du programme :

La modification du programme est autorisée lorsque le programme actuel est en cours d'exécution sauf si la Sécurité Enfants est activée. Cette action annulera le programme actuel.



Le programme sélectionné démarre de nouveau.

Changez la fonction auxiliaire, la vitesse et la température

En fonction de la phase atteinte par le programme, vous pouvez annuler ou activer les fonctions auxiliaires. Voir « Sélection des fonctions auxiliaires »

Vous pouvez également modifier les réglages de la vitesse et de la température. Voir les points " Sélection de la vitesse " et " Sélection de température " .



La porte de chargement ne s'ouvrira pas si la température de l'eau contenue dans la machine est élevée ou si le niveau d'eau dépasse la base de la porte de chargement.

4.3.13 Annulation du programme

Le programme est annulé lorsque le bouton de sélection du programme est tourné sur un programme différent ou lorsque la machine est mise hors service et remise en service à l'aide du bouton de sélection du programme.



Si vous tournez le bouton de sélection du programme alors que la Sécurité Enfants est activée, le programme ne sera pas annulé. Vous devez tout d'abord annuler la Sécurité Enfants.

Si vous voulez ouvrir la porte de chargement après avoir annulé le programme mais cette ouverture n'est pas possible puisque le niveau d'eau dans la machine est au-dessus de la base de la porte, tournez le sélecteur de programmes sur le programme « Essorage et pompage » et évacuez l'eau dans la machine.

4.3.14 Fin du programme

Le symbole de Fin s'affiche à l'écran lorsque le programme est terminé.

Si vous n'appuyez sur aucun bouton pendant 10 minutes, la machine passe en mode ARRÊT. L'écran et tous les indicateurs sont désactivés.

Les phases du programme terminé s'affichent si vous appuyez sur le bouton Marche/Arrêt.

4.3.15 Fonctions HomeWhiz et télécommande

La fonction HomeWhiz vous permet d'utiliser votre périphérique intelligent pour vérifier votre lave-linge et obtenir des informations relatives à son statut. Avec l'application HomeWhiz, vous pouvez utiliser votre périphérique intelligent pour effectuer différentes opérations qui peuvent également être effectuées sur la machine. De plus, vous pouvez utiliser certaines caractéristiques uniquement avec la fonction HomeWhiz.

Téléchargez l'application HomeWhiz depuis le magasin d'applications de votre périphérique intelligent pour utiliser la fonctionnalité Bluetooth de votre machine.

Assurez-vous que votre périphérique intelligent est connecté à Internet pour installer l'application.

Si vous utilisez l'appli pour la première fois, veuillez suivre les instructions à l'écran pour terminer l'enregistrement de votre compte utilisateur. Une fois la procédure d'enregistrement terminée, vous pouvez utiliser tous les appareils équipés de la fonctionnalité HomeWhiz dans votre maison à partir de ce compte.

Dans l'application HomeWhiz, appuyez sur " Ajouter/supprimer un produit " pour que les produits associés à votre compte s'affichent. Cette page vous permet également d'effectuer les opérations d'appariement d'utilisateurs de ces appareils.



Pour utiliser la fonction HomeWhiz, installez l'application sur votre périphérique intelligent et appariez votre lave-linge à votre périphérique intelligent via Bluetooth. Si votre lave-linge n'est pas apparié avec votre périphérique intelligent, il fonctionne comme un appareil qui n'est pas équipé de la fonction HomeWhiz.

Votre appareil fonctionnera comme s'il était apparié avec votre périphérique intelligent via Bluetooth. Les commandes effectuées au moyen de l'application seront activées grâce à cet appariement ; par conséquent, la force du signal Bluetooth entre l'appareil et le périphérique intelligent doit être adéquate.

Rendez-vous sur www.homewhiz.com pour consulter les versions Android et iOS compatibles avec l'application HomeWhiz.



AVERTISSEMENT : Toutes les mesures de sécurité décrites dans la section "**CONSIGNES GÉNÉRALES DE SÉCURITÉ**" de votre manuel d'utilisation s'appliquent également aux opérations à distance effectuées à l'aide de la fonction HomeWhiz.

4.3.15.1 Configuration HomeWhiz

Pour que l'application fonctionne, une connexion entre votre appareil et l'application HomeWhiz doit être établie. Pour établir cette connexion, suivez les étapes ci-dessous pour la procédure de configuration sur l'appareil et sur l'application HomeWhiz.

- Si vous ajoutez un appareil pour la première fois, appuyez sur le bouton « Ajouter/supprimer un produit » sur l'application HomeWhiz. Après cette étape, appuyez sur « Appuyez ici pour configurer un nouveau produit ». Suivez les étapes ci-dessous ainsi que les étapes dans l'application HomeWhiz pour effectuer la configuration.
- Pour démarrer la configuration, assurez-vous que votre machine est hors service.

Appuyez sur le bouton Température et le bouton de la fonction de télécommande simultanément et maintenez-les pendant 3 secondes pour passer votre machine en mode configuration HomeWhiz.



- Lorsque l'appareil est en mode configuration HomeWhiz, une animation apparaîtra à l'écran et l'icône du Bluetooth clignotera jusqu'à ce que la machine soit appariée avec le périphérique intelligent. Seul le bouton de programme sera actif dans ce mode. Les autres boutons seront inactifs.



- Sur l'écran que vous voyez dans l'appli, sélectionnez le lave-linge et appuyez sur Suivant.
- Lisez les instructions à l'écran jusqu'à ce que HomeWhiz vous demande quel produit vous souhaitez connecter à votre périphérique intelligent.
- Retournez sur l'application HomeWhiz et attendez que la configuration soit terminée. Lorsque la configuration est terminée, donnez un nom à votre lave-linge. Vous pouvez désormais voir et appuyer sur le produit que vous avez ajouté dans l'application HomeWhiz.



Si vous ne parvenez pas à effectuer la configuration avec succès en 5 minutes, votre lave-linge se mettra automatiquement hors service. Dans ce cas, vous devrez recommencer la procédure de configuration. Si le problème persiste, contactez votre agent d'entretien agréé.

Vous pouvez utiliser le lave-linge avec plus d'un périphérique intelligent. Pour ce faire, téléchargez également l'application HomeWhiz sur l'autre périphérique intelligent. Lors du lancement de l'application, vous devez vous connecter avec le compte créé précédemment et apparié à votre lave-linge. Autrement, lisez le point "Configuration d'un lave-linge connecté à un autre compte".



AVERTISSEMENT : Une connexion Internet sur votre périphérique intelligent est requise pour effectuer la configuration HomeWhiz. Autrement, l'application HomeWhiz ne vous laissera pas terminer la procédure de configuration avec succès. Contactez votre fournisseur de service Internet si vous rencontrez des problèmes avec votre connexion Internet.



L'application HomeWhiz peut vous demander de saisir le numéro du produit indiqué sur l'étiquette du produit. L'étiquette du produit se trouve sur la face interne de la porte de l'appareil. Le numéro du produit est indiqué sur l'étiquette.



4.3.15.2 Configuration d'un lave-linge connecté à un autre compte

Si le lave-linge que vous souhaitez utiliser a précédemment été introduit dans le système avec un autre compte, vous devez établir une nouvelle connexion entre votre application HomeWhiz et le produit.

- Téléchargez l'application HomeWhiz sur le nouveau périphérique intelligent que vous souhaitez utiliser.
- Créez un nouveau compte et connectez-vous à ce dernier sur l'application HomeWhiz.
- Suivez les étapes décrites dans la configuration HomeWhiz (4.3.15.1 Configuration HomeWhiz) et effectuez la procédure de configuration.



Étant donné que les fonctions HomeWhiz et télécommande sur votre appareil sont exécutées via appariement utilisant la technologie Bluetooth, seule une application HomeWhiz peut être utilisée à la fois.

4.3.15.3 Fonction télécommande et utilisation de cette fonction

Après la configuration HomeWhiz, le Bluetooth est automatiquement activé. Pour activer ou désactiver la connexion via Bluetooth, veuillez consulter la section 4.3.8.2 Bluetooth 3".

Si vous mettez votre machine hors service et la remettez en service alors que le Bluetooth est actif, elle se reconnectera automatiquement. Au cas où un périphérique apparié devient hors de portée, le Bluetooth se désactive automatiquement. Pour cette raison, vous devrez réactiver le Bluetooth si vous souhaitez utiliser la fonction télécommande. Vous pouvez contrôler le symbole du Bluetooth sur l'écran pour suivre le statut de connexion. Si le symbole est allumé en continu, vous disposez d'une connexion Bluetooth. Si le symbole clignote, le produit essaye de se connecter. Si le symbole est éteint, vous n'avez pas de connexion.



AVERTISSEMENT : Lorsque la connexion Bluetooth est activée sur votre produit, la fonction télécommande peut être sélectionnée.

S'il est impossible de sélectionner la fonction télécommande, vérifiez le statut de la connexion. Si la connexion ne peut pas être établie, réitérez la procédure initiale de configuration sur l'appareil.

AVERTISSEMENT : Pour des raisons de sécurité, la porte du produit reste verrouillée lorsque la fonction télécommande est activée, indépendamment du mode de service. Si vous souhaitez ouvrir la porte du produit, vous devez tourner le sélecteur de programme ou appuyer sur le bouton Télécommande pour désactiver la fonction télécommande.

Si vous souhaitez commander votre lave-linge à distance, vous devez activer la fonction télécommande en appuyant sur le bouton Télécommande lorsque le bouton de programme est en position Télécharger un programme/Télécommande sur le panneau de commande de votre lave-linge. Lorsque l'accès au produit est établi, vous verrez un écran similaire à celui illustré ci-dessous.



Lorsque la fonction Télécommande est activée, seules les opérations de gestion, de mise hors tension et de suivi du statut peuvent être effectuées via votre lave-linge. Toutes les autres fonctions, à l'exception de la Sécurité Enfants, peuvent être gérées via l'application. Vous pouvez contrôler si la fonction Télécommande est activée ou désactivée via l'indicateur de fonction sur le bouton.

Si la fonction télécommande est désactivée, alors toutes les opérations sont effectuées sur le lave-linge et seul le suivi du statut peut être effectué sur l'application.

Au cas où la fonction Télécommande ne peut pas être activée, l'appareil émet un avertissement sonore lorsque vous appuyez sur le bouton. Cela peut arriver dans le cas où l'appareil est mis en service et il n'y a pas de périphérique apparié via Bluetooth. La désactivation des paramètres Bluetooth ou l'ouverture de la porte du lave-linge en sont des exemples.

Une fois que vous activez cette fonction sur le lave-linge, elle restera activée à l'exception de certaines conditions et vous permettra de commander votre lave-linge à distance via Bluetooth.

Dans certains cas, elle se désactive elle-même pour des raisons de sécurité :

- Lorsque votre lave-linge est soumis à une coupure de courant.
- Lorsque le bouton de programme est tourné et qu'un programme différent est sélectionné ou que l'appareil est mis hors service.

4.3.15.4 Dépannage

Effectuez les actions suivantes si vous rencontrez un problème de commande ou de connexion. Observez si le problème persiste ou non après l'opération que vous avez effectuée. Procédez de la manière suivante si le problème n'est pas résolu.

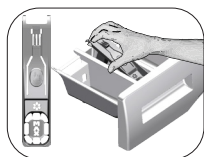
- Vérifiez si votre appareil intelligent est connecté au réseau domestique adéquat.
- Redémarrez l'application du produit.
- Désactivez le Bluetooth et réactivez-le via le panneau de commande utilisateur.
- Si la connexion n'a pas pu être établie après les opérations ci-dessus, réitérez la procédure initiale de configuration sur votre lave-linge.

Si le problème persiste, contactez un agent d'entretien agréé.

4.4 Entretien et nettoyage

La durée de vie de l'appareil augmente et les problèmes fréquemment rencontrés seront réduits s'il est nettoyé à des intervalles réguliers.

4.4.1 Nettoyage du bac à produits



Nettoyage le bac à produits à intervalles réguliers (tous les 4 à 5 cycles de lavage) tel qu'illustré ci-dessous, pour éviter l'accumulation de détergent en poudre au fil du temps.

Soulevez la partie arrière du siphon pour le retirer comme sur l'illustration.

Si plus d'une quantité d'eau normale et de mélange d'adoucissant commence à se former dans le compartiment destiné à l'assouplissant, le siphon doit être nettoyé.

- 1 Appuyez sur le pointillé au-dessus du siphon dans le compartiment destiné à l'assouplissant, puis tirez vers vous jusqu'à ce que le compartiment soit enlevé de la machine.
- 2 Lavez le bac à produits et le siphon avec beaucoup d'eau tiède dans une bassine. Afin d'éviter que les résidus entrent en contact avec votre peau, Nettoyez-le avec une brosse adaptée tout en portant une paire de gants.
- 3 Remettez le bac à son emplacement initial après l'avoir nettoyé et veillez à ce qu'il soit bien en place.

4.4.2 Nettoyage du hublot et du tambour

Pour les lave-linges disposant d'un programme de nettoyage du tambour, reportez-vous à la section Fonctionnement du produit - Programmes.



Reprenez le processus de nettoyage du tambour tous les 2 mois.

Utilisez un anti-détartrant adapté aux lave-linge.



Après chaque lavage, veillez à ce qu'aucun corps étranger ne soit resté dans le tambour.

Si les orifices qui se trouvent sur le soufflet présenté dans le schéma ci-dessous sont obstrués, débloquez-les à l'aide d'un cure-dent.

Des corps étrangers en métal provoqueront des taches de rouilles dans le tambour. Nettoyez les taches qui se trouvent sur la surface du tambour à l'aide d'un agent nettoyant pour acier inoxydable.

Ne jamais utiliser de laine d'acier ni de paille de fer. Ces matériaux sont susceptibles d'endommager les surfaces peintes, chromées et en plastique.

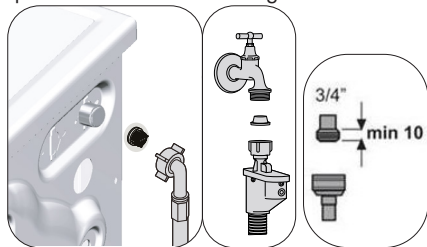
4.4.3 Nettoyage de la carrosserie et du bandeau de commande

Nettoyage la carrosserie du lave-linge avec de l'eau savonneuse ou avec du détergent en gel doux et non corrosif, le cas échéant, et séchez avec un chiffon doux.

Utilisez uniquement un chiffon mou et humide pour nettoyer le bandeau de commande.

4.4.4 Nettoyage des filtres d'arrivée d'eau

Un filtre se trouve à l'extrémité de chaque vanne d'arrivée d'eau, située au dos de la machine et à l'extrémité de chaque tuyau d'admission d'eau, où ils sont raccordés au robinet. Ces filtres empêchent les corps étrangers et la saleté qui se trouve dans l'eau de pénétrer dans le lave-linge. Les filtres doivent être nettoyés lorsqu'ils deviennent sales.



1. Fermez les robinets.
2. Enlevez les écrous des tuyaux d'arrivée d'eau afin d'accéder aux filtres sur les vannes d'arrivée d'eau. Nettoyez-les avec une brosse adaptée. Si les filtres sont très sales, retirez-les de leurs emplacements à l'aide des pinces puis Nettoyez-les.
3. Extrayez les filtres des extrémités plates des tuyaux d'arrivée d'eau ainsi que les joints et Nettoyez-les soigneusement à l'eau du robinet.
4. Remplacez soigneusement les joints et les filtres et serrez les écrous à la main.

4.4.5 Évacuation de l'eau restante et nettoyage du filtre de la pompe

Le système de filtration dans votre machine empêche les éléments solides comme les boutons, les pièces, et les fibres de tissu, d'obstruer la turbine de la pompe au cours de l'évacuation de l'eau de lavage. Ainsi, l'eau sera évacuée sans problème et la durée de service de la pompe s'en trouvera prolongée.

Si votre machine n'évacue pas l'eau, le filtre de la pompe est obstrué. Le filtre doit être nettoyé chaque fois qu'il est obstrué ou tous les 3 mois. L'eau doit être vidangée en premier lieu pour nettoyer le filtre de la pompe.

De plus, avant de transporter la machine (en la déplaçant d'une maison à une autre par exemple) et en cas de congélation de l'eau, il peut s'avérer nécessaire d'évacuer complètement l'eau.



MISE EN GARDE : Les corps étrangers laissés dans le filtre de la pompe peuvent endommager votre machine ou l'amener à faire des bruits.

MISE EN GARDE : Lorsque le produit n'est pas utilisé, arrêtez le robinet, enlevez le tuyau d'alimentation et vidangez l'eau qui se trouve à l'intérieur de la machine pour éviter tout risque de congélation.

MISE EN GARDE : Après chaque usage, fermez le robinet d'alimentation en eau de la machine.

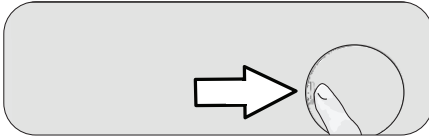
Pour nettoyer le filtre sale et évacuer l'eau:

- 1 Débranchez la machine afin de couper l'alimentation électrique.



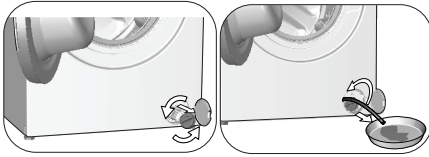
MISE EN GARDE : La température de l'eau contenue dans la machine peut monter jusqu'à 90 °C. Pour éviter tout risque de brûlure, nettoyez le filtre après que l'eau qui se trouve dans la machine ait refroidi.

2. Ouvrez le bouchon du filtre.



3 Suivez les étapes ci-dessous pour évacuer l'eau.

Si le produit dispose d'un tuyau de vidange en cas d'urgence, procédez comme suit pour évacuer l'eau :



- a Sortez le tuyau de vidange en cas d'urgence de son logement
- b Mettez un grand bac à l'extrémité du tuyau. Évacuez l'eau dans le bac en retirant la prise de courant à l'extrémité du tuyau. Lorsque le récipient est plein, bloquez la sortie du tuyau en remplaçant le bouchon. Après avoir vidé le bac, répétez l'opération ci-dessus pour vider l'eau complètement de la machine.
- c À la fin de l'évacuation de l'eau, fermez l'extrémité à nouveau par la prise et fixez le tuyau en place.
- d Tournez et retirez le filtre de la pompe.

4. Nettoyez tous les résidus à l'intérieur du filtre, ainsi que les fibres, s'il y en a, autour de la zone de la turbine.

5. Remplacez le filtre.

6. Si le bouchon du filtre comprend deux pièces, fermez-le en appuyant sur l'onglet. Si en revanche l'appareil comprend une pièce, installez d'abord les étiquettes à leurs emplacements dans la partie inférieure, puis appuyez sur la partie supérieure pour fermer.

5 Diagnostic

Problème	Cause	Solution
Les programmes ne peuvent pas commencer après la fermeture de la porte de chargement.	Vous n'avez pas appuyé sur le bouton Départ/Pause/Annulation. En cas de chargement excessif, il vous sera difficile de fermer la porte de chargement.	<ul style="list-style-type: none"> Appuyez sur le bouton Départ/Pause/Annulation. Réduisez la quantité de linge et assurez-vous que la porte de chargement est correctement fermée.
Impossible de lancer ou de sélectionner le programme.	La machine est passée en mode de sécurité à cause des problèmes liés à l'alimentation (tension du circuit, pression d'eau, etc.).	<ul style="list-style-type: none"> Pour annuler le programme, utilisez le sélecteur de programmes pour choisir un autre programme. Le programme précédent sera annulé. (Voir la section « Annulation du programme »)
L'eau à l'intérieur de la machine.	Il pourrait rester de l'eau dans votre machine suite aux processus d'assurance qualité menés au cours de la production.	<ul style="list-style-type: none"> Ceci ne pose aucun problème et n'affecte nullement votre machine.
La machine n'aspire pas l'eau.	Le robinet est fermé.	<ul style="list-style-type: none"> Ouvrez les robinets.
	Le tuyau d'arrivée d'eau est coudé.	<ul style="list-style-type: none"> Redressez le tuyau.
	Le filtre d'arrivée d'eau est obstrué.	<ul style="list-style-type: none"> Nettoyez le filtre.
	La porte de chargement n'est pas fermée.	<ul style="list-style-type: none"> Fermez la porte.
La machine ne vidange pas l'eau.	Le tuyau de vidange peut être obstrué ou tordu.	<ul style="list-style-type: none"> Nettoyez ou redressez le tuyau.
	Le filtre de la pompe est obstrué.	<ul style="list-style-type: none"> Nettoyez le filtre de la pompe.
La machine vibre ou fait des bruits.	La machine n'est pas en équilibre.	<ul style="list-style-type: none"> Équilibrez la machine en réglant les pieds.
	Une substance rigide est entrée dans le filtre de la pompe.	<ul style="list-style-type: none"> Nettoyez le filtre de la pompe.
	Les vis de sécurité réservées au transport n'ont pas été enlevées.	<ul style="list-style-type: none"> Enlevez les vis de sécurité réservées au transport.
	La quantité de linge contenue dans la machine est trop faible.	<ul style="list-style-type: none"> Ajoutez du linge dans la machine.
	La machine est surchargée.	<ul style="list-style-type: none"> Retirez une quantité de linge de la machine ou procédez à une distribution manuelle afin de l'équilibrer de façon homogène dans la machine.
	La machine repose sur un objet rigide.	<ul style="list-style-type: none"> Assurez-vous que la machine n'est posée sur aucun objet.
De l'eau fuit du bas de la machine.	Le tuyau de vidange peut être obstrué ou tordu.	<ul style="list-style-type: none"> Nettoyez ou redressez le tuyau.
	Le filtre de la pompe est obstrué.	<ul style="list-style-type: none"> Nettoyez le filtre de la pompe.
La machine s'est arrêtée juste après le démarrage du programme.	Le lave-linge s'est arrêté de façon provisoire en raison d'une basse tension.	<ul style="list-style-type: none"> Elle peut reprendre son fonctionnement lorsque la tension revient au niveau normal.
La machine vidange directement l'eau qu'elle prélève.	La hauteur du tuyau de vidange n'est pas appropriée.	<ul style="list-style-type: none"> Raccordez le tuyau de vidange d'eau comme indiqué dans le manuel d'utilisation.
Aucune eau n'est visible dans la machine au cours du lavage.	L'eau se trouve dans la partie invisible de l'appareil.	<ul style="list-style-type: none"> Ceci ne pose aucun problème.

Problème	Cause	Solution
Le hublot ne s'ouvre pas.	Le verrouillage de la porte est activé à cause du niveau d'eau dans la machine.	<ul style="list-style-type: none"> • Vidangez l'eau de la machine en lançant le programme Pompage ou Essorage.
	La machine chauffe l'eau ou se trouve au cycle d'essorage.	<ul style="list-style-type: none"> • Attendez que le programme s'achève.
	La porte de chargement doit être bloquée à cause de la pression qu'elle subit.	<ul style="list-style-type: none"> • Saisissez la poignée, poussez et tirez la porte de chargement pour la relâcher ensuite et l'ouvrir.
	En cas d'absence d'alimentation électrique, la porte de chargement de l'appareil ne s'ouvre pas.	<ul style="list-style-type: none"> • Pour ouvrir la porte de chargement, ouvrez le bouchon du filtre de pompe et poussez la poignée d'urgence qui se trouve à l'arrière dudit bouchon. Se reporter à la section « Verrouillage de la porte de chargement »
Le lavage dure plus longtemps que prévu dans le manuel d'utilisation. (*)	La pression d'eau est basse.	<ul style="list-style-type: none"> • La machine patiente jusqu'à ce qu'une quantité adéquate d'eau soit prélevée afin d'éviter un lavage de mauvaise qualité à cause de la faible quantité d'eau. C'est la raison pour laquelle le temps de lavage se prolonge.
	La tension est faible.	<ul style="list-style-type: none"> • Le temps de lavage est prolongé pour éviter de mauvais résultats de lavage lorsque la tension d'alimentation est faible.
	La température d'entrée d'eau est basse.	<ul style="list-style-type: none"> • Le temps nécessaire au chauffage de l'eau se prolonge pendant les saisons froides. Par ailleurs, le temps de lavage peut être prolongé pour éviter de mauvais résultats de lavage.
	Le nombre de rinçages et/ou la quantité d'eau de rinçage a augmenté.	<ul style="list-style-type: none"> • La machine augmente la quantité d'eau de rinçage lorsqu'un bon rinçage est nécessaire et ajoute une étape de rinçage supplémentaire, le cas échéant.
	Une quantité excessive de mousse a été formée et le système d'absorption automatique de mousse a été activé en raison d'une utilisation excessive de détergent.	<ul style="list-style-type: none"> • Utilisez la quantité de détergent recommandée.
La durée du programme n'effectue aucun procédé de comptage. (Sur les modèles avec affichage) (*)	La minuterie pourrait s'arrêter pendant le prélèvement de l'eau.	<ul style="list-style-type: none"> • L'indicateur de la minuterie n'effectuera aucun procédé de comptage jusqu'à ce que la machine prélève une quantité adéquate d'eau. La machine attendra jusqu'à ce qu'il y ait suffisamment d'eau, pour éviter de mauvais résultats de lavage dus au manque d'eau. L'indicateur de la minuterie reprendra le compte à rebours après ceci.
	La minuterie pourrait s'arrêter pendant la phase de chauffage.	<ul style="list-style-type: none"> • L'indicateur de la minuterie n'effectuera aucun procédé de comptage jusqu'à ce que la machine atteigne la température sélectionnée.
	La minuterie pourrait s'arrêter pendant la phase d'essorage.	<ul style="list-style-type: none"> • Un système de détection automatique d'une charge non équilibrée est activé en raison d'une répartition inégale du linge dans le tambour.
La durée du programme n'effectue aucun procédé de comptage. (*)	Il se peut que la machine contienne une charge non équilibrée.	<ul style="list-style-type: none"> • Un système de détection automatique d'une charge non équilibrée est activé en raison d'une répartition inégale du linge dans le tambour.

Problème	Cause	Solution
La machine ne passe pas à la phase d'essorage. (*)	Il se peut que la machine contienne une charge non équilibrée.	<ul style="list-style-type: none"> • Un système de détection automatique d'une charge non équilibrée est activé en raison d'une répartition inégale du linge dans le tambour.
	Le lave-linge n'essore pas si l'eau n'a pas complètement été évacuée.	<ul style="list-style-type: none"> • Vérifiez le filtre et le tuyau de vidange.
	Une quantité excessive de mousse a été formée et le système d'absorption automatique de mousse a été activé en raison d'une utilisation excessive de détergent.	<ul style="list-style-type: none"> • Utilisez la quantité de détergent recommandée.
Les résultats de lavage sont nuls : Le linge devient gris. (**)	Une quantité insuffisante de détergent a été utilisée pendant une longue période.	<ul style="list-style-type: none"> • Utilisez la quantité conseillée de détergent adapté à la dureté de l'eau et au linge.
	Le lavage a été réalisé à basses températures pendant une longue période.	<ul style="list-style-type: none"> • Sélectionnez la température adaptée pour le linge à laver.
	Une quantité insuffisante de détergent a été utilisée avec de l'eau dure.	<ul style="list-style-type: none"> • Si la dureté de l'eau est élevée, l'utilisation d'une quantité insuffisante de détergent peut amener le linge à prendre la couleur grise avec le temps. Il est difficile d'éliminer une telle couleur grise une fois qu'elle s'est produite. Utilisez la quantité conseillée de détergent adapté à la dureté de l'eau et au linge.
	La quantité de détergent utilisée est excessive.	<ul style="list-style-type: none"> • Utilisez la quantité conseillée de détergent adapté à la dureté de l'eau et au linge.
Les résultats de lavage sont nuls : Les taches persistent ou le linge ne se laisse pas blanchir. (**)	La quantité de détergent utilisée est insuffisante.	<ul style="list-style-type: none"> • Utilisez la quantité conseillée de détergent adapté à la dureté de l'eau et au linge.
	Du linge a été ajouté en quantité excessive.	<ul style="list-style-type: none"> • Ne chargez pas la machine à l'excès. Chargez le linge en respectant les quantités recommandées dans le « Tableau des programmes et de consommation ».
	Un programme et une température inadaptés ont été sélectionnés.	<ul style="list-style-type: none"> • Sélectionnez le programme et la température adaptés pour le linge à laver.
	Une mauvaise qualité de détergent a été utilisée.	<ul style="list-style-type: none"> • Utilisez le détergent original approprié pour la machine.
	La quantité de détergent utilisée est excessive.	<ul style="list-style-type: none"> • Mettez le détergent dans le compartiment approprié. Évitez de mélanger le produit à blanchir au détergent.
	Le tambour n'est pas nettoyé régulièrement.	<ul style="list-style-type: none"> • Procédez à un nettoyage régulier du tambour. Pour ce faire, veuillez consulter la section « Nettoyage de la porte de chargement et du tambour ».
Les résultats de lavage sont nuls : Des taches huileuses apparaissent sur le linge. (**)		
Les résultats de lavage sont nuls : Les vêtements dégagent une odeur désagréable. (**)	De telles odeurs et couches de bactérie se forment sur la surface du tambour à la suite d'un lavage continu à des températures inférieures et/ou dans des programmes courts.	<ul style="list-style-type: none"> • Laissez le bac à produits de même que le hublot de la machine entrouverte après chaque lavage. Ainsi, un environnement humide favorable aux bactéries ne peut pas se créer à l'intérieur de la machine.
La couleur des vêtements a disparu. (**)	Du linge a été ajouté en quantité excessive.	<ul style="list-style-type: none"> • Ne chargez pas la machine à l'excès.
	Le détergent utilisé est mouillé.	<ul style="list-style-type: none"> • Conservez les détergents fermés dans un environnement sans humidité et évitez de les exposer à des températures excessives.
	Une température supérieure a été sélectionnée.	<ul style="list-style-type: none"> • Sélectionnez le programme et la température adaptés selon le type et le degré de saleté du linge.

Problème	Cause	Solution
La capacité de rinçage du lave-linge est faible.	La quantité de détergent, la marque, et les conditions de conservation utilisées ne sont pas appropriées.	<ul style="list-style-type: none"> Utilisez un détergent approprié pour le lave-linge et votre linge. Conservez les détergents fermés dans un environnement sans humidité et évitez de les exposer à des températures excessives.
	Le détergent a été placé dans le mauvais compartiment.	<ul style="list-style-type: none"> Si le détergent est introduit dans le compartiment de prélavage quoique le cycle de prélavage ne soit pas sélectionné, la machine peut prendre ce détergent au cours du rinçage ou de la phase de l'adoucissant. Mettez le détergent dans le compartiment approprié.
	Le filtre de la pompe est obstrué.	<ul style="list-style-type: none"> Vérifiez le filtre.
	Le tuyau de vidange est plié.	<ul style="list-style-type: none"> Vérifiez le tuyau de vidange.
Le linge s'est raidi après le lavage. (**)	La quantité de détergent utilisée est insuffisante.	<ul style="list-style-type: none"> Avec la dureté de l'eau, l'utilisation d'une quantité insuffisante de détergent peut amener le linge à se raidir avec le temps. Utilisez une quantité appropriée de détergent suivant la dureté de l'eau.
	Le détergent a été placé dans le mauvais compartiment.	<ul style="list-style-type: none"> Si le détergent est introduit dans le compartiment de prélavage quoique le cycle de prélavage ne soit pas sélectionné, la machine peut prendre ce détergent au cours du rinçage ou de la phase de l'adoucissant. Mettez le détergent dans le compartiment approprié.
	Le détergent a été mélangé à l'adoucissant.	<ul style="list-style-type: none"> Évitez de mélanger l'adoucissant au détergent. Lavez et nettoyez le tiroir à produits avec de l'eau chaude.
Le linge ne sent pas comme l'adoucissant. (**)	Le détergent a été placé dans le mauvais compartiment.	<ul style="list-style-type: none"> Si le détergent est introduit dans le compartiment de prélavage quoique le cycle de prélavage ne soit pas sélectionné, la machine peut prendre ce détergent au cours du rinçage ou de la phase de l'adoucissant. Lavez et nettoyez le tiroir à produits avec de l'eau chaude. Mettez le détergent dans le compartiment approprié.
	Le détergent a été mélangé à l'adoucissant.	<ul style="list-style-type: none"> Évitez de mélanger l'adoucissant au détergent. Lavez et nettoyez le tiroir à produits avec de l'eau chaude.
Résidu de détergent dans le bac à produits. (**)	Le détergent a été versé dans un bac mouillé.	<ul style="list-style-type: none"> Séchez le bac à produits avant d'y introduire le détergent.
	Le détergent peut être devenu mouillé.	<ul style="list-style-type: none"> Conservez les détergents fermés dans un environnement sans humidité et évitez de les exposer à des températures excessives.
	La pression d'eau est basse.	<ul style="list-style-type: none"> Vérifiez la pression de l'eau.
	Le détergent contenu dans le compartiment de lavage principal est devenu mouillé lors de l'admission de l'eau de prélavage. Les orifices du compartiment destiné au détergent sont obstrués.	<ul style="list-style-type: none"> Vérifiez les orifices et Nettoyez-les s'ils sont obstrués.
	Il y a un problème avec les vannes du bac à produits.	<ul style="list-style-type: none"> Contactez l'agent de service agréé.
	Le détergent a été mélangé à l'adoucissant.	<ul style="list-style-type: none"> Évitez de mélanger l'adoucissant au détergent. Lavez et nettoyez le tiroir à produits avec de l'eau chaude.
	Le tambour n'est pas nettoyé régulièrement.	<ul style="list-style-type: none"> Procédez à un nettoyage régulier du tambour. Pour ce faire, veuillez consulter la section « Nettoyage de la porte de chargement et du tambour ».

Problème	Cause	Solution
Une quantité excessive de mousse se forme dans la machine. (**)	Vous avez utilisé un détergent inapproprié pour le lave-linge.	• Utilisez un détergent adapté pour le lave-linge.
	La quantité de détergent utilisée est excessive.	• N'utilisez qu'une quantité suffisante de détergent.
	Le détergent a été stocké dans de mauvaises conditions.	• Conservez le détergent dans un endroit fermé et sec. Ne le conservez pas dans des endroits excessivement chauds.
	Certains linges, comme les tulle, etc. génèrent trop de mousse à cause de leur structure maillée.	• Utilisez de petites quantités de détergent pour ce type d'articles.
	Le détergent a été placé dans le mauvais compartiment.	• Mettez le détergent dans le compartiment approprié.
	L'adoucissant est en train d'être prélevé tôt par la machine.	• Il se peut qu'il y ait un problème au niveau des vannes ou du bac à produits. Contactez l'agent de service agréé.
La mousse déborde du bac à produits.	Trop de détergent a été utilisé.	• Mélangez 1 cuillère à soupe d'adoucissant dans ½ litre d'eau et versez ce mélange dans le compartiment de lavage principal du bac à produits.
		• Versez le détergent dans la machine approprié pour les programmes et respectez les charges maximales indiquées dans le « Tableau des programmes et de consommation ». Si vous utilisez des produits chimiques supplémentaires (détachants, javels, etc.), diminuez la quantité du détergent.
Le linge reste mouillé à la fin du programme. (*)	Une quantité excessive de mousse a été formée et le système d'absorption automatique de mousse a été activé en raison d'une utilisation excessive de détergent.	• Utilisez la quantité de détergent recommandée.

(*) La machine ne passe pas à la phase d'essorage lorsque le linge n'est pas uniformément réparti dans le tambour afin de prévenir tout dommage à la machine et à son environnement. Le linge doit être disposé à nouveau et essoré une nouvelle fois.

() Le tambour n'est pas nettoyé régulièrement. Procédez à un nettoyage régulier du tambour. Voir point 4.4.2**



AVERTISSEMENT : Si vous ne parvenez pas à résoudre le problème malgré le respect des consignes prescrites dans la présente section, contactez votre revendeur ou l'agent de service agréé. N'essayez jamais de réparer un appareil endommagé par vous-même.



AVERTISSEMENT : Consultez la section HomeWhiz pour obtenir des informations concernant le dépannage pertinent.



Waschmaschine

Bedienungsanleitung



50071464CH1



1 Allgemeine Sicherheitshinweise

In diesem Abschnitt finden Sie Hinweise, die für Ihre und die Sicherheit anderer Personen unerlässlich sind. Halten Sie sich unbedingt an diese Hinweise, damit es nicht zu Verletzungen oder Sachschäden kommt. Bei Nichteinhaltung dieser Anweisungen erlöschen sämtliche Garantieansprüche.

1.1 Vermeidung von Personen- und Sachschäden

- ▶ Stellen Sie das Produkt niemals auf einen Teppichboden. Andernfalls kann die geringe Luftzirkulation unter dem Gerät eine Überhitzung der elektrischen Bauteile verursachen. Dies kann zu Problemen mit Ihrem Gerät führen.
- ▶ Ziehen Sie den Netzstecker, wenn Sie das Gerät nicht benutzen.
- ▶ Lassen Sie Installations- und Reparaturarbeiten grundsätzlich vom autorisierten Kundendienst ausführen. Der Hersteller haftet nicht bei Schäden, die durch Aktivitäten nicht autorisierter Personen entstehen.
- ▶ Wasserzulauf- und Wasserablaufschläuche müssen fixiert und dürfen nicht beschädigt werden. Andernfalls kann Wasser auslaufen.
- ▶ Öffnen Sie niemals die Tür des Gerätes und/oder nehmen Sie niemals den Filter heraus, wenn sich noch Wasser im Produkt befindet. Andernfalls besteht Überschwemmungs- und Verletzungsgefahr durch heißes Wasser.
- ▶ Versuchen Sie niemals, die Waschmaschinentür mit Gewalt zu öffnen. Die Tür öffnet sich sofort nach Abschluss des Waschprogramms. Falls sich die Gerätetür nicht öffnet, wenden Sie die Lösungen beim Fehler „Gerätetür kann nicht geöffnet



Dieses Produkt wurde mit Hilfe neuester Technologie unter umweltfreundlichen Bedingungen hergestellt.

werden“ im Abschnitt zur Problemlösung an. Falls Sie versuchen, die Tür gewaltsam zu öffnen, können Tür und Sperrmechanismus beschädigt werden.

- ▶ Verwenden Sie ausschließlich für Waschmaschinen geeignete Waschmittel, Weichspüler und Zusatzstoffe.
- ▶ Halten Sie sich an die Hinweise auf Pflegeetiketten und auf der Waschmittelpackung.

1.2 Sicherheit von Kindern

- ▶ dieses Produkt kann von Kindern im Alter von mindestens 8 Jahren sowie von Personen, deren physische, sensorische oder geistige Fähigkeiten vermindert sind, oder mit einem Mangel an Erfahrung und Kenntnissen verwendet werden, sofern sie beaufsichtigt bzw. über den sicheren Umfang mit dem Gerät und den damit verbundenen Gefahren unterrichtet wurden. Kinder dürfen niemals mit dem Gerät spielen. Reinigungs- und Wartungsarbeiten sollten nicht von Kindern durchgeführt werden, sofern sie nicht beaufsichtigt werden. Kinder unter 3 Jahren sollten sich nicht in der Nähe des Geräts aufhalten, sofern sie nicht kontinuierlich beaufsichtigt werden.
- ▶ Verpackungsmaterialien können für Kinder gefährlich sein. Lagern Sie sämtliche Verpackungsmaterialien an einem sicheren Ort und außerhalb der Reichweite von Kindern.
- ▶ Elektrogeräte können für Kinder gefährlich sein. Halten Sie Kinder im Betrieb daher unbedingt vom Gerät fern. Lassen Sie Kinder nicht mit dem Gerät spielen. Nutzen Sie die Kindersicherung, damit Kinder das Gerät nicht manipulieren können.
- ▶ Vergessen Sie nicht, die Tür des Gerätes zu schließen, wenn Sie den Raum verlassen.
- ▶ Bewahren Sie alle Wasch- und Zusatzmittel an einem sicheren Ort außerhalb der Reichweite von Kindern auf, beispielsweise indem Sie den Deckel des Waschmittelbehälters und die Waschmittelverpackung gut schließen.

1.3 Elektrische Sicherheit

- ▶ Bei Fehlfunktionen darf das Gerät erst wieder in Betrieb genommen werden, wenn es durch den autorisierten Kundendienst repariert wurde. Es besteht Stromschlaggefahr!
- ▶ Nach einem Stromausfall setzt das Gerät den Betrieb wieder automatisch fort. Wenn Sie ein Programm abbrechen möchten, schauen Sie sich bitte den Abschnitt „Programm abbrechen“ an.
- ▶ Schließen Sie das Gerät an eine durch eine 16-A-Sicherung geschützte geerdete Steckdose an. Die Installation der Steckdose / Sicherung muss grundsätzlich von einem qualifizierten Elektriker ausgeführt werden. Wir haften für keine Schäden, die durch mangelhafte, nicht den örtlichen Vorschriften entsprechende Erdung entstehen.
- ▶ Sprühen Sie niemals Wasser oder andere Flüssigkeiten direkt auf das Gerät! Es besteht Stromschlaggefahr!
- ▶ Berühren Sie den Netzstecker niemals mit feuchten oder gar nassen Händen! Ziehen Sie den Netzstecker niemals, indem Sie am Kabel ziehen. Halten Sie immer die Steckdose mit einer Hand fest und ziehen den Stecker mit der anderen Hand heraus.
- ▶ Vor Aufstellung, Wartung, Reinigung und vor Reparaturen muss unbedingt der Netzstecker gezogen werden.
- ▶ Falls das Netzkabel beschädigt ist, muss es zur Vermeidung möglicher Gefahren vom Hersteller, vom autorisierten Kundendienst oder einer ähnlich qualifizierten Person (idealerweise einem Elektriker) bzw. einer vom Importeur zugewiesenen Person ersetzt werden.

1.4 Richtiger Umgang mit heißen Oberflächen



Das Glas der Gerätetür wird während des Waschens bei höheren Temperaturen heiß. Achten Sie daher darauf, dass insbesondere Kinder das Glas der Gerätetür während des Waschens nicht berühren.

2 Wichtige Hinweise zur Umwelt

2.1 Konformität mit WEEE-Richtlinie



Dieses Produkt stimmt mit der WEEE-Richtlinie der Europäischen Gemeinschaft (2012/19/EG) überein. Dieses Produkt trägt ein Klassifizierungssymbol für elektrische und elektronische Altgeräte (WEEE). Dieses Produkt wurde mit hochwertigen Teilen und Materialien gefertigt, die recyclingfähig sind und wiederverwertet werden können. Entsorgen Sie das Produkt am Ende seiner Einsatzzeit nicht mit dem regulären Hausmüll. Bringen Sie es zu einer Sammelstelle zum Recycling elektrischer und elektronischer Geräte. Erkundigen Sie sich bei Ihren örtlichen Behörden nach diesen Stellen.

Konformität mit RoHS-Richtlinie:

Das von Ihnen erworbene Produkt stimmt mit der RoHS-Richtlinie der EU überein (2011/65/EG). Es enthält keine in der Richtlinie angegebenen schädlichen und verbotenen Materialien.

2.2 Verpackungsinformationen

Verpackungsmaterialien des Produktes werden aus recyclingfähigen Materialien entsprechend unseren nationalen Umweltrichtlinien hergestellt. Entsorgen Sie Verpackungsmaterialien nicht über den Haus- oder anderen Müll. Bringen Sie sie zu den von örtlichen Behörden zugewiesenen Sammelstellen für Verpackungsmaterialien.


3 Bestimmungsgemäßer Gebrauch

- Dieses Produkt wurde für den Hausgebrauch entwickelt. Es darf nicht für kommerzielle Zwecke und nicht außerhalb seines bestimmungsgemäßen Einsatzgebietes eingesetzt werden.
- Das Gerät darf nur zum Waschen und Spülen von Textilien verwendet werden, die entsprechend gekennzeichnet sind.
- Der Hersteller haftet nicht bei Schäden, die durch falschen Gebrauch oder unsachgemäßen Transport entstehen.
- Die Einsatzzeit Ihres Gerätes beträgt 10 Jahre. In diesem Zeitraum erhalten Sie Original-Ersatzteile, damit Ihr Gerät seine Funktion stets optimal erfüllen kann.
- Dieses Gerät ist für den Einsatz in Haushalten und ähnlichen Anwendungsbereichen vorgesehen, wie z. B.:
 - Personalküchen in Geschäften, Büros und anderen Arbeitsumgebungen.
 - Bauernhöfen.
 - Durch Kunden in Hotels, Motels und anderen Wohnumgebungen.
 - Jugendherbergen.
 - Gemeinschaftsbereiche in Wohnblöcken oder Wäschereien.

4 Technische Daten

Herstellernamen oder Marken	Beko
Modellname	50071464CH1
	7145844800
Nennkapazität (kg)	7
Maximale Schleudergeschwindigkeit (U/min)	1400
Eingebaut	No
Höhe (cm)	84
Breite (cm)	60
Tiefe (cm)	55
Einzelwassereinlass/Doppelwassereinlass	• / -
• Verfügbar	
Stromversorgung (V/Hz)	230 V / 50Hz
Maximaler Strom (A)	10
Gesamtleistung (W)	2200
Hauptmodellcode	1310

		<p>Die in der Produktdatenbank gespeicherten Modellinformationen können Sie auf folgender Webseite durch Eingabe Ihrer am Typenschild angegebenen Modellidentifizierung (*) finden.</p> <p>https://eprel.ec.europa.eu/</p>
	<p>SUPPLIER'S NAME → MODEL IDENTIFIER → (*)</p> <p> </p>	

	<p>WICHTIG: Die Verbrauchswerte beziehen sich auf Situationen mit abgeschalteter Drahtlosnetzwerkverbindung.</p>
--	---

4.1 Installation

- Lassen Sie Ihr Gerät vom autorisierten Kundendienst in Ihrer Nähe installieren.
- Die Vorbereitung des Aufstellungsortes, der Wasserzu- und -ableitung sowie des elektrischen Anschlusses sind Sache des Kunden.
- Achten Sie darauf, dass Wasserzulauf- und -ablaufschläuche sowie das Netzkabel nicht geknickt und nicht anderweitig beschädigt werden, wenn Sie das Gerät nach dem Anschluss an Ort und Stelle rücken oder es reinigen.
- Stellen Sie sicher, dass Aufstellung und elektronische Anschlüsse des Produktes von einem autorisierten Kundendienstmitarbeiter durchgeführt werden. Der Hersteller haftet nicht bei Schäden, die durch den Eingriff nicht autorisierter Personen entstehen.
- Untersuchen Sie das Gerät vor der Installation auf eventuelle, sichtbare Defekte. Falls Defekte vorliegen, darf das Gerät nicht installiert werden. Beschädigte Geräte können gefährlich sein.

4.1.1 Der richtige Aufstellungsort

- Stellen Sie das Produkt auf einen harten und ebenen Untergrund. Stellen Sie es nicht auf einen langflorigen Teppich oder vergleichbare Oberflächen.
- Eine Kombination aus Waschmaschine und Trockner kann – voll beladen – bis 180 kg Gewicht erreichen. Stellen Sie das Gerät auf einem stabilen, ebenen Untergrund auf, der das Gewicht der Maschine(n) mühelos tragen kann!
- Stellen Sie das Gerät nicht auf das Netzkabel.
- Stellen Sie das Gerät nicht an Orten auf, an denen die Temperatur unter 0 °C abfallen kann.
- Wir empfehlen, an den Seiten des Gerätes etwas Platz zu lassen – so beschränken sich Vibrationen und Betriebsgeräusche auf ein absolutes Minimum.
- Stellen Sie das Produkt auf einem erhöhten Untergrund nicht an einer Kante oder auf einer Plattform auf.
- Platzieren Sie keine Wärmequellen, wie Kochfelder, Bügeleisen, Öfen usw., auf der Waschmaschine und nutzen Sie sie nicht am Produkt.

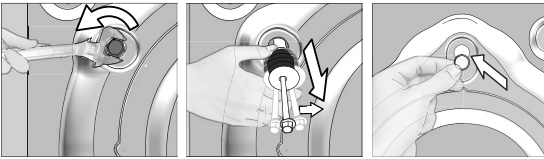
4.1.2 Transportstabilisatoren entfernen



Zum Entfernen der Transportstabilisatoren neigen Sie die Maschine etwas nach hinten. Entfernen Sie die Stabilisatoren durch Ziehen am Band. Führen Sie diese Arbeit nicht alleine durch.

4.1.3 Transportsicherungen entfernen

- 1 Lösen Sie alle Sicherungen mit einem geeigneten Schlüssel, bis sie sich frei drehen lassen.
- 2 Entfernen Sie die Transportsicherungen, indem Sie diese vorsichtig herausdrehen.
- 3 Setzen Sie die Kunststoffabdeckungen (diese finden Sie in der Tüte mit der Bedienungsanleitung) in die Löcher an der Rückwand ein.



ACHTUNG: Entfernen Sie die Transportsicherungen vor der Inbetriebnahme der Waschmaschine! Andernfalls kann das Produkt beschädigt werden.



Bewahren Sie die Transportsicherungen an einem sicheren Ort auf. Sie brauchen sie, wenn Sie die Waschmaschine zukünftig transportieren möchten.

Bringen Sie die Transportsicherungen (Bolzen) wieder an, indem Sie die Schritte zur Demontage in umgekehrter Reihenfolge durchführen.

Transportieren Sie das Gerät niemals ohne korrekt angebrachte Transportsicherungen!

4.1.4 Wasseranschluss

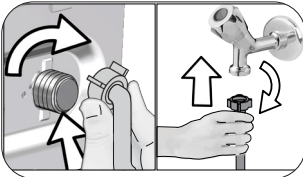


Die Maschine benötigt zum Arbeiten einen Wasserdruck zwischen 1 und 10 Bar (0,1 bis 1 MPa). (In der Praxis bedeutet dies, dass innerhalb einer Minute 10 bis 80 Liter Wasser aus dem voll geöffneten Wasserhahn laufen müssen, damit Ihre Maschine richtig arbeiten kann.) Falls der Wasserdruck höher sein sollte, verwenden Sie ein Druckreduzierventil.



ACHTUNG: Modelle mit einzelner Wasserzulauf sollten nicht an den Warmwasserhahn angeschlossen werden. Falls Sie dies dennoch versuchen, wird Ihre Wäsche beschädigt – oder das Gerät wechselt in den Sicherheitsmodus und arbeitet nicht.

ACHTUNG: Verwenden Sie keine alten oder gebrauchten Wassereinlaufschläuche mit Ihrem neuen Gerät. Diese können zu Verschmutzungen Ihrer Wäsche führen.



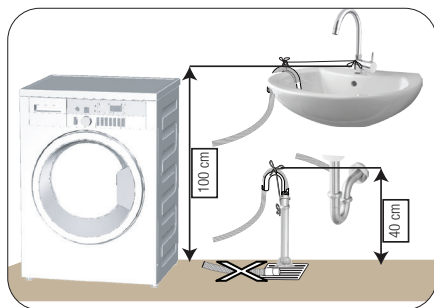
- 1 Ziehen Sie die Muttern des Schlauches von Hand fest. Ziehen Sie die Muttern niemals mit einem Werkzeugen an.
- 2 Sobald der Schlauchanschluss abgeschlossen ist, prüfen Sie die Anschlusspunkten auf Lecks, indem Sie die Wasserhähne vollständig öffnen. Falls Wasser austreten sollte, drehen Sie den Hahn zu und lösen anschließend die Mutter. Überprüfen Sie die Dichtung und ziehen Sie die Mutter anschließend wieder gut an. Halten Sie zur Vermeidung von Wasserlecks und damit verbundenen Schäden die Wasserhähne bei Nichtbenutzung des Produktes geschlossen.

4.1.5 Ablaufschlauch an Ablauf anschließen

- Schließen Sie das Ende des Ablaufschlauchs direkt an den Wasserablauf (Abfluss), ein WC oder eine Badewanne an.



ACHTUNG: Ansonsten kann es zu Überschwemmungen kommen, falls sich der Ablaufschlauch beim Abpumpen des Wassers lösen sollte. Bei hohen Waschttemperaturen besteht Verbrühungsgefahr! Sie können solche Situationen verhindern und sicherstellen, dass Wasserzulauf und Abpumpen problemlos funktionieren, indem Sie den Ablaufschlauch sicher fixieren.



- Verbinden Sie den Abflussschlauch auf einer Mindesthöhe von 40 cm und einer Maximalhöhe von 100 cm.
- Wenn der Abflussschlauch zuerst am Boden (bis etwa 40 cm über dem Boden) und danach wieder nach oben verläuft, kann es zu Schwierigkeiten beim Wasserablauf kommen; es kann vorkommen, dass die Wäsche beim Herausnehmen noch sehr nass ist. Halten Sie sich deshalb an die in der Abbildung angegebenen Höhen.

- Damit kein verschmutztes Wasser in die Maschine zurücklaufen kann und um der Maschine das Abpumpen zu erleichtern, darf das Ende des Schlauches nur maximal 15 cm tief in den Ablauf eingeführt werden. Falls das Schlauchende zu lang sein sollte, schneiden Sie ein Stück ab.
- Das Schlauchende sollte nicht gebogen werden, es sollte nicht darauf getreten werden und es darf nicht zwischen Ablauf und Maschine eingeklemmt werden.
- Falls der Schlauch zu kurz sein sollte, können Sie einen Verlängerungsschlauch verwenden. Die Gesamtlänge des Schlauches ab Austrittspunkt aus der Maschine darf 3,2 m nicht überschreiten. Um ein Auslaufen von Wasser zu vermeiden, müssen Abflussschlauch und Verlängerungsschlauch mit einer passenden Schelle gesichert werden, damit sich die Verbindung nicht lösen und kein Wasser austreten kann.

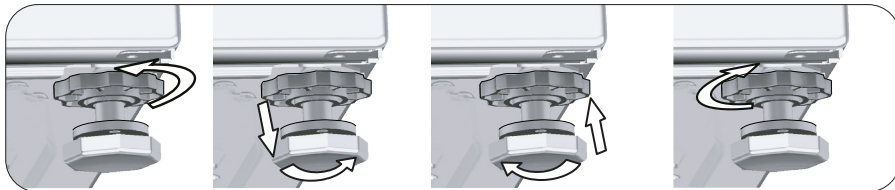
4.1.6 Füße einstellen



ACHTUNG: Damit Ihre Maschine leise und vibrationsfrei arbeiten kann, muss sie absolut gerade und ausbalanciert stehen. Sie balancieren die Maschine aus, indem Sie die Füße entsprechend einstellen. Sollte das Gerät nicht fest und gerade stehen, kann es sich im Betrieb bewegen, stark vibrieren und gegen andere Gegenstände oder Möbelstücke stoßen.

ACHTUNG: Lösen Sie die Kontermuttern grundsätzlich nur mit den Händen, benutzen Sie keinerlei Werkzeuge dafür. Andernfalls kann es zu Beschädigungen kommen.

- 1 Lösen Sie die Kontermuttern an den Füßen von Hand.
- 2 Stellen Sie die Füße so ein, dass das Gerät stabil und absolut gerade steht.
- 3 Ziehen Sie die Kontermuttern anschließend mit der Hand an.



4.1.7 Elektrischer Anschluss

Schließen Sie das Gerät an eine durch eine 16-A-Sicherung geschützte geerdete Steckdose an. Wir haften nicht für jegliche Schäden, die durch mangelhafte, nicht den örtlichen Vorschriften entsprechende Erdung entstehen.

- Der Anschluss muss gemäß örtlichen Vorschriften erfolgen.
- Die Verkabelung des Stromkreises der Steckdose muss die Anforderungen des Gerätes erfüllen. Der Einsatz eines Fehlerstrom-Schutzschalters wird empfohlen.
- Der Netzstecker muss nach der Installation frei zugänglich bleiben.
- Falls Ihre Stromversorgung mit einer geringeren als einer 16-A-Sicherung ausgestattet ist, lassen Sie eine 16-A-Sicherung durch einen qualifizierten Elektriker installieren.
- Die im Abschnitt „Technische Daten“ angegebene Spannung muss mit Ihrer Netzspannung übereinstimmen.
- Schließen Sie das Gerät nicht über Verlängerungskabel oder Mehrfachsteckdosen an.



ACHTUNG: Beschädigte Netzkabel müssen durch den autorisierten Kundendienst ersetzt werden.

4.1.8 Erste Benutzung



Bevor Sie Ihr neues Gerät zum ersten Mal benutzen, machen Sie sich unbedingt mit dem Abschnitt „Wichtige Hinweise zu Sicherheit und Umwelt“ und den Anweisungen im Abschnitt „Installation/Aufstellung“ vertraut. Bereiten Sie die Maschine entsprechend vor, indem Sie zuerst das Trommelreinigungsprogramm ausführen. Falls dieses Programm an Ihrer Maschine nicht verfügbar ist, wenden Sie die in Abschnitt 4.4.2 beschriebene Methode an.



Verwenden Sie nur für Waschmaschinen geeignete Kalkentferner.

Eventuell befindet sich noch etwas Wasser in der Trommel. Dies liegt daran, dass das Gerät vor der Auslieferung noch einmal gründlich geprüft wurde. Ihrer Maschine schadet dies nicht.

4.2 Vorbereitung

4.2.1 Wäsche sortieren

- Sortieren Sie die Wäsche nach Textilientyp, Farbe, Verschmutzungsgrad und zulässiger Waschtemperatur.
- Halten Sie sich grundsätzlich an die Angaben auf den Pflegeetiketten.

4.2.2 Wäsche vorbereiten

- Wäsche mit Metallteilen wie Büstenhalter, Gürtelschnallen und Metallknöpfe beschädigen die Maschine. Entfernen Sie die Metallteile oder waschen Sie die Textilien in einem Wäschebeutel oder einem Kissenbezug.
- Leeren Sie sämtliche Taschen komplett aus und entfernen Sie Münzen, Kugelschreiber, Büroklammern, Papiertaschentücher und ähnliche Dinge, bevor Sie die Wäsche in die Maschine geben. Drehen Sie Taschen auf links, entfernen Sie Fusseln. Fremdkörper können das Gerät beschädigen und zu lauten Betriebsgeräuschen führen.
- Geben Sie sehr kleine Textilien wie Kinder- und Nylonstrümpfe in einen Wäschebeutel oder Kissenbezug.
- Drücken Sie Vorhänge nicht zusammen, wenn Sie diese in die Maschine geben. Bei Vorhängen entfernen Sie zuvor sämtliche Haken und sonstige nicht textile Teile.
- Schließen Sie Reißverschlüsse, nähen Sie lose Knöpfe an und reparieren Sie Risse und sonstige Defekte.
- Waschen Sie Textilien, die mit „maschinenwaschbar“ oder „Handwäsche“ gekennzeichnet sind, ausschließlich mit dem passenden Waschprogramm.
- Waschen Sie bunte und weiße Textilien nicht zusammen. Neue, intensiv gefärbte Baumwollsachen (z. B. schwarze Jeans) können beim Waschen stark abfärben. Waschen Sie solche Wäschestücke grundsätzlich separat.
- Hartnäckige Verschmutzungen müssen vor dem Waschen richtig behandelt werden. Fragen Sie im Zweifelsfall bei einer chemischen Reinigung nach.
- Verwenden Sie nur Färbemittel / Farbwechsler und Entkalker, die für Maschinenwäsche geeignet sind. Beachten Sie dabei immer die Hinweise auf der Verpackung.
- Waschen Sie Hosen und empfindliche Kleidungsstücke „auf links“, also mit der Innenseite nach außen.
- Legen Sie Wäschestücke aus Angorawolle vor dem Waschen ein paar Stunden in das Gefrierfach Ihres Kühlschranks. Dadurch bilden sich weniger Knötchen im Material.
- Wäsche, die mit Substanzen wie Mehl, Kalk, Milchpulver oder ähnlichen Dingen verunreinigt ist, muss zuvor gründlich ausgeschüttelt werden, bevor sie in die Maschine gegeben wird. Andernfalls können sich staub- oder pulverförmige Substanzen innerhalb der Maschine ablagern und im Laufe der Zeit Schäden verursachen.

4.2.3 Tipps zum Einsparen von Energie und Wasser

Die folgenden Hinweise helfen Ihnen, Ihre neue Maschine umweltfreundlich und energie-/wassersparend zu benutzen.

- Beladen Sie die Maschine möglichst bis zur maximalen Kapazität des von Ihnen gewählten Programms, ohne sie jedoch zu überladen. Schauen Sie in die „Programm- und Verbrauchstabelle“.
- Beachten Sie die Temperaturvorgaben auf der Waschmittelverpackung.
- Waschen Sie nur leicht verschmutzte Wäsche bei niedrigeren Temperaturen.
- Nutzen Sie kürzere Programme, wenn Sie nur wenig leicht verschmutzte Wäsche waschen.
- Verzichten Sie bei nur gering verschmutzter Wäsche auf Vorwäsche und hohe Temperaturen.
- Wenn Sie die Wäsche später im Trockner trocknen möchten, wählen Sie beim Waschen die höchste Schleudergeschwindigkeit.
- Geben Sie nicht mehr Waschmittel als auf der Waschmittelpackung empfohlen in die Maschine.

4.2.4 Wäsche in die Maschine geben

1. Öffnen Sie die Waschmaschinentür.
2. Geben Sie die Wäschestücke locker in die Maschine.
3. Drücken Sie die Waschmaschinentür zu, bis sie hörbar einrastet. Vergewissern Sie sich, dass nichts in der Tür eingeklemmt wurde. Bei laufender Maschine wird die Gerätetür gesperrt. Die Türsperre öffnet sich sofort nach Abschluss des Waschprogramms. Anschließend können Sie die Gerätetür öffnen. Falls sich die Gerätetür nicht öffnet, wenden Sie die Lösungen beim Fehler „Gerätetür kann nicht geöffnet werden“ im Abschnitt zur Problemlösung an.

4.2.5 Die richtige Wäschemenge

Die maximale Beladungskapazität (Wäschemenge) hängt vom Textilientyp, dem Verschmutzungsgrad und dem gewünschten Waschprogramm ab.

Die Maschine reguliert die Wassermenge automatisch je nach Wäschevolumen.

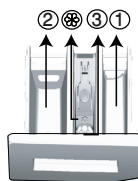


WARNUNG: Halten Sie sich an die Hinweise im Abschnitt „Programm- und Verbrauchstabelle“. Bei Überlastung nimmt die Waschleistung ab. Zusätzlich kann es zu starker Geräusentwicklung und zu Vibrationen kommen.

4.2.6 Waschmittel und Weichspüler



Lesen Sie beim Einsatz von Waschmittel, Weichspüler, Stärke, Färbemittel, Bleichmittel oder Kalkentferner aufmerksam die Dosierungsanweisungen auf der Verpackung, halten Sie sich an die Dosierungsempfehlungen. Verwenden Sie einen Messbecher, falls vorhanden.



Die Waschmittelschublade besteht aus drei Fächern:

- (1) für Vorwaschmittel
- (2) für Hauptwaschmittel
- (3) für Weichspüler
- (⊗) im Weichspülerfach befindet sich zusätzlich ein Siphon.

Waschmittel, Weichspüler und andere Reinigungsmittel

- Geben Sie Waschmittel und Weichspüler in die Maschine, bevor Sie das Waschprogramm starten.
- Lassen Sie die Waschmittelschublade während des Waschgangs nicht offen!

- Wenn Sie ein Programm ohne Vorwäsche nutzen, füllen Sie kein Waschmittel in das Vorwaschmittelfach (Fach I) ein.
- Wenn Sie ein Programm mit Vorwäsche nutzen, füllen Sie kein Flüssigwaschmittel in das Vorwaschmittelfach (Fach I) ein. Verwenden Sie in diesem Fall bitte Pulver-Waschmittel
- Wenn Sie Waschmittel im Säckchen oder in einer Dosierkugel zur Wäsche geben, sollten Sie grundsätzlich auf eine Vorwäsche verzichten. Geben Sie das Waschmittelsäckchen oder die Dosierkugel direkt zur Wäsche in die Maschine.
- Wenn Sie Flüssigwaschmittel verwenden, vergessen Sie nicht, den Flüssigwaschmittelbehälter in das Hauptwaschmittelfach (Fach II) zu geben.

Der richtige Waschmitteltyp

Die richtige Waschmittelauswahl hängt vom Waschprogramm sowie von Typ und Farbe der Textilien ab.

- Für Buntwäsche und Weißwäsche sollten Sie unterschiedliche Waschmittel benutzen.
- Waschen Sie empfindliche Textilien ausschließlich mit speziellen Waschmitteln (spezielle Flüssigwaschmittel, Wollshampoo usw.), die speziell auf den jeweiligen Textilientyp abgestimmt sind, und dies mit empfohlenen Programmen.
- Für dunkle Wäsche und Bettzeug empfehlen wir Flüssigwaschmittel.
- Wollsachen waschen Sie mit einem speziellen Wollwaschmittel und den empfohlenen Programmen.
- Das für verschiedene Textilien empfohlene Programm entnehmen Sie bitte dem Abschnitt mit den Programmbeschreibungen.
- Alle Empfehlungen in Bezug auf Waschmittel gelten für den wählbaren Temperaturbereich der Programme.



WARNUNG: Verwenden Sie ausschließlich Waschmittel, die speziell für Waschmaschinen hergestellt wurden.

WARNUNG: Verzichten Sie auf Seifenpulver.

Die richtige Waschmittelmenge

Die richtige Waschmittelmenge hängt von der Wäschemenge, dem Verschmutzungsgrad und der Wasserhärte ab.

- Benutzen Sie nicht mehr Waschmittel als auf der jeweiligen Verpackung angegeben; Sie verhindern damit übermäßige Schaumbildung und schlechtes Ausspülen. Außerdem sparen Sie Geld und leisten einen Beitrag zum Umweltschutz, wenn Sie nur so viel Waschmittel wie nötig verwenden.
- Verwenden Sie weniger Waschmittel, wenn Sie nur geringe Wäschemengen oder nur leicht verschmutzte Kleidung waschen.

Weichspüler

Gießen Sie den Weichspüler in das Weichspülerfach der Waschmittelschublade.

- Füllen Sie den Weichspüler nicht über die Maximalmarkierung (> MAX <) im Weichspülerfach hinaus ein.
- Falls der Weichspüler fest geworden ist, lösen Sie ihn in etwas Wasser auf, bevor Sie ihn in das Fach geben.

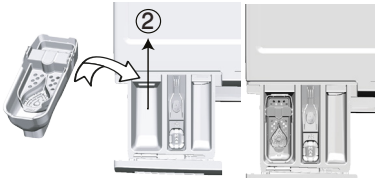


WARNUNG: Verwenden Sie zum Weichspülen von Kleidung keine Flüssigwaschmittel oder anderen Reinigungsprodukte. Verwenden Sie nur für Waschmaschinen hergestellte Weichspüler.

Flüssigwaschmittel

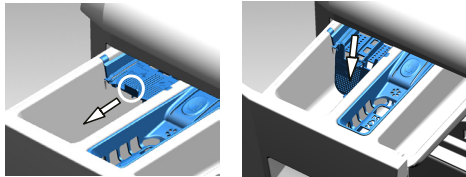
Bei Flüssigwaschmitteln mit Flüssigwaschmittelbehälter:

- Stecken Sie den Flüssigwaschmittelbehälter in Fach II.
- Falls das Flüssigwaschmittel fest geworden ist, lösen Sie es in etwas Wasser auf, bevor Sie es in den Waschmittelbehälter geben.



Falls das Produkt mit einer Barriere für Flüssigwaschmittel ausgestattet ist:

- Wenn Sie Flüssigwaschmittel verwenden, öffnen Sie die Waschmittelschublade und ziehen sie die Barriere zunächst nach vorne und drücken Sie sie dann vorsichtig nach unten bis sie einrastet (siehe nachfolgende Abbildungen). Die Barriere verhindert, dass das Flüssigwaschmittel vorab in die Trommel läuft und Flecken auf den Textilien verursacht.
- Zum Reinigen können Sie die Barriere für Flüssigwaschmittel im Gerät belassen oder auch herausnehmen. Reinigen Sie die Barriere nur mit Wasser.
- Wenn Sie Pulver-Waschmittel verwenden, muss die Barriere hochgeklappt sein.



Flüssigwaschmittel, ohne Flüssigwaschmittelbehälter:

- Benutzen Sie Flüssigwaschmittel nicht als Vorwaschmittel.
- Flüssigwaschmittel können Flecken in der Kleidung verursachen, wenn Sie solche Waschmittel in Kombination mit der Zeitverzögerungsfunktion („Endzeit“-Funktion) benutzen. Verzichten Sie daher grundsätzlich auf Flüssigwaschmittel, wenn Sie mit der Endzeit-Funktion arbeiten.

Gel- und Tab-Waschmittel

- Wenn Sie dünnflüssige Gel-Waschmittel verwenden und Ihre Maschine nicht über einen speziellen Flüssigwaschmittelbehälter verfügt, geben Sie das Flüssigwaschmittel in das Hauptwaschmittelfach, sobald das Wasser einläuft. Ist Ihre Maschine mit einem Flüssigwaschmittelbehälter ausgestattet, geben Sie das Waschmittel in den Behälter, bevor Sie das Programm starten.
- Bei dickflüssigem Gel-Waschmittel und bei Waschmittelkapseln geben Sie das Waschmittel vor Programmstart direkt zur Wäsche in die Trommel.
- Waschmittel in Tablettenform geben Sie entweder in das Hauptwäschefach (Fach II) oder direkt zur Wäsche in die Trommel.

Stärke

- Geben Sie Stärke (Flüssig- oder Pulverform) bzw. Färbemittel in das Weichspülerfach.
- Verwenden Sie Weichspüler und Stärke niemals gemeinsam in einem Waschprogramm.
- Wischen Sie das Innere der Trommel mit einem sauberen, feuchten Tuch ab, wenn Sie Wäschestärke verwendet haben.

Kalkentferner

- Bei Bedarf verwenden Sie einen speziell für Waschmaschinen hergestellten Kalkentferner.

Bleichmittel

- Wählen Sie ein Programm mit Vorwäsche, geben Sie das Bleichmittel zu Beginn der Vorwäsche hinzu. Kein Waschmittel in das Vorwäschefach geben. Alternativ können Sie ein Programm mit Extraspülen wählen und das Bleichmittel beim ersten Spülingsschritt in das Waschmittelfach geben.
- Vermischen Sie niemals Bleichmittel und Waschmittel miteinander.
- Verwenden Sie lediglich eine geringe Menge (etwa 50 ml) Bleichmittel, spülen Sie die Wäsche anschließend sehr gut aus, damit es nicht zu Hautreizungen kommt.
- Geben Sie Bleichmittel niemals direkt auf die Wäsche.
- Behandeln Sie Buntwäsche nicht mit Bleichmitteln.
- Wählen Sie bei Verwendung von sauerstoffbasierten Bleichmitteln ein Programm, das die Wäsche bei niedrigen Temperaturen wäscht.
- Bleichmittel auf Sauerstoffbasis können gemeinsam mit Waschmitteln verwendet werden. Falls Bleichmittel und Waschmittel jedoch eine unterschiedliche Konsistenz aufweisen (das eine ist flüssiger als das andere), geben Sie zuerst das Waschmittel in das Fach II der Waschmittelschublade und warten Sie ab, bis das Waschmittel aus dem Fach gespült wurde. Anschließend geben Sie das Bleichmittel in dasselbe Fach, während die Maschine noch Wasser aufnimmt.

Tabelle der Symbole

4.2.7 Nützliche Tipps zum Waschen

		Kleidung			
		Helle Farben und Weißwäsche	Farben	Schwarzes/Dunkles	Pflegeleicht/Wolle/Seide
		(Empfohlene Temperaturen je nach Verschmutzungsgrad: 40 bis 90 °C)	(Empfohlene Temperaturen je nach Verschmutzungsgrad: Kalt bis 40 °C)	(Empfohlene Temperaturen je nach Verschmutzungsgrad: Kalt bis 40 °C)	(Empfohlene Temperaturen je nach Verschmutzungsgrad: Kalt bis 30 °C)
Verschmutzungsgrad	Stark verschmutzt (hartnäckige Flecken wie Gras, Kaffee, Früchte und Blut)	Bei solchen Verschmutzungen kann es erforderlich sein, die Flecken zuvor zu behandeln oder ein Programm mit Vorwäsche auszuwählen. Für Weißwäsche geeignete Pulver- und Flüssigwaschmittel können bei für stark verschmutzte Kleidung empfohlenen Dosierungen verwendet werden. Wir empfehlen Pulverwaschmittel zum Entfernen von Verschmutzungen durch Ton oder Erde sowie bei Verschmutzungen, die gut auf Bleichmittel reagieren.	Für Buntwäsche geeignete Pulver- und Flüssigwaschmittel können bei für stark verschmutzte Kleidung empfohlenen Dosierungen verwendet werden. Wir empfehlen Pulverwaschmittel zum Entfernen von Verschmutzungen durch Ton oder Erde sowie bei Verschmutzungen, die gut auf Bleichmittel reagieren. Ansonsten sollte für farbige Kleidung Waschmittel ohne Bleichmittel verwendet werden.	Für Buntwäsche und Dunkles geeignete Pulver- und Flüssigwaschmittel können bei für stark verschmutzte Kleidung empfohlenen Dosierungen verwendet werden.	Bevorzugen Sie Flüssigwaschmittel für Feinwäsche. Woll- und Seidentextilien müssen mit einem speziellen Wollwaschmittel gewaschen werden.
	Normal verschmutzt (beispielsweise Kragen- oder Manschettenschmutz)	Für Weißwäsche geeignete Pulver- und Flüssigwaschmittel können bei für normal verschmutzte Kleidung empfohlenen Dosierungen verwendet werden.	Für Buntwäsche geeignete Pulver- und Flüssigwaschmittel können bei für normal verschmutzte Kleidung empfohlenen Dosierungen verwendet werden. Es sollten Waschmittel ohne Bleichmittel verwendet werden.	Für Buntwäsche und Dunkles geeignete Pulver- und Flüssigwaschmittel können bei für normal verschmutzte Kleidung empfohlenen Dosierungen verwendet werden.	Bevorzugen Sie Flüssigwaschmittel für Feinwäsche. Woll- und Seidentextilien müssen mit einem speziellen Wollwaschmittel gewaschen werden.
	Leicht verschmutzt (keine sichtbaren Flecken)	Für Weißwäsche geeignete Pulver- und Flüssigwaschmittel können bei für leicht verschmutzte Kleidung empfohlenen Dosierungen verwendet werden.	Für Buntwäsche geeignete Pulver- und Flüssigwaschmittel können bei für leicht verschmutzte Kleidung empfohlenen Dosierungen verwendet werden. Es sollten Waschmittel ohne Bleichmittel verwendet werden.	Für Buntwäsche und Dunkles geeignete Pulver- und Flüssigwaschmittel können bei für leicht verschmutzte Kleidung empfohlenen Dosierungen verwendet werden.	Bevorzugen Sie Flüssigwaschmittel für Feinwäsche. Woll- und Seidentextilien müssen mit einem speziellen Wollwaschmittel gewaschen werden.

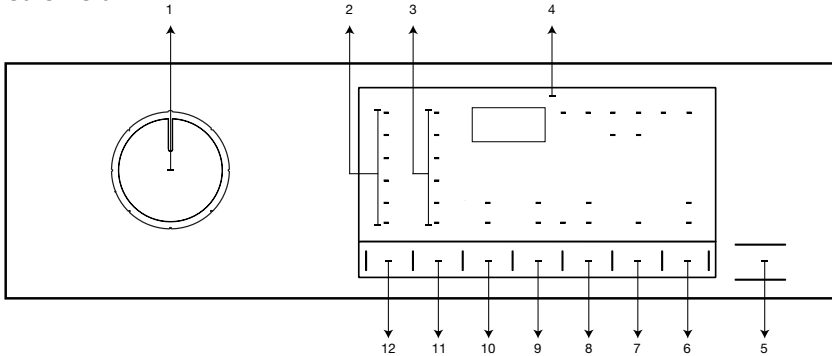
4.2.8 Angezeigte Programmzeit

Bei der Programmauswahl wird im Display der Maschine die Programmdauer angezeigt. Je nach Wäschemenge, Schaumbildung, Verteilung der Wäsche in der Maschine, Schwankungen der Stromversorgung, Wasserdruck und Programmeinstellungen wird die Programmdauer bei laufendem Programm automatisch angepasst.

SONDERFALL: Beim Starten der Programme Koch-/Buntwäsche und Buntwäsche Eco zeigt das Display die Dauer bei halber Beladung an, da dies das typische Nutzungsszenario ist. Erst 20 bis 25 Minuten nach Programmstart kann die Maschine die tatsächliche Beladung der Maschine erkennen. Falls die Maschine erkennt, dass sie zu mehr als der Hälfte beladen ist, wird das Waschprogramm entsprechend angepasst und die Programmdauer automatisch erhöht. Sie können diese Änderung am Display nachverfolgen.

4.3 Bedienung

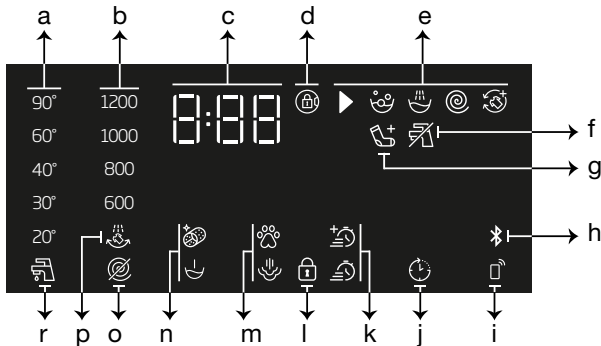
4.3.1 Bedienfeld



- 1 – Programmauswahlknopf
- 2 – Temperaturleuchten
- 3 – Schleuderstufenleuchten
- 4 – Display
- 5 – Start-/Pause-Taste
- 6 – Fernsteuerungstaste

- 7 – Endzeiteinstellungstaste
- 8 – Zusatzfunktionstaste 3
- 9 – Zusatzfunktionstaste 2
- 10 – Zusatzfunktionstaste 1
- 11 – Schleuderdrehzahl-Einstelltaste
- 12 – Temperatureinstelltaste

4.3.2 Symbole im Display



- a – Temperaturanzeige
- b – Schleuderdrehzahlanzeige
- c – Informationen zur Dauer
- d – Türsperre ist aktiv
- e – Programmfolgeanzeige
- f – Kein-Wasser-Anzeige
- g – Wäsche-zugeben-Anzeige
- h – Bluetooth-Verbindungsanzeige
- i – Fernsteuerungsanzeige

- j – Startverzögerung-aktiv-Anzeige
- k – Zusatzfunktionsanzeige 3
- l – Kindersicherung-ist-aktiv-Symbol
- m – Zusatzfunktionsanzeige 2
- n – Zusatzfunktionsanzeige 1
- o – Nicht-schleudern-Anzeige
- p – Spülstopp-Anzeige
- r – Kaltwasser-Anzeige



Die Abbildungen zur Maschinenbeschreibung in diesem Abschnitt sind schematisch und stimmen möglicherweise nicht exakt mit den Merkmalen Ihres Gerätes überein.

4.3.3 Programm- und Verbrauchstabelle

DE					Zusatzfunktion						
Programm		Max. Beladung (kg)	Wasserverbrauch (Liter)	Stromverbrauch (kWh)	Maximalgeschwindigkeit	Schnell+	Vorwäsche	Tierhaarentfernung	Steam	Anti-Falten+	Wählbarer Temperaturbereich (°C)
Koch-/Buntwäsche	90	7	95	2,40	1400	•	•	•	•	•	Kalt - 90
	60	7	95	1,90	1400	•	•	•	•	•	Kalt - 90
	40	7	93	1,00	1400	•	•	•	•	•	Kalt - 90
Eco 40-60	40 ***	7	52	0,950	1400						40-60
	40 **,***	3,5	44	0,650	1400						40-60
	40 ***	2	36	0,350	1400						40-60
	60 **	7	52	0,950	1400						40-60
	60 **	3,5	42,5	0,615	1400						40-60
Pflegeleicht	60	3	70	1,35	1200	•	•	•	•	•	Kalt - 60
	40	3	70	0,85	1200	•	•	•	•	•	Kalt - 60
Xpress / Super Xpress	90	7	66	2,20	1400	•			•	•	Kalt - 90
	60	7	66	1,20	1400	•			•	•	Kalt - 90
	30	7	66	0,20	1400	•			•	•	Kalt - 90
Xpress / Super Xpress + Schnell+	30	2	40	0,15	1400	•			•	•	Kalt - 90
Wolle	40	1,5	55	0,50	1200						Kalt - 40
Feinwäsche	40	3	55	0,70	800						Kalt - 40
Dunkles	40	3	80	0,85	1200	•	•	•	•	•	Kalt - 40
Sport	40	3	55	0,55	1200		•				Kalt - 40
FleckenExpert	60	4	75	1,60	1400	•	•				30-60
Hygiene+	90	7	120	2,70	1400				*		20-90
Daunen	60	2	75	1,20	1000				•		Kalt - 60
Hemden	60	3	60	1,23	800	•	•	•	•	•	Kalt - 60
Trommelreinigung	90	-	70	2,60	600				*		90
Downloaded Program*****											
Mischwäsche	40	3	75	0,85	800	•	•		•	•	Kalt - 40
Vorhänge	40	2	90	0,80	800		•				Kalt - 40
Dessous	30	1	70	0,30	600						Kalt - 30
Weiche Spielzeuge	40	1	65	0,75	600						Kalt - 40
Handtücher	60	2	75	1,20	1000				•		Kalt - 60

• : Wählbar.

* : Automatisch ausgewählt, Abbruch nicht möglich.

** : Eco 40-60 (<40><60>) ist das Prüfprogramm nach EN 60456:2016 mit dem Energieetikett gemäß der Europa-Verordnung (EU 1061/2010)

*** : Eco 40-60 mit 40 °C Temperaturwahl ist das Testprogramm gemäß EN 60456:2016/prA:2020 und das Energieetikett gemäß der Verordnung EU 2019/2014 der Europäischen Kommission

***** : Diese Programme können mit der HomeWhiz-Applikation genutzt werden. Der Energieverbrauch kann durch diese Verbindung steigen.

- : Die maximale Beladung bitte der Programmbeschreibung entnehmen.



Die Zusatzfunktionen in der Tabelle können je nach Modell Ihrer Maschine abweichen.

Wasser- und Stromverbrauch können sich je nach Wasserdruck, Wasserhärte und Wassertemperatur, Umgebungstemperatur, Wäscheart und Wäschemenge, Einsatz von Zusatzfunktionen, Schleuderdrehzahl sowie Schwankungen der Versorgungsspannung ändern.

Die Dauer des Waschprogramms wird bei der Programmauswahl im Display der Maschine angezeigt. Je nach Wäschemenge in der Maschine kann sich eine Differenz von 1 – 1,5 Stunden zwischen der im Display angezeigten Dauer und der tatsächlichen Dauer des Waschprogramms ergeben. Die angezeigte Dauer wird nach Beginn des Waschprogramms automatisch auf den neuesten Stand gebracht.

„Auswahlmuster für Zusatzfunktionen können vom Hersteller geändert werden. Neue Auswahlmuster können hinzugefügt oder entfernt werden“.

„Die maximale Schleuderdrehzahl Ihrer Maschine kann je nach Programm variieren; in keinem Fall jedoch kann die maximale Schleuderdrehzahl Ihres Gerätes überschritten werden“.

Grundsätzlich die niedrigstmögliche Temperatur wählen. Die effizientesten Programme in Bezug auf den Energieverbrauch sind im Allgemeinen diejenigen, die mit niedrigeren Temperaturen und längerer Dauer arbeiten.

Lärm und Restfeuchte werden durch die Schleuderdrehzahl beeinflusst: je höher die Schleuderdrehzahl in der Schleuderphase, desto höher der Lärm und desto niedriger die Restfeuchte.

Verbrauchswerte (DE)

	Temperatúrauswahl (°C)	Schleuderdrehzahl (U/min)	Kapazität (kg)	Programmdauer (hh:mm)	Energieverbrauch (kWh/Zyklus)	Wasserverbrauch (l/Zyklus)	Wäschetemperatur (°C)	Restfeuchte (%)
Eco 40-60	40	1400	7,0	03:27	0,950	52,0	39	53
	40	1400	3,5	02:41	0,650	44,0	31	53
	40	1400	2	02:41	0,350	36,0	23	53
Koch-/Buntwäsche	20	1400	7	03:35	0,650	93,0	20	53
Koch-/Buntwäsche	60	1400	7	03:35	1,900	95,0	60	53
Pflegeleicht	40	1200	3	02:15	0,850	70,0	40	40
Xpress / Super Xpress	30	1400	7	00:28	0,200	66,0	23	62

4.3.4 Programmauswahl

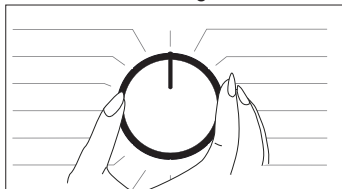
- 1 Wählen Sie ein geeignetes Programm aus der „Programm- und Verbrauchstabelle“. Orientieren Sie sich dabei an Wäschetyp, Wäschemenge und Verschmutzungsgrad.



Die maximale Schleuderdrehzahl dieser Programme wird durch den jeweiligen Textilientyp begrenzt.

Beachten Sie bei der Auswahl eines Waschprogramms grundsätzlich Textilientyp, Farbe, Verschmutzungsgrad und zulässige Wassertemperatur.

- 2 Wählen Sie das gewünschte Programm mit dem Knopf **Programmauswahl** aus.



4.3.5 Programme

• Eco 40-60

Das Programm Eco 40-60 wäscht normal verschmutzte Baumwollwäsche, die als bei 40 oder 60 °C waschbar angegeben ist, zusammen im selben Zyklus. Dieses Programm wird verwendet, um die Einhaltung der Ökodesign-Rechtsvorschriften der EU zu bewerten. Obwohl es länger als andere Programme wäscht, spart es Energie und Wasser. Die tatsächliche Wassertemperatur kann von der angegebenen Waschtemperatur abweichen. Wenn die Maschine mit weniger Wäsche (z. B. halber Kapazität oder weniger) beladen wird, verkürzt sich die Dauer bestimmter Programmschritte möglicherweise automatisch. In diesem Fall verringern sich Energie- und Wasserverbrauch weiter.

• Koch-/Buntwäsche

Dieses Programm eignet sich zum Waschen strapazierfähiger Baumwollwäsche (Bettlaken, Bettwäsche, Handtücher, Bademantel, Unterwäsche). Wenn die Schnellwäsche-Funktionstaste betätigt wurde, wird die Dauer des jeweiligen Programms erheblich reduziert, durch intensivere Waschbewegungen aber trotzdem ein effizientes Waschen erzielt. Falls Sie jedoch bestmögliche Wasch- und Spülleistung besonders bei stark verschmutzter Wäsche wünschen, sollten Sie auf die Schnellwäsche-Funktion verzichten.

• Pflegeleicht

Sie können ihre normale Wäsche (Hemden, Blusen, Synthetik-Baumwoll-Mischfasern usw.) mit diesem Programm waschen. Dieses Programm ist bedeutend kürzer, wäscht trotzdem gründlich. Falls Sie jedoch bestmögliche Wasch- und Spülleistung besonders bei stark verschmutzter Wäsche wünschen, sollten Sie auf die Schnellwäsche-Funktion verzichten.

• Wolle

Mit diesem Programm waschen Sie Woll Sachen und empfindliche Kleidungsstücke. Die richtige Waschtemperatur wird auf den Pflegeetiketten der jeweiligen Textilien angegeben. Ihre Wäsche wird besonders schonend und mit besonders sanften Waschbewegungen gewaschen.

• Hygiene+

Eine Dampfstufe wird zu Beginn des Programms angewandt, um die Verschmutzung aufzuweichen.

Mit diesem Programm waschen Sie Textilien (Babykleidung, Bettlaken, Bettzeug, Unterwäsche, Baumwollkleidung usw.), die besonders hygienisch und antiallergisch gewaschen werden sollen, intensiv – bei hoher Temperatur und über längere Zeit. Der hohe Hygienegrad wird durch die Anwendung von Dampf vor Beginn des eigentlichen Programms, durch eine längere Heizzeit und durch einen zusätzlichen Spülgang gewährleistet.

- Dieses Programm wurde von der Stiftung „The British Allergy Foundation“ (Allergy UK) bei Temperaturstufe 60 °C getestet und im Hinblick auf Beseitigung von Allergenen sowie Bakterien und Schimmel als wirksam zertifiziert.



„Allergy UK“ ist die Marke der British Allergy Association. Das Gütesiegel informiert betroffene Menschen als Orientierungshilfe darüber, dass das entsprechende Produkt Allergene beschränkt / reduziert / eliminiert oder den Allergengehalt in einem Allergikerumfeld deutlich verringert. Es soll eine Gewährleistung bereitstellen, dass die Produkte zur Angabe messbarer Ergebnisse wissenschaftlich getestet oder geprüft wurden.

• **Daunen**

Mit diesem Programm können Sie Ihre Daunenjacken, -westen, -anoraks usw. waschen, sofern diese ausdrücklich als maschinenwaschbar ausgewiesen sind. Dank spezieller Schleuderprofile wird gewährleistet, dass das Wasser auch die Luftpolster zwischen den Daunen erreicht.

• **Schleudern+Abpump.**

Mit dieser Funktion können Sie fast das gesamte Wasser aus der Wäsche entfernen oder die Maschine leer pumpen.

• **Spülen**

Dieses Programm dient zum separaten Spülen oder Stärken.

• **Vorhänge**

Mit diesem Programm können Sie Gardinen und Vorhänge waschen. Verwenden Sie weniger Waschmittel im Hauptwäschefach als normal, da die Maschenstruktur der Textilien sonst zu einer übermäßigen Schaumbildung führt. Dank der speziellen Schleuderbewegungen dieses Programms verknittern Gardinen und Vorhänge weniger stark. Laden Sie nicht mehr als die angegebene Kapazität, damit die Stoffe nicht beschädigt werden.



Wir empfehlen, bei diesem Programm spezielle Reinigungsmittel für Vorhänge und Gardinen im Pulverwaschmittelfach zu verwenden.

• **Hemden**

Dieses Programm eignet sich zum gemeinsamen Waschen von Hemden aus Baumwolle, Synthetik und Mischfasern. Es hält die Faltenbildung gering. Wenn die Schnellwäsche-Funktion ausgewählt ist, wird der Vorbehandlungsalgorithmus ausgeführt.

- Wenden Sie das Vorbehandlungsmittel direkt auf die Wäsche an oder geben Sie es gemeinsam mit dem Waschmittel in das Pulverwaschmittelfach der Maschine, wenn die Maschine Wasser einlässt. Dadurch erzielen Sie die gleiche Leistung wie mit dem normalen Waschprogramm, jedoch in viel kürzerer Zeit. Die Lebensdauer Ihrer Hemden erhöht sich dadurch.

• **Xpress / Super Xpress**

Dieses Programm eignet sich zum schnellen Waschen leicht verschmutzter oder fleckenfreier Baumwolltextilien. Wenn die Schnellwäsche-Funktion ausgewählt ist, kann die Programmdauer auf nur 14 Minuten reduziert werden. Wenn die Schnellwäsche-Funktion ausgewählt ist, dürfen maximal 2 (zwei) kg Wäsche gewaschen werden.

• **Dunkles**

Dieses Programm schützt die Farben Ihrer dunklen Kleidungsstücke oder Jeans. Es führt einen Waschgang mit intensiven mechanischen Bewegungen aus, der trotz niedriger Temperatur sehr leistungsfähig ist. Für dunkle Wäsche empfehlen wir Flüssig- oder Wollwaschmittel. Dieses Programm eignet sich nicht für Feinwäsche mit Wollanteil usw.

• **Mischwäsche**

Mit diesem Programm können Sie Textilien aus Baumwolle und Synthetik gemeinsam waschen, ohne diese zuvor sortieren zu müssen.

• **Feinwäsche**

Mit diesem Programm können Sie Feinwäsche, wie Strick- oder Strumpfwaren aus Baumwoll-Synthetik-Mischfasern, waschen. Es wäscht mit sanfteren Waschbewegungen. Waschen Sie Kleidung, deren Farben Sie lange erhalten möchten, entweder bei 20 Grad oder durch Auswahl der Kaltwäsche-Option.

• **Dessous**

Mit diesem Programm können Sie empfindliche (normalerweise von Hand zu waschende) Kleidungsstücke wie Damenunterwäsche waschen. Kleine Mengen Wäsche sollten Sie in einem Waschnetz waschen. Haken, Knöpfe und Ähnliches sollten geschlossen, Reißverschlüsse zugezogen werden.

• **Sport**

Dieses Programm dient zum Waschen von Sport- und Wetterschutzkleidung mit Baumwolle-Synthetik-Mischgewebe und wasserabweisenden Außenschichten wie GoreTex, usw. Die besonders sanften Drehbewegungen gewährleisten ein schonendes Waschen.

• **FleckenExpert**

Ein spezielles Fleckenprogramm, mit dem sich verschiedene Fleckenarten auf effektivste Weise entfernen lassen. Verwenden Sie dieses Programm nur für strapazierfähige, farbechte Baumwollwäsche. Waschen Sie keine empfindliche Kleidung und Buntwäsche mit diesem Programm. Prüfen Sie vor dem Waschen die Pflageetiketten (empfohlen bei Baumwollhemden, Hosen, Shorts, T-Shirts, Babykleidung, Schlafanzügen, Schürzen, Tischdecken, Bettzeug, Deckenbezügen, Kissenbezügen, Badetüchern, Handtüchern, Socken, Baumwollunterwäsche usw., die bei hohen Temperaturen und langer Programmdauer gewaschen werden können). Sie können das automatische Fleckenprogramm zum Entfernen von 24 Arten von Flecken in drei verschiedene Fleckengruppen verwenden, die mit der Schnellwascheinstelltaste ausgewählt werden. Es folgt eine Aufstellung der Verschmutzungsarten, die mit der Schnellwascheinstelltaste ausgewählt werden können. Je nach ausgewählter Fleckenart wird ein spezielles Waschprogramm eingestellt, bei dem Dauer des Spülstopps, Waschbewegungen, Wasch- und Spüldauer verändert werden.

Es folgt eine Aufstellung der Verschmutzungsarten, die mit der Schnellwascheinstelltaste ausgewählt werden können.

Bei nicht ausgewählter Schnellwaschfunktion:	Wenn die Schnellwäsche-Funktionstaste einmal gedrückt wird	Wenn die Schnellwäsche-Funktionstaste zweimal gedrückt wird
Schweiß	Blut	Tee
Kragenflecken	Schokolade	Kaffee
Lebensmittel	Pudding	Fruchtsaft
Mayonnaise	Gras	Ketchup
Salatdressing	Schlamm	Rotwein
Makeup	Ei	Stärke
Maschinenöl	Butter	Marmelade
Babynahrung	Curry	Kohle

- Wählen Sie das Fleckenprogramm.
- Lokalisieren Sie die zu reinigende Fleckenart in der entsprechenden Fleckengruppe, schalten Sie die Schnellwaschfunktion entsprechend ab oder zu.
- Lesen Sie das Pflegeetikett aufmerksam, sorgen Sie dafür, dass Temperatur und Schleuderdrehzahl richtig ausgewählt werden.

• Extra-Programme

Dies ist ein spezielles Programm, mit dem Sie verschiedene Programme nach Bedarf herunterladen können. Standardmäßig ist ein Programm installiert, das Sie zu Beginn mit der HomeWhiz-Applikation sehen werden. Sie können mit der HomeWhiz-Applikation jedoch auch ein anderes Programm aus der zuvor festgelegten Programmgruppe auswählen und anschließend ändern und verwenden.



Wenn Sie HomeWhiz und die Fernsteuerungsfunktion nutzen möchten, müssen Sie Heruntergeladenes Programm wählen. Detaillierte Informationen finden Sie unter 4.3.15 HomeWhiz-Funktion und Fernsteuerungsfunktion.

• Weiche Spielzeuge

Weiche Spielzeuge müssen aufgrund ihrer feinen Stoffe und der Fasern und Zubehörteile, die sie enthalten, in einem Feinwäscheprogramm gewaschen werden. Dank seiner sanften Waschbewegungen und seines Schleuderprofils schützt dieses Programm Spielzeuge während der Wäsche. Für dunkle Wäsche empfehlen wir ein Flüssigwaschmittel.



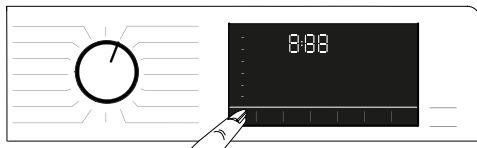
Zerbrechliche Spielzeuge mit harten Oberflächen dürfen unter keinen Umständen in der Maschine gewaschen werden.

Spielzeuge dürfen nicht gemeinsam mit Kleidung gewaschen werden, da sie dieser schaden könnten.

• Handtücher

Waschen Sie mit diesem Programm beständige Baumwollwäsche, wie Handtücher. Achten Sie darauf, dass die Handtücher nach dem Beladen beim Schließen der Tür nicht an die Gummidichtung stoßen oder gegen das Glas drücken.

4.3.6 Temperatureauswahl



Sobald Sie ein neues Programm auswählen, wird die für das jeweilige Programm empfohlene Waschtemperatur in der Temperaturanzeige angezeigt. Möglicherweise ist die empfohlene Temperatur nicht die Maximaltemperatur, die beim aktuellen Programm ausgewählt werden kann.

Drücken Sie zum Ändern der Temperatur die **Temperatureinstelltaste**. Die Temperatur wird Schritt für Schritt vermindert.



Es können keine Änderungen an Programmen vorgenommen werden, bei denen keine Temperatureinstellung erlaubt ist.

Sie können die Temperatur auch nach Beginn des Waschganges noch ändern. Solche Änderung sind nur möglich, wenn die Waschschritte sie erlauben. Sie können nicht vorgenommen werden, wenn die Schritte sie nicht erlauben.



Wenn Sie bis zur Kaltwäsche-Option blättern und die Temperatureinstelltaste anschließend noch einmal drücken, erscheint die für das ausgewählte Programm empfohlene Maximaltemperatur im Display. Drücken Sie die Temperatureinstelltaste erneut, wenn Sie die Temperatur weiter senken möchten.

4.3.7 Schleuderdrehzahl auswählen



Nachdem ein Programm ausgewählt wurde, wird die empfohlene Schleuderdrehzahl des gewählten Programms in der Anzeige **Schleuderdrehzahl** angezeigt.



Möglicherweise ist die empfohlene Schleuderdrehzahl nicht die Maximalschleuderdrehzahl, die für das aktuelle Programm ausgewählt werden kann.

Drücken Sie zum Ändern der Schleuderdrehzahl die **Schleuderdrehzahl-Einstelltaste**. Die Schleuderdrehzahl wird Schritt für Schritt vermindert.

Anschließend werden je nach Modell die Optionen „Spülstopp ☹“ und „Nicht schleudern ☹“ angezeigt.

Wenn die Textilien nicht gleich nach Abschluss des Waschprogramms aus der Maschine genommen werden sollen, kann mit Hilfe der **Spülstopp**-Funktion verhindert werden, dass sie durch Antrocknen in der Maschine verknittert.

Diese Funktion belässt die Wäsche im Wasser des letzten Spülgangs.

Wenn Sie Ihre Wäsche nach der Spülstopp-Funktion schleudern möchten:

- Passen Sie die **Schleuderdrehzahl** an.
- Drücken Sie die **Start-/Pause-/Abbrechen**-Taste. Das Programm wird fortgesetzt. Das Gerät pumpt das Wasser ab und schleudert die Wäsche.

Wenn Sie das Wasser zum Abschluss des Programms ohne Schleudern abpumpen möchten, nutzen Sie die **Nicht schleudern**-Funktion.



Es können keine Änderungen an Programmen vorgenommen werden, bei denen keine Einstellung der Schleuderdrehzahl erlaubt ist.

Sie können die Schleuderdrehzahl auch nach Beginn des Waschgangs noch ändern, sofern die Waschschritte dies erlauben. Sie können nicht vorgenommen werden, wenn die Schritte sie nicht erlauben.

Spülstopp

Wenn die Textilien nicht gleich nach Abschluss des Waschprogramms aus der Maschine genommen werden sollen, kann mit Hilfe der Spülstopp-Funktion, bei der die Wäsche im Wasser des letzten Spülgangs verbleibt, verhindert werden, dass sie durch Antrocknen in der Maschine verknittert. Nach diesem Vorgang die Taste Start/Pause drücken, wenn das Wasser ohne Schleudern der Wäsche abgepumpt werden soll. Das Programm fährt nach Abpumpen des Wassers fort und endet.

Falls die im Wasser gehaltene Wäsche geschleudert werden soll, Schleuderdrehzahl anpassen und Taste Start/Pause drücken.

Das Programm wird fortgesetzt. Das Wasser wird abgepumpt, die Wäsche geschleudert, das Programm endet.

4.3.8 Zusatzfunktionen auswählen



Wählen Sie die gewünschten Zusatzfunktionen, bevor Sie das Programm starten. Bei Auswahl eines Programms leuchten die Symbole der kompatiblen Zusatzfunktionssymbole auf.



Wenn eine Zusatzfunktionstaste gedrückt wird, die mit dem aktuell ausgewählten Programm nicht kompatibel ist, gibt die Waschmaschine einen Warnton aus.

Zudem leuchten weiterhin die Rahmen der Zusatzfunktionen, die auch nach Beginn des Waschgangs für das aktuelle Programm noch wählbar sind.



Bestimmte Funktionen lassen sich nicht gleichzeitig auswählen. Wenn Sie eine Zusatzfunktion wählen, die mit einer zuvor gewählten Funktion kollidiert (also nicht gleichzeitig ausgewählt werden kann), wird die zuerst ausgewählte Funktion aufgehoben, die zuletzt gewählte Zusatzfunktion bleibt aktiv. Ein Beispiel: Wenn Sie zunächst „Zusätzliches Wasser“ wählen und sich dann für „Schnellwäsche“ entscheiden, wird die Funktion Zusätzliches Wasser aufgehoben, die Schnellwäsche bleibt aktiv.

Zusatzfunktionen, die nicht mit dem gewählten Programm vereinbar sind, können nicht ausgewählt werden. (Siehe „Programm- und Verbrauchstabelle“.)

Einige Programme haben Zusatzfunktionen, die gleichzeitig verwendet werden müssen. Solche Funktionen können nicht abgebrochen werden. Die Rahmen dieser Zusatzfunktionen leuchten nicht, nur ihr Innenbereich leuchtet.

4.3.8.1 Zusatzfunktionen

• Vorwäsche

Eine Vorwäsche ist nur bei stark verschmutzter Wäsche erforderlich. Wenn auf die Vorwäsche verzichtet wird, spart dies Energie, Wasser, Waschmittel und Zeit.

• Schnell+

Nach Auswahl eines Programms können Sie mit dem Schnellwäsche-Einstellknopf das Programm abkürzen. Die Dauer einiger Programme können Sie so um mehr als 50 % verkürzen. Dank der dabei angepassten Zeitregelung ist die Waschleistung des Programms trotzdem noch gut.

Je nach Programm wird die Programmdauer nach einmaligem Betätigen der Schnellwaschtaste um eine bestimmte Zeit, und nach zweitem Betätigen dieser Taste auf seine Mindestzeit verringert.

Bei stark verschmutzter Wäsche sollten Sie zum Erzielen einer guten Waschleistung die Schnellwäsche jedoch nicht nutzen.

Verkürzen Sie ein Waschprogramm mit der Schnellwaschtaste nur bei mittel bis leicht verschmutzter Wäsche.

• Steam

Mit diesem Programm verringern Sie Falten und Bügelzeiten einer kleinen Menge fleckenfreier Wäsche aus Baumwolle, Synthetik und Mischtextilien.



Verwenden Sie bei Aktivierung der Dampffunktion kein Flüssigwaschmittel, wenn das Produkt keinen Flüssigwaschmittelbehälter bzw. keine Flüssigwaschmitteldosierfunktion hat. Andernfalls könnten Flecken in der Kleidung zurückbleiben.

• Fernsteuerung

Mit dieser Zusatzfunktionstaste können Sie Ihr Produkt mit Smart-Geräten verbinden. Detaillierte Informationen finden Sie unter 4.3.15 HomeWhiz-Funktion und Fernsteuerungsfunktion.

• Angepasstes Programm

Diese Zusatzfunktion kann nur über die HomeWhiz-Applikation für Baumwoll- und Synthetikprogramme verwendet werden. Wenn diese Zusatzfunktion aktiviert ist, können Sie dem Programm bis zu 4 Zusatzspülschritte hinzufügen. Sie können einige Zusatzfunktionen wählen und verwenden, selbst wenn sie für Ihr Gerät nicht gezeigt werden. Sie können die Dauer von Baumwoll- und Synthetikprogrammen innerhalb eines sicheren Bereichs verlängern oder verkürzen.



Wenn die Nutzerprogramm-Zusatzfunktion ausgewählt ist, unterscheiden sich Waschleistung und Stromverbrauch von den angegebenen Werten.

4.3.8.2 Durch 3-sekündiges Betätigen der Taste ausgewählte Funktionen/Programme

• **Trommelreinigung** 3"

Halten Sie die Zusatzfunktionstaste 1 zur Auswahl des Programms 3 Sekunden lang gedrückt. Reinigen Sie mit diesem Programm die Trommel alle 1 – 2 Monate; so bleibt die nötige Hygiene erhalten. Dieses Programm verwendet Dampf, um Ablagerungen an der Trommel aufzuweichen. Dieses Programm ist mit komplett leerer Maschine auszuführen. Füllen Sie für einen noch besseren Reinigungseffekt Kalkentferner für Waschmaschinen in das Waschmittelfach „2“. Nach Abschluss des Programms die Waschmaschinentür offen stehen lassen, damit das Innere der Maschine trocknen kann.



Dies ist kein Wasch-, sondern ein Wartungsprogramm.

Dieses Programm nur starten, wenn die Maschine komplett leer ist. Falls sie nicht leer ist, erkennt die Maschine Objekte im Inneren und bricht das Programm ab.

• **Anti-Falten+** 3"

Diese Funktion wird durch 3-sekündiges Betätigen der Schleuderdrehzahl-Auswahlstaste aktiviert. Die Programmanzeigeleuchte des jeweiligen Schrittes leuchtet auf. Diese Funktion dreht die Trommel bis zu 8 Stunden lang ab und zu, um die Wäsche nach Ende des Programms vor Verknittern zu schützen. Während dieser 8 Stunden können Sie das Programm jederzeit abbrechen und dann die Wäsche aus der Maschine nehmen. Drücken Sie zum Abbrechen der Funktion die Funktionsauswahlstaste oder die Ein-/Austaste der Maschine. Die Programmfolgeleuchte leuchtet weiter, bis die Funktion abgebrochen wird oder der Schritt abgeschlossen ist. Wird die Funktion nicht aufgehoben, wird sie auch bei den nächsten Waschgängen angewendet.

• **Tierhaarentfernung** 3"

Diese Funktion wird ausgewählt, wenn Sie die Zusatzfunktionstaste 2 3 Sekunden lang drücken.

Mit dieser Funktion entfernen Sie an der Kleidung haftende Tierhaare besonders gründlich. Bei der Auswahl dieser Funktion wird das normale Programm durch eine Vorwäsche und einen zusätzlichen Spülschritt ergänzt. Durch Waschen mit mehr Wasser werden Tierhaare besonders gründlich entfernt.

• **Kindersicherung** 3"

Die Kindersicherung verhindert unerwünschte Manipulationen der Maschine. Auf diese Weise verhindern Sie Änderungen an einem laufenden Programm.



Auch bei aktiver Kindersicherung kann die Maschine mit der Taste Ein/Aus ein- und ausgeschaltet werden. Beim Wiedereinschalten der Maschine wird das Programm an der Stelle fortgesetzt, an der es unterbrochen wurde.

Die Maschine gibt einen akustischen Alarm aus, wenn bei aktiver Kindersicherung Tasten gedrückt werden. Diese akustische Warnung wird abgebrochen, wenn die Tasten fünfmal in Folge gedrückt werden.

Kindersicherung einschalten:

Halten Sie die Zusatzfunktionstaste 3 3 Sekunden lang gedrückt. Nach Ablauf des Countdowns "3-2-1" im Display wird das „Kindersicherung aktiviert“-Symbol angezeigt. Wenn diese Warnung angezeigt wird, lassen Sie die **Zusatzfunktionstaste 3** los.

Kindersicherung abschalten:

Halten Sie die Zusatzfunktionstaste 3 3 Sekunden lang gedrückt. Nach Ablauf des Countdowns "3-2-1" verschwindet das Kindersicherungssymbol.

• Bluetooth 3" 3"

Mit der Bluetooth-Verbindungsfunktion können Sie Ihre Maschine mit Ihrem Smart-Gerät koppeln. Auf diese Weise können Sie über Ihr Smart-Gerät Informationen von der Maschine beziehen und sie steuern.

So aktivieren Sie die Bluetooth-Verbindung:

Drücken und halten Sie die Fernsteuerungsfunktionstaste 3 Sekunden lang gedrückt. Ein Countdown "3-2-1" wird angezeigt und das Bluetooth-Symbol erscheint am Display. Lassen Sie die **Fernsteuerungsfunktionstaste** los. Das Bluetooth-Symbol blinkt, während das Produkt mit dem Smart-Gerät gekoppelt wird. Bei erfolgreicher Verbindung leuchtet das Symbol dauerhaft.

So deaktivieren Sie die Bluetooth-Verbindung:

Drücken und halten Sie die Fernsteuerungsfunktionstaste 3 Sekunden lang gedrückt. Ein Countdown "3-2-1" wird angezeigt und das Bluetooth-Symbol verschwindet vom Display.



Die Ersteinrichtung der HomeWhiz-Applikation muss abgeschlossen sein, damit die Bluetooth-Verbindung aktiviert werden kann. Nach der Einrichtung wird die Bluetooth-Verbindung automatisch aktiviert, wenn Sie die Fernsteuerungsfunktionstaste drücken, während sich der Knopf an der Position Heruntergeladenes Programm/Fernsteuerung befindet.

4.3.9 Endzeit

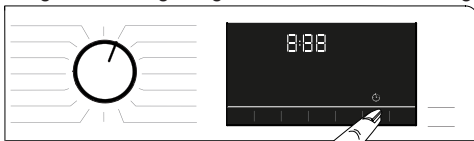
Zeitanzeige

Die Restzeit bis zum Programmende wird während des Betriebs im Stunden- und Minutenformat zum Beispiel als „01:30“ angezeigt.

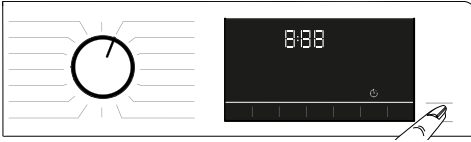


Die Programmdauer kann abhängig von Wasserdruck, Wasserhärte und Wassertemperatur, Umgebungstemperatur, Wäscheart und Wäschemenge, Einsatz von Zusatzfunktionen sowie Schwankungen der Versorgungsspannung von den Angaben im Abschnitt „Programm- und Verbrauchstabelle“ abweichen.

Mit der **Endzeitfunktion** können Sie den Programmstart um bis zu 24 Stunden hinausschieben. Nach Betätigung der **Endzeit**-Taste wird die geschätzte Endzeit des Programms angezeigt. Wenn die **Endzeit** angepasst wurde, leuchtet die **Endzeit**-Anzeige.



Damit die Endzeitfunktion aktiviert und das Programm nach Ablauf der angegebenen Zeit abgeschlossen wird, müssen Sie nach Anpassung der Zeit die **Start-/Pause**-Taste drücken.



Wenn Sie die Endzeitfunktion abbrechen möchten, schalten Sie die Maschine über den Knopf **aus und wieder ein**.



Füllen Sie kein Flüssigwaschmittel in das Pulverwaschmittelfach Nr. 2, wenn die Endzeit-Funktion aktiv ist. Es besteht die Gefahr, dass sich Flecken auf Ihren Textilien bilden.

- 1 Öffnen Sie die Waschmaschinentür, füllen Sie die Wäsche und das Waschmittel ein, usw.
- 2 Wählen Sie Waschprogramm, Temperatur, Schleuderdrehzahl und – sofern gewünscht – Zusatzfunktionen aus.
- 3 Stellen Sie mit der **Endzeit**-Taste die gewünschte Endzeit ein. Die **Endzeit**-Anzeige leuchtet auf.
- 4 Drücken Sie die **Start-/Pause**-Taste. Die Zeit wird heruntergezählt. Ein Doppelpunkt „:“ in der Endzeitanzeige beginnt zu blinken.

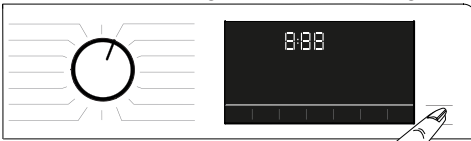


Zusätzliche Wäsche kann während des Endzeit-Countdowns in die Maschine gegeben werden. Nach Ablauf des Countdowns schaltet sich die Endzeitanzeige ab, das Waschen beginnt und die Programmdauer erscheint im Display.

Nach Abschluss der Endzeitauswahl setzt sich die im Display angezeigte Zeit aus Endzeit plus Dauer des ausgewählten Programms zusammen.

4.3.10 Programm starten

- 1 Starten Sie das Programm mit der **Start-/Pause**-Taste
- 2 Die Leuchte der **Start-/Pause** -Taste, die zuvor aus war, beginnt nun dauerhaft zu leuchten; dies zeigt an, dass das Programm gestartet wurde.



- 3 Die Gerätetür ist verriegelt. Das Türverriegelungssymbol erscheint im Display, wenn die Gerätetür verriegelt ist.



- 4 Die Programmfolgeanzeigen im Display zeigen den aktuellen Programmschritt.

4.3.11 Türsperre

Ein spezielles Sicherungssystem verhindert das Öffnen der Tür, solange der Wasserpegel innerhalb der Maschine noch nicht als sicher gilt.

Das „Tür geschlossen“-Symbol erscheint im Display, wenn die Gerätetür verriegelt ist.



Bei Auswahl der Fernsteuerungsfunktion wird die Tür verriegelt. Zum Öffnen der Tür müssen Sie die Fernstartfunktion durch Drücken der Fernstarttaste oder Änderung der Programmposition deaktivieren.

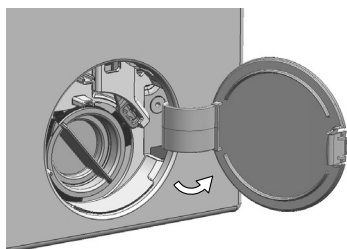
Gerätetür bei Stromausfall öffnen:



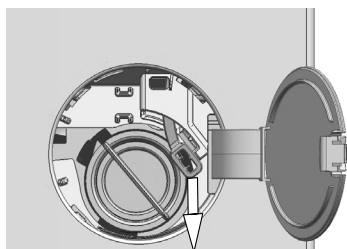
Bei Stromausfall können Sie die Gerätetür mit Hilfe des Notgriffs unter der Pumpenfilterkappe manuell öffnen.



WICHTIG: Um das Austreten von Wasser zu vermeiden, stellen Sie sicher, dass sich kein Wasser in der Maschine befindet, bevor Sie die Gerätetür öffnen.



- Schalten Sie das Gerät aus und ziehen Sie den Gerätestecker.
- Öffnen Sie die Abdeckung des Pumpenfilters.

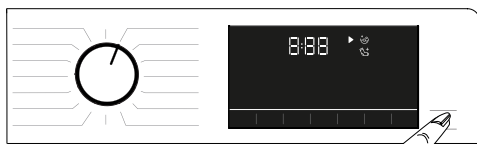


- Ziehen Sie den Notfallhebel für die Ladetür hinter die Filterabdeckung mithilfe eines Werkzeugs heraus.
- Öffnen Sie die Ladetür, indem Sie das Notfallhebel für die Ladetür nach unten ziehen.
- Wiederholen Sie den Vorgang, wenn sich die Ladetür nicht sofort öffnet.
- Schieben Sie das Notfallhebel für die Ladetür nach dem Öffnen der Ladetür wieder in seine Ausgangsposition zurück.

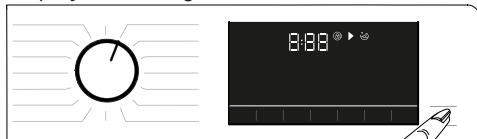
4.3.12 Änderungen nach Programmstart

Wäsche nach Programmstart hinzugeben :

Falls der Wasserstand in der Maschine bei Betätigung der Start-/Pause-Taste nicht zu hoch ist, kann die Türsperre deaktiviert und die Tür zum Hinzugeben von Wäsche geöffnet werden. Das Türverriegelungssymbol im Display erlischt, wenn die Türsperre deaktiviert ist. Schließen Sie die Tür, nachdem Sie Wäsche hinzugegeben haben, drücken Sie dann zum Fortsetzen des Waschprogramms erneut die Taste **Start/Pause**.



Falls der Wasserstand in der Maschine bei Betätigung der Taste Start/Pause zu hoch ist, kann die Türsperre nicht deaktiviert werden und das Türverriegelungssymbol im Display bleibt eingeschaltet.



Falls die Temperatur des Wassers in der Maschine 50 °C übersteigt, können Sie die Türsperre aus Sicherheitsgründen auch bei geeignetem Wasserstand nicht deaktivieren.

Maschine anhalten (Pause):

Halten Sie die Maschine durch Drücken der Start-/Pause-Taste an. Das Pause-Symbol blinkt im Display.



Änderung der Programmauswahl nach Programmstart:

Sie können ein laufendes Programm nur wechseln, wenn die Kindersicherung nicht aktiviert ist. Diese Aktion bricht das aktuelle Programm ab.



Das ausgewählte Programm startet von Neuem.

Zusatzfunktionen, Drehzahl und Temperatur ändern

Je nach aktuellem Programmschritt lassen sich Zusatzfunktionen aufheben oder zuschalten. Siehe „Zusatzfunktionen auswählen“.

Darüber hinaus können Sie auch Drehzahl- und Temperatureinstellungen ändern. Schauen Sie sich dazu bitte die Abschnitte „Schleuderdrehzahl auswählen“ und „Temperatur auswählen“ an.



Die Waschmaschinentür lässt sich nicht öffnen, wenn die Temperatur im Inneren der Maschine zu hoch ist oder der Wasserpegel noch oberhalb der Basislinie der Gerätetür steht.

4.3.13 Programme abbrechen

Das Programm wird abgebrochen, wenn der Programmauswahlknopf auf ein anderes Programm eingestellt oder die Maschine über den Programmauswahlknopf ab- und wieder eingeschaltet wird.



Wenn bei aktiver Kindersicherung der Programmauswahlknopf gedreht wird, wird das ausgewählte Programm nicht abgebrochen. Die Kindersicherung muss zuerst abgeschaltet werden.

Falls sich die Waschmaschinentür nach Abbruch eines Programms nicht öffnen lässt, weil sich noch zu viel Wasser in der Maschine befindet, wählen Sie das Programm Abpumpen + Schleudern mit dem Knopf Programmauswahl aus und befördern Sie damit das Wasser aus der Maschine.

4.3.14 Programmende

Das Ende-Symbol erscheint im Display, sobald das Programm abgeschlossen ist. Falls 10 Minuten lang keine Taste betätigt wird, schaltet sich die Maschine ab. Das Display und sämtliche Anzeigen erlöschen.

Die abgeschlossenen Programmschritte werden angezeigt, wenn Sie die Ein-/Austaste drücken.

4.3.15 HomeWhiz- und Fernsteuerungsfunktion

Über HomeWhiz behalten Sie Ihre Waschmaschine mit Ihrem Mobilgerät im Blick und können jederzeit nachschauen, womit die Maschine gerade beschäftigt ist. Und mit der HomeWhiz-Applikation setzen Sie Ihr Mobilgerät auch für unterschiedliche Aktionen ein, die sich ebenfalls an der Maschine ausführen lassen. Außerdem können Sie einige Funktionen nur mit der HomeWhiz-Funktion nutzen.

Dazu laden Sie zur Nutzung der Bluetooth-Funktion Ihrer Maschine einfach die HomeWhiz-Applikation aus dem App-Store Ihres Mobilgerätes herunter.

Achten Sie bei der Installation der App darauf, dass Ihr Mobilgerät mit dem Internet verbunden ist.

Wenn Sie die App zum ersten Mal benutzen, schließen Sie die Kontoregistrierung anhand der Bildschirmanweisungen ab. Nach Abschluss der Registrierung können Sie sämtliche Geräte Ihres Haushalts mit HomeWhiz-Funktion mit diesem Konto nutzen.

Wenn Sie auf „Gerät hinzufügen/entfernen“ tippen, werden alle Geräte angezeigt, die mit Ihrem Konto verknüpft sind. Die auf dieser Seite angezeigten Geräte lassen sich allesamt mit Ihrem Mobilgerät koppeln.



Zum Einsatz der HomeWhiz-Funktion muss die App auf Ihrem Smart-Gerät installiert und die Waschmaschine per Bluetooth mit Ihrem Smart-Gerät gekoppelt sein. Wenn Ihre Waschmaschine nicht mit Ihrem Smart-Gerät gekoppelt ist, funktioniert sie wie ein Gerät ohne HomeWhiz-Funktion.

Ihr Produkt agiert nach der Bluetooth-Koppelung mit Ihrem Smart-Gerät. Die Bedienung über die Applikation wird über diese Kopplung aktiviert; daher muss die Bluetooth-Signalstärke zwischen Gerät und Smart-Gerät angemessen sein.

Unter www.homewhiz.com finden Sie die von der HomeWhiz-Anwendung unterstützten Android- und iOS-Versionen.

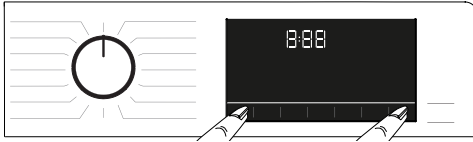


WICHTIG: Alle im Abschnitt „Allgemeine Sicherheitshinweise“ der Bedienungsanleitung beschriebenen Sicherheitsmaßnahmen gelten auch für die Fernsteuerung mit HomeWhiz.

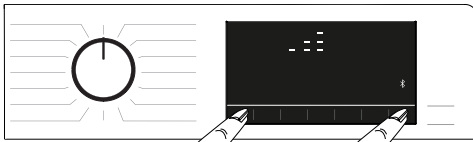
4.3.15.1 HomeWhiz-Einrichtung

Damit die Applikation funktioniert, muss eine Verbindung zwischen Ihrem Gerät und der HomeWhiz-Applikation bestehen. Zur Herstellung dieser Verbindung müssen Sie die nachstehenden Schritte zur Einrichtung der Maschine sowie der HomeWhiz-Applikation befolgen.

- Tippen Sie auf die „Gerät zufügen/entfernen“-Schaltfläche in der HomeWhiz-Applikation, wenn Sie ein Gerät hinzufügen möchten. Tippen Sie nach diesem Schritt auf „Zur Einrichtung eines neuen Gerätes hier tippen“. Befolgen Sie zur Einrichtung die nachstehenden Schritte sowie die Schritte in der HomeWhiz-Applikation.
- Starten Sie die Einrichtung, indem Sie sicherstellen, dass Ihre Maschine ausgeschaltet ist. Halten Sie Temperatur- und Fernsteuerungsfunktionstaste gleichzeitig 3 Sekunden gedrückt, wenn Sie Ihre Maschine in den HomeWhiz-Einrichtungsmodus schalten möchten.



- Wenn sich das Gerät im HomeWhiz-Einrichtungsmodus befindet, sehen Sie eine Animation am Display und das Bluetooth-Symbol blinkt, bis Ihre Maschine mit dem Smart-Gerät gekoppelt wurde. In diesem Modus ist am Gerät nur noch der Programmknopf aktiv. Alle anderen Tasten werden inaktiv.



- Wählen Sie am App-Bildschirm Ihre Maschine aus und drücken Sie auf „Weiter“.
- Fahren Sie damit fort, die Bildschirmanweisungen zu lesen, bis HomeWhiz fragt, welches Gerät Sie mit Ihrem Smart-Gerät verbinden möchten.
- Kehren Sie zur HomeWhiz-Applikation zurück und warten Sie, bis die Einrichtung abgeschlossen ist. Geben Sie bei Abschluss der Einrichtung Ihrer Waschmaschine einen Namen. Nun können Sie das Gerät, das Sie in der HomeWhiz-Applikation hinzugefügt haben, antippen.



Falls es Ihnen nicht gelingt, die Einrichtung innerhalb von 5 Minuten abzuschließen, schaltet sich Ihre Waschmaschine automatisch aus. In diesem Fall müssen Sie die Einrichtung von vorne beginnen. Sollte sich das Problem hartnäckig wiederholen, wenden Sie sich bitte an den autorisierten Kundendienst.

Sie können Ihre Waschmaschine mit mehr als einem Smart-Gerät verwenden. Laden Sie dazu die HomeWhiz-App auch auf das andere Smart-Gerät herunter. Beim Start der App melden Sie sich an dem Konto an, das Sie zuvor erstellt und mit Ihrer Waschmaschine gekoppelt haben. Wenn Sie ein anderes Konto verwenden möchten, lesen Sie bitte unter „Waschmaschine einrichten, die mit einem anderen Konto verbunden wurde“ nach.



WICHTIG: Sie benötigen zum Fortsetzen der HomeWhiz-Einrichtung eine Internetverbindung an Ihrem Smart-Gerät. Andernfalls können Sie die Einrichtung mit der HomeWhiz-Applikation nicht erfolgreich abschließen. Bitte wenden Sie sich an Ihren Internetanbieter, falls es zu Problemen mit der Internetverbindung kommen sollte.



Möglicherweise müssen Sie die Produktnummer am Typenschild in der HomeWhiz-Applikation eingeben. Sie finden das Typenschild an der Innenseite der Gerätetür. Die Produktnummer wird am Typenschild angezeigt.



4.3.15.2 Waschmaschine einrichten, die mit einem anderen Konto verbunden wurde

Falls die Waschmaschine zuvor mit einem fremden Konto verknüpft war, müssen Sie eine neue Verbindung zwischen Ihrer HomeWhiz-Applikation und dem Gerät herstellen.

- Laden Sie die HomeWhiz-Applikation auf das gewünschte Smart-Gerät herunter.
- Erstellen Sie ein neues Konto, melden Sie sich über die HomeWhiz-App an diesem Konto an.
- Befolgen Sie die Schritte unter HomeWhiz-Einrichtung (4.3.15.1 HomeWhiz-Einrichtung) und fahren Sie mit der Einrichtung fort.



Da HomeWhiz-Funktion und Fernsteuerungsfunktion an Ihrem Gerät durch Kopplung über Bluetooth-Technologie bedient werden, kann immer nur eine HomeWhiz-Applikation auf einmal verwendet werden.

4.3.15.3 Fernsteuerungsfunktion und ihre Nutzung

Nach der HomeWhiz-Einrichtung wird Bluetooth automatisch eingeschaltet. Bitte beachten Sie zum Aktivieren oder Deaktivieren der Bluetooth-Verbindung den Abschnitt 4.3.8.2 Bluetooth 3“.

Wenn Sie Ihre Maschine bei aktiver Bluetooth-Funktion aus- und wieder einschalten, wird die Verbindung automatisch wiederhergestellt. Falls ein gekoppeltes Gerät außer Reichweite gerät, schaltet sich Bluetooth automatisch aus. Daher müssen Sie Bluetooth wieder einschalten, wenn Sie die Fernsteuerungsfunktion erneut nutzen möchten. Prüfen Sie den Verbindungsstatus über das Bluetooth-Symbol am Display. Wenn das Symbol dauerhaft angezeigt wird, besteht die Bluetooth-Verbindung. Wenn das Symbol blinkt, versucht das Gerät, eine Verbindung herzustellen. Wenn das Symbol nicht leuchtet, besteht keine Verbindung.



WICHTIG: Wenn die Bluetooth-Verbindung an Ihrem Gerät eingeschaltet ist, kann die Fernsteuerungsfunktion ausgewählt werden. Prüfen Sie den Verbindungsstatus, wenn die Fernsteuerungsfunktion nicht ausgewählt werden kann. Falls die Verbindung nicht hergestellt werden kann, wiederholen Sie die ersten Einrichtungsschritte in der Applikation.

WICHTIG: Aus Sicherheitsgründen bleibt die Gerätetür unabhängig vom Betriebsmodus verriegelt, solange die Fernbedienungsfunktion aktiviert ist. Wenn Sie die Gerätetür trotzdem öffnen möchten, müssen Sie zum Deaktivieren der Fernbedienungsfunktion den Programmauswahlknopf drehen oder die Fernbedienungstaste drücken.

Wenn Sie Ihre Waschmaschine aus der Ferne steuern möchten, müssen Sie die Fernsteuerungsfunktion aktivieren, indem Sie die Fernsteuerungstaste drücken, während der Programmknopf am Bedienfeld Ihrer Waschmaschine auf die Position Heruntergeladenes Programm/Fernsteuerung eingestellt ist. Bei Zugriff auf Ihr Gerät erscheint ein Bildschirm, der folgender Abbildung ähnelt.



Wenn die Fernsteuerung aktiv ist, können Sie die Waschmaschine direkt am Gerät nur ausschalten und die Programmfolge beobachten. Alle sonstigen Funktionen mit Ausnahme der Kindersicherung steuern Sie über die Applikation.

Die Funktionsanzeige an der Taste verrät Ihnen, ob die Fernsteuerungsfunktion ein- oder ausgeschaltet ist.

Bei abgeschalteter Fernsteuerungsfunktion bedienen Sie die Waschmaschine wie herkömmlich direkt an der Maschine. Lediglich der Programmstatus lässt sich dann über die Applikation beobachten.

Falls die Fernstartfunktion nicht eingeschaltet werden kann, gibt das Gerät bei Betätigung der Taste einen Warnton aus. Dies kann geschehen, wenn das Gerät eingeschaltet, aber nicht per Bluetooth mit einem Smart-Gerät gekoppelt ist. Dies kann vorkommen, wenn die Bluetooth-Einstellungen abgeschaltet wurden oder die Gerätetür geöffnet ist.

Wenn diese Funktion an der Waschmaschine eingeschaltet ist, bleibt sie auch eingeschaltet. So können Sie die Waschmaschine jederzeit aus der Ferne steuern.

Lediglich in bestimmten Fällen schaltet sich die Funktion aus Sicherheitsgründen von selbst ab:

- Wenn die Stromversorgung der Waschmaschine unterbrochen wird.
- Wenn der Programmknopf gedreht und ein anderes Programm ausgewählt oder das Gerät abgeschaltet wird.

4.3.15.4 Problemlösung

Gehen Sie bei Problemen mit der Steuerung oder Verbindung wie folgt vor. Achten Sie darauf, ob das Problem nach Ausführen der jeweiligen Maßnahme weiterhin auftritt.

Probieren Sie Folgendes, falls sich das Problem als hartnäckig erweist.

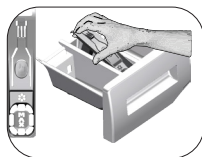
- Vergewissern Sie sich, dass Ihr Mobilgerät richtig mit dem Heimnetzwerk verbunden ist
- Starten Sie die Geräteapplikation neu
- Schalten Sie Bluetooth über das Bedienfeld aus und dann wieder ein.
- Falls sich die Verbindung mit den obigen Schritten nicht herstellen lassen sollte, wiederholen Sie die Ersteinstellungen an der Waschmaschine.

Sollte sich das Problem auf diese Weise nicht lösen lassen, wenden Sie sich bitte an den autorisierten Kundendienst.

4.4 Reinigung und Wartung

Viele Probleme lassen sich vermeiden, wenn Sie Ihre Waschmaschine in regelmäßigen Abständen reinigen; zusätzlich verlängern Sie die Lebensdauer Ihres neuen Gerätes.

4.4.1 Waschmittelschublade reinigen



Reinigen Sie die Waschmittelschublade regelmäßig (jeweils nach 4 – 5 Wäschen), damit sich im Laufe der Zeit keine Waschmittelreste ansammeln. Gehen Sie dazu wie folgt vor:

Heben Sie den Siphon wie abgebildet am hinteren Teil an und heraus.

Wenn sich eine Mischung aus Wasser und Weichspüler im Weichspülerfach ansammelt, ist es Zeit, den Siphon zu reinigen.

- 1 Drücken Sie die runde Markierung im Weichspülerfach hinab und ziehen Sie die Schublade zu sich hin, bis Sie sie aus der Maschine nehmen können.
- 2 Waschen Sie die Waschmittelschublade und den Siphon mit reichlich warmem Wasser im Waschbecken aus. Damit Reste nicht mit Ihrer Haut in Kontakt kommen, tragen Sie Handschuhe, während Sie sie mit einer Bürste entfernen.
- 3 Schieben Sie die Waschmittelschublade nach der Reinigung wieder an Ort und Stelle; vergewissern Sie sich, dass sie richtig sitzt.

4.4.2 Waschmaschinentür und Trommel reinigen

Bei Produkten mit Trommelreinigungsprogramm beachten Sie bitte „Programme“ unter „Produkt bedienen“.



Lassen Sie das Trommelreinigungs-Programm alle zwei Monate durchlaufen.

Verwenden Sie nur für Waschmaschinen geeignete Kalkentferner.



Achten Sie nach jeder Wäsche darauf, dass keine Fremdkörper in der Trommel zurückbleiben.

Falls die in der Abbildung gezeigten Öffnungen in der Gummidichtung verstopft sein sollten, entfernen Sie die Verstopfung mit einem Zahnstocher.

Metallische Objekte können Rostflecken in der Trommel verursachen.

Reinigen Sie die Trommel mit einem Edelstahlreiniger.

Verwenden Sie niemals Stahlwolle. Solche Mittel beschädigen lackierte, chromatierte Flächen und Kunststoffteile.

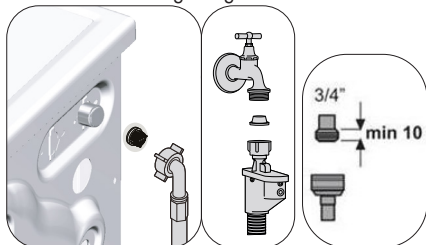
4.4.3 Gehäuse und Bedienfeld reinigen

Wischen Sie das Gehäuse der Maschine bei Bedarf mit Seifenwasser oder einem milden Gel-Reinigungsmittel ab; anschließend mit einem weichen Tuch trocknen.

Das Bedienfeld reinigen Sie lediglich mit einem weichen, leicht angefeuchteten Tuch.

4.4.4 Wasserzulauffilter reinigen

Am Endstück jedes Wasserzulaufventils an der Rückseite der Maschine sowie am Ende der Wasserzulaufschläuche (dort, wo diese an den Wasserhahn angeschlossen werden) befindet sich ein Filter. Diese Filter verhindern, dass Fremdkörper und Schmutz mit dem Wasser in die Waschmaschine gelangen. Die Filter sollten bei Verschmutzung gereinigt werden.



1. Schließen Sie die Wasserhähne.
2. Entfernen Sie die Muttern der Wasserzulaufschläuche, damit Sie auf die Filter an den Wasserzulaufventilen zugreifen können. Reinigen Sie sie mit einer geeigneten Bürste. Falls die Filter zu verschmutzt sind, entfernen Sie sie mit einer Zange und reinigen sie dann auf diese Weise.
3. Die Filter an den flachen Enden der Wasserzulaufschläuche nehmen Sie zusammen mit den Dichtungen heraus und reinigen sie gründlich unter fließendem Wasser.
4. Setzen Sie die Dichtungen und Filter sorgfältig wieder ein und ziehen deren Muttern von Hand fest.

4.4.5 Restliches Wasser ablaufen lassen und Pumpenfilter reinigen

Die Filtersysteme in Ihrer Maschine sorgen dafür, dass Festkörper wie Knöpfe, Münzen und Textilfasern ausgefiltert werden und den Propeller der Pumpe beim Ablaufen des Wassers nicht zusetzen können. So wird die Pumpe beim Abpumpen des Wassers weniger stark belastet und hält länger.

Falls das Wasser nicht mehr vollständig aus Ihrer Maschine abgepumpt wird, kann der Pumpenfilter verstopft sein. Dieser Filter muss mindestens alle drei Monate (und natürlich, wenn er verstopft ist) gereinigt werden. Zum Reinigen des Pumpenfilters muss das Wasser zunächst abgelassen werden.

In bestimmten Fällen – beispielsweise bei einem Umzug oder wenn Frostgefahr droht – muss das Wasser komplett abgelassen werden.



ACHTUNG: Im Pumpenfilter verbliebene Fremdkörper können die Maschine beschädigen und zu starken Betriebsgeräuschen führen.

ACHTUNG: Falls das Produkt nicht genutzt wird, schließen Sie den Wasserzulauf, trennen den Zulaufschlauch und pumpen das Wasser aus der Maschine, damit es je nach Aufstellungsort nicht gefrieren kann.

ACHTUNG: Schließen Sie nach jeder Benutzung den Hahn des Wasserzulaufs Ihres Produktes.

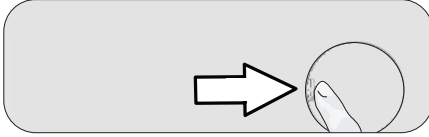
So lassen Sie das Wasser ab und reinigen einen verschmutzten Filter:

1 Trennen Sie das Gerät vollständig von der Stromversorgung, indem Sie den Netzstecker ziehen.



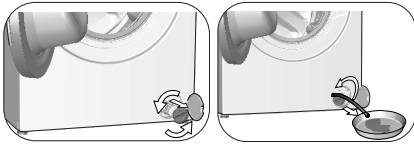
ACHTUNG: Die Wassertemperatur im Inneren der Maschine kann bis zu 90 °C erreichen. Reinigen Sie den Filter zur Vermeidung von Verbrennungsgefahr, nachdem sich das Wasser in der Maschine abgekühlt hat.

2 Öffnen Sie die Filterabdeckung.



3 Befolgen Sie das nachstehende Verfahren zum Ablassen des Wassers.

Wasser bei Geräten mit Notfall-Ablaufschlauch ablassen:



- a Ziehen Sie den Notfall-Ablaufschlauch aus seinem Gehäuse.
- b Stellen Sie ein großes Gefäß unter das Ende des Schlauches. Lassen Sie das Wasser in den Behälter ablaufen, indem Sie den Stopfen am Ende des Schlauches herausziehen. Wenn der Behälter voll ist, verschließen Sie das Ende des Schlauches, indem Sie den Stopfen wieder einsetzen. Leeren Sie den Behälter aus. Anschließend wiederholen Sie den Vorgang und lassen das restliche Wasser aus der Maschine ablaufen.
- c Nachdem das Wasser komplett abgelaufen ist, verschließen Sie das Ende des Schlauches mit dem Stopfen und schieben den Schlauch wieder an seinen Platz.
- d Drehen und entfernen Sie den Pumpenfilter.

4 Reinigen Sie den Filter sorgfältig von sämtlichen Rückständen und entfernen Sie sämtliche Textilfasern (sofern vorhanden) in der Nähe der Pumpenflügel.

5 Setzen Sie den Filter wieder ein.

6. Falls die Filterklappe aus zwei Teilen besteht, schließen Sie die Filterklappe, indem Sie auf die Lasche drücken. Bei einer einteiligen Filterklappe setzen Sie zuerst die Nasen im unteren Teil entsprechend ein, anschließend drücken Sie zum Verschließen den oberen Teil nach unten.

5 Problemlösung

Problem	Ursache	Lösung
Programme starten nicht, nachdem die Tür geschlossen wurde.	Start/Pause/Abbrechen-Taste wurde nicht gedrückt.	• Drücken Sie die Start-/Pause-/Abbrechen-Taste.
	Möglicherweise lässt sich die Gerätetür bei übermäßiger Beladung nur schwer schließen.	• Reduzieren Sie die Wäschemenge und stellen Sie sicher, dass die Gerätetür richtig schließt.
Programme lassen sich nicht starten oder auswählen.	Das Gerät schaltete sich aus Sicherheitsgründen selbst ab; dies kann äußere Ursachen (z. B. Schwankungen von Spannung, Wasserdruck etc.) haben.	• Zum Abbrechen eines Programms wählen Sie einfach ein anderes Programm mit dem Programmauswahlknopf. Das zuvor aktive Programm wird abgebrochen. (Siehe „Programme abbrechen“.)
Es befindet sich Wasser in der Maschine.	Eventuell befindet sich noch etwas Wasser in der Trommel. Dies liegt daran, dass das Gerät vor der Auslieferung noch einmal gründlich geprüft wurde.	• Dies ist kein Defekt – natürlich wird Ihre Waschmaschine nicht von Wasser beeinträchtigt.
Das Gerät zieht kein Wasser.	Der Wasserhahn ist geschlossen.	• Drehen Sie die Wasserhähne auf.
	Der Wasserzulaufschlauch ist geknickt.	• Begradigen Sie den Schlauch.
	Der Filter im Wasserzulauf ist verstopft.	• Reinigen Sie den Filter.
	Die Gerätetür ist nicht geschlossen.	• Schließen Sie die Tür.
Das Wasser fließt nicht aus der Maschine ab.	Der Wasserablaufschlauch ist verstopft oder geknickt.	• Reinigen oder begradigen Sie den Schlauch.
	Der Pumpenfilter ist verstopft.	• Reinigen Sie den Pumpenfilter.
Die Maschine vibriert stark oder arbeitet sehr laut.	Die Maschine steht nicht gerade.	• Stabilisieren Sie die Maschine, indem Sie die Füße entsprechend einstellen.
	Ein Fremdkörper ist in den Pumpenfilter eingedrungen.	• Reinigen Sie den Pumpenfilter.
	Die Transportsicherungen (Bolzen) wurden nicht entfernt.	• Entfernen Sie die Transportsicherungen (Bolzen).
	Es befindet sich zu wenig Wäsche in der Maschine.	• Geben Sie mehr Wäsche in die Maschine.
	Es befindet sich zu viel Wäsche in der Maschine.	• Reduzieren Sie die Wäschemenge in der Maschine oder verteilen Sie die Wäsche von Hand gleichmäßiger.
	Die Maschine stößt irgendwo an.	• Achten Sie darauf, dass die Maschine frei steht.
Wasser tritt aus dem unteren Teil der Maschine aus.	Der Wasserablaufschlauch ist verstopft oder geknickt.	• Reinigen oder begradigen Sie den Schlauch.
	Der Pumpenfilter ist verstopft.	• Reinigen Sie den Pumpenfilter.
Die Maschine stoppt kurz nach Programmbeginn.	Die Maschine hält vorübergehend an, wenn die Spannung zu niedrig ist.	• Die Maschine setzt den Betrieb fort, wenn die Spannung wieder den Normalwert erreicht hat.
Gleich nach dem Einlaufen wird das Wasser wieder ausgestoßen.	Der Ablaufschlauch befindet sich nicht in der richtigen Höhe.	• Schließen Sie den Wasserablaufschlauch genau wie in der Bedienungsanleitung beschrieben an.
Beim Waschen ist kein Wasser in der Maschine zu sehen.	Wasser befindet sich im nicht sichtbaren Bereich der Maschine.	• Dies ist kein Problem.

Problem	Ursache	Lösung
Die Waschmaschinentür lässt sich nicht öffnen.	Die Türsperre ist aktiv, da das Wasser recht hoch in der Maschine steht.	<ul style="list-style-type: none"> Entfernen Sie das Wasser mit dem Abpumpen- oder Schleudern-Programm.
	Die Maschine heizt gerade das Wasser auf oder befindet sich im Schleudergang.	<ul style="list-style-type: none"> Warten Sie, bis das Programm abgeschlossen ist.
	Bei einem Stromausfall lässt sich die Gerätetür nicht öffnen.	<ul style="list-style-type: none"> Öffnen Sie sie von Hand, indem Sie die Pumpenfilterklappe öffnen und den Notgriff an der Rückseite besagter Klappe nach unten ziehen. Siehe „Gerätetürsperre“.
Das Waschen dauert länger als in der Anleitung angegeben. (*)	Der Wasserdruck ist sehr niedrig.	<ul style="list-style-type: none"> Die Maschine wartet ab, bis genügend Wasser eingeflossen ist, damit das Waschergebnis nicht durch eine unzureichende Wassermenge leidet. Dadurch verlängert sich die Waschzeit entsprechend.
	Die Netzspannung ist zu niedrig.	<ul style="list-style-type: none"> Bei geringer Versorgungsspannung verlängert sich der Waschvorgang, damit dennoch gute Resultate erzielt werden können.
	Das einlaufende Wasser ist sehr kalt.	<ul style="list-style-type: none"> Die Maschine braucht mehr Zeit zum Aufheizen des Wassers, dies gilt insbesondere in der kalten Jahreszeit. Darüber hinaus kann sich die Programmdauer verlängern, wenn dies zum Erreichen eines guten Waschergebnisses erforderlich ist.
	Die Anzahl der Spülvorgänge steigt an und/ oder es wird mehr Wasser zum Spülen gebraucht.	<ul style="list-style-type: none"> Wenn nötig, nutzt die Maschine mehr Wasser zum Spülen oder hängt einen zusätzlichen Spülgang an, um die Waschqualität zu verbessern.
	Durch übermäßig viel Waschmittel hat sich zu viel Schaum gebildet; das automatische Schaumbeseitigungssystem wurde aktiv.	<ul style="list-style-type: none"> Verwenden Sie nicht mehr als die empfohlene Waschmittelmenge.
Die Programmdauer wird nicht heruntergezählt. (bei Modellen mit Anzeige) (*)	Der Timer hält an, solange Wasser in die Maschine einläuft.	<ul style="list-style-type: none"> Die Zeit läuft erst dann weiter, wenn sich ausreichend viel Wasser in der Maschine befindet. Die Maschine wartet, bis eine ausreichende Menge Wasser eingelaufen ist; ansonsten kann es vorkommen, dass die Wäsche nicht richtig sauber wird. Anschließend läuft die Zeit weiter.
	Der Timer hält an, solange das Wasser aufgewärmt wird.	<ul style="list-style-type: none"> Die Zeit läuft erst dann weiter, wenn das Wasser die vorgegebene Temperatur erreicht hat.
	Die Zeit läuft beim Schleudern eventuell nicht weiter.	<ul style="list-style-type: none"> Bei sehr ungleichmäßiger Wäscheverteilung spricht eine spezielle Schutzschaltung an.
Die Programmdauer wird nicht heruntergezählt. (*)	Die Wäsche ist sehr ungleichmäßig in der Maschine verteilt.	<ul style="list-style-type: none"> Bei sehr ungleichmäßiger Wäscheverteilung spricht eine spezielle Schutzschaltung an.

Problem	Ursache	Lösung
Die Maschine schleudert nicht. (*)	Die Wäsche ist sehr ungleichmäßig in der Maschine verteilt.	• Bei sehr ungleichmäßiger Wäscheverteilung spricht eine spezielle Schutzschaltung an.
	Die Maschine schleudert nicht, wenn das Wasser nicht komplett abgepumpt werden konnte.	• Überprüfen Sie Filter und Ablaufschlauch.
	Durch übermäßig viel Waschmittel hat sich zu viel Schaum gebildet; das automatische Schaumbeseitigungssystem wurde aktiv.	• Verwenden Sie nicht mehr als die empfohlene Waschmittelmenge.
Die Waschleistung ist schlecht: Die Wäsche wird grau. (**)	Über längere Zeit wurde zu wenig Waschmittel benutzt.	• Benutzen Sie die für Wasserhärte und Wäsche empfohlene Waschmittelmenge.
	Über längere Zeit wurde bei niedrigen Temperaturen gewaschen.	• Wählen Sie die zur Wäsche passende Temperatur.
	Bei hoher Wasserhärte wurde nicht die richtige Waschmittelmenge verwendet.	• Wenn Sie bei hoher Wasserhärte zu wenig Waschmittel verwenden, haften Verschmutzungen an der Wäsche an und färben die Textilien mit der Zeit grau. Ein Grauschleier der Wäsche lässt sich nur schwierig beseitigen, wenn dieses Problem einmal aufgetreten ist. Benutzen Sie die für Wasserhärte und Wäsche empfohlene Waschmittelmenge.
	Zu viel Waschmittel.	• Benutzen Sie die für Wasserhärte und Wäsche empfohlene Waschmittelmenge.
Die Waschleistung ist schlecht: Flecken verschwinden nicht oder die Wäsche wird nicht richtig weiß. (**)	Zu wenig Waschmittel.	• Benutzen Sie die für Wasserhärte und Wäsche empfohlene Waschmittelmenge.
	Es befindet sich zu viel Wäsche in der Maschine.	• Überladen Sie die Maschine nicht. Orientieren Sie sich bei der Beladung an den Angaben in der „Programm- und Verbrauchstabelle“.
	Es wurde ein falsches Programm/eine falsche Temperatur gewählt.	• Wählen Sie das zur Wäsche passende Waschprogramm und die entsprechende Temperatur.
	Ein falsches Waschmittel wurde verwendet.	• Wählen Sie ein für die Maschine geeignetes Waschmittel.
	Zu viel Waschmittel.	• Halten Sie sich an die vom Waschmittel-Hersteller empfohlene Dosierung.
Die Waschleistung ist schlecht: Die Wäsche weist ölige Flecken auf. (**)	Die Trommel wurde nicht regelmäßig gereinigt.	• Reinigen Sie die Trommel regelmäßig. Dieses Verfahren entnehmen Sie bitte „Waschmaschinentür und Trommel reinigen“.
Die Waschleistung ist schlecht: Die Wäsche riecht unangenehm. (**)	Bei permanenter Nutzung von geringen Temperaturen und/oder Kurzprogrammen können sich Bakterien in der Trommel bilden, die auch einen üblen Geruch verursachen können.	<ul style="list-style-type: none"> • Lassen Sie nach jeder Wäsche sowohl Waschmittelschublad als auch Waschmaschinentür offen. Dadurch kann sich kein feuchter Nährboden für Bakterien in der Maschine bilden. • Stellen Sie auch sicher, mindestens einmal im Monat eine Waschladung mit mindestens 60°C zu waschen.
Die Farben der Textilien verblassen. (**)	Es wurde zu viel Wäsche in die Maschine gegeben.	• Überladen Sie die Maschine nicht.
	Eine zu hohe Temperatur wurde ausgewählt.	• Wählen Sie das richtige Programm und die richtige Temperatur je nach Typ und Verschmutzungsgrad der Wäsche.

Problem	Ursache	Lösung
Die Wäsche wird nicht richtig gespült.	Waschmittelmenge, Marke und Lagerbedingungen des Waschmittels waren möglicherweise nicht optimal.	<ul style="list-style-type: none"> • Wählen Sie ein für Wäsche und Waschmaschine geeignetes Waschmittel. Lagern Sie Waschmittel an einem trockenen Ort, meiden Sie starke Temperaturschwankungen.
	Das Waschmittel wurde in das falsche Fach eingefüllt.	<ul style="list-style-type: none"> • Wenn Waschmittel in das Vorwäschefach eingefüllt wird, jedoch keine Vorwäsche erfolgt, kann dieses Waschmittel beim Spülen oder Weichspülen in die Maschine geschwemmt werden. Achten Sie darauf, das Waschmittel in das richtige Fach einzufüllen.
	Der Pumpenfilter ist verstopft.	<ul style="list-style-type: none"> • Überprüfen Sie den Filter.
	Der Ablaufschlauch ist geknickt.	<ul style="list-style-type: none"> • Überprüfen Sie den Ablaufschlauch.
Die Wäsche wird nach dem Waschen steif. (**)	Zu wenig Waschmittel.	<ul style="list-style-type: none"> • Bei hoher Wasserhärte kann die Wäsche mit der Zeit steif werden, wenn Sie zu wenig Waschmittel benutzen. Verwenden Sie eine an die Wasserhärte angepasste Waschmittelmenge.
	Das Waschmittel wurde in das falsche Fach eingefüllt.	<ul style="list-style-type: none"> • Wenn Waschmittel in das Vorwäschefach eingefüllt wird, jedoch keine Vorwäsche erfolgt, kann dieses Waschmittel beim Spülen oder Weichspülen in die Maschine geschwemmt werden. Achten Sie darauf, das Waschmittel in das richtige Fach einzufüllen.
	Das Waschmittel wurde mit Weichspüler vermischt.	<ul style="list-style-type: none"> • Weichspüler nicht mit dem Waschmittel vermischen. Waschen Sie die Waschmittelschublade gut mit heißem Wasser aus.
Die Wäsche riecht nicht nach Weichspüler. (**)	Das Waschmittel oder der Weichspüler wurde in das falsche Fach eingefüllt.	<ul style="list-style-type: none"> • Wenn Waschmittel in das Vorwäschefach eingefüllt wird, jedoch keine Vorwäsche erfolgt, kann dieses Waschmittel beim Spülen oder Weichspülen in die Maschine geschwemmt werden. Waschen Sie die Waschmittelschublade gut mit heißem Wasser aus. Achten Sie darauf, das Waschmittel oder den Weichspüler in das richtige Fach einzufüllen.
	Das Waschmittel wurde mit Weichspüler vermischt.	<ul style="list-style-type: none"> • Weichspüler nicht mit dem Waschmittel vermischen. Waschen Sie die Waschmittelschublade gut mit heißem Wasser aus.

Problem	Ursache	Lösung
Waschmittlrückstände in der Waschmittelschublade. (**)	Das Waschmittel wurde eingefüllt, während die Waschmittelschublade noch feucht war.	<ul style="list-style-type: none"> • Trocknen Sie die Waschmittelschublade, bevor Sie das Waschmittel einfüllen.
	Das Waschmittel ist feucht geworden.	<ul style="list-style-type: none"> • Lagern Sie Waschmittel an einem trockenen Ort, meiden Sie starke Temperaturschwankungen.
	Der Wasserdruck ist sehr niedrig.	<ul style="list-style-type: none"> • Prüfen Sie den Wasserdruck.
	Das Waschmittel im Hauptfach wurde beim Einlassen des Wassers zur Vorwäsche durchnässt. Die Öffnungen in der Waschmittelschublade sind verstopft.	<ul style="list-style-type: none"> • Prüfen Sie die Öffnungen, reinigen Sie diese, falls sie verstopft sein sollten.
	Ein Problem mit den Düsen der Waschmittelschublade ist aufgetreten.	<ul style="list-style-type: none"> • Wenden Sie sich an den autorisierten Kundendienst.
	Das Waschmittel wurde mit Weichspüler vermischt.	<ul style="list-style-type: none"> • Weichspüler nicht mit dem Waschmittel vermischen. Waschen Sie die Waschmittelschublade gut mit heißem Wasser aus.
	Die Trommel wurde nicht regelmäßig gereinigt.	<ul style="list-style-type: none"> • Reinigen Sie die Trommel regelmäßig. Dieses Verfahren entnehmen Sie bitte „Waschmaschinentür und Trommel reinigen“.
Zu starke Schaumbildung in der Maschine. (**)	Ein falsches (eventuell nicht für Waschmaschinen geeignetes) Waschmittel wurde benutzt.	<ul style="list-style-type: none"> • Nutzen Sie ein für Waschmaschinen geeignetes Waschmittel.
	Zu viel Waschmittel.	<ul style="list-style-type: none"> • Benutzen Sie lediglich die erforderliche Waschmittelmenge.
	Das Waschmittel wurde falsch gelagert.	<ul style="list-style-type: none"> • Lagern Sie Waschmittel gut verschlossen an einem trockenen Ort. Lagern Sie Waschmittel nicht an übermäßig warmen Stellen.
	Bei bestimmten Textilien (wie zum Beispiel Gardinen) kommt es durch die Maschenstruktur des Materials zu übermäßiger Schaumbildung.	<ul style="list-style-type: none"> • Verwenden Sie für solche Textilien eine geringere Waschmittelmenge.
	Das Waschmittel wurde in das falsche Fach eingefüllt.	<ul style="list-style-type: none"> • Achten Sie darauf, das Waschmittel in das richtige Fach einzufüllen.
	Der Weichspüler wurde von der Maschine zu früh freigegeben.	<ul style="list-style-type: none"> • Eventuell liegt eine Störung der Ventile oder der Waschmittelschublade vor. Wenden Sie sich an den autorisierten Kundendienst.

Problem	Ursache	Lösung
Schaum tritt aus der Waschmittelschublade aus.	Zu viel Waschmittel.	<ul style="list-style-type: none"> Mischen Sie einen Teelöffel Weichspüler mit einem halben Liter Wasser, gießen Sie die Mischung in das Hauptwäschefach der Waschmittelschublade.
		<ul style="list-style-type: none"> Orientieren Sie sich bei der Auswahl der passenden Waschmittelmenge an den Angaben des Herstellers auf der Waschmittelverpackung. Wenn Sie zusätzliche Chemikalien (Fleckenentferner, Bleichmittel und dergleichen) verwenden, geben Sie weniger Waschmittel hinzu.
Die Wäsche ist nach Abschluss des Programms noch nass. (*)	Durch übermäßig viel Waschmittel hat sich zu viel Schaum gebildet; das automatische Schaumbeseitigungssystem wurde aktiv.	<ul style="list-style-type: none"> Verwenden Sie nicht mehr als die empfohlene Waschmittelmenge.

(*) Bei unregelmäßiger Wäscheverteilung (Unwucht) in der Trommel schleudert die Maschine nicht, damit es nicht zu Beschädigungen der Maschine oder ihrer Umgebung kommt. In diesem Fall sollten Sie die Wäsche auflockern, gleichmäßiger verteilen und erneut schleudern.

() Die Trommel wurde nicht regelmäßig gereinigt. Reinigen Sie die Trommel regelmäßig. Siehe 4.4.2**



WARNUNG: Falls sich Störungen nicht durch die Hinweise in diesem Abschnitt beseitigen lassen sollten, wenden Sie sich bitte an Ihren Händler oder an den autorisierten Kundendienst. Versuchen Sie niemals, ein defektes Gerät selbst zu reparieren.



WICHTIG: Relevante Informationen zur Problemlösung finden Sie im Abschnitt HomeWhiz.