

# beko

กาต้มน้ำไฟฟ้า  
คู่มือการใช้งาน




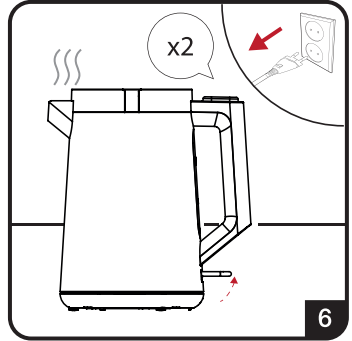
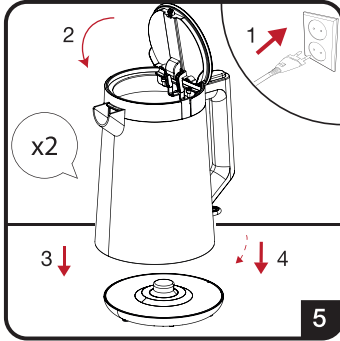
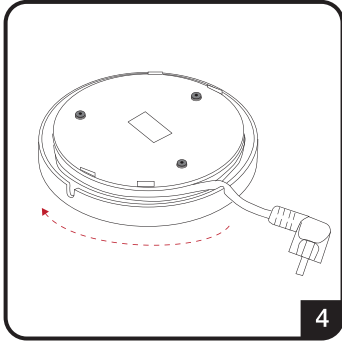
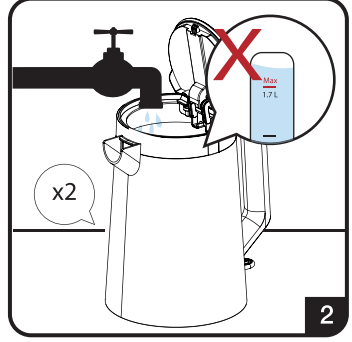
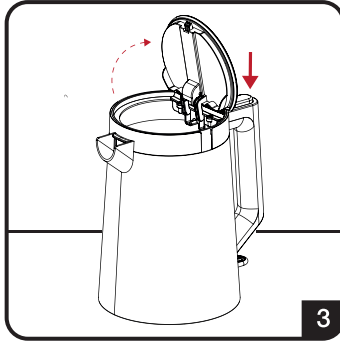
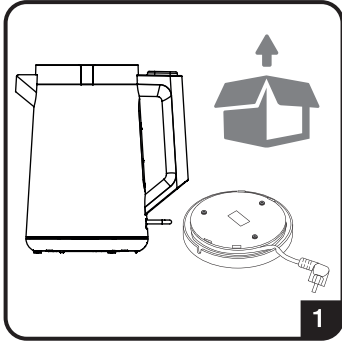
WKM 4215 W

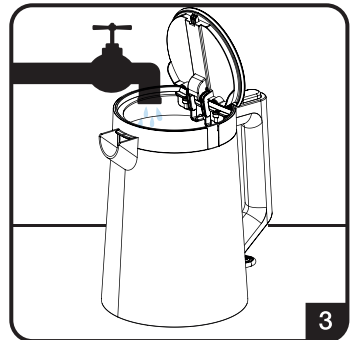
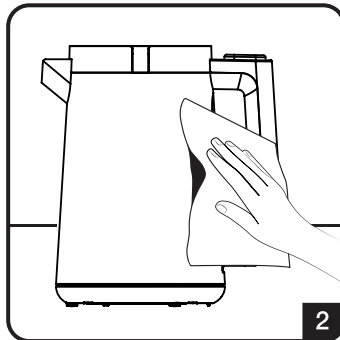
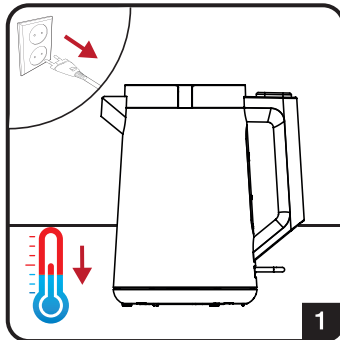
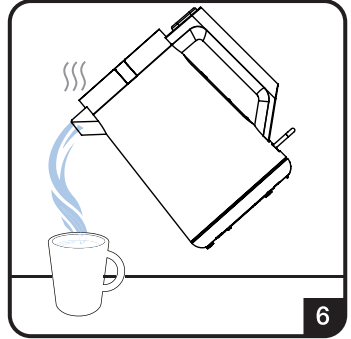
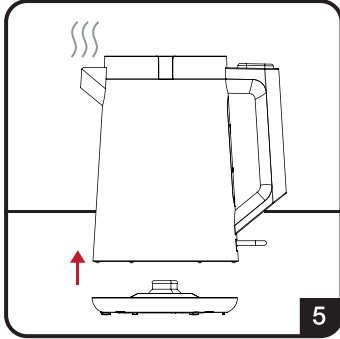
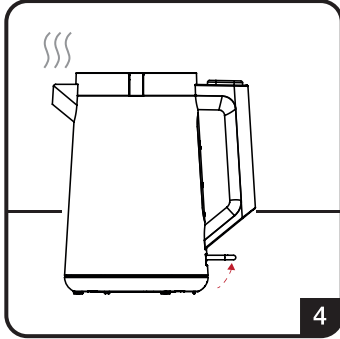
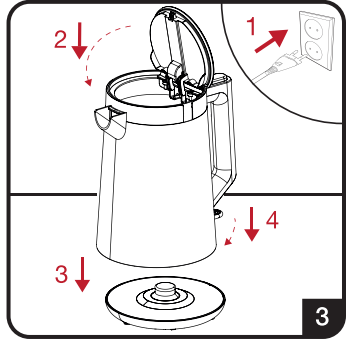
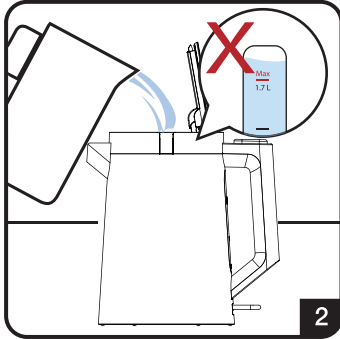
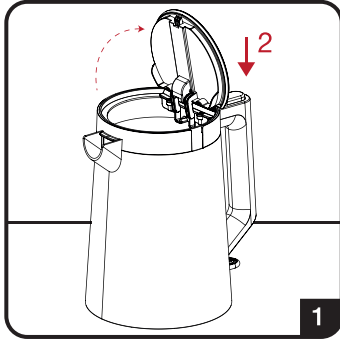
TH

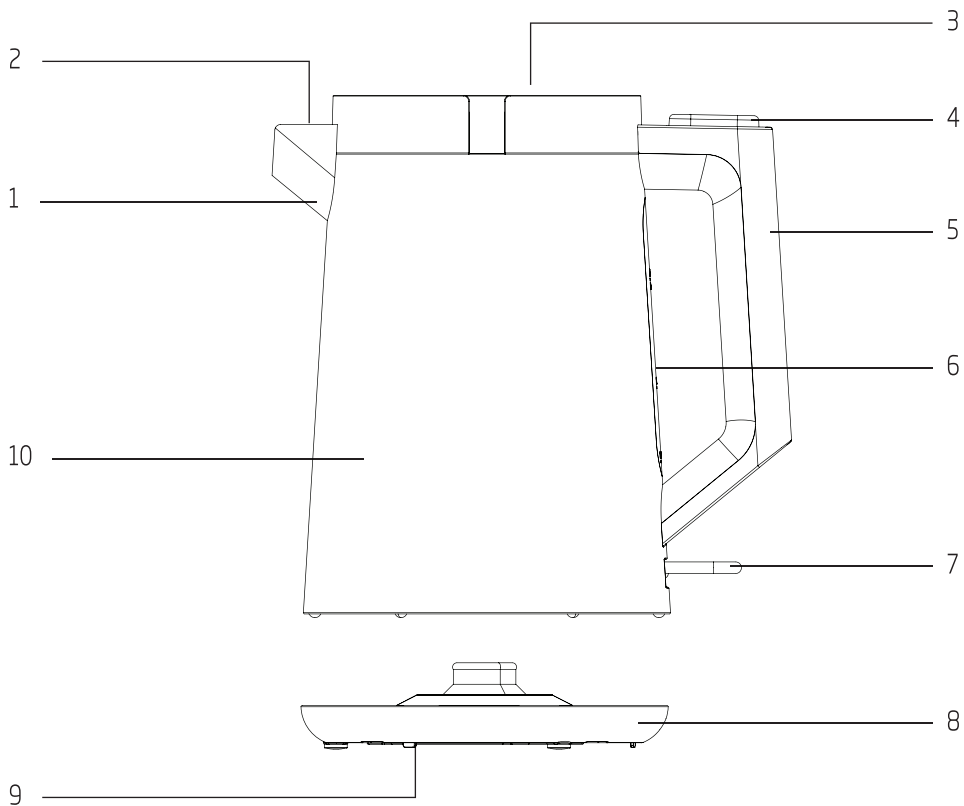
CE

01M-8912843200-1123-09

			
TH	การใช้งานครั้งแรก	ขั้นตอนการใช้งาน	การทำความสะอาดและการดูแลรักษา







# โปรดอ่านคู่มือเล่มนี้ก่อนใช้งาน!

เรียน ลูกค้าผู้ถือการคุณ  
ขอขอบพระคุณที่ท่านเลือกซื้อผลิตภัณฑ์ของ  
Beko เราหวังเป็นอย่างยิ่งว่าท่านจะได้รับ  
ความสะดวกสบายอย่างที่สุดจากการใช้งาน  
ผลิตภัณฑ์เครื่องนี้ ซึ่งได้รับการผลิตโดย  
ใช้เทคโนโลยีอันล้ำหน้าและมีคุณภาพสูง  
โปรดอ่านคู่มือการใช้งานเล่มนี้ และ  
เอกสารอื่นๆ ที่จัดมาให้ อย่างละเอียด  
ก่อนเริ่มดำเนินการใช้งานผลิตภัณฑ์  
และเก็บรักษาคู่มือไว้สำหรับใช้ในการอ้างอิง  
ในภายหลัง หากท่านส่งต่อผลิตภัณฑ์นี้ให้  
กับผู้อื่น โปรดแนบคู่มือการใช้งานเล่มนี้ไป  
พร้อมกับตัวเครื่อง พร้อมทั้งปฏิบัติตาม  
คำเตือน และข้อมูลต่างๆ ในคู่มือการใช้งาน  
เล่มนี้

## ส่วนต่างๆ ของกาต้มน้ำไฟฟ้า

1. พวยก
2. ฟิลเตอร์กรองน้ำ (อยู่ด้านใน)
3. ฟาปิด
4. ปุ่มปลดล็อกฟาปิด
5. ด้ามจับ
6. ช่องบอกระดับน้ำ
7. สวิตช์เปิด/ปิดเครื่อง
8. ฐานกาต้มน้ำ
9. ที่เก็บสายไฟ
10. เหยือกกาต้มน้ำ

## คำอธิบายสัญลักษณ์

สัญลักษณ์ที่ใช้ในหัวข้อต่างๆ ของคู่มือการใช้งานนี้  
มีดังต่อไปนี้:

	ข้อมูลสำคัญ และผลิตภัณฑ์เป็นประโยชน์ เกี่ยวกับการใช้งาน
	<b>คำเตือน:</b> คำเตือนเกี่ยวกับ สถานการณ์ที่เป็นอันตราย ต่อชีวิต และทรัพย์สิน
	วัสดุอุปกรณ์ต่างๆ สามารถสัมผัส กับอาหารได้
	<b>คำเตือน:</b> คำเตือนเกี่ยวกับ พื้นผิวที่มีความร้อน
	ห้ามนำกาต้มน้ำไฟฟ้า สายไฟ หรือปลั๊กไฟ ลงไปในน้ำหรือของเหลวทุกชนิด

## ข้อมูลทางเทคนิค

การใช้กระแสไฟฟ้า: 220-240 โวลต์ ~, 50-60 เฮิรตซ์  
กำลังไฟ: 1850 – 2200 วัตต์

ขอสงวนสิทธิ์ในการเปลี่ยนแปลงข้อมูลทางเทคนิค  
และแบบของผลิตภัณฑ์



# 1 คำแนะนำที่สำคัญเพื่อความปลอดภัยและสิ่งแวดล้อม

คำแนะนำด้านความปลอดภัยต่อไปนี้เป็นข้อแนะนำที่สำคัญเพื่อช่วยป้องกันการบาดเจ็บ หรือ ความเสียหายต่อทรัพย์สินที่อาจเกิดขึ้นได้ หากไม่ปฏิบัติตามคำแนะนำจะทำให้การรับประกันถือเป็นโมฆะ:

## 1.1 คำแนะนำเพื่อความปลอดภัยทั่วไป

- กាต้มน้ำรุ่นนี้ได้มาตรฐานด้านความปลอดภัยระดับสากล
- เด็กที่มีอายุตั้งแต่ 8 ปีขึ้นไป และบุคคลที่มีความบกพร่องทางด้านร่างกาย ประสาทสัมผัส หรือทางด้านจิตใจ หรือขาดประสบการณ์และความรู้ จะสามารถใช้งานอุปกรณ์นี้ได้ก็ต่อเมื่อได้รับการดูแล หรือ ได้รับคำแนะนำอย่างใกล้ชิดเกี่ยวกับการใช้งาน อุปกรณ์อย่างปลอดภัย และเข้าใจถึงอันตรายที่อาจเกิดขึ้น
- อย่าปล่อยให้เด็กเล่นกาต้มน้ำ และอย่าให้เด็กทำความสะอาดหรือดูแลรักษาอุปกรณ์ เว้นแต่ว่าเด็กจะมีอายุ 8 ปีขึ้นไปและมีผู้ใหญ่คอยดูแลอย่างใกล้ชิด
- ห้ามใช้กาต้มน้ำบริเวณกลางแจ้งหรือในห้องน้ำ
- หยุดใช้งานกาต้มน้ำ หากสายไฟหรือตัวเครื่องชำรุด จากนั้นติดต่อศูนย์บริการของบริษัทไบค ไทย
- กาต้มน้ำเครื่องนี้ถูกออกแบบมาสำหรับการใช้งานภายในบ้านเท่านั้น ไม่เหมาะสำหรับการใช้งานในเชิงพาณิชย์
- กระแสไฟฟ้าที่ใช้งานจะต้องมีคุณสมบัติตรงตามข้อมูลที่แสดงไว้บนฉลากผลิตภัณฑ์
- เพื่อความปลอดภัยยิ่งขึ้น ควรเชื่อมต่อ กาต้มน้ำกับแหล่งจ่ายไฟที่มีเบรกเกอร์ ป้องกันไฟดูดที่มีค่าการตัดวงจรไม่เกิน 30 mA
- ใช้กาต้มน้ำเครื่องนี้ร่วมกับเต้ารับปลั๊กไฟที่ติดตั้งสายดินแล้วเท่านั้น
- ห้ามเสียบปลั๊กของกาต้มน้ำเข้ากับปลั๊กฟ่วง
- ห้ามบิดหรืองอสายไฟ และห้ามวางสายไฟ พาดผ่านขอบที่มีความคมเพื่อป้องกันสายไฟขาด
- ห้ามสัมผัสกาต้มน้ำหรือปลั๊กไฟขณะมือเปียกหรือมีความชื้นในเวลาที่ตัวเครื่องยังเสียบปลั๊กไฟอยู่
- ห้ามถอดปลั๊กไฟของกาต้มน้ำโดยการดึงกระชากที่สายไฟ
- ห้ามเติมน้ำลงในกาต้มน้ำมากเกินไประดับสูงสุดที่ระบุไว้ เพราะขณะน้ำเดือด น้ำอาจล้นออกมานอกกาได้
- ห้ามเติมน้ำลงในกาต้มน้ำน้อยกว่าระดับต่ำสุดที่ระบุไว้

# 1

## คำแนะนำที่สำคัญเพื่อความปลอดภัยและสิ่งแวดล้อม

- ห้ามเปิดฝาปิดกาน้ำชาขณะที่น้ำกำลังเดือด
- ปิดฝาหม้อต้มน้ำเพื่อให้ไอน้ำร้อนถูกกักเก็บไว้
- จับกาน้ำชาตรงด้ามจับเท่านั้น
- ห้ามเปิดใช้งานกาน้ำชาโดยที่ยังไม่ได้เติมน้ำเป็นอันขาด
- ห้ามเติมน้ำลงในกาน้ำชาขณะที่กาน้ำชาอุ่นหรือร้อน
- ใช้กาน้ำชาพร้อมกับฐานที่จัดมาให้พร้อมกันเท่านั้น
- ใช้กาน้ำชาบนพื้นผิวที่มั่นคง แข็งแรง และเรียบเสมอกันเท่านั้น
- ห้ามพยายามแยกชิ้นส่วนของกาน้ำชา
- ใช้ชิ้นส่วนอุปกรณ์หรืออะไหล่ของแท้ที่ทางบริษัทผู้ผลิตแนะนำไว้เท่านั้น
- ถอดปลั๊กกาน้ำชาก่อนทำความสะอาดทุกครั้ง หลังจากทำความสะอาดเสร็จแล้ว ให้เช็ดกาน้ำชาและอุปกรณ์ที่ใช้งานร่วมกันทั้งหมดให้แห้งสนิทก่อนเสียบปลั๊กไฟ
- ห้ามนำกาน้ำชาไฟฟ้า หรือปลั๊กไฟลงมือลงในน้ำหรือของเหลวทุกชนิด
- ห้ามใช้กาน้ำชาในบริเวณ หรือใกล้กับบริเวณ หรือวัตถุที่สามารถติดไฟได้ และวัตถุไวไฟ
- หากท่านต้องการเก็บวัสดุที่ใช้ในการบรรจุกาน้ำชา โปรดนำไปเก็บให้พ้นมือเด็ก
- ควรดูแลเด็กอย่างใกล้ชิดเพื่อไม่ให้เด็กเล่นกาน้ำชา และควรเก็บกาน้ำชาและสายไฟให้พ้นมือเด็กที่มีอายุต่ำกว่า 8 ปี
- ห้ามสัมผัสพื้นผิว หรือเฟืองทำความร้อนของกาน้ำชาขณะที่ยังมีความร้อนอยู่ โปรดรอนกว่าจะเย็นสนิทแล้วเท่านั้น
- กาน้ำชาใช้สำหรับการต้มน้ำเปล่าเท่านั้น หากนำไปใช้งานผิดประเภทอาจทำให้เกิดอันตราย และการบาดเจ็บได้
- เก็บรักษาหม้อต้มน้ำ และสายไฟให้พ้นมือเด็กที่มีอายุต่ำกว่า 8 ปี

## 1.2 ความสอดคล้องกับระเบียบตามข้อกำหนด WEEE และการกำจัดซากผลิตภัณฑ์:

ผลิตภัณฑ์ที่มีความสอดคล้องกับข้อกำหนดของ EU WEEE Directive (2012/19/EU) ผลิตภัณฑ์นี้มีสัญลักษณ์การจัดประเภทสำหรับซากเครื่องใช้ไฟฟ้าและอุปกรณ์อิเล็กทรอนิกส์ (WEEE)



สัญลักษณ์นี้แสดงถึงว่าผลิตภัณฑ์นี้ไม่ควรนำไปกำจัดร่วมกับขยะ

มูลพวยตามบ้านเรือนเมื่อหมดอายุการใช้งานแล้ว อุปกรณ์ที่ใช้งานแล้วจะต้องส่งกลับไปยังแหล่งรวบรวมขยะที่ได้รับอนุญาตสำหรับการรีไซเคิลอุปกรณ์เครื่องใช้ไฟฟ้าและอิเล็กทรอนิกส์ หากต้องการค้นหาจุดเก็บขยะเหล่านี้ โปรดติดต่อหน่วยงานเทศบาลในเขตพื้นที่ของท่าน หรือร้านตัวแทนจำหน่ายที่ท่านซื้อผลิตภัณฑ์ ทุกคนควรรีบบันทึกหมายเลขสำคัญในการร่วมมือกันฟื้นฟูและรีไซเคิลอุปกรณ์เครื่องใช้ไฟฟ้าเก่า การกำจัดอุปกรณ์ที่ใช้งานแล้วอย่างเหมาะสมจะช่วยป้องกันการเกิดพลเสียต่อสิ่งแวดล้อม และสุขภาพของมนุษย์

## 1.3 ความสอดคล้องกับระเบียบตามข้อกำหนด RoHS

ผลิตภัณฑ์ที่ท่านเลือกซื้อ มีความสอดคล้องกับข้อกำหนดของ EU RoHS Directive (2011/65/EU) ซึ่งไม่มีส่วนประกอบที่เป็นอันตรายและวัสดุที่ห้ามใช้ตามที่ระบุไว้ในข้อกำหนด

## 1.4 ข้อมูลเกี่ยวกับบรรจุภัณฑ์



บรรจุภัณฑ์ของผลิตภัณฑ์เครื่องใช้ผลิตมาจากวัสดุที่สามารถรีไซเคิลได้ตามกฎระเบียบด้านสิ่งแวดล้อม

แห่งชาติของเรา ห้ามกำจัดบรรจุภัณฑ์ร่วมกับขยะมูลพวยตามบ้านเรือน หรือขยะประเภทอื่น ควรนำส่งบรรจุภัณฑ์ไปยังจุดรวบรวมขยะที่กำหนดไว้โดยหน่วยงานเทศบาลในเขตพื้นที่ของท่าน



## 2.1 การใช้งาน



ห้ามวางเหยือกกาต้มน้ำ (10) ไว้บนฐาน (8) ขณะต้มน้ำใส่กา



ห้ามเติมน้ำลงในเหยือกกาต้มน้ำ (10) มากเกินระดับสูงสุด หรือน้อยกว่าระดับต่ำสุดที่ระบุไว้ตรงมาตรฐานของระดับน้ำ (6)



ควรปิดฝาภาชนะ (3) ไว้ตลอดเวลา ระหว่างที่กำลังต้มน้ำอยู่ ไม่เช่นนั้น กาน้ำจะไม่สามารถตัดไฟได้แบบอัตโนมัติ



หากท่านต้องการหยุดต้มน้ำด้วยตัวเอง ให้ต้นสวิตช์เปิด/ปิดเครื่อง (7) ขึ้นด้านบน



ห้ามเปิดฝาภาชนะ (3) เพราะน้ำที่ร้อนจัดอาจเดือดพุ่งขึ้นมาได้ และตรวจสอบให้แน่ใจว่าไม่มีน้ำหกใส่ฐานกาต้มน้ำ (8)



หากท่านต้องการต้มน้ำต่อ ให้ทำตามขั้นตอนที่ 1 ถึง 10 ซ้ำอีกครั้ง



ควรพักกาต้มน้ำให้เย็นสนิท ก่อนที่จะเริ่มต้นน้ำร้อนต่อไป

## ข้อแนะนำและเคล็ดลับการใช้งาน

- กาต้มน้ำรุ่นนี้มีฝาพร้อมกับฟิลเตอร์กรองน้ำ (2) ซึ่งสามารถกรองเศษคราบตะกอน และสิ่งตกค้างอื่นๆ ออกจากน้ำที่กำลังเทออกจากกา
- ใช้น้ำอ่อน หรือน้ำกรองในการต้มน้ำ เพื่อป้องกันการสะสมของคราบตะกอน

### 3.1 การทำความสะอาดและการดูแลรักษา



ห้ามใช้น้ำยาทำความสะอาดที่มีส่วนผสมของสารระเหย มีฤทธิ์กัดกร่อน อุณหภูมิที่เป็นโลหะ หรือแปรงที่ขมบนแปรงเชิงกระด้าง ในการทำความสะอาดกาน้ำ



ห้ามนำกาน้ำ ฐานกาน้ำ (8) หรือสายไฟลงปลั๊กในน้ำ หรือของเหลวทุกชนิด



หลังจากทำความสะอาดเสร็จแล้ว ให้นำได้ดัดเช็ดทุกชิ้นส่วนของกาน้ำ อย่างระมัดระวังจนแห้งสนิทก่อนนำกลับมาใช้งาน

### 3.2 การจัดการคราบตะกรันในกาน้ำ

การจัดการคราบตะกรันช่วยยืดอายุการใช้งานของกาน้ำของท่านได้ ช่วงเวลาที่เหมาะสมสำหรับการจัดการคราบตะกรันขึ้นอยู่กับความกระด้างของน้ำในเขตพื้นที่ของท่าน

1. เติมน้ำลงในกาให้ถึงระดับสูงสุด แล้วทำการต้มน้ำ
2. หลังจากกาน้ำต้มน้ำเสร็จแล้ว ให้ถอดปลั๊กไฟออก
3. เติมน้ำผสมสายชูกลั่น 2 ถ้วยตวง หรือกรดซิตริก 1 ช้อนโต๊ะลงในน้ำที่เพิ่งเดือดเมื่อสักครู่
4. พักทิ้งไว้ประมาณ 2-3 ชั่วโมง
5. เทน้ำออกจากกาให้หมด แล้วล้างเหยือกกาน้ำด้วยน้ำอุ่นด้วยน้ำเปล่าให้สะอาด
6. เติมน้ำเปล่าลงในกา แล้วทำการต้มน้ำอีกครั้ง
7. จากนั้น เทน้ำที่ต้มจนเดือดแล้วออกจากกา แล้วล้างเหยือกกาน้ำด้วยน้ำอุ่นด้วยน้ำเปล่าอีกครั้ง เป็นอันเสร็จสิ้นขั้นตอน



หากยังมีคราบตะกรันเหลืออยู่เล็กน้อย ให้ทำตามขั้นตอนเดิมซ้ำอีกครั้ง



ท่านสามารถใช้ฟลูออโรคาร์บอนที่เคลือบที่หม้อสำหรับการทำความสะอาดกาน้ำ หากท่านใช้ฟลูออโรคาร์บอนที่เคลือบที่หม้อโปรดทำตามคำแนะนำการใช้งานของฟลูออโรคาร์บอนที่เคลือบที่หม้อ

### 3.3 การจัดเก็บ

- หากยังไม่ต้องการใช้กาน้ำเป็นเวลานาน ควรนำไปเก็บให้เรียบร้อย
- ถอดปลั๊กกาน้ำ จากนั้นพักเครื่องให้เย็น และแห้งสนิท
- เก็บกาน้ำไว้ในที่ที่มีอากาศค่อนข้างเย็นและแห้ง
- เก็บกาน้ำและสายไฟให้พ้นมือเด็กอายุต่ำกว่า 8 ปี
- ม้วนสายไฟพันรอบที่เก็บสายไฟ (9) ซึ่งอยู่ทางด้านล่างของฐานกาน้ำ (8)

### 3.4 การจัดการและการขนส่ง

- ระหว่างการจัดการและการขนส่ง ให้ใส่กาน้ำไว้ในกล่องที่เข้บรรจุเครื่องมาตั้งแต่ต้น เนื่องจากบรรจุภัณฑ์ของกาน้ำจะช่วยป้องกันไม่ให้เกิดความเสียหายกับตัวเครื่อง
- ห้ามวางของหนักบนกาน้ำ หรือกล่องบรรจุเครื่อง ไม่เช่นนั้นตัวเครื่องอาจเสียหายได้
- การทำกาน้ำแตกกรแตกอาจทำให้ตัวเครื่องไม่ทำงาน หรือเกิดความเสียหายที่ไม่สามารถแก้ไขได้



สำหรับการเตรียมอุปกรณ์ก่อนใช้งาน การใช้งานทั่วไป และการทำความสะอาด โปรดปฏิบัติตามขั้นตอนในหน้าที่ 2-3 ของคู่มือเล่มนี้



ขอแสดงความยินดีสำหรับท่านที่ซื้อสินค้าคุณภาพจาก เบ็ค กรุณาเก็บใบเสร็จรับเงินหรือเอกสารอ้างอิงการซื้อสินค้าที่เหมาะสมเพื่อท่านจำเป็นต้องใช้ใบเสร็จใบนี้กรณี  
สินค้าอยู่ภายใต้ข้อกำหนดในเงื่อนไขการรับประกันสินค้า เบ็ค ที่รับประกันการซ่อมภายในระยะเวลา 2 ปี นับจากวันที่ซื้อสินค้า การรับประกันสินค้านี้มีผลครอบคลุมค่า  
อะไหล่ ค่าแรง ภายใต้ขอบเขตสินค้าที่จำหน่ายในประเทศไทย

**วิธีการขอรับบริการ**

1. กรุณาเก็บใบเสร็จรับเงินหรือเอกสารอ้างอิงในการซื้อสินค้า
2. การให้บริการภายใต้การรับประกัน โปรดดูรายละเอียดเพิ่มเติมได้ที่เว็บไซต์ [www.beko.co.th](http://www.beko.co.th) ก่อนติดต่อขอรับบริการ
3. กรุณาศึกษาคู่มือคำแนะนำการแก้ไขปัญหาคำแนะนำเบื้องต้นในคู่มือการใช้งานที่แนบมา
4. ค่าใช้จ่ายอาจถูกเรียกเก็บ หากตรวจสอบแล้วไม่พบความผิดปกติในผลิตภัณฑ์ของท่าน แม้ว่าสินค้ายังคงอยู่ภายใต้การรับประกัน
5. หากท่านประสบปัญหาใดๆ ในการรับบริการ กรุณาติดต่อสายด่วนบริการลูกค้าเบ็ค 0-2044-2356 (Beko)

**หมายเหตุ**

เอกสารหลักฐานการซื้อสินค้า เป็นข้อกำหนดเพียงอย่างเดียวสำหรับการเรียกร้องการขอรับประกันสินค้า ดังนั้นลูกค้ากรุณาเก็บสำเนาใบเสร็จรับเงินและใบรับ  
ประกันนี้เพื่อแสดงเป็นหลักฐาน

**เงื่อนไขการรับประกันทั่วไป**

1. ผลิตภัณฑ์และอุปกรณ์ต่างๆได้รับการรับประกันในกรณีที่อาการชำรุดเกิดจากความผิดพลาดของผลิตภัณฑ์อันเนื่องมาจากความผิดพลาดของการผลิต  
เท่านั้น
2. เมื่อต้องการใช้สิทธิการรับประกันต้องแสดงใบเสร็จรับเงินในกำกับชาติ การซื้อที่มีข้อความสมบูรณ์และมีรายละเอียดในสาระสำคัญเพื่อใช้เป็นหลักฐานแสดงวันที่  
ซื้อผลิตภัณฑ์ต่อเจ้าหน้าที่ผู้ให้บริการและเก็บใบรับประกันและหลักฐานการซื้อไว้ตลอดการใช้งาน กรณีบัตรรับประกันหาย บริษัทไม่สามารถออกให้ใหม่ได้
3. ทางบริษัทไม่คิดค่าพินิจในระยะเวลาประกันเฉพาะผลิตภัณฑ์ที่มีการบริการทั้งงานช่างกัน
4. เงื่อนไขการรับประกันสินค้านี้มีผลบังคับเฉพาะผลิตภัณฑ์ที่จำหน่ายโดย บริษัท เบ็คไทย จำกัด หรือตัวแทนจำหน่ายของ บริษัท เบ็คไทย จำกัด เท่านั้น
5. การรับประกันจะครอบคลุมถึงเฉพาะสินค้าที่ซื้อในประเทศไทยเท่านั้นผลการให้บริการตามการรับประกันจะต้องดำเนินการโดยศูนย์บริการที่ได้รับการแต่งตั้งที่อยู่ใน  
ประเทศไทยเท่านั้น
6. บริษัทมีสิทธิ์ในการเรียกเก็บค่าบริการในส่วนของการดำเนินงานด้านนอกประกันตามอาการเสีย เบ็คในกรณีที่อาการเสียนี้ไม่ถูกตรวจพบก็ตาม
7. เจ้าหน้าที่สามารถลงนามสิทธิ์ที่จะปฏิเสธการติดตั้งอุปกรณ์ในพื้นที่ที่ไม่ถึง พื้นที่ที่ห้ามเข้า พื้นที่ที่เสี่ยงอันตราย
8. สินค้าขนาดเล็ก เช่น ไมโครเวฟ หม้อหุงข้าว เตาหีด เตาอบแบบตั้งโต๊ะ เครื่องดูดฝุ่น เครื่องปั่นน้ำผลไม้ และอุปกรณ์เตรียมอาหารทุกชนิด ไม่มีบริการนอกสถานที่  
ลูกค้าจะต้องนำสินค้ามาส่งที่ศูนย์บริการ เบ็ค ใกล้บ้านท่าน หรือถ้าต้องการให้มีการบริการนอกสถานที่ ลูกค้าจะต้องรับผิดชอบค่าใช้จ่ายให้กับบริการหลังการ  
ขาย
9. ถ้าลูกค้าไม่มีใบเสร็จรับเงินหรือหลักฐานการยืนยันการรับประกัน บริษัทจะคิดระยะเวลาในการรับประกันสินค้า 27 เดือน นับจากวันที่ผลิต โดยอ้างอิงหมายเลข  
ประจำเครื่อง (Serial number) ที่ติดไว้ที่ผลิตภัณฑ์

**ผลิตภัณฑ์สินค้า เบ็ค กลุ่ม ได้รับมาตรฐานการรับประกัน ครอบคลุม ค่าแรงค่าอะไหล่ รายละเอียดการรับประกันสินค้า**

ประเภทสินค้า	ระยะเวลา	การรับประกันส่วนเพิ่มพิเศษ	ระยะเวลา	เงื่อนไขและข้อยกเว้นการรับประกัน
1. ตู้เย็น	2 ปี	คอมเพลกซ์สำหรับตู้เย็น 2 ประตูขึ้นไป คอมเพลกซ์สำหรับตู้เย็น 1 ประตู	12 ปี 5 ปี	1. ความเสียหายอันเนื่องมาจากการขนส่ง อุบัติเหตุ การแตกหัก และการใช้ที่ผิดวิธี การทดลอง การลัดวงจร และการซ่อมบำรุง การติดตั้ง การปรับหรือการดัดแปลงตัวเครื่องหรืออะไหล่หรือความเสียหายอื่นซึ่งเกิดจากการเข้าใกล้คลาดเคลื่อนไปจากขั้นตอนกระบวนการใช้ซึ่งระบุไว้ในคู่มือการใช้ผลิตภัณฑ์ 2. อาการเสียและความเสียหายที่เกิดจากปัจจัยภายนอก กิยธรรมชาติและสิ่งแวดล้อม เช่น วัตถุแปลกปลอมตกค้าง เชื้อรา ขอบเหลว ความชื้น ไฟฟ้า แผ่นดินไหว น้ำท่วม ไข่ระเบิดในไฟฟ้าปลั๊กประเภทที่ระบุไว้ในคู่มือหรือผลิตภัณฑ์ รวมทั้งระบบไฟของลูกค้านี้ที่มีระบบสายดิน (กราวด์) หรือ การใช้ Circuit breaker ที่ไม่เหมาะสม 3. การสึกหรอโดยทั่วไปตามอายุการใช้งานและการฉีกขาด การสึกกร่อน ชิ้นสหมหรือออยปรอบเนื่องมาจากสวิตช์หรือแผงงาให้กัความเสียหาย 4. รอยขีดข่วนและความเสียหายที่เกิดขึ้นบนพื้นผิวและส่วนประกอบภายนอกที่เกิดจากการใช้งานของลูกค้า การเคลื่อนย้าย การขนส่ง อุบัติเหตุ และความเสียหายอื่น 5. อุปกรณ์ที่เป็นส่วนประกอบอยู่ภายนอก ภายใต้บรรจุแยกภายในผลิตภัณฑ์ เช่น ขอบยาว ถาดรอง ชั้นวางถาดรอง ี้น้ำ ลายไฟ ฯลฯ 6. การเรียกร้องค่าเสียหายหรือชิ้นส่วนประกอบที่หายไปหลังจากเลยกำหนด 7 วัน นับจากวันที่ซื้อผลิตภัณฑ์ 7. ส่วนประกอบใดๆ ซึ่งถูกเปลี่ยนแปลง ซ่อม ตรวจจับ หรือติดตั้งโดยบุคคลใดๆ ที่ไม่ใช่พนักงานของบริษัท เบ็ค ไทย และ/หรือศูนย์บริการแต่งตั้ง 8. อาการเสียหรือผิดปกติอันเนื่องมาจากการใช้งานเชิงพาณิชย์ เชิงอุตสาหกรรม และใช้ผิดคุณสมบัติ 9. หมายเลขเครื่องของผลิตภัณฑ์ถูกแก้ไข ลบ ขีดฆ่า หรือทำลาย และใบรับประกันผลิตภัณฑ์ถูกแก้ไขหรือลบทิ้งไม่อาจรับได้ <b>หมายเหตุ</b> 1. บัตรรับประกันที่ถูกต้องเพียง 1 ฉบับ ไม่สามารถโอนสิทธิ์ให้ผู้อื่นได้ 2. ผลิตภัณฑ์ เบ็ค ถูกออกแบบและสร้างขึ้นสำหรับใช้ในครัวเรือนในประเทศเท่านั้น 3. การรับประกันนี้จะเริ่มเมื่อได้ลงทะเบียนสินค้าจากผู้ซื้อภายใน 15 วันนับจากวันที่ซื้อสินค้าทั้งโดยการส่งใบรับประกันไปที่บริษัท เบ็ค หรือ (ย) เข้าเว็บไซต์ <a href="http://www.beko.co.th">www.beko.co.th</a>
2. ตู้แช่แข็ง	2 ปี	คอมเพลกซ์	5 ปี	
3. เครื่องซักผ้าพาลา	2 ปี	มอเตอร์มาตรฐาน/โปรแกรมรอกซ์ เวอร์เตอร์	5/12 ปี	
4. เครื่องซักผ้าพาลาและ 2 ปี	2 ปี	มอเตอร์มาตรฐาน/โปรแกรมรอกซ์ เวอร์เตอร์	5/10 ปี	
5. เครื่องซักผ้าและอบ	2 ปี	ไดรฟ์มอเตอร์/โปรแกรมรอกซ์ เวอร์เตอร์	10/12 ปี	
6. เครื่องอบผ้า	2 ปี	มอเตอร์มาตรฐาน/โปรแกรมรอกซ์ เวอร์เตอร์	5/12 ปี	
7. เครื่องล้างจาน	2 ปี	มอเตอร์มาตรฐาน/โปรแกรมรอกซ์ เวอร์เตอร์	5/12 ปี	
8. เครื่องใช้ไฟฟ้าในครัว	2 ปี	มอเตอร์มาตรฐาน/โปรแกรมรอกซ์ เวอร์เตอร์	5/12 ปี	
9. เครื่องปรับอากาศ	2 ปี	คอมเพลกซ์ระบบปรับอากาศ/โปรแกรมรอกซ์ เวอร์เตอร์	5/10 ปี	
10. เครื่องทำน้ำอุ่น	3 ปี	การรับประกันมอเตอร์	10 ปี	
11. เครื่องใช้ไฟฟ้าขนาดเล็ก	2 ปี	มอเตอร์	2 ปี	
12. เครื่องฟอกอากาศ	2 ปี	มอเตอร์	2 ปี	

Thank you for your purchase of Beko quality product. Please keep the receipt and/or other reference of product purchase in an appropriate location. You are requested to present them for warranty service under Beko terms and conditions, valid for 2 years after the purchasing date. The service covers spare parts and labor charge under the determined scope in Thailand.

#### SERVICE REQUEST PROCEDURES

1. Please keep the receipt or other reference of product purchase.
2. For the service under warranty, please see more details on website: [www.beko.co.th](http://www.beko.co.th) before contacting for service.
3. Please read the manual for instruction and primary problem solving.
4. If there is not any defect of the product, although it is under warranty, the company may charge some expense.
5. If you have any problem about service, please contact Beko customer service center at 0-2044-2356 (Beko)

#### REMARK

All documents and references of product purchase is one requirement of warranty claim. Please keep the receipt and this warranty card as an evidence for service request and warranty claim.

#### General Warranty Terms and Conditions

1. All products, parts, and accessories shall be warranted only for the damage caused by their errors resulting from production error.
2. To claim for warranty, you should present a service officer the receipt/tax invoice with the complete clause, clean, and free revision in material provisions as evidence. In addition, you must store and maintain in good condition the warranty card and purchasing evidence along the period of appliance life. The Company shall not provide the replacement of warranty card in case of lost.
3. In case of the product subjected to home service, the Company shall not charge any transportation cost during warranty period.
4. The Warranty terms and Conditions shall be effective for the products sold by Beko Thai Company Limited or its agency only.
5. The company shall cover only the products bought in Thailand only. The service under warranty shall be done only by the authorized service center in Thailand.
6. The company shall have the right to charge the additional service and transportation cost of any break down that is out of warranty, although such break down is not detected.
7. The staff/technician shall reserve the right to refuse installing in any danger area, restricted area, and/or some area that he/she is unable to reach.
8. On-site Service is not applicable for Small Domestic Appliances such as Microwave, Rico cooker, Iron, Vacuum Cleaner, Freestanding Oven, Blender and Food preparation equipment. Please bring the products to Beko service center in your area, in case of on-site service is required, the transportation fee will be applied.
9. In case the receipt or prove of purchase is not available, the warranty would be 27 months after production date according to product's serial number.

#### All Beko products are stand warranty covering part and labor

#### PRODUCT GROUP DETAIL WARRANTY

PRODUCT TYPES	PERIOD (YEARS)	WARRANTY CONDITIONS	PERIOD (YEARS)
1. Refrigerator	2	2 Doors + Compressor 1 Door Compressor	12 5
2. Chest Freezer	2	Compressor	5
3. Front Load Washer	2	Motor/ProSmart Inverter Motor	5/12
4. Top Load, Twin Tub	2	Motor/ProSmart Inverter Motor	5/10
5. Wash & Dry Washer	2	Direct Drive Motor/ProSmart Inverter Motor	10/12
6. Dryer	2	Motor/ProSmart Inverter Motor	5/12
7. Dishwasher	2	Motor/ProSmart Inverter Motor	5/12
8. Kitchen Appliances	2	Motor/ProSmart Inverter Motor	5/12
9. Air Conditioner	2	Compressor Non-Inverter/ ProSmart Inverter	5/10
10. Instant Hot Shower	3	Boiler Leakage	10
11. Small Appliances	2	Motor	2
12. Air Purifier	2 U	Motor	2

#### Other areas not covered by the warranty

1. Damage caused by transportation, accident, torn apart, misuse, trial, demonstration maintenance, installation, modification, or adjustment of products or parts, or negligence that is resulting from misunderstanding of application method specified in the product manual.
2. The damages cause by external factors, acts of god or environment causes such as residue sweat, fluid, humidity, lightning, earthquake, flood, or caused by applying wrong voltage that is not matched with specification in product manual, including ungrounded electrical system or inappropriate circuit breaker.
3. The erosion according to regular usage, tear apart, rust or stain and damage from animals or insects.
4. Scratches and damages on product's appearances from usage, handling, transportation, accident and negligence
5. The parts those are outside or inside the package, and inside the product, such as seal, support tray rack grille, remote control, cable, etc.
6. Claim for damage or loose part later than 7 days after purchasing.
7. The parts those are modified or replaced or repaired or checked or installed by any third party who is not the employee of Beko Thai Company Limited and/or authorized service center.
8. Defect or breakdown caused by commercial use, industrial use, and misuse.
9. The product serial number is modified, deleted, crossed out, or destroyed. The warranty card is revised or deleted in any case.

#### Remark

1. The warranty card that is modified, revised, marked, scratched, or lose some parts shall be avoided.
2. Our Beko products are designed for domestic household use only.
3. This warranty share become effective after customer registration within 15 days after purchasing date either by (a) sending the warranty card to Beko or (b) register on [www.beko.co.th](http://www.beko.co.th)

(สำหรับลูกค้าทั่วไป)  
(For Customer)

บัตรรับประกัน  
WARRANTY CARD



ประเภทสินค้า .....  
Product

รหัสสินค้า .....  
Product No.

รุ่น ..... หมายเลขเครื่อง .....  
Model Serial No.

ชื่อผู้ซื้อ ..... นามสกุล .....  
Owner's Name Surname

ที่อยู่ .....  
Address

โทรศัพท์ .....  
Tel.

มือถือ .....  
Mobile

อีเมล .....  
E-mail

ชื่อตัวแทนจำหน่าย ..... ตราประทับร้านค้า

วันที่ซื้อ .....  
Purchase Date

เลขที่ใบสั่งซื้อ .....  
Order No.

ประทับตราที่นี่

ลงทะเบียน การรับประกันสินค้า หรือ ศึกษารายละเอียดเพิ่มเติมที่ [www.beko.co.th](http://www.beko.co.th)

(Beko Customer Care, For Service Enquiry Please Contact Beko Call Center Telephone 0-2044-2356 Monday - Saturday 07:30 - 17:30)



(สำหรับส่งคืนบริษัท)  
(Return to Beko)

บัตรรับประกัน  
WARRANTY CARD



ประเภทสินค้า .....  
Product

รหัสสินค้า .....  
Product No.

รุ่น ..... หมายเลขเครื่อง .....  
Model Serial No.

ชื่อผู้ซื้อ ..... นามสกุล .....  
Owner's Name Surname

ที่อยู่ .....  
Address

โทรศัพท์ .....  
Tel.

มือถือ .....  
Mobile

อีเมล .....  
E-mail

ชื่อตัวแทนจำหน่าย ..... ตราประทับร้านค้า

วันที่ซื้อ .....  
Purchase Date

เลขที่ใบสั่งซื้อ .....  
Order No.

ประทับตราที่นี่

กรอกข้อความและส่งส่วนนี้คืนบริษัทฯ ภายใน 15 วันหลังจากวันที่ซื้อ หากเกินกำหนดดังกล่าว บริษัทฯ จะถือว่าลบลະสิทธิ์

Please fill in this part and return to Beko within 15 days after the date of purchase otherwise the warranty card will not be valid.



ลงทะเบียนรับประกันสินค้า เบคโ  
Beko Product Registration



ฝ่ายบริการลูกค้าสัมพันธ์  
CUSTOMER SERVICE  
0 2044 2356 (BEKO)



กรุณาส่ง

บริษัท เบคโ ไทย จำกัด  
ตู้ ปณ. 55  
ปณ. บ้านค่าย  
ระยอง 21120

ใบอนุญาตเลขที่ "ปย 2/228" ปณ. บ้านค่าย  
ถ้าพาส่งภายในประเทศไม่ต้องพินิจตราไปรษณียากร



ATTENTION

BEKO THAI CO., LTD.  
P.O. 55  
BANKHAI POST OFFICE  
RAYONG 21120 THAILAND