

# beko

เครื่องชงกาแฟอัตโนมัติ  
พร้อมที่ทำฟองนม  
คู่มือการใช้งาน



CEG 3194 B

TH

CE

01M-8913603200-1123-04

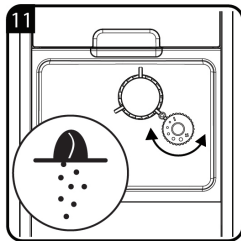
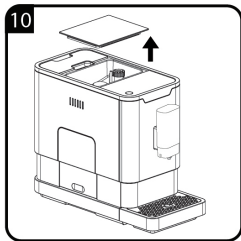
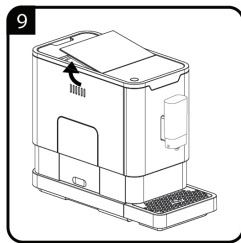
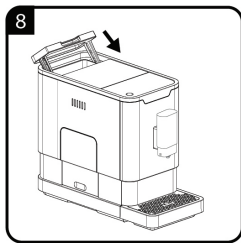
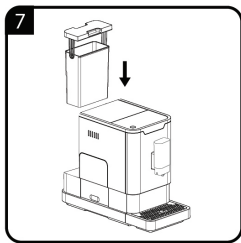
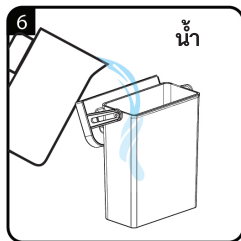
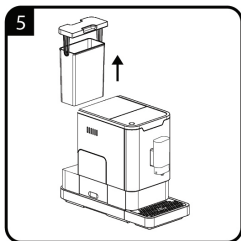
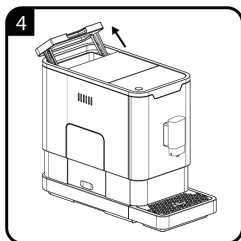
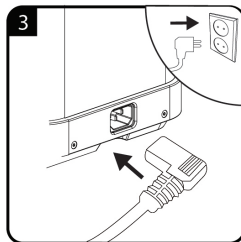
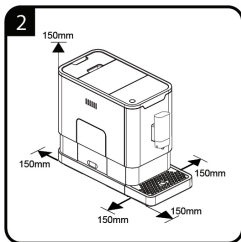
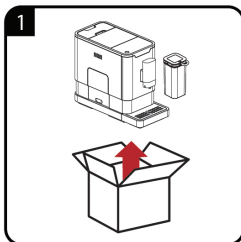
# สารบัญ

ภาษาไทย

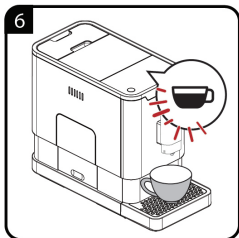
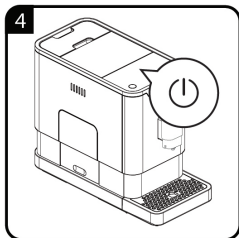
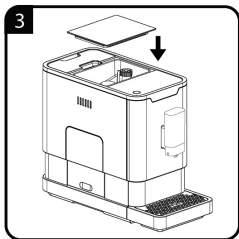
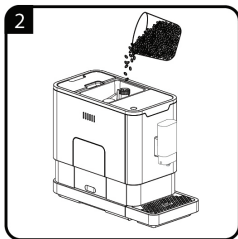
13-36

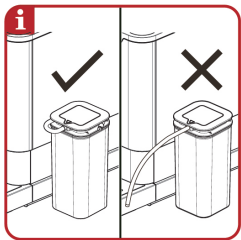
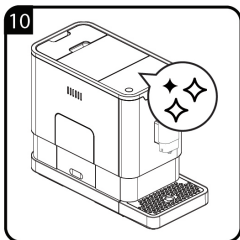
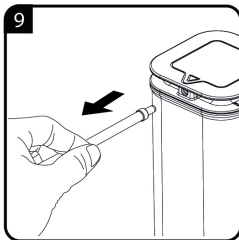
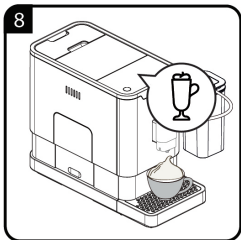
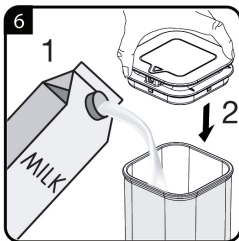
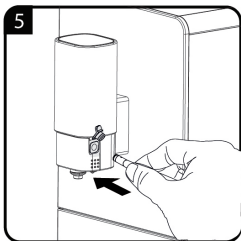
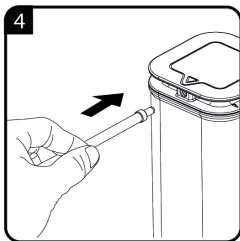
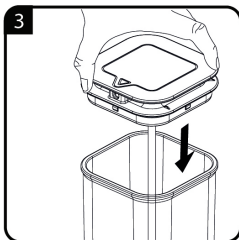
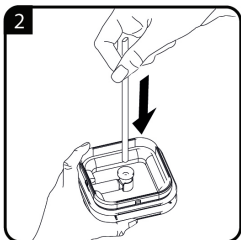
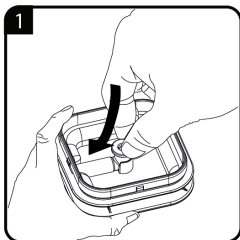
---

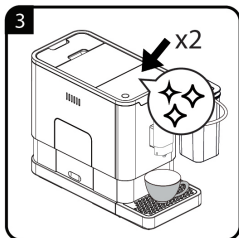
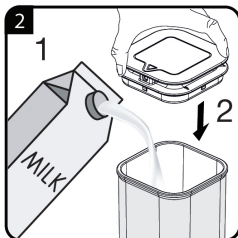
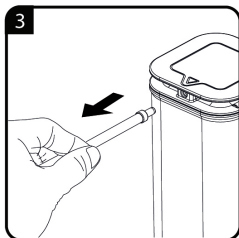
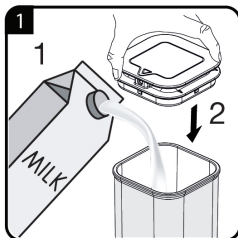
TH			
	การใช้งานครั้งแรก	ขั้นตอนการใช้งาน	การทำกาแฟลาเต้ มีคัสอาโต้
			
	การทำกาแฟยูซีเอ็น	ฟังก์ชันการตีฟองนม	การทำความสะอาดและการดูแลรักษา

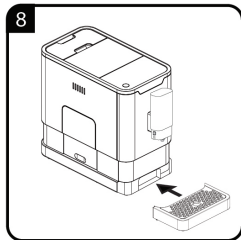
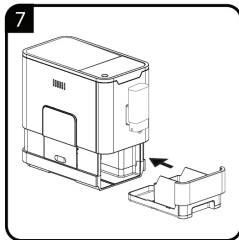
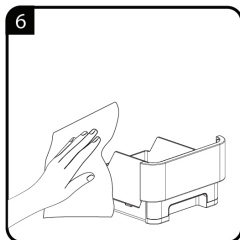
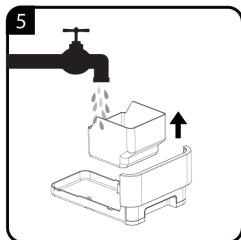
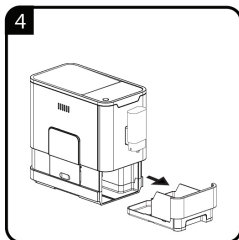
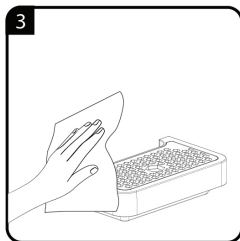
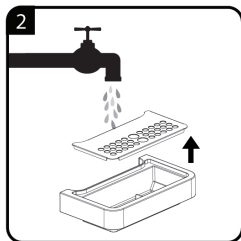
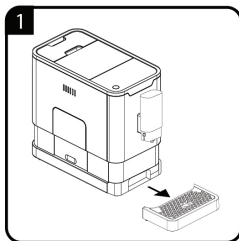


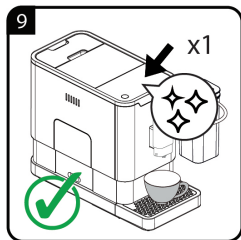
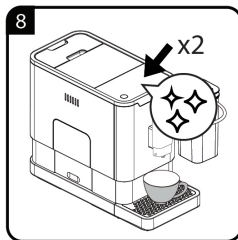
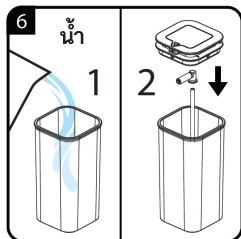
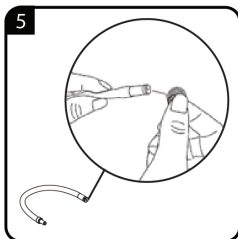
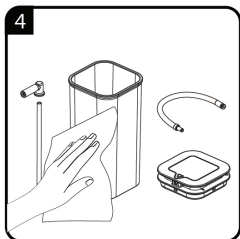
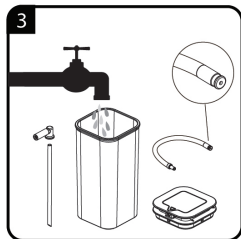
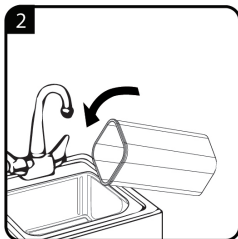
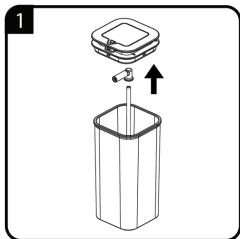


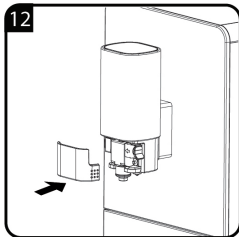
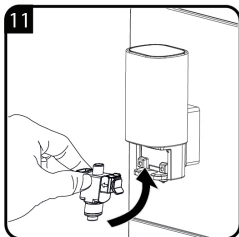
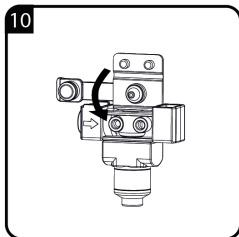
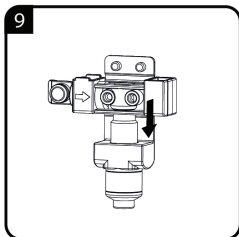
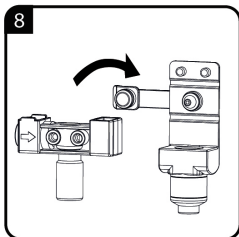
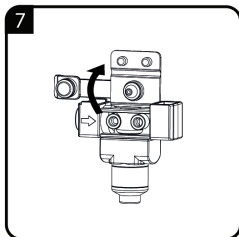
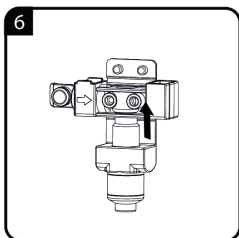
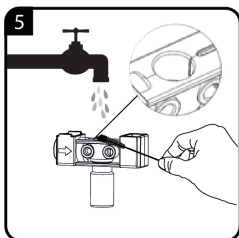
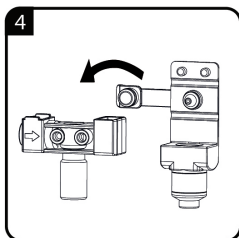
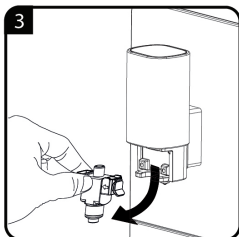
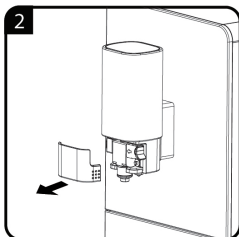
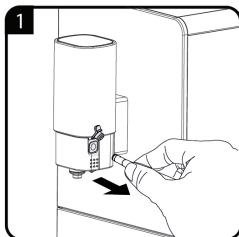


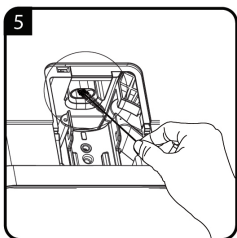
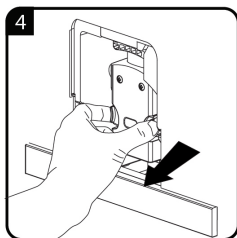
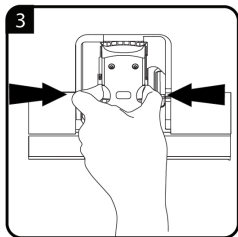
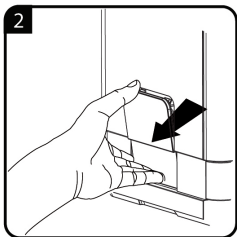
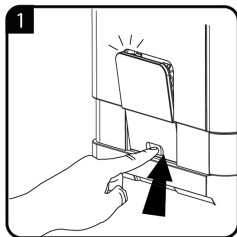












# โปรดอ่านคู่มือเล่มนี้ก่อนใช้งาน!

เรียน ลูกค้าผู้มีอุปการคุณ

ขอขอบพระคุณที่ท่านเลือกซื้อผลิตภัณฑ์ของ Beko เราหวังเป็นอย่างยิ่งว่าท่านจะได้รับความสะดวกสบายอย่างที่สุดจากการใช้งานผลิตภัณฑ์เครื่องนี้ซึ่งได้รับการผลิตโดยใช้เทคโนโลยีอันล้ำหน้าและมีคุณภาพสูง โปรดอ่านคู่มือการใช้งานเล่มนี้ และเอกสารอื่นๆ ที่จัดมาให้อย่างละเอียดก่อนเริ่มต้นการใช้งานผลิตภัณฑ์ และเก็บรักษาคู่มือไว้สำหรับการอ้างอิงในภายหลัง หากท่านส่งต่อผลิตภัณฑ์นี้ให้กับผู้อื่น โปรดแนบคู่มือการใช้งานเล่มนี้ไปพร้อมกับตัวเครื่อง พร้อมทั้งปฏิบัติตามคำเตือน และข้อมูลต่างๆ ในคู่มือการใช้งานเล่มนี้

## คำอธิบายสัญลักษณ์

สัญลักษณ์ที่ใช้ในหัวข้อต่างๆ ของคู่มือการใช้งานนี้มีดังต่อไปนี้:



ข้อมูลสำคัญ หรือเคล็ดลับการใช้งาน  
ที่เป็นประโยชน์



**อันตราย:** คำเตือนเกี่ยวกับสถานการณ์  
ที่เป็นอันตรายต่อชีวิต และทรัพย์สิน



**คำเตือน:** คำเตือนเกี่ยวกับสถานการณ์  
ที่อาจทำให้เกิดอันตรายได้



**ข้อควรระวัง:** คำเตือนเกี่ยวกับ  
ความเสียหายต่อทรัพย์สินที่อาจเกิดขึ้นได้

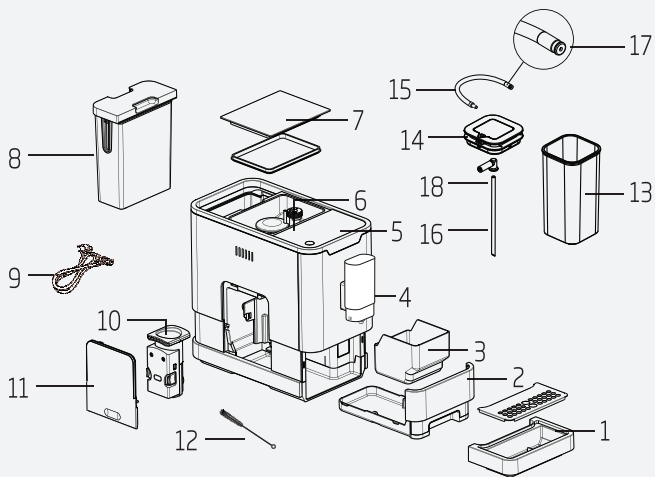


วัสดุอุปกรณ์ต่างๆ สามารถสัมผัสกับ  
อาหารได้



ผลิตภัณฑ์นี้ได้รับการผลิตในโรงงานอันทันสมัย และมีระบบการจัดการที่เป็นมิตรต่อสิ่งแวดล้อม





1. ถาดรองน้ำหยดด้านบน
2. ถาดรองน้ำหยดด้านใน
3. ถังใส่กากกาแฟ
4. หัวจ่ายกาแฟแบบปรับได้
5. แผงควบคุมการทำงาน
6. โถบรรจุเมล็ดกาแฟ
7. ฟาปิดโถบรรจุเมล็ดกาแฟ
8. ถังเก็บน้ำ
9. สายไฟ
10. ที่ชงกาแฟ
11. ฟาครอบสำหรับการซ่อมบำรุง
12. แผงทำความสะอาด
13. ครอบอกใส่นม
14. ฟาปิดครอบอกใส่นม
15. ถังจ่ายนม
16. ถังสำรองนมจากครอบอก
17. ข้อต่อถังจ่ายนม
18. ข้อต่อยาง

## ข้อมูลทางเทคนิค

### การใช้กระแสไฟฟ้า:

220-240 โวลต์ ~, 50-60 เฮิรตซ์

กำลังไฟ: 1,350 วัตต์

ขอสงวนสิทธิ์ในการเปลี่ยนแปลงข้อมูล

ทางเทคนิคและแบบของผลิตภัณฑ์

ค่าตัวเลขที่แสดงไว้บนผลิตภัณฑ์ และบนเอกสาร  
ที่แนบมาให้เป็นข้อมูลที่มาจากการวัดและประเมินผล  
ในห้องปฏิบัติการตามมาตรฐานที่เกี่ยวข้อง  
ค่าเหล่านี้จึงอาจมีการเปลี่ยนแปลงตามลักษณะ  
การใช้งาน และสภาวะแวดล้อมที่ใช้งานจริง

# 1 คำแนะนำที่สำคัญเพื่อความปลอดภัยและสิ่งแวดล้อม

คำแนะนำด้านความปลอดภัยต่อไปนี้เป็นข้อแนะนำที่สำคัญเพื่อช่วยป้องกันการบาดเจ็บ และ ความเสียหายต่อทรัพย์สินที่อาจเกิดขึ้นได้ นอกจากนี้ หากไม่ปฏิบัติตามคำแนะนำจะทำให้การรับประกันถือเป็นโมฆะ:

## 1.1 อันตรายจากกระแสไฟฟ้า

กระแสไฟฟ้ามีอันตรายถึงแก่ชีวิต!

การสัมผัสสายไฟหรือชิ้นส่วนของอุปกรณ์ที่มีกระแสไฟฟ้าสามารถทำให้เกิดการบาดเจ็บที่รุนแรงหรือเสียชีวิตได้!

โปรดปฏิบัติตามข้อควรระวังด้านความปลอดภัยต่อไปนี้เพื่อป้องกันการเกิดไฟฟ้าช็อต:

- ห้ามใช้งานเครื่องชงกาแฟหาคายไฟ หรือปลั๊กไฟชำรุด
- ก่อนนำเครื่องชงกาแฟกลับมาใช้งาน ต้องนำไปเปลี่ยนสายไฟเส้นใหม่กับช่างซ่อม ที่ได้รับการรับรอง
- ห้ามแกะตัวเครื่องของเครื่องชงกาแฟ เพราะการสัมผัสกับจุดเชื่อมต่อที่มีกระแสไฟฟ้า หรือการปรับเปลี่ยนในส่วนจากระบบไฟฟ้าและกลไกต่างๆ สามารถทำให้เกิดไฟฟ้าช็อตได้
- ก่อนทำความสะอาดโดยบรรจุเมล็ดกาแฟทุกครั้งจะต้องถอดปลั๊กเครื่องชงกาแฟออกจากเต้ารับ เพราะหากไม่ถอดเมล็ดกาแฟหมุ่นจะทำให้เกิดอันตรายได้!

# 1 คำแนะนำที่สำคัญเพื่อความปลอดภัยและสิ่งแวดล้อม

## 1.2 อันตรายจากการเกิดไฟไหม้หรือน้ำร้อนลวก

ส่วนต่างๆ ของเครื่องชงกาแฟจะมีความร้อนสูงระหว่างการทำงาน! กาแฟที่ถูกจ่ายออกมาจากตัวเครื่องรวมถึงไอน้ำจะมีความร้อนสูงมาก!

โปรดปฏิบัติตามข้อควรระวังด้านความปลอดภัยต่อไปนี้เพื่อป้องกันการเกิดไฟไหม้/น้ำร้อนลวกกับผู้ใช้งาน:

- ห้ามสัมผัสส่วนที่เป็นโลหะของหัวจ่ายกาแฟทั้งสองข้าง
- อย่าให้ไอน้ำ หรือน้ำร้อนที่ใช้ในการล้างหัวจ่าย ทำความสะอาดเครื่อง และขจัดตะกอนสัมผัสกับผิวหนังโดยตรง

## 1.3 ข้อควรระวังด้านความปลอดภัยขั้นพื้นฐาน

โปรดปฏิบัติตามข้อควรระวังด้านความปลอดภัยต่อไปนี้เพื่อการจัดการเครื่องชงกาแฟได้อย่างปลอดภัย :

- อย่าปล่อยให้เด็กเล่นวัสดุที่ใช้ในการบรรจุเครื่องชงกาแฟ เพราะอาจทำให้ได้รับอันตรายจากการขาดอากาศหายใจ

# 1 คำแนะนำที่สำคัญเพื่อความปลอดภัยและสิ่งแวดล้อม

- ควรตรวจเช็คให้แน่ใจว่าเครื่องชงกาแฟมีร่องรอยความเสียหายหรือไม่ก่อนเริ่มต้นการใช้งาน หากมี ห้ามใช้งานเครื่องชงกาแฟ
- หากสายไฟชำรุด จะต้องเปลี่ยนสายไฟเส้นใหม่กับทางศูนย์บริการเพื่อป้องกันการเกิดอันตราย! โปรดติดต่อศูนย์บริการของบริษัทเมค ไทย
- การซ่อมแซมเครื่องชงกาแฟจะต้องดำเนินการโดยช่างซ่อมที่ได้รับการแต่งตั้งจากทางบริษัท หรือศูนย์บริการของบริษัทเมค ไทย การซ่อมแซมที่ไม่มีการรับรองคุณภาพอาจนำไปสู่อันตรายอย่างรุนแรงต่อตัวผู้ใช้ นอกจากนี้ยังมีผลให้การรับประกันถือเป็นโมฆะ
- การซ่อมเครื่องชงกาแฟในระหว่างที่สินค้ายังอยู่ในประกันเป็นหน้าที่ของศูนย์บริการของบริษัทเมค ไทยเท่านั้น ไม่เช่นนั้นจะทำให้การรับประกันสินค้าถือเป็นโมฆะในกรณีที่เกิดความเสียหายอื่นๆ ตามมา
- หากมีชิ้นส่วนอุปกรณ์ใดชำรุดจะต้องเปลี่ยนใหม่โดยใช้อะไหล่ของแท้จากเมคเท่านั้น เนื่องจากทางบริษัทจะรับประกันคุณภาพด้านความปลอดภัยสำหรับชิ้นส่วนอะไหล่ของแท้เท่านั้น

# 1 คำแนะนำที่สำคัญเพื่อความปลอดภัยและสิ่งแวดล้อม

- อุปกรณ์นี้สามารถใช้งานได้กับเด็กที่มีอายุ 8 ปีขึ้นไป และบุคคลที่มีความบกพร่องทางด้านร่างกาย ประสาทสัมผัส หรือจิตใจ หรือผู้ที่ขาดความรู้และประสบการณ์ในการใช้งานก็ต่อเมื่อได้รับการดูแลอย่างใกล้ชิด หรือมีการให้คำแนะนำเกี่ยวกับการใช้งานอุปกรณ์อย่างถูกวิธี และเข้าใจถึงอันตรายที่อาจเกิดขึ้น อย่าให้เด็กเล่นอุปกรณ์นี้เป็นอันตราย อย่าให้เด็กทำความสะอาด หรือดูแลรักษาอุปกรณ์นี้ เว้นแต่ว่าเด็กจะมีอายุมากกว่า 8 ปีและมีผู้ใหญ่คอยดูแลอย่างใกล้ชิด
- เครื่องใช้ไฟฟ้านี้มีวัตถุประสงค์เพื่อใช้งานในครัวเรือน และการใช้งานในลักษณะที่คล้ายคลึงกัน เช่น:
  - พื้นที่ประกอบอาหารของพนักงานภายในร้านค้า สำนักงาน หรือสภาวะแวดล้อมการทำงานอื่นๆ
  - ฟาร์ม
  - สำหรับการใช้งานโดยลูกค้าในโรงแรม และที่อยู่อาศัยอื่นๆ
  - โรงแรมที่พักที่มีอาหารเข้าเตรียมไว้ให้
- เก็บรักษาเครื่องชงกาแฟให้ปลอดภัยจากการเปลี่ยนแปลงของสภาพอากาศ ไม้ว่าจะเป็นฝน อากาศที่เย็นจัด หรือแสงแดด และห้ามนำเครื่องชงกาแฟไปใช้งานบริเวณกลางแจ้ง

# 1 คำแนะนำที่สำคัญเพื่อความปลอดภัยและสิ่งแวดล้อม

- ห้ามล้างทำความสะอาดเครื่องชงกาแฟ สายไฟ หรือปลั๊กไฟโดยการนำไปแช่ในน้ำ หรือของเหลวทุกชนิด
- ห้ามทำความสะอาดเครื่องชงกาแฟ หรืออุปกรณ์อื่นๆ ที่ใช้งานร่วมกันโดยใช้เครื่องล้างจาน
- นอกจากน้ำเปล่า ห้ามเทของเหลวทุกชนิด หรืออาหารประเภทใดๆ ลงไปในถังเก็บน้ำ
- ห้ามเติมน้ำใส่ถังเก็บน้ำจนสูงเกินเครื่องหมายบอกระดับน้ำสูงสุด (ขอบด้านล่างของรูเติมน้ำ) (1.4 ลิตร)
- ต้องติดตั้งปลั๊กไฟที่ปลอดภัยในตู้กาแฟ ถาดรองน้ำหยด และตะแกรงวางแก้วกาแฟ ให้เรียบร้อย จึงจะสามารถเริ่มต้นการใช้งานได้
- ห้ามถอดปลั๊กไฟออกจากเต้ารับโดยการดึงที่สายไฟ และห้ามจับปลั๊กไฟขณะมือเปียก
- ห้ามยกเครื่องชงกาแฟโดยการจับที่สายไฟ
- เก็บรักษาเครื่องชงกาแฟ และสายไฟให้พ้นมือเด็กที่มีอายุน้อยกว่า 8 ปี
- ห้ามใช้ฟังก์ชันการทำน้ำร้อนอย่างต่อเนื่องเกินครึ่งชั่วโมง

# 1 คำแนะนำที่สำคัญเพื่อความปลอดภัยและสิ่งแวดล้อม

## 1.4 วัตถุประสงค์การใช้งาน

เครื่องชงกาแฟอัตโนมัติ Beko ถูกออกแบบมาสำหรับการใช้งานภายในบ้านและการใช้งานในลักษณะที่คล้ายกัน เช่น ภายในห้องเตรียมอาหารสำหรับพนักงาน ในร้านค้า สำนักงาน และพื้นที่ในลักษณะที่ใกล้เคียงกัน หรือการใช้งานโดยลูกค้าในห้องพักที่มีอาหารเข้าเตรียมไว้ให้ โรงแรม และที่พักอาศัยอื่นๆ เครื่องชงกาแฟอัตโนมัติรุ่นนี้ไม่ได้มีวัตถุประสงค์สำหรับการใช้งานในเชิงพาณิชย์ เหมาะสำหรับการใช้ในการทำกาแฟ อุ่นนม และน้ำ การใช้งานในลักษณะอื่นๆ นอกเหนือจากที่กล่าวมานี้ จะถือว่าเป็นการใช้งานที่ไม่เหมาะสม

## อันตรายจากการใช้งานที่ไม่เหมาะสม!

หากท่านใช้งานเครื่องชงกาแฟผิดวัตถุประสงค์ หรือนำไปใช้งานในลักษณะอื่นๆ นอกเหนือจากที่แนะนำอาจทำให้เกิดอันตรายหรือความเสียหายอื่นๆ ตามมา



**คำเตือน:** ใช้เครื่องชงกาแฟตามวัตถุประสงค์การใช้งานที่กำหนดเท่านั้น



**คำเตือน:** โปรดปฏิบัติตามขั้นตอนที่อธิบายไว้ในคู่มือการใช้งานเล่มนี้

ทางบริษัทไม่สามารถรับประกันความเสียหายหรือการบาดเจ็บที่เกิดจากการใช้งานเครื่องชงกาแฟนอกเหนือวัตถุประสงค์การใช้งานที่กำหนด

ความเสี่ยงในลักษณะดังกล่าวนี้ถือเป็นความรับผิดชอบของเจ้าของเครื่อง แต่เพียงผู้เดียว



# 1 คำแนะนำที่สำคัญเพื่อความปลอดภัยและสิ่งแวดล้อม

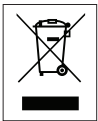
## 1.5 การจำกัดความรับผิดชอบ

ข้อมูลทั้งหมดในคู่มือการใช้งานเล่มนี้อันประกอบไปด้วย ข้อมูลทางเทคนิคและข้อมูลอื่นๆ คำแนะนำเกี่ยวกับการติดตั้ง การใช้งาน และการดูแลรักษาเครื่องชงกาแฟ เป็นข้อมูลที่ได้รับการยืนยัน ณ วันที่ตีพิมพ์คู่มือเล่มนี้ ซึ่งมาจากการสะสมประสบการณ์และความรู้ความชำนาญเพื่อให้ได้ข้อมูลที่ดีที่สุดสำหรับผู้ใช้ข้อมูล ภาพประกอบ และคำอธิบายที่ปรากฏอยู่ในคู่มือการใช้งานเล่มนี้ไม่สามารถนำมาใช้ในการอ้างอิงใดๆ ได้

ทางบริษัทจะไม่รับผิดชอบความเสียหายหรือการบาดเจ็บที่เกิดจากการละเลยการปฏิบัติตามคำแนะนำในคู่มือการใช้งาน การใช้งานผิดพลาดของปลั๊ก การซ่อมแซมเครื่องโดยบุคคลอื่นที่ไม่ใช่ช่างซ่อมจากศูนย์บริการของบริษัทโบค ไทย การดัดแปลงผลิตภัณฑ์หรือการใช้งานชิ้นส่วนอะไหล่ที่ไม่ใช่ของแท้

## 1.6 ความสอดคล้องกับระเบียบตามข้อกำหนด WEEE และการกำจัดซากผลิตภัณฑ์:

ผลิตภัณฑ์นี้มีความสอดคล้องกับข้อกำหนดของ EU WEEE Directive (2012/19/EU) ผลิตภัณฑ์นี้มีสัญลักษณ์การจัดประเภทสำหรับซากเครื่องใช้ไฟฟ้าและอุปกรณ์อิเล็กทรอนิกส์



กรอนิกส์ (WEEE) สัญลักษณ์นี้แสดงถึงว่าผลิตภัณฑ์นี้ไม่ควรนำไปกำจัดร่วมกับขยะมูลฝอยตามบ้านเรือนเมื่อหมดอายุการใช้งานแล้ว อุปกรณ์ที่ใช้งานแล้วจะต้องส่งกลับไปยังแหล่งรวบรวมขยะที่ได้รับอนุญาตสำหรับการรีไซเคิลอุปกรณ์เครื่องใช้ไฟฟ้าและอิเล็กทรอนิกส์

หากต้องการค้นหาจุดเก็บขยะเหล่านี้ โปรดติดต่อหน่วยงานเทศบาลในเขตพื้นที่ของท่านหรือร้านตัวแทนจำหน่ายที่ท่านซื้อผลิตภัณฑ์ ทุกครัวเรือนมีบทบาทสำคัญในการร่วมมือกันฟื้นฟูและรีไซเคิลอุปกรณ์เครื่องใช้ไฟฟ้าเก่า การกำจัดอุปกรณ์ที่ใช้งานแล้วอย่างเหมาะสมจะช่วยป้องกันการเกิดพลเสียต่อสิ่งแวดล้อม และสุขภาพของมนุษย์

# 1 คำแนะนำที่สำคัญเพื่อความปลอดภัยและสิ่งแวดล้อม

## 1.7 ความสอดคล้องกับระเบียบตามข้อกำหนด RoHS

ผลิตภัณฑ์ที่ท่านเลือกซื้อ มีความสอดคล้องกับข้อกำหนดของ EU RoHS Directive (2011/65/EU) ซึ่งไม่มีส่วนประกอบที่เป็นอันตราย และวัสดุที่ห้ามใช้ตามที่ระบุไว้ในข้อกำหนด

## 1.8 ข้อมูลเกี่ยวกับบรรจุภัณฑ์




บรรจุภัณฑ์ของผลิตภัณฑ์เครื่องนี้ผลิตมาจากวัสดุที่สามารถรีไซเคิลได้ตามกฎระเบียบด้านสิ่งแวดล้อมแห่งชาติของเรา ห้ามกำจัดบรรจุภัณฑ์ร่วมกับขยะมูลฝอยตามบ้านเรือน หรือขยะประเภทอื่น ควรนำส่งบรรจุภัณฑ์ไปยังจุดรวบรวมขยะที่กำหนดไว้โดยหน่วยงานเทศบาลในเขตพื้นที่ของท่าน

## 2 การแสดงหน้าจอ

### 2.1 แผงควบคุมการทำงาน

	โปกะพริบ: ระดับน้ำต่ำ หรือไม่ได้ประกอบถังเก็บน้ำ
	เมล็ดกาแฟไม่เพียงพอ
	ไฟเตือนสว่างนี้: ถังใส่กากกาแฟเต็ม โปกะพริบ: ไม่ได้ประกอบถาดรองน้ำหยดด้านใน หรือ ไม่ได้ประกอบกล่องใส่กากกาแฟ
	ไฟเตือนสว่างนี้: ไม่ได้ประกอบที่ชงกาแฟ หรือประกอบไม่ถูกวิธี โปกะพริบ: ฟาครอบสำหรับการช่อมบ่าสูงถูกเปิดอยู่ หรือ ปิดฟาครอบสำหรับการช่อมบ่าสูงไม่ถูกวิธี
	ไฟเตือนสว่างนี้: ถึงเวลาที่ต้องขจัดตะกรัน โปกะพริบ: ตัวเครื่องกำลังขจัดตะกรันอยู่
	ฟังก์ชันการปลดถังเก็บน้ำกำลังทำงาน
	สวิตช์เปิด/ปิดเครื่อง

## 2 การแสดงหน้าจอ

	ปุ่มทำน้ำร้อน
	ปุ่มทำกาแฟเอสเปรสโซ่
	ปุ่มทำกาแฟลาเต้
	ปุ่มทำกาแฟลาเต้ มัคคีอาโต้
	กดปุ่มนี้ 1 ครั้ง: เปิดใช้งานฟังก์ชันการทำความสะอาดแบบรวดเร็ว กดปุ่มนี้ 2 ครั้ง: เปิดใช้งานฟังก์ชันการตีฟองนม

## 3 การเตรียมอุปกรณ์

### 3.1 การติดตั้ง



ลอกแผ่นฟิล์มกันรอย สติกเกอร์ และวัสดุที่ใช้บรรจุเครื่องชงกาแฟออกให้หมด

### 3.2 การเติมน้ำใส่ถังเก็บน้ำ



**ข้อควรทราบเกี่ยวกับโปรแกรมการป้องกัน:** หากติดตั้งถังเก็บน้ำเข้ากับตัวเครื่องไม่เข้าที่ โหมดการป้องกันจะทำงานภายใน 15 วินาทีระหว่างขั้นตอนการชงกาแฟ จากนั้นปุ่มทำน้ำร้อนบนแผงควบคุมจะสว่างขึ้น

1. ตรวจสอบให้แน่ใจว่าได้ติดตั้งถังเก็บน้ำเข้ากับตัวเครื่องเข้าที่เรียบร้อยแล้ว
2. กดปุ่มทำน้ำร้อน หลังจากที่ทำน้ำร้อนออกมาแล้ว ตัวเครื่องจะเข้าสู่โหมดสแตนด์บาย



**คำเตือน:** ถ้าสัญลักษณ์  กะพริบ แสดงว่าถังเก็บน้ำมีน้ำเหลือน้อยมาก จำเป็นต้องเติมน้ำก่อน



เพื่อป้องกันไม่ให้น้ำล้นออกมาจากถังเก็บน้ำ ห้ามเติมน้ำลงในเครื่องโดยตรง โดยการตวงจากภาชนะอื่นๆ



**คำเตือน:** ห้ามเติมน้ำอุ่นหรือน้ำร้อนลงในถังเก็บน้ำ รวมถึงน้ำโซดา หรือของเหลวชนิดอื่นๆ ที่อาจทำให้ถังเก็บน้ำและตัวเครื่องเสียหายได้

## 4 การใช้งาน



**คำเตือน:** ห้ามปรับความละเอียดในการบดเมล็ดกาแฟตอนที่โม่เมล็ดกาแฟยังไม่ทำงาน ไม่งั้นมันจะทำให้โม่เสียได้



ภาพจุดขนาดต่างๆ ที่ปรากฏอยู่บนลูกบิดใช้แสดงถึงความละเอียดของการบดเมล็ดกาแฟ



ถ้าสัญลักษณ์  ระบุว่าต้องเติมเมล็ดกาแฟ



**คำเตือน:** โถบดเมล็ดกาแฟรองรับได้เฉพาะเมล็ดกาแฟที่ยังไม่ผ่านการบดมาก่อนเท่านั้น กาแฟบด กาแฟพวงสำเร็จรูป เมล็ดกาแฟที่คั่วจนเกิดกลิ่นคล้ายคาราเมล หรือวัตถุดิบอื่นๆ อาจทำให้ตัวเครื่องเสียหายได้



กดปุ่มทำน้ำร้อนเพื่อทำความสะอาดภายในเครื่องชงกาแฟก่อนเริ่มต้นการใช้งานครั้งแรก



เครื่องชงกาแฟเครื่องนี้มีฟังก์ชันปิดการทำงานอัตโนมัติ ระยะเวลาในการปิดการทำงานอัตโนมัติจะแตกต่างกันไป ขึ้นอยู่กับโหมดการทำงานที่ท่านเลือกไว้

### 4.1 การปรับปริมาณของกาแฟ/น้ำร้อน

ท่านสามารถปรับปริมาณการจ่ายกาแฟ และน้ำร้อนได้ตามที่ต้องการ ตั้งแต่ 25 มล. ถึง 250 มล.



ตรงบริเวณข้อต่อท่อจ่ายนมจะมีฟาจุกปิด เพียงดึงจุกนี้ออกเมื่อท่านต้องการสวมประกอบข้อต่อท่อจ่ายนมเข้ากับตัวเครื่อง

## 4 การใช้งาน



การทำความสะอาดระบบตีฟองนมอัตโนมัติก่อนใช้งานครั้งแรก ใช้นมแช่เย็น (อุณหภูมิประมาณ 5°C/41°F) ที่มีส่วนประกอบของโปรตีนอย่างน้อย 3% เพื่อให้ได้ผลลัพธ์ของการตีฟองนมที่ดีที่สุด



หลังจากตีฟองนมเสร็จแล้ว ให้กดปุ่ม  หนึ่งครั้งเพื่อสั่งให้ระบบทำความสะอาดแบบรวดเร็ว โปรดดูภาพแสดงข้อมูลเกี่ยวกับ “การทำความสะอาดเครื่องชงกาแฟในแต่ละวัน” ในส่วนของ การทำความสะอาดระบบตีฟองนมอัตโนมัติ)

### 4.2 น้ำร้อน

เครื่องชงกาแฟสามารถจ่ายน้ำร้อนออกมาโดยการกดปุ่มทำน้ำร้อน เมื่อปุ่มทำน้ำร้อนและไฟแสดงสถานะสว่างขึ้น แสดงว่าตัวเครื่องกำลังต้มน้ำอยู่ เมื่อปุ่มทำน้ำร้อนและไฟแสดงสถานะดับลง แสดงว่าน้ำร้อนพร้อมเสิร์ฟแล้ว

### 4.3 การเลือกโหมดการทำงาน

เครื่องชงกาแฟเครื่องนี้มีโหมดการทำงานให้เลือกใช้ทั้งหมด 3 รูปแบบ ได้แก่ โหมดการตั้งค่าเริ่มต้น โหมด ECO และโหมด Speed ในโหมด ECO ตัวเครื่องจะทำงานแบบประหยัดพลังงาน ส่วนโหมด Speed ตัวเครื่องจะทำการกาแฟได้เร็วกว่าโหมดการตั้งค่าเริ่มต้น

	โหมด ECO	โหมด Speed	โหมดการตั้งค่าเริ่มต้น
ไฟแสดงสถานะ:	ไม่มี	มี	มี
ฟังก์ชัน Pre-brewing*	มี	ไม่มี	มี
เวลาปิดการทำงานอัตโนมัติ	10 นาที	30 นาที	20 นาที
การบันทึกปริมาณกาแฟต่อถ้วย	มี	มี	มี

## 4 การใช้งาน



ฟังก์ชัน Pre-brewing เป็นการพรมน้ำเล็กน้อยลงบนเมล็ดกาแฟที่บดแล้วซึ่งอยู่ในเครื่องชงกาแฟก่อนทำการสกัดกาแฟออกมา กระบวนการนี้จะช่วยให้กาแฟฟองตัวและอัดแน่นอยู่ในเครื่องชงกาแฟมากขึ้น ทำให้สามารถสกัดน้ำมันของกาแฟออกมาได้ทั้งหมด จึงช่วยดึงรสชาติออกมาได้อย่างเต็มที่

1. ขณะที่ตัวเครื่องอยู่ในโหมดสแตนด์บาย ให้กดปุ่ม (⏻) ค้างไว้ 5 วินาที
2. ปุ่ม (⏻) จะกะพริบ จากนั้นปุ่มกดไปจะมีการแสดงสถานะดังต่อไปนี้ตามโหมดการทำงานที่ท่านเลือกไว้:

	ปุ่มท่ากาแฟคาปูชิโน 	ปุ่มท่ากาแฟลาเต้ 	ปุ่มท่ากาแฟเอสเพรสโซ่ 
ในโหมด ECO	ไฟสว่างนิ่ง	ไฟกะพริบ	ไฟกะพริบ
ในโหมด Speed	ไฟกะพริบ	ไฟสว่างนิ่ง	ไฟกะพริบ
ในโหมดการตั้งค่าเริ่มต้น	ไฟกะพริบ	ไฟกะพริบ	ไฟสว่างนิ่ง

3. กดปุ่มท่ากาแฟคาปูชิโนสำหรับโหมด ECO กดปุ่มท่ากาแฟลาเต้สำหรับโหมด Speed และ กดปุ่มท่ากาแฟเอสเพรสโซ่สำหรับโหมดการตั้งค่าเริ่มต้น ท่านจะได้ยินเสียงบี๊บดังขึ้น 2 ครั้งเมื่อเลือกโหมดได้สำเร็จ (หมายเหตุ: หากท่านกดที่ไฟบนปุ่มแสดงโหมดสำหรับแต่ละโหมด ตัวเครื่องจะไม่ตอบสนองการทำงาน)
4. หากท่านต้องการบันทึกการตั้งค่าเก็บไว้ให้เปลี่ยนแปลง ให้กดปุ่ม (⏻) อีกครั้ง หรือรอประมาณ 5 วินาทีจนกว่าตัวเครื่องจะกลับไปโหมดสแตนด์บาย




## 5 การทำความสะอาด

### 5.1 การทำความสะอาดตัวเครื่อง





**คำเตือน:** ห้ามใช้น้ำยาที่มีฤทธิ์กัดกร่อน น้ำส้มสายชู หรือน้ำยาขจัดคราบตะกรันที่ไม่ได้ถูกรวมอยู่ในบรรจุภัณฑ์ของตัวผลิตภัณฑ์



เมื่อสัญลักษณ์  สว่างขึ้น จะต้องเทจากกาแฟออกจากถังใส่กากกาแฟให้หมด สัญลักษณ์นี้จะสว่างขึ้นหลังจากชงกาแฟครบ 10 แก้ว เพื่อเตือนให้ท่านทำความสะอาดถังใส่กากกาแฟ สัญลักษณ์นี้จะจางหายไป เมื่อทำความสะอาดดีแล้วจึงค่อยติดตั้งถังใส่กากกาแฟเข้าที่เดิม



ถ้าสัญลักษณ์  สว่างขึ้น แสดงว่าไม่ได้ประกอบที่ชงกาแฟ หรือประกอบไม่ถูกวิธี  
ถ้าสัญลักษณ์  กะพริบ แสดงว่าไม่ได้ปิดฝาครอบสำหรับการชงน้ำร้อน หรือปิดฝาครอบสำหรับการชงน้ำร้อนไม่ถูกวิธี




สิ่งสำคัญคือการทำความสะอาดตามขั้นตอนนี้เป็นประจำทุกวันเพื่อให้ฟังก์ชันการตีฟองนมอัตโนมัติสามารถทำงานได้อย่างมีประสิทธิภาพอยู่เสมอ

### 5.2 ฟังก์ชันการทำความสะอาดเครื่องอัตโนมัติ



**คำเตือน:** โปรดรอจนกว่าฟังก์ชันการทำความสะอาดเครื่องอัตโนมัติจะทำงานเสร็จ จากนั้นจึงค่อยปิดสวิตช์เครื่อง







ถ้าสัญลักษณ์  กะพริบ แสดงว่าท่านจะต้องเปิดใช้งานฟังก์ชันการทำความสะอาดเครื่องอัตโนมัติ เครื่องชงกาแฟยังคงทำงานได้อย่างมีประสิทธิภาพสูงสุด หากเปิดใช้งานฟังก์ชันนี้อย่างน้อยเดือนละครั้งหรือบ่อยกว่านี้ ขึ้นอยู่กับความกระด้างของน้ำที่ใช้ ซึ่งขั้นตอนการใช้งานมีดังต่อไปนี้

## 5 การทำความสะอาด

1. เติมน้ำลงในถังเก็บน้ำให้เต็ม (ระดับสูงสุด MAX)
2. ใส่ยาทำความสะอาดที่นำมาพร้อมกับผลิตภัณฑ์ จำนวนหนึ่งถุงลงไปในถังเก็บน้ำ






**คำเตือน:** ห้ามใช้น้ำส้มสายชู หรือน้ำยาทำความสะอาดชนิดอื่นๆ สำหรับฟังก์ชันการทำความสะอาดเครื่องอัตโนมัติของเครื่องชงกาแฟ เพราะน้ำยาทำความสะอาดอาจทำให้ตัวเครื่องเสียหายได้

3. เสียบปลั๊กเครื่องชงกาแฟ
4. วางภาชนะขนาดใหญ่พอประมาณรองไว้ข้างใต้หัวจ่ายกาแฟและหัวฉีดไอน้ำ
5. ในโหมดสแตนด์บาย กดปุ่ม  พร้อมกับปุ่มท่ากาแฟลาเต้  ค้างไว้ ประมาณ 5 วินาที จากนั้นท่านจะได้ยินเสียงดังบีบ 1 ครั้ง พร้อมกับนินส์สัญญาณ  และปุ่มท่ากาแฟลาเต้  จะกะพริบ
6. กดปุ่มท่ากาแฟลาเต้  เพื่อยืนยันการทำงานของฟังก์ชันการทำความสะอาดเครื่องอัตโนมัติ หากต้องการกลับไปโหมดสแตนด์บาย ให้กดปุ่ม 
7. โฟลวี่กะพริบเพื่อแสดงว่าฟังก์ชันการทำความสะอาดเครื่องอัตโนมัติกำลังทำงาน






**คำเตือน:** พยายามอย่าให้ผิวหนัง หรือส่วนใดของร่างกายอยู่ใกล้กับน้ำร้อน

8. เมื่อน้ำในถังเก็บน้ำถูกใช้จนหมดแล้ว สัญญาณ  และปุ่มท่ากาแฟลาเต้  จะกะพริบ เทน้ำที่ค้างอยู่ในถังเก็บน้ำออกให้หมด จากนั้นเติมน้ำลงในถังเก็บน้ำจนกว่าจะถึงระดับสูงสุด เมื่อเติมน้ำจนเต็มแล้ว สัญญาณ  จะดับลง จากนั้น ตัวเครื่องจะเข้าสู่การทำงานของฟังก์ชันการทำความสะอาดเครื่องอัตโนมัติ
9. เมื่อฟังก์ชันการทำความสะอาดเครื่องอัตโนมัติทำงานเสร็จแล้ว ตัวเครื่องจะปิดสวิตช์โดยอัตโนมัติ

## 5 การทำความสะอาด

### 5.3 ฟังก์ชันการปลดถังเก็บน้ำ

การใช้ฟังก์ชันการปลดถังเก็บน้ำ หากตัวเครื่องจะไม่ได้ถูกใช้งานเป็นระยะเวลานาน หรือเพื่อป้องกันไม่ให้น้ำที่ค้างอยู่ในเครื่องกลายเป็นน้ำแข็งเมื่ออากาศเย็นจัด รวมถึงก่อนติดต่อศูนย์บริการ



1. ในโหมดสแตนด์บาย กดสวิตช์ (⏻) พร้อมกับปุ่มท่ากาเฟอเอสเพรสโซ่ค้างไว้  ประมาณ 5 วินาที
2. สัญลักษณ์  จะเริ่มกะพริบ
3. ถอดถังเก็บน้ำออกมาจากตัวเครื่อง สัญลักษณ์  จะสว่างขึ้นเพื่อแสดงว่าฟังก์ชันการปลดถังเก็บน้ำกำลังทำงาน การกดสวิตช์ (⏻) ก่อนถอดถังเก็บน้ำจะทำให้ตัวเครื่องกลับเข้าสู่โหมดสแตนด์บาย
4. เมื่อฟังก์ชันการปลดถังเก็บน้ำทำงานเสร็จแล้ว ตัวเครื่องจะปิดสวิตช์โดยอัตโนมัติ



**คำเตือน:** หลังการใช้งานฟังก์ชันการปลดถังเก็บน้ำ เมื่อท่านนำเครื่องชงกาแฟกลับมาใช้งานอีกครั้ง ให้กดปุ่มท่าน้ำร้อนค้างไว้จนกว่าน้ำจะไหลออกมาจากหัวจ่ายน้ำ

### 5.4 การล้างหัวจ่ายกาแฟแบบสั่งงานเอง

ท่านสามารถสั่งให้เครื่องทำการล้างหัวจ่ายกาแฟด้วยตัวเองเพื่อทำความสะอาดหัวจ่ายกาแฟหลังการใช้งาน นอกจากนี้ยังเหมาะสำหรับการล้างหัวจ่ายกาแฟให้กับเครื่องชงกาแฟที่ไม่ได้ใช้งานมาเป็นเวลานาน

1. ในโหมดสแตนด์บาย ให้กดสวิตช์ (⏻) พร้อมกับปุ่มท่าน้ำร้อน  ค้างไว้
2. สัญลักษณ์  จะเริ่มกะพริบ จากนั้น หัวจ่ายกาแฟจะปล่อยน้ำออกมาเล็กน้อยเพื่อล้างทำความสะอาด

## 5 การทำความสะอาด



**คำเตือน:** น้ำที่ถูกปล่อยออกมาจากหัวจ่ายกาแฟเป็นน้ำร้อน และจะไหลลงไปใน ถาดรองน้ำหยดที่อยู่ใต้เครื่อง หลีกเลี่ยงการสัมผัสน้ำที่กระเซ็นออกมาใน บริเวณดังกล่าว

3. หลังจากล้างทำความสะอาดเสร็จแล้ว เครื่องชงกาแฟจะกลับเข้าสู่โหมดสแตนด์บาย

### 5.5 การตั้งค่าเพิ่มเติม

#### 5.5.1 การปรับปริมาณของกาแฟ/น้ำร้อน

เครื่องชงกาแฟสามารถบันทึกปริมาณการจ่ายกาแฟ และน้ำร้อนตามที่ท่านต้องการ การเตรียมปริมาณกาแฟลาเต้/คิกโก้/คาปูชิโน่/เอสเปรสโซ่สำหรับการบันทึก

1. วางถ้วยกาแฟไว้ข้างใต้หัวจ่าย
2. เปิดสวิตช์เครื่อง จากนั้นปุ่มทั้งหมดจะสว่างขึ้น
3. กดปุ่มทำกาแฟลาเต้/คาปูชิโน่/เอสเปรสโซ่ เฉพาะปุ่มทำกาแฟในแบบที่ท่านต้องการเท่านั้นที่จะสว่างขึ้น
4. หากเครื่องจ่ายฟองนมออกมา ให้กดปุ่มค้างไว้เพื่อจ่ายฟองนมต่อไป เมื่อได้ฟองนมในปริมาณที่ต้องการแล้วให้ปล่อยมือออก เครื่องจะหยุดจ่ายฟองนมเมื่อเสียงบีบดังขึ้น 2 ครั้ง ในขั้นตอนนี้ ปริมาณของฟองนมที่ได้ถูกบันทึกไว้ในระบบแล้ว
5. หากเครื่องจ่ายกาแฟออกมา ให้กดปุ่มค้างไว้เพื่อจ่ายกาแฟต่อไป เมื่อได้กาแฟในปริมาณที่ต้องการแล้วให้ปล่อยมือออก เครื่องจะหยุดจ่ายกาแฟเมื่อเสียงบีบดังขึ้น 2 ครั้ง ในขั้นตอนนี้ ปริมาณของกาแฟที่ได้ถูกบันทึกไว้ในระบบแล้ว

#### การเตรียมปริมาณน้ำร้อนสำหรับการบันทึก

1. วางถ้วยกาแฟไว้ข้างใต้หัวจ่าย
2. เปิดสวิตช์เครื่อง จากนั้นปุ่มทั้งหมดจะสว่างขึ้น

## 5 การทำความสะอาด

3. กดปุ่มทำน้ำร้อน จากนั้นปุ่มจะสว่างขึ้น

4. เครื่องจะจ่ายน้ำร้อนออกมา สัมผัสปุ่มค้างไว้จนกว่าจะได้นำในปริมาณที่ต้องการ จากนั้นจึงค่อยปล่อยมือออกจากปุ่ม การจ่ายน้ำจะหยุดลงทันที และปริมาณของน้ำจะถูกบันทึกไว้ในระบบ

จากขั้นตอนข้างต้นนี้ ปุ่มทำกาแฟลาเต้/คาปูชิโน่/เอสเพรสโซ่/น้ำร้อนได้ถูกตั้งโปรแกรมไว้เรียบร้อยแล้วทุกครั้งที่ทำกดปุ่มนี้ ตัวเครื่องจะทำการปล่อยออกมาตามปริมาณที่ตั้งโปรแกรมไว้

### การยกเลิกโหมดการทำความสะอาดอัตโนมัติ

เครื่องชงกาแฟของท่านสามารถทำความสะอาดตัวเองได้แบบอัตโนมัติทั้งก่อนและหลังการชงกาแฟในแต่ละรอบ ซึ่งท่านสามารถยกเลิกโหมดการทำความสะอาดอัตโนมัติโดยทำตามขั้นตอนต่อไปนี้

- เปิดเครื่องชงกาแฟโดยการกดสวิตช์เปิด/ปิดเครื่อง และรอจนกว่าเครื่องจะเข้าสู่โหมดสแตนด์บาย
- เปิดฝาครอบสำหรับการซ่อมบำรุง
- กดสวิตช์เปิด/ปิดเครื่องค้างไว้ 5 วินาที จากนั้นจะมีเสียงบี๊บดังขึ้นมา 1 ครั้ง
- ปิดฝาครอบสำหรับการซ่อมบำรุง
- ในขั้นตอนนี้ ฟังก์ชันการทำความสะอาดอัตโนมัติจะถูกยกเลิก



ขอแนะนำให้ท่านใช้โหมดการทำความสะอาดอัตโนมัติเป็นประจำเพื่อการใช้งานเครื่องได้อย่างสะอาดถูกสุขลักษณะ

## 6 การแก้ไขปัญหา

ปัญหา	สาเหตุ	วิธีการแก้ปัญหา
เครื่องชงกาแฟไม่ทำงาน	ยังไม่ได้สลับปลั๊กเครื่องชงกาแฟ	- เปลี่ยนปลั๊กและกดสวิตช์ปิด/เปิดเครื่อง - ตรวจสอบสภาพของสายไฟและปลั๊กไฟ
เครื่องไปตอบสนองการทำงานหรือตอบสนองช้าเมื่อกดลองกดปุ่มฟังก์ชันหลายๆ ครั้งบนแผงควบคุม	- มีคลื่นแม่เหล็กไฟฟ้ารบกวนการทำงานของตัวเครื่อง - มีคราบสกปรกบนแผงควบคุม	ถอดปลั๊กเครื่องชงกาแฟ จากนั้นรีเซ็ตตัวเครื่อง หรือทำความสะอาดแผงควบคุมโดยใช้ผ้าที่จัดมาให้
กาแฟไม่ร้อนเท่าที่ควร	- ยังไม่ได้อุ่นแก้วกาแฟก่อนใช้งาน - เครื่องชงกาแฟเย็นเกินไป	ล้างเครื่องอย่างน้อย 3 รอบก่อนทำกาแฟ
ไม่มีน้ำกาแฟไหลออกมาจากหัวจ่ายกาแฟ	ก่อนหน้านี้อาจมีการใช้งานฟังก์ชันการปลดถังเก็บน้ำ	กดปุ่มทำน้ำร้อนจนกว่าจะมีน้ำร้อนไหลออกมาจากหัวจ่ายกาแฟ
กาแฟแก้วแรกที่ได้คุณภาพไม่ดีเท่าที่ควร	การทำงานรอบแรกของเครื่องบดเมล็ดกาแฟยังไม่สามารถจ่ายกาแฟเข้าไปในถังกาแฟได้ในปริมาณที่พอเหมาะ	กาแฟแก้วแรกทิ้งไปก่อน กาแฟแก้วถัดไปจะมีรสชาติที่ดีขึ้นเสมอ
กาแฟไม่เข้มข้น	เมล็ดกาแฟไม่สดใหม่	เปลี่ยนเมล็ดกาแฟ หรือใช้เมล็ดกาแฟหย่อนที่ที่เหมาะสม
ปุ่มกดระบบสัมผัสไม่ตอบสนองการสั่งงาน	ไม่ได้กดปุ่มระบบสัมผัสจากทางด้านหน้าของตัวเครื่อง	ตรวจสอบที่ส่วนล่างของสัญลักษณ์ปุ่มกดระบบสัมผัสจากทางด้านหน้าของตัวเครื่อง
เครื่องชงกาแฟใช้เวลานานในการอุ่นเครื่องนานเกินไป	มีตะกอนสะสมมากเกินไป	ทำการขจัดคราบตะกอน
ถังเก็บน้ำถูกถอดออก / น้ำในถังเก็บน้ำอยู่ในระดับที่ต่ำมาก  แต่ไม่แสดงการแจ้งเตือน	พื้นที่ที่อยู่ใกล้กับขั้วไฟฟ้าของถังเก็บน้ำอาจเปียกชื้น	เช็ดน้ำบริเวณรอบๆ ขั้วไฟฟ้าของถังเก็บน้ำให้แห้งสนิท
มีน้ำจำนวนมากซึมถาดรองหยดน้ำด้านใน	กาแฟที่บดได้ละเอียดเกินไปจนไปอุดตันทางน้ำไหล	หมุนปุ่มปรับความละเอียดของการบดเมล็ดกาแฟไปยังตำแหน่งของจุดที่ใหญ่ขึ้นระหว่างที่ใบมีดบดเมล็ดกาแฟกำลังทำงาน

## 6 การแก้ไขปัญหา

ปัญหา	สาเหตุ	วิธีการแก้ปัญหา
กาเฟฟไหลออกมาข้างเกินใบหรือไหลกลีละหยด	กาเฟฟที่บดได้ละเอียดเกินไปจนไปอุดตันทางน้ำไหล	หมุนปุ่มปรับความละเอียดของการบดเมล็ดกาเฟฟไปยังตำแหน่งของจุดที่ไหลขึ้นระหว่างที่ใบมีดบดเมล็ดกาเฟฟกำลังทำงาน
ไฟแสดงสถานะกะพริบเตือนว่ามีเมล็ดกาเฟฟไม่พอ ทั้งที่ยังมีเมล็ดกาเฟฟอยู่ในโถบรรจุเมล็ดกาเฟฟจำนวนมาก	ทางออกของฟองกาเฟฟที่อยู่ด้านในอุดตัน	ปฏิบัติตามขั้นตอนการทำความสะอาดทางออกของฟองกาเฟฟ
ไม่มีฟองนมออกมาจากตัวเครื่อง	หัวตีฟองนมอัตโนมัติสกปรกหรืออาจประกอบหรือติดตั้งหัวตีฟองนมไม่ถูกวิธี	ทำความสะอาดหัวตีฟองนมอัตโนมัติ และตรวจสอบให้แน่ใจว่าหัวตีฟองนมถูกประกอบหรือติดตั้งอย่างถูกต้องหรือไม่
ไม่มีฟองนมออกมาจากตัวเครื่อง	รูที่หัวต่อท่อจ่ายนมมีคราบนมอุดตันอยู่	โปรดดูภาพแสดงข้อมูลเกี่ยวกับ "การทำความสะอาดเครื่องชงกาเฟฟในแต่ละวัน" ในส่วนของ "การทำความสะอาดกระบอกใส่นม และท่อจ่ายนม" ทำความสะอาดหัวต่อและตรวจสอบให้แน่ใจว่ารูทั้งหมดที่หัวต่อสะอาดดีหรือไม่ ใช้เข็มหรือแปรงในการทำความสะอาด
รูที่หัวต่อท่อจ่ายนมมีคราบนมที่ทำความสะอาดได้ค่อนข้างยากอุดตันอยู่	ไม่ได้ทำความสะอาดหัวต่อก่อนนมเป็นเวลานาน	แช่ท่อจ่ายนมในน้ำอุ่นประมาณ 1 ชั่วโมง แล้วปฏิบัติตามขั้นตอนในภาพแสดงข้อมูลเกี่ยวกับ "การทำความสะอาดกระบอกใส่นม และท่อจ่ายนม" ที่อยู่ในหมวด "การทำความสะอาดเครื่องชงกาเฟฟในแต่ละวัน" จากนั้น เปิดใช้งานฟังก์ชันการทำฟองนมไปเรื่อยๆ เพื่อทำความสะอาดจนกว่าน้ำจะไหลออกมาจากหัวจ่ายได้อย่างสะดวก ใช้เข็มหรือแปรงในการทำความสะอาด
ฟองนมที่ได้คุณภาพไม่ดีเท่าที่ควร	ชนิดของนมที่ใช้ไม่เหมาะสำหรับการทำฟองนม	นมแต่ละชนิดจะตีฟองนมออกมาได้ในปริมาณที่ไม่เท่ากัน และคุณภาพของฟองนมแตกต่างกัน นมที่ขุ่นหรือมันเยิ้มหรือนมเต็มมันเยิ้มจะให้ผลลัพธ์การตีฟองนมที่ดี
	อุณหภูมิของนมสูงเกินไป	ไม่มีฟองนมออกมาจากตัวเครื่อง

## 6 การแก้ไขปัญหา

ปัญหา	สาเหตุ	วิธีการแก้ปัญหา
นมถูกฟุ้งออกมาหกละเอียด	ใส่ท่อจ่ายนมไม่เข้าที่	ฉีดฟุ้งฟองนมออกมาจากหัวจ่าย
มีไฟแสดงสถานะกะพริบเตือนให้หยุดคราบตะกอน ทั้งที่ทำการขจัดคราบตะกอนเสร็จเรียบร้อยแล้ว	ขั้นตอนการขจัดคราบตะกอนยังไม่สมบูรณ์	โปรดรอต่อไปอีกสักครู่จนกว่าขั้นตอนการขจัดคราบตะกอนจะเสร็จสมบูรณ์ ตัวเครื่องจะปิดการทำงานอัตโนมัติ อย่าเพิ่งปิดเครื่องด้วยตัวเอง
ตัวเครื่องไม่สามารถล้างทำความสะอาดได้อีกต่อไปเมื่อเปิดหรือปิดสวิตช์	ปัญหานี้อาจเกิดจากการจัดการที่ไม่เหมาะสมขณะซ่อมบำรุงเครื่อง	<ol style="list-style-type: none"><li>ถอดฟากรองสำหรับการซ่อมบำรุง ขณะเปิดใช้งานเครื่อง</li><li>กดสวิตช์เปิด/ปิดเครื่องค้างไว้จนกว่าท่านจะได้ยินเสียงบีบดังขึ้น 2 ครั้ง</li><li>ปิดฟากรองสำหรับการซ่อมบำรุง ให้เรียบร้อย</li></ol>





ขอแสดงความยินดีสำหรับท่านที่ใช้สินค้าคุณภาพจาก Beko กรุณาเก็บใบเสร็จรับเงินหรือเอกสารอ้างอิงการซื้อสินค้าที่ระบุเพื่อท่านจำเป็นต้องใช้แสดงในกรณีที่สินค้าอยู่ภายใต้ข้อกำหนดเงื่อนไขการรับประกันสินค้า Beko กรณีบริการการซ่อมภายในระยะเวลา 2 ปี นับจากวันที่ซื้อสินค้า การรับประกันสินค้านี้ครอบคลุมทุกอันท์ให้ อ้างอิง ภายใต้ขอบเขตสินค้าที่จำหน่ายในประเทศไทย

**วิธีการขอรับบริการ**

1. กรุณาเก็บใบเสร็จรับเงินหรือเอกสารอ้างอิงในการซื้อสินค้า
2. การให้บริการสามารถรับประกัน ในดูรายละเอียดเพิ่มเติมได้ที่เว็บไซต์ [www.beko.co.th](http://www.beko.co.th) หรือติดต่อเข้ารับบริการ
3. กรุณากรอกข้อมูลการดำเนินการเกี่ยวกับความเสียหายเบื้องต้นให้ผู้มีอำนาจหน้าที่ตามแบบ
4. ค่าใช้จ่ายอาจถูกเรียกเก็บ หากตรวจสอบแล้วไม่พบความผิดปกติในผลิตภัณฑ์ของของท่าน แม้ว่าสินค้ายังอยู่ภายใต้การรับประกัน
5. หากท่านประสบความเสียหาย ในการรับประกัน กรุณาติดต่อสายด่วนบริการลูกค้าที่เบอร์ 0-2044-2366 (Beko)

**หมายเหตุ**

เอกสารหลักฐานการซื้อสินค้า เป็นข้อกำหนดเพียงอย่างเดียวสำหรับการเรียกร้องการรับประกันสินค้า ดังนั้นลูกค้ากรุณาเก็บสำเนาใบเสร็จรับเงินใบเสร็จรับเงินเพื่อแสดงเป็นหลักฐาน

**เงื่อนไขการรับประกันทั่วไป**

1. ผลิตภัณฑ์และอุปกรณ์ต่างๆได้รับการรับประกันในกรณีที่มีการชำรุดที่เกิดจากความผิดพลาดของผลิตภัณฑ์อันเนื่องมาจากความผิดพลาดของการผลิตเท่านั้น
2. เมื่อต้องการใช้สิทธิการรับประกันต้องแสดงใบเสร็จรับเงินใบกำกับภาษี การซื้อที่มิใช่ของสมบูรณ์และไม่มียอดภาษีใบในสาระสำคัญเพื่อใช้เป็นหลักฐานแสดงวันที่ซื้อผลิตภัณฑ์นี้จากผู้จำหน่ายที่ให้บริการผลิตภัณฑ์รับประกันและหลักฐานการซื้อไว้ตลอดการใช้งาน กรณีบัตรรับประกันหาย บริษัทไม่สามารถออกให้คืนได้
3. ทางบริษัทไม่คิดค่าพาหนะในระยะเวลาประกันเฉพาะผลิตภัณฑ์ที่มีการบริการถึงบ้านเท่านั้น
4. ส่วนในการรับประกันสินค้านี้พิเศษข้อยกเว้นการผลิตที่จำหน่ายโดย บริษัท เบคโกลาย จำกัด หรือตัวแทนจำหน่ายของ บริษัท เบคโกลาย จำกัด เท่านั้น
5. การรับประกันครอบคลุมถึงเฉพาะสินค้าที่อยู่ในประเทศไทยเท่านั้นและการให้บริการตามการรับประกันจะสอดคล้องดำเนินการโดยศูนย์บริการที่ได้รับแต่งตั้งโดยประเทศไทยเท่านั้น
6. บริษัทมีสิทธิในการเรียกเก็บค่าบริการในส่วนของการดำเนินการหากดำเนินการนอกประกันตามอาการเสีย เป็นกรณีที่มีการเปลี่ยนไม่ถูกต้องของพนักงาน
7. เจ้าหน้าที่สามารถตรวจสอบสิทธิ์ที่ถูกต้องของผลิตภัณฑ์ในพื้นที่ที่ไม่ได้ลงทะเบียนไว้กับพื้นที่ที่เกี่ยวข้องโดยตรง
8. สินค้าบางชนิด เช่น ไมโครเวฟ หม้อหุงข้าว เตาเรด เทาอบแบบตั้งโต๊ะ เครื่องดูดฝุ่น เครื่องปั่นน้ำผลไม้ เครื่องเตรียมอาหารทุกชนิด ไม้ปัดรูดมอกุลาน ที่ ลูกค้าย่อยส่งมอบสินค้าส่งที่ศูนย์บริการ เบคโกลาย จำกัด หรือตัวแทนจำหน่าย หรือตัวแทนจำหน่ายสินค้า เบคโกลาย จำกัด หรือตัวแทนจำหน่ายสินค้า เบคโกลาย จำกัด
9. หากลูกค้าไม่มีใบเสร็จรับเงินหรือหลักฐานการยืนยันการรับประกัน บริษัทจะพิจารณาในการรับประกันสินค้า 27 เดือน นับจากวันที่ผลิต โดยอ้างอิงหมายเลขประจำเครื่อง (Serial number) ที่ติดไว้ที่ผลิตภัณฑ์

**ผลิตภัณฑ์สินค้า Beko กลุ่ม ได้รับมาตรฐานการรับประกัน ครอบคลุม ค่าแรงค่าอะไหล่ รายละเอียดการรับประกันสินค้า**

ประเภทสินค้า	ระยะเวลา	การรับประกันส่วนพิเศษ	ระยะเวลา	เงื่อนไขและข้อยกเว้นการรับประกัน
1. ตู้เย็น	2 ปี	คอมเพรสเซอร์สำหรับตู้เย็น 2 ประตูขึ้นไป คอมเพรสเซอร์สำหรับตู้เย็น 1 ประตู	12 ปี 5 ปี	1. ความเสียหายอันเนื่องมาจากการขนส่ง อุบัติเหตุ การตกหัก การเอาไปใช้ผิดวิธี การกดสอง การขีด การกระชาก การดัด การดัดงอ การปรับหรือการดัดเปลี่ยนตัวเครื่องหรือตัวใส่หรือความบกพร่องอื่นซึ่งเกิดจากการเข้าใกล้คลาดเคลื่อนไปจากขั้นตอนกระบวนการใช้ซึ่งระบุไว้ในคู่มือการใช้งานผลิตภัณฑ์
2. ตู้แช่แข็ง	2 ปี	คอมเพรสเซอร์	5 ปี	2. อาการเสียหายความเสียหายที่เกิดจากปัจจัยภายนอก ก๊าซธรรมชาติแก๊สแข็งแฉดลัดลุด
3. เครื่องซักผ้าฝาหน้า	2 ปี	มอเตอร์มาตรฐาน/ใบปลงร่าถัน doorlock	5/12 ปี	เช่นวัสดุแลกเปลี่ยนตกค้าง เศษ ของเหลว ความชื้น ไฟฟ้า เฟนดับไฟไหม้ ภาชนะใช้รองน้ำไฟฟ้าพบปะการจากน้ำใช้ในตู้ดูดหรือผลิตภัณฑ์ รวมทั้งระบบไฟของลูกค้าที่ไม่ระบุสายดิน (กราวด์) หรือ การใช้ Circuit breaker ที่ไม่เหมาะสม
4. เครื่องซักผ้าฝาบน และ 2 ปี	2 ปี	มอเตอร์มาตรฐาน/ใบปลงร่าถัน doorlock	5/10 ปี	3. การสั่นหรือโยกย้ายไปมาอาจการใช้งานและการติดตั้ง การสั่นหรือโยกย้ายขึ้นลง หรือรอยเปื้อนรอยเปื้อนจากสารซักหรือผงซักฟอกที่ก่อให้เกิดความเสียหาย
5. เครื่องซักผ้า	2 ปี	ไมโครโวลต์มอเตอร์/ใบปลงร่าถัน doorlock	10/12 ปี	4. รอยขีดลัดความเสียหายที่เกิดขึ้นบนพื้นผิวเคลือบประกอบภายนอกที่เกิดจากการใช้งานของลูกค้า การขีดรอยขีด กวนสิ่ง วัตถุแข็ง แลความรุนแรงอื่นของ
6. เครื่องอบผ้า	2 ปี	มอเตอร์มาตรฐาน/ใบปลงร่าถัน doorlock	5/12 ปี	5. อุปกรณ์ที่ติดตั้งส่วนประกอบอยู่ภายนอก ภายในบรรจุภายในผลิตภัณฑ์ เช่น ยางขา ถาดรอง ไม้วางตะแกรง รีลีน ลายไฟ ฯลฯ
7. เครื่องล้างจาน	2 ปี	มอเตอร์มาตรฐาน/ใบปลงร่าถัน doorlock	5/12 ปี	6. การเรียกร้องค่าเสียหายหรือขึ้นส่วนประกอบที่หายไปหลังจากการขายกำหนด 7 วัน นับจากวันที่ซื้อผลิตภัณฑ์
8. เครื่องใช้ไฟฟ้าเครื่อง	2 ปี	มอเตอร์มาตรฐาน/ใบปลงร่าถัน doorlock	5/12 ปี	7. ส่วนประกอบใดๆ ซึ่งถูกเปลี่ยน ช้อน ตรวจสอบ หรือติดตั้งโดยบุคคลใดๆ ที่มิใช่พนักงานบริษัท เบคโกลาย และ/หรือศูนย์บริการแต่งตั้ง
9. เครื่องปรับอากาศ	2 ปี	คอมเพรสเซอร์ระบบ/ใบปลงร่าถัน doorlock	5/10 ปี	8. อาการเสียหายที่ผิดปกติอันเนื่องมาจากการใช้งานเชิงพาณิชย์ เชิงอุตสาหกรรม หรือใช้ผิดคุณสมบัติ
10. เครื่องทำน้ำอุ่น	3 ปี	การรั่วของน้ำร้อน	10 ปี	9. หมายเลขเครื่องของผลิตภัณฑ์ทุกชิ้น ลู สบ ยี่สิบห้า หรือถ้าหลาย และใบรับประกันผลิตภัณฑ์ทุกชิ้นหรือส่นทั้งไม่อาจเรียกคืน
11. เครื่องใช้ไฟฟ้าขนาดเล็ก	2 ปี	มอเตอร์	2 ปี	<b>หมายเหตุ</b>
12. เครื่องพัดอากาศ	2 ปี	มอเตอร์	2 ปี	1. บัตรรับประกันนี้ถูกใช้ใน ดัดแปลง ชุด ปี หรือ บางส่วนของบัตรรับประกันสุดท้ายไป อาจเป็นเช่น: 2. ผลิตภัณฑ์ Beko ถูกออกแบบและสร้างขึ้นสำหรับใช้ในประเทศไทย 3. การรับประกันนี้เริ่มนับเมื่อได้ลงทะเบียนสินค้าจากผู้ซื้อภายใน 15 วันนับจากวันที่ซื้อสินค้านี้โดยการส่งใบรับประกันไปที่บริษัท เบคโกลาย หรือ (W) เข้าเว็บไซต์ <a href="http://www.beko.co.th">www.beko.co.th</a>

Thank you for your purchase of Beko quality product. Please keep the receipt and/or other reference of product purchase in an appropriate location. You are requested to present them for warranty service under Beko terms and conditions, valid for 2 years after the purchasing date. The service covers spare parts and labor charge under the determined scope in Thailand.

#### SERVICE REQUEST PROCEDURES

1. Please keep the receipt or other reference of product purchase.
2. For the service under warranty, please see more details on website: [www.beko.co.th](http://www.beko.co.th) before contacting for service.
3. Please read the manual for instruction and primary problem solving.
4. If there is not any defect of the product, although it is under warranty, the company may charge some expense.
5. If you have any problem about service, please contact Beko customer service center at 0-2044-2356 (Beko)

#### REMARK

All documents and references of product purchase is one requirement of warranty claim. Please keep the receipt and this warranty card as an evidence for service request and warranty claim.

#### General Warranty Terms and Conditions

1. All products, parts, and accessories shall be warranted only for the damage caused by their errors resulting from production error.
2. To claim for warranty, you should present a service officer the receipt/tax invoice with the complete clause, clean, and free revision in material provisions as evidence. In addition, you must store and maintain in good condition the warranty card and purchasing evidence along the period of appliance life. The Company shall not provide the replacement of warranty card in case of lost.
3. In case of the product subjected to home service, the Company shall not charge any transportation cost during warranty period.
4. The Warranty terms and Conditions shall be effective for the products sold by Beko Thai Company Limited or its agency only.
5. The company shall cover only the products bought in Thailand only. The service under warranty shall be done only by the authorized service center in Thailand.
6. The company shall have the right to charge the additional service and transportation cost of any break down that is out of warranty, although such break down is not detected.
7. The staff/technician shall reserve the right to refuse installing in any danger area, restricted area, and/or some area that he/she is unable to reach.
8. On-site Service is not applicable for Small Domestic Appliances such as Microwave, Rico cooker, Iron, Vacuum Cleaner, Freestanding Oven, Blender and Food preparation equipment. Please bring the products to Beko service center in your area, in case of on-site service is required, the transportation fee will be applied.
9. In the receipt or prove of purchase is not available, the warranty would be 27 months after production date according to product's serial number.

#### All Beko products are stand warranty covering part and labor

#### PRODUCT GROUP DETAIL WARRANTY

PRODUCT TYPES	PERIOD (YEARS)	WARRANTY CONDITIONS	PERIOD (YEARS)
1. Refrigerator	2	2 Doors + Compressor 1 Door Compressor	12 5
2. Chest Freezer	2	Compressor	5
3. Front Load Washer	2	Motor/ProSmart Inverter Motor	5/12
4. Top Load, Twin Tub	2	Motor/ProSmart Inverter Motor	5/10
5. Wash & Dry Washer	2	Direct Drive Motor/ProSmart Inverter Motor	10/12
6. Dryer	2	Motor/ProSmart Inverter Motor	5/12
7. Dishwasher	2	Motor/ProSmart Inverter Motor	5/12
8. Kitchen Appliances	2	Motor/ProSmart Inverter Motor	5/12
9. Air Conditioner	2	Compressor Non-Inverter/ ProSmart Inverter	5/10
10. Instant Hot Shower	3	Boiler Leakage	10
11. Small Appliances	2	Motor	2
12. Air Purifier	2	Motor	2

#### Other areas not covered by the warranty

1. Damage caused by transportation, accident, torn apart, misuse, trial, demonstration maintenance, installation, modification, or adjustment of products or parts, or negligence that is resulting from misunderstanding of application method specified in the product manual.
2. The damages cause by external factors, acts of god or environment causes such as residue sweat, fluid, humidity, lightning, earthquake, flood, or caused by applying wrong voltage that is not matched with specification in product manual, including ungrounded electrical system or inappropriate circuit breaker.
3. The erosion according to regular usage, tear apart, rust or stain and damage from animals or insects.
4. Scratches and damages on product's appearances from usage, handling, transportation, accident and negligence
5. The parts those are outside or inside the package, and inside the product, such as seal, support tray rack grille, remote control, cable, etc.
6. Claim for damage or loose part later than 7 days after purchasing.
7. The parts those are modified or replaced or repaired or checked or installed by any third party who is not the employee of Beko Thai Company Limited and/or authorized service center.
8. Defect or breakdown caused by commercial use, industrial use, and misuse.
9. The product serial number is modified, deleted, crossed out, or destroyed. The warranty card is revised or deleted in any case.

#### Remark

1. The warranty card that is modified, revised, marked, scratched, or lose some parts shall be avoided.
2. Our Beko products are designed for domestic household use only.
3. This warranty share become effective after customer registration within 15 days after purchasing date either by (a) sending the warranty card to Beko or (b) register on [www.beko.co.th](http://www.beko.co.th)

(สำหรับลูกค้าเก็บไว้)  
(For Customer)

บัตรรับประกัน  
WARRANTY CARD

**beko**

ประเภทสินค้า .....  
Product

รหัสสินค้า .....  
Product No.

รุ่น ..... หมายเลขเครื่อง .....  
Model Serial No.

ชื่อผู้ซื้อ ..... นามสกุล .....  
Owner's Name Surname

ที่อยู่ .....  
Address

โทรศัพท์ ..... มือถือ ..... อีเมล .....  
Tel. Mobile E-mail

ชื่อตัวแทนจำหน่าย ..... ตราประกันร้านค้า  
Dealer's Name

วันที่ซื้อ ..... เลขที่ใบสั่งซื้อ .....  
Purchase Date Order No.

ประทับตราที่นี่

สอบถาม หรือรับประกันสินค้า หรือ ศึกษารายละเอียดเพิ่มเติมได้ที่ [www.beko.co.th](http://www.beko.co.th)

Beko Customer Care, For Service Enquiry Please Contact Beko Call Center Telephone 0-2044-2356 Monday - Saturday 07:30 - 17:30



(สำหรับส่งคืนบริษัทฯ)  
(Return to Beko)

บัตรรับประกัน  
WARRANTY CARD

**beko**

ประเภทสินค้า .....  
Product

รหัสสินค้า .....  
Product No.

รุ่น ..... หมายเลขเครื่อง .....  
Model Serial No.

ชื่อผู้ซื้อ ..... นามสกุล .....  
Owner's Name Surname

ที่อยู่ .....  
Address

โทรศัพท์ ..... มือถือ ..... อีเมล .....  
Tel. Mobile E-mail

ชื่อตัวแทนจำหน่าย ..... ตราประกันร้านค้า  
Dealer's Name

วันที่ซื้อ ..... เลขที่ใบสั่งซื้อ .....  
Purchase Date Order No.

ประทับตราที่นี่

กรุณานำความเสียหายส่งคืนบริษัทฯ ภายใน 15 วันหลังจากวันที่ซื้อ หากเกินกำหนดดังกล่าว บริษัทฯ จะถือว่าละสิทธิ์

Please fill in this part and return to Beko within 15 days after the date of purchase otherwise the warranty card will not be valid.



ลงทะเบียนรับประกันสินค้า เบโก  
Beko Product Registration



ฝ่ายบริการลูกค้าสัมพันธ์  
CUSTOMER SERVICE  
0 2044 2356 (BEKO)



กรุณาส่ง

บริษัท เบโก ไทย จำกัด  
ตู้ ปณ. 55  
ปณ. บ้านค่าย  
ระยอง 21120

ใบอนุญาตเลขที่ "บย 2/228" ปณ. บ้านค่าย  
ถ้าพาส่งภายในประเทศไม่ต้องพิกัดราไปรษณียากร



ATTENTION

BEKO THAI CO., LTD.  
P.O. 55  
BANKHAI POST OFFICE  
RAYONG 21120 THAILAND