

beko

เครื่องชงกาแฟสด
พร้อมที่ทำฟองนม
คู่มือการใช้งาน



CEP 5302 B

TH



01M-8914073200-2723-06
01M-8915393200-2723-06



โปรดอ่านคู่มือเล่มนี้ก่อนใช้งาน!

เรียน ลูกค้าผู้มีอุปการคุณ

ขอขอบพระคุณที่ท่านเลือกซื้อผลิตภัณฑ์ของ Beko เราหวังเป็นอย่างยิ่งว่าท่านจะได้รับความสะดวกสบายอย่างที่สุดจากการใช้งานผลิตภัณฑ์เครื่องนี้ ซึ่งได้รับการผลิตด้วยเทคโนโลยีอันล้ำหน้าและมีคุณภาพสูง โปรดอ่านคู่มือการใช้งานเล่มนี้ และเอกสารอื่นๆ ที่จัดมาให้อย่างละเอียดก่อนเริ่มต้นการใช้งานผลิตภัณฑ์ และเก็บรักษาคู่มือไว้สำหรับใช้ในการอ้างอิงในภายหลัง หากท่านส่งต่อผลิตภัณฑ์นี้ให้กับผู้อื่น โปรดแนบคู่มือการใช้งานเล่มนี้ไปพร้อมกับตัวเครื่อง พร้อมทั้งปฏิบัติตามคำเตือน และข้อมูลต่างๆ ในคู่มือการใช้งานเล่มนี้

คำอธิบายสัญลักษณ์

สัญลักษณ์ที่ใช้ในหัวข้อต่างๆ ของคู่มือการใช้งานนี้มีดังต่อไปนี้:



ข้อมูลสำคัญ หรือเคล็ดลับที่เป็นประโยชน์เกี่ยวกับการใช้งาน



อันตราย: คำเตือนเกี่ยวกับสถานการณ์ที่เป็นอันตรายต่อชีวิต และทรัพย์สิน



คำเตือน: คำเตือนเกี่ยวกับสถานการณ์ที่อาจทำให้เกิดอันตรายได้



ข้อควรระวัง: คำเตือนเกี่ยวกับความเสียหายต่อทรัพย์สินที่อาจเกิดขึ้นได้



วัสดุอุปกรณ์ต่างๆ สามารถสัมผัสกับอาหารได้

คำแนะนำด้านความปลอดภัยต่อไปนี้เป็นข้อแนะนำที่สำคัญเพื่อช่วยป้องกันการบาดเจ็บ และความปลอดภัยต่อทรัพย์สินที่อาจเกิดขึ้นได้ หากไม่ปฏิบัติตามคำแนะนำ จะทำให้การรับประกันถือเป็นโมฆะ:

1.1 อันตรายจากกระแสไฟฟ้า

กระแสไฟฟ้ามีอันตรายถึงแก่ชีวิต!

การสัมผัสสายไฟหรือชิ้นส่วนของอุปกรณ์ที่มีกระแสไฟฟ้าสามารถทำให้เกิดการบาดเจ็บที่รุนแรงหรือเสียชีวิตได้!

โปรดปฏิบัติตามข้อควรระวังด้านความปลอดภัยต่อไปนี้เพื่อป้องกันการเกิดไฟฟ้าช็อต:

- หยุดใช้งานเครื่องขงกาเพทันทีหากสายไฟหรือตัวเครื่องชำรุด
- ก่อนนำเครื่องขงกาเพไปใช้งานซ้ำ จะต้องเปลี่ยนสายไฟเส้นใหม่โดยช่างไฟที่ได้รับการรับรองคุณภาพ
- ห้ามแกะตัวเครื่องของเครื่องขงกาเพ เพราะการสัมผัสกับจุดเชื่อมต่อกับกระแสไฟฟ้า หรือการปรับเปลี่ยนในส่วนของระบบไฟฟ้า และกลไกต่างๆ สามารถทำให้เกิดไฟฟ้าช็อตได้

1.2 อันตรายจากการเกิดเพลิงไหม้หรือน้ำร้อนลวก

ส่วนต่างๆ ของเครื่องขงกาเพจะมีความร้อนสูงระหว่างการทำงาน!

กาเพที่ถูกล้างออกมาจากตัวเครื่องรวมถึงไอน้ำจะมีความร้อนสูงมาก!

โปรดปฏิบัติตามข้อควรระวังด้านความปลอดภัยต่อไปนี้เพื่อป้องกันการเกิดเพลิงไหม้/น้ำร้อนลวกกับผู้ใช้งาน:

- ห้ามสัมผัสส่วนที่เป็นโลหะของหัวจ่ายกาเพทั้งสองข้าง
- อย่านำน้ำหรือน้ำร้อนที่ใช้ในการล้างหัวจ่าย ทำความสะอาดเครื่อง หรือขจัดคราบตะกอนสัมผัสกับผิวหนังโดยตรง

1.3 ข้อควรระวังด้านความปลอดภัยขั้นพื้นฐาน

โปรดปฏิบัติตามข้อควรระวังด้านความปลอดภัยต่อไปนี้เพื่อการจัดการเครื่องขงกาเพได้อย่างปลอดภัย:

- อย่าปล่อยให้เด็กเล่นวัสดุที่ใช้ในการบรรจุเครื่องขงกาเพ เพราะอาจทำให้ได้รับอันตรายจากการบาดอากาศหายใจ
- ควรตรวจเช็คให้แน่ใจว่าเครื่องขงกาเพมีร่องรอยความเสียหายหรือไม่ ก่อนเริ่มต้นการใช้งาน หากมี ห้ามใช้งานเครื่องขงกาเพ

- หากสายไฟชำรุด จะต้องเปลี่ยนสายไฟเส้นใหม่กับทางบริษัทผู้ผลิต ศูนย์บริการ หรือช่างซ่อมที่มีความชำนาญ เพื่อป้องกันการเกิดอันตราย
- การซ่อมแซมเครื่องชงกาแฟจะต้องดำเนินการโดยช่างซ่อมที่ได้รับการแต่งตั้งจากทางบริษัท หรือศูนย์บริการของบริษัทแม่ ไทย การซ่อมแซมโดยบุคคลที่ไม่ได้รับอนุญาตอาจทำให้เกิดอันตรายอย่างรุนแรงต่อตัวผู้ใช้ นอกจากนี้ยังมีผลให้การรับประกันถือเป็นโมฆะ
- การซ่อมแซมเครื่องชงกาแฟในระหว่างที่สินค้ายังอยู่ในประกันเป็นหน้าที่ของศูนย์บริการของบริษัทแม่ ไทยเท่านั้น ไม่เช่นนั้นจะทำให้การรับประกันสินค้าถือเป็นโมฆะในกรณีที่เกิดความเสียหายอื่นๆ ตามมา
- หากมีชิ้นส่วนอุปกรณ์ใดชำรุด จะต้องเปลี่ยนใหม่โดยใช้อะไหล่ของแท้จากเบคก้าเท่านั้น เนื่องจากทางบริษัทจะรับประกันคุณภาพด้านความปลอดภัยให้กับชิ้นส่วนอะไหล่ของแท้เท่านั้น
- อุปกรณ์นี้สามารถใช้งานได้โดยบุคคลที่มีความบกพร่องทางด้านร่างกาย ประสาทสัมผัส หรือจิตใจ หรือผู้ที่ขาดความรู้และประสบการณ์ในการใช้งาน หากพวกเขาได้รับการดูแลอย่างใกล้ชิด หรือได้รับคำแนะนำเกี่ยวกับการใช้งานอุปกรณ์อย่างถูกวิธี และเข้าใจถึงอันตรายที่อาจเกิดขึ้น
- อุปกรณ์นี้สามารถใช้งานได้โดยเด็กที่มีอายุ 8 ปีขึ้นไป และบุคคลที่มีความบกพร่องทางด้านร่างกาย ประสาทสัมผัส หรือจิตใจ หรือผู้ที่ขาดความรู้และประสบการณ์ในการใช้งานก็ต่อเมื่อได้รับการดูแลอย่างใกล้ชิด หรือมีการให้คำแนะนำเกี่ยวกับการใช้งานอุปกรณ์อย่างถูกวิธี และเข้าใจถึงอันตรายที่อาจเกิดขึ้น หรือดูแลรักษาอุปกรณ์นี้ เว้นแต่ว่าเด็กจะมีอายุมากกว่า 8 ปี และมีผู้ใหญ่คอยดูแลอย่างใกล้ชิด โปรดเก็บรักษาอุปกรณ์นี้ และสายไฟให้พ้นมือเด็กที่มีอายุน้อยกว่า 8 ปี
- อย่าให้เด็กเล่นอุปกรณ์นี้เป็นอันตราย
- อุปกรณ์นี้มีวัตถุประสงค์เพื่อใช้งานในครัวเรือน และการใช้งานในลักษณะที่คล้ายคลึงกัน เช่น:
 - พื้นที่ประกอบอาหารของพนักงานภายในร้านค้า สำนักงาน หรือสภาวะแวดล้อมการทำงานอื่นๆ
 - ฟาร์ม
 - สำหรับการใช้งานโดยลูกค้าในโรงแรม และที่อยู่อาศัยอื่นๆ
 - โรงแรมที่พักที่มีอาหารเข้าเตรียมไว้ให้

- เก็บรักษาเครื่องชงกาแฟให้ปลอดภัยจากการเปลี่ยนแปลงของสภาพอากาศไม่ว่าจะเป็นฝน อากาศที่เย็นจัด หรือแสงแดด และห้ามนำเครื่องชงกาแฟไปใช้งานบริเวณกลางแจ้ง
- ห้ามล้างทำความสะอาดเครื่องชงกาแฟ โดยการนำไปแช่น้ำหรือของเหลวทุกชนิด
- ห้ามทำความสะอาดเครื่องชงกาแฟ หรืออุปกรณ์อื่นๆ ที่ใช้งานร่วมกันโดยใช้เครื่องล้างจาน
- นอกจากน้ำเปล่า ห้ามเก็บของเหลวทุกชนิด หรืออาหารประเภทใดๆ ลงไปในถังเก็บน้ำ
- ห้ามเติมน้ำใส่ถังเก็บน้ำจนสูงเกินเครื่องหมายบอกระดับน้ำสูงสุด (ขอบด้านล่างของช่องที่ใช้ในการเติมน้ำ) (1.1 ลิตร)
- ต้องติดตั้งภาดรองน้ำหยด และตะแกรงวางแก้วกาแฟให้เรียบร้อย จึงจะสามารถเริ่มต้นการใช้งานได้
- ห้ามถอดปลั๊กไฟออกจากเต้ารับโดยการดึงที่สายไฟ และห้ามจับปลั๊กไฟขณะมือเปียก
- ห้ามยกเครื่องชงกาแฟโดยการจับที่สายไฟ
- เก็บรักษาเครื่องชงกาแฟ และสายไฟให้พ้นมือเด็กที่มีอายุน้อยกว่า 8 ปี
- ก่อนถอดถังเก็บน้ำออกมาเติมน้ำหรือเทน้ำทิ้ง ต้องปิดสวิทช์เครื่องก่อนเสมอ
- ตั้งวางเครื่องชงกาแฟไว้บนพื้นผิวที่เรียบเสมอกัน มั่นคงแข็งแรง และทนความร้อนได้
- ก่อนชงกาแฟ จะต้องดันด้ามชงกาแฟให้ขยับไปทางด้านขวาจนสุด เพื่อป้องกันด้ามชงกาแฟขยับอันเนื่องมาจากแรงดันสูง
- การใช้งานอย่างไม่ถูกวิธีอาจทำให้เกิดการบาดเจ็บที่รุนแรงได้ เพื่อป้องกันการเกิดเพลิงไหม้ ไฟฟ้าช็อต หรือการบาดเจ็บ ห้ามนำสายไฟ ปลั๊กไฟ ฐานทำความร้อนไปล้างในน้ำ หรือของเหลวทุกชนิด ห้ามใช้งานอุปกรณ์ หากสายไฟ หรือปลั๊กไฟชำรุด รวมถึงหลังจากที่ตัวเครื่องทำงานผิดปกติ หรือร่วงหล่น หรือได้รับความเสียหายไม่ว่าจะในลักษณะใดก็ตาม โปรดติดต่อบริษัทผู้ผลิต หรือศูนย์บริการของบริษัท เบริค ไทย
- พื้นผิวของตัวทำความร้อนจะมีความร้อนคงเหลือหลังการใช้งาน ดังนั้น ห้ามสัมผัสพื้นผิวที่มีความร้อน แต่ควรจับตรงด้ามจับ หรือปุ่มกดแทน อย่ายื่นมือเข้าใกล้ภาชนะ และตัวเครื่องขณะใช้งาน รวมถึงหลังการใช้งาน เพื่อป้องกันไม่ให้เกิดการบาดเจ็บ
- ห้ามวางเครื่องชงกาแฟไว้ในตู้เก็บของขณะใช้งาน

1.4 วัตถุประสงค์การใช้งาน

เครื่องชงกาแฟ Beko ถูกออกแบบมาสำหรับการใช้งานภายในบ้านและการใช้งานในลักษณะที่คล้ายกัน เช่น ภายในพื้นที่เตรียมอาหารสำหรับพนักงานในร้านค้า สำนักงาน และพื้นที่ในลักษณะที่ใกล้เคียงกัน หรือการใช้งานโดยลูกค้าในห้องพักที่มีอาหารเข้าเตรียมไว้ให้ โรงแรม และที่พักอาศัยอื่นๆ เครื่องชงกาแฟรุ่นนี้ไม่ได้มีวัตถุประสงค์สำหรับการใช้งานในเชิงพาณิชย์เหมาะสำหรับใช้ในการชงกาแฟ อุ่นนม และนำการใช้งานในลักษณะอื่นๆ นอกเหนือจากที่กล่าวมานี้จะถือว่าเป็นการใช้งานที่ไม่เหมาะสม

อันตรายจากการใช้งานที่ไม่เหมาะสม!

หากท่านใช้งานเครื่องชงกาแฟผิดวัตถุประสงค์ อาจทำให้เกิดอันตรายหรือความเสียหายอื่นๆ ตามมา



- ใช้เครื่องชงกาแฟตามวัตถุประสงค์การใช้งานที่กำหนดเท่านั้น
- โปรดปฏิบัติตามขั้นตอนที่อธิบายไว้ในคู่มือการใช้งานเล่มนี้

ทางบริษัทไม่สามารถรับประกันความเสียหายหรือการบาดเจ็บที่เกิดจากการใช้งานเครื่องชงกาแฟ นอกเหนือวัตถุประสงค์การใช้งานที่กำหนด ความเสี่ยงในลักษณะดังกล่าวนี้ถือเป็นความรับผิดชอบของเจ้าของเครื่องแต่เพียงผู้เดียว

1.5 การจำกัดความรับผิดชอบ

ข้อมูลทั้งหมดในคู่มือการใช้งานเล่มนี้อันประกอบไปด้วยข้อมูลทางเทคนิคและข้อมูลอื่นๆ คำแนะนำเกี่ยวกับการติดตั้ง การใช้งาน และการดูแลรักษาเครื่องชงกาแฟ เป็นข้อมูลที่ได้รับการยืนยัน ณ วันที่ตีพิมพ์คู่มือเล่มนี้ ซึ่งมาจากการสะสมประสบการณ์และความรู้ความชำนาญเพื่อให้ได้ข้อมูลที่ดีที่สุดสำหรับผู้ใช้

ข้อมูล ภาพประกอบ และคำอธิบายที่ปรากฏอยู่ในคู่มือการใช้งานเล่มนี้ไม่สามารถนำมาใช้ในการอ้างสิทธิ์ใดๆ ได้

ทางบริษัทจะไม่รับผิดชอบความเสียหาย หรือการบาดเจ็บที่เกิดจากการละเลยการปฏิบัติตามคำแนะนำในคู่มือการใช้งาน การใช้งานผิดวัตถุประสงค์ การซ่อมแซมเครื่องที่ไม่ได้มาตรฐาน การดัดแปลงผลิตภัณฑ์โดยไม่ได้รับอนุญาต หรือการใช้งานชิ้นส่วนอะไหล่ที่ไม่ใช่ของเรา

1.6 ความสอดคล้องกับระเบียบตามข้อกำหนด WEEE และการกำจัดซากผลิตภัณฑ์:

ผลิตภัณฑ์นี้มีความสอดคล้องกับข้อกำหนดของ EU WEEE Directive (2012/19/EU)

ผลิตภัณฑ์นี้มีสัญลักษณ์การจัดประเภทสำหรับซากเครื่องใช้ไฟฟ้าและอุปกรณ์อิเล็กทรอนิกส์ (WEEE)



สัญลักษณ์นี้แสดงถึงว่าผลิตภัณฑ์นี้ไม่ควรนำไปกำจัดร่วมกับขยะมูลฝอยตามบ้านเรือนเมื่อหมดอายุการใช้งานแล้ว อุปกรณ์ที่ใช้งานแล้วจะต้องส่งกลับไปยัง

แหล่งรวบรวมขยะที่ได้รับอนุญาตสำหรับการรีไซเคิล อุปกรณ์เครื่องใช้ไฟฟ้าและอิเล็กทรอนิกส์ หากต้องการรับทราบจุดเก็บขยะเหล่านี้ โปรดติดต่อหน่วยงานเทศบาลในเขตพื้นที่ของท่าน หรือร้านตัวแทนจำหน่ายที่ท่านซื้อผลิตภัณฑ์ ทุกครัวเรือนมีบทบาทสำคัญในการร่วมมือกันฟื้นฟูและรีไซเคิลอุปกรณ์เครื่องใช้ไฟฟ้าเก่า การกำจัดอุปกรณ์ที่ใช้งานแล้วอย่างเหมาะสมจะช่วยป้องกันการเกิดมลพิษต่อสิ่งแวดล้อม และสุขภาพของมนุษย์

1.7 ความสอดคล้องกับระเบียบตามข้อกำหนด RoHS

ผลิตภัณฑ์ที่ท่านเลือกซื้อ มีความสอดคล้องกับข้อกำหนดของ EU RoHS Directive (2011/65/EU) ซึ่งไม่มีส่วนประกอบที่เป็นอันตรายและวัสดุที่ห้ามใช้ตามที่ระบุไว้ในข้อกำหนด

1.8 ข้อมูลเกี่ยวกับบรรจุภัณฑ์




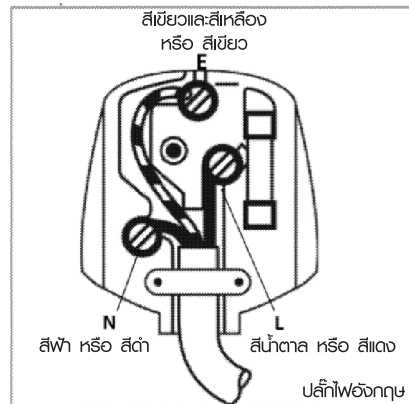
บรรจุภัณฑ์ของผลิตภัณฑ์เครื่องใช้ไฟฟ้ามาจากวัสดุที่สามารถรีไซเคิลได้ตามกฎระเบียบด้านสิ่งแวดล้อมแห่งชาติของเรา

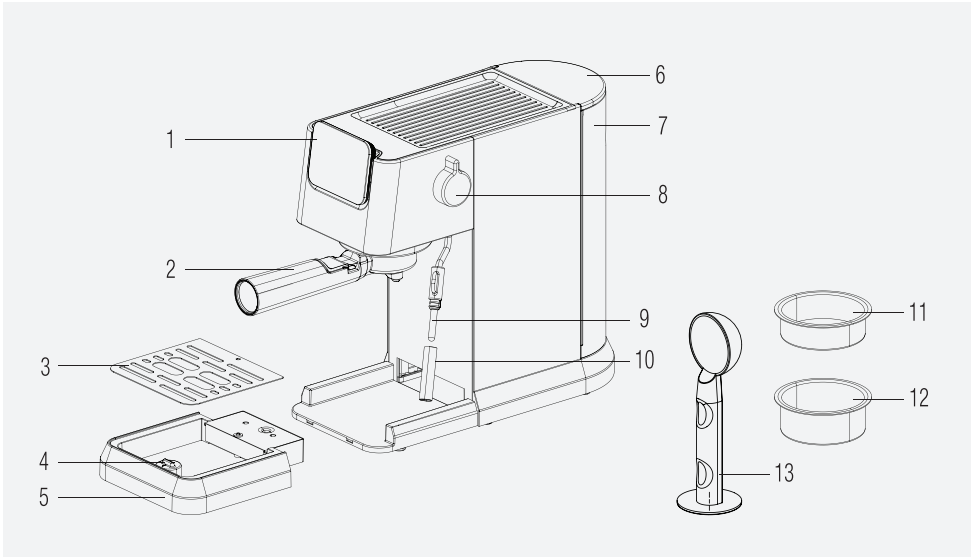
ห้ามกำจัดบรรจุภัณฑ์ร่วมกับขยะมูลฝอยตามบ้านเรือนหรือขยะประเภทอื่น ควรนำส่งบรรจุภัณฑ์ไปยังจุดรวบรวมขยะที่กำหนดไว้โดยหน่วยงานเทศบาลในเขตพื้นที่ของท่าน

1.9 การเดินสายไฟสำหรับปลั๊กไฟ

หัวปลั๊กแบบหล่อของอุปกรณ์เครื่องใช้ไฟฟ้ามีพิวส์ขนาด 13 A หากจำเป็นต้องเปลี่ยนพิวส์ ต้องใช้พิวส์ที่ได้มาตรฐาน ASTA BS1362 ที่มีคุณสมบัติตรงกันทุกประการ อย่าลืมใส่ฝาครอบพิวส์กลับเข้าที่ ในกรณีที่ทำฝาครอบพิวส์หาย ห้ามใช้ปลั๊กจนกว่าจะมีการใส่ฝาครอบพิวส์ทดแทน สับของฝาครอบพิวส์ทดแทนต้องเป็นสียึดกับสวิตช์บนพื้นผิวของปลั๊กด้านที่มีขาปลั๊ก ฝาครอบพิวส์เป็นอุปกรณ์ที่หาซื้อได้ตามร้านจำหน่ายอุปกรณ์ไฟฟ้าที่มีคุณภาพ

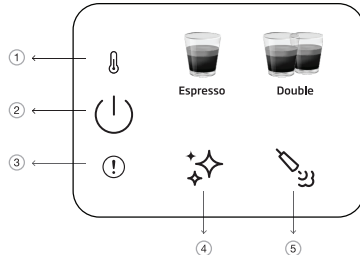
- การติดตั้งปลั๊กชนิดอื่น
 - เนื่องจากสับของสายไฟแต่ละเส้นในสายปลั๊กไฟของอุปกรณ์เครื่องใช้ไฟฟ้าไม่สอดคล้องกับรหัสสีที่ใช้ในการระบุขั้วต่อบนปลั๊กของท่าน ดังนั้นให้ยึดตามหลักเกณฑ์ต่อไปนี้:
 - สายสีน้ำตาล = L (สายที่มีกระแสไฟ)
 - สายสีฟ้า = N (สายนิวทรัล)
 - สายสีเขียว/เหลืองต้องต่อเข้ากับสายกราวด์ (E)
- 
- เมื่อติดตั้งโดยใช้ปลั๊กชนิดอื่น ต้องติดตั้งพิวส์ขนาด 13 A ในปลั๊กหรืออะแดปเตอร์ หรือในกล่องพิวส์หลัก หากมีข้อสงสัย โปรดติดต่อช่างไฟฟ้าที่มีความชำนาญ





- 1. แฟงควมคุม
- 2. ด้านชงกาแฟ
- 3. ตะแกรงถาดรองน้ำหยด
- 4. ถังวัดระดับน้ำ
- 5. ถาดรองน้ำหยด
- 6. ฝาปิดถังเก็บน้ำ
- 7. ถังเก็บน้ำ
- 8. ลูกบิดควบคุมการทำไอน้ำ/น้ำร้อน
- 9. ก้านตีฟองนม
- 10. ปลอกก้านตีฟองนม
- 11. ถ้วยกรองแฟงกาแฟ 1 ช็อต
- 12. ถ้วยกรองแฟงกาแฟ 2 ช็อต
- 13. เข็มตักกาแฟ/ที่กดกาแฟ

2.1 แฟงควมคุม



1		ไฟแสดงการอุ่นเครื่อง
2		สวิตช์เปิด/ปิดเครื่อง และยกเลิกการทำงาน
3		ไฟแสดงความปลอดภัยทั่วไประหว่างการทำงาน
4		ปุ่มทำความสะอาดและขจัดคราบตะกอน
5		ปุ่มทำไอน้ำ

คำตัวเลขทั้งหมดที่แสดงไว้บนผลิตภัณฑ์ แลบนอกสารที่แนบมาให้เป็นข้อมูลที่มาจากการวัดและประเมินผลในห้องปฏิบัติการตามมาตรฐานที่เกี่ยวข้อง คำเหล่านี้จึงอาจมีการเปลี่ยนแปลงตามลักษณะการใช้งาน และสภาวะแวดล้อมที่ใช้จริง

การใช้กระแสไฟฟ้า:

220-240 โวลต์~, 50-60 เฮิร์ตซ์

กำลังไฟ: 1376-1628 วัตต์

ขอสงวนสิทธิ์ในการเปลี่ยนแปลงข้อมูลทางเทคนิค และแบบของผลิตภัณฑ์

ค่าตัวเลขทั้งหมดที่แสดงไว้บนผลิตภัณฑ์ และบนเอกสารที่แนบมาให้เป็นข้อมูลที่มาจากการวัดและประเมินผลในห้องปฏิบัติการตามมาตรฐานที่เกี่ยวข้อง ค่าเหล่านี้จึงอาจมีการเปลี่ยนแปลงตามลักษณะการใช้งาน และสภาวะแวดล้อมที่ใช้งานจริง

ขนาดของเครื่องชงกาแฟ

14.4 ซม. (กว้าง) x 30.8 ซม. (สูง) x 42.3 ซม. (ลึก) [ความรู้สึกเมื่อไม่รวมด้านชงกาแฟจะเท่ากับ 32.5 ซม.]

น้ำหนัก: 3.85±0.5 กิโลกรัม

ความยาวของสายไฟ: >90 เซนติเมตร

ความจุของถ้วยกรองผงกาแฟ

ขนาด 1 ซีต 8 กรัม

ขนาด 2 ซีต: 15 กรัม

ความจุของถาดรองน้ำหยด: สูงสุด 0.2 ลิตร

ความจุของถังเก็บน้ำ: 1.1±5% ลิตร

ระยะเวลาการอุ่นเครื่อง: <55 วินาที

ปริมาณของกาแฟ (การตั้งค่าเริ่มต้น):

เอสเปรสโซ่: 30-55 มิลลิลิตร

ดับเบิล: 65-95 มิลลิลิตร



ปุ่ม “ ✨ ” จะสว่างเป็นสีส้มเมื่อเครื่องชงกาแฟถึงเวลาที่จะต้องขจัดคราบตะกอน



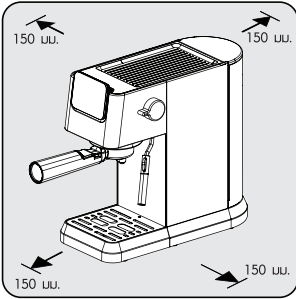
- หากลูกบิดอยู่ปิดตำแหน่งระหว่างเปิดเครื่อง หรือหากใช้เวลาตีฟองนมจนถึงระยะเวลาสูงสุดแล้ว ไฟแสดงความผิดพลาดสีแดงจะกะพริบพร้อมสัญลักษณ์ไอ้หน้า ซึ่งหมายความว่าลูกบิดควบคุมการทำไอ้หน้า (8) ควรหมุนไปทางตำแหน่งปิด
- หากเกิดความผิดพลาดเกี่ยวกับเซ็นเซอร์อุณหภูมิ NTC ไฟแสดงความผิดพลาดสีแดงจะสว่างขึ้น และหากท่านกดปุ่มใดก็ตาม ปุ่มนั้นจะไม่ตอบสนองการทำงาน ในกรณีนี้ โปรดติดต่อศูนย์บริการเพื่อขอความช่วยเหลือ

4 การเตรียมอุปกรณ์

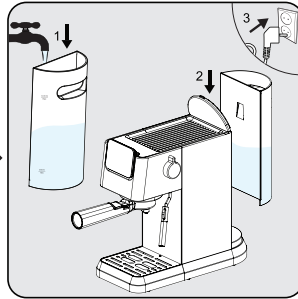
4.1 การใช้จานครั้งแรก



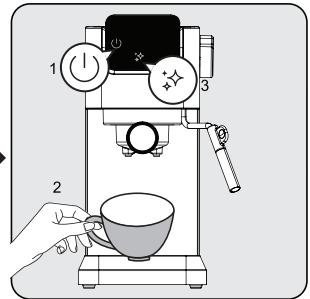
ลอกแผ่นฟิล์มกันรอย สติ๊กเกอร์ และวัสดุที่ใช้บรรจุเครื่องชงกาแฟออกให้หมด





เลือกตำแหน่งติดตั้งซึ่งเป็นบริเวณที่ปลอดภัยและมั่นคงแข็งแรง สามารถเชื่อมต่อกับแหล่งจ่ายไฟได้อย่างสะดวก และควรเว้นที่ว่างโดยรอบตัวเครื่องตามระยะห่างขั้นต่ำที่กำหนด

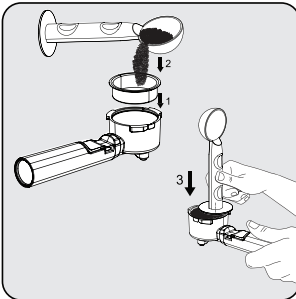


เติมน้ำเปล่าอุณหภูมิปกติใส่ถังเก็บน้ำให้ถึงเครื่องหมายระดับต่ำสุด (MIN) เป็นอย่างน้อย แต่ต้องไม่เกินเครื่องหมายระดับสูงสุด (MAX) (ห้ามเติมน้ำร้อน) จากนั้น ใส่อ่างเก็บน้ำเข้าไปในตัวเครื่อง และเสียบปลั๊กเครื่องชงกาแฟเข้ากับเต้ารับที่ผนังซึ่งมีแรงดันไฟฟ้าตรงตามที่กำหนด

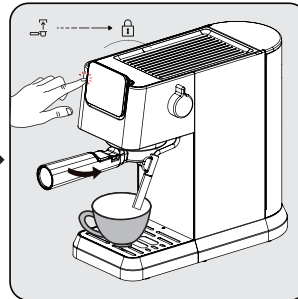


สวิตช์เปิด/ปิดเครื่อง “” ที่อยู่บนแผงควบคุมจะสว่างขึ้น ให้ท่านกดสวิตช์เปิด/ปิดเครื่องเพื่อเปิดการทำงาน จากนั้น วางแก้วกาแฟไว้ข้างใต้หัวชงกาแฟ แลกดปุ่มทำความสะอาด “” เครื่องจะส่งเสียงดังขึ้นหนึ่งครั้ง และเริ่มทำความสะอาด เมื่อทำความสะอาดเสร็จแล้ว ตัวเครื่องจะพร้อมสำหรับการใช้งานต่อไป

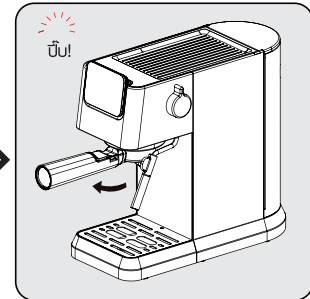
4.2. การชงกาแฟเอสเปรสโซ่ 1 เช็อต/ดับเบิลเช็อต



วางถ้วยกรองผงกาแฟขนาด 1 เช็อต หรือ 2 เช็อตลงในที่วางถ้วยกรองของตัวชงกาแฟ จากนั้น ใส่น้ำร้อนตรงตัวกรองกาแฟที่เพิ่งกดมาใหม่ลงในถ้วยกรอง (ประมาณ 7-14 กรัม) และใช้นิ้วตบตัวปิดกาแฟส่วนเกินออกให้หมด จากนั้น ใช้นิ้วส่วนปลายของนิ้วตบตัวออกแรงกดกาแฟ เพื่ออัดผงกาแฟให้แน่นและเรียบเสมอกัน



ปรับระดับชงกาแฟไว้ข้างใต้หัวชงกาแฟ โดยให้ตัวชงกาแฟอยู่ในแนวเดียวกับสัญลักษณ์ปลดล็อก จากนั้น เสียบตัวชงกาแฟเข้าไปในร่อง แล้วหมุนไปทางด้านขวาไปที่สัญลักษณ์การล็อก -วางถ้วยกาแฟไว้ข้างใต้หัวจ่ายกาแฟ -กดปุ่มเลือกการชงกาแฟ 1 เช็อตหรือดับเบิลเช็อต จากนั้นท่านจะได้ยินเสียงดังบีบ -สัญลักษณ์การชงกาแฟที่เลือกจะเริ่มกะพริบ และตัวเครื่องจะเริ่มชงกาแฟ



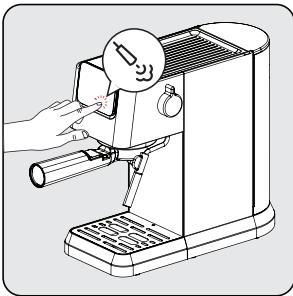
หลังจากชงกาแฟเสร็จแล้ว ตัวเครื่องจะส่งเสียงดังบีบหนึ่งครั้ง และกลับเข้าสู่โหมดปกติให้ท่านกดด้านชงกาแฟโดยการหมุนตัวชงกาแฟตามเข็มนาฬิกา จากนั้น ให้ทำความสะอาดด้านชงกาแฟ และเปิดให้แห้งทุกครั้งหลังใช้งาน

- หลังจากชงกาแฟเสร็จ ให้รอประมาณ 5 วินาที จากนั้นจึงค่อยกดด้วยกรองพงกาเพ้อออกมา วิธีนี้จะช่วยให้กากันกดด้วยกรองพงกาเพ้อได้อย่างง่ายดาย
- พงกาเพ้อที่ผ่านการชงแล้วไม่สามารถนำกลับมาใช้ซ้ำ
- ใช้ผ้าจุ่มในการทำความสะอาดที่ตกค้างบนที่ที่ยังใช้ด้วยกรองอยู่
- เพื่อให้แน่ใจว่ากาแฟที่ชงออกมาจะยังมีอุณหภูมิที่เหมาะสม ขอแนะนำให้อุ่นแก้วกาแฟก่อนนำมาใช้งาน
- เพื่อให้ได้รสชาติและความหอมกรุ่นจากเมล็ดกาแฟมากที่สุด ขอแนะนำให้ใช้กาแฟที่เพิ่งบดจากเมล็ดกาแฟแบบสดใหม่ทุกครั้งชงกาแฟ
- นอกเหนือจากกาแฟที่เลือกใช้ การใช้น้ำเปล่าที่ปราศจากคลอรีน กลิ่น และสิ่งปนเปื้อนอื่น ๆ ก็เป็นปัจจัยสำคัญที่จะช่วยให้ทำกาแฟซึ่งมีรสชาติที่สมบูรณ์แบบ
- ท่านควรเก็บกาแฟบดไว้ในภาชนะที่สามารถป้องกันอากาศเข้าได้ และนำไปวางไว้ในที่เย็นและแห้ง เพื่อรักษาความสดใหม่ของกาแฟ แต่ไม่ควรเก็บกาแฟบดไว้เป็นเวลานานๆ เพราะจะทำให้รสชาติและความหอมของกาแฟลดลง

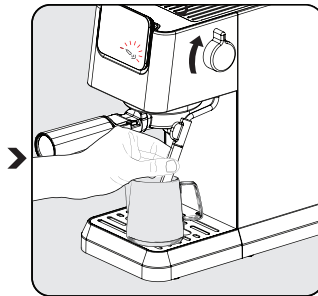
i

4.3 การทำฟองนมสำหรับกาแฟ

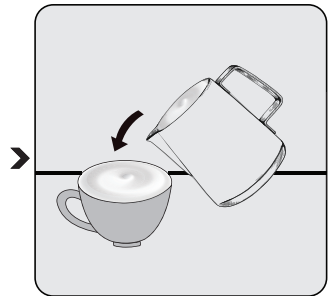
การทำกาแฟเมนูที่ต้องใส่นม อย่างเช่น คาปูชิโน ลาเต้ และอื่นๆ ท่านสามารถใช้ก้านตีฟองนมของตัวเครื่องในการตีฟองนม เพื่อนำไปใส่ในกาแฟเอสเปรสโซ่ที่ชงเตรียมไว้แบบ 1 เซ็ต หรือดับเบิลเซ็ตตามความชอบ



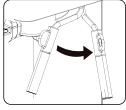
กดสัญลักษณ์ก้านตีฟองนม และรอสักครู่จนกว่าก้านตีฟองนมจะพร้อมทำงาน ขณะที่ก้านตีฟองนมกำลังอุ่นเครื่อง ไฟแสดงสถานะจะกะพริบเมื่อก้านตีฟองนมพร้อมทำงานแล้ว สัญลักษณ์ “☕” จะสว่างขึ้น



เติมนมใส่ถ้วยหรือเหยือกตีฟองนม แล้วนำไปวางไว้ข้างใต้ก้านตีฟองนม จากนั้นหมุนลูกบิดไปที่ตำแหน่งปิด และเริ่มตีฟองนมจนกว่าจะได้อุณหภูมิ/เนื้อฟองนมตามที่ท่านต้องการ หากต้องการหยุดทำฟองนม ให้หมุนลูกบิดกลับไปที่ตำแหน่งเริ่มต้น



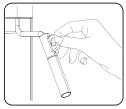
กาแฟร้อนๆ สบนมกาแฟที่เตรียมไว้เพียงเท่านี้ก็จะได้ผลิตพลีบกับกาแฟแก้วโปรดของท่านแล้ว!



ท่านสามารถหมุนก้านตัดฟองนมไปทางด้านขวาเพื่อการจัดการกับก้านตัดฟองนมได้ง่ายขึ้น



- หลังจากใช้ก้านตัดฟองนมเสร็จแล้ว ให้ใช้ฟ้าน้ำบิดพอหมาดๆ เช็ดทำความสะอาดบนที่ตกค้างอยู่บนก้านตัดฟองนม
- ระยะเวลาการทำงานสูงสุดสำหรับการตัดฟองนมหนึ่งครั้ง คือ 90 วินาที



โปรดใช้งานอย่างระมัดระวัง เนื่องจากถั่ว/เหียงอกตัดฟองนม และก้านตัดฟองนม จะมีความร้อนสูงระหว่างการตัดฟองนม หลังจากที่ใช้จนฟังก์ชันการทำไอน้ำเสร็จแล้ว จึงควรจับตรงที่จับสีดำเท่านั้น



- ควรตัดฟองนมในถั่ว/เหียงอกตัดฟองนมอย่างระมัดระวัง ไม่ควรตัดฟองนมแบบเต็มถั่ว
- ห้ามยกถั่ว/เหียงอกตัดฟองนมออกมาก่อนที่ท่านจะหยุดตัดฟองนม
- หมุนลูกบิดควบคุมการทำไอน้ำไปที่ตำแหน่ง “ปิด” ก่อนปิดสวิตช์เครื่อง และห้ามหมุนลูกบิดควบคุมการทำไอน้ำไปที่ตำแหน่ง “เปิด” ขณะที่ตัวเครื่องยังปิดสวิตช์อยู่

4.4 ฟังก์ชันการทำน้ำร้อน

ท่านสามารถสั่งให้ตัวเครื่องจ่ายน้ำร้อนออกมาได้อย่างง่ายดายโดยการหมุนลูกบิดควบคุมการทำไอน้ำ/น้ำร้อนไปที่ตำแหน่ง “เปิด” ขณะที่ตัวเครื่องอยู่ในโหมดปกติ “☺”



- ท่านสามารถใช้ฟังก์ชันนี้ในการอุ่นกาแฟก่อนที่จะเริ่มชงกาแฟ โดยการเติมน้ำร้อนใส่กาแฟแล้วเทน้ำร้อนทิ้ง จากนั้นจึงค่อยนำแก้วใบนั้นมาใช้ในการชงกาแฟ
- ท่านสามารถทำกาแฟอเมริกาโน่ โดยการเติมน้ำร้อนลงในกาแฟเอสเปรสโซ่



หากท่านเพิ่งใช้งานฟังก์ชันการทำไอน้ำเสร็จ โปรดรอสักครู่เพื่อพักเครื่องให้เย็นลงก่อน จากนั้นจึงค่อยใช้ฟังก์ชันการทำน้ำร้อน

4.5 การปรับความสูงตามขนาดของแก้วกาแฟ

หากใช้แก้วกาแฟใบใหญ่ในการชงกาแฟ ท่านสามารถถอดถาดรองน้ำหยด (6) และใช้ฐานเครื่องในการวางแก้วกาแฟ



หากมีการถอดถาดรองน้ำหยดออกมาเพื่อให้สามารถวางแก้วกาแฟใบใหญ่ ต้องไม่สัมผัสใส่ถาดรองน้ำหยดกลับเข้าที่หลังจากที่ชงกาแฟเสร็จแล้ว เพราะหากระบบภายในมีการปล่อยน้ำออกมาโดนฐานของตัวเครื่อง ท่านจะต้องใช้ผ้าแห้งเช็ดทำความสะอาดด้วยตัวเอง

5 ระบบการทำงานและการใช้งาน

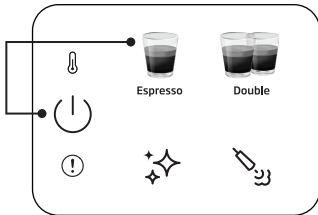
5.1 การปรับปริมาณของกาแฟ

การตั้งค่าปริมาณของกาแฟสำหรับกาแฟเอสเปรสโซ่แบบ 1 เข็ต/ดับเบิลเข็ต

1. เลือกฟังก์ชันการชงกาแฟที่ต้องการตั้งโปรแกรม ให้กำหนดปุ่มที่เหมาะสม (ปุ่มชงกาแฟเอสเปรสโซ่แบบ 1 เข็ต หรือดับเบิลเข็ต) โดยกดปุ่มดังกล่าวนี้ค้างไว้ จากนั้น ท่านจะได้ยินเสียงดังขึ้นหนึ่งครั้ง [ปริมาณของกาแฟเอสเปรสโซ่แบบ 1 เข็ต หรือดับเบิลเข็ตที่สามารถตั้งโปรแกรมได้ คือ ขึ้นต่ำ: 30/60 มล., สูงสุด: 50/100 มล.]
2. เมื่อได้กาแฟตามปริมาณที่ต้องการแล้ว ให้ปล่อยมือออกจากปุ่ม จากนั้นท่านจะได้ยินเสียงดังขึ้น 2 ครั้ง ซึ่งแสดงว่าปริมาณของกาแฟได้ถูกบันทึกไว้กับฟังก์ชันการชงกาแฟที่เลือกแล้ว

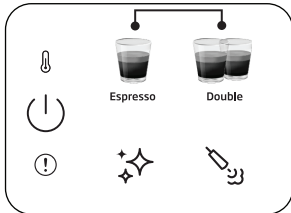


การตั้งค่าปริมาณของกาแฟที่ท่านปรับจะถูกบันทึกลงในหน่วยความจำของตัวเครื่องสำหรับใช้ในการชงกาแฟครั้งต่อไป จนกว่าการตั้งค่านี้จะถูกรีเซ็ต หรือเปลี่ยนแปลงอีกครั้ง



การรีเซ็ตปริมาณกาแฟหนึ่งรายการให้กลับไปเป็นการตั้งค่ามาตรฐาน/การตั้งค่าจากโรงงาน:

กดปุ่มเลือกฟังก์ชันการชงกาแฟตามจำนวนเข็ตที่ต้องการ และสวิตช์เปิด/ปิดเครื่องพร้อมกันค้างไว้ 3 วินาทีขึ้นไป เพื่อรีเซ็ตปริมาณของกาแฟที่เลือกไว้



การรีเซ็ตปริมาณกาแฟทั้งหมดให้กลับไปเป็นการตั้งค่ามาตรฐาน/การตั้งค่าจากโรงงาน:

กดปุ่มเลือกฟังก์ชันการชงกาแฟทั้งแบบ 1 เข็ต และดับเบิลเข็ตพร้อมกันค้างไว้ 3 วินาทีขึ้นไป เพื่อรีเซ็ตปริมาณของกาแฟทั้งหมด



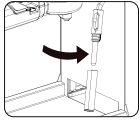
ระยะเวลาแลตเต้น์บายของตัวเครื่อง: เครื่องชงกาแฟจะปิดการทำงานโดยอัตโนมัติ หากเปิดเครื่องทิ้งไว้จนครบ 29 นาทีโดยที่ไม่มีการใช้งานใดๆ (หรือหลังจากที่ทำงานเสร็จ)

5.2 การยกเลิกการทำงาน

ท่านสามารถกดสวิตช์เปิด/ปิดเครื่องหนึ่งครั้ง เพื่อยกเลิกขั้นตอนที่กำลังทำงานอยู่

6.1 การทำความสะอาดก้านตีฟองนม

ใช้ฟังก์ชันการก้านร้อนเพื่อล้างคราบนมที่อาจตกค้างอยู่ที่ปลายก้านตีฟองนม
ก้านสามารถถอดปลอกก้านตีฟองนมออกมาทำความสะอาดโดยการล้างผ่านน้ำก๊อก



ใช้ฟองน้ำเช็ดทำความสะอาดด้านในของก้านตีฟองนมทุกครั้งหลังการใช้งาน
เพื่อป้องกันคราบนมตกค้าง และเพื่อประสิทธิภาพในการตีฟองนมที่ดีที่สุด

6.2 ฟังก์ชันการทำความสะอาด/การล้างหัวชงกาแฟ

สำหรับการทำความสะอาดหัวชงกาแฟ ให้วางภาชนะใส่น้ำรองไว้ข้างใต้หัวชงกาแฟ แล้วกดปุ่มทำความสะอาด
“ ✨ ” กระบวนการทำความสะอาดจะเสร็จสมบูรณ์ภายใน 16 วินาที จากนั้นตัวเครื่องจะพร้อมใช้งานต่อไป

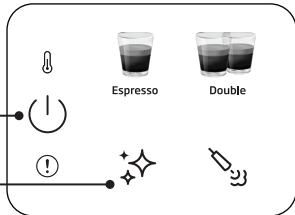


- หากท่านไม่ได้ใช้เครื่องชงกาแฟเป็นเวลา 5 วันติดกัน ให้นำถังเก็บน้ำไปล้างทำความสะอาด และเทน้ำออกจากถังให้หมด
- สามารถกดภาดรองน้ำหยด และตะแกรงรองหยดน้ำ (5) (3) ออกมาล้างทำความสะอาดโดยใช้น้ำเปล่า
- ห้ามนำด้ามชงกาแฟไปล้างในเครื่องล้างจาน

6.3 ฟังก์ชันการขจัดคราบตะกรัน

เมื่อถึงเวลาที่จะต้องขจัดคราบตะกรัน สัญลักษณ์แจ้งเตือนให้ขจัดคราบตะกรัน “ ✨ ” จะสว่างเป็นสีส้ม
วางภาชนะที่จุ่มน้ำได้ 1.5 ลิตรไว้ข้างใต้หัวชงกาแฟ เทน้ำลงในถังเก็บน้ำจนกว่าจะถึงเครื่องหมายระดับสูงสุด (MAX)
และตามด้วยน้ำยาขจัดคราบตะกรันหรือกรดซิตริก จากนั้น กดปุ่มขจัดคราบตะกรัน “ ✨ ” ค้างไว้ 3 วินาทีขึ้นไป
ท่านจะได้ยินเสียงดังบี๊บ 2 ครั้งซึ่งแสดงว่าการขจัดคราบตะกรันรอบแรกได้เริ่มต้นขึ้นแล้ว การทำงานรอบแรกใช้
เวลาประมาณ 15 นาที เมื่อเสร็จสิ้นขั้นตอน สัญลักษณ์แจ้งเตือนให้ขจัดคราบตะกรัน “ ✨ ” จะเปลี่ยนเป็นสีขาว

เทน้ำออกจากภาชนะรองน้ำให้หมด แล้วนำกลับมาวางไว้ข้างใต้หัวชงกาแฟตามเดิม นำถังเก็บน้ำไปทำความสะอาด
และเติมน้ำใส่ถังให้ถึงเครื่องหมายระดับสูงสุด (MAX) จากนั้น กดปุ่มขจัดคราบตะกรัน “ ✨ ” ค้างไว้ 3 วินาที
ขึ้นไป และท่านจะได้ยินเสียงดังบี๊บ 2 ครั้งซึ่งแสดงว่าการขจัดคราบตะกรันรอบที่ 2 ได้เริ่มต้นขึ้นแล้ว การทำงาน
รอบที่ 2 จะใช้เวลาประมาณ 6 นาที เมื่อเสร็จสิ้นขั้นตอน ตัวเครื่องจะกลับไปที่โหมดปกติ และพร้อมสำหรับ
การใช้งาน



การรีเซ็ตสถานะการแจ้งเตือนให้ขจัดคราบตะกรัน:

กดสวิตช์เปิด/ปิดเครื่อง และปุ่มขจัดคราบตะกรันพร้อมกันค้างไว้
3 วินาทีขึ้นไป



- ท่านจำเป็นต้องขจัดคราบตะกรันเมื่อชงกาแฟจนครบจำนวนรอบตามที่กำหนดแล้ว
- ไม่แนะนำให้รีเซ็ตสถานะการแจ้งเตือนให้ขจัดคราบตะกรัน แต่ควรขจัดคราบตะกรันทันทีเพื่อรักษาสภาพที่ดีที่สุดของตัวเครื่อง

7.1 ปัญหา สาเหตุที่เป็นไปได้ และวิธีแก้้ปัญหา

ปัญหา	สาเหตุ	วิธีแก้้ปัญหา
น้ำกาแฟไหลออกมาทางด้านข้างของด้านชงกาแฟ	ใส่ด้านชงกาแฟ (2) ไม่เข้าล็อก	หมุนด้านชงกาแฟ (2) ให้อยู่ในทางด้านขวามากขึ้น
	ขอบของถ้วยรองชงกาแฟ/มีฟองกาแฟติดอยู่	ปิดสวิตช์เครื่อง แล้วถอดด้านชงกาแฟ (2) ออกมาทำความสะอาดบริเวณขอบของถ้วยรองชงกาแฟ
	ถ้วยรองชงกาแฟในหัวชงกาแฟสกปรก	ใช้ฟ้าน้ำแข็งทำความสะอาดหัวชงกาแฟ และปิดฟังก์ชันการทำความสะอาดโดยที่ไม่ต้องใส่ด้านชงกาแฟ
น้ำกาแฟไหลออกมาจากด้านชงกาแฟได้ น้อย หรือไม่สามารรถไหลออกมาได้เลย	น้ำหมดถึงเก็บน้ำ	เติมน้ำใส่ถึงเก็บน้ำก่อน
	แผ่นลกรับหัวชงนมเครื่องชงกาแฟอุดตัน	บีบน้ำให้ไหลผ่านแผ่นลกรับหัวชงนมโดยไม่ต้องใส่ด้านชงกาแฟ (2) หากน้ำไม่ไหลออกมา ให้ถอดสกรูยึดแผ่นลกรับหัวชง เพื่อนำแผ่นลกรับหัวชงออกมาทำความสะอาด และใส่กลับเข้าที่เดิม
	ถ้วยรองชงกาแฟที่ใช้กับด้านชงกาแฟอุดตัน	วิธีแก้ไข้: ทำความสะอาดถ้วยรองชงกาแฟ แล้วใส่กลับเข้าไปในด้านชงกาแฟ (2) จากนั้นบีบน้ำให้ไหลผ่านด้านชงกาแฟหลายๆ แบบไม่มีกาแฟ หากไม่มีน้ำไหลผ่านถ้วยรองชงกาแฟ โปรดสั่งซื้อถ้วยรองชงกาแฟอันใหม่จากศูนย์บริการของบริษัทแค้ ไทย
บีบไม่ทำงานเนื่องจากตัวเครื่องกำลังทำงานในขณะที่น้ำหมดถึงเก็บน้ำ		หมุนลูกบิดเปิดฟังก์ชันการให้น้ำ/น้ำร้อนค้างไว้ 2 วินาที จากนั้นให้หมุนลูกบิดกลับด้านเพื่อปิดฟังก์ชัน จากนั้นกดปุ่มเลือกโปรแกรมชงกาแฟ และเริ่มน้ำจกกลับมาทำงานตามปกติ
	นมเมล็ดกาแฟละเอียดเกินไป หรืออัดกาแฟแน่นเกินไป	ห้ามอัดกาแฟจนแน่นเกินไป และควรใช้กาแฟที่บดเป็นผงที่หยาบขึ้นกว่าเดิม
น้ำกาแฟไหลออกมาเป็นหยดๆ	ตัวเครื่องเกิดการอุดตันจากคราบตะกรัน	ขจัดคราบตะกรันในตัวเครื่อง โปรดดูหน้า 15
	กาแฟที่ใช้บดหยาบเกินไป	ใช้กาแฟที่บดละเอียดขึ้นกว่าเดิม
น้ำกาแฟไหลลงมาเร็วเกินไป	ใส่กาแฟลงในถ้วยรองชงกาแฟ น้อยเกินไป	ใส่กาแฟให้มากขึ้น
	กาแฟที่บดหยาบเกินไป	ควรใช้กาแฟที่บดละเอียดขึ้นกว่าเดิม
ไม่มีชั้นของโฟมครีม (ครีม) ลอยอยู่บนกาแฟ	กาแฟที่บดหยาบเกินไป	ควรใช้กาแฟที่บดละเอียดขึ้น
	การผสมผสานของเมล็ดกาแฟไม่เหมาะสำหรับการทำกาแฟเอสเปรสโซ้	เปลี่ยนยี่ห้อของกาแฟ
	อัดกาแฟแน่นพอ ทำให้น้ำไหลผ่านกาแฟได้เร็วเกินไป	อัดกาแฟให้แน่นขึ้น และควรใช้กาแฟที่บดละเอียดมากกว่าเดิม
	กาแฟที่ใช้บดหยาบเกินไป	ควรใช้เครื่องบดกาแฟระบบเฟืองงัดแบบกรวย เพราะสามารถบดกาแฟได้ละเอียด และสม่ำเสมอมากกว่า
ตีฟองนมไม่ค่อยขึ้น	นมที่ใช้ไม่สดใหม่	ใช้นมที่มีความสดใหม่เสมอ
	นมที่ใช้ไม่เหมาะสำหรับตีฟองนม	ตรวจสอบให้แน่ใจว่านมที่นำมาใช้เหมาะสำหรับการตีฟองนมหรือไม่
	นมที่นำมาใช้เย็นนมที่อุ่นเกินไป	ใช้นมที่เพิ่งนำออกมาจากตู้เย็น (อุณหภูมิของนม 34°F หรือ 1°C)
	ใช้นมน้อยเกินไป	ใช้นมเข้มข้นในปริมาณที่มากขึ้น
ไม่มีมือเท้าออกมาจากก้านตีฟองนม	ปลายของก้านตีฟองนมอุดตัน	โปรดดูหัวข้อ “การทำความสะอาดก้านตีฟองนม” หากก้านตีฟองนมไม่มีคราบนมแข็งติดอยู่ แต่ก็น้ำก็ยังไม่สามารถฟ้นออกมาจากก้านตีฟองนมได้ ให้ใช้ฟังก์ชันการขจัดคราบตะกรัน แต่ถ้ายังมีคราบติดอยู่ ให้ติดต่อศูนย์บริการของบริษัทแค้ ไทย

ขอแสดงความยินดีสำหรับท่านที่ซื้อสินค้าคุณภาพจาก เบ็ค กรุ๊ปจากบีโบลีแอร์จึงเงินหรือเอกสารอ้างอิงการซื้อสินค้าที่เหมาะสมเพื่อท่านจำเป็นต้องใช้ลงในกรณีที่มีสินค้าอยู่ภายใต้ข้อกำหนดในเงื่อนไขการรับประกันสินค้า เบ็ค ที่รับประกันการซ่อมภายในระยะเวลา 2 ปี นับจากรวันที่ซื้อสินค้า การรับประกันสินค้ามีผลกระทบต่อลูกค้าอย่างไรก็ตาม ภายใต้ขอบเขตสินค้าจำหน่ายในประเทศไทย

วิธีการขอรับบริการ

1. กรุณาเก็บใบเสร็จรับเงินหรือเอกสารอ้างอิงในการซื้อสินค้า
2. การให้บริการภายใต้การรับประกัน โป้ดดูรายละเอียดเพิ่มเติมได้ที่เว็บไซต์ www.beko.co.th ก่อนติดต่อเข้ารับบริการ
3. กรุณาศึกษาคู่มือก่อนดำเนินการแก้ไขความเสียหายเบื้องต้นในคู่มือการใช้งานที่แนบมา
4. คำชี้แจงอาจถูกเรียกเก็บ หากตรวจสอบแล้วไม่พบความผิดปกติในผลิตภัณฑ์ของท่าน แม้ว่าสินค้ายังอยู่ภายใต้การรับประกัน
5. หากท่านประสบปัญหาใดๆ ในการรับบริการ กรุณาติดต่อสายด่วนบริการลูกค้าเบ็ค 0-2044-2356 (Beko)

หมายเหตุ

เอกสารเหล่านี้สำหรับการซื้อสินค้า เป็นข้อกำหนดเพียงอย่างเดียวสำหรับการเรียกร้องการขอรับประกันสินค้า ดังนั้นลูกค้ากรุณาเก็บสำเนาใบเสร็จรับเงินและใบรับประกันนี้เพื่อแสดงเป็นหลักฐาน

เงื่อนไขการรับประกันทั่วไป

1. ผลิตภัณฑ์และอุปกรณ์ต่างๆจะได้รับบริการรับประกันในกรณีที่อาการล่าสุดเกิดจากความผิดพลาดของผลิตภัณฑ์อันเนื่องมาจากความผิดพลาดของการผลิตเท่านั้น
2. เมื่อต้องการใช้สิทธิ์การรับประกันต้องแสดงใบเสร็จรับเงินใบกำกับภาษี การซื้อที่มีข้อความสมบูรณ์และใบประกอบแก้ไขในสาระสำคัญเพื่อใช้เป็นหลักฐานแสดงวันที่ที่ซื้อผลิตภัณฑ์ต่อเจ้าหน้าที่ผู้ให้บริการและเก็บใบรับประกันและหลักฐานการซื้อไว้ตลอดการใช้งาน กรณีบัตรรับประกันหาย บริษัทไม่สามารถออกที่ใหม่ได้
3. ทางบริษัทไม่คิดค่าพาหนะในระยะเวลาประกันเฉพาะผลิตภัณฑ์ที่มีการบริการทั้งงานเท่านั้น
4. เงื่อนไขการรับประกันสินค้านี้มีผลบังคับเฉพาะผลิตภัณฑ์ที่จำหน่ายโดย บริษัท เบ็คไทย จำกัด หรือตัวแทนจำหน่ายของ บริษัท เบ็คไทย จำกัด เท่านั้น
5. การรับประกันจะครอบคลุมถึงเฉพาะสินค้าที่ซื้อในประเทศไทยเท่านั้นและการให้บริการตามการรับประกันจะต้องดำเนินการโดยศูนย์บริการที่ได้รับการแต่งตั้งตั้งอยู่ในประเทศไทยเท่านั้น
6. บริษัทมีสิทธิ์ในการเรียกเก็บค่าบริการในส่วนของการบริการและค่าเดินทางสินค้าอุปกรณ์ที่ตามอาการเสีย เป็นกรณีที่อาการเสียนี้ไม่ถูกตรวจพบก็ตาม
7. เจ้าหน้าที่สามารถลงนามสิทธิ์ของปฏิญญาการซื้อตัวอุปกรณ์ในพื้นที่เข้าไม่ถึง พื้นที่ที่ห้ามเข้า พื้นที่ที่เสี่ยงอันตราย
8. สินค้าขนาดเล็ก เช่น ไมโครเวฟ หม้อหุงข้าว เตาหีด เตาอบแบบตั้งโต๊ะ เครื่องดูดฝุ่น เครื่องปั่นน้ำผลไม้ และอุปกรณ์เตรียมอาหารทุกชนิด ไม่มีบริการนอกสถานที่ ลูกค้าจะต้องนำสินค้าส่งที่ศูนย์บริการ เบ็ค ใกล้บ้านท่าน หรือถ้าต้องการให้มีบริการนอกสถานที่ ลูกค้าจะต้องรับผิดชอบค่าเดินทางให้กับบริการหลังการขาย
9. ถ้าลูกค้าไม่มีใบเสร็จรับเงินหรือหลักฐานการยืนยันการรับประกัน บริษัทจะคิดระยะเวลาในการรับประกันสินค้า 27 เดือน นับจากรวันที่ผลิต โดยอ้างอิงหมายเลขประจำเครื่อง (Serial number) ที่ติดไว้ที่ผลิตภัณฑ์

ผลิตภัณฑ์สินค้า เบ็ค กรุ๊ป ได้รับมาตรฐานการรับประกัน ครอบคลุม ค่าแรงและค่าอะไหล่ รายละเอียดการรับประกันสินค้า

ประเภทสินค้า	ระยะเวลา	การรับประกันส่วนเพิ่มพิเศษ	ระยะเวลา	เงื่อนไขและข้อยกเว้นการรับประกัน
1. ตู้เย็น	2 ปี	คอมเพล็กซ์สำหรับตู้เย็น 2 ประตูขึ้นไป คอมเพล็กซ์สำหรับตู้เย็น 1 ประตู	12 ปี 5 ปี	1. ความเสียหายอันเนื่องมาจากการขนส่ง อุบัติเหตุ การแตกหัก และการใช้ที่ผิดวิธี การทดลอง การสาธิต และการซ่อมบำรุง การติดตั้ง การปรับหรือการดัดแปลงตัวเครื่องหรืออะไหล่หรือความเสียหายอื่นใดซึ่งเกิดจากการเข้าถึงคลาดเคลื่อนไปจากขั้นตอนกระบวนการใช้ระบุไว้ในคู่มือการใช้งานให้ผลิตภัณฑ์
2. ตู้แช่แข็ง	2 ปี	คอมเพล็กซ์เซอร์	5 ปี	2. อาการเสียหายและความเสียหายที่เกิดจากปัจจัยภายนอก ก๊วยธรรมชาติและสิ่งแวดล้อม เช่น วัสดุอุปกรณ์ลอบคองต่าง หรือ ของเหลว ความชื้น ไฟฟ้า แผ่นดินไหว น้ำท่วม ฟ้าผ่า ไฟฟ้าลัดวงจรที่กระทำโดยผู้ไม่ผู้ซื้อหรือผู้ติดตั้ง รวมทั้งระบบไฟของ
3. เครื่องซักผ้าฝาหน้า	2 ปี	มอเตอร์มาตรฐาน/ใบปลารักษ์อื่นเวอร์เตอร์	5/12 ปี	3. การสึกหรอโดยทั่วไปตามอายุการใช้งานและการใช้งาน การสึกกร่อน ชิ้นเสียบหรืออายุประอบเป็นและอายุจากสัปดาห์หรือเบงทำให้เกิดความเสียหาย
4. เครื่องซักผ้าฝาบน และ 2 ปี	2 ปี	มอเตอร์มาตรฐาน/ใบปลารักษ์อื่นเวอร์เตอร์	5/10 ปี	4. รอยขีดข่วนและความเสียหายที่เกิดขึ้นบนพื้นผิวและส่วนประกอบภายนอกที่เกิดจากการใช้งานของลูก้า การเคลื่อนย้าย กานส่ง อุบัติเหตุ และความประมาทอื่น
5. เครื่องซักผ้าหลอดฟ้า	2 ปี	โด้ริคโด้รฟเวอร์/ใบปลารักษ์อื่นเวอร์เตอร์	10/12 ปี	5. อุปกรณ์ที่เป็นส่วนประกอบอยู่ภายนอก ภายในบรรจุแยกภายในผลิตภัณฑ์ เช่น ขอบยาว การถอง ขึ้นวางตะกรง สัมกับไฟฟ้า ฯลฯ
6. เครื่องอบฟ้า	2 ปี	มอเตอร์มาตรฐาน/ใบปลารักษ์อื่นเวอร์เตอร์	5/12 ปี	6. การเรียกร้องค่าเสียหายหรืออื่นส่วนประกอบที่หายไปหลังจากเวลาผ่านไป 7 วัน นับจากรวันที่ซื้อผลิตภัณฑ์
7. เครื่องล้างจาน	2 ปี	มอเตอร์มาตรฐาน/ใบปลารักษ์อื่นเวอร์เตอร์	5/12 ปี	7. ส่วนประกอบใดๆ ซึ่งถูกเปลี่ยน ซ่อม ตรวจสอบ หรือติดตั้งโดยบุคคลใดๆ ที่ไม่ใช่มักงานจากบริษัท เบ็ค ไทย และหรือศูนย์บริการแต่งตั้ง
8. เครื่องใช้ไฟฟ้าในครัว	2 ปี	มอเตอร์มาตรฐาน/ใบปลารักษ์อื่นเวอร์เตอร์	5/12 ปี	8. อาการเสียหายผลิตภัณฑ์อันเนื่องมาจากการใช้งานเชิงพาณิชย์ เชิงอุตสาหกรรม และใช้ผิดคุณสมบัติ
9. เครื่องปรับอากาศ	2 ปี	คอมเพล็กซ์ระบบ/ใบปลารักษ์อื่นเวอร์เตอร์	5/10 ปี	9. หมายเลขเครื่องของผลิตภัณฑ์ทุกแก้ไข สบ ซักผ้า หรือทำลาย และใบรับประกันผลิตภัณฑ์ที่หรือลบทิ้งไม่อาจรับได้
10. เครื่องทำน้ำอุ่น	3 ปี	การรับของหม้อต้ม	10 ปี	หมายเหตุ
11. เครื่องใช้ไฟฟ้าขนาดเล็ก	2 ปี	มอเตอร์	2 ปี	1. บัตรรับประกันที่ถูกต้องโดย ดัดแปลง ขูด ขีด หรือ บางส่วนของบัตรฉีกขาด สูญหายไป จะถือเป็นใบ:
12. เครื่องฟอกอากาศ	2 ปี	มอเตอร์	2 ปี	2. ผลิตภัณฑ์ เบ็ค ถูกออกแบบและสร้างไว้สำหรับใช้ใบหรืออื่นในประเทศไทย 3. การรับประกันนี้เริ่มเมื่อได้ลงทะเบียนสินค้าจากศูนย์บริการแต่งตั้ง ซื้อสินค้าทั้งโดยการส่งใบรับประกันไปที่บริษัท เบ็ค หรือ (อ) เข้าเว็บไซต์ www.beko.co.th

Thank you for your purchase of Beko quality product. Please keep the receipt and/or other reference of product purchase in an appropriate location. You are requested to present them for warranty service under Beko terms and conditions, valid for 2 years after the purchasing date. The service covers spare parts and labor charge under the determined scope in Thailand.

SERVICE REQUEST PROCEDURES

1. Please keep the receipt or other reference of product purchase.
2. For the service under warranty, please see more details on website: www.beko.co.th before contacting for service.
3. Please read the manual for instruction and primary problem solving.
4. If there is not any defect of the product, although it is under warranty, the company may charge some expense.
5. If you have any problem about service, please contact Beko customer service center at 0-2044-2356 (Beko)

REMARK

All documents and references of product purchase is one requirement of warranty claim. Please keep the receipt and this warranty card as an evidence for service request and warranty claim.

General Warranty Terms and Conditions

1. All products, parts, and accessories shall be warranted only for the damage caused by their errors resulting from production error.
2. To claim for warranty, you should present a service officer the receipt/tax invoice with the complete clause, clean, and free revision in material provisions as evidence. In addition, you must store and maintain in good condition the warranty card and purchasing evidence along the period of appliance life. The Company shall not provide the replacement of warranty card in case of lost.
3. In case of the product subjected to home service, the Company shall not charge any transportation cost during warranty period.
4. The Warranty terms and Conditions shall be effective for the products sold by Beko Thai Company Limited or its agency only.
5. The company shall cover only the products bought in Thailand only. The service under warranty shall be done only by the authorized service center in Thailand.
6. The company shall have the right to charge the additional service and transportation cost of any break down that is out of warranty, although such break down is not detected.
7. The staff/technician shall reserve the right to refuse installing in any danger area, restricted area, and/or some area that he/she is unable to reach.
8. On-site Service is not applicable for Small Domestic Appliances such as Microwave, Rico cooker, Iron, Vacuum Cleaner, Freestanding Oven, Blender and Food preparation equipment. Please bring the products to Beko service center in your area, in case of on-site service is required, the transportation fee will be applied.
9. In case the receipt or prove of purchase is not available, the warranty would be 27 months after production date according to product's serial number.

All Beko products are stand warranty covering part and labor

PRODUCT GROUP DETAIL WARRANTY

PRODUCT TYPES	PERIOD (YEARS)	WARRANTY CONDITIONS	PERIOD (YEARS)
1. Refrigerator	2	2 Doors + Compressor 1 Door Compressor	12 5
2. Chest Freezer	2	Compressor	5
3. Front Load Washer	2	Motor/ProSmart Inverter Motor	5/12
4. Top Load, Twin Tub	2	Motor/ProSmart Inverter Motor	5/10
5. Wash & Dry Washer	2	Direct Drive Motor/ProSmart Inverter Motor	10/12
6. Dryer	2	Motor/ProSmart Inverter Motor	5/12
7. Dishwasher	2	Motor/ProSmart Inverter Motor	5/12
8. Kitchen Appliances	2	Motor/ProSmart Inverter Motor	5/12
9. Air Conditioner	2	Compressor Non-Inverter/ ProSmart Inverter	5/10
10. Instant Hot Shower	3	Boiler Leakage	10
11. Small Appliances	2	Motor	2
12. Air Purifier	2	Motor	2

Other areas not covered by the warranty

1. Damage caused by transportation, accident, torn apart, misuse, trial, demonstration maintenance, installation, modification, or adjustment of products or parts, or negligence that is resulting from misunderstanding of application method specified in the product manual.
2. The damages caused by external factors, acts of god or environment causes such as residue sweat, fluid, humidity, lightning, earthquake, flood, or caused by applying wrong voltage that is not matched with specification in product manual, including ungrounded electrical system or inappropriate circuit breaker.
3. The erosion according to regular usage, tear apart, rust or stain and damage from animals or insects.
4. Scratches and damages on product's appearances from usage, handling, transportation, accident and negligence
5. The parts those are outside or inside the package, and inside the product, such as seal, support tray rack grille, remote control, cable, etc.
6. Claim for damage or loose part later than 7 days after purchasing.
7. The parts those are modified or replaced or repaired or checked or installed by any third party who is not the employee of Beko Thai Company Limited and/or authorized service center.
8. Defect or breakdown caused by commercial use, industrial use, and misuse.
9. The product serial number is modified, deleted, crossed out, or destroyed. The warranty card is revised or deleted in any case.

Remark

1. The warranty card that is modified, revised, marked, scratched, or lose some parts shall be avoided.
2. Our Beko products are designed for domestic household use only.
3. This warranty share become effective after customer registration within 15 days after purchasing date either by (a) sending the warranty card to Beko or (b) register on www.beko.co.th

(สำหรับลูกค้าทั่วไป)
(For Customer)

บัตรรับประกัน
WARRANTY CARD



ประเภทสินค้า
Product

รหัสสินค้า
Product No.

รุ่น หมายเลขเครื่อง
Model Serial No.

ชื่อผู้ซื้อ นามสกุล
Owner's Name Surname

ที่อยู่
Address

โทรศัพท์
Tel.

มือถือ
Mobile

อีเมล
E-mail

ชื่อตัวแทนจำหน่าย ตราประทับร้านค้า

วันที่ซื้อ
Purchase Date

เลขที่ใบสั่งซื้อ
Order No.

ประทับตราที่นี่

ลงทะเบียน การรับประกันสินค้า หรือ ศึกษารายละเอียดเพิ่มเติมที่ www.beko.co.th

(Beko Customer Care, For Service Enquiry Please Contact Beko Call Center Telephone 0-2044-2356 Monday - Saturday 07:30 - 17:30)



(สำหรับส่งคืนบริษัท)
(Return to Beko)

บัตรรับประกัน
WARRANTY CARD



ประเภทสินค้า
Product

รหัสสินค้า
Product No.

รุ่น หมายเลขเครื่อง
Model Serial No.

ชื่อผู้ซื้อ นามสกุล
Owner's Name Surname

ที่อยู่
Address

โทรศัพท์
Tel.

มือถือ
Mobile

อีเมล
E-mail

ชื่อตัวแทนจำหน่าย ตราประทับร้านค้า

วันที่ซื้อ
Purchase Date

เลขที่ใบสั่งซื้อ
Order No.

ประทับตราที่นี่

กรอกข้อความและส่งส่วนนี้คืนบริษัทฯ ภายใน 15 วันหลังจากวันที่ซื้อ หากเกินกำหนดดังกล่าว บริษัทฯ จะถือว่าลบลະสิทธิ์

Please fill in this part and return to Beko within 15 days after the date of purchase otherwise the warranty card will not be valid.



ลงทะเบียนรับประกันสินค้า เบคโ
Beko Product Registration



ฝ่ายบริการลูกค้าสัมพันธ์
CUSTOMER SERVICE
0 2044 2356 (BEKO)



กรุณาส่ง

บริษัท เบคโ ไทย จำกัด
ตู้ ปณ. 55
ปณ. บ้านค่าย
ระยอง 21120

ใบอนุญาตเลขที่ "ปย 2/228" ปณ. บ้านค่าย
ถ้าพาส่งภายในประเทศไม่ต้องพินิตตราไปรษณียากร



ATTENTION

BEKO THAI CO., LTD.
P.O. 55
BANKHAI POST OFFICE
RAYONG 21120 THAILAND