



Washing Machine

User Manual

Пральна машина

Ръководство за употреба



WTV 8736 XS



EN / BG

Document Number : 2820527253_EN/ 29-06-20.(9:48)

1 General safety instructions

This section contains safety instructions that will help protect from risk of personal injury or property damage. Failure to follow these instructions shall void any warranty.

1.1 Life and property safety

- ▶ Never place the product on a carpet-covered floor. Otherwise, lack of airflow beneath the machine will cause electrical parts to overheat. This will cause problems with your product.
- ▶ Unplug the product if it is not in use.
- ▶ Always have the installation and repairing procedures carried out by the Authorized Service Agent. The manufacturer shall not be held liable for damages that may arise from procedures carried out by unauthorised persons.
- ▶ The water supply and draining hoses must be securely fastened and remain undamaged. Otherwise, there is the risk of water leakage.
- ▶ While there is still water inside the product, never open the loading door or remove the filter. Otherwise, risk of flooding and injury from hot water will occur.
- ▶ Do not force open the locked loading door. The door will open immediately after the washing cycle has ended. If the door does not open, apply the solutions provided for "Loading door cannot be opened." error in the Troubleshooting section. In case of forcing the loading door to open, the door and the lock mechanism may get damaged.
- ▶ Use detergents, softeners and supplements suitable for automatic washing machines only.
- ▶ Follow the instructions on the label of textile products and the detergent package.



This product was manufactured using the latest technology in environmentally friendly conditions.

1.2 Children's safety


- ▶ This product can be used by children at and above 8 years old and by persons whose physical, sensory or mental capabilities were not fully developed or who lack experience and knowledge provided that they are supervised or trained on the safe usage of the product and the risks it brings out. Children should not play with the product. Cleaning and maintenance works should not be performed by children unless they are supervised by someone. Children under the age of 3 should be kept away unless continuously supervised.
- ▶ Packaging materials are dangerous for the children. Keep packaging materials in a safe place away from reach of the children.
- ▶ Electrical products are dangerous for the children. Keep children away from the product when it is in use. Do not allow them to play with the product. Use child lock to prevent children from intervening with the product.
- ▶ Do not forget to close the loading door when leaving the room where the product is located.
- ▶ Store all detergents and additives in a safe place away from the reach of the children by closing the cover of the detergent container or sealing the detergent package.

1.3 Electrical safety

- ▶ If the product has a failure, it should not be operated unless it is repaired by the Authorized Service Agent! There is the risk of electric shock!
- ▶ This product is designed to resume operating in the event of powering on after a power interruption. If you wish to cancel the programme, see "Cancelling the programme" section.
- ▶ Plug the product into a grounded outlet protected by a 16 A fuse. Do not neglect to have the grounding installation made by a qualified electrician. Our company shall not be liable for any damages that will arise when the product is used without grounding in accordance with the local regulations.
- ▶ Do not wash the product by spraying or pouring water onto it! There is the risk of electric shock!
- ▶ Never touch the power cable plug with wet hands! Never unplug by pulling on the cable. Always press on the plug with one hand and pull out the plug by grabbing with the other hand.

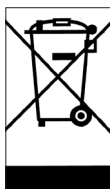
- ▶ Product should be unplugged during installation, maintenance, cleaning and repair procedures.
- ▶ If the power cable is damaged, it must be replaced by the manufacturer, authorized service or a similarly qualified person (preferably an electrician) or someone designated by the importer in order to avoid possible risks.

1.4 Hot surface safety

	<p>The glass of the loading door gets too hot while washing at higher temperatures. Therefore, especially do not allow children touch the loading door glass while washing.</p>
---	---

2 Important instructions for environment

2.1 Compliance with WEEE Directive



This product complies with EU WEEE Directive (2012/19/EU). This product bears a classification symbol for waste electrical and electronic equipment (WEEE).

This product has been manufactured with high quality parts and materials which can be reused and are suitable for recycling. Do not dispose of the waste product with normal domestic and other wastes at the end of its service life. Take it to the collection center for the recycling of electrical and electronic equipment. Please consult your local authorities to learn about these collection centers.

Compliance with RoHS Directive:

The product you have purchased complies with EU RoHS Directive (2011/65/EU). It does not contain harmful and prohibited materials specified in the Directive.

2.2 Package information

Packaging materials of the product are manufactured from recyclable materials in accordance with our National Environment Regulations. Do not dispose of the packaging materials together with the domestic or other wastes. Take them to the packaging material collection points designated by the local authorities.

3 Intended use

- This product has been designed for domestic use. It is not for commercial purposes or it should not be used out of its intended use.
- The product must only be used for washing and rinsing of laundry that are marked accordingly.
- The manufacturer waives any responsibility arisen from incorrect usage or transportation.
- The service life of your product is 10 years. During this period, original spare parts will be available to operate the appliance properly.
- This appliance is intended to be used in household and similar applications such as:
 - staff kitchen areas in shops, offices and other working environments;
 - farm houses;
 - by clients in hotels, motels and other residential type environments;
 - bed and breakfast type environments;
 - areas for communal use in blocks of flats or in launderettes.

4 Technical specifications

Complying Commission Delegated Regulation (EU) No 1061/2010	
Supplier name or trademark	Beko
Model name	WTV 8736 XS
Rated capacity (kg)	8
Energy efficiency class / Scale from A+++ (Highest Efficiency) to D (Lowest Efficiency)	A+++
Annual Energy Consumption (kWh) ⁽¹⁾	175
Energy consumption of the standard 60°C cotton programme at full load (kWh)	0,910
Energy consumption of the standard 60°C cotton programme at partial load (kWh)	0,714
Energy consumption of the standard 40°C cotton programme at partial load (kWh)	0,649
Power consumption in 'off-mode' (W)	0,500
Power consumption in 'left-on mode' (W)	0,500
Annual Water Consumption (l) ⁽²⁾	10559
Spin-drying efficiency class / Scale from A (Highest Efficiency) to G (Lowest Efficiency)	B
Maximum spin speed (rpm)	1400
Remaining moisture Content (%)	53
Standard cotton programme ⁽³⁾	Cotton Eco 60°C and 40°C
Programme time of the standard 60°C cotton programme at full load (min)	260
Programme time of the standard 60°C cotton programme at partial load (min)	235
Programme time of the standard 40°C cotton programme at partial load (min)	235
Duration of the left-on mode (min)	N/A
Airborne acoustical noise emissions washing/spinning (dB)	54/74
Built-in	No
Height (cm)	84
Width (cm)	60
Depth (cm)	59
Net weight (±4 kg.)	68
Single Water inlet / Double Water inlet	• / -
• Available	
Electrical input (V/Hz)	230 V / 50Hz
Total current (A)	10
Total power (W)	2200
Main model code	1311
⁽¹⁾ Energy Consumption based on 220 standard washing cycles for cotton programmes at 60°C and 40°C at full and partial load, and the consumption of the low-power modes. Actual energy consumption will depend on how the appliance is used.	
⁽²⁾ Water consumption based on 220 standard washing cycles for cotton programmes at 60°C and 40°C at full and partial load. Actual water consumption will depend on how the appliance is used.	
⁽³⁾ "Standard 60°C cotton programme" and the "standard 40°C cotton programme" are the standard washing programmes to which the information in the label and the fiche relates and these programmes are suitable to clean normally soiled cotton laundry and that they are the most efficient programmes in terms of combined energy and water consumption.	
Technical specifications may be changed without prior notice to improve the quality of the product.	



WARNING: Consumption values are applicable for cases where the wireless network connection is off.

4.1 Installation

- Apply to the nearest authorised service agent for the installation of your product.
- Preparation of the location and electrical, tap water and waste water installations at the place of installation is under customer's responsibility.
- Make sure that the water inlet and discharge hoses as well as the power cable are not folded, pinched or crushed while pushing the product into its place after installation or cleaning procedures.
- Make sure that the installation and electrical connections of the product are performed by authorised service. Manufacturer shall not be held liable for damages that may arise from procedures carried out by unauthorised persons.
- Prior to installation, visually check if the product has any defects on it. If so, do not have it installed. Damaged products cause risks for your safety.

4.1.1 Appropriate installation location

- Place the product on a hard and level floor. Do not put it onto a carpet with high pile or other similar surfaces.
- When the washing machine and dryer are placed on top of each other, their total weight –when loaded– amounts to 180 kilograms. Place the product on a solid and flat floor that has sufficient load carrying capacity!
- Do not place the product on the power cable.
- Do not install the product in the environments where the temperature falls below 0 °C.
- Leaving a gap at the sides of the machine is suggested to reduce vibration and noise
- On a graduated floor, do not place the product next to the edge or on a platform.
- Do not place heat sources such as Hobs, Irons, Ovens, etc. on the washing machine and do not use them on the product.

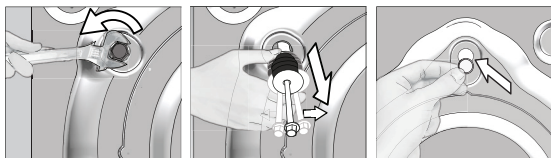
4.1.2 Removing packaging reinforcement (If the product has)



Tilt the machine backwards to remove the packaging reinforcement.
Remove the packaging reinforcement by pulling the ribbon. Do not make this operation alone by yourself.

4.1.3 Removing the transportation locks

- 1 Loosen all bolts with an appropriate wrench until they turn freely.
- 2 Remove the transport safety bolts by turning them slightly.
- 3 Insert the plastic covers in the bag containing the user manual to the openings on the rear panel.



CAUTION: Remove the transportation safety bolts before operating the washing machine! Otherwise, the product will be damaged.



Keep the transportation safety bolts in a safe place to reuse when the washing machine needs to be moved again in the future.

Install the transport safety bolts in reverse order of the disassembly procedure.

Never move the product without the transportation safety bolts properly fixed in place!

4.1.4 Connecting water supply

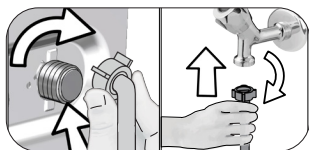


The water supply pressure required to run the product is between 1 to 10 bars (0.1 – 1 MPa). It is necessary to have 10 – 80 liters of water flowing from the fully open tap in one minute to have your machine run smoothly. Attach a pressure reducing valve if water pressure is higher.



CAUTION: Models with a single water inlet should not be connected to the hot water tap. In such a case the laundry will get damaged or the product will switch to protection mode and will not operate.

CAUTION: Do not use old or used water inlet hoses on the new product. It may cause stains on your laundry.



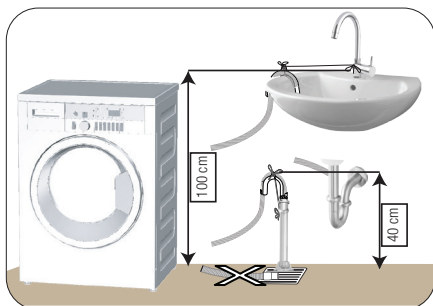
- 1 Tighten the nuts of the hose by hand. Never use a tool when tightening the nuts.
- 2 When hose connection is completed, check whether there is leak problems at the connection points by opening the taps fully. If any leaks occur, turn off the tap and remove the nut. Retighten the nut carefully after checking the seal. In order to prevent the water leaks and resultant damages, keep the taps closed when you do not use the product.

4.1.5 Connecting the drain hose to the drain

- Attach the end of the drain hose directly to waste water drain, lavatory or bathtub.



CAUTION: Your drain house will be flooded if the hose comes out of its housing during water discharge. Moreover, there is risk of scalding due to high washing temperatures! In order to prevent such situations and make sure that the machine performs water intake and discharge processes without any problem, fix the drain hose securely.



- Connect the drain hose to a minimum height of 40 cm and a maximum height of 100 cm.
- In case the drain hose is elevated after laying it on the floor level or close to the ground (less than 40 cm above the ground), water discharge becomes more difficult and the laundry may come out excessively wet. Therefore, follow the heights described in the figure.

- To prevent the waste water to go back into the machine again and to ensure easy drainage, do not immerse the end of the hose into the waste water or do not insert it into the drain for more than 15 cm. If it is too long, cut it short.
- The end of the hose should not be bent, it should not be stepped on and the hose must not be pinched between the drain and the machine.
- If the length of the hose is too short, use it by adding an original extension hose. Length of the hose may not be longer than 3.2 m. To avoid water leak failures, the connection between the extension hose and the drain hose of the product must be fitted well with an appropriate clamp as not to come off and leak.

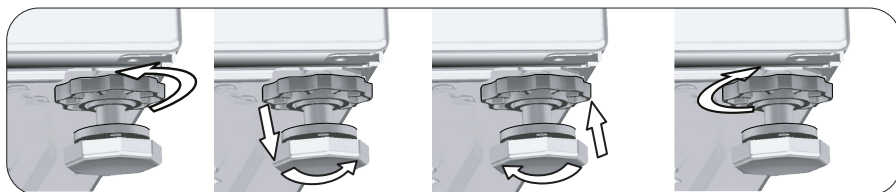
4.1.6 Adjusting the feet



CAUTION: In order to ensure that the product operates more silently and vibration-free, it must stand level and balanced on its feet. Balance the machine by adjusting the feet. Otherwise, the product may move from its place and cause crushing and vibration problems.

CAUTION: Do not use any tools to loosen the lock nuts. Otherwise, they will get damaged.

- 1 Loosen the lock nuts on the feet by hand.
- 2 Adjust the feet until the product stands in a stable and balanced way.
3. Tighten all lock nuts by hand again.



4.1.7 Electrical connection

Connect the product to a grounded outlet protected by a 16 A fuse. Our company shall not be liable for any damages that will arise when the product is used without grounding in accordance with the local regulations.

- Connection must comply with national regulations.
- The wiring for the electrical outlet circuit must be sufficient to meet the appliance requirements. Use of a Ground Fault Circuit Interrupter (GFCI) is recommended.
- Power cable plug must be within easy reach after installation.
- If the current value of the fuse or breaker in the house is less than 16 Amps, have a qualified electrician install a 16 Amp fuse.
- The voltage specified in the "Technical specifications" section must be equal to your mains voltage.
- Do not make connections via extension cables or multi-plugs.



CAUTION: Damaged power cables must be replaced by the Authorised Service Agents.

4.1.8 Initial use



Before starting to use the product make sure that the preparations are made which are in line with the "Important Safety and Environment Instructions" and the instructions in the "Installation" section.

To prepare the product for washing laundry, perform first operation in Drum Cleaning programme. If this program is not available in your machine, apply the method which is described in the section 4.4.2.



Use an anti-limescale suitable for the washing machines.

Some water might have remained in the product due to the quality control processes in the production. It is not harmful for the product.

4.2 Preparation

4.2.1 Sorting the laundry

- Sort laundry according to type of fabric, color, and degree of soiling and allowable water temperature.
- Always observe the instructions given on the garment care labels.

4.2.2 Preparing laundry for washing

- Laundry items with metal attachments such as, underwiring, belt buckles or metal buttons will damage the machine. Remove the metal pieces or wash such clothes by putting them in a laundry bag or pillow case.
- Take out all substances in the pockets such as coins, pens and paper clips, and turn pockets inside out and brush. Such objects may damage the product or cause noise problem.
- Put small size clothes such as infant's socks and nylon stockings in a laundry bag or pillow case.
- Place curtains in without compressing them. Remove curtain attachment items.
- Fasten zippers, sew loose buttons and mend rips and tears.
- Wash "Machine washable" or "Hand washable" labeled products only with an appropriate programme.
- Do not wash colours and whites together. New, dark coloured cottons release a lot of dye. Wash them separately.
- Tough stains must be treated properly before washing. If unsure, check with a dry cleaner.
- Only use the dyes / color changers and descaling agents which are appropriate for machine wash. Always follow the instructions on the package.
- Wash trousers and delicate laundry turned inside out.
- Keep laundry items made of Angora wool in the freezer for a few hours before washing. This will reduce piling.
- Laundry that are subjected to materials such as flour, lime dust, milk powder, etc. intensely must be shaken off before placing into the product. Such dusts and powders on the laundry may build up on the inner parts of the product in time and can cause damage.

4.2.3 Tips for energy saving

Following information will help you use the product in an ecological and energy-efficient manner.

- Operate the product in the highest load capacity allowed for the programme you have selected, but do not overload. See, "Programme and consumption table".
- Observe the temperature instructions on the detergent packaging.
- Wash slightly soiled laundry at low temperatures.
- Use faster programmes for small quantities of lightly soiled laundry.
- Do not use prewash and high temperatures for laundry that is not heavily soiled or stained.
- If you plan to dry your laundry in a dryer, select the highest spin speed recommended during washing process.
- Do not use more detergent than the recommended on the detergent packaging.

4.2.4 Loading the laundry

1. Open the loading door.
2. Put the laundry items into the product in a loose manner.
3. Push the loading door to close until you hear a locking sound. Ensure that no items are caught in the door. The loading door is locked while a programme is running. The door lock will open immediately after the washing programme has ended. Then you can open the loading door. If the door does not open, apply the solutions provided for "Loading door cannot be opened." error in the Troubleshooting section.

4.2.5 Correct load capacity

The maximum load capacity depends on the type of laundry, the degree of soiling and the desired washing programme.

The machine automatically adjusts the water amount according to the weight of the laundry put inside it.

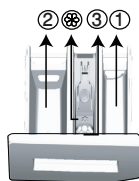


WARNING: Comply with the information in the section "Programme and consumption table". When overloaded, product's washing performance will drop. Moreover, noise and vibration problems may occur.

4.2.6 Using detergent and softener



When using detergent, softener, starch, fabric dye, bleach and descaling agents; read the manufacturer's instructions written on the package and follow the dosages specified. Use measuring cup if available.



The detergent drawer is composed of three compartments:

- (1) for prewash
- (2) for main wash
- (3) for softener
- (☼) in addition, there is a siphon piece in the softener compartment.

Detergent, softener and other cleaning agents

- Add detergent and softener before starting the washing programme.
- While the washing cycle is in progress, do not leave the detergent drawer open!
- When using a programme without prewash, do not put any detergent into the prewash compartment (compartment no. "1").
- In a programme with prewash, do not put liquid detergent into the prewash compartment (compartment no. "1").
- Do not select a programme with prewash if you are using a detergent bag or dispensing ball. Place the detergent bag or the dispensing ball directly among the laundry in the product.
- If you are using liquid detergent, do not forget to place the liquid detergent container into the main wash compartment (compartment no. "2").

Choosing the detergent type

Detergent type to be used depends on the fabric type and color.

- Use different detergents for coloured and white laundry.
- Wash your delicate clothes only with special detergents (liquid detergent, wool shampoo, etc.) intended solely for delicate clothes.
- When washing dark coloured clothes and quilts, it is recommended to use liquid detergent.
- Wash woolens with special detergent made specifically for woolens.



WARNING: Use only detergents manufactured specifically for washing machines.

WARNING: Do not use soap powder.

Adjusting detergent amount

The amount of washing detergent to be used depends on the amount of laundry, the degree of soiling and water hardness.

- Do not use amounts exceeding the dosage quantities recommended on the detergent package to avoid problems of excessive foam, poor rinsing, financial savings and finally, environmental protection.
- Use lesser detergent for small amounts or lightly soiled clothes.

Using softeners

Pour the softener into the softener compartment of the detergent drawer.

- Do not exceed the (>max<) level sign on the softener compartment.
- If the softener has lost its fluidity, dilute it with water before adding it in the detergent compartment.

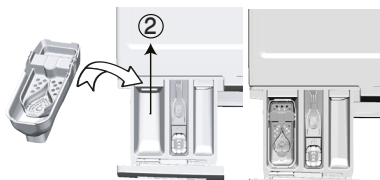


WARNING: Do not use liquid detergents or other cleaning products other than fabric softeners produced for washing machines to soften the clothes.

Using liquid detergents

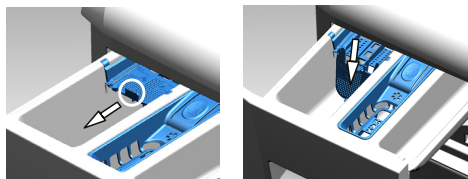
If the product contains a liquid detergent cup:

- Put the liquid detergent container into the compartment no "2".
- If the liquid detergent lost its fluidity, dilute it with water before putting it into the detergent container.



If the product is equipped with a liquid detergent part:

- When you want to use liquid detergent, pull the apparatus towards yourself. The part that falls down will serve as a barrier for the liquid detergent. If required, clean the apparatus with water when it is in place or by removing it. If you will use powder detergent, the apparatus must be secured at top position.



If the product does not contain a liquid detergent cup:

- Do not use liquid detergent for the prewash in a programme with prewash.
- Liquid detergent stains your clothes when used with "End Time" function to started delayed. If you are going to use the End Time function, do not use liquid detergent.

Using gel and tablet detergent

- If the gel detergent thickness is fluidal and your product does not contain a special liquid detergent container, put the gel detergent into the main wash detergent compartment during first water intake. If your product contains a liquid detergent container, fill the detergent into this container before starting the programme.
- If the gel detergent thickness is not fluidal or in the shape of capsule liquid tablet, put it directly into the drum before washing.
- Put tablet detergents into the main wash compartment (compartment no. "2") or directly into the drum before washing.

Using starch

- Add liquid starch, powder starch or the dyestuff into the softener compartment.
- Do not use softener and starch together in a washing cycle.
- Wipe the inside of the product with a damp and clean cloth after using starch.

Using limescale remover

- When required, use limescale removers manufactured specifically for washing machines only.

Using bleaches

- Select a programme with prewash and add the bleach at the beginning of the prewash. Do not put detergent in the prewash compartment. As an alternative application, select a programme with extra rinse and add the bleach while the product is taking water from the detergent compartment during first rinsing step.
- Do not use bleach and detergent by mixing them.
- Use just a little amount (approx. 50 ml) of bleach and rinse the clothes very well as it causes skin irritation.
- Do not pour the bleach onto the laundry.
- Do not use it with the colored items.
- When using an oxygen-based bleach, select a program which washes the laundry at a low temperature.
- Oxygen-based bleach can be used together with the detergent. However, if its thickness is not the same with the detergent, put the detergent first into the compartment no. "2" in the detergent drawer and wait until the detergent flows while the product is taking in water. While the product continues taking in water, add bleach in the same compartment.

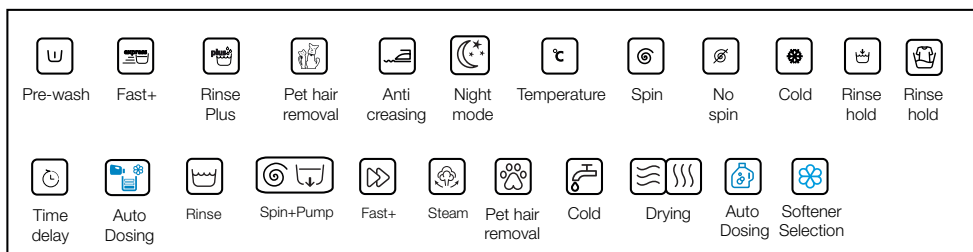
4.2.7 Tips for efficient washing

		Clothes			
		Light Colours and Whites	Colours	Black/Dark Colours	Delicates/Woolens/Silks
		(Recommended temperature range based on soiling level: 40-90°C)	(Recommended temperature range based on soiling level: cold -40°C)	(Recommended temperature range based on soiling level: cold -40°C)	(Recommended temperature range based on soiling level: cold-30°C)
Soiling Level	Heavily Soiled (difficult stains such as grass, coffee, fruits and blood.)	It may be necessary to pre-treat the stains or perform prewash. Powder and liquid detergents recommended for whites can be used at dosages recommended for heavily soiled clothes. It is recommended to use powder detergents to clean clay and soil stains and the stains that are sensitive to bleaches.	Powder and liquid detergents recommended for colors can be used at dosages recommended for heavily soiled clothes. It is recommended to use powder detergents to clean clay and soil stains and the stains that are sensitive to bleaches. Detergents which do not contain bleach should be used.	Liquid detergents suitable for colors and dark colors can be used at dosages recommended for heavily soiled clothes.	Prefer liquid detergents produced for delicate clothes. Woolen and silk clothes must be washed with special woolen detergents.
	Normally Soiled (For example, stains caused by body on collars and cuffs)	Powder and liquid detergents recommended for whites can be used at dosages recommended for normally soiled clothes.	Powder and liquid detergents recommended for colors can be used at dosages recommended for normally soiled clothes. Detergents which do not contain bleach should be used.	Liquid detergents suitable for colors and dark colors can be used at dosages recommended for normally soiled clothes.	Prefer liquid detergents produced for delicate clothes. Woolen and silk clothes must be washed with special woolen detergents.
	Lightly Soiled (No visible stains exist.)	Powder and liquid detergents recommended for whites can be used at dosages recommended for lightly soiled clothes.	Powder and liquid detergents recommended for colors can be used at dosages recommended for lightly soiled clothes. Detergents which do not contain bleach should be used.	Liquid detergents suitable for colors and dark colors can be used at dosages recommended for lightly soiled clothes.	Prefer liquid detergents produced for delicate clothes. Woolen and silk clothes must be washed with special woolen detergents.

4.2.8 Displayed Program Time

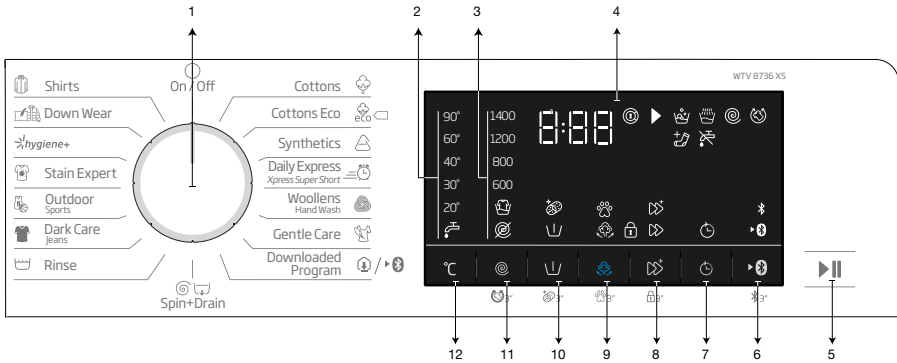
You can see the programme duration on the display of your machine while selecting a programme. Depending on the amount of laundry you have loaded into your machine, foaming, unbalanced load conditions, fluctuations in power supply, water pressure and program settings, the programme duration is automatically adjusted while the programme is running.

SPECIAL CASE: At programme start of Cottons and Cotton Eco programmes, display shows the duration of half load, which is the most common use case. After programme starts, in 20-25 minutes actual load is detected by the machine. And if the detected load is higher than half load; washing program will be adjusted accordingly and program duration increased automatically. You may follow this change on the display.



4.3 Operating the product

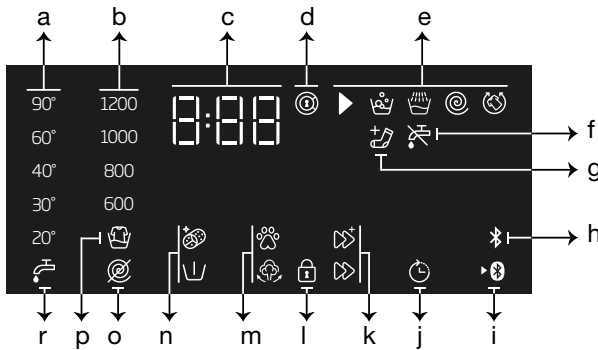
4.3.1 Control panel



- 1 - Programme Selection knob
- 2 - Temperature level lights
- 3 - Spin level indicator lights
- 4 - Display
- 5 - Start / Pause button
- 6 - Remote Control button.

- 7 - End Time Setting button
- 8 - Auxiliary Function button 3
- 9 - Auxiliary Function button 2
- 10 - Auxiliary Function button 1
- 11 - Spin speed adjustment button
- 12 - Temperature adjustment button

4.3.2 Display symbols



- a- Temperature indicator
- b- Spin speed indicator
- c- Duration information
- d- Door lock is engaged symbol
- e- Programme follow-up indicator
- f- No Water indicator
- g- Add Garment indicator
- h- Bluetooth Connection indicator
- i- Remote Control indicator
- j- Delayed Start Enabled indicator
- k- Auxiliary Function indicators 3
- l- Child Lock is Engaged symbol
- m- Auxiliary Function indicators 2
- n- Auxiliary Function indicators 1
- o- No Spin Indicator
- p- Rinse Hold Indicator
- r- Cold Water indicator



The visuals used for machine description in this section are schematic and may not match exactly will the features of your machine.

4.3.3 Programme and consumption table

EN						Auxiliary functions					
Programme		Max. Load (kg)	Water Consumption (l)	Energy Consumption (kWh)	Max. Speed***	Steam	Fast+	Prewash	Pet Hair Removal	Anti-Crease+	Selectable temperature range °C
Cottons	90	8	95	2,40	1400	•	•	•	•	•	Cold-90
	60	8	95	1,80	1400	•	•	•	•	•	Cold-90
	40	8	93	0,97	1400	•	•	•	•	•	Cold-90
Cottons Eco	60**	8	53,6	0,910	1400						Cold-60
	60**	4	44,4	0,714	1400						Cold-60
	40**	4	43,2	0,649	1400						Cold-60
Synthetics	60	3	71	1,35	1200	•	•	•	•	•	Cold-60
	40	3	67	0,85	1200	•	•	•	•	•	Cold-60
Daily Express / Xpress Super Short	90	8	66	2,20	1400	•	•			•	Cold-90
	60	8	66	1,20	1400	•	•			•	Cold-90
	30	8	66	0,20	1400	•	•			•	Cold-90
Daily Express / Xpress Super Short + Fast+	30	2	40	0,15	1400	•	•			•	Cold-90
Woolens / Hand Wash	40	1,5	55	0,50	1200						Cold-40
Gentle Care	40	3,5	55	0,72	800						Cold-40
Dark Care / Jeans	40	3,5	83	0,85	1200	•	•	•	•	•	Cold-40
Outdoor / Sports	40	3,5	55	0,50	1200			•			Cold-40
Stain Expert	60	4	80	1,70	1400		•	•			30-60
Hygiene +	90	8	125	2,90	1400	*					20-90
Down Wear	60	2	89	1,30	1000	•					Cold-60
Shirts	60	3	63	1,23	800	•	•	•	•	•	Cold-60
Drum Clean+	90	-	73	2,60	600	*					90
Downloaded Program*****											
Mix	40	3,5	83	0,90	800	•	•	•		•	Cold-40
Curtain	40	2	86	0,70	800			•			Cold-40
Lingerie	30	1	70	0,30	600						Cold-30
Soft Toys	40	1	55	0,50	600						Cold-40
Towel	60	1	75	1,20	1000	•					Cold-60

• : Selectable.




* : Automatically selected, cannot be cancelled.

** : Energy Label programme (EN 60456 Ed.3)

*** : If maximum spin speed of the machine is lower then this value, you can only select up to the maximum spin speed.

***** : These programmes can be used with the HomeWhiz application.

- : See the programme description for maximum load.


 ** "Cotton eco 40°C and Cotton eco 60°C are standard programmes." These programmes are known as '40°C cotton standard programme' and '60°C cotton standard programme' and indicated with   symbols on the panel.



The auxiliary functions in the table may vary according to the model of your machine.

Water and power consumption may vary subject to the changes in water pressure, water hardness and temperature, ambient temperature, type and amount of laundry, selection of auxiliary functions and spin speed, and changes in electric voltage.

You can see the washing duration on the display of your machine while selecting a programme. Depending on the amount of laundry you have loaded into your machine, there may be a difference of 1-1.5 hours between the duration shown on the display and the actual duration of the wash cycle. Duration will be automatically updated soon after the washing starts.

"Selection patterns for auxiliary functions can be changed by the manufacturer company. New selection patterns can be added or removed."

"The spin speed of your machine may vary according to the programme; this spin speed cannot exceed the max. spin speed of your machine."

Indicative values for Synthetics programmes (EN)

	Load (kg)	Water Consumption (l)	Energy Consumption (kWh)	Programme Duration (min)	Remaining Moisture Content (%) **	Remaining Moisture Content (%) **
					≤ 1000 rpm	> 1000 rpm
Synthetics 60	3	71	1,35	115/150	45	40
Synthetics 40	3	67	0,85	115/150	45	40

* You can see the washing time of the programme you have selected on the display of the machine. It is normal that small differences may occur between the time shown on the display and the real washing time.

** Remaining moisture content values may differ according to the selected spin speed.

4.3.4 Programme selection

- 1 Determine the programme suitable for the type, quantity and soiling level of the laundry in accordance with "Programme and consumption table".

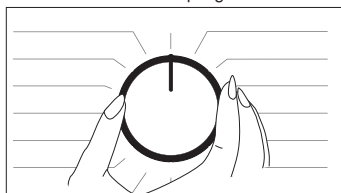


Programmes are limited with the highest spin speed appropriate for that particular type of fabric.

When selecting a programme, always consider the type of fabric, colour, degree of soiling and permissible water temperature.

Always select the lowest appropriate temperature. Higher temperature means higher electricity consumption.

- 2 Select the desired programme with the **Programme Selection knob**.



4.3.5 Programmes

• Cottons Eco

Use to wash your normally soiled, durable cotton and linen laundry. Although it washes longer than all other programmes, it provides high energy and water savings. Actual water temperature may be different from the stated wash temperature. When you load the machine with less laundry (e.g. ½ capacity or less), periods in programme stages may automatically get shorter. In this case, energy and water consumption will decrease more, providing a more economic wash.

• Cottons

You can wash your durable cotton laundry (sheets, bedlinen, towels, bathrobes, underwear etc.) in this programme. When the quick wash function button is pressed, programme duration becomes notably shorter but effective washing performance is ensured with intense washing movements. If the quick wash function is not selected, superior washing and rinsing performance is ensured for your heavily soiled laundry.

• Synthetics

You can wash your laundry (such as shirts, blouses, synthetic/cotton blended fabrics etc.) in this programme. The programme duration gets notable shorter and washing with high performance is ensured. If the quick wash function is not selected, superior washing and rinsing performance is ensured for your heavily soiled laundry.

• Woollens / Hand Wash

Use to wash your woollen/delicate laundry. Select the appropriate temperature complying with the tag of your clothes. Your laundry will be washed with a very gentle washing action in order not to damage the clothes.

• Hygiene+

Applying a steam step at the beginning of the programme allows to soften the dirt easily.

Use this programme for your laundry (baby clothes, bed sheets, bedlinen, underwear, etc. cotton items) that requires an anti-allergic and hygienic washing at high temperature with intensive and long washing cycle. The high level of hygiene is ensured thanks to the steam application before the programme, long heating duration and additional rinsing step.

- Programme was tested by „The British Allergy Foundation

„ (Allergy UK) with the 60°C temperature option selected and it was certified in terms of its efficacy in eliminating allergens in addition to bacteria and mould.



Allergy UK is the brand of the British Allergy Association. Seal of Approval is created to guide people that require recommendation about a product that the related product restricts / reduces / eliminates the allergens or reduces the allergen content significantly in the ambient where allergy patients exist. It aims to provide assurance that the products are tested scientifically or examined in a way to provide measurable results.

• Down Wear

Use this programme to wash your coats, vest, jackets etc. containing feathers with a "machine-washable" label on them. Thanks to special spinning profiles, it is ensured that the water reaches the air gaps amongst the feathers.

• Spin+Drain

You can use this function to remove the water on the garment or drain the water in the machine.

• Rinse

Use when you want to rinse or starch separately.

• Curtain

You can use this programme to wash your tulle and curtains. As their meshed texture causes excessive foaming, put little amount of detergent into the main wash compartment. Thanks to the special spin profile of the programme, tulle and curtains crease lesser. Do not load your curtains above the specified capacity in order not to damage them.



It is recommended to use special detergents produced for curtains in the powder detergent compartment in this programme.

• Shirts

This programme is used to wash the shirts made from cotton, synthetic and synthetic blended fabrics altogether. It reduces wrinkles. When the quick wash function is selected, the Pre-treatment algorithm is executed.

- Apply the pre-treatment chemical on your garments directly or add it together with the detergent when the machine starts to take water in the powder detergent compartment. Thus, you can obtain the same performance as you obtain with normal washing in a much shorter period of time. Usage life of your shirts increases.

- **Daily Express / Xpress Super Short**

Use this programme to wash your lightly soiled or unspotted cotton clothes in a short time. The programme duration can be reduced down to 14 minutes when the quick wash function is selected. When the quick wash function is selected, maximum 2 (two) kg of laundry must be washed.

- **Dark Care / Jeans**

Use this programme to protect the colour of your dark-coloured garments or jeans. It performs high performance washing with special drum movement even if the temperature is low. It is recommended to use liquid detergent or woolen shampoo for dark coloured laundry. Do not wash your delicate clothes containing wool or etc.

- **Mix**

Use to wash your cotton and synthetic clothes together without sorting them.

- **Gentle Care**

You can wash your delicate clothes such as cotton/synthetic blended knitwear or hosiery in this programme. It washes with more delicate washing action. Wash your clothes whose colour you want to preserve either at 20 degrees or by selecting the cold wash option.

- **Lingerie**

You can use this programme to wash delicate garments that are suitable for hand wash and delicate women's underwear. Small amount of garments must be washed in a washing net. Hooks, buttons etc. must be done up and zips must be zipped up.

- **Outdoor / Sports**

You can use this programme to wash sports and outdoors garments that contain cotton/synthetics mix and water repellent covers such as gore-tex etc. It makes sure your garments are washed gently thanks to special rotating movements.

- **Stain Expert**

The machine has a special stain programme which enables the removal of different types of stains in the most effective way. Use this programme only for durable colourfast cotton laundry. Do not wash delicate and pigmenting clothes and laundry in this programme. Before washing, garment tags should be checked (recommended for cotton shirts, trousers, shorts, t-shirts, baby clothes, pyjamas, aprons, table clothes, bed sheets, duvet covers, pillowcases, bath-beach towels, towels, socks, cotton underwear that are suitable for washing at high temperature and long time). In the automatic stain programme, you can wash 24 types of stains divided into two different groups according to quick function selection. You can see stain groups based on the selection of the quick function.

You can find stain groups based on quick function below:

When quick function is selected:		
Blood	Tea	Red Wine
Chocolate	Coffee	Curry
Pudding	Fruit juice	Jam
Egg	Ketchup	Coal

When quick function is not selected:		
Butter	Sweat	Salad Dressing
Grass	Collar Soil	Make-up
Mud	Food	Machine Oil
Coke	Mayonnaise	Baby Food

- Select the stain programme.
- Select the stain you want to clean by locating it in the groups above and selecting the related group with the quick auxiliary function button.
- Read the garment tag carefully and ensure that correct temperature and spin speed are selected.

• Downloaded Program

This is a special programme that allows you to download different programmes when you want to. At the start, there is a programme you can see with the HomeWhiz application as default. However, you can use the HomeWhiz application to select a programme from the predetermined programme set, and then change and use it.



If you want to use HomeWhiz feature and Remote Control function, you must select Downloaded Programme. Detailed information can be found in 4.3.15 HomeWhiz Feature and Remote Control Function.

• Soft Toys

Soft toys must be washed in a delicate programme due to their delicate fabrics, and the fibre and accessories they contain. Thanks to its delicate washing movements and spinning profile, the soft toys programme protects the toys during washing. It is recommended to use liquid detergent.



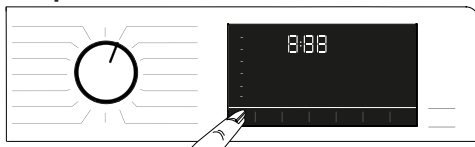
Fragile toys with hard surfaces must not be washed under any circumstances.

Toys must not be washed together with your garments since they may harm laundry.

• Towel

Use this program to wash durable cotton laundry such as towels. Load the towels into the machine paying attention to place them in a way that they will not contact the bellow or the glass.

4.3.6 Temperature selection



Whenever a new programme is selected, the recommended temperature for the programme appears on the temperature indicator. It is possible that the recommended temperature value is not the maximum temperature that can be selected for the current programme.

Press the **Temperature Adjustment button** to change the temperature. Temperature decreases gradually.



No change can be made in programmes where temperature adjustment is not allowed.

You can also change the temperature after the washing starts. This change can be made if the washing steps allow it. Changes cannot be made if the steps do not allow it.



If you scroll to cold wash option and press Temperature Adjustment button again, the recommended maximum temperature for the selected programme appears on the display. Press the Temperature Adjustment button again to decrease the temperature.

4.3.7 Spin speed selection



Whenever a new programme is selected, the recommended spin speed of the selected programme is displayed on the **Spin Speed** indicator.



It is possible that the recommended spin speed value is not the maximum spin speed that can be selected for the current programme.

Press the **Spin Speed Adjustment** button to change the spin speed. Spin speed decreases gradually. Then, depending on the model of the product, "Rinse Hold" and "No Spin" options appear on the display. If you are not going to unload your laundry immediately after the programme completes, you can use **Rinse Hold** function in order to prevent them from getting wrinkled when there is no water in the machine. This function holds the laundry in the final rinsing water.

If you want to spin your laundry after the Rinse Hold function:

- Adjust the **Spin Speed**.

- Press **Start / Pause / Cancel**. The programme will resume. Machine drains the water and spins the laundry.

If you want to drain the water at the end of the programme without spinning, use **No Spin** function.



No change can be made in programmes where spin speed adjustment is not allowed.

You can change the spin speed after the washing starts if the washing steps allow it. Changes cannot be made if the steps do not allow it.

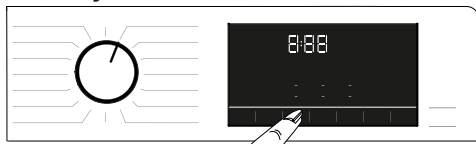
Rinse hold

If you are not going to unload your clothes immediately after the programme completes, you can use rinse hold function to keep your laundry in the final rinsing water in order to prevent them from getting wrinkled when there is no water in the machine. Press Start / Pause button after this process if you want to drain the water without spinning your laundry. Programme will resume and complete after draining the water.

If you want to spin the laundry held in water, adjust the Spin Speed and press Start / Pause button.

The programme will resume. Water is drained, laundry is spun and the programme is completed.

4.3.8 Auxiliary function selection



Select the desired auxiliary functions before starting the programme. Whenever a programme is selected, icons of the auxiliary function symbol that is selected together with it illuminates.



When an auxiliary function button that cannot be selected with the current programme is pressed, the washing machine will make a warning sound.

Also the frames of the auxiliary function selected for the current programme after the washing has started remains illuminated.



Some functions cannot be selected together. If a second auxiliary function conflicting with the first one is selected before starting the machine, the function selected first will be canceled and the second auxiliary function selection will remain active. For example, if you want to select Quick Wash after you have selected the Additional Water, Additional Water will be canceled and Quick Wash will remain active.

An auxiliary function that is not compatible with the programme cannot be selected. (See "Programme and consumption table")

Some programmes have auxiliary functions that must be operated simultaneously. Those functions cannot be cancelled. The frame of the auxiliary function will not be illuminated, only inner area will be illuminated.

4.3.8.1 Auxiliary functions

• Prewash

A Prewash is only worthwhile for heavily soiled laundry. Not using the Prewash will save energy, water, detergent and time.

- **Fast+**

After selecting a programme, you can press the Quick Wash setting key to shorten the programme duration. For some programmes, the duration can shorten by over 50%. Despite this, the washing performance is good thanks to the changed algorithm.

Although it varies in each programme, when you press the Quick Wash key once, the programme duration decreases to a certain level, and when you press the same key for the second time, it drops to the minimum level. For a better washing performance, do not use the Quick Wash setting key when washing heavily soiled laundry. Shorten the programme duration by using the Quick Wash key for Moderately and Slightly soiled laundry.

- **Steam**

Use this programme to reduce the creases and ironing times of a small amount of unspotted cotton, synthetic or mixed laundry.

- **Remote Control** 

You can use this auxiliary function key to connect your product to smart devices. For detailed information, see 4.3.15 HomeWhiz Feature and Remote Control Function.

- **Customized Programme**

This auxiliary function can only be used for Cotton and Synthetics programmes together with the HomeWhiz application. When this auxiliary function is activated, you can add up to 4 auxiliary rinsing steps to the programme. You can select and use some auxiliary functions even though they are not found on your product. You can increase and decrease the time of the Cottons and Synthetics programmes within a safe range.



When the Customized Programme auxiliary function is selected, the washing performance and energy consumption will be different than the declared value.

4.3.8.2 Functions/Programmes Selected by Pressing the Function Keys for 3 Seconds

- **Drum Clean+** 

Press and hold the auxiliary function button 1 for 3 seconds to select the programme. Use regularly (once in every 1-2 months) to clean the drum and provide the required hygiene. Steam is applied before the programme to soften the residues in the drum. Operate the programme while the machine is completely empty. To obtain better results, put powder lime-scale remover for washing machines into the detergent compartment no. „2“. When the programme is over, leave the loading door ajar so that the inside of the machine gets dry.



This is not a washing programme. It is a maintenance programme.

Do not run the programme when there is something in the machine. If you try to do so, the machine detects that there is load inside and aborts the programme.

- **Anti-Crease+** 

This function is selected when the spin selection button is pressed and held for 3 seconds and the programme follow-up light for the relevant step turns on. When the function is selected, the drum rotates for up to 8 hours for preventing the laundry from creasing at the end of the programme. You can cancel the programme and take your laundry out at any time during the 8-hour duration. Press the function selection key or the machine on/off key to cancel the function. The programme follow-up light will remain on until the function is canceled or the step is complete. If the function is not cancelled, it will be active in the subsequent washing cycles as well.

- **Pet Hair Removal** 

This function is selected when the auxiliary function button 2 is pressed and held for 3 seconds.

This function helps to remove pet hair that remain on your garments more effectively.

When you select this function, Prewash and Extra Rinse steps are added to the normal programme. Thus, washing is performed with more water and the pet hair is removed more effectively.

• Child lock

Use Child Lock function to prevent children from tampering with the machine. Thus you can avoid any changes in a running programme.



You can switch on and off the machine with On / Off button when the Child Lock is active. When you switch on the machine again, programme will resume from where it has stopped.

When the Child Lock is enabled, an audio warning will be given if the buttons are pressed. Audio warning will be canceled if the buttons are pressed five times consecutively.

To activate the Child Lock:

Press and hold Auxiliary Function button 3 for 3 seconds. After the countdown as **"CL 3-2-1"** on the display is over, "CL On" symbol appears on the display. When this warning is displayed, you can release the **Auxiliary Function button 3**.

To deactivate the Child Lock:

Press and hold Auxiliary Function button 3 for 3 seconds. After the countdown as **"CL 3-2-1"** on the display is over, "CL Off" symbol disappears.

• Bluetooth 3"

You can use the bluetooth connection function to pair your machine with your smart device. This way, you can use your smart device to get information about your machine and control it.

To activate bluetooth connection:

Press and hold Remote Control function button for 3 seconds. Countdown **"3-2-1"** will be displayed, and then "On" icon will appear on the display. Release **Remote Control function button**. The bluetooth icon will flash while the product is pairing with smart device. If connection is successful, icon will remain on.

To deactivate bluetooth connection:

Press and hold Remote Control function button for 3 seconds. Countdown **"3-2-1"** will be displayed, and then "Off" icon will appear on the display.



First setup of the HomeWhiz application must be complete for the bluetooth connection to be activated. After setup, pressing the remote control function button while the knob is at Download Program/Remote Control position will automatically activate the bluetooth connection.

4.3.9 End Time

Time display

Remaining time for the completion of the programme while it is running is displayed as "01:30" in hours and minutes format.



Programme time may differ from the values in section "Programme and consumption table" depending on the water pressure, water hardness and temperature, ambient temperature, amount and the type of laundry, auxiliary functions selected and the changes at the mains voltage.

With the **End Time** function, the startup of the programme may be delayed up to 24 hours. After pressing **End Time** button, the programme's estimated ending time is displayed. If the **End Time** is set, **End Time** indicator is illuminated.



In order for the End Time function is activated and the programme is completed at the end of the specified time, you must press **Start/Pause** button after adjusting the time.



If you want to cancel End Time function, turn the knob to **on and off** position. machine.



When you have activated the End Time function, do not add liquid detergent in the powder detergent compartment no 2. There is the risk of staining of the clothes.

- 1 Open the loading door, place the laundry and put detergent, etc.
- 2 Select the washing programme, temperature, spin speed and, if required, the auxiliary functions.
- 3 Set the end time of your choice by pressing the **End Time** button. **End Time** indicator illuminates.
- 4 Press **Start / Pause** button. Time countdown starts. “:” sign in the middle of the end time on the display starts flashing.

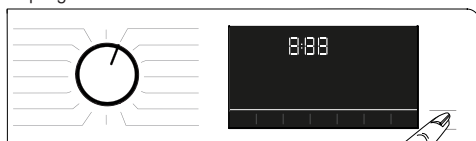


Additional laundry can be added into the machine during the End Time countdown. At the end of the countdown, End Time indicator turns off, washing cycle starts and the time of the selected programme appears on the display.

When the End Time selection is completed, the time appears on the screen consists of end time plus the duration of the selected programme.

4.3.10 Starting the programme

- 1 Press **Start / Pause** button to start the programme.
- 2 The **Start / Pause** button's light which was off before starts to illuminate steadily now, indicating that the programme has started.



- 3 Loading door is locked. The door lock symbol appears on the display after the loading door is locked.



- 4 Programme follow-up indicator lights on the display will show the current programme step.

4.3.11 Loading door lock

There is a locking system on the loading door of the machine that prevents opening of the loading door in cases when the water level is unsuitable.

"Door Locked" symbol appears on the display when the loading door is locked.



If the Remote Control Function is selected, the door will be locked. In order to open the door you must deactivate Remote Start Function by either pressing the Remote Start button or changing the program position.

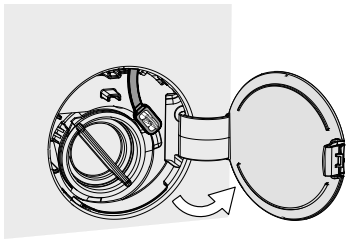
Opening the loading door in case of power failure:



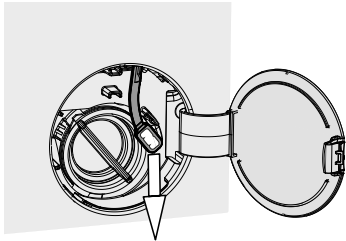
In case of power failure, you can use the loading door emergency handle under the pump filter cap to open the loading door manually.



WARNING: To avoid any water overflow before opening the loading door, make sure there is no water left inside the machine.



- Open the pump filter cap.



- Release the loading door emergency handle located at the rear side of the filter cap.
- Pull down the loading door emergency handle once and open the loading door. After opening the loading door, re-insert the loading door emergency handle.
- If the loading door does not open, try again by pulling down the handle.

4.3.12 Changing the selections after programme has started

Adding laundry after the programme has started :

If the water level in the machine is suitable when you press Start/Pause button, the door lock will be deactivated and the door will open, allowing you to add garments. The door lock icon on the display goes off when the door lock is deactivated. After adding garments, close the door and press **Start/Pause** button once again to resume the washing cycle.



If the water level in the machine is not suitable when you press Start/Pause button, the door lock cannot be deactivated and the door lock icon on the display remains on.



If the temperature of the water inside the machine is above 50°C, you cannot deactivate the door lock for safety reasons, even if the water level is suitable.

Switching the machine to pause mode:

Press the Start/Pause button to switch the machine to pause mode. Pause symbol will flash on the display.



Changing the programme selection after programme has started:

The programme change is allowed when the current programme is running unless the Child Lock is enabled. This action will cancel the current programme.



The selected program starts anew.

Changing the auxiliary function, speed and temperature

Depending on the step the programme has reached, you can cancel or activate the auxiliary functions. See "Auxiliary function selection"

You can also change the speed and temperature settings. See "Speed selection" and "Temperature selection".



The loading door will not open if the water temperature in the machine is high or the water level is above the loading door baseline.

4.3.13 Cancelling the programme

The programme is cancelled when program selection knob is turned to a different programme or machine is turned off and on again using the program selection knob.



If you turn the program selection knob when the Child Lock is enabled, the programme will not be cancelled. You should cancel the Child Lock first.

If you want to open the loading door after you have cancelled the programme but it is not possible to open the loading door since the water level in the machine is above the loading door baseline, then turn the Programme Selection knob to Pump+Spin programme and drain the water in the machine.

4.3.14 End of programme

End symbol appears on the display when the programme is completed.

If you do not press any button for 10 minutes, the machine will switch to OFF mode. Display and all indicators are turned off.

Completed programme steps will be displayed if you press On/Off button.

4.3.15 HomeWhiz Feature and Remote Control Function

HomeWhiz allows you to use your smart device to check your washing machine and get information about its status. With HomeWhiz application you can use your smart device to perform various procedures that can also be performed on the machine. Plus, you can use some features only with the HomeWhiz function.

You must download the HomeWhiz application from the app store of your smart device to use the bluetooth feature of your machine.

Make sure that your smart device is connected to internet to install the app.

If you are using the app for the first time, please follow the on-screen instructions to complete your user account registration. Once the registration procedure is complete, you can use all products with the HomeWhiz feature in your house on this account.

You can touch "Add/Remove Appliance" HomeWhiz application to see the products paired with your account. You can perform user pairing procedures of these products on this page.

Once the application is installed, the HomeWhiz function allows your washing machine to send you push notifications through your smart device.



To use the HomeWhiz function, the app must be installed on your smart device and your washing machine must be paired to your smart device via bluetooth. If your washing machine is not paired to your smart device it works as an appliance which does not have a HomeWhiz feature.

Your product will operate as paired to your smart device via bluetooth. The controls made by means of the application will be enabled through this pairing; therefore the bluetooth signal strength between the appliance and the smart device must be adequate.

Please visit www.homewhiz.com to see the Android and iOS versions supported by the HomeWhiz application.



WARNING: All the safety measures described in "**GENERAL SAFETY INSTRUCTIONS**" section of your user manual apply to the remote operation through HomeWhiz function as well.

4.3.15.1 HomeWhiz Setup

In order for the application to run, a connection between your appliance and the HomeWhiz Application must be established. For this connection to be established you must follow the steps below for setup procedure on both the appliance and the HomeWhiz Application.

- If you are adding an appliance for the first time, tap „Add/Remove Appliance“ button on the HomeWhiz Application. After this step tap „Tap here to setup a new appliance“. Follow steps below as well as steps in the Homewhiz Application to perform the setup.
- To start the setup, make sure that your machine is turned off. Press and hold the Temperature button and the Remote Control Function button simultaneously for 3 seconds to switch your machine to HomeWhiz setup mode.



- When the appliance is in HomeWhiz setup mode, you will see an animation on the display and the bluetooth icon will flash until your machine gets paired with smart device. Only programme knob will be active in this mode. Other buttons will be inactive.



- On the screen you see on the app, select the washing machine and press next.
- Proceed reading the on-screen instructions until HomeWhiz asks you about the product you wish to connect to your smart device.
- If your washing machine successfully pairs with your device, your display will automatically turn on in the normal mode and the bluetooth icon will remain on as you hear a setup successful melody from the appliance.
- Return to the HomeWhiz application and wait until the setup is complete. When setup is complete, give your washing machine a name. Now, you can tap and see the product you have added in the HomeWhiz Application.



If you cannot successfully perform the setup within 5 minutes, your washing machine will turn off automatically. In this case, you will have to start over the setup procedure. If the problem persists contact the Authorised Service Agent.

You can use your washing machine with more than one smart device. To do this, download the HomeWhiz app on the other smart device as well. When you launch the app, you will need to log in with the account you previously created and paired your washing machine. Otherwise, please read "Setting up a washing machine that is connected to someone else's account".



WARNING: You need internet connection on your smart device to proceed with HomeWhiz setup. Otherwise, the HomeWhiz application will not let you finish the setup procedure successfully. Please contact your internet service provider if you are having problems with your internet connection.



HomeWhiz Application may require you to type the product number shown on the product label. You can find the product label inside of the appliance door. The product number will be shown on the label.



4.3.15.2 Setting up a washing machine that is connected to someone else's account

If the washing machine you want to use was previously introduced to the system with someone else's account, you must establish a new connection between your HomeWhiz Application and the appliance.

- Download HomeWhiz Application on the new smart device you want to use.
- Create a new account and log in to this account on the HomeWhiz app.
- Follow the steps described in HomeWhiz Setup (4.3.15.1 HomeWhiz Setup) and proceed with the setup procedure.



Since the HomeWhiz Feature and Remote Control function on your appliance is operated via pairing using Bluetooth technology only one Homewhiz application can operate it at a time.



WARNING: There is a limit to the smart devices that can be paired with the appliance. If this limit is exceeded, the first paired device will be deleted from the list of paired devices on the appliance and you will have to repeat the setup procedure on that particular smart device.

4.3.15.3 Remote Control function and its use

After HomeWhiz setup, bluetooth will automatically turn on. To activate or deactivate the bluetooth connection, please see 4.3.8.2 Bluetooth 3”.

If you turn off and on your machine while bluetooth is active, it will automatically reconnect. In cases such as paired device going off the range, bluetooth will automatically turn off. For this reason, you will need to turn on the bluetooth again if you want to use the Remote Control function.

You can check the bluetooth symbol on the display to track your connection status. If the symbol is continuously on, you have bluetooth connection. If the symbol is flashing, the product is trying to connect. If the symbol is off, you have no connection.



WARNING: When the bluetooth connection is on in your product, Remote Control function will be selectable. If the Remote Control function cannot be selected, check the connection status. If the connection cannot be established, repeat the initial set-up settings on the appliance.

WARNING: For safety reasons, the product's door will remain locked while the Remote Control function is enabled, independently of the operating mode. If you want to open the door of the product, you will need to turn the program selection knob or press the remote control key to deactivate the remote control function.

When you want to control your washing machine remotely, you need to activate the Remote Control function by pressing the Remote Control button while the programme knob is in the Download Program/Remote Control position button on the control panel of your washing machine. When your product is accessed, you will see a screen similar to the below.



When the Remote Control is on, you can only manage, turn-off and status follow-up operations through your washing machine. And all functions except child lock can be managed through the application.

You can follow whether the Remote Control function is On or Off through the function indicator on the button. If the Remote Control function is Off, all the operations are handled on the washing machine and only status follow-up is allowed on the application.

In the event that Remote Start function cannot be turned on, appliance will make a warning sound when you press the button. This might happen in cases such as when the appliance is turned on and there is no paired smart device via bluetooth. Bluetooth settings being Off or the washing machine's door being open are examples for such cases.

Once you activate this function on the washing machine, it will remain enabled apart from certain conditions and allow you to control your washing machine remotely via bluetooth.

In certain cases, it deactivates itself for safety reasons:

- When your washing machine undergoes a power interruption.
- When programme knob is turned and a different program selected or appliance is turned off.

4.3.15.4 Troubleshooting

Do the followings if you have a problem with controlling or connection. Observe whether the problem persists or not after the action you have performed. Do the following if the problem is not resolved.

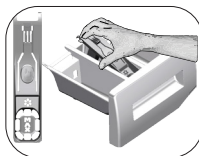
- Check whether your smart device is connected to the relevant home network.
- Restart the product application.
- Turn bluetooth off and then on via user control panel.
- If the connection cannot be established with the above processes, repeat the initial set-up settings on the washing machine.

If the problem persists, consult an Authorised Service Agent.

4.4 Maintenance and cleaning

Service life of product extends and frequently experienced problems will be reduced if it is cleaned at regular intervals.

4.4.1 Cleaning the detergent drawer



Clean the detergent drawer at regular intervals (every 4-5 washing cycles) as shown below in order to prevent accumulation of powder detergent in time. Lift the rear part of the siphon to remove it as illustrated.

If more than normal amount of water and softener mixture starts to gather in the softener compartment, the siphon must be cleaned.

- 1 Press the dotted point on the siphon in the softener compartment and pull towards you until the compartment is removed from the machine.
- 2 Wash the detergent drawer and the siphon with plenty of lukewarm water in a washbasin. In order to prevent the residues to contact your skin, clean it with an appropriate brush by wearing a pair of gloves.
- 3 Insert the drawer back into its place after cleaning and make sure that it is seated well.

4.4.2 Cleaning the loading door and the drum

For products with drum cleaning programme, please see Operating the product - Programmes.



Repeat Drum Cleaning process in every 2 months.

Use an detergent / anti-limescale suitable for the washing machines.



After every washing make sure that no foreign substance is left in the drum.

If the holes on the bellow shown in the figure is blocked, open the holes using a toothpick.

Foreign metal substances will cause rust stains in the drum. Clean the stains on the drum surface by using cleaning agents for stainless steel.

Never use steel wool or wire wool. These will damage the painted, chromated and plastic surfaces.

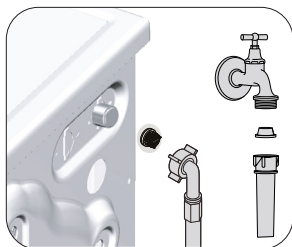
4.4.3 Cleaning the body and control panel

Wipe the body of the machine with soapy water or non-corrosive mild gel detergents as necessary, and dry with a soft cloth.

Use only a soft and damp cloth to clean the control panel.

4.4.4 Cleaning the water intake filters

There is a filter at the end of each water intake valve at the rear of the machine and also at the end of each water intake hose where they are connected to the tap. These filters prevent foreign substances and dirt in the water to enter the washing machine. Filters should be cleaned as they do get dirty.



1. Close the taps.
2. Remove the nuts of the water intake hoses to access the filters on the water intake valves. Clean them with an appropriate brush. If the filters are too dirty, remove them from their places with a pliers and clean in this way.
3. Take out the filters on the flat ends of the water intake hoses together with the gaskets and clean thoroughly under running water.
4. Replace the seals and filters carefully and tighten their nuts by hand.

4.4.5 Draining remaining water and cleaning the pump filter

The filter system in your machine prevents solid items such as buttons, coins and fabric fibers clogging the pump impeller during discharge of washing water. Thus, the water will be discharged without any problem and the service life of the pump will extend.

If the machine fails to drain water, the pump filter is clogged. Filter must be cleaned whenever it is clogged or in every 3 months. Water must be drained off first to clean the pump filter.

In addition, prior to transporting the machine (e.g., when moving to another house) and in case of freezing of the water, water may have to be drained completely.



CAUTION: Foreign substances left in the pump filter may damage your machine or may cause noise problem.

CAUTION: If the product is not being used, shut the tap shut, remove mains pipe and drain the water inside the machine against any likely freezing.

CAUTION: After each use, turn off the water tap to which the mains hose is connected.

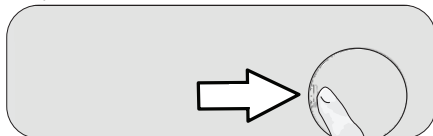
In order to clean the dirty filter and discharge the water:

1 Unplug the machine to cut off the supply power.



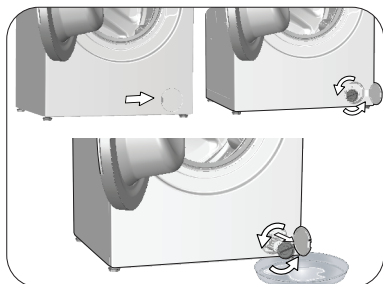
CAUTION: Temperature of the water inside the machine may rise up to 90 °C. To avoid the burning risk, clean the filter after the water inside the machine is cooled down.

2. Open the filter cover.



3 Follow the below procedures in order to drain water.

The product does not have an emergency water drain hose, in order to drain the water:



- In order to collect the water to flow out of the filter, place a large vessel in front of the filter.
- Turn and loosen the pump filter until water starts to flow (counterclockwise). Fill the flowing water into the container you have placed in front of the filter. Always keep a piece of cloth handy to absorb any spilled water.
- When the water inside the machine is finished, take out the filter completely by turning it.

4. Clean any residues inside the filter as well as fibers, if any, around the pump impeller region.

5. Replace the filter.

6. If the filter cap is composed of two pieces, close the filter cap by pressing on the tab. If it is one piece, seat the tabs in the lower part into their places first, and then press the upper part to close.

5 Troubleshooting

Problem	Cause	Solution
Programs do not start after the loading door is closed.	Start / Pause / Cancel button is not pressed.	<ul style="list-style-type: none"> • Press Start / Pause / Cancel button.
	It may be difficult to close the loading door in case of excessive loading.	<ul style="list-style-type: none"> • Reduce the amount of laundry and make sure that the loading door is closed properly.
Programme cannot be started or selected.	The product has switched to self protection mode due to a supply problem (line voltage, water pressure, etc.).	<ul style="list-style-type: none"> • To cancel the programme, turn the Programme Selection knob to select another programme. Previous programme will be canceled. (see. "Cancellation of program")
Water inside the product.	Some water has remained in the product due to the quality control processes in the production.	<ul style="list-style-type: none"> • This is not a failure; water is not harmful to the product.
The product does not take water in.	Tap is turned off.	<ul style="list-style-type: none"> • Turn on the taps.
	Water inlet hose is bent.	<ul style="list-style-type: none"> • Flatten the hose.
	Water inlet filter is clogged.	<ul style="list-style-type: none"> • Clean the filter.
	Loading door is not closed.	<ul style="list-style-type: none"> • Close the door.
The product does not drain water.	Water drain hose is clogged or twisted.	<ul style="list-style-type: none"> • Clean or flatten the hose.
	Pump filter is clogged.	<ul style="list-style-type: none"> • Clean the pump filter.
Product vibrates or makes noise.	Product is standing unbalanced.	<ul style="list-style-type: none"> • Stable the product by adjusting the feet.
	A hard substance has entered into the pump filter.	<ul style="list-style-type: none"> • Clean the pump filter.
	Transportation safety bolts are not removed.	<ul style="list-style-type: none"> • Remove the transportation safety bolts.
	Laundry quantity in the product is too little.	<ul style="list-style-type: none"> • Add more laundry to the product.
	Excessive laundry is loaded in the product.	<ul style="list-style-type: none"> • Take out some of the laundry from the product or distribute the load by hand to balance it homogeneously in the product.
There is water leaking from the bottom of the product.	Product is leaning on a rigid item.	<ul style="list-style-type: none"> • Make sure that the product is not leaning on anything.
	Water drain hose is clogged or twisted.	<ul style="list-style-type: none"> • Clean or flatten the hose.
Product stopped shortly after the programme started.	Pump filter is clogged.	<ul style="list-style-type: none"> • Clean the pump filter.
	Machine has stopped temporarily due to low voltage.	<ul style="list-style-type: none"> • Product will resume running when the voltage restores to the normal level.
Product directly drains the water it takes in.	Draining hose is not at adequate height.	<ul style="list-style-type: none"> • Connect the water draining hose as described in the user manual.
No water can be seen in the product during washing.	Water is inside the invisible part of the product.	<ul style="list-style-type: none"> • This is not a failure.
Loading door cannot be opened.	Loading door lock is activated because of the water level in the product.	<ul style="list-style-type: none"> • Drain the water by running the Pump or Spin programme.
	Product is heating up the water or it is at the spinning cycle.	<ul style="list-style-type: none"> • Wait until the programme completes.
	Loading door may be stuck because of the pressure it is subjected to.	<ul style="list-style-type: none"> • Grab the handle and push and pull the loading door to release and open it.
	If there is no power, loading door of the product will not open.	<ul style="list-style-type: none"> • To open the loading door, open the pump filter cap and pull down the emergency handle positioned at the rear side of the said cap. See "Loading door lock"

Problem	Cause	Solution
Washing takes longer than specified in the user manual. (*)	Water pressure is low.	<ul style="list-style-type: none"> Product waits until taking in adequate amount of water to prevent poor washing quality due to the decreased amount of water. Therefore, the washing time extends.
	Voltage is low.	<ul style="list-style-type: none"> Washing time is prolonged to avoid poor washing results when the supply voltage is low.
	Input temperature of water is low.	<ul style="list-style-type: none"> Required time to heat up the water extends in cold seasons. Also, washing time can be lengthened to avoid poor washing results.
	Number of rinses and/or amount of rinse water have increased.	<ul style="list-style-type: none"> Product increases the amount of rinse water when good rinsing is needed and adds an extra rinsing step if necessary.
	Excessive foam has occurred and automatic foam absorption system has been activated due to too much detergent usage.	<ul style="list-style-type: none"> Use recommended amount of detergent.
Programme time does not countdown. (On models with display) (*)	Timer may stop during water intake.	<ul style="list-style-type: none"> Timer indicator will not countdown until the product takes in adequate amount of water. The product will wait until there is sufficient amount of water to avoid poor washing results due to lack of water. Timer indicator will resume countdown after this.
	Timer may stop during heating step.	<ul style="list-style-type: none"> Timer indicator will not countdown until the product reaches the selected temperature.
	Timer may stop during spinning step.	<ul style="list-style-type: none"> Automatic unbalanced load detection system is activated due to the unbalanced distribution of the laundry in the product.
Programme time does not countdown. (*)	There is unbalanced load in the product.	<ul style="list-style-type: none"> Automatic unbalanced load detection system is activated due to the unbalanced distribution of the laundry in the product.
Product does not switch to spinning step. (*)	There is unbalanced load in the product.	<ul style="list-style-type: none"> Automatic unbalanced load detection system is activated due to the unbalanced distribution of the laundry in the product.
	The product will not spin if water is not drained completely.	<ul style="list-style-type: none"> Check the filter and the draining hose.
	Excessive foam has occurred and automatic foam absorption system has been activated due to too much detergent usage.	<ul style="list-style-type: none"> Use recommended amount of detergent.
Washing performance is poor: Laundry turns gray. (**)	Insufficient amount of detergent has been used over a long period of time.	<ul style="list-style-type: none"> Use the recommended amount of detergent appropriate for water hardness and the laundry.
	Washing has been made at low temperatures for a long time.	<ul style="list-style-type: none"> Select the proper temperature for the laundry to be washed.
	Insufficient amount of detergent is used with hard water.	<ul style="list-style-type: none"> Using insufficient amount of detergent with hard water causes the soil to stick on the cloth and this turns the cloth into gray in time. It is difficult to eliminate graying once it happens. Use the recommended amount of detergent appropriate for water hardness and the laundry.
	Excessive amount of detergent is used.	<ul style="list-style-type: none"> Use the recommended amount of detergent appropriate for water hardness and the laundry.

Problem	Cause	Solution
Washing performance is poor: Stains persist or the laundry is not whitened. (**)	Insufficient amount of detergent is used.	<ul style="list-style-type: none"> Use the recommended amount of detergent appropriate for water hardness and the laundry.
	Excessive laundry is loaded in.	<ul style="list-style-type: none"> Do not load the product in excess. Load with amounts recommended in the "Programme and consumption table".
	Wrong programme and temperature were selected.	<ul style="list-style-type: none"> Select the proper programme and temperature for the laundry to be washed.
	Wrong type of detergent is used.	<ul style="list-style-type: none"> Use original detergent appropriate for the product.
	Excessive amount of detergent is used.	<ul style="list-style-type: none"> Put the detergent in the correct compartment. Do not mix the bleaching agent and the detergent with each other.
Washing performance is poor: Oily stains appeared on the laundry. (**)	Regular drum cleaning is not applied.	<ul style="list-style-type: none"> Clean the drum regularly. For this procedure, please see "Cleaning the loading door and the drum".
Washing performance is poor: Clothes smell unpleasantly. (**)	Odours and bacteria layers are formed on the drum as a result of continuous washing at lower temperatures and/or in short programmes.	<ul style="list-style-type: none"> Leave the detergent drawer as well as the loading door of the product ajar after each washing. Thus, a humid environment favorable for bacteria cannot occur in the machine.
Colour of the clothes faded. (**)	Excessive laundry was loaded in.	<ul style="list-style-type: none"> Do not load the product in excess.
	Detergent in use is damp.	<ul style="list-style-type: none"> Keep detergents closed in an environment free of humidity and do not expose them to excessive temperatures.
	A higher temperature was selected.	<ul style="list-style-type: none"> Select the proper programme and temperature according to the type and soiling degree of the laundry.
Washing machine does not rinse well.	The amount, brand and storage conditions of the detergent used are inappropriate.	<ul style="list-style-type: none"> Use a detergent appropriate for the washing machine and your laundry. Keep detergents closed in an environment free of humidity and do not expose them to excessive temperatures.
	Detergent was put in the wrong compartment.	<ul style="list-style-type: none"> If detergent is put in the prewash compartment although prewash cycle is not selected, the product can take this detergent during rinsing or softener step. Put the detergent in the correct compartment.
	Pump filter is clogged.	<ul style="list-style-type: none"> Check the filter.
	Drain hose is folded.	<ul style="list-style-type: none"> Check the drain hose.
Laundry became stiff after washing. (**)	Insufficient amount of detergent is used.	<ul style="list-style-type: none"> Using insufficient amount of detergent for the water hardness can cause the laundry to become stiff in time. Use appropriate amount of detergent according to the water hardness.
	Detergent was put in the wrong compartment.	<ul style="list-style-type: none"> If detergent is put in the prewash compartment although prewash cycle is not selected, the product can take this detergent during rinsing or softener step. Put the detergent in the correct compartment.
	Detergent was mixed with the softener.	<ul style="list-style-type: none"> Do not mix the softener with detergent. Wash and clean the drawer with hot water.
Laundry does not smell like the softener. (**)	Detergent was put in the wrong compartment.	<ul style="list-style-type: none"> If detergent is put in the prewash compartment although prewash cycle is not selected, the product can take this detergent during rinsing or softener step. Wash and clean the drawer with hot water. Put the detergent in the correct compartment.
	Detergent was mixed with the softener.	<ul style="list-style-type: none"> Do not mix the softener with detergent. Wash and clean the drawer with hot water.

Problem	Cause	Solution
Detergent residue in the detergent drawer. (**)	Detergent was put in wet drawer.	<ul style="list-style-type: none"> • Dry the detergent drawer before putting in detergent.
	Detergent has gotten damp.	<ul style="list-style-type: none"> • Keep detergents closed in an environment free of humidity and do not expose them to excessive temperatures.
	Water pressure is low.	<ul style="list-style-type: none"> • Check the water pressure.
	The detergent in the main wash compartment got wet while taking in the prewash water. Holes of the detergent compartment are blocked.	<ul style="list-style-type: none"> • Check the holes and clean if they are clogged.
	There is a problem with the detergent drawer valves.	<ul style="list-style-type: none"> • Call the Authorised Service Agent.
	Detergent was mixed with the softener.	<ul style="list-style-type: none"> • Do not mix the softener with detergent. Wash and clean the drawer with hot water.
	Regular drum cleaning is not applied.	<ul style="list-style-type: none"> • Clean the drum regularly. For this procedure, please see "Cleaning the loading door and the drum".
Too much foam forms inside the product. (**)	Improper detergents for the washing machine is used.	<ul style="list-style-type: none"> • Use detergents appropriate for the washing machine.
	Excessive amount of detergent is used.	<ul style="list-style-type: none"> • Use only sufficient amount of detergent.
	Detergent was stored under improper conditions.	<ul style="list-style-type: none"> • Store detergent in a closed and dry location. Do not store in excessively hot places.
	Some meshed laundry such as tulle may foam too much because of their texture.	<ul style="list-style-type: none"> • Use smaller amounts of detergent for this type of item.
	Detergent was put in the wrong compartment.	<ul style="list-style-type: none"> • Put the detergent in the correct compartment.
	Softener is being taken early by the product.	<ul style="list-style-type: none"> • There may be problem in the valves or in the detergent drawer. Call the Authorised Service Agent.
Foam is overflowing from the detergent drawer.	Too much detergent is used.	<ul style="list-style-type: none"> • Mix 1 tablespoonful softener and ½ l water and pour into the main wash compartment of the detergent drawer.
		<ul style="list-style-type: none"> • Put detergent into the product suitable for the programmes and maximum loads indicated in the "Programme and consumption table". When you use additional chemicals (stain removers, bleaches and etc.), reduce the amount of detergent.
Laundry remains wet at the end of the programme. (*)	Excessive foam has occurred and automatic foam absorption system has been activated due to too much detergent usage.	<ul style="list-style-type: none"> • Use recommended amount of detergent.

(*) The product does not switch to spinning step when the laundry is not evenly distributed in the drum to prevent any damage to the product and to its surrounding environment. Laundry should be rearranged and re-spun.

(**) Regular drum cleaning is not applied. Clean the drum regularly. See 4.4.2



WARNING: If you cannot eliminate the problem although you follow the instructions in this section, consult your dealer or the Authorised Service Agent. Never try to repair a nonfunctional product yourself.



WARNING: Check the HomeWhiz section for the relevant troubleshooting information.



Пральна машина
Ръководство за употреба



WTV 8736 XS



1 Общи инструкции за безопасност

Този раздел съдържа важни указания, които ще ви помогнат да предотвратите риска от нараняване или щети върху имуществото ви. Неспазването на тези указания ще направи гаранцията невалидна.

1.1 Безопасност за живота и собственост

- ▶ Не поставяйте уреда върху покрит с килим под. В противен случай, блокираният приток на въздух отдолу ще доведе до прегряване на електрическите части на машината. Това ще доведе до проблеми с продукта.
- ▶ Разкачете продукта, ако той няма да се използва.
- ▶ Монтажът и ремонтът на уреда трябва да се извършват само от представител на оторизиран сервиз. Производителят не носи отговорност за щети, причинени от процедури, извършени от неквалифицирани лица.
- ▶ Водопроводът и отточните тръби трябва да са добре затегнати и да не са повредени. В противен случай съществува риск от протичане.
- ▶ Докато в продукта все още има вода, никога не отваряйте вратата за зареждане, нито отстранявайте филтъра. В противен случай съществува риск от изгаряне с гореща вода.
- ▶ Не използвайте сила, за да отворите заключената врата. Вратата ще се отвори веднага, след като завърши перилният цикъл. Ако вратата не се отвори, използвайте предоставеното решение за грешката „Вратата не може да се отвори.“, което се намира в раздела за откриване и отстраняване на неизправности. Ако насилите вратата за да я отворите, може да повредите вратата и заключващия механизъм.



Този продукт е произведен с помощта на последните технологии в екологично чиста среда.

- ▶ Използвайте прах за пране, омекотител и други препарати, подходящи за автоматична перална машина.
- ▶ Следвайте инструкциите на етикета на текстилните продукти и на опаковката на препарата.


1.2 Безопасност на децата

- ▶ Този продукт може да се ползва от деца над 8 години включително, както и от лица с физически, сензорни или умствени увреждания или необучени и неопитни лица, но само ако са наглеждани или обучени от лице, което ги е инструктирало относно безопасната употреба на уреда и свързаните с него рискове. Децата не бива да си играят с продукта. Почистването и поддръжката не трябва да се извършва от деца, освен ако не са наблюдавани от възрастен. Децата на възраст под 3 години трябва да се пазят настрана, освен ако не са наблюдавани от възрастен.
- ▶ Опаковъчните материали са опасни за децата. Пазете опаковъчните материали на безопасно място, далеч от достъпа на деца.
- ▶ Електрическите уреди са опасни за децата. Пазете децата далеч от уреда, когато той работи. Не им позволявайте да си играят с продукта. Използвайте заключването за деца, за да предотвратите намесата на децата при продукта.
- ▶ Не забравяйте да затворите вратата на уреда когато напускате помещението, в което е разположен.
- ▶ Съхранявайте всички препарати и добавки на безопасно място, далеч от достъпа на деца, като покриете контейнера или залепите пакета на препарата.

1.3 Електробезопасност

- ▶ Ако продуктът е повреден, той не бива да се ползва, преди да бъде ремонтиран от упълномощен сервиз! Съществува риск от токов удар!
- ▶ Уредът е програмиран да продължи работа в случай на прекъсване на електрозахранването. Ако желаете да откажете програма, вижте раздел "Отказ на програма".
- ▶ Включете продукта към заземен контакт, защитен с 16 А предпазител. Не мислете, че не е важно заземяването на инсталацията Ви да е направено от квалифициран електротехник. Фирмата ни не носи отговорност за щети по причина - ползване на уреда без заземяване, направено съгласно местните наредби.
- ▶ Никога не мийте продукта, като го пръскате или изливате вода върху него! Съществува риск от токов удар!
- ▶ Никога не докосвайте щепсела на захранващия кабел с мокри ръце! Никога не изключвайте като дърпате кабела. Винаги притискайте контакта с едната ръка, а с другата издърпвайте щепсела.
- ▶ Продуктът трябва да е изключен по време на монтаж, поддръжка, почистване и ремонт.
- ▶ Ако захранващият кабел е повреден, той трябва да бъде подменен от производителя, упълномощен сервиз или лице с подобна квалификация (за предпочитане електротехник) или друго определено от вносителя лице, с цел да се избегнат всякакви рискове.

1.4 Безопасност от горещи повърхности

	<p>Когато перете на по-високи температури, стъклото на вратата се нагрява. Ето защо, не позволявайте на деца да докосват вратата по време на пране.</p>
---	---

2.1 Съвместимост с директивата за отпадъчно електрическо и електронно оборудване



Този продукт съответства на Директива на ЕС OEEE (2012/19/EC). Уредът носи класификационен символ за отпадъчно електрическо и електронно оборудване (WEEE).

Продуктът е произведен от висококачествени части и материали, които могат да бъдат използвани повторно и са подходящи за рециклиране.

Не изхвърляйте уреда заедно с нормалните битови отпадъци в края на сервисния му живот. Занесете го в събирателен пункт за рециклиране на електрическо и електронно оборудване. За да научите къде се намира най-близкият такъв пункт, се свържете с местните власти.

Съответства с Директива RoHS:

Продуктът, който сте закупили съответства с Директива на ЕС RoHS (2011/65/EC). Той не съдържа вредни или забранени материали, посочени в тази Директива.

2.2 Информация за опаковъчните материали

Опаковъчните материали на продукта са произведени от рециклируеми материали в съответствие с наредбите за опазване на националната околна среда. Не изхвърляйте опаковъчните материали заедно с останалите битови отпадъци. Занесете ги в специалните пунктове за събиране на опаковъчни материали, определени от местните власти.

3 Предназначение на уреда

- Този продукт е предназначен за битова употреба. Уредът не е предназначен за комерсиална употреба и не бива да се ползва за други цели, освен по предназначението му.
- Продуктът може да се ползва за пране и изплакване само на пране, обозначено по съответния начин.
- Производителят не носи отговорност в случай на неправилна употреба или транспортиране.
- Сервисният живот на уреда е 10 години. През този период се предлагат оригиналните резервни части за правилната работа на уреда.
- Уредът е предназначен да се използва в домашна среда и подобни приложения като:
 - кухня за персонал в магазини, офиси и други работни помещения;
 - селскостопански постройки;
 - от клиенти в хотели, мотели и други жилищни среди;
 - къщи за гости;
 - зони за комунално използване в жилищни блокове или обществени перални.

4 Технически спецификации

В съответствие с делегираният регламент (ЕС) №:1061/2010

Име на доставчика или запазена марка	Beko
Име на модела	WTV 8736 XS
Капацитет мощност (кг)	8
Клас енергийна ефективност / Скала от A+++ (най-висока ефективност) до D (най-ниска ефективност)	A+++
Годишен разход на енергия (kWh) ⁽¹⁾	175
Разход на енергия на стандартната програма "Памучни 60°C" при пълно зареждане (kWh)	0,910
Разход на енергия на стандартната програма "Памучни 60°C" при частично зареждане (кВтч)	0,714
Разход на енергия на стандартната програма "Памучни 40 °C" при пълно зареждане (кВтч)	0,649
Разход на енергия в 'изключен режим' (W)	0,500
Разход на енергия във 'включен режим' (W)	0,500
Годишен разход на вода (l) ⁽²⁾	10559
Клас ефективност на центрофуга / Скала от A+++ (най-висока ефективност) до D (най-ниска ефективност)	B
Максимална скорост на центрофугиране (оборота в минута)	1400
Съдържание на остатъчна влажност (%)	53
Стандартна програма памучни ⁽³⁾	Памучни Еко 60°C и 40°C
Разход на енергия на стандартната програма "Памучни 60 °C" при пълно зареждане (мин)	260
Разход на енергия на стандартната програма "Памучни 60 °C" при частично зареждане (мин)	235
Разход на енергия на стандартната програма "Памучни 40 °C" при частично зареждане (мин)	235
Продължителност на включен режим (мин)	N/A
Емисия на въздушен акустичен шум при пране/центрофугиране (dB)	54/74
Вграден	Non
Височина (см)	84
Широчина (см)	60
Дълбочина (см)	59
Нетно тегло (±4 кг)	68
Единичен вход за вода / Двоен вход за вода	• / -
• Налично	
Електричество (V/Hz)	230 V / 50Hz
Общ ел.поток (A)	10
Обща мощност (W)	2200
Код на основния модел	1311

⁽¹⁾ Разходът на енергия се базира на 220 стандартни перилни цикъла на програми за памучни тъкани при 60°C и 40°C при пълно и частично зареждане, и консумация при режими на ниска мощност. Действителният разход на енергия зависи от това по какъв начин се използва уреда.

⁽²⁾ Разходът на вода се базира на 220 стандартни перилни цикъла на програма памучни тъкани при 60°C и 40°C при пълно и частично зареждане. Действителният разход на вода зависи от това по какъв начин се използва уреда.

⁽³⁾ Програма "Стандарт 60°C памучни" и "стандарт 40°C памучни" са стандартните перилни програми, свързани с информацията върху етикета и фиша, подходящи за пране на нормално замърсено памучно пране и че те са най-ефективните програми, що се отнася до комбиниран разход на енергия и вода.

Техническите спецификации може да бъдат променени без предварително предупреждение с цел подобряване качеството на продукта.



ПРЕДУПРЕЖДЕНИЕ: Стойностите за консумация са приложими за случаи, в които безжичната мрежова връзка е изключена.

4.1 Монтаж

- За монтажа на вашия продукт се обърнете към най-близкия оторизиран сервис.
- Подготовката на мястото и електрическата, водната и канализационната инсталация са задължение на клиента.
- Проверете дали входящия и изходящия маркуч, както и хранящия кабел не са прегънати, затиснати или премазани при наместването на продукта на мястото му след монтажа или почистването.
- Уверете се, че монтажът и електрическите връзки на продукта са извършени от упълномощен сервис. Производителят не носи отговорност за щети, причинени от процедури, извършени от неквалифицирани лица.
- Преди монтажа огледайте уреда за видими дефекти. Ако има такива, не го монтирайте. Повредените уреди носят риск за безопасността ви.

4.1.1 Подходящо място за монтаж

- Поставете продукта на твърд и равен под. Не го поставяйте на килим или на поставка или друга подобна повърхност.
- Когато пералната машина и сушилнята са поставени една върху друга, тяхното общо тегло - когато са заредени - възлиза на 180 килограма. Поставете уреда върху здрав, равен под, способен да издържи на това натоварване!
- Не поставяйте уреда върху хранящия кабел.
- Не монтирайте продукта в среда, където температурата пада под 0 °С.
- Препоръчва се оставянето на пространство отстрани на машината, за да се намалят вибрацията и шума
- На издигнат под, не поставяйте продукта до ръба или на платформа.
- Не поставяйте върху пералната машина източници на топлина, такива като котлони, ютии, фурни и не ги използвайте върху продукта.

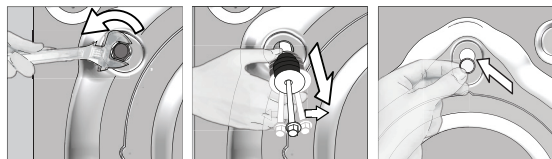
4.1.2 Отстраняване на подсилващите опаковъчни материали



Наклонете машината назад за да отстраните подсилващите опаковъчни материали. Отстранете подсилващите опаковъчни материали като издърпате опаковъчната лента. Не извършвайте тази операция самостоятелно.

4.1.3 Сваляне на блокировките за транспортиране

- 1 Разхлабете всички болтове с подходящ ключ, докато не започнат да се въртят свободно.
- 2 Отстранете транспортните обезопасителни болтове като ги завъртите леко.
- 3 Вкарайте пластмасовите капаци от торбата, съдържаща наръчника на потребителя, в отворите на задния панел.



ВНИМАНИЕ: Отстранете обезопасяващите болтове за транспортиране преди да използвате пералнята! В противен случай ще повредите уреда.



Съхранявайте болтовете за обезопасено транспортиране, за да може да ги ползвате отново ако се налага пренасяне на пералнята в бъдеще.

Монтирайте транспортните обезопасителни болтове в обратен ред на процедурата за разглобяване.

Никога не пренасяйте пералнята без да сте завили правилно болтовете по местата им!

4.1.4 Свързване на водопровода

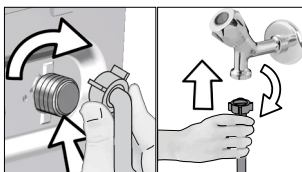


Водното налягане, необходимо за работата на уреда, трябва да е между 1 и 10 бара (0.1 – 1 МРа). За да работи пералнята Ви нормално, са необходими 10 – 80 литра вода изтичащи от крана за една минута. Ако водното налягане е твърде високо, монтирайте понижаваща налягането клапа.



ВНИМАНИЕ: Моделите с единично водно захранване не се свързват с кран с топла вода. В този случай прането ще се повреди или уредът ще премине в режим на безопасност и няма да работи.

ВНИМАНИЕ: Не използвайте стари или употребявани маркучи с новия уред. Те може да направят петна по дрехите.



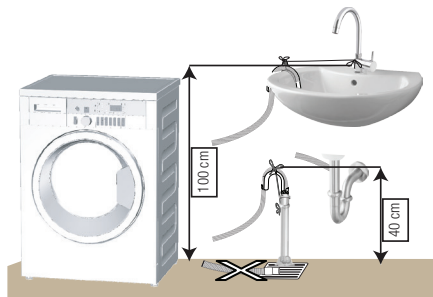
- 1 Затегнете гайките на маркуча на ръка. Никога не използвайте уред за затягането им.
- 2 Когато връзката на маркуча е направена, проверете дали няма течове в точките на свързване като отворите крановете напълно. Ако има изтичане на вода, затворете крана и свалете гайката. Проверете уплътнението и затегнете добре уплътнението. С оглед предотвратяване на течове и последващи щети, дръжте крановете затворени, когато не използвате продукта.

4.1.5 Свързване на дренажен маркуч за източване

- Свържете края на дренажния маркуч директно към канала за отходни води, санитарен възел или вана.



ВНИМАНИЕ: Може да наводните дома си ако маркучът се изтръгне от гнездото си по време на източване на водата. Освен това съществува риск от изгаряне поради високата температура на водата! С оглед предотвратяване на такива ситуации и за да се уверите, че процесите за подаване и източване на вода към и от машината работят без проблеми, фиксирайте сигурно дренажния маркуч.



- Свържете маркуча за източване на минимална височина от 40 см и максимална височина от 100 см.
- В случай, че маркучът е повдигнат след като е поставен на нивото на земята (помалко от 40см над земята), източването на водата се затруднява и прането може да остане твърде мокро. Затова спазвайте височините описани на фигурата.

- За да предотвратите връщането на вода обратно в машината и за да осигурите лесно източване, не потапяйте края на маркуча в мръзна вода и не го вкарвайте в канала на повече от 15 см. Ако е прекалено дълъг, отрежете.
- Краят на маркуча не бива да е извит, внимавайте да не е настъпен или прегънат по пътя между канала и машината.
- Ако маркучът е твърде къс, използвайте оригинално удължение. Дължината на маркуча не може да надвишава 3,2 м. За да избегнете протичане на вода, свързването на удължението и дренажния маркуч на уреда трябва да бъде направено с подходяща скоба за да не може да се откъсне и протече.

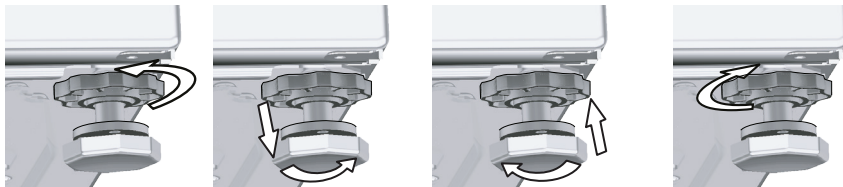
4.1.6 Регулиране на крачетата



ВНИМАНИЕ: За да работи уредът безшумно, без да вибрира, трябва да стои в равно и балансирано положение на крачетата. Балансирайте машината с тяхна помощ. В противен случай уредът може да се размести и да започне да вибрира или да нанесе щети.

ВНИМАНИЕ: Не използвайте никакви уреди за разхлабване на контрагайките. В противен случай ще ги повредите.

- 1 Разхлабете с ръка гайките на крачетата.
- 2 Регулирайте крачетата, докато продукта не застане в стабилно и балансирано положение.
- 3 Затегнете всички гайки отново на ръка.



4.1.7 Свързване на кабелите

Свържете уреда към заземен контакт, защитен с 16-амперов бушон. Фирмата ни не носи отговорност за щети по причина на ползване на уреда без заземяване направено съгласно местните наредби.

- Свързването трябва да е направено в съответствие с държавните стандарти.
- Окабеляването на електрическата верига за контакта трябва да бъде достатъчно, за да отговори на изискванията на уреда. Използването на прекъсвач за верига при земно късо съединение е препоръчително.
- След монтажа захранващият кабел трябва да е леснодостъпен.
- Ако стойността на бушона или прекъсвача у дома ви е под 16 ампера, накарайте квалифициран електротехник да монтира 16-амперов бушон.
- Напрежението, обозначено в "Техническите спецификации" трябва да отговаря на вашето захранване.
- Не свързвайте уреда чрез удължител или разклонител.



ВНИМАНИЕ: Повреденият захранващ кабел трябва да се замени от представител на оторизирания сервиз.

4.1.8 Първоначална употреба



Преди стартиране ползването на продукта се уверете, че подготовката е извършена, съгласно с раздел "Важни инструкции за безопасността и околната среда".

За да подготвите уреда за пускане на пране, го пуснете в програмата Почистване на барабана първия път. Ако програмата не е налична на машата машина, приложете метода, описан в раздел 4.4.2.



Използвайте препарат срещу котлен камък, подходящ за перални машини.

В машината може да е останала малко вода в следствие на процедурите по качествен контрол в процеса на производство. Това не вреди на уреда.

4.2 Подготовка

4.2.1 Сортиране на прането

- Сортирайте прането според вида на тъканите, цвета, степента на замърсяване и допустимата температура на пране.
- Винаги спазвайте указанията върху етикета на дрехите.

4.2.2 Подготовка на дрехите за пране

- Металните части в прането, като банели на сутиени или катарамии на колани ли метални копчета могат да повредят пералнята Ви. Свалете металните елементи или перете такива дрехи в торбичка за пране или калъфка за възглавница.
- Изпразнете джобовете от монети, химикалки, кламери и други подобни, изкарайте джобовете навън и изчеткайте. Тези предмети могат да повредят машината и да предизвикат шум по време на прането.
- Поставете малки на размер дрешки като бебешки чорапки или найлонови чорапи в торбичка за пране или калъфка за възглавница.
- Поставете пердетата в машината без да ги притискате. Свалете окачалките на пердетата.
- Закопчайте циповете, зашийте разхлабени копчета и скъсани и разпорени места.
- Перете дрехи, означени с етикети „за машинно пране“ или „за ръчно пране“, само с подходящата за тях програма.
- Не перете цветно и бяло пране заедно. Нови, тъмни на цвят дрехи, могат да пуснат много боя. Перете ги отделно.
- Упоритите петна трябва да се третират по подходящ начин преди изпирането. Ако не сте сигурни, третирайте ги със сух препарат за петна.
- Използвайте само оцветители / фиксатор на цветове и препарат за отстраняване на котлен камък, подходящи за машинно пране. Винаги спазвайте указанията върху опаковката.
- Перете панталоните и деликатното пране обърнати от опаковката страна.
- Поставете дрехите от ангорска вълна във фризера за няколко часа преди пране. Това ще намали образуването на фитилчета по дрехите.
- Пране, силно напращено с материали от рода на брашно, вар, мляко на прах и др., трябва добре да се изтупа преди да се постави в уреда. В противен случай тези прахообразни вещества се натрупват по вътрешните части на машината и може да я повредят.

4.2.3 Съвети за пестене на енергия

Следващата информация ще ви помогне да използвате уреда по екологичен и енергийно-ефективен начин.

- Пускайте уреда с максималния капацитет за натоварване, позволен от програмата, която сте избрали, но не го претоварвайте. Вижте „Таблица с програми и консумация“.
- Спазвайте инструкциите за температура, дадени на опаковката на препаратите.
- Перете слабо замърсеното пране на ниска температура.
- Използвайте бързи програми за малки количества леко замърсено пране.
- Не използвайте предпране и висока температура за пране, което не е силно замърсено и по него няма петна.
- Ако планирате да сушите прането си в сушилнята, при изпирането изберете най-високата препоръчана скорост на центрофугиране.
- Не използвайте повече перилен препарат от препоръчаното количество, посочено на опаковката.

4.2.4 Зареждане на прането

1. Отворете вратата за зареждане.
2. Поставете прането в уреда, без да го тъпчете.
- 3 Натиснете вратата за да я затворите докато чуете звук от заключване.
Внимавайте прането да не бъде защипано от вратата. По време на работа на програмата вратата е заключена. Вратата ще се отвори веднага, след като завърши програмата за изпиране. Тогава можете да отворите вратата. Ако вратата не се отвори, използвайте предоставеното решение за грешката „Вратата не може да се отвори.“, което се намира в раздела за откриване и отстраняване на неизправности.

4.2.5 Правилни капацитета на прането

Максималният капацитет на зареждане зависи от типа на прането, степента на замърсяване и желаната програмата за изпиране.

Уредът автоматично регулира количеството вода, съобразно теглото на прането, поставено вътре.

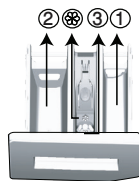


ПРЕДУПРЕЖДЕНИЕ: Спазвайте информацията от раздел „Таблица с програми и консумация“. Когато уредът е претоварен, качеството на изпиране се понижава. Освен това, може да се получи шум или вибриране.

4.2.6 Употреба на перилен препарат и омекотител



Когато използвате препарат, омекотител, препарат за колосване, боя за тъкани, белина и обезцветител, препарати за премахване на котлен камък, прочетете инструкциите на производителя, на опаковката и спазвайте посочените дозировки. По възможност използвайте мерителна чашка.



Чекмеджето за перилен препарат се състои от три отделения:

- (1) за предпране
- (2) за основно пране
- (3) за омекотител
- (⊛) в отделението за омекотител има допълнителен сифон.

Перилни препарати, омекотители и други почистващи препарати

- Сипете перилен препарат или омекотител преди започването на програмата.
- Не оставяйте чекмеджето отворено, докато трае перилният цикъл!
- При ползване на програма без предпране, не сипвайте никакъв перилен препарат в отделението за предпране (отделение № „1“).
- При ползване на програма с предпране, не сипвайте течен перилен препарат в отделението за предпране (отделение № „1“).
- Не ползвайте програми с предварително пране, ако използвате торбичка за перилен препарат или топка за пране. Поставете торбичката с перилен препарат или топката за пране директно с прането в машината.
- Ако използвате течен перилен препарат, не забравяйте да поставите чашката с течен препарат в отделението за основно пране (отделение № „2“).

Избиране на типа перилен препарат

- Типът препарат за пране, който ще се използва, зависи от типа тъкан и цвета.
- Използвайте различни препарати за цветно и за бяло пране.
- Перете деликатните дрехи само със специални препарати (течни препарати, шампоан за вълна и др.), предназначени само за деликатни тъкани.
- При пране на тъмни дрехи или юргани се препоръчва използването на течен перилен препарат.
- Перете вълнените дрехи със специални препарати, предназначени само за вълнени тъкани.



ПРЕДУПРЕЖДЕНИЕ: Използвайте само препарати, произведени специално за перални машини.

ПРЕДУПРЕЖДЕНИЕ: Не използвайте сапун на прах.

Регулиране на количеството на препаратa

Количеството на използвания перилен препарат зависи от количеството и степента на замърсяване на прането, както и от твърдостта на водата.

- Не надвишавайте количеството, означено на пакета, за да избегнете прекомерно пенене и недоизплакване. По този начин не само пестите пари, но и спомагате за опазването на околната среда.
- Използвайте по-малко количество препарат за малко количество или леко замърсени дрехи.

Използване на омекотители

Поставете омекотителя в отделението за омекотител на чекмеджето за препарати.

- Не надвишавайте нивото на маркировката (>max<) в отделението за омекотител.
- Ако омекотителят се е сгъстил, преди да го сложите в чекмеджето за препарати, разредете го с вода.

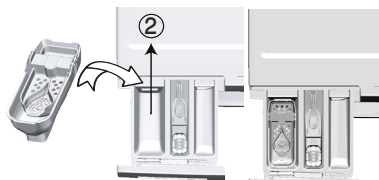


ПРЕДУПРЕЖДЕНИЕ: За да омекотите дрехите, не използвайте течни детергенти или други почистващи продукти, различни от омекотители за тъкани, произведени за перални машини.

Използване на течни перилни препарати

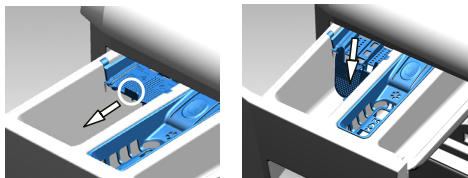
Ако уредът е оборудван с чашка за течен перилен препарат:

- Поставете контейнера с течен препарат в отделение номер „2“.
- Ако течният препарат се е сгъстил, го разредете с вода, преди да го сложите в чекмеджето за препарати.



Ако продуктът е оборудван с част за течен перилен препарат:

- Когато искате да използвате течен препарат, издърпайте отделението към себе си. Частта, която пада, ще служи като преграда за течния препарат.
- Ако е необходимо, почистете отделението с вода, когато е на мястото си или като го извадите.
- Ако използвате прахообразен препарат, отделението трябва да бъде закрепено в горната позиция.



Ако уредът не е оборудван с чашка за течен перилен препарат:

- Не използвайте течен перилен препарат за предпране в програма с предпране.
- Течният перилен препарат ще остави петна по дрехите ви, ако се използва с функцията „Време за край“. Ако желаете да използвате функцията за време за край, то не използвайте течен перилен препарат.

Използване на гел и препарат на таблетки

- Ако гелообразният перилен препарат е с течна консистенция и продуктът ви не е оборудван със специален контейнер за течен перилен препарат, сипете гелообразния препарат в отделението за основно пране при първото вливане на вода в машината. Ако продуктът има отделение за течен перилен препарат, поставете препаратата в отделението преди да стартирате програмата.
- Ако консистенцията на гелообразния перилен препарат не е течна или е във формата на капсулообразна течна таблетка, го поставете директно в барабана преди прането.
- Перилният препарат на таблетки се поставя в отделението за основно пране (отделение № „2“) или директно в барабана преди пране.

Използване на колосан

- Добавете течен колосан, колосан на прах или оцветители в отделението за омекотител.
- Не използвайте омекотител и препарат за колосване едновременно в един перилен цикъл.
- Избършете вътрешността на продукта с чиста влажна кърпа след използване на препарат за колосване.

Използване на препарат против котлен камък

- При необходимост използвайте препарати против котлен камък пригодени специално за перални машини.

Използване на белина

- Изберете програма с предпране и добавете белината в началото на предпрането. Не слагайте перилен препарат в отделението за предварително пране. Алтернативен начин за използване на белина е, да изберете програма с допълнително изплакване и да сипете белината, докато продуктът налива вода през отделението за перилни препарати по време на първата стъпка на изплакването.
- Не смесвайте белина и перилен препарат.
- Използвайте малко количество (около 50 мл) белина и изплаквайте дрехите много добре, тъй като тя предизвиква кожни раздразнения.
- Не изсипвайте белина върху прането.
- Не използвайте белина с цветно пране.
- Когато използвате избелващо вещество на основата на кислород, изберете програма, която пере прането на ниска температура.
- Белината на кислородна основа може да се използва заедно с перилния препарат. Ако обаче консистенцията на белината не е еднаква с тази на перилния препарат, първо сипете перилния препарат в отделение № „2“ на чекмеджето за препарати и изчакайте продуктът да поеме препаратата с входящата вода. Когато машината продължи с наливането на вода, добавете избелващия препарат в същото отделение.

4.2.7 Съвети за ефективно пране

		Дрежи			
		Светли цветове и бели	Цветни	Черни/тъмни дрехи	Деликатни/ Вълнени/ Коприна
		(Препоръчителен диапазон на температурата в зависимост от степента на замърсеност: 40-90°C)	(Препоръчителни температурни диапазони за ниво на замърсяване: студено -40°C)	(Препоръчителни температурни диапазони за ниво на замърсяване: студено -40°C)	(Препоръчителни температурни диапазони за ниво на замърсяване: студено -30°C)
Ниво на замърсеност	Силно замърсени (трудни за изпиране петна, като от трева, кафе, плодове и кръв)	Може да се наложи да обработите предварително петната или да използвате предварително пране. Течните и прахообразни перилни препарати за бели дрехи може да се използват в дозите, препоръчани за силно замърсено пране. Препоръчително е използването на прахообразни перилни препарати за петна от глина и пръст, както и петна, чувствителни къмбелина.	Течните и прахообразни перилни препарати за цветни дрехи може да се използват в дозите, препоръчани за силно замърсено пране. Препоръчително е използването на прахообразни перилни препарати за петна от глина и пръст, както и петна, чувствителни къмбелина. Трябва да се използват препарати, които не съдържатбелина.	Течните перилни препарати за цветни и тъмни дрехи може да се използват в дозите, препоръчани за силно замърсено пране.	Предпочитайте течни препарати за деликатните дрехи. Вълнените и копринени дрехи трябва да се перат със специални препарати за вълна.
	Средно замърсени (Например, петна от допира на тялото с яки и ръкави)	Течните и прахообразни перилни препарати за бели дрехи може да се използват в дозите, препоръчани за средно замърсено пране.	Течните и прахообразни перилни препарати за цветни дрехи може да се използват в дозите, препоръчани за средно замърсено пране. Трябва да се използват препарати, които не съдържатбелина.	Течните перилни препарати за цветни и тъмни дрехи може да се използват в дозите, препоръчани за нормално замърсено пране.	Предпочитайте течни препарати за деликатните дрехи. Вълнените и копринени дрехи трябва да се перат със специални препарати за вълна.
	Леко замърсени (Няма видими петна.)	Течните и прахообразни перилни препарати за бели дрехи може да се използват в дозите, препоръчани за леко замърсено пране.	Течните и прахообразни перилни препарати за цветни дрехи може да се използват в дозите, препоръчани за леко замърсено пране. Трябва да се използват препарати, които не съдържатбелина.	Течните перилни препарати за цветни и тъмни дрехи може да се използват в дозите, препоръчани за леко замърсено пране.	Предпочитайте течни препарати за деликатните дрехи. Вълнените и копринени дрехи трябва да се перат със специални препарати за вълна.

4.2.8 Показано времетраене на програмата

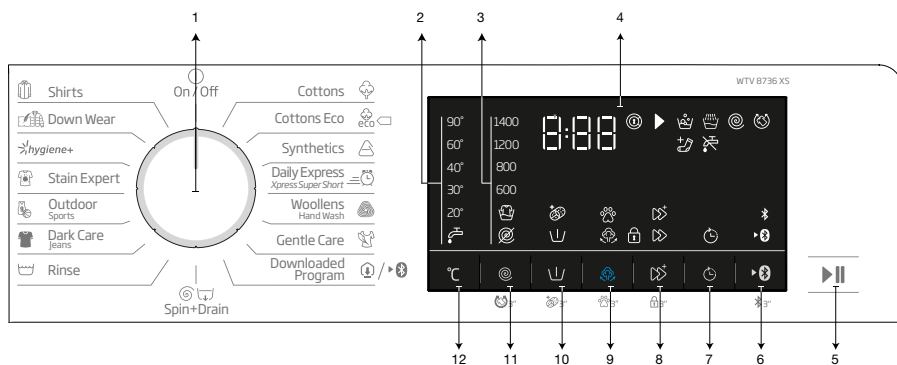
Може да видите продължителността на програмата на дисплея на машината, докато я избирате. В зависимост от зареденото в машината количество пране, разпенването, небалансираното разпределение на прането, колебанията в ел. захранването, налягането на водата и настройките на програмата, продължителността на програмата се регулира автоматично, докато съответната програма работи.

ОСОБЕН СЛУЧАЙ: При стартиране на програмите Cotton (Памук) и Cotton Eco (Памук Еко), дисплеят показва продължителност при половин зареждане, което е най-използваният случай. След стартиране на програмата, машината разпознава действително зареденото количество пране след около 20-25 минути. В случай, че разпознатото количество е по-голямо от половин зареждане, програмата за изпиране ще се регулира и продължителността на програмата ще се увеличи автоматично. Може да проследите тази промяна на дисплея.

								
Предпране	Бързо изпиране	Допълнително изплакване	Почистване на косми от домашни любимци	Предпазване от намачкване	Нощен режим	Температура	Центрофугиране	Без центрофугиране
								
Студена вода	Студена вода	Задръжане на изплакването	Задръжане на изплакването	Отлагане на старта	Бързо изпиране	Пара	Почистване на косми от домашни любимци	Сушене

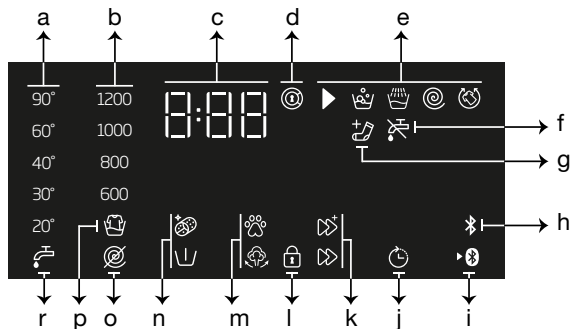
4.3 Работа с уреда

4.3.1 Контролен панел



- 1 - Селектор на програмите
- 2 - Светлини за нивото на температурата
- 3 - Светлинен индикатор за нивото на центрофугиране
- 4 - Дисплей
- 5 - Бутон Старт/Пауза
- 6 - Бутон за дистанционно управление.
- 7 - Бутон за настройка на краен час
- 8 - Бутон за допълнителна функция 3
- 9 - Бутон за допълнителна функция 2
- 10 - Бутон за допълнителна функция 1
- 11 - Бутон за настройка на скоростта на центрофугиране
- 12 - Бутон за регулиране на температурата

4.3.2 Символи на дисплея



- a- Индикатор на температурата
- b- Индикатор на скоростта на центрофугиране
- c- Информационна линия за продължителност
- d- Символ за активирано заключване на вратата
- e- Индикатор за прогрес на програма
- f- Индикатор за липса на вода
- g- Индикатор за добавяне на дрехи
- h- Индикатор за свързване с Bluetooth
- i- Индикатор за дистанционно управление
- j- Индикатор за активиран отложен старт
- k- Индикатори за допълнителни функции 3
- l- Символ за активирана защита за деца
- m- Индикатори за допълнителни функции 2
- n- Индикатори за допълнителни функции 1
- o- Индикатор за изключено центрофугиране
- p- Индикатор за задържане на изплакването
- r- Индикатор за студена вода



Визуализацията, използвана за описание на машината в тази секция е схематична и може да не съпада точно с функциите на вашата машина.

4.3.3 Таблица с програми и консумация

BG	Програма	допълнителна функция									
		Максимално натоварване (кг)	Консумация на вода (л)	Консумация на енергия (кВтч)	Макс. скорост***	Пара	Бързо изпиране+	Предпране	Почистване на косми от домашни любимци	Предпазване от намачкване+	Избираема настройка на температурата °C
Cottons	90	8	95	2,40	1400	•	•	•	•	•	Студена-90
	60	8	95	1,80	1400	•	•	•	•	•	Студена-90
	40	8	93	0,97	1400	•	•	•	•	•	Студена-90
Cottons Eco	60**	8	53,6	0,910	1400						Студена-60
	60**	4	44,4	0,714	1400						Студена-60
	40**	4	43,2	0,649	1400						Студена-60
Synthetics	60	3	71	1,35	1200	•	•	•	•	•	Студена-60
	40	3	67	0,85	1200	•	•	•	•	•	Студена-60
Daily Express / Xpress Super Short	90	8	66	2,20	1400	•	•			•	Студена-90
	60	8	66	1,20	1400	•	•			•	Студена-90
	30	8	66	0,20	1400	•	•			•	Студена-90
Daily Express / Xpress Super Short + Бързо изпиране+	30	2	40	0,15	1400	•	•			•	Студена-90
Woollens / Hand Wash	40	1,5	55	0,50	1200						Студена-40
Gentle Care	40	3,5	55	0,72	800						Студена-40
Dark Care / Jeans	40	3,5	83	0,85	1200	•	•	•	•	•	Студена-40
Outdoor / Sports	40	3,5	55	0,50	1200			•			Студена-40
Stain Expert	60	4	80	1,70	1400		•	•			30-60
Hygiene +	90	8	125	2,90	1400	*					20-90
Down Wear	60	2	89	1,30	1000	•					Студена-60
Shirts	60	3	63	1,23	800	•	•	•	•	•	Студена-60
Почистване на барабана+	90	-	73	2,60	600	*					90
Downloaded Program (Изтеглена програма) *****											
Смесени	40	3,5	83	0,90	800	•	•	•		•	Студена-40
Пердета	40	2	86	0,70	800			•			Студена-40
Бельо	30	1	70	0,30	600						Студена-30
Меки играчки	40	1	55	0,50	600						Студена-40
Кърпа	60	1	75	1,20	1000	•					Студена-60

• : Избираемо.




* : Автоматично избраните функции не могат да бъдат отказвани.

** : Програма за енергийно етикетиране (EN 60456 Ed.3)

*** : Ако максималната скорост на въртене на пералнята е по-ниска от тази стойност, може да изберете само до максималната възможна скорост.

***** : Тези програми могат да се използват с приложението HomeWhiz.

- : Вижте описанието на програмата за максимален капацитет на зареждане.


 ** „Памук еко 40°C и Памук 60°C са стандартни програми.“ Тези програми са известни като „стандартна програма за памук при 40°C“ и „стандартна програма за памук при 60°C“ и се указват със символите   на панела.



Допълнителните функции в таблицата варират в зависимост от модела на пералнята.

Консумацията на енергия и вода и продължителността на програмата може да варира в зависимост от налягането, твърдостта и температурата на водата, външната температура, вида и количеството на прането, избора на допълнителни функции и промените в електрическото напрежение.

Може да видите времето за изпиране на избраната програма на дисплея на уреда, докато я избирате. В зависимост от количеството на прането, което сте заредили в машината, между продължителността, показана на дисплея и реалната продължителност на цикъла на изпиране може да има разлика от 1 до 1,5 часа. След като започне прането, продължителността ще се регулира автоматично.

„Моделите за избор за допълнителни функции може да бъде променени от производителя. Възможно е добавяне на нови модели или отстраняване на вече съществуващи.“

„Скоростта на центрофугиране на машината може да варира според програмата, като никога не надвишава максималната скорост на центрофугиране на машината.“

Указателни стойности за синтетични програми

	Капацитет (кг)	Консумация на вода (l)	Разход на енергия (kWh)	Продължителност на програмата (мин) *	Съдържание на остатъчна влажност (%) **	Съдържание на остатъчна влажност (%) **
					≤ 1000 rpm	> 1000 rpm
Синтетични материи 60	3	71	1,35	115/150	45	40
Синтетични материи 40	3	67	0.85	115/150	45	40

* Може да проследите времето за изпиране на програмата която сте избрали, на дисплея на пералнята. Нормално е да има малки разлики между времето, показано на дисплея, и реалното време на изпиране.

** Стойностите на съдържанието на остатъчна влажност може да са различни в зависимост от избраната скорост на центрофугиране.

4.3.4 Избор на програма

- 1 Определете програмата, която съответства на типа, количеството и нивото на замърсеност на прането, в съответствие с „Таблицата с програми и консумация“.

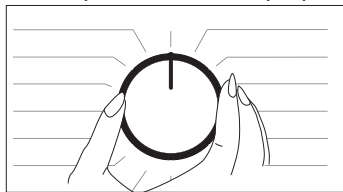


Програмите са с ограничение до най-високата скорост на центрофугиране, подходяща за съответния вид тъкани.

При избора на програма, винаги вземайте предвид вида материята, цвета, степента на замърсеност и допустимата температура на водата.

Винаги избирайте най-ниската подходяща температура. По-високата температура означава по-висока консумация на електроенергия.

- 2 Изберете желаната програма чрез копчето за **избор на програма**



4.3.5 Програми

• Cottons Eco (Памучни еко)

Използвайте за пране на нормално замърсено, издръжлив памучно и ленено пране. Въпреки че пере по-дълго от всички останали програми, тя пести много електроенергия и вода. Действителната температура на водата може да се различава от посочената температура на изпиране. Когато заредите машината с по-малко пране (например 1/2 от капацитета или по-малко), продължителността на програмата може автоматично да се скъси. В такъв случай, консумираната енергия и вода ще намалее, предвид по-икономичното пране.

• Cottons (Памучни материи)

С тази програма можете да перете устойчиви памучни материи (чаршафи, спално бельо, хавлиени кърпи, халати за баня, бельо и т.н.). Когато е натиснат бутонът на функцията за бързо изпиране, продължителността на програмата се скъсява, но ефективното изпиране на прането се гарантира с интензивните движения за изпиране. Ако функцията „бързо пране“ не е избрана, се осигурява превъзходно изпиране и изплакване за вашето замърсено пране.

• Synthetics (Синтетични материи)

С тази програма можете да перете синтетични материи (риз, блузи, смесени материи синтетични/памук и т.н.). Продължителността на програмата е забележимо по-кратка и се гарантира високо-ефективно изпиране. Ако функцията „бързо пране“ не е избрана, се осигурява превъзходно изпиране и изплакване за вашето замърсено пране.

• Woollens / Hand Wash (Вълна / Ръчно изпиране)

Използвайте за изпиране на вълнени/деликатни материи. Изберете подходяща температура, в съответствие с етикета на дрехите. Прането се изпира с много нежни движения, за да не се повредят дрехите.

• Hygiene+ (Антиалергично)

Прилагането на стъпка с пара в началото на програмата позволява лесно омекотяване на замърсяването.

Използвайте тази програма за пране (бебешки дрешки, спално бельо, чаршафи, долно бельо, вкл. памучни материи), изискващо антиалергично и хигиенично изпиране при висока температура с интензивен и дълъг перилен цикъл. Високото ниво на хигиена е гарантирано благодарение на прилагането на пара преди програмата, продължителното нагриване и допълнителните стъпки за изплакване.

• Програмата е тествана от Британската фондация по алергиите (Allergy UK) с опция за температура 60°C и е сертифицирана по отношение на нейната ефективност при премахване на бактерии и мухъл.



Allergy UK е клон на Британската фондация по алергиите. Знакът (печат) за одобрение е създаден, за да насочва хората, които искат препоръка за даден продукт, че съответният продукт ограничава/ намалява/ елиминира алергените или значително намалява съдържанието на алергени в среда, в която има пациенти с алергии. Целта е да се предостави гаранция, че продуктите са тествани или научно изследвани по начин, който осигурява измерими резултати.

• Down Wear (Долно бельо)

Използвайте тази програма за изпиране на вашите палта, жилетки, якета и т.н., които съдържат пух/пера, и имат етикет „за машинно пране“. Благодарение на специалните профили на въртене, се гарантира, че водата достига до въздушните пространства между пуха/перата.

• Spin+Drain (Центрофугиране+Изцеждане)

Можете да използвате тази функция за източване на водата от машината.

• Rinse (Изплакване)

Използвайте, когато искате да изплакнете или да колосате отделно.

• Пердета

Можете да използвате тази програма за пране на тюл и пердета. Използвайте малко количество перилен препарат тъй като мрежестата им структура предизвиква обилно пенене. Благодарение на специалния начин на въртене при тази програма, тюлтът и пердетата се мачкат по-малко. Не зареждайте по-голямо количество завеси от определения капацитет, за да не ги повредите.



С тази програма е препоръчителна употребата на специални препарати за завеси в отделението за прахообразен перилен препарат.

• Shirts (Ризи)

Тази програма се използва за изпиране на ризи от памучни, синтетични и комбинирани материи. Тя намалява намачкването на дрехите. Когато е натиснат бутонът за „бързо пране“, се изпълнява алгоритъм за предварително третиране.

• Поставете препарат за предварителна обработка директно върху вашето облекло или го добавете заедно с перилния препарат в основното отделение за препарат. По този начин можете да получите същото изпълнение, което получавате при нормално пране за много по-кратък период от време. Увеличава се животът за употреба на вашите ризи.

• Daily Express / Xpress Super Short (Ежедневно бързо / Супер кратка)

Използвайте тази програма за бързо пране с кратка продължителност или за леко замърсени памучни дрехи без петна. Когато е избран бутонът „бързо пране“, продължителността на програмата може да се намали до 14 минути. Когато е избран бутонът „бързо пране“, може да се пере максимум 2 (два) кг пране.

• Dark Care / Jeans (Грижа за тъмни дрехи / Джинси)

Използвайте тази програма, за да защитите цвета на вашите тъмни на цвят дрехи или джинси. Изпълнява се високо ефективно изпиране със специални движения на барабана, дори и при ниска температура. При изпиране на тъмни дрехи се препоръчва използването на течен перилен препарат или препарат за вълна. Не перете на тази програма вашите деликатни дрехи, включително вълна или т.н.

• Смесени

Използвайте за едновременно пране на памучни и синтетични дрехи без да ги сортирате.

• Gentle Care (Деликатни тъкани)

С тази програма можете да перете деликатни дрехи, такива като памучен/синтетичен цветен трикотаж. Тя изпира с по-деликатни движения. Можете да перете вашите дрехи на 20 градуса или да изберете опцията за изпиране със студена вода.

• Бельо

Можете да използвате тази програма за пране деликатни дрехи, които са подходящи за пране на ръка и за деликатно дамско бельо. Малките дрехи трябва да се перат в мрежата за пране. Куките, копчета и т.н. трябва да бъдат затворени и циповете да бъдат вдигнати.

• Outdoor / Sports (Връхни дрехи / Спортни екипи)

Можете да използвате тази програма за изпиране на спортни екипи и връхни дрехи, които съдържат смесени памук/синтетични влакна и водоустойчиви дрехи, като например облеклата с мембрана gore-tex. Гарантира се нежно изпиране на дрехите, благодарение на специалните въртеливи движения.

• Stain Expert (Експерт по петна)

Тази машина има специална програма за петна, която дава възможност за отстраняване на различен вид петна по най-ефикасен начин. Използвайте тази програма само за пране на памучни тъкани с устойчиви цветове. Не перете деликатни, пигментиращи дрехи и пране с тази програма. Преди изпиране трябва да се проверят етикетите на дрехите, (препоръчано за памучни ризи, панталони, къси панталони, тениски, бебешки дрехи, пижами, престилки, покривки, пухени завивки, чаршафи, калъфки, кърпи за баня и плаж, кърпи, чорапи, памучно бельо, които са подходящи за пране при висока температура и продължително време). Можете да използвате автоматичната програма за петна, за да изперете 24 вида петна, разделени в две различни групи в зависимост от избраната функция за бързо изпиране. Можете да намерите групите петна, на базата на избрана функция за бързо изпиране. Можете да намерите групите петна в зависимост от функцията за бързо изпиране по-долу:

Когато е избрана функция за бързо изпиране:		
Петна от кръв	Чай	Червено вино
Петна от шоколад	Кафе	Къри сос
Петна от пудинг	Плодов сок	Конфитюр
Яйца	Кетчуп	Въглища

Когато не е избрана функция за бързо изпиране:		
Масло	От изпотяване	Дресинг за салата
Петна от трева	Мръсна яка	Грим
Петна от кал	Храна	Машинно масло
Кола	Майонеза	Бebешка храна

- Изберете програма за изпиране на петна.
- Изберете петното, което искате да изперете, избирайки от групите по-горе, и изберете съответната група на замърсяване с помощта на бутона за избиране на допълнителна бърза функция.
- Прочетете етикетите на дрехите внимателно и проверете дали сте задали правилната температура и скорост на центрофугиране.

• Downloaded Program (Изтеглена програма)

Това е специална програма, позволяваща ви да изтеглите различни програми, когато пожелаете. В началото има програма, която можете да видите с приложението HomeWhiz по подразбиране. Въпреки това, можете да използвате приложението HomeWhiz, за да изберете програма от предварително определения набор от програми, след което да я промените.



Ако искате да използвате функцията HomeWhiz и функцията за дистанционно управление, трябва да изберете Изтеглена програма. Подробна информация можете да намерите в 4.3.15 Функция HomeWhiz и функция за дистанционно управление.

• Меки играчки

Меките играчки могат да бъдат изпрани в програма за деликатно пране поради деликатния им материал и нишките и аксесоарите, които съдържат. Благодарение на движенията за деликатно пране и профила на центрофугиране, програмата за меки играчки защитава играчките по време на пране. Препоръчва се използването на течен перилен препарат.

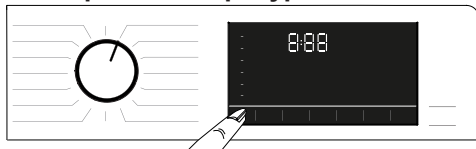


Чупливи играчки с твърди повърхности не трябва да се перат при никакви други обстоятелства. Играчките не трябва да се перат заедно с вашите дрехи, тъй като те могат да повредят прането.

• Кърпа

Използвайте тази програма за пране на издръжливи памучни тъкани като кърпи. Поставете кърпите в машината, като внимавате да ги поставите така, че да не влизат в контакт с мембраната или със стъклото.

4.3.6 Избор на температура



Когато избирате нова програма, температурният индикатор показва препоръчителната за нея температура. Възможно е препоръчителната стойност на температурата да не е максималната температура, която може да бъде избрана за текущата програма.

Натиснете **бутон за регулиране на температурата**, за да промените температурата. Температурата намалява постепенно.



Не може да бъде направена промяна в програмите, където регулирането на температурата не е допустимо.

Можете да промените температурата и след стартиране на изпирането. Тази промяна може да бъде направена, ако стъпките за пране го позволяват. Промените могат да бъдат направени, ако стъпките позволяват това.



Ако стигнете до опция за пране със студена вода и натиснете отново бутон за регулиране на температурата, на дисплея се изписва препоръчителната максимална температура за избраната програма. За да намалите температурата, натиснете отново бутон за регулиране на температурата.

4.3.7 Избор на скорост на въртене



При избора на нова програма, индикаторът за **скорост на центрофугиране** показва максималната скорост на центрофугиране за избраната програма.



Възможно е, препоръчителната стойност на въртене да не е максималната, която може да бъде избрана за текущата програма.

Натиснете отново бутон за **регулиране на скоростта на въртене** за да я намалите. Скоростта за центрофугиране постепенно намалява.

След това, в зависимост от модела на уреда, на дисплея се изписва „Задържане на изплакването“ и „Без центрофугиране“.

Ако не искате да извадите дрехите веднага след приключване на програмата, може да използвате функция **"Задържане на изплакването"**, за да предпазите дрехите от измачкване при липсата на вода в машината.

Тази функция задържа прането в последната вода от изплакването.

Ако желаете да центрофугирате прането след функция „Задържане на изплакването“:

- Регулирайте **Скоростта на въртене**.

- Натиснете **Старт/пауза/отказ**. Програмата ще продължи работата си. Машината източва водата и центрофугира прането.

Ако желаете да източите водата в края на програмата без центрофугиране, изберете функцията **Без центрофуга**.



Не може да бъде направена промяна в програмите, където регулирането на скоростта на въртене не е допустимо.

Вие можете да смените скоростта на въртене след като започне прането, ако стъпките за пране позволяват това. Промените могат да бъдат направени, ако стъпките позволяват това.

Задържане на изплакването

Ако не желаете да извадите дрехите веднага след приключване на програмата, може да използвате функция „Задържане на изплакването“, за да предпазите дрехите от измачкване поради липсата на вода в машината. Ако искате да източите водата без центрофугиране, след завършване на този процес, натиснете бутон „Старт/Пауза“. Програмата продължава работа и спира след източването на водата.

Ако желаете да центрофугирате задържаното във водата пране, регулирайте скоростта на центрофугиране и натиснете бутона „Старт/Пауза“.

Програмата ще продължи работата си. Водата се източва, прането се центрофугира, а програмата завършва.

4.3.8 Избор на допълнителни функции



Изберете желаните допълнителни функции преди стартиране на програмата. Когато се избере програма, иконите на символите на допълнителните функции, които са избрани с нея, се осветяват.



Когато бъде натиснат бутон за допълнителна функция, която не може да бъде избрана с текущата програма, пералнята ще издаде предупредителен звук.

Рамките на допълнителните функции, избрани за текущата програма, остават осветени след стартиране на изпирането.



Някои функции не могат да се избират заедно. Ако е избрана втора допълнителна функция, в противоречие с първата функция, избрана при стартирането на машината, първата избрана функция бива отказана, а втората избрана допълнителна функция остава активна. Ако желаете например да изберете „Бързо пране“ след като сте избрали „Допълнителна вода“, опцията „Допълнителна вода“ ще бъде отменена, а ще остане активна опцията „Бързо пране“.

Допълнителните функции, които са несъвместими с избраната програма, не могат да бъдат избрани. (Вижте „Таблица с програми и консумация“)

Някои програми имат допълнителни функции, които трябва да се пуснат едновременно. Тези функции не могат да бъдат отказвани. Рамката на допълнителната функция не свети, а само вътрешността на нейния символ свети.

4.3.8.1 Допълнителни функции

• Предпране

Програмата за предпране е подходяща само за силно замърсено пране. С пропускането на опцията за предпране се пести енергия, вода, препарат за пране и време.

• Бързо изпиране+

След като изберете програма, за да съкратите нейната продължителност, можете да натиснете бутона за настройка на бързо изпиране. За някои програми, продължителността може да бъде намалена с до 50%. Освен това, ефективността на изпиране е добра благодарение на променения алгоритъм.

Въпреки че варира във всяка програма, когато натиснете веднъж бутона за бързо изпиране, продължителността на програмата намалява до определено ниво, а когато натиснете същия бутон втори път, тя спада до минималното ниво.

За по-добро изпиране не използвайте бутона за бързо изпиране при силно замърсено пране.

Намалете продължителността на програмата, като използвате бутона за бързо изпиране за умерено и леко замърсено пране.

• Пара

Използвайте тази програма за намаляване на гънките и при гладене на пране, съдържащо малко количество памук, за синтетично или смесено пране.

• Дистанционно управление

Можете да използвате този бутон за допълнителни функции, за да свържете продукта към смарт устройства. За подробна информация вижте 4.3.15 Функция HomeWhiz и функция за дистанционно управление.

• Персонализирана програма

Тази допълнителна функция може да се използва само за програмите за памучни и синтетични материали, заедно с приложението HomeWhiz. Когато тази допълнителна функция е активирана, можете да добавите до 4 допълнителни стъпки за изплакване към програмата. Можете да изберете и да използвате някои допълнителни функции дори вашият продукт да не е снабден с тях. Можете да увеличите и намалите времето на програмите за памучни и синтетични материали в рамките на безопасен диапазон.



Когато е избрана допълнителната функция за персонализирана програма, ефективността на изпиране и консумацията на енергия ще са различни от обявената стойност.

4.3.8.2 Функции/програми, избрани чрез натискане на бутоните за функции в продължение на 3 секунди

• Почистване на барабана +

За да изберете програмата, натиснете и задръжте бутона за допълнителна функция 1 за 3 секунди. Използвайте я редовно (веднъж на всеки 1-2 месеца), за да почистите барабана и осигурите необходимата хигиена. Преди програмата се прилага пара, за да се омекотят остатъците в барабана. Пускате програмата, когато машината е напълно празна. За по-добри резултати, сложете прахообразен препарат за котлен камък в отделението за препарат № „2“. Когато програмата завърши, оставете вратата леко открената, за да може вътрешността да изсъхне.



Това не е перилна програма. Това е програма за поддръжка.

Не пускате програмата с дрехи в пералнята. Ако се опитате да направите това, пералнята автоматично разбира, че в нея има товар и спира програмата.

• Предпазване от намачкване+ 3"

Тази функция се избира, когато бутонът за избор на центрофугиране се натисне и задържи за 3 секунди и светлината за проследяване на програмата за съответната стъпка се включи. Когато функцията е избрана, барабанът се върти за максимум 8 часа, за да се избегне намачкването на прането в края на програмата. Можете да отмените програмата и да извадите прането си във всеки момент по време на 8-часовата продължителност. Натиснете клавиша за избор на функция или клавиша за включване / изключване на машината, за да отмените функцията. Индикаторът, проследяващ програмата ще остане включен, докато функцията бъде отказана или стъпката не приключи. Ако функцията не е отменена, тя ще бъде активна и в следващите цикли на изпиране.

• Почистване на косми от домашни любимци 3"

Тази функция се избира, когато бутонът за допълнителна функция 2 се натисне и задържи за 3 секунди.

Тази функция спомага за по-ефективното почистване на космите, оставени по дрехите ви от домашните любимци.

Когато е избрана, към нормалната програма се добавят стъпки за предпране и допълнително изплакване. По този начин прането се извършва с повече вода, а космите от домашните любимци се премахват по-ефективно.

• Заключващ механизъм за защита на деца 3"

Използвайте механизма за защита за деца, за да предпазите децата от игра с уреда. По този начин ще избегнете внасянето на промени в текущата програма.



Може да включите и изключите машината от бутон „Вкл. / Изкл.“ при активирана защита за деца. Когато включите машината отново, програмата продължава оттам, откъдето е спряла.

Когато е активирана блокировката за деца, ако бъдат натиснати бутони, ще се чуе звуково предупреждение. Звуковото предупреждение ще бъде отменено, ако бутоните бъдат натиснати пет пъти поред.

За да активирате механизма за защита за деца:

Натиснете и задръжте бутона за допълнителна функция 3 за 3 секунди. След като обратното броене „CL 3-2-1“ на дисплея приключи, там се изписва „CL On“ (Включена защита за деца). След показването на това предупреждение можете да освободите бутона за допълнителна функция 3.

За да деактивирате защитата за деца:

Натиснете и задръжте бутона за допълнителна функция 3 за 3 секунди. След като обратното броене „CL 3-2-1“ на дисплея приключи, символът „CL Off“ (Изключена защита за деца) изчезва.

• Bluetooth 3" 3"

Можете да използвате функцията за Bluetooth връзка, за да свържете машината със смарт устройство. По този начин можете да използвате смарт устройството, за да получавате информация за машината и да я контролирате.

За да активирате връзката с Bluetooth:

Натиснете и задръжте бутона на функцията за дистанционно управление за 3 секунди. Ще бъде показано обратно броене „3-2-1“, след което иконата „On“ (Вкл.) ще се покаже на дисплея. Освободете бутона на функцията за дистанционно управление. Иконата за Bluetooth ще премигва, докато продуктът се свързва със смарт устройството. Ако връзката е успешна, иконата ще продължи да свети.

За да деактивирате връзката с Bluetooth:

Натиснете и задръжте бутона на функцията за дистанционно управление за 3 секунди. Ще бъде показано обратно броене „3-2-1“, след което иконата „Off“ (Изкл.) ще се покаже на дисплея.



Настройката на приложението HomeWhiz трябва да бъде завършена, за да можете да активирате връзката с Bluetooth. След настройка, натискането на бутона на функцията за дистанционно управление, докато бутонът е в позиция Изтеглена програма/Дистанционно управление, автоматично ще активира връзката с Bluetooth.

4.3.9 Краен час

Дисплей на времето

Оставащото време до края на програмата по време на нейната работа се изписва като „01:30“ във формат на часове и минути.



Времето за изпълнение на програмата може да бъде различно от стойностите в раздел „Таблица на програмите и консумацията“, в зависимост от водното налягане, твърдостта и температурата на водата, околната температура, количеството и типа на прането, избраните допълнителни функции и промените в напрежението.

Чрез функция **Краен час** стартирането на програмата може да бъде забавено до 24 часа. След като натиснете бутон **End Time (Краен час)**, на дисплея се изписва ориентировъчен краен час. Ако **крайният час** е настроен, индикаторът за **краен час** светва.



За да се активира функция „Краен час“ и програмата да завърши в края на посоченото време, трябва да натиснете бутон **Старт/пауза**, след като го настроите.



Ако искате да отмените функцията за краен час, завъртете бутона до позиция **вкл.** и **изкл.** на машината.



Когато сте активирали функцията за краен час, не добавяйте течен перилен препарат в отделението за прах за пране 2. Съществува риск от петна по дрехите.

- 1 Отворете вратата, поставете прането, сложете перилния препарат и т.н.
- 2 Изберете програмата за пране, температурата, скоростта на центрофугиране и ако е необходимо допълнителни функции.
- 3 Изберете желание краен час с натискане на бутон **краен час**. Индикаторът за **краен час** светва.
- 4 Натиснете бутона **Старт /Пауза**. Обратното броене започва. Знакът „:“ в средата на времето за край започва да премигва.



Можете да добавите допълнително пране в машината по време на обратното броене до крайния час. В края на обратното броене, символът за краен час изчезва, перилният цикъл стартира, а на дисплея се изписва продължителността на избраната програма.

Когато приключи изборът за време за край, часът, изписван на дисплея показва крайния час плюс продължителността на избраната програма.

4.3.10 Стартиране на програма

- 1 Натиснете бутон **Старт/Пауза** за да стартирате програмата.
- 2 Бутонът **Старт/пауза**, който е премигвал, започва да свети постоянно, обозначавайки, че програмата е стартирала.



- 3 Вратата се заключва. При заключването на вратата на дисплея се показва символ за заключена врата.



- 4 Индикаторните светлини за проследяване на програма на дисплея ще покажат текущата програмна стъпка.

4.3.11 Заключване на вратата

Вратата на машината е оборудвана със заключваща система, за да не може да бъде отворена в случай на неподходящо ниво на водата.

При заключването на вратата на дисплея се показва символ "Door Locked" (Вратата е заключена).



Ако бъде избрана функцията за дистанционно управление, вратата ще се заключи. За да отворите вратата, трябва да деактивирате функцията за дистанционно стартиране или като натиснете бутона за дистанционно стартиране, или като промените позицията на програмата.

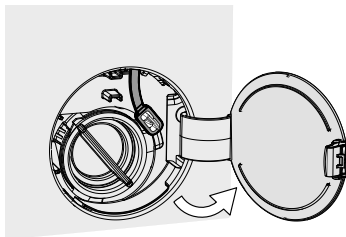
Отваряне на вратата при прекъсване на захранването:



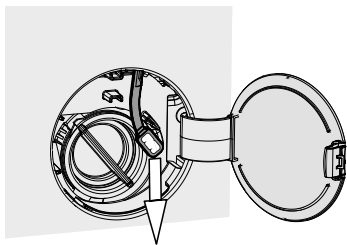
В случай на прекъсване на захранването, можете да използвате аварийната дръжка на вратата, намираща се под капачката на филтърната помпа, за да отворите ръчно вратата.



ПРЕДУПРЕЖДЕНИЕ: За да избегнете преливане на вода преди отваряне на вратата, уверете се, че във вътрешността на машината не е останала вода.



- Отворете капачката на филтъра на помпата.

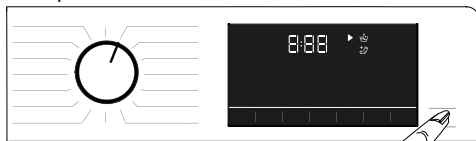


- Освободете аварийната дръжка на вратата, намираща се в задната страна на филтърната капачка.
- Натиснете аварийната дръжка веднъж и отворете вратата. След като отворите вратата, върнете аварийната дръжка на първоначалната ѝ позиция.
- Ако вратата не се отвори, опитайте отново, като натиснете дръжката надолу.

4.3.12 Промяна на настройките след стартиране на програмата

Добавяне на пране след стартиране на програмата :

Ако нивото на водата в машината позволява, когато натиснете бутона „Старт/пауза“, заключването ще се деактивира и вратата ще се отвори, позволявайки ви да добавите дрехи. Когато заключването на вратата е деактивирано, иконата за заключване на вратата ще изгасне. След като добавите дрехи, затворете вратата и натиснете бутона **Старт/пауза** още веднъж, за да се възстанови цикълът на изпиране.



Ако нивото на водата в машината не позволява, когато натиснете бутона „Старт/пауза“, иконата на вратата за зареждане остава светнала на дисплея.



Ако температурата на водата в машината е над 50°C, не можете да дезактивирате заключването на вратата поради причини, свързани с безопасността, дори ако нивото на водата позволява.

Превключване на пералнята в режим на пауза:

Натиснете бутона „Старт/Пауза“, за да превключите машината в режим на пауза. Символът за пауза ще премигва на дисплея.



Промяна на избраната програма след нейното стартиране:

Промяна на програмата е разрешена по времето, докато текущата програма се изпълнява, освен ако не е активирана защита за деца. Това действие ще отмени текущата програма.



Избраната програма започва отначало.

Промяна на допълнителните функции, скоростта и температурата

В зависимост от стъпката, която е достигнала програмата, може да отмените или да активирате допълнителните функции. Вижте „Избор на допълнителни функции“ Освен това, можете да смените настройките за скорост и температура. Вижте, „Избор на скорост“ и „Избор на температура“.



Вратата за зареждане не се отваря, ако температурата на водата в машината е висока или нивото на водата е над базовата линия на вратата за зареждане.

4.3.13 Отмяна на програмата

Програмата се отменя, когато бутонът за избор на програма се завърти до различна програма или машината се изключи и включи отново със селектора на програмите.



Ако натиснете селекторът на програмите при активирана защита за деца, програмата няма да бъде отменена. Трябва първо да откажете защитата за деца.

Ако желаете да отворите вратата след като сте отказали програмата, но това не е възможно тъй като нивото на водата в машината надвишава нивото на вратата, то завъртете селектора на програмите на „Изпомпване+центрофугиране“ и източете водата от машината.

4.3.14 Край на програма

На дисплея се изписва символ за край и програмата приключва.

Ако не натиснете никакъв бутон в рамките на 10 минути, машината преминава в режим ИЗКЛЮЧВАНЕ. Дисплеят и всички индикатори се изключват.

Изпълнените програмни стъпки ще бъдат показани, ако натиснете бутона за вкл./изкл.

4.3.15 Функция HomeWhiz и функция за дистанционно управление

HomeWhiz ви позволява да използвате смарт устройство за проверка на пералнята и за информация относно нейното състояние. С приложението HomeWhiz можете да използвате смарт устройство за извършване на различни процедури, които могат да бъдат извършени и на машината. Освен това можете да използвате някои функции само с приложението HomeWhiz.

Трябва да изтеглите приложението HomeWhiz от магазина за приложения на смарт устройството, за да използвате Bluetooth функцията на машината.

Уверете се, че смарт устройството е свързано с Интернет, за да инсталирате приложението.

Ако използвате приложението за пръв път, следвайте инструкциите на екрана, за да завършите регистрацията на своя потребителски акаунт. След завършване на процедурата по регистрация можете да използвате всички продукти с функцията HomeWhiz в дома си чрез този акаунт.

Можете да докоснете „Добаване/премахване на уред“ в приложението HomeWhiz, за да видите продуктите, сдвоени с вашия акаунт. Можете да извършвате процедури по потребителско сдвояване с тези продукти на тази страница.



За да използвате функцията HomeWhiz, приложението трябва да е инсталирано на вашето смарт устройство и пералнята трябва да е сдвоена със смарт устройството чрез Bluetooth. Ако пералнята не е сдвоена с вашето смарт устройство, тя работи като уред, който няма функцията HomeWhiz.

Вашият продукт ще работи като сдвоен със смарт устройството чрез Bluetooth. Действията, извършени чрез приложението, ще бъдат активирани чрез това сдвояване; затова силата на Bluetooth сигнала между уреда и смарт устройството трябва да е достатъчна.

Посетете www.homewhiz.com, за да видите версиите за Android и iOS, поддържани от приложението HomeWhiz.



ПРЕДУПРЕЖДЕНИЕ: Всички инструкции за безопасност, описани в раздела „ОБЩИ ИНСТРУКЦИИ ЗА БЕЗОПАСНОСТ“ на ръководството за потребителя, вадат също и за дистанционното управление чрез функцията HomeWhiz.

4.3.15.1 Настройка на HomeWhiz

За да работи приложението, трябва да се установи връзка между вашия уред и приложението HomeWhiz. За да установите тази връзка, трябва да следвате стъпките за процедурата за настройка както на уреда, така и на приложението HomeWhiz.

- Ако добавяте уред за пръв път, докоснете бутона „Добавяне/премахване на уред“ в приложението HomeWhiz. След тази стъпка докоснете „Докоснете тук, за да настроите нов уред“. Следвайте стъпките по-долу, както и стъпките в приложението HomeWhiz, за да извършите настройката.
- За да започнете настройката, се уверете, че машината е изключена. Натиснете и задръжте бутона за температурата и бутона на функцията за дистанционно управление едновременно за 3 секунди, за да включите машината в режим HomeWhiz.



- Когато машината е в режим на настройка за HomeWhiz, ще видите анимация на дисплея и иконата за Bluetooth ще премигва, докато машината се сдвои със смарт устройството. В този режим само бутонът за програми ще е активен. Другите бутони ще са неактивни.



- На екрана, който виждате в приложението, изберете пералнята и натиснете „Напред“.
- Продължете да четете инструкциите на екрана, докато HomeWhiz ви попита за продукта, който искате да свържете със смарт устройството.
- Ако вашата пералня се сдвои успешно с устройството, дисплеят автоматично ще се включи в нормален режим и иконата на Bluetooth ще продължи да свети, докато чувате мелодия за успешна настройка от уреда.
- Върнете се в приложението HomeWhiz и изчакайте, докато настройката завърши. Когато настройката завърши, дайте име на пералнята. Сега можете да видите добавения продукт в приложението HomeWhiz.



Ако не можете да извършите успешно настройката в рамките на 5 минути, пералнята ще се изключи автоматично. В такъв случай трябва да започнете процедурата по настройка отначало. Ако проблемът продължава, се свържете с упълномощен сервиз.

Можете да използвате пералнята с повече от едно смарт устройство. За да направите това, изгледете приложението HomeWhiz и на другото смарт устройство. Когато стартирате приложението, трябва да влезете в акаунта, който сте създали преди това, и да сдвоите пералнята. В противен случай прочете „Настройка на пералня, която е свързана с акаунт на друг потребител“.



ПРЕДУПРЕЖДЕНИЕ: Необходима е Интернет връзка на смарт устройството, за да продължите с настройката на HomeWhiz. В противен случай приложението HomeWhiz няма да ви позволи да завършите процедурата по настройка успешно. Моля, свържете се с вашия доставчик на Интернет услуги, ако имате проблеми с Интернет връзката.



Приложението HomeWhiz може да изисква да въведете номера на продукта, показан на продуктивния етикет. Можете да намерите продуктивния етикет на вътрешната страна на вратата на уреда. Продуктивният номер ще бъде показан на етикета.



4.3.15.2 Настройка на пералня, която е свързана с акаунт на друг потребител

Ако пералнята, която искате да използвате, преди това е била включена в системата с акаунт на друг потребител, трябва да установите нова връзка между приложението HomeWhiz и уреда.

- Изтеглете приложението HomeWhiz на новото смарт устройство, което искате да използвате.
- Създайте нов акаунт и влезте в този акаунт в приложението HomeWhiz.
- Следвайте стъпките, описани в настройката на HomeWhiz (4.3.15.1 Настройка на HomeWhiz), и продължете с процедурата за настройка.



Тъй като функцията HomeWhiz и функцията за дистанционно управление на вашия уред се осъществяват чрез технологията Bluetooth, само едно приложение HomeWhiz може да работи в даден момент.



ПРЕДУПРЕЖДЕНИЕ: Съществува ограничение за броя на смарт устройствата, които могат да бъдат свързани с уреда. Ако това ограничение бъде надвишено, първото сдвоено устройство ще бъде изтрито от списъка със сдвоени устройства на уреда и ще трябва да повторите процедурата по настройка на това конкретно смарт устройство.

4.3.15.3 Функция за дистанционно управление и нейното използване

След настройка на HomeWhiz, Bluetooth се включва автоматично. За да активирате или деактивирате връзката с Bluetooth, вижте 4.3.8.2 Bluetooth 3”.

Ако изключите и включите пералнята, докато Bluetooth е активен, тя автоматично ще се свърже отново. Ако сдвоени устройства излязат извън обхват, Bluetooth ще се изключи автоматично. По тази причина трябва да включите Bluetooth отново, ако искате да използвате функцията за дистанционно управление.

Можете да проверявате символа за Bluetooth на дисплея, за да проследявате състоянието на свързване. Ако символът свети постоянно, имате Bluetooth връзка. Ако символът премигва, продуктът се опитва да се свърже. Ако символът не свети, нямате връзка.



ПРЕДУПРЕЖДЕНИЕ: Когато Bluetooth връзката е активна на вашия продукт, можете да изберете функцията за дистанционно управление.

Ако функцията за дистанционно управление не може да бъде избрана, проверете състоянието на свързване. Ако връзката не може да бъде установена, повторете стъпките за първоначална настройка на уреда.

ПРЕДУПРЕЖДЕНИЕ: С цел безопасност вратата на продукта ще остане заключена, докато функцията за дистанционно управление е активна, независимо от режима на работа. Ако искате да отворите вратата на продукта, трябва да завъртите селектора на програмите или да натиснете бутона за дистанционно управление, за да деактивирате функцията за дистанционно управление.

Когато искате да контролирате машината дистанционно, трябва да активирате функцията за дистанционно управление, като натиснете бутона за дистанционно управление, докато селекторът за програмите е в позиция Изтеглена програма/ Дистанционно управление на контролния панел на пералнята. При осъществяване на достъп до продукта ще видите екран, подобен на този по-долу.



Когато дистанционното управление е включено, можете само да управлявате, изключвате и следите състоянието чрез пералнята. А всички други функции, освен защитата за деца, могат да бъдат управлявани чрез приложението.

Можете да следите дали функцията за дистанционно управление е включена или изключена чрез индикатора за функция на бутона.

Ако функцията за дистанционно управление е изключена, всички действия се поемат от пералнята и чрез приложението можете само да проследявате състоянието.

В случай, че функцията за дистанционно управление не може да бъде включена, уредът ще издаде предупредителен звук, когато натиснете бутона. Това може да се случи, когато уредът е включен и няма сдвоено устройство чрез Bluetooth. Примери за това са ако настройката на Bluetooth е изключена или вратата на пералнята е отворена.

След като активирате тази функция на пералнята, тя ще остане активна, освен при определени условия, и ще ви позволи да контролирате пералнята дистанционно чрез Bluetooth.

В определени случаи това се деактивира от само себе си с цел безопасност:

- Когато пералнята претърпи прекъсване на електрозахранването.
- Когато селекторът за програма бъде завъртян и бъде избрана различна програма или уредът бъде изключен.

4.3.15.4 Отстраняване на неизправности

Направете следното, ако имате проблем с контролирането или връзката. Наблюдавайте дали проблемът продължава или не след извършеното действие. Направете следното, ако проблемът не бъде разрешен.

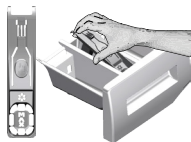
- Проверете дали смарт устройството е свързано със съответната домашна мрежа.
- Рестартирайте приложението за продукта.
- Изключете Bluetooth и го включете отново чрез контролния панел на потребителя.
- Ако връзката не може да бъде установена чрез процеса по-горе, повторете стъпките за първоначална настройка на машината.

Ако проблемът продължава, се консултирайте с упълномощен сервиз.

4.4 Поддръжка и почистване

Оперативният живот на продукта се удължава, а често срещаните проблеми ще намалееят, ако уредът се почиства редовно.

4.4.1 Почистване на чекмеджето за препарати



Почиствайте чекмеджето редовно (на всеки 4-5 перилни цикъла) по начинът описан по-долу за да избегнете наслаиването на прах за пране с времето.

Повдигнете задната част на сифона за да го свалите както е показано.

Сифонът трябва да се почисти ако в отделението за омекотител се събира повече от нормалното количество вода и омекотител.

- 1 Натиснете точката въху сифона в отделението за омекотител и издърпайте към себе си, за да извадите отделението от пералнята.
- 2 Измивайте чекмеджето за препаратите и сифона в леген с много хладка вода. С оглед предотвратяване контакт на остатъците с кожата ви, почистете повърхностите с подходяща четка като носите ръкавици.
- 3 Пъхнете чекмеджето обратно на мястото му след почистването като внимавате да го наместите както трябва.

4.4.2 Почистване на вратата и барабана

За продукти с програма за почистване на барабана вижте Работа на продукта - Програми.



Повтаряйте процедурата по почистване на барабана на всеки 2 месеца.

Използвайте препарат срещу котлен камък, подходящ за перални машини.



След всяко изпиране проверявайте да няма останали чужди вещества в барабана.

Ако отворите на барабана показани на фигурата са запушени, ги отпушете с помощта на клечка за зъби.

Металните чужди вещества ще доведат до петна от ръжда по барабана. Почистете петната по барабана с помощта на почистващи вещества, подходящи за използване върху неръждаема стомана.

Никога не използвайте тел за почистване или стоманена тел.

Те ще повредят боядисаните, хромираните и пластмасови повърхности.

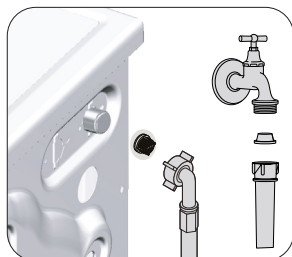
4.4.3 Почистване на корпуса и контролния панел

Забършете корпуса на пералнята със сапунива вода или неабразивен гелообразен препарат при необходимост, след което подсушете с мек парцал.

Използвайте само мек и влажен парцал за да почистите контролния панел.

4.4.4 Почистване на филтрите за входящата вода.

В края на всеки отвор за входяща вода отзад на пералнята и в края на всеки входящ маркуч, който се свързва с крана, има филтър. Тези филтри пречат на чужди тела и замърсители във водата да влизат в пералнята. Филтрите трябва да се почистват тъй като те постоянно се замърсяват.



1. Затворете крановете.
2. Свалете накрайниците на маркучите за входящата вода за да стигнете до филтрите в клапите за входящата вода. Почистете ги с подходяща четка. Ако филтрите са прекалено замърсени, отстранете ги с клещи и почистете гнездата им.
3. Извадете филтрите от правите накрайници на маркучите за входяща вода, заедно с уплътнителите, и ги почистете цялостно под течаща вода.
4. Сменете уплътненията и филтрите внимателно и ги затегнете с гайките им.

4.4.5. Източване на остатъчна вода и почистване на филтъра на помпата

Филтриращата система на машината ви предпазва твърдите предмети като копчета, монети и конци да се заклеят в перката на помпата при източването на водата от пералнята. По този начин водата се източва безпроблемно, а оперативният живот на помпата се удължава.

Ако пералнята ви не изпомпва водата, възможно е филтърът на помпата да е задръстен. Филтърът трябва да се почиства всеки път когато се задръсти или на всеки 3 месеца. За да се почисти филтърът на помпата, водата трябва да се източи.

Преди транспортиране на машината (напр. при преместване в нов дом) и в случай на замръзване на водата, може да се наложи да източите докрай водата от уреда.



ВНИМАНИЕ: Остатъчни чужди вещества във филтъра на помпата може да повредят машината ви и да предизвикат шум.

ВНИМАНИЕ: Ако продуктът не се използва, затворете крана, отстранете захранващата тръба и източете водата от машината, за да избегнете възможно замръзване.

ВНИМАНИЕ: След всяка употреба, затворете крана за водата, към който е свързан главния маркуч.

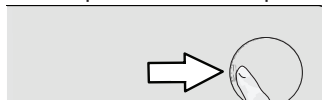
За да почистите мръсния филтър и да източите водата:

- 1 Извадете щепсела от контакта за да прекъснете захранването с електричество.



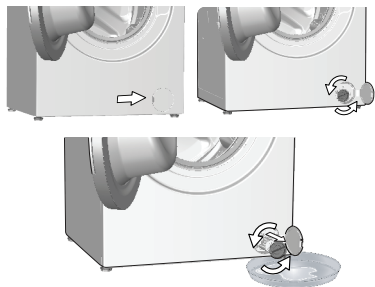
ВНИМАНИЕ: Температурата на водата в машината може да стигне до 90°C. За да избегнете риска от изгаряне, почистете филтъра чак след като пералнята се охлади.

2. Отворете капака на филтъра.



3 Следвайте процедурите по-долу, за да източите водата.

Ако продуктът няма маркуч за аварийно източване на водата, за да се източи водата:



- a. За да съберете водата, изтекла от филтъра, поставете голям съд пред него.
 - b. Завъртете и разхлабете филтъра на помпата, докато водата започне да тече (обратно на часовниковата стрелка). Напълнете изтичащата вода в съда, който сте поставили пред филтъра. Винаги дръжте наблизно парцал за да забършете евентуално разлятата вода.
 - c. Когато водата в машината се източи докрай, извадете филтъра докрай като го завъртите.
- 4 Почистете всякакви отлагания по вътрешността на филтъра, както и влакната около перката на помпата, ако има такива.
 - 5 Поставете обратно капачката на филтъра.
 - 6 Ако капачката на филтъра се състои от две части, затворете капачката като натиснете ухото ѝ. Ако се състои от една част, първо наместете ушенцата в долната ѝ част на местата им, а след това натиснете горната част за да затворите.

5 Отстраняване на неизправности


Проблем	Причина	Решение
Програмата не стартира след затваряне на вратата за зареждане	Не е натиснат бутона старт/пауза/отказ	• Натиснете бутона за стартиране / пауза / отказ
	Възможно е да се затрудните да затворите вратата за зареждане в случай на твърде голямо натоварване	• Намалете количеството на прането и се уверете, че вратата за зареждане е затворена правилно
Програмата не може да стартира или да бъде избрана.	Продуктът е включен в режим на самозащита поради проблем в захранването (линейно напрежение, водно налягане и др.).	• За да откажете програмата, завъртете селектора за програмите, за да изберете друга програма. Предишната програма ще бъде отменена. (Вижте „Отмяна на програма“)
Вода в продукта	Оставане на вода в продукта поради процеса на качествен контрол по време на производството	• Това не е неизправност. Водата не е вредна за продукта.
Продуктът не поема вода.	Кранът е затворен.	• Включете крановете.
	Огънат входен маркуч за вода.	• Изплавете маркуча.
	Задръстен филтър на вход за вода.	• Почистете филтъра.
	Врата за зареждане не е затворена.	• Затворете вратата.
Уредът не източва водата.	Маркучът за източване е запушен или усукан.	• Почистете или изправете маркуча.
	Филтърът на помпата е запушен.	• Почистете филтъра на помпата.
Уредът вибрира или издава шум.	Уредът не е балансиран.	• Балансирайте машината като регулирате крачетата.
	В помпения филтър е проникнало твърдо вещество.	• Почистете филтъра на помпата.
	Обезопасяващите болтове за транспортиране не са свалени.	• Отстранете обезопасяващите болтове за транспортиране.
	Количеството пране в уреда може да е твърде малко.	• Добавете още пране в уреда.
	В уреда е заредено твърде голямо количество пране.	• Извадете част от прането от уреда или разпределете тежестта равномерно в барабана.
	Уредът може да е опрян до твърда повърхност.	• Проверете дали уредът не опира до твърда повърхност.
От долната страна на уреда изтича вода.	Маркучът за източване е запушен или усукан.	• Почистете или изправете маркуча.
	Филтърът на помпата е запушен.	• Почистете филтъра на помпата.
Уредът спира малко след започване на програмата.	Уредът може временно да е спрял по причина на ниско напрежение.	• Уредът ще продължи работата си, когато електрическото напрежение достигне отново нормалното си ниво.
Уредът директно източва постъпващата вода.	Маркучът за източване не е поставен на подходяща височина.	• Свържете дренажния маркуч за водата, както е описано в ръководството за употреба.
По време на пране, в уреда не се вижда никаква вода.	Водата се намира в тази част на уреда, която не се вижда.	• Това не е повреда.

Проблем	Причина	Решение
Вратата не може да се отвори.	Заклучването на вратата е активирано поради високо ниво на водата в уреда.	<ul style="list-style-type: none"> Източете водата като пуснете програмата „Изпомпване“ или „Центрофугиране“.
	Машината изпомпва водата или работи в цикъл на центрофугиране.	<ul style="list-style-type: none"> Изчакайте докато програмата завърши.
	Вратата може да залепне, поради натиска, на който е подложена.	<ul style="list-style-type: none"> Хванете дръжката и дръпнете към себе си и след това натиснете навътре вратата за зареждане, за да се освободи и да я отворите.
	Ако няма електрозахранване, вратата на уреда няма да се отвори.	<ul style="list-style-type: none"> За да отворите вратата, отворете капачката на филтъра на помпата и натиснете аварийната дръжка, която се намира в задната страна на капачката. Вижте „Заклучване на вратата“
Прането отнема повече време от указаното в ръководството за употреба. (*)	Водното налягане е слабо.	<ul style="list-style-type: none"> Поради недостатъчното количество вода, уредът изчаква да влее достатъчно количество вода, за да се избегне ниско качество на изпирането. По тази причина, продължителността на прането се увеличава.
	Напрежението може да е ниско.	<ul style="list-style-type: none"> Продължителността на прането се удължава, за да се избегнат незадоволителни резултати от изпирането при слаба мощност.
	Температурата на входящата вода може да е твърде ниска.	<ul style="list-style-type: none"> Времето, необходимо за загряване на водата се увеличава през студените сезони. Продължителността на изпиране може да се удължи, за да се избегнат незадоволителни резултати от изпирането.
	Броят изплаквания и/или количеството на вода за изплакването се е увеличило.	<ul style="list-style-type: none"> Уредът увеличава количеството на водата, когато е необходимо по-добро изплакване, и при необходимост добавя допълнителна стъпка на изплакване.
	Има твърде много пяна и се активира системата за автоматично абсорбиране на пяната поради поставяне на твърде голямо количество препарат.	<ul style="list-style-type: none"> Използвайте препоръчителното количество перилен препарат.
Таймерът на програмата не извършва обратно броене. (При модели с дисплей) (*)	Таймерът може да спре по време на натовчането на вода.	<ul style="list-style-type: none"> Докаато машината не поеме достатъчно количество вода, индикаторът на таймера не извършва обратно броене. Уредът изчаква да се напълни с достатъчно количество вода, за да се избегне недоизпиране в следствие липсата на вода. Индикаторът за времето продължава обратното броене след това.
	Таймерът може да спре по време на стъпката на загряване.	<ul style="list-style-type: none"> Индикаторът на времето не извършва обратно броене докато, уредът не достигне избраната температура.
	Таймерът може да спре по време на стъпка центрофугиране.	<ul style="list-style-type: none"> Автоматичната система за определяне на небалансирано пране се е активирала поради неравномерно разпределение на прането в уреда.
Таймерът на програмата не извършва обратно броене. (*)	В уреда има небалансиран товар.	<ul style="list-style-type: none"> Автоматичната система за определяне на небалансирано пране се е активирала поради неравномерно разпределение на прането в уреда.

Проблем	Причина	Решение
Уредът не превключва на стъпка центрофугиране. (*)	В уреда има небалансиран товар.	<ul style="list-style-type: none"> Автоматичната система за определяне на небалансирано пране се е активирала поради неравномерно разпределение на прането в уреда.
	Уредът няма да центрофугира, ако водата не е източена докрай.	<ul style="list-style-type: none"> Проверете филтъра и маркуча за източване.
	Има твърде много пяна и се активира системата за автоматично абсорбиране на пяната поради поставяне на твърде голямо количество препарат.	<ul style="list-style-type: none"> Използвайте препоръчителното количество перилен препарат.
Качеството на изпиране е лошо: Прането посивява. (**)	Дълго време е използвано недостатъчно количество препарат.	<ul style="list-style-type: none"> Използвайте препоръчителното количество перилен препарат според прането и твърдостта на водата.
	Изпирането е извършено на ниска температура за дълъг период от време.	<ul style="list-style-type: none"> Изберете подходящата температура за прането, което ще бъде прано.
	Използвано е недостатъчно количество препарат при твърда вода.	<ul style="list-style-type: none"> Използването на недостатъчно количество препарат при твърда вода води до полепване на мръсотията по дрехите, и те с времето посивяват. Премахването на вече появилото се посивяване е много трудно. Използвайте препоръчителното количество перилен препарат според прането и твърдостта на водата.
	Използвано е твърде голямо количество перилен препарат.	<ul style="list-style-type: none"> Използвайте препоръчителното количество перилен препарат според прането и твърдостта на водата.
Качеството на изпиране е лошо: Петната не са изпрани или прането не се е избелило. (**)	Използвано е недостатъчно количество перилен препарат.	<ul style="list-style-type: none"> Използвайте препоръчителното количество перилен препарат според прането и твърдостта на водата.
	Заредено е твърде голямо количество пране.	<ul style="list-style-type: none"> Не натоварвайте уреда прекалено много. Спазвайте количествата, препоръчани в „Таблица с програми и консумация“.
	Избрани са грешна програма и температура.	<ul style="list-style-type: none"> Изберете подходящата програма и температура за прането, което ще бъде прано.
	Използван е неподходящ вид перилен препарат.	<ul style="list-style-type: none"> Използвайте само оригинални перилни препарати, подходящи за уреда.
	Използвано е твърде голямо количество перилен препарат.	<ul style="list-style-type: none"> Поставяйте препарата в правилното отделение. Не смесвайте избелител и препарат един с друг.
Качеството на изпиране е лошо: По прането има мазни петна. (**)	Почистването на барабана не е извършвано редовно.	<ul style="list-style-type: none"> Почиствайте барабана редовно. За тази процедура погледнете „Почистване на вратата и барабана“.
Качеството на изпиране е лошо: Дрехите миришат неприятно. (**)	Миризмите и бактериите се наслаждат в барабана в резултат на продължително пране при ниски температури и/или кратки програми.	<ul style="list-style-type: none"> След всяко пране оставайте чекмеджето за препаратите и вратата на уреда открити. По този начин в уреда няма да остане влага, която е подходяща среда за развитието на бактерии.
Цветът на дрехите избледнява. (**)	Заредено е прекалено много пране.	<ul style="list-style-type: none"> Не натоварвайте уреда прекалено много.
	Използваният перилен препарат е намокрен.	<ul style="list-style-type: none"> Съхранявайте перилните препарати на сухо място и не ги излагайте на прекомерни температури.
	Избрана е по-висока температура.	<ul style="list-style-type: none"> Изберете подходящата програма и температура според вида и степента на замърсеност на прането.

Проблем	Причина	Решение
Уредът не изплаква добре.	Количеството, марката и начинът на съхранение на перилния препарат не са подходящи.	<ul style="list-style-type: none"> Използвайте перилен препарат, който е подходящ за пералната машина и прането ви. Съхранявайте перилните препарати на сухо място и не ги излагайте на прекомерни температури.
	Перилният препарат е поставен в грешно отделение на чекмеджето.	<ul style="list-style-type: none"> Ако в отделението за предпране е поставен перилен препарат, уредът може да го поеме в стъпка изплакване или омекотяване. Поставете препарата в правилното отделение.
	Филтърът на помпата е запушен.	<ul style="list-style-type: none"> Проверете филтъра.
	Дренажният маркуч е прегънат.	<ul style="list-style-type: none"> Проверете дренажния маркуч.
След изпирането прането се е втвърдило. (**)	Използвано е недостатъчно количество перилен препарат.	<ul style="list-style-type: none"> Използването на недостатъчно количество перилен препарат за степента на твърдост на водата може да доведе до втвърдяване на дрехите с времето. Използвайте подходящо количество перилен препарат в зависимост от твърдостта на водата.
	Перилният препарат е поставен в грешно отделение на чекмеджето.	<ul style="list-style-type: none"> Ако в отделението за предпране е поставен перилен препарат, уредът може да го поеме в стъпка изплакване или омекотяване. Поставете препарата в правилното отделение.
	Перилният препарат може да се е смесил с омекотителя.	<ul style="list-style-type: none"> Не смесвайте омекотителя с перилен препарат. Измийте и почистете чекмеджето с гореща вода.
Прането не мирише на омекотителя. (**)	Перилният препарат е поставен в грешно отделение на чекмеджето.	<ul style="list-style-type: none"> Ако в отделението за предпране е поставен перилен препарат, уредът може да го поеме в стъпка изплакване или омекотяване. Измийте и почистете чекмеджето с гореща вода. Поставете препарата в правилното отделение.
	Перилният препарат може да се е смесил с омекотителя.	<ul style="list-style-type: none"> Не смесвайте омекотителя с перилен препарат. Измийте и почистете чекмеджето с гореща вода.
Перилният препарат се утаява в чекмеджето. (**)	Препаратът е поставен в мокро чекмедже.	<ul style="list-style-type: none"> Подсушете чекмеджето преди да поставите препарат в него.
	Перилният препарат се е овлажнил.	<ul style="list-style-type: none"> Съхранявайте перилните препарати на сухо място и не ги излагайте на прекомерни температури.
	Водното налягане е слабо.	<ul style="list-style-type: none"> Проверете водното налягане.
	Препаратът в основното отделение се е овлажнил по време на вливането на водата за предпрането. Отворите на отделението за перилен препарат са запушени.	<ul style="list-style-type: none"> Проверете отворите и ги почистете ако са задръстени.
	Има проблем с клапаните на чекмеджето за препарати.	<ul style="list-style-type: none"> Обадете се в упълномощен сервиз.
	Перилният препарат може да се е смесил с омекотителя.	<ul style="list-style-type: none"> Не смесвайте омекотителя с перилен препарат. Измийте и почистете чекмеджето с гореща вода.
	Почистването на барабана не е извършвано редовно.	<ul style="list-style-type: none"> Почиствайте барабана редовно. За тази процедура погледнете „Почистване на вратата и барабана“.

Проблем	Причина	Решение
В машината се формира твърде много пяна. (**)	Използван е неподходящ за пералната машина перилен препарат.	• Използвайте препарати, подходящи за пералната машина.
	Използвано е твърде голямо количество перилен препарат.	• Използвайте само необходимото количество перилен препарат.
	Перилният препарат е съхраняван при неподходящи условия.	• Препаратите трябва да се съхраняват на затворено и сухо място. Не ги съхранявайте на твърде горещи места.
	Някои видове мрежесто пране от рода на тюл, поради структурата, може да образува повече пяна.	• Използвайте по-малки количества препарат за този тип материи.
	Перилният препарат е поставен в грешно отделение на чекмеджето.	• Поставете препаратата в правилното отделение.
	Омекотителят се поема твърде рано от уреда.	• Възможно е да има проблем в клапаните или в чекмеджето за препарат. Обадете се в упълномощен сервис.
От чекмеджето за перилни препарати излиза пяна.	Използван е твърде много перилен препарат.	• Смесете 1 с.л. омекотител с ½ л вода и изсипете в главното отделение на чекмеджето за перилен препарат.
		• Сложете перилен препарат в машината в съответствие с програмите и максималния капацитет, посочени в „Таблица с програми и консумация“. При добавяне на допълнителни химикали (препарати за почистване на петна, белина и др.) намалете количеството перилен препарат.
Прането остава мокро в края на програмата. (*)	Има твърде много пяна и се активира системата за автоматично абсорбиране на пяната поради поставяне на твърде голямо количество препарат.	• Използвайте препоръчителното количество перилен препарат.
(*) Уредът не се превключва на центрофугиране в случай, че прането не е равномерно разпределено в барабана, за да предпази пералнята и заобикалящите я предмети от повреда. Прането трябва да се преразпредели и да се включи отново.		
(**) Почистването на барабана не е извършвано редовно. Почиствайте барабана редовно. Вижте 4.4.2		
	ПРЕДУПРЕЖДЕНИЕ: Ако не може да разрешите проблема, въпреки че сте спазили указанията в този раздел, се консултирайте с търговеца или представител на упълномощен сервис. Никога не се опитвайте да поправите неработещия уред сами.	

	ПРЕДУПРЕЖДЕНИЕ: Проверете раздела за HomeWhiz за съответната информация за отстраняване на неизправности.
--	--