

Пральна машина

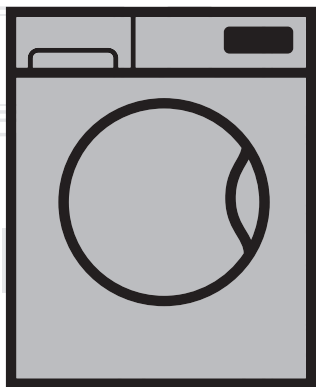
Посібник користувача

Washing Machine

User's Manual

Стиральная машина

Инструкция по эксплуатации



WSTE6512BWW

UA / EN / RU

Номер на документа= 2820527171_UK/23-10-18.(15:26)

beko

1 Загальні правила техніки безпеки

У цьому розділі містяться інструкції з техніки безпеки, які можуть допомогти у запобіганні травми та ризиків матеріального збитку. При недотриманні цих інструкцій усі види гарантій є недійсними.

1.1 Безпечність для життя та майна



УВАГА!

- Не встановлюйте машини на підлогу, вкриту килимом. У цьому випадку повітря не буде циркулювати під пристроєм, а електричні частини пристрою будуть перегріватися. Це може створити проблеми в роботі машини.
- Якщо машина не використовується, від'єднайте її від електромережі.
- Роботи зі встановлення і ремонту машини слід доручати представнику авторизованого сервісного центру. Виробник не несе відповідальності за шкоду, що може бути заподіяна внаслідок виконання робіт особами, які на це не уповноважені.

- Заливний і зливний шланги завжди повинні бути надійно закріплені та не мати пошкоджень. В іншому випадку може статися витік води.
- Не відчиняйте дверцята для завантаження білизни та не виймайте фільтр, якщо у машині ще є вода. Інакше може статися затоплення, а також існує ризик травмування від гарячої води.
- Не намагайтеся силою відчинити заблоковані дверцята завантаження білизни. Дверцята завантаження будуть готові до відчинення через кілька хвилин після завершення циклу прання. У разі намагання силою відчинити дверцята для завантаження білизни можна пошкодити дверцята і механізм замка.
- Використовуйте лише ті пральні засоби, кондиціонери та добавки, які призначені для автоматичних пральних машин.
- Дотримуйтеся інструкцій, вказаних на етикетках тканин та упаковках засобів для миття.

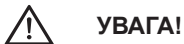


1.2 Заходи безпеки стосовно гарячої поверхні



- Оскільки для прання використовується гаряча вода, скло дверцят завантаження сильно нагрівається. Беручи до уваги цей факт, слідкуйте за тим, щоб діти не наближались до дверцят завантаження під час прання.

1.3 Безпека дітей



- 8-річні та старшого віку діти, а також особи з обмеженими фізичними, сенсорними та інтелектуальними можливостями або такі, що не мають досвіду та знань, можуть користуватися цим приладом лише під наглядом і за вказівками стосовно безпечного користування приладом і пов'язаних із користуванням ризиків. Дітям не можна грати з приладом. Діти можуть виконувати чистку та обслуговування приладу лише під чийсь наглядом. Не слід залишати поблизу машини дітей віком до 3 років без нагляду.



- Пакувальні матеріали можуть бути небезпечними для дітей. Зберігайте пакувальні матеріали в безпечному й недосяжному для дітей місці.
- Електропобутові прилади небезпечні для дітей. Не допускайте дітей до машини під час її роботи. Не дозволяйте їм гратися з виробом. Користуйтеся функцією блокування від дітей, щоб унеможливити пошкодження ними машини.



- Не забувайте зачиняти дверцята для завантаження білизни, коли виходите з приміщення, в якому встановлено машину.
- Зберігайте усі пральні засоби й добавки у безпечному й недосяжному для дітей місці, закривши кришку контейнера прального засобу чи запечатавши упаковку.

1.4 Електробезпека



НЕБЕЗПЕЧНО!

- У разі несправності машини забороняється її експлуатація до ремонту представником авторизованого сервісного центру. Існує ризик ураження електричним струмом!
- Конструкція пральної машини передбачає продовження роботи у разі відновлення електропостачання після його порушення. Якщо ви хочете скасувати програму, див. розділ «Скасування програми».



НЕБЕЗПЕЧНО!

- Підключіть шнур машини до заземленої розетки, захищеної плавким запобіжником на 16 А. Обов'язково доручіть обладнання заземлення кваліфікованому електрику. Наша компанія не несе відповідальності за збитки внаслідок використання машини без заземлення відповідно до місцевих норм і правил.



НЕБЕЗПЕЧНО!

- Не мийте машину шляхом розпорошення або виливання води на неї! Існує ризик ураження електричним струмом!
- Не торкайтеся штепсельної вилки шнуру живлення вологими руками! Не тягніть за шнур живлення, щоб від'єднати машину від електромережі. Беріться однією рукою за розетку, а другою рукою тягніть за штепсельну вилку.
- Під час робіт зі встановлення, обслуговування, чистки і ремонту машину слід обов'язково від'єднати від електромережі.



НЕБЕЗПЕЧНО!

- У випадку пошкодження шнура живлення його заміну має виконувати виробник, сервісна служба чи особа, що має аналогічну кваліфікацію (бажано, електрик) або уповноважена імпортером, для запобігання можливим ризикам.

2. Важливі інструкції з охорони навколишнього середовища

2.1 Відповідність директиві WEEE (щодо відходів електричного й електронного обладнання)



Цей продукт відповідає директиві WEEE ЄС (2012/19/EU). Цей прилад має класифікаційний символ відходів електричного та електронного обладнання (WEEE).

Цей прилад виготовлено з високоякісних деталей і матеріалів, які підлягають повторному використанню та переробці. Тому не викидайте залишки приладу разом із звичайними побутовими відходами після завершення його експлуатації. Здайте його до спеціального пункту прийому для переробки відходів електричного та електронного обладнання. Дізнайтеся про ці пункти прийому відходів у місцевих органах влади.

Відповідність директиві RoHS (правила обмеження вмісту шкідливих речовин)
Куплений Вами продукт відповідає Директиві RoHS ЄС (2011/65/EU). Він не містить шкідливих і заборонених матеріалів, зазначених у Директиві.

2.2 Інформація щодо пакувальних матеріалів

Пакувальні матеріали машини виготовлені з матеріалів, що можуть бути використані повторно, відповідно до екологічних норм, чинних у нашій країні. Не утилізуйте їх разом з побутовими та іншими відходами. Здайте їх до спеціального пункту прийому пакувальних матеріалів, уповноваженого місцевими органами влади.

3. Використання за призначенням

- Ця машина призначена для побутового застосування. Вона не призначена для комерційної експлуатації та не має використовуватися поза межами її використання за призначенням.
- Машину можна використовувати тільки для прання та полоскання білизни з відповідним маркуванням.
- Виробник не несе відповідальності за пошкодження внаслідок неправильної експлуатації або транспортування.
- Строк служби приладу – 10 років. Протягом цього строку для забезпечення надійної роботи приладу компанія-виробник надає фірмові запасні частини.

4 Технічні характеристики

Відповідає вимогам Делегованого регламенту Комісії (ЄС) № 1061/2010	
Назва постачальника або торговельна марка	Beko
Назва моделі	WSTE6512BWW
Номінальна завантаженість (кг)	6
Клас енергоефективності/Шкала від A+++ (найвища ефективність) до D (найнижча ефективність)	A+++
Щорічне споживання електроенергії (кВт*г) ⁽¹⁾	152
Енергоспоживання під час виконання стандартної програми «Бавовна 60°C» в умовах повного завантаження (кВт*г)	0,730
Енергоспоживання під час виконання стандартної програми «Бавовна 60°C» в умовах часткового завантаження (кВт*г)	0,623
Енергоспоживання під час виконання стандартної програми «Бавовна 40°C» в умовах часткового завантаження (кВт*г)	0,620
Споживча потужність в режимі "вимкнено (Вт)	0,250
Споживча потужність в режимі "очікування (Вт)	1,000
Річний обсяг споживання води(л) ⁽²⁾	8799
Клас ефективності віджимання/Шкала від A (найбільш ефективний) до G (найменш ефективний)	C
Максимальна швидкість обертів барабана (об/хв.) Для стандартної програми прання, яка визначається як мінімальна у результаті порівняння швидкості обертів барабана під час прання за програмою "Бавовна 60 °C" при повному завантаженні та "Бавовна 40 °C" при частковому завантаженні.	1000
Залишковий вміст вологи (%) Для стандартної програми прання, що визначається як максимальний у результаті порівняння залишкового вмісту вологи під час прання при програмі "Бавовна 60 °C" при повному завантаженні та "Бавовна 40 °C" при частковому завантаженні.	62
Стандартна програма «Бавовна» ⁽³⁾	Програми «Бавовна Еко 60°C» та «Бавовна Еко 40°C»
Тривалість стандартної програми «Бавовна 60 °C» в умовах повного завантаження (хв.)	240
Тривалість стандартної програми «Бавовна 60 °C» в умовах часткового завантаження (хв.)	190
Тривалість стандартної програми «Бавовна 40°C» в умовах часткового завантаження (хв.)	190
Тривалість режиму «очікування» (год)	-
"Рівень шуму під час прання/віджимання бавовни при температурі 60°C" (дБ)	61/77
Вбудовування приладу	Ні
Висота (см)	84
Ширина (см)	60
Глибина (см)	44
Вага нетто (±4 кг)	55
Один патрубок подачі води / Два патрубки подачі води	• / -
• Наявний	
Електроживлення (В/Гц)	230 V / 50Hz
Струм (А)	10
Споживча потужність (Вт)	1550
Основний код моделі	9213
(1) Енергоспоживання протягом 220 стандартних циклів прання за програмою «Бавовна 60 °C» та «Бавовна 40 °C» в умовах повного та часткового завантаження, а також у режимі низького споживання енергії. Фактичне споживання енергії залежатиме від способу використання пристрою.	
(2) Споживання води протягом 220 стандартних циклів прання за програмою «Бавовна 60 °C» та «Бавовна 40 °C» в умовах повного та часткового завантаження. Фактичне споживання води залежатиме від способу використання пристрою.	
(3) Терміни "Стандартна програма "Бавовна 60°C"" та "Стандартна програма "Бавовна 40°C"" мають на увазі відповідні стандартні програми, вказані на етикетці та інформаційній табличці, що використовуються для прання помірно забрудненої білизни з бавовни та забезпечують максимальну економію електроенергії та води.	
З метою удосконалення якості продукції технічні характеристики машини можуть бути змінені без попереднього повідомлення.	

4.1 Встановлення

- Для встановлення машини зверніться до представника найближчої авторизованої сервісної служби.
- Відповідальність за підготовку місця розташування, підключення до електромережі, водопостачання та водовідведення на місці несе покупець.
- Забезпечте відсутність перегинів, затискання або здавлення шлангів подачі та зливу води під час переміщення машини на місце після встановлення або чистки.
- Переконайтеся в тому, що встановлення та підключення машини до електромережі здійснюється представником авторизованого сервісного центру. Виробник не несе відповідальності за шкоду, що може бути заподіяна внаслідок виконання робіт особами, які на це не уповноважені.
- Перед встановленням візуально перевірте відсутність дефектів на машині. У разі їх виявлення не встановлюйте машину. Пошкоджені вироби становлять загрозу вашій безпеці.

4.1.1 Вибір місця для встановлення

- Машину слід встановити на тверду горизонтальну поверхню. Не встановлюйте машину на килим із довгим ворсом чи на подібні поверхні.
- Загальна вага пральної машини та сушильного автомата (з повним завантаженням), встановлених один над одним, становить близько 180 кг. Встановлюйте машину на тверду рівну підлогу, яка достатньо спроможна витримувати навантаження!
- Не ставте машину на шнур живлення.
- Не встановлюйте машину в місцях, де температура опускається нижче за 0 °C.
- Щоб знизити рівень вібрації та шуму, залиште по боках машини зазори
- Щодо випадків, коли поверхня вища від підлоги: не встановлюйте машину поруч з краєм або на платформі.
- Не розміщуйте і не використовуйте на пральній машині джерела тепла, такі як конфорки, праски, духові шафи і т.д.

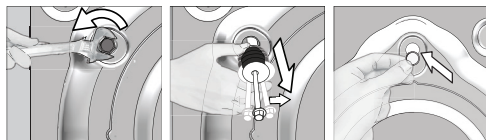
4.1.2 Видалення пакувальних кріплень



Для видалення пакувальних кріплень нахиліть машину назад. Зніміть пакувальні кріплення, потягнувши за стрічку. Не робіть цю операцію одноосібно.

4.1.3 Видалення транспортувальних кріплень

- 1 Відповідним гайковим ключем ослабте всі болти, щоб вони вільно оберталися.
- 2 Зніміть запобіжні транспортувальні болти, обережно повертаючи їх.
- 3 Встановіть в отвори на задній стінці пластикові заглушки, які знаходяться у пакеті з посібником користувача.



УВАГА!

- Зніміть запобіжні транспортувальні болти до початку експлуатації машини. Інакше прилад може бути пошкоджено.



ІНФОРМАЦІЯ

- Збережіть запобіжні транспортувальні болти в надійному місці для подальшого використання, якщо згодом доведеться знову транспортувати машину.
- Встановіть запобіжні транспортувальні болти в порядку, зворотному до процесу зняття.
- Не здійснюйте перевезення машини, якщо запобіжні транспортувальні болти не закріплені надійно!

4.1.4 Підключення до системи водопостачання



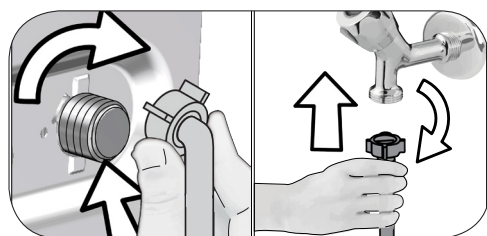
ІНФОРМАЦІЯ

- Необхідний тиск у системі водопостачання для роботи машини має становити від 1 до 10 бар (0,1–1 МПа). Для забезпечення плавної роботи машини необхідно, щоб потік води з повністю відкритого крану становив 10–80 літрів на хвилину. Якщо тиск води перевищує ці норми, встановіть редуційний клапан.



УВАГА!

- Моделі з одним впускним патрубком подачі води не слід підключати до крана гарячої води. У цьому разі може статися пошкодження білизни, або машина переключиться на захисний режим і не працюватиме.
- Не використовуйте старі чи вживані шланги водопостачання на новій машині. Це може призвести до появи плям на білизні.



- 1 Затягніть гайки шлангів вручну. Не використовуйте інструмент для затягування гайок.
- 2 Після підключення шлангів слід перевірити, чи підтікає вода у місцях з'єднань. Для цього повністю відкрийте крани. У разі виявлення протікання закрийте кран і зніміть гайку. Після перевірки ущільнення знову ретельно затягніть гайку. Для запобігання протіканню води і шкоди внаслідок цього закривайте крани, коли ви не користуєтеся машиною.

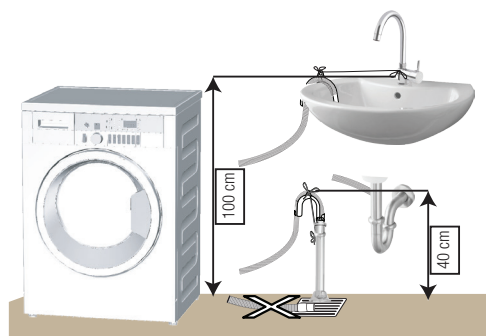
4.1.5 Під'єднання зливного шлангу до зливу

- Кінець зливного шланга слід під'єднати безпосередньо до каналізації, туалету або ванни.



УВАГА!


- Якщо шланг від'єднається від місця виливу, ваше помешкання може бути залите водою під час виливу води. Крім того, існує небезпека опіків, оскільки температура прання може бути високою! Для запобігання подібним ситуаціям, а також для забезпечення плавного заповнення машини водою і виливу води без жодних проблем надійно закріпіть зливний шланг.



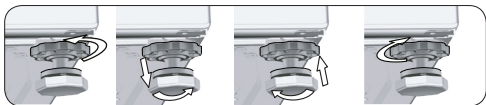
- Шланг слід закріпити на висоті мінімум 40 см і максимум 100 см від підлоги.
- Якщо зливний шланг лежить на рівні підлоги або близько до неї, а потім піднімається вгору (на висоту менше 40 см від підлоги), це ускладнить злив води, і речі можуть залишитися занадто вологими. Тому дотримуйтеся параметрів висоти, зазначених на малюнку.
- Для запобігання потраплянню брудної води назад до машини та для забезпечення вільного виливу води не занурюйте кінець шланга в брудну воду і не вставляйте його в каналізацію глибше, ніж на 15 см. Якщо шланг задовгий, обріжте його.
- Не слід згинати кінець шланга, наступати на шланг або стискати його між зливом та машиною.

- Якщо шланг занадто короткий, скористайтеся оригінальним шлангом-подовжувачем. Довжина шланга не повинна перевищувати 3,2 м. Для запобігання протіканню води зливний шланг і його шланг-подовжувач мають бути добре з'єднані відповідним хомутом, щоб унеможливити роз'єднання та витік води.

4.1.6 Регулювання ніжок

 УВАГА!
<ul style="list-style-type: none"> • Для забезпечення максимально безшумної роботи машини без вібрації її необхідно встановити горизонтально й урівноважити на ніжках. Збалансуйте машину, регулюючи ніжки. Інакше машина може зміщуватися та створювати проблеми з биттям або вібрацією. • Не користуйтеся інструментами для послаблення стопорних гайок. Це може призвести до їх пошкодження.

- 1 Вручну ослабте стопорні гайки на ніжках.
- 2 Відрегулюйте ніжки так, щоб машина стояла стабільно та збалансовано.
3. Знову затягніть вручну усі стопорні гайки.




4.1.7 Підключення до електромережі

Підключіть машину до заземленої розетки, захищеної плавким запобіжником на 16 А. Наша компанія не несе відповідальності за збитки внаслідок використання машини без заземлення відповідно до місцевих норм і правил.

- Підключення слід здійснювати відповідно до національних норм і правил.
- Електропроводка контуру електричної розетки повинна відповідати вимогам до побутової техніки. Рекомендовано застосовувати пристрій захисного відключення при замиканні (ПЗВ).

- Прилад слід встановлювати таким чином, щоб місце підключення шнура живлення до електромережі було легкодоступним.
- Якщо плавкий запобіжник чи автоматичний вимикач помешкання розрахований на силу струму менше 16 ампер, зверніться до кваліфікованого електрика, щоб встановити запобіжник на 16 ампер.
- Напряга вашої електромережі має відповідати параметрам, вказаним у розділі "Технічні характеристики".
- Не використовуйте підключень за допомогою подовжувачів або розгалужувачів.

 УВАГА!
<ul style="list-style-type: none"> • У разі пошкодження шнура живлення його заміну має здійснювати тільки представник авторизованого сервісного центру.


4.1.8 Перше використання



Перш ніж користуватися машиною, переконайтеся, що всі підготовчі роботи виконані відповідно до інструкцій, наведених

у розділах «Важливі інструкції з техніки безпеки» та «Встановлення».

Для підготовки машини до прання білизни перш за все слід запустити програму Drum Cleaning (Чищення барабана). Якщо в машині ця програма не передбачена, слід скористатися способом, описаним у пункті 4.4.2.

 ІНФОРМАЦІЯ
<ul style="list-style-type: none"> • Використовуйте засіб проти накипу, призначений для пральних машин. • Всередині приладу може залишитися невелика кількість води після процедур контролю якості на виробництві. Це не шкодить приладу.

4.2 Підготовка

4.2.1 Сортування білизни

- * Розсортуйте білизну за типом тканини, кольором, забрудненістю та допустимою температурою прання.
- * Обов'язково дотримуйтеся інструкцій, вказаних на етикетках одягу.

4.2.2 Підготовка білизни до прання

- Речі з металевими деталями (наприклад, бюстгальтери, пряжки ременів, металеві гудзики) можуть пошкодити машину. Зніміть металеві деталі або покладіть такі речі в мішок для прання чи наволочку.
- Переверте кишені та вийміть усі сторонні предмети (наприклад, монети, ручки, скріпки), а потім виверніть кишені й почистіть їх щіткою. Такі предмети можуть пошкодити машину або спричинити шум під час роботи.
- Дрібні речі, наприклад дитячі шкарпетки та нейлонові панчохи, покладіть у мішок для прання чи наволочку.
- Штори слід вкладати в машину вільно розправленими та зі знятими кріпленнями.
- Застібніть тлисковки, пришийте гудзики, які слабо тримаються, заштопайте дірки й розриви.
- Використовуйте для прання виробів з позначкою "машинне прання" або "ручне прання" тільки відповідні програми.
- Не слід прати разом кольорову та білу білизну. Нові бавовняні речі темного кольору можуть сильно линяти, тому їх слід прати окремо.
- Перед пранням необхідно відповідним чином обробити дуже забруднені місця й плями. У сумнівних випадках зверніться до хімістки.
- Використовуйте лише такі барвники, підфарбовувачі та засоби для видалення накипу, що придатні для машинного прання. Обов'язково дотримуйтеся інструкцій, вказаних на упаковці прального засобу.
- Штани й тонку білизну слід прати вивернутими навиворіт.
- Вироби з ангорської вовни перед пранням слід покласти на кілька годин у морозильну камеру. В такий спосіб можна зменшити утворення кульок на поверхні виробу.

- Білизну, значно забруднену борошном, вапном, сухим молоком, тощо, перед завантаженням у машину слід витрусити. Такий бруд з білизни може накопичуватися на внутрішніх компонентах машини і спричинити її пошкодження.

4.2.3 Рекомендації щодо заощадження електроенергії

Ці рекомендації допоможуть вам користуватися приладом в екологічно чистий спосіб і заощаджувати електроенергію.

- Користуйтеся машиною з найвищою потужністю, припустимою для обраної вами програми, але не перевантажуйте її; див. розділ «Таблиця програм і енергоспоживання». (див. «Таблицю програм й енергоспоживання»).
- Обов'язково дотримуйтеся інструкцій, вказаних на упаковці прального засобу.
- Білизну з незначним забрудненням слід прати при низькій температурі.
- Для невеликої кількості білизни з незначним забрудненням слід використовувати програми швидкого прання.
- Для білизни без значних забруднень чи плям не слід застосовувати високі температури та функцію попереднього прання.
- Якщо білизна буде сушитися в сушильному автоматі, слід встановлювати максимальну дозволена швидкість віджимання.
- Не використовуйте більші дози пральних засобів, ніж рекомендовано на упаковці.

4.2.4 Завантаження білизни

1. Зніміть кришку для білизни.
2. Завантажте речі до машини, вільно розподіляючи їх.
3. Закрийте дверцята завантаження та притисніть їх так, щоб клацнув замок. Слідкуйте, щоб речі не затисли дверцятами. Під час виконання програми дверцята для завантаження білизни зачинені. Дверцята можна відчинити лише через деякий час після завершення програми.

4.2.5 Допустиме завантаження

Максимальне завантаження машини залежить від типу білизни, ступеня забруднення та обраної програми прання. Машина автоматично регулює кількість води відповідно до ваги завантаженої білизни.



ПОПЕРЕДЖЕННЯ!

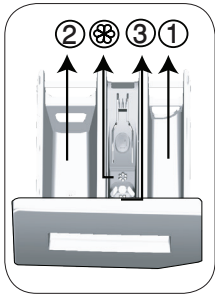
- Дотримуйтеся рекомендацій, наведених у «Таблиці програм і енергоспоживання». У разі перевантаження машини результати прання погіршуються. Крім того, це може спричинити значний шум і вібрацію під час роботи машини.

4.2.6 Використання прального засобу та кондиціонера



ІНФОРМАЦІЯ

- Використовуючи пральні засоби, кондиціонери, засоби для підкромалювання, барвники для тканини, відбілювачі та знебарвлюючі речовини, засоби для видалення накипу, слід дотримуватися інструкцій виробника на упаковці та рекомендацій щодо дозування. За наявності використовуйте дозувальну чашку.



Висувний контейнер для пральних засобів має три відділення:

- (1) для попереднього прання;
- (2) для основного прання;
- (3) для кондиціонера.

– (4) на додачу, у відділенні для кондиціонера є місце для сифону.

Пральні порошки, кондиціонери та інші засоби для прання

- Перед запуском програми прання завантажте пральний порошок і кондиціонер.
- Під час прання не залишайте відкритим засіб для прання!
- Якщо використовується програма без циклу попереднього прання, не слід завантажувати пральний порошок у відділення для попереднього прання (відділення 1).
- Якщо використовується програма з попереднім пранням, не додавайте до відділення для попереднього прання рідкий пральний засіб (відділення номер 1).

- Якщо використовується мішечок або розподільна кулька з пральним засобом, не слід вибирати програму з циклом попереднього прання. Мішечок або розподільну кульку з пральним засобом слід вкладати в машину серед білизни.
- Якщо використовується рідкий пральний засіб, обов'язково вкладайте його у відділення для основного прання (відділення номер 2) у чашці для рідких пральних засобів.

Вибір типу прального засобу

Тип прального засобу слід обирати відповідно до типу та кольору тканин.

- Для кольорової й білої білизни слід використовувати різні пральні засоби.
- Для прання речей, які потребують обережного поводження, слід використовувати тільки спеціальні пральні засоби (рідкий пральний засіб, шампунь для вовни тощо), призначені саме для таких речей.
- Для прання виробів з темної тканини й стьобаних ковдр рекомендується використовувати рідкі пральні засоби.
- Для прання вовняних тканин використовуйте спеціально призначені для цього засоби для миття.



УВАГА!

- Слід використовувати тільки пральні засоби, спеціально призначені для пральних машин.
- Не використовуйте мильний порошок.

Вибір кількості прального засобу

Дозу прального засобу слід добирати відповідно до кількості речей, їх забрудненості та жорсткості води.

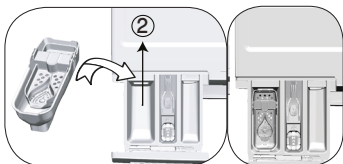
- Щоб запобігти підвищеному піноутворенню та поганому ополіскуванню, не слід перевищувати дозування, рекомендоване на упаковці прального засобу. Крім того, правильне дозування дає змогу заощаджувати кошти та запобігати забрудненню довкілля.
- Для прання невеликої кількості білизни з незначним забрудненням слід використовувати меншу кількість прального засобу.

Використання кондиціонерів

Налийте кондиціонер у відділення висувного контейнера, призначене для кондиціонера.

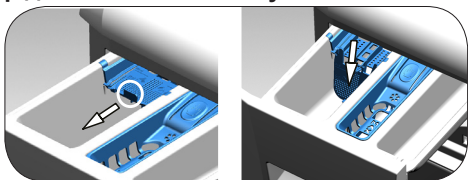
- Не перевищуйте позначку максимального рівня (>max<), нанесену у відділенні для кондиціонера.
- Якщо кондиціонер втратив текучість, розбавте його водою перед тим, як наливати до висувного контейнера.

Застосування рідких пральних засобів з використанням чашки для рідких пральних засобів



- Покладіть контейнер з рідким пральним засобом у відділення «2».
- Якщо рідкий пральний засіб втратив текучість, розбавте його водою перед тим, як наливати до висувного контейнера.

Якщо виріб оснащено ємністю для рідкого мийного засобу



- Для застосування рідкого мийного засобу, потрібно витягнути пристрій до себе. Частина, яка випадає, служить бар'єром для рідкого мийного засобу.
- При необхідності, очистіть пристрій водою, коли вона знаходиться на місці або виймаючи її.
- При використанні порошкового мийного засобу, пристрій повинен бути закріплений у верхньому положенні.

Без використання чашки для рідких пральних засобів

- Не слід використовувати рідкий пральний засіб у програмах з циклом попереднього прання.
- У разі використання функції відкладання прання не слід застосовувати рідкі пральні засоби, бо вони можуть залишити плями на білизні.

Застосування пральних засобів у вигляді гелю чи таблеток

- Якщо пральний гель рідкий, а машина не має спеціальної чашки для рідких пральних засобів, гель слід заливати у відділення для основного прання під час першого набору води. За наявності чашки для рідких пральних засобів слід наливати пральний засіб у цю чашку перед запуском програми.
- Густи пральний гель та гель у капсулах слід завантажувати перед пранням безпосередньо в барабан.
- Пральні засоби в таблетках можна завантажувати як у контейнер (відділення 2), так і безпосередньо в барабан.

Крохмаль

- Рідку або порошкову соду, а також барвники для тканини слід завантажувати у відділення для кондиціонера. Не слід одночасно використовувати кондиціонер і крохмаль. Після використання крохмалю протріть барабан чистою вологою тканиною.

Використання засобу для видалення накипу

- У разі необхідності користуйтеся тільки засобами для видалення накипу, спеціально призначеними для пральних машин.

Використання відбілювачів

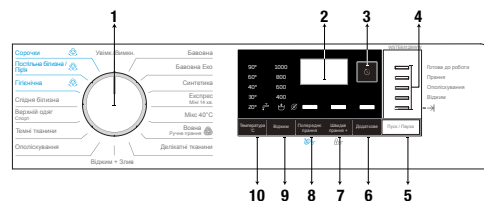
- Додати відбілювач на початку циклу прання шляхом вибору програми попереднього прання. Не слід класти пральний засіб у відділення для попереднього прання. Можна також скористатися іншим способом: вибрати програму з додатковим ополіскуванням і додати відбілювач під час забору води з відділення для пральних засобів під час першого циклу ополіскування.
- Не змішуйте засіб для відбілювання з пральним засобом. Використовуйте невелику кількість відбілювача (приблизно 50 мл) і дуже ретельно виполіскуйте білизну, оскільки він спричиняє подразнення шкіри. Не наливайте відбілювач безпосередньо на білизну та не використовуйте його під час прання кольорових речей.
- При використанні кисневого відбілювача вибирайте програму з низькою температурою прання.

- Кисневі відбілювачі можна використовувати разом з пральними засобами, однак якщо вони мають різну консистенцію, спочатку завантажте пральний засіб у відділення номер «2» висувного контейнера і дочекайтеся набору машиною води. Коли машина набирає воду, додайте в це відділення відбілювач.

4.2.7 Рекомендації з ефективного прання

		Білизна			
		Світла та біла	Кольорова	Чорна/темна	Делікатні/шерстяні/шовкові вироби
		(Рекомендований температурний діапазон залежно від ступеня забруднення: 40-90 °C)	(Рекомендований температурний діапазон залежно від ступеня забруднення: -40 °C)	(Рекомендований температурний діапазон залежно від ступеня забруднення: -40 °C)	(Рекомендований температурний діапазон залежно від ступеня забруднення: -30 °C)
Ступінь забруднення	Значне забруднення (стійкі плями, наприклад від трави, кави, фруктів чи крові)	Варто виконати попередню обробку плям або скористатися функцією попереднього прання. Можна застосовувати такі дози пральних порошків і рідких пральних засобів, призначених для білої білизни, які рекомендовані для прання значно забруднених речей. Для прання білизни з плямами від звичайного бруду та білизни, чутливої до відбілювачів, рекомендується використовувати пральні порошки.	Можна застосовувати такі дози пральних порошків і рідких пральних засобів, призначених для кольорової білизни, які рекомендовані для прання значно забруднених речей. Для прання білизни з плямами від звичайного бруду та білизни, чутливої до відбілювачів, рекомендується використовувати пральні порошки. Слід використовувати пральні засоби, які не містять відбілювачі.	Можна застосовувати такі дози пральних порошків і рідких пральних засобів, призначених для темної білизни, які рекомендовані для прання значно забруднених речей.	Для прання виробів, які потребують обережного поводження, варто використовувати спеціальні рідкі пральні засоби. Шерстяні та шовкові речі слід прати спеціальними засобами, призначеними для прання шерстяних виробів.
	Середнє забруднення (наприклад, бруд на комірцях і манжетах)	Можна застосовувати такі дози пральних порошків і рідких пральних засобів, призначених для білої білизни, які рекомендовані для прання середньо забруднених речей.	Можна застосовувати такі дози пральних порошків і рідких пральних засобів, призначених для кольорової білизни, які рекомендовані для прання середньо забруднених речей. Треба використовувати миючі засоби без відбілювача.	Можна застосовувати такі дози пральних порошків і рідких пральних засобів, призначених для темної білизни, які рекомендовані для прання середньо забруднених речей.	Для прання виробів, які потребують обережного поводження, варто використовувати спеціальні рідкі пральні засоби. Шерстяні та шовкові речі слід прати спеціальними засобами, призначеними для прання шерстяних виробів.
	Незначне забруднення (без помітних плям)	Можна застосовувати такі дози пральних порошків і рідких пральних засобів, призначених для білої білизни, які рекомендовані для прання речей з незначним забрудненням.	Можна застосовувати такі дози пральних порошків і рідких пральних засобів, призначених для кольорової білизни, які рекомендовані для прання речей з незначними забрудненнями. Треба використовувати миючі засоби без відбілювача.	Можна застосовувати такі дози пральних порошків і рідких пральних засобів, призначених для темної білизни, які рекомендовані для прання речей з незначними забрудненнями.	Для прання виробів, які потребують обережного поводження, варто використовувати спеціальні рідкі пральні засоби. Шерстяні та шовкові речі слід прати спеціальними засобами, призначеними для прання шерстяних виробів.

4.3 Експлуатація пральної машини



4.3.1 Панель керування

- 1 - Ручка вибору програм (найвище положення – увімкнення/вимкнення)
- 2 - Дисплей
- 3 - Кнопка відкладеного прання
- 4 - Індикатор виконання програми
- 5 - Кнопка Start / Pause (Пуск/Зупинка)
- 6 - Кнопка додаткових функцій 3
- 7 - Кнопка додаткових функцій 2
- 8 - Кнопка додаткових функцій 1
- 9 - кнопка регулювання швидкості віджимання
- 10 - Кнопка регулювання температури

4.3.2 Підготовка пральної машини

1. Перевірте щільність підключення всіх шлангів.
2. Підключіть машину до електромережі.
3. Повністю відкрийте кран.
4. Завантажте білизну в машину.
5. Завантажте пральний засіб і кондиціонер для тканин.

4.3.3 Вибір програм і практичні рекомендації щодо прання

1. Виберіть програму відповідно до типу, кількості й забруднення білизни згідно з «Таблицею програм і енергоспоживання», а також таблицею температур прання, наведеною нижче.
2. Оберіть потрібну програму за допомогою ручки вибору програм.

4.3.4 Таблиця програм та енергоспоживання

Програма	Максимальне завантаження (кг)	Споживання води (л)	Енергоспоживання (кВт)	Макс. швидкість***	Додаткові функції			Температура	
					Попереднє прання	Швидке прання+	Додаткове		
Бавовна	90	6	80	2,15	1000	•	•	•	Холодний-90
	60	6	80	1,65	1000	•	•	•	Холодний-90
	40	6	77	1,00	1000	•	•	•	Холодний-90
Бавовна Еко	60**	6	47,5	0,730	1000				Холодний-60
	60**	3	35	0,623	1000				Холодний-60
	40**	3	33,7	0,620	1000				Холодний-60
Синтетика	60	2,5	62	1,15	1000	•	•	•	Холодний-60
	40	2,5	60	0,70	1000	•	•	•	Холодний-60
Експрес / Міні 14 хв.	90	6	62	1,80	1000		•	•	Холодний-90
	60	6	62	0,90	1000		•	•	Холодний-90
	30	6	60	0,20	1000		•	•	Холодний-90
Експрес / Міні 14 хв. + Швидке прання + Мікс 40°C	30	2	40	0,15	1000		•	•	Холодний-90
Мікс 40°C	40	3	65	0,75	800	•	•		Холодний-40
Вовна / Ручне прання	40	1,5	45	0,40	1000			•	Холодний-40
Делікатні тканини	30	2	48	0,65	1000			•	Холодний-40
Постільна білизна / Пир'я	60	1,5	74	1,50	1000			•	Холодний-60
Верхній одяг / Спорт	40	2,5	44	0,45	1000	•			Холодний-40
Темні тканини	40	2	70	0,75	1000	•			Холодний-40
Слідня білизна	30	1	52	0,25	600			*	Холодний-30
Сорочки	60	2,5	59	1,50	800	•	•	•	60-40
Гігієнічна	90	6	107	2,60	1000			*	90-40
Очищення барабана+	90	-	72	2,30	600				90

- : Можливість вибору
- * : Вибір здійснюється автоматично, скасувати його неможливо.
- ** : Енергоефективна програма (стандарт EN 60456 ред. 3)
- *** : Якщо максимальна швидкість віджимання машини нижча за це значення, вибір можливий лише в межах максимальної швидкості віджимання.
- : Максимальне завантаження вказане в описі програми.

виконання програми значно скорочується зі збереженням ефективної продуктивності прання завдяки інтенсивності пральних рухів. Щоб забезпечити максимальну якість прання сильно забрудненої білизни, не обирайте функцію швидкого прання.

• Синтетика

У цій програмі можна прати білизну (наприклад, сорочки, блузки, комбіновані вироби з синтетики/бавовни тощо). Тривалість програми значно скорочується зі збереженням ефективності прання. Щоб забезпечити максимальну якість прання сильно забрудненої білизни, не обирайте функцію швидкого прання.

• Вовна / Ручне прання

Призначена для прання виробів з вовни/делікатних тканин. Температуру прання слід обирати відповідно до позначок на етикетках виробів. Прання виконується в особливо делікатному режимі, щоб не пошкодити одяг.



ІНФОРМАЦІЯ

- Фактичне споживання води й електроенергії може відрізнятись від вказаних у таблиці залежно від тиску, жорсткості та температури води, температури навколишнього середовища, типу та кількості білизни, використання додаткових функцій і швидкості віджимання, а також від коливань напруги в мережі електропостачання.
- Тривалість виконання вибраної програми відображається на дисплеї машини. Залежно від кількості білизни, завантаженої в машину, тривалість, яка відображається на дисплеї, може відрізнятись на 1–1,5 години від фактичної тривалості циклу прання. Тривалість буде автоматично оновлюватися одразу після початку прання.
- Набір додаткових функцій може відрізнятись від вказаного в таблиці залежно від моделі пральної машини.
- Компанія-виробник може змінювати режими вибору додаткових функцій. Можна видалити або додавати режими вибору.



APPAREL CARE

«Програма «Вовна» цієї пральної машини перевірена компанією Woolmark, яка підтверджує придатність цієї програми для прання виробів Woolmark з позначкою

«машинне прання» за умови, що прання виконується відповідно до вказівок на етикетці виробу та інструкцій виробника пральної машини M14022».

«У Великобританії, Ірландії, Гонконгу та Індії товарний знак Woolmark є сертифікаційним товарним знаком».

4.3.6 Додаткові програми

У пральній машині передбачені додаткові програми для особливих способів прання.



ІНФОРМАЦІЯ

- Набори додаткових програм у різних моделях пральних машин можуть відрізнятись.

4.3.5 Основні програми

Основні програми відповідають різним типам тканини.

• Бавовна

Ви можете використовувати цю програму для прання міцних виробів з бавовни (простирадл, постільної білизни, рушників, купальних халатів, нижньої білизни тощо). При натисканні функціональної кнопки швидкого прання (quick wash) час

• Бавовна Еко

Використовуйте цю програму для прання міцних бавовняних або лляних виробів середнього забруднення. Хоча ця програма довша, ніж усі інші, вона забезпечує значну економію електроенергії та води. Фактична температура води може відрізнятись від вказаної температури прання. У разі завантаження меншої кількості білизни (наприклад, 1/2 або менше) час виконання програми може бути автоматично скорочено. У цьому випадку споживання електроенергії та води також буде меншим задля економнішого прання.

• Гігієнічна

Застосування пара на початку програми дозволяє легко пом'якшити бруд. Використовуйте цю програму для прання (дитячий одяг, простирадло, постільна білизна, нижня білизна тощо), яка потребує антиалергічного та гігієнічного прання при високій температурі з інтенсивним і тривалим циклом прання. Високий рівень гігієни забезпечується завдяки застосуванню пари до початку програми, тривалому часу нагрівання та додатковому етапу полоскання.

- Цю програму було протестовано Британською асоціацією алергологівалергії[®] (Allergy UK) в режимі температури 60 °C, яка підтвердила її ефективність в усуненні алергенів, а також бактерій і цвілі.



Allergy UK - бренд Британської алергологічної організації (British Allergy Foundation). Знак схвалення призначений для того, щоб інформувати людей, яким потрібна така інформація,

про те, що супутній пристрій обмежує/зменшує/виключає наявність алергенів або значно знижує вміст алергенів у середовищі, де є люди, які страждають на алергію. Його метою є надання гарантії, що пристрої проходять спеціалізовану перевірку, котра забезпечує отримання конкретних результатів оцінки.

• Делікатні тканини

Ця програма призначена для прання одягу з делікатних тканин, наприклад, з бавовни, синтетики або змішаних тканин, трикотажу і панчішно-шкарпеткових виробів. Вона забезпечує більш делікатний режим прання. Для одягу, колір якого ви хочете зберегти, бажано використовувати режим при 20 градусах або обирати опцію холодного прання.

• Експрес/Міні 14 хв.

Використовуйте цю програму для швидкого прання бавовняного одягу з незначними забрудненнями без плям. У разі вибору функції швидкого прання тривалість програми можна зменшити на 14 хвилин. У разі вибору функції швидкого прання рекомендуємо завантажувати не більше 2 (двох) кілограмів білизни.

• Темні тканини

Використовуйте цю програму для захисту кольору темного одягу чи джинсів. Програма є ефективною при низькій температурі завдяки спеціальним рухам барабана. Для прання темної білизни рекомендується використовувати рідкі пральні засоби або засоби для вовни. Не слід прати в цьому режимі делікатні тканини, що містять вовну тощо.

• Мікс 40°C

Призначена для одночасного прання бавовняних і синтетичних сорочок без їх сортування.

• Сорочки

Ця програма призначена для одночасного прання сорочок з бавовни, синтетики та комбінованих тканин. Вона запобігає утворенню складок. Пара застосовується в кінці програми, щоб допомогти функції зменшення зморшок. Спеціальний спіновий профіль і пара, нанесені в кінці програми, зменшують зморшки на сорочці. У разі вибору функції швидкого прання, виконується алгоритм попередньої обробки.

- Нанесіть засіб для попередньої обробки безпосередньо на одяг або додавайте його разом з пральним засобом, коли машина почне заливати воду у відділення для основного прання. Таким чином, ви можете отримати якість звичайного прання за коротший період часу. Це дозволить подовжити термін використання ваших сорочок.

• Верхній одяг/Спорт

Цю програму можна використовувати для прання спортивного та верхнього одягу з бавовняних/синтетичних комбінованих тканин та тканин з водонепроникним покриттям (наприклад, гортекс). Програма забезпечить делікатне прання завдяки спеціальним оберतालним рухам.

• Спідня білизна

Ця програма призначена для прання делікатного одягу, що підходить для ручного прання, а також делікатної жіночої нижньої білизни. Невелику кількість одягу слід прати у мішку для прання. Гачки, кнопки, замки-блискавки тощо повинні бути застібнуті.

• Постільна білизна/Пір'я

Обирайте цю програму для прання пальто, жилетів, курток тощо з пухо-перовим наповненням, що мають маркування «машинне прання». Завдяки спеціальним параметрам обертання барабану забезпечується доступ води у повітряні прошарки між пір'ям.

Пара застосовується в кінці програми, щоб пом'якшити велику білизну, таку як рушники.

4.3.7 Спеціальні програми

У пральній машині передбачені такі програми для окремих функцій.

• Ополіскування

Застосовується, якщо необхідно окремим циклом прополоскати або підкромалити білизну.

• Віджим + Злив

Використовуйте цю функцію для віджимання одягу та зливання води з пральної машини.

Перед запуском цієї програми потрібно вибрати необхідну швидкість віджимання. Після цього можна запустити програму кнопкою "Пуск/Зупинка". Спочатку машина відкачує воду з машини, а потім виконує віджимання білизни із заданою швидкістю і відкачує віджату воду.

Якщо потрібно лише відкачати воду з машини, не віджимаючи білизну, виберіть програму Pump+Spin (Зливання+Віджимання), потім за допомогою кнопки регулювання швидкості віджимання виберіть функцію No Spin (Без віджимання). Натисніть кнопку Start/Pause (Пуск/зупинка).



ІНФОРМАЦІЯ

- Для тонкої білизни вибирайте меншу швидкість віджимання.

4.3.8 Вибір температури

Після вибору нової програми на індикаторі температури відображається значення температури, рекомендоване для вибраної програми.

Якщо потрібно знизити температуру, натискайте кнопку регулювання температури — температура буде поступово знижуватися. Світлові індикатори температури не увімкнені, коли вибрано холодне прання.



ІНФОРМАЦІЯ

- Поки програма не розпочне цикл нагрівання, можна змінити температуру, не перемикаючи машину в режим зупинки.

4.3.9 Вибір швидкості віджимання

Після вибору нової програми на індикаторі швидкості віджимання відображається рекомендована швидкість віджимання для обраної програми.

Щоб зменшити швидкість віджимання, натискайте кнопку регулювання швидкості віджимання — швидкість віджимання буде поступово зменшуватися. Після цього на дисплеї (не у всіх моделях) з'являться символи функцій Rinse Hold (Затримка полоскання) та No Spin (Без віджимання). У разі вибору опції No Spin світлові індикатори полоскання будуть неактивні.

Ополіскування і зупинка з водою

Коли немає потреби виймати речі відразу після закінчення програми прання, можна скористатися функцією полоскання і зупинки з водою і після останнього полоскання залишити білизну у воді — це запобігає її зминанню. Якщо після цього потрібно злити воду, не віджимаючи білизну, натисніть кнопку Start/Pause (Пуск/зупинка). Програма продовжить роботу, і машина відкачає воду. Після цього програма завершиться.

Щоб віджати білизну, що є у воді, відрегулюйте швидкість віджимання і натисніть кнопку Start/Pause (Пуск/Пауза). Програма відновить роботу. Машина відкачає воду та виконає віджимання білизни. Після цього програма завершиться.



ІНФОРМАЦІЯ

- Поки програма не розпочне цикл віджимання, можна змінити швидкість, не перемикаючи машину в режим зупинки.

4.3.10 Вибір додаткових функцій

Потрібні додаткові функції слід вибирати перед запуском програми. Додаткові функції, сумісні з виконуваною програмою, можна також вибрати або скасувати під час роботи машини, не перемикаючи машину в режим зупинки, доки не розпочнеться етап, на якому ці додаткові функції використовуються. Якщо вибір або скасування додаткової функції неможливе, індикатор відповідної додаткової функції тричі блимне для попередження.



ІНФОРМАЦІЯ

- Якщо перед запуском машини вибрати дві несумісні між собою додаткові функції, то вмикається функція, яка вибрана останньою, а функція, вибрана раніше, скасовується.
- Додаткову функцію, несумісну з програмою, вибрати неможливо (див. «Таблицю програм та енергоспоживання»).
- Кнопки додаткових функцій в різних моделях машини можуть відрізнятися.

4.3.10.1 Додаткові функції

• Попереднє прання

Функцію попереднього прання слід застосовувати тільки для дуже забруднених речей. Не використовуйте попереднє прання без потреби, щоб не марнувати електроенергію, воду, пральні засоби та час.



ІНФОРМАЦІЯ

- Для штор і тюлевих гардин рекомендується застосовувати попереднє прання без прального засобу.

• Швидке прання+

При виборі цієї функції тривалість відповідних програм скорочується на 50%. Завдяки оптимізації етапів прання, високій інтенсивності та оптимальному споживанню води, ви отримуєте високу якість прання при скороченому часі циклу.

• Додаткове

В разі використання цієї функції машина виконає ще один цикл полоскання, окрім того, що виконується під час основного прання. Таким чином, зменшується ризик подразнення чутливої шкіри залишками пральних засобів на білизні, що дуже важливо для дітей, алергіків та ін.

4.3.10.2 Функції/програми, що обираються натисканням функціональної кнопки протягом 3 секунд

• Очищення барабана+



Для вибору програми натисніть та утримуйте 1-у кнопку додаткових функцій протягом 3 секунд.

Цю програму слід застосовувати регулярно (кожних 1–2 місяці) для очищення барабана та забезпечення необхідної гігієни. Пара застосовується перед програмою, щоб пом'якшити залишки в барабані. Програму запускають при повністю порожній машині. Задля отримання кращого результату покладіть порошок засіб для видалення накипу у відсік № «2». Після закінчення програми не закривайте повністю дверцята завантаження, щоб просушити машину всередині.



ІНФОРМАЦІЯ

- Ця програма не призначена для прання. Це програма догляду за пральною машиною.
- Не запускайте цю програму, якщо у машині є будь-які речі. У такому разі машина визначить, що бак завантажений, і припинить виконання програми.

• Child Lock (Блокування від дітей)

Функція блокування від дітей дає змогу запобігти їхньому втручання в роботу машини. Коли ця функція увімкнена, змінити настройки поточної програми неможливо.



ІНФОРМАЦІЯ

- Якщо повернути ручку вибору програми, коли блокування від дітей увімкнуте, на дисплеї з'явиться напис "Con". Після увімкнення функції блокування від дітей неможливо будь-яким чином змінити програму, температуру прання, швидкість віджимання, а також вибрати чи скасувати додаткові функції.
- Коли функція блокування від дітей увімкнена, виконання поточної програми продовжується, навіть якщо повернути ручку вибору програм.

Активування блокування від дітей:

2. Натисніть та утримуйте кнопку додаткових функцій протягом 3 секунд. Поки ви утримуєте кнопки натиснутими протягом 3 секунд, на дисплеї будуть послідовно з'являтися написи «C03», «C02», «C01». Далі, коли загориться індикатор 2-ої кнопки додаткових функцій, на дисплеї з'явиться напис «Con», що означає, що блокування від дітей увімкнуте. Такий самий напис з'явиться на дисплеї у тому випадку, коли при увімкнутому блокуванні від дітей повернути ручку вибору програми або натиснути будь-яку кнопку.

Вимкнення блокування від дітей:

Натисніть та утримуйте 2-у кнопку додаткових функцій протягом 3 секунд під час виконання програми. Поки ви утримуєте кнопки натиснутими протягом 3 секунд, на дисплеї будуть послідовно з'являтися написи «C03», «C02», «C01». Далі, коли загориться індикатор 2-ої кнопки додаткових функцій, на дисплеї з'явиться напис «COF», що означає, що блокування від дітей вимкнуте.



ІНФОРМАЦІЯ

- Коли жодна програма не виконується, режим блокування від дітей можна також вимкнути поворотом ручки вибору програм у положення On / Off (Увімк./Вимк.). Після цього можна вибрати іншу програму.
- В разі перерви подачі електроенергії або відключення машини від електромережі блокування від дітей залишається ввімкнутим.

4.3.11 Відкладене прання

За допомогою функції відкладеного прання можна відкласти початок виконання програми на певний строк (не більше ніж на 19 годин). Відстрочка запуску встановлюється з інтервалом в 1 годину.



ІНФОРМАЦІЯ

- У разі увімкнення функції відкладеного прання не можна використовувати рідкі пральні засоби! На одязі можуть з'явитися плями.

1. Відчиніть дверцята для завантаження, покладіть білизну і завантажте необхідні засоби для прання.
2. Виберіть програму прання, температуру, швидкість віджимання, а також потрібні додаткові функції.
3. Установіть потрібний час відстрочки за допомогою кнопки відкладеного прання.
4. Натисніть кнопку Start/Pause (Пуск/зупинка). На дисплеї буде показано заданий час запуску. Символ "_" на дисплеї поруч з часом запуску почне рухатися вгору-вниз.



ІНФОРМАЦІЯ

- Доки триває час відстрочки, можна додавати білизну в барабан.

5. Після закінчення часу відстрочки на дисплеї буде показана тривалість виконання обраної програми. Символ «_» зникне з дисплея, і почнеться виконання програми.

Зміна відстрочки відкладеного прання

Порядок зміни часу запуску під час зворотного відліку:

1. Натисніть кнопку відкладеного прання. Щоразу при натисканні кнопки час запуску збільшуватиметься на 1 годину.
2. Щоб скоротити час відстрочки, послідовно натискайте кнопку відкладеного прання, поки на дисплеї не з'явиться потрібний час запуску програми.

Скасування функції відкладеного прання

Щоб скасувати відлік часу відстрочки запуску і запустити програму негайно, виконайте такі дії.

1. Встановіть нульове значення інтервалу відстрочки або поверніть ручку вибору програм у будь-яке положення. Після цього функцію відкладеного прання буде скасовано, й індикатор End/Cancel (Закінчення/Скасування) почне безперервно блимати.
2. Після цього слід знову вибрати необхідну програму.
3. Щоб запустити програму, натисніть кнопку Start / Pause (Пуск/Зупинка).

4.3.12 Запуск програми

1. Щоб запустити програму, натисніть кнопку Start/Pause (Пуск/Пауза).
2. Увімкнеться індикатор етапу прання, який вказує, що розпочалося виконання програми.



ІНФОРМАЦІЯ

- Якщо під час вибору програми протягом однієї хвилини не буде запущена жодна програма або не буде натиснута жодна кнопка, пральна машина перейде у режим зупинки. При цьому зменшиться яскравість індикаторів температури, швидкості віджимання й блокування дверцят. Інші індикатори й символи згаснуть. Якщо повернути ручку вибору програм або натиснути будь-яку кнопку, індикатори й символи увімкнуться знову.

4.3.13 Виконання програми

За перебігом виконання програми можна спостерігати за допомогою індикатора виконання програми. На початку кожного циклу програми вмикається відповідний індикатор, а індикатор виконаного циклу гасне.

Під час виконання програми можна змінити вибір додаткових функцій, швидкість віджимання і температуру, не зупиняючи програму, що виконується. Всі зміни можна виконувати тільки до початку етапу, якого стосуються ці зміни. Якщо зміна несумісна з виконуваною програмою, відповідний індикатор трічі блимне.



ІНФОРМАЦІЯ

- Якщо пральна машина не переходить до циклу віджимання, можливо, увімкнена функція ополіскування й зупинки з водою, або ж спрацювала автоматична система контролю балансування через нерівномірний розподіл завантаженої білизни в машині.

4.3.14 Блокування дверцят

Дверцята завантаження пральної машини обладнані системою блокування, яка запобігає відчиненню дверцят при високому рівні води.

Коли пральна машина переходить у режим зупинки, індикатор дверцят завантаження починає блимати, і машина перевіряє рівень води всередині. Якщо рівень води припустимий, індикатор дверцят завантаження починає світитися рівним світлом, і через 1-2 хвилини дверцята можна відчиняти.

Якщо рівень води неприпустимий, індикатор дверцят завантаження згасне, і відчинити дверцята буде неможливо. Якщо необхідно відчинити дверцята завантаження, коли індикатор дверцят не світиться, слід скасувати поточну програму. Див. «Скасування програми»

4.3.15 Зміна обраних налаштувань після запуску програми

Перемикання пральної машини в режим зупинки

Для перемикання машини в режим зупинки під час виконання програми натисніть кнопку Start/Pause (Пуск/Зупинка). Індикатор поточного етапу програми почне блимати, попереджаючи про перехід машини у режим паузи.

Якщо в цей час можна відкрити дверцята завантаження, крім індикатора етапу прання, увімкнеться індикатор дверцят й світитиметься рівним світлом.

Зміна вибору додаткових функцій, швидкості віджимання та температури

На різних етапах виконання програми можна вмикати або скасовувати ті чи інші додаткові функції (див. розділ «Додаткові функції»).

Також можна змінити швидкість віджимання та температуру. Див. розділи «Вибір швидкості віджимання» та «Вибір температури».



ІНФОРМАЦІЯ

- Якщо внесення змін заборонене, відповідний індикатор блимне тричі.

Додавання й видалення речей

1. Натисніть кнопку "Start / Pause" (Пуск/Зупинка), щоб перевести машину в режим зупинки. Індикатор етапу прання, активний на момент увімкнення паузи, почне блимати.
2. Зачекайте, доки можна буде відчинити дверцята завантаження.
3. Відчиніть дверцята завантаження і додайте або вишіть білизну.
4. Зачиніть дверцята завантаження.
5. У разі необхідності змініть налаштування додаткових функцій, температури й швидкості віджимання.
6. Щоб запустити машину, натисніть кнопку Start/Pause (Пуск/Зупинка).

4.3.16 Скасування програми

Щоб скасувати програму, поверніть ручку вибору програм у положення, що відповідає іншій програмі. Обрана раніше програма буде скасована й індикатор End / Cancel (Завершення/Скасування) почне безперервно блимати. В разі повороту ручки вибору програм, виконання поточної програми припиняється, проте зливання води не виконується. Після вибору й запуску нової програми її виконання розпочнеться залежно від того, на якому етапі була скасована попередня програма. Наприклад, машина може розпочати додатковий набір води або продовжити прання, використовуючи наявну у барабані воду.



ІНФОРМАЦІЯ

- Залежно від того, на якому етапі була скасована попередня програма, після вибору й запуску нової програми може знадобитися додати пральний засіб і кондиціонер.

4.3.17 Закінчення програми

Після закінчення програми на дисплеї з'явиться напис "End".

1. Дочекайтеся, поки індикатор дверцят завантаження почне світитися рівним світлом.
2. Вимкніть машину вимикачем.
3. Вийміть з машини білизну і зачиніть дверцята завантаження. Після цього машина готова до виконання наступного прання.

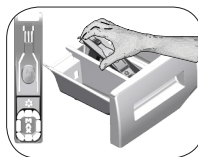
4.3.18 Функція пральної машини «Режим очікування»

Якщо після ввімкнення машини за допомогою кнопки «Увімк/вимк» не обрано жодної програми і не виконується жодної дії, то протягом 2 хвилин після завершення обраної програми машина автоматично перейде в енергозберігаючий режим. Яскравість індикаторів буде зменшено. Також, якщо машина оснащена дисплеєм, на якому відображається час програми, то він погасне. Після повороту кнопки вибору програми або натискання будь-якої кнопки, попередній стан світлових індикаторів і цифрового індикатора відновиться. Після виходу з енергозберігаючого режиму попередньо зроблені налаштування можуть змінитись. Перед запуском програми обов'язково перевірте правильність налаштувань. Якщо необхідно, зробіть налаштування ще раз. Це цілком нормально.

4.4 Обслуговування та чищення

Якщо прилад регулярно чистити, він служитиме довше, а несправності виникатимуть у ньому рідше.

4.4.1 Чищення висувного контейнера для пральних засобів



Регулярно (після кожного 4-5 прання) очищуйте контейнер для пральних засобів від залишків прального порошку як показано на малюнку.

Щоб виняти сифон, підніміть його задню частину, як показано на малюнку.

Якщо у відділенні для кондиціонера починає накопичуватися суміш води та кондиціонуючого засобу, що перевищує нормальний обсяг, сифон слід очистити.

1. Натисніть на область, позначену пунктиром, на сифоні відділення для кондиціонера та потягніть на себе, доки контейнер не буде витягнуто з пральної машини.
2. Вимийте висувний контейнер і сифон під краном великою кількістю теплої води. Щоб запобігти потраплення залишків засобів на шкіру, використовуйте спеціальну щіточку та рукавички для чищення контейнера.
3. Після миття вставте диспенсер на місце та переконайтеся, що він надійно закріплений.

4.4.2 Очищення дверцят і барабана

Для моделей з програмою очищення барабана див. Експлуатація пральної машини — програми.



ІНФОРМАЦІЯ

- Барабан слід чистити кожні два місяці.
- Використовуйте пральний засіб / засіб проти накипу, призначений для пральних машин.



По завершенні прання перевіряйте, чи не залишилися в барабані сторонні речовини.

Якщо отвори в манжеті дверцят завантаження, показані на малюнку, засмічені, прочистіть їх за допомогою зубочистки.



ІНФОРМАЦІЯ

- Наявність сторонніх металевих предметів у барабані може призвести до утворення плям іржі. Для чищення барабана слід використовувати мийні засоби, призначені для нержавіючої сталі.



ПОПЕРЕДЖЕННЯ

- Не використовуйте металеві чи дотові мочалки. Це може пошкодити пофарбовані, хромовані або пластмасові деталі.

4.4.3 Очищення корпусу та панелі керування

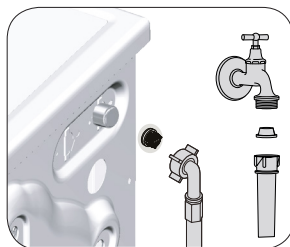
В разі необхідності очистіть корпус машини за допомогою мильного розчину або м'якого гелевого мийного засобу і витріть насухо м'якою тканиною.

Для чищення панелі керування можна використовувати тільки м'яку вологу тканину.

4.4.4 Чищення фільтрів впускних водяних патрубків

Фільтри знаходяться на кінці кожного впускного патрубка для води на задній стінці машини, а також на кінці кожного шлангу подачі води в місці приєднання до водопровідного крану. Ці фільтри запобігають потраплянню в машину сторонніх речовин і бруду з води.

Забруднені фільтри слід очистити.



1. Закрийте крани.
2. Зніміть гайки шлангів подачі води для доступу до фільтрів у впускних патрубках і

Прочистіть їх щіткою. Якщо фільтри дуже забруднені, витягніть їх плоскогубцями і прочистіть.

3. Витягніть фільтри разом з прокладками з прямих кінців шлангів подачі води й ретельно промийте під струменем проточної води.
4. Акуратно встановіть прокладки та фільтри на місце і вручну затягніть гайки на шлангах.

4.4.5 Зливання залишків води та чищення фільтра насоса

Система фільтрів пральної машини під час зливання води з машини запобігає потраплянню на крильчатку насоса твердих предметів, таких як гудзики, монети чи волокна тканини. Таким чином забезпечується вільний вихід води під час зливання й подовжується строк служби насоса.

Якщо машина не може злити воду, можливо, фільтр насоса забруднений. Забруднений фільтр слід очистити. Крім того, фільтр слід чистити кожні 3 місяці. Перед чищенням фільтра насоса слід злити воду з машини.

Крім того, воду слід зливати перед транспортуванням машини (наприклад, під час переїзду в нове помешкання), а також в разі небезпеки замерзання води.



УВАГА!

- Сторонні предмети у фільтрі насоса можуть спричинити пошкодження машини або значний шум під час роботи.
- Коли машина не використовується, закрийте водопровідний кран, зніміть шланг для подачі води та злийте воду з машини, щоб запобігти її замерзання в разі значного зниження температури в місці встановлення машини.
- Після кожного використання перекривайте водопровідний кран, до якого під'єднано машину.

Порядок чищення забрудненого фільтра і зливання води:

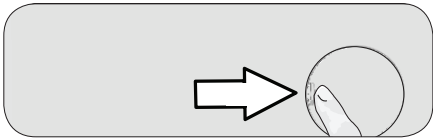
1. Витягніть шнур живлення з розетки, щоб від'єднати пральну машину від електромережі.



УВАГА!

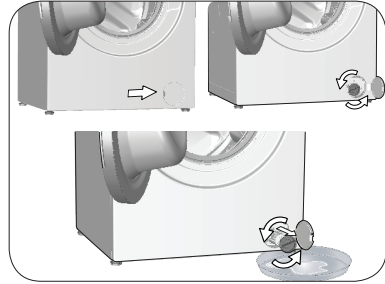
- Температура води у машині може досягати 90 °С. Щоб уникнути опіків, фільтр слід чистити тільки після того, як вода у машині охолоне.

2. Зніміть покриття фільтра.



3. Слідуйте вказівкам, зазначеним нижче, аби злити воду.

В комплектацію машини не входить шланг аварійного зливання води, зробіть наступне:



- a - Щоб зібрати воду з фільтра, підставте велику ємкість.
 - б - Повертайте фільтр насоса проти годинникової стрілки, доки вода не почне литися через отвір. Спрямуйте струмінь води у встановлену перед фільтром посудину. Обов'язково тримайте під рукою ганчірку для збирання розлитої води.
 - с Коли вода виллється, повністю виверніть фільтр і витягніть його.
4. Очистіть внутрішню частину фільтра від осаду, а також очистіть зону навколо крильчатки насоса від волокон.
 5. Замініть фільтр.
 6. Закрийте кришку фільтра: якщо кришка складається з двох частин, натисніть на виступ, а якщо вона нерознімна, спочатку вставте на місце виступи низу кришки, а потім притисніть її верхню частину.

5 Усунення несправностей

Програма не запускається після закриття дверей.

Не була натиснута кнопка «Пуск»/«Пауза»/«Відміна». >>> Натисніть кнопку «Пуск»/«Пауза»/«Відміна».

- У разі надмірного завантаження дверцят для завантаження можуть погано зачинятися. >>> Зменште об'єм білизни для прання та переконайтеся в тому, що дверцята для навантаження закрилися належним чином.

Неможливо запустити або вибрати програму.

- Пральна машина переключилася в режим самозахисту через проблему постачання (напруга електромережі, тиск води тощо). >>> Щоб скасувати програму, поверніть ручку вибору програм у положення, що відповідає іншій програмі. Обрана раніше програма буде скасована (див. «Скасування програми»)

У машині є вода.

- Внаслідок проведення операцій з контролю якості під час виробництва у машині може залишитися невелика кількість води. >>> Це не є несправністю – вода не шкодить машині.

Машина переходить у режим очікування після запуску програми або в разі, якщо не надходить вода.

- Водогінний кран закритий. >>> Відкрийте кран.
- Перегин заливного шланга. >>> Вирівняйте шланг.
- Фільтр патрубка подачі води засмічений. >>> Очистіть фільтр.
- Відчинені дверцята завантаження. >>> Зачиніть дверцята.
- Можливо, під'єднання води є несправним або відключено подачу води (якщо відключено подачу води, блимає світлодіод прання або полоскання). >>> Перевірте під'єднання води. Якщо відключено подачу води, після її відновлення натисніть кнопку «Запуск/пауза» для виходу з режиму очікування та повернення до роботи.

Машина не зливає воду.

- Зливний шланг засмічений чи перекручений. >>> Прочистіть або вирівняйте шланг.
- Фільтр насоса забитий. >>> Очистіть фільтр насоса.

Машина значно вібрує або шумить.

- Можливо, машина стоїть нестійко. >>> Вирівняйте машину за допомогою регульовальних ніжок.
- Можливо, до фільтра насоса потрапила тверда речовина. >>> Очистіть фільтр насоса.

- Не зняті запобіжні транспортувальні болти. >>> Зніміть запобіжні транспортувальні болти.
- Можливо, кількість білизни у машині занадто мала. >>> Завантажте в машину більшу кількість білизни.
- Можливо, в машину завантажено забагато білизни. >>> Вийміть з машини частину білизни або рівномірно розподіліть завантажену білизну вручну.
- Можливо, машина стоїть впритул до твердого предмету. >>> Переконайтеся, що машина не стоїть на жодному предметі.

Протікання води під днищем машини.

- Зливний шланг засмічений чи перекручений. >>> Прочистіть або вирівняйте шланг.
- Фільтр насоса забитий. >>> Очистіть фільтр насоса.

Машина зупинилася невдовзі після запуску програми.

- Можливо, машина тимчасово зупинилася через падіння напруги в мережі електроживлення. >>> Вона продовжить роботу після відновлення нормального рівня напруги.

Машина одразу зливає воду, яку набирає.

- Зливний шланг розташований занадто низько. >>> Приєднайте зливний шланг, як описано в посібнику з експлуатації.

Під час прання води в машині не видно.

- Ззовні машини рівень води не видно. >>> Це цілком нормально.

Неможливо відчинити дверцята завантаження.

- Дверцята заблоковані, бо в машині ще є вода. >>> Злийте воду, запустивши програму зливання води або віджимання.
- Машина підігріває воду чи виконує віджимання. >>> Зачекайте до завершення програми.
- Увімкнено блокування від дітей. Блокування дверцят вимкнеться через кілька хвилин після завершення програми. >>> Зачекайте кілька хвилин, доки замок дверцят буде розблокований.
- Дверцята для завантаження можуть не відчинятися через діючий на них тиск. >>> Візьміться за ручку та потягніть дверцята для завантаження від себе та до себе, щоб розблокувати та відкрити їх.

Прання триває довше, ніж вказано в посібнику.(*)

- Низький тиск води. >>> Машині треба більше часу, щоб набрати достатню кількість води для якісного прання. Відповідно, тривалість прання збільшується.

- Низька напруга в електромережі. >>> За низької напруги в електромережі тривалість прання подовжується, щоб забезпечити потрібну якість прання.
- Низька температура води у водогоні. >>> У холодну пору року підігрівання води потребує більше часу. Крім того, тривалість роботи може подовжуватися для запобігання неякісному пранню.
- Збільшилася кількість циклів полоскання та (або) кількість води для полоскання. >>> Кількість води збільшується для покращення результатів полоскання, й за необхідності виконується додатковий цикл полоскання.
- Можливо, через завелику кількість прального засобу утворилося надто багато піни, та увімкнулася автоматична система контролю піноутворення. >>> Використовуйте рекомендовану кількість прального засобу.

Машина не відраховує час програми. (у моделях з дисплеєм) (*)

- Таймер може зупинитися під час набору води. >>> Індикатор таймера не почне зворотний відлік, доки машина не набере достатню кількість води. Машина очікуватиме, доки набереться достатня кількість води для якісного прання. Після цього зворотний відлік на індикаторі таймера відновиться.
- Таймер може зупинитися під час циклу нагрівання води. >>> Індикатор таймера не почне зворотний відлік, доки машина не досягне обраної температури.
- Таймер може зупинитися під час циклу віджимання. >>> Можливо, увімкнулася автоматична система контролю балансування через нерівномірний розподіл завантаженої білизни в барабані.

Машина не відраховує час програми (*)

- Можливо, білизна в барабані розподілена нерівномірно. >>> Можливо, увімкнулася автоматична система контролю балансування через нерівномірний розподіл завантаженої білизни у барабані.

Машина не перемикається на цикл віджимання (*)

- Можливо, білизна в барабані розподілена нерівномірно. >>> Можливо, увімкнулася автоматична система контролю балансування через нерівномірний розподіл завантаженої білизни у барабані.
- Машина не виконує віджимання, якщо вода не злита повністю. >>> Перевірте фільтр і зливний шланг.
- Можливо, через завелику кількість прального засобу утворилося надто багато піни, та увімкнулася автоматична система контролю піноутворення. >>> Використовуйте рекомендовану кількість прального засобу.

Низька якість прання: Білизна набуває сірого відтінку. ()**

- Протягом тривалого часу використовувалася недостатня кількість прального засобу. >>> Використовуйте рекомендовану кількість прального засобу відповідно до рівня жорсткості води та типу білизни.
- Протягом тривалого часу прання виконувалося при низькій температурі. >>> Обирайте температуру прання відповідно до типу білизни.
- Використовується недостатня кількість прального засобу для прання у жорсткій воді. >>> Під час прання в жорсткій воді з недостатньою кількістю прального засобу бруд осідає на тканині, і білизна з часом набуває сірого відтінку. Позбутися такого сірого кольору досить складно. Використовуйте рекомендовану дозу прального засобу відповідно до рівня жорсткості води та типу білизни.
- Завантажено забагато прального засобу. >>> Використовуйте рекомендовану дозу прального засобу відповідно до рівня жорсткості води та типу білизни.

Низька якість прання: плями залишаються, білизна не відбілюється ()**

- Завантажено недостатню кількість прального засобу. >>> Використовуйте рекомендовану дозу прального засобу відповідно до рівня жорсткості води та типу білизни.
- Завантажено забагато білизни. >>> Не завантажуйте машину понад міри. Використовуйте дані, вказані в «Таблиці програм і енергоспоживання».
- Неправильний вибір програми і температури прання. >>> Обирайте програму та температуру прання відповідно до типу білизни.
- Використано невідповідний тип прального засобу. >>> Використовуйте високоякісні пральні засоби, призначені для пральних машині.
- Завантажено забагато прального засобу. >>> Завантажуйте пральний засіб у відповідне відділення. Не змішуйте пральний засіб з відбілювачем.

Низька якість прання: на білизні з'явилися масні плями ()**

- Не виконується регулярне очищення барабану. >>> Регулярно очищуйте барабан. Аби дізнатися як це можна зробити, див. розділ 4.4.2.

Низька якість прання: білизна неприємно пахне ()**

- Внаслідок постійного прання при низькій температурі або з використанням коротких програм у барабані накопичується шар бактерій із неприємним запахом. >>> Після прання залишайте контейнер для пральних засобів і дверцята завантаження трохи відчиненими. У такому разі всередині машини не зможе утворюватися вологе середовище, сприятливе для бактерій.

Кольорова білизна линяє ()**

- Завантажено забагато білизни. >>> Не завантажуйте машину понад міри.
- Пральний засіб був вологий. >>> Зберігайте пральні засоби в закритій тарі в сухому прохолодному місці.
- Обрано завищеної температури. >>> Обирайте програму та температуру прання відповідно до типу та ступеня забруднення білизни.

Машина погано ополіскує білизну.

- Неналежна кількість, марка або умови зберігання прального засобу, що використовується. >>> Використовуйте пральні засоби для пральних машин, призначені для даного типу білизни. Зберігайте пральні засоби в закритій тарі в сухому прохолодному місці.
- Пральний засіб доданий не в те відділення. >>> Якщо покласти пральний засіб у відділення для попереднього прання, коли цикл попереднього прання не застосовується, машина може використати цей засіб під час полоскання або обробки білизни кондиціонером. Завантажуйте пральний засіб у відповідне відділення.
- Фільтр насоса забитий. >>> Перевірте фільтр.
- Зливний шланг перетиснений. >>> Перевірте зливний шланг.

Після прання білизна стала жорсткою ()**

- Завантажено недостатню кількість прального засобу. >>> Внаслідок прання в жорсткій воді з недостатньою кількістю прального засобу білизна з часом може стати жорсткою. Використовуйте потрібну кількість прального засобу відповідно до рівня жорсткості води.
- Пральний засіб доданий не в те відділення. >>> Якщо покласти пральний засіб у відділення для попереднього прання, коли цикл попереднього прання не застосовується, машина може використати цей засіб під час полоскання або обробки білизни кондиціонером. Завантажуйте пральний засіб у відповідне відділення.
- Можливо, пральний засіб змішаний з кондиціонером. >>> Кондиціонер не слід змішувати з пральним засобом. Промийте контейнер для пральних засобів гарячою водою та очистіть його.

Білизна не пахне кондиціонером ()**

- Пральний засіб доданий не в те відділення. >>> Якщо покласти пральний засіб у відділення для попереднього прання, коли цикл попереднього прання не застосовується, машина може використати цей засіб під час полоскання або обробки білизни кондиціонером. Промийте контейнер для пральних засобів гарячою водою та очистіть його. Завантажуйте пральний засіб у відповідне відділення.
- Можливо, пральний засіб змішаний з кондиціонером. >>> Кондиціонер не слід змішувати з пральним засобом. Промийте контейнер для пральних засобів гарячою водою та очистіть його.

Залишки прального засобу у висувному контейнері ()**

- Пральний засіб завантажений у вологий контейнер. >>> Перед завантаженням прального засобу висувний контейнер слід просушити.
- Пральний засіб вологий. >>> Зберігайте пральні засоби в закритій тарі в сухому прохолодному місці.
- Низький тиск води. >>> Перевірте тиск води.
- Пральний засіб у відділенні основного прання зволожився під час набору води для циклу попереднього прання. Отвори відділення для пральних засобів закриті. >>> Перевірте отвори та очистіть їх у разі засмічення.
- Клапани контейнера для пральних засобів несправні. >>> Зверніться до авторизованого сервісного центру.
- Можливо, пральний засіб змішаний з кондиціонером. >>> Кондиціонер не слід змішувати з пральним засобом. Промийте контейнер для пральних засобів гарячою водою та очистіть його.
- Не виконується регулярне очищення барабану. >>> Регулярно очищуйте барабан. Аби дізнатися як це можна зробити, див. розділ 4.4.2.

У машині утворюється забагато піни ()**

- Використовувані пральні засоби не підходять для пральних машин. >>> Використовуйте пральні засоби, призначені для пральних машин.
- Завантажено зовелику кількість прального засобу. >>> Використовуйте рекомендовану кількість прального засобу.
- Пральний засіб зберігався у невідповідних умовах. >>> Зберігайте пральні засоби в закритій тарі в сухому місці. Не зберігайте пральні засоби в занадто теплом місці.

- Під час прання деяких тканин із сітчастою структурою, наприклад, тюлевих штор, утворюється багато піни. >>> Для виробів такого типу використовуйте меншу кількість прального засобу.
- Пральний засіб доданий не в те відділення. >>> Завантажуйте пральний засіб у відповідне відділення.
- Кондиціонер використовується завчасно. >>> Можливо, причиною є несправність клапанів або контейнера для пральних засобів. Зверніться до авторизованого сервісного центру.

З висувного контейнера для пральних засобів виходить піна.

- Завантажено забагато прального засобу. >>> Змішайте 1 столову ложку кондиціонера й 0,5 літра води та налейте суміш до відділення для основного прання висувного контейнера для пральних засобів. >>> Використовуйте пральні засоби відповідно до програм прання з урахуванням норм завантаження білизни (див. «Таблицю програм і енергоспоживання»). В разі використання додаткових засобів, таких як плямовивідники, відбілювачі тощо, слід зменшити кількість прального засобу.

Після закінчення програми білизна залишається мокрою (*)

- Можливо, через зaveliku кількість прального засобу утворилося надто багато піни, та увімкнулася автоматична система контролю піноутворення. >>> Використовуйте рекомендовану кількість прального засобу.

(*) Якщо білизна в барабані розподілена нерівномірно, машина не перейде до віджимання, щоб не пошкодити механізм і внутрішнє середовище. Білизну слід перерозподілити і знову запустити віджимання.

(**) Не здійснюється регулярне чищення барабана. Очищуйте барабан регулярно (див. 4.4.2)

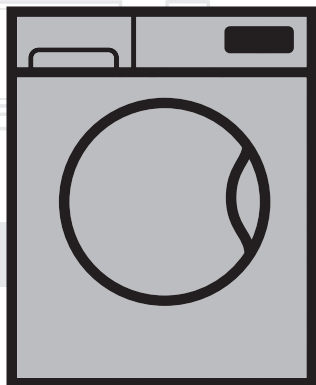


УВАГА!

- Якщо ви не можете усунути проблему, незважаючи на виконання інструкцій, наведених у цьому розділі, зверніться до продавця або представника авторизованого сервісного центру. Не намагайтеся самостійно відремонтувати несправний прилад.

Washing Machine

User's Manual



WSTE6512BWW

EN

Document Number= 2820527171_EN/23-10-18.(15:46)

beko

1 General safety instructions

This section includes security instructions which may help prevent the injuries and material damage risks. All kinds of warranties shall be invalid if these instructions are not observed.

1.1 Life and property safety



CAUTION!

- Never place the product on a carpet-covered floor. Electrical parts will get overheated since air cannot circulate from under the device. This will cause problems with your product.
- Unplug the product if it is not in use.
- Always have the installation and repairing procedures carried out by the Authorised Service Agent. The manufacturer shall not be held liable for damages that may arise from procedures carried out by unauthorised persons.
- The water supply and draining hoses must be securely fastened and remain undamaged. Otherwise, water leak may occur.

- While there is still water inside the product, never open the loading door or remove the filter. Otherwise, risk of flooding and injury from hot water will occur.
- Do not force open the locked loading door. Door can be opened a few minutes after the washing cycle ends. In case of forcing the loading door to open, the door and the lock mechanism may get damaged.
- Use detergents, softeners and supplements suitable for automatic washing machines only.
- Follow the instructions on the label of textiles and the detergent package.

1.2 Hot surface safety



CAUTION!

- While washing the laundry at high temperatures, the loading door glass will get hot. Considering this fact, during washing operation keep the children away from the loading door of the product to prevent them touching it.



1.3 Children's safety



CAUTION!

- This product can be used by the children who are at the age of 8 and over and the people whose physical, sensory or mental skills are not fully developed or who do not have necessary required experience and knowledge as long as they are supervised or trained about the safe use of the product and its risks. Children should not play with the device. Cleaning and maintenance works should not be performed by children unless they are supervised by someone. Children of less than 3 years should be kept away unless continuously supervised.



CAUTION!

- Packaging materials may be dangerous for the children. Keep packaging materials in a safe place away from reach of the children.
- Electrical products are dangerous for the children. Keep the children away from the product when it is in use. Do not allow them to play with the product. Use child lock to prevent children from intervening with the product.



CAUTION!

- Do not forget to close the loading door when leaving the room where the product is located.
- Store all detergents and additives in a safe place away from the reach of the children by closing the cover of the detergent container or sealing the detergent package.

1.4 Electrical safety



DANGER!

- If the product has a failure, it should not be operated unless it is repaired by the Authorised Service Agent. Risk of electric shock!
- This product is designed to resume operating in the event of powering on after a power interruption. If you wish to cancel the programme, see "Cancelling the programme" section.



DANGER!

- Plug the product into a grounded outlet protected by a 16 A fuse. Do not neglect to have the grounding installation made by a qualified electrician. Our company shall not be liable for any damages that will arise when the product is used without grounding in accordance with the local regulations.



DANGER!

- Do not wash the product by spraying or pouring water onto it! Risk of electric shock!
- Never touch the power cable plug with wet hands! Do not grab the power cord to unplug the machine, always unplug it by holding the socket with one hand, and pulling the plug with the other hand.
- Product should be unplugged during installation, maintenance, cleaning and repair procedures.



DANGER!

- If the power cable is damaged, it must be replaced by the manufacturer, after sales service or a similarly qualified person (preferably an electrician) or someone designated by the importer in order to avoid possible risks.

2. Important instructions for environment

2.1 Compliance with WEEE Directive



This product complies with EU WEEE Directive (2012/19/EU). This product bears a classification symbol for waste electrical and electronic equipment (WEEE).



This product has been manufactured with high quality parts and materials which can be reused and are suitable for recycling. Do not dispose of the waste product with normal domestic and other wastes at the end of its service life. Take it to the collection center for the recycling of electrical and electronic equipment. Please consult your local authorities to learn about these collection centers.

Compliance with RoHS Directive:

The product you have purchased complies with EU RoHS Directive (2011/65/EU). It does not contain harmful and prohibited materials specified in the Directive.

2.2 Package information

Packaging materials of the product are manufactured from recyclable materials in accordance with our National Environment Regulations. Do not dispose of the packaging materials together with the domestic or other wastes. Take them to the packaging material collection points designated by the local authorities.

3. Intended use

- This product has been designed for domestic use. It is not for commercial purposes or it should not be used out of its intended use.
- The product must only be used for washing and rinsing of laundry that are marked accordingly.
- The manufacturer waives any responsibility arisen from incorrect usage or transportation.
- The service life of your product is 10 years. During this period, original spare parts will be available to operate the appliance properly.

4 Technical specifications

Complying Commission Delegated Regulation (EU) No 1061/2010	
Supplier name or trademark	Beko
Model name	WSTE6512BWW
Rated capacity (kg)	6
Energy efficiency class / Scale from A+++ (Highest Efficiency) to D (Lowest Efficiency)	A+++
Annual Energy Consumption (kWh) ⁽¹⁾	152
Energy consumption of the standard 60°C cotton programme at full load (kWh)	0,730
Energy consumption of the standard 60°C cotton programme at partial load (kWh)	0,623
Energy consumption of the standard 40°C cotton programme at partial load (kWh)	0,620
Power consumption in 'off-mode' (W)	0,250
Power consumption in 'left-on mode' (W)	1,000
Annual Water Consumption (l) ⁽²⁾	8799
Spin-drying efficiency class / Scale from A (Highest Efficiency) to G (Lowest Efficiency)	C
Maximum spin speed (rpm)	1000
Remaining moisture Content (%)	62
Standard cotton programme ⁽³⁾	Cotton Eco 60°C and 40°C
Programme time of the standard 60°C cotton programme at full load (min)	240
Programme time of the standard 60°C cotton programme at partial load (min)	190
Programme time of the standard 40°C cotton programme at partial load (min)	190
Duration of the left-on mode (min)	N/A
Airborne acoustical noise emissions washing/spinning (dB)	61/77
Built-in	No
Height (cm)	84
Width (cm)	60
Depth (cm)	44
Net weight (±4 kg.)	55
Single Water inlet / Double Water inlet	• / -
• Available	
Electrical input (V/Hz)	230 V / 50Hz
Total current (A)	10
Total power (W)	1550
Main model code	9213
⁽¹⁾ Energy Consumption based on 220 standard washing cycles for cotton programmes at 60°C and 40°C at full and partial load, and the consumption of the low-power modes. Actual energy consumption will depend on how the appliance is used.	
⁽²⁾ Water consumption based on 220 standard washing cycles for cotton programmes at 60°C and 40°C at full and partial load. Actual water consumption will depend on how the appliance is used.	
⁽³⁾ "Standard 60°C cotton programme" and the "standard 40°C cotton programme" are the standard washing programmes to which the information in the label and the fiche relates and these programmes are suitable to clean normally soiled cotton laundry and that they are the most efficient programmes in terms of combined energy and water consumption.	
Technical specifications may be changed without prior notice to improve the quality of the product.	

4.1 Installation

- Apply to the nearest authorised service agent for the installation of your product.
- Preparation of the location and electrical, tap water and waste water installations at the place of installation is under customer's responsibility.
- Make sure that the water inlet and discharge hoses as well as the power cable are not folded, pinched or crushed while pushing the product into its place after installation or cleaning procedures.
- Make sure that the installation and electrical connections of the product are performed by authorised service. Manufacturer shall not be held liable for damages that may arise from procedures carried out by unauthorised persons.
- Prior to installation, visually check if the product has any defects on it. If so, do not have it installed. Damaged products cause risks for your safety.

4.1.1 Appropriate installation location

- Place the product on a hard and level floor. Do not put it onto a carpet with high pile or other similar surfaces.
- When the washing machine and dryer are placed on top of each other, their total weight –when loaded– amounts to 180 kg. Place the product on a solid and flat floor that has sufficient load carrying capacity!
- Do not place the product on the power cable.
- Do not install the product in the environments where the temperature falls below 0 °C.
- Leaving a gap at the sides of the machine is suggested to reduce vibration and noise
- On a graduated floor, do not place the product next to the edge or on a platform.
- Do not place heat sources such as Hobs, Irons, Ovens, etc. on the washing machine and do not use them on the product.

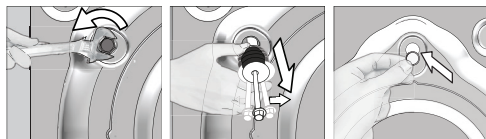
4.1.2 Removing packaging reinforcement



Tilt the machine backwards to remove the packaging reinforcement. Remove the packaging reinforcement by pulling the ribbon. Do not make this operation alone by yourself.

4.1.3 Removing the transportation locks

- 1 Loosen all bolts with an appropriate wrench until they turn freely.
- 2 Remove the transport safety bolts by turning them slightly.
- 3 Insert the plastic covers in the bag containing the user manual to the openings on the rear panel.



CAUTION!

- Remove the transportation safety bolts before operating the washing machine! Otherwise, the product will be damaged.



INFORMATION

- Keep the transportation safety bolts in a safe place to reuse when the washing machine needs to be moved again in the future.
- Install the transport safety bolts in reverse order of the disassembly procedure.
- Never move the product without the transportation safety bolts properly fixed in place!

4.1.4 Connecting water supply



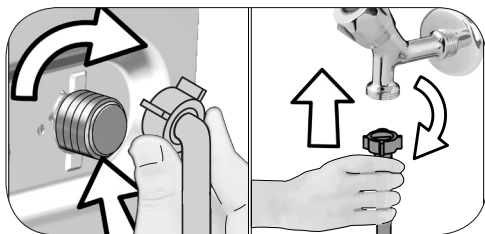
INFORMATION

- The water supply pressure required to run the product is between 1 to 10 bars (0.1 – 1 MPa). It is necessary to have 10 – 80 liters of water flowing from the fully open tap in one minute to have your machine run smoothly. Attach a pressure reducing valve if water pressure is higher.



CAUTION!

- Models with a single water inlet should not be connected to the hot water tap. In such a case the laundry will get damaged or the product will switch to protection mode and will not operate.
- Do not use old or used water inlet hoses on the new product. It may cause stains on your laundry.



- 1 Tighten the nuts of the hose by hand. Never use a tool when tightening the nuts.
- 2 When hose connection is completed, check whether there is leak problems at the connection points by opening the taps fully. If any leaks occur, turn off the tap remove the nut. Retighten the nut carefully after checking the seal. In order to prevent the water leaks and resultant damages, keep the taps closed when you do not use the product.

4.1.5 Connecting the drain hose to the drain

- Attach the end of the drain hose directly to waste water drain, lavatory or bathtub.



CAUTION!

- Your drain house will be flooded if the hose comes out of its housing during water discharge. Moreover, there is risk of scalding due to high washing temperatures! In order to prevent such situations and make sure that the machine performs water intake and discharge processes without any problem, fix the drain hose securely.

- In case the drain hose is elevated after laying it on the floor level or close to the ground (less than 40 cm above the ground), water discharge becomes more difficult and the laundry may come out excessively wet. Therefore, follow the heights described in the figure.
- To prevent the waste water to go back into the machine again and to ensure easy drainage, do not immerse the end of the hose into the waste water or do not insert it into the drain for more than 15 cm. If it is too long, cut it short.
- The end of the hose should not be bent, it should not be stepped on and the hose must not be pinched between the drain and the machine.
- If the length of the hose is too short, use it by adding an original extension hose. Length of the hose may not be longer than 3.2 m. To avoid water leak failures, the connection between the extension hose and the drain hose of the product must be fitted well with an appropriate clamp as not to come off and leak.

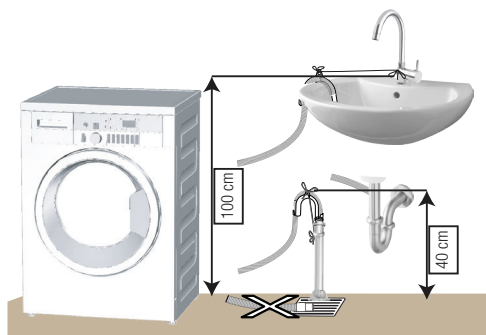
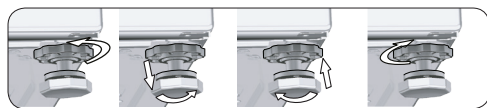
4.1.6 Adjusting the feet



CAUTION!

- In order to ensure that the product operates more silently and vibration-free, it must stand level and balanced on its feet. Balance the machine by adjusting the feet. Otherwise, the product may move from its place and cause crushing and vibration problems.
- Do not use any tools to loosen the lock nuts. Otherwise, they will get damaged.

- 1 Loosen the lock nuts on the feet by hand.
- 2 Adjust the feet until the product stands in a stable and balanced way.
3. Tighten all lock nuts by hand again.



- Connect the drain hose to a minimum height of 40 cm and a maximum height of 100 cm.

4.1.7 Electrical connection

Connect the product to a grounded outlet protected by a 16 A fuse. Our company shall not be liable for any damages that will arise when the product is used without grounding in accordance with the local regulations.

- Connection must comply with national regulations.
- The wiring for the electrical outlet circuit must be sufficient to meet the appliance requirements. Use of a Ground Fault Circuit Interrupter (GFCI) is recommended.
- Power cable plug must be within easy reach after installation.
- If the current value of the fuse or breaker in the house is less than 16 Amps, have a qualified electrician install a 16 Amp fuse.
- The voltage specified in the "Technical specifications" section must be equal to your mains voltage.
- Do not make connections via extension cables or multi-plugs.



CAUTION!

- Damaged power cables must be replaced by the Authorised Service Agents.

4.1.8 Initial use



Before starting to use the product make sure that the preparations are made which are in line with the "Important Safety

and Environment Instructions" and the instructions in the "Installation" section.

To prepare the product for washing laundry, perform first operation in Drum Cleaning programme. If this program is not available in your machine, apply the method which is described in the section 4.4.2.



INFORMATION

- Use an anti-limescale suitable for the washing machines.
- Some water might have remained in the product due to the quality control processes in the production. It is not harmful for the product.

4.2 Preparation

4.2.1 Sorting the laundry

- * Sort laundry according to type of fabric, color, and degree of soiling and allowable water temperature.
- * Always obey the instructions given on the garment tags.

4.2.2 Preparing laundry for washing

- Laundry items with metal attachments such as, underwired bras, belt buckles or metal buttons will damage the machine. Remove the metal pieces or wash the clothes by putting them in a laundry bag or pillow case.
- Take out all substances in the pockets such as coins, pens and paper clips, and turn pockets inside out and brush. Such objects may damage the product or cause noise problem.
- Put small size clothes such as infant's socks and nylon stockings in a laundry bag or pillow case.
- Place curtains in without compressing them. Remove curtain attachment items.
- Fasten zippers, sew loose buttons and mend rips and tears.
- Wash "machine washable" or "hand washable" labeled products only with an appropriate programme.
- Do not wash colours and whites together. New, dark coloured cottons release a lot of dye. Wash them separately.
- Tough stains must be treated properly before washing. If unsure, check with a dry cleaner.
- Only use the dyes / color changers and descaling agents which are appropriate to machine wash. Always follow the instructions on the package.
- Wash trousers and delicate laundry turned inside out.
- Keep laundry items made of Angora wool in the freezer for a few hours before washing. This will reduce pilling.
- Laundry that are subjected to materials such as flour, lime dust, milk powder, etc. intensely must be shaken off before placing into the machine. Such dusts and powders on the laundry may build up on the inner parts of the machine in time and can cause damage.

4.2.3 Things to be done for energy saving

Following information will help you use the product in an ecological and energy-efficient manner.

- Operate the product in the highest capacity allowed by the programme you have selected, but do not overload; see, "Programme and consumption table". See, "Programme and consumption table"
- Always follow the instructions on the detergent packaging.
- Wash slightly soiled laundry at low temperatures.
- Use faster programmes for small quantities of lightly soiled laundry.
- Do not use prewash and high temperatures for laundry that is not heavily soiled or stained.
- If you plan to dry your laundry in a dryer, select the highest spin speed recommended during washing process.
- Do not use more detergent than the recommended amount specified on its package.

4.2.4 Loading the laundry

1. Open the laundry cover.
2. Put the laundry items into the machine in a loose manner.
3. Push and close the loading cover until you hear the locking sound. Ensure that no items are caught in the door. The loading door is locked while a programme is running. The door can only be opened a while after the programme comes to an end.

4.2.5 Correct load capacity

The maximum load capacity depends on the type of laundry, the degree of soiling and the washing programme desired.

Machine automatically adjusts the water amount according to the weight of the laundry put inside it.



WARNING!

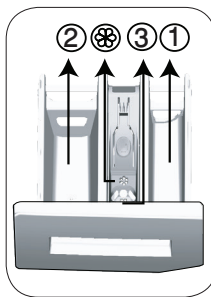
- Follow the information in the "Programme and consumption table". When overloaded, machine's washing performance will drop. Moreover, noise and vibration problems may occur.

4.2.6 Using detergent and softener



INFORMATION

- When using detergent, softener, starch, fabric dye, bleach and decolorant, descaling agents; read the manufacturer's instructions written on the package and follow the dosages specified. Use measuring cup if available.



The detergent drawer is composed of three compartments:

- (1) for prewash
- (2) for main wash
- (3) for softener

– (⊗) in addition, there is a siphon piece in the softener compartment.

Detergent, softener and other cleaning agents

- Add detergent and softener before starting the washing programme.
- While the washing cycle is in progress, do not leave the detergent dispenser open!
- When using a programme without prewash, do not put any detergent into the prewash compartment (compartment nr. "1").
- In a programme with prewash, do not put liquid detergent into the prewash compartment (compartment nr. "1").
- Do not select a programme with prewash if you are using a detergent bag or dispensing ball. Place the detergent bag or the dispensing ball directly among the laundry in the machine.
- If you are using liquid detergent, do not forget to place the liquid detergent container into the main wash compartment (compartment number "2").

Choosing the detergent type

Detergent type to be used depends on the fabric type and color.

- Use different detergents for coloured and white laundry.
- Wash your delicate clothes only with special detergents (liquid detergent, wool shampoo, etc.) used solely for delicate clothes.
- When washing dark coloured clothes and quilts, it is recommended to use liquid detergent.
- Wash woollens with special detergent made specifically for woollens.



CAUTION!

- Use only detergents manufactured specifically for washing machines.
- Do not use soap powder.

Adjusting detergent amount

The amount of washing detergent to be used depends on the amount of laundry, the degree of soiling and water hardness.

- Do not use amounts exceeding the dosage quantities recommended on the detergent package to avoid problems of excessive foam, poor rinsing, financial savings and finally, environmental protection.
- Use lesser detergent for small amounts or lightly soiled clothes.

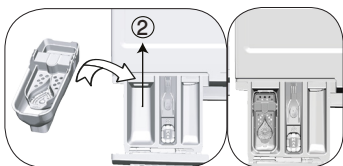
Using softeners

Pour the softener into the softener compartment of the detergent drawer.

- Do not exceed the (>max<) level sign on the softener compartment.
- If the softener has lost its fluidity, dilute it with water before putting it in the detergent drawer.

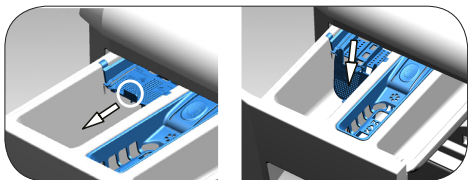
Using liquid detergents

If the product contains a liquid detergent cup:



- Put the liquid detergent container into the compartment no "2".
- If the liquid detergent lost its fluidity, dilute it with water before putting it into the detergent container.

If the product is equipped with a liquid detergent part:



- When you want to use liquid detergent, pull the apparatus towards yourself. The part that falls down will serve as a barrier for the liquid detergent.
- If required, clean the apparatus with water when it is in place or by removing it.
- If you will use powder detergent, the apparatus must be secured at top position.

If the product does not contain a liquid detergent cup:

- Do not use liquid detergent for the prewash in a programme with prewash.
- Liquid detergent stains your clothes when used with Delayed Start function. If you are going to use the Delayed Start function, do not use liquid detergent.

Using gel and tablet detergent

- If the gel detergent thickness is fluidal and your machine does not contain a special liquid detergent cup, put the gel detergent into the main wash detergent compartment during first water intake. If your machine contains a liquid detergent cup, fill the detergent into this cup before starting the programme.
- If the gel detergent thickness is not fluidal or in the shape of capsule liquid tablet, put it directly into the drum before washing.
- Put tablet detergents into the main wash compartment (compartment nr. "2") or directly into the drum before washing.

Using starch

- Put the liquid soda, powder soda or the fabric dye into the softener compartment. Do not use softener and starch together in a washing cycle. Wipe the inside of the machine with a damp and clean cloth after using starch.

Using limescale remover

- When required, use limescale removers manufactured specifically for washing machines only.

Using bleaches

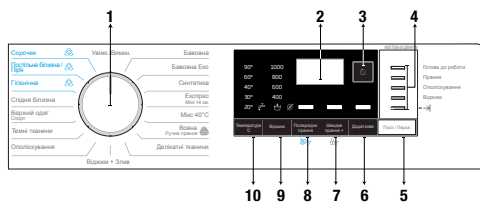
- Add the bleach at the beginning of the washing cycle by selecting a prewash program. Do not put detergent in the prewash compartment. As an alternative application, select a programme with extra rinse and add the bleaching agent while the machine is taking water from the detergent compartment during first rinsing step.
- Do not use bleaching agent and detergent by mixing them. Use just a little amount (approx. 50 ml) of bleaching agent and rinse the clothes very well as it causes skin irritation. Do not pour the bleach onto the laundry and do not use it with the colored items.
 - When using oxygen-based decolorant, select a program which washes the laundry at a low temperature.
 - Oxygen-based decolorant can be used with the detergent; however, if it is not at the same consistence, first put detergent in the compartment number "2" in the detergent dispenser and wait for the machine to flush the detergent when taking in water. While the machine continues taking in water, add decolorant in the same compartment.

4.2.7 Tips for efficient washing

		Clothes			
		Light Colours and Whites	Colours	Black/Dark Colours	Delicates/Woolens/Silks
		(Recommended temperature range based on soiling level: 40-90 oC)	(Recommended temperature range based on soiling level: cold-40 oC)	(Recommended temperature range based on soiling level: cold -40 oC)	(Recommended temperature range based on soiling level: cold -30 oC)
Soiling Level	Heavily Soiled (difficult stains such as grass, coffee, fruits and blood.)	It may be necessary to pre-treat the stains or perform prewash. Powder and liquid detergents recommended for whites can be used at dosages recommended for heavily soiled clothes. It is recommended to use powder detergents to clean clay and soil stains and the stains that are sensitive to bleaches.	Powder and liquid detergents recommended for colors can be used at dosages recommended for heavily soiled clothes. It is recommended to use powder detergents to clean clay and soil stains and the stains that are sensitive to bleaches. Use detergents without bleach.	Liquid detergents suitable for colors and dark colors can be used at dosages recommended for heavily soiled clothes.	Prefer liquid detergents produced for delicate clothes. Woolen and silk clothes must be washed with special woolen detergents.
	Normally Soiled (For example, stains caused by body on collars and cuffs)	Powder and liquid detergents recommended for whites can be used at dosages recommended for normally soiled clothes.	Powder and liquid detergents recommended for colors can be used at dosages recommended for normally soiled clothes. Detergents which do not contain bleach should be used.	Liquid detergents suitable for colors and dark colors can be used at dosages recommended for normally soiled clothes.	Prefer liquid detergents produced for delicate clothes. Woolen and silk clothes must be washed with special woolen detergents.
	Lightly Soiled (No visible stains exist.)	Powder and liquid detergents recommended for whites can be used at dosages recommended for lightly soiled clothes.	Powder and liquid detergents recommended for colors can be used at dosages recommended for lightly soiled clothes. Detergents which do not contain bleach should be used.	Liquid detergents suitable for colors and dark colors can be used at dosages recommended for lightly soiled clothes.	Prefer liquid detergents produced for delicate clothes. Woolen and silk clothes must be washed with special woolen detergents.

4.3 Operating the product

4.3.1 Control panel



1 - Programme Selection knob (Uppermost position On / Off)

2 - Display

3 - Delayed Start Button

4 - Programme Follow-up indicator

5 - Start / Pause button

6 - Auxiliary function button 3

7 - Auxiliary function button 2

8 - Auxiliary function button 1

9 - Spin Speed Adjustment button

10 - Temperature Adjustment button

4.3.2 Preparing the machine

1. Make sure that the hoses are connected tightly.

2. Plug in your machine.

3. Turn the tap on completely.

4. Place the laundry in the machine.

5. Add detergent and fabric softener.

4.3.3 Programme selection and tips for efficient washing

1. Select the programme suitable for the type, quantity and soiling degree of the laundry in accordance with the "Programme and consumption table" and the temperature table below.

2. Select the desired programme with the Programme Selection knob.

4.3.4 Programme and consumption table

EN						Auxiliary functions			
Programme		Max. Load (kg)	Water Consumption (l)	Energy Consumption (kWh)	Max. Speed***	Попереднє прання	Швидке прання+	Додаткове	Selectable temperature range °C
Бавовна	90	6	80	2,15	1000	•	•	•	Cold-90
	60	6	80	1,65	1000	•	•	•	Cold-90
	40	6	77	1,00	1000	•	•	•	Cold-90
Бавовна Еко	60**	6	47,5	0,730	1000				Cold-60
	60**	3	35	0,623	1000				Cold-60
	40**	3	33,7	0,620	1000				Cold-60
Синтетика	60	2,5	62	1,15	1000	•	•	•	Cold-60
	40	2,5	60	0,70	1000	•	•	•	Cold-60
Експрес / Міні 14 хв.	90	6	62	1,80	1000		•	•	Cold-90
	60	6	62	0,90	1000		•	•	Cold-90
	30	6	60	0,20	1000		•	•	Cold-90
Експрес / Міні 14 хв. + Швидке прання + Мікс 40°C	30	2	40	0,15	1000		•	•	Cold-90
	40	3	65	0,75	800	•	•		Cold-40
Вовна / Ручне прання	40	1,5	45	0,40	1000			•	Cold-40
Делікатні тканини	30	2	48	0,65	1000			•	Cold-40
Постільна білизна / Пір'я	60	1,5	74	1,50	1000			•	Cold-60
Верхній одяг / Спорт	40	2,5	44	0,45	1000	•			Cold-40
Темні тканини	40	2	70	0,75	1000	•		*	Cold-40
Слідня білизна	30	1	52	0,25	600			*	Cold-30
Сорочки	60	2,5	59	1,50	800	•	•	•	60-40
Гігієнічна	90	6	107	2,60	1000			*	90-40
Drum Cleaning+	90	-	72	2,30	600				90

- : Selectable
- * : Automatically selected, no canceling.
- ** : Energy Label programme (EN 60456 Ed.3)
- ***: If maximum spin speed of the machine is lower than this value, you can only select up to the maximum spin speed.
- : See the programme description for maximum load.



INFORMATION

- Water and power consumption may vary subject to the changes in water pressure, water hardness and temperature, ambient temperature, type and amount of laundry, selection of auxiliary functions and spin speed, and changes in electric voltage.
- You can see the washing duration on the display of your machine while selecting a programme. Depending on the amount of laundry you have loaded into your machine, there may be a difference of 1-1.5 hours between the duration shown on the display and the actual duration of the wash cycle. Duration will be automatically updated soon after the washing starts.
- The auxiliary functions in the table may vary according to the model of your machine.
- Auxiliary function selection modes can be changed by the manufacturing company. Existing selection modes can be removed or new selection modes can be added.

4.3.5 Main programmes

Depending on the type of fabric, use the following main programmes.

• Бавовна (Cottons)

You can wash your durable cotton laundry (sheets, bedlinen, towels, bathrobes, underwear etc.) in this programme. When the quick wash function button is pressed, programme duration becomes notably shorter but effective washing performance is ensured with intense washing movements. If the quick wash function is not selected, superior washing and rinsing performance is ensured for your heavily soiled laundry.

• Синтетика (Synthetics)

You can wash your laundry (such as shirts, blouses, synthetic/cotton blended fabrics etc.) in this programme. The programme duration gets notable shorter and washing with high performance is ensured. If the quick wash function is not selected, superior washing and rinsing performance is ensured for your heavily soiled laundry.

• Вовна/Ручне прання

(Woolens/Hand Wash)

Use to wash your woolen/delicate laundry. Select the appropriate temperature complying with the tag of your clothes. Your laundry will be washed with a very gentle washing action in order not to damage the clothes.



APPAREL CARE

“The wool wash cycle of this machine has been approved by The Woolmark Company for the washing of machine washable wool products provided that the products are washed according to the instructions on the garment label and those issued by the manufacturer of this washing machine. M14022”
 “In UK, Eire, Hong Kong and India the Woolmark trade mark is a Certification trade mark.”

4.3.6 Additional programmes

For special cases, additional programmes are available in the machine.



INFORMATION

- Additional programmes may differ according to the model of the machine.

• Бавовна Еко (Cottons Eco)

Use to wash your normally soiled, durable cotton and linen laundry. Although it washes longer than all other programmes, it provides high energy and water savings. Actual water temperature may be different from the stated wash temperature. When you load the machine with less laundry (e.g. ½ capacity or less), periods in programme stages may automatically get shorter. In this case, energy and water consumption will decrease more, providing a more economic wash.

• Гігієнічна (Hygiene)

Applying a steam step at the beginning of the programme allows to soften the dirt easily. Use this programme for your laundry (baby clothes, bed sheets, bedlinen, underwear, etc. cotton items) that requires an anti-allergic and hygienic washing at high temperature with intensive and long washing cycle. The high level of hygiene is ensured thanks to the steam application before the programme, long heating duration and additional rinsing step.

- Programme was tested by "The British Allergy Foundation" (Allergy UK) with the 60°C temperature option selected and it was certified in terms of its efficacy in eliminating allergens in addition to bacteria and mould.



Allergy UK is the brand of the British Allergy Association. Seal of Approval is created to guide people that require recommendation about a product that the related product restricts / reduces / eliminates the allergens or reduces the allergen content significantly in the ambient where allergy patients exist. It aims to provide assurance that the products are tested scientifically or examined in a way to provide measurable results.

• Делікатні тканини (Delicates)

You can wash your delicate clothes such as cotton/synthetic blended knitwear or hosiery in this programme. It washes with more delicate washing action. Wash your clothes whose colour you want to preserve either at 20degrees or by selecting the cold wash option.

• Експрес/Міні 14 хв.

(Daily Express/Xpress Super Short)

Use this programme to wash your lightly soiled or unspotted cotton clothes in a short time. The programme duration can be reduced up to 14 minutes when the quick wash function is selected. When the quick wash function is selected, maximum 2 (two) kg of laundry must be washed.

• Темні тканини (Dark Care/J Jeans)

Use this programme to protect the colour of your dark-coloured garments or jeans. It performs high performance washing with special drum movement even if the temperature is low. It is recommended to use liquid detergent or woolen shampoo for dark coloured laundry. Do not wash your delicate clothes containing wool or etc.

• Мікс 40°C (Mix 40)

Use to wash your cotton and synthetic clothes together without sorting them.

• Сорочки (Shirts)

This programme is used to wash the shirts made from cotton, synthetic and synthetic blended fabrics altogether. It reduces wrinkles. Steam is applied at the end of the programme to help the wrinkle reducing function. The special spin profile and steam applied at the end of the programme reduce the wrinkles on your shirts. When the quick wash function is selected, the Pre-treatment algorithm is executed.

- Apply the pre-treatment chemical on your garments directly or add it together with detergent when the machine starts to take water from the main washing compartment. Thus, you can obtain the same performance as you obtain with normal washing in a much shorter period of time. Usage life of your shirts increases.

• Верхній одяг/Спорт (Outdoor/Sports)

You can use this programme to wash sports and outdoors garments that contain cotton/synthetics mix and water repellent covers such as gore-tex etc. It makes sure your garments are washed gently thanks to special rotating movements.

• Постільна білизна/Пір'я (Down Wear)

Use this programme to wash your coats, vest, jackets etc. containing feathers with a "machine-washable" label on them. Thanks to special spinning profiles, it is ensured that the water reaches the air gaps amongst the feathers. Steam is applied at the end of the programme to soften bulky laundry such as towels.

4.3.7 Special programmes

For specific applications, select any of the following programmes.

• Ополіскування (Rinse)

Use when you want to rinse or starch separately.

• Віджим + Злив (Spin+Drain)

You can use this function to remove the water on the garment of drain the water in the machine.

Before selecting this programme, select the desired spin speed and press Start / Pause button. First, the machine will drain the water inside of it. Then, it will spin the laundry with the set spin speed and drain the water coming out of them.

If you wish to drain only the water without spinning your laundry, select the Pump+Spin programme and then select the No Spin function with the help of Spin Speed Adjustment button. Press Start / Pause button.



INFORMATION

- Use a lower spin speed for delicate laundries.

4.3.8 Temperature selection

Whenever a new programme is selected, the recommended temperature value for the selected programme appears on the temperature indicator.

To decrease the temperature, press the Temperature Adjustment button. Temperature will decrease gradually. Temperature level lights will not turn on when the cold level is selected.



INFORMATION

- If the programme has not reached the heating step, you can change the temperature without switching the machine to Pause mode.

4.3.9 Spin speed selection

Whenever a new programme is selected, the recommended spin speed of the selected programme is displayed on the spin speed indicator.

To decrease the spin speed, press the Spin Speed Adjustment button. Spin speed decreases gradually. Then, depending on the model of the product, "Rinse Hold" and "No Spin" options appear on the display. When "No Spin" is selected, the rinse level indicator lights will not turn on.

Rinse hold

If you are not going to unload your clothes immediately after the programme completes, you can use rinse hold function to keep your laundry in the final rinsing water in order to prevent them from getting wrinkled when there is no water in the machine. Press Start / Pause button after this process if you want to drain the water without spinning your laundry. Programme will resume and complete after draining the water.

If you want to spin the laundry held in water, adjust the Spin Speed and press Start / Pause button. The programme will resume. Water is drained, laundry is spun and the programme is completed.



INFORMATION

- If the programme has not reached the spinning step, you can change the speed without switching the machine to Pause mode.

4.3.10 Auxiliary function selection

Select the desired auxiliary functions before starting the programme. Furthermore, you may also select or cancel auxiliary functions that are suitable to the running programme without pressing the Start / Pause button when the machine is operating. For this, the machine must be in a step before the auxiliary function you are going to select or cancel. If the auxiliary function cannot be selected or canceled, light of the relevant auxiliary function will blink 3 times to warn the user.



INFORMATION

- If a second auxiliary function conflicting with the first one is selected before starting the machine, the function selected first will be canceled and the second auxiliary function selection will remain active.
- An auxiliary function that is not compatible with the programme cannot be selected. (See, "Programme and consumption table")
- Auxiliary Function buttons may vary according to the model of the machine.

4.3.10.1 Auxiliary functions

• Попереднє прання (Prewash)

A Prewash is only worthwhile for heavily soiled laundry. Not using the Prewash will save energy, water, detergent and time.



INFORMATION

- Prewash without detergent is recommended for tulle and curtains.

• Швидке прання+ (Fast+)

When this function is selected, the durations of the relevant programmes get shorter by 50%.

Thanks to the optimised washing steps, high mechanic activity and optimum water consumption, high washing performance is achieved in spite of the reduced duration.

• Додаткове (Extra Rinse)

This function enables the product to make another rinsing in addition to the one already made after the main wash. Thus, the risk for sensitive skins (babies, allergic skins, etc.) to be effected by the minimal detergent remnants on the laundry can be reduced.

4.3.10.2 Functions/Programmes Selected by Pressing the Function Buttons for 3 Seconds

• Drum Cleaning+

Press and hold the auxiliary function button 1 for 3 seconds to select the programme. Use regularly (once in every 1-2 months) to clean the drum and provide the required hygiene. Steam is applied before the programme to soften the residues in the drum. Operate the programme while the machine is completely empty. To obtain better results, put powder lime-scale remover for washing machines into the detergent compartment no. "2". When the programme is over, leave the loading door ajar so that the inside of the machine gets dry.



INFORMATION

- This is not a washing programme. It is a maintenance programme.
- Do not run the programme when there is something in the machine. If you try to do so, the machine detects that there is load inside and aborts the programme.

• Child lock

Use Child Lock function to prevent children from tampering with the machine. Thus you can avoid any changes in a running programme.



INFORMATION

- If the Programme Selection knob is turned when the Child Lock is active, "Con" appears on the display. The Child Lock does not allow any change in the programmes and the selected temperature, speed and auxiliary functions.
- Even if another programme is selected with the Programme Selection knob while the Child Lock is active, previously selected programme will continue running.

To activate the Child Lock:

2. Pres and hold the Auxiliary Function button for 3 seconds. C03, C02, C01 will appear on the display respectively while you keep the button pressed for 3 seconds. Then, while the light of the Auxiliary Function button 2 is flashing, "Con" will appear on the display indicating that the child lock has been activated. If you press any button or turn the Programme Selection knob when the Child Lock is active, same phrase will appear on the display.

To deactivate the Child Lock:

Press and hold the Auxiliary Function button 2 for 3 seconds while a programme is running. C03, C02, C01 will appear on the display respectively while you keep the button pressed for 3 seconds. Then, while the light of the auxiliary function button 2 is flashing, "COF" will appear on the display indicating that the child lock has been deactivated.



INFORMATION

- In addition to the method above, to deactivate the Child Lock, switch the Programme Selection knob to On / Off position when no programme is running, and select another programme.
- Child Lock is not deactivated after power failures or when the machine is unplugged.

4.3.11 Delayed Start

With the Delayed Start function the startup of the programme may be delayed up to 19 hours. Delayed start time can be increased by increments of 1 hour.



INFORMATION

- Do not use liquid detergents when you set Delayed Start! There is the risk of staining of the clothes.

1. Open the loading door, place the laundry and put detergent, etc.
2. Select the washing programme, temperature, spin speed and, if required, the auxiliary functions.
3. Set the desired time by pressing the Delayed Start button.
4. Press Start / Pause button. The delayed start time you have set is displayed. Delayed start countdown starts. “_” symbol next to the delayed start time moves up and down on the display.



INFORMATION

- Additional laundry may be loaded during the delayed start period.

5. At the end of the countdown, duration of the selected programme will be displayed. “_” will disappear and the selected programme will start.

Changing the delayed start period

If you want to change the time during countdown:

1. Press the Delayed Start button. Time will increase by 1 hour each time you press the button.
2. If you want to decrease the delayed start time, press Delayed Start button repeatedly until the desired delayed start time appears on the display.

Canceling the Delayed Start function

If you want to cancel the delayed start countdown and start the programme immediately:

1. Set the Delayed Start period to zero or turn the Programme Selection knob to any programme. Thus, Delayed Start function will be canceled. The End/Cancel light flashes continuously.
2. Then, select the programme you want to run again.
3. Press Start/Pause button to start the programme.

4.3.12 Starting the programme

1. Press Start/Pause button to start the programme.
2. Programme follow-up light showing the startup of the programme will turn on.



INFORMATION

- If no programme is started or no button is pressed within 1 minute during programme selection process, the machine will switch to Pause mode and the illumination level of the temperature, speed and loading door indicator lights will decrease. Other indicator lights and indicators will turn off. Once the Programme Selection knob is rotated or any button is pressed, indicator lights and indicators will turn on again.

4.3.13 Progress of programme

Progress of a running programme can be followed from the Programme Follow-up indicator. At the beginning of every programme step, the relevant indicator light will turn on and light of the completed step will turn off.

You can change the auxiliary functions, speed and temperature settings without stopping the programme flow while the programme is running. To do this, the change you are going to make must be in a step after the running programme step. If the change is not compatible, relevant lights will flash for 3 times.



INFORMATION

- If the machine does not pass to the spinning step, Rinse Hold function might be active or the automatic unbalanced load detection system might be activated due to the unbalanced distribution of the laundry in the machine.

4.3.14 Loading door lock

There is a locking system on the loading door of the machine that prevents opening of the loading door in cases when the water level is unsuitable.

Loading door light will start flashing when the machine is switched to Pause mode. Machine checks the level of the water inside. If the level is suitable, Loading Door light illuminates steadily within 1-2 minutes and the loading door can be opened.

If the level is unsuitable, Loading Door light turns off and the loading door cannot be opened. If you are obliged to open the Loading Door while the Loading Door light is off, you must cancel the current programme. See. "Cancelling the programme"

4.3.15 Changing the selections after programme has started

Switching the machine to pause mode

Press the Start / Pause button to switch the machine to pause mode while a programme is running. The light of the step which the machine is in starts flashing in the Programme Follow-up indicator to show that the machine has been switched to the pause mode.

Also, when the loading door is ready to be opened, Loading Door light will also illuminate continuously in addition to the programme step light.

Changing the auxiliary function, speed and temperature

Depending on the step the programme has reached, you can cancel or select the auxiliary functions. See, "Auxiliary function selection".

You can also change the speed and temperature settings. See, "Spin speed selection" and "Temperature selection".



INFORMATION

- If no change is allowed, the relevant light will flash 3 times.

Adding or taking out laundry

1. Press Start / Pause button to switch the machine to pause mode. The programme follow-up light of the relevant step during which the machine was switched into the pause mode will flash.
2. Wait until the Loading Door can be opened.
3. Open the Loading Door and add or take out the laundry.
4. Close the Loading Door.

5. Make changes in auxiliary functions, temperature and speed settings if necessary.
6. Press Start / Pause button to start the machine.

4.3.16 Cancelling the programme

To cancel the programme, turn the Programme Selection knob to select another programme. Previous programme will be cancelled. End / Cancel light will flash continuously to notify that the programme has been canceled.

Your machine will end the programme when you turn the Programme Selection knob; however, it does not drain the water inside. When you select and start a new programme, the newly selected programme will start depending on the step the previous programme was canceled in. For example, it may take in additional water or continue to wash with the water inside.



INFORMATION

- Depending on the step where the programme was canceled in, you may have to put detergent and softener again for the programme you have selected anew.

4.3.17 End of programme

"End" appears on the display at the end of the programme.

1. Wait until the loading door light illuminates steadily.
2. Press On/Off button to switch off the machine.
3. Take out your laundry and close the loading door. Your machine is ready for the next washing cycle.

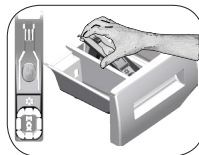
4.3.18 Your machine features "Standby Mode".

After you switch on your machine with On-Off button, if no programme is started or no other procedure is performed at the selection step or no action is taken within approx. 2 minutes after the selected programme ends, your machine will switch to energy saving mode automatically. The brightness of the indicator lights will decrease. Also, if your product has a display that shows programme time, this display will be completely turned off. If you turn the Programme Selection knob or touch any button, lights and display will switch back to previous condition. The selections which you make when exiting from the energy efficiency may change. Please check the correctness of your selections before starting the programme. If necessary, please make your settings again. This is not an error.

4.4 Maintenance and cleaning

Service life of product extends and frequently experienced problems will be reduced if it is cleaned at regular intervals.

4.4.1 Cleaning the detergent drawer



Clean the detergent drawer at regular intervals (every 4-5 washing cycles) as shown below in order to prevent accumulation of powder detergent in time.

Lift the rear part of the siphon to remove it as illustrated.

If more than normal amount of water and softener mixture starts to gather in the softener compartment, the siphon must be cleaned.

- 1 Press the dotted point on the siphon in the softener compartment and pull towards you until the compartment is removed from the machine.
2. Wash the detergent drawer and the siphon with plenty of lukewarm water in a washbasin. In order to prevent the residues to contact your skin, clean it with an appropriate brush by wearing a pair of gloves.
- 3 Insert the drawer back into its place after cleaning and make sure that it is seated well.

4.4.2 Cleaning the loading door and the drum

For products with drum cleaning programme, please see Operating the product - Programmes.



INFORMATION

- Repeat Drum Cleaning process in every 2 months.
- Use an detergent / anti-limescale suitable for the washing machines.



After every washing make sure that no foreign substance is left in the drum.

If the holes on the bellow shown in the figure is blocked, open the holes using a toothpick.



INFORMATION

- Foreign metal substances will cause rust stains in the drum. Clean the stains on the drum surface by using cleaning agents for stainless steel.



WARNING

- Never use steel wool or wire wool. These will damage the painted, chromated and plastic surfaces.

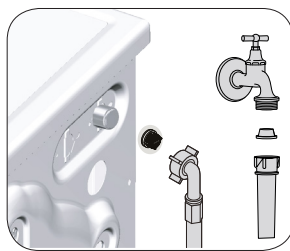
4.4.3 Cleaning the body and control panel

Wipe the body of the machine with soapy water or non-corrosive mild gel detergents as necessary, and dry with a soft cloth.

Use only a soft and damp cloth to clean the control panel.

4.4.4 Cleaning the water intake filters

There is a filter at the end of each water intake valve at the rear of the machine and also at the end of each water intake hose where they are connected to the tap. These filters prevent foreign substances and dirt in the water to enter the washing machine. Filters should be cleaned as they do get dirty.



1. Close the taps.
2. Remove the nuts of the water intake hoses to access the filters on the water intake valves.

Clean them with an appropriate brush. If the filters are too dirty, remove them from their places with a pliers and clean in this way.

3. Take out the filters on the flat ends of the water intake hoses together with the gaskets and clean thoroughly under running water.
4. Replace the seals and filters carefully and tighten their nuts by hand.

4.4.5 Draining remaining water and cleaning the pump filter

The filter system in your machine prevents solid items such as buttons, coins and fabric fibers clogging the pump impeller during discharge of washing water. Thus, the water will be discharged without any problem and the service life of the pump will extend.

If the machine fails to drain water, the pump filter is clogged. Filter must be cleaned whenever it is clogged or in every 3 months. Water must be drained off first to clean the pump filter.

In addition, prior to transporting the machine (e.g., when moving to another house) and in case of freezing of the water, water may have to be drained completely.



CAUTION!

- Foreign substances left in the pump filter may damage your machine or may cause noise problem.
- If the product is not being used, shut the tap shut, remove mains pipe and drain the water inside the machine against any likely freezing.
- After each use, turn off the water tap to which the mains hose is connected.

In order to clean the dirty filter and discharge the water:

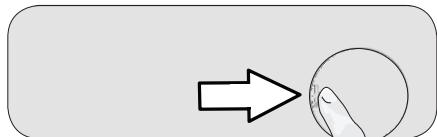
- 1 Unplug the machine to cut off the supply power.



CAUTION!

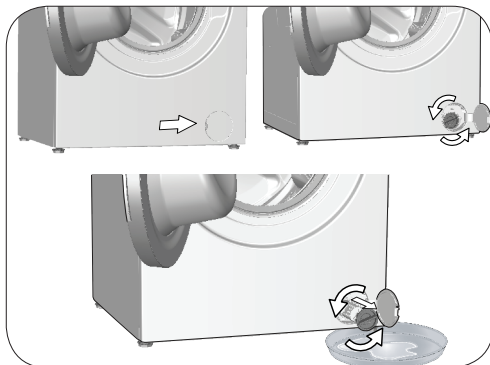
- Temperature of the water inside the machine may rise up to 90 °C. To avoid the burning risk, clean the filter after the water inside the machine is cooled down.

2. Open the filter cover.



- 3 Follow the below procedures in order to drain water.

The product does not have an emergency water drain hose, in order to drain the water:



- a. In order to collect the water to flow out of the filter, place a large vessel in front of the filter.
 - b. Turn and loosen the pump filter until water starts to flow (counterclockwise). Fill the flowing water into the container you have placed in front of the filter. Always keep a piece of cloth handy to absorb any spilled water.
 - c. When the water inside the machine is finished, take out the filter completely by turning it.
4. Clean any residues inside the filter as well as fibers, if any, around the pump impeller region.
 5. Replace the filter.
 6. If the filter cap is composed of two pieces, close the filter cap by pressing on the tab. If it is one piece, seat the tabs in the lower part into their places first, and then press the upper part to close.

5 Troubleshooting

Program does not start after closing the door.

- Start / Pause / Cancel button was not pressed. >>>*Press the Start / Pause / Cancel button.
- It may be difficult to close the loading door in case of excessive loading. >>>Reduce the amount of laundry and make sure that the loading door is closed properly.

Programme cannot be started or selected.

- Washing machine has switched to self protection mode due to a supply problem (line voltage, water pressure, etc.). >>>To cancel the programme, turn the Programme Selection knob to select another programme. Previous programme will be canceled. (see. "Cancellation of program")

Water in the machine.

- Some water might have remained in the product due to the quality control processes in the production. >>>This is not a failure; water is not harmful to the machine.

The machine enters standby mode after the programme starts or it does not take in water.

- Tap is turned off. >>>Turn on the taps.
- Water inlet hose is bent. >>>Flatten the hose.
- Water inlet filter is clogged. >>>Clean the filter.
- Loading door may be open. >>>Close the door.
- The water connection may be wrong or water may be cut off (When the water is cut off, washing or rinsing LEDs flash). >>>Check the water connection. If the water is cut off, press the Start/Pause key after the water has been supplied again to resume the operation from standby mode.

Machine does not drain water.

- Water drain hose might be clogged or twisted. >>>Clean or flatten the hose.
- Pump filter is clogged. >>> Clean the pump filter.

Machine vibrates or makes noise.

- Machine might be standing unbalanced. >>>Adjust the feet to level the machine.
- A hard substance might have entered into the pump filter. >>>Clean the pump filter.
- Transportation safety bolts are not removed. >>>Remove the transportation safety bolts.
- Laundry quantity in the machine might be too little. >>>Add more laundry to the machine.
- Machine might be overloaded with laundry. >>>Take out some of the laundry from the machine or distribute the load by hand to balance it homogenously in the machine.
- Machine might be leaning on a rigid item. >>>Make sure that the machine is not leaning on anything.

There is water leaking from the bottom of the washing machine.

- Water drain hose might be clogged or twisted. >>>Clean or flatten the hose.
- Pump filter is clogged. >>>Clean the pump filter.

Machine stopped shortly after the programme started.

- Machine might have stopped temporarily due to low voltage. >>>It will resume running when the voltage restores to the normal level.

Machine directly discharges the water it takes in.

- Draining hose might not be at adequate height. >>>Connect the water draining hose as described in the operation manual.

No water can be seen in the machine during washing.

- The water level is not visible from outside of the washing machine. >>>This is not a failure.

Loading door cannot be opened.

- Door lock is activated because of the water level in the machine. >>>Drain the water by running the Pump or Spin programme.
- Machine is heating up the water or it is at the spinning cycle. >>>Wait until the programme completes.
- Child lock is engaged. Door lock will be deactivated a couple of minutes after the programme has come to an end. >>>Wait for a couple of minutes for deactivation of the door lock.
- Loading door may be stuck because of the pressure it is subjected to. >>>Grab the handle and push and pull the loading door to release and open it.

Washing takes longer time than specified in the manual.(*)

- Water pressure is low. >>>Machine waits until taking in adequate amount of water to prevent poor washing quality due to the decreased amount of water. Therefore, the washing time extends.
- Voltage might be low. >>>Washing time is prolonged to avoid poor washing results when the supply voltage is low.
- Input temperature of water might be low. >>>Required time to heat up the water extends in cold seasons. Also, washing time can be lengthened to avoid poor washing results.
- Number of rinses and/or amount of rinse water might have increased. >>>Machine increases the amount of rinse water when good rinsing is needed and adds an extra rinsing step if necessary.
- Excessive foam might have occurred and automatic foam absorption system might have been activated due to too much detergent usage. >>>Use recommended amount of detergent.

Programme time does not countdown. (On models with display) (*)

- Timer may stop during water intake. >>>Timer indicator will not countdown until the machine takes in adequate amount of water. The machine will wait until there is sufficient amount of water to avoid poor washing results due to lack of water. Timer indicator will resume countdown after this.
- Timer may stop during heating step. >>>Timer indicator will not countdown until the machine reaches the selected temperature.
- Timer may stop during spinning step. >>>Automatic unbalanced load detection system might be activated due to the unbalanced distribution of the laundry in the drum.

Programme time does not countdown. (*)

- There might be unbalanced load in the machine. >>>Automatic unbalanced load detection system might be activated due to the unbalanced distribution of the laundry in the drum.

Machine does not switch to spinning step. (*)

- There might be unbalanced load in the machine. >>>Automatic unbalanced load detection system might be activated due to the unbalanced distribution of the laundry in the drum.
- The machine will not spin if water is not drained completely. >>>Check the filter and the draining hose.
- Excessive foam might have occurred and automatic foam absorption system might have been activated due to too much detergent usage.>>>Use recommended amount of detergent.

Washing performance is poor: Laundry turns gray. ()**

- Insufficient amount of detergent has been used over a long period of time. >>>Use the recommended amount of detergent appropriate for water hardness and the laundry.
- Washing was made at low temperatures for a long time. >>>Select the proper temperature for the laundry to be washed.
- Insufficient amount of detergent is used with hard water. >>>Using insufficient amount of detergent with hard water causes the soil to stick on the cloth and this turns the cloth into gray in time. It is difficult to eliminate graying once it happens. Use the recommended amount of detergent appropriate for water hardness and the laundry.
- Too much detergent is used. >>>Use the recommended amount of detergent appropriate for water hardness and the laundry.

Washing performance is poor: Stains persist or the laundry is not whitened. ()**

- Insufficient amount of detergent is used. >>>Use the recommended amount of detergent appropriate for water hardness and the laundry.
- Excessive laundry was loaded in. >>>Do not load the machine in excess. Load with amounts recommended in the "Programme and consumption table".
- Wrong programme and temperature were selected. >>>Select the proper programme and temperature for the laundry to be washed.
- Wrong type of detergent is used. >>>Use original detergent appropriate for the machine.
- Too much detergent is used. >>>Put the detergent in the correct compartment. Do not mix the bleaching agent and the detergent with each other.

Washing performance is poor: Oily stains appeared on the laundry. ()**

- Regular drum cleaning is not applied. >>>Clean the drum regularly. For this, please see 4.4.2.

Washing performance is poor: Clothes smell unpleasantly. ()**

- Odours and bacteria layers are formed on the drum as a result of continuous washing at lower temperatures and/or in short programmes. >>>Leave the detergent drawer as well as the loading door of the machine ajar after each washing. Thus, a humid environment favorable for bacteria cannot occur in the machine.

Colour of the clothes faded. ()**

- Excessive laundry was loaded in. >>>Do not load the machine in excess.
- Detergent in use is damp. >>> Keep detergents closed in an environment free of humidity and do not expose them to excessive temperatures.
- A higher temperature is selected. >>>Select the proper programme and temperature according to the type and soiling degree of the laundry.

It does not rinse well.

- The amount, brand and storage conditions of the detergent used are inappropriate. >>>Use a detergent appropriate for the washing machine and your laundry. Keep detergents closed in an environment free of humidity and do not expose them to excessive temperatures.
- Detergent is put in the wrong compartment. >>>If detergent is put in the prewash compartment although prewash cycle is not selected, machine can take this detergent during rinsing or softener step. Put the detergent in the correct compartment.
- Pump filter is clogged. >>>Check the filter.
- Drain hose is folded. >>>Check the drain hose.

Laundry became stiff after washing. ()**

- Insufficient amount of detergent is used. >>>Using insufficient amount of detergent for the water hardness can cause the laundry to become stiff in time. Use appropriate amount of detergent according to the water hardness.
- Detergent is put in the wrong compartment. >>>If detergent is put in the prewash compartment although prewash cycle is not selected, machine can take this detergent during rinsing or softener step. Put the detergent in the correct compartment.
- Detergent might be mixed with the softener. >>>Do not mix the softener with detergent. Wash and clean the dispenser with hot water.

Laundry does not smell like the softener. ()**

- Detergent is put in the wrong compartment. >>>If detergent is put in the prewash compartment although prewash cycle is not selected, machine can take this detergent during rinsing or softener step. Wash and clean the dispenser with hot water. Put the detergent in the correct compartment.
- Detergent might be mixed with the softener. >>>Do not mix the softener with detergent. Wash and clean the dispenser with hot water.

Detergent residue in the detergent drawer. ()**

- Detergent is put in wet drawer. >>>Dry the detergent drawer before putting in detergent.
- Detergent has gotten damp. >>>Keep detergents closed in an environment free of humidity and do not expose them to excessive temperatures.
- Water pressure is low. >>>Check the water pressure.
- The detergent in the main wash compartment got wet while taking in the prewash water. Holes of the detergent compartment are blocked. >>>Check the holes and clean if they are clogged.

- There is a problem with the detergent drawer valves. >>>Call the Authorised Service Agent.
- Detergent might be mixed with the softener. >>>Do not mix the softener with detergent. Wash and clean the dispenser with hot water.
- Regular drum cleaning is not applied. >>>Clean the drum regularly. For this, please see 4.4.2.

Too much foam forms in the machine. ()**

- Improper detergents for the washing machine are being used. >>>Use detergents appropriate for the washing machine.
- Excessive amount of detergent is used. >>>Use only sufficient amount of detergent.
- Detergent was stored under improper conditions. >>>Store detergent in a closed and dry location. Do not store in excessively hot places.
- Some meshed laundry such as tulle may foam too much because of their texture. >>>Use smaller amounts of detergent for this type of item.
- Detergent is put in the wrong compartment. >>>Put the detergent in the correct compartment.
- Softener is being taken early. >>>There may be problem in the valves or in the detergent dispenser. Call the Authorised Service Agent.

Foam is overflowing from the detergent drawer.

- Too much detergent is used. >>>Mix 1 tablespoonful softener and ½ l water and pour into the main wash compartment of the detergent drawer. >>>Put detergent into the machine suitable for the programmes and maximum loads indicated in the "Programme and consumption table". When you use additional chemicals (stain removers, bleaches and etc), reduce the amount of detergent.

Laundry remains wet at the end of the programme.

(*)

- Excessive foam might have occurred and automatic foam absorption system might have been activated due to too much detergent usage. >>>Use recommended amount of detergent.

(*) Machine does not switch to spinning step when the laundry is not evenly distributed in the drum to prevent any damage to the machine and to its surrounding environment. Laundry should be rearranged and re-spun.

(**) Regular drum cleaning is not applied. Clean the drum regularly. See 4.4.2

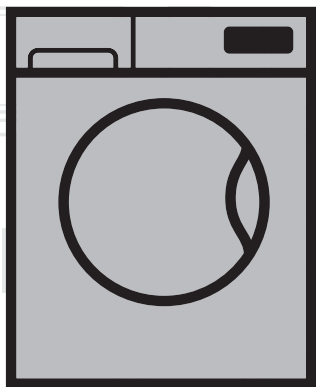


CAUTION!

- If you cannot eliminate the problem although you follow the instructions in this section, consult your dealer or the Authorised Service Agent. Never try to repair a nonfunctional product yourself.

Стиральная машина

Инструкция по эксплуатации



WSTE6512BWW

RU

номер документа= 2820527171_RU/23-10-18.(15:09)

beko

1 Общие правила безопасности

Настоящий раздел включает в себя инструкции по технике безопасности, которые могут предотвратить риски нанесения травм и материальный ущерб. Все гарантии будут недействительными в случае несоблюдения данных инструкций.

1.1 Безопасность жизни и имущества



ОСТОРОЖНО!

- Не устанавливайте машину на ковровом покрытии. В связи с тем, что воздух не сможет циркулировать в нижней части устройства, электрические детали могут перегреться. Это может привести к неполадкам в работе изделия.
- Отключайте машину от электрической сети, когда она не используется.
- Работы по установке и ремонту устройства должны выполнять только специалисты авторизованного сервисного центра. Компания-изготовитель не несет ответственности за ущерб, возникший в результате выполнения работ лицами, не имеющими на это права.

- Шланг подачи воды и сливной шланг должны быть надежно закреплены и не иметь повреждений. В противном случае может произойти утечка воды.
- Не открывайте дверцу загрузочного люка и не извлекайте фильтр, если в барабане есть вода. При несоблюдении этого условия возникает опасность затопления и получения ожогов от горячей воды.
- Не пытайтесь открыть дверцу загрузочного люка, когда она заблокирована. Дверцу можно открывать через несколько минут после окончания программы стирки. Попытка открыть заблокированную дверцу загрузочного люка может привести к повреждению дверцы и замка.
- Используйте только те моющие средства и добавки, которые предназначены для автоматических стиральных машин.
- Следуйте указаниям на этикетках одежды и белья, а также инструкциям на упаковке моющих средств.



1.2 Безопасность при нагревании поверхностей

ОСТОРОЖНО!

- Во время стирки при высокой температуре стекло дверцы загрузочного люка становится горячим. Поэтому не допускайте детей к дверце загрузочного люка во время выполнения программы стирки, чтобы они не прикасались к стеклу.

1.3 Безопасность детей

ОСТОРОЖНО!

- Данное изделие предназначено для использования детьми старше 8 лет и лицами с ограниченными физическими, сенсорными и интеллектуальными возможностями, либо не имеющими необходимого опыта и знаний, только в том случае, если они находятся под присмотром или проинструктированы относительно безопасного использования устройства и связанных с этим рисков. Не разрешайте детям играть с изделием. Детям нельзя выполнять чистку и обслуживание устройства, если они не находятся под чьим-либо присмотром. Не оставляйте вблизи машины детей в возрасте до 3 лет без присмотра.


ОСТОРОЖНО!

- Упаковочные материалы могут представлять опасность для детей. Храните упаковочные материалы в безопасном и недоступном для детей месте.
- Электроприборы представляют опасность для детей. Не подпускайте детей к работающей машине. Следите за тем, чтобы они не играли с машиной. Используйте функцию родительского замка для предотвращения вмешательства детей в работу устройства.


ОСТОРОЖНО!


- Уходя из помещения, где установлена машина, обязательно закрывайте дверцу загрузочного люка.
- Храните моющие средства и добавки в безопасном месте, недоступном для детей, закрывая крышку контейнера моющего средства или запечатывая его упаковку.

1.4 Электробезопасность

 ОПАСНОСТЬ!
<ul style="list-style-type: none">• Не пользуйтесь неисправным изделием до обращения в авторизованный сервисный центр для проведения ремонта. Это может привести к поражению электрическим током!• В данном изделии предусмотрено возобновлении работы при восстановлении подачи электроэнергии после перерыва. Для отмены выполнения программы следуйте указаниям в разделе «Отмена программы».

 ОПАСНОСТЬ!
<ul style="list-style-type: none">• Это устройство следует подключать к розетке с заземлением, защищенной предохранителем с номинальным током 16 А. Обязательно установите заземление. Заземление должен выполнять квалифицированный электрик. При отсутствии заземления, выполненного в соответствии с местными правилами, компания-изготовитель снимает в себя всякую ответственность по возмещению ущерба.

 ОПАСНОСТЬ!
<ul style="list-style-type: none">• Запрещается мыть машину, разбрызгивая на нее воду или обливая водой! Это может привести к поражению электрическим током!• Не прикасайтесь влажными руками к вилке кабеля питания! При отключении машины от электрической сети не тяните за шнур электропитания. Придерживайте розетку одной рукой, а второй вытяните вилку из розетки.• Перед выполнением установки, технического обслуживания, ремонта или мытья машины обязательно отключите ее от электрической сети.

 ОПАСНОСТЬ!
<ul style="list-style-type: none">• Во избежание возможных рисков в случае повреждения кабеля питания его должен заменить производитель, его представитель по сервису, лицо, имеющее аналогичную квалификацию (предпочтительно электрик), или лицо, уполномоченное импортером.

2. Важные инструкции по технике безопасности и охране окружающей среды

2.1 Соответствие Директиве по утилизации электрического и электронного оборудования



Настоящее изделие соответствует Директиве ЕС по утилизации электрического и электронного оборудования (2012/19/ЕС). Настоящее изделие имеет классификационные знаки отходов производства электрического и электронного оборудования (WEEE).

Это изделие было произведено из высококачественных деталей и материалов, которые подлежат повторному использованию и переработке. Не выбрасывайте изделие с обычными бытовыми отходами и другими отходами по окончании его срока службы. Сдайте его в специальный центр утилизации отходов электрического и электронного оборудования. О местонахождении таких центров сбора отходов вы можете узнать у местных властей.

Соответствие Директиве RoHS (Директива ЕС по ограничению использования опасных веществ): приобретенное вами изделие соответствует Директиве ЕС RoHS (2011/65/EU). Оно не содержит вредных и запрещенных материалов, указанных в Директиве.

2.2 Информация по упаковке

Упаковка стиральной машины изготовлена из материалов, подлежащих вторичной переработке, в соответствии с местными нормами и правилами по охране окружающей среды. Не утилизируйте упаковочные материалы вместе с бытовыми и другими отходами. Сдайте их на пункт сбора упаковочных материалов, определенный местными властями.

3. Предназначение

- Данное изделие предназначено для бытового применения. Запрещается применять изделие в коммерческих целях, а также не по прямому назначению.
- Изделие можно использовать только для стирки и полоскания одежды и белья, имеющих соответствующую маркировку.
- Компания-изготовитель не несет ответственности за ущерб, возникший в результате неправильного применения или транспортировки.
- Проектный срок службы изделия составляет 10 лет. В течение этого срока для обеспечения надежной работы устройства компания-изготовитель выпускает оригинальные запасные части.

4 Технические характеристики

Соответствует требованиям Делегированного регламента Комиссии (ЕС) № 1061/2010	
Наименование поставщика или торговая марка	Beko
Наименование модели	WSTE6512BWW
Номинальная загрузка сухого белья (кг)	6
Класс энергоэффективности/Шкала: от A+++ (высшая эффективность) до D (низшая эффективность)	A+++
Годовое потребление электроэнергии (кВтч) ⁽¹⁾	152
Энергопотребление при выполнении стандартной программы «Хлопок 60 °С» при полной загрузке (кВтч)	0,730
Энергопотребление при выполнении стандартной программы «Хлопок 60 °С» при неполной загрузке (кВтч)	0,623
Энергопотребление при выполнении стандартной программы «Хлопок 40 °С» при неполной загрузке (кВтч)	0,620
Энергопотребление в выключенном состоянии (Вт)	0,250
Энергопотребление в режиме ожидания во включенном состоянии (Вт)	1,000
Годовое потребление воды (л) ⁽²⁾	8799
Класс энергоэффективности отжима/Шкала: от А (высшая эффективность) до G (низшая эффективность)	С
Максимальная скорость отжима (об/мин.)	1000
Остаточное содержание влаги (%)	62
Стандартная программа «Хлопок» ⁽³⁾	Программы «Хлопок Эконом 60°С» и «Хлопок Эконом 40°С»
Продолжительность выполнения стандартной программы «Хлопок 60 °С» при полной загрузке (мин.)	240
Продолжительность выполнения стандартной программы «Хлопок 60 °С» при неполной загрузке (мин.)	190
Продолжительность выполнения стандартной программы «Хлопок 40 °С» при неполной загрузке (мин.)	190
Длительность режима ожидания во включенном состоянии (мин.)	N/A
Уровень шума при стирке/отжиме (дБ)	61/77
Встроенный	Non
Высота (см)	84
Ширина (см)	60
Глубина (см)	44
Вес нетто (±4 кг)	55
Один водоприемный патрубков/Два водоприемных патрубка	• / -
• В наличии	
Электропитание (В/Гц)	230 V / 50Hz
Ток (А)	10
Потребляемая мощность (Вт)	1550
Основной код модели	9213
(1) Энергопотребление в течение 220 стандартных циклов стирки по программе «Хлопок 60 °С» и «Хлопок 40 °С» с полной и неполной загрузкой, а также в режиме низкого энергопотребления. Фактическое потребление зависит от режима эксплуатации изделия.	
(2) Энергопотребление в течение 220 стандартных циклов стирки по программе «Хлопок 60 °С» и «Хлопок 40 °С» с полной и неполной загрузкой. Фактическое потребление зависит от режима эксплуатации изделия.	
(3) Термины «Стандартная программа "Хлопок 60 °С"» и «Стандартная программа "Хлопок 40 °С"» предполагают соответствующие стандартные программы, указанные на этикетке и информационной табличке, которые используются для стирки хлопчатого белья средней степени загрязнения и обеспечивают наибольшую экономию электроэнергии и воды.	
В связи с усовершенствованием изделия технические характеристики могут быть изменены без предварительного уведомления.	

4.1 Установка

- Для установки изделия обратитесь в ближайший фирменный сервисный центр.
- Подготовка места для установки изделия, в том числе подготовка электрической сети, водопровода и канализации для подключения изделия, является обязанностью покупателя.
- Не допускайте перегибов, защемления или повреждения шнура электропитания, заливного и сливного шлангов при перемещении изделия на место во время установки или чистки.
- Обеспечьте проведение установки и подключение электропроводки устройства представителем авторизованного сервисного центра. Компания-изготовитель не несет ответственности за ущерб, возникший в результате выполнения работ лицами, не имеющими на это права.
- Перед установкой необходимо выполнить осмотр изделия на наличие дефектов. Если таковые имеются, не устанавливайте изделие. Поврежденные приборы могут представлять угрозу безопасности людей.

4.1.1 Выбор места для установки

- Изделие следует устанавливать на твердой и ровной горизонтальной поверхности. Не устанавливайте машину на ковровом покрытии с длинным ворсом и на других подобных поверхностях.
- В случае установки на стиральную машину сушильного агрегата общий вес изделий при полной загрузке составляет около 180 кг. поэтому их следует устанавливать только на ровном твердом полу, способном выдержать такую нагрузку.
- Не ставьте изделие на шнур питания.
- Не устанавливайте изделие в помещениях, где температура может опускаться ниже 0°C.
- Рекомендуется оставить зазор по бокам машины, чтобы снизить вибрацию и шум.
- В случае ступенчатого пола не устанавливайте изделие возле края или на платформе.

- Запрещается ставить на стиральную машину источники тепла, такие как варочные (индукционные) панели, утюги, духовые печи и т. д., и эксплуатировать их в этом положении.

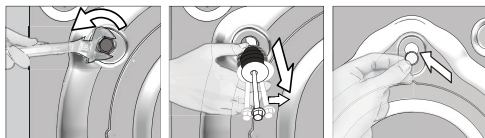
4.1.2 Удаление элементов жесткости упаковки



Чтобы удалить элементы жесткости, наклоните машину назад и потяните за ленту. Не совершайте это действие самостоятельно.

4.1.3 Удаление транспортировочных фиксаторов

- 1 Ослабьте все болты с помощью соответствующего гаечного ключа до тех пор, пока они не будут свободно вращаться.
- 2 Осторожно выкрутите и удалите предохранительные транспортировочные болты.
- 3 Закройте отверстия на задней стенке пластиковыми заглушками, которые находятся в пакете с инструкцией по эксплуатации.



ОСТОРОЖНО!

- Перед эксплуатацией стиральной машины выньте транспортировочные болты! Несоблюдение этого условия приведет к поломке машины.



ИНФОРМАЦИЯ

- Сохраните предохранительные транспортировочные болты на случай, если стиральную машину понадобится перевозить.
- Установите транспортировочные болты в порядке, обратном их снятию.
- Запрещается перевозить изделие, если предохранительные транспортировочные болты не установлены.

4.1.4 Подключение к водопроводу

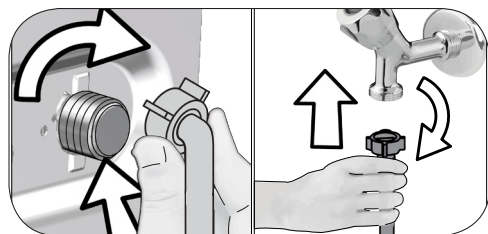
ИНФОРМАЦИЯ

- Для нормальной работы машины давление в системе подачи воды должно быть в пределах от 1 до 10 бар (0,1–1 МПа). При этом расход воды при полностью открытом кране составит 10–80 литров воды в минуту. Если в водопроводе более высокое давление, необходимо установить редукционный клапан.



ОСТОРОЖНО!

- Модели с одним патрубком для подачи воды не следует подключать к крану горячей воды. В этом случае либо будет испорчено белье, либо сработает система защиты и машина перестанет работать.
- Не используйте для новой стиральной машины заливные шланги, бывшие в употреблении. Это может стать причиной появления пятен на белье.



- 1 Затяните гайки шланга вручную. Не используйте для затяжки гаек гаечный ключ.
- 2 Когда подключение шланга завершено, проверьте шланг на утечку в точке соединения путем полного открытия кранов. В случае протечки закройте кран и отвинтите гайку. Проверьте прокладку и тщательно затяните гайку еще раз. Чтобы избежать утечек воды и соответствующих повреждений, закрывайте краны, если вы не используете изделие.

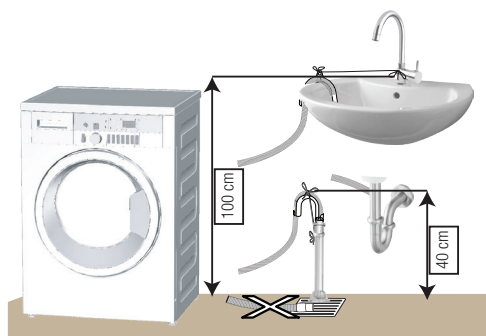
4.1.5 Подключение сливного шланга к канализации

- Подсоедините конец сливного шланга непосредственно к канализации или выведите в умывальник или ванну.



ОСТОРОЖНО!


- Если во время слива шланг вырвется из места подсоединения, вода может разлиться. Кроме того, существует опасность ожогов, поскольку температура воды может быть очень высокой! С целью предотвращения таких ситуаций и для того, чтобы убедиться в исправной подаче и спуске воды, тщательно присоедините сливной шланг.



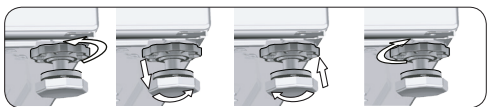
- Подключите сливной шланг на высоте не менее 40 см и не более 100 см.
- Если проложить сливной шланг на высоте менее 40 см от уровня пола с последующим подъемом, слив воды будет затруднен, и белье будет оставаться мокрым. Поэтому следует соблюдать параметры высоты, указанные на рисунке.
- Чтобы использованная вода не попала обратно в стиральную машину и для беспрепятственного слива конец шланга не следует погружать в канализационные воды или сливное отверстие глубже, чем на 15 см. Если шланг слишком длинный, его нужно обрезать.
- Следите за тем, чтобы сливной шланг был проложен без перегибов и ничем не прижат, а конец сливного шланга не был скрыт.

- Если шланг слишком короткий, нарастите его фирменным удлинительным шлангом. Общая длина шланга не должна превышать 3,2 м. Во избежание протечек воды для сращивания сливного шланга и удлинительного шланга следует использовать соответствующий хомут.

4.1.6 Регулировка ножек

 ОСТОРОЖНО!
<ul style="list-style-type: none"> • Чтобы стиральная машина работала тихо и без вибрации, она должна стоять ровно и устойчиво. Выровняйте машину, отрегулировав высоту ножек. Если этого не сделать, машина может сдвинуться со своего места, что приведет к повышенной вибрации и повреждениям. • Не используйте для ослабления контргаек какие-либо инструменты, чтобы не повредить их.

- 1 Вручную ослабьте контргайки на ножках.
- 2 Отрегулируйте высоту ножек таким образом, чтобы машина стояла ровно и устойчиво.
3. Затем вручную затяните все контргайки.




4.1.7 Подключение к электрической сети

Это устройство следует подключать к розетке с заземлением, защищенной предохранителем на 16 А. При отсутствии заземления, выполненного в соответствии с местными правилами, компания-изготовитель снимает в себя всякую ответственность по возмещению ущерба.

- Подключение должно осуществляться в соответствии с местными нормами и правилами.
- Проводка в цепи электрической розетки должна надлежащим образом удовлетворять требованиям электроприбора. Рекомендуется использовать устройство защитного отключения (GFCI).

- Прибор следует устанавливать таким образом, чтобы место подключения шнура питания к электросети было легкодоступным.
- Если в вашем доме установлен предохранитель или автоматический выключателя, рассчитанный на ток меньше 16 А, обратитесь к квалифицированному электрику для установки предохранителя на 16 А.
- Напряжение в сети должно соответствовать напряжению, указанному в разделе «Технические характеристики».
- Запрещается подключение изделия к сети электропитания с помощью удлинителей или розеток с несколькими гнездами.


 ОСТОРОЖНО!
<ul style="list-style-type: none"> • Замену поврежденного шнура питания должны производить только специалисты авторизованного сервисного центра.

4.1.8 Начальный период использования



Перед началом эксплуатации изделия выполните все необходимые процедуры подготовки, описанные в разделах «Установка»

и «Важные инструкции по технике безопасности и охране окружающей среды». Чтобы подготовить стиральную машину для стирки белья, запустите программу «Очистка барабана». Если данная программа недоступна для вашей машины, используйте способ, описанный в разделе 4.4.2.

 ИНФОРМАЦИЯ
<ul style="list-style-type: none"> • Используйте только те средства от накипи, которые предназначены для стиральных машин. • В стиральной машине может оставаться немного воды, использованной в процессе контроля качества на предприятии-изготовителе. Это не представляет опасности для машины.

4.2 Подготовка

4.2.1 Сортировка белья

- * Рассортируйте белье по типу ткани, цвету, степени загрязнения и допустимой температуре стирки.
- * Следуйте указаниям на этикетках одежды и белья.

4.2.2 Подготовка белья к стирке

- Белье с металлическими элементами (например, бюстгалтеры на косточках, пражки ремней и металлические пуговицы) может повредить машину. Перед стиркой снимите все металлические детали или же вложите белье в сетчатый мешочек или наволочку.
- Выньте из карманов все предметы (монеты, ручки, скрепки и т.п.), выверните и очистите карманы. Наличие посторонних предметов может привести к повреждению машины или к сильному шуму во время работы.
- Сложите мелкие вещи (детские носочки, нейлоновые чулки и т.п.) в сетчатый мешочек или наволочку.
- Гардины следует помещать в барабан в расправленном виде. Перед стиркой снимите с них крепления.
- Застегните молнии, пришейте ослабленные пуговицы, заштопайте дыры и зашейте разрывы.
- Используйте для стирки изделий со знаком «машинная стирка» или «ручная стирка» только соответствующие программы.
- Не стирайте вместе цветное и белое белье. Новое цветное белье может сильно линять. Стирайте его отдельно.
- Перед стиркой необходимо соответствующим образом обработать сильно загрязненные места и пятна. В сомнительных случаях обратитесь в химчистку.
- Используйте исключительно красители и антинакипин, которые подходят для машинной стирки. Обязательно соблюдайте инструкции на упаковке.
- Стирайте брюки и тонкое белье, вывернув наизнанку.
- Изделия из ангорской шерсти перед стиркой поместите на несколько часов в морозильную камеру. Это уменьшит скатывание шерсти.

- Белье, сильно загрязненное мукой, известью, сухим молоком и т.п., перед загрузкой в машину следует вытряхнуть. Со временем загрязнения такого рода могут накопиться на внутренних компонентах машины и стать причиной ее повреждения.

4.2.3 Рекомендации по эффективной эксплуатации

Эти рекомендации помогут вам стирать экономно, не загрязняя окружающую среду.

- Загружайте в машину максимальное количество белья для выбранной программы, но не перегружайте машину сверх меры (см. таблицу «Описание программ»). См. таблицу «Описание программ».
- Строго соблюдайте инструкции, приведенные на упаковке моющего средства.
- Стирайте слабо загрязненное белье при низкой температуре.
- Для стирки небольшого количества слабо загрязненного белья используйте короткие программы.
- Используйте предварительную стирку и стирку при высокой температуре только для сильно загрязненного белья или белья с пятнами.
- Если вы планируете сушить белье в сушильном автомате, установите максимально допустимую скорость отжима.
- Не используйте количество моющего средства, которое превышает указанное на упаковке.

4.2.4 Загрузка белья

1. Откройте крышку люка для белья.
2. Поместите предметы белья в машину таким образом, чтобы они расположились свободно.
3. Закрывайте крышку загрузочного люка до характерного щелчка. Следите, чтобы белье не защемило дверцей. Во время выполнения программы дверца загрузочного люка блокируется. Дверцу можно открыть только через некоторое время после завершения программы.

4.2.5 Правильный объем загрузки

Максимальный объем загрузки зависит от типа белья, степени загрязнения и используемой программы стирки.

Машина автоматически регулирует объем воды в соответствии с весом загруженного белья.



ВНИМАНИЕ!

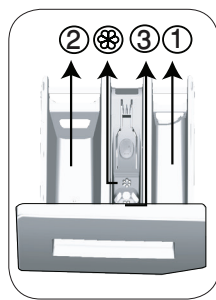
- Используйте сведения, приведенные в «Таблице выбора программ и энергопотребления». Превышение допустимого объема загрузки приведет к ухудшению качества стирки, а также к повышенной вибрации и шуму во время работы машины.

4.2.6 Использование моющего средства и кондиционера



ИНФОРМАЦИЯ

- При использовании моющего средства, кондиционера, крахмала, красителя для тканей, отбеливателя или антинакипина строго следуйте инструкциям изготовителя на упаковке моющего средства по применению и дозировке. Используйте дозирующую чашку, если таковая имеется.



Распределитель моющих средств имеет три отделения:

- (1) для предварительной стирки
- (2) для основной стирки
- (3) для кондиционера
- (*) кроме того, в отделении для кондиционера имеется сифон.

Моющее средство, кондиционер и прочие средства для стирки

- Добавьте моющее средство и кондиционер перед запуском программы.
- Во время стирки не оставляйте распределитель моющих средств открытым!
- Если используется программа без предварительной стирки, не загружайте моющее средство в отделение для предварительной стирки (отделение «1»).

- При использовании программы с предварительной стиркой не загружайте в отделение для предварительной стирки жидкие моющие средства (отделение «1»).
- Не выбирайте программу с предварительной стиркой, если используется моющее средство в специальном мешочке или распределяющем шарике. Поместите моющее средство в специальный мешочек или дозирующем шарике в барабан машины между изделиями для стирки.
- При использовании жидкого моющего средства поместите его в отделение для основной стирки в дозирующей емкости (отделение номер 2).

Выбор моющего средства

Выбор типа моющего средства зависит от типа и цвета ткани.

- Для цветного и белого белья следует использовать разные моющие средства.
- Для белья, требующего бережного обращения, следует использовать только специальные моющие средства (жидкие средства, средства для шерсти и т.д.).
- Для стирки изделий из темных тканей и лоскутных одеял рекомендуется использовать жидкие моющие средства.
- Для стирки шерстяных изделий следует использовать только моющие средства, предназначенные для шерсти.



ОСТОРОЖНО!

- Используйте только те моющие средства, которые специально предназначены для стиральных машин.
- Не используйте мыльный порошок.

Дозировка моющих средств

Дозировка моющего средства зависит от количества белья, степени загрязнения и жесткости воды.

- Не превышайте дозировку, рекомендованную на упаковке моющего средства, во избежание повышенного пенообразования, некачественного полоскания, а также для экономии средств и, в конечном итоге, для защиты окружающей среды.
- Для стирки небольшого количества слабо загрязненного белья используйте меньшее количество моющего средства.

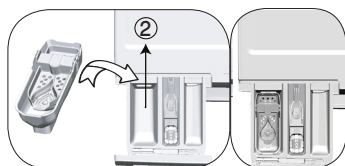
Кондиционеры

Кондиционер следует загружать в соответствующее отделение распределителя моющих средств.

- Не добавляйте кондиционер в отделение распределителя выше отметки максимального уровня (> макс. <).
- Если кондиционер утратил текучесть, перед добавлением в распределитель разбавьте его водой.

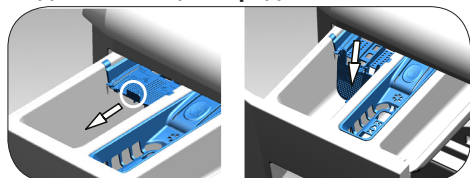
Использование жидких моющих средств

Если в комплект стиральной машины входит дозирующая емкость



- Поместите контейнер жидкого моющего средства в отделение номер 2.
- Если жидкое моющее средство утратило текучесть, перед добавлением в распределитель разбавьте его водой.

Если изделие оснащено емкостью для жидкого моющего средства



- Если вы хотите использовать жидкое моющее средство, потяните устройство на себя. Часть, которая сдвинется, послужит ограничителем для жидкого моющего средства.
- При необходимости промойте устройство водой – это можно сделать как без демонтажа устройства, так и демонтировав его.
- Если вы будете использовать порошкообразное моющее средство, устройство должно быть зафиксировано в верхнем положении.

Если дозирующая емкость не входит в комплект стиральной машины

- Не используйте жидкие моющие средства для предварительной стирки в программах с предварительной стиркой.

- При отложенном запуске жидкие моющие средства могут оставлять на белье пятна. Если используется функция отложенного запуска, жидкие моющие средства применять не следует.

Моющие средства в виде гелей и таблеток

- Если используется гелеобразное моющее средство текучей консистенции, но в комплект стиральной машины дозирующая емкость для жидкостей не входит, загрузите моющее средство в отделение для основной стирки во время первоначального заполнения машины водой. Если в комплект стиральной машины входит дозирующая емкость, перед запуском программы поместите моющее средство в дозирующую емкость.
- Если используется густое гелеобразное моющее средство или же используются моющее средство в капсулах, поместите его перед стиркой прямо в барабан.
- Моющие средства в таблетках можно помещать как в распределитель моющих средств (отделение «2»), так и прямо в барабан перед стиркой.

Использование крахмала

- Добавьте жидкую соду, порошкообразную соду или краситель для тканей в отделение для кондиционера.
- Не используйте одновременно кондиционер и крахмал.
- После использования крахмала протрите барабан чистой влажной тканью.

Использование средств для удаления накипи

- При необходимости используйте средства для удаления накипи, специально предназначенные для стиральных машин.

Использование отбеливателей

- Выбрав программу с предварительной стиркой, добавьте отбеливатель в начале цикла предварительной стирки. Не следует загружать моющее средство в отделение для предварительной стирки. Можно также выбрать программу с дополнительным циклом полоскания и загрузить отбеливатель в отделение для основной стирки, когда машина набирает воду для первого цикла полоскания.

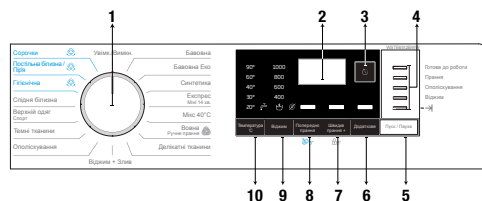
- Не смешивайте отбеливатель с моющим средством. Используйте небольшое количество отбеливателя (около 50 мл) и тщательно прополаскивайте белье, поскольку отбеливатель может вызывать раздражение кожи. Не выливайте отбеливатель непосредственно на белье и не используйте его во время стирки цветного белья.
- При использовании кислородного отбеливателя выберите программу стирки при низкой температуре.
- Кислородный отбеливатель можно использовать вместе с моющим средством; тем не менее, если он не имеет такой же консистенции, поместите моющее средство в отделение номер 2 в дозаторе моющих средств и подождите, пока машина вымоет средство во время набора воды. Пока машина все еще набирает воду, добавьте в это же отделение отбеливатель.

4.2.7 Рекомендации по эффективной стирке

		Белье			
		Светлые цветные и белые ткани	Цветные ткани	Черные и темные цветные ткани	Деликатные/шерстяные/шелковые изделия
		(Рекомендуемый температурный диапазон в соответствии со степенью загрязнения: 40-90 °C)	(Рекомендуемый температурный диапазон в соответствии со степенью загрязнения: холодная вода -40 °C)	(Рекомендуемый температурный диапазон в соответствии со степенью загрязнения: холодная вода -40 °C)	(Рекомендуемый температурный диапазон в соответствии со степенью загрязнения: холодная вода -30 °C)
Степень загрязнения	Значительное загрязнение (Трудновыводимые пятна, например, от травы, кофе, фруктов и крови)	Может возникнуть необходимость в предварительной обработке пятен или стирке. Рекомендуемые для стирки белого белья порошкообразные и жидкие моющие средства можно использовать в дозировках, подходящих для стирки сильно загрязненных вещей. Порошкообразные моющие средства рекомендуются использовать для выведения пятен от глины и земли, а также пятен, чувствительных к отбеливателям.	Рекомендуемые для стирки цветного белья порошкообразные и жидкие моющие средства можно использовать в дозировках, подходящих для стирки значительно загрязненных вещей. Порошкообразные моющие средства рекомендуются использовать для выведения пятен от глины и земли, а также пятен, чувствительных к отбеливателям. Используйте моющие средства, не содержащие отбеливатель.	Рекомендуемые для стирки цветного и темного белья жидкие моющие средства можно использовать в дозировках, подходящих для стирки загрязненных вещей.	Отдавайте предпочтение жидким моющим средствам для стирки белья, требующего бережного обращения. Шерстяные и шелковые вещи следует стирать специальными моющими средствами, предназначенными для стирки шерстяных изделий.
	Среднее загрязнение (Например, пятна от прикосновения тела на воротниках и манжетах)	Рекомендуемые для стирки белого белья порошкообразные и жидкие моющие средства можно использовать в дозировках, подходящих для стирки средне загрязненных вещей.	Рекомендуемые для стирки цветного белья порошкообразные и жидкие моющие средства можно использовать в дозировках, подходящих для стирки вещей со средним загрязнением. Необходимо использовать моющие средства, которые не содержат отбеливатель.	Рекомендуемые для стирки цветного и темного белья жидкие моющие средства можно использовать в дозировках, подходящих для стирки вещей со средним загрязнением.	Отдавайте предпочтение жидким моющим средствам для стирки белья, требующего бережного обращения. Шерстяные и шелковые вещи следует стирать специальными моющими средствами, предназначенными для стирки шерстяных изделий.
	Незначительное загрязнение (Без видимых пятен)	Рекомендуемые для стирки белого белья порошкообразные и жидкие моющие средства можно использовать в дозировках, подходящих для стирки незначительно загрязненных вещей.	Рекомендуемые для стирки цветного белья порошкообразные и жидкие моющие средства можно использовать в дозировках, подходящих для стирки вещей с незначительными загрязнениями. Необходимо использовать моющие средства, которые не содержат отбеливатель.	Рекомендуемые для стирки цветного и темного белья жидкие моющие средства можно использовать в дозировках, подходящих для стирки вещей со незначительными загрязнениями.	Отдавайте предпочтение жидким моющим средствам для стирки белья, требующего бережного обращения. Шерстяные и шелковые вещи следует стирать специальными моющими средствами, предназначенными для стирки шерстяных изделий.

4.3 Эксплуатация машины

4.3.1 Панель управления



- 1 – Ручка выбора программ (крайнее верхнее положение «Вкл./Выкл.»)
- 2 – Дисплей
- 3 – Кнопка отложенного запуска
- 4 – Индикатор выполнения программы
- 5 – Кнопка «Пуск/Остановка»
- 6 – Кнопка дополнительных функций 3
- 7 – Кнопка дополнительных функций 2
- 8 – Кнопка дополнительных функций 1
- 9 – Кнопка регулировки скорости отжима
- 10 – Кнопка регулировки температуры

4.3.2 Подготовка стиральной машины

1. Проверьте, надежно ли подсоединены шланги.
2. Включите машину в электросеть.
3. Полностью откройте кран.
4. Загрузите белье в машину.
5. Добавьте моющее средство и кондиционер.

4.3.3 Выбор программы и рекомендации по эффективной стирке

1. Выберите программу из «Таблицы программ и энергопотребления» в соответствии с типом белья, его количеством, степенью загрязнения и температурой стирки.
2. Выберите необходимую программу с помощью ручки выбора программ.

4.3.4 Таблица программ и энергопотребления

RU	Программа	Максимальная загрузка (кг)	Расход воды (л)	Потребление энергии (кВтч)	Макс. скорость***	дополнительная функция			температура
						Попередне прання	Швидке прання+	Додаткове	
Бавовна	90	6	80	2,15	1000	•	•	•	Без нагрєва-90
	60	6	80	1,65	1000	•	•	•	Без нагрєва-90
	40	6	77	1,00	1000	•	•	•	Без нагрєва-90
Бавовна Еко	60**	6	47,5	0,730	1000				Без нагрєва-60
	60**	3	35	0,623	1000				Без нагрєва-60
	40**	3	33,7	0,620	1000				Без нагрєва-60
Синтетика	60	2,5	62	1,15	1000	•	•	•	Без нагрєва-60
	40	2,5	60	0,70	1000	•	•	•	Без нагрєва-60
Експрес / Міні 14 хв.	90	6	62	1,80	1000		•	•	Без нагрєва-90
	60	6	62	0,90	1000		•	•	Без нагрєва-90
	30	6	60	0,20	1000		•	•	Без нагрєва-90
Експрес / Міні 14 хв. + Швидке прання + Мікс 40°C	30	2	40	0,15	1000		•	•	Без нагрєва-90
	40	3	65	0,75	800	•	•		Без нагрєва-40
Вовна / Ручне прання	40	1,5	45	0,40	1000			•	Без нагрєва-40
Делікатні тканини	30	2	48	0,65	1000			•	Без нагрєва-40
Постільна білизна / Пір'я	60	1,5	74	1,50	1000			•	Без нагрєва-60
Верхній одяг / Спорт	40	2,5	44	0,45	1000	•			Без нагрєва-40
Темні тканини	40	2	70	0,75	1000	•		*	Без нагрєва-40
Спідня білизна	30	1	52	0,25	600			*	Без нагрєва-30
Сорочки	60	2,5	59	1,50	800	•	•	•	60-40
Гігієнічна	90	6	107	2,60	1000			*	90-40
Очистка барабана+	90	-	72	2,30	600				90

- : Возможность выбора
- * : Выбор устанавливается автоматически, отменить нельзя.
- ** : Энергоэффективная программа (EN 60456 Ed.3)
- *** : Если максимальная скорость отжима стиральной машины меньше этого значения, выбор возможен только в пределах максимальной скорости отжима.
- : Максимальная загрузка указана в описании программы.



ИНФОРМАЦИЯ

- Фактические значения расхода воды и электроэнергии могут отличаться от указанных в таблице в зависимости от давления, температуры и жесткости воды, температуры окружающей среды, типа и количества белья, использования дополнительных функций и скорости отжима, а также от напряжения в сети электропитания.
- Время выполнения выбранной программы стирки отображается на дисплее машины. В зависимости от количества белья, загруженного в машину, возможна разница в 1–1,5 часа между временем выполнения, указанным на дисплее, и фактическим временем выполнения цикла стирки. Сразу после начала стирки произойдет автоматическое обновление времени выполнения.
- Набор дополнительных функций может отличаться от приведенного в таблице в зависимости от модели стиральной машины.
- Режимы выбора дополнительных функций могут изменяться компанией-изготовителем. Могут удаляться существующие режимы выбора или добавляться новые режимы.

4.3.5. Основные программы

В зависимости от типа ткани используйте следующие основные программы стирки.

• Бавовна (Хлопок)

Программа предназначена для стирки прочных изделий из хлопка (простыни, постельное белье, полотенца, купальные халаты, нижнее белье и пр.). Если нажата кнопка активации функции быстрой стирки, длительность программы значительно сокращается, однако при этом обеспечивается эффективная стирка за счет интенсивных движений барабана. Если функция быстрой стирки не выбрана, обеспечивается превосходная стирка и полоскание сильно загрязненного белья.

• Синтетика

Данная программа используется для стирки синтетических изделий (таких как рубашки, блузки, синтетические/хлопчатобумажные смешанные ткани и пр.). Продолжительность программы значительно сокращается, и машина работает с высокой эффективностью. Если функция быстрой стирки не выбрана, обеспечивается превосходная стирка и полоскание сильно загрязненного белья.

• Вовна/Ручне прання (шерсть/Ручная стирка)

Применяйте для стирки шерстяных или деликатных изделий. Температуру стирки изделий следует выбирать в соответствии с информацией, указанной на этикетках белья. С помощью этой программы стирка выполняется очень бережно, чтобы не повредить белье.



APPAREL CARE

«Программа для шерстяных изделий данной машины утверждена компанией «Woolmark Company» для стирки пригодных для машинной стирки изделий

Woolmark при условии, что изделия будут постираны в соответствии с инструкциями на бирке изделий и инструкциями, изданными производителем данной машины». M14022” «В Великобритании, Ирландии, Гонконге и Индии торговая марка Woolmark является торговой маркой, свидетельствующей о соответствии продукции требованиям стандартов».

4.3.6. Дополнительные программы

В стиральной машине предусмотрены дополнительные программы для особых видов стирки.



ИНФОРМАЦИЯ

- Дополнительные программы могут отличаться в зависимости от модели стиральной машины.

• Бавовна Еко (Хлопок Эко)

С помощью этой программы можно стирать прочные ткани средней загрязненности из хлопка и льна. Стирка длится дольше, чем при использовании остальных программ, однако обеспечивается значительная экономия электроэнергии и воды. Фактическая температура воды может отличаться от указанной. При загрузке меньшего объема белья в машину (например, ½ объема барабана или меньше) время выполнения этапов программы может автоматически сокращаться. Таким образом, потребление энергии и воды сокращается, и стирка получается более экономной.

• Гігієнічна (Гигиена)

Выполнение стадии обработки паром вначале программы позволяет легко размякнуть загрязнения. С помощью этой программы стирайте белье (детскую одежду, пододеяльники, постельное и нижнее белье и т. п.), которому требуется противоаллергическая и гигиеническая стирка в условиях высокой температуры и длительных интенсивных циклов. Высокая степень гигиены достигается благодаря применению пара перед выполнением программы, длительному времени нагревания и дополнительному этапу полоскания.

- Программа была протестирована Британским Фондом по борьбе с аллергией (Allergy UK) при температуре 60 °C и была сертифицирована как эффективная в борьбе с аллергенами, бактериями и плесенью.



Allergy UK - торговое название Британской Ассоциации по борьбе с аллергией (British Allergy Association). Знак одобрения, означающий, что отмеченное им изделие

ограничивает/уменьшает/удаляет аллергены из среды, окружающей человека, подверженного аллергическим реакциям, или содержит значительно меньше аллергенов. Этот знак подтверждает, что изделие прошло испытание на научной основе, при котором были получены поддающиеся замеру результаты.

• Делікатні тканини (Деликатная стирка)

Программа предназначена для стирки деликатного белья, такого как вязаные изделия из смеси хлопка/синтетики или трикотажа. Данная программа обеспечивает более деликатный режим стирки. Стирайте изделия, которые могут полинять, при температуре 20 градусов или выбрав функцию холодной стирки.

• Експрес/Міні 14 хв. (Экспресс/Экспресс 14')

Используйте эту программу с сокращенным циклом для стирки изделий из хлопка с незначительными загрязнениями и не имеющих пятен. Когда выбрана функция быстрой стирки, продолжительность этой программы можно сократить до 14 минут. При выборе функции быстрой стирки можно стирать максимум 2 (два) кг белья.

• Темні тканини (Темная одежда/джинсы)

Используйте эту программу для сохранения цвета темной одежды или джинсов. С помощью этой программы обеспечивается высокоэффективная стирка даже при низкой температуре за счет специальных движений барабана. Для стирки темного белья рекомендуется использовать жидкие моющие средства или средства для шерсти. Не стирайте деликатные вещи, содержащие шерсть.

• Мікс 40°C (Смешанная стирка 40)

Применяется для совместной стирки изделий из хлопка и синтетических тканей без сортировки.

• Сорочки (Рубашки)

Эта программа предназначена для одновременной стирки рубашек из хлопка, синтетических и смешанных тканей. Она уменьшает количество складок. Для уменьшения количества складок после завершения программы применяется пар. После завершения программы применяется специальный режим вращения барабана и пар, благодаря чему уменьшается количество складок на рубашках. Когда выбрана функция быстрой стирки, выполняется алгоритм предварительной переработки.

- Нанесите химическое вещество предварительной обработки непосредственно на одежду или добавьте его в моющее средство, когда машина начинает брать воду из лотка для моющего средства. Таким образом вы можете достичь такой же эффективности, как и при обычной стирке, но затратив гораздо меньше времени. Долговечность ваших рубашек увеличивается.

• Верхний одяг/Спорт (Спортивная одежда)

Данная программа предназначена для стирки спортивной и верхней одежды, состоящей из смеси хлопка и синтетики, а также водоотталкивающих материалов, таких как Gore-tex и т. д. Она обеспечивает деликатную стирку вашей одежды благодаря специальным вращательным движениям.

• Спідня білизна (Нижнее белье)

Предназначена для стирки деликатной одежды, для которой допускается только ручная стирка, а также деликатного нижнего женского белья. Небольшое количество изделий следует стирать в сетчатом мешке для стирки. Крючки, пуговицы, молнии и т. п. должны быть застегнуты.

• Постільна білизна/ Пир'я (Перина)

С помощью этой программы можно стирать куртки, жилеты, пиджаки, содержащие перья и имеющие этикетку «машинная стирка». Специальные режимы вращения барабана позволяют воде достигать воздушных зазоров между перьями.

Для смягчения объемных изделий, например полотенец, после завершения программы применяется пар.

4.3.7 Специальные программы

В стиральной машине предусмотрены следующие программы для особых функций.

• Ополіскування (Полоскание)

Отдельный цикл полоскания, который можно использовать просто для полоскания или подкрахмаливания белья

• Віджим+Злив (Отжим+Слив)

Эта программа позволяет удалить воду из одежды или слить воду из машины.

Перед запуском этой программы нужно выбрать необходимую скорость отжима, а затем запустить программу, нажав кнопку «Пуск/Остановка». Вначале выполняется откачка воды из машины. Затем – отжим белья при выбранной скорости и откачка отжатой воды.

Если отжим не требуется, а нужно только откачать воду из машины, выберите программу «Слив + Отжим», затем с помощью кнопки регулировки скорости отжима выберите функцию «Без отжима». Нажмите кнопку «Пуск/Остановка».



ИНФОРМАЦИЯ

- Для тонкого белья следует устанавливать пониженную скорость отжима.

4.3.8 Выбор температуры

При выборе программы на индикаторе температуры отображается значение температуры, рекомендованное для данной программы.

Если нужно понизить температуру, нажмите кнопку регулирования температуры. Температура будет постепенно понижаться. Световые индикаторы температуры не загораются, если выбран режим стирки в холодной воде.



ИНФОРМАЦИЯ

- Пока программа не начнет цикл нагрева, температуру можно понизить, не переключая машину в режим "Остановка".

4.3.9 Выбор скорости отжима

При выборе программы на индикаторе скорости отжима отображается скорость отжима, рекомендованная для данной программы.

Если нужно снизить скорость отжима, нажмите кнопку регулировки скорости отжима. Скорость отжима будет постепенно уменьшаться. После этого в зависимости от модели машины на дисплее отобразятся функции Rinse Hold (Задержка полоскания) и No spin (Без отжима). Если выбрана опция No Spin (Без отжима), световые индикаторы скорости отжима не загораются.

Rinse hold (Задержка полоскания)

Если нет необходимости выгружать белье сразу после завершения программы стирки, можно использовать функцию задержки полоскания и после последнего полоскания оставить белье в воде, чтобы предотвратить его сминание. Если после этого необходимо слить воду без отжима белья, нажмите кнопку «Пуск/Остановка». После слива воды программа возобновит работу и закончит цикл стирки.

Чтобы отжать оставленное в воде белье, выберите скорость отжима и нажмите кнопку «Пуск/Остановка». Выполнение программы продолжится. Будет выполнен слив воды и отжим, после чего программа завершится.



ИНФОРМАЦИЯ

- Пока программа не начнет цикл отжима, скорость отжима можно изменить, не переключая машину в режим «Остановка».

4.3.10 Выбор дополнительных функций

Нужные дополнительные функции следует выбирать перед запуском программы. Кроме того, во время работы машины вы можете также выбрать или отменить дополнительные функции, совместимые с выполняемой программой, без нажатия кнопки «Пуск / Остановка». Для этого машина должна находиться на стадии, предшествующей дополнительной функции, которую вы собираетесь выбрать или отменить. Если выбор или отмена дополнительной функции невозможен, индикатор соответствующей функции выдаст предупреждение в виде 3-кратного мигания.



ИНФОРМАЦИЯ

- В случае выбора функции, несовместимой с функцией, выбранной первой до запуска машины, включается функция, выбранная последней, а предыдущая функция отменяется.
- Если дополнительная функция несовместима с программой, выбрать ее нельзя. (См. «Таблицу выбора программ и энергопотребления».)
- Кнопки выбора дополнительных функций могут отличаться в зависимости от модели стиральной машины.

4.3.10.1 Дополнительные функции

• Попередне прання

(Предварительная стирка)

Предварительная стирка нужна только для сильно загрязненного белья. Не используйте предварительную стирку без необходимости, чтобы сэкономить электроэнергию, воду, моющие средства и время.



ИНФОРМАЦИЯ

- Для штор и тюлевых гардин рекомендуется применять предварительную стирку без моющего средства.

• Швидке прання+ (Быстрая стирка +)

При выборе этой функции продолжительность соответствующей программы сокращается на 50 %.

Благодаря оптимизированным этапам стирки, высокой механической активности и оптимальному потреблению воды достигается эффективная стирка за короткий период времени.

• Додаткове (Дополнительное полоскание)

Данная функция позволяет выполнить цикл дополнительного полоскания в дополнение к уже предусмотренному после завершения основной стирки. Таким образом, уменьшается опасность раздражения чувствительной кожи остатками моющего средства, что важно для детей, аллергиков и др.

4.3.10.2 Функции/программы, выбираемые нажатием и удерживанием кнопок в течение 3 секунд

• Очистка барабана+

Для выбора программы нажмите и удерживайте кнопку 1 дополнительной функции в течение 3 секунд. Предназначена для очистки и дезинфекции барабана. Эту программу следует применять каждые 1–2 месяца. Для размягчения остатков моющих средств перед выполнением программы применяется пар. Программу следует запускать, когда машина полностью пустая. Для получения лучшего результата положите средство для удаления накипи для стиральных машин в отделение для мощного средства № «2». После завершения программы оставьте дверцу загрузочного люка приоткрытой, чтобы просушить машину внутри.



ИНФОРМАЦИЯ

- Эта программа не предназначена для стирки белья. Ее следует использовать только для ухода за стиральной машиной.
- Не запускайте эту программу, если в машине есть какие-либо предметы. В этом случае машина определит, что барабан загружен, и прекратит выполнение программы.

• Child Lock (Блокировка от детей)

Используйте функцию блокировки от детей для предотвращения их вмешательства в работу машины. Этим вы можете предотвратить изменения выполняемой программы.



ИНФОРМАЦИЯ

- Если повернуть ручку выбора программы, когда включена блокировка от детей, на дисплее появится надпись «Соп». После включения блокировки от детей невозможно изменить температуру и скорость отжима, а также выбрать или отменить дополнительные функции.
- Если повернуть ручку выбора программ в другое положение, когда включена блокировка от детей, продолжается выполнение текущей программы.

Чтобы включить режим блокировки от детей, выполните следующее:

2. Нажмите и удерживайте в течение 3 секунд кнопку дополнительной функции. Пока вы будете удерживать нажатые эти кнопки в течение 3 секунд, на дисплее будут появляться соответственно символы C03, C02 и C01. Затем, пока мигает светодиод кнопки 2 дополнительных функций, на дисплее появится надпись «Соп», означающая, что блокировка от детей включена. Такая же надпись появится на дисплее в том случае, если при включенной блокировке от детей повернуть ручку выбора программ или нажать какую-либо кнопку.

Чтобы отменить режим блокировки от детей, выполните следующее:

Во время работы программы нажмите и удерживайте кнопку 2 дополнительной функции в течение 3 секунд. Пока вы будете удерживать нажатые эти кнопки в течение 3 секунд, на дисплее будут появляться соответственно символы C03, C02 и C01. Затем, пока мигает светодиод кнопки 2 дополнительных функций, на дисплее появится надпись «COF», означающая, что блокировка от детей выключена.



ИНФОРМАЦИЯ

- Если ни одна из программ не выполняется, режим блокировки от детей можно также отменить поворотом ручки выбора программ в положение «Вкл./Выкл.» с последующим выбором другой программы.
- При перебоях подачи электроэнергии или отключении машины от сети блокировка от детей остается включенной.

4.3.11 Отложенный пуск

С помощью функции «Отложенный пуск» можно отложить начало выполнения программы на срок до 19 часов. Время отложенного пуска можно устанавливать с интервалом в 1 час.



ИНФОРМАЦИЯ

- При установке отложенного пуска не используйте жидкие моющие средства! На одежде могут появиться пятна.

1. Откройте дверцу загрузки, загрузите белье и добавьте моющее средство в распределитель и т.д.
2. Выберите программу стирки, температуру, скорость отжима и, при необходимости, выберите дополнительные функции.
3. Установите нужное время с помощью кнопки «Отложенный пуск».
4. Нажмите кнопку «Пуск/Остановка». На дисплее будет показано заданное время пуска. После этого начнется обратный отсчет времени до запуска. При этом символ «_» на дисплее рядом со временем отложенного пуска будет двигаться вверх-вниз.



ИНФОРМАЦИЯ

- Пока идет отсчет времени отложенного пуска, можно добавлять белье в машину.

5. По истечении времени отложенного пуска на дисплее будет показана продолжительность выполнения выбранной программы. Индикация «_» исчезнет, и начнется выполнение программы.

Изменение интервала отложенного пуска

Изменение времени пуска во время обратного отсчета.

1. Нажмите кнопку «Отложенный пуск». При каждом нажатии кнопки интервал увеличивается на 1 час.
2. Чтобы сократить время отсрочки, последовательно нажимайте кнопку отложенного пуска, пока на дисплее не будет показано нужное время начала программы.

Отмена функции отложенного пуска

Чтобы отменить отсчет времени отложенного пуска и немедленно запустить программу, выполните следующие действия:

1. Установите нулевой интервал времени отсрочки или поверните ручку выбора программ в любое положение. После этого функция отложенного пуска отменяется. Индикатор «Завершение/Отмена» начинает непрерывно мигать.
2. После этого следует снова выбрать необходимую программу.

3. Для запуска программы нажмите кнопку «Пуск/Остановка».

4.3.12 Запуск программы

1. Для запуска программы нажмите кнопку «Пуск/Остановка».
2. Включится индикатор хода выполнения, указывающий, что программа начала работу.



ИНФОРМАЦИЯ

- Если в процессе выбора программы на протяжении одной минуты не будет запущена ни одна программа или не будет нажата ни одна кнопка, стиральная машина перейдет в режим «Остановка». При этом интенсивность отображения индикаторов температуры, скорости отжима и блокировки дверцы уменьшится. Остальные индикаторы и символы погаснут. Если повернуть ручку выбора программы или нажать какую-либо кнопку, индикаторы и символы включатся снова.

4.3.13 Ход выполнения программы

За ходом выполнения программы можно следить с помощью индикатора выполнения программы. В начале каждого цикла программы включается соответствующий индикатор, при этом индикатор выполненного цикла гаснет. В ходе выполнения программы можно изменить выбор дополнительных функций, скорость отжима и температуру без остановки выполняющейся программы. Все изменения можно выполнять только до начала этапа, к которому относятся эти изменения. Если изменения не соответствуют выполняемой программе, соответствующий индикатор трижды мигнет.



ИНФОРМАЦИЯ

- Если машина не переходит к этапу отжима, то либо включена функция остановки с водой, либо сработала система автоматического контроля балансировки из-за неравномерного распределения белья внутри барабана.

4.3.14 Блокировка дверцы загрузочного люка

Дверца загрузочного люка стиральной машины снабжена системой блокировки, предотвращающей возможность открывания дверцы при высоком уровне воды.

При переключении машины в режим остановки индикатор дверцы загрузочного люка начинает мигать, и машина определяет уровень воды в барабане.

Если уровень воды допустимый, то индикатор дверцы загрузочного люка начнет светиться ровным светом, и через 1-2 минуты дверцу можно будет открыть.

Если уровень воды недопустимый, индикатор дверцы загрузочного люка гаснет, и открыть дверцу невозможно. Если требуется открыть дверцу загрузочного люка, когда индикатор дверцы не светится, нужно отменить выполняемую программу. См. «Отмена программы»

4.3.15 Изменение настроек после запуска программы Переключение машины в режим остановки

Чтобы во время выполнения программы переключить стиральную машину в режим остановки, следует нажать кнопку «Пуск/Остановка». Индикатор этапа стирки, который выполнялся на момент остановки, начнет мигать, предупреждая о переключении машины в режим остановки.

Если при этом можно открыть дверцу загрузочного люка, кроме индикатора этапа стирки включится и будет светиться немигающим светом индикатор дверцы.

Изменение выбора дополнительных функций, скорости отжима и температуры

В зависимости от этапа выполнения программы можно выбирать или отменять дополнительные функции. См. раздел «Выбор дополнительных функций».

Вы также можете изменить настройки скорости отжима и температуры стирки. См. разделы «Выбор скорости отжима» и «Выбор температуры».



ИНФОРМАЦИЯ

- Если изменение настроек запрещено, соответствующий индикатор трижды мигнет.

Добавление или извлечение белья

1. Нажмите кнопку «Пуск/Остановка», чтобы переключить машину в режим остановки. Индикатор этапа стирки, который выполнялся в момент остановки, начнет мигать.
2. Подождите, пока можно будет открыть дверцу загрузочного люка.
3. Откройте дверцу и добавьте или выньте белье.
4. Закройте дверцу загрузочного люка.
5. При необходимости измените настройки дополнительных функций, температуры и скорости отжима.
6. Для запуска программы нажмите кнопку «Пуск/Остановка».

4.3.16 Отмена программы

Чтобы отменить программу, поверните ручку выбора программы в положение, соответствующее другой программе. Выбранная ранее программа будет отменена. После отмены программы индикатор «Завершение/Отмена» начнет непрерывно мигать.

При повороте ручки выбора программы текущая программа отменяется, однако слив воды из машины не производится. После выбора и запуска новой программы ее выполнение начнется в зависимости от того, на каком этапе была остановлена предыдущая программа. Например, машина может начать закачку дополнительного количества воды или же продолжить стирку, используя уже имеющуюся в барабане воду.



ИНФОРМАЦИЯ

- В зависимости от того, на каком этапе была отменена предыдущая программа, после выбора и запуска новой программы, возможно, потребуется добавить моющее средство и кондиционер.

4.3.17 Завершение программы

После завершения программы на дисплее появится надпись «End»,

1. Дождитесь, пока индикатор дверцы загрузочного люка начнет светиться ровным светом.
2. Выключите машину выключателем.
3. Выньте из машины белье и закройте дверцу загрузочного люка. После этого машина готова к выполнению следующей стирки.

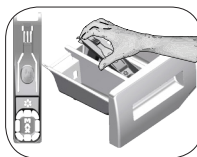
4.3.18 Особенности «Режима ожидания» вашей машины.

Машина автоматически перейдет в режим энергосбережения, если после включения машины с помощью кнопочного выключателя не будет запущена какая-либо программа, либо не будет выполнена другая процедура на стадии выбора, либо не будет выполнено никаких действий в течение двух минут после того, как выбранная вами программа закончилась. При этом уменьшается яркость свечения индикаторов. Кроме того, если на дисплее машины отображалась продолжительность выполнения программы, он погаснет. После поворота ручки выбора программ или нажатия любой кнопки предыдущее состояние индикаторов и дисплея восстановится. Настройки, которые вы устанавливаете при выходе из режима энергосбережения, могут измениться. Перед запуском программы убедитесь в правильности текущих настроек. Если необходимо, установите эти настройки снова. Это не является неисправностью.

4.4 Обслуживание и чистка

Регулярная чистка изделия позволит продлить срок его службы и избежать многих проблем.

4.4.1 Чистка распределителя моющих средств



Регулярно очищайте распределитель моющих средств (каждые 4-5 циклов стирки), чтобы избежать отложений стирального порошка.

Поднимите заднюю часть сифона, чтобы его вынуть, как показано на рисунке.

Если в отделении для кондиционера начинает скапливаться смесь воды и кондиционирующего средства, превышающая нормальный объем, сифон следует очистить.

1. Чтобы вынуть из машины распределитель моющих средств, нажмите на сифоне в отделении для кондиционера на точку, указанную пунктиром, и потяните распределитель на себя.
2. Промойте распределитель моющих средств и сифон в раковине большим количеством теплой воды. Чтобы остатки моющего средства не попали на кожу, осуществляйте очистку в перчатках и при помощи щетки.
3. После чистки вставьте распределитель на место и проверьте, правильно ли он установлен.

4.4.2 Чистка дверцы загрузочного люка и барабана

Для моделей с программой очистки барабана см. Эксплуатация машины — Программы



ИНФОРМАЦИЯ

- Очистку барабана следует производить каждые 2 месяца.
- Используйте только те моющие средства или средства от накипи, которые предназначены для стиральных машин.



После каждой стирки проверяйте барабан на наличие посторонних предметов.

Если показанные на рисунке отверстия заблокированы, очистите их с помощью зубочистки.



ИНФОРМАЦИЯ

- Наличие в барабане посторонних металлических предметов приведет к образованию пятен ржавчины. Для очистки поверхности барабана используйте средства для чистки нержавеющей стали.



ПРЕДУПРЕЖДЕНИЕ

- Ни в коем случае не используйте металлические или проволочные мочалки. Это может повредить окрашенные, хромированные или пластиковые поверхности.

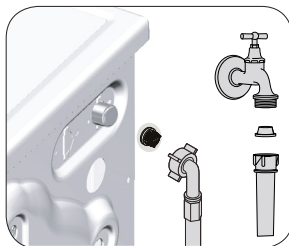
4.4.3 Чистка корпуса и панели управления

Вымойте корпус машины мыльным раствором или мягким моющим средством и вытрите досуха мягкой тканью.

Для чистки панели управления пользуйтесь только мягкой влажной тканью.

4.4.4 Очистка фильтров впускных патрубков

Фильтры находятся на концах впускных патрубков для воды на задней стенке машины, а также на концах заливных шлангов в местах подсоединения к водопроводным кранам. Эти фильтры предотвращают попадание в стиральную машину посторонних веществ и грязи из водопровода. По мере загрязнения фильтры следует очищать.



- Закройте краны.
- Снимите гайки на заливных шлангах для доступа к фильтрам на клапанах впускных патрубков.

Очистите их подходящей щеточкой. Если фильтры чрезвычайно загрязнены, снимите их с помощью щипцов и очистите надлежащим образом.

- Извлеките фильтры из прямых концов заливных шлангов вместе с прокладками и тщательно промойте под струей воды.
- Аккуратно замените прокладки и фильтры и затяните их гайки вручную.

4.4.5 Слив оставшейся воды и очистка фильтра насоса

Стиральная машина оснащена системой фильтров, которая предотвращает попадание в крыльчатку насоса твердых предметов (пуговиц, монет, волокон ткани и т.п.) во время слива воды. Это обеспечивает беспрепятственный слив воды и позволяет продлить срок службы насоса.

Если слив не выполняется нормально, фильтр насоса засорен. Фильтр следует очищать по мере загрязнения, но не реже одного раза в 3 месяца. Перед очисткой фильтра насоса необходимо слить воду. Кроме того, необходимо полностью слить воду из машины перед транспортировкой (например, при переезде в другую квартиру) или в случае опасности замерзания воды.



ОСТОРОЖНО!

- Наличие посторонних предметов в фильтре насоса может привести к повреждению машины или к сильному шуму во время работы.
- Если изделие не используется в течение длительного времени, закройте кран, отсоедините шланг подачи и слейте воду из машины, чтобы исключить возможность ее замерзания.
- Закрывайте водопроводный кран, к которому подсоединен шланг подачи воды, после каждого использования.

Чтобы слить воду и очистить загрязненный фильтр, выполните следующее:

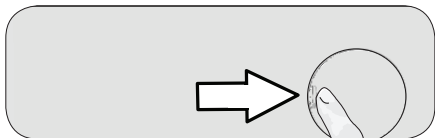
- 1 Отключите машину от электрической сети (выньте вилку из розетки).



ОСТОРОЖНО!

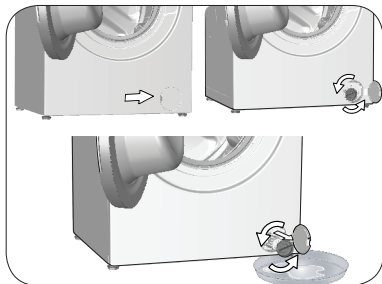
- Температура воды в машине может достигать 90°C. Чтобы избежать ожогов, осуществляйте очистку фильтра после остывания воды в машине.

2. Откройте крышку фильтра.



- 3 Следуйте процедурам спуска воды, описанным ниже.

Если машина не оснащена шлангом аварийного слива, то для слива воды:



- a. Разместите вместительную емкость напротив фильтра для того, чтобы собрать воду, которая будет вытекать из фильтра.
 - b. Понемногу поворачивайте фильтр насоса против часовой стрелки, ослабляя его, пока не начнет выливаться вода. Слейте воду в установленную перед фильтром емкость. Всегда держите под рукой тряпку для сбора пролитой воды.
 - c. Когда вода перестанет вытекать, полностью выверните фильтр и выньте его из машины.
4. Очистите внутреннюю часть фильтра и пространство вокруг крыльчатки насоса от мусора и волокон.
 5. Замените фильтр.
 6. Чтобы закрыть крышку фильтра, состоящую из двух частей, прижмите выступ на крышке. Чтобы закрыть цельную крышку фильтра, сначала вставьте на место выступы снизу крышки и затем прижмите верхнюю часть крышки.

5 Устранение неисправностей

Программа не запускается после закрытия двери.

- Пуск / Пауза / Отмена – кнопка не нажата. >>> *Нажмите кнопку Пуск / Пауза / Отмена.
- При чрезмерной загрузке дверца загрузочного люка может плохо закрываться. >>> Уменьшите объем белья для стирки и убедитесь в том, что дверца загрузочного люка правильно закрылась.

Невозможно запустить или выбрать программу.

- Стиральная машина переключилась в режим самозащиты из-за нарушения подачи воды или электроэнергии (например, падение напряжения в сети, давления воды и т.п.). >>> Чтобы отменить программу, поверните ручку выбора программы в положение, соответствующее другой программе. Выбранная ранее программа будет отменена (см. п. «Отмена выполнения программы»).

В машине есть вода.

- В стиральной машине может оставаться немного воды, использовавшейся в процессе контроля качества на предприятии-изготовителе. >>> Это не является неисправностью и не представляет опасности для машины.

Машина переходит в режим ожидания после запуска программы или в случае, если не поступает вода.

- Закрыт кран. >>> Откройте краны.
- Шланг подачи воды согнут. >>> Поправьте шланг.
- Засорился фильтр патрубков подачи воды. >>> Очистите фильтр.
- Открыта дверца загрузочного люка. >>> Закройте дверцу.
- Возможно, неисправно подключение воды или отключена подача воды (если отключена подача воды, мигает светодиод стирки или полоскания). >>> Проверьте подключение воды. Если отключена подача воды, то после ее возобновления нажмите кнопку «Пуск/пауза» для выхода из режима ожидания и возвращения к работе.

Вода из машины не сливается.

- Сливной шланг засорился или перекручен. >>> Очистите или распрямите шланг.
- Засорился фильтр насоса. >>> Очистите фильтр насоса.

Машина сильно вибрирует или шумит.

- Машина, возможно, установлена неровно. >>> Отрегулируйте ножки так, чтобы выровнять машину.
- В фильтр насоса попал посторонний предмет. >>> Очистите фильтр насоса.
- Не сняты транспортировочные предохранительные болты. >>> Удалите транспортировочные предохранительные болты.
- Загружено слишком мало белья. >>> Добавьте еще белья.

- Машина, возможно, перегружена бельем. >>> Выньте из машины часть белья или распределите его равномерно вручную.
- Машина наклонена, поскольку под ножку попал посторонний предмет. >>> Убедитесь, что под ножкой отсутствуют предметы.

Протечка воды под днищем стиральной машины.

- Сливной шланг засорился или перекручен. >>> Очистите или распрямите шланг.
- Засорился фильтр насоса. >>> Очистите фильтр насоса.

Машина остановилась вскоре после запуска программы.

- Стиральная машина может временно остановиться из-за падения напряжения в сети. >>> Она возобновит работу после восстановления нормального напряжения.

Поступающая в машину вода сразу же сливается.

- Сливной шланг установлен слишком низко. >>> Подсоедините сливной шланг, как описано в руководстве по эксплуатации.

Во время стирки вода в машине не видна.

- Снаружи уровень воды в стиральной машине не виден. >>> Это не является неисправностью.

Дверца загрузочного люка не открывается.

- Замок дверцы заблокирован, поскольку в машине есть вода. >>> Чтобы слить воду, запустите программу «Слив» или программу «Отжим».
- Машина греет воду или выполняет цикл отжима. >>> Дождитесь завершения программы.
- Включена блокировка от детей. Замок дверцы будет разблокирован через несколько минут после завершения программы. >>> Подождите несколько минут, пока замок дверцы будет разблокирован.
- Дверца загрузочного люка может не открываться из-за действующего на нее давления. >>> Возьмитесь за ручку и потяните дверцу загрузочного люка от себя и к себе, чтобы разблокировать и открыть ее.

Стирка длится дольше, чем указано в руководстве. (*)

- Слабый напор воды. >>> Машине требуется больше времени, чтобы набрать столько воды, сколько необходимо для качественной стирки. Поэтому время выполнения программы увеличивается.
- Низкое напряжение в сети. >>> При низком напряжении в электрической сети время выполнения программы увеличивается во избежание некачественной стирки.
- Низкая температура поступающей воды. >>> В холодное время года для нагрева воды требуется больше времени. Время стирки также может быть увеличено во избежание некачественной стирки.

- Увеличилось число полосканий и/или количество воды для полоскания. >>> Для улучшения полоскания машина увеличивает количество воды и при необходимости выполняет дополнительный цикл полоскания.
- Возможно, из-за избыточного количества моющего средства образовалась обильная пена, и включилась автоматическая система контроля пенообразования. >>> Используйте рекомендованное количество моющего средства.

Не производится обратный отсчет времени, оставшегося до окончания программы (в моделях с дисплеем) (*)

- Таймер может остановиться на этапе набора воды. >>> Индикатор таймера не показывает обратный отсчет, пока машина не наберет необходимое количество воды. Машина ожидает, пока не наберется достаточное количество воды, чтобы избежать некачественной стирки из-за недостатка воды. После этого таймер возобновит обратный отсчет.
- Таймер может остановиться на этапе нагревания воды. >>> Индикатор таймера не показывает обратный отсчет, пока вода в машине не нагреется до нужной температуры.
- Таймер может остановиться на этапе отжима. >>> Возможно, сработала система автоматического контроля балансировки из-за неравномерного распределения белья внутри барабана.

Не производится обратный отсчет времени, оставшегося до окончания программы. (*)

- Возможно, нагрузка в машине распределена неравномерно. >>> Возможно, сработала система автоматического контроля балансировки из-за неравномерного распределения белья внутри барабана.

Машина не переключается на режим отжима. (*)

- Возможно, нагрузка в машине распределена неравномерно. >>> Возможно, сработала система автоматического контроля балансировки из-за неравномерного распределения белья внутри барабана.
- Стиральная машина не перейдет в режим отжима, если вода не будет слита полностью. >>> Проверьте фильтр и сливной шланг.
- Возможно, из-за избыточного количества моющего средства образовалась обильная пена, и включилась автоматическая система контроля пенообразования. >>> Используйте рекомендованное количество моющего средства.

Низкое качество стирки: Выстиранное белье имеет серый оттенок. ()**

- Белье долгое время стиралось при недостаточном количестве моющего средства. >>> Используйте рекомендованное количество моющего средства в соответствии со степенью жесткости воды и типом белья.
- Белье долгое время стиралось при низкой температуре. >>> Выбирайте температуру стирки в соответствии с типом белья.
- Недостаточное количество моющего средства при высокой жесткости воды. >>> При стирке в жесткой воде с недостаточным количеством моющего средства на белье оседают частицы жира, и белье со временем приобретает серый оттенок. Избавиться от такого серого налета довольно трудно. Используйте рекомендованное количество моющего средства в соответствии с уровнем жесткости воды и типом белья.
- Используется слишком много моющего средства. >>> Используйте рекомендованное количество моющего средства в соответствии со степенью жесткости воды и типом белья.

Низкое качество стирки: Белье не отстирывается, и на нем остаются пятна. ()**

- Используется недостаточно моющего средства. >>> Используйте рекомендованное количество моющего средства в соответствии со степенью жесткости воды и типом белья.
- Загружено слишком много белья. >>> Не перегружайте машину сверх меры. Загружайте количество белья в соответствии с рекомендациями в таблице «Описание программ».
- Программа и температура выбраны неверно. >>> Выбирайте программу и температуру стирки в соответствии с типом белья.
- Неподходящее моющее средство. >>> Используйте качественные моющие средства, предназначенные для стиральных машин.
- Слишком много моющего средства. >>> Кладите моющее средство в соответствующее отделение распределителя. Не смешивайте стиральный порошок и отбеливатель.

Низкое качество стирки: На белье остаются жирные пятна. ()**

- Барабан уже давно не чистился. >>> Регулярно очищайте барабан. Инструкции по очистке см. в 4.4.2.

Низкое качество стирки: Белье имеет неприятный запах. ()**

- В результате постоянной стирки при низкой температуре и/или с использованием коротких программ в барабане накапливается слой бактерий, которые испускают неприятный запах. >>> После стирки оставляйте приоткрытыми распределитель моющих средств и дверцу загрузочного люка. Таким образом, внутри машины не сможет образовываться влажная среда, благоприятная для роста бактерий.

Цветное белье линяет. ()**

- Загружено слишком много белья. >>> Не перегружайте машину сверх меры.
- Моющее средство отсырело. >>> Храните моющие средства в закрытой таре в сухом прохладном месте.
- Выбрана слишком высокая температура. >>> Выбирайте программу и температуру стирки в соответствии с типом и степенью загрязнения белья.

Машина плохо полощет белье.

- Качество полоскания зависит от количества, марки и условий хранения используемого средства. >>> Используйте моющие средства для стиральных машин, предназначенные для данного типа белья. Храните моющие средства в закрытой таре в сухом прохладном месте.
- Моющее средство загружено не в то отделение распределителя. >>> Если загрузить моющее средство в отделение для замачивания, когда замачивание не используется, машина может забрать это средство в процессе полоскания или применения кондиционера. Кладите моющее средство в соответствующее отделение распределителя.
- Засорился фильтр насоса. >>> Проверьте фильтр.
- Пережат сливной шланг. >>> Проверьте сливной шланг.

После стирки белье стало жестким. ()**

- Недостаточное количество моющего средства. >>> При стирке в жесткой воде недостаточным количеством моющего средства белье со временем становится жестким. Используйте нужное количество моющего средства в соответствии со степенью жесткости воды.
- Моющее средство загружено не в то отделение распределителя. >>> Если загрузить моющее средство в отделение для замачивания, когда замачивание не используется, машина может забрать это средство в процессе полоскания или применения кондиционера. Кладите моющее средство в соответствующее отделение распределителя.
- Возможно, моющее средство смешано с кондиционером. >>> Не смешивайте кондиционер с моющим средством. Промойте и очистите распределитель горячей водой.

Белье не имеет запаха кондиционера. ()**

- Моющее средство загружено не в то отделение распределителя. >>> Если загрузить моющее средство в отделение для замачивания, когда замачивание не используется, машина может забрать это средство в процессе полоскания или применения кондиционера. Промойте и очистите распределитель горячей водой. Кладите моющее средство в соответствующее отделение распределителя.

- Возможно, моющее средство смешано с кондиционером. >>> Не смешивайте кондиционер с моющим средством. Промойте и очистите распределитель горячей водой.

Остатки моющего средства в распределителе моющих средств. ()**

- Моющее средство было загружено во влажный распределитель. >>> Просушите распределитель перед загрузкой моющего средства.
- Моющее средство отсырело. >>> Храните моющие средства в закрытой таре в сухом прохладном месте.
- Слабый напор воды. >>> Проверьте напор воды.
- Моющее средство в отделении основной стирки намочило во время набора воды для предварительной стирки. Засорились отверстия в отделении распределителя моющих средств. >>> При необходимости прочистите эти отверстия.
- Проблема с клапанами распределителя моющих средств. >>> Вызовите представителя сервиса.
- Возможно, моющее средство смешано с кондиционером. >>> Не смешивайте кондиционер с моющим средством. Промойте и очистите распределитель горячей водой.
- Барабан уже давно не чистился. >>> Регулярно очищайте барабан. Инструкции по очистке см. в 4.4.2.

Повышенное пенообразование. ()**

- Моющее средство не подходит для использования в стиральных машинах. >>> Используйте моющее средство для стиральных машин.
- Слишком много моющего средства. >>> Используйте только необходимое количество моющего средства.
- Моющее средство хранилось в неподходящих условиях. >>> Храните моющие средства в закрытом и сухом месте. Не храните их в местах с повышенной температурой.
- При стирке некоторые ткани с ячеистой структурой, например, тюлевых занавесок образуется обильная пена. >>> Для белья такого типа используйте меньшее количество моющего средства.
- Моющее средство загружено не в то отделение распределителя. >>> Кладите моющее средство в соответствующее отделение распределителя.
- Кондиционер расходуется слишком рано. >>> Возможно, возникли проблемы с клапанами распределителя моющих средств. Обратитесь в фирменный сервисный центр.

Из распределителя моющих средств выходит пена.

- Используется слишком много моющего средства. >>> Размешайте 1 столовую ложку кондиционера в 0,5 литра воды и залейте в отделение основной стирки распределителя моющих средств. >>> Используйте моющие средства, соответствующие программ стирки, с учетом норм загрузки белья (см. «Таблицу выбора программ и энергопотребления»). При использовании дополнительных средств, таких как пятновыводители, отбеливатели и т. п., количество моющего средства следует уменьшить.

После завершения программы белье остается мокрым. (*)

- Возможно, из-за избыточного количества моющего средства образовалась обильная пена, и включилась автоматическая система контроля пенообразования. >>> Используйте рекомендованное количество моющего средства.

(*) Если белье в барабане распределено неравномерно, машина не переключается на отжим во избежание повреждения самой машины и окружающих предметов. Белье следует перераспределить и снова запустить отжим.

(**) Барабан уже давно не чистился. Регулярно очищайте барабан. См. 4.4.2



ОСТОРОЖНО!

- Если с помощью этих рекомендаций устранить проблему не удастся, обратитесь в авторизованный сервисный центр. Не пытайтесь отремонтировать неисправное изделие самостоятельно.

Изготовитель: «Arcelik A.S.»

Юридический адрес: Караач Джаддеси № 2-6 34445 Сютлюдже Стамбул, Турция (Karaagac Caddesi No:2-6 Sutluce, 34445, Turkey)

Произведено в Турции

Импортер на территории РФ: ООО «БЕКО»

Юридический адрес: 601010, Владимирская область, Киржачский район, завод «БЕКО»

Информацию о сертификации продукта Вы можете уточнить, позвонив на горячую линию

8-800-200-23-56.

Дата производства включена в серийный номер продукта, указанный на этикетке, расположенной на продукте, а именно: первые две цифры серийного номера обозначают год производства, а последние две – месяц. Например, "10-100001-05" обозначает, что продукт произведен в мае 2010 года.





www.beko.com