

Lave-vaisselle

Manuel d'installation



DDS25840X
DIS25840

CND

Document Number : 15 0607 0300_AA_CND/ 03-03-16.(8:02)

beko

Pour éviter les accidents, qui pourraient provoquer de graves blessures ou la mort, ainsi que des dégâts subis par la machine, lisez ces consignes avant l'installation et/ou l'utilisation.

INTRODUCTION	1
1. IMPORTANTES CONSIGNES DE SÉCURITÉ	1
1.1 EXAMEN DU LAVE-VAISSELLE	2
2. OUTILS NÉCESSAIRES	3
3. MATÉRIEL NÉCESSAIRE	3
4. MATÉRIEL FOURNI	4
4.1 PIÈCES FOURNIES	4
4.2 SACHET CONTENANT LES GUIDES	4
4.3 PIÈCES DU LAVE-VAISSELLE, SACHET 1	4
4.4 PIÈCES DU LAVE-VAISSELLE, SACHET 2	4
4.5 PIÈCES RACCORDEES A L'ARRIERE DU LAVE-LINGE	4
5. CARACTÉRISTIQUES DU LAVE-VAISSELLE	5
5.1 CARACTÉRISTIQUES TECHNIQUES	5
6. PRÉPARATION DE LA ZONE D'ENCASTREMENT	6
6.1 PRÉPARATION ÉLECTRIQUE	6
6.2 PRÉPARATION POUR L'INSTALLATION DES ÉQUERRES DE FIXATION	6
6.3 RÉGLAGE DE LA HAUTEUR	6
6.4 PRÉPARATION DU BRANCHEMENT À L'EAU (A)	9
6.5 PRÉPARATION DU DRAIN	10
6.7 FEUILLE DE PROTECTION CONTRE LA VAPEUR	11
7. MISE EN PLACE DU LAVE-VAISSELLE DANS L'OUVERTURE	12
7.1 BRANCHEMENT DU TUYAU D'ÉVACUATION, BRANCHEMENTS DE L'EAU ET ÉLECTRIQUE	12
7.2 BRANCHEMENT ÉLECTRIQUE	14
7.3 RÉAJUSTEMENT DU NIVEAU DES PIEDS	15
7.4 RÉGLAGE DE LA PLINTHE AMOVIBLE	15
7.5 INSTALLATION DE LA PORTE EXTÉRIEURE	17
8. LISTE DE VÉRIFICATION DE L'INSTALLATEUR	22
9. CONSIGNES FINALES	22
10. CONSEILS:	22

INTRODUCTION

Veillez lire entièrement et attentivement ce manuel d'installation et plus particulièrement les consignes de sécurité. Cela vous permettra de gagner du temps et de réduire vos efforts. De plus, cela garantira des performances optimales de votre lave-vaisselle.

Assurez-vous d'examiner tous les avertissements et les avis répertoriés. Recherchez en particulier les icônes contenant des points d'exclamation. Les icônes d'information fourniront également d'importantes références.



ATTENTION:

Indique une situation potentiellement dangereuse, qui, si elle n'est pas évitée, pourrait provoquer la mort ou de graves blessures.

AVERTISSEMENT:

Indique une situation potentiellement dangereuse qui, si elle n'est pas évitée, pourrait provoquer des blessures. Ce mot peut aussi être utilisé pour vous mettre en garde contre des pratiques non sécuritaires.

Avis:

Indique une situation potentiellement dangereuse qui, si elle n'est pas évitée, pourrait endommager le lave-vaisselle, la vaisselle, l'équipement ou l'environnement.

1. IMPORTANTES CONSIGNES DE SÉCURITÉ

En plus de ces consignes, le lave-vaisselle doit être installé:

- Conformément aux codes locaux, ou, en l'absence de code local,
- Conformément au National Electric Code aux États-Unis;

- Conformément au Code électrique canadien C22.1 - dernière édition, codes provincial et municipal et/ou codes locaux au Canada.

Avis

Lisez l'ensemble de ces consignes avant de procéder à l'installation et suivez-les avec attention. Gardez ces consignes d'installation et transmettez-les à tout usager futur.

ATTENTION

Quand vous installez le lave-vaisselle, prenez

- Seul un représentant du service aux concessionnaires agréé est autorisé à convertir un lave-vaisselle connecté grâce à un cordon d'alimentation en un lave-vaisselle à connexion permanente. (Si nécessaire, contactez votre concessionnaire pour fixer un rendez-vous avec un professionnel agréé pour la conversion avec une trousse de conversion appropriée)
- L'installation et les réparations doivent être effectuées par un installateur qualifié. Si l'appareil est installé, entretenu ou réparé par des personnes non qualifiées, cela peut représenter un danger et la garantie peut être annulée.

Avis

L'installation devrait être faite par un plombier licencié assuré, un entrepreneur ou un installateur habitué. L'installation effectuée par des personnes autres que celles mentionnées, pourrait résulter en une installation impropre et des dommages à la propriété.

- N'utilisez pas l'appareil s'il est endommagé, défectueux, partiellement démonté ou si certaines pièces font défaut ou sont brisées.
- Lisez également les consignes de sécurité du mode d'emploi et d'entretien.
- Pour réduire le risque de choc électrique, d'incendie ou de blessures corporelles, l'installateur doit s'assurer que le lave-vaisselle est complet au moment de l'installation.

- Branchez le lave-vaisselle à l'alimentation électrique seulement quand toute l'installation et le travail de plomberie ont été effectués.
- Si le lave-vaisselle est installé dans un lieu où les températures peuvent être négatives (par exemple, dans une maison secondaire, un chalet, etc.), vous devez évacuer toute l'eau de l'intérieur du lave-vaisselle. Les ruptures du système d'eau qui surviennent à la suite du gel ne sont pas couvertes par la garantie.
- Le lave-vaisselle doit être fixé au mobilier adjacent à l'aide des équerres fournies. Si cela n'est pas fait, votre propriété pourrait être endommagée ou vous pourriez vous blesser.
- Branchez le lave-vaisselle à un circuit électrique nominal, protégé et de bonne taille pour éviter toute surcharge électrique. Ce lave-vaisselle est conçu pour une alimentation électrique de 120 volts, 60 hertz, AC, et pour un branchement à un circuit électrique destiné au lave-vaisselle, avec une mise à la terre adéquate et doté d'un fusible ou de disjoncteurs de 15 ampères. Les fils d'alimentation électriques doivent être des fils de cuivre d'au moins 16 AWG à 75 °C (167 °F) ou plus. Il faut satisfaire à ces exigences pour éviter toute blessure ou dégât subi par la machine. En cas de doute, consultez un électricien qualifié.
- N'utilisez pas de rallonge ou de dispositif de sortie portable pour brancher le lave-vaisselle à l'alimentation électrique.
- Assurez-vous que tous les emballages en plastique, les sacs, les petites pièces, etc. soient jetés de façon sécuritaire et maintenus hors de la portée des enfants. Risque d'étouffement!
- Enlevez la porte du lave-vaisselle au moment de se défaire du lave-vaisselle. Assurez-vous que l'appareil

ne représente aucun danger pour les enfants quand vous le rangez avant de vous en défaire.

- Les anciens appareils peuvent contenir des matériaux recyclables. Veuillez communiquer avec les responsables locaux du recyclage pour savoir si ces matériaux peuvent être recyclés.

ⓘ Avis

- Le tuyau d'évacuation du lave-vaisselle doit être installé à moins 28" (710 mm) du sol du meuble; sinon, la machine pourrait ne pas évacuer l'eau correctement.
- Ce lave-vaisselle est destiné à un usage résidentiel * seulement, et ne doit pas être utilisé dans des établissements à vocation commerciale.
- Nouvelle installation: Si le lave-vaisselle est une installation nouvelle *, la plus grosse partie du travail doit être faite avant l'arrivée du lave-vaisselle.
- Remplacement: Si le lave-vaisselle en remplace un autre, vérifiez les branchements existants du lave-vaisselle pour voir s'ils sont compatibles avec le nouveau, et remplacez des pièces au besoin.

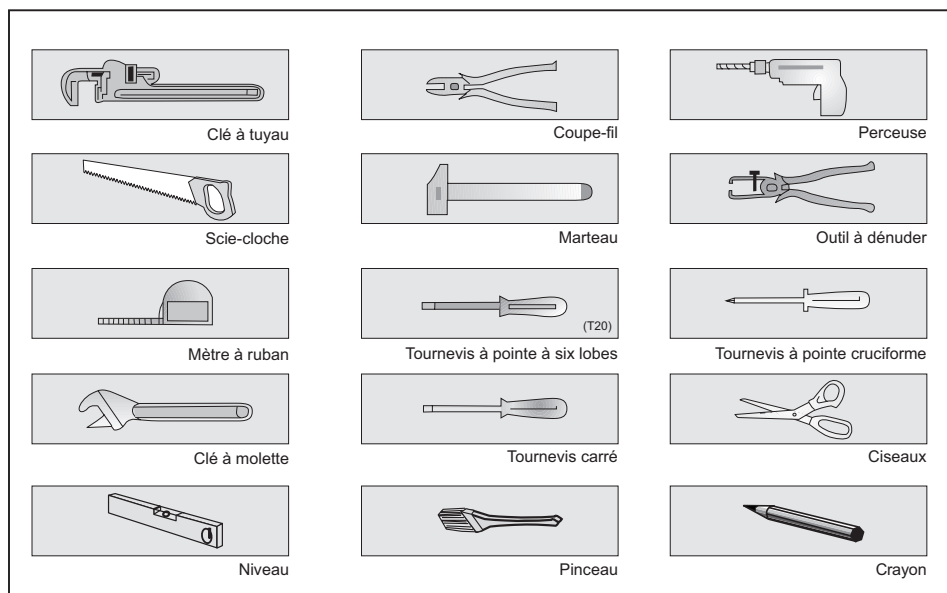
1.1 EXAMEN DU LAVE-VAISSELLE

Après avoir déballé le lave-vaisselle et avant de l'installer, examinez-le attentivement pour déceler d'éventuels dégâts esthétiques ou liés au transport. Signalez immédiatement tout dégât.

ⓘ Avis

- Les défauts esthétiques doivent être signalés dans les dix (10) jours après l'installation. La garantie dans le mode d'emploi et d'entretien vous donne 10 jours pour signaler les défauts esthétiques!
- Ne jetez pas les sacs ou les articles contenus dans l'emballage d'origine avant que toute l'installation ait été effectuée.

2. OUTILS NÉCESSAIRES



3. MATÉRIEL NÉCESSAIRE

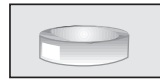
(Du matériel supplémentaire peut s'avérer nécessaire pour se conformer aux codes locaux)
Conduite d'alimentation en eau chaude : Tuyau en cuivre avec un diamètre extérieur d'au moins 3/8" ou conduite d'alimentation pour lave-vaisselle en métal tressé



Raccord de conduit certifié UL ou réducteur de tension.



Ruban téflon ou autre matériel pour étanchéfier les joints de plomberie.



Robinet de sectionnement et accessoires de tuyauterie pour la conduite



d'alimentation en eau chaude (tuyau en cuivre/raccord à compression ou tuyau pressé).

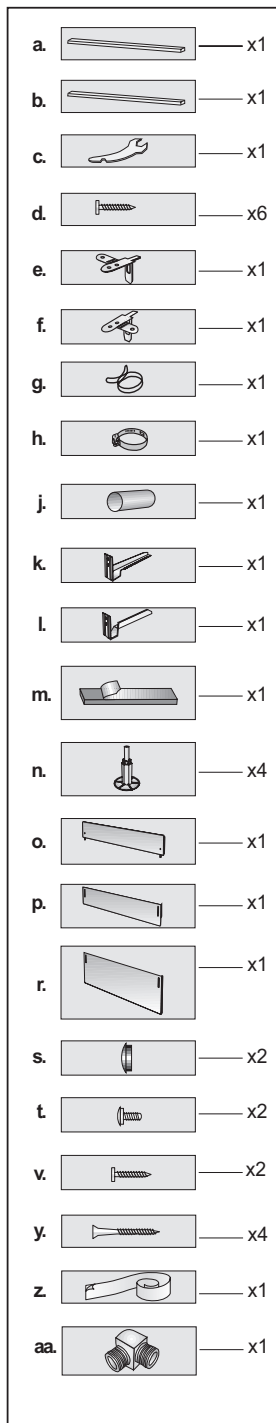


Silicone



Colle

4. MATÉRIEL FOURNI



4.1 PIÈCES FOURNIES

Les pièces pour votre lave-vaisselle sont livrées dans plusieurs sachets en plastique. Vérifiez vos sachets de pièces pour vous assurer de bien avoir toutes les pièces répertoriées à gauche de cette page.

4.2 SACHET CONTENANT LES GUIDES

Le lave-vaisselle est livré avec un sac contenant les guides suivants:

- Mode d'emploi
- Manuel d'installation et

4.3 PIÈCES DU LAVE-VAISSELLE, SACHET 1

Le lave-vaisselle est livré avec un sachet contenant les pièces suivantes :

- a.** Rubans latéraux (droite)
- b.** Rubans latéraux (gauche)
- c.** Clé de réglage
- d.** Vis de diamètre $\varnothing 1/8'' \times 5/8''$ ($\varnothing 3,5 \text{ mm} \times 14 \text{ mm}$)
- e.** Équerre de fixation gauche
- f.** Équerre de fixation droite
- g.** Pince à ressort
- h.** Ferrure de fixation
- j.** Raccord en caoutchouc
- k.** Équerre de la plinthe - gauche
- l.** Équerre de la plinthe - droite
- m.** Protection de bordure
- n.** Longs pieds
- o.** Plinthe (plinthe sans encoches)
- p.** Plinthe (en fonction des modèles)
- r.** Plinthe

s. Capuchon en plastique

t. Vis de diamètre $\varnothing 3/16'' \times 1/4''$ ($\varnothing 4 \text{ mm} \times 6 \text{ mm}$)

z. Feuille de protection contre la vapeur

aa. Coude à 90° avec un filetage extérieur N.P.T. de $3/8''$ sur une patte, et d'une taille adaptée à votre conduite d'alimentation en eau (tube de cuivre/raccord à compression ou tuyau tressé) sur l'autre patte.

4.4 PIÈCES DU LAVE-VAISSELLE, SACHET 2

(en fonction des modèles)

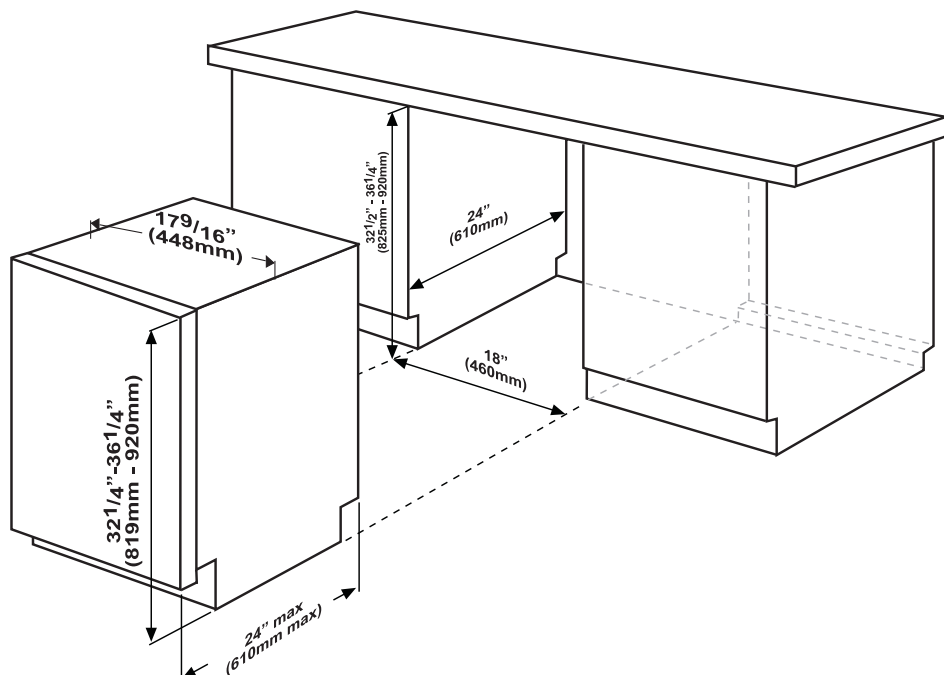
En sus du sachet contenant les guides et du sachet contenant les pièces (les modèles de lave-vaisselle qui peuvent accueillir une porte de cuisine en bois) sont livrés avec un kit d'installation du panneau de porte qui comprend :

- v.** Vis de diamètre $\varnothing 1/8'' \times 5/8''$ ($\varnothing 3,5 \text{ mm} \times 14 \text{ mm}$)
- y.** Vis de diamètre $\varnothing 3/16'' \times 1 3/4''$ ($\varnothing 4 \text{ mm} \times 43 \text{ mm}$)

4.5 PIÈCES RACCORDEES A L'ARRIERE DU LAVE-LINGE

- a.** Rubans latéraux (droite)
- b.** Rubans latéraux (gauche)
- o.** Plinthe (plinthe sans encoches)
- p.** Plinthe (en fonction des modèles)
- r.** Plinthe

5. CARACTÉRISTIQUES DU LAVE-VAISSELLE



5.1 CARACTÉRISTIQUES TECHNIQUES

Capacité de charge	Service de 8 pièces
Pression de l'eau supportable	4,35 - 145 psi (0,3-10 bars)
Branchement électrique	120 V (volts), 12 A (ampères), 60 Hz (hertz)
Puissance totale	1400 W (watts)
Puissance de chauffe	1240 W (watts)

I Avis

Nous nous efforçons continuellement d'améliorer nos produits. Ainsi, nous pouvons modifier nos spécifications et notre conception sans avis préalable. Cet appareil est conforme aux directives suivantes:
directive UL749 sur les lave-vaisselle résidentiels

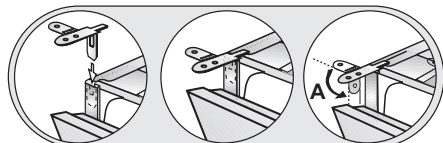
6. PRÉPARATION DE LA ZONE D'ENCASTREMENT

6.1 PRÉPARATION ÉLECTRIQUE

⚠ ATTENTION

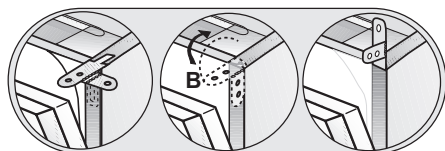
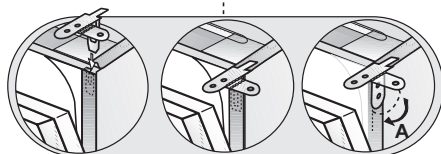
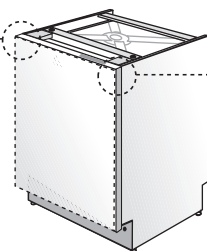
Ce lave-vaisselle est conçu pour une alimentation électrique de 120 volts, 60 hertz, AC, et pour un branchement à un circuit électrique destiné au lave-vaisselle, avec une mise à la terre adéquate et doté d'un fusible ou de disjoncteurs de 15 ampères.

6.2 PRÉPARATION POUR L'INSTALLATION DES ÉQUERRES DE FIXATION



⚠ AVERTISSEMENT

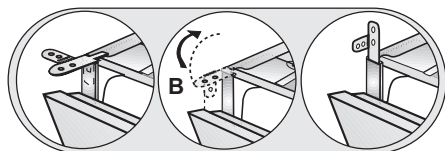
Le lave-vaisselle doit être fixé au meuble adjacent à l'aide des équerres de fixation fournies. Si ce n'est pas le cas, cela entraînera des dommages subis par votre propriété ou des blessures corporelles.



corporelles.

Disposez les deux équerres de fixation dans les coins supérieurs du lave-vaisselle.

Pliez les côtés des équerres de fixation (A) pour fixer sur les côtés, si nécessaire.

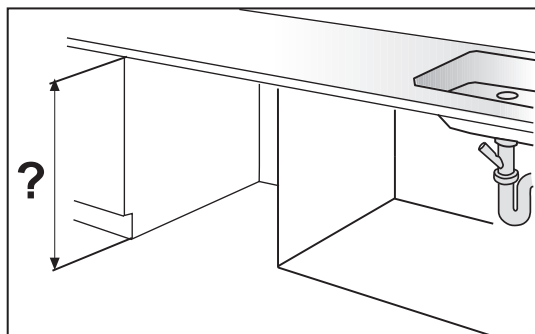


☐ Avis

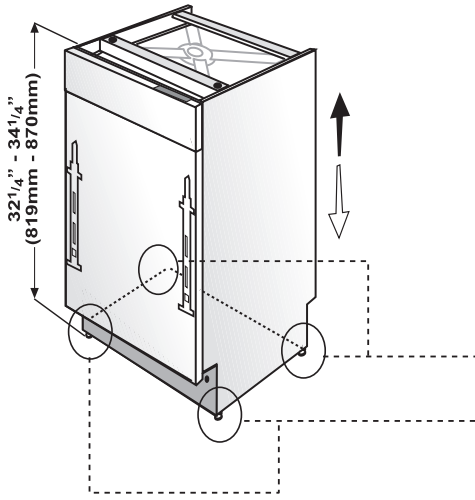
Pour ce modèle DIS25840 remarquez que les équerres doivent être pliées une fois de plus, comme sur l'illustration B.

6.3 RÉGLAGE DE LA HAUTEUR

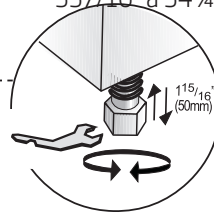
Mesurez la hauteur de la zone d'encastrement.



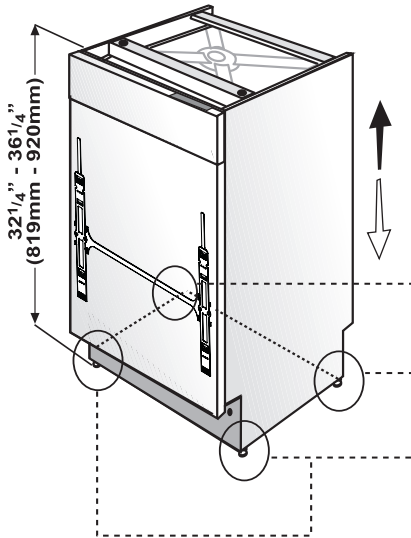
6.3.1 INSTALLATION DES PIEDS



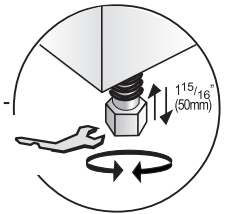
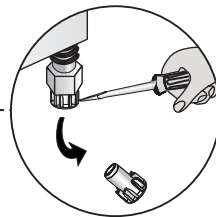
Fournis (4)
Si la hauteur de
l'enceinte est de
33 7/16" à 34 1/4"



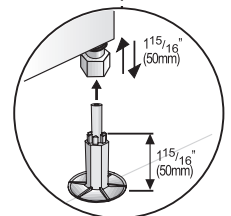
(850 mm - 870 mm) réglez les supports tel
qu'illustré dans le schéma.

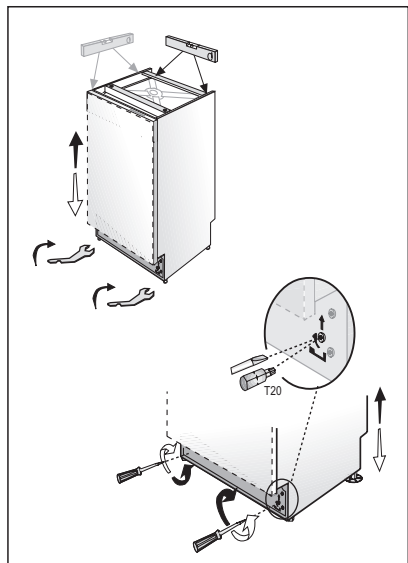


Si la hauteur de l'enceinte est supérieure
à 34 1/4" (870 mm), retirez le support court
et utilisez des supports longs tel qu'illustré
dans le schéma.



Fournis (4)





Réglez le niveau du pied de devant à l'aide de la clé de réglage pour équilibrer et élever le lave-vaisselle à la hauteur de la zone d'encastrement.

Réglez le niveau du pied de derrière à l'aide d'un tournevis pour équilibrer et élever le lave-vaisselle à la hauteur de la zone d'encastrement.

ⓘ Avis

- Assurez-vous que le lave-vaisselle soit d'aplomb et notez qu'il y peut y avoir un petit espace entre le lave-vaisselle et le dessous du comptoir.
- Tournez le tournevis dans le sens des flèches noires pour élever les pieds de derrière du lave-vaisselle.
- Tournez le tournevis dans le sens des flèches blanches pour rabaisser les pieds de derrière du lave-vaisselle.

6.4 PRÉPARATION DU BRANCHEMENT À L'EAU (A)

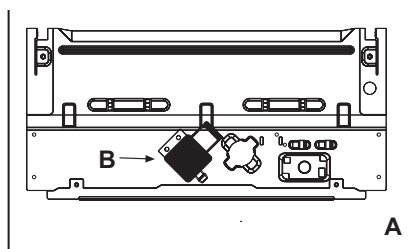
Installez un robinet de sectionnement (non fourni) facilement accessible dans la conduite d'alimentation en eau. Toutes les connexions soudées doivent être réalisées avant que la conduite d'eau soit connectée à la soupape d'introduction du lave-vaisselle. L'eau peut également arriver au lave-vaisselle à l'aide d'un tuyau tressé flexible.

Procurez-vous auprès de vos sources d'approvisionnement en accessoires de plomberie le bon tuyau, le coude à 90° et les accessoires de tuyauterie nécessaires pour la conduite d'eau. Ce matériel n'est pas fourni et doit être acheté séparément.

⚠ ATTENTION

L'installation doit être effectuée par un installateur qualifié. Si l'appareil est installé, entretenu ou réparé par des personnes non qualifiées, cela peut représenter un danger et la garantie peut être annulée.

Si le lave-vaisselle est installé dans un lieu où les températures peuvent être négatives (par exemple, dans une maison secondaire, un chalet, etc.), vous devez évacuer toute l'eau de l'intérieur du lave-vaisselle. Les ruptures du système d'eau qui surviennent à la suite du gel ne sont pas couvertes par la garantie.



6.4.1 INSTALLATION DU COUDE DE 90° (B)

⚠ AVERTISSEMENT

Ne serrez pas excessivement le coude à 90°. Cela pourrait endommager la soupape d'introduction et causer une fuite.

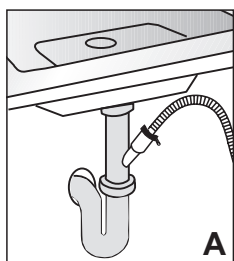
Si la conduite d'eau doit être constituée d'un tuyau de cuivre, assurez-vous que le coude possède un raccord à compression. Appliquez du ruban téflon ou tout autre étanchéifiant de tuyauterie dès que c'est nécessaire. Orientez la conduite d'arrivée d'eau vers le bas, comme dans l'illustration, afin que la conduite d'arrivée d'eau puisse être aisément tirée sous ou sur le côté du lave-vaisselle.

6.5 PRÉPARATION DU DRAIN

Le tuyau d'évacuation du lave-vaisselle peut être connecté au drain de trois manières (illustrations A, B et C).

i Avis

- Une des méthodes mentionnées ci-dessus doit être employée, sinon le lave-vaisselle ne fonctionnera pas correctement.
- Un tuyau raccordé à un vaporisateur d'évier peut exploser s'il est installé sur la même conduite d'eau que le lave-vaisselle. Si votre évier a un vaporisateur, nous vous recommandons de débrancher le tuyau et de boucher l'orifice.
- La longueur totale du tuyau d'évacuation est de 76 ¾" (1950 mm). S'il est nécessaire de rallonger le tuyau, il faut utiliser un tuyau d'évacuation ou un équivalent de qualité égale.
- La longueur maximale ne doit pas être supérieure à 157 ¾" (4000 mm). Sinon, cela aura un impact négatif sur le processus de lavage.

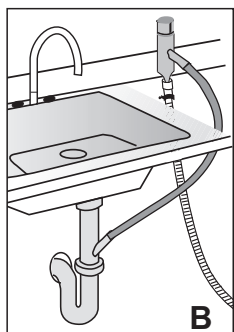


6.5.1 SOUS LE DRAIN DE L'ÉVIER

Installez un tuyau d'embranchement en Y. (illustration A)

i Avis

Vous devez rajouter une boucle de 28" au moins (710 mm) sur le sol du meuble et au-dessus du branchement du drain pour éviter tout gaspillage d'eau causé par une évacuation défectueuse et qui entraîne des résultats de lavage insatisfaisants ou une mauvaise odeur.

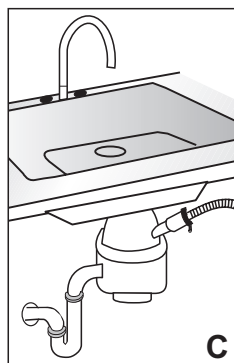


6.5.2 INSTALLATION D'UN INTERVALLE D'AIR

Si le règlement local stipule qu'un intervalle d'air est obligatoire (illustration B).

i Avis

Consultez le règlement local pour savoir quel type d'intervalle d'air est nécessaire.



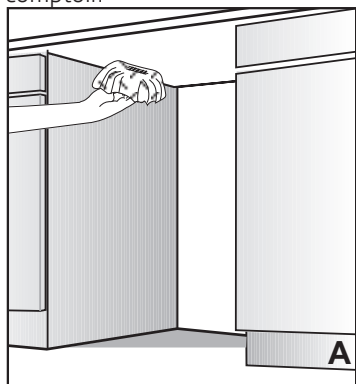
6.5.3 BROYEUR À DÉCHETS

Enlevez la prise de branchement du drain avant d'attacher le tuyau d'évacuation du lave-vaisselle.

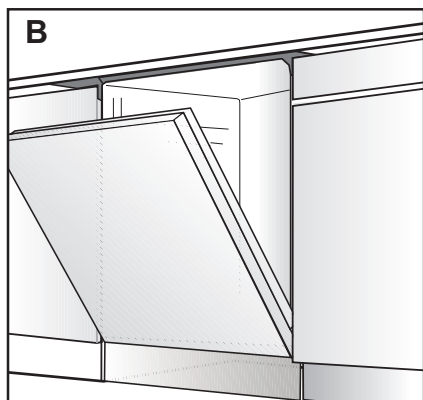
Tous les broyeurs à déchets possèdent un branchement pour lave-vaisselle, consultez le guide d'utilisation de votre broyeur à déchets pour effectuer un branchement correct. (illustration C)

6.7 FEUILLE DE PROTECTION CONTRE LA VAPEUR

De la vapeur se formera à l'intérieur du lave-vaisselle lors de son fonctionnement. À la fin du cycle, lors de l'ouverture de la porte du lave-vaisselle, vous devez utiliser une feuille de protection contre la vapeur afin d'empêcher que toute vapeur s'accumule en dessous du comptoir.

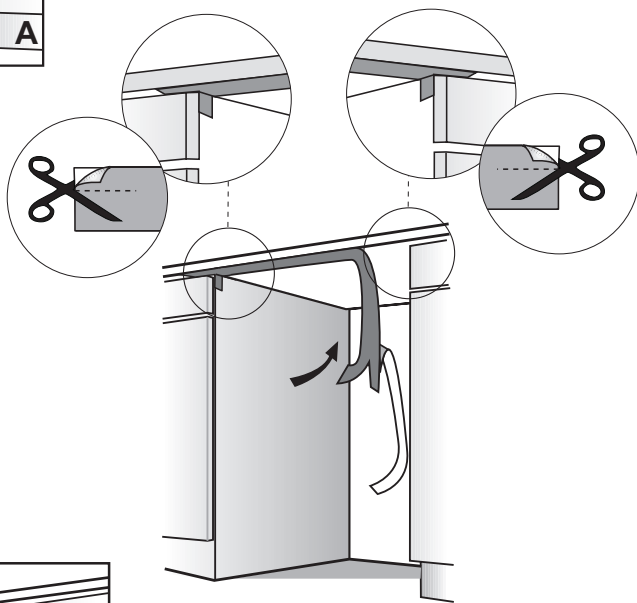


La feuille de protection contre la vapeur sera installée à l'endroit d'où la vapeur chaude se dégage au moment où vous ouvrez la porte (tel qu'illustré dans la Figure B).



6.6.2 AJUSTEMENT DE LA FEUILLE DE PROTECTION

Avant d'installer la feuille de protection contre la vapeur en dessous du comptoir, lavez la zone avec un linge humide (tel qu'illustré dans la Figure A). Une fois la zone sèche, installez la feuille de protection contre la vapeur.

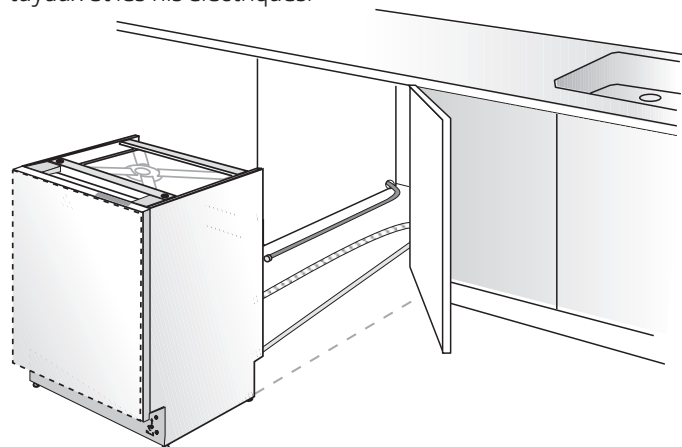


⚠ AVERTISSEMENT

La feuille de protection contre la vapeur doit être installée là où la vapeur se dégage au moment de l'ouverture de la porte. **Ne pas installer la feuille de protection contre la vapeur lors de l'installation peut causer des dommages aux armoires et au dessus du comptoir.**

7. MISE EN PLACE DU LAVE-VAISSELLE DANS L'OUVERTURE

Maintenant, placez le lave-vaisselle dans l'ouverture et préparez-vous à brancher tous les tuyaux et les fils électriques.



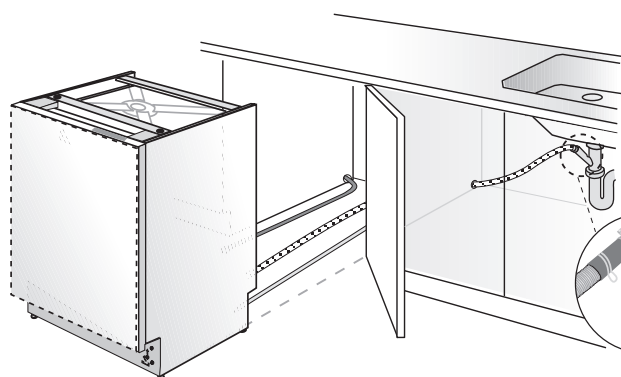
⚠
AVERTISSEMENT
Assurez-vous que tous les tuyaux et les fils électriques soient tirés à travers l'ouverture sur le côté du meuble; les tuyaux ne doivent pas être entortillés et il ne doit pas y avoir de jeu, comme dans l'illustration.

7.1 BRANCHEMENT DU TUYAU D'ÉVACUATION, BRANCHEMENTS DE L'EAU ET ÉLECTRIQUE

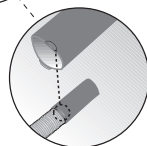
7.1.1 BRANCHEMENT DU TUYAU D'ÉVACUATION

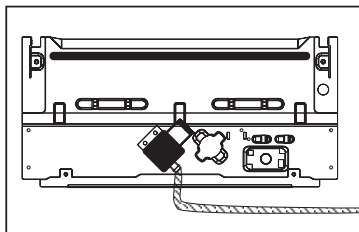
Branchez le tuyau d'évacuation au drain de plomberie.

1. Utilisez les fixations fournies du tuyau de connexion en caoutchouc et du tuyau d'évacuation pour connecter le tuyau d'évacuation au drain de plomberie.
2. Utilisez la pince à ressort pour fixer le tuyau de connexion en caoutchouc au tuyau d'évacuation du lave-vaisselle. Utilisez la ferrure de fixation pour fixer le tuyau de connexion en caoutchouc à la connexion du drain de plomberie.



Remarquez que les marques sur le tuyau de connexion en caoutchouc doivent être sur le côté du tuyau d'évacuation.





7.1.2 BRANCHEMENT À L'ARRIVÉE D'EAU

L'arrivée d'eau peut être connectée au lave-vaisselle d'une des deux manières suivantes:

- Avec un tuyau en métal tressé,
- Avec un tuyau de cuivre.

7.1.3 TUYAU TRESSÉ/TUYAU DE CUIVRE

Après avoir effectué les branchements, ouvrez l'arrivée d'eau pour vérifier s'il y a des fuites.

⚠ AVERTISSEMENT

- **Conduite d'arrivée d'eau chaude: Utilisez un tuyau en cuivre avec un diamètre extérieur d'au moins 3/8" ou une conduite d'alimentation pour lave-vaisselle en métal tressé.**
- **Les températures requises pour la soudure et l'exsudation endommageront la soupape d'introduction d'eau du lave-vaisselle. Ainsi, s'il s'avère nécessaire d'effectuer de telles opérations, maintenez la source de chaleur à au moins 77/8" (200 mm) de la soupape d'introduction d'eau du lave-vaisselle.**
- **La conduite d'eau ne doit comporter aucune boucle qui pourrait entraver la circulation de l'eau.**
- **Il faut utiliser du ruban téflon ou un autre matériel pour sceller les joints afin d'étanchéifier le branchement. Avant de connecter l'arrivée d'eau en cuivre au lave-vaisselle, faites circuler de l'eau chaude à l'intérieur pour éliminer toute substance étrangère.**

ℹ Avis

Après avoir effectué les branchements, ouvrez l'arrivée d'eau pour vérifier s'il y a des fuites.

7.2 BRANCHEMENT ÉLECTRIQUE

ATTENTION

- **Assurez-vous que le voltage et la fréquence répertoriés sur la plaque d'identification correspondent à l'alimentation électrique domestique. Ces valeurs doivent concorder pour éviter toute blessure ou dégât subi par la machine. En cas de doute, consultez un électricien qualifié.**
- **Branchez le lave-vaisselle à l'alimentation électrique seulement quand toute l'installation et le travail de plomberie ont été effectués.**
- **N'utilisez pas de rallonge ou de dispositif de sortie portable pour brancher le lave-vaisselle à l'alimentation électrique.**
- **Le réceptacle pour l'alimentation principale de l'appareil doit être installé dans une armoire ou sur le mur adjacent à l'espace sous le comptoir dans lequel l'appareil sera installé.**
- **Le trou d'accès du cordon d'alimentation au compartiment d'installation doit être lisse et rond et il doit être assez large pour que la fixation de la prise passe à travers. La plus longue dimension de l'ouverture ne doit pas être de plus de 1,5" (38 mm). Si la partition est en métal, il est nécessaire de le recouvrir avec un protecteur de rebord.**
- **Des précautions doivent être prises lorsque l'appareil est installé ou enlevé, pour réduire la probabilité de dommage au cordon d'alimentation principal.**

7.2.1 CONSIGNES DE MISE À LA TERRE

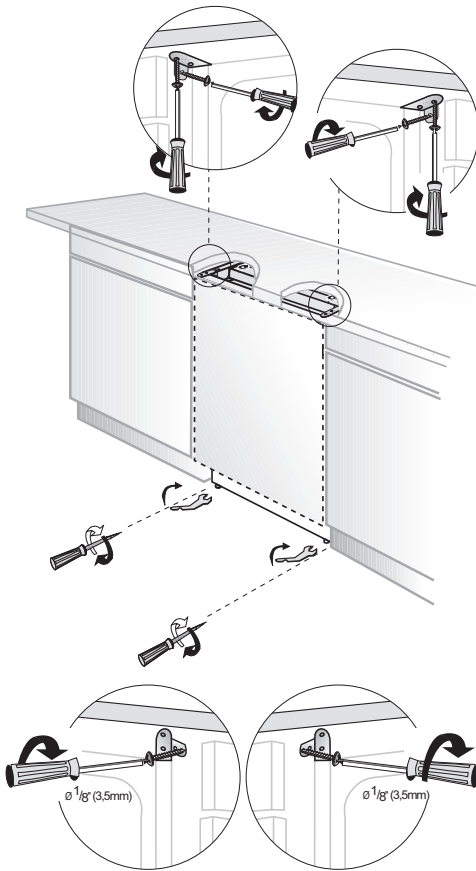
Cet appareil doit être mis à la terre. En cas de mauvais fonctionnement ou de bris de l'appareil, la mise à la terre réduira les risques de choc électrique en offrant un parcours de moindre résistance au courant électrique. Cet appareil est pourvu d'un cordon à conducteur de terre et d'une fiche de mise à la terre. Brancher la fiche dans une prise installée adéquatement et mise à terre conformément à tous les codes et règlements locaux. Cet appareil doit être relié à une canalisation électrique métallique fixe ou la dérivation doit comporter un conducteur de terre connecté à la borne ou au fil de terre de l'appareil.

ATTENTION

Un mauvais branchement du conducteur de protection peut entraîner un risque de choc électrique. Consultez un électricien qualifié ou un agent de service si vous avez des doutes quant à la mise à la terre de votre appareil. Ne pas modifier la prise fournie avec l'appareil, si elle ne convient pas à la sortie, vous procurer une sortie appropriée installée par un électricien qualifié.

7.3 RÉAJUSTEMENT DU NIVEAU DES PIEDS

Maintenant que le lave-vaisselle est dans le meuble, vous devez réajuster les pieds pour élever le lave-vaisselle à la bonne hauteur et pour l'attacher sous le comptoir.



1. Réajustez le niveau des pieds de devant à l'aide de la clé de réglage pour équilibrer et élever le lave-vaisselle sous le comptoir, assurez-vous que l'appareil soit à niveau.
2. Réajustez le niveau des pieds de derrière à l'aide d'un tournevis pour équilibrer et élever le lave-vaisselle à la hauteur désirée en utilisant les équerres fournies.
3. Fixez le lave-vaisselle en dessous du comptoir avec les quatre vis fournies (diamètre de $1/8'' \times 5/8''$ - 3,5 mm x 14 mm) Assurez-vous de ne pas transpercer le comptoir et de ne pas endommager le granite.

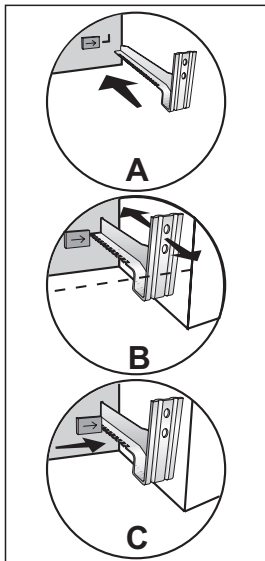
ⓘ Avis

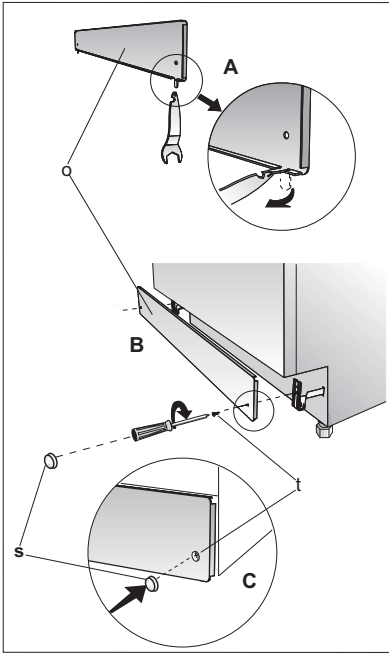
Pour les modèle DIS25840 819 mm maximum.

7.4 RÉGLAGE DE LA PLINTHE AMOVIBLE

Maintenant que vous avez bien installé le lave-vaisselle, vous devez fixer la plinthe au lave-vaisselle. La plinthe en deux parties peut être réglée à la hauteur et à la profondeur requises pour votre cuisine. Assurez-vous d'utiliser la plinthe avec encoches pour le devant et l'autre plinthe derrière. Elles se glissent l'une dans l'autre.

1. Insérez les équerres amovibles de plinthe dans l'ouverture (A).
2. Assurez-vous que le taquet en plastique situé à gauche de l'ouverture en L du lave-vaisselle n'ait pas fermé l'ouverture dans laquelle vous devez insérer l'équerre.





ⓘ Avis

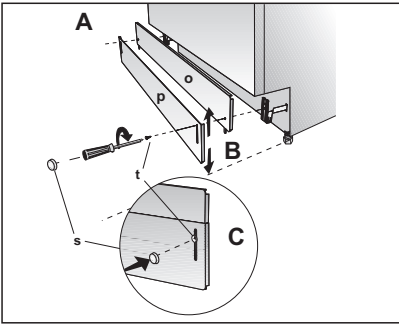
Notez bien qu'il y a une équerre gauche et une équerre droite.
Réglez les équerres de la plinthe vers l'avant ou vers l'arrière afin qu'elles s'alignent avec la plinthe de la cuisine (B).

Verrouillez les équerres de la plinthe avec le taquet en plastique, comme dans l'illustration C, en poussant le taquet en plastique sur le lave-vaisselle dans les dents de l'équerre (C).

3. Maintenant, fixez la plinthe à l'équerre avec les deux vis ($\emptyset 3/16'' \times 1/4'' - \emptyset 4\text{mm} \times 6\text{mm}$) et les capuchons fournis, de la manière présentée ci-dessous.

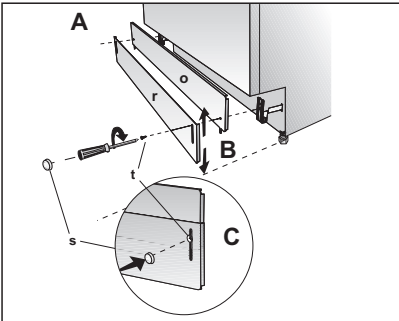
Si la hauteur de la zone d'encastrement est inférieure à $331/16''$ (840 mm), n'utilisez que la plinthe "o" (plinthe sans encoches). L'installation doit être réalisée en suivant les étapes illustrés A, B et C respectivement.

1. Pliez les taquets sur la plinthe (o) vers l'intérieur (A).
2. Fixez la plinthe aux équerres avec les vis (t) comme illustré dans les sachets fournis (B).
3. Attachez les capuchons (s), comme illustré dans les sachets fournis (C).



Si la hauteur de la zone d'encastrement est supérieure à $331/16''$ (840 mm), utilisez les plinthes "o" et "p" ensemble. Assurez-vous que la plinthe munie d'encoches (p) soit à l'extérieur pour que vous puissiez régler la hauteur de la plinthe. L'installation doit être réalisée en suivant les étapes illustrés A, B et C respectivement.

1. Alignez les plinthes (o) et (p) (A).
2. Fixez les plinthes aux équerres avec les vis (t) après avoir réglé la hauteur de la plinthe à encoche (p) (B).
3. Attachez les capuchons (s), comme illustré dans les sachets fournis (C).



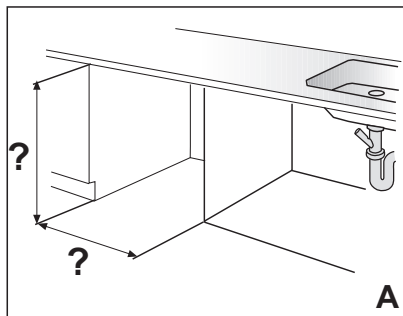
Si la hauteur de la zone d'encastrement est supérieure à $341/4''$ (870 mm), utilisez les plinthes "o" et "r" ensemble. Assurez-vous que la plinthe munie d'encoches (r) soit à l'extérieur pour que vous puissiez régler la hauteur de la plinthe. L'installation doit être réalisée en suivant les étapes illustrés A, B et C respectivement.

1. Alignez les plinthes (o) et (r) (A).
2. Fixez les plinthes aux équerres avec les vis (r) après avoir réglé la hauteur de la plinthe à encoche (t) (B).
3. Attachez les capuchons (s), comme illustré dans les sachets fournis (C).

7.5 INSTALLATION DE LA PORTE EXTÉRIEURE

(DIS25840)

Mesurez la hauteur et la largeur de la zone d'encastrement (illustration A) et la plinthe. Déterminez la grandeur maximale de la porte en bois. Par exemple, si la hauteur est de 337/8" (860 mm) et si la plinthe mesure 315/16" (100 mm), la hauteur de la porte ne peut pas excéder 2915/16" (760 mm).



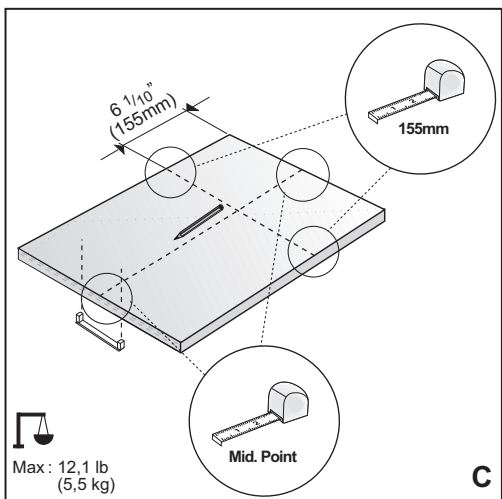
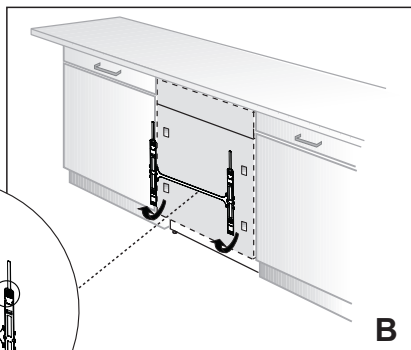
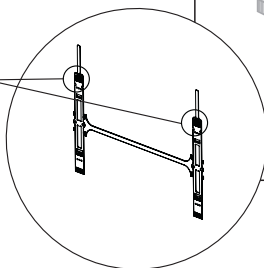
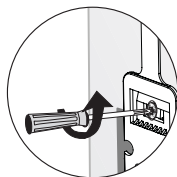
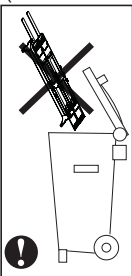
1. Préparez la porte en bois avec les équerres de fixation.

Hauteur : Hauteur de la porte en bois 28" (711 mm)

Largeur : De 17 1/2" à 17 3/4" (442 mm - 448 mm)

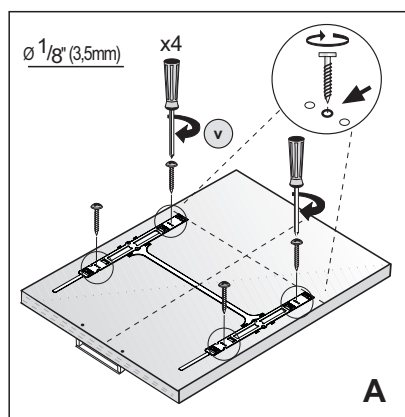
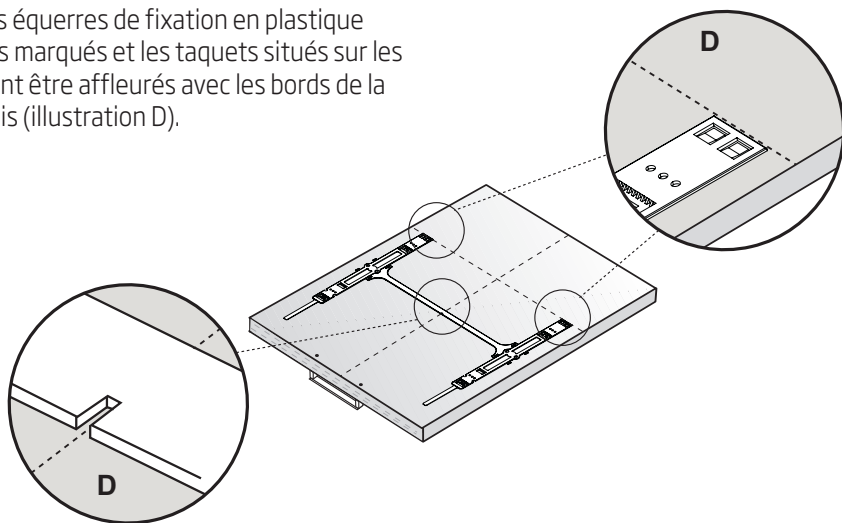
Épaisseur : 3/4" (19 mm)

2. Pour enlever le support plastique, sortez les vis qui se trouvent au-dessus du support. Les vis seront une fois de plus utilisées à l'étape 5 du processus. (illustration B),

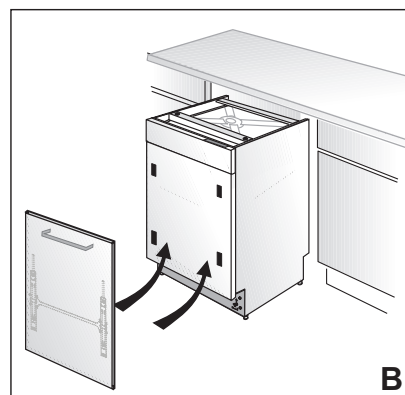


3. Marquer la porte en bois comme montré sur le dessin (illustration C).

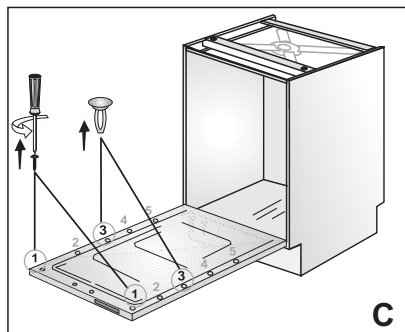
4. Placez les équerres de fixation en plastique sur les trous marqués et les taquets situés sur les côtés doivent être affleurés avec les bords de la porte en bois (illustration D).



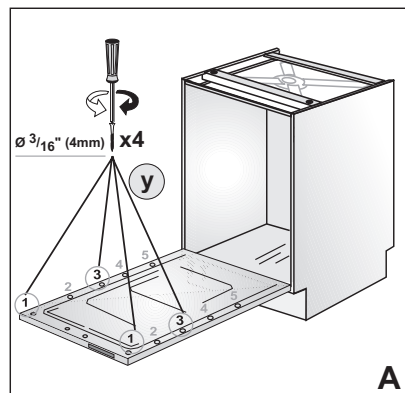
5. Fixez les deux équerres de fixation à la porte en bois à l'aide de 4 vis (diamètre de $\varnothing 1/8'' \times 5/8''$ ($\varnothing 3,5\text{ mm} \times 14\text{ mm}$)) (illustration A).



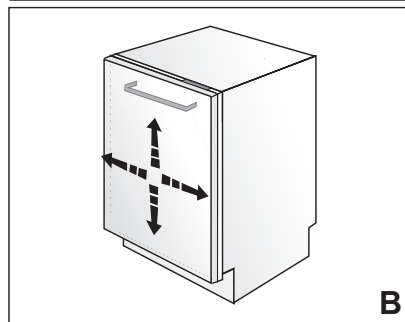
6. Fixez la porte en bois sur le lave-vaisselle avec les équerres de fixation en plastique que vous avez montées (illustration B).



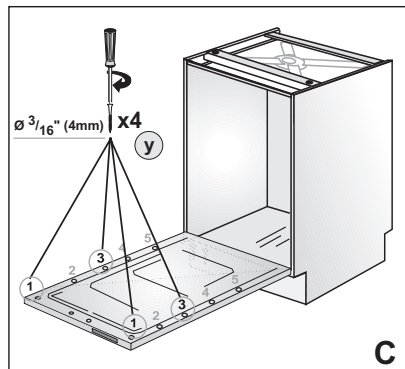
7. Ouvrez la porte en enlevez les deux capuchons et deux vis à l'intérieur de la porte aux emplacements 1 et 3 (illustration C).



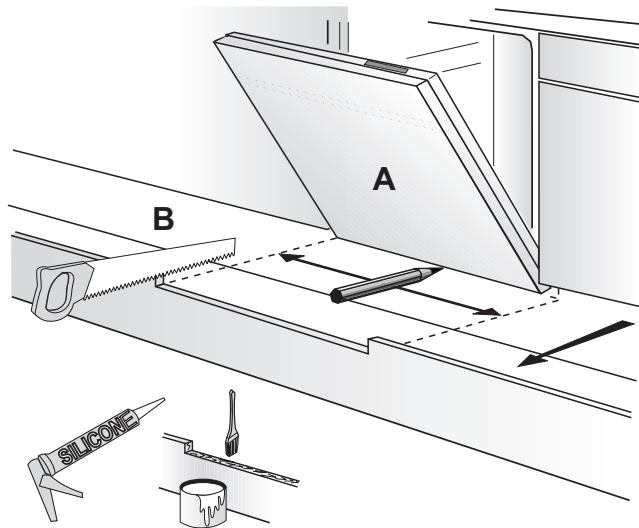
8. À l'aide des quatre vis de $\text{Ø } 3/16'' \times 111/16''$ ($\text{Ø } 4 \text{ mm} \times 43 \text{ mm}$) fournies, fixez la porte en bois au lave-vaisselle aux emplacements 1 et 3 (illustration A).



9. Vérifiez la position de la porte en bois et assurez-vous qu'elle soit bien alignée (illustration B).

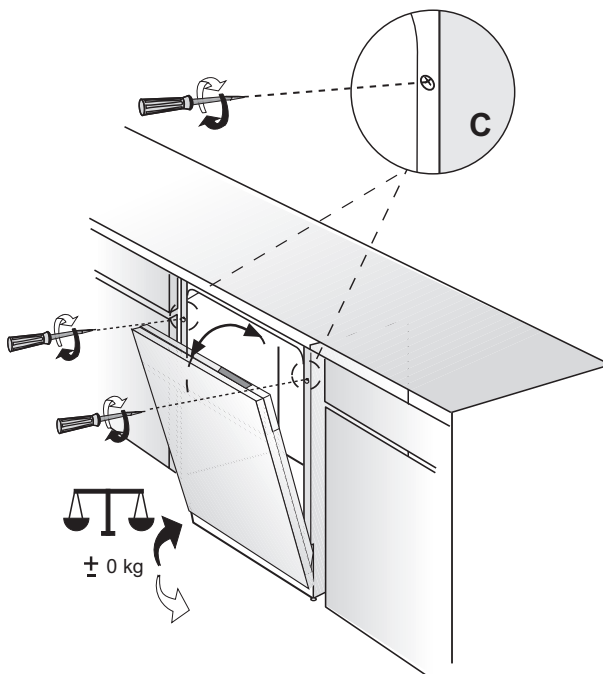


10. Serrez complètement les vis des emplacements 1 et 3 après l'alignement final (illustration C).



11. Regardez si le bas de la porte cogne contre la plinthe du meuble de cuisine ou non (A).
 11.1 Si la porte cogne contre la plinthe, coupez la partie gênante de la plinthe (B).
 11.2 Appliquez du silicone, un produit étanchéifiant ou de la peinture sur le bord coupé de la plinthe du meuble afin qu'il n'absorbe pas l'humidité.

RÉGLAGE DE LA TENSION AVEC UNE PORTE EN BOIS PERSONNALISÉE (DIS25840)

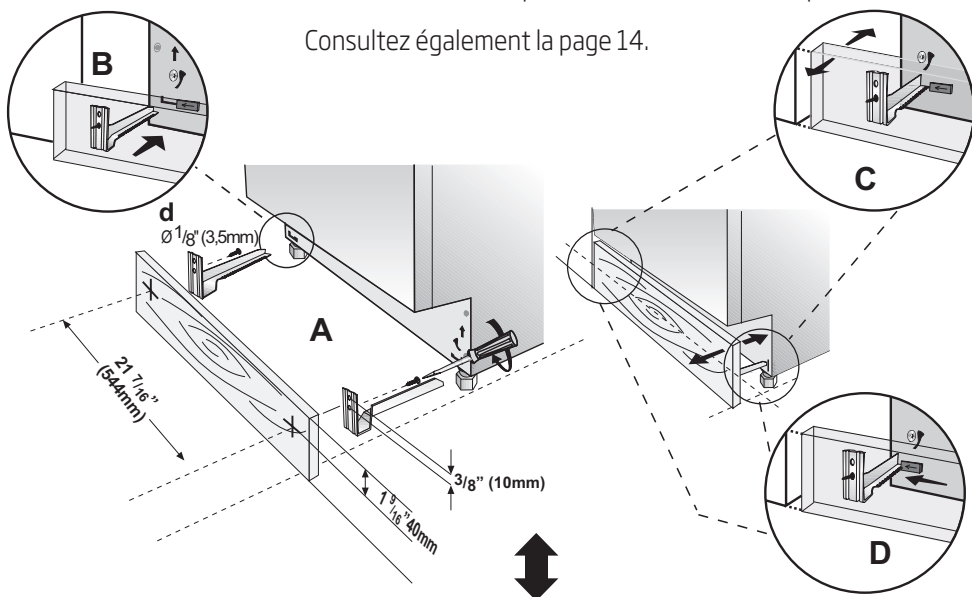


Vérifiez la tension de la porte du lave-vaisselle. Si la porte se ferme trop vite ou si la porte tombe en position ouverte, le ressort tenseur doit être réglé. Les vis de réglage se trouvent sur le devant du lave-vaisselle, une fois la porte ouverte (cf. l'illustration). Réglez le ressort tenseur en tournant la vis vers la droite pour augmenter le poids ou vers la gauche pour diminuer le poids (illustration C).

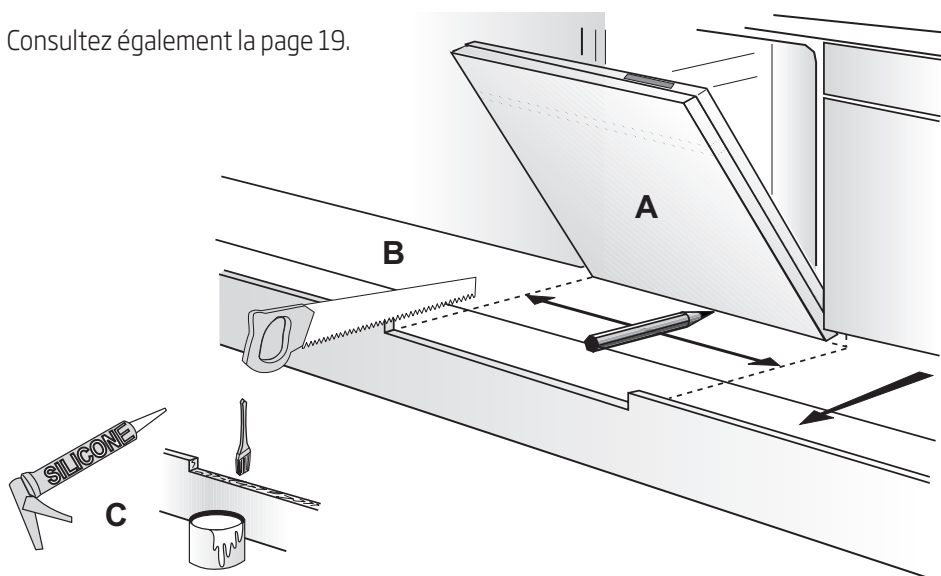
I Avis

Si vous avez une cuisine européenne ou si vous voulez installer une plinthe en bois assortie à votre cuisine, consultez une des deux illustrations ci-dessous. Suivez les mêmes consignes sur les équerres que pour la plinthe amovible.

L'installation doit être réalisée en suivant les étapes illustrés A, B, C et D respectivement.



Consultez également la page 19.



I Avis

L'installateur est responsable de l'installation du lave-vaisselle. Une mauvaise installation n'est pas couverte par la garantie.

8. LISTE DE VÉRIFICATION DE L'INSTALLATEUR

Votre installateur doit avoir terminé et vérifié les points suivants:

- Le lave-vaisselle est à niveau et d'équerre.
- La lave-vaisselle est bien fixé au meuble.
- La porte du lave-vaisselle s'ouvre et se ferme facilement. La porte du lave-vaisselle doit se fermer sans cogner contre un meuble ou le comptoir.
- La soupape d'introduction d'eau est ouverte et dépourvue de fuites.
- Le tuyau d'évacuation a été branché et il est dépourvu de fuites. Le tuyau d'évacuation ne doit pas être obstrué ou entortillé.
- Le tuyau d'évacuation doit être installé avec une boucle de haute évacuation de 28" (710 mm) pour les branchements sans que l'air sorte.
- Si le drain du lave-vaisselle est branché à un broyeur à déchets, la prise de branchement du drain doit être retirée.
- Les mouvements de rotation des bras gicleurs ne doivent pas être entravés.
- Le cycle de rinçage a été effectué.
- Après le programme de lavage, le niveau de l'eau sera inférieur à la grille filtrante. Il est normal que de l'eau se trouve dans la zone du filtre d'évacuation.
- Réglez l'adoucisseur d'eau au bon niveau de dureté de l'eau de votre secteur. Si le drain du lave-vaisselle est branché à un broyeur à déchets, assurez-vous que le drain/la prise ait été retirée.

9. CONSIGNES FINALES

1. Appuyez sur le bouton On/Off (marche/arrêt) pour mettre le lave-vaisselle en marche.
2. Le voyant indicateur de l'alimentation électrique s'allume.
3. Utilisez le bouton Program Select (sélection de programme) pour choisir votre programme de lavage.

4. Lancez le programme à l'aide du bouton Start/Pause/Cancel (marche/pause/annulation).
5. Faire fonctionner le lave-vaisselle pour un cycle complet. Lorsque le cycle de lavage est terminé, utiliser le bouton Marche/Arrêt pour arrêter le lave-vaisselle.

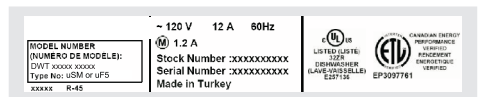
10. CONSEILS:

L'écran ne dit pas:

- Vérifiez que le fusible du lave-vaisselle est en position de fonctionnement.
- Vérifier pour vous assurer que le cordon d'Alimentation est branché.
- Il n'y a pas d'eau qui arrive au lave-vaisselle:
- Vérifiez que le dispositif d'arrêt de l'eau chaude est sur la position ON (marche). L'eau ne s'évacue pas:
- Assurez-vous que le tuyau d'évacuation ne soit pas entortillé ou qu'il ne sort pas un intervalle d'air près de l'évier.
- Retirez le tuyau d'évacuation du broyeur à déchets en vous assurant que la prise ait été enlevée.

I Avis

- Si votre lave-vaisselle ne fonctionne pas bien après avoir suivi ces étapes: Communiquez avec votre vendeur pour faire venir un agent de service agréé pour inspecter votre nouveau lave-vaisselle et pour détecter toute anomalie de fonctionnement.
- La garantie du fabricant ne couvre pas l'installation, la conversion ou les visites du service d'éducation de la clientèle.



Vous trouverez les numéros de série et de modèle sur l'étiquette située sur le côté droit de l'intérieur de la porte de votre lave-vaisselle, comme présenté ci-dessous:

I Avis

Veillez photocopier la facture et conservez-la avec ce manuel et enregistrez votre lave-vaisselle en ligne.

