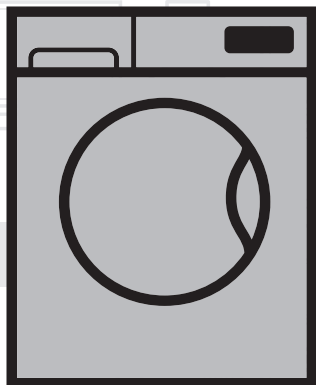


Máy giặt

Hướng dẫn sử dụng

Washing Machine

User's Manual



WTV 8512 XS0

VI / EN

Số hiệu Tài liệu= 2820526374_VI / 15-11-18.(11:02)




beko

Kính gửi Quý khách hàng,

Xin vui lòng đọc hướng dẫn sử dụng này trước!

Cảm ơn bạn vì đã tin dùng sản phẩm của Beko. Chúng tôi hy vọng bạn có được những kết quả tốt nhất từ sản phẩm được sản xuất với chất lượng cao và công nghệ tiên-tiến-nhất của chúng tôi. Do đó, xin hãy vui lòng đọc toàn bộ hướng dẫn sử dụng này và tất cả tài liệu đi kèm khác một cách cẩn thận trước khi sử dụng sản phẩm và giữ lại để tham khảo cho việc sử dụng trong tương lai. Nếu bạn chuyển sản phẩm cho ai đó, vui lòng gửi cả hướng dẫn sử dụng. Hãy tuân theo tất cả các cảnh báo và thông tin trong hướng dẫn sử dụng. Bạn có thể xem hướng dẫn sử dụng tại www.beko.com.

Giải thích các biểu tượng

	Thông tin hữu ích hoặc các gợi ý về cách sử dụng.
	Nếu không tránh hiểm họa với nguy cơ vừa phải , sẽ dẫn đến tử vong hoặc thương tích nghiêm trọng.
	Nếu không tránh hiểm họa với nguy cơ cao , sẽ dẫn đến tử vong hoặc thương tích nghiêm trọng.



Sản phẩm này được sản xuất bằng cách sử dụng công nghệ mới nhất trong điều kiện thân thiện với môi trường.

CÁC NỘI DUNG

1 Hướng dẫn chung về an toàn . . .	4
1.1 An toàn về tài sản và cuộc sống . . .	4
1.2 An toàn cho trẻ	4
1.3 An toàn về điện	5
1.4 An toàn về bề mặt nóng	5
2 Hướng dẫn quan trọng về môi trường	6
2.1 Tuân thủ Chỉ thị WEEE	6
2.2 Thông tin trên bao bì	6
3 Mục đích sử dụng.	6
4 Đặc tính kỹ thuật.	7
4.1 Lắp đặt	8
4.1.1 Vị trí lắp đặt thích hợp.	8
4.1.2 Tháo vỏ bọc đóng gói	8
4.1.3 Tháo các khóa vận chuyển.	8
4.1.4 Nối hệ thống cấp nước.	9
4.1.5 Nối các ống xả nước với cống thoát nước	9
4.1.6 Điều chỉnh chân máy	10
4.1.7 Kết nối điện.	10
4.1.8 Lần sử dụng đầu tiên	10
4.2 Chuẩn bị	11
4.2.1 Phân loại quần áo.	11
4.2.2 Chuẩn bị quần áo để giặt	11
4.2.3 Những điều cần được thực hiện để tiết kiệm năng lượng	11
4.2.4 Cho quần áo vào.	11
4.2.5 Khả năng chịu tải chính xác	11
4.2.6 Sử dụng bột giặt và nước xả vải	12
4.2.7 Các bí quyết để giặt quần áo hiệu quả	14
4.3 Vận hành máy giặt.	15
4.3.1 Bảng điều khiển	15
4.3.2 Chuẩn bị máy	15
4.3.3 Chọn chương trình và các bí quyết để giặt quần áo hiệu quả	15
4.3.4 Bảng chương trình và tiêu thụ	16
4.3.5 Các chương trình chính	17
4.3.6 Các chương trình bổ sung	17
4.3.7 Các chương trình đặc biệt	19
4.3.8 Chọn nhiệt độ	19
4.3.9 Chọn tốc độ vắt.	19
4.3.10 Chọn chức năng phụ trợ.	20
4.3.10.1 Các chức năng phụ trợ	20
4.3.10.2 Chức năng/Chương trình được chọn bằng cách nhấn giữ nút Chức năng trong 3 giây	21
4.3.11 Trì hoãn	21
4.3.12 Bắt đầu chương trình	22
4.3.13 Tiến độ của chương trình	22
4.3.14 Khóa cửa trước.	22
4.3.15 Thay đổi lựa chọn sau khi chương trình đã bắt đầu.	22
4.3.16 Hủy chương trình	23
4.3.17 Kết thúc chương trình.	23
4.3.18 Máy giặt của bạn có tính năng “Chế độ Chờ”	23
4.4 Bảo trì và vệ sinh	24
4.4.1 Vệ sinh ngăn chứa bột giặt.	24
4.4.2 Vệ sinh cửa nạp và thùng giặt	24
4.4.3 Vệ sinh thân máy và bảng điều khiển	24
4.4.4 Vệ sinh bộ lọc dẫn nước.	25
4.4.5 Xả nước còn lại và vệ sinh bộ lọc máy bơm.	25
5 Xử lý sự cố	27

1 Hướng dẫn chung về an toàn

Phần này bao gồm các hướng dẫn an toàn có thể giúp tránh bị chấn thương và các rủi ro gây thiệt hại vật chất. Tất cả các loại bảo hành sẽ không có hiệu lực nếu không tuân theo các hướng dẫn này.

1.1 An toàn về tài sản và cuộc sống

- ▶ Không được để sản phẩm trên sàn nhà có trải thảm. Các bộ phận điện sẽ trở nên quá nóng vì không khí không thể lưu thông từ phía dưới thiết bị. Điều này sẽ gây ra nhiều vấn đề cho sản phẩm của bạn.
- ▶ Rút phích cắm của sản phẩm nếu không sử dụng.
- ▶ Luôn nhờ Trung tâm bảo hành được ủy quyền thực hiện các quy trình sửa chữa và lắp đặt. Nhà sản xuất sẽ không chịu trách nhiệm về những hư hỏng phát sinh từ các quy trình do những người không có thẩm quyền thực hiện.
- ▶ Ống cung cấp nước và thoát nước phải được vặn thật chặt và không bị hư hỏng. Nếu không, sẽ xảy ra hiện tượng rò rỉ nước.
- ▶ Không được mở cửa nạp hoặc gỡ bỏ bộ lọc khi vẫn còn nước bên trong sản phẩm. Nếu không, sẽ xuất hiện nguy cơ tràn nước và chấn thương do nước nóng.
- ▶ Không được cố mở cửa nạp đã khóa. Có thể mở cửa vài phút sau khi chu kỳ giặt kết thúc. Trong trường hợp dùng lực để mở cửa nạp, cửa và cơ chế khóa có thể bị hỏng.
- ▶ Chỉ sử dụng các loại bột giặt, chất làm mềm vải và các chất phụ trợ phù hợp với máy giặt tự động.
- ▶ Thực hiện theo các hướng dẫn trên nhãn vải và bao bì bột giặt.

1.2 An toàn cho trẻ

- ▶ Trẻ em có độ tuổi từ 8 tuổi trở lên và những người có thể chất, giác quan hoặc khả năng trí óc không được phát triển đầy đủ hay những người không có kinh nghiệm và kiến thức cần thiết có thể sử dụng sản phẩm này, trừ khi họ được giám sát hoặc được đào tạo sử dụng sản phẩm an toàn và những rủi ro mà nó mang lại. Trẻ em không nên nghịch phá thiết bị. Không nên để trẻ em thực hiện các công việc vệ sinh và bảo trì sản phẩm, trừ khi có người giám sát chúng. Giữ trẻ em nhỏ hơn 3 tuổi tránh xa máy trừ khi chúng được giám sát liên tục.
- ▶ Các vật liệu đóng gói cũng có thể gây nguy hiểm cho trẻ. Cất giữ các vật liệu đóng gói ở một nơi an toàn tránh xa tầm tay của trẻ em.

- ▶ Các sản phẩm điện rất nguy hiểm với trẻ em. Giữ trẻ em tránh xa sản phẩm khi đang sử dụng. Không được để trẻ nghịch phá sản phẩm. Hãy sử dụng khóa trẻ em để ngăn không cho trẻ can thiệp vào sản phẩm.
- ▶ Đừng quên đóng cửa nập trước khi rời khỏi phòng chứa sản phẩm này.
- ▶ cất giữ tất cả các chất tẩy và chất phụ gia ở một nơi an toàn tránh xa tầm với của trẻ em bằng cách đóng nắp thùng chứa chất tẩy rửa hoặc niêm phong gói bột giặt.

1.3 An toàn về điện

- ▶ Nếu sản phẩm bị hỏng, không nên vận hành khi sản phẩm chưa được Trung tâm bảo hành được ủy quyền sửa chữa. Nguy cơ bị điện giật!
- ▶ Sản phẩm này được thiết kế để tiếp tục hoạt động trong trường hợp phải bật nguồn sau khi ngắt nguồn điện. Nếu bạn muốn hủy bỏ chương trình này, hãy xem phần "Hủy chương trình".
- ▶ Cắm sản phẩm vào ổ cắm nối đất được bảo vệ bởi cầu chì 16A. Đừng quên nhờ một thợ điện có chuyên môn thực hiện lắp đặt hệ thống dây nối đất. Công ty chúng tôi không chịu trách nhiệm cho bất kỳ thiệt hại nào phát sinh khi sản phẩm được sử dụng mà không có hệ thống dây nối đất phù hợp với các quy định của địa phương.
- ▶ Không được rửa sản phẩm bằng cách xịt hoặc đổ nước lên sản phẩm! Nguy cơ bị điện giật!
- ▶ Không bao giờ chạm vào đầu cắm cáp điện khi tay ướt! Không được nắm dây điện để rút phích cắm điện ra khỏi máy, phải luôn rút phích cắm bằng cách dùng một tay giữ ổ cắm, và dùng tay còn lại để kéo phích cắm ra.
- ▶ Nên rút phích cắm điện ra khỏi sản phẩm trong quá trình lắp đặt, bảo trì, vệ sinh và sửa chữa.
- ▶ Nếu cáp điện bị hỏng, nó phải được thay thế bởi nhà sản xuất, trung tâm dịch vụ sau bán hàng hoặc người có chuyên môn tương tự (tốt hơn là một thợ điện) hoặc một người nào đó do nhà nhập khẩu chỉ định để tránh những rủi ro có thể xảy ra.

1.4 An toàn về bề mặt nóng



Mặt kính của cửa nập sẽ nóng lên trong khi giặt quần áo ở nhiệt độ cao. Trong khi vận hành giặt máy, hãy lưu ý giữ trẻ em tránh xa cửa nập của sản phẩm để ngăn không cho trẻ chạm vào.

2 Hướng dẫn quan trọng về môi trường

2.1 Tuân thủ Chỉ thị WEEE



Sản phẩm này phù hợp với Chỉ thị WEEE của Châu Âu (2012/19/EU). Sản phẩm này có một biểu tượng phân loại dành cho thiết bị điện và điện tử thải bỏ (WEEE). Sản phẩm này được sản xuất với các linh kiện chất lượng cao và các vật liệu có thể được tái sử dụng và thích hợp để tái chế. Không thải bỏ sản phẩm cùng với chất thải sinh hoạt thông thường và các chất thải khác khi hết hạn sử dụng. Hãy mang sản phẩm này đến các trung tâm thu gom để tái chế các thiết bị điện tử. Vui lòng tham khảo ý kiến các cơ quan chức năng địa phương để biết những trung tâm

thu gom này.

Tuân thủ Chỉ thị RoHS:

Sản phẩm bạn đã mua phù hợp với Chỉ thị RoHS của Châu Âu (2011/65/EU). Sản phẩm không chứa các vật liệu cấm và có hại đã quy định trong Chỉ thị.

2.2 Thông tin trên bao bì

Vật liệu đóng gói của sản phẩm được sản xuất từ các vật liệu tái chế theo Quy chuẩn quốc gia về môi trường. Không thải bỏ các vật liệu đóng gói cùng với những chất thải sinh hoạt hoặc những chất thải khác. Hãy mang các vật liệu này đến những điểm thu mua vật liệu đóng gói do các cơ quan chức năng địa phương chỉ định.

3 Mục đích sử dụng

- Sản phẩm này được thiết kế để sử dụng trong gia đình. Sản phẩm không dành cho mục đích kinh doanh và không được sử dụng ngoài mục đích quy định.
- Sản phẩm chỉ được sử dụng để giặt và loại bỏ chất bẩn của quần áo được đánh dấu là thích hợp.
- Nhà sản xuất từ chối mọi trách nhiệm phát sinh từ việc sử dụng hoặc vận chuyển không đúng cách.
- Sản phẩm của bạn có thời gian sử dụng là 10 năm. Trong thời gian này, sẽ có sẵn các phụ tùng dự phòng gốc để vận hành thiết bị đúng cách.

4 Đặc tính kỹ thuật

Tên nhà cung cấp hoặc nhãn hiệu thương mại	Beko
Tên dòng máy	WTV 8512 XS0
Tải trọng định mức (kg)	8
Tốc độ vắt tối đa (rpm)	1000
Chiều cao (cm)	84
Bề ngang (cm)	60
Độ sâu (cm)	59
Trọng lượng thô (± 4 kg.)	66
Lối dẫn nước vào đơn / Lối dẫn nước vào kép • Sẵn sàng	• / -
Đầu vào dòng điện (V/Hz)	220-240 V / 50Hz
Tổng cường độ dòng điện (A)	10
Tổng công suất (W)	2000-2350
Mã dòng máy chính	9211

Đặc tính kỹ thuật có thể thay đổi mà không cần thông báo trước, để cải thiện chất lượng của sản phẩm.

4.1 Lắp đặt

- Đăng ký đến trung tâm bảo hành được ủy quyền gần nhất để lắp đặt máy giặt của bạn.
- Việc chuẩn bị địa điểm và lắp đặt điện, nước máy và nước thải tại nơi lắp đặt thuộc trách nhiệm của khách hàng.
- Hãy chắc chắn rằng các ống dẫn nước vào và ống xả nước ra cũng như dây cáp điện không bị gập, bị nén chặt hoặc đè nát trong khi đẩy máy giặt vào đúng vị trí của nó sau quy trình lắp đặt hoặc làm sạch.
- Hãy chắc chắn rằng việc lắp đặt và nối điện của máy giặt được thực hiện bởi dịch vụ được ủy quyền. Nhà sản xuất sẽ không chịu trách nhiệm về những hư hỏng phát sinh từ các quy trình do những người không có thẩm quyền thực hiện.
- Trước khi lắp đặt, kiểm tra bề ngoài xem máy giặt có bất kỳ khiếm khuyết nào không. Nếu có, không lắp đặt máy giặt. Máy giặt bị hư hại sẽ gây rủi ro cho sự an toàn của bạn.

4.1.1 Vị trí lắp đặt thích hợp

- Đặt máy giặt trên sàn cứng và bằng. Không đặt máy giặt trên thảm trải sàn dày hoặc các bề mặt tương tự khác.
- Khi máy giặt và máy sấy được đặt chồng lên nhau, tổng trọng lượng chúng – khi tải đầy – đạt đến khoảng 180 kg. Đặt máy giặt trên mặt sàn cứng và bằng phẳng có đủ khả năng chịu tải trọng!
- Không để sản phẩm trên dây điện.
- Không lắp đặt máy giặt ở những môi trường nơi nhiệt độ giảm xuống dưới 0 °C.
- Chừa một khoảng cách tối thiểu là 1 cm giữa máy và đồ nội thất.
- Trên sàn có phân chia các bậc, không đặt máy giặt gần mép hoặc trên bậc.

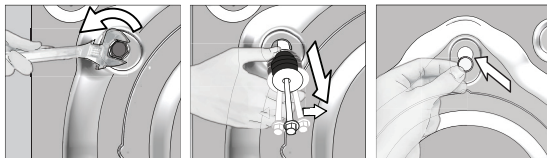
4.1.2 Tháo vỏ bọc đóng gói



Nghiêng máy về phía sau để tháo vỏ bọc đóng gói. Tháo vỏ bọc đóng gói bằng cách kéo các dây buộc. Không thực hiện thao tác này một mình.

4.1.3 Tháo các khóa vận chuyển

- 1 Nới lỏng tất cả các bu lông với một cờ lê thích hợp cho đến khi chúng lỏng ra.
- 2 Tháo các bu lông vận chuyển an toàn bằng cách xoay nhẹ chúng.
- 3 Chèn các nút nhựa được cung cấp trong túi đựng Hướng dẫn sử dụng vào các lỗ trên bảng phía sau.



CẢN THẬN: Tháo các bu lông vận chuyển an toàn trước khi vận hành máy giặt! Nếu không, máy giặt sẽ bị hư hại.



Giữ các bu lông vận chuyển an toàn ở một nơi an toàn để tái sử dụng khi cần phải di chuyển máy giặt lần nữa trong tương lai.

Lắp đặt các bu lông vận chuyển an toàn theo thứ tự đảo ngược của quy trình tháo gỡ.

Không được di chuyển máy giặt mà không có các bu lông vận chuyển an toàn cố định máy giặt vào vị trí!

4.1.4 Nối hệ thống cấp nước

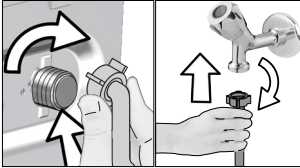


Áp lực nguồn cung cấp nước cần thiết để chạy máy giặt là từ 1 đến 10 bar (0,1-1 MPa). Cần 10 - 80 lít nước chảy từ vòi nước mở hết mức trong một phút để máy giặt của bạn chạy trơn tru. Gắn van giảm áp nếu áp lực nước cao hơn.



CẢN THẬN: Dòng máy giặt với một ống dẫn nước vào không nên kết nối với vòi nước nóng. Trong trường hợp hợp đó, đồ giặt sẽ bị hư hỏng hoặc máy giặt sẽ chuyển sang chế độ bảo vệ và sẽ không hoạt động.

CẢN THẬN: Không sử dụng các ống dẫn nước vào cũ hoặc đã sử dụng với máy giặt mới. Điều đó có thể gây ra các vết ố trên quần áo của bạn.



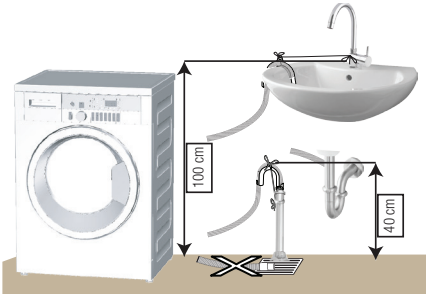
- Xiết chặt các đai ốc của ống bằng tay. Không được sử dụng công cụ khi đang xiết chặt các đai ốc.
- Khi chỗ nối ống nước được hoàn thành, kiểm tra vấn đề rò rỉ tại các chỗ nối bằng cách mở vòi nước hết mức. Nếu xảy ra rò rỉ, tắt vòi nước và tháo đai ốc. Xiết chặt các đai ốc lại cẩn thận sau khi kiểm tra nút bịt kín. Để ngăn chặn sự rò rỉ nước và kết quả là thiệt hại, giữ các vòi nước đóng lại khi bạn không sử dụng máy giặt.

4.1.5 Nối các ống xả nước với cống thoát nước

- Gắn trực tiếp phần cuối của ống xả nước với cống thoát nước, bồn rửa mặt hoặc bồn tắm.



CẢN THẬN: Cống thoát nước của nhà bạn sẽ bị ngập nước nếu ống nước bị rò rỉ khỏi chỗ nối trong lúc xả nước. Hơn nữa, còn có nguy cơ bỏng do nhiệt độ cao! Để ngăn chặn những tình huống như vậy, hãy chắc chắn rằng máy thực hiện quy trình lấy nước và xả nước mà không có bất kỳ vấn đề nào, cố định ống xả nước một cách an toàn.



• Nối ống xả nước với chiều cao tối thiểu là 40 cm và chiều cao tối đa là 100 cm.

• Trong trường hợp ống xả nước bị nâng lên sau khi đặt trên sàn hoặc gần mặt đất (ít hơn 40 cm so với mặt đất), việc xả nước trở nên khó hơn và quần áo giặt xong có thể sẽ quá ướt. Vì vậy, hãy tiến hành theo những độ cao được mô tả trong hình.

- Để ngăn chặn nước thải chảy ngược lại vào máy và để đảm bảo máy xả nước dễ dàng, không nhấn phần cuối ống vào nước bồn hoặc không chèn ống vào trong cống thoát nước hơn 15 cm. Nếu ống quá dài, hãy cắt cho ngắn bớt.
- Không nên uốn cong, không nên giẫm lên phần cuối của ống và không được nén chặt ống giữa cống thoát nước và máy.
- Nếu chiều dài của ống quá ngắn, sử dụng bằng cách gắn thêm một ống nối dài chính hãng. Chiều dài của ống không được dài hơn 3,2 m. Để tránh lỗi rò rỉ nước, chỗ nối giữa ống mở rộng và ống xả nước của máy giặt phải được trang bị tốt với một cái kẹp thích hợp để ống không rời ra và bị rò rỉ.

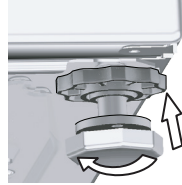
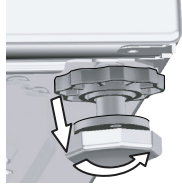
4.1.6 Điều chỉnh chân máy



CẢN THẬN: Để đảm bảo máy giặt hoạt động yên tĩnh hơn và không rung, máy phải đứng vững và cân bằng trên chân máy. Cân bằng máy bằng cách điều chỉnh chân máy. Nếu không, máy giặt có thể di chuyển khỏi vị trí của nó và làm cho máy giặt rung và lắc đảo.

CẢN THẬN: Không sử dụng bất kỳ công cụ nào để nới lỏng các đai ốc khóa. Nếu không, các đai ốc sẽ bị hư hại.

1. Nới lỏng các đai ốc khóa trên chân máy bằng tay.
2. Điều chỉnh chân máy cho đến khi máy giặt đứng vững và cân bằng.
3. Xiết chặt tất cả các đai ốc khóa bằng tay một lần nữa.



4.1.7 Kết nối điện

Kết nối máy giặt với đầu ra tiếp đất được bảo vệ bởi một cầu chì 16A. Công ty chúng tôi không chịu trách nhiệm cho bất kỳ thiệt hại nào phát sinh khi sản phẩm được sử dụng mà không có hệ thống dây nối đất phù hợp với các quy định của địa phương.

- Kết nối phải tuân thủ các quy định quốc gia.
- Dây dẫn dùng cho mạch ổ cắm điện phải đáp ứng đủ theo yêu cầu sử dụng. Bạn nên dùng Thiết Bị Ngắt Mạch Rò Điện (GFCI).
- Ổ cắm điện sau khi lắp đặt phải được sử dụng dễ dàng.
- Nếu giá trị hiện tại của cầu chì hoặc cầu dao trong nhà ít hơn 16 Amps, cần có thợ điện chuyên môn lắp đặt cầu chì 16 Amp.
- Điện áp quy định ở phần "Đặc điểm kỹ thuật" phải bằng với điện áp điện áp chính của nhà bạn.
- Không tạo các kết nối qua cáp điện mở rộng hoặc ổ cắm điện nhiều lỗ.



CẢN THẬN: Những dây điện bị hỏng phải được thay thế bởi Trung tâm bảo hành được ủy quyền.

4.1.8 Làn sử dụng đầu tiên



Trước khi bắt đầu sử dụng máy giặt, đảm bảo rằng tất cả các việc chuẩn bị đều được thực hiện theo "Hướng dẫn Quan trọng về An toàn và Môi trường" và hướng dẫn trong phần "Lắp đặt".

Để chuẩn bị máy cho việc giặt quần áo, thực hiện hoạt động đầu tiên trong chương trình Vệ sinh Thùng giặt. Nếu chương trình này không có sẵn trong máy của bạn, áp dụng phương pháp được mô tả trong phần 4.4.2.



Sử dụng thuốc chống cặn vôi phù hợp với máy giặt.

Một lượng nước có thể vẫn còn trong máy giặt do các quá trình kiểm soát chất lượng trong khi sản xuất. Điều này không gây hại cho máy giặt.

4.2 Chuẩn bị

4.2.1 Phân loại quần áo

- * Phân loại quần áo theo loại vải, màu sắc, và độ bền và nhiệt độ nước cho phép.
- * Luôn luôn tuân theo các hướng dẫn trên nhãn quần áo.

4.2.2 Chuẩn bị quần áo để giặt

- Các loại quần áo với những phụ kiện kim loại như, áo ngực có gọng, khóa thắt lưng hoặc các nút kim loại sẽ gây hư hại cho máy. Tháo các miếng kim loại hoặc giặt quần áo bằng cách đặt chúng trong túi giặt hoặc bao gối.
- Lấy tất cả các vật trong túi ra, chẳng hạn như tiền xu, bút và kẹp giấy, lộn túi ra ngoài và chải túi. Những vật như vậy có thể gây hư hại cho máy giặt hoặc gây ra vấn đề tiếng ồn.
- Để quần áo kích thước nhỏ như vớ trẻ em và vớ nylon trong túi giặt hoặc bao gối.
- Đặt màn cửa vào mà không cần nện lại. Tháo các vật dính trên màn cửa.
- Kéo phéc-mơ-tuya, may lại các nút lỏng và vá các chỗ rách và hỏng.
- Giặt các sản phẩm dán nhãn "giặt bằng máy" hoặc "giặt bằng tay" với một chương trình phù hợp.
- Không giặt quần áo màu và quần áo màu trắng cùng nhau. Vải bông màu đen, mới có rất nhiều thuốc nhuộm. Tách riêng ra để giặt chúng.
- Vết ố khó sạch phải được xử lý đúng cách trước khi giặt. Nếu không chắc chắn, kiểm tra với máy tẩy khô.
- Chỉ sử dụng các loại thuốc nhuộm/đổi màu và chất tẩy cặn vôi thích hợp cho máy giặt. Luôn luôn làm theo hướng dẫn trên bao bì.
- Giặt quần và quần áo mỏng đã lộn mặt trong.
- Giữ các loại quần áo làm bằng len Angora trong tủ lạnh vài giờ trước khi giặt. Làm như vậy sẽ giúp làm giảm việc nổi hạt xoắn.
- Quần áo bị dính nhiều các vật liệu như bột, bụi vôi, sữa bột, v.v... phải được giữ trước khi cho vào máy. Bụi và bột trong quần áo có thể tích lại trong các bộ phận bên trong của máy theo thời gian và có thể gây ra hư hại.

4.2.3 Những điều cần được thực hiện để tiết kiệm năng lượng

Những thông tin sau đây sẽ giúp bạn sử dụng sản phẩm một cách thân thiện với môi trường và tiết kiệm năng lượng.

- Vận hành sản phẩm trong khả năng chịu tải cao nhất được cho phép đối với các chương trình mà bạn đã chọn, nhưng không được quá tải; Xem "Chương trình và bảng tiêu thụ". Xem "Chương trình và bảng tiêu thụ"
- Luôn luôn làm theo hướng dẫn trên bao bì bột giặt.
- Giặt quần áo bền nhẹ ở nhiệt độ thấp.
- Sử dụng các chương trình giặt nhanh hơn cho số lượng ít quần áo bền nhẹ.
- Không sử dụng chế độ giặt sơ và nhiệt độ cao cho quần áo không bị bẩn hoặc ố nặng.
- Nếu bạn định sấy khô quần áo của bạn trong máy sấy, chọn tốc độ quay cao nhất được khuyến nghị trong quá trình giặt.
- Không sử dụng bột giặt nhiều hơn lượng khuyến nghị được quy định trên bao bì.

4.2.4 Cho quần áo vào

1. Mở cửa máy.
2. Cho quần áo giặt vào máy một cách từ từ.
3. Đẩy và đóng cửa nạp cho đến khi bạn nghe thấy tiếng khóa. Đảm bảo rằng không có quần áo bị kẹt ở cửa. Cửa nạp được khóa khi chương trình đang chạy. Cửa nạp chỉ có thể được mở ra sau khi chương trình đã kết thúc được một lúc.

4.2.5 Khả năng chịu tải chính xác

Khả năng chịu tải tối đa phụ thuộc vào loại quần áo, độ bền và chương trình giặt mong muốn. Máy tự động điều chỉnh lượng nước theo trọng lượng của quần áo cho vào trong máy.

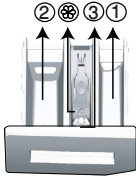


CẢNH BÁO: Tuân theo các thông tin trong "Chương trình và bảng tiêu thụ". Khi quá tải, hiệu suất giặt của máy có thể giảm xuống. Ngoài ra, các vấn đề về tiếng ồn và độ rung cũng có thể xảy ra.

4.2.6 Sử dụng bột giặt và nước xả vải



Khi sử dụng bột giặt, nước xả vải, hồ bột, thuốc nhuộm vải, chất tẩy trắng hoặc thuốc tẩy, thuốc tẩy cặn; đọc hướng dẫn của nhà sản xuất trên bao bì và dùng theo liều lượng được quy định. Sử dụng cốc đo lường nếu có sẵn.



Ngăn chứa bột giặt bao gồm ba ngăn:

- (1) dành cho giặt sơ
- (2) dành cho giặt chính
- (3) dành cho nước xả vải
- (⊕) ngoài ra, còn có ống xi phông trong ngăn nước xả vải.

Bột giặt, nước xả vải và các chất tẩy rửa khác

- Thêm bột giặt và nước xả vải trước khi bắt đầu chương trình giặt.
- Trong khi máy giặt đang hoạt động, không để ngăn đựng bột giặt mở!
- Khi sử dụng một chương trình mà không cần giặt sơ, không cho bất kỳ loại bột giặt nào vào ngăn giặt sơ (ngăn số "1").
- Đối với chương trình giặt sơ, không cho bất kỳ loại bột giặt dạng lỏng nào vào ngăn giặt sơ (ngăn số "1").
- Không chọn một chương trình với giặt sơ nếu bạn đang sử dụng một túi bột giặt hoặc bóng định lượng. Đặt túi bột giặt hoặc bóng định lượng trực tiếp cùng với quần áo trong máy.

Nếu bạn đang sử dụng bột giặt dạng lỏng, đừng quên đặt hộp đựng bột giặt dạng lỏng vào ngăn giặt chính (ngăn số "2").

Chọn loại bột giặt

Loại bột giặt được sử dụng phụ thuộc vào loại và màu sắc của vải.

- Sử dụng bột giặt khác nhau cho quần áo màu và quần áo màu trắng.
- Quần áo mỏng của bạn chỉ nên giặt với bột giặt đặc biệt (bột giặt dạng lỏng, xà phòng giặt dành cho len, v.v...) chỉ dùng cho quần áo mỏng.
- Quần áo và chăn mền tối màu được khuyến nghị giặt bằng bột giặt dạng lỏng.
- Giặt đồ len với bột giặt đặc biệt được sản xuất riêng cho đồ len.



CẢN THẬN: Chỉ sử dụng bột giặt được sản xuất đặc biệt dành cho máy giặt.

CẢN THẬN: Không sử dụng Xà phòng Bột.

Điều chỉnh lượng bột giặt

Lượng bột giặt được sử dụng phụ thuộc vào lượng quần áo, độ bẩn và độ cứng của nước.

- Không sử dụng lượng bột giặt vượt quá lượng khuyến nghị trên bao bì bột giặt để tránh các vấn đề như quá nhiều bọt, giặt không sạch, giúp tiết kiệm tài chính và cuối cùng là có thể bảo vệ môi trường.
- Sử dụng ít bột giặt hơn cho một lượng quần áo ít hoặc quần áo bẩn nhẹ.

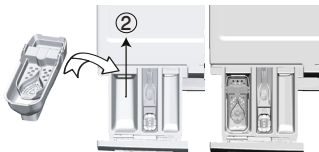
Sử dụng nước xả vải

Rót nước xả vải vào ngăn nước xả vải của ngăn bột giặt.

- Không được vượt quá mức đánh dấu (>tối đa<) trên ngăn chứa nước xả vải.
- Nếu nước xả vải không ở trạng thái lỏng, nên pha loãng với nước trước khi rót vào ngăn chứa bột giặt.

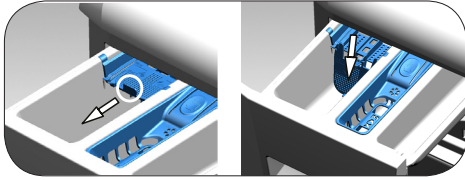
Sử dụng bột giặt dạng lỏng

Nếu sản phẩm có bao gồm một cốc đựng bột giặt dạng lỏng:



- Đặt hộp đựng bột giặt dạng lỏng vào ngăn số "2".
- Nếu bột giặt không ở trạng thái lỏng, nên pha loãng với nước trước khi rót vào hộp đựng bột giặt.

Nếu sản phẩm có trang bị ngăn chất tẩy rửa dạng lỏng:



- Khi bạn muốn sử dụng chất tẩy rửa dạng lỏng, hãy kéo thiết bị về phía bạn. Các phần chảy xuống sẽ đóng vai trò như một thanh chặn dành cho chất tẩy rửa dạng lỏng.
- Hãy vệ sinh thiết bị với nước khi đặt thiết bị vào đúng chỗ hoặc khi tháo thiết bị ra khi cần thiết.
- Nếu bạn sử dụng chất tẩy rửa dạng bột, thiết bị phải được cố định ở vị trí trên cùng.

Nếu sản phẩm không bao gồm một cốc đựng bột giặt dạng lỏng:

- Không sử dụng bột giặt dạng lỏng đối với giặt sơ trong chương trình giặt sơ.
- Bột giặt dạng lỏng làm biến màu quần áo của bạn khi sử dụng với chức năng Tri hoãn. Nếu bạn định sử dụng chức năng Tri hoãn, không sử dụng bột giặt dạng lỏng.

Sử dụng bột giặt dạng gel và viên

- Nếu độ đặc của bột giặt dạng gel ở thể lỏng và máy giặt của bạn không bao gồm cốc đựng bột giặt dạng lỏng đặc biệt, đưa bột giặt dạng gel vào ngăn bột giặt chính trong lần lấy nước đầu tiên. Nếu máy giặt của bạn có bao gồm một cốc đựng bột giặt dạng lỏng, rót bột giặt vào cốc này trước khi khởi động chương trình.
- Nếu độ đặc của bột giặt dạng gel không ở thể lỏng hoặc trong hình dạng của viên nang dạng lỏng, đặt nó trực tiếp vào thùng giặt trước khi giặt.
- Đặt bột giặt dạng viên vào ngăn giặt chính (ngăn số "2") hoặc trực tiếp vào thùng giặt trước khi giặt.

Sử dụng hồ bột

- Cho hồ bột dạng lỏng, hồ bột dạng bột hoặc thuốc nhuộm vải vào ngăn chứa nước xả vải. Không sử dụng nước xả vải và hồ bột cùng nhau trong một chu trình giặt. Lau sạch bên trong máy giặt với một miếng vải ẩm và sạch sau khi sử dụng hồ bột.

Sử dụng thuốc tẩy cận vôi

- Khi cần thiết, sử dụng thuốc tẩy cận vôi được sản xuất đặc biệt chỉ dành cho máy giặt.

Sử dụng chất tẩy trắng

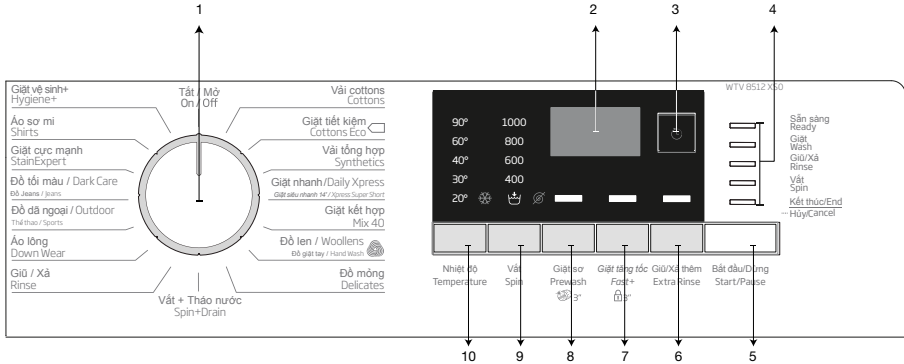
- Thêm chất tẩy trắng vào lúc bắt đầu chu trình giặt khi chọn chương trình giặt sơ. Không cho bột giặt vào trong ngăn giặt sơ. Là một ứng dụng lựa chọn, chọn một chương trình với giặt thêm và thêm chất tẩy trắng trong khi máy đang lấy nước từ ngăn bột giặt trong giai đoạn giặt đầu tiên.
- Không sử dụng chất tẩy trắng và bột giặt bằng cách trộn chúng.
 - Vì chất tẩy trắng gây kích ứng da nên chỉ sử dụng một lượng nhỏ (xấp xỉ 50 ml) chất tẩy trắng và giặt quần áo thật cẩn thận. Không đổ chất tẩy trắng vào quần áo và không sử dụng chất tẩy trắng cho các loại quần áo có màu.
 - Khi sử dụng thuốc tẩy oxy, chọn một chương trình giặt quần áo ở nhiệt độ thấp.
 - Thuốc tẩy oxy có thể được sử dụng với bột giặt; tuy nhiên, nếu chúng không có cùng độ đặc, trước tiên cho bột giặt vào trong ngăn số "2" trong ngăn bột giặt và chờ cho máy giặt hoà bột giặt khi máy đang lấy nước. Trong khi máy đang tiếp tục lấy nước, thêm thuốc tẩy trong cùng một ngăn.

4.2.7 Các bí quyết để giặt quần áo hiệu quả

		Quần áo			
		Màu nhạt và màu trắng	Màu	Màu đen/Màu tối	Quần áo mỏng/Len/Lụa
		(Phạm vi nhiệt độ khuyến nghị dựa trên mức độ bẩn: 40-90 °C)	(Phạm vi nhiệt độ khuyến nghị dựa trên mức độ bẩn: lạnh -40 C)	(Phạm vi nhiệt độ khuyến nghị dựa trên mức độ bẩn: lạnh -40 C)	(Phạm vi nhiệt độ khuyến nghị dựa trên mức độ bẩn: lạnh -30 C)
Mức độ bẩn	Bẩn nặng (vết bẩn khó giặt như cỏ, cà phê, trái cây và máu.)	Có thể xử lý trước các vết bẩn hoặc thực hiện giặt sơ nếu cần thiết. Bột giặt dạng bột và dạng lỏng được khuyến nghị cho quần áo trắng có thể được sử dụng ở liều lượng khuyến nghị cho quần áo bẩn nặng. Khuyến nghị sử dụng bột giặt dạng bột để làm sạch các vết bẩn do đất sét, đất và các vết bẩn có tính nhạy với chất tẩy trắng.	Bột giặt dạng bột và dạng lỏng được khuyến nghị cho quần áo có màu có thể được sử dụng ở liều lượng khuyến nghị cho quần áo bẩn nặng. Khuyến nghị sử dụng bột giặt dạng bột để làm sạch các vết bẩn do đất sét, đất và các vết bẩn có tính nhạy với chất tẩy trắng. Sử dụng bột giặt mà không có chất tẩy trắng.	Bột giặt dạng lỏng phù hợp với quần áo có màu và quần áo màu tối có thể được sử dụng ở liều lượng khuyến nghị cho quần áo bẩn nặng.	Nên dùng bột giặt dạng lỏng được sản xuất cho quần áo mỏng. Quần áo bằng len và lụa phải được giặt bằng bột giặt đặc biệt dành cho len.
	Bẩn bình thường (Ví dụ, các vết bẩn từ bụi cơ thể trên cổ áo và cổ tay áo)	Bột giặt dạng bột và dạng lỏng được khuyến nghị cho quần áo trắng có thể được sử dụng ở liều lượng khuyến nghị cho quần áo bẩn bình thường.	Bột giặt dạng bột và dạng lỏng được khuyến nghị cho quần áo có màu có thể được sử dụng ở liều lượng khuyến nghị cho quần áo bẩn bình thường. Nên sử dụng bột giặt không chứa chất tẩy trắng.	Bột giặt dạng lỏng phù hợp với quần áo có màu và quần áo màu tối có thể được sử dụng ở liều lượng khuyến nghị cho quần áo bẩn bình thường.	Nên dùng bột giặt dạng lỏng được sản xuất cho quần áo mỏng. Quần áo bằng len và lụa phải được giặt bằng bột giặt đặc biệt dành cho len.
	Bẩn nhẹ (Không nhìn thấy vết bẩn.)	Bột giặt dạng bột và dạng lỏng được khuyến nghị cho quần áo trắng có thể được sử dụng theo liều lượng được khuyến nghị dành cho quần áo bẩn nhẹ.	Bột giặt dạng bột và dạng lỏng được đề nghị cho quần áo màu có thể được sử dụng ở liều lượng khuyến nghị cho quần áo bẩn nhẹ. Nên sử dụng bột giặt không chứa chất tẩy trắng.	Bột giặt dạng lỏng phù hợp với quần áo có màu và quần áo màu tối có thể được sử dụng ở liều lượng khuyến nghị cho quần áo bẩn nhẹ.	Nên dùng bột giặt dạng lỏng được sản xuất cho quần áo mỏng. Quần áo bằng len và lụa phải được giặt bằng bột giặt đặc biệt dành cho len.

4.3 Vận hành máy giặt

4.3.1 Bảng điều khiển



- 1 - Nút Chọn Chương trình (Vị trí cao nhất Mở / Tắt)
- 2 - Hiển thị
- 3 - Nút Tri hoãn
- 4 - Đồng hồ chỉ báo Theo dõi chương trình
- 5 - Nút Khởi động / Dừng

- 6 - Nút chức năng phụ trợ 3
- 7 - Nút chức năng phụ trợ 2
- 8 - Nút chức năng phụ trợ 1
- 9 - Nút Điều chỉnh Tốc độ vắt
- 10 - Nút Điều chỉnh Nhiệt độ

4.3.2 Chuẩn bị máy

1. Hãy chắc chắn rằng các ống được kết nối chặt chẽ.
2. Cắm điện máy giặt.
3. Mở vòi nước một cách hoàn toàn.
4. Cho đồ giặt vào trong máy.
5. Thêm bột giặt và nước xả vải.

4.3.3 Chọn chương trình và các bí quyết để giặt quần áo hiệu quả

1. Chọn chương trình phù hợp cho loại, số lượng và mức độ bẩn của quần áo theo "Bảng chương trình và tiêu thụ" và bảng nhiệt độ bên dưới.
2. Chọn chương trình mong muốn với nút Chọn Chương trình.

4.3.4 Bảng chương trình và tiêu thụ

VI	Chương trình (°C)								Phạm vi nhiệt độ có thể chọn °C
		T. đa Tải trọng (kg)	Lượng nước tiêu thụ (l)	Năng lượng tiêu thụ (kWh)	T. đa Tốc độ***	Giặt sơ	Giặt tăng tốc	Giữ/Xả thêm	
Vải cottons	90	8	93	2,25	1000	•	•	•	Lạnh-90
	60	8	93	1,70	1000	•	•	•	Lạnh-90
	40	8	90	1,05	1000	•	•	•	Lạnh-90
	20**	8	90	0,301	1000	•	•	•	Lạnh-90
Giặt tiết kiệm	60	8	54	0,97	1000				Lạnh-60
	60	4	43,5	0,63	1000				Lạnh-60
	40	4	43,5	0,63	1000				Lạnh-60
Vải tổng hợp	60	3	70	1,20	1000	•	•	•	Lạnh-60
	40	3	68	0,75	1000	•	•	•	Lạnh-60
Giặt nhanh / Giặt siêu nhanh 14'	90	8	67	2,15	1000		•	•	Lạnh-90
	60	8	67	1,15	1000		•	•	Lạnh-90
	30	8	65	0,20	1000		•	•	Lạnh-90
Giặt nhanh / Giặt siêu nhanh 14' + Giặt tăng tốc+	30	2	41	0,15	1000		•	•	Lạnh-30
Giặt kết hợp	40	3,5	72,2	0,80	800	•	•		Lạnh-40
Đồ len / Đồ giặt tay	40	1,5	55	0,55	1000			•	Lạnh-40
Đồ mỏng	30	3,5	51	0,70	1000			•	Lạnh-40
Áo lông	60	2	70	1,25	1000			•	Lạnh-60
Đồ dã ngoại / Th thảo	40	3,5	45	0,45	1000	•			Lạnh-40
Đồ tối màu / Đồ Jeans	40	3	86,4	0,90	1000	•		*	Lạnh-40
Giặt cực mạnh	30	3,5	70,1	1,70	1000	•	•		30-60
Áo sơ mi	60	3	59,5	1,20	800	•	•	•	Lạnh-60
Giặt vệ sinh+	90	8	124	2,40	1000			*	20-90
Làm sạch thùng giặt	90	-	80	2,30	600				90

• : Có thể chọn

* : Chọn tự động, không hủy.

** : Chương trình Nhân năng lượng (TCVN 8526:2013)

***: Nếu tốc độ vắt tối đa của máy thấp hơn giá trị này, bạn chỉ có thể chọn đến tốc độ vắt tối đa.

- : Xem mô tả chương trình cho tải trọng tối đa.



Lượng nước và năng lượng tiêu thụ thay đổi tùy theo những sự thay đổi về áp lực nước, độ cứng và nhiệt độ của nước, nhiệt độ xung quanh, loại và số lượng đồ giặt, sự lựa chọn các chức năng phụ trợ và tốc độ vắt, và những sự thay đổi trong điện áp.

Bạn có thể thấy thời gian giặt trên màn hình của máy trong khi chọn chương trình. Tùy theo lượng đồ giặt mà bạn đã cho vào máy, thời gian giặt hiển thị trên màn hình và thời gian giặt thực tế có thể sẽ khác nhau, giao động từ 1 đến 1,5 tiếng. Thời gian giặt sẽ được tự động cập nhật ngay sau khi quá trình giặt bắt đầu.

Các chức năng phụ trợ trong bảng có thể thay đổi tùy theo mẫu máy.

4.3.5 Các chương trình chính

Tùy thuộc vào loại vải, mà sử dụng các chương trình chính sau đây.

• Vải cottons (Cottons)

Bạn có thể giặt loại đồ giặt dạng vải bông bền (khăn phủ, ga trải giường và áo gối, khăn tắm, áo choàng tắm, đồ lót, v.v...) trong chương trình này. Khi nút chức năng giặt nhanh được nhấn, thời gian của chương trình sẽ ngắn đi đáng kể, tuy nhiên, hiệu suất giặt hiệu quả vẫn được đảm bảo nhờ vào những chuyển động giặt mạnh. Nếu chức năng giặt nhanh không được chọn, hiệu suất giặt xả chất lượng cao sẽ được đảm bảo thực hiện cho đồ giặt bị bẩn nặng của bạn.

• Vải tổng hợp (Synthetics)

Bạn có thể giặt quần áo của bạn (như áo sơ mi, áo kiêu, vải có chất liệu pha trộn sợi tổng hợp/sợi bông, v.v...) trong chương trình này. Thời gian chương trình sẽ ngắn hơn đáng kể và đảm bảo thực hiện giặt với hiệu suất cao. Nếu chức năng giặt nhanh không được chọn, hiệu suất giặt xả chất lượng cao sẽ được đảm bảo thực hiện cho đồ giặt bị bẩn nặng của bạn.

• Đồ len / Đồ giặt tay (Woolens / Hand Wash)

Sử dụng để giặt vải len/quần áo mỏng. Chọn nhiệt độ thích hợp tuân theo nhãn quần áo. Giặt quần áo với thao tác rất nhẹ nhàng để không làm hư quần áo.



"Chương trình giặt vải len của máy này đã được chấp thuận bởi "Công ty Woolmark" cho máy giặt được các sản phẩm vải len với điều kiện là những sản phẩm này được giặt theo hướng dẫn trên nhãn quần áo và những hướng dẫn được phát hành bởi nhà sản xuất của máy giặt này. M1325" Ở Vương quốc Anh, Ireland, Hong Kong, và Ấn Độ, thương hiệu Woolmark là thương hiệu được chứng nhận.

4.3.6 Các chương trình bổ sung

Đối với trường hợp đặc biệt, các chương trình bổ sung đã có sẵn trong máy.



Các chương trình bổ sung có thể khác nhau tùy theo mẫu máy.

• Giặt tiết kiệm (Cottons Eco)

Sử dụng để giặt quần áo bền thông thường, đồ bằng sợi bông bền và vải lanh. Dù tốn thời gian giặt hơn các chương trình khác nhưng lại rất tiết kiệm nước và năng lượng. Nhiệt độ nước thực tế có thể khác biệt với nhiệt độ giặt đã nêu. Khi chạy máy với ít quần áo hơn (ví dụ: ½ công suất hoặc thấp hơn), thời gian trong các giai đoạn của chương trình có thể tự động rút ngắn lại. Trong trường hợp này, lượng nước và năng lượng tiêu thụ sẽ giảm hơn nữa, việc giặt sẽ kinh tế hơn.

• Giặt vệ sinh+ (Hygiene+)

Sử dụng chương trình này đối với đồ giặt bạn cần việc giặt chống dị ứng và vệ sinh ở nhiệt độ cao với chu kỳ mạnh mẽ và lâu. Nhờ vào thời gian làm ẩm dài và bước xả thêm nên đảm bảo được mức vệ sinh cao.

•Chương trình viện đã được viện "VDE" thử nghiệm với tùy chọn nhiệt độ 20°C được lựa chọn và đã được chứng nhận về hiệu quả trong việc loại bỏ vi khuẩn và nấm mốc.

•Chương trình đã được "Quý Dị ứng Anh quốc" (Allergy UK) thử nghiệm với tùy chọn nhiệt độ 60°C được lựa chọn và đã được chứng nhận về hiệu quả trong việc loại bỏ các chất gây dị ứng ngoài vi khuẩn và nấm mốc.



Allergy UK là tên hoạt động của Quý Dị ứng của Anh British Allergy Association quốc. Con dấu chứng nhận được tạo ra để hướng dẫn mọi người yêu cầu phải giới thiệu một sản phẩm mà sản phẩm có liên quan đó phải hạn chế/làm giảm/loại bỏ các chất gây dị ứng hoặc làm giảm đáng kể các thành phần gây dị ứng trong môi trường nơi có các bệnh nhân mắc bệnh dị ứng. Điều này nhằm mục đích để cung cấp sự đảm bảo rằng các sản phẩm đã được kiểm nghiệm khoa học hoặc kiểm tra theo hướng để cung cấp kết quả có thể đo lường được.

• Đồ mỏng (Delicates)

Bạn có thể giặt quần áo mỏng của bạn như áo dệt bằng sợi pha sợi bông/sợi tổng hợp trong chương trình này. Chương trình này giặt với các thao tác nhẹ nhàng hơn. Giặt quần áo màu mà bạn muốn giữ màu ở 20 độ C hoặc bằng cách chọn tùy chọn giặt nguội.

• Giặt nhanh / Giặt siêu nhanh 14' (Daily Xpress / Xpress Super Short)

Sử dụng chương trình này để giặt đồ bị bẩn nhẹ hoặc bằng sợi bông sạch trong thời gian ngắn. Thời gian của chương trình có thể giảm xuống còn 14 phút khi chức năng giặt nhanh được chọn. Khi chức năng giặt nhanh được chọn, phải giặt tối đa 2 (hai) kg đồ giặt.

• Đồ tối màu / Đồ Jeans (Dark Care / Jeans)

Sử dụng chương trình này để bảo vệ màu của quần áo có màu tối hoặc jeans. Chế độ này mang lại hiệu suất giặt cao với sự di chuyển đặc biệt của thùng giặt kể cả khi nhiệt độ thấp. Khuyến cáo nên sử dụng bột giặt dạng lỏng hoặc dầu giặt vải len cho quần áo màu tối. Không sử dụng để giặt quần áo mỏng có chất len, v.v...

• Giặt kết hợp (Mix 40)

Sử dụng để giặt quần áo vải bông và vải tổng hợp cùng với nhau mà không cần phân loại chúng.

• Áo sơ mi (Shirts)

Chương trình này được sử dụng để giặt áo làm bằng vải bông, sợi tổng hợp và vải pha trộn tổng hợp cùng với nhau. Chương trình này làm giảm nếp nhăn trên áo. Khi chức năng giặt nhanh được chọn, các thủ thuật xử lý trước khi giặt sẽ được thực hiện.

• Cho chất hoá học xử lý trước khi giặt trực tiếp lên quần áo hoặc thêm chất đó vào bột giặt khi máy giặt bắt đầu lấy nước từ ngăn giặt chính. Như vậy, bạn có thể đạt được hiệu suất tương tự như hiệu suất của chu trình giặt bình thường trong một khoảng thời gian ngắn hơn nhiều. Tăng tuổi thọ cho áo của bạn.

• Đồ dã ngoại / Th thao (Outdoor / Sports)

Bạn có thể sử dụng chương trình này để giặt quần áo thể thao và quần áo mặc ngoài trời làm từ sợi pha sợi bông/sợi tổng hợp và chất liệu không thấm nước như gore-tex, v.v... Chương trình này đảm bảo quần áo của bạn được giặt nhẹ nhàng nhờ vào chuyển động xoay đặc biệt.

• Áo lông (Down Wear)

Sử dụng chương trình này để giặt áo khoác dày, vest, áo khoác mỏng, v.v... có chứa lông và có nhãn "có thể giặt máy". Nhờ vào cấu hình quay đặc biệt, nên đảm bảo nước luôn vào đến các khe hở không khí giữa các sợi lông.

• Giặt cực mạnh (StainExpert)

Máy có chương trình vết bẩn đặc biệt có thể loại bỏ các loại vết bẩn bằng cách hiệu quả nhất. Chỉ sử dụng chương trình này cho quần áo vải bông bền màu. Không sử dụng để giặt quần áo mỏng và nhuộm màu và đồ giặt thường trong chương trình này. Trước khi giặt, nên kiểm tra các nhãn quần áo (khuyến cáo cho áo sơ mi vải bông, quần tây, quần short, áo thun, quần áo trẻ em, đồ ngủ, tạp dề, khăn trải bàn, bộ đồ giường, vỏ chăn, ga trải giường, áo gối, khăn tắm biển, khăn tắm, vớ, đồ lót vải bông thích hợp để giặt ở nhiệt độ cao và thời gian dài). Trong chương trình vết bẩn tự động, bạn có thể giặt 24 loại vết bẩn được chia thành hai nhóm khác nhau tùy theo lựa chọn chức năng nhanh. Bạn có thể thấy các nhóm vết bẩn dựa trên sự lựa chọn của chức năng nhanh.

Bạn có thể tìm thấy các nhóm vết bẩn dựa trên chức năng nhanh bên dưới:

Khi chức năng nhanh được chọn:		
Máu	Trà	Rượu vang đỏ
Sô cô la	Cà phê	Cà ri
Bánh pudding	Nước trái cây	Mứt
Trứng	Nước sốt cà chua	Than đá

Khi chức năng nhanh không được chọn:		
Bơ	Mồ hôi	Nước sốt salad
Cỏ	Vết bẩn ở cổ áo	Trang điểm
Bùn	Thức ăn	Dầu máy
Nước Coca-cola	Sốt Mayonnaise	Đồ ăn trẻ em

- Chọn chương trình vết bẩn.
- Chọn vết bẩn bạn muốn làm sạch bằng cách định vị vết bẩn theo các nhóm ở trên và chọn nhóm có liên quan với nút chức năng phụ trợ nhanh.
- Đọc nhãn quần áo cẩn thận và chắc chắn rằng đã chọn chính xác nhiệt độ và tốc độ vắt.

4.3.7 Các chương trình đặc biệt

Đối với các ứng dụng đặc biệt, hãy chọn bất cứ chương trình nào sau đây.

• Giũ / Xả (Rinse)

Sử dụng khi bạn muốn xả hoặc hồ vải riêng rẽ.

• Vắt + Tháo nước (Spin+Drain)

Bạn có thể sử dụng chức năng này để loại bỏ nước khỏi áo quần bằng cách tháo nước trong máy. Trước khi chọn chương trình này, hãy chọn tốc độ vắt mong muốn và nhấn nút Khởi động / Dừng. Trước tiên, máy sẽ tháo nước bên trong. Sau đó, máy sẽ vắt đồ giặt với tốc độ vắt đã thiết lập và tháo nước ra khỏi đồ giặt.

Nếu bạn chỉ muốn tháo nước mà không vắt đồ giặt, hãy chọn chương trình Bơm+Vắt và sau đó chọn chức năng Không Vắt với sự trợ giúp của nút Điều chỉnh tốc độ vắt. Nhấn nút Khởi động / Dừng.



Sử dụng một tốc độ vắt thấp để giặt vải mỏng.

4.3.8 Chọn nhiệt độ

Bất cứ khi nào một chương trình mới được chọn, giá trị nhiệt độ khuyến cáo cho chương trình xuất hiện trên chỉ báo nhiệt độ.

Để giảm nhiệt độ, nhấn nút Điều chỉnh Nhiệt độ. Nhiệt độ sẽ giảm dần. Đèn báo mức nhiệt độ sẽ không bật khi mức độ lạnh được chọn.



Nếu chương trình đã không đạt được đến bước gia nhiệt, bạn có thể thay đổi nhiệt độ mà không cần chuyển máy sang chế độ Dừng.

4.3.9 Chọn tốc độ vắt

Bất cứ khi nào một chương trình mới được chọn, tốc độ vắt khuyến cáo của chương trình được chọn sẽ được hiển thị trên đồng hồ chỉ tốc độ vắt.

Để giảm tốc độ vắt, nhấn nút Điều chỉnh Tốc độ vắt. Tốc độ vắt sẽ giảm dần. Sau đó, tùy theo mẫu máy, tùy chọn "Tạm dừng xả" và "Không vắt" sẽ xuất hiện trên màn hình. Khi "Không vắt" được chọn, các đèn chỉ báo mức xả sẽ không sáng lên.

Tạm dừng xả

Nếu bạn không có ý định lấy quần áo của bạn ra ngay lập tức sau khi chương trình hoàn tất, bạn có thể sử dụng chức năng tạm dừng xả để giữ cho quần áo của bạn trong nước xả để tránh làm đồ bị nhăn khi không có nước trong máy. Nhấn nút Khởi động / Dừng sau quá trình này nếu bạn muốn tháo nước mà không cần vắt đồ giặt của bạn. Chương trình sẽ tiếp tục và hoàn thành sau khi tháo nước.

Nếu bạn muốn vắt quần áo trong nước, hãy điều chỉnh tốc độ vắt và nhấn nút Khởi động / Dừng. Chương trình sẽ tiếp tục vận hành. Nước sẽ được tháo ra, đồ giặt sẽ được vắt và chương trình được hoàn thành.



Nếu chương trình đã không đạt đến bước vắt, bạn có thể thay đổi tốc độ mà không cần chuyển máy sang chế độ Dừng.

4.3.10 Chọn chức năng phụ trợ

Chọn các chức năng phụ trợ mong muốn trước khi bắt đầu chương trình. Hơn nữa, bạn cũng có thể chọn hoặc hủy bỏ các chức năng phụ trợ thích hợp cho chương trình đang chạy mà không cần nhấn nút Khởi động/ Dừng khi máy đang hoạt động. Đối với việc này, máy phải ở bước trước khi chức năng phụ trợ bạn định chọn hoặc hủy bỏ.

Nếu chức năng phụ trợ không thể được chọn hoặc hủy bỏ, đèn của chức năng phụ trợ liên quan sẽ nhấp nháy 3 lần để cảnh báo người sử dụng.



Nếu chức năng phụ trợ thứ hai xung đột với cái thứ nhất được chọn trước khi khởi động máy, chức năng được chọn đầu tiên sẽ bị hủy và chức năng phụ trợ thứ hai được chọn sẽ vẫn được kích hoạt.

Một chức năng phụ trợ không tương thích với chương trình thì không thể lựa chọn được. (Xem "Bảng chương trình và tiêu thụ")

Các nút chức năng phụ trợ có thể thay đổi theo mẫu máy.

4.3.10.1 Các chức năng phụ trợ

• Giặt sơ (Prewash)

Giặt sơ chỉ có ích đối với quần áo bị bẩn nặng. Không sử dụng chức năng Giặt sơ sẽ giúp tiết kiệm năng lượng, nước, bột giặt và thời gian.



Giặt sơ không dùng bột giặt khuyến cáo dùng cho vải tuyền và rèm cửa.

• Giặt tăng tốc (Fast+)

Khi chức năng này được chọn, thời gian giặt của chương trình có liên quan sẽ ngắn đi 50%.

Nhờ các bước giặt tối ưu, nên mặc dù thời gian giảm nhưng vẫn đạt hoạt động cơ khí cao và sự tiêu thụ nước tối ưu, hiệu suất giặt cao.



Khi bạn chọn chức năng này, chạy máy với một nửa lượng đồ tối đa quy định trong bảng chương trình.

• Giữ/Xả thêm (Extra Rinse)

Chức năng này cho phép máy tạo ra một bước ngâm khác thêm vào bước đã được thực hiện sau việc giặt chính. Do đó, nguy cơ da nhạy cảm (da em bé, da dị ứng, v.v..) bị ảnh hưởng bởi lượng nhỏ bột giặt còn lại sẽ được giảm đi.

4.3.10.2 Chức năng/Chương trình được chọn bằng cách nhấn giữ nút Chức năng trong 3 giây

• Làm sạch thùng giặt

Nhấn và giữ nút chức năng phụ trợ 1 trong 3 giây để chọn chương trình.

Sử dụng thường xuyên (1-2 tháng một lần) để làm sạch thùng giặt và vệ sinh theo yêu cầu. Vận hành chương trình khi máy hoàn toàn trống. Để thủ được kết quả tốt hơn, cho thuốc tẩy cận với dạng bột dành cho máy giặt vào ngăn chứa bột giặt số "2". Khi chương trình kết thúc, mở hé cửa để bên trong máy giặt khô.



Đây không phải là chương trình giặt. Đây là chương trình bảo trì.

Không chạy chương trình khi có thứ gì trong máy. Nếu bạn cố thử làm vậy, máy phát hiện có vật bên trong và hủy chương trình.

• Khóa trẻ em

Sử dụng chức năng Khóa trẻ em để ngăn chặn trẻ em can thiệp vào máy. Như vậy, bạn có thể tránh được bất kỳ thay đổi nào trong một chương trình đang chạy.



Nếu nút Lựa chọn Chương trình được bật khi Khóa trẻ em đang hoạt động, "Con" sẽ xuất hiện trên màn hình. Khóa trẻ em không cho phép bất kỳ sự thay đổi trong chương trình và nhiệt độ, tốc độ và các chức năng phụ trợ đã chọn.

Thậm chí nếu một chương trình khác được lựa chọn với nút Chọn Chương trình trong khi Khóa trẻ em được kích hoạt, thì chương trình chọn trước đó sẽ tiếp tục chạy.

Đề kích hoạt Khóa trẻ em:

2. Ấn và giữ nút Chức năng phụ trợ trong 3 giây. C03, C02, C01 sẽ xuất hiện trên màn hình tương ứng trong khi bạn giữ nút được nhấn trong 3 giây. Sau đó, khi đèn của nút Chức năng phụ trợ 2 nhấp nháy, "Con" sẽ xuất hiện trên màn hình chỉ ra rằng Khóa trẻ em được kích hoạt. Nếu bạn nhấn bất kỳ nút nào hoặc xoay núm Chọn Chương trình khi Khóa trẻ em đang hoạt động, cùng một cụm từ sẽ xuất hiện trên màn hình.

Đề hủy kích hoạt Khóa trẻ em:

Ấn và giữ nút Chức năng phụ trợ 2 trong 3 giây khi chương trình đang chạy. C03, C02, C01 sẽ xuất hiện trên màn hình tương ứng trong khi bạn giữ nút được nhấn trong 3 giây. Sau đó, khi đèn của 2 nút chức năng phụ trợ nhấp nháy, "COF" sẽ xuất hiện trên màn hình chỉ ra rằng các Khóa trẻ em đã bị hủy kích hoạt.



Ngoài các phương pháp trên, để hủy kích hoạt Khóa trẻ em, chuyển núm Chọn Chương trình đến vị trí Mở / Tắt khi không có chương trình nào đang chạy, và chọn một chương trình khác.

Khóa trẻ không tắt sau khi mất điện hoặc khi máy không cắm điện.

4.3.11 Trì hoãn

Với chức năng Trì hoãn, việc khởi động chương trình có thể bị hoãn đến 19 giờ. Thời gian trì hoãn có thể tăng lên theo gia số là 1 giờ.



Không sử dụng bột giặt dạng lỏng khi bạn thiết lập chế độ Trì hoãn! Có nguy cơ là quần áo bị dính màu.

1. Mở cửa máy giặt, đưa đồ giặt và bột giặt, v.v... vào.
2. Chọn chương trình giặt, nhiệt độ, tốc độ vắt và chọn các chức năng phụ trợ nếu cần thiết.
3. Cài đặt thời gian mong muốn bằng cách nhấn nút Trì hoãn.
4. Nhấn nút Khởi động / Dừng. Thời gian trì hoãn bạn cài đặt sẽ được hiển thị. Thời gian đếm ngược của quá trình trì hoãn sẽ bắt đầu. Biểu tượng " _ " bên cạnh thời gian trì hoãn sẽ di chuyển lên xuống trên màn hình.



Đồ giặt bỏ sung có thể được thêm vào trong quá trình Trì hoãn.

5. Vào cuối thời gian đếm ngược, khoảng thời gian của chương trình được chọn sẽ được hiển thị. Biểu tượng " _ " sẽ biến mất và các chương trình lựa chọn sẽ bắt đầu.

Thay đổi khoảng thời gian trì hoãn

Nếu bạn muốn thay đổi thời gian trong lúc đang đếm ngược:

1. Nhấn nút Trì hoãn. Thời gian sẽ tăng thêm 1 giờ mỗi khi bạn nhấn nút.
2. Nếu bạn muốn giảm thời gian trì hoãn, hãy nhấn lại nút Trì hoãn liên tục cho đến khi thời gian trì hoãn mong muốn xuất hiện trên màn hình.

Hủy chức năng Trì hoãn

Nếu bạn muốn hủy bỏ việc đếm ngược trì hoãn và bắt đầu chương trình ngay lập tức:

1. Thiết lập khoảng thời gian Trì hoãn đến không hoặc xoay núm Chọn Chương trình cho bất kỳ chương trình nào. Như vậy, chức năng Trì hoãn sẽ bị hủy. Đèn Kết thúc/Hủy bỏ nhấp nháy liên tục.
2. Sau đó, chọn các chương trình mà bạn muốn chạy một lần nữa.
3. Nhấn nút Khởi động / Dừng để bắt đầu chương trình.

4.3.12 Bắt đầu chương trình

1. Nhấn nút Khởi động / Dừng để bắt đầu chương trình.
2. Đèn theo dõi chương trình cho thấy sự khởi động của chương trình sẽ được mở.



Nếu không có chương trình được bắt đầu hoặc không có nút nào được bấm được trong vòng 1 phút trong quá trình lựa chọn chương trình, máy sẽ chuyển sang chế độ Dừng và mức độ chiếu sáng của đèn báo nhiệt độ, tốc độ và cửa trước sẽ giảm. Đèn báo khác và các đồng hồ khác sẽ tắt. Một khi núm Lựa chọn Chương trình được xoay hoặc bất kỳ nút nào được nhấn, đèn báo và các đồng hồ báo sẽ bật trở lại.

4.3.13 Tiến độ của chương trình

Tiến độ của một chương trình đang chạy có thể được theo dõi từ đồng hồ chỉ báo Theo dõi Chương trình. Vào đầu mỗi bước của chương trình, đèn báo có liên quan sẽ bật và đèn của các bước hoàn thành sẽ tắt.

Bạn có thể thay đổi cài đặt của chức năng phụ trợ, tốc độ và nhiệt độ mà không cần dừng lại chu trình của chương trình trong khi chương trình đang chạy. Để làm điều này, sự thay đổi bạn sẽ thực hiện phải là bước sau bước chương trình đang chạy. Nếu sự thay đổi là không tương thích, những đèn có liên quan sẽ nhấp nháy 3 lần.



Nếu máy không bỏ qua bước vắt, chức năng Tam dừng Xả có thể được kích hoạt hoặc hệ thống phát hiện mất cân bằng tải tự động có thể được kích hoạt do sự phân bố không cân bằng của đồ giặt trong máy.

4.3.14 Khóa cửa trước

Có một hệ thống khóa cửa trước của máy để có thể ngăn chặn việc mở cửa trước trong trường hợp khi mức nước không phù hợp.

Đèn cửa trước sẽ bắt đầu nhấp nháy khi máy chuyển sang chế độ Dừng. Máy kiểm tra mức độ nước bên trong. Nếu mức nước là phù hợp, đèn Cửa trước sẽ sáng dần trong vòng 1-2 phút và cửa trước có thể được mở ra.

Nếu mức nước không phù hợp, đèn Cửa trước sẽ tắt và cửa trước không thể mở được. Nếu bạn bắt buộc phải mở Cửa trước trong khi đèn Cửa trước đang tắt, bạn phải hủy bỏ chương trình hiện hành. Xem. "Hủy chương trình"

4.3.15 Thay đổi lựa chọn sau khi chương trình đã bắt đầu

Chuyển máy sang chế độ Dừng

Nhấn nút Khởi động / Dừng để chuyển máy sang chế độ dừng trong lúc một chương trình đang chạy. Đèn của bước mà máy đang thực hiện bắt đầu nhấp nháy trong đồng hồ chỉ báo Theo dõi Chương trình để biểu thị rằng máy đã chuyển sang chế độ dừng.

Ngoài ra, khi cửa trước đã sẵn sàng để mở, đèn của Cửa trước cũng sẽ sáng liên tục cùng với đèn của bước chương trình.

Thay đổi chức năng phụ trợ, tốc độ và nhiệt độ

Dựa vào bước mà chương trình đã tiến đến, bạn có thể hủy hoặc chọn các chức năng phụ trợ. Xem, “Chọn chức năng phụ trợ”.

Bạn cũng có thể thay đổi các cài đặt tốc độ và nhiệt độ. Xem, “Chọn Tốc độ vắt” và “Chọn Nhiệt độ”.



Nếu không có thay đổi nào được cho phép, đèn có liên quan sẽ nhấp nháy 3 lần.

Thêm vào hoặc lấy quần áo ra

1. Nhấn nút Khởi động / Dừng để chuyển máy sang chế độ dừng. Đèn theo dõi chương trình của bước có liên quan trong quá trình mà máy đã được chuyển sang chế độ dừng sẽ nhấp nháy.
2. Chờ đến khi Cửa trước có thể mở.
3. Mở Cửa trước và thêm hoặc lấy bớt quần áo.
4. Đóng Cửa trước.
5. Thực hiện các thay đổi trong các chức năng phụ trợ, nhiệt độ và tốc độ cài đặt nếu cần thiết.
6. Nhấn nút Khởi động / Dừng để khởi động máy.

4.3.16 Hủy chương trình

Để hủy bỏ chương trình, xoay núm Chọn Chương trình để lựa chọn một chương trình khác.

Chương trình trước đó sẽ bị hủy bỏ. Đèn Kết thúc / Hủy bỏ sẽ nhấp nháy liên tục để thông báo rằng chương trình đã bị hủy.

Máy giặt của bạn sẽ kết thúc chương trình khi bạn xoay núm Chọn Chương trình; tuy nhiên, nước trong máy sẽ không được tháo ra ngoài. Khi bạn chọn và bắt đầu một chương trình mới, chương trình mới được chọn sẽ bắt đầu tùy thuộc vào bước mà chương trình bị hủy trước đó đang thực hiện. Ví dụ, chương trình mới sẽ cho thêm nước hoặc tiếp tục giặt với nước có sẵn trong máy.



Tùy thuộc vào bước mà chương trình đã bị hủy bỏ đang thực hiện, bạn có thể phải cho thêm bột giặt và nước xả vải một lần nữa cho chương trình mà bạn mới chọn.

4.3.17 Kết thúc chương trình

"Kết thúc" xuất hiện trên màn hình ở phần cuối của chương trình.

1. Chờ cho đến khi đèn của cửa trước sáng dần.
2. Nhấn nút Mở / Tắt để tắt máy.
3. Lấy quần áo ra và đóng cửa trước. Máy đã sẵn sàng cho chu kỳ giặt tiếp theo.

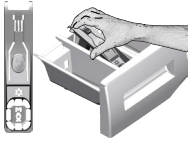
4.3.18 Máy giặt của bạn có tính năng “Chế độ Chờ”.

Sau khi bạn mở máy với nút Mở-Tắt, nếu không chương trình nào được bắt đầu hoặc không có các lệnh nào được thực hiện tại bước chọn hay là không có thao tác nào diễn ra trong khoảng 2 phút sau khi chương trình được chọn kết thúc, máy bạn sẽ chuyển sang chế độ tiết kiệm năng lượng một cách tự động. Độ sáng của đèn đồng hồ chỉ báo sẽ giảm. Ngoài ra, nếu máy hiển thị thời gian chương trình, màn hình này sẽ hoàn toàn bị tắt. Nếu bạn xoay núm Chọn Chương trình hoặc chạm vào bất kỳ nút nào, các đèn và màn hình sẽ khôi phục lại tình trạng trước đó. Các lựa chọn mà bạn thực hiện khi thoát khỏi từ chế độ tiết kiệm năng lượng có thể thay đổi. Vui lòng kiểm tra sự chính xác của các lựa chọn trước khi bắt đầu chương trình. Nếu cần thiết, vui lòng thiết lập lại một lần nữa. Đây không phải là lỗi.

4.4 Bảo trì và vệ sinh

Tuổi thọ sản phẩm sẽ được kéo dài và những vấn đề thường xuyên mắc phải sẽ được giảm xuống nếu vệ sinh thường xuyên.

4.4.1 Vệ sinh ngăn chứa bột giặt



Vệ sinh ngăn chứa bột giặt định kỳ (mỗi 4-5 chu kỳ giặt) như hình dưới đây để ngăn ngừa tích tụ bột giặt theo thời gian.

Nâng phần phía sau của ống xi-phông lên để tháo ra như minh họa.

Nếu nhiều hơn lượng nước bình thường và các hỗn hợp chất làm mềm bắt đầu bám vào khoang chứa chất làm mềm, thì cần phải làm sạch ống xi-phông.

- 1 Nhấn đầu có dấu chấm trên ống xi-phông trong khoang chứa chất làm mềm, sau đó kéo về phía bạn cho đến khi ngăn chứa được tháo ra khỏi máy.
- 2 Rửa ngăn chứa xà phòng và ống xi-phông trong chậu rửa với nhiều nước ấm. Để ngăn chặn các chất cặn tiếp xúc với da của bạn, hãy mang găng tay khi dùng bàn chải thích hợp để vệ sinh ngăn chứa.
- 3 Để ngăn chứa bột giặt trở lại vị trí cũ sau khi vệ sinh và đảm bảo rằng nó đã được đặt đúng chỗ.

4.4.2 Vệ sinh cửa nập và thùng giặt

Đối với các sản phẩm có chương trình vệ sinh thùng giặt, vui lòng xem Vận hành sản phẩm - Các chương trình.

Đối với sản phẩm không có chương trình vệ sinh thùng giặt, hãy làm theo các bước dưới đây để vệ sinh thùng giặt:

Chọn các chức năng phụ trợ **Thêm nước** hoặc **Xà thêm**. Sử dụng chương trình **Vải bông** mà không cần giặt sơ. Đặt **hiệt độ theo mức đề nghị cho thuốc tẩy vệ sinh thùng giặt, các loại thuốc tẩy có thể được cung cấp từ trung tâm ủy quyền**. Áp dụng quy trình này **khi không có quần áo trong máy giặt**. Trước khi khởi động chương trình, đặt 1 túi nhỏ thuốc tẩy làm sạch thùng giặt đặc biệt (nếu không được cung cấp loại thuốc tẩy đặc biệt, cho tối đa 100g bột thuốc tẩy chống vôi hóa) vào ngăn chính chứa bột giặt (ngăn số „2“). Nếu thuốc tẩy chống vôi hóa ở dạng viên, chỉ đặt một viên vào ngăn chính chứa bột giặt số „2“. Lau khô bên trong ống với một miếng vải sạch sau khi chương trình kết thúc.



Lặp lại quy trình Vệ sinh Thùng giặt 2 tháng một lần.

Sử dụng thuốc chống cặn vôi phù hợp với máy giặt.



Sau mỗi lần giặt, đảm bảo rằng không có bất cứ vật lạ nào còn lại trong thùng giặt.

Nếu các lỗ thể hiện trong hình vẽ dưới đây bị chặn, hãy thông chúng bằng tăm.

Các vật lạ bằng kim loại sẽ làm thùng giặt bị gỉ sét. Vệ sinh các vết bẩn trên bề mặt thùng giặt bằng cách sử dụng các chất tẩy rửa dành cho thép không gỉ.

Không được sử dụng bông thép hoặc kim loại. Những vật này sẽ làm hỏng các bề mặt sơn, mạ crôm và nhựa.

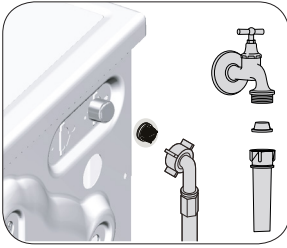
4.4.3 Vệ sinh thân máy và bảng điều khiển

Lau sạch thân máy giặt bằng nước xà phòng hoặc chất tẩy không ăn mòn dạng gel nhẹ khi cần thiết, và lau khô bằng vải mềm.

Chỉ sử dụng miếng vải mềm và ẩm để vệ sinh bảng điều khiển.

4.4.4 Vệ sinh bộ lọc dẫn nước

Có một bộ lọc ở phía cuối mỗi van dẫn nước ở phía sau máy và ở mỗi ống dẫn nước nơi chúng được nối với vòi nước. Những bộ lọc này ngăn không cho các vật lạ và chất bẩn theo nước đi vào trong máy giặt. Nên vệ sinh bộ lọc nên khi nó bị bẩn.



1. Đóng các vòi nước.
2. Tháo các đai ốc của ống dẫn nước để tiếp cận được với bộ lọc trên van dẫn nước. Vệ sinh bộ lọc với một bàn chải thích hợp. Nếu các bộ lọc quá bẩn, hãy dùng kim tháo chúng ra và vệ sinh bằng cách này.
3. Lấy các bộ lọc trên các đầu phẳng của ống dẫn nước ra cùng với các miếng đệm và vệ sinh thật kỹ dưới vòi nước chảy.
4. Thay thế các dấu niêm phong và các bộ lọc cẩn thận và vặn chặt cái đai ốc bằng tay.

4.4.5 Xả nước còn lại và vệ sinh bộ lọc máy bơm

Hệ thống lọc trong máy giặt ngăn không cho các vật cứng như nút áo quần, tiền xu và sợi vải làm tắc nghẽn cánh quay máy bơm trong qua trình xả nước giặt. Do đó, nước sẽ được xả mà không gặp bất kỳ vấn đề gì và tuổi thọ của máy bơm sẽ được kéo dài.

Nếu máy không xả được nước, bộ lọc máy bơm sẽ bị tắc. Bộ lọc phải được làm sạch bất cứ khi nào nó bị tắc hoặc mỗi 3 tháng. Nước phải được xả ra trước khi vệ sinh bộ lọc máy bơm.

Ngoài ra, trước khi vận chuyển máy (ví dụ, khi di chuyển đến một căn nhà khác) và trong trường hợp nước đóng băng, nước phải được xả hết.



CẢN THẬN: Các tạp chất sót lại trong bộ lọc máy bơm có thể làm hỏng máy hoặc có thể gây ra các vấn đề tiếng ồn.

CẢN THẬN: Nếu sản phẩm không được sử dụng, hãy đóng vòi nước, tháo ống chính và xả nước bên trong máy để tránh bất cứ khả năng đóng băng.

CẢN THẬN: Sau mỗi lần sử dụng, tắt vòi nước nối với ống chính.

Để vệ sinh bộ lọc bẩn và xả nước:

1 Rút phích cắm của máy để ngắt nguồn điện.



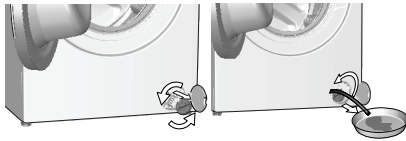
CẢN THẬN: Nhiệt độ nước bên trong máy có thể tăng lên đến 90 °C. Để tránh rủi ro bị phỏng, vệ sinh bộ lọc sau khi nước bên trong máy đã nguội bớt.

2. Mở nắp đậy bộ lọc.



3 Làm theo quy trình sau để làm xả nước.

Nếu sản phẩm có ống xả nước khẩn cấp, để xả nước:



- a Kéo ống xả khẩn cấp ra khỏi vị trí của nó.
- b Đặt một thùng chứa lớn ở cuối ống. Xả nước vào trong thùng chứa bằng cách kéo nút xả ở cuối ống. Khi thùng chứa đầy, khóa đầu vào của ống bằng cách đẩy nút lại. Sau khi thùng chứa trống, lặp lại quá trình trên để xả hết nước trong máy ra.
- c Khi hoàn tất xả nước, đóng đầu ống bằng cách đẩy nút lên nửa và gắn chặt ống vào vị trí của nó.
- d Vặn và tháo bộ lọc máy bơm.

4 Vệ sinh các chất bẩn còn lại bên trong bộ lọc như các sợi vải xung quanh khu vực cánh quay máy bơm, nếu có.

5. Thay thế bộ lọc.


6. Nếu nắp bộ lọc gồm có hai mảnh, đóng nắp bộ lọc bằng cách nhấn vào các then cài. Nếu nắp bộ lọc có một mảnh, đặt các then ở phần thấp vào vị trí trước tiên, sau đó nhấn phần trên để đóng lại.

5 Xử lý sự cố

Vấn đề	Nguyên nhân	Giải pháp
Chương trình không khởi động sau khi đóng cửa.	Nút Khởi động/Dừng/Hủy không được nhấn.	• Nhấn nút Khởi động/Dừng/Hủy.
Không thể bắt đầu hoặc chọn chương trình.	Máy giặt đã chuyển sang chế độ tự bảo vệ do một vấn đề bên ngoài (dòng điện áp, áp lực nước, vv).	• Nhấn giữ nút Mở / Tắt trong 3 giây. (Xem "Hủy chương trình")
Nước trong máy.	Một lượng nước có thể vẫn còn trong máy giặt do các quá trình kiểm soát chất lượng trong khi sản xuất.	• Đây không phải là hư hỏng; nước không có hại cho máy.
Máy không lấy được nước.	Vòi nước đã khóa.	• Mở vòi nước.
	Ống dẫn nước vào bị cong.	• Làm thẳng ống dẫn.
	Bộ lọc dẫn nước vào bị tắc.	• Vệ sinh bộ lọc.
Máy không xả được nước.	Cửa nạp có thể đang mở.	• Đóng cửa lại.
	Ống xả nước có thể bị tắc hoặc bị xoắn.	• Vệ sinh hoặc làm thẳng ống.
Máy bị rung hoặc có tiếng ồn.	Bộ lọc máy bơm bị tắc.	• Vệ sinh bộ lọc máy bơm.
	Máy có thể đứng không cân bằng.	• Cân bằng máy bằng cách điều chỉnh chân máy. □
	Có vật cứng bên trong bộ lọc máy bơm.	• Vệ sinh bộ lọc máy bơm.
	Các bu lông giữ an toàn khi vận chuyển không được tháo ra.	• Tháo các bu lông giữ an toàn khi vận chuyển.
	Có thể là lượng quần áo trong máy quá ít.	• Thêm quần áo vào máy giặt.
	Máy có thể bị quá tải quần áo.	• Lấy bớt quần áo trong máy ra hoặc dùng tay phân khối lượng để cân bằng quần áo trong máy
Có rò rỉ nước từ đáy của máy.	Máy nằm tựa lên một vật cứng.	• Đảm bảo máy không nằm tựa trên bất cứ vật cứng nào.
	Ống xả nước có thể bị tắc hoặc bị xoắn.	• Vệ sinh hoặc làm thẳng ống.
Máy dừng một lúc sau khi chương trình khởi động.	Bộ lọc máy bơm bị tắc.	• Vệ sinh bộ lọc máy bơm.
	Máy có thể bị dừng tạm thời do điện áp thấp.	• Máy sẽ tiếp tục chạy khi điện áp phục hồi đến mức bình thường.
Máy giặt trực tiếp xả nước chảy vào.	Có thể ống xả không đạt độ cao thích hợp.	• Nối các ống xả nước như mô tả trong sách hướng dẫn vận hành.
Không nhìn thấy nước trong máy trong quá trình giặt.	Không thấy được mực nước từ bên ngoài máy giặt.	• Đây không phải là hư hỏng.
Cửa nạp không thể mở.	Khóa cửa nạp đã kích hoạt vì mực nước bên trong máy.	• Xả nước bằng cách chạy Chương trình Bơm hoặc Vắt.
	Máy làm nóng nước hoặc máy đang trong chu trình vắt.	• Hãy đợi cho đến khi chương trình kết thúc.
	Khóa trẻ em được giải lại. Khóa cửa nạp sẽ bị vô hiệu quá vài phút sau khi chương trình kết thúc.	• Chờ vài phút để vô hiệu quá cửa nạp.
Quá trình giặt mất nhiều thời gian hơn so với quy định trong hướng dẫn sử dụng. (*)	Áp lực nước thấp.	• Máy chờ đến khi lấy đủ lượng nước để tránh chất lượng giặt thấp do lượng nước giảm. Vì vậy, thời gian giặt sẽ kéo dài.
	Điện áp có thể thấp.	• Thời gian giặt kéo dài để tránh kết quả giặt không sạch khi nguồn cung cấp điện áp thấp.
	Nhiệt độ của nước vào máy có thể thấp.	• Thời gian cần thiết để làm nóng nước kéo dài hơn trong mùa lạnh. Ngoài ra, thời gian giặt có thể được kéo dài để tránh kết quả giặt không sạch.
	Số lần xả và/hoặc lượng nước xả có thể được tăng lên.	• Máy tăng lượng nước xả khi cần xả kỹ và thêm một bước xả thêm nếu cần thiết.
	Có quá nhiều bọt và hệ thống hấp thụ bọt tự động đã được kích hoạt do sử dụng bột giặt quá nhiều.	• Hãy sử dụng lượng bột giặt khuyến dùng.

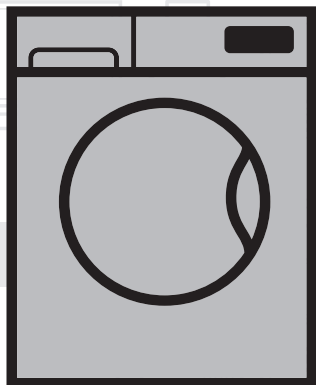
Vấn đề	Nguyên nhân	Giải pháp
Đồng hồ chương trình sẽ không đếm ngược. (Trên các dòng máy có màn hình hiển thị) (*)	Bộ đếm giờ có thể dừng trong quá trình lấy nước.	• Đồng hồ đếm thời gian sẽ không đếm ngược cho đến khi máy lấy đủ lượng nước. Máy sẽ chờ đến khi có đủ lượng nước để tránh kết quả giặt không sạch do thiếu nước. Đồng hồ đếm giờ sẽ tiếp tục đếm ngược ngay sau đó.
	Bộ đếm giờ có thể dừng trong quá trình làm nóng.	• Đồng hồ đếm thời gian sẽ không đếm ngược cho đến khi máy đạt nhiệt độ đã chọn.
	Bộ đếm giờ có thể dừng trong bước vắt.	• Hệ thống phát hiện mất cân bằng tải tự động có thể được kích hoạt do sự phân bố không cân bằng của quần áo trong thùng giặt.
Đồng hồ chương trình sẽ không đếm ngược. (**)	Có thể xảy ra tình trạng mất cân bằng tải trong máy.	• Hệ thống phát hiện mất cân bằng tải tự động có thể được kích hoạt do sự phân bố không cân bằng của quần áo trong thùng giặt.
Máy giặt không chuyển sang bước vắt. (*)	Có thể xảy ra tình trạng mất cân bằng tải trong máy.	• Hệ thống phát hiện mất cân bằng tải tự động có thể được kích hoạt do sự phân bố không cân bằng của quần áo trong thùng giặt.
	Máy sẽ không vắt nếu nước chưa được xả hết. Có quá nhiều bọt và hệ thống hấp thụ bọt tự động đã được kích hoạt do sử dụng bột giặt quá nhiều.	• Hãy kiểm tra bộ lọc và ống xả nước. • Hãy sử dụng lượng bột giặt khuyến dùng.
Hiệu quả giặt kém: Quần áo bị bạc màu. (**)	Đã sử dụng không đủ bột giặt trong một thời gian dài.	• Hãy sử dụng theo lượng bột giặt khuyến dùng thích hợp với độ cứng của nước và quần áo.
	Quá trình giặt đã được thực hiện ở nhiệt độ thấp trong một thời gian dài.	• Hãy chọn nhiệt độ thích hợp với quần áo cần giặt.
	Sử dụng không đủ bột giặt khi giặt với nước cứng.	• Sử dụng không đủ lượng bột giặt khi giặt với nước cứng sẽ làm cho đất cát bám trên quần áo và điều này sẽ làm vải bị bạc màu theo thời gian. Rất khó để loại bỏ màu xám một khi vết bẩn đã xảy ra. Hãy sử dụng theo lượng bột giặt khuyến dùng thích hợp với độ cứng của nước và quần áo.
	Sử dụng quá nhiều bột giặt.	• Hãy sử dụng theo lượng bột giặt khuyến dùng thích hợp với độ cứng của nước và quần áo.
Hiệu quả giặt kém: Quần áo bẩn không được giặt sạch. (**)	Sử dụng lượng bột giặt không thích hợp.	• Hãy sử dụng theo lượng bột giặt khuyến dùng thích hợp với độ cứng của nước và quần áo.
	Cho quá nhiều quần áo vào máy.	• Không bỏ quá tải vào máy. Cho lượng đồ cần giặt đã khuyến cáo trong “Chương trình và bảng tiêu thụ”
	Chọn sai nhiệt độ và chương trình.	• Chọn nhiệt độ và chương trình thích hợp với quần áo cần giặt.
	Sử dụng sai loại bột giặt.	• Sử dụng bột giặt nguyên bản thích hợp cho máy.
	Sử dụng quá nhiều bột giặt.	• Cho bột giặt vào đúng khoang chứa. Không pha trộn các chất tẩy trắng và bột giặt với nhau.
Hiệu quả giặt kém: Vẫn còn các vết dầu bẩn trên quần áo. (**)	Không vệ sinh thùng giặt thường xuyên.	• Vệ sinh thùng giặt thường xuyên. Đối với việc vệ sinh, vui lòng xem 4.4.2.
Hiệu quả giặt kém: Quần áo có mùi khó chịu. (**)	Các lớp vi khuẩn có mùi được hình thành trong thùng giặt là kết quả của việc giặt liên tục ở nhiệt độ thấp và/hoặc trong các chương trình ngắn.	• Để ngăn ngừa bột giặt cứng như cặn của máy khép hờ sau mỗi lần giặt. Như vậy, môi trường ẩm ướt thuận lợi cho vi khuẩn không thể dễ xuất hiện trong máy.
Màu của quần áo bị bạc. (**)	Cho quá nhiều quần áo vào máy.	• Không bỏ quá tải vào máy.
	Bột giặt đang dùng bị ướt.	• Giữ kín bột giặt trong môi trường không ẩm ướt và không để chúng ở nhiệt độ quá cao.
	Chọn nhiệt độ cao hơn.	• Chọn chương trình và nhiệt độ thích hợp theo loại và mức độ bẩn của quần áo.

Vấn đề	Nguyên nhân	Giải pháp
Máy xả quần áo không kỹ.	Các điều kiện về số lượng, thương hiệu và lưu trữ của bột giặt được sử dụng là không phù hợp.	<ul style="list-style-type: none"> Sử dụng bột giặt thích hợp với máy giặt và quần áo của bạn. Giữ kín bột giặt trong môi trường không ẩm ướt và không để chúng ở nhiệt độ quá cao.
	Bột giặt bị cho vào sai khoang chứa.	<ul style="list-style-type: none"> Nếu bột giặt được đặt trong ngăn giặt sơ mặc dù chu kỳ giặt sơ không được chọn, máy giặt có thể lấy bột giặt trong ngăn này trong thời gian giặt hoặc bước làm mềm. Cho bột giặt vào đúng khoang chứa.
	Bộ lọc máy bơm bị tắc. Ổng xả bị gấp khúc.	<ul style="list-style-type: none"> Kiểm tra bộ lọc. Kiểm tra ống xả.
Quần áo bị cứng sau khi giặt. (**)	Sử dụng lượng bột giặt không thích hợp.	<ul style="list-style-type: none"> Sử dụng không đủ lượng bột giặt khi giặt với nước cứng có thể làm cho quần áo bị cứng theo thời gian. Sử dụng lượng bột giặt phù hợp với độ cứng của nước.
	Bột giặt bị cho vào sai khoang chứa.	<ul style="list-style-type: none"> Nếu bột giặt được đặt trong ngăn giặt sơ mặc dù chu kỳ giặt sơ không được chọn, máy giặt có thể lấy bột giặt trong ngăn này trong thời gian giặt hoặc bước làm mềm. Cho bột giặt vào đúng khoang chứa.
	Bột giặt có thể bị trộn với chất làm mềm vải.	<ul style="list-style-type: none"> Không trộn lẫn bột giặt với chất làm mềm vải. Giặt và làm sạch bột giặt với nước nóng.
Quần áo không có mùi của chất làm mềm vải. (**)	Bột giặt bị cho vào sai khoang chứa.	<ul style="list-style-type: none"> Nếu bột giặt được đặt trong ngăn giặt sơ mặc dù chu kỳ giặt sơ không được chọn, máy giặt có thể lấy bột giặt trong ngăn này trong thời gian giặt hoặc bước làm mềm. Giặt và làm sạch bột giặt với nước nóng. Cho bột giặt vào đúng khoang chứa.
	Bột giặt có thể bị trộn với chất làm mềm vải.	<ul style="list-style-type: none"> Không trộn lẫn bột giặt với chất làm mềm vải. Giặt và làm sạch bột giặt với nước nóng.
Bột giặt còn sót lại trong ngăn chứa bột giặt. (**)	Bột giặt bị cho vào ngăn ẩm ướt.	<ul style="list-style-type: none"> Làm khô ngăn chứa bột giặt trước khi cho bột giặt vào.
	Bột giặt bị ẩm ướt.	<ul style="list-style-type: none"> Giữ kín bột giặt trong môi trường không ẩm ướt và không để chúng ở nhiệt độ quá cao.
	Áp lực nước thấp.	<ul style="list-style-type: none"> Kiểm tra áp lực nước.
	Bột giặt trong khoang giặt chính bị ướt trong khi đang lấy nước để giặt sơ. Các lỗ của khoang chứa bột giặt bị bít.	<ul style="list-style-type: none"> Kiểm tra các lỗ và làm sạch nếu chúng bị tắc.
	Có vấn đề với các van dẫn của ngăn chứa bột giặt	<ul style="list-style-type: none"> Hãy gọi Trung tâm bảo hành được ủy quyền.
	Bột giặt có thể bị trộn với chất làm mềm vải.	<ul style="list-style-type: none"> Không trộn lẫn bột giặt với chất làm mềm vải. Giặt và làm sạch bột giặt với nước nóng.
	Không vệ sinh thùng giặt thường xuyên.	<ul style="list-style-type: none"> Vệ sinh thùng giặt thường xuyên. Đối với việc vệ sinh, vui lòng xem 4.4.2.

Vấn đề	Nguyên nhân	Giải pháp
Quá nhiều bột trong máy. (**)	Sử dụng bột giặt không thích hợp với máy giặt.	• Hãy sử dụng loại bột giặt thích hợp cho máy giặt.
	Lượng bột giặt được sử dụng quá nhiều.	• Hãy chỉ sử dụng lượng bột giặt phù hợp.
	Bột giặt không được cất giữ trong điều kiện thích hợp.	• Cất giữ bột giặt nơi kín đáo và khô ráo. Không được cất giữ ở những nơi quá nóng.
	Một số vải lưới như vải tuyền sẽ tạo bột nhiều do kết cấu của chúng.	• Sử dụng lượng bột giặt ít hơn cho những loại vải này.
	Bột giặt bị cho vào sai khoang chứa. Chất làm mềm vải được lấy sớm.	• Cho bột giặt vào đúng khoang chứa. • Có thể xảy ra vấn đề trong các van dẫn hoặc trong ngăn chứa bột giặt. Hãy gọi Trung tâm bảo hành được ủy quyền.
Bột xà phòng tràn ra khỏi ngăn chứa bột giặt.	Sử dụng quá nhiều bột giặt.	• Trộn 1 thìa chất làm mềm vải và ½ lít nước và đổ vào trong ngăn giặt chính của ngăn chứa bột giặt.
		• Cho bột giặt vào máy phù hợp với các chương trình và tải trọng tối đa như chỉ dẫn trong "Bảng chương trình và tiêu thụ". Khi bạn sử dụng các hóa chất bổ sung (tẩy vết bẩn, chất tẩy trắng và v.v...), giảm lượng bột giặt xuống.
Quần áo vẫn còn ướt khi kết thúc chương trình. (*)	Có quá nhiều bột và hệ thống hấp thụ bột động đã được kích hoạt do sử dụng bột giặt quá nhiều.	• Hãy sử dụng lượng bột giặt khuyến dùng.
<p>• Máy không chuyển sang bước vắt khi quần áo không được phân bố đều trong thùng giặt để tránh hư hỏng cho máy và môi trường xung quanh. Quần áo nên được sắp xếp lại và vắt lại.</p>		
<p>(**) Thùng giặt không được vệ sinh thường xuyên. Vệ sinh thùng giặt thường xuyên. Xem 4.4.2</p>		
	CẢNH BÁO: Nếu bạn không thể giải quyết vấn đề mặc dù bạn đã làm theo các hướng dẫn trong phần này, hãy tham khảo ý kiến các đại lý hoặc các Trung tâm dịch vụ được ủy quyền. Không được cố tự sửa chữa máy khi không chuyên môn.	

Washing Machine

User's Manual



WTV 8512 XS0

EN

Document Number= 2820526374_EN / 15-11-18;(11:18)

beko



This product was manufactured using the latest technology in environmentally friendly conditions.

1 General safety instructions

This section includes security instructions which may help prevent the injuries and material damage risks. All kinds of warranties shall be invalid if these instructions are not observed.

1.1 Life and property safety

- ▶ Never place the product on a carpet-covered floor. Electrical parts will get overheated since air cannot circulate from under the device. This will cause problems with your product.
- ▶ Unplug the product if it is not in use.
- ▶ Always have the installation and repairing procedures carried out by the Authorised Service Agent. The manufacturer shall not be held liable for damages that may arise from procedures carried out by unauthorised persons.
- ▶ The water supply and draining hoses must be securely fastened and remain undamaged. Otherwise, water leak may occur.
- ▶ While there is still water inside the product, never open the loading door or remove the filter. Otherwise, risk of flooding and injury from hot water will occur.
- ▶ Do not force open the locked loading door. Door can be opened a few minutes after the washing cycle ends. In case of forcing the loading door to open, the door and the lock mechanism may get damaged.
- ▶ Use detergents, softeners and supplements suitable for automatic washing machines only.
- ▶ Follow the instructions on the label of textiles and the detergent package.

1.2 Children's safety


- ▶ This product can be used by the children who are at the age of 8 and over and the people whose physical, sensory or mental skills are not fully developed or who do not have necessary required experience and knowledge as long as they are supervised or trained about the safe use of the product and its risks. Children should not play with the device. Cleaning and maintenance works should not be performed by children unless they are supervised by someone. Children of less than 3 years should be kept away unless continuously supervised.
- ▶ Packaging materials may be dangerous for the children. Keep packaging materials in a safe place away from reach of the children.

- ▶ Electrical products are dangerous for the children. Keep the children away from the product when it is in use. Do not allow them to play with the product. Use child lock to prevent children from intervening with the product.
- ▶ Do not forget to close the loading door when leaving the room where the product is located.
- ▶ Store all detergents and additives in a safe place away from the reach of the children by closing the cover of the detergent container or sealing the detergent package.

1.3 Electrical safety

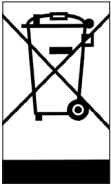
- ▶ If the product has a failure, it should not be operated unless it is repaired by the Authorised Service Agent. Risk of electric shock!
- ▶ This product is designed to resume operating in the event of powering on after a power interruption. If you wish to cancel the programme, see "Cancelling the programme" section.
- ▶ Plug the product into a grounded outlet protected by a 16 A fuse. Do not neglect to have the grounding installation made by a qualified electrician. Our company shall not be liable for any damages that will arise when the product is used without grounding in accordance with the local regulations.
- ▶ Do not wash the product by spraying or pouring water onto it! Risk of electric shock!
- ▶ Never touch the power cable plug with wet hands! Do not grab the power cord to unplug the machine, always unplug it by holding the socket with one hand, and pulling the plug with the other hand.
- ▶ Product should be unplugged during installation, maintenance, cleaning and repair procedures.
- ▶ If the power cable is damaged, it must be replaced by the manufacturer, after sales service or a similarly qualified person (preferably an electrician) or someone designated by the importer in order to avoid possible risks.

1.4 Hot surface safety

	<p>While washing the laundry at high temperatures, the loading door glass will get hot. Considering this fact, during washing operation keep the children away from the loading door of the product to prevent them touching it.</p>
---	--

2 Important instructions for environment

2.1 Compliance with WEEE Directive



This product complies with EU WEEE Directive (2012/19/EU). This product bears a classification symbol for waste electrical and electronic equipment (WEEE). This product has been manufactured with high quality parts and materials which can be reused and are suitable for recycling. Do not dispose of the waste product with normal domestic and other wastes at the end of its service life. Take it to the collection center for the recycling of electrical and electronic equipment. Please consult your local authorities to learn about these collection centers.

Compliance with RoHS Directive:

The product you have purchased complies with EU RoHS Directive (2011/65/EU). It does not contain harmful and prohibited materials specified in the Directive.

2.2 Package information

Packaging materials of the product are manufactured from recyclable materials in accordance with our National Environment Regulations. Do not dispose of the packaging materials together with the domestic or other wastes. Take them to the packaging material collection points designated by the local authorities.

3 Intended use

- This product has been designed for domestic use. It is not for commercial purposes or it should not be used out of its intended use.
- The product must only be used for washing and rinsing of laundry that are marked accordingly.
- The manufacturer waives any responsibility arisen from incorrect usage or transportation.
- The service life of your product is 10 years. During this period, original spare parts will be available to operate the appliance properly.

4 Technical specifications

Complying Commission Delegated Regulation (EU) No 1061/2010

Supplier name or trademark	Beko
Model name	WTV 8512 XSO
Rated capacity (kg)	8
Maximum spin speed (rpm)	1000
Height (cm)	84
Width (cm)	60
Depth (cm)	59
Net weight (± 4 kg.)	66
Single Water inlet / Double Water inlet	• / -
• Available	
Electrical input (V/Hz)	220-240 V / 50Hz
Total current (A)	10
Total power (W)	2000-2350
Main model code	9211

Technical specifications may be changed without prior notice to improve the quality of the product.

4.1 Installation

- Apply to the nearest authorised service agent for the installation of your product.
- Preparation of the location and electrical, tap water and waste water installations at the place of installation is under customer's responsibility.
- Make sure that the water inlet and discharge hoses as well as the power cable are not folded, pinched or crushed while pushing the product into its place after installation or cleaning procedures.
- Make sure that the installation and electrical connections of the product are performed by authorised service. Manufacturer shall not be held liable for damages that may arise from procedures carried out by unauthorised persons.
- Prior to installation, visually check if the product has any defects on it. If so, do not have it installed. Damaged products cause risks for your safety.

4.1.1 Appropriate installation location

- Place the product on a hard and level floor. Do not put it onto a carpet with high pile or other similar surfaces.
- When the washing machine and dryer are placed on top of each other, their total weight -when loaded- amounts to 180 kilograms. Place the product on a solid and flat floor that has sufficient load carrying capacity!
- Do not place the product on the power cable.
- Do not install the product in the environments where the temperature falls below 0 °C.
- Leaving a gap at the sides of the machine is suggested to reduce vibration and noise
- On a graduated floor, do not place the product next to the edge or on a platform.
- Do not place heat sources such as Hobs, Irons, Ovens, etc. on the washing machine and do not use them on the product.

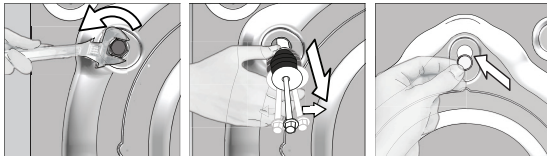
4.1.2 Removing packaging reinforcement



Tilt the machine backwards to remove the packaging reinforcement. Remove the packaging reinforcement by pulling the ribbon. Do not make this operation alone by yourself.

4.1.3 Removing the transportation locks

- 1 Loosen all bolts with an appropriate wrench until they turn freely.
- 2 Remove the transport safety bolts by turning them slightly.
- 3 Insert the plastic covers in the bag containing the user manual to the openings on the rear panel.



CAUTION: Remove the transportation safety bolts before operating the washing machine! Otherwise, the product will be damaged.



Keep the transportation safety bolts in a safe place to reuse when the washing machine needs to be moved again in the future.

Install the transport safety bolts in reverse order of the disassembly procedure.

Never move the product without the transportation safety bolts properly fixed in place!

4.1.4 Connecting water supply

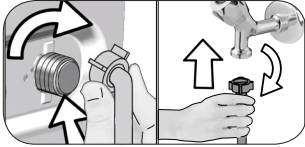


The water supply pressure required to run the product is between 1 to 10 bars (0.1 - 1 MPa). It is necessary to have 10 - 80 liters of water flowing from the fully open tap in one minute to have your machine run smoothly. Attach a pressure reducing valve if water pressure is higher.



CAUTION: Models with a single water inlet should not be connected to the hot water tap. In such a case the laundry will get damaged or the product will switch to protection mode and will not operate.

CAUTION: Do not use old or used water inlet hoses on the new product. It may cause stains on your laundry.



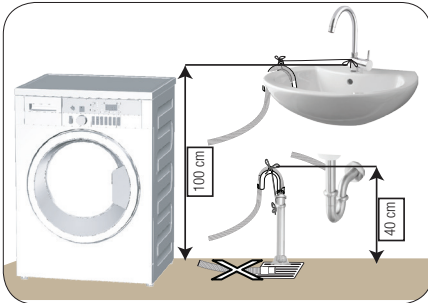
- 1 Tighten the nuts of the hose by hand. Never use a tool when tightening the nuts.
- 2 When hose connection is completed, check whether there is leak problems at the connection points by opening the taps fully. If any leaks occur, turn off the tap and remove the nut. Retighten the nut carefully after checking the seal. In order to prevent the water leaks and resultant damages, keep the taps closed when you do not use the product.

4.1.5 Connecting the drain hose to the drain

- Attach the end of the drain hose directly to waste water drain, lavatory or bathtub.



CAUTION: Your drain house will be flooded if the hose comes out of its housing during water discharge. Moreover, there is risk of scalding due to high washing temperatures! In order to prevent such situations and make sure that the machine performs water intake and discharge processes without any problem, fix the drain hose securely.



- Connect the drain hose to a minimum height of 40 cm and a maximum height of 100 cm.
- In case the drain hose is elevated after laying it on the floor level or close to the ground (less than 40 cm above the ground), water discharge becomes more difficult and the laundry may come out excessively wet. Therefore, follow the heights described in the figure.

- To prevent the waste water to go back into the machine again and to ensure easy drainage, do not immerse the end of the hose into the waste water or do not insert it into the drain for more than 15 cm. If it is too long, cut it short.
- The end of the hose should not be bent, it should not be stepped on and the hose must not be pinched between the drain and the machine.
- If the length of the hose is too short, use it by adding an original extension hose. Length of the hose may not be longer than 3.2 m. To avoid water leak failures, the connection between the extension hose and the drain hose of the product must be fitted well with an appropriate clamp as not to come off and leak.

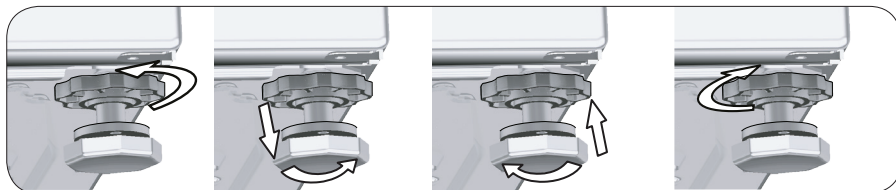
4.1.6 Adjusting the feet



CAUTION: In order to ensure that the product operates more silently and vibration-free, it must stand level and balanced on its feet. Balance the machine by adjusting the feet. Otherwise, the product may move from its place and cause crushing and vibration problems.

CAUTION: Do not use any tools to loosen the lock nuts. Otherwise, they will get damaged.

- 1 Loosen the lock nuts on the feet by hand.
- 2 Adjust the feet until the product stands in a stable and balanced way.
- 3 Tighten all lock nuts by hand again.



4.1.7 Electrical connection

Connect the product to a grounded outlet protected by a 16 A fuse. Our company shall not be liable for any damages that will arise when the product is used without grounding in accordance with the local regulations.

- Connection must comply with national regulations.
- The wiring for the electrical outlet circuit must be sufficient to meet the appliance requirements. Use of a Ground Fault Circuit Interrupter (GFCI) is recommended.
- Power cable plug must be within easy reach after installation.
- If the current value of the fuse or breaker in the house is less than 16 Amps, have a qualified electrician install a 16 Amp fuse.
- The voltage specified in the "Technical specifications" section must be equal to your mains voltage.
- Do not make connections via extension cables or multi-plugs.



CAUTION: Damaged power cables must be replaced by the Authorised Service Agents.

4.1.8 Initial use



Before starting to use the product make sure that the preparations are made which are in line with the "Important Safety and Environment Instructions" and the instructions in the "Installation" section.

To prepare the product for washing laundry, perform first operation in Drum Cleaning programme. If this program is not available in your machine, apply the method which is described in the section 4.4.2.



Use an anti-limescale suitable for the washing machines.

Some water might have remained in the product due to the quality control processes in the production. It is not harmful for the product.

4.2 Preparation

4.2.1 Sorting the laundry

- * Sort laundry according to type of fabric, color, and degree of soiling and allowable water temperature.
- * Always obey the instructions given on the garment tags.

4.2.2 Preparing laundry for washing

- Laundry items with metal attachments such as, underwired bras, belt buckles or metal buttons will damage the machine. Remove the metal pieces or wash the clothes by putting them in a laundry bag or pillow case.
- Take out all substances in the pockets such as coins, pens and paper clips, and turn pockets inside out and brush. Such objects may damage the product or cause noise problem.
- Put small size clothes such as infant's socks and nylon stockings in a laundry bag or pillow case.
- Place curtains in without compressing them. Remove curtain attachment items.
- Fasten zippers, sew loose buttons and mend rips and tears.
- Wash "machine washable" or "hand washable" labeled products only with an appropriate programme.
- Do not wash colours and whites together. New, dark coloured cottons release a lot of dye. Wash them separately.
- Tough stains must be treated properly before washing. If unsure, check with a dry cleaner.
- Only use the dyes / color changers and descaling agents which are appropriate to machine wash. Always follow the instructions on the package.
- Wash trousers and delicate laundry turned inside out.
- Keep laundry items made of Angora wool in the freezer for a few hours before washing. This will reduce pilling.
- Laundry that are subjected to materials such as flour, lime dust, milk powder, etc. intensely must be shaken off before placing into the machine. Such dusts and powders on the laundry may build up on the inner parts of the machine in time and can cause damage.

4.2.3 Things to be done for energy saving

Following information will help you use the product in an ecological and energy-efficient manner.

- Operate the product in the highest capacity allowed by the programme you have selected, but do not overload; see, "Programme and consumption table". See, "Programme and consumption table"
- Always follow the instructions on the detergent packaging.
- Wash slightly soiled laundry at low temperatures.
- Use faster programmes for small quantities of lightly soiled laundry.
- Do not use prewash and high temperatures for laundry that is not heavily soiled or stained.
- If you plan to dry your laundry in a dryer, select the highest spin speed recommended during washing process.
- Do not use more detergent than the recommended amount specified on its package.

4.2.4 Loading the laundry

1. Open the laundry cover.
2. Put the laundry items into the machine in a loose manner.
3. Push and close the loading cover until you hear the locking sound. Ensure that no items are caught in the door. The loading door is locked while a programme is running. The door can only be opened a while after the programme comes to an end.

4.2.5 Correct load capacity

The maximum load capacity depends on the type of laundry, the degree of soiling and the washing programme desired.

Machine automatically adjusts the water amount according to the weight of the laundry put inside it.

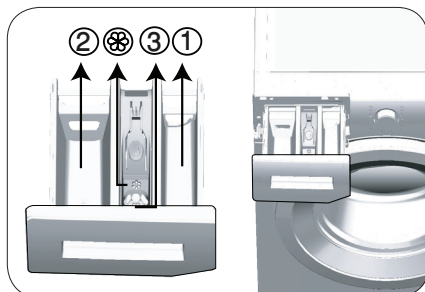


WARNING: Follow the information in the "Programme and consumption table". When overloaded, machine's washing performance will drop. Moreover, noise and vibration problems may occur.

4.2.6 Using detergent and softener



When using detergent, softener, starch, fabric dye, bleach and decolorant, descaling agents; read the manufacturer's instructions written on the package and follow the dosages specified. Use measuring cup if available.



The detergent drawer is composed of three compartments:

- (1) for prewash
- (2) for main wash
- (3) for softener
- (⊗) in addition, there is a siphon piece in the softener compartment.

Detergent, softener and other cleaning agents

- Add detergent and softener before starting the washing programme.
 - While the washing cycle is in progress, do not leave the detergent dispenser open!
 - When using a programme without prewash, do not put any detergent into the prewash compartment (compartment nr. "1").
 - In a programme with prewash, do not put liquid detergent into the prewash compartment (compartment nr. "1").
 - Do not select a programme with prewash if you are using a detergent bag or dispensing ball. Place the detergent bag or the dispensing ball directly among the laundry in the machine.
- If you are using liquid detergent, do not forget to place the liquid detergent container into the main wash compartment (compartment number "2").

Choosing the detergent type

Detergent type to be used depends on the fabric type and color.

- Use different detergents for coloured and white laundry.
- Wash your delicate clothes only with special detergents (liquid detergent, wool shampoo, etc.) used solely for delicate clothes.
- When washing dark coloured clothes and quilts, it is recommended to use liquid detergent.
- Wash woolens with special detergent made specifically for woolens.



CAUTION: Use only detergents manufactured specifically for washing machines.

CAUTION: Do not use soap powder.

Adjusting detergent amount

The amount of washing detergent to be used depends on the amount of laundry, the degree of soiling and water hardness.

- Do not use amounts exceeding the dosage quantities recommended on the detergent package to avoid problems of excessive foam, poor rinsing, financial savings and finally, environmental protection.
- Use lesser detergent for small amounts or lightly soiled clothes.

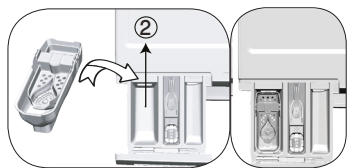
Using softeners

Pour the softener into the softener compartment of the detergent drawer.

- Do not exceed the (>max<) level sign on the softener compartment.
- If the softener has lost its fluidity, dilute it with water before putting it in the detergent drawer.

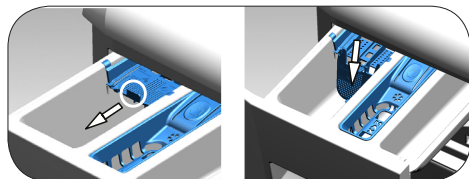
Using liquid detergents

If the product contains a liquid detergent cup:



- Put the liquid detergent container into the compartment no "2".
- If the liquid detergent lost its fluidity, dilute it with water before putting it into the detergent container.

If the product is equipped with a liquid detergent part:



- When you want to use liquid detergent, pull the apparatus towards yourself. The part that falls down will serve as a barrier for the liquid detergent.
- If required, clean the apparatus with water when it is in place or by removing it.
- If you will use powder detergent, the apparatus must be secured at top position.

If the product does not contain a liquid detergent cup:

- Do not use liquid detergent for the prewash in a programme with prewash.
- Liquid detergent stains your clothes when used with Delayed Start function. If you are going to use the Delayed Start function, do not use liquid detergent.

Using gel and tablet detergent

- If the gel detergent thickness is fluidal and your machine does not contain a special liquid detergent cup, put the gel detergent into the main wash detergent compartment during first water intake. If your machine contains a liquid detergent cup, fill the detergent into this cup before starting the programme.
- If the gel detergent thickness is not fluidal or in the shape of capsule liquid tablet, put it directly into the drum before washing.
- Put tablet detergents into the main wash compartment (compartment nr. "2") or directly into the drum before washing.

Using starch

- Put the liquid soda, powder soda or the fabric dye into the softener compartment. Do not use softener and starch together in a washing cycle. Wipe the inside of the machine with a damp and clean cloth after using starch.

Using limescale remover

- When required, use limescale removers manufactured specifically for washing machines only.

Using bleaches

Add the bleach at the beginning of the washing cycle by selecting a prewash program. Do not put detergent in the prewash compartment. As an alternative application, select a programme with extra rinse and add the bleaching agent while the machine is taking water from the detergent compartment during first rinsing step.

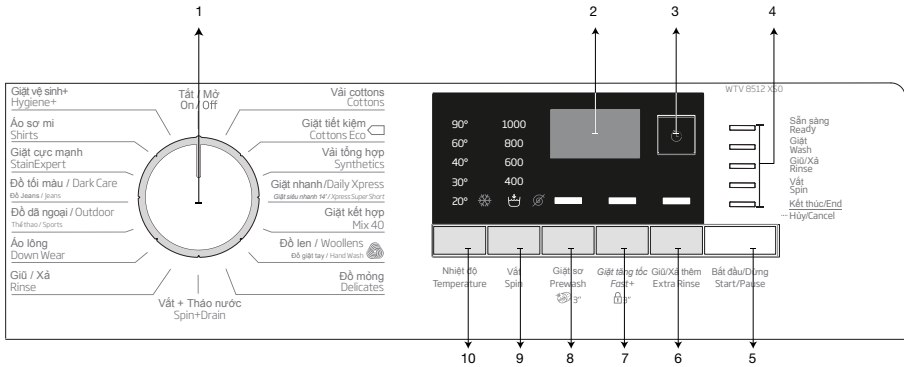
- Do not use bleaching agent and detergent by mixing them.
- Use just a little amount (approx. 50 ml) of bleaching agent and rinse the clothes very well as it causes skin irritation. Do not pour the bleach onto the laundry and do not use it with the colored items.
- When using oxygen-based decolorant, select a program which washes the laundry at a low temperature.
- Oxygen-based decolorant can be used with the detergent; however, if it is not at the same consistence, first put detergent in the compartment number "2" in the detergent dispenser and wait for the machine to flush the detergent when taking in water. While the machine continues taking in water, add decolorant in the same compartment.

4.2.7 Tips for efficient washing

		Clothes			
		Light Colours and Whites	Colours	Black/Dark Colours	Delicates/Woolens/Silks
		(Recommended temperature range based on soiling level: 40-90 °C)	(Recommended temperature range based on soiling level: cold -40 °C)	(Recommended temperature range based on soiling level: cold -40 °C)	(Recommended temperature range based on soiling level: cold -30 °C)
Soiling Level	Heavily Soiled (difficult stains such as grass, coffee, fruits and blood.)	It may be necessary to pre-treat the stains or perform prewash. Powder and liquid detergents recommended for whites can be used at dosages recommended for heavily soiled clothes. It is recommended to use powder detergents to clean clay and soil stains and the stains that are sensitive to bleaches.	Powder and liquid detergents recommended for colors can be used at dosages recommended for heavily soiled clothes. It is recommended to use powder detergents to clean clay and soil stains and the stains that are sensitive to bleaches. Use detergents without bleach.	Liquid detergents suitable for colors and dark colors can be used at dosages recommended for heavily soiled clothes.	Prefer liquid detergents produced for delicate clothes. Woolen and silk clothes must be washed with special woolen detergents.
	Normally Soiled (For example, stains caused by body on collars and cuffs)	Powder and liquid detergents recommended for whites can be used at dosages recommended for normally soiled clothes.	Powder and liquid detergents recommended for colors can be used at dosages recommended for normally soiled clothes. Detergents which do not contain bleach should be used.	Liquid detergents suitable for colors and dark colors can be used at dosages recommended for normally soiled clothes.	Prefer liquid detergents produced for delicate clothes. Woolen and silk clothes must be washed with special woolen detergents.
	Lightly Soiled (No visible stains exist.)	Powder and liquid detergents recommended for whites can be used at dosages recommended for lightly soiled clothes.	Powder and liquid detergents recommended for colors can be used at dosages recommended for lightly soiled clothes. Detergents which do not contain bleach should be used.	Liquid detergents suitable for colors and dark colors can be used at dosages recommended for lightly soiled clothes.	Prefer liquid detergents produced for delicate clothes. Woolen and silk clothes must be washed with special woolen detergents.

4.3 Operating the product

4.3.1 Control panel



- 1 - Programme Selection knob (Uppermost position On / Off)
- 2 - Display
- 3 - Delayed Start Button
- 4 - Programme Follow-up indicator
- 5 - Start / Pause button

- 6 - Auxiliary function button 3
- 7 - Auxiliary function button 2
- 8 - Auxiliary function button 1
- 9 - Spin Speed Adjustment button
- 10 - Temperature Adjustment button

4.3.2 Preparing the machine

1. Make sure that the hoses are connected tightly.
2. Plug in your machine.
3. Turn the tap on completely.
4. Place the laundry in the machine.
5. Add detergent and fabric softener.

4.3.3 Programme selection and tips for efficient washing

1. Select the programme suitable for the type, quantity and soiling degree of the laundry in accordance with the "Programme and consumption table" and the temperature table below.
2. Select the desired programme with the Programme Selection knob.

4.3.4 Programme and consumption table

EN						Auxiliary functions			
Programme		Max. Load (kg)	Water Consumption (l)	Energy Consumption (kWh)	Max. Speed***	Prewash	Fast+	Extra Rinse	Temperature
Cottons	90	8	93	2,25	1000	•	•	•	Cold-90
	60	8	93	1,70	1000	•	•	•	Cold-90
	40	8	90	1,05	1000	•	•	•	Cold-90
	20**	8	90	0,301	1000	•	•	•	Cold-90
Cottons Eco	60	8	54	0,97	1000				Cold-60
	60	4	43,5	0,63	1000				Cold-60
	40	4	43,5	0,63	1000				Cold-60
Synthetics	60	3	70	1,20	1000	•	•	•	Cold-60
	40	3	68	0,75	1000	•	•	•	Cold-60
Daily Xpress / Xpress Super Short	90	8	67	2,15	1000		•	•	Cold-90
	60	8	67	1,15	1000		•	•	Cold-90
	30	8	65	0,20	1000		•	•	Cold-90
Daily Xpress / Xpress Super Short + Fast+	30	2	41	0,15	1000		•	•	Cold-30
Mix 40	40	3,5	72,2	0,80	800	•	•		Cold-40
Wollens / Hand Wash	40	1,5	55	0,55	1000			•	Cold-40
Delicates	30	3,5	51	0,70	1000			•	Cold-40
Down Wear	60	2	70	1,25	1000			•	Cold-60
Outdoor / Sports	40	3,5	45	0,45	1000	•			Cold-40
Dark Care / Jeans	40	3	86,4	0,90	1000	•		*	Cold-40
StainExpert	30	3,5	70,1	1,70	1000	•	•		30-60
Shirts	60	3	59,5	1,20	800	•	•	•	Cold-60
Hygiene+	90	8	124	2,40	1000			*	20-90
Drum Cleaning	90	-	80	2,30	600				90


• : Selectable

* : Automatically selected, no canceling.

** : Energy Label programme (TCVN 8526:2013)

***: If maximum spin speed of the machine is lower than this value, you can only select up to the maximum spin speed.

- : See the programme description for maximum load.

	Water and power consumption may vary subject to the changes in water pressure, water hardness and temperature, ambient temperature, type and amount of laundry, selection of auxiliary functions and spin speed, and changes in electric voltage.
	You can see the washing duration on the display of your machine while selecting a programme. Depending on the amount of laundry you have loaded into your machine, there may be a difference of 1-1.5 hours between the duration shown on the display and the actual duration of the wash cycle. Duration will be automatically updated soon after the washing starts.
	The auxiliary functions in the table may vary according to the model of your machine.

4.3.5 Main programmes

Depending on the type of fabric, use the following main programmes.

- **Cottons**


You can wash your durable cotton laundry (sheets, bedlinen, towels, bathrobes, underwear etc.) in this programme. When the quick wash function button is pressed, programme duration becomes notably shorter but effective washing performance is ensured with intense washing movements. If the quick wash function is not selected, superior washing and rinsing performance is ensured for your heavily soiled laundry.

- **Synthetics**

You can wash your laundry (such as shirts, blouses, synthetic/cotton blended fabrics etc.) in this programme. The programme duration gets notable shorter and washing with high performance is ensured. If the quick wash function is not selected, superior washing and rinsing performance is ensured for your heavily soiled laundry.

- **Woolens / Hand Wash**

Use to wash your woolen/delicate laundry. Select the appropriate temperature complying with the tag of your clothes. Your laundry will be washed with a very gentle washing action in order not to damage the clothes.

	<p>"Woolens programme of this machine is approved by "The Woolmark Company" for washing machine-washable woolen products provided that the products are washed in accordance with the instructions on the product tag and the instructions published by the manufacturer of this machine. M1325" In UK, Ireland, Hong Kong and India, the Woolmark trademark is a Certification trademark.</p>
---	--

4.3.6 Additional programmes

For special cases, additional programmes are available in the machine.

	<p>Additional programmes may differ according to the model of the machine.</p>
---	--

- **Cottons Eco**

Use to wash your normally soiled, durable cotton and linen laundry. Although it washes longer than all other programmes, it provides high energy and water savings. Actual water temperature may be different from the stated wash temperature. When you load the machine with less laundry (e.g. 1/2 capacity or less), periods in programme stages may automatically get shorter. In this case, energy and water consumption will decrease more, providing a more economic wash.

- **Hygiene+**

This is a long-duration programme that you can use for your laundry requiring a hygienic washing at high temperatures with intensive and long washing cycle. The high level of hygiene is ensured thanks to long heating duration and additional rinsing step.

- **Delicates**

You can wash your delicate clothes such as cotton/synthetic blended knitwear or hosiery in this programme. It washes with more delicate washing action. Wash your clothes whose colour you want to preserve either at 20degrees or by selecting the cold wash option.

- **Daily Xpress / Xpress Super Short**

Use this programme to wash your lightly soiled or unspotted cotton clothes in a short time. The programme duration can be reduced up to 14 minutes when the quick wash function is selected. When the quick wash function is selected, maximum 2 (two) kg of laundry must be washed.

- **DarkCare / Jeans**

Use this programme to protect the colour of your dark-coloured garments or jeans. It performs high performance washing with special drum movement even if the temperature is low. It is recommended to use liquid detergent or woolen shampoo for dark coloured laundry. Do not wash your delicate clothes containing wool or etc.

• Mix 40

Use to wash your cotton and synthetic clothes together without sorting them.

• Shirts

This programme is used to wash the shirts made from cotton, synthetic and synthetic blended fabrics altogether. It reduces wrinkles. When the quick wash function is selected, the Pre-treatment algorithm is executed.

- Apply the pre-treatment chemical on your garments directly or add it together with detergent when the machine starts to take water from the main washing compartment. Thus, you can obtain the same performance as you obtain with normal washing in a much shorter period of time. Usage life of your shirts increases.

• Outdoor / Sports

You can use this programme to wash sports and outdoors garments that contain cotton/synthetics mix and water repellent covers such as gore-tex etc. It makes sure your garments are washed gently thanks to special rotating movements.

• Down Wear

Use this programme to wash your coats, vest, jackets etc. containing feathers with a "machine-washable" label on them. Thanks to special spinning profiles, it is ensured that the water reaches the air gaps amongst the feathers.

• StainExpert

The machine has a special stain programme which enables the removal of different types of stains in the most effective way. Use this programme only for durable colourfast cotton laundry. Do not wash delicate and pigmenting clothes and laundry in this programme. Before washing, garment tags should be checked (recommended for cotton shirts, trousers, shorts, t-shirts, baby clothes, pyjamas, aprons, table clothes, beddings, duvet cover, bed sheet, pillowcase, bath-beach towel, towel, socks, cotton underwear that are suitable for washing at high temperature and long time). In the automatic stain programme, you can wash 24 types of stains divided into two different groups according to quick function selection. You can see stain groups based on the selection of the quick function.

You can find stain groups based on quick function below:

When quick function is selected:		
Blood	Tea	Red Wine
Chocolate	Coffee	Curry
Pudding	Fruit juice	Jam
Egg	Ketchup	Coal

When quick function is not selected:		
Butter	Sweat	Salad Dressing
Grass	Collar Soil	Make-up
Mud	Food	Machine Oil
Coke	Mayonnaise	Baby Food

- Select the stain programme.
- Select the stain you want to clean by locating it in the groups above and selecting the related group with the quick auxiliary function button.
- Read the garment tag carefully and ensure that correct temperature and spin speed are selected.

4.3.7 Special programmes

For specific applications, select any of the following programmes.

- **Rinse**

Use when you want to rinse or starch separately.

- **Spin+Drain**

You can use this function to remove the water on the garment or drain the water in the machine. Before selecting this programme, select the desired spin speed and press Start / Pause button. First, the machine will drain the water inside of it. Then, it will spin the laundry with the set spin speed and drain the water coming out of them.

If you wish to drain only the water without spinning your laundry, select the Pump+Spin programme and then select the No Spin function with the help of Spin Speed Adjustment button. Press Start / Pause button.



Use a lower spin speed for delicate laundries.

4.3.8 Temperature selection

Whenever a new programme is selected, the recommended temperature value for the selected programme appears on the temperature indicator.

To decrease the temperature, press the Temperature Adjustment button. Temperature will decrease gradually. Temperature level lights will not turn on when the cold level is selected.



If the programme has not reached the heating step, you can change the temperature without switching the machine to Pause mode.

4.3.9 Spin speed selection

Whenever a new programme is selected, the recommended spin speed of the selected programme is displayed on the spin speed indicator.

To decrease the spin speed, press the Spin Speed Adjustment button. Spin speed decreases gradually. Then, depending on the model of the product, "Rinse Hold" and "No Spin" options appear on the display. When "No Spin" is selected, the rinse level indicator lights will not turn on.

Rinse hold

If you are not going to unload your clothes immediately after the programme completes, you can use rinse hold function to keep your laundry in the final rinsing water in order to prevent them from getting wrinkled when there is no water in the machine. Press Start / Pause button after this process if you want to drain the water without spinning your laundry. Programme will resume and complete after draining the water.

If you want to spin the laundry held in water, adjust the Spin Speed and press Start / Pause button. The programme will resume. Water is drained, laundry is spun and the programme is completed.



If the programme has not reached the spinning step, you can change the speed without switching the machine to Pause mode.

4.3.10 Auxiliary function selection

Select the desired auxiliary functions before starting the programme. Furthermore, you may also select or cancel auxiliary functions that are suitable to the running programme without pressing the Start / Pause button when the machine is operating. For this, the machine must be in a step before the auxiliary function you are going to select or cancel. If the auxiliary function cannot be selected or canceled, light of the relevant auxiliary function will blink 3 times to warn the user.



If a second auxiliary function conflicting with the first one is selected before starting the machine, the function selected first will be canceled and the second auxiliary function selection will remain active.

An auxiliary function that is not compatible with the programme cannot be selected. (See, "Programme and consumption table")

Auxiliary Function buttons may vary according to the model of the machine.

4.3.10.1 Auxiliary functions

• Prewash

A Prewash is only worthwhile for heavily soiled laundry. Not using the Prewash will save energy, water, detergent and time.



Prewash without detergent is recommended for tulle and curtains.

• Fast+

When this function is selected, the durations of the relevant programmes get shorter by 50%. Thanks to the optimised washing steps, high mechanic activity and optimum water consumption, high washing performance is achieved in spite of the reduced duration.



When you select this function, load your machine with half of the maximum laundry specified in the programme table.

• Extra Rinse

This function enables the product to make another rinsing in addition to the one already made after the main wash. Thus, the risk for sensitive skins (babies, allergic skins, etc.) to be effected by the minimal detergent remnants on the laundry can be reduced.

4.3.10.2 Functions/Programmes Selected by Pressing the Function Buttons for 3 Seconds

• Drum Cleaning 3"

Press and hold the auxiliary function button 1 for 3 seconds to select the programme. Use regularly (once in every 1-2 months) to clean the drum and provide the required hygiene. Operate the programme while the machine is completely empty. To obtain better results, put powder lime-scale remover for washing machines into the detergent compartment no. "2". When the programme is over, leave the loading door ajar so that the inside of the machine gets dry.



This is not a washing programme. It is a maintenance programme.

Do not run the programme when there is something in the machine. If you try to do so, the machine detects that there is load inside and aborts the programme.

• Child lock

Use Child Lock function to prevent children from tampering with the machine. Thus you can avoid any changes in a running programme.



If the Programme Selection knob is turned when the Child Lock is active, "Con" appears on the display. The Child Lock does not allow any change in the programmes and the selected temperature, speed and auxiliary functions.

Even if another programme is selected with the Programme Selection knob while the Child Lock is active, previously selected programme will continue running.

To activate the Child Lock:

2. Pres and hold the Auxiliary Function button for 3 seconds. C03, C02, C01 will appear on the display respectively while you keep the button pressed for 3 seconds. Then, while the light of the Auxiliary Function button 2 is flashing, "Con" will appear on the display indicating that the child lock has been activated. If you press any button or turn the Programme Selection knob when the Child Lock is active, same phrase will appear on the display.

To deactivate the Child Lock:

Press and hold the Auxiliary Function button 2 for 3 seconds while a programme is running. CO3, CO2, CO1 will appear on the display respectively while you keep the button pressed for 3 seconds. Then, while the light of the auxiliary function button 2 is flashing, "COF" will appear on the display indicating that the child lock has been deactivated.



In addition to the method above, to deactivate the Child Lock, switch the Programme Selection knob to On / Off position when no programme is running, and select another programme.

Child Lock is not deactivated after power failures or when the machine is unplugged.

4.3.11 Delayed Start

With the Delayed Start function the startup of the programme may be delayed up to 19 hours. Delayed start time can be increased by increments of 1 hour.



Do not use liquid detergents when you set Delayed Start! There is the risk of staining of the clothes.

1. Open the loading door, place the laundry and put detergent, etc.
2. Select the washing programme, temperature, spin speed and, if required, the auxiliary functions.
3. Set the desired time by pressing the Delayed Start button.
4. Press Start / Pause button. The delayed start time you have set is displayed. Delayed start countdown starts. " _ " symbol next to the delayed start time moves up and down on the display.



Additional laundry may be loaded during the delayed start period.

5. At the end of the countdown, duration of the selected programme will be displayed. " _ " will disappear and the selected programme will start.

Changing the delayed start period

If you want to change the time during countdown:

1. Press the Delayed Start button. Time will increase by 1 hour each time you press the button.
2. If you want to decrease the delayed start time, press Delayed Start button repeatedly until the desired delayed start time appears on the display.

Canceling the Delayed Start function

If you want to cancel the delayed start countdown and start the programme immediately:

1. Set the Delayed Start period to zero or turn the Programme Selection knob to any programme. Thus, Delayed Start function will be canceled. The End/Cancel light flashes continuously.
2. Then, select the programme you want to run again.
3. Press Start / Pause button to start the programme.

4.3.12 Starting the programme

1. Press Start / Pause button to start the programme.
2. Programme follow-up light showing the startup of the programme will turn on.



If no programme is started or no button is pressed within 1 minute during programme selection process, the machine will switch to Pause mode and the illumination level of the temperature, speed and loading door indicator lights will decrease. Other indicator lights and indicators will turn off. Once the Programme Selection knob is rotated or any button is pressed, indicator lights and indicators will turn on again.

4.3.13 Progress of programme

Progress of a running programme can be followed from the Programme Follow-up indicator. At the beginning of every programme step, the relevant indicator light will turn on and light of the completed step will turn off.

You can change the auxiliary functions, speed and temperature settings without stopping the programme flow while the programme is running. To do this, the change you are going to make must be in a step after the running programme step. If the change is not compatible, relevant lights will flash for 3 times.



If the machine does not pass to the spinning step, Rinse Hold function might be active or the automatic unbalanced load detection system might be activated due to the unbalanced distribution of the laundry in the machine.

4.3.14 Loading door lock

There is a locking system on the loading door of the machine that prevents opening of the loading door in cases when the water level is unsuitable.

Loading door light will start flashing when the machine is switched to Pause mode. Machine checks the level of the water inside. If the level is suitable, Loading Door light illuminates steadily within 1-2 minutes and the loading door can be opened.

If the level is unsuitable, Loading Door light turns off and the loading door cannot be opened. If you are obliged to open the Loading Door while the Loading Door light is off, you must cancel the current programme. See, "Cancelling the programme"

4.3.15 Changing the selections after programme has started

Switching the machine to pause mode

Press the Start / Pause button to switch the machine to pause mode while a programme is running. The light of the step which the machine is in starts flashing in the Programme Follow-up indicator to show that the machine has been switched to the pause mode.

Also, when the loading door is ready to be opened, Loading Door light will also illuminate continuously in addition to the programme step light.

Changing the auxiliary function, speed and temperature

Depending on the step the programme has reached, you can cancel or select the auxiliary functions. See, "Auxiliary function selection".

You can also change the speed and temperature settings. See, "Spin speed selection" and "Temperature selection".



If no change is allowed, the relevant light will flash 3 times.

Adding or taking out laundry

1. Press Start / Pause button to switch the machine to pause mode. The programme follow-up light of the relevant step during which the machine was switched into the pause mode will flash.
2. Wait until the Loading Door can be opened.
3. Open the Loading Door and add or take out the laundry.
4. Close the Loading Door.
5. Make changes in auxiliary functions, temperature and speed settings if necessary.
6. Press Start / Pause button to start the machine.

4.3.16 Cancelling the programme

To cancel the programme, turn the Programme Selection knob to select another programme. Previous programme will be cancelled. End / Cancel light will flash continuously to notify that the programme has been canceled.

Your machine will end the programme when you turn the Programme Selection knob; however, it does not drain the water inside. When you select and start a new programme, the newly selected programme will start depending on the step the previous programme was canceled in. For example, it may take in additional water or continue to wash with the water inside.



Depending on the step where the programme was canceled in, you may have to put detergent and softener again for the programme you have selected anew.

4.3.17 End of programme

"End" appears on the display at the end of the programme.

1. Wait until the loading door light illuminates steadily.
2. Press On / Off button to switch off the machine.
3. Take out your laundry and close the loading door. Your machine is ready for the next washing cycle.

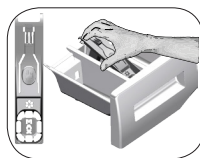
4.3.18 Your machine features "Standby Mode".

After you switch on your machine with On-Off button, if no programme is started or no other procedure is performed at the selection step or no action is taken within approx. 2 minutes after the selected programme ends, your machine will switch to energy saving mode automatically. The brightness of the indicator lights will decrease. Also, if your product has a display that shows programme time, this display will be completely turned off. If you turn the Programme Selection knob or touch any button, lights and display will switch back to previous condition. The selections which you make when exiting from the energy efficiency may change. Please check the correctness of your selections before starting the programme. If necessary, please make your settings again. This is not an error.

4.4 Maintenance and cleaning

Service life of product extends and frequently experienced problems will be reduced if it is cleaned at regular intervals.

4.4.1 Cleaning the detergent drawer



Clean the detergent drawer at regular intervals (every 4-5 washing cycles) as shown below in order to prevent accumulation of powder detergent in time.

Lift the rear part of the siphon to remove it as illustrated.

If more than normal amount of water and softener mixture starts to gather in the softener compartment, the siphon must be cleaned.

1. Press the dotted point on the siphon in the softener compartment and pull towards you until the compartment is removed from the machine.
2. Wash the detergent drawer and the siphon with plenty of lukewarm water in a washbasin. In order to prevent the residues to contact your skin, clean it with an appropriate brush by wearing a pair of gloves.
3. Insert the drawer back into its place after cleaning and make sure that it is seated well.

4.4.2 Cleaning the loading door and the drum

For products with drum cleaning programme, please see Operating the product - Programmes.



Repeat Drum Cleaning process in every 2 months.

Use an detergent / anti-limescale suitable for the washing machines.



After every washing make sure that no foreign substance is left in the drum.

If the holes on the bellow shown in the figure is blocked, open the holes using a toothpick.

Foreign metal substances will cause rust stains in the drum. Clean the stains on the drum surface by using cleaning agents for stainless steel.

Never use steel wool or wire wool. These will damage the painted, chromated and plastic surfaces.

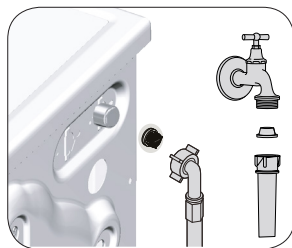
4.4.3 Cleaning the body and control panel

Wipe the body of the machine with soapy water or non-corrosive mild gel detergents as necessary, and dry with a soft cloth.

Use only a soft and damp cloth to clean the control panel.

4.4.4 Cleaning the water intake filters

There is a filter at the end of each water intake valve at the rear of the machine and also at the end of each water intake hose where they are connected to the tap. These filters prevent foreign substances and dirt in the water to enter the washing machine. Filters should be cleaned as they do get dirty.



1. Close the taps.
2. Remove the nuts of the water intake hoses to access the filters on the water intake valves. Clean them with an appropriate brush. If the filters are too dirty, remove them from their places with a pliers and clean in this way.
3. Take out the filters on the flat ends of the water intake hoses together with the gaskets and clean thoroughly under running water.
4. Replace the seals and filters carefully and tighten their nuts by hand.

4.4.5 Draining remaining water and cleaning the pump filter

The filter system in your machine prevents solid items such as buttons, coins and fabric fibers clogging the pump impeller during discharge of washing water. Thus, the water will be discharged without any problem and the service life of the pump will extend.

If the machine fails to drain water, the pump filter is clogged. Filter must be cleaned whenever it is clogged or in every 3 months. Water must be drained off first to clean the pump filter.

In addition, prior to transporting the machine (e.g., when moving to another house) and in case of freezing of the water, water may have to be drained completely.



CAUTION: Foreign substances left in the pump filter may damage your machine or may cause noise problem.

CAUTION: If the product is not being used, shut the tap shut, remove mains pipe and drain the water inside the machine against any likely freezing.

CAUTION: After each use, turn off the water tap to which the mains hose is connected.

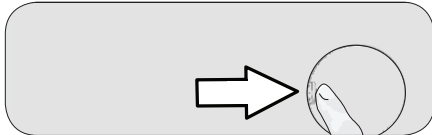
In order to clean the dirty filter and discharge the water:

1 Unplug the machine to cut off the supply power.



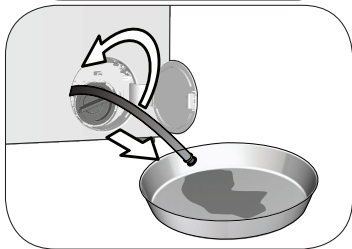
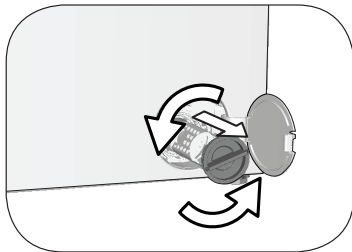
CAUTION: Temperature of the water inside the machine may rise up to 90 °C. To avoid the burning risk, clean the filter after the water inside the machine is cooled down.

2. Open the filter cover.



3 Follow the below procedures in order to drain water.

The product has an emergency water draining hose, in order to drain the water:



- Pull the emergency draining hose out from its seat
- Place a large container at the end of the hose. Drain the water into the container by pulling out the plug at the end of the hose. When the container is full, block the inlet of the hose by replacing the plug. After the container is emptied, repeat the above procedure to drain the water in the machine completely.
- When draining of water is finished, close the end by the plug again and fix the hose in its place.
- Turn and remove the pump filter.

4. Clean any residues inside the filter as well as fibers, if any, around the pump impeller region.

5. Replace the filter.


6. If the filter cap is composed of two pieces, close the filter cap by pressing on the tab. If it is one piece, seat the tabs in the lower part into their places first, and then press the upper part to close.

5 Troubleshooting

Problem	Reason	Solution
Program does not start after closing the door.	Start / Pause / Cancel button was not pressed. It may be difficult to close the loading door in case of excessive loading.	<ul style="list-style-type: none"> • *Press the Start / Pause / Cancel button. • Reduce the amount of laundry and make sure that the loading door is closed properly.
Programme cannot be started or selected.	Washing machine has switched to self protection mode due to a supply problem (line voltage, water pressure, etc.).	<ul style="list-style-type: none"> • To cancel the programme, turn the Programme Selection knob to select another programme. Previous programme will be canceled. (see. "Cancellation of program")
Water in the machine.	Some water might have remained in the product due to the quality control processes in the production.	<ul style="list-style-type: none"> • This is not a failure; water is not harmful to the machine.
The machine enters standby mode after the programme starts or it does not take in water.	Tap is turned off.	<ul style="list-style-type: none"> • Turn on the taps.
	Water inlet hose is bent.	<ul style="list-style-type: none"> • Flatten the hose.
	Water inlet filter is clogged.	<ul style="list-style-type: none"> • Clean the filter.
	Loading door may be open.	<ul style="list-style-type: none"> • Close the door.
Machine does not drain water.	The water connection may be wrong or water may be cut off (When the water is cut off, washing or rinsing LEDs flash).	<ul style="list-style-type: none"> • Check the water connection. If the water is cut off, press the Start/Pause key after the water has been supplied again to resume the operation from standby mode.
	Water drain hose might be clogged or twisted. Pump filter is clogged.	<ul style="list-style-type: none"> • Clean or flatten the hose. • Clean the pump filter.
Machine vibrates or makes noise.	Machine might be standing unbalanced.	<ul style="list-style-type: none"> • Adjust the feet to level the machine.
	A hard substance might have entered into the pump filter.	<ul style="list-style-type: none"> • Clean the pump filter.
	Transportation safety bolts are not removed.	<ul style="list-style-type: none"> • Remove the transportation safety bolts.
	Laundry quantity in the machine might be too little.	<ul style="list-style-type: none"> • Add more laundry to the machine.
	Machine might be overloaded with laundry.	<ul style="list-style-type: none"> • Take out some of the laundry from the machine or distribute the load by hand to balance it homogeneously in the machine.
Machine might be leaning on a rigid item.	<ul style="list-style-type: none"> • Make sure that the machine is not leaning on anything. 	
There is water leaking from the bottom of the washing machine.	Water drain hose might be clogged or twisted. Pump filter is clogged.	<ul style="list-style-type: none"> • Clean or flatten the hose. • Clean the pump filter.
Machine stopped shortly after the programme started.	Machine might have stopped temporarily due to low voltage.	<ul style="list-style-type: none"> • It will resume running when the voltage restores to the normal level.
Machine directly discharges the water it takes in.	Draining hose might not be at adequate height.	<ul style="list-style-type: none"> • Connect the water draining hose as described in the operation manual.
No water can be seen in the machine during washing.	The water level is not visible from outside of the washing machine.	<ul style="list-style-type: none"> • This is not a failure.
Loading door cannot be opened.	Door lock is activated because of the water level in the machine.	<ul style="list-style-type: none"> • Drain the water by running the Pump or Spin programme.
	Machine is heating up the water or it is at the spinning cycle.	<ul style="list-style-type: none"> • Wait until the programme completes.
	Child lock is engaged. Door lock will be deactivated a couple of minutes after the programme has come to an end.	<ul style="list-style-type: none"> • Wait for a couple of minutes for deactivation of the door lock.
	Loading door may be stuck because of the pressure it is subjected to.	<ul style="list-style-type: none"> • Grab the handle and push and pull the loading door to release and open it.
Washing takes longer time than specified in the manual.(*)	Water pressure is low.	<ul style="list-style-type: none"> • Machine waits until taking in adequate amount of water to prevent poor washing quality due to the decreased amount of water. Therefore, the washing time extends.
	Voltage might be low.	<ul style="list-style-type: none"> • Washing time is prolonged to avoid poor washing results when the supply voltage is low.
	Input temperature of water might be low.	<ul style="list-style-type: none"> • Required time to heat up the water extends in cold seasons. Also, washing time can be lengthened to avoid poor washing results.
	Number of rinses and/or amount of rinse water might have increased.	<ul style="list-style-type: none"> • Machine increases the amount of rinse water when good rinsing is needed and adds an extra rinsing step if necessary.
	Excessive foam might have occurred and automatic foam absorption system might have been activated due to too much detergent usage.	<ul style="list-style-type: none"> • Use recommended amount of detergent.

Problem	Reason	Solution
Programme time does not countdown. (On models with display) (*)	Timer may stop during water intake.	<ul style="list-style-type: none"> • Timer indicator will not countdown until the machine takes in adequate amount of water. The machine will wait until there is sufficient amount of water to avoid poor washing results due to lack of water. Timer indicator will resume countdown after this.
	Timer may stop during heating step.	<ul style="list-style-type: none"> • Timer indicator will not countdown until the machine reaches the selected temperature.
	Timer may stop during spinning step.	<ul style="list-style-type: none"> • Automatic unbalanced load detection system might be activated due to the unbalanced distribution of the laundry in the drum.
Programme time does not countdown. (*)	There might be unbalanced load in the machine.	<ul style="list-style-type: none"> • Automatic unbalanced load detection system might be activated due to the unbalanced distribution of the laundry in the drum.
Machine does not switch to spinning step. (*)	There might be unbalanced load in the machine.	<ul style="list-style-type: none"> • Automatic unbalanced load detection system might be activated due to the unbalanced distribution of the laundry in the drum.
	The machine will not spin if water is not drained completely. Excessive foam might have occurred and automatic foam absorption system might have been activated due to too much detergent usage.	<ul style="list-style-type: none"> • Check the filter and the draining hose. • Use recommended amount of detergent.
Washing performance is poor: Laundry turns gray. (**)	Insufficient amount of detergent has been used over a long period of time.	<ul style="list-style-type: none"> • Use the recommended amount of detergent appropriate for water hardness and the laundry.
	Washing was made at low temperatures for a long time.	<ul style="list-style-type: none"> • Select the proper temperature for the laundry to be washed.
	Insufficient amount of detergent is used with hard water.	<ul style="list-style-type: none"> • Using insufficient amount of detergent with hard water causes the soil to stick on the cloth and this turns the cloth into gray in time. It is difficult to eliminate graying once it happens. Use the recommended amount of detergent appropriate for water hardness and the laundry.
	Too much detergent is used.	<ul style="list-style-type: none"> • Use the recommended amount of detergent appropriate for water hardness and the laundry.
Washing performance is poor: Stains persist or the laundry is not whitened. (**)	Insufficient amount of detergent is used.	<ul style="list-style-type: none"> • Use the recommended amount of detergent appropriate for water hardness and the laundry.
	Excessive laundry was loaded in.	<ul style="list-style-type: none"> • Do not load the machine in excess. Load with amounts recommended in the "Programme and consumption table".
	Wrong programme and temperature were selected.	<ul style="list-style-type: none"> • Select the proper programme and temperature for the laundry to be washed.
	Wrong type of detergent is used.	<ul style="list-style-type: none"> • Use original detergent appropriate for the machine.
Washing performance is poor: Oily stains appeared on the laundry. (**)	Too much detergent is used.	<ul style="list-style-type: none"> • Put the detergent in the correct compartment. Do not mix the bleaching agent and the detergent with each other.
	Regular drum cleaning is not applied.	<ul style="list-style-type: none"> • Clean the drum regularly. For this, please see 4.4.2.
Washing performance is poor: Clothes smell unpleasantly. (**)	Odours and bacteria layers are formed on the drum as a result of continuous washing at lower temperatures and/or in short programmes.	<ul style="list-style-type: none"> • Leave the detergent drawer as well as the loading door of the machine ajar after each washing. Thus, a humid environment favorable for bacteria cannot occur in the machine.
Colour of the clothes faded. (**)	Excessive laundry was loaded in.	<ul style="list-style-type: none"> • Do not load the machine in excess.
	Detergent in use is damp.	<ul style="list-style-type: none"> • Keep detergents closed in an environment free of humidity and do not expose them to excessive temperatures.
	A higher temperature is selected.	<ul style="list-style-type: none"> • Select the proper programme and temperature according to the type and soiling degree of the laundry.

Problem	Reason	Solution
It does not rinse well.	The amount, brand and storage conditions of the detergent used are inappropriate.	<ul style="list-style-type: none"> Use a detergent appropriate for the washing machine and your laundry. Keep detergents closed in an environment free of humidity and do not expose them to excessive temperatures.
	Detergent is put in the wrong compartment.	<ul style="list-style-type: none"> If detergent is put in the prewash compartment although prewash cycle is not selected, machine can take this detergent during rinsing or softener step. Put the detergent in the correct compartment.
	Pump filter is clogged.	<ul style="list-style-type: none"> Check the filter.
	Drain hose is folded.	<ul style="list-style-type: none"> Check the drain hose.
Laundry became stiff after washing. (**)	Insufficient amount of detergent is used.	<ul style="list-style-type: none"> Using insufficient amount of detergent for the water hardness can cause the laundry to become stiff in time. Use appropriate amount of detergent according to the water hardness.
	Detergent is put in the wrong compartment.	<ul style="list-style-type: none"> If detergent is put in the prewash compartment although prewash cycle is not selected, machine can take this detergent during rinsing or softener step. Put the detergent in the correct compartment.
	Detergent might be mixed with the softener.	<ul style="list-style-type: none"> Do not mix the softener with detergent. Wash and clean the dispenser with hot water.
Laundry does not smell like the softener. (**)	Detergent is put in the wrong compartment.	<ul style="list-style-type: none"> If detergent is put in the prewash compartment although prewash cycle is not selected, machine can take this detergent during rinsing or softener step. Wash and clean the dispenser with hot water. Put the detergent in the correct compartment.
	Detergent might be mixed with the softener.	<ul style="list-style-type: none"> Do not mix the softener with detergent. Wash and clean the dispenser with hot water.
Detergent residue in the detergent drawer. (**)	Detergent is put in wet drawer.	<ul style="list-style-type: none"> Dry the detergent drawer before putting in detergent.
	Detergent has gotten damp.	<ul style="list-style-type: none"> Keep detergents closed in an environment free of humidity and do not expose them to excessive temperatures.
	Water pressure is low.	<ul style="list-style-type: none"> Check the water pressure.
	The detergent in the main wash compartment got wet while taking in the prewash water. Holes of the detergent compartment are blocked.	<ul style="list-style-type: none"> Check the holes and clean if they are clogged.
	There is a problem with the detergent drawer valves.	<ul style="list-style-type: none"> Call the Authorised Service Agent.
	Detergent might be mixed with the softener.	<ul style="list-style-type: none"> Do not mix the softener with detergent. Wash and clean the dispenser with hot water.
	Regular drum cleaning is not applied.	<ul style="list-style-type: none"> Clean the drum regularly. For this, please see 4.4.2.
Too much foam forms in the machine. (**)	Improper detergents for the washing machine are being used.	<ul style="list-style-type: none"> Use detergents appropriate for the washing machine.
	Excessive amount of detergent is used.	<ul style="list-style-type: none"> Use only sufficient amount of detergent.
	Detergent was stored under improper conditions.	<ul style="list-style-type: none"> Store detergent in a closed and dry location. Do not store in excessively hot places.
	Some meshed laundry such as tulle may foam too much because of their texture.	<ul style="list-style-type: none"> Use smaller amounts of detergent for this type of item.
	Detergent is put in the wrong compartment.	<ul style="list-style-type: none"> Put the detergent in the correct compartment.
	Softener is being taken early.	<ul style="list-style-type: none"> There may be problem in the valves or in the detergent dispenser. Call the Authorised Service Agent.

Problem	Reason	Solution
Foam is overflowing from the detergent drawer.	Too much detergent is used.	<ul style="list-style-type: none"> • Mix 1 tablespoonful softener and ½ l water and pour into the main wash compartment of the detergent drawer.
		<ul style="list-style-type: none"> • Put detergent into the machine suitable for the programmes and maximum loads indicated in the "Programme and consumption table". When you use additional chemicals (stain removers, bleaches and etc), reduce the amount of detergent.
Laundry remains wet at the end of the programme. (*)	Excessive foam might have occurred and automatic foam absorption system might have been activated due to too much detergent usage.	<ul style="list-style-type: none"> • Use recommended amount of detergent.
(*) Machine does not switch to spinning step when the laundry is not evenly distributed in the drum to prevent any damage to the machine and to its surrounding environment. Laundry should be rearranged and re-spun.		
(**) Regular drum cleaning is not applied. Clean the drum regularly. See 4.4.2		
	<p>CAUTION: If you cannot eliminate the problem although you follow the instructions in this section, consult your dealer or the Authorised Service Agent. Never try to repair a nonfunctional product yourself.</p>	



www.beko.com