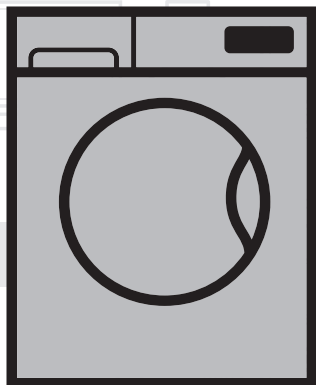


Máy giặt

Hướng dẫn sử dụng

Washing Machine

User's Manual



WMY 81283 SLB2

VI / EN

Số hiệu Tài liệu= 2820525971_VI / 15-11-18.(9:04)




beko

Kính gửi Quý khách hàng,

Xin vui lòng đọc hướng dẫn sử dụng này trước!

Cảm ơn bạn vì đã tin dùng sản phẩm của Beko. Chúng tôi hy vọng bạn có được những kết quả tốt nhất từ sản phẩm được sản xuất với chất lượng cao và công nghệ tiên-tiến-nhất của chúng tôi. Do đó, xin hãy vui lòng đọc toàn bộ hướng dẫn sử dụng này và tất cả tài liệu đi kèm khác một cách cẩn thận trước khi sử dụng sản phẩm và giữ lại để tham khảo cho việc sử dụng trong tương lai. Nếu bạn chuyển sản phẩm cho ai đó, vui lòng gửi cả hướng dẫn sử dụng. Hãy tuân theo tất cả các cảnh báo và thông tin trong hướng dẫn sử dụng. Bạn có thể xem hướng dẫn sử dụng tại www.beko.com.

Giải thích các biểu tượng

	Thông tin hữu ích hoặc các gợi ý về cách sử dụng.
	Nếu không tránh hiểm họa với nguy cơ vừa phải , sẽ dẫn đến tử vong hoặc thương tích nghiêm trọng.
	Nếu không tránh hiểm họa với nguy cơ cao , sẽ dẫn đến tử vong hoặc thương tích nghiêm trọng.



Sản phẩm này được sản xuất bằng cách sử dụng công nghệ mới nhất trong điều kiện thân thiện với môi trường.

CÁC NỘI DUNG

1	Hướng dẫn chung về an toàn	4	4.3.11 Thay đổi lựa chọn sau khi chương trình đã khởi động.	20	
1.1	An toàn về tài sản và cuộc sống	4	4.3.11.1 Chuyển máy sang chế độ dừng:	20	
1.2	An toàn cho trẻ	4	4.3.11.2 Thay đổi chức năng phụ trợ, tốc độ và nhiệt độ	20	
1.3	An toàn về điện	5	4.3.11.3 Thêm vào hoặc lấy quần áo ra21		
1.4	An toàn về bề mặt nóng	5	4.3.12 Khóa Trẻ em	21	
2	Hướng dẫn quan trọng về môi trường.	6	4.3.12.1 Để kích hoạt khóa trẻ em:	21	
2.1	Tuân thủ Chỉ thị WEEE	6	4.3.12.2 Để tắt kích hoạt khóa trẻ em	21	
2.2	Thông tin trên bao bì	6	4.3.13 Hủy chương trình	21	
3	Mục đích sử dụng.	6	4.3.14 Kết thúc chương trình	21	
4	Đặc tính kỹ thuật.	7	4.3.15 Tính năng “Chế độ chờ” của máy.	21	
4.1	Lắp đặt	8	4.4 Bảo trì và vệ sinh	22	
4.1.1	Vị trí lắp đặt thích hợp.	8	4.4.1 Vệ sinh ngăn chứa bột giặt.	22	
4.1.2	Tháo vỏ bọc đóng gói	8	4.4.2 Vệ sinh cửa nạp và thùng giặt	22	
4.1.3	Tháo các khóa vận chuyển.	8	4.4.3 Vệ sinh thân máy và bảng điều khiển	22	
4.1.4	Nối hệ thống cấp nước.	9	4.4.4 Vệ sinh bộ lọc dẫn nước.	23	
4.1.5	Nối các ống xả nước với cống thoát nước	9	4.4.5 Xả nước còn lại và vệ sinh bộ lọc máy bơm.	23	
4.1.6	Điều chỉnh chân máy	10	5	Xử lý sự cố	25
4.1.7	Kết nối điện	10			
4.1.8	Lần sử dụng đầu tiên	10			
4.2	Chuẩn bị	11			
4.2.1	Phân loại quần áo.	11			
4.2.2	Chuẩn bị quần áo để giặt	11			
4.2.3	Những điều cần được thực hiện để tiết kiệm năng lượng	11			
4.2.4	Cho quần áo vào.	11			
4.2.5	Khả năng chịu tải chính xác	11			
4.2.6	Sử dụng bột giặt và nước xả vải	12			
4.2.7	Các bí quyết để giặt quần áo hiệu quả	14			
4.3	Vận hành máy giặt	15			
4.3.1	Bảng điều khiển	15			
4.3.2	Chọn chương trình	15			
4.3.3	Các chương trình	15			
4.3.4	Chọn nhiệt độ	17			
4.3.5	Chọn tốc độ vắt.	17			
4.3.6	Chương trình và bảng tiêu thụ	18			
4.3.7	Chọn chức năng phụ trợ.	19			
4.3.8	Thời gian kết thúc.	20			
4.3.9	Khởi động chương trình	20			
4.3.10	Cửa nạp khóa	20			

1 Hướng dẫn chung về an toàn

Phần này bao gồm các hướng dẫn an toàn có thể giúp tránh bị chấn thương và các rủi ro gây thiệt hại vật chất. Tất cả các loại bảo hành sẽ không có hiệu lực nếu không tuân theo các hướng dẫn này.

1.1 An toàn về tài sản và cuộc sống

- ▶ Không được để sản phẩm trên sàn nhà có trải thảm. Các bộ phận điện sẽ trở nên quá nóng vì không khí không thể lưu thông từ phía dưới thiết bị. Điều này sẽ gây ra nhiều vấn đề cho sản phẩm của bạn.
- ▶ Rút phích cắm của sản phẩm nếu không sử dụng.
- ▶ Luôn nhờ Trung tâm bảo hành được ủy quyền thực hiện các quy trình sửa chữa và lắp đặt. Nhà sản xuất sẽ không chịu trách nhiệm về những hư hỏng phát sinh từ các quy trình do những người không có thẩm quyền thực hiện.
- ▶ Ống cung cấp nước và thoát nước phải được vặn thật chặt và không bị hư hỏng. Nếu không, sẽ xảy ra hiện tượng rò rỉ nước.
- ▶ Không được mở cửa nạp hoặc gỡ bỏ bộ lọc khi vẫn còn nước bên trong sản phẩm. Nếu không, sẽ xuất hiện nguy cơ tràn nước và chấn thương do nước nóng.
- ▶ Không được cố mở cửa nạp đã khóa. Có thể mở cửa vài phút sau khi chu kỳ giặt kết thúc. Trong trường hợp dùng lực để mở cửa nạp, cửa và cơ chế khóa có thể bị hỏng.
- ▶ Chỉ sử dụng các loại bột giặt, chất làm mềm vải và các chất phụ trợ phù hợp với máy giặt tự động.
- ▶ Thực hiện theo các hướng dẫn trên nhãn vải và bao bì bột giặt.

1.2 An toàn cho trẻ

- ▶ Trẻ em có độ tuổi từ 8 tuổi trở lên và những người có thể chất, giác quan hoặc khả năng trí óc không được phát triển đầy đủ hay những người không có kinh nghiệm và kiến thức cần thiết có thể sử dụng sản phẩm này, trừ khi họ được giám sát hoặc được đào tạo sử dụng sản phẩm an toàn và những rủi ro mà nó mang lại. Trẻ em không nên nghịch phá thiết bị. Không nên để trẻ em thực hiện các công việc vệ sinh và bảo trì sản phẩm, trừ khi có người giám sát chúng. Giữ trẻ em nhỏ hơn 3 tuổi tránh xa máy trừ khi chúng được giám sát liên tục.
- ▶ Các vật liệu đóng gói cũng có thể gây nguy hiểm cho trẻ. Cất giữ các vật liệu đóng gói ở một nơi an toàn tránh xa tầm tay của trẻ em.

- ▶ Các sản phẩm điện rất nguy hiểm với trẻ em. Giữ trẻ em tránh xa sản phẩm khi đang sử dụng. Không được để trẻ nghịch phá sản phẩm. Hãy sử dụng khóa trẻ em để ngăn không cho trẻ can thiệp vào sản phẩm.
- ▶ Đừng quên đóng cửa nập trước khi rời khỏi phòng chứa sản phẩm này.
- ▶ cất giữ tất cả các chất tẩy và chất phụ gia ở một nơi an toàn tránh xa tầm với của trẻ em bằng cách đóng nắp thùng chứa chất tẩy rửa hoặc niêm phong gói bột giặt.

1.3 An toàn về điện

- ▶ Nếu sản phẩm bị hỏng, không nên vận hành khi sản phẩm chưa được Trung tâm bảo hành được ủy quyền sửa chữa. Nguy cơ bị điện giật!
- ▶ Sản phẩm này được thiết kế để tiếp tục hoạt động trong trường hợp phải bật nguồn sau khi ngắt nguồn điện. Nếu bạn muốn hủy bỏ chương trình này, hãy xem phần "Hủy chương trình".
- ▶ Cắm sản phẩm vào ổ cắm nối đất được bảo vệ bởi cầu chì 16A. Đừng quên nhờ một thợ điện có chuyên môn thực hiện lắp đặt hệ thống dây nối đất. Công ty chúng tôi không chịu trách nhiệm cho bất kỳ thiệt hại nào phát sinh khi sản phẩm được sử dụng mà không có hệ thống dây nối đất phù hợp với các quy định của địa phương.
- ▶ Không được rửa sản phẩm bằng cách xịt hoặc đổ nước lên sản phẩm! Nguy cơ bị điện giật!
- ▶ Không bao giờ chạm vào đầu cắm cáp điện khi tay ướt! Không được nắm dây điện để rút phích cắm điện ra khỏi máy, phải luôn rút phích cắm bằng cách dùng một tay giữ ổ cắm, và dùng tay còn lại để kéo phích cắm ra.
- ▶ Nên rút phích cắm điện ra khỏi sản phẩm trong quá trình lắp đặt, bảo trì, vệ sinh và sửa chữa.
- ▶ Nếu cáp điện bị hỏng, nó phải được thay thế bởi nhà sản xuất, trung tâm dịch vụ sau bán hàng hoặc người có chuyên môn tương tự (tốt hơn là một thợ điện) hoặc một người nào đó do nhà nhập khẩu chỉ định để tránh những rủi ro có thể xảy ra.

1.4 An toàn về bề mặt nóng



Mặt kính của cửa nập sẽ nóng lên trong khi giặt quần áo ở nhiệt độ cao. Trong khi vận hành giặt máy, hãy lưu ý giữ trẻ em tránh xa cửa nập của sản phẩm để ngăn không cho trẻ chạm vào.

2 Hướng dẫn quan trọng về môi trường

2.1 Tuân thủ Chỉ thị WEEE



Sản phẩm này phù hợp với Chỉ thị WEEE của Châu Âu (2012/19/EU). Sản phẩm này có một biểu tượng phân loại dành cho thiết bị điện và điện tử thải bỏ (WEEE). Sản phẩm này được sản xuất với các linh kiện chất lượng cao và các vật liệu có thể được tái sử dụng và thích hợp để tái chế. Không thải bỏ sản phẩm cùng với chất thải sinh hoạt thông thường và các chất thải khác khi hết hạn sử dụng. Hãy mang sản phẩm này đến các trung tâm thu gom để tái chế các thiết bị điện tử. Vui lòng tham khảo ý kiến các cơ quan chức năng địa phương để biết những trung tâm

thu gom này.

Tuân thủ Chỉ thị RoHS:

Sản phẩm bạn đã mua phù hợp với Chỉ thị RoHS của Châu Âu (2011/65/EU). Sản phẩm không chứa các vật liệu cấm và có hại đã quy định trong Chỉ thị.

2.2 Thông tin trên bao bì

Vật liệu đóng gói của sản phẩm được sản xuất từ các vật liệu tái chế theo Quy chuẩn quốc gia về môi trường. Không thải bỏ các vật liệu đóng gói cùng với những chất thải sinh hoạt hoặc những chất thải khác. Hãy mang các vật liệu này đến những điểm thu mua vật liệu đóng gói do các cơ quan chức năng địa phương chỉ định.

3 Mục đích sử dụng

- Sản phẩm này được thiết kế để sử dụng trong gia đình. Sản phẩm không dành cho mục đích kinh doanh và không được sử dụng ngoài mục đích quy định.
- Sản phẩm chỉ được sử dụng để giặt và loại bỏ chất bẩn của quần áo được đánh dấu là thích hợp.
- Nhà sản xuất từ chối mọi trách nhiệm phát sinh từ việc sử dụng hoặc vận chuyển không đúng cách.
- Sản phẩm của bạn có thời gian sử dụng là 10 năm. Trong thời gian này, sẽ có sẵn các phụ tùng dự phòng gốc để vận hành thiết bị đúng cách.

4 Đặc tính kỹ thuật

Tên nhà cung cấp hoặc nhãn hiệu thương mại	Beko
Tên dòng máy	WMY 81283 SLB2
Tải trọng định mức (kg)	8
Tốc độ vắt tối đa (rpm)	1200
Chiều cao (cm)	84
Bề ngang (cm)	60
Độ sâu (cm)	59
Trọng lượng thô (± 4 kg.)	68
Lối dẫn nước vào đơn / Lối dẫn nước vào kép	• / -
• Sẵn sàng	
Đầu vào dòng điện (V/Hz)	220-240 V / 50Hz
Tổng cường độ dòng điện (A)	10
Tổng công suất (W)	2000-2350
Mã dòng máy chính	1011
Đặc tính kỹ thuật có thể thay đổi mà không cần thông báo trước, để cải thiện chất lượng của sản phẩm.	

4.1 Lắp đặt

- Đăng ký đến trung tâm bảo hành được ủy quyền gần nhất để lắp đặt máy giặt của bạn.
- Việc chuẩn bị địa điểm và lắp đặt điện, nước máy và nước thải tại nơi lắp đặt thuộc trách nhiệm của khách hàng.
- Hãy chắc chắn rằng các ống dẫn nước vào và ống xả nước ra cũng như dây cáp điện không bị gập, bị nén chặt hoặc đè nát trong khi đẩy máy giặt vào đúng vị trí của nó sau quy trình lắp đặt hoặc làm sạch.
- Hãy chắc chắn rằng việc lắp đặt và nối điện của máy giặt được thực hiện bởi dịch vụ được ủy quyền. Nhà sản xuất sẽ không chịu trách nhiệm về những hư hỏng phát sinh từ các quy trình do những người không có thẩm quyền thực hiện.
- Trước khi lắp đặt, kiểm tra bề ngoài xem máy giặt có bất kỳ khiếm khuyết nào không. Nếu có, không lắp đặt máy giặt. Máy giặt bị hư hại sẽ gây rủi ro cho sự an toàn của bạn.

4.1.1 Vị trí lắp đặt thích hợp

- Đặt máy giặt trên sàn cứng và bằng. Không đặt máy giặt trên thảm trải sàn dày hoặc các bề mặt tương tự khác.
- Khi máy giặt và máy sấy được đặt chồng lên nhau, tổng trọng lượng chúng – khi tải đầy – đạt đến khoảng 180 kg. Đặt máy giặt trên mặt sàn cứng và bằng phẳng có đủ khả năng chịu tải trọng!
- Không để sản phẩm trên dây điện.
- Không lắp đặt máy giặt ở những môi trường nơi nhiệt độ giảm xuống dưới 0 °C.
- Chừa một khoảng cách tối thiểu là 1 cm giữa máy và đồ nội thất.
- Trên sàn có phân chia các bậc, không đặt máy giặt gần mép hoặc trên bậc.

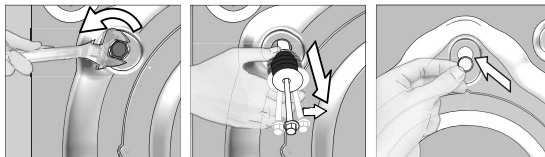
4.1.2 Tháo vỏ bọc đóng gói



Nghiêng máy về phía sau để tháo vỏ bọc đóng gói. Tháo vỏ bọc đóng gói bằng cách kéo các dây buộc. Không thực hiện thao tác này một mình.

4.1.3 Tháo các khóa vận chuyển

- 1 Nới lỏng tất cả các bu lông với một cờ lê thích hợp cho đến khi chúng lỏng ra.
- 2 Tháo các bu lông vận chuyển an toàn bằng cách xoay nhẹ chúng.
- 3 Chèn các nút nhựa được cung cấp trong túi đựng Hướng dẫn sử dụng vào các lỗ trên bảng phía sau.



CẢN THẬN: Tháo các bu lông vận chuyển an toàn trước khi vận hành máy giặt! Nếu không, máy giặt sẽ bị hư hại.



Giữ các bu lông vận chuyển an toàn ở một nơi an toàn để tái sử dụng khi cần phải di chuyển máy giặt lần nữa trong tương lai.

Lắp đặt các bu lông vận chuyển an toàn theo thứ tự đảo ngược của quy trình tháo gỡ.

Không được di chuyển máy giặt mà không có các bu lông vận chuyển an toàn cố định máy giặt vào vị trí!

4.1.4 Nối hệ thống cấp nước

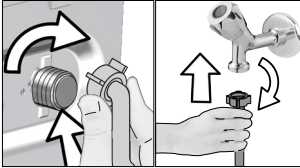


Áp lực nguồn cung cấp nước cần thiết để chạy máy giặt là từ 1 đến 10 bar (0,1-1 MPa). Cần 10 - 80 lít nước chảy từ vòi nước mở hết mức trong một phút để máy giặt của bạn chạy trơn tru. Gắn van giảm áp nếu áp lực nước cao hơn.



CẢN THẬN: Dòng máy giặt với một ống dẫn nước vào không nên kết nối với vòi nước nóng. Trong trường hợp hợp đó, đồ giặt sẽ bị hư hỏng hoặc máy giặt sẽ chuyển sang chế độ bảo vệ và sẽ không hoạt động.

CẢN THẬN: Không sử dụng các ống dẫn nước vào cũ hoặc đã sử dụng với máy giặt mới. Điều đó có thể gây ra các vết ố trên quần áo của bạn.



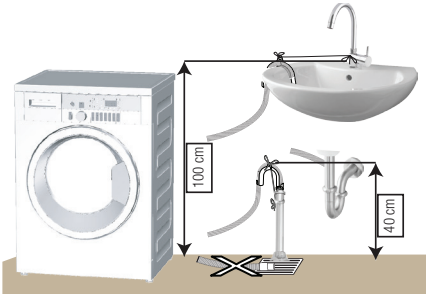
- Xiết chặt các đai ốc của ống bằng tay. Không được sử dụng công cụ khi đang xiết chặt các đai ốc.
- Khi chỗ nối ống nước được hoàn thành, kiểm tra vấn đề rò rỉ tại các chỗ nối bằng cách mở vòi nước hết mức. Nếu xảy ra rò rỉ, tắt vòi nước và tháo đai ốc. Xiết chặt các đai ốc lại cẩn thận sau khi kiểm tra nút bịt kín. Để ngăn chặn sự rò rỉ nước và kết quả là thiệt hại, giữ các vòi nước đóng lại khi bạn không sử dụng máy giặt.

4.1.5 Nối các ống xả nước với cống thoát nước

- Gắn trực tiếp phần cuối của ống xả nước với cống thoát nước, bồn rửa mặt hoặc bồn tắm.



CẢN THẬN: Cống thoát nước của nhà bạn sẽ bị ngập nước nếu ống nước bị rò rỉ khỏi chỗ nối trong lúc xả nước. Hơn nữa, còn có nguy cơ bỏng do nhiệt độ cao! Để ngăn chặn những tình huống như vậy, hãy chắc chắn rằng máy thực hiện quy trình lấy nước và xả nước mà không có bất kỳ vấn đề nào, cố định ống xả nước một cách an toàn.



• Nối ống xả nước với chiều cao tối thiểu là 40 cm và chiều cao tối đa là 100 cm.

• Trong trường hợp ống xả nước bị nâng lên sau khi đặt trên sàn hoặc gần mặt đất (ít hơn 40 cm so với mặt đất), việc xả nước trở nên khó hơn và quần áo giặt xong có thể sẽ quá ướt. Vì vậy, hãy tiến hành theo những độ cao được mô tả trong hình.

- Để ngăn chặn nước thải chảy ngược lại vào máy và để đảm bảo máy xả nước dễ dàng, không nhấn phần cuối ống vào nước bồn hoặc không chèn ống vào trong cống thoát nước hơn 15 cm. Nếu ống quá dài, hãy cắt cho ngắn bớt.
- Không nên uốn cong, không nên giẫm lên phần cuối của ống và không được nén chặt ống giữa cống thoát nước và máy.
- Nếu chiều dài của ống quá ngắn, sử dụng bằng cách gắn thêm một ống nối dài chính hãng. Chiều dài của ống không được dài hơn 3,2 m. Để tránh lỗi rò rỉ nước, chỗ nối giữa ống mở rộng và ống xả nước của máy giặt phải được trang bị tốt với một cái kẹp thích hợp để ống không rời ra và bị rò rỉ.

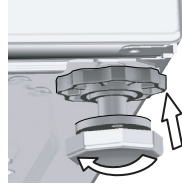
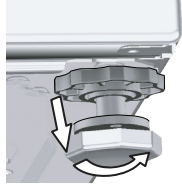
4.1.6 Điều chỉnh chân máy



CẢN THẬN: Để đảm bảo máy giặt hoạt động yên tĩnh hơn và không rung, máy phải đứng vững và cân bằng trên chân máy. Cân bằng máy bằng cách điều chỉnh chân máy. Nếu không, máy giặt có thể di chuyển khỏi vị trí của nó và làm cho máy giặt rung và lắc đảo.

CẢN THẬN: Không sử dụng bất kỳ công cụ nào để nới lỏng các đai ốc khóa. Nếu không, các đai ốc sẽ bị hư hại.

1. Nới lỏng các đai ốc khóa trên chân máy bằng tay.
2. Điều chỉnh chân máy cho đến khi máy giặt đứng vững và cân bằng.
3. Xiết chặt tất cả các đai ốc khóa bằng tay một lần nữa.



4.1.7 Kết nối điện

Kết nối máy giặt với đầu ra tiếp đất được bảo vệ bởi một cầu chì 16A. Công ty chúng tôi không chịu trách nhiệm cho bất kỳ thiệt hại nào phát sinh khi sản phẩm được sử dụng mà không có hệ thống dây nối đất phù hợp với các quy định của địa phương.

- Kết nối phải tuân thủ các quy định quốc gia.
- Dây dẫn dùng cho mạch ổ cắm điện phải đáp ứng đủ theo yêu cầu sử dụng. Bạn nên dùng Thiết Bị Ngắt Mạch Rò Điện (GFCI).
- Ổ cắm điện sau khi lắp đặt phải được sử dụng dễ dàng.
- Nếu giá trị hiện tại của cầu chì hoặc cầu dao trong nhà ít hơn 16 Amps, cần có thợ điện chuyên môn lắp đặt cầu chì 16 Amp.
- Điện áp quy định ở phần "Đặc điểm kỹ thuật" phải bằng với điện áp điện áp chính của nhà bạn.
- Không tạo các kết nối qua cáp điện mở rộng hoặc ổ cắm điện nhiều lỗ.



CẢN THẬN: Những dây điện bị hỏng phải được thay thế bởi Trung tâm bảo hành được ủy quyền.

4.1.8 Làn sử dụng đầu tiên



Trước khi bắt đầu sử dụng máy giặt, đảm bảo rằng tất cả các việc chuẩn bị đều được thực hiện theo "Hướng dẫn Quan trọng về An toàn và Môi trường" và hướng dẫn trong phần "Lắp đặt".

Để chuẩn bị máy cho việc giặt quần áo, thực hiện hoạt động đầu tiên trong chương trình Vệ sinh Thùng giặt. Nếu chương trình này không có sẵn trong máy của bạn, áp dụng phương pháp được mô tả trong phần 4.4.2.



Sử dụng thuốc chống cặn vôi phù hợp với máy giặt.

Một lượng nước có thể vẫn còn trong máy giặt do các quá trình kiểm soát chất lượng trong khi sản xuất. Điều này không gây hại cho máy giặt.

4.2 Chuẩn bị

4.2.1 Phân loại quần áo

- * Phân loại quần áo theo loại vải, màu sắc, và độ bền và nhiệt độ nước cho phép.
- * Luôn luôn tuân theo các hướng dẫn trên nhãn quần áo.

4.2.2 Chuẩn bị quần áo để giặt

- Các loại quần áo với những phụ kiện kim loại như, áo ngực có gọng, khóa thắt lưng hoặc các nút kim loại sẽ gây hư hại cho máy. Tháo các miếng kim loại hoặc giặt quần áo bằng cách đặt chúng trong túi giặt hoặc bao gối.
- Lấy tất cả các vật trong túi ra, chẳng hạn như tiền xu, bút và kẹp giấy, lộn túi ra ngoài và chải túi. Những vật như vậy có thể gây hư hại cho máy giặt hoặc gây ra vấn đề tiếng ồn.
- Để quần áo kích thước nhỏ như vớ trẻ em và vớ nylon trong túi giặt hoặc bao gối.
- Đặt màn cửa vào mà không cần nén lại. Tháo các vật dính trên màn cửa.
- Kéo phéc-mơ-tuya, may lại các nút lỏng và vá các chỗ rách và hỏng.
- Giặt các sản phẩm dán nhãn "giặt bằng máy" hoặc "giặt bằng tay" với một chương trình phù hợp.
- Không giặt quần áo màu và quần áo màu trắng cùng nhau. Vải bông màu đen, mới có rất nhiều thuốc nhuộm. Tách riêng ra để giặt chúng.
- Vết ố khó sạch phải được xử lý đúng cách trước khi giặt. Nếu không chắc chắn, kiểm tra với máy tẩy khô.
- Chỉ sử dụng các loại thuốc nhuộm/đổi màu và chất tẩy cặn vôi thích hợp cho máy giặt. Luôn luôn làm theo hướng dẫn trên bao bì.
- Giặt quần và quần áo mỏng đã lộn mặt trong.
- Giữ các loại quần áo làm bằng len Angora trong tủ lạnh vài giờ trước khi giặt. Làm như vậy sẽ giúp làm giảm việc nổi hạt xoắn.
- Quần áo bị dính nhiều các vật liệu như bột, bụi vôi, sữa bột, v.v... phải được giữ trước khi cho vào máy. Bụi và bột trong quần áo có thể tích lại trong các bộ phận bên trong của máy theo thời gian và có thể gây ra hư hại.

4.2.3 Những điều cần được thực hiện để tiết kiệm năng lượng

Những thông tin sau đây sẽ giúp bạn sử dụng sản phẩm một cách thân thiện với môi trường và tiết kiệm năng lượng.

- Vận hành sản phẩm trong khả năng chịu tải cao nhất được cho phép đối với các chương trình mà bạn đã chọn, nhưng không được quá tải; Xem "Chương trình và bảng tiêu thụ". Xem "Chương trình và bảng tiêu thụ"
- Luôn luôn làm theo hướng dẫn trên bao bì bột giặt.
- Giặt quần áo bền nhẹ ở nhiệt độ thấp.
- Sử dụng các chương trình giặt nhanh hơn cho số lượng ít quần áo bền nhẹ.
- Không sử dụng chế độ giặt sơ và nhiệt độ cao cho quần áo không bị bẩn hoặc ố nặng.
- Nếu bạn định sấy khô quần áo của bạn trong máy sấy, chọn tốc độ quay cao nhất được khuyến nghị trong quá trình giặt.
- Không sử dụng bột giặt nhiều hơn lượng khuyến nghị được quy định trên bao bì.

4.2.4 Cho quần áo vào

1. Mở cửa máy.
2. Cho quần áo giặt vào máy một cách từ từ.
3. Đẩy và đóng cửa nạp cho đến khi bạn nghe thấy tiếng khóa. Đảm bảo rằng không có quần áo bị kẹt ở cửa. Cửa nạp được khóa khi chương trình đang chạy. Cửa nạp chỉ có thể được mở ra sau khi chương trình đã kết thúc được một lúc.

4.2.5 Khả năng chịu tải chính xác

Khả năng chịu tải tối đa phụ thuộc vào loại quần áo, độ bền và chương trình giặt mong muốn. Máy tự động điều chỉnh lượng nước theo trọng lượng của quần áo cho vào trong máy.

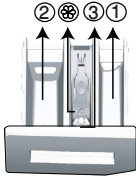


CẢNH BÁO: Tuân theo các thông tin trong "Chương trình và bảng tiêu thụ". Khi quá tải, hiệu suất giặt của máy có thể giảm xuống. Ngoài ra, các vấn đề về tiếng ồn và độ rung cũng có thể xảy ra.

4.2.6 Sử dụng bột giặt và nước xả vải



Khi sử dụng bột giặt, nước xả vải, hồ bột, thuốc nhuộm vải, chất tẩy trắng hoặc thuốc tẩy, thuốc tẩy cặn; đọc hướng dẫn của nhà sản xuất trên bao bì và dùng theo liều lượng được quy định. Sử dụng cốc đo lường nếu có sẵn.



Ngăn chứa bột giặt bao gồm ba ngăn:

- (1) dành cho giặt sơ
- (2) dành cho giặt chính
- (3) dành cho nước xả vải
- (☼) ngoài ra, còn có ống xi phông trong ngăn nước xả vải.

Bột giặt, nước xả vải và các chất tẩy rửa khác

- Thêm bột giặt và nước xả vải trước khi bắt đầu chương trình giặt.
- Trong khi máy giặt đang hoạt động, không để ngăn đựng bột giặt mở!
- Khi sử dụng một chương trình mà không cần giặt sơ, không cho bất kỳ loại bột giặt nào vào ngăn giặt sơ (ngăn số "1").
- Đối với chương trình giặt sơ, không cho bất kỳ loại bột giặt dạng lỏng nào vào ngăn giặt sơ (ngăn số "1").
- Không chọn một chương trình với giặt sơ nếu bạn đang sử dụng một túi bột giặt hoặc bóng định lượng. Đặt túi bột giặt hoặc bóng định lượng trực tiếp cùng với quần áo trong máy.

Nếu bạn đang sử dụng bột giặt dạng lỏng, đừng quên đặt hoặc đựng bột giặt dạng lỏng vào ngăn giặt chính (ngăn số "2").

Chọn loại bột giặt

Loại bột giặt được sử dụng phụ thuộc vào loại và màu sắc của vải.

- Sử dụng bột giặt khác nhau cho quần áo màu và quần áo màu trắng.
- Quần áo mỏng của bạn chỉ nên giặt với bột giặt đặc biệt (bột giặt dạng lỏng, xà phòng giặt dành cho len, v.v...) chỉ dùng cho quần áo mỏng.
- Quần áo và chăn mền tối màu được khuyến nghị giặt bằng bột giặt dạng lỏng.
- Giặt đồ len với bột giặt đặc biệt được sản xuất riêng cho đồ len.



CẢN THẬN: Chỉ sử dụng bột giặt được sản xuất đặc biệt dành cho máy giặt.

CẢN THẬN: Không sử dụng Xà phòng Bột.

Điều chỉnh lượng bột giặt

Lượng bột giặt được sử dụng phụ thuộc vào lượng quần áo, độ bẩn và độ cứng của nước.

- Không sử dụng lượng bột giặt vượt quá lượng khuyến nghị trên bao bì bột giặt để tránh các vấn đề như quá nhiều bọt, giặt không sạch, giúp tiết kiệm tài chính và cuối cùng là có thể bảo vệ môi trường.
- Sử dụng ít bột giặt hơn cho một lượng quần áo ít hoặc quần áo bẩn nhẹ.

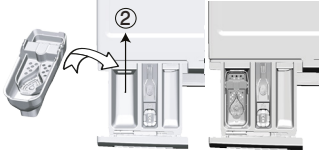
Sử dụng nước xả vải

Rót nước xả vải vào ngăn nước xả vải của ngăn bột giặt.

- Không được vượt quá mức đánh dấu (>tối đa<) trên ngăn chứa nước xả vải.
- Nếu nước xả vải không ở trạng thái lỏng, nên pha loãng với nước trước khi rót vào ngăn chứa bột giặt.

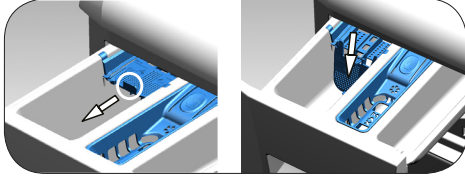
Sử dụng bột giặt dạng lỏng

Nếu sản phẩm có bao gồm một cốc đựng bột giặt dạng lỏng:



- Đặt hộp đựng bột giặt dạng lỏng vào ngăn số "2".
- Nếu bột giặt không ở trạng thái lỏng, nên pha loãng với nước trước khi rót vào hộp đựng bột giặt.

Nếu sản phẩm có trang bị ngăn chất tẩy rửa dạng lỏng:



- Khi bạn muốn sử dụng chất tẩy rửa dạng lỏng, hãy kéo thiết bị về phía bạn. Các phần chảy xuống sẽ đóng vai trò như một thanh chặn dành cho chất tẩy rửa dạng lỏng.
- Hãy vệ sinh thiết bị với nước khi đặt thiết bị vào đúng chỗ hoặc khi tháo thiết bị ra khi cần thiết.
- Nếu bạn sử dụng chất tẩy rửa dạng bột, thiết bị phải được cố định ở vị trí trên cùng.

Nếu sản phẩm không bao gồm một cốc đựng bột giặt dạng lỏng:

- Không sử dụng bột giặt dạng lỏng đối với giặt sơ trong chương trình giặt sơ.
- Bột giặt dạng lỏng làm biến màu quần áo của bạn khi sử dụng với chức năng Tri hoãn. Nếu bạn định sử dụng chức năng Tri hoãn, không sử dụng bột giặt dạng lỏng.

Sử dụng bột giặt dạng gel và viên

- Nếu độ đặc của bột giặt dạng gel ở thể lỏng và máy giặt của bạn không bao gồm cốc đựng bột giặt dạng lỏng đặc biệt, đưa bột giặt dạng gel vào ngăn bột giặt chính trong lần lấy nước đầu tiên. Nếu máy giặt của bạn có bao gồm một cốc đựng bột giặt dạng lỏng, rót bột giặt vào cốc này trước khi khởi động chương trình.
- Nếu độ đặc của bột giặt dạng gel không ở thể lỏng hoặc trong hình dạng của viên nang dạng lỏng, đặt nó trực tiếp vào thùng giặt trước khi giặt.
- Đặt bột giặt dạng viên vào ngăn giặt chính (ngăn số "2") hoặc trực tiếp vào thùng giặt trước khi giặt.

Sử dụng hồ bột

- Cho hồ bột dạng lỏng, hồ bột dạng bột hoặc thuốc nhuộm vải vào ngăn chứa nước xả vải. Không sử dụng nước xả vải và hồ bột cùng nhau trong một chu trình giặt. Lau sạch bên trong máy giặt với một miếng vải ẩm và sạch sau khi sử dụng hồ bột.

Sử dụng thuốc tẩy cận vôi

- Khi cần thiết, sử dụng thuốc tẩy cận vôi được sản xuất đặc biệt chỉ dành cho máy giặt.

Sử dụng chất tẩy trắng

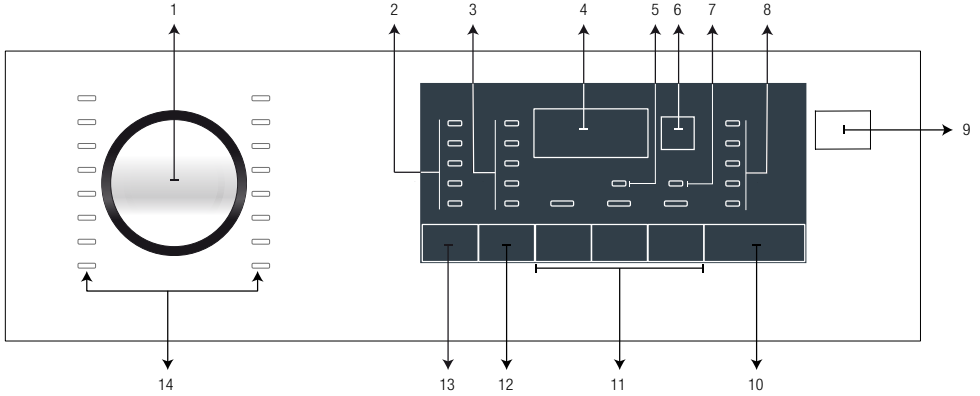
- Thêm chất tẩy trắng vào lúc bắt đầu chu trình giặt khi chọn chương trình giặt sơ. Không cho bột giặt vào trong ngăn giặt sơ. Là một ứng dụng lựa chọn, chọn một chương trình với giặt thêm và thêm chất tẩy trắng trong khi máy đang lấy nước từ ngăn bột giặt trong giai đoạn giặt đầu tiên.
- Không sử dụng chất tẩy trắng và bột giặt bằng cách trộn chúng.
- Vì chất tẩy trắng gây kích ứng da nên chỉ sử dụng một lượng nhỏ (xấp xỉ 50 ml) chất tẩy trắng và giặt quần áo thật cẩn thận. Không đổ chất tẩy trắng vào quần áo và không sử dụng chất tẩy trắng cho các loại quần áo có màu.
- Khi sử dụng thuốc tẩy oxy, chọn một chương trình giặt quần áo ở nhiệt độ thấp.
- Thuốc tẩy oxy có thể được sử dụng với bột giặt; tuy nhiên, nếu chúng không có cùng độ đặc, trước tiên cho bột giặt vào trong ngăn số "2" trong ngăn bột giặt và chờ cho máy giặt hoà bột giặt khi máy đang lấy nước. Trong khi máy đang tiếp tục lấy nước, thêm thuốc tẩy trong cùng một ngăn.

4.2.7 Các bí quyết để giặt quần áo hiệu quả

		Quần áo			
		Màu nhạt và màu trắng	Màu	Màu đen/Màu tối	Quần áo mỏng/Len/Lụa
		(Phạm vi nhiệt độ khuyến nghị dựa trên mức độ bẩn: 40-90 °C)	(Phạm vi nhiệt độ khuyến nghị dựa trên mức độ bẩn: lạnh -40 C)	(Phạm vi nhiệt độ khuyến nghị dựa trên mức độ bẩn: lạnh -40 C)	(Phạm vi nhiệt độ khuyến nghị dựa trên mức độ bẩn: lạnh -30 C)
Mức độ bẩn	Bẩn nặng (vết bẩn khó giặt như cỏ, cà phê, trái cây và máu.)	Có thể xử lý trước các vết bẩn hoặc thực hiện giặt sơ nếu cần thiết. Bột giặt dạng bột và dạng lỏng được khuyến nghị cho quần áo trắng có thể được sử dụng ở liều lượng khuyến nghị cho quần áo bản nặng. Khuyến nghị sử dụng bột giặt dạng bột để làm sạch các vết bẩn do đất sét, đất và các vết bẩn có tính nhạy với chất tẩy trắng.	Bột giặt dạng bột và dạng lỏng được khuyến nghị cho quần áo có màu có thể được sử dụng ở liều lượng khuyến nghị cho quần áo bản nặng. Khuyến nghị sử dụng bột giặt dạng bột để làm sạch các vết bẩn do đất sét, đất và các vết bẩn có tính nhạy với chất tẩy trắng. Sử dụng bột giặt mà không có chất tẩy trắng.	Bột giặt dạng lỏng phù hợp với quần áo có màu và quần áo màu tối có thể được sử dụng ở liều lượng khuyến nghị cho quần áo bản nặng.	Nên dùng bột giặt dạng lỏng được sản xuất cho quần áo mỏng. Quần áo bằng len và lụa phải được giặt bằng bột giặt đặc biệt dành cho len.
	Bẩn bình thường (Ví dụ, các vết bẩn từ bụi cơ thể trên cổ áo và cổ tay áo)	Bột giặt dạng bột và dạng lỏng được khuyến nghị cho quần áo trắng có thể được sử dụng ở liều lượng khuyến nghị cho quần áo bản bình thường.	Bột giặt dạng bột và dạng lỏng được khuyến nghị cho quần áo có màu có thể được sử dụng ở liều lượng khuyến nghị cho quần áo bản bình thường. Nên sử dụng bột giặt không chứa chất tẩy trắng.	Bột giặt dạng lỏng phù hợp với quần áo có màu và quần áo màu tối có thể được sử dụng ở liều lượng khuyến nghị cho quần áo bản bình thường.	Nên dùng bột giặt dạng lỏng được sản xuất cho quần áo mỏng. Quần áo bằng len và lụa phải được giặt bằng bột giặt đặc biệt dành cho len.
	Bẩn nhẹ (Không nhìn thấy vết bẩn.)	Bột giặt dạng bột và dạng lỏng được khuyến nghị cho quần áo trắng có thể được sử dụng theo liều lượng được khuyến nghị dành cho quần áo bản nhẹ.	Bột giặt dạng bột và dạng lỏng được đề nghị cho quần áo màu có thể được sử dụng ở liều lượng khuyến nghị cho quần áo bản nhẹ. Nên sử dụng bột giặt không chứa chất tẩy trắng.	Bột giặt dạng lỏng phù hợp với quần áo có màu và quần áo màu tối có thể được sử dụng ở liều lượng khuyến nghị cho quần áo bản nhẹ.	Nên dùng bột giặt dạng lỏng được sản xuất cho quần áo mỏng. Quần áo bằng len và lụa phải được giặt bằng bột giặt đặc biệt dành cho len.

4.3 Vận hành máy giặt

4.3.1 Bảng điều khiển



- 1 - Nút vận chọn chương trình
- 2 - Đèn LED chọn nhiệt độ
- 3 - Đèn LED chọn tốc độ vắt
- 4 - Hiển thị thông tin thời gian
- 5 - Đèn LED kích hoạt Khóa trẻ em
- 6 - Nút Thiết lập Thời gian kết thúc
- 7 - Đèn LED kích hoạt Khóa cửa

- 8 - Đèn LED chỉ báo theo dõi chương trình
- 9 - Nút Mở / Tắt
- 10 - Nút Khởi động / Dừng
- 11 - Các nút Chức năng phụ trợ
- 12 - Nút điều chỉnh tốc độ vắt
- 13 - Nút điều chỉnh nhiệt độ
- 14 - Đèn LED Chọn chương trình

4.3.2 Chọn chương trình

- 1 Xác định chương trình phù hợp với loại, số lượng và độ bẩn của quần áo theo “Chương trình và bảng tiêu thụ”.
- 1 Chọn chương trình mong muốn với nút vận “Chọn Chương trình”.



Các chương trình được giới hạn tốc độ vắt cao nhất tương thích với các loại sợi đặc biệt.

Khi chọn chương trình bạn sẽ sử dụng, luôn xem xét loại sợi, màu, độ bẩn và nhiệt độ nước cho phép.

Luôn tham khảo giá trị nhiệt độ thấp nhất hợp với loại đồ giặt của bạn. Nhiệt độ cao hơn có nghĩa là tiêu thụ điện năng nhiều hơn.

4.3.3 Các chương trình

• Vải cottons (Cottons)

Sử dụng chương trình này để giặt vải bông (chẳng hạn như khăn trải giường, bộ chăn và gối, khăn tắm, áo choàng tắm, đồ lót, v.v...). Quần áo sẽ được giặt bằng chế độ giặt mạnh với một chu kỳ giặt lâu hơn.

• Vải tổng hợp (Synthetics)

Sử dụng chương trình này để giặt quần áo bằng sợi tổng hợp (áo sơ mi, áo phông, quần áo pha trộn sợi tổng hợp/vải bông, v.v...). Giặt với một chế độ nhẹ nhàng hơn và có chu kỳ giặt ngắn hơn so với chương trình giặt Vải bông.

Đối với rèm cửa và vải tyn, sử dụng chương trình Sợi tổng hợp 40°C với các chức năng giặt sơ và chống nhàu đã chọn. Bạn nên giặt khăn/vải tyn bằng cách cho một lượng nhỏ bột giặt vào ngăn giặt chính vì kết cấu lưới của những loại vải này sẽ gây ra nhiều bọt. Không cho bột giặt vào trong ngăn giặt sơ.

• Đò len (Woolens)

Sử dụng chương trình này để giặt quần áo len. Chọn nhiệt độ thích hợp theo nhãn gắn trên quần áo. Sử dụng bột giặt thích hợp cho vải len.



"Chu kỳ giặt vải len của máy này đã được chấp thuận bởi Công ty Woolmark để giặt các sản phẩm vải len có thể giặt máy với điều kiện là những sản phẩm này phải được giặt theo hướng dẫn trên nhãn mác quần áo và những sản phẩm đó phải do nhà sản xuất của máy giặt này phát hành.M1325"
"Ở Vương quốc Anh, Ireland, Hồng Kông, và Ấn Độ, thương hiệu Woolmark là thương hiệu đã được Cấp giấy chứng nhận."

• Giặt tiết kiệm (Cottons Eco)

Sử dụng để giặt quần áo bản thông thường, đồ bằng vải bông bền và vải lanh. Dù tốn thời gian giặt hơn các chương trình khác nhưng lại cực kỳ tiết kiệm nước và năng lượng. Nhiệt độ nước thực tế có thể khác biệt với nhiệt độ giặt đã nêu. Khi chạy máy với ít quần áo hơn (ví dụ: ½ dung tích hoặc ít hơn), thời gian chương trình có thể tự động rút ngắn lại. Trong trường hợp này, lượng nước và năng lượng tiêu thụ sẽ giảm hơn nữa, việc giặt sẽ tiết kiệm hơn. Chương trình này có sẵn trên các mẫu máy có đồng hồ báo thời gian còn lại.

• Đò trẻ em (BabyProtect)

Sử dụng chương trình này đối với quần áo bạn cần giặt chống dị ứng và vệ sinh ở nhiệt độ cao với chu kỳ dài và mạnh.

• Giặt nhẹ nhàng 20°C (Gentle Care 20°)

Sử dụng chương trình này để giặt đồ mỏng. Giặt với một chế độ nhẹ nhàng hơn mà không cần bất cứ lần vắt tạm thời nào so với chương trình Sợi tổng hợp. Nên sử dụng chương trình này cho quần áo được khuyến giặt nhạy cảm.

• Đò giặt tay (Hand Wash)

Sử dụng để giặt quần áo bằng vải len/vải mềm có mác "không thể giặt máy" và được khuyến cáo nên giặt tay. Giặt quần áo với thao tác rất nhẹ nhàng để không làm hư quần áo.

• Giặt nhanh (Daily Xpress)

Sử dụng chương trình này để giặt nhanh một ít quần áo ít bẩn bằng vải bông.

• Giặt siêu nhanh 14' (Xpress Super Short)

Sử dụng để giặt quần áo bằng vải bông sạch và bị bẩn nhẹ trong thời gian ngắn.

• Đò tối màu (Dark Care)

Sử dụng chương trình này để giặt đồ bằng **sợi bông và sợi tổng hợp** tối màu hoặc đồ bạn không muốn bị phai màu. Quá trình giặt được thực hiện với các chế độ nhẹ nhàng ở nhiệt độ thấp. Khuyến cáo sử dụng bột giặt dạng lỏng hoặc dầu giặt vải len cho quần áo màu tối.

• Giặt kết hợp (Mix 40)

Sử dụng chương trình này để giặt quần áo bằng vải bông và sợi tổng hợp cùng với nhau mà không cần phân loại chúng.

• Áo sơ mi (Shirts)

Sử dụng chương trình này để giặt áo sơ mi làm từ vải bông, sợi tổng hợp và sợi pha.

• Giặt Aqua 40' 40°C (Aqua 40' 40°)

Sử dụng chương trình này để giặt đồ bằng vải bông sạch và bị bẩn nhẹ trong thời gian ngắn.

• Giặt vệ sinh 20°C (Hygiene 20°)

Sử dụng chương trình này đối với quần áo bạn cần giặt ở nhiệt độ thấp với chu kỳ mạnh và lâu. Sử dụng chương trình này với quần áo bạn cần giặt vệ sinh ở nhiệt độ thấp.

• Giũ / Xả (Rinse)

Sử dụng chương trình này khi bạn muốn xả hoặc hồ vải riêng rẽ.

• Vắt + Tháo nước (Spin+Drain)

Sử dụng chương trình này để làm ráo nước trong máy.

4.3.4 Chọn nhiệt độ

Bất cứ khi nào một chương trình mới được chọn, nhiệt độ được khuyến cáo cho các chương trình đã chọn sẽ xuất hiện trên các đèn chỉ báo nhiệt độ.

Để giảm nhiệt độ, nhấn nút Điều chỉnh Nhiệt độ. Nhiệt độ sẽ giảm dần.



Nếu chương trình đã không đạt được đến bước gia nhiệt, bạn có thể thay đổi nhiệt độ mà không cần chuyển máy sang chế độ Dừng.

4.3.5 Chọn tốc độ vắt

Bất cứ khi nào một chương trình mới được chọn, tốc độ vắt khuyến cáo của chương trình đã chọn sẽ được hiển thị trên đèn chỉ báo tốc độ vắt.

Để giảm tốc độ vắt, nhấn nút Điều chỉnh Tốc độ vắt. Tốc độ vắt sẽ giảm dần.

Sau đó, dựa vào kiểu máy của sản phẩm, tùy chọn "Tạm dừng Xả" và "Không vắt" xuất hiện trên màn hình. Xem phần "Chọn chức năng phụ trợ" để giải thích về các tùy chọn này.

Tạm dừng xả

Nếu bạn không định lấy quần áo ra ngay sau khi chương trình hoàn tất, bạn có thể dùng chức năng tạm dừng xả để giữ cho quần áo của bạn trong nước xả để tránh quần áo bị nhăn khi không có nước trong máy. Nhấn nút Khởi động / Dừng sau quá trình này nếu bạn muốn xả nước mà không cần vắt quần áo. Chương trình sẽ tiếp tục và hoàn thành sau khi làm ráo nước.

Nếu bạn muốn vắt quần áo trong nước, hãy điều chỉnh Tốc độ vắt và nhấn nút Khởi động / Dừng. Chương trình lại tiếp tục. Nước sẽ được xả ra, quần áo sẽ được vắt và chương trình được hoàn tất.



Nếu chương trình đã không đạt đến bước vắt, bạn có thể thay đổi tốc độ mà không cần chuyển máy sang chế độ Dừng.

4.3.6 Chương trình và bảng tiêu thụ

VI									
Chương trình (°C)		T.đá Tải trọng (kg)	Lượng nước tiêu thụ (l)	Năng lượng tiêu thụ (kWh)	T.đá Tốc độ***	Giặt sơ	Giặt nhanh	Giữ/Xả thêm	Phạm vi nhiệt độ có thể chọn °C
Giặt tiết kiệm	60	8	54	1,09	1200				Lạnh - 60
	60	4	47	0,67	1200				Lạnh - 60
	40	4	47	0,66	1200				Lạnh - 60
Vải cottons	90	8	96	2,20	1200	•	•	•	Lạnh - 90
	60	8	96	1,62	1200	•	•	•	Lạnh - 90
	40	8	94	0,87	1200	•	•	•	Lạnh - 90
	Lạnh**	8	94	0,202	1200	•	•	•	Lạnh - 90
Vải tổng hợp	60	3	64	1,10	1200	•	•	•	Lạnh - 60
	40	3	64	0,61	1200	•	•	•	Lạnh - 60
Giặt nhanh	90	8	68	2,00	1200			•	Lạnh - 90
	60	8	68	1,10	1200			•	Lạnh - 90
	30	8	68	0,40	1200			•	Lạnh - 90
Giặt siêu nhanh 14'	30	2	35	0,15	1200			•	Lạnh - 30
Áo sơ mi	60	4	61	1,10	800	•	•	•	Lạnh - 60
Đồ len	40	1,5	49	0,25	1200			•	Lạnh - 40
Đồ giặt tay	30	1	40	0,25	1200				Lạnh - 30
Đồ tối màu	40	4	80	0,55	1000	•		*	Lạnh - 40
Giặt Aqua 40' 40°C	40	8	32	0,40	1200				Lạnh - 40
Giặt kết hợp	40	3,5	63	0,85	1000	•	•		Lạnh - 40
Đồ trẻ em	90	8	90	2,40	1200			*	90-30
Giặt vệ sinh 20°C	20	4	98	0,42	1200			*	20
Giặt nhẹ nhàng 20°C	20	4	45	0,15	1200			•	20


• : Có thể chọn.

* : Chọn tự động, không hủy.

** : chương trình Nhân Năng lượng (TCVN 8526:2013)

*** : Nếu tốc độ vắt tối đa của máy thấp hơn giá trị này, bạn chỉ có thể chọn đến tốc độ vắt tối đa.

- : Xem mô tả chương trình cho tải trọng tối đa.

	Các chức năng phụ trợ trong bảng có thể thay đổi tùy theo kiểu máy của sản phẩm.
	Lượng nước và năng lượng tiêu thụ thay đổi tùy theo những thay đổi về áp lực nước, độ cứng và nhiệt độ của nước, nhiệt độ xung quanh, loại và số lượng đồ giặt, sự lựa chọn các chức năng phụ trợ và tốc độ vắt, và những thay đổi trong điện áp.
	Bạn có thể thấy thời gian giặt của chương trình mà bạn chọn trên màn hình của máy. Thường thì một số khác biệt nhỏ có thể xảy ra giữa thời gian hiển thị trên màn hình và thời gian giặt thực tế. "Các mẫu lựa chọn đối với các chức năng phụ trợ có thể thay đổi bởi công ty sản xuất. Các mẫu lựa chọn mới có thể được thêm vào hoặc loại bỏ." "Tốc độ vắt của máy có thể khác nhau tùy theo chương trình; tốc độ vắt này có thể không vượt quá tốc độ vắt tối đa của máy giặt."
	"Nhà sản xuất bảo lưu quyền thực hiện các biến đổi trong các chương trình và các chức năng phụ trợ được nêu trong bảng. Trong lúc đó các biến đổi này sẽ không thay đổi hiệu suất máy, các bước chương trình và khoản thời gian có thể thay đổi."

4.3.7 Chọn chức năng phụ trợ

Chọn các chức năng phụ trợ mong muốn trước khi bắt đầu chương trình.

Bất cứ khi nào chọn chương trình, nếu chọn một chức năng phụ trợ thích hợp có liên quan đến chương trình đó thì đèn chỉ báo sẽ sáng lên.



Đèn chỉ báo của các chức năng phụ trợ không được phép chọn với chương trình hiện tại sẽ nhấp nháy và một cảnh báo âm thanh sẽ phát ra.

Hơn nữa, bạn cũng có thể chọn hoặc hủy các chức năng phụ trợ phù hợp với chương trình đang chạy sau khi chu kỳ giặt bắt đầu. Nếu chu kỳ giặt tiến đến điểm mà không chức năng phụ trợ nào có thể chọn được, một cảnh báo âm thanh sẽ được phát ra và đèn của chức năng phụ trợ liên quan sẽ nhấp nháy.



Một vài chức năng không thể chọn cùng với nhau. Nếu chức năng phụ trợ thứ hai xung đột với cái thứ nhất đã chọn trước khi khởi động máy, chức năng đã chọn đầu tiên sẽ bị hủy và chức năng phụ trợ thứ hai đã chọn sẽ được duy trì kích hoạt. Ví dụ, nếu bạn muốn chọn Giặt nhanh sau khi bạn đã chọn Thêm nước, Thêm nước sẽ bị hủy và Giặt nhanh sẽ được duy trì kích hoạt.

Chức năng phụ trợ không tương thích với chương trình sẽ không thể chọn được. (Xem "Bảng chương trình và tiêu thụ")

Một vài chương trình có các chức năng phụ trợ phải được vận hành đồng loạt. Những chức năng này không thể hủy được. Khung chức năng phụ trợ sẽ không sáng lên, chỉ phần bên trong sẽ sáng lên.

• Giặt sơ (Prewash)

Giặt sơ chỉ có ích đối với quần áo bị bẩn nặng. Không sử dụng chức năng Giặt sơ sẽ tiết kiệm năng lượng, nước, bột giặt và thời gian.

• Giặt nhanh (Quick Wash)

Chức năng này có thể được sử dụng trong chương trình Vải bông và Sợi tổng hợp. Làm giảm số lần giặt cũng như số bước xả đối với quần áo bẩn nhẹ.



Khi bạn chọn chức năng này, hãy chạy máy với một nửa lượng đồ tối đa đã quy định trong bảng chương trình.

• Giữ/Xả thêm (Extra Rinse)

Chức năng này cho máy thêm một lần xả khác ngoài lần đã thực hiện sau lần giặt chính. Do đó, nguy cơ da nhạy cảm (da em bé, da dị ứng, v.v...) bị ảnh hưởng bởi lượng nhỏ bột giặt còn lại trên quần áo sẽ được giảm đi.

4.3.8 Thời gian kết thúc

Với chức năng Thời gian kết thúc, thời gian khởi động chương trình có thể bị hoãn đến 24 giờ. Sau khi nhấn nút Thời gian kết thúc, thời gian kết thúc dự kiến của chương trình sẽ được hiển thị. Nếu Thời gian kết thúc được điều chỉnh, đèn chỉ báo Thời gian kết thúc sẽ sáng lên.

Để chức năng Thời gian kết thúc sẽ được kích hoạt và chương trình sẽ được hoàn tất khi kết thúc ở một thời gian cụ thể, bạn phải nhấn nút Khởi động / Dừng sau khi điều chỉnh thời gian.

Nếu bạn muốn hủy chức năng Thời gian kết thúc, nhấn nút Mở / Tắt để tắt và mở máy.



Không sử dụng bột giặt dạng lỏng khi bạn kích hoạt chức năng Thời gian kết thúc. Quần áo có nguy cơ bị dính màu.

- 1 Mở cửa nạp, cho quần áo và bột giặt vào, v.v...
- 2 Chọn chương trình giặt, nhiệt độ, tốc độ vắt và chọn các chức năng phụ trợ nếu cần thiết.
- 3 Thiết lập thời gian kết thúc theo lựa chọn của bạn bằng cách nhấn nút Thời gian kết thúc. Đèn chỉ báo Thời gian Kết thúc sẽ sáng lên.
- 4 Nhấn nút Khởi động / Dừng. Thời gian đếm ngược bắt đầu. Dấu “:” ở giữa thời gian kết thúc trên màn hình sẽ bắt đầu nhấp nháy.



Đồ giặt bổ sung có thể được thêm vào trong thời gian đếm ngược Thời gian kết thúc. Khi kết thúc đếm ngược, đèn chỉ báo Thời gian kết thúc sẽ tắt, chu kỳ giặt sẽ bắt đầu và thời gian của chương trình đã chọn sẽ xuất hiện trên màn hình.

Khi hoàn tất lựa chọn Thời gian kết thúc, thời gian xuất hiện trên màn hình bao gồm thời gian kết thúc cộng với thời gian của chương trình đã chọn.

4.3.9 Khởi động chương trình

1. Nhấn nút Khởi động / Dừng để khởi động chương trình.
2. Đèn theo dõi chương trình cho thấy sự khởi động của chương trình sẽ được mở.



Nếu không có chương trình nào được bắt đầu hoặc không có phím nào được nhấn trong vòng 1-10 phút trong suốt quá trình chọn chương trình, máy sẽ chuyển sang chế độ TAT. Màn hình hiển thị và tất cả các đèn chỉ báo đều bị tắt.

Dữ liệu chương trình đã chọn sẽ hiển thị nếu bạn nhấn nút Mở / Tắt.

4.3.10 Cửa nạp khóa

Có một hệ thống khóa trên cửa nạp của máy có thể ngăn chặn việc mở cửa trong trường hợp mức nước không phù hợp.

Biểu tượng "Cửa đã khóa" trên bảng điều khiển sẽ bật khi cửa nạp bị khóa.

4.3.11 Thay đổi lựa chọn sau khi chương trình đã khởi động

Sau khi chương trình đã bắt đầu bạn có thể thực hiện các thay đổi sau.

4.3.11.1 Chuyển máy sang chế độ dừng:

Nhấn nút Khởi động/Dừng để chuyển máy sang chế độ tạm dừng khi chương trình đang chạy. Đèn chỉ báo trạng thái Khởi động / Dừng và bước chương trình bắt đầu nhấp nháy trên đèn chỉ báo

Theo dõi chương trình để thể hiện rằng máy đã chuyển sang chế độ dừng. Ngoài ra, khi đèn Cửa nạp cũng sẽ nhấp nháy khi cửa sẵn sàng mở. Khi cửa nạp sẵn sàng mở thì đèn cửa nạp sẽ tắt và đèn chỉ báo bước chương trình và đèn LED Khởi động / Dừng sẽ tiếp tục nhấp nháy.

Ngoài ra, khi cửa nạp đã sẵn sàng mở, đèn của Cửa nạp cũng sẽ tắt cùng với đèn của bước chương trình.

4.3.11.2 Thay đổi chức năng phụ trợ, tốc độ và nhiệt độ

Tùy vào bước mà chương trình đã thực hiện, bạn có thể hủy hoặc chọn các chức năng phụ trợ.

Xem "Chọn chức năng phụ trợ".

Bạn cũng có thể thay đổi các cài đặt tốc độ và nhiệt độ. Xem "Chọn Tốc độ vắt" và "Chọn Nhiệt độ".



Nếu không có thay đổi được cho phép, các đèn có liên quan sẽ nhấp nháy 3 lần.

4.3.11.3 Thêm vào hoặc lấy quần áo ra

1. Nhấn nút Khởi động / Dừng để chuyển máy sang chế độ dừng. Các đèn theo dõi chương trình của các bước có liên quan trong quá trình mà máy đã được chuyển sang chế độ tạm dừng sẽ nhấp nháy.
2. Chờ cho đến khi Cửa nạp có thể mở được.
3. Mở Cửa nạp và thêm hoặc lấy quần áo ra.
5. Đóng Cửa nạp.
6. Thực hiện các thay đổi trong cài đặt các chức năng phụ trợ, nhiệt độ và tốc độ nếu cần thiết.
7. Nhấn nút Khởi động/Dừng để khởi động máy.

4.3.12 Khóa Trẻ em

Sử dụng chức năng Khóa trẻ em để ngăn không cho trẻ em nghịch phá máy. Như vậy, bạn có thể tránh được bất kỳ thay đổi nào khi chương trình đang chạy.



Bạn có thể bật và tắt máy bằng nút **Mở / Tắt** khi Khóa trẻ em đang kích hoạt. Khi bạn bật lại máy, chương trình sẽ tiếp tục từ nơi máy đã dừng.

4.3.12.1 Để kích hoạt khóa trẻ em:

Nhấn giữ nút Chức năng phụ trợ 2 trong 3 giây. Trong màn hình chọn chương trình trên bảng điều khiển, đèn "CL On" sẽ bật lên. Bạn có thể nhấn nút **Chức năng phụ trợ thứ 2** khi cảnh báo này hiển thị.

4.3.12.2 Để tắt kích hoạt khóa trẻ em

Nhấn giữ nút Chức năng phụ trợ 2 trong 3 giây. Trong màn hình chọn chương trình trên bảng điều khiển, đèn "CL Off" sẽ bật lên.

4.3.13 Hủy chương trình

Chương trình bị hủy khi máy tắt và mở lại lần nữa. Nhấn giữ nút **Mở / Tắt** trong 3 giây.



Nếu bạn nhấn nút **Tắt / Mở** khi Khóa trẻ em được kích hoạt, chương trình sẽ không bị hủy bỏ. Bạn nên hủy Khóa trẻ em trước.

Nếu bạn muốn mở cửa nạp sau khi bạn đã hủy bỏ chương trình nhưng không thể mở cửa nạp vì mực nước trong máy giặt đang trên mức mở cửa nạp, vậy thì hãy xoay núm vặn **Chọn chương trình** sang chương trình **Bơm+Vắt** và xả nước trong máy ra.

4.3.14 Kết thúc chương trình

Đèn LED kết thúc sẽ xuất hiện trên màn hình khi chương trình hoàn tất.

Nếu bạn không nhấn bất cứ nút nào trong vòng 10 phút, máy sẽ chuyển sang chế độ TẮT. Màn hình hiển thị và tất cả các đèn chỉ báo đều bị tắt.

Các bước chương trình đã hoàn tất sẽ được hiển thị nếu bạn nhấn nút **Mở / Tắt**.

4.3.15 Tính năng “Chế độ chờ” của máy

Sau khi bạn mở máy bằng nút **Mở-Tắt**, nếu không có chương trình nào được khởi động hoặc không có các lệnh nào được thực hiện tại bước chọn này hoặc là không có thao tác nào diễn ra trong khoảng 10 phút sau khi chương trình đã chọn kết thúc, máy sẽ tự động chuyển sang chế độ Tắt.

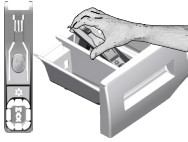
Màn hình hiển thị và tất cả các đèn chỉ báo đều bị tắt. Dữ liệu chương trình đã chọn sẽ hiển thị nếu bạn nhấn nút **Mở / Tắt**. Trước khi bắt đầu chương trình, kiểm tra độ chính xác của các sự lựa chọn.

Nếu cần, lặp lại chúng. Đây không phải là lỗi.

4.4 Bảo trì và vệ sinh

Tuổi thọ sản phẩm sẽ được kéo dài và những vấn đề thường xuyên mắc phải sẽ được giảm xuống nếu vệ sinh thường xuyên.

4.4.1 Vệ sinh ngăn chứa bột giặt



Vệ sinh ngăn chứa bột giặt định kỳ (mỗi 4-5 chu kỳ giặt) như hình dưới đây để ngăn ngừa tích tụ bột giặt theo thời gian.

Nâng phần phía sau của ống xi-phông lên để tháo ra như minh họa.

Nếu nhiều hơn lượng nước bình thường và các hỗn hợp chất làm mềm bắt đầu bám vào khoang chứa chất làm mềm, thì cần phải làm sạch ống xi-phông.

- 1 Nhấn đầu có dấu chấm trên ống xi-phông trong khoang chứa chất làm mềm, sau đó kéo về phía bạn cho đến khi ngăn chứa được tháo ra khỏi máy.
- 2 Rửa ngăn chứa xà phòng và ống xi-phông trong chậu rửa với nhiều nước ấm. Để ngăn chặn các chất cặn tiếp xúc với da của bạn, hãy mang găng tay khi dùng bàn chải thích hợp để vệ sinh ngăn chứa.
- 3 Để ngăn chứa bột giặt trở lại vị trí cũ sau khi vệ sinh và đảm bảo rằng nó đã được đặt đúng chỗ.

4.4.2 Vệ sinh cửa nập và thùng giặt

Đối với các sản phẩm có chương trình vệ sinh thùng giặt, vui lòng xem Vận hành sản phẩm - Các chương trình.

Đối với sản phẩm không có chương trình vệ sinh thùng giặt, hãy làm theo các bước dưới đây để vệ sinh thùng giặt:

Chọn các chức năng phụ trợ **Thêm nước** hoặc **Xà thêm**. Sử dụng chương trình **Vải bông** mà không cần giặt sơ. Đặt **hiệt độ theo mức đề nghị cho thuốc tẩy vệ sinh thùng giặt, các loại thuốc tẩy có thể được cung cấp từ trung tâm ủy quyền**. Áp dụng quy trình này **khi không có quần áo trong máy giặt**. Trước khi khởi động chương trình, đặt 1 túi nhỏ thuốc tẩy làm sạch thùng giặt đặc biệt (nếu không được cung cấp loại thuốc tẩy đặc biệt, cho tối đa 100g bột thuốc tẩy chống vôi hóa) vào ngăn chính chứa bột giặt (ngăn số „2“). Nếu thuốc tẩy chống vôi hóa ở dạng viên, chỉ đặt một viên vào ngăn chính chứa bột giặt số „2“. Lau khô bên trong ống với một miếng vải sạch sau khi chương trình kết thúc.



Lặp lại quy trình Vệ sinh Thùng giặt 2 tháng một lần.

Sử dụng thuốc chống cặn vôi phù hợp với máy giặt.



Sau mỗi lần giặt, đảm bảo rằng không có bất cứ vật lạ nào còn lại trong thùng giặt.

Nếu các lỗ thể hiện trong hình vẽ dưới đây bị chặn, hãy thông chúng bằng tăm.

Các vật lạ bằng kim loại sẽ làm thùng giặt bị gỉ sét. Vệ sinh các vết bẩn trên bề mặt thùng giặt bằng cách sử dụng các chất tẩy rửa dành cho thép không gỉ.

Không được sử dụng bông thép hoặc kim loại. Những vật này sẽ làm hỏng các bề mặt sơn, mạ crôm và nhựa.

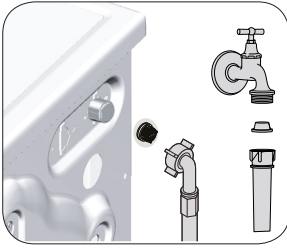
4.4.3 Vệ sinh thân máy và bảng điều khiển

Lau sạch thân máy giặt bằng nước xà phòng hoặc chất tẩy không ăn mòn dạng gel nhẹ khi cần thiết, và lau khô bằng vải mềm.

Chỉ sử dụng miếng vải mềm và ẩm để vệ sinh bảng điều khiển.

4.4.4 Vệ sinh bộ lọc dẫn nước

Có một bộ lọc ở phía cuối mỗi van dẫn nước ở phía sau máy và ở mỗi ống dẫn nước nơi chúng được nối với vòi nước. Những bộ lọc này ngăn không cho các vật lạ và chất bẩn theo nước đi vào trong máy giặt. Nên vệ sinh bộ lọc nên khi nó bị bẩn.



1. Đóng các vòi nước.
2. Tháo các đai ốc của ống dẫn nước để tiếp cận được với bộ lọc trên van dẫn nước. Vệ sinh bộ lọc với một bàn chải thích hợp. Nếu các bộ lọc quá bẩn, hãy dùng kim tháo chúng ra và vệ sinh bằng cách này.
3. Lấy các bộ lọc trên các đầu phẳng của ống dẫn nước ra cùng với các miếng đệm và vệ sinh thật kỹ dưới vòi nước chảy.
4. Thay thế các dấu niêm phong và các bộ lọc cẩn thận và vặn chặt các đai ốc bằng tay.

4.4.5 Xả nước còn lại và vệ sinh bộ lọc máy bơm

Hệ thống lọc trong máy giặt ngăn không cho các vật cứng như nút áo quần, tiền xu và sợi vải làm tắc nghẽn cánh quay máy bơm trong qua trình xả nước giặt. Do đó, nước sẽ được xả mà không gặp bất kỳ vấn đề gì và tuổi thọ của máy bơm sẽ được kéo dài.

Nếu máy không xả được nước, bộ lọc máy bơm sẽ bị tắc. Bộ lọc phải được làm sạch bất cứ khi nào nó bị tắc hoặc mỗi 3 tháng. Nước phải được xả ra trước khi vệ sinh bộ lọc máy bơm.

Ngoài ra, trước khi vận chuyển máy (ví dụ, khi di chuyển đến một căn nhà khác) và trong trường hợp nước đóng băng, nước phải được xả hết.



CẢN THẬN: Các tạp chất sót lại trong bộ lọc máy bơm có thể làm hỏng máy hoặc có thể gây ra các vấn đề tiếng ồn.

CẢN THẬN: Nếu sản phẩm không được sử dụng, hãy đóng vòi nước, tháo ống chính và xả nước bên trong máy để tránh bất cứ khả năng đóng băng.

CẢN THẬN: Sau mỗi lần sử dụng, tắt vòi nước nối với ống chính.

Để vệ sinh bộ lọc bẩn và xả nước:

1 Rút phích cắm của máy để ngắt nguồn điện.



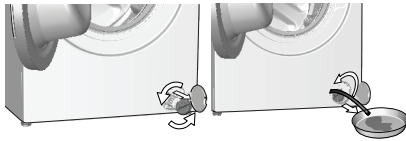
CẢN THẬN: Nhiệt độ nước bên trong máy có thể tăng lên đến 90 °C. Để tránh rủi ro bị phỏng, vệ sinh bộ lọc sau khi nước bên trong máy đã nguội bớt.

2. Mở nắp đậy bộ lọc.



3 Làm theo quy trình sau để làm xả nước.

Nếu sản phẩm có ống xả nước khẩn cấp, để xả nước:



- a Kéo ống xả khẩn cấp ra khỏi vị trí của nó.
- b Đặt một thùng chứa lớn ở cuối ống. Xả nước vào trong thùng chứa bằng cách kéo nút xả ở cuối ống. Khi thùng chứa đầy, khóa đầu vào của ống bằng cách đẩy nút lại. Sau khi thùng chứa trống, lặp lại quá trình trên để xả hết nước trong máy ra.
- c Khi hoàn tất xả nước, đóng đầu ống bằng cách đẩy nút lên nửa và gắn chặt ống vào vị trí của nó.
- d Vặn và tháo bộ lọc máy bơm.

4 Vệ sinh các chất bẩn còn lại bên trong bộ lọc như các sợi vải xung quanh khu vực cánh quay máy bơm, nếu có.

5. Thay thế bộ lọc.


6. Nếu nắp bộ lọc gồm có hai mảnh, đóng nắp bộ lọc bằng cách nhấn vào các then cài. Nếu nắp bộ lọc có một mảnh, đặt các then ở phần thấp vào vị trí trước tiên, sau đó nhấn phần trên để đóng lại.

5 Xử lý sự cố

Vấn đề	Nguyên nhân	Giải pháp
Chương trình không khởi động sau khi đóng cửa.	Nút Khởi động/Dừng/Hủy không được nhấn.	• Nhấn nút Khởi động/Dừng/Hủy.
Không thể bắt đầu hoặc chọn chương trình.	Máy giặt đã chuyển sang chế độ tự bảo vệ do một vấn đề bên ngoài (dòng điện áp, áp lực nước, vv).	• Nhấn giữ nút Mờ / Tắt trong 3 giây. (Xem "Hủy chương trình")
Nước trong máy.	Một lượng nước có thể vẫn còn trong máy giặt do các quá trình kiểm soát chất lượng trong khi sản xuất.	• Đây không phải là hư hỏng; nước không có hại cho máy.
Máy không lấy được nước.	Vòi nước đã khóa.	• Mở vòi nước.
	Ống dẫn nước vào bị cong.	• Làm thẳng ống dẫn.
	Bộ lọc dẫn nước vào bị tắc.	• Vệ sinh bộ lọc.
Máy không xả được nước.	Cửa nạp có thể đang mở.	• Đóng cửa lại.
	Ống xả nước có thể bị tắc hoặc bị xoắn.	• Vệ sinh hoặc làm thẳng ống.
Máy bị rung hoặc có tiếng ồn.	Bộ lọc máy bơm bị tắc.	• Vệ sinh bộ lọc máy bơm.
	Máy có thể đứng không cân bằng.	• Cân bằng máy bằng cách điều chỉnh chân máy. □
	Có vật cứng bên trong bộ lọc máy bơm.	• Vệ sinh bộ lọc máy bơm.
	Các bu lông giữ an toàn khi vận chuyển không được tháo ra.	• Tháo các bu lông giữ an toàn khi vận chuyển.
	Có thể là lượng quần áo trong máy quá ít.	• Thêm quần áo vào máy giặt.
	Máy có thể bị quá tải quần áo.	• Lấy bớt quần áo trong máy ra hoặc dùng tay phân khối lượng để cân bằng quần áo trong máy
Có rò rỉ nước từ đáy của máy.	Máy nằm tựa lên một vật cứng.	• Đảm bảo máy không nằm tựa trên bất cứ vật cứng nào.
	Ống xả nước có thể bị tắc hoặc bị xoắn.	• Vệ sinh hoặc làm thẳng ống.
Bộ lọc máy bơm bị tắc.		• Vệ sinh bộ lọc máy bơm.
Máy dừng một lúc sau khi chương trình khởi động.	Máy có thể bị dừng tạm thời do điện áp thấp.	• Máy sẽ tiếp tục chạy khi điện áp phục hồi đến mức bình thường.
Máy giặt trực tiếp xả nước chảy vào.	Có thể ống xả không đạt độ cao thích hợp.	• Nối các ống xả nước như mô tả trong sách hướng dẫn vận hành.
Không nhìn thấy nước trong máy trong quá trình giặt.	Không thấy được mực nước từ bên ngoài máy giặt.	• Đây không phải là hư hỏng.
Cửa nạp không thể mở.	Khóa cửa nạp đã kích hoạt vì mực nước bên trong máy.	• Xả nước bằng cách chạy Chương trình Bơm hoặc Vắt.
	Máy làm nóng nước hoặc máy đang trong chu trình vắt.	• Hãy đợi cho đến khi chương trình kết thúc.
	Khóa trẻ em được giải lại. Khóa cửa nạp sẽ bị vô hiệu quá vài phút sau khi chương trình kết thúc.	• Chờ vài phút để vô hiệu quá cửa nạp.
Quá trình giặt mất nhiều thời gian hơn so với quy định trong hướng dẫn sử dụng. (*)	Áp lực nước thấp.	• Máy chờ đến khi lấy đủ lượng nước để tránh chất lượng giặt thấp do lượng nước giảm. Vì vậy, thời gian giặt sẽ kéo dài.
	Điện áp có thể thấp.	• Thời gian giặt kéo dài để tránh kết quả giặt không sạch khi nguồn cung cấp điện áp thấp.
	Nhiệt độ của nước vào máy có thể thấp.	• Thời gian cần thiết để làm nóng nước kéo dài hơn trong mùa lạnh. Ngoài ra, thời gian giặt có thể được kéo dài để tránh kết quả giặt không sạch.
	Số lần xả và/hoặc lượng nước xả có thể được tăng lên.	• Máy tăng lượng nước xả khi cần xả kỹ và thêm một bước xả thêm nếu cần thiết.
	Có quá nhiều bọt và hệ thống hấp thụ bọt tự động đã được kích hoạt do sử dụng bột giặt quá nhiều.	• Hãy sử dụng lượng bột giặt khuyến dùng.

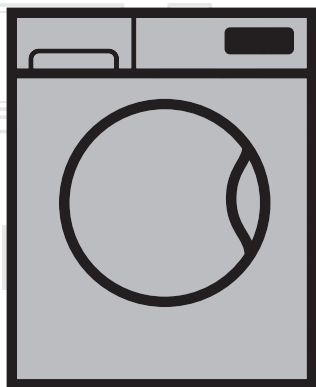
Vấn đề	Nguyên nhân	Giải pháp
Đồng hồ chương trình sẽ không đếm ngược. (Trên các dòng máy có màn hình hiển thị) (*)	Bộ đếm giờ có thể dừng trong quá trình lấy nước.	• Đồng hồ đếm thời gian sẽ không đếm ngược cho đến khi máy lấy đủ lượng nước. Máy sẽ chờ đến khi có đủ lượng nước để tránh kết quả giặt không sạch do thiếu nước. Đồng hồ đếm giờ sẽ tiếp tục đếm ngược ngay sau đó.
	Bộ đếm giờ có thể dừng trong quá trình làm nóng.	• Đồng hồ đếm thời gian sẽ không đếm ngược cho đến khi máy đạt nhiệt độ đã chọn.
	Bộ đếm giờ có thể dừng trong bước vắt.	• Hệ thống phát hiện mất cân bằng tải tự động có thể được kích hoạt do sự phân bố không cân bằng của quần áo trong thùng giặt.
Đồng hồ chương trình sẽ không đếm ngược. (**)	Có thể xảy ra tình trạng mất cân bằng tải trong máy.	• Hệ thống phát hiện mất cân bằng tải tự động có thể được kích hoạt do sự phân bố không cân bằng của quần áo trong thùng giặt.
Máy giặt không chuyển sang bước vắt. (*)	Có thể xảy ra tình trạng mất cân bằng tải trong máy.	• Hệ thống phát hiện mất cân bằng tải tự động có thể được kích hoạt do sự phân bố không cân bằng của quần áo trong thùng giặt.
	Máy sẽ không vắt nếu nước chưa được xả hết. Có quá nhiều bọt và hệ thống hấp thụ bọt tự động đã được kích hoạt do sử dụng bột giặt quá nhiều.	• Hãy kiểm tra bộ lọc và ống xả nước. • Hãy sử dụng lượng bột giặt khuyến dùng.
Hiệu quả giặt kém: Quần áo bị bạc màu. (**)	Đã sử dụng không đủ bột giặt trong một thời gian dài.	• Hãy sử dụng theo lượng bột giặt khuyến dùng thích hợp với độ cứng của nước và quần áo.
	Quá trình giặt đã được thực hiện ở nhiệt độ thấp trong một thời gian dài.	• Hãy chọn nhiệt độ thích hợp với quần áo cần giặt.
	Sử dụng không đủ bột giặt khi giặt với nước cứng.	• Sử dụng không đủ lượng bột giặt khi giặt với nước cứng sẽ làm cho đất cát bám trên quần áo và điều này sẽ làm vải bị bạc màu theo thời gian. Rất khó để loại bỏ màu xám một khi vết bẩn đã xảy ra. Hãy sử dụng theo lượng bột giặt khuyến dùng thích hợp với độ cứng của nước và quần áo.
	Sử dụng quá nhiều bột giặt.	• Hãy sử dụng theo lượng bột giặt khuyến dùng thích hợp với độ cứng của nước và quần áo.
Hiệu quả giặt kém: Quần áo bẩn không được giặt sạch. (**)	Sử dụng lượng bột giặt không thích hợp.	• Hãy sử dụng theo lượng bột giặt khuyến dùng thích hợp với độ cứng của nước và quần áo.
	Cho quá nhiều quần áo vào máy.	• Không bỏ quá tải vào máy. Cho lượng đồ cần giặt đã khuyến cáo trong “Chương trình và bảng tiêu thụ”
	Chọn sai nhiệt độ và chương trình.	• Chọn nhiệt độ và chương trình thích hợp với quần áo cần giặt.
	Sử dụng sai loại bột giặt.	• Sử dụng bột giặt nguyên bản thích hợp cho máy.
	Sử dụng quá nhiều bột giặt.	• Cho bột giặt vào đúng khoang chứa. Không pha trộn các chất tẩy trắng và bột giặt với nhau.
Hiệu quả giặt kém: Vẫn còn các vết dầu bẩn trên quần áo. (**)	Không vệ sinh thùng giặt thường xuyên.	• Vệ sinh thùng giặt thường xuyên. Đối với việc vệ sinh, vui lòng xem 4.4.2.
Hiệu quả giặt kém: Quần áo có mùi khó chịu. (**)	Các lớp vi khuẩn có mùi được hình thành trong thùng giặt là kết quả của việc giặt liên tục ở nhiệt độ thấp và/hoặc trong các chương trình ngắn.	• Để ngăn chứa bột giặt cũng như cửa nạp của máy khép hờ sau mỗi lần giặt. Như vậy, môi trường ẩm ướt thuận lợi cho vi khuẩn không thể dễ xuất hiện trong máy.
Màu của quần áo bị bạc. (**)	Cho quá nhiều quần áo vào máy.	• Không bỏ quá tải vào máy.
	Bột giặt đang dùng bị ướt.	• Giữ kín bột giặt trong môi trường không ẩm ướt và không để chúng ở nhiệt độ quá cao.
	Chọn nhiệt độ cao hơn.	• Chọn chương trình và nhiệt độ thích hợp theo loại và mức độ bẩn của quần áo.

Vấn đề	Nguyên nhân	Giải pháp
Máy xả quần áo không kỹ.	Các điều kiện về số lượng, thương hiệu và lưu trữ của bột giặt được sử dụng là không phù hợp.	<ul style="list-style-type: none"> Sử dụng bột giặt thích hợp với máy giặt và quần áo của bạn. Giữ kín bột giặt trong môi trường không ẩm ướt và không để chúng ở nhiệt độ quá cao.
	Bột giặt bị cho vào sai khoang chứa.	<ul style="list-style-type: none"> Nếu bột giặt được đặt trong ngăn giặt sơ mặc dù chu kỳ giặt sơ không được chọn, máy giặt có thể lấy bột giặt trong ngăn này trong thời gian giặt hoặc bước làm mềm. Cho bột giặt vào đúng khoang chứa.
	Bộ lọc máy bơm bị tắc. Ống xả bị gấp khúc.	<ul style="list-style-type: none"> Kiểm tra bộ lọc. Kiểm tra ống xả.
Quần áo bị cứng sau khi giặt. (**)	Sử dụng lượng bột giặt không thích hợp.	<ul style="list-style-type: none"> Sử dụng không đủ lượng bột giặt khi giặt với nước cứng có thể làm cho quần áo bị cứng theo thời gian. Sử dụng lượng bột giặt phù hợp với độ cứng của nước.
	Bột giặt bị cho vào sai khoang chứa.	<ul style="list-style-type: none"> Nếu bột giặt được đặt trong ngăn giặt sơ mặc dù chu kỳ giặt sơ không được chọn, máy giặt có thể lấy bột giặt trong ngăn này trong thời gian giặt hoặc bước làm mềm. Cho bột giặt vào đúng khoang chứa.
	Bột giặt có thể bị trộn với chất làm mềm vải.	<ul style="list-style-type: none"> Không trộn lẫn bột giặt với chất làm mềm vải. Giặt và làm sạch bột giặt với nước nóng.
Quần áo không có mùi của chất làm mềm vải. (**)	Bột giặt bị cho vào sai khoang chứa.	<ul style="list-style-type: none"> Nếu bột giặt được đặt trong ngăn giặt sơ mặc dù chu kỳ giặt sơ không được chọn, máy giặt có thể lấy bột giặt trong ngăn này trong thời gian giặt hoặc bước làm mềm. Giặt và làm sạch bột giặt với nước nóng. Cho bột giặt vào đúng khoang chứa.
	Bột giặt có thể bị trộn với chất làm mềm vải.	<ul style="list-style-type: none"> Không trộn lẫn bột giặt với chất làm mềm vải. Giặt và làm sạch bột giặt với nước nóng.
Bột giặt còn sót lại trong ngăn chứa bột giặt. (**)	Bột giặt bị cho vào ngăn ẩm ướt.	<ul style="list-style-type: none"> Làm khô ngăn chứa bột giặt trước khi cho bột giặt vào.
	Bột giặt bị ẩm ướt.	<ul style="list-style-type: none"> Giữ kín bột giặt trong môi trường không ẩm ướt và không để chúng ở nhiệt độ quá cao.
	Áp lực nước thấp.	<ul style="list-style-type: none"> Kiểm tra áp lực nước.
	Bột giặt trong khoang giặt chính bị ướt trong khi đang lấy nước để giặt sơ. Các lỗ của khoang chứa bột giặt bị bít.	<ul style="list-style-type: none"> Kiểm tra các lỗ và làm sạch nếu chúng bị tắc.
	Có vấn đề với các van dẫn của ngăn chứa bột giặt	<ul style="list-style-type: none"> Hãy gọi Trung tâm bảo hành được ủy quyền.
	Bột giặt có thể bị trộn với chất làm mềm vải.	<ul style="list-style-type: none"> Không trộn lẫn bột giặt với chất làm mềm vải. Giặt và làm sạch bột giặt với nước nóng.
	Không vệ sinh thùng giặt thường xuyên.	<ul style="list-style-type: none"> Vệ sinh thùng giặt thường xuyên. Đối với việc vệ sinh, vui lòng xem 4.4.2.

Vấn đề	Nguyên nhân	Giải pháp
Quá nhiều bột trong máy. (**)	Sử dụng bột giặt không thích hợp với máy giặt.	• Hãy sử dụng loại bột giặt thích hợp cho máy giặt.
	Lượng bột giặt được sử dụng quá nhiều.	• Hãy chỉ sử dụng lượng bột giặt phù hợp.
	Bột giặt không được cất giữ trong điều kiện thích hợp.	• Cất giữ bột giặt nơi kín đáo và khô ráo. Không được cất giữ ở những nơi quá nóng.
	Một số vải lưới như vải tuyền sẽ tạo bột nhiều do kết cấu của chúng.	• Sử dụng lượng bột giặt ít hơn cho những loại vải này.
	Bột giặt bị cho vào sai khoang chứa. Chất làm mềm vải được lấy sớm.	• Cho bột giặt vào đúng khoang chứa. • Có thể xảy ra vấn đề trong các van dẫn hoặc trong ngăn chứa bột giặt. Hãy gọi Trung tâm bảo hành được ủy quyền.
Bột xà phòng tràn ra khỏi ngăn chứa bột giặt.	Sử dụng quá nhiều bột giặt.	• Trộn 1 thìa chất làm mềm vải và ½ lít nước và đổ vào trong ngăn giặt chính của ngăn chứa bột giặt.
		• Cho bột giặt vào máy phù hợp với các chương trình và tải trọng tối đa như chỉ dẫn trong "Bảng chương trình và tiêu thụ". Khi bạn sử dụng các hóa chất bổ sung (tẩy vết bẩn, chất tẩy trắng và v.v...), giảm lượng bột giặt xuống.
Quần áo vẫn còn ướt khi kết thúc chương trình. (*)	Có quá nhiều bột và hệ thống hấp thụ bột động đã được kích hoạt do sử dụng bột giặt quá nhiều.	• Hãy sử dụng lượng bột giặt khuyến dùng.
<p>• Máy không chuyển sang bước vắt khi quần áo không được phân bố đều trong thùng giặt để tránh hư hỏng cho máy và môi trường xung quanh. Quần áo nên được sắp xếp lại và vắt lại.</p> <p>(**) Thùng giặt không được vệ sinh thường xuyên. Vệ sinh thùng giặt thường xuyên. Xem 4.4.2</p>		
	<p>CẢN THẬN: Nếu bạn không thể giải quyết vấn đề mặc dù bạn đã làm theo các hướng dẫn trong phần này, hãy tham khảo ý kiến các đại lý hoặc các Trung tâm dịch vụ được ủy quyền. Không được cố tự sửa chữa máy khi không chuyên môn.</p>	

Washing Machine

User Manual



WMY 81283 SLB2

EN

Document Number= 2820525971_EN / 15-11-18.(9:19)

beko

Dear Customer,

Please read this user manual first!

Thank you for preferring a Beko product. We hope that you get the best results from our product which has been manufactured with high quality and state-of-the-art technology.




Therefore, please read this entire user manual and all other accompanying documents carefully before using the product and keep it as a reference for future use.

If you handover the product to someone else, give the user manual as well.

Follow all warnings and information in the user manual.

You can see the user's manual at www.beko.com.

Explanation of symbols

	Useful information or hints about usage.
	A hazard with a medium level of risk which, if not avoided, will result in death or serious injury.
	A hazard with a high level of risk which, if not avoided, will result in death or serious injury.



This product was manufactured using the latest technology in environmentally friendly conditions.

CONTENTS

1	General safety instructions	32	4.3.11	Changing the selections after the programme has started	48
1.1	Life and property safety	32	4.3.11.1	Switching the machine to pause mode:	48
1.2	Children's safety.	32	4.3.11.2	Changing the auxiliary function, speed and temperature	48
1.3	Electrical safety	33	4.3.11.3	Adding or taking out laundry	49
1.4	Hot surface safety	33	4.3.12	Child Lock	49
2.1	Compliance with WEEE Directive	34	4.3.12.1	To activate the child lock: . . .	49
2.2	Package information	34	4.3.12.2	To deactivate the child lock:.	49
3	Intended use	34	4.3.13	Canceling the programme . . .	49
4	Technical specifications	35	4.3.14	End of programme	49
4.1	Installation.	36	4.3.15	Your machine features "Standby Mode".....	49
4.1.1	Appropriate installation location	36	4.4	Maintenance and cleaning	50
4.1.2	Removing packaging reinforcement	36	4.4.1	Cleaning the detergent drawer .	50
4.1.3	Removing the transportation locks	36	4.4.2	Cleaning the loading door and the drum	50
4.1.4	Connecting water supply	37	4.4.3	Cleaning the body and control panel	50
4.1.5	Connecting the drain hose to the drain	37	4.4.4	Cleaning the water intake filters	51
4.1.6	Adjusting the feet	38	4.4.5	Draining remaining water and cleaning the pump filter	51
4.1.7	Electrical connection.	38	5	Troubleshooting	53
4.1.8	Initial use.	38			
4.2	Preparation	39			
4.2.1	Sorting the laundry	39			
4.2.2	Preparing laundry for washing .	39			
4.2.3	Things to be done for energy saving	39			
4.2.4	Loading the laundry	39			
4.2.5	Correct load capacity	39			
4.2.6	Using detergent and softener . .	40			
4.2.7	Tips for efficient washing.	42			
4.3	Operating the product.	43			
4.3.1	Control panel.	43			
4.3.2	Programme selection	43			
4.3.3	Programmes	43			
4.3.4	Temperature selection.	45			
4.3.5	Spin speed selection.	45			
4.3.6	Programme and consumption table	46			
4.3.7	Auxiliary function selection	47			
4.3.8	End Time.	48			
4.3.9	Starting the programme	48			
4.3.10	Loading door lock	48			

1 General safety instructions

This section includes security instructions which may help prevent the injuries and material damage risks. All kinds of warranties shall be invalid if these instructions are not observed.

1.1 Life and property safety

- ▶ Never place the product on a carpet-covered floor. Electrical parts will get overheated since air cannot circulate from under the device. This will cause problems with your product.
- ▶ Unplug the product if it is not in use.
- ▶ Always have the installation and repairing procedures carried out by the Authorised Service Agent. The manufacturer shall not be held liable for damages that may arise from procedures carried out by unauthorised persons.
- ▶ The water supply and draining hoses must be securely fastened and remain undamaged. Otherwise, water leak may occur.
- ▶ While there is still water inside the product, never open the loading door or remove the filter. Otherwise, risk of flooding and injury from hot water will occur.
- ▶ Do not force open the locked loading door. Door can be opened a few minutes after the washing cycle ends. In case of forcing the loading door to open, the door and the lock mechanism may get damaged.
- ▶ Use detergents, softeners and supplements suitable for automatic washing machines only.
- ▶ Follow the instructions on the label of textiles and the detergent package.

1.2 Children's safety

- ▶ This product can be used by the children who are at the age of 8 and over and the people whose physical, sensory or mental skills are not fully developed or who do not have necessary required experience and knowledge as long as they are supervised or trained about the safe use of the product and its risks. Children should not play with the device. Cleaning and maintenance works should not be performed by children unless they are supervised by someone. Children of less than 3 years should be kept away unless continuously supervised.
- ▶ Packaging materials may be dangerous for the children. Keep packaging materials in a safe place away from reach of the children.

- ▶ Electrical products are dangerous for the children. Keep the children away from the product when it is in use. Do not allow them to play with the product. Use child lock to prevent children from intervening with the product.
- ▶ Do not forget to close the loading door when leaving the room where the product is located.
- ▶ Store all detergents and additives in a safe place away from the reach of the children by closing the cover of the detergent container or sealing the detergent package.

1.3 Electrical safety

- ▶ If the product has a failure, it should not be operated unless it is repaired by the Authorised Service Agent. Risk of electric shock!
- ▶ This product is designed to resume operating in the event of powering on after a power interruption. If you wish to cancel the programme, see "Cancelling the programme" section.
- ▶ Plug the product into a grounded outlet protected by a 16 A fuse. Do not neglect to have the grounding installation made by a qualified electrician. Our company shall not be liable for any damages that will arise when the product is used without grounding in accordance with the local regulations.
- ▶ Do not wash the product by spraying or pouring water onto it! Risk of electric shock!
- ▶ Never touch the power cable plug with wet hands! Do not grab the power cord to unplug the machine, always unplug it by holding the socket with one hand, and pulling the plug with the other hand.
- ▶ Product should be unplugged during installation, maintenance, cleaning and repair procedures.
- ▶ If the power cable is damaged, it must be replaced by the manufacturer, after sales service or a similarly qualified person (preferably an electrician) or someone designated by the importer in order to avoid possible risks.

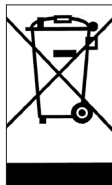
1.4 Hot surface safety



While washing the laundry at high temperatures, the loading door glass will get hot. Considering this fact, during washing operation keep the children away from the loading door of the product to prevent them touching it.

2 Important instructions for environment

2.1 Compliance with WEEE Directive



This product complies with EU WEEE Directive (2012/19/EU). This product bears a classification symbol for waste electrical and electronic equipment (WEEE).

This product has been manufactured with high quality parts and materials which can be reused and are suitable for recycling. Do not dispose of the waste product with normal domestic and other wastes at the end of its service life. Take it to the collection center for the recycling of electrical and electronic equipment. Please consult your local authorities to learn about these collection centers.

Compliance with RoHS Directive:

The product you have purchased complies with EU RoHS Directive (2011/65/EU). It does not contain harmful and prohibited materials specified in the Directive.

2.2 Package information

Packaging materials of the product are manufactured from recyclable materials in accordance with our National Environment Regulations. Do not dispose of the packaging materials together with the domestic or other wastes. Take them to the packaging material collection points designated by the local authorities.

3 Intended use

- This product has been designed for domestic use. It is not for commercial purposes or it should not be used out of its intended use.
- The product must only be used for washing and rinsing of laundry that are marked accordingly.
- The manufacturer waives any responsibility arisen from incorrect usage or transportation.
- The service life of your product is 10 years. During this period, original spare parts will be available to operate the appliance properly.

4 Technical specifications

Supplier name or trademark	Beko
Model name	WMY 81283 SLB2
Rated capacity (kg)	8
Maximum spin speed (rpm)	1200
Height (cm)	84
Width (cm)	60
Depth (cm)	59
Net weight (± 4 kg.)	68
Single Water inlet / Double Water inlet	• / -
• Available	
Electrical input (V/Hz)	220-240 V / 50Hz
Total current (A)	10
Total power (W)	2000-2350
Main model code	1011
Technical specifications may be changed without prior notice to improve the quality of the product.	

4.1 Installation

- Apply to the nearest authorised service agent for the installation of your product.
- Preparation of the location and electrical, tap water and waste water installations at the place of installation is under customer's responsibility.
- Make sure that the water inlet and discharge hoses as well as the power cable are not folded, pinched or crushed while pushing the product into its place after installation or cleaning procedures.
- Make sure that the installation and electrical connections of the product are performed by authorised service. Manufacturer shall not be held liable for damages that may arise from procedures carried out by unauthorised persons.
- Prior to installation, visually check if the product has any defects on it. If so, do not have it installed. Damaged products cause risks for your safety.

4.1.1 Appropriate installation location

- Place the product on a hard and level floor. Do not put it onto a carpet with high pile or other similar surfaces.
- When the washing machine and dryer are placed on top of each other, their total weight -when loaded- amounts to 180 kilograms. Place the product on a solid and flat floor that has sufficient load carrying capacity!
- Do not place the product on the power cable.
- Do not install the product in the environments where the temperature falls below 0 °C.
- Leaving a gap at the sides of the machine is suggested to reduce vibration and noise
- On a graduated floor, do not place the product next to the edge or on a platform.
- Do not place heat sources such as Hobs, Irons, Ovens, etc. on the washing machine and do not use them on the product.

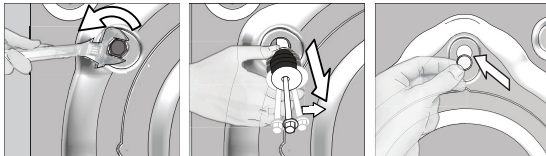
4.1.2 Removing packaging reinforcement



Tilt the machine backwards to remove the packaging reinforcement. Remove the packaging reinforcement by pulling the ribbon. Do not make this operation alone by yourself.

4.1.3 Removing the transportation locks

- 1 Loosen all bolts with an appropriate wrench until they turn freely.
- 2 Remove the transport safety bolts by turning them slightly.
- 3 Insert the plastic covers in the bag containing the user manual to the openings on the rear panel.



CAUTION: Remove the transportation safety bolts before operating the washing machine! Otherwise, the product will be damaged.



Keep the transportation safety bolts in a safe place to reuse when the washing machine needs to be moved again in the future.

Install the transport safety bolts in reverse order of the disassembly procedure.

Never move the product without the transportation safety bolts properly fixed in place!

4.1.4 Connecting water supply

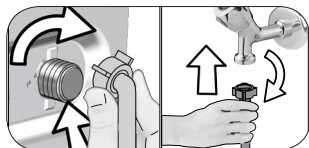


The water supply pressure required to run the product is between 1 to 10 bars (0.1 - 1 MPa). It is necessary to have 10 - 80 liters of water flowing from the fully open tap in one minute to have your machine run smoothly. Attach a pressure reducing valve if water pressure is higher.



CAUTION: Models with a single water inlet should not be connected to the hot water tap. In such a case the laundry will get damaged or the product will switch to protection mode and will not operate.

CAUTION: Do not use old or used water inlet hoses on the new product. It may cause stains on your laundry.



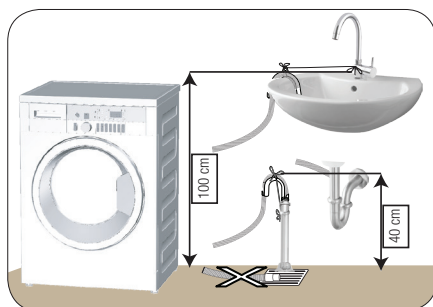
- 1 Tighten the nuts of the hose by hand. Never use a tool when tightening the nuts.
- 2 When hose connection is completed, check whether there is leak problems at the connection points by opening the taps fully. If any leaks occur, turn off the tap and remove the nut. Retighten the nut carefully after checking the seal. In order to prevent the water leaks and resultant damages, keep the taps closed when you do not use the product.

4.1.5 Connecting the drain hose to the drain

- Attach the end of the drain hose directly to waste water drain, lavatory or bathtub.



CAUTION: Your drain house will be flooded if the hose comes out of its housing during water discharge. Moreover, there is risk of scalding due to high washing temperatures! In order to prevent such situations and make sure that the machine performs water intake and discharge processes without any problem, fix the drain hose securely.



- Connect the drain hose to a minimum height of 40 cm and a maximum height of 100 cm.
- In case the drain hose is elevated after laying it on the floor level or close to the ground (less than 40 cm above the ground), water discharge becomes more difficult and the laundry may come out excessively wet. Therefore, follow the heights described in the figure.

- To prevent the waste water to go back into the machine again and to ensure easy drainage, do not immerse the end of the hose into the waste water or do not insert it into the drain for more than 15 cm. If it is too long, cut it short.
- The end of the hose should not be bent, it should not be stepped on and the hose must not be pinched between the drain and the machine.
- If the length of the hose is too short, use it by adding an original extension hose. Length of the hose may not be longer than 3.2 m. To avoid water leak failures, the connection between the extension hose and the drain hose of the product must be fitted well with an appropriate clamp as not to come off and leak.

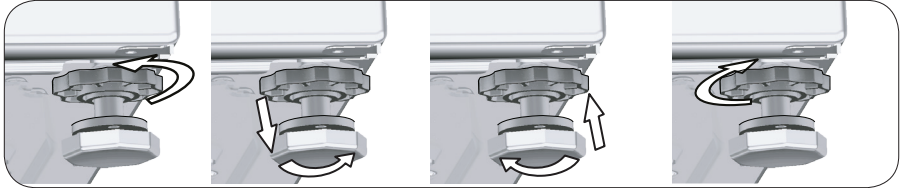
4.1.6 Adjusting the feet



CAUTION: In order to ensure that the product operates more silently and vibration-free, it must stand level and balanced on its feet. Balance the machine by adjusting the feet. Otherwise, the product may move from its place and cause crushing and vibration problems.

CAUTION: Do not use any tools to loosen the lock nuts. Otherwise, they will get damaged.

- 1 Loosen the lock nuts on the feet by hand.
- 2 Adjust the feet until the product stands in a stable and balanced way.
3. Tighten all lock nuts by hand again.



4.1.7 Electrical connection

Connect the product to a grounded outlet protected by a 16 A fuse. Our company shall not be liable for any damages that will arise when the product is used without grounding in accordance with the local regulations.

- Connection must comply with national regulations.
- The wiring for the electrical outlet circuit must be sufficient to meet the appliance requirements. Use of a Ground Fault Circuit Interrupter (GFCI) is recommended.
- Power cable plug must be within easy reach after installation.
- If the current value of the fuse or breaker in the house is less than 16 Amps, have a qualified electrician install a 16 Amp fuse.
- The voltage specified in the "Technical specifications" section must be equal to your mains voltage.
- Do not make connections via extension cables or multi-plugs.



CAUTION: Damaged power cables must be replaced by the Authorised Service Agents.

4.1.8 Initial use



Before starting to use the product make sure that the preparations are made which are in line with the "Important Safety and Environment Instructions" and the instructions in the "Installation" section.

To prepare the product for washing laundry, perform first operation in Drum Cleaning programme. If this program is not available in your machine, apply the method which is described in the section 4.4.2.



Use an anti-limescale suitable for the washing machines.

Some water might have remained in the product due to the quality control processes in the production. It is not harmful for the product.

4.2 Preparation

4.2.1 Sorting the laundry

- * Sort laundry according to type of fabric, color, and degree of soiling and allowable water temperature.
- * Always obey the instructions given on the garment tags.

4.2.2 Preparing laundry for washing

- Laundry items with metal attachments such as, underwired bras, belt buckles or metal buttons will damage the machine. Remove the metal pieces or wash the clothes by putting them in a laundry bag or pillow case.
- Take out all substances in the pockets such as coins, pens and paper clips, and turn pockets inside out and brush. Such objects may damage the product or cause noise problem.
- Put small size clothes such as infant's socks and nylon stockings in a laundry bag or pillow case.
- Place curtains in without compressing them. Remove curtain attachment items.
- Fasten zippers, sew loose buttons and mend rips and tears.
- Wash "machine washable" or "hand washable" labeled products only with an appropriate programme.
- Do not wash colours and whites together. New, dark coloured cottons release a lot of dye. Wash them separately.
- Tough stains must be treated properly before washing. If unsure, check with a dry cleaner.
- Only use the dyes / color changers and descaling agents which are appropriate to machine wash. Always follow the instructions on the package.
- Wash trousers and delicate laundry turned inside out.
- Keep laundry items made of Angora wool in the freezer for a few hours before washing. This will reduce pilling.
- Laundry that are subjected to materials such as flour, lime dust, milk powder, etc. intensely must be shaken off before placing into the machine. Such dusts and powders on the laundry may build up on the inner parts of the machine in time and can cause damage.

4.2.3 Things to be done for energy saving

- Following information will help you use the product in an ecological and energy-efficient manner.
- Operate the product in the highest capacity allowed by the programme you have selected, but do not overload; see, "Programme and consumption table". See, "Programme and consumption table"
 - Always follow the instructions on the detergent packaging.
 - Wash slightly soiled laundry at low temperatures.
 - Use faster programmes for small quantities of lightly soiled laundry.
 - Do not use prewash and high temperatures for laundry that is not heavily soiled or stained.
 - If you plan to dry your laundry in a dryer, select the highest spin speed recommended during washing process.
 - Do not use more detergent than the recommended amount specified on its package.

4.2.4 Loading the laundry

1. Open the laundry cover.
2. Put the laundry items into the machine in a loose manner.
3. Push and close the loading cover until you hear the locking sound. Ensure that no items are caught in the door. The loading door is locked while a programme is running. The door can only be opened a while after the programme comes to an end.

4.2.5 Correct load capacity

The maximum load capacity depends on the type of laundry, the degree of soiling and the washing programme desired.

Machine automatically adjusts the water amount according to the weight of the laundry put inside it.

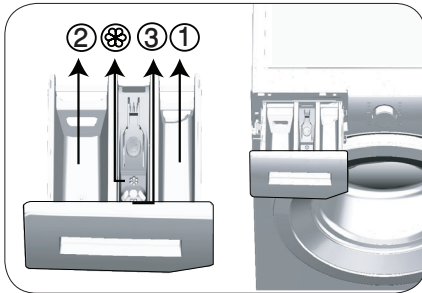


WARNING: Follow the information in the "Programme and consumption table". When overloaded, machine's washing performance will drop. Moreover, noise and vibration problems may occur.

4.2.6 Using detergent and softener



When using detergent, softener, starch, fabric dye, bleach and decolorant, descaling agents; read the manufacturer's instructions written on the package and follow the dosages specified. Use measuring cup if available.



The detergent drawer is composed of three compartments:

- (1) for prewash
- (2) for main wash
- (3) for softener
- (☹) in addition, there is a siphon piece in the softener compartment.

Detergent, softener and other cleaning agents

- Add detergent and softener before starting the washing programme.
- While the washing cycle is in progress, do not leave the detergent dispenser open!
- When using a programme without prewash, do not put any detergent into the prewash compartment (compartment nr. "1").
- In a programme with prewash, do not put liquid detergent into the prewash compartment (compartment nr. "1").
- Do not select a programme with prewash if you are using a detergent bag or dispensing ball. Place the detergent bag or the dispensing ball directly among the laundry in the machine.

If you are using liquid detergent, do not forget to place the liquid detergent container into the main wash compartment (compartment number "2").

Choosing the detergent type

Detergent type to be used depends on the fabric type and color.

- Use different detergents for coloured and white laundry.
- Wash your delicate clothes only with special detergents (liquid detergent, wool shampoo, etc.) used solely for delicate clothes.
- When washing dark coloured clothes and quilts, it is recommended to use liquid detergent.
- Wash woolens with special detergent made specifically for woolens.



CAUTION: Use only detergents manufactured specifically for washing machines.

CAUTION: Do not use soap powder.

Adjusting detergent amount

The amount of washing detergent to be used depends on the amount of laundry, the degree of soiling and water hardness.

- Do not use amounts exceeding the dosage quantities recommended on the detergent package to avoid problems of excessive foam, poor rinsing, financial savings and finally, environmental protection.
- Use lesser detergent for small amounts or lightly soiled clothes.

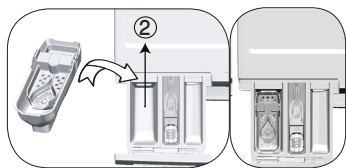
Using softeners

Pour the softener into the softener compartment of the detergent drawer.

- Do not exceed the (> max <) level sign on the softener compartment.
- If the softener has lost its fluidity, dilute it with water before putting it in the detergent drawer.

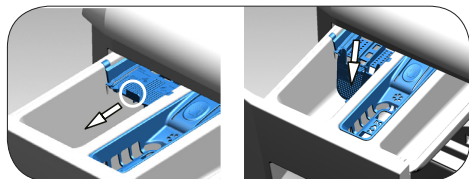
Using liquid detergents

If the product contains a liquid detergent cup:



- Put the liquid detergent container into the compartment no "2".
- If the liquid detergent lost its fluidity, dilute it with water before putting it into the detergent container.

If the product is equipped with a liquid detergent part:



- When you want to use liquid detergent, pull the apparatus towards yourself. The part that falls down will serve as a barrier for the liquid detergent.
- If required, clean the apparatus with water when it is in place or by removing it.
- If you will use powder detergent, the apparatus must be secured at top position.

If the product does not contain a liquid detergent cup:

- Do not use liquid detergent for the prewash in a programme with prewash.
- Liquid detergent stains your clothes when used with Delayed Start function. If you are going to use the Delayed Start function, do not use liquid detergent.

Using gel and tablet detergent

- If the gel detergent thickness is fluidal and your machine does not contain a special liquid detergent cup, put the gel detergent into the main wash detergent compartment during first water intake. If your machine contains a liquid detergent cup, fill the detergent into this cup before starting the programme.
- If the gel detergent thickness is not fluidal or in the shape of capsule liquid tablet, put it directly into the drum before washing.
- Put tablet detergents into the main wash compartment (compartment nr. "2") or directly into the drum before washing.

Using starch

- Put the liquid soda, powder soda or the fabric dye into the softener compartment.
Do not use softener and starch together in a washing cycle.
Wipe the inside of the machine with a damp and clean cloth after using starch.

Using limescale remover

- When required, use limescale removers manufactured specifically for washing machines only.

Using bleaches

Add the bleach at the beginning of the washing cycle by selecting a prewash program. Do not put detergent in the prewash compartment. As an alternative application, select a programme with extra rinse and add the bleaching agent while the machine is taking water from the detergent compartment during first rinsing step.

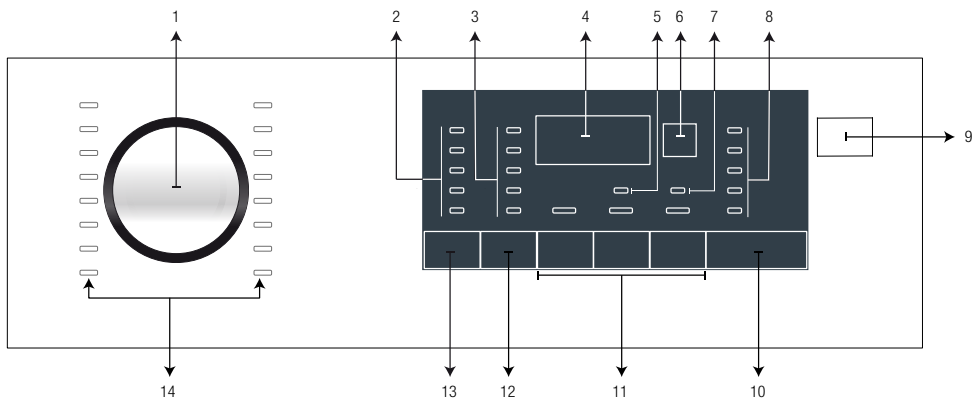
- Do not use bleaching agent and detergent by mixing them.
- Use just a little amount (approx. 50 ml) of bleaching agent and rinse the clothes very well as it causes skin irritation. Do not pour the bleach onto the laundry and do not use it with the colored items.
- When using oxygen-based decolorant, select a program which washes the laundry at a low temperature.
- Oxygen-based decolorant can be used with the detergent; however, if it is not at the same consistence, first put detergent in the compartment number "2" in the detergent dispenser and wait for the machine to flush the detergent when taking in water. While the machine continues taking in water, add decolorant in the same compartment.

4.2.7 Tips for efficient washing

		Clothes			
		Light Colours and Whites	Colours	Black/Dark Colours	Delicates/Woolens/Silks
		(Recommended temperature range based on soiling level: 40-90 °C)	(Recommended temperature range based on soiling level: cold -40 °C)	(Recommended temperature range based on soiling level: cold -40 °C)	(Recommended temperature range based on soiling level: cold -30 °C)
Soiling Level	Heavily Soiled (difficult stains such as grass, coffee, fruits and blood.)	It may be necessary to pre-treat the stains or perform prewash. Powder and liquid detergents recommended for whites can be used at dosages recommended for heavily soiled clothes. It is recommended to use powder detergents to clean clay and soil stains and the stains that are sensitive to bleaches.	Powder and liquid detergents recommended for colors can be used at dosages recommended for heavily soiled clothes. It is recommended to use powder detergents to clean clay and soil stains and the stains that are sensitive to bleaches. Use detergents without bleach.	Liquid detergents suitable for colors and dark colors can be used at dosages recommended for heavily soiled clothes.	Prefer liquid detergents produced for delicate clothes. Woolen and silk clothes must be washed with special woolen detergents.
	Normally Soiled (For example, stains caused by body on collars and cuffs)	Powder and liquid detergents recommended for whites can be used at dosages recommended for normally soiled clothes.	Powder and liquid detergents recommended for colors can be used at dosages recommended for normally soiled clothes. Detergents which do not contain bleach should be used.	Liquid detergents suitable for colors and dark colors can be used at dosages recommended for normally soiled clothes.	Prefer liquid detergents produced for delicate clothes. Woolen and silk clothes must be washed with special woolen detergents.
	Lightly Soiled (No visible stains exist.)	Powder and liquid detergents recommended for whites can be used at dosages recommended for lightly soiled clothes.	Powder and liquid detergents recommended for colors can be used at dosages recommended for lightly soiled clothes. Detergents which do not contain bleach should be used.	Liquid detergents suitable for colors and dark colors can be used at dosages recommended for lightly soiled clothes.	Prefer liquid detergents produced for delicate clothes. Woolen and silk clothes must be washed with special woolen detergents.

4.3 Operating the product

4.3.1 Control panel



- 1 - Programme selection knob
- 2 - Temperature selection LEDs
- 3 - Spin speed selection LEDs
- 4 - Duration information display
- 5 - Child lock enabled LED
- 6 - End Time Setting button
- 7 - Door lock enabled LED

- 8 - Programme follow-up indicator LEDs
- 9 - On / Off button
- 10 - Start / Pause button
- 11 - Auxiliary function buttons
- 12 - Spin speed adjustment button
- 13 - Temperature adjustment button
- 14 - Programme Selection LEDs

4.3.2 Programme selection

- 1 Determine the programme suitable for the type, quantity and soiling level of the laundry in accordance with the "Programme and consumption table".
- 1 Select the desired programme with the "Programme Selection" knob.



Programmes are limited with the highest spin speed appropriate for that particular type of fabric.

When selecting the program you will use, always take fabric type, color, soil degree and permitted water temperature into consideration.

Always prefer the lowest temperature value which is fit to your laundry type. Higher temperature means higher power consumption.

4.3.3 Programmes

• Cottons

Use for your cotton laundry (such as bed sheets, duvet and pillowcase sets, towels, bathrobes, underwear, etc.). Your laundry will be washed with vigorous washing action for a longer washing cycle.

• Synthetics

Use to wash your synthetic clothes (shirts, blouses, synthetic/cotton blends, etc.). It washes with a gentle action and has a shorter washing cycle compared to the Cottons programme. For curtains and tulle, use the Synthetic 40 °C programme with prewash and anti-creasing functions selected. As their meshed texture causes excessive foaming, wash the veils/tulle by putting little amount of detergent into the main wash compartment. Do not put detergent in the prewash compartment.

• **Woolens**

Use to wash your woolen clothes. Select the appropriate temperature complying with the tags of your clothes. Use appropriate detergents for woolens.



"The wool wash cycle of this machine has been approved by The Woolmark Company for the washing of machine washable wool products provided that the products are washed according to the instructions on the garment label and those issued by the manufacturer of this washing machine. M1325"
"In UK, Eire, Hong Kong and India the Woolmark trade mark is a Certification trade mark."

• **Cottons Eco**

Use to wash your normally soiled, durable cotton and linen laundry. Although it washes longer than all other programmes, it provides high energy and water savings. Actual water temperature may be different from the stated wash temperature. When you load the machine with less laundry (e.g. ½ capacity or less), programme time may automatically get shorter. In this case, energy and water consumption will decrease more, providing a more economic wash. This programme is available in the models with the remaining time indicator.

• **BabyProtect**

Use this programme for your laundry for which you require an anti-allergic and hygienic washing at high temperature with intensive and long washing cycle.

• **Gentle Care 20°**

Use it to wash your delicate laundry. It washes with a gentler action without any interim spins compared to the Synthetics program. It should be used for laundry for which sensitive wash is recommended.

• **Hand Wash**

Use to wash your woolen/delicate clothes that bear "not machine-washable" tags and for which hand wash is recommended. It washes laundry with a very gentle washing action to not to damage clothes.

• **Daily Xpress**

Use this programme to wash your lightly soiled cotton clothes in a short time.

• **Xpress Super Short**

Use this programme to wash your little amount of lightly soiled cotton clothes in a short time. Your clothes will be washed at 30 °C in a short time like 14 minutes.

• **Dark Care**

Use this programme to wash your dark coloured **cotton and synthetic** laundry or the laundry that you do not want it get faded. Washing is performed with gentle actions and at low temperatures. It is recommended to use liquid detergent or woolen shampoo for dark coloured laundry.

• **Mix 40**

Use this programme to wash your cotton and synthetic clothes together without sorting them.

• **Shirts**

Use to wash the shirts made of cotton, synthetic and synthetic blended fabrics together.

• **Aqua 40' 40°**

Use this programme to wash your lightly soiled and unstained cotton laundry in a short time.

• **Hygiene 20°**

Use this programme for your laundry for which you require washing at lower temperature with intensive and long washing cycle. Use this programme for your laundry for which you require hygienic washing at lower temperature.

- **Rinse**

Use when you want to rinse or starch separately.

- **Spin+Drain**

Use to drain the water in the machine.

4.3.4 Temperature selection

Whenever a new programme is selected, the recommended temperature for the selected programme appears on the temperature indicator.

To decrease the temperature, press the Temperature Adjustment button. Temperature will decrease gradually.



If the programme has not reached the heating step, you can change the temperature without switching the machine to Pause mode.

4.3.5 Spin speed selection

Whenever a new programme is selected, the recommended spin speed of the selected programme is displayed on the spin speed indicator.

To decrease the spin speed, press the Spin Speed Adjustment button. Spin speed decreases gradually.

Then, depending on the model of the product, "Rinse Hold" and "No Spin" options appear on the display. See "Auxiliary function selection" section for explanations of these options.

Rinse Hold

If you are not going to unload your clothes immediately after the programme completes, you can use rinse hold function to keep your laundry in the final rinsing water in order to prevent them from getting wrinkled when there is no water in the machine. Press Start / Pause button after this process if you want to drain the water without spinning your laundry. Programme will resume and complete after draining the water.

If you want to spin the laundry held in water, adjust the Spin Speed and press Start / Pause button. The programme resumes. Water is drained, laundry is spun and the programme is completed.




If the programme has not reached the spinning step, you can change the speed without switching the machine to Pause mode.

4.3.6 Programme and consumption table

EN										
Programme (°C)		Max. Load (kg)	Water Consumption (l)	Energy Consumption (kWh)	Max. Speed***	Prewash	Quick Wash	Extra Rinse	Selectable temperature range °C	
Cottons Eco	60	8	54	1,09	1200				Cold-60	
	60	4	47	0,67	1200				Cold-60	
	40	4	47	0,66	1200				Cold-60	
Cottons	90	8	96	2,20	1200	•	•	•	Cold-90	
	60	8	96	1,62	1200	•	•	•	Cold-90	
	40	8	94	0,87	1200	•	•	•	Cold-90	
	Cold **	8	94	0,202	1200	•	•	•	Cold-90	
Synthetics	60	3	64	1,10	1200	•	•	•	Cold-60	
	40	3	64	0,61	1200	•	•	•	Cold-60	
Daily Xpress	90	8	68	2,00	1200			•	Cold-90	
	60	8	68	1,10	1200			•	Cold-90	
	30	8	68	0,40	1200			•	Cold-90	
Xpress Super Short	30	2	35	0,15	1200			•	Cold-30	
Shirts	60	4	61	1,10	800	•	•	•	Cold-60	
Woolens	40	1,5	49	0,25	1200			•	Cold-40	
Hand Wash	30	1	40	0,25	1200				Cold-30	
Dark Care	40	4	80	0,55	1000	•		*	Cold-40	
Aqua 40° 40°	40	8	32	0,40	1200				Cold-40	
Mix 40	40	3,5	63	0,85	1000	•	•		Cold-40	
BabyProtect	90	8	90	2,40	1200			*	90-30	
Hygiene 20°	20	4	98	0,42	1200			*	20	
Gentle Care 20°	20	4	45	0,15	1200			•	20	

- : Selectable.
- * : Automatically selected, no canceling.
- ** : Energy Label programme (TCVN 8526:2013)
- *** : If maximum spin speed of the machine is lower then this value, you can only select up to the maximum spin speed.
- : See the programme description for maximum load.

	The auxiliary functions in the table may vary according to the model of your machine.
	Water and power consumption may vary subject to the changes in water pressure, water hardness and temperature, ambient temperature, type and amount of laundry, selection of auxiliary functions and spin speed, and changes in electric voltage.
	“You can see the washing duration on the display of your machine while selecting a programme. Depending on the amount of laundry you have loaded into your machine, there may be a difference of 1-1.5 hours between the duration shown on the display and the actual duration of the wash cycle. Duration will be automatically updated soon after the washing starts.” “Selection patterns for auxiliary functions can be changed by the manufacturer company. New selection patterns can be added or removed.” “The spin speed of your machine may vary according to the programme; this spin speed cannot exceed the max. spin speed of your machine.”
	“The manufacturer reserves the right to make modifications in the programmes and auxiliary functions given in the table. While these modifications will not change the machine performance, programme steps and durations can be changed.”

4.3.7 Auxiliary function selection

Select the desired auxiliary functions before starting the programme.

Whenever a programme is selected, if a relevant auxiliary function is selected its related indicator light will illuminate.



Indicator lights of the auxiliary functions that are not allowed to be selected with the current programme will flash and an audio warning is given.

Furthermore, you may also select or cancel auxiliary functions that are suitable to the running programme after the washing cycle starts. If the wash cycle has reached a point where no auxiliary function can be selected, an audio warning will be given and the related auxiliary function's light will flash.



Some functions cannot be selected together. If a second auxiliary function conflicting with the first one is selected before starting the machine, the function selected first will be canceled and the second auxiliary function selection will remain active. For example, if you want to select Quick Wash after you have selected the Additional Water, Additional Water will be canceled and Quick Wash will remain active.

An auxiliary function that is not compatible with the programme cannot be selected. (See, "Programme and consumption table")

Some programmes have auxiliary functions that must be operated simultaneously. Those functions cannot be cancelled. The frame of the auxiliary function will not be illuminated, only inner area will be illuminated.

• Prewash

A Prewash is only worthwhile for heavily soiled laundry. Not using the Prewash will save energy, water, detergent and time.

• Quick Wash

This function can be used in Cottons and Synthetics programmes. It decreases the washing times and also the number of rinsing steps for lightly soiled laundry.



When you select this function, load your machine with half of the maximum laundry specified in the programme table.

• Extra Rinse

This function enables the machine to make another rinsing in addition to the one already made after the main wash. Thus, the risk for sensitive skins (babies, allergic skins, etc.) to be effected by the minimal detergent remnants on the laundry can be reduced.

4.3.8 End Time

With the End Time function, the startup of the programme may be delayed up to 24 hours. After pressing End Time button, the programme's estimated ending time is displayed. If the End Time is adjusted, End Time indicator is illuminated.

In order for the End Time function to be activated and the programme to be completed at the end of the specified time, you must press Start / Pause button after adjusting the time.

If you want to cancel End Time function, press On / Off button to turn off and on the machine.



Do not use liquid detergents when you activate End Time function! There is the risk of staining of the clothes.

1. Open the loading door, place the laundry and put detergent, etc.
2. Select the washing programme, temperature, spin speed and, if required, the auxiliary functions.
3. Set the end time of your choice by pressing the End Time button. End Time indicator illuminates.
4. Press Start / Pause button. Time countdown starts. ":" sign in the middle of the end time on the display starts flashing.



Additional laundry may be loaded during the End Time countdown period. At the end of the countdown, End Time indicator turns off, washing cycle starts and the time of the selected programme appears on the display.

When the End Time selection is completed, the time appears on the screen consists of end time plus the duration of the selected programme.

4.3.9 Starting the programme

1. Press Start / Pause button to start the programme.
2. Programme follow-up light showing the startup of the programme will turn on.



If no programme is started or no key is pressed within 1-10 minute during programme selection process, the machine will switch to OFF mode. Display and all indicators are turned off. Selected programme data will be displayed if you press On / Off button.

4.3.10 Loading door lock

There is a locking system on the loading door of the machine that prevents opening of the door in cases when the water level is unsuitable.

"Door Locked" LED in the panel turns on when the loading door is locked.

4.3.11 Changing the selections after the programme has started

After the programme has started you can make the following changes.

4.3.11.1 Switching the machine to pause mode:

Press the Start/Pause button to switch the machine to pause mode while a programme is running. The light indicating the Start/Pause status and programme step starts flashing on the Programme Follow-up indicator to show that the machine has been switched to the pause mode. Also, Loading Door light will also flash until the door is ready to be opened. When the loading door is ready to be opened loading door light will turn off and programme step indicator and Start / Stop LED continue to flash.

Also, when the loading door is ready to be opened, Loading Door light will also turn off in addition to the programme step light.

4.3.11.2 Changing the auxiliary function, speed and temperature

Depending on the step the programme has reached, you can cancel or select the auxiliary functions. See, "Auxiliary function selection".

You can also change the speed and temperature settings. See, "Spin speed selection" and "Temperature selection".



If no change is allowed, the relevant light will flash for 3 times.

4.3.11.3 Adding or taking out laundry

1. Press the Start / Pause button to switch the machine to pause mode. The programme follow-up light of the relevant step during which the machine was switched into the pause mode will flash.
2. Wait until the Loading Door can be opened.
3. Open the Loading Door and add or take out the laundry.
5. Close the Loading Door.
6. Make changes in auxiliary functions, temperature and speed settings if necessary.
7. Press Start/Pause button to start the machine.

4.3.12 Child Lock

Use Child Lock function to prevent children from tampering with the machine. Thus you can avoid any changes in a running programme.



You can switch on and off the machine with **On / Off** button when the Child Lock is active. When you switch on the machine again, programme will resume from where it has stopped.

4.3.12.1 To activate the child lock:

Press and hold Auxiliary Function button 2 for 3 seconds. In the programme selection display on the panel, "CL On" light will turn on. You can release **Auxiliary Function button 2** when this warning is displayed.

4.3.12.2 To deactivate the child lock:

Press and hold Auxiliary Function button 2 for 3 seconds. In the programme selection display on the panel, "CL Off" light will turn on.

4.3.13 Canceling the programme

The programme is cancelled when the machine is turned off and on again. Press and hold **On / Off** button for 3 seconds.



If you press **On / Off** button when the Child Lock is enabled, the programme will not be cancelled. You should cancel the Child Lock first.

If you want to open the loading door after you have cancelled the programme but it is not possible to open the loading door since the water level in the machine is above the loading door opening, then turn the **Programme Selection** knob to **Pump+Spin** programme and discharge the water in the machine.

4.3.14 End of programme

End LED appears on the display when the programme is completed.

If you do not press any button for 10 minutes, the machine will switch to OFF mode. Display and all indicators are turned off.

Completed programme steps will be displayed if you press On / Off button.

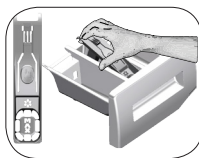
4.3.15 Your machine features "Standby Mode".

After you switch on your machine with On-Off button, if no program is started or no other procedure is performed at the selection step or no action is taken within approx. 10 minutes after the selected program ends, your machine will switch to OFF mode automatically. Display and all indicators are turned off. Selected programme data will be displayed if you press On / Off button. Before you start the program, check the accuracy of your selections. If necessary, repeat them. This is not an error.

4.4 Maintenance and cleaning

Service life of product extends and frequently experienced problems will be reduced if it is cleaned at regular intervals.

4.4.1 Cleaning the detergent drawer



Clean the detergent drawer at regular intervals (every 4-5 washing cycles) as shown below in order to prevent accumulation of powder detergent in time.

Lift the rear part of the siphon to remove it as illustrated.

If more than normal amount of water and softener mixture starts to gather in the softener compartment, the siphon must be cleaned.

- 1 Press the dotted point on the siphon in the softener compartment and pull towards you until the compartment is removed from the machine.
- 2 Wash the detergent drawer and the siphon with plenty of lukewarm water in a washbasin. In order to prevent the residues to contact your skin, clean it with an appropriate brush by wearing a pair of gloves.
- 3 Insert the drawer back into its place after cleaning and make sure that it is seated well.

4.4.2 Cleaning the loading door and the drum

For products with drum cleaning programme, please see Operating the product - Programmes.

For products without drum cleaning, follow the below steps **to clean the drum**:

Select **Additional Water** or **Extra Rinse** auxiliary functions. Use a Cottons **programme** without pre-wash. Set **the temperature to the level recommended on the drum cleaning agent which can be provided from authorized services**. Apply this procedure **without any laundry in the product**. Before starting the programme, put 1 pouch of special drum cleaning agent (if the special agent could not be supplied, put max. 100 g of powder detergent / anti-limescale) into the main wash detergent compartment (compartment no. „2“). If the detergent / anti-limescale is in tablet form, put only one tablet into the main wash compartment no. „2“. Dry the inside of the bellow with a clean piece of cloth after the programme has come to an end.



Repeat Drum Cleaning process in every 2 months.

Use an detergent / anti-limescale suitable for the washing machines.



After every washing make sure that no foreign substance is left in the drum.

If the holes on the bellow shown in the figure is blocked, open the holes using a toothpick.

Foreign metal substances will cause rust stains in the drum. Clean the stains on the drum surface by using cleaning agents for stainless steel.

Never use steel wool or wire wool. These will damage the painted, chromated and plastic surfaces.

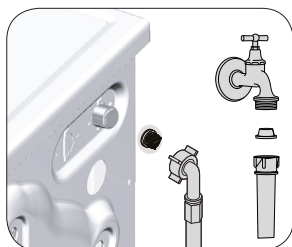
4.4.3 Cleaning the body and control panel

Wipe the body of the machine with soapy water or non-corrosive mild gel detergents as necessary, and dry with a soft cloth.

Use only a soft and damp cloth to clean the control panel.

4.4.4 Cleaning the water intake filters

There is a filter at the end of each water intake valve at the rear of the machine and also at the end of each water intake hose where they are connected to the tap. These filters prevent foreign substances and dirt in the water to enter the washing machine. Filters should be cleaned as they do get dirty.



1. Close the taps.
2. Remove the nuts of the water intake hoses to access the filters on the water intake valves. Clean them with an appropriate brush. If the filters are too dirty, remove them from their places with a pliers and clean in this way.
3. Take out the filters on the flat ends of the water intake hoses together with the gaskets and clean thoroughly under running water.
4. Replace the seals and filters carefully and tighten their nuts by hand.

4.4.5 Draining remaining water and cleaning the pump filter

The filter system in your machine prevents solid items such as buttons, coins and fabric fibers clogging the pump impeller during discharge of washing water. Thus, the water will be discharged without any problem and the service life of the pump will extend.

If the machine fails to drain water, the pump filter is clogged. Filter must be cleaned whenever it is clogged or in every 3 months. Water must be drained off first to clean the pump filter.

In addition, prior to transporting the machine (e.g., when moving to another house) and in case of freezing of the water, water may have to be drained completely.



CAUTION: Foreign substances left in the pump filter may damage your machine or may cause noise problem.

CAUTION: If the product is not being used, shut the tap shut, remove mains pipe and drain the water inside the machine against any likely freezing.

CAUTION: After each use, turn off the water tap to which the mains hose is connected.

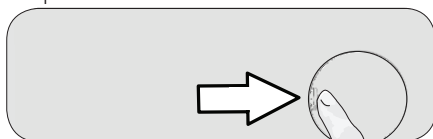
In order to clean the dirty filter and discharge the water:

- 1 Unplug the machine to cut off the supply power.



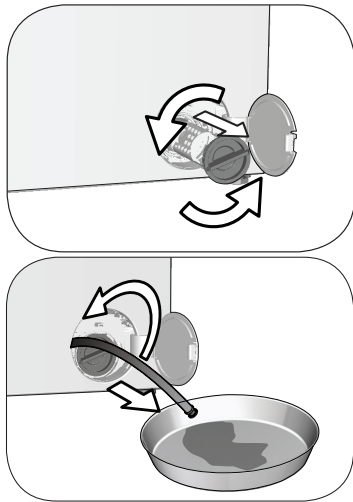
CAUTION: Temperature of the water inside the machine may rise up to 90 °C. To avoid the burning risk, clean the filter after the water inside the machine is cooled down.

2. Open the filter cover.



3 Follow the below procedures in order to drain water.

The product has an emergency water draining hose, in order to drain the water:



- a Pull the emergency draining hose out from its seat
- b Place a large container at the end of the hose. Drain the water into the container by pulling out the plug at the end of the hose. When the container is full, block the inlet of the hose by replacing the plug. After the container is emptied, repeat the above procedure to drain the water in the machine completely.
- c When draining of water is finished, close the end by the plug again and fix the hose in its place.
- d Turn and remove the pump filter.

4. Clean any residues inside the filter as well as fibers, if any, around the pump impeller region.

5. Replace the filter.

6. If the filter cap is composed of two pieces, close the filter cap by pressing on the tab. If it is one piece, seat the tabs in the lower part into their places first, and then press the upper part to close.

5 Troubleshooting

Problem	Reason	Solution
Program does not start after closing the door.	Start / Pause / Cancel button was not pressed. It may be difficult to close the loading door in case of excessive loading.	<ul style="list-style-type: none"> • *Press the Start / Pause / Cancel button. • Reduce the amount of laundry and make sure that the loading door is closed properly.
Programme cannot be started or selected.	Washing machine has switched to self protection mode due to a supply problem (line voltage, water pressure, etc.).	<ul style="list-style-type: none"> • Press and hold On / Off button for 3 seconds. (see. "Cancellation of program")
Water in the machine.	Some water might have remained in the product due to the quality control processes in the production.	<ul style="list-style-type: none"> • This is not a failure; water is not harmful to the machine.
Machine does not fill with water.	Tap is turned off.	<ul style="list-style-type: none"> • Turn on the taps.
	Water inlet hose is bent.	<ul style="list-style-type: none"> • Flatten the hose.
	Water inlet filter is clogged.	<ul style="list-style-type: none"> • Clean the filter.
Machine does not drain water.	Loading door may be open.	<ul style="list-style-type: none"> • Close the door.
	Water drain hose might be clogged or twisted. Pump filter is clogged.	<ul style="list-style-type: none"> • Clean or flatten the hose. • Clean the pump filter.
Machine vibrates or makes noise.	Machine might be standing unbalanced.	<ul style="list-style-type: none"> • Adjust the feet to level the machine.
	A hard substance might have entered into the pump filter.	<ul style="list-style-type: none"> • Clean the pump filter.
	Transportation safety bolts are not removed.	<ul style="list-style-type: none"> • Remove the transportation safety bolts.
	Laundry quantity in the machine might be too little.	<ul style="list-style-type: none"> • Add more laundry to the machine.
	Machine might be overloaded with laundry.	<ul style="list-style-type: none"> • Take out some of the laundry from the machine or distribute the load by hand to balance it homogenously in the machine.
There is water leaking from the bottom of the washing machine.	Machine might be leaning on a rigid item.	<ul style="list-style-type: none"> • Make sure that the machine is not leaning on anything.
	Water drain hose might be clogged or twisted. Pump filter is clogged.	<ul style="list-style-type: none"> • Clean or flatten the hose. • Clean the pump filter.
Machine stopped shortly after the programme started.	Machine might have stopped temporarily due to low voltage.	<ul style="list-style-type: none"> • It will resume running when the voltage restores to the normal level.
Machine directly discharges the water it takes in.	Draining hose might not be at adequate height.	<ul style="list-style-type: none"> • Connect the water draining hose as described in the operation manual.
No water can be seen in the machine during washing.	The water level is not visible from outside of the washing machine.	<ul style="list-style-type: none"> • This is not a failure.
Loading door cannot be opened.	Door lock is activated because of the water level in the machine.	<ul style="list-style-type: none"> • Drain the water by running the Pump or Spin programme.
	Machine is heating up the water or it is at the spinning cycle.	<ul style="list-style-type: none"> • Wait until the programme completes.
	Child lock is engaged. Door lock will be deactivated a couple of minutes after the programme has come to an end.	<ul style="list-style-type: none"> • Wait for a couple of minutes for deactivation of the door lock.
	Loading door may be stuck because of the pressure it is subjected to.	<ul style="list-style-type: none"> • Grab the handle and push and pull the loading door to release and open it.
	Water pressure is low.	<ul style="list-style-type: none"> • Machine waits until taking in adequate amount of water to prevent poor washing quality due to the decreased amount of water. Therefore, the washing time extends.
Washing takes longer time than specified in the manual.(*)	Voltage might be low.	<ul style="list-style-type: none"> • Washing time is prolonged to avoid poor washing results when the supply voltage is low.
	Input temperature of water might be low.	<ul style="list-style-type: none"> • Required time to heat up the water extends in cold seasons. Also, washing time can be lengthened to avoid poor washing results.
	Number of rinses and/or amount of rinse water might have increased.	<ul style="list-style-type: none"> • Machine increases the amount of rinse water when good rinsing is needed and adds an extra rinsing step if necessary.
	Excessive foam might have occurred and automatic foam absorption system might have been activated due to too much detergent usage.	<ul style="list-style-type: none"> • Use recommended amount of detergent.

Problem	Reason	Solution
Programme time does not countdown. (On models with display) (*)	Timer may stop during water intake.	<ul style="list-style-type: none"> Timer indicator will not countdown until the machine takes in adequate amount of water. The machine will wait until there is sufficient amount of water to avoid poor washing results due to lack of water. Timer indicator will resume countdown after this.
	Timer may stop during heating step.	<ul style="list-style-type: none"> Timer indicator will not countdown until the machine reaches the selected temperature.
	Timer may stop during spinning step.	<ul style="list-style-type: none"> Automatic unbalanced load detection system might be activated due to the unbalanced distribution of the laundry in the drum.
Programme time does not countdown. (*)	There might be unbalanced load in the machine.	<ul style="list-style-type: none"> Automatic unbalanced load detection system might be activated due to the unbalanced distribution of the laundry in the drum.
Machine does not switch to spinning step. (*)	There might be unbalanced load in the machine.	<ul style="list-style-type: none"> Automatic unbalanced load detection system might be activated due to the unbalanced distribution of the laundry in the drum.
	The machine will not spin if water is not drained completely.	<ul style="list-style-type: none"> Check the filter and the draining hose.
	Excessive foam might have occurred and automatic foam absorption system might have been activated due to too much detergent usage.	<ul style="list-style-type: none"> Use recommended amount of detergent.
Washing performance is poor: Laundry turns gray. (**)	Insufficient amount of detergent has been used over a long period of time.	<ul style="list-style-type: none"> Use the recommended amount of detergent appropriate for water hardness and the laundry.
	Washing was made at low temperatures for a long time.	<ul style="list-style-type: none"> Select the proper temperature for the laundry to be washed.
	Insufficient amount of detergent is used with hard water.	<ul style="list-style-type: none"> Using insufficient amount of detergent with hard water causes the soil to stick on the cloth and this turns the cloth into gray in time. It is difficult to eliminate graying once it happens. Use the recommended amount of detergent appropriate for water hardness and the laundry.
	Too much detergent is used.	<ul style="list-style-type: none"> Use the recommended amount of detergent appropriate for water hardness and the laundry.
Washing performance is poor: Stains persist or the laundry is not whitened. (**)	Insufficient amount of detergent is used.	<ul style="list-style-type: none"> Use the recommended amount of detergent appropriate for water hardness and the laundry.
	Excessive laundry was loaded in.	<ul style="list-style-type: none"> Do not load the machine in excess. Load with amounts recommended in the "Programme and consumption table".
	Wrong programme and temperature were selected.	<ul style="list-style-type: none"> Select the proper programme and temperature for the laundry to be washed.
	Wrong type of detergent is used.	<ul style="list-style-type: none"> Use original detergent appropriate for the machine.
	Too much detergent is used.	<ul style="list-style-type: none"> Put the detergent in the correct compartment. Do not mix the bleaching agent and the detergent with each other.
Washing performance is poor: Oily stains appeared on the laundry. (**)	Regular drum cleaning is not applied.	<ul style="list-style-type: none"> Clean the drum regularly. For this, please see 4.4.2.
Washing performance is poor: Clothes smell unpleasantly. (**)	Odours and bacteria layers are formed on the drum as a result of continuous washing at lower temperatures and/or in short programmes.	<ul style="list-style-type: none"> Leave the detergent drawer as well as the loading door of the machine ajar after each washing. Thus, a humid environment favorable for bacteria cannot occur in the machine.
Colour of the clothes faded. (**)	Excessive laundry was loaded in.	<ul style="list-style-type: none"> Do not load the machine in excess.
	Detergent in use is damp.	<ul style="list-style-type: none"> Keep detergents closed in an environment free of humidity and do not expose them to excessive temperatures.
	A higher temperature is selected.	<ul style="list-style-type: none"> Select the proper programme and temperature according to the type and soiling degree of the laundry.

Problem	Reason	Solution
It does not rinse well.	The amount, brand and storage conditions of the detergent used are inappropriate.	<ul style="list-style-type: none"> Use a detergent appropriate for the washing machine and your laundry. Keep detergents closed in an environment free of humidity and do not expose them to excessive temperatures.
	Detergent is put in the wrong compartment.	<ul style="list-style-type: none"> If detergent is put in the prewash compartment although prewash cycle is not selected, machine can take this detergent during rinsing or softener step. Put the detergent in the correct compartment.
	Pump filter is clogged.	<ul style="list-style-type: none"> Check the filter.
	Drain hose is folded.	<ul style="list-style-type: none"> Check the drain hose.
Laundry became stiff after washing. (**)	Insufficient amount of detergent is used.	<ul style="list-style-type: none"> Using insufficient amount of detergent for the water hardness can cause the laundry to become stiff in time. Use appropriate amount of detergent according to the water hardness.
	Detergent is put in the wrong compartment.	<ul style="list-style-type: none"> If detergent is put in the prewash compartment although prewash cycle is not selected, machine can take this detergent during rinsing or softener step. Put the detergent in the correct compartment.
	Detergent might be mixed with the softener.	<ul style="list-style-type: none"> Do not mix the softener with detergent. Wash and clean the dispenser with hot water.
Laundry does not smell like the softener. (**)	Detergent is put in the wrong compartment.	<ul style="list-style-type: none"> If detergent is put in the prewash compartment although prewash cycle is not selected, machine can take this detergent during rinsing or softener step. Wash and clean the dispenser with hot water. Put the detergent in the correct compartment.
	Detergent might be mixed with the softener.	<ul style="list-style-type: none"> Do not mix the softener with detergent. Wash and clean the dispenser with hot water.
Detergent residue in the detergent drawer. (**)	Detergent is put in wet drawer.	<ul style="list-style-type: none"> Dry the detergent drawer before putting in detergent.
	Detergent has gotten damp.	<ul style="list-style-type: none"> Keep detergents closed in an environment free of humidity and do not expose them to excessive temperatures.
	Water pressure is low.	<ul style="list-style-type: none"> Check the water pressure.
	The detergent in the main wash compartment got wet while taking in the prewash water. Holes of the detergent compartment are blocked.	<ul style="list-style-type: none"> Check the holes and clean if they are clogged.
	There is a problem with the detergent drawer valves.	<ul style="list-style-type: none"> Call the Authorized Service Agent.
	Detergent might be mixed with the softener.	<ul style="list-style-type: none"> Do not mix the softener with detergent. Wash and clean the dispenser with hot water.
	Regular drum cleaning is not applied.	<ul style="list-style-type: none"> Clean the drum regularly. For this, please see 4.4.2.

Problem	Reason	Solution
Too much foam forms in the machine. (**)	Improper detergents for the washing machine are being used.	• Use detergents appropriate for the washing machine.
	Excessive amount of detergent is used.	• Use only sufficient amount of detergent.
	Detergent was stored under improper conditions.	• Store detergent in a closed and dry location. Do not store in excessively hot places.
	Some meshed laundry such as tulle may foam too much because of their texture.	• Use smaller amounts of detergent for this type of item.
	Detergent is put in the wrong compartment.	• Put the detergent in the correct compartment.
Foam is overflowing from the detergent drawer.	Softener is being taken early.	• There may be problem in the valves or in the detergent dispenser. Call the Authorized Service Agent.
	Too much detergent is used.	• Mix 1 tablespoonful softener and ½ l water and pour into the main wash compartment of the detergent drawer. • Put detergent into the machine suitable for the programmes and maximum loads indicated in the "Programme and consumption table". When you use additional chemicals (stain removers, bleachs and etc), reduce the amount of detergent.
Laundry remains wet at the end of the programme. (*)	Excessive foam might have occurred and automatic foam absorption system might have been activated due to too much detergent usage.	• Use recommended amount of detergent.

(*) Machine does not switch to spinning step when the laundry is not evenly distributed in the drum to prevent any damage to the machine and to its surrounding environment. Laundry should be rearranged and re-spun.

(**) Regular drum cleaning is not applied. Clean the drum regularly. See 4.4.2



CAUTION: If you cannot eliminate the problem although you follow the instructions in this section, consult your dealer or the Authorized Service Agent. Never try to repair a nonfunctional product yourself.



www.beko.com