

beko

Table Blender

User Manual



TBN 30848 X

EN - VN

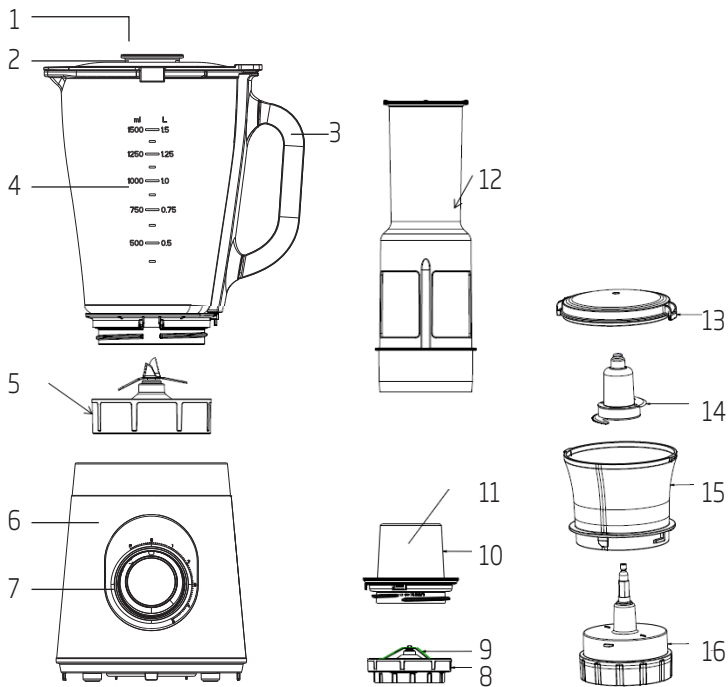


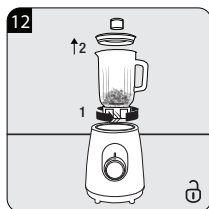
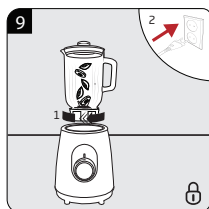
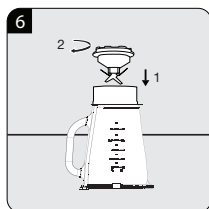
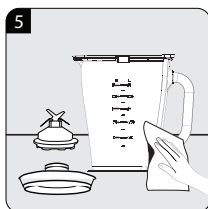
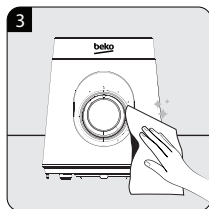
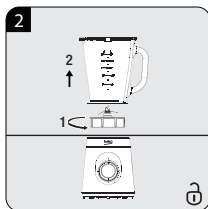
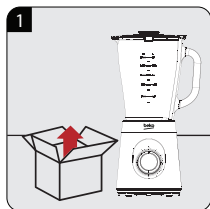
01M-8818633200-2820-01 / 01M-8818623200-2820-01

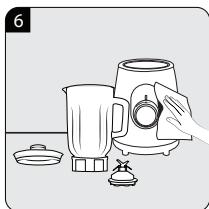
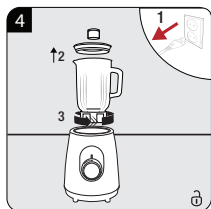
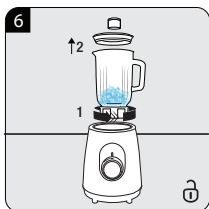
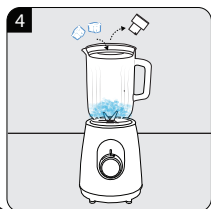
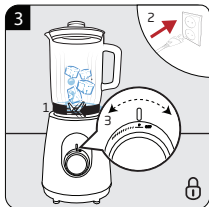
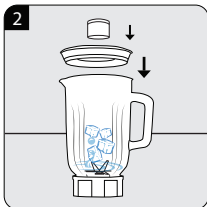
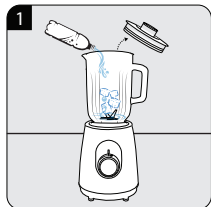
CONTENTS



ENGLISH

9-17







		
EN	OPERATION	CLEANING AND CARE

Please read this user manual first!

Dear Customers,

Thank you for selecting an Beko product. We hope that you get the best results from your product which has been manufactured with high quality and state-of-the-art technology. Therefore, please read this entire user manual and all other accompanying documents carefully before using the product and keep it as a reference for future use. If you handover the product to someone else, give the user manual as well. Follow all warnings and information in the user manual.

Meanings of the symbols

Following symbols are used in the various section of this manual:



Important information and useful hints about usage.



WARNING: Warnings for dangerous situations concerning the safety of life and property.



Materials are intended to be in contact with food.



Do not immerse the appliance, power cord or power plug in water or in other liquids.



Protection class against electric shock.



This product has been produced in environmentally-friendly, state-of-the-art facilities.

Complies with the WEEE Directive.

It does not contain PCB.

1. Measuring cup
2. Lid
3. Handle
4. Jar
5. Blender assembly
6. Motor unit
7. Speed knob
8. Blade base
9. Grinding blade
10. Grinding cup
11. Grinder attachment
12. Fruit filter
13. Bowl lid
14. Blade assembly
15. Chopper bowl
16. Chopper bowl base

Technical data

Voltage: 220-240 V~, 50-60 Hz

Power: 800 W

Technical and design modifications reserved

The values which are declared in the markings affixed on your product or the other printed documents supplied with it represent the values which were obtained in the laboratories pursuant to the pertinent standards. These values may vary according to the usage of the appliance and ambient conditions.

1 Important safety and environmental instructions

This section contains safety instructions that will help protect from risk of personal injury or property damage.

Failure to follow these instructions invalidates the granted warranty.

1.1 General safety

- This appliance complies with the international safety standards.
- This appliance can be used by people who have limited physical, sensory or mental capacity or who do not have knowledge and experience, provided that they are supervised or they understand the instructions with regard to safe use of the product and potential dangers.
- Do not use it if the power cable, blades or the appliance itself is damaged. Contact an authorised service.
- Only use the original parts or parts recommended by the manufacturer.
- Do not attempt to dismantle the appliance.
- Do not operate or place any part of this appliance or its parts on or near hot surfaces.
- Keep hands and utensils out of container while blending

1 Important safety and environmental instructions

to reduce the risk of severe injury to persons or damage to the blender. A scraper may be used but must be used only when the blender is not running.

- To reduce the risk of injury, never place blade assembly on motor unit without the jar properly attached.
- Be careful if hot liquid is poured into the food processor or blender as it can be ejected out of the appliance due to a sudden steaming.
- Do not use the device for hot food.
- Your mains power supply should comply with the information supplied on the rating plate of the appliance.
- Do not use the appliance with an extension cord.
- Do not touch the plug of the appliance with damp or wet hands.
- Do not pull the power cable when unplugging the appliance.
- Unplug the appliance before cleaning, disassembly, accessory replacement and wait for it to stop completely.
- When emptying the container, during cleaning and grabbing chopping blades with bare hands serious injuries could result due to incorrect use. Use the plastic section trying to hold the chopping blade.

1 Important safety and environmental instructions

- Never touch blades while using the appliance. There is the possibility of injury due to incorrect usage.
- After cleaning, dry the appliance and all parts before connecting it to mains supply and before attaching the parts.
- Do not immerse the appliance, power cable, or power plug in water or any other liquids.
- If you keep the packaging materials, store them out of the reach of children.
- Children shall not use the appliance. Keep the appliance out of the reach of children.
- This appliance is intended to be used in household and similar applications such as:
 - Staff kitchen areas in shops, offices and other working environments;
 - Farm houses
 - By clients in hotels, and other residential type environments;
 - Bed and Breakfast type environments.
 - It is not fit for industrial use.
- Do not squeeze or bend the power cord and do not rub

1 Important safety and environmental instructions

it on sharp edges in order to prevent any damage. Keep the power cord away from hot surfaces and naked flame

1.2 Compliance with the WEEE Directive and Disposing of the Waste Product:

This product complies with EU WEEE Directive (2012/19/EU). This product bears a classification symbol for waste electrical and electronic equipment (WEEE).



This symbol indicates that this product shall not be disposed with other household wastes at the end of its service life. Used device must be returned to official collection point for recycling of electrical and electronic devices. To find these collection systems please contact to your local authorities or retailer where the product was purchased.

Each household performs important role in recovering and recycling of old appliance. Appropriate disposal of used appliance helps prevent potential negative consequences for the environment and human health.

1.3 Compliance with RoHS Directive

The product you have purchased complies with EU RoHS Directive (2011/65/EU). It does not contain harmful and prohibited materials specified in the Directive.

1.4 Package information



Packaging materials of the product are manufactured from recyclable materials in accordance with our National Environment Regulations. Do not dispose of the packaging materials together with the domestic or other wastes. Take them to the packaging material collection points designated by the local authorities.

2 Operation

2.1 Intended use

This appliance is intended only for household use; it is not suitable for professional use. It is designed to chop small amounts of solid foods (onions, potatoes, carrots, etc.) and fruit (strawberries, bananas, etc.).

2.2 Operation



WARNING:

- Never use boiling liquids or run the appliance empty.
- When crushing ice or hard food, keep one hand firmly on the lid.



- Peeled or cored the fruit or vegetables and then cut it into small dices.
- Place the food to be blended into the jar. Usually, certain amount of purified water has to be added to facilitate the smooth running of appliance. The proportion of the food and water is 2:3. The amount of mixture should not exceed the max level as indicated on the jar.
- If you want to add ingredients while the blender is working, remove the measuring cup and place through the lid opening.
- When the consistence you desire is obtained, turn the knob to 0 position.

2 Operation



WARNING:

- For each use, the consecutive operation time should not exceed 3 minutes. at least 10 minutes rest time must be maintained between two continuous cycles, let the unit cool to room temperature before performing next operation cycle.
- If you want to stop the machine during operation, turn the knob to 0 position anytime.

2.3 Position "P"

Operating the appliance with the speed adjustment button in (7) position "P" for 1-2 seconds is called "PULSE".

Hold speed adjustment button (7) in position "P" for mixing with high speed short pulses. When you release the button, speed adjustment button (7) returns to "OFF" position automatically and the appliance starts stopping.

2.4 Important operating tips

Fill the grinding bowl with proper bean (such as coffee bean), then assemble the grinding blade assembly and grinding bowl together.



WARNING:

The quantity of bean to be allowed to grind by the grinding bowl is Max 35g, and the finished time is about 30s.

2 Operation

Then place the prepared chopping food into the bowl. The food must be cut into small size firstly (such as 2cm*2cm*6cm for beef).



WARNING:

The appliance allows you to chop the maximum quantity of beef or meat is 150g. Select the highest speed and operate for 40S.

- For best circulation of food that are to be blended with some liquid, pour the liquid into the jar first, then add solids.
- Some of the tasks that cannot be performed efficiently with a blender are: beating egg whites, whipping cream, mashing potatoes, grinding meat, mixing dough, extracting juice from fruit and vegetable
- The following items should never be placed in the unit as they may cause damage: bones, large pieces of solid, frozen food, or tough foods such as turnips.
- To crush ice, add up to 6 ice cubes. If more ice is needed, remove the cup and add cubes one by one through the lid opening.

2.5 Recipe

In order to obtain a good chopping performance, the amount of food put into the chamber and the size of the food should be selected appropriately. Below is an example for carrots and similar vegetables. It can vary between food types, it is recommended to properly place the food in the chamber.

FOOD TYPE	FOOD TYPE	WEIGHT	SPEED
Carrot (apple, pear etc.)	Cut into 5mm*15mm*15mm	Carrot: 600g Water: 900g	High speed

3 Cleaning and care

3.1 Cleaning



Rinse the measure cup, lid, seal ring 1, jar, seal ring 2 and blade assembly by hands or in a dishwasher and then dry. They are dishwasher safe components, but the temperature setting shall not exceed 70°C.



WARNING:

- Do not immerse the body in water. You can wipe it with a damp cloth.
- Chopping blade is sharp. Do not hold the sharp edge or immerse in water while cleaning.
- Always wash immediately after use for easier cleaning. Don't let food dry on the jar assembly as this will make cleaning difficult.
- Pour a little warm soapy water into the jar and turn the knob to P position for a few seconds. And then empty the jar.



WARNING:

- Do not immerse the motor unit in liquid to prevent the risk of electric shock.
- Do not use rough scouring pads or cleansers on parts or finish.

3 Cleaning and care

3.2 Storage

- If you do not intend to use the appliance for a long time, store it carefully.
- Unplug the appliance before lifting it.
- Store the appliance in a cool and dry place.
- Keep the appliance and cable out of the reach of children.

3.3 Handling and transportation

- During handling and transportation, carry the appliance in its original packaging. The packaging of the appliance protects it against physical damages.
- Do not place heavy loads on the appliance or the packaging. The appliance may be damaged.
- Dropping the appliance may render it non-operational or cause permanent damage.

beko

Máy xay sinh tố

Hướng dẫn sử dụng

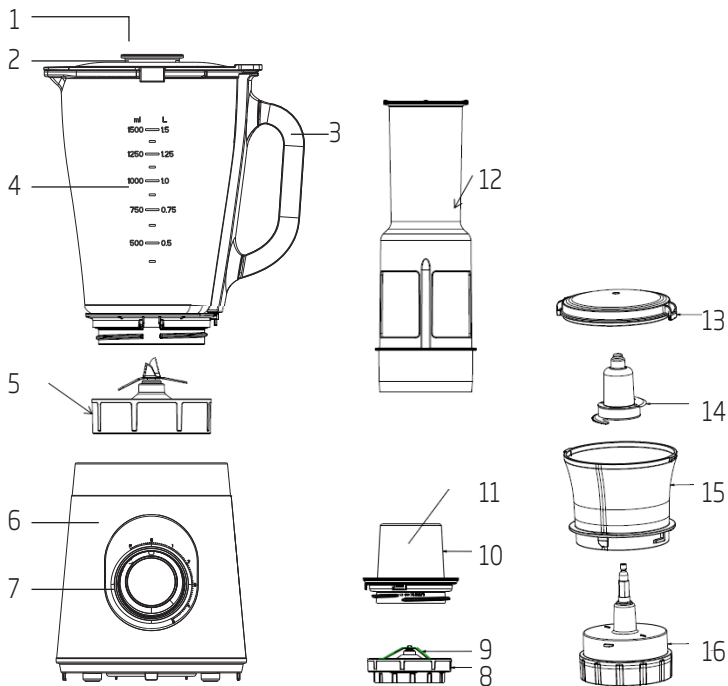


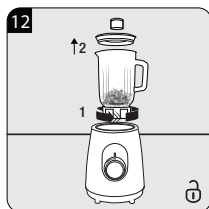
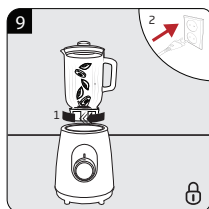
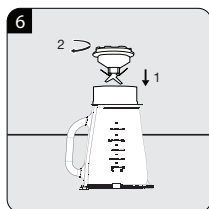
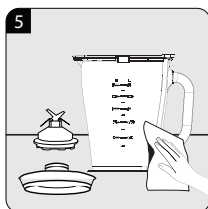
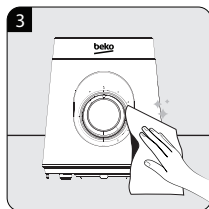
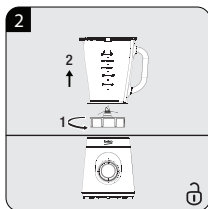
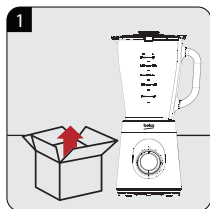
TBN 30848 X

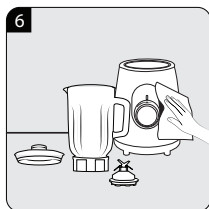
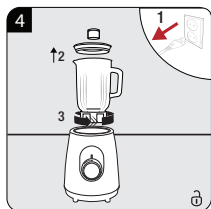
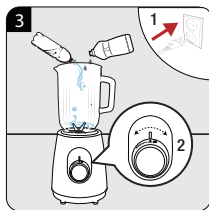
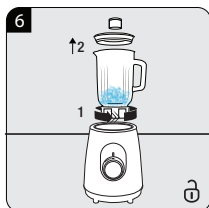
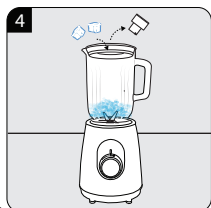
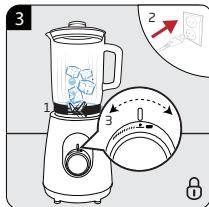
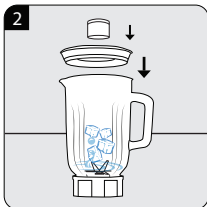
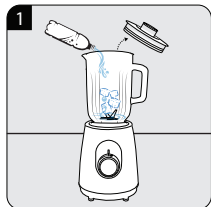
VN




01M-8818633200-2820-01 / 01M-8818623200-2820-01







		
VN	Cách sử dụng	Vệ sinh và bảo quản

Xin vui lòng đọc hướng dẫn sử dụng này trước!

Kính gửi Quý khách hàng

Cảm ơn quý khách đã chọn sản phẩm của Beko. Chúng tôi hy vọng bạn sẽ nhận được trải nghiệm tốt nhất từ sản phẩm chất lượng cao với công nghệ tiên tiến nhất của chúng tôi. Do đó, vui lòng đọc kỹ toàn bộ hướng dẫn sử dụng này và tất cả các tài liệu đi kèm khác trước khi sử dụng sản phẩm và hãy giữ lại để tham khảo khi cần trong tương lai. Nếu bạn giao sản phẩm cho một người khác, vui lòng gửi kèm hướng dẫn sử dụng. Tuân theo tất cả các cảnh báo và thông tin trong hướng dẫn sử dụng.

Ý nghĩa của các biểu tượng

Các biểu tượng sau được sử dụng trong nhiều phần khác nhau của hướng dẫn này:



Thông tin quan trọng và gợi ý hữu ích về cách sử dụng.



CẢNH BÁO: Cảnh báo các tình huống nguy hiểm liên quan đến an toàn của tính mạng và tài sản.



Vật liệu có mục đích tiếp xúc với thực phẩm.



Không nhúng thiết bị, dây nguồn hoặc phích cắm điện vào nước hoặc trong các chất lỏng khác.



Lớp bảo vệ chống điện giật.



Sản phẩm này đã được sản xuất trong các cơ sở hiện đại, thân thiện với môi trường

Tuân thủ thị trường WEEE và xử lý chất thải

Sản phẩm không chứa PCB.

1. Cốc định lượng
2. Nắp của cối xay
3. Tay cầm
4. Cối xay
5. Bộ lưỡi dao cối xay chính
6. Bộ phận mô-tơ
7. Núm vận tốc độ
8. Phần đế cối xay khô
9. Lưỡi dao cối xay khô
10. Nắp cối xay khô
11. Bộ phận đi kèm cối xay khô
12. Lưới lọc bã thực phẩm
13. Nắp cối xay thịt
14. Lưỡi dao xay thịt
15. Cối xay thịt
16. Phần đế cối xay thịt

Thông số kỹ thuật

Điện áp: 220-240 V~, 50-60 Hz

Công suất: 800 W

Chúng tôi bảo lưu quyền sửa đổi kỹ thuật và thiết kế được đăng kí bản quyền.

Giá trị hiển thị trên vạch chỉ được thêm vào trên thiết bị hay các tài liệu in khác được cung cấp kèm theo thiết bị biểu thị giá trị đạt được trong phòng thí nghiệm theo tiêu chuẩn thích hợp. Các giá trị này có thể thay đổi tùy theo cách sử dụng thiết bị và điều kiện môi trường xung quanh.

1 Các hướng dẫn quan trọng về an toàn và môi trường

Phần này bao gồm các hướng dẫn an toàn giúp ngăn ngừa nguy cơ chấn thương cá nhân hoặc thiệt hại tài sản. Không tuân theo những hướng dẫn này sẽ làm mất hiệu lực bảo hành đã cấp.

1.1 An toàn chung

- Thiết bị tuân thủ các tiêu chuẩn an toàn quốc tế.
- Người có thể chất, giác quan hoặc khả năng trí óc bị khiếm khuyết hoặc những người thiếu kinh nghiệm hoặc không am hiểu về các thiết bị chỉ có thể sử dụng sản phẩm này với điều kiện họ được giám sát hoặc thông báo hoặc truyền đạt kiến thức sử dụng sản phẩm an toàn thiết bị và về những rủi ro có thể gặp phải.
- Không sử dụng thiết bị nếu cáp nguồn, lưỡi dao hoặc bản thân thiết bị bị hỏng. Liên hệ với Trung tâm dịch vụ được ủy quyền.
- Chỉ sử dụng các bộ phận gốc hoặc các bộ phận được nhà sản xuất khuyến nghị.
- Không cố tháo dỡ thiết bị.
- Không vận hành hoặc đặt bất kỳ bộ phận nào của thiết bị này hoặc các bộ phận của thiết bị trên hoặc gần các bề mặt nóng.
- Để tay và dụng cụ ra khỏi cối xay trong khi xay

1 Các hướng dẫn quan trọng về an toàn và môi trường

để giảm nguy cơ bị thương nặng cho người hoặc gây hỏng máy xay. Có thể sử dụng cây nạo nhưng chỉ được sử dụng khi máy xay không chạy.

- Để giảm nguy cơ bị thương, không bao giờ đặt bộ lưỡi dao của máy xay trên bộ phận mô-tơ khi chưa lắp cối xay đúng cách.
- Cẩn thận nếu chất lỏng nóng được đổ vào máy xay thực phẩm hoặc máy xay sinh tố vì chất lỏng có thể bị trào ra khỏi thiết bị do bốc hơi đột ngột.
- Không sử dụng thiết bị để chế biến thức ăn nóng.
- Nguồn điện chính của bạn nên tuân thủ thông tin được cung cấp trên biển định mức của thiết bị.
- Không sử dụng thiết bị với dây nối.
- Không chạm vào phích cắm của thiết bị bằng tay ẩm hoặc ướt.
- Không kéo cáp nguồn khi rút phích cắm của thiết bị.
- Rút phích cắm của thiết bị trước khi vệ sinh, tháo rời, thay thế phụ kiện và đợi thiết bị dừng hoàn toàn.
- Khi đổ cối xay chứa, trong quá trình làm sạch và lấy lưỡi dao bằng tay không, có thể bị thương nghiêm trọng do sử dụng không đúng cách. Dùng phần nhựa cố gắng giữ lưỡi dao.

1 Các hướng dẫn quan trọng về an toàn và môi trường

- Không được chạm vào lưỡi dao khi đang sử dụng thiết bị, có thể dẫn đến bị thương do sử dụng không đúng cách.
- Sau khi làm sạch, lau khô thiết bị và tất cả các bộ phận trước khi kết nối với nguồn điện chính và trước khi lắp ráp các bộ phận.
- Không nhúng thiết bị, cáp nguồn hoặc phích cắm điện vào nước hoặc bất kỳ chất lỏng nào khác.
- Nếu bạn giữ các vật liệu đóng gói, hãy cất chúng ngoài tầm với của trẻ em.
- Trẻ em không được sử dụng thiết bị. Để thiết bị ngoài tầm tay của trẻ em.
- Thiết bị này được thiết kế để sử dụng trong gia đình và các mục đích tương tự như:
 - Khu vực bếp của nhân viên trong cửa hàng, văn phòng và các môi trường làm việc khác;
 - Nhà trang trại
 - Bồi khách hàng trong khách sạn, và các môi trường kiểu dân cư khác;
 - Hình thức kinh doanh B&B (Bed and Breakfast).
 - Không phù hợp để sử dụng trong công nghiệp.
- Không bóp hoặc bẻ cong dây điện và không chà xát

1 Các hướng dẫn quan trọng về an toàn và môi trường

thiết bị trên các cạnh sắc để ngăn chặn bất kỳ thiệt hại nào. Giữ dây nguồn tránh xa các bề mặt nóng và lửa trần.

1.2 Tuân thủ Chỉ thị WEEE và Xử lý Chất thải:

Sản phẩm này tuân thủ Chỉ thị EU WEEE (2012/19/EU). Sản phẩm này có ký hiệu phân loại thiết bị điện và điện tử thải (WEEE).



Biểu tượng này chỉ ra rằng sản phẩm này sẽ không được vứt bỏ cùng với các chất thải gia đình khác khi hết thời gian sử dụng. Thiết bị đã qua sử dụng phải được trả lại cho điểm thu gom chính thức để tái chế các thiết bị điện và điện tử. Để tìm các hệ thống thu gom này, vui lòng liên hệ với

chính quyền địa phương hoặc nhà bán lẻ nơi sản phẩm được mua. Mỗi hộ gia đình thực hiện vai trò quan trọng trong việc thu hồi và tái chế các thiết bị cũ. Việc vứt bỏ thiết bị đã qua sử dụng một cách thích hợp giúp ngăn ngừa những hậu quả tiêu cực có thể xảy ra đối với môi trường và sức khỏe con người.

1.3 Tuân thủ Chỉ thị RoHS về Chỉ thị về hạn chế các chất nguy hiểm

Sản phẩm bạn đã mua tuân thủ Chỉ thị RoHS của Liên minh Châu Âu (2011/65/EU), không chứa các vật liệu độc hại và bị cấm được nêu trong Chỉ thị

1.4 Thông tin trên bao bì



Bao bì sử dụng cho thiết bị có thể tái chế theo Quy định Môi trường Quốc gia. Không vứt bỏ vật liệu đóng gói cùng với rác thải sinh hoạt hoặc rác thải khác. Đưa chúng đến các điểm thu gom vật liệu đóng gói do chính quyền địa phương chỉ định.

2 Hoạt động

2.1 Mục đích sử dụng

Thiết bị này chỉ dành cho mục đích sử dụng trong gia đình, không thích hợp để sử dụng cho mục đích chuyên dụng hoặc công nghiệp.

2.2 Hoạt động



CẢNH BÁO:

- Không bao giờ sử dụng chất lỏng đang sôi hoặc để máy xay chạy liên tục không có thực phẩm.
- Khi xay đá hoặc thực phẩm cứng, giữ một tay chắc chắn trên nắp.



- Gọt vỏ hoặc bào sợi trái cây hoặc rau củ rồi cắt thành từng hạt lựu nhỏ.
- Cho thực phẩm cần trộn vào cối xay. Thông thường, cần thêm một lượng nước tinh khiết nhất định vào để thiết bị hoạt động trơn tru. Tỷ lệ thức ăn và nước là 2: 3. Lượng hỗn hợp không được vượt quá mức tối đa được ghi trên cối xay.
- Nếu bạn muốn thêm nguyên liệu trong khi máy xay đang hoạt động, hãy tháo cốc định lượng và cho thực phẩm vào cối xay qua đường nắp mở.
- Khi hỗn hợp xay đạt kết quả mong muốn, hãy xoay núm điều chỉnh tốc độ về vị trí 0

2 Hoạt động



CẢNH BÁO:

- Với mỗi lần sử dụng, thời gian hoạt động liên tục không quá 3 phút. Phải duy trì thời gian nghỉ ít nhất 10 phút giữa hai chu kỳ liên tục, để thiết bị nguội về nhiệt độ phòng trước khi thực hiện chu kỳ vận hành tiếp theo.
- Nếu bạn muốn dừng máy trong khi hoạt động, hãy xoay núm xoay về vị trí 0 bất cứ lúc nào.

2.3 Vị trí "P"

Chế độ 'PULSE' ('NHỎ') cho phép vận hành thiết bị bằng nút điều chỉnh tốc độ (7) ở vị trí "P" trong 1-2 giây.

Giữ nút điều chỉnh tốc độ (7) ở vị trí P "để trộn với xung ngắn tốc độ cao". Khi bạn nhả nút, nút điều chỉnh tốc độ (7) sẽ tự động trở về vị trí "TẮT" và thiết bị bắt đầu dừng.

2.4 Các mẹo vận hành quan trọng

Đổ hạt thích hợp (chẳng hạn như hạt cà phê) vào cối xay, sau đó lắp bộ lưỡi xay và cối xay lại với nhau.



CẢNH BÁO:

Lượng đậu cho phép xay bằng cối xay là tối đa 35g, thời gian xay xong khoảng 30s.

2 Hoạt động

Sau đó cho thức ăn đã cắt nhỏ đã chuẩn bị vào bát. Trước tiên, thực phẩm phải được cắt thành kích thước nhỏ (khối nhỏ 2cm*2cm*6cm đối với thịt bò).



CẢNH BÁO:

Thiết bị cho phép bạn xay thịt bò với khối lượng tối đa là 150g. Chọn tốc độ cao nhất và cho máy hoạt động trong 40s.

- Để đạt kết quả xay tốt nhất nên xay thực phẩm với chất lỏng, hãy cho chất lỏng vào cối xay trước, sau đó thêm thực phẩm rắn.
- Một số công việc không thể thực hiện hiệu quả với máy xay sinh tố là: đánh lòng trắng trứng, đánh bông kem, nghiền khoai tây, xay thịt, trộn bột, vắt nước rau củ quả.
- Không bao giờ được đặt những thứ sau đây vào thiết bị vì chúng có thể gây hư hỏng sản phẩm: xương, các miếng thực phẩm đông lạnh lớn, hoặc thực phẩm dai như củ cải.
- Để nghiền đá, hãy thêm tối đa 6 viên đá. Nếu cần thêm đá, hãy lấy cốc định lượng ra và thêm từng viên một thông qua nắp.

2.5 Công thức

Để có hiệu quả xay nhỏ tốt nhất, loại và kích thước thực phẩm cho vào cối xay xay cần được lựa chọn phù hợp. Dưới đây là một ví dụ cho cà rốt và các loại rau tương tự. Các loại thực phẩm khác sau sẽ có yêu cầu kích thước riêng, thực phẩm được khuyến nghị nên được đặt vào cối xay xay đúng cách.

Loại thực phẩm	Loại thực phẩm	Khối lượng	Tốc độ xay
Cà rốt (táo, lê,...)	Cắt khúc 5mm*15mm*15mm	Cà rốt: 600g Nước: 900g	Tốc độ cao

3 Làm sạch và chăm sóc

3.1 Làm sạch



Rửa sạch cốc định lượng, nắp, vòng đệm 1, cối xay, vòng đệm 2 và bộ lưỡi dao máy xay bằng tay hoặc trong máy rửa chén rồi lau khô. Các phụ kiện được sản xuất từ các thành phần an toàn cho máy rửa chén, tuy nhiên nên thiết lập nhiệt độ không vượt quá 70°C.



CẢNH BÁO:

- Không ngâm thiết bị vào nước. Có thể dùng khăn ẩm để lau thiết bị.
- Lưỡi dao sắc bén. Không cầm cạnh sắc hoặc nhúng vào nước khi làm sạch sản phẩm.
- Luôn rửa sạch ngay sau khi sử dụng để vệ sinh dễ dàng hơn. Đừng để thức ăn khô lại trên miệng cối xay vì điều này sẽ gây khó khăn cho việc vệ sinh.
- Đổ một ít nước xà phòng ấm vào cối xay và xoay núm về vị trí P trong vài giây. Sau đó đổ hết ra khỏi cối xay.



CẢNH BÁO:

- Không nhúng bộ phận mô-tơ vào chất lỏng để tránh nguy cơ điện giật.
- Không sử dụng dụng cụ cọ rửa thô ráp hoặc chất tẩy rửa trên các bộ phận hoặc lớp sơn hoàn thiện.

3 Làm sạch và chăm sóc

3.2 Lưu trữ

- Nếu bạn không có ý định sử dụng thiết bị trong thời gian dài, hãy cất giữ thiết bị cẩn thận.
- Rút phích cắm của thiết bị trước khi nhấc lên.
- Bảo quản thiết bị ở nơi khô ráo và thoáng mát.
- Để thiết bị và dây cáp ngoài tầm với của trẻ em.

3.3 Xử lý và vận chuyển

- Trong khi xử lý và vận chuyển, hãy đặt thiết bị trong bao bì ban đầu của sản phẩm được cung cấp bởi nhà sản xuất. Bao bì của thiết bị bảo vệ khỏi những hư hỏng vật lý.
- Không đặt vật nặng lên thiết bị hoặc bao bì, có thể gây hư hỏng sản phẩm.
- Làm rơi thiết bị có thể khiến thiết bị không hoạt động hoặc gây ra hư hỏng vĩnh viễn.

